



# Dell Latitude 12 Rugged Extreme — 7204- Ägarens handbok

Regleringsmodell: P18T  
Regleringstyp: P18T001



# Upplysningar och varningar

 **OBS:** Obs! ger viktig information som kan hjälpa dig att få ut mer av datorn.

 **VIKTIGT!: VIKTIGT!** Indikerar risk för skada på maskinvaran eller förlust av data, samt ger information om hur du undviker problemet.

 **VARNING:** En varning signalerar risk för egendomsskada, personskada eller dödsfall.

**Copyright © 2014 Dell Inc. Med ensamrätt.** Denna produkt skyddas av amerikanska och internationella immaterialrättsliga lagar. Dell™ och Dell-logotypen är varumärken som tillhör Dell Inc. i USA och/eller andra jurisdiktioner. Alla övriga märken och namn som nämns här kan vara varumärken som tillhör respektive företag.

2014 -07

Rev. A00

# Innehåll

<b>1 Arbeta med datorn.....</b>	<b>5</b>
Innan du arbetar inuti datorn.....	5
Stänga av datorn.....	6
När du har arbetat inuti datorn.....	7
Öppna tryck-spärr-luckorna.....	7
<b>2 Ta bort och installera komponenter.....</b>	<b>8</b>
Ta bort pekspennan och remmen.....	8
Installera pekspennan och remmen.....	8
Ta bort batteriet.....	8
Installera batteriet.....	9
Ta bort underhöljet.....	9
Installera underhöljet.....	10
Ta bort tangentbordet och tangentbordsluckan.....	10
Installera tangentbordet och tangentbordsluckan.....	11
Ta bort hårddisken.....	12
Installera hårddisken.....	12
Ta bort systemfläkten.....	12
Installera systemfläkten.....	13
Ta bort minnesmodulen.....	13
Installera minnesmodulen.....	14
Ta bort MEMS-kortet.....	14
Installera MEMS kortet.....	15
Ta bort USH-kortet.....	15
Installera USH-kortet.....	16
Ta bort dockningskortet.....	16
Installera dockningskortet.....	17
Ta bort kylflänsen.....	17
Installera kylflänsen.....	18
Ta bort högtalaren.....	18
Installera högtalaren.....	19
Ta bort SIM-kortsmonteringen.....	19
Installera SIM-kortsmonteringen.....	20
Ta bort knappcells batteriet.....	20
Installera knappcells batteriet.....	21
Ta bort kabelhållarfästet för antennen.....	21
Installera kabelhållarfästet för antennen.....	22
Ta bort WLAN-kortet.....	22


Installera WLAN kortet.....	23
Ta bort WWAN-kortet.....	23
Installera WWAN-kortet.....	24
Ta bort modulen för globalt positioneringssystem (GPS).....	24
Installera modulen för globalt positioneringssystem (GPS).....	25
Ta bort kortfästet.....	25
Installera kortfästet.....	27
Ta bort I/O-kortet.....	27
Installera I/O-kortet.....	28
Ta bort fingeravtrycksläsaren.....	28
Installera fingeravtrycksläsaren.....	29
Ta bort LED-kortet.....	29
Installera LED-kortet.....	30
Ta bort batterikortet.....	30
Installera batterikortet.....	31
Ta bort styrkortet för tangentbordet.....	31
Installera styrkortet för tangentbordet.....	32
Ta bort strömbrytaren.....	33
Installera strömbrytaren.....	34
Ta bort handledsstödet.....	34
Installera handledsstödet.....	35
Ta bort bildskärmsmonteringen.....	36
Installera bildskärmsmonteringen.....	37
Ta bort moderkortet.....	38
Installera moderkortet.....	40
<b>3 Systeminstallationsprogrammet.....</b>	<b>41</b>
Startsekvens.....	41
Navigeringstangenter.....	41
Alternativ i systeminstallationsprogrammet.....	42
Uppdatera BIOS .....	52
System- och installationslösenord.....	53
Tilldela ett systemlösenord och ett installationslösenord.....	53
Radera eller ändra ett befintligt system- och/eller installationslösenord.....	54
<b>4 Diagnostik.....</b>	<b>55</b>
Förbättrad systemutvärderingsdiagnostik före start (ePSA).....	55
Lampor för enhetsstatus.....	56
Lampor för batteristatus.....	56
<b>5 Kontakta Dell.....</b>	<b>57</b>


# Arbeta med datorn

## Innan du arbetar inuti datorn

Följ säkerhetsanvisningarna nedan för att skydda dig och datorn mot potentiella skador. Om inget annat anges förutsätts i varje procedur i det här dokumentet att följande villkor har uppfyllts:


- Du har läst säkerhetsinformationen som medföljde datorn.
- En komponent kan ersättas eller – om du köper den separat – monteras i omvänd ordning jämfört med borttagningsproceduren.


 **WARNING: Koppla bort nätströmmen innan du öppnar datorkåpan eller -panelerna. När du är klar med arbetet inuti datorn, sätt tillbaka alla kåpor, paneler och skruvar innan du ansluter nätströmmen.**


 **WARNING: Innan du utför något arbete inuti datorn ska du läsa säkerhetsanvisningarna som medföljde datorn. Mer säkerhetsinformation finns på hemsidan för regelefterlevnad på [www.dell.com/regulatory\\_compliance](http://www.dell.com/regulatory_compliance).**


 **OBS: Separationsavståndet från människokroppen till antennen på produkten för framsidan ska vara lika med eller större än 20 cm.**

 **VIKTIGT!: Många reparationer får endast utföras av behörig tekniker. Du bör bara utföra felsökning och enkla reparationer som beskrivs i produktdokumentationen eller instruerats av supportteamet online eller per telefon. Skada som uppstår p.g.a. service som inte godkänts av Dell täcks inte av garantin. Läs och följ säkerhetsanvisningarna som medföljer produkten.**

 **VIKTIGT!: Undvik elektrostatiska urladdningar genom att jorda dig själv. Använd ett antistatarmband eller vidrör en omålad metallyta (till exempel en kontakt på datorns baksida) med jämna mellanrum.**

 **VIKTIGT!: Hantera komponenter och kort varsamt. Rör inte komponenterna eller kontakterna på ett kort. Håll kortet i kanterna eller i metallfästet. Håll alltid en komponent, t.ex. en processor, i kanten och aldrig i stiften.**

 **VIKTIGT!: När du kopplar bort en kabel ska du alltid dra i kontakten eller i dess dragflik, inte i själva kabeln. Vissa kablar har kontakter med låsfliks. Tryck i så fall in låsflikarna innan du kopplar ur kabeln. Dra isär kontakterna rakt ifrån varandra så att inga kontaktstift böjs. Se även till att båda kontakterna är korrekt inriktade innan du kopplar in kabeln.**

 **OBS: Färgen på datorn och vissa komponenter kan skilja sig från de som visas i det här dokumentet.**

För att undvika att skada datorn ska du utföra följande åtgärder innan du börjar arbeta i den.

1. Se till att arbetsytan är ren och plan så att inte datorkåpan skadas.
2. Stäng av datorn (se [Stänga av datorn](#)).
3. Frigör datorn från dockningsstationen om den är dockad.

 **VIKTIGT!: Nätverkskablar kopplas först loss från datorn och sedan från nätverksenheten.**

4. Koppla bort alla externa kablar från datorn.
5. Koppla loss datorn och alla anslutna enheter från eluttaget.
6. Stäng skärmen och lägg datorn upp och ned på en plan yta.



**OBS:** När du ska utföra service på datorn måste du först ta ut huvudbatteriet. I annat fall kan moderkortet skadas.

7. Ta bort batteriet.
8. Vänd datorn rätt.
9. Öppna skärmen.
10. Tryck på strömbrytaren så att moderkortet jordas.



**VIKTIGT!:** Undvik elektriska stötar genom att alltid koppla loss datorn från eluttaget innan du öppnar skärmen.



**VIKTIGT!:** Jorda dig genom att röra vid en omålad metallyta, till exempel metallen på datorns baksida, innan du vidrör något inuti datorn. Medan du arbetar bör du med jämna mellanrum röra vid en olackerad metallyta för att avleda statisk elektricitet som kan skada de inbyggda komponenterna.

11. Ta bort installerade ExpressCard-kort och smartkort från deras fack.

## Stänga av datorn




**VIKTIGT!:** Undvik dataförlust genom att spara och stänga alla öppna filer och avsluta alla program innan du stänger av datorn.

1. Stäng av operativsystemet:

- I Windows 8:

- Med en pekaktiverad enhet:

- a. Svep från högerkanten på skärmen, öppna menyn med snabbknappar och välj **Inställningar**.


- b. Välj  och välj sedan **Avsluta**.

- Med en mus:


- a. Peka på det övre högra hörnet på skärmen och klicka på **Inställningar**.

- b. Klicka på  och välj **Avsluta**.

- I Windows 7:

1. Klicka på **Start** .
2. Klicka på **Stäng av**.

eller

1. Klicka på **Start** .

2. Klicka på pilen i det nedre högra hörnet av **Start**-menyn (se nedan) och klicka sedan på



**Stäng av .**

2. Kontrollera att datorn och alla anslutna enheter är avstängda. Om inte datorn och de anslutna enheterna automatiskt stängdes av när du avslutade operativsystemet så håller du strömbrytaren intryckt i ungefär 6 sekunder för att stänga av dem.

## När du har arbetat inuti datorn

När du har utfört utbytesprocedurerna ser du till att ansluta de externa enheterna, korten, kablarna osv. innan du startar datorn.

**△ VIKTIGT!: Undvik skada på datorn genom att endast använda batteriet som är utformat för den här Dell-datorn. Använd inte batterier som är utformade för andra Dell-datorer.**

1. Anslut externa enheter, som portreplikator eller mediabas, och sätt tillbaka alla kort som ExpressCard-kort.
2. Anslut eventuella telefon- eller nätverkskablar till datorn.

**△ VIKTIGT!: Anslut alltid nätverkskablar till nätverksenheten först och sedan till datorn.**

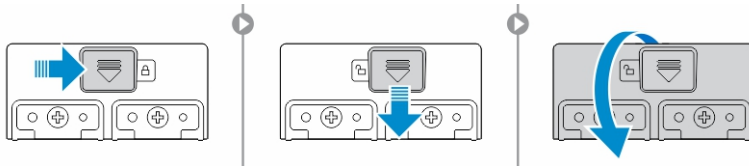
3. Sätt tillbaka batteriet.
4. Anslut datorn och alla anslutna enheter till eluttagen.
5. Starta datorn.

## Öppna tryck-spärr-luckorna

Det finns sex tryck-spärr-luckor. Tre på baksidan och två på den högra sidopanelen. En extra tryck-spärr-lucka sitter också på den vänstra sidan av datorn.

Tryck-spärr-luckorna öppnas så här:

- a. Tryck-spärr-luckor på den vänstra och högra sidan: Skjut spärren mot baksidan av datorn för att låsa den och mot framsidan för att låsa upp den.
- b. Tryck-spärr-lucka på baksidan: Skjut spärren åt höger för att låsa den och åt vänster för att låsa upp den.
- c. Tryck spärren nedåt och dra dörren i riktning bort från datorn.

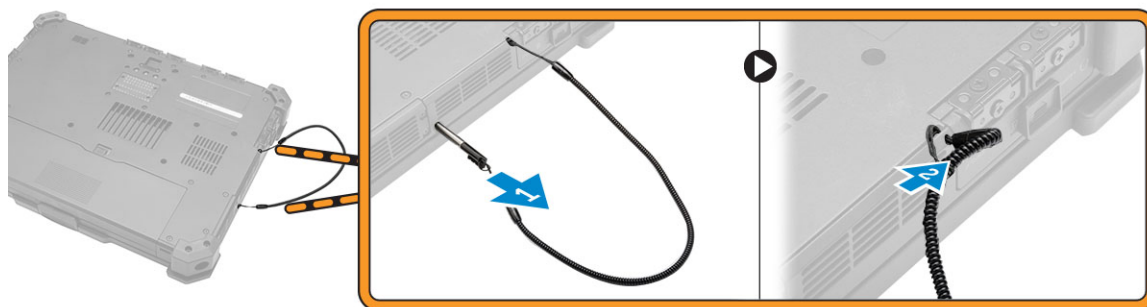


## Ta bort och installera komponenter

Det här avsnittet ger detaljerad information om hur man tar bort och installerar komponenter i datorn.

### Ta bort pekpenan och remmen




1. Följ anvisningarna i [Innan du arbetar inuti datorn](#).
2. Ta bort pekpenan och remmen genom att:
  - a. Dra ut pekpenan från facket i datorn [1].
  - b. Lossa och ta bort remmen från datorn [2].



### Installera pekpenan och remmen

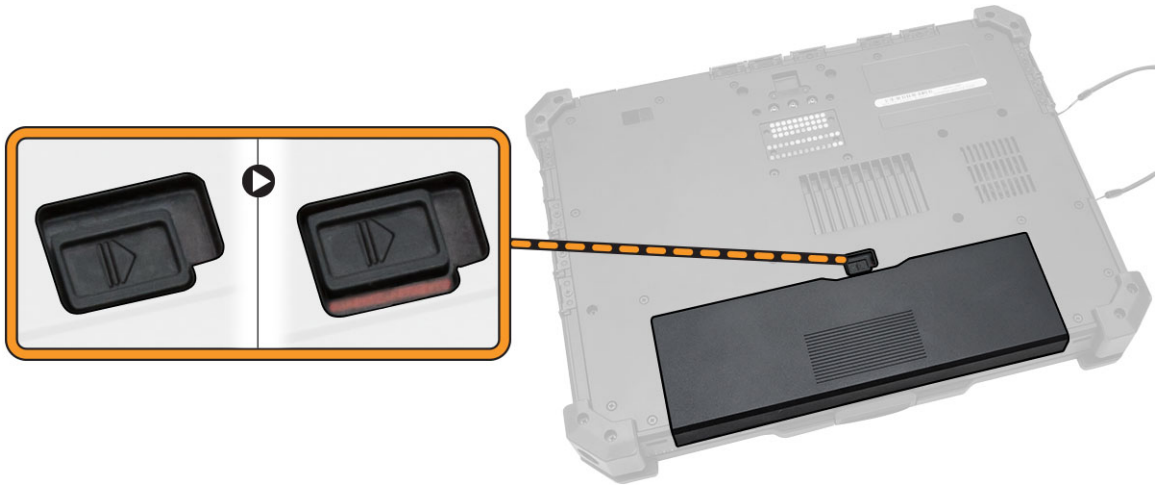
1. För in remmen i urtaget på datorn
2. För in pekpenan i facket och tryck den inåt.
3. Följ procedurerna i [När du har arbetat inuti datorn](#).

### Ta bort batteriet

-  **WARNING:** Om du använder ett inkompatibelt batteri kan risken för brand eller explosion öka. Byt endast ut batteriet till ett kompatibelt batteri från Dell. Batteriet är utformat för att fungera med Dell-datorn. Använd inte batterier från andra datorer med datorn.
-  **WARNING:** Om du använder ett inkompatibelt batteri kan risken för brand eller explosion öka. Byt endast ut batteriet till ett kompatibelt batteri från Dell. Batteriet är utformat för att fungera med Dell-datorn. Använd inte batterier från andra datorer med datorn.
-  **WARNING:** Får inte användas i farliga miljöer. Se installationsanvisningarna.

**⚠ VARNING:** För att förhindra antändning i en farlig miljö får batterier endast bytas ut eller laddas i ett område som påvisats vara ofarligt.

1. Följ anvisningarna i [Innan du arbetar inuti datorn](#).
2. Så här tar du bort batteriet:
  - a. Tryck batterihaken mot baksidan av datorn.
  - b. Skjut haken så att batteriet lossar.
  - c. Skjut ut batteriet från datorn.

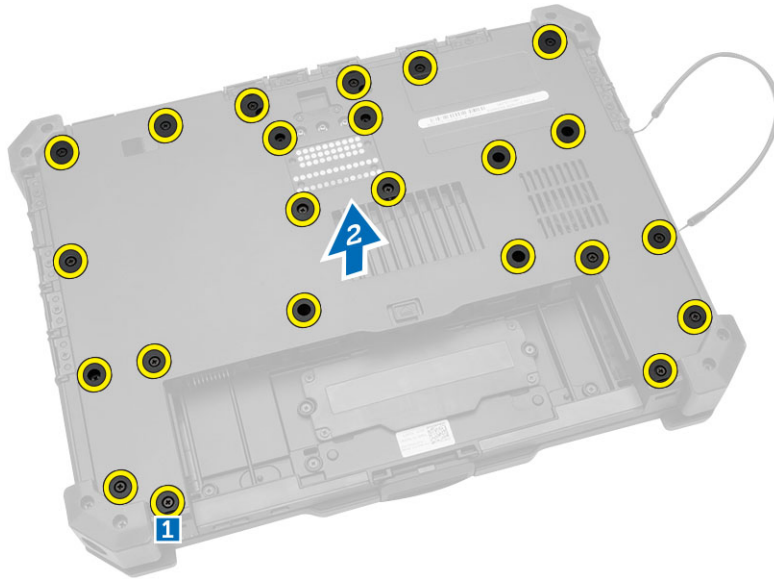


## Installera batteriet

1. Skjut in batteriet i batterifacket.
2. Sjut haken till spärrat läge.
3. Följ procedurerna i [När du har arbetat inuti datorn](#).

## Ta bort underhöljet

1. Följ anvisningarna i [Innan du arbetar inuti datorn](#).
2. Ta bort [batteriet](#).
3. Ta bort underhöljet:
  - a. Ta bort skruvarna som håller fast underhöljet [1].
  - b. Lyft upp underhöljet och ta bort det från datorchassit [2].

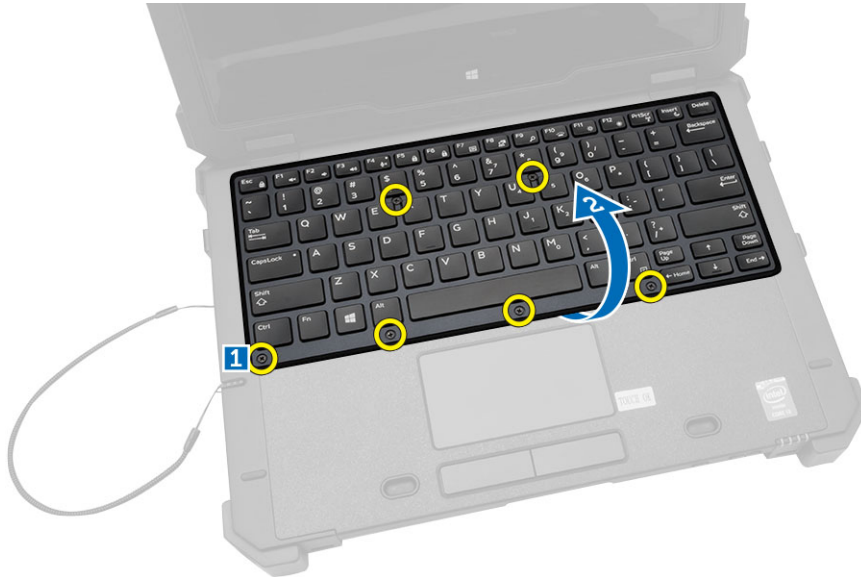


## Installera underhöljet

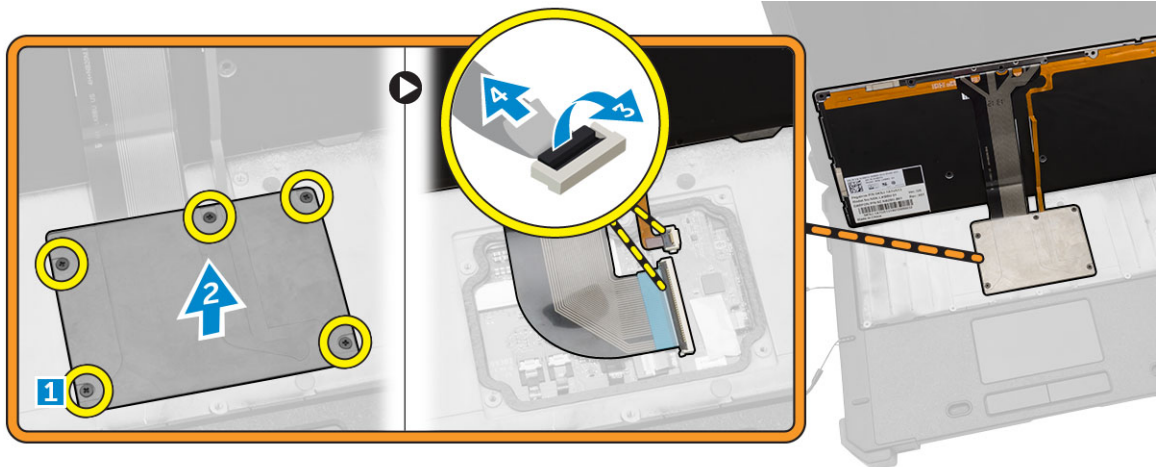
1. Sätt underhöljet på plats på bottenplattan i datorn.
2. Dra åt skruvarna som håller fast underhöljet i datorchassit.
3. Installera [batteriet](#).
4. Följ procedurerna i [När du har arbetat inuti datorn](#).

## Ta bort tangentbordet och tangentbordsluckan

1. Följ anvisningarna i [Innan du arbetar inuti datorn](#).
2. Ta bort tangentbordet genom att:
  - a. Ta bort skruvarna som håller fast tangentbordet i datorchassit [1].
  - b. Bänd längs kanterna och vänd tangentbordet upp och ned [2].



3. Ta bort tangentbordsluckan genom att:
  - a. Ta bort skruvarna som håller fast tangentbordsluckan [1].
  - b. Lyft upp tangentbordsluckan [2].
  - c. Koppla bort tangentbordskablar från kontakten på moderkortet genom att trycka på låsfliken och lyfta kontakten uppåt. [3,4]
  - d. Lyft bort tangentbordet från datorchassit.



## Installera tangentbordet och tangentbordsluckan

1. Anslut tangentbordskablar till kontaktarna på styrkortet för tangentbordet.
2. Sätt tangentbordsluckan på plats i datorchassit.
3. Dra åt skruvarna som håller fast tangentbordsluckan i datorchassit.
4. Rikta in tangentbordet i sitt fack på datorn.
5. Dra åt skruvarna som håller fast tangentbordet i datorn.
6. Följ procedurerna i [När du har arbetat inuti datorn](#).

## Ta bort hårddisken

1. Följ anvisningarna i [Innan du arbetar inuti datorn](#).
2. Ta bort [batteriet](#).
3. Ta bort hårddisken:
  - a. Lås upp luckan med tryckspärr till hårddisken och öppna den genom att lyfta den uppåt [1,2].
  - b. Dra ut hårddisken ur datorn genom att dra i dragfliken [3].

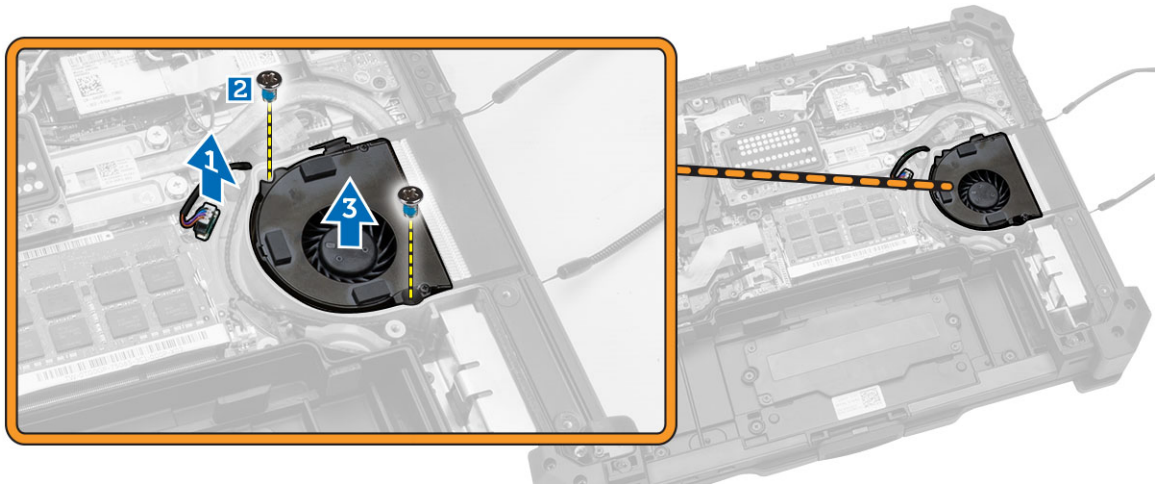


## Installera hårddisken

1. Skjut in hårddisken i sitt fack i datorn.
2. Stäng luckan med tryckspärr till hårddiskfacket.
3. Installera [batteriet](#).
4. Följ procedurerna i [När du har arbetat inuti datorn](#).

## Ta bort systemfläkten

1. Följ anvisningarna i [Innan du arbetar inuti datorn](#).
2. Ta bort:
  - a. [batteriet](#)
  - b. [underhöljet](#)
3. Ta bort systemfläkten genom att:
  - a. Koppla bort systemflätkabeln från moderkortet [1].
  - b. Ta bort skruvarna som håller fast systemfläkten i datorchassit [2].
  - c. Lyft bort systemfläkten från datorchassit [3].

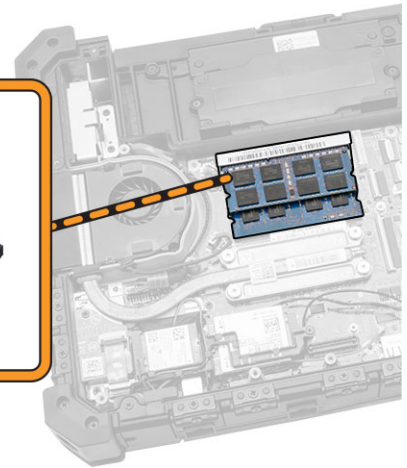
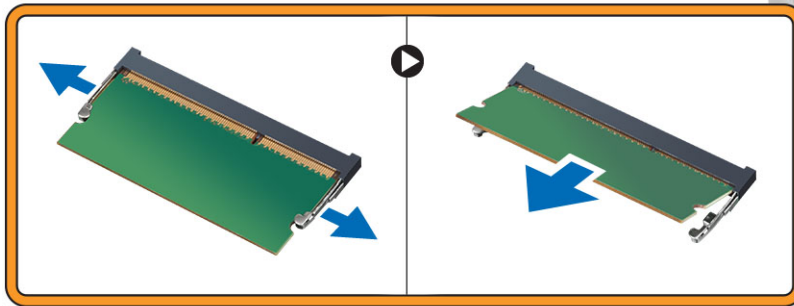


## Installera systemfläkten

1. Rikta in systemfläkten i sitt läge på datorchassit.
2. Dra åt skruvarna som håller fast systemfläkten i datorchassit.
3. Anslut kontaktkabeln för systemfläkten till kontakten på moderkortet.
4. Installera:
  - a. [batteriet](#)
  - b. [underhöljet](#)
5. Följ procedurerna i [När du har arbetat inuti datorn](#).

## Ta bort minnesmodulen

1. Följ anvisningarna i [Innan du arbetar inuti datorn](#).
2. Ta bort:
  - a. [batteriet](#)
  - b. [underhöljet](#)
3. Ta bort minnesmodulen genom att:
  - a. Bänd bort låsklämmorna från minnesmodulen tills den hoppar upp.
  - b. Ta bort minnesmodulen från kontakten på moderkortet.



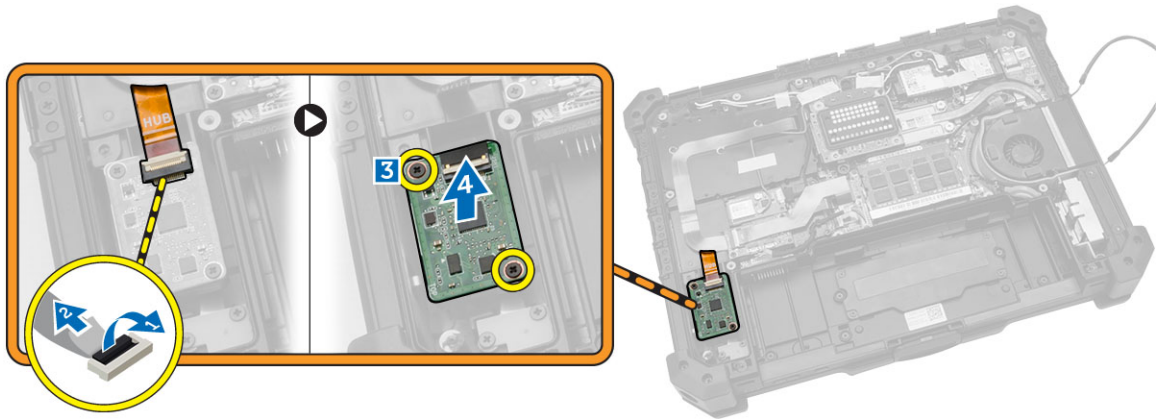
## Installera minnesmodulen

1. Sätt in minnesmodulen i minnessockeln.
2. Tryck minnesmodulen nedåt tills den klickar på plats.
3. Installera:
  - a. [underhöljet](#)
  - b. [batteriet](#)
4. Följ procedurerna i [När du har arbetat inuti datorn](#).

## Ta bort MEMS-kortet

MEMS-kortet kallas även sensorkortet

1. Följ anvisningarna i [Innan du arbetar inuti datorn](#).
2. Ta bort:
  - a. [batteriet](#)
  - b. [underhöljet](#)
3. Ta bort MEMS-kortet genom att:
  - a. Koppla bort kabeln som är ansluten till MEMS-kortet [1,2].
  - b. Ta bort skruvarna som håller fast MEMS--kortet i datorchassit [3].
  - c. Lyft bort MEMS-kortet från datorchassit [4].

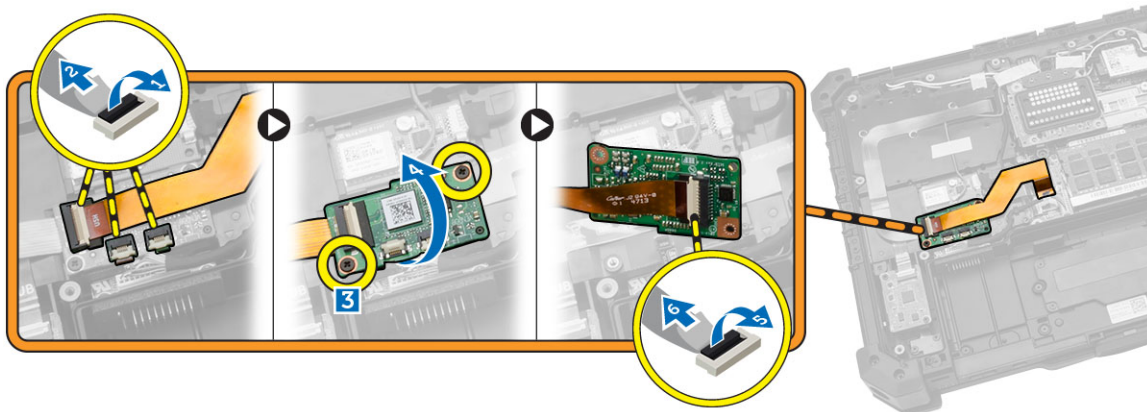


## Installera MEMS kortet

1. Sätt MEMS-kortet på plats i kortplatsen.
2. Dra åt skruvarna som håller fast MEMS-kortet.
3. Anslut kabeln till MEMS-kortet.
4. Installera:
  - a. [underhöljet](#)
  - b. [batteriet](#)
5. Följ procedurerna i [När du har arbetat inuti datorn](#).

## Ta bort USH-kortet

1. Följ anvisningarna i [Innan du arbetar inuti datorn](#).
2. Ta bort:
  - a. [batteriet](#)
  - b. [underhöljet](#)
3. Ta bort USH-kortet genom att:
  - a. Koppla bort kablarna för USH-kortet från kontakterna [1,2].
  - b. Ta bort skruvarna som håller fast USH-kortet [3].
  - c. Lyft upp kortet, vinkla det och vänd på det för att komma åt smartkorts-kabeln på undersidan [4].
  - d. Koppla bort smartkorts-kabeln och lossa USH-kortet från datorchassit [5,6].
  - e. Ta bort USH-kortet från datorn.



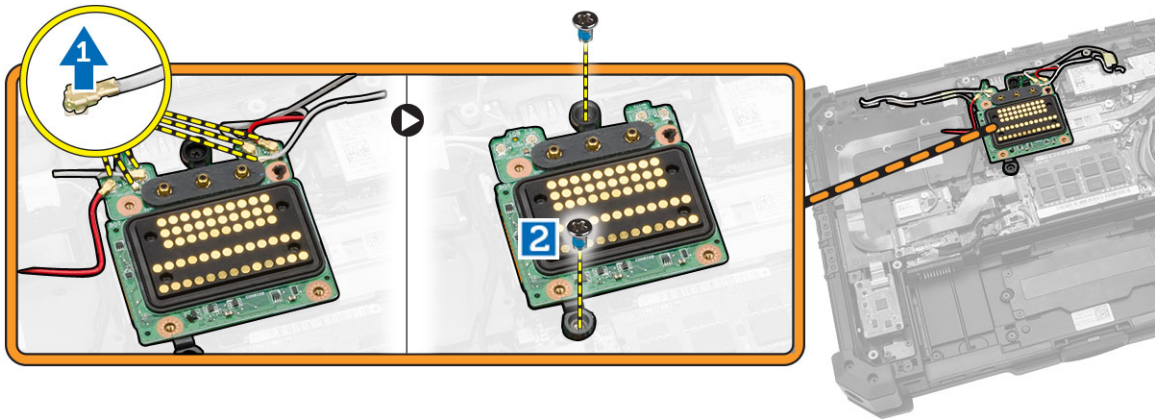
## Installera USH-kortet

1. Anslut smartkortskabeln till USH-kortet på undersidan av kortet.
2. Vänd USH-kortet upp och ned och sätt tillbaka det i dess ursprungliga läge.
3. Dra åt skruvarna som håller fast USH-kortet.
4. Anslut kablarna till USH-kortet.
5. Installera:
  - a. [underhöljet](#)
  - b. [batteriet](#)
6. Följ procedurerna i [När du har arbetat inuti datorn](#).

## Ta bort dockningskortet

1. Följ anvisningarna i [Innan du arbetar inuti datorn](#).
2. Ta bort:
  - a. [batteriet](#)
  - b. [underhöljet](#)
3. Lossa dockningskortet genom att:
  - a. Koppla bort antennkablarna från dockningskortet [1].
 

⚠ **VIKTIGT!:** Var försiktig vid bortkopplingen av antennkablarna. Felaktig borttagning kan resultera i skada/brott på antennkablarna.
  - b. Ta bort skruvarna som håller fast dockningskortet [2].



4. Ta bort dockningskortet genom att:
  - a. Vänd kortet upp och ned [1].
  - b. Koppla bort kontaktkabeln för dockningskortet från moderkortet genom att lyfta upp frigöringsfliken för kabeln [2].
  - c. Lyft bort dockningskortet från datorchassit [3].




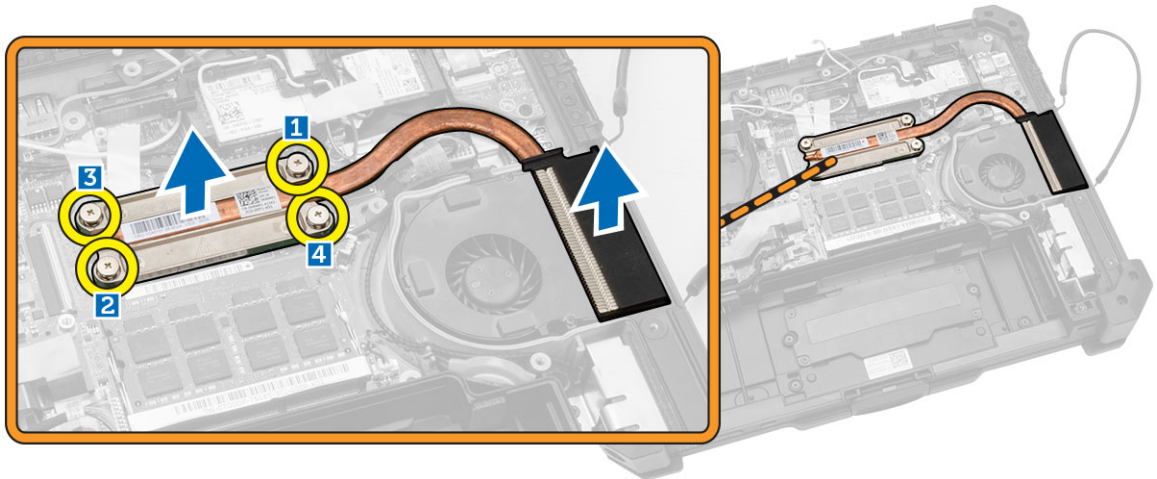
## Installera dockningskortet

1. Anslut kontakten för dockningskortet till moderkortet.
2. Vänd dockningskortet upp och ned och placera det i kortplatsen.
3. Dra åt skruvarna som håller fast dockningskortet.
4. Anslut antennkablar till dockningskortet.
5. Installera:
  - a. [underhöljet](#)
  - b. [batteriet](#)
6. Följ procedurerna i [När du har arbetat inuti datorn](#).

## Ta bort kylflänsen

1. Följ anvisningarna i [Innan du arbetar inuti datorn](#).
2. Ta bort:

- a. [batteriet](#)
- b. [underhöljet](#)
3. Ta bort kylflänsen genom att:
  - a. Lossa skruvarna som håller fast kylflänsen i moderkortet i ordningen som visas [1,2,3,4].
    -  **OBS:** Skruvarna sitter fast i kylflänsen och ska inte tas bort helt.
  - b. Lyft bort kylflänsen från datorchassit.

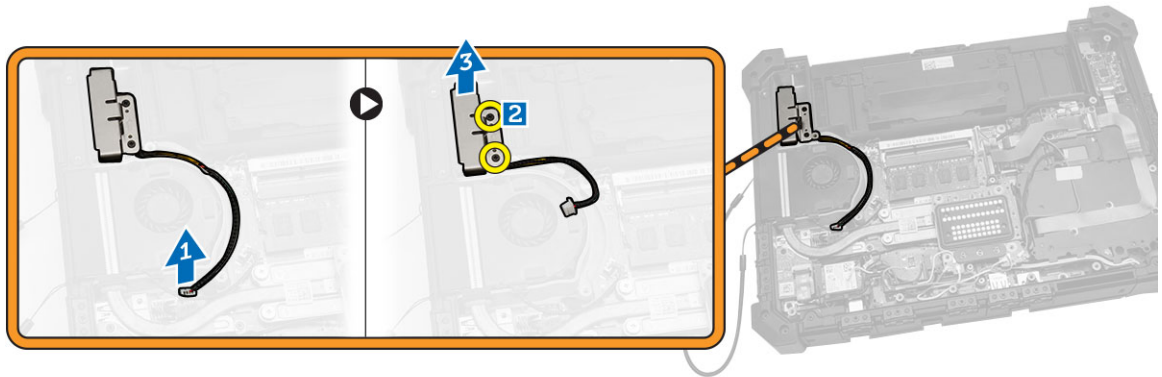


## Installera kylflänsen

1. Torka bort det gamla termiska fettets och applicera fettets igen på botten av kylflänsen.
2. Rikta in kylflänsen i sitt läge på moderkortet.
3. Dra åt skruvarna i nummerordningen som anges på fästet så att kylflänsen sitter fast i moderkortet.
4. Installera:
  - a. [kylflänsen](#)
  - b. [batteriet](#)
5. Följ procedurerna i [När du har arbetat inuti datorn](#).

## Ta bort högtalaren

1. Följ anvisningarna i [Innan du arbetar inuti datorn](#).
2. Ta bort:
  - a. [batteriet](#)
  - b. [underhöljet](#)
3. Ta bort högtalaren genom att:
  - a. Koppla bort högtalarkabeln från moderkortet [1].
  - b. Ta bort skruvarna som håller fast högtalarmodulen i datorchassit [2].
  - c. Lyft upp högtalarmodulen och ta bort den från datorchassit [3].

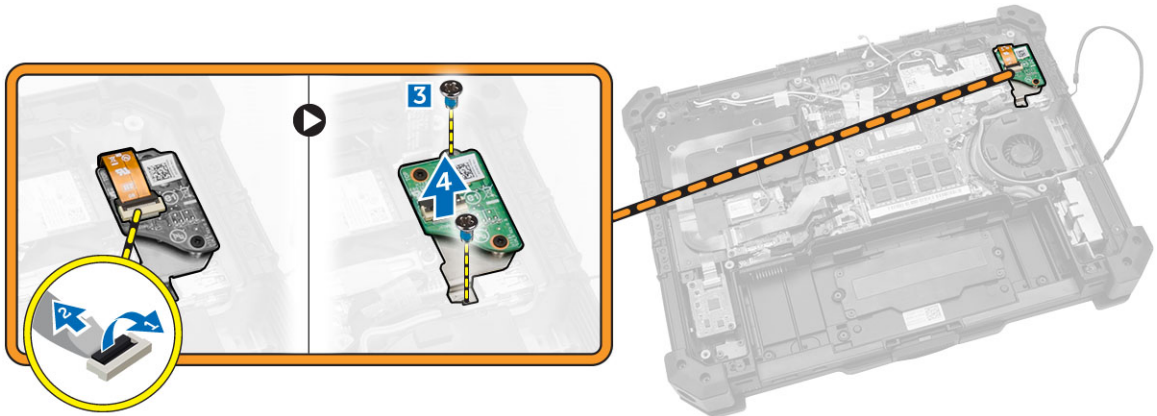


## Installera högtalaren

1. Sätt högtalaren på plats i facket i datorchassit.
2. Dra åt skruvarna som håller fast högtalaren.
3. Anslut högtalarkabeln till moderkortet.
4. Installera:
  - a. [underhöljet](#)
  - b. [batteriet](#)
5. Följ procedurerna i [När du har arbetat inuti datorn](#).

## Ta bort SIM-kortsmonteringen

1. Följ anvisningarna i [Innan du arbetar inuti datorn](#).
2. Ta bort:
  - a. [batteriet](#)
  - b. [underhöljet](#)
3. Ta bort SIM-kortsmonteringen genom att:
  - ✎ **OBS:** SIM-kortsmonteringen består av SIM-kortet och SIM-fästet.
    - a. Koppla bort kabeln från SIM-kortet [1,2].
      - ✎ **OBS:** Du kan även koppla bort SIM-kortskabeln från moderkortet med det är inte nödvändigt.
    - b. Ta bort skruvarna som håller fast SIM-kortsmonteringen [3].
    - c. Lyft bort SIM-kortsmonteringen från datorchassit [4].



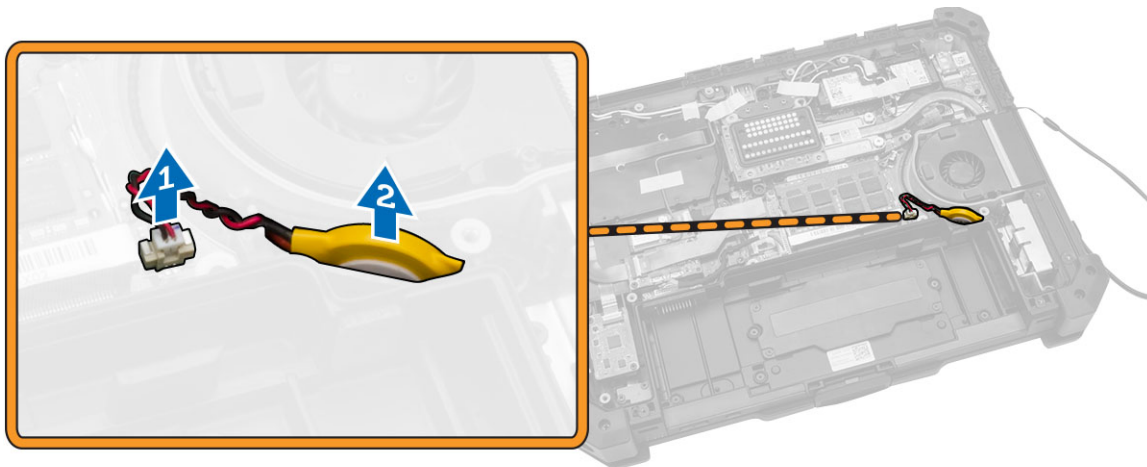
**OBS:** Ta bort SIM-kortet från monteringen genom att ta bort skruvarna som håller fast SIM-kortet i SIM-fästet.

## Installera SIM-kortsmonteringen

1. Sätt SIM-kortet på plats i facket och dra åt skruvarna.
2. Sätt SIM-kortsmonteringen på plats i facket i datorchassit.
3. Dra åt skruvarna som håller fast SIM-kortet.
4. Anslut kabeln till kontakten på SIM-kortet.
5. Anslut kabeln till moderkortet och du kopplade bort SIM-kortskabeln från moderkortet.
6. Installera:
  - a. [underhöljet](#)
  - b. [batteriet](#)
7. Följ procedurerna i [När du har arbetat inuti datorn](#).

## Ta bort knappcells batteriet

1. Följ anvisningarna i [Innan du arbetar inuti datorn](#).
2. Ta bort:
  - a. [batteriet](#)
  - b. [underhöljet](#)
3. Ta bort knappcells batteriet genom att:
  - a. Koppla bort kabeln för knappcells batteriet från moderkortet [1].
  - b. Lyft bort knappcells batteriet från datorchassit [2].

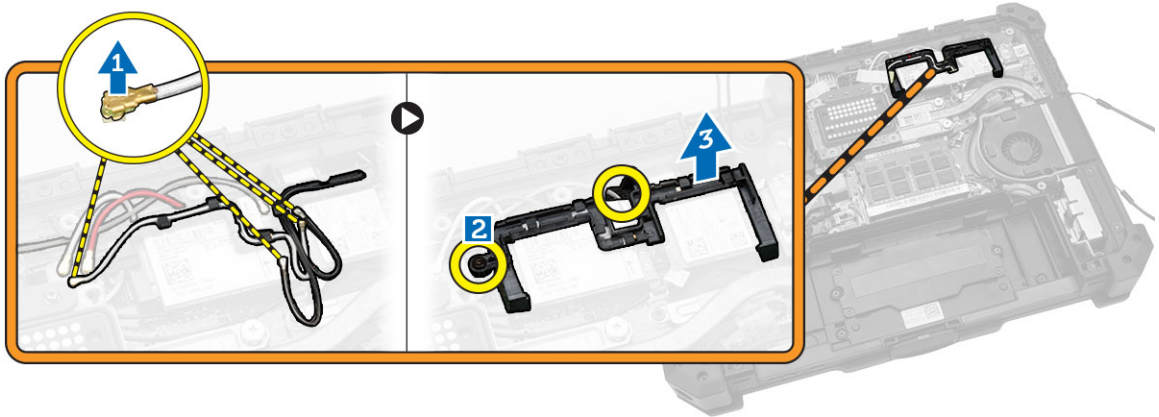


## Installera knappcells batteriet

1. Anslut knappcells batteriet till kontakten på moderkortet.
2. Sätt i knappcells batteriet i urtaget på datorchassit.
3. Installera:
  - a. [underhöljet](#)
  - b. [batteriet](#)
4. Följ procedurerna i [När du har arbetat inuti datorn](#).

## Ta bort kabelhållarfästet för antennen

1. Följ anvisningarna i [Innan du arbetar inuti datorn](#).
2. Ta bort:
  - a. [batteriet](#)
  - b. [underhöljet](#)
3. Ta bort tejperna som håller fast antennkablarna för trådlös kommunikation.
4. Ta bort kabelhållarfästet för antennen genom att:
  - a. Koppla bort alla antennkablar för trådlös kommunikation från kontakterna. [1].
  - b. Trä ut antennkablarna från kabelkanalen.
  - c. Ta bort skruvarna som håller fast fästet [2].
  - d. Lyft bort kabelhållarfästet för antennen från datorchassit [3].

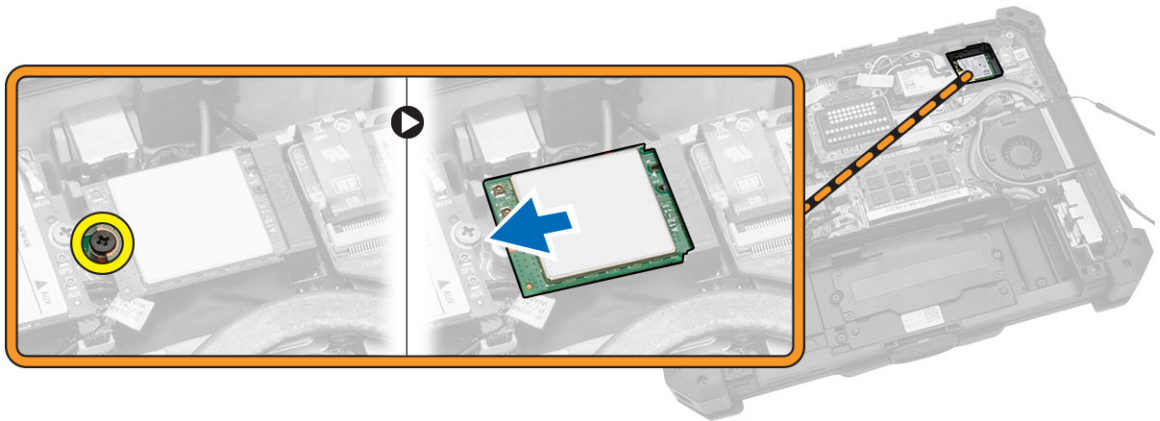


## Installera kabelhållarfästet för antennen

1. Sätt kabelhållarfästet för antennen på plats i datorchassit.
2. Dra åt skruvarna som håller fast kabelhållaren.
3. Dra antennkablarna genom kabelkanalerna.
4. Anslut alla antennkablarna för trådlös kommunikation till kontakterna.
5. Säkra antennkablarna för trådlös kommunikation med tejpna.
6. Installera:
  - a. [underhöljet](#)
  - b. [batteriet](#)
7. Följ procedurerna i [När du har arbetat inuti datorn](#).

## Ta bort WLAN-kortet

1. Följ anvisningarna i [Innan du arbetar inuti datorn](#).
2. Ta bort:
  - a. [batteriet](#)
  - b. [underhöljet](#)
  - c. [kabelhållarfästet för antennen](#)
3. Koppla bort antennkablarna från WLAN-kortet.
4. Ta bort WLAN-kortet genom att:
  - a. Ta bort skruven som håller fast WLAN-kortet.
  - b. Skjut på WLAN-kortet och lyft upp det från facket.

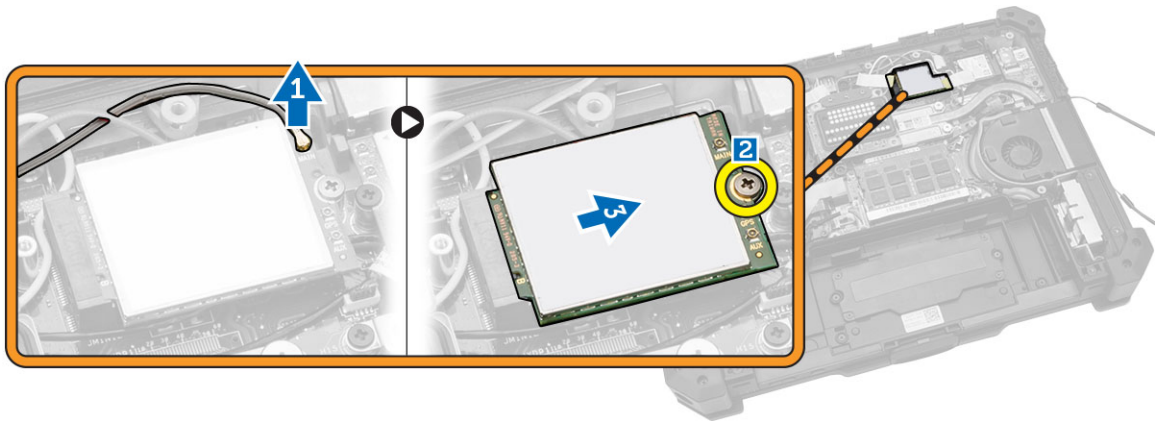


## Installera WLAN kortet

1. Sätt i WLAN-kortet i kortplatsen.
2. Sätt fast skruven som håller fast kabelhållaren.
3. Anslut antennkablarna till WLAN-kortet.
4. Installera:
  - a. [kabelhållarfästet för antennen](#)
  - b. [underhöljet](#)
  - c. [batteriet](#)
5. Följ procedurerna i [När du har arbetat inuti datorn](#).

## Ta bort WWAN-kortet

1. Följ anvisningarna i [Innan du arbetar inuti datorn](#).
2. Ta bort:
  - a. [batteriet](#)
  - b. [underhöljet](#)
  - c. [kabelhållarfästet för antennen](#)
3. Ta bort WWAN-kortet genom att:
  - a. Koppla bort antennkabeln från WLAN-kortet [1].
  - b. Ta bort skruven som håller fast WWAN-kortet [2].
  - c. Skjut ut kortet från kortkontakten på moderkortet och ta bort det [3].

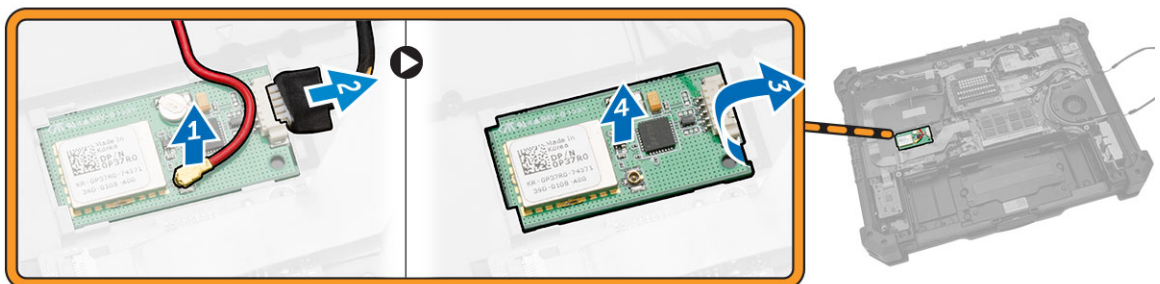


## Installera WWAN-kortet

1. Skjut in WWAN-kortet i kontakten på moderkortet.
2. Tryck kortet nedåt och dra åt skruven som håller fast WWAN-kortet.
3. Anslut antennkablarna i enlighet med färgkoden på WWAN-kortet.
4. Installera:
  - a. [kabelhållarfästet för antennen](#)
  - b. [underhöljet](#)
  - c. [batteriet](#)
5. Följ procedurerna i [När du har arbetat inuti datorn](#).

## Ta bort modulen för globalt positioneringssystem (GPS)

1. Följ anvisningarna i [Innan du arbetar inuti datorn](#).
2. Ta bort:
  - a. [batteriet](#)
  - b. [underhöljet](#)
3. Ta bort GPS-modulen genom att:
  - a. Koppla bort GPS-antennkabeln från modulen [1].
  - b. Koppla bort USB-kabeln från GPS-modulen [2].
  - c. Bänd i spärrhaken så att GPS-modulen lossar [3].
  - d. Lyft bort GPS-modulen från datorchassit [4].

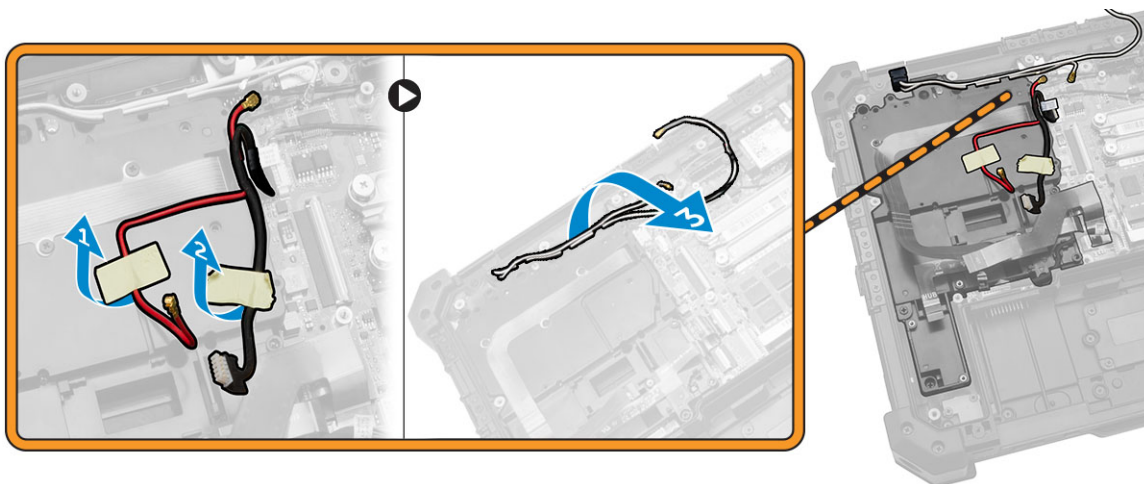


## Installera modulen för globalt positioneringssystem (GPS)

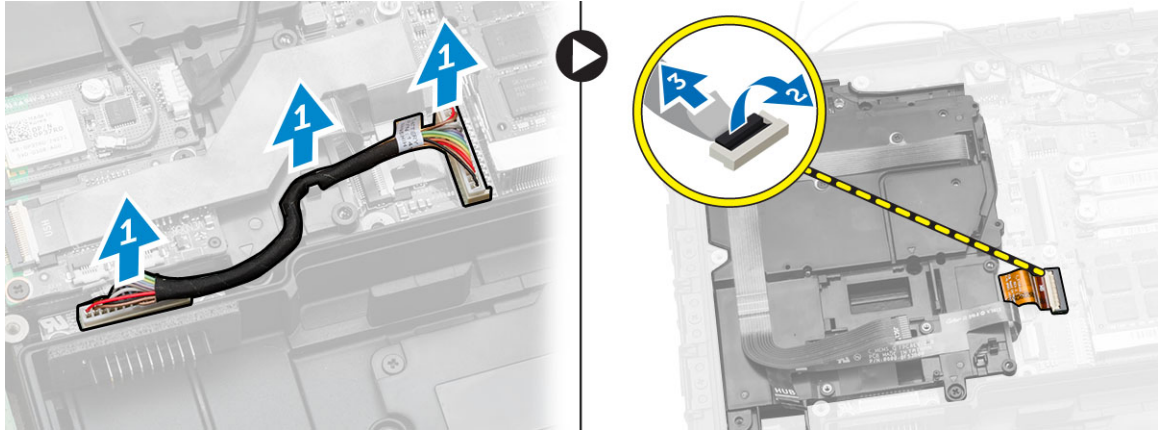
1. För in GPS-modulen i kortplatsen och tryck ned spärren så att den sitter fast.
2. Anslut kablarna till kontakten på GPS-modulen.
3. Anslut antennkabeln till GPS-modulen.
4. Installera:
  - a. [underhöljet](#)
  - b. [batteriet](#)
5. Följ procedurerna i [När du har arbetat inuti datorn](#).

## Ta bort kortfästet

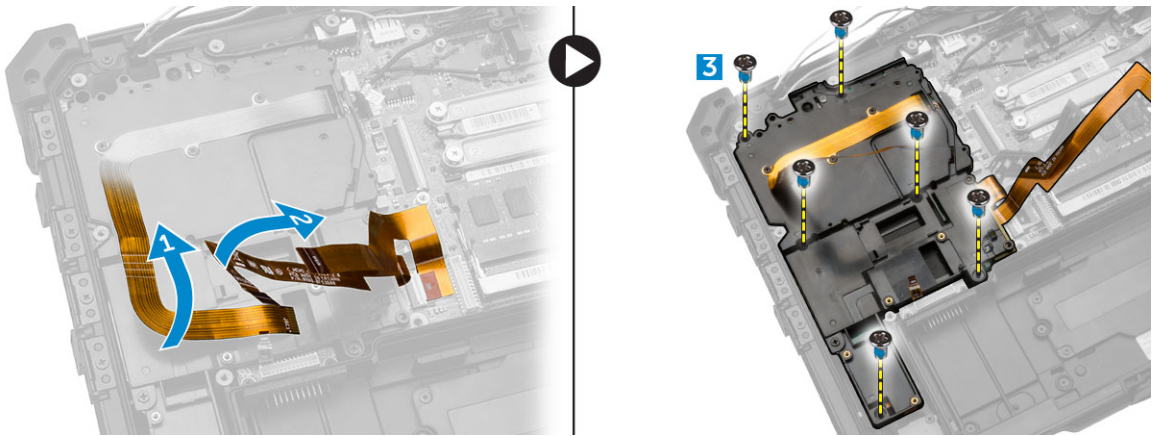
1. Följ anvisningarna i [Innan du arbetar inuti datorn](#).
2. Ta bort:
  - a. [batteriet](#)
  - b. [underhöljet](#)
  - c. [dockningskortet](#)
  - d. [GPS-modulen](#)
  - e. [USH-kortet](#)
  - f. [MEMS-kortet](#)
  - g. [hårddisken](#)
3. Trä ut antennkablarna genom att ta bort tejpens.



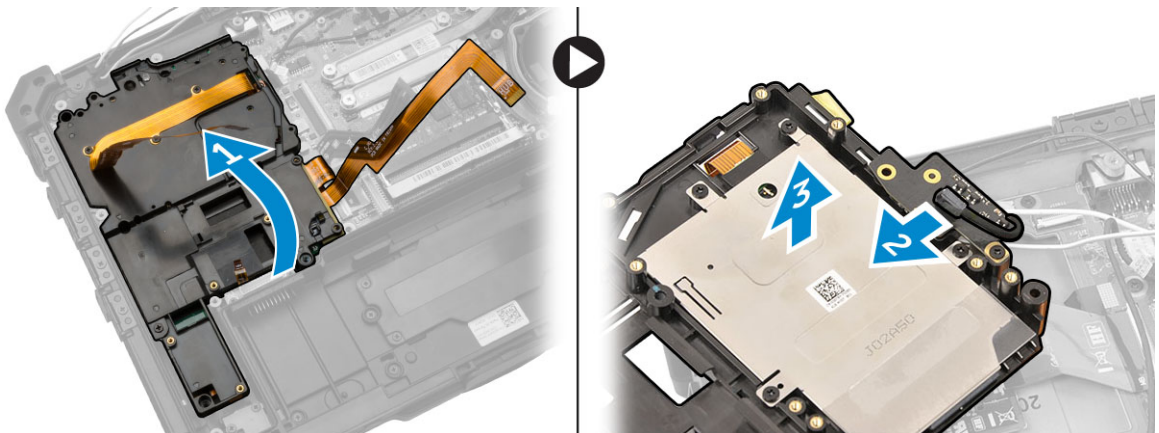
4. Koppla bort kablarna genom att:
  - a. Koppla bort batterikabeln från moderkortet och batterikortet [1].
  - b. Koppla bort MEMS-kabeln från moderkortet [2,3].



5. Trä ut kablarna genom att:
- Trä ut kablarna för GPS och C-lagring.
  - Ta bort skruvarna som håller fast kortfästet i datorchassit.



6. Ta bort kortfästet genom att:
- Vänd kortfästet upp och ned [1].
  - Koppla bort kamerakabeln från kontakten [2].
  - Lyft bort kortfästet [3].

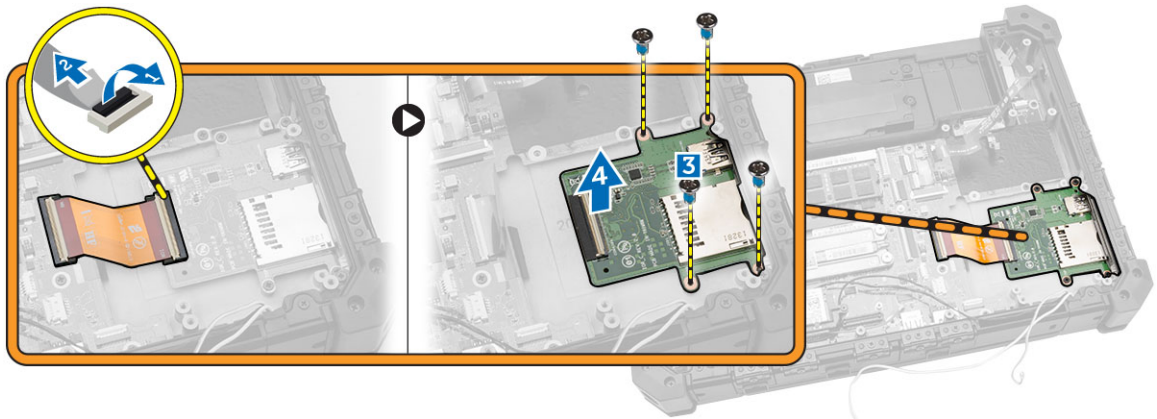


## Installera kortfästet

1. Sätt kortfästet på plats i facket i datorchassit.
2. Anslut kamerakabeln till kontakten på kortfästet.
3. Vänd på kortfästet och sätt kortet på plats i facket.
4. Dra åt skruvarna som håller fast kortfästet.
5. Dra kablarna för GPS och C-lagring genom kabelkanalerna.
6. Anslut MEMS-kablarna till moderkortet.
7. Anslut batterikabeln till kontakterna på batterikortet och moderkortet.
8. Installera:
  - a. [hårddisken](#)
  - b. [MEMS-kortet](#)
  - c. [USH-kortet](#)
  - d. [GPS-modulen](#)
  - e. [hårddisken](#)
  - f. [underhöljet](#)
  - g. [batteriet](#)
9. Följ procedurerna i [När du har arbetat inuti datorn](#).

## Ta bort I/O-kortet

1. Följ anvisningarna i [Innan du arbetar inuti datorn](#).
2. Ta bort:
  - a. [batteriet](#)
  - b. [underhöljet](#)
  - c. [dockningskortet](#)
  - d. [GPS-modulen](#)
  - e. [USH-kortet](#)
  - f. [MEMS-kortet](#)
  - g. [hårddisken](#)
  - h. Koppla bort batterikabeln från batterikortet.
  - i. [kortfästet](#)
3. Ta bort I/O-kortet genom att:
  - a. Koppla bort kabeln från I/O-kortet [1,2].
  - b. Ta bort skruvarna som håller fast I/O-kortet [3].
  - c. Lyft bort I/O-kortet från facket [4].

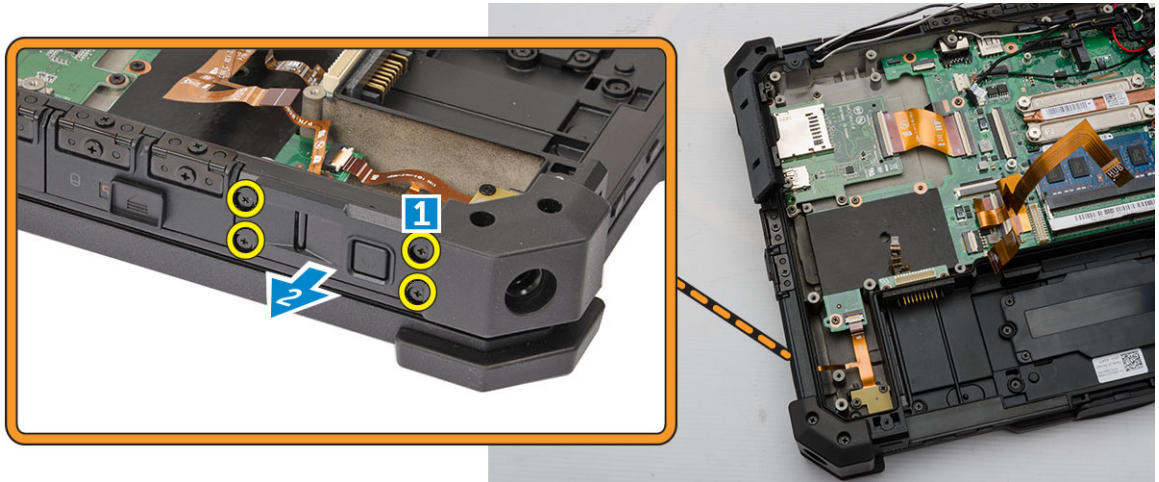


## Installera I/O-kortet

1. Placera I/O-kortet i kortplatsen.
2. Dra åt skruvarna som håller fast I/O-kortet.
3. Anslut kabeln till I/O-kortet.
4. Installera:
  - a. [kortfästet](#)
  - b. Anslut batterikabeln till batterikortet.
  - c. [hårddisken](#)
  - d. [MEMS-kortet](#)
  - e. [USH-kortet](#)
  - f. [GPS-modulen](#)
  - g. [dockningskortet](#)
  - h. [underhöljet](#)
  - i. [batteriet](#)
5. Följ procedurerna i [När du har arbetat inuti datorn](#).

## Ta bort fingeravtrycksläsaren

1. Följ anvisningarna i [Innan du arbetar inuti datorn](#).
2. Ta bort:
  - a. [batteriet](#)
  - b. [underhöljet](#)
  - c. [dockningskortet](#)
  - d. [GPS-modulen](#)
  - e. [USH-kortet](#)
  - f. [MEMS-kortet](#)
  - g. [hårddisken](#)
  - h. [kortfästet](#)
3. Ta bort fingeravtrycksläsaren genom att:
  - a. Ta bort skruvarna som håller fast fingeravtrycksläsaren [1]
  - b. Ta bort fingeravtrycksläsaren från datorchassit [2].



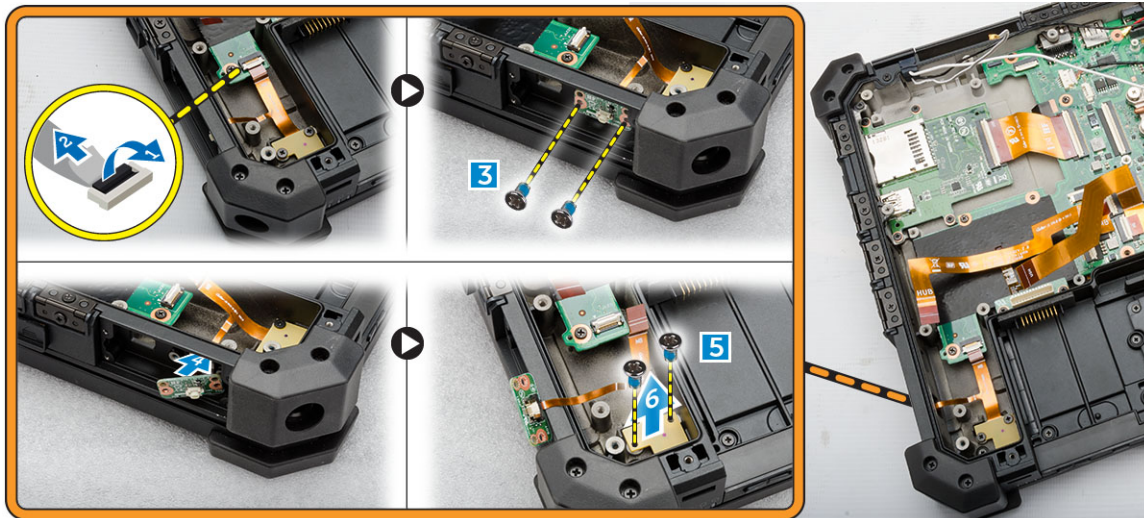
## Installera fingeravtrycksläsaren

1. Sätt fingeravtrycksläsaren på plats i datorchassit.
2. Dra åt skruvarna som håller fast fingeravtrycksläsaren.
3. Installera:
  - a. [kortfästet](#)
  - b. [hårddisken](#)
  - c. [MEMS-kortet](#)
  - d. [USH-kortet](#)
  - e. [GPS-modulen](#)
  - f. [dockningskortet](#)
  - g. [underhöljet](#)
  - h. [batteriet](#)
4. Följ procedurerna i [När du har arbetat inuti datorn](#).

## Ta bort LED-kortet

1. Följ anvisningarna i [Innan du arbetar inuti datorn](#).
2. Ta bort:
  - a. [batteriet](#)
  - b. [underhöljet](#)
  - c. [dockningskortet](#)
  - d. [GPS-modulen](#)
  - e. [USH-kortet](#)
  - f. [MEMS-kortet](#)
  - g. [hårddisken](#)
  - h. [kortfästet](#)
  - i. [fingeravtrycksläsare](#)
3. Ta bort LED-kortet genom att:
  - a. Koppla bort LED-kortet från kontakten [1,2]
  - b. Ta bort skruvarna från sidan av datorchassit [3].
  - c. Lossa LED-kortet [4].

- d. Ta bort skruvarna som håller fast LED-kortet [5].
- e. Lyft bort LED-kortet från datorchassit [6].



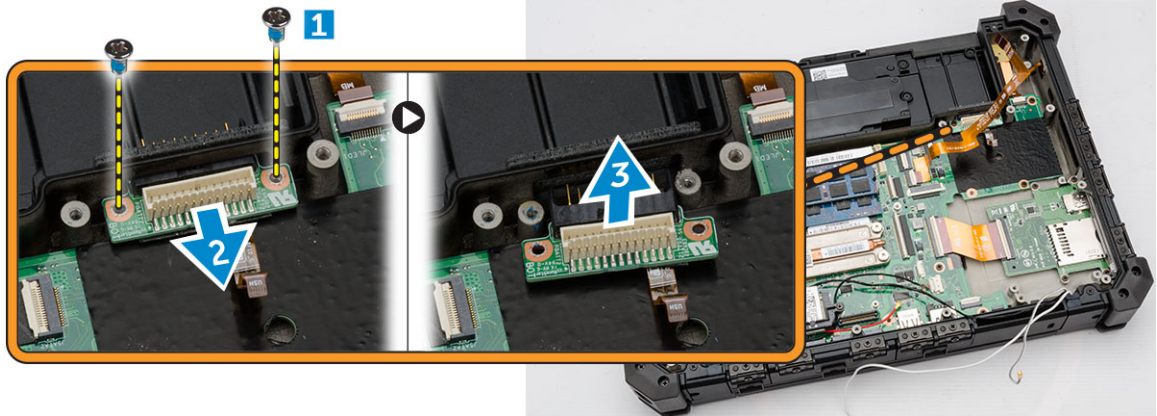
## Installera LED-kortet

1. Sätt LED-kortet på plats i datorchassit.
2. Anslut skruvarna som håller fast LED-kortet.
3. Tryck på LED-kortet så att det sitter fast.
4. Anslut skruvarna som håller fast kortet.
5. Anslut LED-kortet till kontakten:
6. Installera:
  - a. [fingeravtrycksläsare](#)
  - b. [kortfästet](#)
  - c. [hårddisken](#)
  - d. [MEMS-kortet](#)
  - e. [USH-kortet](#)
  - f. [GPS-modulen](#)
  - g. [dockningskortet](#)
  - h. [underhöljet](#)
  - i. [batteriet](#)
7. Följ procedurerna i [När du har arbetat inuti datorn](#).

## Ta bort batterikortet

1. Följ anvisningarna i [Innan du arbetar inuti datorn](#).
2. Ta bort:
  - a. [batteriet](#)
  - b. [underhöljet](#)
  - c. [dockningskortet](#)
  - d. [GPS-modulen](#)
  - e. [USH-kortet](#)

- f. [MEMS-kortet](#)
  - g. [hårddisken](#)
  - h. [kortfästet](#)
3. Koppla bort batterikabeln från batterikortet.
  4. Ta bort batterikortet genom att:
    - a. Ta bort skruvarna som håller fast batterikortet [1]
    - b. Koppla bort batterikortet från kontakten [2].
    - c. Lyft bort batterikortet från datorn [3].



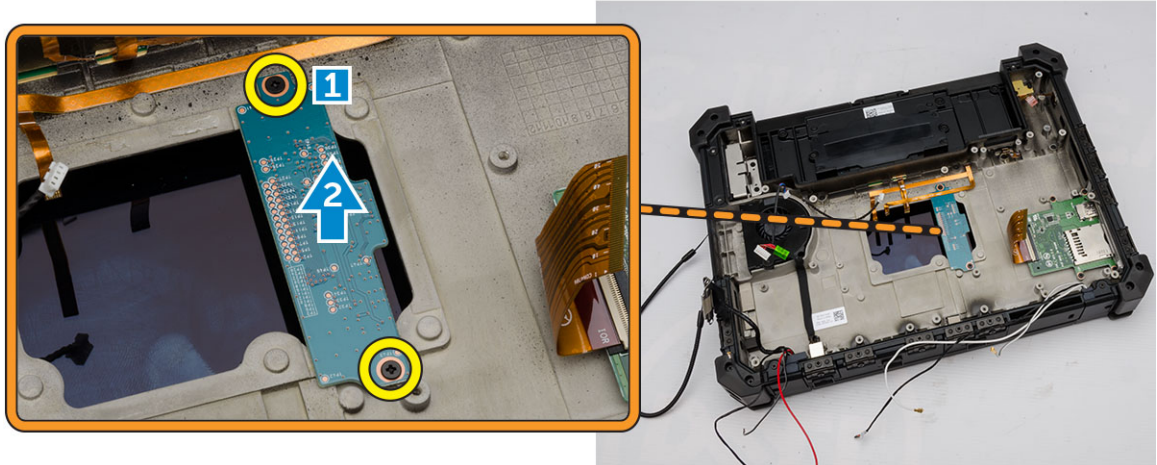
## Installera batterikortet

1. Skjut batterikortet mot kontakten.
2. Dra åt skruvarna som håller fast batterikortet.
3. Anslut batterikabeln till batterikortet.
4. Installera:
  - a. [kortfästet](#)
  - b. [hårddisken](#)
  - c. [MEMS-kortet](#)
  - d. [USH-kortet](#)
  - e. [GPS-modulen](#)
  - f. [dockningskortet](#)
  - g. [underhöljet](#)
  - h. [batteriet](#)
5. Följ procedurerna i [När du har arbetat inuti datorn](#).

## Ta bort styrkortet för tangentbordet

1. Följ anvisningarna i [Innan du arbetar inuti datorn](#).
2. Ta bort:
  - a. [batteriet](#)
  - b. [underhöljet](#)
  - c. [dockningskortet](#)
  - d. [GPS-modulen](#)
  - e. [USH-kortet](#)

- f. [MEMS-kortet](#)
  - g. [hårddisken](#)
  - h. Koppla bort batterikabeln från batterikortet.
  - i. [systemfläkten](#)
  - j. [kortfästet](#)
  - k. [minnesmodulen](#)
  - l. [kabelhållarfästet för antennen](#)
  - m. [WLAN](#)
  - n. [WWAN](#)
  - o. [kylflänsen](#)
  - p. [batterikortet](#)
  - q. [SIM-kortet](#)
  - r. [moderkortet](#)
3. Ta bort styrkortet för tangentbordet genom att:
- a. Ta bort skruvarna som håller fast styrkortet för tangentbordet [1].
  - b. Lyft bort styrkortet för tangentbordet från datorchassit [2].



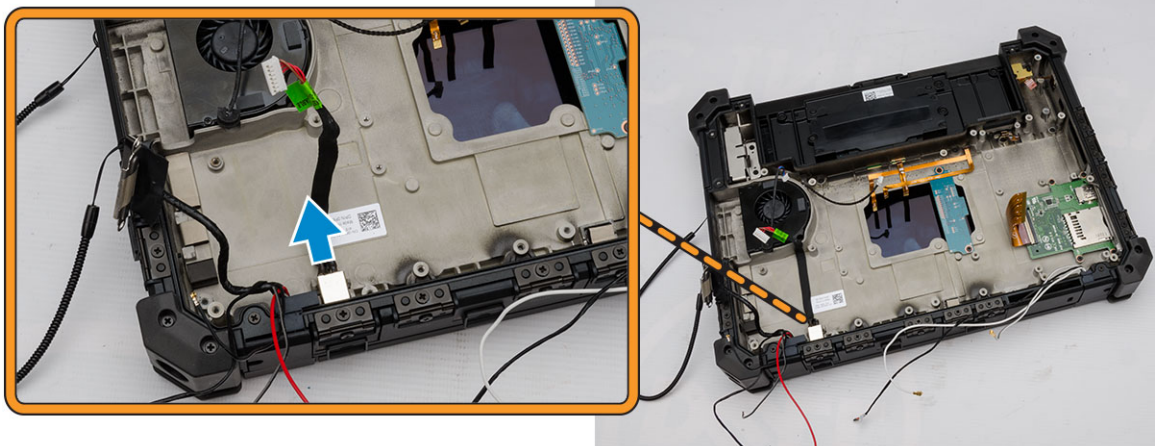
## Installera styrkortet för tangentbordet

1. Sätt styrkortet för tangentbordet på plats i datorchassit.
2. Dra åt skruvarna som håller fast styrkortet för tangentbordet.
3. Installera:
  - a. [moderkortet](#)
  - b. [SIM-kortet](#)
  - c. [batterikortet](#)
  - d. [kylflänsen](#)
  - e. [WWAN](#)
  - f. [WLAN](#)
  - g. [kabelhållarfästet för antennen](#)
  - h. [minnet](#)
  - i. [kortfästet](#)
  - j. [systemfläkten](#)
  - k. Anslut batterikabeln till batterikortet.

- l. [hårddisken](#)
  - m. [MEMS-kortet](#)
  - n. [USH-kortet](#)
  - o. [GPS-modulen](#)
  - p. [dockningskortet](#)
  - q. [underhöljet](#)
  - r. [batteriet](#)
4. Följ procedurerna i [När du har arbetat inuti datorn](#).

## Ta bort strömbrytaren

1. Följ anvisningarna i [Innan du arbetar inuti datorn](#).
2. Ta bort:
  - a. [batteriet](#)
  - b. [underhöljet](#)
  - c. [dockningskortet](#)
  - d. [GPS-modulen](#)
  - e. [USH-kortet](#)
  - f. [MEMS-kortet](#)
  - g. [hårddisken](#)
  - h. Koppla bort batterikabeln från batterikortet.
  - i. [systemfläkten](#)
  - j. [kortfästet](#)
  - k. [minnesmodulen](#)
  - l. [kabelhållarfästet för antennen](#)
  - m. [WLAN](#)
  - n. [WWAN](#)
  - o. [kylflänsen](#)
  - p. [batterikortet](#)
  - q. [SIM-kortet](#)
  - r. [moderkortet](#)
3. Dra ut strömbrytaren från facket så att strömkontakten lossar från datorchassit.



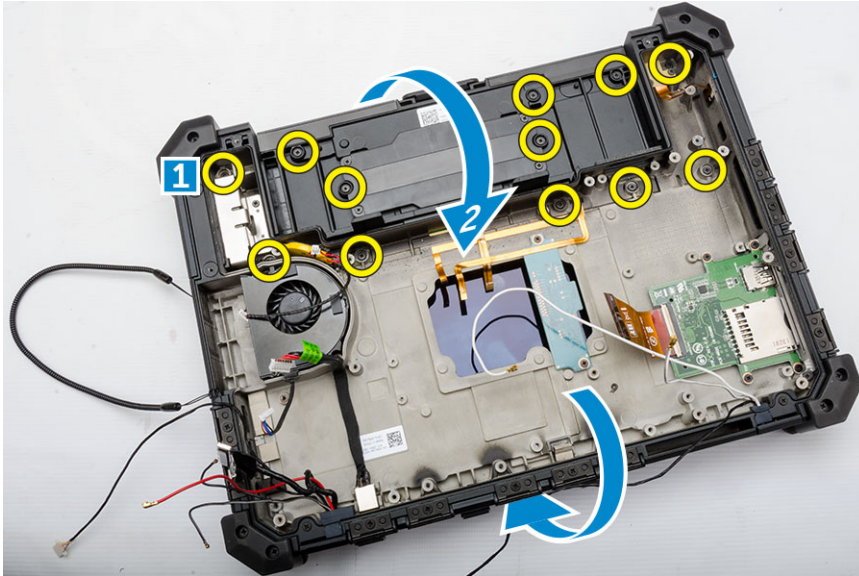
## Installera strömbrytaren

1. Sätt i strömbrytaren genom att rikta in sidan av kontakten med basen på datorchassit.
2. Tryck ner strömbrytaren ordentligt så att den sitter fast i chassit.
3. Installera:
  - a. [moderkortet](#)
  - b. [SIM-kortet](#)
  - c. [batterikortet](#)
  - d. [kylflänsen](#)
  - e. [WWAN](#)
  - f. [WLAN](#)
  - g. [kabelhållarfästet för antennen](#)
  - h. [minnet](#)
  - i. [kortfästet](#)
  - j. [systemfläkten](#)
  - k. Anslut batterikabeln till batterikortet.
  - l. [hårddisken](#)
  - m. [MEMS-kortet](#)
  - n. [USH-kortet](#)
  - o. [GPS-modulen](#)
  - p. [dockningskortet](#)
  - q. [underhöljet](#)
  - r. [batteriet](#)
4. Följ procedurerna i [När du har arbetat inuti datorn](#).

## Ta bort handledsstödet

1. Följ anvisningarna i [Innan du arbetar inuti datorn](#).
2. Ta bort:
  - a. [batteriet](#)
  - b. [underhöljet](#)
  - c. [dockningskortet](#)
  - d. [GPS-modulen](#)
  - e. [USH-kortet](#)
  - f. [MEMS-kortet](#)
  - g. [hårddisken](#)
  - h. Koppla bort batterikabeln från batterikortet.
  - i. [systemfläkten](#)
  - j. [kortfästet](#)
  - k. [minnesmodulen](#)
  - l. [kabelhållarfästet för antennen](#)
  - m. [WLAN](#)
  - n. [WWAN](#)
  - o. [kylflänsen](#)
  - p. [batterikortet](#)
  - q. [SIM-kortet](#)
  - r. [moderkortet](#)

3. Lossa handledsstödet genom att:
  - a. Ta bort skruvarna som håller fast handledsstödet [1].
  - b. Vänd datorchassit upp och ned [2].



4. Ta bort handledsstödet genom att:
  - a. Öppna bildskärmen [1].
  - b. Bänd bort handledsstödet från fästhakarna [2].



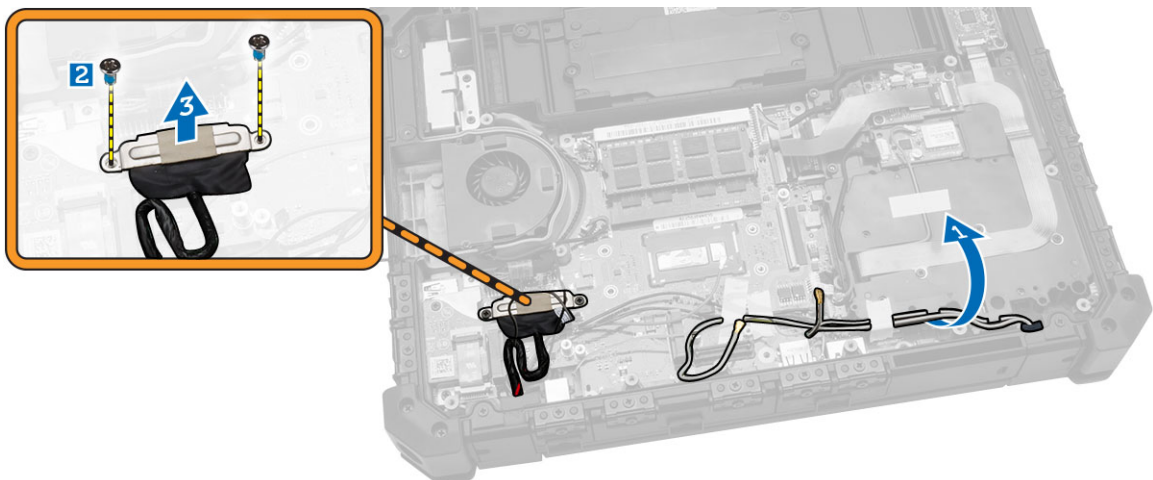
## Installera handledsstödet

1. Rikta in handledsstödet och tryck fast det ordentligt.
2. Stäng bildskärmen och vänd datorchassit upp och ned.
3. Dra åt skruvarna som håller fast handledsstödet i datorchassit.
4. Installera:
  - a. [moderkortet](#)
  - b. [SIM-kortet](#)
  - c. [batterikortet](#)
  - d. [kylflänsen](#)

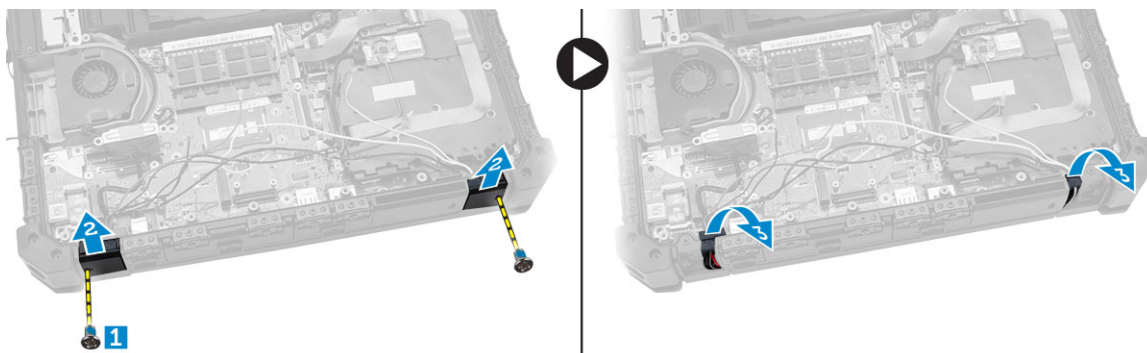
- e. [WWAN](#)
  - f. [WLAN](#)
  - g. [kabelhållarfästet för antennen](#)
  - h. [minnet](#)
  - i. [kortfästet](#)
  - j. [systemfläkten](#)
  - k. Anslut batterikabeln till batterikortet.
  - l. [hårddisken](#)
  - m. [MEMS-kortet](#)
  - n. [USH-kortet](#)
  - o. [GPS-modulen](#)
  - p. [dockningskortet](#)
  - q. [underhöljet](#)
  - r. [batteriet](#)
5. Följ procedurerna i [När du har arbetat inuti datorn](#).

## Ta bort bildskärmsmonteringen

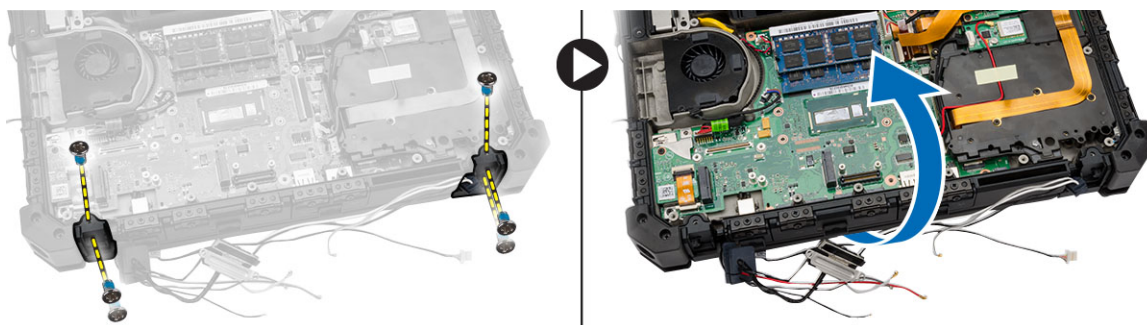
1. Följ anvisningarna i [Innan du arbetar inuti datorn](#).
2. Ta bort:
  - a. [batteriet](#)
  - b. [underhöljet](#)
  - c. [dockningskortet](#)
  - d. [GPS-modulen](#)
  - e. [USH-kortet](#)
  - f. [MEMS-kortet](#)
  - g. [hårddisken](#)
  - h. Koppla bort batterikabeln från batterikortet.
  - i. [kortfästet](#)
  - j. [WLAN](#)
  - k. [WWAN](#)
  - l. [kylflänsen](#)
3. Ta bort eDP-kontakten och trä ut bildskärmskablar genom att:
  - a. Trä ut bildskärmskabeln från moderkortet [1].
  - b. Ta bort skruvarna som håller fast eDP-kontakten [2].
  - c. Lyft upp och ta bort fästet från kontakterna [3].



4. Lossa bildskärmsmonteringen genom att:
  - a. Ta bort skruvarna som håller fast kåpan för bildskärmsgångjärnet [1].
  - b. Lyft bort kåpan för bildskärmsgångjärnet [2].
  - c. Lyft upp och dra i gummipackningen så att kablarna som är dragna genom packningen lossar [3].



5. Ta bort skruvarna som håller fast bildskärmsgångjärnen och vänd datorchassit upp och ned.



6. Lås upp bildskärmen och lyft upp bildskärmen och ta bort den från datorchassit.



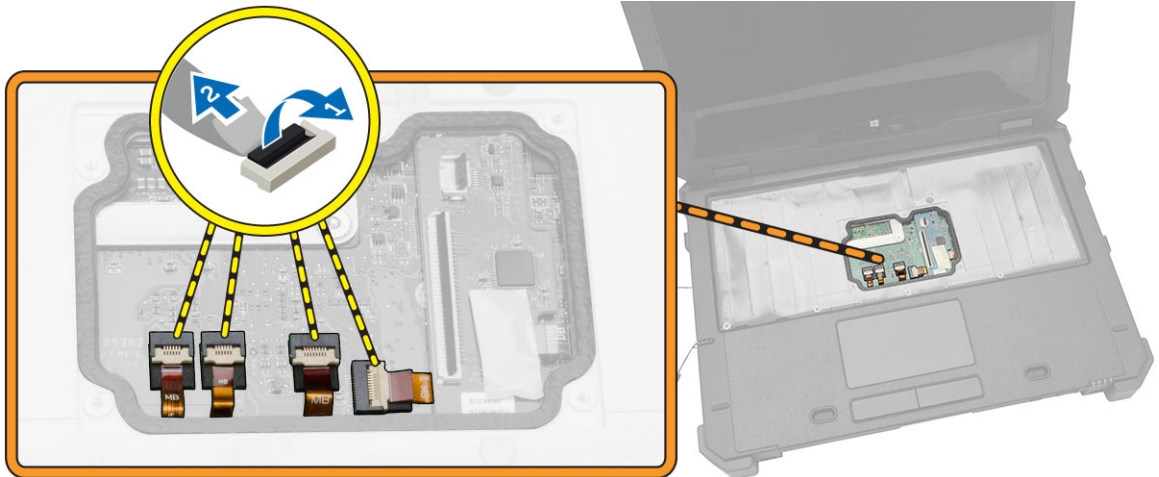
## Installera bildskärmsmonteringen

1. Installera bildskärmsmonteringen och stäng bildskärmen.
2. Vänd datorchassit upp och ned.
3. Installera bildskärmsgångjärnen i urtagen.
4. Dra åt skruvarna som håller fast gångjärnen.
5. Dra kablarna genom gummipackningen.
6. Installera gångjärnskåpan.

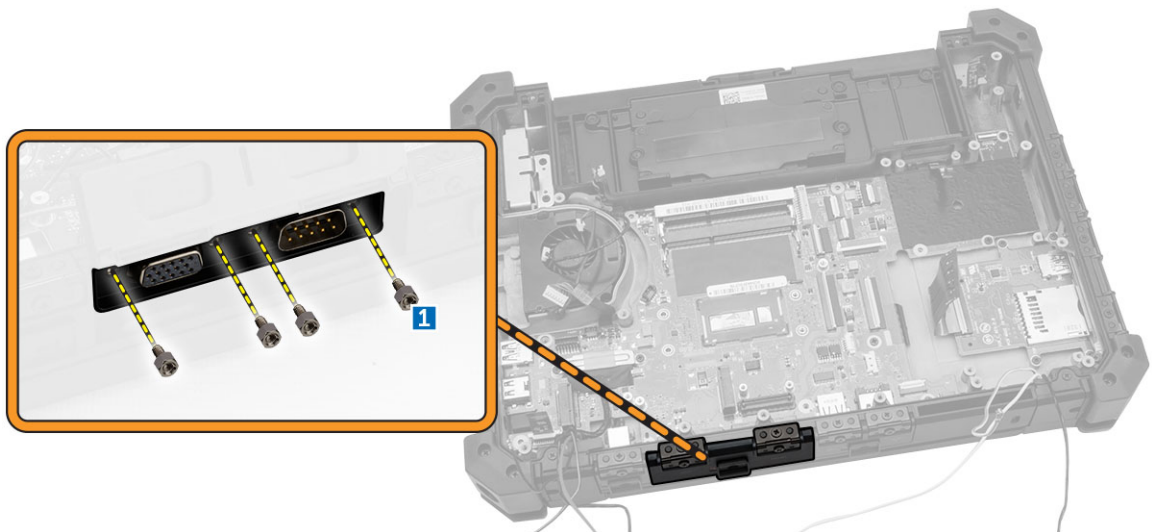
7. Dra åt skruvarna som håller fast gångjärnsåpan.
8. Installera eDP-kontakten och sätt fästet på plats i facket.
9. Dra åt skruvarna som håller fast eDP-kontakten i moderkortet.
10. Dra kabeln genom kabelkanalerna.
11. Installera:
  - a. [kylflänsen](#)
  - b. [WWAN](#)
  - c. [WLAN](#)
  - d. [kortfästet](#)
  - e. Anslut batterikabeln till batterikortet.
  - f. [hårddisken](#)
  - g. [MEMS-kortet](#)
  - h. [USH-kortet](#)
  - i. [GPS-modulen](#)
  - j. [dockningskortet](#)
  - k. [underhöljet](#)
  - l. [batteriet](#)
12. Följ procedurerna i [När du har arbetat inuti datorn](#).

## Ta bort moderkortet

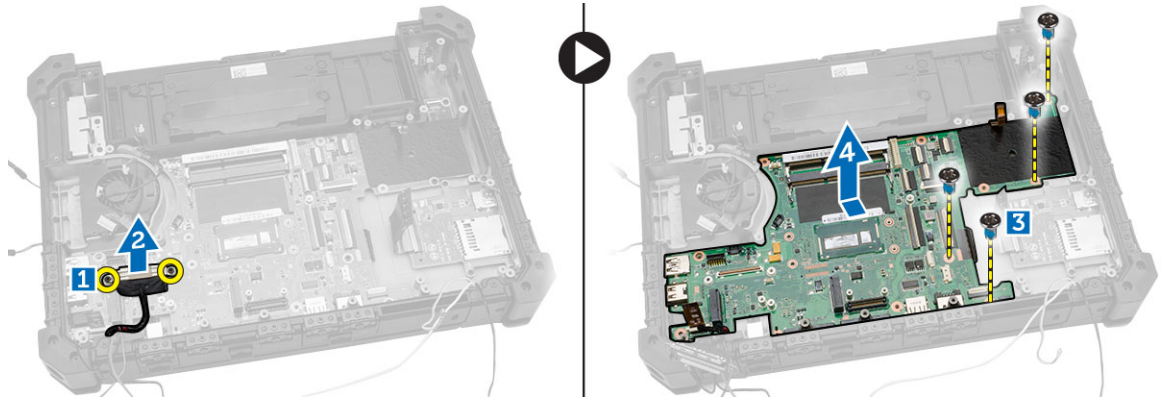
1. Följ anvisningarna i [Innan du arbetar inuti datorn](#).
2. Ta bort:
  - a. [batteriet](#)
  - b. [underhöljet](#)
  - c. [dockningskortet](#)
  - d. [GPS-modulen](#)
  - e. [GPS-modulen](#)
  - f. [USH-kortet](#)
  - g. [MEMS-kortet](#)
  - h. [hårddisken](#)
  - i. [systemfläkten](#)
  - j. [kortfästet](#)
  - k. [minnesmodulen](#)
  - l. [kabelhållarfästet för antennen](#)
  - m. [WLAN](#)
  - n. [WWAN](#)
  - o. [kylflänsen](#)
  - p. [batterikortet](#)
  - q. [SIM-kortsmonteringen](#)
  - r. [tangentbordet](#)
3. Koppla bort följande kablar från moderkortet:
  - a. I/O-kortkabel
  - b. högtalarkabel
  - c. kabeln för knappcells-batteriet
4. Koppla bort bandkablarna från moderkortet [1,2].



5. Ta bort videokontakterna genom att:
  - a. Öppna låsluckan för kontakten.
  - b. Ta bort skruvarna som håller fast videokontakterna [1].
  - c. Ta bort kontakterna från datorn [1].



6. Ta bort moderkortet genom att:
  - a. Ta bort skruvarna som håller fast eDP-kontakten [1].
  - b. Lyft bort fästet för eDP-kontakten [2].
  - c. Ta bort skruvarna som håller fast moderkortskyddet [3].
  - d. Skjut på moderkortet och lyft bort det från datorchassit [4].



## Installera moderkortet

1. Sätt moderkortet på plats så att det är inriktat med kontaktarna.
2. Dra åt skruvarna som håller fast moderkortet i datorchassit.
3. Installera eDP-kontakten och sätt fästet på plats i facket.
4. Dra åt skruvarna som håller fast eDP-kontakten i moderkortet.
5. Dra åt skruvarna som håller fast videokontakten.
6. Stäng låsluckan för videokontakten.
7. Vänd datorchassit upp och ned och anslut flatkablarna till moderkortet.
8. Anslut följande kablar till moderkortet:
  - a. I/O-kortkabel
  - b. högtalarkabel
  - c. kabeln för knappcells batteriet
9. Installera:
  - a. [tangentsbordet](#)
  - b. [SIM-kortsmonteringen](#)
  - c. [batterikortet](#)
  - d. [kylflänsen](#)
  - e. [WWAN](#)
  - f. [WLAN](#)
  - g. [kabelhållarfästet för antennen](#)
  - h. [minnesmodulen](#)
  - i. [kortfästet](#)
  - j. [systemfläkten](#)
  - k. [hårddisken](#)
  - l. [MEMS-kortet](#)
  - m. [USH-kortet](#)
  - n. [GPS-modulen](#)
  - o. [dockningskortet](#)
  - p. [underhöljet](#)
  - q. [batteriet](#)
10. Följ procedurerna i [När du har arbetat inuti datorn](#).

# Systeminstallationsprogrammet

Med systeminstallationsprogrammet kan du hantera maskinvaran i datorn och ange alternativ för BIOS-nivåer. Från systeminstallationsprogrammet kan du:

- Ändra NVRAM-inställningarna när du har lagt till eller tagit bort maskinvara
- Visa systemets maskinvarukonfiguration
- Aktivera eller inaktivera inbyggda enheter
- Sätta gränsvärden för prestanda och strömhantering
- Hantera datorsäkerheten

## Startsekvens

Med startsekvensen kan du förbigå den startsekvens som är definierad i systeminstallationsprogrammet och starta direkt från en specificerad enhet (till exempel optisk enhet eller hårddisk). Under självtestet vid strömtillslag (POST), när Dell-logotypen visas kan du:

- Starta systeminstallationsprogrammet genom att trycka på tangenten <F2>
- Öppna engångsstartmenyn genom att trycka på tangenten <F12>

Engångsstartmenyn visar de enheter som du kan starta från inklusive diagnostikalternativet. Alternativet i startmenyn är:

- Borttagbar enhet (om sådan finns)
- STXXXX-enhet
  - ✎ **OBS:** XXX anger numret på SATA-enheten.
- Optisk enhet
- Diagnostik
  - ✎ **OBS:** Om du väljer Diagnostics (Diagnostik) visas skärmen **ePSA diagnostics** (ePSA-diagnostik).


Startsekvensskärmen visar även alternativet att öppna systeminstallationsskärmen.

## Navigeringstangenter


Följande tabell visar navigeringstangenterna i systeminstallationsprogrammet.

- ✎ **OBS:** För de flesta alternativ i systeminstallationsprogrammet gäller att ändringar som görs sparas men träder inte i kraft förrän systemet startas om.

**Tabell 1. Navigeringstangenter**

Tangenter	Navigering
Upp-pil	Går till föregående fält.
Ned-pil	Går till nästa fält.
<Retur>	Gör att du kan välja ett värde i det markerade fältet (om sådana finns) eller följer länken i fältet.
Mellanslag	Visar eller döljer en nedrullningsbar meny, om sådan finns.
<Tabb>	Går till nästa fokuserade område.  <b>OBS:</b> Endast för webbläsare med standardgrafik.
<Esc>	Går till föregående sida tills huvudskärmen visas. När du trycker på <Esc> i huvudskärmen blir du ombedd att spara osparade ändringar och starta om systemet.
<F1>	Visar hjälpfilen för systeminstallationsprogrammet.

## Alternativ i systeminstallationsprogrammet

 **OBS:** Beroende på datorn och dess installerade enheter visas kanske inte alla objekt som beskrivs i det här avsnittet.


**Tabell 2. General (allmänt)**


Option	Beskrivning
System Information	I det här avsnittet beskrivs de primära maskinvarufunktionerna i datorn. <ul style="list-style-type: none"> <li>Systeminformation: Visar BIOS Version, servicenummer, inventariebeteckning, ägarnummer, ägarskapsdatum, tillverkningsdatum och expresskod.</li> <li>Minnesinformation: Visar installerat minne, tillgängligt minne, minneshastighet, minneskanalläge, minnesteknik, DIMM A-storlek och DIMM B-storlek.</li> <li>Processorinformation: Visar processortyp, antal kärnor, processor-ID, nuvarande klockhastighet, minsta klockhastighet, största klockhastighet, processor L2-cacheminne, processor L3-cacheminne, HT-kompatibel och 64-bitarsteknik.</li> <li>Enhetsinformation: Visar primär hårddisk, MiniCard-enhet, ODD-enhet, docknings-eSATA-enhet, LOM MAC-adress, videostyrenhet, video-BIOS-version, videominne, paneltyp, optimal upplösning, ljudstyrenhet, Wi-Fi-enhet, WiGig-enhet, mobilenhet, Bluetooth-enhet.</li> </ul>
Battery Information	Visar batteristatus och typ av nätadapter som är ansluten till datorn.
Boot Sequence	<p>Boot Sequence</p> <p>Här kan du ändra ordningen som datorn använder när den försöker hitta ett operativsystem. Alternativen är:</p> <ul style="list-style-type: none"> <li>Diskette Drive (diskettenhet)</li> <li>Internal HDD (intern hårddisk)</li> <li>USB Storage Device (USB-lagringsenhet)</li> <li>CD/DVD/CD-RW Drive (CD-/DVD-/CD-RW-enhet)</li> <li>Onboard NIC (inbyggt nätverkskort)</li> </ul>

Option	Beskrivning
	Som standard är alla alternativ markerade. Du kan även avmarkera ett alternativ eller ändra startordningen.
Boot List Option	Här kan du ändra alternativet för startlistan. <ul style="list-style-type: none"> <li>• Legacy (tidigare)</li> <li>• UEFI</li> </ul>
Advanced Boot Options	Det här alternativet gör det möjligt att ladda äldre ROM. Som standard är <b>Enable Legacy Option ROMs</b> (aktivera äldre ROM) markerat.
Date/Time	Här kan du ändra datum och tid.

**Tabell 3. System Configuration (systemkonfiguration)**


Option	Beskrivning
Integrated NIC	Här kan du konfigurera den inbyggda nätverksstyrenheten. Alternativen är: <ul style="list-style-type: none"> <li>• Disabled (inaktiverad)</li> <li>• Enabled (aktiverad)</li> <li>• Enabled w/PXE (aktiverad w/PXE): Det här alternativet aktiveras som standard.</li> </ul>
Unmanaged NIC	Det här alternativet styr den inbyggda USB LAN-styrenheten. Det här alternativet är aktiverat som standard.
Parallel Port	Här kan du konfigurera parallellporten på dockningsstationen. Alternativen är: <ul style="list-style-type: none"> <li>• Disabled (inaktiverad)</li> <li>• AT: Det här alternativet är aktiverat som standard.</li> <li>• PS2</li> <li>• ECP</li> </ul>
Serial Port 1	Här kan du konfigurera den inbyggda serieporten. Alternativen är: <ul style="list-style-type: none"> <li>• Disabled (inaktiverad)</li> <li>• COM1: Det här alternativet är aktiverat som standard.</li> <li>• COM3</li> </ul>
Serial Port 2	Här kan du konfigurera den inbyggda serieporten. Alternativen är: <ul style="list-style-type: none"> <li>• Disabled (inaktiverad)</li> <li>• COM2: Det här alternativet är aktiverat som standard.</li> <li>• COM4</li> </ul>
SATA Operation	Här kan du konfigurera den inbyggda SATA-hårddiskstyrenheten. Alternativen är: <ul style="list-style-type: none"> <li>• Disabled (inaktiverad)</li> <li>• AHCI</li> </ul>

Option	Beskrivning
	<ul style="list-style-type: none"> <li>RAID On: Det här alternativet är aktiverat som standard.</li> </ul>
Drives	<p>Gör att du kan konfigurera SATA-enheterna på kortet. Alla enheter aktiveras som standard. Alternativen är:</p> <ul style="list-style-type: none"> <li>SATA-0</li> <li>SATA-1</li> <li>SATA-2</li> <li>SATA-3</li> </ul>
SMART Reporting	<p>Det här fältet styr huruvida hårddiskfel för inbyggda enheter rapporteras under start. Den här tekniken är en del av SMART-specifikationen (Self Monitoring Analysis and Reporting Technology - teknik för självmonitorering, analys och rapportering). Alternativet är inaktiverat som standard.</p> <ul style="list-style-type: none"> <li>Aktivera SMART rapportering</li> </ul>
USB Configuration	<p>Det här fältet konfigurerar den inbyggda USB-styrenheten. Om Boot Support (startstöd) är aktiverat kan systemet starta från vilken typ av USB-masslagringsenhet som helst (hårddisk, minnesnyckel, diskett).</p> <p>Om USB-porten är aktiverad är enheter som är inkopplade till den här porten aktiverade och tillgängliga för operativsystemet.</p> <p>Om USB-porten är inaktiverad kan operativsystemet inte se enheter som är inkopplade till den här porten.</p> <ul style="list-style-type: none"> <li>Enable USB Boot Support (aktivera stöd för USB-start)</li> <li>Enable External USB Ports (aktivera externa USB-portar)</li> <li>Enable USB3.0 Controller (aktivera USB 3.0-styrenhet)</li> <li>Disable Docking Station Devices except video (inaktivera enheter på dockningsstationen förutom video)</li> </ul> <p> <b>OBS:</b> USB-tangentbord och USB-möss fungerar alltid i BIOS-inställningarna oavsett dessa inställningar.</p>
USB PowerShare	<p>Det här alternativet konfigurerar beteendet för funktionen USB PowerShare. Det här alternativet är avmarkerat som standard.</p>
Audio	<p>Detta fält aktiverar eller avaktiverar den integrerade ljudstyrenheten. Som standard är alternativet <b>Enable Audio</b> (aktivera ljud) markerat.</p>
Keyboard Illumination	<p>I det här fältet kan du välja operativsystemsläge för tangentbordets belysningsfunktion.</p> <p>Ljusstyrkan för tangentbordet kan ställas in från 25 % till 100 %</p> <ul style="list-style-type: none"> <li>Inaktiverad.</li> <li>Level is 25% (25 % nivå)</li> <li>Level is 50% (50 % nivå)</li> <li>Level is 75% (75 % nivå)</li> <li>Level is 100% (100 % nivå): Det här alternativet är aktiverat som standard</li> </ul>




Option	Beskrivning
RGB Keyboard Backlight	Det här alternativet konfigurerar RGB-funktionen för tangentbordets bakgrundsbelysning. Det finns sex möjliga färger: fyra förinställda (vit, röd, grön och blå) och två färger som användaren kan konfigurera.
Touchscreen	Det här fältet styr huruvida pekskärmen är aktiverad eller inaktiverad. Alternativet är aktiverat som standard.
Stealth Mode Control	Det här fältet används för att aktivera eller inaktivera tyst läge. Alternativet är aktiverat som standard.
Miscellaneous Devices	Här kan du aktivera och inaktivera följande enheter. <ul style="list-style-type: none"> <li>• Enable Microphone (aktivera mikrofon)</li> <li>• Enable Front Camera (aktivera främre kamera)</li> <li>• Enable Express card (aktivera Express-kort)</li> <li>• Enable Hard Drive Free Fall Protection (aktivera frifallsskydd för hårddisk)</li> <li>• Enable Back Camera (aktivera bakre kamera)</li> <li>• Enable Dedicated GPS (aktivera dedikerad GPS)</li> </ul>  <b>OBS:</b> Alla enheter är aktiverade som standard. Du kan även aktivera eller inaktivera mediakort.
Keyboard Backlight Always on with AC Power	Med det här alternativet är bakgrundsbelysningen för tangentbordet alltid på när datorn är ansluten till nätspänning.




**Tabell 4. Video**

Option	Beskrivning
LCD Brightness	Här kan du ställa in bildskärmsljusstyrkan beroende på strömkällan (On Battery (batteridrift) och On AC (nätdrift))

 **OBS:** Bildinställningen är endast synlig när ett bildskärmskort är installerat i systemet.

**Tabell 5. Security (säkerhet)**


Option	Beskrivning
Admin Password	Här kan du ange, ändra eller radera administratörslösenordet. <ul style="list-style-type: none"> <li> <b>OBS:</b> Du måste ställa in administratörslösenordet innan du ställer in system- eller hårddisklösenordet. Om administratörslösenordet tas bort automatiskt tas även system- och hårddisklösenordet bort.</li> <li> <b>OBS:</b> Lösenordsändringar träder ikraft direkt.</li> </ul> Standardinställning: Ej inställt
System Password	Här kan du ange, ändra eller radera systemlösenordet. <ul style="list-style-type: none"> <li> <b>OBS:</b> Lösenordsändringar träder ikraft direkt.</li> </ul>

Option	Beskrivning
	Standardinställning: Ej inställt
Internal HDD-1 Password	Här kan du ange eller ändra systemets interna hårddiskenhet.  <b>OBS:</b> Lösenordsändringar träder ikraft direkt. Standardinställning: Ej inställt
Strong Password	Här kan du aktivera funktionen så att lösenord alltid måste vara starka. Standardinställning: Enable Strong Password (aktivera starkt lösenord) är inte valt.  <b>OBS:</b> Om Strong Password är aktiverat, måste administratörs- och systemlösenorden innehålla minst ett versalt tecken, ett gement tecken och vara minst 8 tecken långt.
Password Configuration	Här kan du ange min- och maxlängd för administratörs- och systemlösenorden.
Password Bypass	Här kan du aktivera eller inaktivera lösenordsförbigången för systemlösenordet och lösenordet för den interna hårddisken. Alternativen är: <ul style="list-style-type: none"> <li>• Disabled (inaktiverad)</li> <li>• Reboot bypass (förbigå omstart)</li> </ul> Standardinställning: Disabled (inaktiverad)
Password Change	Här kan du aktivera eller inaktivera tillståndet att ändra systemlösenordet och lösenordet för den interna hårddisken när det finns ett administratörslösenord. Standardinställning: Allow Non-Admin Password Changes (tillåt ändringar av icke-administratörslösenord) är valt
Non-Admin Setup Changes	Här kan du ange huruvida ändringar av alternativen i systeminstallationsprogrammet tillåts när ett administratörslösenord är satt. Om alternativet är inaktiverat är alternativen låsta av administratörslösenordet.
TPM Security	Här kan du aktivera modulen för betrodd plattform (TPM) under självtest. Standardinställning: Alternativet är inaktiverat.
Computrace	Här kan du aktivera eller inaktivera tillvalsprogrammet Computrace. Alternativen är: <ul style="list-style-type: none"> <li>• Deactivate (avaktivera)</li> <li>• Disable (inaktivera)</li> <li>• Activate (aktivera)</li> </ul>  <b>OBS:</b> Alternativen aktivera och inaktivera kommer att permanent aktivera eller inaktivera funktionen och inga ytterligare ändringar tillåts.

Option	Beskrivning
	Deactivate (avaktivera) (standard)
CPU XD Support	Här kan du aktivera processorns Execute Disable-läge. Enable CPU XD Support (aktivera CPU XD-stöd) (standardinställning)
OROM Keyboard Access	Här kan du ställa in ett alternativ så att skärmen för konfiguration av tillvals-ROM kan öppnas med snabbtangenter vid start. Alternativen är: <ul style="list-style-type: none"> <li>• Enable (aktivera)</li> <li>• One Time Enable (aktivera en gång)</li> <li>• Disable (inaktivera)</li> </ul> Standardinställning: Enable (aktivera)
Admin Setup Lockout	Här kan du förhindra att användare öppnar systeminstallationsprogrammet när ett administratörslösenord är satt. Standardinställning: Enable Admin Setup Lockout (aktivera administratörslåsning av systeminställning) är inte valt.

**Tabell 6. Secure Boot (säker start)**

Option	Beskrivning
Secure Boot Enable	Det här alternativet aktiverar eller inaktiverar funktionen för säker start. <ul style="list-style-type: none"> <li>• Disable (inaktivera) (standard)</li> <li>• Enable (aktivera)</li> </ul>
Expert Key Management	Här kan du manipulera databaserna för säkerhetsnyckeln endast om systemen står i Custom Mode (anpassat läge). Alternativet <b>Enable Custom Mode</b> (Aktivera anpassat läge) har avaktiverats som standard. Alternativen är: <ul style="list-style-type: none"> <li>• PK</li> <li>• KEK</li> <li>• db</li> <li>• dbx</li> </ul> Om <b>Custom Mode (anpassat läge)</b> aktiveras visas de relevanta alternativen för <b>PK, KEK, db, och dbx</b> . Alternativen är: <ul style="list-style-type: none"> <li>• <b>Save to File (spara till fil)</b>- sparar nyckeln till en fil som väljs av användaren</li> <li>• <b>Replace from File (ersätt från fil)</b>- ersätter den aktuella nyckeln med en nyckel från en fil som väljs av användaren</li> <li>• <b>Append from File (bifoga från fil)</b>- bifogar en nyckel till den aktuella databasen från en fil som väljs av användaren</li> <li>• <b>Delete (ta bort)</b>- tar bort nyckeln som har valts</li> <li>• <b>Reset All Keys (återställ alla nycklar)</b> - återställer till standardinställning</li> <li>• <b>Delete All Keys (ta bort alla nycklar)</b>- tar bort alla nycklar</li> </ul>


Option	Beskrivning
	 <b>OBS:</b> Om Custom Mode (anpassat läge) avaktiveras kommer alla ändringar som har gjorts att raderas och nycklarna återställs till standardinställningarna.



**Tabell 7. Performance (prestanda)**

Option	Beskrivning
Multi Core Support	<p>Det här fältet anger huruvida processorn har en eller alla kärnor aktiverade. Prestanda för vissa program förbättras med ytterligare kärnor. Det här alternativet är aktiverat som standard. Här kan du aktivera eller inaktivera flerkärnssupport för processorn. Alternativen är:</p> <ul style="list-style-type: none"> <li>• All (alla)</li> <li>• 1</li> <li>• 2</li> </ul> <p>Standardinställning: All (alla)</p>
Intel SpeedStep	<p>Här kan du aktivera eller inaktivera Intel SpeedStep-funktionen.</p> <p>Standardinställning: Enable Intel SpeedStep (aktivera Intel SpeedStep-funktionen)</p>
C States Control	<p>Här kan du aktivera eller inaktivera de extra strömsparlägena för processorn.</p> <p>Standardinställning: Alternativet C states (C-lägen) är aktiverat.</p>
Intel TurboBoost	<p>Här kan du aktivera eller inaktivera processorläget Intel TurboBoost.</p> <p>Standardinställning: Enable Intel TurboBoost (aktivera Intel TurboBoost-funktionen)</p>
Hyper-Thread Control	<p>Här kan du aktivera eller inaktivera hypertrådstyrning i processorn.</p> <p>Standardinställning: Enabled (aktiverad)</p>
Rapid Start Technology	<p>Det här alternativet kan förbättra batterilivet genom att automatiskt försätta datorn i ett energisparläge i sovläget, efter en av användaren angiven tid.</p> <p>Standardinställning: Disabled (inaktiverad)</p>


**Tabell 8. Power Management (strömhantering)**

Option	Beskrivning
AC Behavior	<p>Här kan du aktivera eller inaktivera funktionen att datorn startar automatiskt när en nätadapter ansluts.</p> <p>Standardinställning: Wake on AC (starta vid nätanslutning) är inte valt.</p>
Auto On Time	<p>Här kan du ange den tidpunkt när datorn ska starta automatiskt.</p> <p>Alternativen är:</p>

Option	Beskrivning
	<ul style="list-style-type: none"> <li>• Disabled (inaktiverad) <b>(standard)</b></li> <li>• Every day (varje dag)</li> <li>• Weekdays (veckodagar)</li> <li>• Select Days (vissa dagar)</li> </ul>
USB Wake Support	<p>Här kan du aktivera USB-enheter så att de aktiverar systemet från vänteläget.</p> <p> <b>OBS:</b> Den här funktionen fungerar bara när nätadaptern är ansluten. Om nätadaptern tas bort under vänteläget bryts strömförsörjningen till alla USB-portar för att spara på batterikraft.</p> <ul style="list-style-type: none"> <li>• Enable USB Wake Support (aktivera stöd för USB-aktivering)</li> <li>• Enable USB Wake Support (aktivera stöd för USB-aktivering) har inte aktiverats</li> </ul>
Wireless Radio Control	<p>Här kan du aktivera eller inaktivera funktionen som automatiskt växlar mellan fasta och trådlösa nätverk beroende på den fysiska anslutningen.</p> <ul style="list-style-type: none"> <li>• Control WLAN Radio (kontroll WLAN-radio)</li> <li>• Control WWAN Radio (kontroll WWAN-radio)</li> <li>• Control WLAN radio eller Control WWAN radio är inte aktiverat (standard)</li> </ul>
Wake on LAN/WLAN	<p>Här kan du aktivera eller inaktivera funktionen som slår på strömmen från läget av när det utlöses av en LAN-signal.</p> <ul style="list-style-type: none"> <li>• Disabled (inaktiverat): Det här alternativet är aktiverat som standard.</li> <li>• LAN Only (endast LAN)</li> <li>• WLAN Only (endast WLAN)</li> <li>• LAN or WLAN (LAN eller WLAN)</li> <li>• LAN med PXE Boot</li> </ul>
Block Sleep	<p>Med det här alternativet kan du stoppa datorn från att gå in i strömsparläge (S3-läge) i operativsystemmiljö.</p> <p>Block Sleep (S3 state) (blockera viloläget [S3-tillståndet]) – Det här alternativet är inaktiverat som standard.</p>
Peak Shift	<p>Det här alternativet gör det möjligt att begränsa strömförbrukningen under vissa tider på dygnet. När alternativet har aktiverats körs systemet endast på batteri även när nätsladden är inkopplad.</p>
Advanced Battery Charge Configuration	<p>Det här alternativet gör det möjligt att få optimal batterihälsa. Genom att aktivera alternativet använder systemet standardladdningsalgoritmen och andra tekniker under icke-arbetsid för att förbättra batterihälsan.</p> <p>Disabled (inaktiverad) (standard)</p>
Primary Battery Charge Configuration	<p>Här kan du välja laddningslägen för batteriet. Alternativen är:</p> <ul style="list-style-type: none"> <li>• Adaptive (adaptiv)</li> <li>• Standard</li> <li>• ExpressCharge (snabbladdning): Det här alternativet är aktiverat som standard.</li> </ul>

Option	Beskrivning
	<ul style="list-style-type: none"> <li>Primarily AC use (främst vid användning av nätspänning)</li> <li>Custom (anpassat)</li> </ul> <p>Om Custom Charge väljs kan du även konfigurera Custom Charge Start (anpassad laddning start) och Custom Charge Stop (anpassad laddning stopp).</p> <p> <b>OBS:</b> Alla laddningslägen kanske inte är tillgängliga för alla batterier. För att aktivera det här alternativet ska du inaktivera alternativet <b>Avancerad batteriladdningskonfiguration</b>.</p>
Battery Slice Charge Configuration	<p>Här kan du välja typen av laddning för batteriet. Alternativen är:</p> <ul style="list-style-type: none"> <li>Standard Charge (standardladdning)</li> <li>Express Charge (snabbladdning): Det här alternativet är aktiverat som standard.</li> </ul> <p> <b>OBS:</b> Snabbladdning kanske inte är tillgängligt för alla batterier. För att aktivera det här alternativet ska du inaktivera alternativet <b>Avancerad batteriladdningskonfiguration</b>.</p>
Intel Smart Connect Technology	<p>Om detta alternativ är aktiverat detekteras periodvis trådlösa anslutningar, medan systemet befinner sig i sovläget. Du kan använda alternativet för att synkronisera e-post eller andra sociala media som är öppna, när systemet ställs i sovläget.</p>

**Tabell 9. POST Behavior (beteende efter start)**

Option	Beskrivning
Adapter Warnings	<p>Här kan du aktivera eller inaktivera varningsmeddelanden från systeminstallationen (BIOS) när du använder vissa nätadapterar. Standardinställning: Enable Adapter Warnings (aktivera adaptervarningar)</p>
Keypad (Embedded)	<p>Välj en eller två metoder för att aktivera knappsatsen som är inbyggd i det interna tangentbordet.</p> <ul style="list-style-type: none"> <li>Fn Key Only (endast Fn-tangent): Det här alternativet är aktiverat som standard.</li> <li>By Numlock</li> </ul> <p> <b>OBS:</b> Alternativet Tangentbord (inbyggt) stöds inte i Latitude E5540</p>
Mouse/Touchpad	<p>Här kan du ange hur systemet hanterar insignaler från mus och pekskiva. Alternativen är:</p> <ul style="list-style-type: none"> <li>Serial Mouse (seriell mus)</li> <li>PS2 Mouse (PS2-mus)</li> <li>Touchpad/PS-2 Mouse: Det här alternativet är aktiverat som standard.</li> </ul>
Numlock Enable	<p>Här kan du aktivera Numlock-alternativen under start. Aktivera nätverk (standard)</p>

Option	Beskrivning
Fn Key Emulation	Här kan du sätta alternativet där <Scroll Lock>-tangents används för att simulera <Fn>-tangentsfunktionen. Enable Fn Key Emulation (aktivera emulering av Fn-tangent) (standard)
Mebx Hotkey	Gör det möjligt att specificera om MEBx Hotkey-funktionen ska aktiveras när systemet startas Enable MEBx Hotkey (aktivera MEBx Hotkey) (standard)
Fastboot	Gör att du kan snabba upp startprocessen genom att hoppa över vissa kompatibilitetssteg. Alternativerna är: <ul style="list-style-type: none"> <li>• Minimal</li> <li>• Utförlig (standard)</li> <li>• Auto</li> </ul>
Extended BIOS POST Time	Här kan du skapa en extra fördröjning före start. Alternativerna är: 0 sekunder, 5 sekunder (standard) och 10 sekunder.

**Tabell 10. Virtualization Support (virtualiseringsstöd)**

Option	Beskrivning
Virtualization	Här kan du aktivera eller inaktivera Intel Virtualization-tekniken. Enable Intel Virtualization Technology (aktivera Intels virtualiseringsteknik) (standard)
VT for Direct I/O	Aktiverar eller inaktiverar VMM (Virtual Machine Monitor) vad gäller användning av ytterligare maskinvarufunktioner från Intel® Virtualization-teknik för direkt-I/O. Enable Intel VT for Direct I/O (aktivera Intel VT för direkt-I/O) (standard)
Trusted Execution	Det här alternativet anger om en MVMM (Measured Virtual Machine Monitor) kan utnyttja de ytterligare maskinvarufunktioner som tillhandahålls av Intel Trusted Execution Technology. TPM Virtualization Technology och Virtualization Technology for Direct I/O måste vara aktiverade för att kunna använda den här funktionen. Trusted Execution – inaktiverad som standard.

**Tabell 11. Wireless (trådlöst)**

Option	Beskrivning
Wireless Switch	Här kan du ange de trådlösa enheter som kan styras av omkopplaren för trådlös kommunikation. Alternativerna är: <ul style="list-style-type: none"> <li>• WWAN</li> <li>• WLAN</li> <li>• WiGig</li> <li>• Bluetooth</li> </ul>

Option	Beskrivning
	Alla alternativ är aktiverade som standard.
Wireless Device Enable	Här kan du aktivera och inaktivera de interna trådlösa enheterna. <ul style="list-style-type: none"> <li>• WWAN</li> <li>• WLAN/WiGig</li> <li>• Bluetooth</li> </ul> Alla alternativ är aktiverade som standard.

**Tabell 12. Maintenance (underhåll)**



Option	Beskrivning
Service Tag	Visar datorns servicenummer.
Asset Tag	Här kan du skapa en inventariebeteckning för systemet om den inte redan finns. Det här alternativet är inte inställt som standard.

**Tabell 13. System Logs (systemloggar)**

Option	Beskrivning
BIOS Events	Här kan du visa och rensa BIOS-händelser under självtest.
Thermal Events	Här kan du visa och rensa termohändelser under självtest.
Power Events	Här kan du visa och rensa strömhändelser under självtest.

## Uppdatera BIOS

Vi rekommenderar att du uppdaterar BIOS (systeminstallationsprogrammet) när moderkortet har bytts ut eller om det finns en uppdatering. För bärbara datorer ser du till att batteriet är fulladdat och anslutet till ett eluttag.

1. Starta om datorn.
2. Gå till [dell.com/support](https://dell.com/support).
3. Ange **Service Tag** (Servicenummer) eller **Express Service Code** (Expresskod) och klicka på **Submit** (Skicka).
  -  **OBS:** För att lokalisera servicenumret, klicka på **Where is my Service Tag?** (Var är mitt servicenummer?)
  -  **OBS:** Om du inte hittar servicenumret klickar du på **Detect My Product** (Detektera min produkt). Gå vidare med anvisningarna på skärmen.
4. Om du inte kan hitta servicenumret klickar du på Product Category (Produktkategori) för din dator.
5. Välj **Product Type** (Produkttyp) från listan.
6. Välj datormodell. Nu visas sidan **Product Support** (Produktsupport) för din dator.
7. Klicka på **Get drivers** (Skaffa drivrutiner) och klicka på **View All Drivers (Visa alla drivrutiner)**. Sidan Drivers and Downloads (Drivrutiner och hämtningar) öppnas.
8. På skärmen med drivrutiner och hämtningar, under listrutan **Operating System** (Operativsystem), väljer du **BIOS**.

9. Identifiera den senaste BIOS-filen och klicka på **Download File** (Hämta fil).  
Du kan även analysera vilka drivrutiner som behöver uppdateras. För att göra detta för din produkt klickar du på **Analyze System for Updates** (Analysera systemet för uppdateringar) och följ anvisningarna på skärmen.
10. Välj den hämtningsmetod du föredrar i **Please select your download method below window** (Välj hämtningsmetod); klicka på **Download Fil** (Hämta fil).  
Fönstret **File download** (Filhämtning) visas.
11. Klicka på **Save** (Spara) för att spara filen på datorn.
12. Klicka på **Run** (Kör) för att installera de uppdaterade BIOS-inställningarna på datorn.  
Följ anvisningarna på skärmen.

## System- och installationslösenord

Du kan skapa ett systemlösenord och ett installationslösenord för att skydda datorn.

Lösenordstyp	Beskrivning
<b>Systemlösenord</b>	Lösenord som du måste ange för att logga in till systemet.
<b>Installationslösenord</b>	Lösenord som du måste ange för att öppna och göra ändringar i datorns BIOS-inställningar.


 **VIKTIGT!:** Lösenordsfunktionerna ger dig en grundläggande säkerhetsnivå för informationen på datorn.

 **VIKTIGT!:** Vem som helst kan komma åt informationen som är lagrad på datorn om den inte är låst och lämnas utan tillsyn.

 **OBS:** När datorn levereras är funktionen för system- och installationslösenord inaktiverad.

### Tilldela ett systemlösenord och ett installationslösenord

Du kan endast ange ett nytt **systemlösenord** och/eller **installationslösenord** eller ändra ett befintligt **systemlösenord** och/eller **installationslösenord** när **Password Status** (Lösenordstatus) är **Unlocked** (Upplåst). Om Password Status (Lösenordstatus) är **Locked** (Låst) kan du inte ändra systemlösenordet.

 **OBS:** Om lösenordsbygeln är inaktiverad raderas de befintliga systemlösenordet och installationslösenordet och du måste inte ange systemlösenordet för att logga in till datorn.

Starta systeminstallationsprogrammet genom att trycka på <F2> omedelbart efter det att datorn startats eller startats om.

1. På skärmen **System BIOS** (System-BIOS) eller **System Setup** (Systeminstallation) väljer du **System Security** (Systemsäkerhet) och trycker på <Retur>. Skärmen **System Security** (Systemsäkerhet) visas.
2. På skärmen **System Security** (Systemsäkerhet) kontrollerar du att **Password Status** (Lösenordstatus) är **Unlocked** (Upplåst).
3. Välj **System Password** (Systemlösenord), ange systemlösenordet och tryck på <Retur> eller <Tabb>. Använd följande rekommendationer för systemlösenordet:
  - Ett lösenord kan ha upp till 32 tecken
  - Lösenordet kan innehålla siffrorna 0 till 9

- Endast små bokstäver är giltiga, stora bokstäver är inte tillåtna.
- Endast följande specialtecken är tillåtna, blanksteg, ("), (+), (,), (-), (.), (/), (:), (|), (\), (|), (').

Skriv in lösenordet igen när du blir ombedd.

4. Skriv in systemlösenordet som du angav tidigare och tryck på **OK**.
5. Välj **Setup Password** (Installationslösenord), skriv in ditt installationslösenord och tryck på <Retur> eller <Tabb>.
 

Du blir ombedd att skriva in installationslösenordet igen.
6. Skriv in installationslösenordet som du angav tidigare och tryck på **OK**.
7. Tryck på <Esc> och du blir ombedd att spara ändringarna.
8. Tryck på <Y> för att spara ändringarna.
 

Datorn startar om.


## Radera eller ändra ett befintligt system- och/eller installationslösenord

Kontrollera att **Password Status** (Lösenordstatus) är Unlocked (Upplåst) (i systeminstallationsprogrammet) innan du försöker radera eller ändra ett befintligt system- och/eller installationslösenord. Du kan inte radera eller ändra ett befintligt system- och/eller installationslösenord om **Password Status** (Lösenordstatus) är Locked (låst).

Starta systeminstallationsprogrammet genom att trycka på <F2> omedelbart efter det att datorn startats eller startats om.

1. På skärmen **System BIOS** (System-BIOS) eller **System Setup** (Systeminstallation) väljer du **System Security** (Systemsäkerhet) och trycker på <Retur>.
 

Skärmen **System Security** (Systemsäkerhet) visas.
2. På skärmen **System Security** (Systemsäkerhet), kontrollera att **Password Status** (Lösenordstatus) är **Unlocked** (Olåst).
3. Välj **System Password** (Systemlösenord), ändra eller radera det befintliga systemlösenordet och tryck på <Retur> eller <Tab>.
4. Välj **Setup Password** (Installationslösenord), ändra eller radera det befintliga installationslösenordet och tryck på <Retur> eller <Tab>.
 

 **OBS:** Om du ändrar system- och/eller installationslösenordet måste du skriva in det nya lösenordet igen. Om du raderar system- och/eller installationslösenordet måste du bekräfta raderingen.
5. Tryck på <Esc> och du blir ombedd att spara ändringarna.
6. Tryck på <Y> för att spara ändringarna och avsluta systeminstallationsprogrammet.
 

Datorn startar om.

# Diagnostik


Om du har problem med datorn kör du ePSA-diagnostiken innan du kontaktar Dell för teknisk hjälp. Syftet med att köra diagnostiken är att testa datorns maskinvara utan att ytterligare utrustning krävs och utan att riskera att information går förlorad. Om du inte kan fixa problemet själv kan service- och supportpersonal använda diagnostikresultatet för att hjälpa dig att lösa problemet.

## Förbättrad systemutvärderingsdiagnostik före start (ePSA)

ePSA-diagnostiken (kallas även systemdiagnostik) utför en komplett kontroll av maskinvaran. ePSA är inbyggd i BIOS och startas internt av BIOS. Den inbyggda systemdiagnostiken tillhandahåller ett antal alternativ för en viss enhet eller grupper av enheter som du kan använda för att:





- Köra test automatiskt eller i interaktivt läge
- Upprepa test
- Visa och spara testresultat
- Köra grundliga tester med ytterligare testalternativ för att skaffa extra information om enheter med fel
- Visa statusmeddelanden som informerar dig om att testerna har slutförts utan fel
- Visa felmeddelanden som informerar dig om problem som upptäckts under testningen

 **VIKTIGT!: Använd endast systemdiagnostiken för din dator. Om detta program används med andra datorer kan det ge ett felaktigt resultat eller felmeddelanden.**

 **OBS:** Vissa tester för specifika enheter kräver användarinteraktion. Se till att du är närvarande vid datorn när diagnostiktestet körs.

1. Slå på datorn.
2. När datorn startar trycker du på tangenten <F12> när Dell-logotypen visas.
3. Välj alternativet **Diagnostics** (Diagnostik) på startmenyskärmen.  
Fönstret **Enhanced Pre-boot System Assessment** (Förbättrad systemutvärderingsdiagnostik före start) visas med alla enheter som upptäckts i datorn. Diagnostiken börjar köra tester på alla upptäckta enheter.
4. Om du vill köra diagnostiktestet på en viss enhet trycker du på <Esc> och klickar på **Yes** (Ja) för att stoppa diagnostiktestet.
5. Välj enheten i den vänstra rutan och klicka på **Run Tests** (Kör tester).
6. Om det finns problem visas felkoderna.  
Anteckna felkoden och kontakta Dell.

## Lampor för enhetsstatus

<b>Ikön</b>	<b>Beskrivning</b>
	Tänds när du startar datorn och blinkar när datorn är i strömsparläge.
	Tänds när datorn läser eller skriver data.
	Tänds eller blinkar för att visa batteriets tillstånd.
	Tänds när funktionen för trådlösa nätverk är aktiverad.

## Lampor för batteristatus

När datorn är ansluten till ett eluttag har batterilampan följande funktion:

<b>Växlande blinkande gult och grönt sken</b>	En nätadapter som inte stöds eller som inte är autentiserad och inte är en Dell-nätadapter är ansluten till datorn.
<b>Växlande blinkande gult sken och fast grönt sken</b>	Tillfälligt batterifel med ansluten nätadapter.
<b>Konstant blinkande gult sken</b>	Allvarligt batterifel med ansluten nätadapter.
<b>Släckt lampa</b>	Batteri i fullt laddningsläge med ansluten nätadapter.
<b>Grönt sken</b>	Batteri i laddningsläge med ansluten nätadapter.

## Kontakta Dell

 **OBS:** Om du inte har en aktiv Internet-anslutning kan du hitta kontaktinformationen på ditt inköpskvitto, förpackning, faktura eller i Dells produktkatalog.

Dell erbjuder flera alternativ för support och service online och på telefon. Tillgängligheten varierar beroende på land och produkt och vissa tjänster kanske inte finns i ditt område. Gör så här för att kontakta Dell för försäljningsärenden, teknisk support eller kundtjänst:

1. Besök **dell.com/support**.
2. Välj supportkategori.
3. Bekräfta ditt land eller din region i listrutan Choose a Country/Region (Välj land/region) längst upp på sidan.
4. Välj lämplig tjänst eller supportlänk utifrån dina behov.