

Dell Latitude 3570

Kullanıcı El Kitabı



Notlar, dikkat edilecek noktalar ve uyarılar

ⓘ | NOT: NOT, bilgisayarınızı daha iyi kullanmanızı saęlayan önemli bilgileri anlatır.

⚠ | DİKKAT: DİKKAT, donanımda olabilecek hasarları ya da veri kaybını belirtir ve bu sorunun nasıl önleneceğini anlatır.

⚠ | UYARI: UYARI, meydana gelebilecek olası maddi hasar, kişisel yaralanma veya ölüm tehlikesi anlamına gelir.

© 2016 2018 Dell Inc. veya baęlı kuruluşları. Tüm hakları saklıdır. Dell, EMC ve dięer ticari markalar, Dell Inc. veya baęlı kuruluşlarının ticari markalarıdır. Dięer ticari markalar ilgili sahiplerinin ticari markaları olabilir.

1 Bilgisayarınızda Çalışma.....	6
Güvenlik talimatları.....	6
Bilgisayarınızın içinde çalışmaya başlamadan önce.....	6
Bilgisayarınızı kapatma.....	7
Bilgisayarınızın içinde çalıştıktan sonra.....	7
2 Bileşenleri takma ve çıkarma.....	8
Önerilen araçlar.....	8
Lityum-iyon piller hakkında dikkat edilecek noktalar.....	8
Pili Çıkarma.....	8
Pili takma.....	9
Alt kapağın çıkarılması	9
Alt kapağı takma.....	9
Klavyeyi çıkarma.....	10
Klavyeyi Takma.....	10
Sabit Sürücü Aksamını Çıkarma.....	10
Sabit Sürücü Aksamını Takma.....	11
Sabit sürücü braketini çıkarma.....	11
Sabit sürücü braketinin takılması.....	12
WLAN Kartını Çıkarma.....	12
WLAN Kartını Takma.....	12
Bellek modülünü çıkarma.....	13
Bellek modülünü takma.....	13
Avuç içi dayanağını çıkarma.....	13
Avuç içi dayanağını takma.....	14
Düğme pilin çıkarılması.....	14
Düğme pili takma.....	15
G/Ç kartını çıkarma.....	15
USB kartını takma.....	16
VGA kartını çıkarma.....	16
VGA kartını takma.....	17
Hoparlörleri çıkarma.....	17
Hoparlörleri takma.....	17
Sistem Fanını Çıkarma.....	18
Sistem Fanını Takma.....	18
Ekran kablosunu çıkarma.....	18
Ekran kablosunu takma.....	19
Güç konektörü bağlantı noktasının çıkarılması.....	19
Güç konektörü bağlantı noktası kurulumu.....	20
Sistem kartını çıkarma.....	20
Sistem kartını takma.....	21
Isı emicisini çıkarma.....	22
Isı emicisini takma.....	22

Ekran aksamını çıkarma.....	23
Ekran aksamını takma.....	24
Kamerayı çıkarma.....	24
Kamerayı takma.....	25
Ekran panelini çıkarma.....	25
Ekran panelini takma.....	26
Ekran çerçevesini çıkarma.....	26
Ekran çerçevesini takma.....	27
3 Sistem Kurulumu.....	28
Önyükleme Sırası.....	28
Gezinti tuşları.....	29
Sistem Kurulumuna genel bakış.....	29
Sistem Kurulumuna Erişim.....	29
Genel ekran seçenekleri.....	30
Sistem Yapılandırma ekranı seçenekleri.....	30
Video ekran seçenekleri.....	31
Güvenlik ekranı seçenekleri.....	32
Güvenli Önyükleme ekranı seçenekleri.....	33
Performans ekranı seçenekleri.....	34
Güç Yönetimi ekranı seçenekleri.....	34
POST Davranışı ekran seçenekleri.....	36
Sanallaştırma desteği ekran seçenekleri.....	36
Kablosuz ekran seçenekleri.....	36
Bakım ekran seçenekleri.....	37
Sistem Günlüğü ekran seçenekleri.....	37
BIOS' u Güncelleştirme	37
Sistem ve kurulum parolası.....	38
Bir sistem parolası ve kurulum parolası atama.....	38
Mevcut bir sistem ve/veya kurulum parolasını silme veya değiştirme.....	39
4 Tanılamalar.....	40
Gelişmiş Yükleme Öncesi Sistem Değerlendirmesi (ePSA) tanılamaları.....	40
Aygıt durumu ışıkları.....	41
Pil durum ışıkları.....	41
5 Teknik özellikler.....	42
Sistem özellikleri.....	42
İşlemci özellikleri.....	42
Bellek özellikleri.....	43
Ses özellikleri.....	43
Video özellikleri.....	43
Kamera özellikleri.....	43
İletişim özellikleri.....	44
Bağlantı noktası ve konnektör teknik özellikleri.....	44
Ekran özellikleri.....	44
Klavye özellikleri.....	45

Dokunmatik yüzey özellikleri.....	45
Pil özellikleri.....	45
AC Adaptör özellikleri.....	46
Fiziksel özellikler.....	46
Çevre özellikleri.....	46
6 Dell'e Başvurma.....	48

Bilgisayarınızda Çalışma

Güvenlik talimatları

Bilgisayarınızı potansiyel hasardan korumak ve kişisel güvenliğinizi sağlamak için aşağıdaki güvenlik yönergelerini uygulayın. Aksi belirtilmedikçe, bu belgedeki her prosedür aşağıdaki koşulların geçerli olduğunu varsaymaktadır:

- Bilgisayarınızla birlikte gelen güvenlik bilgilerini okudunuz.
- Çıkarma prosedürü ters sırayla uygulanarak bir bileşen değiştirilebilir veya (ayrıca satın alınmışsa) takılabilir.

⚠ UYARI: Bilgisayar kapağını veya panellerini açmadan önce tüm güç kaynaklarını çıkarın. Bilgisayarınızın içinde çalışmayı bitirdikten sonra, güç kaynağına bağlamadan önce tüm kapakları, panelleri ve vidaları yeniden takın.

⚠ UYARI: Bilgisayarınızın içinde çalışmadan önce bilgisayarınızla gönderilen güvenlik bilgilerini okuyun. Diğer en iyi güvenlik uygulamaları bilgileri için www.dell.com/regulatory_compliance adresindeki Yasal Uygunluk Ana Sayfası'na bakın.

⚠ DİKKAT: Pek çok tamir işlemi yalnızca sertifikalı servis teknisyeni tarafından gerçekleştirilmelidir. Sorun giderme işlemlerini ve basit tamirleri sadece ürün belgenizde belirtildiği gibi veya destek ekibinin çevrimiçi olarak ya da telefonla belirttiği gibi gerçekleştirmelisiniz. Dell tarafından yetkilendirilmemiş servisten kaynaklanan zararlar, Dell garantisi kapsamında değildir. Ürünle birlikte gelen güvenlik talimatlarını okuyun ve uygulayın.

⚠ DİKKAT: Elektrostatik boşalımı önlemek için, bir bilek topraklama kayışı kullanarak ya da bilgisayarın arkasındaki konnektör gibi boyanmamış metal yüzeylere sık sık dokunarak kendinizi topraklayın.

⚠ DİKKAT: Bileşenlere ve kartlara dikkatle muamele edin. Bir kartın üzerindeki bileşenlere veya kontaklara dokunmayın. Kartları kenarlarından veya metal montaj braketinden tutun. İşlemci gibi bileşenleri pimlerinden değil kenarlarından tutun.

⚠ DİKKAT: Bir kabloyu çıkardığınızda, konnektörünü veya çekme tırnağını çekin. Bazı kablolarda kilitleme tırnağı olan konnektörler bulunur; bu tür bir kabloyu çıkarıyorsanız kabloyu çıkarmadan önce kilitleme tırnaklarına bastırın. Konnektörleri ayırdığınızda, konnektör pimlerinin eğilmesini önlemek için bunları eşit şekilde hizalanmış halde tutun. Ayrıca, bir kabloyu bağlamadan önce her iki konnektörün de doğru biçimde yönlendirildiğinden ve hizalandığından emin olun.

ⓘ NOT: Bilgisayarınızın ve belirli bileşenlerin rengi bu belgede gösterilenden farklı olabilir.

Bilgisayarınızın içinde çalışmaya başlamadan önce

Bilgisayara zarar vermektan kaçınmak için, bilgisayarın içinde çalışmaya başlamadan önce aşağıdaki adımları uygulayın.

- 1 Güvenlik talimatları ögesini takip ettiğinizden emin olun.
- 2 Bilgisayar kapağının çizilmesini önlemek için, çalışma yüzeyinin düz ve temiz olmasını sağlayın.
- 3 Bilgisayarınızı kapatın, bkz. [Bilgisayarınızı kapatma](#).

⚠ DİKKAT: Ağ kablosunu çıkarmak için, önce kabloyu bilgisayarınızdan ve ardından ağ aygıtından çıkarın.

- 4 Tüm ağ kablolarını bilgisayardan çıkarın.
- 5 Bilgisayarınızı ve tüm bağlı aygıtları elektrik prizlerinden çıkarın.
- 6 Sistem kartını topraklamak için, sistem bağlantısı yokken güç düğmesini basılı tutun.
- 7 Kapağı çıkarın.


⚠ DİKKAT: Bilgisayarınızın içindeki herhangi bir şeye dokunmadan önce, bilgisayarın arkasındaki metal gibi boyanmamış metal bir yüzeye dokunarak kendinizi topraklayın. Çalışırken, dahili bileşenlere zarar verebilecek olan statik elektriği dağıtmak için düzenli olarak boyanmamış metal yüzeylere dokununuz.

Bilgisayarınızı kapatma

⚠ DİKKAT: Veri kaybını önlemek için, bilgisayarınızı kapatmadan önce tüm açık dosyaları kaydedip kapatın ve açık programlardan çıkın.

1 Bilgisayarınızı kapatma:

- Windows 10 (dokunmatik özellikli bir cihaz veya fare kullanılarak):

1 Tıklayın veya dokunun .

2 Tıklayın veya dokunun  Ve ardından **Shut down(Kapat)** ögesine dokunun veya seçeneğini tıklayın.

- Windows 8 (dokunmatik özellikli bir cihaz veya fare kullanılarak):

1 Parmağınızı ekranın sağ kenarından doğru sürün, **Charms (Tılsımlar)** menüsünü açın ve **Settings (Ayarlar)** ögesini seçin.

2 Ekran yönünü kilitlemek için  ardından **Shut down (Kapat)** ögesini tıklayın

- Windows 8'de (fare kullanıyorsanız):

1 Ekranın sağ üst köşesine gidin ve **Settings (Ayarlar)** ögesine tıklayın.

2 Tıklatın  ardından **Shut down (Kapat)**'ı seçin

- Windows 7'de:

1 **Başlat** düğmesini tıklayın.

2 **Shut down (Kapat)**'ı tıklayın.

2 Bilgisayarın ve tüm takılı aygıtların kapandığından emin olun. İşletim sisteminizi kapattığınızda bilgisayarınız ve takılı aygıtlar otomatik olarak kapanmazsa, bunları kapatmak için güç düğmesine basın ve yaklaşık 6 saniye basılı tutun.

Bilgisayarınızın içinde çalıştıktan sonra

Herhangi bir değiştirme işlemi tamamladıktan sonra, bilgisayarınızı açmadan önce harici aygıtları, kartları, kabloları vs. taktığınızdan emin olun.

⚠ DİKKAT: Bilgisayarın hasar görmesini önlemek için, sadece o Dell bilgisayar için tasarlanmış pilleri kullanın. Başka Dell bilgisayarlar için tasarlanmış pilleri kullanmayın.

1 Bağlantı noktası eşleyicisi veya ortam tabanı gibi harici aygıtları bağlayın ve ExpressCard gibi kartları değiştirin.

2 Bilgisayarınıza telefon veya ağ kablolarını bağlayın.

⚠ DİKKAT: Ağ kablosu takmak için kabloyu önce ağ aygıtına takın ve ardından bilgisayara takın.

3 Pili yerine takın.

4 Alt kapağı yerine takın.

5 Bilgisayarınızı ve tüm bağlı aygıtları elektrik prizlerine takın.

6 Bilgisayarınızı açın.

Bileşenleri takma ve çıkarma

Bu bölümde bileşenlerin bilgisayarınızdan çıkarılmasına veya takılmasına dair ayrıntılı bilgi yer almaktadır.

Önerilen araçlar

Bu belgedeki yordamlar için aşağıdaki araçlar gerekebilir:

- Küçük düz uçlu tornavida
- Phillips #0 tornavida
- Phillips 1 numaralı yıldız tornavida
- Küçük plastik çizici

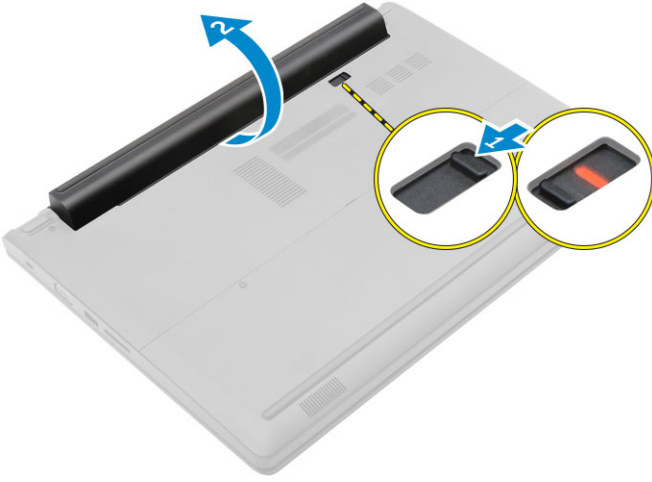
Lityum-iyon piller hakkında dikkat edilecek noktalar

⚠ DİKKAT:

- Lityum iyon pilleri kullanırken dikkatli olun.
- Sistemden çıkarmadan önce pilin mümkün olduğunca boşaldığından emin olun. Bunu, pilin bitmesini sağlamak için AC adaptörünü sistemden sökerek gerçekleştirebilirsiniz.
- Pili ezmeyin, yere düşürmeyin, deforme etmeyin veya yabancı cisimlerle delmeyin.
- Pili yüksek sıcaklıklara maruz bırakmayın veya pil paketlerini ve hücrelerini parçalamayın.
- Pilin yüzeyine basınç uygulamayın.
- Pili bükmeyin.
- Pili yerinden oynatmak için herhangi bir araç kullanmayın.
- Lityum iyon pil şiştiği için herhangi bir cihazın içinde sıkışmışsa pili delmek, bükmek veya ezmek tehlikeli olabileceği için zorlayarak çıkarmaya çalışmayın. Bu durumda, tüm sistem yenisiyle değiştirilmelidir. Yardım ve daha fazla yönerge için <https://www.dell.com/support> ile iletişime geçin.
- Her zaman orijinal pilleri <https://www.dell.com> veya yetkili Dell iş ortakları ve aracıardan satın alın.

Pili Çıkarma

- 1 [Bilgisayarınızın İçinde Çalışmadan Önce](#) bölümündeki prosedüre uyun.
- 2 Pili çıkarmak için:
 - a Pili ayırmak için pil mandallarını kaydırın [1].
 - b Pili bilgisayardan sökmek için çekin ve kaldırın [2].



Pili takma

- 1 Pili yerine oturana dek yuvasına itin.
- 2 [Bilgisayarınızda Çalıştıktan Sonra](#) bölümündeki prosedürlere uyun.

Alt kapağın çıkarılması

- 1 [Bilgisayarınızın İçinde Çalışmadan Önce](#) bölümündeki prosedüre uyun.
- 2 Pili çıkarın.
- 3 Alt kapağı çıkarmak için:
 - a Alt kapağı bilgisayara sabitleyen tutucu vidaları gevşetin [1].
 - b Plastik bir çubuk kullanarak, alt kapağı bilgisayardan ayırın [2].

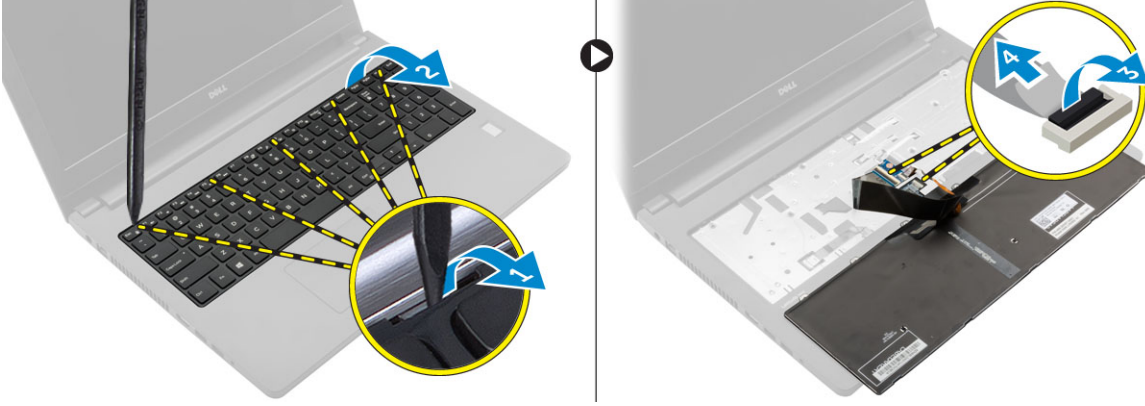


Alt kapağı takma

- 1 Alt kapağı yerine oturacak şekilde bilgisayara takın.
- 2 Alt kapağı bilgisayara sabitlemek için tutucu vidaları sıkın.
- 3 Pili takın.
- 4 [Bilgisayarınızda Çalıştıktan Sonra](#) bölümündeki prosedürlere uyun.

Klavyeyi çıkarma

- 1 Bilgisayarınızın [İçinde Çalışmadan Önce](#) bölümündeki prosedüre uyun.
- 2 [Pili](#) çıkarın.
- 3 Bilgisayarı ters çevirin ve klavyeye erişmek için ekranı açın.
- 4 Klavyeyi çıkarmak için:
 - a Plastik bir çubuk kullanarak, klavyeyi kenarlarından ayırın [1] ve klavyeyi bilgisayardan kaldırın [2].
 - b Mandalı açın ve klavye kablolarını sistem kartının üzerindeki konektörlerden çıkarın [3, 4].

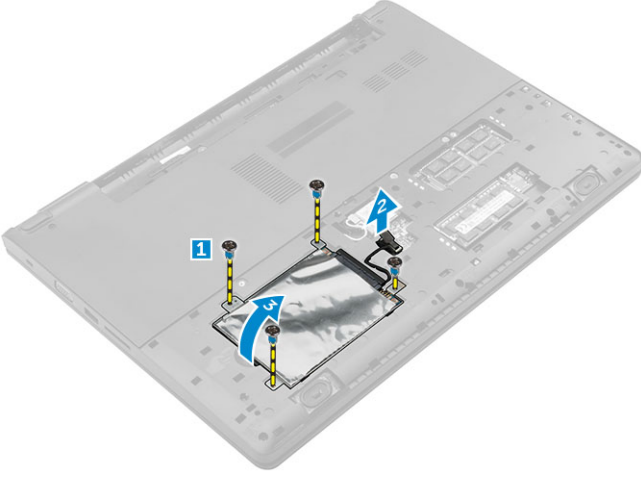


Klavyeyi Takma

- 1 Klavye kablolarını sistem kartındaki konektörlere takın.
- 2 Klavyeyi bilgisayara koyun ve yerleşene dek kenarlardan bastırın.
- 3 [Pili](#) takın.
- 4 [Bilgisayarınızda Çalıştıktan Sonra](#) bölümündeki prosedürlere uyun.

Sabit Sürücü Aksamını Çıkarma

- 1 [Bilgisayarınızın İçinde Çalışmadan Önce](#) bölümündeki prosedüre uyun.
- 2 Şunları çıkarın:
 - a [pil](#)
 - b [alt kapak](#)
- 3 Sabit sürücü aksamını çıkarmak için:
 - a Sabit sürücü aksamını bilgisayara sabitleyen vidaları sökün [1].
 - b Sabit sürücü aksamı kablosunu sistem kartındaki konektörden çıkarın [2].
 - c Sabit sürücü aksamını bilgisayardan kaldırıp çıkarın [3].



Sabit Sürücü Aksamını Takma

- 1 Sabit sürücü aksamını bilgisayarın üzerindeki yuvaya takın.
- 2 Sabit sürücü aksamı kablosunu sistem kartındaki konnektöre bağlayın.
- 3 Sabit sürücü aksamını bilgisayara sabitlemek için vidaları sıkın.
- 4 Şunları takın:
 - a pil
 - b alt kapak
- 5 [Bilgisayarınızda Çalıştıktan Sonra](#) bölümündeki prosedürlere uyun.

Sabit sürücü braketini çıkarma

- 1 [Bilgisayarınızın İçinde Çalışmadan Önce](#) bölümündeki prosedüre uyun.
- 2 Şunları çıkarın:
 - a pil
 - b alt kapak
 - c [sabit sürücü aksamı](#)
- 3 Sabit sürücü braketini çıkarmak için:
 - a Sabit sürücü braketini sabit sürücü aksamından serbest bırakmak için vidaları çıkarın [1].
 - b Sabit sürücüyü sabit sürücü braketinden çıkarın [2].
 - c Sabit sürücü kablosunu sabit sürücüden çıkarın [3].

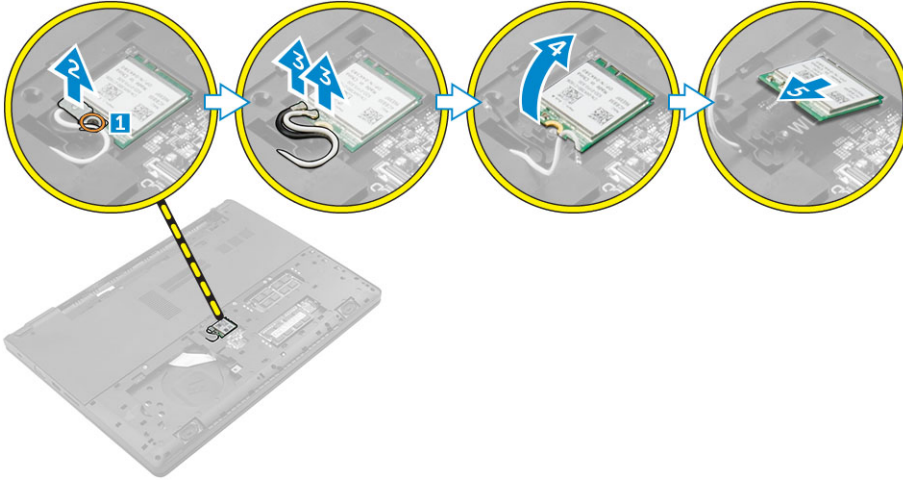


Sabit sürücü braketinin takılması

- 1 Sabit sürücü kablosunu sabit sürücünün üzerindeki konnektöre takın.
- 2 Sabit sürücünün her iki tarafındaki vida tutucuları ile aynı hizada olacak şekilde sabit sürücü braketlerini sabit sürücü üzerine yerleştirin.
- 3 Sabit sürücü braketini sabit sürücüye sabitlemek için vidaları sıkın.
- 4 Şunları takın:
 - a sabit sürücü aksamı
 - b alt kapak
 - c pil
- 5 Bilgisayarınızda **Çalıştıktan Sonra** bölümündeki prosedürlere uyun.

WLAN Kartını Çıkarma

- 1 Bilgisayarınızın **İçinde Çalışmadan Önce** bölümündeki prosedüre uyun.
- 2 Şunları çıkarın:
 - a pil
 - b alt kapak
- 3 WLAN kartını çıkarmak için:
 - a Tutucu vidayı gevşeterek [1] metal tırnağı WLAN kartından çıkarın [2].
 - b WLAN kablolarını WLAN kartından çıkarın [3].
 - c Plastik bir çubuk kullanarak, WLAN kartını bilgisayardan ayırın [4].
 - d Çıkarmak için WLAN kartını konnektörden ayırın [5].

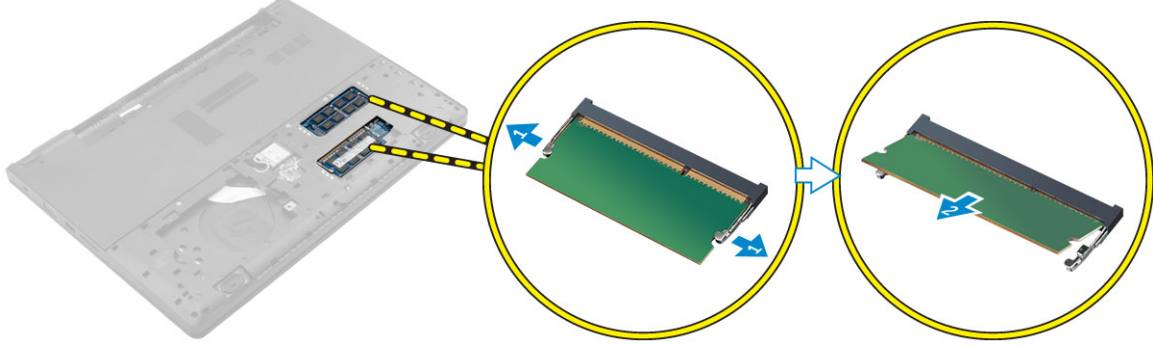


WLAN Kartını Takma

- 1 WLAN kartını sistem kartındaki konnektöre bağlayın.
- 2 WLAN anten kablolarını WLAN kartındaki konnektörlere takın.
- 3 WLAN kablolarını sabitlemek amacıyla WLAN kartı üzerindeki vida tutucu ile hizalamak için metal tırnağı yerleştirin.
- 4 WLAN kartını bilgisayara sabitlemek için tutucu vidayı sıkın.
- 5 Şunları takın:
 - a alt kapak
 - b pil
- 6 Bilgisayarınızda **Çalıştıktan Sonra** bölümündeki prosedürlere uyun.

Bellek modülünü çıkarma

- 1 Bilgisayarınızın [İçinde Çalışmadan Önce](#) bölümündeki prosedüre uyun.
- 2 Şunları çıkarın:
 - a pil
 - b alt kapak
- 3 Bellek modülünü çıkarmak için:
 - a Tutucu klipsleri bellek modülü yukarı fırlayana kadar bellek modülünden uzağa doğru çekin [1].
 - b Bellek modülünü bilgisayardan çıkarmak için konektörü çıkarın [2].

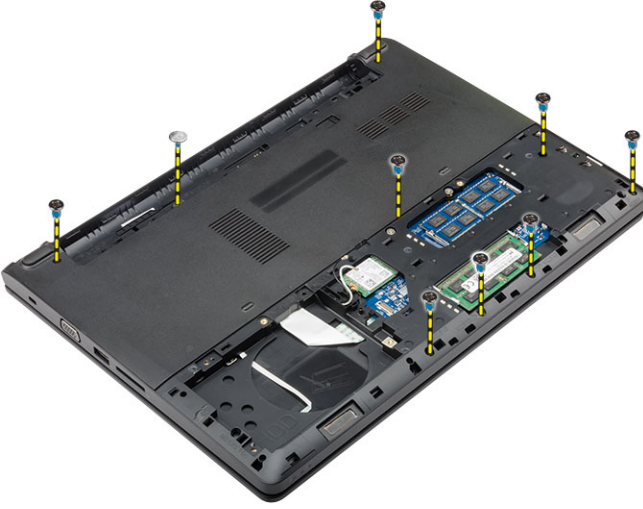


Bellek modülünü takma

- 1 Bellek modülünü sokete takın ve bellek modülü yerine oturana kadar bastırın.
- 2 Şunları takın:
 - a alt kapak
 - b pil
- 3 [Bilgisayarınızda Çalıştıktan Sonra](#) bölümündeki prosedürlere uyun.

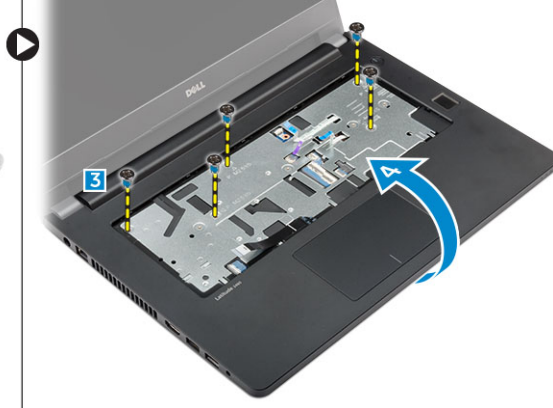
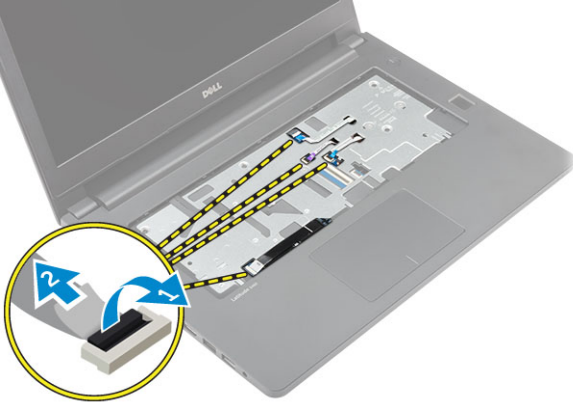
Avuç içi dayanağını çıkarma

- 1 [Bilgisayarınızın İçinde Çalışmadan Önce](#) bölümündeki prosedüre uyun.
- 2 Şunları çıkarın:
 - a pil
 - b alt kapak
 - c sabit sürücü aksamı
 - d klavye
- 3 Avuç içi dayanağını bilgisayara sabitleyen vidaları çıkarın.



4 Avuç içi dayanağının çıkarılması:

- Ekranı açın ve güç düğmesi, parmak izi okuyucu, dokunmatik yüzey ve LED kablolarını sistem kartının üzerindeki konnektörlerden çıkarmak için mandalı serbest bırakın [1, 2].
- Avuç içi dayanağını bilgisayara sabitleyen vidaları çıkarın [3].
- Plastik bir çubuk kullanarak, avuç içi dayanağı kenarlardan serbest bırakın ve bilgisayardan çıkarın [4].



Avuç içi dayanağını takma

- Avuç içi dayanağını bilgisayara koyun ve yerleşene dek kenarlardan bastırın.
- Güç düğmesi, parmak izi okuyucu, dokunmatik yüzey ve LED kablolarını sistem kartı üzerindeki konnektörlere bağlayın.
- Bilgisayarı ters çevirin ve avuç içi dayanağını bilgisayara sabitlemek için vidaları sıkın.
- Şunları takın:
 - klavye
 - sabit sürücü aksamı
 - alt kapak
 - pil
- Bilgisayarınızda **Çalıştıktan Sonra** bölümündeki prosedürlere uyun.

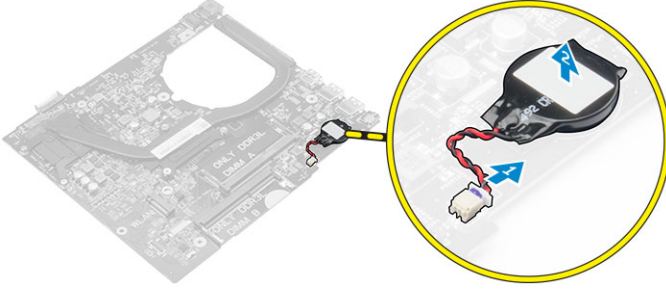
Düğme pilin çıkarılması

- Bilgisayarınızın **İçinde Çalışmadan Önce** bölümündeki prosedüre uyun.
- Şunları çıkarın:
 - pil
 - alt kapak

- c sabit sürücü aksamı
- d klavye
- e avuç içi dayanağı
- f sistem kartı

3 Düğme pili çıkarmak için:

- a Düğme pil kablosunu sistem kartındaki konnektörden çıkarın.
- b Düğme pili sistem kartının altındaki yapışkandan kaldırın ve çıkarın.

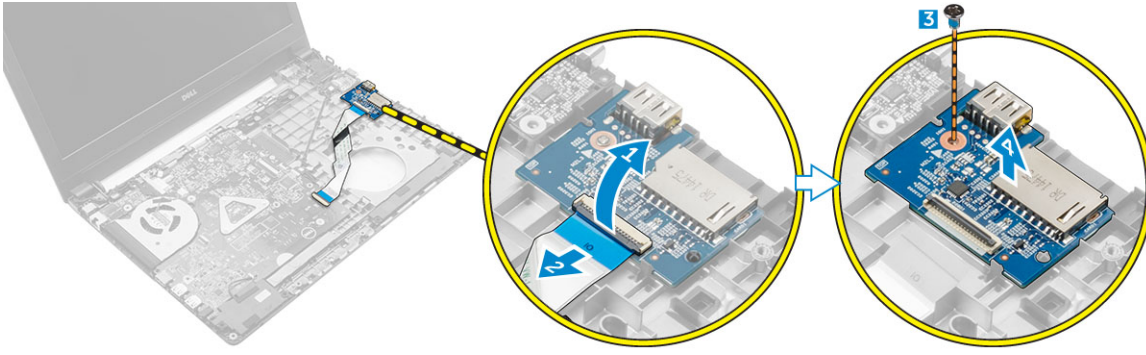


Düğme pili takma

- 1 Düğme pili sistem kartındaki yuvaya yerleştirin.
- 2 Düğme pil kablosunu sistem kartı üzerindeki konnektöre bağlayın.
- 3 Şunları takın:
 - a sistem kartı
 - b avuç içi dayanağı
 - c klavye
 - d sabit sürücü aksamı
 - e alt kapak
 - f pil
- 4 Bilgisayarınızda Çalıştıktan Sonra bölümündeki prosedürlere uyun.

G/Ç kartını çıkarma

- 1 Bilgisayarınızın İçinde Çalışmadan Önce bölümündeki prosedüre uyun.
- 2 Şunları çıkarın:
 - a pil
 - b alt kapak
 - c sabit sürücü aksamı
 - d klavye
 - e avuç içi dayanağı
- 3 G/Ç kartını çıkarmak için:
 - a Mandalı kaldırın ve G/Ç kartını G/Ç kartı üzerindeki konektör ile bağlantısını kesin [1, 2].
 - b G/Ç kartını bilgisayara sabitleyen vidayı sökün [3].
 - c I/O kartını bilgisayardan [4] çıkartın.

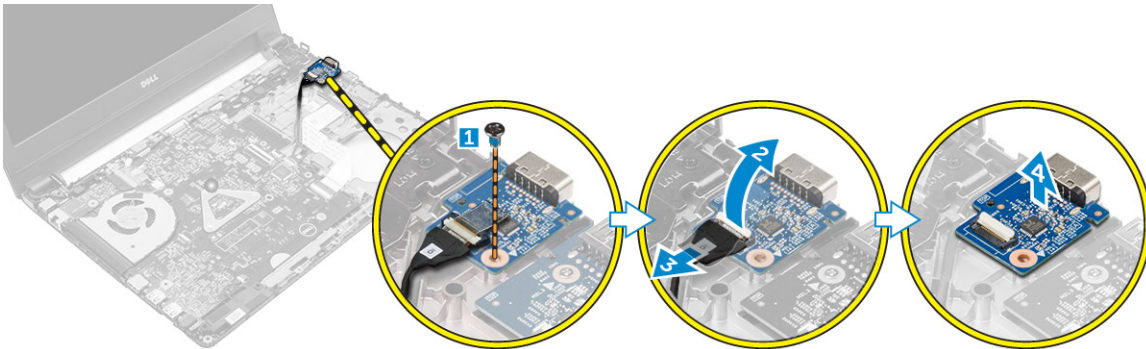


USB kartını takma

- 1 USB kartını bilgisayardaki yuvaya takın.
- 2 USB kartını bilgisayara sabitleyen vidayı sıkın.
- 3 USB kartı kablosunu USB kartındaki konektöre bağlayın.
- 4 Şunları takın:
 - a avuç içi dayanağı
 - b klavye
 - c sabit sürücü aksamı
 - d alt kapak
 - e pil
- 5 Bilgisayarınızda **Çalıştıktan Sonra** bölümündeki prosedürlere uyun.

VGA kartını çıkarma

- 1 Bilgisayarınızın **İçinde Çalışmadan Önce** bölümündeki prosedüre uyun.
- 2 Şunları çıkarın:
 - a pil
 - b alt kapak
 - c sabit sürücü aksamı
 - d klavye
 - e avuç içi dayanağı
- 3 VGA kartını çıkarmak için:
 - a VGA kartını bilgisayara sabitleyen vidayı sökün [1].
 - b Mandalı kaldırın ve VGA kartı kablosunu VGA kartı üzerindeki konektörden ayırın [2, 3].
 - c VGA kartını bilgisayardan kaldırarak çıkarın [4]

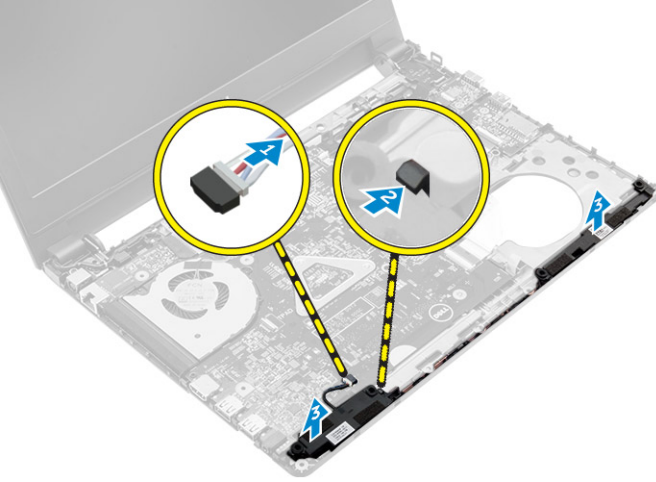


VGA kartını takma

- 1 VGA kartını bilgisayardaki yuvaya takın.
- 2 VGA kartı kablosunu VGA kartındaki konektöre bağlayın ve mandalı kapatın.
- 3 VGA kartını bilgisayara sabitleyen vidayı sıkın.
- 4 Şunları takın:
 - a avuç içi dayanağı
 - b klavye
 - c sabit sürücü aksamı
 - d alt kapak
 - e pil
- 5 Bilgisayarınızda Çalıştıktan Sonra bölümündeki prosedürlere uyun.

Hoparlörleri çıkarma

- 1 Bilgisayarınızın İçinde Çalışmadan Önce bölümündeki prosedüre uyun.
- 2 Şunları çıkarın:
 - a pil
 - b alt kapak
 - c sabit sürücü aksamı
 - d klavye
 - e avuç içi dayanağı
- 3 Hoparlörleri çıkarmak için:
 - a Hoparlör kablosunu sistem kartındaki konektörden çıkarın [1].
 - b Sol hoparlörü sabitleme klipslerinden kurtarıp hoparlörü kaldırarak bilgisayardan çıkarın [2].
 - c Yönlendirme kanallarından hoparlör kablosunu çıkarın.
 - d Sağ hoparlörü sabitleme klipslerinden kurtarıp hoparlörü kaldırarak bilgisayardan çıkarın [3].



Hoparlörleri takma

- 1 Her iki hoparlörü bilgisayardaki yuvalara yerleştirin.

NOT: Hoparlörlerin tutucu klipslerle sabitlendiğinden emin olun.
- 2 Hoparlör kablosunu yönlendirme kanalları ile hizalayarak döşeyin.
- 3 Hoparlör kablosunu sistem kartındaki konektöre takın.
- 4 Şunları takın:
 - a avuç içi dayanağı

- b klavye
- c sabit sürücü aksami
- d alt kapak
- e pil

5 Bilgisayarınızda Çalıştıktan Sonra bölümündeki prosedürlere uyun.

Sistem Fanını Çıkarma

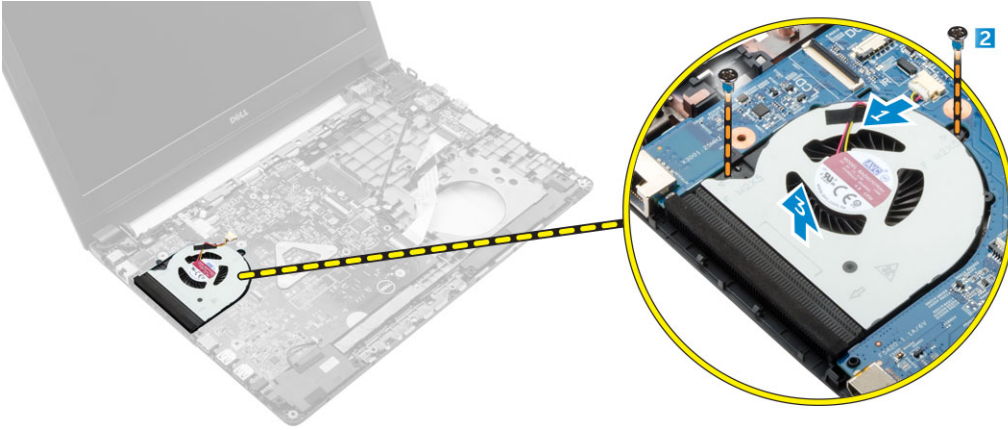
1 Bilgisayarınızın İçinde Çalışmadan Önce bölümündeki prosedüre uyun.

2 Şunları çıkarın:

- a pil
- b alt kapak
- c sabit sürücü aksami
- d klavye
- e avuç içi dayanağı

3 Sistem fanını çıkarmak için:

- a Sistem fanı kablosunu sistem kartı üzerindeki konnektörden [1] çıkarın.
- b Sistem fanını bilgisayara sabitleyen vidaları çıkarın [2].
- c Sistem fanını bilgisayardan kaldırarak çıkarın [3].



Sistem Fanını Takma

1 Sistem fanını bilgisayardaki yuvaya takın.

2 Sistem fanını bilgisayara sabitleyen vidayı sıkın.

3 Sistem fan kablosunu sistem kartındaki konnektöre bağlayın.

4 Şunları takın:

- a avuç içi dayanağı
- b klavye
- c sabit sürücü aksami
- d alt kapak
- e pil

5 Bilgisayarınızda Çalıştıktan Sonra bölümündeki prosedürlere uyun.

Ekran kablosunu çıkarma

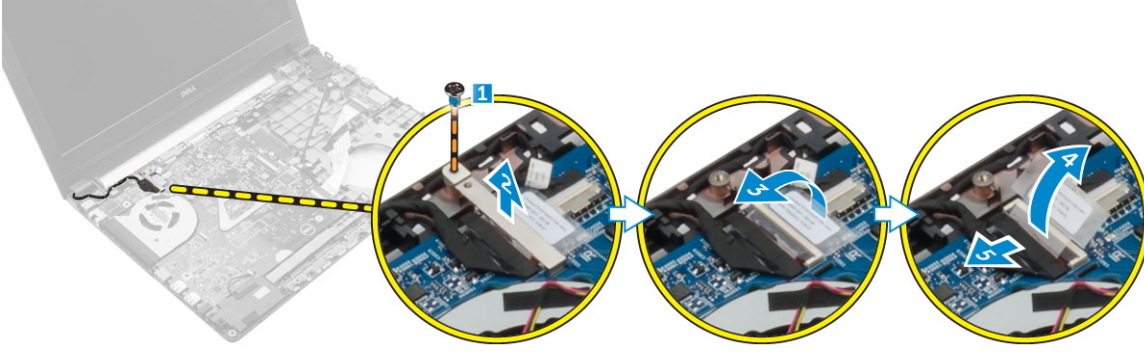
1 Bilgisayarınızın İçinde Çalışmadan Önce bölümündeki prosedüre uyun.

2 Şunları çıkarın:

- a pil
- b alt kapak

- c sabit sürücü aksamı
- d klavye
- e avuç içi dayanağı

- 3 Ekran kablosunu sökmek için:
- a Ekran kablosunu sabitleyen metal tırnağı serbest bırakmak için vidayı sökün [1].
 - b Ekran kablosuna erişmek için metal tırnağı kaldırın [2].
 - c Ekran kablosunu sabitleyen yapışkan bandı sökün [3].
 - d Ekran kablosunu sistem kartındaki konektörden çıkarın [4].

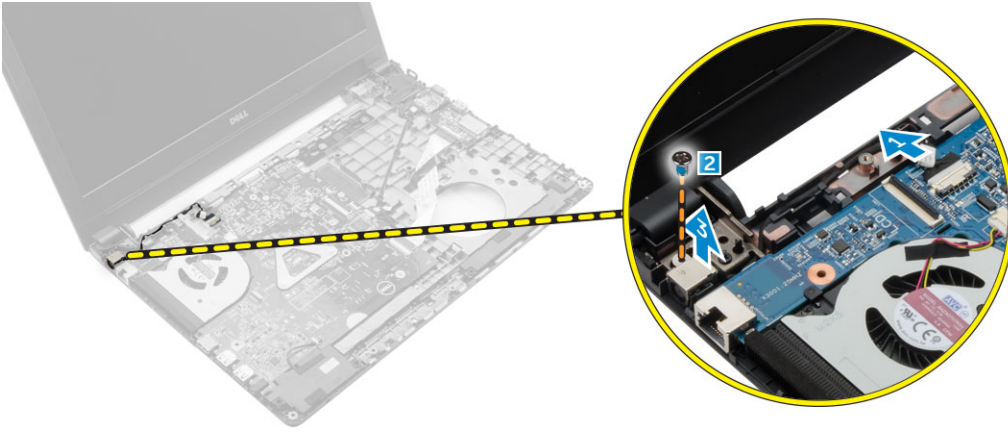


Ekran kablosunu takma

- 1 Ekran kablosunu sistem kartındaki konektöre takın.
- 2 Ekran kablosunu sabitleyen bandı yapıştırın.
- 3 Ekran kablosu üzerine metal tırnağı yerleştirin.
- 4 Metal tırnağı sabitlemek için vidayı sıkın.
- 5 Şunları takın:
 - a avuç içi dayanağı
 - b klavye
 - c sabit sürücü aksamı
 - d alt kapak
 - e pil
- 6 Bilgisayarınızda Çalıştıktan Sonra bölümündeki prosedürlere uyun.

Güç konektörü bağlantı noktasının çıkarılması

- 1 Bilgisayarınızın İçinde Çalışmadan Önce bölümündeki prosedüre uyun.
- 2 Şunları çıkarın:
 - a pil
 - b alt kapak
 - c sabit sürücü aksamı
 - d klavye
 - e avuç içi dayanağı
 - f ekran kablosu
- 3 Güç konektörü bağlantı noktasını çıkarmak için:
 - a Güç konektörü bağlantı noktası kablosunu sistem kartındaki konektörden ayırın [1].
 - b Güç konektörü bağlantı noktası kablosunu tutuculardan ayırın.
 - c Güç konektörü bağlantı noktasını bilgisayara sabitleyen vidayı sökün [2].
 - d Güç konektörü bağlantı noktasını bilgisayardan kaldırarak çıkarın [3].



Güç konektörü bağlantı noktası kurulumu

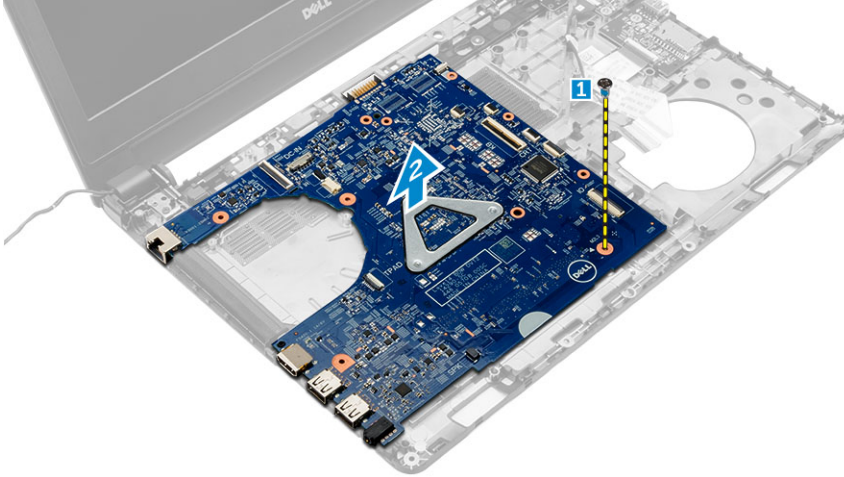
- 1 Güç konektörü bağlantı noktasını bilgisayardaki yuvasına takın.
- 2 Güç konektörü bağlantı noktası kablosunu yönlendirme kanallarından geçirin.
- 3 Güç konektörü bağlantı noktası kablosunu sistem kartındaki konektöre bağlayın.
- 4 Güç konektörü bağlantı noktasını bilgisayara sabitlemek için vidayı sıkın.
- 5 Şunları takın:
 - a ekran kablosu
 - b avuç içi dayanağı
 - c klavye
 - d sabit sürücü aksamı
 - e alt kapak
 - f pil
- 6 Bilgisayarınızda Çalıştıktan Sonra bölümündeki prosedürlere uyun.

Sistem kartını çıkarma

- 1 Bilgisayarınızın İçinde Çalışmadan Önce bölümündeki prosedüre uyun.
- 2 Şunları çıkarın:
 - a pil
 - b alt kapak
 - c sabit sürücü aksamı
 - d WLAN kartı
 - e bellek
 - f klavye
 - g avuç içi dayanağı
 - h ekran kablosu
 - i sistem fanı
- 3 Sistem kartını çıkarmak için:
 - a Güç bağlantı noktası kablosunu [1], VGA kartı kablosunu [2], G/Ç kartı kablosunu [3] ve hoparlör kablosunu [4] sistem kartındaki konektörlerden çıkarın.



- b Sistem kartını bilgisayara sabitleyen vidayı çıkarın [1].
- c Sistem kartını bilgisayardan kaldırarak çıkarın [2].



Sistem kartını takma

- 1 Sistem kartını bilgisayardaki yuvaya takın.
- 2 Güç bağlantı noktası kablosunu, VGA kartı kablosunu, G/Ç kartı kablosunu ve hoparlör kablosunu sistem kartındaki konektörlere bağlayın
- 3 Ses kartını bilgisayara sabitleyen vidayı sıkın.
- 4 Şunları takın:
 - a sistem fanı
 - b ekran kablosu
 - c avuç içi dayanağı
 - d klavye

- e bellek
- f WLAN kartı
- g sabit sürücü aksamı
- h alt kapak
- i pil

5 Bilgisayarınızda Çalıştıktan Sonra bölümündeki prosedürlere uyun.

Isı emicisini çıkarma

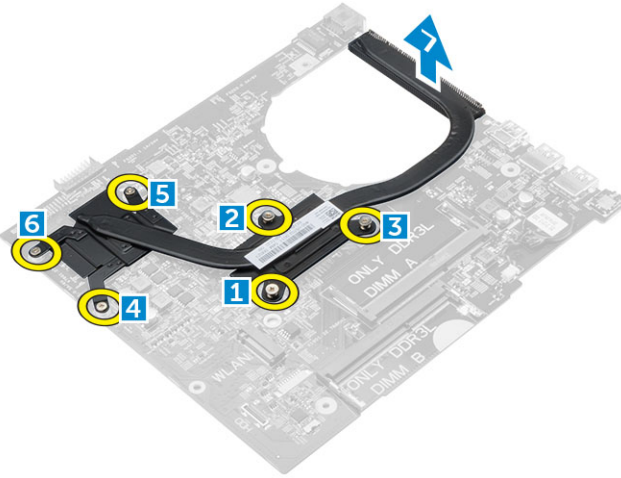
1 Bilgisayarınızın İçinde Çalışmadan Önce bölümündeki prosedüre uyun.

2 Şunları çıkarın:

- a pil
- b alt kapak
- c sabit sürücü aksamı
- d WLAN kartı
- e bellek
- f klavye
- g avuç içi dayanağı
- h ekran kablosu
- i sistem fanı
- j sistem kartı

3 Isı emiciyi çıkarmak için:

- a Isı emiciyi sistem kartına [1, 2, 3, 4, 5, 6] sabitleyen vidaları çıkarın.
- b Isı emiciyi kaldırıp bilgisayardan çıkarın [7].



Isı emicisini takma

1 Isı emicisini, sistem kartındaki vida tutucuları ile aynı hizada olacak şekilde yerleştirin.

2 Isı emicisini sistem kartına sabitleyen vidaları sıkın.

3 Şunları takın:

- a sistem kartı
- b sistem fanı
- c ekran kablosu
- d avuç içi dayanağı
- e klavye
- f bellek
- g WLAN kartı
- h sabit sürücü aksamı

- i alt kapak
- j pil

4 Bilgisayarınızda Çalıştıktan Sonra bölümündeki prosedürlere uyun.

Ekran aksamını çıkarma

1 Bilgisayarınızın İçinde Çalışmadan Önce bölümündeki prosedüre uyun.

2 Şunları çıkarın:

- a pil
- b alt kapak
- c sabit sürücü aksamı
- d WLAN kartı
- e bellek
- f klavye
- g avuç içi dayanağı
- h ekran kablosu
- i güç konektörü bağlantı noktası
- j sistem fanı
- k sistem kartı

3 Ekran aksamını sökmek için:

- a Ekran kablosunu ve WLAN anten kablosunu sistemden çıkarın [1,2].



- b Bilgisayarın her iki yanındaki lastiği çıkarın [1].
- c Ekran aksamını kasaya sabitleyen vidaları sökün [2].
- d Ekran aksamını kaldırarak kasadan çıkarın [3].



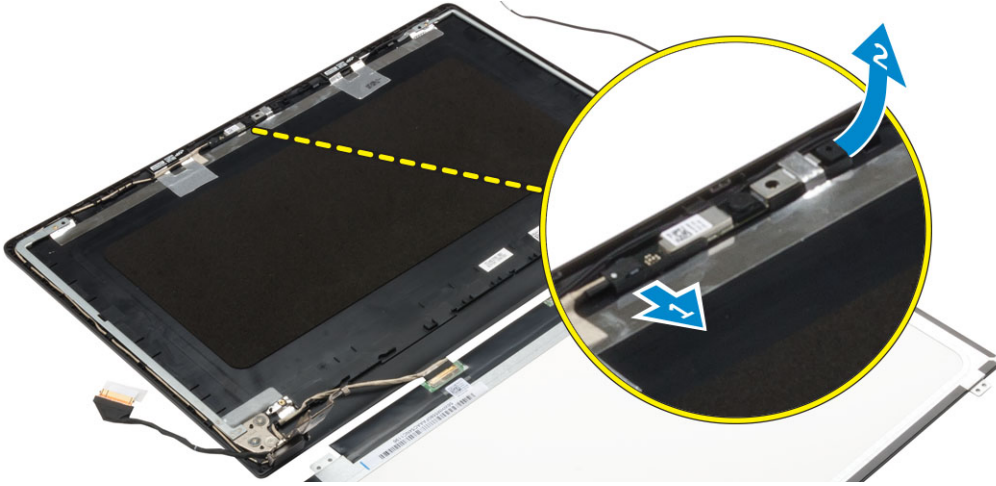
Ekran aksamını takma

- 1 Kasa üzerinde bulunan vida tutucularla hizalamak için ekran aksamını yerleştirin.
- 2 Ekran aksamını kasaya sabitleyen vidaları sıkın.
- 3 Lastiği bilgisayarın her iki yanına yerleştirin.
- 4 Ekran ve WLAN kablolarını geçirip kasaya bağlayın.
- 5 Şunları takın:
 - a sistem kartı
 - b sistem fanı
 - c ekran kablosu
 - d güç konnektörü bağlantı noktası
 - e avuç içi dayanağı
 - f klavye
 - g bellek
 - h WLAN kartı
 - i sabit sürücü aksamı
 - j alt kapak
 - k pil
- 6 Bilgisayarınızda Çalıştıktan Sonra bölümündeki prosedürlere uyun.

Kamerayı çıkarma

- 1 Bilgisayarınızın İçinde Çalışmadan Önce bölümündeki prosedüre uyun.
- 2 Şunları çıkarın:
 - a pil
 - b alt kapak
 - c sabit sürücü aksamı
 - d WLAN kartı
 - e bellek
 - f klavye
 - g avuç içi dayanağı
 - h ekran kablosu
 - i sistem fanı
 - j sistem kartı
 - k güç konnektörü bağlantı noktası
 - l ekran aksamı
 - m ekran çerçevesi

- 3 Kamerayı çıkarmak için:
 - a Kamera kablosunu ekran aksamı üzerindeki konnektörden ayırın [1].
 - b Kamerayı ekran aksamından kaldırıp çıkarın [2].



Kamerayı takma

- 1 Kamerayı ekran aksamındaki yuvaya takın.
- 2 Kamera kablosunu ekran aksamındaki konektöre takın.
- 3 Şunları takın:
 - a ekran çerçevesi
 - b ekran aksamı
 - c güç konnektörü bağlantı noktası
 - d sistem kartı
 - e sistem fanı
 - f ekran kablosu
 - g avuç içi dayanağı
 - h klavye
 - i bellek
 - j WLAN kartı
 - k sabit sürücü aksamı
 - l alt kapak
 - m pil
- 4 Bilgisayarınızda Çalıştıktan Sonra bölümündeki prosedürlere uyun.

Ekran panelini çıkarma

- 1 Bilgisayarınızın İçinde Çalışmadan Önce bölümündeki prosedüre uyun.
- 2 Şunları çıkarın:
 - a pil
 - b alt kapak
 - c sabit sürücü aksamı
 - d WLAN kartı
 - e bellek
 - f klavye
 - g avuç içi dayanağı
 - h ekran kablosu
 - i sistem fanı
 - j sistem kartı

k güç konektörü bağlantı noktası

l ekran aksamı

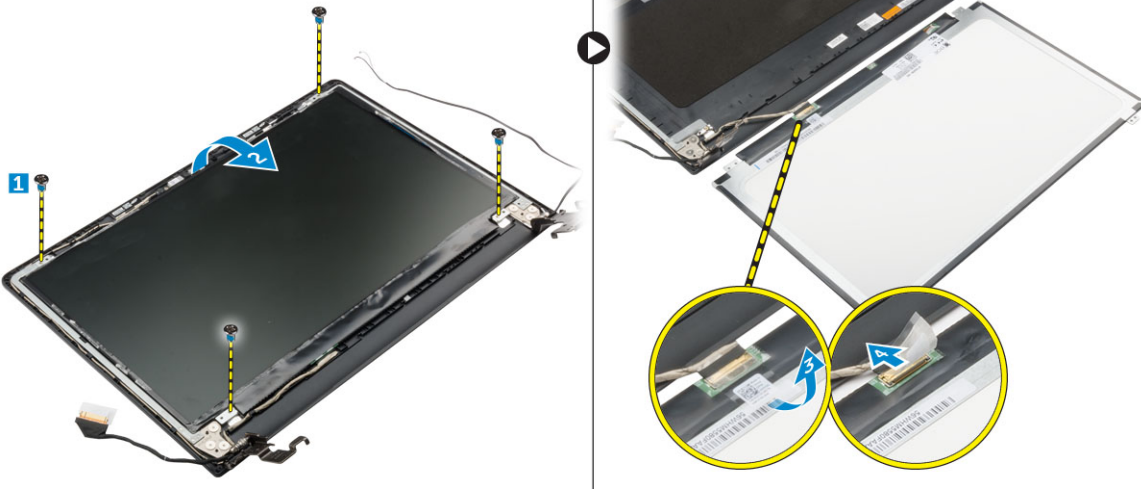
m ekran çerçevesi

3 Ekran panelini çıkarmak için.

a Ekran panelini ekran aksamına sabitleyen vidaları sökün[1].

b Ekran panelini ekran aksamından sökün [2].

c Yapışkan bantı [3] sıyrın ve LVDS kablosunu ekran paneli üzerindeki konektörden ayırın [4].



Ekran panelini takma

1 Ekran panelindeki konektöre LVDS kablosunu takın.

2 LVDS kablosunu sabitleyen bandı yapıştırın.

3 Ekran panelini ekran aksamı üzerindeki vida tutucularla hizalayacak şekilde yerleştirin.

4 Ekran panelini ekran aksamına bağlayan vidaları sıkın.

5 Şunları takın:

a ekran çerçevesi

b ekran aksamı

c güç konektörü bağlantı noktası

d sistem kartı

e sistem fanı

f ekran kablosu

g avuç içi dayanağı

h klavye

i bellek

j WLAN kartı

k sabit sürücü aksamı

l alt kapak

m pil

6 Bilgisayarınızda Çalıştıktan Sonra bölümündeki prosedürlere uyun.

Ekran çerçevesini çıkarma

1 Bilgisayarınızın İçinde Çalışmadan Önce bölümündeki prosedüre uyun.

2 Şunları çıkarın:

a pil

b alt kapak

c sabit sürücü aksamı

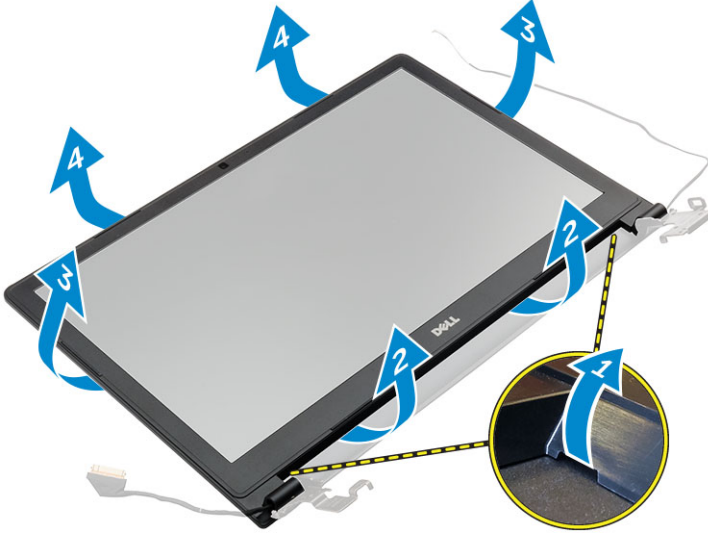
d WLAN kartı

- e bellek
- f klavye
- g avuç içi dayanağı
- h ekran kablosu
- i sistem fanı
- j sistem kartı
- k güç konektörü bağlantı noktası
- l ekran aksamı

3 Ekran çerçevesini sökmek için:

⚠ DİKKAT: Çerçeve üzerinde güçlü bir yapışkan bant vardır, ekran çerçevesini ilk kez çıkarırken çok dikkatli olun.

- a Plastik bir çubuk kullanarak, ekran çerçevesini ekran aksamının altından ayırın [1].
- b Ekran çerçevesini kenarlarından serbest bırakın ve ekran çerçevesini ekran aksamından sökün [2, 3, 4].



Ekran çerçevesini takma

- 1 Ekran çerçevesini bilgisayara koyun ve yerleşene dek kenarlardan bastırın.
- 2 Şunları takın:
 - a ekran aksamı
 - b güç konektörü bağlantı noktası
 - c sistem kartı
 - d sistem fanı
 - e ekran kablosu
 - f avuç içi dayanağı
 - g klavye
 - h bellek
 - i WLAN kartı
 - j sabit sürücü aksamı
 - k alt kapak
 - l pil
- 3 Bilgisayarınızda Çalıştıktan Sonra bölümündeki prosedürlere uyun.

Sistem Kurulumu

Sistem Kurulumu, bilgisayarınızın donanımını yönetmenizi ve BIOS-seviyesindeki seçenekleri belirtmenizi sağlar. Sistem Kurulumu'ndan şunları yapabilirsiniz:

- Donanım ekleyip kaldırdıktan sonra NVRAM ayarlarını değiştirme
- Sistem donanım yapılandırmasını görüntüleme
- Tümleşik aygıtları etkinleştirme veya devre dışı bırakma
- Performans ve güç yönetimi eşiklerini belirleme
- Bilgisayar güvenliğinizi yönetme

Konular:

- Önyükleme Sırası
- Gezinti tuşları
- Sistem Kurulumuna genel bakış
- Sistem Kurulumuna Erişim
- Genel ekran seçenekleri
- Sistem Yapılandırma ekranı seçenekleri
- Video ekran seçenekleri
- Güvenlik ekranı seçenekleri
- Güvenli Önyükleme ekranı seçenekleri
- Performans ekranı seçenekleri
- Güç Yönetimi ekranı seçenekleri
- POST Davranışı ekran seçenekleri
- Sanallaştırma desteği ekran seçenekleri
- Kablosuz ekran seçenekleri
- Bakım ekran seçenekleri
- Sistem Günlüğü ekran seçenekleri
- BIOS'u Güncelleştirme
- Sistem ve kurulum parolası

Önyükleme Sırası

Önyükleme Sırası, Sistem Kurulumu tanımlı önyükleme cihaz sırasını atlamanıza ve doğrudan belirli bir cihaza önyükleme yapmanıza olanak verir; örneğin, optik sürücü veya sabit sürücü. Kendi Kendine Test (POST) açık olduğu sırasında, Dell logosu görüntülendiğinde şunları yapabilirsiniz:

- F2 tuşuna basarak Sistem Kurulumunu açın
- F12 tuşuna basarak bir defalık önyükleme menüsünü açın

Tek seferlik önyükleme menüsü, tanılama seçeneği de dahil olmak üzere önyükleme yapabileceğiniz aygıtları görüntüler. Önyükleme menüsü seçenekleri şunlardır:

- Çıkarılabilir Sürücü (varsa)
- STXXXX Sürücüsü

① | **NOT: XXX, SATA sürücü numarasını belirtir.**

- Optik Sürücü
- Tanılamalar

NOT: Diagnostics (Tanılamalar) seçildiğinde, ePSA diagnostics (ePSA tanılama) ekranı görüntülenir.

Önyükleme sırası ekranı aynı zamanda System Setup (Sistem Kurulumu) ekranına erişme seçeneğini de görüntüler.

Gezinti tuşları

Aşağıdaki tablo, sistem kurulumu navigasyon tuşlarını görüntüler.

NOT: Sistem Kurulum seçeneklerinin çoğunda yaptığınız değişiklikler kaydedilir ancak siz sistemi yeniden başlatana kadar etkili olmaz.

Tablo 1. Gezinti tuşları

Tuşlar	Navigasyon
Yukarı ok	Bir önceki alana gider.
Aşağı ok	Bir sonraki alana gider.
Enter	Seçilen alanda (varsa) bir değer seçmenizi veya alandaki bağlantıyı izlemenizi sağlar.
Boşluk çubuğu	Varsa, bir açılan-listeyi genişletir veya daraltır.
Tab	Bir sonraki odaklanılan alana geçer.
	NOT: Sadece standart grafik tarayıcı için.
Esc	Siz ana ekranı görüntüleyene kadar önceki sayfaya gider. Ana ekranda Esc tuşuna basıldığında, kaydedilmemiş değişiklikleri kaydetmeniz için soran ve sistemi yeniden başlatan bir mesaj görüntülenir.
F1	Sistem Kurulumu yardım dosyasını görüntüler.

Sistem Kurulumuna genel bakış

Sistem Kurulumu aşağıdakileri gerçekleştirmenizi sağlar:

- Bilgisayarınıza herhangi bir donanım ekledikten, bir donanımı değiştirdikten ya da çıkardıktan sonra sistem yapılandırma bilgilerinizi değiştirme.
- Kullanıcı parolası gibi kullanıcı tarafından belirlenebilen bir seçeneği ayarlama veya değiştirme.
- Geçerli bellek miktarını okuma veya takılı sabit sürücü türünü ayarlama.

Sistem Kurulumu'nu kullanmadan önce ileride kullanmak üzere Sistem Kurulumu ekran bilgilerinizi bir yere not etmeniz önerilir.

DİKKAT: Uzman bir bilgisayar kullanıcısı değilseniz, bu programın ayarlarını değiştirmeyin. Bazı değişiklikler bilgisayarınızın yanlış çalışmasına neden olabilir.

Sistem Kurulumuna Erişim

- 1 Bilgisayarınızı açın (veya yeniden başlatın).
- 2 Beyaz renkli Dell logosu görüntüledikten sonra hemen F2 tuşuna basın.
Sistem Kurulum sayfası görüntülenir.

NOT: Fazla uzun bir süre beklediyseniz ve işletim sistemi logosu görünürse, Microsoft Windows masaüstünü görene kadar bekleyin. Ardından bilgisayarınızı kapatın ve yeniden deneyin.

NOT: Dell logosu görüntüledikten sonra F12 tuşuna basıp BIOS setup ögesini de seçebilirsiniz.

Genel ekran seçenekleri

Bu kısımda bilgisayarınızın birincil donanım özellikleri listelenmiştir.

Seçenek	Açıklama
Sistem Bilgisi	<ul style="list-style-type: none">System Information (Sistem Bilgileri) - BIOS Sürümü, Service Tag (Servis Etiketi), Asset Tag (Demirbaş Etiketi), Sahiplik Etiketi, Sahiplik Tarihi, Üretim Tarihi ve Express Servis Kodu'nu görüntüler.Bellek Bilgileri: Takılan Bellek, Kullanılabilir Bellek, Bellek Hızı, Bellek Kanalları Modu, Bellek Teknolojisi, DIMM A Boyutu ve DIMM B Boyutunu görüntüler.İşlemci Bilgileri: İşlemci Türü, Core Sayacı, İşlemci Kimliği, Geçerli Saat Hızı, Minimum Saat Hızı, Maksimum Saat Hızı, İşlemci L2 Önbellek, İşlemci L3 Önbellek, HT Yeterli, ve 64-Bit Teknolojisi bilgilerini görüntüler.Aygıt Bilgileri: Birincil Sabit Disk, SATA-0, M.2PCIe SSD-0, Yuva eSATA Aygıtı, LOM MAC Adresi, Video Denetleyicisi, Video BIOS Sürümü, Video Belleği, Panel Tipi, Yerel Çözünürlük, Ses Denetleyicisi, WiFi Aygıtı, WiGig Aygıtı, Hücresel Aygıt, Bluetooth Aygıtını görüntüler.
Battery Information	Pilin durumunu ve bilgisayara bağlı AC adaptörünün türünü gösterir.
Boot Sequence	<p>Boot Sequence Bilgisayarın bir işletim sistemi bulmaya çalışma sırasını belirler. Seçenekler şunlardır:</p> <ul style="list-style-type: none">Windows Boot ManagerUEFI: Sabit sürücü ile ilgili ayrıntılar <p>Boot List Options Önyükleme listesi seçeneğini değiştirmenizi sağlar:</p> <ul style="list-style-type: none">LegacyUEFI (varsayılan olarak etkin)
Advanced Boot Options	Bu seçenek, eski opsiyonel ROM'ları yüklemenize izin verir. Varsayılan olarak Enable Legacy Option ROMs (Eski Opsiyonel ROM'ları etkinleştir) seçeneği devre dışıdır.
Date/Time	Tarih ve saati değiştirmenize olanak tanır.

Sistem Yapılandırma ekranı seçenekleri

Seçenek	Açıklama
Integrated NIC	Tümleşik ağ denetleyicisini yapılandırmanızı sağlar. Seçenekler şunlardır: <ul style="list-style-type: none">Disabled (Devre dışı)Enabled (Etkin)Etkinleştirilmiş w/PXE: Bu seçenek, varsayılan olarak etkinleştirilmiştir.
SATA Operation	Dahili SATA sabit sürücü denetleyicisini yapılandırmanızı sağlar. Seçenekler şunlardır: <ul style="list-style-type: none">Disabled (Devre dışı)AHCI :Bu seçenek varsayılan olarak etkindir.
Drives	Kart üzerinde bulunan SATA sürücülerini yapılandırmanızı sağlar. Tüm sürücüler, varsayılan olarak etkindir. Seçenekler şunlardır: <ul style="list-style-type: none">SATA-0

Seenek	Aıklama
SMART Reporting	<p>Bu alan, tmleŖik srclere iliŖkin sabit src hatalarının sistem baŖlatma sırasında rapor edilip edilmediđini kontrol eder. Bu teknoloji, SMART (Kendi Kendine Kontrol, Analiz Ve Raporlama Teknolojisi) özelliđinin bir parasıdır. Bu seenek varsayılan olarak devre dıŖıdır.</p> <ul style="list-style-type: none"> · SMART (Akıllı) Raporlama'yı EtkinleŖtir
USB Configuration	<p>Bu alan tmleŖik USB denetleyiciyi yapılandırır. nykleme Desteđi etkinleŖtirilmiŖse, sistemin her trl USB Yiđın Depolama Aygıtlarından (HDD, bellek anahtarı, disket) nykleme yapmasına izin verilir. USB bađlantı noktası etkinse, bu bađlantı noktasına takılı aygıt etkinleŖtirilir ve OS iin hazırdır.</p> <p>USB bađlantı noktası devre dıŖıysa, OS bu bađlantı noktasına takılı hibir aygıtı gremez.</p> <p>Seenekler:</p> <ul style="list-style-type: none"> · USB nykleme Desteđini EtkinleŖtir (varsayılan olarak etkin) · Harici USB Bađlantı Noktasını EtkinleŖtir (varsayılan olarak etkin)
Audio	<p>Bu alan, entegre ses denetleyicisini etkinleŖtirir ya da devre dıŖı bırakır. Varsayılan olarak, Enable Audio (Sesi etkinleŖtir) seeneđi seilir. Seenekler:</p> <ul style="list-style-type: none"> · Mikrofonu EtkinleŖtir (varsayılan olarak etkin) · Dahili Hoparlr EtkinleŖtir (varsayılan olarak etkin)
Keyboard Illumination	<p>Bu alan, klavye aydınlatma özelliđinin alıŖma modunu semenize olanak tanır. Klavye parlaklık seviyesi, %0 'dan %100 'e kadar ayarlanabilir. Seenekler Ŗunlardır:</p> <ul style="list-style-type: none"> · Disabled (Devre dıŖı) · Dim · Parlak (varsayılan olarak etkin)
Keyboard Backlight with AC	<p>AC ile Klavye Arka IŖıđı seeneđi ana klavye aydınlatma özelliđini etkilemez. Klavye Aydınlatma eŖitli aydınlatma dzeylerini desteklemeye devam eder. Arka ıŖık etkinleŖtirildiđinde bu alanın etkisi olur.</p>
Unobtrusive Mode	<p>Bu seenek etkinleŖtirildiđinde, Fn+F7'ye basılması sistemdeki tm ıŖık ve sesleri kapatır. Normal alıŖmaya dnmek iin, yeniden Fn+F7'ye tekrar basın. Bu seenek varsayılan olarak devre dıŖıdır.</p>
Miscellaneous Devices	<p>AŖađıdaki aygıtları etkinleŖtirmenizi veya devre dıŖı bırakmanızı sađlar:</p> <ul style="list-style-type: none"> · Mikrofon Etkin · Kamera Etkin · Sabit Src DŖme Korumasını EtkinleŖtir · Ortam Kartını EtkinleŖtir · Ortam Kartını Devre DıŖı Bırak <p>NOT: Tm aygıtlar, varsayılan olarak etkindir.</p>

Video ekran seenekleri

Seenek	Aıklama
LCD Brightness	<p>G kaynađına bađlı olarak ekran parlaklık ayarlarını yapmanızı sađlar (Pil zerinde ve AC zerinde).</p>
Switchable Graphics	<p>NVIDIA, Optimus ve AMD PowerExpress\X99 gibi deđiŖtirilebilir grafik teknolojilerini, etkinleŖtirme veya devre dıŖı bırakmaya olanak tanır.</p>

NOT: Video ayarı, yalnızca sisteme bir video kartı takıldığında görülür.

Güvenlik ekranı seçenekleri

Seçenek	Açıklama
Admin Password	<p>Yönetici (admin) parolasını ayarlamanızı, değiştirmenizi veya silmenizi sağlar.</p> <p>NOT: Sistem veya sabit sürücü parolasını belirlemeden önce yönetici parolasını belirlemelisiniz. Yönetici parolasının otomatik olarak silinmesi, sistem parolasını ve sabit sürücü parolasını otomatik olarak siler.</p> <p>NOT: Başarılı parola değişiklikleri hemen etkin olur.</p> <p>Varsayılan Ayar: Not set (Belirlenmedi)</p>
System Password	<p>Sistem parolasını ayarlamanızı, değiştirmenizi veya silmenizi sağlar.</p> <p>NOT: Başarılı parola değişiklikleri hemen etkin olur.</p> <p>Varsayılan Ayar: Not set (Belirlenmedi)</p>
Internal HDD-0 Password	<p>Sistemin dahili sabit disk parolasını ayarlamanızı, değiştirmenizi veya silmenizi sağlar.</p> <p>Varsayılan Ayar: Not set (Belirlenmedi)</p>
Strong Password	<p>Her zaman güçlü parolalar oluşturma seçeneğini yürütmenizi sağlar.</p> <p>Varsayılan Ayar: Enable Strong Password (Güçlü Parolayı Etkinleştir) seçili değildir.</p> <p>NOT: Güçlü Parola etkinse, Yönetici ve Sistem parolaları, en az bir büyük harf ve bir büyük harf içermeli ve en az 8 karakter uzunluğunda olmalıdır.</p>
Password Configuration	<p>Yönetici ve Sistem parolalarının minimum ve maksimum uzunluğunu belirlemenizi sağlar.</p>
Password Bypass	<p>Ayarlı olduklarında, Sistem ve Dahili HDD parolasını atlama iznini etkinleştirmenizi veya devre dışı bırakmanızı sağlar. Seçenekler şunlardır:</p> <ul style="list-style-type: none">· Disabled (Devre dışı)· Reboot bypass (Yeniden başlatmayı atlama) <p>Varsayılan ayar: Disabled (Devre dışı)</p>
Password Change	<p>Yönetici parolası ayarlandığında, Sistem ve Sabit Sürücü parolalarına izni etkinleştirmenizi ve devre dışı bırakmanızı sağlar.</p> <p>Varsayılan Ayar: Allow Non-Admin Password Changes (Yönetici Harici Parola Değişikliklerine İzin Ver) seçilidir.</p>
Non-Admin Setup Changes	<p>Bir Yönetici Parolası belirlendiğinde kurulum seçeneklerinde değişikliklere izin verip verilmediğini belirlemenizi sağlar. Devre dışı bırakıldığında kurulum seçenekleri yönetici parolasıyla kilitlenir.</p>
TPM Security	<p>POST sırasında Güvenli Platform Modülünü (TPM) etkinleştirmenizi sağlar.</p> <ul style="list-style-type: none">· TPM Security· Clear (Temizle)· TPM ACPI Support· TPM PPI Provision Override· TPM PPI Deprovision Override· Deactivate (Etkinliği Kaldır)

Seenek	<p>Aıklama</p> <ul style="list-style-type: none"> · Activate (Etkinleřtir) <p>NOT: TPM surm 1.2, tm Windows iřletim sistemleri iin desteklenir.</p> <p>NOT: TPM, surm 1.2 yalnızca Windows 7/8.1 iřletim sistemi iindir. TPM surm 1.2/2.0, Windows 10 iřletim sistemi iindir. Windows 10 iřletim sistemi iin surm ykseltebilir/dřrebilirsiniz.</p> <p>DİKKAT: TPM ykseltme/dřrme iřlemi iin, AC adaptr bilgisayarına takılı olarak AC gcnde iřlemi tamamlamak tavsiye edilir. AC adaptr takılı olmadan yapılan ykseltme/dřrme iřlemi bilgisayar veya sabit diske hasar verebilir.</p> <p>NOT: Bilgisayar ile birlikte gelen Dell AC adaptrnn kullanılması nerilir.</p>
Computrace	<p>İsteęe baęlı Computrace yazılımını etkinleřtirmenizi veya devre dıřı bırakmanızı saęlar. Seenekler řunlardır:</p> <ul style="list-style-type: none"> · Deactivate (Etkinlięi Kaldır) · Disable (Devre dıřı bırak) · Activate (Etkinleřtir) <p>NOT: Activate (Etkinleřtir) ve Disable (Devre Dıřı) seenekleri zellięi kalıcı olarak etkinleřtirecek ya da devre dıřı bırakacaktır ve bařka bir deęiřiklięe izin verilmeyecektir.</p> <p>Varsayılan Ayar: Deactivate (Devre Dıřı)</p>
CPU XD Support	<p>İřlemcinin Devre Dıřı Yrt modunu etkinleřtirmenizi saęlar.</p> <p>Enable CPU XD Support (CPU XD Desteęi Etkin) (Varsayılan Ayar)</p>
Admin Setup Lockout	<p>Bir Ynetici parolası belirlendięinde kullanıcıların kur'a girmesini nlemenizi saęlar.</p> <p>Varsayılan Ayar: Enable Admin Setup Lockout (Ynetici Kur Kilidini Etkinleřtir) seęili deęildir.</p>

Gvenli nykleme ekranı seenekleri

Seenek	Aıklama
Secure Boot Enable	<p>Bu seenek, Secure Boot (Gvenli nykleme) zellięini etkinleřtirir veya devre dıřı bırakır.</p> <ul style="list-style-type: none"> · Devre Dıřı · Enabled (Etkin) <p>Varsayılan Ayar: Enabled (Etkin).</p>
Expert Key Management	<p>Yalnızca sistem zel Modda olduęunda gvenlik anahtarı veritabanlarını iřlemenize olanak tanır. Enable Custom Mode (zel Modu Etkinleřtir) seeneęi varsayılan olarak devre dıřıdır. Seenekler:</p> <ul style="list-style-type: none"> · PK · KEK · db · dbx <p>Custom Mode (zel Mod) seeneęini etkinleřtirirseniz PK, KEK, db, and dbx (PK, KEK, db ve dbx) iin geerli seenekler grntlenir. Seenekler:</p> <ul style="list-style-type: none"> · Save to File (Dosyaya Kaydet) — Anahtarı kullanıcı tarafından seilen bir dosyaya kaydeder · Replace from File (Dosyadan Deęiřtir) — Mevcut anahtarı kullanıcı tarafından seilen bir dosyadaki anahtarla deęiřtirir

Seenek	Aıklama
	<ul style="list-style-type: none"> • Append from File (Dosyadan Ekle) — Mevcut veritabanına, kullanıcı tarafından seilen bir dosyadaki anahtar ekler • Delete (Sil) — Seili anahtar siler • Reset All Keys (Tüm Anahtarları Sıfırla) — Varsayılan ayara sıfırlar • Delete All Keys (Tüm Anahtarları Sil) — Tüm anahtarları siler <p>NOT: Custom Mode (Özel Mod) seeneğini devre dışı bırakırsanız, yapılan tüm deėişiklikler silinir ve anahtarlar varsayılan ayarlara döner.</p>

Performans ekranı seenekleri

Seenek	Aıklama
Multi Core Support	<p>Bu alan, işlemin bir çekirdeėi mi yoksa tüm çekirdekleri mi etkinleştireceėini belirler. Bazı uygulamaların performansları ilave çekirdeklerle birlikte iyileşecektir. Bu seenek varsayılan olarak etkindir. İşlemci için çok çekirdekli desteėi etkinleştirmenize veya devre dışı bırakmanıza izin verir. Takılan işlemci iki çekirdeėi destekler. Çoklu Çekirdek Desteėi'ni etkinleştirirseniz, iki çekirdek birden etkin olacaktır. Çoklu Çekirdek Desteėi'ni devre dışı bırakırsanız, tek çekirdek etkin olacaktır.</p> <ul style="list-style-type: none"> • Çoklu Çekirdek Desteėini Etkinleştir <p>Varsayılan Ayar: Seenek etkindir.</p>
Intel SpeedStep	<p>Intel SpeedStep özelliėini etkinleştirmenizi veya devre dışı bırakmanızı sağlar.</p> <ul style="list-style-type: none"> • Intel SpeedStep'i etkinleştir <p>Varsayılan Ayar: Seenek etkindir.</p>
C-States Control	<p>İlave işlemci uyku durumlarını etkinleştirmenizi veya devre dışı bırakmanızı sağlar.</p> <ul style="list-style-type: none"> • C states <p>Varsayılan Ayar: Seenek etkindir.</p>
Hyper-Thread Control	<p>İşlemcinin Hyper-Threading özelliėini etkinleştirmenizi veya devre dışı bırakmanızı sağlar.</p> <ul style="list-style-type: none"> • Disabled (Devre dışı) • Enabled (Etkin) <p>Varsayılan Ayar: Enabled (Etkin).</p>

Güç Yönetimi ekranı seenekleri

Seenek	Aıklama
AC Behavior	<p>AC adaptörü baėlıyken, bilgisayarın otomatik olarak açılmasını etkinleştirmenizi veya devre dışı bırakmanızı sağlar.</p> <p>Varsayılan Ayar: Wake on AC (AC'de Uyandır) seili deėildir.</p>
Auto On Time	<p>Bilgisayarın otomatik olarak açılma saatini ayarlamanızı sağlar. Seenekler şunlardır:</p> <ul style="list-style-type: none"> • Disabled (Devre dışı) • Every Day (Her Gün) • Weekdays (Hafta İi)

Seenek	<p>Aıklama</p> <ul style="list-style-type: none"> · Select Days (Günleri Seç) <p>Varsayılan ayar: Disabled (Devre dışı)</p>
USB Wake Support	<p>USB aygıtlarının sistemi Bekleme durumundan uyandırmasını etkinleştirmenizi sağlar.</p> <p>NOT: Bu özellik yalnızca AC güç adaptörü bağlıyken çalışır. AA güç adaptörü Bekleme sırasında çıkarılırsa, sistem kurulumu pil gücünü korumak için tüm USB bağlantı noktalarındaki gücü keser.</p> <ul style="list-style-type: none"> · USB Wake Support (USB Uyandırma Desteęini) Etkinleştir <p>Varsayılan Ayar: Seenek devre dışıdır.</p>
Wireless Radio Control	<p>Fiziksel bağlantıya baęlı kalmaksızın otomatik olarak kabloludan kablosuz aęlara geen özellięi etkinleştirmenizi veya devre dışı bırakmanızı sağlar.</p> <ul style="list-style-type: none"> · Control WLAN Radio (WLAN Radyoyu Denetle) <p>Varsayılan Ayar: Seenek devre dışıdır.</p>
Wake on LAN/WLAN	<p>Bir LAN sinyaliyle tetiklendięinde bilgisayarı Kapalı durumundan açacak olan özellięi etkinleştirmenizi veya devre dışı bırakmanızı sağlar.</p> <ul style="list-style-type: none"> · Disabled (Devre dışı) · LAN Only (Sadece LAN) · WLAN Only (Sadece WLAN) · LAN or WLAN (LAN veya WLAN) <p>Varsayılan ayar: Disabled (Devre dışı)</p>
Block Sleep	<p>Bu seenek, iřletim sisteminde uyku (S3 durumu) moduna girmeyi engelleme­inizi sağlar.</p> <p>Block Sleep (S3 state) (Uyku Engelleme (S3 durumu))</p> <p>Varsayılan Ayar: Seenek devre dışıdır</p>
Advanced Battery Charge Configuration	<p>Bu seenek, pil ömrünü en üst düzeye çıkarmanızı sağlar. Bu seeneęi etkinleştirdięinizde, sisteminiz pil ömrünü iyileřtirmek için alıřma dışı saatlerde standart řarj algoritması ve dięer teknikleri kullanır.</p> <p>Disabled (Devre dışı)</p> <p>Varsayılan ayar: Disabled (Devre dışı)</p>
Primary Battery Charge Configuration	<p>Pil řarj modunu semenizi sağlar. Seenekler řunlardır:</p> <ul style="list-style-type: none"> · Adaptive (Uyarlanabilir) · Standart – Pilinizi standart hızda tamamen řarj eder. · ExpressCharge - Pil, Dell'in hızlı řarj etme teknolojisi süresinden daha kısa bir sürede řarj olur. Bu seenek varsayılan olarak etkindir. · Primarily AC use (Öncelikli AC kullanımı) · Custom (Özel) <p>Özel řarj seeneęinin seilmesi durumunda Özel řarj Bařlangı ve Özel řarj Bitiř öęelerini de yapılandırabilirsiniz.</p> <p>NOT: Tüm piller için tüm řarj modları mevcut olmayabilir. Bu seeneęi etkinleřtirmek için, Advanced Battery Charge Configuration (Geliřmiř pil řarjı yapılandırması) seeneęini devre dışı bırakın.</p>

POST Davranışı ekran seçenekleri

Seçenek	Açıklama
Adapter Warnings	Bazı güç adaptörlerini kullandığınızda, sistem kurulum (BIOS) uyarı iletilerini etkinleştirmenizi veya devre dışı bırakmanızı sağlar. Varsayılan ayar: Enable Adapter Warnings (Adaptör Uyarılarını Etkinleştir)
Fn Key Emulation	Fn özelliğini simüle etmek için Scroll Lock tuşunun kullanıldığı seçeneği belirlemenizi sağlar. Enable Fn Key Emulation (Fn Tuş Emülasyonunu Etkinleştir) (varsayılan)
Fn Lock Options	Geçiş tuşu kombinasyonu Fn + Esc'nin F1–F12'nin birincil davranışının standart ve ikincil davranışları arasında geçiş yapmasını sağlar. Bu seçeneği devre dışı bırakırsanız, bu tuşların birincil davranışları arasında dinamik olarak geçiş yapamazsınız. Mümkün olan seçenekler şunlardır: <ul style="list-style-type: none">· Fn'yi kilitleyin. Bu seçenek varsayılan olarak seçilidir.· Lock Mode Disable/Standard (Kilit Modu Geçersiz Kılındı/Standart)· Lock Mode Enable/Secondary (Kilit Modu Etkin/İkincil)
Fastboot	Bazı uyumluluk adımlarını atlayarak önyükleme işlemini hızlandırmanızı sağlar. Seçenekler şunlardır: <ul style="list-style-type: none">· Minimal (Minimum)· Thorough (Kapsamlı) (varsayılan)· Auto (Otm)
Extended BIOS POST Time	İlave bir önyükleme öncesi gecikmesi oluşturmanızı sağlar. Seçenekler: <ul style="list-style-type: none">· 0 saniye. Bu seçenek varsayılan olarak etkindir.· 5 saniye· 10 saniye

Sanallaştırma desteği ekran seçenekleri

Seçenek	Açıklama
Virtualization	Intel Virtualization Teknolojisini etkinleştirmenizi veya devre dışı bırakmanızı sağlar. Enable Intel Virtualization Technology (Etkin Intel Sanallaştırma Teknolojisi) (varsayılan).
VT for Direct I/O	Virtual Machine Monitor'un (VMM), doğrudan G/Ç için Intel® Virtualization teknolojisi tarafından sunulan ek donanım yeteneklerini kullanmasını etkinleştirir ya da devre dışı bırakır. Doğrudan G/Ç için VT'yi Etkinleştir özelliği – varsayılan olarak etkindir.

Kablosuz ekran seçenekleri

Seçenek	Açıklama
Wireless Switch	Kablosuz düğme ile denetlenebilecek kablosuz cihazları seçmenizi sağlar. Seçenekler şunlardır: <ul style="list-style-type: none">· WWAN· GPS (WWAN Modülünde)

Seenek	Aıklama <ul style="list-style-type: none">· WLAN/WiGig· Bluetooth Tüm seenekler varsayılan olarak etkindir. <p>NOT: WLAN ve WiGig'de etkinleřtirme ve devre dıřı bırakma kontrolleri birleřtirilmiřtir ve bağımsız olarak etkinleřtirilip devre dıřı bırakılamazlar.</p>
Wireless Device Enable	Dahili kablosuz aygıtları etkinleřtirmenizi veya devre dıřı bırakmanızı saęlar. <ul style="list-style-type: none">· WLAN· Bluetooth Tüm seenekler varsayılan olarak etkindir.

Bakım ekran seenekleri

Seenek	Aıklama
Service Tag	Bilgisayarınızın Service Tag'ını (Servis Etiketi) gösterir.
Asset Tag	Önceden bir demirbař etiketi belirlenmemiře, bir sistem demirbař etiketi oluřturmanızı saęlar. Bu seenek varsayılan olarak ayarlanmamıřtır.
BIOS Downgrade	Bu, önceki revizyonlara iliřkin sistem beleniminin yanıp sönmesini kontrol eder.

Sistem Günlüğü ekran seenekleri

Seenek	Aıklama
BIOS Events	Sistem Kurulumu (BIOS) POST olaylarını görüntülemenizi ve silmenizi saęlar.

BIOS'u Güncelleřtirme

Sistem kartını deęiřtirirken veya bir güncelleme hazır olduęunda BIOS'unuzu da (Sistem Kurulumu) güncellemenizi öneririz. Dizüstü bilgisayarlarda, bilgisayar pilinizin tamamen řarj edilmiř olduęundan ve bir elektrik prizine takılı olduęundan emin olun

- 1 Bilgisayarı yeniden bařlatın.
- 2 **Dell.com/support** adresine gidin.
- 3 **Service Tag (Servis Etiketi)** veya **Express Service Code (Express Servis Kodu)** bilgilerinizi girip **Submit (Gönder)** düęmesine tıklayın.

NOT: Servis Etiketini bulmak için, Etiketim Nerede? öęesine tıklayın.

NOT: Servis Etiketinizi bulamıyorsanız Detect My Product (Ürünümü Algıla) seeneęine tıklayın. Ekrandaki talimatlarla devam edin.

- 4 Servis Etiketini bulamazsanız, bilgisayarınızın Ürün Kategorisi'ne tıklayın.
- 5 Listedeki **Ürün Türü'nü** seęin.
- 6 Bilgisayar modelinizi seętięinizde, bilgisayarınızın **Ürün Destek** sayfası görüntülenir.
- 7 **Sürücülerini Al** öęesine ve **Tüm Sürücülerini Görüntüle** öęesine tıklayın. Sürücüler ve İndirilenler sayfası açılır.
- 8 Sürücüler ve İndirmeler ekranında, **İřletim Sistemi** açılan listesinden **BIOS'u seęin.**
- 9 En son BIOS dosyasını belirleyip **Dosyayı İndir** düęmesine tıklayın. Hangi sürücüler için güncelleme gerektięini de analiz edebilirsiniz. Bunu ürününüz için yapmak istiyorsanız **Analyze System for Updates (Sistemi Güncellemeler için Analiz Et)** seeneęine tıklayıp ekrandaki talimatları izleyin.

- 10 **Please select your download method below (Lütfen aşağıdaki pencereden indirme yönteminizi seçin)** penceresinde tercih ettiğiniz indirme yöntemini seçin; **Download File (Dosya İndir)**'e tıklayın.
Ardından **Dosya İndirme** penceresi açılır.
- 11 Dosyayı bilgisayarınıza kaydetmek için **Kaydet'i** tıklayın.
- 12 Bilgisayarınıza güncelleştirilmiş BIOS ayarlarını kurmak için **Çalıştır'a** tıklayın.
Ekrandaki yönergeleri izleyin.

NOT: BIOS sürümünün 3 sürümden fazla güncellenmesi önerilmez. Örneğin: BIOS'u 1.0'dan 7.0'a güncellemek istiyorsanız önce sürüm 4.0'ı yükleyip ardından sürüm 7.0'ı yükleyin.

Sistem ve kurulum parolası

Bilgisayarınızı güvenceye almak için bir sistem parolası ve bir kurulum parolası oluşturabilirsiniz.

Parola türü	Açıklama
System Password (Sistem Parolası)	Sisteminize oturum açmak için girmeniz gereken paroladır.
Setup password (Kurulum parolası)	Bilgisayarınızın BIOS ayarlarına erişmek ve burada değişiklikler yapmak için girmeniz gereken paroladır.

DİKKAT: Parola özellikleri, bilgisayarınızdaki veriler için temel bir güvenlik seviyesi sağlar.

DİKKAT: Kilitli değilse veya sahihsiz bırakılmışsa, bilgisayarınızdaki verilere herkes erişebilir.

NOT: Bilgisayarınız, sistem ve kurulum parolası devre dışı halde teslim edilir.

Bir sistem parolası ve kurulum parolası atama

Yalnızca **Parola Durumu Kilitli Değil** ise yeni bir **Sistem Parolası** ve/veya **Kurulum Parolası** atayabilirsiniz veya mevcut **Sistem Parolası** ve/veya **Kurulum Parolası** öğesini değiştirebilirsiniz. Parola Durumu **Kilitli** ise Sistem Parolasını değiştiremezsiniz.

NOT: Parola anahtarı ayarı devre dışıysa, mevcut Sistem Parolası ve Kurulum Parolası silinir ve bilgisayarda oturum açmak için sistem parolasını vermeniz gerekmez.

Sistem kurulumuna girmek için, gücü açtıktan veya yeniden başlattıktan hemen sonra F2 tuşuna basın.

- 1 **System BIOS (Sistem BIOS'u)** veya **System Setup (Sistem Kurulumu)** ekranında, **System Security (Sistem Güvenliği)** öğesini seçip Enter tuşuna basın.
System Security (Sistem Güvenliği) ekranı görüntülenir.
- 2 **System Security (Sistem Güvenliği)** ekranında, **Password Status (Parola Durumunun) Unlocked (Kilitli Değil)** olduğunu doğrulayın.
- 3 **System Password (Sistem Parolası)** öğesini seçin, sistem parolanızı girin ve Enter veya Tab tuşuna basın.
Sistem parolasını atamak için şu yönergeleri kullanın:
 - Bir parola en çok 32 karaktere sahip olabilir.
 - Parola 0 ila 9 arasındaki sayıları içerebilir.
 - Yalnızca küçük harfler geçerlidir, büyük harflere izin verilmez.
 - Yalnızca şu özel karakterlere izin verilir: boşluk, ("), (+), (.), (-), (.), (/), (:), ([), (\), (]), (').Sorulduğunda sistem parolasını tekrar girin.
- 4 Önceden girmiş olduğunuz sistem parolasını girin ve **OK (Tamam)** tuşuna basın.
- 5 **Setup Password (Kurulum Parolası)** öğesini seçin, sistem parolanızı girin ve Enter veya Sekme tuşuna basın.
Bir mesaj kurulum parolasını yeniden girmenizi ister.
- 6 Önceden girmiş olduğunuz sistem parolasını girin ve **OK (Tamam)** tuşuna basın.
- 7 Esc tuşuna bastığınızda, bir mesaj görüntülenerek değişiklikleri kaydetmenizi sağlar.
- 8 Değişiklikleri kaydetmek için Y tuşuna basın.

Bilgisayar yeniden başlatılır.

Mevcut bir sistem ve/veya kurulum parolasını silme veya deęiřtirme

Mevcut Sistem ve/veya Kurulum parolasını silmeyi ya da deęiřtirmeyi denemeden önce, **Parola Durumu**'nun Kilitli (Sistem Kurulumunda) olduęundan emin olun. **Parola Durumu** Kilitli ise mevcut Sistem veya Kurulum parolasını silemezsiniz veya deęiřtiremezsiniz. Sistem Kurulumuna girmek için, gücü açtıktan veya yeniden başlattıktan hemen sonra F2 tuşuna basın.

- 1 **System BIOS** veya **System Setup** ekranında, **System Security** öęesini seçip Enter tuşuna basın. **System Security** ekranı görüntülenir.
- 2 **System Security** ekranında, **Password Status Unlocked** olduęunu doęrulayın.
- 3 **System Password** öęesini seçin, mevcut sistem parolasını deęiřtirin veya silin ve Enter veya Tab tuşuna basın.
- 4 **Setup Password** öęesini seçin, mevcut sistem parolasını deęiřtirin veya silin ve Enter veya Tab tuşuna basın.

NOT: Sistem ve/veya Kurulum parolasını deęiřtiriyorsanız sorulduęunda yeni parolayı yeniden girin. Sistem ve/veya Kurulum parolasını siliyorsanız sorulduęunda silme işlemini onaylayın.

- 5 Esc tuşuna bastıęınızda, bir mesaj görüntülenerek deęiřiklikleri kaydetmenizi saęlar.
- 6 Deęiřiklikleri kaydetmek ve System Setup'tan çıkmak için Y tuşuna basın. Bilgisayar yeniden başlatılır.

Tanılamalar

Bilgisayarınızla ilgili bir sorunla karşılaşırsanız, teknik yardım için Dell'e başvurmadan önce ePSA tanılamalarını çalıştırın. Tanılamanın amacı sisteminizin donanımını ek donanım gerekmeden veya veri kaybı riski olmaksızın sınamaktır. Sorunu kendiniz çözemiyorsanız, servis ve destek personeli sorunu çözenize yardımcı olmak için tanılama sonuçlarını kullanabilir.

Konular:

- Gelişmiş Yükleme Öncesi Sistem Değerlendirmesi (ePSA) tanılamaları
- Aygıt durumu ışıkları
- Pil durum ışıkları

Gelişmiş Yükleme Öncesi Sistem Değerlendirmesi (ePSA) tanılamaları

ePSA tanılamaları (ayrıca sistem tanılamaları olarak bilinir) donanımınızın eksiksiz kontrolünü gerçekleştirir. ePSA, BIOS'a dahildir ve BIOS tarafından dahili olarak başlatılır. Tümüleşik sistem tanılması belirli cihazlar veya cihaz grupları için aşağıdakileri yapmanızı sağlayan bir dizi seçenek sunar:

- Sınamaları otomatik olarak veya etkileşimli modda çalıştırma
- Sınamaları tekrarlama
- Sınama sonuçlarını görüntüleme veya kaydetme
- Başarısız aygıt(lar) hakkında ekstra bilgi sağlamak için ek sınama seçeneklerini ortaya koymak üzere kapsamlı sınamalar çalıştırma
- Sınamaların başarılı bir şekilde tamamlandığını bildiren durum mesajlarını görüntüleme
- Sınama sırasında karşılaşılan sorunlar hakkında size bilgi veren hata mesajlarını görüntüleme



⚠ DİKKAT: Yalnızca sisteminizi sınamak için sistem tanılamayı kullanın. Bu programı diğer sistemlerle kullanmak geçersiz sonuçlara veya hata mesajlarına neden olabilir.

ⓘ NOT: Belirli aygıtlara ait bazı sınamalar kullanıcı etkileşimi gerektirir. Tanılama testleri gerçekleştirilirken her zaman bilgisayar terminalinde bulunduğunuzdan emin olun.

- 1 Bilgisayarınızı açın.
- 2 Bilgisayar önyüklemeye yaparken, Dell logosu görüntülendiğinde F12 tuşuna basın.
- 3 Önyükleme menüsü ekranından **Diagnostics (Tanılama)** seçeneğini belirleyin.
Gelişmiş Ön Yükleme Sistemi Değerlendirme penceresi, bilgisayarda algılanan tüm aygıtları listeleyerek görüntülenir. Tanılama, algılanan tüm aygıtlarda sınamalar yürütmeye başlar.
- 4 Belirli bir aygıtta tanılama testi gerçekleştirmek isterseniz, tanılama testini durdurmak için Esc tuşuna ve **Yes'e (Evet)** basın.
- 5 Sol bölmeden aygıtı seçin ve **Run Tests (Testleri Çalıştır)** ögesine tıklayın.
- 6 Bir sorun halinde hata kodları görüntülenir.
Hata kodunu not edip Dell'e başvurun.

Aygıt durumu ışıkları

Tablo 2. Aygıt durumu ışıkları

Simge	Açıklama
	Bilgisayarı açtığınızda yanar ve bilgisayar güç yönetimi moduna geçtiğinde yanıp söner.
	Pilin şarj durumunu göstermek için sabit biçimde yanar veya yanıp söner.




Pil durum ışıkları

Bilgisayar bir elektrik prizine bağlıysa, pil durum ışığı aşağıdaki gibi yanar:

Sırayla sarı ve beyaz olarak yanıp sönme	Kimliği doğrulanmamış veya desteklenmeyen, Dell AC adaptör dışında bir adaptör dizüstünüze takılmış.
Sırayla sarı ve sürekli beyaz olarak yanıp sönme	AC adaptör varken geçici pil arızası.
Sürekli yanıp sönen sarı ışık	AC adaptör varken kalıcı pil arızası.
Işık kapalı	AC adaptör varken pil tam şarj modunda.
Beyaz ışık açık	AC adaptör varken pil şarj modunda.

Teknik özellikler

NOT: Seçenekler bölgeye göre farklılık gösterebilir. Bilgisayarınızın yapılandırmasına ilişkin daha fazla bilgi için:

- Windows 10, **Start**  > **Settings** > **System** > **About**. (Başlat-Başlat simgesi-Ayarlar-Sistem-Hakkında) öğelerine tıklayın veya dokunun.
- Windows 8.1 ve Windows 8, **Start**  > **PC Settings** > **PC and devices** > **PC Info** (Başlat-Başlat simgesi-PC Ayarları-PC ve cihazlar-PC Bilgisi) öğelerine tıklayın veya dokunun.
- Windows 7, **Start**  öğelerine tıklayın, **My Computer** öğesine sağ tıklayın ve **Properties** öğesini seçin.

Konular:

- Sistem özellikleri
- İşlemci özellikleri
- Bellek özellikleri
- Ses özellikleri
- Video özellikleri
- Kamera özellikleri
- İletişim özellikleri
- Bağlantı noktası ve konnektör teknik özellikleri
- Ekran özellikleri
- Klavye özellikleri
- Dokunmatik yüzey özellikleri
- Pil özellikleri
- AC Adaptör özellikleri
- Fiziksel özellikler
- Çevre özellikleri

Sistem özellikleri

Özellik	Teknik Özellik
DRAM veriyolu genişliği	64 bit
Flash EPROM	16 MB

İşlemci özellikleri

Özellik	Teknik Özellik
Tür	6. Nesil Intel core i3, i5 ve i7
L1 önbellek	64 KB
L2 önbellek	256 KB

Özellik	Teknik Özellik
L3 önbellek	4 MB'a kadar

Bellek özellikleri

Özellik	Teknik Özellik
Bellek konektörü	iki adet dahili erişilebilen DDR3L konektör
Bellek kapasitesi	4 GB ve 8 GB
Bellek türü	1600 MHz (çift kanallı DDR3 yapılandırması)
Minimum bellek	4 GB
Maksimum bellek	16 GB (8x2) GB

Ses özellikleri

Özellik	Özellik
Türler	4 kanallı yüksek tanımlı ses
Denetleyici	Realtek ALC3234
Stereo dönüştürme	24-bit (analog ve dijital, dijital ve analog arası)
Arayüz	Intel HDA veriyolu
Hoparlörler	2 W x 2 W
Ses seviyesi denetimleri	Program menüsü ve klavye ortam denetim tuşları

Video özellikleri

Özellik	Teknik Özellik
Video Türü	Sistem kartına tümleşik/paylaşımsız
UMA Controller (UMA Denetleyicisi)	Intel HD 520 Graphics 6. Nesil Core i3, i5 ve i7
Ayrı denetleyici	GT920M
Veriyolu	64 bit

Kamera özellikleri

Özellik	Teknik Özellik
Kamera çözünürlüğü	0,92 megapiksel
Video çözünürlüğü	30 fps'de 1280x720 (maksimum)
Köşegen görüntüleme açısı	74°

 **NOT: RBG + IR kamera sadece Windows Hello uygulaması içindir ve diğer uygulamalar bunu kullanamaz.**

İletişim özellikleri

Özellikler	Teknik Özellik
Ağ adaptörü	Anakart üzerinde (LOM) 10/100/1000 Mbps Ethernet LAN
Kablosuz	Wi-Fi 802.11 b/g/n ve 802.11a/b/g/n/ac

Bağlantı noktası ve konnektör teknik özellikleri

Özellik	Teknik Özellik
Ses	bir adet kulaklık/mikrofon kombo bağlantı noktası (mikrofonlu kulaklık)
Video	<ul style="list-style-type: none">bir adet 15-pin VGA bağlantı noktasıbir adet 19-pin HDMI bağlantı noktası

Ağ adaptörü bir adet RJ-45 bağlantı noktası

USB

- iki adet USB 3.0 bağlantı noktası (windows hata ayıklama özelliği arka bağlantı noktası)
- bir USB 2.0 bağlantı noktası

NOT: Elektrikli USB 3.0 konnektörü Microsoft Kernel Debugging özelliğini de destekler. Bağlantı noktaları, bilgisayarınızla birlikte gönderilen belgelerde belirtilmiştir.

Ortam kartı okuyucusu SD kartı

Bellek kartı okuyucu bir (SD, SDHC, SDXC)

Parmak izi okuyucu bir adet (isteğe bağlı)

Ekran özellikleri

Özellik	Özellik
Tür	14,0 inç HD WLED
Yükseklik	205,60 mm
Genişlik	320,90 mm
Diyagonal	14,0 inç
Aktif alan (X/Y)	309,40 mm x 173,95 mm (12,18 inç x 6,85 inç)
Maksimum çözünürlük	1366 X 768 piksel (HD) ve 1920 X 1080 piksel (FHD)
Tipik parlaklık	200 nit
Çalışma açısı	0° (kapalı) ila Min 135°
Yenileme hızı	60 Hz
Minimum görüntü açısı yatay	40°/40°
Minimum görüntü açısı dikey	10°/30°

Özellik	Özellik
Piksel aralığı	0,265 mm x 0,265 mm
Harici ekran	VGA

Klavye özellikleri

Özellik	Teknik Özellik
Tuş sayısı	ABD 101, Brezilya 104, İngiltere 102 ve Japonya 105

Dokunmatik yüzey özellikleri

Özellik	Teknik Özellik
Aktif Alan:	
X ekseni	104,00 mm (4,09 inç)
Y ekseni	64,00 mm (2,52 inç)

Pil özellikleri

Özellik	Özellik
Tür	<ul style="list-style-type: none">4 hücreli akıllı lityum iyon (40 W)6 hücreli akıllı lityum iyon (66 W)
Yükseklik	<ul style="list-style-type: none">4-hücreli - 7,05 mm6-hücreli - 7,05 mm
Genişlik	<ul style="list-style-type: none">4-hücreli — 124,7 mm6-hücreli — 124,7 mm
Derinlik	<ul style="list-style-type: none">4-hücreli — 208,25 mm6-hücreli — 208,25 mm
Ağırlık	<ul style="list-style-type: none">4-hücreli — 283 g6-hücreli — 350 g
Voltaj	<ul style="list-style-type: none">4-hücreli — 7,4 VDC6-hücreli — 11,1 VDC
Çalışma ömrü	300 boşalma/şarj döngüsü
Sıcaklık aralığı:	
Çalışma	0 °C - 50 °C (32 °F - 122 °F)
Çalışma dışı	-20 °C ila 65 °C (-4 °F ila 149 °F)
Düğme pil	3 V CR2032 lityum düğme pil

AC Adaptör özellikleri

Özellik	Teknik Özellik
Tür	65 W ve 90 W
Giriş voltajı	100 V AC - 240 V AC
Giriş akımı (maksimum)	1,50 A/ 1,60 A/ 1,70 A/ 2,50 A
Giriş frekansı	50 Hz – 60 Hz
Çıkış akımı	3,34 A/ 4,62 A
Dereceli çıkış voltajı	19,5 V DC
Sıcaklık aralığı (Çalışma)	0°C ila 40°C arasında (32°F ila 104°F arasında)
Sıcaklık aralığı (Çalışma Dışı)	-40°C ila 70°C (-40°F ila 158°F)

Fiziksel özellikler

Özellik	Teknik Özellik
Yükseklik (dokunmatik olmayan)	23,25 mm (0,91 inç)
Yükseklik (dokunmatik)	23,25 mm (0,91 inç)
Genişlik (dokunmatik olmayan)	260,00 mm (10,23 inç)
Genişlik (dokunmatik)	260,00 mm (10,23 inç)
Derinlik (dokunmatik olmayan)	380,00 mm (14,96 inç)
Derinlik (dokunmatik)	380,00 mm (14,96 inç)
Minimum ağırlık (dokunmatik olmayan)	2,06 kg (4,54 lbs)
Minimum ağırlık (dokunmatik)	2,06 kg (4,54 lbs)

Çevre özellikleri

Sıcaklık	Özellikler
Çalışma	0°C ila 35 °C (32°F ila 95 °F)
Depolama	-40°C ila 65°C arası (-40°F ila 149°F arası)

Bağıl nem (en yüksek)	Özellikler
Çalışma	%10 - %90 (yoğuşmasız)
Depolama	%10 - %95 (yoğuşmasız)
Yükseklik (en çok):	Özellikler
Çalışma	-15,2 m - 3048 m (-50 ft - 10.000 ft)
Çalışma dışı	-15,2 m - 10.668 m (-50 fit - 35.000 fit)
Havadan geçen kirletici madde düzeyi	ISA-S71.04-1985 ile tanımlanan biçimde G1

Dell'e Başvurma

NOT: Etkin bir Internet bağlantınız yoksa, başvuru bilgilerini satış faturanızda, irsaliyede, fişte veya Dell ürün kataloğunda bulabilirsiniz.

Dell birden fazla çevrimiçi ve telefon tabanlı destek ve servis seçeneği sunar. Kullanılabilirlik ülkeye ve ürüne göre değişir ve bazı hizmetler bulunduğunuz bölgede olmayabilir. Satış, teknik destek veya müşteri hizmetleri ile ilgili konularda Dell'e başvurmak için:

- 1 **Dell.com/support** adresine gidin.
- 2 Destek kategorinizi seçin.
- 3 Sayfanın altındaki **Ülke/Bölge Seçin** açılan menüsünden ülkenizi veya bölgenizi doğrulayın.
- 4 Gereksiniminize uygun hizmet veya destek bağlantısını seçin.