

# Dell Latitude 3570

Uputstvo za vlasnika



## Napomene, mere opreza i upozorenja

 | **NAPOMENA:** NAPOMENA ukazuje na važne informacije koje će vam pomoći da iskoristite računar na bolji način.

 | **OPREZ:** OPREZ ukazuje na potencijalno oštećenje hardvera ili gubitak podataka i saopštava vam kako da izbegnete problem.

 | **UPOZORENJE:** UPOZORENJE ukazuje na potencijalno oštećenje imovine, telesne povrede i smrtni ishod.

© 2016. 2018. Dell Inc. ili podružnice. Sva prava zadržana. Dell, EMC, i drugi žigovi su žigovi Dell Inc. ili njegovih podružnica. Drugi žigovi su vlasništvo njihovih vlasnika.

<b>1 Rad na računaru.....</b>	<b>6</b>
Bezbednosna uputstva.....	6
Pre rada u unutrašnjosti računara.....	6
Isključivanje računara.....	7
Nakon rada u unutrašnjosti računara.....	7
<b>2 Uklanjanje i instaliranje komponenti.....</b>	<b>8</b>
Preporučeni alati.....	8
Bezbednosne mere za litijum-jonsku bateriju.....	8
Uklanjanje baterije.....	8
Instaliranje baterije.....	9
Uklanjanje poklopca osnove.....	9
Instaliranje poklopca osnove.....	9
Uklanjanje tastature.....	10
Instaliranje tastature.....	10
Uklanjanje sklopa čvrstog diska.....	10
Instaliranje sklopa čvrstog diska.....	11
Uklanjanje nosača čvrstog diska.....	11
Instaliranje nosača čvrstog diska.....	12
Uklanjanje WLAN kartice.....	12
Instaliranje WLAN kartice.....	12
Uklanjanje memorijskog modula.....	13
Instaliranje memorijskog modula.....	13
Uklanjanje oslonca za dlanove.....	13
Instaliranje oslonca za dlanove.....	14
Uklanjanje dugmaste baterije.....	14
Instaliranje dugmaste baterije.....	15
Uklanjanje U/I ploče.....	15
Instaliranje USB ploče.....	16
Uklanjanje VGA ploče.....	16
Instaliranje VGA ploče.....	17
Uklanjanje zvučnika.....	17
Instaliranje zvučnika.....	17
Uklanjanje ventilatora sistema.....	18
Instaliranje ventilatora sistema.....	18
Uklanjanje kabla ekrana.....	18
Instaliranje kabla ekrana.....	19
Uklanjanje porta konektora za napajanje.....	19
Instaliranje porta konektora za napajanje.....	20
Uklanjanje matične ploče.....	20
Instaliranje matične ploče.....	21
Uklanjanje rashladnog elementa.....	22
Instaliranje rashladnog elementa.....	22

Uklanjanje sklopa ekrana.....	23
Instaliranje sklopa ekrana.....	24
Uklanjanje kamere.....	24
Instaliranje kamere.....	25
Uklanjanje ploče ekrana.....	25
Instaliranje ploče ekrana.....	26
Uklanjanje okna ekrana.....	26
Instaliranje okna ekrana.....	27
<b>3 Podešavanje sistema.....</b>	<b>28</b>
Sekvenca pokretanja.....	28
Tasteri za navigaciju.....	29
Pregled programa za podešavanje sistema (System Setup).....	29
Pristupanje programu za podešavanje sistema (System Setup).....	29
Opšte opcije ekrana.....	30
Opcije ekrana za konfiguraciju sistema.....	30
Opcije video ekrana.....	32
Opcije ekrana bezbednosti.....	32
Opcije ekrana za bezbedno pokretanje sistema.....	33
Opcije ekrana performansi.....	34
Opcije ekrana za upravljanje energijom.....	34
Opcije ekrana za ponašanje POST procedure.....	36
Opcije ekrana za podršku virtualizaciji.....	36
Opcije ekrana bežične funkcije.....	37
Opcije ekrana održavanja.....	37
Opcije ekrana za evidenciju sistema.....	37
Ažuriranje BIOS-a .....	37
Lozinka sistema i lozinka za podešavanje.....	38
Dodeljivanje lozinke sistema i lozinke za podešavanje.....	38
Brisanje ili promena postojeće lozinke sistema i/ili lozinke za podešavanje.....	39
<b>4 Dijagnostika.....</b>	<b>40</b>
Poboljšana procena sistema pre pokretanja (ePSA) - dijagnostika.....	40
Svetla za status uređaja.....	41
Svetla za status baterije.....	41
<b>5 Tehničke specifikacije.....</b>	<b>42</b>
Specifikacije sistema.....	42
Specifikacije procesora.....	42
Specifikacije memorije.....	43
Specifikacije audio funkcije.....	43
Specifikacije video funkcije.....	43
Specifikacije kamere.....	43
Specifikacije komunikacije.....	44
Specifikacije portova i konektora.....	44
Specifikacije ekrana.....	44
Specifikacije tastature.....	45

Specifikacije table osetljive na dodir.....	45
Specifikacije baterije.....	45
Specifikacije adaptera za naizmeničnu struju.....	46
Fizičke specifikacije.....	46
Specifikacije okruženja.....	46
<b>6 Kontaktiranje kompanije Dell.....</b>	<b>48</b>

# Rad na računaru

## Bezbednosna uputstva

Koristite sledeće mere predostrožnosti kako biste svoj računar zaštitili od mogućih oštećenja i kako osigurali svoju ličnu bezbednost. Osim ako nije drugačije navedeno, svaka procedura u ovom dokumentu pretpostavlja da su ispunjeni sledeći uslovi:

- Pročitali ste bezbednosne informacije koje ste dobili uz računar.
- Komponenta se može zameniti ili, ako je kupljena odvojeno, instalirati izvođenjem procedure uklanjanja u obrnutom redosledu.

**⚠ UPOZORENJE:** Odspojite sve izvore napajanja pre nego što otvorite poklopac ili ploče računara. Nakon rada u unutrašnjosti računara, vratite sve poklopce, ploče i zavrtnje pre nego što računar povežete na izvor napajanja.

**⚠ UPOZORENJE:** Pre rada u unutrašnjosti računara, pročitalite bezbednosne informacije koje ste dobili uz računar. Za dodatne informacije o najboljim praksama pogledajte početnu stranu za usklađenost za propisima na [www.dell.com/regulatory\\_compliance](http://www.dell.com/regulatory_compliance).

**⚠ OPREZ:** Mnoge popravke mogu da obavljaju isključivo ovlašćeni servisni tehničari. Lično bi trebalo da obavljate samo rešavanje problema i sitne popravke, prema ovlašćenjima iz dokumentacije proizvoda ili u skladu sa uputstvima službe i tima za podršku na mreži ili putem telefona. Garancija ne pokriva štetu nastalu kao posledica servisiranja koje nije ovlašćeno od strane kompanije Dell. Pročitajte bezbednosna uputstva koja ste dobili sa proizvodom i pridržavajte ih se.

**⚠ OPREZ:** Da biste izbegli elektrostatičko pražnjenje, uzemljite se pomoću trake za uzemljenje ili povremeno dodirujte neobojenu metalnu površinu, kao što je konektor na zadnjem delu računara.

**⚠ OPREZ:** Komponentama i karticama rukujte pažljivo. Ne dirajte komponente ili kontakte na kartici. Karticu držite za ivice ili za njen metalni držač. Držite komponentu kao što je procesor za ivice, a ne za pinove.

**⚠ OPREZ:** Kada odspajate kabl, povucite njegov konektor ili jezičak za povlačenje, a ne sam kabl. Neki kablovi imaju konektore sa držačima za zaključavanje; ako isključujete ovu vrstu kabla, pritisnite držače za zaključavanje pre nego što odspojite kabl. Kada razdvajate konektore držite ih poravnate i izbegavajte krivljenje bilo kojeg pina konektora. Takođe, pre nego što priključite kabl, pobrinite se da su oba konektora pravilno okrenuta i poravnata.

**ⓘ NAPOMENA:** Boja vašeg računara i nekih komponentata može izgledati drugačije u odnosu na one prikazane u ovom dokumentu.

## Pre rada u unutrašnjosti računara

Da biste izbegli oštećenje računara, prođite kroz sledeće korake pre nego što počnete sa radom u unutrašnjosti računara.

- 1 Proverite da li sledite [Bezbednosna uputstva](#).
- 2 Uverite se da je vaša radna površina ravna i čista da biste sprečili grebanje poklopca računara.
- 3 Isključite računar, pogledajte [Isključivanje računara](#).




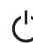
**⚠ OPREZ:** Da biste odspojili mrežni kabl, prvo isključite kabl iz računara a zatim isključite kabl iz mrežnog uređaja.

- 4 Odspojite sve mrežne kablove iz računara.
- 5 Odspojite računar i sve priključene uređaje iz električnih utičnica.
- 6 Pritisnite i zadržite taster za napajanje dok odspajate računar da biste uzemljili matičnu ploču.
- 7 Uklonite poklopac.

**⚠ OPREZ:** Pre nego što dodirnete unutrašnjost računara, uzemljite se dodirivanjem neobojene metalne površine, kao što je metal na zadnjoj strani računara. Dok radite, povremeno dodirujte neobojenu metalnu površinu kako biste odstranili statički elektricitet koji bi mogao da ošteti unutrašnje komponente.

# Isključivanje računara

**⚠ OPREZ:** Da bi se izbegao gubitak podataka, sačuvajte i zatvorite sve otvorene datoteke i zatvorite sve otvorene programe pre nego što isključite računar.

- Isključivanje računara:
  - U sistemu Windows 10 (upotreba uređaja osetljivog na dodir ili miša):
    - Kliknite na ili dodirnite .
    - Kliknite na ili dodirnite  a zatim kliknite ili dodirnite **Isključi**.
  - U sistemu Windows 8 (upotreba uređaja osetljivog na dodir):
    - Prevucite od desne ivice ekrana i otvorite meni sa **dugmadima** a zatim izaberite **Postavke**.
    - Dodirnite  a zatim izaberite **Isključi**.
  - U sistemu Windows 8 (upotreba miša):
    - Usmerite pokazivač u gornji desni ugao ekrana i kliknite na **Postavke**.
    - Kliknite na  a zatim izaberite **Isključi**.
  - Za Windows 7:
    - Kliknite na **Start**.
    - Kliknite na **Isključi**.
- Uverite se da su računar i svi povezani uređaji isključeni. Ako se računar i povezani uređaji nisu automatski isključili kada ste isključili operativni sistem, pritisnite i zadržite taster za napajanje otprilike 6 sekundi da biste ih isključili.

## Nakon rada u unutrašnjosti računara

Nakon što završite bilo koju proceduru zamene, a pre nego što uključite računar, uverite se da su svi eksterni uređaji, kartice i kablovi povezani.

**⚠ OPREZ:** Da bi se izbeglo oštećenje računara, koristite baterije dizajnirane samo za ovaj tip Dell računara. Ne koristite baterije dizajnirane za druge Dell računare.

- Povežite eksterne uređaje, kao što je replikator portova ili medijska baza, i zamenite kartice, kao što je ExpressCard kartica.
- Povežite telefonske ili mrežne kablove sa računarom.

**⚠ OPREZ:** Da biste povezali mrežni kabl, prvo priključite kabl u mrežni uređaj a zatim ga priključite u računar.

- Postavite bateriju.
- Postavite poklopac osnove.
- Priključite računar i sve povezane uređaje u odgovarajuće električne utičnice.
- Uključite računar.

# Uklanjanje i instaliranje komponenti

Ovaj odeljak pruža detaljne informacije o tome kako da uklonite ili instalirate komponente vašeg računara.

## Preporučeni alati

Za procedure u ovom dokumentu mogu se zahtevati sledeći alati:

- Mali odvrtlač sa ravnim vrhom
- Phillips #0 odvrtlač
- Phillips #1 odvrtlač
- Malo plastično šilo

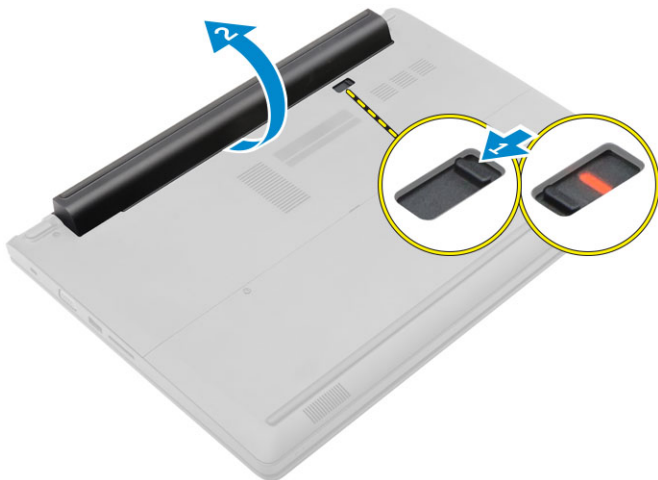
## Bezbednosne mere za litijum-jonsku bateriju

### △ OPREZ:

- Budite oprezni pri rukovanju litijum-jonskih baterija.
- Ispraznite bateriju što je više moguće pre nego što je izvadite iz sistema. To možete da uradite tako što ćete isključiti adapter naizmernične struje sa sistema da biste omogućili da se isprazni baterija.
- Nemojte da pritiskate, ispuštate, oštećujete bateriju ili je probijate drugim objektima.
- Ne izlažite bateriju visokim temperaturama i ne rastavljajte sklopove i ćelije baterije.
- Ne pritiskajte površinu baterije.
- Bateriju nemojte rastavljati.
- Ne koristite nikakve alatke da biste odvojili bateriju.
- Ako se baterija zaglavi u uređaju zbog širenja, ne pokušavajte da je izvadite jer probijanje, savijanje ili pritiskanje litijum-jonske baterije može da bude opasno. U takvom slučaju treba zameniti ceo sistem. Kontaktirajte <https://www.dell.com/support> da biste dobili pomoć i uputstva.
- Uvek kupujte originalne baterije od kompanije <https://www.dell.com> ili od ovlašćenih Dell partnera i preprodavaca.

## Uklanjanje baterije

- 1 Sledite proceduru u odeljku [Pre rada u unutrašnjosti računara](#).
- 2 Da biste uklonili bateriju:
  - a Pomerite rezu baterije da biste otpustili bateriju [1].
  - b Povucite i podignite bateriju da biste je uklonili iz računara [2].



## Instaliranje baterije

- 1 Postavite bateriju u utičnicu tako da „klikne“ u ležište.
- 2 Sledite proceduru u odeljku [Posle rada u unutrašnjosti računara](#).

## Uklanjanje poklopca osnove

- 1 Sledite proceduru u odeljku [Pre rada u unutrašnjosti računara](#).
- 2 Uklonite [bateriju](#).
- 3 Da biste uklonili poklopac osnove:
  - a Olabavite neispadajuće zavrtnje kojima je poklopac osnove pričvršćen za računar [1].
  - b Pomoću plastične olovke odvojite poklopac osnove i uklonite ga iz računara [2].

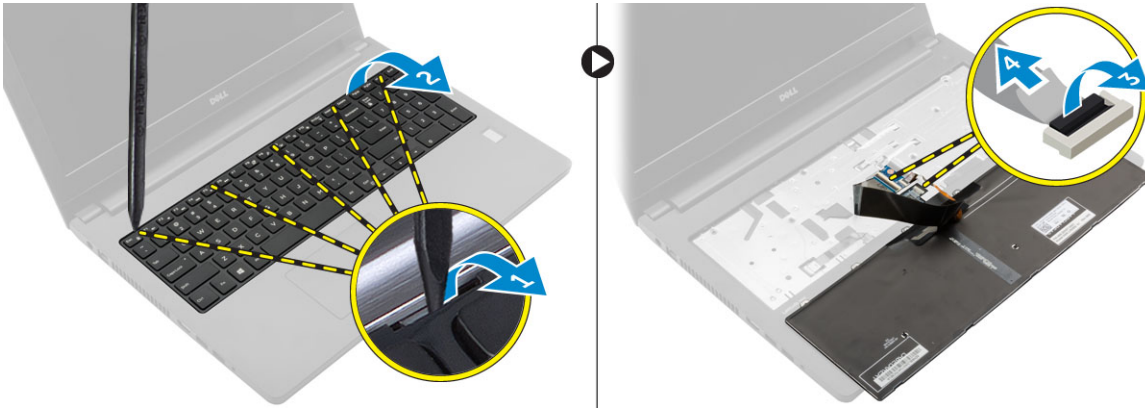


## Instaliranje poklopca osnove

- 1 Postavite poklopac osnove na računaru tako da klikne u ležište.
- 2 Pritegnite neispadajuće zavrtnje da biste pričvrstili poklopac osnove za računar.
- 3 Instalirajte [bateriju](#).
- 4 Sledite proceduru u odeljku [Posle rada u unutrašnjosti računara](#).

# Uklanjanje tastature

- 1 Sledite proceduru u odeljku [Pre rada u unutrašnjosti računara](#).
- 2 Uklonite [bateriju](#).
- 3 Preokrenite računar i otvorite ekran da biste pristupili tastaturi.
- 4 Da biste uklonili tastaturu:
  - a Pomoću plastične olovke otpustite tastaturu duž ivica [1] i podignite i izvadite tastaturu iz računara [2].
  - b Otpustite rezu i odspojite kablove tastature iz konektora na matičnoj ploči [3, 4].

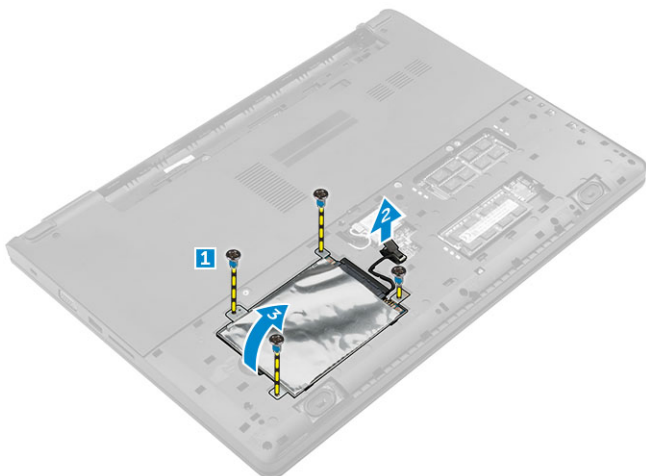


# Instaliranje tastature

- 1 Povežite kablove tastature sa konektorima na matičnoj ploči.
- 2 Postavite tastaturu na računar i pritisnite duž strana tako da "klikne" u ležište.
- 3 Instalirajte [bateriju](#).
- 4 Sledite proceduru u odeljku [Posle rada u unutrašnjosti računara](#).

# Uklanjanje sklopa čvrstog diska

- 1 Sledite proceduru u odeljku [Pre rada u unutrašnjosti računara](#).
- 2 Uklonite:
  - a [bateriju](#)
  - b [poklopac osnove](#)
- 3 Da biste uklonili sklop čvrstog diska:
  - a Uklonite zavrtnje koji učvršćuju sklop čvrstog diska za računar [1].
  - b Odspojite kabl sklopa čvrstog diska iz konektora na matičnoj ploči [2].
  - c Podignite i uklonite sklop čvrstog diska iz računara [3].



## Instaliranje sklopa čvrstog diska

- 1 Postavite sklop čvrstog diska u utičnicu na računaru.
- 2 Povežite kabl sklopa čvrstog diska sa konektorom na matičnoj ploči.
- 3 Pritegnite zavrtnje da biste učvrstili sklop čvrstog diska za računar.
- 4 Instalirajte:
  - a bateriju
  - b poklopac osnove
- 5 Sledite proceduru u odeljku [Posle rada u unutrašnjosti računara](#).

## Uklanjanje nosača čvrstog diska

- 1 Sledite proceduru u odeljku [Pre rada u unutrašnjosti računara](#).
- 2 Uklonite:
  - a bateriju
  - b poklopac osnove
  - c sklop čvrstog diska
- 3 Da biste uklonili nosač čvrstog diska:
  - a Uklonite zavrtnje da biste otpustili nosač čvrstog diska iz sklopa čvrstog diska [1].
  - b Uklonite čvrsti disk sa nosača čvrstog diska [2].
  - c Odspojite kabl čvrstog diska sa čvrstog diska [3].

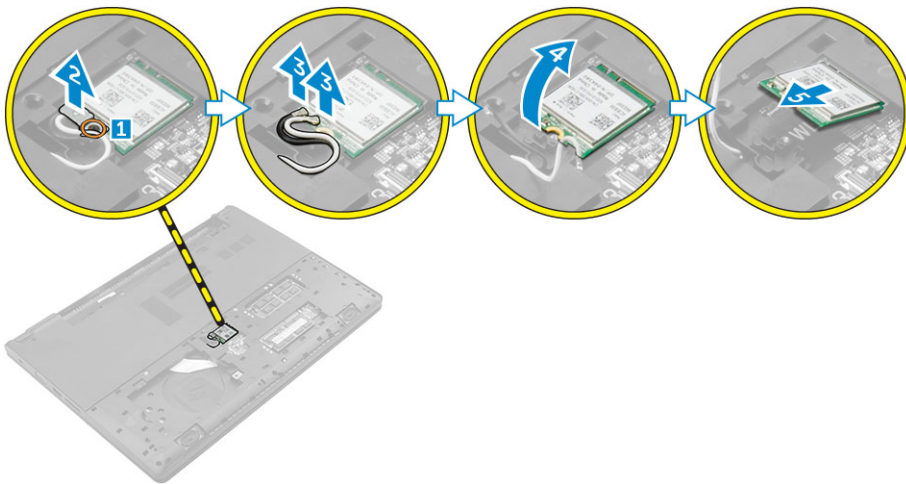


# Instaliranje nosača čvrstog diska

- 1 Povežite kabl čvrstog diska sa konektorom na čvrstom disku.
- 2 Postavite nosače čvrstog diska na čvrsti disk da biste poravnali držače za zavrtnje na obe strane čvrstog diska.
- 3 Pritegnite zavrtnje da biste učvrstili konzolu tvrdog diska za tvrdi disk.
- 4 Instalirajte:
  - a sklop čvrstog diska
  - b poklopac osnove
  - c bateriju
- 5 Sledite proceduru u odeljku [Posle rada u unutrašnjosti računara](#).

# Uklanjanje WLAN kartice

- 1 Sledite proceduru u odeljku [Pre rada u unutrašnjosti računara](#).
- 2 Uklonite:
  - a bateriju
  - b poklopac osnove
- 3 Da biste uklonili WLAN karticu:
  - a Olabavite neispadajući zavrtnj [1] da biste uklonili metalni držač sa WLAN kartice [2].
  - b Odspojite WLAN kablove sa WLAN kartice [3].
  - c Pomoću plastične olovke otpustite WLAN karticu iz računara [4].
  - d Odspojite WLAN karticu iz konektora da biste je uklonili [5].

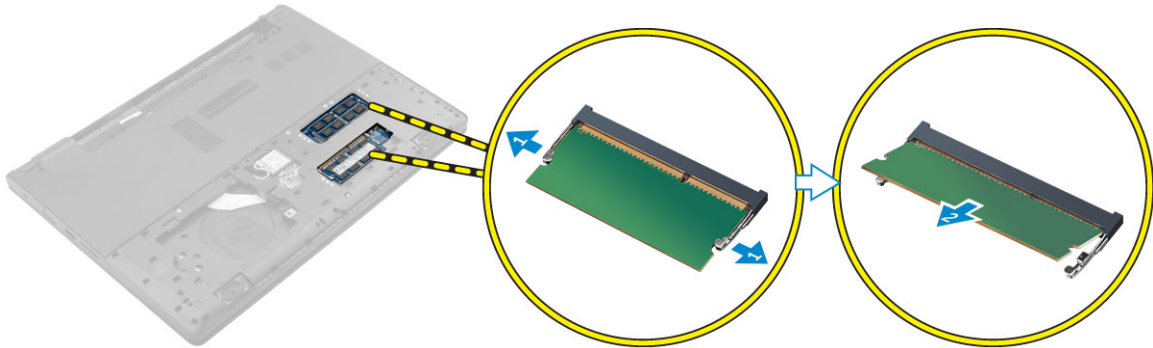


# Instaliranje WLAN kartice

- 1 Povežite WLAN karticu sa konektorom na matičnoj ploči.
- 2 Povežite WLAN antenske kablove sa konektorima na WLAN kartici.
- 3 Postavite metalni držač da biste ga poravnali sa držačem za zavrtnj na WLAN kartici da biste pričvrstili WLAN kablove.
- 4 Pritegnite neispadajući zavrtnj da biste učvrstili WLAN karticu za računar.
- 5 Instalirajte:
  - a poklopac osnove
  - b bateriju
- 6 Sledite proceduru u odeljku [Posle rada u unutrašnjosti računara](#).

# Uklanjanje memorijskog modula

- 1 Sledite proceduru u odeljku [Pre rada u unutrašnjosti računara](#).
- 2 Uklonite:
  - a bateriju
  - b poklopac osnove
- 3 Da biste uklonili memorijski modul:
  - a Otpustite zadržne spojnice od memorijskog modula tako da memorijski modul iskoči [1].
  - b Odspojite memorijski modul iz konektora da biste ga uklonili iz računara [2].

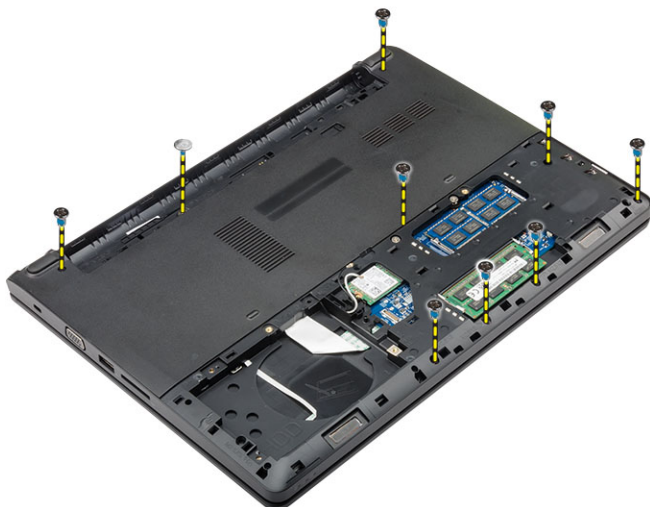


# Instaliranje memorijskog modula

- 1 Umetnite memorijski modul u konektor i pritisnite tako da memorijski modul "klikne" u ležište.
- 2 Instalirajte:
  - a poklopac osnove
  - b bateriju
- 3 Sledite proceduru u odeljku [Posle rada u unutrašnjosti računara](#).

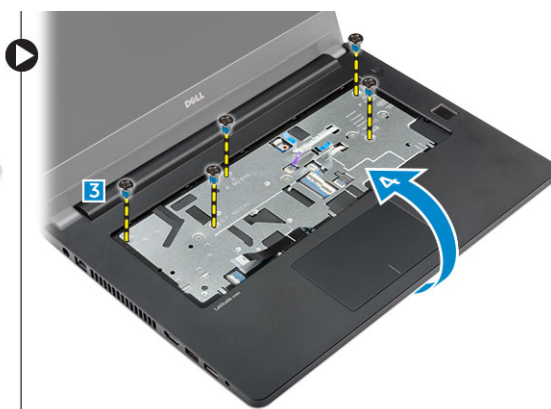
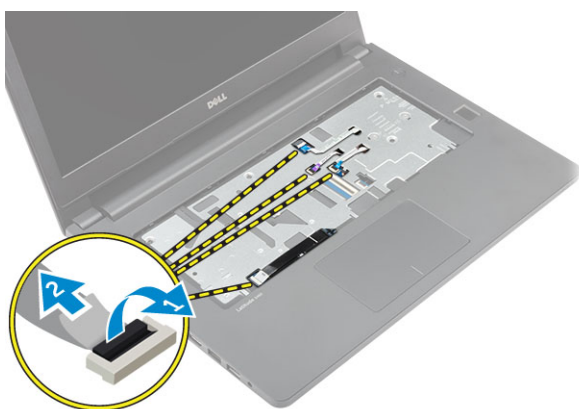
# Uklanjanje oslonca za dlanove

- 1 Sledite proceduru u odeljku [Pre rada u unutrašnjosti računara](#).
- 2 Uklonite:
  - a baterija
  - b poklopac osnove
  - c sklop čvrstog diska
  - d tastatura
- 3 Uklonite zavrtnje koji učvršćuju oslonac za dlanove za računar.



4 Da biste uklonili oslonac za dlanove:

- a Otvorite ekran i otpustite rezu da biste odspojili kablove dugmeta za napajanje, čitača otiska prsta, table osetljive na dodir i LED lampica iz konektora na matičnoj ploči [1, 2].
- b Uklonite zavrtnje koji učvršćuju oslonac za dlanove za računar [3].
- c Pomoću plastične olovke odvojite oslonac za dlanove od ivica i izvadite ga iz računara [4].



## Instaliranje oslonca za dlanove

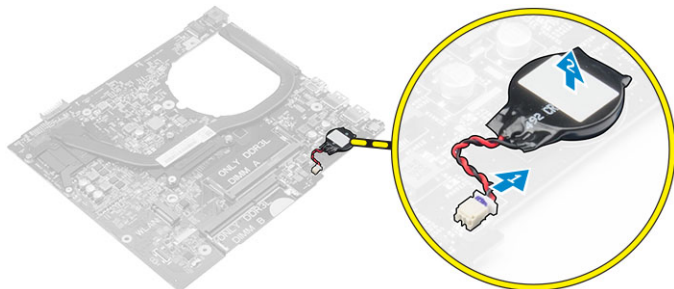
- 1 Postavite oslonac za dlanove na računar i pritisnite duž svih strana tako da "klikne" u ležište.
- 2 Povežite kablove dugmeta za napajanje, čitača otiska prsta, table osetljive na dodir i LED lampica sa konektorima na matičnoj ploči.
- 3 Okrenite računar naopako i pritegnite zavrtnje da biste učvrstili oslonac za dlan na računar.
- 4 Instalirajte:
  - a [tastaturu](#)
  - b [sklop čvrstog diska](#)
  - c [poklopac osnove](#)
  - d [bateriju](#)
- 5 Sledite proceduru u odeljku [Posle rada u unutrašnjosti računara](#).

## Uklanjanje dugmaste baterije

- 1 Sledite proceduru u odeljku [Pre rada u unutrašnjosti računara](#).
- 2 Uklonite:
  - a [baterija](#)
  - b [poklopac osnove](#)

- c sklop čvrstog diska
- d tastatura
- e oslonac za dlanove
- f matična ploča

- 3 Da biste uklonili dugmastu bateriju:
  - a Odspojite kabl dugmaste baterije iz konektora na matičnoj ploči.
  - b Podignite i odvojite dugmastu bateriju od lepljive trake na matičnoj ploči.

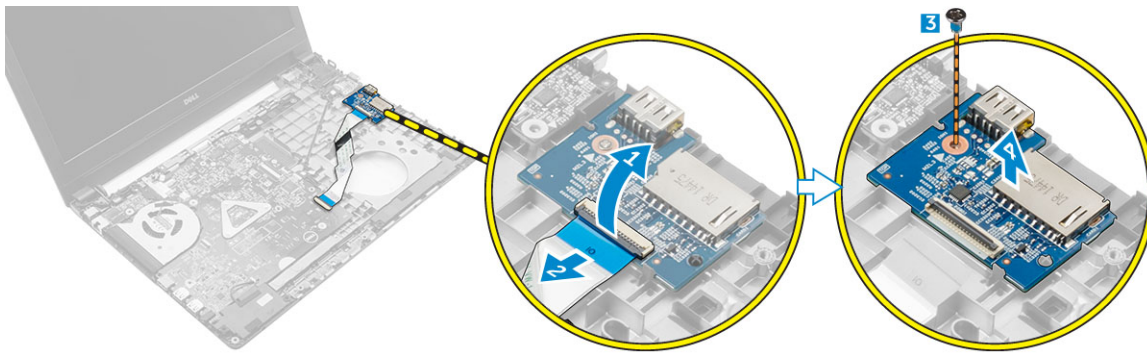


## Instaliranje dugmaste baterije

- 1 Postavite dugmastu bateriju u utičnicu na matičnoj ploči.
- 2 Povežite dugmastu bateriju sa konektorom na matičnoj ploči.
- 3 Postavite:
  - a matična ploča
  - b oslonac za dlanove
  - c tastatura
  - d sklop čvrstog diska
  - e poklopac osnove
  - f baterija
- 4 Sledite proceduru u odeljku [Posle rada u unutrašnjosti računara](#).

## Uklanjanje U/I ploče

- 1 Sledite proceduru u odeljku [Pre rada u unutrašnjosti računara](#).
- 2 Uklonite:
  - a baterija
  - b poklopac osnove
  - c sklop čvrstog diska
  - d tastatura
  - e oslonac za dlanove
- 3 Da biste uklonili U/I ploču:
  - a Podignite rezu i odspojite U/I ploču iz konektora na U/I ploči [1, 2].
  - b Skinite zavrtnaj koji pričvršćuje U/I ploču za računar [3].
  - c Podignite i uklonite U/I ploču iz računara [4].

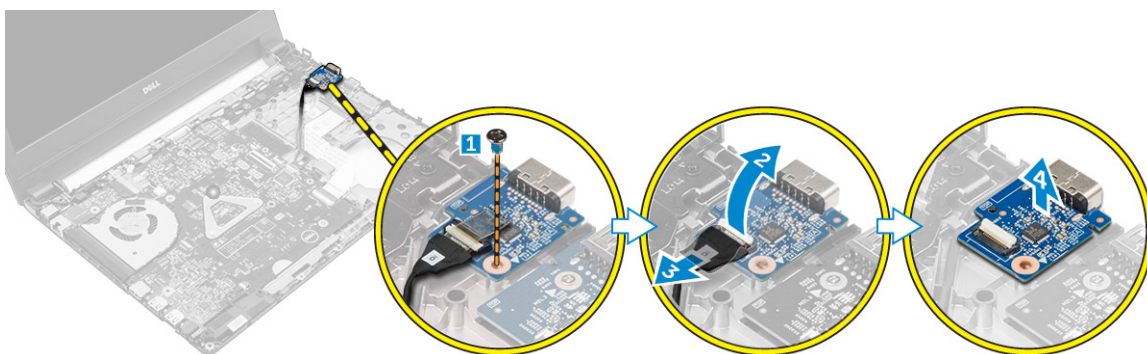


## Instaliranje USB ploče

- 1 Postavite USB ploču u utičnicu na računaru.
- 2 Pritegnite zavrtnaj da biste pričvrstili USB ploču za računar.
- 3 Povežite kabl USB ploče sa konektorom na USB ploči.
- 4 Instalirajte:
  - a oslonac za dlanove
  - b tastaturu
  - c sklop čvrstog diska
  - d poklopac osnove
  - e bateriju
- 5 Sledite proceduru u odeljku [Posle rada u unutrašnjosti računara](#).

## Uklanjanje VGA ploče

- 1 Sledite proceduru u odeljku [Pre rada u unutrašnjosti računara](#).
- 2 Uklonite:
  - a baterija
  - b poklopac osnove
  - c sklop čvrstog diska
  - d tastatura
  - e oslonac za dlanove
- 3 Da biste uklonili VGA ploču:
  - a Skinite zavrtnaj koji pričvršćuje U/I ploču za računar [1].
  - b Podignite rezu i odspojite kabl VGA ploče iz konektora na VGA ploči [2, 3].
  - c Podignite i uklonite VGA ploču iz računara [4].

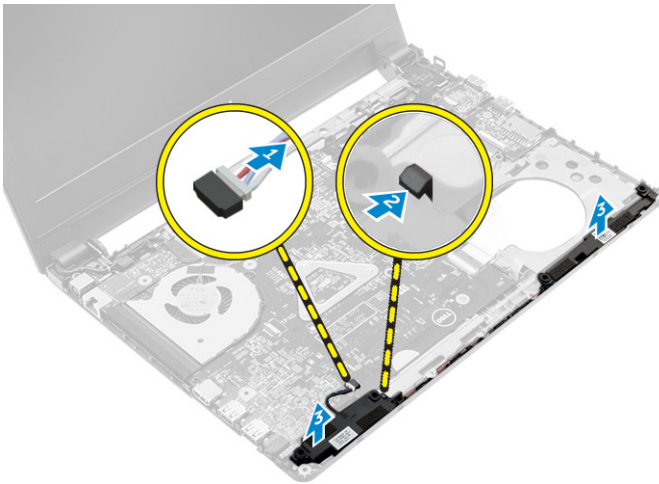


# Instaliranje VGA ploče

- 1 Postavite VGA ploču u utičnicu na računaru.
- 2 Povežite kabl VGA ploče sa konektorom na VGA ploči i zatvorite rezu.
- 3 Pritegnite zavrtanj da biste pričvrstili VGA ploču za računar.
- 4 Postavite:
  - a oslonac za dlanove
  - b tastatura
  - c sklop čvrstog diska
  - d poklopac osnove
  - e baterija
- 5 Sledite proceduru u odeljku [Posle rada u unutrašnjosti računara](#).

# Uklanjanje zvučnika

- 1 Sledite proceduru u odeljku [Pre rada u unutrašnjosti računara](#).
- 2 Uklonite:
  - a baterija
  - b poklopac osnove
  - c sklop čvrstog diska
  - d tastatura
  - e oslonac za dlanove
- 3 Da biste uklonili zvučnike:
  - a Odspojite kabl zvučnika iz konektora na matičnoj ploči [1].
  - b Otpustite levi zvučnik iz pričvrstnih spona, podignite ga i uklonite iz računara [2].
  - c Otpustite kablove zvučnika iz kanala za usmeravanje.
  - d Otpustite desni zvučnik iz pričvrstnih spona, podignite ga i uklonite iz računara [3].



# Instaliranje zvučnika

- 1 Postavite zvučnike u obe utičnice na računaru.  
**ⓘ | NAPOMENA: Uverite se da su zvučnici pričvršćeni otpusnim sponama.**
- 2 Provucite kabl zvučnika da biste ga poravnali kroz kanale za usmeravanje.
- 3 Povežite kabl zvučnika sa konektorom na matičnoj ploči.
- 4 Postavite:
  - a oslonac za dlanove

- b tastatura
- c sklop čvrstog diska
- d poklopac osnove
- e baterija

5 Sledite proceduru u odeljku [Posle rada u unutrašnjosti računara](#).

## Uklanjanje ventilatora sistema

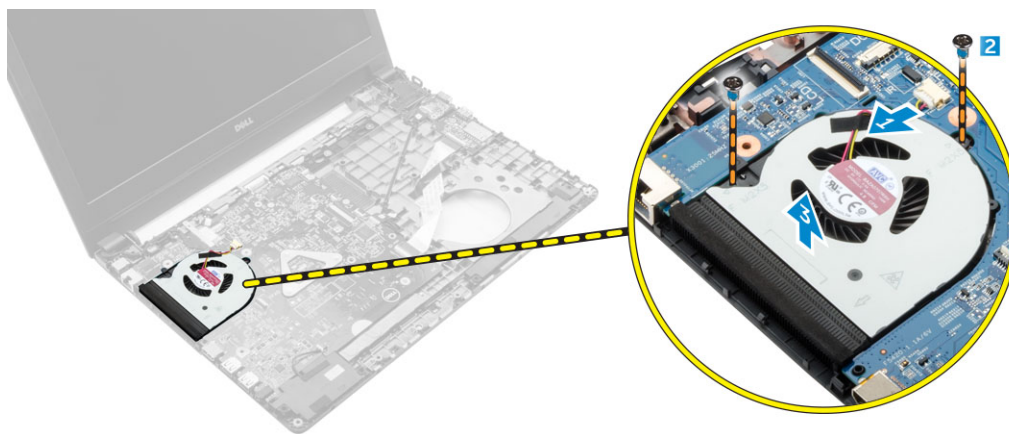
1 Sledite proceduru u odeljku [Pre rada u unutrašnjosti računara](#).

2 Uklonite:

- a baterija
- b poklopac osnove
- c sklop čvrstog diska
- d tastatura
- e oslonac za dlanove

3 Da biste uklonili ventilator sistema:

- a Odspojite kabl ventilatora sistema iz konektora na matičnoj ploči [1].
- b Uklonite zavrtnje kojima je ventilator sistema pričvršćen za računar [2].
- c Podignite i uklonite ventilator sistema iz računara [3].



## Instaliranje ventilatora sistema

1 Postavite ventilator sistema u utičnicu na računaru.

2 Pritegnite zavrtnje da biste fiksirali ventilator sistema za računar.

3 Povežite kabl ventilatora sistema sa konektorom na matičnoj ploči.

4 Instalirajte:

- a oslonac za dlanove
- b tastaturu
- c sklop čvrstog diska
- d poklopac osnove
- e bateriju

5 Sledite proceduru u odeljku [Posle rada u unutrašnjosti računara](#).

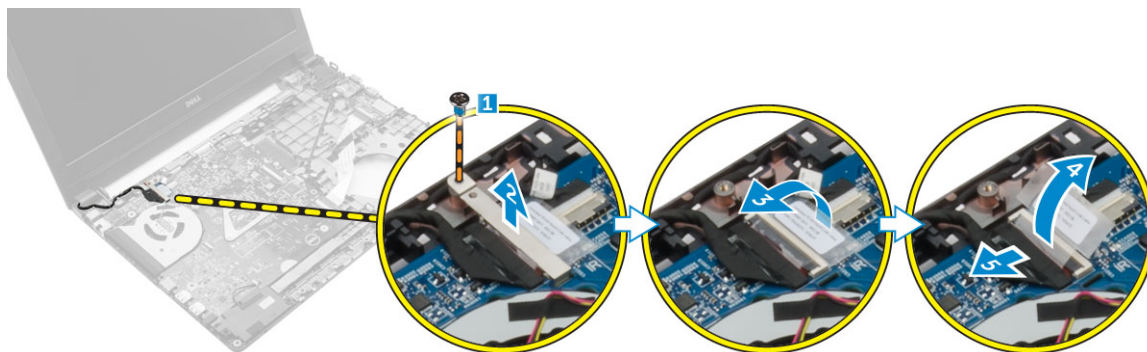
## Uklanjanje kabla ekrana

1 Sledite proceduru u odeljku [Pre rada u unutrašnjosti računara](#).

2 Uklonite:

- a baterija
- b poklopac osnove

- c sklop čvrstog diska
  - d tastatura
  - e oslonac za dlanove
- 3 Da biste uklonili kabl ekrana:
- a Uklonite zavrtanj da biste otpustili metalni držač koji učvršćuje kabl ekrana [1].
  - b Podignite metalni držač da biste pristupili kabl ekrana [2].
  - c Odlepite lepljivu traku koja pričvršćuje kabl ekrana [3].
  - d Odspojite kabl ekrana iz konektora na matičnoj ploči [4].

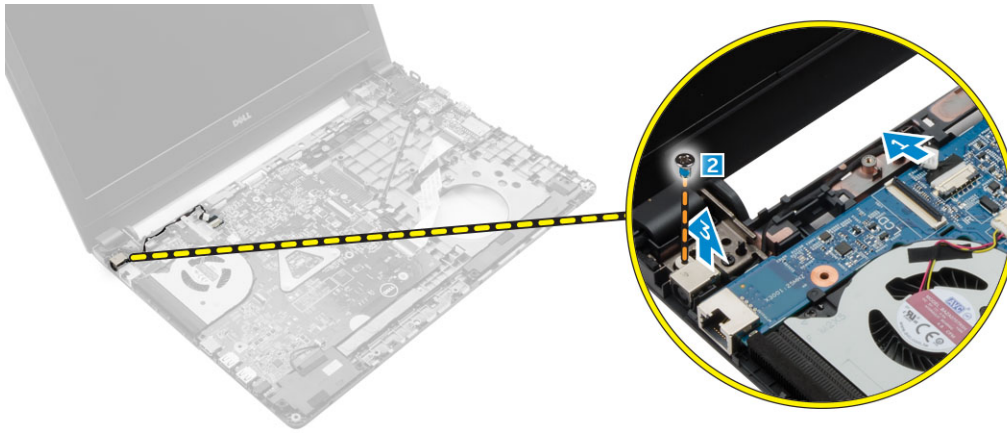


## Instaliranje kabl ekrana

- 1 Povežite kabl ekrana sa konektorom na matičnoj ploči.
- 2 Zalepite lepljivu traku da biste učvrstili kabl ekrana.
- 3 Postavite metalni držač na kabl ekrana.
- 4 Pritegnite zavrtanj da biste pričvrstili metalni držač.
- 5 Instalirajte:
  - a oslonac za dlanove
  - b tastaturu
  - c sklop čvrstog diska
  - d poklopac osnove
  - e bateriju
- 6 Sledite proceduru u odeljku [Posle rada u unutrašnjosti računara](#).

## Uklanjanje porta konektora za napajanje

- 1 Sledite proceduru u odeljku [Pre rada u unutrašnjosti računara](#).
- 2 Uklonite:
  - a baterija
  - b poklopac osnove
  - c sklop čvrstog diska
  - d tastatura
  - e oslonac za dlanove
  - f kabl ekrana
- 3 Da biste uklonili port konektora za napajanje:
  - a Odspojite kabl porta konektora za napajanje iz konektora na matičnoj ploči [1].
  - b Otpustite kabl porta konektora za napajanje iz držača.
  - c Uklonite zavrtanj koji učvršćuje port konektora za napajanje za računar [2].
  - d Podignite i uklonite port konektora za napajanje iz računara [3].



## Instaliranje porta konektora za napajanje

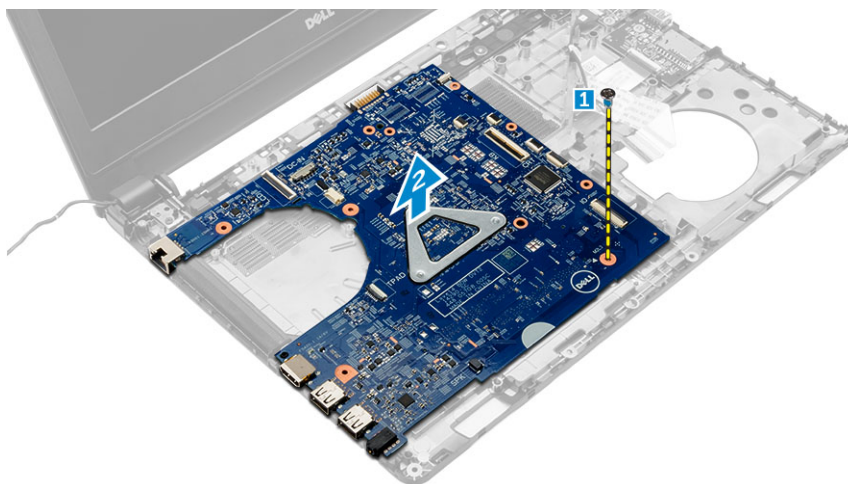
- 1 Instalirajte port konektora za napajanje u slot na računaru.
- 2 Provučite kabl porta konektora za napajanje kroz kanale za usmeravanje.
- 3 Povežite kabl porta konektora za napajanje sa konektorom na matičnoj ploči.
- 4 Pritegnite zavrtanj da biste učvrstili port konektora za napajanje za računar.
- 5 Instalirajte:
  - a kabl ekrana
  - b oslonac za dlanove
  - c tastaturu
  - d sklop čvrstog diska
  - e poklopac osnove
  - f bateriju
- 6 Sledite proceduru u odeljku [Posle rada u unutrašnjosti računara](#).

## Uklanjanje matične ploče

- 1 Sledite proceduru u odeljku [Pre rada u unutrašnjosti računara](#).
- 2 Uklonite:
  - a baterija
  - b poklopac osnove
  - c sklop čvrstog diska
  - d WLAN kartica
  - e memorija
  - f tastatura
  - g oslonac za dlanove
  - h kabl ekrana
  - i ventilator sistema
- 3 Da biste uklonili matičnu ploču:
  - a Odspojite kabl porta za napajanje [1], kabl VGA ploče [2], kabl U/i ploče [3], i kabl zvučnika [4] iz konektora na matičnoj ploči.



- b Uklonite zavrtnaj kojim je matična ploča pričvršćena za računar [1].
- c Podignite i uklonite matičnu ploču sa računara [2].



## Instaliranje matične ploče

- 1 Postavite matičnu ploču u utičnicu na računaru.
- 2 Priključite kabl porta za napajanje, kabl VGA ploče, kabl U/i ploče i kabl zvučnika sa konektorima na matičnoj ploči.
- 3 Pritegnite zavrtnaj da biste pričvrstili matičnu ploču za računar.
- 4 Postavite:
  - a ventilator sistema
  - b kabl ekrana
  - c oslonac za dlanove
  - d tastatura
  - e memorija

- f WLAN kartica
- g sklop čvrstog diska
- h poklopac osnove
- i baterija

5 Sledite proceduru u odeljku [Posle rada u unutrašnjosti računara](#).

## Uklanjanje rashladnog elementa

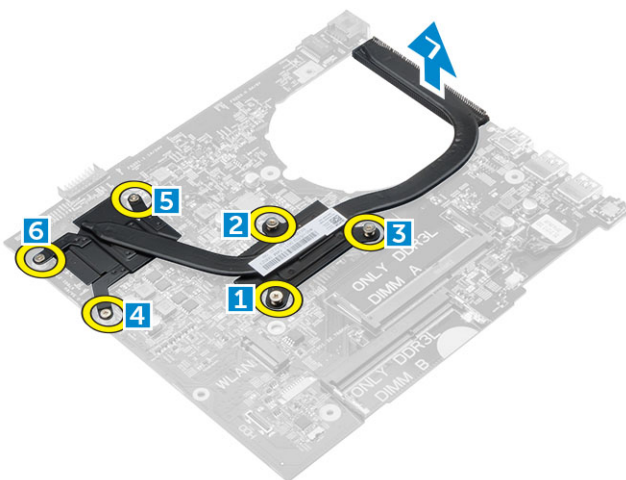
1 Sledite proceduru u odeljku [Pre rada u unutrašnjosti računara](#).

2 Uklonite:

- a baterija
- b poklopac osnove
- c sklop čvrstog diska
- d WLAN kartica
- e memorija
- f tastatura
- g oslonac za dlanove
- h kabl ekrana
- i ventilator sistema
- j matična ploča

3 Uklonite rashladni element:

- a Uklonite zavrtnje kojima je rashladni element pričvršćen za matičnu ploču [1, 2, 3, 4, 5, 6].
- b Podignite i uklonite rashladni element iz računara [7].



## Instaliranje rashladnog elementa

1 Postavite rashladni element da biste poravnali držače zavrtnja na matičnoj ploči.

2 Pritegnite zavrtnje da biste učvrstili rashladni element na matičnu ploču.

3 Postavite:

- a matična ploča
- b ventilator sistema
- c kabl ekrana
- d oslonac za dlanove
- e tastatura
- f memorija
- g WLAN kartica
- h sklop čvrstog diska
- i poklopac osnove

j baterija

4 Sledite proceduru u odeljku [Posle rada u unutrašnjosti računara](#).

## Uklanjanje sklopa ekrana

1 Sledite proceduru u odeljku [Pre rada u unutrašnjosti računara](#).

2 Uklonite:

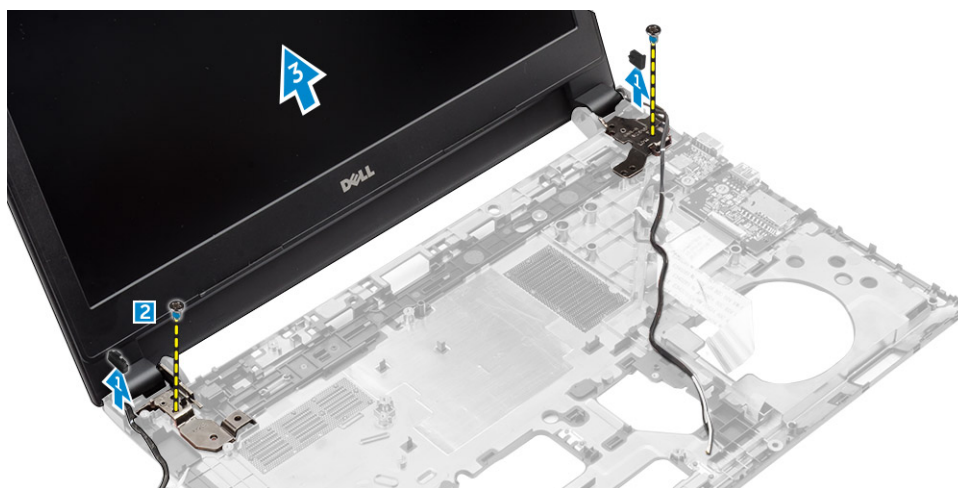
- a baterija
- b poklopac osnove
- c sklop čvrstog diska
- d WLAN kartica
- e memorija
- f tastatura
- g oslonac za dlanove
- h kabl ekrana
- i port konektora za napajanje
- j ventilator sistema
- k matična ploča

3 Da biste uklonili sklop ekrana:

- a Izvucite i uklonite kabl ekrana i WLAN antene iz sistema [1,2].



- b Skinite gumu na obe strane računara [1].
- c Uklonite zavrtnje kojima je sklop ekrana pričvršćen za kućište [2].
- d Podignite i uklonite sklop ekrana iz kućišta [3].



## Instaliranje sklopa ekrana

- 1 Postavite sklop ekrana da biste poravnali držače za zavrtnje na kućištu.
- 2 Pritegnite zavrtnje da biste učvrstili sklop ekrana za kućište.
- 3 Postavite gumu na obe strane računara.
- 4 Provucite i povežite kabl ekrana i WLAN kabl u kućištu.
- 5 Postavite:
  - a matična ploča
  - b ventilator sistema
  - c kabl ekrana
  - d port konektora za napajanje
  - e oslonac za dlanove
  - f tastatura
  - g memorija
  - h WLAN kartica
  - i sklop čvrstog diska
  - j poklopac osnove
  - k baterija
- 6 Sledite proceduru u odeljku [Posle rada u unutrašnjosti računara](#).

## Uklanjanje kamere

- 1 Sledite proceduru u odeljku [Pre rada u unutrašnjosti računara](#).
- 2 Uklonite:
  - a baterija
  - b poklopac osnove
  - c sklop čvrstog diska
  - d WLAN kartica
  - e memorija
  - f tastatura
  - g oslonac za dlanove
  - h kabl ekrana
  - i ventilator sistema
  - j matična ploča
  - k port konektora za napajanje
  - l sklop ekrana
  - m okno ekrana

- 3 Da biste uklonili kameru:
  - a Odspojite kabl kamere sa konektora na sklopu kamere [1].
  - b Podignite i uklonite kameru sa sklopa ekrana [2].



## Instaliranje kamere

- 1 Umetnite kameru u utičnicu na sklopu ekrana.
- 2 Povežite kabl kamere sa konektorom na sklopu ekrana.
- 3 Postavite:
  - a okno ekrana
  - b sklop ekrana
  - c port konektora za napajanje
  - d matična ploča
  - e ventilator sistema
  - f kabl ekrana
  - g oslonac za dlanove
  - h tastatura
  - i memorija
  - j WLAN kartica
  - k sklop čvrstog diska
  - l poklopac osnove
  - m baterija
- 4 Sledite proceduru u odeljku [Posle rada u unutrašnjosti računara](#).

## Uklanjanje ploče ekrana

- 1 Sledite proceduru u odeljku [Pre rada u unutrašnjosti računara](#).
- 2 Uklonite:
  - a baterija
  - b poklopac osnove
  - c sklop čvrstog diska
  - d WLAN kartica
  - e memorija
  - f tastatura
  - g oslonac za dlanove
  - h kabl ekrana
  - i ventilator sistema
  - j matična ploča

k port konektora za napajanje

l sklop ekrana

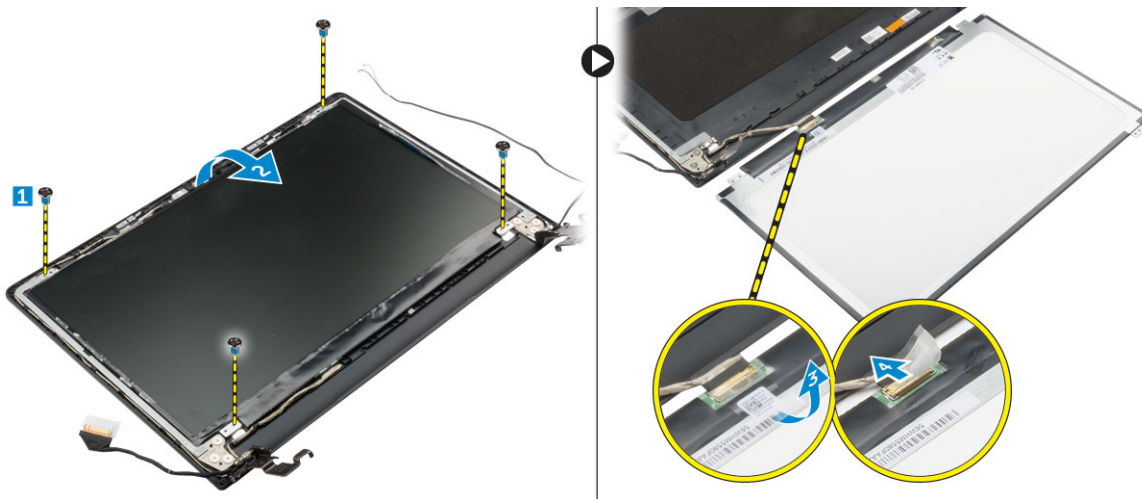
m okno ekrana

3 Da biste uklonili ploču ekrana:

a Uklonite zavrtnje koji učvršćuju ploču ekrana za sklop ekrana [1].

b Uklonite ploču ekrana sa sklopa ekrana [2].

c Odlepite lepljivu traku [3] i odspojite LVDS kabl iz konektora na ploči ekrana [4].



## Instaliranje ploče ekrana

1 Povežite LVDS kabl sa konektorom na ploči ekrana.

2 Zalepite lepljivu traku da biste učvrstili LVDS kabl.

3 Postavite ploču ekrana i poravnajte sa držačima zavrtnjeva na sklopu ekrana.

4 Pritegnite zavrtnj da biste učvrstili ploču ekrana za sklop ekrana.

5 Postavite:

a okno ekrana

b sklop ekrana

c port konektora za napajanje

d matična ploča

e ventilator sistema

f kabl ekrana

g oslonac za dlanove

h tastatura

i memorija

j WLAN kartica

k sklop čvrstog diska

l poklopac osnove

m baterija

6 Sledite proceduru u odeljku [Posle rada u unutrašnjosti računara](#).

## Uklanjanje okna ekrana

1 Sledite proceduru u odeljku [Pre rada u unutrašnjosti računara](#).

2 Uklonite:

a baterija

b poklopac osnove

c sklop čvrstog diska

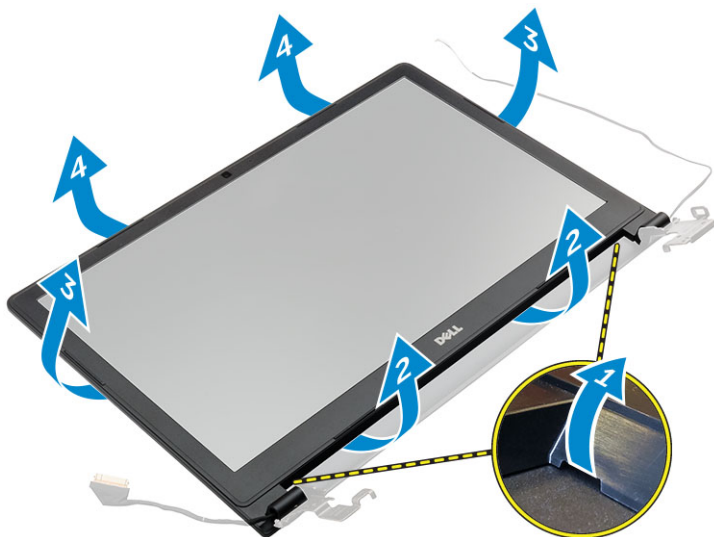
d WLAN kartica

- e memorija
- f tastatura
- g oslonac za dlanove
- h kabl ekrana
- i ventilator sistema
- j matična ploča
- k port konektora za napajanje
- l sklop ekrana

3 Da biste uklonili okno ekrana:

**OPREZ:** Na okviru se nalazi snažna lepljiva traka, pa posebno budite pažljivi kada prvi put uklanjate okno ekrana.

- a Pomoću plastične olovke otpustite okno ekrana od donjeg dela sklopa ekrana [1].
- b Otpustite okno ekrana duž ivica i uklonite okno ekrana iz sklopa ekrana [2, 3, 4].



## Instaliranje okna ekrana

- 1 Postavite okno ekrana na računar i pritisnite duž stranica tako da klikne u ležište.
- 2 Postavite:
  - a sklop ekrana
  - b port konektora za napajanje
  - c matična ploča
  - d ventilator sistema
  - e kabl ekrana
  - f oslonac za dlanove
  - g tastatura
  - h memorija
  - i WLAN kartica
  - j sklop čvrstog diska
  - k poklopac osnove
  - l baterija
- 3 Sledite proceduru u odeljku [Posle rada u unutrašnjosti računara](#).

# Podešavanje sistema

Program za podešavanje sistema (System Setup) omogućava upravljanje hardverom računara i utvrđuje opcije na nivou BIOS-a. U programu za podešavanje sistema (System Setup), možete da:

- Promenite podešavanja za NVRAM nakon dodavanja ili uklanjanja hardvera
- Prikažete konfiguraciju hardvera sistema
- Omogućite ili onemogućite integrisane uređaje
- Postavite granične vrednosti za performanse i upravljanje energijom
- Upravljate bezbednošću računara

Teme:

- [Sekvenca pokretanja](#)
- [Tasteri za navigaciju](#)
- [Pregled programa za podešavanje sistema \(System Setup\)](#)
- [Pristupanje programu za podešavanje sistema \(System Setup\)](#)
- [Opšte opcije ekrana](#)
- [Opcije ekrana za konfiguraciju sistema](#)
- [Opcije video ekrana](#)
- [Opcije ekrana bezbednosti](#)
- [Opcije ekrana za bezbedno pokretanje sistema](#)
- [Opcije ekrana performansi](#)
- [Opcije ekrana za upravljanje energijom](#)
- [Opcije ekrana za ponašanje POST procedure](#)
- [Opcije ekrana za podršku virtualizaciji](#)
- [Opcije ekrana bežične funkcije](#)
- [Opcije ekrana održavanja](#)
- [Opcije ekrana za evidenciju sistema](#)
- [Ažuriranje BIOS-a](#)
- [Lozinka sistema i lozinka za podešavanje](#)

## Sekvenca pokretanja

Boot Sequence (Sekvenca pokretanja sistema) omogućava vam da premostite redosled uređaja za pokretanje sistema utvrđen u programu za podešavanje sistema i da pokrenete sistem direktno sa željenog uređaja (na primer: optičkog diska ili čvrstog diska). Tokom automatskog testiranja pri uključivanju računara (POST), kada se prikaže Dell logotip, možete da:

- Pristupite programu za podešavanje sistema (System Setup) pritiskom na taster F2
- Pozovete meni za jedno pokretanje sistema pritiskom na taster F12

Meni za jedno pokretanje sistema prikazuje uređaje sa kojih možete da izvršite podizanje sistema, uključujući opciju dijagnostike. Opcije menija za pokretanje sistema su:

- Removable Drive (Zamenljivi disk) (ako je dostupno)
- STXXXX Drive (STXXXX disk)

**① | NAPOMENA: XXX označava broj SATA disk jedinice.**

- Optička disk jedinica
- Dijagnostika

**ⓘ | NAPOMENA:** Ako izaberete opciju **Diagnostics (Dijagnostika)** prikazaće se ekran **ePSA diagnostics (ePSA dijagnostika)**.

Ekran sa sekvencom pokretanja sistema takođe prikazuje opciju za pristupanje ekranu programa za podešavanje sistema (System Setup).

## Tasteri za navigaciju

Sledeća tabela prikazuje tastere za navigaciju programa za podešavanje sistema.

**ⓘ | NAPOMENA:** Kod najvećeg broja opcija programa za podešavanje sistema promene koje vršite se snimaju ali ne postaju aktivne dok ponovo ne pokrenete sistem.

**Tabela 1. Tasteri za navigaciju**

Tasteri	Navigacija
Strelica gore	Prelazak na prethodno polje.
Strelica dole	Prelazak na sledeće polje.
Enter	Omogućava izbor vrednosti u izabranom polju (ako je primenljivo) ili praćenje linka u polju.
Razmaknica	Proširuje ili smanjuje padajuću listu, ako je primenljivo.
Tab	Prelazak na sledeću oblast izbora.
	<b>ⓘ   NAPOMENA:</b> Samo za standardne grafičke pregledače.
Esc	Prelazak na prethodnu stranu tokom pregleda glavnog ekrana. Pritiskom na Esc na glavnom ekranu prikazuje se poruka da morate da sačuvate sve nesačuvane promene i ponovo pokreće sistem.
F1	Prikaz datoteke pomoći programa za podešavanje sistema (System Setup).

## Pregled programa za podešavanje sistema (System Setup)

Program System Setup omogućava:

- promenu informacija za konfiguraciju sistema nakon dodavanja, zamene ili uklanjanja hardvera na računaru.
- postavljanje ili promenu opcija koje bira korisnik, kao što je lozinka korisnika.
- čitanje trenutne memorije ili postavljanje tipa instaliranog čvrstog diska.

Pre korišćenja programa za podešavanje sistema (System Setup), preporučuje se da zapišete informacije na ekranu programa za podešavanje sistema (System Setup) za naknadnu upotrebu.

**⚠ | OPREZ:** Osim ako niste stručan korisnik računara, nemojte menjati postavke ovog programa. Određene promene mogu uzrokovati nepravilan rad vašeg računara.

## Pristupanje programu za podešavanje sistema (System Setup)

- 1 Uključite (ili ponovo pokrenite) računar.
- 2 Kada se pojavi beli Dell logotip, odmah pritisnite taster F2.  
Prikazuje se stranica System Setup (Podešavanje sistema).

**ⓘ | NAPOMENA:** Ako čekate predugo i pojavi se logotip operativnog sistema, sačekajte dok ne ugledate radnu površinu. Zatim, isključite ili restartujte računar i pokušajte ponovo.

## Opšte opcije ekrana

U ovom odjeljku se navode osnovne hardverske karakteristike vašeg računara.

Opcija	Opis				
<b>System Information</b>	<ul style="list-style-type: none"><li>System Information (Informacije o sistemu): prikazuje BIOS Version (Verzija BIOS-a), Service Tag (Servisna oznaka), Asset Tag (Oznaka delova), Ownership Tag (Oznaka vlasništva), Ownership Date (Datum vlasništva), Manufacture Date (Datum proizvodnje) i Express Service Code (Kod za brzi servis).</li><li>Memory Information (Informacije o memoriji): prikazuje Memory Installed (Instalirana memorija), Memory Available (Dostupna memorija), Memory Speed (Brzina memorije), Memory Channels Mode (Režim memorijskih kanala), Memory Technology (Tehnologija memorije), DIMM A Size (Veličina DIMM A) i DIMM B Size (Veličina DIMM B).</li><li>Processor Information (Informacije o procesoru): prikazuje Processor Type (Tip procesora), Core Count (Broj jezgara), Processor ID (ID procesora), Current Clock Speed (Trenutna brzina takta), Minimum Clock Speed (Minimalna brzina takta), Maximum Clock Speed (Maksimalna brzina takta), Processor L2 Cache (L2 keš procesora), Processor L3 Cache (L3 keš procesora), HT Capable (HT sposobnost) i 64-Bit Technology (64-bitna tehnologija).</li><li>Device Information (Informacije o uređaju): prikazuje Primary Hard Drive (Primarni čvrsti disk), SATA-0, M.2 PCIe SSD-0, Dock eSATA Device (Sistemski eSATA uređaj), LOM MAC Address (LOM MAC adresa), Video Controller (Video kontroler), Video BIOS Version (Video BIOS verzija), Video Memory (Video memorija), Panel Type (Tip table), Native Resolution (Originalna rezolucija), Audio Controller (Audio kontroler), WiFi Device (Wi-Fi uređaj), WiGig Device (WiGig uređaj), Cellular Device (Mobilni uređaj), Bluetooth Device (Bluetooth uređaj).</li></ul>				
<b>Battery Information</b>	Prikazuje status baterije i tip AC adaptera povezanog na računar.				
<b>Boot Sequence</b>	<table><tbody><tr><td><b>Boot Sequence</b></td><td>Omogućava promenu redosleda po kojem računar pokušava da pronađe operativni sistem. Opcije su:<ul style="list-style-type: none"><li>Windows Boot Manager</li><li>UEFI: Detalji o čvrstom disku</li></ul></td></tr><tr><td><b>Boot List Options</b></td><td>Omogućava promenu opcija liste za pokretanje sistema:<ul style="list-style-type: none"><li>Legacy (Zastarelo)</li><li>UEFI (podrazumevano omogućeno)</li></ul></td></tr></tbody></table>	<b>Boot Sequence</b>	Omogućava promenu redosleda po kojem računar pokušava da pronađe operativni sistem. Opcije su: <ul style="list-style-type: none"><li>Windows Boot Manager</li><li>UEFI: Detalji o čvrstom disku</li></ul>	<b>Boot List Options</b>	Omogućava promenu opcija liste za pokretanje sistema: <ul style="list-style-type: none"><li>Legacy (Zastarelo)</li><li>UEFI (podrazumevano omogućeno)</li></ul>
<b>Boot Sequence</b>	Omogućava promenu redosleda po kojem računar pokušava da pronađe operativni sistem. Opcije su: <ul style="list-style-type: none"><li>Windows Boot Manager</li><li>UEFI: Detalji o čvrstom disku</li></ul>				
<b>Boot List Options</b>	Omogućava promenu opcija liste za pokretanje sistema: <ul style="list-style-type: none"><li>Legacy (Zastarelo)</li><li>UEFI (podrazumevano omogućeno)</li></ul>				
<b>Advanced Boot Options</b>	Ova opcija omogućava učitavanje zastarelih ROM-ova. Opcija <b>Enable Legacy Option ROMs</b> (Omogući zastarele ROM-ove) je podrazumevano onemogućena.				
<b>Date/Time</b>	Omogućava promenu datuma i vremena.				

## Opcije ekrana za konfiguraciju sistema

Opcija	Opis
<b>Integrated NIC</b>	Omogućava konfiguraciju integrisanog mrežnog kontrolera. Opcije su: <ul style="list-style-type: none"><li>Disabled (Onemogućeno)</li><li>Enabled (Omogućeno)</li><li>Enabled w/PXE (Omogućen sa PXE): Ova opcija je podrazumevano omogućena.</li></ul>
<b>SATA Operation</b>	Omogućava konfiguraciju kontrolera ugrađenog SATA čvrstog diska. Opcije su: <ul style="list-style-type: none"><li>Disabled (Onemogućeno)</li></ul>

<b>Opcija</b>	<p><b>Opis</b></p> <ul style="list-style-type: none"> <li>AHCI</li> </ul> <p>Ova opcija je podrazumevano omogućena.</p>
<b>Drives</b>	<p>Omogućava vam da konfigurirate SATA disk jedinice na ploči. Sve disk jedinice su podrazumevano omogućene. opcije su sledeće:</p> <ul style="list-style-type: none"> <li>SATA-0</li> </ul>
<b>SMART Reporting</b>	<p>U ovom polju možete izabrati da li će se poruke o greškama na čvrstom disku za integrisane uređaje prijavljivati pri pokretanju sistema. Ova tehnologija predstavlja deo SMART (Tehnologija za samonadzor, analizu i kreiranje izveštaja) specifikacije. Ova opcija je podrazumevano onemogućena.</p> <ul style="list-style-type: none"> <li>Enable SMART Reporting (Omogućavanje SMART izveštavanja)</li> </ul>
<b>USB Configuration</b>	<p>Ovo polje konfigurira integrisani USB kontroler. Ako je omogućena opcije Boot Support (Podrška za pokretanje), sistem se može pokrenuti sa bilo kog USB uređaja za masovno skladištenje (HDD, memorijski stik, flopi disk). Ako je USB port omogućen, uređaj povezan na ovaj port je omogućen i dostupan za OS.</p> <p>Ako je USB port onemogućen, OS ne može da vidi nijedan uređaj povezan za ovaj port.</p> <p>Opcije su:</p> <ul style="list-style-type: none"> <li>Enable USB Boot Support (Omogući podršku za USB pokretanje) (podrazumevano omogućeno)</li> <li>Enable External USB Port (Omogući spoljašnji USB port) (podrazumevano omogućeno)</li> </ul>
<b>Audio</b>	<p>Ovo polje omogućava ili onemogućava integrisani audio kontroler. Podrazumevano je izabrana opcija <b>Enable Audio (Omogući audio)</b>. Opcije su:</p> <ul style="list-style-type: none"> <li>Enable Microphone (Omogući mikrofoni) (podrazumevano omogućeno)</li> <li>Enable Internal Speaker (Omogući interni zvučnik) (podrazumevano omogućeno)</li> </ul>
<b>Keyboard Illumination</b>	<p>Ovo polje omogućava da izaberete režim rada funkcije osvetljenja tastature. Nivo svetline tastature se može podesiti od 0% do 100%. Opcije su:</p> <ul style="list-style-type: none"> <li>Disabled (Onemogućeno)</li> <li>Dim (Prigušeno)</li> <li>Bright (Jarko) (podrazumevano omogućeno)</li> </ul>
<b>Keyboard Backlight with AC</b>	<p>Ova opcija ne utiče na funkciju glavnog osvetljenja tastature. Osvetljenje tastature će nastaviti da podržava različite nivo osvetljenja. Ovo polje ima uticaja kada je omogućeno pozadinsko osvetljenje.</p>
<b>Unobtrusive Mode</b>	<p>Ova opcija, kada je omogućena, uz pritisak na tastere Fn+F7 isključuje sva svetla i zvuke u sistemu. Za nastavak normalnog rada, ponovo pritisnite Fn+F7. Ova opcija je podrazumevano onemogućena.</p>
<b>Miscellaneous Devices</b>	<p>Omogućava uključivanje ili isključivanje sledećih uređaja:</p> <ul style="list-style-type: none"> <li>Enable Microphone (Omogući mikrofoni)</li> <li>Enable Camera (Omogući kameru)</li> <li>Enable Hard Drive Free Fall Protection (Omogući zaštitu čvrstog diska od pada)</li> <li>Enable Media Card (Omogući medijsku karticu)</li> <li>Disable Media Card (Onemogući medijsku karticu)</li> </ul>

 **NAPOMENA: Svi uređaji su podrazumevano omogućeni.**

# Opcije video ekrana

Opcija	Opis
<b>LCD Brightness</b>	Omogućava postavljanje osvetljenosti ekrana u zavisnosti od izvora napajanja (On Battery (Baterija) i On AC (Naizmjenična struja)).
<b>Switchable Graphics</b>	Omogućava vam da omogućite ili onemogućite tehnologije za promenljive grafičke kartice, kao što su NVIDIA, Optimus i AMD PowerExpress\X99.

**ⓘ | NAPOMENA:** Postavka za video biće vidljiva samo kada je video kartica instalirana na sistemu.

# Opcije ekrana bezbednosti

Opcija	Opis
<b>Admin Password</b>	<p>Omogućava postavljanje, promenu ili brisanje lozinke administratora (admin).</p> <p><b>ⓘ   NAPOMENA:</b> Administratorsku lozinku morate da podesite pre podešavanje lozinke za sistem ili hardver. Brisanjem administratorske lozinke automatski se briše sistemska lozinka i lozinka čvrstog diska.</p> <p><b>ⓘ   NAPOMENA:</b> Uspešno promenjene lozinke su odmah aktivne.</p> <p>Podrazumevana postavka: Not set (Nije podešena)</p>
<b>System Password</b>	<p>Omogućava postavljanje, promenu ili brisanje lozinke sistema.</p> <p><b>ⓘ   NAPOMENA:</b> Uspešno promenjene lozinke su odmah aktivne.</p> <p>Podrazumevana postavka: Not set (Nije podešena)</p>
<b>Internal HDD-0 Password</b>	<p>Omogućava postavljanje, promenu ili brisanje lozinke internog čvrstog diska sistema.</p> <p>Podrazumevana postavka: Not set (Nije podešena)</p>
<b>Strong Password</b>	<p>Omogućava vam da podesite opciju da uvek postavljate sigurne lozinke.</p> <p>Podrazumevana postavka: Nije izabrana opcija Enable Strong Password (Omogući sigurnu lozinku).</p> <p><b>ⓘ   NAPOMENA:</b> Ukoliko je omogućena sigurna lozinka, administratorska i sistemska lozinka moraju da sadrže najmanje jedno veliko slovo, jedno malo slovo i mora da bude najmanje 8 znakova dugačka.</p>
<b>Password Configuration</b>	<p>Omogućava da odredite minimalnu i maksimalnu dužinu administratorske i sistemske lozinke.</p>
<b>Password Bypass</b>	<p>Dozvoljava vam da omogućite ili onemogućite dozvolu za premošćavanje lozinke sistema i unutrašnjeg čvrstog diska kada su one postavljene. Opcije su:</p> <ul style="list-style-type: none"><li>• Disabled (Onemogućeno)</li><li>• Reboot bypass (Ponovo pokreni premošćavanje)</li></ul> <p>Podrazumevana postavka: Disabled (Onemogućeno)</p>
<b>Password Change</b>	<p>Dozvoljava vam da omogućite ili onemogućite dozvolu za promenu lozinke sistema i čvrstog diska kada je postavljena administratorska lozinka.</p> <p>Podrazumevana postavka: izabrano je <b>Allow Non-Admin Password Changes (Dozvoli promene neadministratorske lozinke)</b>.</p>

Opcija	Opis
<b>Non-Admin Setup Changes</b>	Omogućava da utvrdite da li su promene opcija podešavanja dozvoljene kada je postavljena administratorska lozinka. Ako su onemogućene, opcije podešavanja su zaključane putem administratorske lozinke.
<b>TPM Security</b>	<p>Omogućava da omogućite Trusted Platform Module (TPM) tokom POST rutine. Opcije su:</p> <ul style="list-style-type: none"> <li>• TPM Security</li> <li>• Clear (Brisanje)</li> <li>• TPM ACPI Support (Podrška za TPM ACPI)</li> <li>• TPM PPI Provision Override (Zaobilaženje rezervacije TPM PPI)</li> <li>• TPM PPI Deprovision Override (Zaobilaženje gubitka rezervacije TPM PPI)</li> <li>• Deactivate (Deaktiviraj)</li> <li>• Activate (Aktiviraj)</li> </ul> <p><b>NAPOMENA:</b> TPM verzija 1.2 podržana je za sve Windows operative sisteme.</p> <p><b>NAPOMENA:</b> TPM verzija 1.2 je samo za operativni sistem Windows 7/8.1. TPM verzija 1.2/2.0 je za operativni sistem Windows 10. Možete povećati/smanjiti verziju za operativni sistem Windows 10.</p> <p><b>OPREZ:</b> Za proces povećanja/smanjenja TPM verzije, preporučuje se da proces završite sa priključenim naizmeničnim napajanjem sa AC adapterom priključenim u računar. Proces povećanja/smanjenja verzije bez priključenog AC adaptera može oštetiti računar ili čvrsti disk.</p> <p><b>NAPOMENA:</b> Preporučuje se da koristite Dell AC adapter koji je isporučen uz računar.</p>
<b>Computrace</b>	<p>Omogućava vam da uključite ili isključite opcionalni Computrace softver. Opcije su:</p> <ul style="list-style-type: none"> <li>• Deactivate (Deaktiviraj)</li> <li>• Disable (Onemogućiti)</li> <li>• Activate (Aktiviraj)</li> </ul> <p><b>NAPOMENA:</b> Opcije Activate (Aktiviraj) i Disable (Onemogućiti) trajno aktiviraju ili isključuju funkciju i naknadne promene neće biti dozvoljene</p> <p>Podrazumevana postavka: Deactivate (Deaktiviraj)</p>
<b>CPU XD Support</b>	<p>Dozvoljava vam da omogućite ili onemogućite Execute Disable režim procesora.</p> <p>Enable CPU XD Support (Omogući podršku za CPU XD)(podrazumevano)</p>
<b>Admin Setup Lockout</b>	<p>Omogućava vam da sprečite da korisnici ulaze u podešavanje kada je postavljena administratorska lozinka.</p> <p>Podrazumevana postavka: nije izabrano Enable Admin Setup Lockout (Omogući zaključavanje podešavanja).</p>

## Opcije ekrana za bezbedno pokretanje sistema

Opciono	Opis
<b>Secure Boot Enable</b>	<p>Ova opcija omogućava ili onemogućava funkciju <b>Secure Boot (Bezbedno pokretanje sistema)</b>.</p> <ul style="list-style-type: none"> <li>• Disabled (Isključeno)</li> <li>• Enabled (Uključeno)</li> </ul> <p>Podrazumevana postavka: Enabled (Omogućeno).</p>
<b>Expert Key Management</b>	<p>Dozvoljava manipulaciju bazom podataka bezbednosnih ključeva ukoliko je sistem u prilagođenom režimu. Opcija <b>Enable Custom Mode</b> (Omogući prilagođeni režim) podrazumevano je onemogućena. Opcije su:</p>

## Opciono

### Opis

- PK
- KEK
- db
- dbx

Ako omogućite **Custom Mode** (Prilagođeni režim), pojavljuju se važeće opcije za **PK, KEK, db i dbx**. Opcije su:

- **Save to File (Sačuvaj u datoteku)** — Sprema ključ u datoteku koju bira korisnik
- **Replace from File (Zameni iz datoteke)** — Menja trenutni ključ ključem iz datoteke koju bira korisnik
- **Append from File (Dodaj iz datoteke)** — Dodaje ključ u trenutnu bazu podataka iz datoteke koju bira korisnik
- **Delete (Izbriši)** — Briše izabrani ključ
- **Reset All Keys (Resetuj sve ključeve)** — Resetuje na podrazumevanu postavku
- **Delete All Keys (Izbriši sve ključeve)** — Briše sve ključeve

**NAPOMENA:** Ako onemogućite **Custom Mode (Prilagođeni režim)** sve izvršene promene biće obrisane i ključevi će se vratiti na podrazumevane postavke.

## Opcije ekrana performansi

### Opcija

### Opis

#### Multi Core Support

U ovom polju se definiše da li će za proces biti aktivirano jedno ili sva jezgra. Performanse nekih aplikacija će se poboljšati uz dodatna jezgra. Ova opcija je podrazumevano omogućena. Dozvoljava vam da omogućite ili onemogućite višejezgaru podršku za procesor. Instalirani procesor podržava dva jezgra. Ako omogućite podršku za više jezgara, biće omogućena dva jezgra. Ako onemogućite podršku za više jezgara, biće omogućeno jedno jezgro.

- Enable Multi Core Support (Omogući podršku više jezgara)

Podrazumevana postavka: Ova opcija je omogućena.

#### Intel SpeedStep

Dozvoljava vam da omogućite ili onemogućite Intel SpeedStep funkciju.

- Enable Intel SpeedStep (Omogući Intel SpeedStep)

Podrazumevana postavka: Ova opcija je omogućena.

#### C-States Control

Dozvoljava vam da omogućite ili onemogućite dodatna stanja mirovanja procesora.

- C states (C stanja)

Podrazumevana postavka: Ova opcija je omogućena.

#### Hyper-Thread Control

Dozvoljava vam da omogućite ili onemogućite Hyper-Threading tehnologiju u procesoru.

- Disabled (Onemogućeno)
- Enabled (Omogućeno)

Podrazumevana postavka: Enabled (Omogućeno).

## Opcije ekrana za upravljanje energijom

### Opcija

### Opis

#### AC Behavior

Omogućava da omogućite ili onemogućite opciju automatskog uključivanja računara kada je AC adapter povezan.

<b>Opcija</b>	<p><b>Opis</b></p> <p>Podrazumevana postavka: nije izabrano Wake on AC (Aktiviraj pri AC).</p>
<b>Auto On Time</b>	<p>Omogućava postavljanje vremena za automatsko uključenje računara. Opcije su:</p> <ul style="list-style-type: none"> <li>• Disabled (Onemogućeno)</li> <li>• Every Day (Svakog dana)</li> <li>• Weekdays (Radnim danima)</li> <li>• Select Days (Izabranim danima)</li> </ul> <p>Podrazumevana postavka: Disabled (Onemogućeno)</p>
<b>USB Wake Support</b>	<p>Omogućava da uključite mogućnost pokretanja sistema iz stanja pripravnosti pomoću USB uređaja.</p> <p><b>NAPOMENA:</b> Ova funkcija je aktivna samo kada je povezan AC adapter za napajanje. Ako je AC adapter za napajanje uklonjen u stanju pripravnosti, podešavanje sistema će isključiti napajanje svih USB portova kako bi se sačuvala energija baterije.</p> <ul style="list-style-type: none"> <li>• Enable USB Wake Support (Omogući podršku USB pokretanja)</li> </ul> <p>Podrazumevana postavka: Opcija je onemogućena.</p>
<b>Wireless Radio Control</b>	<p>Omogućava da omogućite ili onemogućite funkciju koja automatski prebacuje sa žičane na bežičnu mrežu i obrnuto, nezavisno od fizičke veze.</p> <ul style="list-style-type: none"> <li>• Control WLAN Radio (Kontrola WLAN radija)</li> </ul> <p>Podrazumevana postavka: Opcija je onemogućena.</p>
<b>Wake on LAN/WLAN</b>	<p>Omogućava da omogućite ili onemogućite funkciju koja napaja računar iz neaktivnog stanja kada se aktivira signalom LAN mreže.</p> <ul style="list-style-type: none"> <li>• Disabled (Onemogućeno)</li> <li>• LAN Only (Samo LAN)</li> <li>• WLAN Only (Samo WLAN)</li> <li>• LAN or WLAN (LAN ili WLAN)</li> </ul> <p>Podrazumevana postavka: Disabled (Onemogućeno)</p>
<b>Block Sleep</b>	<p>Ova opcija omogućava blokiranje ulaska u stanje spavanja (stanje S3) u okruženju operativnog sistema.</p> <p>Block Sleep (S3 state) (Blokiranje spavanja (stanje S3))</p> <p>Podrazumevana postavka: Ova opcija je onemogućena</p>
<b>Advanced Battery Charge Configuration</b>	<p>Ova opcija omogućava maksimizaciju "zdravlja" baterije. Kada omogućite ovu opciju, vaš sistem koristi standardni algoritam punjenja i druge tehnike tokom neaktivnih sati u cilju unapređenja "zdravlja" baterije.</p> <p>Disabled (Onemogućeno)</p> <p>Podrazumevana postavka: Disabled (Onemogućeno)</p>
<b>Primary Battery Charge Configuration</b>	<p>Omogućava vam da izaberete režim punjenja baterije. Opcije su:</p> <ul style="list-style-type: none"> <li>• Adaptive (Adaptivno)</li> <li>• Standard (Standardno) — potpuno punjenje baterije standardnom brzinom.</li> <li>• ExpressCharge (Brzo punjenje) — baterija se puni u kraćem periodu pomoću Dell-ove tehnologije brzog punjenja. Ova opcija je podrazumevano omogućena.</li> </ul>

Opcija	Opis
	<ul style="list-style-type: none"> <li>Primarily AC use (Primarno korišćenje AC)</li> <li>Custom (Prilagođeno)</li> </ul> <p>Ako je izabrana opcija Custom Charge (Prilagođeno punjenje), možete da konfigurirate i opcije Custom Charge Start (Početak prilagođenog punjenja) i Custom Charge Stop (Zaustavljanje prilagođenog punjenja).</p> <p><b>NAPOMENA:</b> Svi režimi punjenja ne moraju biti dostupni za sve baterije. Da biste omogućili ovu opciju, onemogućite opciju Advanced Battery Charge Configuration (Napredna konfiguracija punjenja baterije).</p>

## Opcije ekrana za ponašanje POST procedure

Opcija	Opis
<b>Adapter Warnings</b>	<p>Omogućava da omogućite ili onemogućite poruke upozorenja podešavanja sistema (BIOS) kada koristite određene adaptere napajanja.</p> <p>Podrazumevana postavka: Enable Adapter Warnings (Omogući upozorenja za adapter)</p>
<b>Fn Key Emulation</b>	<p>Omogućava da podesite opciju kada se taster Scroll Lock koristi za simulaciju funkcije tastera Fn.</p> <p>Enable Fn Key Emulation (Omogući emulaciju Fn tastera) (podrazumevano)</p>
<b>Fn Lock Options</b>	<p>Omogućava vam da kombinacije interventnih tastera Fn + Esc menjaju primarno ponašanje tastera F1–F12, između njihovih standardnih i sekundarnih funkcija. Ako ovu opciju onemogućite, nećete moći da dinamički menjate primarno ponašanje ovih tastera. Dostupne opcije su:</p> <ul style="list-style-type: none"> <li>Fn Lock (Zaključavanje Fn). Ova opcija je podrazumevano izabrana.</li> <li>Lock Mode Disable/Standard (Onemogući zaključani režim/Standardni)</li> <li>Lock Mode Enable/Secondary (Omogući zaključani režim/Sekundarni)</li> </ul>
<b>Fastboot</b>	<p>Omogućava da ubrzate postupak pokretanja zaobilazanjem nekih kompatibilnih koraka. Opcije su:</p> <ul style="list-style-type: none"> <li>Minimal (Minimalno)</li> <li>Thorough (Detaljno) (podrazumevano)</li> <li>Auto (Automatski)</li> </ul>
<b>Extended BIOS POST Time</b>	<p>Omogućava da kreirate dodatno odlaganje pre pokretanja sistema. Opcije su:</p> <ul style="list-style-type: none"> <li>0 seconds (0 sekundi). Ova opcija je podrazumevano omogućena.</li> <li>5 seconds (5 sekundi)</li> <li>10 seconds (10 sekundi)</li> </ul>

## Opcije ekrana za podršku virtualizaciji

Opciono	Opis
<b>Virtualization</b>	<p>Omogućava da omogućite ili onemogućite Intel Virtualization tehnologiju.</p> <p>Enable Intel Virtualization Technology (Omogući Intel Virtualization tehnologiju) (podrazumevano).</p>
<b>VT for Direct I/O</b>	<p>Omogućava ili onemogućava da monitor virtuelne mašine (VMM) koristi dodatne hardverske mogućnosti koje obezbeđuje Intel® Virtualization tehnologija za direktni U/I.</p> <p>Enable VT for Direct I/O (Omogući VT za direktni U/I) - podrazumevano je omogućeno.</p>

# Opcije ekrana bežične funkcije

Opcija	Opis
<b>Wireless Switch</b>	<p>Omogućava da postavite bežične uređaje kojima se može upravljati putem prekidača za bežičnu mrežu. Opcije su:</p> <ul style="list-style-type: none"><li>• WWAN</li><li>• GPS (na WWAN modulu)</li><li>• WLAN/WiGig</li><li>• Bluetooth</li></ul> <p>Sve opcije su podrazumevano omogućene.</p> <p><b>NAPOMENA:</b> Za WLAN i WiGig, kontrole za aktiviranje ili deaktiviranje su povezane i ne mogu se nezavisno omogućiti ili onemogućiti.</p>
<b>Wireless Device Enable</b>	<p>Omogućava uključivanje ili isključivanje internih bežičnih uređaja:</p> <ul style="list-style-type: none"><li>• WLAN</li><li>• Bluetooth</li></ul> <p>Sve opcije su podrazumevano omogućene.</p>

# Opcije ekrana održavanja

Opcija	Opis
<b>Service Tag</b>	Prikazuje servisnu oznaku računara.
<b>Asset Tag</b>	Omogućava kreiranje oznake delova sistema ako oznaka nije već postavljena. Ova opcija nije podrazumevano postavljena.
<b>BIOS Downgrade</b>	Ovo polje kontroliše flešovanje fabričkog softvera sistema na prethodne verzije.

# Opcije ekrana za evidenciju sistema

Opciono	Opis
<b>BIOS Events</b>	Omogućava pregled i brisanje BIOS POST događaja.

# Ažuriranje BIOS-a

Preporučuje se da ažurirate svoj BIOS (Podešavanje sistema) prilikom zamene matične ploče ili ako je ispravka dostupna. Za laptop računare, proverite da li je baterija računara potpuno napunjena i priključena na strujnu utičnicu.

- 1 Ponovo uključite računar.
- 2 Idite na [Dell.com/support](http://Dell.com/support).
- 3 Unesite **servisnu oznaku** ili **kod za brzi servis** i kliknite na **Submit (Pošalji)**.

**NAPOMENA:** Da biste pronašli servisnu oznaku kliknite na **Where is my Service Tag? (Gde je moja servisna oznaka?)**

**NAPOMENA:** Ako ne možete da pronađete servisnu oznaku, kliknite na **Detect Service Tag (Otkrij servisnu oznaku)**. Nastavite prema uputstvima na ekranu.

- 4 Ako ne možete da locirate ili pronađete servisnu oznaku, kliknite na kategoriju proizvoda vašeg računara.
- 5 Izaberite **Product Type (Tip proizvoda)** sa liste.

- 6 Izaberite model računara i pojaviće se stranica **Product Support (Podrška za proizvod)** vašeg računara.
- 7 Kliknite na **Get drivers (Preuzmi upravljačke programe)** i kliknite na **View All Drivers (Prikaži sve upravljačke programe)**.  
Otvora se stranica Drivers and Downloads (Upravljački programi i preuzimanja).
- 8 Na ekranu sa upravljačkim programima i preuzimanjima, u padajućoj listi **Operating System (Operativni sistem)** izaberite **BIOS**.
- 9 Pronađite najnoviju BIOS datoteku i kliknite na **Download File (Preuzmi datoteku)**.  
Možete i analizirati koje je upravljačke programe potrebno ažurirati. Da biste to uradili za vaš uređaj, kliknite na **Analyze System for Updates (Analiziraj sistem radi ažuriranja)** i pratite uputstva na ekranu.
- 10 Izaberite način preuzimanja koji vam najviše odgovara u prozoru **Please select your download method below (Izaberite način preuzimanja u nastavku)**, kliknite na **Download File (Preuzmi datoteku)**.  
Pojavljuje se prozor **File Download (Preuzimanje datoteke)**.
- 11 Kliknite na **Save (Sačuvaj)** da biste sačuvali datoteku na računaru.
- 12 Kliknite na **Run (Pokreni)** da biste instalirali ažurirana podešavanja BIOS-a na računar.  
Pratite uputstva na ekranu.

**ⓘ NAPOMENA:** Preporučuje se da ne ažurirate verziju BIOS-a za više od 3 izdanja. Na primer: ako želite da ažurirate BIOS sa verzije 1.0 na verziju 7.0, prvo instalirajte verziju 4.0 a zatim instalirajte verziju 7.0.

## Lozinka sistema i lozinka za podešavanje

Možete da kreirate lozinku sistema i lozinku za podešavanje da biste zaštitili računar.

Tip lozinke	Opis
Lozinka sistema	Lozinka koju morate uneti da biste se prijavili na sistem.
Lozinka za podešavanje	Lozinka koju morate uneti da biste pristupili i izmenili podešavanja BIOS-a na računaru.

**⚠ OPREZ:** Lozinke pružaju osnovni nivo bezbednosti podataka na računaru.

**⚠ OPREZ:** Svako može pristupiti podacima ukladištenim na računaru ako računar nije zaključan ili pod nadzorom.

**ⓘ NAPOMENA:** Računar se isporučuje sa onemogućenom funkcijom lozinke sistema i lozinke za podešavanje.

## Dodeljivanje lozinke sistema i lozinke za podešavanje

Možete da dodelite nov **System Password** (Lozinka sistema) i/ili **Setup Password** (Lozinka za podešavanje) ili da promenite postojeći **System Password** i/ili **Setup Password** samo kada je opcija **Password Status** (Status lozinke) podešena na **Unlocked** (Otključana). Ako je Password Status (Status lozinke) podešen na **Locked** (Zaključano), nećete moći da promenite System Password (Lozinku sistema):

**ⓘ NAPOMENA:** Ako je kratkospojnik lozinke onemogućen, postojeća lozinka sistema i lozinka za podešavanje se brišu i nije potrebno da unosite lozinku sistema da biste se prijavili na računar.

Da biste pristupili podešavanju sistema, pritisnite taster F2 odmah nakon uključivanja ili ponovnog pokretanja sistema.

- 1 U **BIOS-u sistema** ili ekranu **System Setup (Podešavanje sistema)**, izaberite **System Security (Bezbednost sistema)** i pritisnite Enter.  
Pojavljuje se ekran **System Security (Bezbednost sistema)**.
- 2 Na ekranu **System Security (Bezbednost sistema)**, proverite da li je **Password Status (Status lozinke) Unlocked (Otključano)**.
- 3 Izaberite **System Password (Lozinka sistema)**, unesite lozinku sistema i pritisnite taster Enter ili Tab.  
Koristite sledeće smernice da biste dodelili lozinku sistema:
  - Lozinka može imati do 32 znakova.
  - Lozinka može sadržati brojeve od 0 do 9.
  - Dozvoljena su samo mala slova, dok mala slova nisu dozvoljena.
  - Dozvoljeni su samo sledeći specijalni znaci: razmak, ("), (+), (.), (-), (.), (/), (:), ([), (\), (]), (').

Ponovo unesite lozinku sistema kada se to od vas zatraži.

- 4 Unesite lozinku sistema koju ste uneli ranije i kliknite na **OK**.
- 5 Izaberite **Setup Password (Lozinka za podešavanje)**, unesite lozinku sistema i pritisnite taster Enter ili Tab. Pojavljuje se poruka da ponovo unesete lozinku za podešavanje.
- 6 Unesite lozinku za podešavanje koju ste uneli ranije i kliknite na **OK**.
- 7 Pritisnite taster Esc i pojavljuje se poruka za čuvanje promena.
- 8 Pritisnite Y da biste sačuvali promene. Računar se ponovo pokreće.

## Brisanje ili promena postojeće lozinke sistema i/ili lozinke za podešavanje

Proverite da li je opcija **Password Status** (Status lozinke) podešena na Unlocked (Otključano) (u programu za podešavanje sistema System Setup) pre nego što pokušate da izbrisete ili izmenite postojeću lozinku sistema i/ili lozinku za podešavanje. Ako je opcija **Password Status** (Status lozinke) podešena na Locked (Zaključano), nećete moći da izbrisete ili izmenite postojeću lozinku sistema i/ili lozinku za podešavanje.

Da biste pristupili programu za podešavanje sistema (System Setup), pritisnite F2 odmah nakon uključivanja ili ponovnog uključivanja.

- 1 U **System BIOS (BIOS-u sistema)** ili ekranu **System Setup (Podešavanje sistema)**, izaberite **System Security (Bezbednost sistema)** i pritisnite Enter. Prikazuje se ekran **System Security (Bezbednost sistema)**.
- 2 Na ekranu **System Security (Bezbednost sistema)**, proverite da li je **Password Status (Status lozinke) Unlocked (Otključano)**.
- 3 Izaberite **System Password (Lozinka sistema)**, izmenite ili obrišite postojeću lozinku sistema i pritisnite taster Enter ili Tab.
- 4 Izaberite **Setup Password (Lozinka za podešavanje)**, izmenite ili obrišite postojeću lozinku za podešavanje i pritisnite taster Enter ili Tab.  
**ⓘ** **NAPOMENA:** Ako promenite lozinku sistema i/ili lozinku za podešavanje, ponovo unesite novu lozinku kada se to od vas zatraži. Ako izbrisete lozinku sistema i/ili lozinku za podešavanje, potvrdite brisanje kada se to od vas zatraži.
- 5 Pritisnite taster Esc i pojavljuje se poruka za čuvanje promena.
- 6 Pritisnite taster Y da biste sačuvali promene i izašli iz programa za podešavanje sistema (System Setup). Računar se ponovo pokreće.

## Dijagnostika

Ako imate problem sa računarom, pokrenite ePSA dijagnostiku pre kontaktiranja Dell tehničke podrške. Cilj pokretanja dijagnostike je testiranje hardvera računara bez korišćenja dodatne opreme ili rizika od gubitka podataka. Ukoliko niste u mogućnosti da problem rešite sami, osoblje za servis i podršku može koristiti rezultate dijagnostike kako bi vam pomogli da rešite problem.

Temе:

- Poboľšana procena sistema pre pokretanja (ePSA) - dijagnostika
- Svetla za status uređaja
- Svetla za status baterije

## Poboľšana procena sistema pre pokretanja (ePSA) - dijagnostika

ePSA dijagnostika (takođe se naziva dijagnostika sistema) vrši sveobuhvatnu proveru hardvera. ePSA dijagnostika je ugrađena zajedno sa BIOS-om a pokreće je BIOS interno. Ugrađena dijagnostika sistema pruža niz opcija za određene uređaje ili grupe uređaja koje vam omogućavaju da:

- Pokrenete testove automatski ili u interaktivnom režimu
- Ponovite testove
- Prikažete ili sačuvate rezultate testova
- Prođete kroz testove kako biste uveli dodatne opcije testiranja da biste obezbedili dodatne informacija o neispravnom(im) uređaju(ima)
- Pregledate statusne poruke koje pružaju informacije o tome da li su testovi uspešno završeni
- Pregledate poruke o greškama koje pružaju informacije o problemima nastalim tokom testiranja



**⚠ OPREZ:** Dijagnostiku sistema koristite samo za testiranje vašeg računara. Korišćenje ovog programa na drugim računarima može dovesti do pojave netačnih rezultata ili poruka o greškama.

**ⓘ NAPOMENA:** Neki testovi za posebne uređaje zahtevaju interakciju korisnika. Uvek budite pored terminala računara za vreme obavljanja dijagnostičkih testova.

- 1 Uključite računar.
- 2 Dok se sistem računara pokreće, pritisnite taster F12 kada se pojavi Dell logotip.
- 3 Na ekranu za podizanje sistema izaberite opciju **Diagnostics (Dijagnostika)**.  
Prikazuje se prozor **Enhanced Pre-boot System Assessment (Proširena procena sistema pre podizanja)**, i navode svi uređaji pronađeni na računaru. Dijagnostika pokreće testiranje na svim pronađenim uređajima.
- 4 Ako želite da pokrenete dijagnostički test na određenom uređaju, pritisnite Esc i kliknite na **Yes (Da)** da biste zaustavili dijagnostički test.
- 5 Izaberite uređaj u levom oknu i kliknite na **Run Tests (Pokreni testove)**.
- 6 Ako postoje bilo kakvi problemi prikazaće se kodovi grešaka.  
Zabeležite kod greške i obavestite kompaniju Dell.

# Svetla za status uređaja

Tabela 2. Svetla za status uređaja

Ikona	Opis
	Uključuju se kada uključite računar i trepere kada se računar nalazi u režimu za upravljanje potrošnjom.
	Neprekidno svetle ili trepere kako bi pokazale status punjenja baterije.

## Svetla za status baterije

Ako je računar priključen na električnu utičnicu, svetlo baterije svetli na sledeći način:

<b>Naizmenično trepćuće žuto svetlo i belo svetlo</b>	Neverifikovan ili nepodržan AC adapter koji nije proizveo Dell je priključen na laptop.
<b>Naizmenično trepćuće žuto svetlo i stalno belo svetlo</b>	Privremeni kvar baterije sa priključenim AC adapterom.
<b>Stalno trepćuće žuto svetlo</b>	Nepopravljiv kvar baterije sa priključenim AC adapterom.
<b>Isključeno svetlo</b>	Baterija je potpuno napunjena sa priključenim AC adapterom.
<b>Svetli belo svetlo</b>	Baterija je u režimu punjenja sa priključenim AC adapterom.

## Tehničke specifikacije

**NAPOMENA:** Oprema se može razlikovati u zavisnosti od regiona. Da biste dobili više informacija u vezi sa konfiguracijom vašeg računara u sistemu:

- Windows 10, kliknite na ili dodirnite **Start**  > **Postavke** > **Sistem** > **O**.
- Windows 8.1 i Windows 8, kliknite na ili dodirnite **Start**  > **Postavke računara** > **Računar i uređaji** > **Informacije o računaru**.
- Windows 7, kliknite na **Start** , kliknite desnim tasterom miša na **Moj računar**, a zatim izaberite **Svojstva**.

Teme:

- Specifikacije sistema
- Specifikacije procesora
- Specifikacije memorije
- Specifikacije audio funkcije
- Specifikacije video funkcije
- Specifikacije kamere
- Specifikacije komunikacije
- Specifikacije portova i konektora
- Specifikacije ekrana
- Specifikacije tastature
- Specifikacije table osetljive na dodir
- Specifikacije baterije
- Specifikacije adaptera za naizmeničnu struju
- Fizičke specifikacije
- Specifikacije okruženja

### Specifikacije sistema

Funkcija	Specifikacija
Širina DRAM magistrale	64 bita
Flash EPROM	16 MB

### Specifikacije procesora

Funkcija	Specifikacija
Tip	Intel i3, i5 i i7 šeste generacije
L1 keš memorija	64 KB
L2 keš	256 KB

Funkcija	Specifikacija
L3 keš	do 4 MB

## Specifikacije memorije

Funkcija	Specifikacija
Konektor za memoriju	dva interno dostupna DDR3L konektora
Kapacitet memorije	4 GB i 8 GB
Tip memorije	1600 MHz (dvokanalna konfiguracija DDR3L)
Minimalna memorija	4 GB
Maksimalna memorija	16 GB (8x2) GB

## Specifikacije audio funkcije

Karakteristika	Specifikacije
Tipovi	4-kanalni audio visoke definicije
Kontroler	Realtek ALC3234
Stereo konverzija	24-bitna (analogno-digitalna i digitalno-analogna)
Interfejs	Intel HDA magistrala
Zvučnici	2 W x 2 W
Kontrole jačine zvuka	Tasteri menija programa i medijski tasteri za kontrolu zvuka

## Specifikacije video funkcije

Funkcija	Specifikacija
Tip video kartice	Integrirana na matičnoj ploči/diskretna
UMA kontroler	Intel HD 520 Graphics 6. generacije Core i3, i5 i i7
Diskretni kontroler	GT920M
Magistrala podataka	64 bita

## Specifikacije kamere

Funkcija	Specifikacija
Rezolucija kamere	0,92 megapiksela
Video rezolucija	1280x720 pri 30 fps (maksimalna)
Dijagonalni ugao prikaza	74°

 **NAPOMENA: RGB + IR kamera je samo za aplikaciju Windows Hello i druge aplikacije ne mogu da je koriste.**

# Specifikacije komunikacije

Karakteristike	Specifikacija
Mrežni adapter	10/100/1000 Mb/s Ethernet LAN on Motherboard (LOM)
Bežična mreža	Wi-Fi 802.11 b/g/n i 802.11a/b/g/n/ac

# Specifikacije portova i konektora

Funkcija	Specifikacija
Audio	jedan kombinovani port za slušalice/mikrofon (kombinovana slušalica)
Video	<ul style="list-style-type: none"><li>• jedan 15-pinski VGA port</li><li>• jedan 19-pinski HDMI port</li></ul>
Mrežni adapter	jedan RJ-45 port
USB	<ul style="list-style-type: none"><li>• dva USB 3.0 porta (levi port sa prozorom za otklanjanjem grešaka)</li><li>• jedan USB 2.0 port</li></ul> <p><b>NAPOMENA:</b> USB 3.0 konektor sa napajanjem takođe podržava funkciju Microsoft Kernel Debugging. Portovi se identifikuju u dokumentaciji koja se isporučuje uz vaš računar.</p>
Čitač medijske kartice	SD kartica
Čitač memorijske kartice	jedan (SD, SDHC, SDXC)
Čitač otiska prsta	jedan (opciono)

# Specifikacije ekrana

Karakteristika	Specifikacije
Tip	14,0 inčni HD WLED
Visina	205,60 mm
Širina	320,90 mm
Dijagonala	14,0 inča
Aktivna površina (X/Y)	309,40 mm x 173,95 mm (12,18 inča x 6,85 inča)
Maksimalna rezolucija	1366 x 768 piksela (HD) i 1920 x 1080 piksela (FHD)
Tipična osvetljenost	200 nita
Radni ugao	0° (zatvoren) do min 135°
Brzina osvežavanja	60 Hz
Minimalni horizontalni ugao prikaza	40°/40°

Karakteristika	Specifikacije
Minimalni vertikalni ugao prikaza	10°/30°
Maksimalna veličina piksela	0,265 mm x 0,265 mm
Spoljni ekran	VGA

## Specifikacije tastature

Funkcija	Specifikacija
Broj tastera	US 101, Brazil 104, UK 102 i Japan 105

## Specifikacije table osetljive na dodir

Funkcija	Specifikacija
Aktivna površina:	
X-osa	104,00 mm (4,09 inča)
Y-osa	64,00 mm (2,52 inča)

## Specifikacije baterije

Karakteristika	Specifikacije
Tip	<ul style="list-style-type: none"> <li>“pametna” litijum-jonska sa 4 ćelije (40 W)</li> <li>“pametna” litijum-jonska sa 6 ćelija (66 W)</li> </ul>
Visina	<ul style="list-style-type: none"> <li>4 ćelije — 7,05 mm</li> <li>6 ćelija — 7,05 mm</li> </ul>
Širina	<ul style="list-style-type: none"> <li>4 ćelije — 124,7 mm</li> <li>6 ćelija — 124,7 mm</li> </ul>
Dubina	<ul style="list-style-type: none"> <li>4 ćelije — 208,25 mm</li> <li>6 ćelija — 208,25 mm</li> </ul>
Težina	<ul style="list-style-type: none"> <li>4 ćelije — 283 g</li> <li>6 ćelije — 350 g</li> </ul>
Napon	<ul style="list-style-type: none"> <li>4 ćelije — 7,4 VDC</li> <li>6 ćelija — 11,1 VDC</li> </ul>
Radni vijek	300 ciklusa pražnjenja/punjenja
Opseg temperatura:	

Karakteristika	Specifikacije
Operativno	0 °C do 50 °C (32 °F do 122 °F)
Neoperativna	-20 °C do 65 °C (-4 °F do 149 °F)
Dugmasta baterija	3 V CR2032 litijumska coin cell baterija

## Specifikacije adaptera za naizmeničnu struju

Funkcija	Specifikacija
Tip	65 W i 90 W
Ulazni napon	100 V AC do 240 V AC
Ulazna struja (maksimalna)	1,50 A/ 1,60 A/ 1,70 A/ 2,50 A
Ulazna frekvencija	50 Hz do 60 Hz
Izlazna struja	3,34 A/ 4,62 A
Nazivni izlazni napon	19,5 V DC
Opseg temperature (operativno)	0 °C do 40 °C (32 °F do 104 °F)
Opseg temperature (neoperativno)	-40 °C do 70 °C (-40 °F do 158 °F)

## Fizičke specifikacije

Funkcija	Specifikacija
Visina (bez dodirnog ekrana)	23,25 mm (0,91 inča)
Visina (dodirni ekran)	23,25 mm (0,91 inča)
Širina (bez dodirnog ekrana)	260,00 mm (10,23 inča)
Širina (dodirni ekran)	260,00 mm (10,23 inča)
Dubina (bez dodirnog ekrana)	380,00 mm (14,96 inča)
Dubina (dodirni ekran)	380,00 mm (14,96 inča)
Minimalna težina (bez dodirnog ekrana)	2,06 kg (4,54 lbs)
Minimalna težina (dodirni ekran)	2,06 kg (4,54 lbs)

## Specifikacije okruženja

Temperatura	Specifikacije
Operativno	0 °C do 35 °C (32 °F do 95 °F)

<b>Temperatura</b>	<b>Specifikacije</b>
<b>Skladištenje</b>	–40 °C do 65 °C (–40 °F do 149 °F)
<b>Relativna vlažnost (maksimalna):</b>	<b>Specifikacije</b>
<b>Operativno</b>	10% do 90% (bez kondenzovanja)
<b>Skladištenje</b>	10% do 95% (bez kondenzovanja)
<b>Nadmorska visina (maksimalna)</b>	<b>Specifikacije</b>
<b>Operativno</b>	–15,2 m do 3.048 m (–50 do 10.000 stopa)
<b>Neoperativno</b>	–15,2 m do 10.668 m (–50 ft do 35.000 ft)
<b>Nivo zagađenosti vazduha</b>	G1, kao što je definisano u standardu ISA-S71.04–1985

## Kontaktiranje kompanije Dell

**ⓘ** **NAPOMENA:** Ako nemate aktivnu vezu sa Internetom, kontakt informacije možete pronaći na fakturi, otpremnici, računu ili katalogu Dell proizvoda.

Dell nudi nekoliko opcija za onlajn i telefonsku podršku i servis. Dostupnost zavisi od zemlje i proizvoda, a neke usluge možda neće biti dostupne u vašoj oblasti. Ako želite da kontaktirate Dell u vezi prodaje, tehničke podrške ili pitanja u vezi korisničkih usluga:

- 1 Idite na **Dell.com/support**.
- 2 Izaberite svoju kategoriju podrške.
- 3 Potvrdite vašu zemlju ili region u padajućem meniju **Choose a Country/Region (Izaberite zemlju/region)** u donjem delu stranice.
- 4 Izaberite odgovarajuću uslugu ili vezu za podršku na osnovu vaših potreba.