

# Dell Latitude 3570

Brukerhåndbok



## Merknader, forholdsregler og advarsler

 **MERK:** En MERKNAD angir viktig informasjon som hjelper deg med å bruke datamaskinen bedre.

 **FORSIKTIG:** En FORHOLDSREGEL angir enten potensiell fare for maskinvaren eller for tap av data og forteller hvordan du kan unngå problemet.

 **ADVARSEL:** En ADVARSEL angir potensiell fare for skade på eiendom, personskade eller død.

© 2016 2018 Dell Inc. eller dets datterselskaper. Med enerett. Dell og EMC og andre varemerker er varemerker for Dell Inc. eller dets datterselskaper. Andre varemerker kan være varemerker for deres respektive eiere.

# Innholdsfortegnelse

<b>1 Arbeide på datamaskinen.....</b>	<b>6</b>
Sikkerhetsanvisninger.....	6
Gjør følgende før du foretar arbeid inne i datamaskinen:.....	6
Slå av datamaskinen.....	7
Etter at du har arbeidet inne i datamaskinen.....	7
<b>2 Ta ut og installere komponenter.....</b>	<b>8</b>
Anbefalte verktøy.....	8
Lithium-ion battery precautions (Forholdsregler for litium-ion-batteri).....	8
Ta ut batteriet.....	8
Sette inn batteriet.....	9
Ta av bunndekselet.....	9
Sette på bunndekselet.....	9
Ta av tastaturet.....	10
Sette på tastaturet.....	10
Ta ut harddiskenheten.....	10
Montere harddiskenheten.....	11
Fjerne harddiskbraketten.....	11
Sette inn harddiskbraketten.....	12
Ta ut WLAN-kortet.....	12
Sette inn WLAN-kortet.....	12
Ta ut minnemodulen.....	13
Sette inn minnemodulen.....	13
Ta av håndleddstøtten.....	13
Montere håndleddstøtten.....	14
Ta ut klokkebatteriet.....	14
Sette inn klokkebatteriet.....	15
Fjerne I/U-kortet.....	15
Sette inn USB-kortet.....	16
Demontere VGA-kortet.....	16
Montere VGA-kortet.....	17
Ta av høyttalerne.....	17
Montere høyttalerne.....	17
Ta ut systemviften.....	18
Sette inn systemviften.....	18
Fjerne skjermkabelen.....	18
Montere skjermkabelen.....	19
Ta ut strømkontaktporten.....	19
Sette inn strømkontaktporten.....	20
Ta ut hovedkortet.....	20
Sette inn hovedkortet.....	21
Ta av varmeavlederen.....	22
Sette inn varmeavlederen.....	22

Ta av skjermenheten.....	23
Montere skjermenheten.....	24
Fjerne kameraet.....	24
Sette på kameraet.....	25
Ta av skjermpanelet.....	25
Sette på skjermpanelet.....	26
Ta av skjermrammen.....	26
Montere skjermrammen.....	27
<b>3 Systemoppsett.....</b>	<b>28</b>
Oppstartsrekkefølge.....	28
Navigeringstaster.....	29
Oversikt over Systemoppsett.....	29
Tilgang til System Setup (Systemoppsett).....	29
Generelt (skjermalternativer).....	30
Systemkonfigurasjon (skjermalternativer).....	30
Video (skjermalternativer).....	32
Sikkerhetskjermalternativer.....	32
Sikker oppstart (skjermalternativer).....	33
Ytelse (skjermalternativer).....	34
Strømstyring (skjermalternativer).....	35
POST-atferd (skjermalternativer).....	36
Støtte for virtualisering (skjermalternativer).....	36
Trådløst (skjermalternativer).....	37
Vedlikehold (skjermalternativer).....	37
Systemlogg (skjermalternativer).....	37
Oppdatere BIOS .....	37
System- og oppsettpassord.....	38
Tilordne et system- og oppsettpassord.....	38
Slette eller endre et eksisterende system og/eller installasjonspassord.....	39
<b>4 Diagnostikk.....</b>	<b>40</b>
Enhanced Pre-Boot System Assessment (ePSA)-diagnostikk.....	40
Enhetsstatuslamper.....	41
Batteristatuslamper.....	41
<b>5 Tekniske spesifikasjoner.....</b>	<b>42</b>
Systemspesifikasjoner.....	42
Prosessorspesifikasjoner.....	42
Minnespesifikasjoner.....	43
Lydspesifikasjoner.....	43
Videospesifikasjoner.....	43
Kameraspesifikasjoner.....	43
Kommunikasjonsspesifikasjoner.....	43
Port- og kontaktspesifikasjoner.....	44
Skjermspesifikasjoner.....	44
Tastaturspesifikasjoner.....	45

Styreplatespesifikasjoner.....	45
Batterispesifikasjoner.....	45
AC-adapterspesifikasjoner.....	46
Fysiske egenskaper.....	46
Miljøspesifikasjoner.....	46
<b>6 Kontakte Dell.....</b>	<b>48</b>

# Arbeide på datamaskinen

## Sikkerhetsanvisninger

Følg disse sikkerhetsreglene for å beskytte datamaskinen mot mulig skade og ivareta din egen sikkerhet. Hvis ikke annet er angitt, forutsetter hver av prosedyrene i dette dokumentet følgende:

- Du har lest sikkerhetsanvisningene som fulgte med datamaskinen.
- En komponent kan byttes ut eller--hvis enheten er kjøpt separat--settes inn ved å utføre trinnene for demontering av komponenten i motsatt rekkefølge.

- ⚠ **ADVARSEL:** Koble fra alle strømkilder før du åpner datamaskindekselet eller paneler. Når du er ferdig med arbeidet inni datamaskinen, setter du plass alle deksler, paneler og skruer før du kobler til strømkilden.
- ⚠ **ADVARSEL:** Før du arbeider inne i datamaskinen må du lese sikkerhetsanvisningene som fulgte med datamaskinen. Se mer informasjon om gode arbeidsvaner på hjemmesiden for overholdelse av forskrifter på [www.dell.com/regulatory\\_compliance](http://www.dell.com/regulatory_compliance).
- ⚠ **FORSIKTIG:** Mange reparasjoner kan bare utføres av en autorisert servicetekniker. Du bør bare utføre feilsøking og enkle reparasjoner som tillates i produktdokumentasjonen eller angis på Internett eller av telefonservice- og støtteamet. Skader som oppstår på grunn av reparasjoner som ikke er autorisert av Dell, dekkes ikke av garantien. Les og følg sikkerhetsanvisningene som følger med produktet.
- ⚠ **FORSIKTIG:** Unngå elektrostatisk utlading. Forbind deg selv til jord med en jordingsstropp rundt håndleddet eller ved å berøre en umalt metallflate med jevne mellomrom, for eksempel en kontakt på baksiden av datamaskinen.
- ⚠ **FORSIKTIG:** Vær forsiktig når du håndterer komponenter og kort. Ikke berør komponentene eller kontaktene på et kort. Hold kortene i kantene eller i festebakketten i metall. Komponenter som f.eks. prosessoren, må holdes i kantene, ikke pinnene.
- ⚠ **FORSIKTIG:** Når du kobler fra en kabel, må du trekke i kontakten eller uttrekkstappen, ikke i selve kabelen. Enkelte kabler har kontakter med sperretapper. Hvis du kobler fra denne typen kabel, må du presse inn sperretappene før du kobler fra kabelen. Når du trekker kontakter fra hverandre, må du trekke dem rett og jevnt ut for å unngå å bøye kontaktpinnene. Når du skal koble til en kabel, må du først kontrollere at begge kontaktene er riktig orientert og innrettet.
- ⓘ **MERK:** Fargen på datamaskinen og enkelte komponenter kan se annerledes ut enn i dette dokumentet.

## Gjør følgende før du foretar arbeid inne i datamaskinen:

For å unngå å skade datamaskinen må du utføre trinnene nedenfor før du begynner å arbeide inne i datamaskinen.

- 1 Pass på at du følger [Sikkerhetsanvisninger](#).
- 2 Pass på at arbeidsunderlaget er plant og rent, slik at du unngår riper i datamaskindekselet.
- 3 Slå av datamaskinen (se [Slå av datamaskinen](#)).
- ⚠ **FORSIKTIG:** Når du skal koble fra en nettverkskabel, må du først koble kabelen fra datamaskinen og deretter fra nettverksenheten.
- 4 Koble alle nettverkskabler fra datamaskinen.
- 5 Koble datamaskinen og alt tilkoblet utstyr fra strømuttakene.
- 6 Trykk og hold inne strømknappen mens datamaskinen er koblet fra, for å jorde hovedkortet.
- 7 Ta av dekslet.

**⚠ FORSIKTIG:** Før du berører noe inne i datamaskinen bør du jorde deg selv ved å berøre en ulakkert metallflate, f.eks metallet på baksiden av datamaskinen. Mens du arbeider bør du ved jevne mellomrom berøre en ulakkert metallflate for å utlade statisk elektrisitet som kan skade de interne komponentene.

## Slå av datamaskinen

**⚠ FORSIKTIG:** Lagre og lukk alle åpne filer og avslutt eventuelle åpne programmer før du slår av datamaskinen hvis du vil unngå å miste data.

1 Slik slår du av datamaskinen:

- I Windows 10 (ved hjelp av et trykk på aktivert enhet eller musen):

1 Klikk på eller ta hurtig på .

2 Klikk på eller ta hurtig på  og klikk eller ta hurtig deretter på **Shut down (Slå av)**.

- I Windows 8 (ved hjelp av et trykk på aktivert enhet):

1 Sveip med fingeren fra høyre skjermkant slik at du åpner, og velg **amulett**menyen, og velg **Settings (Innstillinger)**.

2 Trykk på  og ta hurtig på **Shut down (Slå av)**

- I Windows 8 (ved hjelp av en mus):

1 Pek i øvre høyre hjørne av skjermen og klikk **Settings (innstillinger)**.

2 Klikk på  og klikk deretter på **Shut down (Slå av)**.

- I Windows 7:

1 Klikk på **Start**.

2 Klikk på **Shut down (Slå av)**.

2 Kontroller at datamaskinen og alt tilkoblet utstyr er slått av. Hvis ikke datamaskinen og tilkoblet utstyr ble automatisk slått av da du avsluttet operativsystemet, holder du inne strømknappen i ca. 6 sekunder for å slå dem av.

## Etter at du har arbeidet inne i datamaskinen

Når du er ferdig med å sette alt tilbake, må du passe på at du kobler til eventuelle eksterne enheter, kort og kabler før du slår på datamaskinen.

**⚠ FORSIKTIG:** Bruk bare batteriet som er beregnet på denne bestemte Dell-datamaskinen, for å unngå skade på datamaskinen. Ikke bruk batterier som er beregnet på andre Dell-datamaskiner.

- 1 Koble til eksternt utstyr, for eksempel portreplikator eller mediebase, og sett inn igjen eventuelle kort, som ExpressCard.
- 2 Koble telefon- og nettverkskablene til datamaskinen.

**⚠ FORSIKTIG:** Hvis du skal koble til en nettverkskabel, kobles først kabelen til nettverksenheten og deretter til datamaskinen.

- 3 Sett inn batteriet.
- 4 Sett på bunndekselet.
- 5 Koble til datamaskinen og alle tilkoblede enheter i strømuttakene.
- 6 Slå på datamaskinen.

# Ta ut og installere komponenter

Denne delen gir detaljert informasjon om hvordan du kan fjerne og installere komponentene i datamaskinen.

## Anbefalte verktøy

Prosedyrene i dette dokumentet kan kreve at du bruker følgende verktøy:

- En liten skrutrekker med vanlig blad
- Stjerneskrue nr. 0
- Stjerneskrue nr. 1
- Liten plasspiss

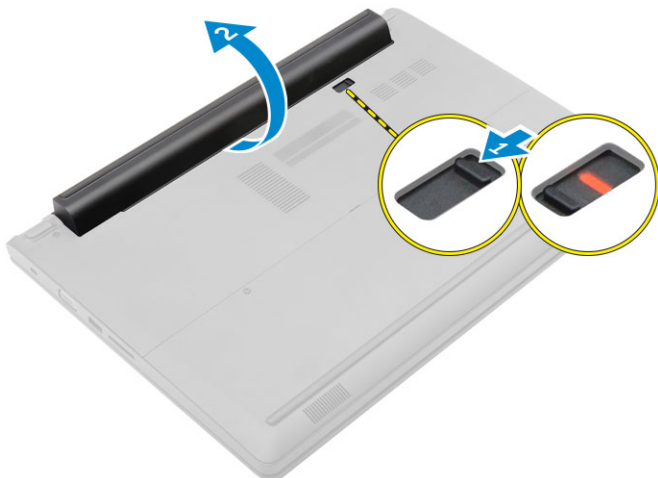
## Lithium-ion battery precautions (Forholdsregler for litium-ion-batteri)

### ⚠ FORSIKTIG:

- Vær forsiktig når du håndterer litium-ion-batterier.
- Lad ut batteriet så mye som mulig før du tar det ut av systemet. Dette kan gjøres ved å koble strømadapteren fra systemet for at batteriet skal lades ut.
- Ikke knus, slipp, ødelegg eller gjennombore batteriet ved bruk av fremmedlegemer.
- Ikke utsett batteriet for høye temperaturer, eller demontere batteripakker og celler.
- Ikke trykk på overflaten av batteriet.
- Ikke bøy batteriet.
- Ikke bruk verktøy av noe slag for å lirke på eller mot batteriet.
- Hvis batteriet sitter fast i en enhet som et resultat av oppsvulming, må du ikke prøve å løsne batteriet, da punktering, bøyning, eller knusing av et litium-ion-batteri kan være farlig. Hvis dette skjer, bør hele systemet skiftes ut. Kontakt <https://www.dell.com/support> for å få hjelp og ytterligere instruksjoner.
- Kjøp alltid genuine batterier fra <https://www.dell.com> eller autoriserte Dell-partnere og videreførere.

## Ta ut batteriet

- 1 Følg prosedyren i [Før du arbeider inne i datamaskinen](#).
- 2 Slik tar du ut batteriet:
  - a Skyv batterilåsene for å løsne batteriet [1].
  - b Skyv og løft opp batteridekselet for å ta det ut av datamaskinen [2].



## Sette inn batteriet

- 1 Skyv batteriet inn i sporet slik at det klikker på plass.
- 2 Følg fremgangsmåten i [Etter at du har arbeidet inne i datamaskinen](#).

## Ta av bunndekselet

- 1 Følg prosedyren i [Før du arbeider inne i datamaskinen](#).
- 2 Ta ut [batteriet](#)
- 3 Slik fjerner du bunndekselet:
  - a Løsne festeskruene som fester bunndekslet til datamaskinbasen [1].
  - b Bruk en plastspiss til å løsne bunndekselet, og ta det ut av datamaskinen [2].

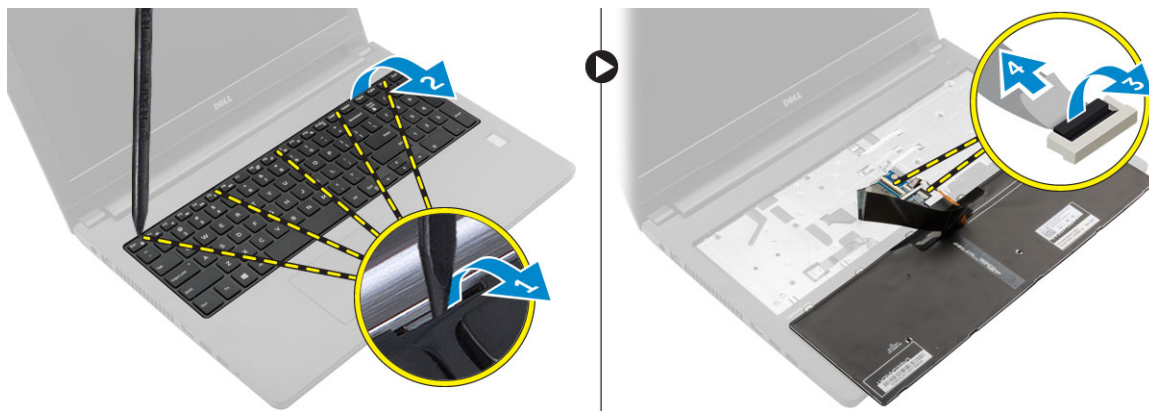


## Sette på bunndekselet

- 1 Sett på bunndekselet på datamaskinen til det klikker på plass.
- 2 Stram til låseskruene for å feste bunndekslet til datamaskinen.
- 3 Sett inn [batteriet](#).
- 4 Følg fremgangsmåten i [Etter at du har arbeidet inne i datamaskinen](#).

# Ta av tastaturet

- 1 Følg prosedyren i [Før du arbeider inne i datamaskinen](#).
- 2 Ta ut [batteriet](#)
- 3 Snu datamaskinen, og åpne skjermen for å få tilgang til tastaturet.
- 4 Slik tar du av tastaturet:
  - a Bruk en plastspiss til å løsne tastaturet fra kantene [1], og løft tastaturet bort fra datamaskinen [2].
  - b Åpne låsen, og koble tastaturkablene fra kontaktene på hovedkortet [3,4].

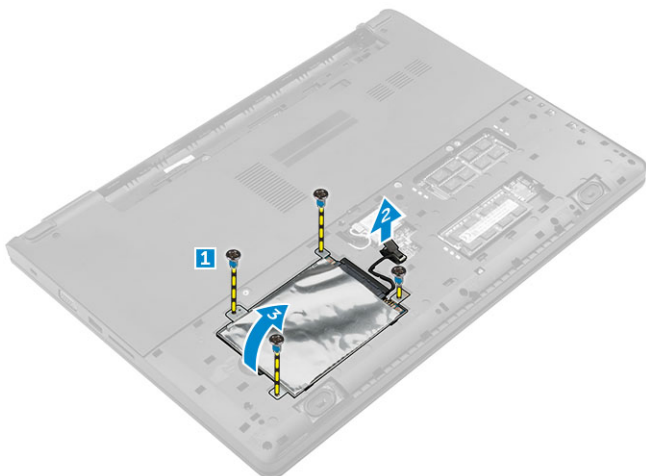


# Sette på tastaturet

- 1 Koble tastaturkablene til kontaktene på hovedkortet.
- 2 Sett tastaturet på datamaskinen, og trykk langs sidene til det klikker på plass.
- 3 Sett inn [batteriet](#).
- 4 Følg fremgangsmåten i [Etter at du har arbeidet inne i datamaskinen](#).

# Ta ut harddiskenheten

- 1 Følg prosedyren i [Før du arbeider inne i datamaskinen](#).
- 2 Ta av:
  - a [batteri](#)
  - b [bunndeksel](#)
- 3 Slik fjerner du harddiskenheten:
  - a Fjern skruene som fester harddiskenheten til datamaskinen [1].
  - b Koble harddiskkabelen fra kontakten på hovedkortet [2].
  - c Løft og ta harddiskenheten ut av datamaskinen [3].



## Montere harddiskenheden

- 1 Sett harddiskenheden inn i sporet på datamaskinen.
- 2 Koble harddiskkabelen inn i kontakten på hovedkortet.
- 3 Stram til skruene for å feste harddiskenheden til datamaskinen.
- 4 Sett på plass:
  - a batteri
  - b bunndeksel
- 5 Følg fremgangsmåten i [Etter at du har arbeidet inne i datamaskinen](#).

## Fjerne harddiskbraketten

- 1 Følg prosedyren i [Før du arbeider inne i datamaskinen](#).
- 2 Ta av:
  - a batteri
  - b bunndeksel
  - c harddiskenhet
- 3 Slik fjerner du harddiskbraketten:
  - a Fjern skruene for å løsne harddiskbraketten ut av harddiskenheden [1].
  - b Fjern harddisken fra harddiskbraketten [2].
  - c Koble harddiskkabelen fra harddisken [3].

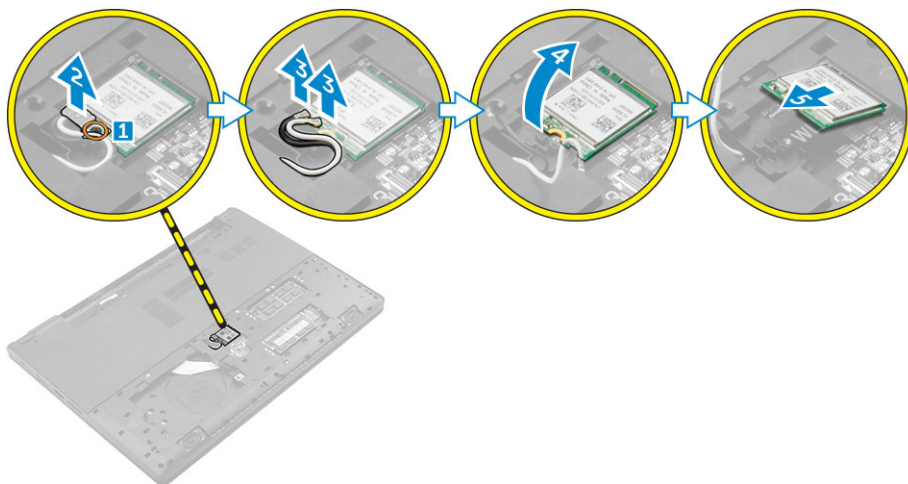


# Sette inn harddiskbraketten

- 1 Koble harddiskkabelen til kontakten på harddisken.
- 2 Plasser harddiskbrakettene på harddisken slik at de justeres etter skruholderne på begge sidene av harddisken.
- 3 Trekk til skruene for å feste harddiskbraketten til harddisken.
- 4 Sett på plass:
  - a harddiskenhet
  - b bunndeksel
  - c batteri
- 5 Følg fremgangsmåten i [Etter at du har arbeidet inne i datamaskinen](#).

# Ta ut WLAN-kortet

- 1 Følg prosedyren i [Før du arbeider inne i datamaskinen](#).
- 2 Ta av:
  - a batteri
  - b bunndeksel
- 3 Slik tar du ut WLAN-kortet:
  - a Løsne låseskruen [1] for å fjerne metalltappen fra WLAN-kortet [2].
  - b Koble til WLAN-kablene fra WLAN-kortet [3].
  - c Bruk en plastspiss til å løsne WLAN-kortet ut av datamaskinen [4].
  - d Koble WLAN-kortet fra kontakten for å ta det ut [5].

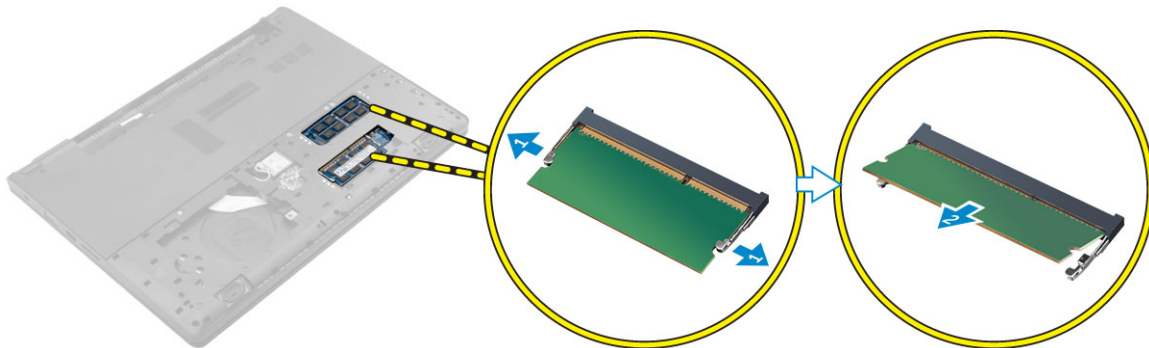


# Sette inn WLAN-kortet

- 1 Koble WLAN-kortet til kontakten på hovedkortet.
- 2 Koble WLAN-antennekablene til kontaktene på WLAN-kortet.
- 3 Plasser metalltappen for å justere den med skruholderen på WLAN-kortet for å feste WLAN-kablene.
- 4 Stram til skruen som fester WLAN-kortet til datamaskinen.
- 5 Sett på plass:
  - a bunndeksel
  - b batteri
- 6 Følg fremgangsmåten i [Etter at du har arbeidet inne i datamaskinen](#).

# Ta ut minnemodulen

- 1 Følg prosedyren i [Før du arbeider inne i datamaskinen](#).
- 2 Ta av:
  - a batteri
  - b bunndeksel
- 3 Slik tar du ut minnemodulen:
  - a Trykk festeklemmene bort fra minnemodulen slik at minnemodulen spretter opp [1].
  - b Koble minnemodulen fra kontakten for å ta den ut av datamaskinen [2].

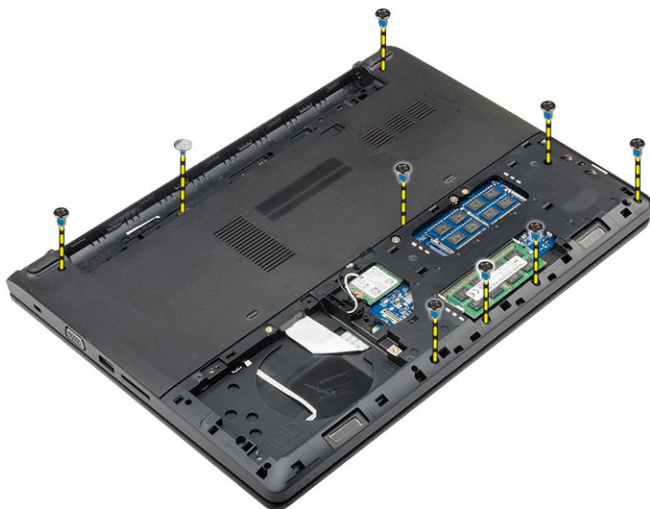


# Sette inn minnemodulen

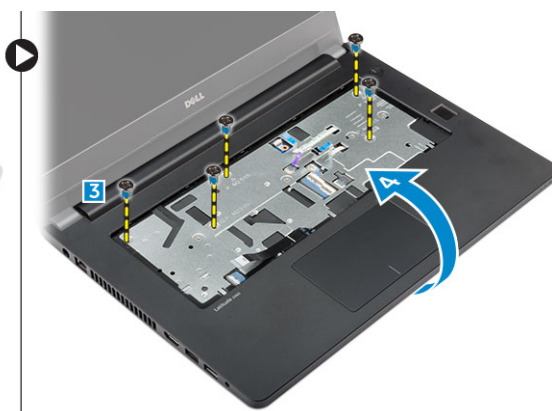
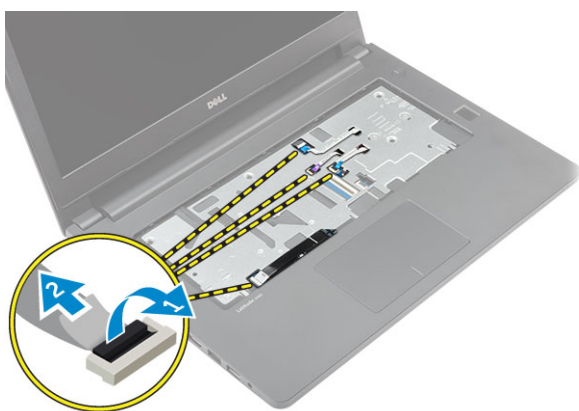
- 1 Sett inn minnemodulen i kontakten, og trykk deretter til minnemodulen låses på plass.
- 2 Sett på plass:
  - a bunndeksel
  - b batteri
- 3 Følg fremgangsmåten i [Etter at du har arbeidet inne i datamaskinen](#).

# Ta av håndleddstøtten

- 1 Følg prosedyren i [Før du arbeider inne i datamaskinen](#).
- 2 Ta av:
  - a batteri
  - b bunndeksel
  - c harddiskenhet
  - d tastatur
- 3 Skru ut skruene som fester håndleddstøtten til datamaskinen.



- 4 Slik tar du av håndstøtten:
  - a Åpne skjermen, og løsne låsen for å koble fra av/på-knappen, fingeravtrykksleser, styreplaten og LED-kablene fra kontaktene på hovedkortet [1,2].
  - b Fjern skruene som fester håndleddstøtten til datamaskinen [3].
  - c Bruk en plastspiss til å løsne håndleddstøtten fra kantene og ta den ut av datamaskinen [4].



## Montere håndleddstøtten

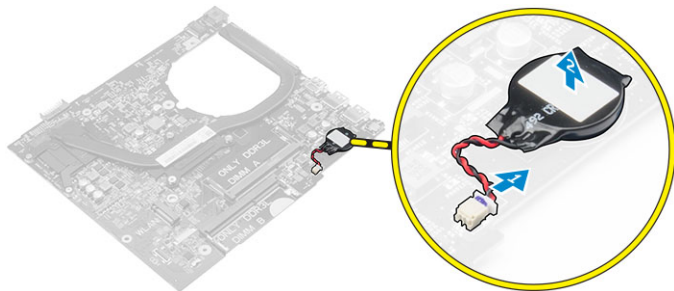
- 1 Plasser håndleddstøtten på datamaskinen, og trykk langs alle sidene til den klikker på plass.
- 2 Koble av/på-knappen, fingeravtrykksleseren, styreplaten og LED-kablene til kontaktene på hovedkortet.
- 3 Snu datamaskinen, og stram til skruene for å feste håndleddstøtten til datamaskinen.
- 4 Sett på plass:
  - a tastatur
  - b harddiskenhet
  - c bunndeksel
  - d batteri
- 5 Følg fremgangsmåten i [Etter at du har arbeidet inne i datamaskinen](#).

## Ta ut klokkebatteriet

- 1 Følg prosedyren i [Før du arbeider inne i datamaskinen](#).
- 2 Ta av:
  - a batteri
  - b bunndeksel

- c [harddiskenhet](#)
- d [tastatur](#)
- e [håndleddstøtte](#)
- f [hovedkort](#)

- 3 Slik tar du ut klokkebatteriet:
  - a Koble klokkebatterikabelen fra kontakten på hovedkortet.
  - b Løft og fjern klokkebatteriet fra klebemidlet på hovedkortet.

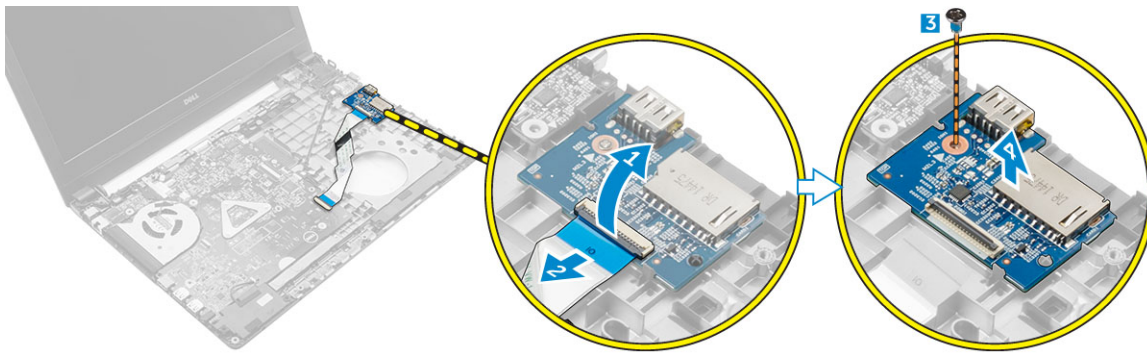


## Sette inn klokkebatteriet

- 1 Fest klokkebatteriet til sporet på hovedkortet.
- 2 Koble klokkebatterikabelen til kontakten på hovedkortet.
- 3 Sett på plass:
  - a [hovedkort](#)
  - b [håndleddstøtte](#)
  - c [tastatur](#)
  - d [harddiskenhet](#)
  - e [bunndeksel](#)
  - f [batteri](#)
- 4 Følg fremgangsmåten i [Etter at du har arbeidet inne i datamaskinen](#).

## Fjerne I/O-kortet

- 1 Følg prosedyren i [Før du arbeider inne i datamaskinen](#).
- 2 Ta av:
  - a [batteri](#)
  - b [bunndeksel](#)
  - c [harddiskenhet](#)
  - d [tastatur](#)
  - e [håndleddstøtte](#)
- 3 Slik fjerner du I/O-kortet:
  - a Løft låsen, og koble I/O-kortet fra kontakten på I/O-kortet [1, 2].
  - b Fjern skruen som fester I/O-kortet til datamaskinen [3].
  - c Løft og ta I/O-kortet ut av datamaskinen [4].

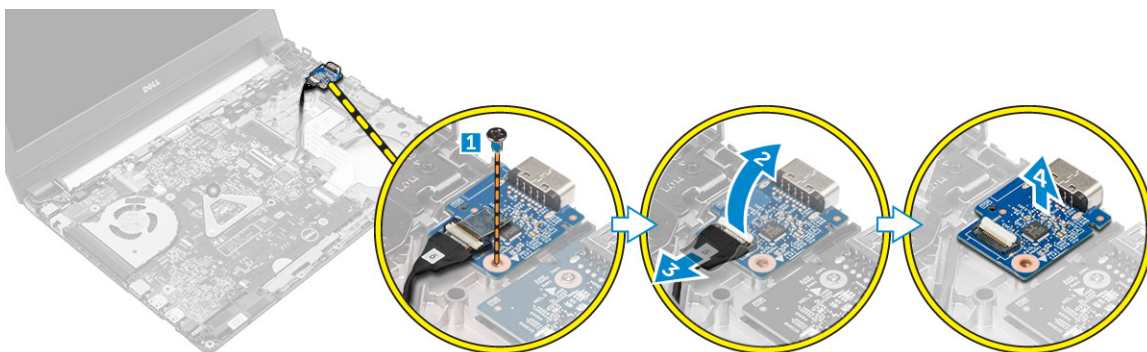


## Sette inn USB-kortet

- 1 Plasser USB-kortet inn i sporet på datamaskinen.
- 2 Stram til skruen som fester USB-kortet til datamaskinen.
- 3 Koble USB-kortkabelen til kontakten på USB-kortet.
- 4 Sett på plass:
  - a håndleddstøtte
  - b tastatur
  - c harddiskenhet
  - d bunndeksel
  - e batteri
- 5 Følg fremgangsmåten i [Etter at du har arbeidet inne i datamaskinen](#).

## Demontere VGA-kortet

- 1 Følg prosedyren i [Før du arbeider inne i datamaskinen](#).
- 2 Ta av:
  - a batteri
  - b bunndeksel
  - c harddiskenhet
  - d tastatur
  - e håndleddstøtte
- 3 Slik tar du ut VGA-kortet:
  - a Fjern skruen som fester VGA-kortet til datamaskinen [1].
  - b Løft låsen, og koble VGA-kortkabelen fra kontakten på VGA-kort [2,3].
  - c Løft og ta ut VGA-kortet fra datamaskinen [4].

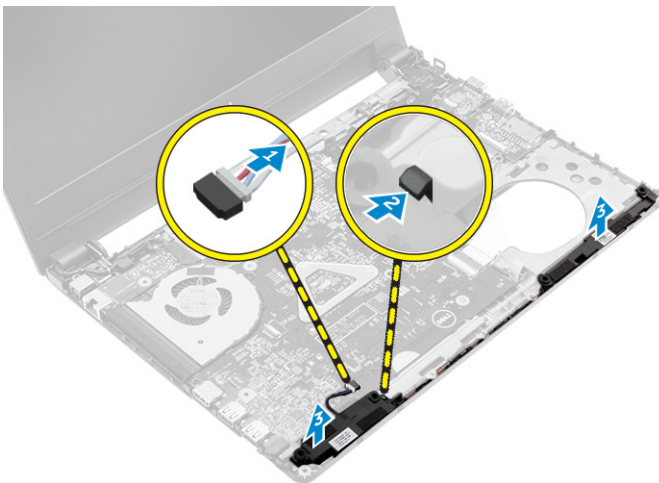


# Montere VGA-kortet

- 1 Plasser VGA-kortet inn i sporet på datamaskinen.
- 2 Koble VGA-kortkabelen til kontakten på VGA-kortet, og lukk låsen.
- 3 Stram til skruen som fester VGA-kortet til datamaskinen.
- 4 Sett på plass:
  - a håndleddstøtte
  - b tastatur
  - c harddiskenhet
  - d bunndeksel
  - e batteri
- 5 Følg fremgangsmåten i [Etter at du har arbeidet inne i datamaskinen](#).

# Ta av høyttalerne

- 1 Følg prosedyren i [Før du arbeider inne i datamaskinen](#).
- 2 Ta av:
  - a batteri
  - b bunndeksel
  - c harddiskenhet
  - d tastatur
  - e håndleddstøtte
- 3 Slik fjerner du høyttalerne:
  - a Koble høyttalerkabelen fra kontakten på hovedkortet [1].
  - b Løsne den venstre høyttaleren fra festeklemmene, og løft og ta ut høyttaleren fra datamaskinen [2].
  - c Løsne høyttalerkabelen fra føringskanalene.
  - d Løsne den høyre høyttaleren fra festeklemmene, og løft og ta ut høyttaleren fra datamaskinen [3].



# Montere høyttalerne

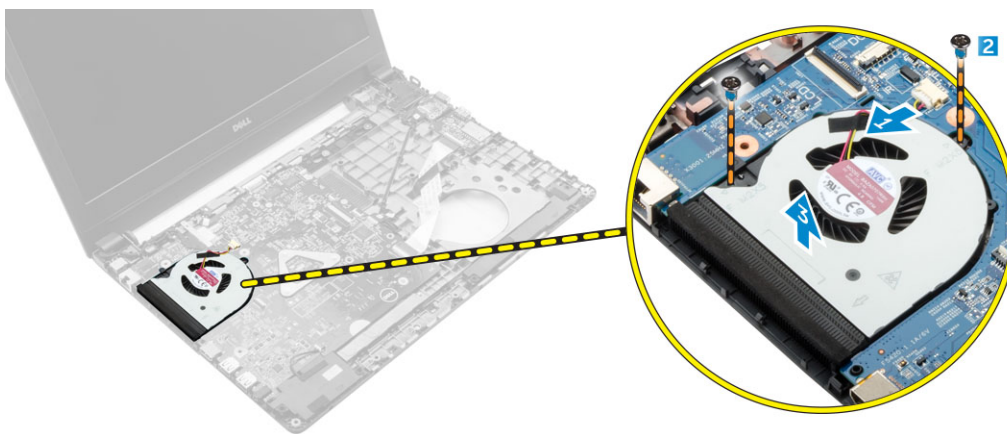
- 1 Plasser høyttalerne på begge sporene på datamaskinen.  
**ⓘ | MERK: Kontroller at høyttalerne er festet med utløserklemmene.**
- 2 Før høyttalerkabelen for å til å innrette den gjennom føringssporene.
- 3 Sett kontakten til høyttalerkabelen inn i kontakten på hovedkortet.
- 4 Sett på plass:
  - a håndleddstøtte

- b tastatur
- c harddiskenhet
- d bunndeksel
- e batteri

5 Følg fremgangsmåten i [Etter at du har arbeidet inne i datamaskinen](#).

## Ta ut systemviften

- 1 Følg prosedyren i [Før du arbeider inne i datamaskinen](#).
- 2 Ta av:
  - a batteri
  - b bunndeksel
  - c harddiskenhet
  - d tastatur
  - e håndleddstøtte
- 3 Slik tar du ut systemviften:
  - a Koble systemviftekabelen fra kontakten på hovedkortet [1].
  - b Fjern skruene som fester systemviften til datamaskinen [2].
  - c Løft og ta systemviften ut av datamaskinen [3].



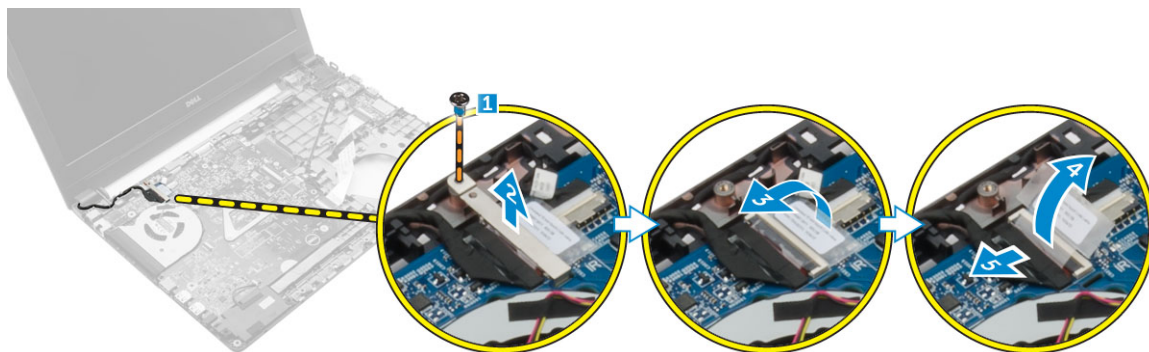
## Sette inn systemviften

- 1 Sett systemviften inn i sporet på datamaskinen.
- 2 Stram til skruene for å feste systemviften til datamaskinen.
- 3 Koble prosessorviftekabelen til kontakten på hovedkortet.
- 4 Sett på plass:
  - a håndleddstøtte
  - b tastatur
  - c harddiskenhet
  - d bunndeksel
  - e batteri
- 5 Følg fremgangsmåten i [Etter at du har arbeidet inne i datamaskinen](#).

## Fjerne skjermkabelen

- 1 Følg prosedyren i [Før du arbeider inne i datamaskinen](#).
- 2 Ta av:
  - a batteri
  - b bunndeksel

- c [harddiskenhet](#)
  - d [tastatur](#)
  - e [håndleddstøtte](#)
- 3 Slik fjerner du skjermkabelen:
- a Fjern skruen for å løsne metallbraketten som fester skjermkabelen [1].
  - b Løft metalltappen for å få tilgang til skjermkabelen [2].
  - c Fjern den selvklebende teipen som holder skjermkabelen [3].
  - d Koble skjermkabelen fra kontakten på hovedkortet [4].

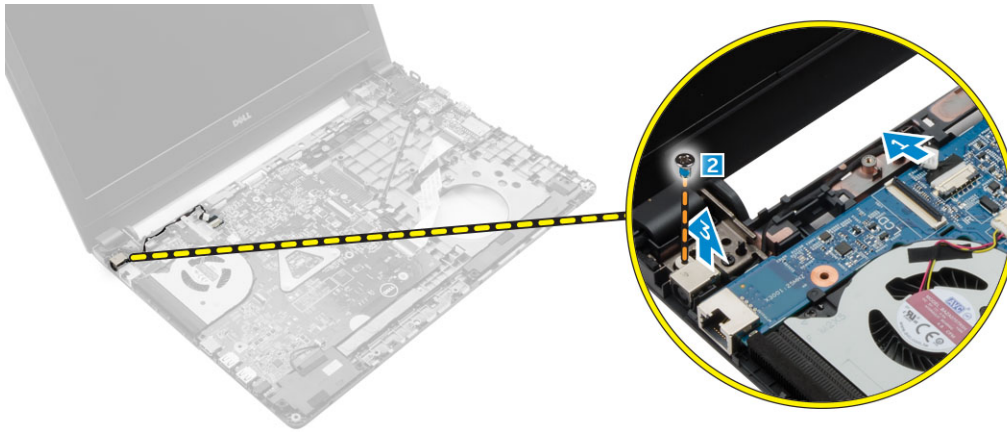


## Montere skjermkabelen

- 1 Koble skjermkabelen til kontakten på hovedkortet.
- 2 Fest klebeteipen for å feste skjermkabelen.
- 3 Plasser metalltappen på skjermkabelen.
- 4 Stram til skruen som fester metalltappen.
- 5 Sett på plass:
  - a [håndleddstøtte](#)
  - b [tastatur](#)
  - c [harddiskenhet](#)
  - d [bunndeksel](#)
  - e [batteri](#)
- 6 Følg fremgangsmåten i [Etter at du har arbeidet inne i datamaskinen](#).

## Ta ut strømkontaktporten

- 1 Følg prosedyren i [Før du arbeider inne i datamaskinen](#).
- 2 Ta av:
  - a [batteri](#)
  - b [bunndeksel](#)
  - c [harddiskenhet](#)
  - d [tastatur](#)
  - e [håndleddstøtte](#)
  - f [skjermkabel](#)
- 3 Slik tar du ut strømkontaktporten:
  - a Koble strømadapterportens kabel fra kontakten på hovedkortet [1].
  - b Løsne strømkontakten fra plassholderne.
  - c Fjern skruen som fester strømkontaktporten til datamaskinen [2].
  - d Løft og ta strømkontaktporten ut av datamaskinen [3].



## Sette inn strømkontaktporten

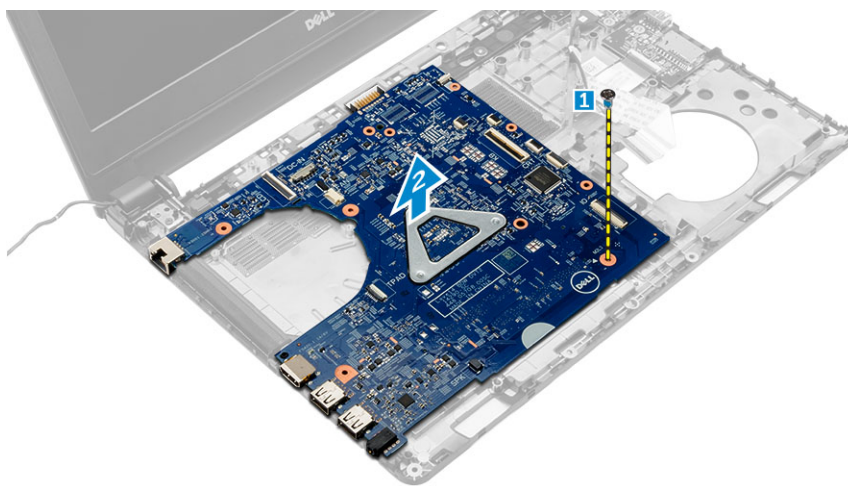
- 1 Sett strømadapterporten inn i sporet på datamaskinen.
- 2 Før strømkontaktkabelen gjennom kabelføringene.
- 3 Koble strømadapterportens kabel til kontakten på hovedkortet.
- 4 Stram til skruen for å feste strømkontaktporten til datamaskinen.
- 5 Sett på plass:
  - a skjermkabel
  - b håndleddstøtte
  - c tastatur
  - d harddiskenhet
  - e bunndeksel
  - f batteri
- 6 Følg fremgangsmåten i [Etter at du har arbeidet inne i datamaskinen](#).

## Ta ut hovedkortet

- 1 Følg prosedyren i [Før du arbeider inne i datamaskinen](#).
- 2 Ta av:
  - a batteri
  - b bunndeksel
  - c harddiskenhet
  - d WLAN-kort
  - e minne
  - f tastatur
  - g håndleddstøtte
  - h skjermkabel
  - i systemvifte
- 3 Slik tar du ut hovedkortet:
  - a Koble strøpportkabelen [1], VGA-kortkabelen [2], I/O-kortkabelen [3], og høyttalerkabelen [4] fra kontaktene på hovedkortet.



- b Fjern skruen som fester hovedkortet til datamaskinen [1].
- c Løft opp og ta hovedkortet t av datamaskinen [2].



## Sette inn hovedkortet

- 1 Plasser hovedkortet inn i sporet på datamaskinen.
- 2 Koble strøm-kortkabelen, VGA-kortkabelen, I/O-kortkabelen og høyttalerkabelen til kontaktene på hovedkortet
- 3 Stram til skruen som fester hovedkortet til datamaskinen.
- 4 Sett på plass:
  - a [systemvifte](#)
  - b [skjermkabel](#)
  - c [håndleddstøtte](#)
  - d [tastatur](#)
  - e [minne](#)

- f WLAN-kort
- g harddiskenhet
- h bunndeksel
- i batteri

5 Følg fremgangsmåten i Etter at du har arbeidet inne i datamaskinen.

## Ta av varmeavlederen

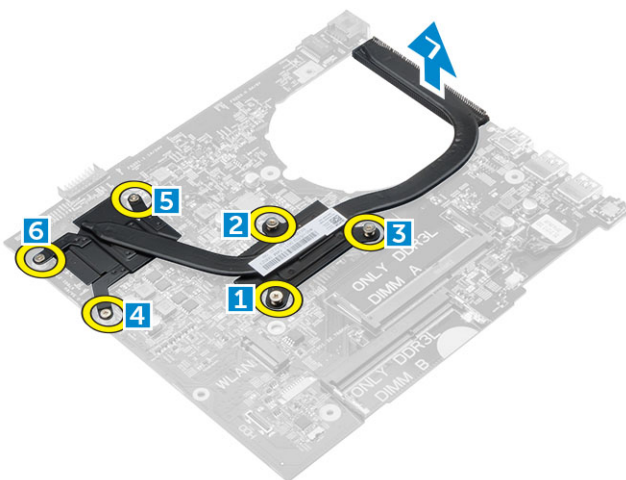
1 Følg prosedyren i Før du arbeider inne i datamaskinen.

2 Ta av:

- a batteri
- b bunndeksel
- c harddiskenhet
- d WLAN-kort
- e minne
- f tastatur
- g håndleddstøtte
- h skjermkabel
- i systemvifte
- j hovedkort

3 Ta av varmeavlederen:

- a Fjern skruene som fester varmeavlederen til hovedkortet [1,2,3,4,5,6].
- b Løft opp og ta varmeavlederen ut av datamaskinen [7].



## Sette inn varmeavlederen

1 Plasser varmeavlederen for å innrette den etter skruholderne på hovedkortet.

2 Stram til skruene for å feste varmeavlederenheten til hovedkortet.

3 Sett på plass:

- a hovedkort
- b systemvifte
- c skjermkabel
- d håndleddstøtte
- e tastatur
- f minne
- g WLAN-kort
- h harddiskenhet
- i bunndeksel

j batteri

4 Følg fremgangsmåten i [Etter at du har arbeidet inne i datamaskinen](#).

## Ta av skjermenheten

1 Følg prosedyren i [Før du arbeider inne i datamaskinen](#).

2 Ta av:

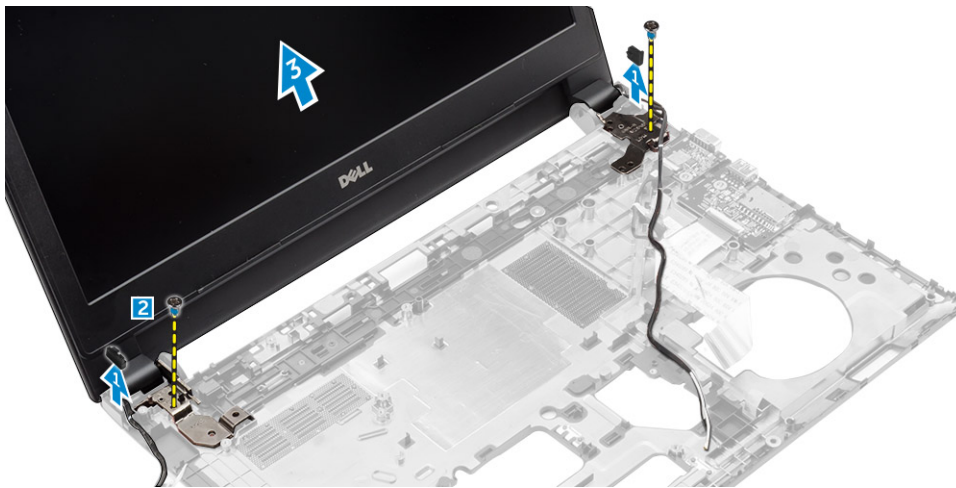
- a batteri
- b bunndeksel
- c harddiskenhet
- d WLAN-kort
- e minne
- f tastatur
- g håndleddstøtte
- h skjermkabel
- i strømkontaktport
- j systemvifte
- k hovedkort

3 Slik fjerner du skjermenheten.

- a Løsne og ta ut skjermkabelen og WLAN-antennekabelen fra systemet [1,2].



- b Ta av gummien på begge sider av datamaskinen [1].
- c Fjern skruene som fester skjermenheten til kabinettet [2].
- d Løft ut og fjern skjermenheten fra kabinettet [3].



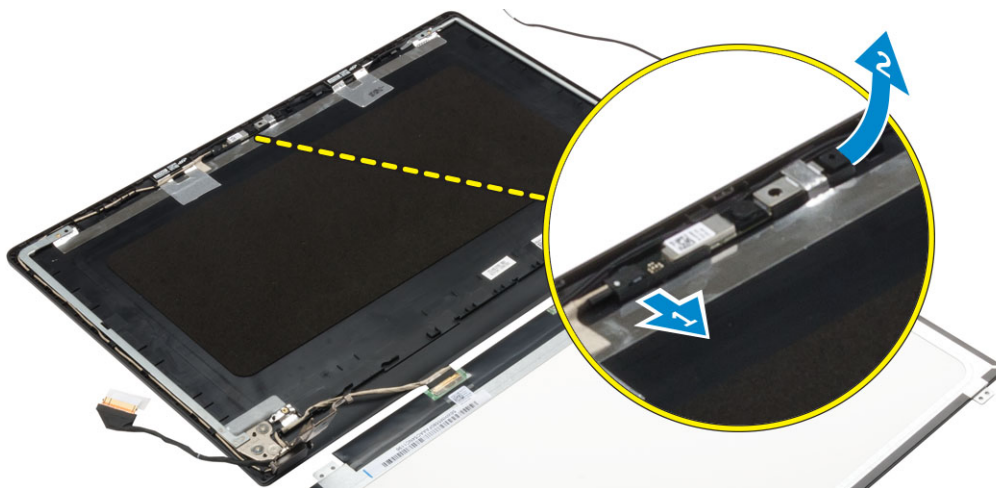
## Montere skjermenheten

- 1 Plasser skjermenheten for å innrette etter skrueholderne på kabinettet.
- 2 Stram til skruene som fester skjermenheten til kabinettet.
- 3 Plasser gummiene på begge sidene av datamaskinen.
- 4 Før og koble til skjermen og WLAN-kablene i kabinettet.
- 5 Sett på plass:
  - a hovedkort
  - b systemvifte
  - c skjermkabel
  - d strømkontaktport
  - e håndleddstøtte
  - f tastatur
  - g minne
  - h WLAN-kort
  - i harddiskenhet
  - j bunndeksel
  - k batteri
- 6 Følg fremgangsmåten i [Etter at du har arbeidet inne i datamaskinen](#).

## Fjerne kameraet

- 1 Følg prosedyren i [Før du arbeider inne i datamaskinen](#).
- 2 Ta av:
  - a batteri
  - b bunndeksel
  - c harddiskenhet
  - d WLAN-kort
  - e minne
  - f tastatur
  - g håndleddstøtte
  - h skjermkabel
  - i systemvifte
  - j hovedkort
  - k strømkontaktport
  - l skjermenhet
  - m skjermramme

- 3 Slik fjerner du kameraet:
  - a Koble kamerakabelen fra kontakten på skjermenheten [1].
  - b Løft og ta kameraet ut av skjermenheten [2].



## Sette på kameraet

- 1 Sett kameraet i sporet på skjermenheten.
- 2 Koble kamerakabelen til kontakten på skjermenheten.
- 3 Sett på plass:
  - a skjermramme
  - b skjermenhet
  - c strømkontaktport
  - d hovedkort
  - e systemvifte
  - f skjermkabel
  - g håndleddstøtte
  - h tastatur
  - i minne
  - j WLAN-kort
  - k harddiskenhet
  - l bunndeksel
  - m batteri
- 4 Følg fremgangsmåten i [Etter at du har arbeidet inne i datamaskinen](#).

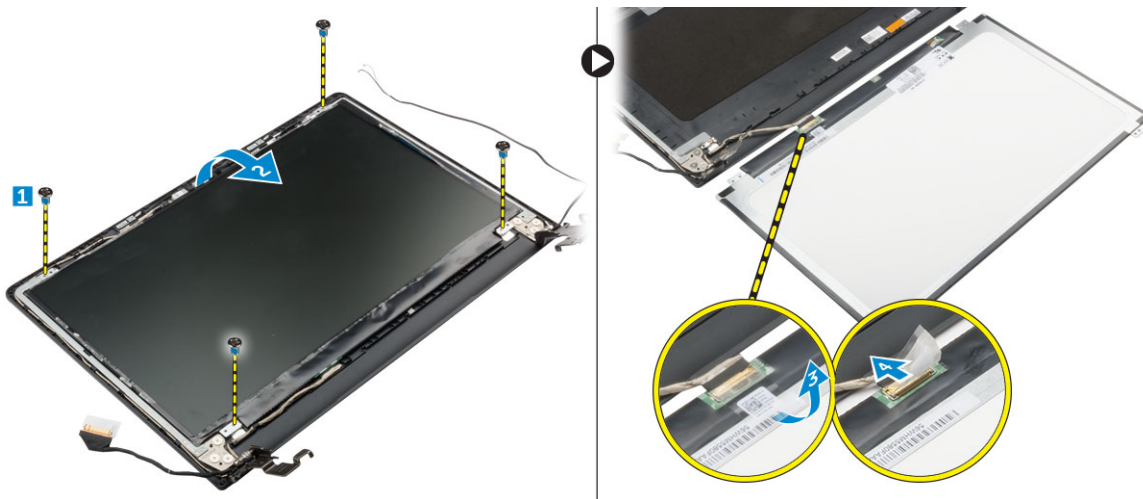
## Ta av skjermpanelet

- 1 Følg prosedyren i [Før du arbeider inne i datamaskinen](#).
- 2 Ta av:
  - a batteri
  - b bunndeksel
  - c harddiskenhet
  - d WLAN-kort
  - e minne
  - f tastatur
  - g håndleddstøtte
  - h skjermkabel
  - i systemvifte
  - j hovedkort

- k strømkontaktport
- l skjermenhet
- m skjermramme

3 Slik fjerner du skjermpanelet:

- a Fjern skruene som fester skjermpanelet til skjermenheten [1].
- b Ta skjermpanelet av skjermenheten [2].
- c Løsne den selvklebende teipen [3], og koble LVDS-kabelen fra kontakten på skjermpanelet [4].



## Sette på skjermpanelet

- 1 Koble LVDS-kabelen til kontakten på skjermpanelet.
- 2 Fest klebeteipen for å holde LVDS-kabelen på plass.
- 3 Plasser skjermpanel for å justere det etter skru hullene på skjermenheten.
- 4 Stram til skruene for å feste skjermpanelet til skjermenheten.
- 5 Sett på plass:
  - a skjermramme
  - b skjermenhet
  - c strømkontaktport
  - d hovedkort
  - e systemvifte
  - f skjermkabel
  - g håndleddstøtte
  - h tastatur
  - i minne
  - j WLAN-kort
  - k harddiskenhet
  - l bunndeksel
  - m batteri
- 6 Følg fremgangsmåten i [Etter at du har arbeidet inne i datamaskinen.](#)

## Ta av skjermrammen

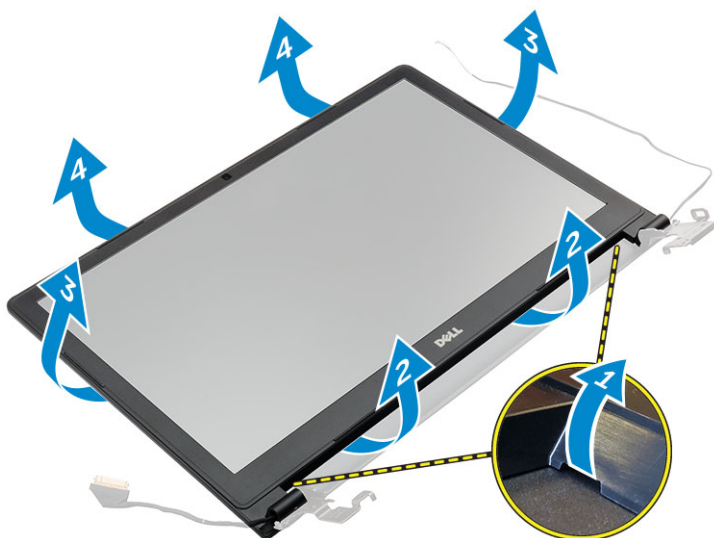
- 1 Følg prosedyren i [Før du arbeider inne i datamaskinen.](#)
- 2 Ta av:
  - a batteri
  - b bunndeksel
  - c harddiskenhet
  - d WLAN-kort

- e minne
- f tastatur
- g håndleddstøtte
- h skjermkabel
- i systemvifte
- j hovedkort
- k strømkontaktport
- l skjermenhet

3 Slik fjerner du skjermrammen:

**⚠ FORSIKTIG:** Det er en kraftig selvklebende tape på rammen. Vær ekstra forsiktig når du tar av skjermrammen for første gang.

- a Bruk en plastspiss til å løsne skjermrammen fra bunnen av skjermenheten [1].
- b Løsne skjermrammen fra i kantene, og ta skjermrammen av skjermenheten [2,3,4].



## Montere skjermrammen

- 1 Plasser skjermrammen på datamaskinen, og trykk langs alle sidene til den klikker på plass.
- 2 Sett på plass:
  - a skjermenhet
  - b strømkontaktport
  - c hovedkort
  - d systemvifte
  - e skjermkabel
  - f håndleddstøtte
  - g tastatur
  - h minne
  - i WLAN-kort
  - j harddiskenhet
  - k bunndeksel
  - l batteri
- 3 Følg fremgangsmåten i Etter at du har arbeidet inne i datamaskinen.

# Systemoppsett

Systemoppsettet gir deg muligheten til å administrere datamaskinens maskinvare og spesifisere BIOS-alternativer. Fra systemoppsettet kan du:

- Endre NVRAM-innstillingene etter at du har lagt til eller fjernet maskinvare.
- Se på systemets maskinvarekonfigurering
- Aktivere eller deaktivere integrerte enheter
- Sette ytelses- og strømadministrasjonsgrenser
- Administrere datamaskinens sikkerhet

Emner:

- [Oppstartsrekkefølge](#)
- [Navigeringstaster](#)
- [Oversikt over Systemoppsett](#)
- [Tilgang til System Setup \(Systemoppsett\)](#)
- [Generelt \(skjermalternativer\)](#)
- [Systemkonfigurasjon \(skjermalternativer\)](#)
- [Video \(skjermalternativer\)](#)
- [Sikkerhetskjermalternativer](#)
- [Sikker oppstart \(skjermalternativer\)](#)
- [Ytelse \(skjermalternativer\)](#)
- [Strømstyring \(skjermalternativer\)](#)
- [POST-atferd \(skjermalternativer\)](#)
- [Støtte for virtualisering \(skjermalternativer\)](#)
- [Trådløst \(skjermalternativer\)](#)
- [Vedlikehold \(skjermalternativer\)](#)
- [Systemlogg \(skjermalternativer\)](#)
- [Oppdatere BIOS](#)
- [System- og oppsettpassord](#)

## Oppstartsrekkefølge

Boot Sequence (Oppstartsrekkefølge) gjør at du kan hoppe over oppstartsrekkefølgen som er definert i systemoppsettet, og starte opp direkte på en bestemt enhet (for eksempel optisk stasjon eller harddisk). Under selvtesten ved oppstart (POST), når Dell-logoen vises, kan du:

- Åpne systemkonfigurasjon ved å trykke på F2-tasten
- Åpne en engangsoppstartsmeny ved å trykke på F12-tasten

Engangsoppstartsmenyen viser enhetene som du kan starte fra, inkludert et alternativ for diagnostisering. Alternativene i oppstartsmenyen er:

- Removable Drive (ekstern flyttbar stasjon) (hvis tilgjengelig)
- STXXXX Drive (stasjon STXXXX)

**① | MERK: XXX angir SATA-nummeret.**

- Optisk stasjon
- Diagnostikk

**!** **MERK:** Hvis du velger **Diagnostics**, vil du bli presentert med **ePSA diagnostics-skjermen**.

Skjermen med oppstartsekvensen gir deg også muligheten til å gå inn på systemoppsettet.

## Navigeringstaster

Følgende tabell viser navigeringstastene for systemoppsettet.

**!** **MERK:** Når det gjelder de fleste av alternativene på systemoppsettet, så blir de endringene du gjør registrert, men de vil ikke gjelde før etter at du har startet systemet på nytt.

**Tabell 1. Navigeringstaster**

Taster	Navigasjon
Opp-pil	Går til forrige felt.
Ned-pil	Går til neste felt.
Enter	Gir deg muligheten til å velge en verdi i det valgte feltet (hvis mulig), eller følge en kobling i et felt.
Mellomromstast	Utvider eller slår sammen en nedtrekksliste hvis tilgjengelig.
Tab	Flytter markøren til neste fokusområde. <b>!</b> <b>MERK:</b> Gjelder bare standard grafisk visning.
Esc	Går til forrige side helt fra til hovedmenyen. Trykke på Esc i hovedskjerm bildet viser en melding som ber deg lagre ev. endringer og starte systemet på nytt.
F1	Viser systemoppsettets hjelpefil.

## Oversikt over Systemoppsett

Funksjonen System Setup (Systemoppsett) lar deg:

- Endre systemets konfigurasjonsinformasjon etter at du har lagt til, endret fjernet maskinvare i datamaskinen
- Angi eller endre brukertilgjengelige valg, som f.eks. brukerpasordet
- Se hvor mye minne som er tilgjengelig, eller angi hvilken type harddisk som er installert

Før du bruker System Setup (Systemoppsett), anbefaler vi at du skriver ned de gjeldende innstillingene i tilfelle du skulle ønske å tilbake stille innstillingene senere.

**!** **FORSIKTIG:** Du bør ikke endre innstillingene for dette programmet med mindre du er en virkelig erfaren databruker. Enkelte endringer kan gjøre at datamaskinen ikke fungerer slik den skal.

## Tilgang til System Setup (Systemoppsett)

- 1 Slå på eller start datamaskinen på nytt.
- 2 Etter at den hvite Dell-logoen vises, må du trykke F2 umiddelbart. Skjermen System Security (Systemsikkerhet) vises.

**!** **MERK:** Hvis du venter for lenge og du ser logoen for operativsystemet, venter du til du ser skrivebordet. Deretter slår du av datamaskinen og prøver på nytt.

**!** **MERK:** Etter at Dell-logoen vises, kan du også trykke F12 og velg deretter BIOS-oppsettet.

# Generelt (skjermalternativer)

Denne delen inneholder en oversikt over de viktigste maskinvarefunksjonene på datamaskinen.

Option	Beskrivelse				
<b>System Information</b>	<ul style="list-style-type: none"><li>• System Information (systeminformasjon) - Viser BIOS Version (BIOS-versjon), Service Tag (servicemerke), Asset Tag (gjenstandsmerke), Ownership Tag (eierskapsmerke), Ownership Date (eierskapsdato), Manufacture Date (produksjonsdato) og Express Service Code (ekspressservicekode).</li><li>• Memory Information (minneinformasjon) – Viser Memory Installed (installert minne), Memory Available (tilgjengelig minne), Memory Speed (minnehastighet), Memory Channels Mode (minnekanalmodus), Memory Technology (minneteknologi), DIMM A Size (DIMM A-størrelse) og DIMM B Size (DIMM B-størrelse).</li><li>• Processor Information (prosessorinformasjon): Viser Processor Type (prosessortype), Core Count (antall kjerner), Processor ID (prosessor-ID), Current Clock Speed (gjeldende klokkehastighet), Minimum Clock Speed (minste klokkehastighet), Maximum Clock Speed (største klokkehastighet), Processor L2 Cache (L2-buffer for prosessor), Processor L3 Cache (L3-buffer for prosessor), HT Capable (HT-aktivert) og 64-Bit Technology (64-biters teknologi).</li><li>• Device Information (Enhetsinformasjon): Viser Primary Hard Drive (primær harddisk), MiniCard Device (MiniCard-enhet), ODD Device (ODD-enhet), Dock eSATA Device (Dokking eSATA-enhet), LOM MAC Address (LOM MAC-adresse), Video Controller (videokontroll), Video BIOS Version (video BIOS-versjon), Video Memory (videominne), Panel Type (paneltype), Native Resolution (maskinoppløsning), Audio Controller (lydkontroll), WiFi Device (WiFi-enhet), WiGig Device (WiGig-enhet), Cellular Device (mobil enhet), Bluetooth Device (Bluetooth-enhet).</li></ul>				
<b>Battery Information</b>	Viser batteristatusen og hvilken type strømadapter som er koblet til datamaskinen.				
<b>Boot Sequence</b>	<table><tbody><tr><td><b>Boot Sequence</b></td><td>Kan brukes til å endre hvilken rekkefølge datamaskinen skal søke etter et operativsystem. Valgmulighetene er:<ul style="list-style-type: none"><li>• Windows Boot Manager</li><li>• UEFI: harddiskdetaljer</li></ul></td></tr><tr><td><b>Boot List Options</b></td><td>Her kan oppstartslisten endres.<ul style="list-style-type: none"><li>• Legacy (Eldre)</li><li>• UEFI (aktivert som standard)</li></ul></td></tr></tbody></table>	<b>Boot Sequence</b>	Kan brukes til å endre hvilken rekkefølge datamaskinen skal søke etter et operativsystem. Valgmulighetene er: <ul style="list-style-type: none"><li>• Windows Boot Manager</li><li>• UEFI: harddiskdetaljer</li></ul>	<b>Boot List Options</b>	Her kan oppstartslisten endres. <ul style="list-style-type: none"><li>• Legacy (Eldre)</li><li>• UEFI (aktivert som standard)</li></ul>
<b>Boot Sequence</b>	Kan brukes til å endre hvilken rekkefølge datamaskinen skal søke etter et operativsystem. Valgmulighetene er: <ul style="list-style-type: none"><li>• Windows Boot Manager</li><li>• UEFI: harddiskdetaljer</li></ul>				
<b>Boot List Options</b>	Her kan oppstartslisten endres. <ul style="list-style-type: none"><li>• Legacy (Eldre)</li><li>• UEFI (aktivert som standard)</li></ul>				
<b>Advanced Boot Options</b>	Dette alternativet brukes til å aktivere støtten for eldre ROM. Som standard er alternativet <b>Enable Legacy Option ROMs</b> ikke haket av.				
<b>Date/Time</b>	Her kan du endre dato og klokkeslett.				

# Systemkonfigurasjon (skjermalternativer)

Option	Beskrivelse
<b>Integrated NIC</b>	Brukes til å konfigurere den integrerte nettverkskontrolleren. Alternativene er: <ul style="list-style-type: none"><li>• Disabled (Deaktivert)</li><li>• Enabled (Aktivert)</li><li>• Enabled w/PXE (Aktivert m/PXE): Dette alternativet er aktivert som standard.</li></ul>
<b>SATA Operation</b>	Brukes til å konfigurere den interne SATA-harddiskkontrolleren. Alternativene er: <ul style="list-style-type: none"><li>• Disabled (Deaktivert)</li><li>• AHCI</li></ul>

<b>Option</b>	<p><b>Beskrivelse</b></p> <p>      Dette alternativet er aktivert som standard.</p>
<b>Drives</b>	<p>Brukes til å konfigurere de integrerte SATA-stasjonene. Alle stasjonene er aktivert som standard. Alternativene er:</p> <ul style="list-style-type: none"> <li>· SATA-0</li> </ul>
<b>SMART Reporting</b>	<p>Dette feltet kontrollerer om harddiskfeil for integrerte harddisker rapporteres under systemoppstart. Denne teknologien er en del av SMART (Self Monitoring Analysis and Reporting Technology)-spesifikasjonen. Dette alternativet er deaktivert som standard.</p> <ul style="list-style-type: none"> <li>· Enable SMART Reporting (Aktiver SMART-rapportering)</li> </ul>
<b>USB Configuration</b>	<p>Dette feltet konfigurerer den integrerte USB-kontrolleren. Hvis Boot Support (Oppstartstøtte) er aktivert, vil systemet kunne starte fra enhver type USB-basert masselagringsenhet (harddisker, minnepinner, disketter). Hvis USB-porten er aktivert, er enheten som er koblet til denne porten aktivert og tilgjengelig for operativsystem.</p> <p>Hvis USB-porten er deaktivert, kan ikke operativsystemet se noen enhet koblet til denne porten.</p> <p>Alternativene er:</p> <ul style="list-style-type: none"> <li>· Aktivere USB-oppstartstøtte (som standard)</li> <li>· Aktivere ekstern USB-port (som standard)</li> </ul>
<b>Audio</b>	<p>Dette feltet gir deg muligheten til å aktivere eller deaktivere det integrerte lydkortet. Som standard er alternativet <b>Enable Audio (Aktiver lyd)</b> valgt.</p> <ul style="list-style-type: none"> <li>· Aktivere mikrofon (aktivert som standard)</li> <li>· Aktivere intern høyttaler (Aktivert som standard)</li> </ul>
<b>Keyboard Illumination</b>	<p>I dette feltet kan du velge driftsmodus for tastaturlysfunksjonen. Lysnivået for tastaturet kan stilles fra 0% til 100 %. Alternativene er:</p> <ul style="list-style-type: none"> <li>· Disabled (Deaktivert)</li> <li>· Dim (Svakt)</li> <li>· Bright (Sterkt) (aktivert som standard)</li> </ul>
<b>Keyboard Backlight with AC</b>	<p>Alternativet med bakgrunnslys på tastaturet påvirker ikke funksjonen med hovedbelysning. Belysning av tastaturet vil fortsatt støtte forskjellige belysningsnivåer. Dette feltet påvirkes når bakgrunnsbelysning er aktivert.</p>
<b>Unobtrusive Mode</b>	<p>Dette alternativet, når det er aktivert, gjør at du ved å trykke Fn+F7 slå av alle lys- og lydavgivelser fra systemet. Trykk Fn+F7 igjen for å gå tilbake til normal operasjon. Dette alternativet er deaktivert som standard.</p>
<b>Miscellaneous Devices</b>	<p>Brukes til å aktivere eller deaktivere følgende enheter:</p> <ul style="list-style-type: none"> <li>· Enable Microphone (Aktiver mikrofon)</li> <li>· Enable Camera (Aktiver kamera)</li> <li>· Hard Drive Free Fall Protection (Fallbeskyttelse for harddisk)</li> <li>· Enable Media Card (Aktiver mediekort)</li> <li>· Disable Media Card (Deaktiver mediekort)</li> </ul>





 **MERK:** Alle enheter er aktivert som standard.






# Video (skjermalternativer)

Option	Beskrivelse
<b>LCD Brightness</b>	Brukes til å stille inn lysstyrken på skjermen, avhengig av strømkilde (batteri eller nettstrøm).
<b>Switchable Graphics</b>	Her kan du aktivere eller deaktivere byttbare grafikkteknologier som NVIDIA, Optimus og AMD PowerExpress\X99.

 **MERK:** Innstillingen Video vises bare hvis det er installert et skjermkort i systemet.

# Sikkerhetskjermalternativer

Option	Beskrivelse
<b>Admin Password</b>	<p>Brukes til å angi, endre eller slette administratorpassordet.</p> <p> <b>MERK:</b> Du må angi administratorpassordet før du angir system- eller harddiskpassord. Hvis administratorpassordet slettes, slettes også system- og harddiskpassordet automatisk.</p> <p> <b>MERK:</b> Passordendringer trer i kraft umiddelbart.</p> <p>Standardinnstilling: Ikke angitt</p>
<b>System Password</b>	<p>Brukes til å angi, endre eller slette systempassordet.</p> <p> <b>MERK:</b> Passordendringer trer i kraft umiddelbart.</p> <p>Standardinnstilling: Ikke angitt</p>
<b>Internal HDD-0 Password</b>	<p>Brukes til å angi, endre eller slette systemets passord på den interne harddisken.</p> <p>Standardinnstilling: Ikke angitt</p>
<b>Strong Password</b>	<p>Brukes til å angi at sterke passord alltid må angis.</p> <p>Standardinnstilling: Enable Strong Password (Aktiver sterkt passord) er ikke valgt.</p> <p> <b>MERK:</b> Hvis sterkt passord er aktivert, må administrator- og systempassordene inneholde minst én stor bokstav og én liten bokstav og være minst 8 tegn langt.</p>
<b>Password Configuration</b>	<p>Brukes til å fastsette minimum og maksimum lengde på administrator- og systempassord.</p>
<b>Password Bypass</b>	<p>Brukes til å aktivere eller deaktivere tillatelse til å gå forbi systempassordet og det interne HDD-passordet hvis de er angitt. Alternativene er:</p> <ul style="list-style-type: none"><li>· Disabled (Deaktivert)</li><li>· Reboot bypass (Forbigåelse ved omstart)</li></ul> <p>Standardinnstilling: Disabled (Deaktivert)</p>
<b>Password Change</b>	<p>Brukes til å aktivere eller deaktivere tillatelse til å endre system- og harddiskpassordet når administratorpassordet er angitt.</p> <p>Standardinnstilling: <b>Allow Non-Admin Password Changes (Tillat endring av andre passord enn administratorpassord)</b> er valgt.</p>

Option	Beskrivelse
<b>Non-Admin Setup Changes</b>	Brukes til å bestemme om endringer av oppsettalternativene skal kunne utføres når det er angitt et administratorpassord. Hvis alternativet er deaktivert, er oppsettalternativene låst av administratorpassordet.
<b>TPM Security</b>	<p>Gir deg muligheten til å aktivere TPM (Trusted Platform Module) under POST. Alternativene er:</p> <ul style="list-style-type: none"> <li>· TPM Security</li> <li>· Clear (Tøm)</li> <li>· TPM ACPI Support (TPM ACPI-støtte)</li> <li>· TPM PPI Provision Override (Overstyring av TPM PPI-provision)</li> <li>· TPM PPI Deprovision Override (Overstyring av TPM PPI-deprovision)</li> <li>· Deactivated (Deaktivert)</li> <li>· Activate (Aktiver)</li> </ul> <p> <b>MERK: TPM versjon 1.2 støttes av alle Windows-operativsystemer.</b></p> <p> <b>MERK: TPM versjon 1.2 er for bare for Windows 7/8.1-operativsystem. TPM versjon 1.2/2.0 er for Windows 10-operativsystemet. Du kan oppgradere/nedgradere Windows 10-operativsystemet.</b></p> <p> <b>FORSIKTIG: Til TPM-oppgraderings-/nedgraderingsprosessen, anbefales det å fullføre prosessen i vekselstrøm med strømadapter som plugges inn i datamaskinen. Oppgraderings-/nedgraderingsprosessen uten tilkoblet strømadapter, kan skade datamaskinen eller harddisken.</b></p> <p> <b>MERK: Det anbefales å bruke strømadapteren fra Dell som fulgte med datamaskinen.</b></p>
<b>Computrace</b>	<p>Brukes til å aktivere eller deaktivere programvaren Computrace (tillegg). Alternativene er:</p> <ul style="list-style-type: none"> <li>· Deactivated (deaktivert)</li> <li>· Disable (Deaktiver)</li> <li>· Activate (Aktiver)</li> </ul> <p> <b>MERK: Alternativene Activate (aktiver) og Deactivate (deaktiver) aktiverer eller deaktiverer funksjonen permanent slik at den ikke kan endres senere.</b></p> <p>Standardinnstilling: Deactivate (Deaktiver)</p>
<b>CPU XD Support</b>	<p>Brukes til å aktivere modusen Execute Disable (utfør deaktivering) for prosessoren.</p> <p>Enable CPU XD Support (Aktiver CPU XD-støtte) (Standardinnstilling)</p>
<b>Admin Setup Lockout</b>	<p>Brukes til å hindre brukere i å gå til oppsettet når det er angitt et administratorpassord.</p> <p>Standardinnstilling: Enable Admin Setup Lockout (Aktiver utestenging fra oppsett ved satt administratorpassord) er ikke valgt.</p>

## Sikker oppstart (skjermalternativer)


Alternativ	Beskrivelse
<b>Secure Boot Enable</b>	<p>Dette alternativet aktiverer eller deaktiverer funksjonen <b>Secure Boot (Sikker oppstart)</b>.</p> <ul style="list-style-type: none"> <li>· Deaktivert</li> <li>· Enabled (Aktivert)</li> </ul> <p>Standardinnstilling: Enabled (Aktivert).</p>

Alternativ	Beskrivelse
<b>Expert Key Management</b>	<p>Lar deg behandle sikkerhetsnøkkeldatabasene bare hvis systemet er i egentilpasset modus. Alternativet <b>Enable Custom Mode</b> (Aktivere egentilpasset modus) er deaktivert som standard. Alternativene er:</p> <ul style="list-style-type: none"> <li>· PK</li> <li>· KEK</li> <li>· db</li> <li>· dbx</li> </ul> <p>Hvis du aktiverer <b>Custom Mode (Egentilpasset modus)</b>, vises de relevante alternativene for <b>PK, KEK, db og dbx</b>. Alternativene er:</p> <ul style="list-style-type: none"> <li>· <b>Save to File (Lagre til fil)</b> - Lagrer nøkkelen i en brukervalgt fi</li> <li>· <b>Replace from File (Erstatt fra fil)</b> - Erstatte den gjeldende nøkkel med en nøkkel fra en valgt fil</li> <li>· <b>Append from File (Legg til fra fil)</b> - Legger til en nøkkel i den valgte databasen fra en valgt fil</li> <li>· <b>Delete (Slett)</b> - Sletter den valgte nøkkelen</li> <li>· <b>Reset All Keys (Tilbakestill alle nøkler)</b> - Tilbakestill til standardinnstillingen</li> <li>· <b>Delete All Keys (Slett alle nøkler)</b> - Sletter alle nøkler</li> </ul> <p><b>!</b> <b>MERK:</b> Hvis du deaktiverer <b>Custom Mode (Egentilpasset modus)</b>, vil alle endringer du har gjort bli slettet og alle nøkler vil bli tilbakestilt til standardinnstillingen.</p>

## Ytelse (skjermalternativer)

Option	Beskrivelse
<b>Multi Core Support</b>	<p>Dette feltet spesifiserer om prosessen skal ha én eller alle kjernene aktivert. Ytelsen i noen applikasjoner forbedres med flere kjerner. Dette alternativet er aktivert som standard. Det brukes til å aktivere eller deaktivere støtte av flere kjerner for prosessoren. Den installerte prosessoren støtter to to kjerner. Dersom multikjernestøtte aktiveres, aktiveres to kjerner. Hvis multikjernestøtte deaktiveres, aktiveres én kerne.</p> <ul style="list-style-type: none"> <li>· Enable Multi Core Support (Aktiver multikjernestøtte)</li> </ul> <p>Standard innstilling: Alternativet er aktivert.</p>
<b>Intel SpeedStep</b>	<p>Brukes til å aktivere eller deaktivere funksjonen Intel SpeedStep.</p> <ul style="list-style-type: none"> <li>· Enable Intel SpeedStep (Aktiver Intel SpeedStep)</li> </ul> <p>Standard innstilling: Alternativet er aktivert.</p>
<b>C-States Control</b>	<p>Brukes til å aktivere eller deaktivere ekstra hviletilstander prosessoren.</p> <ul style="list-style-type: none"> <li>· C States (C-tilstander)</li> </ul> <p>Standard innstilling: Alternativet er aktivert.</p>
<b>Hyper-Thread Control</b>	<p>Brukes til å aktivere eller deaktivere Hyper-Threading i prosessoren.</p> <ul style="list-style-type: none"> <li>· Disabled (Deaktivert)</li> <li>· Enabled (Aktivert)</li> </ul> <p>Standardinnstilling: Enabled (Aktivert).</p>

# Strømstyring (skjermalternativer)

Option	Beskrivelse
<b>AC Behavior</b>	Brukes til å aktivere eller deaktivere at datamaskinen slår seg på automatisk når den kobles til en strømadapter. Standardinnstilling: Wake on AC (Start ved vekselstrøm) er ikke valgt.
<b>Auto On Time</b>	Brukes til å angi et klokkeslett da datamaskinen skal slås på automatisk. Alternativene er: <ul style="list-style-type: none"><li>· Disabled (Deaktivert)</li><li>· Every Day (Hver dag)</li><li>· Weekdays (Ukedager)</li><li>· Select Days (Utvalgte dager)</li></ul> Standardinnstilling: Disabled (Deaktivert)
<b>USB Wake Support</b>	Brukes til å aktivere at USB-enheter skal kunne vekke systemet fra ventemodus.  <b>MERK: Denne funksjonen fungerer bare hvis systemet er koblet til strøm. Hvis strømadapteren fjernes i ventemodus, vil systemoppsettet stenge strømmen fra alle USB-porter for å spare på batteriet.</b> <ul style="list-style-type: none"><li>· Enable USB Wake Support (aktiver støtte for USB-vekking)</li></ul> Standardinnstilling: Alternativet er deaktivert.
<b>Wireless Radio Control</b>	Brukes til å aktivere eller deaktivere funksjonen som automatisk veksler mellom kablede eller trådløse nettverk uten å være avhengig av den fysiske tilkoblingen. <ul style="list-style-type: none"><li>· Control WLAN Radio (Kontroller WLAN-radio)</li></ul> Standardinnstilling: Alternativet er deaktivert.
<b>Wake on LAN/WLAN</b>	Brukes til å aktivere eller deaktivere funksjonen som slår på datamaskinen av hvis det utløses et LAN-signal. <ul style="list-style-type: none"><li>· Disabled (Deaktivert)</li><li>· LAN Only (Bare LAN)</li><li>· WLAN Only (Bare WLAN)</li><li>· LAN or WLAN (LAN eller WLAN)</li></ul> Standardinnstilling: Disabled (Deaktivert)
<b>Block Sleep</b>	Dette alternativet brukes til å blokkere at maskinen skal gå inn i dvalemodus (S3-tilstand) fra operativsystemet. Block Sleep (S3-tilstand) Standardinnstilling: Alternativet er deaktivert.
<b>Advanced Battery Charge Configuration</b>	Dette alternativet brukes til å maksimere batteriets helse. Ved å aktivere dette alternativet vil systemet bruke standard ladealgoritme og andre teknikker til å forbedre batteriets helse når maskinen ikke benyttes. Disabled (Deaktivert) Standardinnstilling: Disabled (Deaktivert)
<b>Primary Battery Charge Configuration</b>	Brukes til å velge lademodus for batteriet. Alternativene er: <ul style="list-style-type: none"><li>· Adaptive</li></ul>

Option	Beskrivelse
	<ul style="list-style-type: none"> <li>· Standard – Lader opp batteriet helt ved en standard hastighet</li> <li>· ExpressCharge - Batteriet lades opp raskere ved bruk av Dells raske ladeteknologi. Dette alternativet er aktivert som standard.</li> <li>· Primarily AC use (primært bruk med strømforsyning)</li> <li>· Custom (Egendefinert)</li> </ul>
	<p>Hvis Custom Charge (egendefinert lading) er valgt, kan du også konfigurere Custom Charge Start og Custom Charge Stop (start- og sluttidspunkter for ladingen).</p>
	<p><b>ⓘ MERK: Det er ikke sikkert at alle lademodus er tilgjengelig for batteriet ditt. Hvis du vil aktivere dette, må du deaktivere alternativet Advanced Battery Charge Configuration (Avansert ladekonfigurasjon).</b></p>

## POST-atferd (skjermalternativer)

Option	Beskrivelse
<b>Adapter Warnings</b>	Brukes til å aktivere eller deaktivere advarslene i systemoppsettet (BIOS) når du bruker visse strømadaptere. Standardinnstilling: Enable Adapter Warnings (Aktiver adapteradvarsler)
<b>Fn Key Emulation</b>	Brukes til å angi alternativet der tasten Scroll Lock brukes til å simulere funksjonen til Fn-tasten. Enable Fn Key Emulation (aktiver emulering av Fn-tast) (Standard)
<b>Fn Lock Options</b>	Brukes ved snarveiskombinasjonen Fn + Esc for å bla gjennom den primære atferden til F1–F12, mellom deres standard- og sekundære funksjoner. Dersom dette alternativet deaktiveres, kan du ikke bla den primære atferden til disse tastene dynamisk. De tilgjengelige alternativene er: <ul style="list-style-type: none"> <li>· Fn Lock. Dette alternativet er valgt som standard.</li> <li>· Lock Mode Disable/Standard (Låsmodus dektivert/standard)</li> <li>· Lock Mode Enable / Secondary (Låsmodus aktivert / Sekundær)</li> </ul>
<b>Fastboot</b>	Dette alternativet kan påskynde oppstartsprosessen ved å forbyrke noen kompatibilitetstrinn. Alternativene er: <ul style="list-style-type: none"> <li>· Minimal</li> <li>· Thorough (Grundig) (Standard)</li> <li>· Auto</li> </ul>
<b>Extended BIOS POST Time</b>	Brukes til å forsinke oppstartsforinkelsen ytterligere. Alternativene er: <ul style="list-style-type: none"> <li>· 0 seconds. (0 sekunder.) Dette alternativet er aktivert som standard.</li> <li>· 5 seconds (5 sekunder)</li> <li>· 10 seconds (10 sekunder)</li> </ul>

## Støtte for virtualisering (skjermalternativer)

Alternativ	Beskrivelse
<b>Virtualization</b>	Brukes til å aktivere eller deaktivere funksjonen Intel Virtualization Technology. Enable Intel Virtualization Technology (Default) (Aktiver Intel Virtualization Technology (Standard)).
<b>VT for Direct I/O</b>	Aktiverer eller deaktiverer Virtual Machine Monitor (VMM) gjennom bruk av ekstra maskinvare som tilbys av Intel® virtualiseringsteknologi for direkte I/O.

Alternativ	Beskrivelse
	Enable Intel VT for Direct I/O (Aktiver Intel VT for direkte I/U) - Valgt som standard.

## Trådløst (skjermalternativer)

Option	Beskrivelse
<b>Wireless Switch</b>	<p>Brukes til å angi hvilke trådløse enheter som skal kontrolleres av trådløsbryteren. Alternativene er:</p> <ul style="list-style-type: none"> <li>· WWAN</li> <li>· GPS (på WWAN-modul)</li> <li>· WLAN/WiGig</li> <li>· Bluetooth</li> </ul> <p>Alle alternativene er aktivert som standard.</p> <p><b>ⓘ MERK:</b> Ved WLAN og WiGig er aktiverings- og deaktiveringskontrollen koblet sammen og de kan ikke aktiveres eller deaktiveres hver for seg.</p>
<b>Wireless Device Enable</b>	<p>Brukes til å aktivere eller deaktivere trådløsenhetene.</p> <ul style="list-style-type: none"> <li>· WLAN</li> <li>· Bluetooth</li> </ul> <p>Alle alternativene er aktivert som standard.</p>

## Vedlikehold (skjermalternativer)

Option	Beskrivelse
<b>Service Tag</b>	Viser servicemerket til datamaskinen din.
<b>Asset Tag</b>	Brukes til å opprette en utstyrskode for systemet hvis det ikke allerede er gjort. Dette alternativet er ikke angitt som standard.
<b>BIOS Downgrade</b>	Dette feltet styrer blinking i systemets fastvare til forrige revisjoner.

## Systemlogg (skjermalternativer)

Alternativ	Beskrivelse
<b>BIOS Events</b>	Brukes til å vise og fjerne (BIOS) POST-hendelsene i systemoppsettet.

## Oppdatere BIOS

Det anbefales at BIOS (systemoppsett) oppdateres når hovedkortet byttes ut eller hvis det finnes en oppdatering tilgjengelig. For bærbare datamaskiner må du sørge for at batteriet er fulladet og koblet til et strømuttak.

- 1 Start datamaskinen på nytt.
- 2 Gå til **Dell.com/support**.
- 3 Tast inn **servicekoden** eller **ekspreservicekoden**, og klikk deretter **Submit (send)**.

**ⓘ MERK:** Du finner servicekoden ved å klikke på **Where is my Service Tag? (Hvor er servicekoden min?)**.

**!** **MERK:** Hvis du ikke kan finne servicekoden, klikk på **Detect My Product (Finn produktet mitt)**. Følg deretter instruksjonene på skjermen.

- 4 Hvis du ikke finner servicekoden, klikker du på produktkategorien til datamaskinen.
- 5 Velg **Product Type (Produkttype)** fra listen.
- 6 Velg datamaskinmodellen og siden **Product Support (Produktstøtte)** for datamaskinen vises.
- 7 Klikk **Get drivers (Hent drivere)** og klikk deretter **View All Drivers (Vis alle drivere)**. Siden Drivers and Downloads (Drivere og nedlastinger) vises.
- 8 På skjermen med drivere og nedlastinger, under listen **Operating System (Operativsystem)** må du velge **BIOS**.
- 9 Finn den siste BIOS-filen og klikk deretter **Download File (last ned fil)**.  
Du kan også analysere hvilke drivere som trenger en oppdatering. For å gjøre dette for produktet, klikker du **Analyze System for Updates (Analyser systemet for oppdateringer)** og følger instruksjonene på skjermen.
- 10 Velg ønsket nedlastingsmetode i vinduet **Please select your download method below (Velg nedlastingsmetode nedenfor)**. Klikk deretter på **Download File (Last ned fil)**.  
Vinduet **File Download (Fildedlasting)** vises.
- 11 Klikk **Save (lagre)** for å lagre filen på datamaskinen din.
- 12 Klikk **Run (kjør)** for å installere den oppdaterte BIOS-filen på datamaskinen din.  
Følg anvisningene på skjermen.

**!** **MERK:** Det anbefales ikke å oppdatere BIOS-versjonen for flere enn 3 revisjoner. For eksempel: Hvis du ønsker å oppdatere BIOS fra 1.0 til 7.0, installerer du versjon 4.0 først, og deretter versjon 7.0.

## System- og oppsettpassord

Du kan opprette et system- og et installeringspassord for å sikre datamaskinen.

Passordtype	Beskrivelse
System Password (Systempassord)	Et passord som du må taste inn for å kunne logge deg på systemet.
Setup password (Installeringspassord)	Et passord som du må taste inn for å få tilgang til datamaskinens BIOS-innstillinger.

**!** **FORSIKTIG:** Passordfunksjonen gir deg et grunnleggende sikkerhetsnivå på datamaskinen din.

**!** **FORSIKTIG:** Alle kan få tilgang til data som er lagret på datamaskinen din hvis den ikke er låst og ligger uovervåket.

**!** **MERK:** Datamaskinen din blir levert med system- og installeringspassordet deaktivert.

## Tilordne et system- og oppsettpassord

Du kan tildele et nytt **systempassord** og/eller et **installeringspassord**, eller endre et eksisterende **systempassord** og/eller **installeringspassord** bare når **Password Status (Passordstatus)** er **Unlocked (ilåst)**. Hvis passordstatusen er Locked (låst), kan du ikke endre systempassordet. Hvis Password Status er **låst, kan du ikke endre systempassordet**.

**!** **MERK:** Hvis passordbryteren er deaktivert, vil det eksisterende system- og installeringspassordet bli slettet og du vil ikke trenge systempassord for å kunne komme inn på datamaskinen.

Hvis du vil på systeminnstillingene må du trykke <F2> rett etter at du har slått på maskinen eller startet på nytt.

- 1 På skjermen **System BIOS** eller **System Setup (systemoppsett)** må du velge **System Security (systemsikkerhet)** og deretter trykke på Enter.  
Skjermen **System Security (systemsikkerhet)** vises.
- 2 På skjermen **System Security (systemsikkerhet)** må du kontrollere at feltet **Password Status (passordstatus)** er **Unlocked (ulåst)**.
- 3 Velg **System Password (systempassord)**, tast inn systempassordet, og trykk deretter på Enter eller Tab.

Bruk følgende retningslinje når du skal tildele systempassordet:

- Et passord kan ha opp til 32 tegn.
- Passordet kan inneholde numrene 0 til 9.
- bare små bokstaver er tillatt, slik at du kan ikke bruke store bokstaver.
- Bare følgende spesialtegn er tillatt: mellomrom, ("), (+), (,), (-), (.), (/), (:), ([), (\), (]), (`).

Tast inn systempassordet på nytt når du blir bedt om det.

- 4 Tast inn systempassordet som du tastet inn tidligere og klikk deretter **OK**.
- 5 Velg **Setup Password (oppsettpassord)**, tast inn systempassordet, og trykk deretter på Enter eller Tab.  
En melding ber deg taste inn installeringspassordet på nytt.
- 6 Tast inn installeringspassordet som du tastet inn tidligere og klikk deretter **OK**.
- 7 Trykk på Esc, og du blir bedt om å lagre endringene.
- 8 Trykk på Y hvis du vil lagre endringene.  
Datamaskinen starter på nytt.

## Slette eller endre et eksisterende system og/eller installasjonspassord

Kontroller at **Password Status (Passordstatus)** er låst opp (i System Setup (Systemoppsett) før du prøver å slette eller endre eksisterende system- og/eller installeringspassord. Du kan ikke slette eller endre et eksisterende system- eller installeringspassord hvis **Password Status** er låst.

Hvis du vil på systeminnstillingene må du trykke F2 rett etter at du har slått på maskinen eller startet på nytt.

- 1 På skjermen **System BIOS** eller **System Setup (systemoppsett)** må du velge **System Security (systemsikkerhet)** og deretter trykke på Enter.

Skjermen **System Security (systemsikkerhet)** vises.

- 2 På skjermen **System Security (systemsikkerhet)** må du kontrollere at feltet **Password Status (passordstatus)** er **Unlocked (ulåst)**.
- 3 Velg **System Password (systempassord)**, endre eller slett eksisterende systempassord, og trykk deretter på Enter eller Tab.
- 4 Velg **Setup Password (installeringspassord)**, endre eller slett eksisterende installeringspassord, og trykk deretter på Enter eller Tab.



**MERK:** Hvis du endrer system- og/eller installeringspassordet må du taste inn det nye passordet når du blir bedt. Hvis du skal slette system- og/eller installeringspassordet må du bekrefte slettingen når.

- 5 Trykk på Esc, og du blir bedt om å lagre endringene.
- 6 Trykk på Y hvis du vil lagre endringene før du går ut av systemoppsettet.  
Datamaskinen starter på nytt.

# Diagnostikk

Hvis du har problemer med datamaskinen din må du kjøre ePSA-diagnostiseringen før du tar kontakt med Dell for teknisk assistanse. Målet med denne diagnostiske kjøringen er å teste datamaskinens maskinvare uten behov for ekstern utstyr eller fare for tap av data. Hvis du ikke kan løse problemet på egen hånd, kan vårt service- og supportpersonell bruke resultatet fra diagnostikken til å hjelpe deg med å løse problemet.

Emner:

- [Enhanced Pre-Boot System Assessment \(ePSA\)-diagnostikk](#)
- [Enhetsstatuslamper](#)
- [Batteristatuslamper](#)

## Enhanced Pre-Boot System Assessment (ePSA)-diagnostikk

ePSA-diagnostikk (også kjent som systemdiagnostikk) utfører en komplett kontroll av maskinvaren din. ePSA er en del av BIOS, og startes internt av BIOS. den innebygde systemdiagnosen gir deg et sett med alternativer for spesielle enheter, eller enhetsgrupper, slik at du kan:

- Kjøre testene automatisk eller i et interaktivt modus
- Repetere testene
- Vise eller lagre testresultatene
- Utføre grundige tester for å introdusere flere testalternativer, som kan gi mer informasjon om enheten(e) med problemer
- Se på statusmeldinger som informerer deg om testene blir utført vellykket
- Se på feilmeldinger som informerer deg om problemer som oppstod under testing



**⚠ FORSIKTIG:** Du må bare bruke verktøyene for systemdiagnos til å teste datamaskinen din. Hvis du bruker testene på andre datamaskiner kan dette føre til ugyldige resultater eller ugyldige meldinger.

**ⓘ MERK:** Noen av testene for spesielle enheter krever tilbakemelding fra brukeren. Du må alltid forsikre deg om at du er ved datamaskinen når du utfører diagnosetestene.

- 1 Slå på datamaskinen.
- 2 Når datamaskinen starter opp, må du trykke på F12 når du ser Dell-logoen.
- 3 På oppstartsmenyne må du velge alternativet **Diagnostics (diagnostikk)**.  
Vinduet **Enhanced Pre-boot System Assessment** vises, og her ser du en liste over alle enheten på datamaskinen. De diagnostiske verktøyene starter testene på alle registrerte enheter.
- 4 Hvis du ønske å kjøre diagnostiske tester på en spesiell enhet, må du trykke på Esc, og klikke på **Yes (Ja)** for å stoppe den diagnostiske testen.
- 5 Velg deretter enheten på venstre pane og klikk deretter **Run Tests (kjør tester)**.
- 6 Hvis det er noen problemer, vises feilkodene.  
Noter deg feilkoden og ta kontakt med Dell.

# Enhetsstatuslamper

Tabell 2. Enhetsstatuslamper

Ikone	Beskrivelse
	Slås på når du slår på datamaskinen, og blinker når datamaskinen er i en strømstyringsmodus.
	Slås på og lyser konstant eller blinker for å angi batteriets ladestatus.

## Batteristatuslamper

Hvis datamaskinen er koblet til en stikkontakt, fungerer lampen for batteristatus slik:

<b>Gul og hvit lampe blinker vekselvis</b>	En ikke godkjent eller ustøttet strømadapter (ikke fra Dell) er koplet til den bærbare maskinen.
<b>Vekselvis gul blinking mens hvit lampe lyser hele tiden</b>	Midlertidig batterisvikt med strømadapteren til stede.
<b>Gul lampe blinker konstant</b>	Kritisk batterisvikt med strømadapteren til stede.
<b>Lampe av</b>	Batteriet i full lademodus med strømadapteren til stede.
<b>Hvit lampe på</b>	Batteriet i lademodus med strømadapteren til stede.

## Tekniske spesifikasjoner

**MERK:** Tilbudene kan variere fra område til område. Hvis du vil ha mer informasjon om hvordan datamaskinen er konfigurert:

- Windows 10, klikk eller ta hurtig på **Start**  > **innstillinger** > **system** > **Om**.
- Windows 8.1 og Windows 8, klikk på eller ta hurtig på **Start**  > **ikoninnstillinger** > **PC og enheter** > **PC-info**.
- Windows 7, klikk på **Start** , høyreklikk på **Min datamaskin**, og velg deretter **Egenskaper**.

Emner:

- Systemspesifikasjoner
- Prosessorspesifikasjoner
- Minnespesifikasjoner
- Lydspesifikasjoner
- Videospesifikasjoner
- Kameraspesifikasjoner
- Kommunikasjonsspesifikasjoner
- Port- og kontaktspesifikasjoner
- Skjermespesifikasjoner
- Tastaturspesifikasjoner
- Styreplatespesifikasjoner
- Batterispesifikasjoner
- AC-adapterspesifikasjoner
- Fysiske egenskaper
- Miljøspesifikasjoner

### Systemspesifikasjoner

Funksjon	Spesifikasjoner
DRAM-bussbredde	64-biters
Flash EPROM	16 MB

### Prosessorspesifikasjoner

Funksjon	Spesifikasjoner
Type	6. generasjon Intel Core i3/i5/i7
L1-cache	64 KB
L2-cache	256 KB
L3-cache	Opptil 4 MB

## Minnespesifikasjoner

Funksjon	Spesifikasjoner
Minnekontakt	to internt tilgjengelige DDR3L-kontakter
Minnekapasitet	4 GB og 8 GB
Minnetype	1600 MHz (dobbel kanal DDR3L-konfigurasjon)
Minste minne	4 GB
Største minne	16 GB (8x2) GB

## Lydspesifikasjoner


Funksjon	Spesifikasjon
Typer	firekanals High Definition audio (høydefinisjonslyd)
Kontroller	Realtek ALC3234
Stereokonvertering	24 biter (analog-til-digital og digital-til-analog)
Grensesnitt	Intel HDA-buss
Høytalere	2 W x 2 W
Volumkontroller	Programmeny og tastatur med mediekontrolltaster

## Videospesifikasjoner

Funksjon	Spesifikasjoner
Skjermkorttype	Integrert på hovedkortet/diskret
UMA Controller	Intel HD 520 Graphics 6. generasjon Core i3, i5 og i7
Diskret kontrollenhet	GT920M
Databuss	64-biters

## Kameraspesifikasjoner

Funksjon	Spesifikasjoner
Kameraoppløsning	0,92 megapiksler
Skjermoppløsning	1280 X 720 ved 30 fps (maksimalt)
Diagonal visningsvinkel	74°

 **MERK: RGB + IR-kameraet er til Windows Hello-programmet, og andre programmer kan ikke bruke det.**

## Kommunikasjonsspesifikasjoner

Funksjoner	Spesifikasjoner
Nettverksadapter	10/100/1000 Mbps Ethernet LAN på hovedkortet (LOM)

Funksjoner	Spesifikasjoner
Trådløs	Wi-Fi 802.11 b/g/n og 802.11a/b/g/n/ac

## Port- og kontaktspesifikasjoner

Funksjon	Spesifikasjoner
Audio	én kombinert hodetelefon/mikrofon-port (hodesett)
Skjermkort	<ul style="list-style-type: none"> <li>· én 15-pinners VGA-port</li> <li>· én 19-pinners inndataport</li> </ul>
Nettverksadapter	én RJ-45 port
USB	<ul style="list-style-type: none"> <li>· to USB 3.0-porter (den venstre med vindusavlusning)</li> <li>· én USB 2.0-port</li> </ul> <p><b>ⓘ MERK:</b> Når USB 3.0-kontakten er tilkoblet, støtter den også Microsoft kjernefeilsøking. Portene er identifisert i dokumentasjonen som fulgte med datamaskinen.</p>
Mediekortleser	SD-kort
Minnekortleser	én (SD, SDHC, SDXC)
Fingeravtrykksleser	én (tilleggsutstyr)

## Skjermspesifikasjoner

Funksjon	Spesifikasjon
Type	14,0 tommers HD WLED
Høyde	205,60 mm
Bredde	320,90 mm
Diagonalt	14,0 tommer
Aktivt område (X/Y)	309,40 mm x 173,95 mm (12,18 tommer x 6,85 tommer)
Maksimal oppløsning	1366 X 768 piksler (DH) og 1920 X 1080 piksler (FHD)
Typisk lysstyrke	200 nit
Visningsvinkel	0° (lukket) til 135°
Oppdateringsfrekvens	60 Hz
Minste visningsvinkel horisontalt	40°/40°
Minste visningsvinkel vertikalt	10°/30°
Pikselbredde	0,265 mm x 0,265 mm
Ekstern skjerm	VGA

# Tastaturspesifikasjoner

Funksjon	Spesifikasjoner
Antall taster	USA 101, Brasil 104, Storbritannia 102 og Japan 105

# Styreplatespesifikasjoner

Funksjon	Spesifikasjoner
Aktivt område:	
X-akse	104,00 mm (4,09 tommer)
Y-akse	64,00 mm (2,52 tommer)

# Batterispesifikasjoner

Funksjon	Spesifikasjon
Type	<ul style="list-style-type: none"><li>4-cellers smart litiumion (40 W)</li><li>6-cellers "smart" litium-ion-batteri (66 W)</li></ul>
Høyde	<ul style="list-style-type: none"><li>4-cellers – 7,05 mm</li><li>6-cellers – 7,05 mm</li></ul>
Bredde	<ul style="list-style-type: none"><li>4-cellers - 124,7 mm</li><li>6-cellers - 124,7 mm</li></ul>
Dybde	<ul style="list-style-type: none"><li>4-cellers - 208,25 mm</li><li>6-cellers - 208,25 mm</li></ul>
Vekt	<ul style="list-style-type: none"><li>4-cellers - 283 g</li><li>6-cellers - 350 g</li></ul>
Spenning	<ul style="list-style-type: none"><li>4-cellers - 7,4 VDC</li><li>6-cellers - 11,1 VDC</li></ul>
Levetid	300 utladinger/oppladinger
Temperaturområde:	
Ved bruk	0 °C til 50 °C (32 °F til 122 °F)
Ikke i bruk	-20 °C til 65 °C (4 °F til 149 °F)
Klokkebatteri	3 V CR2032 litium knappcelle

# AC-adapterspesifikasjoner

Funksjon	Spesifikasjoner
Type	65 W og 90 W
Inngangsspenning	100 V AC til 240 V AC
Inngangsstrøm (maks.)	1,50 A / 1,60 A / 1,70 A / 2,50 A
Inngangsfrekvens	50 Hz til 60 Hz
Utgangsstrøm	3,34 A / 4,62 A
Nominell utgangsspenning	19,5 V DC
Temperaturområde (drift)	0 °C til 40 °C (32 °F til 104 °F)
Temperaturområde (ikke i bruk)	-40°C til 70 °C (-40 °F til 158 °F)

# Fysiske egenskaper

Funksjon	Spesifikasjoner
Høyde (uten berøringsskjerm)	23,25 mm (0,91 tommer)
Høyde (berøringsskjerm)	23,25 mm (0,91 tommer)
Bredde (uten berøringsskjerm)	260,00 mm (10,23 tommer)
Bredde (berøringsskjerm)	260,00 mm (10,23 tommer)
Dybde (uten berøringsskjerm)	380,0 mm (14,96 tommer)
Dybde (berøringsskjerm)	380,0 mm (14,96 tommer)
Minimum vekt (uten berøringsskjerm)	2,06 kg (4,54 lb)
Minimum vekt (berøringsskjerm)	2,06 kg (4,54 lb)

# Miljøspesifikasjoner

Temperatur	Spesifikasjoner
Ved bruk	0 °C til 35 °C ( 32 °F til 95 °F)
Oppbevaring	-40 °C til 65 °C (-40 °F til 149 °F)

**Relativ fuktighet (maks.)**    **Spesifikasjoner**

Ved bruk	10 til 90 % (ikke-kondenserende)
Oppbevaring	10 % til 95 % (ikke-kondenserende)

**Høyde over havet (maks.):**    **Spesifikasjoner**

Ved bruk	-15,2 m til 3048 m (-50 fot til 10 000 fot)
Ikke i bruk	-15,2 m til 10 668 m (-50 fot til 35 000 fot)

**Luftforurensningsnivå**    G1 eller lavere, som definert i ISA-S71.04-1985

## Kontakte Dell

**ⓘ** **MERK:** Hvis du ikke har en aktiv Internett-tilkobling, kan du finne kontaktinformasjon på fakturaen, følgeseddelen, regningen eller i Dells produktkatalog.

Dell tilbyr flere nettbaserte og telefonbaserte støtte- og servicealternativer. Tilgjengeligheten varierer etter land og produkt. Det kan hende at enkelte tjenester ikke er tilgjengelige i ditt område. For å kontakte Dell for spørsmål om salg, teknisk støtte eller kundeservice:

- 1 Gå til **Dell.com/support**.
- 2 Velg din støttekategori.
- 3 Kontroller at land eller område stemmer i nedtrekksmenyen **Choose A Country/Region (Velg et land/område)** nederst på siden.
- 4 Velg ønsket tjenestetype eller kundestøttetype basert på de behovene du har.