

Dell Latitude 3570

Manuale del proprietario



Messaggi di N.B., Attenzione e Avvertenza

 **N.B.:** Un messaggio di N.B. indica informazioni importanti che contribuiscono a migliorare l'utilizzo del computer.

 **ATTENZIONE:** Un messaggio di ATTENZIONE indica un danno potenziale all'hardware o la perdita di dati, e spiega come evitare il problema.

 **AVVERTENZA:** Un messaggio di AVVERTENZA indica un rischio di danni materiali, lesioni personali o morte.

1 Interventi sui componenti del computer.....	6
Istruzioni di sicurezza.....	6
Prima di intervenire sui componenti interni del computer.....	6
Spegnimento del computer.....	7
Dopo aver effettuato interventi sui componenti interni del computer.....	7
2 Rimozione e installazione dei componenti.....	8
Strumenti consigliati.....	8
Precauzioni per le batterie agli ioni di litio.....	8
Rimozione della batteria.....	8
Installazione della batteria.....	9
Rimozione del coperchio della base.....	9
Installazione del coperchio della base.....	9
Rimozione della tastiera.....	10
Installazione della tastiera.....	10
Rimozione del gruppo del disco rigido.....	10
Installazione del gruppo del disco rigido.....	11
Immagine: Rimozione del supporto del disco rigido.....	11
Installazione del supporto del disco rigido.....	12
Rimozione della scheda WLAN.....	12
Installazione della scheda WLAN.....	12
Rimozione del modulo di memoria.....	13
Installazione del modulo di memoria.....	13
Rimozione del supporto per i polsi.....	13
Installazione del supporto per i polsi.....	14
Rimozione della batteria a bottone.....	14
Installazione della batteria a bottone.....	15
Rimozione della scheda di I/O.....	15
Installazione della scheda USB.....	16
Rimozione della scheda VGA.....	16
Installazione della scheda VGA.....	17
Rimozione degli altoparlanti.....	17
Installazione degli altoparlanti.....	17
Rimozione della ventola del sistema.....	18
Installazione della ventola del sistema.....	18
Rimozione del cavo dello schermo.....	18
Installazione del cavo dello schermo.....	19
Rimozione della porta del connettore di alimentazione.....	19
Installazione della porta del connettore di alimentazione.....	20
Rimozione della scheda di sistema.....	20
Installazione della scheda di sistema.....	21
Rimozione del dissipatore di calore.....	22
Installazione del dissipatore di calore.....	22

Rimozione del gruppo dello schermo.....	23
Installazione del gruppo dello schermo.....	24
Rimozione della fotocamera.....	24
Installazione della fotocamera.....	25
Rimozione del pannello dello schermo.....	25
Installazione del pannello dello schermo.....	26
Rimozione della cornice dello schermo.....	26
Installazione del frontalino dello schermo.....	27
3 Configurazione di sistema.....	28
Sequenza di avvio.....	28
Tasti di navigazione.....	29
Panoramica della configurazione del sistema.....	29
Accesso alla Configurazione del sistema.....	29
Opzioni della schermata generale.....	30
Opzioni della schermata di configurazione del sistema.....	30
Opzioni della schermata video.....	32
Opzioni della schermata di sicurezza.....	32
Opzioni della schermata Secure Boot (Avvio protetto).....	33
Opzioni della schermata delle prestazioni.....	34
Opzioni della schermata di risparmio energia.....	35
Opzioni della schermata di funzionamento del POST.....	36
Opzioni della schermata del supporto di virtualizzazione.....	37
Opzioni dello schermo senza fili.....	37
Opzioni della schermata di manutenzione.....	37
Opzioni della schermata del registro di sistema.....	38
Aggiornamento del BIOS	38
Password di sistema e password di installazione.....	38
Assegnazione di una password di sistema e di una password di configurazione.....	39
Eliminazione o modifica di una password di installazione e di sistema esistente.....	39
4 Diagnostica.....	41
Diagnostica avanzata della valutazione del sistema di pre avvio (ePSA).....	41
Indicatori di stato delle periferiche.....	42
Indicatori di stato della batteria.....	42
5 Specifiche tecniche.....	43
Specifiche del sistema.....	43
Specifiche del processore.....	43
Specifiche della memoria.....	44
Specifiche dell'audio.....	44
Specifiche del video.....	44
Specifiche della fotocamera.....	44
Specifiche di comunicazione.....	45
Specifiche di porte e connettori.....	45
Specifiche dello schermo.....	45
Specifiche della tastiera.....	46

Specifiche del touchpad.....	46
Specifiche della batteria.....	46
Specifiche adattatore c.a.....	47
Specifiche fisiche.....	47
Specifiche ambientali.....	48
6 Come contattare Dell.....	49

Interventi sui componenti del computer

Istruzioni di sicurezza

Utilizzare le seguenti linee guida sulla sicurezza per aiutare a proteggere il computer da potenziali danneggiamenti e per assicurare la sicurezza della persona. Ogni procedura inclusa in questo documento presuppone che esistano le seguenti condizioni:

- sono state lette le informazioni sulla sicurezza fornite assieme al computer.
- Un componente può essere sostituito o, se acquistato separatamente, installato prima di eseguire la procedura di rimozione seguendo l'ordine inverso.

⚠ AVVERTENZA: Scollegare tutte le fonti di alimentazione prima di aprire il coperchio o i pannelli del computer. Dopo aver terminato gli interventi sui componenti interni del computer, ricollocare tutti i coperchi, i pannelli e le viti prima di collegare la fonte di alimentazione.

⚠ AVVERTENZA: Prima di intervenire sui componenti interni del computer, leggere attentamente le informazioni sulla sicurezza fornite assieme al computer. Per informazioni sulle best practice sulla sicurezza aggiuntive, consultare la Home page della Conformità alle normative all'indirizzo www.dell.com/regulatory_compliance.

⚠ ATTENZIONE: Molte riparazioni possono solo essere effettuate da un tecnico dell'assistenza qualificato. L'utente può solo eseguire la risoluzione dei problemi e riparazioni semplici, come quelle autorizzate nella documentazione del prodotto oppure come da istruzioni del servizio in linea o telefonico, o dal team del supporto. I danni causati dagli interventi non autorizzati da Dell non sono coperti da garanzia. Leggere e seguire le istruzioni di sicurezza fornite insieme al prodotto.

⚠ ATTENZIONE: Per evitare eventuali scariche elettrostatiche, scaricare a terra l'elettricità statica del corpo utilizzando una fascetta da polso per la messa a terra o toccando a intervalli regolari una superficie metallica non verniciata (ad esempio un connettore sul retro del computer).

⚠ ATTENZIONE: Maneggiare i componenti e le schede con cura. Non toccare i componenti o i contatti su una scheda. Tenere una scheda dai bordi o dal supporto di montaggio in metallo. Tenere un componente come ad esempio un processore dai bordi non dai piedini.

⚠ ATTENZIONE: Quando si scollega un cavo, afferrare il connettore o la linguetta, non il cavo stesso. Alcuni cavi sono dotati di connettore con linguette di bloccaggio. Se si scollega questo tipo di cavo, premere sulle linguette di blocco prima di scollegare il cavo. Mentre si separano i connettori, mantenerli allineati per evitare di piegare i piedini. Inoltre, prima di collegare un cavo, accertarsi che entrambi i connettori siano allineati e orientati in modo corretto.

ⓘ N.B.: Il colore del computer e di alcuni componenti potrebbe apparire diverso da quello mostrato in questo documento.

Prima di intervenire sui componenti interni del computer

Per evitare di danneggiare il computer, effettuare la seguente procedura prima di cominciare ad intervenire sui componenti interni del computer.

- 1 Accertarsi di seguire le [Istruzioni di sicurezza](#).
- 2 Assicurarsi che la superficie di lavoro sia piana e pulita per prevenire eventuali graffi al coperchio del computer.
- 3 Spegnerne il computer (consultare [Spegnimento del computer](#)).

⚠ ATTENZIONE: Per disconnettere un cavo di rete, scollegare prima il cavo dal computer, quindi dal dispositivo di rete.




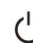
- 4 Scollegare dal computer tutti i cavi di rete.
- 5 Scollegare il computer e tutte le periferiche collegate dalle rispettive prese elettriche.

- 6 Tenere premuto il pulsante di alimentazione mentre il computer è scollegato, per mettere a terra la scheda di sistema.
- 7 Rimuovere il coperchio.

ATTENZIONE: Prima di toccare qualsiasi componente all'interno del computer, scaricare a terra toccando una superficie metallica non verniciata, come ad esempio il metallo sul retro del computer. Durante l'intervento, toccare periodicamente una superficie metallica non verniciata per scaricare l'elettricità statica, che potrebbe danneggiare i componenti interni.

Spegnimento del computer

ATTENZIONE: Per evitare la perdita di dati, salvare e chiudere i file aperti e uscire dai programmi in esecuzione prima di spegnere il computer.

- 1 Spegnimento del computer:
 - In Windows 10 (utilizzando un dispositivo touch abilitato o il mouse):
 - 1 Fare clic o toccare .
 - 2 Fare clic o toccare  E quindi toccare o fare clic su **Arresta il sistema**.
 - In Windows 8 (utilizzando un dispositivo touch abilitato o il mouse):
 - 1 Passare il dito dal lato destro dello schermo, aprire il menu **Accessi** e selezionare **Impostazioni**.
 - 2 Toccare  e selezionare **Arresta il sistema**
 - In Windows 8 (utilizzando un mouse):
 - 1 Puntare l'angolo in alto a destra dello schermo e fare clic su **Impostazioni**.
 - 2 Fare clic su  e selezionare **Arresta il sistema**.
 - In Windows 7:
 - 1 Fare clic su **Start**.
 - 2 Fare clic su **Arresta il sistema**.
- 2 Accertarsi che il computer e tutti i dispositivi collegati siano spenti. Se il computer e i dispositivi collegati non si spengono automaticamente quando si arresta il sistema operativo, tenere premuto il pulsante di accensione per circa 6 secondi per spegnerli.

Dopo aver effettuato interventi sui componenti interni del computer

Una volta completate le procedure di ricollocamento, assicurarsi di aver collegato tutti i dispositivi esterni, le schede e i cavi prima di accendere il computer.

ATTENZIONE: Per evitare di danneggiare il computer, utilizzare solamente batterie progettate per questo specifico computer Dell. Non utilizzare batterie progettate per altri computer Dell.

- 1 Collegare eventuali dispositivi esterni, ad esempio un replicatore di porte, una batteria slice o una base per supporti multimediali e ricollocare tutte le eventuali schede, ad esempio una ExpressCard.
- 2 Collegare al computer tutti i cavi telefonici o di rete.

ATTENZIONE: Per collegare un cavo di rete, collegare prima il cavo nella periferica di rete, poi collegarlo al computer.

- 3 Ricollocare la batteria.
- 4 Ricollocare il coperchio della base.
- 5 Collegare il computer e tutte le periferiche collegate alle rispettive prese elettriche.
- 6 Accendere il computer.

Rimozione e installazione dei componenti

La seguente sezione fornisce informazioni dettagliate su come rimuovere o installare i componenti dal computer.

Strumenti consigliati

Le procedure in questo documento possono richiedere i seguenti strumenti:

- Cacciavite a lama piatta piccolo
- Cacciavite a croce n. 0
- Cacciavite a croce n. 1
- Graffietto piccolo in plastica

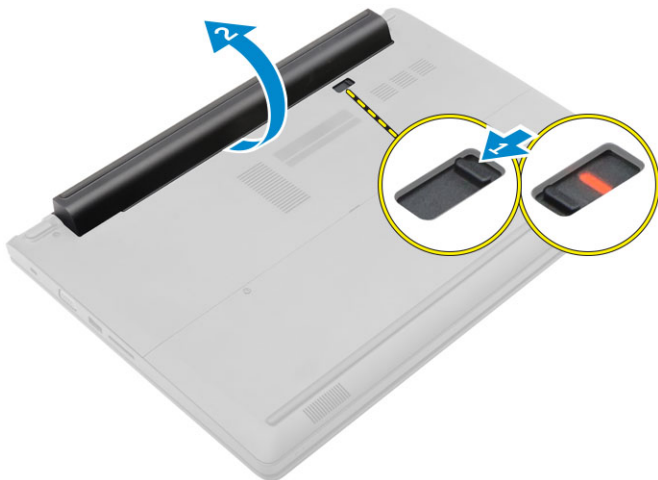
Precauzioni per le batterie agli ioni di litio

⚠ ATTENZIONE:

- Fare attenzione quando si manipolano le batterie agli ioni di litio.
- Scaricare la batteria il più possibile prima di rimuoverla dal sistema. Questa operazione può essere eseguita scollegando l'adattatore CA dal sistema per consentire alla batteria di scaricarsi.
- Non comprimere, far cadere, danneggiare o perforare la batteria con corpi estranei.
- Non esporre la batteria a temperature elevate né smontarne pacchi e celle.
- Non premere con forza sulla superficie della batteria.
- Non piegare la batteria.
- Non utilizzare strumenti di alcun tipo per fare leva sulla batteria.
- Se una batteria rimane bloccata in un dispositivo in seguito a un rigonfiamento, non tentare di estrarla: perforare, piegare o comprimere una batterie agli ioni di litio può essere pericoloso. In tal caso, l'intero sistema deve essere sostituito. Contattare <https://www.dell.com/support> per assistenza e ulteriori istruzioni.
- Acquistare sempre batterie autentiche da <https://www.dell.com> o partner e rivenditori Dell autorizzati.

Rimozione della batteria

- 1 Seguire le procedure descritte in [Prima di effettuare interventi sui componenti interni del computer](#).
- 2 Per rimuovere la batteria:
 - a Far scorrere il dispositivo di chiusura della batteria per sbloccarla [1].
 - b Tirare e sollevare la batteria per rimuoverla dal computer [2].



Installazione della batteria

- 1 Inserire la batteria nello slot fino a quando non scatta in posizione.
- 2 Seguire le procedure descritte in [Dopo aver effettuato gli interventi sui componenti interni del computer](#).

Rimozione del coperchio della base

- 1 Seguire le procedure descritte in [Prima di effettuare interventi sui componenti interni del computer](#).
- 2 Rimuovere la [batteria](#).
- 3 Rimuovere il coperchio della base:
 - a Allentare le viti di fissaggio che assicurano il coperchio della base al computer [1].
 - b Utilizzando un graffietto in plastica, sollevare il coperchio della base per rimuoverlo dal computer [2].

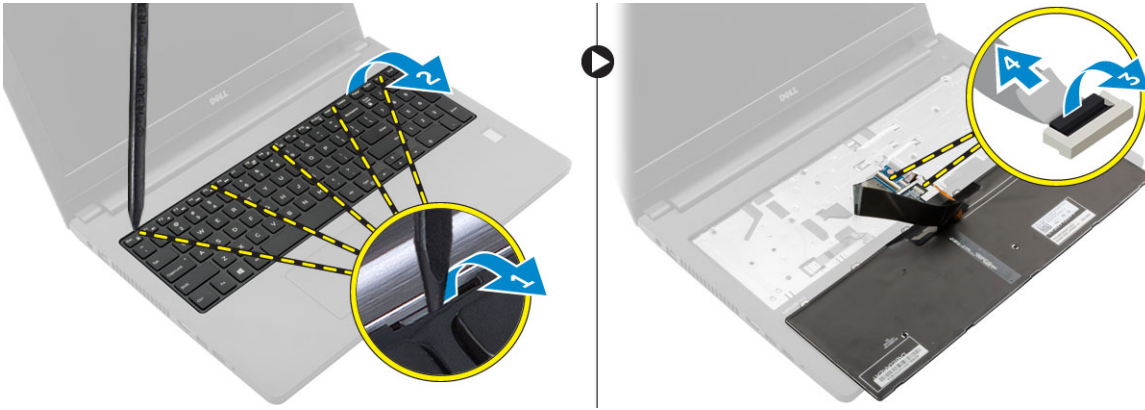


Installazione del coperchio della base

- 1 Ricollocare il coperchio della base sul computer fino a quando non scatta in posizione.
- 2 Serrare le viti che fissano il coperchio della base al computer.
- 3 Installare la [batteria](#).
- 4 Seguire le procedure descritte in [Dopo aver effettuato gli interventi sui componenti interni del computer](#).

Rimozione della tastiera

- 1 Seguire le procedure descritte in [Prima di effettuare interventi sui componenti interni del computer](#).
- 2 Rimuovere la [batteria](#).
- 3 Capovolgere il computer e aprire lo schermo per accedere alla tastiera.
- 4 Rimuovere la tastiera:
 - a Utilizzando un graffietto in plastica, sbloccare la tastiera dai bordi [1] e sollevare la tastiera estraendola dal computer [2]
 - b Sbloccare il dispositivo di chiusura e scollegare i cavi della tastiera dai connettori sulla scheda di sistema [3, 4].

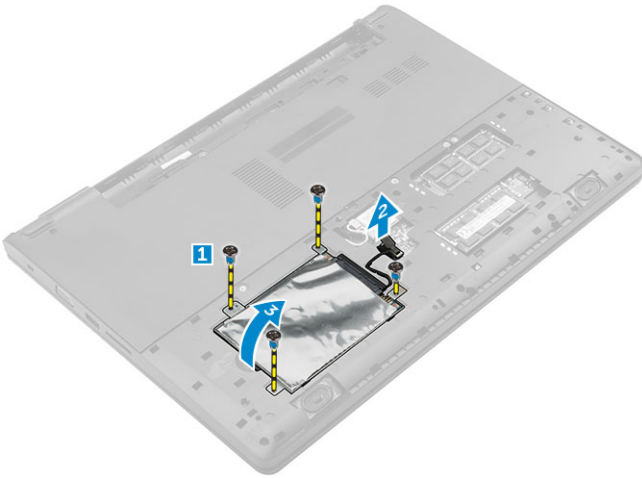


Installazione della tastiera

- 1 Connettere i cavi della tastiera ai connettori sulla scheda di sistema.
- 2 Collocare la tastiera sul computer e fare pressione a lungo sui lati fino a quando non scatta in posizione.
- 3 Installare la [batteria](#).
- 4 Seguire le procedure descritte in [Dopo aver effettuato gli interventi sui componenti interni del computer](#).

Rimozione del gruppo del disco rigido

- 1 Seguire le procedure descritte in [Prima di effettuare interventi sui componenti interni del computer](#).
- 2 Rimuovere:
 - a [batteria](#)
 - b [coperchio della base](#)
- 3 Per rimuovere il gruppo del disco rigido:
 - a Rimuovere le viti che fissano il gruppo del disco rigido al computer [1].
 - b Scollegare il cavo del gruppo del disco rigido dal connettore sulla scheda di sistema [2].
 - c Sollevare e rimuovere il gruppo del disco rigido dal computer [3].

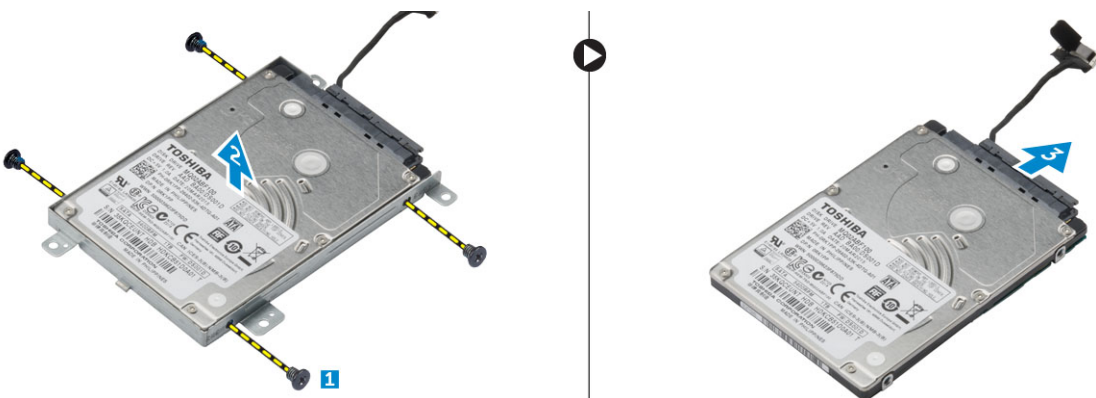


Installazione del gruppo del disco rigido

- 1 Ricollocare il gruppo del disco rigido nello slot sul computer.
- 2 Collegare il cavo del gruppo del disco rigido al connettore sulla scheda di sistema.
- 3 Serrare le viti che fissano il gruppo del disco rigido al computer.
- 4 Installare:
 - a batteria
 - b coperchio della base
- 5 Seguire le procedure descritte in [Dopo aver effettuato gli interventi sui componenti interni del computer](#).

Immagine: Rimozione del supporto del disco rigido

- 1 Seguire le procedure descritte in [Prima di effettuare interventi sui componenti interni del computer](#).
- 2 Rimuovere:
 - a batteria
 - b coperchio della base
 - c gruppo del disco rigido
- 3 Per rimuovere il supporto del disco rigido:
 - a Rimuovere le viti per sbloccare il supporto del disco rigido dal relativo gruppo [1].
 - b Rimuovere il disco rigido dal relativo supporto [2].
 - c Scollegare il cavo dal disco rigido [3].

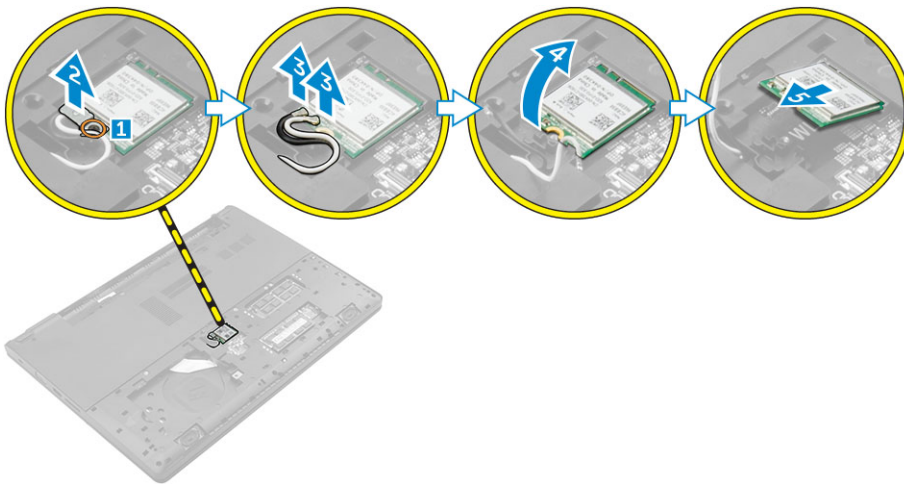


Installazione del supporto del disco rigido

- 1 Collegare il cavo del disco rigido al connettore sul disco rigido.
- 2 Collocare i supporti del disco rigido sul disco stesso per allineare i supporti della vite presenti su entrambi i lati del disco rigido.
- 3 Serrare le viti che fissano il supporto del disco rigido al disco.
- 4 Installare:
 - a gruppo del disco rigido
 - b coperchio della base
 - c batteria
- 5 Seguire le procedure descritte in [Dopo aver effettuato gli interventi sui componenti interni del computer](#).

Rimozione della scheda WLAN

- 1 Seguire le procedure descritte in [Prima di effettuare interventi sui componenti interni del computer](#).
- 2 Rimuovere:
 - a batteria
 - b coperchio della base
- 3 Rimuovere la scheda micro WLAN:
 - a Allentare la vite di fissaggio [1] per rimuovere la linguetta metallica dalla scheda WLAN [2].
 - b Scollegare i cavi WLAN dalla relativa scheda [3].
 - c Utilizzando un graffietto in plastica, sbloccare la scheda WLAN dal computer [4].
 - d Scollegare la scheda WLAN dal connettore per rimuoverla [5].

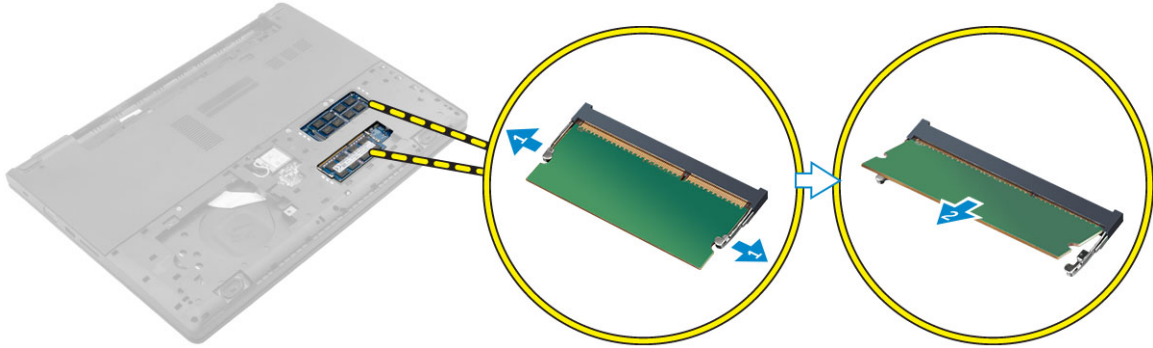


Installazione della scheda WLAN

- 1 Allineare la scheda WLAN al connettore sulla scheda di sistema.
- 2 Collegare i cavi dell'antenna WLAN ai relativi connettori sulla scheda WLAN.
- 3 Posizionare la linguetta metallica per allinearla con il sostegno della vite sulla scheda WLAN per fissare i relativi cavi.
- 4 Serrare la vite per fissare la scheda WLAN al computer.
- 5 Installare:
 - a coperchio della base
 - b batteria
- 6 Seguire le procedure descritte in [Dopo aver effettuato gli interventi sui componenti interni del computer](#).

Rimozione del modulo di memoria

- 1 Seguire le procedure descritte in [Prima di effettuare interventi sui componenti interni del computer](#).
- 2 Rimuovere:
 - a [batteria](#)
 - b [coperchio della base](#)
- 3 Per rimuovere il modulo di memoria:
 - a Sbloccare i fermagli di contenimento del modulo di memoria fino a farlo uscire [1].
 - b Scollegare il modulo di memoria dal connettore per rimuoverlo dal computer [2].

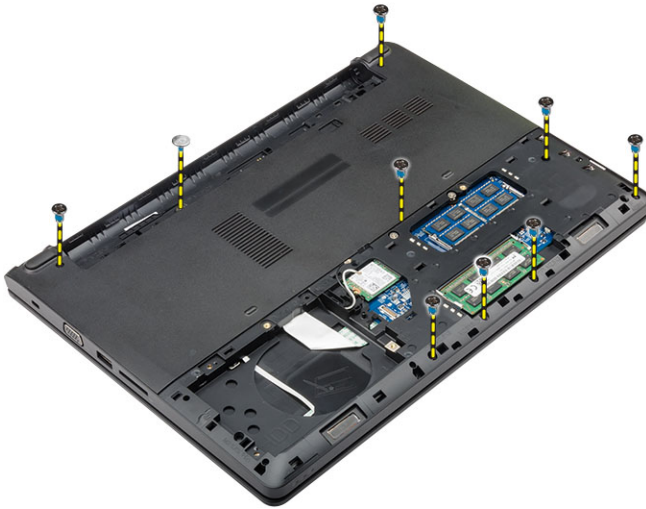


Installazione del modulo di memoria

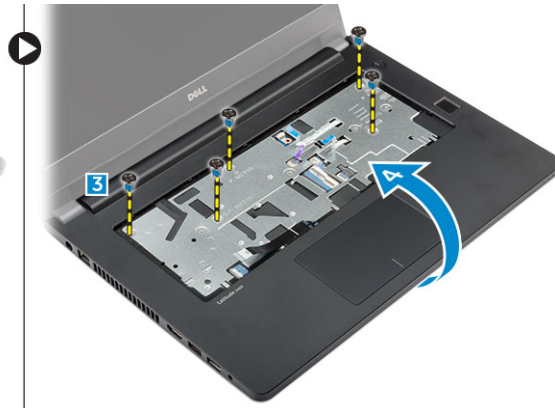
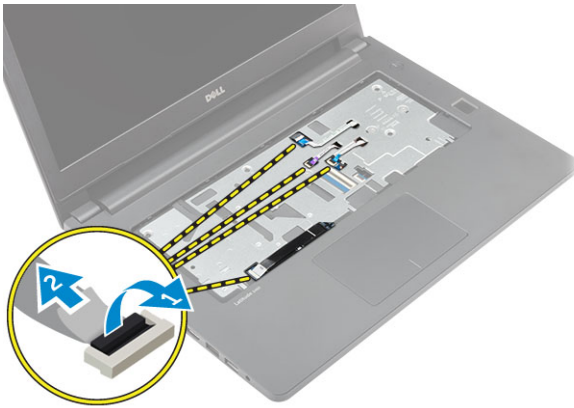
- 1 Inserire il modulo di memoria nel connettore e premere fino a quando non scatta in posizione.
- 2 Installare:
 - a [coperchio della base](#)
 - b [batteria](#)
- 3 Seguire le procedure descritte in [Dopo aver effettuato gli interventi sui componenti interni del computer](#).

Rimozione del supporto per i polsi

- 1 Seguire le procedure descritte in [Prima di effettuare interventi sui componenti interni del computer](#).
- 2 Rimuovere:
 - a [Batteria](#)
 - b [Coperchio della base](#)
 - c [gruppo del disco rigido](#)
 - d [tastiera](#)
- 3 Rimuovere le viti che fissano il palm rest al computer.



- 4 Rimuovere il supporto per i polsi:
 - a Aprire lo schermo e rilasciare il dispositivo di chiusura per scollegare cavi di LED, pulsante di alimentazione, lettore di impronte digitali e touchpad dai connettori sulla scheda di sistema [1, 2].
 - b Rimuovere le viti che fissano il supporto per i polsi al computer [3].
 - c Utilizzando un graffietto di plastica, rilasciare il supporto per i polsi dai bordi e rimuoverlo dal computer [4].



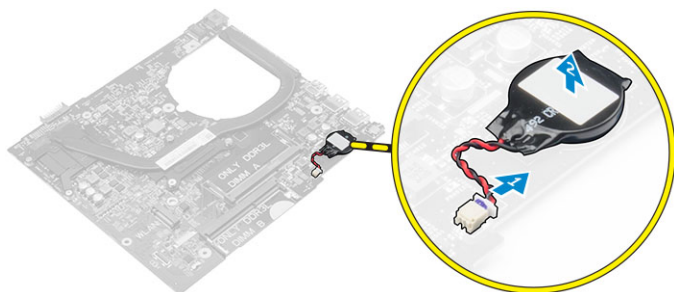
Installazione del supporto per i polsi

- 1 Posizionare il supporto per i polsi sul computer e premere a lungo su tutti i lati fino a quando non scatta in posizione.
- 2 Collegare pulsante di alimentazione, lettore di impronte digitali, touchpad e cavi LED ai connettori sulla scheda di sistema.
- 3 Capovolgere il computer e serrare le viti che assicurano il supporto per i polsi al computer.
- 4 Installare:
 - a [tastiera](#)
 - b [gruppo del disco rigido](#)
 - c [coperchio della base](#)
 - d [batteria](#)
- 5 Seguire le procedure descritte in [Dopo aver effettuato gli interventi sui componenti interni del computer](#).

Rimozione della batteria a bottone

- 1 Seguire le procedure descritte in [Prima di effettuare interventi sui componenti interni del computer](#).
- 2 Rimuovere:
 - a [Batteria](#)
 - b [Coperchio della base](#)

- c gruppo del disco rigido
 - d tastiera
 - e palm rest
 - f scheda di sistema
- 3 Per rimuovere la batteria a bottone:
- a Scollegare il cavo della batteria pulsante dal connettore sulla scheda di sistema.
 - b Estrarre e rimuovere la batteria pulsante dall'adesivo sulla scheda di sistema.

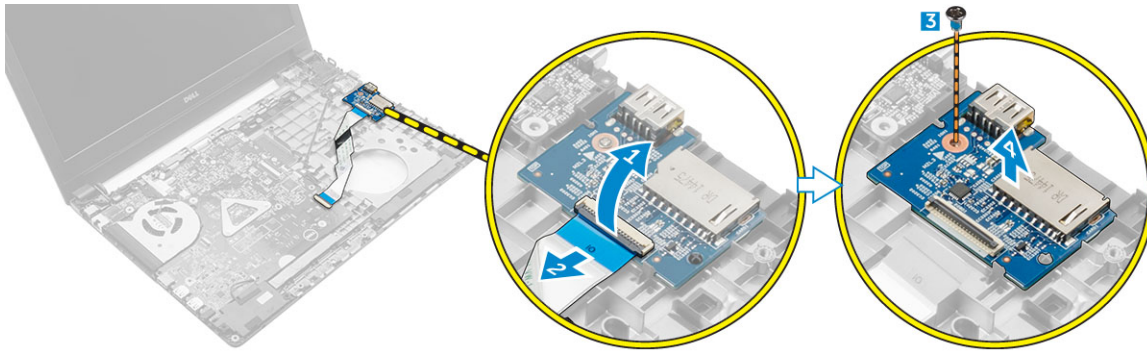


Installazione della batteria a bottone

- 1 Posizionare la batteria pulsante nello slot sulla scheda di sistema.
- 2 Collegare la batteria pulsante al connettore sulla scheda di sistema.
- 3 Installare:
 - a scheda di sistema
 - b palm rest
 - c tastiera
 - d gruppo del disco rigido
 - e Coperchio della base
 - f Batteria
- 4 Seguire le procedure descritte in [Dopo aver effettuato gli interventi sui componenti interni del computer.](#)

Rimozione della scheda di I/O

- 1 Seguire le procedure descritte in [Prima di effettuare interventi sui componenti interni del computer.](#)
- 2 Rimuovere:
 - a Batteria
 - b Coperchio della base
 - c gruppo del disco rigido
 - d tastiera
 - e palm rest
- 3 Per rimuovere la scheda di I/O:
 - a Sollevare il dispositivo di chiusura e scollegare la scheda di I/O dal connettore sulla scheda [1, 2].
 - b Rimuovere la vite che fissa la scheda di I/O al computer [3].
 - c Sollevare la scheda di I/O e rimuoverla dal computer [4].

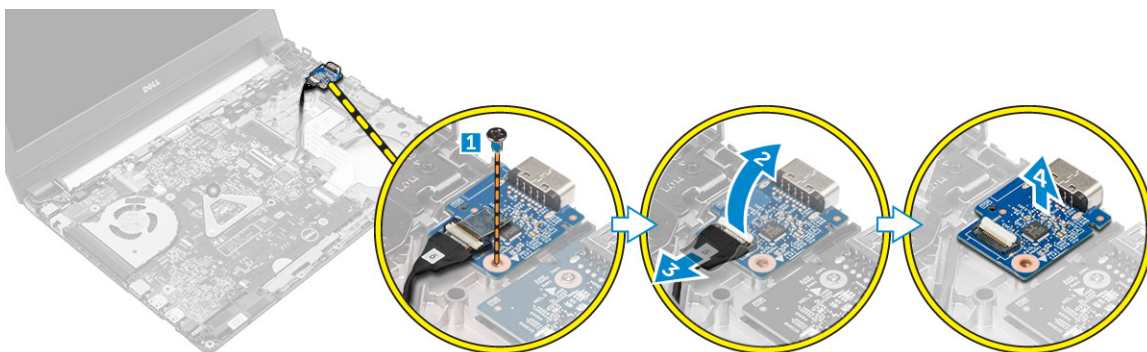


Installazione della scheda USB

- 1 Inserire la scheda USB nello slot sul computer.
- 2 Serrare la vite che fissa la scheda USB al computer.
- 3 Collegare il cavo della scheda USB al connettore presente su di essa.
- 4 Installare:
 - a palm rest
 - b tastiera
 - c gruppo del disco rigido
 - d coperchio della base
 - e batteria
- 5 Seguire le procedure descritte in [Dopo aver effettuato gli interventi sui componenti interni del computer](#).

Rimozione della scheda VGA

- 1 Seguire le procedure descritte in [Prima di effettuare interventi sui componenti interni del computer](#).
- 2 Rimuovere:
 - a Batteria
 - b Coperchio della base
 - c gruppo del disco rigido
 - d tastiera
 - e palm rest
- 3 Per rimuovere la scheda VGA:
 - a Rimuovere la vite che fissa la scheda VGA al computer [1].
 - b Sollevare il dispositivo di chiusura e scollegare il cavo della scheda VGA dal connettore sulla relativa scheda [2, 3].
 - c Sollevare e rimuovere la scheda VGA dal computer [4].

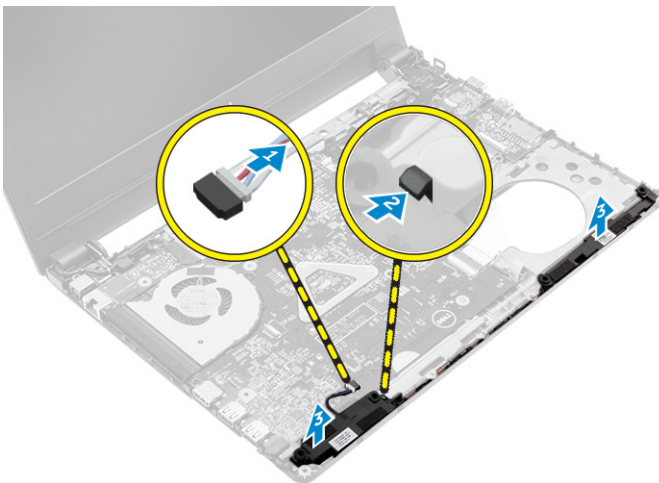


Installazione della scheda VGA

- 1 Inserire la scheda VGA nello slot sul computer.
- 2 Collegare il cavo della scheda VGA al connettore sulla scheda VGA e chiudere il dispositivo di chiusura.
- 3 Serrare la vite che fissa la scheda VGA al computer.
- 4 Installare:
 - a palm rest
 - b tastiera
 - c gruppo del disco rigido
 - d Coperchio della base
 - e Batteria
- 5 Seguire le procedure descritte in [Dopo aver effettuato gli interventi sui componenti interni del computer](#).

Rimozione degli altoparlanti

- 1 Seguire le procedure descritte in [Prima di effettuare interventi sui componenti interni del computer](#).
- 2 Rimuovere:
 - a Batteria
 - b Coperchio della base
 - c gruppo del disco rigido
 - d tastiera
 - e palm rest
- 3 Rimuovere gli altoparlanti:
 - a Scollegare il cavo dell'altoparlante dal connettore sulla scheda di sistema [1].
 - b Sbloccare l'altoparlante sinistro dai fermagli di fissaggio, sollevarlo e rimuoverlo dal computer [2].
 - c Sbloccare il cavo dell'altoparlante dai canali di instradamento.
 - d Sbloccare l'altoparlante destro dai fermagli di fissaggio, sollevarlo e rimuoverlo dal computer [3].



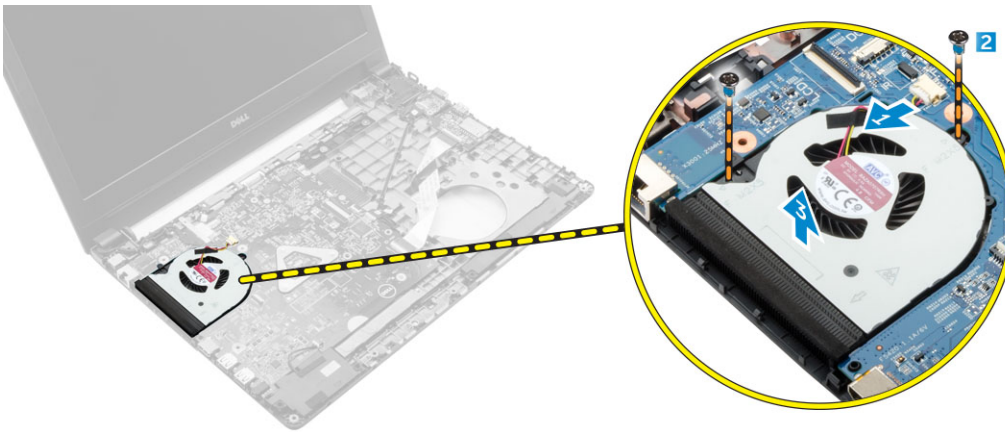
Installazione degli altoparlanti

- 1 Collocare gli altoparlanti su entrambi gli slot sul computer.
ⓘ | N.B.: Accertarsi che gli altoparlanti siano fissati tramite i fermagli di rilascio.
- 2 Instradare il cavo dell'altoparlante per allinearlo attraverso i canali di instradamento.
- 3 Collegare il cavo dell'altoparlante al connettore sulla scheda di sistema.
- 4 Installare:
 - a palm rest

- b tastiera
 - c gruppo del disco rigido
 - d Coperchio della base
 - e Batteria
- 5 Seguire le procedure descritte in [Dopo aver effettuato gli interventi sui componenti interni del computer](#).

Rimozione della ventola del sistema

- 1 Seguire le procedure descritte in [Prima di effettuare interventi sui componenti interni del computer](#).
- 2 Rimuovere:
- a Batteria
 - b Coperchio della base
 - c gruppo del disco rigido
 - d tastiera
 - e palm rest
- 3 Per rimuovere la ventola del sistema:
- a Scollegare il cavo della ventola di sistema dal connettore sulla scheda di sistema [1].
 - b Rimuovere le viti che fissano la ventola di sistema al computer [2].
 - c Sollevare e rimuovere la ventola del sistema dal computer [3].



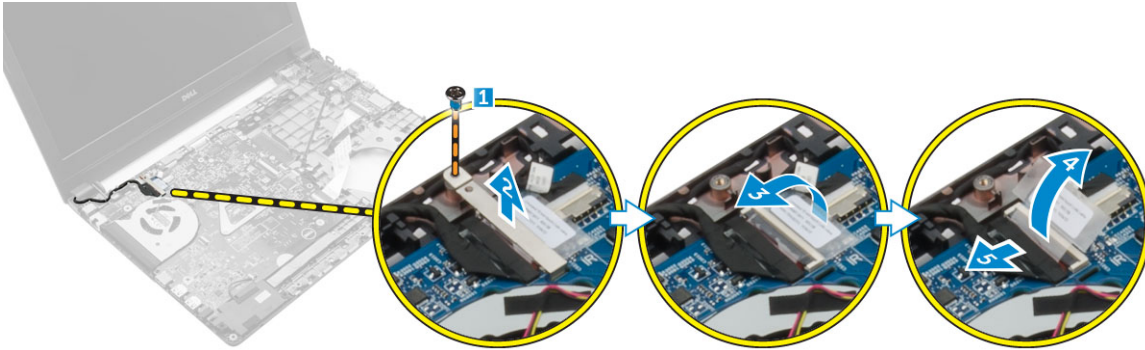
Installazione della ventola del sistema

- 1 Collocare la ventola del sistema nello slot sul computer.
- 2 Serrare le viti che fissano la ventola del sistema al computer.
- 3 Collegare il cavo della ventola di sistema al connettore sulla scheda di sistema.
- 4 Installare:
- a palm rest
 - b tastiera
 - c gruppo del disco rigido
 - d coperchio della base
 - e batteria
- 5 Seguire le procedure descritte in [Dopo aver effettuato gli interventi sui componenti interni del computer](#).

Rimozione del cavo dello schermo

- 1 Seguire le procedure descritte in [Prima di effettuare interventi sui componenti interni del computer](#).
- 2 Rimuovere:
- a Batteria
 - b Coperchio della base

- c gruppo del disco rigido
 - d tastiera
 - e palm rest
- 3 Rimuovere il cavo dello schermo:
- a Rimuovere la vite per sbloccare la linguetta metallica che fissa il cavo dello schermo [1].
 - b Sollevare la linguetta metallica per accedere al cavo dello schermo [2].
 - c Staccare il nastro adesivo che fissa il cavo dello schermo [3].
 - d Scollegare il cavo dello schermo dal connettore sulla scheda di sistema [4].

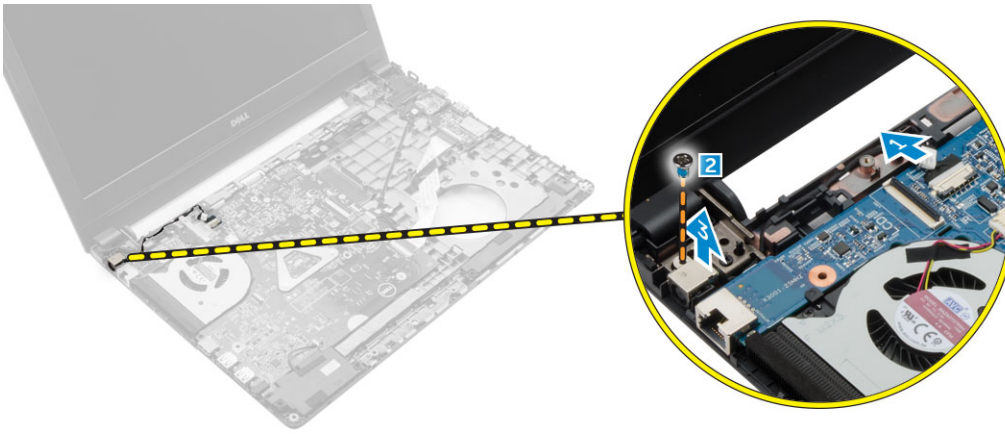


Installazione del cavo dello schermo

- 1 Collegare il cavo dello schermo al connettore sulla scheda di sistema.
- 2 Applicare il nastro per fissare il cavo dello schermo.
- 3 Posizionare la linguetta metallica sul cavo dello schermo.
- 4 Serrare la vite per fissare la linguetta metallica.
- 5 Installare:
 - a palm rest
 - b tastiera
 - c gruppo del disco rigido
 - d coperchio della base
 - e batteria
- 6 Seguire le procedure descritte in [Dopo aver effettuato gli interventi sui componenti interni del computer](#).

Rimozione della porta del connettore di alimentazione

- 1 Seguire le procedure descritte in [Prima di effettuare interventi sui componenti interni del computer](#).
- 2 Rimuovere:
 - a Batteria
 - b Coperchio della base
 - c gruppo del disco rigido
 - d tastiera
 - e palm rest
 - f cavo dello schermo
- 3 Rimuovere la porta del connettore di alimentazione:
 - a Scollegare il cavo della porta del connettore di alimentazione dal connettore sulla scheda di sistema [1].
 - b Rilasciare il cavo della porta del connettore di alimentazione dai segnaposti.
 - c Rimuovere la vite che fissa la porta del connettore di alimentazione al computer [2].
 - d Sollevare e rimuovere la porta del connettore di alimentazione dal computer [3].



Installazione della porta del connettore di alimentazione

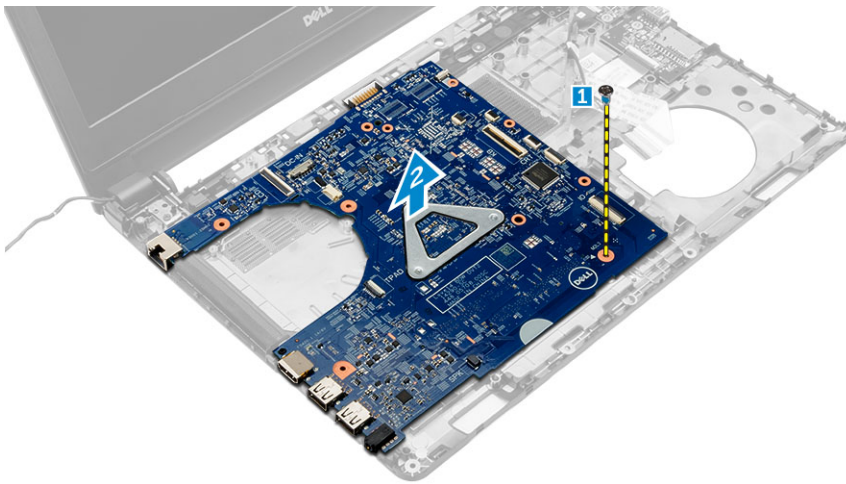
- 1 Inserire la porta del connettore di alimentazione nello slot sul computer.
- 2 Instradare il cavo della porta del connettore di alimentazione attraverso i canali di instradamento.
- 3 Collegare il cavo della porta del connettore di alimentazione sulla scheda di sistema.
- 4 Serrare la vite per fissare la porta del connettore di alimentazione al computer.
- 5 Installare:
 - a cavo dello schermo
 - b palm rest
 - c tastiera
 - d gruppo del disco rigido
 - e coperchio della base
 - f batteria
- 6 Seguire le procedure descritte in [Dopo aver effettuato gli interventi sui componenti interni del computer](#).

Rimozione della scheda di sistema

- 1 Seguire le procedure descritte in [Prima di effettuare interventi sui componenti interni del computer](#).
- 2 Rimuovere:
 - a Batteria
 - b Coperchio della base
 - c gruppo del disco rigido
 - d Scheda WLAN
 - e memoria
 - f tastiera
 - g palm rest
 - h cavo dello schermo
 - i ventola di sistema
- 3 Rimuovere la scheda di sistema:
 - a Scollegare il cavo della porta di alimentazione [1], il cavo della scheda VGA [2], il cavo della scheda di I/O [3] e il cavo degli altoparlanti [4] dai connettori sulla scheda di sistema.



- b Rimuovere la vite che fissa la scheda di sistema al computer [1].
- c Sollevare e rimuovere la scheda di sistema dal computer [2].



Installazione della scheda di sistema

- 1 Collocare la scheda di sistema nello slot sul computer.
- 2 Collegare il cavo della porta di alimentazione, il cavo della scheda VGA, il cavo della scheda di I/O e il cavo degli altoparlanti ai connettori sulla scheda di sistema
- 3 Serrare la vite che fissa la scheda di sistema al computer.
- 4 Installare:
 - a [ventola di sistema](#)
 - b [cavo dello schermo](#)
 - c [palm rest](#)
 - d [tastiera](#)

- e memoria
- f Scheda WLAN
- g gruppo del disco rigido
- h Coperchio della base
- i Batteria

5 Seguire le procedure descritte in [Dopo aver effettuato gli interventi sui componenti interni del computer](#).

Rimozione del dissipatore di calore

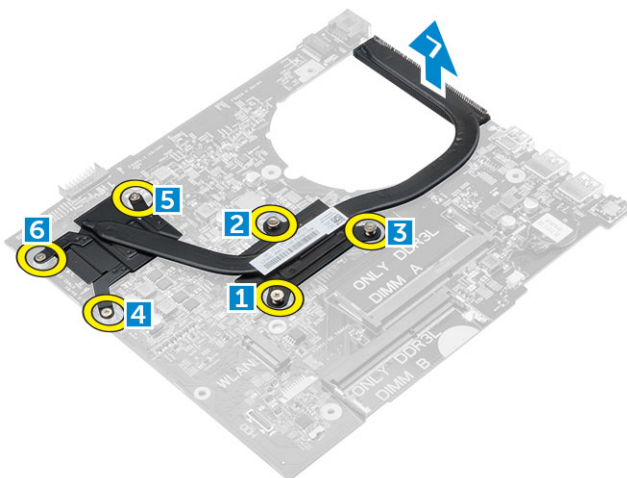
1 Seguire le procedure descritte in [Prima di effettuare interventi sui componenti interni del computer](#).

2 Rimuovere:

- a Batteria
- b Coperchio della base
- c gruppo del disco rigido
- d Scheda WLAN
- e memoria
- f tastiera
- g palm rest
- h cavo dello schermo
- i ventola di sistema
- j scheda di sistema

3 Per rimuovere il dissipatore di calore:

- a Rimuovere le viti che fissano il dissipatore di calore alla scheda di sistema [1, 2, 3, 4, 5, 6].
- b Sollevare e rimuovere il dissipatore di calore dal computer [7].



Installazione del dissipatore di calore

1 Collocare il dissipatore di calore per allinearlo con i fori delle viti sulla scheda di sistema.

2 Serrare le viti per fissare il dissipatore di calore alla scheda di sistema.

3 Installare:

- a scheda di sistema
- b ventola di sistema
- c cavo dello schermo
- d palm rest
- e tastiera
- f memoria
- g Scheda WLAN
- h gruppo del disco rigido

- i Coperchio della base
- j Batteria

4 Seguire le procedure descritte in [Dopo aver effettuato gli interventi sui componenti interni del computer](#).

Rimozione del gruppo dello schermo

1 Seguire le procedure descritte in [Prima di effettuare interventi sui componenti interni del computer](#).

2 Rimuovere:

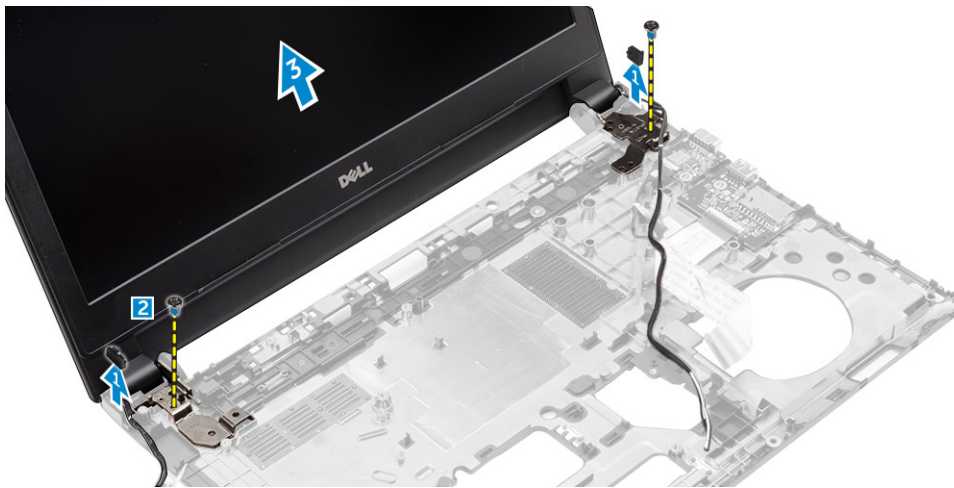
- a Batteria
- b Coperchio della base
- c gruppo del disco rigido
- d Scheda WLAN
- e memoria
- f tastiera
- g palm rest
- h cavo dello schermo
- i porta del connettore di alimentazione
- j ventola di sistema
- k scheda di sistema

3 Rimuovere il gruppo dello schermo:

- a Disinstradare e rimuovere il cavo dello schermo e il cavo dell'antenna WLAN dal sistema [1, 2].



- b Rimuovere la gomma su entrambi i lati del computer [1].
- c Rimuovere le viti che fissano il gruppo schermo al telaio [2].
- d Sollevare e rimuovere il gruppo schermo dal telaio [3].



Installazione del gruppo dello schermo

- 1 Collocare il gruppo schermo in modo da allinearli con i fori della vite sul telaio.
- 2 Serrare le viti per fissare l'assemblaggio dello schermo al telaio.
- 3 Posizionare la gomma su entrambi i lati del computer.
- 4 Instradare e collegare il cavo dello schermo e il cavo WLAN nel telaio.
- 5 Installare:
 - a scheda di sistema
 - b ventola di sistema
 - c cavo dello schermo
 - d porta del connettore di alimentazione
 - e palm rest
 - f tastiera
 - g memoria
 - h Scheda WLAN
 - i gruppo del disco rigido
 - j Coperchio della base
 - k Batteria
- 6 Seguire le procedure descritte in [Dopo aver effettuato gli interventi sui componenti interni del computer.](#)

Rimozione della fotocamera

- 1 Seguire le procedure descritte in [Prima di effettuare interventi sui componenti interni del computer.](#)
- 2 Rimuovere:
 - a Batteria
 - b Coperchio della base
 - c gruppo del disco rigido
 - d Scheda WLAN
 - e memoria
 - f tastiera
 - g palm rest
 - h cavo dello schermo
 - i ventola di sistema
 - j scheda di sistema
 - k porta del connettore di alimentazione
 - l gruppo schermo
 - m cornice dello schermo

- 3 Rimuovere la fotocamera:
 - a Scollegare il cavo della fotocamera dal connettore sul gruppo schermo [1].
 - b Sollevare e rimuovere la fotocamera dal gruppo dello schermo [2].



Installazione della fotocamera

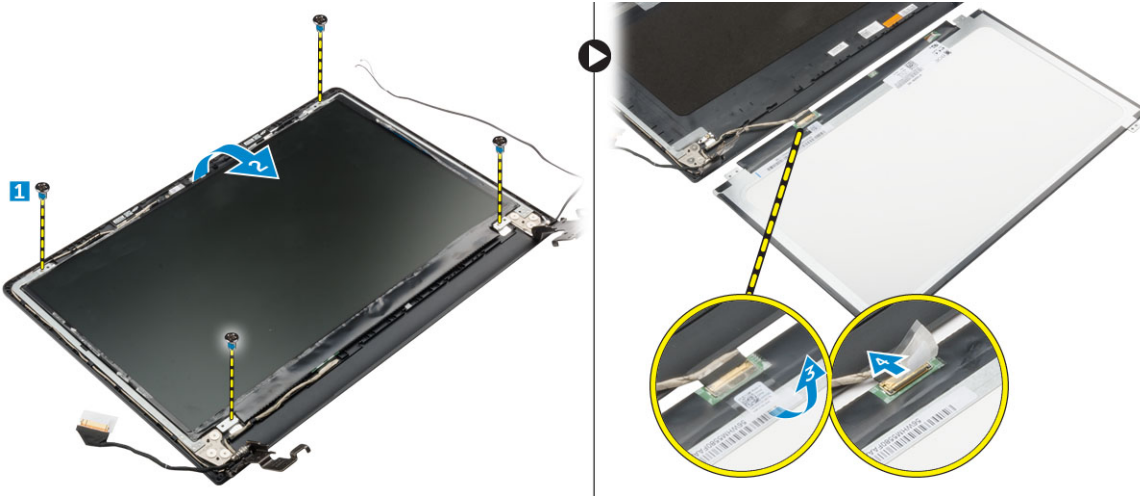
- 1 Inserire la fotocamera nel relativo slot sul gruppo schermo.
- 2 Collegare il cavo della fotocamera al connettore sul gruppo schermo.
- 3 Installare:
 - a cornice dello schermo
 - b gruppo schermo
 - c porta del connettore di alimentazione
 - d scheda di sistema
 - e ventola di sistema
 - f cavo dello schermo
 - g palm rest
 - h tastiera
 - i memoria
 - j Scheda WLAN
 - k gruppo del disco rigido
 - l Coperchio della base
 - m Batteria
- 4 Seguire le procedure descritte in [Dopo aver effettuato gli interventi sui componenti interni del computer](#).

Rimozione del pannello dello schermo

- 1 Seguire le procedure descritte in [Prima di effettuare interventi sui componenti interni del computer](#).
- 2 Rimuovere:
 - a Batteria
 - b Coperchio della base
 - c gruppo del disco rigido
 - d Scheda WLAN
 - e memoria
 - f tastiera
 - g palm rest
 - h cavo dello schermo
 - i ventola di sistema
 - j scheda di sistema

- k [porta del connettore di alimentazione](#)
- l [gruppo schermo](#)
- m [cornice dello schermo](#)

- 3 Rimuovere il pannello dello schermo:
 - a Rimuovere le viti che fissano il pannello dello schermo al gruppo schermo [1].
 - b Rimuovere il pannello dello schermo dal gruppo schermo [2].
 - c Staccare il nastro adesivo [3] e scollegare il cavo LVDS dal connettore sul pannello dello schermo [4].



Installazione del pannello dello schermo

- 1 Collegare il cavo LVDS al connettore sul pannello dello schermo.
- 2 Apporre il nastro per fissare il cavo della scheda LVDS.
- 3 Posizionare il pannello dello schermo in modo da allinearlo con i fori delle viti sul gruppo schermo.
- 4 Serrare le viti per fissare il pannello dello schermo al gruppo schermo.
- 5 Installare:
 - a [cornice dello schermo](#)
 - b [gruppo schermo](#)
 - c [porta del connettore di alimentazione](#)
 - d [scheda di sistema](#)
 - e [ventola di sistema](#)
 - f [cavo dello schermo](#)
 - g [palm rest](#)
 - h [tastiera](#)
 - i [memoria](#)
 - j [Scheda WLAN](#)
 - k [gruppo del disco rigido](#)
 - l [Coperchio della base](#)
 - m [Batteria](#)
- 6 Seguire le procedure descritte in [Dopo aver effettuato gli interventi sui componenti interni del computer](#).

Rimozione della cornice dello schermo

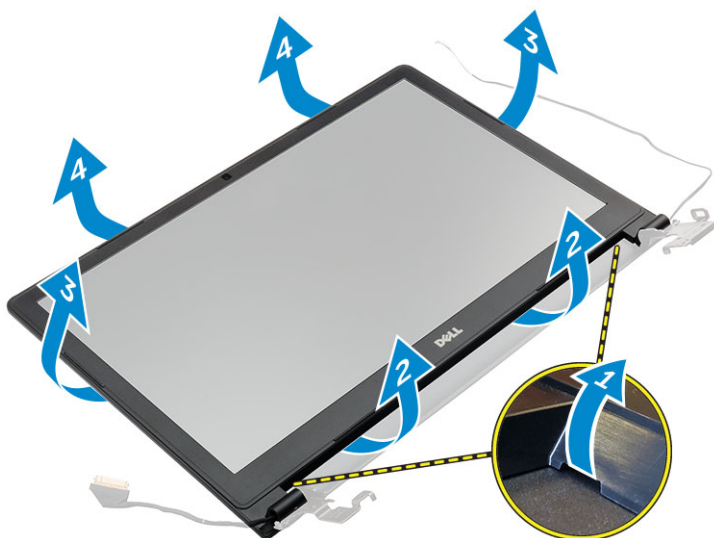
- 1 Seguire le procedure descritte in [Prima di effettuare interventi sui componenti interni del computer](#).
- 2 Rimuovere:
 - a [Batteria](#)
 - b [Coperchio della base](#)
 - c [gruppo del disco rigido](#)
 - d [Scheda WLAN](#)

- e memoria
- f tastiera
- g palm rest
- h cavo dello schermo
- i ventola di sistema
- j scheda di sistema
- k porta del connettore di alimentazione
- l gruppo schermo

3 Rimuovere la cornice dello schermo:

ATTENZIONE: È presente un forte nastro adesivo sulla cornice, fare particolare attenzione quando si rimuove la cornice per la prima volta.

- a Utilizzando un graffietto in plastica, sbloccare la cornice dello schermo dal fondo del gruppo schermo [1].
- b Sbloccare la cornice dello schermo dai relativi bordi e rimuoverla dal gruppo schermo [2, 3, 4].



Installazione del frontalino dello schermo

- 1 Collocare la cornice dello schermo sul computer e premere a lungo tutti i lati fino a quando non scatta in posizione.
- 2 Installare:
 - a gruppo schermo
 - b porta del connettore di alimentazione
 - c scheda di sistema
 - d ventola di sistema
 - e cavo dello schermo
 - f palm rest
 - g tastiera
 - h memoria
 - i Scheda WLAN
 - j gruppo del disco rigido
 - k Coperchio della base
 - l Batteria
- 3 Seguire le procedure descritte in [Dopo aver effettuato gli interventi sui componenti interni del computer](#).

Configurazione di sistema

Il programma di installazione di sistema consente di gestire l'hardware del computer e individuare le opzioni a livello di BIOS. Dall'installazione di sistema è possibile:

- Modificare le configurazioni di NVRAM dopo aver aggiunto o rimosso hardware
- Visualizzare la configurazione dell'hardware di sistema
- Abilitare o disabilitare i dispositivi integrati
- Configurare i limiti delle prestazioni e della gestione del risparmio energetico
- Gestire la sicurezza del computer

Argomenti:

- [Sequenza di avvio](#)
- [Tasti di navigazione](#)
- [Panoramica della configurazione del sistema](#)
- [Accesso alla Configurazione del sistema](#)
- [Opzioni della schermata generale](#)
- [Opzioni della schermata di configurazione del sistema](#)
- [Opzioni della schermata video](#)
- [Opzioni della schermata di sicurezza](#)
- [Opzioni della schermata Secure Boot \(Avvio protetto\)](#)
- [Opzioni della schermata delle prestazioni](#)
- [Opzioni della schermata di risparmio energia](#)
- [Opzioni della schermata di funzionamento del POST](#)
- [Opzioni della schermata del supporto di virtualizzazione](#)
- [Opzioni dello schermo senza fili](#)
- [Opzioni della schermata di manutenzione](#)
- [Opzioni della schermata del registro di sistema](#)
- [Aggiornamento del BIOS](#)
- [Password di sistema e password di installazione](#)

Sequenza di avvio

La sequenza di avvio consente di ignorare l'ordine del dispositivo di avvio definito dalle impostazioni del sistema e di eseguire l'avvio direttamente su un dispositivo specifico (ad esempio: un'unità ottica o disco rigido). Durante il POST (Power-on Self Test), quando appare il logo Dell, è possibile:

- Accedere al programma di installazione del sistema premendo il tasto F2
- Attivare il menu di avvio temporaneo premendo il tasto F12

Il menu di avvio temporaneo visualizza i dispositivi da cui è possibile procedere all'avvio, inclusa l'opzione di diagnostica. Le opzioni di avvio sono:

- Unità estraibile (se disponibile)
- Unità STXXXX

① | **N.B.: XXX denota il numero dell'unità SATA.**

- Unità ottica
- Diagnostica

ⓘ | N.B.: Scegliendo Diagnostica, verrà mostrata la schermata ePSA diagnostics (diagnostica ePSA).

Lo schermo della sequenza di avvio mostra inoltre le opzioni per l'accesso allo schermo della configurazione del sistema.

Tasti di navigazione

La seguente tabella mostra i tasti di navigazione di configurazione del sistema.

ⓘ | N.B.: Per la maggior parte delle opzioni di installazione del sistema, le modifiche effettuate sono registrate ma non hanno effetto fino al riavvio del computer.

Tabella 1. Tasti di navigazione

Tasti	Esplorazione
Freccia SU	Sposta al campo precedente.
Freccia GIÙ	Sposta al campo successivo.
Invio	Permette di selezionare un valore nel campo selezionato (se applicabile) o di seguire il link nel campo.
BARRA SPAZIATRICE	Espande o riduce una lista a scorrimento, se applicabile.
Linguetta	Porta alla prossima area focale.
	ⓘ N.B.: Solo per browser con grafica normale.
Esc	Porta alla pagina precedente fino alla visualizzazione della schermata principale. Premendo Esc nella schermata principale viene visualizzato un messaggio che suggerisce di salvare qualsiasi modifica non salvata e di riavviare il sistema.
F1	Mostra il file di guida alla configurazione del sistema.

Panoramica della configurazione del sistema

La configurazione del sistema consente di:

- Modificare le informazioni di configurazione del sistema dopo aver aggiunto, modificato o rimosso eventuali componenti hardware nel computer.
- Impostare o modificare un'opzione selezionabile da un utente come ad esempio la password utente.
- Verificare la quantità di memoria attuale o impostare la tipologia del disco rigido installato.

Prima di utilizzare la configurazione del sistema, si raccomanda di annotare le informazioni sulla schermata di configurazione del sistema per riferimento futuro.

⚠ | ATTENZIONE: A meno che non si sia un utente esperto di computer, non modificare le impostazioni per questo programma. Alcuni cambiamenti possono provocare il malfunzionamento del computer.

Accesso alla Configurazione del sistema

- 1 Accendere il computer (o riavviare il sistema).
- 2 Una volta visualizzato il logo Dell, premere immediatamente F2.
Viene visualizzata la pagina Installazione del sistema.

ⓘ | N.B.: Se si attende troppo a lungo e viene visualizzato il logo del sistema operativo, attendere la visualizzazione del desktop. Quindi, spegnere o riavviare il computer e riprovare.

ⓘ | N.B.: Una volta visualizzato il logo Dell è inoltre possibile premere F12 e in seguito selezionare Configurazione del BIOS.


Opzioni della schermata generale

Questa sezione elenca le funzionalità principali dell'hardware del computer.

Opzione	Descrizione				
Informazioni di sistema	<ul style="list-style-type: none">· Informazioni di sistema: mostrano la versione BIOS, il tag assistenza, il tag asset, la data di proprietà, la data di produzione e il codice rapido di servizio.· Informazioni sulla memoria: visualizza la memoria installata, la memoria disponibile, la velocità di memoria, la modalità canali di memoria, la tecnologia di memoria, le dimensioni DIMM A e le dimensioni DIMM B.· Informazioni processore: visualizzano il tipo di processore, il numero core, l'ID processore, la velocità di clock corrente, la velocità di clock minima, la velocità di clock massima, il processore cache L2, il processore cache L3, il supporto HT e la tecnologia a 64 bit.· Informazioni sul dispositivo: consente di visualizzare disco rigido primario, SATA-0, SSD-0 M.2 PCIe, dispositivo Dock eSATA, indirizzo LOM MAC, controller video, versione BIOS video, memoria video, tipo di pannello, risoluzione originale, controller audio, dispositivo di rete senza fili, dispositivo WiGig, dispositivo cellulare, dispositivo Bluetooth.				
Informazioni sulla batteria	Mostra lo stato della batteria e il tipo di adattatore c.a. collegato al computer.				
Boot Sequence	<table><tbody><tr><td>Boot Sequence</td><td>Consente di modificare l'ordine in cui il computer prova a trovare un sistema operativo. Le opzioni sono:<ul style="list-style-type: none">· Windows Boot Manager· UEFI: dettagli del disco rigido</td></tr><tr><td>Boot List Options</td><td>Consente di modificare l'opzione dell'elenco di avvio:<ul style="list-style-type: none">· Riferimento· UEFI (abilitato per impostazione predefinita)</td></tr></tbody></table>	Boot Sequence	Consente di modificare l'ordine in cui il computer prova a trovare un sistema operativo. Le opzioni sono: <ul style="list-style-type: none">· Windows Boot Manager· UEFI: dettagli del disco rigido	Boot List Options	Consente di modificare l'opzione dell'elenco di avvio: <ul style="list-style-type: none">· Riferimento· UEFI (abilitato per impostazione predefinita)
Boot Sequence	Consente di modificare l'ordine in cui il computer prova a trovare un sistema operativo. Le opzioni sono: <ul style="list-style-type: none">· Windows Boot Manager· UEFI: dettagli del disco rigido				
Boot List Options	Consente di modificare l'opzione dell'elenco di avvio: <ul style="list-style-type: none">· Riferimento· UEFI (abilitato per impostazione predefinita)				
Advanced Boot Options	Questa opzione consente di caricare legacy ROM opzionali. Per impostazione predefinita Enable Legacy Option ROM (Abilita Legacy ROM opzionali) non è selezionata.				
Date/Time	Consente di modificare la data e l'ora.				

Opzioni della schermata di configurazione del sistema

Opzione	Descrizione
Integrated NIC	Consente di configurare il controller di rete integrato. Le opzioni sono: <ul style="list-style-type: none">· Disabled (Disattivato)· Enabled (Attivato)· Enabled w/PXE (Abilitato con PXE): questa opzione è abilitata per impostazione predefinita.
SATA Operation	Consente di configurare il controller del disco rigido SATA interno. Le opzioni sono: <ul style="list-style-type: none">· Disabled (Disattivato)· AHCI Questa opzione è abilitata per impostazione predefinita.
Drives	Consente di configurare le unità SATA sul sistema. Tutte le unità sono abilitate per impostazione predefinita. Le opzioni sono:

Opzione	Descrizione
	<ul style="list-style-type: none"> · SATA-0
SMART Reporting	<p>Questo campo controlla se durante l'avvio del sistema siano riportati errori del disco rigido per unità integrate. Questa tecnologia fa parte della specifica SMART (Self-Monitoring Analysis and Reporting Technology). Questa opzione è disabilitata per impostazione predefinita.</p> <ul style="list-style-type: none"> · Enable SMART Reporting (Abilita Report SMART)
USB Configuration	<p>Questo campo configura il controller USB integrato. Se Boot Support (Supporto di avvio) è abilitato, al sistema è permesso di avviare qualsiasi tipo di dispositivo di archiviazione di massa USB (HDD, chiavetta USB, floppy). Se la porta USB è abilitata, il dispositivo collegato a questa porta è abilitato e disponibile per il SO.</p> <p>Se la porta USB è disabilitata, il SO non riesce a vedere alcun dispositivo collegato a questa porta.</p> <p>Le opzioni disponibili sono le seguenti:</p> <ul style="list-style-type: none"> · Enable USB Boot Support (Abilita supporto di avvio per USB) (abilita per impostazione predefinita) · Enable External USB Port (Abilita porta USB esterna) (abilita per impostazione predefinita)
Audio	<p>Questo campo abilita o disabilita il controller audio integrato. L'opzione Enable Audio (Abilita audio) è selezionata per impostazione predefinita. Le opzioni sono:</p> <ul style="list-style-type: none"> · Enable Microphone (Abilita microfono) (abilita per impostazione predefinita) · Enable Internal Speaker (Abilita altoparlante interno) (abilita per impostazione predefinita)
Keyboard Illumination	<p>Questo campo consente di selezionare la modalità operativa della funzione di illuminazione della tastiera. Il livello di luminosità della tastiera può essere impostato da 0% a 100 %. Le opzioni disponibili sono le seguenti:</p> <ul style="list-style-type: none"> · Disabled (Disattivato) · Dim (Scuro) · Bright (Luminoso) (abilitata per impostazione predefinita)
Keyboard Backlight with AC	<p>L'opzione Keyboard Backlight with AC (Retroilluminazione tastiera con c.a.) non influisce sulla funzione di illuminazione della tastiera principale. L'illuminazione della tastiera continuerà a supportare i vari livelli di illuminazione. Questo campo ha effetto quando la retroilluminazione è attivata.</p>
Unobtrusive Mode	<p>Questa opzione, quando è abilitata premendo Fn+F7, arresta tutte le luci e le emissioni audio nel sistema. Per riprendere il normale funzionamento, premere nuovamente Fn+F7. Questa opzione è disabilitata per impostazione predefinita.</p>
Miscellaneous Devices	<p>Consente di abilitare o disabilitare i seguenti dispositivi:</p> <ul style="list-style-type: none"> · Enable Microphone (Abilita microfono) · Enable Camera (Abilita fotocamera) · Enable Hard Drive Free Fall Protection (Abilita protezione da caduta libera disco rigido) · Enable Media Card (Abilita scheda multimediale) · Disable Media Card (Disabilita scheda multimediale) <p> N.B.: Tutti i dispositivi sono abilitati per impostazione predefinita.</p>






Opzioni della schermata video

Opzione	Descrizione
LCD Brightness	Consente di impostare la luminosità dello schermo in base alla sorgente di alimentazione (batteria o c.a.).
Switchable Graphics	Consente di abilitare o disabilitare le tecnologie di grafica commutabile, quali NVIDIA, Optimus e AMD, PowerExpress\X99.

ⓘ | N.B.: L'impostazione video sarà visibile solo quando una scheda video è installata sul sistema.

Opzioni della schermata di sicurezza

Opzione	Descrizione
Admin Password	<p>Consente di impostare, modificare o eliminare la password amministratore (admin).</p> <p>ⓘ N.B.: È necessario impostare la password amministratore prima di impostare quella del sistema o del disco rigido. L'eliminazione della password amministratore comporta l'eliminazione automatica di quelle del sistema e del disco rigido.</p> <p>ⓘ N.B.: Le modifiche della password eseguite correttamente entrano in vigore immediatamente.</p> <p>Impostazione predefinita: non impostata</p>
System Password	<p>Consente di impostare, modificare o eliminare la password del sistema.</p> <p>ⓘ N.B.: Le modifiche della password eseguite correttamente entrano in vigore immediatamente.</p> <p>Impostazione predefinita: non impostata</p>
Internal HDD-0 Password	<p>Consente di impostare, modificare o eliminare la password del disco rigido interno del sistema.</p> <p>Impostazione predefinita: non impostata</p>
Strong Password	<p>Consente di attivare l'opzione in base alla quale devono sempre essere impostate password sicure.</p> <p>Impostazione predefinita: Enable Strong Password (Attiva password sicura) non è selezionata.</p> <p>ⓘ N.B.: Se l'opzione Strong Password (Password sicura) è abilitata, le password amministratore e di sistema devono contenere almeno un carattere maiuscolo e un carattere minuscolo e contenere almeno 8 caratteri.</p>
Password Configuration	<p>Consente di determinare la lunghezza massima e minima delle password Amministratore e Sistema.</p>
Password Bypass	<p>Consente di attivare o disattivare l'autorizzazione a ignorare la password del sistema e dell'HDD interno, se impostate. Le opzioni sono:</p> <ul style="list-style-type: none">· Disabled (Disattivato)· Reboot bypass (Ignora riavvio) <p>Impostazione predefinita: Disabled (Disattivato)</p>
Password Change	<p>Consente di abilitare l'autorizzazione di disabilitazione delle password di sistema e del disco rigido quando è impostata la password amministratore.</p> <p>Impostazione predefinita: Allow Non-Admin Password Change (Consenti modifica password non amministratore) selezionata.</p>

Opzione	Descrizione
Non-Admin Setup Changes	Consente di determinare se sono consentite modifiche alle opzioni di impostazione quando è impostata una Password amministratore. Se disabilitata, le opzioni di impostazione sono bloccate dalla password amministratore.
TPM Security	<p>Consente di abilitare il Modulo di piattaforma fidata (TPM) durante il POST. Le opzioni sono:</p> <ul style="list-style-type: none"> · TPM Security · Clear (Cancella) · TPM ACPI Support (Supporto ACPI TPM) · TPM PPI Provision Override (Sostituzione del provisioning di PPI di TPM) · TPM PPI Deprovision Override (Sostituzione del deprovisioning di PPI di TPM) · Deactivate (Disattiva) · Activate (Attiva) <p> N.B.: La versione TPM 1.2 è compatibile con tutti i sistemi operativi Windows.</p> <p> N.B.: La versione TPM 1.2 è compatibile solo con Windows 7/8.1. La versione TPM 1.2 /2.0 è compatibile solo con il sistema operativo Windows 10. È possibile effettuare l'upgrade/downgrade per il sistema operativo Windows 10.</p> <p> ATTENZIONE: Per il processo di upgrade/downgrade di TPM si consiglia di completare il processo con alimentazione c.a. mediante un adattatore c.a. collegato al computer. Il processo di upgrade/downgrade senza l'adattatore c.a. collegato potrebbe danneggiare il computer o il disco rigido.</p> <p> N.B.: Si consiglia di utilizzare l'adattatore c.a. Dell fornito con il computer.</p>
Computrace	<p>Consente di attivare o disattivare il software Computrace opzionale. Le opzioni sono:</p> <ul style="list-style-type: none"> · Deactivate (Disattiva) · Disable (Disattiva) · Activate (Attiva) <p> N.B.: Le opzioni Attivate (Attiva) e Disable (Disattiva) attiveranno e disattiveranno permanentemente la funzione e non saranno consentite ulteriori modifiche.</p> <p>Impostazione predefinita: Disabled (Disattivato)</p>
CPU XD Support	<p>Consente di attivare la modalità XD (Execute Disable) del processore.</p> <p>Enable CPU XD Support (Abilita Supporto CPU XD) (Impostazione predefinita)</p>
Admin Setup Lockout	<p>Consente di impedire agli utenti di entrare nella configurazione quando è impostata una password amministratore.</p> <p>Impostazione predefinita: Enable Admin Setup Lockout (Abilita blocco configurazione amministratore) non è selezionato.</p>

Opzioni della schermata Secure Boot (Avvio protetto)

Opzione	Descrizione
Secure Boot Enable	<p>Questa opzione abilita o disabilita la funzione Secure Boot (Avvio protetto).</p> <ul style="list-style-type: none"> · Disabled (Disattivato) · Enabled (Attivato) <p>Impostazione predefinita: Enabled (Abilitata)</p>

Opzione	Descrizione
Expert Key Management	<p>Consente di modificare il database delle chiavi di sicurezza solo se il sistema è in modalità personalizzata. L'opzione Enable Custom Mode (Abilita modalità personalizzata) è disabilitata per impostazione predefinita. Le opzioni disponibili sono le seguenti:</p> <ul style="list-style-type: none"> · PK · KEK · db · dbx <p>Se si attiva la Custom Mode (Modalità personalizzata), vengono visualizzate le opzioni rilevanti per PK, KEK, db e dbx. Le opzioni disponibili sono le seguenti:</p> <ul style="list-style-type: none"> · Save to File (Salva su file): salva la chiave su un file selezionato dall'utente · Replace from File (Sostituisci da file): sostituisce la chiave corrente con una proveniente da un file selezionato dall'utente · Append from File (Aggiungi da file): aggiunge al database corrente una chiave proveniente da un file selezionato dall'utente · Delete (Elimina): elimina la chiave selezionata · Reset All Keys (Reimposta tutte le chiavi): reimposta per impostazione predefinita · Delete All Keys (Elimina tutte le chiavi): elimina tutte le chiavi <p>N.B.: Se si disabilita la Custom Mode (Modalità personalizzata), tutte le modifiche verranno cancellate e le chiavi ripristinate alle impostazioni predefinite.</p>

Opzioni della schermata delle prestazioni

Opzione	Descrizione
Multi Core Support	<p>Questo campo specifica se il processore ha uno o tutti i core abilitati. Le prestazioni di alcune applicazioni migliorano con la presenza di core aggiuntivi. Questa opzione è abilitata per impostazione predefinita. Consente di abilitare o disabilitare il supporto multi core per il processore. Il processore installato supporta due core. Se Multi Core Support (Supporto multi core) viene abilitato, due core verranno abilitati. Se Multi Core Support (Supporto multi core) viene disabilitato, uno dei core verrà attivato.</p> <ul style="list-style-type: none"> · Enable Multi Core Support (Abilita supporto multi-core) <p>Impostazione predefinita: l'opzione è abilitata.</p>
Intel SpeedStep	<p>Consente di attivare o disattivare la funzione Intel SpeedStep.</p> <ul style="list-style-type: none"> · Enable Intel SpeedStep (Abilita Intel SpeedStep): <p>Impostazione predefinita: l'opzione è abilitata.</p>
C-States Control	<p>Consente di attivare o disattivare gli stati di standby del processore aggiuntivi.</p> <ul style="list-style-type: none"> · C states (Stati C) <p>Impostazione predefinita: l'opzione è abilitata.</p>
Hyper-Thread Control	<p>Consente di attivare o disattivare l'Hyper-Threading del processore.</p> <ul style="list-style-type: none"> · Disabled (Disattivato) · Enabled (Attivato)

Opzione	Descrizione
	Impostazione predefinita: Enabled (Attivato)

Opzioni della schermata di risparmio energia

Opzione	Descrizione
AC Behavior	Consente di abilitare o disabilitare l'accensione automatica del computer quando è collegato un adattatore c.a. Impostazione predefinita: Wake on AC (Attiva in c.a.) non selezionato.
Auto On Time	Consente di impostare l'orario in cui il computer deve accendersi automaticamente. Le opzioni sono: <ul style="list-style-type: none"> · Disabled (Disattivato) · Every Day (Ogni giorno) · Weekdays (Giorni feriali) · Select Days (Seleziona giorni) Impostazione predefinita: Disabled (Disattivato)
USB Wake Support	Consente di abilitare la riattivazione dallo standby del sistema ad opera delle periferiche USB. <p>ⓘ N.B.: Questa funzione è funzionale solo quando è collegato l'adattatore di alimentazione c.a. Se l'adattatore di alimentazione c.a. viene rimosso durante lo standby, l'installazione del sistema rimuoverà l'alimentazione da tutte le porte USB per conservare la carica della batteria.</p> <ul style="list-style-type: none"> · Enable USB Wake Support (Attiva supporto riattivazione USB) Impostazione predefinita: l'opzione è disabilitata.
Wireless Radio Control	Consente di abilitare o disabilitare la funzione che passa automaticamente da reti cablate o wireless senza dipendere dalla connessione fisica. <ul style="list-style-type: none"> · Control WLAN radio (Controlla radio WLAN) Impostazione predefinita: l'opzione è disabilitata.
Wake on LAN/WLAN	Consente di abilitare o disabilitare la funzione che accende il computer dallo stato di disattivazione quando attivato da un segnale LAN. <ul style="list-style-type: none"> · Disabled (Disattivato) · LAN Only (Solo LAN) · WLAN Only (Solo WLAN) · LAN or WLAN (LAN o WLAN) Impostazione predefinita: Disabled (Disattivato)
Block Sleep	Questa opzione consente di bloccare l'accesso allo stato di sospensione (stato S3) in un ambiente del sistema operativo. Block Sleep (stato S3) Impostazione predefinita: l'opzione è disabilitata

Opzione	Descrizione
Advanced Battery Charge Configuration	<p>Questa opzione consente di ottimizzare lo stato di salute della batteria. Abilitando questa opzione, il sistema utilizza l'algoritmo di ricarica standard e altre tecniche durante le ore di non operatività, al fine di migliorare lo stato di salute della batteria.</p> <p>Disabled (Disattivato)</p> <p>Impostazione predefinita: Disabled (Disattivato)</p>
Primary Battery Charge Configuration	<p>Consente di selezionare la modalità di ricarica per la batteria. Le opzioni sono:</p> <ul style="list-style-type: none"> · Adaptive (Adattivo) · Standard: ricarica completa della batteria a velocità standard. · ExpressCharge: la batteria si ricarica in minor tempo attraverso la tecnologia di ricarica rapida di Dell. Questa opzione è abilitata per impostazione predefinita. · Primarily AC use (Usa principale di c.a.) · Custom <p>Se è stata selezionata l'opzione Custom Charge (Carica personalizzata), è possibile configurare anche l'inizio e la fine della carica personalizzata.</p> <p>ⓘ N.B.: Tutte le modalità di ricarica potrebbero non essere disponibili per tutti i tipi di batterie. Per abilitare questa opzione, disabilitare l'opzione Advanced Battery Charge Configuration (Configurazione avanzata carica della batteria).</p>

Opzioni della schermata di funzionamento del POST

Opzione	Descrizione
Adapter Warnings	<p>Consente di abilitare o disabilitare i messaggi di avvertenza dell'installazione del sistema (BIOS) quando si usano determinati adattatori di alimentazione.</p> <p>Impostazione predefinita: Enable Adapter Warnings (Abilita messaggi di avvertenza dell'adattatore)</p>
Fn Key Emulation	<p>Consente di impostare l'opzione nella quale il tasto Bloc Scorr è usato per simulare la funzione del tasto Fn.</p> <p>Enable Fn Key Emulation (Abilita Emulazione tasto Fn) (impostazione predefinita)</p>
Fn Lock Options	<p>Consente di utilizzare le combinazioni di tasti di scelta rapida Fn + Esc per alternare il comportamento principale di F1-F12, tra le rispettive funzioni standard e secondarie. Se questa opzione è disattiva, non è possibile scegliere in modo dinamico il comportamento principale di questi tasti. Le opzioni disponibili sono:</p> <ul style="list-style-type: none"> · Fn Lock (Blocco Fn). Abilitata per impostazione predefinita. · Lock Mode Disable/Standard (Modalità Blocco disattiva/standard) · Lock Mode Enable / Secondary (Modalità Blocco attiva/secondaria)
Fastboot	<p>Consente di accelerare il processo di avvio ignorando alcune fasi di compatibilità. Le opzioni sono:</p> <ul style="list-style-type: none"> · Minimal (Minimo) · Thorough (impostazione predefinita) · Auto (Automatico)
Extended BIOS POST Time	<p>Consente di creare un ritardo di pre-avvio ulteriore. Le opzioni sono:</p> <ul style="list-style-type: none"> · 0 seconds (0 secondi). Questa opzione è abilitata per impostazione predefinita. · 5 seconds (5 secondi)

Opzione	Descrizione
	<ul style="list-style-type: none"> 10 seconds (10 secondi)

Opzioni della schermata del supporto di virtualizzazione

Opzione	Descrizione
Virtualization	Consente di abilitare o disabilitare la tecnologia Intel Virtualization. Enable Intel Virtualization Technology (Abilita Intel Virtualization Technology) (impostazione predefinita)
VT for Direct I/O	Abilita o disabilita l'utilizzo da parte di VMM (monitor della macchina virtuale) delle funzionalità hardware aggiuntive fornite dalla tecnologia Intel® Virtualization per l'I/O diretto. Enable Intel VT for Direct I/O (Abilita Intel VT per I/O diretta): abilitata per impostazione predefinita

Opzioni dello schermo senza fili

Opzione	Descrizione
Wireless Switch	<p>Consente di impostare i dispositivi senza fili che possono essere controllati dall'interruttore senza fili. Le opzioni sono:</p> <ul style="list-style-type: none"> WWAN GPS (on WWAN Module) (GPS (su modulo WWAN)) WLAN/WiGig Bluetooth <p>Tutte le opzioni sono abilitate per impostazione predefinita.</p> <p>N.B.: Per WLAN e WiGig i controlli abilita o disabilita sono collegati e non possono essere abilitati o disabilitati in modo indipendente.</p>
Wireless Device Enable	<p>Consente di abilitare o disabilitare i dispositivi senza fili interni.</p> <ul style="list-style-type: none"> WLAN Bluetooth <p>Tutte le opzioni sono abilitate per impostazione predefinita.</p>

Opzioni della schermata di manutenzione

Opzione	Descrizione
Service Tag	Visualizza il Numero di servizio del computer.
Asset Tag	Consente di creare un asset tag di sistema, se non è già impostato. Questa opzione non è impostata per impostazione predefinita.
BIOS Downgrade	Questo campo controlla il lampeggiamento del firmware del sistema alle revisioni precedenti.

Opzioni della schermata del registro di sistema

Opzione	Descrizione
BIOS Events	Consente di visualizzare e cancellare gli eventi POST dell'installazione del sistema (BIOS).

Aggiornamento del BIOS

Si raccomanda di aggiornare il BIOS (configurazione del sistema) durante la sostituzione della scheda di sistema o se è disponibile un aggiornamento. Per quanto riguarda i portatili, assicurarsi che la batteria del computer sia completamente carica e collegata alla presa di alimentazione.

- 1 Riavviare il sistema.
- 2 Visitare il sito **Dell.com/support**.
- 3 Inserire il **Numero di servizio** oppure **Codice di servizio rapido** e fare clic su **Submit (Invia)**.
i **N.B.:** Per individuare il Numero di servizio, cliccare su **Dove trovo il Numero di servizio?**
i **N.B.:** Se non si riesce a trovare il Numero di servizio, fare clic su **Rileva Numero di servizio**. Seguire le istruzioni visualizzate sullo schermo.
- 4 Se non è possibile individuare il numero di servizio selezionare la Categoria prodotto del proprio computer.
- 5 Selezionare il **Tipo di prodotto** dall'elenco.
- 6 Selezionare il modello del computer per visualizzare la pagina di **Supporto del prodotto**.
- 7 Fare clic su **Ottieni driver** e quindi su **Visualizza tutti driver**.
Viene visualizzata la pagina Driver e download.
- 8 Nella schermata Driver e download, sotto l'elenco a discesa **Sistema operativo**, selezionare **BIOS**.
- 9 Identificare gli ultimi file del BIOS e fare clic su **Download File (Scarica file)**.
È anche possibile analizzare i driver che necessitano di un aggiornamento. Per farlo è sufficiente per il prodotto, fare clic su **Analizza gli aggiornamenti del sistema** e seguire le istruzioni visualizzate.
- 10 Selezionare la modalità di download desiderata in **Selezionare la modalità di download desiderata** nella finestra di seguito, quindi fare clic su **Download file (Scarica file)**.
Viene visualizzata la finestra **File Download (Scarica file)**.
- 11 Fare clic su **Save (Salva)** per salvare il file sul desktop.
- 12 Fare clic su **Run (Esegui)** per installare le impostazioni del BIOS aggiornate sul computer.
Seguire le istruzioni sulla schermata.

i **N.B.:** Si consiglia di non aggiornare la versione del BIOS a più di 3 versioni successive. Ad esempio, se si desidera aggiornare il BIOS dalla versione 1.0 alla versione 7.0, installare prima la versione 4.0 e quindi la versione 7.0.

Password di sistema e password di installazione

È possibile creare una password del sistema e una password della configurazione per proteggere il computer.

Tipo di password	Descrizione
Password del sistema	La password da inserire per accedere al sistema.
Password della configurazione	La password da inserire per accedere ed effettuare modifiche alle impostazioni del BIOS del computer.

△ **ATTENZIONE:** Le funzionalità della password forniscono un livello di sicurezza di base per i dati sul computer.

△ **ATTENZIONE:** Chiunque può accedere ai dati memorizzati sul computer se non è bloccato o se lasciato incustodito.

❗ **N.B.:** Il computer è consegnato con password del sistema e della configurazione disabilitate.

Assegnazione di una password di sistema e di una password di configurazione

È possibile assegnare una **password di sistema** e/o una **password di configurazione** oppure modificare la **password di sistema** e/o la **password di configurazione** esistenti solo quando **Stato password** è impostato su **Sbloccato**. Se lo Stato della password è **bloccato**, non è possibile modificare la password del sistema.

❗ **N.B.:** Se il ponticello della password è disabilitato, la password del sistema esistente e la password della configurazione vengono eliminate e non è necessario fornire la password di sistema per accedere al computer.

Per immettere una configurazione del sistema, premere F2 subito dopo l'accensione o il riavvio.


- 1 Nella schermata **System BIOS (BIOS di sistema)** o **System Setup (Installazione del sistema)**, selezionare **System Security (Protezione del sistema)** e premere Enter.
Viene visualizzata la schermata della **System Security (Protezione del sistema)**.
- 2 Nella schermata **System Security (Protezione del sistema)**, verificare che lo **Password Status (Stato password)** sia **Unlocked (Sbloccato)**.
- 3 Selezionare **System Password (Password del sistema)**, inserire la password del sistema e premere Enter o Tab.
Utilizzare le seguenti linee guida per assegnare la password del sistema:
 - Una password può contenere fino a 32 caratteri.
 - La password può contenere numeri tra 0 e 9.
 - Sono consentite solo lettere minuscole, lettere maiuscole non sono consentite.
 - Sono consentiti solo i seguenti caratteri speciali: spazio, ("), (+), (.), (-), (.), (/), (:), ([), (\), (]), (`).Reinserire la password del sistema quando richiesto.
- 4 Digitare la password del sistema inserita in precedenza e premere **OK**.
- 5 Selezionare **Setup Password (Password di installazione)**, digitare la password di sistema e premere Enter o Tab.
Un messaggio richiede di reinserire la password della configurazione.
- 6 Digitare la password della configurazione inserita in precedenza e premere **OK**.
- 7 Premere Esc e un messaggio richiede di salvare le modifiche.
- 8 Premere Y per salvare le modifiche.
Il computer si riavvia.

Eliminazione o modifica di una password di installazione e di sistema esistente

Assicurarsi che **Password Status (Stato password)** sia sbloccato (nella configurazione del sistema) prima di provare ad eliminare o modificare la password di sistema o di installazione esistente. Non è possibile eliminare o modificare una password di sistema o di installazione esistente se **Password Status (Stato password)** è bloccato.

Per entrare nell'installazione del sistema, premere F2 immediatamente dopo l'accensione o il riavvio.

- 1 Nella schermata **System BIOS (BIOS di sistema)** o **System Setup (Installazione del sistema)**, selezionare **System Security (Protezione del sistema)** e premere Enter.
La schermata **System Security (Protezione del sistema)** viene mostrata.
- 2 Nella schermata **System Security (Protezione del sistema)**, verificare che **Password Status (Stato password)** sia **Unlocked (Sbloccato)**.
- 3 Selezionare **System Password (Password del sistema)**, alterare o eliminare la password del sistema esistente e premere Invio o Tab.
- 4 Selezionare **System Password (Password del sistema)**, alterare o eliminare la password dell'installazione esistente e premere Invio o Tab.

 **N.B.: Se si modifica la password di sistema e/o di installazione, reinserire la nuova password quando richiesto. Se si elimina la password di sistema e/o di installazione, confermare l'eliminazione quando richiesto.**

- 5 Premere Esc e un messaggio richiede di salvare le modifiche.
- 6 Premere Y per salvare le modifiche e uscire dall'installazione del sistema.
Il computer si riavvia.

Diagnostica

Se si verificano dei problemi con il computer, avviare la diagnostica ePSA prima di contattare Dell per assistenza tecnica. Lo scopo di avviare la diagnostica è di testare l'hardware del computer senza richiedere equipaggiamento aggiuntivo o rischiare un'eventuale perdita dei dati. Se non si riesce a risolvere il problema, il personale di servizio e di supporto può utilizzare i risultati di diagnostica per aiutare a risolvere il problema.

Argomenti:

- Diagnostica avanzata della valutazione del sistema di pre avvio (ePSA)
- Indicatori di stato delle periferiche
- Indicatori di stato della batteria

Diagnostica avanzata della valutazione del sistema di pre avvio (ePSA)

La diagnostica ePSA (conosciuta anche come diagnostica di sistema) esegue un controllo completo dell'hardware. L'ePSA viene inserita nel BIOS e avviata dal BIOS internamente. La diagnostica di sistema inserita fornisce una serie di opzioni per dispositivi particolari o gruppi di servizi che consentono di:

- Eseguire i test automaticamente oppure in modalità interattiva.
- Ripetere i test
- Mostrare o salvare i risultati dei test.
- Scorrere i test in modo da familiarizzare con opzioni di test aggiuntive per fornire ulteriori informazioni sui dispositivi.
- Visualizzare i messaggi di stato che informano se i test sono stati completati con successo.
- Visualizzare i messaggi di errore che informano dei problemi incontrati durante l'esecuzione del test.



⚠ ATTENZIONE: Utilizzare la diagnostica di sistema per testare esclusivamente il computer personale. L'utilizzo di questo programma con altri computer potrebbe causare risultati non validi oppure messaggi di errore.

ⓘ N.B.: Alcuni test per dispositivi specifici richiedono l'interazione dell'utente. Assicurarsi sempre di essere presenti al terminale del computer durante l'esecuzione del test di diagnostica.

- 1 Accendere il computer.
- 2 Per quando riguarda l'avvio del computer, premere il tasto F12 quando viene visualizzato il logo Dell.
- 3 Sullo schermo del menu di avvio, selezionare l'opzione **Diagnostica (Diagnostica)**.
La finestra **Enhanced Pre-boot System Assessment (Valutazione del sistema di Pre-Boot)** viene mostrata, elencando tutti i dispositivi rilevati nel computer. La diagnostica inizia ad avviare i test su tutti i dispositivi rilevati.
- 4 Se si desidera eseguire un test di diagnostica su un dispositivo specifico, premere Esc e fare clic su **Yes (SI)** per fermare il test di diagnostica.
- 5 Selezionare il dispositivo dal pannello sinistro e fare clic su **Run Tests (Esegui i test)**.
- 6 In caso di problemi, viene visualizzato un messaggio di errore.
Annotare il codice di errore e contattare Dell.

Indicatori di stato delle periferiche

Tabella 2. Indicatori di stato delle periferiche

Icona	Descrizione
	Si accende quando si accende il computer e lampeggia quando il computer è in modalità risparmio energia.
	L'indicatore è acceso o lampeggia per indicare il livello di carica della batteria.

Indicatori di stato della batteria

Se il computer è collegato ad una presa elettrica, l'indicatore della batteria funziona nel modo seguente:

Alternanza tra luce lampeggiante bianca e blu	Un adattatore c.a. non Dell non originale o non supportato è collegato al portatile.
Alternanza tra luce lampeggiante ambra e luce fissa bianca	Guasto temporaneo alla batteria con adattatore c.a. presente.
Luce lampeggiante ambra costante	Guasto irreversibile alla batteria con adattatore c.a. presente.
Luce spenta	Batteria in modalità di carica completa con adattatore c.a. presente.
Luce bianca accesa	Batteria in modalità di carica con adattatore c.a. presente.

Specifiche tecniche

❗ N.B.: Le offerte possono variare a seconda del Paese. Per maggiori informazioni riguardanti l'installazione del computer:

- Windows 10, fare clic su o toccare **Start**  > **Start** > **Sistema** > **Informazioni su**.
- Windows 8.1 e Windows 8, fare clic su o toccare **Start**  > **icona PC** > **PC e dispositivi** > **Informazioni PC**.
- Windows 7, fare clic su **Start**  fare clic con il tasto destro del mouse su **Il mio computer**, quindi selezionare **Proprietà**.

Argomenti:

- [Specifiche del sistema](#)
- [Specifiche del processore](#)
- [Specifiche della memoria](#)
- [Specifiche dell'audio](#)
- [Specifiche del video](#)
- [Specifiche della fotocamera](#)
- [Specifiche di comunicazione](#)
- [Specifiche di porte e connettori](#)
- [Specifiche dello schermo](#)
- [Specifiche della tastiera](#)
- [Specifiche del touchpad](#)
- [Specifiche della batteria](#)
- [Specifiche adattatore c.a.](#)
- [Specifiche fisiche](#)
- [Specifiche ambientali](#)

Specifiche del sistema

Caratteristica	Specifiche
Larghezza del bus della memoria DRAM	64 bit
EPROM flash	16 MB

Specifiche del processore

Caratteristica	Specifiche
Tipo	Intel i3, i5 e i7 di sesta generazione
Cache L1	64 KB
Memoria cache L2	256 KB
Memoria cache L3	Fino a 4 MB

Specifiche della memoria

Caratteristica	Specifiche
Connettore della memoria	due connettori DDR3L internamente accessibili
Capacità della memoria	4 GB e 8 GB
Tipo di memoria	1600 MHz (configurazione DDR3L dual channel)
Memoria minima	4 GB
Memoria massima	16 GB (8x2) GB

Specifiche dell'audio


Funzione	Specifiche
Tipi	Audio ad alta definizione a 4 canali
Controller	Realtek ALC3234
Conversione stereo	24 bit (da analogico a digitale e da digitale a analogico)
Interfaccia	bus Intel HDA
Altoparlanti	2 x 2 W
Controlli volume	Menu di programmi e tasti di controllo multimediali della tastiera

Specifiche del video

Caratteristica	Specifiche
Tipo di video	Integrato su scheda di sistema/discreta
Controller UMA	Scheda grafica Intel HD 520 di sesta generazione, Core i3, i5 e i7
Controller discreto	GT920M
Bus di dati	64 bit

Specifiche della fotocamera

Caratteristica	Specifiche
Risoluzione della fotocamera	0,92 megapixel
Risoluzione video	1280 x 720 a 30 fps (massimo)
Angolo di visualizzazione diagonale	74°

 **N.B.:** La fotocamera RGB + IR è compatibile solo con l'applicazione Windows Hello e non possono essere usate altre applicazioni.

Specifiche di comunicazione

Caratteristiche	Specifiche
Adattatore di rete	Ethernet LAN 10/100/1000 Mbps sulla scheda madre (LOM)
Wireless	Wi-Fi 802,11 b/g/n e 802,11a/b/g/n/ac

Specifiche di porte e connettori

Caratteristica	Specifiche
Audio	porta singola combinata cuffia/microfono (auricolare)
Video	<ul style="list-style-type: none">· una porta VGA a 15 piedini· una porta HDMI a 19 piedini
Adattatore di rete	porta singola RJ-45
USB	<ul style="list-style-type: none">· due porte USB 3.0 (di cui quella di sinistra presenta una finestra di debug)· una porta USB 2.0

N.B.: Il connettore USB 3.0 alimentato supporta anche Microsoft Kernel Debugging. Le porte sono identificate nella documentazione spedita con il computer.

Lettore di schede multimediali	scheda SD
Lettore di schede flash	uno (SD, SDHC SDXC)
Lettore di impronte digitali	uno (opzionale)

Specifiche dello schermo

Funzione	Specifiche
Tipo	14,0" HD WLED
Altezza	205,60 mm
Larghezza	320,90 mm
Diagonale	14,0 pollici
Area attiva (X/Y)	309,40 mm x 173,95 mm (12,18 pollici x 6,85 pollici)
Risoluzione massima	1366 x 768 pixel (HD) e 1920 x 1080 pixel (FHD)
Luminosità tipica	200 nit
Angolo operativo	Da 0° (chiuso) a minimo 135°
Frequenza d'aggiornamento	60 Hz
Angolo di visualizzazione orizzontale minima	40°/40°

Funzione	Specifiche
Angolo di visualizzazione verticale minima	10°/30°
Passo pixel	0,265 mm x 0,265 mm
Display esterno	VGA

Specifiche della tastiera

Caratteristica	Specifiche
Numero di tasti	Stati Uniti 101, Brasile 104, Regno Unito 102 e Giappone 105

Specifiche del touchpad

Caratteristica	Specifiche
Area attiva:	
Asse X	104,00 mm (4,09 pollici)
Asse Y	64,00 mm (2,52 pollici)

Specifiche della batteria

Funzione	Specifiche
Tipo	<ul style="list-style-type: none"> Batteria "smart" agli ioni di litio a 4 celle (40 Wh) Batteria "smart" agli ioni di litio a 6 celle (66 Wh)
Altezza	<ul style="list-style-type: none"> 4 celle: 7,05 mm 6 celle: 7,05 mm
Larghezza	<ul style="list-style-type: none"> 4 celle: 124,7 mm 6 celle: 124,7 mm
Profondità	<ul style="list-style-type: none"> 4 celle: 208,25 mm 6 celle: 208,25 mm
Peso	<ul style="list-style-type: none"> 4 celle: 283 mm 6 celle: 350 mm
Tensione	<ul style="list-style-type: none"> 4 celle: 7,4 V c.c. 6 celle: 11,1 V c.c.
Durata	300 cicli di scarica/ricarica
Intervallo di temperatura:	

Funzione	Specifiche
In funzione	Da 0 °C a - 50 °C (da 32 °F a 122 °F)
A riposo	Da -20 °C a 65 °C (Da -4 °F a 149 °F)
Batteria a bottone	Batteria pulsante al litio CR2032 da 3 V

Specifiche adattatore c.a.

Caratteristica	Specifiche
Tipo	65 W e 90 W
Tensione d'ingresso	Da 100 V c.a. a 240 V c.a.
Corrente d'ingresso (massima)	1,50 A/1,60 A/1,70 A/2,50 A
Frequenza d'entrata	da 50 Hz a 60 Hz
Corrente di uscita	3,34 A/4,62 A
Tensione nominale di uscita	19,5 V c.c.
Intervallo di temperatura (operativo)	Da 0 °C a 40 °C (da 32 °F a 104 °F)
Intervallo di temperatura (A riposo)	Da -40 °C a 70 °C (da -40 °F a 158 °F)

Specifiche fisiche

Caratteristica	Specifiche
Altezza (schermo non a sfioramento)	23,25 mm (0,91 pollici)
Altezza (schermo a sfioramento)	23,25 mm (0,91 pollici)
Larghezza (schermo non a sfioramento)	260 mm (10,23 pollici)
Larghezza (schermo a sfioramento)	260 mm (10,23 pollici)
Profondità (schermo non a sfioramento)	380,00 mm (14,96 pollici)
Profondità (schermo a sfioramento)	380,00 mm (14,96 pollici)
Peso minimo (schermo non a sfioramento)	2,06 Kg (4,54 libbre)
Peso minimo (schermo a sfioramento)	2,06 Kg (4,54 libbre)

Specifiche ambientali

Temperatura	Specifiche
In funzione	Da 0 °C a 35 °C (da 32 °F a 95 °F)
Di magazzino	Da -40 °C a 65 °C (da -40 °F a 149 °F)
Umidità relativa (massima)	Specifiche
In funzione	dal 10% al 90% (senza condensa)
Di magazzino	dal 10% al 95% (senza condensa)
Altitudine (massima):	Specifiche
In funzione	Da -15,2 a 3048 m (da -50 piedi a 10.000 piedi)
A riposo	da -15,2 m a 10.668 m (da -50 piedi a 35.000 piedi)
Livello di inquinanti aerodispersi	G1 come definito dalla normativa ISA-S71.04-1985

Come contattare Dell

ⓘ N.B.: Se non si dispone di una connessione Internet attiva, è possibile trovare i recapiti sulla fattura di acquisto, sulla distinta di imballaggio, sulla fattura o sul catalogo dei prodotti Dell.

Dell offre diverse opzioni di servizio e assistenza telefonica e online. La disponibilità varia per paese e prodotto, e alcuni servizi potrebbero non essere disponibili nella vostra zona. Per contattare Dell per problemi relativi alla vendita, all'assistenza tecnica o all'assistenza clienti:

- 1 Accedere all'indirizzo Web **Dell.com/support**.
- 2 Selezionare la categoria di assistenza.
- 3 Verificare il proprio Paese nel menu a discesa **Scegli un Paese** nella parte inferiore della pagina.
- 4 Selezionare l'appropriato collegamento al servizio o all'assistenza in funzione delle specifiche esigenze.