

Dell Latitude 3570

دليل المالك



- ① **ملاحظة:** تشير كلمة "ملاحظة" إلى المعلومات المهمة التي تساعدك على تحقيق أقصى استفادة من الكمبيوتر.
- ⚠ **تنبيه:** تشير كلمة "تنبيه" إما إلى احتمال حدوث تلف بالأجهزة أو فقدان للبيانات، كما تعلمك بكيفية تجنب المشكلة.
- ⚠ **تحذير:** تشير كلمة "تحذير" إلى احتمال حدوث ضرر بالامتلاكات أو التعرض لإصابة جسدية أو الوفاة.

جدول المحتويات

6	1 العمل على الكمبيوتر الخاص بك
6	تعليمات السلامة
6	قبل العمل داخل الكمبيوتر
7	إيقاف تشغيل الكمبيوتر
7	بعد العمل داخل الكمبيوتر
8	2 إزالة المكونات وتركيبها
8	الأدوات الموصى باستخدامها
8	التدابير الوقائية لبطارية ليثيوم أيون
8	إخراج البطارية
9	تركيب البطارية
9	إزالة غطاء القاعدة
9	تركيب غطاء القاعدة
10	إزالة لوحة المفاتيح
10	تركيب لوحة المفاتيح
10	إزالة مجموعة محرك الأقراص الثابتة
10	تركيب مجموعة محرك الأقراص الثابتة
11	إزالة دعامة محرك الأقراص الثابتة
11	تركيب دعامة محرك الأقراص الثابتة
12	إزالة بطاقة WLAN
12	تركيب بطاقة الشبكة اللاسلكية محلية النطاق (WLAN)
13	إزالة وحدة الذاكرة
13	تركيب وحدة الذاكرة
13	إزالة مسند راحة اليد
14	تركيب مسند راحة اليد
14	إزالة البطارية الخلوية المصغرة
15	تركيب البطارية الخلوية المصغرة
15	إزالة لوحة الإدخال/الإخراج
16	تركيب لوحة USB
16	إزالة لوحة VGA
16	تركيب لوحة VGA
17	إزالة مكبرات الصوت
17	تركيب مكبرات الصوت
17	إزالة مروحة النظام
18	تركيب مروحة النظام
18	إزالة كبل الشاشة
19	تركيب كابل الشاشة
19	إزالة منفذ موصل التيار
20	تركيب منفذ موصل التيار
20	إزالة لوحة النظام
21	تركيب لوحة النظام
22	إزالة المشتت الحراري
22	تركيب وحدة المشتت الحراري

23	إزالة مجموعة الشاشة
24	تركيب مجموعة الشاشة
24	إزالة الكاميرا
25	تركيب الكاميرا
25	إزالة لوحة الشاشة
26	تركيب لوحة الشاشة
26	إزالة إطار الشاشة
27	تركيب إطار الشاشة

3 إعداد النظام.....28

28	تسلسل التمهيد
29	مفاتيح التنقل
29	نظرة عامة على إعداد النظام
29	الوصول إلى إعداد النظام
29	خيارات الشاشة العامة
30	خيارات شاشة تهيئة النظام
31	خيارات شاشة الفيديو
31	خيارات شاشة الأمان
33	خيارات شاشة Secure Boot (التمهيد الآمن)
34	خيارات شاشة الأداء
34	خيارات شاشة إدارة الطاقة
35	خيارات شاشة سلوك الاختبار الذاتي عند بدء التشغيل (POST)
36	خيارات شاشة دعم المحاكاة الافتراضية
36	خيارات شاشة اللاسلكية
37	خيارات شاشة الصيانة
37	خيارات شاشة سجل النظام
37	تحديث BIOS
37	كلمة مرور النظام والضبط
38	تعيين كلمة مرور للنظام وكلمة مرور للضبط
38	حذف أو تغيير كلمة مرور نظام و/أو إعداد حالي

4 التشخيصات.....40

40	تشخيصات التقييم المحسن للنظام قبل التمهيد (ePSA)
40	مصابيح حالة الجهاز
41	مصابيح حالة البطارية

5 المواصفات الفنية.....42

42	مواصفات النظام
42	مواصفات المعالج
43	مواصفات الذاكرة
43	مواصفات الصوت
43	مواصفات الفيديو
43	مواصفات الكاميرا
44	مواصفات الاتصال
44	مواصفات المنفذ والموصل
44	مواصفات الشاشة
45	مواصفات لوحة المفاتيح

45	مواصفات لوحة اللمس
45	مواصفات البطارية
46	مواصفات محوّل التيار المتردد
46	المواصفات المادية
46	المواصفات البيئية
48	6 الاتصال بشركة Dell

العمل على الكمبيوتر الخاص بك

تعليمات السلامة

التزم بإرشادات الأمان التالية للمساعدة على حماية الكمبيوتر من التعرض لتلف محتمل، وللمساعدة كذلك على ضمان السلامة الشخصية. ما لم يتم الإشارة إلى غير ذلك، فإن كل إجراء متضمن في هذا المستند يفترض وجود الظروف التالية:

- قيامك بقراءة معلومات الأمان الواردة مع الكمبيوتر.
- يمكن استبدال أحد المكونات أو -- في حالة شرائه بصورة منفصلة -تثبيته من خلال اتباع إجراءات الإزالة بترتيب عكسي.

تحذير: افصل كل مصادر التيار قبل فتح غطاء الكمبيوتر أو اللوحات. بعد الانتهاء من العمل داخل الكمبيوتر، أعد تركيب كل الاغطية واللوحات والمسامير قبل توصيل مصدر التيار.

تحذير: قبل العمل داخل الكمبيوتر، اقرأ معلومات الأمان المرفقة بالكمبيوتر. للتعرف على المعلومات الإضافية الخاصة بأفضل ممارسات الأمان، راجع الصفح الرئيسية الخاصة بـ "التوافق التنظيمي" على العنوان www.dell.com/regulatory_compliance

تنبيه: العديد من الإصلاحات لا يجوز القيام بها إلا بواسطة الفني المختص. يجب أن تقوم فقط باكتشاف الأعطال وإصلاحها وعمليات الإصلاح البسيطة وفقاً لما هو موضح في وثائق المنتج، أو كما يتم توجيهك من خلال خدمة الصيانة على الإنترنت أو عبر الهاتف أو بواسطة فريق الدعم. لا يغطي الضمان التلفيات الناتجة عن القيام بأعمال الصيانة بواسطة أفراد غير معتمدين لدى Dell. يرجى قراءة واتباع تعليمات الأمان المرفقة مع المنتج.

تنبيه: لتجنب تفريغ شحنة الكهرباء الاستاتيكية، قم بتأريض نفسك عن طريق استخدام عصابة اليد المضادة للكهرباء الاستاتيكية أو لمس سطح معدني غير مطلي (مثل الموصل الموجود على الجزء الخلفي لجهاز الكمبيوتر) بشكل دوري.

تنبيه: تعامل مع المكونات والبطاقات بعناية. لا تلمس المكونات أو نقاط التلامس الموجودة على البطاقة. أمسك البطاقة من إحدى حوافها، أو من حامل التثبيت المعدني الخاص بها. أمسك أحد المكونات مثل معالج من حوافه، وليس من السنون الخاصة به.

تنبيه: عندما تفصل أحد الكبلات، اسحب من الموصل الخاص به، أو من عروة السحب الخاصة به، وليس من الكبل نفسه. بعض الكبلات تتميز بوجود موصلات مزودة بعروة قفل، فإذا كنت تحاول فصل هذا النوع من الكبلات، فاضغط على عروات القفل قبل فصل الكبل. وبينما تقوم بسحب الموصلات عن بعضها، حافظ على تساويهما لكي تتجنب ثني أي من سنون الموصل. أيضاً، قبل توصيل الكبل، تأكد أنه قد تم توجيهه ومحاذاة الكبلين بطريقة صحيحة.

ملاحظة: قد تظهر ألوان الكمبيوتر الخاص بك وبعض المكونات المحددة بشكل مختلف عما هو مبين في هذا المستند.

قبل العمل داخل الكمبيوتر

لتجنب إتلاف الكمبيوتر، قم بإجراء الخطوات التالية قبل التعامل مع الأجزاء الداخلية للكمبيوتر.

1 تأكد من اتباع تعليمات السلامة.

2 تأكد أن سطح العمل مسطح ونظيف لوقاية غطاء الكمبيوتر من التعرض للخدوش.

3 أوقف تشغيل الكمبيوتر (انظر إيقاف تشغيل الكمبيوتر).

تنبيه: لفصل كبل الشبكة، قم أولاً بفصل الكبل عن الكمبيوتر، ثم افصله عن الجهاز المتصل بالشبكة.

4 افصل كل كابلات الشبكة عن الكمبيوتر.

5 قم بفصل الكمبيوتر وجميع الأجهزة المتصلة به من مأخذ التيار الكهربائي.

6 اضغط مع الاستمرار على زر التشغيل أثناء فصل الكمبيوتر لعزل لوحة النظام أرضياً.

7 قم بإزالة الغطاء.

تنبيه: قبل لمس أي شيء داخل الكمبيوتر، قم بتأريض نفسك بواسطة لمس سطح معدني غير مطلي، مثل السطح المعدني الموجود في الجزء الخلفي من الكمبيوتر. أثناء العمل، المس سطح معدني غير مطلي بشكل دوري لتفريغ الكهرباء الساكنة والتي قد تتلف المكونات الداخلية للكمبيوتر.

إيقاف تشغيل الكمبيوتر


⚠️ **تنبيه:** لكي تتجنب فقد البيانات، قم بحفظ جميع الملفات المفتوحة وأغلقها وقم بإنهاء جميع البرامج المفتوحة قبل أن توقف تشغيل الكمبيوتر.

1 إيقاف تشغيل الكمبيوتر:

• في Windows 10 (باستخدام جهاز لمسي أو ماوس):




1 اضغط أو انقر فوق

2 اضغط أو انقر فوق  ثم انقر أو المس إيقاف التشغيل.


• في Windows 8 (باستخدام جهاز لمسي):

1 انتقل من الحافة اليمنى للشاشة، وافتح قائمة الاختصارات ثم حدد إعدادات.

2 انقر  ثم انقر فوق إيقاف التشغيل

• في Windows 8 (باستخدام ماوس):

1 قم بالإشارة إلى الركن الأيمن العلوي من الشاشة وانقر فوق إعدادات.

2 انقر فوق  وانقر فوق إيقاف التشغيل.

• في نظام التشغيل Windows 7:

1 انقر فوق **Start** (ابدأ).

2 انقر فوق إيقاف التشغيل.

2 تأكد من إيقاف تشغيل الكمبيوتر وجميع الأجهزة المتصلة به. في حالة عدم توقف الكمبيوتر والأجهزة المتصلة به تلقائيًا عندما تقوم بإيقاف تشغيل نظام التشغيل، اضغط مطولاً على زر التشغيل لمدة نحو 6 ثوان لإيقاف تشغيلها.

بعد العمل داخل الكمبيوتر

بعد إكمال أي إجراء بديل، تأكد من توصيل أي أجهزة خارجية، وبطاقات، وكبلات قبل تشغيل الكمبيوتر.

⚠️ **تنبيه:** لكي تتجنب إتلاف الكمبيوتر، استخدم فقط البطارية المصممة لكمبيوتر Dell هذا. لا تستخدم البطاريات المصممة لأجهزة كمبيوتر Dell الأخرى.

1 صل أي أجهزة خارجية، مثل جهاز تكرر لأحد المنافذ، أو قاعدة وسائط، واستبدال أي بطاقات، مثل ExpressCard.

2 صل كبلات أي تليفون أو شبكة بالكمبيوتر.

⚠️ **تنبيه:** لتوصيل كبل شبكة، صل الكبل بجهاز الشبكة أولاً ثم قم بتوصيله بالكمبيوتر.

3 إعادة وضع البطارية.

4 أعد وضع غطاء القاعدة.

5 صل الكمبيوتر وجميع الأجهزة المتصلة بالمنافذ الكهربائية الخاصة بها.

6 قم بتشغيل الكمبيوتر.

إزالة المكونات وتركيبها

يوفر هذا القسم معلومات تفصيلية حول كيفية إزالة أو تركيب مكونات من الكمبيوتر.

الأدوات الموصى باستخدامها

قد تتطلب الإجراءات الواردة في هذه الوثيقة توفر الأدوات التالية:

- مفك صغير بسن مسطح
- مفك فيليبس #0
- مفك فيليبس #1
- مخطاط بلاستيكي صغير

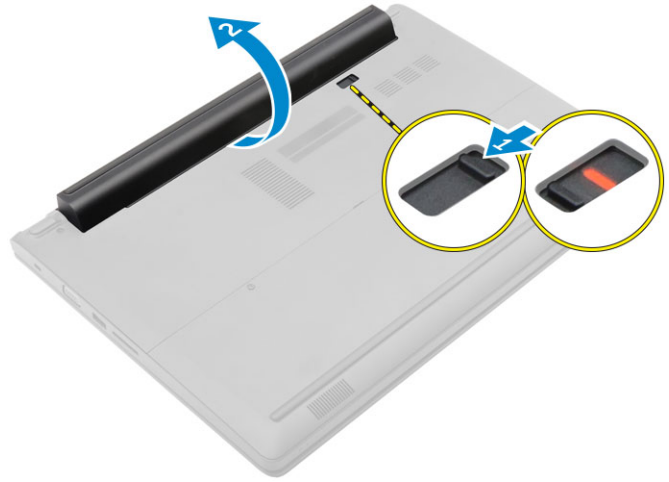
التدابير الوقائية لبطارية ليثيوم أيون

⚠ تنبيه:

- توخ الحذر عند التعامل مع بطاريات الليثيوم أيون.
- احرص على تفريغ شحنة البطارية قدر الإمكان قبل إزالتها من النظام. يمكن إجراء ذلك عن طريق فصل مهايئ التيار المتردد عن النظام للسماح بخروج بتصريف شحنة البطارية.
- لا تعتمد على سحق البطارية أو إسقاطها أو تشويهها أو خرقها باستخدام أشياء خارجية.
- احرص على عدم تعريض البطارية لحرارة مرتفعة أو تفكيك علب البطارية وخلاياها.
- لا تضغط على سطح البطارية.
- لا تعتمد إلى ثني البطارية.
- لا تستخدم أدوات من أي نوع لخلع البطارية أو تركيبها.
- إذا انحسرت البطارية داخل الجهاز نتيجة كبر حجمها، فلا تحاول تحريرها، وذلك لأن تثقيب بطارية الليثيوم أيون أو ثنيها أو سحقها قد يمثل خطورة. في مثل هذه الحالة، يجب استبدال النظام بالكامل. اتصل بـ <https://www.dell.com/support> للحصول على المساعدة والمزيد من الإرشادات.
- اشتر دائمًا البطاريات الأصلية من <https://www.dell.com> أو من الشركاء والموزعين المعتمدين لدى Dell.

إخراج البطارية

- 1 اتبع الإجراءات الواردة في قبل العمل داخل الكمبيوتر.
- 2 لإزالة البطارية:
 - a أرح مزلاج البطارية لتحرير البطارية [1].
 - b قم بسحب البطارية ورفعها لإزالتها من الكمبيوتر [2].



تركيب البطارية

- 1 أدخل البطارية في الفتحة حتى تستقر في مكانها.
- 2 اتبع الإجراءات الموجودة في بعد العمل داخل الكمبيوتر.

إزالة غطاء القاعدة

- 1 اتبع الإجراءات الواردة في قبل العمل داخل الكمبيوتر.
- 2 قم بإزالة البطارية.
- 3 لإزالة غطاء القاعدة:
 - a قم بفك المسامير المثبتة لغطاء القاعدة في قاعدة الكمبيوتر [1].
 - b باستخدام مخطاط بلاستيكي، ارفع غطاء القاعدة وقم بإزالتها من الكمبيوتر [2].

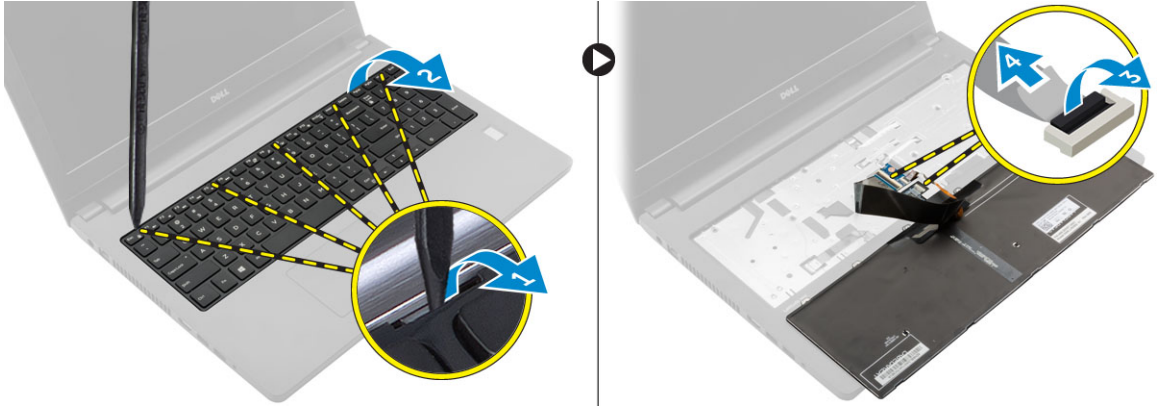


تركيب غطاء القاعدة

- 1 أعد وضع غطاء القاعدة على الكمبيوتر حتى تستقر في مكانها.
- 2 أحكم ربط مسامير التثبيت اللولبية لتثبيت غطاء القاعدة في الكمبيوتر.
- 3 قم بتركيب البطارية.
- 4 اتبع الإجراءات الموجودة في بعد العمل داخل الكمبيوتر.

إزالة لوحة المفاتيح

- 1 اتبع الإجراءات الواردة في قبل العمل داخل الكمبيوتر.
- 2 قم بإزالة البطارية.
- 3 اقلب الكمبيوتر وافتح الشاشة للوصول للوحة المفاتيح.
- 4 لإزالة لوحة المفاتيح:
 - a باستخدام مخطاط بلاستيكي، حرر لوحة المفاتيح من الحواف [1] وارفع لوحة المفاتيح من الكمبيوتر [2].
 - b حرر المزلاج وافصل كابلات لوحة المفاتيح عن الموصلات الموجودة في لوحة النظام [3، 4].

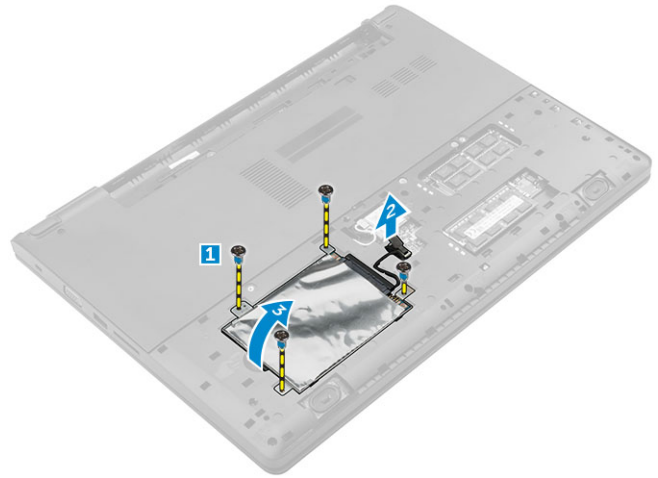


تركيب لوحة المفاتيح

- 1 قم بتوصيل كابلات لوحة المفاتيح بالموصلات الموجودة في لوحة النظام.
- 2 ضع لوحة المفاتيح على الكمبيوتر واضغط على جميع الجوانب حتى تستقر في مكانها.
- 3 قم بتركيب البطارية.
- 4 اتبع الإجراءات الموجودة في بعد العمل داخل الكمبيوتر.

إزالة مجموعة محرك الأقراص الثابتة

- 1 اتبع الإجراءات الواردة في قبل العمل داخل الكمبيوتر.
- 2 قم بإزالة:
 - a البطارية
 - b غطاء القاعدة
- 3 لإزالة مجموعة محرك الأقراص الثابتة:
 - a قم بإزالة المسامير اللولبية التي تثبت مجموعة محرك الأقراص الثابتة بالكمبيوتر [1].
 - b قم بفصل كابل مجموعة محرك الأقراص الثابتة عن الموصل الموجود في لوحة النظام [2].
 - c قم برفع مجموعة محرك الأقراص الثابتة من الكمبيوتر وإزالتها [3].



تركيب مجموعة محرك الأقراص الثابتة

- 1 أعد وضع مجموعة محرك الأقراص الثابتة في الفتحة الموجودة على الكمبيوتر.
- 2 قم بتوصيل كابل مجموعة محرك الأقراص الثابتة بالموصل الموجود في لوحة النظام.
- 3 اربط المسامير لتثبيت مجموعة محرك الأقراص الثابتة بالكمبيوتر.
- 4 قم بتركيب:
 - a البطارية
 - b غطاء القاعدة
- 5 اتبع الإجراءات الموجودة في بعد العمل داخل الكمبيوتر.

إزالة دعامة محرك الأقراص الثابتة

- 1 اتبع الإجراءات الواردة في قبل العمل داخل الكمبيوتر.
- 2 قم بإزالة:
 - a البطارية
 - b غطاء القاعدة
 - c مجموعة محرك الأقراص الثابتة
- 3 لإزالة حامل محرك الأقراص الثابتة:
 - a قم بإزالة المسامير اللولبية لتحرير دعامة محرك الأقراص الثابتة من مجموعة محرك الأقراص الثابتة [1].
 - b قم بإزالة محرك الأقراص الثابتة من دعامة محرك الأقراص الثابتة [2].
 - c قم بفصل كابل محرك الأقراص الثابتة عن محرك الأقراص الثابتة [3].

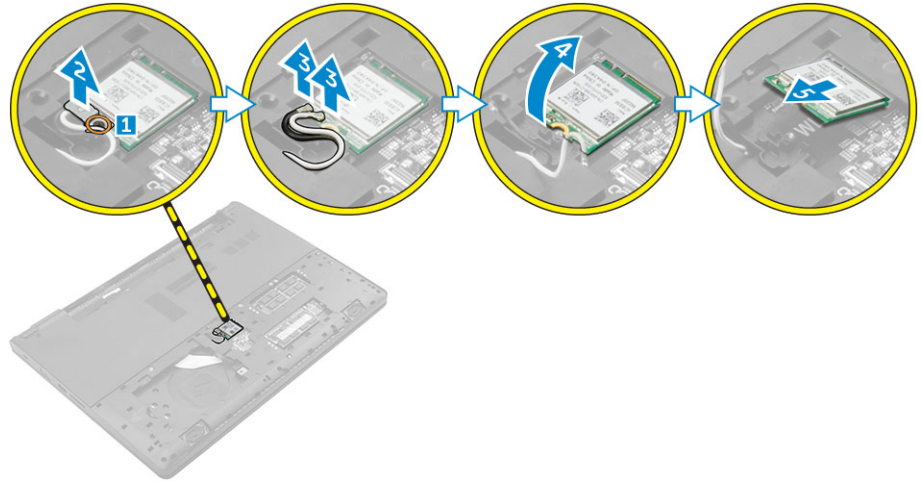


تركيب دعامة محرك الأقراص الثابتة

- 1 قم بتوصيل كابل محرك الأقراص الثابتة بالموصل الموجود في محرك الأقراص الثابتة.
- 2 ضع دعامة محرك الأقراص الثابتة على محرك الأقراص الثابتة لمحاذاتها مع حوامل المسامير اللولبية على كلا جانبي محرك الأقراص الثابتة.
- 3 اربط المسامير المثبتة لرف محرك القرص الثابت في محرك القرص الثابت بإحكام.
- 4 قم بتركيب:
 - a مجموعة محرك الأقراص الثابتة
 - b غطاء القاعدة
 - c البطارية
- 5 اتبع الإجراءات الموجودة في بعد العمل داخل الكمبيوتر.

إزالة بطاقة WLAN

- 1 اتبع الإجراءات الواردة في قبل العمل داخل الكمبيوتر.
- 2 قم بإزالة:
 - a البطارية
 - b غطاء القاعدة
- 3 لإزالة بطاقة WLAN:
 - a قم بفك مسمار التثبيت اللولبي [1] لإزالة اللسان المعدني من بطاقة [2] WLAN.
 - b قم بفصل كابلات WLAN من بطاقة [3] WLAN.
 - c باستخدام مخطاط بلاستيكي، حرر بطاقة WLAN من الكمبيوتر [4].
 - d قم بفصل بطاقة WLAN من الموصل لإزالتها [5].

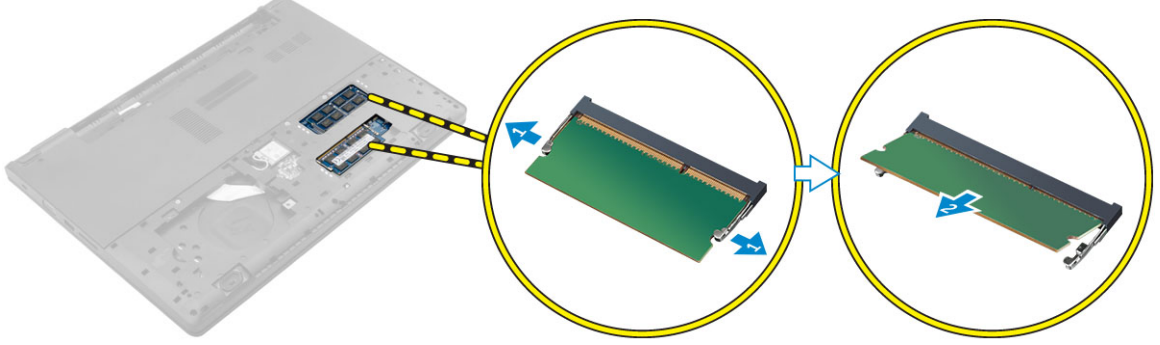


تركيب بطاقة الشبكة اللاسلكية محلية النطاق (WLAN)

- 1 قم بتوصيل بطاقة WLAN بالموصل الموجود على لوحة النظام.
- 2 قم بتوصيل كابلات هوائي WLAN بالموصلات الموجودة في بطاقة WLAN.
- 3 ضع اللسان المعدني لمحاذاتها مع حامل المسمار اللولبي على بطاقة WLAN لتثبيت كابلات WLAN.
- 4 أحكم ربط مسمار التثبيت اللولبي لتثبيت بطاقة WLAN في الكمبيوتر.
- 5 قم بتركيب:
 - a غطاء القاعدة
 - b البطارية
- 6 اتبع الإجراءات الموجودة في بعد العمل داخل الكمبيوتر.

إزالة وحدة الذاكرة

- 1 اتبع الإجراءات الواردة في قبل العمل داخل الكمبيوتر.
- 2 قم بإزالة:
 - a البطارية
 - b غطاء القاعدة
- 3 لإزالة وحدة الذاكرة:
 - a قم بتحرير مشابك الاحتجاز بعيداً عن وحدة الذاكرة حتى تنبثق وحدة الذاكرة [1].
 - b قم بفصل وحدة الذاكرة من الموصل لإزالتها من الكمبيوتر [2].

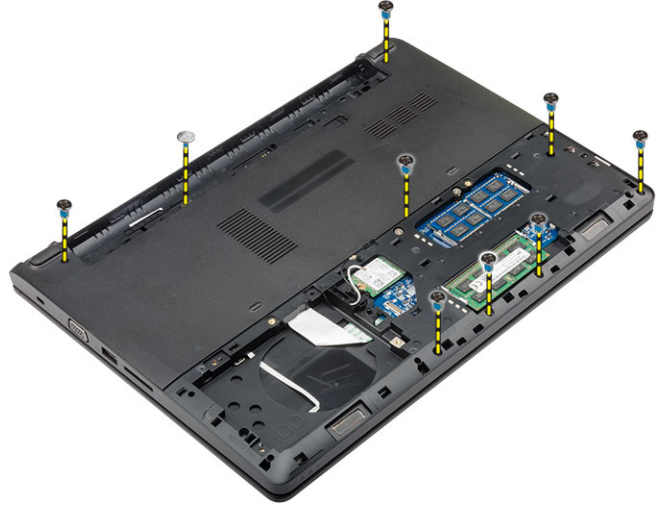


تركيب وحدة الذاكرة

- 1 أدخل وحدة الذاكرة في الموصل واضغط حتى تستقر وحدة الذاكرة في مكانها.
- 2 قم بتركيب:
 - a غطاء القاعدة
 - b البطارية
- 3 اتبع الإجراءات الموجودة في بعد العمل داخل الكمبيوتر.

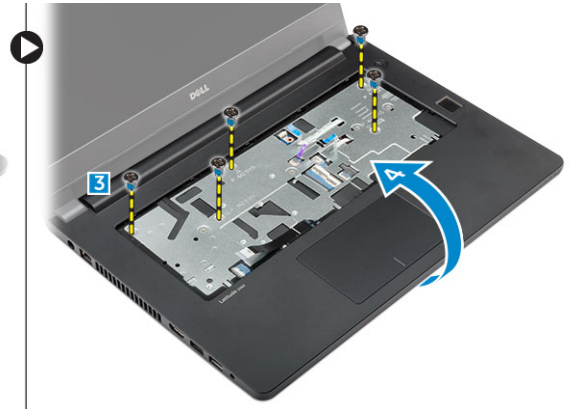
إزالة مسند راحة اليد

- 1 اتبع الإجراءات الواردة في قبل العمل داخل الكمبيوتر لديك.
- 2 قم بإزالة:
 - a البطارية
 - b غطاء القاعدة
 - c مجموعة محرك الأقراص الثابتة
 - d لوحة المفاتيح
- 3 قم بإزالة المسامير اللولبية التي تثبت مسند راحة اليد في الكمبيوتر.



4 لإزالة مسند راحة اليد:

- a افتح الشاشة وقم بتحرير المزلاج لفصل زر التشغيل، وقارئ بصمات الأصابع، ولوحة اللمس، وكابلات LED عن الموصلات الموجودة على لوحة النظام [1، 2].
- b قم بإزالة المسامير اللولبية التي تثبت مسند راحة اليد في الكمبيوتر [3].
- c باستخدام مخطاط بلاستيكي، حرر مسند راحة اليد من الحواف وقم بإزالته من الكمبيوتر [4].



تركيب مسند راحة اليد

- 1 ضع مسند راحة اليد على الكمبيوتر واضغط على جميع الجوانب حتى يستقر في مكانه.
- 2 قم بتوصيل زر التشغيل، وقارئ بصمات الأصابع، ولوحة اللمس، وكابلات LED بالموصلات الموجودة في لوحة النظام.
- 3 اقلب الكمبيوتر واربط المسامير المثبتة لمسند راحة اليد في الكمبيوتر.
- 4 قم بتركيب:

- a لوحة المفاتيح
- b مجموعة محرك الأقراص الثابتة
- c غطاء القاعدة
- d البطارية

- 5 اتبع الإجراءات الموجودة في بعد العمل داخل الكمبيوتر.

إزالة البطارية الخلفية المصغرة

- 1 اتبع الإجراءات الواردة في قبل العمل داخل الكمبيوتر لديك.
- 2 قم بإزالة:

- a البطارية
- b غطاء القاعدة
- c مجموعة محرك الأقراص الثابتة

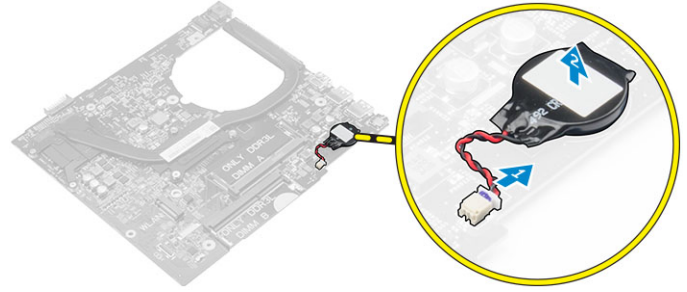
d لوحة المفاتيح

e مسند راحة اليد

f لوحة النظام

3 لإزالة البطارية الخلية المصغرة:

- a افصل كابل البطارية الخلية المصغرة عن الموصل الموجود في لوحة النظام.
- b قم برفع البطارية الخلية المصغرة وإزالتها من الشريط اللاصق على لوحة النظام.



تركيب البطارية الخلية المصغرة

1 قم بتهيئة البطارية الخلية المصغرة في الفتحة الموجودة في لوحة النظام.

2 قم بتوصيل البطارية الخلية المصغرة بالموصل الموجود في لوحة النظام.

3 قم بتركيب:

a لوحة النظام

b مسند راحة اليد

c لوحة المفاتيح

d مجموعة محرك الأقراص الثابتة

e غطاء القاعدة

f البطارية

4 اتبع الإجراءات الموجودة في بعد العمل داخل الكمبيوتر.

إزالة لوحة الإدخال/الإخراج

1 اتبع الإجراءات الواردة في قبل العمل داخل الكمبيوتر لديك.

2 قم بإزالة:

a البطارية

b غطاء القاعدة

c مجموعة محرك الأقراص الثابتة

d لوحة المفاتيح

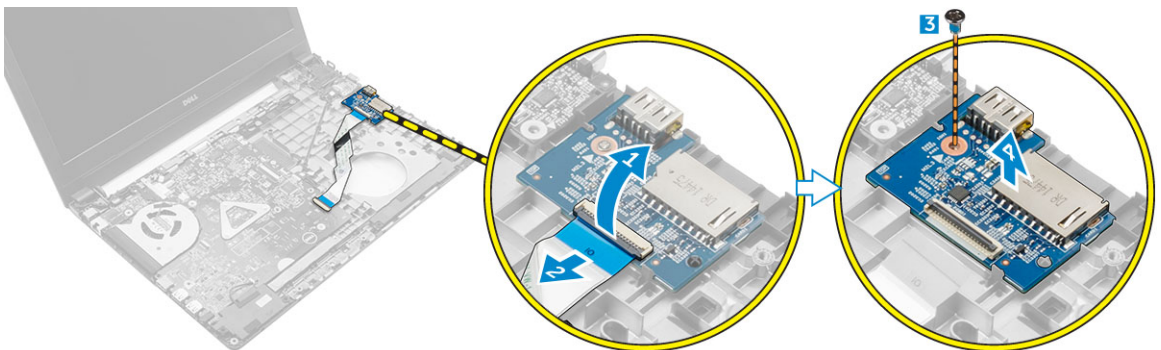
e مسند راحة اليد

3 لإزالة لوحة الإدخال/الإخراج:

a ارفع المزلاج وافصل كابل الإدخال/الإخراج من الموصل الموجود على لوحة الإدخال/الإخراج [1، 2].

b قم بإزالة المسامير اللولبي الذي يثبت لوحة I/O (الإدخال/الإخراج) في جهاز الكمبيوتر [3].

c ارفع لوحة I/O وقم بإزالتها خارج الكمبيوتر [4].

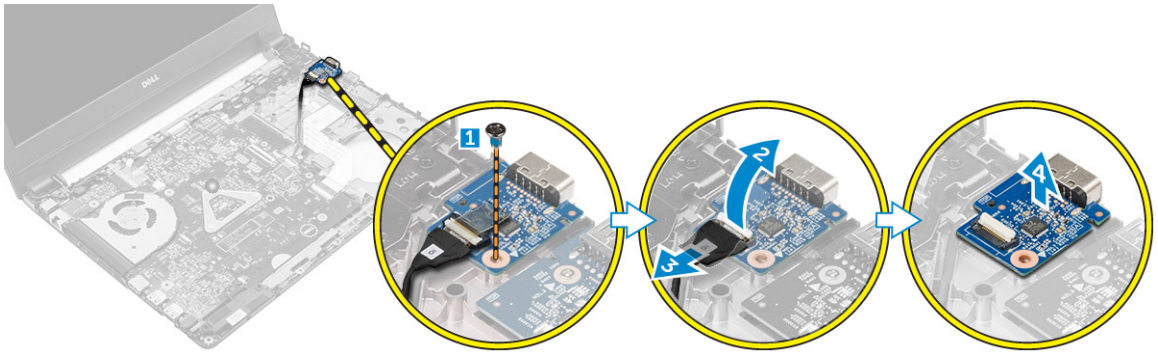


تركيب لوحة USB

- 1 ضع لوحة USB في الفتحة الموجودة في جهاز الكمبيوتر.
- 2 أحكم ربط المسامير اللولبي لتثبيت لوحة USB في الكمبيوتر.
- 3 قم بتوصيل كابل لوحة USB بالموصل الموجود في لوحة USB.
- 4 قم بتركيب:
 - a مسند راحة اليد
 - b لوحة المفاتيح
 - c مجموعة محرك الأقراص الثابتة
 - d غطاء القاعدة
 - e البطارية
- 5 اتبع الإجراءات الموجودة في بعد العمل داخل الكمبيوتر.

إزالة لوحة VGA

- 1 اتبع الإجراءات الواردة في قبل العمل داخل الكمبيوتر لديك.
- 2 قم بإزالة:
 - a البطارية
 - b غطاء القاعدة
 - c مجموعة محرك الأقراص الثابتة
 - d لوحة المفاتيح
 - e مسند راحة اليد
- 3 لإزالة لوحة VGA:
 - a قم بإزالة المسامير اللولبي المثبت للوحة VGA في الكمبيوتر [1].
 - b ارفع المزلاج وافصل كابل لوحة VGA عن الموصل الموجود على لوحة 3، 2 [VGA].
 - c ارفع لوحة VGA وقم بإزالتها من الكمبيوتر [4].

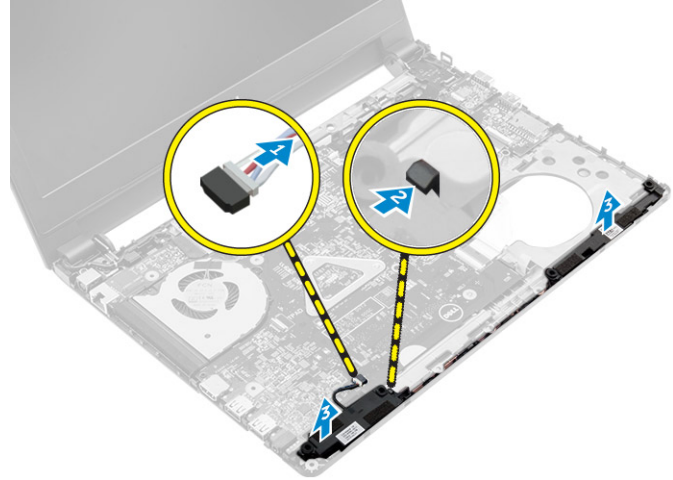


تركيب لوحة VGA

- 1 أدخل لوحة VGA في الفتحة الموجودة في جهاز الكمبيوتر.
- 2 قم بتوصيل كابل VGA بالموصل الموجود على لوحة VGA وأغلق المزلاج.
- 3 أحكم ربط المسامير لتثبيت لوحة VGA في الكمبيوتر.
- 4 قم بتركيب:
 - a مسند راحة اليد
 - b لوحة المفاتيح
 - c مجموعة محرك الأقراص الثابتة
 - d غطاء القاعدة
 - e البطارية
- 5 اتبع الإجراءات الموجودة في بعد العمل داخل الكمبيوتر.

إزالة مكبرات الصوت

- 1 اتبع الإجراءات الواردة في قبل العمل داخل الكمبيوتر لديك.
- 2 قم بإزالة:
 - a البطارية
 - b غطاء القاعدة
 - c مجموعة محرك الأقراص الثابتة
 - d لوحة المفاتيح
 - e مسند راحة اليد
- 3 لإزالة مكبرات الصوت:
 - a افصل كبل مكبر الصوت عن الموصل الموجود على لوحة النظام [1].
 - b حرر مكبر الصوت الأيسر من مشابك التثبيت، وارفع مكبر الصوت و قم بإزالته من الكمبيوتر [2].
 - c قم بتحرير كابل مكبر الصوت من قنوات التوجيه.
 - d حرر مكبر الصوت الأيمن من مشابك التثبيت، وارفع مكبر الصوت و قم بإزالته من الكمبيوتر [3].



تركيب مكبرات الصوت

- 1 ضع مكبرات الصوت في كلتا الفتحتين في الكمبيوتر.
- 2 **ملاحظة:** تأكد أن مكبرات الصوت مثبتة من خلال مشابك التحرير.
- 3 قم بتوجيه كابل مكبر الصوت لمحاذاته خلال قنوات التوجيه.
- 4 قم بتوصيل كابل مكبر الصوت بالموصل الموجود في لوحة النظام.
- 5 قم بتركيب:
 - a مسند راحة اليد
 - b لوحة المفاتيح
 - c مجموعة محرك الأقراص الثابتة
 - d غطاء القاعدة
 - e البطارية
- 5 اتبع الإجراءات الموجودة في بعد العمل داخل الكمبيوتر.

إزالة مروحة النظام

- 1 اتبع الإجراءات الواردة في قبل العمل داخل الكمبيوتر لديك.
- 2 قم بإزالة:
 - a البطارية
 - b غطاء القاعدة
 - c مجموعة محرك الأقراص الثابتة

d لوحة المفاتيح

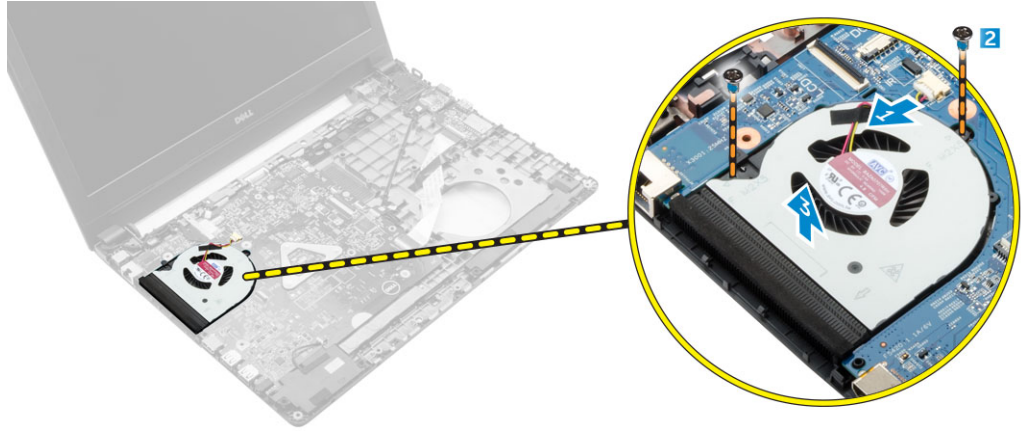
e مسند راحة اليد

3 لإزالة مروحة النظام:

a افصل كبل مروحة النظام عن الموصل الموجود على لوحة النظام [1].

b قم بفك المسامير التي تثبت مروحة النظام بالكمبيوتر [2].

c ارفع مروحة النظام وقم بإزالتها خارج الكمبيوتر [3].



تركيب مروحة النظام

1 قم بوضع مروحة النظام في الفتحة في جهاز الكمبيوتر.

2 أحكم ربط المسامير لتثبيت مروحة النظام في الكمبيوتر.

3 قم بتوصيل كبل مروحة المعالج بالموصل الموجود على لوحة النظام.

4 قم بتركيب:

a مسند راحة اليد

b لوحة المفاتيح

c مجموعة محرك الأقراص الثابتة

d غطاء القاعدة

e البطارية

5 اتبع الإجراءات الموجودة في بعد العمل داخل الكمبيوتر.

إزالة كبل الشاشة

1 اتبع الإجراءات الواردة في قبل العمل داخل الكمبيوتر لديك.

2 قم بإزالة:

a البطارية

b غطاء القاعدة

c مجموعة محرك الأقراص الثابتة

d لوحة المفاتيح

e مسند راحة اليد

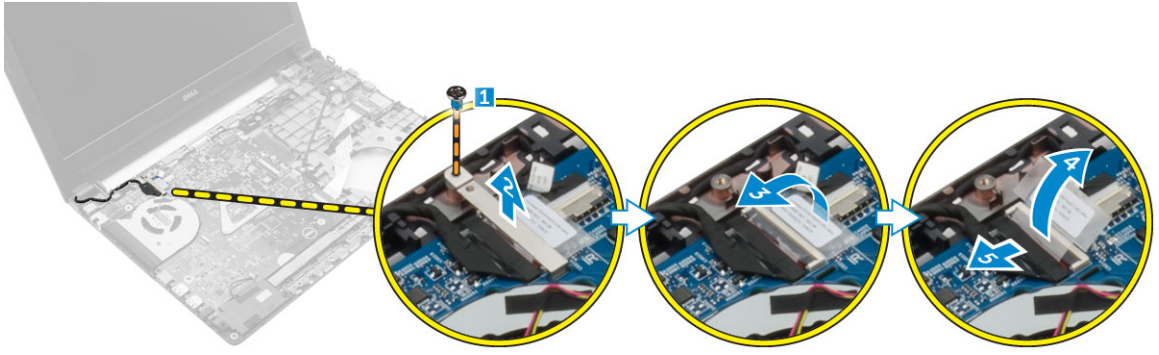
3 لإزالة كابل الشاشة:

a قم بإزالة المسمار اللولبي لتحرير اللسان المعدني الذي يثبت كابل الشاشة [1].

b قم برفع اللسان المعدني للوصول إلى كابل الشاشة [2].

c قم بتفشير الشريط اللاصق الذي يثبت كابل الشاشة [3].

d قم بفصل كابل الشاشة عن الموصل الموجود في لوحة النظام [4].

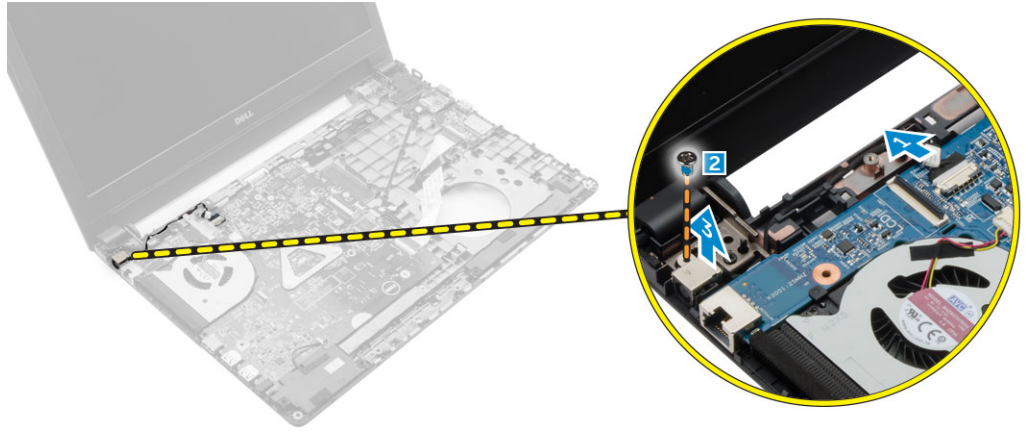


تركيب كابل الشاشة

- 1 صل كبل الشاشة في الموصل الموجود في لوحة النظام.
- 2 قم بلصق الشريط اللاصق لتثبيت كابل الشاشة.
- 3 ضع اللسان المعدني على كابل الشاشة.
- 4 أحكم ربط المسامير اللولبي لتثبيت اللسان المعدني.
- 5 قم بتركيب:
 - a مسند راحة اليد
 - b لوحة المفاتيح
 - c مجموعة محرك الأقراص الثابتة
 - d غطاء القاعدة
 - e البطارية
- 6 اتبع الإجراءات الموجودة في بعد العمل داخل الكمبيوتر.

إزالة منفذ موصل التيار

- 1 اتبع الإجراءات الواردة في قبل العمل داخل الكمبيوتر لديك.
- 2 قم بإزالة:
 - a البطارية
 - b غطاء القاعدة
 - c مجموعة محرك الأقراص الثابتة
 - d لوحة المفاتيح
 - e مسند راحة اليد
 - f كابل الشاشة
- 3 لإزالة منفذ موصل التيار:
 - a افصل كابل منفذ موصل التيار عن الموصل الموجود في لوحة النظام [1].
 - b حرر كابل منفذ موصل التيار من المثبتات.
 - c قم بإزالة المسامير اللولبي الذي يثبت منفذ موصل التيار هذا بالكمبيوتر [2].
 - d قم برفع وإزالة منفذ موصل التيار من الكمبيوتر [3].



تركيب منفذ موصل التيار

- 1 قم بإدخال منفذ موصل التيار في الفتحة الموجودة في الكمبيوتر.
- 2 قم بتوجيه كابل منفذ موصل التيار خلال قنوات التوجيه.
- 3 قم بتوصيل كابل منفذ موصل التيار بالموصل الموجود على لوحة النظام.
- 4 أحكم ربط المسامير لتثبيت منفذ موصل التيار بالكمبيوتر.
- 5 قم بتركيب:
 - a كبل الشاشة
 - b مسند راحة اليد
 - c لوحة المفاتيح
 - d مجموعة محرك الأقراص الثابتة
 - e غطاء القاعدة
 - f البطارية
- 6 اتبع الإجراءات الموجودة في بعد العمل داخل الكمبيوتر.

إزالة لوحة النظام

- 1 اتبع الإجراءات الواردة في قبل العمل داخل الكمبيوتر لديك.
- 2 قم بإزالة:
 - a البطارية
 - b غطاء القاعدة
 - c مجموعة محرك الأقراص الثابتة
 - d بطاقة WLAN
 - e الذاكرة
 - f لوحة المفاتيح
 - g مسند راحة اليد
 - h كابل الشاشة
 - i مروحة النظام
- 3 لإزالة لوحة النظام:
 - a افصل كبل منفذ الطاقة [1]، لوحة كابل VGA [2]، كابل لوحة الإدخال/الإخراج [3]، ثم كابل مكبر الصوت [4] من الموصلات الموجودة على لوحة النظام.



- b قم بفك المسامير الذي يثبت لوحة النظام بالكمبيوتر [1].
c ارفع لوحة النظام وقم بإزالتها من الكمبيوتر [2].



تركيب لوحة النظام

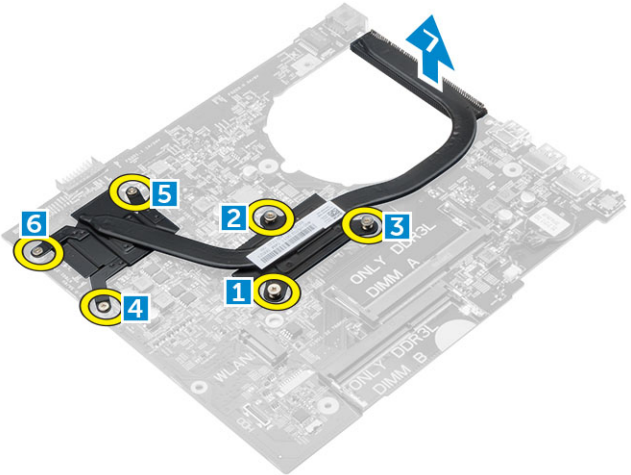
- 1 ضع لوحة النظام في الفتحة الموجودة في الكمبيوتر.
- 2 قم بتوصيل كابل منفذ الطاقة وكابل لوحة VGA وكابل لوحة الإدخال/الإخراج وكابل مكبر الصوت بالموصلات الموجودة على لوحة النظام.
- 3 أحكم ربط المسامير المثبت للوحة النظام في الكمبيوتر.
- 4 قم بتركيب:

- a مروحة النظام
- b كابل الشاشة
- c مسند راحة اليد
- d لوحة المفاتيح
- e الذاكرة

- f بطاقة WLAN
 - g مجموعة محرك الأقراص الثابتة
 - h غطاء القاعدة
 - i البطارية
- 5 اتبع الإجراءات الموجودة في بعد العمل داخل الكمبيوتر.

إزالة المشتت الحراري

- 1 اتبع الإجراءات الواردة في قبل العمل داخل الكمبيوتر لديك.
- 2 قم بإزالة:
- a البطارية
 - b غطاء القاعدة
 - c مجموعة محرك الأقراص الثابتة
 - d بطاقة WLAN
 - e الذاكرة
 - f لوحة المفاتيح
 - g مسند راحة اليد
 - h كابل الشاشة
 - i مروحة النظام
 - z لوحة النظام
- 3 قم بإزالة المشتت الحراري:
- a قم بإزالة المسامير اللولبية التي تثبت المشتت الحراري بلوحة النظام [1، 2، 3، 4، 5، 6].
 - b قم برفع وإزالة المشتت الحراري من الكمبيوتر [7].



تركيب وحدة المشتت الحراري

- 1 ضع المشتت الحراري لمحاذاته مع حوامل المسامير اللولبية على لوحة النظام.
- 2 قم بإحكام ربط المسامير المثبتة للمشتت الحراري بلوحة النظام.
- 3 قم بتركيب:
- a لوحة النظام
 - b مروحة النظام
 - c كابل الشاشة
 - d مسند راحة اليد
 - e لوحة المفاتيح
 - f الذاكرة
 - g بطاقة WLAN
 - h مجموعة محرك الأقراص الثابتة
 - i غطاء القاعدة

البطارية j

4 اتبع الإجراءات الموجودة في بعد العمل داخل الكمبيوتر.

إزالة مجموعة الشاشة

1 اتبع الإجراءات الواردة في قبل العمل داخل الكمبيوتر لديك.

2 قم بإزالة:

a البطارية

b غطاء القاعدة

c مجموعة محرك الأقراص الثابتة

d بطاقة WLAN

e الذاكرة

f لوحة المفاتيح

g مسند راحة اليد

h كابل الشاشة

i منفذ موصل التيار

j مروحة النظام

k لوحة النظام

3 لإزالة مجموعة الشاشة:

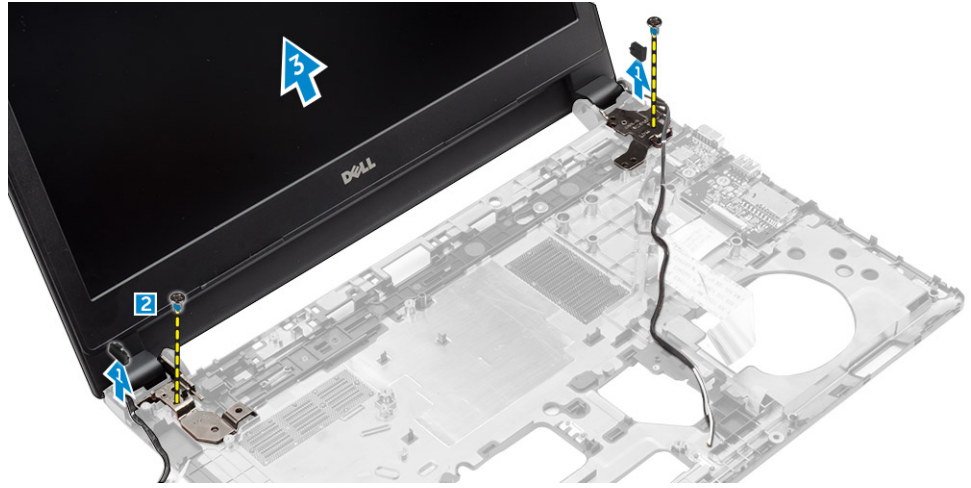
a قم بإلغاء توجبه و قم بإزالة كبل الشاشة وكابل هوائي WLAN من النظام [1،2].



b قم بإزالة الكعوب المطاطية على جانبي الكمبيوتر [1].

c قم بإزالة المسامير المثبتة لمجموعة الشاشة في الهيكل [2].

d ارفع مجموعة الشاشة و قم بإزالتها من الهيكل [3].



تركيب مجموعة الشاشة

- 1 ضع مجموعة الشاشة لمحاذاتها مع حوامل المسامير اللولبية الموجودة على الهيكل.
- 2 اربط المسامير المثبتة لمجموعة الشاشة في الهيكل.
- 3 ضع الكعوب المطاطية على جانبي الكمبيوتر.
- 4 قم بتوجيه كابل الشاشة وكابل WLAN وتوصيلهما في الهيكل.
- 5 قم بتركيب:

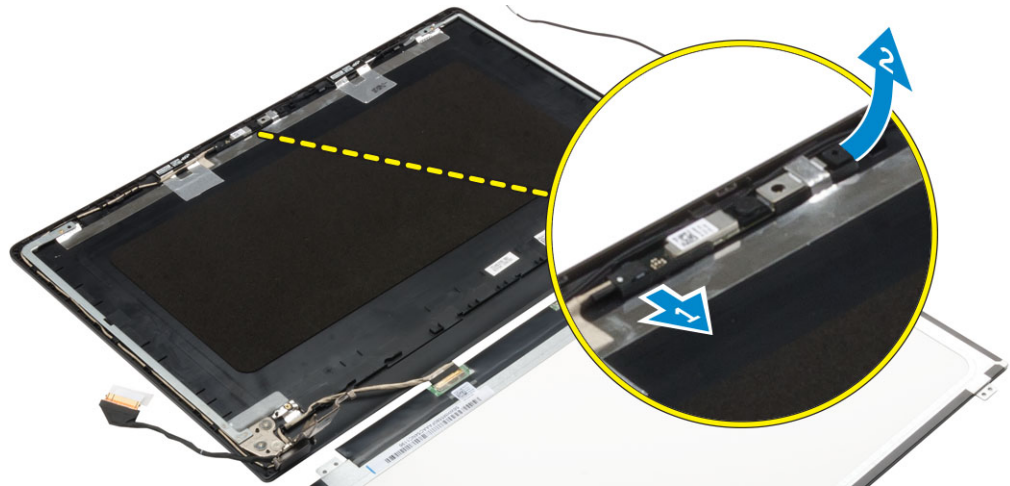
- a لوحة النظام
 - b مروحة النظام
 - c كابل الشاشة
 - d منفذ موصل التيار
 - e مسند راحة اليد
 - f لوحة المفاتيح
 - g الذاكرة
 - h بطاقة WLAN
 - i مجموعة محرك الأقراص الثابتة
 - j غطاء القاعدة
 - k البطارية
- 6 اتبع الإجراءات الموجودة في بعد العمل داخل الكمبيوتر.

إزالة الكاميرا

- 1 اتبع الإجراءات الواردة في قبل العمل داخل الكمبيوتر لديك.
- 2 قم بإزالة:

- a البطارية
- b غطاء القاعدة
- c مجموعة محرك الأقراص الثابتة
- d بطاقة WLAN
- e الذاكرة
- f لوحة المفاتيح
- g مسند راحة اليد
- h كابل الشاشة
- i مروحة النظام
- j لوحة النظام
- k منفذ موصل التيار
- l مجموعة الشاشة
- m إطار الشاشة

- a قم بفصل كابل الكاميرا عن الموصل الموجود في مجموعة الشاشة [1].
b قم برفع وإزالة الكاميرا من مجموعة الشاشة [2].



تركيب الكاميرا

- 1 أدخل الكاميرا في الفتحة الموجودة في مجموعة الشاشة.
2 قم بتوصيل كابل الكاميرا بالموصل الموجود في مجموعة الشاشة.
3 قم بتركيب:

- a إطار الشاشة
b مجموعة الشاشة
c منفذ موصل التيار
d لوحة النظام
e مروحة النظام
f كابل الشاشة
g مسند راحة اليد
h لوحة المفاتيح
i الذاكرة
j بطاقة WLAN
k مجموعة محرك الأقراص الثابتة
l غطاء القاعدة
m البطارية

- 4 اتبع الإجراءات الموجودة في بعد العمل داخل الكمبيوتر.

إزالة لوحة الشاشة

- 1 اتبع الإجراءات الواردة في قبل العمل داخل الكمبيوتر لديك.
2 قم بإزالة:

- a البطارية
b غطاء القاعدة
c مجموعة محرك الأقراص الثابتة
d بطاقة WLAN
e الذاكرة
f لوحة المفاتيح
g مسند راحة اليد
h كابل الشاشة
i مروحة النظام
j لوحة النظام

k منفذ موصل التيار

l مجموعة الشاشة

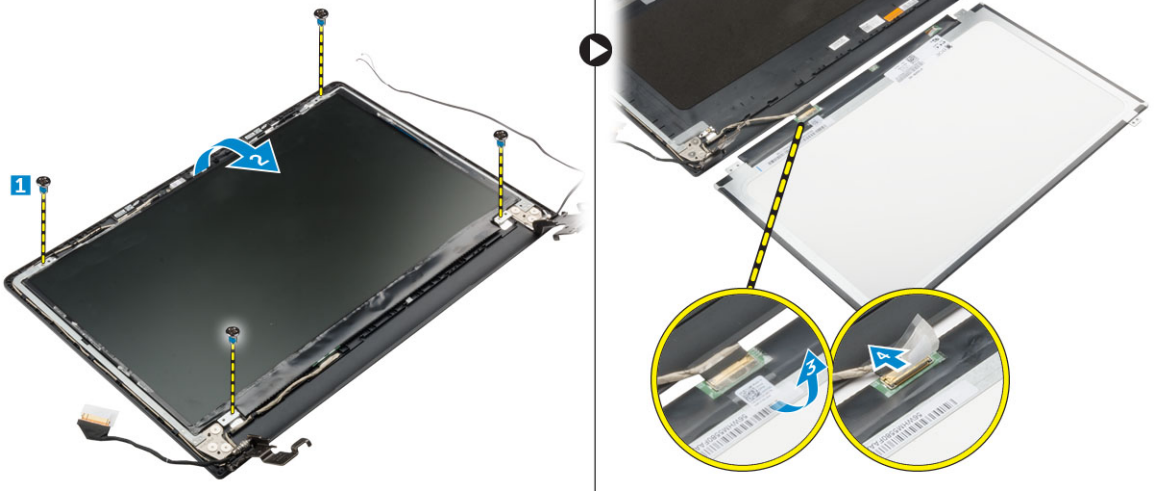
m إطار الشاشة

3 لإزالة لوحة الشاشة:

a قم بإزالة المسامير اللولبية التي تثبت لوحة الشاشة في مجموعة الشاشة [1].

b قم بإزالة لوحة الشاشة من مجموعة الشاشة [2].

c قم بإزالة الشريط اللاصق [3] وافصل كابل LVDS من الموصل الموجود على لوحة الشاشة [4].



تركيب لوحة الشاشة

1 قم بتوصيل كابل LVDS بالموصل الموجود في لوحة الشاشة.

2 قم بلصق الشريط اللاصق لتثبيت كابل LVDS.

3 ضع لوحة الشاشة مع محاذاتها مع حوامل المسامير اللولبية على مجموعة الشاشة.

4 أحكم ربط المسامير اللولبية لتثبيت لوحة الشاشة في مجموعة الشاشة.

5 قم بتركيب:

a إطار الشاشة

b مجموعة الشاشة

c منفذ موصل التيار

d لوحة النظام

e مروحة النظام

f كابل الشاشة

g مسند راحة اليد

h لوحة المفاتيح

i الذاكرة

j بطاقة WLAN

k مجموعة محرك الأقراص الثابتة

l غطاء القاعدة

m البطارية

6 اتبع الإجراءات الموجودة في بعد العمل داخل الكمبيوتر.

إزالة إطار الشاشة

1 اتبع الإجراءات الواردة في قبل العمل داخل الكمبيوتر لديك.

2 قم بإزالة:

a البطارية

b غطاء القاعدة

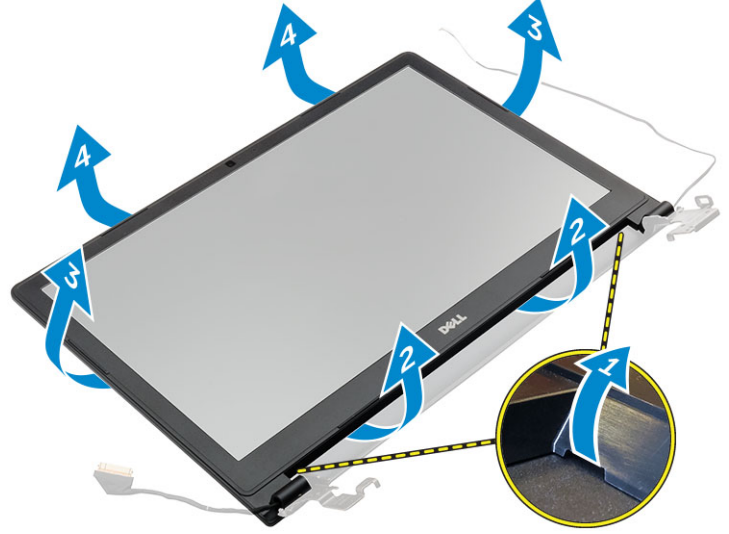
c مجموعة محرك الأقراص الثابتة

d بطاقة WLAN

- e الذاكرة
 - f لوحة المفاتيح
 - g مسند راحة اليد
 - h كابل الشاشة
 - i مروحة النظام
 - j لوحة النظام
 - k منفذ موصل التيار
 - l مجموعة الشاشة
- 3 لإزالة حافة الشاشة:

⚠ **تنبيه:** هناك شريط لاصق على الإطار، وتوخ الحرص عند إزالة إطار الشاشة للمرة الأولى.

- a باستخدام مخطاط بلاستيكي، حرر إطار الشاشة من الجزء السفلي من مجموعة الشاشة [1].
- b حرر إطار الشاشة من حوافها وقم بإزالة إطار الشاشة من مجموعة الشاشة [2، 3، 4].



تركيب إطار الشاشة

- 1 ضع إطار الشاشة على الكمبيوتر واضغط على جميع الجوانب حتى يستقر في مكانه.
- 2 قم بتركيب:

- a مجموعة الشاشة
- b منفذ موصل التيار
- c لوحة النظام
- d مروحة النظام
- e كابل الشاشة
- f مسند راحة اليد
- g لوحة المفاتيح
- h الذاكرة
- i بطاقة WLAN
- j مجموعة محرك الأقراص الثابتة
- k غطاء القاعدة
- l البطارية

- 3 اتبع الإجراءات الموجودة في بعد العمل داخل الكمبيوتر.

إعداد النظام

إعداد النظام يتيح لك إدارة مكونات الكمبيوتر وتحديد خيارات مستوى BIOS. من إعداد النظام، يمكنك:

- قم بتغيير ضبط NVRAM بعد إضافة المكونات أو إزالتها
- عرض تكوين مكونات النظام
- تمكين أو تعطيل الأجهزة المتكاملة
- تعيين الأداء وعتبات إدارة الطاقة
- إدارة أمان الكمبيوتر

الموضوعات:

- تسلسل التمهيد
- مفاتيح التنقل
- نظرة عامة على إعداد النظام
- الوصول إلى إعداد النظام
- خيارات الشاشة العامة
- خيارات شاشة تهيئة النظام
- خيارات شاشة الفيديو
- خيارات شاشة الأمان
- خيارات شاشة Secure Boot (التمهيد الآمن)
- خيارات شاشة الأداء
- خيارات شاشة إدارة الطاقة
- خيارات شاشة سلوك الاختبار الذاتي عند بدء التشغيل (POST)
- خيارات شاشة دعم المحاكاة الافتراضية
- خيارات شاشة اللاسلكية
- خيارات شاشة الصيانة
- خيارات شاشة سجل النظام
- تحديث BIOS
- كلمة مرور النظام والضبط

تسلسل التمهيد

يتيح لك "تسلسل التمهيد" إمكانية تجاوز ترتيب جهاز التمهيد المعرف بواسطة إعداد النظام والتمهيد مباشرة إلى جهاز محدد (على سبيل المثال: محرك الأقراص الضوئية أو محرك الأقراص الثابتة). أثناء اختبار التشغيل الذاتي (POST)، عند ظهور شعار Dell، يمكنك:

- الوصول إلى إعداد النظام من خلال الضغط على المفتاح F2
- إظهار قائمة تمهيد تظهر لمرة واحدة عن طريق الضغط على المفتاح F12

تعرض قائمة التمهيد التي تظهر لمرة واحدة للأجهزة التي يمكنك التمهيد منها بما في ذلك خيار التشخيص. خيارات قائمة التمهيد هي:

- محرك الأقراص القابلة للإزالة (في حالة توفره)
- محرك الأقراص STXXXX
- ① ملاحظة: يشير XXX إلى رقم محرك أقراص SATA.
- محرك أقراص ضوئية
- التشخيصات

① ملاحظة: عند اختيار تشخيصات ستظهر شاشة تشخيصات ePSA.

يعرض أيضاً تسلسل التمهيد الخيار الخاص بالوصول إلى شاشة ضبط النظام.

مفاتيح التنقل

يعرض الجدول التالي مفاتيح تنقل إعداد النظام.

① ملاحظة: بالنسبة لمعظم خيارات إعداد النظام، فإن التغييرات التي تقوم بها يتم تسجيلها ولكن لا تسري حتى تعيد تشغيل النظام.

جدول 1. مفاتيح التنقل

المفاتيح	الانتقال
السهم لأعلى	ينتقل إلى الحقل السابق.
السهم لأسفل	ينتقل إلى الحقل التالي.
Enter	يتيح لك إمكانية تحديد قيمة في الحقل المحدد (في حالة تطبيقه) أو اتباع الارتباط الموجود في الحقل.
شريط المسافة	تقوم بتكبير أو طي قائمة منسدلة، في حالة تطبيقها.
Tab	تنتقل إلى منطقة التركيز التالية.
Esc	ينتقل إلى الصفحة السابقة حتى تعرض الشاشة الرئيسية. يؤدي الضغط على Esc في الشاشة الرئيسية إلى عرض رسالة تطالبك بحفظ أية تغييرات غير محفوظة ويعيد تشغيل النظام.
F1	تعرض ملف تعليمات ضبط النظام.

① ملاحظة: بالنسبة لمستعرض الرسومات القياسية فقط.

ينتقل إلى الصفحة السابقة حتى تعرض الشاشة الرئيسية. يؤدي الضغط على Esc في الشاشة الرئيسية إلى عرض رسالة تطالبك بحفظ أية تغييرات غير محفوظة ويعيد تشغيل النظام.

نظرة عامة على إعداد النظام

يتيح لك إعداد النظام:

- قم بتغيير معلومات تهيئة النظام بعد إضافة أي من مكونات الكمبيوتر، أو إزالتها، أو تغييرها.
- قم بضبط أو تغيير أي من الخيارات القابلة للتحديد من قبل المستخدم مثل كلمة المرور الخاصة بالمستخدم.
- اقرأ حجم الذاكرة الحالي أو اضبط نوع محرك الأقراص الثابتة المثبت.

قبل استخدام برنامج System Setup (إعداد النظام)، يُوصى بتدوين معلومات شاشة System Setup (إعداد النظام) للرجوع إليها مستقبلاً.

⚠ تنبيه: ما لم تكن مستخدماً متمكناً للكمبيوتر، لا تقم بتغيير الإعدادات الخاصة بهذا البرنامج. بعض التغييرات يمكن أن تؤدي إلى تشغيل الكمبيوتر بطريقة غير صحيحة.

الوصول إلى إعداد النظام

- 1 قم بتشغيل جهاز الكمبيوتر الخاص بك (أو إعادة تشغيله).
- 2 بعد ظهور شعار Dell الأبيض، اضغط على F2 في الحال. تظهر صفحة إعداد النظام.

① ملاحظة: إذا طال انتظارك وظهر شعار نظام التشغيل، فواصل الانتظار حتى يظهر أمامك سطح المكتب. ثم، أوقف تشغيل الكمبيوتر أو أعد تشغيله وحاول مرة أخرى.

① ملاحظة: بعد ظهور شعار Dell، يمكنك أيضاً الضغط على F12 ثم تحديد BIOS setup (إعداد BIOS).

خيارات الشاشة العامة

يذكر هذا القسم ميزات الأجهزة الأساسية الموجودة في جهاز الكمبيوتر.

الوصف

الخيار

معلومات النظام

- معلومات النظام: تعرض إصدار نظام الإدخال والإخراج الأساسي (BIOS)، ورمز الخدمة، ورمز الأصل، ورمز الملكية، وتاريخ الملكية، وتاريخ التصنيع، وكود الخدمة السريعة.
- معلومات الذاكرة: تعرض الذاكرة المثبتة، والذاكرة المتاحة، وسرعة الذاكرة، ووضع قنوات الذاكرة وتقنية الذاكرة وحجم DIMM A وحجم DIMM B.
- معلومات المعالج: تعرض نوع المعالج، وعدد القلوب، ومعرف المعالج، وسرعة الساعة الحالية، والحد الأدنى لسرعة الساعة، والحد الأقصى لسرعة الساعة، وذاكرة التخزين المؤقت من المستوى الثاني للمعالج، وذاكرة التخزين المؤقت من المستوى الثالث للمعالج، وتمكين HT والتقنية ذات 64 بت.
- معلومات الجهاز: تعرض محرك الأقراص الثابتة الأساسي، وجهاز SATA-0 وجهاز M.2PCIe SSD-0 وجهاز eSATA لوحدة الإرساء، وعنوان MAC لبطاقات LOM، ووحدة التحكم في الفيديو، وإصدار نظام الإدخال والإخراج الأساسي (BIOS) الخاص بالفيديو، وذاكرة الفيديو، ونوع اللوحة، والدقة الأصلية، ووحدة التحكم في الصوت، وجهاز WiFi، وجهاز WiGig، والجهاز الخلوي، وجهاز Bluetooth.

معلومات البطارية

تعرض حالة البطارية ونوع مهائى التيار المتردد المتصل بالكمبيوتر.

تسلسل التمهيد

Boot Sequence

يتيح لك إمكانية تغيير الترتيب الذي يحاول به الكمبيوتر العثور على نظام تشغيل. الخيارات هي:

- مدير تمهيد الويندوز
- UEFI: تفاصيل محرك الأقراص الثابتة

Boot List Options

يتيح لك إمكانية تغيير خيار قائمة التمهيد:

- قديم
- UEFI (تمكين بشكل افتراضي)

Advanced Boot Options

يسمح لك هذا الخيار بتحميل ذاكرة ROM للخيار القديم. بشكل افتراضي، يتم تعطيل تمكين وحدات ROM للخيار القديم.

Date/Time

يتيح لك إمكانية تغيير التاريخ والوقت.

خيارات شاشة تهيئة النظام

الوصف

الخيار

Integrated NIC

تتيح لك تهيئة وحدة التحكم المدمجة في الشبكة. الخيارات المتاحة هي:

- معطل
- ممكّن
- ممكّن مع PXE: يتم تمكين هذا الخيار بشكل افتراضي.

SATA Operation

تتيح لك تهيئة وحدة التحكم في محرك الأقراص الثابتة SATA الداخلي. الخيارات المتاحة هي:

- معطل
- AHCI
- : يتم تمكين هذا الخيار افتراضياً.

Drives

يتيح لك تهيئة محركات أقراص SATA على اللوحة. يتم تمكين جميع محركات الأقراص بشكل افتراضي. الخيارات المتاحة هي:

- SATA-0

SMART Reporting

يتحكم هذا الحقل في ما إذا كانت أخطاء محرك الأقراص الثابتة للمحركات المدمجة يتم الإبلاغ عنها أثناء إعداد النظام. تعتبر هذه التقنية جزءاً من مواصفات SMART (تحليل المراقبة الذاتية وتقنية الإبلاغ). يتم تعطيل هذا الخيار بشكل افتراضي.

- تمكين تقارير SMART

الخيار	الوصف
USB Configuration	<p>يقوم هذا الحقل بتبنيئة وحدة تحكم USB المدمجة. في حالة تمكين دعم التمهيد، يسمح للنظام بتمهيد أي نوع من أجهزة تخزين USB كبيرة السعة (محرك الأقراص الثابتة، مفتاح الذاكرة، القرص المرن).</p> <p>في حالة تمكين منفذ USB، فإن الجهاز المرفق بهذا المنفذ يكون ممكنًا ومتاحًا لنظام التشغيل.</p> <p>في حالة تعطيل منفذ USB، لا يمكن لنظام التشغيل مشاهدة أي جهاز متصل بهذا المنفذ.</p> <p>الخيارات هي:</p> <ul style="list-style-type: none"> . تمكين دعم التمهيد من USB (تمكين بشكل افتراضي) . تمكين منفذ USB الخارجي (تمكين بشكل افتراضي)
Audio	<p>يقوم هذا الحقل بتمكين أو تعطيل وحدة تحكم الصوت المدمجة. وافتراضيًا يتم تحديد خيار تمكين الصوت. الخيارات هي:</p> <ul style="list-style-type: none"> . تمكين الميكروفون (تمكين بشكل افتراضي) . تمكين مكبر الصوت الداخلي (تمكين بشكل افتراضي)
Keyboard Illumination	<p>يتيح لك هذا الحقل اختيار وضع التشغيل لميزة إضاءة لوحة المفاتيح. ويمكن ضبط مستوى سطوع لوحة المفاتيح من 0% إلى 100%. والخيارات هي:</p> <ul style="list-style-type: none"> . معطل . باهت . ساطع (تمكين بشكل افتراضي)
Keyboard Backlight with AC	<p>لا يؤثر الضوء الخلفي للوحة المفاتيح مع خيار التيار المتردد على ميزة الإضاءة الرئيسية للوحة المفاتيح. وستواصل إضاءة لوحة المفاتيح دعم مستويات الإضاءة المختلفة. ولهذا الحقل تأثير عند تمكين الإضاءة الخلفية.</p>
Unobtrusive Mode	<p>عند تمكين هذا الخيار، الضغط على Fn+F7 يحول جميع انبعاثات الضوء والصوت في النظام. لاستئناف التشغيل العادي، اضغط على Fn+F7 مرة أخرى. تم تعطيل هذا الخيار افتراضيًا.</p>
Miscellaneous Devices	<p>تتيح لك تمكين أو تعطيل الأجهزة التالية:</p> <ul style="list-style-type: none"> . تمكين الميكروفون . تمكين الكاميرا . تمكين الحماية من السقوط الحر لمحرك الأقراص الثابتة . تمكين بطاقة الوسائط . تعطيل بطاقة الوسائط <p>ملاحظة: يتم تمكين جميع الأجهزة بشكل افتراضي.</p>

خيارات شاشة الفيديو

الخيار	الوصف
LCD Brightness	<p>يتيح لك ضبط سطوع الشاشة على حسب مصدر الطاقة (يعمل بالبطارية ويعمل بالتيار المتردد).</p>
Switchable Graphics	<p>يتيح لك تمكين أو تعطيل تقنيات الرسومات القابلة للتحويل مثل NVIDIA وOptimus، وAMD PowerExpress\X99.</p>
ملاحظة:	<p>سيظهر إعداد الفيديو فقط عند تثبيت بطاقة فيديو في النظام.</p>

خيارات شاشة الأمان

الخيار	الوصف
Admin Password	<p>تتيح لك إمكانية تحديد كلمة مرور المسؤول (admin) أو تغييرها أو حذفها.</p>

ملاحظة: يتعين عليك تحديد كلمة مرور المسؤول قبل أن تحدد كلمة مرور النظام أو محرك الأقراص الثابتة. ويؤدي حذف كلمة مرور المسؤول إلى الحذف التلقائي لكلمة مرور النظام وكلمة مرور محرك الأقراص الثابتة.

ملاحظة: تسري التغييرات التي يتم إجراؤها في كلمة المرور بنجاح على الفور.

الإعداد الافتراضي: غير محدد

System Password

تتيح لك تحديد كلمة مرور النظام أو تغييرها أو حذفها.

ملاحظة: تسري التغييرات التي يتم إجراؤها في كلمة المرور بنجاح على الفور.

الإعداد الافتراضي: غير محدد

Internal HDD-0 Password

تتيح لك إمكانية تحديد كلمة مرور محرك الأقراص الثابتة الداخلي للنظام أو تغييرها أو حذفها.

الإعداد الافتراضي: غير محدد

Strong Password

تتيح لك إمكانية تدعيم الخيار الخاص بتعيين كلمات مرور قوية دوماً.

الإعداد الافتراضي: تمكين كلمة مرور قوية غير محدد.

ملاحظة: إذا تم تمكين كلمة المرور القوية، يجب أن تحتوي كلمات مرور المسؤول والنظام على حرف كبير واحد على الأقل وحرف صغير واحد وأن يصل طولها إلى 8 أحرف على الأقل.

تتيح لك إمكانية تحديد الحد الأدنى والأقصى لطول كلمات مرور المسؤول والنظام.

Password Configuration

تتيح لك إمكانية تمكين أو تعطيل الإذن الخاص بتجاوز كلمة مرور النظام و HDD الداخلي، وذلك عند تعيينها. الخيارات هي:

Password Bypass

. معطل

. تجاوز إعادة التمهيد

الإعداد الافتراضي: معطل

Password Change

يتيح لك تمكين إذن التعطيل لكلمات مرور النظام ومحرك الأقراص الثابتة عند تحديد كلمة مرور المسؤول.

الإعداد الافتراضي: السماح بإجراء تغييرات في كلمة مرور غير المسؤول محدد.

Non-Admin Setup Changes

تتيح لك إمكانية تحديد ما إذا كانت التغييرات في خيارات الإعداد مسموحاً بها عند تعيين كلمة مرور المسؤول. في حالة تعطيلها، يتم قفل خيارات الإعداد بواسطة كلمة مرور المسؤول.

TPM Security

يتيح لك إمكانية تمكين وحدة البرنامج الأساسي الموثوق به (TPM) أثناء POST. الخيارات هي:

. تأمين وحدة البرنامج الأساسي الموثوق به (TPM)

. مسح

. دعم TPM ACPI

. تجاوز إمداد TPM PPI

. تجاوز عدم إمداد TPM PPI

. إلغاء التنشيط

. تنشيط

ملاحظة: يتم دعم وحدة البرنامج الأساسي الموثوق به (TPM) الإصدار 1.2 لكل أنظمة تشغيل Windows.

ملاحظة: تخصص وحدة البرنامج الأساسي الموثوق به (TPM) الإصدار 1.2 فقط لنظام تشغيل Windows 7/8.1، وتخصص وحدة البرنامج الأساسي الموثوق به (TPM) الإصدار 1.2/2.0 لنظام تشغيل Windows 10. ويمكنك ترقية نظام تشغيل Windows 10 أو إرجاعه إلى إصدار سابق.

⚠ تنبيه: بالنسبة لعملية ترقية وحدة البرنامج الأساسي الموثوق به (TPM) أو إرجاعها إلى إصدار سابق، يُوصى بإكمال العملية بطاقة التيار المتردد مع توصيل مهائى التيار المتردد في الكمبيوتر. وقد تؤدي عملية الترقية/الإرجاع إلى إصدار سابق دون توصيل مهائى التيار المتردد إلى تلف الكمبيوتر أو القرص الصلب.

📘 ملاحظة: يوصى باستخدام مهائى التيار المتردد من Dell الذي تم شحنه مع الكمبيوتر.

يتيح لك إمكانية تنشيط أو تعطيل برنامج Computrace الاختياري. الخيارات هي:

- . إلغاء التنشيط
- . تعطيل
- . تنشيط

Computrace

📘 ملاحظة: تقوم الخيارات تنشيط وتعطيل بشكل دائم بتنشيط أو تعطيل الميزة ولا يتم السماح بإجراء أي تغييرات أخرى

الإعداد الافتراضي: إلغاء التنشيط

يتيح لك تمكين وضع تنفيذ التعطيل للمعالج.
تمكين دعم CPU XD (الإعداد الافتراضي)

CPU XD Support

تتيح لك إمكانية منع المستخدمين من الدخول إلى الإعداد عند تعيين كلمة مرور المسؤول.
الإعداد الافتراضي: تمكين قفل إعداد المسؤول غير محدد.

Admin Setup Lockout

خيارات شاشة Secure Boot (التمهيد الآمن)

Secure Boot Enable يقوم هذا الخيار بتمكين أو تعطيل ميزة Secure Boot (التمهيد الآمن).

- . معطل
- . ممكن

الإعداد الافتراضي: Enabled (تمكين).

يتيح لك إمكانية إدارة قواعد بيانات مفتاح الأمان فقط إذا كان النظام في "الوضع المخصص". يتم تعطيل الخيار تمكين الوضع المخصص بشكل افتراضي. الخيارات هي:

Expert Key Management

- . PK
- . KEK
- . db
- . dbx

في حالة قيامك بتمكين الوضع المخصص، تظهر الخيارات ذات الصلة بـ PK و KEK و db و dbx. الخيارات هي:

- . حفظ إلى ملف - تحفظ المفتاح إلى ملف محدد بواسطة المستخدم
- . استبدال من ملف - لاستبدال المفتاح الحالي بمفتاح من ملف محدد بواسطة المستخدم
- . إلحاق من ملف - يضيف مفتاحًا إلى قاعدة البيانات الحالية من ملف محدد بواسطة المستخدم
- . حذف - يحذف المفتاح المحدد
- . إعادة تعيين كل المفاتيح - يعيد تعيين الضبط الافتراضي
- . حذف كل المفاتيح - يحذف كل المفاتيح

📘 ملاحظة: في حالة تعطيل وضع مخصص فإن جميع التغييرات التي يتم إجراؤها سيتم محوها وسيتم استعادة المفاتيح إلى الإعدادات الافتراضية.

خيارات شاشة الأداء

الوصف	الخيار
يحدد هذا الحقل ما إذا كانت العملية سيكون لها نواة واحدة ممكنة أو إذا كانت كل الأنوية ممكنة. وسوف يتحسن أداء بعض التطبيقات مع الأنوية الإضافية. ويتم تمكين هذا الخيار افتراضياً ويسمح لك بتمكين أو تعطيل الدعم متعدد الأنوية للمعالج. ويقوم المعالج المثبت بدعم نواتين أو أنوية. وإذا قمت بتمكين الدعم متعدد الأنوية، فسيتم تمكين نواتين أنوية. وإذا قمت بتعطيل الدعم متعدد الأنوية، فسيتم تمكين نواة واحدة.	Multi Core Support
<ul style="list-style-type: none">تمكين الدعم متعدد الأنوية	
الإعداد الافتراضي: يتم تمكين هذا الخيار.	
تتيح لك تمكين أو تعطيل ميزة Intel SpeedStep.	Intel SpeedStep
<ul style="list-style-type: none">تمكين Intel SpeedStep.	
الإعداد الافتراضي: يتم تمكين هذا الخيار.	
تتيح لك تمكين أو تعطيل حالات سكون المعالج الإضافية.	C-States Control
<ul style="list-style-type: none">حالات C	
الإعداد الافتراضي: يتم تمكين هذا الخيار.	
يتيح لك تمكين أو تعطيل Hyper-Threading في المعالج.	Hyper-Thread Control
<ul style="list-style-type: none">معطلممكّن	
الإعداد الافتراضي: ممكّن.	

خيارات شاشة إدارة الطاقة

الوصف	الخيار
يتيح لك تمكين أو تعطيل خاصية التشغيل التلقائي للكمبيوتر عند توصيل مهايئ تيار متردد.	AC Behavior
الإعداد الافتراضي: التنبيه على التيار المتردد غير محدد.	
يتيح لك ضبط الوقت الذي يجب فيه تشغيل الكمبيوتر تلقائيًا. الخيارات هي:	Auto On Time
<ul style="list-style-type: none">معطلكل يومأيام الأسبوعأيام محددة	
الإعداد الافتراضي: معطل	
يتيح لك تمكين أجهزة USB لتنبيه النظام من وضع الاستعداد.	USB Wake Support
ملاحظة: تعمل هذه الميزة فقط عند توصيل مهايئ التيار المتردد. في حالة فصل مهايئ التيار المتردد أثناء الاستعداد، يقوم إعداد النظام بفصل التيار عن جميع منافذ USB لتوفير طاقة البطارية.	
<ul style="list-style-type: none">تمكين دعم تنبيه USB	
الإعداد الافتراضي: الخيار معطل.	

الخيار	الوصف
Wireless Radio Control	<p>يتيح لك إمكانية تمكين أو تعطيل الميزة التي تقوم تلقائيًا بالتحويل من الشبكات السلكية أو اللاسلكية بدون الاعتماد على التوصيل الفعلي.</p> <ul style="list-style-type: none"> التحكم في راديو شبكة الاتصال المحلية اللاسلكية <p>الإعداد الافتراضي: الخيار معطل.</p>
Wake on LAN/WLAN	<p>يتيح لك إمكانية تمكين أو تعطيل الميزة التي تقوم بإمداد الكمبيوتر بالطاقة من حالة التوقف عند تشغيلها بواسطة إشارة LAN.</p> <ul style="list-style-type: none"> معطل LAN فقط WLAN فقط LAN أو WLAN <p>الإعداد الافتراضي: معطل</p>
Block Sleep	<p>يسمح لك هذا الخيار بإمكانية قفل الدخول إلى وضع السكون (حالة S3) في بيئة نظام التشغيل.</p> <p>حظر السكون (حالة S3)</p> <p>الإعداد الافتراضي: هذا الخيار معطل</p>
Advanced Battery Charge Configuration	<p>يمكنك هذا الخيار من تحسين حالة البطارية. فمن خلال تمكين هذا الخيار، يستخدم النظام خوارزمية الشحن القياسية وتقنيات أخرى، خلال الساعات التي لا يتم العمل بها لتحسين حالة البطارية.</p> <p>معطل</p> <p>الإعداد الافتراضي: معطل</p>
Primary Battery Charge Configuration	<p>تتيح لك إمكانية تحديد وضع الشحن للبطارية. الخيارات هي:</p> <ul style="list-style-type: none"> تكيفي قياسي - يقوم بشحن بطاريته بالكامل بسرعة قياسية. ExpressCharge - يتم شحن البطارية في فترة أقصر من الوقت باستخدام تقنية الشحن السريع من Dell. يتم تمكين هذا الخيار افتراضيًا. استخدام التيار المتردد الرئيسي مخصص <p>إذا تم تحديد الشحن المخصص، يمكنك أيضًا تهيئة بدء الشحن المخصص وإيقافه.</p> <p>ملاحظة: قد لا تتوفر جميع أوضاع الشحن لجميع البطاريات. لتمكين هذا الخيار، قم بتعطيل الخيار تهيئة شحن البطارية المتقدم.</p>

خيارات شاشة سلوك الاختبار الذاتي عند بدء التشغيل (POST)

الخيار	الوصف
Adapter Warnings	<p>تتيح لك تمكين أو تعطيل رسائل تحذير إعداد النظام (BIOS) عند استخدام مهام طاقة معينة.</p> <p>الإعداد الافتراضي: Enable Adapter Warnings (تمكين تحذيرات المهام)</p>
Fn Key Emulation	<p>يتيح لك إمكانية تعيين الخيار حيث يتم استخدام المفتاح Scroll Lock لتفعيل ميزة المفتاح Fn.</p> <p>Enable Fn Key Emulation (default) (تمكين محاكاة المفتاح Fn (الإعداد الافتراضي))</p>
Fn Lock Options	<p>يمكنك من السماح لمجموعات مفاتيح الاختصار Fn + Esc بتغيير السلوك الرئيسي للمفاتيح من F1 إلى F12، بين وظائفها القياسية والثانوية. إذا قمت بتعطيل هذا الخيار، فلن تتمكن من تغيير السلوك الرئيسي لهذه المفاتيح بشكل حيوي. الخيارات المتاحة هي:</p> <ul style="list-style-type: none"> قفل Fn. يتم تحديد هذا الخيار افتراضياً.

الخيار

الوصف

- تعطيل وضع القفل/قياسي
- تمكين وضع القفل/ثانوي

يتيح لك إمكانية تسريع عملية التمهيد عن طريق تجاوز بعض خطوات التوافق. الخيارات هي:

Fastboot

- Minimal (الحد الأدنى)
- Thorough (كامل) (الإعداد الافتراضي)
- Auto (تلقائي)

يتيح لك إنشاء تأخير إضافي قبل إعادة التمهيد. الخيارات هي:

Extended BIOS POST Time

- 0 ثانية. يتم تمكين هذا الخيار افتراضيًا.
- 5 seconds (5 ثوانٍ)
- 10 seconds (10 ثوانٍ)

خيارات شاشة دعم المحاكاة الافتراضية

الخيار

الوصف

Virtualization

يتيح لك تمكين أو تعطيل تقنية المحاكاة الافتراضية من Intel. تمكين تقنية المحاكاة الافتراضية من Intel (الإعداد الافتراضي).

VT for Direct I/O

تعمل على تمكين أو تعطيل شاشة الجهاز الافتراضي (VMM) عن الاستفادة من إمكانيات الأجهزة الإضافية التي توفرها تقنية المحاكاة الافتراضية من Intel للإدخال/الإخراج المباشر. يتم تحديد تمكين تقنية المحاكاة الافتراضية للإدخال/الإخراج المباشر افتراضيًا.

خيارات شاشة اللاسلكية

الخيار

الوصف

Wireless Switch

يتيح لك إمكانية تعيين الأجهزة اللاسلكية التي يمكن التحكم فيها بواسطة المفتاح اللاسلكي. الخيارات المتاحة هي:

- WWAN
- GPS (على وحدة WWAN)
- شبكة الاتصال المحلية اللاسلكية/WiGig
- بلوتوث

يتم تمكين جميع الخيارات بشكل افتراضي.

ملاحظة: بالنسبة لشبكات WLAN وWiGig، يتم ربط عوامل التحكم في التمكين أو التعطيل ولا يمكن تمكينها أو تعطيلها بصورة مستقلة.

Wireless Device Enable

يتيح لك تمكين أو تعطيل الأجهزة اللاسلكية الداخلية.

- WLAN
- بلوتوث

يتم تمكين جميع الخيارات بشكل افتراضي.

خيارات شاشة الصيانة

الخيار	الوصف
Service Tag	يعرض علامة الخدمة الخاصة بالكمبيوتر الخاص بك.
Asset Tag	يسمح لك بإنشاء رمز أصل للنظام في حالة عدم تعيين رمز أصل بالفعل. لا يتم تعيين هذا الخيار افتراضياً.
إعادة نظام الإدخال والإخراج الأساسي (BIOS) للإصدار السابق	يتحكم هذا في إعادة البرنامج الثابت للنظام إلى المراجعات السابقة.

خيارات شاشة سجل النظام

الخيار	الوصف
BIOS Events	تتيح لك إمكانية عرض أحداث إعداد النظام (BIOS) POST ومسحها.

تحديث BIOS

يوصى بتحديث BIOS (إعداد النظام) عند استبدال لوحة النظام أو في حالة توفر تحديث. بالنسبة لأجهزة الكمبيوتر المحمولة، تأكد من أن بطارية الكمبيوتر لديك مشحونة بالكامل ومن أنها متصلة بمخرج طاقة.

- 1 أعد تشغيل الكمبيوتر.
 - 2 اذهب إلى Dell.com/support.
 - 3 أدخل **Service Tag** (رمز الخدمة) أو **Express Service Code** (كود الخدمة السريعة) وانقر فوق **Submit** (إرسال).
- ❗ **ملاحظة:** لتحديد موقع علامة الخدمة، انقر فوق **Where is my Service Tag** (أين يوجد رمز الخدمة؟)
- 4 إذا كنت لا تستطيع تحديد موقع رمز الخدمة، فانقر فوق فئة المنتج للكمبيوتر الخاص بك.
 - 5 اختر **Product Type** (نوع المنتج) من القائمة.
 - 6 حدد طراز الكمبيوتر، وستظهر صفحة **Product Support** (دعم المنتج) للكمبيوتر الخاص بك.
 - 7 انقر فوق **Get drivers** "الحصول على برامج التشغيل" وانقر فوق **View All Drivers** "عرض الكل".
 - 8 افتح صفحة **Drivers and Downloads** "برامج التشغيل والتنزيلات".
 - 9 في شاشة **Drivers and Downloads** (برامج التشغيل والتنزيلات)، أسفل القائمة المنسدلة **Operating System** (نظام التشغيل)، حدد **BIOS**.
 - 10 حدد أحدث ملف من BIOS وانقر فوق **Download File** (تنزيل ملف).
 - 11 يمكنك أيضاً تحليل برامج التشغيل التي تحتاج إلى تحديث. للقيام بذلك لمنتجك، انقر فوق **Analyze System for Updates** (تحليل النظام للحصول على تحديثات) واتبع التعليمات الظاهرة على الشاشة.
 - 12 حدد أسلوب التنزيل المفضل في النافذة **Please select your download method below** (يرجى تحديد أسلوب التنزيل أدناه): ثم انقر فوق **Download File** (تنزيل الملف).
 - 13 تظهر نافذة **File Download** (تنزيل الملف).
 - 14 انقر فوق **Save** (حفظ) لحفظ الملف على الكمبيوتر لديك.
 - 15 انقر فوق **Run** (تشغيل) لتنشيط ضبط BIOS المحدث على الكمبيوتر.
 - 16 اتبع الإرشادات الموضحة على الشاشة.
- ❗ **ملاحظة:** يوصى بعدم تحديث إصدار BIOS لأكثر من 3 إصدارات. على سبيل المثال: إذا كنت ترغب في تحديث BIOS من 1.0 إلى 7.0، فقم بتثبيت الإصدار 4.0 أولاً ثم تثبيت الإصدار 7.0.

كلمة مرور النظام والضبط

يمكنك إنشاء كلمة مرور النظام وكلمة مرور الضبط لتأمين الكمبيوتر.

نوع كلمة المرور	الوصف
كلمة مرور النظام	كلمة المرور التي يجب عليك إدخالها لتسجيل الدخول إلى النظام.
كلمة مرور الضبط	كلمة المرور التي يجب عليك إدخالها للوصول إلى ضبط BIOS وإحداث تغيير فيها والخاصة بالكمبيوتر.

⚠️ **تنبيه:** توفر ميزات كلمة المرور مستوى رئيسي من الأمان للبيانات الموجودة على الكمبيوتر.

⚠️ **تنبيه:** أي شخص يمكنه الوصول إلى البيانات المخزنة على الكمبيوتر في حالة عدم تأمينها وتركها غير مراقبة.

📌 **ملاحظة:** يتم شحن الكمبيوتر مع تعطيل ميزة كلمة مرور الضبط والنظام.

تعيين كلمة مرور للنظام وكلمة مرور للضبط

يمكنك تعيين كلمة مرور نظام و/أو كلمة مرور إعداد جديدة أو تغيير كلمة مرور نظام و/أو كلمة مرور إعداد جديدة فقط عندما تكون حالة كلمة المرور غير مقفلة. إذا كانت حالة كلمة المرور مقفلة، فلن تتمكن من تغيير كلمة مرور النظام.

📌 **ملاحظة:** في حالة تعطيل وصلة كلمة المرور، يتم حذف كلمة مرور النظام وكلمة مرور الضبط الحالية ويلزم توفير كلمة مرور النظام لتسجيل الدخول إلى الكمبيوتر.

للدخول إلى إعداد النظام، اضغط على F2 على الفور بعد بدء التشغيل أو إعادة التمهيد.

- 1 في شاشة BIOS للنظام أو إعداد النظام، حدد حماية النظام واضغط على Enter. تظهر شاشة تأمين النظام.
- 2 في الشاشة تأمين النظام تأكد أن حالة كلمة المرور غير مقفلة.
- 3 حدد كلمة مرور النظام، وأدخل كلمة مرور النظام، واضغط على Enter أو Tab. استخدم الإرشادات التالية لتعيين كلمة مرور النظام:
 - يمكن أن تتكون كلمة المرور ما يصل إلى 32 حرف.
 - يمكن أن تحتوي كلمة المرور على أرقام من 0 إلى 9.
 - يُسمح بالكتابة بحروف صغيرة، حيث لا يُسمح بالكتابة بحروف كبيرة.
 - يُسمح فقط بكتابة الحروف الخاصة فقط: المسافة، ("), (+), (.), (-), (,), (/), (:), (|), (\), (D), (C).

أعد إدخال كلمة مرور النظام عند المطالبة بها.

- 4 اكتب كلمة مرور النظام التي أدخلتها مسبقًا وانقر فوق موافق.
- 5 حدد كلمة مرور الضبط، اكتب كلمة مرور النظام واضغط على Enter أو Tab. تطالبك رسالة بإعادة كتابة كلمة مرور الضبط.
- 6 اكتب كلمة مرور الضبط التي أدخلتها مسبقًا وانقر فوق موافق.
- 7 اضغط على ESC وستظهر رسالة تطالبك بحفظ التغييرات.
- 8 اضغط على Y لحفظ التغييرات. يقوم الكمبيوتر بإعادة التمهيد.

حذف أو تغيير كلمة مرور نظام و/أو إعداد حالي

تأكد أن **Password Status** (حالة كلمة المرور) غير مؤمنة (في ضبط النظام) قبل محاولة حذف أو تغيير النظام الحالي و/أو كلمة مرور الإعداد. لا يمكنك حذف أو تغيير كلمة المرور الحالية للنظام أو الإعداد، إذا كانت **Password Status** (حالة كلمة المرور) مقفلة. للدخول إلى إعداد النظام، اضغط على F2 بعد التشغيل أو إعادة التمهيد مباشرة.

- 1 في BIOS للنظام أو شاشة **System Setup** (إعداد النظام)، حدد **System Security** (حماية النظام) واضغط على Enter. يتم عرض الشاشة **System Security** (تأمين النظام).
- 2 في الشاشة **System Security** (تأمين النظام) تأكد أن **Password Status** (حالة كلمة المرور) **Unlocked** (غير مؤمنة).
- 3 حدد **System Password** (كلمة مرور النظام)، وقم بتعديل أو حذف كلمة مرور النظام الحالية واضغط على Enter أو Tab.
- 4 حدد **Setup Password** (كلمة مرور الإعداد) وقم بتعديل أو حذف كلمة مرور النظام الحالية واضغط على Enter أو Tab.

📌 **ملاحظة:** في حالة قيامك بتغيير كلمة مرور النظام و/أو الإعداد، أعد إدخال كلمة المرور الجديدة عند المطالبة. إذا قمت بحذف كلمة مرور النظام و/أو الإعداد، فقم بتأكيد الحذف عند المطالبة.

5 اضغط على ESC وستظهر رسالة تطالبك بحفظ التغييرات.

6 اضغط على Y لحفظ التغييرات والخروج من ضبط النظام.
يقوم الكمبيوتر بإعادة التمهيد.

التشخيصات

إذا صادفك مشكلة في الكمبيوتر، قم بتشغيل تشخيصات ePSA قبل الاتصال بـ Dell لطلب المساعدة الفنية. الغرض من تشغيل التشخيصات هو اختبار جهاز الكمبيوتر بدون الحاجة إلى استخدام أداة إضافية أو فقدان للبيانات. إذا لم تكن قادرًا على إصلاح المشكلة بنفسك، فيمكن لمسؤول الخدمة والدعم استخدام نتائج التشخيصات لمساعدتك على حل المشكلة.

الموضوعات:

- تشخيصات التقييم المحسن للنظام قبل التمهيد (ePSA)
- مصاييح حالة الجهاز
- مصاييح حالة البطارية

تشخيصات التقييم المحسن للنظام قبل التمهيد (ePSA)

تقوم تشخيصات التقييم المحسن للنظام قبل التمهيد (ePSA) بعمل فحص شامل للأجهزة. ويتم تضمين تشخيصات التقييم المحسن للنظام قبل التمهيد (ePSA) مع BIOS ويتم تشغيلها بواسطة BIOS داخليًا. وتوفر تشخيصات النظام مجموعة كاملة من الخيارات لأجهزة محددة أو لمجموعات من الأجهزة التي تتيح لك إمكانية:

- تشغيل اختبارات تلقائيًا أو في وضع متفاعل
- تكرار الاختبارات
- عرض نتائج الاختبار أو حفظها
- تشغيل اختبارات شاملة لتقديم خيارات اختبارية إضافية لتوفير معلومات إضافية حول الجهاز (الأجهزة) المعطل
- عرض رسائل حالة تخبرك بما إذا كانت الاختبارات قد تمت بنجاح
- عرض رسائل الخطأ التي تخبرك بالمشكلات التي تطرأ أثناء الاختبار



⚠ **تنبيه:** استخدم تشخيصات النظام لاختبار الكمبيوتر. يؤدي استخدام هذا البرنامج مع أجهزة كمبيوتر أخرى إلى حدوث نتائج غير صحيحة، أو ظهور رسائل خطأ.

① **ملاحظة:** تحتاج بعض الاختبارات الخاصة بأجهزة معينة إلى التفاعل مع المستخدم. تأكد دومًا من وجودك بالقرب من جهاز الكمبيوتر عند إجراء اختبارات تشخيصية.

- 1 قم بتشغيل الكمبيوتر.
- 2 بينما يتم تمهيد الكمبيوتر، اضغط على المفتاح F12 عند ظهور شعار Dell.
- 3 في شاشة قائمة التمهيد، حدد الخيار تشخيصات.
- 4 يتم عرض النافذة التقييم المحسن للنظام قبل التمهيد ويتم سرد جميع الأجهزة المكتشفة في الكمبيوتر. تقوم التشخيصات بتشغيل الاختبارات على جميع الأجهزة المكتشفة.
- 5 إذا كنت ترغب في تشغيل اختبار تشخيصي على جهاز محدد، فاضغط على ESC وانقر فوق نعم لإيقاف الاختبار التشخيصي.
- 6 حدد الجهاز من الجزء الأيسر وانقر فوق تشغيل الاختبارات.
- 6 في حالة وجود أي مشكلات، يتم عرض أكواد الخطأ.
- لاحظ كود الخطأ واتصل بـ Dell.

مصاييح حالة الجهاز

جدول 2. مصاييح حالة الجهاز

الرمز	الوصف
	تضيء عند تشغيل الكمبيوتر وتومض عندما يكون الكمبيوتر في وضع إدارة الطاقة.
	يضيء بشكل ثابت أو يومض للإشارة إلى حالة شحن البطارية.

مصايح حالة البطارية

إذا كان الكمبيوتر متصلاً بمأخذ تيار كهربائي، فسيعمل مصباح البطارية كالتالي:

المصباح يومض بشكل متناوب بلون كهربائي ولون أبيض	يوجد مهبط تيار متردد آخر غير مصنع بمعرفة Dell غير موثوق به أو غير معتمد متصل بالكمبيوتر المحمول لديك.
المصباح يومض بشكل متناوب بلون كهربائي مع لون أبيض ثابت	يوجد عطل مؤقت في البطارية مع محول التيار المتردد.
وميض مستمر بلون كهربائي	يوجد عطل شديد في البطارية مع محول التيار المتردد.
المصباح مطفأ	البطارية في وضع الشحن الكامل مع وجود محول التيار المتردد.
تشغيل المصباح الأبيض	البطارية في وضع الشحن مع وجود محول التيار المتردد.

المواصفات الفنية

ملاحظة: قد تختلف العروض حسب المنطقة. لمزيد من المعلومات حول تهيئة الكمبيوتر في:

- Windows 10، انقر فوق ابدأ  < الإعدادات < النظام < حول.
- Windows 8 و Windows 8.1، انقر فوق ابدأ  < Start إعدادات الكمبيوتر < الكمبيوتر والأجهزة < معلومات الكمبيوتر.
- Windows 7، انقر فوق ابدأ  ، انقر بزر الماوس الأيمن فوق جهاز الكمبيوتر، ثم حدد خصائص.

الموضوعات:

- مواصفات النظام
- مواصفات المعالج
- مواصفات الذاكرة
- مواصفات الصوت
- مواصفات الفيديو
- مواصفات الكاميرا
- مواصفات الاتصال
- مواصفات المنفذ والموصل
- مواصفات الشاشة
- مواصفات لوحة المفاتيح
- مواصفات لوحة اللمس
- مواصفات البطارية
- مواصفات محوّل التيار المتردد
- المواصفات المادية
- المواصفات البيئية

مواصفات النظام

المواصفات	الميزة
64 بت	عرض ناقل DRAM
16 ميجابايت	EPRAM فلاش

مواصفات المعالج

المواصفات	الميزة
الجيل السادس Intel i3، i5، و i7	النوع
64 ك.ب	ذاكرة التخزين المؤقت من المستوى الأول
256 ك ب	ذاكرة تخزين مؤقت L2

المواصفات	الميزة
تصل إلى 4 ميجابايت	ذاكرة تخزين مؤقت من المستوى الثالث

مواصفات الذاكرة

المواصفات	الميزة
موصل DDR3L يمكن الوصول إليهما من الداخل	موصل الذاكرة
4 جيجابايت و 8 جيجابايت	سعة الذاكرة
1600 ميجاهرتز (تكوين DDR3L ثنائي القنوات)	نوع الذاكرة
4 جيجابايت	الحد الأدنى لسعة الذاكرة
16 جيجابايت (8x2) جيجابايت	الحد الأقصى لسعة الذاكرة

مواصفات الصوت

المواصفات	الميزة
صوت عالي الوضوح بـ 4 قنوات	الأنواع
Realtek ALC3234	وحدة التحكم
24 بت (تناظري إلى رقمي ورقمي إلى تناظري)	تحويل الاستيريو
Intel HDA ناقل	الواجهة
2 x 2 وات	مكبرات الصوت
قائمة البرامج ومفاتيح التحكم في الوسائط بلوحة المفاتيح	عناصر التحكم في الصوت

مواصفات الفيديو

المواصفات	الميزة
مدمج في لوحة النظام/منفصل	نوع الفيديو
Intel HD 520 Graphics الجيل السادس Core i3، و i5، و i7	وحدة التحكم UMA
GT920M	وحدة تحكم منفصلة
64 بت	ناقل البيانات

مواصفات الكاميرا

المواصفات	الميزة
0.92 ميجابكسل	دقة الكاميرا
720 × 1280 عند 30 إطارًا/ث (كحد أقصى)	دقة الفيديو
74°	زاوية العرض القطرية

ⓘ ملاحظة: تخصص كاميرا RGB و IR لتطبيق Windows Hello فقط ولا يمكن للتطبيقات الأخرى استخدامها.

مواصفات الاتصال

المواصفات	البرامج
10/100/1000 ميجابت/ث Ethernet LAN على اللوحة الأم (LOM)	مهايئ الشبكة
Wi-Fi 802.11 b/g/n and 802.11a/b/g/n/ac	الاتصال اللاسلكي

مواصفات المنفذ والموصل

المواصفات	الميزة
منفذ سماعة رأس/ميكروفون واحد متعدد الوظائف (سماعة الرأس)	Audio
. منفذ VGA واحد مكون من 15 سنًا . منفذ HDMI واحد مكون من 19 سنًا	الفيديو
منفذ RJ-45 واحد	مهايئ الشبكة
. منفذ USB 3.0 (منفذ خلفي مزود بإمكانية تصحيح النافذة) . منفذ USB 2.0	USB

ملاحظة: يدعم أيضًا موصل USB 3.0 المدعوم تصحيح أخطاء Microsoft Kernel. يتم توضيح المنافذ الموجودة في المستندات المرفقة بالكمبيوتر.

بطاقة SD	قارئ بطاقة الوسائط
واحد (SD، وSDHC، وSDXC)	قارئ بطاقة الذاكرة
واحد (اختياري)	قارئ بصمات الأصابع

مواصفات الشاشة

المواصفات	الميزة
14.0 بوصة HD WLED	النوع
205.60 مم	الارتفاع
320.90 مم	العرض
14.0 بوصة	الخط القطري
309.40 مم × 173.95 مم (12.18 بوصة × 6.85 بوصة)	المساحة النشطة (س/ص)
1366 × 768 بكسل (FHD) و1080 × 1920 بكسل (FHD)	الحد الأقصى للدقة
200 وحدة إضاءة	السطوع النموذجي
0 درجة (مغلقة) حتى 135 درجة	زاوية التشغيل
60 هرتز	معدل التحديث
40°/40°	الحد الأدنى لزاوية العرض الأفقي
30°/10°	الحد الأدنى لزاوية العرض الرأسي
0.265 مم × 0.265 مم	المسافة بين وحدات البكسل

المواصفات

الميزة

VGA

الشاشة الخارجية

مواصفات لوحة المفاتيح

المواصفات

الميزة

والولايات المتحدة 101، والبرازيل 104، والمملكة المتحدة 102، واليابان 105

عدد المفاتيح

مواصفات لوحة اللمس

المواصفات

الميزة

المساحة النشطة:

104.00 مم (4.09 بوصات)

المحور س

64.00 مم (2.52 بوصة)

المحور ص

مواصفات البطارية

المواصفات

الميزة

النوع

بطارية ليثيوم أيون ذكية رباعية الخلايا (40 وات)

بطارية ليثيوم أيون ذكية سداسية الخلايا (66 وات)

الارتفاع

رباعية الخلايا - 7.05 مم

سداسية الخلايا - 7.05 مم

العرض

رباعية الخلايا - 124.7 مم

سداسية الخلايا - 124.7 مم

العمق

رباعية الخلايا - 208.25 مم

سداسية الخلايا - 208.25 مم

الوزن

رباعية الخلايا - 283 جم

سداسية الخلايا - 350 جم

الجهد الكهربائي

رباعية الخلايا - 7.4 فولت تيار مستمر

سداسية الخلايا - 11.1 فولت تيار مستمر

300 دورة إفراغ شحن/شحن

العمر الافتراضي للبطارية

نطاق درجة الحرارة:

من 0 درجة مئوية إلى 50 درجة مئوية (من 32 درجة فهرنهايت إلى 122 درجة فهرنهايت)

عند التشغيل

من -20 إلى 65 درجة مئوية (من -4 إلى 149 درجة فهرنهايت)

في حالة عدم التشغيل

بطارية ليثيوم أيون خلية CR2032 بقوة 3 فولتات

البطارية الخلية المصغرة

مواصفات محوّل التيار المتردد

المواصفات	الميزة
من 65 وات إلى 90 وات	النوع
100 فولت تيار متردد إلى 240 فولت تيار متردد	جهد الإدخال
1.50 أمبير / 1.60 أمبير / 1.70 أمبير / 2.50 أمبير	تيار الإدخال (الحد الأقصى)
من 50 هرتز إلى 60 هرتز	تردد الإدخال
3.34 أمبير / 4.62 أمبير	تيار الإخراج
19.5 فولت تيار مستمر	جهد الإخراج المقدر
من 0 إلى 40 درجة مئوية (من 32 إلى 104 درجة فهرنهايت)	نطاق درجة الحرارة (التشغيل)
40- درجة مئوية إلى 70 درجة مئوية (-40 درجة فهرنهايت إلى 158 درجة فهرنهايت)	نطاق درجة الحرارة (في حالة عدم التشغيل)

المواصفات المادية

المواصفات	الميزة
23.25 مم (0.91 بوصة)	الارتفاع (لا يعمل باللمس)
23.25 مم (0.91 بوصة)	الارتفاع (يعمل باللمس)
260.00 مم (10.23 بوصة)	العرض (لا يعمل باللمس)
260.00 مم (10.23 بوصة)	العرض (يعمل باللمس)
380.00 مم (14.96 بوصة)	العمق (لا يعمل باللمس)
380.00 مم (14.96 بوصة)	العمق (يعمل باللمس)
2.06 كجم (4.54 أرطال)	الحد الأدنى للوزن (لا يعمل باللمس)
2.06 كجم (4.54 أرطال)	الحد الأدنى للوزن (يعمل باللمس)

المواصفات البيئية

المواصفات	درجة الحرارة
0 °مئوية إلى 35 °مئوية (32 °مئوية فهرنهايت إلى 95 °مئوية فهرنهايت)	عند التشغيل
من - 40 إلى 65 درجة مئوية (من - 40 إلى 149 درجة فهرنهايت)	التخزين
	الرطوبة النسبية (الحد الأقصى)
من 10% إلى 90% (بلا تكاثف)	عند التشغيل
من 10% إلى 95% (بلا تكاثف)	التخزين
	الارتفاع (الحد الأقصى)
من -15.2 م إلى 3048 م (من -50 قدم إلى 10,000 قدم)	عند التشغيل

المواصفات	الارتفاع (الحد الأقصى)
من -15.2 م إلى 10,668 م (من -50 قدم إلى 35,000 قدم)	في حالة عدم التشغيل
G1 كما يحدده معيار ISA-S71.04-1985	مستوى الأوساخ العالقة

الاتصال بشركة Dell

① **ملاحظة:** إذا لم يكن لديك اتصال نشط بالإنترنت، فيمكنك العثور على معلومات الاتصال على فاتورة الشراء الخاصة بك أو إيصال الشحن أو الفاتورة أو كتيب منتج Dell. توفر Dell العديد من خيارات الدعم والخدمة القائمة على الهاتف والإنترنت. يختلف التوفر حسب البلد والمنتج، وقد لا تتوفر بعض الخدمات في منطقتك. للاتصال بشركة Dell للاستفسار عن مسائل تتعلق بالمبيعات أو الدعم الفني أو خدمة العملاء:

- 1 اذهب إلى [Dell.com/support](https://www.dell.com/support).
- 2 حدد فئة الدعم.
- 3 تحقق من دولتك أو منطقتك في القائمة المنسدلة (اختيار دولة/منطقة) أسفل الصفحة.
- 4 حدد الخدمة الملائمة أو ارتباط الدعم وفقاً لاحتياجاتك.