

# Dell Latitude 3540 Kullanıcı El Kitabı

Resmi Model: P28F  
Resmi Tip: P28F004



# Notlar, Dikkat Edilecek Noktalar ve Uyarılar



**NOT:** NOT, bilgisayarınızı daha iyi kullanmanızı sağlayan önemli bilgileri anlatır.



**DİKKAT:** DİKKAT, donanımda olabilecek hasarları ya da veri kaybını belirtir ve bu sorunun nasıl önleneceğini anlatır.



**UYARI:** UYARI, meydana gelebilecek olası maddi hasar, kişisel yaralanma veya ölüm tehlikesi anlamına gelir.

## © 2013 Dell Inc.

Bu metinde kullanılan ticari markalar: Dell™, DELL logosu, Dell Precision™, Precision ON™, ExpressCharge™, Latitude™, Latitude ON™, OptiPlex™, Vostro™ ve Wi-Fi Catcher™ Dell Inc.'nin ticari markalarıdır. Intel®, Pentium®, Xeon®, Core™, Atom™, Centrino® ve Celeron® Intel Corporation'ın ABD ve diğer ülkelerdeki tescilli ticar markaları veya ticari markalarıdır. AMD®, Advanced Micro Devices, Inc.'nin tescilli ticari markası ve AMD Opteron™, AMD Phenom™, AMD Sempron™, AMD Athlon™, ATI Radeon™ ve ATI FirePro™ da ticari markalarıdır. Microsoft®, Windows®, MS-DOS®, Windows Vista®, Windows Vista başlat düğmesi ve Office Outlook® Microsoft Corporation'ın ABD ve/veya diğer ülkelerdeki ticari markaları veya tescilli ticari markalarıdır. Blu-ray Disc™ Blu-ray Disc Association'ın (BDA) sahip olduğu bir ticari markadır ve disklerde ve oynatıcılarda kullanım için lisanslıdır. Bluetooth® sözcüğü markası tescilli bir ticari marka olup Bluetooth® SIG, Inc.'e aittir ve böyle bir markanın Dell Inc. tarafından kullanımı lisansa tabidir. Wi-Fi® Wireless Ethernet Compatibility Alliance, Inc.'nin tescilli ticari markasıdır.

# İçindekiler

<b>1 Bilgisayarınızda Çalışma.....</b>	<b>5</b>
Bilgisayarınızın İçinde Çalışmaya Başlamadan Önce.....	5
Bilgisayarınızı Kapatma.....	6
Bilgisayarınızda Çalıştıktan Sonra.....	6
<b>2 Bileşenleri Takma ve Çıkarma.....</b>	<b>9</b>
Sisteme Genel Bakış.....	9
Önerilen Araçlar.....	10
SD Kartını Çıkarma.....	10
SD Kartını Takma.....	11
Pili Çıkarma.....	11
Pili Takma.....	11
Erişim Panelini Çıkarma.....	11
Erişim Panelini Takma.....	12
Bellek Modülünü Çıkarma.....	12
Bellek Modülünü Takma.....	12
Sabit Sürücüyü Çıkarma.....	13
Sabit Sürücüyü Takma.....	14
Optik Sürücüyü Çıkarma.....	14
Optik Sürücüyü Takma.....	15
Klavyeyi Çıkarma.....	15
Klavyeyi Takma.....	17
WLAN Kartını Çıkarma.....	17
WLAN Kartını Takma.....	17
Avuç İçi Dayanağını Çıkarma.....	18
Avuç İçi Dayanağını Takma.....	20
Giriş/Çıkış (G/Ç) Kartını Çıkarma.....	20
Giriş/Çıkış (G/Ç) Kartını Takma.....	21
Sistem Kartını Çıkarma.....	21
Sistem Kartını Takma.....	22
Düğme Pili Çıkarma.....	23
Düğme Pili Takma.....	23
Isı Emicisini Çıkarma.....	24
Isı Emicisini Kurma.....	24
Sistem Fanını Çıkarma.....	25
Sistem Fanını Takma.....	25
Hoparlörleri Çıkarma.....	26
Hoparlörleri Takma.....	27


Ekran Aksamını Çıkarma (Dokunmatik).....	27
Ekran Aksamını Takma (Dokunmatik).....	28
Ekran Aksamını Çıkarma.....	29
Ekran Aksamını Takma.....	30
Güç Konnektörünü Çıkarma.....	30
Güç Konnektörünü Takma.....	31
Ekran Çerçevesini Çıkarma.....	31
Ekran Çerçevesini Takma.....	32
Ekran Menteşelerini Çıkarma.....	33
Ekran Menteşelerini Takma.....	34
Ekran Panelini Çıkarma.....	34
Ekran Panelini Takma.....	35
Kamera Modülünü Çıkarma.....	36
Kamera Modülünü Takma.....	36
<b>3 Sistem Kurulumu.....</b>	<b>39</b>
Boot Sequence (Önyükleme Sırası).....	39
Navigasyon Tuşları.....	39
Sistem Kurulum Seçenekleri.....	40
BIOS'u Güncelleştirme .....	43
Sistem ve Kurulum Parolası.....	43
Bir Sistem Parolası ve Kurulum Parolası Atama.....	43
Mevcut Bir Sistem Ve/Veya Kurulum Parolasını Silme Veya Değişirme.....	44
<b>4 Sorun Giderme.....</b>	<b>45</b>
Gelişmiş Yükleme Öncesi Sistem Değerlendirmesi (ePSA) Tanılamaları.....	45
Aygıt Durum Işıkları.....	45
Pil Durum Işıkları.....	46
Sesli Uyarı Kodları.....	46
LED Hata Kodları.....	47
<b>5 Özellikler.....</b>	<b>49</b>
<b>6 Dell'e Başvurma.....</b>	<b>55</b>


# Bilgisayarınızda Çalışma


## Bilgisayarınızın İçinde Çalışmaya Başlamadan Önce


Bilgisayarınızı potansiyel hasardan korumak ve kişisel güvenliğinizi sağlamak için aşağıdaki güvenlik yönergelerini uygulayın. Aksi belirtilmedikçe, bu belgedeki her prosedür aşağıdaki koşulların geçerli olduğunu varsaymaktadır:


- Bilgisayarınızda Çalışma konusundaki tüm adımları gerçekleştirdiniz.
- Bilgisayarınızla birlikte gelen güvenlik bilgilerini okudunuz.
- Çıkarma prosedürü ters sırayla uygulanarak bir bileşen değiştirilebilir veya (ayrıca satın alınmışsa) takılabilir.

 **UYARI:** Bilgisayarınızın içinde çalışmadan önce bilgisayarınızla gönderilen güvenlik bilgilerini okuyun. Diğer en iyi güvenlik uygulamaları bilgileri için [www.dell.com/regulatory\\_compliance](http://www.dell.com/regulatory_compliance) adresindeki Yasal Uygunluk Ana Sayfası'na bakın.

 **DİKKAT:** Pek çok tamir işlemi yalnızca sertifikalı servis teknisyeni tarafından gerçekleştirilmelidir. Sorun giderme işlemlerini ve basit tamirleri sadece ürün belgenizde belirtildiği gibi veya destek ekibinin çevrimiçi olarak ya da telefonla belirttiği gibi gerçekleştirmelisiniz. Dell tarafından yetkilendirilmemiş servisten kaynaklanan zararlar, Dell garantisi kapsamında değildir. Ürünle birlikte gelen güvenlik talimatlarını okuyun ve uygulayın.

 **DİKKAT:** Elektrostatik boşalmı önlemek için, bir bilek topraklama kayışı kullanarak ya da bilgisayarın arkasındaki konnektör gibi boyanmamış metal yüzeylere sık sık dokunarak kendinizi topraklayın.


 **DİKKAT:** Bileşenlere ve kartlara dikkatle muamele edin. Bir kartın üzerindeki bileşenlere veya kontaklara dokunmayın. Kartları kenarlarından veya metal montaj braketinden tutun. İşlemci gibi bileşenleri pimlerinden değil kenarlarından tutun.

 **DİKKAT:** Bir kabloyu çıkardığınızda, konnektörünü veya çekme tırnağını çekin. Bazı kablolarda kilitleme tırnağı olan konnektörler bulunur; bu tür bir kabloyu çıkarıyorsanız kabloyu çıkarmadan önce kilitlemek tırnaklarına bastırın. Konnektörleri ayırdığınızda, konnektör pimlerinin eğilmesini önlemek için bunları eşit şekilde hizalanmış halde tutun. Ayrıca, bir kabloyu bağlamadan önce her iki konnektörün de doğru biçimde yönlendirildiğinden ve hizalandığından emin olun.


 **NOT:** Bilgisayarınızın ve belirli bileşenlerin rengi bu belgede gösterilenden farklı olabilir.

Bilgisayara zarar vermektan kaçınmak için, bilgisayarın içinde çalışmaya başlamadan önce aşağıdaki adımları uygulayın.


1. Bilgisayar kapağının çizilmesini önlemek için, çalışma yüzeyinin düz ve temiz olmasını sağlayın.
2. Bilgisayarınızı kapatın (bkz. [Bilgisayarınızı Kapatma](#)).
3. Bilgisayar isteğe bağlı Ortam Tabanı veya Pili Dilimi gibi bir yerleştirme aygıtına bağlıysa (yerleştirilmişse) çıkartın.


 **DİKKAT:** Ağ kablosunu çıkarmak için, önce kabloyu bilgisayarınızdan ve ardından ağ aygıtından çıkarın.

4. Tüm ağ kablolarını bilgisayardan çıkarın.
5. Bilgisayarınızı ve tüm bağlı aygıtları elektrik prizlerinden çıkarın.
6. Ekranı kapatın ve bilgisayarı düz bir çalışma zemini üzerine ters çevirin.

 **NOT:** Sistem kartının zarar görmemesi için, bilgisayara müdahale etmeden önce ana pili çıkarmanız gerekir.


7. Ana pili çıkarın.
8. Bilgisayarın üst kısmını yukarı çevirin.
9. Ekranı açın.
10. Sistem kartını topraklamak için güç düğmesine basın.





 **DİKKAT:** Elektrik çarpmalarına karşı korunmak için, kapağı açmadan önce bilgisayarınızın fişini elektrik prizinden çekin.

 **DİKKAT:** Bilgisayarınızın içindeki herhangi bir şeye dokunmadan önce, bilgisayarın arkasındaki metal gibi boyanmamış metal bir yüzeye dokunarak kendinizi topraklayın. Çalışırken, dahili bileşenlere zarar verebilecek olan statik elektriği dağıtmak için düzenli olarak boyanmamış metal yüzeylere dokununuz.

11. Takılmış herhangi bir ExpressCard'ı veya Akıllı Kartı uygun yuvalardan çıkarın.

## Bilgisayarınızı Kapatma

 **DİKKAT:** Veri kaybını önlemek için, bilgisayarınızı kapatmadan önce tüm açık dosyaları kaydedip kapatın ve açık programlardan çıkın.

1. İşletim sistemini kapatın:
  - Windows 8'de:
    - \* Dokunma özelliği etkin bir aygıt kullanarak:
      - a. Parmağınızı ekranın sağ kenarından doğru sürütün, Tılsımlar menüsünü açın ve **Settings** (Ayarlar) ögesini seçin.
      - b. Güç simgesini  ardından **Shut down** (Kapat) ögesini seçin
    - \* Fare kullanarak:
      - a. Ekranın sağ üst köşesine gidin ve **Settings** (Ayarlar) ögesine tıklayın.
      - b. Güç düğmesine  ardından **Shut down (Kapat)**'ı seçin
  - Windows 7'de:
    1. **Başlat** .
    2. **Shut Down** (Kapat)veya
    1. **Başlat** .
    2. Aşağıda gösterildiği gibi **Başlat** menüsünün sağ alt köşesindeki oku tıktatın ve ardından **Kapat** ögesini tıktatın.



2. Bilgisayarın ve tüm takılı aygıtların kapandığından emin olun. İşletim sisteminizi kapattığınızda bilgisayarınız ve takılı aygıtlar otomatik olarak kapanmazsa, bunları kapatmak için güç düğmesine basın ve yaklaşık 4 saniye basılı tutun.

## Bilgisayarınızda Çalıştıktan Sonra

Herhangi bir değiştirme işlemini tamamladıktan sonra, bilgisayarınızı açmadan önce harici aygıtları, kartları, kabloları vs. taktığınızdan emin olun.



**DİKKAT: Bilgisayarın hasar görmesini önlemek için, sadece o Dell bilgisayar için tasarlanmış pilleri kullanın. Başka Dell bilgisayarlar için tasarlanmış pilleri kullanmayın.**

1. Bağlantı noktası eşleyicisi, ince pil veya ortam tabanı gibi harici aygıtları bağlayın ve ExpressCard gibi kartları değiştirin.
2. Bilgisayarınıza telefon veya ağ kablolarını bağlayın.



**DİKKAT: Ağ kablosu takmak için önce ağ aygıtına takın ve ardından bilgisayara takın.**

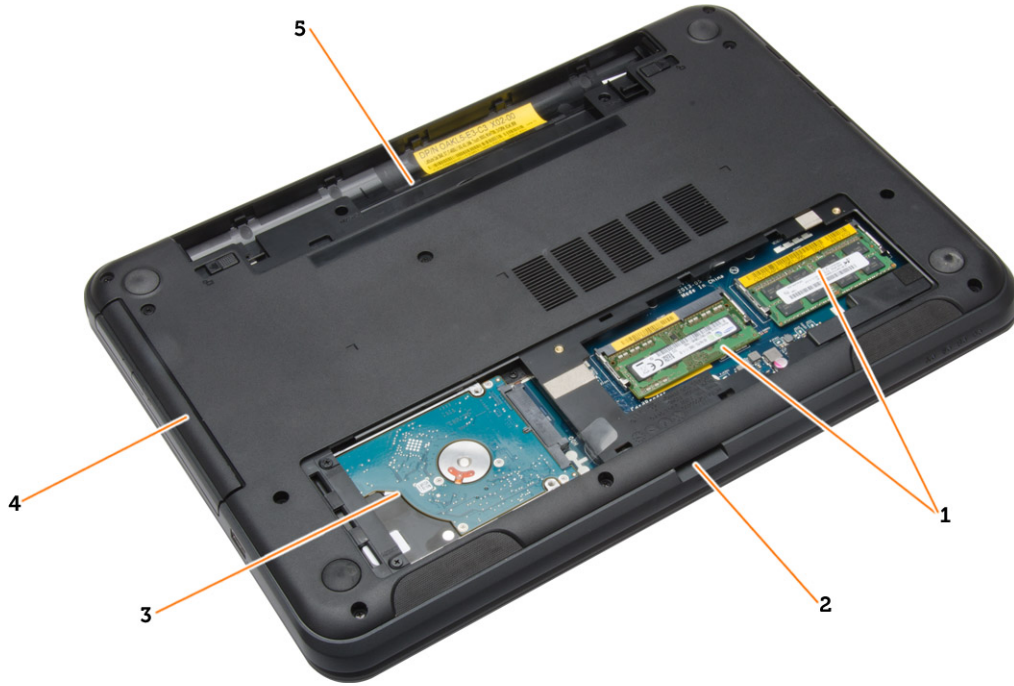
3. Pili yerine takın.
4. Bilgisayarınızı ve tüm bağlı aygıtları elektrik prizlerine takın.
5. Bilgisayarınızı açın.



## Bileşenleri Takma ve Çıkarma

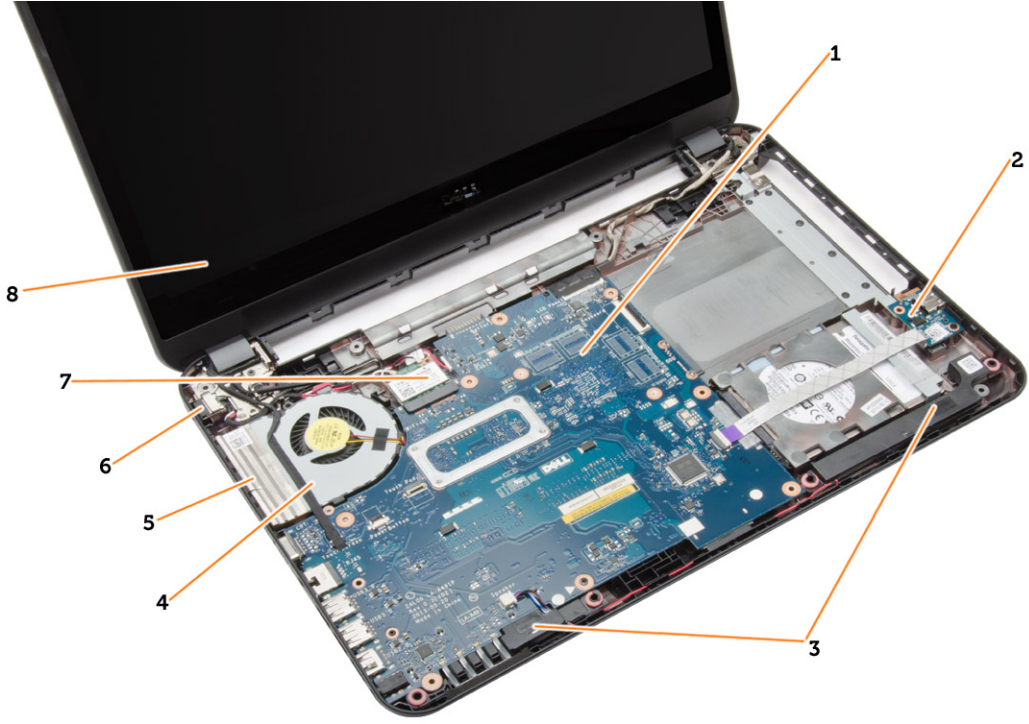
Bu bölümde bileşenlerin bilgisayarınızdan çıkarılmasına veya takılmasına dair ayrıntılı bilgi yer almaktadır.

### Sisteme Genel Bakış



1. bellek modülleri
2. SD kartı yuvası
3. sabit sürücü

4. optik sürücü
5. pil yuvası



1. sistem kartı
2. G/Ç kartı
3. hoparlörler
4. sistem fanı
5. ısı emici

6. güç konektörü
7. WLAN kartı
8. ekran

## Önerilen Araçlar

Bu belgedeki yordamlar için aşağıdaki araçlar gerekebilir:

- Küçük düz uçlu tornavida
- 0 Numaralı Phillips tornavida
- 1 Numaralı Phillips tornavida
- Küçük plastik çizici
- Flash BIOS güncelleştirme program CD'si

## SD Kartını Çıkarma

1. *Bilgisayarınızın İçinde Çalışmadan Önce* bölümündeki prosedürlere uyun.
2. Bilgisayardan serbest bırakmak için SD bellek kartının üzerine bastırın.

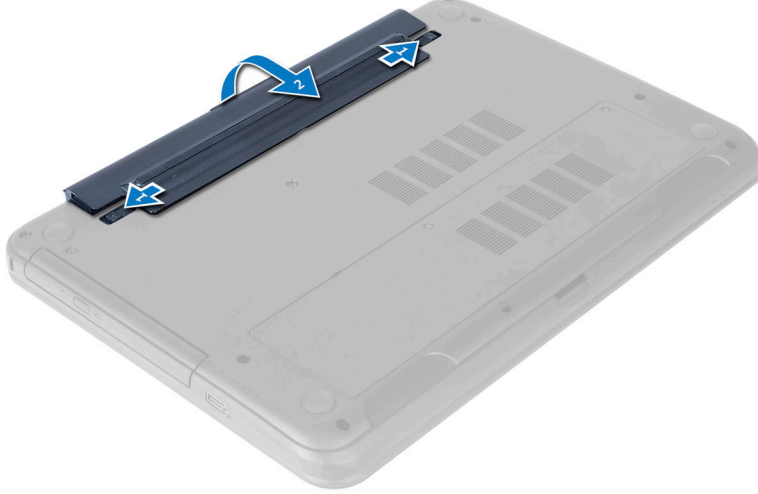


## SD Kartını Takma

1. Bellek kartını yerine oturana dek bölmesine doğru itin.
2. *Bilgisayarınızın İçinde Çalıştıktan Sonra* bölümündeki prosedürlere uyun.

## Pili Çıkarma

1. *Bilgisayarınızın İçinde Çalışmadan Önce* bölümündeki prosedürlere uyun.
2. Pili açmak için serbest bırakma mandallarını dışarı doğru kaydırın ve pili kaldırarak bilgisayardan çıkarın.

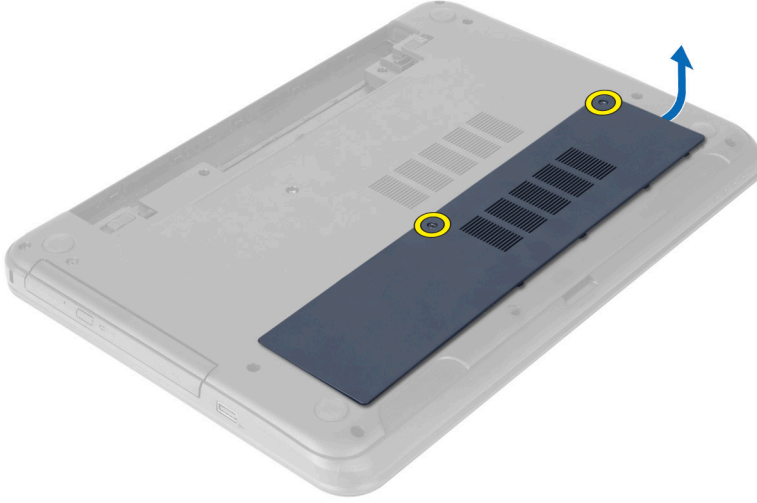


## Pili Takma

1. Pili yerine oturana dek yuvasına kaydırın.
2. *Bilgisayarınızın İçinde Çalıştıktan Sonra* bölümündeki prosedürlere uyun.

## Erişim Panelini Çıkarma

1. *Bilgisayarınızın İçinde Çalışmadan Önce* bölümündeki prosedürlere uyun.
2. Pili çıkarın.
3. Erişim panelini sabitleyen tespit vidalarını gevşetin ve paneli bilgisayardan çıkarın.

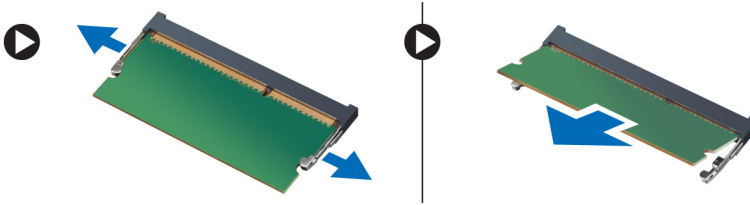


## Eriřim Panelini Takma

1. Eriřim panelini yuvasına kaydırın.
2. Eriřim panelini bilgisayara sabitlemek için vidaları sıkın.
3. Pili takın.
4. *Bilgisayarınızın İinde alıřtıktan Sonra* bölümündeki prosedürlere uyun.

## Bellek Modülünü ıkarma

1. *Bilgisayarınızın İinde alıřmadan Önce* bölümündeki prosedürlere uyun.
2. ıkarın:
  - a) pil
  - b) SD kartı
  - c) erişim paneli
3. Sabitleme klipsini, bellek modülü yerinden fırlayana kadar modülden kaldırın. Bellek modülünü sistem kartındaki yuvasından ıkarın.



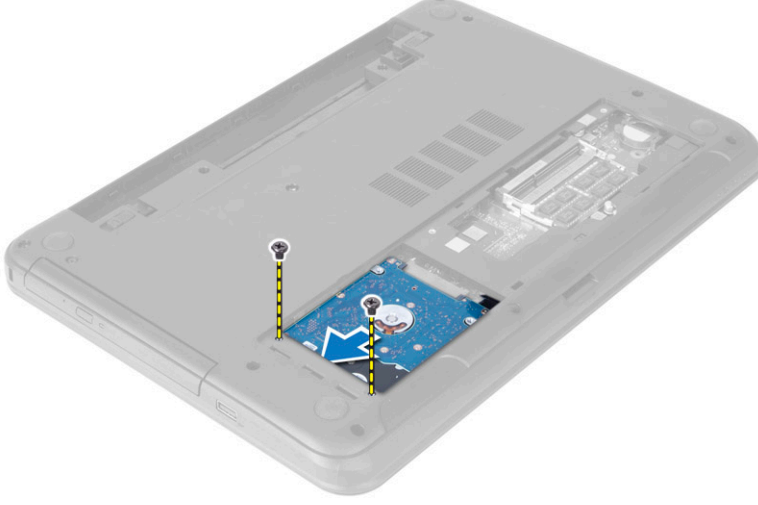
## Bellek Modülünü Takma

1. Bellek modülünü bellek yuvasına takın ve yerine yerleşene kadar bastırın.
2. Şunları takın:
  - a) erişim paneli
  - b) SD kartı
  - c) pil

3. *Bilgisayarınızın İinde alıřtıktan Sonra* bölümündeki prosedürlere uyun.

## Sabit Sürücüyü ıkarma

1. *Bilgisayarınızın İinde alıřmadan Önce* bölümündeki prosedürlere uyun.
2. ıkarın:
  - a) pil
  - b) SD kartı
  - c) erişim paneli
3. Sabit sürücüyü bilgisayara bağlayan vidaları sökün.



4. Sabit sürücüyü konektörden ıkarmak için kaydırın. Sabit sürücüyü bilgisayardan ıkarmak için tırnağı kaldırın.



5. Sabit sürücü braketini tutan vidaları sökün. Sabit sürücü braketini sabit sürücüden ıkarmak için mandalı kaldırın.



## Sabit Sürücüyü Takma

1. Sabit sürücü braketini sabit sürücüye yerleştirin ve mandalı sağlamlaştırın.
2. Sabit sürücü braketini sabit sürücüye sabitlemek için vidaları sıkın.
3. Sabit sürücüyü bilgisayardaki yuvasına kaydırın.
4. Sabit sürücüyü bilgisayara sabitleyen vidaları sıkın.
5. Şunları takın:
  - a) erişim paneli
  - b) SD kartı
  - c) pil
6. *Bilgisayarınızın İçinde Çalıştıktan Sonra* bölümündeki prosedürlere uyun.

## Optik Sürücüyü Çıkarma

1. *Bilgisayarınızın İçinde Çalışmadan Önce* bölümündeki prosedürlere uyun.
2. Pili çıkarın.
3. Optik sürücüyü sabitleştiren vidayı çıkarın ve optik sürücüyü sürücü yuvasına kaydırın.



4. Optik sürücü braketini optik sürücüye sabitleyen vidaları çıkarın. Optik sürücü braketini optik sürüçüden çıkarın.



## Optik Sürücüyü Takma

1. Optik sürücü braketini optik sürücüye yerleştirin.
2. Optik sürücü braketini optik sürücüye sabitlemek için vidaları sıkın.
3. Optik sürücüyü bilgisayarın içindeki sürücü bölümüne kaydırın.
4. Optik sürücüyü bilgisayara sabitlemek için vidayı sıkın.
5. Pili takın.
6. *Bilgisayarınızın İçinde Çalıştıktan Sonra* bölümündeki prosedürlere uyun.

## Klavyeyi Çıkarma

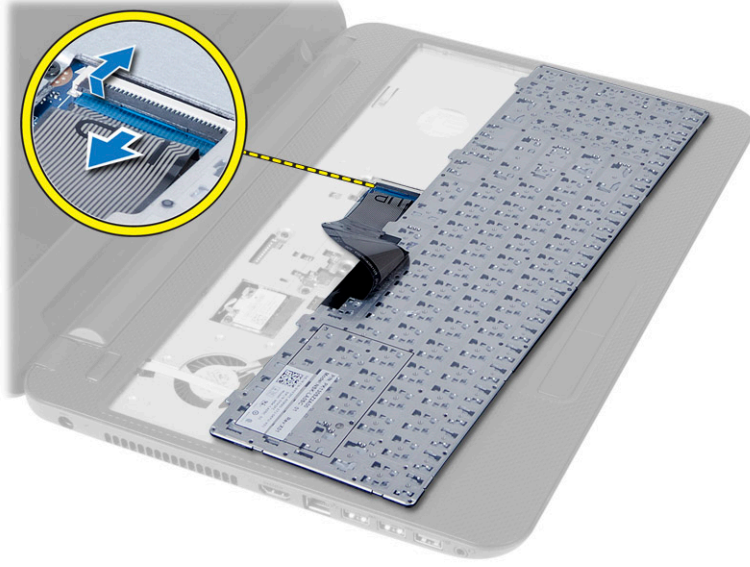
1. *Bilgisayarınızın İçinde Çalışmadan Önce* bölümündeki prosedürlere uyun.
2. Pili çıkarın.
3. Avuç içi dayanağının üzerindeki tırnaklara basarak klavyeyi serbest bırakın.



4. Klavyeyi ekran aksamina dođru kaydırın ve klavyeyi avuç içi dayanađı aksamının üzerine ters çevirin.



5. Klavye kablosunu sistem kartının üzerindeki konnektörden çıkarın ve klavyeyi avuç içi dayanađı aksamından kaldırarak çıkarın.

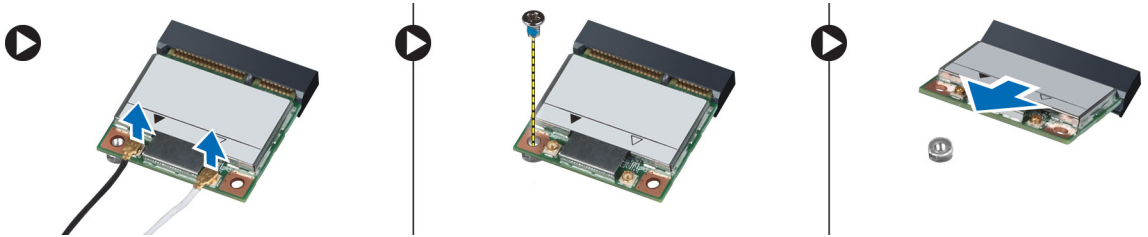


## Klavyeyi Takma

1. Klavye kablosunu sistem kartındaki konnektöre takın.
2. Klavyeyi bilgisayardaki yerine kaydırın ve yerine oturtun.
3. Pili takın.
4. *Bilgisayarınızın İçinde Çalıştıktan Sonra* bölümündeki prosedürlere uyun.

## WLAN Kartını Çıkarma

1. *Bilgisayarınızın İçinde Çalışmadan Önce* bölümündeki prosedürlere uyun.
2. Çıkarın:
  - a) pil
  - b) klavye
3. Anten kablolarının bağlantısını kesin, WLAN kartını sistem kartına sabitleyen vidayı çıkarın ve WLAN kartını bilgisayardan kaldırın.



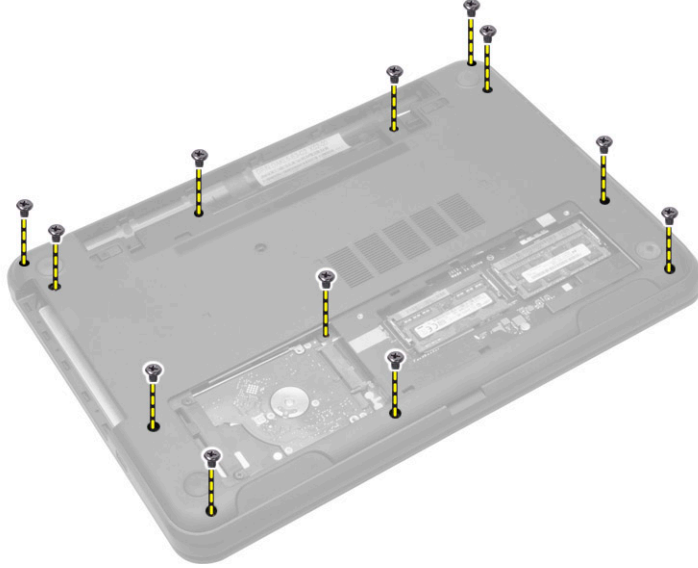
## WLAN Kartını Takma

1. WLAN kartını konnektörüne, yuvalarına 45 derecelik açı olacak şekilde takın.
2. Anten kablolarını WLAN kartındaki işaretli konnektörlerine takın.
3. WLAN kartını bilgisayara sabitlemek için vidayı sıkın.

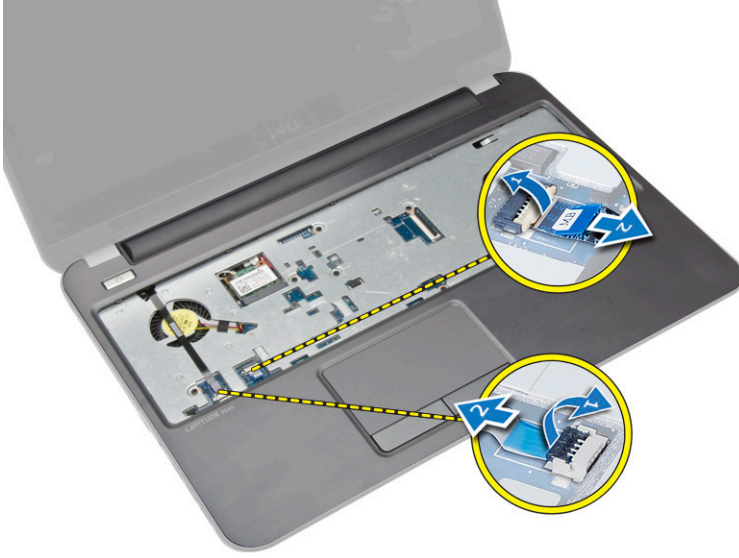
4. Şunları takın:
  - a) klavye
  - b) pil
5. *Bilgisayarınızın İçinde Çalıştıktan Sonra* bölümündeki prosedürlere uyun.

## Avuç İçi Dayanağını Çıkarma

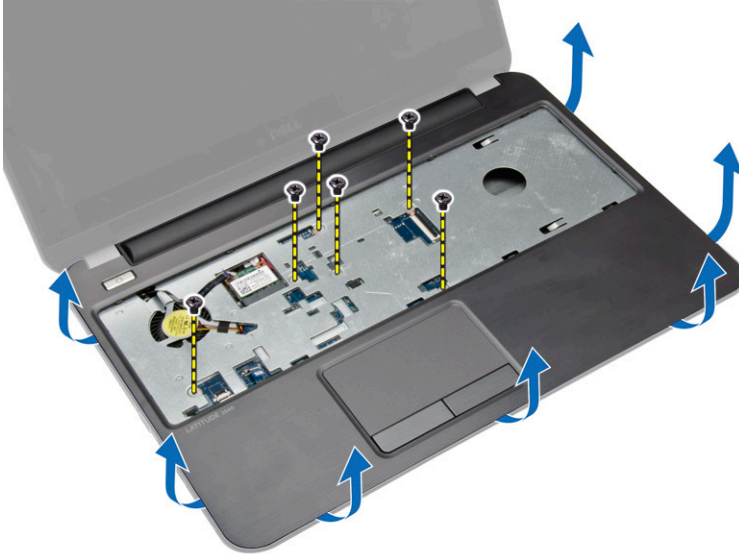
1. *Bilgisayarınızın İçinde Çalışmadan Önce* bölümündeki prosedürlere uyun.
2. Çıkarın:
  - a) pil
  - b) SD kartı
  - c) erişim paneli
  - d) sabit sürücü
  - e) optik sürücü
  - f) klavye
3. Avuç içi dayanağını bilgisayara sabitleyen vidaları çıkarın.



4. Bilgisayarı ters çevirin ve dokunmatik yüzey kablosunu ve güç düğmesi kablolarını sistem kartından çıkarın.



5. Avuç içi dayanağını sistem kartına sabitleyen vidaları çıkarın. Avuç içi dayanağının üzerindeki tırnakları bilgisayardaki yuvalarından kaldırarak çıkarın.



6. Avuç içi dayanağını 45 derecelik bir açıyla kaldırıp bilgisayardan çıkarın.

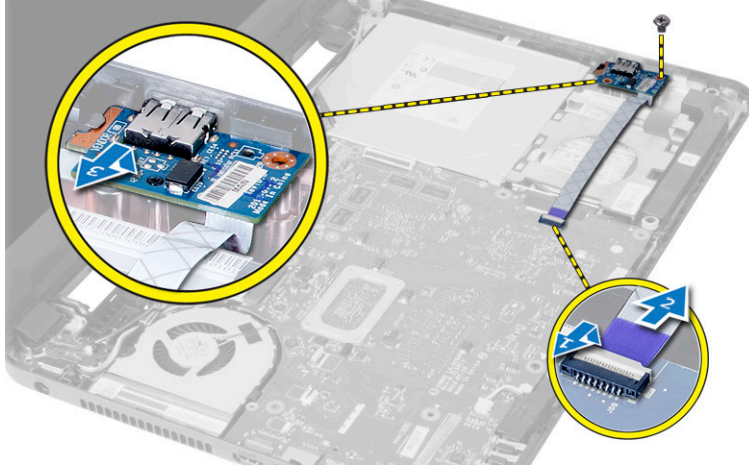


## Avuç İçi Dayanağını Takma

1. Avuç içi dayanağını bilgisayara hizalayın ve dört bir taraftan yerine oturana dek bastırın.
2. Dokunmatik yüzey kablosunu ve güç düğmesi kablolarını sistem kartına bağlayın.
3. Avuç içi dayanağını sistem kartına sabitlemek için vidaları sıkın.
4. Bilgisayarı ters çevirin ve avuç içi dayanağını bilgisayara sabitlemek için vidaları sıkın.
5. Şunları takın:
  - a) klavye
  - b) optik sürücü
  - c) sabit sürücü
  - d) erişim paneli
  - e) SD kartı
  - f) pil
6. *Bilgisayarınızın İçinde Çalıştıktan Sonra* bölümündeki prosedürlere uyun.

## Giriş/Çıkış (G/Ç) Kartını Çıkarma

1. *Bilgisayarınızın İçinde Çalışmadan Önce* bölümündeki prosedürlere uyun.
2. Çıkarın:
  - a) pil
  - b) erişim paneli
  - c) klavye
  - d) avuç içi dayanağı
3. G/Ç kablosunu sistem kartından çıkarın. G/Ç kartını bilgisayara sabitleyen vidayı sökün ve G/Ç kartını bilgisayardan çıkarın.

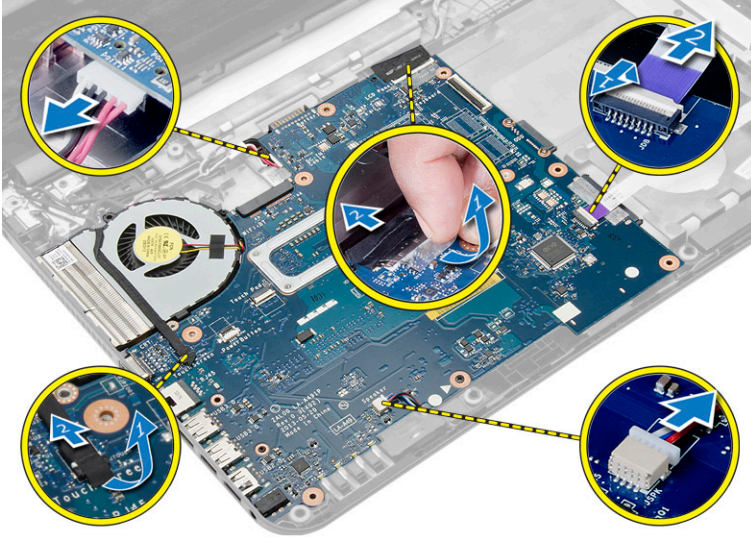


## Giriş/Çıkış (G/Ç) Kartını Takma

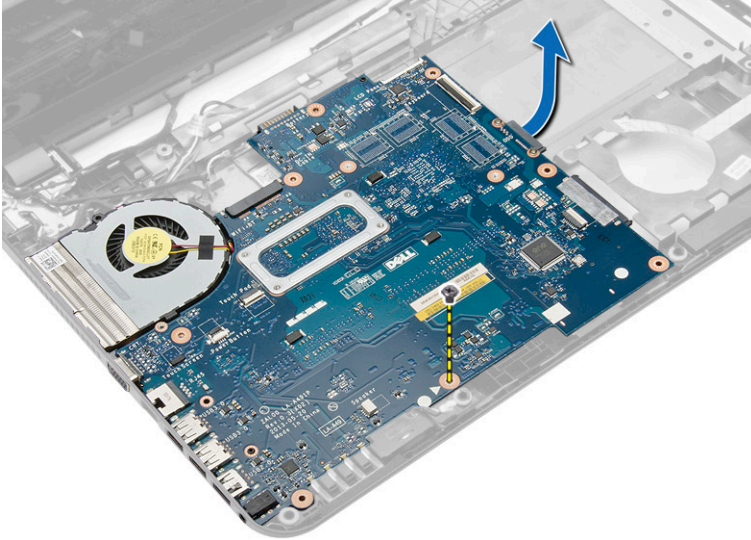
1. G/Ç kartını yuvasına yerleştirin.
2. G/Ç kartını bilgisayara sabitleyen vidayı sıkın.
3. G/Ç kablosunu sistem kartına bağlayın.
4. Şunları takın:
  - a) avuç içi dayanağı
  - b) klavye
  - c) erişim paneli
  - d) pil
5. *Bilgisayarınızın İçinde Çalıştıktan Sonra* bölümündeki prosedürlere uyun.

## Sistem Kartını Çıkarma

1. *Bilgisayarınızın İçinde Çalışmadan Önce* bölümündeki prosedürlere uyun.
2. Çıkarın:
  - a) SD kartı
  - b) pil
  - c) erişim paneli
  - d) bellek modülü
  - e) sabit sürücü
  - f) optik sürücü
  - g) klavye
  - h) avuç içi dayanağı
  - i) WLAN kartı
3. Aşağıdaki kabloları çıkarın:
  - a) ekran kablosu
  - b) güç konektörü port kablosu
  - c) hoparlör kablosu
  - d) G/Ç kartı kablosu
  - e) Dokunmatik kablo (sadece dokunmatik bilgisayarlar için)



4. Sistem kartını bilgisayara sabitleyen vidayı çıkarın. Sistem kartını bilgisayardan kaldırın.



## Sistem Kartını Takma

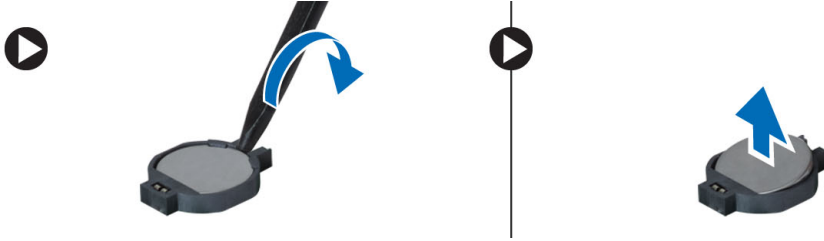
1. Sistem kartını bilgisayarın üzerindeki yerine hizalayın.
2. Ses kartını bilgisayara sabitleyen vidayı sıkın.
3. Aşağıdaki kabloları sistem kartındaki konnektörlerine takın:
  - a) dokunmatik kablo (sadece dokunmatik bilgisayarlar için)
  - b) G/Ç kartı kablosu
  - c) hoparlör kablosu
  - d) güç konnektörü kablosu
  - e) ekran kablosu
4. Şunları takın:
  - a) WLAN kartı

- b) avuç içi dayanağı
- c) klavye
- d) optik sürücü
- e) sabit sürücü
- f) bellek modülü
- g) erişim paneli
- h) pil
- i) SD kartı

5. *Bilgisayarınızın İçinde Çalıştıktan Sonra* bölümündeki prosedürlere uyun.

## Düğme Pili Çıkarma

1. *Bilgisayarınızın İçinde Çalışmadan Önce* bölümündeki prosedürlere uyun.
2. Çıkarın:
  - a) pil
  - b) erişim paneli
  - c) bellek modülü
  - d) sabit sürücü
  - e) optik sürücü
  - f) klavye
  - g) avuç içi dayanağı
  - h) WLAN kartı
  - i) sistem kartı
3. Sistem kartını ters çevirin ve düz bir yüzeye yerleştirin.
4. Düğme pili sistem kartından kaldırarak çıkarın.

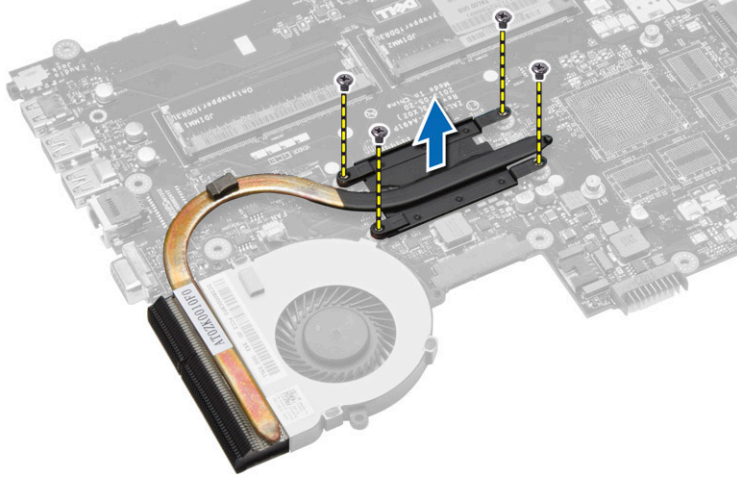


## Düğme Pili Takma

1. Düğme pili yuvasına yerleştirin.
2. Şunları takın:
  - a) sistem kartı
  - b) WLAN kartı
  - c) avuç içi dayanağı
  - d) klavye
  - e) optik sürücü
  - f) sabit sürücü
  - g) bellek modülü
  - h) erişim paneli
  - i) pil
3. *Bilgisayarınızın İçinde Çalıştıktan Sonra* bölümündeki prosedürlere uyun.

## Isı Emicisini Çıkarma

1. Bilgisayarınızın İçinde Çalışmadan Önce bölümündeki prosedürlere uyun.
2. Çıkarın:
  - a) SD kartı
  - b) pil
  - c) erişim paneli
  - d) bellek modülü
  - e) sabit sürücü
  - f) optik sürücü
  - g) klavye
  - h) avuç içi dayanağı
  - i) WLAN kartı
  - j) sistem kartı
3. Sistem kartını ters çevirin ve düz bir yüzeye yerleştirin.
4. Isı emicisini sistem kartına sabitleyen vidaları sökün. Isı emicisini sistem kartından kaldırın.



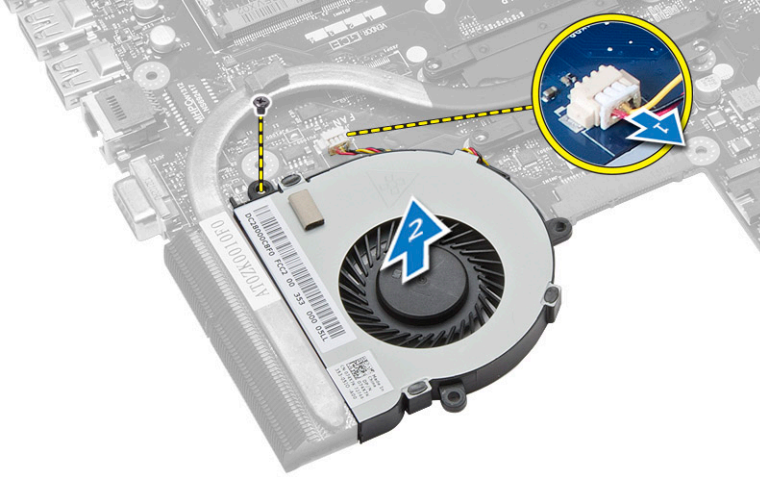
## Isı Emicisini Kurma

1. Isı emicisini sistem kartındaki yerine hizalayın.
2. Isı emicisini sistem kartına sabitlemek için vidaları sıkın.
3. Şunları takın:
  - a) sistem kartı
  - b) avuç içi dayanağı
  - c) klavye
  - d) optik sürücü
  - e) sabit sürücü
  - f) bellek modülü
  - g) WLAN kartı
  - h) erişim paneli
  - i) SD kartı
  - j) pil

4. *Bilgisayarınızın İçinde Çalıştıktan Sonra* bölümündeki prosedürlere uyun.

## Sistem Fanını Çıkarma

1. *Bilgisayarınızın İçinde Çalışmadan Önce* bölümündeki prosedürlere uyun.
2. Çıkarın:
  - a) pil
  - b) erişim paneli
  - c) bellek modülü
  - d) sabit sürücü
  - e) optik sürücü
  - f) klavye
  - g) avuç içi dayanağı
  - h) WLAN kartı
  - i) sistem kartı
3. Aşağıdaki adımları çizimde de gösterildiği şekilde gerçekleştirin:
  - a) Sistem fanı kablosunu sistem kartından sökün.
  - b) Sistem fanını sistem kartına bağlayan vidayı sökün.
  - c) Sistem fanını sistem kartından çıkarın.



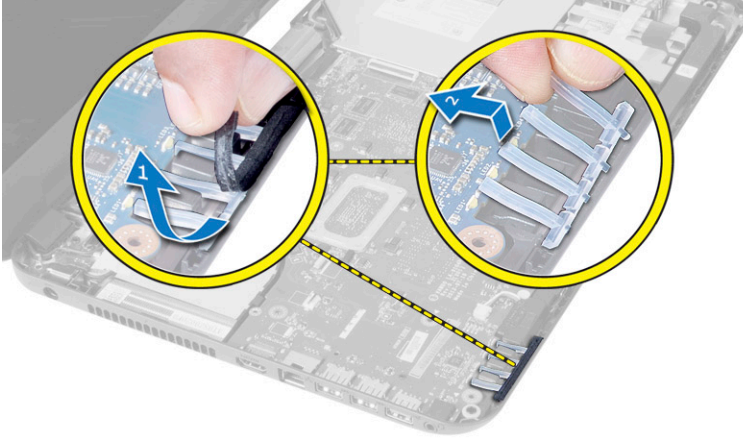
## Sistem Fanını Takma

1. Sistem fanını sistem kartındaki yerine hizalayın.
2. Ses fanını bilgisayara sabitlemek için vidayı sıkın.
3. Sistem fanı kablosunu sistem kartına bağlayın.
4. Şunları takın:
  - a) sistem kartı
  - b) WLAN kartı
  - c) avuç içi dayanağı
  - d) klavye
  - e) optik sürücü
  - f) sabit sürücü
  - g) bellek modülü

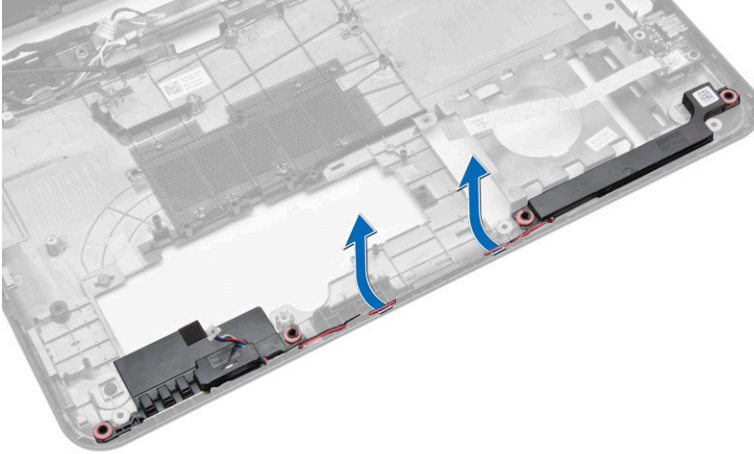
- h) erişim paneli
  - i) pil
5. *Bilgisayarınızın İçinde Çalıştıktan Sonra* bölümündeki prosedürlere uyun.

## Hoparlörleri Çıkarma

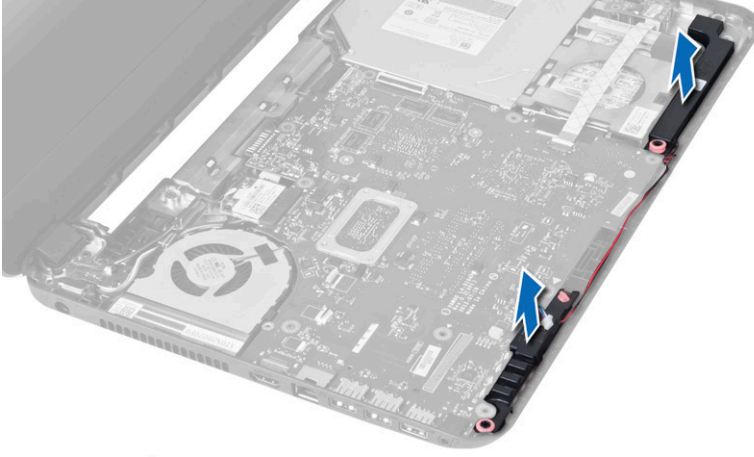
1. *Bilgisayarınızın İçinde Çalışmadan Önce* bölümündeki prosedürlere uyun.
2. Çıkarın:
  - a) pil
  - b) SD kartı
  - c) erişim paneli
  - d) bellek modülü
  - e) sabit sürücü
  - f) optik sürücü
  - g) klavye
  - h) avuç içi dayanağı
  - i) WLAN kartı
  - j) sistem kartı
3. LED silikon tüplerini bilgisayara sabitleyen bantı çıkarın. LED silikon tüplerini kaldırın ve bilgisayardan çıkarın.



4. Hoparlör kablolarını yönlendirme kanalından çekin.



5. Hoparlör aksamını kaldırarak bilgisayardan çıkarın.



## Hoparlörleri Takma

1. Hoparlörleri yuvasına yerleştirin ve kabloları kanallardan geçirin.
2. LED silikon tüplerini bilgisayara yerleştirin.
3. LED silikon tüpleri bilgisayara sabitleyen bandı yapıştırın.
4. Şunları takın:
  - a) sistem kartı
  - b) WLAN kartı
  - c) avuç içi dayanağı
  - d) klavye
  - e) optik sürücü
  - f) sabit sürücü
  - g) bellek modülü
  - h) erişim paneli
  - i) SD kartı
  - j) pil
5. *Bilgisayarınızın İçinde Çalıştıktan Sonra* bölümündeki prosedürlere uyun.

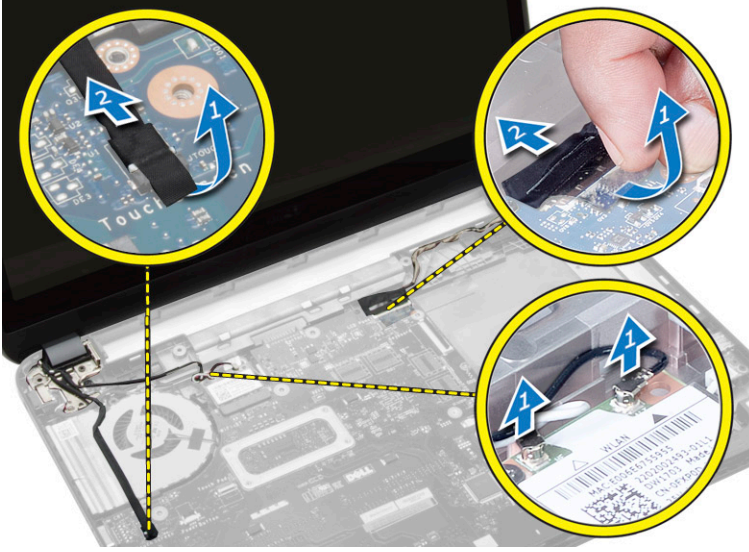
## Ekran Aksamını Çıkarma (Dokunmatik)



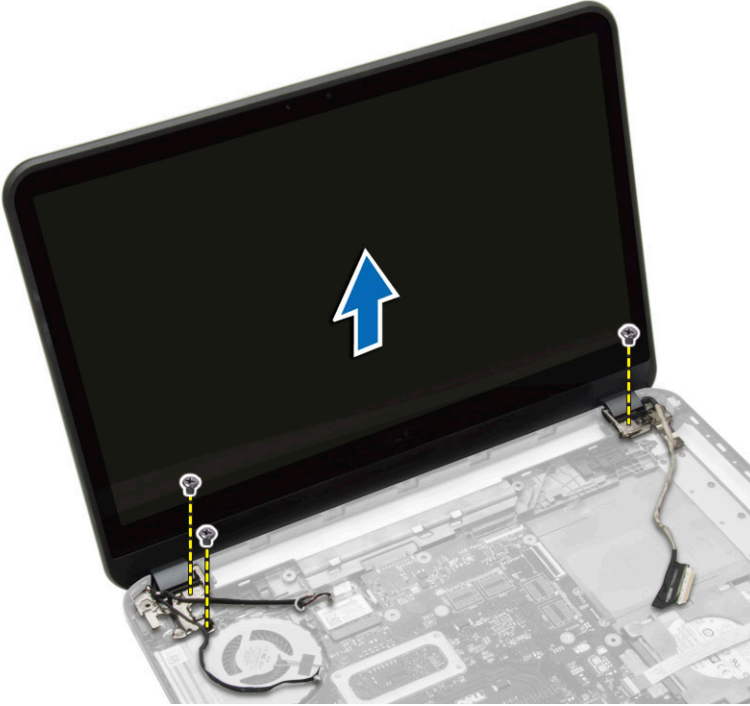
**UYARI:** Dokunmatik sistem için, ekran aksamı tek bir bileşendir ve parçalarına ayırmamalıdır.

1. *Bilgisayarınızın İçinde Çalışmadan Önce* bölümündeki prosedürlere uyun.
2. Çıkarın:
  - a) pil
  - b) erişim paneli
  - c) bellek modülü
  - d) sabit sürücü
  - e) optik sürücü
  - f) klavye
  - g) avuç içi dayanağı

3. Dokunmatik kablo ve ekran kablosunu çekin. Anten kablolarını WLAN kartından çıkarın.



4. Ekran aksamını bilgisayara bağlayan vidaları sökün. Ekran aksamını bilgisayardan çıkartın.



## Ekran Aksamını Takma (Dokunmatik)



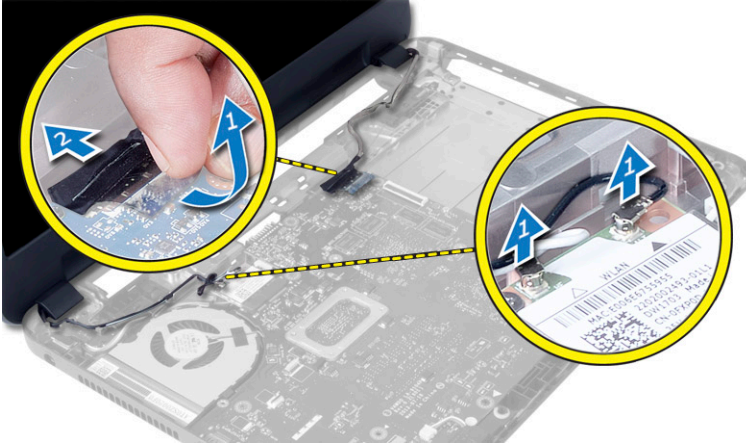
**UYARI:** Dokunmatik sistem için, ekran aksamı tek bir bileşendir ve parçalarına ayırmamalıdır.

1. Ekran aksamını bilgisayara yerleştirin ve bilgisayara sabitlemek için vidaları sıkın.
2. Dokunmatik kablo ve ekran kablosunu sistem kartına bağlayın.

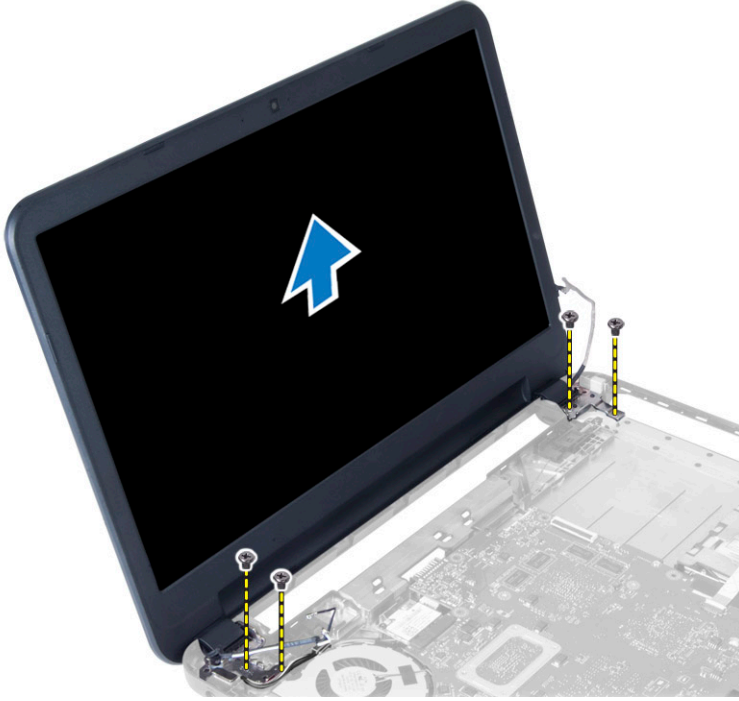
3. Anten kablolarını WLAN kartına bağlayın.
4. Bilgisayarı ters çevirin ve ekran aksamını bilgisayara sabitlemek için vidaları sıkın.
5. Şunları takın:
  - a) avuç içi dayanağı
  - b) klavye
  - c) optik sürücü
  - d) sabit sürücü
  - e) bellek modülü
  - f) erişim paneli
  - g) pil
6. *Bilgisayarınızın İçinde Çalıştıktan Sonra* bölümündeki prosedürlere uyun.

## Ekran Aksamını Çıkarma

1. *Bilgisayarınızın İçinde Çalışmadan Önce* bölümündeki prosedürlere uyun.
2. Çıkarın:
  - a) pil
  - b) erişim paneli
  - c) bellek modülü
  - d) sabit sürücü
  - e) optik sürücü
  - f) klavye
  - g) avuç içi dayanağı
3. Ekran ve kamera kablolarını sistem kartına bağlayan bantı çözün. Kabloları sistem kartındaki konektörlerinden çekin. Anten kablolarını WLAN kartından çıkarın.



4. Ekran aksamını bilgisayara sabitleyen vidaları sökün ve ekran aksamını bilgisayardan çıkartın.



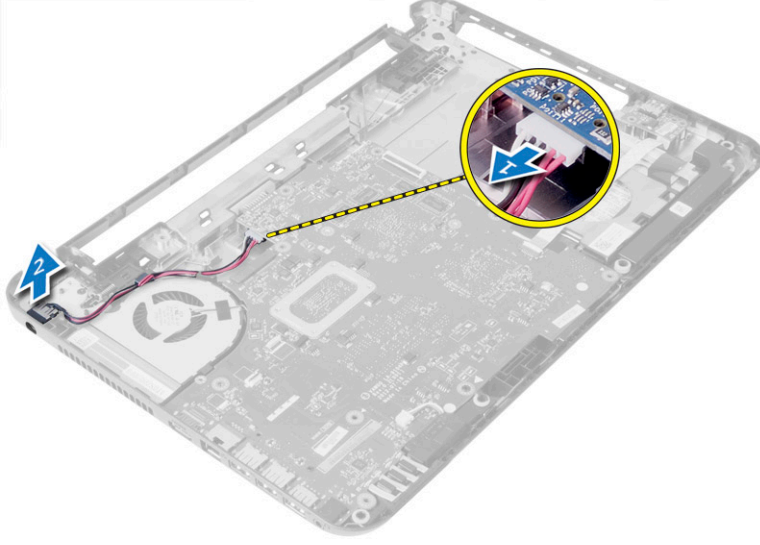
## Ekran Aksamını Takma

1. Ekran aksamını bilgisayara yerleştirin.
2. Ekran aksamını bilgisayara sabitleyen vidaları sıkın.
3. Anten kablolarını WLAN kartına bağlayın.
4. Ekran ve güç konektör kablolarını sistem kartına bağlayın.
5. Ekran ve kamera kablosunu bilgisayara sabitleyen bandı yapıştırın.
6. Şunları takın:
  - a) avuç içi dayanağı
  - b) klavye
  - c) optik sürücü
  - d) sabit sürücü
  - e) bellek modülü
  - f) erişim paneli
  - g) pil
7. *Bilgisayarınızın İçinde Çalıştıktan Sonra* bölümündeki prosedürlere uyun.

## Güç Konektörünü Çıkarma

1. *Bilgisayarınızın İçinde Çalışmadan Önce* bölümündeki prosedürlere uyun.
2. Çıkarın:
  - a) pil
  - b) erişim paneli
  - c) sabit sürücü
  - d) optik sürücü

- e) klavye
  - f) avuç içi dayanağı
  - g) WLAN kartı
  - h) ekran aksamı
3. Aşağıdaki adımları çizimde de gösterildiği şekilde gerçekleştirin:
- a) Güç konektör kablosunu çekin ve güç konektör kablosunu dolaştırma kanalından çıkarın.
  - b) Güç konektörünü bilgisayardan çıkarın.



## Güç Konektörünü Takma

1. Güç konektörünü bilgisayardaki konumuna hizalayın.
2. Güç konektörü kablosunu yönlendirme kanalında yönlendirin.
3. Güç konektörü kablosunu sistem kartına takın.
4. Şunları takın:
  - a) ekran aksamı
  - b) WLAN kartı
  - c) avuç içi dayanağı
  - d) klavye
  - e) optik kart
  - f) sabit sürücü
  - g) erişim paneli
  - h) pil
5. *Bilgisayarınızın İçinde Çalıştıktan Sonra* bölümündeki prosedürlere uyun.

## Ekran Çerçevesini Çıkarma

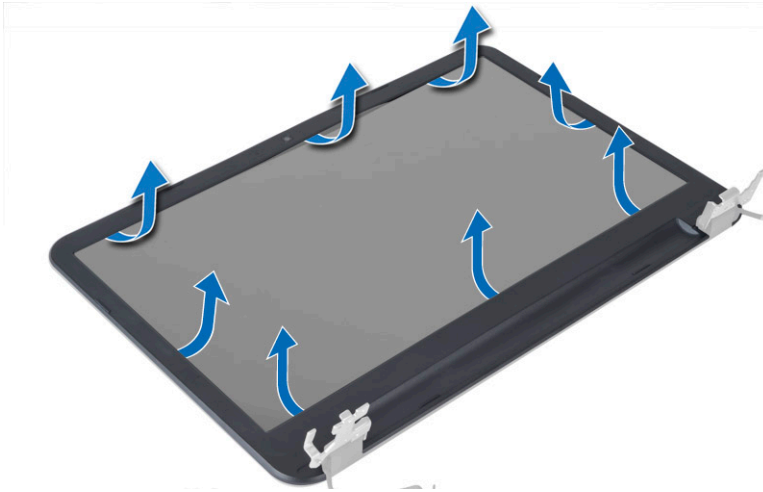
1. *Bilgisayarınızın İçinde Çalışmadan Önce* bölümündeki prosedürlere uyun.
2. Çıkarın:
  - a) pil
  - b) SD kartı
  - c) erişim paneli

- d) bellek modülü
- e) WLAN kartı
- f) sabit sürücü
- g) optik sürücü
- h) klavye
- i) avuç içi dayanağı
- j) sistem kartı
- k) ekran aksamı

3. Kenardaki menteşe kapaklarına basın. Menteşe kapaklarını kaldırıp bilgisayardan çıkarın.



4. Ekran çerçevesinin kenarlarını kaldırın. Ekran çerçevesini bilgisayardan çıkarın.



## Ekran Çerçevesini Takma

1. Ekran çerçevesini yerine hizalayın ve oturtun.
2. Ekran aksamındaki menteşe kapaklarını hizalayın ve yerlerine oturana kadar bastırın.
3. Şunları takın:
  - a) ekran aksamı

- b) sistem kartı
- c) avuç içi dayanağı
- d) klavye
- e) optik sürücü
- f) sabit sürücü
- g) bellek modülü
- h) WLAN kartı
- i) erişim paneli
- j) SD kartı
- k) pil

4. *Bilgisayarınızın İçinde Çalıştıktan Sonra* bölümündeki prosedürlere uyun.

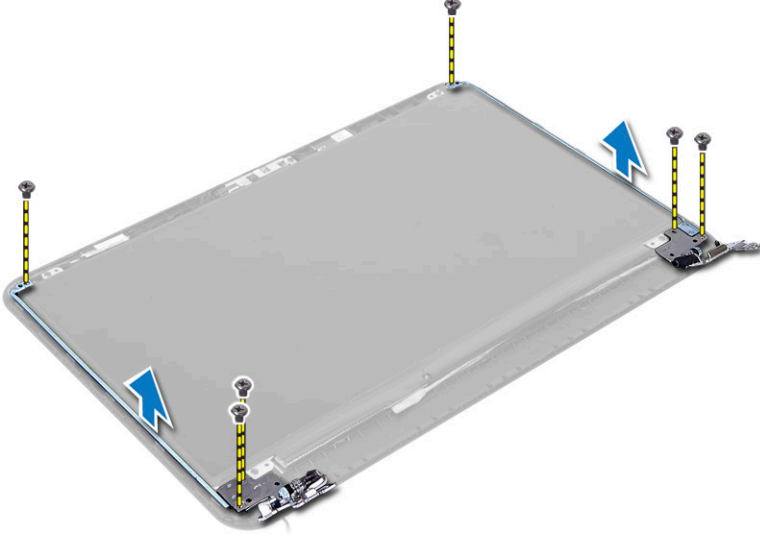
## Ekran Montajlarını Çıkarma

1. *Bilgisayarınızın İçinde Çalışmadan Önce* bölümündeki prosedürlere uyun.

2. Çıkarın:

- a) pil
- b) SD kartı
- c) erişim paneli
- d) bellek modülü
- e) WLAN kartı
- f) sabit sürücü
- g) optik sürücü
- h) klavye
- i) avuç içi dayanağı
- j) sistem kartı
- k) ekran aksamı
- l) ekran çerçevesi

3. Ekran menteşelerini ekran aksamına sabitleyen vidaları çıkarın. Ekran menteşelerini ekran panelinden kaldırın.

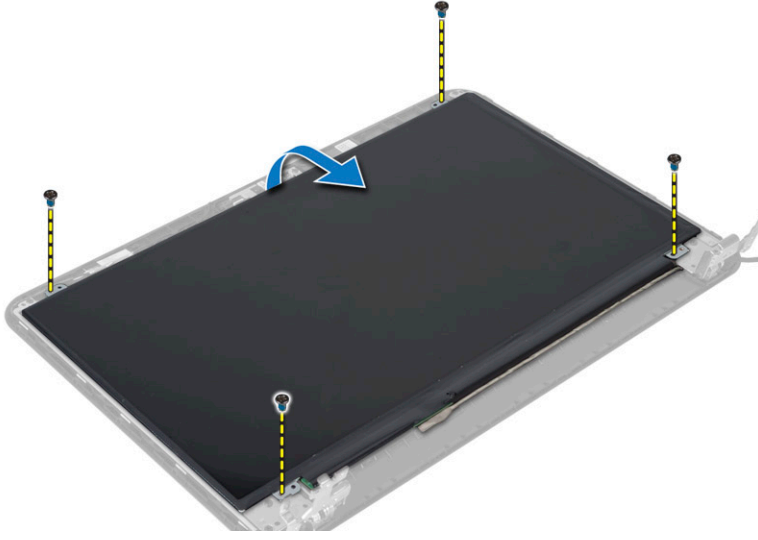


## Ekran Menteşelerini Takma

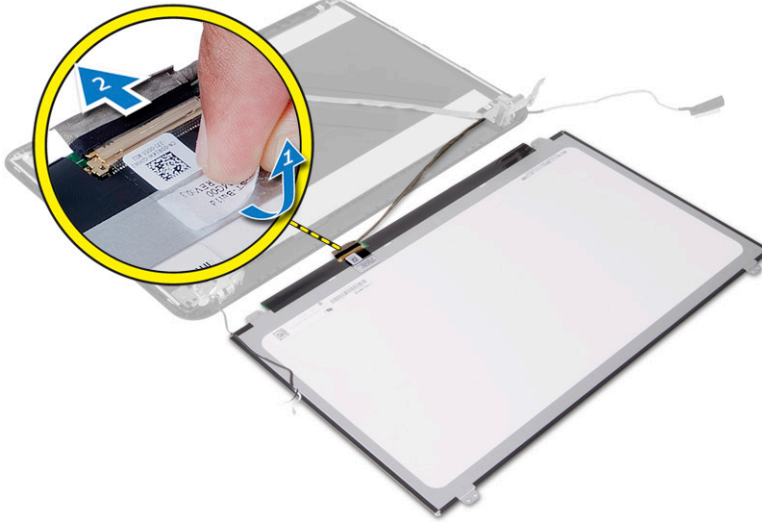
1. Ekran menteşelerini yerlerine yerleştirin.
2. Ekran menteşelerini ekran aksamına sabitleyen vidaları sıkın.
3. Şunları takın:
  - a) ekran çerçevesi
  - b) ekran aksamı
  - c) sistem kartı
  - d) avuç içi dayanağı
  - e) klavye
  - f) optik sürücü
  - g) sabit sürücü
  - h) bellek modülü
  - i) WLAN kartı
  - j) erişim paneli
  - k) SD kartı
  - l) pil
4. *Bilgisayarınızın İçinde Çalıştıktan Sonra* bölümündeki prosedürlere uyun.

## Ekran Panelini Çıkarma

1. *Bilgisayarınızın İçinde Çalışmadan Önce* bölümündeki prosedürlere uyun.
2. Çıkarın:
  - a) pil
  - b) SD kartı
  - c) erişim paneli
  - d) bellek modülü
  - e) WLAN kartı
  - f) sabit sürücü
  - g) optik sürücü
  - h) klavye
  - i) avuç içi dayanağı
  - j) sistem kartı
  - k) ekran aksamı
  - l) ekran çerçevesi
  - m) ekran menteşeleri
3. Ekran panelini ekran aksamına bağlayan vidaları sökün. Ekran kablolarına erişebilmek için ekran panelini kaldırıp çevirin.



4. Ekran kablosunu sabitleyen bandı çıkarın ve kabloyu konektöründen ayırın. Ekran panelini ekran aksamından çıkarın.



## Ekran Panelini Takma

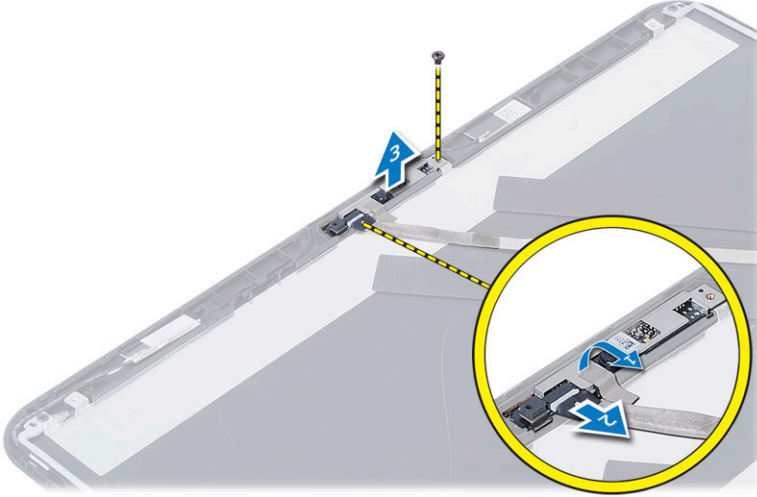
1. Ekran kablosunu ekran paneline bağlayın.
2. Ekran kablosunu sabitlemek için bandı yapıştırın.
3. Ekran panelini ekran aksamına yerleştirin.
4. Ekran panelini ekran aksamına bağlayan vidaları sıkın.
5. Şunları takın:
  - a) ekran menteşeleri
  - b) ekran çerçevesi
  - c) ekran aksamı
  - d) sistem kartı
  - e) avuç içi dayanağı
  - f) klavye

- g) optik sürücü
- h) sabit sürücü
- i) bellek modülü
- j) WLAN kartı
- k) erişim paneli
- l) SD kartı
- m) pil

6. *Bilgisayarınızın İçinde Çalıştıktan Sonra* bölümündeki prosedürlere uyun.

## Kamera Modülünü Çıkarma

1. *Bilgisayarınızın İçinde Çalışmadan Önce* bölümündeki prosedürlere uyun.
2. Çıkarın:
  - a) pil
  - b) bellek modülü
  - c) sabit sürücü
  - d) optik sürücü
  - e) klavye
  - f) avuç içi dayanağı
  - g) ekran aksamı
  - h) ekran çerçevesi
3. Vidayı sökün, bandı soyun ve kamera kablosunu konnektörden ayırarak kamera modülünü ekran aksamından çıkarın.



## Kamera Modülünü Takma

1. Kamera kablosunu kamera modülü üzerindeki konnektöre takın.
2. Kamera modülünü bilgisayarın üzerindeki yuvasına hizalayın.
3. Kamera modülünü ekran aksamına sabitlemek için vidayı sıkın.
4. Bandı kamera modülüne yapıştırın.
5. Şunları takın:
  - a) ekran çerçevesi
  - b) ekran aksamı

- c) avu ii dayanađı
- d) klavye
- e) optik src
- f) sabit src
- g) bellek modl
- h) pil

6. *Bilgisayarınızda alıřtıktan Sonra* blmndeki prosedrlere uyun.



## Sistem Kurulumu

Sistem Kurulumu, bilgisayarınızın donanımını yönetmenizi ve BIOS-seviyesindeki seçenekleri belirtmenizi sağlar. Sistem Kurulumu'ndan şunları yapabilirsiniz:



- Donanım ekleyip kaldırdıktan sonra NVRAM ayarlarını değiştirme
- Sistem donanım yapılandırmasını görüntüleme
- Tümleşik aygıtları etkinleştirme veya devre dışı bırakma
- Performans ve güç yönetimi eşiklerini belirleme
- Bilgisayar güvenliğinizi yönetme

### Boot Sequence (Önyükleme Sırası)

Önyükleme Sırası, Sistem Kurulumu-tarafından tanımlanan önyükleme cihazı sırasını atlamanızı ve doğrudan belirli bir cihaza önyükleme yapmanızı (örn. optik sürücü veya sabit sürücü) sağlar. Açılışta Kendi Kendine Test (POST) sırasında, Dell logosu görüntülendiğinde şunları yapabilirsiniz:

- <F2> tuşuna basarak Sistem Kurulumuna Erişim
- <F12> tuşuna basarak bir defalık önyükleme menüsünü açma


Tek seferlik önyükleme menüsü, tanılama seçeneği de dahil olmak üzere önyükleme yapabileceğiniz cihazları görüntüler. Önyükleme menüsü seçenekleri şunlardır:

- Çıkarılabilir Sürücü (varsa)
- STXXXX Sürücüsü  
 **NOT:** XXX, SATA sürücü numarasını belirtir.
- Optik Sürücü
- Diagnostics (Tanılamalar)  
 **NOT:** Diagnostics (Tanılamalar) seçildiğinde, **ePSA diagnostics** (ePSA tanılama) ekranı görüntülenir.


Önyükleme sırası ekranı aynı zamanda System Setup (Sistem Kurulumu) ekranına erişme seçeneğini de görüntüler.

### Navigasyon Tuşları

Aşağıdaki tablo, sistem kurulumu navigasyon tuşlarını görüntüler.

-  **NOT:** Sistem kurulum seçeneklerinin çoğunda yaptığınız değişiklikler kaydedilir ancak siz sistemi yeniden başlattığınızda etkili olmaz.

**Tablo 1. Navigasyon Tuşları**

Tuşlar	Navigasyon
Yukarı ok	Önceki alana gider.
Aşağı ok	Sonraki alana gider.
<Enter>	Seçilen alanda (varsa) bir değer seçmenizi veya alandaki bağlantıyı izlemenizi sağlar.
Boşluk çubuğu	Varsa, bir açılan-listeyi genişletir veya daraltır.
<Sekme>	Bir sonraki odak alanına gider.  <b>NOT:</b> Yalnız standart grafik arayıcı içindir.
<Esc>	Siz ana ekranı görüntüleyene kadar önceki sayfaya gider. Ana ekranda <Esc> tuşuna basıldığında, kaydedilmemiş değişiklikleri kaydetmeniz için soran ve sistemi yeniden başlatan bir mesaj görüntülenir.
<F1>	Sistem Kurulumu yardım dosyasını görüntüler.

## Sistem Kurulum Seçenekleri

 **NOT:** Sistem kurulum seçenekleri bilgisayar modeline göre değişir.

Main (Ana) sekmesi bilgisayarın temel donanım özelliklerini listeler. Aşağıdaki tablo her bir seçeneğin işlevini tanımlar.

**Tablo 2. Ana Seçenekler**

Seçenek	Açıklama	
System Time	Bilgisayarınızın dahili saatinde saati sıfırlamanızı sağlar.	
System Date	Bilgisayarınızın dahili saatinde tarihi sıfırlamanızı sağlar.	
BIOS Version	BIOS sürümünü görüntüler.	
Product Name	Ürün adını ve model numarasını görüntüler.	
Service Tag	Bilgisayarınızın servis etiketini gösterir.	
Asset Tag	Bilgisayarınızın demirbaş etiketini gösterir.	
CPU Type	İşlemci türünü görüntüler.	
CPU Speed	İşlemcinin hızını görüntüler.	
CPU ID	İşlemci ID'sini görüntüler.	
CPU Cache		
	L1 Cache	İşlemci L1 önbelleği boyutunu görüntüler.
	L2 Cache	İşlemci L2 önbelleği boyutunu görüntüler.

Seenek	Aıklama
L3 Cache	İşlemci L3 önbelleđi boyutunu görüntüler.
Fixed HDD	Sabit sürücünün model numarasını ve kapasitesini görüntüler.
SATA ODD	Optik sürücünün model numarası ve kapasitesini gösterir.
AC Adapter Type	AC adaptörü tipini görüntüler.
Total Memory	Bilgisayara takılı belleđi görüntüler
System Memory Speed	Bellek hızını görüntüler.

Advanced (Gelişmiş) sekmesi bilgisayarın performansını etkileyen çeşitli işlevleri ayarlamanızı sağlar. Aşağıdaki tablo her bir seçeneğin işlevini ve varsayılan değerini tanımlar.

**Tablo 3. Gelişmiş Seçenekler**

Seenek	Aıklama
Intel SpeedStep	Intel SpeedStep özelliđini etkinleřtir ya da devre dıřı bırak. Varsayılan seçenek <b>Etkin</b> 'dir
Virtualization	Intel Virtualization özelliđinin etkinleřtirilmesi veya devre dıřı bırakılması. Varsayılan seçenek <b>Etkin</b> 'dir
Integrated NIC	Yerleşik ađ kartına bađlı güç kaynađının etkinleřtirilmesi veya devre dıřı bırakılması. Varsayılan seçenek <b>Etkin</b> 'dir
USB Emulation	USB emülasyon özelliđini etkinleřtir ya da devre dıřı bırak. Varsayılan seçenek <b>Etkin</b> 'dir
USB Wake Support	USB aygıtlarının bilgisayarı bekleme durumundan uyandırmasını sağlar. Bu özellik yalnızca AC adaptörü takılıyken etkindir. Varsayılan seçenek <b>Devre Dıřı</b> seçeneđidir
SATA Operation	SATA kontrol birimi modunu ATA ya da AHCI moduna deđiřtirir. Varsayılan seçenek <b>AHCI</b> seçeneđidir
Adapter Warnings	Adaptör uyarılarını etkinleřtirir ya da devre dıřı bırakır. Varsayılan seçenek <b>Etkin</b> 'dir
Function Key Behavior	Fonksiyon tuřu <Fn>'nin işlevini belirler. Varsayılan seçenek <b>Önce fonksiyon tuřu</b> 'dur
Battery Health	Pil sađlığını belirtir.
Miscellaneous Devices	Bu alanlar çeşitli yerleşik aygıtları etkinleřtirmenize veya devre dıřı bırakmanıza olanak tanır.
External USB Ports	Dıř USB portlarını etkinleřtirir ya da devre dıřı bırakır. Varsayılan seçenek <b>Etkin</b> 'dir.

Seenek	Aıklama
USB debug	USB hata ayıklayıcıyı etkinleştirir ya da devre dışı bırakır. Varsayılan seenek <b>Devre dışı</b> 'dir.

Security (Güvenlik) sekmesi güvenlik durumunu gösterir ve bilgisayarınızın güvenlik özelliklerini yönetmenizi sağlar.

**Tablo 4. Security Options (Güvenlik Seenekleri)**

Seenek	Aıklama
Admin Password Status	Yönetici şifresinin durumunu gösterir. Varsayılan seenek <b>Ayarlanmadı</b> seeneğidir
System Password Status	Sistem şifresinin durumunu gösterir. Varsayılan seenek <b>Ayarlanmadı</b> seeneğidir
Set Admin Password	Yönetici şifresinin belirlenmesini sağlar.
Set System Password	Sistem şifresinin belirlenmesini sağlar.
Set HDD Password	Sabit sürücü şifresinin belirlenmesini sağlar.
Password Change	Parola deęişimi için izin eklemenizi/kaldırmanızı sağlar.
Computrace	Bilgisayarınızdaki Computrace özelliğini etkinleştirir veya devre dışı bırakır.

Boot (Önyükleme) sekmesi önyükleme sırasını deęiştirmenizi sağlar.

**Tablo 5. Boot Options (Önyükleme Seenekleri)**



Seenek	Aıklama
Legacy Boot	Önyükleme aygıtı sırasını belirlemenizi sağlar.
UEFI Boot	Önyükleme aygıtı sırasını belirlemenizi sağlar.
Secure Boot	Bilgisayarınızda güvenli bir önyükleme yapmanızı sağlar. Varsayılan seenek <b>Etkin</b> 'dir.
Load Legacy Option ROM	Eski seeneęi yüklemenize olanak sağlar. Varsayılan seenek <b>Devre dışı</b> 'dir
Boot List Option	Bilgisayarın önyükleme seeneęini gösterir. Varsayılan seenek <b>UEFI</b> 'dir
Add Boot Option	Bir önyükleme seeneęi eklemenizi sağlar.
Delete Boot Option	Bir önyükleme seeneęini silmenizi sağlar.
View Boot Option Priorities	Sistem önyükleme sırasını öncelik sırasına koymanızı sağlar

**Tablo 6. Exit**

Seenek	Aıklama
Exit Savings Changes	Deęişiklikleri kaydederek çıkmanızı sağlar.
Save Change Without Exit	Çıkmadan deęişiklikleri kaydetmenizi sağlar.
Exit Discarding Changes	Deęişiklikleri iptal ederek çıkmanızı sağlar.
Load Optimal Defaults	Optimal varsayılanları yüklemenizi sağlar.
Discard Changes	Deęişiklikleri iptal etmenizi sağlar.

## BIOS'u Güncelleştirme

BIOS'unuzu (sistem kurulumu), sistem kartını değiştirdiğinizde veya güncelleştirme kullanılabilir olduğunda güncelleniz önerilir. Dizüstü bilgisayarlar için, bilgisayar pilinizin tamamen dolu olduğundan ve bir prize takılı olduğundan emin olun

1. Bilgisayarı yeniden başlatın.
2. [dell.com/support](http://dell.com/support) adresine gidin.
3. Bilgisayarınızın Servis Etiketi veya Express Servis Kodu varsa:
  -  **NOT:** Servis Etiketini bulmak için, **Etiketim Nerede?** ögesine tıklayın.
  -  **NOT:** Servis Etiketinizi bulamıyorsanız, **Servis Etiketini Algıla** ögesine tıklayın. Ekrandaki talimatlarla devam edin.
4. **Service Tag** (Servis Etiketi) veya **Express Service Code** (Express Servis Kodu) bilgilerinizi girip **Submit** (Gönder) düğmesine tıklayın.
5. Servis Etiketini bulamazsanız, bilgisayarınızın Ürün Kategorisi'ne tıklayın.
6. Listeden **Ürün Türü'nü** seçin.
7. Bilgisayar modelinizi seçtiğinizde, bilgisayarınızın **Ürün Destek** sayfası görüntülenir.
8. **Drivers & Downloads** 'ı (Sürücüler ve Yüklemeler) tıklayın.
9. Sürücüler ve İndirmeler ekranında, **İşletim Sistemi** açılan listesinden **BIOS'u seçin**.
10. En son BIOS dosyasını belirleyip **Dosyayı İndir** düğmesine tıklayın.
11. **Lütfen aşağıdaki pencereden indirme yönteminizi seçin** kısmından tercih ettiğiniz indirme yöntemini seçin; **Şimdi İndir** 'e tıklayın.  
Ardından **Dosya İndirme** penceresi açılır.
12. Dosyayı bilgisayarınıza kaydetmek için **Kaydet**'i tıklayın.
13. Bilgisayarınıza güncellenmiş BIOS ayarlarını kurmak için **Çalıştır**'a tıklayın.  
Ekrandaki yönergeleri izleyin.


## Sistem ve Kurulum Parolası

Bilgisayarınızı güvenceye almak için bir sistem parolası ve bir kurulum parolası oluşturabilirsiniz.

Parola Türü	Açıklama
<b>System Password</b> (Sistem Parolası)	Sisteminize oturum açmak için girmeniz gereken paroladır.
<b>Setup password</b> (Kurulum parolası)	Bilgisayarınızın BIOS ayarlarına erişmek ve burada değişiklikler yapmak için girmeniz gereken paroladır.

 **DİKKAT:** Parola özellikleri, bilgisayarınızdaki veriler için temel bir güvenlik seviyesi sağlar.

 **DİKKAT:** Kilitli değilse veya sahihsiz bırakılmışsa, bilgisayarınızdaki verilere herkes erişebilir.

 **NOT:** Bilgisayarınız, sistem ve kurulum parolası devre dışı halde teslim edilir.

### Bir Sistem Parolası ve Kurulum Parolası Atama

Ancak, **Password Status** (Şifre Durumu) **Unlocked** (Kilitli Değil) ise, yeni bir **System Password** (Sistem Parolası) ve/veya **Setup Password** (Kurulum Parolası) atayabilirsiniz veya mevcut **System Password** (Sistem Parolası) ve/veya **Setup Password** (Kurulum Şifresi) ögesini değiştirebilirsiniz. Parola Durumu **Locked** (Kilitli) ise, Sistem Parolasını değiştiremezsiniz.



**NOT:** Parola anahtarı ayarı devre dışıysa, mevcut Sistem Parolası ve Kurulum Parolası silinir ve bilgisayarda oturma açmak için sistem parolasını vermeniz gerekir.

Sistem kurulumuna girmek için, gücü açtıktan veya yeniden başlattıktan hemen sonra <F2> tuşuna basın.

1. **System BIOS** (Sistem BIOS'u) veya **System Setup** ekranında, **System Security** (Sistem Güvenliği) öğesini seçip <Enter>'a basın.  
**System Security** (Sistem Güvenliği) ekranı görüntülenir.
2. **System Security** (Sistem Güvenliği) ekranında, **Password Status** (Parola Durumunun) **Unlocked** (Kilitli Değil) olduğunu doğrulayın.
3. **System Password** (Sistem Parolası) öğesini seçin, sistem parolanızı girin ve <Enter> veya <Tab> tuşuna basın.  
Sistem parolasını atamak için şu yönergeleri kullanın:

- Bir parola en çok 32 karaktere sahip olabilir.
- Parola 0 ila 9 arasındaki sayıları içerebilir.
- Yalnızca küçük harfler geçerlidir, büyük harflere izin verilmez.
- Yalnızca şu özel karakterlere izin verilir: boşluk, ("), (+), (.), (-), (.), (/), (:), ([), (\), (]), (').

Sorulduğunda sistem parolasını tekrar girin.

4. Önceden girmiş olduğunuz sistem parolasını girin ve **OK** (Tamam) tuşuna basın.
5. **Setup Password** (Kurulum Parolası) öğesini seçin, sistem parolanızı girin ve <Enter> veya <Tab> tuşuna basın.  
Bir mesaj kurulum parolasını yeniden girmenizi ister.
6. Önceden girmiş olduğunuz sistem parolasını girin ve **OK** (Tamam) tuşuna basın.
7. <Esc> tuşuna bastığınızda, bir mesaj görüntülenerek değişiklikleri kaydetmenizi sağlar.
8. Değişiklikleri kaydetmek için <Y> tuşuna basın.  
Bilgisayar yeniden başlatılır.

## Mevcut Bir Sistem Ve/Veya Kurulum Parolasını Silme Veya Değiştirme

Mevcut Sistem ve/veya Kurulum parolasını silmeye veya değiştirmeye çalışmadan önce, **Password Status'un** (Parola Durumu) **Unlocked** (Kilitli değil) olduğundan emin olun (System Setup'da). **Password Status** (Parola Durumu) **Locked** (Kilitli) ise mevcut Sistem veya Kurulum parolasını silemezsiniz veya değiştiremezsiniz.

Sistem Kurulumuna girmek için, gücü açtıktan veya yeniden başlattıktan hemen sonra <F2> tuşuna basın.

1. **System BIOS** (Sistem BIOS'u) veya **System Setup** ekranında, **System Security** (Sistem Güvenliği) öğesini seçip <Enter>'a basın.  
**System Security** (Sistem Güvenliği) ekranı görüntülenir.
2. **System Security** (Sistem Güvenliği) ekranında, **Password Status** (Parola Durumunun) **Unlocked** (Kilitli Değil) olduğunu doğrulayın.
3. **System Password** (Sistem Parolası) öğesini seçin, mevcut sistem parolasını değiştirin veya silin ve <Enter> veya <Tab> tuşuna basın.
4. **System Password** (Sistem Parolası) öğesini seçin, mevcut sistem parolasını değiştirin veya silin ve <Enter> veya <Tab> tuşuna basın.



**NOT:** Sistem ve/veya Kurulum parolasını değiştirirseniz, istendiğinde yeni parolayı tekrar girin. Sistem ve/veya Kurulum parolasını silerseniz, sorulduğunda silme işlemini doğrulayın.

5. <Esc> tuşuna bastığınızda, bir mesaj görüntülenerek değişiklikleri kaydetmenizi sağlar.
6. Değişiklikleri kaydetmek ve Sistem Kurulumundan çıkmak için <Y> tuşuna basın.  
Bilgisayar yeniden başlatılır.

## Sorun Giderme

### Gelişmiş Yükleme Öncesi Sistem Değerlendirmesi (ePSA) Tanılamaları

ePSA tanılamaları (ayrıca sistem tanılamaları olarak bilinir) donanımınızın eksiksiz kontrolünü gerçekleştirir. ePSA, BIOS'a dahildir ve BIOS tarafından dahili olarak başlatılır. Tümleşik sistem tanılması belirli cihazlar veya cihaz grupları için aşağıdakileri yapmanızı sağlayan bir dizi seçenek sunar:

- Sınamaları otomatik olarak veya etkileşimli modda çalıştırma
- Sınamaları tekrarlama
- Sınama sonuçlarını görüntüleme veya kaydetme
- Başarısız aygıt(lar) hakkında ekstra bilgi sağlamak için ek sınama seçeneklerini ortaya koymak üzere kapsamlı sınamalar çalıştırma
- Sınamaların başarılı bir şekilde tamamlandığını bildiren durum mesajlarını görüntüleme
- Sınama sırasında karşılaşılan sorunlar hakkında size bilgi veren hata mesajlarını görüntüleme



**DİKKAT:** Yalnızca sisteminizi sınamak için sistem tanılamayı kullanın. Bu programı diğer sistemlerle kullanmak geçersiz sonuçlara veya hata mesajlarına neden olabilir.





**NOT:** Belirli aygıtlara ait bazı sınamalar kullanıcı etkileşimi gerektirir. Tanılama testleri gerçekleştirilirken her zaman bilgisayar terminalinde bulunduğunuzdan emin olun.

1. Bilgisayarınızı açın.
2. Bilgisayar önyüklemeye yaparken, Dell logosu görüntülendiğinde <F12> tuşuna basın.
3. Önyükleme menüsü ekranından **Diagnostics** (Tanılama) seçeneğini belirleyin.  
**Gelişmiş Ön Yükleme Sistemi Değerlendirme** penceresi, bilgisayarda algılanan tüm aygıtları listeleyerek görüntülenir. Tanılama, algılanan tüm aygıtlarda sınamalar yürütmeye başlar.
4. Belirli bir aygıtta tanılama testi gerçekleştirmek isterseniz, tanılama testini durdurmak için <Esc> tuşuna ve **Evet**'e basın.
5. Sol bölmeden aygıtı seçin ve **Run Tests** (Testleri Çalıştır) ögesine tıklayın.
6. Bir sorun halinde hata kodları görüntülenir.  
Hata kodunu not edip Dell'e başvurun.

### Aygıt Durum Işıkları

Simge	Açıklama
	Bilgisayarı açtığınızda yanar ve bilgisayar güç yönetimi moduna geçtiğinde yanıp söner.
	Bilgisayar veri okur veya yazarken yanar.

Simge	Açıklama
	Pilin şarj durumunu göstermek için sabit biçimde yanar veya yanıp söner.
	Kablosuz ağ etkinleştirildiğinde yanar.

## Pil Durum Işıkları

Bilgisayar bir elektrik prizine bağlıysa, pil durum ışığı aşağıdaki gibi yanar:

- **Dönüşümlü olarak yanıp sönen sarı ve beyaz ışık** — Onaylanmamış veya desteklenmeyen, Dell AC adaptörü olmayan bir adaptör dizüstü bilgisayarınıza takılı.
- **Sabit beyaz ışıkla birlikte dönüşümlü olarak yanıp sönen sarı ışık** — AC adaptör varken geçici pil arızası.
- **Sürekli yanıp sönen sarı ışık** — AC adaptörü varken kalıcı pil arızası.
- **Kapalı** — AC adaptör varken pil tam şarj modunda.
- **Yanan beyaz ışık** — AC adaptör varken pil şarj modunda.

## Sesli Uyarı Kodları

Ekran hataları veya sorunları görüntüleyemiyorsa, bilgisayar başlatma sırasında bir dizi sesli uyarıda bulunabilir. Sesli uyarı kodları olarak adlandırılan bu sesli uyarılar dizisi, çeşitli sorunları tanımlar. Her bir sesli uyarı arasındaki gecikme 300 ms, her bir sesli uyarı dizisi arasındaki gecikme ise 3 saniyedir ve uyarı sesi 300 ms sürer. Her bir sesli uyarı ve sesli uyarılar dizisinden sonra, BIOS kullanıcının güç düğmesine basıp basmadığını algılamalıdır. Basıyorsa, BIOS döngümeden atlar ve normal kapatma işlemini ve güç sistemini yürütür.

Kod	Neden ve Sorun Giderme Adımları
1	Çalışan ya da hatalı BIOS ROM sağlama toplamı Sistem kartı hatası, BIOS bozulmasını veya ROM hatasını kapsar
2	RAM algılanmadı Bellek algılanmadı
3	Yonga Seti Hatası (North ve South Bridge Yonga Seti, DMA/IMR/ Zamanlayıcı Hatası) , Gün Saati test hatası, Kapı A20 hatası, Süper G/Ç mikrodevre arızası, Klavye denetleyici test hatası Sistem kartı arızası
4	RAM Okuma/Yazma hatası Bellek arızası
5	Gerçek zamanlı saat güç arızası CMOS pil arızası
6	Video BIOS sınıma hatası Ekran kartı arızası
7	CPU - önbellek sınıma arızası İşlemci arızası
8	Ekran

<b>Kod</b>	<b>Neden ve Sorun Giderme Adımları</b>
	Ekran arızası

## LED Hata Kodları

Tanılayıcı LED kodları Güç Düğmesi LED'i üzerinden iletilir. Güç Düğmesi LED'i, ilgili hata durumu için ilgili LED kodlarını yakar. Örnek: Bellek Algılanmadı için (LED kodu 2) , Güç Düğmesi LED'i iki kez yanıp söner ve duraklar, iki kez yanıp söner ve duraklar... Bu kalıp sistem kapatılana kadar devam eder.

<b>Kod</b>	<b>Neden ve Sorun Giderme Adımları</b>
1	Sistem kartı: BIOS ROM hatası Sistem kartı hatası, BIOS bozulmasını veya ROM hatasını kapsar
2	Bellek Bellek/RAM algılanmadı
3	Yonga Seti Hatası (North ve South Bridge Yonga Seti, DMA/IMR/ Zamanlayıcı Hatası) , Gün Saati test hatası, Kapı A20 hatası, Süper G/Ç mikrodevre arızası, Klavye denetleyici test hatası Sistem kartı arızası
4	RAM Okuma/Yazma hatası Bellek arızası
5	Gerçek zamanlı saat güç arızası CMOS pil arızası
6	Video BIOS sınıma hatası Ekran kartı arızası
7	CPU - önbellek sınıma arızası İşlemci arızası
8	Ekran Ekran arızası



## Özellikler



**NOT:** Seçenekler bölgeye göre farklılık gösterebilir. Bilgisayarınızın yapılandırmasına ilişkin daha fazla bilgi için, Başlat (Başlat simgesi) → Yardım ve Destek öğelerine tıklayıp, bilgisayarınız hakkındaki bilgileri görüntüleme seçeneğini belirleyin.



**Tablo 7. System Information**

Özellik	Açıklama
DRAM veriyolu genişliği	64 bit ve 128 bit
Flash EPROM	8 MB

**Tablo 8. İşlemci**

Özellik	Açıklama
Tür	<ul style="list-style-type: none"> <li>Intel Core i3 ULV (4. Nesil)</li> <li>Intel Core i5 ULV (4. Nesil)</li> <li>Intel Core i7 ULV (4. Nesil)</li> </ul>
L1 önbellek	64 KB
L2 önbellek	256 KB
L3 önbellek	4 MB'a kadar

**Tablo 9. Bellek**

Özellik	Açıklama
Bellek konnektörü	iki adet dahili erişilebilen DDR3L konnektör
Bellek kapasitesi	2 GB ve 4 GB
Bellek türü	1600 MHz (çift kanallı DDR3 yapılandırması)
Minimum bellek	2 GB, 4 GB, 6 GB ve 8 GB
Maksimum bellek	8 GB

**Tablo 10. Audio**

Özellik	Açıklama
Tür	2 kanallı yüksek tanımlı ses
Denetleyici	Realtek ALC3223
Stereo dönüşüm	24-bit (analog ile dijital arası ve dijital ile analog arası)

Özellik	Açıklama
Arayüz	Intel HDA veriyolu
Hoparlörler	2 x 2 W
Ses seviyesi denetimleri	program menüsü ve klavye ortam denetim tuşları

**Tablo 11. Video**

Özellik	Açıklama
Video türü	Sistem kartında tümleşik / bağımsız
Video denetleyici:	
UMA	Intel HD Graphics 4400 (paylaşılmış bellek)
Ayrı	
Latitude 3440	NVIDIA GeForce GT740M (2GB DDR3)
Latitude 3540	AMD Radeon HD 8850M (2GB DDR5)
Veriyolu:	
Latitude 3440	64 bit
Latitude 3540	128 bit

**Tablo 12. Kamera**

Özellik	Açıklama
Kamera çözünürlüğü	0,92 megapiksel
Video Çözünürlüğü (maksimum)	Saniyede 30 karede 1280 x 720 (Maksimum) (HD)
Köşegen görüntüleme açısı	66°


**Tablo 13. İletişim**

Özellik	Açıklama
Ağ adaptörü	Anakart üzerinde (LOM) 10/100/1000 Mbps Ethernet LAN
Kablosuz	<ul style="list-style-type: none"> <li>Wi-fi 802,11 b/g/n</li> <li>bluetooth 4.0</li> </ul>

**Tablo 14. Bağlantı Noktaları ve Konnektörler**

Özellik	Açıklama
Audio	bir adet kulaklık/mikrofon kombo bağlantı noktası (kulaklık)
Video	bir adet 19 pimli VGA bağlantı noktası
Ağ adaptörü	bir adet RJ45 bağlantı noktası
USB:	

Özellik	Açıklama
Latitude 3440	<ul style="list-style-type: none"> <li>iki adet USB 3.0 bağlantı noktası (windows hata ayıklama özellikli arka bağlantı noktası)</li> <li>bir USB 2.0 bağlantı noktası</li> </ul>
Latitude 3540	<ul style="list-style-type: none"> <li>iki adet USB 3.0 bağlantı noktası (windows hata ayıklama özellikli arka bağlantı noktası)</li> <li>iki adet USB 2.0 bağlantı noktası</li> </ul>

 **NOT:** Elektrikli USB 3.0 konektörü Microsoft Kernel Debugging özelliğini de destekler. Bağlantı noktaları, bilgisayarınızla birlikte gönderilen belgelerde belirtilmiştir.

Ortam kartı okuyucusu bir adet 4'ü 1 arada yuvası

**Tablo 15. Ekran**

Özellik	Latitude 3440	Latitude 3540
Tür	14,0 inç HD WLED	15,6 inç HD WLED
Yükseklik	205,60 mm (8,09 inç)	344,23 mm (13,55 inç)
Genişlik	320,90 mm (12,63 inç)	193,54 mm (7,61 inç)
Köşegen	355,60 mm (14,00 inç)	396,24 mm (15,60 inç)
Aktif alan (X/Y)	309,40 mm x 173,95 mm (12,18 inç x 6,85 inç)	344,23 x 193,54 mm (13,55 inç x 7,61 inç)
Maksimum çözünürlük		1366 x 768 piksel
Maksimum parlaklık		200 nit
Çalışma açısı	0° (kapalı) - 135°	0° (kapalı) ila 140°
Yenileme hızı		60 Hz
Minimum görüntü açıları:		
Yatay		40°/40°
Dikey		10°/30°
Piksel derecesi	0,2265 mm x 0,2265 mm	0,252 mm x 0,252 mm
Harici ekran		VGA

**Tablo 16. Klavye**

Özellik	Açıklama
Tuş sayısı:	
Latitude 3440	ABD 86, Brezilya 87, İngiltere 87 ve Japonya 90
Latitude 3540	ABD 102, Brezilya 105, İngiltere 103 ve Japonya 106

**Tablo 17. Dokunmatik yüzey**

Özellik	Açıklama
Aktif Alan:	240 dpi
X eksen	56,00 mm (2,20 inç)
Y eksen	100,00 mm (3,94 inç)

**Tablo 18. Pil**

Özellik	Açıklama
Tür	<ul style="list-style-type: none"><li>• 4 hücreli "akıllı" lityum iyon (40 WHr)</li><li>• 6 hücreli "akıllı" lityum iyon (65 WHr)</li></ul>
Boyutlar:	
Yükseklik	<ul style="list-style-type: none"><li>• 4-hücreli — 20.00 mm (0.79 inç)</li><li>• 6-hücreli — 35.40 mm (1.39 inç)</li></ul>
Genişlik	46.30 mm (1.82 inç)
Derinlik	272.40 mm (10.72 inç)
Ağırlık	<ul style="list-style-type: none"><li>• 4-hücreli — 260 g</li><li>• 6-hücreli — 360 g</li></ul>
Çalışma ömrü	300 şarj etme/boşalma döngüsü
Voltaj	<ul style="list-style-type: none"><li>• 14.80 VDC (4-hücreli)</li><li>• 11,10 VDC (6-hücreli)</li></ul>
Sıcaklık aralığı:	
Çalışma	0 °C - 35 °C (32 °F - 95 °F)
Çalışma Dışı	-40 °C ila 65 °C (-40 °F ila 149 °F)
Düğme pil	3 V CR2032 lityum iyon

**Tablo 19. AC Adaptörü**

Özellik	Açıklama
Tür	65 W ve 90 W
Giriş voltajı	100 VAC – 240 VAC
Giriş akımı (maksimum)	1,50 A/1,60 A/1,70 A/2,50 A
Giriş frekansı	50 Hz–60 Hz
Çıkış gücü	65 W/ 90 W
Çıkış akımı	3,34 A/4,62 A
Dereceli çıkış voltajı	19,50 VDC

Özellik	Açıklama
Sıcaklık aralığı:	
Çalışma	0 °C ila 40 °C (32 °F ila 104 °F)
Çalışma Dışı	-40 °C ila 70 °C (-40 °F ila 158 °F)

**Tablo 20. Fiziksel**


Fiziksel	Latitude 3440		Latitude 3540	
	Dokunmatik Olmayan	Dokunma	Dokunmatik Olmayan	Dokunma
Yükseklik:				
4 hücreli pille	25,00 mm (0,98 inç)	27,90 mm (1,10 inç)	25,30 mm (1,00 inç)	27,85 mm (1,10 inç)
6 hücreli pille	29,60 mm (1,17 inç)	32,90 mm (1,30 inç)	31,30 mm (1,23 inç)	33,85 mm (1,33 inç)
Genişlik	346,00 mm (13,62 inç)		376,00 mm (14,80 inç)	
Derinlik	245,00 mm (9,65 inç)		259,00 mm (10,20 inç)	
Ağırlık (minimum):				
4 hücreli pille	2,00 kg (4,30 lb)	2,20 kg (4,85 lb)	2,20 kg (4,85 lb)	2,50 kg (5,51 lb)
6 hücreli pille	2,10 kg (4,60 lb)	2,35 kg (5,18 lb)	2,35 kg (5,18 lb)	2,65 kg (5,84 lb)

**Tablo 21. Çevre**

Özellik	Açıklama
Sıcaklık:	
Çalışma	0 °C - 35 °C (32 °F - 95 °F)
Depolama	-40 °C ila 65 °C (-40 °F ila 149 °F)
Bağıl nem (en yüksek):	
Çalışma	%10 ila %90 (yoğuşmasız)
Depolama	%10 ila %95 (yoğuşmasız)
Yükseklik (en çok):	
Çalışma	-15,2 m ila 3048 m (-50 fit ila 10.000 fit) 0° - 35°C
Çalışma Dışı	-15,2 m - 10.668 m (-50 fit - 35.000 fit)
Havadan geçen madde düzeyi	ISA-S71.04-1985 ile tanımlanan biçimde G1



## Dell'e Başvurma

 **NOT:** Etkin bir Internet bağlantınız yoksa, başvuru bilgilerini satış faturanızda, irsaliyede, fişte veya Dell ürün kataloğunda bulabilirsiniz.

Dell birden fazla çevrimiçi ve telefon tabanlı destek ve servis seçeneği sunar. Kullanılabilirlik ülkeye ve ürüne göre değişir ve bazı hizmetler bulunduğunuz bölgede olmayabilir. Satış, teknik destek veya müşteri hizmetleri ile ilgili konularda Dell'e başvurmak için:

1. [dell.com/support](https://dell.com/support) sitesine gidin.
2. Destek kategorinizi seçin.
3. Sayfanın üstündeki Ülke/Bölge Seçin (Choose A Country/Region) açılır menüsünden ülkenizi veya bölgenizi doğrulayın.
4. Gereksiniminize uygun hizmet veya destek bağlantısını seçin.