




Dell Latitude 3540

Průručka majitel'a

Regulační model: P28F
Regulační typ: P28F004



Poznámky, upozornenia a výstrahy

-  **POZNÁMKA:** POZNÁMKA uvádza dôležité informácie, ktoré umožňujú lepšie využitie počítača.
-  **VAROVANIE:** UPOZORNENIE označuje možné poškodenie hardvéru alebo stratu údajov a uvádza, ako sa vyhnúť problému.
-  **VÝSTRAHA:** VÝSTRAHA označuje možné poškodenie majetku, osobné zranenie alebo smrť.

© 2013 Dell Inc.

Ochranné známky použité v tomto texte: Dell™, logo DELL, Dell Precision™, Precision ON™, ExpressCharge™, Latitude™, Latitude ON™, OptiPlex™, Vostro™ a Wi-Fi Catcher™ sú ochrannými známkami spoločnosti Dell Inc. Intel®, Pentium®, Xeon®, Core™, Atom™, Centrino® a Celeron® sú registrovanými ochrannými známkami a ochrannými známkami spoločnosti Intel Corporation v USA a iných krajinách. AMD® je registrovaná ochranná známka a AMD Opteron™, AMD Phenom™, AMD Sempron™, AMD Athlon™, ATI Radeon™ a ATI FirePro™ sú ochranné známky spoločnosti Advanced Micro Devices, Inc. Microsoft®, Windows®, MS-DOS®, Windows Vista®, tlačidlo Start Windows Vista a Office Outlook® sú buď ochranné známky alebo registrované ochranné známky spoločnosti Microsoft Corporation v USA a/alebo iných krajinách. Blu-ray Disc™ je ochranná známka, ktorú vlastní Blu-ray Disc Association (BDA) a je licencovaná pre používanie na diskoch a prehrávačoch. Slovná značka Bluetooth® je registrovaná ochranná známka, ktorú vlastní spoločnosť Bluetooth® SIG, Inc., a spoločnosť Dell Inc. túto značku používa v rámci licencie. Wi-Fi® je registrovaná ochranná známka spoločnosti Wireless Ethernet Compatibility Alliance, Inc.

2013 – 09

Rev. A00

Obsah

1 Práca na počítači.....	5
Pred začatím prác vnútri počítača.....	5
Vypnutie počítača.....	6
Po dokončení práce v počítači.....	7
2 Demontáž a inštalácia komponentov.....	9
Prehľad systému.....	9
Odporúčané nástroje.....	10
Vybratie karty SD.....	10
Vloženie karty SD.....	11
Vybratie batérie.....	11
Vloženie batérie.....	11
Demontáž prístupového panela.....	11
Inštalácia prístupového panela.....	12
Demontáž pamäťového modulu.....	12
Inštalácia pamäťového modulu.....	12
Demontáž pevného disku.....	13
Inštalácia pevného disku.....	14
Demontáž optickej jednotky.....	14
Inštalácia optickej jednotky.....	15
Demontáž klávesnice.....	15
Inštalácia klávesnice.....	17
Demontáž karty WLAN.....	17
Montáž karty WLAN.....	17
Demontáž opierky dlaní.....	18
Inštalácia opierky dlaní.....	20
Demontáž vstupno-výstupnej (V/V) dosky.....	20
Inštalácia vstupno-výstupnej (I/O) dosky.....	21
Demontáž systémovej dosky.....	21
Inštalácia systémovej dosky.....	22
Demontáž gombíkovej batérie.....	23
Inštalácia gombíkovej batérie.....	23
Demontáž chladiča.....	24
Inštalácia chladiča.....	24
Demontáž ventilátora systému.....	25
Inštalácia ventilátora systému.....	25
Demontáž reproduktorov.....	26
Inštalácia reproduktorov.....	27


Demontáž zostavy displeja (Touch).....	27
Inštalácia zostavy displeja (Touch).....	28
Demontáž zostavy displeja.....	29
Inštalácia zostavy displeja.....	30
Demontáž konektora napájania.....	30
Inštalácia konektora napájania.....	31
Demontáž rámu displeja.....	31
Inštalácia rámu displeja.....	32
Demontáž závesov displeja.....	33
Montáž závesov displeja.....	34
Demontáž panela displeja.....	34
Inštalácia panela displeja.....	35
Demontáž modulu kamery.....	36
Montáž modulu kamery.....	36
3 Program System Setup (Nastavenie systému).....	39
Zavádzacia postupnosť.....	39
Navigačné klávesy.....	39
Možnosti programu System Setup.....	40
Aktualizácia systému BIOS	43
Systémové heslo a heslo pre nastavenie.....	44
Nastavenie systémového hesla a hesla pre nastavenie.....	44
Vymazanie alebo zmena existujúceho systémového hesla a/alebo hesla pre nastavenie.....	45
4 Odstraňovanie problémov.....	47
Diagnostika Vylepšené vyhodnotenie systému pred zavedením (Enhanced Pre-Boot System Assessment – ePSA).....	47
Indikátory stavu zariadenia.....	47
Kontrolky stavu nabitia batérie.....	48
Zvukové kódy.....	48
Chybové svetelné kódy.....	49
5 Technické údaje.....	51
6 Kontaktovanie spoločnosti Dell.....	57


Práca na počítači


Pred začatím prác vnútri počítača


Dodržiavajte nasledujúce bezpečnostné pokyny, aby ste sa vyhli prípadnému poškodeniu počítača a zaistili svoju osobnú bezpečnosť. Pokiaľ nie je uvedené inak, každý postup uvádzaný v tomto dokumente predpokladá, že sú splnené nasledujúce podmienky:


- Vykonali ste kroky uvedené v časti Práca vnútri počítača.
- Prečítali ste si bezpečnostné informácie, ktoré boli dodané spolu s počítačom.
- Komponent možno vymeniť alebo (ak bol zakúpený osobitne) namontovať podľa postupu demontáže v opačnom poradí krokov.


 **VÝSTRAHA:** Skôr než začnete pracovať vnútri počítača, prečítajte si bezpečnostné pokyny dodané s počítačom. Ďalšie informácie o bezpečnosti a overených postupoch nájdete na stránke so zákonnými požiadavkami na adrese www.dell.com/regulatory_compliance.

 **VAROVANIE:** Veľa opráv smie vykonávať iba oprávnený servisný technik. Vy môžete vykonávať iba postupy riešenia problémov a jednoduché opravy, na ktoré vás oprávňuje dokumentácia k produktu alebo podľa pokynov internetového alebo telefonického tímu servisu a technickej podpory. Na škody spôsobené opravami, ktoré neboli autorizované spoločnosťou Dell, sa nevzťahuje záruka. Prečítajte si bezpečnostné informácie, ktoré boli dodané spolu s produktom, a dodržujte ich.

 **VAROVANIE:** Uzemnite sa pomocou uzemňovacieho pásika na zápästí alebo opakovaným dotýkaním sa nenatretého kovového povrchu (ako napr. konektora na zadnej strane počítača), aby ste predišli elektrostatickému výboju.


 **VAROVANIE:** So súčiastkami a kartami zaobchádzajte opatrne. Nedotýkajte sa komponentov ani kontaktov na karte. Kartu držte za jej okraje alebo za jej kovový montážny držiak. Komponenty ako procesor držte za okraje, nie za kolíky.

 **VAROVANIE:** Ak odpájate kábel, ťahajte ho za konektor alebo pevný ťahací jazýček, nie za samotný kábel. Niektoré káble majú konektor zaistený západkami; pred odpojením takéhoto kábla stlačte západky. Konektory od seba odpájajte plynulým ťahom v rovnom smere – zabránite tým ohnutiu kolíkov. Skôr než niektorý kábel zapojíte, presvedčte sa, či sú oba konektory správne orientované a zarovnané.


 **POZNÁMKA:** Farba počítača a niektorých komponentov sa môže odlišovať od farby uvádzanej v tomto dokumente.

V záujme predchádzania poškodeniu počítača vykonajte pred začatím prác vnútri počítača nasledujúce kroky.

1. Pracovný povrch musí byť rovný a čistý, aby sa nepoškriabal kryt počítača.
2. Vypnite počítač (pozri časť [Vypnutie počítača](#)).
3. Ak je počítač pripojený k dokovaciemu zariadeniu (v doku), napríklad k voliteľnej mediálnej základni alebo tenkej batérii, odpojte ho.


 **VAROVANIE:** Ak chcete odpojiť sieťový kábel, najskôr odpojte kábel z počítača a potom ho odpojte zo sieťového zariadenia.

4. Odpojte od počítača všetky sieťové káble.
5. Odpojte počítač a všetky pripojené zariadenia z elektrických zásuviek.
6. Zatvorte displej a prevráťte počítač na rovný pracovný povrch.

 **POZNÁMKA:** V záujme predchádzania poškodeniu systémovej dosky musíte pred servisným úkonom v počítači vybrať hlavnú batériu.

7. Vyberte hlavnú batériu.
8. Otočte počítač do normálnej polohy.
9. Otvorte displej.
10. Stlačte vypínač, aby sa uzemnila systémová doska.

 **VAROVANIE:** Pred otvorením displeja vždy odpojte počítač z elektrickej zásuvky, aby ste predišli zásahu elektrickým prúdom.

 **VAROVANIE:** Než sa dotknete akéhokoľvek komponentu vnútri počítača, uzemnite sa dotykom na nenatretý kovový povrch – napríklad sa dotknite kovovej zadnej strany počítača. Počas práce sa pravidelne dotýkajte nenatreného kovového povrchu, aby sa rozptýlila statická elektrina, ktorá by mohla poškodiť vnútorné komponenty.

11. Z príslušných zásuviek vyberte všetky vložené karty ExpressCard alebo Smart Card.

Vypnutie počítača

 **VAROVANIE:** Skôr než vypnete počítač, uložte a zatvorte všetky otvorené súbory a zatvorte všetky otvorené programy, aby ste zabránili strate údajov.

1. Vypnite operačný systém:

– V systéme Windows 8:


* Používanie zariadenia podporujúceho dotyky:

a. Prejdite prstom od pravého okraja obrazovky, otvorte ponuku kľúčových tlačidiel a vyberte možnosť **Settings (Nastavenia)**.


b. Vyberte , potom kliknite na tlačidlo **Vypnúť**.

* Používanie myši:

a. Presuňte kurzor do pravého horného rohu obrazovky a kliknite na možnosť **Settings (Nastavenia)**.


b. Kliknite na  a vyberte tlačidlo **Vypnúť**.

– V systéme Windows 7:

1. Kliknite na položku **Štart** .

2. Kliknite na tlačidlo **Vypnúť**.

alebo

1. Kliknite na položku **Štart** .

2. Kliknite na šípku v pravom dolnom rohu ponuky **Štart** podľa obrázka a kliknite na položku **Vypnúť**.



2. Skontrolujte vypnutie počítača a všetkých pripojených zariadení. Ak sa počítač a pripojené zariadenia nevypli pri vypínaní operačného systému automaticky, vypnite ich stlačením a podržaním hlavného vypínača na asi 4 sekundy.

Po dokončení práce v počítači

Po skončení postupu inštalácie súčastí sa pred zapnutím počítača uistite, či ste pripojili všetky externé zariadenia, karty a káble.

△ VAROVANIE: Používajte výlučne batériu určenú pre konkrétny typ počítača Dell, aby ste nepoškodili počítač. Nepoužívajte batérie určené pre iné počítače spoločnosti Dell.

1. Pripojte prípadné externé zariadenia, napríklad replikátor portov, tenkú batériu alebo mediálnu základňu a nainštalujte všetky karty, napríklad ExpressCard.
2. Pripojte k počítaču prípadné telefónne alebo sieťové káble.

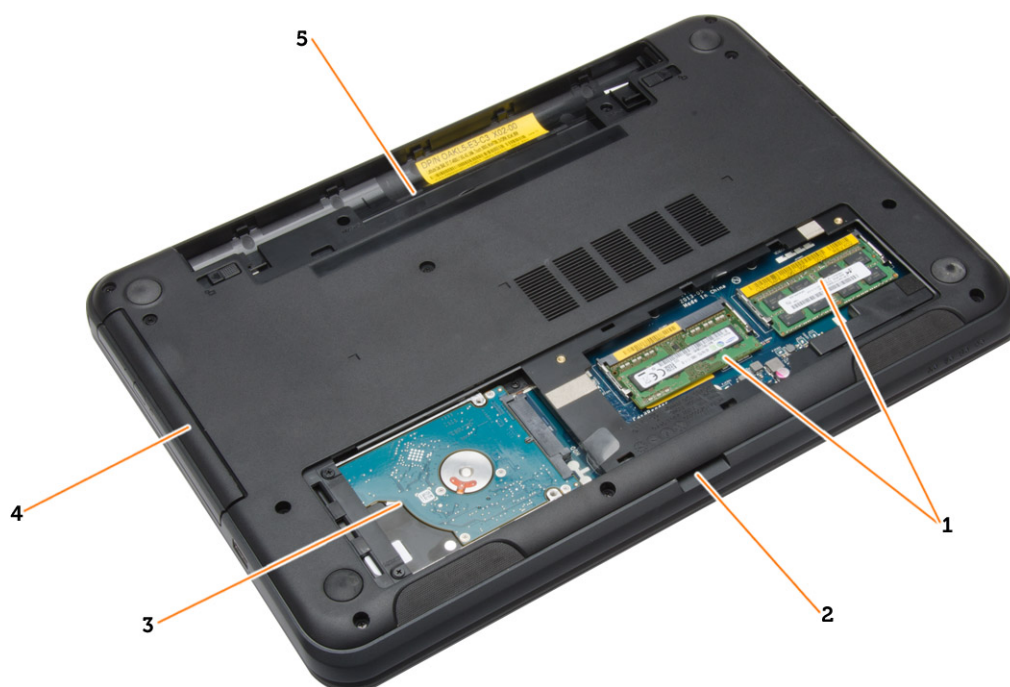
△ VAROVANIE: Pred zapojením sieťového kábla najskôr zapojte kábel do sieťového zariadenia a potom ho zapojte do počítača.

3. Vložte batériu.
4. Pripojte počítač a všetky pripojené zariadenia k ich elektrickým zásuvkám.
5. Zapnite počítač.

Demontáž a inštalácia komponentov

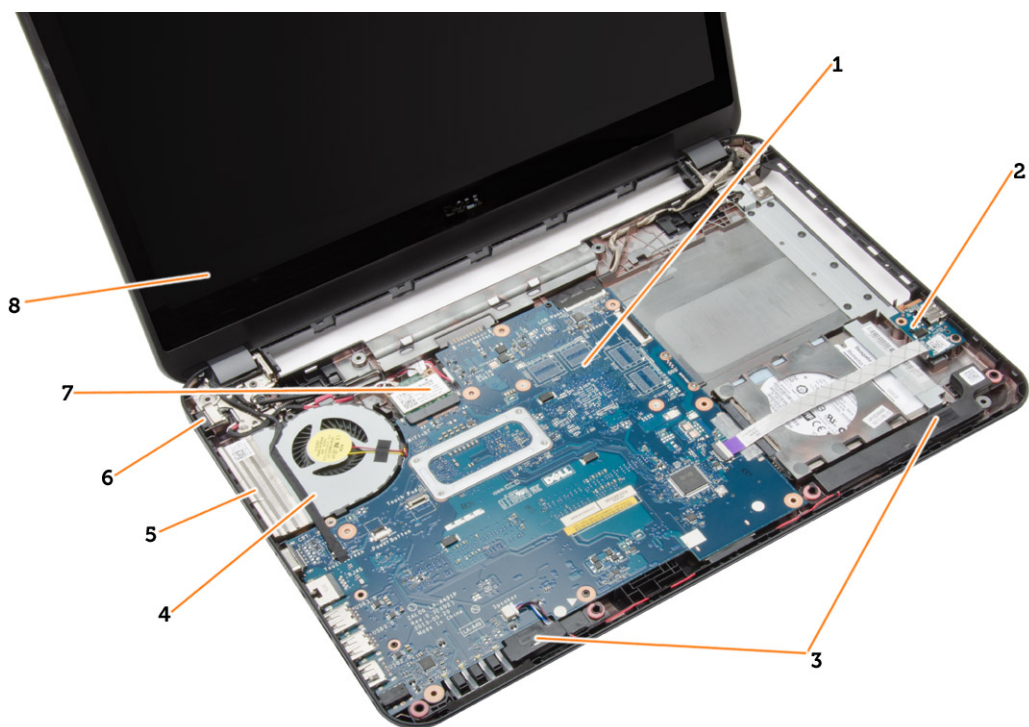
Táto časť obsahuje podrobné informácie o odstraňovaní alebo inštalácii komponentov vášho počítača.

Prehľad systému



1. pamäťové moduly
2. zásuvka pre kartu SD
3. pevný disk

4. optická jednotka
5. šachta batérie



- | | |
|---------------------------|-----------------------|
| 1. systémová doska | 6. konektor napájania |
| 2. vstupno-výstupná doska | 7. karta WLAN |
| 3. reproduktory | 8. displej |
| 4. ventilátor systému | |
| 5. chladič | |

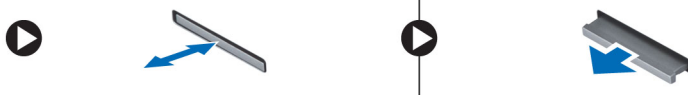
Odporúčané nástroje

Postupy uvedené v tomto dokumente môžu vyžadovať použitie nasledujúcich nástrojov:

- malý plochý skrutkovač,
- krížový skrutkovač č. 0,
- krížový skrutkovač č. 1,
- malé plastové páčidlo,
- disk CD s programom na aktualizáciu systému BIOS (flash).

Vybratie karty SD

1. Postupujte podľa pokynov uvedených v časti *Pred servisným úkonom v počítači*.
2. Zatlačením na pamäťovú kartu SD ju uvoľnite z počítača.



Vloženie karty SD

1. Pamäťovú kartu zasuňte do zásuvky, kým nezacvakne na svoje miesto.
2. Postupujte podľa pokynov uvedených v časti *Po dokončení práce v počítači*.

Vybratie batérie

1. Postupujte podľa pokynov uvedených v časti *Pred servisným úkonom v počítači*.
2. Posunutím uvoľňovacej západky smerom von odistíte batériu a vydvihnete batériu z počítača.

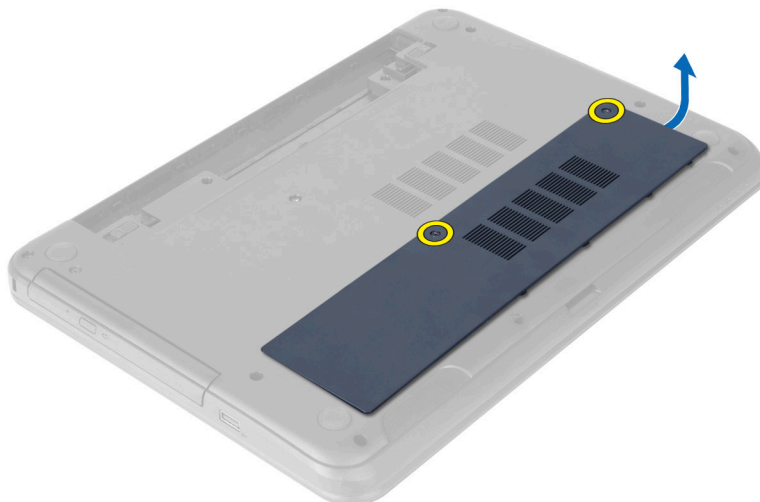


Vloženie batérie

1. Batériu zasuňte do otvoru, kým nezacvakne na miesto.
2. Postupujte podľa pokynov uvedených v časti *Po dokončení práce v počítači*.

Demontáž prístupového panela

1. Postupujte podľa pokynov uvedených v časti *Pred servisným úkonom v počítači*.
2. Vyberte batériu.
3. Odskrutkujte skrutky so zapustenou hlavou upevňujúce prístupový panel a odstráňte ho z počítača.

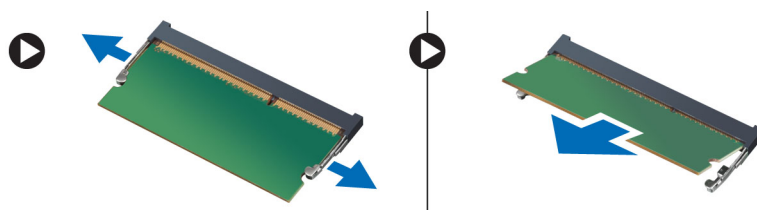


Inštalácia prístupového panela

1. Zasuňte prístupový panel do príslušnej zásuvky.
2. Utiahnite skrutky, ktoré držia prístupový panel v počítači.
3. Vložte batériu.
4. Postupujte podľa pokynov uvedených v časti *Po dokončení práce v počítači*.

Demontáž pamäťového modulu

1. Postupujte podľa pokynov uvedených v časti *Pred servisným úkonom v počítači*.
2. Demontujte nasledujúce komponenty:
 - a) batéria
 - b) karta SD
 - c) prístupový panel
3. Vypáčte istiace spony smerom od pamäťového modulu tak, aby vyskočil. Vyberte pamäťový modul z príslušnej zásuvky na systémovej doske.



Inštalácia pamäťového modulu

1. Vložte pamäťový modul do zásuvky pamäte a zatlačte tak, aby zapadol na svoje miesto.
2. Nainštalujte nasledujúce komponenty:
 - a) prístupový panel
 - b) karta SD
 - c) batéria

3. Postupujte podľa pokynov uvedených v časti *Po dokončení práce v počítači*.

Demontáž pevného disku

1. Postupujte podľa pokynov uvedených v časti *Pred servisným úkonom v počítači*.
2. Demontujte nasledujúce komponenty:
 - a) batéria
 - b) karta SD
 - c) prístupový panel
3. Odskrutkujte skrutky, ktoré upevňujú pevný disk k počítaču.



4. Posunutím pevného disku ho uvoľníte z konektora. Nadvihnutím úchytky vyberte pevný disk z počítača.



5. Odskrutkujte skrutky, ktoré držia konzolu pevného disku. Nadvihnutím poistky odstráňte konzolu pevného disku z pevného disku.

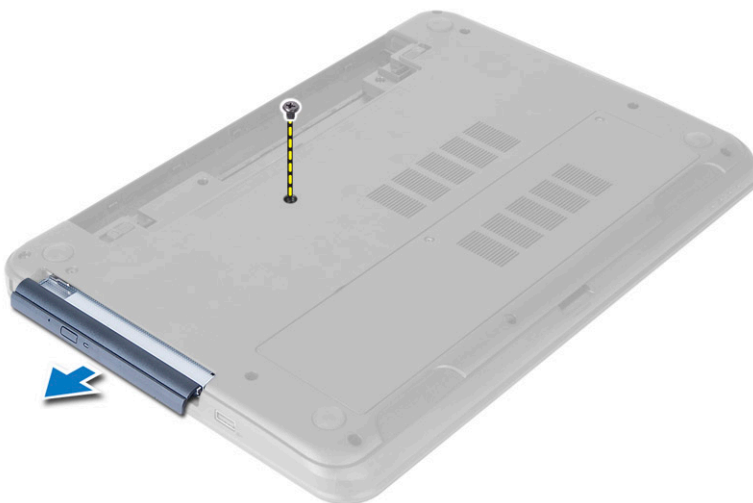


Inštalácia pevného disku

1. Uložte pevný disk do konzoly pevného disku a zaistite poistku.
2. Utiahnite skrutky, ktoré upevňujú konzolu pevného disku k pevnému disku.
3. Zasuňte pevný disk do príslušnej zásuvky v počítači.
4. Utiahnite skrutky, ktoré pripevňujú pevný disk k počítaču.
5. Nainštalujte nasledujúce komponenty:
 - a) prístupový panel
 - b) karta SD
 - c) batéria
6. Postupujte podľa pokynov uvedených v časti *Po dokončení práce v počítači*.

Demontáž optickej jednotky

1. Postupujte podľa pokynov uvedených v časti *Pred servisným úkonom v počítači*.
2. Vyberte batériu.
3. Odskrutkujte skrutku zaisťujúcu optickú jednotku a vysuňte optickú jednotku zo stojanu jednotky.



4. Odskrutkujte skrutky, ktoré zaisťujú konzolu diskovej jednotky k diskovej jednotke. Odpojte konzolu optickej jednotky od optickej jednotky.



Inštalácia optickej jednotky

1. Umiestnite konzolu optickej jednotky na optickú jednotku.
2. Utiahnite skrutky, ktoré pripevňujú konzolu optickej jednotky k optickej jednotke.
3. Zasuňte optickú jednotku do panela jednotky v počítači.
4. Utiahnite skrutku, ktorá upevňuje optickú jednotku k počítaču.
5. Vložte batériu.
6. Postupujte podľa pokynov uvedených v časti *Po dokončení práce v počítači*.

Demontáž klávesnice

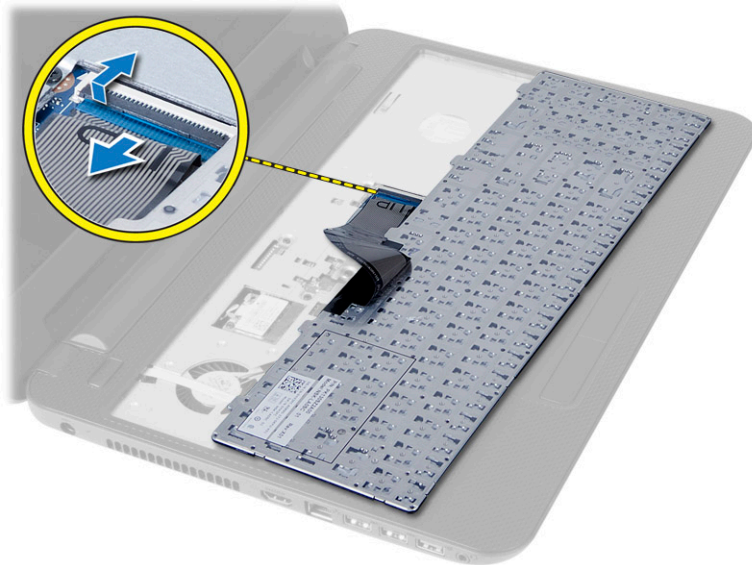
1. Postupujte podľa pokynov uvedených v časti *Pred servisným úkonom v počítači*.
2. Vyberte batériu.
3. Uvoľnite klávesnicu stlačením západiek na opierke dlaní.



4. Posuňte klávesnicu smerom k zostave displeja a sklopte klávesnicu na opierku dlaní.



5. Odpojte kábel klávesnice od konektora na systémovej doske a zdvihnite klávesnicu z opierky dlaní.

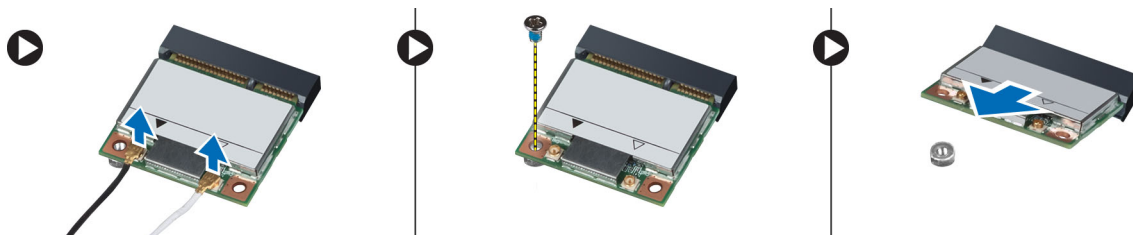


Inštalácia klávesnice

1. Kábel klávesnice pripojte ku konektoru na systémovej doske.
2. Zasuňte klávesnicu na svoje miesto a zacvaknite ju na miesto.
3. Vložte batériu.
4. Postupujte podľa pokynov uvedených v časti *Po dokončení práce v počítači*.

Demontáž karty WLAN

1. Postupujte podľa pokynov uvedených v časti *Pred servisným úkonom v počítači*.
2. Demontujte nasledujúce komponenty:
 - a) batéria
 - b) klávesnica
3. Odpojte anténne káble, odstráňte skrutky, ktoré upevňujú kartu WLAN k systémovej doske a vyberte kartu WLAN z počítača.



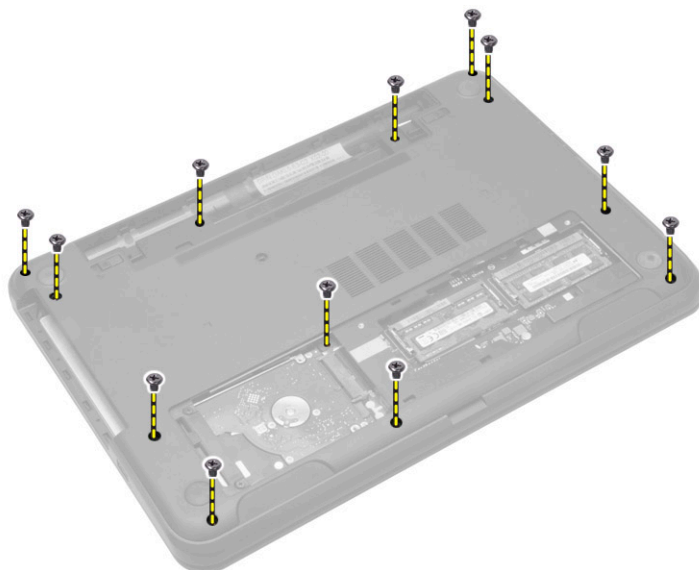
Montáž karty WLAN

1. Vložte kartu WLAN do jej konektora pod 45-stupňovým uhlom.
2. Pripojte anténne káble k príslušným konektorom podľa označenia na karte WLAN.
3. Uťahnite skrutku, ktorá pripevňuje kartu WLAN k počítaču.
4. Nainštalujte nasledujúce komponenty:

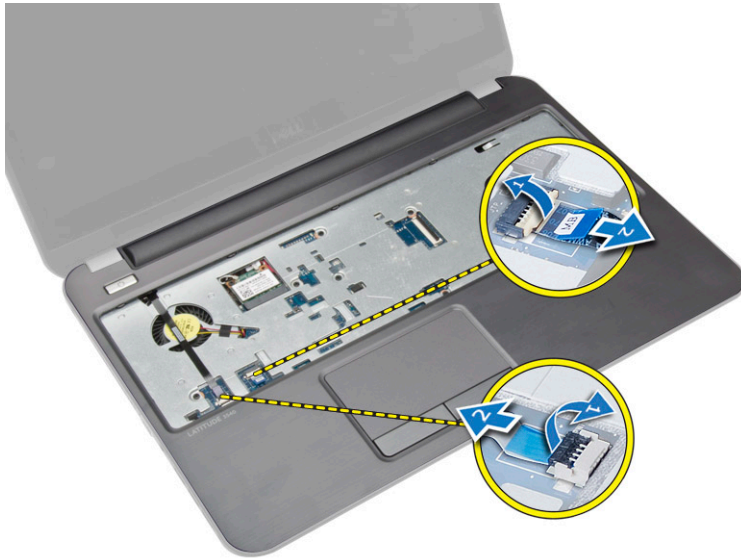
- a) klávesnica
 - b) batéria
5. Postupujte podľa pokynov uvedených v časti *Po dokončení práce v počítači*.

Demontáž opierky dlaní

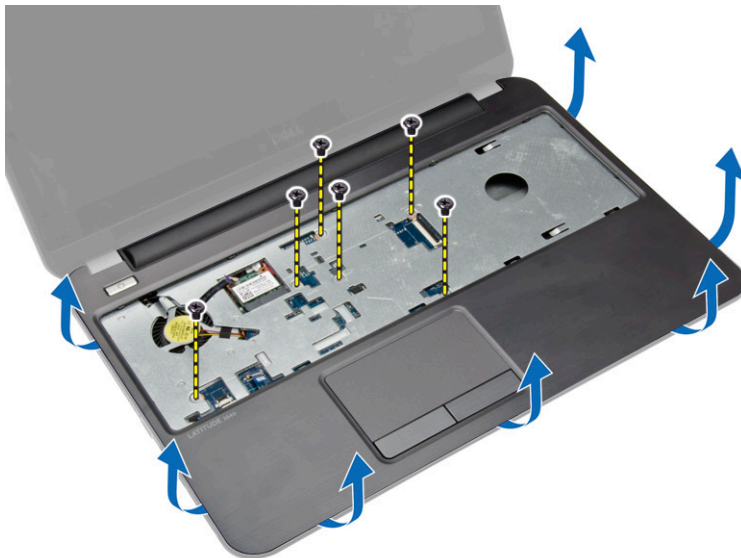
1. Postupujte podľa pokynov uvedených v časti *Pred servisným úkonom v počítači*.
2. Demontujte nasledujúce komponenty:
 - a) batéria
 - b) karta SD
 - c) prístupový panel
 - d) pevný disk
 - e) optická jednotka
 - f) klávesnica
3. Odskrutkujte skrutky, ktoré upevňujú opierku dlaní k počítaču.



4. Obráťte počítač a odpojte kábel dotykového panela a kábel tlačidla napájania od systémovej dosky.



5. Odskrutkujte skrutky, ktoré upevňujú opierku dlaní k systémovej doske. Zdvihnite a uvoľnite úchytky na opierke dlaní z otvorov na počítači.



6. Nadvihnite opierku dlaní do 45-stupňového uhla a odnímite ju z počítača.

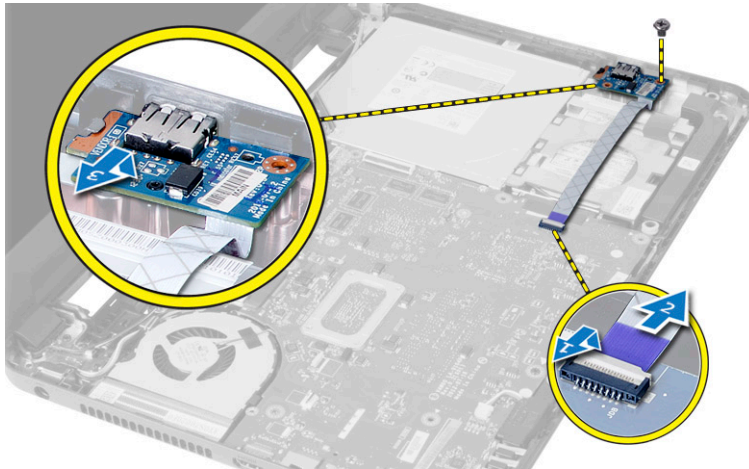


Inštalácia opierky dlaní

1. Zarovnajte a zatlačte opierku dlaní na počítač, kým nezacvakne na svoje miesto na každej strane.
2. Pripojte kábel dotykového panela a káble tlačidla napájania k systémovej doske.
3. Zaskrutkujte skrutky, ktoré držia opierku dlaní na systémovej doske.
4. Prevráťte počítač a zaskrutkujte skrutky, ktoré pripevňujú opierku dlaní k počítaču.
5. Nainštalujte nasledujúce komponenty:
 - a) klávesnica
 - b) optická jednotka
 - c) pevný disk
 - d) prístupový panel
 - e) karta SD
 - f) batéria
6. Postupujte podľa pokynov uvedených v časti *Po dokončení práce v počítači*.

Demontáž vstupno-výstupnej (V/V) dosky

1. Postupujte podľa pokynov uvedených v časti *Pred servisným úkonom v počítači*.
2. Demontujte nasledujúce komponenty:
 - a) batéria
 - b) prístupový panel
 - c) klávesnica
 - d) opierka dlaní
3. Odpojte vstupno-výstupný kábel od systémovej dosky. Odsrutkujte skrutku, ktorá upevňuje vstupno-výstupnú dosku k počítaču a vyberte vstupno-výstupnú dosku z počítača.

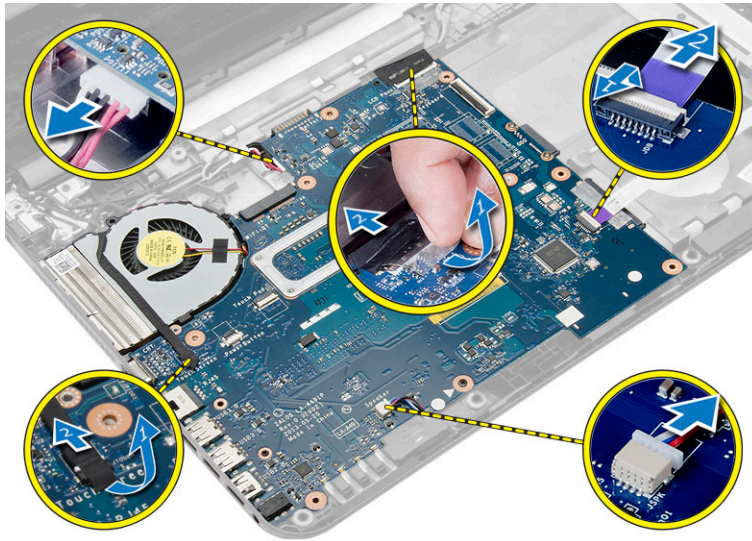


Inštalácia vstupno-výstupnej (I/O) dosky

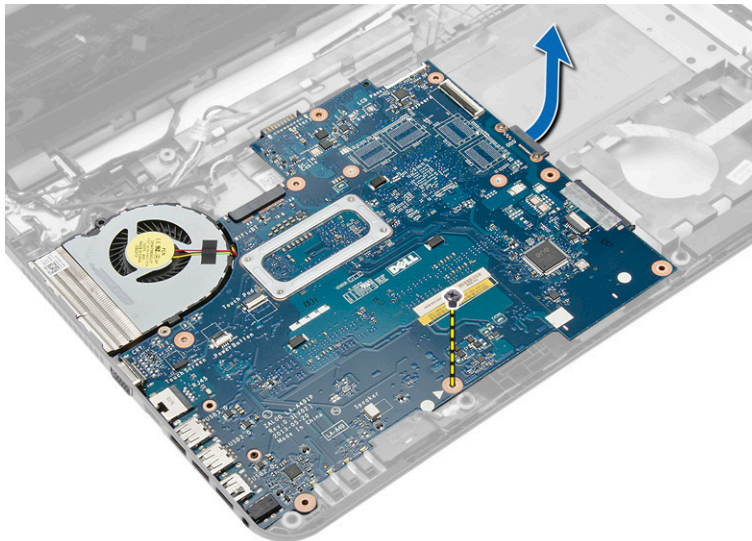
1. Vložte vstupno-výstupnú dosku do jej zásuvky.
2. Utiahnutím skrutiek pripevnite V/V dosku k počítaču.
3. Pripojte vstupno-výstupný kábel k systémovej doske.
4. Nainštalujte nasledujúce komponenty:
 - a) opierka dlaní
 - b) klávesnica
 - c) prístupový panel
 - d) batéria
5. Postupujte podľa pokynov uvedených v časti *Po dokončení práce v počítači*.

Demontáž systémovej dosky

1. Postupujte podľa pokynov uvedených v časti *Pred servisným úkonom v počítači*.
2. Demontujte nasledujúce komponenty:
 - a) karta SD
 - b) batéria
 - c) prístupový panel
 - d) pamäťový modul
 - e) pevný disk
 - f) optická jednotka
 - g) klávesnica
 - h) opierka dlaní
 - i) karta WLAN
3. Odpojte nasledujúce káble:
 - a) kábel displeja
 - b) kábel portu konektora napájania
 - c) kábel reproduktora
 - d) kábel vstupno-výstupnej dosky
 - e) kábel dotykovej obrazovky (len pre dotykový počítač)



4. Odmontujte skrutku, ktorá pripevňuje systémovú dosku k počítaču. Vyberte systémovú dosku z počítača.



Inštalácia systémovej dosky

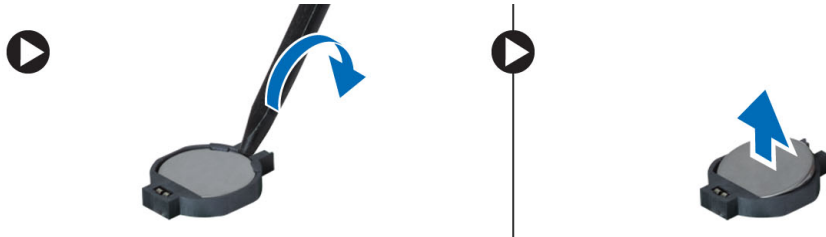
1. Zarovnajte systémovú dosku na svojom mieste v počítači.
2. Uťahnite skrutku, ktorá pripevňuje systémovú dosku k počítaču.
3. Pripojte nasledujúce káble do ich konektorov na systémovej doske:
 - a) kábel dotykovej obrazovky (len pre dotykový počítač)
 - b) kábel vstupno-výstupnej dosky
 - c) kábel reproduktora
 - d) kábel konektora napájania
 - e) kábel displeja
4. Nainštalujte nasledujúce komponenty:
 - a) karta WLAN

- b) opierka dlaní
- c) klávesnica
- d) optická jednotka
- e) pevný disk
- f) pamäťový modul
- g) prístupový panel
- h) batéria
- i) karta SD

5. Postupujte podľa pokynov uvedených v časti *Po dokončení práce v počítači*.

Demontáž gombíkovej batérie

1. Postupujte podľa pokynov uvedených v časti *Pred servisným úkonom v počítači*.
2. Demontujte nasledujúce komponenty:
 - a) batéria
 - b) prístupový panel
 - c) pamäťový modul
 - d) pevný disk
 - e) optická jednotka
 - f) klávesnica
 - g) opierka dlaní
 - h) karta WLAN
 - i) systémová doska
3. Obráťte systémovú dosku a položte ju na vodorovný povrch.
4. Vypáčte gombíkovú batériu zo systémovej dosky.

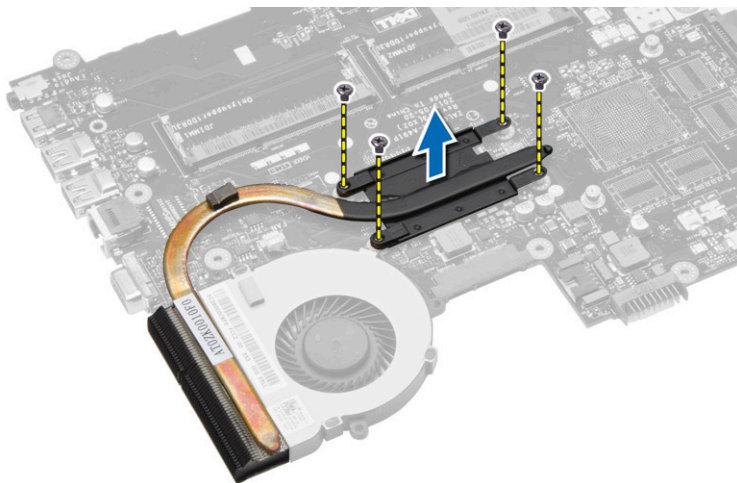


Inštalácia gombíkovej batérie

1. Vložte gombíkovú batériu na miesto.
2. Nainštalujte nasledujúce komponenty:
 - a) systémová doska
 - b) karta WLAN
 - c) opierka dlaní
 - d) klávesnica
 - e) optická jednotka
 - f) pevný disk
 - g) pamäťový modul
 - h) prístupový panel
 - i) batéria
3. Postupujte podľa pokynov uvedených v časti *Po dokončení práce v počítači*.

Demontáž chladiča

1. Postupujte podľa pokynov uvedených v časti *Pred servisným úkonom v počítači*.
2. Demontujte nasledujúce komponenty:
 - a) karta SD
 - b) batéria
 - c) prístupový panel
 - d) pamäťový modul
 - e) pevný disk
 - f) optická jednotka
 - g) klávesnica
 - h) opierka dlaní
 - i) karta WLAN
 - j) systémová doska
3. Obráťte systémovú dosku a položte ju na vodorovný povrch.
4. Odskrutkujte skrutky, ktoré držia chladič na systémovej doske. Vydvihnite chladič zo systémovej dosky.



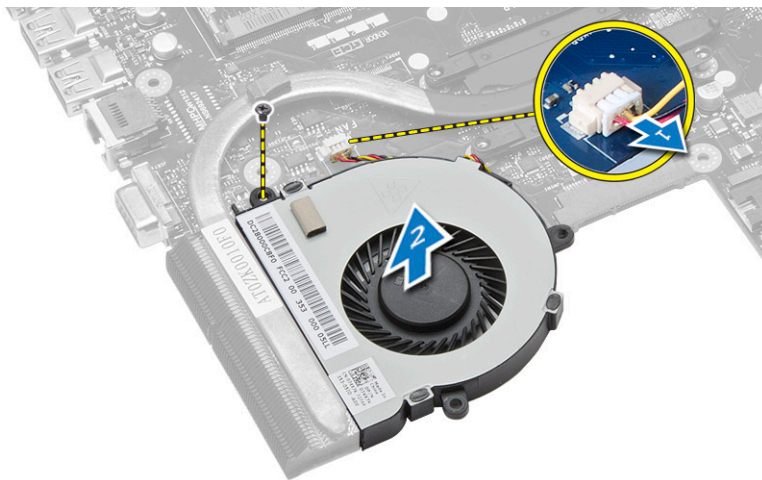
Inštalácia chladiča

1. Nastavte chladič na príslušné miesto na systémovej doske.
2. Zaskrutkujte skrutky, ktoré držia chladič na systémovej doske.
3. Nainštalujte nasledujúce komponenty:
 - a) systémová doska
 - b) opierka dlaní
 - c) klávesnica
 - d) optická jednotka
 - e) pevný disk
 - f) pamäťový modul
 - g) karta WLAN
 - h) prístupový panel
 - i) karta SD
 - j) batéria

4. Postupujte podľa pokynov uvedených v časti *Po dokončení práce v počítači*.

Demontáž ventilátora systému

1. Postupujte podľa pokynov uvedených v časti *Pred servisným úkonom v počítači*.
2. Demontujte nasledujúce komponenty:
 - a) batéria
 - b) prístupový panel
 - c) pamäťový modul
 - d) pevný disk
 - e) optická jednotka
 - f) klávesnica
 - g) opierka dlaní
 - h) karta WLAN
 - i) systémová doska
3. Vykonaajte kroky podľa ilustrácie:
 - a) Odpojte kábel ventilátora systému od systémovej dosky.
 - b) Odstráňte skrutku, ktorá upevňuje ventilátor systému k systémovej doske.
 - c) Vyberte ventilátor systému zo systémovej dosky.



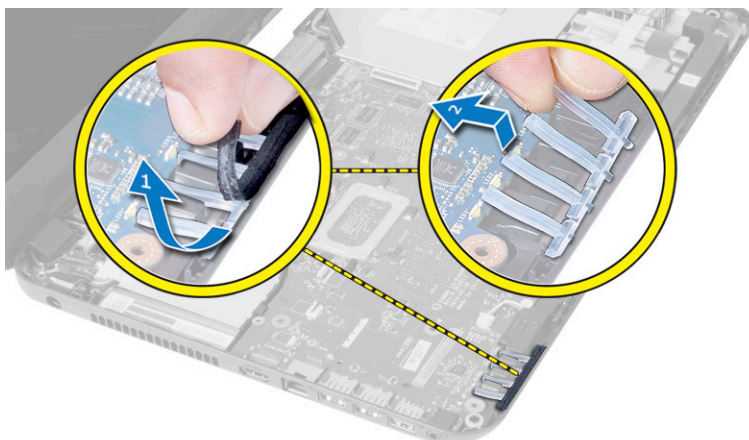
Inštalácia ventilátora systému

1. Vložte ventilátor systému na svoje miesto na systémovej doske.
2. Uťahnite skrutku, ktorá drží ventilátor systému na systémovej doske.
3. Pripojte kábel ventilátora systému k systémovej doske.
4. Nainštalujte nasledujúce komponenty:
 - a) systémová doska
 - b) karta WLAN
 - c) opierka dlaní
 - d) klávesnica
 - e) optická jednotka
 - f) pevný disk
 - g) pamäťový modul

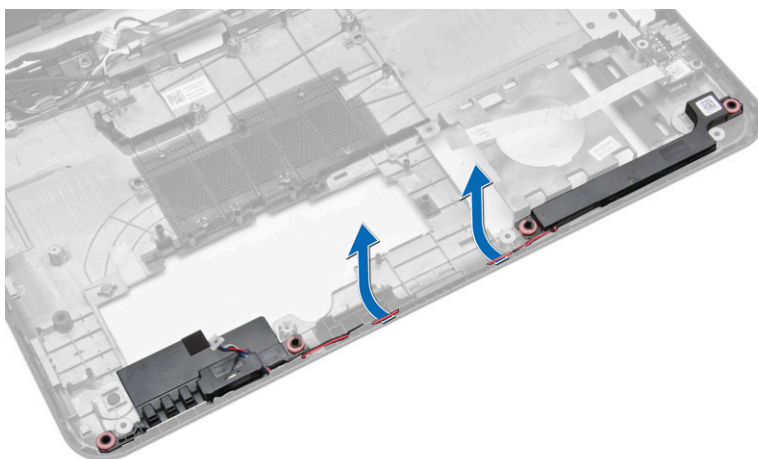
- h) prístupový panel
 - i) batéria
5. Postupujte podľa pokynov uvedených v časti *Po dokončení práce v počítači*.

Demontáž reproduktorov

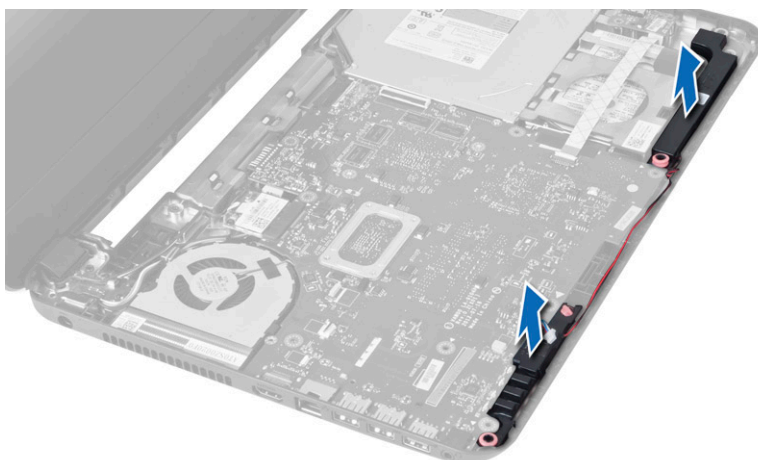
1. Postupujte podľa pokynov uvedených v časti *Pred servisným úkonom v počítači*.
2. Demontujte nasledujúce komponenty:
 - a) batéria
 - b) karta SD
 - c) prístupový panel
 - d) pamäťový modul
 - e) pevný disk
 - f) optická jednotka
 - g) klávesnica
 - h) opierka dlaní
 - i) karta WLAN
 - j) systémová doska
3. Odlepte pásku, ktorá drží silikónové rúry kontroliek na počítači. Nadvihnite a vyberte silikónové rúry kontroliek z počítača.



4. Uvoľnite káble reproduktorov z ich vodiaceho kanála.



5. Vyberte zostavu reproduktorov z počítača.



Inštalácia reproduktorov

1. Vložte reproduktory do príslušnej zásuvky a ved'te káble v kanáloch.
2. Vložte silikónové rúry kontroliek na počítač.
3. Prilepte pásku, ktorá drží silikónové rúry kontroliek na počítači.
4. Nainštalujte nasledujúce komponenty:
 - a) systémová doska
 - b) karta WLAN
 - c) opierka dlaní
 - d) klávesnica
 - e) optická jednotka
 - f) pevný disk
 - g) pamäťový modul
 - h) prístupový panel
 - i) karta SD
 - j) batéria
5. Postupujte podľa pokynov uvedených v časti *Po dokončení práce v počítači*.

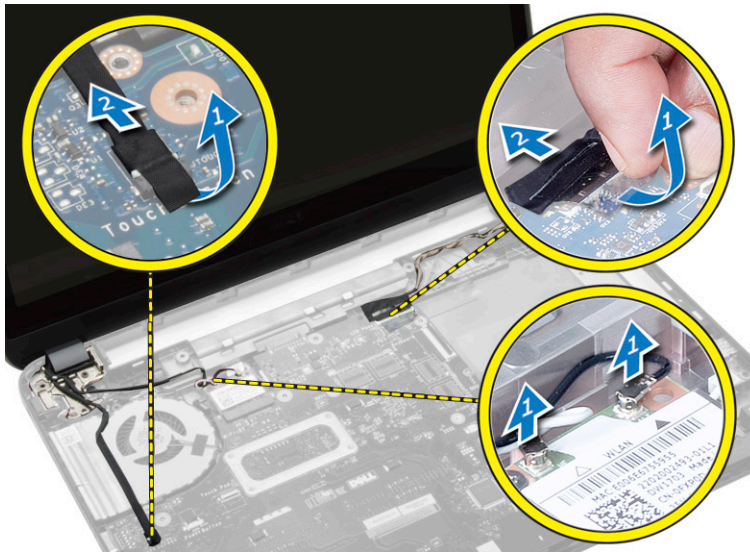
Demontáž zostavy displeja (Touch)



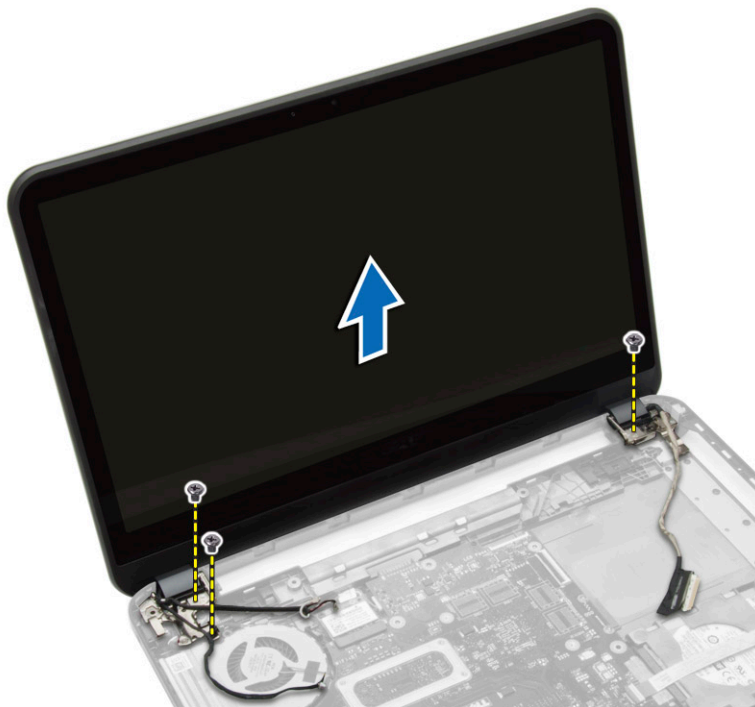
VÝSTRAHA: Pre systém Touch tvorí zostava displeja jediný komponent a nesmie sa ďalej rozoberať.

1. Postupujte podľa pokynov uvedených v časti *Pred servisným úkonom v počítači*.
2. Demontujte nasledujúce komponenty:
 - a) batéria
 - b) prístupový panel
 - c) pamäťový modul
 - d) pevný disk
 - e) optická jednotka
 - f) klávesnica
 - g) opierka dlaní

3. Odpojte kábel dotykového panela a kábel displeja. Odpojte anténne káble od karty WLAN.



4. Odmontujte skrutky, ktorými je zostava displeja pripevnená k počítaču. Vydvihnite zostavu displeja z počítača.



Inštalácia zostavy displeja (Touch)

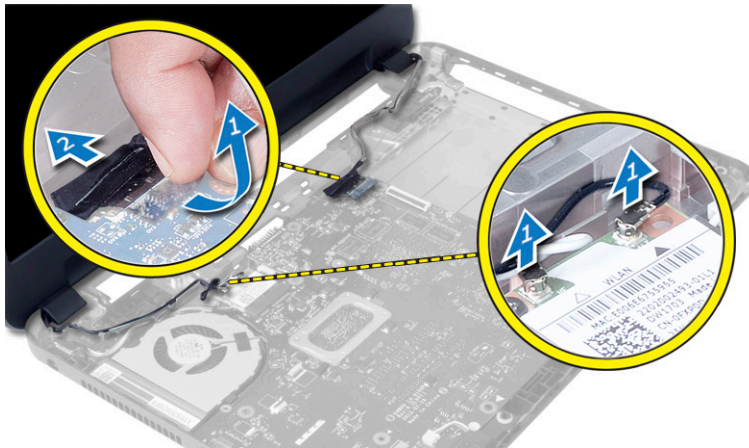
⚠ VÝSTRAHA: Pre systém Touch tvorí zostava displeja jediný komponent a nesmie sa ďalej rozoberať.

1. Umiestnite zostavu displeja na počítač a utiahnutím skrutiek ho pripevnite k počítaču.
2. Pripojte kábel dotykového panela a kábel displeja k systémovej doske.

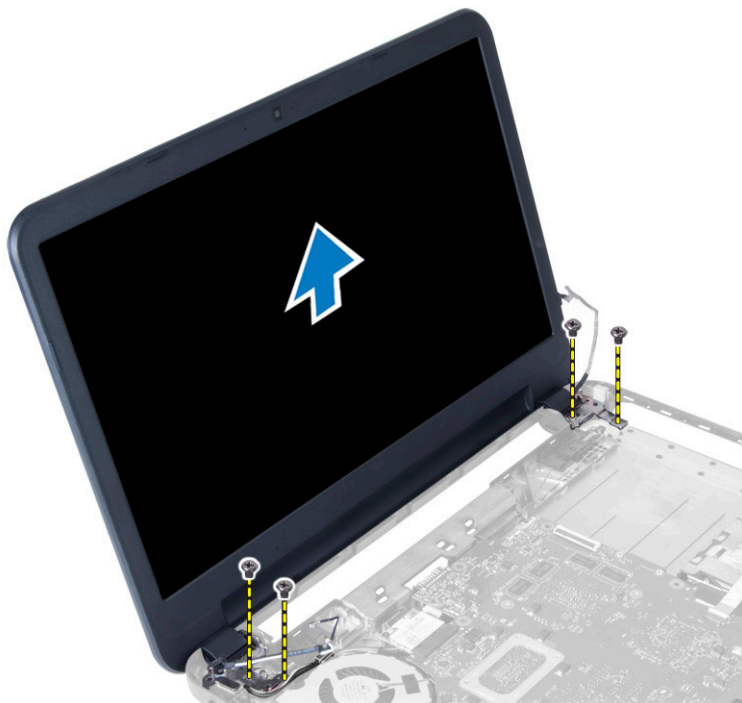
3. Pripojte káble antén ku karte WLAN.
4. Prevráťte počítač a zaskrutkujte skrutky, ktoré pripevňujú zostavu displeja k počítaču.
5. Nainštalujte nasledujúce komponenty:
 - a) opierka dlaní
 - b) klávesnica
 - c) optická jednotka
 - d) pevný disk
 - e) pamäťový modul
 - f) prístupový panel
 - g) batéria
6. Postupujte podľa pokynov uvedených v časti *Po dokončení práce v počítači*.

Demontáž zostavy displeja

1. Postupujte podľa pokynov uvedených v časti *Pred servisným úkonom v počítači*.
2. Demontujte nasledujúce komponenty:
 - a) batéria
 - b) prístupový panel
 - c) pamäťový modul
 - d) pevný disk
 - e) optická jednotka
 - f) klávesnica
 - g) opierka dlaní
3. Odlepte pásku, ktorá pridrižiava káble displeja a kamery k systémovej doske. Odpojte káble z príslušných konektorov na systémovej doske. Odpojte anténne káble z karty WLAN.



4. Odskrutkujte skrutky, ktorými je zostava displeja pripevnená k počítaču, a vydvihnite zostavu displeja z počítača.



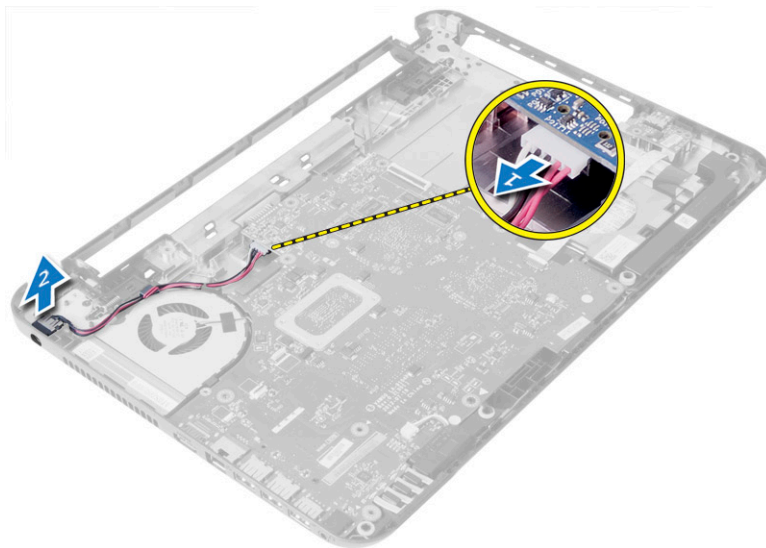
Inštalácia zostavy displeja

1. Položte zostavu displeja na počítač.
2. Uťahnite skrutky, ktoré pripevňujú zostavu displeja k počítaču.
3. Pripojte káble antén ku karte WLAN.
4. Zapojte káble displeja a konektora napájania k systémovej doske.
5. Nalepte pásku, ktorá zaisťuje kábel displeja a kamery k počítaču.
6. Nainštalujte nasledujúce komponenty:
 - a) opierka dlaní
 - b) klávesnica
 - c) optická jednotka
 - d) pevný disk
 - e) pamäťový modul
 - f) prístupový panel
 - g) batéria
7. Postupujte podľa pokynov uvedených v časti *Po dokončení práce v počítači*.

Demontáž konektora napájania

1. Postupujte podľa pokynov uvedených v časti *Pred servisným úkonom v počítači*.
2. Demontujte nasledujúce komponenty:
 - a) batéria
 - b) prístupový panel
 - c) pevný disk
 - d) optická jednotka

- e) klávesnica
 - f) opierka dlaní
 - g) karta WLAN
 - h) zostava displeja
3. Vykonaťte nasledujúce kroky podľa ilustrácie:
- a) Odpojte kábel konektora napájania a uvoľnite kábel konektora napájania z vodiaceho kanála.
 - b) Demontujte napájací konektor z počítača.



Inštalácia konektora napájania

1. Zarovnajete napájací konektor na svojom mieste v počítači.
2. Ved'íte kábel s konektorom napájania cez vodiaci kanál.
3. Pripojíte kábel napájacieho konektora k systémovej doske.
4. Nainštalujete nasledujúce komponenty:
 - a) zostava displeja
 - b) karta WLAN
 - c) opierka dlaní
 - d) klávesnica
 - e) optická doska
 - f) pevný disk
 - g) prístupový panel
 - h) batéria
5. Postupujete podľa pokynov uvedených v časti *Po dokončení práce v počítači*.

Demontáž rámu displeja

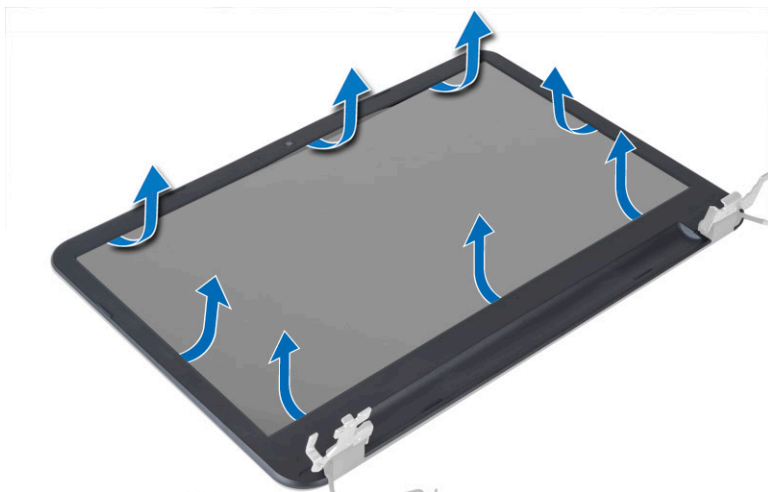
1. Postupujete podľa pokynov uvedených v časti *Pred servisným úkonom v počítači*.
2. Demontujete nasledujúce komponenty:
 - a) batéria
 - b) karta SD
 - c) prístupový panel

- d) pamäťový modul
- e) karta WLAN
- f) pevný disk
- g) optická jednotka
- h) klávesnica
- i) opierka dlaní
- j) systémová doska
- k) zostava displeja

3. Stlačte kryty závesov na boku. Nadvihnite a odstráňte kryty závesov z počítača.



4. Vypáňte okraje rámu displeja. Odnímte rám displeja od počítača.



Inštalácia rámu displeja

1. Priložte rám displeja na správne miesto a zacvaknite ho.
2. Zarovnajte kryty závesov na zostave displeja a zacvaknite kryty závesov na miesto.
3. Nainštalujte nasledujúce komponenty:
 - a) zostava displeja

- b) systémová doska
- c) opierka dlaní
- d) klávesnica
- e) optická jednotka
- f) pevný disk
- g) pamäťový modul
- h) karta WLAN
- i) prístupový panel
- j) karta SD
- k) batéria

4. Postupujte podľa pokynov uvedených v časti *Po dokončení práce v počítači*.

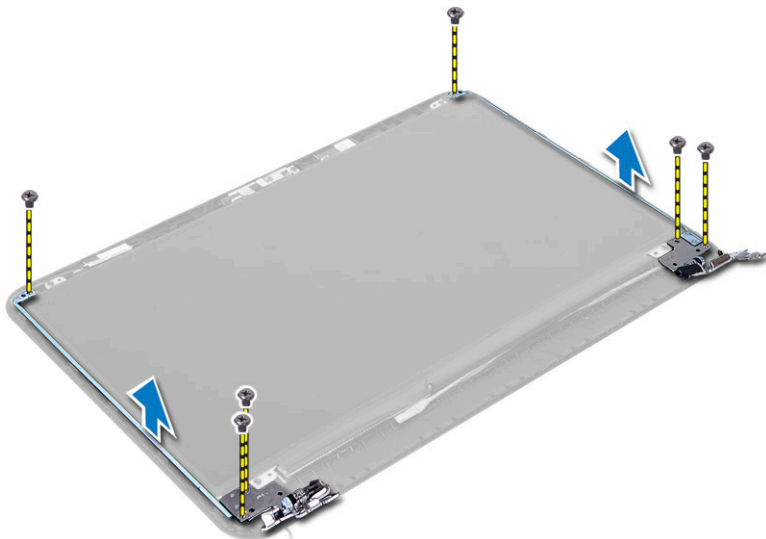
Demontáž závesov displeja

1. Postupujte podľa pokynov uvedených v časti *Pred servisným úkonom v počítači*.

2. Demontujte nasledujúce komponenty:

- a) batéria
- b) karta SD
- c) prístupový panel
- d) pamäťový modul
- e) karta WLAN
- f) pevný disk
- g) optická jednotka
- h) klávesnica
- i) opierka dlaní
- j) systémová doska
- k) zostava displeja
- l) rám displeja

3. Odskrutkujte skrutky, ktoré držia závesy displeja na zostave displeja. Vydvihnite závesy displeja z panela displeja.

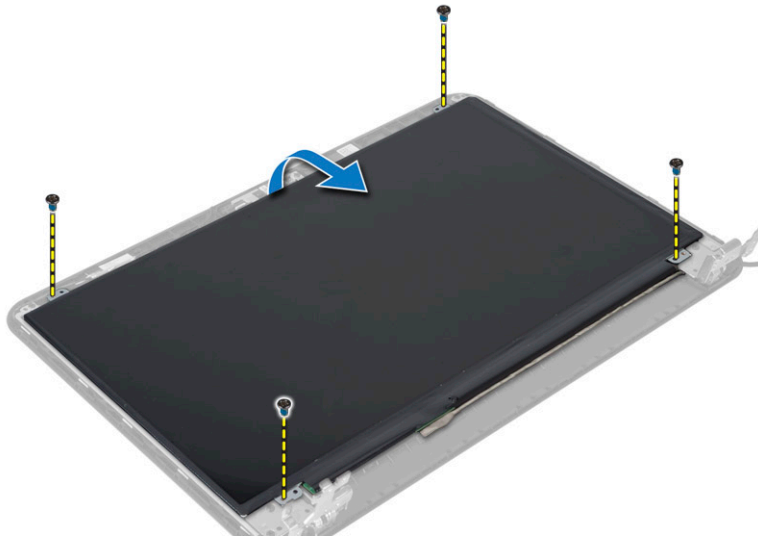


Montáž závesov displeja

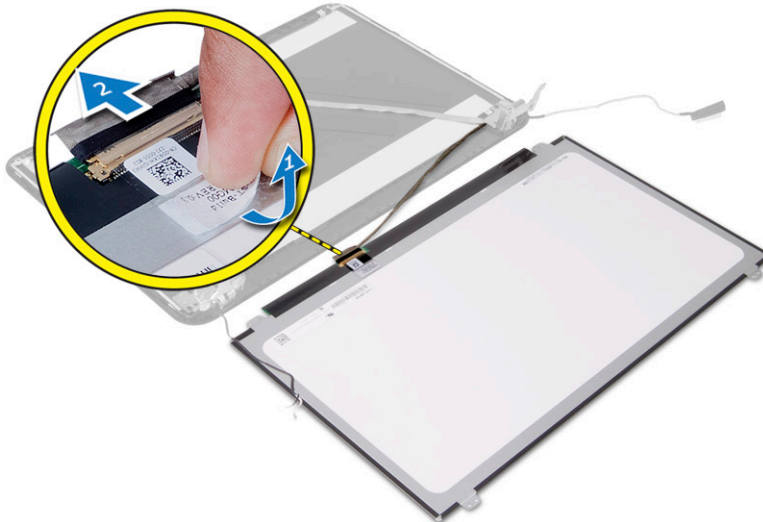
1. Umiestnite závesy displeja na miesto.
2. Utiahnutím skrutiek pripevnite závesy displeja k zostave displeja.
3. Nainštalujte nasledujúce komponenty:
 - a) rám displeja
 - b) zostava displeja
 - c) systémová doska
 - d) opierka dlaní
 - e) klávesnica
 - f) optická jednotka
 - g) pevný disk
 - h) pamäťový modul
 - i) karta WLAN
 - j) prístupový panel
 - k) karta SD
 - l) batéria
4. Postupujte podľa pokynov uvedených v časti *Po dokončení práce v počítači*.

Demontáž panela displeja

1. Postupujte podľa pokynov uvedených v časti *Pred servisným úkonom v počítači*.
2. Demontujte nasledujúce komponenty:
 - a) batéria
 - b) karta SD
 - c) prístupový panel
 - d) pamäťový modul
 - e) karta WLAN
 - f) pevný disk
 - g) optická jednotka
 - h) klávesnica
 - i) opierka dlaní
 - j) systémová doska
 - k) zostava displeja
 - l) rám displeja
 - m) závesy displeja
3. Odskrutkujte skrutky, ktoré držia panel displeja na zostave displeja. Nadvihnite a obráťte panel displeja, aby ste získali prístup ku káblu displeja.



4. Odlúpnite pásku, ktorá drží kábel displeja a odpojte kábel od konektora. Vyberte panel displeja zo zostavy displeja.



Inštalácia panela displeja

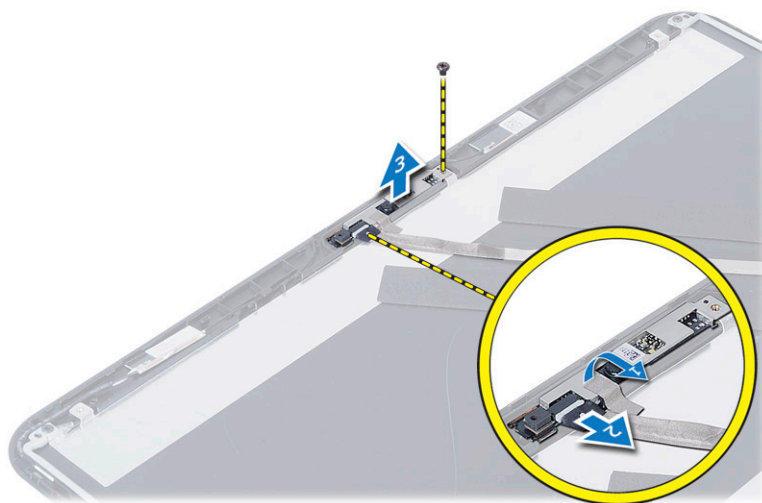
1. Pripojte kábel displeja k panelu displeja.
2. Lepiacou páskou uchyťte kábel displeja.
3. Umiestnite panel displeja na zostavu displeja.
4. Utiahnutím skrutiek upevnite panel displeja k zostave displeja.
5. Nainštalujte nasledujúce komponenty:
 - a) závesy displeja
 - b) rám displeja
 - c) zostava displeja
 - d) systémová doska
 - e) opierka dlaní
 - f) klávesnica

- g) optická jednotka
- h) pevný disk
- i) pamäťový modul
- j) karta WLAN
- k) prístupový panel
- l) karta SD
- m) batéria

6. Postupujte podľa pokynov uvedených v časti *Po dokončení práce v počítači*.

Demontáž modulu kamery

1. Postupujte podľa pokynov uvedených v časti *Pred servisným úkonom v počítači*.
2. Demontujte nasledujúce komponenty:
 - a) batéria
 - b) pamäťový modul
 - c) pevný disk
 - d) optická jednotka
 - e) klávesnica
 - f) opierka dlaní
 - g) zostava displeja
 - h) rám displeja
3. Odskrutkujte skrutku, odlepte pásku a odpojte kábel kamery od konektora a odstráňte modul kamery zo zostavy displeja.



Montáž modulu kamery

1. Pripojte kábel kamery ku konektoru na module kamery.
2. Zarovnajte modul kamery na svojom mieste na zostave displeja.
3. Utiahnutím skrutky pripevnite modul kamery k zostave displeja.
4. Prilepte pásku na modul kamery.
5. Nainštalujte nasledujúce komponenty:
 - a) rám displeja

- b) zostava displeja
- c) opierka dlaní
- d) klávesnica
- e) optická jednotka
- f) pevný disk
- g) pamäťový modul
- h) batéria

6. Postupujte podľa pokynov uvedených v časti *Po dokončení práce v počítači*.

Program System Setup (Nastavenie systému)

Program System Setup umožní spravovanie hardvéru vášho počítača a zadanie nastavení na úrovni systému BIOS. Z programu System Setup môžete:

- Zmeniť informácie NVRAM po pridaní alebo odstránení hardvéru počítača
- Zobrazit' konfiguráciu systémového hardvéru
- Povolit' alebo zakázat' integrované zariadenia
- Nastaviť hraničné hodnoty týkajúce sa výkonu a správy napájania
- Spravovať zabezpečenie vášho počítača


Zavádzacia postupnosť


Zavádzacia postupnosť umožní obísť poradie zavádzacích zariadení definované v nástroji System Setup a zaviesť systém priamo z určeného zariadenia (napríklad z optickej jednotky alebo pevného disku). Počas automatického testu po zapnutí počítača (POST), keď sa objaví logo Dell, môžete:

- Spustíte program System Setup stlačením klávesu <F2>
- Otvorte ponuku na jednorazové zavedenie systému stlačením klávesu <F12>

Ponuka na jednorazové zavedenie systému zobrazí zariadenia, z ktorých je možné zaviesť systém, a možnosť diagnostiky. Možnosti ponuky zavádzania sú:

- Removable Drive (Vymeniteľná jednotka) (ak je k dispozícii)
- STXXXX Drive (Jednotka STXXXX)
- Optical Drive (Optická jednotka)
- Diagnostics (Diagnostika)


 **POZNÁMKA:** XXX označuje číslo jednotky SATA.

 **POZNÁMKA:** Ak zvolíte možnosť Diagnostics, zobrazí sa obrazovka **diagnostiky ePSA**.


Obrazovka s postupnosťou zavádzania systému zobrazí aj možnosť prístupu k obrazovke programu System Setup.

Navigačné klávesy


Nasledujúca tabuľka popisuje navigačné klávesy pre nastavenie systému.

 **POZNÁMKA:** Väčšina zmien, ktoré vykonáte v nastaveniach systému, sa zaznamená, ale bude neúčinná, kým nereštartujete systém.

Tabuľka 1. Navigačné klávesy

Klávesy	Navigácia
Šípka nahor	Prejde na predchádzajúce pole.
Šípka nadol	Prejde na nasledujúce pole.
<Enter>	Umožní vybrať hodnotu vo zvolenom poli (ak je to možné) alebo nasleduje prepojenie v poli.
Medzerník	Rozbalí alebo zbalí rozbal'ovací zoznam, ak je to možné.
<Tab>	Presunie kurzor do nasledujúcej oblasti.
	 POZNÁMKA: Len pre štandardný grafický prehliadač.
<Esc>	Keď prezeráte hlavnú obrazovku, prejde na predchádzajúcu stránku. Po stlačení klávesu <Esc> na hlavnej obrazovke sa zobrazí správa, ktorá vás upozorní na uloženie neuložených zmien a reštartuje systém.
<F1>	Zobrazí pomocníka programu System Setup.

Možnosti programu System Setup

 **POZNÁMKA:** Možnosti nastavenia systému sa môžu líšiť v závislosti od modelu počítača.

Karta Main (Hlavné) obsahuje primárne hardvérové možnosti počítača. Nasledujúca tabuľka uvádza definície funkcií jednotlivých možností.

Tabuľka 2. Main Options (Hlavné nastavenia)

Možnosť	Popis
System Time	Umožní obnoviť čas vnútorných hodín počítača.
System Date	Umožní obnoviť dátum vnútorného kalendára počítača.
BIOS Version	Zobrazí číslo revízie BIOS.
Product Name	Zobrazí názov produktu a číslo modelu.
Service Tag	Zobrazí servisný štítok počítača.
Asset Tag	Zobrazuje inventárny štítok počítača (ak je k dispozícii).
CPU Type	Zobrazí typ procesora.
CPU Speed	Zobrazí frekvenciu procesora.
CPU ID	Zobrazí identifikátor procesora.
CPU Cache	

Možnosť	Popis
L1 Cache	Zobrazuje veľkosť vyrovnávacej pamäte úrovne 1 procesora.
L2 Cache	Zobrazuje veľkosť vyrovnávacej pamäte úrovne 2 procesora.
L3 Cache	Zobrazuje veľkosť vyrovnávacej pamäte úrovne 3 procesora.
Fixed HDD	Zobrazí číslo modelu a kapacitu pevného disku.
SATA ODD	Zobrazí číslo modelu a kapacitu optického disku.
AC Adapter Type	Zobrazí typ sieťového adaptéra.
Total Memory	Zobrazí veľkosť pamäte nainštalovanej do počítača
System Memory Speed	Zobrazí rýchlosť pamäte.

Karta Advanced (Rozšírené) umožní nastavenie rôznych funkcií, ktoré majú vplyv na výkon počítača. Nasledujúca tabuľka definuje funkciu jednotlivých možností a ich predvolené hodnoty.

Tabuľka 3. Advance Options (Rozšírené možnosti)

Možnosť	Popis
Intel SpeedStep	Povolenie alebo zakázanie funkcie Intel SpeedStep. Predvoleným nastavením je Enabled (Povolené)
Virtualization	Povolenie alebo zakázanie funkcie Intel Virtualization . Predvoleným nastavením je Enabled (Povolené)
Integrated NIC	Povolenie alebo zakázanie napájania sieťovej karty na doske. Predvoleným nastavením je Enabled (Povolené)
USB Emulation	Povolenie alebo zakázanie funkcie USB Emulation. Predvoleným nastavením je Enabled (Povolené)
USB Wake Support	Povolí prebudenie počítača z pohotovostného režimu zariadeniami USB. Táto funkcia je aktívna, len ak je pripojený napájací adaptér. Predvoleným nastavením je Disabled (Zakázané)
SATA Operation	Zmena režimu radiča disku SATA na hodnotu ATA alebo AHCI. Predvoleným nastavením je AHCI
Adapter Warnings	Povoľuje alebo zakazuje varovania adaptéra. Predvoleným nastavením je Enabled (Povolené)

Možnosť	Popis
Function Key Behavior	Špecifikuje správanie funkčných klávesov <Fn>. Predvoleným nastavením je Function key first (Funkčné klávesy najprv)
Battery Health	Zobrazí technický stav batérie.
Miscellaneous Devices	Tieto polia umožnia zapnúť alebo vypnúť rôzne zariadenia na doske.
External USB Ports	Povoľuje alebo zakazuje externé porty USB. Predvoleným nastavením je Enabled (Povolené)
USB debug	Povoľuje alebo zakazuje odlaďovanie cez port USB. Predvoleným nastavením je Disabled (Zakázané)

Na karte Security (Zabezpečenie) sa zobrazuje stav zabezpečenia a pomocou tejto karty je možné riadiť funkcie zabezpečenia v počítači.

Tabuľka 4. Bezpečnostné nastavenia

Možnosť	Popis
Admin Password Status	Zobrazuje stav hesla správcu. Predvoleným nastavením je Not Set (Nenastavené)
System Password Status	Zobrazuje stav systémového hesla. Predvoleným nastavením je Not Set (Nenastavené)
Set Admin Password	Umožňuje nastaviť heslo správcu.
Set System Password	Umožňuje nastaviť systémové heslo.
Set HDD Password	Umožňuje nastaviť heslo pevného disku.
Password Change	Umožňuje pridávať alebo odstraňovať oprávnenia na zmenu hesiel.
Computrace	Povoľuje alebo zakazuje funkciu Computrace v počítači.

Karta Boot (Zavedenie) umožní zmeniť postupnosť zavádzania systému.

Tabuľka 5. Boot Options (Možnosti zavedenia)

Možnosť	Popis
Legacy Boot	Umožňuje nastaviť poradie zavádzania zariadenia.
UEFI Boot	Umožňuje nastaviť poradie zavádzania zariadenia.
Secure Boot	Umožňuje vykonať bezpečné spustenie systému vášho počítača. Predvoleným nastavením je Enabled (Povolené).
Load Legacy Option ROM	Umožní načítať staršie pamäte. Predvoleným nastavením je Disabled (Zakázané)
Boot List Option	Zobrazí možnosti zavádzania systému počítača. Predvoleným nastavením je UEFI



Možnosť	Popis
Add Boot Option	Umožňuje pridať možnosť zavedenia systému.
Delete Boot Option	Umožňuje odstrániť možnosť zavedenia systému.
View Boot Option Priorities	Umožňuje nastaviť priority poradia zavádzania systému.

Tabuľka 6. Exit (Skončiť)

Možnosť	Popis
Exit Savings Changes	Umožňuje ukončiť nastavovanie s uložením zmien.
Save Change Without Exit	Umožňuje uložiť zmeny bez ukončenia nastavovania.
Exit Discarding Changes	Umožňuje ukončiť nastavovanie bez uloženia zmien.
Load Optimal Defaults	Umožní načítať optimálne predvolené hodnoty.
Discard Changes	Umožňuje zrušiť zmeny.

Aktualizácia systému BIOS

Odporúča sa aktualizovať BIOS (nastavenie systému) v prípade výmeny systémovej dosky alebo ak je k dispozícii aktualizácia. Pre laptopy sa uistite, že batéria počítača je úplne nabitá a pripojená k elektrickej zásuvke

1. Reštartujte počítač.
2. Chodte na stránku dell.com/support.
3. Ak máte servisný štítok alebo kód expresného servisu svojho počítača:
 -  **POZNÁMKA:** Ak chcete nájsť svoj servisný štítok, kliknite na možnosť **Where is my Service Tag?** (Kde nájdem svoj servisný štítok?)
 -  **POZNÁMKA:** Ak nemôžete nájsť svoj servisný štítok, kliknite na možnosť **Detect Service Tag** (Zistiť servisný štítok). Postupujte podľa pokynov na obrazovke.
4. Zadajte **Service Tag** (Servisný štítok) alebo **Express Service Code** (Kód expresného servisu) a kliknite na tlačidlo **Submit** (Odoslať).
5. Ak nemôžete nájsť svoj servisný štítok, kliknite na kategóriu produktu svojho počítača.
6. Vyberte zo zoznamu **Product Type** (Typ produktu).
7. Vyberte model svojho počítača a objaví sa stránka **Product Support** (Podpora produktu) vášho počítača.
8. Kliknite na položku **Drivers & Downloads** (Ovládače a prevzatia).
9. Na obrazovke Ovládače a prevzatia v rozbaľovacom zozname **Operating System** (Operačný systém) vyberte možnosť **BIOS**.
10. Nájdite najnovší súbor BIOS a kliknite na tlačidlo **Download File** (Prevziať súbor).
11. V okne **Please select your download method below** (Vyberte spôsob preberania nižšie) vyberte želaný spôsob preberania a kliknite na tlačidlo **Download File** (Prevziať súbor).
Zobrazí sa okno **File Download** (Prevziať súbor).
12. Kliknutím na možnosť **Save** (Uložiť) uložte súbor do svojho počítača.
13. Kliknutím na možnosť **Run** (Spustiť) nainštalujte aktualizované nastavenia do svojho počítača.
Postupujte podľa pokynov na obrazovke.


Systémové heslo a heslo pre nastavenie

Môžete vytvoriť systémové heslo a heslo pre nastavenie pre zabezpečenie vášho počítača.

Typ hesla	Popis
Systémové heslo	Heslo, ktoré musíte zadať pre prihlásenie sa do systému.
Heslo pre nastavenie	Heslo, ktoré musíte zadať pre vstup a zmeny nastavení systému BIOS vášho počítača.


 **VAROVANIE:** Funkcie hesla poskytujú základnú úroveň zabezpečenia údajov vo vašom počítači.

 **VAROVANIE:** Ak váš počítač nie je uzamknutý a nie je pod dohľadom, ktokoľvek môže získať prístup k údajom uloženým v ňom.

 **POZNÁMKA:** Funkcie systémové heslo a heslo pre nastavenie sú vypnuté v čase dodávky vášho počítača.

Nastavenie systémového hesla a hesla pre nastavenie

Môžete určiť nové **System Password** (Systémové heslo) a/alebo **Setup Password** (Heslo pre nastavenie) alebo zmeniť existujúce **System Password** (Systémové heslo) a/alebo **Setup Password** (Heslo pre nastavenie) iba ak má nastavenie **Password Status** (Stav hesla) hodnotu **Unlocked** (Odomknuté). Ak je stav hesla **Locked** (Zamknuté), nemôžete zmeniť systémové heslo.

 **POZNÁMKA:** Ak je prepojka hesla vyradená, existujúce systémové heslo a heslo pre nastavenie sa vymažú a pri prihlasovaní sa k počítaču nemusíte zadať systémové heslo.

Ak chcete spustiť nástroj na nastavenie systému, stlačte kláves <F2> ihneď po zapnutí alebo reštartovaní systému.

1. Na obrazovke **System BIOS** (Systém BIOS) alebo **System Setup** (Nastavenie systému) vyberte **System Security** (Zabezpečenie systému) a stlačte kláves <Enter>. Zobrazí sa okno **System Security** (Zabezpečenie systému).
2. Na obrazovke **System Security** (Zabezpečenie systému) skontrolujte, či je **Password Status** (Stav hesla) nastavené na **Unlocked** (Odomknuté).
3. Zvoľte **System Password** (Systémové heslo), zadajte systémové heslo a stlačte tlačidlo <Enter> alebo <Tab>. Pri priradovaní systémového hesla dodržujte nasledujúce pravidlá:
 - Heslo môže obsahovať maximálne 32 znakov.
 - Heslo môže obsahovať čísla 0 – 9.
 - Platné sú len malé písmená, veľké písmená nie sú povolené.
 - Iba nasledujúce špeciálne znaky sú povolené: medzera, ("), (+), (,), (-), (.), (/), (:), (|), (\), (|), (^).

Na požiadanie zadajte systémové heslo znova.

4. Zadajte systémové heslo tak, ako ste to zadali predtým, a kliknite na tlačidlo **OK**.
5. Zvoľte **Setup Password** (Heslo pre nastavenie), zadajte svoje systémové heslo a stlačte tlačidlo <Enter> alebo <Tab>. Zobrazí sa okno s výzvou, aby ste zadali heslo pre nastavenie znova.
6. Zadajte heslo pre nastavenie tak, ako ste to zadali predtým, a kliknite na tlačidlo **OK**.
7. Stlačte <Esc>, správa vás upozorní, aby ste uložili zmeny.
8. Stlačením klávesu <Y> uložte zmeny. Počítač sa reštartuje.

Vymazanie alebo zmena existujúceho systémového hesla a/alebo hesla pre nastavenie

Uistite sa, že **Password Status** (Stav hesla) je Unlocked (Odomknuté) (v nástroji System Setup) skôr, než sa pokúsite vymazať alebo zmeniť existujúce systémové heslo a/alebo heslo pre nastavenie. Nemôžete vymazať alebo zmeniť existujúce systémové heslo alebo heslo pre nastavenie, ak je **Password Status** (Stav hesla) Locked (Zamknuté).

Ak chcete spustiť nástroj System Setup, stlačte kláves <F2> ihneď po zapnutí alebo reštartovaní systému.

1. Na obrazovke **System BIOS** (Systém BIOS) alebo **System Setup** (Nastavenie systému) vyberte **System Security** (Zabezpečenie systému) a stlačte kláves <Enter>. Zobrazí sa obrazovka **System Security** (Zabezpečenie systému).
2. Na obrazovke **System Security** (Zabezpečenie systému) skontrolujte, či je **Password Status** (Stav hesla) nastavené na **Unlocked** (Odomknuté).
3. Zvoľte **System Password** (Systémové heslo), zmeňte alebo vymažte systémové heslo a stlačte tlačidlo <Enter> alebo <Tab>.
4. Zvoľte **Setup Password** (Heslo pre nastavenie), zmeňte alebo vymažte heslo pre nastavenie a stlačte tlačidlo <Enter> alebo <Tab>.



POZNÁMKA: Ak zmeníte systémové heslo a/alebo heslo pre nastavenie, na výzvu zadajte nové heslo znova. Ak mažete systémové heslo a/alebo heslo pre nastavenie, na výzvu potvrdíte mazanie.


5. Stlačte <Esc>, správa vás upozorní, aby ste uložili zmeny.
6. Stlačením tlačidla <Y> uložte zmeny a ukončíte program Nastavenie systému. Počítač sa reštartuje.


Odstraňovanie problémov

Diagnostika Vylepšené vyhodnotenie systému pred zavedením (Enhanced Pre-Boot System Assessment – ePSA)

Diagnostika ePSA (známa aj ako diagnostika systému) vykoná kompletnú kontrolu vášho hardvéru. Test ePSA je súčasťou systému BIOS spúšťa ho BIOS interne. Vstavaný diagnostický nástroj systému poskytuje balíček možností pre jednotlivé zariadenia alebo skupiny zariadení, ktorý vám umožní:



- Spustiť testy automaticky alebo v interaktívnom režime
- Opakovať testy
- Zobrazit' alebo uložit' výsledky testov
- Spustením podrobných testov zaviesť dodatočné testy kvôli získaniu ďalších informácií o zariadeniach, ktoré majú poruchu
- Zobrazit' hlásenia o stave, ktoré vás informujú, ak testy prebehli úspešne
- Zobrazit' chybové hlásenia, ktoré vás informujú, ak sa počas testov objavili nejaké problémy



 **VAROVANIE:** Diagnostiku systému používajte len na testovanie vášho počítača. Použitie programu v iných počítačoch môže spôsobiť neplatné výsledky alebo chybové hlásenia.

 **POZNÁMKA:** Niektoré testy niektorých zariadení vyžadujú interakciu používateľa. Vždy buďte pri termináli počítača počas behu diagnostických testov.

1. Zapnite počítač.
2. Keď sa počas zavádzania systému objaví logo Dell, stlačte kláves <F12>.
3. Na obrazovke ponuky zavádzania vyberte možnosť **Diagnostics** (Diagnostika).
Zobrazí sa okno **Enhanced Pre-boot System Assessment** (Vylepšené vyhodnotenie systému pred zavedením), ktoré zobrazí všetky zariadenia zistené v počítači. Diagnostický nástroj spustí testy pre všetky zistené zariadenia.
4. Ak chcete spustiť diagnostický test pre konkrétne zariadenie, stlačte kláves <Esc> a kliknutím na tlačidlo **Yes** (Áno) zastavte diagnostický test.
5. Vyberte zariadenie na ľavej table a kliknite na položku **Run Tests** (Spustiť testy).
6. V prípade problémov sa zobrazia chybové kódy.
Poznačte si chybový kód a obráťte sa na Dell.

Indikátory stavu zariadenia

Ikona	Popis
	Rozsvieti sa po zapnutí počítača a bliká, keď sa počítač nachádza v režime správy napájania.
	Svieti, keď počítač číta alebo zapisuje údaje.

Ikona	Popis
	Neprerušovaným svetlom alebo blikaním signalizuje stav nabitia batérie.
	Svieti, ak je povolená bezdrôtová sieť.

Kontrolky stavu nabitia batérie

Ak je počítač pripojený do elektrickej zásuvky, indikátor batérie funguje takto:

- **Striedavo blikajúca žltá a biela kontrolka** – k laptopu ste pripojili neschválený alebo nepodporovaný napájací adaptér, ktorý nevyrobila spoločnosť Dell.
- **Striedavo blikajúca žltá kontrolka a rozsvietená biela kontrolka** – dočasné zlyhanie batérie s pripojeným napájacím adaptérom.
- **Trvalo svietiaci žltá kontrolka** – závažné zlyhanie batérie s pripojeným napájacím adaptérom.
- **Svetlá vypnuté** – batéria je v režime úplného nabitia a napájací adaptér je pripojený.
- **Biela kontrolka svieti** – batéria je v režime napájania s pripojeným napájacím adaptérom.

Zvukové kódy

Počítač môže vydávať sériu pípnutí počas spúšťania, ak monitor nemôže zobraziť chyby alebo problémy. Tieto série signálov, nazývané zvukové kódy, identifikujú rôzne problémy. Odstup medzi pípnutiami je 300 ms. Prestávka medzi sériami pípnutí trvá 3 s, jedno pípnutie trvá 300 ms. Po každom pípnutí a každej sérii pípnutí BIOS zisťuje, či stlačil používateľ tlačidlo napájania. Ak áno, BIOS opustí slučku a vykoná bežný postup vypínania systému.

Kód	Príčina a kroky odstraňovania problému
1	Prebieha alebo zlyhal kontrolný súčet systému BIOS ROM Chyba systémovej dosky, porušený BIOS alebo chyba pamäte ROM
2	Nebola detegovaná žiadna RAM Nebola detegovaná pamäť
3	Chyba čipovej sady (čipová sada North a South Bridge, chyba DMA/IMR/časovača), zlyhanie testu hodín, zlyhanie brány A20, zlyhanie nadradeného I/O čipu, zlyhanie testu radiča klávesnice Chyba systémovej dosky
4	Chyba čítania/zápisu RAM Chyba pamäte
5	Zlyhanie napájania hodín reálneho času Zlyhanie batérie CMOS
6	Zlyhanie testu video BIOS Chyba grafickej karty
7	Chyba testu vyrovnávacej pamäte procesora CPU Zlyhanie procesora



Kód	Príčina a kroky odstraňovania problému
8	Displej Zlyhanie displeja

Chybové svetelné kódy

Kódy diagnostickej kontrolky vysielajú kontrolka LED na tlačidlo napájania. Kontrolka tlačidla napájania blikaním oznámi kód zodpovedajúci príslušnému chybovému stavu. Napríklad: V prípade chyby Nebola detegovaná pamäť (svetelný kód 2) kontrolka tlačidla napájania zabliká dvakrát, urobí pauzu, zabliká dvakrát, pauza, atď. Túto postupnosť opakuje, kým sa systém nevypne.

Kód	Príčina a kroky odstraňovania problému
1	Systémová doska: chyba pamäte ROM systému BIOS Chyba systémovej dosky, porušený BIOS alebo chyba pamäte ROM
2	Pamäť Nebola detegovaná žiadna pamäť/RAM
3	Chyba čipovej sady (čipová sada North a South Bridge, chyba DMA/IMR/časovača), zlyhanie testu hodín, zlyhanie brány A20, zlyhanie nadradeného I/O čipu, zlyhanie testu radiča klávesnice Chyba systémovej dosky
4	Chyba čítania/zápisu RAM Chyba pamäte
5	Zlyhanie napájania hodín reálneho času Zlyhanie batérie CMOS
6	Zlyhanie testu video BIOS Chyba grafickej karty
7	Chyba testu vyrovnávacej pamäte procesora CPU Zlyhanie procesora
8	Displej Zlyhanie displeja

Technické údaje

 **POZNÁMKA:** Ponuka sa môže líšiť podľa oblasti. Ak chcete nájsť viac informácií o konfigurácii svojho počítača, kliknite na tlačidlo Štart  (ikona Štart) → **Pomoc a technická podpora**, potom vyberte možnosť zobrazenia informácií o počítači.

Tabuľka 7. System Information

Vlastnosť	Popis
Šírka zbernice DRAM	64 bitov a 128 bitov
Flash EPROM	8 MB

Tabuľka 8. Procesor

Vlastnosť	Popis
Typ	<ul style="list-style-type: none"> • Intel Core i3 ULV (4. generácia) • Intel Core i5 ULV (4. generácia) • Intel Core i7 ULV (4. generácia)
Vyrovnávacia pamäť 1. úrovne (L1)	64 KB
Vyrovnávacia pamäť 2. úrovne (L2)	256 KB
Vyrovnávacia pamäť 3. úrovne (L3)	Až do 4 MB

Tabuľka 9. Pamäť

Vlastnosť	Popis
Pamäťový konektor	dva konektory DDR3L prístupné zvnútra
Kapacita pamäte	2 GB a 4 GB
Typ pamäte	1600 MHz (dvojkanálová konfigurácia DDR3L)
Minimálna pamäť	2 GB, 4 GB, 6 GB a 8 GB
Maximálna pamäť	8 GB

Tabuľka 10. Audio

Vlastnosť	Popis
Typ	dvojkanálové audio s vysokou rozlišovacou schopnosťou
Radič	Realtek ALC3223
Stereo konverzia	24-bitová (analog–digitál a digitál–analog)

Vlastnosť	Popis
Rozhranie	Zbernica Intel HDA
Reprodukory	2 x 2 W
Ovládanie hlasitosti	ponuka programu a klávesy na ovládanie médií na klávesnici

Tabuľka 11. Video

Vlastnosť	Popis
Typ videa	Integrované na systémovej doske / diskkrétne
Radič grafickej karty:	
UMA	Intel HD Graphics 4400 (zdieľaná pamäť)
Diskrétna	
Latitude 3440	NVIDIA GeForce GT740M (2 GB DDR3)
Latitude 3540	AMD Radeon HD 8850M (2 GB DDR5)
Dátová zbernica:	
Latitude 3440	64 bitov
Latitude 3540	128 bitov

Tabuľka 12. Kamera

Vlastnosť	Popis
Rozlíšenie kamery	0,92 megapixelov
Rozlíšenie videa (maximálne)	1280 x 720 (HD) pri 30 fps (maximálne)
Diagonálny pozorovací uhol	66°


Tabuľka 13. Komunikácia

Vlastnosť	Popis
Sieťový adaptér	10/100/1000 Mb/s Ethernet LAN na základnej doske (LOM)
Bezdrôtové pripojenie	<ul style="list-style-type: none"> Wi-Fi 802.11 b/g/n bluetooth 4.0

Tabuľka 14. Porty a konektory

Vlastnosť	Popis
Audio	jeden kombinovaný port pre slúchadlá/mikrofón (náhlavná súprava)
Video	jeden 19-kolíkový port VGA
Sieťový adaptér	jeden port RJ45
USB:	
Latitude 3440	<ul style="list-style-type: none"> dva porty USB 3.0 (zadný s funkciou opravy zariadení)

Vlastnosť	Popis
Latituda 3540	<ul style="list-style-type: none"> jeden port USB 2.0 dva porty USB 3.0 (zadný s funkciou opravy zariadení) dva porty USB 2.0

 **POZNÁMKA:** Napájaný konektor USB 3.0 podporuje aj funkciu Microsoft Kernel Debugging. Porty sú identifikované v dokumentácii priloženej k vášmu počítaču.

Čítačka pamäťových kariet jedna zásuvka 4-v-1

Tabuľka 15. Displej

Vlastnosť	Latituda 3440	Latituda 3540
Typ	14,0" HD WLED	15,6" HD WLED
Výška	205,60 mm (8,09")	344,23 mm (13,55")
Šírka	320,90 mm (12,63")	193,54 (7,61")
Uhlopriečka	355,60 mm (14,00")	396,24 mm (15,60")
Aktívna oblasť (X/Y)	309,40 mm x 173,95 mm (12,18" x 6,85")	344,23 x 193,54 mm (13,55" x 7,61")
Maximálne rozlíšenie		1366 x 768 pixlov
Maximálny jas		200 nitov
Prevádzkový uhol	0° (zatvorený) až 135°	0° (zatvorený) až 140°
Obnovovacia frekvencia		60 Hz
Minimálne pozorovacie uhly:		
Vodorovný		40°/40°
Zvislý		10°/30°
Rozstup pixlov	0,2265 mm x 0,2265 mm	0,252 x 0,252 mm
Externý displej		VGA

Tabuľka 16. Klávesnica

Vlastnosť	Popis
Počet klávesov:	
Latituda 3440	USA 86, Brazília 87, Veľká Británia 87 a Japonsko 90
Latituda 3540	USA 102, Brazília 105, Veľká Británia 103 a Japonsko 106

Tabuľka 17. Dotyková plocha

Vlastnosť	Popis
Aktívna oblasť:	240 dpi
Os X	56,00 mm (2,20")
Os Y	100,00 mm (3,94")

Tabuľka 18. Batéria

Vlastnosť	Popis
Typ	<ul style="list-style-type: none">4-článková „inteligentná“ lítium-iónová (40 Wh)6-článková „inteligentná“ lítium-iónová (65 Wh)
Rozmery:	
Výška	<ul style="list-style-type: none">4-článková – 20,00 mm (0,79")6-článková – 35,40 mm (1,39")
Šírka	46,30 mm (1,82")
Hĺbka	272,40 mm (10,72")
Hmotnosť	<ul style="list-style-type: none">4-článková – 260 g6-článková – 360 g
Životnosť	300 nabíjacích/vybíjacích cyklov
Napätie	<ul style="list-style-type: none">14,80 VDC (4 článkov)11,10 VDC (6 článkov)
Teplotný rozsah:	
Prevádzka	0 °C až 35 °C (32 °F až 95 °F)
Mimo prevádzky	-40 °C až 65 °C (-40 °F až 149 °F)
gombíková batéria	3V lithium-iontová batéria CR2032

Tabuľka 19. Napájací adaptér

Vlastnosť	Popis
Typ	65 W a 90 W
Vstupné napätie	100 V= až 240 V=
Vstupný prúd (maximálny)	1,50 A / 1,60 A / 1,70 A / 2,50 A
Vstupná frekvencia	50 Hz – 60 Hz
Výstupný výkon	65 W/90 W
Výstupný prúd	3,34 A/4,62 A
Menovité výstupné napätie	19,50 V js.

Vlastnosť	Popis
Teplotný rozsah:	
Prevádzka	0 °C až 40 °C (32 °F až 104 °F)
Mimo prevádzky	-40 °C až 70 °C (-40 °F až 158 °F)


Tabuľka 20. Fyzické vlastnosti

Fyzické vlastnosti	Latitude 3440		Latitude 3540	
	Bez dotyku	Dotyk	Bez dotyku	Dotyk
Výška:				
so 4-článkovou batériou	25,00 mm (0,98")	27,90 mm (1,10")	25,30 mm (1,00")	27,85 mm (1,10")
so 6-článkovou batériou	29,60 mm (1,17")	32,90 mm (1,30")	31,30 mm (1,23")	33,85 mm (1,33")
Šírka	346,00 mm (13,62 palca)		376,00 mm (14,80 palca)	
Hĺbka	245,00 mm (9,65")		259,00 mm (10,20")	
Hmotnosť (minimálna):				
so 4-článkovou batériou	2,00 kg (4,30 lb)	2,20 kg (4,85 lb)	2,20 kg (4,85 lb)	2,50 kg (5,51 lb)
so 6-článkovou batériou	2,10 kg (4,60 lb)	2,35 kg (5,18 lb)	2,35 kg (5,18 lb)	2,65 kg (5,84 lb)

Tabuľka 21. Nároky na prostredie

Vlastnosť	Popis
Teplota:	
Prevádzka	0 °C až 35 °C (32 °F až 95 °F)
Skladovanie	-40 °C až 65 °C (-40 °F až 149 °F)
Relatívna vlhkosť (maximálna):	
Prevádzka	10 % až 90 % (nekondenzujúca)
Skladovanie	10 % až 95 % (nekondenzujúca)
Nadmorská výška (maximálna):	
Prevádzka	-15,2 m až 3048 m (-50 stôp až 10 000 stôp) 0° až 35°C
Mimo prevádzky	-15,2 m až 10 668 m (-50 stôp až 35 000 stôp)
Hladina vzduchom prenášaných kontaminantov	G1 alebo nižšia, v súlade s definíciou v norme ISA-S71.04-1985

Kontaktovanie spoločnosti Dell

 **POZNÁMKA:** Ak nemáte aktívne pripojenie na internet, kontaktné informácie nájdete vo faktúre, dodacom liste, účtenke alebo v produktovom katalógu spoločnosti Dell.

Spoločnosť Dell ponúka niekoľko možností podpory a servisu on-line a telefonicky. Dostupnosť sa však líši v závislosti od danej krajiny a produktu a niektoré služby nemusia byť vo vašej oblasti dostupné. Kontaktovanie spoločnosti Dell v súvislosti s predajom, technickou podporou alebo službami zákazníkom:

1. Navštívte stránku **dell.com/support**
2. Vyberte kategóriu podpory.
3. Overte svoju krajinu alebo región v rozbaľovacom zozname Výber krajiny/regiónu v hornej časti stránky.
4. V závislosti od konkrétnej potreby vyberte prepojenie na vhodnú službu alebo technickú podporu.