

# Dell Latitude 3470

Lastniški priročnik



## Opombe, svarila in opozorila

 | **OPOMBA:** OPOMBA označuje pomembne informacije, ki vam pomagajo bolje izkoristiti računalnik.

 | **POZOR:** PREVIDNO označuje možnost poškodbe strojne opreme ali izgube podatkov in vam svetuje, kako se izogniti težavi.

 | **Opozorilo:** OPOZORILO označuje možnost poškodb lastnine, telesnih poškodb ali smrti.

© 2016 2018 družba Dell Inc. ali njene hčerinske družbe. Vse pravice pridržane. Dell, EMC in druge blagovne znamke so blagovne znamke družbe Dell Inc. ali njenih hčerinskih družb. Druge blagovne znamke so lahko blagovne znamke njihovih lastnikov.

<b>1 Delo z računalnikom.....</b>	<b>6</b>
Varnostna navodila.....	6
Preden začnete z delom v notranjosti računalnika.....	6
Izklop računalnika.....	7
Ko končate z delom v notranjosti računalnika.....	7
<b>2 Odstranjevanje in nameščanje komponent.....</b>	<b>8</b>
Priporočena orodja.....	8
Varnostni ukrepi v zvezi z litij-ionskimi baterijami.....	8
Odstranjevanje baterije.....	8
Nameščanje baterije.....	9
Odstranjevanje pokrova osnove plošče.....	9
Nameščanje pokrova osnovne plošče.....	9
Odstranjevanje tipkovnice.....	10
Nameščanje tipkovnice.....	10
Odstranjevanje sklopa trdega diska.....	10
Namestitev sklopa trdega diska.....	11
Slika: odstranjevanje nosilca trdega diska.....	11
Nameščanje nosilca trdega diska.....	12
Odstranjevanje kartice WLAN.....	12
Nameščanje kartice WLAN.....	12
Odstranjevanje pomnilniškega modula.....	13
Nameščanje pomnilniškega modula.....	13
Odstranjevanje naslona za dlani.....	13
Nameščanje naslona za dlani.....	14
Odstranjevanje gumbaste baterije.....	14
Nameščanje gumbaste baterije.....	15
Odstranjevanje plošče V/I.....	15
Nameščanje plošče V/I.....	16
Odstranjevanje plošče VGA.....	16
Nameščanje plošče VGA.....	17
Odstranjevanje zvočnikov.....	17
Nameščanje zvočnikov.....	17
Odstranjevanje systemskega ventilatorja.....	18
Namestitev systemskega ventilatorja.....	18
Odstranjevanje kabla zaslona.....	18
Nameščanje kabla zaslona.....	19
Odstranjevanje vrat napajalnega priključka.....	19
Nameščanje vrat napajalnega priključka.....	20
Odstranjevanje systemske plošče.....	20
Nameščanje systemske plošče.....	21
Odstranjevanje hladilnika.....	22
Nameščanje hladilnika.....	22

Odstranjevanje sklopa zaslona.....	23
Nameščanje sklopa zaslona.....	24
Odstranjevanje kamere.....	24
Nameščanje kamere.....	25
Odstranjevanje plošče zaslona.....	25
Nameščanje plošče zaslona.....	26
Odstranjevanje okvirja zaslona.....	26
Nameščanje okvirja zaslona.....	27
<b>3 Sistemske nastavitve.....</b>	<b>28</b>
Zaporedje zagona.....	28
Navigacijske tipke.....	29
Pregled sistemskih nastavitvev.....	29
Dostop do sistemskih nastavitvev.....	29
Splošne možnosti zaslona.....	29
Možnosti zaslona za konfiguracijo sistema.....	30
Možnosti grafike zaslona.....	32
Varnostne možnosti zaslona.....	32
Možnosti zaslona za varen zagon.....	33
Možnosti zaslona za delovanje.....	34
Možnosti zaslona za upravljanje porabe.....	35
Možnosti zaslona v procesu POST.....	36
Možnosti zaslona za podporo virtualizacije.....	37
Možnosti zaslona za brezžično omrežje.....	37
Možnosti zaslona za vzdrževanje.....	37
Možnosti zaslona sistema dnevnika.....	38
Posodobitev BIOS-a.....	38
Geslo za sistem in nastavitve.....	38
Dodelitev gesla za sistem in gesla za nastavitve.....	39
Izbris ali sprememba obstoječega gesla za sistem in/ali nastavitvev gesla.....	39
<b>4 Diagnostika.....</b>	<b>41</b>
Diagnostika izboljšane predzagona ocenjevanja sistema (ePSA).....	41
Lučke stanja naprave.....	42
Lučke stanja baterije.....	42
<b>5 Tehnični podatki.....</b>	<b>43</b>
Tehnični podatki o sistemu.....	43
Tehnični podatki procesorja.....	43
Tehnični podatki pomnilnika.....	44
Tehnični podatki o zvoku.....	44
Tehnični podatki o kameri.....	44
Tehnični podatki kamere.....	44
Tehnični podatki za komunikacije.....	45
Tehnični podatki vrat in priključkov.....	45
Tehnični podatki zaslona.....	45
Tehnični podatki tipkovnice.....	46

Tehnični podatki sledilne ploščice.....	46
Tehnični podatki baterije.....	46
Tehnični podatki napajalnika na izmenični tok.....	47
Tehnični podatki (mere).....	47
Okoljski tehnični podatki.....	48
<b>6 Vzpostavlanje stika z družbo Dell.....</b>	<b>49</b>

# Delo z računalnikom

## Varnostna navodila

Upoštevajte ta varnostna navodila, da zaščitite računalnik pred morebitnimi poškodbami in zagotovite lastno varnost. Če ni drugače navedeno, se pri vseh postopkih, opisanih v tem dokumentu, predpostavlja, da so zagotovljeni naslednji pogoji:

- prebrali ste varnostna navodila, priložena vašemu računalniku.
- Komponento lahko zamenjate ali – če ste jo kupili ločeno – namestite tako, da postopek odstranitve izvedete v obratnem vrstnem redu.

- ⚠ **Opozorilo:** Preden odprete pokrov ali plošče računalnika, odklopite vse vire napajanja. Ko končate z delom v notranjosti računalnika, ponovno namestite vse pokrove, plošče in vijake, preden ga priklopite v vir napajanja.
- ⚠ **Opozorilo:** Preden začnete z delom v notranjosti računalnika, preberite varnostne informacije, ki so priložene računalniku. Za dodatne informacije o varnem delu obiščite domačo stran za skladnost s predpisi na naslovu [www.dell.com/regulatory\\_compliance](http://www.dell.com/regulatory_compliance).
- ⚠ **POZOR:** Večino popravil lahko opravi samo pooblaščen serviser. Popravljate ali odpravljate lahko samo težave, ki so navedene v dokumentaciji izdelka ali po napotkih podpornega osebja prek elektronske storitve ali telefona. Škode, ki je nastala zaradi popravil, ki jih družba Dell ni odobrila, garancija ne krije. Seznanite se z varnostnimi navodili, ki so priložena izdelku, in jih upoštevajte.
- ⚠ **POZOR:** Elektrostatično razelektritev preprečite tako, da se ozemljite z uporabo traku za ozemljitev ali občasno dotaknete nepobarvane kovinske površine, na primer priključka na hrbtni strani računalnika.
- ⚠ **POZOR:** S komponentami in karticami ravnajte previdno. Ne dotikajte se komponent ali stikov na kartici. Kartico prijemajte samo za robove ali za kovinski nosilec. Komponente, kot je procesor, držite za robove in ne za nožice.
- ⚠ **POZOR:** Ko odklopite kabel, ne vlecite kabla samega, temveč priključek na njem ali pritrdilno zanko. Nekateri kabli imajo priključek z zaklopni jezički; če izklapljate tak kabel, pritisnite na zaklopni jeziček, preden izklopite kabel. Ko priključke ločujete, poskrbite, da bodo poravnani, da se njihovi stiki ne zvijejo. Tudi preden priključite kabel, poskrbite, da bodo priključki na obeh straneh pravilno obrnjeni in poravnani.
- ℹ **OPOMBA:** Barva vašega računalnika in nekaterih komponent se lahko razlikuje od prikazane v tem dokumentu.

## Preden začnete z delom v notranjosti računalnika

Pred posegom v notranjost računalnika opravite naslednje korake, da se izognete poškodbam računalnika.

- 1 Prepričajte se, da sledite [Varnostna navodila](#).
- 2 Delovna površina mora biti ravna in čista, da preprečite nastanek prask na pokrovu računalnika.
- 3 Izklopite računalnik, glejte [Izklop računalnika](#).

⚠ **POZOR:** Če želite izklopiti omrežni kabel, najprej odklopite kabel iz računalnika in nato iz omrežne naprave.

- 4 Iz računalnika odklopite vse omrežne kable.
- 5 Računalnik in vse priključene naprave izključite iz električnih vtičnic.
- 6 Ko je sistem odklopljen, pritisnite in zadržite gumb za vklop, da s tem ozemljite sistemsko ploščo.
- 7 Odstranite pokrov.


⚠ **POZOR:** Preden se dotaknete česarkoli znotraj računalnika, se razelektrite tako, da se dotaknete nepobarvane kovinske površine, na primer kovine na zadnji strani računalnika. Med delom se občasno dotaknite nepobarvane kovinske površine, da sprostite statično elektriko, ki lahko poškoduje notranje komponente.


# Izklop računalnika

**△ POZOR:** Preden izklopite računalnik, shranite in zaprite vse odprte datoteke ter zaprite vse odprte programe, da preprečite izgubo podatkov.

1 Izklop računalnika:

- V Windows 10 (z uporabo naprave na dotik ali miške):

1 Kliknite ali tapnite .

2 Kliknite ali tapnite  in nato kliknite ali se dotaknite **Shut down (Zaustavitev sistema)**.

- V Windows 8 (z uporabo naprave na dotik):

1 Podrsajte z desnega roba zaslona, da odprete meni **Čarobni gumbi** in izberite **Nastavitve**.

2 Tapnite  nato tapnite **Shut down (Zaustavitev sistema)**

- V Windows 8 (z uporabo miške):

1 Pokažite v zgornji desni kot zaslona in kliknite **Nastavitve**.

2 Kliknite  nato kliknite **Shut down (Zaustavitev sistema)**.

- V sistemu Windows 7:

1 Kliknite **Start**.

2 Kliknite **Shut down (Zaustavitev sistema)**.

2 Zagotovite, da so računalnik in vse priključene naprave izklopljeni. Če se računalnik in priključene naprave ne izklopijo samodejno ob zaustavitvi operacijskega sistema, pritisnite in 6 sekunde držite gumb za vklop, da jih izklopite.

## Ko končate z delom v notranjosti računalnika

Ko dokončate kateri koli postopek zamenjave, zagotovite, da pred vklopom računalnika priključite zunanje naprave, kartice, kable itn.

**△ POZOR:** Uporabljajte samo baterijo, ki je zasnovana za ta računalnik Dell, da ne poškodujete računalnika. Ne uporabljajte baterij, ki so namenjene za druge Dellove računalnike.

1 Priključite vse zunanje naprave, kot so podvojevalnik vrat ali medijska baza, in ponovno namestite vse kartice, kot je ExpressCard.

2 Priključite vse telefonske ali omrežne kable v računalnik.

**△ POZOR:** Omrežni kabel priključite tako, da najprej priključite kabel v omrežno napravo in nato v računalnik.

3 Ponovno namestite baterijo.

4 Ponovno namestite pokrov osnovne plošče.

5 Računalnik in vse priključene naprave priključite v električne vtičnice.

6 Vključite računalnik.

# Odstranjevanje in nameščanje komponent

V tem poglavju so podrobne informacije o tem, kako morate odstraniti ali namestiti komponente računalnika.

## Priporočena orodja

Za postopke, navedene v tem dokumentu, boste potrebovali naslednja orodja:

- majhen ploščat izvijač,
- Izvijač Phillips #0
- Izvijač Phillips #1
- majhno plastično pero.

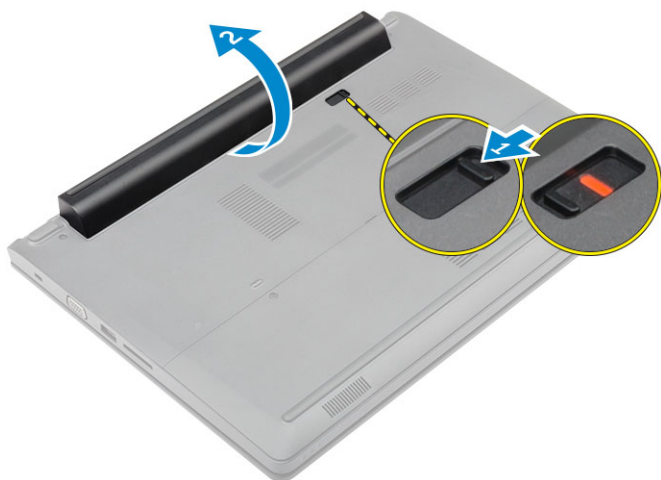
## Varnostni ukrepi v zvezi z litij-ionskimi baterijami

### △ POZOR:

- Pri delu z litij-ionskimi baterijami bodite posebej previdni.
- Preden baterijo odstranite iz sistema, jo izpraznite, kolikor je mogoče. To lahko naredite tako, da odklopite napajalnik na izmenični tok iz sistema in pustite, da sistem izprazni baterijo.
- Ne stiskajte je, ne prebadajte je z drugimi predmeti, varujte jo pred padci in poškodbami.
- Ne izpostavljajte je visokim temperaturam. Baterijskih sklopov in celic ne razstavljajte.
- Ne pritiskajte na površino baterije.
- Baterije ne upogibajte.
- Ne uporabljajte nobenega orodja, s katerim bi jo lahko privzdignili.
- Če baterija nabrekne in se zatakne v napravi, je ne poskušajte izvleči. Luknjanje, upogibanje ali stiskanje litij-ionske baterije je lahko nevarno. V takem primeru je treba zamenjati celoten sistem. Če potrebujete pomoč ali dodatna navodila, se obrnite na <https://www.dell.com/support>.
- Vedno kupujte originalne baterije pri <https://www.dell.com> ali pooblaščenih Dellovih partnerjih in preprodajalcih.

## Odstranjevanje baterije

- 1 Upoštevajte navodila v poglavju [Preden začnete z delom v notranjosti računalnika](#).
- 2 Baterijo odstranite tako:
  - a Potisnite zapaha baterije, da baterijo sprostite [1].
  - b Povlecite in dvignite baterijo, da jo odstranite iz računalnika [2].



## Nameščanje baterije

- 1 Baterijo vstavite v režo tako, da se zaskoči.
- 2 Sledite postopku v poglavju [Ko končate z delom znotraj računalnika](#).

## Odstranjevanje pokrova osnovne plošče

- 1 Upoštevajte navodila v poglavju [Preden začnete z delom v notranjosti računalnika](#).
- 2 Odstranite [baterijo](#).
- 3 Pokrov osnovne plošče odstranite tako:
  - a Odvijte zaskočna vijaka, s katerima je pokrov osnovne plošče pritrjen na osnovno ploščo računalnika [1].
  - b S plastičnim peresom odprite pokrov osnovne plošče in ga odstranite z računalnika [2].

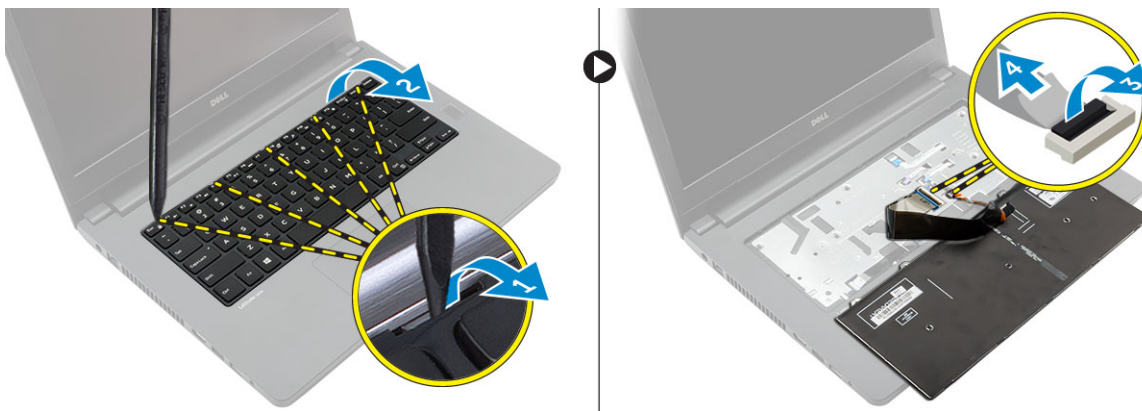


## Nameščanje pokrova osnovne plošče

- 1 Ponovno namestite pokrov osnovne plošče na računalnik, da se zaskoči.
- 2 Privijte zaskočne vijake, s katerimi je pokrov osnovne plošče pritrjen na računalnik.
- 3 Namestite [baterijo](#).
- 4 Sledite postopku v poglavju [Ko končate z delom znotraj računalnika](#).

# Odstranjevanje tipkovnice

- 1 Upošteвайте navodila v poglavju [Preden začnete z delom v notranjosti računalnika](#).
- 2 Odstranite [baterijo](#).
- 3 Računalnik obrnite in odprite zaslon za dostop do tipkovnice.
- 4 Tipkovnico odstranite tako:
  - a S plastičnim peresom sprostite tipkovnico na robovih [1] in tipkovnico dvignite z računalnika [2].
  - b Sprostite zapah in odklopite kable tipkovnice s priključkov na sistemski plošči [3, 4].



# Nameščanje tipkovnice

- 1 Priključite kable tipkovnice v priključke na sistemski plošči.
- 2 Tipkovnico namestite na računalnik in pritisnite navzdol na vseh straneh, da se zaskoči.
- 3 Namestite [baterijo](#).
- 4 Sledite postopku v poglavju [Ko končate z delom znotraj računalnika](#).

# Odstranjevanje sklopa trdega diska

- 1 Upošteвайте navodila v poglavju [Preden začnete z delom v notranjosti računalnika](#).
- 2 Odstranite:
  - a [baterijo](#)
  - b [pokrov osnovne plošče](#)
- 3 Odstranjevanje sklopa trdega diska:
  - a Odstranite vijake, s katerimi je sklop trdega diska pritrjen na računalnik [1].
  - b Odklopite sklop trdega diska iz priključka na sistemski plošči [2].
  - c Sklop trdega diska dvignite in odstranite iz računalnika [3].

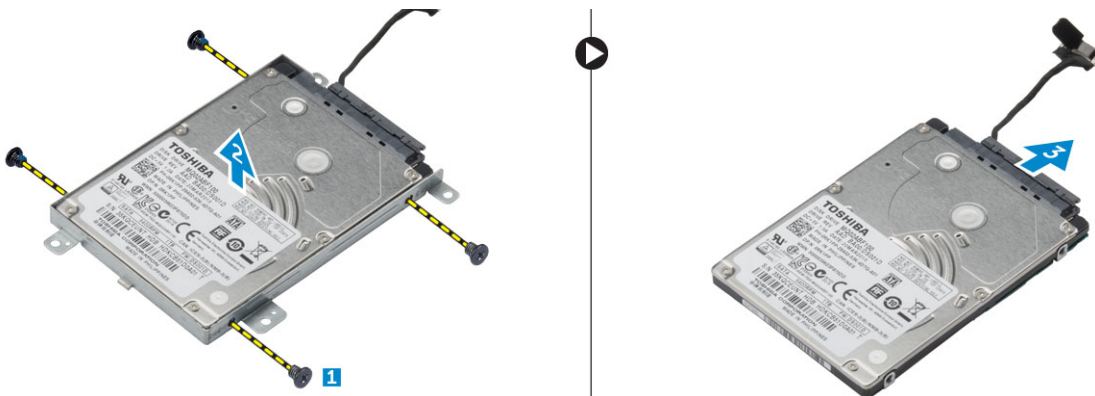


## Namestitev sklopa trdega diska

- 1 Sklop trdega diska ponovno namestite v režo v računalniku.
- 2 Kabel sklopa trdega diska priključite v priključek na sistemski plošči.
- 3 Privijte vijake, s katerimi je sklop trdega diska pritrjen v računalnik.
- 4 Namestite:
  - a baterijo
  - b pokrov osnovne plošče
- 5 Sledite postopku v poglavju *Ko končate z delom znotraj računalnika*.

## Slika: odstranjevanje nosilca trdega diska.

- 1 Upoštevajte navodila v poglavju *Preden začnete z delom v notranjosti računalnika*.
- 2 Odstranite:
  - a baterijo
  - b pokrov osnovne plošče
  - c sklop trdega diska
- 3 Sklop trdega diska odstranite tako:
  - a Odstranite vijake, da sprostite nosilec trdega diska iz sklopa trdega diska [1].
  - b Trdi disk odstranite iz nosilca trdega diska [2].
  - c Kabel trdega diska odklopite iz trdega diska [3].

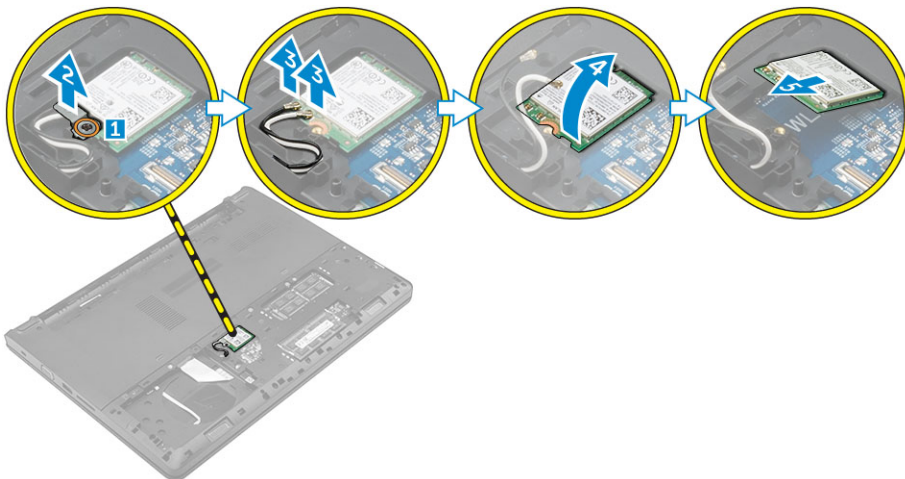


# Nameščanje nosilca trdega diska

- 1 Priključite kabel trdega diska v priključek na trdem disku.
- 2 Nosilce trdega diska namestite na trdi disk, da jih poravnate z odprtini za vijake na obeh straneh trdega diska.
- 3 Privijte vijake, s katerimi je nosilec trdega diska pritrjen na trdi disk.
- 4 Namestite:
  - a sklop trdega diska
  - b pokrov osnovne plošče
  - c baterijo
- 5 Sledite postopku v poglavju [Ko končate z delom znotraj računalnika](#).

# Odstranjevanje kartice WLAN

- 1 Upoštevajte navodila v poglavju [Preden začnete z delom v notranjosti računalnika](#).
- 2 Odstranite:
  - a baterijo
  - b pokrov osnovne plošče
- 3 Odstranjevanje kartice WLAN:
  - a Razrahljajte zaskočni vijak [1], da odstranite kovinski jeziček s kartice WLAN [2].
  - b Odklopite kable WLAN iz kartice WLAN [3].
  - c S plastičnim peresom sprostite kartico WLAN iz računalnika [4].
  - d Odklopite kartico WLAN iz priključka in jo odstranite [5].

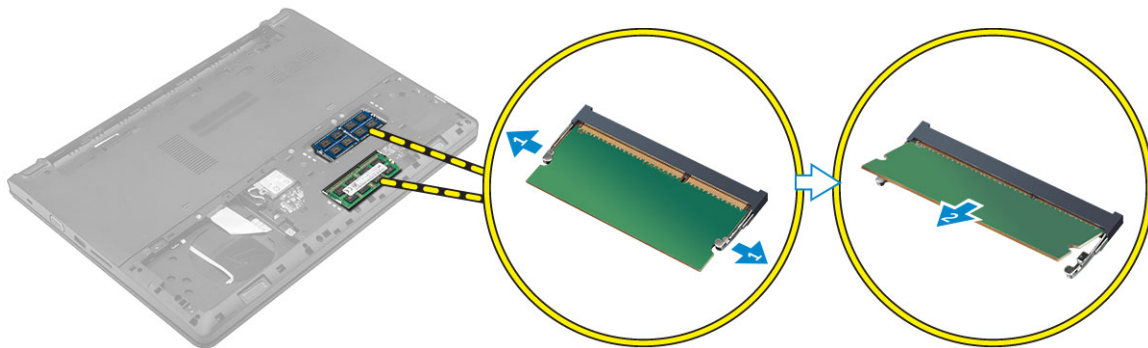


# Nameščanje kartice WLAN

- 1 Kartico WLAN priključite v priključek na sistemski plošči.
- 2 WLAN antenske kable priključite v priključke na kartici WLAN.
- 3 Kovinski jeziček namestite tako, da ga poravnate z luknjo za vijak na kartici WLAN, da pritrdite WLAN kable.
- 4 Privijte zaskočni vijak, da namestite kartico WLAN na računalnik.
- 5 Namestite:
  - a pokrov osnovne plošče
  - b baterijo
- 6 Sledite postopku v poglavju [Ko končate z delom znotraj računalnika](#).

# Odstranjevanje pomnilniškega modula

- 1 Upošteвайте navodila v poglavju [Preden začnete z delom v notranjosti računalnika](#).
- 2 Odstranite:
  - a baterijo
  - b pokrov osnovne plošče
- 3 Odstranjevanje pomnilniškega modula:
  - a Zadrževalne sponke sprostite stran od pomnilniškega modula, da pomnilniški modul izskoči [1].
  - b Odklopite pomnilniški modul iz priključka ter ga odstranite iz računalnika [2].

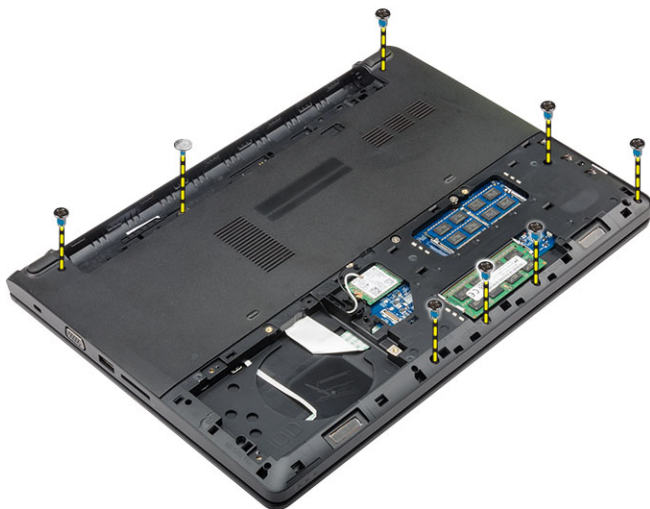


# Nameščanje pomnilniškega modula

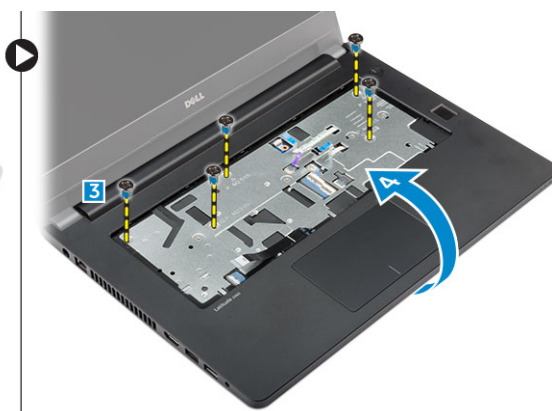
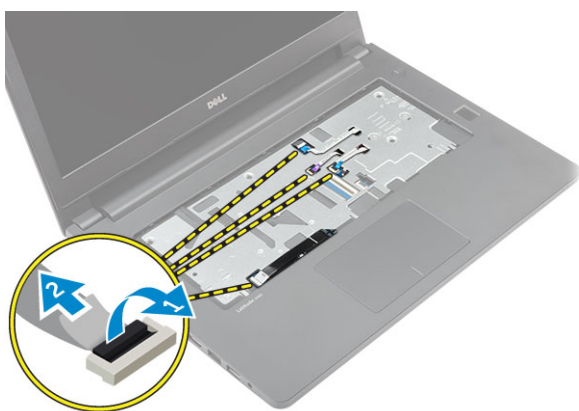
- 1 Pomnilniški modul vstavite v priključek in pritisnite, da se pomnilniški modul zaskoči.
- 2 Namestite:
  - a pokrov osnovne plošče
  - b baterijo
- 3 Sledite postopku v poglavju [Ko končate z delom znotraj računalnika](#).

# Odstranjevanje naslona za dlani

- 1 Upošteвайте navodila v poglavju [Preden začnete delo v notranjosti računalnika](#).
- 2 Odstranite:
  - a baterijo
  - b pokrov osnovne plošče
  - c sklop trdega diska
  - d Tipkovnica
- 3 Odstranite vijake, s katerimi je naslon za dlani pritrjen na računalnik.



- 4 Odstranjevanje naslona za dlani:
  - a Odprite zaslon in sprostite zapah, da odklopite kable gumba za napajanje, bralnika prstnih odtisov, sledilne ploščice in LED zaslona iz priključkov na sistemski plošči [1, 2].
  - b Odstranite vijake, s katerimi je naslon za dlani pritrjen na računalnik [3].
  - c S plastičnim peresom sprostite naslon za dlani z robov in ga odstranite iz računalnika [4].



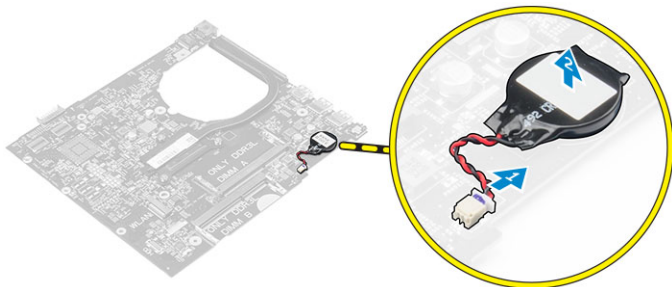
## Nameščanje naslona za dlani

- 1 Naslon za roke namestite na računalnik in ga na vseh straneh potisnite navzdol, da se zaskoči.
- 2 Kable gumba za napajanje, čitalca prstnih odtisov, sledilne ploščice in LED zaslona priključite v priključke na sistemski plošči.
- 3 Obrnite računalnik in privijte vijake, da pritrdite naslon za dlani na računalnik.
- 4 Namestite:
  - a tipkovnico
  - b sklop trdega diska
  - c pokrov osnovne plošče
  - d baterijo
- 5 Sledite postopku v poglavju *Ko končate z delom znotraj računalnika*.

## Odstranjevanje gumbaste baterije

- 1 Upoštevajte navodila v poglavju *Preden začnete delo v notranjosti računalnika*.
- 2 Odstranite:
  - a baterijo
  - b pokrov osnovne plošče

- c sklop trdega diska
  - d Tipkovnica
  - e naslon za dlani
  - f Sistemska plošča
- 3 Odstranjevanje gumbaste baterije:
- a Kabel gumbaste baterije odklopite iz priključka na sistemski plošči.
  - b Gumbasto baterijo dvignite in odstranite z lepilnega traka na sistemski plošči.

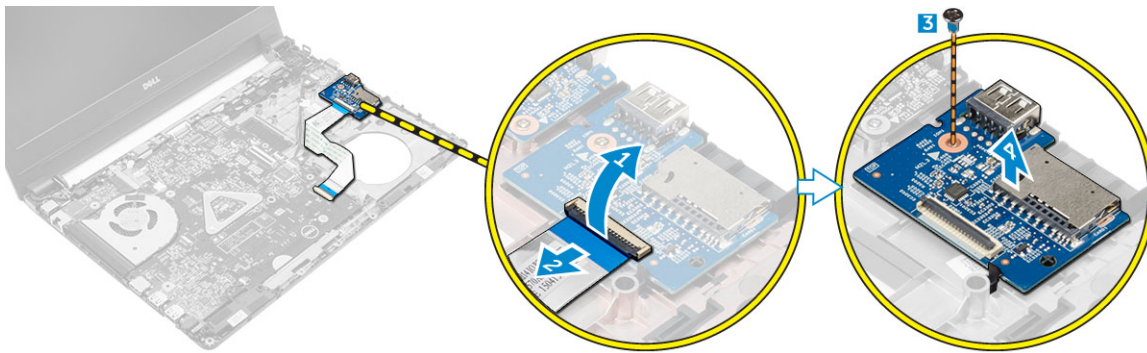


## Nameščanje gumbaste baterije

- 1 Gumbasto baterijo prilepite v režo na sistemski plošči.
- 2 Kabel gumbaste baterije priključite v priključek na sistemski plošči.
- 3 Namestite:
  - a Sistemska plošča
  - b naslon za dlani
  - c Tipkovnica
  - d sklop trdega diska
  - e pokrov osnovne plošče
  - f baterijo
- 4 Upoštevajte navodila v poglavju *Ko končate delo v notranjosti računalnika*.

## Odstranjevanje plošče V/I

- 1 Upoštevajte navodila v poglavju *Preden začnete delo v notranjosti računalnika*.
- 2 Odstranite:
  - a baterijo
  - b pokrov osnovne plošče
  - c sklop trdega diska
  - d Tipkovnica
  - e naslon za dlani
- 3 Za odstranitev plošče V/I:
  - a Dvignite zapah in ploščo V/I odklopite iz priključka na plošči V/I [1, 2].
  - b Odstranite vijak, s katerim je ploščica V/I pritrjena na računalnik [3].
  - c Dvignite in odstranite ploščo V/I iz računalnika [4].

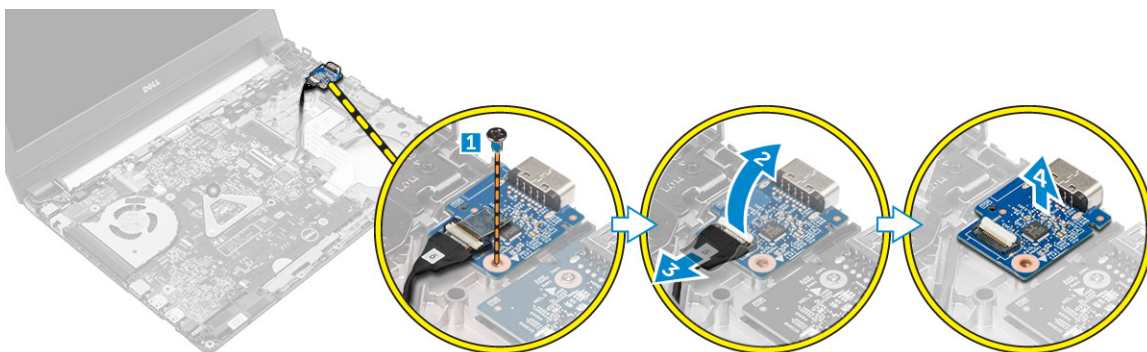


## Nameščanje plošče V/I

- 1 Ploščo USB namestite v režo na računalniku.
- 2 Privijte vijak, da pritrdite ploščo USB na računalnik.
- 3 Kabel plošče USB priključite na priključek na plošči USB.
- 4 Namestite:
  - a naslon za dlani
  - b Tipkovnica
  - c sklop trdega diska
  - d pokrov osnovne plošče
  - e baterijo
- 5 Upoštevajte navodila v poglavju [Ko končate delo v notranjosti računalnika](#).

## Odstranjevanje plošče VGA

- 1 Upoštevajte navodila v poglavju [Preden začnete delo v notranjosti računalnika](#).
- 2 Odstranite:
  - a baterijo
  - b pokrov osnovne plošče
  - c sklop trdega diska
  - d Tipkovnica
  - e naslon za dlani
- 3 Ploščo VGA odstranite tako:
  - a Odstranite vijak, s katerim je plošča VGA pritrjena na računalnik [1].
  - b Dvignite zaklep in odklopite kabel VGA plošče iz priključka na VGA plošči [2, 3].
  - c Dvignite ploščo VGA in jo odstranite iz računalnika [4].

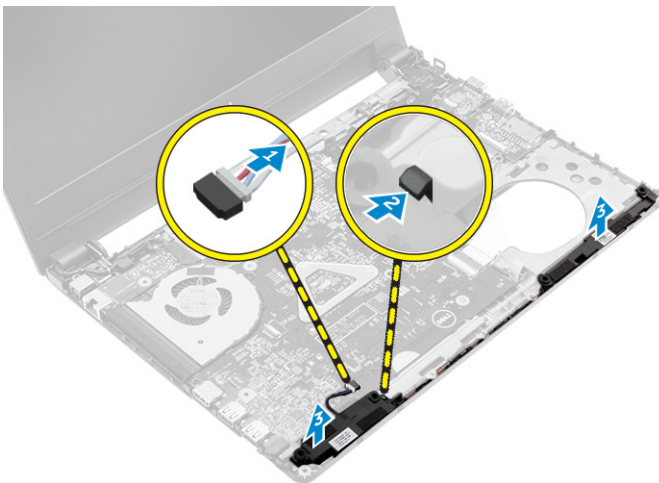


# Nameščanje plošče VGA

- 1 Ploščo VGA namestite v režo na računalniku.
- 2 Kabel plošče VGA priključite na priključek na plošči VGA in zaprite zapah.
- 3 Privijte vijak, da pritrдите VGA ploščo na računalnik.
- 4 Namestite:
  - a naslon za dlani
  - b Tipkovnica
  - c sklop trdega diska
  - d pokrov osnovne plošče
  - e baterijo
- 5 Upoštevajte navodila v poglavju [Ko končate delo v notranjosti računalnika](#).

# Odstranjevanje zvočnikov

- 1 Upoštevajte navodila v poglavju [Preden začnete delo v notranjosti računalnika](#).
- 2 Odstranite:
  - a baterijo
  - b pokrov osnovne plošče
  - c sklop trdega diska
  - d Tipkovnica
  - e naslon za dlani
- 3 Odstranjevanje zvočnikov:
  - a Kabel zvočnika odklopite iz priključka na sistemski plošči [1].
  - b Sprostite levi zvočnik iz pritrtilnih sponk in ga dvignite iz računalnika [2].
  - c Kabel zvočnika sprostite iz vodilnih kanalov.
  - d Sprostite desni zvočnik iz pritrtilnih sponk in ga dvignite iz računalnika [3].



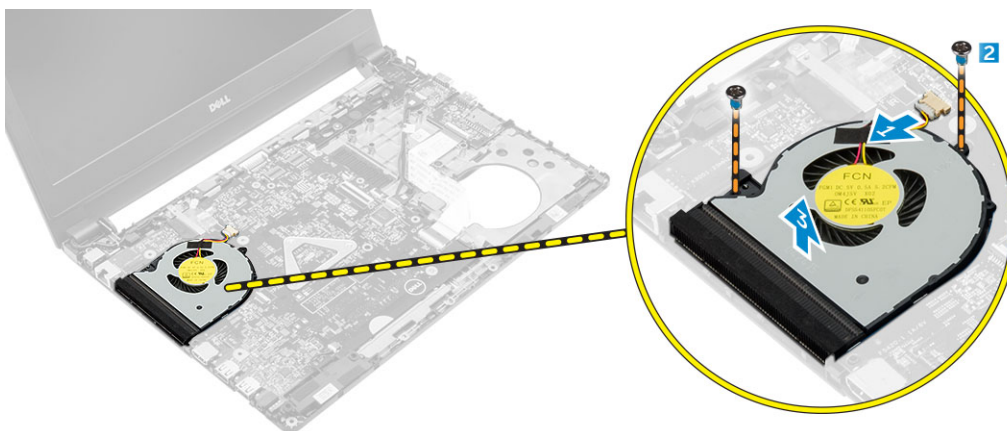
# Nameščanje zvočnikov

- 1 Zvočnike namestite v obe reži na računalniku.  
**OPOMBA:** Poskrbite, da sta zvočnika pritrjena s pritrtilnimi sponkami.
- 2 Kabel zvočnika speljite in poravnajte skozi kanale.
- 3 Priključite kabel zvočnikov s priključkom na sistemski plošči.
- 4 Namestite:
  - a naslon za dlani

- b Tipkovnica
  - c sklop trdega diska
  - d pokrov osnovne plošče
  - e baterijo
- 5 Upoštevajte navodila v poglavju *Ko končate delo v notranjosti računalnika*.

## Odstranjevanje sistemskega ventilatorja

- 1 Upoštevajte navodila v poglavju *Preden začnete delo v notranjosti računalnika*.
- 2 Odstranite:
- a baterijo
  - b pokrov osnovne plošče
  - c sklop trdega diska
  - d Tipkovnica
  - e naslon za dlani
- 3 Odstranjevanje sistemskega ventilatorja:
- a Odklopite kabel sistemskega ventilatorja iz priključka na sistemski plošči [1].
  - b Odstranite vijake, s katerimi je sistemski ventilator pritrjen na računalnik [2].
  - c Dvignite in odstranite sistemski ventilator iz računalnika [3].



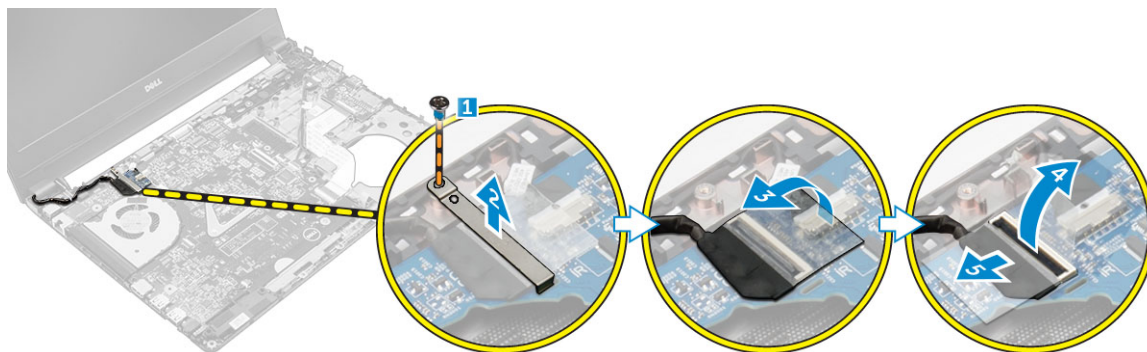
## Namestitev sistemskega ventilatorja

- 1 Sistemski ventilator namestite v režo na računalniku.
- 2 Privijte vijake, da pritrдите sistemski ventilator na računalnik.
- 3 Kabel sistemskega ventilatorja priključite v priključek na sistemski plošči.
- 4 Namestite:
- a naslon za dlani
  - b tipkovnico
  - c sklop trdega diska
  - d pokrov osnovne plošče
  - e baterijo
- 5 Sledite postopku v poglavju *Ko končate z delom znotraj računalnika*.

## Odstranjevanje kabla zaslona

- 1 Upoštevajte navodila v poglavju *Preden začnete delo v notranjosti računalnika*.
- 2 Odstranite:
- a baterijo
  - b pokrov osnovne plošče

- c sklop trdega diska
  - d Tipkovnica
  - e naslon za dlani
- 3 Odstranjevanje kabela zaslona:
- a Odstranite vijak, da sprostite kovinski jeziček, s katerim je pritrjen kabel zaslona [1].
  - b Dvignite kovinski jeziček za dostop do kabela zaslona [2].
  - c Odlepите lepilni trak, s katerim je pritrjen kabel zaslona [3].
  - d Odklopite kabel zaslona iz priključka na sistemski plošči [4].

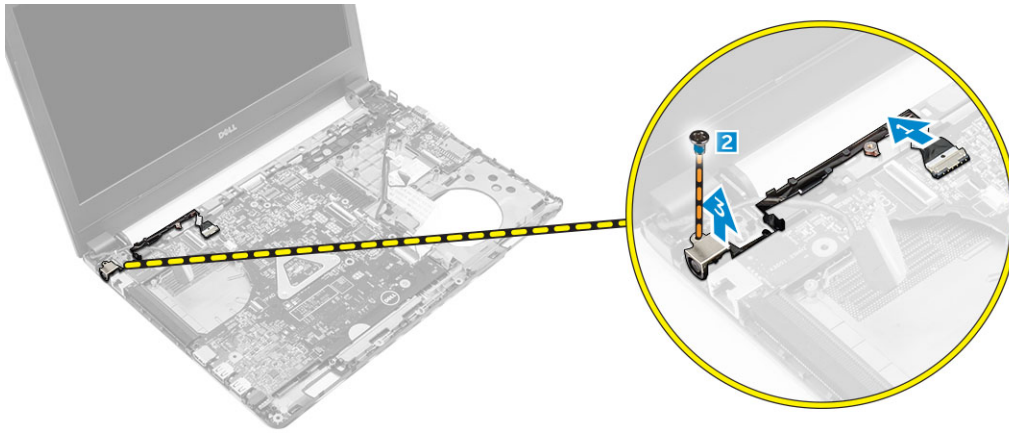


## Nameščanje kabela zaslona

- 1 Priključite kabel zaslona na priključek na sistemski plošči.
- 2 Kabel zaslona pritrдите z lepilnim trakom.
- 3 Kovinski jeziček namestite na kabel zaslona.
- 4 Privijte vijak, da pritrдите kovinski jeziček.
- 5 Namestite:
  - a naslon za dlani
  - b tipkovnico
  - c sklop trdega diska
  - d pokrov osnovne plošče
  - e baterijo
- 6 Sledite postopku v poglavju [Ko končate z delom znotraj računalnika](#).

## Odstranjevanje vrat napajalnega priključka

- 1 Upoštevajte navodila v poglavju [Preden začnete delo v notranjosti računalnika](#).
- 2 Odstranite:
  - a baterijo
  - b pokrov osnovne plošče
  - c sklop trdega diska
  - d Tipkovnica
  - e naslon za dlani
  - f kabel zaslona
- 3 Odstranjevanje vrat napajalnega priključka:
  - a Kabel vrat napajalnega priključka odklopite iz priključka na sistemski plošči [1].
  - b Kabel vrat napajalnega priključka sprostite iz vodil.
  - c Odstranite vijak, s katerim so vrata napajalnega priključka pritrjena na računalnik [2].
  - d Dvignite in odstranite vrata napajalnega priključka iz računalnika [3].



## Nameščanje vrat napajalnega priključka

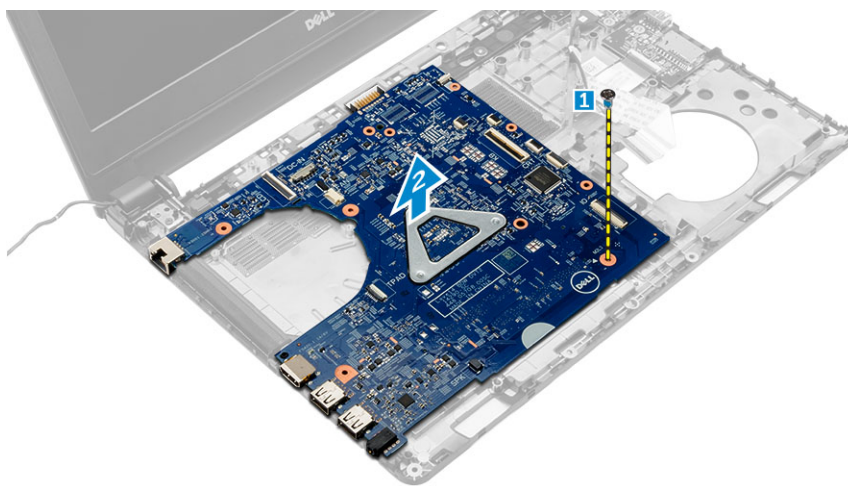
- 1 Vrata napajalnega priključka vstavite v režo na računalniku.
- 2 Kabel vrat napajalnega priključka napeljite skozi kanale.
- 3 Kabel vrat napajalnega priključka priključite na priključek na sistemski plošči.
- 4 Privijte vijak, ki vrata napajalnega priključka pritrjuje na računalnik.
- 5 Namestite:
  - a Kabel zaslona
  - b naslon za dlani
  - c tipkovnico
  - d sklop trdega diska
  - e pokrov osnovne plošče
  - f baterijo
- 6 Sledite postopku v poglavju [Ko končate z delom znotraj računalnika](#).

## Odstranjevanje sistemske plošče

- 1 Upoštevajte navodila v poglavju [Preden začnete delo v notranjosti računalnika](#).
- 2 Odstranite:
  - a baterijo
  - b pokrov osnovne plošče
  - c sklop trdega diska
  - d kartico WLAN
  - e pomnilnik
  - f Tipkovnica
  - g naslon za dlani
  - h kabel zaslona
  - i sistemski ventilator
- 3 Sistemsko ploščo odstranite tako:
  - a Odklopite kabel vrat napajalnika [1], kabel plošče VGA [2], kabel plošče V/I [3] in kabel zvočnikov [4] iz priključkov na sistemski plošči.



- b Odstranite vijak, s katerim je sistemska plošča pritrjena na računalnik [1].
- c Dvignite in odstranite sistemska ploščo iz računalnika [2].



## Nameščanje sistemske plošče

- 1 Sistemska ploščo namestite v režo na računalniku.
- 2 Priklopite kabel vrat napajalnika, kabel plošče VGA, kabel plošče VGA, kabel plošče V/I in kabel zvočnikov v priključke na sistemska plošči.
- 3 Privijte vijak, da pritrdite sistemska ploščo na računalnik.
- 4 Namestite:
  - a [sistemska ventilator](#)
  - b [kabel zaslona](#)
  - c [naslon za dlani](#)
  - d [Tipkovnica](#)

- e pomnilnik
- f kartico WLAN
- g sklop trdega diska
- h pokrov osnovne plošče
- i baterijo

5 Upoštevajte navodila v poglavju [Ko končate delo v notranjosti računalnika](#).

## Odstranjevanje hladilnika

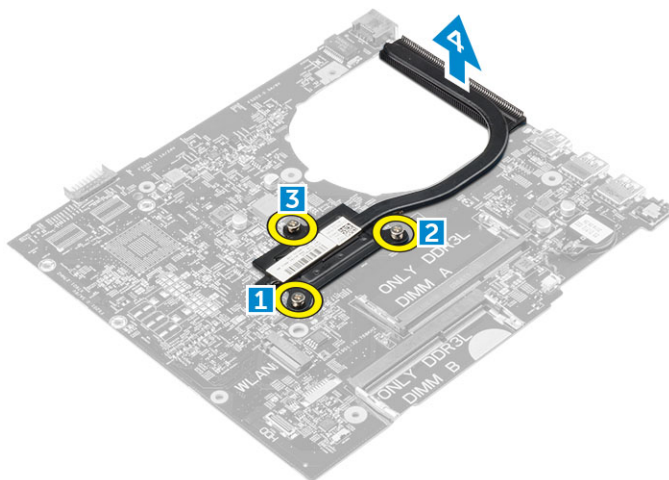
1 Upoštevajte navodila v poglavju [Preden začnete delo v notranjosti računalnika](#).

2 Odstranite:

- a baterijo
- b pokrov osnovne plošče
- c sklop trdega diska
- d kartico WLAN
- e pomnilnik
- f Tipkovnica
- g naslon za dlani
- h kabel zaslona
- i sistemski ventilator
- j Sistemska plošča

3 Hladilnik odstranite na naslednji način.

- a Odstranite vijake, s katerimi je hladilnik pritrjen na sistemsko ploščo [1, 2, 3].
- b Hladilnik dvignite in odstranite iz računalnika [4].



## Nameščanje hladilnika

1 Hladilnik namestite tako, da je poravnani z odprtini za vijake na sistemski plošči.

2 Privijte vijake, s katerimi je hladilnik pritrjen na sistemsko ploščo.

3 Namestite:

- a Sistemska plošča
- b sistemski ventilator
- c kabel zaslona
- d naslon za dlani
- e Tipkovnica
- f pomnilnik
- g kartico WLAN
- h sklop trdega diska

- i pokrov osnovne plošče
- j baterijo

4 Upoštevajte navodila v poglavju *Ko končate delo v notranjosti računalnika*.

## Odstranjevanje sklopa zaslona

1 Upoštevajte navodila v poglavju *Preden začnete delo v notranjosti računalnika*.

2 Odstranite:

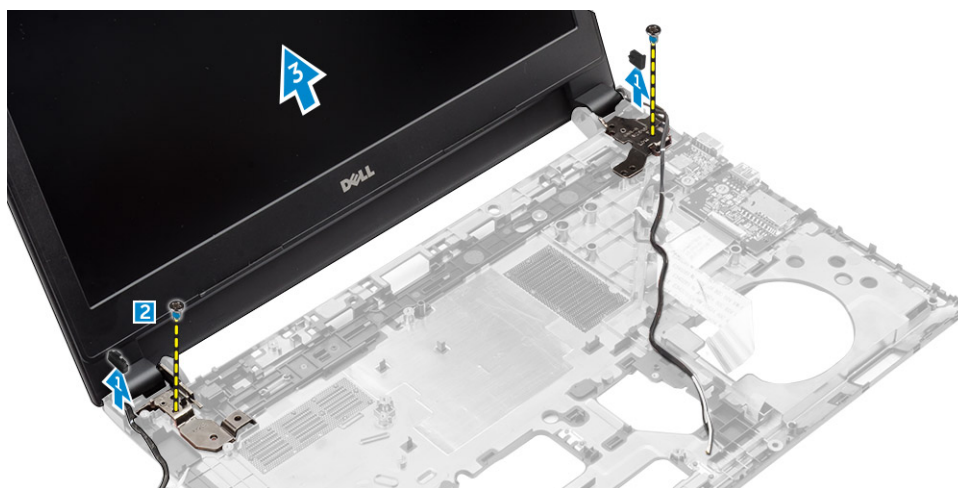
- a baterijo
- b pokrov osnovne plošče
- c sklop trdega diska
- d kartico WLAN
- e pomnilnik
- f Tipkovnica
- g naslon za dlani
- h kabel zaslona
- i vrata napajalnega priključka
- j sistemski ventilator
- k Sistemski plošča

3 Za odstranjevanje sklopa zaslona:

- a Izvlecite in odstranite kabel zaslona ter antenski kabel kartice WLAN iz sistema [1, 2].



- b Odstranite gumo na obeh straneh računalnika [1].
- c Odstranite vijake, s katerimi je sklop zaslona pritrjen na ohišje [2].
- d Sklop zaslona dvignite in odstranite z ohišja [3].



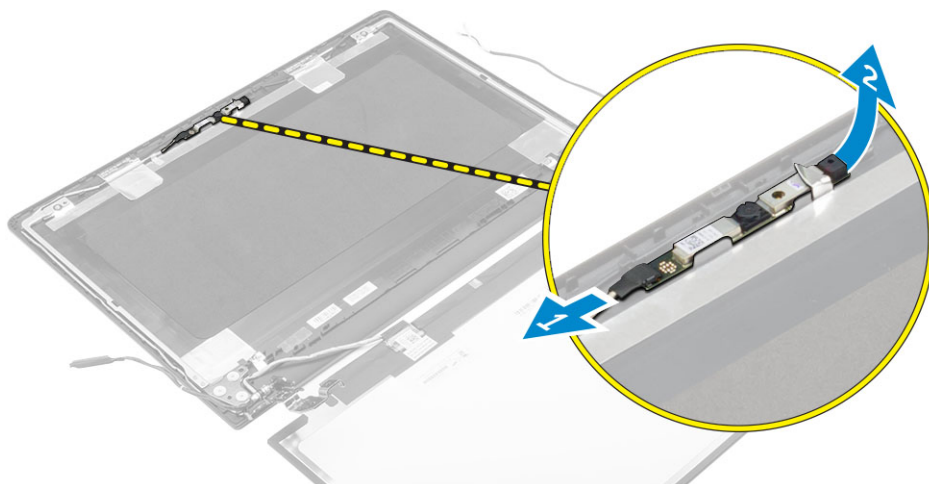
## Nameščanje sklopa zaslona

- 1 Sklop zaslona namestite tako, da je poravnana z luknjami za vijake na ohišju.
- 2 Privijte vijake, s katerimi je sklop zaslona pritrjen na ohišje.
- 3 Namestite gume na obe strani računalnika.
- 4 Napeljite kabla zaslona in kartice WLAN ter ju priključite v ohišju.
- 5 Namestite:
  - a [Sistemska plošča](#)
  - b [sistemski ventilator](#)
  - c [kabel zaslona](#)
  - d [vrata napajalnega priključka](#)
  - e [naslon za dlani](#)
  - f [Tipkovnica](#)
  - g [pomnilnik](#)
  - h [kartico WLAN](#)
  - i [sklop trdega diska](#)
  - j [pokrov osnovne plošče](#)
  - k [baterijo](#)
- 6 Upoštevajte navodila v poglavju [Ko končate delo v notranjosti računalnika](#).

## Odstranjevanje kamere

- 1 Upoštevajte navodila v poglavju [Preden začnete delo v notranjosti računalnika](#).
- 2 Odstranite:
  - a [baterijo](#)
  - b [pokrov osnovne plošče](#)
  - c [sklop trdega diska](#)
  - d [kartico WLAN](#)
  - e [pomnilnik](#)
  - f [Tipkovnica](#)
  - g [naslon za dlani](#)
  - h [kabel zaslona](#)
  - i [sistemski ventilator](#)
  - j [Sistemska plošča](#)
  - k [vrata napajalnega priključka](#)
  - l [sklop zaslona](#)
  - m [okvir zaslona](#)

- 3 Odstranjevanje kamere:
  - a Kabel kamere odklopite iz priključka na sklopu zaslona [1].
  - b Dvignite kamero in jo odstranite iz sklopa zaslona [2].



## Nameščanje kamere

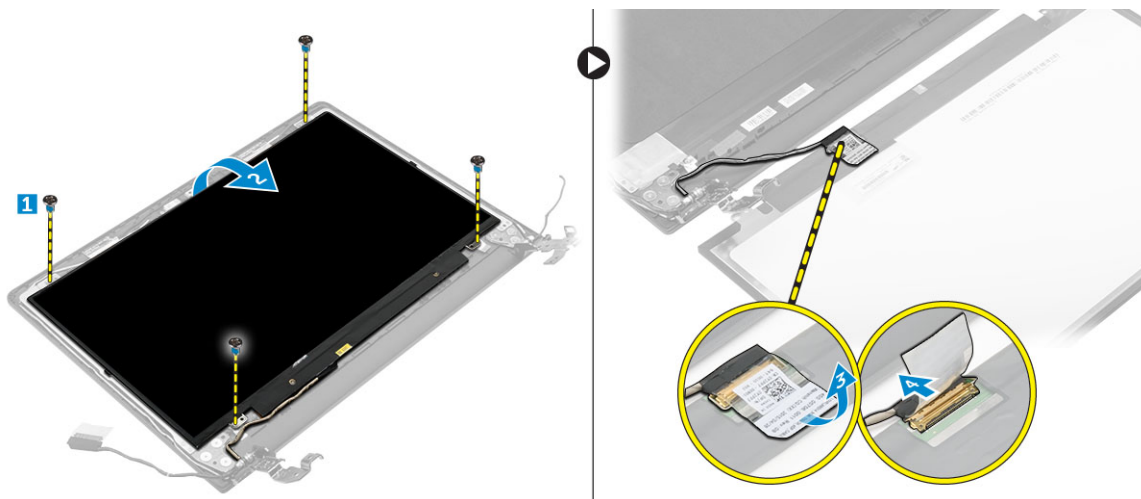
- 1 Kamero vstavite v režo na sklopu zaslona.
- 2 Kabel kamere priključite v priključek na sklopu zaslona.
- 3 Namestite:
  - a okvir zaslona
  - b sklop zaslona
  - c vrata napajalnega priključka
  - d Sistemska plošča
  - e sistemski ventilator
  - f kabel zaslona
  - g naslon za dlani
  - h Tipkovnica
  - i pomnilnik
  - j kartico WLAN
  - k sklop trdega diska
  - l pokrov osnovne plošče
  - m baterijo
- 4 Upoštevajte navodila v poglavju [Ko končate delo v notranjosti računalnika](#).

## Odstranjevanje plošče zaslona

- 1 Upoštevajte navodila v poglavju [Preden začnete delo v notranjosti računalnika](#).
- 2 Odstranite:
  - a baterijo
  - b pokrov osnovne plošče
  - c sklop trdega diska
  - d kartico WLAN
  - e pomnilnik
  - f Tipkovnica
  - g naslon za dlani
  - h kabel zaslona
  - i sistemski ventilator
  - j Sistemska plošča

- k vrata napajalnega priključka
- l sklop zaslona
- m okvir zaslona

- 3 Odstranjevanje plošče zaslona:
  - a Odstranite vijake, s katerimi je plošča zaslona pritrjena na sklop zaslona [1].
  - b Ploščo zaslona odstranite s sklopa zaslona [2].
  - c Odlepite lepilni trak [3] in odklopite LVDS kabel iz priključka na plošči zaslona [4].



## Nameščanje plošče zaslona

- 1 Kabel LVDS priključite v priključek na plošči zaslona.
- 2 Prilepite lepilni trak, da pritrdite kabel LVDS.
- 3 Ploščo zaslona namestite tako, da je poravnana z odprtini za vijake na sklopu zaslona.
- 4 Privijte vijake, s katerimi je plošča zaslona pritrjena na sklop zaslona.
- 5 Namestite:
  - a okvir zaslona
  - b sklop zaslona
  - c vrata napajalnega priključka
  - d Sistemska plošča
  - e sistemski ventilator
  - f kabel zaslona
  - g naslon za dlani
  - h Tipkovnica
  - i pomnilnik
  - j kartico WLAN
  - k sklop trdega diska
  - l pokrov osnovne plošče
  - m baterijo
- 6 Upoštevajte navodila v poglavju [Ko končate delo v notranjosti računalnika](#).

## Odstranjevanje okvirja zaslona

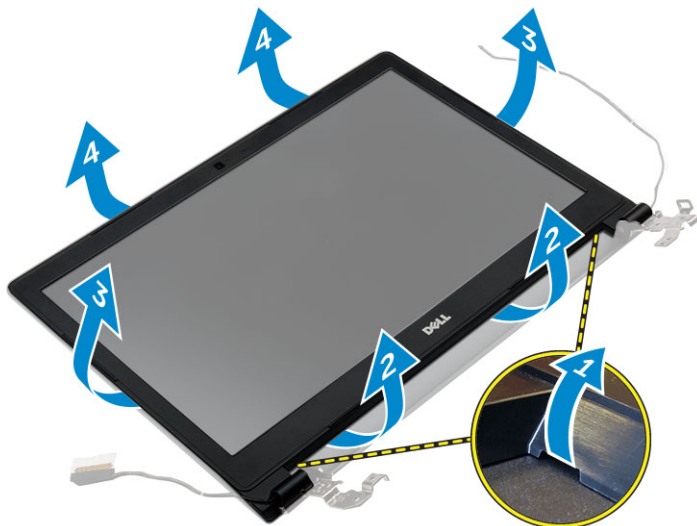
- 1 Upoštevajte navodila v poglavju [Preden začnete delo v notranjosti računalnika](#).
- 2 Odstranite:
  - a baterijo
  - b pokrov osnovne plošče
  - c sklop trdega diska
  - d kartico WLAN

- e pomnilnik
- f Tipkovnica
- g naslon za dlani
- h kabel zaslona
- i sistemski ventilator
- j Sistemska plošča
- k vrata napajalnega priključka
- l sklop zaslona

3 Odstranjevanje okvirja zaslona:

**⚠ POZOR: Na okvirju je močan lepilni trak, zato bodite pri prvem odstranjevanju okvirja zaslona posebej previdni.**

- a S plastičnim peresom sprostite okvir zaslona s spodnjega dela sklopa zaslona [1].
- b Okvir zaslona sprostite iz robov in odstranite okvir zaslona s sklopa zaslona [2, 3, 4].



## Nameščanje okvirja zaslona

1 Okvir zaslona namestite na računalnik in ga na vseh straneh potisnite navzdol, da se zaskoči.

2 Namestite:

- a sklop zaslona
- b vrata napajalnega priključka
- c Sistemska plošča
- d sistemski ventilator
- e kabel zaslona
- f naslon za dlani
- g Tipkovnica
- h pomnilnik
- i kartico WLAN
- j sklop trdega diska
- k pokrov osnovne plošče
- l baterijo

3 Upoštevajte navodila v poglavju [Ko končate delo v notranjosti računalnika](#).

## Sistemske nastavitve

V oknu »Sistemske nastavitve« lahko upravljate strojno opremo računalnika in določite možnosti na ravni BIOS-a. V oknu »Sistemske nastavitve« lahko:

- spremenite nastavitve pomnilnika NVRAM, ko dodate ali odstranite strojno opremo,
- preverite konfiguracijo strojne opreme sistema,
- omogočite ali onemogočite vgrajene naprave,
- nastavite pragove delovanja in upravljanja porabe energije ter
- upravljate varnost računalnika.

Teme:

- [Zaporedje zagona](#)
- [Navigacijske tipke](#)
- [Pregled sistemskih nastavitvev](#)
- [Dostop do sistemskih nastavitvev](#)
- [Splošne možnosti zaslona](#)
- [Možnosti zaslona za konfiguracijo sistema](#)
- [Možnosti grafike zaslona](#)
- [Varnostne možnosti zaslona](#)
- [Možnosti zaslona za varen zagon](#)
- [Možnosti zaslona za delovanje](#)
- [Možnosti zaslona za upravljanje porabe](#)
- [Možnosti zaslona v procesu POST](#)
- [Možnosti zaslona za podporo virtualizacije](#)
- [Možnosti zaslona za brezžično omrežje](#)
- [Možnosti zaslona za vzdrževanje](#)
- [Možnosti zaslona sistema dnevnika](#)
- [Posodobitev BIOS-a](#)
- [Geslo za sistem in nastavitve](#)

## Zaporedje zagona

Zaporedje zagona (Boot Sequence) omogoča obhod vrstnega reda zagonskih naprav, določenega v nastavitvi sistema, in neposreden zagon v določeno napravo (na primer optični pogon ali trdi disk). Pri samopreizkusu ob zagonu, ko se prikaže Dellov logotip,

- dostopate do nastavitve sistema s pritiskom na tipko F2;
- odprete meni za enkratni zagon s pritiskom na tipko F12.

V meniju za enkratni zagon so prikazane naprave, ki jih lahko zaženete, vključno z možnostjo diagnostike. Možnosti menija za zagon so:

- Removable Drive (Izmenljivi pogon) (če je na voljo)
- STXXXX Drive (Pogon STXXXX)

**① | OPOMBA: XXX označuje številko pogona SATA.**

- Optični pogon
- Diagnostika

**OPOMBA:** Če izberete možnost **Diagnostics (Diagnostika)**, se prikaže zaslon **ePSA diagnostics (Diagnostika ePSA)**.

Na zaslonu za zagonsko zaporedje je prikazana tudi možnost za dostop do menija za nastavitve sistema.

## Navigacijske tipke

V naslednji tabeli so prikazane navigacijske tipke za nastavitve sistema.

**OPOMBA:** Za večino možnosti sistemskih nastavitvev velja, da se spremembe, ki jih naredite, zabeležijo, vendar pa začnejo veljati šele, ko ponovno zaženete sistem.

Tabela 1. Navigacijske tipke

Tipke	Navigacija
Puščica gor	Premaknete se v prejšnje polje.
Puščica dol	Premaknete se v naslednje polje.
Enter	S to tipko lahko izberete vrednost v izbranem polju (če je mogoče) ali sledite povezavi v polju.
Preslednica	Razširi ali strni spustni seznam, če je mogoče.
Jeziček	Premaknete se na naslednje področje fokusa.
	<b>OPOMBA:</b> Samo za brskalnike s standardno grafiko.
Esc	Premaknete se na prejšnjo stran, dokler ne pridete na glavni zaslon. Če tipko Esc pritisnete na glavnem zaslonu, se prikaže sporočilo, ki vas pozove, da shranite morebitne neshranjene spremembe in ponovno zaženete sistem.
F1	Prikaže datoteko s pomočjo za nastavitve sistema.

## Pregled sistemskih nastavitvev

Sistemske nastavitve vam omogočajo:

- Spreminjanje informacij o konfiguraciji sistema po dodajanju, zamenjavi ali odstranitvi strojne opreme iz računalnika.
- Nastavitve ali spremembo možnosti, izbrane s strani uporabnika, kot je na primer uporabniško geslo.
- Ogled količine trenutno nameščenega pomnilnika ali nastavitve vrste nameščenega trdega diska.

Preden uporabite sistemske nastavitve, priporočamo, da si zapišete informacije sistemskih nastavitvev za poznejšo referenco.

**POZOR:** Nastavitve tega programa spreminjajte le, če imate strokovno znanje s področja računalništva. Nekatere spremembe lahko povzročijo nepravilno delovanje računalnika.

## Dostop do sistemskih nastavitvev

- 1 Vključite (ali ponovno zaženite) računalnik.
- 2 Ko se prikaže bel logotip Dell, takoj pritisnite tipko F2.  
Prikaže se stran za sistemske nastavitve.

**OPOMBA:** Če čakate predolgo in se prikaže logotip operacijskega sistema, počakajte, da se prikaže namizje sistema Microsoft Windows. Nato zaustavite računalnik in poskusite znova.

**OPOMBA:** Ko se prikaže logotip Dell, lahko pritisnete tudi tipko F12 in nato izberete BIOS setup (Nastavitve BIOS-a).

## Splošne možnosti zaslona

V tem razdelku so navedene glavne funkcije strojne opreme vašega računalnika.

Možnost	Opis
<b>System Information (Informacije o sistemu)</b>	<ul style="list-style-type: none"> <li>System Information (Informacije o sistemu) – v tem razdelku so prikazane te možnosti: BIOS Version (Različica BIOS-a), Service Tag (Servisna oznaka), Asset Tag (Oznaka sredstva), Ownership Tag (Oznaka lastništva), Ownership Date (Datum lastništva), Manufacture Date (Datum izdelave) in Express Service Code (Koda za hitro servisiranje).</li> <li>Memory Information (Informacije o pomnilniku) – prikaz možnosti: Memory Installed (Nameščeni pomnilnik), Memory Available (Razpoložljivi pomnilnik), Memory Speed (Hitrost pomnilnika), Memory Channels Mode (Način pomnilniških kanalov), Memory Technology (Pomnilniška tehnologija), DIMM A Size (Velikost pomnilnika DIMM A) in DIMM B Size (Velikost pomnilnika DIMM B).</li> <li>Processor Information (Informacije o procesorju) – prikaz možnosti: Processor Type (Vrsta procesorja), Core Count (Število jeder), Processor ID (ID procesorja), Current Clock Speed (Trenutni takt), Minimum Clock Speed (Najnižji takt), Maximum Clock Speed (Najvišji takt), Processor L2 Cache (Predpomnilnik procesorja L2), Processor L3 Cache (Predpomnilnik procesorja L3), HT Capable (Zmogljivost HT) in 64-Bit Technology (64-bitna tehnologija).</li> <li>Device Information (Informacije o napravi) – v tem razdelku so prikazane te možnosti: Primary Hard Drive (Primarni trdi disk), SATA-0, kartica M.2 PCIe SSD-0, Dock eSATA Device (Vgradna naprava eSATA), LOM MAC Address (Naslov LOM MAC), Video Controller (video krmilnik), Video BIOS Version (Različica video BIOS-a), Video Memory (Grafični pomnilnik), Panel Type (Vrsta plošče), Native Resolution (Izvirna ločljivost), Audio Controller (krmilnik zvoka), WiFi Device (Naprava Wi-Fi), WiGig Device (Naprava WiGig), Cellular Device (Naprava za mobilno telefonijo) in Bluetooth Device (Naprava Bluetooth).</li> </ul>
<b>Battery Information (Informacije o bateriji)</b>	V tem razdelku sta prikazana stanje baterije in vrsta napajalnika na izmenični tok, priključenega na računalnik.
<b>Boot Sequence (Zaporedje zagona)</b>	<p><b>Boot Sequence</b> S to možnostjo lahko spremenite vrstni red, v katerem računalnik poskuša poiskati operacijski sistem. Možnosti so:</p> <ul style="list-style-type: none"> <li>Windows Boot Manager (Upravljalec zagona Windows)</li> <li>UEFI: podrobnosti trdega diska</li> </ul> <p><b>Boot List Options</b> S to možnostjo lahko spremenite možnost seznama za zagon:</p> <ul style="list-style-type: none"> <li>Legacy (Podedovano)</li> <li>UEFI (privzeto omogočeno)</li> </ul>
<b>Advanced Boot Options</b>	S to možnostjo lahko naložite pomnilnik ROM z možnostjo podedovanega načina. Polje <b>Enable Legacy Option ROMs (Omogoči ROM z možnostjo podedovanega načina)</b> je privzeto onemogočeno.
<b>Date/Time</b>	S to možnostjo lahko spremenite datum in uro.

## Možnosti zaslona za konfiguracijo sistema

Možnost	Opis
<b>Integrated NIC</b>	<p>S to možnostjo lahko konfigurirate vgrajeni omrežni krmilnik. Možnosti so:</p> <ul style="list-style-type: none"> <li>Disabled (Onemogočeno)</li> <li>Enabled (Omogočeno)</li> <li>Enabled w/PXE (Omogočeno s PXE) – ta možnost je privzeto omogočena.</li> </ul>
<b>SATA Operation</b>	<p>S to možnostjo lahko konfigurirate notranji krmilnik trdega diska SATA. Možnosti so:</p> <ul style="list-style-type: none"> <li>Disabled (Onemogočeno)</li> <li>AHCI</li> </ul>

<b>Možnost</b>	<p><b>Opis</b></p> <p>:Ta možnost je privzeto omogočena.</p>
<b>Drives</b>	<p>S to možnostjo lahko konfigurirate vgrajene pogone SATA. Vsi pogoni so privzeto omogočeni. Možnosti so:</p> <ul style="list-style-type: none"> <li>· SATA-0</li> </ul>
<b>SMART Reporting</b>	<p>To polje nadzoruje, ali sistem med zagonom poroča o napakah pogona trdega diska za vgrajene pogone. Ta tehnologija je del specifikacije SMART (Self Monitoring Analysis and Reporting Technology – tehnologija analize samonadzorovanja in poročanja). Ta možnost je privzeto onemogočena.</p> <ul style="list-style-type: none"> <li>· Enable SMART Reporting (Omogoči poročanje SMART)</li> </ul>
<b>USB Configuration</b>	<p>To polje konfigurira vgrajeni krmilnik USB. Če je možnost Boot Support (Podpora za zagon) omogočena, lahko sistem zažene katero koli vrsto naprave USB za množično shranjevanje (trdi disk, pomnilniški ključek, disketa). Če so vrata USB omogočena, je naprava, priključena na ta vrata, omogočena in na voljo operacijskemu sistemu.</p> <p>Če so vrata USB onemogočena, operacijski sistem ne prepozna naprave, priključene na ta vrata.</p> <p>Možnosti so:</p> <ul style="list-style-type: none"> <li>· Enable USB Boot Support (by default enable) (Omogoči zagon s podporo USB (privzeto omogočeno))</li> <li>· Enable External USB Port (by default enable) (Omogoči zunanja vrata USB (privzeto omogočeno))</li> </ul>
<b>Audio</b>	<p>To polje omogoča vklop ali izklop vgrajenega zvočnega krmilnika. Privzeto je izbrana možnost <b>Enable Audio (Omogoči zvok)</b>. Možnosti so:</p> <ul style="list-style-type: none"> <li>· Enable Microphone (Omogoči mikrofona). Privzeta nastavitvev: Enabled (Omogočeno)</li> <li>· Enable Internal speaker (Omogoči notranji zvočnik). Privzeta nastavitvev: Enabled (Omogočeno)</li> </ul>
<b>Keyboard Illumination</b>	<p>To polje vam omogoča izbiro načina funkcije osvetlitve tipkovnice. Nivo svetlosti tipkovnice je lahko nastavljen od 0 % do 100 %. Možnosti so:</p> <ul style="list-style-type: none"> <li>· Disabled (Onemogočeno)</li> <li>· Dim (zatemnjeno)</li> <li>· Bright (enabled by default) (Svetlo (privzeto omogočeno))</li> </ul>
<b>Keyboard Backlight with AC</b>	<p>Možnost »Keyboard Backlight with AC« (Osvetlitev tipkovnice z izmeničnim tokom) ne vpliva na glavno funkcijo osvetlitve tipkovnice. Osvetlitev tipkovnice bo še naprej podpirala različne stopnje osvetlitve. Ta možnost deluje, kadar je omogočena osvetlitev tipkovnice.</p>
<b>Unobtrusive Mode</b>	<p>Če je ta možnost omogočena, s tipkama Fn+F7 izključite vse svetlobne in zvočne emisije sistema. Če želite nadaljevati z običajnim delovanjem, znova pritisnite tipki Fn+F7. Ta možnost je privzeto onemogočena.</p>
<b>Miscellaneous Devices</b>	<p>S to možnostjo lahko omogočite ali onemogočite te naprave:</p> <ul style="list-style-type: none"> <li>· Enable Microphone (Omogoči mikrofona)</li> <li>· Enable Camera (Omogoči kamero)</li> <li>· Enable Hard Drive Free Fall Protection (Omogoči zaščito trdega diska v primeru padca)</li> <li>· Enable Media Card (Omogoči pomnilniško kartico)</li> <li>· Disable Media Card (Onemogoči pomnilniško kartico)</li> </ul>

 **OPOMBA: Vse naprave so privzeto omogočene.**

# Možnosti grafike zaslona

Možnost	Opis
<b>LCD Brightness</b>	S to možnostjo lahko nastavite svetlost zaslona glede na vir napajanja (baterija in napajalnik).
<b>Switchable Graphics</b>	Dovoljuje vam, da omogočite ali onemogočite spremenljive grafične tehnologije, kot so NVIDIA, Optimus in AMD PowerExpress\X99.

**OPOMBA:** Nastavitev grafike je vidna samo, če je v sistemu nameščena video kartica.


# Varnostne možnosti zaslona

Možnost	Opis
<b>Admin Password</b>	<p>S to možnostjo lahko nastavite, spremenite ali izbrišete skrbniško geslo.</p> <p><b>OPOMBA:</b> Skrbniško geslo morate nastaviti, preden nastavite sistemsko geslo ali geslo za trdi disk. Če izbrišete skrbniško geslo, sta sistemsko geslo in geslo za trdi disk samodejno izbrisana.</p> <p><b>OPOMBA:</b> Uspešna sprememba gesla je uporabljena takoj.</p> <p>Privzeta nastavitve: ni nastavljeno</p>
<b>System Password</b>	<p>S to možnostjo lahko nastavite, spremenite ali izbrišete sistemsko geslo.</p> <p><b>OPOMBA:</b> Uspešna sprememba gesla je uporabljena takoj.</p> <p>Privzeta nastavitve: ni nastavljeno</p>
<b>Internal HDD-0 Password</b>	<p>Omogoča, da nastavite, spremenite ali izbrišete notranje sistemsko geslo za trdi disk.</p> <p>Privzeta nastavitve: ni nastavljeno</p>
<b>Strong Password</b>	<p>S to možnostjo lahko izberete možnost nastavitve samo močnih gesel.</p> <p>Privzeta nastavitve: Enable Strong Password (Omogoči močno geslo) ni izbrana.</p> <p><b>OPOMBA:</b> Če je možnost Strong Password (Močno geslo) omogočena, morata skrbniško in sistemsko geslo vsebovati vsaj eno veliko črko in eno malo črko ter vsebovati vsaj 8 znakov.</p>
<b>Password Configuration</b>	<p>S to možnostjo lahko določite najmanjšo in največjo dolžino skrbniškega in sistema gesla.</p>
<b>Password Bypass</b>	<p>S to možnostjo lahko omogočite ali onemogočite dovoljenje za obhod sistema gesla in gesla za notranji trdi disk, če sta nastavljeni. Možnosti so:</p> <ul style="list-style-type: none"><li>· Disabled (Onemogočeno)</li><li>· Reboot bypass (Obhod ponovnega zagona)</li></ul> <p>Privzeta nastavitve: Disabled (Onemogočeno)</p>
<b>Password Change</b>	<p>S to možnostjo lahko omogočite dovoljenje za onemogočenje sistema gesla in gesla za trdi disk, če je nastavljeno skrbniško geslo.</p> <p>Privzeta nastavitve: možnost <b>Allow Non-Admin Password Changes (Omogoči neskrbniško spremembo gesla)</b> je izbrana.</p>

Možnost	Opis
<b>Non-Admin Setup Changes</b>	S to možnostjo lahko določite, ali so spremembe možnosti nastavitve dovoljene, ko je nastavljen skrbniško geslo. Če je možnost onemogočena, so možnosti nastavitve zaklenjene s skrbniškim geslom.
<b>TPM Security</b>	<p>Dovoljuje vam, da omogočite zaupanja vreden modul za platforme (TPM) med preizkusom POST. Možnosti so:</p> <ul style="list-style-type: none"> <li>· TPM Security</li> <li>· Clear (Počisti)</li> <li>· TPM ACPI Support (Podpora za ACPI TPM)</li> <li>· TPM PPI Provision Override (Prepis omogočanja PPI TPM)</li> <li>· TPM PPI Deprovision Override (Prepis onemogočanja PPI TPM)</li> <li>· Deactivate (Deaktiviraj)</li> <li>· Activate (Aktiviraj)</li> </ul> <p><b>OPOMBA:</b> Različica TPM 1.2 je podprta za vse operacijske sisteme Windows.</p> <p><b>OPOMBA:</b> Različica TPM 1.2 je le za operacijski sistem Windows 7/8.1. Različica TPM 1.2/2.0 je za operacijski sistem Windows 10. Lahko jo nadgradite/zamenjate s starejšo različico za operacijski sistem Windows 10.</p> <p><b>POZOR:</b> Za proces nadgradnje/zamenjave s starejšo različico TPM je priporočljivo, da proces dokončate pri napajanju na izmenični tok s napajalnikom na izmenični tok priključenim v računalnik. Proces nadgradnje/zamenjave s starejšo različico brez priključenega napajalnika na izmenični tok lahko poškoduje računalnik ali trdi disk.</p> <p><b>OPOMBA:</b> Priporočljiva je uporaba Dellovega napajalnika na izmenični tok, dobavljenega skupaj z računalnikom.</p>
<b>Computrace</b>	<p>S to možnostjo lahko aktivirate ali onemogočite izbirno programsko opremo Computrace. Možnosti so:</p> <ul style="list-style-type: none"> <li>· Deactivate (Deaktiviraj)</li> <li>· Disable (Onemogoči)</li> <li>· Activate (Aktiviraj)</li> </ul> <p><b>OPOMBA:</b> Možnosti »Activate« (Aktiviraj) in »Disable« (Onemogoči) bosta trajno aktivirali ali onemogočili funkcijo in nobena nadaljnja sprememba ne bo dovoljena.</p> <p>Privzeta nastavitve: Deactivate (Deaktiviraj)</p>
<b>CPU XD Support</b>	<p>S to možnostjo lahko omogočite način procesorja »Execute Disable« (Onemogoči izvajanje). Enable CPU XD Support (Omogoči podporo za CPE XD) (privzeto)</p>
<b>Admin Setup Lockout</b>	<p>S to možnostjo lahko uporabnikom preprečite dostop do nastavitve, če je nastavljen skrbniško geslo. Privzeta nastavitve: možnost »Enable Admin Setup Lockout« (Omogoči zaklepanje skrbniških nastavitve) ni izbrana.</p>

## Možnosti zaslona za varen zagon

Možnost	Opis
<b>Secure Boot Enable</b>	<p>S to možnostjo omogočite ali onemogočite možnost <b>Secure Boot (Varen zagon)</b>.</p> <ul style="list-style-type: none"> <li>· Onemogoceno</li> <li>· Enabled (Omogočeno)</li> </ul>

<b>Možnost</b>	<b>Opis</b> Privzeta nastavitvev: Enabled (Omogočeno).
<b>Expert Key Management</b>	<p>Omogoča spreminjanje zbirke podatkov varnostnih ključev, samo če je sistem v načinu po meri. Možnost <b>Enable Custom Mode</b> (Omogočanje načina po meri) je privzeto onemogočena. Možnosti so:</p> <ul style="list-style-type: none"> <li>· PK</li> <li>· KEK</li> <li>· db</li> <li>· dbx</li> </ul> <p>Če omogočite <b>Custom Mode (Način po meri)</b>, se prikažejo ustrezne možnosti <b>PK, KEK, db in dbx</b>. Možnosti so:</p> <ul style="list-style-type: none"> <li>· <b>Save to File (Shrani v datoteko)</b> – Shrani ključ v datoteko, ki jo izbere uporabnik.</li> <li>· <b>Replace from File (Zamenjaj iz datoteke)</b> – Zamenja trenutni ključ s ključem iz datoteke, ki jo izbere uporabnik.</li> <li>· <b>Append from File (Dodaj iz datoteke)</b> – Doda ključ v trenutno zbirko podatkov iz datoteke, ki jo izbere uporabnik.</li> <li>· <b>Delete (Izbriši)</b> – Izbriše izbrani ključ.</li> <li>· <b>Reset All Keys (Ponastavi vse ključe)</b> – Ponastavi na privzeto nastavitvev.</li> <li>· <b>Delete All Keys (Izbriši vse ključe)</b> – Izbriše vse ključe.</li> </ul> <p> <b>OPOMBA:</b> Če onemogočite Custom Mode (Način po meri), izbrišete vse spremembe, ključi pa bodo obnovljeni na privzete nastavitve.</p>

## Možnosti zaslona za delovanje

<b>Možnost</b>	<b>Opis</b>
<b>Multi Core Support (Večjedrna podpora)</b>	<p>To polje določa, ali ima procesor omogočeno eno jedro ali vsa. Delovanje nekaterih programov se z dodatnimi jedri izboljša. Ta možnost je privzeto omogočena. S to možnostjo lahko omogočite ali onemogočite podporo za več jeder za procesor. Nameščeni procesor podpira dve jedra. Če omogočite možnost »Multi Core Support« (Večjedrna podpora), bodo omogočena dve jedra. Če onemogočite možnost »Multi Core Support« (Večjedrna podpora), bo omogočeno eno jedro.</p> <ul style="list-style-type: none"> <li>· Enable Multi Core Support (Omogoči večjedrno podporo)</li> </ul> <p>Privzeta nastavitvev: možnost je omogočena.</p>
<b>Intel SpeedStep</b>	<p>S to možnostjo lahko omogočite ali onemogočite funkcijo Intel SpeedStep.</p> <ul style="list-style-type: none"> <li>· Enable Intel SpeedStep (Omogoči Intel SpeedStep)</li> </ul> <p>Privzeta nastavitvev: možnost je omogočena.</p>
<b>C-States Control</b>	<p>S to možnostjo lahko omogočite ali onemogočite dodatna stanja spanja procesorja.</p> <ul style="list-style-type: none"> <li>· C states (Stanja C)</li> </ul> <p>Privzeta nastavitvev: možnost je omogočena.</p>
<b>Hyper-Thread Control</b>	<p>S to možnostjo lahko omogočite ali onemogočite funkcijo večnitenja v procesorju.</p> <ul style="list-style-type: none"> <li>· Disabled (Onemogočeno)</li> <li>· Enabled (Omogočeno)</li> </ul>

Možnost	Opis
	Privzeta nastavitvev: Enabled (Omogočeno).

## Možnosti zaslona za upravljanje porabe

Možnost	Opis
<b>AC Behavior</b>	S to možnostjo lahko omogočite ali onemogočite samodejni vklop računalnika ob priključitvi napajalnika na izmenični tok. Privzeta nastavitvev: možnost »Wake on AC« (Zbudi ob priključitvi napajalnika na izmenični tok) ni izbrana.
<b>Auto On Time</b>	S to možnostjo lahko nastavite čas, ko se mora računalnik samodejno vklopiti. Možnosti so: <ul style="list-style-type: none"> <li>· Disabled (Onemogočeno)</li> <li>· Every Day (Vsak dan)</li> <li>· Weekdays (Ob delavnikih)</li> <li>· Select Days (Izbrani dnevi)</li> </ul> Privzeta nastavitvev: Disabled (Onemogočeno)
<b>USB Wake Support</b>	S to možnostjo lahko omogočite, da naprave USB zbudijo računalnik iz stanja pripravljenosti. <p><b>OPOMBA:</b> Ta funkcija deluje le, ko je priključen napajalnik na izmenični tok. Če izključite napajalnik na izmenični tok v stanju pripravljenosti, računalnik izklopi napajanje iz vseh vrat USB, da varčuje z energijo baterije.</p> <ul style="list-style-type: none"> <li>· Enable USB Wake Support (Omogoči podporo USB za bujenje)</li> </ul> Privzeta nastavitvev: možnost je onemogočena.
<b>Wireless Radio Control</b>	S to možnostjo lahko omogočite ali onemogočite funkcijo, ki samodejno preklopi z žičnega ali brezžičnega omrežja ne glede na fizično povezavo. <ul style="list-style-type: none"> <li>· Control WLAN Radio (Upravljaj brezžično povezavo WLAN)</li> </ul> Privzeta nastavitvev: možnost je onemogočena.
<b>Wake on LAN/WLAN</b>	S to možnostjo lahko omogočite ali onemogočite funkcijo, ki računalnik vklopi iz izklopljenega stanja s signalom prek omrežja LAN. <ul style="list-style-type: none"> <li>· Disabled (Onemogočeno)</li> <li>· LAN Only (Samo LAN)</li> <li>· WLAN Only (Samo WLAN)</li> <li>· LAN or WLAN (LAN ali WLAN)</li> </ul> Privzeta nastavitvev: Disabled (Onemogočeno)
<b>Block Sleep</b>	Ta možnost vam omogoča, da blokirate prehod v stanje spanja (stanje S3) v okolju operacijskega sistema. Block Sleep (S3 state) (Blokiraj spanje (stanje S3)) Privzeta nastavitvev: možnost je onemogočena

Možnost	Opis
<b>Advanced Battery Charge Configuration</b>	<p>S to možnostjo lahko podaljšate življenjsko dobo baterije. Če omogočite to možnost, računalnik uporablja standardni algoritem polnjenja in druge tehnike v času, ko ne delate, da podaljša življenjsko dobo baterije.</p> <p>Disabled (Onemogočeno)</p> <p>Privzeta nastavitve: Disabled (Onemogočeno)</p>
<b>Primary Battery Charge Configuration</b>	<p>S to možnostjo lahko izberete način polnjenja baterije. Možnosti so:</p> <ul style="list-style-type: none"> <li>• Adaptive (Prilagojeno)</li> <li>• Standard (Standardno) – popolnoma napolni baterijo pri standardni hitrosti.</li> <li>• ExpressCharge (Hitro polnjenje) – Baterija se napolni v krajšem času z Dellovo tehnologijo hitrega polnjenja. Ta možnost je privzeto omogočena.</li> <li>• Primarno uporaba napajanja na izmenični tok</li> <li>• Custom (Po meri)</li> </ul> <p>Če izberete »Custom Charge« (Polnjenje po meri), lahko nastavite tudi možnosti »Custom Charge Start« (Začetek polnjenja po meri) in »Custom Charge Stop« (Konec polnjenja po meri).</p> <p><b>OPOMBA:</b> Nekateri načini polnjenja morda niso na voljo za vse baterije. Če želite omogočiti to možnost, onemogočite možnost <b>Advanced Battery Charge Configuration</b> (Konfiguracija naprednega načina polnjenja baterije).</p>

## Možnosti zaslona v procesu POST

Možnost	Opis
<b>Adapter Warnings</b>	<p>S to možnostjo lahko omogočite ali onemogočite opozorilna sporočila sistemskih nastavitvev (BIOS), ko uporabljate določene napajalnike.</p> <p>Privzeta nastavitve: Enable Adapter Warnings (Omogoči opozorila napajalnika)</p>
<b>Fn Key Emulation</b>	<p>S to možnostjo lahko nastavite možnost, da je za simulacijo funkcije tipke Fn uporabljena tipka Scroll Lock.</p> <p>Enable Fn Key Emulation (Omogoči emulacijo tipke Fn) (privzeto)</p>
<b>Fn Lock Options</b>	<p>S to možnostjo omogočite, da kombinacija bližnjičnih tipk Fn + Esc preklaplja primarni način delovanja tipk F1–F12 med njihovimi standardnimi in sekundarnimi funkcijami. Če onemogočite to možnost, ne morete dinamično preklapljati med primarnim načinom delovanja teh tipk. Možnosti, ki so na voljo:</p> <ul style="list-style-type: none"> <li>• Fn Lock (Zakleni tipko Fn). Ta možnost je privzeto izbrana.</li> <li>• Lock Mode Disable/Standard (Onemogoči način zaklepa/standardno)</li> <li>• Lock Mode Enable/Secondary (Omogoči način zaklepa/sekundarno)</li> </ul>
<b>Fastboot</b>	<p>S to možnostjo lahko pospešite zagon s preskokom nekaterih korakov združljivosti. Možnosti so:</p> <ul style="list-style-type: none"> <li>• Minimal (Minimalno)</li> <li>• Thorough (Temeljito) (privzeto)</li> <li>• Auto (Samodejno)</li> </ul>
<b>Extended BIOS POST Time</b>	<p>S to možnostjo lahko ustvarite dodatne zakasnitve pred zagonom. Možnosti so:</p> <ul style="list-style-type: none"> <li>• 0 seconds (0 sekund) – Ta možnost je privzeto omogočena.</li> <li>• 5 seconds (5 sekund)</li> </ul>

Možnost	Opis
	<ul style="list-style-type: none"> <li>10 seconds (10 sekund)</li> </ul>

## Možnosti zaslona za podporo virtualizacije

Možnost	Opis
<b>Virtualization</b>	S to možnostjo lahko omogočite ali onemogočite Intelovo tehnologijo virtualizacije. Enable Intel Virtualization Technology (Omogoči tehnologijo Intel Virtualization) (privzeto).
<b>VT for Direct I/O</b>	Nadzorniku navideznih računalnikov (VMM) omogoči ali onemogoči uporabo dodatnih zmogljivosti strojne opreme, ki jih zagotavlja tehnologija Intel® Virtualization za neposreden V/I. Enable VT for Direct I/O (Omogoči VT za neposreden V/I) – privzeto omogočena.

## Možnosti zaslona za brezžično omrežje

Možnost	Opis
<b>Wireless Switch</b>	S to možnostjo lahko nastavite brezžične naprave, ki jih lahko nadzorujete s stikalom za brezžično povezavo. Možnosti so: <ul style="list-style-type: none"> <li>WWAN</li> <li>GPS (on WWAN Module) (GPS (v modulu WWAN))</li> <li>WLAN/WiGig</li> <li>Bluetooth</li> </ul> <p>Vse možnosti so privzeto omogočene.</p> <p><b>OPOMBA:</b> Kontrolniki za omogočanje ali onemogočanje možnosti WLAN in WiGig so povezani, zato teh dveh možnosti ne morete omogočiti ali onemogočiti ločeno.</p>
<b>Wireless Device Enable</b>	S to možnostjo lahko omogočite ali onemogočite notranje brezžične naprave. <ul style="list-style-type: none"> <li>WLAN</li> <li>Bluetooth</li> </ul> <p>Vse možnosti so privzeto omogočene.</p>

## Možnosti zaslona za vzdrževanje

Možnost	Opis
<b>Service Tag</b>	Prikaže servisno oznako za vaš računalnik.
<b>Asset Tag</b>	S to možnostjo lahko ustvarite oznako sredstva, če ta še ni nastavljena. Ta možnost privzeto ni nastavljena.
<b>BIOS Downgrade (Nadgradnja BIOS-a s starejšo različico)</b>	To polje nadzoruje zamenjavo vdelane programske opreme s starejšimi različicami.

# Možnosti zaslona systemskega dnevnika

Možnost	Opis
BIOS Events	Omogoča ogled in odstranjevanje dogodkov preskusa POST sistemskih nastavitvev (BIOS).

## Posodobitev BIOS-a

Priporočamo, da BIOS (sistemske nastavitve) posodobite, če zamenjate matično ploščo ali če je na voljo posodobitev. Če uporabljate prenosni računalnik, poskrbite, da bo baterija popolnoma napolnjena in priključena na električno vtičnico.

- 1 Ponovno zaženite računalnik.
- 2 Obiščite spletno mesto **Dell.com/support**.
- 3 Izpočnite polje **Service Tag (Servisna oznaka)** ali **Express Service Code (Koda za hitri servis)** in kliknite **Submit (Pošlji)**.  
**OPOMBA:** Če želite ugotoviti, kje je servisna oznaka, kliknite **Where is my Service Tag? (Kje je moja servisna oznaka?)**.  
**OPOMBA:** Če ne najdete servisne oznake, kliknite **Detect My Product (Zaznaj moj izdelek)**. Nadaljujte z navodili na zaslonu.
- 4 Če servisne številke ne morete najti, kliknite kategorijo izdelka, v katero spada vaš računalnik.
- 5 Na seznamu izberite **Product Type (Vrsta izdelka)**.
- 6 Izberite model svojega računalnika in pojavila se bo stran **Product Support (Podpora za izdelek)**.
- 7 Kliknite **Get drivers (Pridobi gonilnike)** in nato **View All Drivers (Ogled vseh gonilnikov)**.  
Odpre se stran z gonilniki in prenosi.
- 8 Na zaslonu »Drivers and Downloads« (Gonilniki in prenosi) v spustnem meniju **Operating System (Operacijski sistem)** izberite **BIOS**.
- 9 Poiščite najnovejšo datoteko za BIOS in kliknite **Download File (Prenesi datoteko)**.  
Prav tako lahko analizirate, kateri pogoni potrebujejo posodobitev. Če želite to narediti za svoj izdelek, kliknite **Analyze System for Updates** in upoštevajte navodila na zaslonu.
- 10 V oknu **Please select your download method below window (Pod oknom izberite način prenosa)** izberite zeleni način prenosa in nato kliknite **Download File (Prenesi datoteko)**.  
Odpre se okno **File Download (Prenos datoteke)**.
- 11 Kliknite **Save (Shrani)**, da shranite datoteko v računalnik.
- 12 Kliknite **Run (Zaženi)** in tako namestite posodobljene nastavitve BIOS-a v računalnik.  
Upoštevajte navodila na zaslonu.

**OPOMBA:** Priporočeno je, da naenkrat posodobite BIOS za največ 3 različice hkrati. Primer: če želite posodobiti BIOS od 1.0 do 7.0, najprej namestite različico 4.0 in nato namestite različico 7.0.

## Geslo za sistem in nastavitve

Z geslom za sistem in geslom za nastavitve lahko zaščitite svoj računalnik.

Vrsta gesla	Opis
Geslo za sistem	Geslo, ki ga morate vnesti, če se želite prijaviti v sistem.
Geslo za nastavitve	Geslo, ki ga morate vnesti, če želite dostopati do nastavitvev BIOS-a v računalniku in jih spreminjati.

**POZOR:** Funkcije gesel omogočajo osnovno raven zaščite podatkov v vašem računalniku.

**POZOR:** Če podatki, ki so shranjeni v vašem računalniku, niso zaklenjeni in jih pustite nenadzorovane, lahko do njih dostopa prav vsak.

**OPOMBA:** Funkcija gesel za sistem in nastavitve je ob dobavi onemogočena.

# Dodelitev gesla za sistem in gesla za nastavitve

Novo **System Password (Sistemsko geslo)** in/ali **Setup Password (Geslo za nastavitve)** lahko določite ali spremenite obstoječe **System Password (Sistemsko geslo)** in/ali **Setup Password (Geslo za nastavitve)**, samo če je možnost **Password Status (Stanje gesla)** nastavljena na **Unlocked (Odklenjeno)**. Če je možnost Password Status (Stanje gesla) nastavljena na **Locked (Zaklenjeno)**, gesla za sistem ne morete spremeniti.

**OPOMBA:** Če je mostiček za geslo onemogočen, se obstoječe geslo za sistem in geslo za nastavitve izbrišeta, zato vam pri prijavi v računalnik ni treba vnesti gesla za sistem.

Če želite odpreti nastavitve sistema, takoj po vklopu ali ponovnem zagonu pritisnite tipko F2.

- 1 Na zaslonu **System BIOS (Sistemski BIOS)** ali **System Setup (Sistemske nastavitve)** izberite **System Security (Varnost sistema)** in pritisnite tipko Enter.  
Prikaže se zaslon **System Security (Sistemska varnost)**.
- 2 Na zaslonu **System Security (Sistemska varnost)** preverite, ali je možnost **Password Status (Stanje gesla)** nastavljena na **Unlocked (Odklenjeno)**.
- 3 Izberite možnost **System Password (Sistemsko geslo)**, vnesite sistemsko geslo in pritisnite Enter ali Tab.  
Pri dodelitvi gesla za sistem upoštevajte naslednje:
  - Geslo je lahko dolgo do 32 znakov.
  - Geslo je lahko sestavljeno iz števil od 0 do 9.
  - Uporabite lahko samo male črke, velike črke pa niso dovoljene.
  - Dovoljeni so samo naslednji posebni znaki: presledek, ("), (+), (.), (-), (.), (/), (;), ([], (\), (]), (`).Ob pozivu ponovno vnesite geslo za sistem.
- 4 Vnesite geslo za sistem, ki ste ga vnesli prej, in kliknite **OK (V redu)**.
- 5 Izberite možnost **Setup Password (Nastavitev gesla)**, vnesite sistemsko geslo in pritisnite Enter ali Tab.  
Sporočilo vas pozove, da morate ponovno vnesti geslo za nastavitve.
- 6 Vnesite geslo za nastavitve, ki ste ga vnesli prej, in kliknite **OK (V redu)**.
- 7 Pritisnite Esc in prikaže se sporočilo s pozivom za shranitev sprememb.
- 8 Pritisnite Y za shranitev sprememb.  
Računalnik se ponovno zažene.

## Izbris ali sprememba obstoječega gesla za sistem in/ali nastavitve gesla

Preden poskušate izbrisati ali spremeniti obstoječe geslo za sistem in/ali nastavitve, se prepričajte, da je možnost **Password Status (Stanje gesla)** nastavljena na Unlocked (odklenjeno) (v nastavitvi sistema). Če je možnost **Password Status (Stanje gesla)** nastavljena na Locked (zaklenjeno), obstoječega gesla za sistem ali nastavitve ne morete izbrisati ali spremeniti.  
Če želite odpreti Sistemske nastavitve, takoj po vklopu ali ponovnem zagonu pritisnite F2.

- 1 Na zaslonu **System BIOS (Sistem BIOS)** ali **System Setup (Sistemske nastavitve)** izberite **System Security (Sistemska varnost)** in pritisnite Enter.  
Prikaže se zaslon **System Security (Sistemska varnost)**.
- 2 Na zaslonu **System Security (Sistemska varnost)** preverite, ali je možnost **Password Status (Stanje gesla)** nastavljena na **Unlocked (Odklenjeno)**.
- 3 Izberite **System Password (Geslo za sistem)**, spremenite ali izbrišite obstoječe geslo za sistem in pritisnite Enter ali Tab.
- 4 Izberite **Setup Password (Nastavitev gesla)**, spremenite ali izbrišite obstoječe nastavitve gesla in pritisnite Enter ali Tab.

**OPOMBA:** Če spremenite geslo za sistem in/ali nastavitve, ob pozivu znova vnesite novo geslo. Če geslo za sistem in/ali nastavitve izbrišete, ob pozivu potrdite izbris.

- 5 Pritisnite Esc in prikaže se sporočilo s pozivom za shranitev sprememb.
- 6 Pritisnite Y, da shranite spremembe ter zaprete Sistemske nastavitve.  
Računalnik se ponovno zažene.

# Diagnostika

Če naletite na težavo z računalnikom, naprej zaženite program ePSA Diagnostics, nato pa po potrebi pokličite Dell za tehnično pomoč. Program za diagnostiko je namenjen testiranju strojne opreme vašega računalnika, pri čemer ni potrebna dodatna oprema in ne obstaja nevarnost izgube podatkov. Če sami težave ne morete odpraviti, vam lahko osebje za servis in podporo na podlagi rezultatov diagnostike pomaga rešiti težavo.

Teme:

- Diagnostika izboljšanega predzagonkega ocenjevanja sistema (ePSA)
- Lučke stanja naprave
- Lučke stanja baterije

## Diagnostika izboljšanega predzagonkega ocenjevanja sistema (ePSA)

Diagnostika ePSA (t.i. diagnostika sistema) v celoti pregleda vašo strojno opremo. ePSA je vdelana v BIOS, ki jo zažene interno. Vdelana diagnostika sistema omogoča številne možnosti za določene naprave ali skupine naprav, s katerimi lahko:

- zaženete teste (samodejno ali v interaktivnem načinu),
- ponovite teste,
- prikažete ali shranite rezultate testov,
- zaženete temeljite teste, s katerimi lahko uvedete dodatne možnosti testov za dodatne informacije o okvarjenih napravah,
- si ogledate sporočila o stanju, ki vas obvestijo, ali so testi uspešno zaključeni,
- si ogledate sporočila o napakah, ki vas obvestijo o težavah, na katere je računalnik naletel med testiranjem.



**⚠ POZOR:** Diagnostiko sistema uporabljajte samo za testiranje svojega računalnika. Če boste ta program uporabili z drugimi računalniki, lahko pride do nepravilnih rezultatov ali sporočil o napakah.

**ⓘ OPOMBA:** Pri nekaterih testih za določene naprave mora sodelovati tudi uporabnik. Med opravljanjem diagnostičnih testov morate biti vedno prisotni na računalniškem terminalu.

- 1 Vključite računalnik.
- 2 Ko se računalnik zažene in se prikaže logotip Dell, pritisnite tipko F12.
- 3 Na zaslonu z menijem za zagon izberite možnost **Diagnostics (Diagnostika)**.  
Prikaže se okno **Enhanced Pre-boot System Assessment (Izboljšani PSA)**, v katerem so navedene vse naprave, ki so zaznane na računalniku. Program za diagnostiko začne izvajati teste na vseh zaznanih napravah.
- 4 Če želite zagnati diagnostični preskus v določeni napravi, pritisnite tipko Esc in kliknite **Yes (Da)**, da ustavite diagnostični preskus.
- 5 V levem podoknu izberite napravo in kliknite **Run Tests (Zaženi teste)**.
- 6 Če so kakršne koli težave, se prikažejo kode napak.  
Zapišite si kodo napake in se obrnite na družbo Dell.

# Lučke stanja naprave

Tabela 2. Lučke stanja naprave

Ikona	Opis
	Sveti, ko je računalnik vklopljen, in utripa, ko je računalnik v načinu upravljanja porabe.
	Sveti ali utripa in s tem opozarja na stanje polnjenja baterije.




## Lučke stanja baterije

Če je računalnik priključen v električno vtičnico, lučka baterije deluje na naslednje načine:

<b>Izmenično bosta utripali oranžna in bela lučka</b>	V računalnik je priključen nepreverjen ali nepodprt napajalnik, ki ni Dellov.
<b>Izmenično bo utripala oranžna in svetila bela lučka</b>	Začasna okvara na bateriji; napajalnik za izmenični tok je priključen.
<b>Stalno utripajoča oranžna lučka</b>	Usodna okvara na bateriji ob priključenem napajalniku za izmenični tok.
<b>Lučka je izklopljena</b>	Baterija je povsem napolnjena, napajalnik za izmenični tok je priključen.
<b>Sveti bela lučka</b>	Baterija je v načinu polnjenja, napajalnik za izmenični tok je priključen.

## Tehnični podatki

**OPOMBA:** Ponudbe se lahko razlikujejo glede na regijo. Za več informacij o konfiguraciji računalnika v:

- Windows 10, kliknite ali tapnite **Start**  > **Settings (Nastavitve)** > **System (Sistem)** > **About (O)**.
- Windows 8.1 and Windows 8, kliknite ali tapnite **Start**  > **PC Settings (Nastavitve osebnega računalnika)** > **PC and devices (Osebni računalnik in naprave)** > **PC Info (Informacije o osebnem računalniku)**.
- Windows 7, kliknite **Start** , z desnim gumbom kliknite **My Computer (Moj računalnik)**, in nato izberite **Properties (Značilnosti)**.

Teme:

- Tehnični podatki o sistemu
- Tehnični podatki procesorja
- Tehnični podatki pomnilnika
- Tehnični podatki o zvoku
- Tehnični podatki o kameri
- Tehnični podatki kamere
- Tehnični podatki za komunikacije
- Tehnični podatki vrat in priključkov
- Tehnični podatki zaslona
- Tehnični podatki tipkovnice
- Tehnični podatki sledilne ploščice
- Tehnični podatki baterije
- Tehnični podatki napajalnika na izmenični tok
- Tehnični podatki (mere)
- Okoljski tehnični podatki

## Tehnični podatki o sistemu

Funkcija	Tehnični podatki
Širina vodila DRAM	64 bitov
Bliskovni pomnilnik EPROM	16 MB

## Tehnični podatki procesorja

Funkcija	Tehnični podatki
Vrsta	6. generacija Intel i3, i5 in i7
Predpomnilnik L1	64 KB
Predpomnilnik L2	256 KB

Funkcija	Tehnični podatki
Predpomnilnik L3	Do 4 MB

## Tehnični podatki pomnilnika

Funkcija	Tehnični podatki
Priključek za pomnilnik	dva notranja priključka DDR3L
Zmogljivost pomnilnika	4 GB in 8 GB
Vrsta pomnilnika	1600 MHz (dvokanalna konfiguracija DDR3L)
Najmanjša velikost pomnilnika	4 GB
Največja velikost pomnilnika	16 GB (8x2) GB

## Tehnični podatki o zvoku

Značilnost	Tehnični podatki
Tipi	4-kanalni zvok visoke ločljivosti
Krmilnik	Realtek ALC3234
Stereo pretvorba	24-bitna (analogno v digitalno in digitalno v analogno)
Vmesnik	Vodilo Intel HDA
Zvočniki	2 W x 2 W
Nastavitev glasnosti	Programski meni in tipke za nadzor medija na tipkovnici

## Tehnični podatki o kameri

Funkcija	Tehnični podatki
Vrsta kamere:	Vgrajena na sistemski plošči/diskretna
Krmilnik UMA	Intel HD 520 Graphics 6. generacije Core i3, i5 in i7
Diskreten krmilnik	GT920M
Podatkovno vodilo	64 bitov

## Tehnični podatki kamere


Funkcija	Tehnični podatki
Ločljivost kamere	0,92 mega slikovnih pik
Ločljivost grafike	1280x720 pri 30 sličicah na minuto (največ)
Diagonalni vidni kot	74°

Funkcija	Tehnični podatki
	 <b>OPOMBA:</b> Kamera RGB + IR je samo za program Windows Hello in je drugi programi ne morejo uporabiti.

## Tehnični podatki za komunikacije

Funkcije	Tehnični podatki
Omrežni napajalnik	10/100/1000 Mb/s Ethernet LAN na sistemski plošči (LOM)
Brezžično omrežje	Wi-Fi 802.11 b/g/n in 802.11a/b/g/n/ac

## Tehnični podatki vrat in priključkov

Funkcija	Tehnični podatki
Audio	ena kombinirana vrata za slušalke z mikrofonom
Grafična kartica	<ul style="list-style-type: none"> <li>ena 15-nožična vrata VGA</li> <li>ena 19-nožična vrata HDMI</li> </ul>
Omrežni napajalnik	ena vrata RJ-45
USB	<ul style="list-style-type: none"> <li>dvoje vrat USB 3.0 (leva z odpravljanjem napak sistema Windows)</li> <li>ena vrata USB 2.0</li> </ul> <p> <b>OPOMBA:</b> Napajani priključek USB 3.0 podpira tudi iskanje napak jedra Microsoft (Microsoft Kernel Debugging). Vrata so opredeljena v dokumentaciji, ki ste jo dobili skupaj z računalnikom.</p>
Bralnik pomnilniških kartic	kartico SD
Bralnik pomnilniških kartic	en (SD, SDHC, SDXC)
Bralnik prstnih odtisov	Ena (dodatna oprema)

## Tehnični podatki zaslona

Značilnost	Tehnični podatki
Vrsta	14-palčni HD WLED
Višina	205,60 mm
Širina	320,90 mm
Diagonala	14,0 palca
Aktivno območje (X/Y)	309,40 x 173,95 mm (12,18 x 6,85 palcev)
Najvišja ločljivost	1366 x 768 slikovnih točk (HD) in 1920 x 1080 slikovnih točk (FHD)
Tipična svetlost	200 cd/m <sup>2</sup>
Kot delovanja	od 0° (zaprto) do 135°
Hitrost osveževanja	60 Hz

## Značilnost Tehnični podatki

Največji vodoravni vidni kot	40°/40°
Največji navpični vidni kot	10°/30°
Razmik med slikovnimi pikami	0,265 x 0,265 mm
Zunanji zaslon	VGA

## Tehnični podatki tipkovnice

### Funkcija Tehnični podatki

Število tipk	ZDA 80, Brazilija 82, Združeno kraljestvo 81, in Japonska 84
--------------	--

## Tehnični podatki sledilne ploščice

### Funkcija Tehnični podatki

#### Aktivno območje:

Os X 104,00 mm (4,09 palca)

Os Y 64,00 mm (2,52 palca)

## Tehnični podatki baterije

### Značilnost Tehnični podatki

#### Vrsta

- 4-celična pametna litij-ionska (40 W)
- 6-celična pametna litij-ionska (66 W)

#### Višina

- 4-celična – 7,05 mm
- 6-celična – 7,05 mm

#### Širina

- 4-celična — 124,7 mm
- 6-celična — 124,7 mm

#### Globina

- 4-celična — 208,25 mm
- 6-celična — 208,25 mm

#### Teža

- 4-celična — 283 g
- 6-celična — 350 g

#### Napetost

- 4-celična — 7,4 VDC
- 6-celična — 11,1 VDC

#### Življenjska doba

300 ciklov praznjenja/polnjenja

<b>Značilnost</b>	<b>Tehnični podatki</b>
Temperaturno območje:	
Med delovanjem	Od 0 °C do 50 °C (od 32 °F do 122 °F)
V mirovanju	-20 °C do 65 °C (-4 °F do 149 °F)
Gumbasta baterija	3-voltna litjeva gumbasta baterija CR2032

## Tehnični podatki napajalnika na izmenični tok

<b>Funkcija</b>	<b>Tehnični podatki</b>
Vrsta	65 W in 90 W
Vhodna napetost	100 V izmeničnega toka – 240 V izmeničnega toka
Vhodni tok (najvišji)	1,50 A/ 1,60 A/ 1,70 A/ 2,50 A
Vhodna frekvenca	Od 50 do 60 Hz
Izhodni tok	3,34 A/ 4,62 A
Nazivna izhodna napetost	19,5 V enosmernega toka
Temperaturno območje (med delovanjem)	Od 0°C do 40°C (od 32°F do 104°F)
Temperaturno območje (v mirovanju)	Od -40°C do 70°C (od -40°F do 158°F)

## Tehnični podatki (mere)

<b>Funkcija</b>	<b>Tehnični podatki</b>
Višina (modeli, ki ne delujejo na dotik)	23,15 mm (0,91 palca)
Višina (modeli, ki delujejo na dotik)	23,15 mm (0,91 palca)
Širina (modeli, ki ne delujejo na dotik)	243,30 mm (9,58 palca)
Širina (modeli, ki delujejo na dotik)	243,30 mm (9,58 palca)
Globina (modeli, ki ne delujejo na dotik)	342 mm (13,46 palcev)
Globina (modeli, ki delujejo na dotik)	342 mm (13,46 palcev)
Najmanjša teža (modeli, ki ne delujejo na dotik)	1,81 kg (4,00 lbs)

**Funkcija**                      **Tehnični podatki**

**Najmanjša teža**  
(modeli, ki delujejo  
na dotik)                      1,81 kg (4,00 lbs)

## Okoljski tehnični podatki

**Temperatura**                      **Tehnični podatki**

**Med delovanjem**                      Od 0°C do 35°C (od 32°F do 95°F)

**Pri skladiščenju**                      Od -40°C do 65°C (od -40°F do 149°F)

**Relativna vlažnost (najvišja)**                      **Tehnični podatki**

**Med delovanjem**                      Od 10 % do 90 % (nekondenzirajoča)

**Pri skladiščenju**                      Od 10 % do 95 % (nekondenzirajoča)

**Nadmorska višina (najvišja)**                      **Tehnični podatki**

**Med delovanjem**                      -15,2-3048 m (-50-10.000 čevljev)

**V mirovanju**                      Od -15,2 do 10.668 m (od -50 do 35.000 čevljev)

**Raven onesnaženja zraka**                      G1, kot določa predpis ISA-S71.04-1985

## Vzpostavljanje stika z družbo Dell

**OPOMBA:** Če nimate na voljo povezave z internetom, lahko podatke za stik najdete na računu o nakupu, embalaži, blagajniškem izpisku ali katalogu izdelkov Dell.

Dell ponuja več možnosti spletne in telefonske podpore ter servisa. Razpoložljivost je odvisna od države in izdelka, nekatere storitve pa morda niso na voljo na vašem območju. Če želite vzpostaviti stik z Dellovo prodajo, tehnično podporo ali podporo kupcem:

- 1 Obiščite spletno mesto **Dell.com/support**.
- 2 Izberite kategorijo podpore.
- 3 Potrdite državo ali regijo na spustnem seznamu **Choose A Country/Region (Izberite državo/regijo)** na dnu strani.
- 4 Izberite ustrezen storitev ali povezavo do zelene podpore.