




# Dell Latitude 3470

## Εγχειρίδιο κατόχου



## Σημείωση, προσοχή και προειδοποίηση

-  **ΣΗΜΕΙΩΣΗ:** Η ένδειξη ΣΗΜΕΙΩΣΗ υποδεικνύει σημαντικές πληροφορίες που σας βοηθούν να χρησιμοποιείτε καλύτερα τον υπολογιστή σας.
-  **ΠΡΟΣΟΧΗ:** Η ένδειξη ΠΡΟΣΟΧΗ υποδεικνύει ότι υπάρχει κίνδυνος να προκληθεί ζημιά στο υλισμικό ή απώλεια δεδομένων και σας εξηγεί πώς μπορείτε να αποφύγετε το πρόβλημα.
-  **ΠΡΟΕΙΔΟΠΟΙΗΣΗ:** Η ένδειξη ΠΡΟΕΙΔΟΠΟΙΗΣΗ υποδεικνύει ότι υπάρχει κίνδυνος να προκληθεί υλική ζημιά, τραυματισμός ή θάνατος.

© 2016 2018 Dell Inc. ή οι θυγατρικές της. Με επιφύλαξη κάθε νόμιμου δικαιώματος. Οι ονομασίες Dell, EMC και άλλα συναφή εμπορικά σήματα είναι εμπορικά σήματα της Dell Inc. ή των θυγατρικών της. Όλα τα υπόλοιπα εμπορικά σήματα ενδέχεται να είναι εμπορικά σήματα των αντίστοιχων κατόχων τους.

|  |          |
|--|----------|
| <b>1 Εκτέλεση εργασιών στον υπολογιστή σας.....</b>                  | <b>6</b> |
| Οδηγίες ασφαλείας.....   | 6        |
| Πριν από την εκτέλεση εργασιών στο εσωτερικό του υπολογιστή σας..... | 6        |
| Απενεργοποίηση του υπολογιστή σας.....                               | 7        |
| Μετά την εκτέλεση εργασιών στο εσωτερικό του υπολογιστή σας.....     | 7        |
| <b>2 Αφαίρεση και εγκατάσταση εξαρτημάτων.....</b>                   | <b>9</b> |
| Συνιστώμενα εργαλεία.....  | 9        |
| Προφυλάξεις για τις μπαταρίες ιόντων λιθίου.....                     | 9        |
| Αφαίρεση της μπαταρίας.....  | 9        |
| Εγκατάσταση της μπαταρίας.....                                       | 10       |
| Αφαίρεση του καλύμματος της βάσης.....                               | 10       |
| Εγκατάσταση του καλύμματος της βάσης.....                            | 10       |
| Αφαίρεση του πληκτρολογίου.....                                      | 11       |
| Εγκατάσταση του πληκτρολογίου.....                                   | 11       |
| Αφαίρεση της διάταξης του σκληρού δίσκου.....                        | 11       |
| Εγκατάσταση της διάταξης του σκληρού δίσκου.....                     | 12       |
| Αφαίρεση του υποστηρίγματος του σκληρού δίσκου.....                  | 12       |
| Εγκατάσταση του υποστηρίγματος του σκληρού δίσκου.....               | 13       |
| Αφαίρεση της κάρτας WLAN.....  | 13       |
| Εγκατάσταση της κάρτας WLAN.....                                     | 13       |
| Αφαίρεση της μονάδας μνήμης.....                                     | 14       |
| Εγκατάσταση της μονάδας μνήμης.....                                  | 14       |
| Αφαίρεση του στηρίγματος παλάμης.....                                | 14       |
| Εγκατάσταση του στηρίγματος παλάμης.....                             | 15       |
| Αφαίρεση της μπαταρίας σε σχήμα νομίσματος.....                      | 15       |
| Εγκατάσταση της μπαταρίας σε σχήμα νομίσματος.....                   | 16       |
| Αφαίρεση της πλακέτας I/O.....                                       | 16       |
| Εγκατάσταση της πλακέτας I/O.....                                    | 17       |
| Αφαίρεση της πλακέτας VGA.....                                       | 17       |
| Εγκατάσταση της πλακέτας VGA.....                                    | 18       |
| Αφαίρεση των ηχείων.....   | 18       |
| Εγκατάσταση των ηχείων.....  | 18       |
| Αφαίρεση του ανεμιστήρα του συστήματος.....                          | 19       |
| Εγκατάσταση του ανεμιστήρα του συστήματος.....                       | 19       |
| Αφαίρεση του καλωδίου της οθόνης.....                                | 19       |
| Εγκατάσταση του καλωδίου της οθόνης.....                             | 20       |
| Αφαίρεση της θύρας του συνδέσμου τροφοδοσίας.....                    | 20       |
| Εγκατάσταση της θύρας του συνδέσμου τροφοδοσίας.....                 | 21       |
| Αφαίρεση της πλακέτας συστήματος.....                                | 21       |
| Εγκατάσταση της πλακέτας συστήματος.....                             | 22       |
| Αφαίρεση της ψύκτρας.....  | 23       |
| Εγκατάσταση της ψύκτρας.....   | 23       |

|  |           |
|--|-----------|
| Αφαίρεση της διάταξης της οθόνης.....  | 24        |
| Εγκατάσταση της διάταξης της οθόνης.....   | 25        |
| Αφαίρεση της κάμερας.....  | 25        |
| Εγκατάσταση της κάμερας.....   | 26        |
| Αφαίρεση του πλαισίου της οθόνης.....  | 26        |
| Εγκατάσταση του πλαισίου της οθόνης.....   | 27        |
| Αφαίρεση της στεφάνης συγκράτησης της οθόνης.....  | 28        |
| Εγκατάσταση της στεφάνης συγκράτησης της οθόνης.....   | 28        |
| <b>3 Πρόγραμμα System Setup (Ρύθμιση συστήματος).....</b>  | <b>30</b> |
| Ακολουθία εκκίνησης.....   | 30        |
| Πλήκτρα πλοήγησης.....   | 31        |
| Επισκόπηση προγράμματος System Setup (Ρύθμιση συστήματος).....   | 31        |
| Πρόσβαση στο πρόγραμμα System Setup (Ρύθμιση συστήματος).....  | 32        |
| Επιλογές οθόνης General (Γενικά).....  | 32        |
| Επιλογές οθόνης System Configuration (Διάρθρωση συστήματος).....   | 33        |
| Επιλογές οθόνης Video (Βίντεο).....  | 34        |
| Επιλογές οθόνης Security (Ασφάλεια).....   | 34        |
| Επιλογές οθόνης Secure Boot (Ασφαλής εκκίνηση).....  | 36        |
| Επιλογές οθόνης Performance (Επιδόσεις).....   | 37        |
| Επιλογές οθόνης Power Management (Διαχείριση ενέργειας).....   | 38        |
| Επιλογές οθόνης POST Behavior (Συμπεριφορά κατά τη διαδικασία POST).....   | 39        |
| Επιλογές οθόνης Virtualization support (Υποστήριξη εικονικοποίησης).....   | 40        |
| Επιλογές οθόνης Wireless (Ασύρματη επικοινωνία).....   | 40        |
| Επιλογές οθόνης Maintenance (Συντήρηση).....   | 41        |
| Επιλογές οθόνης System Log (Αρχείο καταγραφής συμβάντων συστήματος).....   | 41        |
| Ενημέρωση του BIOS .....   | 41        |
| Κωδικός πρόσβασης στο σύστημα και κωδικός πρόσβασης για τη ρύθμιση.....  | 42        |
| Εκχώρηση κωδικού πρόσβασης στο σύστημα και κωδικού πρόσβασης για τη ρύθμιση.....   | 42        |
| Διαγραφή ή αλλαγή υπάρχοντος κωδικού πρόσβασης στο σύστημα και/ή κωδικού πρόσβασης για τη ρύθμιση.....                     | 43        |
| <b>4 Διαγνωστικά.....</b>  | <b>44</b> |
| Διαγνωστικά βελτιωμένης αξιολόγησης του συστήματος πριν από την εκκίνηση (Enhanced Pre-Boot System Assessment (ePSA))..... | 44        |
| Λυχνίες κατάστασης συσκευών.....   | 45        |
| Λυχνίες κατάστασης μπαταρίας.....  | 45        |
| <b>5 Τεχνικές προδιαγραφές.....</b>  | <b>46</b> |
| Προδιαγραφές συστήματος.....   | 46        |
| Προδιαγραφές επεξεργαστή.....  | 46        |
| Προδιαγραφές μνήμης.....   | 47        |
| Προδιαγραφές κάρτας ήχου.....  | 47        |
| Προδιαγραφές κάρτας γραφικών.....  | 47        |
| Προδιαγραφές κάμερας.....  | 48        |
| Προδιαγραφές επικοινωνίας.....   | 48        |
| Προδιαγραφές θυρών και συνδέσμων.....  | 48        |

|   |           |
|---|-----------|
| Προδιαγραφές οθόνης.....                  | 49        |
| Προδιαγραφές ηλεκτρολογίου.....           | 49        |
| Προδιαγραφές επιφάνειας αφής.....         | 49        |
| Προδιαγραφές μπαταρίας.....               | 50        |
| Προδιαγραφές προσαρμογέα ισχύος AC.....   | 50        |
| Προδιαγραφές φυσικών χαρακτηριστικών..... | 51        |
| Προδιαγραφές περιβάλλοντος.....           | 51        |
| <b>6 Επικοινωνία με την Dell.....</b>     | <b>53</b> |

# Εκτέλεση εργασιών στον υπολογιστή σας

## Οδηγίες ασφαλείας

Για να προστατευτεί ο υπολογιστής σας από πιθανή ζημιά και να διασφαλιστεί η ατομική σας προστασία, ακολουθήστε τις παρακάτω κατευθυντήριες οδηγίες για θέματα ασφαλείας. Αν δεν αναφέρεται κάτι διαφορετικό, για κάθε διαδικασία που περιλαμβάνει το έγγραφο θεωρείται δεδομένο ότι πληρούνται οι εξής προϋποθέσεις:

- Διαβάσατε τις πληροφορίες που παραλάβατε μαζί με τον υπολογιστή σας και αφορούν θέματα ασφαλείας.
  - Μπορείτε να αντικαταστήσετε κάποιο εξάρτημα ή--αν το αγοράσατε χωριστά--να το εγκαταστήσετε εκτελώντας τη διαδικασία αφαίρεσης με αντίστροφη σειρά.
- ⚠ ΠΡΟΕΙΔΟΠΟΙΗΣΗ:** Αποσυνδέστε όλες τις πηγές ισχύος προτού ανοίξετε το κάλυμμα ή τα πλαίσια του υπολογιστή. Αφού τελειώσετε τις εργασίες στο εσωτερικό του υπολογιστή, επανατοποθετήστε όλα τα καλύμματα και τα πλαίσια και όλες τις βίδες προτού τον συνδέσετε στην πηγή ισχύος.
- ⚠ ΠΡΟΕΙΔΟΠΟΙΗΣΗ:** Διαβάστε τις οδηγίες που παραλάβατε μαζί με τον υπολογιστή σας και αφορούν θέματα ασφαλείας, προτού εκτελέσετε οποιαδήποτε εργασία στο εσωτερικό του. Για πρόσθετες πληροφορίες σχετικά με τις άριστες πρακτικές σε θέματα ασφαλείας, ανατρέξτε στην αρχική σελίδα του ιστοτόπου για τη συμμόρφωση προς τις κανονιστικές διατάξεις στην ιστοσελίδα [www.dell.com/regulatory\\_compliance](http://www.dell.com/regulatory_compliance).
- ⚠ ΠΡΟΣΟΧΗ:** Πολλές επισκευές μπορούν να εκτελεστούν μόνο από εξουσιοδοτημένο τεχνικό συντήρησης. Εσείς πρέπει να αναλαμβάνετε μόνο την αντιμετώπιση προβλημάτων και απλές επισκευές σύμφωνα με την εξουσιοδότηση που σας παρέχεται μέσω της τεκμηρίωσης του προϊόντος σας ή με βάση τις οδηγίες που σας δίνει η ομάδα τεχνικής εξυπηρέτησης και υποστήριξης μέσω Ίντερνετ ή τηλεφώνου. Η εγγύησή σας δεν καλύπτει ζημιές λόγω εργασιών συντήρησης που δεν είναι εξουσιοδοτημένες από την Dell. Διαβάστε και ακολουθήστε τις οδηγίες που παραλάβατε μαζί με το προϊόν και αφορούν θέματα ασφαλείας.
- ⚠ ΠΡΟΣΟΧΗ:** Προς αποφυγή ηλεκτροστατικής εκφόρτισης, γειωθείτε χρησιμοποιώντας μεταλλικό περικάρπιο γείωσης ή αγγίζοντας κατά διαστήματα κάποια άβαφη μεταλλική επιφάνεια.
- ⚠ ΠΡΟΣΟΧΗ:** Φροντίστε να μεταχειρίζεστε τα εξαρτήματα και τις κάρτες με προσοχή. Μην αγγίζετε τα εξαρτήματα ή τις επαφές στις κάρτες. Φροντίστε να πιάνετε τις κάρτες από τις άκρες τους ή από τον μεταλλικό βραχίονα στήριξής τους. Φροντίστε να πιάνετε τα εξαρτήματα, όπως τον επεξεργαστή, από τις άκρες τους και όχι από τις ακίδες τους.
- ⚠ ΠΡΟΣΟΧΗ:** Όταν αποσυνδέετε ένα καλώδιο, τραβήξτε τον σύνδεσμο ή τη γλωττίδα του και όχι το ίδιο το καλώδιο. Ορισμένα καλώδια έχουν συνδέσμους με γλωττίδες ασφαλείας. Αν αποσυνδέετε καλώδιο αυτού του τύπου, πιέστε πρώτα τις γλωττίδες αυτές. Όπως τραβάτε τους συνδέσμους, φροντίστε να μένουν απόλυτα ευθυγραμμισμένοι για να μη λυγίσει κάποια ακίδα τους. Επίσης, προτού συνδέσετε ένα καλώδιο, βεβαιωθείτε ότι και οι δύο σύνδεσμοί του είναι σωστά προσανατολισμένοι και ευθυγραμμισμένοι.
- ⓘ ΣΗΜΕΙΩΣΗ:** Το χρώμα του υπολογιστή σας και ορισμένων εξαρτημάτων μπορεί να διαφέρει από αυτό που βλέπετε στις εικόνες του εγγράφου.

## Πριν από την εκτέλεση εργασιών στο εσωτερικό του υπολογιστή σας

Για να μην προκληθεί ζημιά στον υπολογιστή σας, εκτελέστε τα βήματα που ακολουθούν προτού ξεκινήσετε τις εργασίες στο εσωτερικό του.

- 1 Φροντίστε να ακολουθήσετε τις οδηγίες [Οδηγίες ασφαλείας](#).
- 2 Βεβαιωθείτε ότι η επιφάνεια εργασίας σας είναι επίπεδη και καθαρή για να μη γρατζουνιστεί το κάλυμμα του υπολογιστή.

3 Απενεργοποιήστε τον υπολογιστή σας. Ανατρέξτε στην ενότητα [Απενεργοποίηση του υπολογιστή σας](#).

**ΠΡΟΣΟΧΗ:** Για να αποσυνδέσετε ένα καλώδιο δικτύου, βγάλτε πρώτα το βύσμα του από τον υπολογιστή σας και ύστερα το άλλο βύσμα από τη συσκευή δικτύου.

4 Αποσυνδέστε όλα τα καλώδια δικτύου από τον υπολογιστή.

5 Αποσυνδέστε τον υπολογιστή σας και όλες τις προσαρτημένες συσκευές από τις ηλεκτρικές πρίζες.

6 Με τον υπολογιστή αποσυνδεδεμένο πιέστε παρατεταμένα το κουμπί λειτουργίας για να γειωθεί η πλακέτα συστήματος.

7 Αφαιρέστε το κάλυμμα.


**ΠΡΟΣΟΧΗ:** Προτού αγγίξετε οτιδήποτε στο εσωτερικό του υπολογιστή σας, γειωθείτε αγγίζοντας κάποια άβαφη μεταλλική επιφάνεια, όπως το μέταλλο στην πίσω πλευρά του υπολογιστή. Την ώρα που εργάζεστε, φροντίστε να αγγίζετε κατά διαστήματα μια άβαφη μεταλλική επιφάνεια ώστε να φεύγει ο στατικός ηλεκτρισμός που μπορεί να προκαλέσει βλάβη στα εσωτερικά εξαρτήματα.


## Απενεργοποίηση του υπολογιστή σας

**ΠΡΟΣΟΧΗ:** Για να μη χαθούν δεδομένα, αποθηκεύστε και κλείστε όλα τα ανοικτά αρχεία και τερματίστε όλα τα ανοικτά προγράμματα προτού σβήσετε τον υπολογιστή σας.

1 Απενεργοποίηση του υπολογιστή σας:

- Σε Windows 10 (χρησιμοποιώντας συσκευή όπου είναι ενεργοποιημένη η λειτουργία αφής ή ποντίκι):

1 Κάντε κλικ ή πατήστε στο .

2 Κάντε κλικ ή πατήστε στο  και ύστερα κάντε κλικ ή αγγίξτε στην επιλογή **Shut down (Τερματισμός λειτουργίας)**.


- Σε Windows 8 (χρησιμοποιώντας συσκευή όπου είναι ενεργοποιημένη η λειτουργία αφής):

1 Σαρώστε προς τα μέσα ξεκινώντας από το δεξί άκρο της οθόνης για να ανοίξετε το μενού **Charms (Σύμβολα)** και επιλέξτε τη δυνατότητα **Settings (Ρυθμίσεις)**.

2 Πατήστε το  και ύστερα πατήστε την επιλογή **Shut down (Τερματισμός λειτουργίας)**.

- Σε Windows 8 (χρησιμοποιώντας ποντίκι):

1 Τοποθετήστε τον δείκτη στην επάνω δεξιά γωνία της οθόνης και κάντε κλικ στην επιλογή **Settings (Ρυθμίσεις)**.

2 Κάντε κλικ στο  και ύστερα κάντε κλικ στην επιλογή **Shut down (Τερματισμός λειτουργίας)**.

- Σε Windows 7:

1 Κάντε κλικ στην επιλογή **Start (Έναρξη)**.

2 Κάντε κλικ στην επιλογή **Shut Down (Τερματισμός λειτουργίας)**.

2 Βεβαιωθείτε ότι ο υπολογιστής και όλες οι προσαρτημένες συσκευές έχουν απενεργοποιηθεί. Αν δεν απενεργοποιηθούν αυτόματα κατά τον τερματισμό του λειτουργικού σας συστήματος, πιέστε παρατεταμένα το κουμπί λειτουργίας επί περίπου 6 δευτερόλεπτα για να τις απενεργοποιήσετε.


## Μετά την εκτέλεση εργασιών στο εσωτερικό του υπολογιστή σας

Αφού ολοκληρώσετε τις διαδικασίες επανατοποθέτησης, βεβαιωθείτε ότι συνδέσατε κάθε εξωτερική συσκευή, κάρτα και καλώδιο προτού θέσετε σε λειτουργία τον υπολογιστή σας.

**ΠΡΟΣΟΧΗ:** Για να μην πάθει ζημιά ο υπολογιστής, πρέπει να χρησιμοποιείτε μόνο την μπαταρία που είναι σχεδιασμένη για τον συγκεκριμένο υπολογιστή Dell. Μη χρησιμοποιείτε μπαταρίες που είναι σχεδιασμένες για άλλους υπολογιστές Dell.

1 Συνδέστε κάθε εξωτερική συσκευή, π.χ. συσκευή προσομοίωσης θυρών ή βάση μέσων και επανατοποθετήστε κάθε κάρτα, π.χ. ExpressCard.

2 Συνδέστε κάθε καλώδιο τηλεφώνου ή δικτύου στον υπολογιστή σας.

 **ΠΡΟΣΟΧΗ:** Για να συνδέσετε ένα καλώδιο δικτύου, συνδέστε πρώτα το ένα του βύσμα στη συσκευή δικτύου και ύστερα το άλλο βύσμα στον υπολογιστή.

- 3 Επανατοποθετήστε την μπαταρία.
- 4 Επανατοποθετήστε το κάλυμμα της βάσης.
- 5 Συνδέστε τον υπολογιστή σας και όλες τις προσαρτημένες συσκευές στις ηλεκτρικές τους πρίζες.
- 6 Ενεργοποιήστε τον υπολογιστή σας.

# Αφαίρεση και εγκατάσταση εξαρτημάτων

Η ενότητα αυτή παρέχει αναλυτικές πληροφορίες για το πώς θα αφαιρέσετε ή θα εγκαταστήσετε τα εξαρτήματα στον υπολογιστή σας.

## Συνιστώμενα εργαλεία

Για τις διαδικασίες που παρατίθενται στο έγγραφο απαιτούνται τα εξής εργαλεία:

- Μικρό κατσαβίδι με πλακέ μύτη
- Σταυροκατσάβιδο #0
- Σταυροκατσάβιδο #1
- Μικρή πλαστική σφήνα

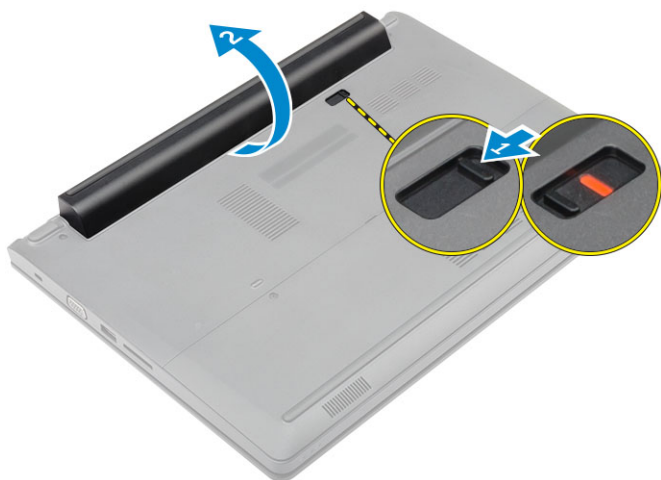
## Προφυλάξεις για τις μπαταρίες ιόντων λιθίου

### ⚠ ΠΡΟΣΟΧΗ:

- Επιδείξτε προσοχή κατά τον χειρισμό μπαταριών ιόντων λιθίου.
- Εκφορτίστε την μπαταρία όσο το δυνατόν περισσότερο προτού την αφαιρέσετε από το σύστημα. Αυτό μπορεί να γίνει με την αποσύνδεση του προσαρμογέα ισχύος AC από το σύστημα, ώστε να μπορέσει να εκφορτιστεί η μπαταρία.
- Μην συνθλίψετε, πετάξετε, κόψετε ή τρυπήσετε την μπαταρία με ξένα αντικείμενα.
- Μην εκθέσετε την μπαταρία σε υψηλές θερμοκρασίες ή μην αποσυναρμολογήσετε τις συστοιχίες και τα στοιχεία της μπαταρίας.
- Μην ασκήσετε πίεση στην επιφάνεια της μπαταρίας.
- Μην λυγίσετε την μπαταρία.
- Μην χρησιμοποιήσετε εργαλεία οποιουδήποτε είδους για να ξεσφηνώσετε την μπαταρία.
- Εάν μια μπαταρία διασταλεί και σφηνώσει σε μια συσκευή, μην προσπαθήσετε να την βγάλετε, γιατί η διάτρηση, η κάμψη ή η σύνθλιψη μιας μπαταρίας ιόντων λιθίου μπορεί να είναι επικίνδυνη. Σε μια τέτοια περίπτωση θα πρέπει να αντικατασταθεί ολόκληρο το σύστημα. Επικοινωνήστε με την Υποστήριξη στη διεύθυνση <https://www.dell.com/support> για βοήθεια και περαιτέρω οδηγίες.
- Αγοράζετε πάντα αυθεντικές μπαταρίες από τη διεύθυνση <https://www.dell.com> ή από εξουσιοδοτημένους συνεργάτες και μεταπωλητές της Dell.

## Αφαίρεση της μπαταρίας

- 1 Ακολουθήστε τη διαδικασία που παρατίθεται στην ενότητα [Πριν από την εκτέλεση εργασιών στο εσωτερικό του υπολογιστή σας](#).
- 2 Για να αφαιρέσετε την μπαταρία:
  - a Σύρετε το μάνταλο της μπαταρίας για να την αποδεσμεύσετε [1].
  - b Τραβήξτε την μπαταρία και σηκώστε την για να την αφαιρέσετε από τον υπολογιστή [2].



## Εγκατάσταση της μπαταρίας

- 1 Περάστε την μπαταρία μέσα στην υποδοχή της τόσο ώστε να κουμπώσει στη σωστή της θέση και να ακουστεί το χαρακτηριστικό κλικ.
- 2 Ακολουθήστε τη διαδικασία που παρατίθεται στην ενότητα [Μετά την εκτέλεση εργασιών στο εσωτερικό του υπολογιστή σας](#).

## Αφαίρεση του καλύμματος της βάσης

- 1 Ακολουθήστε τη διαδικασία που παρατίθεται στην ενότητα [Πριν από την εκτέλεση εργασιών στο εσωτερικό του υπολογιστή σας](#).
- 2 Αφαιρέστε την [μπαταρία](#).
- 3 Για να αφαιρέσετε το κάλυμμα της βάσης:
  - a Χαλαρώστε τις μη αποσπώμενες βίδες που συγκρατούν το κάλυμμα της βάσης στον υπολογιστή [1].
  - b Με μια πλαστική σφήνα ξεσφηνώστε το κάλυμμα της βάσης και αφαιρέστε το από τον υπολογιστή [2].

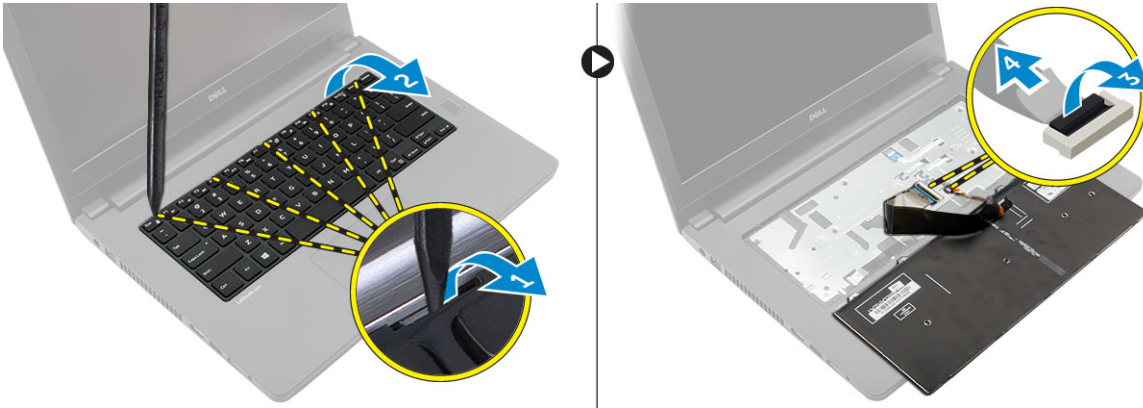


## Εγκατάσταση του καλύμματος της βάσης

- 1 Επανατοποθετήστε το κάλυμμα της βάσης επάνω στον υπολογιστή και πιέστε το τόσο ώστε να κουμπώσει στη σωστή του θέση και να ακουστεί το χαρακτηριστικό κλικ.
- 2 Σφίξτε τις μη αποσπώμενες βίδες για να στερεώσετε το κάλυμμα της βάσης στον υπολογιστή.
- 3 Εγκαταστήστε την [μπαταρία](#).
- 4 Ακολουθήστε τη διαδικασία που παρατίθεται στην ενότητα [Μετά την εκτέλεση εργασιών στο εσωτερικό του υπολογιστή σας](#).

# Αφαίρεση του πληκτρολογίου

- 1 Ακολουθήστε τη διαδικασία που παρατίθεται στην ενότητα [Πριν από την εκτέλεση εργασιών στο εσωτερικό του υπολογιστή σας](#).
- 2 Αφαιρέστε την [μπαταρία](#).
- 3 Γυρίστε ανάποδα τον υπολογιστή και ανοίξτε την οθόνη για να αποκτήσετε πρόσβαση στο πληκτρολόγιο.
- 4 Για να αφαιρέσετε το πληκτρολόγιο:
  - a Με μια πλαστική σφήνα αποδεσμεύστε το πληκτρολόγιο από τα άκρα [1] και σηκώστε το από τον υπολογιστή [2].
  - b Αποδεσμεύστε το μάνταλο και αποσυνδέστε τα καλώδια του πληκτρολογίου από τους συνδέσμους τους επάνω στην πλακέτα συστήματος [3, 4].

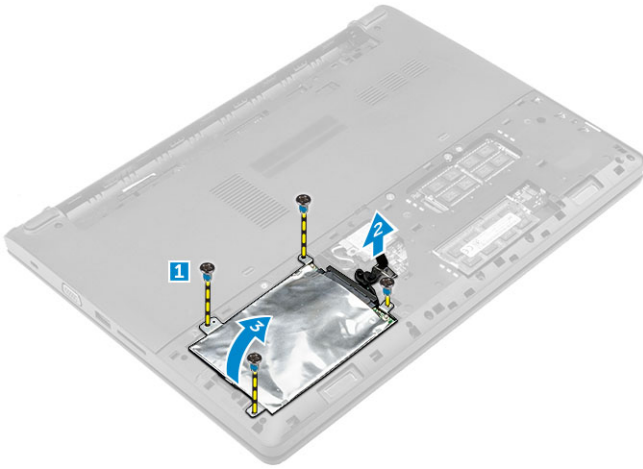


# Εγκατάσταση του πληκτρολογίου

- 1 Συνδέστε τα καλώδια του πληκτρολογίου στους συνδέσμους τους επάνω στην πλακέτα συστήματος.
- 2 Τοποθετήστε το πληκτρολόγιο επάνω στον υπολογιστή και πιέστε κατά μήκος όλων των πλευρών του τόσο ώστε να κουμπώσει στη σωστή του θέση και να ακουστεί το χαρακτηριστικό κλικ.
- 3 Εγκαταστήστε την [μπαταρία](#).
- 4 Ακολουθήστε τη διαδικασία που παρατίθεται στην ενότητα [Μετά την εκτέλεση εργασιών στο εσωτερικό του υπολογιστή σας](#).

# Αφαίρεση της διάταξης του σκληρού δίσκου

- 1 Ακολουθήστε τη διαδικασία που παρατίθεται στην ενότητα [Πριν από την εκτέλεση εργασιών στο εσωτερικό του υπολογιστή σας](#).
- 2 Αφαιρέστε τα εξής εξαρτήματα:
  - a [μπαταρία](#)
  - b [κάλυμμα βάσης](#)
- 3 Για να αφαιρέσετε τη διάταξη του σκληρού δίσκου:
  - a Αφαιρέστε τις βίδες που συγκρατούν τη διάταξη του σκληρού δίσκου στον υπολογιστή [1].
  - b Αποσυνδέστε το καλώδιο της διάταξης του σκληρού δίσκου από τον σύνδεσμό του επάνω στην πλακέτα συστήματος [2].
  - c Σηκώστε τη διάταξη του σκληρού δίσκου και αφαιρέστε την από τον υπολογιστή [3].



## Εγκατάσταση της διάταξης του σκληρού δίσκου

- 1 Επανατοποθετήστε τη διάταξη του σκληρού δίσκου μέσα στην υποδοχή της επάνω στον υπολογιστή.
- 2 Συνδέστε το καλώδιο της διάταξης του σκληρού δίσκου στον σύνδεσμο του επάνω στην πλακέτα συστήματος.
- 3 Σφίξτε τις βίδες για να στερεώσετε τη διάταξη του σκληρού δίσκου στον υπολογιστή.
- 4 Εγκαταστήστε τα εξής εξαρτήματα:
  - a μπαταρία
  - b κάλυμμα βάσης
- 5 Ακολουθήστε τη διαδικασία που παρατίθεται στην ενότητα [Μετά την εκτέλεση εργασιών στο εσωτερικό του υπολογιστή σας](#).

## Αφαίρεση του υποστηρίγματος του σκληρού δίσκου

- 1 Ακολουθήστε τη διαδικασία που παρατίθεται στην ενότητα [Πριν από την εκτέλεση εργασιών στο εσωτερικό του υπολογιστή σας](#).
- 2 Αφαιρέστε τα εξής εξαρτήματα:
  - a μπαταρία
  - b κάλυμμα βάσης
  - c διάταξη σκληρού δίσκου
- 3 Για να αφαιρέσετε το υποστήριγμα του σκληρού δίσκου:
  - a Αφαιρέστε τις βίδες για να αποδεσμεύσετε από τη διάταξη του σκληρού δίσκου το υποστήριγμά του [1].
  - b Αφαιρέστε τον σκληρό δίσκο από το υποστήριγμά του [2].
  - c Αποσυνδέστε από τον σκληρό δίσκο το καλώδιό του [3].

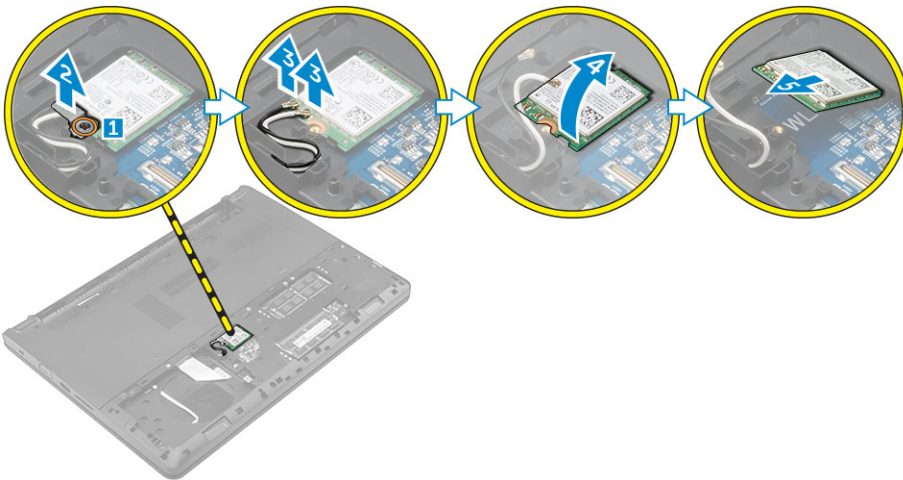


# Εγκατάσταση του υποστηρίγματος του σκληρού δίσκου

- 1 Συνδέστε το καλώδιο του σκληρού δίσκου στον σύνδεσμο του επάνω στον σκληρό δίσκο.
- 2 Τοποθετήστε επάνω στον σκληρό δίσκο τα υποστηρίγματά του για να ευθυγραμμίσετε τις υποδοχές για τις βίδες και στις δύο πλευρές του.
- 3 Σφίξτε τις βίδες για να στερεώσετε στον σκληρό δίσκο το υποστήριγμά του.
- 4 Εγκαταστήστε τα εξής εξαρτήματα:
  - a διάταξη σκληρού δίσκου
  - b κάλυμμα βάσης
  - c μπαταρία
- 5 Ακολουθήστε τη διαδικασία που παρατίθεται στην ενότητα [Μετά την εκτέλεση εργασιών στο εσωτερικό του υπολογιστή σας](#).

## Αφαίρεση της κάρτας WLAN

- 1 Ακολουθήστε τη διαδικασία που παρατίθεται στην ενότητα [Πριν από την εκτέλεση εργασιών στο εσωτερικό του υπολογιστή σας](#).
- 2 Αφαιρέστε τα εξής εξαρτήματα:
  - a μπαταρία
  - b κάλυμμα βάσης
- 3 Για να αφαιρέσετε την κάρτα WLAN:
  - a Χαλαρώστε τη μη αποσπώμενη βίδα [1] για να αφαιρέσετε τη μεταλλική γλωπτίδα από την κάρτα WLAN [2].
  - b Αποσυνδέστε από την κάρτα WLAN τα καλώδιά της [3].
  - c Με μια πλαστική σφήνα αποδεσμεύστε την κάρτα WLAN από τον υπολογιστή [4].
  - d Αποσυνδέστε την κάρτα WLAN από τον σύνδεσμό της για να την αφαιρέσετε [5].

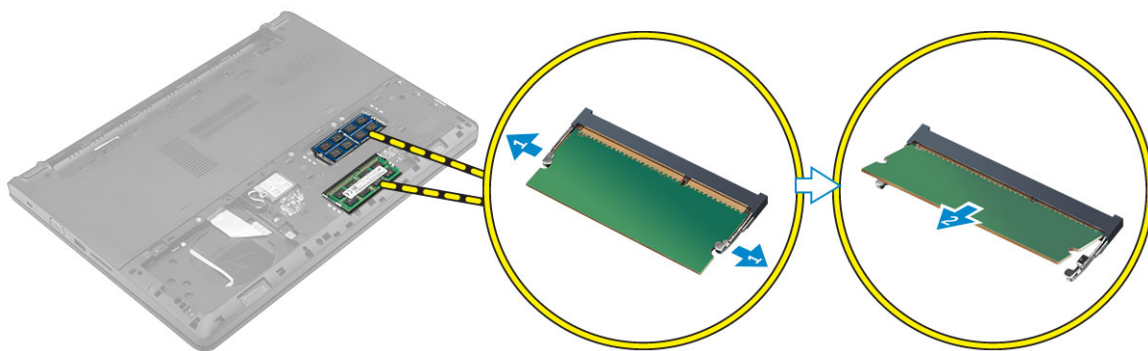


## Εγκατάσταση της κάρτας WLAN

- 1 Συνδέστε την κάρτα WLAN στον σύνδεσμό της επάνω στην πλακέτα συστήματος.
- 2 Συνδέστε τα καλώδια της κεραίας της κάρτας WLAN στους συνδέσμους τους επάνω στην κάρτα αυτή.
- 3 Τοποθετήστε τη μεταλλική γλωπτίδα για να την ευθυγραμμίσετε με την υποδοχή για τη βίδα επάνω στην κάρτα WLAN ώστε να στερεώσετε τα καλώδια της κάρτας WLAN.
- 4 Σφίξτε τη μη αποσπώμενη βίδα για να στερεώσετε την κάρτα WLAN στον υπολογιστή.
- 5 Εγκαταστήστε τα εξής εξαρτήματα:
  - a κάλυμμα βάσης
  - b μπαταρία
- 6 Ακολουθήστε τη διαδικασία που παρατίθεται στην ενότητα [Μετά την εκτέλεση εργασιών στο εσωτερικό του υπολογιστή σας](#).

# Αφαίρεση της μονάδας μνήμης

- 1 Ακολουθήστε τη διαδικασία που παρατίθεται στην ενότητα [Πριν από την εκτέλεση εργασιών στο εσωτερικό του υπολογιστή σας](#).
- 2 Αφαιρέστε τα εξής εξαρτήματα:
  - a μπαταρία
  - b κάλυμμα βάσης
- 3 Για να αφαιρέσετε τη μονάδα μνήμης:
  - a Αποδεσμεύστε τους συνδετήρες συγκράτησης απομακρύνοντάς τους από τη μονάδα μνήμης τόσο ώστε να πιναχτεί έξω η μονάδα μνήμης [1].
  - b Αποσυνδέστε τη μονάδα μνήμης από το σύνδεσμό της για να την αφαιρέσετε από τον υπολογιστή [2].

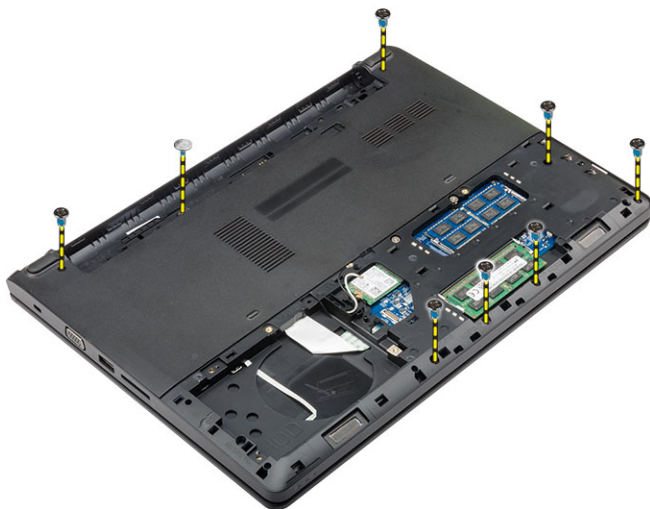


# Εγκατάσταση της μονάδας μνήμης

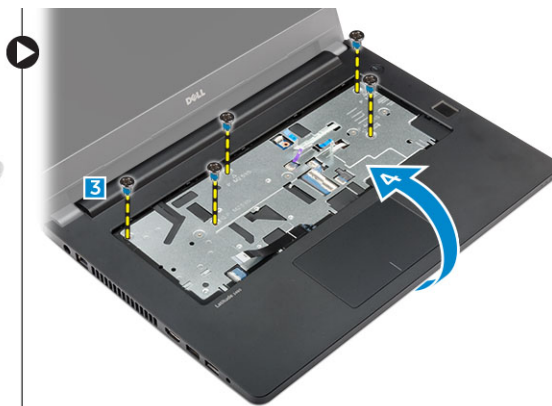
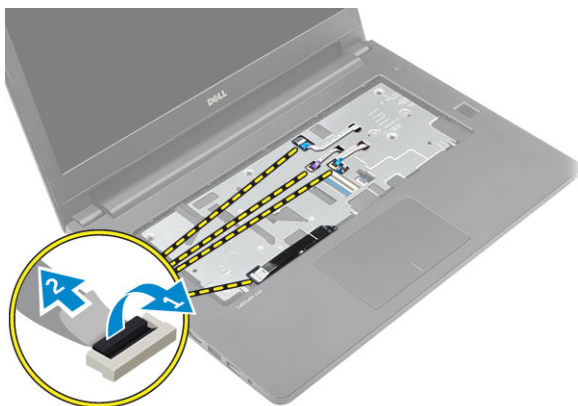
- 1 Περάστε τη μονάδα μνήμης μέσα στον σύνδεσμό της και πιέστε την τόσο ώστε να κουμπώσει στη σωστή της θέση και να ακουστεί το χαρακτηριστικό κλικ.
- 2 Εγκαταστήστε τα εξής εξαρτήματα:
  - a κάλυμμα βάσης
  - b μπαταρία
- 3 Ακολουθήστε τη διαδικασία που παρατίθεται στην ενότητα [Μετά την εκτέλεση εργασιών στο εσωτερικό του υπολογιστή σας](#).

# Αφαίρεση του στηρίγματος παλάμης

- 1 Ακολουθήστε τη διαδικασία που παρατίθεται στην ενότητα [Πριν από την εκτέλεση εργασιών στο εσωτερικό του υπολογιστή σας](#).
- 2 Αφαιρέστε τα εξής εξαρτήματα:
  - a μπαταρία
  - b κάλυμμα βάσης
  - c διάταξη σκληρού δίσκου
  - d πληκτρολόγιο
- 3 Αφαιρέστε τις βίδες που συγκρατούν το στηρίγμα παλάμης στον υπολογιστή.



- 4 Για να αφαιρέσετε το στήριγμα παλάμης:
  - a Ανοίξτε την οθόνη και αποδεσμεύστε το μάνταλο για να αποσυνδέσετε τα καλώδια του κουμπιού λειτουργίας, της μονάδας ανάγνωσης δακτυλικών αποτυπωμάτων, της επιφάνειας αφής και των λυχνιών LED από τους συνδέσμους τους επάνω στην πλακέτα συστήματος [1, 2].
  - b Αφαιρέστε τις βίδες που συγκρατούν το στήριγμα παλάμης στον υπολογιστή [3].
  - c Με μια πλαστική σφήνα αποδεσμεύστε το στήριγμα παλάμης και αφαιρέστε το από τον υπολογιστή [4].



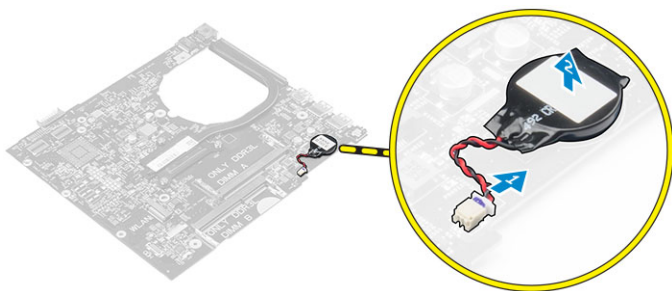
## Εγκατάσταση του στηρίγματος παλάμης

- 1 Τοποθετήστε το στήριγμα παλάμης επάνω στον υπολογιστή και πιέστε κατά μήκος όλων των πλευρών του τόσο ώστε να κουμπώσει στη σωστή του θέση και να ακουστεί το χαρακτηριστικό κλικ.
- 2 Συνδέστε τα καλώδια του κουμπιού λειτουργίας, της μονάδας ανάγνωσης δακτυλικών αποτυπωμάτων, της επιφάνειας αφής και των λυχνιών LED στους συνδέσμους τους επάνω στην πλακέτα συστήματος.
- 3 Γυρίστε ανάποδα τον υπολογιστή και σφίξτε τις βίδες για να στερεώσετε το στήριγμα παλάμης στον υπολογιστή.
- 4 Εγκαταστήστε τα εξής εξαρτήματα:
  - a [πληκτρολόγιο](#)
  - b [διάταξη σκληρού δίσκου](#)
  - c [κάλυμμα βάσης](#)
  - d [μπαταρία](#)
- 5 Ακολουθήστε τη διαδικασία που παρατίθεται στην ενότητα [Μετά την εκτέλεση εργασιών στο εσωτερικό του υπολογιστή σας](#).

## Αφαίρεση της μπαταρίας σε σχήμα νομίσματος

- 1 Ακολουθήστε τη διαδικασία που παρατίθεται στην ενότητα [Πριν από την εκτέλεση εργασιών στο εσωτερικό του υπολογιστή σας](#).
- 2 Αφαιρέστε τα εξής εξαρτήματα:

- a μπαταρία
  - b κάλυμμα βάσης
  - c διάταξη σκληρού δίσκου
  - d πληκτρολόγιο
  - e στήριγμα παλάμης
  - f πλακέτα συστήματος
- 3 Για να αφαιρέσετε την μπαταρία σε σχήμα νομίσματος:
- a Αποσυνδέστε το καλώδιο της μπαταρίας σε σχήμα νομίσματος από τον σύνδεσμο του επάνω στην πλακέτα συστήματος.
  - b Σηκώστε την μπαταρία σε σχήμα νομίσματος και αποσπάστε την από την κολλητική ταινία που τη συγκρατεί στην πλακέτα συστήματος.

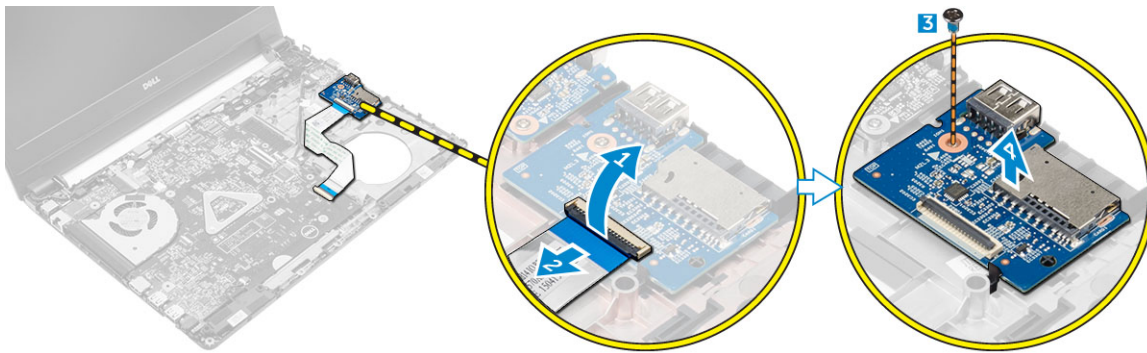


## Εγκατάσταση της μπαταρίας σε σχήμα νομίσματος

- 1 Προσαρτήστε την μπαταρία σε σχήμα νομίσματος στην υποδοχή της επάνω στην πλακέτα συστήματος.
- 2 Συνδέστε την μπαταρία σε σχήμα νομίσματος στον σύνδεσμο της επάνω στην πλακέτα συστήματος.
- 3 Εγκαταστήστε τα εξής εξαρτήματα:
  - a πλακέτα συστήματος
  - b στήριγμα παλάμης
  - c πληκτρολόγιο
  - d διάταξη σκληρού δίσκου
  - e κάλυμμα βάσης
  - f μπαταρία
- 4 Ακολουθήστε τη διαδικασία που παρατίθεται στην ενότητα [Μετά την εκτέλεση εργασιών στο εσωτερικό του υπολογιστή σας](#).

## Αφαίρεση της πλακέτας I/O

- 1 Ακολουθήστε τη διαδικασία που παρατίθεται στην ενότητα [Πριν από την εκτέλεση εργασιών στο εσωτερικό του υπολογιστή σας](#).
- 2 Αφαιρέστε τα εξής εξαρτήματα:
  - a μπαταρία
  - b κάλυμμα βάσης
  - c διάταξη σκληρού δίσκου
  - d πληκτρολόγιο
  - e στήριγμα παλάμης
- 3 Για να αφαιρέσετε την πλακέτα I/O:
  - a Σηκώστε το μάνταλο και αποσυνδέστε το καλώδιο της πλακέτας I/O από τον σύνδεσμο του επάνω στην πλακέτα αυτή [1, 2].
  - b Αφαιρέστε τη βίδα που συγκρατεί την πλακέτα I/O στον υπολογιστή [3].
  - c Σηκώστε την πλακέτα I/O και αφαιρέστε την από τον υπολογιστή [4].

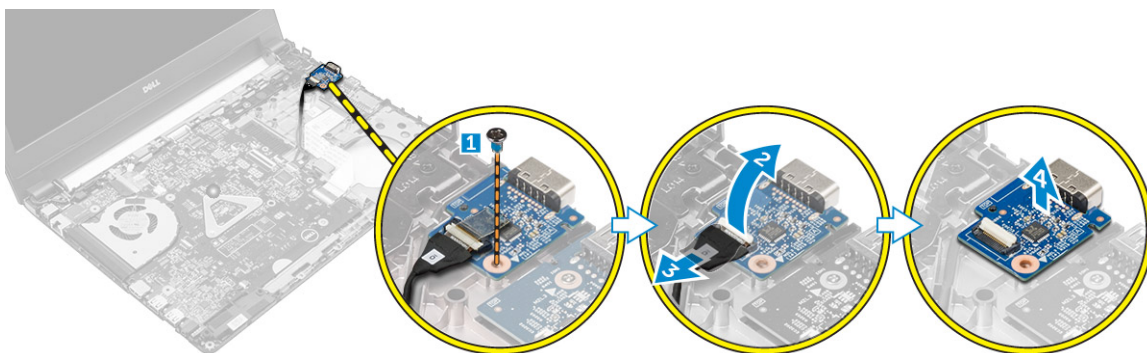


## Εγκατάσταση της πλακέτας I/O

- 1 Περάστε την πλακέτα USB μέσα στην υποδοχή της επάνω στον υπολογιστή.
- 2 Σφίξτε τη βίδα για να στερεώσετε την πλακέτα USB στον υπολογιστή.
- 3 Συνδέστε το καλώδιο της πλακέτας USB στον σύνδεσμο του επάνω στην πλακέτα αυτή.
- 4 Εγκαταστήστε τα εξής εξαρτήματα:
  - a στήριγμα παλάμης
  - b πληκτρολόγιο
  - c διάταξη σκληρού δίσκου
  - d κάλυμμα βάσης
  - e μπαταρία
- 5 Ακολουθήστε τη διαδικασία που παρατίθεται στην ενότητα [Μετά την εκτέλεση εργασιών στο εσωτερικό του υπολογιστή σας](#).

## Αφαίρεση της πλακέτας VGA

- 1 Ακολουθήστε τη διαδικασία που παρατίθεται στην ενότητα [Πριν από την εκτέλεση εργασιών στο εσωτερικό του υπολογιστή σας](#).
- 2 Αφαιρέστε τα εξής εξαρτήματα:
  - a μπαταρία
  - b κάλυμμα βάσης
  - c διάταξη σκληρού δίσκου
  - d πληκτρολόγιο
  - e στήριγμα παλάμης
- 3 Για να αφαιρέσετε την πλακέτα VGA:
  - a Αφαιρέστε τη βίδα που συγκρατεί την πλακέτα VGA στον υπολογιστή [1].
  - b Σηκώστε το μάνταλο και αποσυνδέστε το καλώδιο της πλακέτας VGA από τον σύνδεσμο του επάνω στην πλακέτα αυτή [2, 3].
  - c Σηκώστε την πλακέτα VGA και αφαιρέστε την από τον υπολογιστή [4].

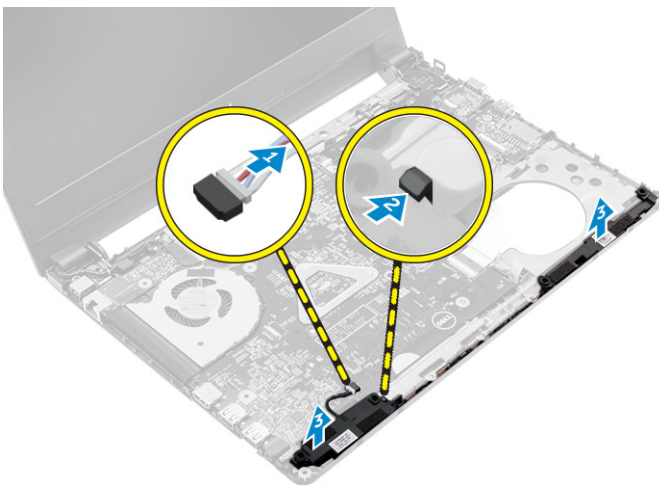


# Εγκατάσταση της πλακέτας VGA

- 1 Τοποθετήστε την πλακέτα VGA μέσα στην υποδοχή της επάνω στον υπολογιστή.
- 2 Συνδέστε το καλώδιο της πλακέτας VGA στο σύνδεσμό του επάνω στην πλακέτα αυτή.
- 3 Σφίξτε τη βίδα για να στερεώσετε την πλακέτα VGA στον υπολογιστή.
- 4 Εγκαταστήστε τα εξής εξαρτήματα:
  - a στήριγμα παλάμης
  - b πληκτρολόγιο
  - c διάταξη σκληρού δίσκου
  - d κάλυμμα βάσης
  - e μπαταρία
- 5 Ακολουθήστε τη διαδικασία που παρατίθεται στην ενότητα [Μετά την εκτέλεση εργασιών στο εσωτερικό του υπολογιστή σας](#).

# Αφαίρεση των ηχείων

- 1 Ακολουθήστε τη διαδικασία που παρατίθεται στην ενότητα [Πριν από την εκτέλεση εργασιών στο εσωτερικό του υπολογιστή σας](#).
- 2 Αφαιρέστε τα εξής εξαρτήματα:
  - a μπαταρία
  - b κάλυμμα βάσης
  - c διάταξη σκληρού δίσκου
  - d πληκτρολόγιο
  - e στήριγμα παλάμης
- 3 Για να αφαιρέσετε τα ηχεία:
  - a Αποσυνδέστε το καλώδιο των ηχείων από τον σύνδεσμό του στην πλακέτα συστήματος [1].
  - b Απελευθερώστε το αριστερό ηχείο από τους συνδετήρες στερέωσης και ανασηκώστε το για να το αφαιρέσετε από τον υπολογιστή [2].
  - c Αποδεσμεύστε το καλώδιο των ηχείων από τα κανάλια της διαδρομής του.
  - d Απελευθερώστε το δεξί ηχείο από τους συνδετήρες στερέωσης και ανασηκώστε το για να το αφαιρέσετε από τον υπολογιστή [3].



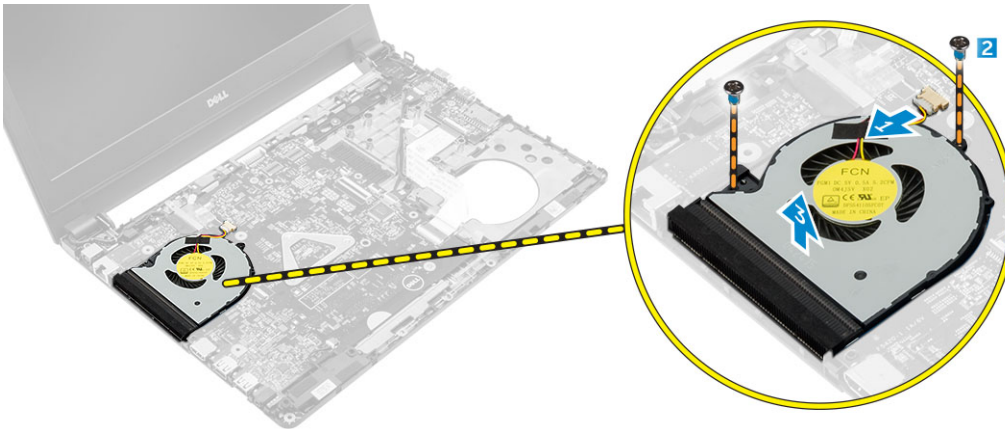
# Εγκατάσταση των ηχείων

- 1 Τοποθετήστε τα ηχεία και στις δύο υποδοχές τους επάνω στον υπολογιστή.  
 **ⓘ | ΣΗΜΕΙΩΣΗ:** Βεβαιωθείτε ότι τα ηχεία είναι στερεωμένα με τους συνδετήρες αποδέσμευσης.
- 2 Περάστε το καλώδιο των ηχείων στη διαδρομή του μέσα από τους οδηγούς της.
- 3 Συνδέστε το καλώδιο των ηχείων στον σύνδεσμό του στην πλακέτα συστήματος.

- 4 Εγκαταστήστε τα εξής εξαρτήματα:
  - a στήριγμα παλάμης
  - b πληκτρολόγιο
  - c διάταξη σκληρού δίσκου
  - d κάλυμμα βάσης
  - e μπαταρία
- 5 Ακολουθήστε τη διαδικασία που παρατίθεται στην ενότητα [Μετά την εκτέλεση εργασιών στο εσωτερικό του υπολογιστή σας](#).

## Αφαίρεση του ανεμιστήρα του συστήματος

- 1 Ακολουθήστε τη διαδικασία που παρατίθεται στην ενότητα [Πριν από την εκτέλεση εργασιών στο εσωτερικό του υπολογιστή σας](#).
- 2 Αφαιρέστε τα εξής εξαρτήματα:
  - a μπαταρία
  - b κάλυμμα βάσης
  - c διάταξη σκληρού δίσκου
  - d πληκτρολόγιο
  - e στήριγμα παλάμης
- 3 Για να αφαιρέσετε τον ανεμιστήρα του συστήματος:
  - a Αποσυνδέστε το καλώδιο του ανεμιστήρα του συστήματος από τον σύνδεσμό του στην πλακέτα συστήματος [1].
  - b Αφαιρέστε τις βίδες που συγκρατούν τον ανεμιστήρα του συστήματος στον υπολογιστή [2].
  - c Σηκώστε τον ανεμιστήρα του συστήματος και αφαιρέστε τον από τον υπολογιστή [3].



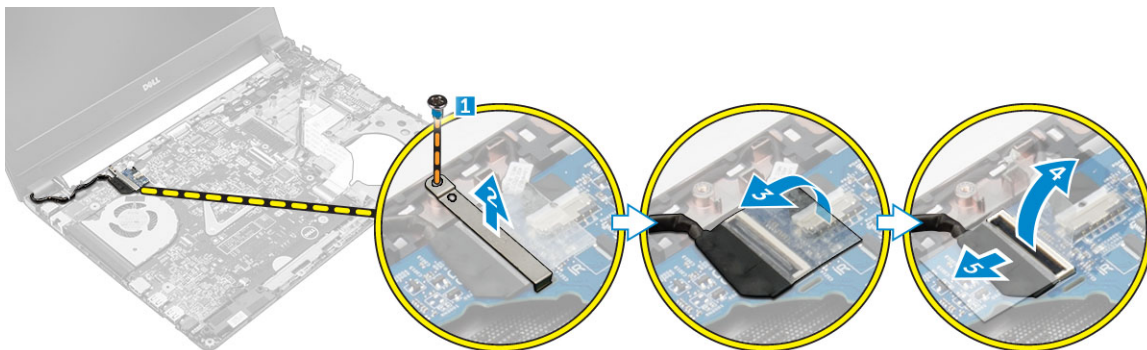
## Εγκατάσταση του ανεμιστήρα του συστήματος

- 1 Τοποθετήστε τον ανεμιστήρα του συστήματος μέσα στην υποδοχή του επάνω στον υπολογιστή.
- 2 Σφίξτε τις βίδες για να στερεώσετε τον ανεμιστήρα του συστήματος στον υπολογιστή.
- 3 Συνδέστε το καλώδιο του ανεμιστήρα του συστήματος στον σύνδεσμό του επάνω στην πλακέτα συστήματος.
- 4 Εγκαταστήστε τα εξής εξαρτήματα:
  - a στήριγμα παλάμης
  - b πληκτρολόγιο
  - c διάταξη σκληρού δίσκου
  - d κάλυμμα βάσης
  - e μπαταρία
- 5 Ακολουθήστε τη διαδικασία που παρατίθεται στην ενότητα [Μετά την εκτέλεση εργασιών στο εσωτερικό του υπολογιστή σας](#).

## Αφαίρεση του καλωδίου της οθόνης

- 1 Ακολουθήστε τη διαδικασία που παρατίθεται στην ενότητα [Πριν από την εκτέλεση εργασιών στο εσωτερικό του υπολογιστή σας](#).
- 2 Αφαιρέστε τα εξής εξαρτήματα:

- a μπαταρία
  - b κάλυμμα βάσης
  - c διάταξη σκληρού δίσκου
  - d πληκτρολόγιο
  - e στήριγμα παλάμης
- 3 Για να αφαιρέσετε το καλώδιο της οθόνης:
- a Αφαιρέστε τη βίδα για να αποδεσμεύσετε τη μεταλλική γλωττίδα που συγκρατεί το καλώδιο της οθόνης [1].
  - b Σηκώστε τη μεταλλική γλωττίδα για να αποκτήσετε πρόσβαση στο καλώδιο της οθόνης [2].
  - c Ξεκολλήστε την κολλητική ταινία που συγκρατεί το καλώδιο της οθόνης [3].
  - d Αποσυνδέστε το καλώδιο της οθόνης από τον σύνδεσμό του επάνω στην πλακέτα συστήματος [4].



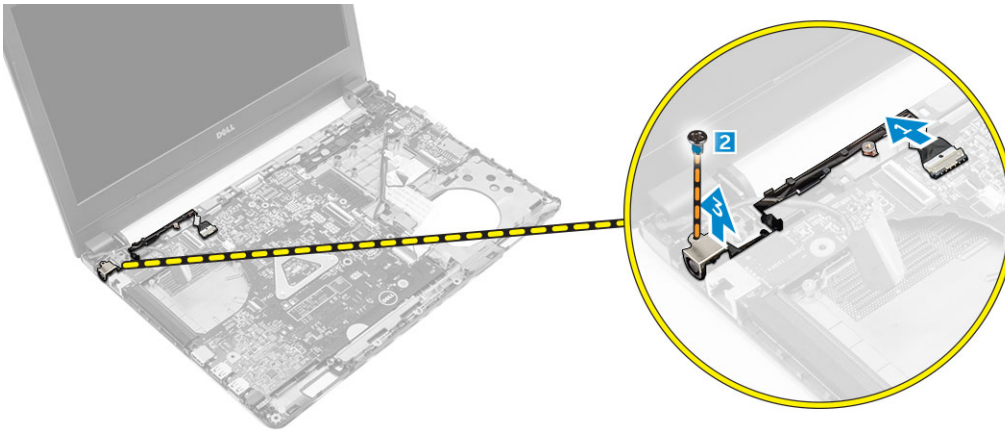
## Εγκατάσταση του καλωδίου της οθόνης

- 1 Συνδέστε το καλώδιο της οθόνης στον σύνδεσμό του πάνω στην πλακέτα συστήματος.
- 2 Κολλήστε την κολλητική ταινία για να στερεώσετε το καλώδιο της οθόνης.
- 3 Τοποθετήστε τη μεταλλική γλωττίδα επάνω στο καλώδιο της οθόνης.
- 4 Σφίξτε τη βίδα για να στερεώσετε τη μεταλλική γλωττίδα.
- 5 Εγκαταστήστε τα εξής εξαρτήματα:
  - a στήριγμα παλάμης
  - b πληκτρολόγιο
  - c διάταξη σκληρού δίσκου
  - d κάλυμμα βάσης
  - e μπαταρία
- 6 Ακολουθήστε τη διαδικασία που παρατίθεται στην ενότητα [Μετά την εκτέλεση εργασιών στο εσωτερικό του υπολογιστή σας](#).

## Αφαίρεση της θύρας του συνδέσμου τροφοδοσίας

- 1 Ακολουθήστε τη διαδικασία που παρατίθεται στην ενότητα [Πριν από την εκτέλεση εργασιών στο εσωτερικό του υπολογιστή σας](#).
- 2 Αφαιρέστε τα εξής εξαρτήματα:
  - a μπαταρία
  - b κάλυμμα βάσης
  - c διάταξη σκληρού δίσκου
  - d πληκτρολόγιο
  - e στήριγμα παλάμης
  - f καλώδιο οθόνης
- 3 Για να αφαιρέσετε τη θύρα του συνδέσμου τροφοδοσίας:
  - a Αποσυνδέστε το καλώδιο της θύρας του συνδέσμου τροφοδοσίας από τον σύνδεσμό του επάνω στην πλακέτα συστήματος [1].
  - b Αποδεσμεύστε το καλώδιο της θύρας του συνδέσμου τροφοδοσίας από τις διατάξεις που στο συγκρατούν στη σωστή του θέση.

- c Αφαιρέστε τη βίδα που συγκρατεί τη θύρα του συνδέσμου τροφοδοσίας στον υπολογιστή [2].
- d Σηκώστε τη θύρα του συνδέσμου τροφοδοσίας και αφαιρέστε την από τον υπολογιστή [3].



## Εγκατάσταση της θύρας του συνδέσμου τροφοδοσίας

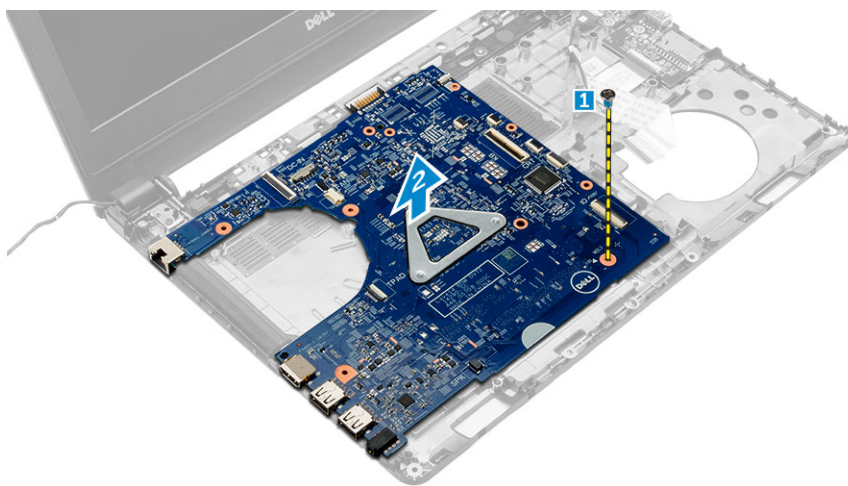
- 1 Περάστε τη θύρα του προσαρμογέα ισχύος μέσα στην υποδοχή της επάνω στον υπολογιστή.
- 2 Περάστε το καλώδιο της θύρας του συνδέσμου τροφοδοσίας στη διαδρομή του μέσα από τα κανάλια της.
- 3 Συνδέστε το καλώδιο της θύρας του συνδέσμου τροφοδοσίας στον σύνδεσμό του επάνω στην πλακέτα συστήματος.
- 4 Σφίξτε τη βίδα για να στερεώσετε τη θύρα του συνδέσμου τροφοδοσίας στον υπολογιστή.
- 5 Εγκαταστήστε τα εξής εξαρτήματα:
  - a καλώδιο οθόνης
  - b στήριγμα παλάμης
  - c πληκτρολόγιο
  - d διάταξη σκληρού δίσκου
  - e κάλυμμα βάσης
  - f μπαταρία
- 6 Ακολουθήστε τη διαδικασία που παρατίθεται στην ενότητα [Μετά την εκτέλεση εργασιών στο εσωτερικό του υπολογιστή σας](#).

## Αφαίρεση της πλακέτας συστήματος

- 1 Ακολουθήστε τη διαδικασία που παρατίθεται στην ενότητα [Πριν από την εκτέλεση εργασιών στο εσωτερικό του υπολογιστή σας](#).
- 2 Αφαιρέστε τα εξής εξαρτήματα:
  - a μπαταρία
  - b κάλυμμα βάσης
  - c διάταξη σκληρού δίσκου
  - d Κάρτα WLAN
  - e μνήμη
  - f πληκτρολόγιο
  - g στήριγμα παλάμης
  - h καλώδιο οθόνης
  - i ανεμιστήρα συστήματος
- 3 Για να αφαιρέσετε την πλακέτα συστήματος:
  - a Αποσυνδέστε το καλώδιο της θύρας τροφοδοσίας [1], το καλώδιο της πλακέτας VGA [2], το καλώδιο της πλακέτας I/O [3] και το καλώδιο των ηχείων [4] από τους συνδέσμους στην πλακέτα συστήματος.



- b Αφαιρέστε τη βίδα που συγκρατεί την πλακέτα συστήματος στον υπολογιστή [1].
- c Σηκώστε την πλακέτα συστήματος και αφαιρέστε την από τον υπολογιστή [2].



## Εγκατάσταση της πλακέτας συστήματος

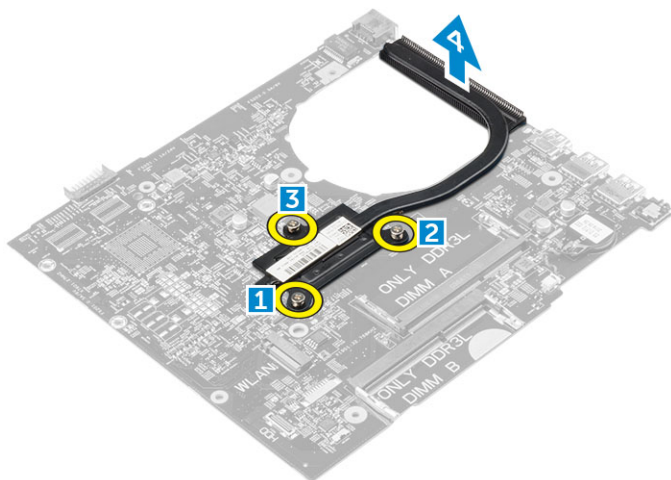
- 1 Τοποθετήστε την πλακέτα συστήματος μέσα στην υποδοχή της επάνω στον υπολογιστή.
- 2 Συνδέστε το καλώδιο της θύρας τροφοδοσίας, το καλώδιο της πλακέτας VGA, το καλώδιο της πλακέτας I/O και το καλώδιο των ηχείων στους συνδέσμους στην πλακέτα συστήματος.
- 3 Σφίξτε τη βίδα για να στερεώσετε την πλακέτα συστήματος στον υπολογιστή.
- 4 Εγκαταστήστε τα εξής εξαρτήματα:
  - a ανεμιστήρα συστήματος
  - b καλώδιο οθόνης
  - c στήριγμα παλάμης
  - d πληκτρολόγιο

- e μνήμη
- f Κάρτα WLAN
- g διάταξη σκληρού δίσκου
- h κάλυμμα βάσης
- i μπαταρία

5 Ακολουθήστε τη διαδικασία που παρατίθεται στην ενότητα [Μετά την εκτέλεση εργασιών στο εσωτερικό του υπολογιστή σας](#).

## Αφαίρεση της ψύκτρας

- 1 Ακολουθήστε τη διαδικασία που παρατίθεται στην ενότητα [Πριν από την εκτέλεση εργασιών στο εσωτερικό του υπολογιστή σας](#).
- 2 Αφαιρέστε τα εξής εξαρτήματα:
  - a μπαταρία
  - b κάλυμμα βάσης
  - c διάταξη σκληρού δίσκου
  - d Κάρτα WLAN
  - e μνήμη
  - f πληκτρολόγιο
  - g στήριγμα παλάμης
  - h καλώδιο οθόνης
  - i ανεμιστήρα συστήματος
  - j πλακέτα συστήματος
- 3 Για να αφαιρέσετε την ψύκτρα:
  - a Αφαιρέστε τις βίδες που συγκρατούν την ψύκτρα στην πλακέτα συστήματος [1, 2, 3].
  - b Σηκώστε την ψύκτρα και αφαιρέστε την από τον υπολογιστή [4].



## Εγκατάσταση της ψύκτρας

- 1 Τοποθετήστε την ψύκτρα για να την ευθυγραμμίσετε με τις υποδοχές για τις βίδες επάνω στην πλακέτα συστήματος.
- 2 Σφίξτε τις βίδες για να στερεώσετε την ψύκτρα στην πλακέτα συστήματος.
- 3 Εγκαταστήστε τα εξής εξαρτήματα:
  - a πλακέτα συστήματος
  - b ανεμιστήρα συστήματος
  - c καλώδιο οθόνης
  - d στήριγμα παλάμης
  - e πληκτρολόγιο
  - f μνήμη
  - g Κάρτα WLAN
  - h διάταξη σκληρού δίσκου

- i κάλυμμα βάσης
- j μπαταρία

4 Ακολουθήστε τη διαδικασία που παρατίθεται στην ενότητα [Μετά την εκτέλεση εργασιών στο εσωτερικό του υπολογιστή σας](#).

## Αφαίρεση της διάταξης της οθόνης

1 Ακολουθήστε τη διαδικασία που παρατίθεται στην ενότητα [Πριν από την εκτέλεση εργασιών στο εσωτερικό του υπολογιστή σας](#).

2 Αφαιρέστε τα εξής εξαρτήματα:

- a μπαταρία
- b κάλυμμα βάσης
- c διάταξη σκληρού δίσκου
- d Κάρτα WLAN
- e μνήμη
- f πληκτρολόγιο
- g στήριγμα παλάμης
- h καλώδιο οθόνης
- i θύρα συνδέσμου τροφοδοσίας
- j ανεμιστήρα συστήματος
- k πλακέτα συστήματος

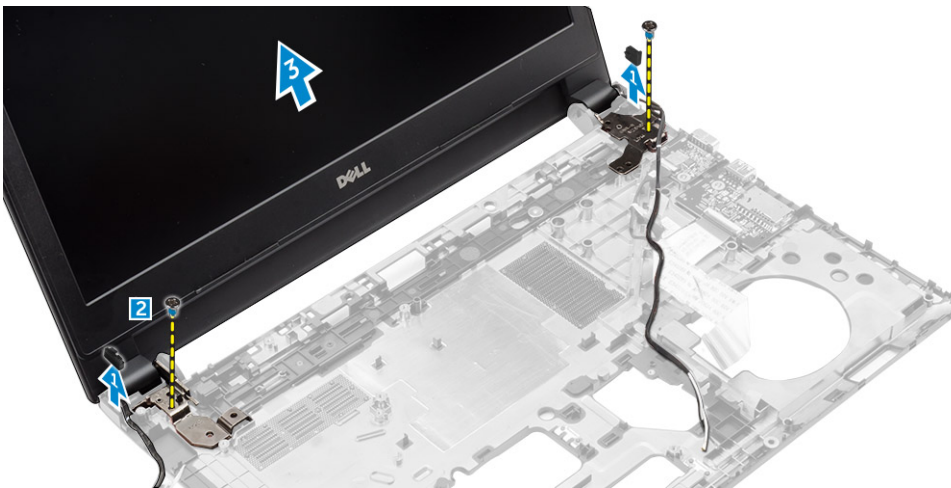
3 Για να αφαιρέσετε τη διάταξη της οθόνης:

- a Βγάλτε από το κανάλι δρομολόγησης το καλώδιο της οθόνης και το καλώδιο της κεραίας WLAN και αφαιρέστε τα από το σύστημα [1, 2].



- b Αφαιρέστε το καουτσούκ και από τις δύο πλευρές του υπολογιστή [1].
- c Αφαιρέστε τις βίδες που συγκρατούν τη διάταξη της οθόνης στο πλαίσιο του υπολογιστή [2].

- d Σηκώστε τη διάταξη της οθόνης και αφαιρέστε την από το πλαίσιο του υπολογιστή [3].



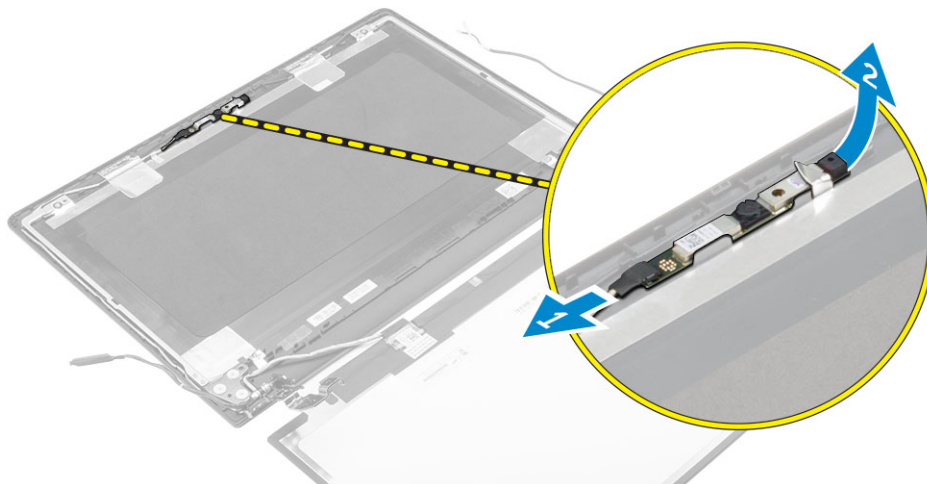
## Εγκατάσταση της διάταξης της οθόνης

- 1 Τοποθετήστε τη διάταξη της οθόνης για να την ευθυγραμμίσετε με τις υποδοχές για τις βίδες επάνω στο πλαίσιο του υπολογιστή.
- 2 Σφίξτε τις βίδες για να στερεώσετε τη διάταξη της οθόνης στο πλαίσιο του υπολογιστή.
- 3 Τοποθετήστε το καουτσούκ και στις δύο πλευρές του υπολογιστή.
- 4 Δρομολογήστε το καλώδιο της οθόνης και το καλώδιο WLAN και συνδέστε τα στο περίβλημα.
- 5 Εγκαταστήστε τα εξής εξαρτήματα:
  - a πλακέτα συστήματος
  - b ανεμιστήρα συστήματος
  - c καλώδιο οθόνης
  - d θύρα συνδέσμου τροφοδοσίας
  - e στήριγμα παλάμης
  - f πληκτρολόγιο
  - g μνήμη
  - h Κάρτα WLAN
  - i διάταξη σκληρού δίσκου
  - j κάλυμμα βάσης
  - k μπαταρία
- 6 Ακολουθήστε τη διαδικασία που παρατίθεται στην ενότητα [Μετά την εκτέλεση εργασιών στο εσωτερικό του υπολογιστή σας](#).

## Αφαίρεση της κάμερας

- 1 Ακολουθήστε τη διαδικασία που παρατίθεται στην ενότητα [Πριν από την εκτέλεση εργασιών στο εσωτερικό του υπολογιστή σας](#).
- 2 Αφαιρέστε τα εξής εξαρτήματα:
  - a μπαταρία
  - b κάλυμμα βάσης
  - c διάταξη σκληρού δίσκου
  - d Κάρτα WLAN
  - e μνήμη
  - f πληκτρολόγιο
  - g στήριγμα παλάμης
  - h καλώδιο οθόνης
  - i ανεμιστήρα συστήματος
  - j πλακέτα συστήματος
  - k θύρα συνδέσμου τροφοδοσίας

- l διάταξη οθόνης
  - m στεφάνη συγκράτησης οθόνης
- 3 Για να αφαιρέσετε την κάμερα:
- a Αποσυνδέστε το καλώδιο της κάμερας από τον σύνδεσμο του επάνω στη διάταξη της οθόνης [1].
  - b Σηκώστε την κάμερα και αφαιρέστε την από τη διάταξη της οθόνης [2].



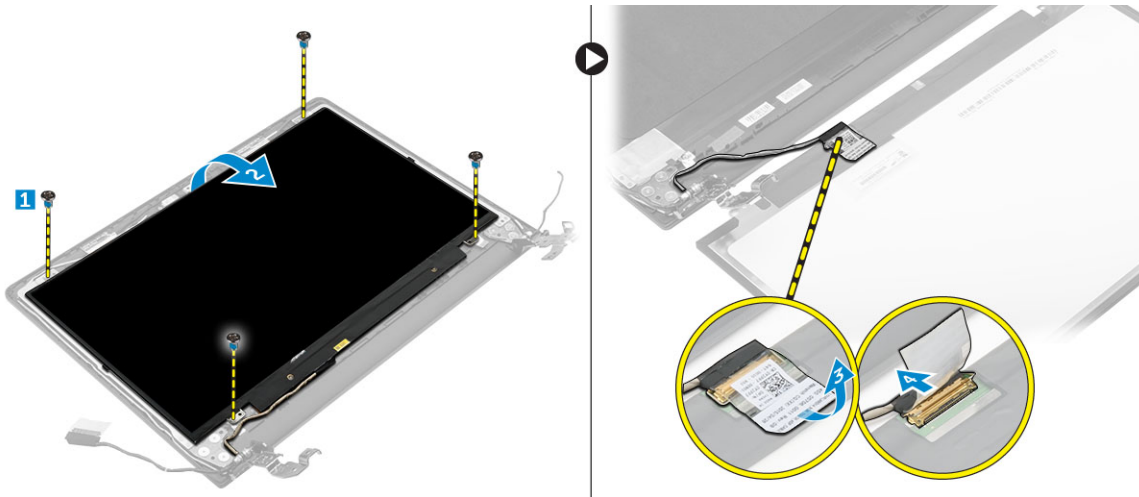
## Εγκατάσταση της κάμερας

- 1 Περάστε την κάμερα μέσα στην υποδοχή της επάνω στη διάταξη της οθόνης.
- 2 Συνδέστε το καλώδιο της κάμερας στον σύνδεσμο του επάνω στη διάταξη της οθόνης.
- 3 Εγκαταστήστε τα εξής εξαρτήματα:
  - a στεφάνη συγκράτησης οθόνης
  - b διάταξη οθόνης
  - c θύρα συνδέσμου τροφοδοσίας
  - d πλακέτα συστήματος
  - e ανεμιστήρα συστήματος
  - f καλώδιο οθόνης
  - g στήριγμα παλάμης
  - h πληκτρολόγιο
  - i μνήμη
  - j Κάρτα WLAN
  - k διάταξη σκληρού δίσκου
  - l κάλυμμα βάσης
  - m μπαταρία
- 4 Ακολουθήστε τη διαδικασία που παρατίθεται στην ενότητα [Μετά την εκτέλεση εργασιών στο εσωτερικό του υπολογιστή σας](#).

## Αφαίρεση του πλαισίου της οθόνης

- 1 Ακολουθήστε τη διαδικασία που παρατίθεται στην ενότητα [Πριν από την εκτέλεση εργασιών στο εσωτερικό του υπολογιστή σας](#).
- 2 Αφαιρέστε τα εξής εξαρτήματα:
  - a μπαταρία
  - b κάλυμμα βάσης
  - c διάταξη σκληρού δίσκου
  - d Κάρτα WLAN
  - e μνήμη
  - f πληκτρολόγιο
  - g στήριγμα παλάμης
  - h καλώδιο οθόνης

- i ανεμιστήρα συστήματος
  - j πλακέτα συστήματος
  - k θύρα συνδέσμου τροφοδοσίας
  - l διάταξη οθόνης
  - m στεφάνη συγκράτησης οθόνης
- 3 Για να αφαιρέσετε το πλαίσιο της οθόνης:
- a Αφαιρέστε τις βίδες που συγκρατούν το πλαίσιο της οθόνης στη διάταξή της [1].
  - b Αφαιρέστε το πλαίσιο της οθόνης από τη διάταξή της [2].
  - c Ξεκολλήστε την κολλητική ταινία [3] και αποσυνδέστε το καλώδιο LVDS από τον σύνδεσμό του επάνω στο πλαίσιο της οθόνης [4].



## Εγκατάσταση του πλαισίου της οθόνης

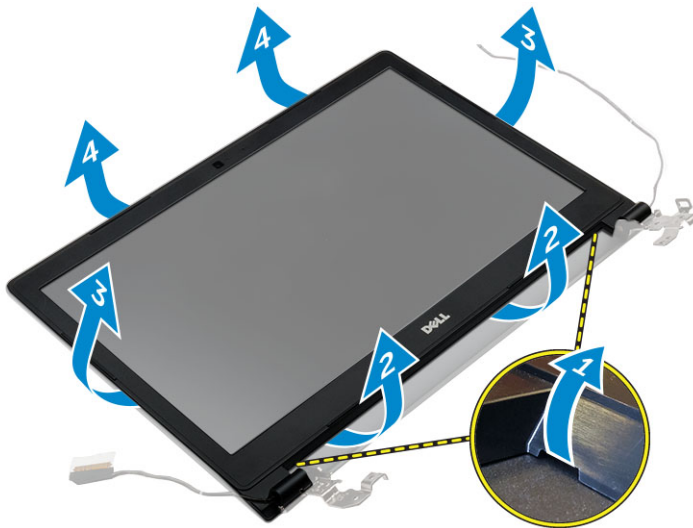
- 1 Συνδέστε το καλώδιο LVDS στον σύνδεσμό του επάνω στο πλαίσιο της οθόνης.
- 2 Κολλήστε την κολλητική ταινία για να στερεώσετε το καλώδιο LVDS.
- 3 Τοποθετήστε το πλαίσιο της οθόνης ευθυγραμμίζοντάς το με τις υποδοχές για τις βίδες επάνω στη διάταξη της οθόνης.
- 4 Σφίξτε τη βίδα για να στερεώσετε το πλαίσιο της οθόνης στη διάταξή της.
- 5 Εγκαταστήστε τα εξής εξαρτήματα:
  - a στεφάνη συγκράτησης οθόνης
  - b διάταξη οθόνης
  - c θύρα συνδέσμου τροφοδοσίας
  - d πλακέτα συστήματος
  - e ανεμιστήρα συστήματος
  - f καλώδιο οθόνης
  - g στήριγμα παλάμης
  - h πληκτρολόγιο
  - i μνήμη
  - j Κάρτα WLAN
  - k διάταξη σκληρού δίσκου
  - l κάλυμμα βάσης
  - m μπαταρία
- 6 Ακολουθήστε τη διαδικασία που παρατίθεται στην ενότητα [Μετά την εκτέλεση εργασιών στο εσωτερικό του υπολογιστή σας](#).

# Αφαίρεση της στεφάνης συγκράτησης της οθόνης

- 1 Ακολουθήστε τη διαδικασία που παρατίθεται στην ενότητα [Πριν από την εκτέλεση εργασιών στο εσωτερικό του υπολογιστή σας](#).
- 2 Αφαιρέστε τα εξής εξαρτήματα:
  - a μπαταρία
  - b κάλυμμα βάσης
  - c διάταξη σκληρού δίσκου
  - d Κάρτα WLAN
  - e μνήμη
  - f πληκτρολόγιο
  - g στήριγμα παλάμης
  - h καλώδιο οθόνης
  - i ανεμιστήρα συστήματος
  - j πλακέτα συστήματος
  - k θύρα συνδέσμου τροφοδοσίας
  - l διάταξη οθόνης
- 3 Για να αφαιρέσετε τη στεφάνη συγκράτησης της οθόνης:

**ΠΡΟΣΟΧΗ:** Στη στεφάνη συγκράτησης υπάρχει ισχυρή κολλητική ταινία, γι' αυτό απαιτείται προσοχή την πρώτη φορά που θα αφαιρεθεί η στεφάνη συγκράτησης της οθόνης.

- a Με μια πλαστική σφήνα ξεσφηνώστε τη στεφάνη συγκράτησης της οθόνης από την κάτω πλευρά της διάταξης της οθόνης [1].
- b Αποδεσμεύστε τη στεφάνη συγκράτησης της οθόνης από τα άκρα της και αφαιρέστε την από τη διάταξη της οθόνης [2, 3, 4].



# Εγκατάσταση της στεφάνης συγκράτησης της οθόνης

- 1 Τοποθετήστε τη στεφάνη συγκράτησης της οθόνης επάνω στον υπολογιστή και πιέστε κατά μήκος όλων των πλευρών της τόσο ώστε να κουμπώσει στη σωστή της θέση και να ακουστεί το χαρακτηριστικό κλικ.
- 2 Εγκαταστήστε τα εξής εξαρτήματα:
  - a διάταξη οθόνης
  - b θύρα συνδέσμου τροφοδοσίας
  - c πλακέτα συστήματος

- d ανεμιστήρα συστήματος
- e καλώδιο οθόνης
- f στήριγμα παλάμης
- g πληκτρολόγιο
- h μνήμη
- i Κάρτα WLAN
- j διάταξη σκληρού δίσκου
- k κάλυμμα βάσης
- l μπαταρία

3 Ακολουθήστε τη διαδικασία που παρατίθεται στην ενότητα [Μετά την εκτέλεση εργασιών στο εσωτερικό του υπολογιστή σας](#).

# Πρόγραμμα System Setup (Ρύθμιση συστήματος)

Το πρόγραμμα System Setup (Ρύθμιση συστήματος) σας δίνει τη δυνατότητα διαχείρισης του υλισμικού του υπολογιστή σας και καθορισμού των επιλογών σε επίπεδο BIOS. Από το πρόγραμμα System Setup (Ρύθμιση συστήματος), έχετε τη δυνατότητα για:

- Αλλαγή των ρυθμίσεων NVRAM μετά την προσθαφαίρεση υλισμικού
- Προβολή της διάρθρωσης του υλισμικού του συστήματος
- Δραστηριοποίηση ή αδρανοποίηση των ενσωματωμένων συσκευών
- Καθορισμό κατωφλίων επιδόσεων και διαχείρισης ισχύος
- Διαχείριση της ασφάλειας του υπολογιστή σας

Θέματα:

- Ακολουθία εκκίνησης
- Πλήκτρα πλοήγησης
- Επισκόπηση προγράμματος System Setup (Ρύθμιση συστήματος)
- Πρόσβαση στο πρόγραμμα System Setup (Ρύθμιση συστήματος)
- Επιλογές οθόνης General (Γενικά)
- Επιλογές οθόνης System Configuration (Διάρθρωση συστήματος)
- Επιλογές οθόνης Video (Βίντεο)
- Επιλογές οθόνης Security (Ασφάλεια)
- Επιλογές οθόνης Secure Boot (Ασφαλής εκκίνηση)
- Επιλογές οθόνης Performance (Επιδόσεις)
- Επιλογές οθόνης Power Management (Διαχείριση ενέργειας)
- Επιλογές οθόνης POST Behavior (Συμπεριφορά κατά τη διαδικασία POST)
- Επιλογές οθόνης Virtualization support (Υποστήριξη εικονικοποίησης)
- Επιλογές οθόνης Wireless (Ασύρματη επικοινωνία)
- Επιλογές οθόνης Maintenance (Συντήρηση)
- Επιλογές οθόνης System Log (Αρχείο καταγραφής συμβάντων συστήματος)
- Ενημέρωση του BIOS
- Κωδικός πρόσβασης στο σύστημα και κωδικός πρόσβασης για τη ρύθμιση

## Ακολουθία εκκίνησης

Η επιλογή Boot Sequence (Ακολουθία εκκίνησης) σας επιτρέπει να παρακάμψετε τη σειρά συσκευών εκκίνησης που έχει καθοριστεί στο μενού System Setup (Ρύθμιση συστήματος) και να πραγματοποιήσετε απευθείας εκκίνηση από μια συγκεκριμένη συσκευή (για παράδειγμα, μονάδα οπτικού ή σκληρού δίσκου). Κατά την εκτέλεση του αυτοδιαγνωστικού προγράμματος εκκίνησης (POST), όταν εμφανίζεται το λογότυπο της Dell, μπορείτε να κάνετε τα εξής:

- Να αποκτήσετε πρόσβαση στο πρόγραμμα System Setup (Ρύθμιση συστήματος) πιέζοντας το πλήκτρο F2
- Να εμφανίσετε το μενού εκκίνησης για μία φορά πιέζοντας το πλήκτρο F12

Το μενού εκκίνησης για μία φορά εμφανίζει τις συσκευές από τις οποίες μπορεί να γίνει εκκίνηση, συμπεριλαμβανομένης της επιλογής των διαγνωστικών. Οι επιλογές του μενού εκκίνησης είναι:

- Αφαιρέσιμος δίσκος (αν υπάρχει διαθέσιμος)

- STXXXX Drive (Μονάδα δίσκου STXXXX)

① | **ΣΗΜΕΙΩΣΗ:** Το XXX υποδηλώνει τον αριθμό της μονάδας δίσκου SATA.

- μονάδα οπτικού δίσκου
- Διαγνωστικά

① | **ΣΗΜΕΙΩΣΗ:** Αν επιλέξετε τη δυνατότητα **Diagnostics (Διαγνωστικά)**, θα παρουσιαστεί η οθόνη **ePSA diagnostics (Διαγνωστικά βελτιωμένης αξιολόγησης του συστήματος πριν από την εκκίνηση (ePSA))**.

Η οθόνη της ακολουθίας εκκίνησης επίσης παρουσιάζει την επιλογή για πρόσβαση στην οθόνη του προγράμματος System Setup (Ρύθμιση συστήματος).

## Πλήκτρα πλοήγησης

Ο πίνακας που ακολουθεί παρουσιάζει τα πλήκτρα πλοήγησης στο πρόγραμμα ρύθμισης του συστήματος.

① | **ΣΗΜΕΙΩΣΗ:** Για τις περισσότερες από τις επιλογές στο πρόγραμμα **System Setup (Ρύθμιση συστήματος)**, οι αλλαγές που κάνετε καταγράφονται αλλά δεν τίθενται σε ισχύ αν δεν γίνει επανεκκίνηση του συστήματος.

### Πίνακας 1. Πλήκτρα πλοήγησης

| Πλήκτρα             | Πλοήγηση  |
|---------------------|---|
| Βέλος προς τα πάνω  | Σας μεταφέρει στο προηγούμενο πεδίο.  |
| Βέλος προς τα κάτω  | Σας μεταφέρει στο επόμενο πεδίο.  |
| Enter               | Σας επιτρέπει να επιλέξετε τιμή στο επιλεγμένο πεδίο (αν ισχύει κατά περίπτωση) ή να ακολουθήσετε τον σύνδεσμο που θα βρείτε στο πεδίο.   |
| Πλήκτρο διαστήματος | Αναπτύσσει ή συμπιύσσει μια αναπτυσσόμενη λίστα, αν ισχύει κατά περίπτωση.  |
| Tab                 | Σας μεταφέρει στην επόμενη περιοχή εστίασης.<br><br>①   <b>ΣΗΜΕΙΩΣΗ:</b> Μόνο για το τυπικό πρόγραμμα περιήγησης σε γραφικά.  |
| Esc                 | Σας μεταφέρει στην προηγούμενη σελίδα ωστόσο δείτε την κύρια οθόνη. Αν πιάσετε το πλήκτρο Esc στην κύρια οθόνη, παρουσιάζεται ένα μήνυμα που σας προτρέπει να αποθηκεύσετε κάθε μη αποθηκευμένη αλλαγή και γίνεται επανεκκίνηση του συστήματος. |
| F1                  | Παρουσιάζει το αρχείο βοήθειας για το πρόγραμμα System Setup (Ρύθμιση συστήματος).  |

## Επισκόπηση προγράμματος System Setup (Ρύθμιση συστήματος)

Το πρόγραμμα System Setup (Ρύθμιση συστήματος) σας δίνει τη δυνατότητα:

- να αλλάξετε τις πληροφορίες για τη διάρθρωση του συστήματος μετά από προσθήκη, αλλαγή ή κατάργηση υλισμικού στον υπολογιστή σας.
- να καθορίσετε ή να αλλάξετε κάποια δυνατότητα που μπορεί να επιλέξει ο χρήστης, π.χ. τον ατομικό του κωδικό πρόσβασης.
- να δείτε το τρέχον μέγεθος της μνήμης ή να καθορίσετε τον τύπο του εγκατεστημένου σκληρού δίσκου.

Προτού χρησιμοποιήσετε το πρόγραμμα System Setup (Ρύθμιση συστήματος), συνιστάται να σημειώσετε τις πληροφορίες που παρουσιάζει η οθόνη ρύθμισης ώστε να μπορείτε να τις χρησιμοποιήσετε στο μέλλον.

⚠ | **ΠΡΟΣΟΧΗ:** Αν δεν είστε έμπειρος χρήστης υπολογιστή, μην αλλάξετε τις ρυθμίσεις για το πρόγραμμα αυτό. Ορισμένες αλλαγές υπάρχει κίνδυνος να επιφέρουν την εσφαλμένη λειτουργία του υπολογιστή σας.

# Πρόσβαση στο πρόγραμμα System Setup (Ρύθμιση συστήματος)

- 1 Ενεργοποιήστε (ή επανεκκινήστε) τον υπολογιστή σας.
- 2 Αφού εμφανιστεί το λευκό λογότυπο της Dell, πιέστε αμέσως το πλήκτρο F2. Παρουσιάζεται η σελίδα System Setup (Ρύθμιση συστήματος).

**ΣΗΜΕΙΩΣΗ:** Αν περιμένετε πολλή ώρα και εμφανίζεται το λογότυπο του λειτουργικού συστήματος, περιμένετε μέχρι να εμφανιστεί η επιφάνεια εργασίας. Έπειτα, απενεργοποιήστε ή επανεκκινήστε τον υπολογιστή σας και προσπαθήστε ξανά.

**ΣΗΜΕΙΩΣΗ:** Αφού εμφανιστεί το λογότυπο της Dell, μπορείτε επίσης να πιέσετε το πλήκτρο F12 και ύστερα να επιλέξετε τη δυνατότητα BIOS setup (Ρύθμιση BIOS).

## Επιλογές οθόνης General (Γενικά)

Στην ενότητα αυτή παρατίθενται οι κύριες δυνατότητες του υλισμικού του υπολογιστή σας.

| Επιλογή                    | Περιγραφή   |
|----------------------------|---|
| <b>System Information</b>  | <ul style="list-style-type: none"><li>• System Information (Πληροφορίες συστήματος): Παρουσιάζει τα στοιχεία BIOS Version (Έκδοση BIOS), Service Tag (Ετικέτα εξυπηρέτησης), Asset Tag (Ετικέτα περιουσιακού στοιχείου), Ownership Tag (Ετικέτα κατόχου), Ownership Date (Ημερομηνία απόκτησης), Manufacture Date (Ημερομηνία κατασκευής) και Express Service Code (Κωδικός ταχείας εξυπηρέτησης).</li><li>• Memory Information (Πληροφορίες για τη μνήμη): Παρουσιάζει τα στοιχεία Memory Installed (Εγκατεστημένη μνήμη), Memory Available (Διαθέσιμη μνήμη), Memory Speed (Ταχύτητα μνήμης), Memory Channels Mode (Λειτουργία καναλιών μνήμης), Memory Technology (Τεχνολογία μνήμης), DIMM A Size (Μέγεθος DIMM A) και DIMM B Size (Μέγεθος DIMM B).</li><li>• Processor Information (Πληροφορίες για τον επεξεργαστή): Παρουσιάζει τα στοιχεία Processor Type (Τύπος επεξεργαστή), Core Count (Αριθμός πυρήνων), Processor ID (Αναγνωριστικό επεξεργαστή), Current Clock Speed (Τρέχουσα ταχύτητα ρολογιού), Minimum Clock Speed (Ελάχιστη ταχύτητα ρολογιού), Maximum Clock Speed (Μέγιστη ταχύτητα ρολογιού), Processor L2 Cache (Κρυφή μνήμη επεξεργαστή στάθμης 2), Processor L3 Cache (Κρυφή μνήμη επεξεργαστή στάθμης 3), HT Capable (Δυνατότητα HT) και 64-Bit technology (Τεχνολογία 64 bit).</li><li>• Device Information (Πληροφορίες συσκευών): Παρουσιάζει τα στοιχεία Primary Hard Drive (Πρωτεύων σκληρός δίσκος), SATA-0, M.2PCIe SSD-0, Dock eSATA Device (Συσκευή eSATA σταθμού σύνδεσης), LOM MAC Address (Διεύθυνση LOM MAC), Video Controller (Ελεγκτής γραφικών), Video BIOS Version (Έκδοση BIOS βίντεο), Video Memory (Μνήμη βίντεο), Panel Type (Τύπος πλαισίου), Native Resolution (Εγγενής ανάλυση), Audio Controller (Ελεγκτής ήχου), WiFi Device (Συσκευή Wi-Fi), WiGig Device (Συσκευή WiGig), Cellular Device (Κυψελοειδής συσκευή), Bluetooth Device (Συσκευή Bluetooth).</li></ul> |
| <b>Battery Information</b> | Παρουσιάζει την κατάσταση της μπαταρίας και τον τύπο του προσαρμογέα ισχύος AC που είναι συνδεδεμένος στον υπολογιστή.  |
| <b>Boot Sequence</b>       | <p><b>Boot Sequence</b> Σας επιτρέπει να αλλάξετε τη σειρά με την οποία ο υπολογιστής επιχειρεί να βρει ένα λειτουργικό σύστημα. Υπάρχουν οι εξής επιλογές:</p> <ul style="list-style-type: none"><li>• Windows Boot Manager (Διαχείριση εκκίνησης των Windows)</li><li>• UEFI: αναλυτικά στοιχεία για τον σκληρό δίσκο</li></ul> <p><b>Boot List Options</b> Σας επιτρέπει να αλλάξετε την επιλογή της λίστας εκκίνησης:</p> <ul style="list-style-type: none"><li>• Legacy (παλαιού τύπου)</li><li>• UEFI (δραστηριοποιημένη με βάση την προεπιλεγμένη ρύθμιση)</li></ul>   |

| Επιλογή                      | Περιγραφή   |
|------------------------------|---|
| <b>Advanced Boot Options</b> | Η επιλογή αυτή σας επιτρέπει να φορτώσετε τις προαιρετικές ROM παλαιού τύπου. Με βάση την προεπιλεγμένη ρύθμιση η δυνατότητα <b>Enable Legacy Option ROMs (Δραστηκοποίηση προαιρετικών ROM παλαιού τύπου)</b> είναι αδρανοποιημένη. |
| <b>Date/Time</b>             | Σας επιτρέπει να αλλάξετε την ημερομηνία και την ώρα.   |

## Επιλογές οθόνης System Configuration (Διάρθρωση συστήματος)

| Επιλογή                  | Περιγραφή   |
|--------------------------|---|
| <b>Integrated NIC</b>    | Σας επιτρέπει να διαρθρώσετε τον ενσωματωμένο ελεγκτή δικτύου. Υπάρχουν οι εξής επιλογές: <ul style="list-style-type: none"> <li>· Disabled (Αδρανοποιημένη επιλογή)</li> <li>· Enabled (Δραστηκοποιημένη επιλογή)</li> <li>· Enabled w/PXE (Δραστηκοποιημένη επιλογή με τη λειτουργία PXE): Με βάση την προεπιλεγμένη ρύθμιση η επιλογή αυτή είναι δραστηκοποιημένη.</li> </ul>  |
| <b>SATA Operation</b>    | Σας επιτρέπει να διαρθρώσετε τον ελεγκτή του εσωτερικού σκληρού δίσκου SATA. Υπάρχουν οι εξής επιλογές: <ul style="list-style-type: none"> <li>· Disabled (Αδρανοποιημένη επιλογή)</li> <li>· AHCI</li> </ul> <p>Με βάση την προεπιλεγμένη ρύθμιση η επιλογή αυτή είναι δραστηκοποιημένη.</p>   |
| <b>Drives</b>            | Σας επιτρέπει να διαρθρώσετε τις μονάδες δίσκου SATA που διαθέτει το σύστημά σας. Με βάση την προεπιλεγμένη ρύθμιση είναι δραστηκοποιημένες όλες οι μονάδες δίσκου. Υπάρχουν οι εξής επιλογές: <ul style="list-style-type: none"> <li>· SATA-0</li> </ul>   |
| <b>SMART Reporting</b>   | Το πεδίο αυτό ελέγχει αν θα δημιουργούνται αναφορές σφαλμάτων για τους ενσωματωμένους σκληρούς δίσκους κατά την εκκίνηση του συστήματος. Η τεχνολογία αυτή εμπίπτει στην προδιαγραφή SMART (Self Monitoring Analysis and Reporting Technology, Τεχνολογία ανάλυσης και δημιουργίας αναφορών με σύστημα αυτοπαρακολούθησης). Με βάση την προεπιλεγμένη ρύθμιση η επιλογή αυτή είναι αδρανοποιημένη. <ul style="list-style-type: none"> <li>· Enable Smart Reporting (Δραστηκοποίηση δημιουργίας αναφορών SMART)</li> </ul>   |
| <b>USB Configuration</b> | Στο πεδίο αυτό μπορείτε να διαρθρώσετε τον ενσωματωμένο ελεγκτή USB. Αν είναι δραστηκοποιημένη η δυνατότητα Boot Support (Υποστήριξη εκκίνησης), το σύστημα επιτρέπεται να προχωρήσει στην εκκίνηση οιαδήποτε τύπου συσκευών USB για μαζική αποθήκευση (σκληρών δίσκων, κλειδιών μνήμης, δισκετών). Αν η θύρα USB είναι δραστηκοποιημένη, η συσκευή που έχετε προσαρτήσει στη θύρα αυτή είναι δραστηκοποιημένη και διαθέσιμη για το λειτουργικό σύστημα. <p>Αν η θύρα USB είναι αδρανοποιημένη, το λειτουργικό σύστημα δεν μπορεί να δει οποιαδήποτε συσκευή έχετε προσαρτήσει στη θύρα αυτή.</p> <p>Υπάρχουν οι εξής επιλογές:</p> <ul style="list-style-type: none"> <li>· Enable USB Boot Support (Δραστηκοποίηση υποστήριξης εκκίνησης μέσω USB) (δραστηκοποιημένη με βάση την προεπιλεγμένη ρύθμιση)</li> <li>· Enable External USB Port (Δραστηκοποίηση εξωτερικής θύρας USB) (δραστηκοποιημένη με βάση την προεπιλεγμένη ρύθμιση)</li> </ul> |

| <b>Επιλογή</b>                    | <b>Περιγραφή</b>  |
|-----------------------------------|---|
| <b>Audio</b>                      | <p>Στο πεδίο αυτό μπορείτε να δραστηριοποιήσετε ή να αδρανοποιήσετε τον ενσωματωμένο ελεγκτή ήχου. Με βάση την προεπιλεγμένη ρύθμιση είναι επιλεγμένη η δυνατότητα <b>Enable Audio (Δραστηριοποίηση ήχου)</b>. Υπάρχουν οι εξής επιλογές:</p> <ul style="list-style-type: none"> <li>· Enable Microphone (Δραστηριοποίηση μικροφώνου) (δραστηριοποίηση με βάση την προεπιλεγμένη ρύθμιση)</li> <li>· Enable Internal Speaker (Δραστηριοποίηση εσωτερικού ηχείου) (δραστηριοποίηση με βάση την προεπιλεγμένη ρύθμιση)</li> </ul>   |
| <b>Keyboard Illumination</b>      | <p>Το πεδίο αυτό σας επιτρέπει να επιλέξετε τον τρόπο λειτουργίας της δυνατότητας φωτισμού του πληκτρολογίου. Μπορείτε να δώσετε στη στάθμη φωτεινότητας του πληκτρολογίου ρύθμιση από 0% έως 100%. Υπάρχουν οι εξής επιλογές:</p> <ul style="list-style-type: none"> <li>· Disabled (Αδρανοποιημένη επιλογή)</li> <li>· Dim (Αμυδρός)</li> <li>· Bright (Έντονος) (δραστηριοποιημένη επιλογή με βάση την προεπιλεγμένη ρύθμιση)</li> </ul>   |
| <b>Keyboard Backlight with AC</b> | <p>Η επιλογή Keyboard Backlight with AC (Οπίσθιος φωτισμός πληκτρολογίου με εναλλασσόμενο ρεύμα (AC)) δεν επηρεάζει τη λειτουργία φωτισμού στο κύριο πληκτρολόγιο. Θα συνεχίσουν να υποστηρίζονται τα ποικίλα επίπεδα φωτισμού στο πληκτρολόγιο. Το πεδίο αυτό ισχύει όταν δραστηριοποιήσετε τον οπίσθιο φωτισμό.</p>   |
| <b>Unobtrusive Mode</b>           | <p>Όταν η επιλογή αυτή είναι δραστηριοποιημένη, μπορείτε να αδρανοποιήσετε όλες τις εκπομπές φωτισμού και ήχου στο σύστημα πιέζοντας τα πλήκτρα Fn+F7. Για επάνοδο στην κανονική λειτουργία, πιέστε ξανά τα πλήκτρα Fn+F7. Με βάση την προεπιλεγμένη ρύθμιση η επιλογή αυτή είναι αδρανοποιημένη.</p>   |
| <b>Miscellaneous Devices</b>      | <p>Σας επιτρέπει να δραστηριοποιήσετε ή να αδρανοποιήσετε τις εξής συσκευές:</p> <ul style="list-style-type: none"> <li>· Enable Microphone (Δραστηριοποίηση μικροφώνου)</li> <li>· Enable Camera (Δραστηριοποίηση κάμερας)</li> <li>· Enable Hard Drive Free Fall Protection (Δραστηριοποίηση προστασίας σκληρού δίσκου από πτώση)</li> <li>· Enable Media Card (Δραστηριοποίηση κάρτας πολυμέσων)</li> <li>· Disable Media Card (Αδρανοποίηση κάρτας πολυμέσων)</li> </ul> <p><b>📘 ΣΗΜΕΙΩΣΗ:</b> Με βάση την προεπιλεγμένη ρύθμιση όλες οι συσκευές είναι δραστηριοποιημένες.</p> |

## Επιλογές οθόνης Video (Βίντεο)

| <b>Επιλογή</b>             | <b>Περιγραφή</b>   |
|----------------------------|--|
| <b>LCD Brightness</b>      | <p>Σας επιτρέπει να καθορίσετε τη φωτεινότητα της οθόνης ανάλογα με την πηγή ισχύος (On Battery (Με μπαταρία) και On AC (Με εναλλασσόμενο ρεύμα)).</p> |
| <b>Switchable Graphics</b> | <p>Σας επιτρέπει να δραστηριοποιήσετε ή να αδρανοποιήσετε τις τεχνολογίες εναλλάξιμων γραφικών, π.χ. NVIDIA, Optimus και AMD PowerExpress\X99.</p>     |

**📘 ΣΗΜΕΙΩΣΗ:** Η ρύθμιση για το βίντεο θα είναι ορατή μόνο όταν στο σύστημα υπάρχει εγκατεστημένη κάρτα γραφικών.

## Επιλογές οθόνης Security (Ασφάλεια)

| <b>Επιλογή</b>        | <b>Περιγραφή</b>  |
|-----------------------|---|
| <b>Admin Password</b> | <p>Σας επιτρέπει να καθορίσετε, να αλλάξετε ή να διαγράψετε τον κωδικό πρόσβασης διαχειριστή (admin).</p> |

| Επιλογή                 | Περιγραφή   |
|-------------------------|---|
| System Password         | <p><b>ΣΗΜΕΙΩΣΗ:</b> Πρέπει να καθορίσετε τον κωδικό πρόσβασης του διαχειριστή πριν από τον κωδικό πρόσβασης στο σύστημα ή στον σκληρό δίσκο. Αν διαγράψετε τον κωδικό πρόσβασης διαχειριστή, αυτόματα διαγράφεται και ο κωδικός πρόσβασης στο σύστημα και στον σκληρό δίσκο.</p> <p><b>ΣΗΜΕΙΩΣΗ:</b> Αν οι αλλαγές στον κωδικό πρόσβασης ολοκληρωθούν με επιτυχία, εφαρμόζονται αμέσως.</p> <p>Προεπιλεγμένη ρύθμιση: Not set (Δεν έχει καθοριστεί.)</p>  |
| Internal HDD-0 Password | <p>Σας επιτρέπει να καθορίσετε, να αλλάξετε ή να διαγράψετε τον κωδικό πρόσβασης στο σύστημα.</p> <p><b>ΣΗΜΕΙΩΣΗ:</b> Αν οι αλλαγές στον κωδικό πρόσβασης ολοκληρωθούν με επιτυχία, εφαρμόζονται αμέσως.</p> <p>Προεπιλεγμένη ρύθμιση: Not set (Δεν έχει καθοριστεί.)</p>   |
| Strong Password         | <p>Σας επιτρέπει να καθορίσετε, να αλλάξετε ή να διαγράψετε τον κωδικό πρόσβασης στον εσωτερικό σκληρό δίσκο του συστήματος.</p> <p>Προεπιλεγμένη ρύθμιση: Not set (Δεν έχει καθοριστεί.)</p> <p>Σας επιτρέπει να επιβάλετε την επιλογή που απαιτεί πάντα ισχυρούς κωδικούς πρόσβασης.</p> <p>Προεπιλεγμένη ρύθμιση: Δεν είναι επιλεγμένη η δυνατότητα Enable Strong Password (Δραστηριοποίηση ισχυρού κωδικού πρόσβασης).</p> <p><b>ΣΗΜΕΙΩΣΗ:</b> Αν είναι δραστηριοποιημένη η δυνατότητα Strong Password (Ισχυρός κωδικός πρόσβασης), τότε ο κωδικός πρόσβασης διαχειριστή και ο κωδικός πρόσβασης στο σύστημα συστήματος πρέπει να περιέχουν τουλάχιστον έναν κεφαλαίο χαρακτήρα, έναν πεζό χαρακτήρα και συνολικά 8 χαρακτήρες.</p> |
| Password Configuration  | <p>Σας επιτρέπει να καθορίσετε το ελάχιστο και το μέγιστο μήκος του κωδικού πρόσβασης διαχειριστή και του κωδικού πρόσβασης στο σύστημα.</p>  |
| Password Bypass         | <p>Σας επιτρέπει να δραστηριοποιήσετε ή να αδρανοποιήσετε την άδεια για παράβλεψη του κωδικού πρόσβασης στο σύστημα και στον εσωτερικό σκληρό δίσκο, όταν έχουν καθοριστεί κωδικοί. Υπάρχουν οι εξής επιλογές:</p> <ul style="list-style-type: none"> <li>· Disabled (Αδρανοποιημένη επιλογή)</li> <li>· Reboot bypass (Παράβλεψη επανεκκίνησης)</li> </ul> <p>Προεπιλεγμένη ρύθμιση: Disabled (Αδρανοποιημένη επιλογή)</p>   |
| Password Change         | <p>Σας επιτρέπει να καθορίσετε, να αλλάξετε ή να διαγράψετε τον κωδικό πρόσβασης στον εσωτερικό σκληρό δίσκο του συστήματος.</p> <p>Προεπιλεγμένη ρύθμιση: Δεν είναι επιλεγμένη η δυνατότητα Enable Strong Password (Δραστηριοποίηση ισχυρού κωδικού πρόσβασης).</p> <p>Σας επιτρέπει να δραστηριοποιήσετε ή να αδρανοποιήσετε την άδεια για παράβλεψη του κωδικού πρόσβασης στο σύστημα και στον εσωτερικό σκληρό δίσκο, όταν έχουν καθοριστεί κωδικοί πρόσβασης διαχειριστή.</p> <p>Προεπιλεγμένη ρύθμιση: Είναι επιλεγμένη η δυνατότητα <b>Allow Non-Admin Password Changes (Να επιτρέπονται οι αλλαγές σε κωδικούς πρόσβασης χρηστών που δεν είναι διαχειριστές)</b>.</p>   |
| Non-Admin Setup Changes | <p>Σας δίνει τη δυνατότητα να καθορίσετε αν επιτρέπονται οι αλλαγές στις επιλογές ρύθμισης όταν έχει καθοριστεί κωδικός πρόσβασης διαχειριστή. Αν αδρανοποιήσετε τη δυνατότητα αυτή, οι επιλογές ρύθμισης κλειδώνουν μέσω του κωδικού πρόσβασης του διαχειριστή.</p>  |
| TPM Security            | <p>Σας επιτρέπει να καθορίσετε, να αλλάξετε ή να διαγράψετε τον κωδικό πρόσβασης στο σύστημα και στον εσωτερικό σκληρό δίσκο, όταν έχουν καθοριστεί κωδικοί.</p> <p>Υπάρχουν οι εξής επιλογές:</p> <ul style="list-style-type: none"> <li>· TPM Security</li> <li>· Clear (Διαγραφή)</li> <li>· TPM ACPI Support (Υποστήριξη TPM ACPI)</li> </ul>   |

## Επιλογή

### Περιγραφή

- TPM PPI Provision Override (Παράκαμψη προμήθειας TPM PPI)
- TPM PPI Deprovision Override (Παράκαμψη κατάργησης προμήθειας TPM PPI)
- Deactivate (Απενεργοποίηση)
- Activate (Ενεργοποίηση)

**ΣΗΜΕΙΩΣΗ:** Η TPM έκδοσης 1.2 υποστηρίζεται για όλα τα λειτουργικά συστήματα Windows.

**ΣΗΜΕΙΩΣΗ:** Η TPM έκδοσης 1.2 προορίζεται μόνο για λειτουργικά συστήματα Windows 7/8.1. Η TPM έκδοσης 1.2/2.0 προορίζεται για λειτουργικό σύστημα Windows 10. Μπορείτε να αναβαθμίσετε/υποβαθμίσετε την TPM για λειτουργικό σύστημα Windows 10.

**ΠΡΟΣΟΧΗ:** Συνιστούμε να ολοκληρώσετε τη διαδικασία αναβάθμισης/υποβάθμισης της TPM με τροφοδοσία AC συνδέοντας τον προσαρμογέα ισχύος AC στον υπολογιστή. Αν εκτελέσετε τη διαδικασία αυτή χωρίς να συνδέσετε τον προσαρμογέα ισχύος AC, υπάρχει κίνδυνος να πάθει ζημιά ο υπολογιστής ή ο σκληρός δίσκος.

**ΣΗΜΕΙΩΣΗ:** Συνιστούμε να χρησιμοποιήσετε τον προσαρμογέα ισχύος AC που παραλάβατε μαζί με τον υπολογιστή σας.

## Computrace

Σας επιτρέπει να δραστηριοποιήσετε ή να αδρανοποιήσετε το προαιρετικό λογισμικό Computrace. Υπάρχουν οι εξής επιλογές:

- Deactivate (Απενεργοποίηση)
- Disable (Αδρανοποίηση)
- Activate (Ενεργοποίηση)

**ΣΗΜΕΙΩΣΗ:** Οι επιλογές **Activate (Ενεργοποίηση)** και **Disable (Αδρανοποίηση)** ενεργοποιούν ή αδρανοποιούν μόνιμα τη δυνατότητα και δεν θα επιτραπούν περαιτέρω αλλαγές.

Προεπιλεγμένη ρύθμιση: Deactivate (Απενεργοποίηση)

## CPU XD Support

Σας επιτρέπει να δραστηριοποιήσετε τη λειτουργία Execute Disable (Αδρανοποίηση εκτέλεσης) του επεξεργαστή.

Enable CPU XD Support (Δραστηριοποίηση υποστήριξης CPU XD) (προεπιλεγμένη ρύθμιση)

## Admin Setup Lockout

Σας επιτρέπει να απαγορεύσετε στους χρήστες την είσοδο στο πρόγραμμα ρύθμισης του συστήματος όταν έχει καθοριστεί κωδικός πρόσβασης διαχειριστή.

Προεπιλεγμένη ρύθμιση: Δεν είναι επιλεγμένη η δυνατότητα Enable Admin Setup Lockout (Δραστηριοποίηση κλειδώματος ρύθμισης συστήματος από τον διαχειριστή).

# Επιλογές οθόνης Secure Boot (Ασφαλής εκκίνηση)

## Επιλογή

### Περιγραφή

**Secure Boot Enable** Η επιλογή αυτή δραστηριοποιεί ή αδρανοποιεί τη δυνατότητα **Secure Boot (Ασφαλής εκκίνηση)**.

- Αδρανοποιημένο
- Enabled (Δραστηριοποιημένη επιλογή)

Προεπιλεγμένη ρύθμιση: Enabled (Δραστηριοποιημένη επιλογή).

## Expert Key Management

Σας επιτρέπει να χειρίζεστε τις βάσεις δεδομένων κλειδιών ασφαλείας μόνο αν το σύστημα βρίσκεται σε προσαρμοσμένη λειτουργία. Η επιλογή **Enable Custom Mode (Ενεργοποίηση προσαρμοσμένης λειτουργίας)** είναι απενεργοποιημένη από προεπιλογή. Υπάρχουν οι εξής επιλογές:

## Επιλογή

## Περιγραφή

- PK
- KEK
- db
- dbx

Αν δραστηριοποιήσετε τη δυνατότητα **Custom Mode** (Προσαρμοσμένη λειτουργία), εμφανίζονται οι σχετικές επιλογές για **PK, KEK, db, dbx**. Υπάρχουν οι εξής επιλογές:

- **Save to File (Αποθήκευση σε αρχείο)**—Αποθηκεύει το κλειδί σε αρχείο που επιλέγει ο χρήστης.
- **Replace from File (Αντικατάσταση από αρχείο)**—Αντικαθιστά το τρέχον κλειδί με κάποιο κλειδί από αρχείο που επιλέγει ο χρήστης.
- **Append from File (Προσάρτηση από αρχείο)**—Προσθέτει κλειδί στην τρέχουσα βάση δεδομένων από αρχείο που επιλέγει ο χρήστης.
- **Delete (Διαγραφή)**—Διαγράφει το επιλεγμένο κλειδί.
- **Reset All Keys (Επαναφορά όλων των κλειδιών)**—Επαναφέρει στην προεπιλεγμένη ρύθμιση.
- **Delete All Keys (Διαγραφή όλων των κλειδιών)**—Διαγράφει όλα τα κλειδιά.

 **ΣΗΜΕΙΩΣΗ:** Αν αδρανοποιήσετε την **Custom Mode (Λειτουργία εξατομικεύσης)**, όλες οι αλλαγές θα διαγραφούν και θα γίνει επαναφορά των κλειδιών στις προεπιλεγμένες ρυθμίσεις.

# Επιλογές οθόνης Performance (Επιδόσεις)

## Επιλογή

## Περιγραφή

### Multi Core Support

Το πεδίο αυτό καθορίζει αν κατά τη διαδικασία ένας ή όλοι οι πυρήνες του επεξεργαστή θα είναι δραστηριοποιημένοι. Οι επιδόσεις μερικών εφαρμογών βελτιώνονται με τους πρόσθετους πυρήνες. Με βάση την προεπιλεγμένη ρύθμιση η επιλογή αυτή είναι δραστηριοποιημένη. Σας επιτρέπει να δραστηριοποιήσετε ή να αδρανοποιήσετε την υποστήριξη πολλαπλών πυρήνων για τον επεξεργαστή. Ο εγκατεστημένος επεξεργαστής υποστηρίζει δύο πυρήνες. Αν δραστηριοποιήσετε την επιλογή Multi Core Support (Υποστήριξη πολλαπλών πυρήνων), θα είναι δραστηριοποιημένοι δύο πυρήνες. Αν αδρανοποιήσετε την επιλογή Multi Core Support (Υποστήριξη πολλαπλών πυρήνων), θα είναι δραστηριοποιημένος ένας πυρήνας.

- Enable Multi Core Support (Δραστηριοποίηση υποστήριξης πολλαπλών πυρήνων)

Προεπιλεγμένη ρύθμιση: Η επιλογή είναι δραστηριοποιημένη.

### Intel SpeedStep

Σας επιτρέπει να δραστηριοποιήσετε ή να αδρανοποιήσετε τη δυνατότητα SpeedStep της Intel.

- Enable Intel SpeedStep (Δραστηριοποίηση Intel SpeedStep)

Προεπιλεγμένη ρύθμιση: Η επιλογή είναι δραστηριοποιημένη.

### C-States Control

Σας επιτρέπει να δραστηριοποιήσετε ή να αδρανοποιήσετε τις πρόσθετες καταστάσεις αναστολής λειτουργίας του επεξεργαστή.

- C states

Προεπιλεγμένη ρύθμιση: Η επιλογή είναι δραστηριοποιημένη.

### Hyper-Thread Control

Σας επιτρέπει να δραστηριοποιήσετε ή να αδρανοποιήσετε την υπερνημάτωση (Hyper-Threading) στον επεξεργαστή.

- Disabled (Αδρανοποιημένη επιλογή)
- Enabled (Δραστηριοποιημένη επιλογή)

|                |  |
|----------------|--|
| <b>Επιλογή</b> | <b>Περιγραφή</b>   |
|                | Προεπιλεγμένη ρύθμιση: Enabled (Δραστηκοποιημένη επιλογή). |

## Επιλογές οθόνης Power Management (Διαχείριση ενέργειας)

| <b>Επιλογή</b>                | <b>Περιγραφή</b>   |
|-------------------------------|--|
| <b>AC Behavior</b>            | <p>Σας επιτρέπει να δραστηκοποιήσετε ή να αδρανοποιήσετε την αυτόματη έναρξη λειτουργίας του υπολογιστή όταν υπάρχει συνδεδεμένος προσαρμογέας ισχύος AC.</p> <p>Προεπιλεγμένη ρύθμιση: Δεν είναι επιλεγμένη η δυνατότητα Wake on AC (Αφύπνιση με εναλλασσόμενο ρεύμα (AC)).</p>   |
| <b>Auto On Time</b>           | <p>Σας επιτρέπει να καθορίσετε την ώρα που πρέπει να ενεργοποιείται αυτόματα ο υπολογιστής. Υπάρχουν οι εξής επιλογές:</p> <ul style="list-style-type: none"> <li>· Disabled (Αδρανοποιημένη επιλογή)</li> <li>· Every Day (Κάθε μέρα)</li> <li>· Weekdays (Εργάσιμες ημέρες της εβδομάδας)</li> <li>· Select Days (Επιλογή ημερών)</li> </ul> <p>Προεπιλεγμένη ρύθμιση: Disabled (Αδρανοποιημένη επιλογή)</p>   |
| <b>USB Wake Support</b>       | <p>Σας επιτρέπει να δραστηκοποιήσετε συσκευές USB για αφύπνιση του συστήματος από την κατάσταση αναμονής.</p> <p><b>ΣΗΜΕΙΩΣΗ:</b> Η δυνατότητα αυτή λειτουργεί μόνο όταν είναι συνδεδεμένος ο προσαρμογέας ισχύος AC. Αν αφαιρέσετε τον προσαρμογέα ισχύος AC κατά την κατάσταση αναμονής, το πρόγραμμα System Setup (Ρύθμιση συστήματος) αφαιρεί ισχύ από όλες τις θύρες USB για να διατηρηθεί η ισχύς της μπαταρίας.</p> <ul style="list-style-type: none"> <li>· Enable USB Wake Support (Δραστηκοποίηση υποστήριξης αφύπνισης μέσω USB)</li> </ul> <p>Προεπιλεγμένη ρύθμιση: Η επιλογή είναι αδρανοποιημένη.</p> |
| <b>Wireless Radio Control</b> | <p>Σας επιτρέπει να δραστηκοποιήσετε ή να αδρανοποιήσετε τη δυνατότητα που επιτρέπει την αυτόματη εναλλαγή μεταξύ ενσύρματων και ασύρματων δικτύων χωρίς να εξαρτάται από τη φυσική σύνδεση.</p> <ul style="list-style-type: none"> <li>· Control WLAN Radio (Έλεγχος ραδιοεπικοινωνιών μέσω ασύρματου τοπικού δικτύου (WLAN))</li> </ul> <p>Προεπιλεγμένη ρύθμιση: Η επιλογή είναι αδρανοποιημένη.</p>  |
| <b>Wake on LAN/WLAN</b>       | <p>Σας επιτρέπει να δραστηκοποιήσετε ή να αδρανοποιήσετε τη δυνατότητα που θέτει σε λειτουργία τον υπολογιστή ενώ είναι σβηστός όταν του δοθεί το έναυσμα μέσω σήματος τοπικού δικτύου (LAN).</p> <ul style="list-style-type: none"> <li>· Disabled (Αδρανοποιημένη επιλογή)</li> <li>· LAN Only (Μόνο μέσω τοπικού δικτύου (LAN))</li> <li>· WLAN Only (Μόνο μέσω ασύρματου τοπικού δικτύου (WLAN))</li> <li>· LAN or WLAN (Μέσω τοπικού δικτύου (LAN) ή ασύρματου τοπικού δικτύου (WLAN))</li> </ul> <p>Προεπιλεγμένη ρύθμιση: Disabled (Αδρανοποιημένη επιλογή)</p>   |
| <b>Block Sleep</b>            | <p>Η επιλογή αυτή σας επιτρέπει να απαγορεύσετε τη μετάβαση σε αναστολή λειτουργίας (κατάσταση S3) σε περιβάλλον λειτουργικού συστήματος.</p>  |

|  |  |
|--|--|
| <b>Επιλογή</b>                               | <b>Περιγραφή</b>   |
|  | Block Sleep (S3 state) (Απαγόρευση αναστολής λειτουργίας (κατάσταση S3))   |
|  | Προεπιλεγμένη ρύθμιση: Η επιλογή αυτή είναι αδρανοποιημένη.  |
| <b>Advanced Battery Charge Configuration</b> | <p>Η επιλογή αυτή σας επιτρέπει να μεγιστοποιήσετε την εύρυθμη λειτουργία της μπαταρίας. Μόλις δραστηριοποιήσετε την επιλογή αυτή, το σύστημά σας χρησιμοποιεί τον τυπικό αλγόριθμο φόρτισης και άλλες τεχνικές κατά τις ώρες μη λειτουργίας για να βελτιωθεί η κατάσταση της μπαταρίας.</p> <p>Disabled (Αδρανοποιημένη επιλογή)</p> <p>Προεπιλεγμένη ρύθμιση: Disabled (Αδρανοποιημένη επιλογή)</p>  |
| <b>Primary Battery Charge Configuration</b>  | <p>Σας επιτρέπει να επιλέξετε τον τρόπο φόρτισης της μπαταρίας. Υπάρχουν οι εξής επιλογές:</p> <ul style="list-style-type: none"> <li>• Adaptive (Προσαρμοστική)</li> <li>• Standard (Τυπική) — Η μπαταρία σας φορτίζεται πλήρως με τον τυπικό ρυθμό.</li> <li>• ExpressCharge (Υπερταχεία φόρτιση) — Η μπαταρία φορτίζεται ταχύτερα χρησιμοποιώντας την τεχνολογία ταχείας φόρτισης της Dell. Με βάση την προεπιλεγμένη ρύθμιση η επιλογή αυτή είναι δραστηριοποιημένη.</li> <li>• Primarily AC use (Χρήση πρωτίστως εναλλασσόμενου ρεύματος (AC))</li> <li>• Custom</li> </ul> <p>Αν επιλέξετε Custom (Εξατομίκευση), μπορείτε να διαρθρώσετε και τις ρυθμίσεις Custom Charge Start (Έναρξη εξατομικευμένης φόρτισης) και Custom Charge Stop (Διακοπή εξατομικευμένης φόρτισης).</p> <p><b>ΣΗΜΕΙΩΣΗ:</b> Ορισμένες λειτουργίες φόρτισης ενδέχεται να μην είναι διαθέσιμες για όλες τις μπαταρίες. Για να δραστηριοποιήσετε την επιλογή αυτή, αδρανοποιήστε την επιλογή <b>Advanced Battery Charge Configuration</b> (Διάρθρωση προηγμένης φόρτισης μπαταρίας).</p> |

## Επιλογές οθόνης POST Behavior (Συμπεριφορά κατά τη διαδικασία POST)

|                         |  |
|-------------------------|--|
| <b>Επιλογή</b>          | <b>Περιγραφή</b>   |
| <b>Adapter Warnings</b> | <p>Σας επιτρέπει να δραστηριοποιήσετε ή να αδρανοποιήσετε τα μηνύματα προειδοποίησης του προγράμματος System Setup (Ρύθμιση συστήματος) (BIOS) όταν χρησιμοποιείτε ορισμένους προσαρμογείς ισχύος.</p> <p>Προεπιλεγμένη ρύθμιση: Enable Adapter Warnings (Δραστηριοποίηση προειδοποιήσεων για προσαρμογείς)</p>  |
| <b>Fn Key Emulation</b> | <p>Σας επιτρέπει να καθορίσετε την επιλογή όπου το πλήκτρο Scroll Lock χρησιμοποιείται για την προσομοίωση της δυνατότητας του πλήκτρου Fn.</p> <p>Enable Fn Key Emulation (Δραστηριοποίηση εξομοίωσης πλήκτρου Fn)</p>  |
| <b>Fn Lock Options</b>  | <p>Σας επιτρέπει να αφήσετε τους συνδυασμούς των πλήκτρων άμεσης πρόσβασης Fn + Esc να εναλλάσσουν την κύρια συμπεριφορά των πλήκτρων F1–F12 μεταξύ των τυπικών και των δευτερευουσών λειτουργιών τους. Αν αδρανοποιήσετε την επιλογή αυτή, δεν είναι δυνατή η δυναμική εναλλαγή της κύριας συμπεριφοράς των εν λόγω πλήκτρων. Υπάρχουν διαθέσιμες οι εξής επιλογές:</p> <ul style="list-style-type: none"> <li>• Fn Lock (Κλειδώμα Fn). Με βάση την προεπιλεγμένη ρύθμιση η δυνατότητα αυτή είναι η επιλεγμένη.</li> <li>• Lock Mode Disable/Standard (Αδρανοποίηση λειτουργίας κλειδώματος/Τυπική)</li> <li>• Lock Mode Enable / Secondary (Δραστηριοποίηση λειτουργίας κλειδώματος / Δευτερεύουσα)</li> </ul> |
| <b>Fastboot</b>         | <p>Σας επιτρέπει να επιταχύνετε τη διεργασία της εκκίνησης παραβλέποντας ορισμένα από τα βήματα συμβατότητας. Υπάρχουν οι εξής επιλογές:</p>   |

|                                |  |
|--------------------------------|--|
| <b>Επιλογή</b>                 | <b>Περιγραφή</b>   |
|                                | <ul style="list-style-type: none"> <li>Minimal (Ελάχιστη)</li> <li>Thorough (Πλήρης) (προεπιλεγμένη ρύθμιση)</li> <li>Auto (Αυτόματα)</li> </ul>   |
| <b>Extended BIOS POST Time</b> | <p>Σας επιτρέπει να δημιουργήσετε πρόσθετο διάστημα καθυστέρησης πριν την εκκίνηση. Υπάρχουν οι εξής επιλογές:</p> <ul style="list-style-type: none"> <li>0 seconds (0 δευτερόλεπτα). Με βάση την προεπιλεγμένη ρύθμιση η επιλογή αυτή είναι δραστηριοποιημένη.</li> <li>5 seconds (5 δευτερόλεπτα)</li> <li>10 seconds (10 δευτερόλεπτα)</li> </ul> |

## Επιλογές οθόνης Virtualization support (Υποστήριξη εικονικοποίησης)

|                          |   |
|--------------------------|---|
| <b>Επιλογή</b>           | <b>Περιγραφή</b>  |
| <b>Virtualization</b>    | <p>Σας επιτρέπει να δραστηριοποιήσετε ή να αδρανοποιήσετε τη δυνατότητα Intel Virtualization Technology (Τεχνολογία εικονικοποίησης της Intel).</p> <p>Enable Intel Virtualization Technology (Δραστηριοποίηση τεχνολογίας εικονικοποίησης της Intel) (προεπιλεγμένη ρύθμιση).</p>  |
| <b>VT for Direct I/O</b> | <p>Επιτρέπει ή απαγορεύει τη χρήση των πρόσθετων δυνατοτήτων του υλισμικού από την οθόνη κάποιας εικονικής μηχανής (Virtual Machine Monitor (VMM)). Οι δυνατότητες αυτές παρέχονται από την τεχνολογία εικονικοποίησης της Intel® για απευθείας είσοδο/έξοδο (I/O).</p> <p>Enable Intel VT for Direct I/O (Δραστηριοποίηση τεχνολογίας εικονικοποίησης της Intel για απευθείας είσοδο/έξοδο) - δραστηριοποιημένη με βάση την προεπιλεγμένη ρύθμιση.</p> |

## Επιλογές οθόνης Wireless (Ασύρματη επικοινωνία)

|                               |  |
|-------------------------------|--|
| <b>Επιλογή</b>                | <b>Περιγραφή</b>   |
| <b>Wireless Switch</b>        | <p>Επιτρέπει να καθορίσετε τις ασύρματες συσκευές που θα μπορείτε να ελέγχετε μέσω του διακόπτη ασύρματης επικοινωνίας. Υπάρχουν οι εξής επιλογές:</p> <ul style="list-style-type: none"> <li>WWAN (ασύρματο δίκτυο ευρείας περιοχής (WWAN))</li> <li>GPS (σε μονάδα WWAN)</li> <li>WLAN/WiGig (Ασύρματο τοπικό δίκτυο (WLAN)/WiGig)</li> <li>Bluetooth</li> </ul> <p>Με βάση την προεπιλεγμένη ρύθμιση όλες οι επιλογές είναι δραστηριοποιημένες.</p> <p><b>ΣΗΜΕΙΩΣΗ:</b> Για τη δραστηριοποίηση ή την αδρανοποίηση ασύρματου τοπικού δικτύου (WLAN) και WiGig, τα εργαλεία ελέγχου είναι ομαδοποιημένα και δεν μπορείτε να τα δραστηριοποιήσετε ή να τα αδρανοποιήσετε ανεξάρτητα.</p> |
| <b>Wireless Device Enable</b> | <p>Σας επιτρέπει να δραστηριοποιήσετε ή να αδρανοποιήσετε τις εσωτερικές συσκευές ασύρματης επικοινωνίας.</p> <ul style="list-style-type: none"> <li>WLAN (ασύρματο τοπικό δίκτυο (WLAN))</li> <li>Bluetooth</li> </ul>  |

| Επιλογή | Περιγραφή  |
|---------|--|
|         | Με βάση την προεπιλεγμένη ρύθμιση όλες οι επιλογές είναι δραστηριοποιημένες. |

## Επιλογές οθόνης Maintenance (Συντήρηση)

| Επιλογή               | Περιγραφή   |
|-----------------------|---|
| <b>Service Tag</b>    | Παρουσιάζει την ετικέτα εξυπηρέτησης του υπολογιστή σας.  |
| <b>Asset Tag</b>      | Σας επιτρέπει να δημιουργήσετε ετικέτα περιουσιακού στοιχείου για το σύστημα αν δεν την έχετε ήδη καθορίσει. Με βάση την προεπιλεγμένη ρύθμιση η δυνατότητα αυτή δεν είναι καθορισμένη. |
| <b>BIOS Downgrade</b> | Ελέγχει την υποβάθμιση του υλικολογισμικού του συστήματος σε προγενέστερες αναθεωρήσεις.  |

## Επιλογές οθόνης System Log (Αρχείο καταγραφής συμβάντων συστήματος)

| Επιλογή            | Περιγραφή   |
|--------------------|---|
| <b>BIOS Events</b> | Σας επιτρέπει να δείτε και να διαγράψετε τα συμβάντα της διαδικασίας POST στο πρόγραμμα System Setup (Ρύθμιση συστήματος) (BIOS). |

## Ενημέρωση του BIOS

Συνιστούμε να ενημερώνετε το BIOS (πρόγραμμα ρύθμισης του συστήματος) όταν αντικαθιστάτε την πλακέτα συστήματος ή αν υπάρχει διαθέσιμη μια ενημέρωση. Εάν έχετε φορητό υπολογιστή, βεβαιωθείτε ότι η μπαταρία είναι πλήρως φορτισμένη και ότι ο υπολογιστής είναι συνδεδεμένος σε πρίζα.

- 1 Επανεκκινήστε τον υπολογιστή.
- 2 Επισκεφτείτε την ιστοσελίδα [Dell.com/support](http://Dell.com/support).
- 3 Καταχωρίστε τις απαιτούμενες πληροφορίες στα πεδία **Service Tag (Ετικέτα εξυπηρέτησης)** ή **Express Service Code (Κωδικός ταχείας εξυπηρέτησης)** και κάντε κλικ στην επιλογή **Submit (Υποβολή)**.
  - ΣΗΜΕΙΩΣΗ:** Για να εντοπίσετε την ετικέτα εξυπηρέτησης, κάντε κλικ στην επιλογή **Where is my Service Tag? (Πού είναι η ετικέτα εξυπηρέτησης του υπολογιστή μου;)**.
  - ΣΗΜΕΙΩΣΗ:** Αν δεν μπορείτε να βρείτε την ετικέτα εξυπηρέτησής σας, κάντε κλικ στην επιλογή **Detect My Product (Εντοπισμός του προϊόντος μου)**. Ακολουθήστε τις οδηγίες στην οθόνη.
- 4 Αν δεν μπορείτε να εντοπίσετε ή να βρείτε την ετικέτα εξυπηρέτησης, κάντε κλικ στην επιλογή **Product Category (Κατηγορία προϊόντος)** στον υπολογιστή σας.
- 5 Επιλέξτε κάποιο στοιχείο στην επιλογή **Product Type (Τύπος προϊόντος)** από τη λίστα.
- 6 Επιλέξτε το μοντέλο του υπολογιστή σας και θα εμφανιστεί η σελίδα **Product Support (Υποστήριξη προϊόντος)** του υπολογιστή σας.
- 7 Κάντε κλικ στην επιλογή **Get drivers (Εύρεση προγραμμάτων οδήγησης)** και κλικ στην επιλογή **View All Drivers (Προβολή όλων των προγραμμάτων οδήγησης)**.  
Ανοίγει η σελίδα **Drivers and Downloads (Προγράμματα οδήγησης & στοιχεία λήψης)**.
- 8 Στην οθόνη **Drivers & Downloads (Προγράμματα οδήγησης & στοιχεία λήψης)**, κάτω από την αναπτυσσόμενη λίστα **Operating System (Λειτουργικό σύστημα)**, επιλέξτε το στοιχείο **BIOS**.
- 9 Εντοπίστε το αρχείο της πιο πρόσφατα ενημερωμένης έκδοσης του BIOS και κάντε κλικ στην επιλογή **Download File (Λήψη αρχείου)**.  
Μπορείτε επίσης να πραγματοποιήσετε ανάλυση για να διαπιστώσετε ποια προγράμματα οδήγησης χρειάζονται ενημέρωση. Για να το κάνετε αυτό για το προϊόν σας, κάντε κλικ στην επιλογή **Analyze System for Updates (Ανάλυση συστήματος για ενημερώσεις)** και ακολουθήστε τις οδηγίες στην οθόνη.

- 10 Επιλέξτε τη μέθοδο λήψης που προτιμάτε στο παράθυρο **Please select your download method below** (Επιλέξτε τη μέθοδο λήψης παρακάτω.) και κάντε κλικ στην επιλογή **Download File** (Λήψη αρχείου).  
Εμφανίζεται το παράθυρο **File Download** (Λήψη αρχείου).
- 11 Κάντε κλικ στην επιλογή **Save** (Αποθήκευση) για να αποθηκευτεί το αρχείο στον υπολογιστή σας.
- 12 Κάντε κλικ στην επιλογή **Run** (Εκτέλεση) για να εγκαταστήσετε τις ενημερωμένες ρυθμίσεις του BIOS στον υπολογιστή σας. Ακολουθήστε τις οδηγίες που θα παρουσιαστούν στην οθόνη.

**❶ ΣΗΜΕΙΩΣΗ:** Συνιστάται να μην ενημερώνετε το BIOS σε μια έκδοση που απέχει πάνω από 3 εκδόσεις από εκείνη που διαθέτετε τη δεδομένη στιγμή. Για παράδειγμα, αν θέλετε να ενημερώσετε το BIOS από την έκδοση 1.0 στην έκδοση 7.0, εγκαταστήστε πρώτα την έκδοση 4.0 και στη συνέχεια εγκαταστήστε την έκδοση 7.0.

## Κωδικός πρόσβασης στο σύστημα και κωδικός πρόσβασης για τη ρύθμιση

Για την ασφάλεια του υπολογιστή σας, μπορείτε να δημιουργήσετε κωδικό πρόσβασης στο σύστημα και κωδικό πρόσβασης για τη ρύθμιση.

### Τύπος κωδικού Περιγραφή πρόσβασης

**System Password** (Κωδικός πρόσβασης στο σύστημα) Κωδικός που πρέπει να πληκτρολογήσετε για να συνδεθείτε στο σύστημά σας.

**Setup password** (Κωδικός πρόσβασης για τη ρύθμιση) Κωδικός πρόσβασης που πρέπει να πληκτρολογήσετε για να αποκτήσετε πρόσβαση στις ρυθμίσεις του BIOS του υπολογιστή σας και να κάνετε αλλαγές.

**⚠ ΠΡΟΣΟΧΗ:** Οι λειτουργίες των κωδικών πρόσβασης παρέχουν μια βασική στάθμη ασφάλειας για τα δεδομένα στον υπολογιστή σας.

**⚠ ΠΡΟΣΟΧΗ:** Οποιοσδήποτε τρίτος μπορεί να αποκτήσει πρόσβαση στα δεδομένα που είναι αποθηκευμένα στον υπολογιστή σας αν δεν είναι κλειδωμένος και τον αφήσετε ανεπιτήρητο.

**❶ ΣΗΜΕΙΩΣΗ:** Όταν παραλαμβάνετε τον υπολογιστή σας ο κωδικός πρόσβασης στο σύστημα και ο κωδικός πρόσβασης για τη ρύθμιση είναι αδρανοποιημένοι.

## Εκχώρηση κωδικού πρόσβασης στο σύστημα και κωδικού πρόσβασης για τη ρύθμιση

Μπορείτε να εκχωρήσετε νέο **System Password** (Κωδικός πρόσβασης στο σύστημα) ή/και **Setup Password** (Κωδικός πρόσβασης για τη ρύθμιση) ή να αλλάξετε ένα υπάρχον **System Password** (Κωδικός πρόσβασης στο σύστημα) ή/και **Setup Password** (Κωδικός πρόσβασης για τη ρύθμιση) μόνο όταν η ρύθμιση για την επιλογή **Password Status** (Κατάσταση κωδικού πρόσβασης) είναι **Unlocked** (Ξεκλειδωμένος). Αν η ρύθμιση για την επιλογή **Password Status** (Κατάσταση κωδικού πρόσβασης) είναι **Locked** (Κλειδωμένος), δεν μπορείτε να αλλάξετε το System Password (Κωδικός πρόσβασης στο σύστημα).

**❶ ΣΗΜΕΙΩΣΗ:** Αν ο βραχυκυκλωτήρας των κωδικών πρόσβασης είναι αδρανοποιημένος, οι **System Password** (Κωδικός πρόσβασης στο σύστημα) και **Setup Password** (Κωδικός πρόσβασης για τη ρύθμιση) που ήδη υπάρχουν διαγράφονται και δεν θα χρειαστεί να δώσετε τον κωδικό πρόσβασης στο σύστημα για να συνδεθείτε στον υπολογιστή.

Για είσοδο στο πρόγραμμα ρύθμισης του συστήματος, πιέστε το πλήκτρο F2 αμέσως μετά την ενεργοποίηση ή την επανεκκίνηση του υπολογιστή.

- 1 Στην οθόνη **System BIOS** (BIOS συστήματος) ή **System Setup** (Ρύθμιση συστήματος), επιλέξτε τη δυνατότητα **System Security** (Ασφάλεια συστήματος) και πιέστε το πλήκτρο Enter.

Εμφανίζεται η οθόνη **System Security (Ασφάλεια συστήματος)**.

- 2 Στην οθόνη **System Security (Ασφάλεια συστήματος)**, επαληθεύστε ότι η επιλογή **Password Status (Κατάσταση κωδικού πρόσβασης)** έχει τη ρύθμιση **Unlocked (Ξεκλειδωμένος)**.
- 3 Επιλέξτε τη δυνατότητα **System Password (Κωδικός πρόσβασης στο σύστημα)**, πληκτρολογήστε τον ατομικό σας κωδικό πρόσβασης στο σύστημα και πιέστε το πλήκτρο Enter ή το πλήκτρο Tab.

Για να εκχωρήσετε τον κωδικό πρόσβασης στο σύστημα, χρησιμοποιήστε τις εξής κατευθυντήριες οδηγίες:

- Ο κωδικός πρόσβασης μπορεί να περιέχει έως και 32 χαρακτήρες.
- Ο κωδικός πρόσβασης μπορεί να περιέχει τους αριθμούς 0 έως 9.
- Έγκυροι χαρακτήρες είναι μόνο τα πεζά γράμματα και απαγορεύονται τα κεφαλαία.
- Επιτρέπονται μόνο οι εξής ειδικοί χαρακτήρες: διάστημα, ("), (+), (.), (-), (.), (/), (:), ([), (\), (]), (^).

Πληκτρολογήστε ξανά τον κωδικό πρόσβασης στο σύστημα όταν εμφανιστεί η σχετική προτροπή.

- 4 Πληκτρολογήστε τον κωδικό πρόσβασης στο σύστημα που δώσατε προηγουμένως και κάντε κλικ στην επιλογή **OK**.
- 5 Επιλέξτε τη δυνατότητα **Setup Password (Κωδικός πρόσβασης για τη ρύθμιση)**, πληκτρολογήστε τον ατομικό σας κωδικό πρόσβασης στο σύστημα και πιέστε το πλήκτρο Enter ή το πλήκτρο Tab.  
Εμφανίζεται ένα μήνυμα που σας προτρέπει να πληκτρολογήσετε ξανά τον κωδικό πρόσβασης για τη ρύθμιση.
- 6 Πληκτρολογήστε τον κωδικό πρόσβασης για τη ρύθμιση που δώσατε προηγουμένως και κάντε κλικ στην επιλογή **OK**.
- 7 Πιέστε το πλήκτρο Esc και θα παρουσιαστεί ένα μήνυμα που θα σας προτρέπει να αποθηκεύσετε τις αλλαγές.
- 8 Πιέστε το πλήκτρο Y για να αποθηκευτούν οι αλλαγές.  
Ακολουθεί η επανεκκίνηση του υπολογιστή.

## Διαγραφή ή αλλαγή υπάρχοντος κωδικού πρόσβασης στο σύστημα και/ή κωδικού πρόσβασης για τη ρύθμιση

Πριν επιχειρήσετε να διαγράψετε ή να αλλάξετε τον τρέχοντα κωδικό πρόσβασης στο σύστημα ή/και κωδικό πρόσβασης για τη ρύθμιση, βεβαιωθείτε ότι η ρύθμιση για την επιλογή **Password Status (Κατάσταση κωδικού πρόσβασης)** είναι **Unlocked (Ξεκλειδωμένος)** (στο μενού **System Setup (Ρύθμιση συστήματος)**). Αν η ρύθμιση για την επιλογή **Password Status (Κατάσταση κωδικού πρόσβασης)** είναι **Locked (Κλειδωμένος)**, δεν μπορείτε να διαγράψετε ή να αλλάξετε τον τρέχοντα κωδικό πρόσβασης στο σύστημα ή τον τρέχοντα κωδικό πρόσβασης για τη ρύθμιση.

Για είσοδο στο πρόγραμμα **System Setup (Ρύθμιση συστήματος)**, πιέστε το πλήκτρο F2 αμέσως μετά την ενεργοποίηση ή την επανεκκίνηση του υπολογιστή.

- 1 Στην οθόνη **System BIOS (BIOS συστήματος)** ή **System Setup (Ρύθμιση συστήματος)**, επιλέξτε τη δυνατότητα **System Security (Ασφάλεια συστήματος)** και πιέστε το πλήκτρο Enter.  
Παρουσιάζεται η οθόνη **System Security (Ασφάλεια συστήματος)**.
- 2 Στην οθόνη **System Security (Ασφάλεια συστήματος)**, επαληθεύστε ότι η επιλογή **Password Status (Κατάσταση κωδικού πρόσβασης)** έχει τη ρύθμιση **Unlocked (Ξεκλειδωμένος)**.
- 3 Επιλέξτε τη δυνατότητα **System Password (Κωδικός πρόσβασης στο σύστημα)**, αλλάξτε ή διαγράψτε τον υπάρχοντα κωδικό πρόσβασης στο σύστημα και πιέστε το πλήκτρο Enter ή το πλήκτρο Tab.
- 4 Επιλέξτε τη δυνατότητα **Setup Password (Κωδικός πρόσβασης για τη ρύθμιση)**, αλλάξτε ή διαγράψτε τον υπάρχοντα κωδικό πρόσβασης για τη ρύθμιση και πιέστε το πλήκτρο Enter ή το πλήκτρο Tab.

**ΣΗΜΕΙΩΣΗ:** Αν αλλάξατε τον κωδικό πρόσβασης στο σύστημα ή/και τον κωδικό πρόσβασης για τη ρύθμιση, πληκτρολογήστε ξανά το νέο κωδικό πρόσβασης, όταν σας ζητηθεί. Αν διαγράψατε τον κωδικό πρόσβασης στο σύστημα ή/και τον κωδικό πρόσβασης για τη ρύθμιση, επιβεβαιώστε τη διαγραφή, όταν σας ζητηθεί.

- 5 Πιέστε το πλήκτρο Esc και θα παρουσιαστεί ένα μήνυμα που θα σας προτρέπει να αποθηκεύσετε τις αλλαγές.
- 6 Πιέστε το πλήκτρο Y για αποθήκευση των αλλαγών και έξοδο από το πρόγραμμα **System Setup (Ρύθμιση συστήματος)**.  
Ακολουθεί η επανεκκίνηση του υπολογιστή.

## Διαγνωστικά

Αν αντιμετωπίζετε πρόβλημα στον υπολογιστή σας, εκτελέστε τα διαγνωστικά βελτιωμένης αξιολόγησης του συστήματος πριν από την εκκίνηση (ePSA diagnostics) προτού επικοινωνήσετε με την Dell για τεχνική βοήθεια. Η εκτέλεση των διαγνωστικών ελέγχων έχει ως σκοπό έχει τη δοκιμή του υλισμικού του υπολογιστή σας χωρίς να απαιτείται πρόσθετος εξοπλισμός ή να υπάρχει κίνδυνος απώλειας δεδομένων. Αν δεν καταφέρετε να διορθώσετε το πρόβλημα μόνοι σας, το προσωπικό εξυπηρέτησης και υποστήριξης μπορεί να χρησιμοποιήσει τα αποτελέσματα των διαγνωστικών για να σας βοηθήσει να λύσετε το πρόβλημα.

Θέματα:

- Διαγνωστικά βελτιωμένης αξιολόγησης του συστήματος πριν από την εκκίνηση (Enhanced Pre-Boot System Assessment (ePSA))
- Λυχνίες κατάστασης συσκευών
- Λυχνίες κατάστασης μπαταρίας

## Διαγνωστικά βελτιωμένης αξιολόγησης του συστήματος πριν από την εκκίνηση (Enhanced Pre-Boot System Assessment (ePSA))

Το πρόγραμμα ePSA Diagnostics (Διαγνωστικά βελτιωμένης αξιολόγησης του συστήματος πριν από την εκκίνηση (Enhanced Pre-Boot System Assessment (ePSA))) (επίσης γνωστό ως διαγνωστικά συστήματος) εκτελεί πλήρη έλεγχο του υλισμικού σας. Η διαδικασία ePSA είναι ενσωματωμένη στο BIOS και η έναρξή της γίνεται εσωτερικά από το BIOS. Τα ενσωματωμένα διαγνωστικά του συστήματος παρέχουν μια σειρά επιλογών για συγκεκριμένες συσκευές ή ομάδες συσκευών που σας δίνουν τη δυνατότητα για:

- Εκτέλεση δοκιμών αυτόματα ή με διαδραστικό τρόπο
- Επανάληψη δοκιμών
- Παρουσίαση ή αποθήκευση αποτελεσμάτων δοκιμών
- Εκτέλεση λεπτομερών δοκιμών για την εισαγωγή πρόσθετων επιλογών δοκιμών ώστε να παρέχονται πρόσθετες πληροφορίες για τις συσκευές που έχουν αποτύχει
- Προβολή μηνυμάτων κατάστασης που σας ενημερώνουν αν οι δοκιμές έχουν ολοκληρωθεί με επιτυχία
- Προβολή μηνυμάτων σφαλμάτων που σας ενημερώνουν για προβλήματα που προέκυψαν κατά τη διεξαγωγή των δοκιμών



**⚠ ΠΡΟΣΟΧΗ:** Χρήση των διαγνωστικών του συστήματος για δοκιμή μόνο του υπολογιστή σας. Η χρήση του προγράμματος αυτού σε άλλους υπολογιστές μπορεί να επιφέρει ανέγκυρα αποτελέσματα ή μηνύματα σφαλμάτων.

**ⓘ ΣΗΜΕΙΩΣΗ:** Σε ορισμένες δοκιμές για συγκεκριμένες συσκευές απαιτείται η συνεργασία του χρήστη. Φροντίστε να είστε πάντοτε κοντά στο τερματικό του υπολογιστή όταν εκτελούνται οι διαγνωστικές δοκιμές.

1. Θέστε τον υπολογιστή σε λειτουργία.
2. Κατά την εκκίνηση του υπολογιστή, πιέστε το πλήκτρο F12 μόλις εμφανιστεί το λογότυπο της Dell.
3. Στην οθόνη του μενού εκκίνησης επιλέξτε τη δυνατότητα **Diagnostics (Διαγνωστικά)**.  
Παρουσιάζεται το παράθυρο **Enhanced Pre-boot System Assessment (Βελτιωμένη αξιολόγηση του συστήματος πριν από την εκκίνηση)** όπου παρατίθενται όλες οι συσκευές που έχουν ανιχνευτεί στον υπολογιστή. Τα διαγνωστικά αρχίζουν να εκτελούν τις δοκιμές σε όλες τις ανιχνευμένες συσκευές.
4. Για να εκτελέσετε διαγνωστική δοκιμή σε κάποια συγκεκριμένη συσκευή πιέστε το πλήκτρο Esc και για να διακόψετε τη διαγνωστική δοκιμή κάντε κλικ στην επιλογή **Yes (Ναι)**.
5. Επιλέξτε τη συσκευή από το αριστερό τμήμα του παραθύρου και κάντε κλικ στην επιλογή **Run Tests (Εκτέλεση δοκιμών)**.
6. Αν υπάρξουν προβλήματα, παρουσιάζονται κωδικοί σφαλμάτων.  
Σημειώστε τον κωδικό του κάθε σφάλματος και επικοινωνήστε με την Dell.

# Λυχνίες κατάστασης συσκευών

## Πίνακας 2. Λυχνίες κατάστασης συσκευών

| Εικονίδιο   | Περιγραφή   |
|---|---|
|  | Ανάβει όταν ενεργοποιείτε τον υπολογιστή και αναβοσβήνει όταν ο υπολογιστής είναι σε κατάσταση διαχείρισης ενέργειας. |
|  | Μένει συνεχώς αναμμένη ή αναβοσβήνει για να υποδείξει την κατάσταση φόρτισης της μπαταρίας.                           |




## Λυχνίες κατάστασης μπαταρίας

Αν ο υπολογιστής είναι συνδεδεμένος σε ηλεκτρική πρίζα, η λυχνία για την μπαταρία λειτουργεί ως εξής:

|  |  |
|--|--|
| <b>Αναβοσβήνει σε κεχριμπαρένιο και λευκό χρώμα εναλλάξ.</b>                         | Στον φορητό σας υπολογιστή είναι προσαρτημένος κάποιος ανεξουσιοδότητος ή μη υποστηριζόμενος προσαρμογέας ισχύος AC που δεν κατασκευάστηκε από την Dell. |
| <b>Αναβοσβήνει σε κεχριμπαρένιο χρώμα και μένει αναμμένη σε λευκό χρώμα εναλλάξ.</b> | Προσωρινή αποτυχία της μπαταρίας ενώ είναι συνδεδεμένος ο προσαρμογέας ισχύος AC.  |
| <b>Αναβοσβήνει συνεχώς σε κεχριμπαρένιο χρώμα</b>                                    | Ανεπανόρθωτη αποτυχία της μπαταρίας ενώ είναι συνδεδεμένος ο προσαρμογέας ισχύος AC.   |
| <b>Σβηστή</b>  | Η μπαταρία είναι σε λειτουργία πλήρους φόρτισης ενώ είναι συνδεδεμένος ο προσαρμογέας ισχύος AC.   |
| <b>Αναμμένη σε λευκό χρώμα</b>   | Η μπαταρία είναι σε λειτουργία φόρτισης ενώ είναι συνδεδεμένος ο προσαρμογέας ισχύος AC.   |

## Τεχνικές προδιαγραφές

**ΣΗΜΕΙΩΣΗ:** Τα προσφερόμενα είδη ενδέχεται να ποικίλλουν κατά περιοχή. Για περισσότερες πληροφορίες σχετικά με τη διάρθρωση του υπολογιστή σας:

- σε Windows 10 κάντε κλικ ή πατήστε τις επιλογές **Start**  > **Settings** > **System** > **About** (Έναρξη > Ρυθμίσεις > Σύστημα > Πληροφορίες).
- σε Windows 8.1 και Windows 8 κάντε κλικ ή πατήστε στις επιλογές **Start**  > **PC Settings** > **PC and devices** > **PC Info** (Έναρξη > Ρυθμίσεις υπολογιστή > Υπολογιστής και συσκευές > Πληροφορίες υπολογιστή).
- σε Windows 7 κάντε κλικ στις επιλογές **Start** , κάντε κλικ στην επιλογή **My Computer (Υπολογιστής)** και ύστερα επιλέξτε τη δυνατότητα **Properties (Ιδιότητες)**.

Θέματα:

- Προδιαγραφές συστήματος
- Προδιαγραφές επεξεργαστή
- Προδιαγραφές μνήμης
- Προδιαγραφές κάρτας ήχου
- Προδιαγραφές κάρτας γραφικών
- Προδιαγραφές κάμερας
- Προδιαγραφές επικοινωνίας
- Προδιαγραφές θυρών και συνδέσμων
- Προδιαγραφές οθόνης
- Προδιαγραφές πληκτρολογίου
- Προδιαγραφές επιφάνειας αφής
- Προδιαγραφές μπαταρίας
- Προδιαγραφές προσαρμογέα ισχύος AC
- Προδιαγραφές φυσικών χαρακτηριστικών
- Προδιαγραφές περιβάλλοντος

## Προδιαγραφές συστήματος

**Δυνατότητα**      **Προδιαγραφή**

Εύρος αρτηρίας  
DRAM              64 bit

Flash EPROM      16 MB

## Προδιαγραφές επεξεργαστή

**Δυνατότητα**      **Προδιαγραφή**

Τύπος                Intel i3, i5 και i7 6ης γενιάς

## Δυνατότητα Προδιαγραφή

**Κρυφή μνήμη (Cache) στάθμης 1 (L1)** 64 KB

**Κρυφή μνήμη (Cache) στάθμης 2 (L2)** 256 KB

**Κρυφή μνήμη (Cache) στάθμης 3 (L3)** Έως και 4 MB

## Προδιαγραφές μνήμης

### Δυνατότητα Προδιαγραφή

**Σύνδεσμος μνήμης** δύο εσωτερικά προσβάσιμοι σύνδεσμοι DDR3L

**Χωρητικότητα μνήμης** 4 GB και 8 GB

**Τύπος μνήμης** 1.600 MHz (διάθρωση DDR3L διπλού καναλιού)

**Ελάχιστη μνήμη** 4 GB

**Μέγιστη μνήμη** 16 GB (8x2) GB

## Προδιαγραφές κάρτας ήχου

### Δυνατότητα Προδιαγραφή

**Τύποι** Ήχος υψηλής ευκρίνειας 4 καναλιών

**Ελεγκτής** Realtek ALC3234

**Μετατροπή στερεοφωνικού σήματος** 24 bit (αναλογικό σε ψηφιακό και ψηφιακό σε αναλογικό)

**Διεπαφή** Αρτηρία Intel HDA

**Ηχεία** 2 W x 2 W

**Κουμπιά ρύθμισης ακουστικής έντασης** Μενού προγραμμάτων και πλήκτρα ελέγχου πολυμέσων στο πληκτρολόγιο

## Προδιαγραφές κάρτας γραφικών

### Δυνατότητα Προδιαγραφή

**Τύπος κάρτας γραφικών:** ενσωματωμένη στην πλακέτα συστήματος/χωριστή

**Ελεγκτής UMA** Intel HD 520 Graphics 6ης γενιάς Core i3, i5 και i7

**Χωριστός ελεγκτής** GT920M

## Δυνατότητα Προδιαγραφή

Αρτηρία  
δεδομένων 64 bit

# Προδιαγραφές κάμερας

## Δυνατότητα Προδιαγραφή

Ανάλυση κάμερας 0,92 megapixel

Ανάλυση βίντεο 1280x720 σε 30 fps (μέγιστη)

Γωνία θέασης  
διαγωνίως 74°

**ΣΗΜΕΙΩΣΗ:** Η κάμερα RGB + IR προορίζεται μόνο για την εφαρμογή Windows Hello και δεν μπορεί να χρησιμοποιηθεί από άλλες εφαρμογές.

# Προδιαγραφές επικοινωνίας

## Δυνατότητες Προδιαγραφή

Προσαρμογές δικτύου Τοπικό δίκτυο (LAN) 10/100/1.000 Mbps μέσω Ethernet στη μητρική πλακέτα (LOM)

Ασύρματη επικοινωνία Wi-Fi 802.11 b/g/n και 802.11a/b/g/n/ac

# Προδιαγραφές θυρών και συνδέσμων

## Δυνατότητα Προδιαγραφή

Ήχου μία σύνθετη θύρα ακουστικών/μικροφώνου (κεφαλοσυσσκευής)

Βίντεο

- μία θύρα VGA 15 ακίδων
- μία θύρα HDMI 19 ακίδων

Προσαρμογές δικτύου μία θύρα RJ-45

USB

- δύο θύρες USB 3.0 (αριστερή θύρα με δυνατότητα αποσφαλμάτωσης των Windows)
- μία θύρα USB 2.0

**ΣΗΜΕΙΩΣΗ:** Ο τροφοδοτούμενος σύνδεσμος USB 3.0 επίσης υποστηρίζει τη διαδικασία αποσφαλμάτωσης (debugging) πυρήνων της Microsoft. Οι θύρες προσδιορίζονται στην τεκμηρίωση που παραλάβατε μαζί με τον υπολογιστή σας.

Μονάδα ανάγνωσης καρτών πολυμέσων κάρτα SD

Μονάδα ανάγνωσης καρτών μνήμης μία (SD, SDHC, SDXC)

## Δυνατότητα Προδιαγραφή

|  |                   |
|--|-------------------|
| Μονάδα ανάγνωσης δακτυλικών αποτυπωμάτων | μία (προαιρετικά) |
|--|-------------------|

# Προδιαγραφές οθόνης

## Δυνατότητα Προδιαγραφή

|                                  |   |
|----------------------------------|---|
| Τύπος                            | 14 ίντσών, υψηλής ευκρίνειας (HD) με δίοδο εκπομπής λευκού φωτός (WLED) |
| Ύψος                             | 205,6 χιλιοστά  |
| Πλάτος                           | 320,9 χιλιοστά  |
| Διαγώνιος                        | 14 ίντσες   |
| Ενεργή περιοχή (X/Y)             | 309,4 χιλιοστά x 173,95 χιλιοστά (12,18 ίντσες x 6,85 ίντσες)           |
| Μέγιστη ανάλυση                  | 1.366 x 768 pixel (HD) και 1.920 x 1.080 pixel (FHD)                    |
| Τυπική φωτεινότητα               | 200 nit   |
| Γωνία λειτουργίας                | 0° (κλειστή) έως τουλάχιστον 135°                                       |
| Ρυθμός ανανέωσης                 | 60 Hz   |
| Ελάχιστη γωνία θέασης οριζόντια  | 40°/40°   |
| Ελάχιστη γωνία θέασης κατακόρυφα | 10°/30°   |
| Βήμα εικονοπηφίδων (pixel)       | 0,265 χιλιοστά x 0,265 χιλιοστά   |
| Εξωτερική οθόνη                  | VGA   |

# Προδιαγραφές πληκτρολογίου

## Δυνατότητα Προδιαγραφή

|                  |   |
|------------------|---|
| Αριθμός πλήκτρων | ΗΠΑ 80, Βραζιλία 82, Ηνωμένο Βασίλειο 81 και Ιαπωνία 84 |
|------------------|---|

# Προδιαγραφές επιφάνειας αφής

## Δυνατότητα Προδιαγραφή

|                 |                            |
|-----------------|----------------------------|
| Ενεργή περιοχή: |                            |
| Άξονας X        | 104 χιλιοστά (4,09 ίντσες) |
| Άξονας Y        | 64 χιλιοστά (2,52 ίντσες)  |

# Προδιαγραφές μπαταρίας

| Δυνατότητα                   | Προδιαγραφή   |
|------------------------------|---|
| Τύπος                        | <ul style="list-style-type: none"><li>· «έξυπνη» μπαταρία ιόντων λιθίου 4 στοιχείων (40 W)</li><li>· «έξυπνη» μπαταρία ιόντων λιθίου 6 στοιχείων (66 W)</li></ul> |
| Ύψος                         | <ul style="list-style-type: none"><li>· 4 στοιχείων — 7,05 χιλιοστά</li><li>· 6 στοιχείων — 7,05 χιλιοστά</li></ul>   |
| Πλάτος                       | <ul style="list-style-type: none"><li>· 4 στοιχείων — 124,7 χιλιοστά</li><li>· 6 στοιχείων — 124,7 χιλιοστά</li></ul>   |
| Βάθος                        | <ul style="list-style-type: none"><li>· 4 στοιχείων — 208,25 χιλιοστά</li><li>· 6 στοιχείων — 208,25 χιλιοστά</li></ul>   |
| Βάρος                        | <ul style="list-style-type: none"><li>· 4 στοιχείων — 283 γραμμάρια</li><li>· 6 στοιχείων — 350 γραμμάρια</li></ul>   |
| Τάση                         | <ul style="list-style-type: none"><li>· 4 στοιχείων — 7,4 V συνεχούς ρεύματος (DC)</li><li>· 6 στοιχείων — 11,1 V συνεχούς ρεύματος (DC)</li></ul>                |
| Διάρκεια ζωής                | 300 κύκλοι αποφόρτισης/φόρτισης   |
| Περιοχή τιμών θερμοκρασίας:  |   |
| Κατά τη λειτουργία           | 0°C έως 50°C (32°F έως 122°F)   |
| Εκτός λειτουργίας            | -20°C έως 65°C (-4°F έως 149°F)   |
| Μπαταρία σε σχήμα νομίσματος | Μπαταρία λιθίου CR2032 3 V σε σχήμα νομίσματος  |

# Προδιαγραφές προσαρμογέα ισχύος AC

| Δυνατότητα                   | Προδιαγραφή                                  |
|------------------------------|--|
| Τύπος                        | 65 W και 90 W                                |
| Τάση εισόδου                 | 100 V έως 240 V εναλλασσόμενου ρεύματος (AC) |
| Ρεύμα εισόδου (μέγιστη τιμή) | 1,5 A / 1,6 A / 1,7 A / 2,5 A                |
| Συχνότητα εισόδου            | 50 Hz έως 60 Hz                              |
| Ρεύμα εξόδου                 | 3,34 A / 4,62 A                              |

| <b>Δυνατότητα</b>                               | <b>Προδιαγραφή</b>               |
|---|----------------------------------|
| Όνομαστική τάση εξόδου                          | 19,5 V συνεχούς ρεύματος (DC)    |
| Περιοχή τιμών θερμοκρασίας (κατά τη λειτουργία) | 0°C έως 40°C (32°F έως 104°F)    |
| Περιοχή τιμών θερμοκρασίας (εκτός λειτουργίας)  | -40°C έως 70°C (-40°F έως 158°F) |

## Προδιαγραφές φυσικών χαρακτηριστικών

| <b>Δυνατότητα</b>                      | <b>Προδιαγραφή</b>           |
|--|------------------------------|
| Ύψος (χωρίς λειτουργία αφής)           | 23,15 χιλιοστά (0,91 ίντσες) |
| Ύψος (με λειτουργία αφής)              | 23,15 χιλιοστά (0,91 ίντσες) |
| Πλάτος (χωρίς λειτουργία αφής)         | 243,3 χιλιοστά (9,58 ίντσες) |
| Πλάτος (με λειτουργία αφής)            | 243,3 χιλιοστά (9,58 ίντσες) |
| Βάθος (χωρίς λειτουργία αφής)          | 342 χιλιοστά (13,46 ίντσες)  |
| Βάθος (με λειτουργία αφής)             | 342 χιλιοστά (13,46 ίντσες)  |
| Ελάχιστο βάρος (χωρίς λειτουργία αφής) | 1,81 κιλά (4 λίβρες)         |
| Ελάχιστο βάρος (με λειτουργία αφής)    | 1,81 κιλά (4 λίβρες)         |

## Προδιαγραφές περιβάλλοντος

| <b>Θερμοκρασία</b>               | <b>Προδιαγραφές</b>              |
|----------------------------------|----------------------------------|
| Κατά τη λειτουργία               | 0°C έως 35°C (32°F έως 95°F)     |
| Αποθήκευση                       | -40°C έως 65°C (-40°F έως 149°F) |
| <b>Σχετική υγρασία (μέγιστη)</b> | <b>Προδιαγραφές</b>              |
| Κατά τη λειτουργία               | 10% έως 90% (χωρίς συμπύκνωση)   |
| Αποθήκευση                       | 10 % έως 95% (χωρίς συμπύκνωση)  |

**Υψόμετρο  
(μέγιστο)**

**Προδιαγραφές**

**Κατά τη  
λειτουργία**

–15,2 μέτρα έως 3.048 μέτρα (–50 πόδια έως 10.000 πόδια)

**Εκτός λειτουργίας**

–15,2 μέτρα έως 10.668 μέτρα (–50 πόδια έως 35.000 πόδια)

**Επίπεδο  
αερομεταφερόμεν  
ων ρύπων**

G1 όπως καθορίζει το πρότυπο ISA-S71.04–1985

## Επικοινωνία με την Dell

**ΣΗΜΕΙΩΣΗ:** Αν δεν έχετε ενεργή σύνδεση στο Ίντερνετ, μπορείτε να βρείτε τις πληροφορίες επικοινωνίας στο τιμολόγιο αγοράς, στο δελτίο αποστολής, στον λογαριασμό ή στον κατάλογο προϊόντων της Dell.

Η Dell παρέχει αρκετές επιλογές για υποστήριξη και εξυπηρέτηση μέσω Ίντερνετ και τηλεφώνου. Η διαθεσιμότητα ποικίλλει ανά χώρα και προϊόν και ορισμένες υπηρεσίες ενδέχεται να μην είναι διαθέσιμες στην περιοχή σας. Για να επικοινωνήσετε με την Dell σχετικά με θέματα που αφορούν τα τμήματα πωλήσεων, τεχνικής υποστήριξης ή εξυπηρέτησης πελατών:

1. Επισκεφτείτε την ιστοσελίδα **Dell.com/support**.
2. Επιλέξτε την κατηγορία υποστήριξης που θέλετε.
3. Επαληθεύστε τη χώρα ή την περιοχή σας στην αναπτυσσόμενη λίστα **Choose A Country/Region (Επιλογή χώρας/περιοχής)** στο κάτω μέρος της σελίδας.
4. Επιλέξτε τον σύνδεσμο για την υπηρεσία ή την υποστήριξη που ενδείκνυται με βάση τις ανάγκες σας.