

Dell Latitude 3470

Vlasnički priručnik



Napomene, oprezi i upozorenja

 | **NAPOMENA:** NAPOMENA ukazuje na važne informacije koje vam pomažu da koristite svoje računalo na bolji način.

 | **OPREZ:** MJERA OPREZA označava moguće oštećenje hardvera ili gubitak podataka i otkriva kako izbjeći te probleme.

 | **UPOZORENJE:** UPOZORENJE označava moguće oštećenje imovine, osobne ozljede ili smrt.

© 2016, 2018, Dell Inc. ili njegove podružnice. Sva prava pridržana. Dell, EMC i drugi zaštitni znakovi vlasništvo su tvrtke Dell Inc. ili njezinih podružnica. Ostali zaštitni znakovi vlasništvo su pripadajućih vlasnika.

1 Radovi na vašem računalu.....	6
Sigurnosne upute.....	6
Prije radova na unutrašnjosti računala.....	6
Isključivanje računala.....	7
Nakon rada na unutrašnjosti računala.....	7
2 Uklanjanje i instaliranje komponenti.....	8
Preporučeni alati.....	8
Mjere opreza za litij-ionsku bateriju.....	8
Uklanjanje baterije.....	8
Ugradnja baterije.....	9
Uklanjanje poklopca kućišta.....	9
Ugradnja poklopca kućišta.....	9
Uklanjanje tipkovnice.....	10
Ugradnja tipkovnice.....	10
Uklanjanje sklopa tvrdog pogona.....	10
Ugradnja sklopa tvrdog pogona.....	11
Uklanjanje nosača tvrdog pogona.....	11
Ugradnja nosača tvrdog pogona.....	12
Uklanjanje WLAN kartice.....	12
Ugradnja WLAN kartice.....	12
Uklanjanje memorijskog modula.....	13
Ugradnja memorijskog modula.....	13
Uklanjanje oslonca za ruku.....	13
Ugradnja oslonca za ruku.....	14
Uklanjanje baterije sa matične ploče.....	14
Ugradnja baterije na matičnoj ploči.....	15
Uklanjanje I/O ploče.....	15
Ugradnja I/O ploče.....	16
Uklanjanje VGA ploče.....	16
Ugradnja VGA ploče.....	17
Uklanjanje zvučnika.....	17
Ugradnja zvučnika.....	17
Uklanjanje ventilatora sustava.....	18
Ugradnja ventilatora sustava.....	18
Uklanjanje kabela zaslona.....	18
Ugradnja kabela zaslona.....	19
Uklanjanje priključka napajanja.....	19
Ugradnja priključka napajanja.....	20
Uklanjanje matične ploče.....	20
Ugradnja matične ploče.....	21
Uklanjanje sklopa hladila.....	22
Ugradnja sklopa hladila.....	22

Uklanjanje sklopa zaslona.....	23
Ugradnja sklopa zaslona.....	24
Uklanjanje kamere.....	24
Ugradnja kamere.....	25
Uklanjanje ploče zaslona.....	25
Ugradnja ploče zaslona.....	26
Uklanjanje okvira zaslona.....	26
Ugradnja okvira zaslona.....	27
3 Program za postavljanje sustava.....	28
Redoslijed podizanja.....	28
Navigacijske tipke.....	29
Pregled programa za postavljanje sustava.....	29
Pristup programu za postavljanje sustava.....	29
Opće opcije zaslona.....	29
Opcije zaslona za konfiguraciju sustava.....	30
Opcije video zaslona.....	31
Opcije zaslona za sigurnost.....	32
Opcije zaslona za sigurno podizanje sustava.....	33
Opcije zaslona performansi.....	34
Opcije zaslona za upravljanje napajanjem.....	34
Opcije zaslona ponašanja nakon POST-a.....	36
Opcije zaslona za podršku virtualizaciji.....	36
Opcije bežičnog zaslona.....	36
Opcije zaslona za održavanje.....	37
Opcije zaslona s dnevnicima sustava.....	37
Ažuriranje BIOS-a	37
Zaporka sustava i postavljanja.....	38
Pridruživanje zaporke sustava i zaporke postavljanja.....	38
Brisanje ili promjena postojeće zaporke sustava i/ili postavljanja.....	39
4 Dijagnostike.....	40
Dijagnostika poboljšanog testiranja računala prije podizanja sustava (ePSA).....	40
Svjetla statusa uređaja.....	41
Svjetla statusa baterije.....	41
5 Tehničke specifikacije.....	42
Specifikacije sustava.....	42
Specifikacije procesora.....	42
Specifikacije memorije.....	43
Audio specifikacije.....	43
Video specifikacije.....	43
Specifikacije kamere.....	43
Specifikacije komunikacije.....	44
Specifikacije ulaza i priključka.....	44
Specifikacije zaslona.....	44
Specifikacije tipkovnice.....	45

Specifikacije podloge osjetljive na dodir.....	45
Specifikacije baterije.....	45
Specifikacije AC adaptera.....	46
Fizičke specifikacije.....	46
Specifikacije okruženja.....	46
6 Kontaktiranje tvrtke Dell.....	48

Radovi na vašem računalu

Sigurnosne upute

Kako biste zaštitili računalo od mogućih oštećenja i pospješili osobnu sigurnost, pridržavajte se sljedećih sigurnosnih uputa. Ako nije navedeno drugačije, svaki postupak u ovom dokumentu podrazumijeva postojanje sljedećih uvjeta:

- Da ste pročitali sigurnosne upute koje ste dobili zajedno s vašim računalom.
- Komponenta se može zamijeniti ili ako je zasebno kupljena, instalirati izvođenjem postupka uklanjanja obrnutim redoslijedom.

⚠ UPOZORENJE: Odspojite sve izvore napajanja prije otvaranja pokrova računala i ploča. Nakon što ste dovršili radove unutar računala, ponovno postavite sve pokrove, ploče i vijke prije priključivanja na izvor napajanja.

⚠ UPOZORENJE: Prije rada na unutrašnjosti računala pročitajte sigurnosne upute koje ste dobili s računalom. Dodatne sigurnosne informacije potražite na početnoj stranici za sukladnost sa zakonskim odredbama na www.dell.com/regulatory_compliance

⚠ OPREZ: Mnogi popravci smiju se izvršiti samo od strane ovlaštenog servisnog tehničara. Smijete vršiti samo pronalaženje problema i sitne popravke kao što ste ovlašteni u svojoj dokumentaciji o proizvodu ili po uputama tima online ili putem telefonske usluge i podrške. Vaše jamstvo ne pokriva oštećenja uzrokovana servisiranjem koje tvrtka Dell nije ovlastila. Pročitajte i slijedite sigurnosne upute koje su isporučene s uređajem.

⚠ OPREZ: Kako biste izbjegli elektrostatičko pražnjenje, uzemljite se koristeći ručnu traku za uzemljenje ili povremeno dotaknite neobojenu metalnu površinu, kao što je priključak na stražnjoj strani računala.

⚠ OPREZ: Pažljivo rukujte komponentama i karticama. Ne dodirujte komponente ili kontakte na kartici. Karticu pridržavajte za rubove ili za metalni nosač. Komponente poput procesora pridržavajte za rubove, a ne za pinove.

⚠ OPREZ: Kad isključujete kabel, povucite za njegov utikač ili jezičak, a ne sam kabel. Neki kabeli imaju priključke s jezičcima za blokiranje. Ako iskapčate taj tip kabela, prije iskapčanja pritisnite jezičke za blokiranje. Dok razdvajate priključke, držite ih poravnate i izbjegavajte krivljenje bilo koje od pinova priključka. Također se prije ukopčavanja kabela pobrinite da su oba priključka pravilno okrenuta i poravnata.

ⓘ NAPOMENA: Boja i određene komponente vašeg računala se mogu razlikovati od onih prikazanih u ovom dokumentu.

Prije radova na unutrašnjosti računala

Kako biste izbjegli oštećivanje računala, izvršite sljedeće korake prije nego što započnete s radom na unutrašnjosti računala.


- 1 Osigurajte da slijedite [Sigurnosne upute](#).
- 2 Pobrinite se da je radna površina ravna i čista kako se pokrov računala ne bi ogrebao.
- 3 Isključite računalo, pogledajte [Isključivanje računala](#).
 - ⚠ OPREZ:** Za iskopčavanje mrežnog kabela, najprije iskopčajte kabel iz svog računala i potom iskopčajte kabel iz mrežnog uređaja.
- 4 Odspojite sve mrežne kabele iz računala.
- 5 Odspojite računalo i sve priključene uređaje iz električnih utičnica.
- 6 Pritisnite i držite gumb za uključivanje/isključivanje dok je računalo isključeno iz zidne utičnice kako biste uzemlili matičnu ploču.
- 7 Uklonite pokrov.
 - ⚠ OPREZ:** Prije nego što dotaknete bilo koji dio u unutrašnjosti svog računala, uzemljite se dodirivanjem neobojene metalne površine, poput metalnog dijela na poledini računala. Dok radite, povremeno dotaknite neobojanu metalnu površinu kako bi ispraznili statički elektricitet koji bi mogao oštetiti unutarnje komponente.


Isključivanje računala

⚠ OPREZ: Kako biste izbjegli gubitak podataka, prije isključivanja računala spremite i zatvorite sve otvorene datoteke i zatvorite sve otvorene programe.

1 Isključivanje računala:

- U Windows 10 (korištenjem uređaja s omogućenim dodirrom ili miša):

1 Kliknite ili dotaknite .

2 Kliknite ili dotaknite  i potom kliknite ili dotaknite **Isključi**.

- U Windows 8 (korištenjem uređaja s omogućenim dodirrom):

1 potegnute s desnog ruba zaslona, otvorite padajući **izbornik** i odaberite **Postavke**.

2 Dotaknite  i potom dotaknite **Isključi**

- U Windows 8 (korištenjem miša)

1 usmjerite u gornji desni kut zaslona i kliknite na **Postavke**.

2 Kliknite  i potom kliknite na **Isključi**.

- U sustavu Windows 7:

1 Kliknite na **Start**.

2 Kliknite na **Isključi**.

2 Provjerite je li računalo, kao i svi priključeni uređaji isključeno. Ako se računalo i priključeni uređaji nisu automatski isključili nakon odjave operativnog sustava, pritisnite i približno 6 sekundi držite gumb za uključivanje i isključivanje kako biste ih isključili.

Nakon rada na unutrašnjosti računala

Nakon što ste završili bilo koji postupak ugradnje, prije uključivanja računala provjerite jeste li priključili sve vanjske uređaje, kartice i kabele.

⚠ OPREZ: Kako biste izbjegli oštećivanje računala, koristite isključivo bateriju namijenjenu za dotično Dell računalo. Nemojte koristiti baterije koje su namijenjene za druga Dell računala.

- 1 Priključite sve vanjske uređaje, kao što je replikator ulaza ili medijska baza i ponovno postavite sve kartice, kao što je ExpressCard.
- 2 Priključite sve telefonske ili mrežne kabele na svoje računalo.

⚠ OPREZ: Kako biste priključili mrežni kabel, prvo ga priključite u mrežni uređaj, a zatim u računalo.

- 3 Ponovno postavite bateriju.
- 4 Ponovno postavite poklopac kućišta.
- 5 Priključite svoje računalo i sve priključene uređaje na njihove izvore električnog napajanja.
- 6 Uključite računalo.

Uklanjanje i instaliranje komponenti

Ovaj odjeljak pruža detaljne informacije o tome kako ukloniti ili instalirati komponente s vašeg računala.

Preporučeni alati

Za izvršavanje postupaka iz ovog dokumenta možda će vam trebati slijedeći alati:

- mali ravni odvijač
- Križni #0 odvijač
- Križni #1 odvijač
- malo plastično šilo

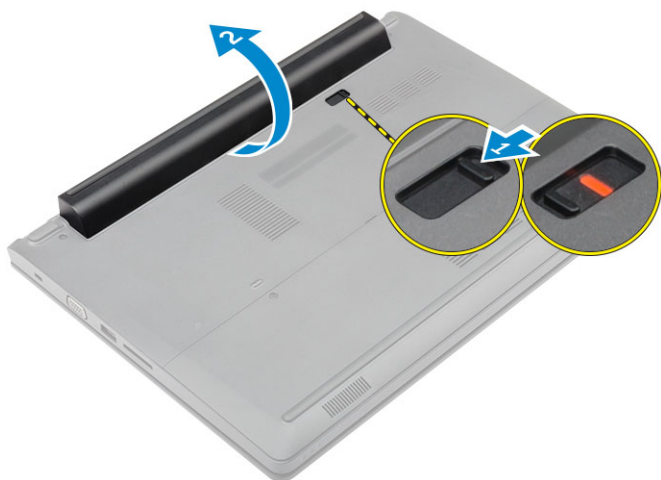
Mjere opreza za litij-ionsku bateriju

△ OPREZ:

- Budite oprezni kada rukujete litij-ionskim baterijama.
- Ispraznite bateriju koliko god možete prije njezina uklanjanja iz sustava. To se može učiniti tako da odspojite strujni adapter iz sustava kako biste omogućili da se baterija isprazni.
- Nemojte drobiti, bacati, trgati na komade ili probijati bateriju stranim tijelima.
- Bateriju nemojte izlagati visokim temperaturama ili rastavljati baterijske sklopove i ćelije.
- Nemojte pritiskati površinu baterije.
- Nemojte savijati bateriju.
- Ne koristite bilo kakav alat za izdizanje baterije.
- Ako se baterija zaglavi u uređaju zbog nabreknuća, nemojte ju pokušavati osloboditi jer probijanje, savijanje ili drobljenje litij-ionske baterije može biti opasno. U takvom slučaju, cijeli sustav treba zamijeniti. Kontaktirajte <https://www.dell.com/support> radi pomoći i daljnjih uputa.
- Uvijek kupujte originalne baterije od <https://www.dell.com> ili ovlaštenih Dellovih partnera i prodavača.

Uklanjanje baterije

- 1 Slijedite postupke u poglavlju [Prije rada na unutrašnjosti računala](#).
- 2 Za uklanjanje baterije:
 - a Pomaknite jezičke baterije kako biste otpustili bateriju [1].
 - b Izvucite i podignite bateriju iz računala [2].



Ugradnja baterije

- 1 Umetnite bateriju u njezin utor sve dok ne nasjedne na mjesto.
- 2 Slijedite upute u odlomku [Nakon rada na unutrašnjosti računala](#).

Uklanjanje poklopca kućišta

- 1 Slijedite postupke u poglavlju [Prije rada na unutrašnjosti računala](#).
- 2 Uklonite [bateriju](#).
- 3 Za uklanjanje poklopca kućišta:
 - a Otpustite pričvrzne vijke kojima je poklopac kućišta pričvršćen na računalo [1].
 - b pomoću plastičnog šila, izdignite poklopac kućišta i uklonite s računala [2].

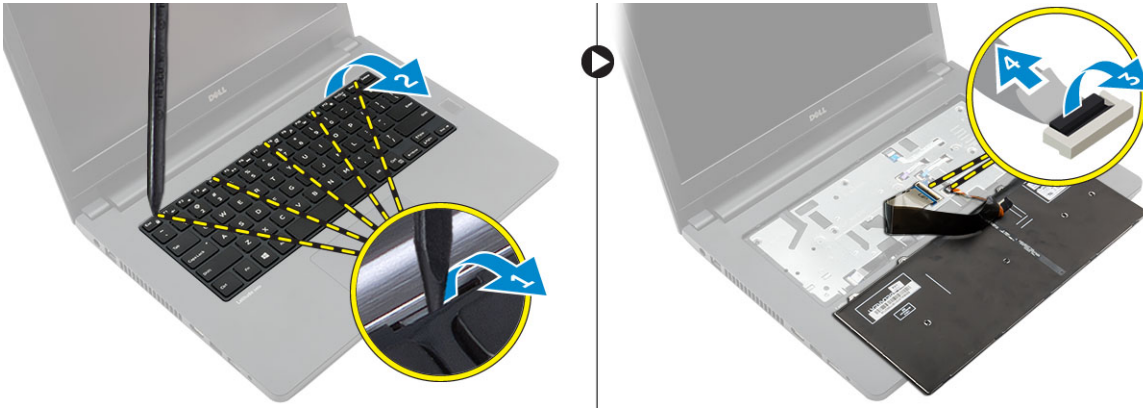


Ugradnja poklopca kućišta

- 1 Ponovno postavite poklopac kućišta na računalo sve dok ne nasjedne na mjesto.
- 2 Pritegnite pričvrzne vijke koji pričvršćuju poklopac kućišta na računalo.
- 3 Ugradite [bateriju](#).
- 4 Slijedite upute u odlomku [Nakon rada na unutrašnjosti računala](#).

Uklanjanje tipkovnice

- 1 Slijedite postupke u poglavlju [Prije rada na unutrašnjosti računala](#).
- 2 Uklonite [bateriju](#).
- 3 Okrenite računalo i otvorite zaslon za pristup tipkovnici.
- 4 Za uklanjanje tipkovnice:
 - a Korištenjem plastičnog šila, oslobodite tipkovnicu iz rubova [1] i podignite tipkovnicu iz računala [2].
 - b Otpustite jezičak i odspojite kabele tipkovnice iz priključaka na matičnoj ploči [3, 4].

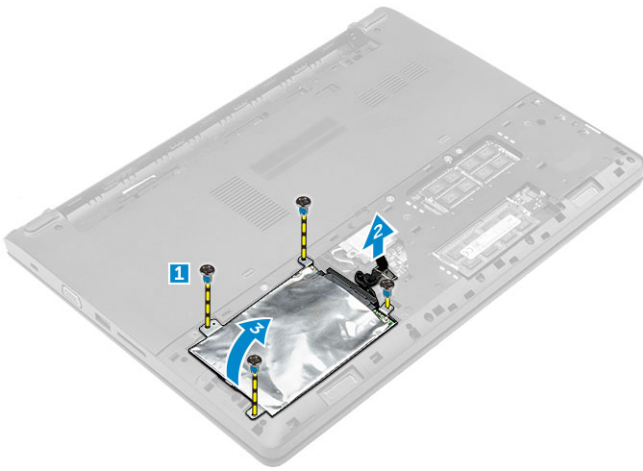


Ugradnja tipkovnice

- 1 Priključite kabele tipkovnice na priključke na matičnoj ploči.
- 2 Umetnite okvir tipkovnice na računalo i pritisnite uzduž stranica sve dok ne nasjedne na mjesto.
- 3 Ugradite [bateriju](#).
- 4 Slijedite upute u odlomku [Nakon rada na unutrašnjosti računala](#).

Uklanjanje sklopa tvrdog pogona

- 1 Slijedite postupke u poglavlju [Prije rada na unutrašnjosti računala](#).
- 2 Uklonite:
 - a [baterija](#)
 - b [poklopac kućišta](#)
- 3 Za uklanjanje sklopa tvrdog pogona:
 - a Uklonite vijke kojima je tvrdi pogon pričvršćen za računalo [1].
 - b Isključite kabel sklopa tvrdog pogona iz priključka na matičnoj ploči [2].
 - c Podignite i uklonite sklop tvrdog pogona iz računala [3].



Ugradnja sklopa tvrdog pogona

- 1 Umetnite sklop tvrdog pogona u utor na računalo.
- 2 Priključite kabel tvrdog pogona na priključak na matičnoj ploči.
- 3 Pritegnite vijke koji pričvršćuju sklop tvrdog pogona na računalo.
- 4 Ugradite:
 - a baterija
 - b poklopac kućišta
- 5 Slijedite upute u odlomku [Nakon rada na unutrašnjosti računala](#).

Uklanjanje nosača tvrdog pogona

- 1 Slijedite postupke u poglavlju [Prije rada na unutrašnjosti računala](#).
- 2 Uklonite:
 - a baterija
 - b poklopac kućišta
 - c sklop tvrdog pogona
- 3 Za uklanjanje nosača tvrdog pogona:
 - a Uklonite vijke kako biste oslobodili nosač tvrdog pogona iz sklopa tvrdog pogona [1].
 - b Uklonite tvrdi pogon iz nosača tvrdog pogona [2].
 - c Odspojite kabel tvrdog pogona iz tvrdog pogona [3].

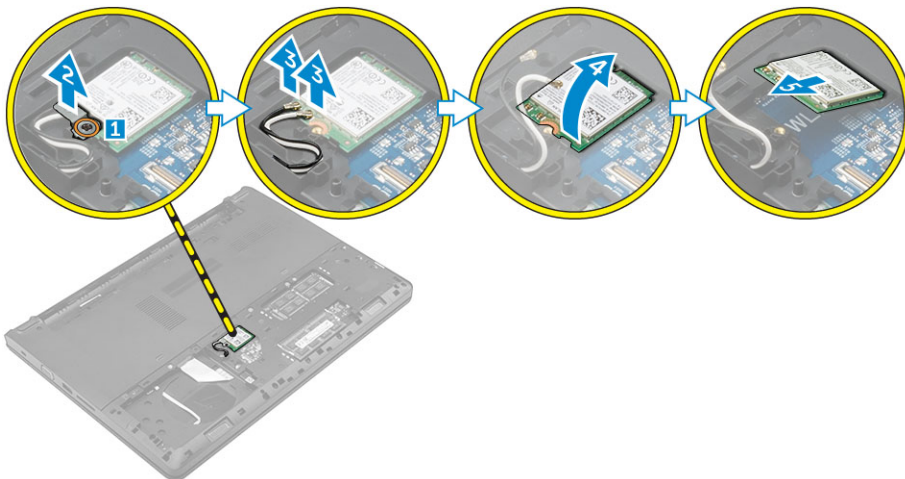


Ugradnja nosača tvrdog pogona

- 1 Priključite kabel tvrdog pogona na priključak na matičnoj ploči.
- 2 Postavite nosače tvrdog pogona na tvrdi pogon kako biste poravnali s vijcima držača na obje strane tvrdog pogona.
- 3 Pritegnite vijke koji pričvršćuju nosač tvrdog pogona na tvrdi pogon.
- 4 Ugradite:
 - a sklop tvrdog pogona
 - b poklopac kućišta
 - c baterija
- 5 Slijedite upute u odlomku [Nakon rada na unutrašnjosti računala](#).

Uklanjanje WLAN kartice

- 1 Slijedite postupke u poglavlju [Prije rada na unutrašnjosti računala](#).
- 2 Uklonite:
 - a baterija
 - b poklopac kućišta
- 3 Za uklanjanje WLAN kartice:
 - a Otpustite pričvrсни vijak [1] kako biste uklonili metalni jezičak iz WLAN kartice [2].
 - b Odspojite WLAN kabele iz WLAN kartice [3].
 - c Pomoću plastičnog šila, otpustite WLAN karticu iz računala [4].
 - d Odspojite WLAN karticu iz priključka kako biste je uklonili [5].

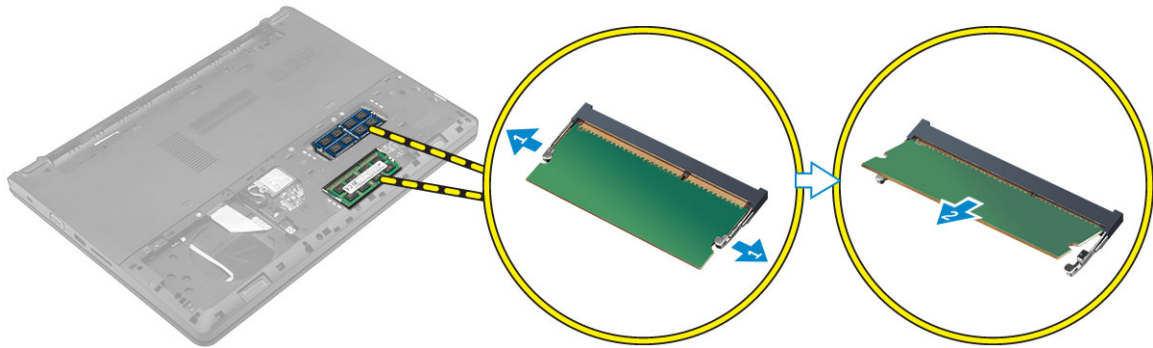


Ugradnja WLAN kartice

- 1 Priključite WLAN karticu na priključak na matičnoj ploči.
- 2 Priključite WLAN antenske kabele na priključke na WLAN kartici.
- 3 Postavite metalni jezičak kako biste ga poravnali s držačem vijka na WLAN kartici kako biste pričvrstili WLAN kabele.
- 4 Pritegnite vijak kako biste pričvrstili WLAN karticu na računalo.
- 5 Ugradite:
 - a poklopac kućišta
 - b baterija
- 6 Slijedite upute u odlomku [Nakon rada na unutrašnjosti računala](#).

Uklanjanje memorijskog modula

- 1 Slijedite postupke u poglavlju [Prije rada na unutrašnjosti računala](#).
- 2 Uklonite:
 - a baterija
 - b poklopac kućišta
- 3 Za uklanjanje memorijskog modula:
 - a Oslobodite kopče dalje od memorijskog modula sve dok ne iskoči [1].
 - b Odspojite memorijski modul iz priključka kako biste ga uklonili iz računala [2].

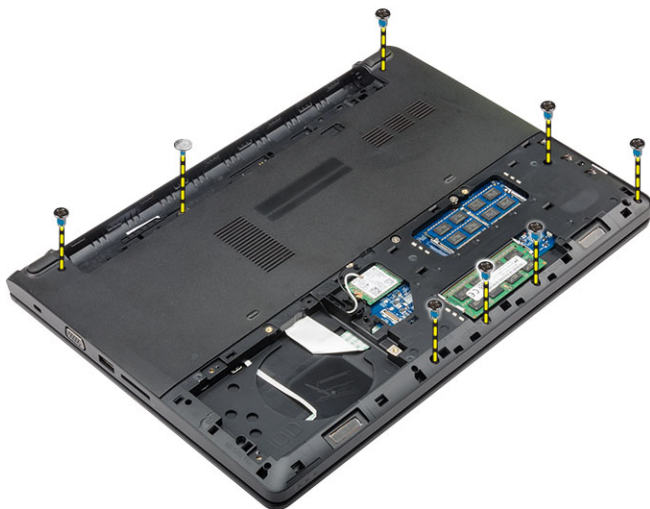


Ugradnja memorijskog modula

- 1 Umetnite memorijski modul u priključak i pritisnite sve dok memorijski modul ne nasjedne na mjesto.
- 2 Ugradite:
 - a poklopac kućišta
 - b baterija
- 3 Slijedite upute u odlomku [Nakon rada na unutrašnjosti računala](#).

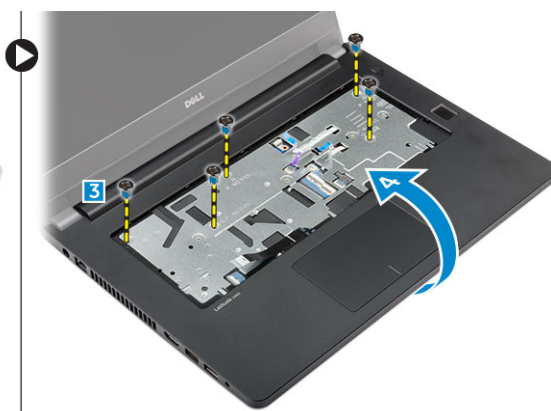
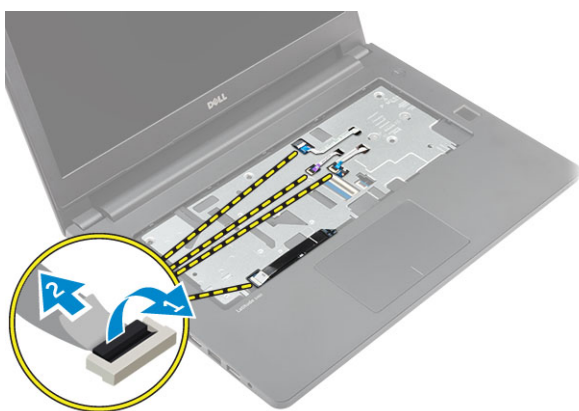
Uklanjanje oslonca za ruku

- 1 Slijedite postupke u poglavlju [Prije rada na unutrašnjosti računala](#).
- 2 Uklonite:
 - a baterija
 - b poklopac kućišta
 - c sklop tvrdog pogona
 - d tipkovnica
- 3 Uklonite vijke koji pričvršćuju oslonac za ruku na računalo.



4 Uklonite oslonac za ruku:

- a Otvorite zaslon i otpustite zasun kako biste odspojili gumb za uključivanje/isključivanje, čitač otisaka prsta, podloge osjetljive na dodir i LED kabele iz priključaka na matičnoj ploči [1, 2].
- b Uklonite vijke koji pričvršćuju oslonac za ruku na računalo [3].
- c Pomoću plastičnog šila, otpustite oslonac za ruku iz rubova i uklonite iz računala [4].



Ugradnja oslonca za ruku

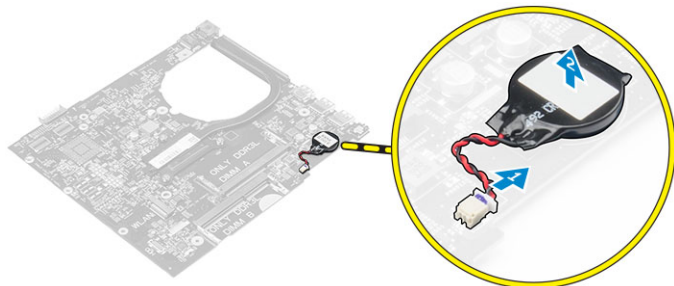
- 1 Postavite oslonac za ruku na računalo i pritisnite uzduž stranica sve dok ne nasjedne na mjesto.
- 2 Priključite kabele gumba za uključivanje/isključivanje, čitača otisaka prstiju, podloge osjetljive na dodir i LED-a na priključke na matičnoj ploči.
- 3 Preokrenite računalo i pritegnite vijke koji pričvršćuju oslonac za ruku na računalo.
- 4 Ugradite:
 - a tipkovnicu
 - b sklop tvrdog pogona
 - c poklopac kućišta
 - d baterija
- 5 Slijedite upute u odlomku [Nakon rada na unutrašnjosti računala](#).

Uklanjanje baterije sa matične ploče

- 1 Slijedite postupke u poglavlju [Prije rada na unutrašnjosti računala](#).
- 2 Uklonite:
 - a baterija

- b poklopac kućišta
- c sklop tvrdog pogona
- d tipkovnica
- e oslonac za ruku
- f matična ploča

- 3 Za uklanjanje baterije s matične ploče:
 - a Odspojite kabel baterije na matičnoj ploči iz priključka na matičnoj ploči.
 - b Podignite i uklonite bateriju na matičnoj ploči s ljepila na matičnoj ploči.

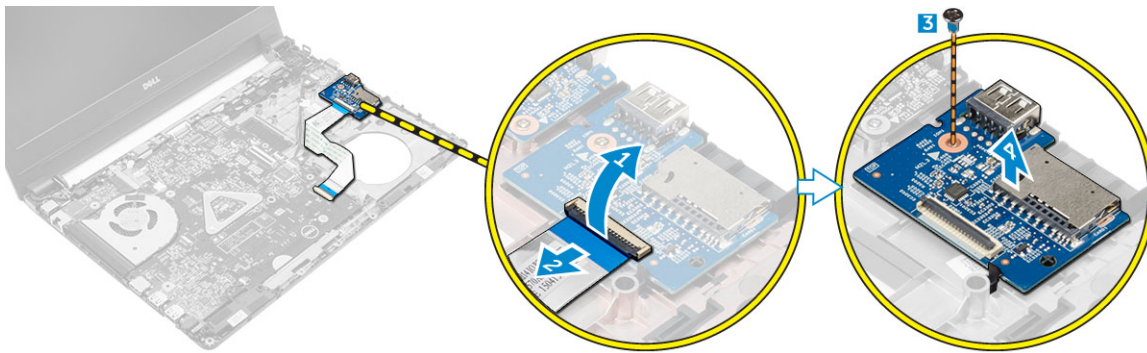


Ugradnja baterije na matičnoj ploči

- 1 Pričvrstite bateriju na matičnoj ploči u utor na matičnoj ploči.
- 2 Spojite bateriju na matičnoj ploči na priključak na matičnoj ploči.
- 3 Ugradite:
 - a matična ploča
 - b oslonac za ruku
 - c tipkovnica
 - d sklop tvrdog pogona
 - e poklopac kućišta
 - f baterija
- 4 Slijedite upute u odlomku [Nakon rada na unutrašnjosti računala](#).

Uklanjanje I/O ploče

- 1 Slijedite postupke u poglavlju [Prije rada na unutrašnjosti računala](#).
- 2 Uklonite:
 - a baterija
 - b poklopac kućišta
 - c sklop tvrdog pogona
 - d tipkovnica
 - e oslonac za ruku
- 3 Za uklanjanje I/O ploče:
 - a Podignite zasun i odspojite I/O ploču iz priključka na I/O ploči [1, 2].
 - b Uklonite vijak koji pričvršćuje I/O ploču na računalo [3].
 - c Podignite i uklonite I/O ploču iz računala [4].

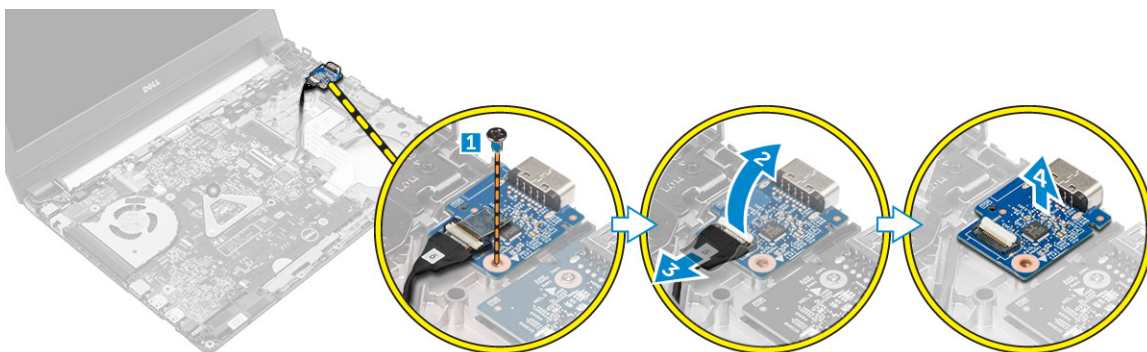


Ugradnja I/O ploče

- 1 Umetnite USB ploču u utor na računalo.
- 2 Pritegnite vijak koji osigurava USB ploču na računalo.
- 3 Priključite kabel USB ploče u priključak na USB ploči.
- 4 Ugradite:
 - a oslonac za ruku
 - b tipkovnica
 - c sklop tvrdog pogona
 - d poklopac kućišta
 - e baterija
- 5 Slijedite upute u odlomku [Nakon rada na unutrašnjosti računala](#).

Uklanjanje VGA ploče

- 1 Slijedite postupke u poglavlju [Prije rada na unutrašnjosti računala](#).
- 2 Uklonite:
 - a baterija
 - b poklopac kućišta
 - c sklop tvrdog pogona
 - d tipkovnica
 - e oslonac za ruku
- 3 Za uklanjanje VGA ploče:
 - a Uklonite vijak koji pričvršćuje VGA ploču na računalo [1].
 - b Podignite jezičak i odspojite kabel VGA ploče iz priključka na VGA ploči [2, 3].
 - c Podignite i uklonite VGA ploču iz računala [4].

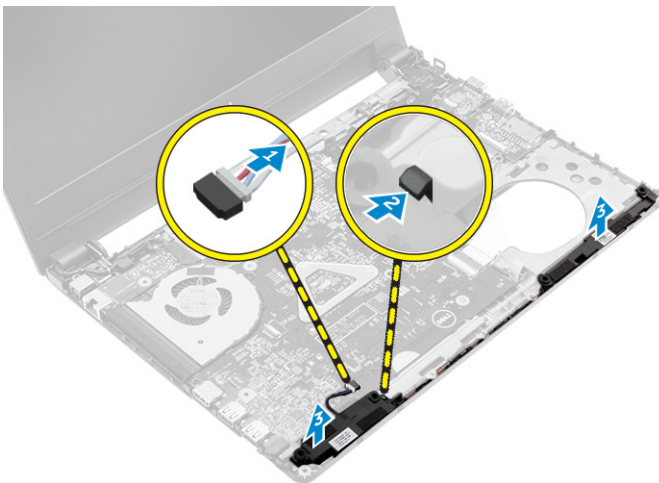


Ugradnja VGA ploče

- 1 Umetnite VGA ploču u utor na računalu.
- 2 Priključite kabel VGA ploče u priključak na VGA ploči i zatvorite zasun.
- 3 Pritegnite vijak koji osigurava VGA ploču na računalo.
- 4 Ugradite:
 - a oslonac za ruku
 - b tipkovnica
 - c sklop tvrdog pogona
 - d poklopac kućišta
 - e baterija
- 5 Slijedite upute u odlomku [Nakon rada na unutrašnjosti računala](#).

Uklanjanje zvučnika

- 1 Slijedite postupke u poglavlju [Prije rada na unutrašnjosti računala](#).
- 2 Uklonite:
 - a baterija
 - b poklopac kućišta
 - c sklop tvrdog pogona
 - d tipkovnica
 - e oslonac za ruku
- 3 Za uklanjanje zvučnika:
 - a Isključite kabel zvučnika iz priključka na matičnoj ploči [1].
 - b Oslobodite lijevi zvučnik iz spojnice za otpuštanje te podignite i uklonite zvučnik s računala [2].
 - c Oslobodite kabel zvučnika iz usmjernih kanala.
 - d Oslobodite desni zvučnik iz spojnice za otpuštanje te podignite i uklonite zvučnik s računala [3].



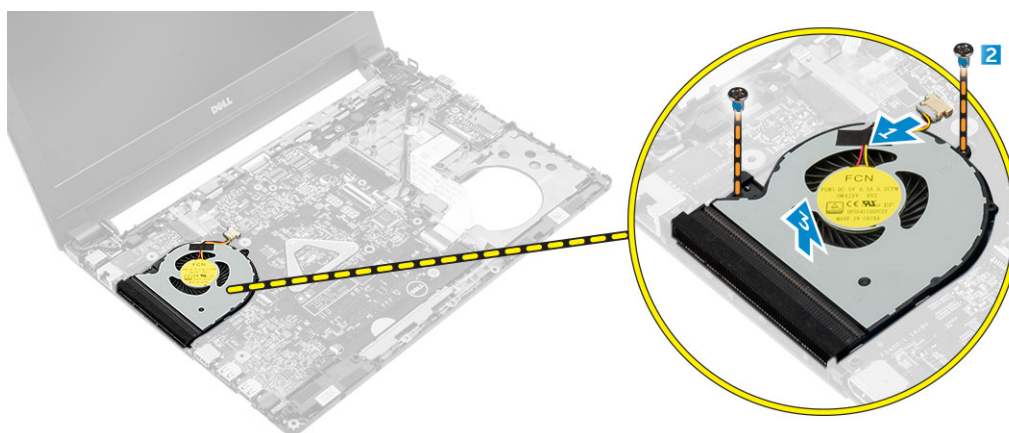
Ugradnja zvučnika

- 1 Postavite zvučnike na oba utora na računalu.
ⓘ | NAPOMENA: Provjerite da su zvučnici dobro pričvršćeni spojnicama za otpuštanje.
- 2 Provućite kabel zvučnika kako biste ga poravnali kroz usmjerne kanale.
- 3 Priključite kabel zvučnika na priključak na matičnoj ploči.
- 4 Ugradite:
 - a oslonac za ruku

- b tipkovnica
 - c sklop tvrdog pogona
 - d poklopac kućišta
 - e baterija
- 5 Slijedite upute u odlomku [Nakon rada na unutrašnjosti računala](#).

Uklanjanje ventilatora sustava

- 1 Slijedite postupke u poglavlju [Prije rada na unutrašnjosti računala](#).
- 2 Uklonite:
 - a baterija
 - b poklopac kućišta
 - c sklop tvrdog pogona
 - d tipkovnica
 - e oslonac za ruku
- 3 Za uklanjanje ventilatora sustava:
 - a Isključite kabel napajanja ventilatora iz priključka na matičnoj ploči [1].
 - b Uklonite vijke kojima je pričvršćen ventilator sustava na računalo [2].
 - c Podignite i uklonite ventilator sustava iz računala [3].



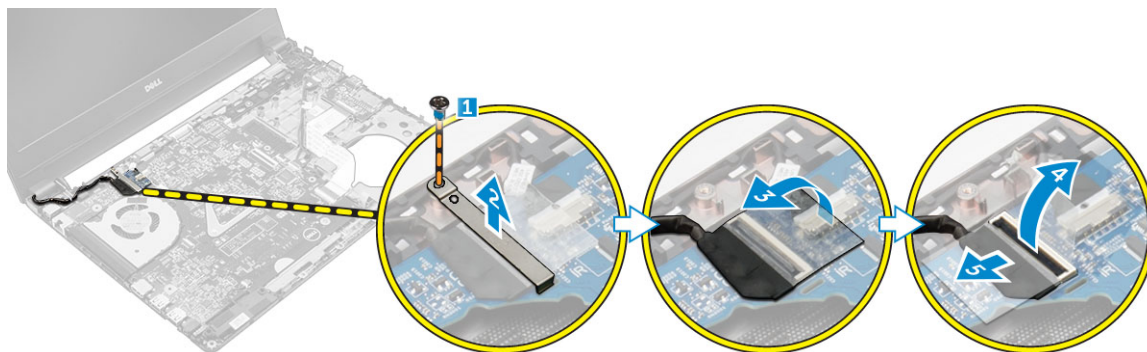
Ugradnja ventilatora sustava

- 1 Umetnite ventilator sustava u utor na računalo.
- 2 Pritegnite vijke za pričvršćivanja ventilatora sustava na računalo.
- 3 priključite kabel ventilatora sustava u priključak na matičnoj ploči.
- 4 Ugradite:
 - a oslonac za ruku
 - b tipkovnicu
 - c sklop tvrdog pogona
 - d poklopac kućišta
 - e baterija
- 5 Slijedite upute u odlomku [Nakon rada na unutrašnjosti računala](#).

Uklanjanje kabela zaslona

- 1 Slijedite postupke u poglavlju [Prije rada na unutrašnjosti računala](#).
- 2 Uklonite:
 - a baterija
 - b poklopac kućišta

- c sklop tvrdog pogona
 - d tipkovnica
 - e oslonac za ruku
- 3 Za uklanjanje kabela zaslona:
- a Uklonite vijke kako biste oslobodili metalni jezičak koji pričvršćuje kabel zaslona [1].
 - b Podignite metalni jezičak za pristup kabelu zaslona [2].
 - c Odljepite traku koja pričvršćuje kabel zaslona [3].
 - d Odspojite kabel zaslona iz priključka na matičnoj ploči [4].



Ugradnja kabela zaslona

- 1 Priključite kabel zaslona u priključak na matičnoj ploči.
- 2 Zalijepite traku kako biste osigurali kabel zaslona.
- 3 Postavite metalni jezičak na kabel zaslona.
- 4 Pritegnite vijak kako biste osigurali metalni jezičak.
- 5 Ugradite:
 - a oslonac za ruku
 - b tipkovnicu
 - c sklop tvrdog pogona
 - d poklopac kućišta
 - e baterija
- 6 Slijedite upute u odlomku [Nakon rada na unutrašnjosti računala](#).

Uklanjanje priključka napajanja

- 1 Slijedite postupke u poglavlju [Prije rada na unutrašnjosti računala](#).
- 2 Uklonite:
 - a baterija
 - b poklopac kućišta
 - c sklop tvrdog pogona
 - d tipkovnica
 - e oslonac za ruku
 - f kabel zaslona
- 3 Za uklanjanje priključka napajanja:
 - a Iskopčajte kabel priključka za napajanje iz priključka na matičnoj ploči [1].
 - b Otpustite kabel priključka za napajanje iz držača.
 - c Uklonite vijak koji pričvršćuje priključak za napajanje na računalo [2].
 - d Podignite i uklonite priključak za napajanje iz računala [3].

Slika prikazuje postupak uklanjanja ulaza priključka napajanja s računala.

Ugradnja priključka napajanja

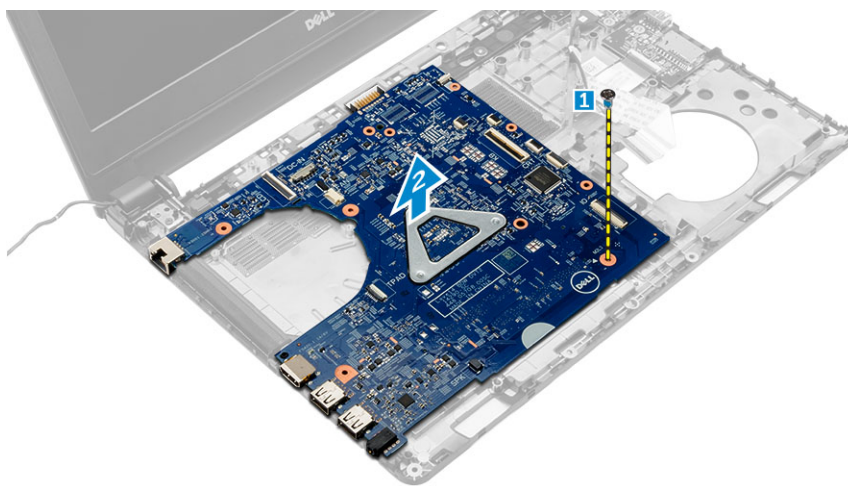
- 1 Umetnite ulaz priključka napajanja u utor na kućištu računala.
- 2 Provucite kabel ulaza priključka napajanja kroz usmjerne kanale.
- 3 Spojite kabel ulaza priključka napajanja na priključak na matičnoj ploči.
- 4 Pritegnite vijak kako biste pričvrstili priključak napajanja na računalo.
- 5 Ugradite:
 - a kabel zaslona
 - b oslonac za ruku
 - c tipkovnicu
 - d sklop tvrdog pogona
 - e poklopac kućišta
 - f baterija
- 6 Slijedite upute u odlomku [Nakon rada na unutrašnjosti računala](#).

Uklanjanje matične ploče

- 1 Slijedite postupke u poglavlju [Prije rada na unutrašnjosti računala](#).
- 2 Uklonite:
 - a baterija
 - b poklopac kućišta
 - c sklop tvrdog pogona
 - d WLAN kartica
 - e memorija
 - f tipkovnica
 - g oslonac za ruku
 - h kabel zaslona
 - i ventilator sustava
- 3 Za uklanjanje matične ploče:
 - a Odspojite kabel priključka napajanja [1], kabel VGA ploče [2], kabel I/O ploče [3] i kabel zvučnika [4] iz priključaka na matičnoj ploči.



- b Uklonite vijak koji pričvršćuje matičnu ploču na računalo [1].
- c Podignite i uklonite matičnu ploču iz računala [2].



Ugradnja matične ploče

- 1 Postavite matičnu ploču u utor na računalo.
- 2 Priključite kabel priključka napajanja, kabel VGA ploče, kabel I/O ploče i kabel zvučnika na priključke na matičnoj ploči
- 3 Pritegnite vijak koji pričvršćuje matičnu ploču na računalo.
- 4 Ugradite:
 - a ventilator sustava
 - b kabel zaslona
 - c oslonac za ruku
 - d tipkovnica
 - e memorija

- f WLAN kartica
- g sklop tvrdog pogona
- h poklopac kućišta
- i baterija

5 Slijedite upute u odlomku [Nakon rada na unutrašnjosti računala](#).

Uklanjanje sklopa hladila

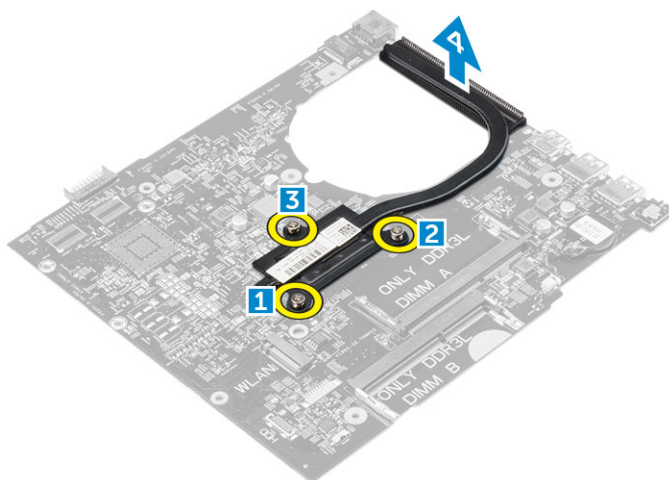
1 Slijedite postupke u poglavlju [Prije rada na unutrašnjosti računala](#).

2 Uklonite:

- a baterija
- b poklopac kućišta
- c sklop tvrdog pogona
- d WLAN kartica
- e memorija
- f tipkovnica
- g oslonac za ruku
- h kabel zaslona
- i ventilator sustava
- j matična ploča

3 Uklonite sklop hladila:

- a Uklonite vijke koji pričvršćuju sklop hladila na matičnoj ploči [1, 2, 3].
- b Podignite i uklonite sklop hladila iz računala [4].



Ugradnja sklopa hladila

1 Postavite sklop hladila kako biste ga poravnali s vijcima držača na matičnoj ploči.

2 Pritegnite vijke koji pričvršćuju hladilo na matičnu ploču.

3 Ugradite:

- a matična ploča
- b ventilator sustava
- c kabel zaslona
- d oslonac za ruku
- e tipkovnica
- f memorija
- g WLAN kartica
- h sklop tvrdog pogona
- i poklopac kućišta

j baterija

4 Slijedite upute u odlomku [Nakon rada na unutrašnjosti računala](#).

Uklanjanje sklopa zaslona

1 Slijedite postupke u poglavlju [Prije rada na unutrašnjosti računala](#).

2 Uklonite:

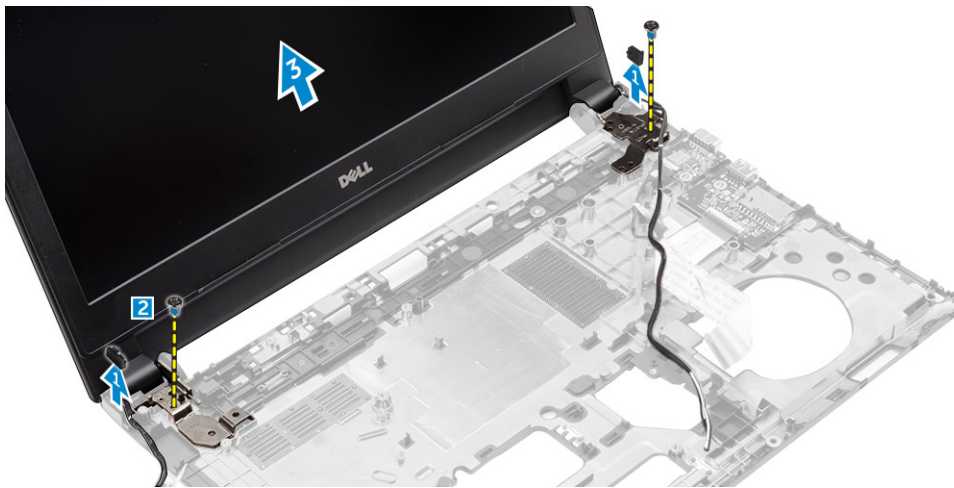
- a baterija
- b poklopac kućišta
- c sklop tvrdog pogona
- d WLAN kartica
- e memorija
- f tipkovnica
- g oslonac za ruku
- h kabel zaslona
- i ulaz priključka napajanja
- j ventilator sustava
- k matična ploča

3 Za uklanjanje sklopa zaslona:

- a Preusmjerite i uklonite kabel zaslona i kabel WLAN antene sa sustava [1,2].



- b Uklonite gume na obim stranama računala [1].
- c Uklonite vijke koji pričvršćuju sklop zaslona na kućište [2].
- d Podignite i uklonite sklop zaslona iz kućišta [3].



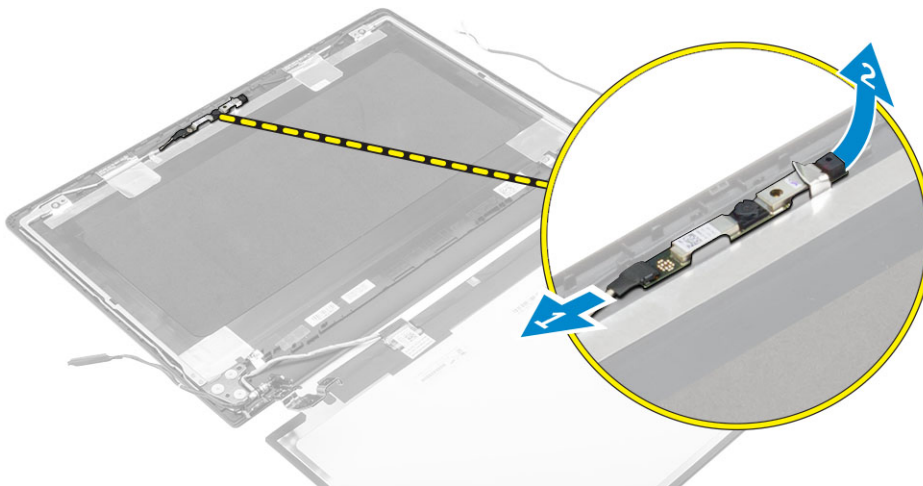
Ugradnja sklopa zaslona

- 1 Postavite sklop zaslona kako biste ga poravnali vijcima držača na kućištu.
- 2 Pritegnite vijke koji pričvršćuju sklop zaslona na kućište.
- 3 Postavite gume na obe strane računala.
- 4 Usmjerite i povežite kabele zaslona i WLAN-a u kućištu.
- 5 Ugradite:
 - a matična ploča
 - b ventilator sustava
 - c kabel zaslona
 - d ulaz priključka napajanja
 - e oslonac za ruku
 - f tipkovnica
 - g memorija
 - h WLAN kartica
 - i sklop tvrdog pogona
 - j poklopac kućišta
 - k baterija
- 6 Slijedite upute u odlomku [Nakon rada na unutrašnjosti računala](#).

Uklanjanje kamere

- 1 Slijedite postupke u poglavlju [Prije rada na unutrašnjosti računala](#).
- 2 Uklonite:
 - a baterija
 - b poklopac kućišta
 - c sklop tvrdog pogona
 - d WLAN kartica
 - e memorija
 - f tipkovnica
 - g oslonac za ruku
 - h kabel zaslona
 - i ventilator sustava
 - j matična ploča
 - k ulaz priključka napajanja
 - l sklop zaslona
 - m okvir zaslona

- 3 Za uklanjanje kamere:
 - a Odspojite kabel kamere iz priključka na sklopu zaslona [1].
 - b Podignite i uklonite kameru iz sklopa zaslona [2].



Ugradnja kamere

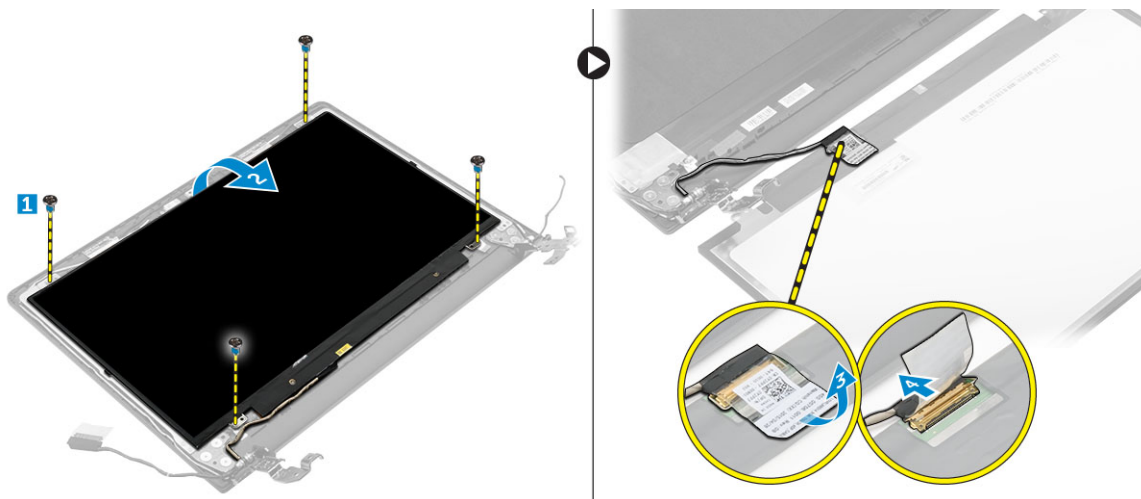
- 1 Umetnite kameru u utor na sklopu zaslona.
- 2 Priključite kabel kamere u priključak na sklopu zaslona.
- 3 Ugradite:
 - a okvir zaslona
 - b sklop zaslona
 - c ulaz priključka napajanja
 - d matična ploča
 - e ventilator sustava
 - f kabel zaslona
 - g oslonac za ruku
 - h tipkovnica
 - i memorija
 - j WLAN kartica
 - k sklop tvrdog pogona
 - l poklopac kućišta
 - m baterija
- 4 Slijedite upute u odlomku [Nakon rada na unutrašnjosti računala](#).

Uklanjanje ploče zaslona

- 1 Slijedite postupke u poglavlju [Prije rada na unutrašnjosti računala](#).
- 2 Uklonite:
 - a baterija
 - b poklopac kućišta
 - c sklop tvrdog pogona
 - d WLAN kartica
 - e memorija
 - f tipkovnica
 - g oslonac za ruku
 - h kabel zaslona
 - i ventilator sustava
 - j matična ploča

- k ulaz priključka napajanja
- l sklop zaslona
- m okvir zaslona

- 3 Za uklanjanje ploče zaslona:
 - a Uklonite vijke kojima je ploča zaslona pričvršćena na sklop zaslona [1].
 - b Uklonite ploču zaslona iz sklopa zaslona [2].
 - c Odlijepite traku [3] i odspojite LVDS kabel iz priključka na sklopu zaslona [4].



Ugradnja ploče zaslona

- 1 Priključite LVDS kabel u priključak na ploči zaslona.
- 2 Zalijepite traku koje pričvršćuje LVDS kabel.
- 3 Postavite ploču zaslona za poravnanje s vijcima držača na sklopu zaslona.
- 4 Pritegnite vijak koji pričvršćuju ploču zaslona na sklop zaslona.
- 5 Ugradite:
 - a okvir zaslona
 - b sklop zaslona
 - c ulaz priključka napajanja
 - d matična ploča
 - e ventilator sustava
 - f kabel zaslona
 - g oslonac za ruku
 - h tipkovnica
 - i memorija
 - j WLAN kartica
 - k sklop tvrdog pogona
 - l poklopac kućišta
 - m baterija
- 6 Slijedite upute u odlomku [Nakon rada na unutrašnjosti računala](#).

Uklanjanje okvira zaslona

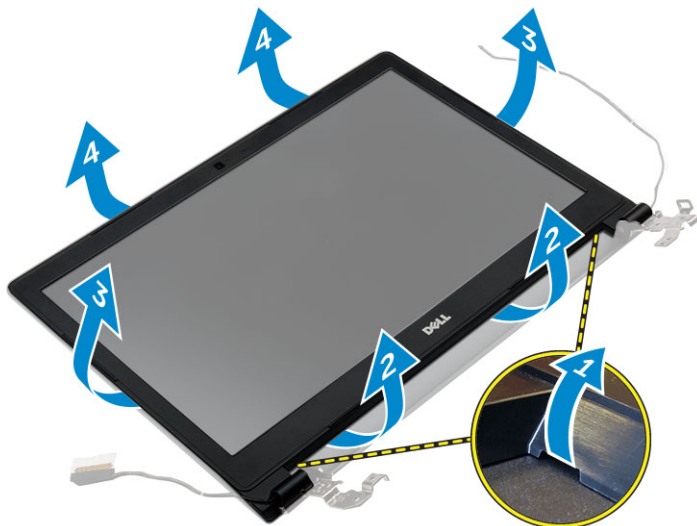
- 1 Slijedite postupke u poglavlju [Prije rada na unutrašnjosti računala](#).
- 2 Uklonite:
 - a baterija
 - b poklopac kućišta
 - c sklop tvrdog pogona
 - d WLAN kartica

- e memorija
- f tipkovnica
- g oslonac za ruku
- h kabel zaslona
- i ventilator sustava
- j matična ploča
- k ulaz priključka napajanja
- l sklop zaslona

3 Za uklanjanje okvira zaslona:

⚠ OPREZ: Na okviru se nalazi snažno ljepilo, pa pazite kad prvi put uklanjate okvir zaslona.

- a Pomoću plastičnog šila, oslobodite okvir zaslona iz donjeg dijela sklopa zaslona [1].
- b Oslobodite sklop zaslona iz njegovih rubova i uklonite okvir zaslona iz sklopa zaslona [2, 3, 4].



Ugradnja okvira zaslona

1 Postavite okvir zaslona na računalo i pritisnite uzduž rubova sve dok ne nasjedne na mjesto.

2 Ugradite:

- a sklop zaslona
- b ulaz priključka napajanja
- c matična ploča
- d ventilator sustava
- e kabel zaslona
- f oslonac za ruku
- g tipkovnica
- h memorija
- i WLAN kartica
- j sklop tvrdog pogona
- k poklopac kućišta
- l baterija

3 Slijedite upute u odlomku [Nakon rada na unutrašnjosti računala](#).

Program za postavljanje sustava

Program za postavljanje sustava omogućuje vam da upravljate računalom hardvera i odredite opcije razina BIOS-a. Iz programa za postavljanje sustava možete:

- promijeniti postavke NVRAM nakon što dodate ili uklonite hardver
- prikazati konfiguraciju hardvera sustava
- omogućiti ili onemogućiti integrirane uređaje
- postaviti pragove performansi i upravljanja napajanjem
- upravljati sigurnosti računala

Teme:

- [Redoslijed podizanja](#)
- [Navigacijske tipke](#)
- [Pregled programa za postavljanje sustava](#)
- [Pristup programu za postavljanje sustava](#)
- [Opće opcije zaslona](#)
- [Opcije zaslona za konfiguraciju sustava](#)
- [Opcije video zaslona](#)
- [Opcije zaslona za sigurnost](#)
- [Opcije zaslona za sigurno podizanje sustava](#)
- [Opcije zaslona performansi](#)
- [Opcije zaslona za upravljanje napajanjem](#)
- [Opcije zaslona ponašanja nakon POST-a](#)
- [Opcije zaslona za podršku virtualizaciji](#)
- [Opcije bežičnog zaslona](#)
- [Opcije zaslona za održavanje](#)
- [Opcije zaslona s dnevnicima sustava](#)
- [Ažuriranje BIOS-a](#)
- [Zaporka sustava i postavljanja](#)

Redoslijed podizanja

Redoslijed podizanja omogućuje vam da zaobiđete redoslijed podizanja uređaja koji je određen u programu za postavljanje sustava i podiže sustav s određenog uređaja (npr. optički ili tvrdi pogon). Tijekom samoispitivanja uključenosti (POST), kad se prikaže Dell logotip, možete:

- pristupiti programu za postavljanje sustava pritiskom na tipku F2
- otvoriti izbornik za jednokratno podizanje sustava pritiskom tipke F12

Izbornik za jednokratno podizanje sustava prikazuje uređaje s kojih možete podignuti sustav uključujući opciju dijagnostike. Opcije izbornika za podizanje su sljedeće:

- uklonjivi pogon (ako postoji)
- STXXXXX pogon

① | NAPOMENA: XXX označava broj SATA pogona.

- Optički pogon

- Dijagnostike

📌 NAPOMENA: Odabir dijagnostika prikazuje zaslon ePSA dijagnostike.

Zaslon za podizanje sustava također prikazuje opciju pristupa zaslonu programa za postavljanje sustava.

Navigacijske tipke

Sljedeća tablica prikazuje navigacijske tipke programa za postavljanje sustava.

📌 NAPOMENA: Za većinu opcija programa za postavljanje sustava promjene koje izvršite su zabilježene no nemaju učinak dok ponovno ne pokrenete sustav.

Tablica 1. Navigacijske tipke

Tipke	Navigacija
Strelica gore	Vraća se na prethodno polje.
Strelica dolje	Pomiče se na sljedeće polje.
Enter	Omogućuje odabir vrijednosti u odabranom polju (ako postoji) ili slijedi vezu u polju.
Razmaknica	proširuje ili smanjuje padajući -popis, ako postoji.
Tabulator	Pomiče na sljedeće područje fokusa.
	📌 NAPOMENA: Samo za standardne grafičke preglednike.
Esc	Pomiče na prethodnu stranicu dok prikazujete glavni zaslon. Pritiskanje Esc u glavnom zaslonu prikazuje poruku koja zahtjeva da spremite nespremljene promjene i ponovno pokrenete sustav.
F1	Prikazuje datoteku pomoći programa za postavljanje sustava.

Pregled programa za postavljanje sustava

Program za postavljanje sustava omogućuje vam da:

- promijenite podatke o konfiguraciji sustava nakon dodavanja, promjene ili uklanjanja hardvera u računalu,
- postavite ili promijenite korisničke opcije poput korisničke zaporke,
- očitajte trenutne količine memorije ili postavite vrste ugrađenog tvrdog pogona.

Prije uporabe programa za postavljanje sustava preporučuje se zapisati podatke sa zaslona programa za postavljanje za buduću upotrebu.

⚠️ OPREZ: Ako niste stručni korisnik računala, ne mijenjajte postavke ovog programa. Neke promjene mogu uzrokovati nepravilan rad računala.

Pristup programu za postavljanje sustava

- 1 Uključite (ili ponovno pokrenite) svoje računalo.
- 2 Nakon što se pojavi bijeli logotip Dell odmah pritisnite F2.
Prikazuje se stranica programa za postavljanje sustava.

📌 NAPOMENA: Ako čekate predugo i prikaže se logotip operacijskog sustava, nastavite čekati dok ne vidite radnu površinu. Potom isključite ili ponovo pokrenite računalo i pokušajte ponovno.

📌 NAPOMENA: Nakon što se pojavi logotip Del, možete također pritisnuti F12 i potom odabrati program za postavljanje BIOS-a.

Opće opcije zaslona

Ovaj odlomak navodi primarne značajke hardvera vašeg računala.

Mogućnost	Opis
System Information	<ul style="list-style-type: none"> Podaci o sustavu: prikazuju se verzija BIOS-a, oznaka za uslugu, oznaka sredstva, oznaka vlasništva, datum vlasništva, datum proizvodnje i kôd za brzu uslugu. Podaci o memoriji: Prikazuju se instalirana memorija, raspoloživa memorija, brzina memorije, načini rada memorijskih kanala, tehnologija memorije, veličina DIMM A, veličina DIMM B. Podaci o procesoru: prikazuje se tip procesora, broj jezgri, ID procesora, trenutna brzina sata, minimalna brzina sata, maksimalna brzina sata, predmemorija L2 procesora, predmemorija L3 procesora, podrška za HT i 64-bitna tehnologija. Podaci o uređaju: prikazuje primarni tvrdi pogon, SATA-0, m.2PCIe SSD-0, priključni eSATA uređaj, LOM MAC adresu, videokontroler, verziju Video BIOS-a, videomemoriju, tip ploče, izvornu razlučivost, audiokontroler, WiFi uređaj, WiGig uređaj, mobilni uređaj, Bluetooth uređaj.
Battery Information	Prikazuje status baterije i vrstu AC adaptera koji je priključen na računalo.
Boot Sequence	<p>Boot Sequence Omogućuje vam da promijenite redoslijed u kojem računalo pokušava pronaći operativni sustav. Opcije su:</p> <ul style="list-style-type: none"> Windows Boot Manager UEFI: Detalji tvrdog pogona <p>Boot List Options Omogućuje vam promjenu popisa podizanja sustava:</p> <ul style="list-style-type: none"> Legacy (Naslijeđe) UEFI (omogućeno kao zadana postavka)
Advanced Boot Options	Ova opcija omogućuje vam učitavanje naslijeđenih dodatnih ROM-ova. Opcija Omogući naslijeđene dodatne ROM-ove onemogućena je.
Date/Time	Omogućuje promjenu datuma i vremena.

Opcije zaslona za konfiguraciju sustava

Option	Opis
Integrated NIC	Omogućuje konfiguraciju integriranog mrežnog kontrolera. Opcije su: <ul style="list-style-type: none"> Disabled (Onemogućeno) Enabled (Omogućeno) Enabled w/PXE: Ova opcija je omogućena po zadanoj postavci.
SATA Operation	Omogućuje vam da konfigurirate kontroler unutarnjeg SATA tvrdog pogona. Opcije su: <ul style="list-style-type: none"> Disabled (Onemogućeno) AHCI :Ova opcija je omogućena po zadanoj postavci.
Drives	Omogućuje vam konfiguriranje SATA pogona u računalu. Svi pogoni su prema zadanom omogućeni. Opcije su: <ul style="list-style-type: none"> SATA-0
SMART Reporting	Ovo polje kontrolira jesu li pogreške tvrdog pogona za ugrađene pogone prijavljene tijekom podizanja sustava. Ova tehnologija dio je SMART (hr. tehnologija samostalnog nadziranja analize i izvješćivanja; eng. – Self Monitoring Analysis and Reporting Technology) specifikacije. Ova opcija je prema zadanom omogućena.

Option	Opis
	<ul style="list-style-type: none"> · Omogući SMART izvješćivanje
USB Configuration	<p>Ovo polje konfigurira ugrađeni USB kontroler. Ako je podrška podizanja sustava omogućena, sustavu je dopušteno podizanje sustava s bilo koje vrste USB uređaja za masovnu pohranu (HDD, memorijski ključ, disketna jedinica). Ako je omogućen USB ulaz, uređaj priključen na ovaj ulaz omogućen je i dostupan u operacijskom sustavu.</p> <p>Ako je USB ulaz onemogućen, operacijski sustav ne vidi nijedan uređaj priključen na ovaj ulaz.</p> <p>Opcije su:</p> <ul style="list-style-type: none"> · Omogući podršku USB za podizanje sustava (omogućeno po zadanoj postavci) · Omogući vanjski USB ulaz (omogućeno po zadanoj postavci)
Audio	<p>Ovo polje omogućuje vam ili onemogućuje integrirani audiokontroler. Opcija Omogući audio option odabrana je po zadanoj postavci.</p> <ul style="list-style-type: none"> · Omogući mikrofona (omogućeno po zadanoj postavci) · Omogući unutarnje zvučnike (omogućeno po zadanoj postavci)
Keyboard Illumination	<p>Ovo polje omogućuje vam odabir načina rada značajke osvjetljenja tipkovnice. razina svjetline tipkovnice može se podesiti od 0% do 100%. Opcije su:</p> <ul style="list-style-type: none"> · Disabled (Onemogućeno) · Prigušeno · Svijetlo (omogućeno po zadanoj postavci)
Keyboard Backlight with AC	<p>Opcija pozadinskog osvjetljenja tipkovnice s AC ne utječe na funkciju glavnog osvjetljenja tipkovnice. Osvjetljenje tipkovnice nastavlja podržavati različite razine osvjetljenja. Ovo polje ima utjecaj kada je omogućeno pozadinsko osvjetljenje.</p>
Unobtrusive Mode	<p>Ova opcija, kada je omogućena, pritiskanje Fn+7 će isključiti sva svjetla i zvukove u sustavu. Pritisnite Fn+7 za nastavak normalnog rada. Opcija je onemogućena po zadanoj postavci.</p>
Miscellaneous Devices	<p>Omogućuje vam da omogućite ili onemogućite sljedeće uređaje:</p> <ul style="list-style-type: none"> · Omogući mikrofona · Enable Camera (Omogući kameru) · Enable Hard Drive Free Fall Protection (Omogući zaštitu tvrdog pogona od pada) · Omogući medijsku karticu · Onemogući medijsku karticu

 **NAPOMENA: Svi uređaji su prema zadanom omogućeni.**

Opcije video zaslona

Option	Opis
LCD Brightness	Omogućuje vam prilagodbu svjetline zaslona ovisno o izvoru napajanja (Na bateriji i Na struji).
Switchable Graphics	Omogućuje vam da omogućite ili onemogućite tehnologiju prebacivanja grafike poput NVIDIA, Optimus i AMD PowerExpress\X99.

 **NAPOMENA: Postavka Video bit će vidljiva samo kad je videokartica ugrađena u sustav.**

Opcije zaslona za sigurnost

Option	Opis
Admin Password	<p>Omogućuje postavljanje, promjenu ili brisanje zaporke administratora (admin).</p> <p>NAPOMENA: Zaporku administratora morate postaviti prije postavljanja zaporke sustava ili zaporke tvrdog pogona. Brisanjem zaporke administratora automatski se brišu zaporka sustava i zaporka tvrdog pogona.</p> <p>NAPOMENA: Uspješne promjene zaporke odmah stupaju na snagu.</p> <p>Zadana postavka: Not Set (Nije postavljeno)</p>
System Password	<p>Omogućuje postavljanje, promjenu ili brisanje zaporke sustava.</p> <p>NAPOMENA: Uspješne promjene zaporke odmah stupaju na snagu.</p> <p>Zadana postavka: Not Set (Nije postavljeno)</p>
Internal HDD-0 Password	<p>Omogućuje vam postavljanje, promjenu ili brisanje zaporke unutarnjeg tvrdog pogona.</p> <p>Zadana postavka: Not Set (Nije postavljeno)</p>
Strong Password	<p>Omogućuje vam da uključite opciju da uvijek postavljate jake zaporkе.</p> <p>Zadana postavka: Nije odabrana opcija Enable Strong Password (Omogući jaku zaporku).</p> <p>NAPOMENA: Iako je omogućena Jaka zaporka, administratorska i zaporka sustava moraju sadržavati najmanje jedno veliko tiskano slovo, jedno malo tiskano slovo i sadržavati najmanje 8 znakova.</p>
Password Configuration	<p>Omogućuje vam određivanje minimalne i maksimalne duljine zaporki administratora i sustava.</p>
Password Bypass	<p>Omogućuje vam da omogućite ili onemogućite odobrenje za zaobilazjenje zaporke sustava i unutarnjeg HDD-a kad su postavljene. Opcije su:</p> <ul style="list-style-type: none">· Disabled (Onemogućeno)· Reboot bypass (Zaobilazjenje pri ponovnom pokretanju) <p>Zadana postavka: Onemogućeno</p>
Password Change	<p>Omogućuje vam da omogućite ili onemogućite dopuštenje za promjenu zaporki sustava ili tvrdog pogona kada je postavljena zaporka administratora.</p> <p>Zadana postavka: odabrano je Dopusti promjene zaporki koje nisu administratorske.</p>
Non-Admin Setup Changes	<p>Omogućuje vam da odredite jesu li dopuštene promjene opcija postavljanja kad je postavljena zaporka administratora. Ako je onemogućena, opcije postavljanja zaključane su lozinkom administratora</p>
TPM 2 Security	<p>Omogućuje vam da omogućite pouzdani modul platforme (eng. Trusted Platform Module (TPM) tijekom POST-a. Opcije su:</p> <ul style="list-style-type: none">· TPM Security· Obriši· TPM ACPI Support· TPM PPI Provision Override· TPM PPI Deprovision Override· Deaktiviraj

Option	<p>Opis</p> <ul style="list-style-type: none"> · Activate (Aktiviraj) <p>i NAPOMENA: TPM verzija 1.2 podržana je za sve Windows operativne sustave.</p> <p>i NAPOMENA: TPM verzija 1.2 je samo za Windows 7/8.1 operativne sustave. TPM verzija 1.2/2.0 su za Windows 10 operativne sustave. Možete nadograditi/spustiti verziju za Windows 10 operativni sustav.</p> <p>Δ OPREZ: Za TPM nadogradnju/spuštanje verzije preporučujemo kompletan postupak s uključenim AC napajanjem s AC adapterom u računalo. Postupak nadogradnje/spuštanja verzije bez uključenog AC adaptera može oštetiti računalo ili tvrdi pogon.</p> <p>i NAPOMENA: Preporučujemo korištenje Dell AC adaptera koji je isporučen s računalom.</p>
Computrace	<p>Omogućuje vam aktivaciju ili deaktivaciju opcionalnog Computrace softvera. Opcije su:</p> <ul style="list-style-type: none"> · Deaktiviraj · Disable (Onemogućiti) · Activate (Aktiviraj) <p>i NAPOMENA: Opcije Activate (Aktiviraj) i Disable (Onemogućiti) trajno će aktivirati ili onemogućiti značajku i daljnje promjene neće biti dopuštene.</p> <p>Zadana postavka: Deaktiviraj</p>
CPU XD Support	<p>Omogućuje vam da omogućite način rada Onemogućeno izvršenje procesora.</p> <p>Omogući CPU XD podršku (zadana postavka)</p>
Admin Setup Lockout	<p>Omogućuje vam spriječiti korisnike od ulazanja u program za postavljanje kad je postavljena zaporka administratora.</p> <p>Zadana postavka: Omogući zaključavanje postavki od strane administratora nije odabrano</p>

Opcije zaslona za sigurno podizanje sustava

Mogućnost	Opis
Secure Boot Enable	<p>Ova opcija omogućuje ili onemogućuje značajku sigurnog podizanja sustava.</p> <ul style="list-style-type: none"> · Disabled (Onemogućeno) · Enabled (Omogućeno) <p>Zadana postavka: Enabled (Omogućeno).</p>
Expert Key Management	<p>Omogućuje vam da upravljate bazama podataka sigurnosnih ključeva samo ako je sustav u Prilagođenom načinu. Opcija Omogući prilagođeni način onemogućena je po zadanoj postavci. Opcije su:</p> <ul style="list-style-type: none"> · PK · KEK · db · dbx <p>Ako omogućite Prilagođeni način rada, pojavljuju se odgovarajuće opcije za PK, KEK, db i dbx. Opcije su:</p> <ul style="list-style-type: none"> · Spremi u datoteku - Sprema ključ u datoteku koju je odabrao korisnik · Zamijeni iz datoteka - Zamjenjuje trenutni ključ s ključem iz datoteke koju je odabrao korisnik · Dodaj iz datoteka - Dodaje ključ u trenutnu bazu podataka iz datoteke koju je odabrao korisnik · Obriši - Briše odabrani ključ

Mogućnost	<p>Opis</p> <ul style="list-style-type: none"> · Ponovno postavlja sve ključeve - Ponovno postavlja zadanu postavku · Briše sve ključeve - Briše sve ključeve <p>i NAPOMENA: Ako onemogućite Prilagođeni način rada, sve promjene bit će obrisane, a svi ključevi vratit će se na zadane postavke.</p>
-----------	---

Opcije zaslona performansi

Option	Opis
Multi Core Support	<p>Ovo polje određuje hoće li procesor imati omogućenu jednu ili sve jezgre. Performanse nekih programa bit će poboljšane s dodatnim jezgrama. Ova opcija je omogućena po zadanoj postavci. Omogućuje vam da omogućite ili onemogućite podršku više jezgri za procesor. Instalirani procesor podržava dvije jezgre. Ako omogućite višejezgrenu podršku, dvije jezgre će biti onemogućene. Ako onemogućite višejezgrenu podršku, bit će onemogućena jedna jezgra.</p> <ul style="list-style-type: none"> · Omogući višejezgrenu podršku <p>Zadana postavka: opcija je omogućena.</p>
Intel SpeedStep	<p>Omogućuje vam da omogućite ili onemogućite značajku Intel SpeedStep.</p> <ul style="list-style-type: none"> · Omogućuje Intel SpeedStep <p>Zadana postavka: opcija je omogućena.</p>
C-States Control	<p>Omogućuje vam da omogućite ili onemogućite dodatna stanja mirovanja procesora.</p> <ul style="list-style-type: none"> · C status <p>Zadana postavka: opcija je omogućena.</p>
Hyper-Thread Control	<p>Omogućuje vam da omogućite ili onemogućite HyperThreading u procesoru.</p> <ul style="list-style-type: none"> · Disabled (Onemogućeno) · Enabled (Omogućeno) <p>Zadana postavka: Enabled (Omogućeno).</p>

Opcije zaslona za upravljanje napajanjem

Option	Opis
AC Behavior	<p>Omogućuje vam da omogućite ili onemogućite automatsko uključivanje računala računala kada je priključen AC adapter.</p> <p>Zadana postavka: Pokretanje na AC nije odabrano.</p>
Auto On Time	<p>Omogućuje vam da odredite vrijeme u kojemu se računalo mora automatski uključiti. Opcije su:</p> <ul style="list-style-type: none"> · Disabled (Onemogućeno) · Every Day (Svaki dan) · Weekdays (U tjednu) · Odaberi dane

Option	<p>Opis</p> <p>Zadana postavka: Onemogućeno</p>
USB Wake Support	<p>Omogućuje vam da omogućite USB uređajima pokretanje sustava iz stanja čekanja.</p> <p>NAPOMENA: Ova je značajka funkcionalna samo kada je priključen AC adapter. Ako je AC adapter uklonjen u stanju čekanja, program za podizanje sustava uklonit će napon iz svih USB ulaza kako bi očuvao snagu baterije.</p> <ul style="list-style-type: none"> · Enable USB Wake Support (Omogući podršku za pokretanje putem USB uređaja) <p>Zadana postavka: Opcija je onemogućena.</p>
Wireless Radio Control	<p>Omogućuje vam da omogućite ili onemogućite funkciju koja automatski prebacuje iz žične ili bežične mreže neovisno o fizičkoj vezi.</p> <ul style="list-style-type: none"> · Kontroliraj WLAN radio <p>Zadana postavka: Opcija je onemogućena.</p>
Wake on LAN/WLAN	<p>Omogućuje vam da omogućite ili onemogućite značajku koja uključuje računalo iz isključenog stanja kada primi poticaj putem LAN signala.</p> <ul style="list-style-type: none"> · Disabled (Onemogućeno) · Samo LAN · WLAN Only (Samo WLAN) · LAN or WLAN (LAN ili WLAN) <p>Zadana postavka: Onemogućeno</p>
Block Sleep	<p>Ova opcija omogućuje vam ulaz u spavanje (stanje S3) u okruženju operacijskog sustava.</p> <p>Blokiraje stanja spavanja (S3 stanje)</p> <p>Zadana postavka: Opcija je onemogućena</p>
Advanced Battery Charge Configuration	<p>Ova opcija vam omogućuje da maksimizirate vijek trajanja baterije. Omogućavanjem ove opcije vaš sustav koristi standardni algoritam za punjenje te druge tehnike tijekom ne radnih sati radi poboljšanja vijeka trajanja baterije.</p> <p>Disabled (Onemogućeno)</p> <p>Zadana postavka: Onemogućeno</p>
Primary Battery Charge Configuration	<p>Omogućuje vam odabir načina punjenja baterije. Opcije su:</p> <ul style="list-style-type: none"> · Prilagodljivo · Standard – potpuno puni bateriju pri standardnoj brzini. · ExpressCharge - Baterija se puni za kraće vrijeme korištenjem tehnologije brzog punjenja Dell. Ova opcija je omogućena po zadanoj postavci. · Primarno korištenje AC · Prilagođeno <p>Ako je odabrano prilagođeno punjenje, možete također konfigurirati Početak prilagođenog punjenja i Kraj prilagođenog punjenja.</p> <p>NAPOMENA: Svi načini punjenja nisu dostupni za sve baterije. Za omogućavanje ove opcije, onemogućite opciju Konfiguracija naprednog punjenja baterije.</p>

Opcije zaslona ponašanja nakon POST-a

Option	Opis
Adapter Warnings	Omogućuje vam da omogućite ili onemogućite poruke upozorenja programa za postavljanje sustava (BIOS) kada upotrebljavate određene adaptere. Zadana postavka: Omogući upozorenja adaptera
Fn Key Emulation	Omogućuje vam da postavite opciju prema kojoj tipka Scroll Lock upotrebljava se za simulaciju funkcije tipke Fn. Omogući emulaciju tipke Fn (zadana postavka)
Fn Lock Options	Omogućuje da kombinacija prečaca Fn + Esc označi primarno ponašanja F1–F12, između standardnih i sekundarnih funkcija. Ako onemogućite ovu opciju, ne možete označavati dinamičnost primarnog ponašanja ovih tipki. Dostupne opcije su: <ul style="list-style-type: none">• Fn Lock. Ova opcija odabrana je po zadanoj postavci.• Lock Mode Disable/Standard• Lock Mode Enable/Secondary
Fastboot	Omogućuje vam da ubrzate postupak podizanja sustava zaobilazanjem nekih kompatibilnih koraka. Opcije su: <ul style="list-style-type: none">• Minimalno• Temeljito (zadana postavka)• Auto
Extended BIOS POST Time	Omogućuje vam da izradite dodatnu odgodu podizanja sustava: Opcije su: <ul style="list-style-type: none">• 0 sekundi. Ova opcija je omogućena po zadanoj postavci.• 5 sekunda• 10 sekunda

Opcije zaslona za podršku virtualizaciji

Mogućnost	Opis
Virtualization	Omogućuje vam da omogućite ili onemogućite Intelovu tehnologiju virtualizacije. Omogući tehnologiju Intel Virtualization (zadana postavka).
VT for Direct I/O	Omogućuje ili onemogućuje alatu Virtual Machine Monitor (VMM) upotrebu dodatnih hardverskih mogućnosti koje omogućuje tehnologija Intel® Virtualization za izravne U/I. Omogući VT za Direct I/O - omogućeno po zadanoj postavci.

Opcije bežičnog zaslona

Option	Opis
Wireless Switch	Omogućuje vam postavljanje bežičnih uređaja koji se mogu kontrolirati putem bežičnog prekidača. Opcije su: <ul style="list-style-type: none">• WWAN• GPS (na WWAN modulu)

Option	<p>Opis</p> <ul style="list-style-type: none"> · WLAN/WiGig · Bluetooth <p>Sve opcije su prema zadanom omogućene.</p> <p>NAPOMENA: Za WLAN i WiGig omogućite ili onemogućite kontrole zajedno jer se kontrole ne mogu samostalno omogućavati ili onemogućavati.</p>
Wireless Device Enable	<p>Omogućuje vam da omogućite ili onemogućite unutarnje bežične uređaje.</p> <ul style="list-style-type: none"> · WLAN · Bluetooth <p>Sve opcije su prema zadanom omogućene.</p>

Opcije zaslona za održavanje

Option	Opis
Service Tag	Prikazuje servisnu oznaku vašeg računala.
Asset Tag	Omogućuje vam da izradite oznaku sustava računala ako oznaka računala još nije postavljena. Ova opcija nije postavljena po zadanoj postavci.
BIOS Downgrade	Ovo polje kontrolira ažuriranja firmvera sustava na ranije verzije.

Opcije zaslona s dnevnicima sustava

Mogućnost	Opis
BIOS Events	Omogućuje vam da pregledate i izbrišete događaje POST testa programa za podizanje sustava (BIOS).

Ažuriranje BIOS-a

Preporučujemo da ažurirate svoj BIOS (program za postavljanje sustava), kod zamjene matične ploče ili ako je ažuriranje dostupno. Za prijenosna računala osigurajte da je baterija potpuno napunjena i priključena na utičnicu.

- 1 Ponovno pokrenite računalo.
- 2 Idite na Dell.com/support.
- 3 Upišite **Servisnu oznaku** ili **Kôd za brzu uslugu** i kliknite na **Pošalji**.

NAPOMENA: Za lociranje servisne oznake kliknite na **Gdje je moja servisna oznaka?**

NAPOMENA: Ako ne možete pronaći servisnu oznaku, kliknite na **Detektiraj servisnu oznaku**. Nastavite s uputama na zaslonu.

- 4 Ako ne možete locirati ili pronaći servisnu oznaku, kliknite na Kategorije proizvoda u vašem računalu.
- 5 Odaberite **Vrstu proizvoda** iz popisa.
- 6 Odaberite model računala i pojavljuje se stranica **Podrška proizvodu**.
- 7 Kliknite na **Dohvati upravljačke programe** i kliknite na **Prikaži sve upravljačke programe**.
Otvaraju se upravljački programi i stranica za preuzimanje.
- 8 Na zaslonu Upravljački programi i preuzimanja, pod padajućim popisom **Operacijski sustav**, odaberite **BIOS**.
- 9 Identificirajte najnoviju datoteku BIOS-a i kliknite na **Preuzmi datoteku**.
Možete analizirati koje upravljačke programe je potrebno ažurirati. Za svoj proizvod kliknite na **Analiziraj sustav za ažuriranja** i slijedite upute na zaslonu.

- 10 Odaberite željeni način preuzimanja u **Molimo odaberite način preuzimanja u nastavku**; kliknite na **Preuzmi datoteku**. Prikazuje se prozor **Preuzmi datoteku**.
- 11 Za spremanje datoteke na radnu površinu kliknite na **Spremi**.
- 12 Za instalaciju ažuriranih BIOS postavki na vašem računalu kliknite na **Pokreni**. Slijedite upute na ekranu.

ⓘ NAPOMENA: Preporučujemo da ne ažurirate BIOS verziju više od 3 izdanja. Na primjer: ako želite ažurirati BIOS od 1.0 do 7.0, instalirajte najprije verziju 4.0, a potom instalirajte verziju 7.0.

Zaporka sustava i postavljanja

Možete izraditi zaporku sustava i zaporku za postavljanje kako biste osigurali računalo.

Vrsta zaporce	Opis
Zaporka sustava	Zaporka koju morate upisati za prijavu u sustav.
Zaporka za postavljanje	Zaporka koju morate unijeti za pristup i vršenje promjena u postavkama BIOS-a računala.

⚠ OPREZ: Značajka zaporce omogućuje osnovnu razinu sigurnosti za podatke na vašem računalu.

⚠ OPREZ: Svatko može pristupiti podacima spremljenim na vašem računalu ako nisu zaključani i ostavljeni bez nadzora.

ⓘ NAPOMENA: Vaše računalo isporučeno je s onemogućenom zaporkom sustava i postavljanja.

Pridruživanje zaporce sustava i zaporce postavljanja

Možete pridružiti novu **System Password** (Zaporku sustava) i/ili **Setup Password** (Zaporku postavljanja) ili promijeniti postojeću **System Password** (Zaporku sustava) i/ili samo **Setup Password** (Zaporku postavljanja) kada je **Password Status** (Status zaporce) **Unlocked** (Otključano). Ako je status zaporce **Locked** (Zaključano), ne možete promijeniti zaporku sustava

ⓘ NAPOMENA: Ako je prenosnik zaporce onemogućen, postojeća zaporka sustava i postavljanje zaporce je obrisano i ne trebate pružati zaporku sustava za prijavu u računalo.

Za ulaz u program za postavljanje sustava pritisnite F2 odmah nakon uključivanja ili ponovnog podizanja sustava.

- 1 U zaslону **BIOS sustava** ili **Programa za postavljanje sustava**, odaberite **Sigurnost sustava** i pritisnite Enter. Prikazuje se zaslon **Sigurnost sustava**.
 - 2 U zaslону **Sigurnost sustava** potvrdite da je **Status zaporce Otključano**.
 - 3 Odaberite **Zaporka sustava**, upišite zaporku sustava i pritisnite Enter ili Tab. Koristite sljedeće upute za pridruživanje zaporce sustava:
 - Zaporka može imati da 32 znamenke.
 - Zaporka može sadržavati brojeve od 0 do 9.
 - Važe se samo mala slova, velika slova nisu dopuštena.
 - Dopuštene su samo sljedeće posebne znamenke: razmak, ("), (+), (.), (-), (.), (/), (:), ([), (\), (]), (').
- Ponovno unesite zaporku sustava kad se to od vas traži.
- 4 Upišite zaporku sustava koju ste ranije upisali i kliknite na **U redu**.
 - 5 Odaberite **Zaporka postavljanja**, upišite zaporku sustava i pritisnite Enter ili Tab. Poruka od vas traži da ponovno upišete zaporku postavljanja.
 - 6 Upišite zaporku postavljanja koju ste ranije upisali i kliknite na **U redu**.
 - 7 Pritisnite Esc i poruka od vas traži da spremite promjene.
 - 8 Pritisnite Y za spremanje promjena. Računalo se ponovno pokreće.

Brisanje ili promjena postojeće zaporce sustava i/ili postavljanja

Provjerite je li **Password Status (status zaporke)** Unlocked (Otključano) (u postavkama sustava) prije nego što pokušate izbrisati ili promijeniti postojeću zaporku sustava i/ili postavljanja. Ne možete izbrisati ili promijeniti postojeću zaporku sustava ili postavljanja ako je **Password Status (status zaporke)** Locked (Zaključano).

Za ulaz u program za postavljanje sustava pritisnite F2 odmah nakon uključivanja ili ponovnog podizanja sustava.

- 1 U zaslonu **System BIOS (BIOS sustava)** ili **System Setup (Program za postavljanje sustava)**, odaberite **System Security (Sigurnost sustava)** i pritisnite Enter.

Prikazuje se zaslon **System Security (Sigurnost sustava)**.

- 2 U zaslonu **System Security (Sigurnost sustava)** potvrdite da je **Password Status (Status zaporke) Unlocked (Otključano)**.
- 3 Odaberite **System Password (Zaporku sustava)**, dodajte ili obrišite postojeću zaporku sustava i pritisnite Enter ili Tab.
- 4 Odaberite **Setup Password (Zaporku postavljanja)**, dodajte ili obrišite postojeću zaporku postavljanja i pritisnite Enter ili Tab.

i **NAPOMENA:** Ako promijenite zaporku sustava i/ili postavljanja, ponovno unesite novu zaporku na upit. Ako izbrišete zaporku sustava i/ili postavljanja, potvrdite brisanje na upit.

- 5 Pritisnite Esc i poruka od vas traži da spremite promjene.
- 6 Pritisnite Y za spremanje promjena i izlaz iz programa za postavljanje sustava.
Računalo se ponovno pokreće.

Dijagnostike

Ako imate problema s vašim računalom, pokrenite ePSA dijagnostiku prije nego se obratite tvrtki Dell za tehničku pomoć. Svrha pokretanja dijagnostika je testiranje hardvera računala bez zahtjeva za dodatnom opremom ili opasnosti od gubitka podataka. Ako niste u mogućnosti sami riješiti problem, osoblje usluge i podrške može koristiti rezultate dijagnostike za pomoć u rješavanju problema.

Teme:

- [Dijagnostika poboljšanog testiranja računala prije podizanja sustava \(ePSA\)](#)
- [Svjetla statusa uređaja](#)
- [Svjetla statusa baterije](#)

Dijagnostika poboljšanog testiranja računala prije podizanja sustava (ePSA)

Dijagnostika ePSA (poznata kao dijagnostika sustava) izvodi potpunu provjeru hardvera. ePSA je ugrađena s BIOS-om i pokreće se interno s BIOS-om. Ugrađena dijagnostika sustava pruža komplet opcija za određene uređaje ili grupu uređaja omogućavajući vam da:

- automatski pokrenete testove ili interaktivan načinu rada
- ponovite testove
- prikažete ili spremite rezultate testa
- Pokrenete temeljite testove za uvođenje dodatnih opcija testiranja radi pružanja dodatnih informacija o uređaju(-ima) u kvaru
- Prikaz poruka o statusu koji vas informira ako su testovi uspješno završeni
- Prikaz poruka o pogrešci koji vas informiraju o problemima do kojih je došlo tijekom testiranja



⚠ OPREZ: Koristite dijagnostiku sustava za testiranje samo vašeg računala. Korištenje ovog programa s drugim računalima može dovesti do nevaljanih rezultata ili poruka o pogrešci.

ⓘ NAPOMENA: Neki testovi za određene uređaje zahtijevaju interakciju korisnika. Uvijek osigurajte da se prisutni kod računala kada dijagnostika vrši testove.

- 1 Uključite računalo.
- 2 Kada se računalo podiže, pritisnite tipku F12 kada se prikaže logotip Dell.
- 3 Na zaslonu izbornika za podizanje odaberite opciju **Dijagnostika**.
Prikazuje se prozor **Poboljšanog testiranja računala prije podizanja sustava**, navodeći sve detektirane uređaje u računalu. Dijagnostika pokreće testove na svim detektiranim uređajima.
- 4 Ako želite pokrenuti dijagnostički test na određenom uređaju pritisnite Esc i kliknite na **Da** kako biste zaustavili dijagnostički test.
- 5 Odaberite uređaj s lijeve ploče i kliknite na **Pokreni testove**.
- 6 Ako postoje neki problemi, prikazuju se kodovi pogreške.
Zabilježite kôd pogreške i obratite se tvrtki Dell.

Svjetla statusa uređaja

Tablica 2. Svjetla statusa uređaja

Ikona	Opis
	Uključuju se kada uključite računalo i trepere kada se računalo nalazi u načinu za upravljanje energijom.
	Svijetli ili treperi kako bi pokazala napunjenost baterije.


Svjetla statusa baterije

Ako je računalo priključeno u električnu utičnicu, svjetlo baterije funkcionira na sljedeći način:

Naizmjenično treperenje žutog i bijelog svjetla	Na prijenosno računalo priključen je neprovjeren ili nepodržan AC adapter koji nije proizvela tvrtka Dell.
Naizmjenično treperenje žutog i svijetljenje bijelog svjetla	Privremeni kvar baterije s priključenim AC adapterom.
Trajno treperenje žutog svjetla	Ozbiljan kvar baterije s priključenim AC adapterom.
Nema svjetla	Baterija je potpuno napunjena s priključenim AC adapterom.
Uključeno bijelo svjetlo	Baterija je u načinu punjenja s priključenim AC adapterom.

Tehničke specifikacije

NAPOMENA: Ponude se mogu razlikovati po regijama. Za više informacija o konfiguraciji svog računala u:

- Windows 10, kliknite ili dotaknite **Start**  > > **O** > **Sustavu**.
- Windows 8,1 and Windows 8, kliknite ili dotaknite **Start**  > **Postavke računala ikone Start** > **Računalo i uređaji** > **Info o računalu**.
- Windows 7, kliknite na **Start** , desnim klikom na **Moje računalo** i potom odaberite **Svojstva**.

Temе:

- Specifikacije sustava
- Specifikacije procesora
- Specifikacije memorije
- Audio specifikacije
- Video specifikacije
- Specifikacije kamere
- Specifikacije komunikacije
- Specifikacije ulaza i priključka
- Specifikacije zalona
- Specifikacije tipkovnice
- Specifikacije podloge osjetljive na dodir
- Specifikacije baterije
- Specifikacije AC adaptera
- Fizičke specifikacije
- Specifikacije okruženja

Specifikacije sustava

Značajka	Specifikacija
Širina DRAM sabirnice	64 bita
Flash EPROM	16 MB

Specifikacije procesora

Značajka	Specifikacija
Tip	6. generacija Intel i3, i5, i7
L1 predmemorija	64 KB
L2 predmemorija	256 KB

Značajka	Specifikacija
L3 predmemorija	do 4 MB

Specifikacije memorije

Značajka	Specifikacija
Priključak za memoriju	dva dostupna iznutra priključka za DDR3L
Kapacitet memorije	4 GB i 8 GB
Vrsta memorije	1600 MHz (konfiguracija s dvokanalnim DDR3)
Minimalno memorije	4 GB
Maksimalno memorije	16 GB (8x2) GB

Audio specifikacije

Funkcija	Specifikacija
Vrste	4-kanalni audio visoke definicije
Upravljački uređaj	Realtek ALC3234
Stereo konverzija	24-bitna (analogno u digitalno i digitalno u analogno)
Sučelje	Intel HDA sabirnica
Zvučnici	2 x 2 W
Kontrola glasnoće	Izbornik programa i tipke za kontrolu multimedija na tipkovnici

Video specifikacije

Značajka	Specifikacija
Vrsta video kartice	Integrirana na matičnoj ploči/discrete
UMA kontroler	Intel HD 520 Graphics 6. generacija Core i3, i5, i i7
Discrete kontroler	GT920M
Podatkovna sabirnica	64 bita

Specifikacije kamere

Značajka	Specifikacija
Rezolucija kamere	0,92 megapiksela
Video rezolucija	1280x720 pri 30 fps (maksimum)
Dijagonalni kut gledanja	74°

 **NAPOMENA:** RBG + IR kamera su samo za Windows Hello aplikaciju i druge aplikacije ih ne mogu koristiti.

Specifikacije komunikacije

Features	Specifikacija
Mrežni adapter	10/100/1000 Mbps Ethernet LAN na matičnoj ploči (LOM)
Wireless (Bežično)	Wi-Fi 802.11 b/g/n i 802.11a/b/g/n/ac

Specifikacije ulaza i priključka

Značajka	Specifikacija
Audio	jedan kombinirani ulaz za slušalice/mikrofon (slušalice s mikrofonom)
Video	<ul style="list-style-type: none">· jedan 15-pinski VGA ulaz· jedan 19-pinski HDMI ulaz
Mrežni adapter	jedan ulaz RJ-45
USB	<ul style="list-style-type: none">· dva ulaza USB 3.0 (lijevi s prozorom za ispravljanje pogreške)· jedan ulaz USB 2.0

NAPOMENA: Napajani USB 3.0 priključak također podržava Microsoft Kernel Debugging. Ulaze možete identificirati u dokumentaciji koja vam je isporučena zajedno sa vašim računalom.

Čitač medijskih kartica	SD karticu
Čitač memorijskih kartica	jedan (SD, SDHC, SDXC)
Čitač otisaka prstiju	jedan (opcionalno)

Specifikacije zalona

Funkcija	Specifikacija
Tip	14,0 inča HD WLED
Visina	205,60 mm
Širina	320,90 mm
Dijagonalno	14,0 inča
Aktivno područje (X/Y)	309,40 mm x 173,95 mm (12,18 inča x 6,85 inča)
Maksimalna razlučivost	1366 x 768 piksela (HD) i 1920 x 1080 piksela (FHD)
Tipična svjetlina	200 nita
Radni kut	od 0° (zatvoreno) do min 135°
Učestalost osvježavanja	60 Hz
Minimalni vodoravni kut gledanja	40°/40°

Funkcija	Specifikacija
Minimalni okomiti kut gledanja	10°/30°
Gustoća piksela	0,265 mm x 0,265 mm
Vanjski zaslon	VGA

Specifikacije tipkovnice

Značajka	Specifikacija
Broj tipki	SAD 80, Brazil 82, UK 81i Japan 84

Specifikacije podloge osjetljive na dodir

Značajka	Specifikacija
Aktivno područje:	
X-os	104,00 mm (4,09 inča)
Y-os	64,00 mm (2,52 inča)

Specifikacije baterije

Funkcija	Specifikacija
Tip	<ul style="list-style-type: none"> „smart“ litij-ionska od 4 ćelije (40 W) „smart“ litij-ionska od 6 ćelija (66 W)
Visina	<ul style="list-style-type: none"> 4-ćelije — 7,05 mm 6-ćelija — 7,05 mm
Širina	<ul style="list-style-type: none"> 4-ćelije — 124,7 mm 6-ćelija — 124,7 mm
Dubina	<ul style="list-style-type: none"> 4-ćelije — 208,25 mm 6-ćelija — 208,25 mm
Težina	<ul style="list-style-type: none"> 4-ćelije — 283 mm 6-ćelija — 350 mm
Napon	<ul style="list-style-type: none"> 4-ćelije — 7,4 VDC 6-ćelija — 11,1 VDC
Radni vijek	300 ciklusa punjenja/praznjenja
Raspon temperatura:	
Radna	od 0 °C do 50 °C (od 32 °F do 122 °F)

Funkcija	Specifikacija
U mirovanju	-20 °C do 65 °C (-4 °F do 149 °F)
baterija na matičnoj ploči	3 V CR2032 litijumska baterija na matičnoj ploči

Specifikacije AC adaptera

Značajka	Specifikacija
Tip	65 W i 90 W
Ulazni napon	od 100 V AC do 240 V AC
Ulazna struja (maksimalno)	1,50 A/1,60 A/1,70 A/2,50 A
Ulazna frekvencija	od 50 Hz do 60 Hz
Izlazna struja	3,34 A/4,62 A
Nominalni izlazni napon	19,5 VDC
Raspon temperature (radno)	od 0°C do 40°C (od 32°F do 104°F)
Raspon temperature (u mirovanju)	od -40°C do 70°C (od -40°F do 158°F)

Fizičke specifikacije

Značajka	Specifikacija
Visina (bez dodira)	23,15 mm (0,91 inča)
Visina (s dodirom)	23,15 mm (0,91 inča)
Širina (bez dodira)	243,30 mm (9,58 inča)
Širina (s dodirom)	243,30 mm (9,58 inča)
Dubina (bez dodira)	342 mm (13,46 inča)
Dubina (s dodirom)	342 mm (13,46 inča)
Minimalna visina (bez dodira)	1,81 kg (4,00 lbs)
Minimalna visina (s dodirom)	1,81 kg (4,00 lbs)

Specifikacije okruženja

Temperatura	Specifikacije
Radno	od 0°C do 35°C (od 32°F do 95°F)
Skladištenje	od -40°C do 65°C (od -40°F do 149°F)

**Relativna
vlažnost
(maksimalno)**

Radno

10% do 90% (bez kondenzacije)

Skладиštenje

10% do 95% (bez kondenzacije)

**Nadmorska
visina
(maksimalno)**

Radno

od -15,2 m do 3048 m (od -50 do 10.000 stopa)

U mirovanju

od -15,2 m do 10.668 m (od -50 stopa do 35.000 stopa)

**Razina onečišćenja
zraka**

G1, kao što je definirano u ISA-S71.04-1985

Specifikacije

Specifikacije

Kontaktiranje tvrtke Dell

ⓘ NAPOMENA: Ako nemate aktivnu vezu s internetom, podatke za kontakt možete naći na računu kojeg ste dobili prilikom kupnje proizvoda, otpremnici, računu ili katalogu proizvoda tvrtke Dell.

Tvrtka Dell pruža nekoliko opcija za podršku i uslugu kojima možete pristupiti putem interneta ili telefona. Njihova dostupnost ovisi o državi i proizvodu, stoga neke usluge možda neće biti dostupne u vašoj regiji. Ako se želite obratiti tvrtki Dell u vezi prodaje, tehničke podrške ili problema oko korisničke podrške:

- 1 Idite na **Dell.com/support**.
- 2 Odaberite kategoriju podrške.
- 3 Odaberite vašu zemlju ili regiju iz padajućeg izbornika **Choose a Country/Region (Odaberite zemlju/regiju)** koji se nalazi na dnu stranice.
- 4 Odaberite odgovarajući uslugu ili vezu za podršku na temelju vaših potreba.