

Dell Latitude 3460

Manual de utilizare



Note, atenționări și avertismente

 **NOTIFICARE:** O NOTĂ indică informații importante care vă ajută să optimizați utilizarea computerului.

 **AVERTIZARE:** O ATENȚIONARE indică un pericol potențial de deteriorare a hardware-ului sau de pierdere de date și vă arată cum să evitați problema.

 **AVERTISMENT:** Un AVERTISMENT indică un pericol potențial de deteriorare a bunurilor, de vătămare corporală sau de deces.

1 Efectuarea lucrărilor în interiorul computerului.....	6
Instrucțiuni de siguranță.....	6
Înainte de a efectua lucrări în interiorul computerului.....	6
Oprirea computerului.....	7
După efectuarea lucrărilor în interiorul computerului.....	7
2 Scoaterea și instalarea componentelor.....	8
Instrumente recomandate.....	8
Măsuri de precauție privind bateriile cu ioni de litiu.....	8
Scoaterea bateriei.....	8
Instalarea bateriei.....	9
Scoaterea capacului bazei.....	9
Instalarea capacului bazei.....	9
Scoaterea tastaturii.....	10
Instalarea tastaturii.....	10
Scoaterea ansamblului hard diskului.....	10
Instalarea ansamblului hard diskului.....	11
Scoaterea suportului hard diskului.....	11
Instalarea suportului hard diskului.....	12
Scoaterea plăcii WLAN.....	12
Instalarea plăcii WLAN.....	12
Scoaterea modului de memorie.....	13
Instalarea modului de memorie.....	13
Scoaterea zonei de sprijin pentru mâini.....	13
Instalarea zonei de sprijin pentru mâini.....	14
Scoaterea bateriei rotunde.....	14
Instalarea bateriei rotunde.....	15
Scoaterea plăcii USB.....	15
Instalarea plăcii USB.....	16
Scoaterea plăcii VGA.....	16
Instalarea plăcii VGA.....	17
Scoaterea difuzoarelor.....	17
Instalarea boxelor.....	17
Scoaterea ventilatorului sistemului.....	18
Instalarea ventilatorului sistemului.....	18
Scoaterea cablului afișajului.....	18
Instalarea cablului afișajului.....	19
Scoaterea portului conectorului de alimentare.....	19
Instalarea portului conectorului de alimentare.....	20
Scoaterea plăcii de sistem.....	20
Instalarea plăcii de sistem.....	21
Scoaterea radiatorului.....	21
Instalarea radiatorului.....	22

Scoaterea ansamblului afișajului.....	22
Instalarea ansamblului afișajului.....	23
Îndepărtarea cadrului afișajului.....	23
Instalarea cadrului afișajului.....	24
Scoaterea camerei.....	24
Instalarea camerei.....	25
Scoaterea panoului afișajului.....	25
Instalarea panoului afișajului.....	26
3 Configurarea sistemului.....	27
Secvența de încărcare.....	27
Tastele de navigare.....	28
Prezentare generală a configurării sistemului.....	28
Accesarea programului System Setup (Configurare sistem).....	28
Opțiunile ecranului General (Generalități).....	29
Opțiunile ecranului System configuration (Configurație sistem).....	29
Opțiunile ecranului Video (Video).....	31
Opțiunile ecranului Security (Securitate).....	31
Opțiunile ecranului Secure Boot (Încărcare securizată).....	32
Opțiunile ecranului Performance (Performanțe).....	33
Opțiunile ecranului Power management (Gestionare alimentare).....	34
Opțiunile ecranului POST Behavior (Comportament POST).....	35
Opțiunile ecranului Virtualization Support (Suport virtualizare).....	36
Opțiunile ecranului Wireless (Wireless).....	36
Opțiunile ecranului Maintenance (Întreținere).....	36
Opțiunile ecranului System Log (Jurnal de sistem).....	37
Actualizarea sistemului BIOS	37
Parola de sistem și de configurare.....	37
Atribuirea unei parole de sistem și a unei parole de configurare.....	38
Ștergerea sau modificarea unei parole de sistem și/ori de configurare existente.....	38
4 Diagnosticarea.....	40
Diagnosticarea prin evaluarea îmbunătățită a sistemului la preîncărcare (ePSA).....	40
Indicatoarele luminoase de stare a dispozitivelor.....	41
Indicatoarele luminoase de stare a bateriei.....	41
5 Specificații tehnice.....	42
Specificații de sistem.....	42
Specificații procesor.....	42
Specificațiile memoriei.....	43
Specificații audio.....	43
Specificații video.....	43
Specificațiile camerei.....	44
Specificații privind comunicațiile.....	44
Specificațiile porturilor și ale conectorilor.....	44
Specificațiile afișajului.....	44
Specificațiile tastaturii.....	45

Specificațiile touchpadului.....	45
Specificațiile bateriei.....	45
Specificațiile adaptorului de c.a.....	46
Specificații fizice.....	46
Specificații de mediu.....	47
6 Cum se poate contacta Dell.....	48

Efectuarea lucrărilor în interiorul computerului

Instrucțiuni de siguranță

Utilizați următoarele recomandări privind siguranța pentru a vă ajuta să protejați computerul împotriva deteriorărilor potențiale și pentru a vă ajuta să vă asigurați siguranța personală. În lipsa altor recomandări, fiecare procedură inclusă în acest document presupune existența următoarelor condiții:

- Ați citit informațiile privind siguranța livrate împreună cu computerul.
- O componentă poate fi remontată sau, dacă este achiziționată separat, instalată prin efectuarea procedurii de scoatere în ordine inversă.

⚠ AVERTISMENT: Deconectați toate sursele de alimentare înainte de a deschide capacul sau panourile computerului. După ce finalizați lucrările în interiorul computerului, remontați toate capacele, panourile și șuruburile înainte de a conecta sursa de alimentare.

⚠ AVERTISMENT: Înainte de a efectua lucrări în interiorul computerului, citiți informațiile privind siguranța livrate împreună cu computerul. Pentru informații suplimentare privind siguranța și cele mai bune practici, consultați pagina de pornire privind conformitatea cu reglementările la adresa www.dell.com/regulatory_compliance.

⚠ AVERTIZARE: Numeroase reparații pot fi efectuate exclusiv de către un tehnician de service certificat. Trebuie să efectuați numai operații de depanare și reparații simple conform autorizării din documentația produsului dvs. sau conform instrucțiunilor echipei de service și asistență online sau prin telefon. Deteriorarea produsă de operațiile de service neautorizate de Dell nu este acoperită de garanția dvs. Citiți și respectați instrucțiunile de siguranță furnizate împreună cu produsul.

⚠ AVERTIZARE: Pentru a evita descărcarea electrostatică, conectați-vă la împământare utilizând o brățară antistatică sau atingând periodic o suprafață metalică nevopsită, cum ar fi un conector de pe partea din spate a computerului.

⚠ AVERTIZARE: Manevrați componentele și plăcile cu atenție. Nu atingeți componentele sau contactele de pe o placă. Apucați placa de margini sau de suportul de montare metalic. Apucați o componentă, cum ar fi un procesor, de margini, nu de pini.

⚠ AVERTIZARE: Când deconectați un cablu, trageți de conector sau de lamela de tragere, nu de cablul propriu-zis. Unele cabluri au conectori cu lamele de blocare; dacă deconectați un cablu de acest tip, apăsați pe lamelele de blocare înainte de a deconecta cablul. În timp ce îndepărtați conectorii, mențineți-i aliniați uniform pentru a evita îndoirea pinilor acestora. De asemenea, înainte de a conecta un cablu, asigurați-vă că ambii conectori sunt orientați și aliniați corect.

ⓘ NOTIFICARE: Culoarea computerului dvs. și anumite componente pot fi diferite față de ilustrațiile din acest document.

Înainte de a efectua lucrări în interiorul computerului

Pentru a evita deteriorarea computerului, efectuați pașii următori înainte de a începe lucrări în interiorul acestuia.

- 1 Asigurați-vă că respectați [Instrucțiuni de siguranță](#).
- 2 Asigurați-vă că suprafața de lucru este plană și curată pentru a preveni zgârierea capacului computerului.
- 3 Opriti computerul, consultați [Oprirea computerului](#).

⚠ AVERTIZARE: Pentru a deconecta un cablu de rețea, întâi decuplați cablul de la computer, apoi decuplați-l de la dispozitivul de rețea.

- 4 Deconectați toate cablurile de rețea de la computer.
- 5 Deconectați computerul și toate dispozitivele atașate de la prizele electrice.
- 6 Țineți apăsat pe butonul de alimentare în timp ce computerul este deconectat pentru a lega placa de bază la pământ.
- 7 Scoateți capacul.

AVERTIZARE: Înainte de a atinge vreun obiect din interiorul computerului, conectați-vă la împământare atingând o suprafață metalică nevopsită, cum ar fi placa metalică de pe partea din spate a computerului. În timp ce lucrați, atingeți periodic o suprafață metalică nevopsită pentru a disipa electricitatea statică, care poate deteriora componentele interne.


Oprirea computerului

AVERTIZARE: Pentru a evita pierderea datelor, salvați și închideți toate fișierele deschise și ieșiți din toate programele deschise înainte să opriți computerul.

1 Oprirea computerului:

- În Windows 10 (utilizând un mouse sau un dispozitiv cu capacitate tactilă):

1 Faceți clic pe sau atingeți .

2 Faceți clic pe sau atingeți  și apoi faceți clic ori atingeți **Închidere**.


- În Windows 8 (utilizând un dispozitiv cu capacitate tactilă):

1 Trageți cu degetul dinspre marginea din dreapta a ecranului, deschizând meniul **Butoane** și selectați **Setări**.

2 Atingeți  și apoi selectați **Închidere**.

- În Windows 8 (utilizând un mouse):

1 Orientați indicatorul în colțul din dreapta sus al ecranului și faceți clic pe **Settings (Setări)**.

2 Faceți clic pe  și apoi selectați **Închidere**.

- În Windows 7:

1 Faceți clic pe **Start**.

2 Faceți clic pe **Închidere**.

2 Asigurați-vă că sunt oprite computerul și toate dispozitivele atașate. În cazul în care computerul și dispozitivele atașate nu se opresc automat când închideți sistemul de operare, apăsați și mențineți apăsat butonul de alimentare timp de circa 6 secunde pentru a le opri.

După efectuarea lucrărilor în interiorul computerului

După ce ați finalizat toate procedurile de remontare, asigurați-vă că ați conectat toate dispozitivele externe, plăcile și cablurile înainte de a porni computerul.

AVERTIZARE: Pentru a evita deteriorarea computerului, utilizați numai bateria creată pentru acest computer Dell. Nu utilizați baterii create pentru alte computere Dell.

- 1 Conectați toate dispozitivele externe, cum ar fi un replicator de porturi sau baza pentru suporturi media și remontați toate cardurile, cum ar fi un ExpressCard.
- 2 Conectați toate cablurile de rețea sau de telefonie la computerul dvs.

AVERTIZARE: Pentru a conecta un cablu de rețea, mai întâi conectați cablul la dispozitivul de rețea și apoi conectați-l la computer.

- 3 Remontați bateria.
- 4 Remontați capacul bazei.
- 5 Conectați computerul și toate dispozitivele atașate la prizele electrice.
- 6 Porniți computerul.

Scoaterea și instalarea componentelor

Această secțiune furnizează informații detaliate despre modul de scoatere sau de instalare a componentelor din computer.

Instrumente recomandate

Procedurile din acest document necesită următoarele instrumente:

- Șurubelniță mică cu vârful lat
- Șurubelniță cu vârf în cruce nr. 0
- Șurubelniță cu vârf în cruce nr. 1
- Știft de plastic mic

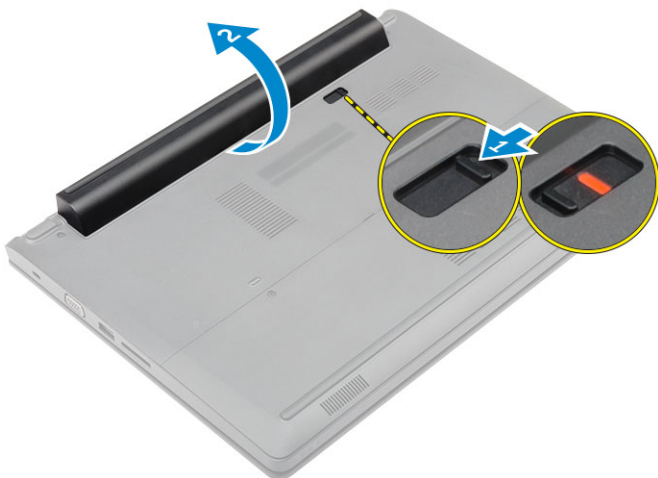
Măsurile de precauție privind bateriile cu ioni de litiu

⚠ AVERTIZARE:

- Procedați cu atenție la manipularea bateriilor cu ioni de litiu.
- Descărcați bateria la maximum posibil înainte de a o scoate din sistem. Aceasta se poate face prin deconectarea adaptorului de c.a. de la sistem, pentru a permite descărcarea bateriei.
- Nu lăsați bateria să cadă, nu o striviți, nu o distrugeți și nu o perforați cu obiecte străine.
- Nu expuneți bateria la temperaturi ridicate și nu dezamblați pachetele și celulele de baterii.
- Nu aplicați presiune pe suprafața bateriei.
- Nu îndoiți bateria.
- Nu utilizați niciun fel de scule ca pârgă pentru a ridica bateria.
- Dacă o baterie este prinsă într-un dispozitiv ca rezultat al umflării, nu încercați să o deblocați, deoarece perforarea, îndoirea sau strivirea unei baterii cu ioni de litiu poate fi periculoasă. Într-o asemenea situație, se impune înlocuirea în totalitate a sistemului. Contactați <https://www.dell.com/support> pentru asistență și instrucțiuni suplimentare.
- Achiziționați întotdeauna baterii originale de la <https://www.dell.com> sau de la parteneri și revânzătorii autorizați Dell.

Scoaterea bateriei

- 1 Urmați procedurile din secțiunea [Înainte de a efectua lucrări în interiorul computerului](#).
- 2 Pentru a scoate bateria:
 - a Glisați dispozitivul de blocare a bateriei pentru a elibera bateria [1].
 - b Trageți și ridicați bateria pentru a o scoate din computer [2].



Instalarea bateriei

- 1 Introduceți bateria în fanta sa până când se fixează în poziție cu un sunet specific.
- 2 Urmați procedura din secțiunea [După efectuarea lucrărilor în interiorul computerului](#).

Scoaterea capacului bazei

- 1 Urmați procedurile din secțiunea [Înainte de a efectua lucrări în interiorul computerului](#).
- 2 Scoateți [bateria](#).
- 3 Pentru a scoate capacul bazei:
 - a Slăbiți șuruburile captive care fixează capacul bazei pe computer [1].
 - b Utilizând un știft de plastic, desprindeți capacul bazei și scoateți-l din computer [2].

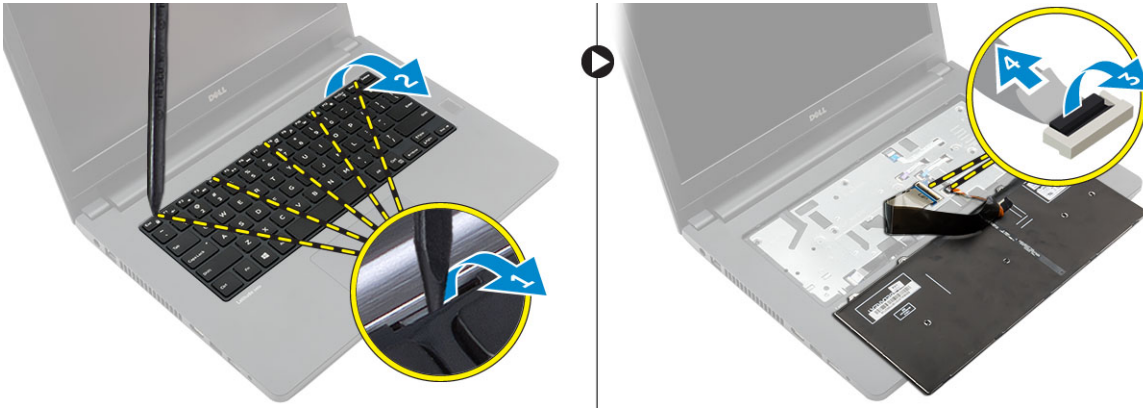


Instalarea capacului bazei

- 1 Remontați capacul bazei pe computer până când se fixează în poziție cu un sunet specific.
- 2 Strângeți șuruburile prizoniere pentru a fixa capacul bazei pe computer.
- 3 Instalați [bateria](#).
- 4 Urmați procedura din secțiunea [După efectuarea lucrărilor în interiorul computerului](#).

Scoaterea tastaturii

- 1 Urmați procedurile din secțiunea [Înainte de a efectua lucrări în interiorul computerului](#).
- 2 Scoateți [bateria](#).
- 3 Întoarceți computerul invers și deschideți afișajul pentru a avea acces la tastatură.
- 4 Pentru a scoate tastatura:
 - a Utilizând un știft de plastic, eliberați tastatura din margini [1] și scoateți-o prin ridicare din computer [2].
 - b Eliberați dispozitivul de blocare și deconectați cablurile tastaturii de la conectorii de pe placa de sistem [3, 4].

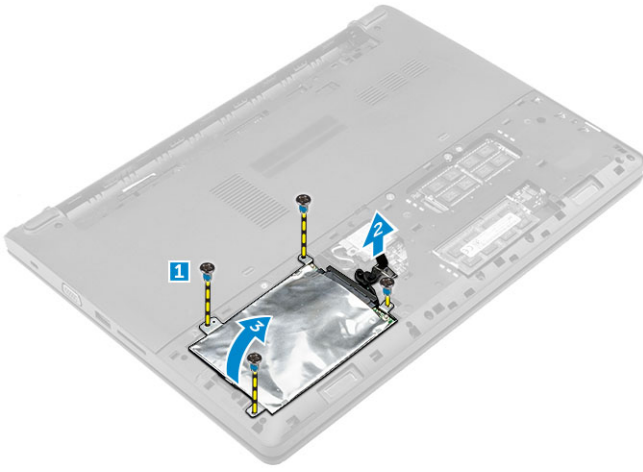


Instalarea tastaturii

- 1 Conectați cablurile tastaturii la conectorii de pe placa de sistem.
- 2 Așezați tastatura pe computer și apăsați de-a lungul marginilor până când se fixează în poziție cu un sunet specific.
- 3 Instalați [bateria](#).
- 4 Urmați procedura din secțiunea [După efectuarea lucrărilor în interiorul computerului](#).

Scoaterea ansamblului hard diskului

- 1 Urmați procedurile din secțiunea [Înainte de a efectua lucrări în interiorul computerului](#).
- 2 Scoateți:
 - a [bateria](#)
 - b [capacul bazei](#)
- 3 Pentru a scoate ansamblul hard diskului:
 - a Scoateți șuruburile care fixează ansamblul hard diskului pe computer [1].
 - b Deconectați cablul ansamblului hard diskului de la conectorul de pe placa de sistem [2].
 - c Ridicați și scoateți ansamblul hard diskului din computer [3].



Instalarea ansamblului hard diskului

- 1 Remontați ansamblul hard diskului în fanta de pe computer.
- 2 Conectați cablul ansamblului hard diskului la conectorul de pe placa de sistem.
- 3 Strângeți șuruburile pentru a fixa ansamblul hard diskului pe computer.
- 4 Instalați:
 - a [bateria](#)
 - b [capacul bazei](#)
- 5 Urmați procedura din secțiunea [După efectuarea lucrărilor în interiorul computerului](#).

Scoaterea suportului hard diskului

- 1 Urmați procedurile din secțiunea [Înainte de a efectua lucrări în interiorul computerului](#).
- 2 Scoateți:
 - a [bateria](#)
 - b [capacul bazei](#)
 - c [ansamblul hard diskului](#)
- 3 Pentru a scoate suportul hard diskului:
 - a Scoateți șuruburile pentru a elibera suportul hard diskului din ansamblul hard diskului [1].
 - b Scoateți hard diskul din suportul său [2].
 - c Deconectați cablul hard diskului de la hard disk [3].

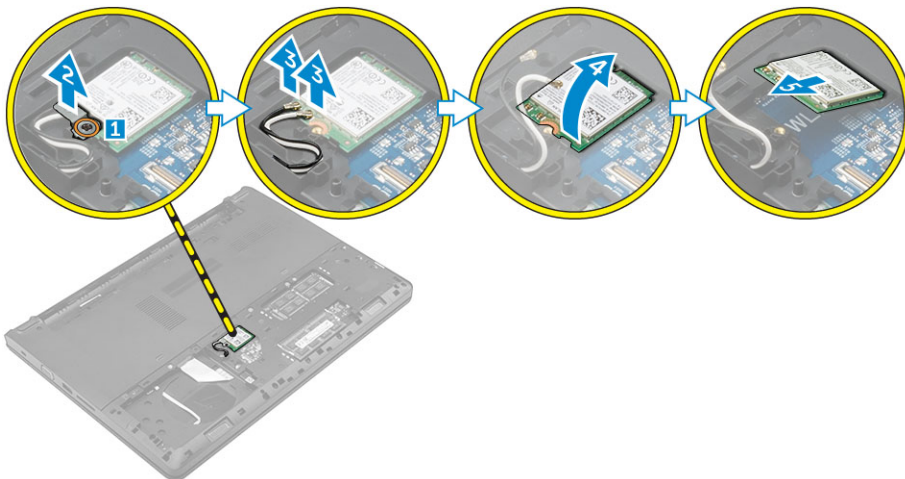


Instalarea suportului hard diskului

- 1 Conectați cablul hard diskului la conectorul de pe hard disk.
- 2 Așezați suporturile hard diskului pe hard disk pentru a le alinia cu suporturile pentru șuruburi de pe ambele părți ale hard diskului.
- 3 Strângeți șuruburile pentru a fixa suportul hard diskului pe hard disk.
- 4 Instalați:
 - a ansamblul hard diskului
 - b capacul bazei
 - c bateria
- 5 Urmați procedura din secțiunea [După efectuarea lucrărilor în interiorul computerului](#).

Scoaterea plăcii WLAN

- 1 Urmați procedurile din secțiunea [Înainte de a efectua lucrări în interiorul computerului](#).
- 2 Scoateți:
 - a bateria
 - b capacul bazei
- 3 Pentru a scoate placa WLAN:
 - a Slăbiți șurubul prizonier [1] pentru a scoate lamela din metal de pe placa WLAN [2].
 - b Deconectați cablurile plăcii WLAN de la placa WLAN [3].
 - c Utilizând un știft de plastic, eliberați placa WLAN din computer [4].
 - d Deconectați placa WLAN de la conector pentru a o scoate [5].

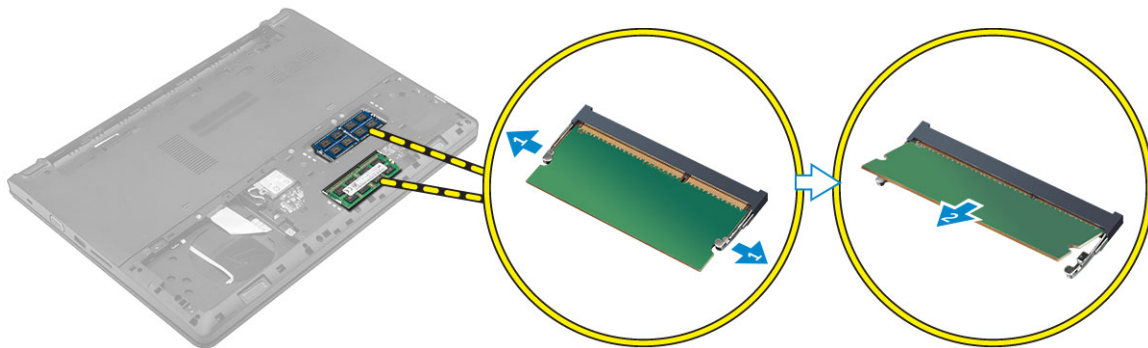


Instalarea plăcii WLAN

- 1 Conectați placa WLAN la conectorul de pe placa de sistem.
- 2 Conectați cablurile de antenă WLAN la conectorii de pe placa WLAN.
- 3 Așezați lamela din metal pentru a o alinia cu suportul pentru șuruburi de pe placa WLAN în vederea fixării cablurilor plăcii WLAN.
- 4 Strângeți șurubul prizonier pentru a fixa placa WLAN pe computer.
- 5 Instalați:
 - a capacul bazei
 - b bateria
- 6 Urmați procedura din secțiunea [După efectuarea lucrărilor în interiorul computerului](#).

Scoaterea modului de memorie

- 1 Urmați procedurile din secțiunea [Înainte de a efectua lucrări în interiorul computerului](#).
- 2 Scoateți:
 - a [bateria](#)
 - b [capacul bazei](#)
- 3 Pentru a scoate modulul de memorie:
 - a Îndepărtați clemele de fixare ale modului de memorie până când acesta sare din poziție [1].
 - b Deconectați modulul de memorie de la conector pentru a-l scoate din computer [2].

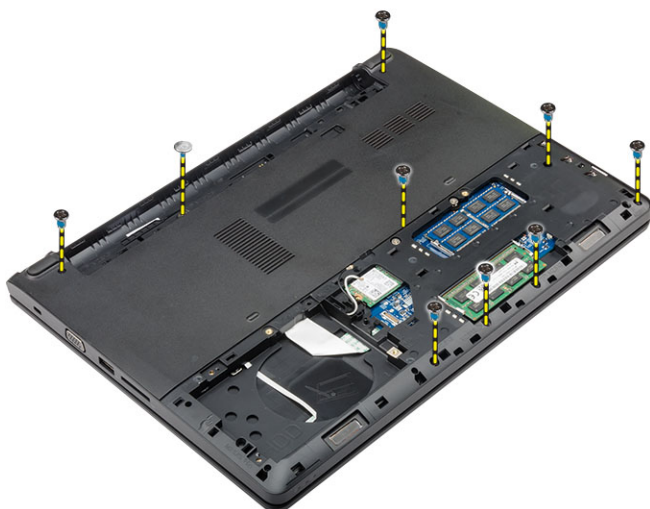


Instalarea modului de memorie

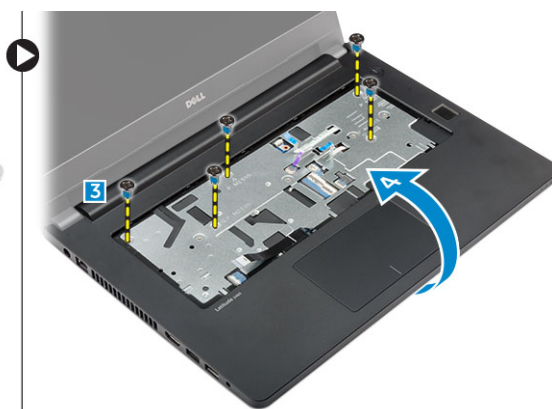
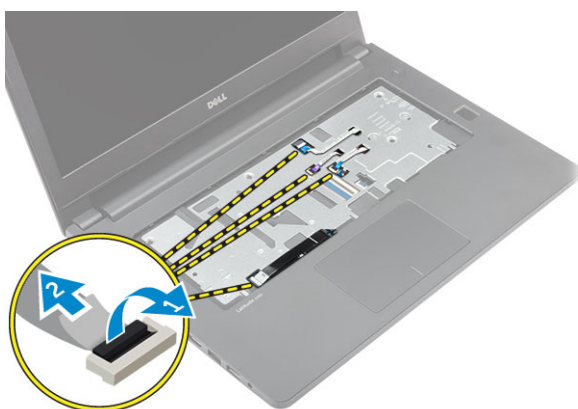
- 1 Introduceți modulul de memorie în conector și apăsați până când acesta se fixează în poziție cu un sunet specific.
- 2 Instalați:
 - a [capacul bazei](#)
 - b [bateria](#)
- 3 Urmați procedura din secțiunea [După efectuarea lucrărilor în interiorul computerului](#).

Scoaterea zonei de sprijin pentru mâini

- 1 Urmați procedurile din secțiunea [Înainte de a efectua lucrări în interiorul computerului](#).
- 2 Scoateți:
 - a [bateria](#)
 - b [capacul bazei](#)
 - c [ansamblul hard diskului](#)
 - d [tastatura](#)
- 3 Scoateți șuruburile care fixează zona de sprijin pentru mâini pe computer.



- 4 Pentru a scoate zona de sprijin pentru mâini:
 - a Deschideți afișajul și eliberați dispozitivul de blocare pentru a deconecta cablurile pentru butonul de alimentare, pentru cititorul de amprente, pentru touchpad și pentru placa cu LED-uri de la conectorii de pe placa de sistem [1, 2].
 - b Scoateți șuruburile care fixează zona de sprijin pentru mâini pe computer [3].
 - c Utilizând un știft de plastic, eliberați zona de sprijin pentru mâini din margini și scoateți-o din computer [4].



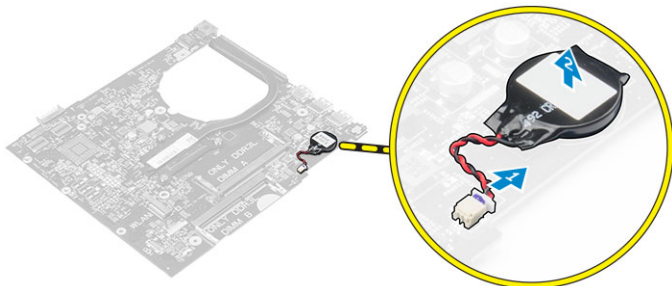
Instalarea zonei de sprijin pentru mâini

- 1 Așezați zona de sprijin pentru mâini în computer și apăsați de-a lungul marginilor până când aceasta se fixează în poziție.
- 2 Conectați cablurile pentru butonul de alimentare, pentru cititorul de amprente, pentru touchpad și pentru placa cu LED-uri la conectorii de pe placa de sistem.
- 3 Întoarceți computerul și strângeți șuruburile pentru a fixa zona de sprijin pentru mâini pe computer.
- 4 Instalați:
 - a tastatura
 - b ansamblul hard diskului
 - c capacul bazei
 - d bateria
- 5 Urmați procedura din secțiunea [După efectuarea lucrărilor în interiorul computerului](#).

Scoaterea bateriei rotunde

- 1 Urmați procedurile din secțiunea [Înainte de a efectua lucrări în interiorul computerului](#).
- 2 Scoateți:
 - a [bateria](#)

- b capacul bazei
 - c ansamblul hard diskului
 - d tastatura
 - e zona de sprijin pentru mâini
 - f placă de sistem
- 3 Pentru a scoate bateria rotundă:
- a Deconectați cablul bateriei rotunde de la conectorul de pe placa de sistem.
 - b Ridicați și scoateți bateria rotundă din banda adezivă de pe placa de sistem.

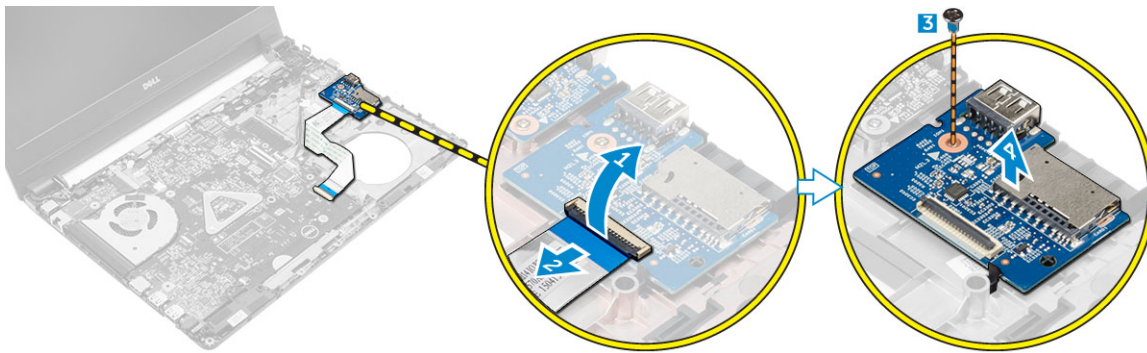


Instalarea bateriei rotunde

- 1 Fixați bateria rotundă în fanta de pe placa de sistem.
- 2 Conectați bateria rotundă la conectorul de pe placa de sistem.
- 3 Instalați:
 - a placă de sistem
 - b zona de sprijin pentru mâini
 - c tastatura
 - d ansamblul hard diskului
 - e capacul bazei
 - f bateria
- 4 Urmați procedura din secțiunea [După efectuarea lucrărilor în interiorul computerului](#).

Scoaterea plăcii USB

- 1 Urmați procedurile din secțiunea [Înainte de a efectua lucrări în interiorul computerului](#).
- 2 Scoateți:
 - a bateria
 - b capacul bazei
 - c ansamblul hard diskului
 - d tastatura
 - e zona de sprijin pentru mâini
- 3 Pentru a scoate placa USB:
 - a Ridicați dispozitivul de blocare și deconectați cablul plăcii USB de la conectorul de pe placa USB [1, 2].
 - b Scoateți șurubul care fixează placa USB pe computer [3].
 - c Ridicați și scoateți placa USB din computer [4].

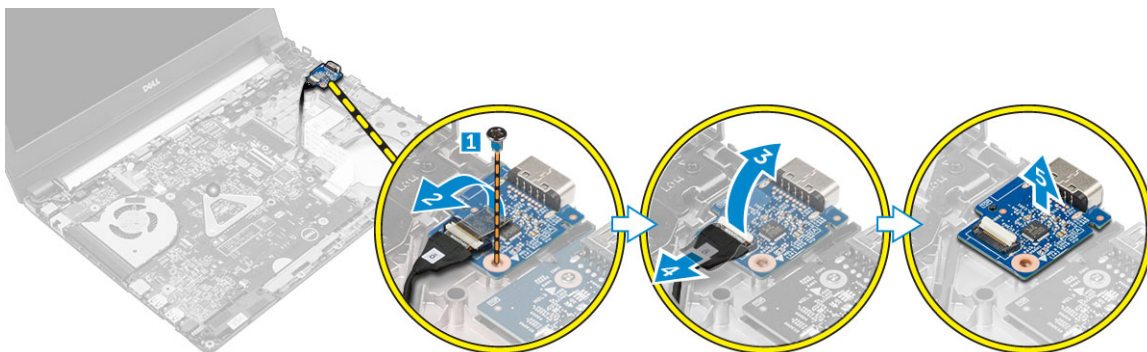


Instalarea plăcii USB

- 1 Așezați placa USB în fanta de pe computer.
- 2 Strângeți șurubul pentru a fixa placa USB pe computer.
- 3 Conectați cablul plăcii USB la conectorul de pe placa USB.
- 4 Instalați:
 - a zona de sprijin pentru mâini
 - b tastatura
 - c ansamblul hard diskului
 - d capacul bazei
 - e bateria
- 5 Urmați procedura din secțiunea [După efectuarea lucrărilor în interiorul computerului](#).

Scoaterea plăcii VGA

- 1 Urmați procedurile din secțiunea [Înainte de a efectua lucrări în interiorul computerului](#).
- 2 Scoateți:
 - a bateria
 - b capacul bazei
 - c ansamblul hard diskului
 - d tastatura
 - e zona de sprijin pentru mâini
- 3 Pentru a scoate placa VGA:
 - a Dezlipiți banda adezivă pentru a avea acces la cablul plăcii VGA [1].
 - b Ridicați dispozitivul de blocare a conectorului și deconectați cablul plăcii VGA de la conectorul de pe placa VGA [2, 3].
 - c Scoateți șurubul care fixează placa VGA pe computer.
 - d Ridicați și scoateți placa VGA din computer [4].

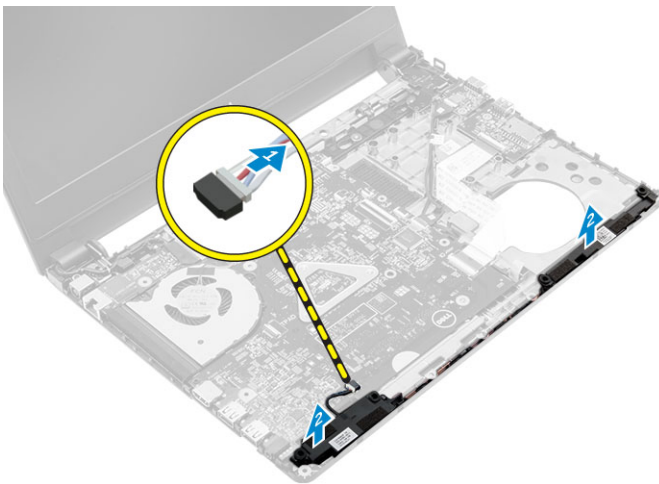


Instalarea plăcii VGA

- 1 Așezați placa VGA în fanta de pe computer.
- 2 Strângeți șurubul pentru a fixa placa VGA pe computer.
- 3 Conectați cablul plăcii VGA la conectorul de pe placa VGA.
- 4 Aplicați banda adezivă pentru a fixa cablul plăcii VGA.
- 5 Instalați:
 - a zona de sprijin pentru mâini
 - b tastatura
 - c ansamblul hard diskului
 - d capacul bazei
 - e bateria
- 6 Urmați procedura din secțiunea [După efectuarea lucrărilor în interiorul computerului](#).

Scoaterea difuzoarelor

- 1 Urmați procedurile din secțiunea [Înainte de a efectua lucrări în interiorul computerului](#).
- 2 Scoateți:
 - a bateria
 - b capacul bazei
 - c ansamblul hard diskului
 - d tastatura
 - e zona de sprijin pentru mâini
- 3 Pentru a scoate difuzoarele:
 - a Deconectați cablul boxelor de la conectorul de pe placa de sistem [1].
 - b Ridicați și scoateți boxa stângă din computer [2].
 - c Eliberați cablul boxelor din canalele de ghidare.
 - d Ridicați și scoateți boxa dreaptă din computer [2].



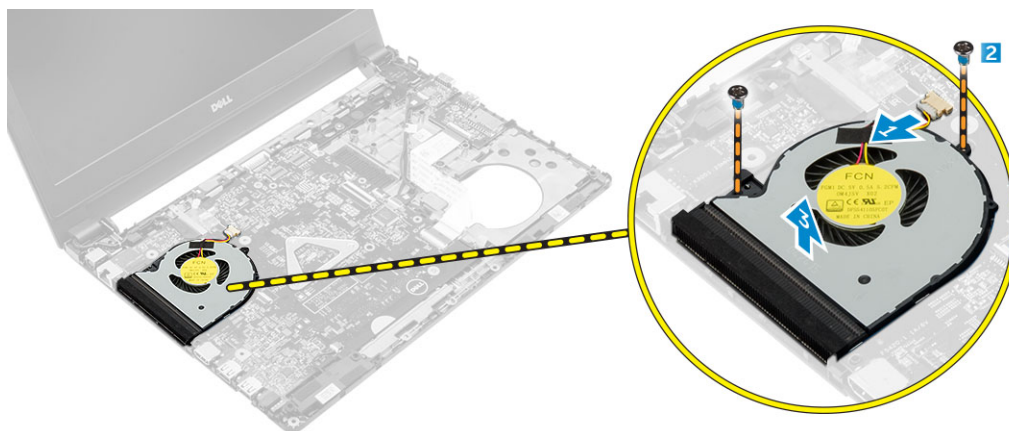
Instalarea boxelor

- 1 Așezați boxele în ambele fante de pe computer.
- 2 Treceți cablul boxelor pentru a-l alinia prin canalele de ghidare.
- 3 Conectați cablul difuzorului la conectorul de pe placa de sistem.
- 4 Instalați:
 - a zona de sprijin pentru mâini

- b tastatura
 - c ansamblul hard diskului
 - d capacul bazei
 - e bateria
- 5 Urmați procedura din secțiunea *După efectuarea lucrărilor în interiorul computerului*.

Scoaterea ventilatorului sistemului

- 1 Urmați procedurile din secțiunea *Înainte de a efectua lucrări în interiorul computerului*.
- 2 Scoateți:
- a bateria
 - b capacul bazei
 - c ansamblul hard diskului
 - d tastatura
 - e zona de sprijin pentru mâini
- 3 Pentru a scoate ventilatorul sistemului:
- a Deconectați cablul ventilatorului sistemului de la conectorul de pe placa de sistem [1].
 - b Scoateți șuruburile care fixează ventilatorul sistemului pe computer [2].
 - c Ridicați și scoateți ventilatorul sistemului din computer [3].



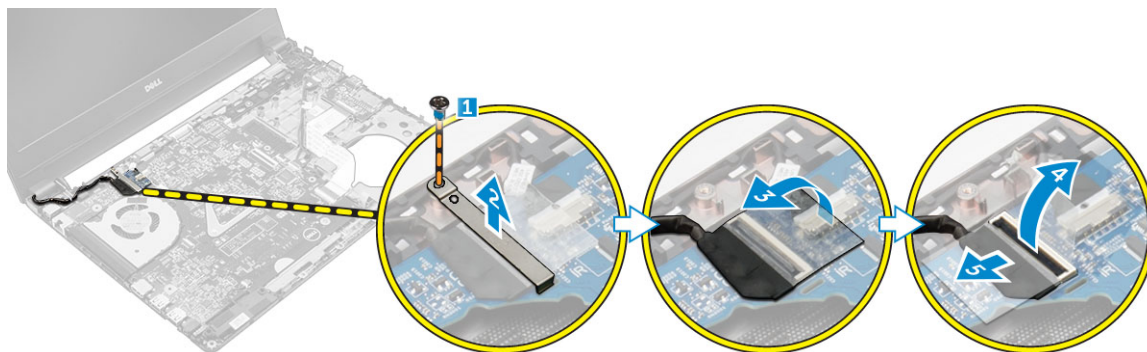
Instalarea ventilatorului sistemului

- 1 Așezați ventilatorul sistemului în fanta din computer.
- 2 Strângeți șuruburile pentru a fixa ventilatorul sistemului pe computer.
- 3 Conectați cablul ventilatorului sistemului la conectorul de pe placa de sistem.
- 4 Instalați:
- a zona de sprijin pentru mâini
 - b tastatura
 - c ansamblul hard diskului
 - d capacul bazei
 - e bateria
- 5 Urmați procedura din secțiunea *După efectuarea lucrărilor în interiorul computerului*.

Scoaterea cablului afișajului

- 1 Urmați procedurile din secțiunea *Înainte de a efectua lucrări în interiorul computerului*.
- 2 Scoateți:
- a bateria
 - b capacul bazei

- c ansamblul hard diskului
 - d tastatura
 - e zona de sprijin pentru mâini
- 3 Pentru a scoate cablul afișajului:
- a Scoateți șurubul pentru a elibera lamela din metal care fixează cablul afișajului [1].
 - b Ridicați lamela din metal pentru a avea acces la cablul afișajului [2].
 - c Dezlipiți banda adezivă care fixează cablul afișajului [3].
 - d Deconectați cablul afișajului de la conectorul de pe placa de sistem [4].

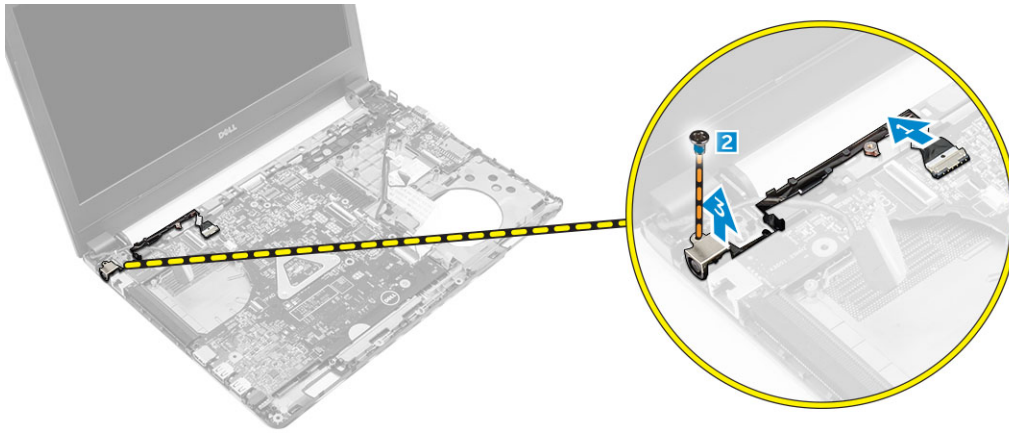


Instalarea cablului afișajului

- 1 Conectați cablul afișajului la conectorul de pe placa de sistem.
- 2 Aplicați banda adezivă pentru a fixa cablul afișajului.
- 3 Așezați lamela din metal pe cablul afișajului.
- 4 Strângeți șurubul pentru a fixa lamela din metal.
- 5 Instalați:
 - a zona de sprijin pentru mâini
 - b tastatura
 - c ansamblul hard diskului
 - d capacul bazei
 - e bateria
- 6 Urmați procedura din secțiunea [După efectuarea lucrărilor în interiorul computerului](#).

Scoaterea portului conectorului de alimentare

- 1 Urmați procedurile din secțiunea [Înainte de a efectua lucrări în interiorul computerului](#).
- 2 Scoateți:
 - a bateria
 - b capacul bazei
 - c ansamblul hard diskului
 - d tastatura
 - e zona de sprijin pentru mâini
 - f cablul afișajului
- 3 Pentru a scoate portul conectorului de alimentare:
 - a Deconectați cablul portului conectorului de alimentare de la conectorul de pe placa de sistem [1].
 - b Eliberați cablul portului conectorului de alimentare din suporturile de fixare.
 - c Scoateți șurubul care fixează portul conectorului de alimentare pe computer [2].
 - d Ridicați și scoateți portul conectorului de alimentare din computer [3].

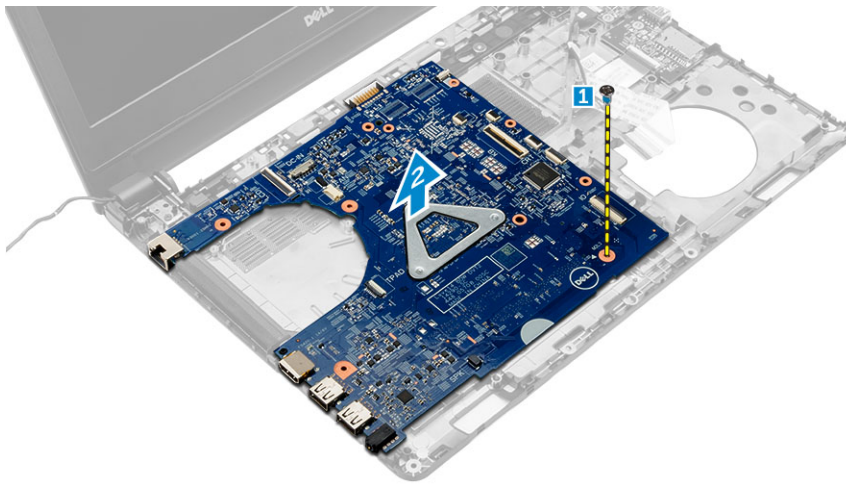


Instalarea portului conectorului de alimentare

- 1 Introduceți portul conectorului de alimentare în slotul de pe computer.
- 2 Treceți cablul portului conectorului de alimentare prin canalele de direcționare.
- 3 Conectați cablul portului conectorului de alimentare la conectorul de pe placa de sistem.
- 4 Strângeți șurubul pentru a fixa portul conectorului de alimentare pe computer.
- 5 Instalați:
 - a cablul afișajului
 - b zona de sprijin pentru mâini
 - c tastatura
 - d ansamblul hard diskului
 - e capacul bazei
 - f bateria
- 6 Urmați procedura din secțiunea [După efectuarea lucrărilor în interiorul computerului](#).

Scoaterea plăcii de sistem

- 1 Urmați procedurile din secțiunea [Înainte de a efectua lucrări în interiorul computerului](#).
- 2 Scoateți:
 - a bateria
 - b capacul bazei
 - c ansamblul hard diskului
 - d placa WLAN
 - e memoria
 - f tastatura
 - g zona de sprijin pentru mâini
 - h cablul afișajului
 - i ventilatorul sistemului
- 3 Pentru a scoate placa de sistem:
 - a Deconectați toate cablurile de la conectorii de pe placa de sistem.
 - b Scoateți șurubul care fixează placa de sistem de computer [1].
 - c Ridicați și scoateți placa de sistem din computer [2].

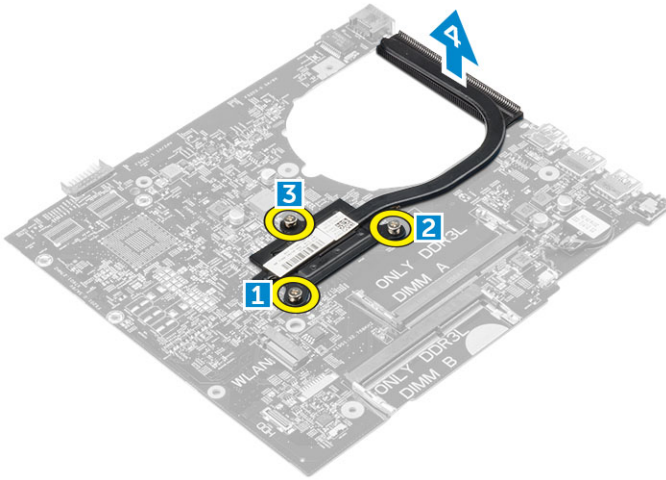


Instalarea plăcii de sistem

- 1 Așezați placa de sistem în fanta de pe computer.
- 2 Conectați toate cablurile la conectorii de pe placa de sistem.
- 3 Strângeți șurubul pentru a fixa placa de sistem în computer.
- 4 Instalați:
 - a ventilatorul sistemului
 - b cablul afișajului
 - c zona de sprijin pentru mâini
 - d tastatura
 - e memoria
 - f placa WLAN
 - g ansamblul hard diskului
 - h capacul bazei
 - i bateria
- 5 Urmați procedura din secțiunea [După efectuarea lucrărilor în interiorul computerului](#).

Scoaterea radiatorului

- 1 Urmați procedurile din secțiunea [Înainte de a efectua lucrări în interiorul computerului](#).
- 2 Scoateți:
 - a bateria
 - b capacul bazei
 - c ansamblul hard diskului
 - d placa WLAN
 - e memoria
 - f tastatura
 - g zona de sprijin pentru mâini
 - h cablul afișajului
 - i ventilatorul sistemului
 - j placă de sistem
- 3 Pentru a scoate radiatorul:
 - a Scoateți șuruburile care fixează radiatorul pe placa de sistem [1, 2, 3].
 - b Ridicați și scoateți radiatorul din computer [4].

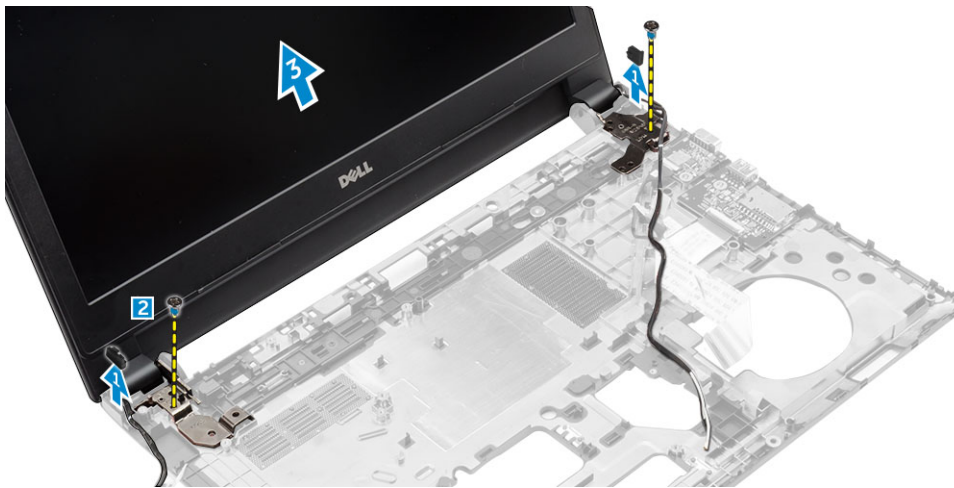


Instalarea radiatorului

- 1 Așezați radiatorul pentru a-l alinia cu suporturile pentru șuruburi de pe placa de sistem.
- 2 Strângeți șuruburile pentru a fixa radiatorul pe placa de sistem.
- 3 Instalați:
 - a placă de sistem
 - b ventilatorul sistemului
 - c cablul afișajului
 - d zona de sprijin pentru mâini
 - e tastatura
 - f memoria
 - g placa WLAN
 - h ansamblul hard diskului
 - i capacul bazei
 - j bateria
- 4 Urmați procedura din secțiunea *După efectuarea lucrărilor în interiorul computerului*.

Scoaterea ansamblului afișajului

- 1 Urmați procedurile din secțiunea *Înainte de a efectua lucrări în interiorul computerului*.
- 2 Scoateți:
 - a bateria
 - b capacul bazei
 - c ansamblul hard diskului
 - d placa WLAN
 - e memoria
 - f tastatura
 - g zona de sprijin pentru mâini
 - h cablul afișajului
 - i portul conectorului de alimentare
 - j ventilatorul sistemului
 - k placă de sistem
- 3 Pentru a scoate ansamblul afișajului:
 - a Scoateți tamponul de cauciuc de pe ambele părți ale computerului [1].
 - b Scoateți șuruburile care fixează ansamblul afișajului pe carcasă [2].
 - c Ridicați și scoateți ansamblul afișajului din carcasă [3].



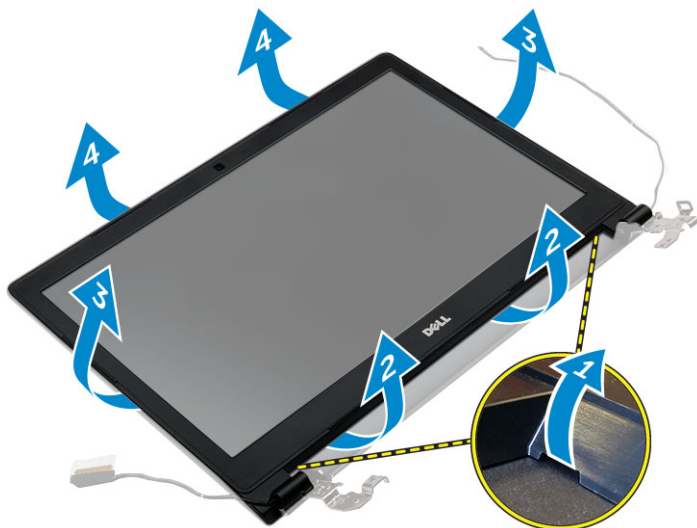
Instalarea ansamblului afișajului

- 1 Așezați ansamblul afișajului pentru a-l alinia cu suporturile pentru șuruburi de pe carcasă.
- 2 Așezați tamponul de cauciuc pe ambele părți ale computerului.
- 3 Strângeți șuruburile pentru a fixa ansamblul afișajului pe carcasă.
- 4 Instalați:
 - a placă de sistem
 - b ventilatorul sistemului
 - c cablul afișajului
 - d portul conectorului de alimentare
 - e zona de sprijin pentru mâini
 - f tastatura
 - g memoria
 - h placa WLAN
 - i ansamblul hard diskului
 - j capacul bazei
 - k bateria
- 5 Urmați procedura din secțiunea [După efectuarea lucrărilor în interiorul computerului](#).

Îndepărtarea cadrului afișajului

- 1 Urmați procedurile din secțiunea [Înainte de a efectua lucrări în interiorul computerului](#).
- 2 Scoateți:
 - a bateria
 - b capacul bazei
 - c ansamblul hard diskului
 - d placa WLAN
 - e memoria
 - f tastatura
 - g zona de sprijin pentru mâini
 - h cablul afișajului
 - i ventilatorul sistemului
 - j placă de sistem
 - k portul conectorului de alimentare
 - l ansamblul afișajului
- 3 Pentru a scoate cadrul afișajului:
 - a Utilizând un știft de plastic, eliberați cadrul afișajului de pe partea inferioară a ansamblului afișajului [1].

b Eliberați cadrul afișajului din marginile sale și scoateți-l din ansamblul afișajului [2, 3, 4].



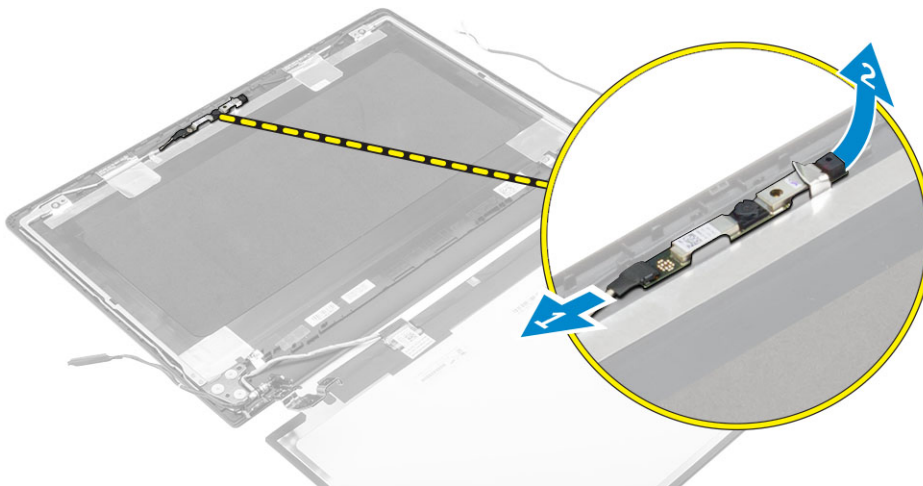
Instalarea cadrului afișajului

- 1 Așezați cadrul afișajului pe panoul afișajului și apăsați de-a lungul marginilor până când acesta se fixează în poziție.
- 2 Instalați:
 - a ansamblul afișajului
 - b portul conectorului de alimentare
 - c placă de sistem
 - d ventilatorul sistemului
 - e cablul afișajului
 - f zona de sprijin pentru mâini
 - g tastatura
 - h memoria
 - i placa WLAN
 - j ansamblul hard diskului
 - k capacul bazei
 - l bateria
- 3 Urmați procedura din secțiunea [După efectuarea lucrărilor în interiorul computerului](#).

Scoaterea camerei

- 1 Urmați procedurile din secțiunea [Înainte de a efectua lucrări în interiorul computerului](#).
- 2 Scoateți:
 - a bateria
 - b capacul bazei
 - c ansamblul hard diskului
 - d placa WLAN
 - e memoria
 - f tastatura
 - g zona de sprijin pentru mâini
 - h cablul afișajului
 - i ventilatorul sistemului
 - j placă de sistem
 - k portul conectorului de alimentare
 - l ansamblul afișajului
 - m cadrul afișajului

- 3 Pentru a scoate camera:
 - a Deconectați cablul camerei de la conectorul de pe ansamblul afișajului [1].
 - b Ridicați și scoateți camera de pe ansamblul afișajului [2].



Instalarea camerei

- 1 Introduceți camera în fanta de pe ansamblul afișajului.
- 2 Conectați cablul camerei la conectorul de pe ansamblul afișajului.
- 3 Instalați:
 - a cadrul afișajului
 - b ansamblul afișajului
 - c portul conectorului de alimentare
 - d placă de sistem
 - e ventilatorul sistemului
 - f cablul afișajului
 - g zona de sprijin pentru mâini
 - h tastatura
 - i memoria
 - j placa WLAN
 - k ansamblul hard diskului
 - l capacul bazei
 - m bateria
- 4 Urmați procedura din secțiunea [După efectuarea lucrărilor în interiorul computerului](#).

Scoaterea panoului afișajului

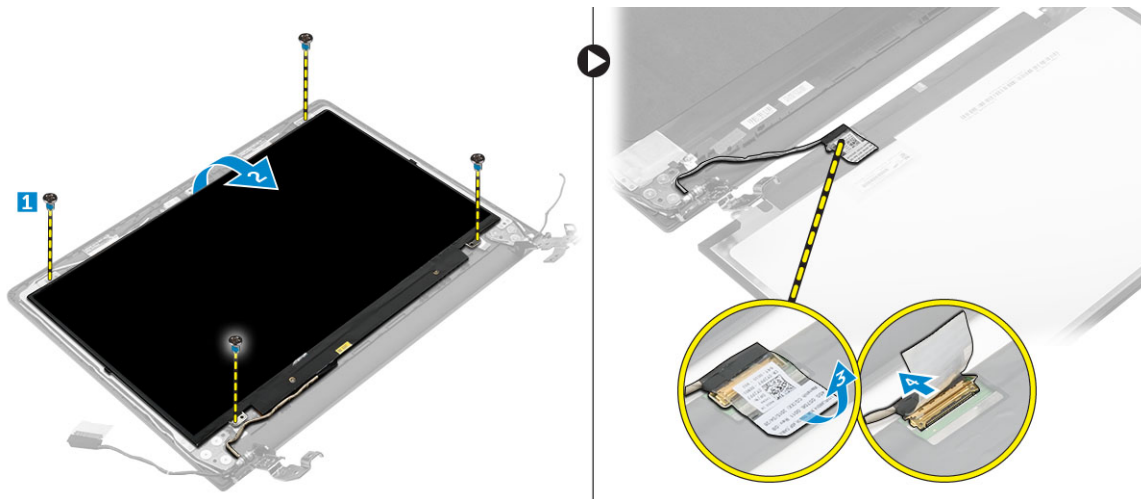
- 1 Urmați procedurile din secțiunea [Înainte de a efectua lucrări în interiorul computerului](#).
- 2 Scoateți:
 - a bateria
 - b capacul bazei
 - c ansamblul hard diskului
 - d placa WLAN
 - e memoria
 - f tastatura
 - g zona de sprijin pentru mâini
 - h cablul afișajului
 - i ventilatorul sistemului
 - j placă de sistem

k portul conectorului de alimentare

l ansamblul afișajului

m cadrul afișajului

- 3 Scoateți panoul afișajului:
 - a Scoateți șuruburile care fixează panoul afișajului pe ansamblul afișajului [1].
 - b Scoateți panoul afișajului din ansamblul afișajului [2].
 - c Dezlipiți banda adezivă [3] și deconectați cablul LVDS de la conectorul de pe panoul afișajului [4].



Instalarea panoului afișajului

- 1 Conectați cablul LVDS la conectorul de pe panoul afișajului.
- 2 Aplicați banda adezivă pentru a fixa cablul LVDS.
- 3 Așezați panoul afișajului pentru a-l alinia cu suporturile pentru șuruburi de pe ansamblul afișajului.
- 4 Strângeți șurubul pentru a fixa panoul afișajului pe ansamblul afișajului.
- 5 Instalați:
 - a cadrul afișajului
 - b ansamblul afișajului
 - c portul conectorului de alimentare
 - d placă de sistem
 - e ventilatorul sistemului
 - f cablul afișajului
 - g zona de sprijin pentru mâini
 - h tastatura
 - i memoria
 - j placa WLAN
 - k ansamblul hard diskului
 - l capacul bazei
 - m bateria
- 6 Urmați procedura din secțiunea [După efectuarea lucrărilor în interiorul computerului.](#)

Configurarea sistemului

Utilitarul System Setup (Configurare sistem) vă permite să gestionați componentele hardware ale computerului și să specificați opțiunile de nivel BIOS. Din System Setup (Configurare sistem), aveți posibilitatea:

- Să modificați setările NVRAM după ce adăugați sau eliminați componente hardware
- Să vizualizați configurația hardware a sistemului
- Să activați sau să dezactivați dispozitive integrate
- Să setați praguri de gestionare a alimentării și a performanțelor
- Să gestionați securitatea computerului

Subiecte:

- Secvența de încărcare
- Tastele de navigare
- Prezentare generală a configurării sistemului
- Accesarea programului System Setup (Configurare sistem)
- Opțiunile ecranului General (Generalități)
- Opțiunile ecranului System configuration (Configurație sistem)
- Opțiunile ecranului Video (Video)
- Opțiunile ecranului Security (Securitate)
- Opțiunile ecranului Secure Boot (Încărcare securizată)
- Opțiunile ecranului Performance (Performanțe)
- Opțiunile ecranului Power management (Gestionare alimentare)
- Opțiunile ecranului POST Behavior (Comportament POST)
- Opțiunile ecranului Virtualization Support (Suport virtualizare)
- Opțiunile ecranului Wireless (Wireless)
- Opțiunile ecranului Maintenance (Întreținere)
- Opțiunile ecranului System Log (Jurnal de sistem)
- Actualizarea sistemului BIOS
- Parola de sistem și de configurare

Secvența de încărcare

Boot Sequence (Secvență de încărcare) vă permite să ocoliți ordinea dispozitivelor de încărcare definită în configurarea sistemului și să încărcați direct pe un dispozitiv specific (de exemplu: unitate optică sau hard disk). În timpul testului automat de pornire (POST), când se afișează sigla Dell, puteți:

- Să accesați utilitarul System Setup (Configurare sistem) apăsând pe tasta F2
- Să afișați meniul de încărcare pentru o singură dată apăsând pe tasta F12

Meniul de încărcare pentru o singură dată afișează dispozitivele de pe care puteți încărca sistemul, inclusiv opțiunea de diagnosticare. Opțiunile meniului de încărcare sunt:

- Removable Drive (Unitate amovibilă) (dacă există)
- STXXXX Drive (Unitate STXXXX)

NOTIFICARE: XXX denotă numărul unității SATA.

- Unitate optică
- Diagnosticare

NOTIFICARE: Dacă alegeți **Diagnostics (Diagnosticare)**, se va afișa ecranul **ePSA diagnostics (Diagnosticare ePSA)**.

De asemenea, ecranul secvenței de încărcare afișează opțiunea de accesare a ecranului System Setup (Configurare sistem).

Tastele de navigare

Tabelul următor afișează tastele de navigare pentru configurarea sistemului.

NOTIFICARE: Pentru majoritatea opțiunilor de configurare a sistemului, modificările pe care le efectuați sunt înregistrate, dar nu au efect până când nu reporniți sistemul.

Table 1. Tastele de navigare

Taste	Navigare
Săgeată în sus	Mută la câmpul anterior.
Săgeată în jos	Mută la câmpul următor.
Enter	Vă permite să selectați o valoare în câmpul selectat (dacă este cazul) sau să urmăriți legătura din câmp.
Bară de spațiu	Extinde sau restrânge o listă verticală, dacă este cazul.
Tab	Mută la următoarea zonă de focalizare.
	NOTIFICARE: Numai pentru browserul cu grafică standard.
Esc	Mută la pagina anterioară până când vizualizați ecranul principal. Dacă apăsați pe Esc în ecranul principal, se afișează un mesaj care vă solicită să salvați orice modificări nesalvate și sistemul repornește.
F1	Afișează fișierul de ajutor System Setup (Configurare sistem).

Prezentare generală a configurării sistemului

Configurarea sistemului vă permite:

- să modificați informațiile de configurare a sistemului după ce adăugați, schimbați sau scoateți orice componentă hardware din computer.
- să setați sau să schimbați o opțiune care poate fi setată de utilizator, cum ar fi parola de utilizator.
- să citiți informațiile despre cantitatea de memorie curentă sau să setați tipul de hard disk instalat.

Înainte de a utiliza meniul de configurare a sistemului, se recomandă să notați informațiile din ecranul de configurare a sistemului pentru referințe ulterioare.

AVERTIZARE: Dacă nu sunteți expert în utilizarea computerului, nu modificați setările acestui program. Anumite modificări pot duce la funcționarea incorectă a computerului.

Accesarea programului System Setup (Configurare sistem)

- 1 Porniți (sau reporniți) computerul.
- 2 După ce apare sigla Dell albă, apăsați imediat pe F2.
Se afișează pagina System Setup (Configurare sistem).

NOTIFICARE: Dacă așteptați prea mult și apare sigla sistemului de operare, continuați să așteptați până când este afișat desktopul. Apoi opriți sau reporniți computerul și încercați din nou.

Opțiunile ecranului General (Generalități)

Această secțiune listează caracteristicile hardware principale ale computerului.

Opțiune	Descriere				
Informații de sistem	<ul style="list-style-type: none">System Information (Informații de sistem): afișează BIOS Version (Versiune BIOS), Service Tag (Etichetă de service), Asset Tag (Etichetă de activ), Ownership Tag (Etichetă proprietar), Ownership Date (Data achiziționării), Manufacture Date (Data fabricației) și Express Service Code (Cod de service expres).Memory Information (Informații memorie): afișează Memory Installed (Memorie instalată), Memory Available (Memorie disponibilă), Memory Speed (Frecvență memorie), Memory Channels Mode (Mod canale de memorie), Memory Technology (Tehnologie memorie), DIMM A Size (Dimensiune DIMM A) și DIMM B Size (Dimensiune DIMM B).Processor Information (Informații despre procesor): afișează Processor Type (Tipul procesorului), Core Count (Număr nuclee), Processor ID (ID-ul procesorului), Current Clock Speed (Frecvența curentă), Minimum Clock Speed (Frecvența minimă), Maximum Clock Speed (Frecvența maximă), Processor L2 Cache (Memoria cache de nivel 2 a procesorului), Processor L3 Cache (Memoria cache de nivel 3 a procesorului), HT Capable (Capacitate HT) și 64-Bit Technology (Tehnologie pe 64 de biți).Device Information (Informații despre dispozitiv): afișează Primary Hard Drive (Hard disk principal), SATA-0, M.2 PCIe SSD-0, Dock eSATA Device (Dispozitiv andocare eSATA), LOM MAC Address (Adresă MAC LOM), Video Controller (Controler video), Video BIOS Version (Versiune BIOS video), Video Memory (Memorie video), Panel Type (Tip panou), Native Resolution (Rezoluție nativă), Audio Controller (Controler audio), WiFi Device (Dispozitiv Wi-Fi), WiGig Device (Dispozitiv WiGig), Cellular Device (Dispozitiv celular), Bluetooth Device (Dispozitiv Bluetooth).				
Battery Information	Afișează starea bateriei și tipul adaptorului de c.a. conectat la computer.				
Boot Sequence	<table><tbody><tr><td>Boot Sequence (Secvență de încărcare)</td><td>Vă permite să modificați ordinea în care computerul încearcă să găsească un sistem de operare. Opțiunile sunt următoarele:<ul style="list-style-type: none">Windows Boot Manager (Manager de încărcare Windows)UEFI: Hard drive details (UEFI: detalii hard disk)</td></tr><tr><td>Boot List Option (Opțiune listă de încărcare)</td><td>Vă permite să modificați opțiunea pentru lista de încărcare:<ul style="list-style-type: none">Legacy (Moștenire)UEFI (activat în mod implicit)</td></tr></tbody></table>	Boot Sequence (Secvență de încărcare)	Vă permite să modificați ordinea în care computerul încearcă să găsească un sistem de operare. Opțiunile sunt următoarele: <ul style="list-style-type: none">Windows Boot Manager (Manager de încărcare Windows)UEFI: Hard drive details (UEFI: detalii hard disk)	Boot List Option (Opțiune listă de încărcare)	Vă permite să modificați opțiunea pentru lista de încărcare: <ul style="list-style-type: none">Legacy (Moștenire)UEFI (activat în mod implicit)
Boot Sequence (Secvență de încărcare)	Vă permite să modificați ordinea în care computerul încearcă să găsească un sistem de operare. Opțiunile sunt următoarele: <ul style="list-style-type: none">Windows Boot Manager (Manager de încărcare Windows)UEFI: Hard drive details (UEFI: detalii hard disk)				
Boot List Option (Opțiune listă de încărcare)	Vă permite să modificați opțiunea pentru lista de încărcare: <ul style="list-style-type: none">Legacy (Moștenire)UEFI (activat în mod implicit)				
Advanced Boot Options	Această opțiune permite încărcarea memoriilor ROM opționale de generație veche. În mod implicit, opțiunea Enable Legacy Option ROMs (Activare memorii ROM opționale de generație veche) este dezactivată.				
Date/Time	Vă permite să modificați data și ora.				

Opțiunile ecranului System configuration (Configurație sistem)

Opțiune	Descriere
Integrated NIC	Vă permite să configurați controlerul de rețea integrat. Opțiunile sunt următoarele: <ul style="list-style-type: none">Disabled (Dezactivat)Enabled (Activat)

Opțiuni	<p>Descriere</p> <ul style="list-style-type: none"> · Enabled w/PXE (Activat cu PXE): această opțiune este activată în mod implicit.
SATA Operation	<p>Vă permite să configurați controlerul de hard disk SATA intern. Opțiunile sunt următoarele:</p> <ul style="list-style-type: none"> · Disabled (Dezactivat) · AHCI <p>Această opțiune este activată în mod implicit.</p>
Drives	<p>Vă permite configurarea unităților SATA integrate. Toate unitățile sunt activate în mod implicit. Opțiunile sunt următoarele:</p> <ul style="list-style-type: none"> · SATA-0
SMART Reporting	<p>Acest câmp controlează raportarea sau nu a erorilor hard diskului pentru unitățile integrate în timpul pornirii sistemului. Această tehnologie face parte din specificația SMART (Self Monitoring Analysis and Reporting Technology - Tehnologie de analiză și raportare cu monitorizare automată). În mod implicit, această opțiune este dezactivată.</p> <ul style="list-style-type: none"> · Enable SMART Reporting (Activare raportare SMART)
USB Configuration	<p>Acest câmp configurează controlerul USB integrat. Dacă opțiunea Boot Support (Compatibilitate încărcare) este activată, se permite încărcarea sistemului de pe orice tip de dispozitive de stocare în masă USB (hard disk, cheie de memorie, floppy).</p> <p>Dacă portul USB este activat, dispozitivul atașat la acest port este activat și disponibil pentru sistemul de operare.</p> <p>Dacă portul USB este dezactivat, sistemul de operare nu poate vedea niciun dispozitiv atașat la acest port.</p> <p>Opțiunile sunt următoarele:</p> <ul style="list-style-type: none"> · Enable USB Boot Support (Activare compatibilitate de încărcare prin USB) (activată implicit) · Enable External USB Port (Activare port USB extern) (activată implicit)
Audio	<p>În acest câmp se activează sau se dezactivează controlerul audio integrat. Opțiunea Enable Audio (Activare sunet) este selectată în mod implicit. Opțiunile sunt următoarele:</p> <ul style="list-style-type: none"> · Enable Microphone (Activare microfon) (activată implicit) · Enable Internal Speaker (Activare boxă internă) (activată implicit)
Keyboard Illumination	<p>Acest câmp vă permite să alegeți modul în care funcționează caracteristica de iluminare a tastaturii. Nivelul de luminozitate a tastaturii se poate seta de la 0 la 100 %. Opțiunile sunt următoarele:</p> <ul style="list-style-type: none"> · Disabled (Dezactivat) · Dim (Estompat) · Bright (Luminos) (activată implicit)
Keyboard Backlight with AC	<p>Opțiunea Keyboard Backlight with AC (Iluminare tastatură cu c.a.) nu afectează caracteristica principală de iluminare a tastaturii. Iluminarea tastaturii va continua la diferite niveluri de iluminare. Acest câmp are efect atunci când se activează iluminarea de fundal.</p>
Unobtrusive Mode	<p>Dacă această opțiune este activată și se apasă pe tastele Fn+F7, se dezactivează toate luminile și sunetele sistemului. Pentru a relua funcționarea normală, apăsați din nou pe Fn+F7. Această opțiune este dezactivată în mod implicit.</p>
Miscellaneous Devices	<p>Vă permite să activați sau să dezactivați următoarele dispozitive:</p> <ul style="list-style-type: none"> · Enable Microphone (Activare microfon)

Opțiune	Descriere
	<ul style="list-style-type: none"> · Enable Camera (Activare cameră) · Enable Hard Drive Free Fall Protection (Activare protecție hard disk la cădere liberă) · Enable Media Card (Activare cartelă de stocare) · Disable Media Card (Dezactivare cartelă de stocare)

NOTIFICARE: Toate dispozitivele sunt activate în mod implicit.

Opțiunile ecranului Video (Video)

Opțiune	Descriere
LCD Brightness	Vă permite să setați luminozitatea afișajului în funcție de sursa de alimentare (baterie sau alimentare de c.a.).
Switchable Graphics	Vă permite să activați sau să dezactivați tehnologiile de placă grafică cu posibilitate de comutare, cum ar fi NVIDIA, Optimus și AMD PowerExpress\X99.

NOTIFICARE: Setarea Video va fi vizibilă numai atunci când în sistem este instalată o placă video.

Opțiunile ecranului Security (Securitate)

Opțiune	Descriere
Admin Password	<p>Vă permite să setați, să modificați sau să ștergeți parola de administrator (admin).</p> <p>NOTIFICARE: Puteți seta parola de administrator înainte de setarea parolei de sistem sau pentru hard disk. Prin ștergerea automată a parolei de administrator, se șterg parola sistemului și parola hard diskului.</p> <p>NOTIFICARE: Modificările reușite ale parolei au efect imediat.</p> <p>Setare implicită: Not set (Nu s-a setat)</p>
System Password	<p>Vă permite să setați, să modificați sau să ștergeți parola de sistem.</p> <p>NOTIFICARE: Modificările reușite ale parolei au efect imediat.</p> <p>Setare implicită: Not set (Nu s-a setat)</p>
Internal HDD-0 Password	<p>Vă permite să setați, să modificați sau să ștergeți parola hard diskului intern al sistemului.</p> <p>Setare implicită: Not set (Nu s-a setat)</p>
Strong Password	<p>Vă permite să impuneți opțiunea de a seta întotdeauna parole puternice.</p> <p>Setare implicită: opțiunea Enable Strong Password (Activare parolă puternică) nu este selectată.</p> <p>NOTIFICARE: Dacă este activată opțiunea Strong Password (Parolă puternică), parolele de administrator și de sistem trebuie să conțină cel puțin un caracter cu majuscule, un caracter cu minuscule și trebuie să aibă o lungime de cel puțin 8 caractere.</p>
Password Configuration	Vă permite să determinați lungimea minimă și cea maximă a parolelor de administrator și de sistem.
Password Bypass	<p>Vă permite să activați sau să dezactivați permisiunea de ocolire a parolei de sistem și a parolei pentru hard diskul intern, când sunt setate. Opțiunile sunt:</p> <ul style="list-style-type: none"> · Disabled (Dezactivat) · Reboot bypass (Ocolire repornire)

Opțiune	Descriere
	Setare implicită: Disabled (Dezactivat)
Password Change	Vă permite să activați sau să dezactivați permisiunea la parola de sistem și la cea pentru hard disk când este setată parola de administrator. Setare implicită: opțiunea Allow Non-Admin Password Changes (Se permit modificări de parolă în afară de cea de administrator) este selectată.
Non-Admin Setup Changes	Vă permite să determinați dacă modificările la opțiunile de configurare sunt permise când este setată o parolă de administrator. Dacă este dezactivată, opțiunile de configurare sunt blocate de parola de administrator.
TPM Security	Vă permite să activați modulul TPM (Trusted Platform Module - Modul pentru platforme de încredere) în timpul secvenței POST. Opțiunile sunt: <ul style="list-style-type: none"> · TPM Security · Clear (Ștergere) · TPM ACPI Support (Compatibilitate TPM ACPI) · TPM PPI Provision Override (Supracomandă asigurare acces TPM PPI) · TPM PPI Deprovision Override (Supracomandă anulare asigurare acces TPM PPI) · Deactivate (Inactivare) · Activate (Activare) <p>NOTIFICARE: Versiunea TPM 1.2 este acceptată pentru toate sistemele de operare Windows.</p>
Computrace	Vă permite să activați sau să dezactivați software-ul opțional Computrace. Opțiunile sunt următoarele: <ul style="list-style-type: none"> · Deactivate (Inactivare) · Disable (Dezactivare) · Activate (Activare) <p>NOTIFICARE: Opțiunile Activate (Activare) și Disable (Dezactivare) vor activa sau dezactiva permanent caracteristica și nu vor mai fi permise modificări ulterioare.</p> Setare implicită: Deactivate (Inactivare)
CPU XD Support	Vă permite să activați modul Execute Disable (Dezactivare execuție) al procesorului. Enable CPU XD Support (Activare suport XD procesor) (setare implicită)
Admin Setup Lockout	Vă permite să împiedicați utilizatorii să acceseze configurarea când este setată o parolă de administrator. Setare implicită: opțiunea Enable Admin Setup Lockout (Activare blocare configurare administrator) nu este selectată.

Opțiunile ecranului Secure Boot (Încărcare securizată)

Opțiune	Descriere
Secure Boot Enable	Această opțiune activează sau dezactivează caracteristica Secure Boot (Încărcare securizată) . <ul style="list-style-type: none"> · Disabled (Dezactivat) · Enabled (Activat) Setare implicită: Enabled (Activat).

Opțiuni	Descriere
Expert Key Management	<p>Vă permite să utilizați bazele de date cu chei de securitate doar dacă sistemul este în modul Custom Mode (Mod particularizat). Opțiunea Enable Custom Mode (Activare mod particularizat) este dezactivată în mod implicit. Opțiunile sunt următoarele:</p> <ul style="list-style-type: none"> · PK · KEK · db · dbx <p>Dacă activați Custom Mode (Mod particularizat), apar opțiunile relevante pentru PK, KEK, db și dbx. Opțiunile sunt următoarele:</p> <ul style="list-style-type: none"> · Save to File (Salvare în fișier) - salvează cheia într-un fișier selectat de utilizator · Replace from File (Înlocuire din fișier) - înlocuiește cheia curentă cu o cheie dintr-un fișier selectat de utilizator · Append from File (Adăugare de la fișier) - adaugă o cheie la baza de date curentă dintr-un fișier selectat de utilizator · Delete (Ștergere) - șterge cheia selectată · Reset All Keys (Reinițializare totală chei) - reinițializează la setarea implicită · Delete All Keys (Ștergere totală chei) - șterge toate cheile <p>NOTIFICARE: Dacă dezactivați Custom Mode (Mod particularizat), toate modificările efectuate se vor șterge și cheile se vor restaura la setările implicite.</p>

Opțiunile ecranului Performance (Performanțe)

Opțiuni	Descriere
Multi Core Support	<p>Acest câmp specifică dacă procesul va avea unul sau toate nucleele activate. Performanțele unor aplicații vor fi îmbunătățite cu ajutorul nucleelor suplimentare. Această opțiune este activată în mod implicit. Vă permite să activați sau să dezactivați suportul pentru mai multe nuclee pentru procesor. Procesorul instalat acceptă două nuclee. Dacă activați Multi Core Support (Suport pentru mai multe nuclee), vor fi activate două nuclee. Dacă dezactivați opțiunea Multi Core Support (Suport pentru mai multe nuclee), va fi activat un nucleu.</p> <ul style="list-style-type: none"> · Enable Multi Core Support (Activare suport pentru mai multe nuclee) <p>Setare implicită: opțiunea este activată.</p>
Intel SpeedStep	<p>Vă permite să activați sau să dezactivați caracteristica Intel SpeedStep.</p> <ul style="list-style-type: none"> · Enable Intel SpeedStep (Activare tehnologie Intel SpeedStep) <p>Setare implicită: opțiunea este activată.</p>
C-States Control	<p>Vă permite să activați sau să dezactivați stările de repaus suplimentare ale procesorului.</p> <ul style="list-style-type: none"> · C states (Stări C) <p>Setare implicită: opțiunea este activată.</p>
Hyper-Thread Control	<p>Vă permite să activați sau să dezactivați caracteristica HyperThreading în procesor.</p> <ul style="list-style-type: none"> · Disabled (Dezactivat) · Enabled (Activat)

Opțiuni	Descriere
	Setare implicită: Enabled (Activat).

Opțiunile ecranului Power management (Gestionare alimentare)

Opțiuni	Descriere
AC Behavior	Vă permite să activați sau să dezactivați pornirea automată a computerului la conectarea unui adaptor de c.a. Setare implicită: opțiunea Wake on AC (Activare prin c.a.) nu este selectată.
Auto On Time	Vă permite să setați ora la care computerul trebuie să pornească automat. Opțiunile sunt: <ul style="list-style-type: none"> • Disabled (Dezactivat) • Every Day (În fiecare zi) • Weekdays (În zilele lucrătoare) • Select Days (În anumite zile) Setare implicită: Disabled (Dezactivat)
USB Wake Support	Vă permite să activați dispozitive USB pentru a relua sistemul din starea de veghe. <p>NOTIFICARE: Această caracteristică este funcțională numai dacă adaptorul de alimentare de c.a. este conectat. Dacă adaptorul de alimentare de c.a. este deconectat în timpul stării de veghe, configurarea sistemului va opri alimentarea tuturor porturilor USB pentru a economisi energia bateriei.</p> <ul style="list-style-type: none"> • Enable USB Wake Support (Activare suport reactivare prin USB) Setare implicită: opțiunea este dezactivată.
Wireless Radio Control	Vă permite să activați sau să dezactivați caracteristica de comutare automată între rețele cu fir și wireless, fără a depinde de conexiunea fizică. <ul style="list-style-type: none"> • Control WLAN Radio (Control radio WLAN) Setare implicită: opțiunea este dezactivată.
Wake on LAN/WLAN	Vă permite să activați sau să dezactivați caracteristica ce pornește computerul din starea Oprit, la furnizarea unui semnal LAN. <ul style="list-style-type: none"> • Disabled (Dezactivat) • LAN Only (Numai LAN) • WLAN Only (Numai WLAN) • LAN or WLAN (LAN sau WLAN) Setare implicită: Disabled (Dezactivat)
Block Sleep	Această opțiune vă permite să blocați intrarea în starea de repaus (starea S3) în mediul sistemului de operare. Block Sleep (S3 state) (Blocare stare de repaus (stare S3)) <p>Setare implicită: această opțiune este dezactivată</p>

Opțiune	Descriere
Advanced Battery Charge Configuration	<p>Această opțiune vă permite să creșteți la maximum durata de viață a bateriei. Dacă activați această opțiune, sistemul va utiliza algoritmul de încărcare standard și alte tehnici pentru a prelungi durata de viață a bateriei în timpul orelor în care nu lucrați.</p> <p>Disabled (Dezactivat)</p> <p>Setare implicită: Disabled (Dezactivat)</p>
Primary Battery Charge Configuration	<p>Vă permite să selectați modul de încărcare pentru baterie. Opțiunile sunt:</p> <ul style="list-style-type: none"> • Adaptive (Adaptiv) • Standard (Standard) – realizează încărcarea completă a bateriei, la un raport standard. • ExpressCharge - bateria se încarcă într-un timp mai scurt utilizând tehnologia Dell de încărcare rapidă. Această opțiune este activată în mod implicit. • Primarily AC use (Utilizare c.a. în principal) • Custom (Particularizat) <p>Dacă este selectată opțiunea Custom Charge (Încărcare particularizată), puteți de asemenea să configurați opțiunile Custom Charge Start (Pornire încărcare particularizată) și Custom Charge Stop (Oprire încărcare particularizată).</p> <p>NOTIFICARE: Este posibil să nu fie disponibile toate modurile de încărcare pentru toate bateriile. Pentru a activa această opțiune, dezactivați opțiunea Advanced Battery Charge Configuration (Configurare avansată pentru încărcarea bateriei).</p>

Opțiunile ecranului POST Behavior (Comportament POST)

Opțiune	Descriere
Adapter Warnings	<p>Vă permite să activați sau să dezactivați mesajele de avertizare din configurarea sistemului (BIOS) când utilizați anumite adaptoare de alimentare.</p> <p>Setare implicită: Enable Adapter Warnings (Activare avertismente adaptor)</p>
Fn Key Emulation	<p>Vă permite să setați opțiunea ca tasta Scroll Lock să fie utilizată pentru a simula funcția tastei Fn.</p> <p>Enable Fn Key Emulation (Activare emulare tastă Fn) (setare implicită)</p>
Fn Lock Options	<p>Vă permite să setați ca o combinație de taste de acces rapid Fn + Esc să comute comportamentul principal al tastelor F1–F12, între funcțiile standard și cele secundare. Dacă dezactivați această opțiune, nu puteți comuta în mod dinamic comportamentul principal al acestor taste. Opțiunile disponibile sunt următoarele:</p> <ul style="list-style-type: none"> • Fn Lock (Blocare Fn). Această opțiune este selectată în mod implicit. • Lock Mode Disable/Standard (Dezactivare mod blocare/standard) • Lock Mode Enable/Secondary (Activare mod blocare/secundar)
Fastboot	<p>Vă permite să accelerați procesul de încărcare a sistemului ignorând anumite etape de verificare a compatibilității. Opțiunile sunt următoarele:</p> <ul style="list-style-type: none"> • Minimal (Minim) • Thorough (Complet) (setare implicită) • Auto (Automat)

Opțiune	Descriere
Extended BIOS POST Time	Vă permite să creați o întârziere suplimentară înaintea încărcării sistemului. Opțiunile sunt următoarele: <ul style="list-style-type: none"> · 0 seconds (0 secunde). Această opțiune este activată în mod implicit. · 5 seconds (5 secunde) · 10 seconds (10 secunde)

Opțiunile ecranului Virtualization Support (Suport virtualizare)

Opțiune	Descriere
Virtualization	Vă permite să activați sau să dezactivați tehnologia de virtualizare Intel. Enable Intel Virtualization Technology (Activare tehnologie de virtualizare Intel) (setare implicită).
VT for Direct I/O	Activează sau dezactivează instrumentul VMM (Virtual Machine Monitor - Monitor de mașini virtuale), pentru a utiliza sau nu capacitățile hardware suplimentare oferite de tehnologia de virtualizare Intel® pentru I/O direct. Enable Intel VT for Direct I/O (Activare Intel VT pentru I/O direct) - opțiune activată în mod implicit.

Opțiunile ecranului Wireless (Wireless)

Opțiune	Descriere
Wireless Switch	Vă permite să setați dispozitivele wireless care pot fi controlate de switch-ul wireless. Opțiunile sunt următoarele: <ul style="list-style-type: none"> · WWAN · GPS (on WWAN Module) (GPS (în modulul WWAN)) · WLAN/WiGig · Bluetooth <p>Toate opțiunile sunt activate în mod implicit.</p>

NOTIFICARE: În ceea ce privește opțiunile WLAN și WiGig, comenzile de activare sau dezactivare sunt legate și nu pot fi activate ori dezactivate independent.

Wireless Device Enable	Vă permite să activați sau să dezactivați dispozitivele wireless interne. <ul style="list-style-type: none"> · WLAN · Bluetooth <p>Toate opțiunile sunt activate în mod implicit.</p>
-------------------------------	---

Opțiunile ecranului Maintenance (Întreținere)

Opțiune	Descriere
Service Tag	Afișează eticheta de service a computerului.
Asset Tag	Vă permite să creați o etichetă de activ pentru sistem, dacă nu este setată deja o etichetă de activ. Această opțiune nu este setată în mod implicit.
BIOS Downgrade	Acest câmp controlează rescrierea firmware-ului sistemului la reviziile anterioare.

Opțiunile ecranului System Log (Jurnal de sistem)

Opțiune	Descriere
BIOS Events	Vă permite să vizualizați și să ștergeți evenimentele POST (BIOS) din System Setup (Configurare sistem).

Actualizarea sistemului BIOS

Se recomandă să actualizați sistemul BIOS (configurarea sistemului) în cazul înlocuirii plăcii de sistem sau dacă este disponibilă o actualizare. În cazul laptopurilor, asigurați-vă că bateria computerului este complet încărcată și conectată la o priză electrică.

- 1 Reporniți computerul.
 - 2 Accesați **Dell.com/support**.
 - 3 Completați câmpul **Service Tag (Etichetă de service)** sau **Express Service Code (Cod de service expres)** și faceți clic pe **Submit (Remitere)**.
 - ① **NOTIFICARE:** Pentru a localiza Service Tag (Etichetă de service), faceți clic pe **Where is my Service Tag? (Unde se află eticheta de service?)**
 - ① **NOTIFICARE:** Dacă nu găsiți eticheta de service, faceți clic pe **Detect My Product (Detectare produs)**. Urmați instrucțiunile de pe ecran.
 - 4 Dacă nu puteți localiza sau nu găsiți Service Tag (Etichetă de service), faceți clic pe **Product Category (Categorie produs)** a computerului.
 - 5 Selectați opțiunea **Product Type (Tip produs)** din listă.
 - 6 Selectați modelul computerului dvs. și se afișează pagina **Product Support (Compatibilitate produs)**.
 - 7 Faceți clic pe **Get drivers (Obținere drivere)** și faceți clic pe **View All Drivers (Vizualizarea tuturor driverelor)**. Se deschide pagina **Drivers and Downloads (Drivere și descărcări)**.
 - 8 În ecranul de drivere și descărcări, în lista verticală **Operating System (Sistem de operare)**, selectați **BIOS**.
 - 9 Identificați cel mai recent fișier BIOS și faceți clic pe **Download File (Descărcare fișier)**. De asemenea, puteți efectua o analiză pentru a vedea care drivere trebuie actualizate. Pentru aceasta, faceți clic pe **Analyze System for Updates (Analiză sistem pentru actualizare)** și urmați instrucțiunile de pe ecran.
 - 10 Selectați metoda de descărcare preferată din fereastra **Please select your download method below (Selectați metoda de descărcare de mai jos)**; faceți clic pe **Download File (Descărcare fișier)**. Apare fereastra **File Download (Descărcare fișier)**.
 - 11 Faceți clic pe **Save (Salvare)** pentru a salva fișierul în computer.
 - 12 Faceți clic pe **Run (Executare)** pentru a instala setările BIOS actualizate în computer. Urmați instrucțiunile de pe ecran.
- ① **NOTIFICARE:** Se recomandă să actualizați versiunea BIOS la maximum 3 revizuri. De exemplu: dacă doriți să actualizați sistemul BIOS de la versiunea 1.0 la 7.0, atunci instalați mai întâi versiunea 4.0; după aceea, puteți să instalați versiunea 7.0.

Parola de sistem și de configurare

Puteți crea o parolă de sistem și o parolă de configurare pentru a securiza computerul.

Tip parolă	Descriere
Parolă de sistem	Parola pe care trebuie să o introduceți pentru a vă conecta la sistem.
Parolă de configurare	Parola pe care trebuie să o introduceți pentru a accesa și a face modificări la setările BIOS ale computerului.

⚠ **AVERTIZARE:** Caracteristicile parolei oferă un nivel de securitate de bază pentru datele de pe computer.

AVERTIZARE: Orice persoană vă poate accesa datele stocate pe computer dacă acesta nu este blocat și este lăsat nesupravegheat.

NOTIFICARE: Computerul este livrat cu caracteristica de parolă de sistem și de configurare dezactivată.

Atribuirea unei parole de sistem și a unei parole de configurare

Puteți să atribuiți o **parolă de sistem** și/sau o **parolă de configurare** nouă sau să modificați o **parolă de sistem** și/sau o **parolă de configurare** existentă numai când opțiunea **Password Status (Stare parolă)** este **Unlocked (Deblocat)**. Dacă starea parolei este **Locked (Blocată)**, nu puteți schimba parola de sistem.

NOTIFICARE: În cazul în care conectorul jumper de parolă este dezactivat, parola de sistem și cea de configurare existente sunt șterse și nu trebuie să furnizați parola de sistem pentru a vă conecta la computer.

Pentru a accesa funcția de configurare a sistemului, apăsați pe F2 imediat după o pornire sau o repornire.

- În ecranul **System BIOS (BIOS sistem)** sau **System Setup (Configurare sistem)**, selectați **System Security (Securitate sistem)** și apăsați pe Enter.
Apare ecranul **System Security (Securitate sistem)**.
- În ecranul **System Security (Securitate sistem)**, verificați ca opțiunea **Password Status (Stare parolă)** să fie **Unlocked (Deblocat)**.
- Selectați **System Password (Parolă de sistem)**, introduceți parola de sistem și apăsați pe Enter sau pe Tab.
Utilizați instrucțiunile următoare pentru a atribui parola de sistem:
 - O parolă poate avea maximum 32 de caractere.
 - Parola poate conține cifrele de la 0 până la 9.
 - Numai literele mici sunt valide, nu se permit literele mari.
 - Se permit numai următoarele caractere speciale: spațiu, ("), (+), (.), (-), (.), (/), (:), ([), (\), (]), (`)Introduceți din nou parola de sistem când vi se solicită.
- Tastați parola de sistem introdusă anterior și faceți clic pe **OK (OK)**.
- Selectați **Setup Password (Parolă de configurare)**, tastați parola de sistem și apăsați pe Enter sau pe Tab.
Un mesaj vă solicită să tastați din nou parola de configurare.
- Tastați parola de configurare introdusă anterior și faceți clic pe **OK (OK)**.
- Apăsați pe Esc și un mesaj vă solicită să salvați modificările.
- Apăsați pe Y pentru a salva modificările.
Computerul repornește.

Ștergerea sau modificarea unei parole de sistem și/ori de configurare existente

Asigurați-vă că opțiunea **Password Status (Stare parolă)** este **Unlocked (Deblocat)** (în **System Setup (Configurare sistem)**) înainte de a încerca să ștergeți sau să modificați parola de sistem și/sau de configurare existentă. Nu puteți să ștergeți sau să modificați o parolă de sistem sau de configurare existentă dacă opțiunea **Password Status (Stare parolă)** este **Locked (Blocată)**.

Pentru a accesa configurarea sistemului, apăsați pe F2 imediat după o pornire sau o repornire.

- În ecranul **System BIOS (BIOS sistem)** sau **System Setup (Configurare sistem)**, selectați **System Security (Securitate sistem)** și apăsați pe Enter.
Se afișează ecranul **System Security (Securitate sistem)**.
- În ecranul **System Security (Securitate sistem)**, verificați ca opțiunea **Password Status (Stare parolă)** să fie **Unlocked (Deblocat)**.
- Selectați **System Password (Parolă de sistem)**, modificați sau ștergeți parola de sistem existentă și apăsați pe Enter sau pe Tab.
- Selectați **Setup Password (Parolă de configurare)**, modificați sau ștergeți parola de configurare existentă și apăsați pe Enter sau pe Tab.

NOTIFICARE: Dacă modificați parola de sistem și/sau de configurare, reintroduceți noua parolă când vi se solicită acest lucru. Dacă ștergeți parola de sistem și/sau de configurare, confirmați ștergerea când vi se solicită acest lucru.

- 5 Apăsați pe Esc și un mesaj vă solicită să salvați modificările.
- 6 Apăsați pe Y pentru a salva modificările și a ieși din programul System Setup (Configurare sistem).
Computerul repornește.

Diagnosticarea

Dacă întâmpinați o problemă cu computerul, executați diagnosticarea ePSA înainte de a contacta Dell pentru asistență tehnică. Scopul executării diagnosticării este de a testa componentele hardware ale computerului fără a avea nevoie de echipamente suplimentare sau de a risca pierderea datelor. Dacă nu reușiți să rezolvați problema singur, personalul de service și asistență poate utiliza rezultatele diagnosticării pentru a vă ajuta să rezolvați problema.

Subiecte:

- Diagnosticarea prin evaluarea îmbunătățită a sistemului la preîncărcare (ePSA)
- Indicatoarele luminoase de stare a dispozitivelor
- Indicatoarele luminoase de stare a bateriei

Diagnosticarea prin evaluarea îmbunătățită a sistemului la preîncărcare (ePSA)

Diagnosticarea ePSA (denumită și diagnosticare de sistem) execută o verificare completă a componentelor hardware. Diagnosticarea ePSA este încorporată în sistemul BIOS și este lansată de sistemul BIOS în mod intern. Diagnosticarea de sistem încorporată oferă un set de opțiuni pentru anumite grupuri de dispozitive, ceea ce vă permite:

- Să executați teste în mod automat sau într-un mod interactiv
- Să repetați teste
- Să afișați sau să salvați rezultatele testelor
- Să executați teste aprofundate pentru a introduce opțiuni de testare suplimentare pentru a furniza informații suplimentare despre dispozitivele defecte
- Să vizualizați mesaje de stare care vă informează dacă testele sunt finalizate cu succes
- Să vizualizați mesaje de eroare care vă informează despre problemele întâmpinate în timpul testării



⚠ AVERTIZARE: Utilizați diagnosticarea de sistem numai pentru a vă testa computerul. Utilizarea acestui program cu alte computere poate să ducă la rezultate nevalide sau mesaje de eroare.

ℹ NOTIFICARE: Anumite teste pentru dispozitive specifice necesită interacțiunea utilizatorului. Asigurați-vă întotdeauna că sunteți prezent la computer când se execută testele de diagnosticare.

- 1 Porniți computerul.
- 2 În timp ce computerul pornește, apăsați pe tasta F12 atunci când apare sigla Dell.
- 3 În ecranul meniului de încărcare, selectați opțiunea **Diagnostics (Diagnosticare)**.
Se afișează fereastra **Enhanced Pre-boot System Assessment (Evaluare îmbunătățită a sistemului la preîncărcare)**, listând toate dispozitivele detectate în computer. Diagnosticarea începe să execute testele pe toate dispozitivele detectate.
- 4 Pentru a executa un test de diagnosticare pe un anumit dispozitiv, apăsați pe Esc și faceți clic pe **Yes (Da)** pentru a opri testul de diagnosticare.
- 5 Selectați dispozitivul din panoul din partea stângă și faceți clic pe **Run Tests (Executare teste)**.
- 6 Dacă apar orice probleme, se afișează coduri de eroare.
Notați codul de eroare și contactați Dell.

Indicatoarele luminoase de stare a dispozitivelor

Tabel 2. Indicatoarele luminoase de stare a dispozitivelor

Pictogramă	Descriere
	Se aprinde când porniți computerul și iluminează intermitent când computerul se află într-un mod de gestionare a alimentării.
	Se aprinde continuu sau iluminează intermitent pentru a indica starea de încărcare a bateriei.




Indicatoarele luminoase de stare a bateriei

În cazul în care computerul este conectat la o priză electrică, indicatorul luminos al bateriei se comportă în felul următor:

Lumină portocalie și lumină albă intermitente alternativ	Un adaptor de c.a. non-Dell neautenticat sau neacceptat este atașat la laptop.
Lumină portocalie intermitentă alternativ cu lumină albă constantă	Eroare temporară a bateriei cu adaptorul de c.a. prezent.
Lumină portocalie intermitentă constant	Eroare catastrofală a bateriei cu adaptorul de c.a. prezent.
Lumină stinsă	Baterie în modul de încărcare completă cu adaptorul de c.a. prezent.
Lumină albă aprinsă	Baterie în modul de încărcare cu adaptorul de c.a. prezent.

Specificații tehnice

NOTIFICARE: Ofertele pot să difere în funcție de regiune. Pentru informații suplimentare referitoare la configurația computerului în:

- Windows 10, faceți clic sau atingeți **Start**  > **Setări** > **Sistem** > **Despre**.
- Windows 8.1 și Windows 8, faceți clic sau atingeți **Start**  > **Setări PC** > **PC și dispozitive** > **Informații PC**.
- Windows 7, faceți clic pe **Start** , faceți clic dreapta pe **Computerul meu** și apoi selectați **Proprietăți**.

Subiecte:

- Specificații de sistem
- Specificații procesor
- Specificațiile memoriei
- Specificații audio
- Specificații video
- Specificațiile camerei
- Specificații privind comunicațiile
- Specificațiile porturilor și ale conectorilor
- Specificațiile afișajului
- Specificațiile tastaturii
- Specificațiile touchpadului
- Specificațiile bateriei
- Specificațiile adaptorului de c.a.
- Specificații fizice
- Specificații de mediu

Specificații de sistem

Caracteristică	Specificație
Lățime magistrală DRAM	64 de biți
Memorie flash EPROM	8 MB

Specificații procesor

Caracteristică	Specificație
Tip	<ul style="list-style-type: none"> • Intel i3 și i5 din a cincea generație • Intel Celeron

Caracteristică	Specificație
	<ul style="list-style-type: none"> Intel Pentium
Memorie cache de nivel 1	64 KB
Memorie cache de nivel 2	256 KB
Memorie cache de nivel 3	Până la 4 MB

Specificațiile memoriei

Caracteristică	Specificație
Conector de memorie	doi conectori DDR3L accesibili din interior
Capacitate memorie	4 și 8 GB
Tip memorie	1.600 MHz (configurație DDR3 cu două canale)
Memorie minimă	4 GB
Memorie maximă	16 GB (8x2) GB

Specificații audio

Caracteristică	Specificație
Tipuri	sunet de înaltă definiție pe patru canale
Controler	Realtek ALC3246
Conversie stereo	Pe 24 de biți (analogic spre digital și digital spre analogic)
Interfață	Magistrală Intel HDA
Boxe	2 x 2 W
Comenzi volum	Meniu de programe și taste de comenzi media pe tastatură

Specificații video

Caracteristică	Specificație
Tip placă video	Integrată pe placa de sistem/separată
Controler UMA	<ul style="list-style-type: none"> Intel HD Celeron/Pentium Intel HD 5500 din a cincea generație, Intel Core i3 și Intel Core i5
Controler separat	GT920M
Magistrală de date	64 de biți

Specificațiile camerei

Caracteristică	Specificație
Rezoluție cameră	0,92 megapixeli
Rezoluție video	1 280 x 720 la 30 cps (maximum)
Unghi de vizualizare pe diagonală	74°

NOTIFICARE: Camera IR RGB + este destinată exclusiv aplicației Windows Hello, iar alte aplicații nu o pot utiliza.

Specificații privind comunicațiile

Caracteristici	Specificație
Adaptor de rețea	LAN Ethernet de 10/100/1.000 Mbps pe placa de bază (LOM)
Wireless (Wireless)	Wi-Fi 802.11 b/g/n și 802.11a/b/g/n/ac

Specificațiile porturilor și ale conectorilor

Caracteristică	Specificație
Audio	un port combinat pentru căști/microfon
Video (Video)	<ul style="list-style-type: none">un port VGA cu 15 piniun port HDMI cu 19 pini

Adaptor de rețea un port RJ-45

USB

- două porturi USB 3.0
- un port USB 2.0

NOTIFICARE: Conectorul USB 3.0 alimentat acceptă și funcția de depanare kernel Microsoft. Porturile sunt identificate în documentația livrată împreună cu computerul.

Cititor de carduri de stocare cardul SD

Cititor de cartele de memorie unul (SD, SDHC, SDXC)

Cititor de amprente unul (opțional)

Specificațiile afișajului

Caracteristică	Specificație
Tip	WLED HD de 14 inchi
Înălțime	205,60 mm
Lățime	320,90 mm
Diagonală	14 inchi

Caracteristică	Specificație
Suprafață activă (X/Y)	309,40 x 173,95 mm (12,18 x 6,85 inchi)
Rezoluție maximă	1 920 x 1 080 de pixeli (FHD)1 920 x 1 080 de pixeli (FHD)
Luminozitate uzuală	200 de niți
Unghi de funcționare	între 0 (închis) și min. 135 °
Rată de reîmprospătare	60 Hz
Unghi minim de vizualizare pe orizontală	40/40 °
Unghi minim de vizualizare pe verticală	10/30 °
Distanță dintre puncte	0,265 mm x 0,265 mm
Afișaj extern	VGA

Specificațiile tastaturii

Caracteristică	Specificație
Număr de taste	SUA 80, Brazilia 82, Marea Britanie 81 și Japonia 84

Specificațiile touchpadului

Caracteristică	Specificație
Suprafață activă:	
Axa X	104 mm (4,09 inchi)
Axa Y	64 mm (2,52 inchi)

Specificațiile bateriei

Caracteristică	Specificație
Tip	<ul style="list-style-type: none"> Baterie litiu-ion „inteligentă”, cu 4 elemente (40 W) Baterie litiu-ion „inteligentă”, cu 6 elemente (65 W)
Înălțime	<ul style="list-style-type: none"> Cu 4 elemente - 7,8 mm Cu 6 elemente - 7,8 mm
Lățime	<ul style="list-style-type: none"> Cu 4 elemente - 124,7 mm Cu 6 elemente - 124,7 mm

Caracteristică	Specificație
Adâncime	<ul style="list-style-type: none"> · Cu 4 elemente - 208,25 mm · Cu 6 elemente - 208,25 mm
Greutate	<ul style="list-style-type: none"> · Cu 4 elemente - 283 g · Cu 6 elemente - 350 g
Tensiune	<ul style="list-style-type: none"> · Cu 4 elemente - 7,4 V c.c. · Cu 6 elemente - 11,1 V c.c.
Durată de viață	300 de cicluri de descărcare/încărcare
Interval de temperatură:	
În stare de funcționare	între 0 și 50 °C (între 32 și 122 °F)
În stare de nefuncționare	între -20 și 65 °C (între -4 și 149 °F)
Baterie rotundă	baterie rotundă cu litiu CR2032, de 3 V

Specificațiile adaptorului de c.a.

Caracteristică	Specificație
Tip	65 și 90 W
Tensiune de alimentare	între 100 și 240 V c.a.
Curent de intrare (maximum)	1,50/1,60/1,70/2,50 A
Frecvență de intrare	între 50 și 60 Hz
Curent de ieșire	3,34/4,62 A
Tensiune de ieșire nominală	19,5 V c.c.
Interval de temperatură (în stare de funcționare)	între 0 și 40 °C (între 32 și 104 °F)
Interval de temperatură (în stare de nefuncționare)	între -40 și 70 °C (între -40 și 158 °F)

Specificații fizice

Caracteristică	Specificație
Înălțime (fără ecran tactil)	23,15 mm (0,91 inchi)

Caracteristică	Specificație
Înălțime (cu ecran tactil)	23,15 mm (0,91 inchi)
Lățime (fără ecran tactil)	243,30 mm (9,58 inchi)
Lățime (cu ecran tactil)	243,30 mm (9,58 inchi)
Adâncime (fără ecran tactil)	342 mm (13,46 inchi)
Adâncime (cu ecran tactil)	342 mm (13,46 inchi)
Greutate minimă (fără ecran tactil)	1,81 kg (4 lb)
Greutate minimă (cu ecran tactil)	1,81 kg (4 lb)

Specificații de mediu

Temperatură	Specificații
În stare de funcționare	între 0 și 35 °C (între 32 și 95 °F)
Depozitare	între -40 și 65 °C (între -40 și 149 °F)
Umiditate relativă (maximă)	Specificații
În stare de funcționare	între 10 și 90 % (fără condensare)
Depozitare	între 10 și 95 % (fără condensare)
Altitudine (maximă)	Specificații
În stare de funcționare	între -15,2 și 3.048 m (între -50 și 10.000 ft)
În stare de nefuncționare	între -15,2 și 10 668 m (între -50 și 35 000 ft)
Nivel contaminant în suspensie:	G1, așa cum este definit de ISA-S71.04-1985

Cum se poate contacta Dell

NOTIFICARE: Dacă nu dispuneți de o conexiune Internet activă, puteți găsi informații de contact pe factura de achiziție, bonul de livrare, foaia de expediție sau catalogul de produse Dell.

Dell oferă mai multe opțiuni de service și asistență online și prin telefon. Disponibilitatea variază în funcție de țară și produs și este posibil ca anumite servicii să nu fie disponibile în zona dvs. Pentru a contacta Dell referitor la probleme de vânzări, asistență tehnică sau servicii pentru clienți:

- 1 Accesați adresa **Dell.com/support**.
- 2 Selectați categoria de asistență.
- 3 Verificați țara sau regiunea dvs. în lista verticală **Choose a Country/Region (Alegeți o Țară/Regiune)** din partea de jos a paginii.
- 4 Selectați serviciul sau legătura de asistență tehnică adecvată, în funcție de necesitățile dvs.