

# Dell Latitude 3460

## Brugerhåndbog



## Bemærk, forsigtig og advarsel

 **BEMÆRK:** BEMÆRK! angiver vigtige oplysninger om, hvordan du bruger computeren optimalt.

 **FORSIGTIG:** FORSIGTIG angiver enten en mulig beskadigelse af hardware eller tab af data og oplyser dig om, hvordan du kan undgå dette problem.

 **ADVARSEL:** ADVARSEL! angiver risiko for tingskade, personskade eller død.

# Indholdsfortegnelse

<b>1 Sådan arbejder du med computeren.....</b>	<b>6</b>
Sikkerhedsinstruktioner.....	6
Før du udfører arbejde på computerens indvendige dele.....	6
Sådan slukker du for computeren.....	7
Efter du har udført arbejde på computerens indvendige dele.....	7
<b>2 Sådan fjernes og installeres komponenter.....</b>	<b>8</b>
Anbefalet værktøj.....	8
Forholdsregler for lithium-ion batteri.....	8
Fjernelse af batteriet.....	8
Sådan installeres batteriet.....	9
Fjernelse af bunddækslet.....	9
Sådan installeres bunddækslet.....	9
Fjernelse af tastaturet.....	10
Sådan installeres tastaturet.....	10
Sådan fjernes harddiskmodul.....	10
Sådan installeres harddiskmodul.....	11
Sådan fjernes harddiskens beslag.....	11
Sådan installeres harddiskbeslaget.....	12
Sådan fjernes WLAN-kortet.....	12
Sådan installeres WLAN-kortet.....	12
Sådan fjernes hukommelsesmodul.....	13
Sådan installeres hukommelsesmodul.....	13
Sådan fjernes håndfladestøtten.....	13
Sådan installeres håndfladestøtten.....	14
Sådan fjernes møntcellebatteriet.....	14
Sådan installeres møntcellebatteriet.....	15
Sådan fjernes USB-kortet.....	15
Sådan installeres USB-kortet.....	16
Sådan fjernes VGA-kortet.....	16
Sådan installeres VGA-kortet.....	17
Sådan fjernes højttalerne.....	17
Sådan installeres højttalerne.....	17
Sådan fjernes systemblæseren.....	18
Sådan installeres systemblæseren.....	18
Sådan fjernes skærmkablet.....	18
Sådan installeres skærmkablet.....	19
Sådan fjernes strømstikporten.....	19
Sådan installeres strømstikporten.....	20
Fjernelse af systemkortet.....	20
Sådan installeres systemkortet.....	21
Fjernelse af kølelegemet.....	21
Sådan installeres kølelegemet.....	22

Sådan fjernes skærmmodul	22
Sådan installeres skærmmodul	23
Sådan fjernes skærmfacetten	23
Sådan installeres skærmfacetten	24
Sådan fjernes kameraet	24
Sådan installeres kameraet	25
Sådan fjernes skærmpanelet	25
Sådan installeres skærmpanelet	26
<b>3 Systeminstallationsmenu</b>	<b>27</b>
Boot Sequence (Bootrækkefølge)	27
Navigationstaster	28
Oversigt over systeminstallationsmenuen	28
Sådan åbnes Systeminstallationsmenuen	28
Indstillinger på den generelle skærm	29
Indstillinger på systemkonfigurationskærmen	29
Indstillinger for videoskærm	31
Indstillinger på skærmen sikkerhed	31
Indstillinger på skærmen for sikker start	32
Indstillinger på skærmen for ydelse	33
Indstillinger på strømstyringsskærmen	33
Indstillinger i POST-adfærdsskærmen	35
Indstillinger på skærmen til virtualiseringsunderstøttelse	35
Indstillinger på skærmen for trådløs	36
Indstillinger på vedligeholdelseskærmen	36
Indstillinger for systemlogskærm	36
Sådan opdateres BIOS'en	36
System and Setup Password (System- og installationsadgangskode)	37
Sådan tildeles systemadgangskode og installationsadgangskode	37
Sådan slettes eller ændres en eksisterende system- og/eller installationsadgangskode	38
<b>4 Diagnosticering</b>	<b>39</b>
ePSA-diagnosticering (Enhanced Pre-Boot System Assessment)	39
Statusindikatorer for enhed	40
Batteristatusindikatorer	40
<b>5 Tekniske specifikationer</b>	<b>41</b>
Systemspecifikationer	41
Processorspecifikationer	41
Hukommelsesspecifikationer	42
Audio-specifikationer	42
Videospecifikationer	42
Kameraspecifikationer	42
Kommunikationsspecifikationer	43
Specifikationer for port og stik	43
Skærmspecifikationer	43
Tastaturspecifikationer	44

Berøringspladespecifikationer.....	44
Batterispecifikationer.....	44
Specifikationer for AC-adapter.....	45
Fysiske specifikationer.....	45
Miljøspecifikationer.....	46
<b>6 Kontakt Dell.....</b>	<b>47</b>

# Sådan arbejder du med computeren

## Sikkerhedsinstruktioner

Følg nedenstående sikkerhedsretningslinjer for at beskytte computeren mod potentielle skader og af hensyn til din egen sikkerhed. Hvis intet andet er angivet bygger hver fremgangsmåde i dette dokument på følgende forudsætninger:

- Du har læst sikkerhedsoplysningerne, som fulgte med computeren.
- En komponent kan genmonteres eller – hvis købt separat – installeres ved at udføre fjernelsesproceduren i omvendt rækkefølge.

**⚠ ADVARSEL:** Frakobl alle strømkilder inden du tager computerdækslet eller paneler af. Når du er færdig med at arbejde i computeren, genplacer alle dæksler, paneler og skruer, inden du tilslutter strømkilden.

**⚠ ADVARSEL:** Før du udfører arbejde på computerens indvendige dele, skal du læse de sikkerhedsoplysninger, der fulgte med computeren. Du kan finde yderligere oplysninger om best practices for sikkerhed på webstedet Regulatory Compliance på [www.dell.com/regulatory\\_compliance](http://www.dell.com/regulatory_compliance)

**⚠ FORSIGTIG:** Mange reparationer kan kun udføres af en certificeret servicetekniker. Du bør kun udføre fejlfinding og enkle reparationer, hvis de er godkendt i produktokumentationen eller som er anvist af vores online- eller telefonbaserede service- og supportteam. Skader, der skyldes servicering, der ikke er godkendt af Dell, dækkes ikke af garantien. Læs og følg sikkerhedsinstruktionerne, der blev leveret sammen med produktet.

**⚠ FORSIGTIG:** For at undgå elektrostatisk afladning bør du jorde dig selv ved hjælp af en jordingsrem eller ved jævnligt at røre ved en umalet metaloverflade (f.eks. et stik på computerens bagside).

**⚠ FORSIGTIG:** Komponenter og kort skal behandles forsigtigt. Rør ikke ved kortenes komponenter eller kontaktområder. Hold et kort i kanterne eller i dets metalbeslag. Hold en komponent som f.eks. en processor ved dens kanter og ikke ved dens ben.

**⚠ FORSIGTIG:** Når du frakobler et kabel, skal du tage fat i dets stik eller dets trækflig og ikke i selve kablet. Nogle kabler har stik med låsetappe. Hvis du frakobler et sådant kabel, bør du trykke på låsetappene, før du frakobler kablet. Når du trækker stik fra hinanden, skal du sikre at de flugter for at undgå at bøje stikkets ben. Du bør også sikre dig, at begge stik sidder rigtigt og flugter med hinanden, inden du sætter et kabel i.

**📌 BEMÆRK:** Computerens og visse komponenters farve kan afvige fra, hvad der vist i dette dokument.

## Før du udfører arbejde på computerens indvendige dele

Inden du udfører arbejde på computerens indvendige dele, skal du benytte følgende fremgangsmåde for at forebygge skader på computeren.

- 1 Sørg for, at du følger [Sikkerhedsinstruktioner](#).
- 2 Sørg for, at arbejdsoverfladen er jævn og ren for at forhindre, at computerdækslet bliver ridset.
- 3 Sluk for computeren, se [Sådan slukker du for computeren](#).

**⚠ FORSIGTIG:** Frakobl, for at frakoble et netværkskabel, først kablet fra computeren, og frakobl det derefter fra netværksenheden.

- 4 Frakobl alle netværkskablerne fra computeren.
- 5 Frakobl computeren og alle tilsluttede enheder fra deres stikkontakter.
- 6 Tryk på og hold tænd/sluk-knappen nede, mens computeren er taget ud af stikkontakten, for at jordforbinde bundkortet.
- 7 Fjern dækslet.


**△ FORSIGTIG:** Inden du rører ved noget inde i computeren, skal du jorde dig selv ved at røre en umalet metaloverflade som f.eks. metallet på bagsiden af computeren. Fjern statisk elektricitet, som kan beskadige de interne komponenter, ved røre ved en umalet overflade løbende under arbejdet.

## Sådan slukker du for computeren

**△ FORSIGTIG:** For at undgå datatab bør du gemme og lukke alle åbne filer og lukke alle åbne programmer, inden du slukker computeren.

1 Sådan slukker du for computeren:

- I Windows 10 ( ved brug af en berøringsaktiveret enhed eller mus):

1 Klik eller tryk på .

2 Klik eller tryk på  klik herefter på, eller berør **Luk computeren**.

- I Windows 8 ( ved brug af en berøringsaktiveret enhed):

1 Stryg ind fra skærmens højre kant, hvilket åbner menuen **Amuletter**, vælg her **Indstillinger**.

2 Tryk på  og tryk derefter på **Luk computeren**

- I Windows 8 (ved brug af mus):

1 Peg på skærmens øverste hjørne og klik på **Indstillinger**.

2 Klik på  og klik derefter på **Luk computeren**.

- I Windows 7:

1 Klik på **Start**.

2 Klik på **Luk computeren**.

2 Sørg for, at computeren og alle tilsluttede enheder er slukket. Hvis computeren og de tilsluttede enheder ikke blev slukket automatisk, da du lukkede operativsystemet, skal du trykke på tænd/sluk-knappen i 6 sekunder for at slukke dem.

## Efter du har udført arbejde på computerens indvendige dele

Når du har udført udskiftningsprocedurer, skal du sørge for at tilslutte eksterne enheder, kort, kabler osv., før du tænder computeren.

**△ FORSIGTIG:** For at undgå beskadigelse af computeren, må du kun bruge det batteri, der er beregnet til denne specifikke Dell-computer. Anvend ikke batterier beregnet til andre Dell-computere.

1 Tilslut alle eksterne enheder så som en portreplikator eller mediebase og genmonter alle kort, fx ExpressCard.

2 Tilslut telefon- eller netværkskabler til computeren.

**△ FORSIGTIG:** For at tilslutte et netværkskabel skal du først sætte det i netværksenheden og derefter sætte det i computeren.

3 Genmonter batteriet.

4 Genmonter bunddækslet.

5 Tilslut computeren og alle tilsluttede enheder til deres stikkontakter.

6 Tænd computeren

# Sådan fjernes og installeres komponenter

Dette afsnit har detaljerede oplysninger om, hvordan computerens komponenter fjernes eller installeres.

## Anbefalet værktøj

Procedurerne i dette dokument kræver følgende værktøj:

- Lille, almindelig skruetrækker
- Phillips #0 skruetrækker
- Phillips #1 skruetrækker
- En lille plastkyl

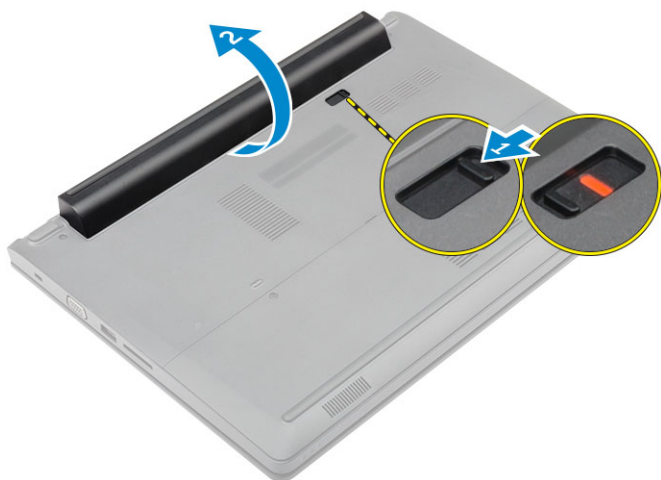
## Forholdsregler for lithium-ion batteri

### △ FORSIGTIG:

- Vær forsigtig, når du håndterer lithium-ion-batterier.
- Aflad batteriet så meget som muligt, inden du fjerner det fra systemet. Dette kan gøres ved at koble vekselstrømsadapteren fra systemet for derved at få opbrugt batteriet.
- Man må ikke knuse, smide, beskadige batteriet eller stikke fremmedlegemer ind i det.
- Udsæt ikke batteriet for høje temperaturer, og skil ikke batteripakker eller celler ad.
- Sæt ikke overfladen af batteriet under tryk.
- Bøj ikke batteriet.
- Brug ikke værktøj af nogen art til at lirke på batteriet.
- Hvis et batteri sidder fast i en enhed på grund af opsvulmning, må du ikke forsøge at fjerne det, da punktering, bøjning eller knusning af et lithium-ion batteri kan være farligt. Hvis dette sker, skal hele systemet udskiftes. Kontakt <https://www.dell.com/support> for assistance og yderligere instruktioner.
- Køb altid originale batterier <https://www.dell.com> eller autoriserede Dell-partnere og forhandlere.

## Fjernelse af batteriet

- 1 Følg proceduren i [Før du udfører arbejde på computerens indvendige dele](#).
- 2 Fjernelse af batteriet:
  - a Skub batteriets smæklås for at frigøre batteriet [1].
  - b Træk og løft batteriet for at fjerne det fra computeren [2].



## Sådan installeres batteriet

- 1 Sæt batteriet ind i dets åbning, indtil det klikker på plads.
- 2 Følg proceduren i [Efter du har udført arbejde på computerens indvendige dele](#).

## Fjernelse af bunddækslet

- 1 Følg proceduren i [Før du udfører arbejde på computerens indvendige dele](#).
- 2 Fjern [batteriet](#).
- 3 Sådan fjerner du bunddækslet:
  - a Løsn skruerne, der holder bunddækslet fast til computeren [1].
  - b Lirk, vha. en plastikpen, bunddækslet løs og fjern det fra computeren [2].

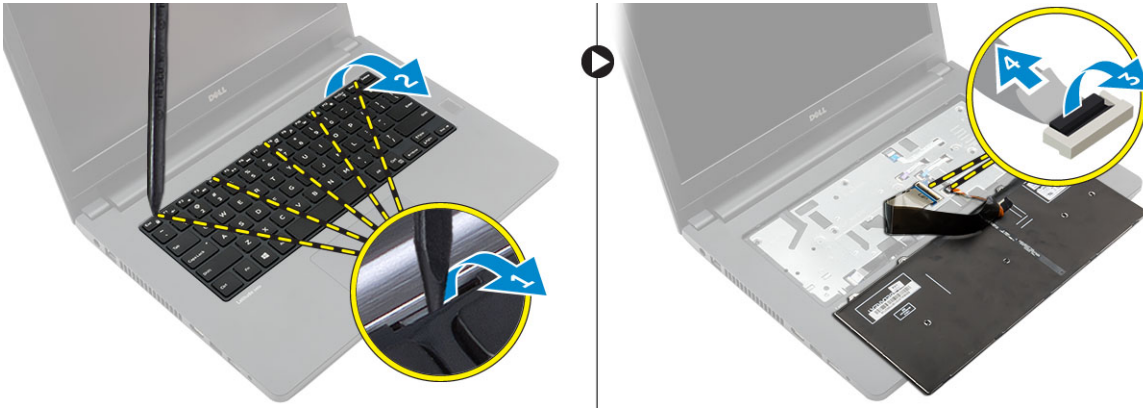


## Sådan installeres bunddækslet

- 1 Genplacer bunddækslet på computeren og klik det på plads.
- 2 Spænd skruerne for at fastgøre bunddækslet til computeren.
- 3 Installer [batteriet](#).
- 4 Følg proceduren i [Efter du har udført arbejde på computerens indvendige dele](#).

# Fjernelse af tastaturet

- 1 Følg proceduren i [Før du udfører arbejde på computerens indvendige dele](#).
- 2 Fjern [batteriet](#).
- 3 Vend computeren om og åbn skærmen for at få adgang til tastaturet.
- 4 For at fjerne tastaturet:
  - a Lirk, vha. en plastikpen, tastaturets kanter løs [1] og løft tastaturet af computeren [2].
  - b Frigør låsen, og frakobl tastaturkablerne fra stikkene på systemkortet [3, 4].



# Sådan installeres tastaturet

- 1 Tilslut tastaturkablerne til stikkene på systemkortet.
- 2 Placer tastaturet på computeren og tryk langs alle sider indtil det klikker på plads.
- 3 Installer [batteriet](#).
- 4 Følg proceduren i [Efter du har udført arbejde på computerens indvendige dele](#).

# Sådan fjernes harddiskmodulet

- 1 Følg proceduren i [Før du udfører arbejde på computerens indvendige dele](#).
- 2 Fjern:
  - a [batteri](#)
  - b [bunddæksel](#)
- 3 For at fjerne harddiskmodulet:
  - a Fjern skruerne, der fastgør harddiskmodulet til computeren [1].
  - b Frakobl harddiskmodulkablet fra stikket på systemkortet [2].
  - c Løft og fjern harddiskmodulet fra computeren [3].



## Sådan installeres harddiskmodulet

- 1 Genplacer harddiskmodulet i åbningen i computeren.
- 2 Tilslut harddiskmodulkablet til stikket på systemkortet.
- 3 Spænd skrueerne for at fastgøre harddiskmodulet til computeren.
- 4 Installer:
  - a batteri
  - b bunddæksel
- 5 Følg proceduren i [Efter du har udført arbejde på computerens indvendige dele](#).

## Sådan fjernes harddiskens beslag

- 1 Følg proceduren i [Før du udfører arbejde på computerens indvendige dele](#).
- 2 Fjern:
  - a batteri
  - b bunddæksel
  - c harddiskmodul
- 3 For at fjerne harddiskbeslaget:
  - a Fjern skrueerne, for at frigøre harddiskbeslaget fra harddiskmodulet [1].
  - b Fjern harddisken fra harddiskbeslaget [2].
  - c Kobl harddiskkablet fra harddisken [3].

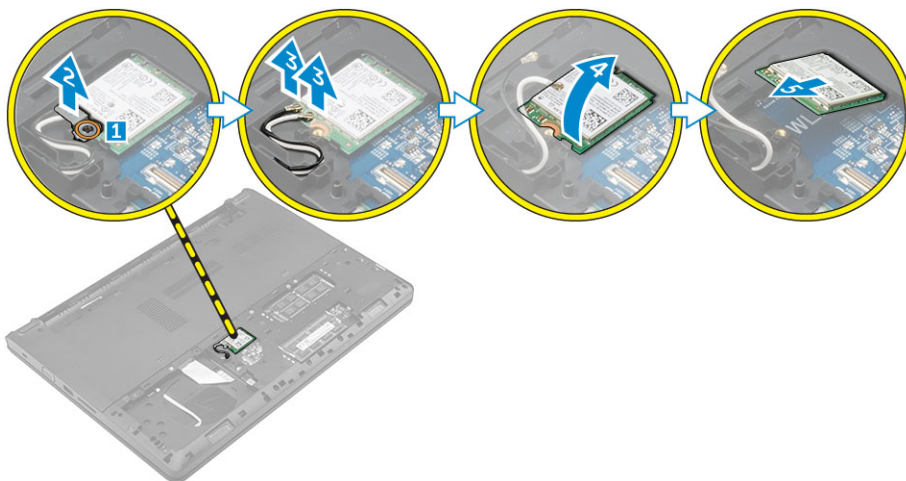


# Sådan installeres harddiskbeslaget

- 1 Frakobl harddiskkablet fra stikket på harddisken.
- 2 Placer harddiskbeslagene på harddisken så skruehullerne passer med skrueholderne på begge sider af harddisken.
- 3 Stram skrueerne for at fastgøre harddiskbeslaget til harddisken.
- 4 Installer:
  - a [harddiskmodul](#)
  - b [bunddæksel](#)
  - c [batteri](#)
- 5 Følg proceduren i [Efter du har udført arbejde på computerens indvendige dele](#).

# Sådan fjernes WLAN-kortet

- 1 Følg proceduren i [Før du udfører arbejde på computerens indvendige dele](#).
- 2 Fjern:
  - a [batteri](#)
  - b [bunddæksel](#)
- 3 For at fjerne WLAN-kortet:
  - a Løsn skruen [1] for at fjerne metaltappen fra WLAN-kortet [2].
  - b Kobl WLAN-kablerne fra WLAN-kortet [3].
  - c Lirk, vha. en plastikpen, WLAN-kortet løs og fjern det fra computeren [4].
  - d Frakobl WLAN-kortet fra stikket for at fjerne det [5].

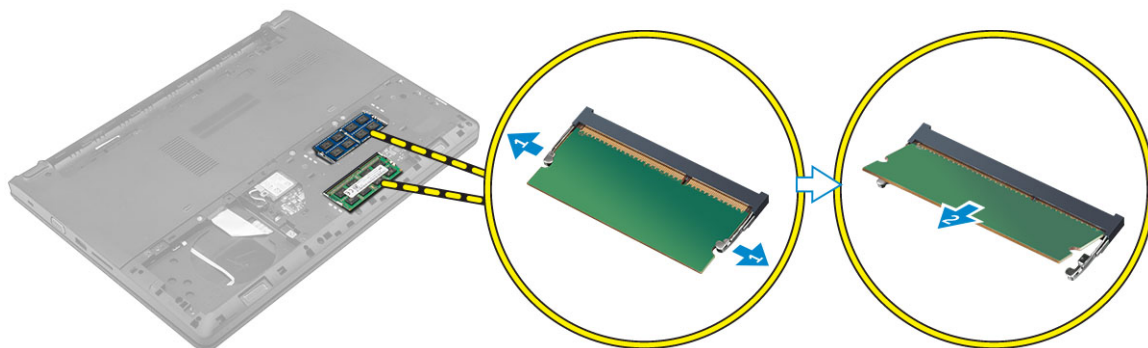


# Sådan installeres WLAN-kortet

- 1 Tilslut WLAN-kortet til stikket på systemkortet.
- 2 Tilslut WLAN-antennekablerne til stikkene på WLAN-kortet.
- 3 Placer metaltappen så den passer med skrueholderne på WLAN-kortet for at fastgøre WLAN-kablerne.
- 4 Spænd skruen for at fastgøre WLAN-kortet til computeren.
- 5 Installer:
  - a [bunddæksel](#)
  - b [batteri](#)
- 6 Følg proceduren i [Efter du har udført arbejde på computerens indvendige dele](#).

## Sådan fjernes hukommelsesmodulet

- 1 Følg proceduren i [Før du udfører arbejde på computerens indvendige dele](#).
- 2 Fjern:
  - a [batteri](#)
  - b [bunddæksel](#)
- 3 For at fjerne hukommelsesmodulet:
  - a Frigør fastgørelsesklemmerne fra hukommelsesmodul indtil hukommelsesmodul springer op [1].
  - b Frakobl hukommelsesmodul fra stikket for at fjerne det fra computeren [2].

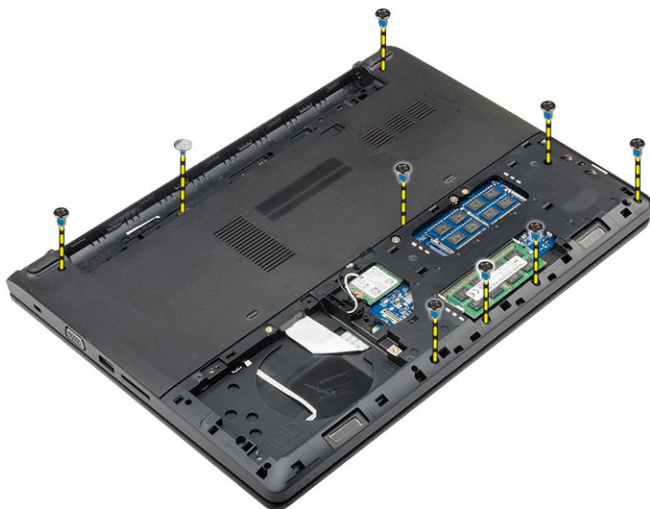


## Sådan installeres hukommelsesmodul

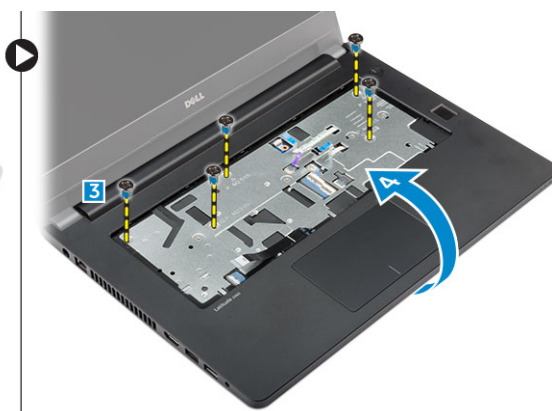
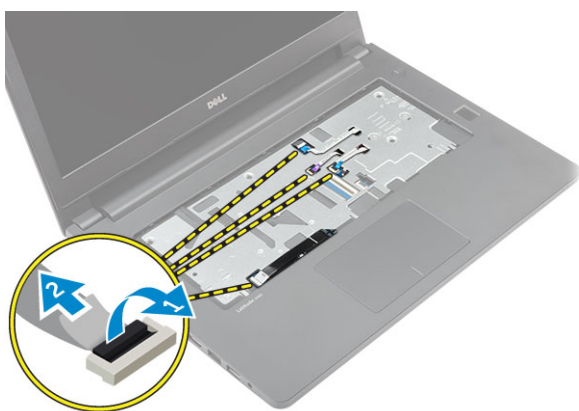
- 1 Indsæt hukommelsesmodul i stikket og tryk til hukommelsesmodul klikker på plads.
- 2 Installer:
  - a [bunddæksel](#)
  - b [batteri](#)
- 3 Følg proceduren i [Efter du har udført arbejde på computerens indvendige dele](#).

## Sådan fjernes håndfladestøtten

- 1 Følg proceduren i [Før du udfører arbejde på computerens indvendige dele](#).
- 2 Fjern:
  - a [batteri](#)
  - b [bunddæksel](#)
  - c [harddiskmodul](#)
  - d [tastatur](#)
- 3 Fjern skruerne, der fastgør håndfladestøtten til computeren.



- 4 For at fjerne håndfladestøtten:
  - a Åbn skærmen og udløs låsen for at frakoble strømknappen, fingeraftryklæseren, berøringspladen og LED-kablerne fra stikkene på systemkortet [1, 2].
  - b Fjern skruerne, der fastgør håndfladestøtten til computeren [3].
  - c Lirk, vha. en plastikpen, håndfladestøttens kanter løs og fjern den fra computeren [4].



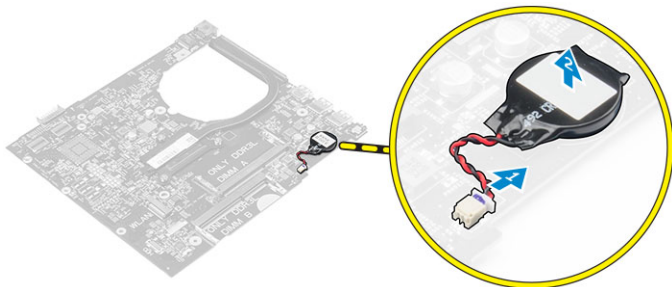
## Sådan installeres håndfladestøtten

- 1 Placer håndfladestøtten på computeren og tryk langs alle sider indtil den klikker på plads.
- 2 Tilslut strømknappen, fingeraftryklæseren, berøringspladen og LED-kablerne til stikkene på systemkortet.
- 3 Vend computeren og spænd skruerne for at fastgøre håndledsstøtten til computeren.
- 4 Installer:
  - a [tastatur](#)
  - b [harddiskmodul](#)
  - c [bunddæksel](#)
  - d [batteri](#)
- 5 Følg proceduren i [Efter du har udført arbejde på computerens indvendige dele](#).

## Sådan fjernes møntcellebatteriet

- 1 Følg proceduren i [Før du udfører arbejde på computerens indvendige dele](#).
- 2 Fjern:
  - a [batteri](#)
  - b [bunddæksel](#)

- c [harddiskmodul](#)
  - d [tastatur](#)
  - e [håndfladestøtte](#)
  - f [systemkort](#)
- 3 For at fjerne møntcellebatteriet:
- a Frakobl møntcellebatteriets kabel fra stikket på systemkortet.
  - b Løft og fjern møntcellebatteriet fra klæbestoffet på systemkortet.

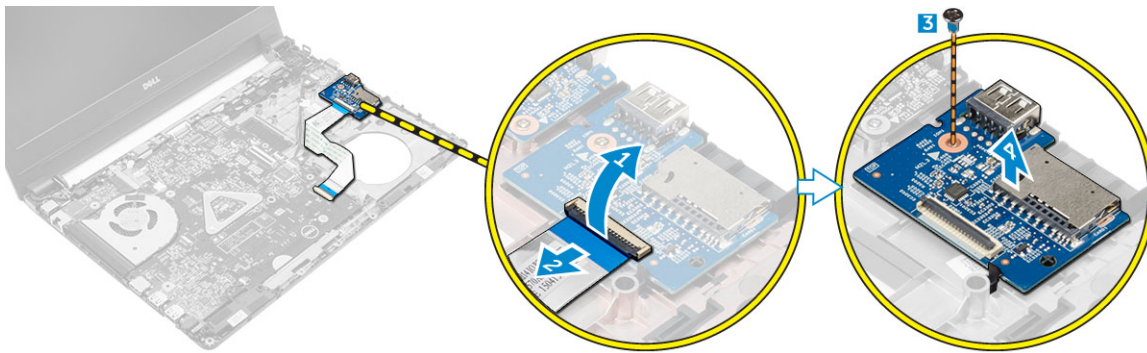


## Sådan installeres møntcellebatteriet

- 1 Placer møntcellebatteriet i åbningen i systemkortet.
- 2 Tilslut møntcellebatteriets kabel til stikket på systemkortet.
- 3 Installer:
  - a [systemkort](#)
  - b [håndfladestøtte](#)
  - c [tastatur](#)
  - d [harddiskmodul](#)
  - e [bunddæksel](#)
  - f [batteri](#)
- 4 Følg proceduren i [Efter du har udført arbejde på computerens indvendige dele](#).

## Sådan fjernes USB-kortet

- 1 Følg proceduren i [Før du udfører arbejde på computerens indvendige dele](#).
- 2 Fjern:
  - a [batteri](#)
  - b [bunddæksel](#)
  - c [harddiskmodul](#)
  - d [tastatur](#)
  - e [håndfladestøtte](#)
- 3 For at fjerne USB-kortet:
  - a Løft stikket, og frakobl USB-kortets kabel fra stikket på USB-kortet [1, 2].
  - b Fjern skruen, der fastholder USB-kortet til computeren [3].
  - c Løft og fjern USB-kortet fra computeren [4].

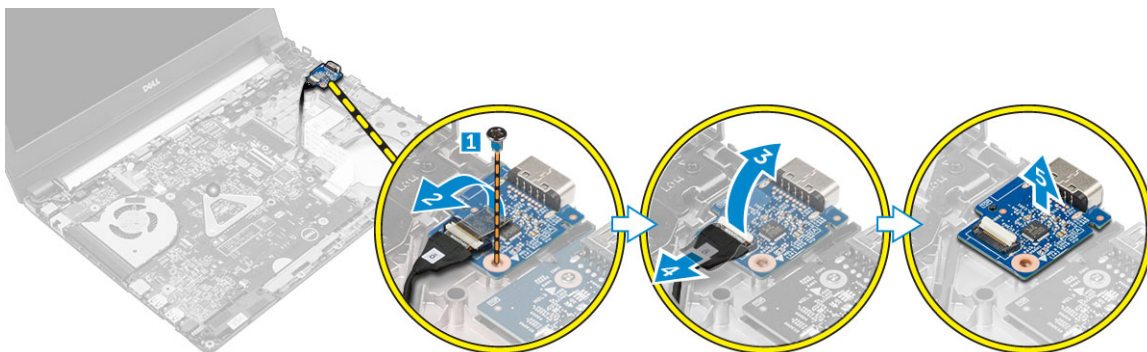


## Sådan installeres USB-kortet

- 1 Anbring USB-kortet i dets slot i computeren.
- 2 Spænd skruen for at fastgøre USB-kortet til computeren.
- 3 Tilslut USB-kortets kabel til stikket på USB-kortet.
- 4 Installer:
  - a håndfladestøtte
  - b tastatur
  - c harddiskmodul
  - d bunddæksel
  - e batteri
- 5 Følg proceduren i [Efter du har udført arbejde på computerens indvendige dele](#).

## Sådan fjernes VGA-kortet

- 1 Følg proceduren i [Før du udfører arbejde på computerens indvendige dele](#).
- 2 Fjern:
  - a batteri
  - b bunddæksel
  - c harddiskmodul
  - d tastatur
  - e håndfladestøtte
- 3 For at fjerne VGA-kortet:
  - a Pil den selvklæbende tape af, for at få adgang til VGA-kortkablet [1].
  - b Løft låsen, og frakobl VGA-kortkablet fra stikket på VGA-kortet [2, 3].
  - c Fjern skruen, der fastgør VGA-kortet til computeren.
  - d Løft og fjern VGA-kortet fra computeren [4].

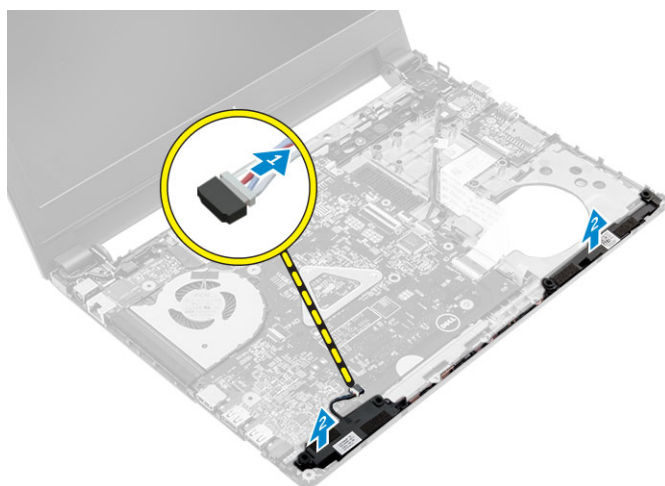


## Sådan installeres VGA-kortet

- 1 Anbring VGA-kortet i dets slot i computeren.
- 2 Spænd skruen for at fastgøre VGA-kortet til computeren.
- 3 Tilslut VGA kortets kabel i stikket på VGA-kortet.
- 4 Sæt den selvklæbende tape på for at fastgøre VGA-kablet.
- 5 Installer:
  - a håndfladestøtte
  - b tastatur
  - c harddiskmodul
  - d bunddæksel
  - e batteri
- 6 Følg proceduren i [Efter du har udført arbejde på computerens indvendige dele](#).

## Sådan fjernes højttalerne

- 1 Følg proceduren i [Før du udfører arbejde på computerens indvendige dele](#).
- 2 Fjern:
  - a batteri
  - b bunddæksel
  - c harddiskmodul
  - d tastatur
  - e håndfladestøtte
- 3 Sådan fjernes højttalerne:
  - a Frakobl højttalerkablet fra stikket på systemkortet [1].
  - b Løft og fjern højttaleren fra computeren [2].
  - c Frigør højttalerkablet fra kabelkanalerne.
  - d Løft og fjern den højre højttaler fra computeren [2].



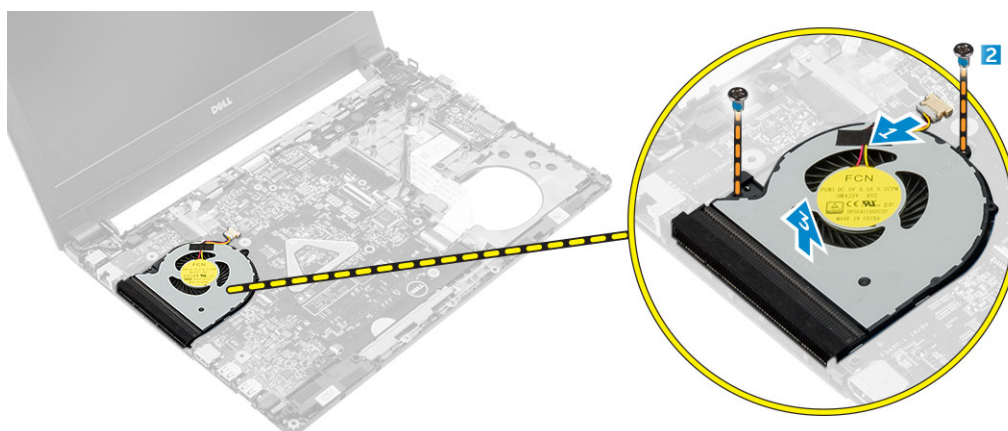
## Sådan installeres højttalerne

- 1 Placer højttalerne i begge åbningerne i computeren.
- 2 Før højttalerkablet frem så det passer i kabelkanalerne.
- 3 Sæt højttalerkablet i stikket på systemkortet.
- 4 Installer:
  - a håndfladestøtte

- b tastatur
  - c harddiskmodul
  - d bunddæksel
  - e batteri
- 5 Følg proceduren i Efter du har udført arbejde på computerens indvendige dele.

## Sådan fjernes systemblæseren

- 1 Følg proceduren i Før du udfører arbejde på computerens indvendige dele.
- 2 Fjern:
  - a batteri
  - b bunddæksel
  - c harddiskmodul
  - d tastatur
  - e håndfladestøtte
- 3 For at fjerne systemblæseren:
  - a Frakobl systemblæserens kabel fra stikket på systemkortet [1].
  - b Fjern de skruer, der fastgør systemblæseren til computeren [2].
  - c Løft og fjern systemblæseren fra computeren [3].



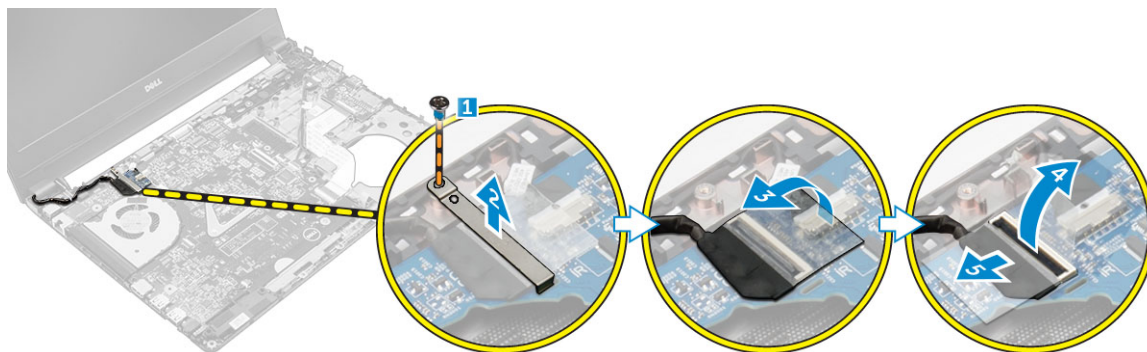
## Sådan installeres systemblæseren

- 1 Placer systemblæseren i dens åbning i computeren.
- 2 Spænd skruerne for at fastgøre systemblæseren til computeren.
- 3 Tilslut systemblæserkablet til stikket på systemkortet.
- 4 Installer:
  - a håndfladestøtte
  - b tastatur
  - c harddiskmodul
  - d bunddæksel
  - e batteri
- 5 Følg proceduren i Efter du har udført arbejde på computerens indvendige dele.

## Sådan fjernes skærmkablet

- 1 Følg proceduren i Før du udfører arbejde på computerens indvendige dele.
- 2 Fjern:
  - a batteri
  - b bunddæksel

- c [harddiskmodul](#)
  - d [tastatur](#)
  - e [håndfladestøtte](#)
- 3 For at fjerne skærmkablet:
- a Fjern skruen for at frigøre metaltappen, der fastgør skærmkablet [1].
  - b Løft metaltappen for at få adgang til skærmkablet [2].
  - c Pil den selvklæbende tape af for at frigøre skærmkablet [3].
  - d Frakobl skærmkablet fra stikket på systemkortet [4].

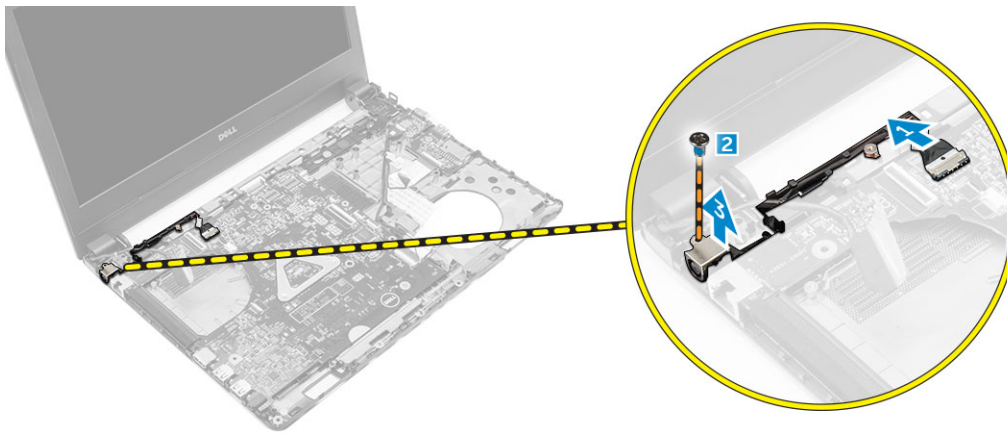


## Sådan installeres skærmkablet

- 1 Tilslut skærmkablet til stikket på bundkortet.
- 2 Påsæt den selvklæbende tape for at fastgøre skærmkablet.
- 3 Placer metaltappen på skærmkablet.
- 4 Spænd skruen for at fastgøre metaltappen.
- 5 Installer:
  - a [håndfladestøtte](#)
  - b [tastatur](#)
  - c [harddiskmodul](#)
  - d [bunddæksel](#)
  - e [batteri](#)
- 6 Følg proceduren i [Efter du har udført arbejde på computerens indvendige dele](#).

## Sådan fjernes strømstikporten

- 1 Følg proceduren i [Før du udfører arbejde på computerens indvendige dele](#).
- 2 Fjern:
  - a [batteri](#)
  - b [bunddæksel](#)
  - c [harddiskmodul](#)
  - d [tastatur](#)
  - e [håndfladestøtte](#)
  - f [skærmkabel](#)
- 3 For at fjerne strømstikporten:
  - a Frakobl strømstikportens kabel fra stikket på systemkortet [1].
  - b Frigør strømstikportens kabel fra pladsholderne.
  - c Fjern skruen, der fastgør strømstikporten til computeren [2].
  - d Løft og fjern strømstikporten fra computeren [3].

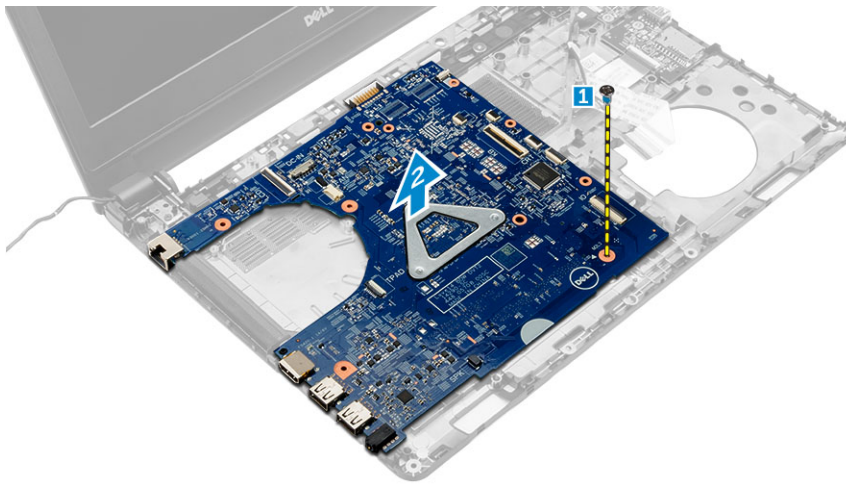


## Sådan installeres strømstikporten

1. Indsæt strømstikporten i dens slot i computeren.
2. Før strømstikportens kabel frem i kabelkanalerne.
3. Tilslut strømstikportkablet til stikket på systemkortet.
4. Spænd skruen for at fastgøre strømstikporten til computeren.
5. Installer:
  - a skærmerkabel
  - b håndfladestøtte
  - c tastatur
  - d harddiskmodul
  - e bunddæksel
  - f batteri
6. Følg proceduren i [Efter du har udført arbejde på computerens indvendige dele](#).

## Fjernelse af systemkortet

1. Følg proceduren i [Før du udfører arbejde på computerens indvendige dele](#).
2. Fjern:
  - a batteri
  - b bunddæksel
  - c harddiskmodul
  - d WLAN-kort
  - e hukommelse
  - f tastatur
  - g håndfladestøtte
  - h skærmerkabel
  - i systemblæser
3. For at fjerne systemkortet:
  - a Frakobl alle kablerne fra stikkene på systemkortet.
  - b Fjern skruen, der fastgør systemkortet til computeren [1].
  - c Løft og fjern systemkortet fra computeren [2].

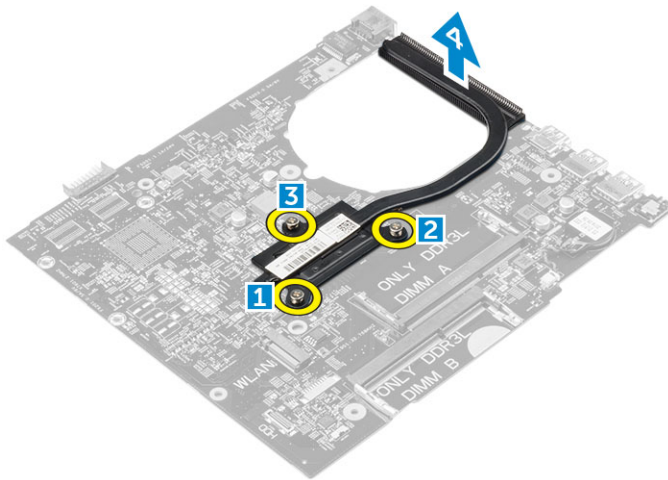


## Sådan installeres systemkortet

- 1 Anbring systemkortet i åbningen i computeren.
- 2 Tilslut kablerne til stikkene på systemkortet.
- 3 Stram skruen for at fastgøre bundkortet til computeren.
- 4 Installer:
  - a systemblæser
  - b skærmkabel
  - c håndfladestøtte
  - d tastatur
  - e hukommelse
  - f WLAN-kort
  - g harddiskmodul
  - h bunddæksel
  - i batteri
- 5 Følg proceduren i [Efter du har udført arbejde på computerens indvendige dele](#).

## Fjernelse af kølelegemet

- 1 Følg proceduren i [Før du udfører arbejde på computerens indvendige dele](#).
- 2 Fjern:
  - a batteri
  - b bunddæksel
  - c harddiskmodul
  - d WLAN-kort
  - e hukommelse
  - f tastatur
  - g håndfladestøtte
  - h skærmkabel
  - i systemblæser
  - j systemkort
- 3 For at fjerne kølelegemet:
  - a Fjern skruerne der fastgør varme-sinket til systemkortet [1, 2, 3].
  - b Løft og fjern varme-sinket fra computeren [4].

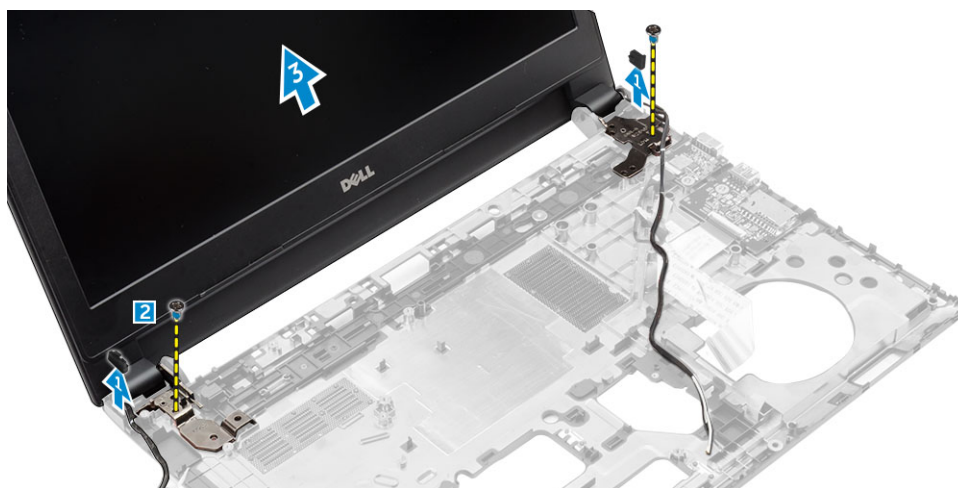


## Sådan installeres kølelegemet

- 1 Placer varme-sinket så det passer med skrueholderne på systemkortet.
- 2 Stram skruerne for af fastgøre kølelegemet til bundkortet.
- 3 Installer:
  - a systemkort
  - b systemblæser
  - c skærmkabel
  - d håndfladestøtte
  - e tastatur
  - f hukommelse
  - g WLAN-kort
  - h harddiskmodul
  - i bunddæksel
  - j batteri
- 4 Følg proceduren i [Efter du har udført arbejde på computerens indvendige dele.](#)

## Sådan fjernes skærmmodul

- 1 Følg proceduren i [Før du udfører arbejde på computerens indvendige dele.](#)
- 2 Fjern:
  - a batteri
  - b bunddæksel
  - c harddiskmodul
  - d WLAN-kort
  - e hukommelse
  - f tastatur
  - g håndfladestøtte
  - h skærmkabel
  - i strømstikport
  - j systemblæser
  - k systemkort
- 3 Sådan fjernes skærmmodul:
  - a Fjern gummet på begge sider af computeren [1].
  - b Fjern skruerne, der fastgør skærmmodul til chassiset [2].
  - c Løft og fjern skærmmodul fra chassiset [3].



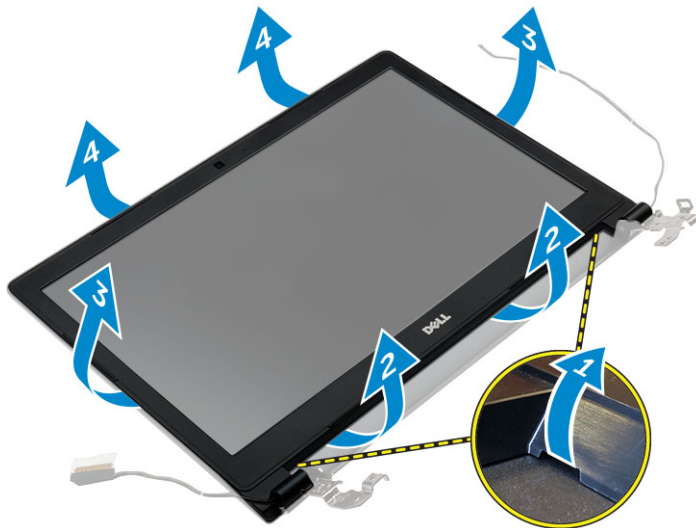
## Sådan installeres skærmmodul

- 1 Anbring skærmmodul så det passer med skruehullerne i chassiset.
- 2 Placer gummet på begge sider af computeren.
- 3 Stram skruerne for at fastgøre skærmmodul til kabinettet.
- 4 Installer:
  - a systemkort
  - b systemblæser
  - c skærmkabel
  - d strømstikport
  - e håndfladestøtte
  - f tastatur
  - g hukommelse
  - h WLAN-kort
  - i harddiskmodul
  - j bunddæksel
  - k batteri
- 5 Følg proceduren i [Efter du har udført arbejde på computerens indvendige dele](#).

## Sådan fjernes skærmfacetten

- 1 Følg proceduren i [Før du udfører arbejde på computerens indvendige dele](#).
- 2 Fjern:
  - a batteri
  - b bunddæksel
  - c harddiskmodul
  - d WLAN-kort
  - e hukommelse
  - f tastatur
  - g håndfladestøtte
  - h skærmkabel
  - i systemblæser
  - j systemkort
  - k strømstikport
  - l skærmmodul
- 3 For at fjerne skærmfacetten:
  - a Brug en plastikpen til at frigøre skærmfacetten fra bunden af skærmmodul [1].

b Frigør skærmfacetten fra dens kanter og fjern skærmfacetten fra skærmmodul [2, 3, 4].



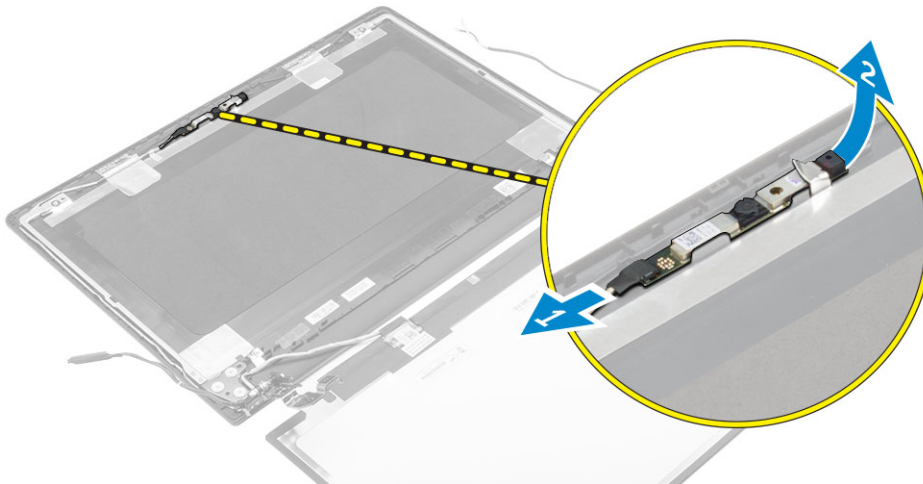
## Sådan installeres skærmfacetten

- 1 Placer skærmfacetten på computeren og tryk langs alle sider indtil den klikker på plads.
- 2 Installer:
  - a skærmmodul
  - b strømstikport
  - c systemkort
  - d systemblæser
  - e skærmkabel
  - f håndfladestøtte
  - g tastatur
  - h hukommelse
  - i WLAN-kort
  - j harddiskmodul
  - k bunddæksel
  - l batteri
- 3 Følg proceduren i Efter du har udført arbejde på computerens indvendige dele.

## Sådan fjernes kameraet

- 1 Følg proceduren i Før du udfører arbejde på computerens indvendige dele.
- 2 Fjern:
  - a batteri
  - b bunddæksel
  - c harddiskmodul
  - d WLAN-kort
  - e hukommelse
  - f tastatur
  - g håndfladestøtte
  - h skærmkabel
  - i systemblæser
  - j systemkort
  - k strømstikport
  - l skærmmodul
  - m skærmfacets

- 3 For at fjerne kameraet:
  - a Frakobl kamerakablet fra stikket på skærmmodulet [1].
  - b Løft og fjern kameraet fra skærmmodulet [2].



## Sådan installeres kameraet

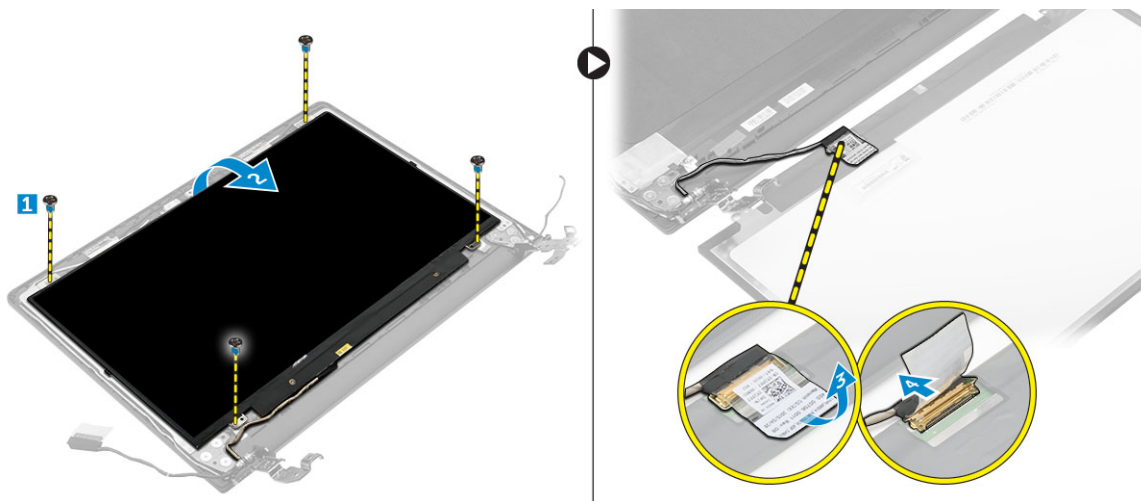
- 1 Indsæt kameraet i åbningen i skærmmodulet.
- 2 Tilslut kamerakablet til stikket på skærmmodulet.
- 3 Installer:
  - a skærmmfacet
  - b skærmm modul
  - c strømstikport
  - d systemkort
  - e systemblæser
  - f skærmkabel
  - g håndfladestøtte
  - h tastatur
  - i hukommelse
  - j WLAN-kort
  - k harddiskmodul
  - l bunddæksel
  - m batteri
- 4 Følg proceduren i [Efter du har udført arbejde på computerens indvendige dele](#).

## Sådan fjernes skærmpanelet

- 1 Følg proceduren i [Før du udfører arbejde på computerens indvendige dele](#).
- 2 Fjern:
  - a batteri
  - b bunddæksel
  - c harddiskmodul
  - d WLAN-kort
  - e hukommelse
  - f tastatur
  - g håndfladestøtte
  - h skærmkabel
  - i systemblæser
  - j systemkort

- k strømstikport
- l skærmmodul
- m skærmmacet

- 3 For at fjerne skærmpanelet:
  - a Fjern skruerne, der fastgør skærmpanelet til skærmmodulet [1].
  - b Fjern skærmpanelet fra skærmmodulet [2].
  - c Pil den selvklæbende tape af [3] og frakobl LVDS-kablet fra stikket på skærmpanelet [4].



## Sådan installeres skærmpanelet

- 1 Tilslut LVDS-kablet til stikket på skærmpanelet.
- 2 Sæt den selvklæbende tape på for at fastgøre LVDS-kablet.
- 3 Placer skærmpanelet så det passer med skrueholderne i skærmmodulet.
- 4 Spænd skruerne, der fastgør skærmpanelet til skærmmodulet.
- 5 Installer:
  - a skærmmacet
  - b skærmmodul
  - c strømstikport
  - d systemkort
  - e systemblæser
  - f skærmmkabel
  - g håndfladestøtte
  - h tastatur
  - i hukommelse
  - j WLAN-kort
  - k harddiskmodul
  - l bunddæksel
  - m batteri
- 6 Følg proceduren i [Efter du har udført arbejde på computerens indvendige dele](#).

# Systeminstallationsmenu

I systeminstallationsmenuen kan du administrere computerens hardware og angive BIOS-niveauindstillinger. Fra systeminstallationsmenuen kan du:

- Ændre NVRAM-indstillinger når du har tilføjet eller fjernet hardware
- Få vist systemhardwarekonfigurationen
- Aktivere eller deaktivere indbyggede enheder
- Indstille tærskler for ydelse og strømstyring
- Administrer computersikkerhed

Emner:

- [Boot Sequence \(Bootrækkefølge\)](#)
- [Navigationstaster](#)
- [Oversigt over systeminstallationsmenuen](#)
- [Sådan åbnes Systeminstallationsmenuen](#)
- [Indstillinger på den generelle skærm](#)
- [Indstillinger på systemkonfigurationskærmen](#)
- [Indstillinger for videoskærm](#)
- [Indstillinger på skærmen sikkerhed](#)
- [Indstillinger på skærmen for sikker start](#)
- [Indstillinger på skærmen for ydelse](#)
- [Indstillinger på strømstyringsskærmen](#)
- [Indstillinger i POST-adfærdsskærmen](#)
- [Indstillinger på skærmen til virtualiseringsunderstøttelse](#)
- [Indstillinger på skærmen for trådløs](#)
- [Indstillinger på vedligeholdelsesskærmen](#)
- [Indstillinger for systemlogskærm](#)
- [Sådan opdateres BIOS'en](#)
- [System and Setup Password \(System- og installationsadgangskode\)](#)

## Boot Sequence (Bootrækkefølge)

Funktionen giver brugere en hurtig og bekvem mekanisme til at omgå den i Systeminstallationens definerede opstartssækkefølge for enheder og opstarte direkte fra en specifik enhed (f.eks.: diskette, cd-rom eller harddisk). Gør følgende under Power-on Self Test (POST), når Dell-logoet vises:

- Åbn systeminstallationsmenuen ved at trykke på F2-tasten
- Åbn engangsstartmenuen ved at trykke på F12-tasten

Engangsstartmenuen viser enhederne, som du kan starte fra, herunder den diagnostiske indstilling. Startmenuens indstillinger er:

- Removable Drive (Flytbart drev) (hvis tilgængelig)
- STXXXX Drive (STXXXX-drev)
- **① | BEMÆRK: XXX angiver SATA-drevet nummer.**
- Optisk drev

- Diagnostics (Diagnosticering)

① **BEMÆRK:** Vælges **Diagnostics (Diagnosticering)**, vises skærmen **ePSA diagnostics (ePSA diagnosticering)**.

Skærmen starttrækkefølge viser også indstillingen til at få adgang til skærbilledet System Setup (Systeminstallation).

## Navigationstaster

Nedenstående tabel viser navigationstaster i System Setup (Systeminstallation).

① **BEMÆRK:** For de fleste af indstillingerne i systeminstallationsmenuen, registreres ændringerne, du foretager, men de træder ikke i kraft, før systemet genstartes.

**Tabel 1. Navigationstaster**

Taster	Navigation
Op-pil	Flytter til forrige felt.
Ned-pil	Flytter til næste felt.
Enter	Lader dig vælge en værdi i det valgte felt (hvis det er relevant) eller følge linket i feltet.
Mellemrumstast	Udfolder eller sammenfolder en rulleliste, hvis relevant.
Tab	Flytter til næste fokusområde.  ① <b>BEMÆRK:</b> Kun for standard grafisk browser.
Esc	Flytter til forrige side, indtil du får vist hovedskærmen. Når du trykker på Escape-tasten på hovedskærmen vises der en meddelelse, der beder dig om at gemme alle ændringer, som ikke er gemt, og som genstarter systemet.
F1	Viser Hjælp-filen til System Setup (Systeminstallation).

## Oversigt over systeminstallationsmenuen

I systeminstallationsmenuen kan du:

- Ændre systemkonfigurationsoplysningerne, når du har tilføjet, ændret eller fjernet hardware i computeren.
- Angive eller ændre en brugerdefinerbar indstilling, som f.eks. brugeradgangskoden.
- Aflæse aktuel hukommelsesmængde, eller angive hvilken type harddisk, der er installeret.

Inden du foretager ændringer under systeminstallationsmenuen, anbefales det, at du skriver oplysningerne fra systeminstallationsmenuens skærbilledet ned, så du har dem som fremtidig reference.

⚠ **FORSIGTIG:** Medmindre du er en erfaren computerbruger, skal du undlade at ændre indstillingerne for dette program. Nogle ændringer kan bevirke, at computeren ikke fungerer korrekt.

## Sådan åbnes Systeminstallationsmenuen

- 1 Tænd (eller genstart) din computer.
- 2 Tryk med det samme på F2, når det hvide Dell-logo vises.  
Siden System Security (Systemsikkerhed) vises.

① **BEMÆRK:** Hvis du venter for længe, og operativsystemlogoet vises, skal du vente, indtil du ser skrivebordet. Luk derefter computeren ned, eller genstart computeren, og prøv igen.

① **BEMÆRK:** Når det hvide Dell-logo vises, kan du også trykke på F12, og herefter vælge BIOS setup (BIOS-konfiguration).


# Indstillinger på den generelle skærm

Afsnittet viser computerens primære hardwarefunktioner.

Indstilling	Beskrivelse
<b>System Information (Systemoplysninger)</b>	<ul style="list-style-type: none"><li>System Information – Viser BIOS Version (BIOS-version), Service Tag (Servicemærke), Asset Tag (Aktivkode), Ownership Tag (Ejerskabskode), Ownership Date (Dato for ejerskab), Manufacture Date (Fremstillingsdato) og Express Service Code (Ekspresservicekode).</li><li>Memory Information (Hukommelsesoplysninger): Viser Installeret hukommelse, Tilgængelig hukommelse, Hukommelseshastighed, Hukommelseskanaltilstand, Hukommelsesteknologi, DIMM A-størrelse og DIMM B-størrelse.</li><li>Processor Information: Viser processortype, antal kerner, processor-id, aktuel klokfrekvens, minimum klokfrekvens, maksimum klokfrekvens, processor L2 cache-lager, processor L3 cache-lager, HT-duelig og 64-Bit teknologi.</li><li>Device Information (Enhedsoplysning): Viser Primary Hard Drive (Primær harddisk), SATA-0, M.2PCIe SSD-0, Dock eSATA Device (Dock eSATA-enhed), LOM MAC Address (LOM MAX-adresse), Video Controller (Skærmcontroller), Video BIOS Version, Video Memory (Videohukommelse), Panel Type (Paneltype), Native Resolution (Oprindelig opløsning), Audio Controller (Lydcontroller), WiFi Device (WiFi-enhed), WiGig Device (WiGig-enhed), Cellular Device (Mobilenhed), Bluetooth Device (Bluetooth-enhed).</li></ul>
<b>Battery Information</b>	Viser batteriets status og vekselstrømsadaptertypen, der er koblet til computeren.
<b>Bootrækkefølge</b>	<p><b>Boot Sequence</b> Lader dig specificere rækkefølgen, i hvilken computeren forsøger at finde et operativsystem. Indstillingerne er:</p> <ul style="list-style-type: none"><li>Windows Boot Manager (Windows startadministrator)</li><li>UEFI: Harddiskdetaljer</li></ul> <p><b>Boot List Options</b> Lader dig ændre indstillingen for startlisten:</p> <ul style="list-style-type: none"><li>Legacy</li><li>UEFI (aktiveret som standard)</li></ul>
<b>Advanced Boot Options</b>	Denne indstilling gør det muligt at indlæse ældre ROM'er. Som standard er indstillingen <b>Enable Legacy Option ROMs (Aktiver ældre ROM'er)</b> deaktiveret.
<b>Date/Time</b>	Lader dig ændre computerens dato og klokkeslæt.

# Indstillinger på systemkonfigurationskærmen

Indstilling	Beskrivelse
<b>Integrated NIC</b>	Lader dig konfigurere den integrerede netværkscontroller. Indstillingerne er: <ul style="list-style-type: none"><li>Disabled (Deaktiveret)</li><li>Enabled (Aktiveret)</li><li>Enabled w/PXE (Aktiveret m/PXE): Denne indstilling er som standard aktiveret.</li></ul>
<b>SATA Operation</b>	Lader dig konfigurere den interne SATA-harddiskcontroller. Indstillingerne er: <ul style="list-style-type: none"><li>Disabled (Deaktiveret)</li><li>AHCI :Denne indstilling er som standard aktiveret.</li></ul>





Indstilling	Beskrivelse
<b>Drives</b>	Lader dig konfigurere indbyggede SATA-drev. Alle drev er som standard aktiveret. Indstillingerne er: <ul style="list-style-type: none"> <li>· SATA-0</li> </ul>
<b>SMART Reporting</b>	Feltet styrer om harddiskfejl ved indbyggede drev rapporteres ved opstart. Teknologien er en del af specifikationen for SMART (Self Monitoring Analysis and Reporting Technology). Denne indstilling er som standard deaktiveret. <ul style="list-style-type: none"> <li>· Enable SMART Reporting (Aktiver SMART-rapportering)</li> </ul>
<b>USB Configuration</b>	Dette felt konfigurerer den indbyggede USB-controller. Hvis Boot Support (Boot-understøttelse) er aktiveret, kan systemet starte fra alle typer USB-lagerenheder (harddisk, hukommelsesnøgle, diskette). Hvis USB-porten er aktiveret, er enheder tilsluttet porten aktiveret og tilgængelig for OS. <p>Hvis USB port er deaktiveret, kan OS ikke se nogen enhed tilsluttet porten.</p> <p>Indstillingerne er:</p> <ul style="list-style-type: none"> <li>· Enable USB Boot Support (Aktiver USB startunderstøttelse) (standard er aktiveret)</li> <li>· Enable External USB Port (Aktiver ekstern USB-port) (standard er aktiveret)</li> </ul>
<b>Audio</b>	Dette felt aktiverer eller deaktiverer den integrerede audiocontroller. Som standard er indstillingen <b>Enable Audio (Aktiver audio)</b> valgt. Indstillingerne er: <ul style="list-style-type: none"> <li>· Enable Microphone (Aktiver mikrofon (som standard aktiveret))</li> <li>· Enable Internal Speaker (Aktiver intern højttaler (som standard aktiveret))</li> </ul>
<b>Keyboard Illumination</b>	Med dette felt kan man vælge driftstilstand for tastaturbelysningsfunktionen. Tastaturets lysniveau kan indstilles fra 0% til 100%. Indstillingerne er: <ul style="list-style-type: none"> <li>· Disabled (Deaktiveret)</li> <li>· Dim (Svag)</li> <li>· Bright (Lys) (aktiveret som standard)</li> </ul>
<b>Keyboard Backlight with AC</b>	Indstillingen, Keyboard Backlight with AC, påvirker ikke hovedindstillingen for tastaturbelysningen. Tastaturbelysningen vil fortsætte med at understøtte de forskellige belysningsniveauer. Dette felt har en virkning, når baggrundsbelysningen er aktiveret.
<b>Unobtrusive Mode</b>	Når denne indstilling er aktiveret, og når der trykkes på Fn+F7, vil alle lys og lyde slukkes i systemet. Tryk på Fn+F7 igen for at genoptage de normale funktioner. Denne indstilling er som standard deaktiveret.
<b>Miscellaneous Devices</b>	Lader dig aktivere eller deaktivere følgende enheder: <ul style="list-style-type: none"> <li>· Enable Microphone (Aktiver mikrofon)</li> <li>· Enable Camera (Aktiver kamera)</li> <li>· Enable Hard Drive Free Fall Protection (Aktiver harddisk-fritfaldsbeskyttelse)</li> <li>· Enable Media Card (Aktiver mediekort)</li> <li>· Disable Media Card (Deaktiver mediekort)</li> </ul> <p> <b>BEMÆRK: Alle enheder er som standard aktiveret.</b></p>



# Indstillinger for videoskærm

Indstilling	Beskrivelse
<b>LCD Brightness</b>	Lader dig indstille skærmens lysstyrke afhængigt af strømkilden (på batteri og på AC).
<b>Switchable Graphics</b>	Denne indstilling aktiverer eller deaktiverer de omskiftelige grafikteknologier f.eks. NVIDIA Optimus og AMD PowerExpress\X99.

 **BEMÆRK:** Videoindstillingen er kun synlig, når systemet har installeret et skærmkort.

## Indstillinger på skærmen sikkerhed

Indstilling	Beskrivelse
<b>Admin Password</b>	<p>Lader dig indstille, ændre eller slette administratoradgangskode (admin).</p> <p> <b>BEMÆRK:</b> Du skal indstille administratoradgangskoden, før du indstiller system- eller harddiskadgangskoden. Sletning af administratoradgangskoden sletter automatisk system- og harddiskadgangskoden.</p> <p> <b>BEMÆRK:</b> Vellykkede adgangskodeændringer træder i kraft med det samme.</p> <p>Standardindstilling: Not set (Ikke indstillet)</p>
<b>System Password</b>	<p>Lader dig indstille, ændre eller slette systemadgangskoden.</p> <p> <b>BEMÆRK:</b> Vellykkede adgangskodeændringer træder i kraft med det samme.</p> <p>Standardindstilling: Not set (Ikke indstillet)</p>
<b>Internal HDD-0 Password</b>	<p>Gør det muligt at indstille, ændre eller slette adgangskoden til systemets interne harddisk.</p> <p>Standardindstilling: Not set (Ikke indstillet)</p>
<b>Strong Password</b>	<p>Lader dig gennemtvinge indstillingen altid at indstille stærke adgangskoder.</p> <p>Standardindstilling: Enable Strong Password (Aktiver stærk adgangskode) er ikke valgt.</p> <p> <b>BEMÆRK:</b> Hvis Strong Password (Stærk adgangskode) er aktiveret, skal administrator- og systemadgangskoder indeholde mindste ét stort bogstav, ét lille bogstav og være på mindst 8 tegn.</p>
<b>Password Configuration</b>	<p>Lader dig bestemme minimum og maksimum længden af administrator- og systemadgangskoder.</p>
<b>Password Bypass</b>	<p>Lader dig, når de er indstillet, aktivere eller deaktivere tilladelse til at omgå systemadgangskode og adgangskode til intern harddisk. Indstillingerne er:</p> <ul style="list-style-type: none"><li>· Disabled (Deaktiveret)</li><li>· Reboot bypass (Omgåelse ved genstart)</li></ul> <p>Standardindstilling: Disabled (Deaktiveret)</p>
<b>Password Change</b>	<p>Lader dig aktivere tilladelsen til at deaktivere system- og harddiskadgangskoderne, når administratoradgangskoden er angivet.</p> <p>Standardindstilling: <b>Allow Non-Admin Password Changes (Tillad ændringer af ikke-administratoradgangskoder)</b> er valgt.</p>

Indstilling	Beskrivelse
<b>Non-Admin Setup Changes</b>	Lader dig bestemme om ændringer i indstillinger i system setup (systeminstallation) er tilladt, når der er indstillet en administratoradgangskode. Hvis deaktiveret er indstillingen for installationsprogrammet låst af administratoradgangskoden.
<b>TPM Security</b>	Lader dig aktivere TPM (Trusted Platform Module) under POST. <ul style="list-style-type: none"> <li>· TPM Security (TPM-sikkerhed)</li> <li>· Clear (Ryd)</li> <li>· TPM ACPI Support (TPM ACPI-understøttelse)</li> <li>· TPM PPI Provision Override (TPM PPI anskaffe tilsidesættelse)</li> <li>· TPM PPI Deprovision Override (TPM PPI fjerne tilsidesættelse)</li> <li>· Deactivate (Deaktiver)</li> <li>· Activate (Aktiver)</li> </ul> <p> <b>BEMÆRK: TPM-version 1.2 understøttes af alle Windows operativsystemer.</b></p>
<b>Computrace</b>	Lader dig aktivere eller deaktivere den valgfrie computersporingssoftware. Indstillingerne er: <ul style="list-style-type: none"> <li>· Deactivate (Deaktiver)</li> <li>· Disable (Deaktiver)</li> <li>· Activate (Aktiver)</li> </ul> <p> <b>BEMÆRK: Indstillingerne Aktiver og Deaktiver aktiverer eller deaktiverer funktionen permanent, og der tillades ikke yderligere ændringer</b></p> <p>Standardindstilling: Deactivate (Deaktiver)</p>
<b>CPU XD Support</b>	Lader dig aktivere processorens tilstand Execute Disable (Udførelse af deaktivering). Enable CPU XD Support (Aktiver CPU XD-understøttelse) (standardindstilling)
<b>Admin Setup Lockout</b>	Lader dig forhindre brugere i at åbne Setup (Installation), når der er indstillet en administratoradgangskode. Standardindstilling: Enable Admin Setup Lockout (Aktiver spærring af administrationsindstilling) er ikke valgt.

## Indstillinger på skærmen for sikker start

Egenskab	Beskrivelse
<b>Secure Boot Enable</b>	Denne indstilling aktiverer eller deaktiverer funktionen <b>Secure Boot (Sikker start)</b> . <ul style="list-style-type: none"> <li>· Disabled (Deaktiveret)</li> <li>· Enabled (Aktiveret)</li> </ul> <p>Standardindstilling: Enabled (Aktiveret).</p>
<b>Expert Key Management</b>	Giver dig mulighed for at manipulere sikkerhedsnøgledatabaserne, men kun hvis systemet er i Custom Mode (Brugerdefineret tilstand). Indstillingen <b>Enable Custom Mode</b> (Aktiver brugerdefineret tilstand) er som standard deaktiveret. Indstillingerne er: <ul style="list-style-type: none"> <li>· PK</li> <li>· KEK</li> <li>· db</li> <li>· dbx</li> </ul>

<b>Egenskab</b>	<p><b>Beskrivelse</b></p> <p>Hvis du aktiverer <b>Custom Mode (Brugerdefineret tilstand)</b>, vises de relevante indstillinger for <b>PK, KEK, db og dbx</b>. Indstillingerne er:</p> <ul style="list-style-type: none"> <li>• <b>Save to File (Gem til fil)</b>—Gemmer nøglen til en brugervalgt fil</li> <li>• <b>Replace from File (Erstat fra fil)</b>—Erstatter den aktuelle nøgle med en nøgle fra en brugervalgt fil</li> <li>• <b>Append from File (Tilføj fra fil)</b>—Tilføjer en nøgle til den aktuelle database fra en brugervalgt fil</li> <li>• <b>Delete (Slet)</b>—Sletter den valgte nøgle</li> <li>• <b>Reset All Keys (Nulstil alle nøgler)</b>—Nulstiller til standardindstilling</li> <li>• <b>Delete All Keys (Slet alle nøgler)</b>—Sletter alle nøglerne</li> </ul> <p><b>BEMÆRK:</b> Hvis du deaktiverer <b>Custom Mode (Brugerdefineret tilstand)</b>, slettes alle ændringerne, og nøglerne genoprettes til standardindstillinger.</p>
-----------------	---

## Indstillinger på skærmen for ydelse

Indstilling	Beskrivelse
<b>Multi Core Support (Understøtning af multi-kerne)</b>	<p>Dette felt specificere om processen vil have en eller flere kerner aktiveret. Ydeevnen ved visse programmer vil forbedres med ekstra kerner. Denne indstilling er som standard aktiveret. Gør det muligt at aktivere eller deaktivere multi-kerneunderstøttelse for processoren. Den installerede processor understøtter to kerner. Hvis du aktiverer multi-kerneunderstøttelse, vil to kerner aktiveres. Hvis deaktiveret, vil kun en kerne være aktiveret.</p> <ul style="list-style-type: none"> <li>• Enable Multi Core Support (Aktiver multi-kerneunderstøttelse)</li> </ul> <p>Standardindstilling: Indstillingen er enabled (aktiveret).</p>
<b>Intel SpeedStep</b>	<p>Lader dig aktivere eller deaktivere Intel SpeedStep-funktionen.</p> <ul style="list-style-type: none"> <li>• Enable Intel SpeedStep (Aktiver Intel SpeedStep)</li> </ul> <p>Standardindstilling: Indstillingen er enabled (aktiveret).</p>
<b>C-States Control</b>	<p>Lader dig aktivere eller deaktivere yderligere dvaletilstande for processoren.</p> <ul style="list-style-type: none"> <li>• C states (C-tilstande)</li> </ul> <p>Standardindstilling: Indstillingen er enabled (aktiveret).</p>
<b>Hyper-Thread Control</b>	<p>Lader dig aktivere eller deaktivere processorens HyperThreading (Hypertrådnng).</p> <ul style="list-style-type: none"> <li>• Disabled (Deaktiveret)</li> <li>• Enabled (Aktiveret)</li> </ul> <p>Standardindstilling: Enabled (Aktiveret)</p>

## Indstillinger på strømstyringsskærmen

Indstilling	Beskrivelse
<b>AC Behavior</b>	<p>Lader dig aktivere eller deaktivere om computeren automatisk skal tænde, når en vekselstrømsadapter tilsluttes.</p> <p>Standardindstilling: Wake on AC (Vækning på vekselstrøm) er ikke valgt.</p>
<b>Auto On Time</b>	<p>Lader dig indstille klokkeslæt hvor computeren skal tænde automatisk. Indstillingerne er:</p>

<b>Indstilling</b>	<p><b>Beskrivelse</b></p> <ul style="list-style-type: none"> <li>· Disabled (Deaktiveret)</li> <li>· Every day (Hver dag)</li> <li>· Weekdays (Hverdage)</li> <li>· Select days (Udvalgte dage)</li> </ul> <p>Standardindstilling: Disabled (Deaktiveret)</p>
<b>USB Wake Support</b>	<p>Lader dig aktivere at USB-enheder kan vække systemet fra Standby.</p> <p><b>BEMÆRK:</b> Denne funktion virker kun, når der er tilsluttet en vekselstrømsadapter. Hvis vekselstrømsadapteren fjernes under standby, vil system setup (systeminstallation) fjerne strømmen til alle USB-porte for at spare batteristrøm.</p> <ul style="list-style-type: none"> <li>· Enable USB Wake Support (Aktiver understøtning af USB-vækning)</li> </ul> <p>Standardindstilling: Indstillingen er disabled (deaktiveret).</p>
<b>Wireless Radio Control</b>	<p>Lader dig aktivere eller deaktivere funktionen der automatisk skifter fra kabelbaserede eller trådløse netværk uden at afhænge af en fysisk forbindelse.</p> <ul style="list-style-type: none"> <li>· Control WLAN Radio (Styring af WLAN-radio)</li> </ul> <p>Standardindstilling: Indstillingen er disabled (deaktiveret).</p>
<b>Wake on LAN/WLAN</b>	<p>Lader dig aktivere eller deaktivere funktionen der tænder computeren fra tilstanden Off (Slukket), når udløst af et LAN-signal.</p> <ul style="list-style-type: none"> <li>· Disabled (Deaktiveret)</li> <li>· LAN Only (Kun LAN)</li> <li>· WLAN Only (Kun WLAN)</li> <li>· LAN or WLAN (LAN eller WLAN)</li> </ul> <p>Standardindstilling: Disabled (Deaktiveret)</p>
<b>Block Sleep</b>	<p>Med denne indstilling kan du i blokere at gå i Slumre (S3-tilstand) i operativsystemmiljø. Block Sleep (S3 State) (Bloker slumretilstand (S3-tilstand))</p> <p>Standardindstilling: Denne indstilling er deaktiveret.</p>
<b>Advanced Battery Charge Configuration</b>	<p>Denne indstilling maksimerer batteriets levetid. Ved at aktivere denne indstilling, vil dit system anvende en standard opladningsalgoritme og andre teknikker, uden for de normale arbejdstider, for at forbedre batteriets levetid.</p> <p>Disabled (Deaktiveret)</p> <p>Standardindstilling: Disabled (Deaktiveret)</p>
<b>Primary Battery Charge Configuration</b>	<p>Lader dig vælge opladningstilstand for batteriet. Indstillingerne er:</p> <ul style="list-style-type: none"> <li>· Adaptive (Tilpasset)</li> <li>· Standard — Oplader batteriet helt ved standard hastighed.</li> <li>· ExpressCharge — Batteriet oplades på kortere tid ved brug af Dells hurtigopladningsteknologi. Denne indstilling er som standard aktiveret.</li> <li>· Primarily AC use (Primært vekselstrømsbrug)</li> <li>· Custom (Brugerdefineret)</li> </ul>

Indstilling	Beskrivelse
	Hvis Custom Charge (Tilpasset opladning) vælges, kan du også konfigurere Custom Charge Start (Start af tilpasset opladning) og Custom Charge Stop (Stop af tilpasset opladning).
	<b>ⓘ BEMÆRK: Alle opladningsfunktioner er muligvis ikke tilgængelige for alle batterier. For at aktivere denne indstilling skal indstillingen Advanced Battery Charge Configuration (Avanceret batteriopladningskonfiguration) deaktiveres.</b>

## Indstillinger i POST-adfærdsskærmen

Indstilling	Beskrivelse
<b>Adapter Warnings</b>	Lader dig aktivere eller deaktivere system setup (systeminstallationsmenuen) (BIOS)-meddelelserne, når du bruger visse strømadaptere. Standardindstilling: Enable Adapter Warning (Aktiver adapteradvarsler)
<b>Fn Key Emulation</b>	Lader dig indstille hvor Scroll Lock-tasten anvendes til at simulere Fn-tastens funktion. Enable Fn Key Emulation (Aktiver emulering af Fn-tast) (standard)
<b>Fn Lock Options</b>	Gør det muligt at lade genvejstasterne Fn + Esc skifte den primære funktion af F1–F12, mellem deres standard og sekundære funktioner. Hvis du deaktiverer denne funktion, kan du ikke skifte dynamisk mellem funktionerne for disse taster. De tilgængelige indstillinger er: <ul style="list-style-type: none"> <li>· Fn Lock (Fn-lås) Denne indstilling er som standard valgt.</li> <li>· Lock Mode Disable/Standard (Låsefunktion Deaktiveret/Standard)</li> <li>· Lock Mode Enable/Secondary (Låsefunktion Aktiver/Sekundær)</li> </ul>
<b>Fastboot</b>	Lader dig fremskynde opstartsprocessen ved at omgå nogle kompatibilitetstrin. Indstillingerne er: <ul style="list-style-type: none"> <li>· Minimal</li> <li>· Thorough (Gennemgribende) (standard)</li> <li>· Auto</li> </ul>
<b>Extended BIOS POST Time</b>	Lader dig oprette en yderligere forsinkelse ved pre-opstart. Indstillingerne er: <ul style="list-style-type: none"> <li>· 0 seconds (0 sekunder). Denne indstilling er som standard aktiveret.</li> <li>· 5 seconds (5 sekunder)</li> <li>· 10 seconds (10 sekunder)</li> </ul>

## Indstillinger på skærmen til virtualiseringsunderstøttelse

Egenskab	Beskrivelse
<b>Virtualization</b>	Lader dig aktivere eller deaktivere Intel Virtualization Technology. Enable Intel Virtualization Technology (Aktiver Intel-virtualiseringsteknologi) (standard).
<b>VT for Direct I/O</b>	Aktiverer eller deaktiverer VMM (Virtual Machine Monitor) til at udnytte de ekstra hardwarefunktioner, der leveres af Intel® Virtualization Technology til direkte I/O. Enable VT for Direct I/O (Aktiver VT til direkte I/O) - er enabled (aktiveret) som standard.

# Indstillinger på skærmen for trådløs

Indstilling	Beskrivelse
<b>Wireless Switch</b>	<p>Lader dig indstille trådløse enheder, der kan styres via en trådløs omskifter. Indstillingerne er:</p> <ul style="list-style-type: none"><li>· WWAN</li><li>· GPS (on WWAN Module) (GPS (på WWAN-modul))</li><li>· WLAN/WiGig</li><li>· Bluetooth</li></ul> <p>Alle indstillingerne er som standard enabled (aktiveret).</p> <p><b>BEMÆRK:</b> WLAN og WiGig aktiverings- deaktiveringskontroller er bundet sammen, og de kan ikke aktiveres, deaktiveres uafhængigt.</p>
<b>Wireless Device Enable</b>	<p>Lader dig aktivere eller deaktivere de interne trådløse enheder.</p> <ul style="list-style-type: none"><li>· WLAN</li><li>· Bluetooth</li></ul> <p>Alle indstillingerne er som standard enabled (aktiveret).</p>

# Indstillinger på vedligeholdelsesskærmen

Indstilling	Beskrivelse
<b>Service Tag</b>	Viser computerens servicemærke.
<b>Asset Tag</b>	Giver dig mulighed for at oprette en system-aktivkode, hvis der ikke allerede er angivet en aktiv-kode. Indstillingen er som standard ikke aktiveret.
<b>BIOS Downgrade (BIOS-nedgradering)</b>	Dette felt styrer tilbageslag af systemets firmware til tidligere revisioner.

# Indstillinger for systemlogskærm

Egenskab	Beskrivelse
<b>BIOS Events</b>	Lader dig se og rydde POST-hændelser i systeminstallationsmenuen (BIOS).

# Sådan opdateres BIOS'en

Det anbefales at opdatere din BIOS (systeminstallationsmenu) ved udskiftning af systemkortet, eller hvis der findes en opdatering. Sørg ved bærbare pc'er for, at computerens batteri er fuldt opladet og tilsluttet en stikkontakt.

- 1 Genstart computeren.
- 2 Gå til **Dell.com/support**.
- 3 Indtast **Servicekoden** eller **Kode til ekspres-service** og klik på **Submit (Send)**.

**BEMÆRK:** Klik, for at finde Servicekoden, på Hvor er min Servicekode?

**BEMÆRK:** Hvis du ikke kan finde servicemærket, skal du klikke på Detect My Product (Registrer mit produkt). Fortsæt med vejledningen på skærmen.

- 4 Klik, hvis du ikke kan finde Servicekoden, på computerens Product Category (Produktkategori).
- 5 Vælg **Product Type (Produkttype)** fra listen.
- 6 Vælg computermodel og computerens **Produktsupportside** vises.
- 7 Klik på **Get drivers (Hent drivere)** og klik på **View All Drivers (Se alle drivere)**.  
Siden Drivers and Downloads (Drivere og overførsler) åbnes.
- 8 Vælg, på skærmen Drivers and Downloads (Drivere og overførsler), under rullelisten **Operativsystem, BIOS**.
- 9 Identificer den seneste BIOS-fil og klik på **Hent fil**.  
Du kan også analysere, hvilke drivere der skal opdateres. For at gøre dette for dit produkt skal du klikke på **Analyze System for Updates (Analyser systemet for opdateringer)** og følge vejledningen på skærmen.
- 10 Vælg din foretrukne overførselsmetode i vinduet **Vælg overførselsmetode nedenfor**, klik på **Hent fil**.  
Vinduet **File Download (Filoverførsel)** vises.
- 11 Klik på **Gem** for at gemme filen på computeren.
- 12 Klik på **Kør** for at installere de opdaterede BIOS-indstillinger på computeren.  
Følg vejledningen på skærmen.

**ⓘ BEMÆRK:** Det anbefales, at man ikke opdaterer BIOS-versionen for mere end 3 revisioner. Fx: Hvis du vil opdatere BIOS fra 1.0 til 7.0, installer først version 4.0 og herefter version 7.0.

## System and Setup Password (System- og installationsadgangskode)

Du kan oprette en system password (systemadgangskode) og en setup password (installationsadgangskode) til at sikre computeren.

### Adgangskodetyp e Beskrivelse

e

**System Password (Systemadgangskode)** Adgangskode du skal indtaste for at logge på systemet.

**Setup password (Installationsadgangskode)** Adgangskode, som du skal indtaste for at få adgang til at foretage ændringer i computerens BIOS-indstillingerne.

**⚠ FORSIGTIG:** Adgangskodefunktionerne giver et grundlæggende sikkerhedsniveau for computerens data.

**⚠ FORSIGTIG:** Enhver kan få adgang til de data, der er gemt på computeren, hvis den ikke er låst og uden opsyn.

**ⓘ BEMÆRK:** Computeren leveres med system- og installationsadgangskoder deaktiveret.

## Sådan tildes systemadgangskode og installationsadgangskode

Du kan kun tildele en ny **System Password (Systemadgangskode)** og/eller **Setup Password (Installationsadgangskode)** eller ændre en bestående **System Password (Systemadgangskode)** og/eller **Setup Password (Installationsadgangskode)**, når **Password Status (Adgangskodestatus)** er **Unlocked (Ulåst)**. Hvis Password Status (Adgangskodestatus) **Locked (Låst)**, kan du ikke ændre System Password (Systemadgangskoden).

**ⓘ BEMÆRK:** Hvis adgangskodejumperen er deaktiveret, slettes den bestående System Password (Systemadgangskode) og Setup Password (Installationsadgangskode) og du skal ikke angive systemadgangskoden for at logge på computeren.

Tryk på F2, straks efter en start eller genstart, for at gå til en systeminstallation.

- 1 Vælg i skærmen **System BIOS** eller **System Setup (Systemets installationskærm)**, **System Security (Systemets sikkerhed)** og tryk Enter.

Skærmen **System Security (Systemssikkerhed)** vises.

- 2 Bekræft i skærmen **System Security (Systemssikkerhed)**, at **Password Status (Adgangskodestatus)** er **Unlocked (Ulåst)**.
- 3 Vælg **System Password (Systemadgangskode)**, indtast din systemadgangskode og tryk Enter eller Tab.  
Anvend følgende retningslinjer til at tildele systemadgangskoden:

- En adgangskode kan have op til 32 tegn.
- En adgangskode kan indeholde tallene 0 til 9.
- Kun små bogstaver er gyldige, store bogstaver er ikke tilladt.
- Kun følgende specialtegn er tilladt: mellemrum, ("), (+), (.), (-), (.), (/), (:), ([), (\), (]), (`).

Indtast systemadgangskoden igen, når du bliver bedt om det.

- 4 Indtast systemadgangskoden som du indtastede tidligere og klik på **OK**.
- 5 Vælg **Setup Password (Installationsadgangskode)**, indtast systemadgangskoden og tryk Enter eller Tab.  
En meddelelse beder dig indtaste installationsadgangskoden igen.
- 6 Indtast installationsadgangskoden som du indtastede tidligere og klik på **OK**.
- 7 Tryk på Esc og en meddelelse beder dig gemme ændringerne.
- 8 Tryk på Y for at gemme ændringerne.  
Computeren genstarter.

## Sådan slettes eller ændres en eksisterende system- og/eller installationsadgangskode

Kontroller, at **Password Status (Adgangskodestatus)** er Unlocked (Ulåst) (i systeminstallationsmenuen), før du forsøger at slette eller ændre den eksisterende system- og/eller installationsadgangskode. Du kan ikke slette eller ændre en eksisterende system- eller installationsadgangskode, hvis **Password Status (Adgangskodestatus)** er Locked (Låst).  
Tryk på F2 for at gå til systeminstallationsmenuen, straks efter en start eller genstart.

- 1 Vælg i skærmen **System BIOS** eller **System Setup (Systeminstallationen)**, **System Security (Systemssikkerhed)** og tryk Enter.  
Skærmen **System Security (Systemssikkerheds)** vises.
- 2 Bekræft i skærmen **System Security (Systemssikkerhed)**, at **Password Status (Adgangskodestatus)** er **Unlocked (Ulåst)**.
- 3 Vælg **System Password (Systemadgangskode)**, ændr eller slet eksisterende systemadgangskode og tryk på Enter eller Tab.
- 4 Vælg **Setup Password, (Installationsadgangskode)**, ændr eller slet eksisterende installationsadgangskode og tryk på Enter eller Tab.

**BEMÆRK:** Hvis du ændrer system- eller installationsadgangskoden, skal du indtaste den nye adgangskode igen, når du bliver bedt om det. Hvis du sletter system- og/eller installationsadgangskoden, skal du bekræfte sletningen, når du bliver bedt om det.

- 5 Tryk på Esc og en meddelelse beder dig gemme ændringerne.
- 6 Tryk på Y for at gemme ændringer og afslutte systeminstallationsmenuen.  
Computeren genstarter.

# Diagnosticering

Hvis du kommer ud for et problem med computeren, skal du køre ePSA-diagnosticering), før du kontakter Dell for at få teknisk assistance. Formålet med at køre diagnosticering er at teste computerens hardware uden behov for ekstra udstyr eller risiko for tab af data. Hvis du ikke er i stand til at løse problemet selv, kan service og support personale bruge de diagnostiske resultater til at hjælpe dig med at løse problemet.

Emner:

- [ePSA-diagnosticering \(Enhanced Pre-Boot System Assessment\)](#)
- [Statusindikatorer for enhed](#)
- [Batteristatusindikatorer](#)

## ePSA-diagnosticering (Enhanced Pre-Boot System Assessment)

ePSA-diagnosticering (også kendt som systemdiagnosticering) udfører en komplet tjek af hardwaren. ePSA'en er indbygget med BIOS'en og startes internt af BIOS. Den indbyggede systemdiagnosticering har en række indstillinger for bestemte enheder eller enhedsgrupper, så du kan:

- Køre tests automatisk eller i en interaktiv tilstand
- Gentage tests
- Få vist eller gemme testresultater
- Gennemgå tests for at indføre yderligere testindstillinger til at give flere oplysninger om enheder med fejl
- Få vist statusmeddelelser, der oplyser om tests er fuldført
- Få vist fejlmeddelelser, der oplyser om problemer, som opstod under testning



**⚠ FORSIGTIG: Brug kun systemdiagnosticering til at teste din computer. Brug af programet med andre computere kan give ugyldige resultater eller fejlmeddelelser.**

**ⓘ BEMÆRK: Nogle test for bestemte enheder kræver brugermedvirken. Sørg altid for at være tilstede ved computeren når der udføres diagnostiske test.**

- 1 Tænd computeren.
- 2 Mens computeren starter, tryk på F12-tasten når Dell-logoet vises.
- 3 Vælg på startmenu-skærmen indstillingen **Diagnostics (Diagnosticering)**.  
Vinduet **Enhanced Pre-boot System Assessment** vises, med alle enheder, der er registreret af computeren. Diagnosticeringen begynder at køre testene på alle registrerede enheder.
- 4 Hvis du vil køre en diagnosticeringstest på en bestemt enhed, tryk på Esc og klik på **Yes (Ja)** for at stoppe diagnosticeringstesten.
- 5 Vælg enheden fra venstre rude og klik på **Run Tests (Kør tests)**.
- 6 Hvis der er problemer, vises fejlkoder.  
Notér fejlkoden og kontakt Dell.

# Statusindikatorer for enhed

Tabel 2. Statusindikatorer for enhed

ikon	Beskrivelse
	Tændes, når du tænder computeren, og blinker, når computeren er i en strømstyringstilstand.
	Lyser permanent eller blinker for at angive batteriets opladningsstatus.

## Batteristatusindikatorer

Hvis computeren er tilsluttet en stikkontakt, virker batteriindikatoren på følgende måde:

<b>Blinker skiftevist mørkegult eller hvidt lys</b>	Der er tilsluttet en ugyldig eller ikke-understøttet, ikke-Dell vekselstrømsadapter til den bærbare pc.
<b>Blinker skiftevist mørkegult med konstant hvidt</b>	Midlertidig batterifejl med vekselstrømsadapter til stede.
<b>Blinker konstant mørkegult</b>	Alvorlig batterifejl med vekselstrømsadapter til stede.
<b>Indikator slukket</b>	Batteri i fuld opladningstilstand med vekselstrømsadapter til stede.
<b>Hvidt lys tændt</b>	Batteri i opladningstilstand med vekselstrømsadapter til stede.

# Tekniske specifikationer

**BEMÆRK:** Udvalget kan variere afhængigt af region. For yderligere oplysninger om computerens konfiguration:

- Windows 10, klik eller tryk på **Start**  > **Indstillinger** > **System** > **Om**.
- Windows 8.1 og Windows 8, klik eller tryk på **Start**  > **PC-indstillinger** > **PC og enheder** > **PC-info..**
- Windows 7, klik på **Start** , højreklik på **Min computer**, og vælg så **Egenskaber**.

Emner:

- [Systemspecifikationer](#)
- [Processorspecifikationer](#)
- [Hukommelsesspecifikationer](#)
- [Audio-specifikationer](#)
- [Videospecifikationer](#)
- [Kameraspecifikationer](#)
- [Kommunikationsspecifikationer](#)
- [Specifikationer for port og stik](#)
- [Skærmspecifikationer](#)
- [Tastaturspecifikationer](#)
- [Berøringspladespecifikationer](#)
- [Batterispecifikationer](#)
- [Specifikationer for AC-adapter](#)
- [Fysiske specifikationer](#)
- [Miljøspecifikationer](#)

## Systemspecifikationer

Funktion	Specifikation
DRAM-busbredde	64 bit
Flash EPROM	8 MB

## Processorspecifikationer

Funktion	Specifikation
Type	<ul style="list-style-type: none"> <li>· 5. generation Intel i3 og i5</li> <li>· Intel Celeron</li> <li>· Intel Pentium</li> </ul>
L1 cache-lager	64 KB

Funktion	Specifikation
----------	---------------

L2 cache-lager	256 KB
----------------	--------

L3 cache-lager	Op til 4 MB
----------------	-------------

## Hukommelsesspecifikationer

Funktion	Specifikation
----------	---------------

Hukommelsesstik	to internt tilgængelige DDR3L-stik
-----------------	------------------------------------

Hukommelseskapa- citet	4 GB og 8 GB
---------------------------	--------------

Hukommelsestype	1600 MHz (dual channel DDR3L-konfiguration)
-----------------	---

Hukommelse (minimum)	4 GB
-------------------------	------

Hukommelse (maksimum)	16 GB (8x2) GB
--------------------------	----------------

## Audio-specifikationer

Funktion	Specifikation
----------	---------------

Typen	4-kanals High Definition audio
-------	--------------------------------

Controller	Realtek ALC3246
------------	-----------------

Stereokonvertering	24-bit (analog-til-digital og digital-til-analog)
--------------------	---

Grænseflade	Intel HDA-bus
-------------	---------------

Højttalere	2 x 2 W
------------	---------

Volumenkontroller	Programmenu og tastaturets taster til mediestyring
-------------------	--

## Videospecifikationer

Funktion	Specifikation
----------	---------------

Videotype	Integreret på systemkort/diskret
-----------	----------------------------------

UMA-controller	<ul style="list-style-type: none"><li>· Intel HD Celeron/Pentium</li><li>· Intel HD 5500 5. generation, Intel Core i3, og Intel Core i5</li></ul>
----------------	---

Diskret controller	GT920M
--------------------	--------

Databus	64 bit
---------	--------

## Kameraspecifikationer

Funktion	Specifikation
----------	---------------

Kameraopløsning	0,92 megapixel
-----------------	----------------

Videopløsning	1280x720 ved 30 fps (maksimum)
---------------	--------------------------------

Funktion	Specifikation
----------	---------------

Diagonal	74°
----------	-----

betragtningvinkel	
-------------------	--



**BEMÆRK:** RBG + IR-kameraet er kun til programmet Windows Hello, og andre programmer kan ikke bruge det.

## Kommunikationsspecifikationer

Funktioner	Specifikation
------------	---------------

Netværkskort	10/100/1000 Mbps Ethernet LAN på Motherboard (LAN on Motherboard – LOM)
--------------	---

Trådløst	Wi-Fi 802.11 b/g/n og 802.11a/b/g/n/ac
----------	--

## Specifikationer for port og stik

Funktion	Specifikation
----------	---------------

Audio (Lyd)	en hovedtelefon/mikrofon-kombinationsport (headset)
-------------	---

Video	
-------	--

- en 15-pin VGA-port
- en 19-pin HDMI-port

Netværkskort	En RJ-45-port
--------------	---------------

USB	
-----	--

- to USB 3.0-porte
- en USB 2.0-port



**BEMÆRK:** USB 3.0-stikket med strømforsyning understøtter også Microsoft Kernel Debugging. Portene er identificeret i dokumentationen, der fulgte med computeren.

Mediekortlæser	SD-kort
----------------	---------

Hukommelseskortlæser	et (SD, SDHC, SDXC)
----------------------	---------------------

Fingeraftryklæser	et (valgfrit tilbehør)
-------------------	------------------------

## Skærmspecifikationer

Funktion	Specifikation
----------	---------------

Type	14,0" HD WLED
------	---------------

Højde	205,60 mm
-------	-----------

Bredde	320,90 mm
--------	-----------

Diagonalt	14,0"
-----------	-------

Aktivt område (X/Y)	309,40 mm x 173,95 mm (12,18" x 6,85")
---------------------	--

Maksimal opløsning	1920 x 1080 pixels (FHD)1920 x 1080 pixels (FHD)
--------------------	--

Typisk lysstyrke	200 nit
------------------	---------

Betjeningsvinkel	0° (lukket) til min. 135°
------------------	---------------------------

Funktion	Specifikation
Opdateringshastighed	60 Hz
Mindste vandrette betragtningsvinkel	40°/40°
Mindste lodrette betragtningsvinkel	10°/30°
Pixelafstand	0,265 mm x 0,265 mm
Ekstern skærm	VGA

## Tastaturspecifikationer

Funktion	Specifikation
Antal taster	USA 80, Brasilien 82, Storbritannien 81, and Japan 84

## Berøringspladespecifikationer

Funktion	Specifikation
Aktivt område:	
X-akse	104,00 mm (4,09")
Y-akse	64,00 mm (2,52")

## Batterispecifikationer

Funktion	Specifikation
Type	<ul style="list-style-type: none"> <li>Smart litium ion (40 W) med 4 celler</li> <li>Smart litium ion (65 W) med 6 celler</li> </ul>
Højde	<ul style="list-style-type: none"> <li>4-cellet — 7,8 mm</li> <li>6-cellet — 7,8 mm</li> </ul>
Bredde	<ul style="list-style-type: none"> <li>4-cellet — 124,7 mm</li> <li>6-cellet — 124,7 mm</li> </ul>
Dybde	<ul style="list-style-type: none"> <li>4-cellet — 208,25 mm</li> <li>6-cellet — 208,25 mm</li> </ul>
Vægt	<ul style="list-style-type: none"> <li>4-cellet — 283 g</li> <li>6-cellet — 350 g</li> </ul>
Spænding	<ul style="list-style-type: none"> <li>4-cellet — 7,4 VDC</li> <li>6-cellet — 11,1 VDC</li> </ul>

Funktion	Specifikation
Levetid	300 afladnings-/opladningscyklusser
Temperaturområde:	
Drift	0 °C til 50 °C (32 °F til 122 °F)
Ikke i drift	-20 °C til 65 °C (4 °F til 149 °F)
Møntcellebatteri	3 V CR2032 litium-møntcellebatteri

## Specifikationer for AC-adapter

Funktion	Specifikation
Type	65 W og 90 W
Indgangsspænding	100 V AC til 240 V AC
Indgangsstrøm (maksimum)	1,50 A/ 1,60 A/ 1,70 A/ 2,50 A
Lysnetfrekvens	50 til 60 Hz
Udgangsstrøm	3,34 A/ 4,62 A
Nominel udgangsspænding	19,5 V DC
Temperaturområde (Drift)	0°C til 40°C (32°F til 104°F)
Temperaturområde (Ikke drift)	-40°C til 70°C (-40°F til 158°F)

## Fysiske specifikationer

Funktion	Specifikation
Højde (ikke-berøring)	23,15 mm (0,91")
Højde (berøring)	23,15 mm (0,91")
Bredde (Ikke-berøring)	243,30 mm (9,58")
Bredde (berøring)	243,30 mm (9,58")
Dybde (ikke-berøring)	342 mm (13,46")
Dybde (berøring)	342 mm (13,46")
Minimumsvægt (ikke-berøring)	1,81 kg (4,00 lbs)
Minimumsvægt (berøring)	1,81 kg (4,00 lbs)

# Miljøspecifikationer

<b>Temperatur</b>	<b>Specifikationer</b>
Drift	0°C til 35°C (32°F til 95°F)
Opbevaring	-40°C til 65°C (-40°F til 149°F)
<b>Relativ luftfugtighed (maksimum)</b>	<b>Specifikationer</b>
Drift	10 % til 90 % (ikke-kondenserende)
Opbevaring	10 % til 95 % (ikke-kondenserende)
<b>Højde over havet (maksimum)</b>	<b>Specifikationer</b>
Drift	-15,2 m til 3048 m (-50 ft til 10.000 ft)
Ikke i drift	-15,2 m til 10.668 m (-50 ft til 35.000 ft)
<b>Luftbåret forureningsniveau</b>	G1 eller lavere som defineret i ISA-S71.04-1985

## Kontakt Dell

**ⓘ BEMÆRK:** Hvis du ikke har en aktiv internetforbindelse, kan du finde kontaktoplysninger på købskvitteringen, pakkeslippen, fakturaen eller i Dells produktkatalog.

Dell giver flere muligheder for online- og telefonbaseret support og service. Tilgængeligheden varierer for de enkelte lande og produkter, og nogle tjenester findes muligvis ikke i dit område. Sådanne kontakter du Dell omkring salg, teknisk support eller kundeservice:

- 1 Gå til **Dell.com/support**.
- 2 Vælg supportkategori.
- 3 Bekræft dit land eller område i rullemenuen **Choose a Country/Region (Vælg land/område)** fra listen nederst på siden.
- 4 Vælg det relevante service- eller supportlink alt afhængigt af, hvad du har brug for.