

Dell Latitude 3460

Příručka majitele



Poznámky, upozornění a varování

 **POZNÁMKA:** POZNÁMKA označuje důležité informace, které umožňují lepší využití počítače.

 **UPOZORNĚNÍ:** UPOZORNĚNÍ poukazuje na možnost poškození hardwaru nebo ztráty dat a poskytuje návod, jak se danému problému vyhnout.

 **VAROVÁNÍ:** VAROVÁNÍ upozorňuje na potenciální nebezpečí poškození majetku, úrazu nebo smrti.

© 2016 2018 Dell Inc. nebo její dceřiné společnosti. Všechna práva vyhrazena. Dell, EMC a ostatní ochranné známky jsou ochranné známky společnosti Dell Inc. nebo dceřiných společností. Ostatní ochranné známky mohou být ochranné známky svých vlastníků.

1 Manipulace uvnitř počítače.....	6
Bezpečnostní pokyny.....	6
Před manipulací uvnitř počítače.....	6
Vypnutí počítače.....	7
Po manipulaci uvnitř počítače.....	7
2 Demontáž a instalace součástí.....	8
Doporučené nástroje.....	8
Bezpečnostní opatření týkající se lithium-iontové baterie.....	8
Vyjmutí baterie.....	8
Vložení baterie.....	9
Sejmutí spodního krytu.....	9
Nasazení spodního krytu.....	9
Demontáž klávesnice.....	10
Instalace klávesnice.....	10
Demontáž sestavy pevného disku.....	10
Montáž sestavy pevného disku.....	11
Postup vyjmutí držáku pevného disku.....	11
Montáž držáku pevného disku.....	12
Demontáž karty WLAN.....	12
Montáž karty sítě WLAN.....	12
Vyjmutí paměťového modulu.....	13
Vložení paměťového modulu.....	13
Demontáž opěrky rukou.....	13
Montáž opěrky rukou.....	14
Demontáž knoflíkové baterie.....	14
Montáž knoflíkové baterie.....	15
Demontáž desky USB.....	15
Montáž panelu USB.....	16
Vyjmutí desky VGA.....	16
Vložení desky VGA.....	17
Vyjmutí reproduktorů.....	17
Instalace reproduktorů.....	17
Demontáž systémového ventilátoru.....	18
Montáž systémového ventilátoru.....	18
Vyjmutí kabelu displeje.....	18
Vložení kabelu displeje.....	19
Demontáž portu konektoru napájení.....	19
Montáž portu napájecího konektoru.....	20
Demontáž základní desky.....	20
Montáž základní desky.....	21
Demontáž chladiče.....	21
Montáž chladiče.....	22

Demontáž sestavy displeje.....	22
Instalace sestavy displeje.....	23
Demontáž čelního krytu displeje.....	23
Montáž sestavy displeje.....	24
Demontáž kamery.....	24
Montáž kamery.....	25
Demontáž panelu displeje.....	25
Montáž panelu displeje.....	26
3 Nastavení systému.....	27
Funkce Boot Sequence.....	27
Navigační klávesy.....	28
Přehled nástroje System Setup (Nastavení systému).....	28
Přístup do nastavení systému.....	28
Možnosti obrazovky General (Obecné).....	28
Možnosti obrazovky System Configuration (Konfigurace systému).....	29
Možnosti obrazovky Video (Grafická karta).....	30
Možnosti obrazovky Security (Zabezpečení).....	31
Možnosti obrazovky Secure Boot.....	32
Možnosti obrazovky Performance (Výkon).....	33
Možnost obrazovky Power Management (Správa napájení).....	33
Možnosti obrazovky POST Behavior (Chování POST).....	34
Možnost obrazovky Virtualization support (Podpora virtualizace).....	35
Možnosti obrazovky Wireless (Bezdrátové připojení).....	35
Možnosti obrazovky Maintenance (Údržba).....	36
Možnosti obrazovky System Log (Systémové protokoly).....	36
Aktualizace systému BIOS	36
Systémové heslo a heslo pro nastavení.....	37
Nastavení systémového hesla a hesla pro nastavení.....	37
Odstranění nebo změna stávajícího hesla k systému nebo nastavení.....	38
4 Diagnostika.....	39
Rozšířená diagnostika vyhodnocení systému před jeho spuštěním (ePSA).....	39
Indikátory stavu zařízení.....	40
Indikátory stavu baterie.....	40
5 Technické specifikace.....	41
Specifikace systému.....	41
Specifikace procesoru.....	41
Specifikace paměti.....	42
Specifikace audia.....	42
Specifikace grafické karty.....	42
Specifikace kamery.....	43
Specifikace komunikace.....	43
Specifikace portů a konektorů.....	43
Specifikace obrazovky.....	43
Specifikace klávesnice.....	44

Specifikace dotykové podložky.....	44
Specifikace baterie.....	44
Specifikace adaptéru napájení.....	45
Specifikace rozměrů.....	45
Specifikace prostředí.....	46
6 Kontaktování společnosti Dell.....	47

Manipulace uvnitř počítače

Bezpečnostní pokyny

Řiďte se těmito bezpečnostními pokyny, které pomohou ochránit počítač před případným poškozením a zajistí vaši bezpečnost. Pokud není uvedeno jinak, u každého postupu v tomto dokumentu se předpokládá splnění následujících podmínek:

- Přečetli jste si bezpečnostní informace dodané s počítačem.
- Součást je možné nahradit nebo (v případě zakoupení samostatně) nainstalovat pomocí postupu pro odebrání provedeném v obráceném pořadí.

⚠ VAROVÁNÍ: Před otevřením panelů nebo krytu počítače odpojte všechny zdroje napájení. Po dokončení práce uvnitř počítače nainstalujte zpět všechny kryty, panely a šrouby předtím, než připojíte zdroje napájení.

⚠ VAROVÁNÍ: Před manipulací uvnitř počítače si přečtěte bezpečnostní pokyny dodané s počítačem. Další informace o vzorových bezpečnostních postupech naleznete na stránkách www.dell.com/regulatory_compliance

⚠ UPOZORNĚNÍ: Mnohé z oprav smí provádět pouze certifikovaný servisní technik. Sami byste měli odstraňovat pouze menší problémy a provádět jednoduché opravy, k nimž vás opravňuje dokumentace k produktu nebo k nimž vás prostřednictvím internetu či telefonicky vyzve tým služeb a podpory. Na škody způsobené neoprávněným servisním zásahem se nevztahuje záruka. Přečtěte si bezpečnostní pokyny dodané s produktem a dodržujte je.

⚠ UPOZORNĚNÍ: Aby nedošlo k elektrostatickému výboji, použijte uzemňovací náramek nebo se opakovaně dotýkejte nenatřené kovového povrchu (například konektoru na zadní straně počítače).

⚠ UPOZORNĚNÍ: Zacházejte se součástmi a kartami opatrně. Nedotýkejte se součástí ani kontaktů na kartě. Držte kartu za okraje nebo za montážní svorku. Součásti, jako je například procesor, držte za okraje, ne za kolíky.

⚠ UPOZORNĚNÍ: Při odpojování kabelu vytahujte kabel za konektor nebo za vytahovací poutko, ne za vlastní kabel. Konektory některých kabelů mají upevňovací západku. Pokud odpojujete tento typ kabelu, před jeho vytažením západku zmáčkněte. Když oddělujete konektory od sebe, zarovnejte je tak, aby nedošlo k ohnutí kolíků. Také před připojením kabelu se ujistěte, že jsou oba konektory správně zarovnané.

ⓘ POZNÁMKA: Barva počítače a některých součástí se může lišit od barev uvedených v tomto dokumentu.





Před manipulací uvnitř počítače

Aby nedošlo k poškození počítače, před manipulací s vnitřními součástmi počítače proveďte následující kroky.

- 1 Postupujte podle kroků uvedených v části [Bezpečnostní pokyny](#).
- 2 Ujistěte se, že je pracovní povrch rovný a čistý, aby nedošlo k poškrábání krytu počítače.
- 3 Vypněte počítač (viz část [Vypnutí počítače](#)).
- ⚠ UPOZORNĚNÍ:** Při odpojování síťového kabelu nejprve odpojte kabel od počítače a potom jej odpojte od síťového zařízení.
- 4 Odpojte všechny síťové kabely od počítače.
- 5 Odpojte počítač a všechna připojená zařízení z elektrických zásuvek.
- 6 U odpojeného počítače stiskněte a podržte tlačítko napájení a uzemněte tak základní desku.
- 7 Sejměte kryt.
- ⚠ UPOZORNĚNÍ:** Před manipulací s vnitřními součástmi počítače proveďte uzemnění tím, že se dotknete nenatřené kovové plochy, jako například kovové části na zadní straně počítače. Během práce se opětovně dotýkejte nenatřené kovového povrchu, abyste vybilí statickou elektřinu, která by mohla interní součásti počítače poškodit.

Vypnutí počítače

UPOZORNĚNÍ: Aby nedošlo ke ztrátě dat, před vypnutím počítače uložte a zavřete všechny otevřené soubory a ukončete všechny spuštěné aplikace.

- Vypnutí počítače:
 - V systému Windows 10 (pomocí dotykového zařízení nebo myši):
 - Klikněte nebo klepněte na .
 - Klikněte nebo klepněte na  a poté klikněte nebo klepněte na možnost **Vypnout**.
 - V systému Windows 8 (pomocí dotykového zařízení):
 - Přejetím prstem od středu k pravému okraji obrazovky otevřete nabídku **Ovládací tlačítka**, kde vyberete tlačítko **Nastavení**.
 - Klepnutím  a pak klepněte na možnost **Vypnout**.
 - Windows 8 (pomocí myši)
 - Umístěte ukazatel myši do pravého horního rohu obrazovky a klikněte na tlačítko **Nastavení**.
 - Klikněte na  a poté na možnost **Vypnout**.
 - Windows 7:
 - Klikněte na tlačítko **Start**.
 - Klikněte na tlačítko **Vypnout**.
- Ujistěte se, že je vypnutý počítač i veškerá další připojená zařízení. Pokud se počítač a připojená zařízení při ukončení operačního systému automaticky nevypnou, vypněte je stiskem tlačítka napájení po dobu 6 vteřin.

Po manipulaci uvnitř počítače

Po dokončení montáže se ujistěte, že jsou připojena všechna externí zařízení, karty a kabely. Učiňte tak dříve, než zapnete počítač.

UPOZORNĚNÍ: Aby nedošlo k poškození počítače, používejte pouze baterie určené pro tento počítač Dell. Nepoužívejte baterie určené pro jiné počítače Dell.

- Připojte veškerá externí zařízení, například replikátor portů nebo multimediální základnu, a nainstalujte všechny karty, například kartu ExpressCard.
- Připojte k počítači všechny telefonní nebo síťové kabely.

UPOZORNĚNÍ: Chcete-li připojit síťový kabel, nejprve připojte kabel do síťového zařízení a teprve poté do počítače.

- Vložte baterii.
- Nasad'te spodní kryt.
- Připojte počítač a všechna připojená zařízení do elektrických zásuvek.
- Zapněte počítač.

Demontáž a instalace součástí

V této části naleznete podrobné informace o postupu demontáže a montáže součástí z počítače.

Doporučené nástroje

Postupy uvedené v tomto dokumentu vyžadují použití následujících nástrojů:

- malý plochý šroubovák,
- křížový šroubovák č. 0,
- křížový šroubovák č. 1,
- malá plastová jehla.

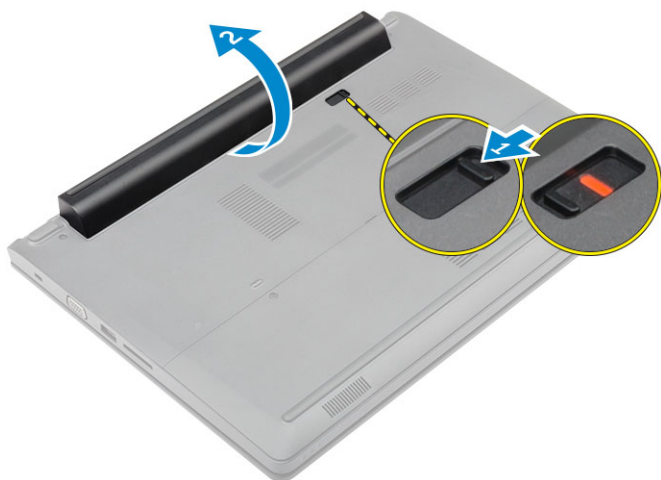
Bezpečnostní opatření týkající se lithium-iontové baterie

△ UPOZORNĚNÍ:

- Při manipulaci s lithium-iontovými bateriemi postupujte opatrně.
- Před vyjmutím ze systému baterii co nejvíce vybijte. Stačí ze systému odpojit síťový adaptér a nechat baterii vybit.
- Nerozbíjejte, neupouštějte, nedeformujte ani neprobíjejte baterii cizími objekty.
- Nevystavujte baterii vysokým teplotám a nerozebírejte bateriové sady a články.
- Nevývíjejte tlak na povrch baterie.
- Neohýbejte baterii.
- Nepoužívejte k vypáčení nebo vytažení baterie žádné nástroje.
- Pokud se baterie zasekne v zařízení následkem vyboulení, nepokoušejte se ji uvolnit; propíchnutí, ohnutí nebo rozbití lithium-iontové baterie může být nebezpečné. V takovém případě by měl být vyměněn celý systém. Asistenci a další pokyny získáte zde: <https://www.dell.com/support>.
- Vždy objednávejte originální baterie na stránkách <https://www.dell.com> nebo od autorizovaných partnerů a prodejců Dell.

Vyjmutí baterie

- 1 Postupujte podle pokynů v části [Před manipulací uvnitř počítače](#).
- 2 Vyjmutí baterie:
 - a Posunutím zajišťovací západky uvolněte baterii [1].
 - b Vytáhněte baterii nahoru a vyjměte ji z počítače [2].



Vložení baterie

- 1 Umístěte baterii do slotu, dokud nezaklapne na svém místě.
- 2 Postupujte podle pokynů v části [Po manipulaci uvnitř počítače](#).

Sejmutí spodního krytu

- 1 Postupujte podle pokynů v části [Před manipulací uvnitř počítače](#).
- 2 Vyměňte [baterii](#).
- 3 Postup při sejmutí spodního krytu:
 - a Uvolněte šrouby, které upevňují spodní kryt k počítači [1].
 - b Pomocí plastového rydla vypáčete spodní kryt a sejměte jej z počítače [2].

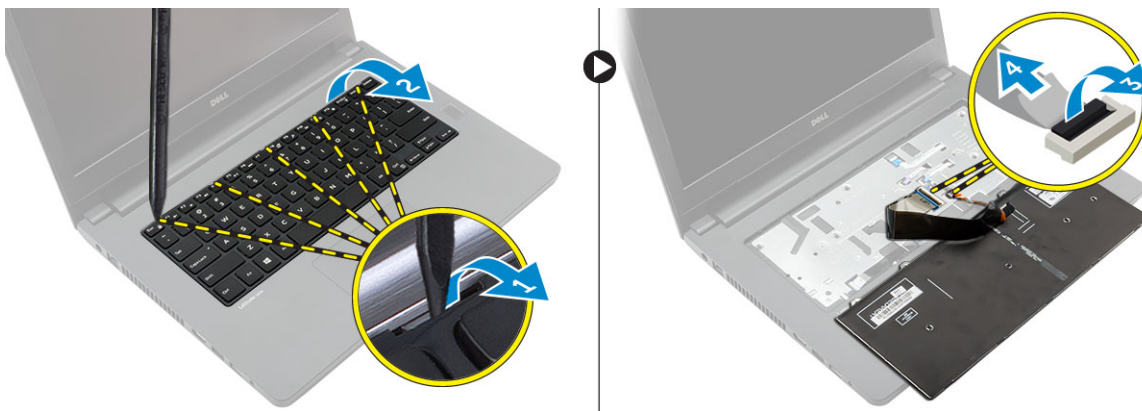


Nasazení spodního krytu

- 1 Na počítač vraťte spodní kryt, dokud nezaklapne na místo.
- 2 Pripěvněte spodní kryt k počítači dotažením pojistných šroubů.
- 3 Vložte [baterii](#).
- 4 Postupujte podle pokynů v části [Po manipulaci uvnitř počítače](#).

Demontáž klávesnice

- 1 Postupujte podle pokynů v části [Před manipulací uvnitř počítače](#).
- 2 Vyměňte [baterii](#).
- 3 Otočte počítač a otevřete displej pro přístup ke klávesnici.
- 4 Demontáž klávesnice:
 - a Pomocí plastového rydla uvolněte klávesnici z okrajů [1] a vyzdvihněte ji z počítače [2].
 - b Uvolněte západku a odpojte kabely klávesnice od konektorů na systémové desce [3, 4].

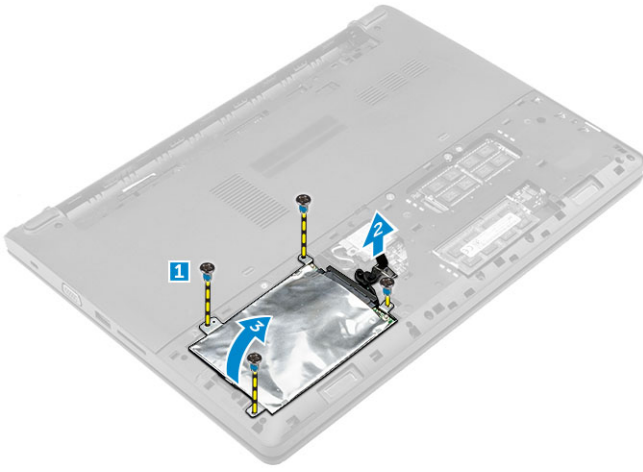


Instalace klávesnice

- 1 Připojte kabely klávesnice ke konektorům na základní desce.
- 2 Umístěte klávesnici na počítač a zatlačte podél okrajů tak, aby zaklapla na místo.
- 3 Vložte [baterii](#).
- 4 Postupujte podle pokynů v části [Po manipulaci uvnitř počítače](#).

Demontáž sestavy pevného disku

- 1 Postupujte podle pokynů v části [Před manipulací uvnitř počítače](#).
- 2 Demontujte následující součásti:
 - a [baterie](#)
 - b [spodní kryt](#)
- 3 Postup vyjmutí sestavy pevného disku:
 - a Vyměňte šrouby, kterými je sestava pevného disku připevněna k počítači [1].
 - b Odpojte kabel sestavy pevného disku z konektoru na základní desce [2].
 - c Vyzdvihněte a vyjměte z počítače sestavu pevného disku [3].



Montáž sestavy pevného disku

- 1 Vraťte zpět sestavu pevného disku do pozice v počítači.
- 2 Připojte kabel sestavy pevného disku ke konektoru na základní desce.
- 3 Přišroubujte sestavu pevného disku k počítači.
- 4 Namontujte následující součásti:
 - a baterie
 - b spodní kryt
- 5 Postupujte podle pokynů v části [Po manipulaci uvnitř počítače](#).

Postup vyjmutí držáku pevného disku

- 1 Postupujte podle pokynů v části [Před manipulací uvnitř počítače](#).
- 2 Demontujte následující součásti:
 - a baterie
 - b spodní kryt
 - c sestava pevného disku
- 3 Postup vyjmutí držáku pevného disku:
 - a Vyjměte šrouby, aby se uvolnil držák pevného disku od sestavy pevného disku [1].
 - b Vyjměte pevný disk z držáku pevného disku [2].
 - c Odpojte kabel pevného disku od pevného disku [3].

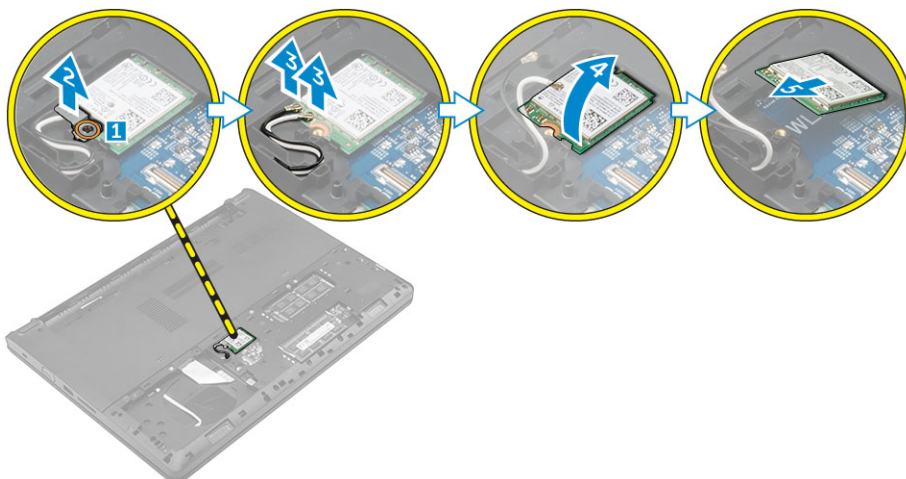


Montáž držáku pevného disku

- 1 Připojte kabel pevného disku ke konektoru na pevném disku.
- 2 Umístěte držáky pevného disku na pevný disk, aby byly vyrovnány s držáky šroubu na obou stranách pevného disku.
- 3 Utáhněte šrouby upevňující držák pevného disku k disku.
- 4 Namontujte následující součásti:
 - a [sestava pevného disku](#)
 - b [spodní kryt](#)
 - c [baterie](#)
- 5 Postupujte podle pokynů v části [Po manipulaci uvnitř počítače](#).

Demontáž karty WLAN

- 1 Postupujte podle pokynů v části [Před manipulací uvnitř počítače](#).
- 2 Demontujte následující součásti:
 - a [baterie](#)
 - b [spodní kryt](#)
- 3 Postup demontáže karty WLAN:
 - a Uvolněním pojistného šroubu [1] odstraníte z karty WLAN [2] kovovou visačku.
 - b Odpojte kabely WLAN z karty WLAN [3].
 - c Plastový rdlem uvolněte kartu WLAN z počítače [4].
 - d Odpojte kartu WLAN a od konektoru, abyste ji vyjmuli [5].

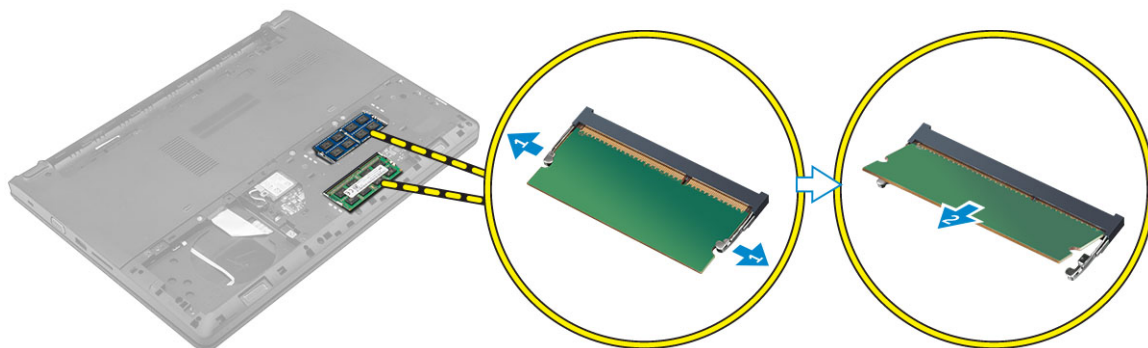


Montáž karty síť WLAN

- 1 Zarovnejte kartu síť WLAN s konektorem na základní desce.
- 2 Připojte anténní kabely WLAN ke konektorům na kartě WLAN.
- 3 Umístěte kovovou visačku, aby byla zarovnána s držákem šroubu na kartě WLAN, aby byly zajištěny kabely WLAN.
- 4 Zašroubujte pojistný šroub, který připevňuje kartu WLAN k počítači.
- 5 Namontujte tyto součásti:
 - a [spodní kryt](#)
 - b [baterie](#)
- 6 Postupujte podle pokynů v části [Po manipulaci uvnitř počítače](#).

Vyjmutí paměťového modulu

- 1 Postupujte podle pokynů v části [Před manipulací uvnitř počítače](#).
- 2 Demontujte následující součásti:
 - a [baterie](#)
 - b [spodní kryt](#)
- 3 Postup vyjmutí paměťového modulu:
 - a Vytáhněte upevňovací svorky směrem od paměťového modulu tak, aby se modul uvolnil [1].
 - b Odpojte paměťový modul od konektoru, abyste ji vyjmuli z počítače [2].

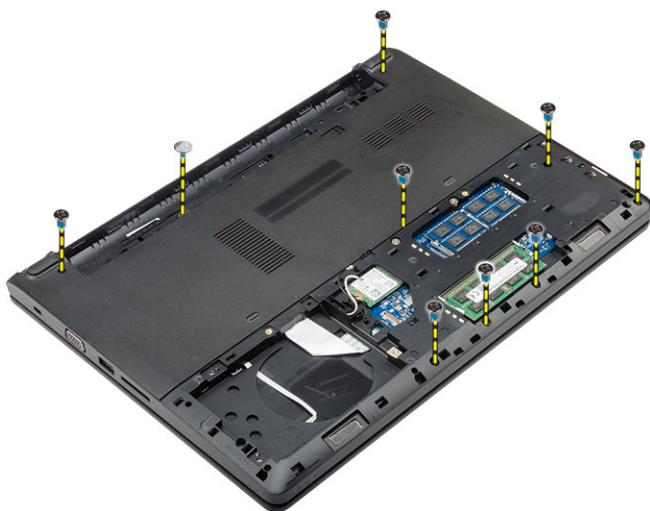


Vložení paměťového modulu

- 1 Do konektoru vložte paměťový modul a stlačte, dokud paměťový modul nezaklapne na svém místě.
- 2 Namontujte následující součásti:
 - a [spodní kryt](#)
 - b [baterie](#)
- 3 Postupujte podle pokynů v části [Po manipulaci uvnitř počítače](#).

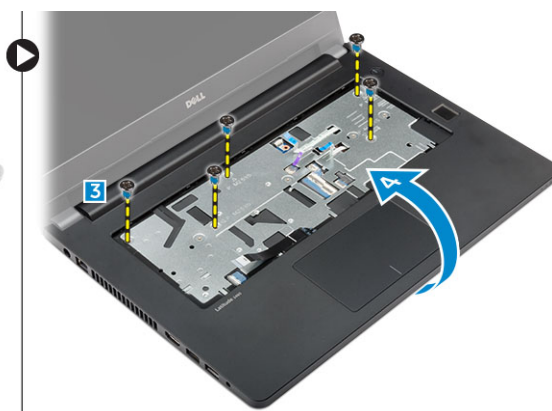
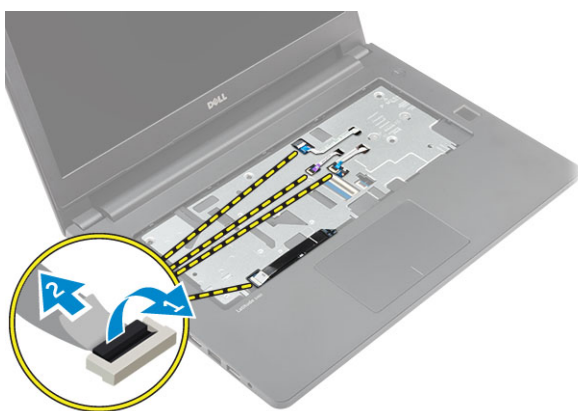
Demontáž opěrky rukou

- 1 Postupujte podle pokynů v části [Před manipulací uvnitř počítače](#).
- 2 Demontujte následující součásti:
 - a [baterie](#)
 - b [spodní kryt](#)
 - c [sestava pevného disku](#)
 - d [klávesnice](#)
- 3 Odstraňte šrouby, které připevňují opěrku rukou k počítači.



4 Demontáž opěrky rukou:

- a Otevřete displej a uvolněte západku pro odpojení napájecího tlačítka, čtečky otisků prstů, touchpadu a kabelů LED z konektorů na základní desce [1, 2].
- b Odstraňte šrouby, které připevňují opěrku rukou k počítači [3].
- c Pomocí plastového rydla uvolněte opěrku rukou z okrajů a vyzdvihněte ji z počítače [4].



Montáž opěrky rukou

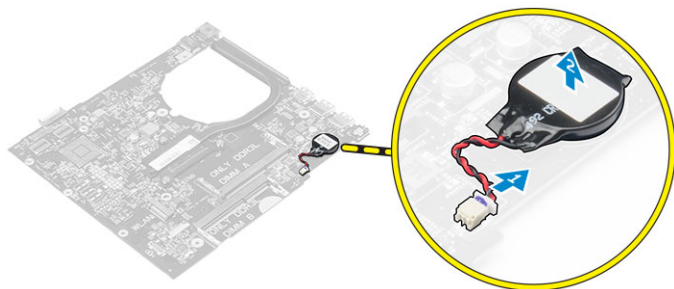
- 1 Umístěte čelní opěrky rukou na počítač a zatlačte podél okrajů tak, aby zaklapl na místo.
- 2 Připojte tlačítko napájení, čtečku otisků prstů, touchpad a kabely LED do konektorů na systémové desce.
- 3 Otočte počítač a namontováním šroubů připevněte opěrku pro dlaň k počítači.
- 4 Namontujte následující součásti:
 - a klávesnice
 - b sestava pevného disku
 - c spodní kryt
 - d baterie
- 5 Postupujte podle pokynů v části [Po manipulaci uvnitř počítače](#).

Demontáž knoflíkové baterie

- 1 Postupujte podle pokynů v části [Před manipulací uvnitř počítače](#).
- 2 Demontujte následující součásti:
 - a baterie
 - b spodní kryt

- c sestava pevného disku
- d klávesnice
- e opěrka rukou
- f základní deska

- 3 Postup vyjmutí knoflíkové baterie:
 - a Odpojte kabel knoflíkové baterie od konektoru na základní desce.
 - b Zdvihněte a vytlačte knoflíkovou baterii z patice na základní desce.

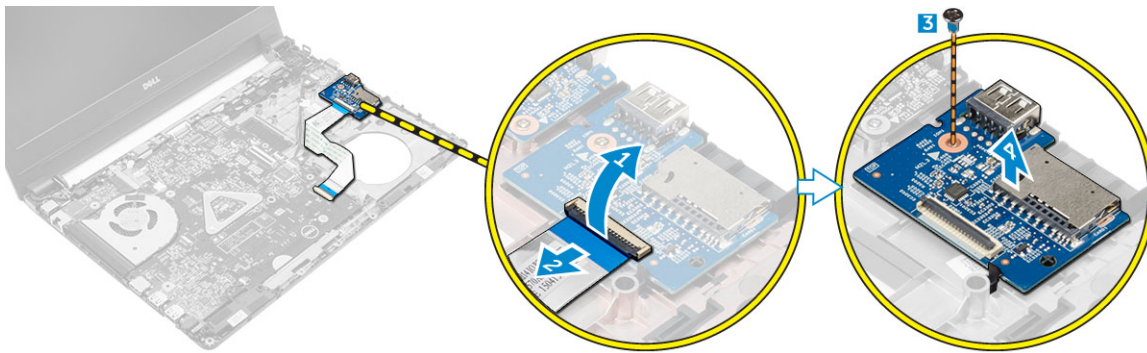


Montáž knoflíkové baterie

- 1 Upevněte knoflíkovou baterii do slotu na základní desce.
- 2 Připojte knoflíkovou baterii do konektoru na základní desce.
- 3 Namontujte následující součásti:
 - a základní deska
 - b opěrka rukou
 - c klávesnice
 - d sestava pevného disku
 - e spodní kryt
 - f baterie
- 4 Postupujte podle pokynů v části *Po manipulaci uvnitř počítače*.

Demontáž desky USB

- 1 Postupujte podle pokynů v části *Před manipulací uvnitř počítače*.
- 2 Demontujte následující součásti:
 - a baterie
 - b spodní kryt
 - c sestava pevného disku
 - d klávesnice
 - e opěrka rukou
- 3 Postup demontáže desky USB:
 - a Zvedněte západku konektoru a odpojte kabel panelu USB od konektoru na panelu USB [1, 2].
 - b Odstraňte šroub, který připevňuje panel USB k počítači [3].
 - c Zvedněte desku USB a vyjměte ji z počítače [4].

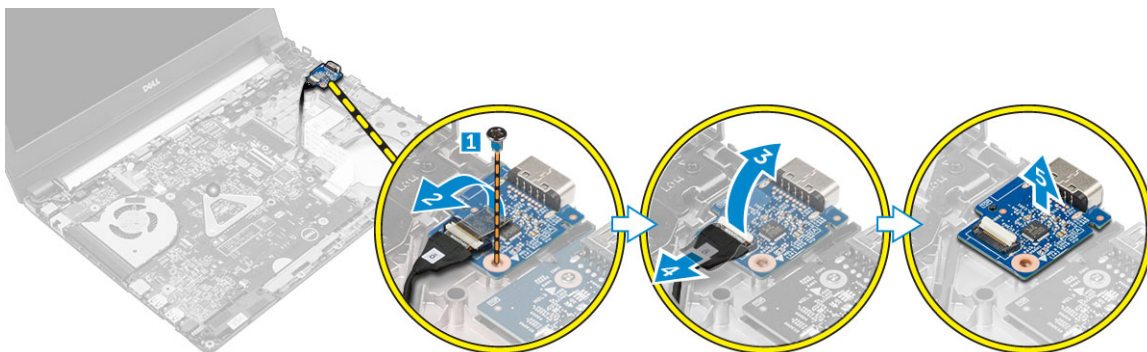


Montáž panelu USB

- 1 Vložte panel USB do slotu v počítači.
- 2 Utáhněte šroub, který připevňuje desku USB k počítači.
- 3 Připojte kabel desky USB do konektoru na desce USB.
- 4 Namontujte následující součásti:
 - a opěrka rukou
 - b klávesnice
 - c sestava pevného disku
 - d spodní kryt
 - e baterie
- 5 Postupujte podle pokynů v části [Po manipulaci uvnitř počítače](#).

Vyjmutí desky VGA

- 1 Postupujte podle pokynů v části [Před manipulací uvnitř počítače](#).
- 2 Demontujte následující součásti:
 - a baterie
 - b spodní kryt
 - c sestava pevného disku
 - d klávesnice
 - e opěrka rukou
- 3 Postup demontáže desky VGA:
 - a Sloupněte lepicí pásku a tím získáte přístup ke kabelu klávesnice desky VGA [1].
 - b Zvedněte západku konektoru a odpojte kabel desky VGA od konektoru na desce VGA [2, 3].
 - c Vyšroubujte šroubek, který připevňuje desku VGA k počítači.
 - d Zvedněte desku VGA a vyjměte ji z počítače [4].

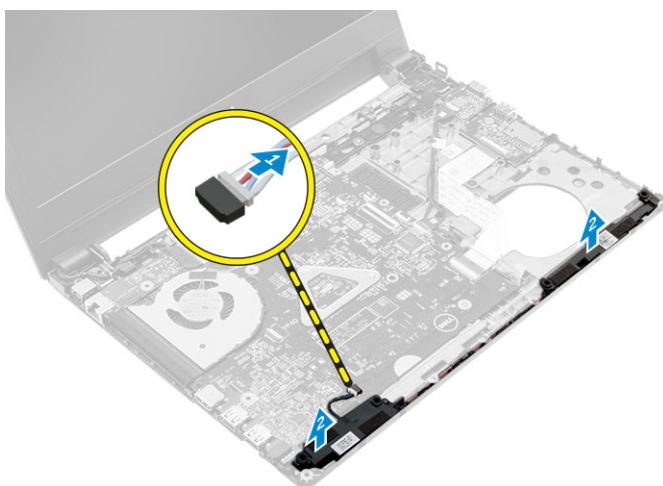


Vložení desky VGA

- 1 Vložte desku VGA do slotu v počítači.
- 2 Utáhněte šroub, který připevňuje desku VGA k počítači.
- 3 Připojte kabel desky VGA do konektoru na desce VGA.
- 4 Připevněte lepicí pásku a desku VGA jím zajistěte.
- 5 Namontujte následující součásti:
 - a opěrka rukou
 - b klávesnice
 - c sestava pevného disku
 - d spodní kryt
 - e baterie
- 6 Postupujte podle pokynů v části [Po manipulaci uvnitř počítače](#).

Vyjmutí reproduktorů

- 1 Postupujte podle pokynů v části [Před manipulací uvnitř počítače](#).
- 2 Demontujte následující součásti:
 - a baterie
 - b spodní kryt
 - c sestava pevného disku
 - d klávesnice
 - e opěrka rukou
- 3 Postup vyjmutí reproduktorů:
 - a Odpojte kabel reproduktoru od konektoru na základní desce [1].
 - b Zvedněte kryt levého reproduktoru a vyjměte ho z počítače [2].
 - c Vyjměte kabel reproduktoru z vodicích kanálků.
 - d Zvedněte kryt pravého reproduktoru a vyjměte ho z počítače [2].



Instalace reproduktorů

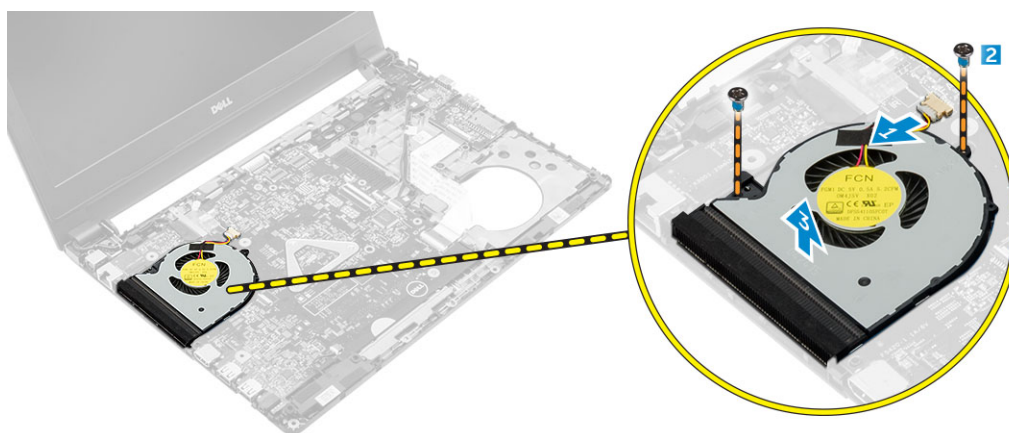
- 1 Umístěte reproduktory do obou slotů v počítači.
- 2 Ved'te kabel reproduktoru, aby procházel v vodicích kanálky.
- 3 Připojte kabel reproduktoru ke konektoru na základní desce.
- 4 Namontujte následující součásti:
 - a opěrka rukou

- b klávesnice
- c sestava pevného disku
- d spodní kryt
- e baterie

5 Postupujte podle pokynů v části [Po manipulaci uvnitř počítače](#).

Demontáž systémového ventilátoru

- 1 Postupujte podle pokynů v části [Před manipulací uvnitř počítače](#).
- 2 Demontujte následující součásti:
 - a baterie
 - b spodní kryt
 - c sestava pevného disku
 - d klávesnice
 - e opěrka rukou
- 3 Postup vyjmutí systémového ventilátoru:
 - a Odpojte kabel ventilátoru systému z konektoru na základní desce [1].
 - b Vyšroubujte šrouby připevňující systémový ventilátor k počítači [2].
 - c Zvedněte systémový ventilátor a vyjměte jej z počítače [3].



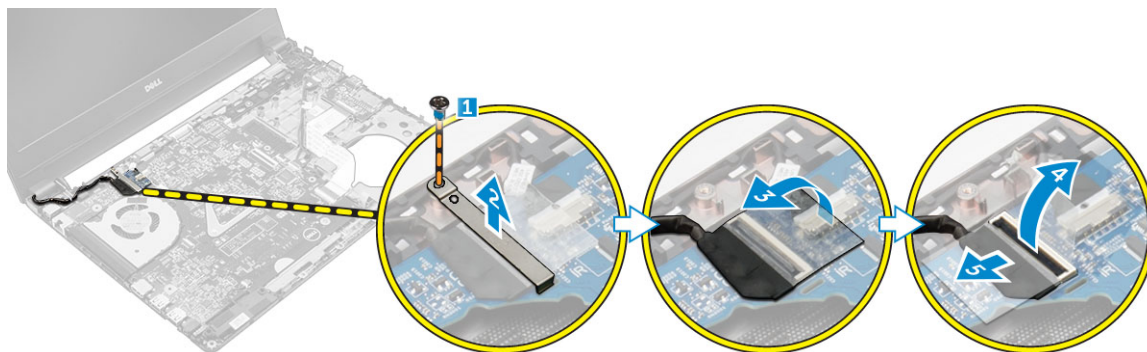
Montáž systémového ventilátoru

- 1 Umístěte systémový ventilátor do slotu v počítači.
- 2 Utáhněte šrouby, které systémový ventilátor připevňují k počítači.
- 3 Připojte kabel systémového ventilátoru ke konektoru na základní desce.
- 4 Namontujte následující součásti:
 - a opěrka rukou
 - b klávesnice
 - c sestava pevného disku
 - d spodní kryt
 - e baterie
- 5 Postupujte podle pokynů v části [Po manipulaci uvnitř počítače](#).

Vyjmutí kabelu displeje

- 1 Postupujte podle pokynů v části [Před manipulací uvnitř počítače](#).
- 2 Demontujte následující součásti:
 - a baterie
 - b spodní kryt

- c sestava pevného disku
 - d klávesnice
 - e opěrka rukou
- 3 Vyjmutí kabelu displeje:
- a Vyjměte šroub pro uvolnění kovového poutka, které zajišťuje kabel displeje [1].
 - b Zvedněte kovové poutko, abyste se dostali ke kabelu displeje [2].
 - c Sloupněte lepicí pásku upevňující kabel displeje [3].
 - d Odpojte kabel displeje od konektoru na základní desce [4].

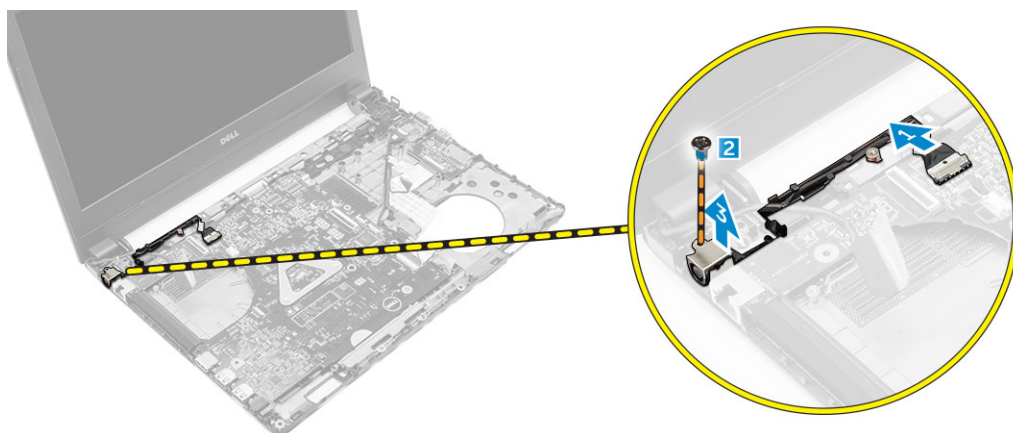


Vložení kabelu displeje

- 1 Připojte kabel displeje ke konektoru na základní desce.
- 2 Připevněte lepicí pásku. Zabezpečíte tak kabel displeje.
- 3 Na kabel displeje dejte kovovou visačku.
- 4 Kovovou visačku zajistěte dotažením šroubu.
- 5 Namontujte následující součásti:
 - a opěrka rukou
 - b klávesnice
 - c sestava pevného disku
 - d spodní kryt
 - e baterie
- 6 Postupujte podle pokynů v části [Po manipulaci uvnitř počítače](#).

Demontáž portu konektoru napájení

- 1 Postupujte podle pokynů v části [Před manipulací uvnitř počítače](#).
- 2 Demontujte následující součásti:
 - a baterie
 - b spodní kryt
 - c sestava pevného disku
 - d klávesnice
 - e opěrka rukou
 - f kabel displeje
- 3 Postup vyjmutí portu konektoru napájení:
 - a Odpojte kabel portu napájecího konektoru od konektoru na základní desce [1].
 - b Uvolněte kabel portu napájecího konektoru z vyhrazeného místa.
 - c Vyjměte šroubek, kterým je port konektoru napájení připevněn k počítači [2].
 - d Zdvihněte a vyjměte port konektoru napájení z počítače [3].

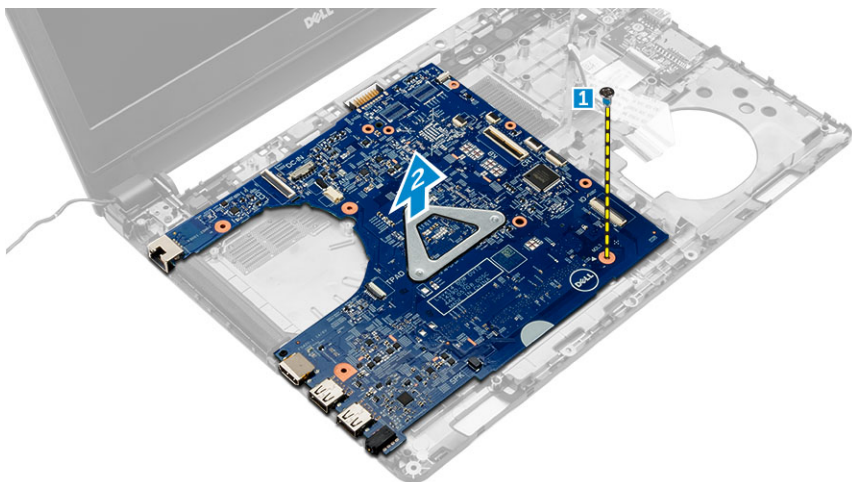


Montáž portu napájecího konektoru

- 1 Vložte port napájecího konektoru do slotu v počítači.
- 2 Protáhněte kabel portu napájecího konektoru vodicí drážkou.
- 3 Připojte kabel portu napájecího adaptéru ke konektoru na základní desce.
- 4 Utáhněte šroubek, kterým je port konektoru napájení připojen k počítači.
- 5 Namontujte následující součásti:
 - a kabel displeje
 - b opěrka rukou
 - c klávesnice
 - d sestava pevného disku
 - e spodní kryt
 - f baterie
- 6 Postupujte podle pokynů v části [Po manipulaci uvnitř počítače](#).

Demontáž základní desky

- 1 Postupujte podle pokynů v části [Před manipulací uvnitř počítače](#).
- 2 Demontujte následující součásti:
 - a baterie
 - b spodní kryt
 - c sestava pevného disku
 - d karta WLAN
 - e paměť,
 - f klávesnice
 - g opěrka rukou
 - h kabel displeje
 - i systémový ventilátor
- 3 Postup demontáže základní desky:
 - a Odpojte všechny kabely od konektorů na základní desce.
 - b Vyšroubujte šroub, který připevňuje základní desku k počítači [1].
 - c Zvedněte a vyjměte základní desku z počítače [2].

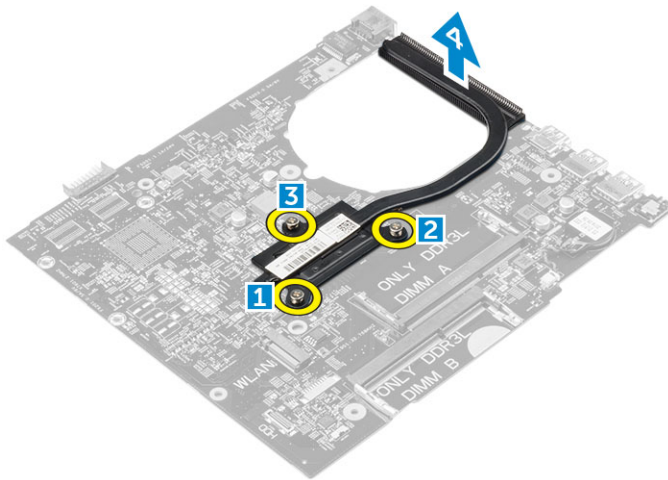


Montáž základní desky

- 1 Umístěte systémovou desku do slotu v počítači.
- 2 Připojte všechny kabely ke konektorům na základní desce.
- 3 Utáhněte šroub upevňující systémovou desku k počítači.
- 4 Namontujte následující součásti:
 - a systémový ventilátor
 - b kabel displeje
 - c opěrka rukou
 - d klávesnice
 - e paměť,
 - f karta WLAN
 - g sestava pevného disku
 - h spodní kryt
 - i baterie
- 5 Postupujte podle pokynů v části [Po manipulaci uvnitř počítače](#).

Demontáž chladiče

- 1 Postupujte podle pokynů v části [Před manipulací uvnitř počítače](#).
- 2 Demontujte následující součásti:
 - a baterie
 - b spodní kryt
 - c sestava pevného disku
 - d karta WLAN
 - e paměť,
 - f klávesnice
 - g opěrka rukou
 - h kabel displeje
 - i systémový ventilátor
 - j základní deska
- 3 Demontáž chladiče:
 - a Odstraňte šrouby, které připevňují chladič k základní desce [1, 2, 3].
 - b Zvedněte chladič a vyjměte jej z počítače [4].

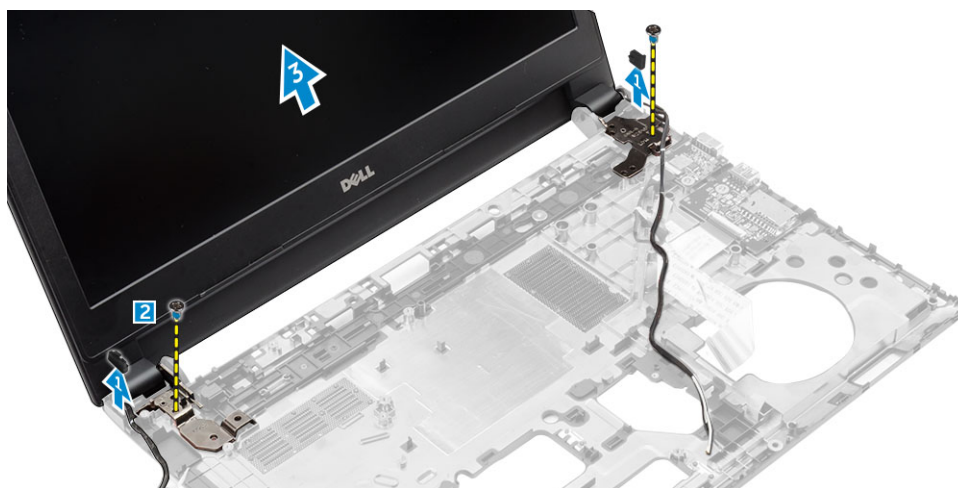


Montáž chladiče

- 1 Umístěte chladič tak, aby byly držáky šroubů zarovnaný na základní desce.
- 2 Upevněte chladič k základní desce pomocí šroubů.
- 3 Namontujte následující součásti:
 - a základní deska
 - b systémový ventilátor
 - c kabel displeje
 - d opěrka rukou
 - e klávesnice
 - f paměť,
 - g karta WLAN
 - h sestava pevného disku
 - i spodní kryt
 - j baterie
- 4 Postupujte podle pokynů v části [Po manipulaci uvnitř počítače](#).

Demontáž sestavy displeje

- 1 Postupujte podle pokynů v části [Před manipulací uvnitř počítače](#).
- 2 Demontujte následující součásti:
 - a baterie
 - b spodní kryt
 - c sestava pevného disku
 - d karta WLAN
 - e paměť,
 - f klávesnice
 - g opěrka rukou
 - h kabel displeje
 - i port konektoru napájení
 - j systémový ventilátor
 - k základní deska
- 3 Demontáž sestavy displeje:
 - a Odstraňte gumu na obou stranách počítače [1].
 - b Vyšroubujte šrouby, které připevňují sestavu displeje k šasi [2].
 - c Zvedněte a vyjměte sestavu displeje ze šasi [3].



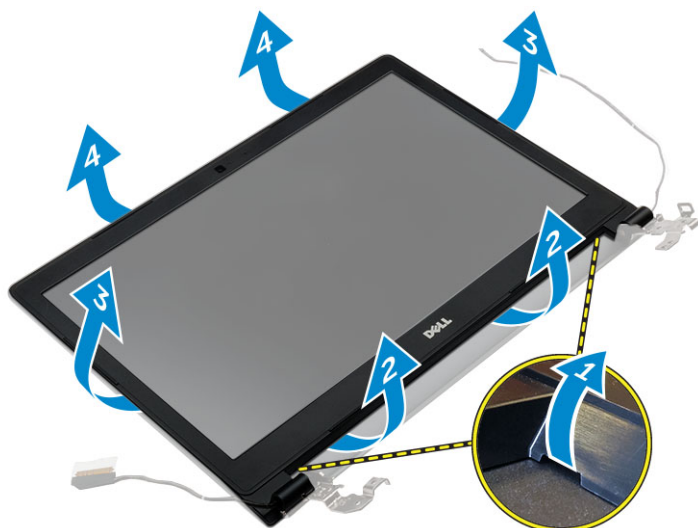
Instalace sestavy displeje

- 1 Umístěte sestavu displeje tak, aby otvory pro šroubky správně přiléhaly k otvorům v šasi.
- 2 Umístěte gumu po obou stranách počítače.
- 3 Namontujte šrouby upevňující sestavu displeje k šasi.
- 4 Namontujte následující součásti:
 - a základní deska
 - b systémový ventilátor
 - c kabel displeje
 - d port konektoru napájení
 - e opěrka rukou
 - f klávesnice
 - g paměť,
 - h karta WLAN
 - i sestava pevného disku
 - j spodní kryt
 - k baterie
- 5 Postupujte podle pokynů v části [Po manipulaci uvnitř počítače](#).

Demontáž čelního krytu displeje

- 1 Postupujte podle pokynů v části [Před manipulací uvnitř počítače](#).
- 2 Demontujte následující součásti:
 - a baterie
 - b spodní kryt
 - c sestava pevného disku
 - d karta WLAN
 - e paměť,
 - f klávesnice
 - g opěrka rukou
 - h kabel displeje
 - i systémový ventilátor
 - j základní deska
 - k port konektoru napájení
 - l sestava displeje
- 3 Postup demontáže čelního krytu displeje:
 - a Pomocí plastového rydla uvolněte sestavu čelního krytu displeje ze spodní části sestavy displeje [1].

- b Uvolněte čelní kryt displeje z okrajů a vyjměte čelní kryt displeje ze sestavy displeje [2, 3, 4].



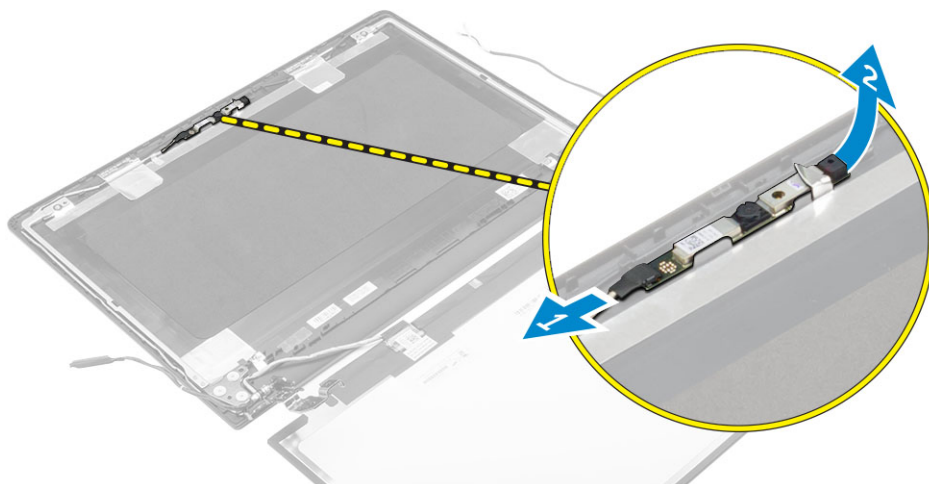
Montáž sestavy displeje

- 1 Umístěte čelní kryt displeje na počítač a zatlačte podél okrajů tak, aby zaklapl na místo.
- 2 Namontujte následující součásti:
 - a sestava displeje
 - b port konektoru napájení
 - c základní deska
 - d systémový ventilátor
 - e kabel displeje
 - f opěrka rukou
 - g klávesnice
 - h paměť,
 - i karta WLAN
 - j sestava pevného disku
 - k spodní kryt
 - l baterie
- 3 Postupujte podle pokynů v části *Po manipulaci uvnitř počítače*.

Demontáž kamery

- 1 Postupujte podle pokynů v části *Před manipulací uvnitř počítače*.
- 2 Demontujte následující součásti:
 - a baterie
 - b spodní kryt
 - c sestava pevného disku
 - d karta WLAN
 - e paměť,
 - f klávesnice
 - g opěrka rukou
 - h kabel displeje
 - i systémový ventilátor
 - j základní deska
 - k port konektoru napájení
 - l sestava displeje
 - m čelní kryt displeje

- 3 Vyjmutí kamery:
 - a Odpojte kabel kamery od konektoru na sestavě displeje [1].
 - b Zdvihněte a vyjměte kameru ze sestavy displeje [2].



Montáž kamery

- 1 Připojte kameru do slotu na sestavě displeje.
- 2 Připojte kabel kamery ke konektoru na sestavě displeje.
- 3 Namontujte následující součásti:
 - a čelní kryt displeje
 - b sestava displeje
 - c port konektoru napájení
 - d základní deska
 - e systémový ventilátor
 - f kabel displeje
 - g opěrka rukou
 - h klávesnice
 - i paměť,
 - j karta WLAN
 - k sestava pevného disku
 - l spodní kryt
 - m baterie
- 4 Postupujte podle pokynů v části [Po manipulaci uvnitř počítače](#).

Demontáž panelu displeje

- 1 Postupujte podle pokynů v části [Před manipulací uvnitř počítače](#).
- 2 Demontujte následující součásti:
 - a baterie
 - b spodní kryt
 - c sestava pevného disku
 - d karta WLAN
 - e paměť,
 - f klávesnice
 - g opěrka rukou
 - h kabel displeje
 - i systémový ventilátor
 - j základní deska

k port konektoru napájení

l sestava displeje

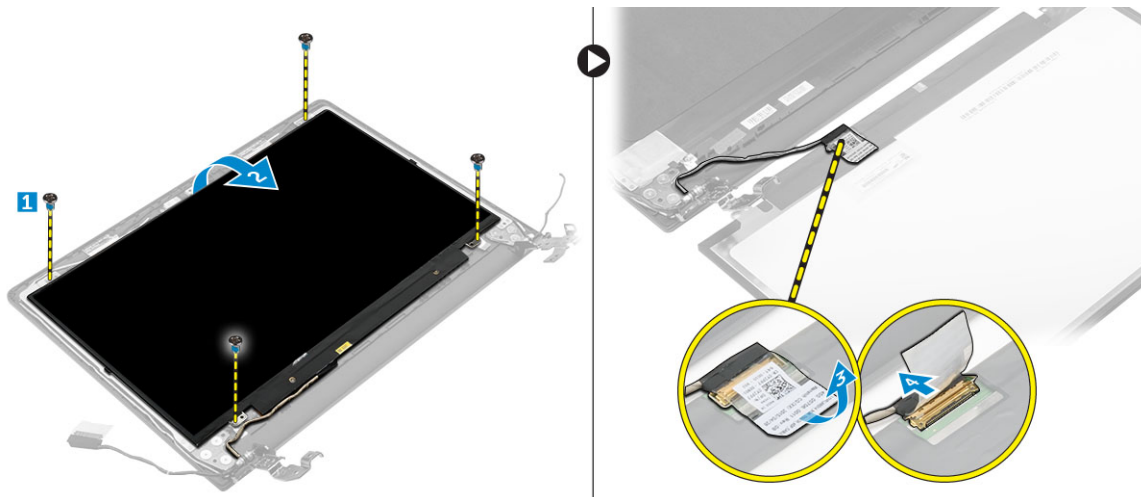
m čelní kryt displeje

3 Postup demontáže panelu displeje:

a Vyšroubujte šrouby, které připevňují panel displeje k sestavě displeje [1].

b Vyjměte panel displeje ze sestavy displeje [2].

c Odlopněte lepicí pásku [3] a odpojte kabel LVDS od konektoru na panelu displeje [4].



Montáž panelu displeje

1 Připojte kabel LVDS ke konektoru na panelu displeje.

2 Připevněte lepicí pásku. Zabezpečíte tak kabel LVDS.

3 Umístěte panel displeje tak, aby byly držáky šroubů zarovnané se sestavou displeje.

4 Utažením šroubů připevněte displej k sestavě displeje.

5 Namontujte následující součásti:

a čelní kryt displeje

b sestava displeje

c port konektoru napájení

d základní deska

e systémový ventilátor

f kabel displeje

g opěrka rukou

h klávesnice

i paměť,

j karta WLAN

k sestava pevného disku

l spodní kryt

m baterie

6 Postupujte podle pokynů v části [Po manipulaci uvnitř počítače](#).

Nastavení systému

Nástroj Nastavení systému umožňuje spravovat hardware počítače a měnit možnosti na úrovni systému BIOS. V nástroji Nastavení systému můžete provádět následující:

- Měnit nastavení NVRAM po přidání nebo odebrání hardwaru
- Prohlížet konfiguraci hardwaru počítače
- Povolit nebo zakázat integrovaná zařízení
- Měnit mezní limity výkonu a napájení
- Spravovat zabezpečení počítače

Témata:

- [Funkce Boot Sequence](#)
- [Navigační klávesy](#)
- [Přehled nástroje System Setup \(Nastavení systému\)](#)
- [Přístup do nastavení systému](#)
- [Možnosti obrazovky General \(Obecné\)](#)
- [Možnosti obrazovky System Configuration \(Konfigurace systému\)](#)
- [Možnosti obrazovky Video \(Grafická karta\)](#)
- [Možnosti obrazovky Security \(Zabezpečení\)](#)
- [Možnosti obrazovky Secure Boot](#)
- [Možnosti obrazovky Performance \(Výkon\)](#)
- [Možnost obrazovky Power Management \(Správa napájení\)](#)
- [Možnosti obrazovky POST Behavior \(Chování POST\)](#)
- [Možnost obrazovky Virtualization support \(Podpora virtualizace\)](#)
- [Možnosti obrazovky Wireless \(Bezdrátové připojení\)](#)
- [Možnosti obrazovky Maintenance \(Údržba\)](#)
- [Možnosti obrazovky System Log \(Systémové protokoly\)](#)
- [Aktualizace systému BIOS](#)
- [Systémové heslo a heslo pro nastavení](#)

Funkce Boot Sequence

Funkce Boot Sequence nabízí způsob, jak obejít pořadí spouštění definované v konfiguraci systému a spustit systém přímo z určitého zařízení (např. optická jednotka nebo pevný disk). Během testu POST (Power-on Self Test), jakmile se zobrazí logo Dell, můžete:

- Otevřete nabídku System Setup (Konfigurace systému) stisknutím klávesy F2.
- Otevřete jednorázovou nabídku zavádění systému stisknutím klávesy F12.

Jednorázová nabídka zavádění systému obsahuje zařízení, ze kterých můžete spustit počítač, a možnost diagnostiky. Možnosti nabídky zavádění jsou následující:

- Removable Drive (Vyjímatelný disk) (je-li k dispozici)
- STXXXX Drive (Jednotka STXXXX)

① | POZNÁMKA: XXX představuje číslo jednotky SATA.

- Optická jednotka

- Diagnostika

📘 | POZNÁMKA: Po výběru možnosti **Diagnostics (Diagnostika)** se zobrazí obrazovka **ePSA diagnostics (Diagnostika ePSA)**.

Na obrazovce s pořadím zavádění jsou k dispozici také možnosti přístupu na obrazovku nástroje Konfigurace systému.

Navigační klávesy

V následující tabulce naleznete klávesy pro navigaci nastavením systému.

📘 | POZNÁMKA: V případě většiny možností nastavení systému se provedené změny zaznamenají, ale použijí se až po restartu počítače.

Tabulka 1. Navigační klávesy

Klávesy	Navigace
Šipka nahoru	Přechod na předchozí pole.
Šipka dolů	Přechod na další pole.
Enter	Výběr hodnoty ve vybraném poli (je-li to možné) nebo přechod na odkaz v poli.
Mezerník	Rozbalení a sbalení rozevírací nabídky (je-li to možné).
Tab	Přechod na další specifickou oblast.
	📘 POZNÁMKA: Pouze u standardního grafického prohlížeče.
Esc	Přechod na předchozí stránku až do dosažení hlavní obrazovky. Stiskem klávesy Esc na hlavní obrazovce zobrazíte výzvu k uložení všech neuložených změn a restartu systému.
F1	Zobrazení souboru s nápovědou k nástroji Nastavení systému.

Přehled nástroje System Setup (Nastavení systému)

Nástroj System Setup umožňuje provádět tyto činnosti:

- změnit informace o konfiguraci systému po přidání, změně nebo odebrání hardwaru v počítači;
- nastavit nebo změnit uživatelem volitelné možnosti, například heslo;
- zjistit aktuální velikost paměti nebo nastavit typ nainstalovaného pevného disku.

Než začnete nástroj System Setup používat, doporučujeme zapsat si informace z obrazovek tohoto nástroje pro pozdější potřebu.

⚠️ | UPOZORNĚNÍ: Pokud nejste pokročilý uživatel počítačových technologií, nastavení tohoto nástroje neměňte. Některé změny by mohly způsobit nesprávné fungování počítače.

Přístup do nastavení systému

- 1 Zapněte (nebo restartujte) počítač.
- 2 Po zobrazení bílého loga Dell ihned stiskněte klávesu F2.
Otevře se stránka System Setup (Nastavení systému).

📘 | POZNÁMKA: Pokud čekáte příliš dlouho a objeví se logo operačního systému, počkejte, dokud se nezobrazí plocha Microsoft Poté vypněte počítač a akci opakujte.

📘 | POZNÁMKA: Po zobrazení loga Dell můžete také stisknout klávesu F12 a poté vybrat možnost BIOS setup (Nastavení systému BIOS).


Možnosti obrazovky General (Obecné)

V této sekci jsou uvedeny primární funkce hardwaru počítače.

Možnost	Popis				
System Information	<ul style="list-style-type: none"> System Information: Slouží k zobrazení verze systému BIOS, výrobního čísla, inventárního čísla, štítku majitele, data převzetí do vlastnictví, data výroby a kódu okamžité obsluhy. Memory Information (Informace o paměti): Zobrazí se nainstalovaná paměť, dostupná paměť, rychlost paměti, režim kanálů paměti, technologie paměti, velikost paměti DIMM A a velikost paměti DIMM B. Processor Information (Informace o procesoru): Zobrazí se typ procesoru, počet jader, ID procesoru, aktuální takt, minimální takt, maximální takt, mezipaměť L2 procesoru, mezipaměť L3 procesoru, možnost HT a 64bitovou technologii. Device Information (Informace o zařízení): Zobrazí se primární pevný disk, SATA-0, M.2PCIe SSD-0, dokové zařízení eSATA, adresa LOM MAC, řadič videa, verze systému Video BIOS, paměť grafické karty, typ panelu, nativní rozlišení, řadič zvuku, zařízení WiFi, zařízení WiGig, mobilní zařízení, zařízení Bluetooth. 				
Battery Information	Zobrazuje stav baterie a typ napájecího adaptéru připojeného k počítači.				
Boot Sequence	<table border="0"> <tr> <td>Boot Sequence (Spouštěcí sekvence)</td> <td>Umožňuje změnit pořadí, ve kterém se počítač snaží nalézt operační systém. Možnosti jsou následující: <ul style="list-style-type: none"> Windows Boot Manager UEFI: Hard drive details (UEFI Údaje o pevném disku) </td> </tr> <tr> <td>Boot List Options (Možnosti seznamu spouštění)</td> <td>Slouží ke změně možností spouštěcího seznamu: <ul style="list-style-type: none"> Legacy (Zpětná kompatibilita) UEFI (povoleno ve výchozím nastavení) </td> </tr> </table>	Boot Sequence (Spouštěcí sekvence)	Umožňuje změnit pořadí, ve kterém se počítač snaží nalézt operační systém. Možnosti jsou následující: <ul style="list-style-type: none"> Windows Boot Manager UEFI: Hard drive details (UEFI Údaje o pevném disku) 	Boot List Options (Možnosti seznamu spouštění)	Slouží ke změně možností spouštěcího seznamu: <ul style="list-style-type: none"> Legacy (Zpětná kompatibilita) UEFI (povoleno ve výchozím nastavení)
Boot Sequence (Spouštěcí sekvence)	Umožňuje změnit pořadí, ve kterém se počítač snaží nalézt operační systém. Možnosti jsou následující: <ul style="list-style-type: none"> Windows Boot Manager UEFI: Hard drive details (UEFI Údaje o pevném disku) 				
Boot List Options (Možnosti seznamu spouštění)	Slouží ke změně možností spouštěcího seznamu: <ul style="list-style-type: none"> Legacy (Zpětná kompatibilita) UEFI (povoleno ve výchozím nastavení) 				
Advanced Boot Options	Tato možnost umožňuje načíst starší volitelné paměti ROM. Ve výchozím nastavení je možnost Enable Legacy Option ROMs (Povolit starší volitelné paměti ROM) zakázána.				
Date/Time	Slouží ke změně data a času.				

Možnosti obrazovky System Configuration (Konfigurace systému)

Možnost	Popis
Integrated NIC	Slouží ke konfiguraci integrované síťové karty. Možnosti jsou následující: <ul style="list-style-type: none"> Disabled (Neaktivní) Enabled (Aktivní) Enabled w/PXE (Aktivní s PXE) – Tato možnost je ve výchozím nastavení povolena.
SATA Operation	Slouží ke konfiguraci interního řadiče pevného disku SATA. Možnosti jsou následující: <ul style="list-style-type: none"> Disabled (Neaktivní) AHCI Tato možnost je ve výchozím nastavení povolena.
Drives	Umožňuje konfiguraci SATA disků na základní desce. Všechny jednotky jsou ve výchozím nastavení povoleny. Možnosti jsou následující: <ul style="list-style-type: none"> SATA-0

Možnost	Popis
SMART Reporting	<p>Toto pole slouží ke kontrole, zda jsou během spouštění systému oznámeny chyby pro integrované jednotky. Tato technologie je součástí specifikace SMART (Self Monitoring Analysis and Reporting Technology). Tato možnost je ve výchozím nastavení zakázána.</p> <ul style="list-style-type: none"> · Enable SMART Reporting (Povolit hlášení SMART)
USB Configuration	<p>Toto pole slouží ke konfiguraci integrovaného řadiče USB. Jestliže je pole Boot Support (Podpora spouštění) povoleno, systém umožní spouštění z libovolného úložiště USB (pevné disky, paměťová jednotka, disketa). Pokud je port USB povolen, zařízení, které k němu připojíte, je povoleno a k dispozici pro operační systém.</p> <p>Pokud je port USB zakázán, operační systém nerozpozná žádné zařízení, které k němu připojíte.</p> <p>Možnosti jsou následující:</p> <ul style="list-style-type: none"> · Enable USB Boot Support (Povolit podporu spouštění z jednotky USB, ve výchozím nastavení povoleno) · Enable External USB Port (Povolit externí port USB, ve výchozím nastavení povoleno)
Audio	<p>Tímto nastavením povolíte nebo zakážete integrovaný řadič zvuku. Ve výchozím nastavení je vybrána možnost Enable Audio (Povolit zvuk). Možnosti jsou následující:</p> <ul style="list-style-type: none"> · Enable Microphone (Povolit mikrofon, ve výchozím nastavení povoleno) · Enable Internal Speaker (Povolit interní mikrofon, ve výchozím nastavení povoleno)
Keyboard Illumination	<p>V tomto poli můžete nastavit provozní režim funkce podsvícení klávesnice. Úroveň jasu klávesnice lze nastavovat v rozmezí od 0 % do 100 %. Možnosti jsou tyto:</p> <ul style="list-style-type: none"> · Disabled (Neaktivní) · Dim (Tlumené) · Bright (Jasně, ve výchozím nastavení povoleno)
Keyboard Backlight with AC	<p>Tato možnost nemá vliv na hlavní funkci podsvícení klávesnice. Podsvícení klávesnice bude i nadále podporovat různé úrovně podsvícení. Toto pole má efekt, když je vybráno podsvícení.</p>
Unobtrusive Mode	<p>Pokud je tato možnost povolena, přestane po stisknutí kombinace kláves Fn+F7 systém vydávat veškeré světlo a zvuk. K normálnímu provozu se vrátíte opětovným stisknutím kláves Fn+F7. Tato možnost je ve výchozím nastavení zakázána.</p>
Miscellaneous Devices	<p>Slouží k povolení či zakázání následujících zařízení:</p> <ul style="list-style-type: none"> · Enable Microphone (Povolit mikrofon) · Enable Camera (Povolit kameru) · Enable Hard Drive Free Fall Protection (Povolit ochranu proti následkům pádu pevného disku) · Enable Media Card (Povolit paměťové karty) · Disable Media Card (Zakázat paměťovou kartu) <p> POZNÁMKA: Všechna zařízení jsou ve výchozím nastavení povolena.</p>



Možnosti obrazovky Video (Grafická karta)

Možnost	Popis
LCD Brightness	Slouží k nastavení jasu displeje v závislosti na zdroji napájení (z baterie nebo ze sítě).
Switchable Graphics	Slouží k povolení nebo zakázání přepínatelných grafických technologií, jako jsou NVIDIA, Optimus a AMD PowerExpress\X99.


POZNÁMKA: Nastavení grafické karty se zobrazí, pouze pokud je v systému nainstalována grafická karta.

Možnosti obrazovky Security (Zabezpečení)

Možnost	Popis
Admin Password	<p>Slouží k nastavení, změně a smazání hesla správce.</p> <p>POZNÁMKA: Heslo správce musíte nastavit před nastavením systémového hesla nebo hesla pro pevný disk. Odstraněním hesla správce se automaticky odstraní systémové heslo a heslo pro pevný disk.</p> <p>POZNÁMKA: Úspěšná změna hesla se projeví okamžitě.</p> <p>Výchozí nastavení: Not set (Nenastaveno)</p>
System Password	<p>Slouží k nastavení, změně a smazání hesla systému.</p> <p>POZNÁMKA: Úspěšná změna hesla se projeví okamžitě.</p> <p>Výchozí nastavení: Not set (Nenastaveno)</p>
Internal HDD-0 Password	<p>Slouží k nastavení, změně a odstranění hesla systémového interního pevného disku.</p> <p>Výchozí nastavení: Not set (Nenastaveno)</p>
Strong Password	<p>Umožní vynutit, aby byly vždy nastavena silná hesla.</p> <p>Výchozí nastavení: Možnost Enable Strong Password (Povolit silné heslo) není vybrána.</p> <p>POZNÁMKA: Pokud je zapnuta možnost Strong Password (Silné heslo), musí heslo správce a systémové heslo obsahovat alespoň jedno velké písmeno, jedno malé písmeno a mít alespoň 8 znaků.</p>
Password Configuration	<p>Slouží k určení minimální a maximální délky hesla správce a systémového hesla.</p>
Password Bypass	<p>Slouží k povolení či zakázání oprávnění k obejití hesla systému a hesla interního pevného disku, pokud jsou nastavena. Možnosti jsou následující:</p> <ul style="list-style-type: none">· Disabled (Neaktivní)· Reboot bypass (Obejití při restartu) <p>Výchozí nastavení: Disabled (Neaktivní)</p>
Password Change	<p>Slouží k povolení či zakázání oprávnění k heslům systému a pevného disku, pokud je nastaveno heslo správce.</p> <p>Výchozí nastavení: Je vybrána možnost Allow Non-Admin Password Changes (Povolit změny hesla jiného typu než správce)</p>
Non-Admin Setup Changes	<p>Slouží k určení, zda jsou změny možností nastavení povoleny, pokud je nastaveno heslo správce. Pokud tato možnost není aktivní, jsou možnosti nastavení uzamčeny heslem správce.</p>
TPM Security	<p>Slouží k povolení modulu TPM (Trusted Platform Module) po spuštění počítače (POST). Možnosti jsou následující:</p> <ul style="list-style-type: none">· TPM Security· Clear (Vymazat)· TPM ACPI Support (Podpora režimu TPM ACPI)· TPM PPI Provision Override (Přepis režimu poskytování TPM PPI)· TPM PPI Deprovision Override (Přepis ukončení režimu poskytování TPM PPI)· Deactivate (Deaktivovat)

Možnost	<p>Popis</p> <ul style="list-style-type: none"> · Activate (Aktivovat) <p> POZNÁMKA: TPM verze 1.2 je podporována pro celý operační systém Windows.</p>
Computrace	<p>Slouží k povolení či zakázání volitelného softwaru Computrace. Možnosti jsou následující:</p> <ul style="list-style-type: none"> · Deactivate (Deaktivovat) · Disable (Zakázat) · Activate (Aktivovat) <p> POZNÁMKA: Možnosti Activate (Aktivovat) a Disable (Zakázat) tuto funkci trvale aktivují či zakážou bez možnosti toto nastavení v budoucnu změnit.</p> <p>Výchozí nastavení: Deactivate (Deaktivovat)</p>
CPU XD Support	<p>Slouží k povolení režimu Execute Disable u procesoru.</p> <p>Enable CPU XD Support (Povolit podporu funkce CPU XD Support – výchozí)</p>
Admin Setup Lockout	<p>Brání uživatelům v přístupu k nastavením, pokud je nastaveno heslo správce.</p> <p>Výchozí nastavení: Možnost Enable Admin Setup Lockout (Povolit zámek nastavení správce) není vybrána.</p>

Možnosti obrazovky Secure Boot

Možnost	<p>Popis</p>
Secure Boot Enable	<p>Tato možnost povolí nebo zakáže funkci Secure Boot.</p> <ul style="list-style-type: none"> · Disabled (Neaktivní) · Enabled (Aktivní) <p>Výchozí nastavení: Enabled (Povoleno)</p>
Expert Key Management	<p>Umožňuje manipulovat s databázemi bezpečnostních klíčů pouze tehdy, je-li systém v režimu Custom Mode (Vlastní režim). Možnost Enable Custom Mode (Povolit vlastní režim) je ve výchozím nastavení zakázána. Možnosti jsou následující:</p> <ul style="list-style-type: none"> · PK · KEK · db · dbx <p>Pokud povolíte režim Custom Mode (Vlastní režim), zobrazí se odpovídající možnosti pro klíče PK, KEK, db a dbx. Možnosti jsou následující:</p> <ul style="list-style-type: none"> · Save to File (Uložit do souboru) – Uloží klíč do uživatelem zvoleného souboru. · Replace from File (Nahradit ze souboru) – Nahradí aktuální klíč klíčem z uživatelem zvoleného souboru. · Append from File (Připojit ze souboru) – Přidá klíč do aktuální databáze z uživatelem zvoleného souboru. · Delete (Odstranit) – Odstraní vybraný klíč. · Reset All Keys (Obnovit všechny klíče) – Obnoví klíče na výchozí nastavení. · Delete All Keys (Odstranit všechny klíče) – Odstraní všechny klíče. <p> POZNÁMKA: Pokud režim Custom Mode (Vlastní režim) zakážete, všechny provedené změny se odstraní a obnoví se výchozí nastavení klíčů.</p>

Možnosti obrazovky Performance (Výkon)

Možnost	Popis
Multi Core Support	<p>Toto pole udává, zda má proces povoleno jedno nebo všechna jádra. Výkon některých aplikací se s více jádry zlepšuje. Tato možnost je ve výchozím nastavení povolena. Slouží k povolení a zakázání podpory více jader pro procesor. Nainstalovaný procesor podporuje dvě jádra. Pokud povolíte možnost podpory více jader, budou povolena dvě jádra. Pokud ji zakážete, bude povoleno jedno jádro.</p> <ul style="list-style-type: none">· Enable Multi Core Support (Povolit podporu více jader) <p>Výchozí nastavení: Možnost je povolena.</p>
Intel SpeedStep	<p>Slouží k povolení či zakázání funkce Intel SpeedStep.</p> <ul style="list-style-type: none">· Enable Intel SpeedStep (Povolit technologii Intel SpeedStep) <p>Výchozí nastavení: Možnost je povolena.</p>
C-States Control	<p>Slouží k povolení či zakázání dalších režimů spánku procesoru.</p> <ul style="list-style-type: none">· C states (Stavy C) <p>Výchozí nastavení: Možnost je povolena.</p>
Hyper-Thread Control	<p>Slouží k povolení či zakázání funkce Hyper-Threading v procesoru.</p> <ul style="list-style-type: none">· Disabled (Neaktivní)· Enabled (Aktivní) <p>Výchozí nastavení: Enabled (Povoleno)</p>

Možnost obrazovky Power Management (Správa napájení)

Možnost	Popis
AC Behavior	<p>Slouží k povolení či zakázání funkce automatického zapnutí počítače, pokud je připojen napájecí adaptér.</p> <p>Výchozí nastavení: Možnost Wake on AC (Zapnout při připojení napájecího adaptéru) není vybrána.</p>
Auto On Time	<p>Slouží k nastavení času, kdy se počítač automaticky zapne. Možnosti jsou následující:</p> <ul style="list-style-type: none">· Disabled (Neaktivní)· Every Day (Každý den)· Weekdays (V pracovní dny)· Select Days (Vybrané dny) <p>Výchozí nastavení: Disabled (Neaktivní)</p>
USB Wake Support	<p>Slouží k povolení funkce, kdy se po vložení zařízení USB počítač probudí z režimu spánku.</p> <p>POZNÁMKA: Tato funkce je dostupná pouze tehdy, je-li připojen napájecí adaptér. Pokud adaptér během pohotovostního režimu odpojíte, systém zakáže napájení všech portů USB, aby se nevybíjela baterie.</p>

Možnost	<p>Popis</p> <ul style="list-style-type: none"> · Enable USB Wake Support (Povolit podporu probuzení pomocí USB) <p>Výchozí nastavení: Možnost je zakázána.</p>
Wireless Radio Control	<p>Umožňuje povolení či zakázání funkce, která automaticky přepíná mezi kabelovou a bezdrátovou sítí nezávisle na fyzickém připojení.</p> <ul style="list-style-type: none"> · Control WLAN Radio (Ovládání rozhraní WLAN) <p>Výchozí nastavení: Možnost je zakázána.</p>
Wake on LAN/WLAN	<p>Slouží k povolení či zakázání funkce, která zapne počítač, pokud je spuštěn pomocí signálu sítě LAN.</p> <ul style="list-style-type: none"> · Disabled (Neaktivní) · LAN Only (Pouze LAN) · WLAN Only (Pouze WLAN) · LAN or WLAN (LAN nebo WLAN) <p>Výchozí nastavení: Disabled (Neaktivní)</p>
Block Sleep	<p>Tato možnost slouží k povolení přechodu bloků do režimu spánku (stav S3) v prostředí operačního systému.</p> <p>Block Sleep (S3 state) (Režim spánky bloků, stav S3)</p> <p>Výchozí nastavení: Tato možnost je zakázána.</p>
Advanced Battery Charge Configuration	<p>Na základě této možnosti dokážete dosáhnout maximálního stavu baterie. Pokud povolíte tuto možnost, používá systém standardní algoritmy nabíjení a další metody ke zlepšení stavu baterie mimo pracovní dobu.</p> <p>Disabled (Neaktivní)</p> <p>Výchozí nastavení: Disabled (Neaktivní)</p>
Primary Battery Charge Configuration	<p>Slouží k výběru režimu nabíjení baterie. Možnosti jsou následující:</p> <ul style="list-style-type: none"> · Adaptive (Adaptivní) · Standard (Standardní) – úplně nabití baterie v běžném režimu. · ExpressCharge – Baterie se nabíjí kratší dobu pomocí technologie rychlého nabíjení společnosti Dell. Tato možnost je ve výchozím nastavení povolena. · Primarily AC use (Primárně používat napájení ze sítě) · Custom (Vlastní) <p>Pokud je zvoleno Custom Charge (Vlastní nabíjení), lze také nakonfigurovat možnosti Custom Charge Start (Spuštění vlastního nabíjení) a Custom Charge Stop (Konec vlastního nabíjení).</p> <p>POZNÁMKA: Všechny režimy nabíjení nemusí být k dispozici u všech baterií. Chcete-li tuto možnost povolit, zakažte možnost Advanced Battery Charge Configuration (Pokročilá konfigurace nabíjení baterie).</p>

Možnosti obrazovky POST Behavior (Chování POST)

Možnost	Popis
Adapter Warnings	Slouží k povolení či zakázání nastavení výstražných zpráv systému (BIOS), pokud používáte určité typy napájecích adaptérů.

Možnost	Popis
	Výchozí nastavení: Enable Adapter Warnings (Povolit výstrahy adaptéru)
Fn Key Emulation	Slouží k nastavení možnosti, kdy je klávesa Scroll Lock použita k simulaci funkce klávesy Fn. Enable Fn Key Emulation (Povolit emulaci klávesy Fn – výchozí)
Fn Lock Options	Umožňuje, aby kombinace kláves Fn + Esc přepínala primární chování kláves F1–F12 mezi standardními a sekundárními funkcemi. Pokud tuto funkci zakážete, nemůžete primární chování těchto kláves dynamicky přepínat. <ul style="list-style-type: none"> · Fn Lock (Zámek klávesy Fn) – Tato možnost je ve výchozím nastavení povolena. · Lock Mode Disable/Standard (Režim zámku zakázán / standardní) · Lock Mode Enable/Secondary (Povolit režim zamčení / sekundární)
Fastboot	Umožňuje urychlit proces spouštění vynecháním některých kroků kontroly kompatibility. Možnosti jsou následující: <ul style="list-style-type: none"> · Minimal (Minimální) · Thorough (Důkladná – výchozí) · Auto (Automaticky)
Extended BIOS POST Time	Umožňuje prodloužit dobu před spouštěním. Možnosti jsou následující: <ul style="list-style-type: none"> · 0 seconds (0 sekund). Tato možnost je ve výchozím nastavení povolena. · 5 seconds (5 sekund) · 10 seconds (10 sekund)

Možnost obrazovky Virtualization support (Podpora virtualizace)

Možnost	Popis
Virtualization	Slouží k povolení či zakázání virtualizační technologie Intel. Enable Intel Virtualization Technology (Povolit technologii Intel Virtualization) (výchozí)
VT for Direct I/O	Povolí nebo zakáže nástroj VMM (Virtual Machine Monitor) využívat další možnosti hardwaru poskytované technologií Intel® Virtualization pro přímý vstup a výstup. Enable VT for Direct I/O (Povolit technologii VT pro přímý vstup/výstup) – ve výchozím nastavení povoleno.

Možnosti obrazovky Wireless (Bezdrátové připojení)

Možnost	Popis
Wireless Switch	Slouží k nastavení bezdrátových zařízení, která lze spravovat pomocí přepínače bezdrátové komunikace. Možnosti jsou následující: <ul style="list-style-type: none"> · WWAN · GPS (on WWAN Module) (GPS, na modulu WWAN) · WLAN/WiGig · Bluetooth

Možnost	Popis
	Všechny možnosti jsou ve výchozím nastavení povoleny.
	POZNÁMKA: U možností WLAN a WiGig je ovládání povolení a zakázání spojeno dohromady a nelze je povolit nebo zakázat nezávisle.
Wireless Device Enable	Slouží k povolení či zakázání vnitřních bezdrátových zařízení:
	<ul style="list-style-type: none"> · WLAN · Bluetooth
	Všechny možnosti jsou ve výchozím nastavení povoleny.

Možnosti obrazovky Maintenance (Údržba)

Možnost	Popis
Service Tag	Slouží k zobrazení servisního čísla počítače.
Asset Tag	Slouží k vytvoření systémového inventárního čísla, pokud dosud nebylo nastaveno. Tato možnost není ve výchozím nastavení nastavena.
BIOS Downgrade	V tomto poli lze obnovit předchozí verzi firmwaru systému.

Možnosti obrazovky System Log (Systémové protokoly)

Možnost	Popis
BIOS Events	Slouží k zobrazení a vymazání událostí po spuštění v rámci volby System Setup (Nastavení systému) (BIOS).

Aktualizace systému BIOS

Systém BIOS (nastavení systému) se doporučuje aktualizovat tehdy, když měníte základní desku nebo je k dispozici aktualizace. V případě notebooků zajistěte, aby baterie byla plně nabitá a notebook byl připojen do elektrické sítě.

- 1 Restartujte počítač.
- 2 Přejděte na web Dell.com/support.
- 3 Zadejte **servisní označení** nebo **kód expresní služby** a klepněte na tlačítko **Submit (Odeslat)**.
 - POZNÁMKA:** Chcete-li najít servisní označení, klepněte na odkaz **Where is my Service Tag? (Kde je moje servisní označení?)**
 - POZNÁMKA:** Pokud nemůžete najít výrobní číslo, klikněte na možnost **Zjistit můj produkt**. Pokračujte podle pokynů na obrazovce.
- 4 Pokud nemůžete nelézt servisní označení, klepněte na produktovou kategorii vašeho počítače.
- 5 Vyberte ze seznamu **Product Type (Produktový typ)**.
- 6 Vyberte model svého počítače. Zobrazí se stránka **produktové podpory** pro váš počítač.
- 7 Klepněte na možnost **Get drivers (Získat ovladače)** a poté na možnost **View All Drivers (Zobrazit všechny ovladače)**. Zobrazí se stránka ovladačů a souborů ke stažení.
- 8 Na obrazovce Drivers & Downloads (Ovladače a soubory ke stažení) vyberte v rozevíracím seznamu **Operating System (Operační systém)** možnost **BIOS**.
- 9 Vyhledejte nejnovější soubor se systémem BIOS a klepněte na tlačítko **Download File (Stáhnout soubor)**.

Můžete také analyzovat, které ovladače potřebují aktualizovat. Chcete-li tak učinit na svém produktu, klikněte na možnost **Analyze System for Updates (Analyzovat systém pro aktualizace)** a postupujte podle pokynů na obrazovce.

- 10 V okně **Please select your download method below (Zvolte metodu stažení)** klikněte na tlačítko **Download File (Stáhnout soubor)**. Zobrazí se okno **File Download (Stažení souboru)**.
- 11 Klepnutím na tlačítko **Save (Uložit)** uložíte soubor do počítače.
- 12 Klepnutím na tlačítko **Run (Spustit)** v počítači nainstalujete aktualizované nastavení systému BIOS. Postupujte podle pokynů na obrazovce.

POZNÁMKA: Doporučuje se neaktualizovat verze systému BIOS na více než 3 revize. Například: Pokud chcete aktualizovat systém BIOS z verze 1.0 na verzi 7.0, nainstalujte nejprve verzi 4.0 a poté nainstalujte verzi 7.0.

Systemové heslo a heslo pro nastavení

Můžete vytvořit systémové heslo a zabezpečit počítač heslem.

Typ hesla	Popis
Heslo systému	Heslo, které je třeba zadat před přihlášením se k počítači.
Heslo nastavení	Heslo, které je třeba zadat před získáním přístupu a možností provádění změn v nastavení systému BIOS v počítači.

UPOZORNĚNÍ: Heslo nabízí základní úroveň zabezpečení dat v počítači.

UPOZORNĚNÍ: Pokud počítač nebude uzamčen nebo zůstane bez dozoru, k uloženým datům může získat přístup kdokoli.

POZNÁMKA: Počítač, který vám zašleme, má funkci hesla systému a hesla nastavení vypnutou.

Nastavení systémového hesla a hesla pro nastavení

Přiřadit nové **heslo systému** nebo **heslo nastavení** či změnit stávající **heslo systému** nebo **heslo nastavení** můžete pouze v případě, že v nastavení **Password Status (Stav hesla)** je vybrána možnost **Unlocked (Odemčeno)**. Jestliže je u stavu hesla vybrána možnost **Locked (Zamčeno)**, heslo systému nelze měnit.

POZNÁMKA: Pokud propojku pro heslo nepoužijete, stávající heslo systému a heslo nastavení odstraníte a k přihlášení k počítači není třeba heslo systému používat.

Do nastavení systému přejdete stisknutím tlačítka F2 ihned po spuštění či restartu počítače.

- 1 Na obrazovce **System BIOS (Systém BIOS)** nebo **System Setup (Nastavení systému)** vyberte možnost **System Security (Zabezpečení systému)** a stiskněte klávesu Enter. Otevře se obrazovka **System Security (Zabezpečení systému)**.
- 2 Na obrazovce **System Security (Zabezpečení systému)** ověřte, zda je v nastavení **Password Status (Stav hesla)** vybrána možnost **Unlocked (Odemčeno)**.
- 3 Vyberte možnost **System Password (Heslo systému)**, zadejte heslo systému a stiskněte klávesu Enter nebo Tab. Nové heslo systému přiřadíte podle následujících pokynů:
 - Heslo smí obsahovat nejvýše 32 znaků.
 - Heslo smí obsahovat čísla od 0 do 9.
 - Povolená jsou pouze malá písmena (velká písmena jsou zakázána).
 - Povoleny jsou pouze následující zvláštní znaky: mezera, ("), (+), (,), (-), (.), (/), (:), ([), (\), (]), (').
- 4 Zadejte dříve zadané heslo systému a klepněte na tlačítko **OK**.
- 5 Vyberte možnost **Setup Password (Heslo nastavení)**, zadejte heslo nastavení a stiskněte klávesu Enter nebo Tab. Zobrazí se zpráva s požadavkem o opětovné zadání hesla nastavení.
- 6 Zadejte dříve zadané heslo nastavení a klepněte na tlačítko **OK**.
- 7 Po stisku klávesy Esc se zobrazí zpráva s požadavkem o uložení změn.

- 8 Stiskem klávesy Y změny uložíte.
Počítač se restartuje.

Odstranění nebo změna stávajícího hesla k systému nebo nastavení

Před pokusem o odstranění nebo změnu stávajícího hesla k systému a/nebo konfiguraci ověřte, zda je možnost **Password Status** (Stav hesla) v programu System Setup (Konfigurace systému) nastavena na hodnotu Unlocked (Odemčeno). Pokud je možnost **Password Status** (Stav hesla) nastavena na hodnotu Locked (Zamčeno), stávající heslo k systému a/nebo konfiguraci nelze odstranit ani změnit. Nástroj Nastavení systému otevřete stiskem tlačítka F2 ihned po spuštění či restartu počítače.

- 1 Na obrazovce **System BIOS (Systém BIOS)** nebo **System Setup (Nastavení systému)** vyberte možnost **System Security (Zabezpečení systému)** a stiskněte klávesu Enter.
Otevře se obrazovka **System Security (Zabezpečení systému)**.
- 2 Na obrazovce **System Security (Zabezpečení systému)** ověřte, zda je v nastavení **Password Status (Stav hesla)** vybrána možnost **Unlocked (Odemčeno)**.
- 3 Po odstranění stávajícího hesla systému vyberte možnost **System Password (Heslo systému)** a stiskněte klávesu Enter nebo Tab.
- 4 Po odstranění stávajícího hesla nastavení vyberte možnost **Setup Password (Heslo nastavení)** a stiskněte klávesu Enter nebo Tab.
i **POZNÁMKA:** Po změně hesla systému nebo nastavení zadejte po zobrazení výzvy nové heslo. Jestliže heslo systému nebo nastavení odstraníte, potvrďte po zobrazení výzvy své rozhodnutí.
- 5 Po stisku klávesy Esc se zobrazí zpráva s požadavkem o uložení změn.
- 6 Stiskem klávesy Y uložíte změny a nástroj Nastavení systému ukončíte.
Počítač se restartuje.

Diagnostika

Vyskytnou-li se potíže s počítačem, spusťte před kontaktováním společnosti Dell a vyhledáním technické podpory diagnostiku ePSA. Cílem diagnostiky je vyzkoušet hardware počítače bez nutnosti použít dodatečné zařízení nebo rizika ztráty dat. Pokud nedokážete problém sami napravit, výsledky diagnostiky mohou zaměstnancům podpory pomoci ve vyřešení problému za vás.

Témata:

- [Rozšířená diagnostika vyhodnocení systému před jeho spuštěním \(ePSA\)](#)
- [Indikátory stavu zařízení](#)
- [Indikátory stavu baterie](#)

Rozšířená diagnostika vyhodnocení systému před jeho spuštěním (ePSA)

Diagnostika ePSA (známá také jako diagnostika systému) slouží k provedení kompletní kontroly hardwaru. Diagnostika ePSA je součástí systému BIOS a lze ji spustit pouze v systému BIOS. Vestavěná diagnostika systému nabízí řadu možností, se kterými můžete u konkrétních zařízení nebo jejich skupin provádět následující:

- Spouštět testy automaticky nebo v interaktivním režimu
- Opakovat testy
- Zobrazit nebo ukládat výsledky testů
- Procházet testy a využitím dalších možností testu získat dodatečné informace o zařízeních, u kterých test selhal
- Prohlížet stavové zprávy s informacemi o úspěšném dokončení testu
- Prohlížet chybové zprávy s informacemi o problémech, ke kterým během testu došlo



⚠ UPOZORNĚNÍ: Systémovou diagnostiku používejte pouze k testování vlastního počítače. Použití u jiných počítačů může mít za následek neplatné výsledky nebo zobrazení chybových zpráv.

ⓘ POZNÁMKA: Některé testy u konkrétních zařízení vyžadují zásah uživatele. Během provádění diagnostických testů se proto nevzdalujte od počítače.

- 1 Zapněte počítač.
- 2 Během spouštění počítače vyčkejte na zobrazení loga Dell a stiskněte klávesu F12.
- 3 Na obrazovce se spouštěcí nabídkou vyberte možnost **Diagnostics (Diagnostika)**.
Zobrazí se okno **Enhanced Pre-boot System Assessment (Rozšířené vyhodnocení systému před jeho spuštěním)** se všemi zařízeními v počítači. Diagnostické testy proběhnou u všech uvedených zařízení.
- 4 Chcete-li spustit diagnostický test u konkrétního zařízení, stiskněte klávesu Esc a klepnutím na tlačítko **Yes (Ano)** ukončete diagnostický test.
- 5 V levém podokně vyberte požadované zařízení a klepněte na tlačítko **Run Tests (Spustit testy)**.
- 6 V případě jakéhokoli problému se zobrazí chybové kódy.
Chybový kód si poznamenejte a obraťte se na společnost Dell.

Indikátory stavu zařízení

Tabulka 2. Indikátory stavu zařízení

Ikona	Popis
	Svítlí po zapnutí počítače. Bliká, když je počítač v režimu řízení spotřeby.
	Svítlí nebo bliká podle stavu nabití baterie.




Indikátory stavu baterie

Když je počítač připojen k elektrické zásuvce, svítí indikátor stavu baterie následujícím způsobem:

Střídavě bliká žlutý a bílý indikátor	K notebooku je připojen neověřený či nepodporovaný napájecí adaptér jiného výrobce než společnosti Dell.
Střídavě bliká žlutý a trvale svítí bílý indikátor	Dočasné selhání baterie s připojeným napájecím adaptérem.
Trvale bliká žlutá kontrolka	Závažné selhání baterie s připojeným napájecím adaptérem.
Kontrolka nesvítí	Baterie je v režimu plného nabití s připojeným napájecím adaptérem.
Svítlí bílý indikátor	Baterie je v režimu nabíjení s připojeným napájecím adaptérem.

Technické specifikace

POZNÁMKA: Nabízené možnosti se mohou lišit podle oblasti. Chcete-li získat více informací o konfiguraci počítače:

- V systému Windows 10 klikněte nebo klepněte na ikonu **Start**  > **Nastavení** > **Systém** > **O systému**.
- V systému Windows 8.1 a Windows 8 klikněte nebo klepněte na ikonu **Start**  > **Nastavení počítače** > **Počítač a zařízení** > **Informace o počítači**.
- V systému Windows 7 klikněte na ikonu **Start** , pravým tlačítkem klikněte na možnost **Tento počítač** a poté vyberte možnost **Vlastnosti**.

Témata:

- [Specifikace systému](#)
- [Specifikace procesoru](#)
- [Specifikace paměti](#)
- [Specifikace audia](#)
- [Specifikace grafické karty](#)
- [Specifikace kamery](#)
- [Specifikace komunikace](#)
- [Specifikace portů a konektorů](#)
- [Specifikace obrazovky](#)
- [Specifikace klávesnice](#)
- [Specifikace dotykové podložky](#)
- [Specifikace baterie](#)
- [Specifikace adaptéru napájení](#)
- [Specifikace rozměrů](#)
- [Specifikace prostředí](#)

Specifikace systému

Funkce	Specifikace
Šířka sběrnice DRAM	64 bitů
Paměť Flash EPROM	8 MB

Specifikace procesoru

Funkce	Specifikace
Typ	<ul style="list-style-type: none"> · 5. generace procesoru Intel i3 a i5 · Intel Celeron

Funkce	Specifikace
	<ul style="list-style-type: none"> Intel Pentium
Vyrovnávací paměť L1	64 kB
Vyrovnávací paměť L2	256 KB
Vyrovnávací paměť L3	Až 4 MB

Specifikace paměti

Funkce	Specifikace
Konektor paměti	dva interně přístupné konektory DDR3L
Kapacita paměti	4 GB a 8 GB
Typ paměti	1600 MHz (dvoukanálová konfigurace DDR3L)
Minimální velikost paměti	4 GB
Maximální velikost paměti	16 GB (8 × 2 GB)

Specifikace audia


Funkce	Specifikace
Typy	4kanálový zvuk High Definition
Řadič	Realtek ALC3246
Převod stereofonního signálu	24bitový (analogový signál na digitální a digitální na analogový)
Rozhraní	Sběrnice Intel HDA
Reproduktory	2 × 2 W
Ovládání hlasitosti	Programová nabídka a klávesy pro ovládání médií na klávesnici

Specifikace grafické karty

Funkce	Specifikace
Typ grafické karty	Integrovaná na systémové desce/samostatná
Řadič karty UMA	<ul style="list-style-type: none"> Intel HD Celeron/Pentium Intel HD 5500 5. generace, Intel Core i3 a Intel Core i5
Samostatný řadič	GT920M
Datová sběrnice	64 bitů

Specifikace kamery


Funkce	Specifikace
Rozlišení kamery	0,92 megapixelů
Rozlišení videa	1280 x 720 při 30 snímcích za sekundu (maximum)
Diagonální zobrazovací úhel	74°

 **POZNÁMKA:** Kamera RBG + IR je pouze pro aplikaci Windows Hello a jiné aplikace ji používat nemohou.

Specifikace komunikace

Funkce	Specifikace
Síťový adaptér	10/100/1000 Mb/s Ethernet LAN na systémové desce (LOM)
Bezdrátové připojení	Wi-Fi 802.11 b/g/n a 802.11 a/b/g/n/ac

Specifikace portů a konektorů

Funkce	Specifikace
Zvuk	jeden kombinovaný port pro sluchátka/mikrofon (náhlavní sada)
Grafika	<ul style="list-style-type: none">· jeden 15kolíkový port VGA· jeden 19kolíkový konektor HDMI
Síťový adaptér	jeden port RJ-45
USB	<ul style="list-style-type: none">· dva porty standardu USB 3.0· jeden port standardu USB 2.0 <p> POZNÁMKA: Napájený konektor USB 3.0 také podporuje ladění jádra od společnosti Microsoft. Porty jsou vyznačeny v dokumentaci dodané s počítačem.</p>
Čtečka paměťových karet	karta SD
Čtečka paměťových karet	jedna jednotka (SD, SDHC, SDXC)
Čtečka otisků prstů	jeden (volitelný)

Specifikace obrazovky

Funkce	Specifikace
Typ	WLED, HD, 14,0 palců
Výška	205,60 mm
Šířka	320,90 mm
Úhlopříčka	14,0 palců

Funkce	Specifikace
Aktivní oblast (X/Y)	309,40 mm × 173,95 mm (12,18 palce × 6,85 palce)
Maximální rozlišení	1920 x 1080 pixelů (FHD)1920 x 1080 pixelů (FHD)
Obvyklý jas	200 nitů
Provozní úhel	0° (zavřeno) – min 135 °
Obnovovací frekvence	60 Hz
Minimální horizontální zobrazovací úhel	40° / 40°
Minimální vertikální zobrazovací úhel	10° / 30°
Rozteč pixelů	0,265 mm × 0,265 mm
Externí displej	VGA

Specifikace klávesnice

Funkce	Specifikace
Počet kláves	USA 80, Brazílie 82, Velká Británie 81 a Japonsko 84

Specifikace dotykové podložky

Funkce	Specifikace
Aktivní oblast:	
Osa X	104,00 mm (4,09 palce)
Osa Y	64,00 mm (2,52 palce)

Specifikace baterie

Funkce	Specifikace
Typ	<ul style="list-style-type: none"> 4čláňková baterie „smart“ Li-Ion (40 W) 6čláňková baterie „smart“ Li-Ion (65 W)
Výška	<ul style="list-style-type: none"> 4čláňková — 7,8 mm 6čláňková — 7,8 mm
Šířka	<ul style="list-style-type: none"> 4čláňková — 124,7 mm 6čláňková — 124,7 mm
Hloubka	<ul style="list-style-type: none"> 4čláňková — 208,25 mm 6čláňková — 208,25 mm

Funkce	Specifikace
Hmotnost	<ul style="list-style-type: none"> · 4článková — 283 g · 6článková — 350 g
Napětí	<ul style="list-style-type: none"> · 4článková — 7,4 V · 6článková — 11,1 V
Životnost	300 cyklů vybití/nabití
Teplotní rozsah:	
Provozní	0–50 °C (32–122 °F)
Neprovozní	-20 °C až 65 °C (-4 °F až 149 °F)
Knoflíková baterie	3V lithiová CR2032

Specifikace adaptéru napájení

Funkce	Specifikace
Typ	65 W nebo 90 W
Vstupní napětí	100 V AC až 240 V AC
Vstupní proud (max.)	1,50 A/1,60 A/1,70 A/2,50 A
Vstupní frekvence	50 až 60 Hz
Výstupní proud	3,34 A/4,62 A
Jmenovité výstupní napětí	19,5 V stejn.
Teplotní rozsah (provozní)	0 až 40 °C (32 až 104 °F)
Teplotní rozsah (neprovozní)	-40°C až 70°C (-40°F až 158°F)

Specifikace rozměrů

Funkce	Specifikace
Výška (bez dotykového ovládání)	23,15 mm (0,91 palce)
Výška (dotykové ovládání)	23,15 mm (0,91 palce)
Šířka (bez dotykového ovládání)	243,30 mm (9,58 palce)
Šířka (dotykové ovládání)	243,30 mm (9,58 palce)

Funkce	Specifikace
Hloubka (bez dotykového ovládání)	342,0 mm (13,46 palců)
Hloubka (dotykové ovládání)	342,0 mm (13,46 palců)
Minimální hmotnost (bez dotykového ovládání)	1,81 kg (4,00 liber)
Minimální hmotnost (dotykové ovládání)	1,81 kg (4,00 liber)

Specifikace prostředí

Teplota	Technické údaje
Provozní	0 až 35 °C (32 až 95 °F)
Skladovací	-40–65 °C (-40–149 °F)

Relativní vlhkost (maximální)	Technické údaje
Provozní	10–90 % (bez kondenzace)
Skladovací	10–95 % (bez kondenzace)

Nadmořská výška (maximální)	Technické údaje
Provozní	-15,2 až 3 048 m (-50 až 10 000 stop)
Neprovozní	-15,2 až 10 668 m (-50 až 35 000 stop)

Úroveň uvolňování znečišťujících látek do ovzduší	G1 dle normy ISA-S71.04-1985
---	------------------------------

Kontaktování společnosti Dell

POZNÁMKA: Pokud nemáte aktivní internetové připojení, můžete najít kontaktní informace na nákupní faktuře, balicím seznamu, účtence nebo v katalogu produktů společnosti Dell.

Společnost Dell nabízí několik možností online a telefonické podpory a služeb. Jejich dostupnost závisí na zemi a produktu a některé služby nemusí být ve vaší oblasti k dispozici. Chcete-li kontaktovat společnost Dell se záležitostmi týkajícími se prodeje, technické podpory nebo zákaznického servisu:

- 1 Přejděte na web **Dell.com/support**.
- 2 Vyberte si kategorii podpory.
- 3 Ověřte svou zemi nebo region v rozbalovací nabídce **Choose a Country/Region (Vyberte zemi/region)** ve spodní části stránky.
- 4 Podle potřeby vyberte příslušné servisní služby nebo linku podpory.