




Dell Latitude 3350 Kullanıcı El Kitabı

Resmi Model: P47G
Resmi Tip: P47G002



Notlar, dikkat edilecek noktalar ve uyarılar

-  **NOT:** NOT, bilgisayarınızı daha iyi kullanmanızı saęlayan önemli bilgileri anlatır.
-  **DİKKAT:** DİKKAT, donanımda olabilecek hasarları ya da veri kaybını belirtir ve bu sorunun nasıl önleneceğini anlatır.
-  **UYARI:** UYARI, meydana gelebilecek olası maddi hasar, kişisel yaralanma veya ölüm tehlikesi anlamına gelir.

Telif hakkı © 2015 Dell Inc. Tüm hakları saklıdır. Bu ürün, A.B.D. ve uluslararası telif hakkı ve fikri mülkiyet yasaları tarafından korunmaktadır. Dell ™ ve Dell logosu, Amerika Birleşik Devletleri ve/veya diğer ülkelerde, Dell Inc.'e ait ticari markalardır. Burada adı geçen diğer tüm markalar ve isimler, ilgili firmaların ticari markaları olabilirler.

2016 - 11

Revizyon A01

İçindekiler

1 Bilgisayarınızda Çalışma.....	5
Bilgisayarınızın içinde çalışmaya başlamadan önce.....	5
Bilgisayarınızı kapatma.....	6
Bilgisayarınızın içinde çalıştıktan sonra.....	6
2 Bileşenleri takma ve çıkarma.....	7
Önerilen araçlar.....	7
Güvenli Dijital (SD) kartını çıkarma.....	7
Güvenli Dijital (SD) kartını takma.....	7
Pili Çıkarma.....	7
Pili takma.....	8
Abone Kimlik Modülü (SIM) Kartını Çıkarma.....	8
SIM kartını takma.....	9
Alt kapağın çıkarılması.....	9
Alt kapağı takma.....	9
Bellek modülünü çıkarma.....	9
Bellek modülünü takma.....	10
Klavye kenarını çıkarma.....	10
Klavye kenarını takma.....	11
Klavyeyi çıkarma.....	11
Klavyeyi Takma.....	12
Düğme pili çıkarma.....	13
Düğme pili takma.....	13
Ses konnektörü kartını çıkarma.....	13
Ses konnektörü kartını takma.....	14
Sabit sürücüyü çıkarma.....	14
Sabit sürücüyü takma.....	15
Hoparlörleri çıkarma.....	15
Hoparlörleri takma.....	16
Kablosuz Yerel Ağ (WLAN) Kartını Çıkarma.....	16
WLAN Kartını Takma.....	17
Kablosuz Geniş Alan Ağı (WWAN) kartını çıkarma.....	17
WWAN kartını takma.....	18
Sistem Fanını Çıkarma.....	18
Sistem Fanını Takma.....	19
Isı emicisini çıkarma.....	20
Isı emicisini takma.....	20
Ekran aksamını çıkarma.....	21
Ekran aksamını takma.....	22
Sistem kartını çıkarma.....	23
Sistem kartını takma.....	24







3 Sistem Kurulumu.....	26
Boot Sequence.....	26
Gezinti tuşları.....	26
Sistem Kurulum seçenekleri.....	27
BIOS'u Güncelleştirme	34
Sistem ve kurulum parolası.....	35
Bir Sistem Parolası ve Kurulum Parolası Atama.....	35
Mevcut Bir Sistem Ve/Veya Kurulum Parolasını Silme Veya Değişirme.....	35
4 Tanılamalar.....	37
Gelişmiş Yükleme Öncesi Sistem Değerlendirmesi (ePSA) tanılamaları.....	37
Aygıt durumu ışıkları.....	37
Pil durum ışıkları.....	38
5 Teknik özellikler.....	39
6 Dell'e Başvurma.....	44

Bilgisayarınızda Çalışma

Bilgisayarınızın içinde çalışmaya başlamadan önce


Bilgisayarınızı potansiyel hasardan korumak ve kişisel güvenliğinizi sağlamak için aşağıdaki güvenlik yönergelerini uygulayın. Aksi belirtilmedikçe, bu belgedeki her prosedür aşağıdaki koşulların geçerli olduğunu varsaymaktadır:

- Bilgisayarınızla birlikte gelen gelen güvenlik bilgilerini okudunuz.
- Çıkarma prosedürü ters sırayla uygulanarak bir bileşen değiştirilebilir veya (ayrıca satın alınmışsa) takılabilir.

-  **UYARI:** Bilgisayarınızın içinde çalışmadan önce bilgisayarınızla gönderilen güvenlik bilgilerini okuyun. Diğer en iyi güvenlik uygulamaları bilgileri için www.dell.com/regulatory_compliance adresindeki Yasal Uygunluk Ana Sayfası'na bakın.
-  **DİKKAT:** Pek çok tamir işlemi yalnızca sertifikalı servis teknisyeni tarafından gerçekleştirilmelidir. Sorun giderme işlemlerini ve basit tamirleri sadece ürün belgenizde belirtildiği gibi veya destek ekibinin çevrimiçi olarak ya da telefonla belirttiği gibi gerçekleştirmelisiniz. Dell tarafından yetkilendirilmemiş servisten kaynaklanan zararlar, Dell garantisi kapsamında değildir. Ürünle birlikte gelen güvenlik talimatlarını okuyun ve uygulayın.
-  **DİKKAT:** Elektrostatik boşalmı önlemek için, bir bilek topraklama kayışı kullanarak ya da bilgisayarın arkasındaki konektör gibi boyanmamış metal yüzeylere sık sık dokunarak kendinizi topraklayın.
-  **DİKKAT:** Bileşenlere ve kartlara dikkatle muamele edin. Bir kartın üzerindeki bileşenlere veya kontaklara dokunmayın. Kartları kenarlarından veya metal montaj braketinden tutun. İşlemci gibi bileşenleri pimlerinden değil kenarlarından tutun.
-  **DİKKAT:** Bir kabloyu çıkardığınızda, konektörünü veya çekme tırnağını çekin. Bazı kablolarda kilitleme tırnağı olan konektörler bulunur; bu tür bir kabloyu çıkarıyorsanız kabloyu çıkarmadan önce kilitleme tırnaklarına bastırın. Konektörleri ayırdığınızda, konektör pimlerinin eğilmesini önlemek için bunları eşit şekilde hizalanmış halde tutun. Ayrıca, bir kabloyu bağlamadan önce her iki konektörün de doğru biçimde yönlendirildiğinden ve hizalandığından emin olun.
-  **NOT:** Bilgisayarınızın ve belirli bileşenlerin rengi bu belgede gösterilenden farklı olabilir.

Bilgisayara zarar vermektan kaçınmak için, bilgisayarın içinde çalışmaya başlamadan önce aşağıdaki adımları uygulayın.


1. Bilgisayar kapağının çizilmesini önlemek için, çalışma yüzeyinin düz ve temiz olmasını sağlayın.
2. Bilgisayarınızı kapatın (bkz. Bilgisayarınızı Kapatma).
3. Bilgisayar isteğe bağlı Ortam Tabanı veya Pili Dilimi gibi bir yerleştirme aygıtına bağlıysa (yerleştirilmişse) çıkartın.


 **DİKKAT:** Ağ kablosunu çıkarmak için, önce kabloyu bilgisayarınızdan ve ardından ağ aygıtından çıkarın.

4. Tüm ağ kablolarını bilgisayardan çıkarın.
5. Bilgisayarınızı ve tüm bağlı aygıtları elektrik prizlerinden çıkarın.
6. Ekranı kapatın ve bilgisayarı düz bir çalışma zemini üzerine ters çevirin.

 **NOT:** Sistem kartının zarar görmemesi için, bilgisayara müdahale etmeden önce ana pili çıkarmanız gerekir.

7. Ana pili çıkarın.
8. Bilgisayarın üst kısmını yukarı çevirin.
9. Ekranı açın.
10. Sistem kartını topraklamak için güç düğmesine basın.


 **DİKKAT:** Elektrik çarpmalarına karşı korunmak için, kapağı açmadan önce bilgisayarınızın fişini elektrik prizinden çekin.

 **DİKKAT:** Bilgisayarınızın içindeki herhangi bir şeye dokunmadan önce, bilgisayarın arkasındaki metal gibi boyanmamış metal bir yüzeye dokunarak kendinizi topraklayın. Çalışırken, dahili bileşenlere zarar verebilecek olan statik elektriği dağıtmak için düzenli olarak boyanmamış metal yüzeylere dokununuz.



11. Takılmış herhangi bir ExpressCard'ı veya Akıllı Kartı uygun yuvalardan çıkarın.

Bilgisayarınızı kapatma


 **DİKKAT:** Veri kaybını önlemek için, bilgisayarınızı kapatmadan önce tüm açık dosyaları kaydedip kapatın ve açık programlardan çıkın.

1. Bilgisayarınızı kapatma:


- Windows 10 (dokunmatik özellikli bir cihaz veya fare kullanılarak):

1. Tıklayın veya dokunun .
2. Tıklayın veya dokunun  Ve ardından **Shut down(Kapat)** öğesine dokunun veya seçeneğini tıklayın.

- Windows 8 (dokunmatik özellikli bir cihaz veya fare kullanılarak):

1. Parmağınızı ekranın sağ kenarından doğru sürütün, **Charms (Tılsımlar)** menüsünü açın ve **Settings (Ayarlar)** öğesini seçin.
2. Ekran yönünü kilitlemek için  ardından **Shut down (Kapat)** öğesini tıklayın

- Windows 8'de (fare kullanıyorsanız):

1. Ekranın sağ üst köşesine gidin ve **Settings (Ayarlar)** öğesine tıklayın.
2. Tıklatın  ardından **Shut down (Kapat)**'i seçin

- Windows 7'de:

1. **Başlat** düğmesini tıklayın.
2. **Shut down (Kapat)**'i tıklayın.

veya

1. **Başlat** düğmesini tıklayın.
2. **Start (Başlat)** menüsünün sağ alt köşesindeki oku tıklayın ve ardından **Log offi (Oturumu kapat)**'i tıklayın.

2. Bilgisayarın ve tüm takılı aygıtların kapandığından emin olun. İşletim sisteminizi kapattığınızda bilgisayarınız ve takılı aygıtlar otomatik olarak kapanmazsa, bunları kapatmak için güç düğmesine basın ve yaklaşık 6 saniye basılı tutun.

Bilgisayarınızın içinde çalıştıktan sonra

Herhangi bir değiştirme işlemini tamamladıktan sonra, bilgisayarınızı açmadan önce harici aygıtları, kartları, kabloları vs. taktığınızdan emin olun.

 **DİKKAT:** Bilgisayarın hasar görmesini önlemek için, sadece o Dell bilgisayar için tasarlanmış pilleri kullanın. Başka Dell bilgisayarlar için tasarlanmış pilleri kullanmayın.

1. Bağlantı noktası eşleyicisi, ince pil veya ortam tabanı gibi harici aygıtları bağlayın ve ExpressCard gibi kartları değiştirin.
2. Bilgisayarınıza telefon veya ağ kablolarını bağlayın.

 **DİKKAT:** Ağ kablosu takmak için kabloyu önce ağ aygıtına takın ve ardından bilgisayara takın.

3. Pili yerine takın.
4. Bilgisayarınızı ve tüm bağlı aygıtları elektrik prizlerine takın.
5. Bilgisayarınızı açın.

Bileşenleri takma ve çıkarma

Bu bölümde bileşenlerin bilgisayarınızdan çıkarılmasına veya takılmasına dair ayrıntılı bilgi yer almaktadır.

Önerilen araçlar

Bu belgedeki yordamlar için aşağıdaki araçlar gerekebilir:

- Küçük düz uçlu tornavida
- Phillips #0 tornavida
- Phillips 1 numaralı yıldız tornavida
- Küçük plastik çizici

Güvenli Dijital (SD) kartını çıkarma

1. [Bilgisayarınızın içinde çalışmadan önce](#) bölümündeki prosedüre uyun.
2. Bilgisayardan serbest bırakmak için SD kartına bastırın.



3. SD kartını kaydırarak bilgisayarın dışına çıkarın.

Güvenli Dijital (SD) kartını takma

1. SD kartını yuvasına kaydırın ve yerine oturana dek bastırın.
2. [Bilgisayarınızda çalıştıktan sonra](#) bölümündeki prosedürlere uyun.

Pili Çıkarma

1. [Bilgisayarınızın içinde çalışmadan önce](#) bölümündeki prosedüre uyun.
2. Serbest bırakma mandallarını açık konuma getirin ve pili bilgisayardan çekerek çıkarın.



Pili takma

⚠ DİKKAT: Pilin iki tarafının pil yuvası ile uyumlu olduğundan emin olun. Pil doğru hizalanmış değilse, pil ve pil mandalı hasar görebilir. Pil yuvasına pili takarken güç kullanmayın.

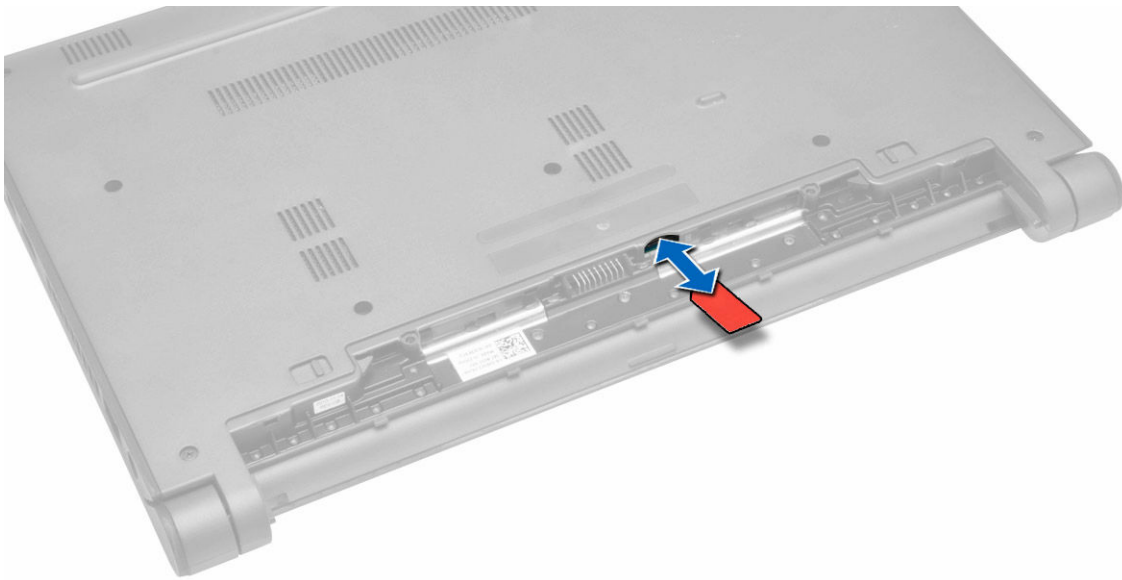
1. Pilin iki tarafını pil yuvası ile hizalayın.
2. Pili, yerine oturana kadar yuvasına kaydırın.

🔧 NOT: Pil sıkıca oturmuş değilse, yeniden takın.

3. [Bilgisayarınızda çalıştıktan sonra](#) bölümündeki prosedürlere uyun.

Abone Kimlik Modülü (SIM) Kartını Çıkarma

1. [Bilgisayarınızın içinde çalışmadan önce](#) bölümündeki prosedüre uyun.
2. [Pili](#) çıkarın.
3. SIM karta bastırın ve SIM kartı bilgisayardan dışarı çekin.

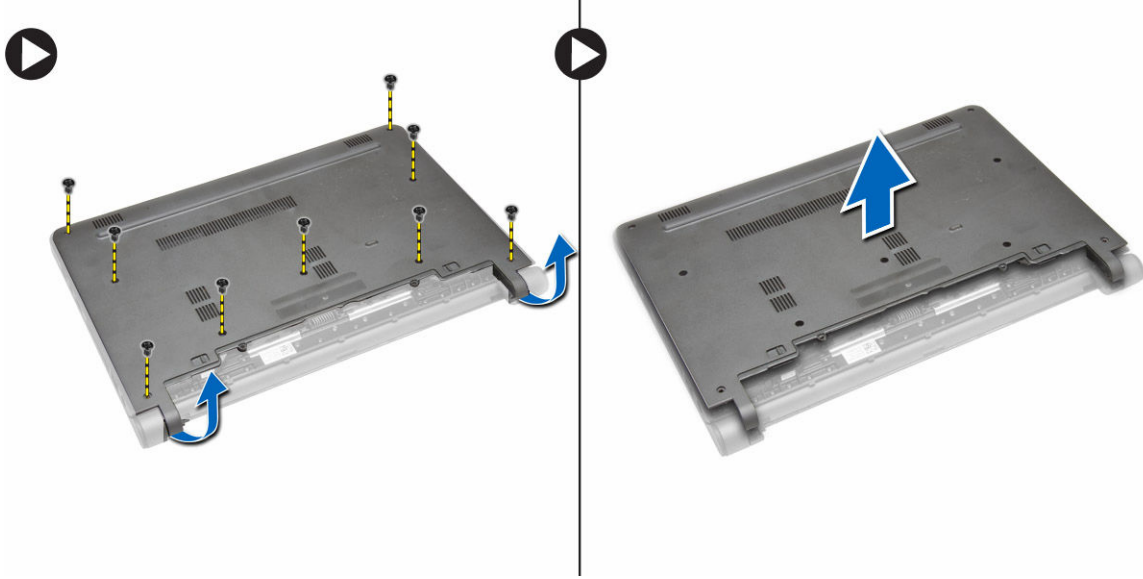


SIM kartını takma

1. SIM kartı bilgisayardaki yuvasına yerleştirin ve yerine oturana dek bastırın.
2. [Pili](#) takın.
3. [Bilgisayarınızda çalıştıktan sonra](#) bölümündeki prosedürlere uyun.

Alt kapağın çıkarılması

1. [Bilgisayarınızın içinde çalışmadan önce](#) bölümündeki prosedüre uyun.
2. [Pili](#) çıkarın.
3. Alt kapağı çıkarmak için:
 - a. Alt kapağı bilgisayara sabitleyen vidaları sökün.
 - b. Plastik bir çubuk kullanarak, alt kapağı kenarlarını kaldırın ve bilgisayardan çıkarın.

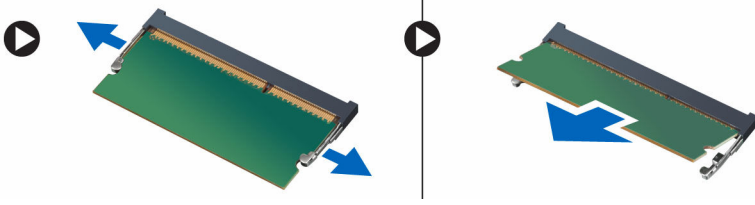


Alt kapağı takma

1. Alt kapağın kenarlarını bilgisayar ile hizalayın ve yerine oturana kadar bastırın.
2. Alt kapağı bilgisayara sabitleyen vidaları sıkın.
3. [Pili](#) takın.
4. [Bilgisayarınızda çalıştıktan sonra](#) bölümündeki prosedürlere uyun.

Bellek modülünü çıkarma

1. [Bilgisayarınızın içinde çalışmadan önce](#) bölümündeki prosedüre uyun.
2. Şunları çıkarın:
 - a. [pil](#)
 - b. [alt kapak](#)
3. Bellek modülünü çıkarmak için:
 - a. Tutucu klipsleri bellek modülü yukarı fırlayana kadar bellek modülünden uzağa doğru çekin.
 - b. Bellek modülünü bilgisayardan çıkarın.

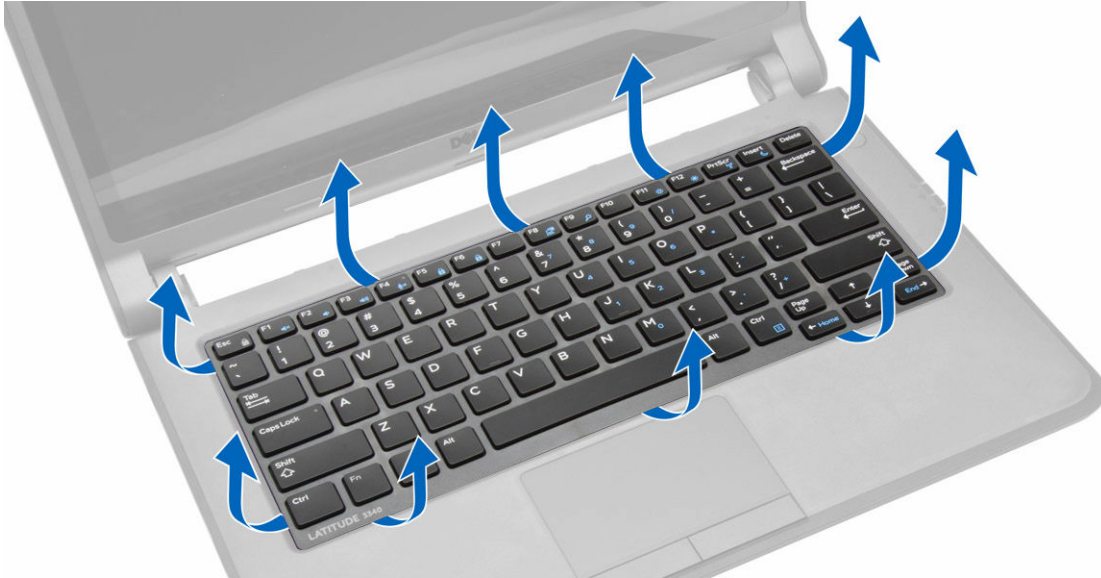


Bellek modülünü takma

1. Bellek modülünü bellek modülü soketine takın ve yerine oturana dek bastırın.
2. Şunları takın:
 - a. [alt kapak](#)
 - b. [pil](#)
3. [Bilgisayarınızda çalıştıktan sonra](#) bölümündeki prosedürlere uyun.

Klavye kenarını çıkarma

1. [Bilgisayarınızın içinde çalışmadan önce](#) bölümündeki prosedüre uyun.
2. Plastik bir çubuk kullanarak klavye kenarlarından kaldırın.



3. Klavye kenarını bilgisayardan kaldırın.



Klavye kenarını takma

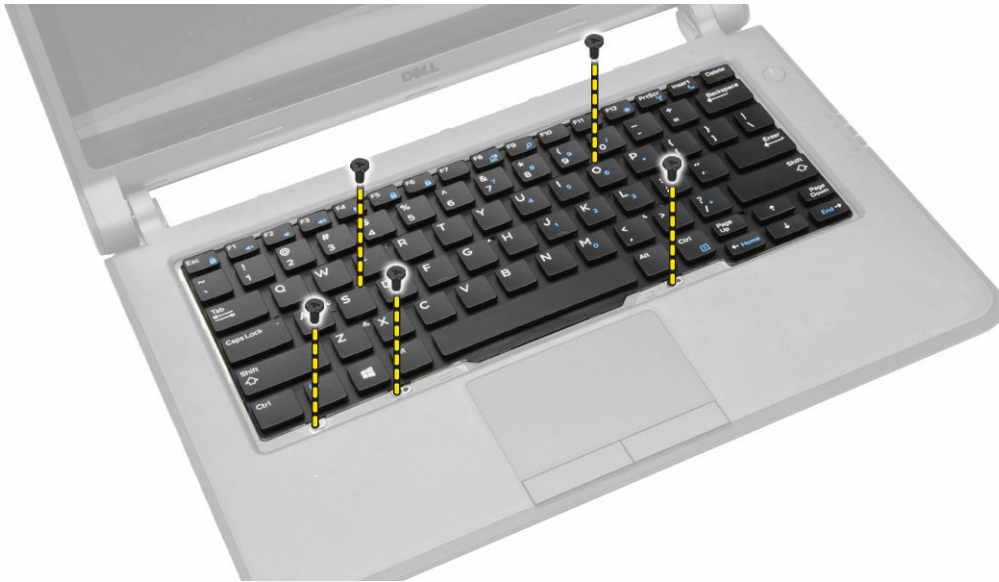
1. Klavye kenarını bilgisayar tuşları ile hizalayın.
2. Klavye kenarlarına boydan boya yerine oturana dek bastırın.
3. [Bilgisayarınızda çalıştıktan sonra](#) bölümündeki prosedürlere uyun.



NOT: Klavye kenarını sabitlemek için klavye kenarının ortasına bastırmanız da gerekebilir.

Klavyeyi çıkarma

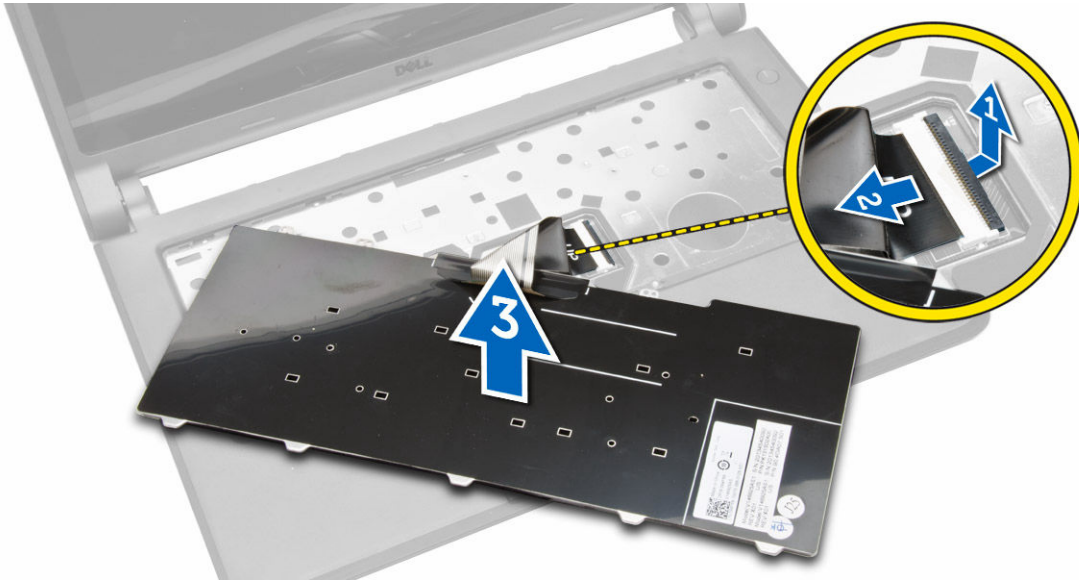
1. [Bilgisayarınızın içinde çalışmadan önce](#) bölümündeki prosedüre uyun.
2. Şunları çıkarın:
 - a. [pil](#)
 - b. [klavye kenarı](#)
3. Klavyeyi bilgisayara sabitleyen vidaları sökün.



4. Klavye kablosuna erişmek için klavyeyi aşağı kaydırın [1] ve bilgisayardan kaldırın [2].



5. Klavyeyi ters çevirin ve klavye kablosunu klavyedeki konnektörden çıkarın.
6. Klavyeyi bilgisayardan kaldırın.

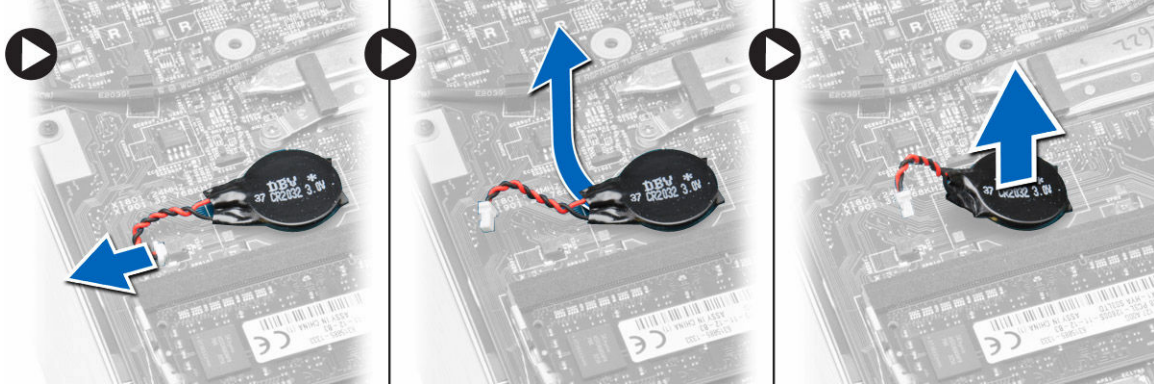


Klavyeyi Takma

1. Klavye kablosunu bilgisayardaki konnektöre takın.
2. Klavyeyi ters çevirin ve takın.
3. Klavyeyi bilgisayara sabitlemek için vidaları sıkın.
4. Şunları takın:
 - a. [klavye kenarı](#)
 - b. [pil](#)
5. [Bilgisayarınızda çalıştıktan sonra](#) bölümündeki prosedürlere uyun.

Düğme pili çıkarma

1. [Bilgisayarınızın içinde çalışmadan önce](#) bölümündeki prosedüre uyun.
2. Şunları çıkarın:
 - a. [pil](#)
 - b. [alt kapak](#)
3. Düğme pili çıkarmak için:
 - a. Düğme pil kablosunu sistem kartından çıkarın.
 - b. Düğme pili sistem kartının altındaki yapışkandan çekin.
 - c. Düğme pili sistem kartından kaldırın.

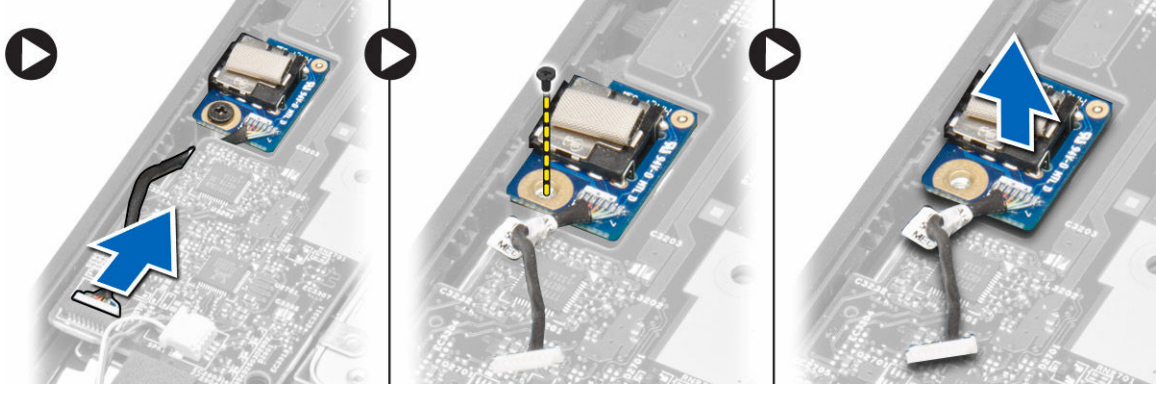


Düğme pili takma

1. Düğme pilin kablosunu sistem kartına bağlayın.
2. Düğme pilin kablosunu sistem kartındaki yapışkana yerleştirin.
3. Şunları takın:
 - a. [alt kapak](#)
 - b. [pil](#)
4. [Bilgisayarınızda çalıştıktan sonra](#) bölümündeki prosedürlere uyun.

Ses konnektörü kartını çıkarma

1. [Bilgisayarınızın içinde çalışmadan önce](#) bölümündeki prosedüre uyun.
2. Şunları çıkarın:
 - a. [pil](#)
 - b. [alt kapak](#)
3. Ses konnektörü kartını çıkarmak için:
 - a. Ses konnektörü kartı kablosunu sistem kartından çıkarın.
 - b. Ses konnektörü kartını bilgisayara sabitleyen vidayı çıkarın.
 - c. Ses konnektörü kartını bilgisayardan kaldırın.

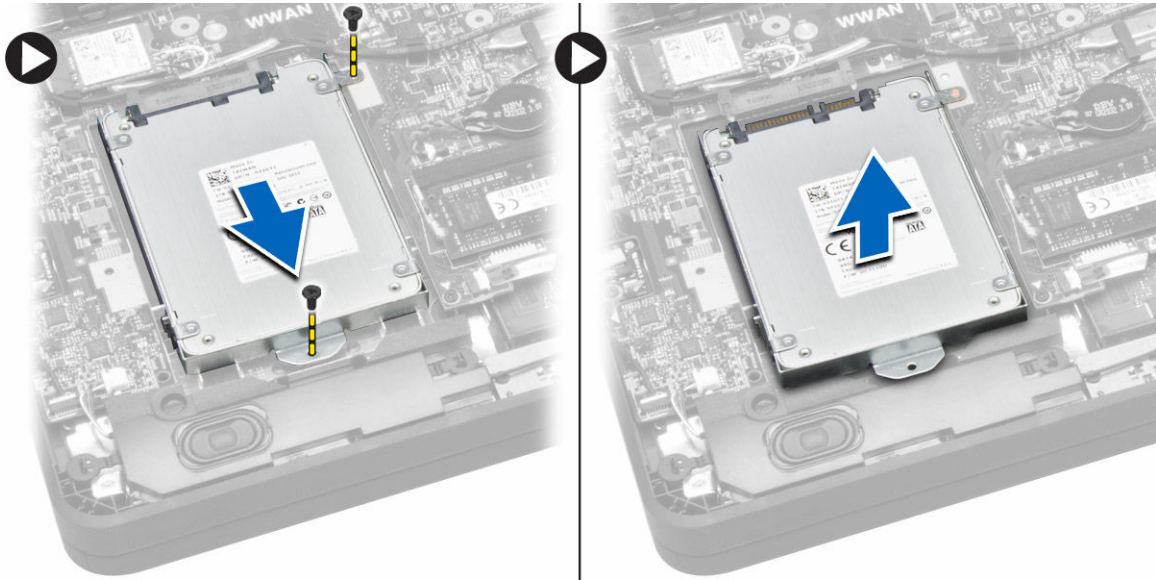


Ses konnektörü kartını takma

1. Ses konnektörü kartını bilgisayardaki yuvaya yerleştirin.
2. Ses konnektörü kartını bilgisayara sabitlemek için vidayı sıkın.
3. Ses konnektörü kartı kablosunu sistem kartına bağlayın.
4. Şunları takın:
 - a. [alt kapak](#)
 - b. [pil](#)
5. [Bilgisayarınızda çalıştıktan sonra](#) bölümündeki prosedürlere uyun.

Sabit sürücüyü çıkarma

1. [Bilgisayarınızın içinde çalışmadan önce](#) bölümündeki prosedüre uyun.
2. Şunları çıkarın:
 - a. [pil](#)
 - b. [alt kapak](#)
3. Sabit sürücüyü çıkarmak için:
 - a. Sabit sürücüyü bilgisayara bağlayan vidaları sökün.
 - b. Sistem kartındaki konnektörden ayırmak için sabit sürücüyü kaydırın.
 - c. Sabit sürücüyü bilgisayardan kaldırın.

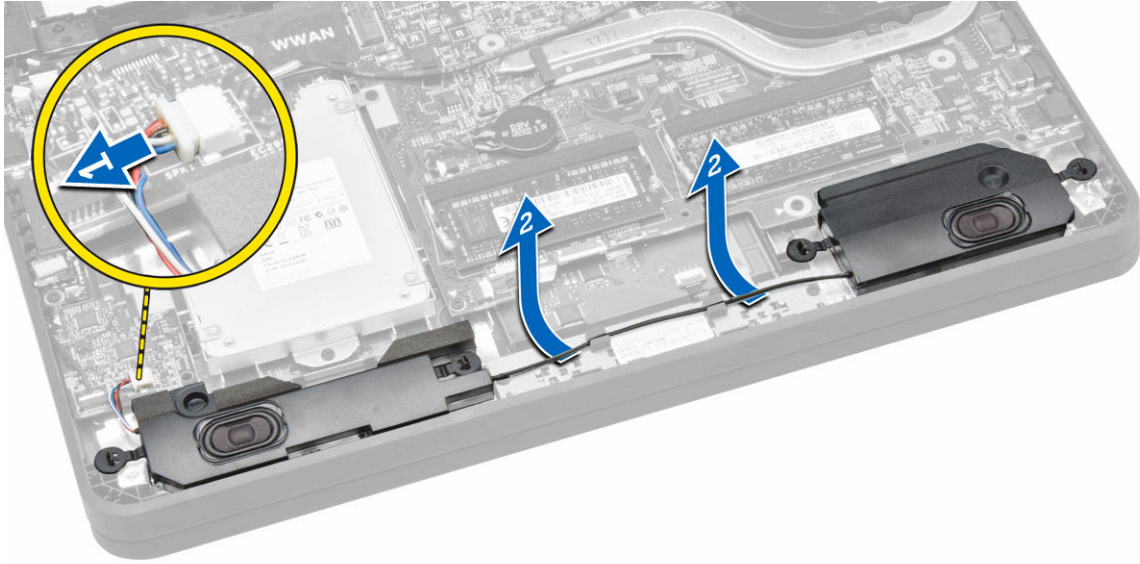


Sabit sürücüyü takma

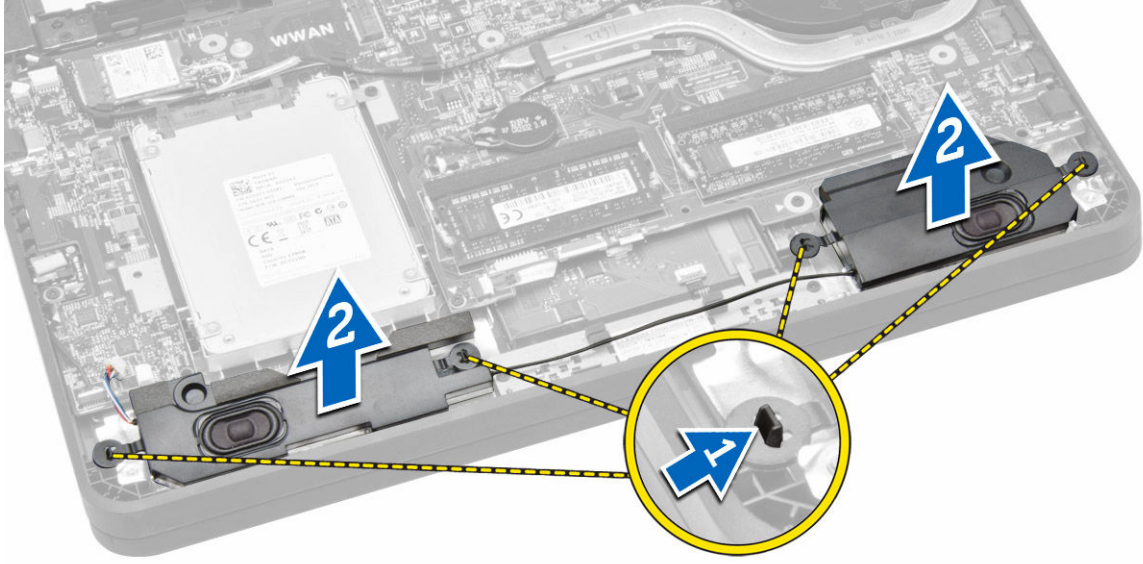
1. Sabit sürücüyü bilgisayardaki yuva ile hizalayın.
2. Sabit sürücüyü sistem kartındaki konnektöre kaydırın.
3. Sabit sürücüyü bilgisayara sabitleyen vidaları sıkın.
4. Şunları takın:
 - a. [alt kapak](#)
 - b. [pil](#)
5. [Bilgisayarınızda çalıştıktan sonra](#) bölümündeki prosedürlere uyun.

Hoparlörleri çıkarma

1. [Bilgisayarınızın içinde çalışmadan önce](#) bölümündeki prosedüre uyun.
2. Şunları çıkarın:
 - a. [pil](#)
 - b. [alt kapak](#)
3. Hoparlörü serbest bırakmak için:
 - a. Sistem kartından hoparlör kablosunu çıkarın [1].
 - b. Hoparlör kablosunu bilgisayardaki [2] yönlendirme kanallarından ayırın.



4. Hoparlörleri çıkarmak için:
 - a. Hoparlör tırnaklarını bilgisayardaki [1] tutuculardan ayırmak için itin.
 - b. Hoparlörleri bilgisayardan [2] kaldırın.

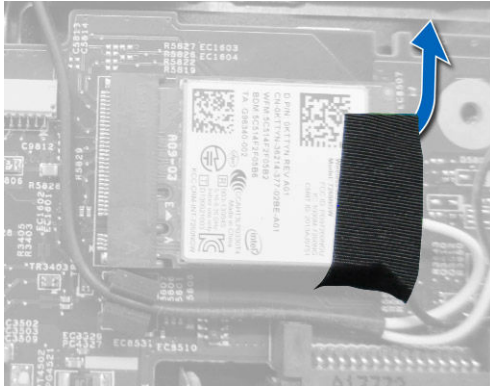


Hoparlörleri takma

1. hoparlörleri yuvaya takın ve kabloyu yanallardan yönlendirin.
2. Hoparlörler üzerindeki tırnaklar bilgisayardaki tutuculara yerleşene kadar hoparlörleri aşağı doğru bastırın.
3. Hoparlör kablosunu sistem kartına bağlayın.
4. Şunları takın:
 - a. [alt kapak](#)
 - b. [pil](#)
5. [Bilgisayarınızda çalıştıktan sonra](#) bölümündeki prosedürlere uyun.

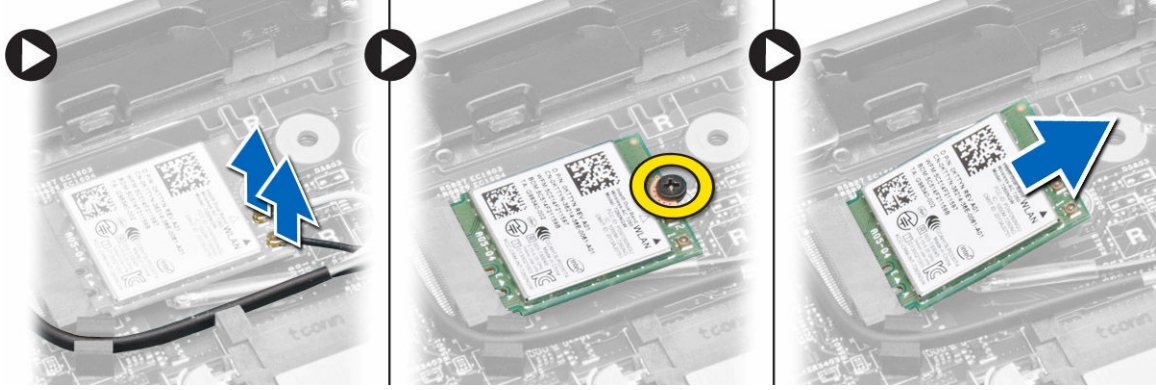
Kablosuz Yerel Ağ (WLAN) Kartını Çıkarma

1. [Bilgisayarınızın içinde çalışmadan önce](#) bölümündeki prosedüre uyun.
2. Şunları çıkarın:
 - a. [pil](#)
 - b. [alt kapak](#)
3. Anten kablolarını WLAN kartına sabitleyen yapışkan bandı çıkarın.



4. WLAN kartını çıkarmak için:
 - a. Anten kablolarını WLAN kartından çıkarın.
 - b. WLAN kartını bilgisayara sabitleyen vidayı sökün.

c. WLAN kartını bilgisayardan çıkarın.



WLAN Kartını Takma

1. WLAN kartını bilgisayar üzerindeki konnektöre takın.
2. WLAN kartını bilgisayara sabitlemek için WLAN kartına bastırın ve vidayı sıkın.
3. Anten kablolarını WLAN kartındaki konnektörlere takın.
4. Anten kablolarını WLAN kartına sabitlemek için yapışkan bandı yapıştırın.
5. Şunları takın:
 - a. [alt kapak](#)
 - b. [pil](#)
6. [Bilgisayarınızda çalıştıktan sonra](#) bölümündeki prosedürlere uyun.

Kablosuz Geniş Alan Ağı (WWAN) kartını çıkarma

1. [Bilgisayarınızın içinde çalışmadan önce](#) bölümündeki prosedüre uyun.
2. Şunları çıkarın:
 - a. [pil](#)
 - b. [alt kapak](#)
3. Anten kablolarını WWAN kartına sabitleyen yapışkan bandı çıkarın.



4. WWAN kartını çıkarmak için:
 - a. Anten kablolarını WWAN kartından ayırın.
 - b. WWAN kartını bilgisayara sabitleyen vidayı sökün.
 - c. WWAN kartını bilgisayardan çıkarın.



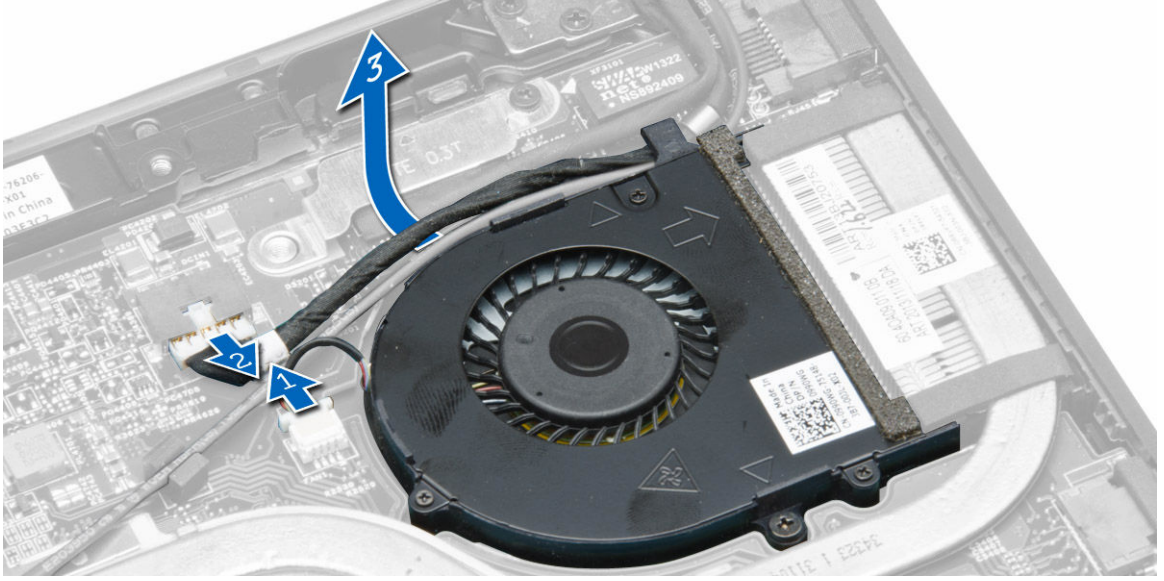
WWAN kartını takma

1. WWAN kartını bilgisayar üzerindeki konnektöre takın.
2. WWAN kartını bilgisayara sabitlemek için WWAN kartına bastırın ve vidayı sıkın.
3. Anten kablolarını WWAN kartındaki konnektörlere takın.
4. Anten kablolarını WWAN kartına sabitlemek için yapışkan bandı yapıştırın.
5. Şunları takın:
 - a. [alt kapak](#)
 - b. [pil](#)
6. [Bilgisayarınızda çalıştıktan sonra](#) bölümündeki prosedürlere uyun.

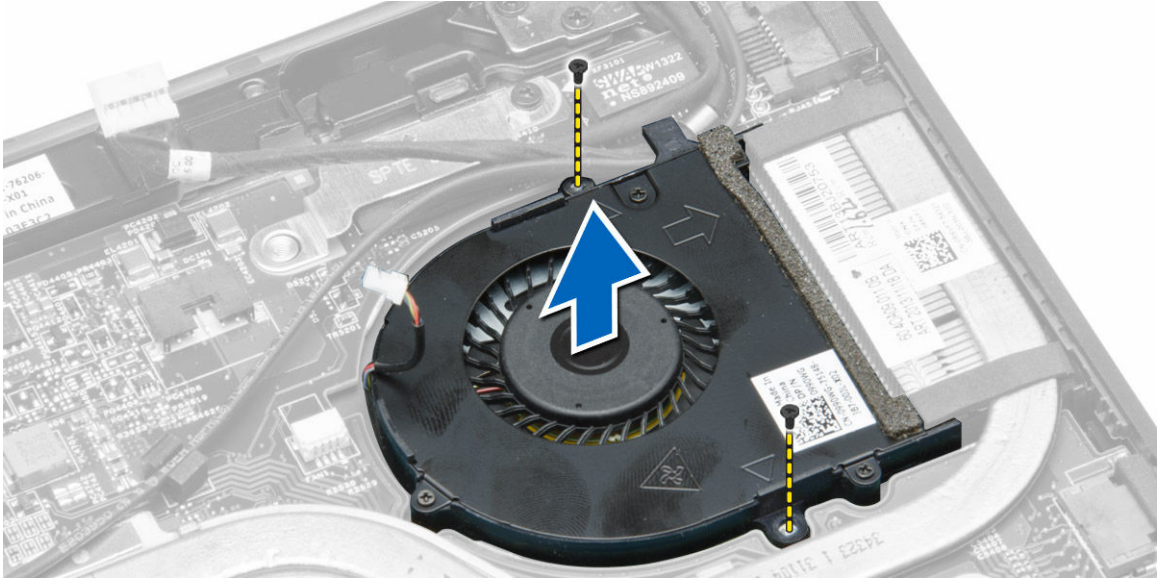
Sistem Fanını Çıkarma

1. [Bilgisayarınızın içinde çalışmadan önce](#) bölümündeki prosedüre uyun.
2. Şunları çıkarın:
 - a. [alt kapak](#)
 - b. [pil](#)
3. Sistem fanını çıkarmak için:
 - a. Sistem fanı kablosunu [1] ve güç kablosunu [2] sistem kartından çıkarın.
 - b. Sistem fanı vidasına [3] erişmek için güç kablosunu tutucudan ayırın.

 **NOT:** Güç kablosunu çıkarmak isteğe bağlıdır. Sistem fanının kolayca çıkarılması için güç kablosunu çıkarmanız önerilir.



c. Sistem fanını bilgisayara sabitleyen vidaları çıkarın. Sistem fanını bilgisayardan kaldırarak çıkarın.

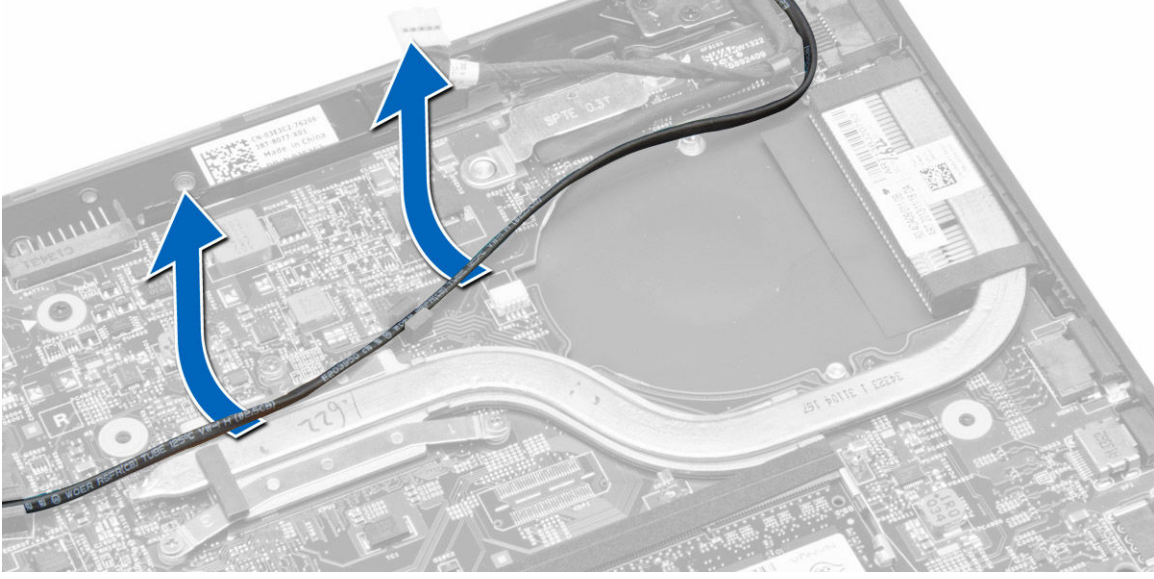


Sistem Fanını Takma

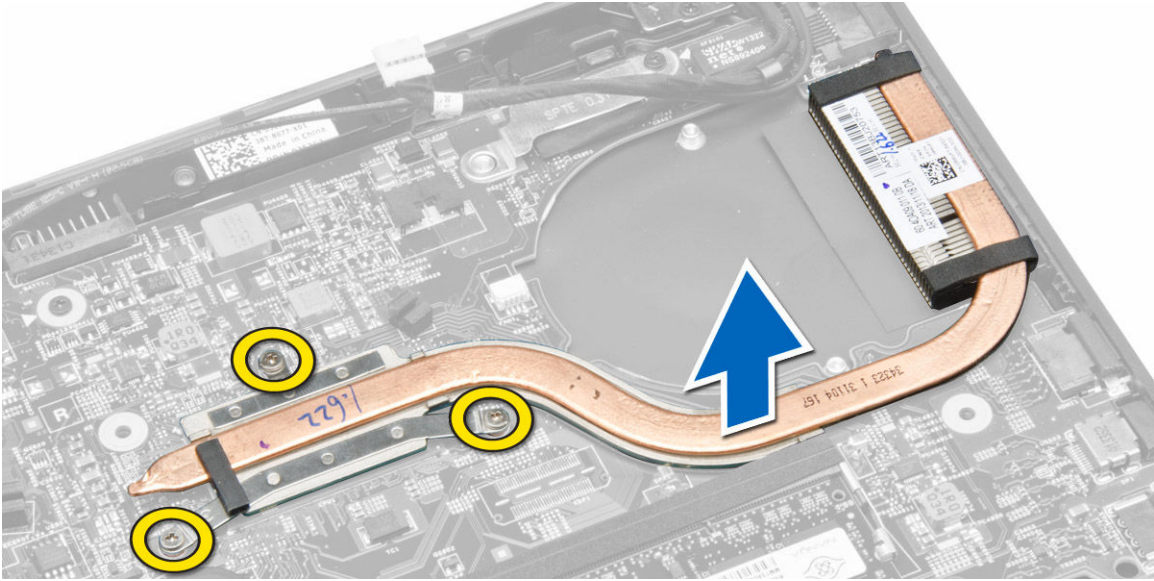
1. Sistem fanını takmak için:
 - a. Sistem fanını bilgisayardaki yuvaya takın.
 - b. Sistem fanı kablosunu ve güç kablosunu sistem kartına bağlayın.
 - c. Sistem fanını bilgisayara sabitleyen vidayı sıkın.
 - d. Güç kablosunu bilgisayar içindeki tutucudan geçirin.
2. Şunları takın:
 - a. [alt kapak](#)
 - b. [pil](#)
3. [Bilgisayarınızda çalıştıktan sonra](#) bölümündeki prosedürlere uyun.

Isı emicisini çıkarma

1. [Bilgisayarınızın içinde çalışmadan önce](#) bölümündeki prosedüre uyun.
2. Şunları çıkarın:
 - a. [pil](#)
 - b. [alt kapak](#)
 - c. [sistem fanı](#)
3. WLAN anten kablolarını sistem kartındaki yönlendirme kanallarından ayırın.



4. Isı emiciyi bilgisayara sabitleyen tutucu vidaları gevşetin ve ısı emiciyi bilgisayardan dışarı doğru kaldırın.



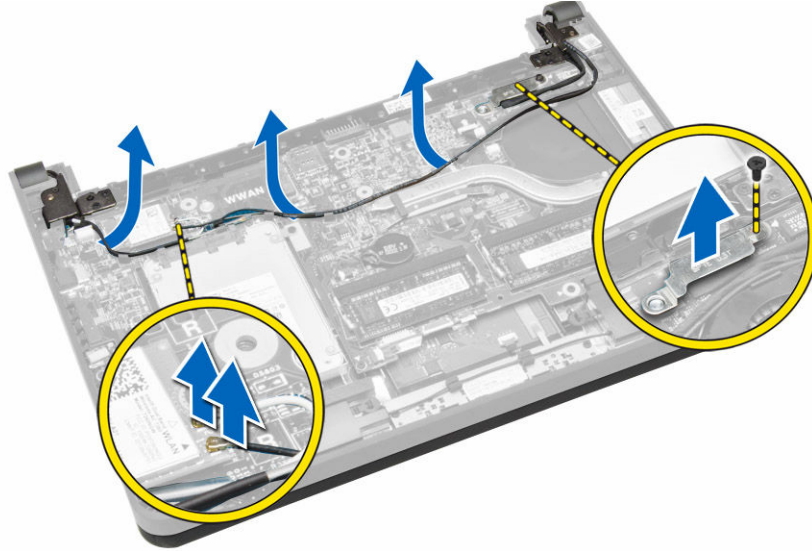
Isı emicisini takma

1. Isı emiciyi bilgisayara yerleştirin.
2. Isı emiciyi sistem kartına sabitleyen vidaları sıkın.
3. WLAN anten kablolarını sistem kartındaki kanallar boyunca yönlendirin.

4. Şunları takın:
 - a. [sistem fanı](#)
 - b. [alt kapak](#)
 - c. [pil](#)
5. [Bilgisayarınızda çalıştıktan sonra](#) bölümündeki prosedürlere uyun.

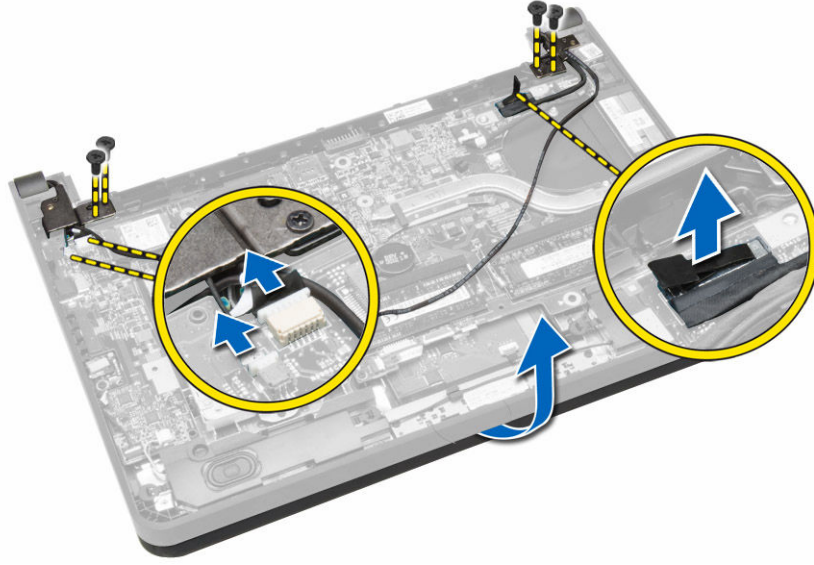
Ekran aksamını çıkarma

1. [Bilgisayarınızın içinde çalışmadan önce](#) bölümündeki prosedüre uyun.
2. Şunları çıkarın:
 - a. [pil](#)
 - b. [alt kapak](#)
3. Ekran kablolarını çıkarmak için:
 - a. Anten kablolarını WLAN kartından çıkarın.
 - b. Anten kablolarını WLAN kartından ayırın.
 - c. Ekran kablosunun üzerindeki dirseği sabitleyen vidayı sökün ve dirseği çıkarın.
 - d. Ekran kablosunu sistem kartından çıkarın.



4. Ekran aksamını sökmek için:
 - a. Dokunmatik paneli, ağ konektörünü ve ekran kablolarını çıkarın.
 - b. Ekran menteşelerini avuç içi dayanağı aksamına sabitleyen vidaları sökün.
 - c. Avuç içi dayanağı aksamını kaldırarak ekran aksamından çıkarın.

⚠ DİKKAT: Ekran aksamının zarar görmesini önlemek için avuç içi dayanağı aksamını yavaşça kaldırın.



5. Ekran aksamını serbest bırakmak için avuç içi dayanağı aksamını kaydırın.

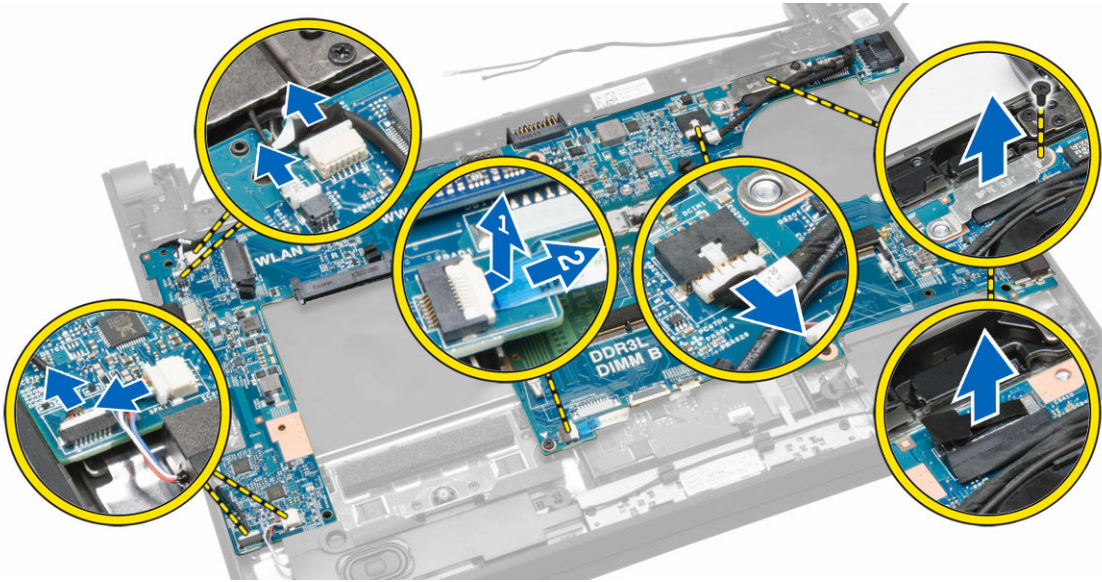


Ekran aksamını takma

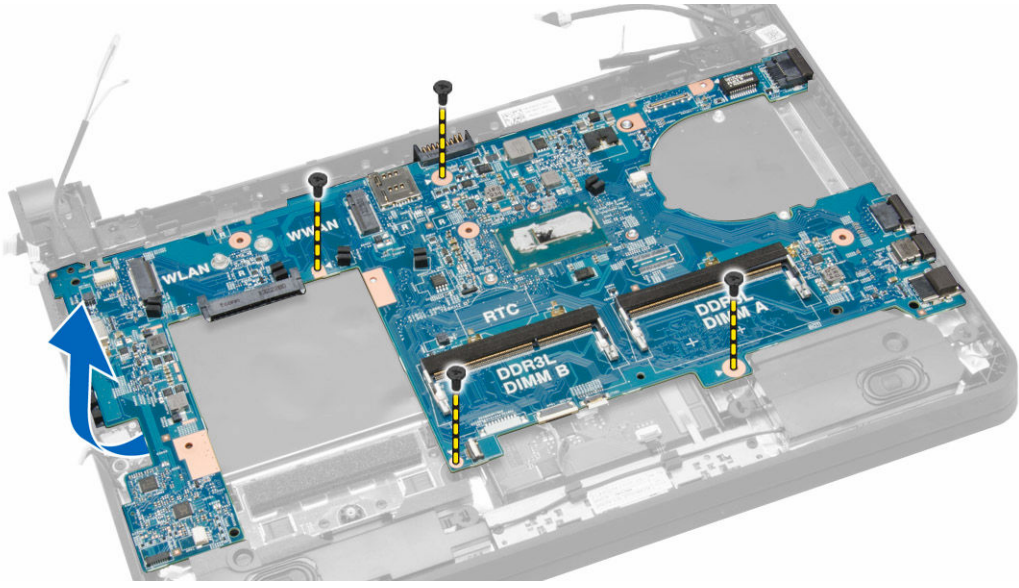
1. Avuç içi dayanağı aksamını ekran aksamıyla aynı hizaya getirin.
2. Ekran menteşelerini avuç içi dayanağı aksamına sabitleyen vidaları sıkın.
3. Aşağıdaki kabloları takın:
 - a. dokunmatik panel
 - b. ağ konnektörü
 - c. ekran
4. Dirseği ekran kablosu üzerinde hizalayın ve dirseği bilgisayara sabitlemek için vidayı sıkın.
5. Anten kablolarını WLAN kartına takın ve bilgisayar üzerindeki kanallar boyunca yönlendirin.
6. Şunları takın:
 - a. [alt kapak](#)
 - b. [pil](#)
7. [Bilgisayarınızda çalıştıktan sonra](#) bölümündeki prosedürlere uyun.

Sistem kartını ıkarma

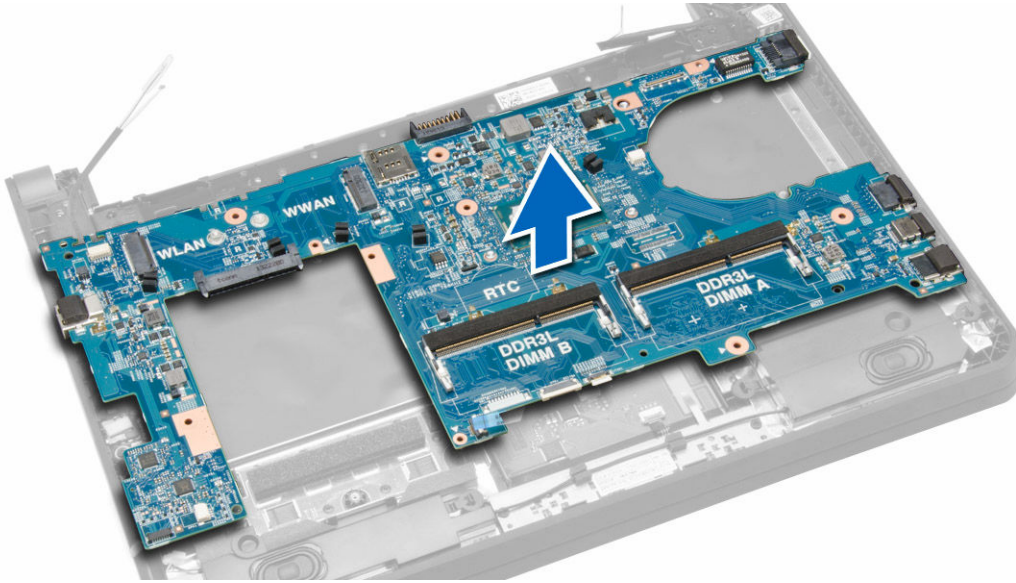
1. [Bilgisayarınızın iinde alıřmadan nce](#) blmndeki prosedre uyun.
2. řunları ıkarın:
 - a. [SD kartı](#)
 - b. [pil](#)
 - c. [SIM kartı](#)
 - d. [alt kapak](#)
 - e. [bellek modl](#)
 - f. [klavye kenarı](#)
 - g. [klavye](#)
 - h. [dğme pil](#)
 - i. [ses konnektr kartı](#)
 - j. [sabit src](#)
 - k. [WLAN kartı](#)
 - l. [WWAN kartı](#)
 - m. [sistem fanı](#)
 - n. [ısı emicisi](#)
3. Ařağıdaki kabloları sistem kartından ıkarın:
 - a. dokunmatik yzey
 - b. ses konnektr
 - c. hoparlr
 - d. dokunmatik panel
 - e. ađ konnektr
 - f. ekran kablosu braketi ve ekran
 - g. g



4. Sistem kartını kasaya sabitleyen vidaları ıkarın.



5. Sistem kartını kaldırarak bilgisayardan çıkarın.



Sistem kartını takma

1. Sistem kartını bilgisayara takın.
2. Sistem kartını bilgisayara sabitleyen vidaları sıkın.
3. Aşağıdaki kabloları sistem kartındaki konnektörlere takın:
 - a. güç
 - b. ekran kablosu braketi ve ekran
 - c. ağ konnektörü
 - d. dokunmatik panel
 - e. hoparlör
 - f. ses konnektörü
 - g. dokunmatik yüzey
4. Şunları takın:
 - a. [ısı emicisi](#)

- b. [sistem fanı](#)
 - c. [WWAN kartı](#)
 - d. [WLAN kartı](#)
 - e. [sabit sürücü](#)
 - f. [ses konnektörü kartı](#)
 - g. [düğme pil](#)
 - h. [klavye](#)
 - i. [klavye kenarı](#)
 - j. [bellek modülü](#)
 - k. [alt kapak](#)
 - l. [SIM kartı](#)
 - m. [pil](#)
 - n. [SD kartı](#)
5. [Bilgisayarınızda çalıştıktan sonra](#) bölümündeki prosedürlere uyun.

Sistem Kurulumu

Sistem Kurulumu, bilgisayarınızın donanımını yönetmenizi ve BIOS-seviyesindeki seçenekleri belirtmenizi sağlar. Sistem Kurulumu'ndan şunları yapabilirsiniz:

- Donanım ekleyip kaldırdıktan sonra NVRAM ayarlarını değiştirme
- Sistem donanım yapılandırmasını görüntüleme
- Tümleşik aygıtları etkinleştirme veya devre dışı bırakma
- Performans ve güç yönetimi eşiklerini belirleme
- Bilgisayar güvenliğinizi yönetme


Boot Sequence

Önyükleme Sırası, Sistem Kurulumu-tarafından tanımlanan önyükleme cihazı sırasını atlamanızı ve doğrudan belirli bir cihaza önyükleme yapmanızı (örn. optik sürücü veya sabit sürücü) sağlar. Açılışta Kendi Kendine Test (POST) sırasında, Dell logosu görüntülediğinde şunları yapabilirsiniz:

- F2 tuşuna basarak Sistem Kurulumunu açın
- F12 tuşuna basarak bir defalık önyükleme menüsünü açın

Tek seferlik önyükleme menüsü, tanılama seçeneği de dahil olmak üzere önyükleme yapabileceğiniz cihazları görüntüler. Önyükleme menüsü seçenekleri şunlardır:

- Çıkarılabilir Sürücü (varsa)
- STXXXX Sürücüsü

 **NOT: XXX, SATA sürücü numarasını belirtir.**

- Optik Sürücü
- Tanılamalar

 **NOT: Diagnostics (Tanılamalar) seçildiğinde, ePSA diagnostics (ePSA tanılama) ekranı görüntülenir.**

Önyükleme sırası ekranı aynı zamanda System Setup (Sistem Kurulumu) ekranına erişme seçeneğini de görüntüler.


Gezinti tuşları

Aşağıdaki tablo, sistem kurulumu navigasyon tuşlarını görüntüler.


 **NOT: Sistem Kurulum seçeneklerinin çoğunda yaptığınız değişiklikler kaydedilir ancak siz sistemi yeniden başlatana kadar etkili olmaz.**

Tablo 1. Gezinti tuşları


Tuşlar	Navigasyon
Yukarı ok	Bir önceki alana gider.
Aşağı ok	Bir sonraki alana gider.
Enter	Seçilen alanda (varsa) bir değer seçmenizi veya alandaki bağlantıyı izlemenizi sağlar.
Boşluk çubuğu	Varsa, bir açılan-listeyi genişletir veya daraltır.

Tuřlar	Navigasyon
Tab	Bir sonraki odaklanılan alana geer.  NOT: Sadece standart grafik tarayıcı iin.
Esc	Siz ana ekranı grntleyene kadar nceki sayfaya gider. Ana ekranda Esc tuřuna basıldıėında, kaydedilmemiř deėiřiklikleri kaydetmeniz iin soran ve sistemi yeniden bařlatan bir mesaj grntlenir.
F1	Sistem Kurulumu yardım dosyasını grntler.

Sistem Kurulum seenekleri



 **NOT: Bilgisayarınıza ve takılı cihazlara baėlı olarak, bu blmde listelenen geler grnebilir veya grnmeyebilir.**

Tablo 2. Genel

Seenek	Aıklama
System Information	Bu kısımda bilgisayarınızın birincil donanım zellikleri listelenmiřtir. <ul style="list-style-type: none"> • Sistem Bilgisi • Bellek Bilgileri • Processor Information • Device Information
Battery Information	Pil řarj durumunu gsterir.
Boot Sequence	Bilgisayarın iřletim sistemi bulma giriřimlerinin sırasını deėiřtirmenizi saėlar. Tm seenekler seilir. <ul style="list-style-type: none"> • Windows Boot Manager • UEFI LITEONIT LCS-128M6S 2,57 mm XX GB. <p> NOT: XX sabit srcnn boyutuna baėlıdır.</p> <p>Ayrıca nykleme Listesi seeneėini belirleyebilirsiniz. Seenekler řunlardır:</p> <ul style="list-style-type: none"> • Legacy • UEFI (Varsayılan Ayar)
Advanced Boot Options	UEFI nykleme modu sırasında Legacy Option ROM'larını etkinleřtirmenizi saėlar.
Date/Time	Tarihi ve saati deėiřtirmenize olanak tanır.

Tablo 3. Sistem Yapılandırması

Seenek	Aıklama
Integrated NIC	Tmleřik aė denetleyicisini yapılandırmanızı saėlar. Seenekler řunlardır: <ul style="list-style-type: none"> • Disabled (Devre dıřı) • Enabled (Etkin) • Enabled w/PXE (PXE ile Etkin) (Varsayılan Ayar) • Enabled UEFI Network Stack






Seenek	Aıklama
	<p> NOT: Bu seenek varsayılan olarak devre dıřıdır. Bu seeneęi etkinleřtirdiyseniz, OS öncesi ve OS aę iletiřimi iřlevlerinin etkin NIC'leri kullanmasına olanak verecek řekilde, kullanılabilir olan UEFI Aę İletiřimi Protokolleri yüklenir. Bu seeneęi kullanmak için Enabled w/PXE (PXE ile Etkin) özellięini devre dıřı bırakmanız gerekebilir.</p>
SATA Operation	<p>Dahili SATA sabit sürücü denetleyicisini yapılandırmanızı saęlar. Seenekler řunlardır:</p> <ul style="list-style-type: none"> • Disabled (Devre dıřı) • AHCI (Varsayılan Ayar) <p> NOT: SATA, AHCI modunu desteklemek üzere yapılandırılır.</p>
Drives	<p>Takılı SATA sürücülerini yapılandırmanızı saęlar. Seenek řudur:</p> <ul style="list-style-type: none"> • SATA-0 <p>Varsayılan Ayar: Sürücü etkin.</p>
SMART Reporting	<p>Bu alan, tümleřik sürücülere iliřkin sabit sürücü hatalarının sistem bařlatma sırasında rapor edilip edilmedięini kontrol eder. Bu teknoloji, SMART (Kendi Kendine Kontrol, Analiz Ve Raporlama Teknolojisi) özellięinin bir parçasıdır.</p> <ul style="list-style-type: none"> • Enable SMART Reporting (SMART Raporlamayı Etkinleřtir) — Bu seenek varsayılan olarak devre dıřıdır.
USB Configuration	<p>USB denetleyicisini tanımlamanızı saęlar. Seenekler řunlardır:</p> <ul style="list-style-type: none"> • Önyükleme Desteęini Etkinleřtir • Harici USB Baęlantı Noktasını Etkinleřtir • Enable USB 3.0 Controller (USB 3.0 Denetisini Etkinleřtir) <p>Varsayılan Ayar: Tüm seenekler etkin.</p>
USB PowerShare	<p>USB PowerShare özellięinin davranıřını yapılandırmanızı saęlar. Bu seenek, varsayılan olarak devre dıřıdır.</p> <ul style="list-style-type: none"> • USB PowerShare Özellięini Etkinleřtir
Audio	<p>Tümleřik ses denetleyicisini etkinleřtirmenizi veya devre dıřı bırakmanızı saęlar.</p> <ul style="list-style-type: none"> • Enable Audio (Sesi Etkinleřtir) (Varsayılan Ayar)
Unobtrusive Mode	<p>Etkinleřtirildięinde Fn + B tuřlarına basmak, sistemdeki tüm iřıkları ve ses emisyonlarını kapatır. Normal iřleme devam etmek için Fn + B tuřlarına basın.</p> <ul style="list-style-type: none"> • Enable Unobtrusive Mode (Unobtrusive Modunu Etkinleřtir) <p>Varsayılan olarak devre dıřıdır.</p>
Miscellaneous Devices	<p>eřitli yerleřik aygıtları etkinleřtirmenizi veya devre dıřı bırakmanızı saęlar. Seenekler řunlardır:</p> <ul style="list-style-type: none"> • Mikrofon Etkin

Seenek	Aıklama
	<ul style="list-style-type: none"> Sabit Sürücü Düşme Korumasını Etkinleştir Kamera Etkin Ortam Kartını Etkinleştir Ortam Kartını Devre Dışı Bırak <p>Varsayılan Ayar: Tüm aygıtlar etkin.</p>

Tablo 4. Video

Seenek	Aıklama
LCD Brightness	Ortam sensörü Kapalı konumdayken panel parlaklığını ayarlamanızı sağlar.


Tablo 5. Güvenlik

Seenek	Aıklama
Admin Password	<p>Yönetici (admin) parolasını ayarlamanızı, değiřtirmenizi veya silmenizi sağlar.</p> <p> NOT: Sistem parolası ve/veya Sabit Sürücü parolasıyla birlikte bir yönetici parolası kullanılıyorsa, önce yönetici parolasını belirlemeniz gerekir</p> <p> NOT: Başarılı parola değiřiklikleri hemen etkin olur.</p> <p> NOT: Yönetici parolasının otomatik olarak silinmesi sistem parolasını ve sabit sürücü parolasını otomatik olarak siler.</p> <p> NOT: Başarılı parola değiřiklikleri hemen etkin olur.</p> <p>Varsayılan Ayar: Not set (Belirlenmedi)</p>
System Password	<p>Sistem parolasını ayarlamanızı, değiřtirmenizi veya silmenizi sağlar.</p> <p> NOT: Başarılı parola değiřiklikleri hemen etkin olur.</p> <p>Varsayılan Ayar: Not set (Belirlenmedi)</p>
Internal HDD-0 Password	<p>Yönetici (admin) parolasını ayarlamanızı, değiřtirmenizi veya silmenizi sağlar.</p> <p>Varsayılan Ayar: Not set (Belirlenmedi)</p>
Strong Password	<p>Her zaman güçlü parolalar oluřturma seçeneğini yürütmenizi sağlar.</p> <p>Varsayılan Ayar: Enable Strong Password (Güçlü Parolayı Etkinleştir) devre dışıdır.</p>
Password Configuration	<p>Parolanızın uzunluğunu belirleyebilirsiniz. Min = 4, Maks = 32</p>
Password Bypass	<p>Ayarlı olduklarında, Sistem ve Dahili HDD parolasını atlama iznini etkinleřtirmenizi veya devre dışı bırakmanızı sağlar. Seçenekler řunlardır:</p> <ul style="list-style-type: none"> Disabled (Devre Dışı) (Varsayılan Ayar) Reboot bypass (Yeniden başlatmayı atlama)
Password Change	<p>Yönetici parolası ayarlandığında, Sistem ve Sabit Sürücü parolalarına izni etkinleřtirmenizi ve devre dışı bırakmanızı sağlar.</p> <p>Varsayılan Ayar: Allow Non-Admin Password Changes (Yönetici Harici Parola Deęiřikliklerine İzin Ver) seçili deęildir</p>
Non-Admin Setup Changes	<p>Yönetici parolası belirlendiğinde kurulum seçeneğine yapılacak deęiřikliklere izin verilip verilmeyeceğini belirlemenizi sağlar. Bu seçenek devre dışıdır.</p> <ul style="list-style-type: none"> Kablosuz Anahtar Deęiřikliklerine izin verir.

Seenek	Aıklama
Computrace	<p>İsteęe baęlı Computrace yazılımını etkinleřtirmenizi veya devre dıřı bırakmanızı saęlar. Seenekler řunlardır:</p> <ul style="list-style-type: none"> • Deactivate (Devre Dıřı Bırak) (Varsayılan Ayar) • Disable (Devre dıřı bırak) • Activate (Etkinleřtir) <p> NOT: Activate (Etkinleřtir) ve Disable (Devre Dıřı) seenekleri zellięi kalıcı olarak etkinleřtirecek ya da devre dıřı bırakacaktır ve bařka bir deęiřiklięe izin verilmeyecektir.</p>
CPU XD Support	<p>İřlemcinin Devre Dıřı Yürüt modunu etkinleřtirmenizi saęlar. Varsayılan Ayar: Enable CPU XD Support (CPU XD Desteęini Etkinleřtir)</p>
OROM Keyboard Access	<p>Önyükleme sırasında geiř tuřlarını kullanarak Seenek ROM Yapılandırma ekranlarına girmek için bir seenek belirlemenizi saęlar. Seenekler řunlardır:</p> <ul style="list-style-type: none"> • Etkinleřtir (Varsayılan Ayar) • One Time Enable (Bir Kerelik Etkin) • Disable (Devre dıřı bırak)
Admin Setup Lockout	<p>Bir yönetici parolası belirlendięinde kullanıcıların Kur'a girmesini önlemenizi saęlar. Varsayılan ayar: Disabled (Devre Dıřı)</p>

Tablo 6. Secure Boot (Güvenli önyükleme)

Seenek	Aıklama
Secure Boot Enable	<p>Güvenli önyüklemeyi etkinleřtirmenizi veya devre dıřı bırakmanızı saęlar. Seenekler řunlardır:</p> <ul style="list-style-type: none"> • Disabled (Devre dıřı) • Enabled (Etkin) (Varsayılan Ayar)
Expert Key Management	<p>Yalnız sistem Özel Modda iken güvenlik anahtarı veritabanlarını manipüle etmenizi saęlar. Enable Custom Mode (Özel Modu Etkinleřtir) seeneęini varsayılan olarak devre dıřıdır:</p> <ul style="list-style-type: none"> • PK • KEK • db • dbx <p>Custom Mode (Özel Mod) seeneęini etkinleřtirirseniz, PK, KEK, db, and dbx için geerli seenekler görüntülenir. Seenekler řunlardır:</p> <ul style="list-style-type: none"> • Save to File (Dosyaya Kaydet)- Anahtarı kullanıcı tarafından seilen bir dosyaya kaydeder • Replace from File (Dosyadan Deęiřtir)- Mevcut anahtarı kullanıcı tarafından seilen bir dosyadaki anahtarla deęiřtirir • Append from File (Dosyadan Ekle)- Mevcut veritabanına, kullanıcı tarafından seilmiş bir anahtar ekler • Delete (Sil)- Seili anahtarı siler • Reset All Keys (Tüm Anahtarları Sıfırla)- Varsayılan ayara sıfırlar • Delete All Keys (Tüm Anahtarları Sil)- Tüm anahtarları siler


Seenek	Aıklama
	 NOT: Custom Mode (Özel Mod) seeneđini devre dıŐı bırakırsanız, yapılan tüm deđiŐiklikler silinir ve anahtarlar varsayılan ayarlara döner.

Tablo 7. Performance (Performans)

Seenek	Aıklama
Multi Core Support	<p>Bu alan, iŐlemcinin bir veya tüm çekirdeklerinin etkinleŐtirilip etkinleŐtirilmeyeceđini belirler. Bazı uygulamaların performansı, ilave çekirdeklerle geliŐir. Bu seenek varsayılan olarak etkindir. İŐlemci için multi-core desteđini etkinleŐtirir veya devre dıŐı bırakır. Seenekler Őunlardır:</p> <ul style="list-style-type: none"> • All (Tümü) (Varsayılan Ayar) • 1 • 2
Intel SpeedStep	<p>Intel SpeedStep özelliđini etkinleŐtirmenizi veya devre dıŐı bırakmanızı sađlar.</p> <p>Varsayılan Ayar: Enable SpeedStep (SpeedStep'i EtkinleŐtir)</p>
C States Control	<p>İlave iŐlemci uyku durumlarını etkinleŐtirmenizi veya devre dıŐı bırakmanızı sađlar.</p> <p>Varsayılan Ayar: Enable C states (C durumlarını etkinleŐtir)</p>
Intel TurboBoost	<p>Bu seenek, iŐlemcinin Intel TurboBoost modunu etkinleŐtirmenizi veya devre dıŐı bırakmanızı sađlar.</p> <p>Varsayılan Ayar: Enable TurboBoost (Intel TurboBoost'u EtkinleŐtir)</p>
Hyper-Thread Control	<p>İŐlemcinin Hyper-Threading özelliđini etkinleŐtirmenizi veya devre dıŐı bırakmanızı sađlar.</p> <p>Varsayılan Ayar: Enabled (Etkin)</p>
Rapid Start Technology	<p>Bu seenek, Uyku durumundaki sistemi kullanıcının belirlediđi bir sürenin sonunda otomatik olarak düşük güç durumuna getirerek pil ömrünü uzatan Intel Rapid Start iŐlevini etkinleŐtirmenizi veya devre dıŐı bırakmanızı sađlar.</p> <ul style="list-style-type: none"> • Intel Rapid Start Feature • Zamanlayıcı kullanılırken Rapid Start'a geiŐ <p>Varsayılan Ayar: Both fields are Enabled (İki alan da Etkin)</p>

Tablo 8. Power Management (Güç Yönetimi)

Seenek	Aıklama
AC Behavior	<p>AC adaptörü takıldıđında bilgisayarın otomatik olarak açılmasını sađlar. Bu seenek devre dıŐıdır.</p> <ul style="list-style-type: none"> • AC Takıldıđında Uyan
Auto On Time	<p>Bilgisayarın otomatik olarak açılma saatini ayarlamanızı sađlar. Seenekler Őunlardır:</p> <ul style="list-style-type: none"> • Disabled (Devre DıŐı) (Varsayılan Ayar)

Seenek	Aıklama
	<ul style="list-style-type: none"> • Every Day (Her Gn) • Weekdays (Hafta İi) • Select Days (Gnleri Se)
USB Wake Support	<p>USB aygıtlarının, bilgisayarını bekleme modundan ıkararak uyandırmasını saėlamana olanak tanır. Bu seenek devre dıřıdır.</p> <ul style="list-style-type: none"> • USB Wake Support (USB Uyandırma Desteėini) Etkinleřtir
Wireless Radio Control	<p>WLAN ve WWAN radyosunu denetlemenizi saėlar. Seenekler řunlardır:</p> <ul style="list-style-type: none"> • WLAN Radyoyu Denetle • WWAN Radyoyu Denetle <p>Varsayılan Ayar: her iki seenek de devre dıřı.</p>
Wake on LAN/WLAN	<p>Bu seenek, bilgisayar belirli bir LAN sinyaliyle tetiklendiėinde bilgisayarın durum dıřı konumdan aılmasını saėlar. Bekleme konumundan ama bu ayardan etkilenmez ve iřletim sisteminde etkin olmalıdır. Bu zellik yalnızca bilgisayar AC g kaynaėına baėlı olduėunda alıřır.</p> <ul style="list-style-type: none"> • Disabled (Devre Dıřı) - LAN veya kablosuz LAN'dan bir uyandırma sinyali aldıėında, sistemin belirli LAN sinyalleri tarafından aılmasına izin vermez. (Varsayılan Ayar) • LAN Only (Yalnızca LAN) - Sistemin belirli LAN sinyalleri tarafından aılmasına izin verir. • WLAN Only (Sadece WLAN) • LAN or WLAN (LAN veya WLAN) • LAN with PXE Boot (PXE Boot ile LAN)
Block Sleep	<p>Bilgisayarın uyku durumuna gemesini engellemenizi saėlar. Bu seenek varsayılan olarak devre dıřıdır.</p> <ul style="list-style-type: none"> • Uyumayı Engelle (S3)
Peak Shift	<p>Peak Shift, en yksek talep zamanlarında AC g kullanımını en aza indirir. Seenek varsayılan olarak devre dıřıdır.</p>
Advance Battery Charge Configuration	<p>Geliřmiř PİL řarjı, iř gn boyunca ařırını kullanımı desteklerken pil saėlıėını en aza indirir. Seenek varsayılan olarak devre dıřıdır.</p>
Primary Battery Charge Configuration	<p>PİL řarjı yapılandırmasını deėiřtirmenizi saėlar.</p> <ul style="list-style-type: none"> • Adaptive (Uyarlanabilir) (Varsayılan Ayar) • Standard (Standart) • ExpressCharge • ncelikli AC kullanımı • Custom (zel) <p> NOT: PİL ayarları, tm pil trlerinde kullanılamayabilir. Bu seeneėi etkinleřtirmek iin, Advanced Battery Charge Mode (Geliřmiř PİL řarj Modu) devre dıřı bırakılmalıdır.</p>
Intel Smart Connect Technology	<p>Bu iřlev, sisteminizin uykudayken yakınlardaki kablosuz baėlantıları periyodik olarak algılamasını saėlar. Varsayılan Ayar: Enabled (Etkin)</p>

Tablo 9. POST Behavior


Seenek	Aıklama
Adapter Warnings	<p>Belirli g adaptrleri kullanıldıėında adaptr uyarı mesajlarını etkinleřtirmenizi saėlar. Bu seenek varsayılan olarak etkindir.</p> <ul style="list-style-type: none"> • Adaptr Uyarılarını Etkinleřtir
Keypad	<p>Dahili klavyede yerleřik tuř takımını etkinleřtirmek iin iki yntemden birini semenizi saėlar.</p> <ul style="list-style-type: none"> • Fn Key Only (Varsayılan Ayar)

Seenek	Aıklama
	<ul style="list-style-type: none"> Numlock İle
Numlock Enable	Bilgisayarınız bařladıęında Numlock özellięini etkinleřtirmenizi saęlar. Bu seenek varsayılan olarak etkindir.
Fn Key Emulation	Dahili klavyede <Fn> tuř özellięi bulunan PS-2 klavyenin <Scroll Lock> tuř özellięi ile uyumlu olmanızı saęlar. Bu seenek varsayılan olarak etkindir. <ul style="list-style-type: none"> Fn Tuř Emülasyonunu Etkinleřtir
Fn Lock Options	Bu seenek etkinleřtirildięinde, Fn +Esc kısayol tuřu birleřiminin F1 – F12 tuřlarının standart ve ikincil iřlevleri arasında geiř yapmasını saęlar. <ul style="list-style-type: none"> Fn Lock Hot Key (Varsayılan Ayar) <ul style="list-style-type: none"> Standard (Standart) (Varsayılan Ayar) İkincil
Fastboot	Önyükleme iřlemlerini hızlandırmanızı saęlar. Seenekler řunlardır: <ul style="list-style-type: none"> Minimal (Minimum) (Varsayılan Ayar) Thorough (Tam) Auto
Extend BIOS POST Time	Bu seenek ek bir önyükleme öncesi gecikmesi oluřturur. Bu, sizin POST durum mesajlarını görmenize olanak verir. <ul style="list-style-type: none"> 0 saniye (Varsayılan Ayar) 5 saniye 10 saniye

Tablo 10. Sanallařtırma Desteęi

Seenek	Aıklama
Virtualization	Bu seenek Virtual Machine Monitör'ün (VMM), Intel Virtualization Technology tarafından sunulan ek donanım özelliklerini kullanıp kullanamayacaęını belirler. <ul style="list-style-type: none"> Enable Intel Virtualization Technology (Intel Virtualization Teknolojisini Etkinleřtir) (Varsayılan Ayar)

Tablo 11. Kablosuz

Seenek	Aıklama
Wireless Switch	Kablosuz anahtar ile denetlenebilecek kablosuz aygıtları semenizi saęlar. Seenekler řunlardır: <ul style="list-style-type: none"> WWAN Bluetooth WLAN <p>Tüm seenekler varsayılan olarak etkindir.</p> <p> NOT: Windows 8,1 İřletim Sisteminde, Wireless Switch (Kablosuz Anahtar) seeneęi doęrudan iřletim sistemi sürücüsü tarafından denetlenir. Bu nedenle, buradaki ayar Wireless Switch Behavior'u (Kablosuz Anahtar Davranıřı) etkilemez.</p>
Wireless Device Enable	Dahili kablosuz aygıtları etkinleřtirmenizi veya devre dıřı bırakmanızı saęlar. Seenekler řunlardır: <ul style="list-style-type: none"> WWAN Bluetooth WLAN <p>Tüm seenekler varsayılan olarak etkindir.</p>

Seenek	Aıklama
Lid-Mounted Wireless Activity LED	Bu alan, sistemin kapađına takılı olan kablosuz etkinlik LED'ini kontrol etmenizi sađlar. <ul style="list-style-type: none"> Her Zaman Kapalı Led Indicates Wireless Activity (LED Kablosuz Etkinliđi Gsterir) (Varsayılan Ayar)

Tablo 12. Bakım



Seenek	Aıklama
Service Tag	Bilgisayarınızın Service Tag'ını (Servis Etiketi) gsterir.
Asset Tag	nceden bir demirbař etiketi belirlenmemiřse, bir sistem demirbař etiketi oluřturmanızı sađlar. Bu seenek varsayılan olarak ayarlanmamıřtır.

Tablo 13. Sistem Gnlkleri

Seenek	Aıklama
BIOS Events	BIOS olay kaydını gsterir ve gnlđ silmenizi sađlar. <ul style="list-style-type: none"> Clear Log (Gnlđ Sil)
Thermal Events	Termal olay kaydını gsterir ve gnlđ silmenizi sađlar. <ul style="list-style-type: none"> Clear Log (Gnlđ Sil)
Power Events	G olay kaydını gsterir ve gnlđ silmenizi sađlar. <ul style="list-style-type: none"> Clear Log (Gnlđ Sil)

BIOS'u Gncelleřtirme

BIOS'unuzu (Sistem Kurulumu), sistem kartını deđiřtirdiđinizde veya gncelleřtirme kullanılabilir olduđunda gncellenmeniz nerilir. Dizst bilgisayarlar iin, bilgisayar pilinizin tamamen dolu olduđundan ve bir prize takılı olduđundan emin olun

- Bilgisayarı yeniden bařlatın.
- Dell.com/support adresine gidin.
- Service Tag (Servis Etiketi)** veya **Express Service Code (Express Servis Kodu)** bilgilerinizi girip **Submit (Gnder)** dđmesine tıklayın.
 -  **NOT: Servis Etiketini bulmak iin, Etiketim Nerede? gesine tıklayın.**
 -  **NOT: Servis Etiketinizi bulamıyorsanız, rnm Algılda gesine tıklayın. Ekrandaki talimatlarla devam edin.**
- Servis Etiketini bulamazsanız, bilgisayarınızın rn Kategorisi'ne tıklayın.
- Listeden **rn Tr'n** sein.
- Bilgisayar modelinizi setiđinizde, bilgisayarınızın **rn Destek** sayfası grntlenir.
- Srcleri AI** gesine ve **Tm Srcleri Grntle** gesine tıklayın.
 - Srcler ve İndirilenler sayfası aılır.
- Srcler ve İndirmeler ekranında, **İřletim Sistemi** aılan listesinden **BIOS'u sein.**
- En son BIOS dosyasını belirleyip **Dosyayı İndir** dđmesine tıklayın.
 - Bir gncellemeye ihtiyacı olan srcleri de analiz edebilirsiniz. rnnzde bunu yapmak iin, **Gncellemeler iin Sistemi Analiz Et** gesine tıklayın ve ekrandaki talimatları takip edin.
- Please select your download method below (Ltfen ařađıdaki pencereden indirme ynteminizi sein)** penceresinde tercih ettiđiniz indirme yntemini sein; **Download File (Dosya İndir)**'e tıklayın.
 - Ardından **Dosya İndirme** penceresi aılır.
- Dosyayı bilgisayarınıza kaydetmek iin **Kaydet**'i tıklayın.
- Bilgisayarınıza gncelleřtirilmiř BIOS ayarlarını kurmak iin **alıřtır**'a tıklayın.
 - Ekrandaki ynergeleri izleyin.

Sistem ve kurulum parolası

Bilgisayarınızı güvenceye almak için bir sistem parolası ve bir kurulum parolası oluşturabilirsiniz.

Parola Türü	Açıklama
System Password (Sistem Parolası)	Sisteminize oturum açmak için girmeniz gereken paroladır.
Setup password (Kurulum parolası)	Bilgisayarınızın BIOS ayarlarına erişmek ve burada değişiklikler yapmak için girmeniz gereken paroladır.


 **DİKKAT:** Parola özellikleri, bilgisayarınızdaki veriler için temel bir güvenlik seviyesi sağlar.

 **DİKKAT:** Kilitli değilse veya sahihsiz bırakılmışsa, bilgisayarınızdaki verilere herkes erişebilir.

 **NOT:** Bilgisayarınız, sistem ve kurulum parolası devre dışı halde teslim edilir.

Bir Sistem Parolası ve Kurulum Parolası Atama

Ancak, **Password Status** (Şifre Durumu) **Unlocked** (Kilitli Değil) ise, yeni bir **System Password** (Sistem Parolası) ve/veya **Setup Password** (Kurulum Parolası) atayabilirsiniz veya mevcut **System Password** (Sistem Parolası) ve/veya **Setup Password** (Kurulum Şifresi) ögesini değiştirebilirsiniz. Parola Durumu **Locked** (Kilitli) ise, Sistem Parolasını değiştiremezsiniz.

 **NOT:** Parola anahtarı ayarı devre dışıysa, mevcut Sistem Parolası ve Kurulum Parolası silinir ve bilgisayarda oturum açmak için sistem parolasını vermeniz gerekmez.

Sistem kurulumuna girmek için, gücü açtıktan veya yeniden başlattıktan hemen sonra <F2> tuşuna basın.

- System BIOS** (Sistem BIOS'u) veya **System Setup** ekranında, **System Security** (Sistem Güvenliği) ögesini seçip <Enter>'a basın. **System Security** (Sistem Güvenliği) ekranı görüntülenir.
- System Security** (Sistem Güvenliği) ekranında, **Password Status** (Parola Durumunun) **Unlocked** (Kilitli Değil) olduğunu doğrulayın.
- System Password** (Sistem Parolası) ögesini seçin, sistem parolanızı girin ve <Enter> veya <Tab> tuşuna basın.

Sistem parolasını atamak için şu yönergeleri kullanın:

- Bir parola en çok 32 karaktere sahip olabilir.
- Parola 0 ila 9 arasındaki sayıları içerebilir.
- Yalnızca küçük harfler geçerlidir, büyük harflere izin verilmez.
- Yalnızca şu özel karakterlere izin verilir: boşluk, ("), (+), (,), (-), (.), (/), (:), (I), (V), (J), (').

Sorulduğunda sistem parolasını tekrar girin.

- Önceden girmiş olduğunuz sistem parolasını girin ve **OK** (Tamam) tuşuna basın.
- Setup Password** (Kurulum Parolası) ögesini seçin, sistem parolanızı girin ve <Enter> veya <Tab> tuşuna basın. Bir mesaj kurulum parolasını yeniden girmenizi ister.
- Önceden girmiş olduğunuz sistem parolasını girin ve **OK** (Tamam) tuşuna basın.
- <Esc> tuşuna bastığınızda, bir mesaj görüntülenerek değişiklikleri kaydetmenizi sağlar.
- Değişiklikleri kaydetmek için <Y> tuşuna basın. Bilgisayar yeniden başlatılır.

Mevcut Bir Sistem Ve/Veya Kurulum Parolasını Silme Veya Değiştirme

Mevcut Sistem ve/veya Kurulum parolasını silmeye veya değiştirmeye çalışmadan önce, **Password Status'un** (Parola Durumu) **Unlocked** (Kilitli değil) olduğundan emin olun (System Setup'da). **Password Status** (Parola Durumu) **Locked** (Kilitli) ise mevcut Sistem veya Kurulum parolasını silemezsiniz veya değiştiremezsiniz.



Sistem Kurulumuna girmek için, gücü açtıktan veya yeniden başlattıktan hemen sonra <F2> tuşuna basın.

1. **System BIOS** (Sistem BIOS'u) veya **System Setup** ekranında, **System Security** (Sistem Güvenliği) öğesini seçip <Enter>'a basın. **System Security** (Sistem Güvenliği) ekranı görüntülenir.
2. **System Security** (Sistem Güvenliği) ekranında, **Password Status** (Parola Durumunun) **Unlocked** (Kilitli Değil) olduğunu doğrulayın.
3. **System Password** (Sistem Parolası) öğesini seçin, mevcut sistem parolasını değiştirin veya silin ve <Enter> veya <Tab> tuşuna basın.
4. **System Password** (Sistem Parolası) öğesini seçin, mevcut sistem parolasını değiştirin veya silin ve <Enter> veya <Tab> tuşuna basın.



NOT: Sistem ve/veya Kurulum parolasını değiştirirseniz, istendiğinde yeni parolayı tekrar girin. Sistem ve/veya Kurulum parolasını silerseniz, sorulduğunda silme işlemi doğrulayın.

5. <Esc> tuşuna bastığınızda, bir mesaj görüntülenerek değişiklikleri kaydetmenizi sağlar.
6. Değişiklikleri kaydetmek ve Sistem Kurulumundan çıkmak için <Y> tuşuna basın.
Bilgisayar yeniden başlatılır.

Tanılamalar


Bilgisayarınızla ilgili bir sorunla karşılaşırsanız, teknik yardım için Dell'e başvurmadan önce ePSA tanılamalarını çalıştırın. Tanılamanın amacı sisteminizin donanımını ek donanım gerekmeden veya veri kaybı riski olmaksızın sınamaktır. Sorunu kendiniz çözemiyorsanız, servis ve destek personeli sorunu çözenize yardımcı olmak için tanılama sonuçlarını kullanabilir.

Gelişmiş Yükleme Öncesi Sistem Değerlendirmesi (ePSA) tanılamaları

ePSA tanılamaları (ayrıca sistem tanılamaları olarak bilinir) donanımınızın eksiksiz kontrolünü gerçekleştirir. ePSA, BIOS'a dahildir ve BIOS tarafından dahil olarak başlatılır. Tümüleşik sistem tanılması belirli cihazlar veya cihaz grupları için aşağıdakileri yapmanızı sağlayan bir dizi seçenek sunar:

- Sınamaları otomatik olarak veya etkileşimli modda çalıştırma
- Sınamaları tekrarlama
- Sınama sonuçlarını görüntüleme veya kaydetme
- Başarısız aygıt(lar) hakkında ekstra bilgi sağlamak için ek sınama seçeneklerini ortaya koymak üzere kapsamlı sınamalar çalıştırma
- Sınamaların başarılı bir şekilde tamamlandığını bildiren durum mesajlarını görüntüleme
- Sınama sırasında karşılaşılan sorunlar hakkında size bilgi veren hata mesajlarını görüntüleme

 **DİKKAT:** Yalnızca sisteminizi sınamak için sistem tanılamayı kullanın. Bu programı diğer sistemlerle kullanmak geçersiz sonuçlara veya hata mesajlarına neden olabilir.

 **NOT:** Belirli aygıtlara ait bazı sınamalar kullanıcı etkileşimi gerektirir. Tanılama testleri gerçekleştirilirken her zaman bilgisayar terminalinde bulunduğunuzdan emin olun.

1. Bilgisayarınızı açın.
2. Bilgisayar önyükleme yaparken, Dell logosu görüntülendiğinde F12 tuşuna basın.
3. Önyükleme menüsü ekranından **Diagnostics (Tanılama)** seçeneğini belirleyin.

Gelişmiş Ön Yükleme Sistemi Değerlendirme penceresi, bilgisayarda algılanan tüm aygıtları listeleterek görüntülenir. Tanılama, algılanan tüm aygıtlarda sınamalar yürütmeye başlar.

4. Belirli bir aygıtta tanılama testi gerçekleştirmek isterseniz, tanılama testini durdurmak için Esc tuşuna ve **Yes'e (Evet)** basın.
5. Sol bölmeden aygıtı seçin ve **Run Tests (Testleri Çalıştır)** öğesine tıklayın.
6. Bir sorun halinde hata kodları görüntülenir.
Hata kodunu not edip Dell'e başvurun.

Aygıt durumu ışıkları

Simge

Açıklama



Bilgisayarı açtığınızda yanar ve bilgisayar güç yönetimi moduna geçtiğinde yanıp söner.



Bilgisayar veri okur veya yazarken yanar.



Pilin şarj durumunu göstermek için sabit biçimde yanar veya yanıp söner.



Kablosuz ağ etkinleştirildiğinde yanar.






Pil durum ışıkları

Bilgisayar bir elektrik prizine bağlıysa, pil durum ışığı aşağıdaki gibi yanar:

Sırayla sarı ve veyaz olarak yanıp sönme	Kimliği doğrulanmamış veya desteklenmeyen, Dell AC adaptör dışında bir adaptör dizüstünüze takılmış.
Sırayla sarı ve sürekli beyaz olarak yanıp sönme	AC adaptör varken geçici pil arızası.
Sürekli yanıp sönen sarı ışık	AC adaptör varken kalıcı pil arızası.
Işık kapalı	AC adaptör varken pil tam şarj modunda.
Beyaz ışık açık	AC adaptör varken pil şarj modunda.

Teknik özellikler

 **NOT:** Seçenekler bölgeye göre farklılık gösterebilir. Bilgisayarınızın yapılandırmasına ilişkin daha fazla bilgi için:

- Windows 10, **Start**  → **Settings** → **System** → **About**.(Başlat-Başlat simgesi-Ayarlar-Sistem-Hakkında) öğelerine tıklayın veya dokunun.
- Windows 8.1 ve Windows 8, **Start**  → **PC Settings** → **PC and devices** → **PC Info**(Başlat-Başlat simgesi-PC Ayarları-PC ve cihazlar-PC Bilgisi) öğelerine tıklayın veya dokunun.
- Windows 7, **Start**  öğelerine tıklayın, **My Computer** öğesine sağ tıklayın ve **Properties** öğesini seçin.

Tablo 14. Yonga seti

Özellik	Teknik Özellik
Yonga seti	Intel 6. Nesil İşlemciler

Tablo 15. İşlemci

Özellik	Teknik Özellik
Türler	<ul style="list-style-type: none"> • Intel Core i3 • Intel Core i5 • Intel Celeron • Intel Pentium

Tablo 16. Video

Özellik	Teknik Özellik
Tür	Sistem kartında tümleşik
Veriyolu	Tümleşik video
Denetleyici:	
Intel Broadwell, Celeron	Intel Tümleşik HD Grafik
Intel Core i3 ve i5 serisi	Intel Tümleşik HD 5500 Grafik

Tablo 17. Bellek

Özellik	Teknik Özellik
Bellek konektörü	İki SODIMM yuvası
Bellek kapasitesi	4 GB veya 8 GB
Bellek türü	1600 MHz DDR3L
Minimum bellek	4 GB
Maksimum bellek	16 GB

Özellik	Teknik Özellik
	 NOT: Her bellek modülü yuvası maksimum 8 GB belleği destekler.

Tablo 18. Audio

Özellik	Teknik Özellik
Tür	Çift kanallı yüksek tanımlı ses
Denetleyici	Realtek ALC3234
Stereo dönüşüm	24 bit (analog ile dijital ve dijital ile analog arası)
Arayüz:	
Dahili	Yüksek tanımlı ses
Harici	Mikrofon giriş/stereo kulaklıklar kombo konektör
Hoparlörler	İki (kanal başına 2 W)
Dahili hoparlör yükselticisi	İki (kanal başına 2 W)
Ses seviyesi denetimleri	Yazılım program menüleri, ortam denetimleri ve klavye işlev tuşları

Tablo 19. İletişim

Özellikler	Teknik Özellik
Ağ adaptörü	10/100/1000 Mb/s Ethernet (RJ-45)
Kablosuz	<ul style="list-style-type: none"> • Wi-Fi 802.11 b/g/n ve 802.11a/b/g/n/ac • Bluetooth 4.0 • HSPA+ ve 4G LTE (WWAN) (isteğe bağlı)

Tablo 20. Bağlantı Noktaları ve Konektörler

Özellikler	Teknik Özellik
Audio	Ses Giriş/Çıkış bir Kombo Jaki
Video	<ul style="list-style-type: none"> • Bir adet 19 pimli HDMI konektörü • Bir adet 20 pimli mini DisplayPort konektörü
Ağ adaptörü	<ul style="list-style-type: none"> • Bir adet RJ-45 konektör • M. 2 Anahtar A, Tip 3030 konektörü (WLAN/BT) • M. 2 Anahtar B, Tip 3042 konektörü (WWAN/LTE)
USB	<ul style="list-style-type: none"> • İki adet USB 3.0 uyumlu konektör • Bir adet USB 3.0 PowerShare konektör
Bellek kartı okuyucu	<p>Bir adet MultiMediaCard okuyucu:</p> <ul style="list-style-type: none"> • SD • SDHC (SD Yüksek Kapasite) • SDXC (SD genişletilmiş Kapasite) • SD UHS-I (SD3.0) • SD UHS-II (SD4.0) • MMC • MMC+ (yalnızca MMC uyumluluk modunda desteklenir)

Tablo 21. Ekran

Özellikler	Özellikler
Tür	
Dokunma	<ul style="list-style-type: none">• Corning Gorilla Glass NBT• Yansıtmasız• Lekelenmez
Dokunmatik Olmayan	HD WLED Parlama Önleme
Boyut	13,30 inç
Aktif alan (X/Y)	Dokunmatik olmayan ve dokunmatik - 293,4 mm x 165 mm (11,55 inç x 6,49 inç)
Maksimum çözünürlük	262K renkte 1366 x 768 piksel
Maksimum Parlaklık	200 nit
Yenileme hızı	60 Hz
Çalışma Açısı	0° (kapalı) ila 187,5°
Minimum Görüntü Açıları:	
Yatay	CR ≥10 iken 40/45
Dikey	CR ≥10 iken 15/20
Piksel aralığı	0,2148 mm x 0,2148 mm

Tablo 22. Klavye

Özellikler	Özellikler
Tuş sayısı	<ul style="list-style-type: none">• Amerika Birleşik Devletleri ve Kanada: 82 tuş• Avrupa ve Brezilya: 83 tuş• Japonya: 86 tuş

Tablo 23. Dokunmatik yüzey

Özellikler	Özellikler
Aktif Alan:	
X eksen	81,00 mm (3,18 inç)
Y eksen	41,00 mm (1,61 inç)

Tablo 24. Pil

Özellikler	Özellikler
Tür	<ul style="list-style-type: none">• 4 hücreli lityum iyon (3,0 Ahr) (43 WHr)• 6 hücreli lityum iyon (3,0 Ahr) (65 WHr)
Boyutlar:	
Derinlik:	
4 hücreli ve 6 hücreli	228,30 mm (8,99 inç)
Yükseklik:	
4 hücreli	22,70 mm (0,89 inç)
6 hücreli	33,95 mm (1,34 inç)
Genişlik:	



Özellikler	Özellikler
4 hücreli ve 6 hücreli	49,15 mm (1,94 inç)
Ağırlık	
4 hücreli	259,00 g (0,57 lb)
6 hücreli	364,00 g (0,80 lb)
Voltaj:	
4 hücreli	7,40 V
6 hücreli	11,10 V
Çalışma ömrü	300 boşalma/şarj döngüsü
Bilgisayar kapalıyken yaklaşık şarj süresi	<ul style="list-style-type: none"> 4 hücreli – 6 saat 6 hücreli – 8 saat
Sıcaklık aralığı:	
Çalışma	0°C ila 40°C arasında (32°F ila 104°F arasında)
Çalışma dışı	-40°C ila 70°C (-40°F ila 158°F)
Düğme pil	3 V CR2032 lityum iyon

Tablo 25. AC Adaptörü

Tür	65 W	65W BFR'siz / PVC'siz	90W (sadece Hindistan)
Giriş voltajı	100 VAC – 240 VAC	100 VAC – 240 VAC	100 VAC – 240 VAC
Giriş akımı (maksimum)	1,70 A	1,70 A	2,5 A
Giriş frekansı	50 Hz – 60 Hz	50 Hz – 60 Hz	50 Hz – 60 Hz
Çıkış akımı	3,34 A (sürekli)	3,34 A (sürekli)	4,62 A
Dereceli çıkış voltajı	19,50 VDC	19,50 VDC	19,50 VDC
Boyutlar:			
Yükseklik	22,00 mm (0,87 inç)	28,00 mm (1,10 inç)	32,00 mm (1,30 inç)
Genişlik	66,00 mm (2,60 inç)	47,00 mm (1,90 inç)	52,00 mm (2,00 inç)
Derinlik	106,00 mm (4,17 inç)	108,00 mm (4,30 inç)	128,00 mm (5,00 inç)
Sıcaklık aralığı:			
Çalışma	0°C ila 40°C arasında (32°F ila 104°F arasında)		
Çalışma Dışı	-40°C ila 70°C (-40°F ila 158°F)		

Tablo 26. Fiziksel

Özellikler	Özellikler
Yükseklik	<ul style="list-style-type: none"> Dokunmatik olmayan - 243,20 mm (9,57 inç) Dokunmatik - 243,47 mm (9,58 inç)
Genişlik	330,90 mm (13,03 inç)
Z-Yükseklik	
Ön	<ul style="list-style-type: none"> Dokunmatik olmayan - 22,70 mm (0,89 inç) Dokunmatik - 24,40 mm (0,96 inç)
Geri	<ul style="list-style-type: none"> Dokunmatik olmayan - 22,70 mm (0,89 inç)

Özellikler	Özellikler
Ağırlık (4 hücreli pille) — minimum	<ul style="list-style-type: none"> Dokunmatik - 25,60 mm (1,01 inç) Dokunmatik olmayan – 3,69 lb (1,67 kg)

Tablo 27. Ortamsal

Özellikler	Özellikler
Sıcaklık aralığı:	
Çalışma	0°C ila 35 °C (32°F ila 95 °F)
Depolama	-40°C ila 65°C (-40°F ila 149°F)
Bağıl nem (en yüksek):	
Çalışma	%10 - %90 (yoğuşmasız)
Depolama	%5 - %95 (yoğuşmasız)
Yükseklik (en çok):	
Çalışma	-15,2 m - 3048 m (-50 - 10.000 ft).
	0°C ila 35°C
Çalışma Dışı	-15,20 m ila 10.668 m (-50 fit ila 35.000 fit)
Maksimum titreşim:	
Çalışma	0,66 Grms (2 Hz - 600 Hz)
Depolama	1,30 Grms (2 Hz - 600 Hz)
Maksimum darbe:	
Çalışma	110 G
Depolama	160 G
Havadan geçen kirletici madde düzeyi	ISA-S71.04-1985 ile tanımlanan biçimde G1 veya daha düşük

Dell'e Başvurma



NOT: Etkin bir Internet bağlantınız yoksa, başvuru bilgilerinizi satış faturanızda, irsaliyede, fişte veya Dell ürün kataloğunda bulabilirsiniz.

Dell birden fazla çevrimiçi ve telefon tabanlı destek ve servis seçeneği sunar. Kullanılabilirlik ülkeye ve ürüne göre değişir ve bazı hizmetler bulunduğunuz bölgede olmayabilir. Satış, teknik destek veya müşteri hizmetleri ile ilgili konularda Dell'e başvurmak için:

1. **Dell.com/support** adresine gidin.
2. Destek kategorinizi seçin.
3. Sayfanın altındaki **Ülke/Bölge Seçin** açılan menüsünden ülkenizi veya bölgenizi doğrulayın.
4. Gereksiniminize uygun hizmet veya destek bağlantısını seçin.