




Dell Latitude 3350

Lastniški priročnik

Regulativni model: P47G
Regulativni tip: P47G002



Opombe, svarila in opozorila

-  **OPOMBA:** OPOMBA označuje pomembne informacije, ki vam pomagajo bolje izkoristiti računalnik.
-  **POZOR:** PREVIDNO označuje možnost poškodbe strojne opreme ali izgube podatkov in vam svetuje, kako se izogniti težavi.
-  **Opozorilo:** OPOZORILO označuje možnost poškodb lastnine, telesnih poškodb ali smrti.

Copyright © 2015 Dell Inc. Vse pravice pridržane. Ta izdelek je zaščiten z ameriški (ZDA) in mednarodnimi zakoni o avtorskih pravicah ter intelektualni lastnini. Dell™ in logotip Dell sta blagovni znamki družbe Dell Inc. v Združenih državah Amerike in/ali v drugih pristojnostih. Vse druge znamke in imena, omenjene v tem dokumentu, so lahko blagovne znamke ustreznih družb.

Kazalo

1 Delo v notranjosti računalnika.....	5
Preden začnete z delom v notranjosti računalnika.....	5
Izklop računalnika.....	6
Ko končate delo v notranjosti računalnika.....	6
2 Odstranjevanje in namestitev komponent.....	7
Priporočena orodja.....	7
Odstranjevanje kartice Secure Digital (SD).....	7
Nameščanje kartice Secure Digital (SD).....	7
Odstranjevanje baterije.....	7
Nameščanje baterije.....	8
Odstranitev kartice SIM (Subscriber Identity Module).....	8
Nameščanje kartice SIM.....	9
Odstranjevanje pokrova osnove.....	9
Nameščanje pokrova osnovne plošče.....	9
Odstranjevanje pomnilniškega modula.....	9
Nameščanje pomnilniškega modula.....	10
Odstranjevanje okvirja tipkovnice.....	10
Nameščanje okvirja tipkovnice.....	11
Odstranjevanje tipkovnice.....	11
Nameščanje tipkovnice.....	12
Odstranjevanje gumbaste baterije.....	13
Nameščanje gumbaste baterije.....	13
Odstranjevanje plošče za zvočne priključke.....	13
Nameščanje plošče za zvočne priključke.....	14
Odstranjevanje trdega diska.....	14
Nameščanje trdega diska.....	15
Odstranjevanje zvočnikov.....	15
Nameščanje zvočnikov.....	16
Odstranjevanje kartice za brezžično lokalno omrežje (WLAN).....	16
Nameščanje kartice WLAN.....	17
Odstranjevanje kartice za brezžično prostrano omrežje (WWAN).....	17
Nameščanje kartice WWAN.....	18
Odstranjevanje systemskega ventilatorja	18
Namestitev systemskega ventilatorja.....	19
Odstranjevanje hladilnika.....	20
Nameščanje hladilnika.....	20
Odstranjevanje sklopa zaslona	21
Nameščanje sklopa zaslona.....	22
Odstranjevanje matične plošče.....	23
Nameščanje matične plošče.....	24


3	Sistemske nastavitve.....	26
	Zagonsko zaporedje.....	26
	Navigacijske tipke.....	26
	Možnosti sistemskih nastavitvev.....	27
	Posodobitev BIOS-a	35
	Geslo za sistem in nastavitve.....	35
	Dodelitev gesla za sistem in gesla za nastavitve.....	35
	Izbris ali sprememba obstoječega gesla za sistem in/ali nastavitve.....	36
4	Diagnostika.....	37
	Diagnostika izboljšane predzagonkega ocenjevanja sistema (ePSA).....	37
	Lučke stanja naprave.....	37
	Lučke stanja baterije.....	38
5	Tehnični podatki.....	39
6	Vzpostavljanje stika z družbo Dell.....	44

Delo v notranjosti računalnika

Preden začnete z delom v notranjosti računalnika

Upoštevajte ta varnostna navodila, da zaščitite računalnik pred morebitnimi poškodbami in zagotovite lastno varnost. Če ni drugače navedeno, se pri vseh postopkih, opisanih v tem dokumentu, predpostavlja, da so zagotovljeni naslednji pogoji:


- prebrali ste varnostna navodila, priložena vašemu računalniku.
- Komponento lahko zamenjate ali – če ste jo kupili ločeno – namestite tako, da postopek odstranitve izvedete v obratnem vrstnem redu.

 **Opozorilo: Preden začnete z delom v notranjosti računalnika, preberite varnostne informacije, ki so priložene računalniku. Za dodatne informacije o varnem delu obiščite domačo stran za skladnost s predpisi na naslovu www.dell.com/regulatory_compliance.**

 **POZOR: Večino popravil lahko opravi samo pooblaščen servisier. Popravljate ali odpravljate lahko samo težave, ki so navedene v dokumentaciji izdelka ali po napotkih podpornega osebja prek elektronske storitve ali telefona. Škode, ki je nastala zaradi popravil, ki jih družba Dell ni odobrila, garancija ne krije. Seznanite se z varnostnimi navodili, ki so priložena izdelku, in jih upoštevajte.**

 **POZOR: Elektrostatično razelektritev preprečite tako, da se ozemljite z uporabo traku za ozemljitev ali občasno dotaknete nepobarvane kovinske površine, na primer priključka na hrbtni strani računalnika.**

 **POZOR: S komponentami in karticami ravnajte previdno. Ne dotikajte se komponent ali stikov na kartici. Kartico prijemajte samo za robove ali za kovinski nosilec. Komponente, kot je procesor, držite za robove in ne za nožice.**

 **POZOR: Ko odklopite kabel, ne vlecite kabla samega, temveč priključek na njem ali pritrdilno zanko. Nekateri kabli imajo priključek z zaklopnimi jezički; če izklapljate tak kabel, pritisnite na zaklopni jeziček, preden izklopite kabel. Ko priključke ločujete, poskrbite, da bodo poravnani, da se njihovi stiki ne zvijejo. Tudi preden priključite kabel, poskrbite, da bodo priključki na obeh straneh pravilno obrnjeni in poravnani.**

 **OPOMBA: Barva vašega računalnika in nekaterih komponent se lahko razlikuje od prikazane v tem dokumentu.**

Pred posegom v notranjost računalnika opravite naslednje korake, da se izognete poškodbam računalnika.

1. Delovna površina mora biti ravna in čista, da preprečite nastanek prask na pokrovu računalnika.
2. Izklopite računalnik (glejte poglavje Izklop računalnika).
3. Če je računalnik priklopljen v priklopno napravo (priključeno), kot je medijska baza ali ploščata baterija (dodatna oprema), ga odklopite.


 **POZOR: Če želite izklopiti omrežni kabel, najprej odklopite kabel iz računalnika in nato iz omrežne naprave.**

4. Iz računalnika odklopite vse omrežne kable.
5. Računalnik in vse priključene izključite naprave iz električnih vtičnic.
6. Zaprite prikazovalnik in postavite računalnik na ravno površino.

 **OPOMBA: Da preprečite poškodbe matične plošče, morate pred servisiranjem računalnika odstraniti baterijo.**

7. Odstranite glavno baterijo.
8. Obrnite računalnik tako, da bo zgornja stran zgoraj.
9. Odprite zaslon.
10. Pritisnite gumb za vklop in vzpostavite delovanje matične plošče.

 **POZOR: Pred odpiranjem pokrova vedno odklopite računalnik iz stenske vtičnice, da preprečite možnost električnega udara.**

 **POZOR:** Preden se dotaknete česar koli znotraj računalnika, se razelektrite tako, da se dotaknete nepobarvane kovinske površine, na primer kovine na zadnji strani računalnika. Med delom se občasno dotaknite nepobarvane kovinske površine, da sprostite statično elektriko, ki lahko poškoduje notranje komponente.



11. Iz ustreznih rež odstranite pomnilniške kartice ExpressCard ali Smart Card.

Izklop računalnika


 **POZOR:** Preden izklopite računalnik, shranite in zaprite vse odprte datoteke ter zaprite vse odprte programe, da preprečite izgubo podatkov.

1. Izklop računalnika:


- V Windows 10 (z uporabo naprave na dotik ali miške):

1. Kliknite ali tapnite .
2. Kliknite ali tapnite  in nato kliknite ali se dotaknite **Shut down (Zaustavitev sistema)**.

- V Windows 8 (z uporabo naprave na dotik):

1. Podrsajte z desnega roba zaslona, da odprete meni **Čarobni gumbi** in izberite **Nastavitve**.
2. Tapnite  nato tapnite **Shut down (Zaustavitev sistema)**

- V Windows 8 (z uporabo miške):

1. Pokažite v zgornji desni kot zaslona in kliknite **Nastavitve**.
2. Kliknite  nato kliknite **Shut down (Zaustavitev sistema)**.

- V sistemu Windows 7:

1. Kliknite **Start**.
2. Kliknite **Shut down (Zaustavitev sistema)**.

ali

1. Kliknite **Start**.
2. Kliknite puščico v spodnjem desnem kotu menija **Start** in nato kliknite **Log off (Odjava)**.

2. Zagotovite, da so računalnik in vse priključene naprave izklopljeni. Če se računalnik in priključene naprave ne izklopijo samodejno ob zaustavitvi operacijskega sistema, pritisnite in 6 sekunde držite gumb za vklop, da jih izklopite.

Ko končate delo v notranjosti računalnika

Ko dokončate kateri koli postopek zamenjave, zagotovite, da pred vklopom računalnika priključite zunanje naprave, kartice, kable itn.

 **POZOR:** Uporabljajte samo baterijo, ki je zasnovana za ta računalnik Dell, da ne poškodujete računalnika. Ne uporabljajte baterij, ki so namenjene za druge Dellove računalnike.

1. Priključite vse zunanje naprave, kot so podvojevalnik vrat, ploščata baterija ali medijska baza, in ponovno namestite vse kartice, kot je ExpressCard.
2. Priključite vse telefonske ali omrežne kable v računalnik.

 **POZOR:** Omrežni kabel priključite tako, da najprej priključite kabel v omrežno napravo in nato v računalnik.

3. Ponovno namestite baterijo.
4. Računalnik in vse priključene naprave priključite v električne vtičnice.
5. Vključite računalnik.

Odstranjevanje in namestitvev komponent

V tem poglavju so podrobne informacije o tem, kako morate odstraniti ali namestiti komponente računalnika.

Priporočena orodja

Za postopke, navedene v tem dokumentu, boste potrebovali naslednja orodja:

- majhen ploščat izvijač,
- Izvijač Phillips #0
- Izvijač Phillips #1
- majhno plastično pero.

Odstranjevanje kartice Secure Digital (SD)

1. Sledite postopku v poglavju [Preden začnete z delom v notranjosti računalnika](#).
2. Pritisnite kartico SD, da jo sprostite iz računalnika.



3. Izvlecite kartico SD iz računalnika.

Nameščanje kartice Secure Digital (SD)

1. Potisnite kartico SD v režo in jo pritisnite tako, da se zaskoči na mestu.
2. Upoštevajte navodila v poglavju [Ko končate delo v notranjosti računalnika](#).

Odstranjevanje baterije

1. Sledite postopku v poglavju [Preden začnete z delom v notranjosti računalnika](#).
2. Zapake za sprostitvev potisnite tako, da so odklenjeni, in nato odstranite baterijo iz računalnika.



Nameščanje baterije

△ POZOR: Zagotovite, da bosta obe strani baterije poravnani z režo za baterijo. Če baterija ni pravilno poravnana, se lahko baterija in zaklepi baterije poškodujejo. Pri vstavljanju baterije v režo za baterijo ne uporabljajte sile.

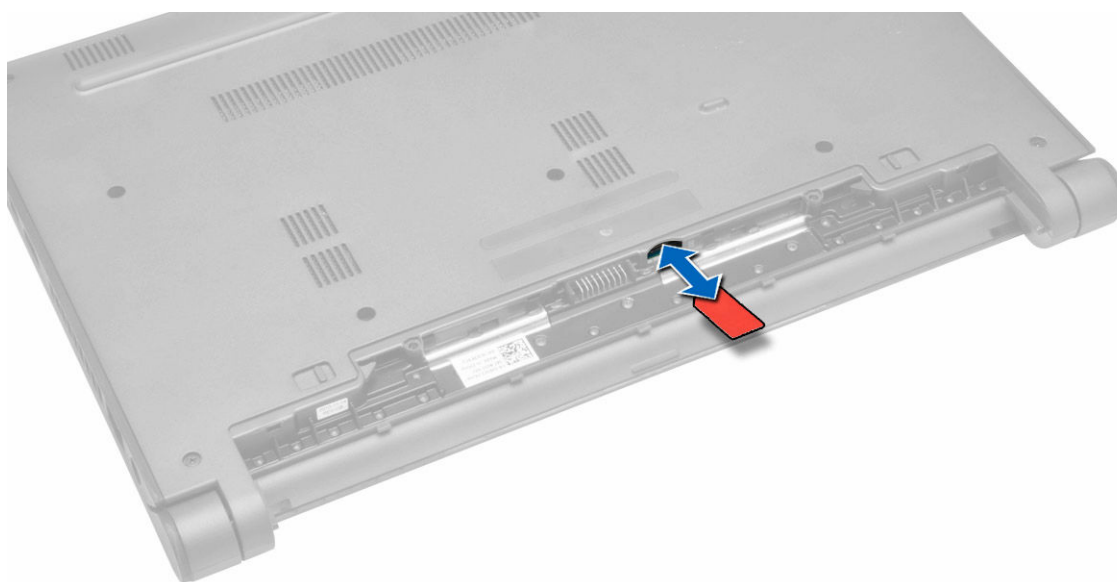
1. Obe strani baterije poravnajte z režo za baterijo.
2. Potisnite baterijo v režo tako, da se zaskoči na mestu.

✎ OPOMBA: Če baterija ni čvrsto nameščena, jo ponovno namestite.

3. Upoštevajte navodila v poglavju [Ko končate delo v notranjosti računalnika](#).

Odstranitev kartice SIM (Subscriber Identity Module)

1. Sledite postopku v poglavju [Preden začnete z delom v notranjosti računalnika](#).
2. Odstranite [baterijo](#).
3. Pritisnite kartico SIM in jo izvlomite iz računalnika.

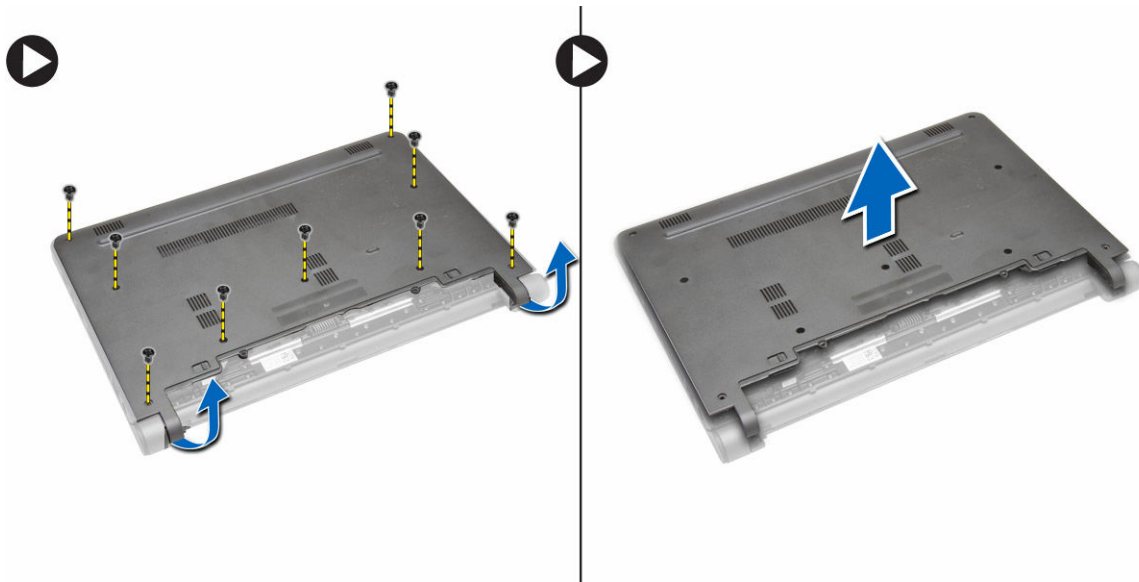


Nameščanje kartice SIM

1. Kartico SIM vstavite v režo na računalniku in jo pritisnite, da se zaskoči na mestu.
2. Namestite [baterijo](#).
3. Upoštevajte navodila v poglavju [Ko končate delo v notranjosti računalnika](#).

Odstranjevanje pokrova osnove

1. Sledite postopku v poglavju [Preden začnete z delom v notranjosti računalnika](#).
2. Odstranite [baterijo](#).
3. Pokrov osnovne plošče odstranite tako:
 - a. Odstranite vijake, s katerimi je pokrov osnovne plošče pritrjen na računalnik.
 - b. S plastičnim peresom dvignite robove pokrova osnovne plošče in ga nato odstranite iz računalnika.

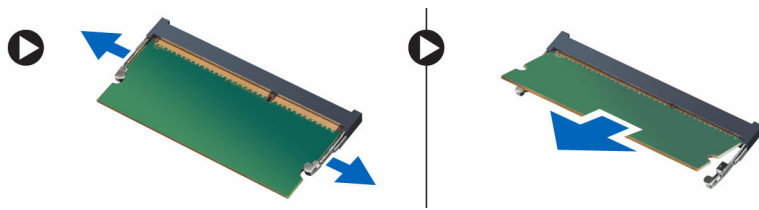


Nameščanje pokrova osnovne plošče

1. Robove pokrova osnovne plošče poravnajte z računalnikom in ga pritisnite, da se zaskoči na mestu.
2. Privijte vijake, da pritrдите pokrov osnovne plošče na računalnik.
3. Namestite [baterijo](#).
4. Upoštevajte navodila v poglavju [Ko končate delo v notranjosti računalnika](#).

Odstranjevanje pomnilniškega modula

1. Sledite postopku v poglavju [Preden začnete z delom v notranjosti računalnika](#).
2. Odstranite:
 - a. [baterijo](#)
 - b. [pokrov osnovne plošče](#)
3. Pomnilniški modul odstranite tako:
 - a. Sponki za pritrditev povlecite od pomnilniškega modula tako, da pomnilniški modul izskoči.
 - b. Pomnilniški modul odstranite iz računalnika.

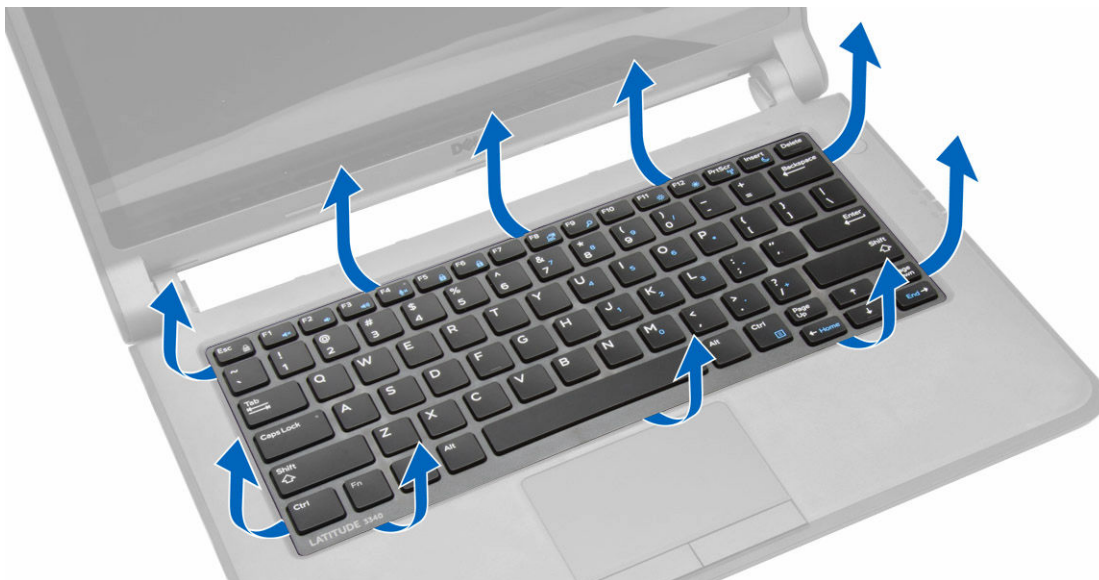


Nameščanje pomnilniškega modula

1. Pomnilniški modul vstavite v režo za pomnilniški modul in ga pritisnite, da se zaskoči na mestu.
2. Namestite:
 - a. [pokrov osnovne plošče](#)
 - b. [baterijo](#)
3. Upoštevajte navodila v poglavju [Ko končate delo v notranjosti računalnika](#).

Odstranjevanje okvirja tipkovnice

1. Sledite postopku v poglavju [Preden začnete z delom v notranjosti računalnika](#).
2. S plastičnim peresom dvignite robove okvirja tipkovnice.



3. Dvignite okvir tipkovnice iz računalnika.



Nameščanje okvirja tipkovnice

1. Okvir tipkovnice poravnajte s tipkami na računalniku.
2. Pritiskajte ob robovih okvirja tipkovnice, da se zaskoči na mestu.
3. Upoštevajte navodila v poglavju [Ko končate delo v notranjosti računalnika](#).

 **OPOMBA:** Morda boste morali pritisniti sredino okvirja tipkovnice, da ga boste ustrezno pritrdili.

Odstranjevanje tipkovnice

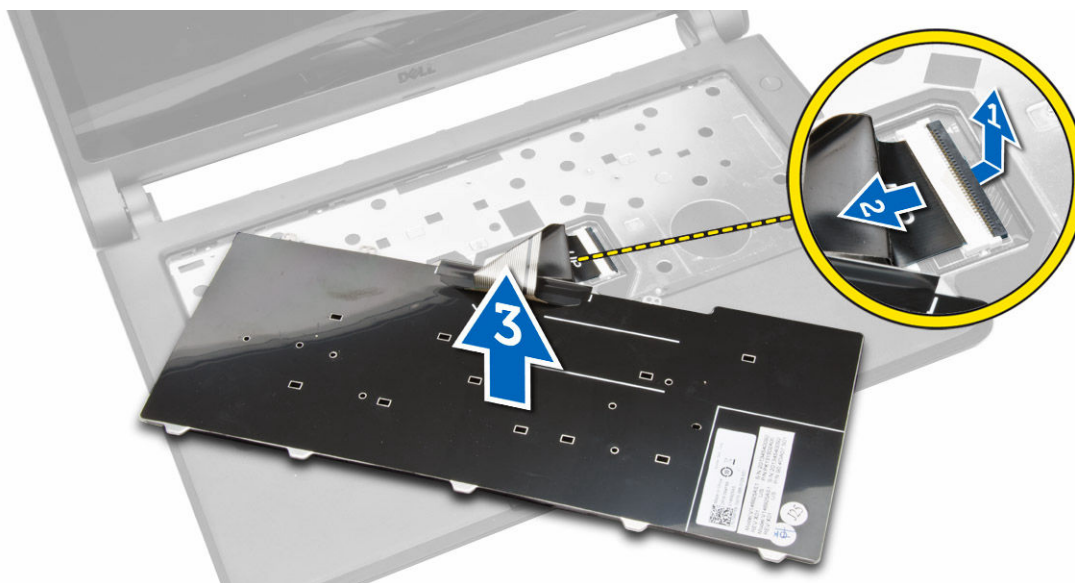
1. Sledite postopku v poglavju [Preden začnete z delom v notranjosti računalnika](#).
2. Odstranite:
 - a. [baterijo](#)
 - b. [okvir tipkovnice](#)
3. Odstranite vijake, s katerimi je tipkovnica pritrjena na računalnik.



4. Tipkovnico potisnite navzdol [1] in jo dvignite stran [2] od računalnika, da omogočite dostop do kabla tipkovnice.



5. Obrnite tipkovnico in izključite kabel tipkovnice iz priključka na tipkovnici.
6. Dvignite tipkovnico iz računalnika.

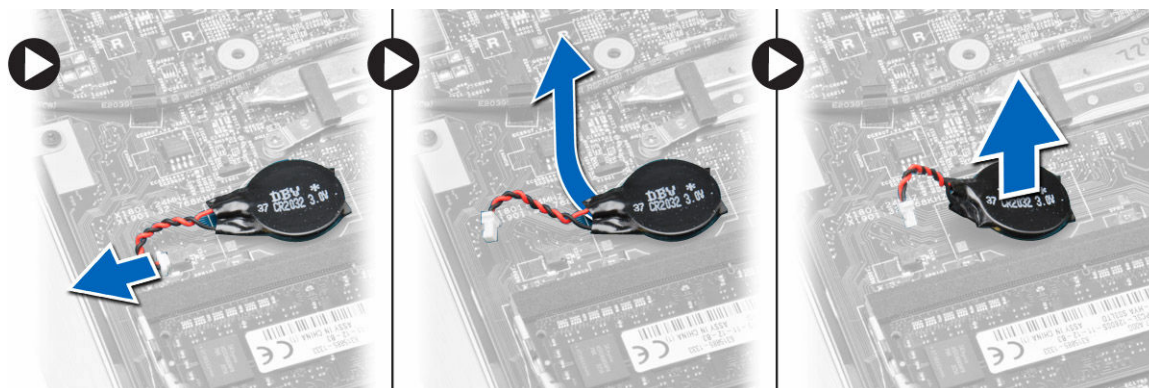


Nameščanje tipkovnice

1. Priključite kabel tipkovnice na priključek na računalniku.
2. Obrnite tipkovnico in jo namestite.
3. Privijte vijake, da pritrдите tipkovnico na računalnik.
4. Namestite:
 - a. [okvir tipkovnice](#)
 - b. [baterijo](#)
5. Upoštevajte navodila v poglavju [Ko končate delo v notranjosti računalnika](#).

Odstranjevanje gumbaste baterije

1. Sledite postopku v poglavju [Preden začnete z delom v notranjosti računalnika](#).
2. Odstranite:
 - a. [baterijo](#)
 - b. [pokrov osnovne plošče](#)
3. Odstranjevanje gumbaste baterije:
 - a. Izključite kabel gumbne baterije iz matične plošče.
 - b. Povlecite gumbno baterijo z lepila na matični plošči.
 - c. Dvignite gumbno baterijo z matične plošče.

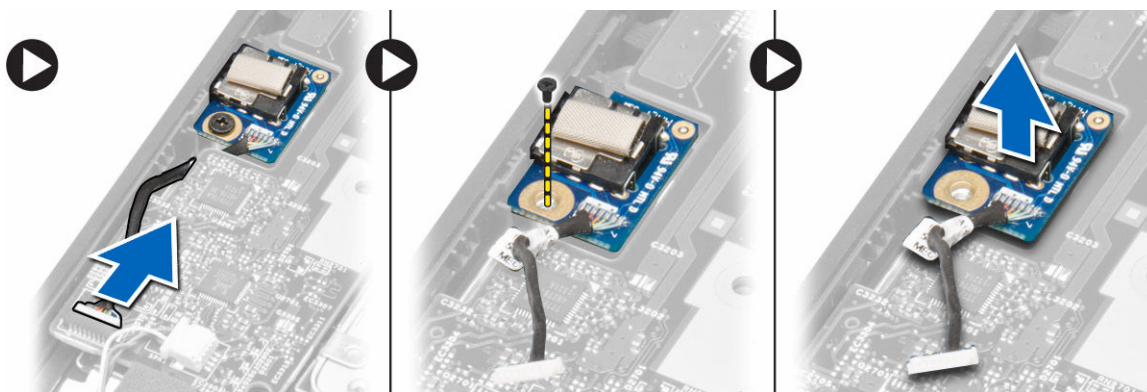


Nameščanje gumbaste baterije

1. Kabel gumbne baterije priključite na matično ploščo.
2. Namestite gumbno baterijo na lepilo na matični plošči.
3. Namestite:
 - a. [pokrov osnovne plošče](#)
 - b. [baterijo](#)
4. Upoštevajte navodila v poglavju [Ko končate delo v notranjosti računalnika](#).

Odstranjevanje plošče za zvočne priključke

1. Sledite postopku v poglavju [Preden začnete z delom v notranjosti računalnika](#).
2. Odstranite:
 - a. [baterijo](#)
 - b. [pokrov osnovne plošče](#)
3. Ploščo za zvočne priključke odstranite tako:
 - a. Izključite kabel plošče za zvočne priključke iz matične plošče.
 - b. Odstranite vijak, s katerim je plošča za zvočne priključke pritrjena na računalnik.
 - c. Dvignite ploščo za zvočne priključke iz računalnika.

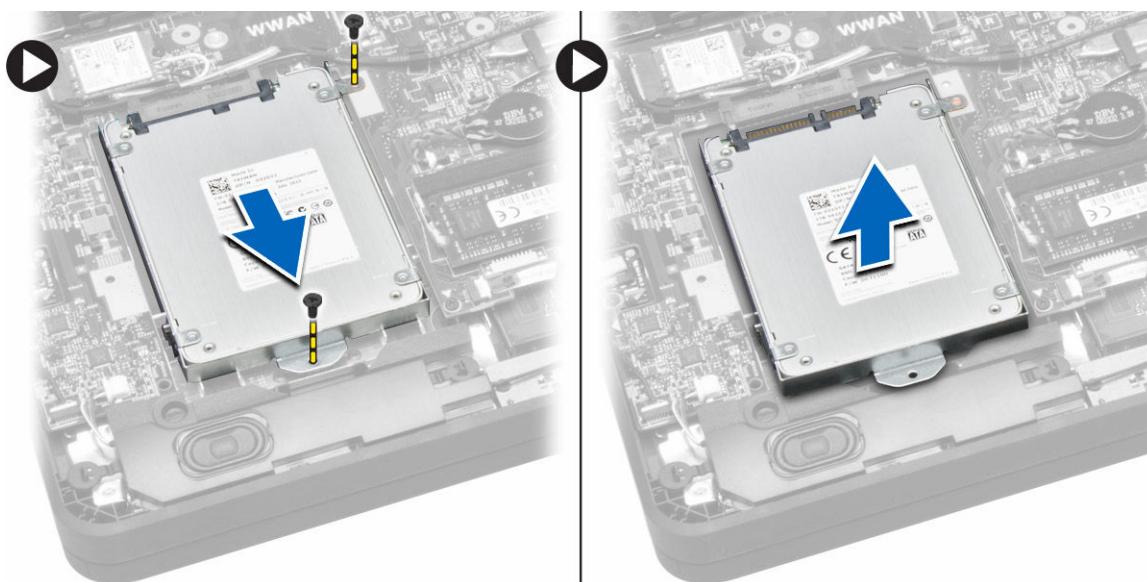


Nameščanje plošče za zvočne priključke

1. Ploščo za zvočne priključke vstavite v režo na računalniku.
2. Privijte vijak, da pritrdite ploščo za zvočne priključke na računalnik.
3. Kabel plošče za zvočne priključke priključite na matično ploščo.
4. Namestite:
 - a. [pokrov osnovne plošče](#)
 - b. [baterijo](#)
5. Upoštevajte navodila v poglavju [Ko končate delo v notranjosti računalnika](#).

Odstranjevanje trdega diska

1. Sledite postopku v poglavju [Preden začnete z delom v notranjosti računalnika](#).
2. Odstranite:
 - a. [baterijo](#)
 - b. [pokrov osnovne plošče](#)
3. Odstranjevanje trdega diska:
 - a. Odstranite vijake, s katerimi je trdi disk pritrdjen v računalnik.
 - b. Potisnite trdi disk, da ga izključite iz priključka na matični plošči.
 - c. Trdi disk dvignite iz računalnika.

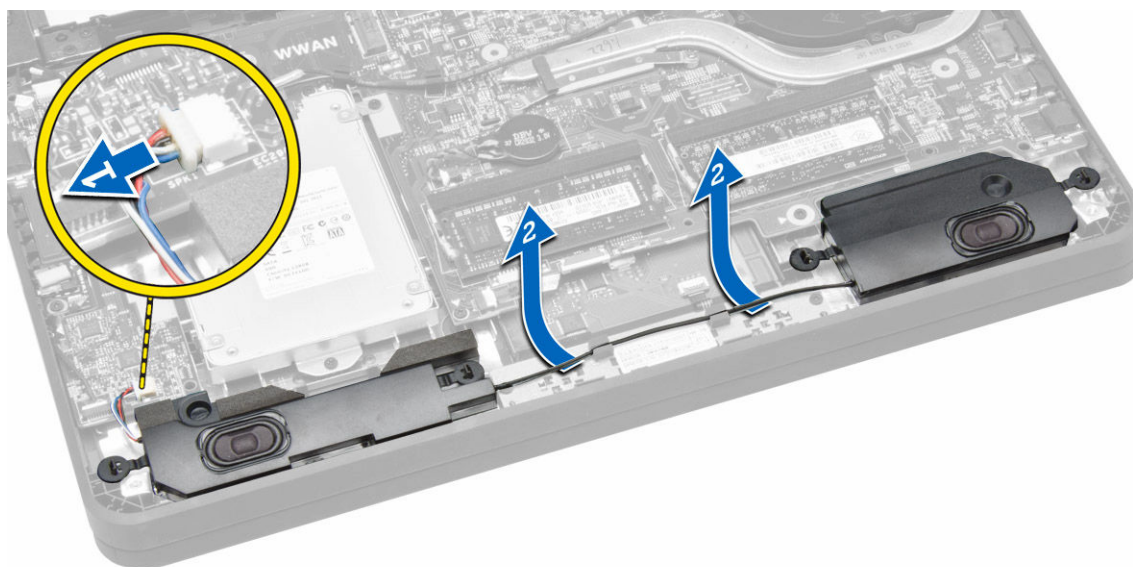


Nameščanje trdega diska

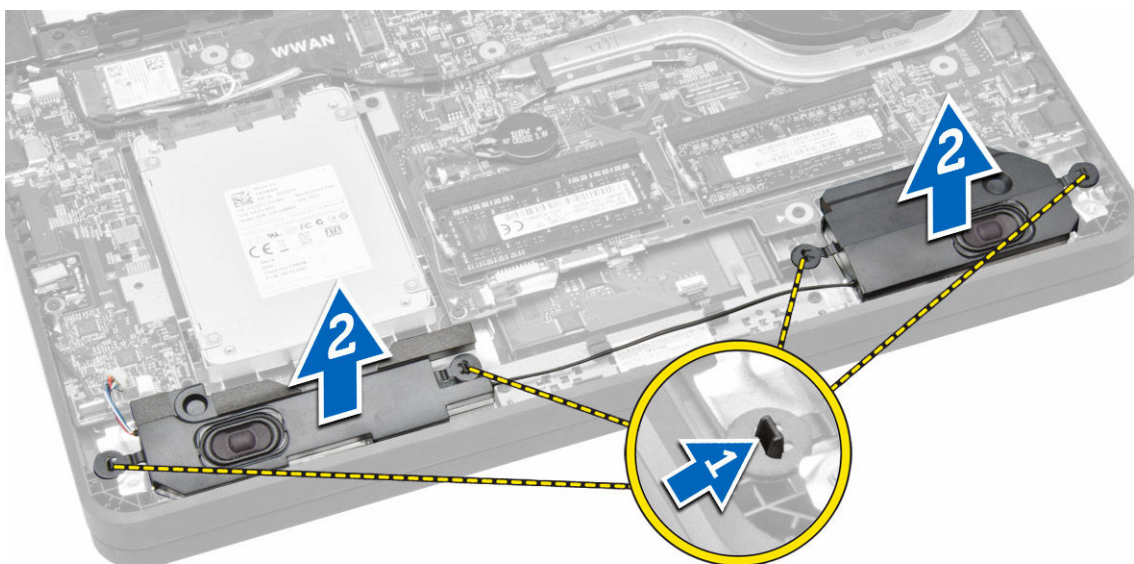
1. Trdi disk poravnajte z režo na računalniku.
2. Trdi disk potisnite v priključek na matični plošči.
3. Privijte vijake, s katerimi je trdi disk pritrjen v računalnik.
4. Namestite:
 - a. [pokrov osnovne plošče](#)
 - b. [baterijo](#)
5. Upoštevajte navodila v poglavju [Ko končate delo v notranjosti računalnika](#).

Odstranjevanje zvočnikov

1. Sledite postopku v poglavju [Preden začnete z delom v notranjosti računalnika](#).
2. Odstranite:
 - a. [baterijo](#)
 - b. [pokrov osnovne plošče](#)
3. Zvočnik sprostite tako:
 - a. Izključite kabel zvočnika z matične plošče [1].
 - b. Kabel zvočnika odstranite iz usmerjevalnih vodil na računalniku [2].



4. Odstranjevanje zvočnikov:
 - a. Potisnite jezičke zvočnika, da jih snameτε z nosilcev na računalniku [1].
 - b. Zvočnike dvignite iz računalnika [2].

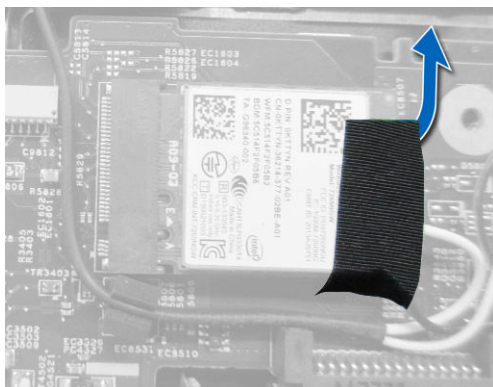


Nameščanje zvočnikov

1. Zvočnike namestite v režo in napeljite kabel skozi kanale.
2. Pritiskajte zvočnike navzdol, dokler se jezički na zvočnikih ne zaskočijo v nosilce na računalniku.
3. Kabel zvočnika priključite na matično ploščo.
4. Namestite:
 - a. [pokrov osnovne plošče](#)
 - b. [baterijo](#)
5. Upoštevajte navodila v poglavju [Ko končate delo v notranjosti računalnika](#).

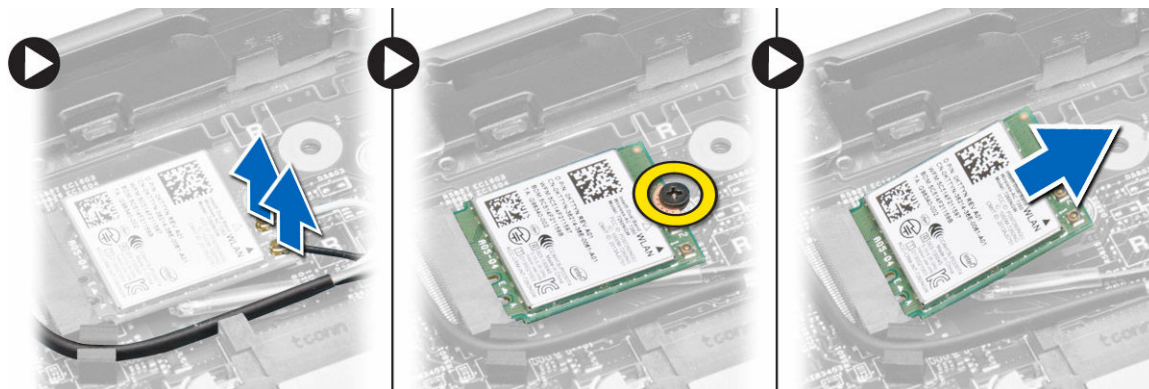
Odstranjevanje kartice za brezžično lokalno omrežje (WLAN)

1. Sledite postopku v poglavju [Preden začnete z delom v notranjosti računalnika](#).
2. Odstranite:
 - a. [baterijo](#)
 - b. [pokrov osnovne plošče](#)
3. Odstranite lepilni trak, ki pritrjuje kable antene s kartico WLAN.



4. Odstranjevanje WLAN kartice:
 - a. Odklopite antenska kable s kartice WLAN.
 - b. Odstranite vijak, s katerim je kartica WLAN pritrjena na računalnik.

c. Odstranite kartico WLAN iz računalnika.

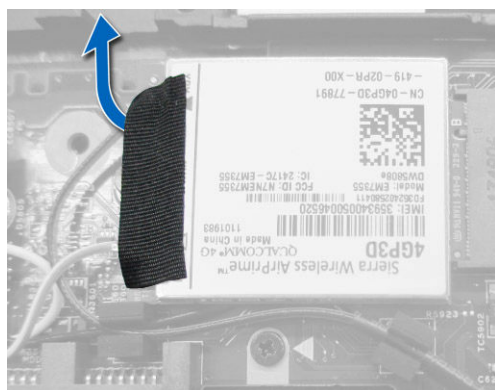


Nameščanje kartice WLAN

1. Kartico WLAN vstavite v priključek na računalniku.
2. Pritisnite kartico WLAN in privijte vijak, da pritrdite kartico WLAN na računalnik.
3. Kable antene priklopite v priključke na kartici WLAN.
4. Prilepite lepilni trak, da pritrdite antenske kable na kartico WLAN.
5. Namestite:
 - a. [pokrov osnovne plošče](#)
 - b. [baterijo](#)
6. Upoštevajte navodila v poglavju [Ko končate delo v notranjosti računalnika](#).

Odstranjevanje kartice za brezžično prostrano omrežje (WWAN)

1. Sledite postopku v poglavju [Preden začnete z delom v notranjosti računalnika](#).
2. Odstranite:
 - a. [baterijo](#)
 - b. [pokrov osnovne plošče](#)
3. Odstranite lepilni trak, ki antenske kable povezuje s kartico WWAN.



4. Kartico WWAN odstranite tako:
 - a. Odklopite antenske kable s kartice WWAN.
 - b. Odstranite vijak, s katerim je kartica WWAN pritrdjena na računalnik.
 - c. Iz računalnika odstranite kartico WWAN.



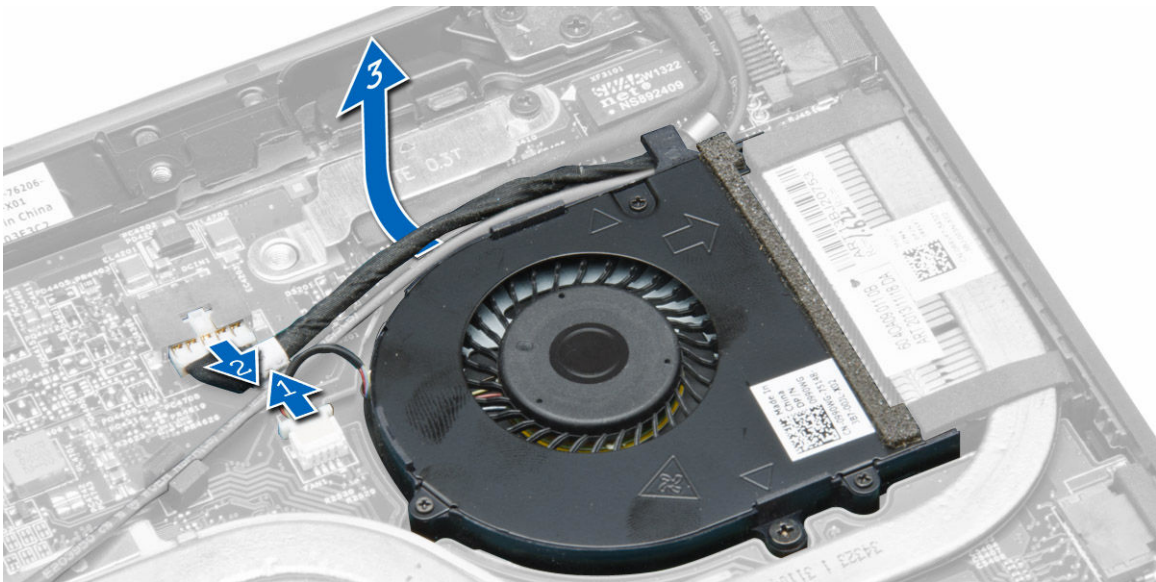
Nameščanje kartice WWAN

1. Kartico WWAN vstavite v priključek na računalniku.
2. Pritisnite kartico WWAN in privijte vijak, da pritrdite kartico WWAN na računalnik.
3. Antenske kable priključite na priključke na kartici WWAN.
4. Prilepite lepilni trak, da pritrdite antenske kable na kartico WWAN.
5. Namestite:
 - a. [pokrov osnovne plošče](#)
 - b. [baterijo](#)
6. Upoštevajte navodila v poglavju [Ko končate delo v notranjosti računalnika](#).

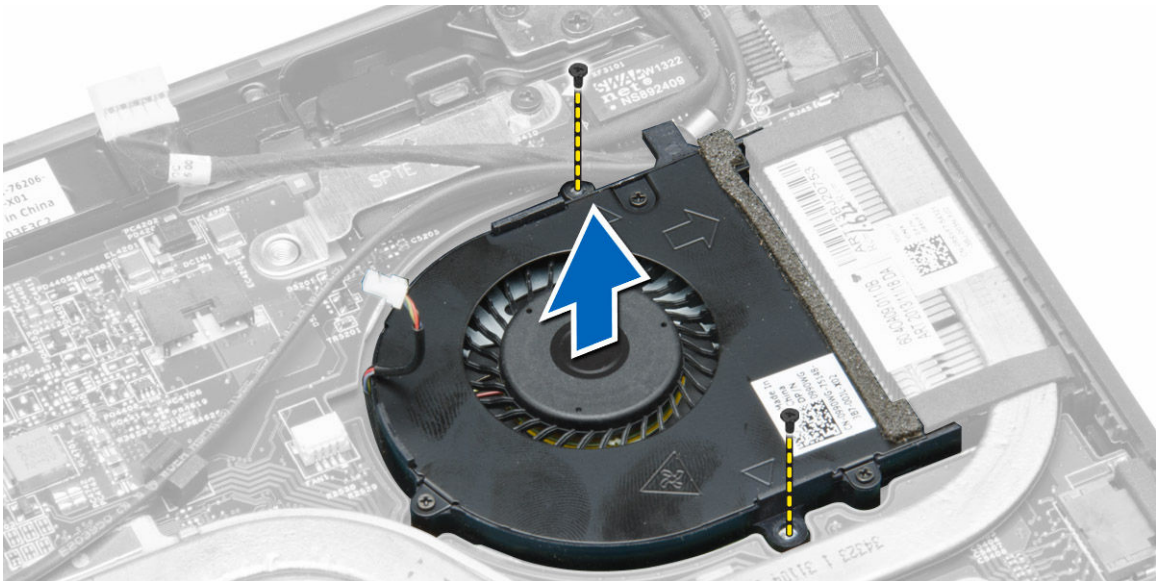
Odstranjevanje sistemskega ventilatorja

1. Sledite postopku v poglavju [Preden začnete z delom v notranjosti računalnika](#).
2. Odstranite:
 - a. [pokrov osnovne plošče](#)
 - b. [baterijo](#)
3. Odstranjevanje sistemskega ventilatorja:
 - a. Izključite kabel sistemskega ventilatorja [1] in napajalni kabel [2] iz matične plošče.
 - b. Napajalni kabel odstranite iz nosilca, da omogočite dostop do vijaka sistemskega ventilatorja [3].

 **OPOMBA:** Pri tem lahko odklopite tudi napajalni kabel. Za enostavno odstranitev sistemskega ventilatorja priporočamo, da odklopite napajalni kabel.



c. Odstranite vijake, s katerimi je sistemski ventilator pritrjen na računalnik. Sistemski ventilator nato dvignite iz računalnika.

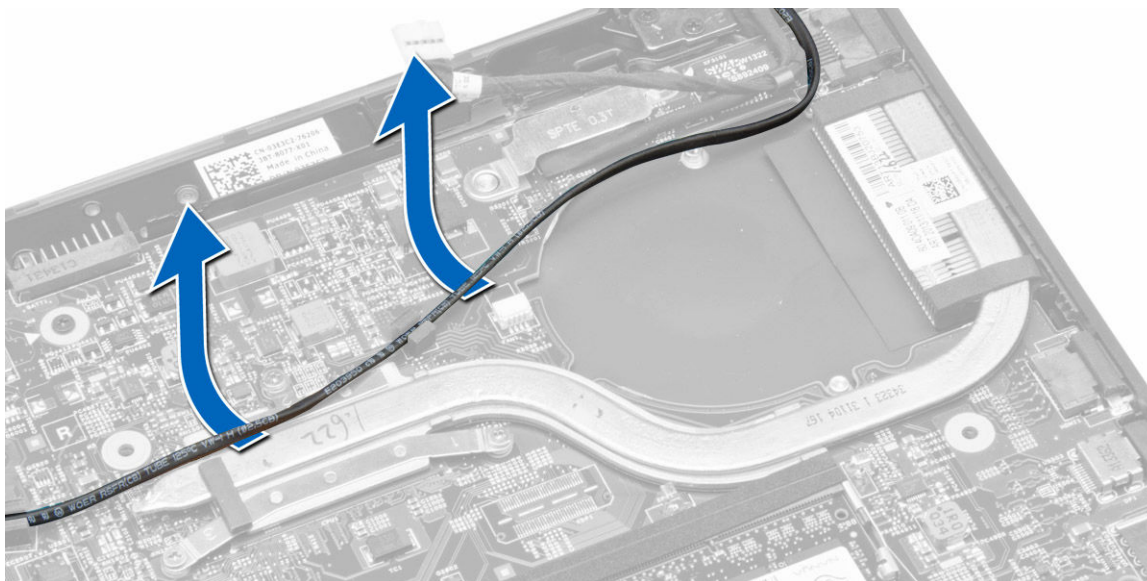


Namestitev sistema ventilatorja

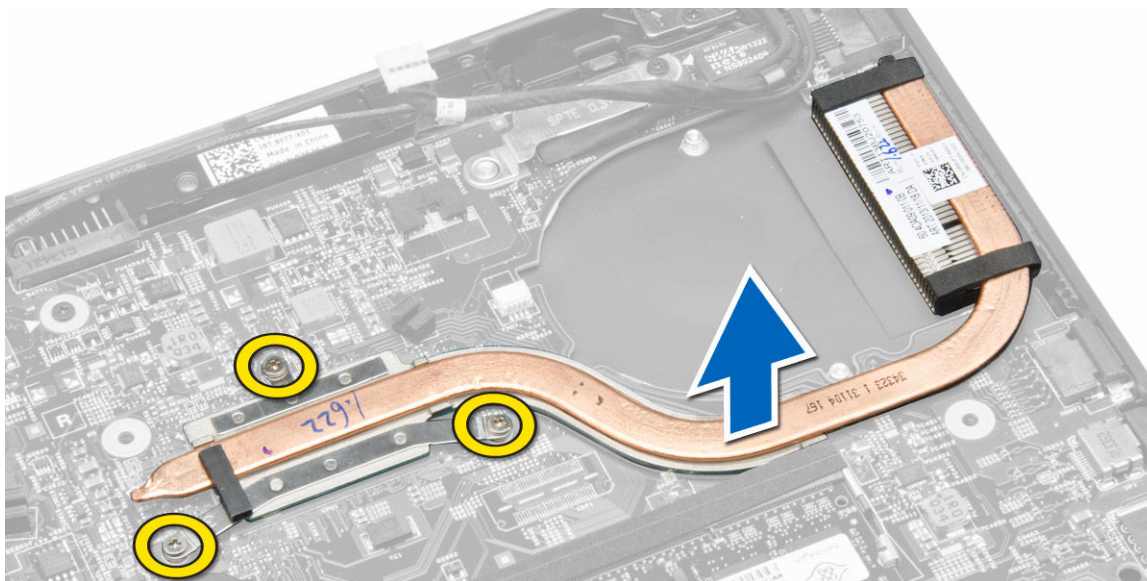
1. Sistemski ventilator namestite tako:
 - a. Sistemski ventilator vstavite v režo na računalniku.
 - b. Kabel sistema ventilatorja in napajalni kabel priključite na matično ploščo.
 - c. Privijte vijake, da pritrдите sistemski ventilator na računalnik.
 - d. Napeljite napajalni kabel skozi nosilec na računalniku.
2. Namestite:
 - a. [pokrov osnovne plošče](#)
 - b. [baterijo](#)
3. Upoštevajte navodila v poglavju [Ko končate delo v notranjosti računalnika](#).

Odstranjevanje hladilnika

1. Sledite postopku v poglavju [Preden začnete z delom v notranjosti računalnika](#).
2. Odstranite:
 - a. [baterijo](#)
 - b. [pokrov osnovne plošče](#)
 - c. [sistemski ventilator](#)
3. Odstranite antenske kable WLAN iz usmerjevalnih vodil na matični plošči.



4. Odvijte zaskočne vijake, s katerimi je pritrjen hladilnik na računalnik, in dvignite hladilnik z računalnika.



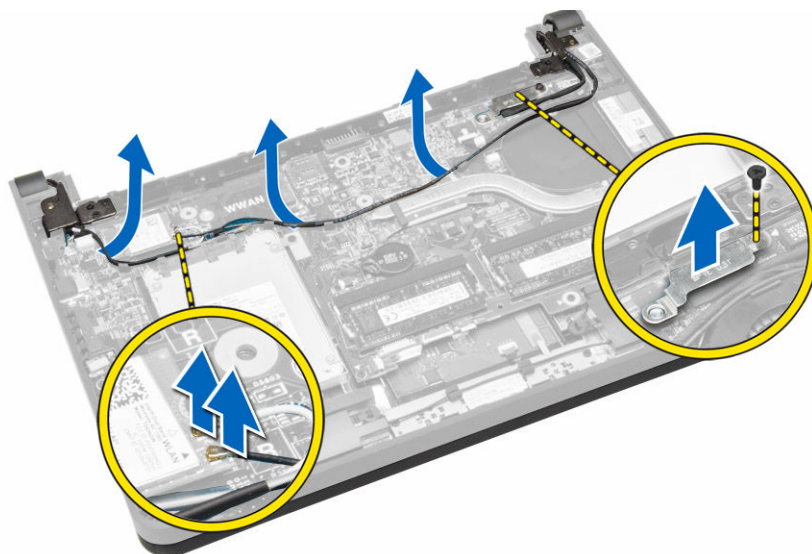
Nameščanje hladilnika

1. Namestite hladilnik v računalnik.
2. Privijte zaskočne vijake, da s tem pritrdite hladilnik na sistemsko ploščo.
3. Namestite kable antene WLAN v kanale na matični plošči.

4. Namestite:
 - a. [sistemski ventilator](#)
 - b. [pokrov osnovne plošče](#)
 - c. [baterijo](#)
5. Upoštevajte navodila v poglavju [Ko končate delo v notranjosti računalnika](#).

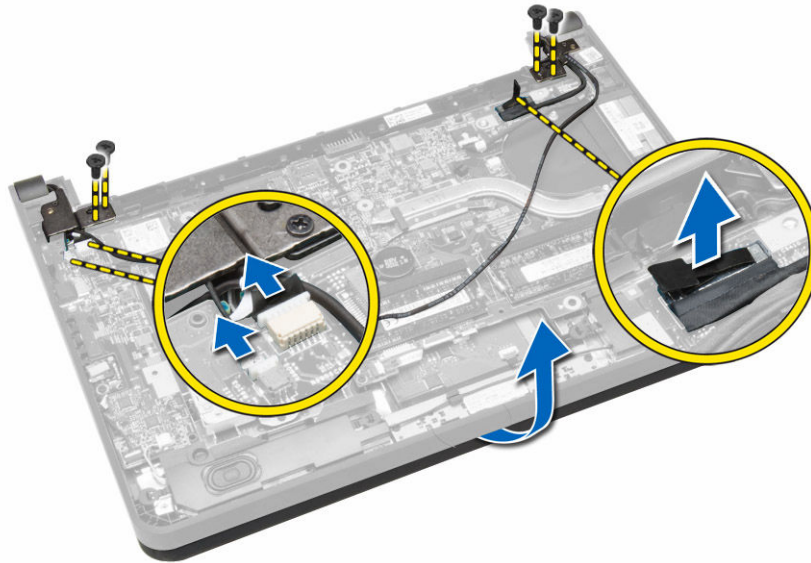
Odstranjevanje sklopa zaslona

1. Sledite postopku v poglavju [Preden začnete z delom v notranjosti računalnika](#).
2. Odstranite:
 - a. [baterijo](#)
 - b. [pokrov osnovne plošče](#)
3. Kable zaslona izkjučite tako:
 - a. Izključite antenske kable iz kartice WLAN.
 - b. Odstranite antenske kable iz kartice WLAN.
 - c. Odstranite vijak, ki pritrjuje držalo prek kabla zaslona in odstranite držalo.
 - d. Kabel zaslona odklopite z matične plošče.



4. Sklop zaslona odstranite tako:
 - a. Izklopite ploščo na dotik, omrežni priključek in kable zaslona.
 - b. Odstranite vijake, s katerimi sta tečajja zaslona pritrjena na sklop naslona za dlani.
 - c. Dvignite sklop naslona za dlani s sklopa zaslona.

△ POZOR: Dvignite sklop naslona za dlani počasi, da preprečite možnost poškodbe sklopa zaslona.

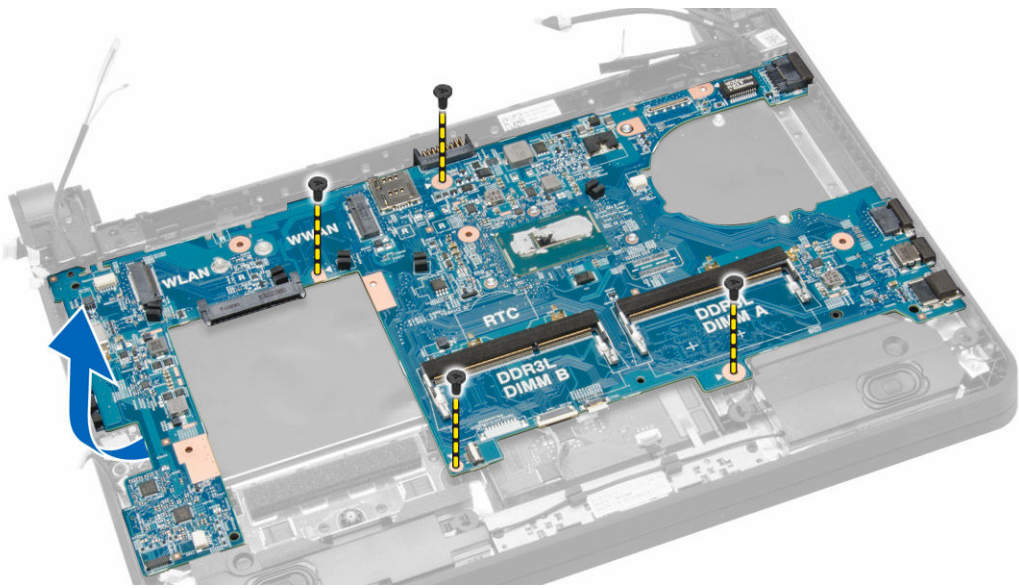


5. Potisnite sklop naslona za dlani stran, da sprostite sklop zaslona.

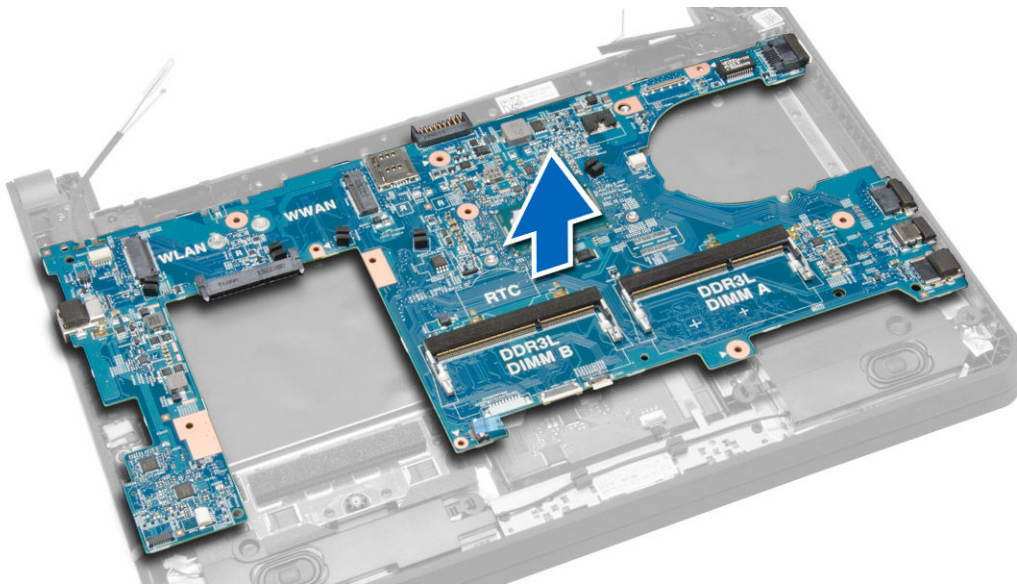


Nameščanje sklopa zaslona

1. Sklop naslona za dlani poravnajte s sklopom zaslona.
2. Privijte vijake, s katerimi sta tečaja zaslona pritrjena na sklop zaslona.
3. Priklopite naslednje kable:
 - a. Plošča na dotik
 - b. Omrežni priključek
 - c. zaslon
4. Poravnajte držalo prek kabla zaslona in pritrдите vijak, da držalo namestite na računalnik.
5. Antenske kable priključite na kartico WLAN in jih napeljite v kanale na računalniku.
6. Namestite:
 - a. [pokrov osnovne plošče](#)
 - b. [baterijo](#)
7. Upoštevajte navodila v poglavju [Ko končate delo v notranjosti računalnika](#).



5. Dvignite in iz računalnika sistemsko ploščo.



Nameščanje matične plošče

1. Vstavite matično ploščo v računalnik.
2. Privijte vijake, da pritrđite matično ploščo na računalnik.
3. Priključite spodnje kable na priključke na matični plošči:
 - a. Napajanje
 - b. okvir kabla zaslona in zaslon
 - c. Omrežni priključek
 - d. Plošča na dotik
 - e. zvočnik
 - f. Priključek za zvok
 - g. sledilna ploščica
4. Namestite:
 - a. [hladilnik](#)

- b. [sistemski ventilator](#)
 - c. [kartico WWAN](#)
 - d. [kartico WLAN](#)
 - e. [Trdi disk](#)
 - f. [ploščo za zvočne priključke](#)
 - g. [gumbna baterija](#)
 - h. [Tipkovnica](#)
 - i. [okvir tipkovnice](#)
 - j. [Pomnilniški modul](#)
 - k. [pokrov osnovne plošče](#)
 - l. [Kartica SIM](#)
 - m. [baterijo](#)
 - n. [kartico SD](#)
5. Upoštevajte navodila v poglavju [Ko končate delo v notranjosti računalnika](#).

Sistemske nastavitve

V oknu »Sistemske nastavitve« lahko upravljate strojno opremo računalnika in določite možnosti na ravni BIOS-a. V oknu »Sistemske nastavitve« lahko:

- spremenite nastavitve pomnilnika NVRAM, ko dodate ali odstranite strojno opremo,
- preverite konfiguracijo strojne opreme sistema,
- omogočite ali onemogočite vgrajene naprave,
- nastavite pragove delovanja in upravljanja porabe energije ter
- upravljate varnost računalnika.

Zagonsko zaporedje

Zagonsko zaporedje vam omogoča obhod zaporedja sistemskega zagona in neposredni zagon določene enote (npr. optični pogon ali trdi disk). Ko se med samodejnim preskusom vklopa (POST) prikaže logotip Dell, lahko:

- dostopate do nastavitve sistema s pritiskom na tipko F2;
- odprete meni za enkratni zagon s pritiskom na tipko F12.

V meniju za enkratni zagon so prikazane naprave, ki jih lahko zaženete z vključno možnostjo diagnostike. Možnosti menija za zagon so:

- Removable Drive (Izmenljivi pogon) (če je na voljo)
- STXXXX Drive (Pogon STXXXX)

 **OPOMBA: XXX označuje številko pogona SATA.**

- Optični pogon
- Diagnostika

 **OPOMBA: Če izberete možnost »Diagnostics« (Diagnostika), se bo prikazal zaslon ePSA diagnostics (Diagnostika ePSA).**

Na zaslonu za zagonsko zaporedje je prikazana tudi možnost za dostop do menija za nastavitve sistema.


Navigacijske tipke

V naslednji tabeli so prikazane navigacijske tipke za nastavitve sistema.

 **OPOMBA: Za večino možnosti sistemskih nastavitvev velja, da se spremembe, ki jih naredite, zabeležijo, vendar pa začnejo veljati šele, ko ponovno zaženete sistem.**

Tabela 1. Navigacijske tipke

Tipke	Navigacija
Puščica gor	Premaknete se v prejšnje polje.
Puščica dol	Premaknete se v naslednje polje.
Enter	S to tipko lahko izberete vrednost v izbranem polju (če je mogoče) ali sledite povezavi v polju.

Tipke	Navigacija
Preslednica	Razširi ali strni spustni seznam, če je mogoče.
Jeziček	Premaknete se na naslednje področje fokusa.
	 OPOMBA: Samo za brskalnike s standardno grafiko.
Esc	Premaknete se na prejšnjo stran, dokler ne pridete na glavni zaslon. Če tipko Esc pritisnete na glavnem zaslonu, se prikaže sporočilo, ki vas pozove, da shranite morebitne neshranjene spremembe in ponovno zaženete sistem.
F1	Prikaže datoteko s pomočjo za nastavitvev sistema.

Možnosti sistemskih nastavitvev

 **OPOMBA: Prikaz elementov, navedenih v tem razdelku, je odvisen od računalnika in nameščenih naprav.**

Tabela 2. Splošno




Možnost	Opis
System Information	V tem razdelku so navedene glavne funkcije strojne opreme vašega računalnika. <ul style="list-style-type: none"> • Informacije o sistemu • Memory Information (Podatki o pomnilniku) • Processor Information (Podatki o procesorju) • Device Information (Podatki o napravi)
Battery Information	Prikazuje stanje napolnjenosti baterije.
Boot Sequence	Omogoča spreminjanje vrstnega reda, v katerem poskuša računalnik najti operacijski sistem. Izbrane so vse možnosti. <ul style="list-style-type: none"> • Windows Boot Manager • UEFI LITEONIT LCS-128M6S 2,57 mm XX GB. <p> OPOMBA: XX se nanaša na velikost trdega diska.</p> <p>Izberete lahko tudi možnost na seznamu z možnostmi zagona. Možnosti so:</p> <ul style="list-style-type: none"> • Legacy (Podedovano) • UEFI (privzeta nastavitvev)
Advanced Boot Options	S to funkcijo lahko omogočite ROM z možnostjo podedovanega načina med načinom zagona UEFI.
Date/Time	Omogoča nastavitvev datuma in ure.

Tabela 3. Konfiguracija sistema

Možnost	Opis
Integrated NIC	S to možnostjo lahko konfigurirate vgrajeni omrežni krmilnik. Možnosti so: <ul style="list-style-type: none"> • Disabled (Onemogočeno) • Enabled (Omogočeno) • Enabled w/PXE (Omogočeno s PXE) (privzeta nastavitvev) • Enabled UEFI Network Stack






Možnost	Opis
SATA Operation	<p> OPOMBA: Ta možnost je privzeto onemogočena. Če omogočite to možnost, namestite omrežne protokole UEFI, ki dovoljujejo predhodne omrežne lastnosti in dejanske omrežne lastnosti operacijskega sistema, ki uporabljajo omogočene omrežne kartice. Za uporabo te možnosti boste mogoče morali onemogočiti možnost Enabled w/PXE (Omogočeno w/PXE).</p> <p>S to možnostjo lahko konfigurirate notranji krmilnik trdega diska SATA. Možnosti so:</p> <ul style="list-style-type: none"> · Disabled (Onemogočeno) · AHCI (privzeta nastavitvev) <p> OPOMBA: SATA je konfiguriran tako, da podpira način AHCI.</p>
Drives	<p>Omogoča konfiguracijo notranjih pogonov SATA. Možnosti so:</p> <ul style="list-style-type: none"> · SATA-0 <p>Privzeta nastavitvev: Pogon je omogočen.</p>
SMART Reporting	<p>To polje nadzoruje, ali sistem med zagonom poroča o napakah trdega diska za vgrajene pogone. Ta tehnologija je del specifikacije SMART (Self Monitoring Analysis and Reporting Technology – tehnologija analize samonadzorovanja in poročanja).</p> <ul style="list-style-type: none"> · Enable SMART Reporting (Omogoči poročanje SMART) – Ta možnost je privzeto onemogočena.
USB Configuration	<p>Omogoča opredelitev konfiguracije USB. Možnosti so:</p> <ul style="list-style-type: none"> · Enable Boot Support (Omogoči podporo za zagon) · Enable External USB Port (Omogoči zunanja vrata USB) · Enable USB 3.0 Controller (Omogoči krmilnik USB 3.0) <p>Privzeta nastavitvev: omogočene so vse možnosti.</p>
USB PowerShare	<p>S to možnostjo lahko nastavite delovanje funkcije USB PowerShare. Možnost je privzeto onemogočena.</p> <ul style="list-style-type: none"> · Enable USB PowerShare (Omogoči USB PowerShare)
Audio	<p>S to možnostjo lahko omogočite ali onemogočite vgrajeni zvočni krmilnik.</p> <ul style="list-style-type: none"> · Enable Audio (Omogoči zvok) (privzeta nastavitvev)
Unobtrusive Mode	<p>Ko je omogočen, s pritiskom tipk Fn+B izklopite vse luči in emisije hrupa v sistemu. Pritisnite tipki Fn+B, da nadaljujete običajno delovanje.</p>

Možnost	Opis
Miscellaneous Devices	<ul style="list-style-type: none"> · Omogoči nemoteč način
	<p>Privzeto onemogočen.</p> <p>S to možnostjo lahko omogočite ali onemogočite razne vgrajene naprave. Možnosti so:</p> <ul style="list-style-type: none"> · Enable Microphone (Omogoči mikrofona) · Enable Hard Drive Free Fall Protection (Omogoči zaščito trdega diska v primeru padca) · Enable Camera (Omogoči kamero) · Enable Media Card (Omogoči pomnilniško kartico) · Disable Media Card (Onemogoči pomnilniško kartico) <p>Privzeta nastavitvev: vse naprave so omogočene.</p>

Tabela 4. Grafična kartica

Možnost	Opis
LCD Brightness	Omogoča nastavitvev svetilnosti plošče, ko je tipalo osvetlitve okolice izklopljeno.

Tabela 5. Security (Varnost)

Možnost	Opis
Admin Password	<p>S to možnostjo lahko nastavite, spremenite ali izbrišete skrbniško geslo.</p> <ul style="list-style-type: none">  OPOMBA: Najprej morate nastaviti skrbniško geslo, če ga uporabljate s sistemskim geslom in/ali geslom za trdi disk.  OPOMBA: Uspešna sprememba gesla je uporabljena takoj.  OPOMBA: Če skrbniško geslo izbrišete, se samodejno izbriše tudi geslo sistema in geslo trdega diska.  OPOMBA: Uspešna sprememba gesla je uporabljena takoj. <p>Privzeta nastavitvev: ni nastavljeno</p>
System Password	<p>S to možnostjo lahko nastavite, spremenite ali izbrišete sistemsko geslo.</p> <ul style="list-style-type: none">  OPOMBA: Uspešna sprememba gesla je uporabljena takoj. <p>Privzeta nastavitvev: ni nastavljeno</p>
Internal HDD-0 Password	<p>S to možnostjo lahko nastavite, spremenite ali izbrišete skrbniško geslo.</p> <p>Privzeta nastavitvev: ni nastavljeno</p>
Strong Password	<p>S to možnostjo lahko izberete možnost nastavitve samo zapletenih gesel.</p> <p>Privzeta nastavitvev: možnost Enable Strong Password (Omogoči močno geslo) je onemogočena.</p>
Password Configuration	<p>Določite lahko dolžino svojega gesla. Najmanj = 4, največ = 32</p>
Password Bypass	<p>S to možnostjo lahko omogočite ali onemogočite dovoljenje za obhod sistema gesla in gesla za notranji trdi disk, če sta nastavljeni. Možnosti so:</p> <ul style="list-style-type: none"> · Disabled (Onemogočeno) (privzeta nastavitvev)


Možnost	Opis
	<ul style="list-style-type: none"> Reboot bypass (Obhod ponovnega zagona)
Password Change	<p>S to možnostjo lahko omogočite dovoljenje za onemogočenje sistemskega gesla in gesla za trdi disk, če je nastavljeno skrbniško geslo.</p> <p>Privzeta nastavitvev: Allow Non-Admin Password Changes (Omogoči neskrbniško spremembo gesla) ni izbrana</p>
Non-Admin Setup Changes	<p>Omogoča, da določite, ali so spremembe možnosti nastavitvev dovoljene, ko je nastavljeno skrbniško geslo. Možnost je onemogočena.</p> <ul style="list-style-type: none"> Allows Wireless Switch Changes (Omogoči spremembe stikala za brezžično povezavo)
Computrace	<p>S to možnostjo lahko aktivirate ali onemogočite izbirno programsko opremo Computrace. Možnosti so:</p> <ul style="list-style-type: none"> Deactivate (Deaktiviraj) (privzeta nastavitvev) Onemogoči Activate (Aktiviraj) <p> OPOMBA: Možnosti »Activate« (Aktiviraj) in »Disable« (Onemogoči) trajno aktivirata ali onemogočita funkcijo, dovoljena pa ne bo nobena nadaljnja sprememba.</p>
CPU XD Support	<p>S to možnostjo lahko omogočite način procesorja »Execute Disable« (Onemogoči izvajanje).</p> <p>Privzeta nastavitvev: Enable CPU XD Support (Omogoči podporo CPE XD)</p>
OROM Keyboard Access	<p>Omogoča, da nastavite dostop za vstop v zaslon Option ROM Configuration z bližnjičnimi tipkami med postopkom zagona. Možnosti so:</p> <ul style="list-style-type: none"> Enable (Omogoči) (privzeta nastavitvev) One Time Enable (Omogoči enkrat) Onemogoči
Admin Setup Lockout	<p>S to možnostjo lahko uporabnikom preprečite odpiranje nastavitvev, če je nastavljeno skrbniško geslo.</p> <p>Privzeta nastavitvev: Disabled (Onemogočeno).</p>

Tabela 6. Secure Boot

Možnost	Opis
Secure Boot Enable	<p>S to možnostjo lahko omogočite ali onemogočite varni zagon. Možnosti so:</p> <ul style="list-style-type: none"> Disabled (Onemogočeno) Enabled (Omogočeno) (privzeta nastavitvev)
Expert Key Management	<p>S to možnostjo lahko upravljate zbirke podatkov varnostnega ključa, če je sistem v načinu po meri. Možnost Enable Custom Mode (Omogoči način po meri) je privzeto onemogočena. Možnosti so:</p> <ul style="list-style-type: none"> PK KEK db dbx


Možnost	Opis
	<p>Če omogočite Custom Mode (Način po meri), se prikažejo ustrezne možnosti PK, KEK, db in dbx. Možnosti so:</p> <ul style="list-style-type: none"> • Save to File (Shrani v datoteko) – Shrani ključ v datoteko, ki jo izbere uporabnik. • Replace from File (Zamenjaj iz datoteke) – Zamenja trenutni ključ iz datoteke, ki jo izbere uporabnik. • Append from File (Dodaj iz datoteke) – Doda ključ v trenutno podatkovno bazo iz datoteke, ki jo izbere uporabnik. • Delete (Izbriši) – Izbriše izbrani ključ. • Reset All Keys (Ponastavi vse ključe) – Ponastavi na privzeto nastavitvev. • Delete All Keys (Izbriši vse ključe) – Izbriše vse ključe. <p> OPOMBA: Če onemogočite Custom Mode (Način po meri), izbrišete vse spremembe, ključi pa bodo obnovljeni na privzete nastavitve.</p>

Tabela 7. Delovanje

Možnost	Opis
Multi Core Support	<p>To polje določa, ali ima postopek omogočeno eno jedro ali vsa. Delovanje nekaterih aplikacij se z dodatnimi jedri izboljša. Ta možnost je privzeto omogočena. Dovoljuje vam, da omogočite ali onemogočite večjedrno podporo za procesor. Možnosti so:</p> <ul style="list-style-type: none"> • All (Vse) (privzeta nastavitvev) • 1 • 2
Intel SpeedStep	<p>S to možnostjo lahko omogočite ali onemogočite funkcijo Intel SpeedStep.</p> <p>Privzeta nastavitvev: Enable Intel SpeedStep (Omogoči Intel SpeedStep).</p>
C States Control	<p>S to možnostjo lahko omogočite ali onemogočite dodatna stanja spanja procesorja.</p> <p>Privzeta nastavitvev: Enable C states (Omogoči stanja C)</p>
Intel TurboBoost	<p>S to možnostjo lahko omogočite ali onemogočite način Intel TurboBoost procesorja.</p> <p>Privzeta nastavitvev: Enable Intel TurboBoost (Omogoči Intel TurboBoost).</p>
Hyper-Thread Control	<p>S to možnostjo lahko omogočite ali onemogočite funkcijo večnitenja v procesorju.</p> <p>Privzeta nastavitvev: Enabled (Omogočeno).</p>
Rapid Start Technology	<p>S to možnostjo lahko omogočite ali onemogočite Intel Rapid Start, ki podaljšuje delovanje baterije</p>

Možnost	Opis
	<p>tako, da samodejno vklopi sistem v stanje nizke porabe v načinu Sleep po pretečenem času, ki ga določi uporabnik.</p> <ul style="list-style-type: none"> · Funkcija Intel Rapid Start · Transition to Rapid Start when using timer (Preklop v Rapid Start ob uporabi časovnika) <p>Privzeta nastavitvev: Both fields are Enabled (Obe polji sta omogočeni)</p>

Tabela 8. Upravljanje porabe

Možnost	Opis
AC Behavior	<p>Omogoča samodejni vklop računalnika, če je priključen napajalnik na izmenični tok. Možnost je onemogočena.</p> <ul style="list-style-type: none"> · Wake on AC (Prebujanje ob napajanju na izmenični tok)
Auto On Time	<p>S to možnostjo lahko nastavite čas, ko se mora računalnik samodejno vklopiti. Možnosti so:</p> <ul style="list-style-type: none"> · Disabled (Onemogočeno) (privzeta nastavitvev) · Every Day (Vsak dan) · Weekdays (Ob delavnikih) · Select Days (Izbrani dnevi)
USB Wake Support	<p>Omogoča, da napravam USB dovolite bujenje računalnika iz stanja pripravljenosti. Možnost je onemogočena.</p> <ul style="list-style-type: none"> · Enable USB Wake Support (Omogoči podporo za prebujanje prek USB-ja)
Wireless Radio Control	<p>Omogoča upravljanje brezžične povezave WLAN in WWAN. Možnosti so:</p> <ul style="list-style-type: none"> · Control WLAN radio (Upravljaj brezžično povezavo WLAN) · Control WWAN radio (Upravljaj brezžično povezavo WWAN) <p>Privzeta nastavitvev: obe možnosti sta onemogočeni.</p>
Wake on LAN/WLAN	<p>S to možnostjo lahko zaženete računalnik, če je ta izklopljen, ko to sproži poseben signal LAN. Nastavitvev ne vpliva na prebujanje iz načina pripravljenosti in mora biti omogočena v operacijskem sistemu. Ta funkcija deluje le, ko je računalnik priključen na napajanje na izmenični tok.</p> <ul style="list-style-type: none"> · Disabled (Onemogočeno) – ne omogoča vklopa sistema s posebnimi signali LAN, ko prejme signal za bujenje iz omrežja LAN ali brezžičnega omrežja LAN (privzeta nastavitvev). · LAN Only (Samo LAN) – Dovoljuje vklop sistema s posebnimi signali LAN · WLAN Only (Samo WLAN) · LAN or WLAN (LAN ali WLAN) · LAN with PXE Boot (LAN z zagonom PXE)
Block Sleep	<p>S to možnostjo lahko blokirate prehod računalnika v stanje spanja. Možnost je privzeto onemogočena.</p> <ul style="list-style-type: none"> · Block Sleep (S3) (Blokiraj spanje (S3))
Peak Shift	<p>Peak Shift zniža porabo izmeničnega toka, ko so potrebe najvišje. Ta možnost je privzeto onemogočena.</p>
Advance Battery Charge Configuration	<p>Napredno polnjenje baterije izboljšuje stanje baterije v času intenzivne uporabe med delovnim dnevom. Ta možnost je privzeto onemogočena.</p>
Primary Battery Charge Configuration	<p>S to možnostjo lahko spremenite konfiguracijo polnjenja baterije.</p> <ul style="list-style-type: none"> · Adaptive (Prilagodljivo) (privzeta nastavitvev)


Možnost	Opis
	<ul style="list-style-type: none"> Standard (Standardno) ExpressCharge Primarily AC Use (Primarno uporaba izmeničnega toka) Custom (Po meri) <p> OPOMBA: Nastavitve baterije morda niso na voljo za vse vrste baterij. Če želite omogočiti to možnost, mora biti možnost »Advanced Battery Charge Mode« (Način naprednega polnjenja baterije) onemogočena.</p>
Intel Smart Connect Technology	<p>Ta funkcija omogoča vašemu sistemu, da periodično zaznava brezžične povezave, medtem ko je vaš sistem v načinu spanja.</p> <p>Privzeta nastavitve: Enabled (Omogočeno).</p>

Tabela 9. Način delovanja preskusa POST

Možnost	Opis
Adapter Warnings	<p>S to možnostjo lahko aktivirate opozorilna sporočila v primeru uporabe določenih napajalnikov. Možnost je privzeto omogočena.</p> <ul style="list-style-type: none"> Enable Adapter Warnings (Omogoči opozorila napajalnika)
Keypad	<p>S to možnostjo lahko izberete enega od dveh načinov za omogočanje številske tipkovnice, ki je vgrajena v notranjo tipkovnico.</p> <ul style="list-style-type: none"> Fn Key Only (Samo tipka Fn) (privzeta nastavitve) By Numlock (S tipko Numlock)
Numlock Enable	<p>S to možnostjo lahko omogočite zaklep številskih tipk med zagonom računalnika. Ta možnost je privzeto omogočena.</p>
Fn Key Emulation	<p>S to možnostjo lahko uskladite delovanje tipke <Scroll Lock> na tipkovnici PS-2 z delovanjem tipke <Fn> notranje tipkovnice. Možnost je privzeto omogočena.</p> <ul style="list-style-type: none"> Enable Fn Key Emulation (Omogoči emulacijo tipke Fn)
Fn Lock Options	<p>Če omogočite to možnost, lahko s kombinacijo bližnjičnih tipk Fn+Esc preklopite primarno delovanje tipk F1–F12 med standardnimi in sekundarnimi funkcijami.</p> <ul style="list-style-type: none"> Fn Lock Hot Key (Zakleni bližnjično tipko Fn) (privzeta nastavitve) <ul style="list-style-type: none"> Standard (Standardno) (privzeta nastavitve) Secondary (Sekundarno)
Fastboot	<p>S to možnostjo lahko pospešite postopke zagona. Možnosti so:</p> <ul style="list-style-type: none"> Minimal (Minimalno) (Privzeta nastavitve) Thorough (Temeljito) Auto (Samodejno)
Extend BIOS POST Time	<p>Ta možnost ustvari dodaten zamik pred zagonom, da si lahko ogledate sporočila o stanju preskusa POST.</p> <ul style="list-style-type: none"> 0 seconds (0 sekund) (privzeta nastavitve) 5 seconds (5 sekund) 10 seconds (10 sekund)

Tabela 10. Podpora za virtualizacijo

Možnost	Opis
Virtualization	<p>Ta možnost določa, ali lahko nadzornik navideznih računalnikov (VMM) uporablja dodatne zmogljivosti strojne opreme, ki jih zagotavlja Intelova tehnologija virtualizacije.</p> <ul style="list-style-type: none"> • Enable Intel Virtualization Technology (Omogoči Intelovo tehnologijo virtualizacije) (privzeta nastavitvev)

Tabela 11. Brezžično omrežje


Možnost	Opis
Wireless Switch	<p>S to možnostjo lahko določite brezžično napravo, ki jo lahko upravljate s stikalom za brezžično povezavo. Možnosti sta:</p> <ul style="list-style-type: none"> • WWAN • Bluetooth • WLAN <p>Obe možnosti sta privzeto omogočeni.</p> <p> OPOMBA: V operacijskem sistemu Windows 8.1 možnost Wireless Switch (Stikalo za brezžično omrežje) neposredno nadzira gonilnik operacijskega sistema, zato ta nastavitvev ne vpliva na možnost Wireless Switch Behavior (Delovanje stikala za brezžično omrežje).</p>
Wireless Device Enable	<p>S to možnostjo lahko omogočite ali onemogočite notranje brezžične naprave. Možnosti sta:</p> <ul style="list-style-type: none"> • WWAN • Bluetooth • WLAN <p>Obe možnosti sta privzeto omogočeni.</p>
Lid-Mounted Wireless Activity LED	<p>To polje vam omogoča, da nadzirate brezžično dejavnost lučke LED, ki je nameščena na pokrovu sistema.</p> <ul style="list-style-type: none"> • Always Off (Vedno izklopljena) • Led Indicates Wireless Activity (Lučka prikazuje brezžično dejavnost) (privzeta nastavitvev)

Tabela 12. Vzdrževanje



Možnost	Opis
Service Tag	Prikaže servisno oznako za vaš računalnik.
Asset Tag	S to možnostjo lahko ustvarite oznako sredstva, če ta še ni nastavljena. Ta možnost privzeto ni nastavljena.

Tabela 13. Sistemski dnevniki

Možnost	Opis
BIOS Events	<p>Prikaže dnevnik dogodkov v sistemu BIOS in omogoča, da počistite dnevnik.</p> <ul style="list-style-type: none"> • Clear Log (Počisti dnevnik)
Thermal Events	<p>Prikaže dnevnik dogodkov glede temperatuere v sistemu in vam omogoča, da počistite dnevnik.</p> <ul style="list-style-type: none"> • Clear Log (Počisti dnevnik)
Power Events	<p>Prikaže dnevnik dogodkov v povezavi z napajanjem in omogoča, da dnevnik počistite.</p> <ul style="list-style-type: none"> • Clear Log (Počisti dnevnik)

Posodobitev BIOS-a

Priporočamo vam, da BIOS (sistemske nastavitve) posodobite, kadar ponovno namestite matično ploščo ali kadar je na voljo posodobitev. Pri prenosnikih se prepričajte, da je baterija računalnika popolnoma napolnjena in je napajalnik priključen v vtičnico.

1. Ponovno zaženite računalnik.
2. Obiščite spletno mesto **Dell.com/support**.
3. Izpočnite polje **Service Tag (Servisna oznaka)** ali **Express Service Code (Koda za hitri servis)** in kliknite **Submit (Pošlji)**.
 -  **OPOMBA: Če želite ugotoviti, kje je servisna oznaka, kliknite Where is my Service Tag? (Kje je moja servisna oznaka?).**
 -  **OPOMBA: Če servisne oznake ne najdete, kliknite Detect My Product (Zaznaj moj izdelek). Upoštevajte navodila na zaslonu za nadaljevanje dela.**
4. Če servisne številke ne morete najti, kliknite kategorijo izdelka, v katero spada vaš računalnik.
5. Na seznamu izberite **Product Type (Vrsta izdelka)**.
6. Izberite model svojega računalnika in pojavila se bo stran **Product Support (Podpora za izdelek)**.
7. Kliknite **Get drivers (Pridobi gonilnike)** in nato **View All Drivers (Ogled vseh gonilnikov)**.
Odpri se stran z gonilniki in prenosi.
8. Na zaslonu »Drivers and Downloads« (Gonilniki in prenosi) v spustnem meniju **Operating System (Operacijski sistem)** izberite **BIOS**.
9. Poiščite najnovejšo datoteko za BIOS in kliknite **Download File (Prenesi datoteko)**.
Analizirate lahko tudi, katere gonilnike je treba posodobiti. Kliknite **Analyze System for Updates (Analiziraj sistem za posodobitve)** in upoštevajte navodila na zaslonu.
10. V oknu **Please select your download method below window (Pod oknom izberite način prenosa)** izberite želeni način prenosa in nato kliknite **Download File (Prenesi datoteko)**.
Odpri se okno **File Download (Prenos datoteke)**.
11. Kliknite **Save (Shrani)**, da shranite datoteko v računalnik.
12. Kliknite **Run (Zaženi)** in tako namestite posodobljene nastavitve BIOS-a v računalnik.
Upoštevajte navodila na zaslonu.

Geslo za sistem in nastavitve

Z geslom za sistem in geslom za nastavitve lahko zaščitite svoj računalnik.

Vrsta gesla	Opis
-------------	------

Geslo za sistem	Geslo, ki ga morate vnesti, če se želite prijaviti v sistem.
-----------------	--

Geslo za nastavitve	Geslo, ki ga morate vnesti, če želite dostopati do nastavitve BIOS-a v računalniku in jih spreminjati.
---------------------	--

 **POZOR: Funkcije gesel omogočajo osnovno raven zaščite podatkov v vašem računalniku.**

 **POZOR: Če podatki, ki so shranjeni v vašem računalniku, niso zaklenjeni in jih pustite nenadzorovane, lahko do njih dostopa prav vsak.**

 **OPOMBA: Funkcija gesel za sistem in nastavitve je ob dobavi onemogočena.**

Dodelitev gesla za sistem in gesla za nastavitve

Novo geslo za sistem **System Password** in/ali geslo za nastavitve **Setup Password** lahko dodelite ali pa zamenjate obstoječe geslo za sistem **System Password** in/ali geslo za nastavitve **Setup Password** samo, kadar je možnost **Password Status** (Stanje gesla) nastavljena na **Unlocked** (Odklenjeno). Če je stanje gesla nastavljeno na **Locked** (Zaklenjeno), gesla za sistem ne morete spremeniti.

 **OPOMBA: Če je mostiček za geslo onemogočen, se obstoječe geslo za sistem in geslo za nastavev izbrišeta, zato vam pri prijavi v računalnik ni treba vnesti gesla za sistem.**

Če želite odpreti sistemsko nastavev, takoj po vklopu ali ponovnem zagonu pritisnite <F2>.

1. Na zaslonu **System BIOS** (BIOS sistema) ali **System Setup** (Nastavev sistema) izberite **System Security** (Sistemska varnost) in pritisnite <Enter>. Prikaže se zaslon **System Security** (Sistemska varnost).
2. Na zaslonu **System Security** (Sistemska varnost) preverite, ali je možnost **Password Status** (Stanje gesla) nastavljena na **Unlocked** (Odklenjeno).
3. Izberite možnost **System Password** (Geslo za sistem), vnesite geslo za sistem in pritisnite <Enter> ali <Tab>.

Pri dodelitvi gesla za sistem upoštevajte naslednje:

- Geslo je lahko dolgo do 32 znakov.
- Geslo je lahko sestavljeno iz števil od 0 do 9.
- Uporabite lahko samo male črke, velike črke pa niso dovoljene.
- Dovoljeni so samo naslednji posebni znaki: presledek, ("), (+), (.), (-), (.), (/), (:), ([, (\), (]), (').

Ob pozivu ponovno vnesite geslo za sistem.

4. Vnesite geslo za sistem, ki ste ga vnesli prej, in kliknite **OK** (V redu).
5. Izberite možnost **Setup Password** (Geslo za nastavev), vnesite geslo za nastavev in pritisnite <Enter> ali <Tab>. Sporočilo vas pozove, da morate ponovno vnesti geslo za nastavev.
6. Vnesite geslo za nastavev, ki ste ga vnesli prej, in kliknite **OK** (V redu).
7. Pritisnite <Esc>, nato pa se prikaže sporočilo s pozivom za shranitev sprememb.
8. Pritisnite <Y> za shranitev sprememb. Računalnik se ponovno zažene.

Izbris ali sprememba obstoječega gesla za sistem in/ali nastavev

Preverite, ali je možnost **Password Status** (Stanje gesla) odklenjena (v nastavitvi sistema), preden poskušate izbrisati ali spremeniti obstoječe geslo za sistem in/ali nastavev. Če je možnost **Password Status** (Stanje gesla) zaklenjena, obstoječega gesla za sistem ali nastavev ne morete izbrisati ali spremeniti.

Če želite odpreti nastavev sistema, takoj po vklopu ali ponovnem zagonu pritisnite <F2>.

1. Na zaslonu **System BIOS** (BIOS sistema) ali **System Setup** (Nastavev sistema) izberite **System Security** (Sistemska varnost) in pritisnite <Enter>. Prikaže se zaslon **System Security** (Sistemska varnost).
2. Na zaslonu **System Security** (Sistemska varnost) preverite, ali je možnost **Password Status** (Stanje gesla) nastavljena na **Unlocked** (Odklenjeno).
3. Izberite **System Password** (Geslo za sistem), spremenite ali izbrišite obstoječe geslo za sistem in pritisnite <Enter> ali <Tab>.
4. Izberite **Setup Password** (Geslo za nastavev), spremenite ali izbrišite obstoječe geslo za nastavev in pritisnite <Enter> ali <Tab>.

 **OPOMBA: Če spremenite geslo za sistem in/ali nastavev, ob pozivu ponovno vnesite novo geslo. Če geslo za sistem in/ali nastavev izbrišete, ob pozivu potrdite brisanje.**

5. Pritisnite <Esc>, nato pa se prikaže sporočilo s pozivom za shranitev sprememb.
6. Pritisnite <Y>, da shranite spremembe ter zaprete nastavev sistema. Računalnik se ponovno zažene.

Diagnostika

Če naletite na težavo z računalnikom, naprej zaženite program ePSA Diagnostics, nato pa po potrebi pokličite Dell za tehnično pomoč. Program za diagnostiko je namenjen testiranju strojne opreme vašega računalnika, pri čemer ni potrebna dodatna oprema in ne obstaja nevarnost izgube podatkov. Če sami težave ne morete odpraviti, vam lahko osebje za servis in podporo na podlagi rezultatov diagnostike pomaga rešiti težavo.

Diagnostika izboljšanega predzagonkega ocenjevanja sistema (ePSA)

Diagnostika ePSA (t.i. diagnostika sistema) v celoti pregleda vašo strojno opremo. ePSA je vdelana v BIOS, ki jo zažene internio. Vdelana diagnostika sistema omogoča številne možnosti za določene naprave ali skupine naprav, s katerimi lahko:




- zaženete teste (samodejno ali v interaktivnem načinu),
- ponovite teste,
- prikažete ali shranite rezultate testov,
- zaženete temeljite teste, s katerimi lahko uvedete dodatne možnosti testov za dodatne informacije o okvarjenih napravah,
- si ogledate sporočila o stanju, ki vas obvestijo, ali so testi uspešno zaključeni,
- si ogledate sporočila o napakah, ki vas obvestijo o težavah, na katere je računalnik naletel med testiranjem.

 **POZOR: Diagnostiko sistema uporabljajte samo za testiranje svojega računalnika. Če boste ta program uporabili z drugimi računalniki, lahko pride do nepravilnih rezultatov ali sporočil o napakah.**

 **OPOMBA: Pri nekaterih testih za določene naprave mora sodelovati tudi uporabnik. Med opravljanjem diagnostičnih testov morate biti vedno prisotni na računalniškem terminalu.**

1. Vklopite računalnik.
2. Ko se računalnik zažene in se prikaže logotip Dell, pritisnite tipko F12.
3. Na zaslону z menijem za zagon izberite možnost **Diagnostics (Diagnostika)**.
Prikaže se okno **Enhanced Pre-boot System Assessment (Izboljšani PSA)**, v katerem so navedene vse naprave, ki so zaznane na računalniku. Program za diagnostiko začne izvajati teste na vseh zaznanih napravah.
4. Če želite zagnati diagnostični preskus v določeni napravi, pritisnite tipko Esc in kliknite **Yes (Da)**, da ustavite diagnostični preskus.
5. V levem podoknu izberite napravo in kliknite **Run Tests (Zaženi teste)**.
6. Če so kakršne koli težave, se prikažejo kode napak.
Zapišite si kodo napake in se obrnite na družbo Dell.

Lučke stanja naprave

Ikona	Opis
	Sveti, ko je računalnik vklopljen, in utripa, ko je računalnik v načinu upravljanja porabe.
	Sveti, ko računalnik bere ali zapisuje podatke.
	Sveti ali utripa in s tem opozarja na stanje polnjenja baterije.



Ikona



Opis

Sveti, ko je omogočeno brezžično omrežje.

Lučke stanja baterije

Če je računalnik priključen v električno vtičnico, lučka baterije deluje na naslednje načine:

Izmenično bosta utripali oranžna in bela lučka	V računalnik je priključen nepreverjen ali nepodprt napajalnik, ki ni Dellov.
Izmenično bo utripala oranžna in svetila bela lučka	Začasna okvara na bateriji; napajalnik za izmenični tok je priključen.
Stalno utripajoča oranžna lučka	Usodna okvara na bateriji ob priključenem napajalniku za izmenični tok.
Lučka je izklopljena	Baterija je povsem napolnjena, napajalnik za izmenični tok je priključen.
Sveti bela lučka	Baterija je v načinu polnjenja, napajalnik za izmenični tok je priključen.

Tehnični podatki

 **OPOMBA:** Ponudbe se lahko razlikujejo glede na regijo. Več informacij o konfiguraciji računalnika v:




- Windows 10, kliknite ali tapnite **Start**  → **Settings (Nastavitve)** → **System (Sistem)** → **About (O)**.
- Windows 8.1 in Windows 8, kliknite ali tapnite **Start**  → **PC Settings (Nastavitve računalnika)** → **PC and devices (Računalnik in naprave)** → **PC Info (Informacije o računalniku)**.
- Windows 7, kliknite **Start** , z desnim klikom **My Computer (Moj računalnik)**, in nato izberite **Properties (Lastnosti)**.

Tabela 14. Nabor vezij

Funkcija	Tehnični podatki
Nabor vezij	Procesorji Intel 6. generacije

Tabela 15. Procesor

Funkcija	Tehnični podatki
Vrste	<ul style="list-style-type: none"> • Intel Core i3 • Intel Core i5 • Intel Celeron • Intel Pentium

Tabela 16. Grafična kartica

Funkcija	Tehnični podatki
Vrsta	Vgrajena na matični plošči
Podatkovno vodilo	Vgrajeno grafično vodilo
Krmilnik:	
Intel Broadwell, Celeron	Vgrajena grafika HD Intel
Intel serije i3 in i5	Vgrajena grafika HD 5500 Intel

Tabela 17. Pomnilnik

Funkcija	Tehnični podatki
Priključek za pomnilnik	Dve reži SODIMM
Zmogljivost pomnilnika	4 GB ali 8 GB
Vrsta pomnilnika	1600 MHz DDR3L
Najmanjša količina pomnilnika	4 GB
Največja količina pomnilnika	16 GB

 **OPOMBA:** Vsaka reža za pomnilniški modul podpira največ 8 GB pomnilnika.

Tabela 18. Zvok

Funkcija	Tehnični podatki
Vrsta	Dvokanalni zvok visoke ločljivosti
Krmilnik	Realtek ALC3234
Pretvorba sterea	24-bitna (analogno v digitalno in digitalno v analogno)
Vmesnik:	
Notranji	Zvok visoke ločljivosti
Zunanji	Kombinirani priključek za mikrofonski in stereo slušalke
Zvočniki	Dva (2 W na kanal)
Notranji ojačevalnik zvočnikov	Dva (2 W na kanal)
Nastavitev glasnosti	Meniji programske opreme, kontrolniki za predstavnost in funkcijske tipke na tipkovnici

Tabela 19. Komunikacije

Features	Tehnični podatki
Omrežna kartica	Ethernet 10/100/1000 Mb/s (RJ-45)
Brezžično omrežje	<ul style="list-style-type: none"> • Wi-Fi 802.11 b/g/n in 802.11a/b/g/n/ac • Bluetooth 4.0 • HSPA+ in 4G LTE (WWAN) (opcijsko)

Tabela 20. Vrata in priključki

Features	Tehnični podatki
Zvok	Kombinirani vhodni/izhodni zvočni priključek
Grafična kartica	<ul style="list-style-type: none"> • En 19-nožični priključek HDMI • En 20-nožični mini priključek DisplayPort
Omrežna kartica	<ul style="list-style-type: none"> • En priključek RJ-45 • M.2 Key A, priključek vrste 3030 (WLAN/BT) • M.2 Key B, priključek vrste 3042 (WWAN/LTE)
USB	<ul style="list-style-type: none"> • Dva priključka, združljiva z USB 3.0 • En priključek USB 3.0 PowerShare
Bralnik pomnilniških kartic	<p>En bralnik multimedijских kartic:</p> <ul style="list-style-type: none"> • SD • SDHC (SD High Capacity) • SDXC (SD eXtended Capacity) • SD UHS-I (SD3.0) • SD UHS-II (SD4.0) • MMC • MMC+ (podpora je omogočena le v načinu združljivosti z MMC)

Tabela 21. Zaslou

Features	Tehnični podatki
Vrsta	
Dotik	<ul style="list-style-type: none"> • Corning Gorilla Glass NBT • Ne blešči • Proti madežem
Brez dotika	HD WLED proti bleščanju
Velikost	13,30 palcev
Aktivno območje (X/Y)	Na dotik in brez dotika – 293,4 x 165 mm (11,55 x 6,49 palcev)
Najvišja ločljivost	1366 x 768 pri 262.000 barvah
Največja svetlost	200 nitov
Hitrost osveževanja	60 Hz
Kot delovanja	0° (zaprt) do 187,5°
Najmanjši vidni koti:	
Vodoravno	40/45 pri CR ≥ 10
Navpično	15/20 pri CR ≥ 10
Razmik med slikovnimi pikami	0,2148 x 0,2148 mm

Tabela 22. Tipkovnica

Features	Tehnični podatki
Število tipk	<ul style="list-style-type: none"> • Združene države in Kanada: 82 tipk • Evropa in Brazilija: 83 tipk • Japonska: 86 tipk

Tabela 23. Sledilna plošča

Features	Tehnični podatki
Aktivno območje:	
Os X	81,00 mm (3,18 palcev)
Os Y	41,00 mm (1,61 palca)

Tabela 24. Baterija

Features	Tehnični podatki
Vrsta	<ul style="list-style-type: none"> • 4-celična litij-ionska (3,0 Ah) (43 Wh) • 6-celična litij-ionska (3,0 Ah) (65 Wh)
Mere:	
Globina:	
4-celična in 6-celična	228,30 mm (8,99 palcev)
Višina:	
4-celična	22,70 mm (0,89 palca)
6-celična	33,95 mm (1,34 palca)
Širina:	



Features	Tehnični podatki
4-celična in 6-celična	49,15 mm (1,94 palca)
Teža:	
4-celična	259,00 g (0,57 lb)
6-celična	364,00 g (0,80 lb)
Napetost:	
4-celična	7,40 V
6-celična	11,10 V
Življenjska doba	300 ciklov praznjenja/polnjenja
Približen čas polnjenja baterija, ko je računalnik izklopljen	<ul style="list-style-type: none"> • 4-celična/6-celična • 6-celična/8-celična
Temperaturno območje:	
Med delovanjem	Od 0 °C do 40 °C (od 32 °F do 104 °F)
V mirovanju	Od -40 °C do 70 °C (od -40 °F do 158 °F)
Gumbna baterija	3-voltna litij-ionska gumbasta baterija CR2032

Tabela 25. Napajalnik na izmenični tok

Vrsta	65 W	65 W brez BFR/PVC	90 W (samo v Indiji)
Vhodna napetost	100–240 V izmeničnega toka	100–240 V izmeničnega toka	100–240 V izmeničnega toka
Vhodni tok (najvišji)	1,70 A	1,70 A	2,5 A
Vhodna frekvenca	Od 50 do 60 Hz	Od 50 do 60 Hz	Od 50 do 60 Hz
Izhodni tok	3,34 A (stalen)	3,34 A (stalen)	4,62 A
Nazivna izhodna napetost	19,50 V enosmernega toka	19,50 V enosmernega toka	19,50 V enosmernega toka
Mere:			
Višina	22,00 mm (0,87 palca)	28,00 mm (1,10 palca)	32,00 mm (1,30 palca)
Širina	66,00 mm (2,60 palcev)	47,00 mm (1,90 palca)	52,00 cm (2,00 palca)
Globina	106,00 mm (4,17 palcev)	108,00 mm (4,30 palcev)	128,00 cm (5,00 palcev)
Temperaturno območje:			
Med delovanjem		Od 0 °C do 40 °C (od 32 °F do 104 °F)	
V mirovanju		Od -40 °C do 70 °C (od -40 °F do 158 °F)	

Tabela 26. Fizične značilnosti

Features	Tehnični podatki
Višina	<ul style="list-style-type: none"> • Brez dotika – 243,20 mm (9,57 palcev) • Na dotik – 243,47 mm (9,58 palcev)
Širina	330,90 mm (13,03 palcev)
Z-višina	
Spredaj	<ul style="list-style-type: none"> • Brez dotika – 22,70 mm (0,89 palca) • Na dotik – 24,40 mm (0,96 palca)
Zadaj	<ul style="list-style-type: none"> • Brez dotika – 22,70 mm (0,89 palca)

Features	Tehnični podatki
	· Na dotik – 25,60 mm (1,01 palca)
Teža (s 4-celično baterijo) – najmanj	Brez dotika – 1,67 kg (3,69 funtov)

Tabela 27. Okolje

Features	Tehnični podatki
Temperaturno območje:	
Med delovanjem	Od 0 °C do 35 °C (od 32 °F do 95 °F)
Pri shranjevanju	Od –40 °C do 65 °C (od –40 °F do 149 °F)
Relativna vlažnost (najvišja):	
Med delovanjem	od 10 % do 90 % (brez kondenzacije)
Pri shranjevanju	od 5 % do 95 % (brez kondenzacije)
Nadmorska višina (največja):	
Med delovanjem	Od –15,2 do 3048 m (od –50 do 10.000 čevljev)
	Od 0 °C do 35 °C
V mirovanju	Od –15,20 do 10.668 m (od –50 do 35.000 čevljev)
Najvišja raven tresljajev:	
Med delovanjem	0,66 Grms (2–600 Hz)
Pri shranjevanju	1,30 Grms (2–600 Hz)
Največji udarec:	
Med delovanjem	110 G
Pri shranjevanju	160 G
Raven onesnaženja zraka	G1 ali manj, kot določa predpis ISA-S71.04-1985



Vzpostavljanje stika z družbo Dell

 **OPOMBA:** Če nimate na voljo povezave z internetom, lahko podatke za stik najdete na računu o nakupu, embalaži, blagajniškem izpisku ali katalogu izdelkov Dell.

Dell ponuja več možnosti spletne in telefonske podpore ter servisa. Razpoložljivost je odvisna od države in izdelka, nekatere storitve pa morda niso na voljo na vašem območju. Če želite vzpostaviti stik z Dellovo prodajo, tehnično podporo ali podporo kupcem:

1. Obiščite spletno mesto **Dell.com/support**.
2. Izberite kategorijo podpore.
3. Potrdite državo ali regijo na spustnem seznamu **Choose A Country/Region (Izberite državo/regijo)** na dnu strani.
4. Izberite ustrezno storitev ali povezavo do zelene podpore.