




Dell Latitude 3350

Brukerhåndbok

Forskriftsmessig modell: P47G
Forskriftsmessig type: P47G002



Merknader, forholdsregler og advarsler

-  **MERK:** En MERKNAD angir viktig informasjon som hjelper deg med å bruke datamaskinen bedre.
-  **FORSIKTIG:** En FORHOLDSREGEL angir enten potensiell fare for maskinvaren eller for tap av data og forteller hvordan du kan unngå problemet.
-  **ADVARSEL:** En ADVARSEL angir potensiell fare for skade på eiendom, personskade eller død.

Copyright © 2015 Dell Inc. Med enerett. Dette produktet er beskyttet av amerikanske og internasjonale lover og regler om copyright og immateriell eiendom. Dell™ og Dell-logoen er varemerker som tilhører Dell Inc. i USA og/eller andre jurisdiksjoner. Alle andre merker og navn som er nevnt i dette dokumentet, kan være varemerker som eies av deres respektive bedrifter.

Innholdsfortegnelse

1 Arbeide på datamaskinen.....	5
Gjør følgende før du foretar arbeid inne i datamaskinen:.....	5
Slå av datamaskinen.....	6
Etter at du har arbeidet inne i datamaskinen.....	6
2 Ta ut og installere komponenter.....	8
Anbefalte verktøy.....	8
Ta ut SD-kortet.....	8
Sette inn SD-kortet.....	8
Ta ut batteriet.....	8
Sette inn batteriet.....	9
Ta ut SIM-kortet.....	9
Sette inn SIM-kortet.....	10
Ta av bunndekselet.....	10
Sette på bunndekselet.....	10
Ta ut en minnemodul.....	10
Sette inn en minnemodul.....	11
Ta av tastaturrammen.....	11
Sette på tastaturrammen.....	12
Ta av tastaturet.....	12
Sette på tastaturet.....	13
Ta ut klokkebatteriet.....	14
Sette inn klokkebatteriet.....	14
Ta ut lydkontaktkortet.....	14
Sette inn lydkontaktkortet.....	15
Ta ut harddisken.....	15
Sette inn harddisken.....	16
Ta av høyttalerne.....	16
Montere høyttalerne.....	17
Ta ut kortet for trådløst lokalnettverk (WLAN).....	17
Sette inn WLAN-kortet.....	18
Ta ut kortet for trådløst fjernnettverk (WWAN).....	18
Sette inn WWAN-kortet.....	19
Ta ut systemviften	19
Sette inn systemviften.....	20
Ta av varmeavlederen.....	21
Sette inn varmeavlederen.....	21
Ta av skjermenheten	22
Montere skjermenheten.....	23
Fjerne hovedkortet.....	24
Sette inn hovedkortet.....	25


3 Systemoppsett.....	27
Boot Sequence.....	27
Navigeringstaster.....	27
Alternativer i System Setup (Systemoppsett).....	28
Oppdatere BIOS	35
System- og oppsettpassord.....	36
Tilordne et system- og oppsettpassord.....	36
Slette eller endre et eksisterende system og/eller installasjonspassord.....	37
4 Diagnostikk.....	38
ePSA (Enhanced Pre-Boot System Assessment)-diagnostikk.....	38
Enhetsstatuslamper.....	38
Batteristatuslamper.....	39
5 Tekniske spesifikasjoner.....	40
6 Kontakte Dell.....	45


Arbeide på datamaskinen

Gjør følgende før du foretar arbeid inne i datamaskinen:

Følg disse sikkerhetsreglene for å beskytte datamaskinen mot mulig skade og ivareta din egen sikkerhet. Hvis ikke annet er angitt, forutsetter hver av prosedyrene i dette dokumentet følgende:


- Du har lest sikkerhetsanvisningene som fulgte med datamaskinen.
- En komponent kan byttes ut eller--hvis enheten er kjøpt separat--settes inn ved å utføre trinnene for demontering av komponenten i motsatt rekkefølge.

 **ADVARSEL:** Før du arbeider inne i datamaskinen må du lese sikkerhetsanvisningene som fulgte med datamaskinen. Se mer informasjon om gode arbeidsvaner på hjemmesiden for overholdelse av forskrifter på www.dell.com/regulatory_compliance.

 **FORSIKTIG:** Mange reparasjoner kan bare utføres av en autorisert servicetekniker. Du bør bare utføre feilsøking og enkle reparasjoner som tillates i produktokumentasjonen eller angis på Internett eller av telefonservice- og støttetteamet. Skader som oppstår på grunn av reparasjoner som ikke er autorisert av Dell, dekkes ikke av garantien. Les og følg sikkerhetsanvisningene som følger med produktet.

 **FORSIKTIG:** Unngå elektrostatisk utlading. Forbind deg selv til jord med en jordingsstropp rundt håndleddet eller ved å berøre en umalt metallflate med jevne mellomrom, for eksempel en kontakt på baksiden av datamaskinen.


 **FORSIKTIG:** Vær forsiktig når du håndterer komponenter og kort. Ikke berør komponentene eller kontaktene på et kort. Hold kortene i kantene eller i festebraketten i metall. Komponenter som f.eks. prosessoren, må holdes i kantene, ikke pinnene.

 **FORSIKTIG:** Når du kobler fra en kabel, må du trekke i kontakten eller uttrekkstappen, ikke i selve kablet. Enkelte kabler har kontakter med sperretapper. Hvis du kobler fra denne typen kabel, må du presse inn sperretappene før du kobler fra kablet. Når du trekker kontakter fra hverandre, må du trekke dem rett og jevnt ut for å unngå å bøye kontaktpinnene. Når du skal koble til en kabel, må du først kontrollere at begge kontaktene er riktig orientert og innrettet.

 **MERK:** Fargen på datamaskinen og enkelte komponenter kan se annerledes ut enn i dette dokumentet.

For å unngå å skade datamaskinen må du utføre trinnene nedenfor før du begynner å arbeide inne i datamaskinen.

1. Pass på at arbeidsunderlaget er plant og rent, slik at du unngår riper i datamaskindekselet.
2. Slå av datamaskinen (se Slå av datamaskinen).
3. Hvis datamaskinen er koblet til en forankringsenhet, for eksempel mediebasen eller batterimodulen, kobler du dette fra.

 **FORSIKTIG:** Når du skal koble fra en nettverkskabel, må du først koble kablet fra datamaskinen og deretter fra nettverksenheten.


4. Koble alle nettverkskabler fra datamaskinen.
5. Koble datamaskinen og alt tilkoblet utstyr fra strømuttakene.
6. Lukk skjermen og snu datamaskinen opp-ned på et plant arbeidsunderlag.

 **MERK:** For å unngå skade på hovedkortet må du ta ut hovedbatteriet før du reparerer datamaskinen.

7. Ta ut hovedbatteriet.
8. Snu datamaskinen opp-ned.
9. Åpne skjermen.
10. Trykk på strømknappen for å jorde hovedkortet.



 **FORSIKTIG: For å unngå elektriske støt må du alltid koble maskinen fra stikkontakten før du åpner dekkelet.**

 **FORSIKTIG: Før du berører noe inne i datamaskinen bør du jorde deg selv ved å berøre en ulakkert metallflate, f.eks. metallet på baksiden av datamaskinen. Mens du arbeider bør du ved jevne mellomrom berøre en ulakkert metallflate for å utlade statisk elektrisitet som kan skade de interne komponentene.**

11. Ta alle installerte ExpressCard- eller Smart-kort ut av de aktuelle sporene.

Slå av datamaskinen

 **FORSIKTIG: Lagre og lukk alle åpne filer og avslutt eventuelle åpne programmer før du slår av datamaskinen hvis du vil unngå å miste data.**

1. Slik slår du av datamaskinen:


- I Windows 10 (ved hjelp av et trykk på aktivert enhet eller musen):

1. Klikk på eller ta hurtig på .

2. Klikk på eller ta hurtig på  og klikk eller ta hurtig deretter på **Shut down (Slå av)**.

- I Windows 8 (ved hjelp av et trykk på aktivert enhet):

1. Sveip med fingeren fra høyre skjermkant slik at du åpner, og velg **amulett**menyen, og velg **Settings (Innstillinger)**.

2. Trykk på  og ta hurtig på **Shut down (Slå av)**.

- I Windows 8 (ved hjelp av en mus):

1. Pek i øvre høyre hjørne av skjermen og klikk **Settings (innstillinger)**.

2. Klikk på  og klikk deretter på **Shut down (Slå av)**.

- I Windows 7:

1. Klikk på **Start**.

2. Klikk på **Shut down (Slå av)**.

eller

1. Klikk på **Start**.

2. Klikk på pilen nederst til høyre i **Start**-menyen og klikk deretter **Log off (Log av)**.

2. Kontroller at datamaskinen og alt tilkoblet utstyr er slått av. Hvis ikke datamaskinen og tilkoblet utstyr ble automatisk slått av da du avsluttet operativsystemet, holder du inne strømknappen i ca. 6 sekunder for å slå dem av.

Etter at du har arbeidet inne i datamaskinen

Når du er ferdig med å sette alt tilbake, må du passe på at du kobler til eventuelle eksterne enheter, kort og kabler før du slår på datamaskinen.

 **FORSIKTIG: Bruk bare batteriet som er beregnet på denne bestemte Dell-datamaskinen, for å unngå skade på datamaskinen. Ikke bruk batterier som er beregnet på andre Dell-datamaskiner.**

1. Koble til eksternt utstyr, for eksempel portreplikator, batterimodul eller mediebase, og inn igjen eventuelle kort, som ExpressCard.
2. Koble telefon- og nettverkskablene til datamaskinen.

 **FORSIKTIG: Hvis du skal koble til en nettverkskabel, kobles først kabelen til nettverksenheten og deretter til datamaskinen.**

3. Sett inn batteriet.
4. Koble til datamaskinen og alle tilkoblede enheter i strømuttakene.

5. Slå på datamaskinen.



Ta ut og installere komponenter

Denne delen gir detaljert informasjon om hvordan du kan fjerne og installere komponentene i datamaskinen.

Anbefalte verktøy

Prosedyrene i dette dokumentet kan kreve at du bruker følgende verktøy:

- En liten skrutrekker med vanlig blad
- Stjerneskrudern nr. 0
- Stjerneskrudern nr. 1
- Liten plasspiss

Ta ut SD-kortet

1. Følg prosedyren i [Før du arbeider inne i datamaskinen](#).
2. Trykk SD-kortet inn for å løsne det fra datamaskinen.



3. Ta SD-kortet ut av datamaskinen.

Sette inn SD-kortet

1. Skyv SD-kortet inn i sporet, og trykk på det til det klikker på plass.
2. Følg fremgangsmåten i [Etter at du har arbeidet inne i datamaskinen](#).

Ta ut batteriet

1. Følg prosedyren i [Før du arbeider inne i datamaskinen](#).
2. Skyv låsene til opplåst posisjon, og trekk deretter batteriet ut av datamaskinen.



Sette inn batteriet

⚠ FORSIKTIG: Sjekk at begge sidene av batteriet flukter med batterisporet. Hvis batteriet ikke er riktig justert, kan batteriet og batterilåsene skades. Ikke bruk makt mens du setter inn batteriet i batterisporet.

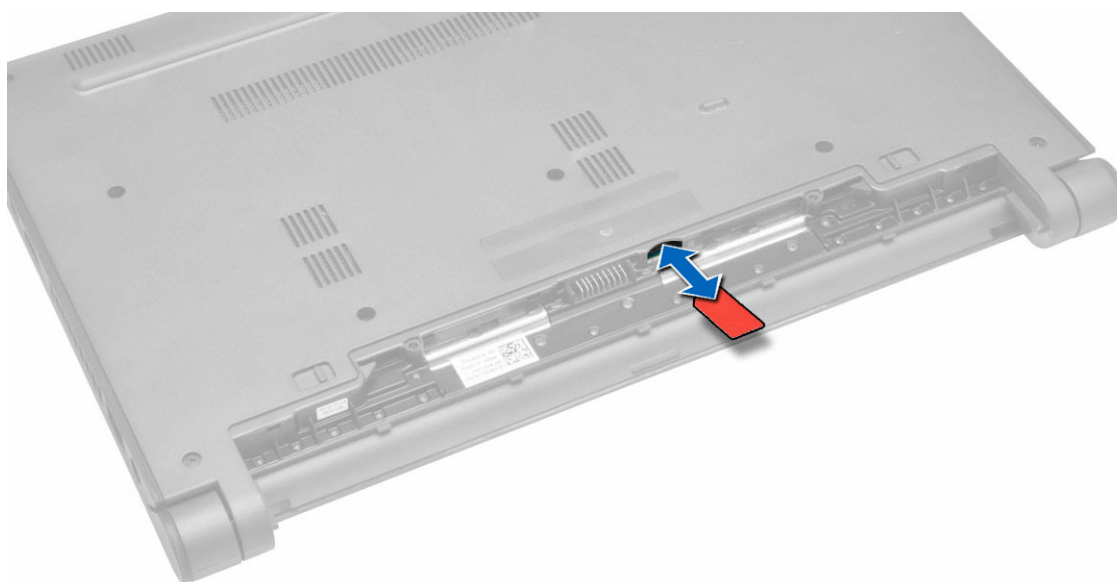
1. Juster begge sidene av batteriet etter batterisporet.
2. Skyv batteriet inn i sporet til det klikker på plass.

✍ MERK: Hvis batteriet ikke sitter ordentlig på plass, skal det installeres på nytt.

3. Følg fremgangsmåten i [Etter at du har arbeidet inne i datamaskinen](#).

Ta ut SIM-kortet

1. Følg prosedyren i [Før du arbeider inne i datamaskinen](#).
2. Ta ut [batteriet](#)
3. Trykk på SIM-kortet, og trekk SIM-kortet ut av datamaskinen.

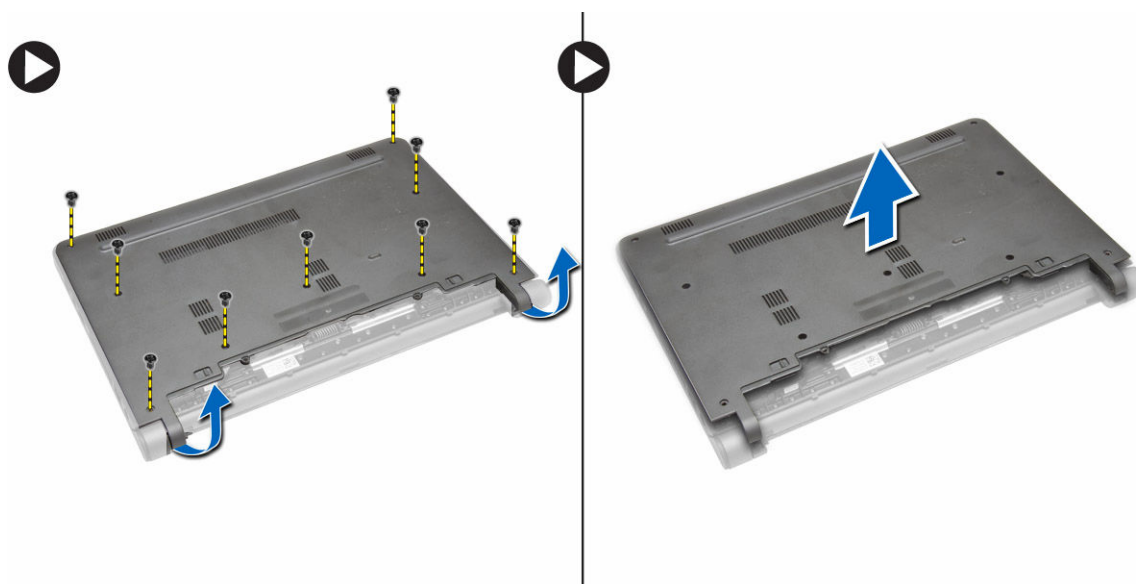


Sette inn SIM-kortet

1. Sett SIM-kortet inn i sporet på datamaskinen, og trykk til det klikker på plass.
2. Sett inn [batteriet](#).
3. Følg fremgangsmåten i [Etter at du har arbeidet inne i datamaskinen](#).

Ta av bunndekselet

1. Følg prosedyren i [Før du arbeider inne i datamaskinen](#).
2. Ta ut [batteriet](#)
3. Slik fjerner du bunndekselet:
 - a. Skru ut skruene som holder bunndekslet til datamaskinen.
 - b. Bruk en plastspiss og løft opp kantene på bunndekselet, og ta deretter bunndekselet ut av datamaskinen.

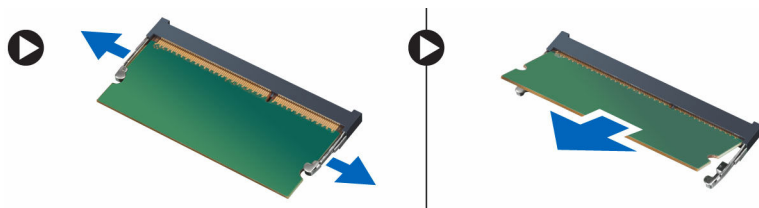


Sette på bunndekselet

1. Juster kantene på bunndekselet etter datamaskinen, og trykk til det klikker på plass.
2. Trekk til skruene for å feste bunndekslet til datamaskinen.
3. Sett inn [batteriet](#).
4. Følg fremgangsmåten i [Etter at du har arbeidet inne i datamaskinen](#).

Ta ut en minnemodul

1. Følg prosedyren i [Før du arbeider inne i datamaskinen](#).
2. Ta av:
 - a. [batteri](#)
 - b. [bunndeksel](#)
3. Slik tar du ut minnemodulen:
 - a. Trykk festeklemmene bort fra minnemodulen slik at den spretter opp.
 - b. Ta minnemodulen ut av datamaskinen.

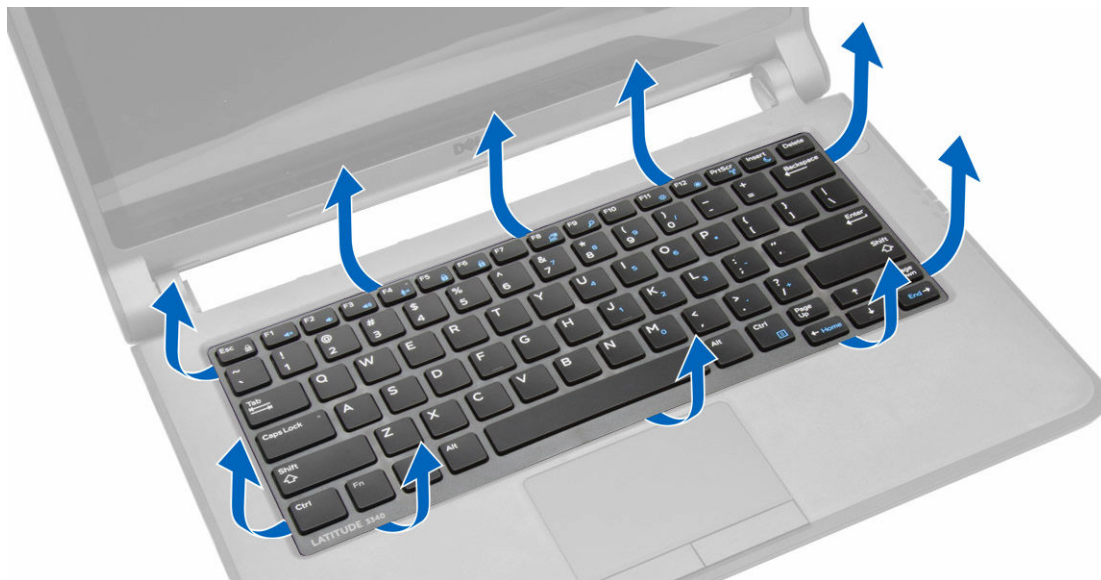


Sette inn en minnemodul

1. Sett minnemodulen ned i minnemodulkontakten, og trykk til den låser på plass med et klikk.
2. Sett på plass:
 - a. [bunndeksel](#)
 - b. [batteri](#)
3. Følg fremgangsmåten i [Etter at du har arbeidet inne i datamaskinen](#).

Ta av tastaturrammen

1. Følg prosedyren i [Før du arbeider inne i datamaskinen](#).
2. Bruk en plastspiss, og løft opp kantene på tastaturrammen.



3. Løft tastaturrammen ut av datamaskinen.



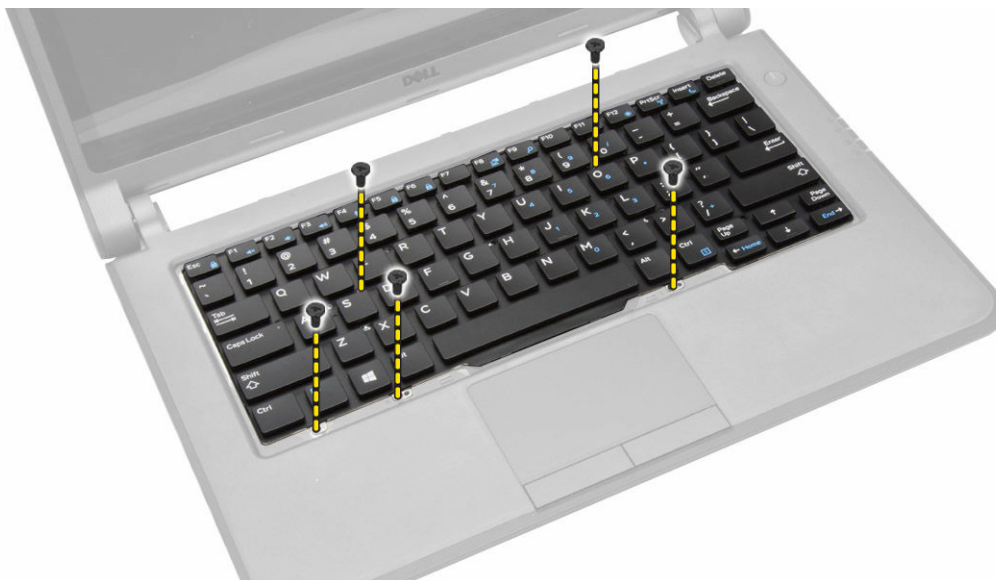
Sette på tastaturrammen

1. Juster tastaturrammen etter tastene på datamaskinen.
2. Trykk langs kantene på tastaturrammen til den klikker på plass.
3. Følg fremgangsmåten i [Etter at du har arbeidet inne i datamaskinen](#).

 **MERK:** Det er mulig at du også må trykke midt på tastaturrammen for å feste tastaturrammen på plass.

Ta av tastaturet

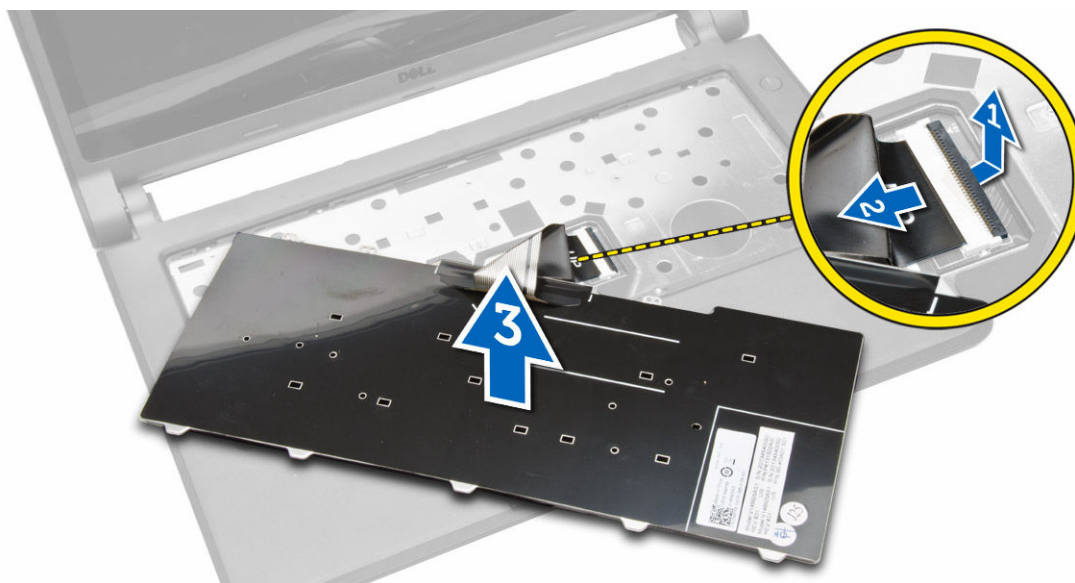
1. Følg prosedyren i [Før du arbeider inne i datamaskinen](#).
2. Ta av:
 - a. [batteri](#)
 - b. [tastaturramme](#)
3. Skru ut skruene som fester tastaturet til datamaskinen.



4. Skyv tastaturet ned [1,] og løft [2] det fra datamaskinen for å få tilgang til tastaturkabelen.



5. Snu tastaturet over, og koble tastaturkabelen fra kontakten på tastaturet.
6. Løft tastaturet bort fra datamaskinen.

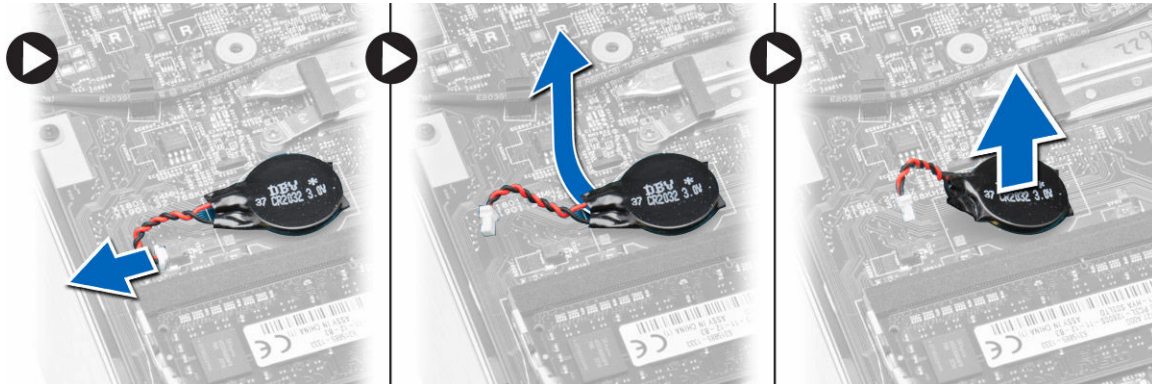


Sette på tastaturet

1. Koble tasturkabelen til kontakten på datamaskinen,
2. Snu tastaturet, og sett på plass tastaturet.
3. Trekk til skruene for å feste tastaturet til datamaskinen.
4. Sett på plass:
 - a. [tastaturramme](#)
 - b. [batteri](#)
5. Følg fremgangsmåten i [Etter at du har arbeidet inne i datamaskinen.](#)

Ta ut klokkebatteriet

1. Følg prosedyren i [Før du arbeider inne i datamaskinen.](#)
2. Ta av:
 - a. [batteri](#)
 - b. [bunndeksel](#)
3. Slik tar du ut knappcellebatteriet:
 - a. Koble kabelen til klokkebatteriet fra hovedkortet.
 - b. Trekk klokkebatteriet fra klebemidlet under hovedkortet.
 - c. Løft klokkebatteriet ut av hovedkortet.

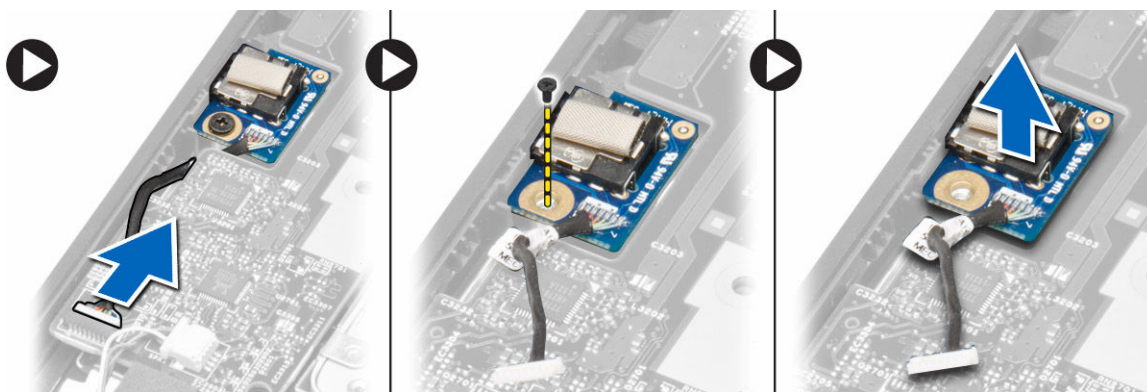


Sette inn klokkebatteriet

1. Koble kabelen til klokkebatteriet til hovedkortet.
2. Fest klokkebatteriet til festemidlet på hovedkortet.
3. Sett på plass:
 - a. [bunndeksel](#)
 - b. [batteri](#)
4. Følg fremgangsmåten i [Etter at du har arbeidet inne i datamaskinen.](#)

Ta ut lydkontaktkortet

1. Følg prosedyren i [Før du arbeider inne i datamaskinen.](#)
2. Ta av:
 - a. [batteri](#)
 - b. [bunndeksel](#)
3. Slik fjerner du lydkontaktkortet:
 - a. Koble kabelen til lydkontaktkortet fra kontakten på hovedkortet.
 - b. Fjern skruen som fester lydkontaktkortet til datamaskinen.
 - c. Løft lydkontaktkortet ut fra datamaskinen.

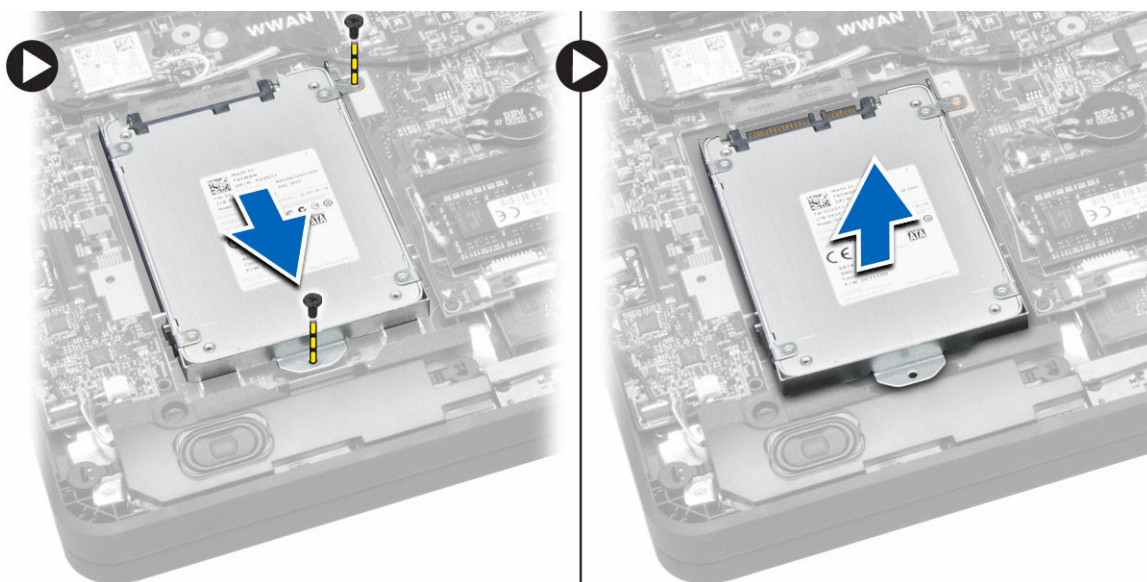


Sette inn lydkontaktkortet

1. Plasser lydkontaktkortet inn i sporet på datamaskinen.
2. Stram til skruen som fester lydkontaktkortet til datamaskinen.
3. Koble kabelen til lydkontaktkortet til hovedkortet.
4. Sett på plass:
 - a. [bunndeksel](#)
 - b. [batteri](#)
5. Følg fremgangsmåten i [Etter at du har arbeidet inne i datamaskinen](#).

Ta ut harddisken

1. Følg prosedyren i [Før du arbeider inne i datamaskinen](#).
2. Ta av:
 - a. [batteri](#)
 - b. [bunndeksel](#)
3. Slik fjerner du harddisken:
 - a. Skru ut skruene som fester harddisken til datamaskinen.
 - b. Skyv harddisken ut slik at den kobles fra kontakten på hovedkortet.
 - c. Løft harddisken av datamaskinen.

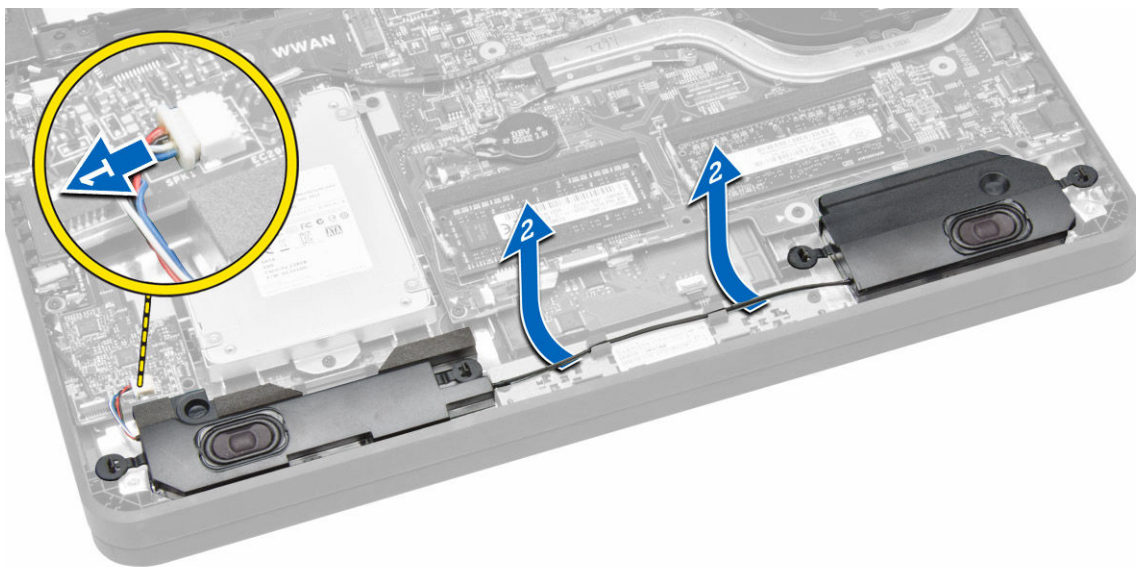


Sette inn harddisken

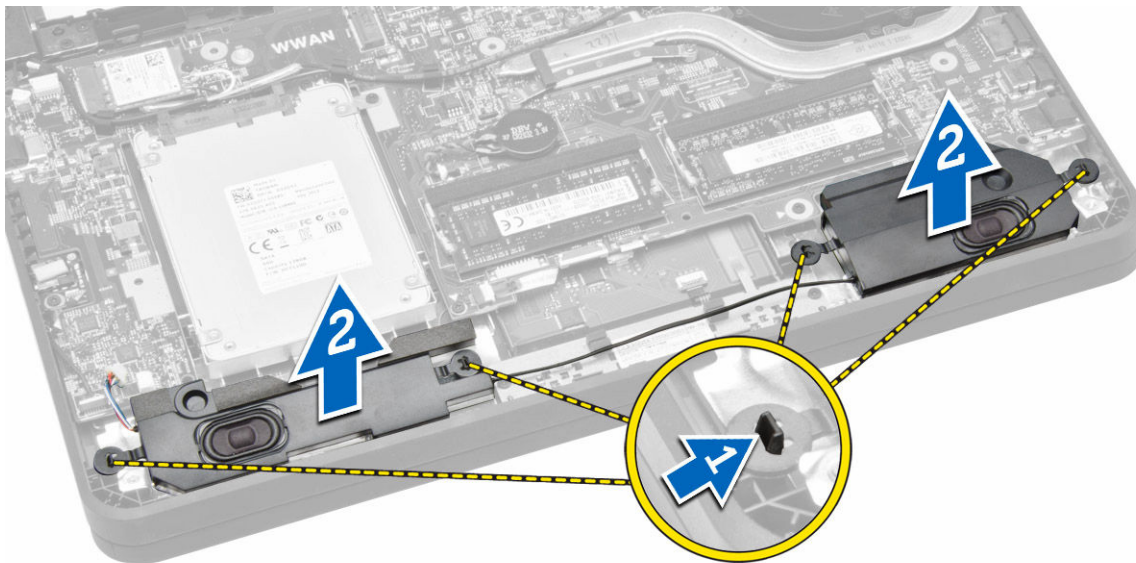
1. Juster harddisken etter sporet på datamaskinen.
2. Skyv harddisken inn i kontakten på hovedkortet.
3. Trekk til skruene for å feste harddisken til datamaskinen.
4. Sett på plass:
 - a. [bunndeksel](#)
 - b. [batteri](#)
5. Følg fremgangsmåten i [Etter at du har arbeidet inne i datamaskinen](#).

Ta av høyttalerne

1. Følg prosedyren i [Før du arbeider inne i datamaskinen](#).
2. Ta av:
 - a. [batteri](#)
 - b. [bunndeksel](#)
3. Slik løsner du høyttaleren:
 - a. Koble høyttalerkabelen fra hovedkortet [1].
 - b. Løsne høyttalerkabelen fra kabelføringene på datamaskinen [2].



4. Slik fjerner du høyttalerne:
 - a. Skyv høyttalertappene for å løsne dem ut av holderne på datamaskinen [1].
 - b. Løft høyttalerne ut av datamaskinen [2].

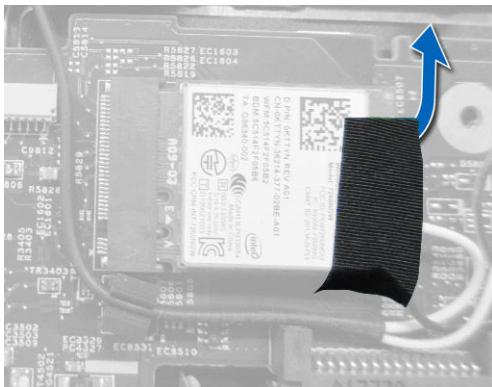


Montere høyttalerne

1. Skyv høyttalerne inn i sporet, og før kabelen gjennom kanalene.
2. Trykk ned på høyttalerne til tappene på høyttalerne klikker på plass på datamaskinen.
3. Koble høyttalerkabelen til hovedkortet.
4. Sett på plass:
 - a. [bunndeksel](#)
 - b. [batteri](#)
5. Følg fremgangsmåten i [Etter at du har arbeidet inne i datamaskinen](#).

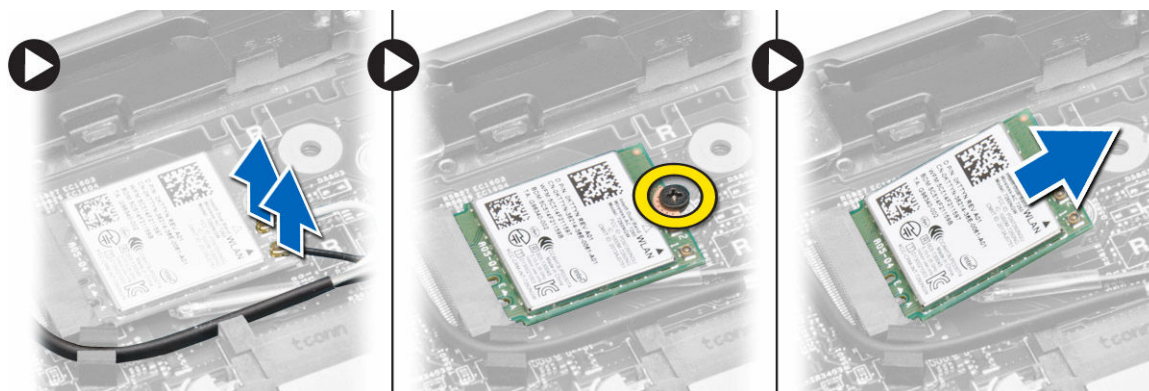
Ta ut kortet for trådløst lokalt nettverk (WLAN)

1. Følg prosedyren i [Før du arbeider inne i datamaskinen](#).
2. Ta av:
 - a. [batteri](#)
 - b. [bunndeksel](#)
3. Fjern klebeteipen som fester antennekablene til WLAN-kortet.



4. Slik tar du ut WLAN-kortet:
 - a. Koble antennekablene fra WLAN-kortet.
 - b. Skru ut skruen som fester WLAN-kortet til datamaskinen.

c. Ta WLAN-kortet ut av datamaskinen.

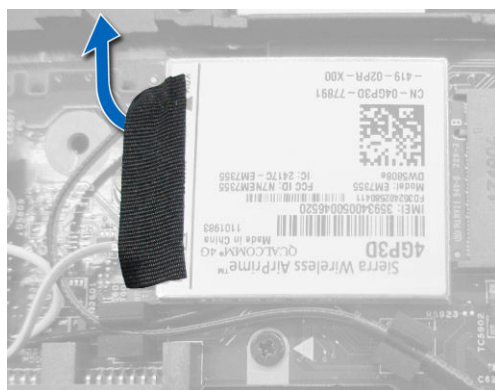


Sette inn WLAN-kortet

1. Sett WLAN-kortet inn i kontakten på datamaskinen.
2. Trykk WLAN-kortet ned, og stram til skruen som fester WLAN-kortet til datamaskinen.
3. Koble antennekablene til kontaktene på WLAN-kortet.
4. Påfør klebeteipen for å feste antennekablene til WLAN-kortet.
5. Sett på plass:
 - a. [bunndeksel](#)
 - b. [batteri](#)
6. Følg fremgangsmåten i [Etter at du har arbeidet inne i datamaskinen](#).

Ta ut kortet for trådløst fjernnettverk (WWAN)

1. Følg prosedyren i [Før du arbeider inne i datamaskinen](#).
2. Ta av:
 - a. [batteri](#)
 - b. [bunndeksel](#)
3. Fjern klebeteipen som fester antennekablene til WWAN-kortet.



4. Slik tar du ut WWAN-kortet:
 - a. Koble antennekablene fra WWAN-kortet.
 - b. Fjern skruen som fester WWAN-kortet til datamaskinen.
 - c. Ta ut WWAN-kortet fra datamaskinen.



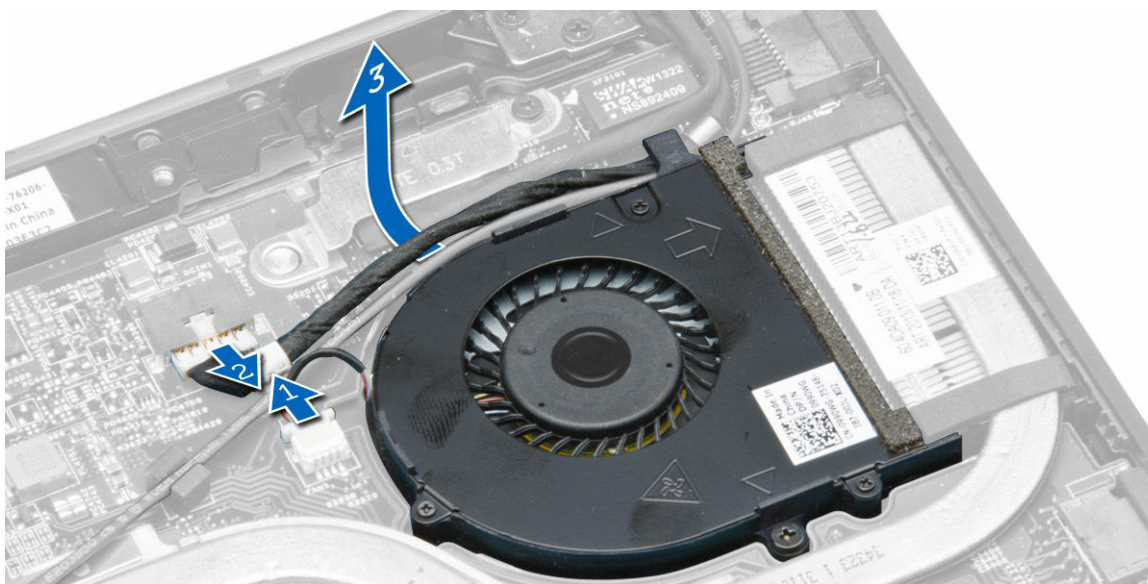
Sette inn WWAN-kortet

1. Sett WWAN-kortet inn i kontakten på datamaskinen.
2. Trykk WWAN-kortet ned, og stram til skruen som fester WWAN-kortet til datamaskinen.
3. Koble antennekablene til kontaktene på WLAN-kortet.
4. Påfør klebeteipen for å feste antennekablene til WWAN-kortet.
5. Sett på plass:
 - a. [bunndeksel](#)
 - b. [batteri](#)
6. Følg fremgangsmåten i [Etter at du har arbeidet inne i datamaskinen](#).

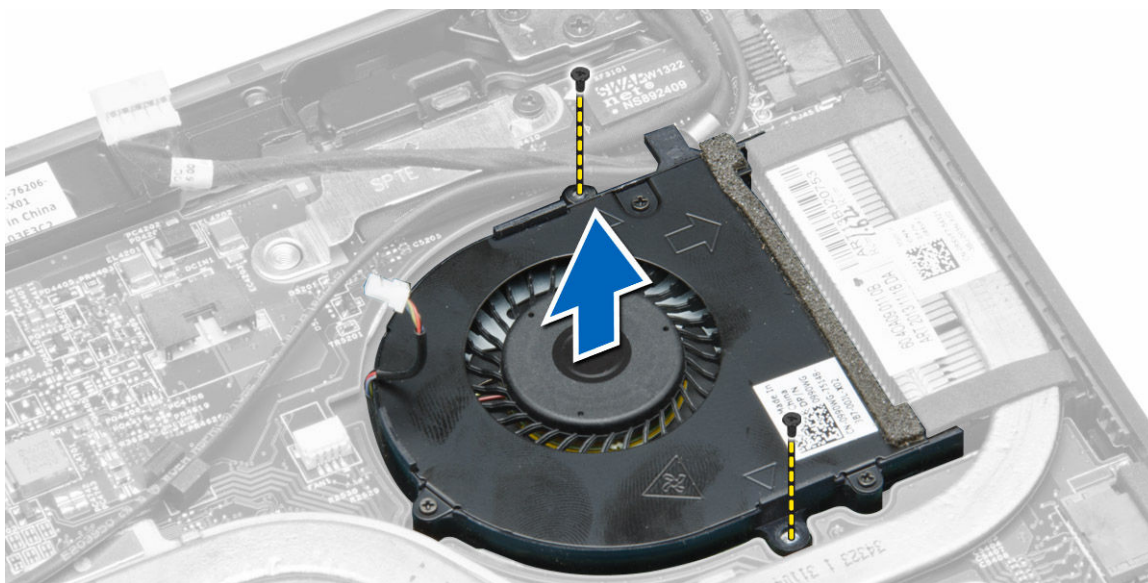
Ta ut systemviften

1. Følg prosedyren i [Før du arbeider inne i datamaskinen](#).
2. Ta av:
 - a. [bunndeksel](#)
 - b. [batteri](#)
3. Slik tar du ut systemviften:
 - a. Koble fra kabelen til systemviften [1] og strømkabelen [2] fra hovedkortet.
 - b. Løsne strømkabelen fra holderen for å få tilgang til systemvifteskruen [3].

 **MERK: Frakobling av strømkabelen er valgfritt. Det anbefales at strømkabelen kobles fra for å gjøre det lettere å ta ut systemviften.**



c. Skru ut skruene som fester systemviften til datamaskinen. Løft systemviften vekk fra datamaskinen.

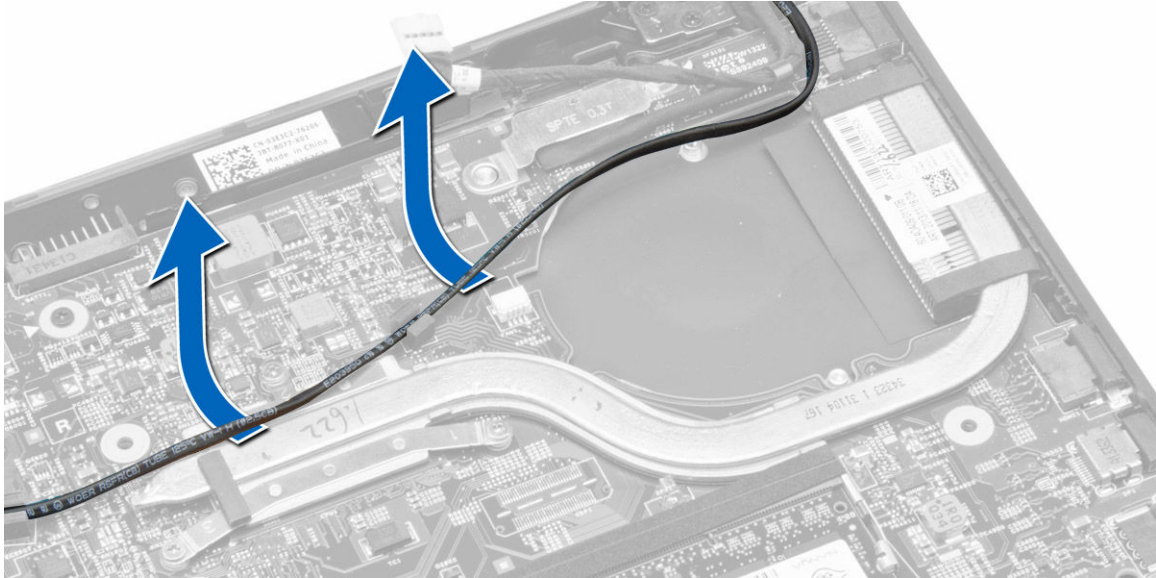


Sette inn systemviften

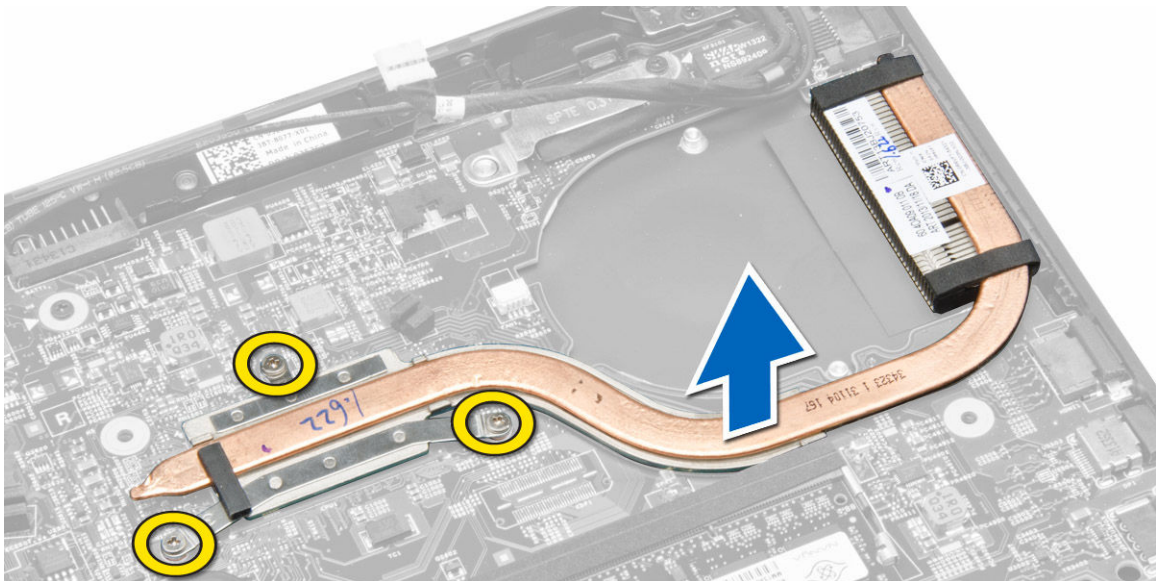
1. Slik setter du inn systemviften:
 - a. Sett systemviften inn i sporet på datamaskinen.
 - b. Koble systemviftekabelen og strømkabelen til hovedkortet.
 - c. Stram til skruene for å feste systemviften til datamaskinen.
 - d. Før strømkabelen gjennom holderen på datamaskinen.
2. Sett på plass:
 - a. [bunndeksel](#)
 - b. [batteri](#)
3. Følg fremgangsmåten i [Etter at du har arbeidet inne i datamaskinen](#).

Ta av varmeavlederen

1. Følg prosedyren i [Før du arbeider inne i datamaskinen](#).
2. Ta av:
 - a. [batteri](#)
 - b. [bunndeksel](#)
 - c. [systemvifte](#)
3. Løsne WLAN-antennekablene fra kabelføringene på hovedkortet.



4. Løsne festeskrueene som fester varmeavlederen til datamaskinen, og løft varmeavlederen vekk fra datamaskinen.



Sette inn varmeavlederen

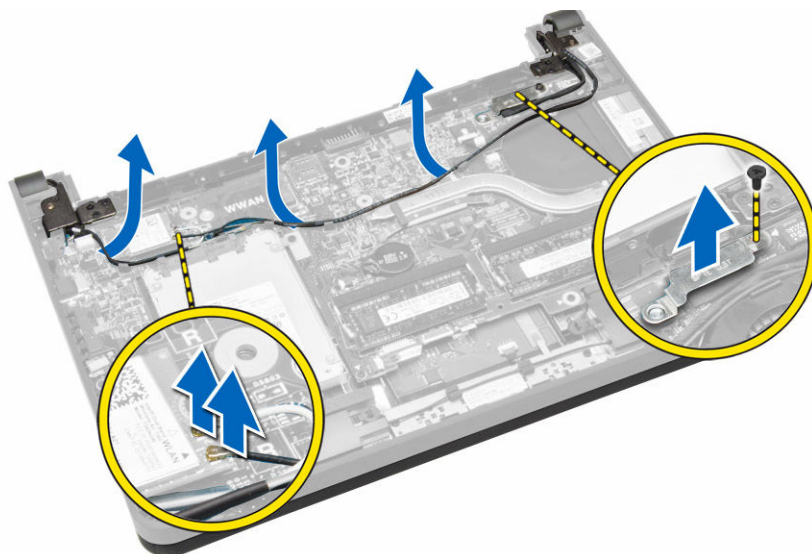
1. Plasser varmeavlederen inne i datamaskinen.
2. Skru inn festeskrueene for å feste varmeavlederen til hovedkortet.
3. Før WLAN-antennekablene langs kanalene på hovedkortet.



4. Sett på plass:
 - a. [systemvifte](#)
 - b. [bunndeksel](#)
 - c. [batteri](#)
5. Følg fremgangsmåten i [Etter at du har arbeidet inne i datamaskinen](#).

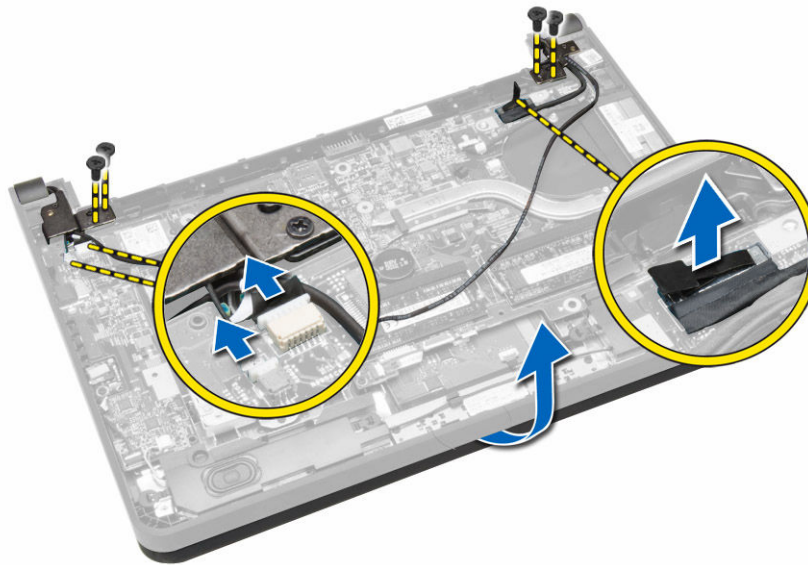
Ta av skjermenheten

1. Følg prosedyren i [Før du arbeider inne i datamaskinen](#).
2. Ta av:
 - a. [batteri](#)
 - b. [bunndeksel](#)
3. Slik kobler du fra skjermkablene:
 - a. Koble antennekablene fra WLAN-kortet.
 - b. Løsne antennekablene fra WLAN-kortet.
 - c. Fjern skruen som fester braketten over skjermkabelen, og fjern braketten.
 - d. Koble skjermkabelen fra hovedkortet.



4. Slik fjerner du skjermenheten.
 - a. Koble fra berøringspanelet, nettverkskontakten og skjermkablene.
 - b. Skru ut skruene som fester skjermhengslene til håndleddstøtten.
 - c. Løft håndleddstøtten vekk fra skjermenheten.

 **FORSIKTIG: Løft håndleddstøtten forsiktig slik at du ikke skader skjermenheten.**



5. Skyv håndleddstøtten vekk for å løsne skjermenheten.

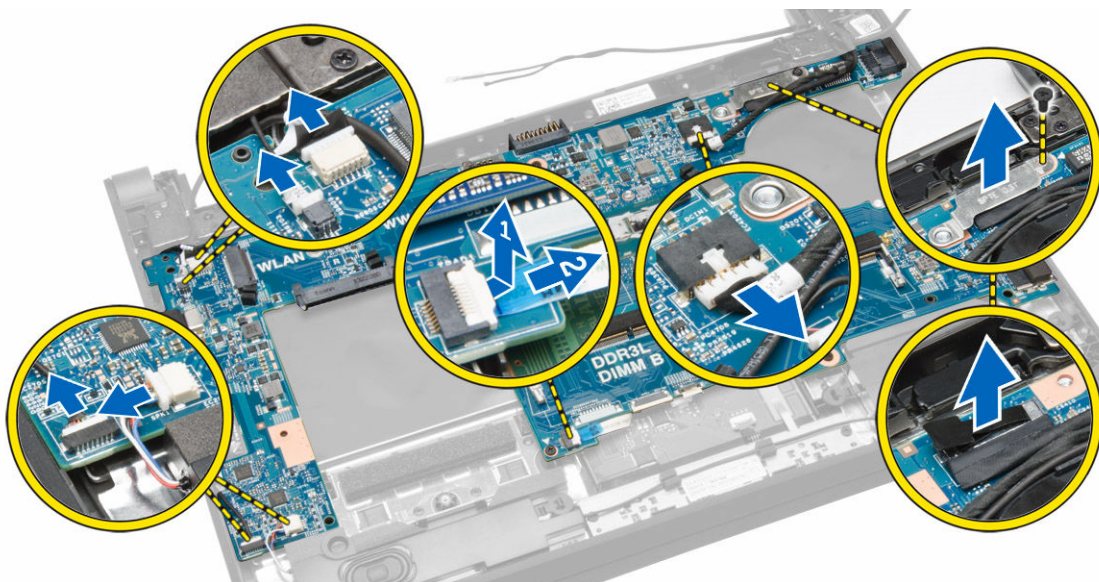


Montere skjermenheten

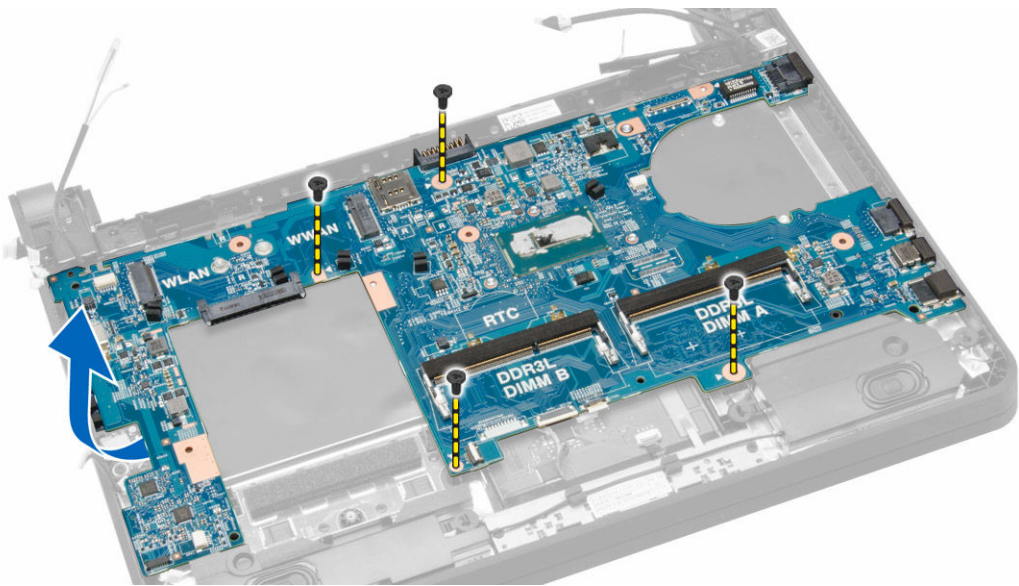
1. Juster håndleddstøtten etter skjermenheten.
2. Trekk til skruene for å feste skjermhengslene til skjermenheten.
3. Koble til følgende kabler:
 - a. berøringspanel
 - b. nettverkskontakt
 - c. skjerm
4. Juster braketten over skjermkabelen og stram til skruen som fester braketten til datamaskinen.
5. Koble antennekablene til WLAN-kortet, og før dem lange kanalene på datamaskinen.
6. Sett på plass:
 - a. [bunndeksel](#)
 - b. [batteri](#)
7. Følg fremgangsmåten i [Etter at du har arbeidet inne i datamaskinen](#).

Fjerne hovedkortet

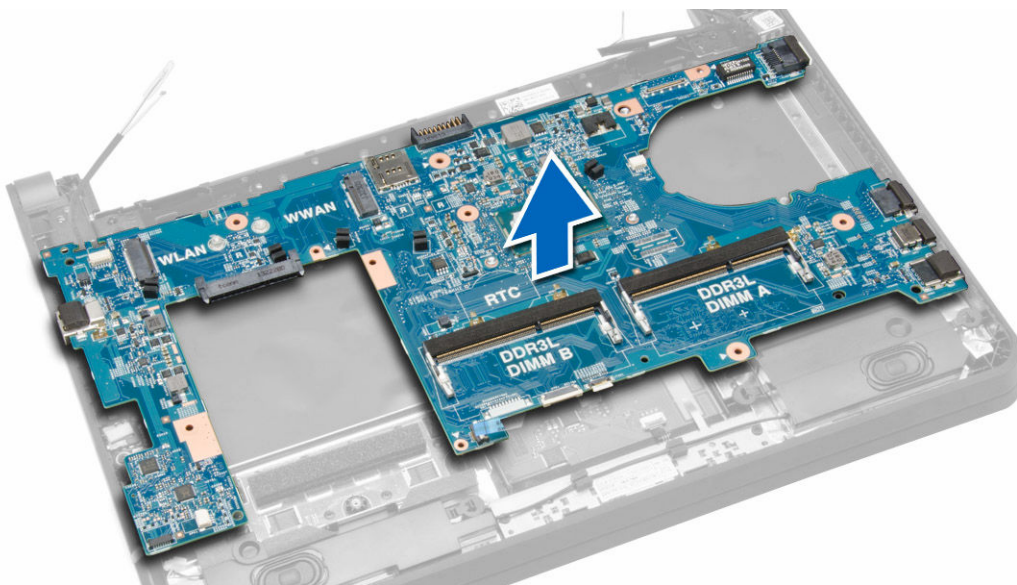
1. Følg prosedyren i [Før du arbeider inne i datamaskinen](#).
2. Ta av:
 - a. [SD-kort](#)
 - b. [batteri](#)
 - c. [SIM-kort](#)
 - d. [bunndeksel](#)
 - e. [minnemodul](#)
 - f. [tastaturramme](#)
 - g. [tastatur](#)
 - h. [klokkebatteri](#)
 - i. [lydkontaktkort](#)
 - j. [harddisk](#)
 - k. [WLAN-kort](#)
 - l. [WWAN-kort](#)
 - m. [systemvifte](#)
 - n. [varmeavleder](#)
3. Koble følgende kabler fra hovedkortet:
 - a. styreplate
 - b. lydkontakt
 - c. høyttaler
 - d. berøringspanel
 - e. nettverkskontakt
 - f. skjermkabelbrakett og skjermen
 - g. strøm



4. Skru ut skruene som fester hovedkortet til kabinettet.



5. Løft og ta ut hovedkortet fra datamaskinen.



Sette inn hovedkortet

1. Sett hovedkortet inn i datamaskinen.
2. Trekk til skruene som fester hovedkortet til datamaskinen.
3. Koble strømkablene til kontaktene på hovedkortet.
 - a. strøm
 - b. skjermkabelbrakett og skjermen
 - c. nettverkskontakt
 - d. berøringspanel
 - e. høyttaler
 - f. lydkontakt
 - g. styreplate
4. Sett på plass:
 - a. [varmeavleder](#)

- b. [systemvifte](#)
 - c. [WWAN-kort](#)
 - d. [WLAN-kort](#)
 - e. [harddisk](#)
 - f. [lydkontaktkort](#)
 - g. [klokkebatteri](#)
 - h. [tastatur](#)
 - i. [tastaturramme](#)
 - j. [minnemodul](#)
 - k. [bunndeksel](#)
 - l. [SIM-kort](#)
 - m. [batteri](#)
 - n. [SD-kort](#)
5. Følg fremgangsmåten i [Etter at du har arbeidet inne i datamaskinen](#).

Systemoppsett

Systemoppsettet gir deg muligheten til å administrere datamaskinens maskinvare og spesifisere BIOS-alternativer. Fra systemoppsettet kan du:

- Endre NVRAM-innstillingene etter at du har lagt til eller fjernet maskinvare.
- Se på systemets maskinvarekonfigurering
- Aktivere eller deaktivere integrerte enheter
- Sette ytelses- og strømadministrasjonsgrenser
- Administrere datamaskinens sikkerhet

Boot Sequence

Oppstartsrekkefølgen gir deg muligheten til å overstyre den systemdefinerte oppstartsrekkefølgen, og starte på en angitt enhet (f.eks. en optisk stasjon eller annen harddisk). Under POST, når Dell-logoen vises, kan du:

- Åpne systemkonfigurasjon ved å trykke på F2-tasten
- Åpne en engangsoppstartsmeny ved å trykke på F12-tasten

Oppstartsmenyen vises enhetene som du kan starte fra, inkludert et alternativ for diagnostisering. Alternativene på oppstartsmenyen er:

- Removable Drive (ekstern flyttbar stasjon) (hvis tilgjengelig)
- STXXXX Drive (stasjon STXXXX)

 **MERK: XXX angir SATA-nummeret.**

- Optical Drive
- Diagnostikk

 **MERK: Hvis du velger Diagnostics, vil du bli presentert med ePSA diagnostics-skjermen.**

Skjermen med oppstartseksvansen gir deg også muligheten til å gå inn på systemoppsettet.

Navigeringstaster


Følgende tabell viser navigeringstastene for systemoppsettet.

 **MERK: Når det gjelder de fleste av alternativene på systemoppsettet, så blir de endringene du gjør registrert, men de vil ikke gjelde før etter at du har startet systemet på nytt.**

Tabell 1. Navigeringstaster

Taster	Navigasjon
Opp-pil	Går til forrige felt
Ned-pil	Går til neste felt
Enter	Gir deg muligheten til å velge en verdi i det valgte feltet (hvis mulig), eller følge en kobling i et felt.
Mellomromstast	Utvider eller slår sammen en nedtrekkslistem hvis tilgjengelig.




Taster	Navigasjon
Tab	Flytter markøren til neste fokusområde.  MERK: Gjelder bare standard grafisk visning.
Esc	Går til forrige side helt fra til hovedmenyen. Hvis du trykker på Esc på hovedmenyen, blir du presentert med en melding som ber deg lagre eventuelle endringer og starte systemet på nytt.
F1	Viser systemoppsettets hjelpefil.

Alternativer i System Setup (Systemoppsett)



 **MERK: Avhengig av datamaskinen og enhetene som er installert, er det mulig at noen av elementene i denne delen ikke vises.**

Tabell 2. Generelt

Alternativ	Beskrivelse
System Information	Denne delen inneholder en oversikt over de viktigste maskinvarefunksjonene på datamaskinen. <ul style="list-style-type: none"> System Information (Systeminformasjon) Memory Information (Minneinformasjon) Processor Information (Prosesorinformasjon) Device Information (Enhetsinformasjon)
Battery Information	Viser batteriets ladestatus.
Boot Sequence	Brukes til å angi rekkefølgen som BIOS bruker for å søke gjennom enheter på jakt etter et operativsystem. Alle alternativene er valgt. <ul style="list-style-type: none"> Windows Boot Manager UEFI LITEONIT LCS-128M6S 2.57 mm XX GB. <p> MERK: XX henviser til størrelsen på harddisken.</p> <p>Du kan også velge alternativet Boot List (Oppstartsliste). Alternativene er:</p> <ul style="list-style-type: none"> Legacy (Eldre) UEFI (Standardinnstilling)
Advanced Boot Options	Brukes til å aktivere Legacy Option ROMs (eldre ROM) under UEFI oppstartsmodus.
Date/Time	Brukes til å angi dato og klokkeslett.

Tabell 3. System Configuration (Systemkonfigurasjon)

Alternativ	Beskrivelse
Integrated NIC	Brukes til å konfigurere den integrerte nettverkskontrolleren. Alternativene er: <ul style="list-style-type: none"> Disabled (Deaktivert) Enabled (Aktivert) Enabled w/PXE (Aktivert m/PXE) (standardinnstilling) Enabled UEFI Network Stack






Alternativ	Beskrivelse
SATA Operation	<p> MERK: Dette alternativet er deaktivert som standard. Dersom dette alternativet aktiveres, installeres de tilgjengelige UEFI-nettverksprotokollene slik at pre-OS- og OS-nettverksfunksjonene kan brukes til å aktivere NIC-er. Det er mulig at Enabled w/PXE (Aktivert x/PXE) må deaktiveres for å bruke dette alternativet.</p> <p>Brukes til å konfigurere den interne SATA-harddiskkontrolleren. Alternativene er:</p> <ul style="list-style-type: none"> · Disabled (Deaktivert) · AHCI (standardinnstilling) <p> MERK: SATA er konfigurert til å støtte AHCI-modus.</p>
Drives	<p>Brukes til å konfigurere de innebygde SATA-stasjonene. Alternativet er:</p> <ul style="list-style-type: none"> · SATA-0 <p>Standard innstilling: Stasjonen er aktivert.</p>
SMART Reporting	<p>Dette feltet avgjør om harddiskfeil for de integrerte stasjonene rapporteres under oppstart. Denne teknologien er en del av SMART-spesifikasjonen (Self Monitoring Analysis and Reporting Technology).</p> <ul style="list-style-type: none"> · Enable SMART Reporting (Aktiver SMART-rapportering) – Dette alternativet er deaktivert som standard.
USB Configuration	<p>Brukes til å angi USB-konfigurasjonen. Alternativene er:</p> <ul style="list-style-type: none"> · Enable Boot Support (Aktiver oppstartstøtte) · Enable External USB Port (Aktiver ekstern USB-port) · Enable USB 3.0 Controller (Aktiver USB 3.0-kontroller) <p>Standardinnstilling: Alle alternativene er aktivert.</p>
USB PowerShare	<p>Brukes til å konfigurere virkemåten til USB PowerShare-funksjonen. Alternativet er deaktivert som standard.</p> <ul style="list-style-type: none"> · Enable USB PowerShare (aktiver USB PowerShare)
Audio	<p>Brukes til å aktivere eller deaktivere den integrerte lydkontrolleren.</p> <ul style="list-style-type: none"> · Enable Audio (Aktiver lyd) (standardinnstilling)
Unobtrusive Mode	<p>Når aktivert kan du trykke på Fn + B for å slå av alle lysene og lyd fra systemet. Trykk på Fn + B for å gjenoppta vanlig drift.</p> <ul style="list-style-type: none"> · Aktiver Unobtrusive Mode (Stille modus) <p>Er deaktivert som standard.</p>


Alternativ	Beskrivelse
Miscellaneous Devices	<p>Brukes til å aktivere eller deaktivere de ulike integrerte enhetene. Alternativene er:</p> <ul style="list-style-type: none"> · Enable Microphone (Aktiver mikrofon) · Hard Drive Free Fall Protection (Fallbeskyttelse for harddisk) · Enable Camera (Aktiver kamera) · Enable Media Card (Aktiver mediekort) · Disable Media Card (Deaktiver mediekort) <p>Standard innstilling: Alle enheter er aktivert.</p>

Tabell 4. Video

Alternativ	Beskrivelse
LCD Brightness	Brukes til å angi lysstyrken på panelet når omgivelsessensoren er av.


Tabell 5. Security

Alternativ	Beskrivelse
Admin Password	<p>Brukes til å angi, endre eller slette administratorpassordet.</p> <ul style="list-style-type: none">  MERK: Du må angi et administratorpassord først hvis et administrator benyttes sammen med et systempassord og/eller et harddiskpassord  MERK: Passordendringer trer i kraft umiddelbart.  MERK: Hvis du sletter administratorpassordet, slettes system- og harddiskpassordet automatisk.  MERK: Passordendringer trer i kraft umiddelbart. <p>Standardinnstilling: Ikke angitt</p>
System Password	<p>Brukes til å angi, endre eller slette systempassordet.</p> <ul style="list-style-type: none">  MERK: Passordendringer trer i kraft umiddelbart. <p>Standardinnstilling: Ikke angitt</p>
Internal HDD-0 Password	<p>Brukes til å angi, endre eller slette administratorpassordet.</p> <p>Standardinnstilling: Ikke angitt</p>
Strong Password	<p>Brukes til å angi at sterke passord alltid må angis.</p> <p>Standard innstilling: Enable Strong Password (Aktiver sterkt passord) er deaktivert.</p>
Password Configuration	Du kan selv definere lengden på passordet ditt. Min = 4, Maks = 32
Password Bypass	<p>Brukes til å aktivere eller deaktivere tillatelse til å gå forbi systempassordet og det interne HDD-passordet hvis de er angitt. Alternativene er:</p> <ul style="list-style-type: none"> · Disabled (Deaktivert) (standardinnstilling) · Reboot bypass (Forbigåelse ved omstart)
Password Change	Brukes til å aktivere eller deaktivere tillatelse til å endre system- og harddiskpassordet når administratorpassordet er angitt.

Alternativ	Beskrivelse
	Standardinnstilling: Allow Non-Admin Password Changes (Tillat endring av andre passord enn administratorpassord) er ikke valgt.
Non-Admin Setup Changes	Brukes til å bestemme om endringer i konfigurasjon er tillatt når et administratorpassord er angitt. Alternativet er deaktivert. <ul style="list-style-type: none"> Allows Wireless Switch Changes (Tillat endring i trådløstilkobling)
Computrace	Brukes til å aktivere eller deaktivere programvaren Computrace (tillegg). Alternativene er: <ul style="list-style-type: none"> Deactivate (Deaktiver) (standardinnstilling) Disable (Deaktiver) Activate (Aktiver) <p> MERK: Alternativene Activate (Aktiver) og Deactivate (Deaktiver) aktiverer eller deaktiverer funksjonen permanent slik at den ikke kan endres senere.</p>
CPU XD Support	Brukes til å aktivere modusen Execute Disable (utfør deaktivering) for prosessoren. Standardinnstilling: Enable CPU XD Support (Aktiver CPU XD-støtte)
OROM Keyboard Access	Brukes til å definere tilgang til skjermbildene Option ROM Configuration ved hjelp av hurtigtaster under oppstart. Alternativene er: <ul style="list-style-type: none"> Enable (Aktiver) (standardinnstilling) One Time Enable (Aktiver én gang) Disable (Deaktiver)
Admin Setup Lockout	Brukes til å hindre at brukere i å gå til oppsettet når det er angitt et administratorpassord. Standardinnstilling: Disabled (Deaktivert)

Tabell 6. Secure Boot

Alternativ	Beskrivelse
Secure Boot Enable	Brukes til å aktivere eller deaktivere sikker oppstart. Alternativene er: <ul style="list-style-type: none"> Disabled (Deaktivert) Enabled (Aktivert) (standardinnstilling)
Expert Key Management	Brukes til å manipulere databasene med sikkerhetsnøkler hvis systemet er i modusen Custom (Egendefinert). Alternativet Enable Custom Mode (Aktiver egendefinert modus) er deaktivert som standard. Alternativene er: <ul style="list-style-type: none"> PK KEK db dbx <p>Hvis du aktiverer Custom Mode (Egendefinert modus), vises de relevante alternativene for PK, KEK, db, and dbx. Alternativene er: <ul style="list-style-type: none"> Save to File (Lagre til fil) - Lagrer nøklene i en brukervalgt fi </p>

Alternativ	Beskrivelse
	<ul style="list-style-type: none"> • Replace from File (Erstatt fra fil) - Erstatte den gjeldende nøkkelen med en nøkkel fra en valgt fil • Append from File (Legg til fra fil) - Legger til en nøkkel i den valgte databasen fra en valgt fil • Delete (Slett) - Sletter den valgte nøkkelen • Reset All Keys (Tilbakestill alle nøkler) - Tilbakestiller til standardinnstillingen • Delete All Keys (Slett alle nøkler) - Sletter alle nøkler <p> MERK: Hvis du deaktiverer egendefinert modus vil alle endringer du har gjort bli slettet og alle nøkler vil bli tilbakestilt til standardinnstillingen.</p>

Tabell 7. Performance

Alternativ	Beskrivelse
Multi Core Support	<p>Dette feltet angir om én eller samtlige kjerner skal være aktivert i prosessen. Noen programmer får bedre ytelse med flere kjerner. Dette alternativet er aktivert som standard. Du kan aktivere eller deaktivere støtte for flere kjerner for prosessoren. Alternativene er:</p> <ul style="list-style-type: none"> • All (Alle) (standardinnstilling) • 1 • 2
Intel SpeedStep	<p>Brukes til å aktivere eller deaktivere funksjonen Intel SpeedStep.</p> <p>Standardinnstilling: Enable Intel SpeedStep (Aktiver Intel SpeedStep)</p>
C States Control	<p>Brukes til å aktivere eller deaktivere ekstra hviletilstander prosessoren.</p> <p>Standardinnstilling: Enable C States (Aktiver C-statuser)</p>
Intel TurboBoost	<p>Brukes til å aktivere eller deaktivere Intel TurboBoost-modusen på prosessoren.</p> <p>Standardinnstilling: Enable Intel TurboBoost (Aktiver Intel TurboBoost)</p>
Hyper-Thread Control	<p>Brukes til å aktivere eller deaktivere Hyper-Threading i prosessoren.</p> <p>Standardinnstilling: Enabled (Aktivert)</p>
Rapid Start Technology	<p>Brukes til å aktivere eller deaktivere funksjonen Intel Rapid Start som forbedrer batteriets levetid ved å automatisk sette systemet i lavstrømstilstand under hvilemodus etter en brukerbestemt tidsperiode.</p> <ul style="list-style-type: none"> • Funksjonen Intel Rapid Start • Overgang til Rapid Start når tidsuret benyttes

Alternativ	Beskrivelse
	Standardinnstilling: Both fields are Enabled (Begge feltene er aktivert)

Tabell 8. Power Management

Alternativ	Beskrivelse
AC Behavior	Brukes til å angi at datamaskinen skal slås på automatisk når en vekselstrømadapter kobles til. Alternativet er deaktivert. <ul style="list-style-type: none"> Wake on AC
Auto On Time	Brukes til å angi et klokkeslett da datamaskinen skal slås på automatisk. Alternativene er: <ul style="list-style-type: none"> Disabled (Deaktivert) (standardinnstilling) Every Day (Hver dag) Weekdays (Ukedager) Select Days (Utvalgte dager)
USB Wake Support	Brukes til å aktivere USB-enhetene slik at de vekker datamaskinen fra ventemodus. Alternativet er deaktivert. <ul style="list-style-type: none"> Enable USB Wake Support (Aktiver støtte for USB-vekking)
Wireless Radio Control	Brukes til å kontrollere WLAN- og WWAN-radio. Alternativene er: <ul style="list-style-type: none"> Control WLAN Radio (kontroller WLAN-radio) Control WWAN Radio (kontroller WWAN-radio) Standardinnstilling: Begge alternativene er deaktivert.
Wake on LAN/WLAN	Dette alternativet lar datamaskinen starte fra av-tilstand ved hjelp av et spesielt LAN-signal. Vekking fra ventemodus påvirkes ikke av denne innstillingen og må aktiveres i operativsystemet. Denne funksjonen virker bare når datamaskinen er koblet til vekselstrøm. <ul style="list-style-type: none"> Disabled (Deaktivert) - Tillater ikke at systemet slås på av spesielle LAN-signaler når det mottar et vekkesignal fra LAN eller trådløst LAN. (standardinnstilling) LAN Only (Kun LAN) – Tillater at systemet slås på av spesielle LAN-signaler. WLAN Only (kun WLAN) LAN or WLAN (LAN eller WLAN) LAN with PXE Boot (LAN med PXE Boot)
Block Sleep	Brukes til å hindre datamaskinen i å gå i hvilemodus. Alternativet er deaktivert som standard. <ul style="list-style-type: none"> Block Sleep (S3) (Blokker hvilemodus (S3))
Peak Shift	Peak Shift minimerer strømbruken når etterspørselen er på topp, Alternativet er aktivert som standard.
Advance Battery Charge Configuration	Advanced Battery Charge hjelper å holde batteriet i orden samtidig som den støtter batteriet under stort forbruk i løpet av arbeidsdagen. Alternativet er deaktivert som standard.
Primary Battery Charge Configuration	Brukes til å endre batteriets konfigurasjon. <ul style="list-style-type: none"> Adaptive (Tilpassende) (Standardinnstilling) Standard ExpressCharge Primarily AC use (Primært bruk med strømforsyning) Custom (Egendefinert)

 **MERK: Batteriinnstillinger er muligens ikke tilgjengelig for alle batterityper. For å kunne aktivere dette alternativet må Advanced Battery Charge Mode være deaktivert.**

Alternativ	Beskrivelse
Intel Smart Connect Technology	Denne funksjonen gjør at systemet med bestemte mellomrom, registrer trådløse koblingen i nærheten mens systemet hviler. Standardinnstilling: Enabled (Aktivert)

Tabell 9. POST Behavior


Alternativ	Beskrivelse
Adapter Warnings	Brukes til å aktivere varselsmeldinger når visse strømadaptere brukes. Alternativet er aktivert som standard. <ul style="list-style-type: none"> · Enable Adapter Warnings (Aktiver adaptervarsler)
Keypad	Brukes til å velge én av to metoder for å aktivere tastaturet som er innfelt i det interne tastaturet. <ul style="list-style-type: none"> · Fn Key Only (Kun Fn-tasten) (Standardinnstilling) · By Numlock (med NumLock)
Numlock Enable	Brukes til å aktivere Numlock når systemer starter opp. Dette alternativet er aktivert som standard.
Fn Key Emulation	Brukes til å tilordne <Scroll Lock>-tastfunksjonen på PS2-tastaturer med <Fn>-tasten på et internt tastatur. Alternativet er aktivert som standard. <ul style="list-style-type: none"> · Enable Fn Key Emulation (Aktiver emulering av Fn-tast)
Fn Lock Options	Dette alternativet muliggjør snarveistast-kombinasjonen <Fn> +<Esc> for å veksle den primære atferden til F1–F12 mellom standard og sekundær funksjon. <ul style="list-style-type: none"> · Fn Lock Hot Key (standardinnstilling) <ul style="list-style-type: none"> – Standard (standardinnstilling) – Sekundær
Fastboot	Brukes til å øke hastigheten på oppstartsprosessen. Alternativene er: <ul style="list-style-type: none"> · Minimal (standardinnstilling) · Thorough (Grundig) · Auto
Extend BIOS POST Time	Dette alternativ lager en ekstra forsinkelse før oppstart. Dette gjør at POST-statusmeldingene kan sees. <ul style="list-style-type: none"> · 0 seconds (0 sekunder) (Standardinnstillingen) · 5 seconds (5 sekunder) · 10 seconds (10 sekunder)

Tabell 10. Virtualization Support

Alternativ	Beskrivelse
Virtualization	Dette alternativet angir om en VMM (Virtual Machine Monitor) kan bruke de ekstra maskinvarefunksjonene i Intels virtualiseringsteknologi. <ul style="list-style-type: none"> · Enable Intel Virtualization Technology (Aktiver Intels virtualiseringsteknologi) (standardinnstilling)

Tabell 11. Wireless

Alternativ	Beskrivelse
Wireless Switch	Brukes til å angi hvilke trådløsenheter som skal styres av trådløsbryteren. Alternativene er: <ul style="list-style-type: none"> · WWAN

Alternativ	Beskrivelse
	<ul style="list-style-type: none"> Bluetooth WLAN <p>Alle alternativene er aktivert som standard.</p> <p> MERK: I Windows 8.1 er alternativet Wireless Switch (Trådløs bryter) styrt av driveren i operativsystemet. Dette betyr at en justering her ikke påvirker oppførselen til trådløsbryteren.</p>
Wireless Device Enable	<p>Brukes til å aktivere eller deaktivere interne trådløse enhetene. Alternativene er:</p> <ul style="list-style-type: none"> WWAN Bluetooth WLAN <p>Alle alternativene er aktivert som standard.</p>
Lid-Mounted Wireless Activity LED	<p>Dette feltet brukes til å styre trådløs aktivitet LED-montert på systemlokket.</p> <ul style="list-style-type: none"> Alltid av LED indikerer trådløs aktivitet (standardinnstilling)

Tabell 12. Maintenance

Alternativ	Beskrivelse
Service Tag	Viser servicemerket til datamaskinen din.
Asset Tag	Brukes til å opprette en utstyrskode for systemet hvis det ikke allerede er gjort. Dette alternativet er ikke angitt som standard.

Tabell 13. System Logs

Alternativ	Beskrivelse
BIOS Events	<p>Viser systemhendelseslogger i BIOS og gir deg mulighet til å tømme loggen.</p> <ul style="list-style-type: none"> Clear Log (Tøm logg)
Thermal Events	<p>Viser loggen over termiske hendelser og gir deg mulighet til å tømme loggen.</p> <ul style="list-style-type: none"> Clear Log (Tøm logg)
Power Events	<p>Viser loggen over strømhendelser og gir deg mulighet til å tømme loggen.</p> <ul style="list-style-type: none"> Clear Log (Tøm logg)

Oppdatere BIOS

Det anbefales at du oppdaterer BIOS (systemoppsettet) når du bytter hovedkort eller hvis det finnes en oppdatering tilgjengelig. På bærbare datamaskiner må du sørge for at batteriet er fulladet og koblet til en strømkontakt

1. Start datamaskinen på nytt.
2. Gå til Dell.com/support.
3. Tast inn **servicekoden** eller **ekspresservicekoden**, og klikk deretter **Submit (send)**.

 **MERK: Du finner servicekoden ved å klikke på Where is my Service Tag? (Hvor er servicekoden min?).**

 **MERK: Hvis du ikke finner servicekoden, klikker du på Detect My Product (Finn produktet mitt). Følg instruksjonene på skjermen.**

4. Hvis du ikke finner servicekoden, klikker du på produktkategorien til datamaskinen.
5. Velg **Product Type (Produkttype)** fra listen.



6. Velg datamaskinmodellen og siden **Product Support (Produktstøtte)** for datamaskinen vises.
7. Klikk **Get drivers (Hent drivere)** og klikk deretter **View All Drivers (Vis alle drivere)**.
Siden Drivers and Downloads (Drivere og nedlastinger) vises.
8. På skjermen med drivere og nedlastinger, under listen **Operating System (Operativsystem)** må du velge **BIOS**.
9. Finn den siste BIOS-filen og klikk deretter **Download File (last ned fil)**.
Du kan også analysere hvilke drivere som trenger en oppdatering. Klikk **Analyze System for Updates (Analyser systemet for oppdateringsbehov)** og følg instruksjonene på skjermen.
10. Velg ønsket nedlastingsmetode i vinduet **Please select your download method below (Velg nedlastingsmetode nedenfor)**.
Klikk deretter på **Download File (Last ned fil)**.
Vinduet **File Download (Filnedlasting)** vises.
11. Klikk **Save (lagre)** for å lagre filen på datamaskinen din.
12. Klikk **Run (kjør)** for å installere den oppdaterte BIOS-filen på datamaskinen din.
Følg anvisningene på skjermen.

System- og oppsettpassord

Du kan opprette et system- og et installeringspassord for å sikre datamaskinen.

Passordtype	Beskrivelse
System Password (Systempassord)	Et passord som du må taste inn for å kunne logge deg på systemet.
Setup password (Installeringspassord)	Et passord som du må taste inn for å få tilgang til datamaskinens BIOS-innstillinger.

 **FORSIKTIG: Passordfunksjonen gir deg et grunnleggende sikkerhetsnivå på datamaskinen din.**

 **FORSIKTIG: Alle kan få tilgang til data som er lagret på datamaskinen din hvis den ikke er låst og ligger uovervåket.**

 **MERK: Datamaskinen din blir levert med system- og installeringspassordet deaktivert.**

Tilordne et system- og oppsettpassord

Du kan tildele et nytt **systempassord** og/eller et **installeringspassord**, eller endre et eksisterende **systempassord** og/eller **installeringspassord** bare når **Password Status** (Passordstatus) er **Unlocked** (ilåst). Hvis passordstatusen er **Locked** (låst), kan du ikke endre systempassordet.

 **MERK: Hvis passordbryteren er deaktivert, vil det eksisterende system- og installeringspassordet bli slettet og du vil ikke trenge systempassord for å kunne komme inn på datamaskinen.**

Hvis du vil på systeminnstillingene må du trykke <F2> rett etter at du har slått på maskinen eller startet på nytt.

1. På skjermen **System BIOS** eller **System Setup** (systemoppsett) må du velge **System Security** (systemsikkerhet) og deretter trykke <Enter>.
Skjermen **System Security** (systemsikkerhet) vises.
2. På skjermen **System Security** (systemsikkerhet) må du kontrollere at feltet **Password Status** (passordstatus) er **Unlocked** (ulåst).
3. Velg **System Password**, tast inn systempassordet og trykk deretter <Enter> eller <Tab>.
Bruk følgende retningslinje når du skal tildele systempassordet:
 - Et passord kan ha opp til 32 tegn.
 - Passordet kan inneholde numrene 0 til 9.
 - bare små bokstaver er tillatt, slik at du kan ikke bruke store bokstaver.

- Bare følgende spesialtegn er tillatt: mellomrom, ("), (+), (.), (-), (.), (/), (:), ([), (\), (]), (').

Tast inn systempassordet på nytt når du blir bedt om det.

4. Tast inn systempassordet som du tastet inn tidligere og klikk deretter **OK**.
5. Velg **Setup Password**, tast inn systempassordet og trykk deretter <Enter> eller <Tab>. En melding ber deg taste inn installeringspassordet på nytt.
6. Tast inn installeringspassordet som du tastet inn tidligere og klikk deretter **OK**.
7. Trykk <Esc> og du blir bedt om å lagre endringene.
8. Trykk <Y> hvis du vil lagre endringene.
Datamaskinen starter på nytt.

Slette eller endre et eksisterende system og/eller installasjonspassord.

Kontroller at **Password Status** (passordstatus) er ulåst (på systemoppsettet) før du prøver å slette eller endre eksisterende system- og/eller installeringspassordet. Du kan ikke slette eller endre et eksisterende system- eller installeringspassord hvis **Password Status** er låst.

Hvis du vil på systeminnstillingene må du trykke <F2> rett etter at du har slått på maskinen eller startet på nytt.

1. På skjermen **System BIOS** eller **System Setup** (systemoppsett) må du velge **System Security** (systemsikkerhet) og deretter trykke <Enter>. Skjermen **System Security** (systemsikkerhet) vises.
2. På skjermen **System Security** (systemsikkerhet) må du kontrollere at feltet **Password Status** (passordstatus) er **Unlocked** (ulåst).
3. Velg **System Password** (systempassord), endre eller slett eksisterende systempassord og trykk deretter <Enter> eller <Tab>.
4. Velg **Setup Password** (installeringspassord), endre eller slett eksisterende installeringspassord og trykk deretter <Enter> eller <Tab>.



MERK: Hvis du endrer system- og/eller installeringspassordet må du taste inn det nye passordet når du blir bedt om det. Hvis du skal slette system- og/eller installeringspassordet må du bekrefte slettingen når du blir bedt om det.

5. Trykk <Esc> og du blir bedt om å lagre endringene.
6. Trykk <Y> hvis du vil lagre endringene før du går ut av systemoppsettet.
Datamaskinen starter på nytt.

Diagnostikk

Hvis du har problemer med datamaskinen din må du kjøre ePSA-diagnostiseringen før du tar kontakt med Dell for teknisk assistanse. Målet med denne diagnostiske kjøringen er å teste datamaskinens maskinvare uten behov for ekstern utstyr eller fare for tap av data. Hvis du ikke kan løse problemet på egen hånd, kan vårt service- og supportpersonell bruke resultatet fra diagnostikken til å hjelpe deg med å løse problemet.

ePSA (Enhanced Pre-Boot System Assessment)-diagnostikk

ePSA-diagnostikk (også kjent som systemdiagnostikk) utfører en komplett kontroll av maskinvaren din. ePSA er en del av BIOS, og startes internt av BIOS. den innebygde systemdiagnosen gir deg et sett med alternativer for spesielle enheter, eller enhetsgrupper, slik at du kan:




- Kjøre testene automatisk eller i et interaktivt modus
- Repetere testene
- Vise eller lagre testresultatene
- Utføre grundige tester for å introdusere flere testalternativer, som kan gi mer informasjon om enheten(e) med problemer
- Se på statusmeldinger som informerer deg om testene blir utført vellykket
- Se på feilmeldinger som informerer deg om problemer som oppstod under testing

 **FORSIKTIG: Du må bare bruke verktøyene for systemdiagnos til å teste datamaskinen din. Hvis du bruker testene på andre datamaskiner kan dette føre til ugyldige resultater eller ugyldige meldinger.**

 **MERK: Noen av testene for spesielle enheter krever tilbakemelding fra brukeren. Du må alltid forsikre deg om at du er ved datamaskinen når du utfører diagnosetestene.**

1. Slå på datamaskinen.
2. Når datamaskinen starter opp, må du trykke på F12-tasten når du ser Dell-logoen.
3. På oppstartsmenyene må du velge alternativet **Diagnostics (diagnostikk)**.
Vinduet **Enhanced Pre-boot System Assessment** vises, og her ser du en liste over alle enheten på datamaskinen. De diagnostiske verktøyene starter testene på alle registrerte enheter.
4. Hvis du ønske å kjøre diagnostiske tester på en spesiell enhet, må du trykke Esc, og klikk på **Yes (Ja)** for å stoppe den diagnostiske testen.
5. Velg deretter enheten på venstre pane og klikk deretter **Run Tests (kjør tester)**.
6. Hvis det er noen problemer, vises feilkodene.
Noter deg feilkoden og ta kontakt med Dell.

Enhetsstatuslamper

Ikon	Beskrivelse
	Slås på når du slår på datamaskinen, og blinker når datamaskinen er i en strømstyringsmodus.
	Slås på når datamaskinen leser eller skriver data.
	Slås på og lyser konstant eller blinker for å angi batteriets ladestatus.

Ikon



Beskrivelse

Slås på når det trådløse nettverket er aktivert.

Batteristatuslamper

Hvis datamaskinen er koblet til en stikkontakt, fungerer lampen for batteristatus slik:

Gul og hvit lampe blinker vekselvis	En ikke godkjent eller ustøttet strømadapter (ikke fra Dell) er koplet til den bærbare maskinen.
Vekselvis gul blinking mens hvit lampe lyser hele tiden	Midlertidig batterisvikt med strømadapteren til stede.
Gul lampe blinker konstant	Kritisk batterisvikt med strømadapteren til stede.
Lampe av	Batteriet i full lademodus med strømadapteren til stede.
Hvit lampe på	Batteriet i lademodus med strømadapteren til stede.

Tekniske spesifikasjoner

 **MERK:** Tilbudene kan variere fra område til område. Hvis du vil ha mer informasjon om hvordan datamaskinen er konfigurert:

- Windows 10, klikk eller ta hurtig på **Start**  → **innstillinger** → **system** → **Om**.
- Windows 8.1 og Windows 8, klikk på eller ta hurtig på **Start**  → **PC-innstillinger** → **PC og enheter** → **PC-informasjon**.
- Windows 7, klikk på **Start** , høyreklikk på **Min datamaskin**, og velg deretter **Egenskaper**.

Tabell 14. Chipset

Funksjon	Spesifikasjoner
Brikkesett	Intel 6. generasjon prosessorer

Tabell 15. Processor

Funksjon	Spesifikasjoner
Typer	<ul style="list-style-type: none"> · Intel Core i3 · Intel Core i5 · Intel Celeron · Intel Pentium

Tabell 16. Skjermkort

Funksjon	Spesifikasjoner
Type	Integrert på hovedkortet
Databuss	Integrert skjermkort
Kontroller:	
Intel Broadwell, Celeron	Intel Integrated HD Graphics
Intel Core i3- og i5-seriene	Intel Integrated HD 5500 Graphics

Tabell 17. Minne

Funksjon	Spesifikasjoner
Minnekontakt	To SODIMM-spor
Minnekapasitet	4 GB eller 8 GB
Minnetype	1600 MHz DDR3L
Minste minne	4 GB
Største minne	16 GB

Funksjon	Spesifikasjoner
	 MERK: Hvert minnemodulspor støtter opp til maks 8 GB minne.

Tabell 18. Audio

Funksjon	Spesifikasjoner
Type	Tokanals høydefinisjonslyd
Kontroller	Realtek ALC3234
Stereokonvertering	24-biters (analog-til-digital og digital-til-analog)
Grensesnitt:	
Intern	høydefinisjonslyd
Ekstern	Kombinert mikrofoningang/stereo hodetelefonutgang
Høytalere	To (2 W per kanal)
Intern høytalerforsterker	To (2 W per kanal)
Volumkontroller	Menyer i programmer, mediestyring og funksjonstaster på tastaturet

Tabell 19. Communications

Funksjoner	Spesifikasjoner
Nettverksadapter	10/100/1000 Mb/s Ethernet (RJ-45)
Trådløs	<ul style="list-style-type: none"> • Wi-Fi 802.11 b/g/n og 802.11a/b/g/n/ac • Bluetooth 4.0 • HSPA+ and 4G LTE (WWAN) (tillegg)

Tabell 20. Ports and Connectors

Funksjoner	Spesifikasjoner
Lyd	Lydingang / Lydutgang én kombinasjonskontakt
Skjermkort	<ul style="list-style-type: none"> • Én 19-pinn HDMI-kontakt • Én 20-pinn mini DisplayPort
Nettverksadapter	<ul style="list-style-type: none"> • Én RJ-45-kontakt • M. 2 Tast A, type 3030-kontakt (WLAN/BT) • M. 2 B, type 3042-kontakt (WWAN/LTE)
USB	<ul style="list-style-type: none"> • To USB 3.0-kompatible kontakter • Én USB 3.0 PowerShare-kontakt
Minnekortleser	Én MultiMediaCard-leser: <ul style="list-style-type: none"> • SD • SDHC (SD høy kapasitet) • SDXC (SD utvidet kapasitet) • SD UHS-I (SD3.0) • SD UHS-II (SD v4.0) • MMC • MMC+ (støttes kun i MMC-kompatibilitetsmodus)

Tabell 21. Display

Funksjoner	Spesifikasjoner
Type	
Trykk	<ul style="list-style-type: none"> • Corning Gorilla Glass NBT • Antireflekerende • Antiflekkende
Uten berørings skjerm	HD WLED Anti-Glare
Størrelse	13,3 tommer
Aktivt område (X/Y)	Uten berørings skjerm og berøring - 293,4 mm x 165 mm (11,55 tommer x 6,49 tommer)
Maksimal oppløsning	1366 x 768 piksler med 262 000 farger
Maksimal lysstyrke	200 nit
Oppdateringsfrekvens	60 Hz
Visningsvinkel	0° (lukket) til 187,5°
Minimums visningsvinkler:	
Horisontalt	40/45 @ CR ≥10
Vertikalt	15/20 @ CR ≥10
Pikselbredde	0,2148 mm x 0,2148 mm

Tabell 22. Keyboard

Funksjoner	Spesifikasjoner
Antall taster	<ul style="list-style-type: none"> • USA og Canada: 82 taster • Europa og Brasil: 83 taster • Japan: 86 taster

Tabell 23. Touchpad

Funksjoner	Spesifikasjoner
Aktivt område:	
X-akse	81,00 mm (3,18 tommer)
Y-akse	41,00 mm (1,61 tommer)

Tabell 24. Battery

Funksjoner	Spesifikasjoner
Type	<ul style="list-style-type: none"> • 4-cellers litiumbatteri (3,0 ampere-timer) (43 watt-timer) • 6-cellers litiumbatteri (3,0 ampere-timer) (65 watt-timer)
Dimensjoner:	
Dybde:	
4 celler og 6 celler	228,30 mm (8,99 tommer)
Høyde:	
4 celler	22,70 mm (0,89 tommer)
6 celler	33,95 mm (1,34 tommer)

Funksjoner	Spesifikasjoner
Bredde:	
4 celler og 6 celler	49,15 mm (1,94 tommer)
Vekt:	
4 celler	259,00 g (0,57 lb)
6 celler	364,00 g (0,80 lb)
Spenning:	
4 celler	7,40 V
6 celler	11,10 V
Levetid	300 utladinger/oppladinger
Batteriet omtrentlig ladetid når datamaskinen er av.	<ul style="list-style-type: none"> • 4-celler – 6 timer • 6-celler – 8 timer
Temperaturområde:	
Ved bruk	0 °C til 40 °C (32 °F til 104 °F)
Ikke i bruk	-40 °C til 70 °C (-40 °F til 158 °F)
Klokkebatteri	3 V CR2032 litium-ion

Tabell 25. AC Adapter

Type	65 W	65W BFR uten PVC	90W (kun India)
Inngangsspenning	100 VAC til 240 VAC	100 VAC til 240 VAC	100 VAC til 240 VAC
Inngangsstrøm (maks.)	1,70 A	1,70 A	2,5 A
Inngangsfrekvens	50 Hz til 60 Hz	50 Hz til 60 Hz	50 Hz til 60 Hz
Utgangsstrøm	3,34 A (kontinuerlig)	3,34 A (kontinuerlig)	4,62 A
Nominell utgangsspenning	19,50 VDC	19,50 VDC	19,50 VDC
Dimensjoner:			
Høyde	22,00 mm (0,87 tommer)	28,00 mm (1,10 tommer)	32,00 mm (1,30 tommer)
Bredde	66,00 mm (2,60 tommer)	47,00 mm (1,90 tommer)	52,00 mm (2,00 tommer)
Dybde	106,00 mm (4,17 tommer)	108,00 mm (4,30 tommer)	128,00 mm (5,00 tommer)
Temperaturområde:			
Ved bruk		0 °C til 40 °C (32 °F til 104 °F)	
Ikke i bruk		-40°C til 70 °C (-40 °F til 158 °F)	

Tabell 26. Physical

Funksjoner	Spesifikasjoner
Høyde	<ul style="list-style-type: none"> • Ikke berøring — 243,20 mm (9,57 tommer) • Berøring — 243,47 mm (9,58 tommer)
Bredde	330,90 mm (13,03 tommer)
Z-høyde	
Front	<ul style="list-style-type: none"> • Ikke berøring — 22,70 mm (0,89 tommer) • Berøring – 24,40 mm (0,96 tommer)



Funksjoner	Spesifikasjoner
Baksiden	<ul style="list-style-type: none"> Ikke berøring — 22,70 mm (0,89 tommer) Berøring – 25,60 mm (1,01 tommer)
Vekt (med 4-cellers batteri) — minimum	Ikke berøring — 1,67 kr (3,69 lb)

Tabell 27. Environmental

Funksjoner	Spesifikasjoner
Temperaturområde:	
Ved bruk	0 °C til 35 °C (32 °F til 95 °F)
Oppbevaring	-40°C til 65°C (-40°F til 149°F)
Relativ luftfuktighet (maks.):	
Ved bruk	10 % til 90 % (ikke-kondenserende)
Oppbevaring	5 % til 95 % (ikke-kondenserende)
Høyde over havet (maksimum):	
Ved bruk	-15,2 m til 3048 m (-50 fot til 10 000 fot)
	0 °C til 35 °C
Ikke i bruk	-15,20 m til 10 668 m (-50 fot til 35 000 fot)
Maksimal vibrasjon:	
Ved bruk	0,66 Grms (2 Hz til 600 Hz)
Oppbevaring	1,30 Grms (2 Hz til 600 Hz)
Maksimalt støt:	
Ved bruk	110 G
Oppbevaring	160 G
Luftforurensningsnivå	G1 eller lavere, som definert i ISA-S71.04-1985

Kontakte Dell

 **MERK:** Hvis du ikke har en aktiv Internett-tilkobling, kan du finne kontakinformasjon på fakturaen, følgeseddelen, regningen eller i Dells produktkatalog.

Dell tilbyr flere nettbaserte og telefonbaserte støtte- og servicealternativer. Tilgjengeligheten varierer etter land og produkt. Det kan hende at enkelte tjenester ikke er tilgjengelige i ditt område. For å kontakte Dell for spørsmål om salg, teknisk støtte eller kundeservice:

1. Gå til **Dell.com/support**.
2. Velg din støttekategori.
3. Kontroller at land eller område stemmer i nedtrekksmenyen **Choose A Country/Region (Velg et land/område)** nederst på siden.
4. Velg ønsket tjenestetype eller kundestøttetype basert på de behovene du har.