

Dell Latitude 3350

Manuale del proprietario

Modello normativo: P47G
Tipo normativo: P47G002



Messaggi di N.B., Attenzione e Avvertenza

 **N.B.:** Un messaggio di N.B. indica informazioni importanti che contribuiscono a migliorare l'utilizzo del computer.

 **ATTENZIONE:** Un messaggio di ATTENZIONE indica un danno potenziale all'hardware o la perdita di dati, e spiega come evitare il problema.

 **AVVERTENZA:** Un messaggio di AVVERTENZA indica un rischio di danni materiali, lesioni personali o morte.

Copyright © 2015 Dell Inc. Tutti i diritti riservati. Questo prodotto è protetto dalle leggi sul copyright e sulla proprietà intellettuale degli Stati Uniti e internazionali. Dell e il logo Dell™ sono marchi commerciali di Dell Inc. negli Stati Uniti e/o in altre giurisdizioni. Tutti gli altri marchi e nomi qui menzionati possono essere marchi registrati delle rispettive società.

Sommario

1 Interventi sui componenti del computer	5
Prima di intervenire sui componenti interni del computer.....	5
Spegnimento del computer.....	6
Dopo aver effettuato interventi sui componenti interni del computer.....	6
2 Rimozione e installazione dei componenti	8
Strumenti consigliati.....	8
Rimozione della scheda Secure Digital (SD).....	8
Installazione della scheda SD (Secure Digital).....	8
Rimozione della batteria.....	8
Installazione della batteria.....	9
Rimozione della scheda Subscriber Identity Module (SIM).....	9
Installazione della scheda SIM.....	10
Rimozione del coperchio di base.....	10
Installazione del coperchio della base.....	11
Rimozione di un modulo di memoria.....	11
Installazione di un modulo di memoria.....	11
Rimozione della cornice della tastiera.....	11
Installazione della cornice della tastiera.....	12
Rimozione della tastiera.....	12
Installazione della tastiera.....	14
Rimozione della batteria pulsante.....	14
Installazione della batteria pulsante.....	15
Rimozione della scheda del connettore audio.....	15
Installazione della scheda del connettore audio.....	15
Rimozione del disco rigido.....	15
Installazione del disco rigido.....	16
Rimozione degli altoparlanti.....	16
Installazione degli altoparlanti.....	17
Rimozione della scheda Wireless Local Area Network (WLAN).....	18
Installazione della scheda WLAN.....	18
Rimozione della scheda WWAN (Wireless Wide Area Network).....	19
Installazione della scheda WWAN.....	19
Rimozione della ventola del sistema.....	20
Installazione della ventola del sistema.....	21
Rimozione del dissipatore di calore.....	21
Installazione del dissipatore di calore.....	22
Rimozione del gruppo dello schermo.....	22
Installazione del gruppo dello schermo.....	24
Rimozione della scheda di sistema.....	24
Installazione della scheda di sistema.....	26



3 Configurazione di sistema.....	27
Boot Sequence.....	27
Tasti di navigazione.....	27
Opzioni di installazione di sistema.....	28
Aggiornamento del BIOS	36
Password di sistema e di installazione.....	36
Assegnazione di una password di sistema e di una password di configurazione.....	37
Modifica o eliminazione di una password esistente e/o della password del sistema.....	37
4 Diagnostica.....	39
Diagnostica avanzata della valutazione del sistema di pre avvio (ePSA).....	39
Indicatori di stato delle periferiche.....	39
Indicatori di stato della batteria.....	40
5 Specifiche tecniche.....	41
6 Come contattare Dell.....	46


Interventi sui componenti del computer

Prima di intervenire sui componenti interni del computer


Utilizzare le seguenti linee guida sulla sicurezza per aiutare a proteggere il computer da potenziali danneggiamenti e per assicurare la sicurezza della persona. Ogni procedura inclusa in questo documento presuppone che esistano le seguenti condizioni:


- sono state lette le informazioni sulla sicurezza fornite assieme al computer.
- Un componente può essere sostituito o, se acquistato separatamente, installato prima di eseguire la procedura di rimozione seguendo l'ordine inverso.

 **AVVERTENZA:** Prima di intervenire sui componenti interni del computer, leggere attentamente le informazioni sulla sicurezza fornite assieme al computer. Per informazioni sulle best practice sulla sicurezza aggiuntive, consultare la Home page della Conformità alle normative all'indirizzo www.dell.com/regulatory_compliance.

 **ATTENZIONE:** Molte riparazioni possono solo essere effettuate da un tecnico dell'assistenza qualificato. L'utente può solo eseguire la risoluzione dei problemi e riparazioni semplici, come quelle autorizzate nella documentazione del prodotto oppure come da istruzioni del servizio in linea o telefonico, o dal team del supporto. I danni causati dagli interventi non autorizzati da Dell non sono coperti da garanzia. Leggere e seguire le istruzioni di sicurezza fornite insieme al prodotto.

 **ATTENZIONE:** Per evitare eventuali scariche elettrostatiche, scaricare a terra l'elettricità statica del corpo utilizzando una fascetta da polso per la messa a terra o toccando a intervalli regolari una superficie metallica non verniciata (ad esempio un connettore sul retro del computer).

 **ATTENZIONE:** Maneggiare i componenti e le schede con cura. Non toccare i componenti o i contatti su una scheda. Tenere una scheda dai bordi o dal supporto di montaggio in metallo. Tenere un componente come ad esempio un processore dai bordi non dai piedini.

 **ATTENZIONE:** Quando si scollega un cavo, afferrare il connettore o la linguetta, non il cavo stesso. Alcuni cavi sono dotati di connettore con linguette di bloccaggio. Se si scollega questo tipo di cavo, premere sulle linguette di blocco prima di scollegare il cavo. Mentre si separano i connettori, mantenerli allineati per evitare di piegare i piedini. Inoltre, prima di collegare un cavo, accertarsi che entrambi i connettori siano allineati e orientati in modo corretto.

 **N.B.:** Il colore del computer e di alcuni componenti potrebbe apparire diverso da quello mostrato in questo documento.

Per evitare di danneggiare il computer, effettuare la seguente procedura prima di cominciare ad intervenire sui componenti interni del computer.

1. Assicurarsi che la superficie di lavoro sia piana e pulita per prevenire eventuali graffi al coperchio del computer.
2. Spegner il computer (consultare Spegnimento del computer).
3. Se il computer è connesso a un dispositivo di alloggiamento di espansione, ad esempio la base per supporti multimediali opzionale o il Battery Slice, disconnetterlo.

 **ATTENZIONE:** Per disconnettere un cavo di rete, scollegare prima il cavo dal computer, quindi dal dispositivo di rete.


4. Scollegare dal computer tutti i cavi di rete.
5. Scollegare il computer e tutte le periferiche collegate dalle rispettive prese elettriche.
6. Chiudere lo schermo e capovolgere il computer su una superficie di lavoro piana.


 **N.B.:** Per evitare danni alla scheda di sistema, rimuovere la batteria principale prima di eseguire interventi sul computer.

7. Rimuovere la batteria principale.
8. Raddrizzare il computer.



9. Aprire lo schermo.
10. Premere il pulsante di alimentazione per mettere a terra la scheda di sistema.

 **ATTENZIONE: Per proteggersi da scosse elettriche, scollegare sempre il computer dalla presa di alimentazione prima di aprire lo schermo.**


 **ATTENZIONE: Prima di toccare qualsiasi componente all'interno del computer, scaricare a terra toccando una superficie metallica non verniciata, come ad esempio il metallo sul retro del computer. Durante l'intervento, toccare periodicamente una superficie metallica non verniciata per scaricare l'elettricità statica, che potrebbe danneggiare i componenti interni.**

11. Rimuovere le eventuali ExpressCard o schede Smart installate dai relativi alloggiamenti.


Spegnimento del computer

 **ATTENZIONE: Per evitare la perdita di dati, salvare e chiudere i file aperti e uscire dai programmi in esecuzione prima di spegnere il computer.**

1. Spegnimento del computer:
 - In Windows 10 (utilizzando un dispositivo touch abilitato o il mouse):

1. Fare clic o toccare .
2. Fare clic o toccare  E quindi toccare o fare clic su **Arresta il sistema**.

- In Windows 8 (utilizzando un dispositivo touch abilitato o il mouse):

1. Passare il dito dal lato destro dello schermo, aprire il menu **Accessi** e selezionare **Impostazioni**.
2. Toccare  e selezionare **Arresta il sistema**

- In Windows 8 (utilizzando un mouse):

1. Puntare l'angolo in alto a destra dello schermo e fare clic su **Impostazioni**.
2. Fare clic su  e selezionare **Arresta il sistema**.

- In Windows 7:

1. Fare clic su **Start**.
2. Fare clic su **Arresta il sistema**.


o

1. Fare clic su **Start**.
2. Fare clic sulla freccia nell'angolo inferiore destro del menu **Start**, quindi fare clic su **Disconnetti**.

2. Accertarsi che il computer e tutti i dispositivi collegati siano spenti. Se il computer e i dispositivi collegati non si spengono automaticamente quando si arresta il sistema operativo, tenere premuto il pulsante di accensione per circa 6 secondi per spegnerli.

Dopo aver effettuato interventi sui componenti interni del computer

Una volta completate le procedure di ricollocamento, assicurarsi di aver collegato tutti i dispositivi esterni, le schede e i cavi prima di accendere il computer.

 **ATTENZIONE: Per evitare di danneggiare il computer, utilizzare solamente batterie progettate per questo specifico computer Dell. Non utilizzare batterie progettate per altri computer Dell.**

1. Collegare eventuali periferiche esterne, ad esempio un replicatore di porte, un battery slice o una base per supporti multimediali e ricollocare tutte le eventuali schede, ad esempio una ExpressCard.
2. Collegare al computer tutti i cavi telefonici o di rete.



ATTENZIONE: Per collegare un cavo di rete, collegare prima il cavo nella periferica di rete, poi collegarlo al computer.

3. Ricollocare la batteria.
4. Collegare il computer e tutte le periferiche collegate alle rispettive prese elettriche.
5. Accendere il computer.

Rimozione e installazione dei componenti

La seguente sezione fornisce informazioni dettagliate su come rimuovere o installare i componenti dal computer.

Strumenti consigliati

Le procedure in questo documento possono richiedere i seguenti strumenti:

- Cacciavite a lama piatta piccolo
- Cacciavite a croce n. 0
- Cacciavite a croce n. 1
- Graffietto piccolo in plastica

Rimozione della scheda Secure Digital (SD)

1. Seguire le procedure descritte in [Prima di effettuare interventi sui componenti interni del computer.](#)
2. Premere l'SD per rimuoverla dal computer.



3. Estrarre la scheda SD dal computer.

Installazione della scheda SD (Secure Digital)

1. Inserire la scheda SD nello slot e premere finché non scatta in posizione.
2. Seguire le procedure descritte in [Dopo aver effettuato gli interventi sui componenti interni del computer.](#)

Rimozione della batteria

1. Seguire le procedure descritte in [Prima di effettuare interventi sui componenti interni del computer.](#)
2. Far scorrere i dispositivi di chiusura a scatto per sbloccare la batteria e rimuoverla dal computer.



Installazione della batteria

⚠ ATTENZIONE: Accertarsi che entrambi i lati della batteria siano allineati allo slot della batteria. Se non è allineata correttamente, la batteria e i suoi dispositivi di chiusura a scatto potrebbero essere danneggiati. Non usare la forza durante l'inserimento della batteria nel relativo slot.

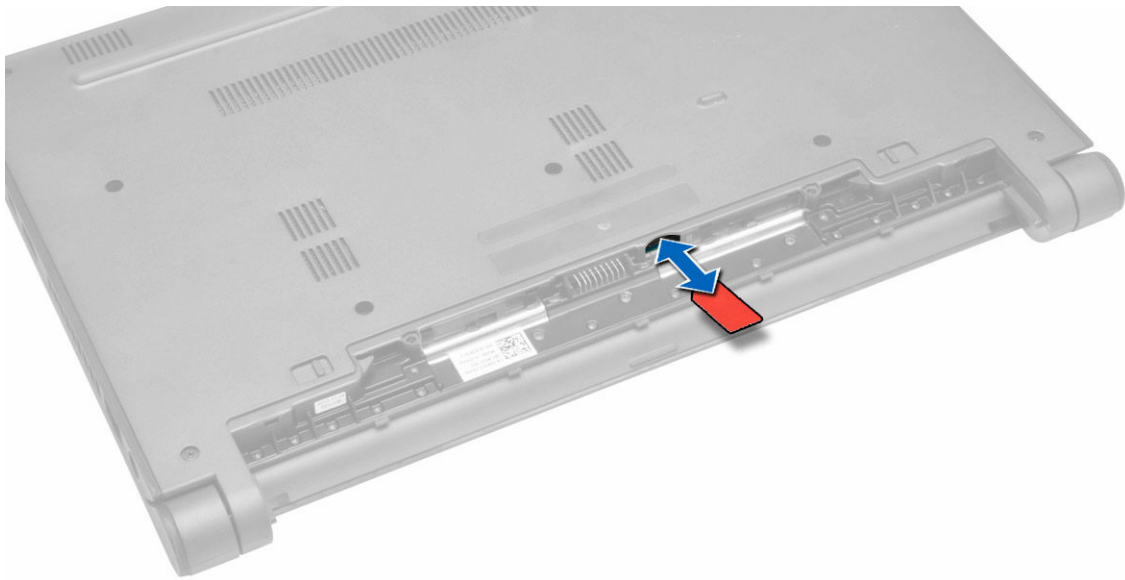
1. Allineare entrambi i lati della batteria al relativo slot.
2. Far scorrere la batteria nello slot finché non scatta in posizione.

✎ N.B.: Se la batteria non è inserita saldamente, reinstallarla.

3. Seguire le procedure descritte in [Dopo aver effettuato gli interventi sui componenti interni del computer.](#)

Rimozione della scheda Subscriber Identity Module (SIM)

1. Seguire le procedure descritte in [Prima di effettuare interventi sui componenti interni del computer.](#)
2. Rimuovere la [batteria](#).
3. Premere la scheda SIM ed estrarla dal computer.

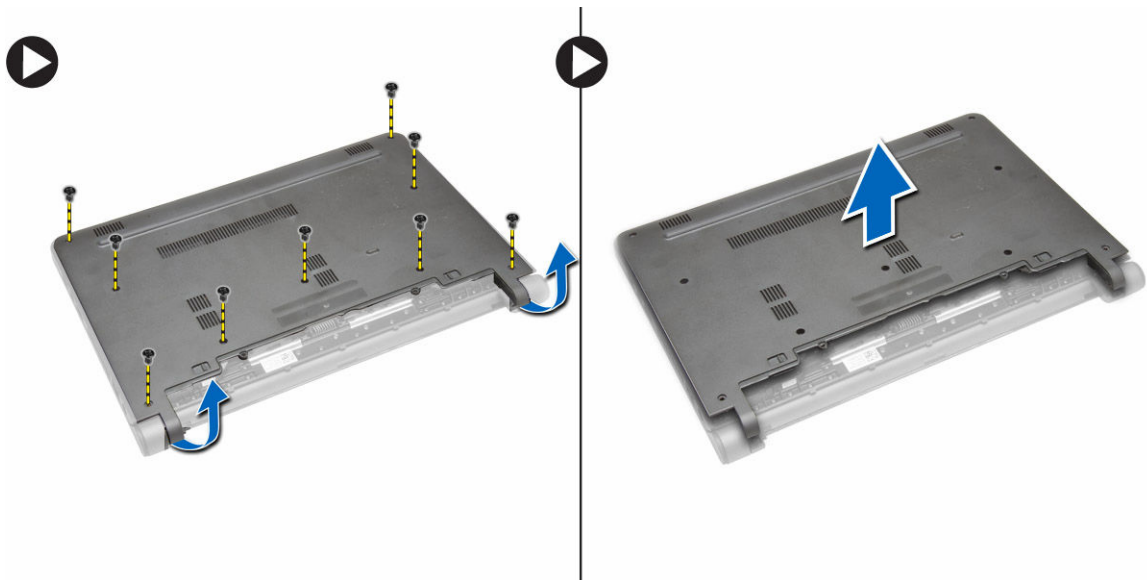


Installazione della scheda SIM

1. Inserire la scheda SIM nello slot sul computer e premere fino a che non scatta in posizione.
2. Installare la [batteria](#).
3. Seguire le procedure descritte in [Dopo aver effettuato gli interventi sui componenti interni del computer](#).

Rimozione del coperchio di base

1. Seguire le procedure descritte in [Prima di effettuare interventi sui componenti interni del computer](#).
2. Rimuovere la [batteria](#).
3. Rimuovere il coperchio della base:
 - a. Rimuovere le viti che assicurano il coperchio della base al computer.
 - b. Utilizzando un graffietto in plastica, sollevare i bordi del coperchio della base, quindi rimuovere il coperchio della base dal computer.

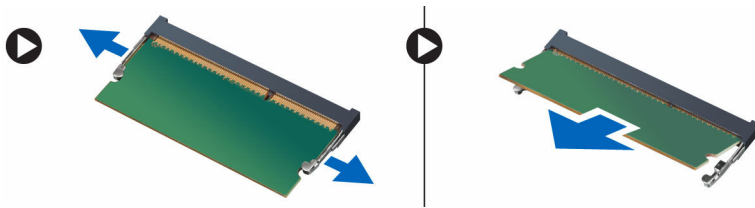


Installazione del coperchio della base

1. Allineare i bordi del coperchio della base con il computer e premere finché non scattano in posizione.
2. Serrare le viti che fissano il coperchio della base al computer.
3. Installare la [batteria](#).
4. Seguire le procedure descritte in [Dopo aver effettuato gli interventi sui componenti interni del computer](#).

Rimozione di un modulo di memoria

1. Seguire le procedure descritte in [Prima di effettuare interventi sui componenti interni del computer](#).
2. Rimuovere:
 - a. [batteria](#)
 - b. [coperchio della base](#)
3. Rimuovere il modulo di memoria:
 - a. Fare leva sulle clip di contenimento del modulo di memoria fino a farlo uscire.
 - b. Rimuovere il modulo di memoria dal computer.

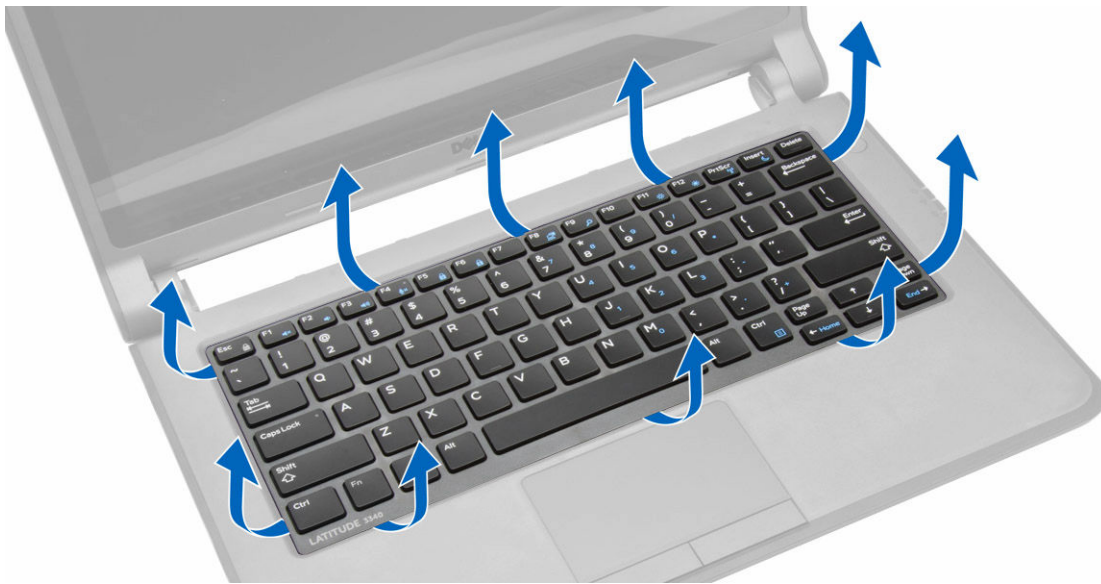


Installazione di un modulo di memoria

1. Inserire il modulo di memoria nel relativo zoccolo e premere fino a quando non scatta in posizione.
2. Installare:
 - a. [coperchio della base](#)
 - b. [batteria](#)
3. Seguire le procedure descritte in [Dopo aver effettuato gli interventi sui componenti interni del computer](#).

Rimozione della cornice della tastiera

1. Seguire le procedure descritte in [Prima di effettuare interventi sui componenti interni del computer](#).
2. Utilizzando un graffietto in plastica, sollevare i bordi della cornice della tastiera.



3. Rimuovere la cornice della tastiera dal computer.



Installazione della cornice della tastiera

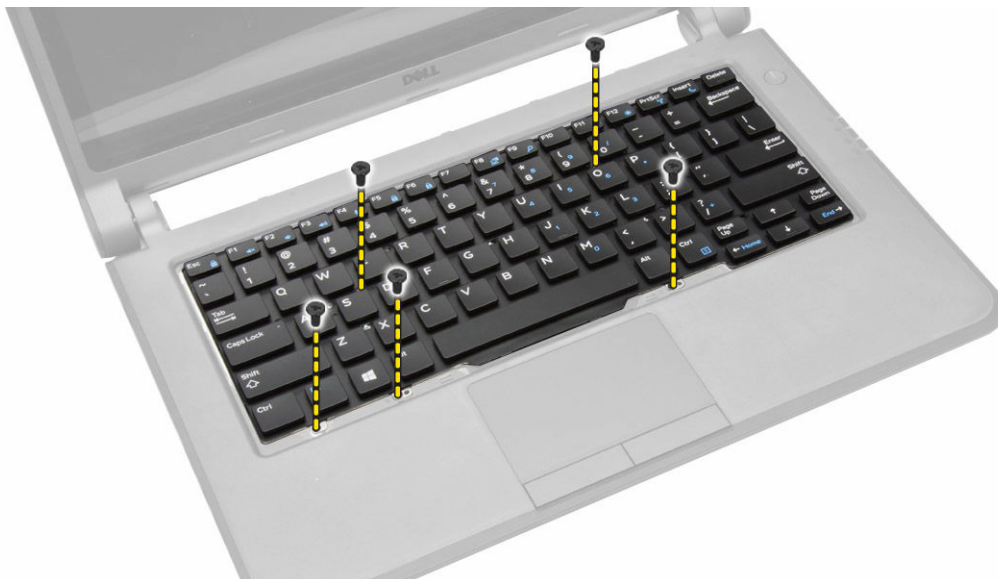
1. Allineare la cornice della tastiera con i tasti sul computer.
2. Premere lungo i lati della cornice della tastiera finché non scatta in posizione.
3. Seguire le procedure descritte in [Dopo aver effettuato gli interventi sui componenti interni del computer](#).

 **N.B.:** Può essere necessario premere il centro della cornice della tastiera per fissarla in posizione.

Rimozione della tastiera

1. Seguire le procedure descritte in [Prima di effettuare interventi sui componenti interni del computer](#).
2. Rimuovere:
 - a. [batteria](#)
 - b. [cornice della tastiera](#)

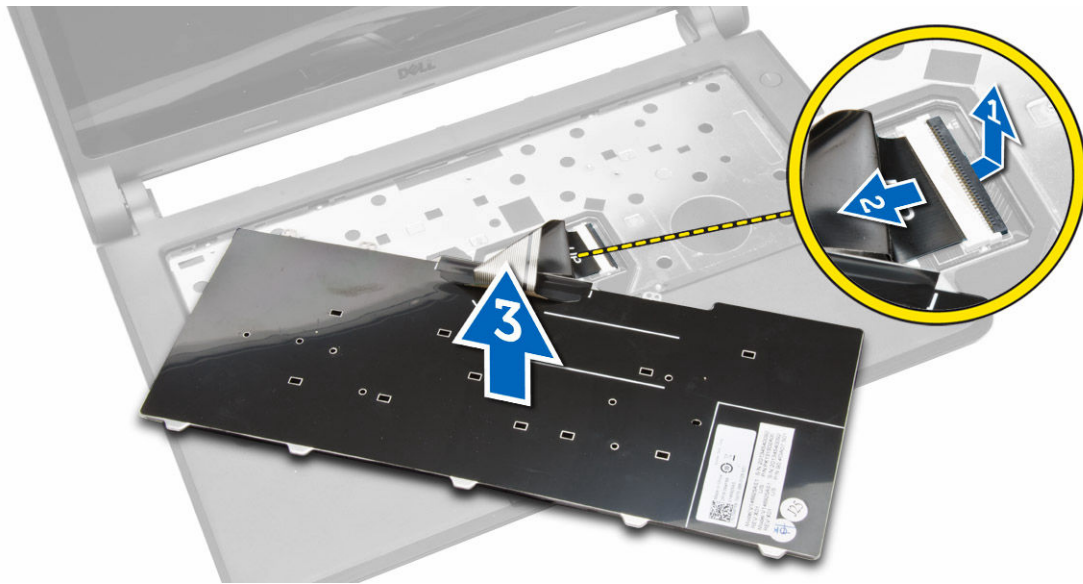
3. Rimuovere le viti che fissano la tastiera al computer.



4. Far scorrere la tastiera verso il basso verso il basso [1] e sollevarla [2] dal computer per accedere al cavo della tastiera.



5. Capovolgere la tastiera e scollegare il cavo della tastiera dal connettore sulla tastiera.
6. Sollevare la tastiera dal computer.

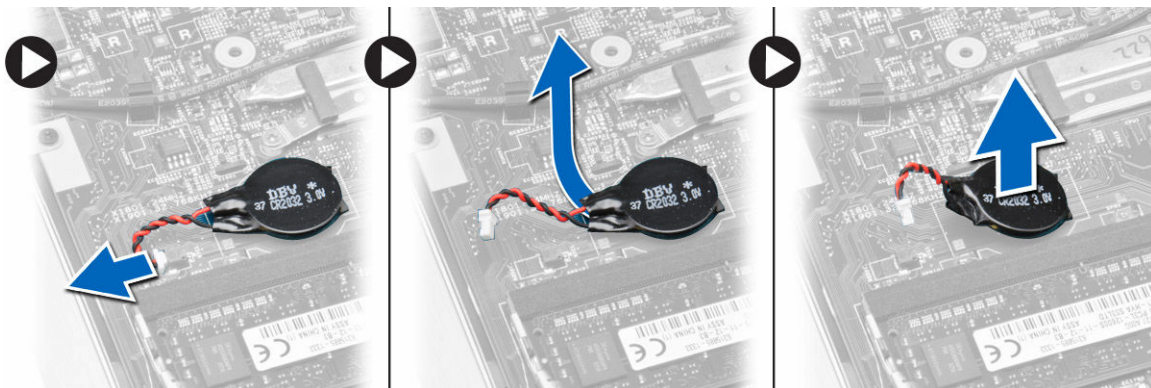


Installazione della tastiera

1. Collegare il cavo della tastiera connettore sul computer.
2. Capovolgere la tastiera e installarla.
3. Serrare le viti che fissano la tastiera al computer.
4. Installare:
 - a. [cornice della tastiera](#)
 - b. [batteria](#)
5. Seguire le procedure descritte in [Dopo aver effettuato gli interventi sui componenti interni del computer](#).

Rimozione della batteria pulsante

1. Seguire le procedure descritte in [Prima di effettuare interventi sui componenti interni del computer](#).
2. Rimuovere:
 - a. [batteria](#)
 - b. [coperchio della base](#)
3. Rimuovere la batteria pulsante:
 - a. Scollegare il cavo della batteria pulsante dalla scheda di sistema.
 - b. Estrarre la batteria pulsante dall'adesivo sulla scheda di sistema.
 - c. Sollevare la batteria pulsante dalla scheda di sistema.

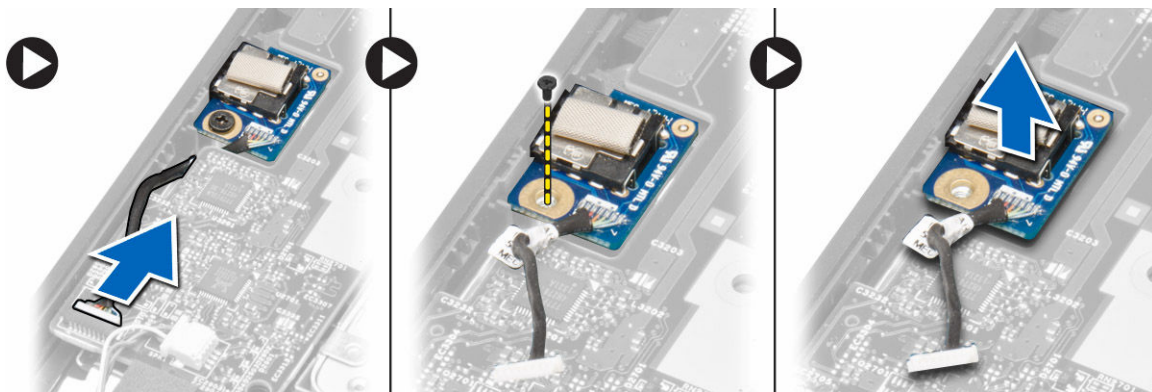


Installazione della batteria pulsante

1. Collegare il cavo della batteria pulsante alla scheda di sistema.
2. Fissare la batteria pulsante all'adesivo sulla scheda di sistema.
3. Installare:
 - a. [coperchio della base](#)
 - b. [batteria](#)
4. Seguire le procedure descritte in [Dopo aver effettuato gli interventi sui componenti interni del computer.](#)

Rimozione della scheda del connettore audio

1. Seguire le procedure descritte in [Prima di effettuare interventi sui componenti interni del computer.](#)
2. Rimuovere:
 - a. [batteria](#)
 - b. [coperchio della base](#)
3. Rimuovere la scheda del connettore audio:
 - a. Scollegare il cavo della scheda del connettore audio dalla scheda di sistema.
 - b. Rimuovere la vite che fissa la scheda del connettore audio al computer.
 - c. Sollevare la scheda del connettore audio dal computer.



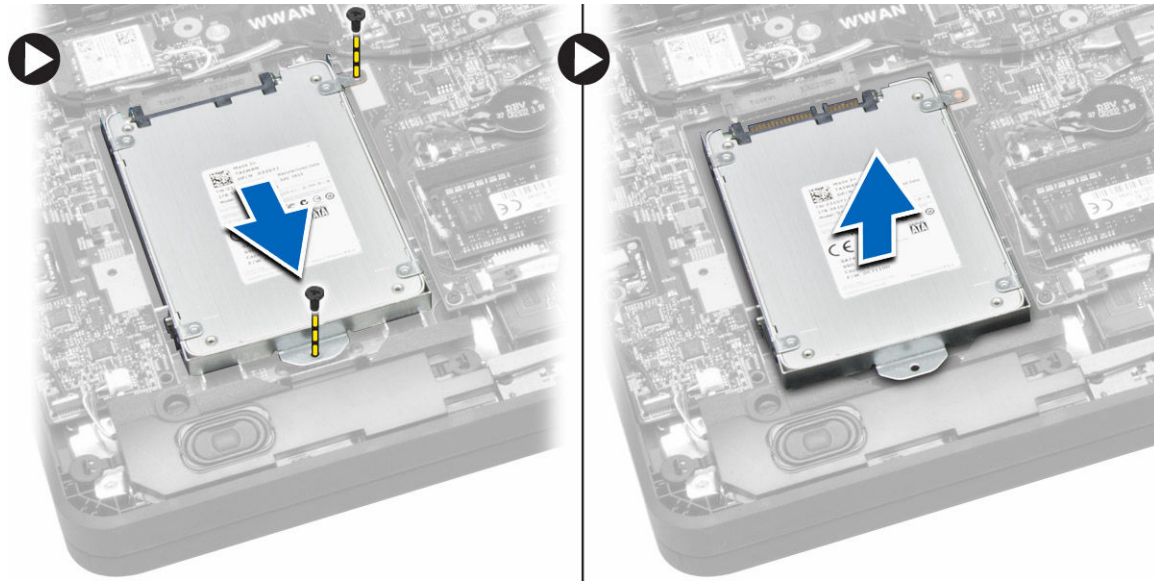
Installazione della scheda del connettore audio

1. Posizionare la scheda del connettore audio nello slot sul computer.
2. Serrare la vite che fissa la scheda del connettore audio al computer.
3. Collegare il cavo della scheda del connettore audio alla scheda di sistema.
4. Installare:
 - a. [coperchio della base](#)
 - b. [batteria](#)
5. Seguire le procedure descritte in [Dopo aver effettuato gli interventi sui componenti interni del computer.](#)

Rimozione del disco rigido.

1. Seguire le procedure descritte in [Prima di effettuare interventi sui componenti interni del computer.](#)
2. Rimuovere:
 - a. [batteria](#)
 - b. [coperchio della base](#)
3. Per rimuovere il disco rigido:

- a. Rimuovere le viti che fissano il disco rigido al computer.
- b. Far scorrere il disco rigido per scollegarlo dal connettore sulla scheda di sistema.
- c. Estrarre il disco rigido dal computer.

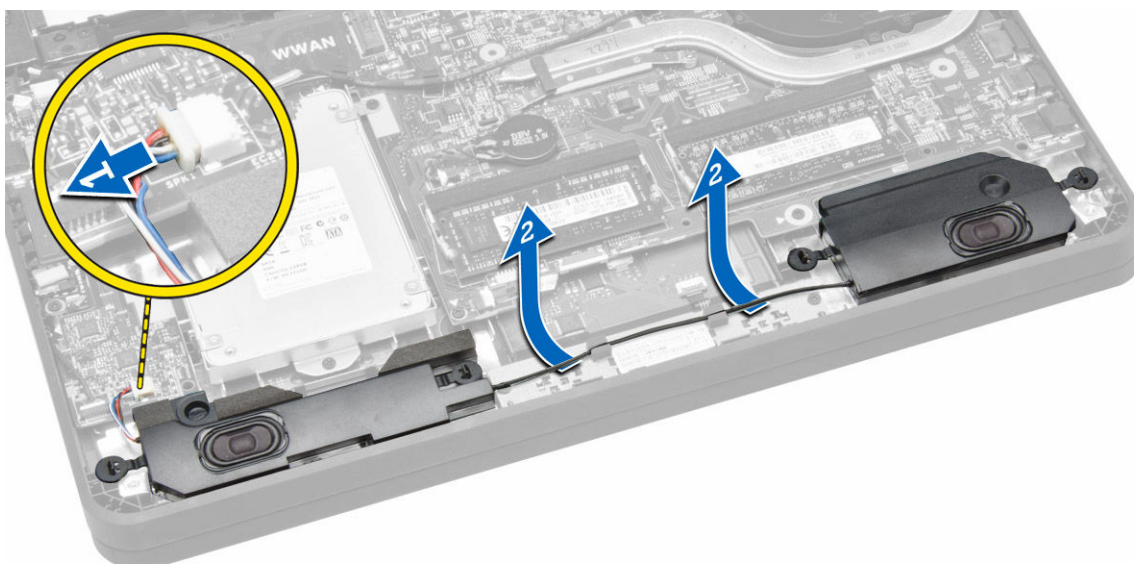


Installazione del disco rigido

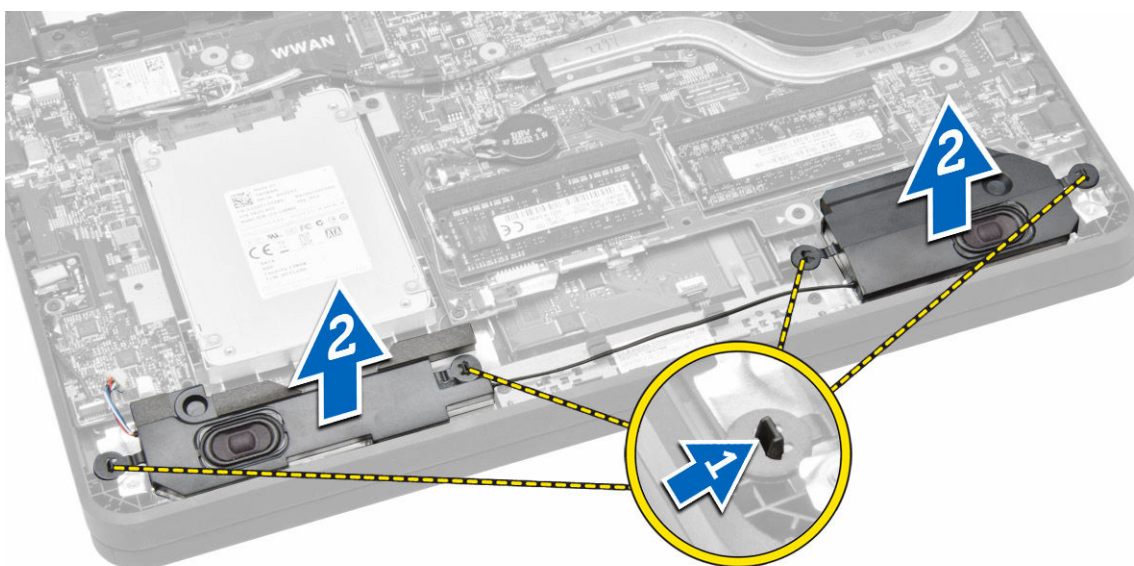
1. Allineare il disco rigido con lo slot sul computer.
2. Far scorrere il disco rigido nel connettore sulla scheda di sistema.
3. Serrare le viti che fissano il disco rigido al computer.
4. Installare:
 - a. [coperchio della base](#)
 - b. [batteria](#)
5. Seguire le procedure descritte in [Dopo aver effettuato gli interventi sui componenti interni del computer](#).

Rimozione degli altoparlanti

1. Seguire le procedure descritte in [Prima di effettuare interventi sui componenti interni del computer](#).
2. Rimuovere:
 - a. [batteria](#)
 - b. [coperchio della base](#)
3. Per rilasciare l'altoparlante:
 - a. Scollegare il cavo degli altoparlanti dalla scheda di sistema [1].
 - b. Scollegare il cavo degli altoparlanti dai canali di instradamento sul computer [2].



4. Rimuovere gli altoparlanti:
 - a. Spingere le linguette dell'altoparlante per sganciarlo dai supporti sul computer [1].
 - b. Sollevare gli altoparlanti dal computer [2].

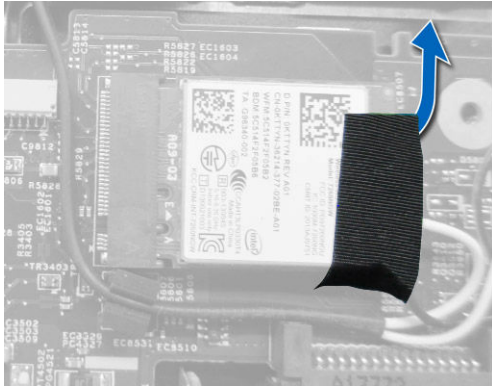


Installazione degli altoparlanti

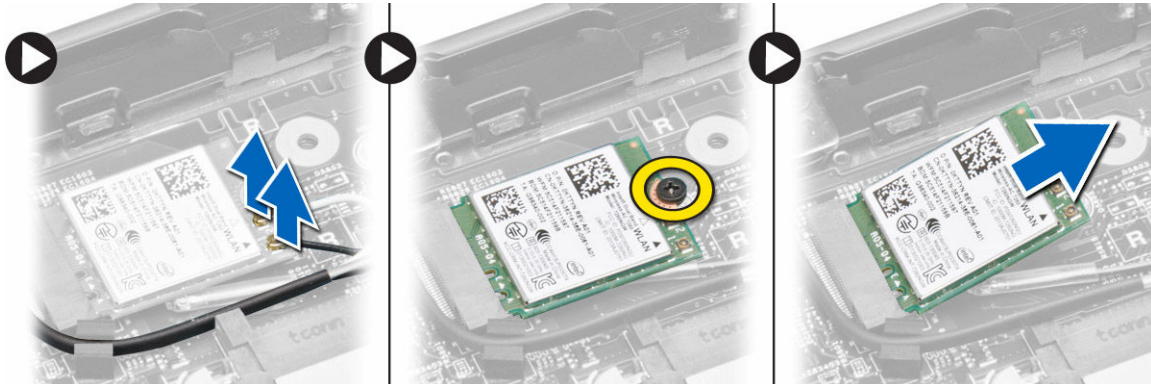
1. Inserire gli altoparlanti nello slot e instradare il cavo attraverso i canali.
2. Premere sugli altoparlanti fino a quando le relative linguette scattano in posizione nei supporti sul computer.
3. Collegare il cavo degli altoparlanti alla scheda di sistema.
4. Installare:
 - a. [coperchio della base](#)
 - b. [batteria](#)
5. Seguire le procedure descritte in [Dopo aver effettuato gli interventi sui componenti interni del computer](#).

Rimozione della scheda Wireless Local Area Network (WLAN)

1. Seguire le procedure descritte in [Prima di effettuare interventi sui componenti interni del computer](#).
2. Rimuovere:
 - a. [batteria](#)
 - b. [coperchio della base](#)
3. Rimuovere il nastro adesivo che fissa i cavi dell'antenna alla scheda WLAN.



4. Rimuovere la scheda micro WLAN:
 - a. Scollegare i cavi dell'antenna dalla scheda WLAN.
 - b. Rimuovere la vite che assicura la scheda WLAN al computer.
 - c. Rimuovere la scheda del WLAN dal computer.

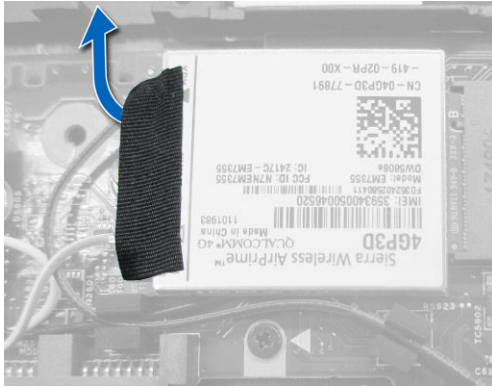


Installazione della scheda WLAN

1. Inserire la scheda WLAN nel relativo connettore sul computer.
2. Premere la scheda WLAN e serrare la vite per fissare la scheda WLAN al computer.
3. Collegare i cavi dell'antenna ai relativi connettori sulla scheda WLAN.
4. Far aderire il nastro adesivo per fissare i cavi dell'antenna alla scheda WLAN.
5. Installare:
 - a. [coperchio della base](#)
 - b. [batteria](#)
6. Seguire le procedure descritte in [Dopo aver effettuato gli interventi sui componenti interni del computer](#).

Rimozione della scheda WWAN (Wireless Wide Area Network)

1. Seguire le procedure descritte in [Prima di effettuare interventi sui componenti interni del computer](#).
2. Rimuovere:
 - a. [batteria](#)
 - b. [coperchio della base](#)
3. Rimuovere il nastro adesivo che fissa i cavi dell'antenna alla scheda WWAN.



4. Rimuovere la scheda WWAN:
 - a. Scollegare i cavi dell'antenna dalla scheda WWAN.
 - b. Rimuovere la vite che assicura la scheda WWAN al computer.
 - c. Rimuovere la scheda WWAN dal computer.



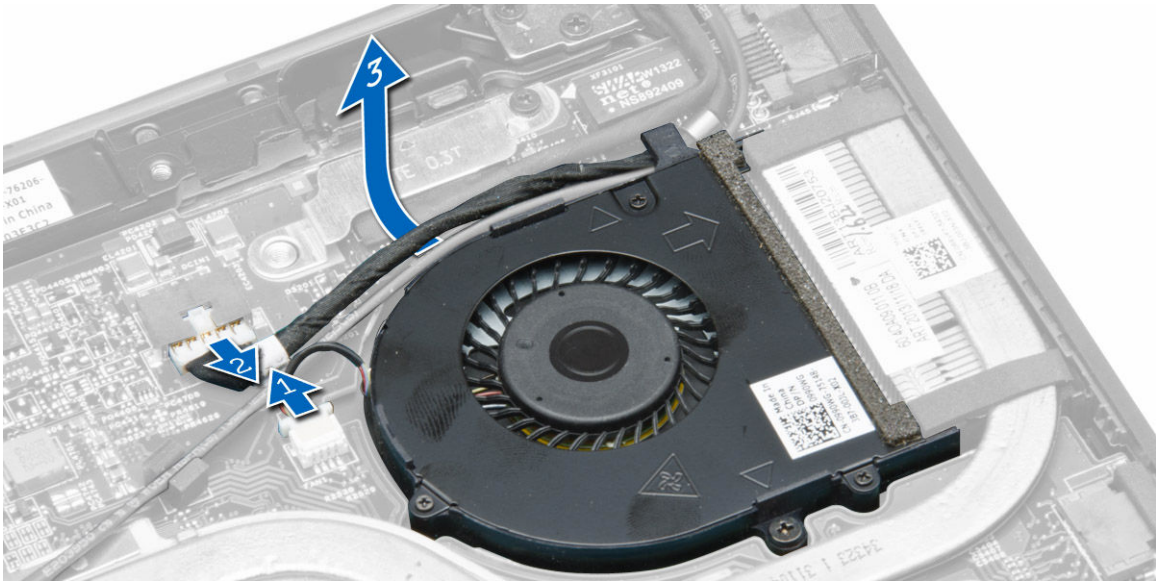
Installazione della scheda WWAN

1. Inserire la scheda WWAN nel connettore sul computer.
2. Premere la scheda WWAN e serrare la vite per fissare la scheda WWAN al computer.
3. Collegare i cavi dell'antenna ai relativi connettori sulla scheda WWAN.
4. Far aderire il nastro adesivo che fissa i cavi dell'antenna alla scheda WWAN.
5. Installare:
 - a. [coperchio della base](#)
 - b. [batteria](#)
6. Seguire le procedure descritte in [Dopo aver effettuato gli interventi sui componenti interni del computer](#).

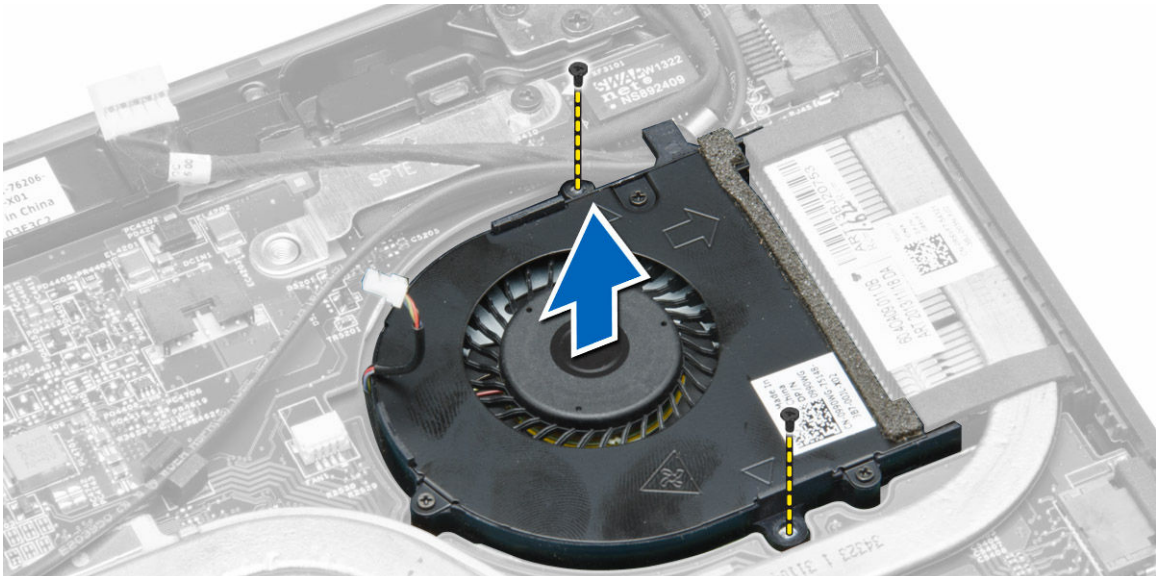
Rimozione della ventola del sistema

1. Seguire le procedure descritte in [Prima di effettuare interventi sui componenti interni del computer](#).
2. Rimuovere:
 - a. [coperchio della base](#)
 - b. [batteria](#)
3. Rimuovere la ventola di sistema:
 - a. Scollegare il cavo della ventola del sistema [1] e il cavo di alimentazione [2] dalla scheda di sistema.
 - b. Scollegare il cavo di alimentazione dal supporto per accedere alla vite della ventola di sistema [3].

 **N.B.:** Scollegare il cavo di alimentazione è facoltativo. Per facilitarne la rimozione della ventola del sistema, si consiglia di scollegare il cavo di alimentazione.



- c. Rimuovere le viti che fissano ventola del sistema al computer. Sollevare e rimuovere la ventola di sistema dal computer.

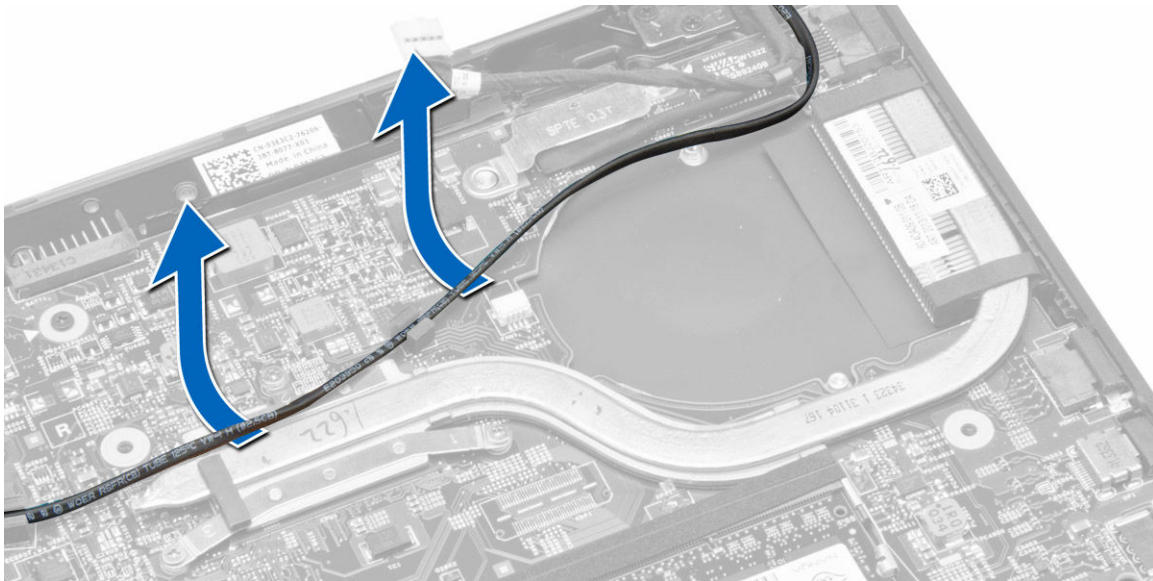


Installazione della ventola del sistema

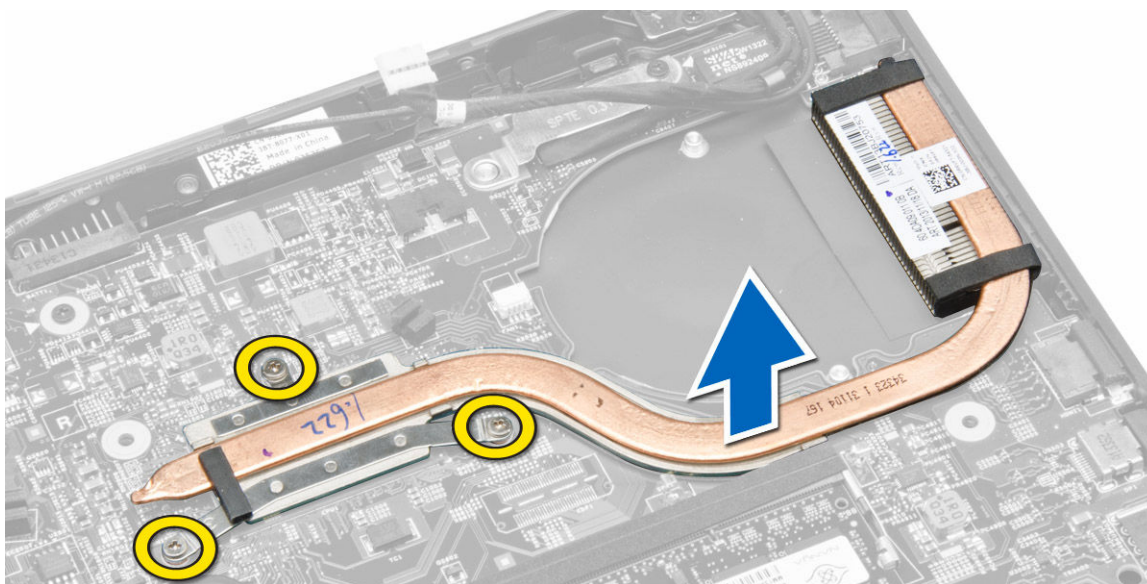
1. Installare la ventola di sistema:
 - a. Inserire la ventola del sistema nello slot sul computer.
 - b. Collegare il cavo della ventola di sistema e il cavo di alimentazione alla scheda di sistema.
 - c. Serrare le viti che fissano la ventola del sistema al computer.
 - d. Instradare il cavo di alimentazione nel relativo supporto nel computer.
2. Installare:
 - a. [coperchio della base](#)
 - b. [batteria](#)
3. Seguire le procedure descritte in [Dopo aver effettuato gli interventi sui componenti interni del computer](#).

Rimozione del dissipatore di calore

1. Seguire le procedure descritte in [Prima di effettuare interventi sui componenti interni del computer](#).
2. Rimuovere:
 - a. [batteria](#)
 - b. [coperchio della base](#)
 - c. [ventola di sistema](#)
3. Disinstradare i cavi dell'antenna WLAN dai relativi canali di instradamento sulla scheda di sistema.



4. Allentare le viti di fissaggio che fissano il dissipatore di calore al computer ed estrarlo.

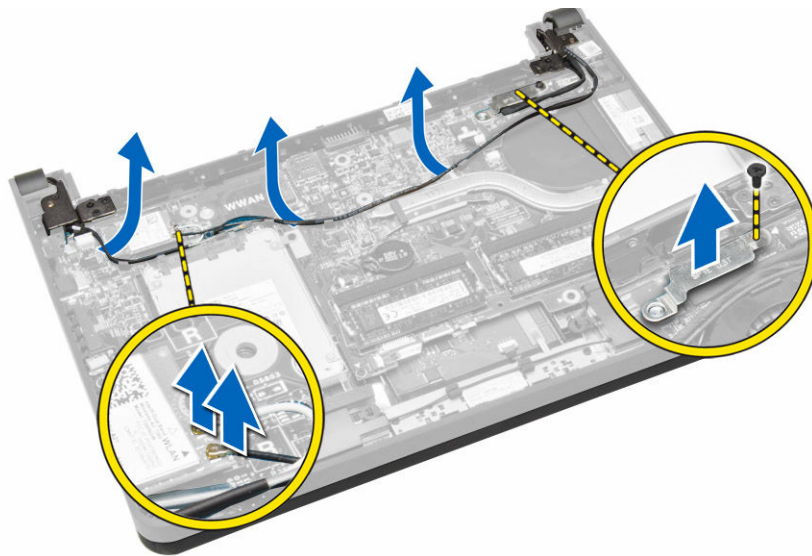


Installazione del dissipatore di calore

1. Posizionare il dissipatore di calore all'interno del computer.
2. Serrare le viti di fissaggio che fissano il dissipatore di calore alla scheda di sistema.
3. Instradare i cavi dell'antenna WLAN lungo i canali sulla scheda di sistema.
4. Installare:
 - a. [ventola di sistema](#)
 - b. [coperchio della base](#)
 - c. [batteria](#)
5. Seguire le procedure descritte in [Dopo aver effettuato gli interventi sui componenti interni del computer](#).

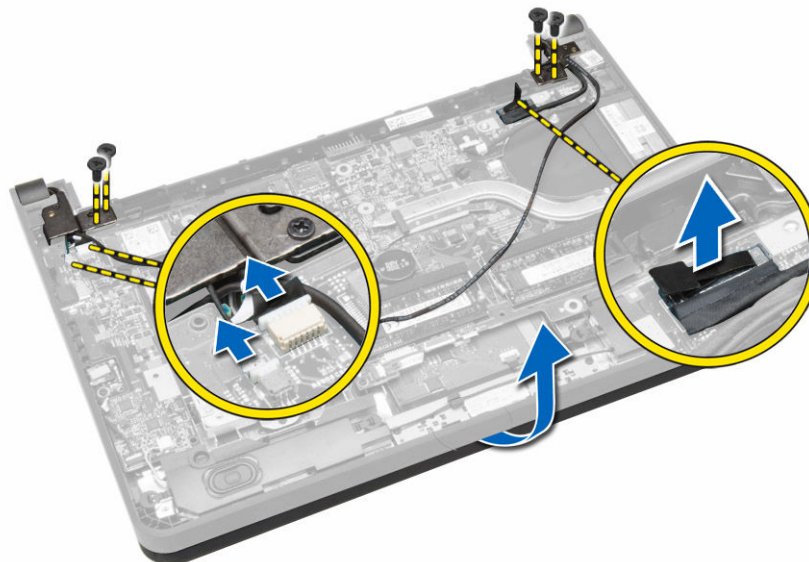
Rimozione del gruppo dello schermo

1. Seguire le procedure descritte in [Prima di effettuare interventi sui componenti interni del computer](#).
2. Rimuovere:
 - a. [batteria](#)
 - b. [coperchio della base](#)
3. Scollegare i cavi dello schermo:
 - a. Scollegare i cavi dell'antenna dalla scheda WLAN.
 - b. Disinstradare i cavi dell'antenna dalla scheda WLAN.
 - c. Rimuovere la vite che fissa la staffa del cavo dello schermo e rimuovere la staffa.
 - d. Scollegare il cavo dello schermo dalla scheda di sistema.



4. Rimuovere il gruppo dello schermo:
 - a. Scollegare i cavi del pannello a sfioramento, del connettore di rete e dello schermo.
 - b. Rimuovere le viti che fissano i cardini dello schermo al gruppo del supporto per i polsi.
 - c. Sollevare il gruppo del supporto per i polsi dal gruppo dello schermo.

⚠ ATTENZIONE: Sollevare il gruppo del supporto per i polsi lentamente per evitare di danneggiare il gruppo dello schermo.



5. Far scorrere il gruppo del supporto per i polsi per sbloccare il gruppo dello schermo.



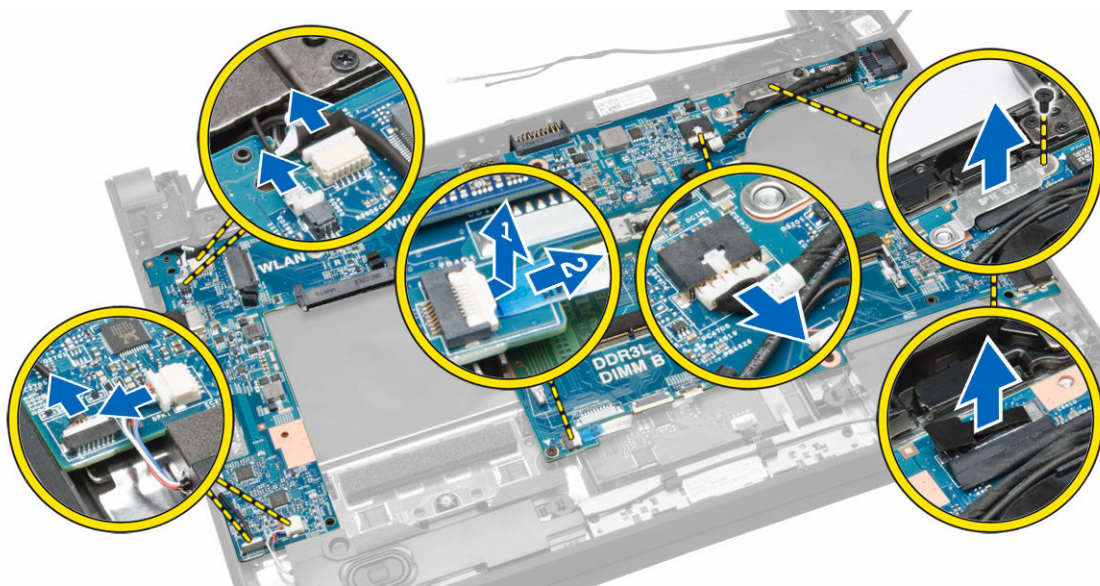
Installazione del gruppo dello schermo

1. Allineare il gruppo del supporto per i polsi al gruppo dello schermo.
2. Serrare le viti per fissare i cardini dello schermo al gruppo del supporto per i polsi.
3. Collegare i cavi seguenti:
 - a. pannello a sfioramento
 - b. connettore di rete
 - c. schermo
4. Allineare la staffa sul cavo dello schermo e serrare la vite per assicurare la staffa al computer.
5. Collegare i cavi dell'antenna alla scheda WLAN e instradarli lungo i relativi canali sul computer.
6. Installare:
 - a. [coperchio della base](#)
 - b. [batteria](#)
7. Seguire le procedure descritte in [Dopo aver effettuato gli interventi sui componenti interni del computer.](#)

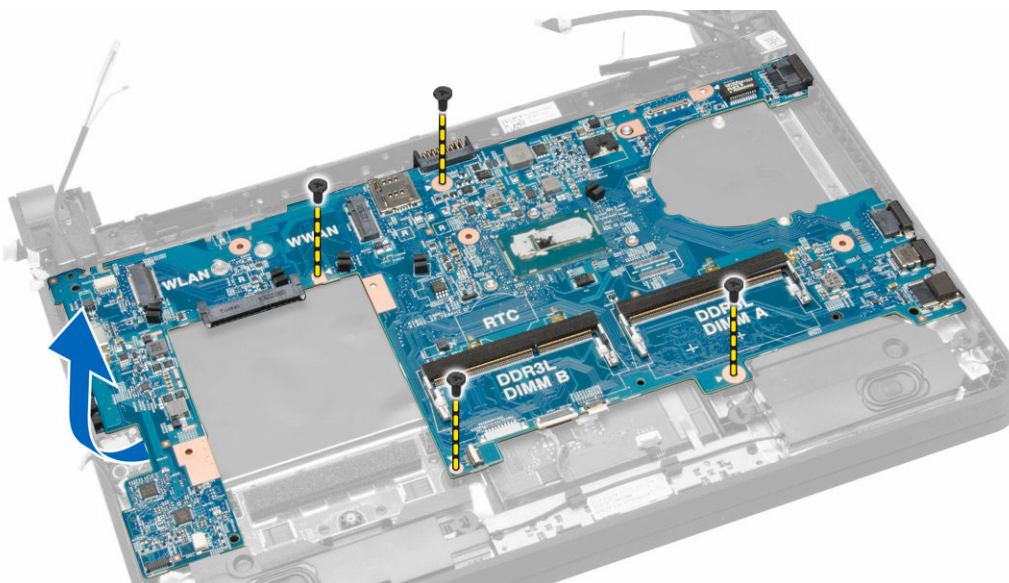
Rimozione della scheda di sistema

1. Seguire le procedure descritte in [Prima di effettuare interventi sui componenti interni del computer.](#)
2. Rimuovere:
 - a. [scheda SD](#)
 - b. [batteria](#)
 - c. [scheda SIM](#)
 - d. [coperchio della base](#)
 - e. [modulo di memoria](#)
 - f. [cornice della tastiera](#)
 - g. [tastiera](#)
 - h. [batteria pulsante](#)
 - i. [scheda del connettore audio](#)
 - j. [disco rigido](#)
 - k. [scheda WLAN](#)
 - l. [scheda WWAN](#)
 - m. [ventola di sistema](#)
 - n. [dissipatore di calore](#)

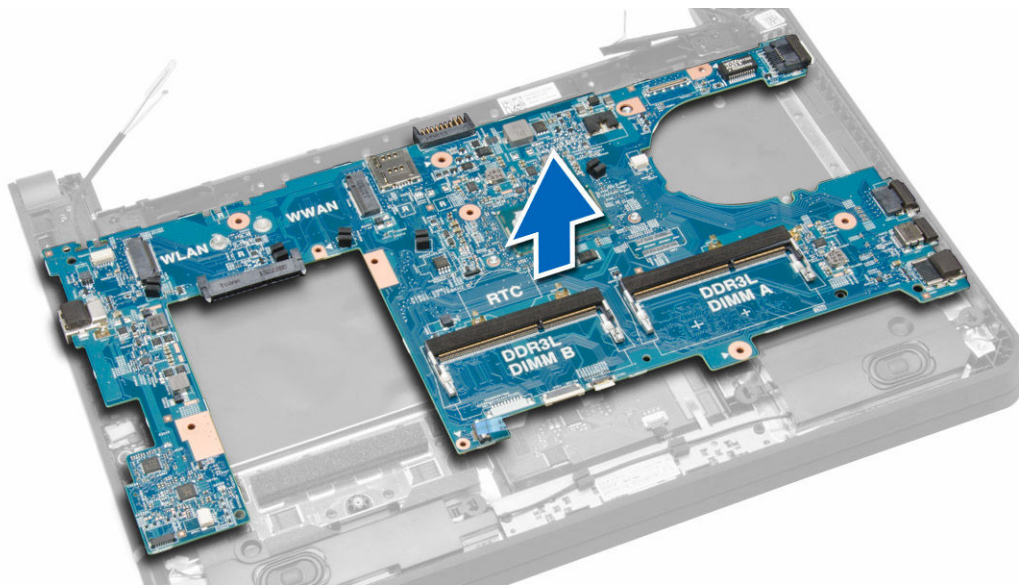
3. Scollegare i cavi seguenti dalla scheda di sistema:
- a. touchpad
 - b. connettore audio
 - c. altoparlanti
 - d. pannello a sfioramento
 - e. connettore di rete
 - f. supporto del cavo dello schermo e schermo
 - g. alimentazione



4. Rimuovere le viti che fissano la scheda di sistema al telaio.



5. Sollevare e rimuovere la scheda di sistema dal computer.



Installazione della scheda di sistema

1. Inserire la scheda di sistema nel computer.
2. Serrare le viti che fissano la scheda di sistema al computer.
3. Collegare i seguenti cavi ai connettori sulla scheda di sistema:
 - a. alimentazione
 - b. supporto del cavo dello schermo e schermo
 - c. connettore di rete
 - d. pannello a sfioramento
 - e. altoparlanti
 - f. connettore audio
 - g. touchpad
4. Installare:
 - a. [dissipatore di calore](#)
 - b. [ventola di sistema](#)
 - c. [scheda WWAN](#)
 - d. [scheda WLAN](#)
 - e. [disco rigido](#)
 - f. [scheda del connettore audio](#)
 - g. [batteria pulsante](#)
 - h. [tastiera](#)
 - i. [cornice della tastiera](#)
 - j. [modulo di memoria](#)
 - k. [coperchio della base](#)
 - l. [scheda SIM](#)
 - m. [batteria](#)
 - n. [scheda SD](#)
5. Seguire le procedure descritte in [Dopo aver effettuato gli interventi sui componenti interni del computer.](#)

Configurazione di sistema

Il programma di installazione di sistema consente di gestire l'hardware del computer e individuare le opzioni a livello di BIOS. Dall'installazione di sistema è possibile:

- Modificare le configurazioni di NVRAM dopo aver aggiunto o rimosso hardware
- Visualizzare la configurazione dell'hardware di sistema
- Abilitare o disabilitare i dispositivi integrati
- Configurare i limiti delle prestazioni e della gestione del risparmio energetico
- Gestire la sicurezza del computer

Boot Sequence

La sequenza di avvio permette di ignorare la configurazione del sistema: ordine del dispositivo di avvio definito e avvio direttamente a un dispositivo specifico (ad esempio: unità ottica e disco rigido). Durante il POST (Power-on Self Test, Auto test all'accensione), quando appare il logo DELL, è possibile:

- Accedere al programma di installazione del sistema premendo il tasto F2
- Attivare il menu di avvio temporaneo premendo il tasto F12

Il menu della sequenza di avvio temporanea mostra i dispositivi da cui è possibile includere le opzioni di diagnostica. Le opzioni di avvio sono:

- Unità estraibile (se disponibile)
- Unità STXXXX

 **N.B.: XXX denota il numero dell'unità SATA.**

- Optical Drive
- Diagnostica

 **N.B.: Scegliendo Diagnostica, verrà mostrata la schermata ePSA diagnostics (diagnostica ePSA).**

Lo schermo della sequenza di avvio mostra inoltre le opzioni per l'accesso allo schermo della configurazione del sistema.


Tasti di navigazione

La seguente tabella mostra i tasti di navigazione di configurazione del sistema.

 **N.B.: Per la maggior parte delle opzioni di installazione del sistema, le modifiche effettuate sono registrate ma non hanno effetto fino al riavvio del computer.**

Tabella 1. Tasti di navigazione

Tasti	Esplorazione
Freccia SU	Sposta al campo precedente.
Freccia GIÙ	Sposta al campo successivo.
Invio	Permette di selezionare un valore nel campo selezionato (se applicabile) o di seguire il link nel campo.

Tasti	Esplorazione
BARRA SPAZIATRICE	Espande o riduce una lista a scorrimento, se applicabile.
Linguetta	Porta alla prossima area focale.  N.B.: Solo per browser con grafica normale.
Esc	Porta alla pagina precedente fino alla visualizzazione della schermata principale. Premendo Esc nella schermata principale viene visualizzato un messaggio che suggerisce di salvare qualsiasi modifica non salvata e di riavviare il sistema.
F1	Mostra il file di guida alla configurazione del sistema.

Opzioni di installazione di sistema

 **N.B.: A seconda del computer e delle periferiche installate, gli elementi elencati in questa sezione potrebbero o meno essere visualizzati.**

Tabella 2. General (Informazioni generali)




Opzione	Descrizione
System Information (Informazioni di sistema)	Questa sezione elenca le funzionalità principali dell'hardware del computer. <ul style="list-style-type: none"> · System Information (Informazioni di sistema) · Memory Information (Informazioni sulla memoria) · Processor Information (Informazioni sul processore) · Device Information (Informazioni sulle periferiche)
Battery Information	Visualizza il livello di carica della batteria
Boot Sequence	Consente di modificare l'ordine in cui il computer effettua la ricerca di un sistema operativo. Tutte le opzioni sono selezionate. <ul style="list-style-type: none"> · Windows Boot Manager · UEFI LITEONIT LCS-128M6S 2,57 mm da XX GB.  N.B.: XX si riferisce alle dimensioni dell'hard disk. <p>È inoltre possibile selezionare l'opzione Boot List (Elenco di avvio). Le opzioni sono:</p> <ul style="list-style-type: none"> · Riferimento · UEFI (impostazione predefinita)
Advanced Boot Options	Consente di abilitare le ROM con opzioni legacy durante la modalità di avvio UEFI.
Date/Time	Consente di impostare la data e l'ora.

Tabella 3. System Configuration

Opzione	Descrizione
Integrated NIC	Consente di configurare il controller di rete integrato. Le opzioni sono: <ul style="list-style-type: none"> · Disabled (Disattivato) · Enabled (Attivato)

Opzione	Descrizione
SATA Operation	<ul style="list-style-type: none"> • Enabled w/PXE (Attivato con PXE) (impostazione predefinita) • Enabled UEFI Network Stack <p> N.B.: Questa opzione è disattivata per impostazione predefinita. Quando attivata, i protocolli di rete UEFI disponibili sono installati, permettendo alle funzionalità di rete del pre-SO e del SO di utilizzare i NIC abilitati. È possibile dover disattivare Enabled w/PXE (Attivato con PXE) per utilizzare questa opzione.</p> <p>Consente di configurare il controller del disco rigido SATA interno. Le opzioni sono:</p> <ul style="list-style-type: none"> • Disabled (Disattivato) • AHCI (Impostazione predefinita) <p> N.B.: SATA è configurato per supportare la modalità AHCI.</p>
Drives	<p>Consente di configurare le unità SATA sulla scheda. Le opzioni sono:</p> <ul style="list-style-type: none"> • SATA-0 <p>Impostazione predefinita: l'unità è attivata.</p>
SMART Reporting	<p>Questo campo controlla se gli errori del disco rigido per le unità integrate vengono riportati durante l'avvio del sistema. Questa tecnologia è parte delle specifiche SMART (Self Monitoring Analysis and Reporting Technology, Tecnologia di automonitoraggio, analisi e reportistica).</p> <ul style="list-style-type: none"> • Enable SMART Reporting: questa opzione è disattivata per impostazione predefinita.
USB Configuration	<p>Consente di definire la configurazione USB. Le opzioni sono:</p> <ul style="list-style-type: none"> • Enable Boot Support (Attiva supporto avvio) • Enable External USB Port (Attiva porta USB esterna) • Enable USB 3.0 Controller (Abilitare il controller USB 3.0) <p>Impostazione predefinita: tutte le opzioni sono abilitate.</p>
USB PowerShare	<p>Consente di configurare il comportamento della funzione USB PowerShare. Questa opzione è disattivata per impostazione predefinita.</p> <ul style="list-style-type: none"> • Enable USB PowerShare (Attiva USB PowerShare)
Audio	<p>Consente di abilitare o disabilitare il controller audio integrato.</p> <ul style="list-style-type: none"> • Enable Audio (Abilitare audio) (impostazione predefinita)








Opzione	Descrizione
Unobtrusive Mode	<p>Se attivata, premendo Fn + B si disattivano tutte le emissioni luminose e sonore del sistema. Premere Fn + B per riprendere il normale funzionamento.</p> <ul style="list-style-type: none"> · Enable Unobtrusive Mode (Abilita modalità discreta) <p>Disattivata per impostazione predefinita.</p>
Miscellaneous Devices	<p>Consente di attivare o disattivare le diverse unità sul sistema. Le opzioni sono:</p> <ul style="list-style-type: none"> · Enable Microphone (Attiva microfono) · Enable Hard Drive Free Fall Protection (Attiva protezione da caduta libera disco rigido) · Enable Camera (Attiva fotocamera) · Enable Media Card (Abilita scheda multimediale) · Disable Media Card (Disabilita scheda multimediale) <p>Impostazione predefinita: Tutti i dispositivi sono abilitati.</p>

Tabella 4. Video

Opzione	Descrizione
LCD Brightness	Consente di impostare la luminosità del pannello quando il sensore ambientale è spento.

Tabella 5. Security

Opzione	Descrizione
Admin Password	<p>Consente di impostare, modificare o eliminare la password amministratore (admin).</p> <ul style="list-style-type: none">  N.B.: È necessario impostare prima la password amministratore se viene utilizzata con una password del sistema e/o del disco rigido.  N.B.: Modifiche eseguite correttamente della password entrano in vigore immediatamente.  N.B.: L'eliminazione della password amministratore elimina automaticamente la password di sistema e del disco rigido.  N.B.: Modifiche eseguite correttamente della password entrano in vigore immediatamente. <p>Impostazione predefinita: non impostata</p>
System Password	<p>Consente di impostare, modificare o eliminare la password del sistema.</p> <ul style="list-style-type: none">  N.B.: Modifiche eseguite correttamente della password entrano in vigore immediatamente. <p>Impostazione predefinita: non impostata</p>
Internal HDD-0 Password	<p>Consente di impostare, modificare o eliminare la password amministratore (admin).</p> <p>Impostazione predefinita: non impostata</p>


Opzione	Descrizione
Strong Password	Consente di attivare l'opzione in base alla quale devono sempre essere impostate password sicure. Impostazione predefinita: Enable Strong Password (Abilita password sicura) è disattivata.
Password Configuration	È possibile determinare la lunghezza della password. Min = 4 caratteri, Max = 32 caratteri
Password Bypass	Consente di attivare o disattivare l'autorizzazione a ignorare la password del sistema e dell'HDD interno, se impostate. Le opzioni sono: <ul style="list-style-type: none"> • Disabled (Disattivato) (impostazione predefinita) • Reboot bypass (Ignora riavvio)
Password Change	Consente di abilitare l'autorizzazione di disabilitazione delle password di sistema e del disco rigido quando è impostata la password amministratore. Impostazione predefinita: Allow Non-Admin Password Changes (Consenti modifiche password non amministratore) non è selezionata.
Non-Admin Setup Changes	Consente di determinare se permettere di apportare modifiche all'opzione di configurazione quando è impostata una password amministratore. L'opzione è disattivata. <ul style="list-style-type: none"> • Allows Wireless Switch Changes (Consente modifiche switch senza fili)
Computrace	Consente di attivare o disattivare il software Computrace opzionale. Le opzioni sono: <ul style="list-style-type: none"> • Deactivate (Disattiva) (impostazione predefinita) • Disable (Disattiva) • Activate (Attiva) <p> N.B.: Le opzioni Attiva e Disabilita attiveranno e disabiliteranno permanentemente la funzione e non saranno consentite ulteriori modifiche.</p>
CPU XD Support	Consente di attivare la modalità esecuzione disattivata del processore. Impostazione predefinita: Enable CPU XD Support (Attiva supporto XD della CPU)
OROM Keyboard Access	Consente di impostare l'accesso alle schermate di Configurazione ROM usando i tasti rapidi durante il processo di avvio. Le opzioni sono: <ul style="list-style-type: none"> • Enable (Attiva) (impostazione predefinita) • One Time Enable (Attiva una tantum) • Disable (Disattiva)
Admin Setup Lockout	Consente di impedire agli utenti di entrare nella configurazione quando è impostata una password amministratore. Impostazione predefinita: Disabled (Disattivato)

Tabella 6. Secure Boot

Opzione	Descrizione
Secure Boot Enable	Consente di attivare o disattivare l'avvio sicuro. Le opzioni sono: <ul style="list-style-type: none"> • Disabled (Disattivato)


Opzione	Descrizione
Expert Key Management	<ul style="list-style-type: none"> • Enabled (Abilitato) (impostazione predefinita) <p>Consente di manipolare il database delle chiavi di sicurezza solo se il sistema è in modalità personalizzata. L'opzione Enable Custom Mode (Abilita modalità personalizzata) non è impostata per impostazione predefinita. Le opzioni sono:</p> <ul style="list-style-type: none"> • PK • KEK • db • dbx <p>Se si attiva la Custom Mode (Modalità personalizzata), le rilevanti opzioni per PK, KEK, db, and dbx vengono visualizzate. Le opzioni sono:</p> <ul style="list-style-type: none"> • Save to File (Salva in file): salva la chiave su un file selezionato dall'utente • Replace from File (Ricolloca da file): sostituisce la chiave corrente con una chiave di un file selezionato dall'utente • Append from File (Aggiungi da file): aggiunge una chiave al database corrente da un file selezionato dall'utente • Delete (Elimina): elimina la chiave selezionata • Reset All Keys (Reimposta tutte le chiavi): reimposta le impostazioni iniziali • Delete All Keys (Elimina tutte le chiavi): elimina tutte le chiavi <p> N.B.: Se si disabilita la Custom Mode (Modalità personalizzata), tutte le modifiche verranno cancellate e le chiavi ripristinate alle impostazioni iniziali</p>

Tabella 7. Performance

Opzione	Descrizione
Multi Core Support	<p>Questo campo specifica se il processore avrà uno o tutti i core attivati. Le prestazioni di alcune applicazioni miglioreranno con i core aggiuntivi. Questa opzione è attivata per impostazione predefinita. Consente di attivare o disattivare il supporto multi-core per il processore. Le opzioni sono:</p> <ul style="list-style-type: none"> • All (Tutti) (impostazione predefinita) • 1 • 2
Intel SpeedStep	<p>Consente di attivare o disattivare la funzione Intel SpeedStep.</p> <p>Impostazione predefinita: Enable Intel SpeedStep (Attiva Intel SpeedStep)</p>
C States Control	<p>Consente di attivare o disattivare gli stati di standby del processore aggiuntivi.</p>

Opzione	Descrizione
	Impostazione predefinita: Enable C states (Abilita stati C) .
Intel TurboBoost	Consente di attivare o disattivare la modalità Intel TurboBoost del processore. Impostazione predefinita: Enable Intel TurboBoost (Attiva Intel TurboBoost)
Hyper-Thread Control	Consente di attivare o disattivare l'Hyper-Threading del processore. Impostazione predefinita: Enabled (Attivato)
Rapid Start Technology	Consente di attivare o disattivare la funzione Intel Rapid Start, la quale migliora la durata della batteria mettendo automaticamente il sistema in modalità a basso consumo durante Sleep (Sospensione) dopo un periodo di tempo specificato dall'utente. <ul style="list-style-type: none"> Intel Rapid Start Feature (Funzione Intel Rapid Start) Transizione a Rapid Start quando si usa il timer Impostazione predefinita: Both fields are Enabled (Entrambi i campi sono attivati)

Tabella 8. Power Management

Opzione	Descrizione
AC Behavior	Consente l'accensione automatica del computer quando l'adattatore c.a. è collegato. L'opzione è disabilitata. <ul style="list-style-type: none"> Wake on AC (Attiva in c.a.)
Auto On Time	Consente di impostare l'orario in cui il computer deve accendersi automaticamente. Le opzioni sono: <ul style="list-style-type: none"> Disabled (Disattivato) (impostazione predefinita) Every Day (Ogni giorno) Weekdays (Giorni feriali) Select Days (Seleziona giorni)
USB Wake Support	Consente di attivare i dispositivi USB per riattivare il computer dalla modalità standby. L'opzione è disattivata. <ul style="list-style-type: none"> Enable USB Wake Support (Attiva supporto riattivazione USB)
Wireless Radio Control	Consente di controllare radio WLAN e WWAN. Le opzioni sono: <ul style="list-style-type: none"> Control WLAN radio (Controlla radio WLAN) Control WWAN radio (Controlla radio WWAN) Impostazione predefinita: entrambe le opzioni sono disattivate.
Wake on LAN/WLAN	Questa opzione consente al computer di accendersi dallo stato di spegnimento quando viene attivato da un segnale LAN speciale. La riattivazione dallo stato di Standby non è influenzata da questa impostazione ed è necessario attivarla nel sistema operativo. Questa funzione è disponibile solo quando il computer è collegato all'alimentatore c.a. <ul style="list-style-type: none"> Disabled (Disattivato): non consente al sistema di accendersi attraverso speciali segnali LAN quando riceve un segnale di riattivazione dalla LAN o dalla LAN wireless (impostazione predefinita). LAN Only (Solo LAN): consente al sistema di essere acceso tramite speciali segnali LAN.


Opzione	Descrizione
	<ul style="list-style-type: none"> WLAN Only (Solo WLAN) LAN or WLAN (LAN o WLAN) LAN with PXE Boot (LAN con avvio PXE)
Block Sleep	<p>Consente di bloccare il computer attivando lo stato di sospensione. L'opzione è disattivata per impostazione predefinita.</p> <ul style="list-style-type: none"> Block Sleep (S3 state) (Sospensione del blocco stato S3)
Spostamento del picco	<p>Minimizza l'utilizzo di corrente c.a. nei momenti di picco della richiesta. Opzione disattivata per impostazione predefinita.</p>
Advance Battery Charge Configuration	<p>La carica avanzata della batteria minimizza la durata della batteria supportandone al contempo l'utilizzo intensivo durante il giorno lavorativo. Opzione disattivata per impostazione predefinita.</p>
Primary Battery Charge Configuration	<p>Consente di modificare la configurazione di carica della batteria.</p> <ul style="list-style-type: none"> Adaptive (Adattiva) (impostazione predefinita) Standard ExpressCharge Utilizzo principale c.a. Custom (Personalizzato) <p> N.B.: Le impostazioni della batteria possono non essere disponibili per tutti i tipi di batteria. Per abilitare questa opzione la Advanced Battery Charge Mode (Modalità di ricarica avanzata della batteria) deve essere disabilitata.</p>
Intel Smart Connect Technology	<p>Questa funzione permette al sistema di percepire periodicamente le connessioni senza fili nelle vicinanze, mentre il sistema è riposo.</p> <p>Impostazione predefinita: Enabled (Attivato)</p>

Tabella 9. POST Behavior

Opzione	Descrizione
Adapter Warnings	<p>Consente di attivare i messaggi di avvertenza dell'adattatore quando si utilizzano alcuni adattatori di alimentazione. L'opzione è attivata per impostazione predefinita.</p> <ul style="list-style-type: none"> Enable Adapter Warnings (Attiva avvertenze adattatori)
Keypad	<p>Consente di selezionare uno o due metodi per abilitare il tastierino integrato nella tastiera interna.</p> <ul style="list-style-type: none"> Fn Key Only (impostazione predefinita) By Numlock (Tramite Bloc Num)
Numlock Enable	<p>Consente di attivare Bloc Num all'avvio del sistema. L'opzione è attivata per impostazione predefinita.</p>
Fn Key Emulation	<p>Consente di associare la funzione del tasto <Bloc Scorr> della tastiera PS-2 alla funzione del tasto <Fn> nella tastiera interna. L'opzione è attivata per impostazione predefinita.</p> <ul style="list-style-type: none"> Enable Fn Key Emulation (Attiva emulazione tasto Fn)
Fn Lock Options	<p>Questa opzione se abilitata consente la combinazione dei tasti Fn + Esc per attivare il comportamento primario di F1 – F12 tra le loro funzioni standard e secondarie.</p> <ul style="list-style-type: none"> Fn Lock Hot Key (Tasto scelta rapida blocco Fn) (impostazione predefinita) <ul style="list-style-type: none"> Standard (impostazione predefinita) Secondaria
Fastboot	<p>Consente di velocizzare il processo di avvio. Le opzioni sono:</p>

Opzione	Descrizione
	<ul style="list-style-type: none"> • Minimal (Minimale) (impostazione predefinita) • Thorough (Completo) • Auto (Automatica)
Extend BIOS POST Time	<p>Questa opzione crea un ritardo di pre-avvio supplementare. Questo permette di visualizzare i messaggi di stato POST.</p> <ul style="list-style-type: none"> • 0 secondi (Impostazione predefinita) • 5 secondi • 10 secondi

Tabella 10. Virtualization Support

Opzione	Descrizione
Virtualization	<p>Questa opzione specifica se un VMM (Virtual Machine Monitor, Monitor di una macchina virtuale) può utilizzare capacità hardware aggiuntive offerte dalla tecnologia Intel Virtualization.</p> <ul style="list-style-type: none"> • Attiva la Tecnologia Intel Virtualization (impostazione predefinita)

Tabella 11. Wireless


Opzione	Descrizione
Wireless Switch	<p>Consente di determinare i dispositivi senza fili che possono essere controllati dallo switch senza fili. Le opzioni sono:</p> <ul style="list-style-type: none"> • WWAN • Bluetooth • WLAN <p>Tutte le opzioni sono attivate per impostazione predefinita.</p> <p> N.B.: Per il sistema operativo Windows 8.1, l'opzione Wireless switch (Switch senza fili) è direttamente controllata dal driver del sistema operativo. Pertanto, la presente impostazione non influenza il Wireless Switch Behavior (Comportamento switch senza fili).</p>
Wireless Device Enable	<p>Consente di attivare o disattivare i dispositivi senza fili interni. Le opzioni sono:</p> <ul style="list-style-type: none"> • WWAN • Bluetooth • WLAN <p>Tutte le opzioni sono attivate per impostazione predefinita.</p>
Lid-Mounted Wireless Activity LED	<p>Questo campo consente di controllare il LED dell'attività senza fili montato sul coperchio del sistema.</p> <ul style="list-style-type: none"> • Always Off (Sempre spento) • LED Indicates Wireless Activity (LED indica attività wireless) (impostazione predefinita)

Tabella 12. Maintenance



Opzione	Descrizione
Service Tag	Visualizza il Numero di servizio del computer.
Asset Tag	Consente di creare un asset tag di sistema, se non è già impostato. Questa opzione non è impostata per impostazione predefinita.

Tabella 13. System Logs

Opzione	Descrizione
BIOS Events	Visualizza il registro eventi del BIOS e consente di cancellare il registro. <ul style="list-style-type: none">· Clear Log (Cancella registro)
Thermal Events	Visualizza il registro eventi termici e consente di cancellare il registro. <ul style="list-style-type: none">· Clear Log (Cancella registro)
Power Events	Visualizza il registro eventi dell'alimentazione e consente di cancellare il registro. <ul style="list-style-type: none">· Clear Log (Cancella registro)

Aggiornamento del BIOS

Si raccomanda di aggiornare il BIOS (installazione del sistema) durante il ricollocamento della scheda di sistema oppure quando è disponibile un aggiornamento. Per quanto riguarda i portatili, assicurarsi che la batteria del computer sia completamente carica e collegata alla presa di alimentazione.

1. Riavviare il computer.
2. Visitare l'indirizzo Web **Dell.com/support**.
3. Inserire il **Numero di servizio** oppure **Codice di servizio rapido** e fare clic su **Submit (Invia)**.
 -  **N.B.: Per individuare il Numero di servizio, cliccare su Dove trovo il Numero di servizio?**
 -  **N.B.: Se non si riesce a trovare il Numero di servizio, fare clic su Rileva Numero di servizio. Seguire le istruzioni visualizzate sullo schermo.**
4. Se non è possibile individuare il numero di servizio selezionare la Categoria prodotto del proprio computer.
5. Selezionare il **Tipo di prodotto** dall'elenco.
6. Selezionare il modello del computer per visualizzare la pagina di **Supporto del prodotto**.
7. Fare clic su **Ottieni driver** e quindi su **Visualizza tutti driver**.

Viene visualizzata la pagina Driver e download.
8. Nella schermata Drivers e download, sotto l'elenco a discesa **Sistema operativo**, selezionare **BIOS**.
9. Identificare gli ultimi file del BIOS e fare clic su **Download File (Scarica file)**.

È anche possibile analizzare i driver che necessitano di un aggiornamento. Per farlo è sufficiente per il prodotto, fare clic su **Analizza gli aggiornamenti del sistema** e seguire le istruzioni visualizzate.
10. Selezionare la modalità di download desiderata in **Selezionare la modalità di download desiderata nella finestra di seguito**; fare clic su **Download file (Scarica file)**.

Viene visualizzata la finestra **File Download (Scarica file)**.
11. Fare clic su **Save (Salva)** per salvare il file sul desktop.
12. Fare clic su **Run (Esegui)** per installare le impostazioni del BIOS aggiornate sul computer.

Seguire le istruzioni sulla schermata.

Password di sistema e di installazione

È possibile creare una password del sistema e una password della configurazione per proteggere il computer.

Tipo di password	Descrizione
Password del sistema	La password da inserire per accedere al sistema.
Password della configurazione	La password da inserire per accedere ed effettuare modifiche alle impostazioni del BIOS del computer.

 **ATTENZIONE: Le funzionalità della password forniscono un livello di sicurezza di base per i dati sul computer.**

 **ATTENZIONE: Chiunque può accedere ai dati memorizzati sul computer se non è bloccato o se lasciato incustodito.**

 **N.B.: Il computer è consegnato con password del sistema e della configurazione disabilitate.**

Assegnazione di una password di sistema e di una password di configurazione

È possibile assegnare una **System Password** (Password del sistema) e/o una **Setup Password** (Password della configurazione) oppure modificare una **System Password** (Password del sistema) esistente e/o una **Setup Password** (Password della configurazione) solo quando **Password Status** (Stato password) è **Unlocked** (Sbloccato). Se lo Stato della password è **Locked** (Bloccato), non è possibile modificare la password del sistema.

 **N.B.: Se il ponticello della password è disabilitato, la password del sistema esistente e la password della configurazione vengono eliminate e non è necessario fornire la password di sistema per accedere al computer.**

Per immettere una configurazione del sistema, premere <F2> subito dopo l'accensione o il riavvio.

1. Nella schermata **System BIOS** (BIOS di sistema) oppure **System Setup** (configurazione del sistema), selezionare **System Security** (Protezione del sistema) e premere <Enter>.
Viene visualizzata la schermata della **System Security** (Protezione del sistema).
2. Nella schermata **System Security** (Protezione del sistema), verificare che lo **Password Status** (Stato password) sia **Unlocked** (Sbloccato).
3. Selezionare **System Password** (Password del sistema), inserire la password del sistema personale e premere <Enter> o <Tab>.
Utilizzare le seguenti linee guida per assegnare la password del sistema:
 - Una password può contenere fino a 32 caratteri.
 - La password può contenere numeri tra 0 e 9.
 - Sono consentite solo lettere minuscole, lettere maiuscole non sono consentite.
 - Sono consentiti solo i seguenti caratteri speciali: spazio, ("), (+), (,), (-), (.), (/), (:), ([), (\), (]), (').Reinserire la password del sistema quando richiesto.
4. Digitare la password del sistema inserita in precedenza e premere **OK**.
5. Selezionare **Setup Password** (password della configurazione), digitare la password di sistema e premere <Enter> o <Tab>.
Un messaggio richiede di reinserire la password della configurazione.
6. Digitare la password della configurazione inserita in precedenza e premere **OK**.
7. Premere <Esc> e un messaggio richiede di salvare le modifiche.
8. Premere <Y> per salvare le modifiche.
Il computer si riavvia.


Modifica o eliminazione di una password esistente e/o della password del sistema.

Assicurarsi che **Password Status** (Stato password) sia sbloccato (nella configurazione del sistema) prima di provare ad eliminare o modificare la password del sistema esistente e/o la password del sistema. Non è possibile eliminare o modificare una password esistente o di configurazione, se **Password Status** (Stato password) è bloccato.

Per entrare nella configurazione del sistema, premere <F2> immediatamente dopo l'accensione o il riavvio.

1. Nella schermata **System BIOS** (Bios di sistema) oppure **System Setup** (configurazione del sistema), selezionare **System Security** (Protezione del sistema) e premere <Invio>.
La schermata **System Security** (Protezione del sistema) viene mostrata.
2. Nella schermata **System Security** (Protezione del sistema), verificare che **Password Status** (Stato password) sia **Unlocked** (Sbloccato).
3. Selezionare **System Password** (Password del sistema), dopo aver alterato o eliminato la password del sistema esistente e premere <Invio> o <Tab>.
4. Selezionare **System Password** (Password del sistema), dopo aver alterato o eliminato la password della configurazione esistente e premere <Invio> o <Tab>.



 **N.B.: Se vengono modificate la password del sistema e/o della configurazione, reinserire la nuova password quando richiesto. Se vengono eliminate la password del sistema e/o la password della configurazione, confermare l'eliminazione quando richiesto.**

5. Premere <Esc> e un messaggio suggerisce di salvare i cambiamenti.
6. Premere <Y> per salvare le modifiche e uscire dalla configurazione del sistema.
Il computer si riavvia.

Diagnostica

Se si verificano dei problemi con il computer, avviare la diagnostica ePSA prima di contattare Dell per assistenza tecnica. Lo scopo di avviare la diagnostica è di testare l'hardware del computer senza richiedere equipaggiamento aggiuntivo o rischiare un'eventuale perdita dei dati. Se non si riesce a risolvere il problema, il personale di servizio e di supporto può utilizzare i risultati di diagnostica per aiutare a risolvere il problema.

Diagnostica avanzata della valutazione del sistema di pre avvio (ePSA)

La diagnostica ePSA (conosciuta anche come diagnostica di sistema) esegue un controllo completo dell'hardware. L'ePSA viene inserita nel BIOS e avviata dal BIOS internamente. La diagnostica di sistema inserita fornisce una serie di opzioni per dispositivi particolari o gruppi di servizi che consentono di:




- Eseguire i test automaticamente oppure in modalità interattiva.
- Ripetere i test
- Mostrare o salvare i risultati dei test.
- Scorrere i test in modo da familiarizzare con opzioni di test aggiuntive per fornire ulteriori informazioni sui dispositivi.
- Visualizzare i messaggi di stato che informano se i test sono stati completati con successo.
- Visualizzare i messaggi di errore che informano dei problemi incontrati durante l'esecuzione del test.

 **ATTENZIONE: Utilizzare la diagnostica di sistema per testare esclusivamente il computer personale. L'utilizzo di questo programma con altri computer potrebbe causare risultati non validi oppure messaggi di errore.**

 **N.B.: Alcuni test per dispositivi specifici richiedono l'interazione dell'utente. Assicurarsi sempre di essere presenti al terminale del computer durante l'esecuzione del test di diagnostica.**

1. Accendere il computer.
2. Per avviare il computer, premere il tasto F12 quando viene visualizzato il logo Dell.
3. Sullo schermo del menu di avvio, selezionare l'opzione **Diagnostica (Diagnostica)**.
La finestra **Enhanced Pre-boot System Assessment (Valutazione del sistema di Pre-Boot)** viene mostrata, elencando tutti i dispositivi rilevati nel computer. La diagnostica inizia ad avviare i test su tutti i dispositivi rilevati.
4. Se si desidera eseguire un test di diagnostica su un dispositivo specifico, premere Esc e fare clic su **Yes (Sì)** per arrestare il test di diagnostica.
5. Selezionare il dispositivo dal pannello sinistro e fare clic su **Run Tests (Esegui i test)**.
6. In caso di problemi, viene visualizzato un messaggio di errore.
Annotare il codice di errore e contattare Dell.

Indicatori di stato delle periferiche

Icona	Descrizione
	Si accende quando si accende il computer e lampeggia quando il computer è in modalità risparmio energia.
	Si accende quando il computer legge o scrive dati.
	L'indicatore è acceso o lampeggia per indicare il livello di carica della batteria.



Icona	Descrizione
	Si accende quando la rete senza fili è attivata.

Indicatori di stato della batteria

Se il computer è collegato ad una presa elettrica, l'indicatore della batteria funziona nel modo seguente:

Alternanza tra luce lampeggiante bianca e blu	Un adattatore c.a. non Dell non originale o non supportato è collegato al portatile.
Alternanza tra luce lampeggiante ambra e luce fissa bianca	Guasto temporaneo alla batteria con adattatore c.a. presente.
Luce lampeggiante ambra costante	Guasto irreversibile alla batteria con adattatore c.a. presente.
Luce spenta	Batteria in modalità di carica completa con adattatore c.a. presente.
Luce bianca accesa	Batteria in modalità di carica con adattatore c.a. presente.

Specifiche tecniche

 **N.B.: Le offerte possono variare a seconda del Paese. Per maggiori informazioni riguardanti l'installazione del computer:**

- Windows 10, fare clic su o toccare **Start**  → **Starti** → **Sistema** → **Informazioni su**.
- Windows 8.1 e Windows 8, fare clic su o toccare **Start**  → **PC e periferiche** → **Informazioni PC**.
- Windows 7, fare clic su **Start**  fare clic con il tasto destro del mouse su **Computer locale**, quindi selezionare **Proprietà**.

Tabella 14. Chipset

Caratteristica	Specifiche
Chipset	Processori Intel di sesta generazione

Tabella 15. Processore

Caratteristica	Specifiche
Tipi	<ul style="list-style-type: none"> • Intel Core i3 • Intel Core i5 • Intel Celeron • Intel Pentium

Tabella 16. Video

Caratteristica	Specifiche
Tipo	Integrato su scheda di sistema
Bus di dati	Video integrato
Controller:	
Intel Broadwell, Celeron	Scheda grafica Intel HD integrata
Intel serie i3/i5	Scheda grafica Intel HD 5500 integrata

Tabella 17. Memoria

Caratteristica	Specifiche
Connettore della memoria	Due slot SODIMM
Capacità della memoria	4 GB/8 GB
Tipo di memoria	DDR3L da 1600 MHz
Memoria minima	4 GB
Memoria massima	16 GB

 **N.B.: Ogni slot del modulo di memoria supporta fino a 8 GB di memoria.**

Tabella 18. Audio

Caratteristica	Specifiche
Tipo	Audio a due canali ad alta definizione
Controller	Realtek ALC3234
Conversione stereo	24 bit (da analogico a digitale e da digitale ad analogico)
Interfaccia:	
Interna	Audio ad alta definizione
Esterna	Connettore combinato microfono ingresso/cuffie stereo
Altoparlanti	Due (2 W per canale)
Amplificatore dell'altoparlante interno	Due (2 W per canale)
Controlli volume	Menu dal software, controlli media e tasti funzione da tastiera

Tabella 19. Comunicazioni

Caratteristiche	Specifiche
Adattatore di rete	Ethernet a 10/100/1000 Mb/s (RJ-45)
Connessione di rete senza fili	<ul style="list-style-type: none"> • Wi-Fi 802,11 b/g/n e 802,11a/b/g/n/ac • Bluetooth 4.0 • HSPA+ e LTE da 4G (WWAN) (opzionale)

Tabella 20. Porte e connettori

Caratteristiche	Specifiche
Audio	Un jack combinato audio in ingresso/uscita
Video	<ul style="list-style-type: none"> • Un connettore HDMI a 19 piedini • Un connettore DisplayPort mini a 20 piedini
Adattatore di rete	<ul style="list-style-type: none"> • Un connettore RJ-45 • Un tasto A M.2, connettore di tipo 3030 (WLAN/BT) • Un tasto B M.2, connettore di tipo 3042 (WWAN/LTE)
USB	<ul style="list-style-type: none"> • Due connettori USB 3.0 conformi • Un connettore USB 3.0 PowerShare
Letto di schede multimediali	Un lettore MultiMediaCard: <ul style="list-style-type: none"> • SD • SDHC (SD High Capacity) • SDXC (SD eXtended Capacity) • SD UHS-I (SD 3.0) • SD UHS-II (SD 4.0) • MMC • MMC+(supportato solo in modalità compatibilità MMC)

Tabella 21. Schermo

Caratteristiche	Specifiche
Tipo	
A sfioramento	<ul style="list-style-type: none"> • Vetro Corning Gorilla NBT

Caratteristiche	Specifiche
Non a sfioramento	<ul style="list-style-type: none"> • Antiriflesso • Anti-macchia
Dimensioni	HD WLED antiriflesso
Area attiva (X/Y)	13,30 pollici
Risoluzione massima	A sfioramento e non - 293,4 mm x 165 mm (11,55 pollici x 6,49 pollici)
Massima luminosità	1366 x 768 pixel a 262.000 colori
Frequenza d'aggiornamento	200 nit
Angolo operativo	60 Hz
Angolo di visualizzazione minimo:	Da 0° (chiuso) a 187,5°
Orizzontale	40/45 @ CR ≥10
Verticale	15/20 @ CR ≥10
Passo pixel	0,2148 mm x 0,2148 mm

Tabella 22. Tastiera

Caratteristiche	Specifiche
Numero di tasti	<ul style="list-style-type: none"> • USA e Canada: 82 tasti • Europa e Brasile: 83 tasti • Giappone: 86 tasti

Tabella 23. Touchpad

Caratteristiche	Specifiche
Area attiva:	
Asse X	81,00 mm (3,18 pollici)
Asse Y	41,00 mm (1,61 pollici)

Tabella 24. Batteria

Caratteristiche	Specifiche
Tipo	<ul style="list-style-type: none"> • Ioni di litio a 4 elementi (3,0 Ahr) (43 Wh) • Ioni di litio a 6 elementi (3,0 Ahr) (65 Wh)
Dimensioni:	
Profondità:	
a 4 elementi e a 6 elementi	228,30 mm (8,99 pollici)
Altezza:	
a 4 elementi	22,70 mm (0,89 pollici)
a 6 elementi	33,95 mm (1,34 pollici)
Larghezza:	
a 4 elementi e a 6 elementi	49,15 mm (1,94 pollici)
Peso:	
a 4 elementi	259,00 g (0,57 libbre)



Caratteristiche	Specifiche
a 6 elementi	364,00 g (0,80 libbre)
Tensione:	
a 4 elementi	7,40 V
a 6 elementi	11,10 V
Durata	300 cicli di scarica/ricarica
Tempo di carica della batteria approssimativo con il computer spento	<ul style="list-style-type: none"> • 4 elementi: 6 ore • 6 elementi: 8 ore
Intervallo di temperatura:	
In funzione	Da 0 °C a 40 °C (da 32 °F a 104 °F)
A riposo	Da -40 °C a 70 °C (da -40 °F a 158 °F)
Batteria pulsante	Ioni di litio CR2032 da 3 V

Tabella 25. Adattatore c.a.

Tipo	65 W	65 W privo di BFR/PVC	90 W (disponibile solo in India)
Tensione d'ingresso	Da 100 V c.a. a 240 V c.a.	Da 100 V c.a. a 240 V c.a.	Da 100 V c.a. a 240 V c.a.
Corrente d'ingresso (massima)	1,70 A	1,70 A	2,5 A
Frequenza d'entrata	Da 50 Hz a 60 Hz	Da 50 Hz a 60 Hz	Da 50 Hz a 60 Hz
Corrente di uscita	3,34 A (continua)	3,34 A (continua)	4,62 A
Tensione nominale di uscita	19,50 V c.c.	19,50 V c.c.	19,50 V c.c.
Dimensioni:			
Altezza	22,00 mm (0,87 pollici)	28,00 mm (1,10 pollici)	32,00 mm (1,30 pollici)
Larghezza	66,00 mm (2,60 pollici)	47,00 mm (1,90 pollici)	52,00 mm (2,00 pollici)
Profondità	106,00 mm (4,17 pollici)	108,00 mm (4,30 pollici)	128,00 mm (5,00 pollici)
Intervallo di temperatura:			
In funzione		Da 0 °C a 40 °C (da 32 °F a 104 °F)	
A riposo		Da -40 °C a 70 °C (da -40 °F a 158 °F)	


Tabella 26. Caratteristiche

Caratteristiche	Specifiche
Altezza	<ul style="list-style-type: none"> • Non a sfioramento: 243,20 mm (9,57 pollici) • Sfioramento: 243,47 mm (9,58 pollici)
Larghezza	330,90 mm (13,03 pollici)
Altezza Z	
Parte anteriore	<ul style="list-style-type: none"> • Non a sfioramento: 22,70 mm (0,89 pollici) • A sfioramento: 24,40 mm (0,96 pollici)
Parte posteriore	<ul style="list-style-type: none"> • Non a sfioramento: 22,70 mm (0,89 pollici) • A sfioramento: 25,60 mm (1,01 pollici)
Peso (con batteria a 4 celle): minimo	Non a sfioramento: 3,69 libbre (1,67 Kg)

Tabella 27. Ambiente

Caratteristiche	Specifiche
Intervallo di temperatura:	
In funzione	Da 0 °C a 35 °C (da 32 °F a 95 °F)
Archiviazione	Da -40 °C a 65 °C (da -40 °F a 149 °F)
Umidità relativa (massima):	
In funzione	Dal 10% al 90% (senza condensa)
Archiviazione	Dal 5% al 95% (senza condensa)
Altitudine (massima):	
In funzione	Da -15,2 m a 3048 m (da -50 piedi a 10.000 piedi)
	Da 0 °C a 35 °C
A riposo	da -15,20 a 10.668 m (da -50 piedi a 35000 piedi)
Vibrazione massima:	
In funzione	0,66 Grms (da 2 Hz a 600 Hz)
Archiviazione	1,30 Grms (da 2 Hz a 600 Hz)
Urto massimo:	
In funzione	110 G
Archiviazione	160 G
Livello di inquinanti aerodispersi	G1 o inferiore, come definito dalla normativa ISA-S71.04-1985

Come contattare Dell

 **N.B.: Se non si dispone di una connessione Internet attiva, è possibile trovare i recapiti sulla fattura di acquisto, sulla distinta di imballaggio, sulla fattura o sul catalogo dei prodotti Dell.**

Dell offre diverse opzioni di servizio e assistenza telefonica e online. La disponibilità varia per paese e prodotto, e alcuni servizi potrebbero non essere disponibili nella vostra zona. Per contattare Dell per problemi relativi alla vendita, all'assistenza tecnica o all'assistenza clienti:

1. Accedere all'indirizzo Web **Dell.com/support**.
2. Selezionare la categoria di assistenza.
3. Verificare il proprio Paese nel menu a discesa **Scegli un Paese** nella parte inferiore della pagina.
4. Selezionare l'appropriato collegamento al servizio o all'assistenza in funzione delle specifiche esigenze.