




# Dell Latitude 3350

## Brugerhåndbog

Forordningsmodel: P47G  
Forordningstype: P47G002



# Bemærk, forsigtig og advarsel

-  **BEMÆRK: BEMÆRK!** angiver vigtige oplysninger om, hvordan du bruger computeren optimalt.
-  **FORSIGTIG: FORSIGTIG** angiver enten en mulig beskadigelse af hardware eller tab af data og oplyser dig om, hvordan du kan undgå dette problem.
-  **ADVARSEL: ADVARSEL!** angiver risiko for tingskade, personskade eller død.

**Copyright © 2015 Dell Inc. Alle rettigheder forbeholdes.** Dette produkt er beskyttet af amerikansk og international copyright og lovgivning om immateriel ejendom. Dell™ og Dell-logoet er varemærker tilhørende Dell Inc. i Amerikas Forenede Stater og/eller andre jurisdiktioner. Alle andre mærker og navne nævnt heri, kan være varemærker for deres respektive firmaer.

2016 - 11

rev. A01

# Indholdsfortegnelse

<b>1 Sådan arbejder du med computeren.....</b>	<b>5</b>
Før du udfører arbejde på computerens indvendige dele.....	5
Sådan slukker du for computeren.....	6
Efter du har udført arbejde på computerens indvendige dele.....	6
<b>2 Sådan fjernes og installeres komponenter.....</b>	<b>8</b>
Anbefalet værktøj.....	8
Sådan fjernes SD-kortet (Secure Digital).....	8
Sådan Installeres SD-kortet (Secure Digital).....	8
Fjernelse af batteriet.....	8
Sådan installeres batteriet.....	9
Sådan fjernes SIM-kortet (Subscriber Identity Module).....	9
Sådan installeres SIM-kortet.....	10
Fjernelse af bunddækslet.....	10
Sådan installeres bunddækslet.....	10
Sådan fjernes et hukommelsesmodul.....	10
Sådan installeres et hukommelsesmodul.....	11
Sådan fjernes tastaturrammen.....	11
Sådan installeres tastaturrammen.....	12
Fjernelse af tastaturet.....	12
Sådan installeres tastaturet.....	13
Sådan fjernes møntcellebatteriet.....	14
Sådan installeres møntcellebatteriet.....	14
Sådan fjernes audio-stikkortet.....	14
Sådan Installeres audio-stikkortet.....	15
Fjernelse harddisken.....	15
Sådan installeres harddisken.....	16
Sådan fjernes højttalerne.....	16
Sådan installeres højttalerne.....	17
Sådan fjernes kort til trådløst lokalnetværk (Wireless Local Area Network – WLAN).....	17
Sådan installeres WLAN-kortet.....	18
Sådan fjernes WWAN-kortet (Wireless Wide Area Network).....	18
Sådan installeres WWAN-kortet.....	19
Sådan fjernes systemblæseren .....	19
Sådan installeres systemblæseren.....	20
Fjernelse af kølelegemet.....	21
Sådan installeres kølelegemet.....	21
Sådan fjernes skærmmodulet .....	22
Sådan installeres skærmmodulet.....	23
Fjernelse af systemkortet.....	24
Sådan installeres systemkortet.....	25


<b>3 Systeminstallationsmenu.....</b>	<b>27</b>
Bootrækkefølge.....	27
Navigationstaster.....	27
Indstillinger i systeminstallationsmenuen.....	28
Sådan opdateres BIOS'en .....	36
System and Setup Password (System- og installationsadgangskode).....	36
Sådan tildeles Systemadgangskode og installationsadgangskode.....	37
Sådan slettes eller ændres en eksisterende System- og/eller installationsadgangskode.....	37
<b>4 Diagnosticering.....</b>	<b>38</b>
ePSA-diagnosticering (Enhanced Pre-Boot System Assessment).....	38
Enheds-statusindikatorer.....	38
Batteristatusindikatorer.....	39
<b>5 Tekniske specifikationer.....</b>	<b>40</b>
<b>6 Kontakt Dell.....</b>	<b>45</b>

# Sådan arbejder du med computeren

## Før du udfører arbejde på computerens indvendige dele

Følg nedenstående sikkerhedsretningslinjer for at beskytte computeren mod potentielle skader og af hensyn til din egen sikkerhed. Hvis intet andet er angivet bygger hver fremgangsmåde i dette dokument på følgende forudsætninger:


- Du har læst sikkerhedsoplysningerne, som fulgte med computeren.
- En komponent kan genmonteres eller – hvis købt separat – installeres ved at udføre fjernelsesproceduren i omvendt rækkefølge.

 **ADVARSEL:** Før du udfører arbejde på computerens indvendige dele, skal du læse de sikkerhedsoplysninger, der fulgte med computeren. Du kan finde yderligere oplysninger om best practices for sikkerhed på webstedet Regulatory Compliance på [www.dell.com/regulatory\\_compliance](http://www.dell.com/regulatory_compliance)

 **FORSIGTIG:** Mange reparationer kan kun udføres af en certificeret servicetekniker. Du bør kun udføre fejlfinding og enkle reparationer, hvis de er godkendt i produktokumentationen eller som er anvist af vores online- eller telefonbaserede service- og supportteam. Skader, der skyldes servicering, der ikke er godkendt af Dell, dækkes ikke af garantien. Læs og følg sikkerhedsinstruktionerne, der blev leveret sammen med produktet.

 **FORSIGTIG:** For at undgå elektrostatisk afladning bør du jorde dig selv ved hjælp af en jordingsrem eller ved jævnlige at røre ved en umalet metaloverflade (f.eks. et stik på computerens bagside).

 **FORSIGTIG:** Komponenter og kort skal behandles forsigtigt. Rør ikke ved kortenes komponenter eller kontaktområder. Hold et kort i kanterne eller i dets metalbeslag. Hold en komponent som f.eks. en processor ved dens kanter og ikke ved dens ben.

 **FORSIGTIG:** Når du frakobler et kabel, skal du tage fat i dets stik eller dets trækflig og ikke i selve kablet. Nogle kabler har stik med låsetappe. Hvis du frakobler et sådant kabel, bør du trykke på låsetappene, før du frakobler kablet. Når du trækker stik fra hinanden, skal du sikre at de flugter for at undgå at bøje stikkets ben. Du bør også sikre dig, at begge stik sidder rigtigt og flugter med hinanden, inden du sætter et kabel i.

 **BEMÆRK:** Computerens og visse komponenters farve kan afvige fra, hvad der vist i dette dokument.

Inden du udfører arbejde på computerens indvendige dele, skal du benytte følgende fremgangsmåde for at forebygge skader på computeren.

1. Sørg for, at arbejdsoverfladen er jævn og ren for at forhindre, at computerdækslet bliver ridset.
2. Sluk computeren (se Sådan slukkes computeren).
3. Hvis computeren er tilsluttet en dockingenhed (tildocked) som f.eks. den valgfrie Media Base eller Batteriskive, skal du fradocke den.

 **FORSIGTIG:** Frakobl, for at frakoble et netværkskabel, først kablet fra computeren, og frakobl det derefter fra netværksenheten.


4. Frakobl alle netværkskabler fra computeren.
5. Tag stikkene til computeren og alle tilsluttede enheder ud af stikkontakterne.
6. Luk skærmen og vend computeren om på et fladt arbejdsunderlag.

 **BEMÆRK:** For at undgå at beskadige bundkortet skal du fjerne det primære batteri, inden du servicerer computeren.

7. Fjern det primære batteri.
8. Vend computeren om igen.
9. Åbn skærmen.
10. Tryk på tænd/sluk-knappen for at jorde bundkortet.



 **FORSIGTIG:** For at sikre dig imod elektriske stød skal du altid tage computeren ud af stikkontakten, før du åbner skærmen.

 **FORSIGTIG:** Inden du rører ved noget inde i computeren, skal du jorde dig selv ved at røre en umalet metaloverflade som f.eks. metallet på bagsiden af computeren. Fjern statisk elektricitet, som kan beskadige de interne komponenter, ved røre ved en umalet overflade løbende under arbejdet.



11. Fjern alle installerede ExpressCards eller chipkort fra deres stik.

## Sådan slukker du for computeren

 **FORSIGTIG:** For at undgå datatab bør du gemme og lukke alle åbne filer og lukke alle åbne programmer, inden du slukker computeren.

1. Sådan slukker du for computeren:


- I Windows 10 ( ved brug af en berøringsaktiveret enhed eller mus):

1. Klik eller tryk på .
2. Klik eller tryk på  klik herefter på, eller berør **Luk computeren**.

- I Windows 8 ( ved brug af en berøringsaktiveret enhed):

1. Stryg ind fra skærmens højre kant, hvilket åbner menuen **Amuletter**, vælg her **Indstillinger**.
2. Tryk på  og tryk derefter på **Luk computeren**

- I Windows 8 (ved brug af mus):

1. Peg på skærmens øverste hjørne og klik på **Indstillinger**.
2. Klik på  og klik derefter på **Luk computeren**.

- I Windows 7:

1. Klik på **Start**.
2. Klik på **Luk computeren**.


eller

1. Klik på **Start**.
2. Klik på pilen i nederste højre hjørne i **Start**-menuen, og klik derefter på **Log af**.

2. Sørg for, at computeren og alle tilsluttede enheder er slukket. Hvis computeren og de tilsluttede enheder ikke blev slukket automatisk, da du lukkede operativsystemet, skal du trykke på tænd/sluk-knappen i 6 sekunder for at slukke dem.

## Efter du har udført arbejde på computerens indvendige dele

Når du har udført udskiftningsprocedurer, skal du sørge for at tilslutte eksterne enheder, kort, kabler osv., før du tænder computeren.

 **FORSIGTIG:** For at undgå beskadigelse af computeren, må du kun bruge det batteri, der er beregnet til denne specifikke Dell-computer. Anvend ikke batterier beregnet til andre Dell-computere.

1. Tilslut alle eksterne enheder f.eks. portreplikator, batterskive eller mediebase og genmonter alle kort, f.eks. ExpressCard.
2. Tilslut telefon- eller netværkskabler til computeren.

 **FORSIGTIG:** For at tilslutte et netværkskabel skal du først sætte det i netværksenheden og derefter sætte det i computeren.

3. Genmonter batteriet.
4. Tilslut computeren og alle tilsluttede enheder til deres stikkontakter.

**5.** Tænd computeren



# Sådan fjernes og installeres komponenter

Dette afsnit har detaljerede oplysninger om, hvordan computerens komponenter fjernes eller installeres.

## Anbefalet værktøj

Procedurerne i dette dokument kræver følgende værktøj:

- Lille, almindelig skruetrækker
- Phillips #0 skruetrækker
- Phillips #1 skruetrækker
- En lille plastiksyl

## Sådan fjernes SD-kortet (Secure Digital)

1. Følg proceduren i [Før du udfører arbejde på computerens indvendige dele](#).
2. Tryk på SD-kortet for at frigøre det fra computeren.



3. Træk SD-kortet ud af computeren.

## Sådan Installeres SD-kortet (Secure Digital)

1. Indsæt SD-kortet i dets slot og tryk på det, til det klikker på plads.
2. Følg proceduren i [Efter du har udført arbejde på computerens indvendige dele](#).

## Fjernelse af batteriet

1. Følg proceduren i [Før du udfører arbejde på computerens indvendige dele](#).
2. Skub låsen til ulåst position, og træk i batteriet ud fra computeren.



## Sådan installeres batteriet

**⚠ FORSIGTIG:** Sørg for, at begge sider af batteriet er rettet ind efter batteriåbningen. Hvis batteriet ikke er rettet korrekt ind, kan batteriet og batterilåsene blive beskadiget. Brug ikke tvang når batteriet indsættes i batteriåbningen.

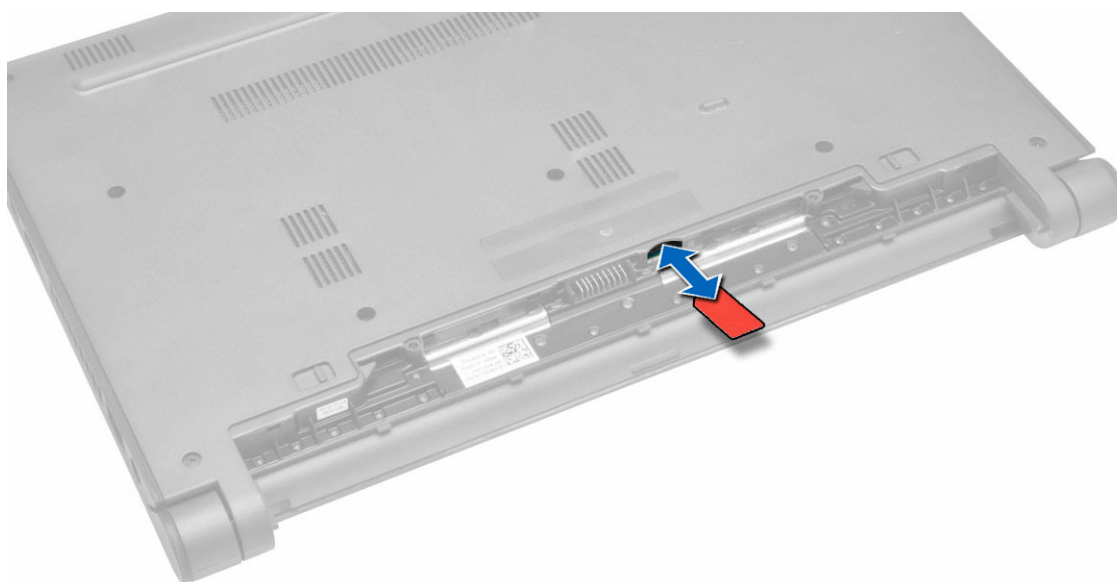
1. Ret begge sider af batteriet ind med batteriåbningen.
2. Skub batteriet ind i åbningen, indtil det klikker på plads.

**✍ BEMÆRK:** Hvis batteriet ikke sidder korrekt, genmonter det.

3. Følg proceduren i [Efter du har udført arbejde på computerens indvendige dele](#).

## Sådan fjernes SIM-kortet (Subscriber Identity Module)

1. Følg proceduren i [Før du udfører arbejde på computerens indvendige dele](#).
2. Fjern [batteriet](#).
3. Tryk på SIM-kortet, og træk det ud af computeren.

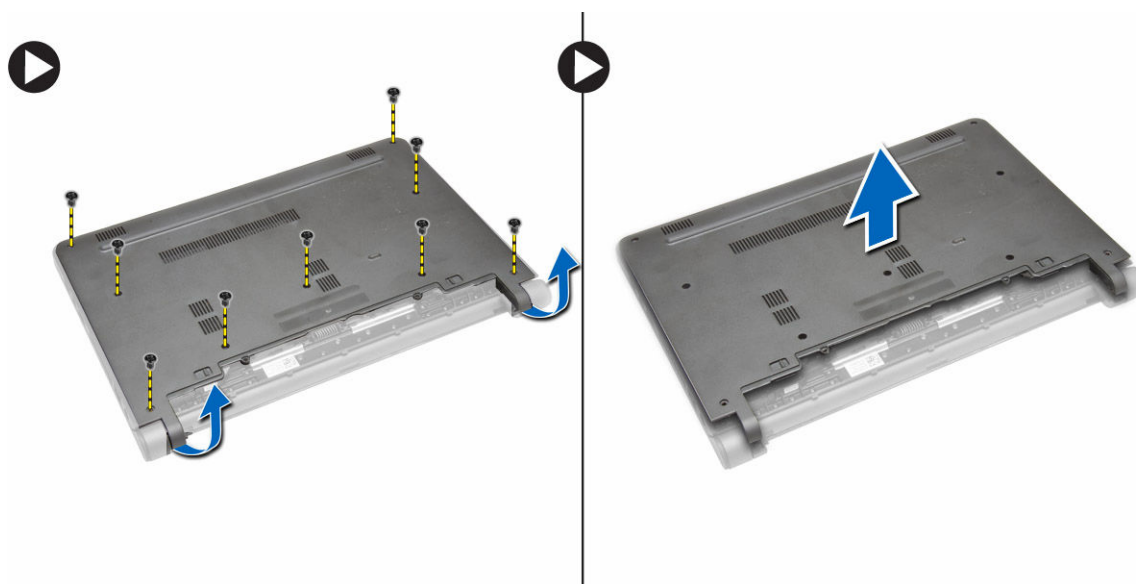


## Sådan installeres SIM-kortet

1. Indsæt SIM-kortet i dets slot i computeren og tryk på det til det klikker på plads.
2. Installer [batteriet](#).
3. Følg proceduren i [Efter du har udført arbejde på computerens indvendige dele](#).

## Fjernelse af bunddækslet

1. Følg proceduren i [Før du udfører arbejde på computerens indvendige dele](#).
2. Fjern [batteriet](#).
3. Sådan fjerner du bunddækslet:
  - a. Fjern skruerne, der fastgør bunddækslet til computeren.
  - b. Brug en plastikpen til at lirke bunddækslets kanter fri, og fjern bunddækslet fra computeren.

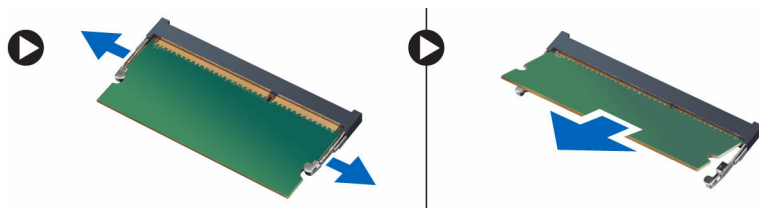


## Sådan installeres bunddækslet

1. Juster kanterne på bunddækslet ind så det matcher computeren, og tryk på det til det klikker på plads.
2. Spænd skruerne for at fastgøre bunddækslet til computeren.
3. Installer [batteriet](#).
4. Følg proceduren i [Efter du har udført arbejde på computerens indvendige dele](#).

## Sådan fjernes et hukommelsesmodul

1. Følg proceduren i [Før du udfører arbejde på computerens indvendige dele](#).
2. Fjern:
  - a. [batteri](#)
  - b. [bunddæksel](#)
3. For at fjerne et hukommelsesmodul:
  - a. Træk fastgørelsesklemmerne væk fra hukommelsesmodulet indtil hukommelsesmodulet springer op.
  - b. Fjern hukommelsesmodulet fra computeren.

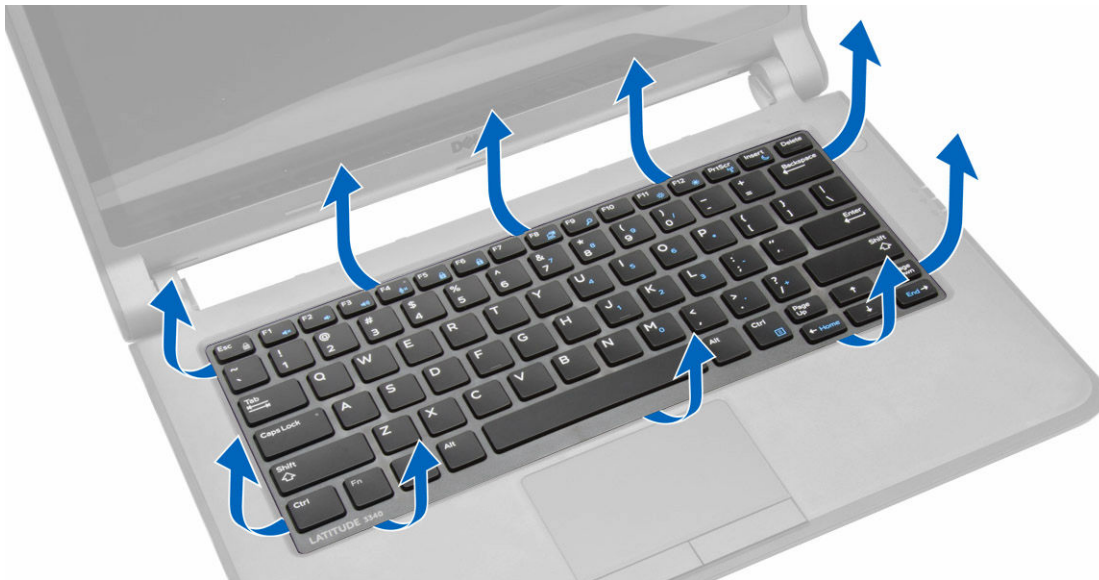


## Sådan installeres et hukommelsesmodul

1. Isæt hukommelsesmodulet i dets sokkel og tryk, til det klikker på plads.
2. Installer:
  - a. [bunddæksel](#)
  - b. [batteri](#)
3. Følg proceduren i [Efter du har udført arbejde på computerens indvendige dele](#).

## Sådan fjernes tastaturrammen

1. Følg proceduren i [Før du udfører arbejde på computerens indvendige dele](#).
2. Brug en plastikpen til at lirke kanterne af tastaturrammen fri.



3. Løft tastaturrammen ud fra computeren.



## Sådan installeres tastaturrammen

1. Ret tastaturrammen ind med tasterne på computeren.
2. Tryk langs tastaturrammens sider, indtil den klikker på plads.
3. Følg proceduren i [Efter du har udført arbejde på computerens indvendige dele](#).

 **BEMÆRK:** Du skal måske også trykke på midten af tastaturrammen for at sikre, at tastaturrammen sidder fast.

## Fjernelse af tastaturet

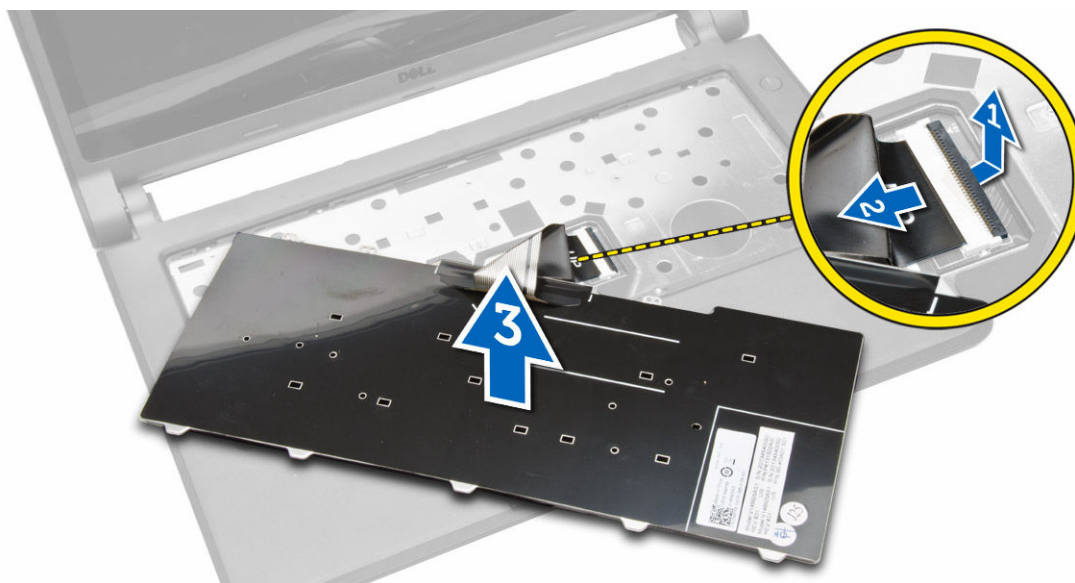
1. Følg proceduren i [Før du udfører arbejde på computerens indvendige dele](#).
2. Fjern:
  - a. [batteri](#)
  - b. [tastaturramme](#)
3. Fjern skruerne, der fastgør tastaturet til computeren.



4. Skub tastaturet ned [1] og løft det op [2] fra computeren for at få adgang tastaturkablet.



5. Vend tastaturet om og frakobl tastaturkablet fra stikket på tastaturet.
6. Løft tastaturet ud af computeren.

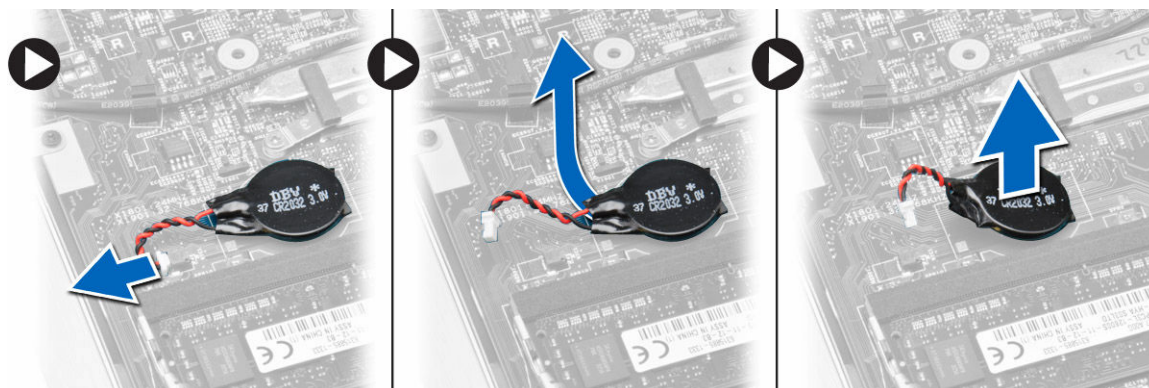


## Sådan installeres tastaturet

1. Tilslut tastaturkablet til stikket i computeren.
2. Vend tastaturet om og installer det.
3. Stram skrueerne for at fastgøre tastaturet til computeren.
4. Installer:
  - a. [tastaturramme](#)
  - b. [batteri](#)
5. Følg proceduren i [Efter du har udført arbejde på computerens indvendige dele](#).

## Sådan fjernes møntcellebatteriet

1. Følg proceduren i [Før du udfører arbejde på computerens indvendige dele](#).
2. Fjern:
  - a. [batteri](#)
  - b. [bunddæksel](#)
3. For at fjerne møntcellebatteriet:
  - a. Frakobl møntcellebatteriets kabel fra systemkortet.
  - b. Træk møntcellebatteriets væk fra klæbestoffet på systemkortet.
  - c. Løft møntcellebatteriet af systemkortet.

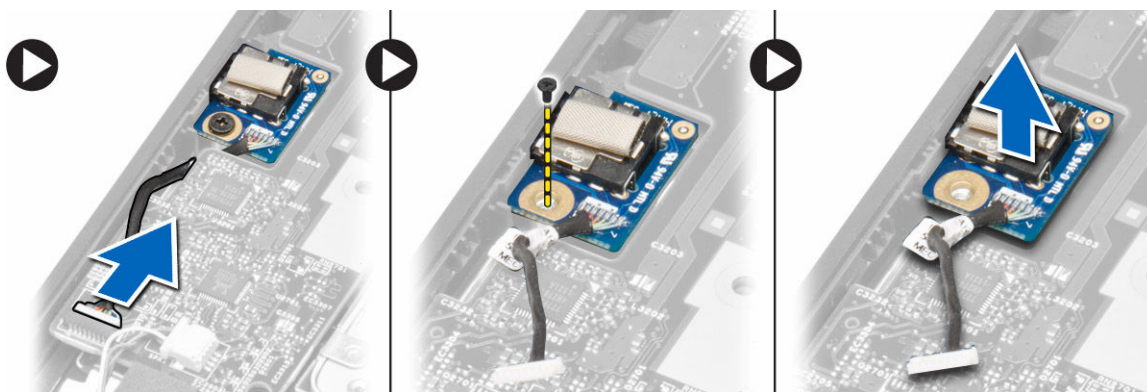


## Sådan installeres møntcellebatteriet

1. Tilslut møntcellebatteriets kabel til systemkortet.
2. Sæt møntcellebatteriet på klæbestoffet på systemkortet.
3. Installer:
  - a. [bunddæksel](#)
  - b. [batteri](#)
4. Følg proceduren i [Efter du har udført arbejde på computerens indvendige dele](#).

## Sådan fjernes audio-stikkortet

1. Følg proceduren i [Før du udfører arbejde på computerens indvendige dele](#).
2. Fjern:
  - a. [batteri](#)
  - b. [bunddæksel](#)
3. Sådan fjernes audio-stikkortet:
  - a. Frakobl audio-stikkortets kabel fra systemkortet.
  - b. Fjern skruen, der fastgør audio-stikkortet til computeren.
  - c. Løft audio-stikkortet ud af computeren.

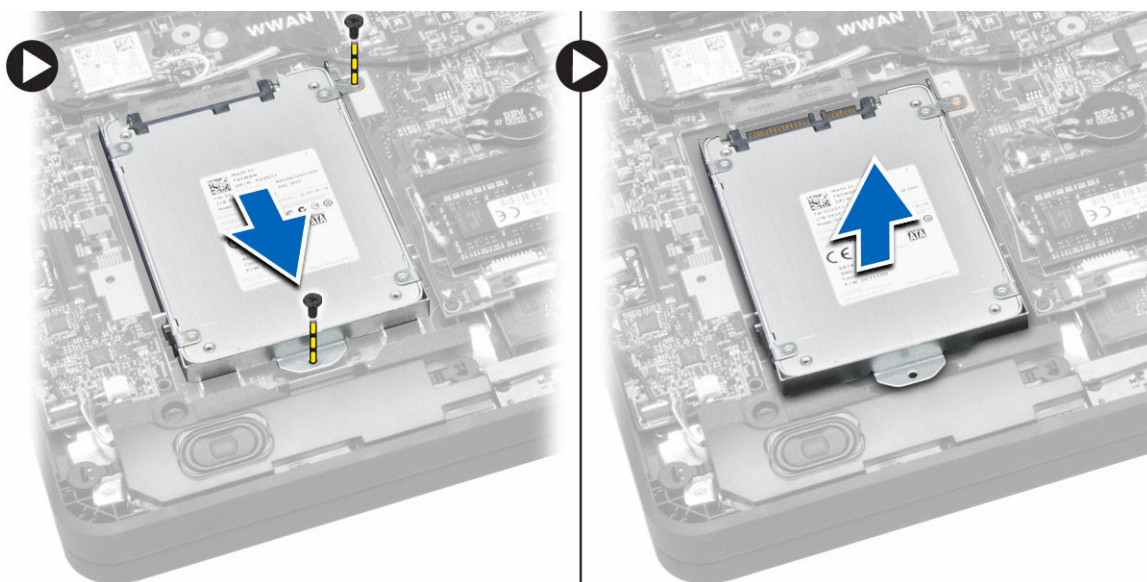


## Sådan Installeres audio-stikkortet

1. Anbring audio-stikkortet i dets slot i computeren.
2. Spænd skruen for at fastgøre audio-stikkortet til computeren.
3. Tilslut audio-stikkortets kabel til systemkortet.
4. Installer:
  - a. [bunddæksel](#)
  - b. [batteri](#)
5. Følg proceduren i [Efter du har udført arbejde på computerens indvendige dele](#).

## Fjernelse harddisken

1. Følg proceduren i [Før du udfører arbejde på computerens indvendige dele](#).
2. Fjern:
  - a. [batteri](#)
  - b. [bunddæksel](#)
3. Sådan fjernes harddisken:
  - a. Fjern skruerne, der fastgør harddisken til computeren.
  - b. Træk i harddiskenheden for at frakoble den stikket på systemkortet.
  - c. Løft harddisken ud af computeren.

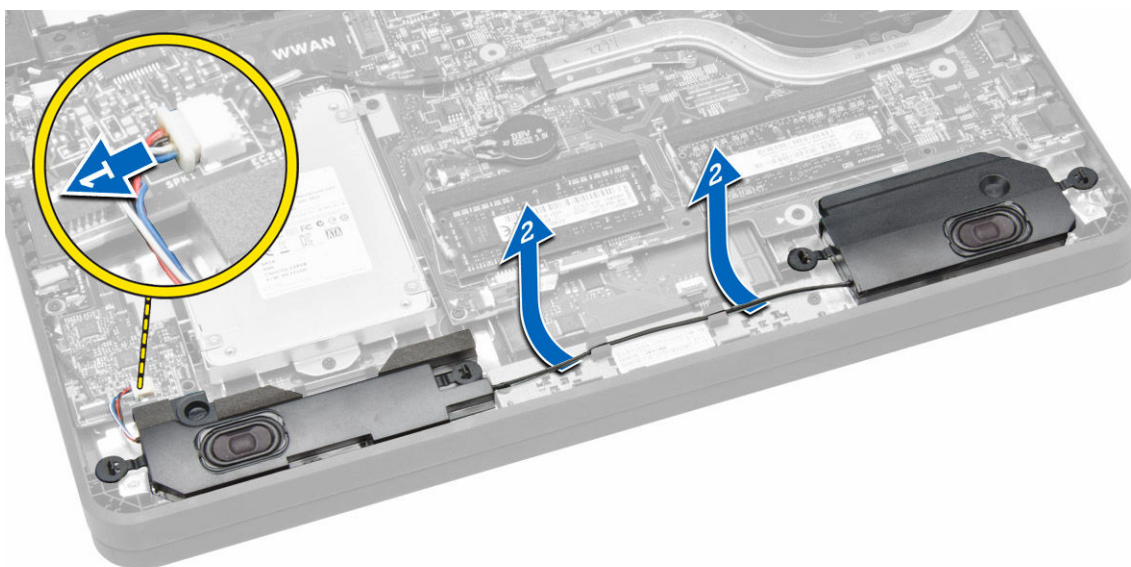


## Sådan installeres harddisken

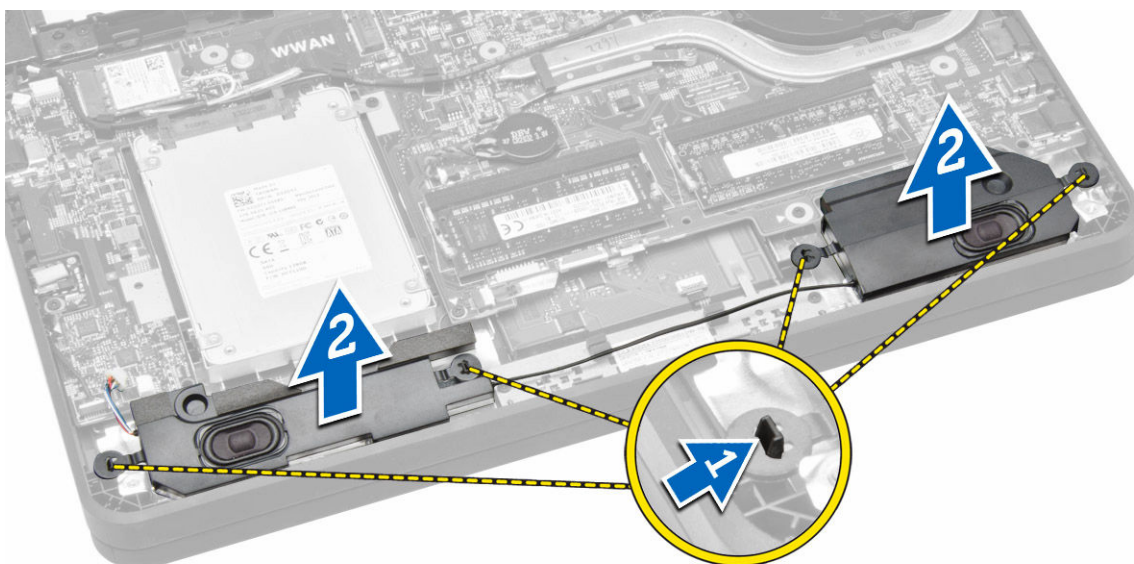
1. Ret harddiskmodulet ind i dets åbning i computeren.
2. Skub harddisken ind i stikket på systemkortet.
3. Stram skruerne for at fastgøre harddisken til computeren.
4. Installer:
  - a. [bunddæksel](#)
  - b. [batteri](#)
5. Følg proceduren i [Efter du har udført arbejde på computerens indvendige dele](#).

## Sådan fjernes højttalerne

1. Følg proceduren i [Før du udfører arbejde på computerens indvendige dele](#).
2. Fjern:
  - a. [batteri](#)
  - b. [bunddæksel](#)
3. Sådan frigøres højttalerne:
  - a. Frakobl højttalerkablet fra systemkortet [1].
  - b. Frigør højttalerkablet fra kabelkanalerne i computeren [2].



4. Sådan fjernes højttalerne:
  - a. Skub på højttalerens tappe for at frigøre dem fra holderne på computeren [1].
  - b. Løft højttalerne ud af computeren [2].

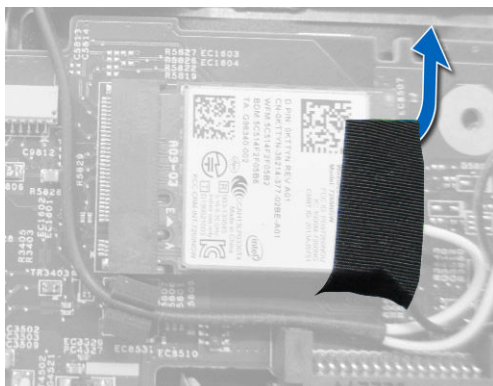


## Sådan installeres højttalerne

1. Genanbring højttalerne i åbningen og før kablet igennem kanalerne.
2. Tryk højttalerne ned til tapperne på højttalerne klikker på plads i holderne på computeren.
3. Tilslut højttalerkablet til systemkortet.
4. Installer:
  - a. [bunddæksel](#)
  - b. [batteri](#)
5. Følg proceduren i [Efter du har udført arbejde på computerens indvendige dele](#).

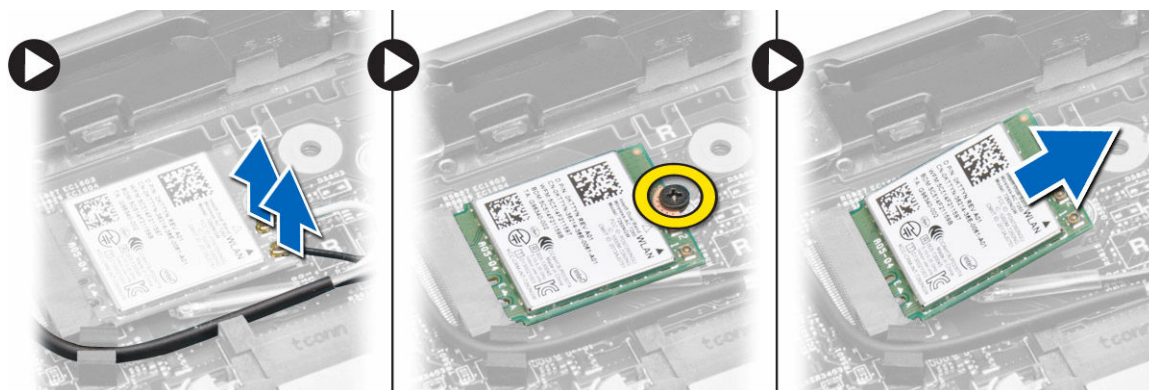
## Sådan fjernes kort til trådløst lokalnetværk (Wireless Local Area Network – WLAN)

1. Følg proceduren i [Før du udfører arbejde på computerens indvendige dele](#).
2. Fjern:
  - a. [batteri](#)
  - b. [bunddæksel](#)
3. Fjern klæbetapen der fastholder antennekablerne på WLAN-kortet.



4. For at fjerne WLAN-kortet:
  - a. Frakobl antennekablerne fra WLAN-kortet.

- b. Fjern skruen, der fastgør WLAN kortet til computeren.
- c. Fjern WLAN-kortet fra computeren.



## Sådan installeres WLAN-kortet

1. Indsæt WLAN-kortet i dets stik i computeren.
2. Tryk ned på WLAN-kortet og spænd skruen for at fastgøre WLAN-kortet til computeren.
3. Tilslut antennekabler til stikkene på WLAN-kortet.
4. Påsæt klæbetapen for at fastgøre antennekablerne på WLAN-kortet.
5. Installer:
  - a. [bunddæksel](#)
  - b. [batteri](#)
6. Følg proceduren i [Efter du har udført arbejde på computerens indvendige dele](#).

## Sådan fjernes WWAN-kortet (Wireless Wide Area Network)

1. Følg proceduren i [Før du udfører arbejde på computerens indvendige dele](#).
2. Fjern:
  - a. [batteri](#)
  - b. [bunddæksel](#)
3. Fjern klæbetapen der fastholder antennekablerne på WWAN-kortet.



4. For at fjerne WWAN-kortet:
  - a. Fjern antennekablerne fra WWAN-kortet.
  - b. Fjern skruen, der fastgør WWAN-kortet til computeren.
  - c. Fjern WWAN-kortet fra computeren.



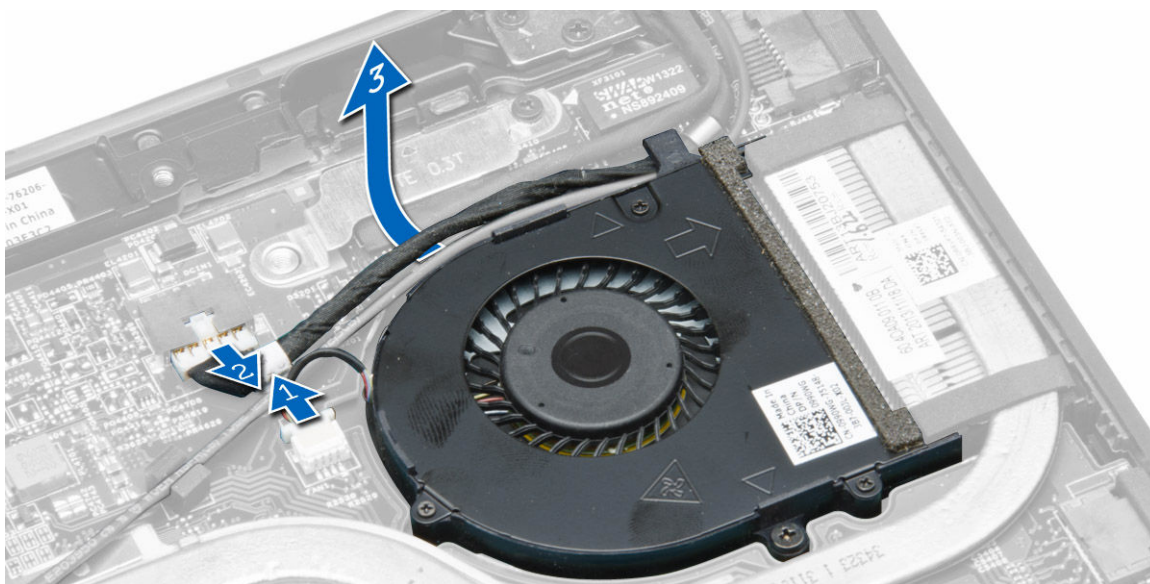
## Sådan installeres WWAN-kortet

1. Indsæt WWAN-kortet i dets stik i computeren.
2. Tryk på WWAN-kortet og spænd skruen for at fastgøre WWAN-kortet til computeren.
3. Tilslut antennekabler til stikkene på WWAN-kortet.
4. Påsæt klæbetapen for at fastgøre antennekablerne på WWAN-kortet.
5. Installer:
  - a. [bunddæksel](#)
  - b. [batteri](#)
6. Følg proceduren i [Efter du har udført arbejde på computerens indvendige dele](#).

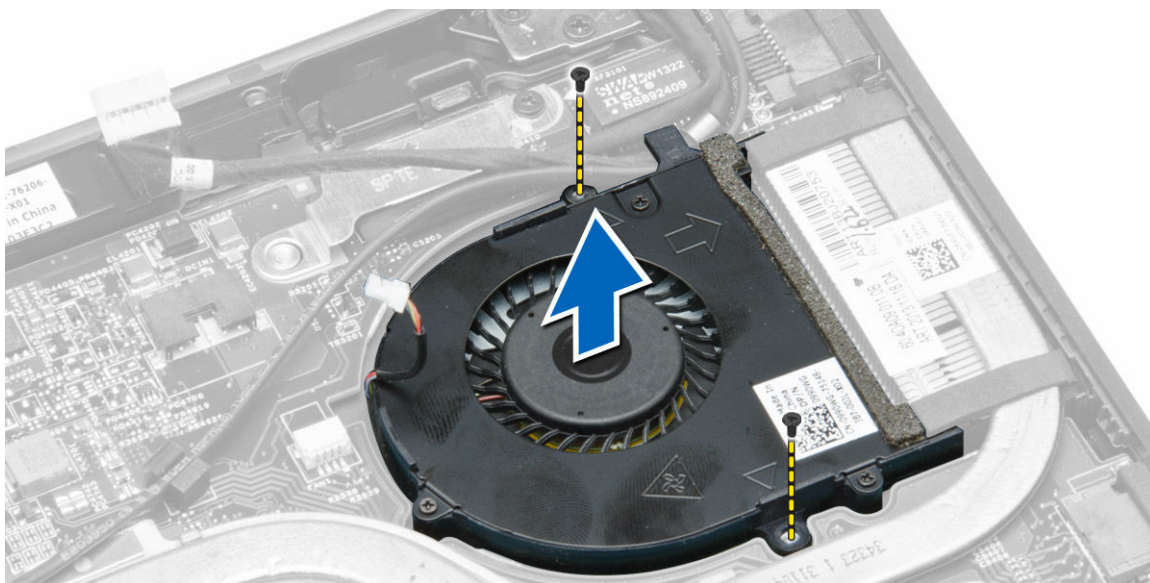
## Sådan fjernes systemblæseren

1. Følg proceduren i [Før du udfører arbejde på computerens indvendige dele](#).
2. Fjern:
  - a. [bunddæksel](#)
  - b. [batteri](#)
3. For at fjerne systemblæseren:
  - a. Frakobl systemblæserkablet [1] og strømkablet [2] fra systemkortet.
  - b. Frigør strømkablet fra dets holder for at få adgang til systemblæserens skrue [3].

 **BEMÆRK:** Det er valgfrit om man ønsker af frakoble strømkablet. Det anbefales at frakoble strømkablet, da det derved er nemmere at fjerne systemblæseren.



c. Fjern skruerne, der fastgør systemblæseren til computeren. Løft systemblæseren væk fra computeren.

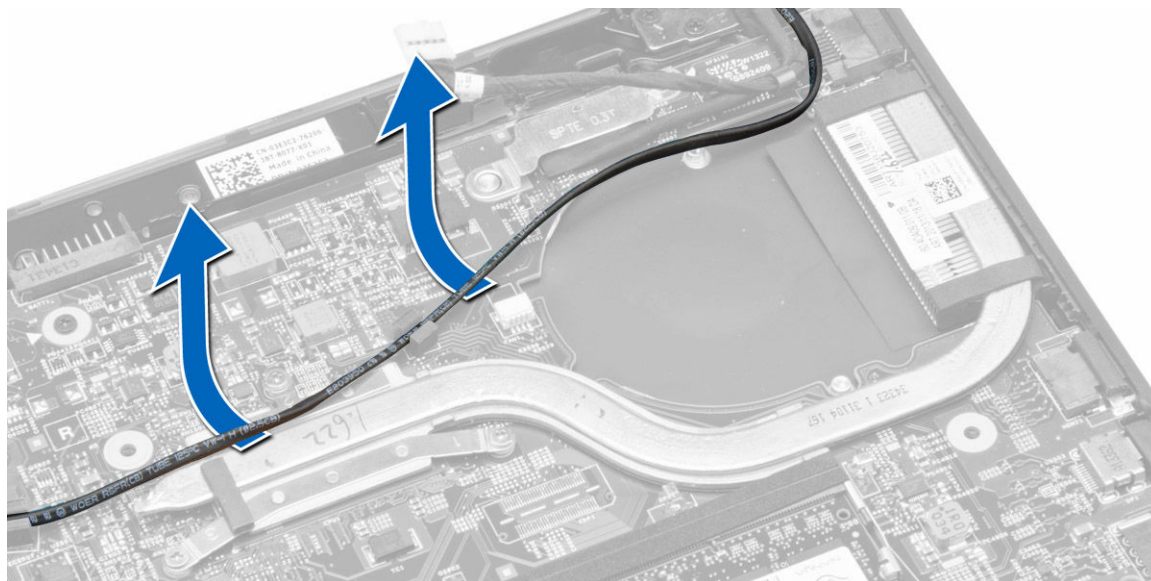


## Sådan installeres systemblæseren

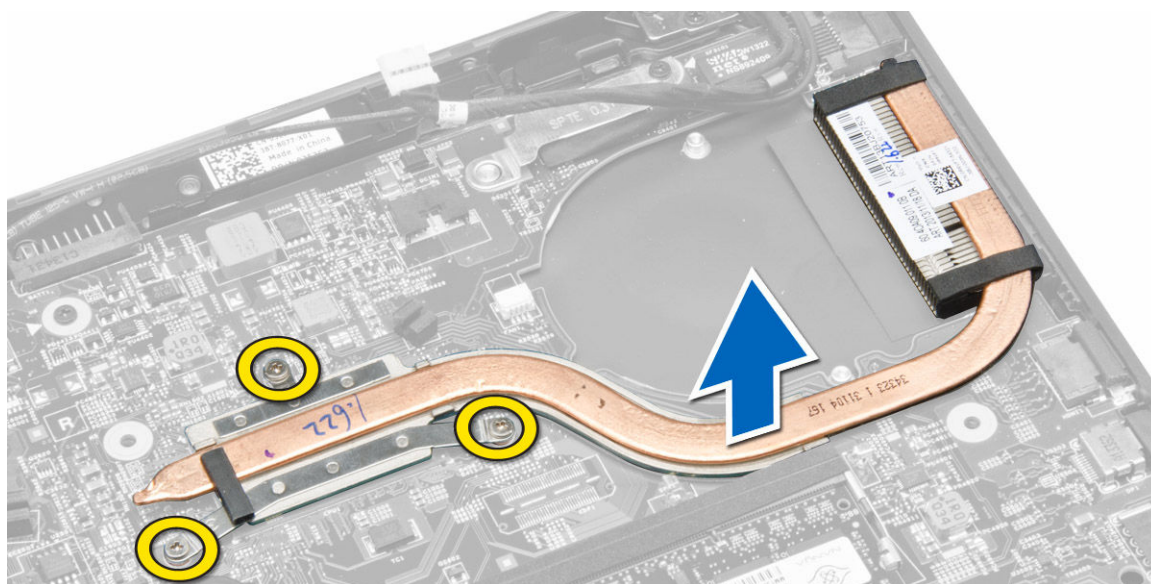
1. For at installere systemblæseren:
  - a. Indsæt systemblæseren i dens åbning i computeren.
  - b. Tilslut systemblæserkablet og strømkablet til systemkortet.
  - c. Spænd skruerne for at fastgøre systemblæseren til computeren.
  - d. Før strømkablet igennem holderen i computeren.
2. Installer:
  - a. [bunddæksel](#)
  - b. [batteri](#)
3. Følg proceduren i [Efter du har udført arbejde på computerens indvendige dele](#).

## Fjernelse af kølelegemet

1. Følg proceduren i [Før du udfører arbejde på computerens indvendige dele](#).
2. Fjern:
  - a. [batteri](#)
  - b. [bunddæksel](#)
  - c. [systemblæser](#)
3. Frigør WLAN-antennekablerne fra kabelkanalerne på systemkortet.



4. Løs skruerne, som fastgør kølelegemet til computeren og løft kølelegemet væk fra computeren.



## Sådan installeres kølelegemet

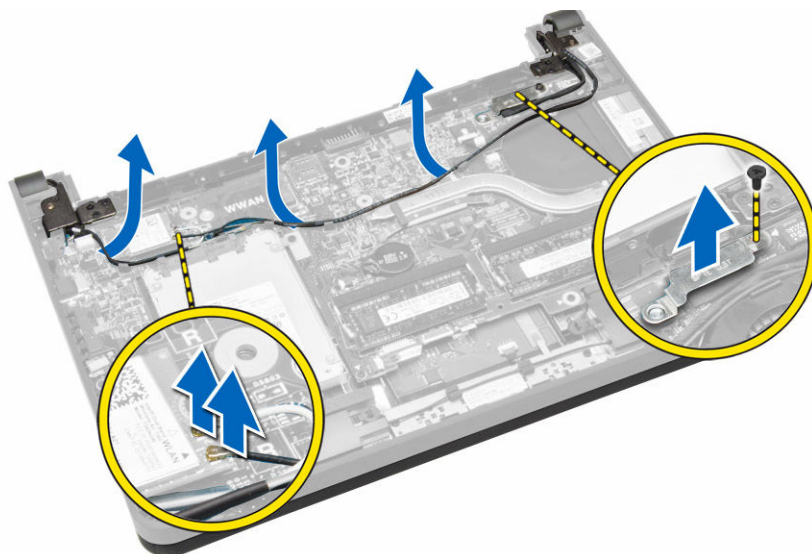
1. Anbring kølelegemet i computeren.
2. Stram fastgørelsesskruerne for af fastgøre kølelegemet til bundkortet.
3. Før WLAN-antennekablerne igennem kanalerne på systemkortet.



4. Installer:
  - a. [systemblæser](#)
  - b. [bunddæksel](#)
  - c. [batteri](#)
5. Følg proceduren i [Efter du har udført arbejde på computerens indvendige dele](#).

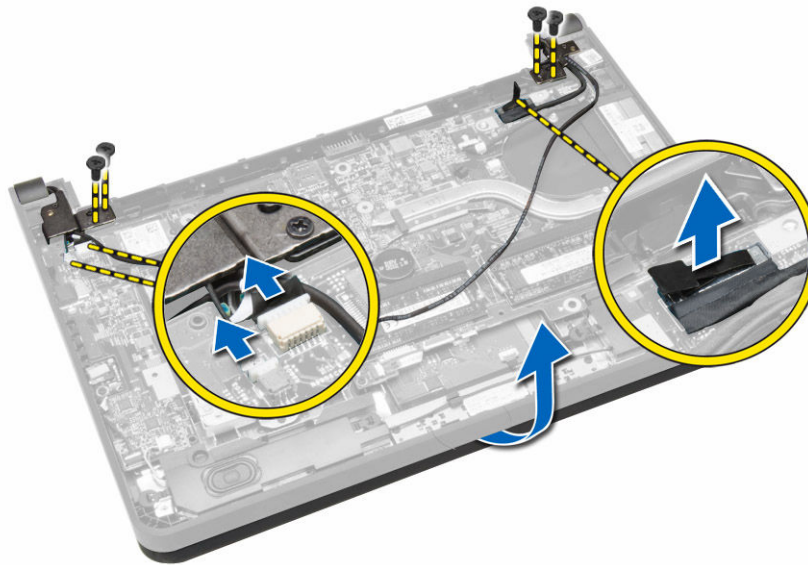
## Sådan fjernes skærmmodul

1. Følg proceduren i [Før du udfører arbejde på computerens indvendige dele](#).
2. Fjern:
  - a. [batteri](#)
  - b. [bunddæksel](#)
3. Sådan frakobles skærmkablerne:
  - a. Frakobl antennekablerne fra WLAN-kort.
  - b. Frigør antennekablerne fra WLAN-kortet.
  - c. Fjern skruen der fastholder beslaget over skærmkablet og fjern beslaget.
  - d. Frakobl skærmkablet fra systemkortet.



4. Sådan fjernes skærmmodul:
  - a. Frakobl berøringspanelet, netværksstik og skærmkabler.
  - b. Fjern skruerne, der fastgør skærmhængslerne til håndfladestøtten.
  - c. Løft håndfladestøtten væk fra skærmmodul.

 **FORSIGTIG: Løft håndfladestøtten langsomt for at undgå at ødelægge skærmmodul.**



5. Træk håndfladestøtten væk for at frigøre skærmmodulet.

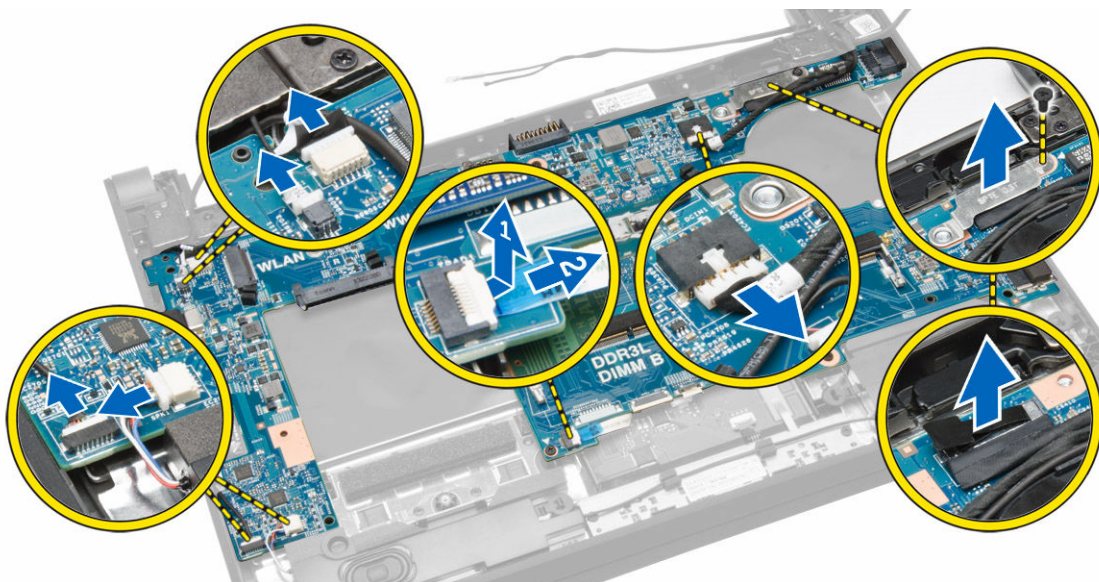


## Sådan installeres skærmmodulet

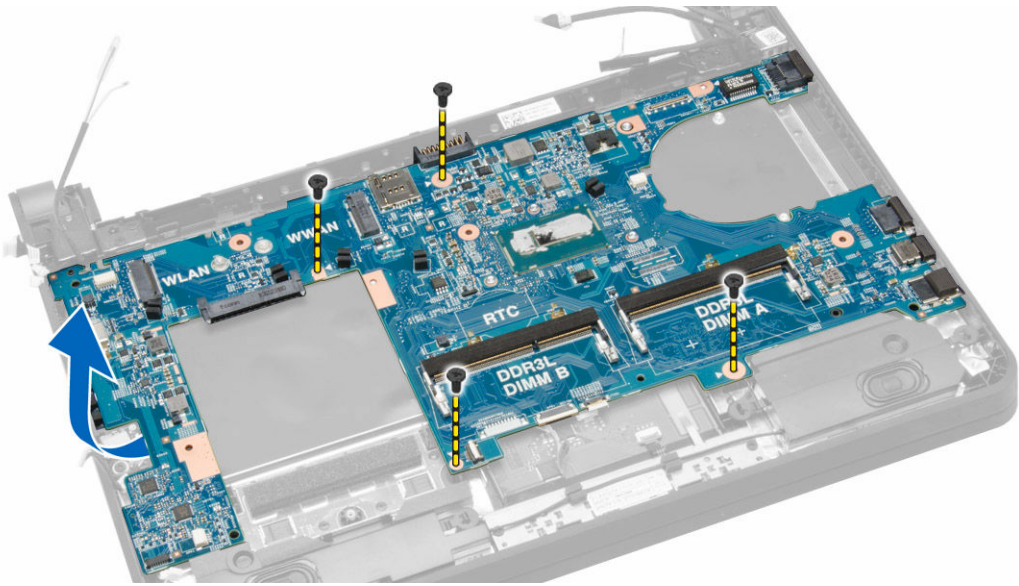
1. Ret håndfladestøttemodulet ind med skærmmodulet.
2. Spænd skruerne, der fastgør skærmhængslerne til håndfladestøtten.
3. Tilslut følgende kabler:
  - a. berøringspanel
  - b. netværksstik
  - c. skærm
4. Juster beslaget ind over skærnkablet og spænd skruerne der fastgør beslaget til computeren.
5. Tilslut antennekablerne til WLAN-kortet og før kablerne igennem kanalerne i computeren.
6. Installer:
  - a. [bunddæksel](#)
  - b. [batteri](#)
7. Følg proceduren i [Efter du har udført arbejde på computerens indvendige dele](#).

## Fjernelse af systemkortet

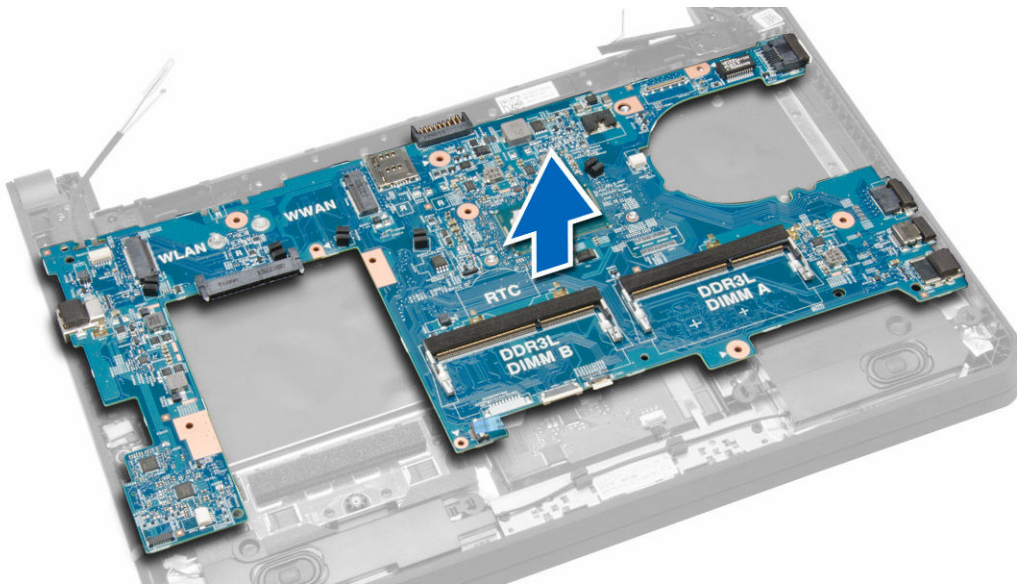
1. Følg proceduren i [Før du udfører arbejde på computerens indvendige dele](#).
2. Fjern:
  - a. [SD-kort](#)
  - b. [batteri](#)
  - c. [SIM-kort](#)
  - d. [bunddæksel](#)
  - e. [hukommelsesmodul](#)
  - f. [tastaturramme](#)
  - g. [tastatur](#)
  - h. [Møntcellebatteri](#)
  - i. [lydstik-kort](#)
  - j. [harddisk](#)
  - k. [WLAN-kort](#)
  - l. [WWAN-kort](#)
  - m. [systemblæser](#)
  - n. [kølelegeme](#)
3. Fjern følgende kabler fra systemkortet:
  - a. berøringsplade
  - b. lydстик
  - c. højttaler
  - d. berøringspanel
  - e. netværksstik
  - f. skærmmkabelbeslag og skærm
  - g. strøm



4. Fjern skruerne, der fastgør systemkortet til chassiset.



5. Løft og fjern bundkortet fra computeren.



## Sådan installeres systemkortet

1. Indsæt systemkortet i computeren.
2. Spænd skrueerne for at fastgøre systemkortet til computeren.
3. Tilslut følgende kabler til stikkene på systemkortet:
  - a. strøm
  - b. skærmkabelbeslag og skærm
  - c. netværksstik
  - d. berøringspanel
  - e. højttaler
  - f. lydстик
  - g. berøringsplade
4. Installer:
  - a. [kølelegeme](#)

- b. [systemblæser](#)
  - c. [WWAN-kort](#)
  - d. [WLAN-kort](#)
  - e. [harddisk](#)
  - f. [lydstik-kort](#)
  - g. [Møntcellebatteri](#)
  - h. [tastatur](#)
  - i. [tastaturramme](#)
  - j. [hukommelsesmodul](#)
  - k. [bunddæksel](#)
  - l. [SIM-kort](#)
  - m. [batteri](#)
  - n. [SD-kort](#)
5. Følg proceduren i [Efter du har udført arbejde på computerens indvendige dele](#).

## Systeminstallationsmenu

I systeminstallationsmenuen kan du administrere computerens hardware og angive BIOS-niveauindstillinger. Fra systeminstallationsmenuen kan du:

- Ændre NVRAM-indstillinger når du har tilføjet eller fjernet hardware
- Få vist systemhardwarekonfigurationen
- Aktivere eller deaktivere indbyggede enheder
- Indstille tærskler for ydelse og strømstyring
- Administrer computersikkerhed

## Bootrækkefølge

Med starttrækkefølge kan du omgå starttrækkefølgen defineret i System Setup (Systeminstallation) og starte direkte til en bestemt enhed (f.eks: optisk drev eller harddisk). Under selvtest, der bliver udført ved start (Power on self test – POST), når Dell-logoet vises, kan du:

- Åbn systeminstallationsmenuen ved at trykke på F2-tasten
- Åbn engangsstartmenuen ved at trykke på F12-tasten

Engangsstartmenuen viser enhederne, som du kan starte fra, herunder diagnostiske indstillinger. Startmenuens indstillinger er:

- Removable Drive (Flytbart drev) (hvis tilgængelig)
- STXXXX Drive (STXXXX-drev)

 **BEMÆRK: XXX angiver SATA-drevet nummer.**

- Optisk drev
- Diagnosticering

 **BEMÆRK: Valg af Diagnostics viser skærmen ePSA diagnostics.**

Skærmen starttrækkefølge viser også indstillingen til at få adgang til skærbilledet System Setup (Systeminstallation).

## Navigationstaster

Nedenstående tabel viser navigationstaster i System Setup (Systeminstallation).

 **BEMÆRK: For de fleste af indstillingerne i systeminstallationsmenuen, registreres ændringerne, du foretager, men de træder ikke i kraft, før systemet genstartes.**

**Tabel 1. Navigationstaster**


Taster	Navigation
Op-pil	Flytter til forrige felt.
Ned-pil	Flytter til næste felt.
Enter	Lader dig vælge en værdi i det valgte felt (hvis det er relevant) eller følge linket i feltet.
Mellemrumstast	Udfolder eller sammenfolder en rulleliste, hvis relevant.

Taster	Navigation
Tab	Flytter til næste fokusområde.   <b>BEMÆRK: Kun for standard grafisk browser.</b>
Esc	Flytter til forrige side indtil du får vist hovedskærmen. Trykkes på Esc i hovedskærmen vises en meddelelse, der beder dig gemme/ikke-gemte ændringer og genstarte systemet.
F1	Viser Hjælp-filen til System Setup Systeminstallation).

## Indstillinger i systeminstallationsmenuen



 **BEMÆRK: Afhængigt af computeren og dens installerede enheder vil elementerne i dette afsnit muligvis ikke vises.**

Tabel 2. Generelt

Indstilling	Beskrivelse
<b>System Information</b>	Afsnittet viser computerens primære hardwarefunktioner. <ul style="list-style-type: none"> <li>· System Information (Systemoplysninger)</li> <li>· Memory Information (Hukommelsesoplysninger)</li> <li>· Processor Information (Processoroplysninger)</li> <li>· Device Information (Enhedsoplysninger)</li> </ul>
<b>Battery Information</b>	Viser batteriet opladningsstatus.
<b>Boot Sequence</b>	Lader dig ændre rækkefølgen, som computeren anvender til at søge efter et operativsystem. Alle indstillinger er valgt. <ul style="list-style-type: none"> <li>· Windows Boot Manager (Windows startadministrator)</li> <li>· UEFI LITEONIT LCS-128M6S 2,57 mm XX GB.  <b>BEMÆRK: XX refererer til harddiskens størrelse.</b></li> </ul> <p>Du kan også vælge Boot List Option (Indstilling for startlisten). Indstillingerne er:</p> <ul style="list-style-type: none"> <li>· Legacy</li> <li>· <b>UEFI</b> (Standardindstilling)</li> </ul>
<b>Advanced Boot Options</b>	Giver dig mulighed for at aktivere Legacy Option ROMs under UEFI-opstartmodusen.
<b>Date/Time</b>	Lader dig indstille dato og klokkeslæt.

Tabel 3. Systemkonfiguration

Indstilling	Beskrivelse
<b>Integrated NIC</b>	Lader dig konfigurere den integrerede netværkscontroller. Indstillingerne er: <ul style="list-style-type: none"> <li>· Disabled (Deaktiveret)</li> <li>· Enabled (Aktiveret)</li> <li>· <b>Enabled w/PXE (Aktiveret m/PXE)</b> (Standard indstilling)</li> <li>· Enabled UEFI Network Stack</li> </ul>

Indstilling	Beskrivelse
<b>SATA Operation</b>	<p> <b>BEMÆRK: Denne indstilling er deaktiveret som standard. Hvis du aktiverer denne indstilling, vil de UEFI-netværksprotokoller, der er tilgængelige blive installeret, hvilket tillader OS-netværksfunktionerne at bruge de aktiverede NICs. Du skal muligvis deaktivere Aktiveret w/PXE for at bruge denne indstilling.</b></p> <p>Lader dig konfigurere den interne SATA-harddiskcontroller. Indstillingerne er:</p> <ul style="list-style-type: none"> <li>· Disabled (Deaktiveret)</li> <li>· <b>AHCI</b> (Standardindstilling)</li> </ul>
<b>Drives (Drev)</b>	<p> <b>BEMÆRK: SATA er konfigureret til at understøtte AHCI-tilstand.</b></p> <p>Lader dig konfigurere indbyggede SATA-drev. Indstillingerne er:</p> <ul style="list-style-type: none"> <li>· SATA-0</li> </ul> <p>Standardindstilling: Drevet er aktiveret.</p>
<b>SMART Reporting</b>	<p>Feltet styrer om harddiskfejl ved indbyggede drev rapporteres ved opstart. Denne teknologi er del af specifikationerne for SMART (Self Monitoring Analysis and Reporting Technology).</p> <ul style="list-style-type: none"> <li>· <b>Enable SMART Reporting (Aktiver SMART-rapportering)</b> — Denne indstilling er som standard deaktiveret.</li> </ul>
<b>USB Configuration</b>	<p>Lader dig definere USB-controlleren. Indstillingerne er:</p> <ul style="list-style-type: none"> <li>· Enable Boot Support (Aktiver opstartsunderstøttelse)</li> <li>· Enable External USB Port (Aktiver ekstern USB-port)</li> <li>· Enable USB 3.0 Controller (Aktiver USB 3.0-controller)</li> </ul> <p>Standardindstilling: Alle indstillinger er aktiveret.</p>
<b>USB PowerShare</b>	<p>Lader dig konfigurere, hvordan funktionen USB PowerShare fungerer. Indstillingen er som standard deaktiveret.</p> <ul style="list-style-type: none"> <li>· Enable USB PowerShare (Aktiver USB PowerShare)</li> </ul>
<b>Audio</b>	<p>Lader dig aktivere eller deaktivere den integrerede lydcontroller.</p> <ul style="list-style-type: none"> <li>· <b>Enable Audio Aktiver lyd</b> (Standardindstilling)</li> </ul>
<b>Unobtrusive Mode</b>	<p>Når aktiveret, vil alt lys og lyd slukkes i systemet, hvis der trykkes Fn + B. Tryk på Fn + B for at vende tilbage til normal drift.</p> <ul style="list-style-type: none"> <li>· Enable Unobtrusive Mode (Aktivér diskret tilstand)</li> </ul> <p>Som standard er det deaktiveret.</p>









Indstilling	Beskrivelse
<b>Miscellaneous Devices</b>	<p>Lader dig aktivere eller deaktivere de forskellige indbyggede enheder. Indstillingerne er:</p> <ul style="list-style-type: none"> <li>· Enable Microphone (Aktiver mikrofon)</li> <li>· Enable Hard Drive Free Fall Protection (Aktiver harddisk-fritfaldsbeskyttelse)</li> <li>· Enable Camera (Aktiver kamera)</li> <li>· Enable Media Card (Aktiver mediekort)</li> <li>· Disable Midia Card (Deaktiver mediekort)</li> </ul> <p>Standardindstilling: Alle enheder er aktiveret.</p>

Tabel 4. Video

Indstilling	Beskrivelse
<b>LCD Brightness</b>	Lader dig indstille panelets lysstyrke, når omgivelsessensoren er slået fra.


Tabel 5. Sikkerhed

Indstilling	Beskrivelse
<b>Admin Password</b>	<p>Lader dig indstille, ændre eller slette administratoradgangskode (admin).</p> <ul style="list-style-type: none"> <li> <b>BEMÆRK: Du skal også indstille admin-adgangskoden, hvis der bruges en admin-adgangskode med en systemadgangskode og/eller en harddiskadgangskode</b></li> <li> <b>BEMÆRK: Vellykkede adgangskodeændringer træder i kraft med det samme.</b></li> <li> <b>BEMÆRK: Sletning af administratoradgangskoden sletter automatisk system- og harddiskadgangskode.</b></li> <li> <b>BEMÆRK: Vellykkede adgangskodeændringer træder i kraft med det samme.</b></li> </ul> <p>Standardindstillinger: <b>Not set (Ikke indstillet)</b></p>
<b>System Password</b>	<p>Lader dig indstille, ændre eller slette systemadgangskoden.</p> <ul style="list-style-type: none"> <li> <b>BEMÆRK: Vellykkede adgangskodeændringer træder i kraft med det samme.</b></li> </ul> <p>Standardindstillinger: <b>Not set (Ikke indstillet)</b></p>
<b>Internal HDD-0 Password</b>	<p>Lader dig indstille, ændre eller slette administratoradgangskode (admin).</p> <p>Standardindstillinger: <b>Not set (Ikke indstillet)</b></p>
<b>Strong Password</b>	<p>Lader dig gennemtvinge indstillingen altid at indstille stærke adgangskoder.</p> <p>Standardindstilling: <b>Enable Strong Password (Aktiver stærk adgangskode)</b> er deaktiveret.</p>
<b>Password Configuration</b>	<p>Du kan definere længden af din adgangskode. Min. = 4, Maks. = 32</p>
<b>Password Bypass</b>	<p>Lader dig, når de er indstillet, aktivere eller deaktivere tilladelse til at omgå systemadgangskode og adgangskode til intern harddisk. Indstillingerne er:</p> <ul style="list-style-type: none"> <li>· <b>Disabled (Deaktiveret)</b> (Standardindstilling)</li> <li>· Reboot bypass (Omgåelse ved genstart)</li> </ul>

Indstilling	Beskrivelse
<b>Password Change</b>	Lader dig aktivere tilladelsen til at deaktivere system- og harddiskadgangskoderne, når administratoradgangskoden er angivet. Standardindstilling: <b>Allow Non-Admin Password Changes (Tillad ændring af ikke-administratoradgangskode)</b> er ikke valgt.
<b>Non-Admin Setup Changes</b>	Lader dig bestemme, om installationsindstillingerne må ændres, når der er angivet en administratoradgangskode. Denne indstilling er deaktiveret. <ul style="list-style-type: none"> <li>Allows Wireless Switch Changes (Tillad ændringer for knap til trådløst netværk)</li> </ul>
<b>Computrace</b>	Lader dig aktivere eller deaktivere den valgfrie computersporingssoftware. Indstillingerne er: <ul style="list-style-type: none"> <li><b>Deactivate (Deaktiver)</b> (Standardindstilling)</li> <li>Disable (Deaktiver)</li> <li>Activate (Aktiver)</li> </ul> <p> <b>BEMÆRK: Indstillingerne Activate (Aktiver) og Disable (Deaktiver) aktiverer eller deaktiverer funktionen permanent og der tillades ikke yderligere ændringer.</b></p>
<b>CPU XD Support</b>	Lader dig aktivere processorens tilstand Execute Disable (Udførelse af deaktivering). Standardindstilling: <b>Enable CPU XD Support (Aktiver CPU XD understøttelse)</b>
<b>OROM Keyboard Access</b>	Lader dig indstille adgangsindstillinger for skærmene Option ROM Configuration (Option ROM-konfiguration) via genvejstaster under opstart. Indstillingerne er: <ul style="list-style-type: none"> <li><b>Enable (Aktiver)</b> (Standardindstilling)</li> <li>One Time Enable (Aktiver én gang)</li> <li>Disable (Deaktiver)</li> </ul>
<b>Admin Setup Lockout</b>	Lader dig forhindre brugere i at åbne Setup (Installation), når der er indstillet en administratoradgangskode. Standardindstilling: <b>Disabled (Deaktiveret)</b>

Tabel 6. Sikker start

Indstilling	Beskrivelse
<b>Secure Boot Enable</b>	Lader dig aktivere eller deaktivere sikker opstart. Funktionerne er: <ul style="list-style-type: none"> <li>Disabled (Deaktiveret)</li> <li><b>Enabled (Aktiveret)</b> (Standardindstilling)</li> </ul>
<b>Expert Key Management</b>	Giver dig mulighed for at manipulere sikkerhedsnøgledatabaserne, men kun, hvis systemet er i Custom Mode (Brugerdefineret tilstand). Indstillingen <b>Enable Custom Mode (Aktiver brugerdefineret tilstand)</b> er som standard deaktiveret. Indstillingerne er: <ul style="list-style-type: none"> <li>PK</li> <li>KEK</li> <li>db</li> <li>dbx</li> </ul>

Indstilling	Beskrivelse
	<p>Hvis du aktiverer <b>Custom Mode (Brugerdefineret tilstand)</b>, vises de relevante indstillinger for <b>PK, KEK, db og dbx</b>. Indstillingerne er:</p> <ul style="list-style-type: none"> <li>• <b>Save to File (Gem til fil)</b>– Gemmer nøglen til en brugervalgt fil</li> <li>• <b>Replace from File (Erstat fra fil)</b>– Erstatte den aktuelle nøgle med en nøgle fra en brugervalgt fil</li> <li>• <b>Append from File (Tilføj fra fil)</b>– Tilføjer en nøgle til den aktuelle database fra en brugervalgt fil</li> <li>• <b>Delete (Slet)</b>– Sletter den valgte nøgle</li> <li>• <b>Reset All Keys (Nulstil alle nøgler)</b>– Nulstiller til standardindstilling</li> <li>• <b>Delete All Keys (Slet alle nøgler)</b>– Sletter alle nøglerne</li> </ul> <p> <b>BEMÆRK: Hvis du deaktiverer Custom Mode (Brugerdefineret tilstand), slettes alle ændringerne, og nøglerne genoprettes til standardindstillinger.</b></p>


Tabel 7. Ydelse

Indstilling	Beskrivelse
<b>Multi Core Support</b>	<p>Dette felt angiver, om en eller flere processorkerner er aktiveret. Nogle programmer har en forbedret ydeevne, når flere kerner er aktiveret. Indstillingen er som standard aktiveret. Lader dig aktivere eller deaktivere multi-core-support for processoren. Indstillingerne er:</p> <ul style="list-style-type: none"> <li>• <b>All (Alle)</b> (Standardindstilling)</li> <li>• 1</li> <li>• 2</li> </ul>
<b>Intel SpeedStep</b>	<p>Lader dig aktivere eller deaktivere Intel SpeedStep-funktionen.</p> <p>Standardindstilling: <b>Enable Intel SpeedStep (Aktiver Intel SpeedStep)</b></p>
<b>C States Control</b>	<p>Lader dig aktivere eller deaktivere yderligere dvaletilstande for processoren.</p> <p>Standardindstilling: <b>Enable C states (Aktiver C-tilstande)</b>.</p>
<b>Intel TurboBoost</b>	<p>Denne indstilling lader dig aktivere eller deaktivere processorens TurboBoost-tilstand.</p> <p>Standardindstilling: <b>Enable Intel TurboBoost (Aktiver Intel TurboBoost)</b></p>
<b>Hyper-Thread Control</b>	<p>Lader dig aktivere eller deaktivere processorens HyperThreading (Hypertrådning).</p> <p>Standardindstilling: <b>Enabled (Aktiveret)</b></p>
<b>Rapid Start Technology</b>	<p>Denne indstilling lader dig aktivere eller deaktivere Intel Rapid Start feature (Hurtig start-funktion),</p>

Indstilling	Beskrivelse
	<p>hvilket forbedrer batteriets driftstid, ved automatisk, efter en brugerdefineret tidsperiode, at sætte systemet i en tilstand med lavere effektforbrug under dvale.</p> <ul style="list-style-type: none"> <li>· Intel Rapid Start Feature (Intel hurtig-start-funktion)</li> <li>· Overgang til hurtig-start når der anvendes timer</li> </ul> <p>Standardindstilling: <b>Begge felter er aktiveret</b></p>

**Tabel 8. Strømstyring**

Indstilling	Beskrivelse
<b>AC Behavior</b>	<p>Tillader, at computeren tændes automatisk, når AC-adapteren er tilsluttet. Indstillingen er deaktiveret.</p> <ul style="list-style-type: none"> <li>· Wake on AC (Vækning ved AC)</li> </ul>
<b>Auto On Time</b>	<p>Lader dig indstille klokkeslæt hvor computeren skal tænde automatisk. Indstillingerne er:</p> <ul style="list-style-type: none"> <li>· <b>Disabled (Deaktiveret)</b> (Standardindstilling)</li> <li>· Every day (Hver dag)</li> <li>· Weekdays (Hverdage)</li> <li>· Select days (Udvalgte dage)</li> </ul>
<b>USB Wake Support</b>	<p>Lader dig aktivere USB-enhederes evne til at starte computeren op fra standby. Indstillingen er deaktiveret.</p> <ul style="list-style-type: none"> <li>· Enable USB Wake Support (Aktiver USB-vække-understøttelse)</li> </ul>
<b>Wireless Radio Control</b>	<p>Lader dig styre WLAN- og WWAN-radio. Indstillingerne er:</p> <ul style="list-style-type: none"> <li>· Control WLAN radio (Styring af WLAN-radio)</li> <li>· Control WWAN radio (Styring af WWAN-radio)</li> </ul> <p>Standardindstilling: begge indstillinger er deaktiveret.</p>
<b>Wake on LAN/WLAN</b>	<p>Denne indstilling tillader at computeren tænder fra slukket tilstand, når der sendes et specielt LAN-signal. Aktivering fra standbytilstanden forbliver upåvirket af denne indstilling, og skal aktiveres i operativsystemet. Funktionen virker kun når computeren er tilsluttet vekselstrøm.</p> <ul style="list-style-type: none"> <li>· <b>Disabled (Deaktiveret)</b> – Tillader ikke, at computeren starter op, når den modtager signal om vækning fra LAN eller trådløst LAN. (Standardindstilling)</li> <li>· LAN only (Kun LAN) - Tillader, at systemet tændes, når det modtager særlige LAN-signaler</li> <li>· WLAN Only (Kun WLAN)</li> <li>· LAN or WLAN (LAN eller WLAN)</li> <li>· LAN with PXE Boot (LAN med PXE-opstart)</li> </ul>
<b>Block Sleep</b>	<p>Lader dig blokere, at computeren går i slumretilstand. Indstillingen er som standard deaktiveret.</p> <ul style="list-style-type: none"> <li>· Block Sleep (S3) (Bloker slumretilstand (S3))</li> </ul>
<b>Peak Shift</b>	<p>Peak Shift (Spids-skift) minimere AC-netstrømforbruget på tidspunkter med spidsbelastning. Indstillingen er som standard deaktiveret.</p>
<b>Advance Battery Charge Configuration</b>	<p>Avanceret batteriopladning minimerer batteriets tilstand, mens det understøtter kraftig brug i løbet af arbejdsdagen. Indstillingen er deaktiveret som standard.</p>
<b>Primary Battery Charge Configuration</b>	<p>Lader dig ændre konfigurationen af batteriopladning.</p> <ul style="list-style-type: none"> <li>· <b>Adaptive (Tilpasset)</b> (Standardindstilling)</li> <li>· Standard</li> </ul>

Indstilling	Beskrivelse
	<ul style="list-style-type: none"> <li>ExpressCharge (Hurtigopladning)</li> <li>Primarily AC use (Primær AC-strømforbrug)</li> <li>Custom (Brugerdefineret)</li> </ul> <p> <b>BEMÆRK: Batteriindstillinger er muligvis ikke tilgængelige til alle batterityper. For at aktivere denne indstilling skal "Advanced Battery Charge Mode (Avanceret batteriopladningstilstand)" være deaktiveret.</b></p>
<b>Intel Smart Connect Technology</b>	<p>Denne funktion lader dit system periodisk registrere nærliggende trådløse tilslutninger, mens systemet er i dvale.</p> <p>Standardindstilling: <b>Enabled (Aktiveret)</b></p>

Tabel 9. POST-adfærd


Indstilling	Beskrivelse
<b>Adapter Warnings</b>	<p>Lader dig aktivere adapterens advarselsmeddelelser, når bestemte strømadaptere anvendes. Indstillingen er som standard aktiveret.</p> <ul style="list-style-type: none"> <li>Enable Adapter Warnings (Aktiver adaptermeddelelser)</li> </ul>
<b>Keypad</b>	<p>Lader dig vælge en eller to metoder til at aktivere det tastatur, som er indbygget i det interne tastatur.</p> <ul style="list-style-type: none"> <li><b>Fn Key Only (Kun Fn-tast)</b> (Standardindstilling)</li> <li>By Numlock (Med Num Lock)</li> </ul>
<b>Numlock Enable</b>	<p>Lader dig aktivere Num Lock under systemets opstart. Denne indstilling er som standard aktiveret.</p>
<b>Fn Key Emulation</b>	<p>Lader dig matche funktionen af tasten &lt;Scroll Lock&gt; på PS-2-tastaturet med funktionen for tasten &lt;Fn&gt; på et internt tastatur. Indstillinger er som standard aktiveret.</p> <ul style="list-style-type: none"> <li>Enable Fn Key Emulation (Aktiver emulering af Fn-tast)</li> </ul>
<b>Fn Lock Options</b>	<p>Når denne indstilling er aktiveret, lader genvejskombinationen Fn + Esc dig skifte mellem F1's – F12's primære og sekundære funktioner.</p> <ul style="list-style-type: none"> <li><b>Fn Lock Hot Key (Fn-låsegenvejstast)</b> (Standardindstilling) <ul style="list-style-type: none"> <li><b>Standard</b> (Standardindstilling)</li> <li>Secondary (Sekundær)</li> </ul> </li> </ul>
<b>Fastboot</b>	<p>Lader dig gøre opstartsprocessen hurtigere. Indstillingerne er:</p> <ul style="list-style-type: none"> <li><b>Minimal</b> (Standardindstilling)</li> <li>Thorough (Grundig)</li> <li>Auto</li> </ul>
<b>Extend BIOS POST Time</b>	<p>Denne indstilling skaber en ekstra forsinkelse ved pre-opstart. Dette lader brugeren få vist POST-statusmeddelelser.</p> <ul style="list-style-type: none"> <li><b>0 seconds (0 sekunder)</b> (Standard indstilling)</li> <li>5 seconds (5 sekunder)</li> <li>10 seconds (10 sekunder)</li> </ul>

Tabel 10. Virtualiseringsunderstøttelse

Indstilling	Beskrivelse
<b>Virtualization</b>	<p>Dette felt angiver, om en VMM (Virtual Machine Monitor) kan anvende de yderligere hardwarefunktioner i Intel Virtualization Technology.</p>

Indstilling	Beskrivelse
	<ul style="list-style-type: none"> <li>· <b>Enable Intel Virtualization Technology (Aktivér Intel-virtualiseringsteknologi)</b> (Standardindstilling)</li> </ul>

Tabel 11. Trådløst

Indstilling	Beskrivelse
<b>Wireless Switch</b>	<p>Lader dig indstille, hvilken trådløs enhed, der kan styres via den trådløse omskifter. Indstillingerne er:</p> <ul style="list-style-type: none"> <li>· WWAN</li> <li>· Bluetooth</li> <li>· WLAN</li> </ul> <p>Alle indstillingerne er som standard aktiveret.</p> <p> <b>BEMÆRK: I Windows 8.1 operativsystemet, styres funktionen Wireless Switch (Trådløs-omskifter) direkte af OS-driveren. Så denne indstilling her påvirker ikke den Wireless Switch Behavior (Trådløs-omskifters funktion).</b></p>
<b>Wireless Device Enable</b>	<p>Lader dig aktivere eller deaktivere de trådløse enheder. Funktionerne er:</p> <ul style="list-style-type: none"> <li>· WWAN</li> <li>· Bluetooth</li> <li>· WLAN</li> </ul> <p>Alle indstillingerne er som standard aktiveret.</p>
<b>Lid-Mounted Wireless Activity LED</b>	<p>Dette felt lader dig styre LED-indikatoren for trådløs aktivitet, der er monteret på systemets låg.</p> <ul style="list-style-type: none"> <li>· Always Off (Altid fra)</li> <li>· <b>Led Indicates Wireless Activity (LED viser trådløs aktivitet)</b> (Standardindstilling)</li> </ul>

Tabel 12. Vedligeholdelse

Indstilling	Beskrivelse
<b>Service Tag</b>	Viser computerens servicemærke.
<b>Asset Tag</b>	Giver dig mulighed for at oprette en systemaktivkode, hvis der ikke allerede er angivet en aktivkode. Indstillingen er som standard ikke aktiveret.

Tabel 13. Systemlogfiler

Indstilling	Beskrivelse
<b>BIOS Events</b>	<p>Viser systemets BIOS-hændelseslog og lader dig rydde loggen.</p> <ul style="list-style-type: none"> <li>· Clear Log (Ryd log)</li> </ul>
<b>Thermal Events</b>	<p>Viser systemets termiske hændelseslog og lader dig rydde loggen.</p> <ul style="list-style-type: none"> <li>· Clear Log (Ryd log)</li> </ul>
<b>Power Events</b>	<p>Viser systemets strøm- hændelseslog og lader dig rydde loggen.</p> <ul style="list-style-type: none"> <li>· Clear Log (Ryd log)</li> </ul>

# Sådan opdateres BIOS'en




Det anbefales at opdatere BIOS (systeminstallationsmenuen), ved genmontering af systemkort eller hvis en opdatering er tilgængelig. Sørg for, ved bærbare pc'er, at computerens batteri er fuldt opladet og tilsluttet en stikkontakt

1. Genstart computeren.
2. Gå til **Dell.com/support**.
3. Indtast **Servicekoden** eller **Kode til ekspresservice** og klik på **Submit (Send)**.
  -  **BEMÆRK: Klik, for at finde Servicekoden, på Hvor er min Servicekode?**
  -  **BEMÆRK: Vælg, hvis du ikke kan finde Servicekoden, på Detect My Product (Registrer mit produkt). Fortsæt med vejledningen på skærmen.**
4. Klik, hvis du ikke kan finde Servicekoden, på computerens Product Category (Produktkategori).
5. Vælg **Product Type (Produkttype)** fra listen.
6. Vælg computermodel og computerens **Produktsupportside** vises.
7. Klik på **Get drivers (Hent drivere)** og klik på **View All Drivers (Se alle drivere)**.  
Siden Drivers and Downloads (Drivere og overførsler) åbnes.
8. Vælg, på skærmen Drivers and Downloads (Drivere og overførsler), under rullelisten **Operativsystem, BIOS**.
9. Identificer den seneste BIOS-fil og klik på **Hent fil**.  
Du kan også analysere, hvilke drivere der skal opdateres. For at gøre dette til dit produkt, skal du klikke på **Analyze System for Updates (Analyser systemet for opdateringer)** og følg vejledningen på skærmen.
10. Vælg din foretrukne overførselsmetode i vinduet **Vælg overførselsmetode nedenfor**, klik på **Hent fil**.  
Vinduet **Filverførsel** vises.
11. Klik på **Gem** for at gemme filen på computeren.
12. Klik på **Kør** for at installere de opdaterede BIOS-indstillinger på computeren.  
Følg vejledningen på skærmen.

## System and Setup Password (System- og installationsadgangskode)

Du kan oprette en system password (systemadgangskode) og en setup password (installationsadgangskode) til at sikre computeren.

Password Type (Adgangskodetype)	Beskrivelse
System Password (Systemadgangskode)	Adgangskode du skal indtaste for at logge på systemet.
Setup password (Installationsadgangskode)	Adgangskode, som du skal indtaste for at få adgang til at foretage ændringer i computerens BIOS-indstillinger.

-  **FORSIGTIG: Adgangskodefunktionerne giver et grundlæggende sikkerhedsniveau for computerens data.**
-  **FORSIGTIG: Enhver kan få adgang til de data, der er gemt på computeren, hvis den ikke er låst og uden opsyn.**
-  **BEMÆRK: Computeren leveres med system- og installationsadgangskoder deaktiveret.**

## Sådan tildeles Systemadgangskode og installationsadgangskode

Du kan kun tildele en ny **System Password** (Systemadgangskode) og/eller **Setup Password** (Installationsadgangskode) eller ændre en bestående **System Password** (Systemadgangskode) og/eller **Setup Password** (Installationsadgangskode) når **Password Status** (Adgangskodestatus) er **Unlocked** (Ulåst). Hvis Password Status (Adgangskodestatus) er **Locked**, låst kan du ikke ændre System Password (Systemadgangskoden).

 **BEMÆRK: Hvis adgangskodejumperen er deaktiveret, slettes den bestående System Password (Systemadgangskode) og Setup Password (Installationsadgangskode) og du skal ikke angive systemadgangskoden for at logge på computeren.**

Tryk på <F2> for at gå til en systeminstallation, straks efter en start eller genstart.

1. Vælg i skærmen **System BIOS** (System BIOS) eller **System Setup** (Systeminstallationen), **System Security** (Systemsikkerhed) og tryk <Enter>. Skærmen **System Security** (Systemsikkerhed) vises.
2. Bekræft i skærmen **System Security** (Systemsikkerhed), at **Password Status** (Adgangskodestatus) er **Unlocked** (Ulåst).
3. Vælg **System Password** (Systemadgangskode), indtast din systemadgangskode og tryk <Enter> eller <Tab>.

Anvend følgende retningslinjer til at tildele systemadgangskoden:

- En adgangskode kan have op til 32 tegn.
- En adgangskode kan indeholde tallene 0 til 9.
- Kun små bogstaver er gyldige, store bogstaver er ikke tilladt.
- Kun følgende specialtegn er tilladt: mellemrum, ("), (+), (.), (-), (.), (/), (:), ([), (\), (]), (').

Indtast systemadgangskoden igen, når du bliver bedt om det.

4. Indtast systemadgangskoden som du indtastede tidligere og klik på **OK**.
5. Vælg **Setup Password**, (Installationsadgangskode) indtast systemadgangskoden og tryk <Enter> eller <Tab>. En meddelelse beder dig indtaste installationsadgangskoden igen.
6. Indtast installationsadgangskoden som du indtastede tidligere og klik på **OK**.
7. Tryk på <Esc> og en meddelelse beder dig gemme ændringerne.
8. Tryk på <Y> for at gemme ændringerne. Computeren genstarter.

## Sådan slettes eller ændres en eksisterende System- og/eller installationsadgangskode

Sørg for, at **Password Status** (Adgangskodestatus) er **Unlocked** (Ulåst) (i System Setup (Systeminstallation)) før du forsøger at slette eller ændre det eksisterende System- og/eller installationsadgangskode. Du kan ikke slette eller ændre en eksisterende System- eller Installationsadgangskode, hvis **Password Status** (Adgangskodestatus) er **Locked** (Låst).

Tryk, for at gå til System Setup (Systeminstallation), på <F2> straks efter en start eller genstart.

1. Vælg i skærmen **System BIOS** (System BIOS) eller **System Setup** (Systeminstallationen), **System Security** (Systemsikkerhed) og tryk <Enter>. Skærmen **System Security** (Systemsikkerheds) vises.
2. Bekræft i skærmen **System Security** (Systemsikkerhed), at **Password Status** (Adgangskodestatus) er **Unlocked** (Ulåst).
3. Vælg **System Password** (Systemadgangskode), ændr eller slet eksisterende systemadgangskode og tryk på <Enter> eller <Tab>.
4. Vælg **Setup Password**, (Installationsadgangskode), ændr eller slet eksisterende installationsadgangskode og tryk på <Enter> eller <Tab>.

 **BEMÆRK: Indtast, hvis du ændrer System- og/eller installationsadgangskoden, den nye adgangskode, når du bliver bedt om det. Bekræft, hvis du sletter System- og/eller installationsadgangskoden, sletningen, når du bliver bedt om det.**

5. Tryk på <Esc> og en meddelelse beder dig gemme ændringerne.
6. Tryk på <Y> for at gemme ændringer og afslutte System Setup (Systeminstallation). Computeren genstarter.



# Diagnosticering

Hvis du kommer ud for et problem med computeren, skal du køre ePSA-diagnosticering), før du kontakter Dell for at få teknisk assistance. Formålet med at køre diagnosticering er at teste computerens hardware uden behov for ekstra udstyr eller risiko for tab af data. Hvis du ikke er i stand til at løse problemet selv, kan service og support personale bruge de diagnostiske resultater til at hjælpe dig med at løse problemet.

## ePSA-diagnosticering (Enhanced Pre-Boot System Assessment)

ePSA-diagnosticering (også kendt som systemdiagnosticering) udfører en komplet tjek af hardwaren. ePSA'en er indbygget med BIOS'en og startes internt af BIOS. Den indbyggede systemdiagnosticering har en række indstillinger for bestemte enheder eller enhedsgrupper, så du kan:




- Køre tests automatisk eller i en interaktiv tilstand
- Gentage tests
- Få vist eller gemme testresultater
- Gennemgå tests for at indføre yderligere testindstillinger til at give flere oplysninger om enheder med fejl
- Få vist statusmeddelelser, der oplyser om tests er fuldført
- Få vist fejlmeddelelser, der oplyser om problemer, som opstod under testning

 **FORSIGTIG: Brug kun systemdiagnosticering til at teste din computer. Brug af programet med andre computere kan give ugyldige resultater eller fejlmeddelelser.**

 **BEMÆRK: Nogle test for bestemte enheder kræver brugermedvirken. Sørg altid for at være tilstede ved computeren når der udføres diagnostiske test.**

1. Tænd computeren.
2. Mens computeren starter, tryk på F12-tasten når Dell-logoet vises.
3. Vælg på startmenu-skærmen indstillingen **Diagnostics (Diagnosticering)**.  
Vinduet **Enhanced Pre-boot System Assessment** vises, med alle enheder, der er registreret af computeren. Diagnosticeringen begynder at køre testene på alle registrerede enheder.
4. Hvis du vil køre en diagnosticeringstest på en bestemt enhed, tryk på Esc og klik på **Yes (Ja)** for at stoppe diagnosticeringstesten.
5. Vælg enheden fra venstre rude og klik på **Run Tests (Kør tests)**.
6. Hvis der er problemer, vises fejlkoder.  
Notér fejlkoden og kontakt Dell.

## Enheds-statusindikatorer

ikon	Beskrivelse
	Tændes, når du tænder computeren, og blinker, når computeren er i en strømstyringstilstand.
	Lyser når computeren læser eller skriver data.
	Lyser permanent eller blinker for at angive batteriets opladningsstatus.

**ikon****Beskrivelse**

Lyser når trådløst netværk er aktiveret.




## Batteristatusindikatorer

Hvis computeren er tilsluttet en stikkontakt, virker batteriindikatoren på følgende måde:

<b>Blinker skiftevis mørkegult eller hvidt lys</b>	Der er tilsluttet en ugyldig eller ikke-understøttet, ikke-Dell vekselstrømsadapter til den bærbare pc.
<b>Blinker skiftevis mørkegult med konstant hvidt</b>	Midlertidig batterifejl med vekselstrømsadapter til stede.
<b>Blinker konstant mørkegult</b>	Alvorlig batterifejl med vekselstrømsadapter til stede.
<b>Indikator slukket</b>	Batteri i fuld opladningstilstand med vekselstrømsadapter til stede.
<b>Hvidt lys tændt</b>	Batteri i opladningstilstand med vekselstrømsadapter til stede.

# Tekniske specifikationer

 **BEMÆRK:** Udvalget kan variere afhængigt af region. For yderligere oplysninger om computerens konfiguration:

- Windows 10, klik eller tryk på **Start**  → **Indstillinger** → **System** → **Om**.
- Windows 8.1 og Windows 8, klik eller tryk på **Start**  → **PC-indstillinger** → **PC og enheder** → **PC-info** .
- Windows 7, klik på **Start** , højreklik på **Min computer**, og vælg så **Egenskaber**.

**Tabel 14. Chipsæt**

Funktion	Specifikation
Chipsæt	Intel 6. generations processorer

**Tabel 15. Processor**

Funktion	Specifikation
Typer	<ul style="list-style-type: none"> <li>· Intel Core i3</li> <li>· Intel Core i5</li> <li>· Intel Celeron</li> <li>· Intel Pentium</li> </ul>

**Tabel 16. Video**

Funktion	Specifikation
Type	Integreret på systemkort
Databus	Indbygget video
Controller:	
Intel Broadwell, Celeron	Intel integreret HD-grafikkort
Intel i3- og i5-serier	Intel integreret HD 5500-grafikkort

**Tabel 17. Hukommelse**

Funktion	Specifikation
Hukommelsesstik	To SODIMM-slots
Hukommelseskapacitet	4 GB eller 8 GB
Hukommelsestype	1.600 MHz DDR3L
Hukommelse (minimum)	4 GB
Hukommelse (maksimum)	16 GB



**BEMÆRK:** Hvert hukommelsesmodulslot understøtter maksimum 8 GB hukommelse.

**Tabel 18. Audio**

<b>Funktion</b>	<b>Specifikation</b>
Type	To-kanals high-definition audio
Controller	Realtek ALC3234
Stereokonvertering	24-bit (analog-til-digital og digital-til-analog)
Grænseflade:	
Intern	High-definition audio
Ekstern	Mikrofon-ind/kombinationsstik til stereohovedtelefon
Højttalere	To (2 W per kanal)
Intern højttalerforstærker	To (2 W per kanal)
Volumenkontroller	Softwarens programmener, mediestyring og taster til tastaturfunktioner

**Tabel 19. Kommunikation**

<b>Funktioner</b>	<b>Specifikation</b>
Netværkskort	10/100/1000 Mb/s Ethernet (RJ-45)
Trådløst	<ul style="list-style-type: none"> <li>• Wi-Fi 802.11 b/g/n og 802.11a/b/g/n/ac</li> <li>• Bluetooth 4.0</li> <li>• HSPA+ og 4G LTE (WWAN) (valgfrit tilbehør)</li> </ul>

**Tabel 20. Porte og stik**

<b>Funktioner</b>	<b>Specifikation</b>
Audio	Audio ind/ud et kombi-jackstik
Video	<ul style="list-style-type: none"> <li>• Et HDMI-stik med 19 ben</li> <li>• Et mini DisplayPort-stik med 20 ben</li> </ul>
Netværkskort	<ul style="list-style-type: none"> <li>• Et RJ-45 stik</li> <li>• M.2 tast A, type 3030-stik (WLAN/BT)</li> <li>• M.2 tast B, type 3042-stik (WWAN/LTE)</li> </ul>
USB	<ul style="list-style-type: none"> <li>• To USB 3.0-kompatible stik</li> <li>• Et USB 3.0-PowerShare stik</li> </ul>
Hukommelseskortlæser	<p>En multimediekortlæser:</p> <ul style="list-style-type: none"> <li>• SD</li> <li>• SDHC (SD høj kapacitet)</li> <li>• SDXC (SD udvidet kapacitet)</li> <li>• SD UHS-I (SD3.0)</li> <li>• SD UHS-II (SD4.0)</li> <li>• MMC</li> <li>• MMC+ (kun understøttet i MMC kompatibilitetstilstand)</li> </ul>

**Tabel 21. Skærm**

Funktioner	Specifikationer
Type	
Berøring	<ul style="list-style-type: none"> <li>• Corning Gorilla Glass NBT</li> <li>• Anti-reflekterende</li> <li>• Anti-smuds</li> </ul>
Ikke-berøring	HD WLED refleksfri
Størrelse	13,30"
Aktivt område (X/Y)	Ikke-berøring og berøring – 293,4 mm x 165 mm (11,55" x 6,49")
Maksimal opløsning	1366 x 768 pixel ved 262 K-farver
Maksimal lysstyrke	200 nit
Opdateringshastighed	60 Hz
Betjeningsvinkel	0° (lukket) til 187,5°
Mindste betragtningsvinkel:	
Horisontalt	40/45 @ CR ≥10
Vertikalt	15/20 @ CR ≥10
Pixelafstand	0,2148 mm x 0,2148 mm

**Tabel 22. Tastatur**

Funktioner	Specifikationer
Antal taster	<ul style="list-style-type: none"> <li>• USA og Canada: 82 taster</li> <li>• Europa og Brasilien: 83 taster</li> <li>• Japan: 86 taster</li> </ul>

**Tabel 23. Berøringsplade**

Funktioner	Specifikationer
Aktivt område:	
X-akse	81,00 mm (3,18")
Y-akse	41,00 mm (1,61")

**Tabel 24. Batteri**

Funktioner	Specifikationer
Type	<ul style="list-style-type: none"> <li>• Litium-ion med 4 celler (3,0 A-timer) (43 Watt-timer)</li> <li>• Litium-ion med 6 celler (3,0 A-timer) (65 Watt-timer)</li> </ul>
Mål:	
Dybde:	
4 celler og 6 celler	228,30 mm (8,99")
Højde:	
4 celler	22,70 mm (0,89")
6 celler	33,95 mm (1,34")
Bredde:	

Funktioner	Specifikationer
4 celler og 6 celler	49,15 mm (1,94")
Vægt:	
4 celler	259,00 g (0,57 lb)
6 celler	364,00 g (0,80 lb)
Spænding:	
4 celler	7,40 V
6 celler	11,10 V
Levetid	300 afladnings-/opladningscyklusser
Omtrentlig opladningstid for batteriet med computer slukket	<ul style="list-style-type: none"> <li>· 4 celler – 6 timer</li> <li>· 6 celler – 8 timer</li> </ul>
Temperaturområde:	
Drift	0°C til 40°C (32°F til 104°F)
Ikke i drift	-40°C til 70°C (-40°F til 158°F)
Møntcellebatteri	3 V CR2032 litium-ion

**Tabel 25. AC-adapter**

Type	65W	65W BFR/PVC fri	90W (Kun Indien)
Indgangsspænding	100 VAC til 240 VAC	100 VAC til 240 VAC	100 VAC til 240 VAC
Indgangsstrøm (maksimum)	1,70 A	1,70 A	2,5 A
Lysnetfrekvens	50 til 60 Hz	50 til 60 Hz	50 til 60 Hz
Udgangsstrøm	3,34 A (kontinuerligt)	3,34 A (kontinuerligt)	4,62 A
Nominel udgangsspænding	19,50 VDC	19,50 VDC	19,50 VDC
Mål:			
Højde	22,00 mm (0,87")	28,00 mm (1,10")	32,00 mm (1,30")
Bredde	66,00 mm (2,60")	47,00 mm (1,90")	52,00 (2,00")
Dybde	106,00 mm (4,17")	108,00 mm (4,30")	128,00 (5,00")
Temperaturområde:			
Drift		0°C til 40°C (32°F til 104°F)	
Ikke i drift		-40°C til 70°C (-40°F til 158°F)	

**Tabel 26. Fysiske mål**

Funktioner	Specifikationer
Højde	<ul style="list-style-type: none"> <li>· Ikke-berøring — 243,20 mm (9,57")</li> <li>· Berøring — 243,47 mm (9,58")</li> </ul>
Bredde	330,90 mm (13,03")
Z-højde	
Forside	<ul style="list-style-type: none"> <li>· Ikke-berøring – 22,70 mm (0,89")</li> <li>· Berøring – 24,40 mm (0,96")</li> </ul>
Bagside	<ul style="list-style-type: none"> <li>· Ikke-berøring – 22,70 mm (0,89")</li> </ul>



<b>Funktioner</b>	<b>Specifikationer</b>
	• Berøring – 25,60 mm (1,01")
Vægt (med batteri med 4 celler) — minimum	Ikke-berøring – 1,67 kg (3,69 lb)

**Tabel 27. Miljø**

<b>Funktioner</b>	<b>Specifikationer</b>
Temperaturområde:	
Drift	0°C til 35°C (32°F til 95°F)
Opbevaring	-40°C til 65°C (-40°F til 149°F)
Relativ luftfugtighed (maksimum):	
Drift	10% til 90% (ikke-kondenserende)
Opbevaring	5% til 95% (ikke-kondenserende)
Højde over havet (maksimum):	
Drift	-15,2 m til 3.048 m (-50 ft til 10.000 ft)
	0°C to 35°C
Ikke i drift	-15,20 m til 10.668 m (-50 ft til 35.000 ft)
Maksimal vibration:	
Drift	0,66 Grms (2 Hz - 600 Hz)
Opbevaring	1,30 Grms (2 Hz - 600 Hz)
Maksimalt stød:	
Drift	110 G
Opbevaring	160 G
Luftbåret forureningsniveau	G1 eller lavere som defineret i ISA-S71.04-1985

# Kontakt Dell

 **BEMÆRK:** Hvis du ikke har en aktiv internetforbindelse, kan du finde kontaktoplysninger på købskvitteringen, pakkeslippen, fakturaen eller i Dells produktkatalog.

Dell giver flere muligheder for online- og telefonbaseret support og service. Tilgængeligheden varierer for de enkelte lande og produkter, og nogle tjenester findes muligvis ikke i dit område. Sådanne kontakter du Dell omkring salg, teknisk support eller kundeservice:

1. Gå til **Dell.com/support**.
2. Vælg supportkategori.
3. Bekræft dit land eller område i rullemenuen **Choose a Country/Region (Vælg land/område)** fra listen nederst på siden.
4. Vælg det relevante service- eller supportlink alt afhængigt af, hvad du har brug for.