




Dell Latitude 3350

Příručka majitele

Regulační model: P47G
Regulační typ: P47G002



Poznámky, upozornění a varování

-  **POZNÁMKA:** POZNÁMKA označuje důležité informace, které umožňují lepší využití počítače.
-  **VÝSTRAHA: UPOZORNĚNÍ** poukazuje na možnost poškození hardwaru nebo ztráty dat a poskytuje návod, jak se danému problému vyhnout.
-  **VAROVÁNÍ:** VAROVÁNÍ upozorňuje na potenciální nebezpečí poškození majetku, úrazu nebo smrti.

Copyright © 2015 Dell Inc. Všechna práva vyhrazena. Tento produkt je chráněn autorskými právy a právy na duševní vlastnictví Spojených států amerických a mezinárodními právy. Dell™ a logo Dell jsou ochranné známky společnosti Dell Inc. ve Spojených státech amerických a/nebo v jiných jurisdikcích. Všechny ostatní značky a názvy uvedené v tomto dokumentu mohou být ochranné známky příslušných společností.

2016 - 11

Rev. A01

Obsah

1 Manipulace uvnitř počítače.....	5
Před manipulací uvnitř počítače.....	5
Vypnutí počítače.....	6
Po manipulaci uvnitř počítače.....	6
2 Demontáž a instalace součástí.....	8
Doporučené nástroje.....	8
Vyjmutí karty Secure Digital (SD).....	8
Vložení karty SD (Secure Digital).....	8
Vyjmutí baterie.....	8
Vložení baterie.....	9
Vyjmutí karty SIM.....	9
Montáž karty sítě SIM.....	10
Sejmutí spodního krytu.....	10
Nasazení spodního krytu.....	11
Vyjmutí paměťového modulu.....	11
Instalace paměťového modulu.....	11
Demontáž rámu klávesnice.....	11
Montáž rámu klávesnice.....	12
Demontáž klávesnice.....	12
Instalace klávesnice.....	14
Demontáž knoflíkové baterie.....	14
Montáž knoflíkové baterie.....	15
Demontáž desky konektoru zvuku.....	15
Montáž desky konektoru zvuku.....	15
Vyjmutí pevného disku.....	15
Montáž pevného disku.....	16
Vyjmutí reproduktorů.....	16
Instalace reproduktorů.....	17
Demontáž karty WLAN (Wireless Local Area Network).....	18
Montáž karty sítě WLAN.....	18
Demontáž karty WWAN (Wireless Wide Area Network).....	19
Montáž karty WWAN.....	19
Demontáž systémového ventilátoru.....	20
Montáž systémového ventilátoru.....	21
Demontáž chladiče.....	21
Montáž chladiče.....	22
Demontáž sestavy displeje.....	22
Instalace sestavy displeje.....	24
Demontáž základní desky.....	24
Montáž základní desky.....	26


3 Nastavení systému.....	27
Spouštěcí sekvence.....	27
Navigační klávesy.....	27
Možnosti nástroje System Setup (Nastavení systému).....	28
Aktualizace systému BIOS	36
Systémové heslo a heslo pro nastavení.....	36
Nastavení systémového hesla a hesla pro nastavení.....	37
Odstranění nebo změna stávajícího hesla k systému nebo nastavení.....	37
4 Diagnostika.....	39
Rozšířená diagnostika vyhodnocení systému před jeho spuštěním (ePSA).....	39
Indikátory stavu zařízení.....	39
Indikátory stavu baterie.....	40
5 Technické specifikace.....	41
6 Kontaktování společnosti Dell.....	46


Manipulace uvnitř počítače

Před manipulací uvnitř počítače

Řiďte se těmito bezpečnostními pokyny, které pomohou ochránit počítač před případným poškozením a zajistí vaši bezpečnost. Pokud není uvedeno jinak, u každého postupu v tomto dokumentu se předpokládá splnění následujících podmínek:


- Přečetli jste si bezpečnostní informace dodané s počítačem.
- Součástí je možné nahradit nebo (v případě zakoupení samostatně) nainstalovat pomocí postupu pro odebrání provedeném v obráceném pořadí.

 **VAROVÁNÍ:** Před manipulací uvnitř počítače si přečtěte bezpečnostní pokyny dodané s počítačem. Další informace o vzorových bezpečnostních postupech naleznete na stránkách www.dell.com/regulatory_compliance

 **VÝSTRAHA:** Mnohé z oprav smí provádět pouze certifikovaný servisní technik. Sami byste měli odstraňovat pouze menší problémy a provádět jednoduché opravy, k nimž vás opravňuje dokumentace k produktu nebo k nimž vás prostřednictvím internetu či telefonicky vyzve tým služeb a podpory. Na škody způsobené neoprávněným servisním zásahem se nevztahuje záruka. Přečtěte si bezpečnostní pokyny dodané s produktem a dodržujte je.

 **VÝSTRAHA:** Aby nedošlo k elektrostatickému výboji, použijte uzemňovací náramek nebo se opakovaně dotýkejte nenatřeného kovového povrchu (například konektoru na zadní straně počítače).

 **VÝSTRAHA:** Zacházejte se součástmi a kartami opatrně. Nedotýkejte se součástí ani kontaktů na kartě. Držte kartu za okraje nebo za montážní svorku. Součásti, jako je například procesor, držte za okraje, ne za kolíky.

 **VÝSTRAHA:** Při odpojování kabelu vytahujte kabel za konektor nebo za vytahovací poutko, ne za vlastní kabel. Konektory některých kabelů mají upevňovací západku. Pokud odpojíte tento typ kabelu, před jeho vytažením západku zmáčkněte. Když oddělujete konektory od sebe, zarovnejte je tak, aby nedošlo k ohnutí kolíků. Také před připojením kabelu se ujistěte, že jsou oba konektory správně zarovnané.

 **POZNÁMKA:** Barva počítače a některých součástí se může lišit od barev uvedených v tomto dokumentu.

Aby nedošlo k poškození počítače, před manipulací s vnitřními součástmi počítače proveďte následující kroky.

1. Ujistěte se, že je pracovní povrch rovný a čistý, aby nedošlo k poškrábání krytu počítače.
2. Vypněte počítač (Vypnutí počítače).
3. Pokud je počítač připojen k dokovacím zařízení, například k volitelné multimediální základně nebo k externí baterii, odpojte jej.

 **VÝSTRAHA:** Při odpojování síťového kabelu nejprve odpojte kabel od počítače a potom jej odpojte od síťového zařízení.

4. Odpojte všechny síťové kabely od počítače.
5. Odpojte počítač a všechna připojená zařízení od elektrických zásuvek.
6. Zavřete displej a otočte počítač spodní stranou nahoru na plochý pracovní povrch.


 **POZNÁMKA:** Před servisním zásahem uvnitř počítače je třeba vyjmout hlavní baterii, aby nedošlo k poškození základní desky.

7. Vyjměte hlavní baterii.
8. Otočte počítač horní stranou nahoru.
9. Otevřete displej.



10. Stisknutím tlačítka napájení uzemněte základní desku.

 **VÝSTRAHA:** Aby nedošlo k úrazu elektrickým proudem, před otevřením krytu počítače vždy odpojte počítač od elektrické zásuvky.

 **VÝSTRAHA:** Před manipulací s vnitřními součástmi počítače proveďte uzemnění tím, že se dotknete nenatřené kovové plochy, jako například kovové části na zadní straně počítače. Během práce se opětovně dotýkejte nenatřené kovového povrchu, abyste vybili statickou elektřinu, která by mohla interní součásti počítače poškodit.

11. Vyjměte z příslušných slotů všechny nainstalované karty ExpressCard nebo čipové karty.

Vypnutí počítače


 **VÝSTRAHA:** Aby nedošlo ke ztrátě dat, před vypnutím počítače uložte a zavřete všechny otevřené soubory a ukončete všechny spuštěné aplikace.

1. Vypnutí počítače


- V systému Windows 10 (pomocí dotykového zařízení nebo myši):

1. Klikněte nebo klepněte na .
2. Klikněte nebo klepněte na  a poté klikněte nebo klepněte na možnost **Vypnout**.

- V systému Windows 8 (pomocí dotykového zařízení):

1. Přejetím prstem od středu k pravému okraji obrazovky otevřete nabídku **Ovládací tlačítka**, kde vyberete tlačítko **Nastavení**.
2. Klepnutím  a pak klepněte na možnost **Vypnout**.

- Windows 8 (pomocí myši)

1. Umístěte ukazatel myši do pravého horního rohu obrazovky a klikněte na tlačítko **Nastavení**.
2. Klikněte na  a poté na možnost **Vypnout**.

- Windows 7:

1. Klikněte na tlačítko **Start**.
2. Klikněte na tlačítko **Vypnout**.


nebo

1. Klikněte na tlačítko **Start**.
2. Klikněte na šipku v pravém dolním rohu nabídky **Start** a poté klikněte na možnost **Odhlásit**.

2. Ujistěte se, že je vypnutý počítač i veškerá další připojená zařízení. Pokud se počítač a připojená zařízení při ukončení operačního systému automaticky nevypnou, vypněte je stiskem tlačítka napájení po dobu 6 vteřin.

Po manipulaci uvnitř počítače

Po dokončení montáže se ujistěte, že jsou připojena všechna externí zařízení, karty a kabely. Učiňte tak dříve, než zapnete počítač.

 **VÝSTRAHA:** Aby nedošlo k poškození počítače, používejte pouze baterie určené pro tento počítač Dell. Nepoužívejte baterie určené pro jiné počítače Dell.

1. Připojte veškerá externí zařízení, například replikátor portů, externí baterii nebo multimediální základnu, a nainstalujte všechny karty, například kartu ExpressCard.
2. Připojte k počítači všechny telefonní nebo síťové kabely.

 **VÝSTRAHA:** Chcete-li připojit síťový kabel, nejprve připojte kabel do síťového zařízení a teprve poté do počítače.

3. Vložte baterii.
4. Připojte počítač a všechna připojená zařízení do elektrických zásuvek.
5. Zapněte počítač.

Demontáž a instalace součástí

V této části naleznete podrobné informace o postupu demontáže a montáže součástí z počítače.

Doporučené nástroje

Postupy uvedené v tomto dokumentu vyžadují použití následujících nástrojů:

- malý plochý šroubovák,
- křížový šroubovák č. 0,
- křížový šroubovák č. 1,
- malá plastová jehla.

Vyjmutí karty Secure Digital (SD)

1. Postupujte podle pokynů v části [Před manipulací uvnitř počítače](#).
2. Zatlačením na kartu SD ji uvolněte z počítače.



3. Vysuňte kartu SD z počítače.

Vložení karty SD (Secure Digital)

1. Zasuňte kartu SD do jejího slotu, dokud nezacvakne na místo.
2. Postupujte podle postupu v části [Po manipulaci uvnitř počítače](#).

Vyjmutí baterie

1. Postupujte podle pokynů v části [Před manipulací uvnitř počítače](#).
2. Posuňte zajišťovací západky do odemčené polohy a vysuňte baterii z počítače.



Vložení baterie

△ VÝSTRAHA: Dbejte na to, aby ve slotu pro baterii obě strany baterie lícovaly. Pokud nebude baterie správně lícovat, může dojít k poškození baterie a západek baterie. Při vkládání baterie do pozice baterie nepoužívejte sílu.

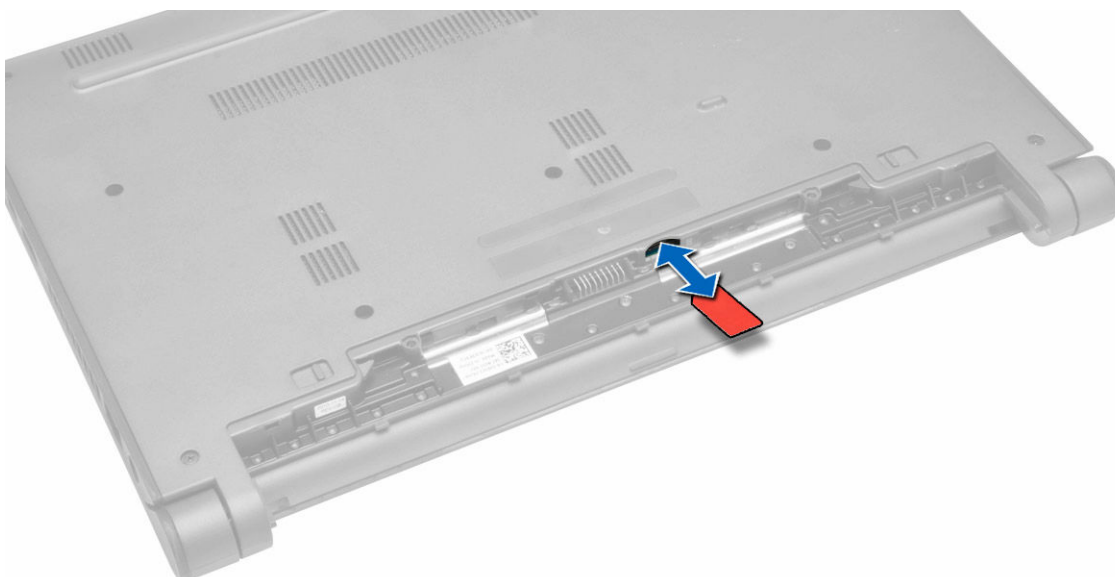
1. Slícujte obě strany baterie se slotem baterie.
2. Zasuňte baterii do pozice, dokud nezapadne na místo.

✎ POZNÁMKA: Pokud baterie nebude pevně usazena, nainstalujte ji znovu.

3. Postupujte podle postupu v části [Po manipulaci uvnitř počítače](#).

Vyjmutí karty SIM

1. Postupujte podle pokynů v části [Před manipulací uvnitř počítače](#).
2. Vyměňte [baterii](#).
3. Zatlačte kartu SIM a vyjměte ji z počítače.

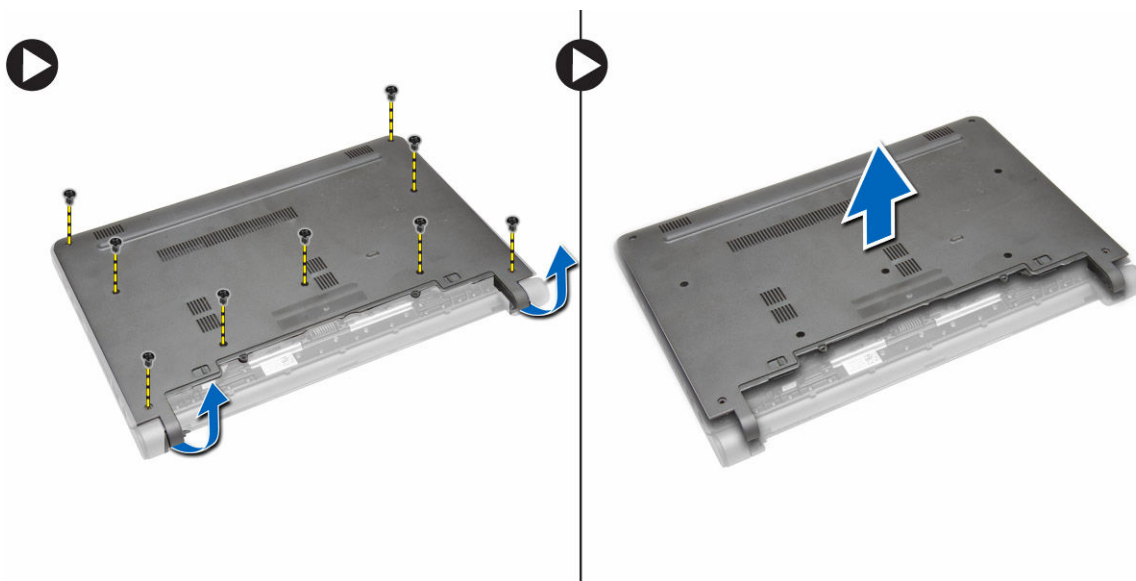


Montáž karty sítě SIM

1. Vložte kartu SIM do její pozice v počítači a zatlačte, dokud nezapadne na své místo.
2. Vložte [baterii](#).
3. Postupujte podle postupu v části [Po manipulaci uvnitř počítače](#).

Sejmutí spodního krytu

1. Postupujte podle pokynů v části [Před manipulací uvnitř počítače](#).
2. Vyjměte [baterii](#).
3. Postup při sejmutí spodního krytu:
 - a. Odstraňte šrouby, které upevňují spodní kryt k počítači.
 - b. Pomocí plastové jehly zdvihněte hrany spodního krytu a poté sejměte spodní kryt z počítače.

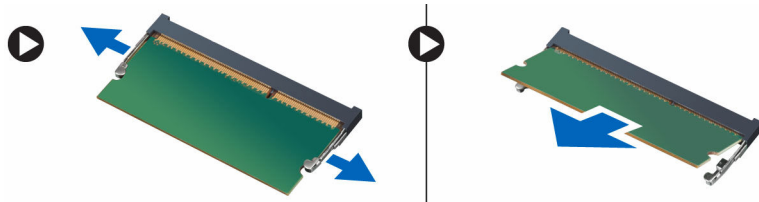


Nasazení spodního krytu

1. Zarovnejte hrany spodního krytu na počítači a zatlačte na něj, dokud nezapadne na své místo.
2. Utáhněte šrouby, které připevňují spodní kryt k počítači.
3. Vložte [baterii](#).
4. Postupujte podle postupu v části [Po manipulaci uvnitř počítače](#).

Vyjmutí paměťového modulu

1. Postupujte podle pokynů v části [Před manipulací uvnitř počítače](#).
2. Demontujte následující součásti:
 - a. [baterie](#)
 - b. [spodní kryt](#)
3. Postup vyjmutí paměťového modulu:
 - a. Vytáhněte upevňovací svorky směrem od paměťového modulu tak, aby se modul uvolnil.
 - b. Vyjměte paměťový modul z počítače.

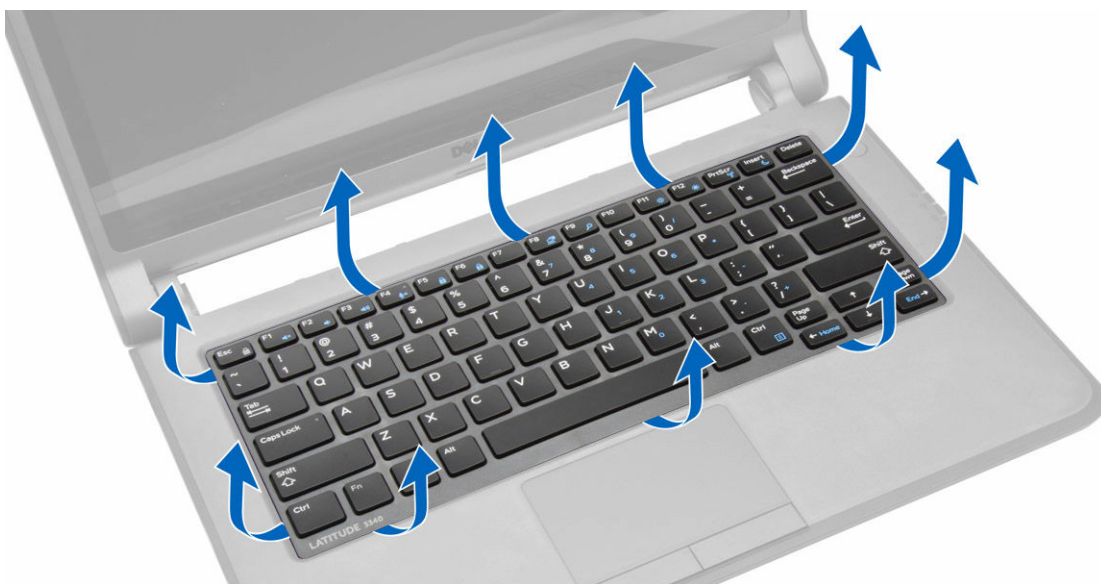


Instalace paměťového modulu

1. Vložte paměťový modul do patice modulu a zatlačte na něj, aby zapadl na místo.
2. Namontujte následující součásti:
 - a. [spodní kryt](#)
 - b. [baterie](#)
3. Postupujte podle postupu v části [Po manipulaci uvnitř počítače](#).

Demontáž rámu klávesnice

1. Postupujte podle pokynů v části [Před manipulací uvnitř počítače](#).
2. Použijte plastovou jehlu k uvolnění okrajů rámu klávesnice.



3. Vyjměte rám klávesnice z počítače.



Montáž rámu klávesnice

1. Zarovnejte rám klávesnice se zdířkami v počítači.
2. Postupně zatlačte na strany rámu, dokud nezapadne na své místo.
3. Postupujte podle postupu v části [Po manipulaci uvnitř počítače](#).

 **POZNÁMKA:** K upevnění rámu může být také potřeba zatlačit na střed rámu klávesnice.

Demontáž klávesnice

1. Postupujte podle pokynů v části [Před manipulací uvnitř počítače](#).
2. Demontujte následující součásti:
 - a. [baterie](#)
 - b. [rám klávesnice](#)

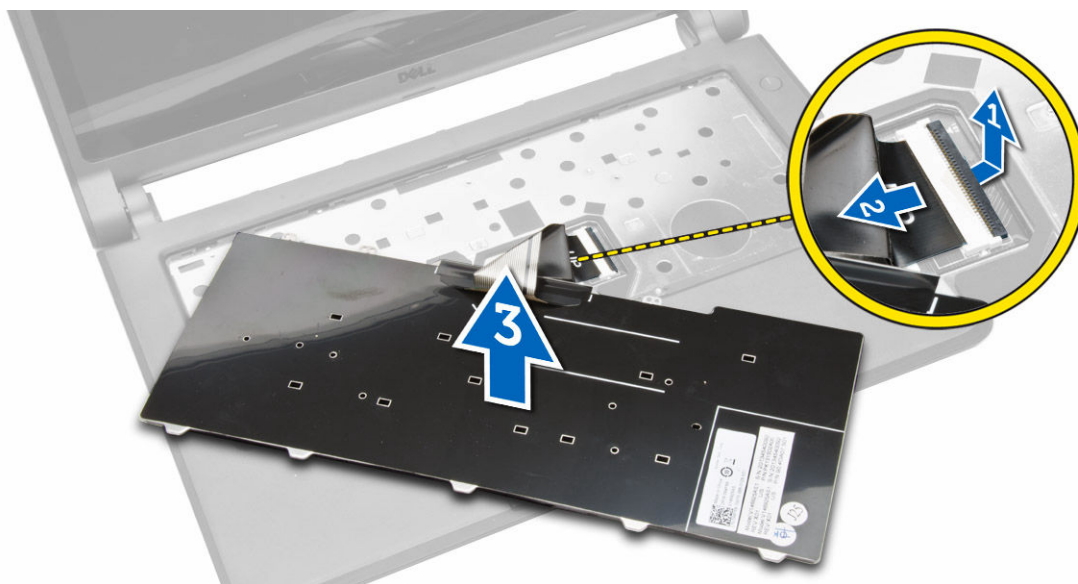
3. Odstraňte šrouby, které připevňují klávesnici k počítači.



4. Posuňte klávesnici dolů [1] a zdvihněte [2] ji z počítače, abyste získali přístup k jejímu kabelu.



5. Překlopte klávesnici a odpojte její kabel z konektoru na klávesnici.
6. Vyměňte klávesnici z počítače.

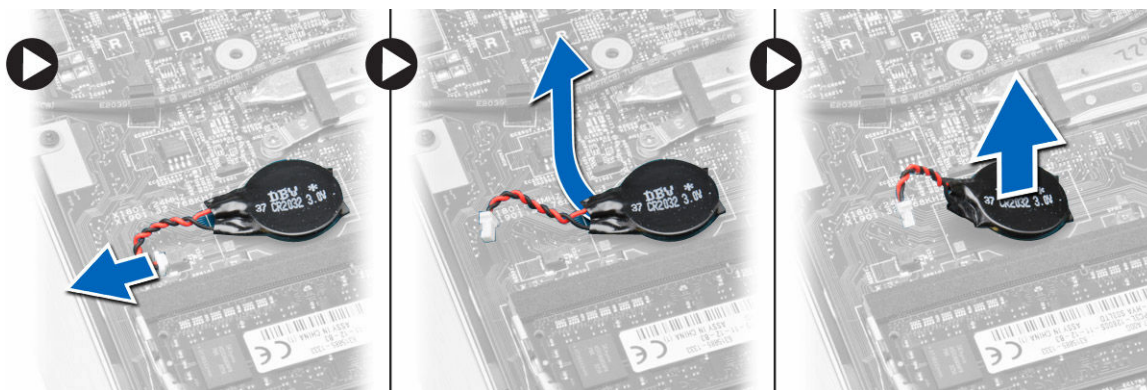


Instalace klávesnice

1. Připojte kabel klávesnice ke konektoru na základní desce.
2. Překlopte klávesnici a nainstalujte ji.
3. Upevněte klávesnici do počítače pomocí šroubů.
4. Namontujte následující součásti:
 - a. [rám klávesnice](#)
 - b. [baterie](#)
5. Postupujte podle postupu v části [Po manipulaci uvnitř počítače](#).

Demontáž knoflíkové baterie

1. Postupujte podle pokynů v části [Před manipulací uvnitř počítače](#).
2. Demontujte následující součásti:
 - a. [baterie](#)
 - b. [spodní kryt](#)
3. Postup vyjmutí knoflíkové baterie:
 - a. Odpojte kabel knoflíkové baterie od základní desky.
 - b. Vytlačte knoflíkovou baterii z patice na základní desce.
 - c. Nadzvedněte knoflíkovou baterii od základní desky.

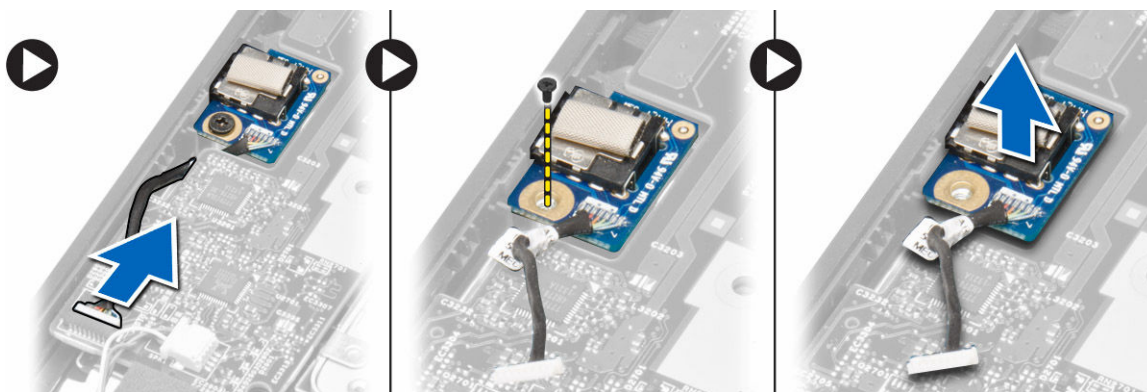


Montáž knoflíkové baterie

1. Připojte kabel knoflíkové baterie k základní desce.
2. Vložte knoflíkovou baterii do konektoru na základní desce.
3. Namontujte následující součásti:
 - a. [spodní kryt](#)
 - b. [baterie](#)
4. Postupujte podle postupu v části [Po manipulaci uvnitř počítače](#).

Demontáž desky konektoru zvuku

1. Postupujte podle pokynů v části [Před manipulací uvnitř počítače](#).
2. Demontujte následující součásti:
 - a. [baterie](#)
 - b. [spodní kryt](#)
3. Postup demontáže desky konektoru zvuku:
 - a. Odpojte kabel desky konektoru zvuku od základní desky.
 - b. Odšroubujte šroubek, který připevňuje desku konektoru zvuku k počítači.
 - c. Vyjměte desku konektoru zvuku z počítače.



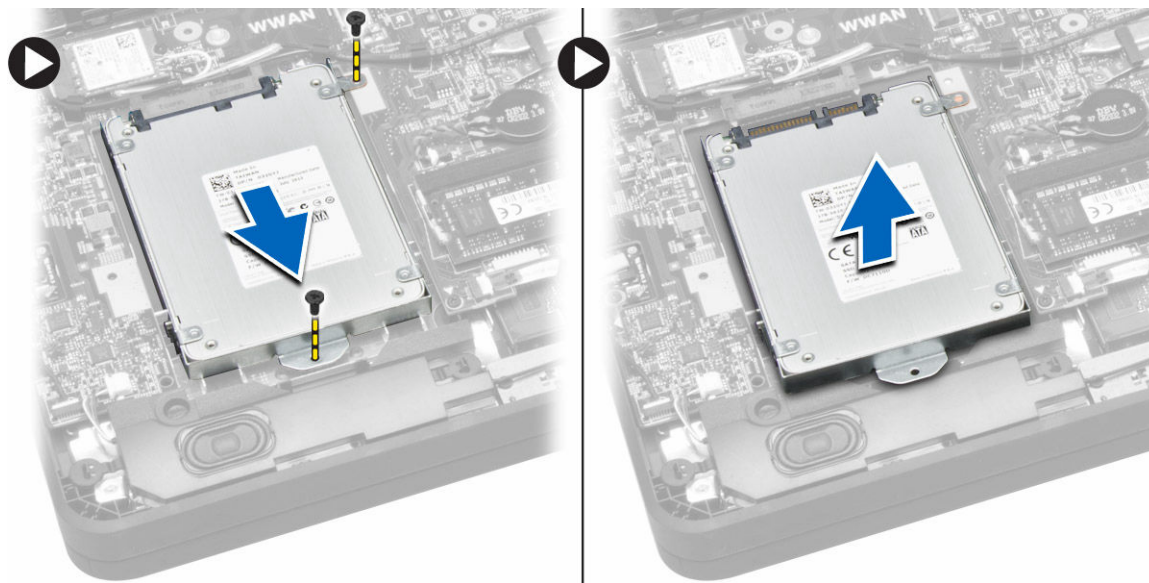
Montáž desky konektoru zvuku

1. Umístěte desku konektoru zvuku do příslušné pozice v počítači.
2. Utáhněte šroub upevňující desku konektoru zvuku k počítači.
3. Připojte kabel desky konektoru zvuku k základní desce.
4. Namontujte následující součásti:
 - a. [spodní kryt](#)
 - b. [baterie](#)
5. Postupujte podle postupu v části [Po manipulaci uvnitř počítače](#).

Vyjmutí pevného disku

1. Postupujte podle pokynů v části [Před manipulací uvnitř počítače](#).
2. Demontujte následující součásti:
 - a. [baterie](#)
 - b. [spodní kryt](#)
3. Vyjmutí pevného disku:

- a. Vyjměte šrouby upevňující pevný disk k počítači.
- b. Vysuňte pevný disk a odpojte ho od konektoru na základní desce.
- c. Vyjměte pevný disk z počítače.

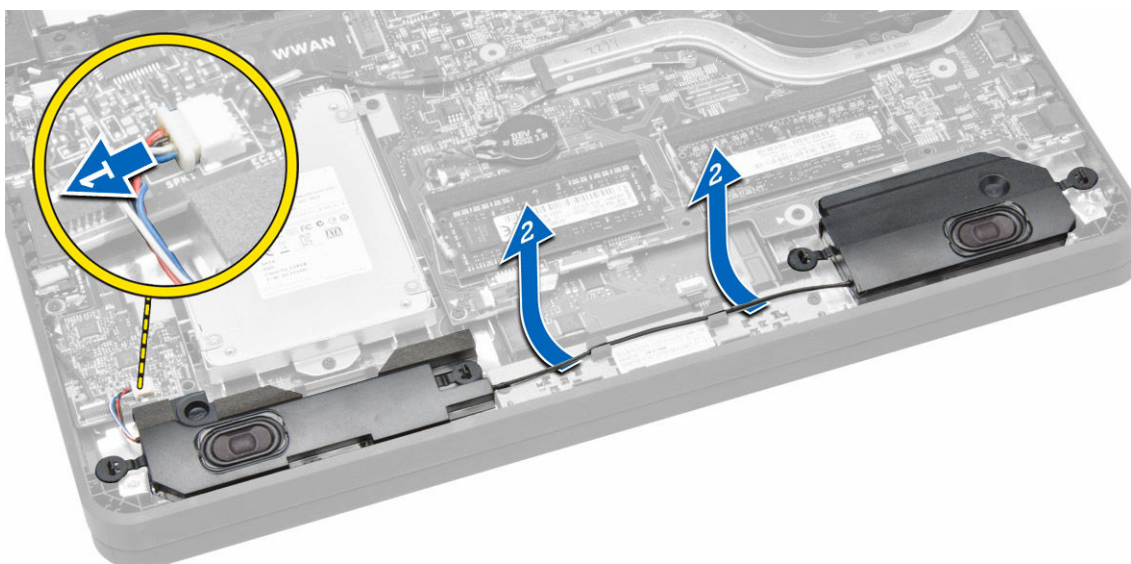


Montáž pevného disku

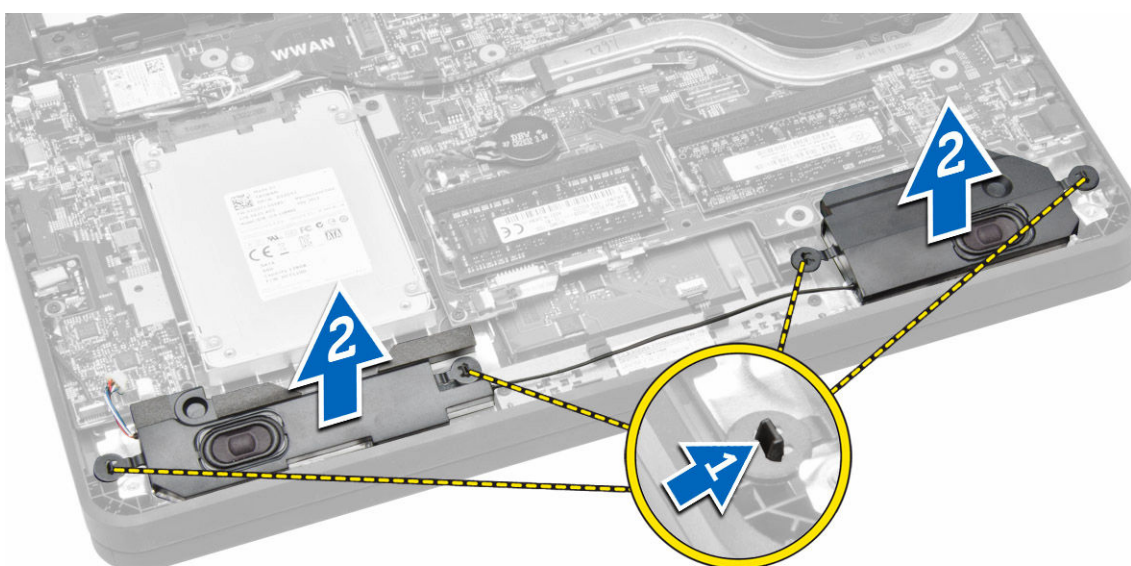
1. Zarovnejte pevný disk do jeho pozice v počítači.
2. Zasuňte pevný disk do konektoru na základní desce.
3. Upevněte pevný disk k počítači pomocí šroubů.
4. Namontujte následující součásti:
 - a. [spodní kryt](#)
 - b. [baterie](#)
5. Postupujte podle postupu v části [Po manipulaci uvnitř počítače](#).

Vyjmutí reproduktorů

1. Postupujte podle pokynů v části [Před manipulací uvnitř počítače](#).
2. Demontujte následující součásti:
 - a. [baterie](#)
 - b. [spodní kryt](#)
3. Uvolnění reproduktoru:
 - a. Odpojte kabel reproduktoru od základní desky [1].
 - b. Vyjměte kabel reproduktoru z vodiček v počítači [2].



4. Postup vyjmutí reproduktorů:
 - a. Zatlačením na výčnělky reproduktoru je uvolníte z držáku v počítači [1].
 - b. Vyjměte reproduktory z počítače [2].

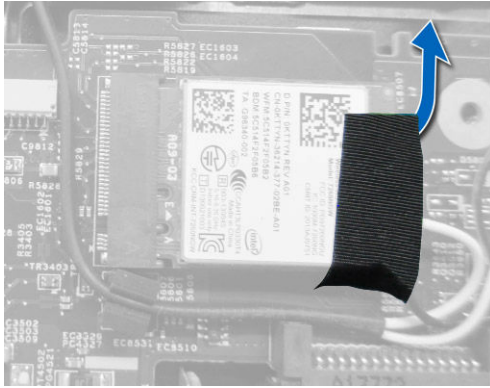


Instalace reproduktorů

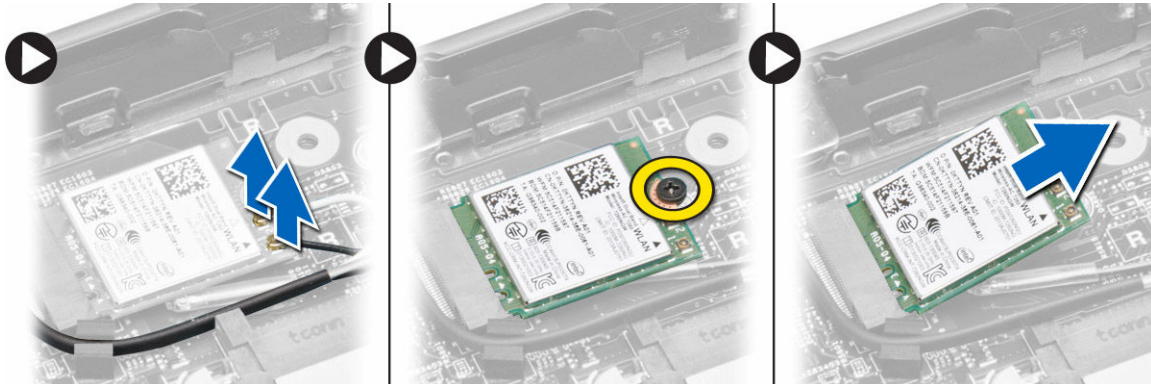
1. Vložte reproduktory do příslušné pozice a ved'te kabely drážkami.
2. Zatlačte na reproduktory, aby výčnělky na nich zapadly do držáků v počítači.
3. Připojte kabel reproduktoru k základní desce.
4. Namontujte následující součásti:
 - a. [spodní kryt](#)
 - b. [baterie](#)
5. Postupujte podle postupu v části [Po manipulaci uvnitř počítače](#).

Demontáž karty WLAN (Wireless Local Area Network)

1. Postupujte podle pokynů v části [Před manipulací uvnitř počítače](#).
2. Demontujte následující součásti:
 - a. [baterie](#)
 - b. [spodní kryt](#)
3. Odstraňte lepicí pásku upevňující anténní kabely ke kartě WLAN.



4. Postup demontáže karty WLAN:
 - a. Odpojte kabely antény od karty WLAN.
 - b. Odstraňte šroub, který upevňuje kartu WLAN k počítači.
 - c. Vyjměte kartu WLAN z počítače.

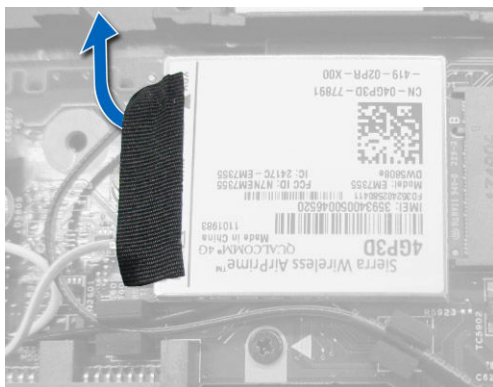


Montáž karty síť WLAN

1. Vložte kartu WLAN do konektoru v počítači.
2. Zatlačte na kartu WLAN a zašroubujte šroub připevňující kartu WLAN k počítači.
3. Připojte anténní kabely ke konektorům na kartě WLAN.
4. Přilepením lepicí pásky upevněte anténní kabely ke kartě WLAN.
5. Namontujte následující součásti:
 - a. [spodní kryt](#)
 - b. [baterie](#)
6. Postupujte podle postupu v části [Po manipulaci uvnitř počítače](#).

Demontáž karty WWAN (Wireless Wide Area Network)

1. Postupujte podle pokynů v části [Před manipulací uvnitř počítače](#).
2. Demontujte následující součásti:
 - a. [baterie](#)
 - b. [spodní kryt](#)
3. Odstraňte lepicí pásku upevňující anténní kabely ke kartě WWAN.



4. Postup demontáže karty WWAN:
 - a. Odpojte anténní kabely od karty WWAN.
 - b. Odstraňte šroub, který upevňuje kartu WWAN k počítači.
 - c. Demontujte kartu WWAN z počítače.




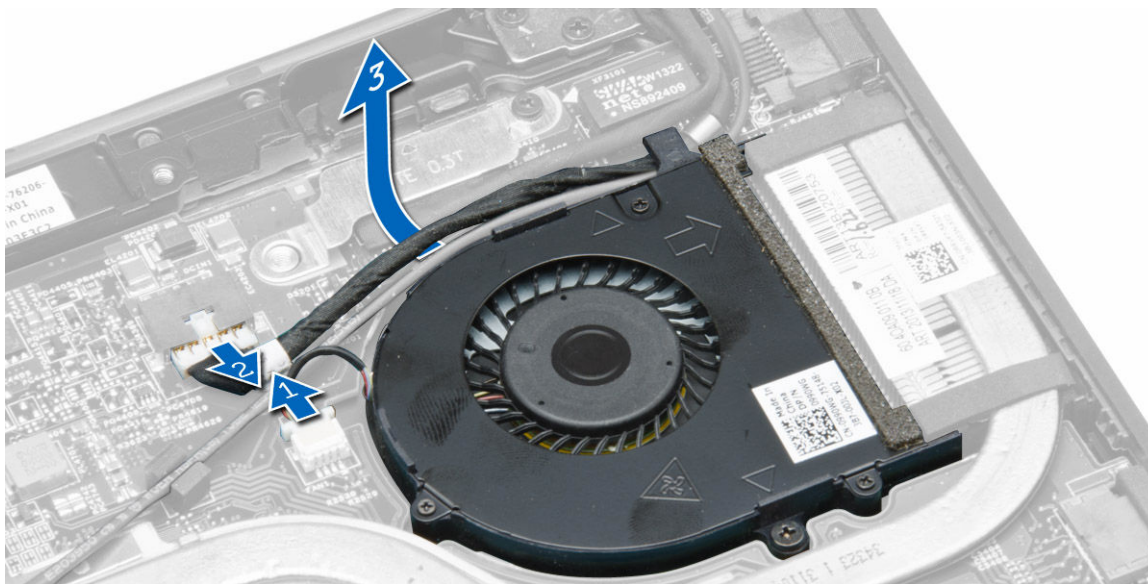
Montáž karty WWAN

1. Vložte kartu WWAN do příslušného konektoru v počítači.
2. Zatlačte na kartu WWAN směrem dolů a utáhněte šroub, který ji upevňuje k počítači.
3. Připojte anténní kabely ke konektorům na kartě WWAN.
4. Přilepením lepicí pásky upevněte anténní kabely ke kartě WWAN.
5. Namontujte následující součásti:
 - a. [spodní kryt](#)
 - b. [baterie](#)
6. Postupujte podle postupu v části [Po manipulaci uvnitř počítače](#).

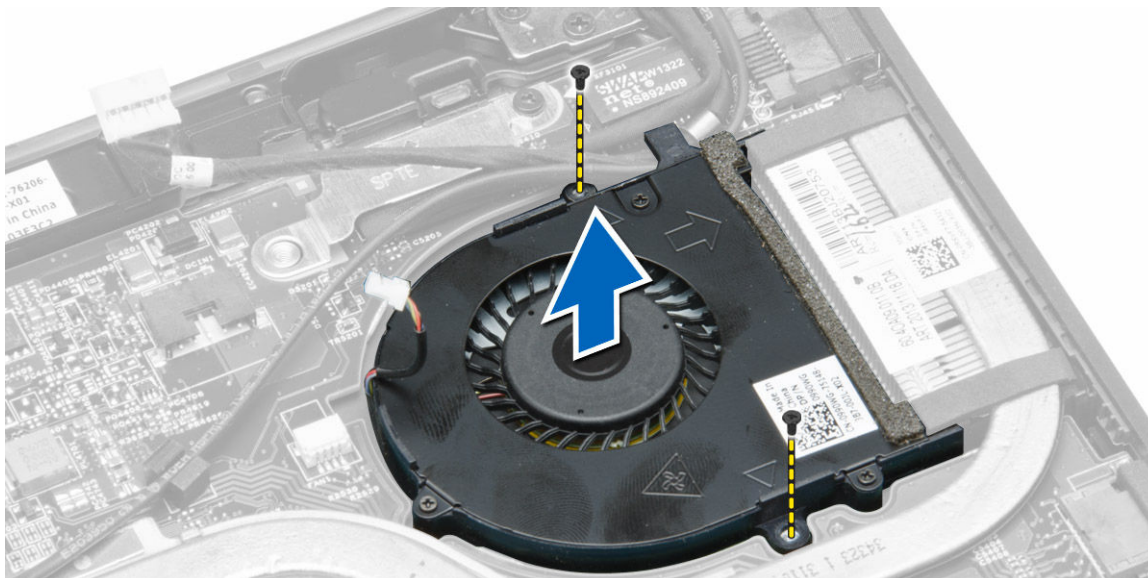
Demontáž systémového ventilátoru

1. Postupujte podle pokynů v části [Před manipulací uvnitř počítače](#).
2. Demontujte následující součásti:
 - a. [spodní kryt](#)
 - b. [baterie](#)
3. Postup vyjmutí systémového ventilátoru:
 - a. Odpojte kabel systémového ventilátoru [1] a napájecí kabel [2] od základní desky.
 - b. Vyjměte napájecí kabel z držáku, abyste získali přístup ke šroubu systémového ventilátoru [3].

 **POZNÁMKA:** Odpojení napájecího kabelu je volitelné. Aby bylo možné snadno vyjmout systémový ventilátor, doporučuje se odpojit napájecí kabel.



- c. Vyšroubujte šrouby připevňující systémový ventilátor k počítači. Vyjměte systémový ventilátor z počítače.

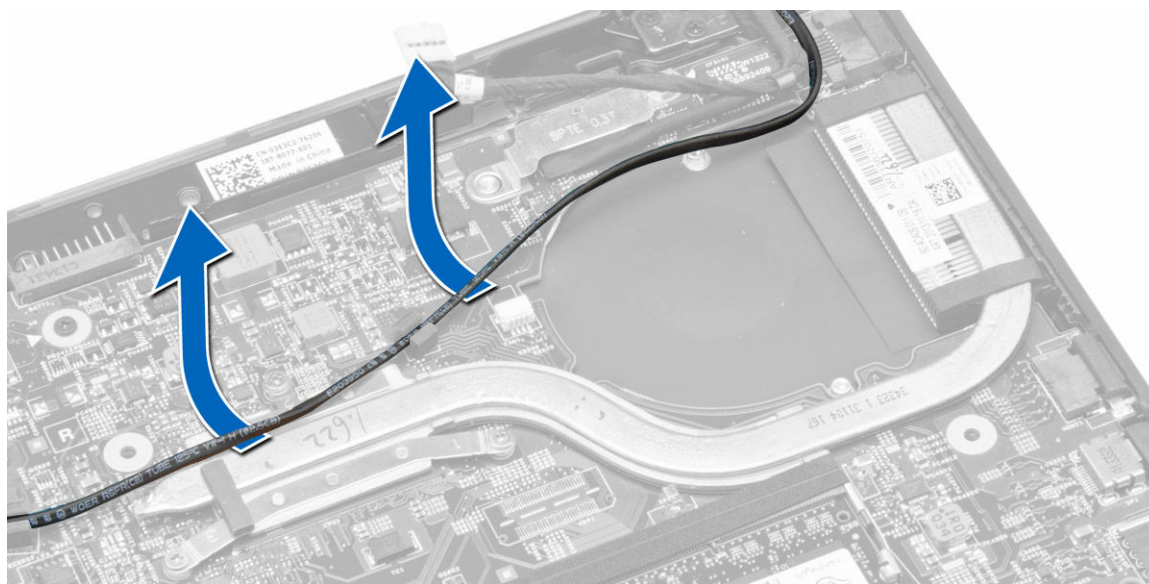


Montáž systémového ventilátoru

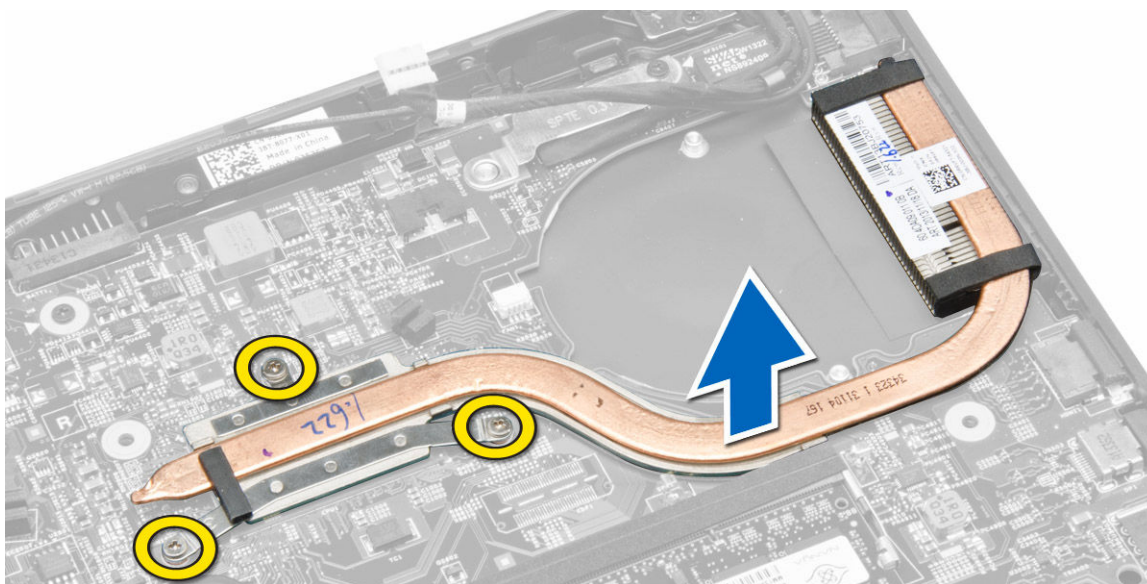
1. Postup instalace systémového ventilátoru:
 - a. Vložte systémový ventilátor do slotu v počítači.
 - b. Připojte kabel systémového ventilátoru a napájecí kabel k základní desce.
 - c. Utáhněte šrouby, které systémový ventilátor připevňují k počítači.
 - d. Vedte napájecí kabel držákem v počítači.
2. Namontujte následující součásti:
 - a. [spodní kryt](#)
 - b. [baterie](#)
3. Postupujte podle postupu v části [Po manipulaci uvnitř počítače](#).

Demontáž chladiče

1. Postupujte podle pokynů v části [Před manipulací uvnitř počítače](#).
2. Demontujte následující součásti:
 - a. [baterie](#)
 - b. [spodní kryt](#)
 - c. [systémový ventilátor](#)
3. Vyměňte kabely antény karty WLAN z drážek na základní desce.



4. Uvolněte jisticí šrouby upevňující chladič k počítači a vyjměte chladič z počítače.

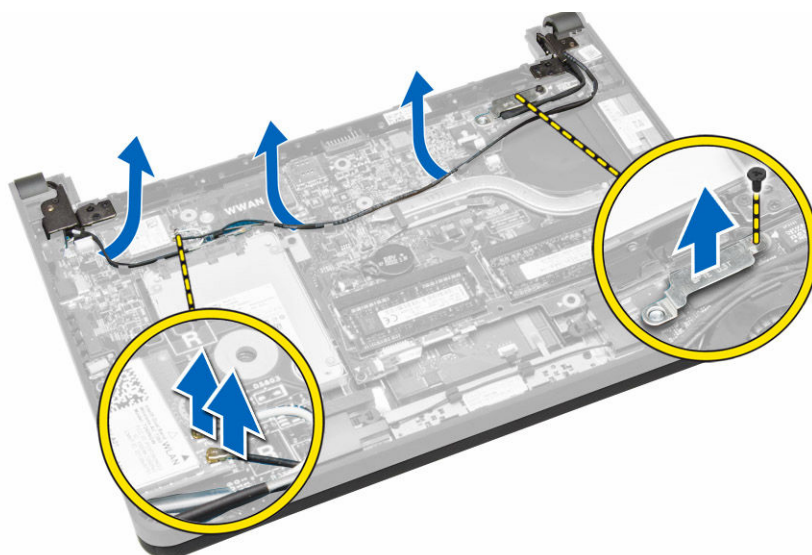


Montáž chladiče

1. Umístěte chladič do počítače.
2. Utáhněte jisticí šrouby upevňující chladič k základní desce.
3. Ved'te kabely antény karty WLAN drážkami na základní desce.
4. Namontujte následující součásti:
 - a. [systémový ventilátor](#)
 - b. [spodní kryt](#)
 - c. [baterie](#)
5. Postupujte podle postupu v části [Po manipulaci uvnitř počítače](#).

Demontáž sestavy displeje

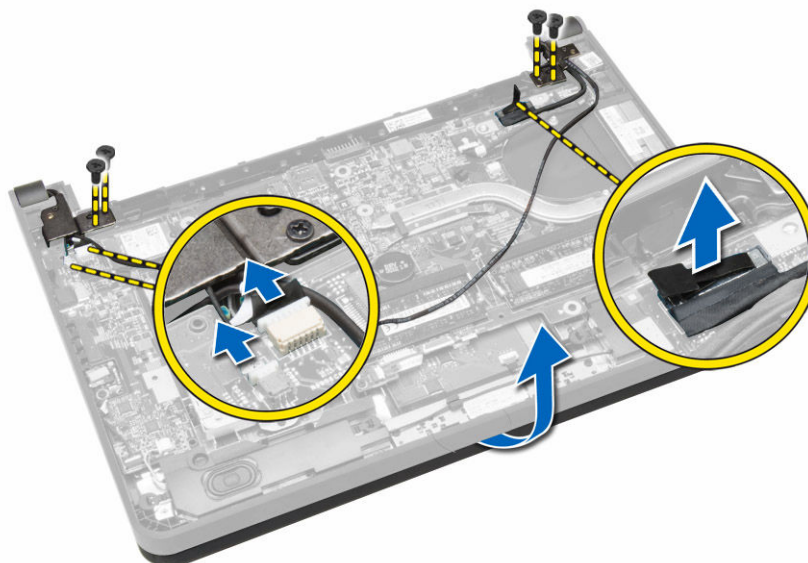
1. Postupujte podle pokynů v části [Před manipulací uvnitř počítače](#).
2. Demontujte následující součásti:
 - a. [baterie](#)
 - b. [spodní kryt](#)
3. Postup odpojení kabelů displeje:
 - a. Odpojte kabely antény od karty WLAN.
 - b. Vyjměte kabely z drážek u karty WLAN.
 - c. Vyšroubujte šroub upevňující držák nad kabelem displeje a vyjměte držák.
 - d. Odpojte kabel displeje od základní desky.



4. Demontáž sestavy displeje:

- a. Odpojte dotykový displej, konektor sítě a kabely displeje.
- b. Vyšroubujte šrouby, které připevňují závěsy displeje k sestavě opěrky rukou.
- c. Vyměňte sestavu opěrky rukou ze sestavy displeje.

△ VÝSTRAHA: Zdvihněte pomalu sestavu opěrky rukou, abyste nepoškodili sestavu displeje.



5. Vysuňte sestavu opěrky rukou, abyste uvolnili sestavu displeje.



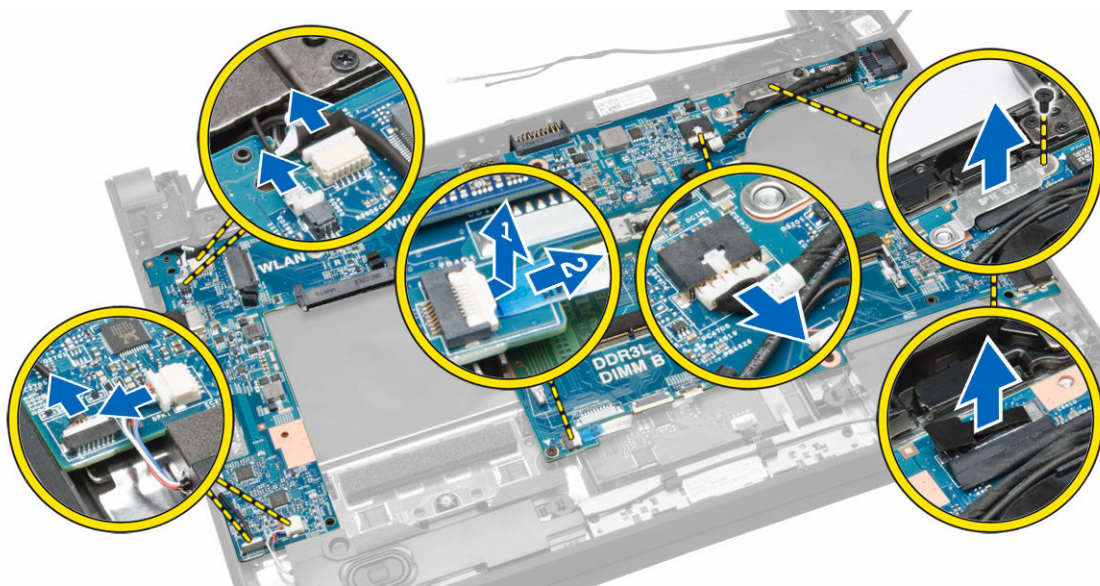
Instalace sestavy displeje

1. Zarovnejte sestavu opěrky rukou se sestavou displeje.
2. Utáhněte šroubky připevňující závěsy displeje k sestavě opěrky rukou.
3. Připojte následující kabely:
 - a. dotykový displej
 - b. síťový konektor
 - c. displej
4. Zarovnejte držák nad kabel displeje a upevněte ho pomocí šroubu k počítači.
5. Připojte kabely antény ke kartě WLAN a vedte je drážkami v počítači.
6. Namontujte následující součásti:
 - a. [spodní kryt](#)
 - b. [baterie](#)
7. Postupujte podle postupu v části [Po manipulaci uvnitř počítače](#).

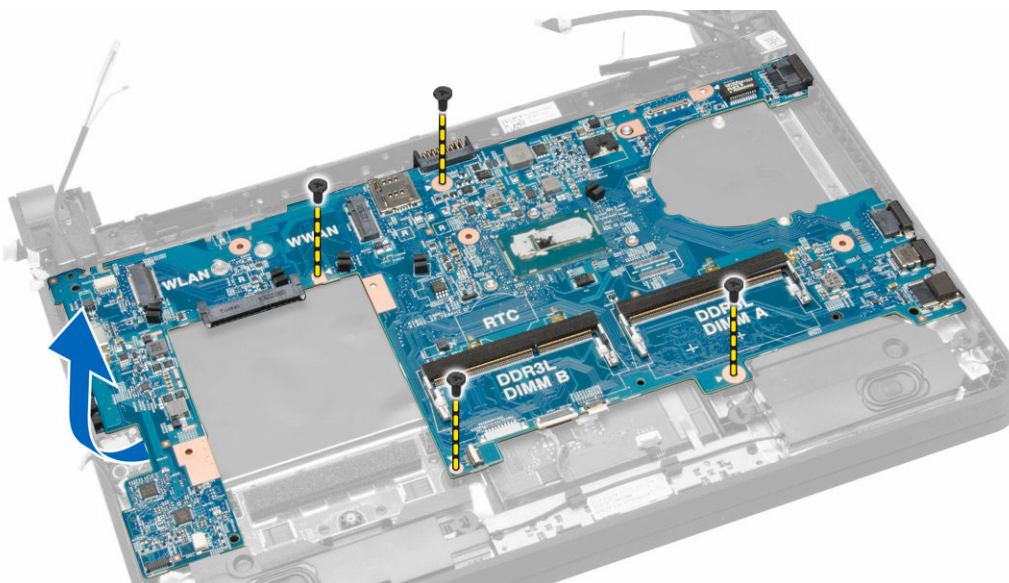
Demontáž základní desky

1. Postupujte podle pokynů v části [Před manipulací uvnitř počítače](#).
2. Demontujte následující součásti:
 - a. [karta SD](#)
 - b. [baterie](#)
 - c. [karta SIM](#)
 - d. [spodní kryt](#)
 - e. [paměťový modul](#)
 - f. [rám klávesnice](#)
 - g. [klávesnice](#)
 - h. [knoflíková baterie](#)
 - i. [deska konektoru zvuku](#)
 - j. [pevný disk](#)
 - k. [karta WLAN](#)
 - l. [karta WWAN](#)
 - m. [systémový ventilátor](#)
 - n. [chladič](#)

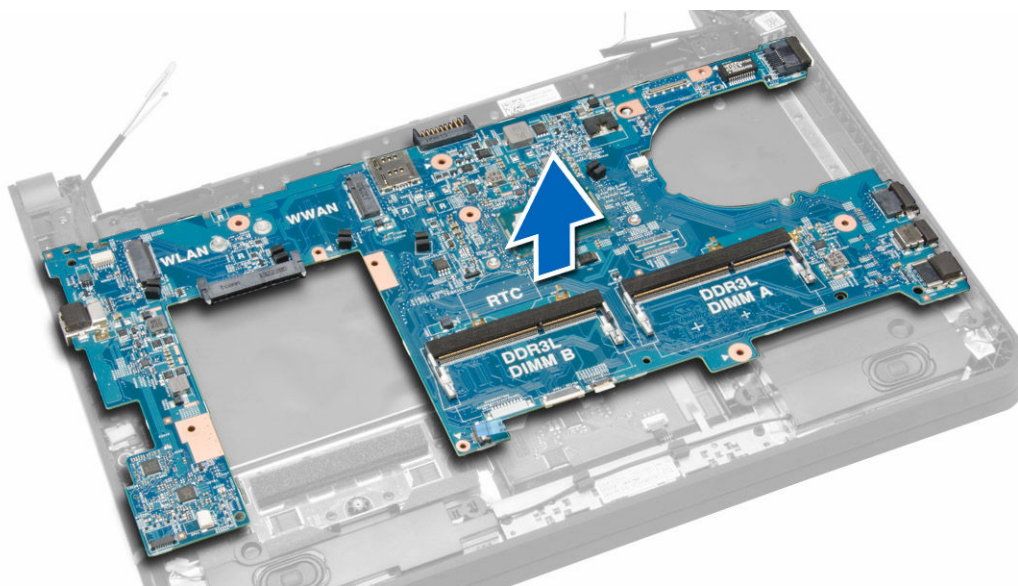
3. Od základní desky odpojte následující kabely:
- dotyková podložka
 - konektor zvuku
 - reproduktor
 - dotykový displej
 - síťový konektor
 - držák kabelu displeje a displej
 - napájení



4. Vyměňte šrouby, které upevňují základní desku ke skříni.



5. Zvedněte a vyjměte základní desku z počítače.



Montáž základní desky

1. Vložte základní desku do počítače.
2. Utáhněte šrouby, které připevňují základní desku k počítači.
3. Připojte následující kabely ke konektoru na základní desce:
 - a. napájení
 - b. držák kabelu displeje a displej
 - c. síťový konektor
 - d. dotykový displej
 - e. reproduktor
 - f. konektor zvuku
 - g. dotyková podložka
4. Namontujte následující součásti:
 - a. [chladič](#)
 - b. [systémový ventilátor](#)
 - c. [karta WWAN](#)
 - d. [karta WLAN](#)
 - e. [pevný disk](#)
 - f. [deska konektoru zvuku](#)
 - g. [knoflíková baterie](#)
 - h. [klávesnice](#)
 - i. [rám klávesnice](#)
 - j. [paměťový modul](#)
 - k. [spodní kryt](#)
 - l. [karta SIM](#)
 - m. [baterie](#)
 - n. [karta SD](#)
5. Postupujte podle postupu v části [Po manipulaci uvnitř počítače](#).

Nastavení systému

Nástroj Nastavení systému umožňuje spravovat hardware počítače a měnit možnosti na úrovni systému BIOS. V nástroji Nastavení systému můžete provádět následující:

- Měnit nastavení NVRAM po přidání nebo odebrání hardwaru
- Prohlížet konfiguraci hardwaru počítače
- Povolit nebo zakázat integrovaná zařízení
- Měnit mezní limity výkonu a napájení
- Spravovat zabezpečení počítače

Spouštěcí sekvence

Sekvence spouštění umožňuje obejít pořadí spouštěcích zařízení nastavené v nástroji Nastavení systému a spouštět počítač přímo z vybraného zařízení (například optické jednotky nebo pevného disku). Během testu POST (Power-on Self Test) po zobrazení loga Dell máte k dispozici následující možnosti:


- Otevřete nabídku System Setup (Nastavení systému) stisknutím klávesy F2.
- Otevřete jednorázovou nabídku zavádění systému stisknutím klávesy F12.

Jednorázová nabídka zavádění systému obsahuje zařízení, ze kterých můžete spustit počítač a možnost diagnostiky. Možnosti nabídky zavádění jsou následující:

- Removable Drive (Vyjímatelný disk) (je-li k dispozici)
- STXXXX Drive (Jednotka STXXXX)

 **POZNÁMKA: XXX představuje číslo jednotky SATA.**


- Optická mechanika
- Diagnostika

 **POZNÁMKA: Po výběru možnosti Diagnostics (Diagnostika) se zobrazí obrazovka diagnostiky ePSA.**

Na obrazovce s pořadím zavádění jsou k dispozici také možnosti přístupu na obrazovku nástroje Nastavení systému.

Navigační klávesy


V následující tabulce naleznete klávesy pro navigaci nastavením systému.

 **POZNÁMKA: V případě většiny možností nastavení systému se provedené změny zaznamenají, ale použijí se až po restartu počítače.**


Tabulka 1. Navigační klávesy

Klávesy	Navigace
Šipka nahoru	Přechod na předchozí pole.
Šipka dolů	Přechod na další pole.
Enter	Výběr hodnoty ve vybraném poli (je-li to možné) nebo přechod na odkaz v poli.




Klávesy	Navigace
Mezerník	Rozbalení a sbalení rozevírací nabídky (je-li to možné).
Tab	Přechod na další specifickou oblast.  POZNÁMKA: Pouze u standardního grafického prohlížeče.
Esc	Přechod na předchozí stránku až do dosažení hlavní obrazovky. Stiskem klávesy Esc na hlavní obrazovce zobrazíte výzvu k uložení všech neuložených změn a restartu systému.
F1	Zobrazení souboru s nápovědou k nástroji Nastavení systému.

Možnosti nástroje System Setup (Nastavení systému)



 **POZNÁMKA: V závislosti na počítači a nainstalovaných zařízeních se nemusí některé položky uvedené v této části objevit.**

Tabulka 2. Obecná nastavení

Možnost	Popis
Informace o systému	V této sekci jsou uvedeny primární funkce hardwaru počítače. <ul style="list-style-type: none"> • Informace o systému • Memory Information (Informace o paměti) • Processor Information (Informace o procesoru) • Device Information (Informace o zařízeních)
Battery Information	Zobrazí stav nabití baterie.
Boot Sequence	Umožňuje změnit pořadí, ve kterém se počítač pokouší najít operační systém. Jsou vybrány všechny možnosti. <ul style="list-style-type: none"> • Windows Boot Manager • UEFI LITEONIT LCS-128M6S 2,57 mm XX GB.  POZNÁMKA: XX představuje velikost pevného disku. <p>Můžete zvolit i možnosti seznamu zavádění. Mezi tyto možnosti patří:</p> <ul style="list-style-type: none"> • Legacy (Zpětná kompatibilita) • UEFI (Výchozí nastavení)
Advanced Boot Options	Umožňuje povolit starší volitelné paměti ROM v režimu spouštění UEFI.
Date/Time	Slouží ke změně data a času.

Tabulka 3. Konfigurace systému

Možnost	Popis
Integrated NIC	Slouží ke konfiguraci integrované síťové karty. Možnosti jsou následující: <ul style="list-style-type: none"> • Disabled (Neaktivní) • Enabled (Aktivní) • Enabled w/PXE (Aktivní s funkcí PXE) – výchozí nastavení






Možnost	Popis
SATA Operation	<ul style="list-style-type: none"> Enabled UEFI Network Stack (Aktivní sada síťových protokolů UEFI) <p> POZNÁMKA: Tato možnost je ve výchozím nastavení zakázána. Pokud ji povolíte, budou nainstalovány dostupné síťové protokoly UEFI, což umožní síťovým funkcím zavaděče a operačního systému používat aktivní rozhraní NIC. Aby bylo možné použít tuto možnost, je třeba zakázat možnost Enabled w/PXE (Aktivní s funkcí PXE).</p> <p>Slouží ke konfiguraci interního řadiče pevného disku SATA. Možnosti jsou následující:</p> <ul style="list-style-type: none"> Disabled (Neaktivní) AHCI (výchozí nastavení) <p> POZNÁMKA: Řadič SATA je nakonfigurován tak, aby podporoval režim AHCI.</p>
Drives	<p>Slouží ke konfiguraci interních disků SATA. Možnost je následující:</p> <ul style="list-style-type: none"> SATA-0 <p>Výchozí nastavení: Disk je povolen.</p>
SMART Reporting	<p>Toto pole určuje, zda jsou během spouštění systému hlášeny chyby integrovaných pevných disků. Tato technologie je součástí specifikací SMART (technologie vlastní analýzy a hlášení).</p> <ul style="list-style-type: none"> Enable SMART Reporting (Povolit hlášení SMART) – Tato možnost je ve výchozím nastavení zakázána.
USB Configuration	<p>Slouží ke konfiguraci rozhraní USB. Možnosti jsou následující:</p> <ul style="list-style-type: none"> Enable Boot Support (Povolit podporu zavádění) Enable External USB Port (Povolit externí port USB) Enable USB 3.0 Controller (Povolit řadič USB 3.0) <p>Výchozí nastavení: Všechny možnosti jsou povoleny.</p>
USB PowerShare	<p>Umožňuje konfigurovat chování funkce USB PowerShare. Tato možnost je ve výchozím nastavení zakázána.</p> <ul style="list-style-type: none"> Enable USB PowerShare (Povolit funkci USB PowerShare)
Audio	<p>Umožňuje povolit nebo zakázat integrovaný řadič zvuku.</p> <ul style="list-style-type: none"> Enable Audio (Povolit zvuk) (výchozí nastavení)


Možnost	Popis
Unobtrusive Mode	<p>Pokud je možnost povolena, stisknutím kombinace kláves Fn + B vypnete veškeré osvětlení a zvuk v systému. Tyto funkce lze zapnout opětovným stisknutím kombinace kláves Fn + B.</p> <ul style="list-style-type: none"> • Enable Unobtrusive Mode (Povolit nerušivý režim) <p>Tato možnost je ve výchozím nastavení zakázána.</p>
Miscellaneous Devices	<p>Umožňuje povolit nebo zakázat různá zařízení na desce. Možnosti jsou následující:</p> <ul style="list-style-type: none"> • Enable Microphone (Povolit mikrofon) • Enable Hard Drive Free Fall Protection (Povolit ochranu proti následkům pádu pevného disku) • Enable Camera (Povolit kameru) • Enable Media Card (Povolit paměťové karty) • Disable Media Card (Zakázat paměťovou kartu) <p>Výchozí nastavení: Všechna zařízení jsou povolena.</p>

Tabulka 4. Video

Možnost	Popis
LCD Brightness	Umožňuje nastavit jas displeje, když je snímač okolního osvětlení vypnut.


Tabulka 5. Zabezpečení

Možnost	Popis
Admin Password	<p>Slouží k nastavení, změně a smazání hesla správce.</p> <ul style="list-style-type: none">  POZNÁMKA: Pokud se heslo správce používá společně se systémovým heslem a/nebo heslem pevného disku, je třeba nejprve nastavit heslo správce.  POZNÁMKA: Úspěšná změna hesla se projeví okamžitě.  POZNÁMKA: Smazáním hesla správce automaticky smažete heslo systému a heslo pevného disku.  POZNÁMKA: Úspěšná změna hesla se projeví okamžitě. <p>Výchozí nastavení: Not set (Nenastaveno)</p>
System Password	<p>Slouží k nastavení, změně a smazání hesla systému.</p> <ul style="list-style-type: none">  POZNÁMKA: Úspěšná změna hesla se projeví okamžitě. <p>Výchozí nastavení: Not set (Nenastaveno)</p>
Internal HDD-0 Password	<p>Slouží k nastavení, změně a smazání hesla správce.</p> <p>Výchozí nastavení: Not set (Nenastaveno)</p>
Strong Password	Umožní vynutit, aby byly vždy nastavena silná hesla.

Možnost	Popis
	Výchozí nastavení: Možnost Enable Strong Password (Povolit silné heslo) je zakázána.
Password Configuration	Můžete definovat délku hesla. Minimálně 4, maximálně 32 znaků
Password Bypass	Slouží k povolení či zakázání oprávnění k obejití hesla systému a hesla interního pevného disku, pokud jsou nastavena. Možnosti jsou následující: <ul style="list-style-type: none"> • Disabled (Neaktivní) (výchozí nastavení) • Reboot bypass (Obejití při restartu)
Password Change	Slouží k povolení či zakázání oprávnění k heslům systému a pevného disku, pokud je nastaveno heslo správce. Výchozí nastavení: Možnost Allow Non-Admin Password Changes (Povolit změny hesla jiného typu než hesla správce) není vybrána.
Non-Admin Setup Changes	Umožňuje určit, zda změny voleb nastavení jsou povoleny, pokud je nastaveno heslo správce. Volba je vypnuta. <ul style="list-style-type: none"> • Umožňuje změny bezdrátového přepínače
Computrace	Slouží k povolení či zakázání volitelného softwaru Computrace. Možnosti jsou následující: <ul style="list-style-type: none"> • Deactivate (Deaktivovat) – výchozí nastavení • Disable (Zakázat) • Activate (Aktivovat) <p> POZNÁMKA: Možnosti Activate (Aktivovat) a Disable (Zakázat) trvale aktivují či zakáží tuto funkci a poté již nebudou povoleny další změny.</p>
CPU XD Support	Slouží k povolení režimu Execute Disable u procesoru. Výchozí nastavení: Enable CPU XD Support (Povolit podporu režimu CPU XD)
OROM Keyboard Access	Slouží k nastavení přístupu k zadání obrazovek konfigurace komponenty OROM za použití klávesových zkratk během spouštění. Možnosti jsou následující: <ul style="list-style-type: none"> • Enable (Povolit) – výchozí nastavení • One Time Enable (Povolit jedenkrát) • Disable (Zakázat)
Admin Setup Lockout	Brání uživatelům v přístupu k nastavením, pokud je nastaveno heslo správce. Výchozí nastavení: Disabled (Neaktivní)

Tabulka 6. Secure Boot

Možnost	Popis
Secure Boot Enable	Umožňuje povolit nebo zakázat zabezpečené spouštění. Možnosti jsou následující: <ul style="list-style-type: none"> • Disabled (Neaktivní) • Enabled (Aktivní) – výchozí nastavení
Expert Key Management	Umožňuje manipulaci s databázemi bezpečnostních klíčů pouze v případě, že je

Možnost	Popis
	<p>systém v režimu Custom Mode (Vlastní režim). Možnost Enable Custom Mode (Povolit vlastní režim) je ve výchozím nastavení zakázána. Možnosti jsou následující:</p> <ul style="list-style-type: none"> • PK • KEK • db • dbx <p>Pokud povolíte režim Custom Mode (Vlastní režim), zobrazí se odpovídající možnosti pro klíče PK, KEK, db a dbx. Možnosti jsou následující:</p> <ul style="list-style-type: none"> • Save to File (Uložit do souboru) – Uloží klíč do uživatelem zvoleného souboru. • Replace from File (Nahradit ze souboru) – Nahradí aktuální klíč klíčem z uživatelem zvoleného souboru. • Append from File (Připojit ze souboru) – Přidá klíč do aktuální databáze z uživatelem zvoleného souboru. • Delete (Odstranit) – Odstraní vybraný klíč. • Reset All Keys (Resetovat všechny klíče) – Resetuje klíče na výchozí nastavení. • Delete All Keys (Odstranit všechny klíče) – Odstraní všechny klíče. <p> POZNÁMKA: Pokud režim Custom Mode (Vlastní režim) zakážete, všechny provedené změny se odstraní a obnoví se výchozí nastavení klíčů.</p>


Tabulka 7. Výkon

Možnost	Popis
Multi Core Support	<p>Toto pole určuje, zda bude povoleno jedno nebo všechna jádra procesoru. Výkon některých aplikací bude zvýšen, pokud bude povoleno více jader. Tato funkce je ve výchozím nastavení povolena. Slouží k povolení či zakázání podpory více jader procesoru. Možnosti jsou následující:</p> <ul style="list-style-type: none"> • All (Vše) – výchozí nastavení • 1 • 2
Intel SpeedStep	<p>Slouží k povolení či zakázání funkce Intel SpeedStep.</p> <p>Výchozí nastavení: Enable Intel SpeedStep (Povolit funkci Intel SpeedStep)</p>
C States Control	<p>Slouží k povolení či zakázání dalších režimů spánku procesoru.</p> <p>Výchozí nastavení: Enable C states (Povolit stavy C).</p>

Možnost	Popis
Intel TurboBoost	Tato možnost slouží k povolení či zakázání režimu procesoru Intel TurboBoost. Výchozí nastavení: Enable Intel TurboBoost (Povolit režim Intel TurboBoost)
Hyper-Thread Control	Slouží k povolení či zakázání funkce Hyper-Threading v procesoru. Výchozí nastavení: Enabled (Povoleno)
Rapid Start Technology	Tato možnost slouží k povolení nebo zakázání funkce Intel Rapid Start, která vylepšuje životnost baterie automatickým přepnutím systému do režimu nízké spotřeby energie při přechodu do režimu spánku po uživatelem nastavené prodlevě. <ul style="list-style-type: none"> • Intel Rapid Start Feature (Funkce Intel Rapid Start) • Přepnutí na funkci Rapid Start pomocí časovače Výchozí nastavení: Obě pole jsou povolena

Tabulka 8. Řízení spotřeby

Možnost	Popis
AC Behavior	Umožňuje, aby se počítač automaticky zapnul, pokud je připojen síťový adaptér. Volba je vypnuta. <ul style="list-style-type: none"> • Zapnutí při obnovení napájení
Auto On Time	Slouží k nastavení času, kdy se počítač automaticky zapne. Možnosti jsou následující: <ul style="list-style-type: none"> • Disabled (Neaktivní) – výchozí nastavení • Every Day (Každý den) • Weekdays (V pracovní dny) • Select Days (Vybrané dny)
USB Wake Support	Umožňuje, aby zařízení USB probouzela počítač z pohotovostního režimu. Volba je vypnuta. <ul style="list-style-type: none"> • Enable USB Wake Support (Povolit podporu probuzení pomocí USB)
Wireless Radio Control	Umožňuje ovládat vysílač WLAN a WWAN. Možnosti jsou následující: <ul style="list-style-type: none"> • Control WLAN Radio (Ovládání vysílače WLAN) • Control WWAN Radio (Ovládání vysílače WWAN) Výchozí nastavení: obě možnosti jsou zakázány.
Wake on LAN/WLAN	Tato možnost umožňuje počítači zapnutí ze stavu vypnutí při spuštění speciálním signálem ze sítě LAN. Toto nastavení nemá vliv na možnost Wake-up from the Standby (Probudit z pohotovostního režimu) a musí být povoleno v operačním systému. Tato funkce funguje pouze v případě, že je počítač připojen ke zdroji napájení. <ul style="list-style-type: none"> • Disabled (Zakázáno) – Nepovolí systému zapnutí pomocí speciálních signálů LAN při přijetí signálu k probuzení ze sítě LAN nebo bezdrátové sítě LAN (Výchozí nastavení). • LAN Only (Pouze LAN) – Umožňuje zapnutí systému prostřednictvím speciálních signálů ze sítě LAN. • WLAN Only (Pouze WLAN) • LAN or WLAN (LAN nebo WLAN)

Možnost	Popis
	<ul style="list-style-type: none"> LAN with PXE Boot (LAN se spuštěním PXE)
Block Sleep	<p>Umožňuje zabránit počítači ve vstupu do režimu spánku. Volba je ve výchozím nastavení zakázána.</p> <ul style="list-style-type: none"> Block Sleep (S3) (Režim spánku bloků S3)
Peak Shift	<p>Funkce Peak Shift minimalizuje využití energie napájecího adaptéru během času energetické špičky. Možnost je ve výchozím nastavení zakázána.</p>
Advance Battery Charge Configuration	<p>Režim Advanced Battery Charge (Rozšířené nabíjení baterie) snižuje životnost baterie při zachování podpory náročného používání během pracovního dne. Možnost je ve výchozím nastavení zakázána.</p>
Primary Battery Charge Configuration	<p>Umožňuje vám změnit konfiguraci nabíjení baterie.</p> <ul style="list-style-type: none"> Adaptive (Adaptivní) – Výchozí nastavení Standardně ExpressCharge (Funkce ExpressCharge). Primarily AC Use (Primárně používat napájení střídavým proudem) Custom (Vlastní) <p> POZNÁMKA: Nastavení baterie nemusí být k dispozici pro všechny typy baterií. Pokud chcete povolit tuto možnost, musí být zakázán režim Advanced Battery Charge Mode (Rozšířené nabíjení baterie).</p>
Intel Smart Connect Technology	<p>Tato funkce umožňuje systému pravidelně vyhledávat blízka bezdrátová připojení, zatímco je systém v režim spánku.</p> <p>Výchozí nastavení: Enabled (Povoleno)</p>

Tabulka 9. POST Behavior (Chování POST)


Možnost	Popis
Adapter Warnings	<p>Umožňuje aktivovat výstražné zprávy o adaptéru, pokud jsou používány určité napájecí adaptéry. Tato možnost je ve výchozím nastavení povolena.</p> <ul style="list-style-type: none"> Enable Adapter Warnings (Povolit varování o adaptéru)
Keypad	<p>Umožňuje výběr jedné ze dvou metod pro povolení numerické klávesnice, která je součástí interní klávesnice.</p> <ul style="list-style-type: none"> Fn Key Only (Jen funkční klávesa) – Výchozí nastavení By Numlock (Klávesou Numlock)
Numlock Enable	<p>Umožní vám použít funkci Numlock při zavádění systému. Funkce je výchozím nastavení povolena.</p>
Fn Key Emulation	<p>Umožňuje spojit klávesovou funkci <Scroll Lock> na PS-2 klávesnici s klávesovou funkcí <Fn> na interní klávesnici. Tato možnost je ve výchozím nastavení povolena.</p> <ul style="list-style-type: none"> Enable Fn Key Emulation (Povolit emulaci klávesy Fn)
Fn Lock Options	<p>Pokud je tato možnost povolena, umožní kombinací kláves Fn + Esc přepínat primární chování kláves F1 až F12 mezi jejich standardní a sekundární funkcí.</p> <ul style="list-style-type: none"> Fn Lock Hot Key (Klávesová zkratka zámku klávesy Fn) – Výchozí nastavení <ul style="list-style-type: none"> Standard (Standardní) – Výchozí nastavení Secondary (Sekundární)
Fastboot	<p>Umožňuje urychlit spuštění systému. Možnosti jsou následující:</p> <ul style="list-style-type: none"> Minimal (Minimální) – Výchozí nastavení Thorough (Nejvyšší)

Možnost	Popis
	<ul style="list-style-type: none"> Auto (Automatická)
Extend BIOS POST Time	<p>Tato možnost vytváří dodatečné zpoždění zavaděče. Díky tomu můžete zobrazit stavové zprávy funkce POST.</p> <ul style="list-style-type: none"> 0 seconds (0 sekund) – Výchozí nastavení 5 seconds (5 sekund) 10 seconds (10 sekund)

Tabulka 10. Virtualization Support (Podpora virtualizace)

Možnost	Popis
Virtualization	<p>Tato možnost určuje, zda může nástroj Virtual Machine Monitor (VMM) používat doplňkové funkce hardwaru poskytované virtualizační technologií Intel Virtualization Technology.</p> <ul style="list-style-type: none"> Enable Intel Virtualization Technology (Povolit technologii Intel Virtualization Technology) – Výchozí nastavení

Tabulka 11. Bezdrátové připojení

Možnost	Popis
Wireless Switch	<p>Umožňuje nastavit, která bezdrátová zařízení budou ovládána pomocí spínače bezdrátové komunikace. Možnosti jsou následující:</p> <ul style="list-style-type: none"> WWAN Bluetooth WLAN <p>Všechny možnosti jsou ve výchozím nastavení povoleny.</p> <p> POZNÁMKA: V operačním systému Windows 8.1 je nastavení možnosti Wireless Switch (Spínač bezdrátové komunikace) řízeno přímo ovladačem pro operační systém. Toto nastavení tedy neovlivňuje nastavení možnosti Wireless Switch Behavior (Chování spínače bezdrátové komunikace).</p>
Wireless Device Enable	<p>Slouží k povolení či zakázání interních bezdrátových zařízení. Možnosti jsou následující:</p> <ul style="list-style-type: none"> WWAN Bluetooth WLAN <p>Všechny možnosti jsou ve výchozím nastavení povoleny.</p>
Lid-Mounted Wireless Activity LED	<p>Toto pole umožňuje ovládat indikátor LED aktivity bezdrátového připojení na krytu počítače.</p> <ul style="list-style-type: none"> Always Off (Vždy vypnuto) Led Indicates Wireless Activity (Indikátor LED signalizuje bezdrátovou aktivitu) – Výchozí nastavení

Tabulka 12. Údržba



Možnost	Popis
Service Tag	Slouží k zobrazení servisního čísla počítače.
Asset Tag	Slouží k vytvoření systémového inventárního čísla, pokud dosud nebylo nastaveno. Tato možnost není ve výchozím nastavení nastavena.

Tabulka 13. Systémové protokoly

Možnost	Popis
BIOS Events	Zobrazí protokol událostí systému BIOS a umožňuje jej smazat. <ul style="list-style-type: none">• Clear Log (Smazat protokol)
Thermal Events	Zobrazí protokol teplotních událostí a umožňuje jej smazat. <ul style="list-style-type: none">• Clear Log (Smazat protokol)
Power Events	Zobrazí protokol událostí napájení a umožňuje jej smazat. <ul style="list-style-type: none">• Clear Log (Smazat protokol)

Aktualizace systému BIOS

Aktualizaci systému BIOS (nastavení systému) doporučujeme provádět při výměně základní desky, nebo je-li k dispozici nová verze. V případě notebooku se ujistěte, že je baterie plně nabitá, a připojte jej k elektrické zásuvce

1. Restartujte počítač.
2. Přejděte na web Dell.com/support.
3. Zadejte **servisní označení** nebo **kód expresní služby** a klepněte na tlačítko **Submit (Odeslat)**.
 -  **POZNÁMKA:** Chcete-li najít servisní označení, klepněte na odkaz **Where is my Service Tag? (Kde je moje servisní označení?)**
 -  **POZNÁMKA:** Pokud nemůžete najít své výrobní číslo, klepněte na možnost **Detect Service Tag (Zjistit výrobní číslo)**. Postupujte podle pokynů na obrazovce.
4. Pokud nemůžete nelézt servisní označení, klepněte na produktovou kategorii vašeho počítače.
5. Vyberte ze seznamu **Product Type (Produktový typ)**.
6. Vyberte model svého počítače. Zobrazí se stránka **produktové podpory** pro váš počítač.
7. Klepněte na možnost **Get drivers (Získat ovladače)** a poté na možnost **View All Drivers (Zobrazit všechny ovladače)**.

Zobrazí se stránka ovladačů a souborů ke stažení.
8. Na obrazovce **Drivers & Downloads (Ovladače a soubory ke stažení)** vyberte v rozevíracím seznamu **Operating System (Operační systém)** možnost **BIOS**.
9. Vyhledejte nejnovější soubor se systémem BIOS a klepněte na tlačítko **Download File (Stáhnout soubor)**.

Můžete také analyzovat, které ovladače je třeba aktualizovat. Pokud tento krok chcete provést u svého produktu, klikněte na možnost **Analyze System for Updates (Analyzovat systém a zjistit aktualizace)** a postupujte podle pokynů na obrazovce.
10. V okně **Please select your download method below (Zvolte metodu stažení)** klikněte na tlačítko **Download File (Stáhnout soubor)**.

Zobrazí se okno **File Download (Stažení souboru)**.
11. Klepnutím na tlačítko **Save (Uložit)** uložíte soubor do počítače.
12. Klepnutím na tlačítko **Run (Spustit)** v počítači nainstalujete aktualizované nastavení systému BIOS.

Postupujte podle pokynů na obrazovce.

Systémové heslo a heslo pro nastavení


Můžete vytvořit systémové heslo a zabezpečit počítač heslem.

Typ hesla	Popis
Heslo systému	Heslo, které je třeba zadat před přihlášením se k počítači.

Typ hesla	Popis
Heslo nastavení	Heslo, které je třeba zadat před získáním přístupu a možností provádění změn v nastavení systému BIOS v počítači.


 **VÝSTRAHA:** Heslo nabízí základní úroveň zabezpečení dat v počítači.

 **VÝSTRAHA:** Pokud počítač nebude uzamčen nebo zůstane bez dozoru, k uloženým datům může získat přístup kdokoli.

 **POZNÁMKA:** Počítač, který vám zašleme, má funkci hesla systému a hesla nastavení vypnutou.

Nastavení systémového hesla a hesla pro nastavení

Přiřadit nové **heslo systému** nebo **heslo nastavení** či změnit stávající **heslo systému** nebo **heslo nastavení** můžete pouze v případě, že v nastavení **Password Status** (Stav hesla) je vybrána možnost **Unlocked** (Odemčeno). Jestliže je u stavu hesla vybrána možnost **Locked** (Zamčeno), heslo systému nelze měnit.

 **POZNÁMKA:** Pokud propojku pro heslo nepoužijete, stávající heslo systému a heslo nastavení odstraníte a k přihlášení k počítači není třeba heslo systému používat.

Do nastavení systému přejdete stisknutím tlačítka <F2> ihned po spuštění či restartu počítače.

1. Na obrazovce **System BIOS** (Systém BIOS) nebo **System Setup** (Nastavení systému) vyberte možnost **System Security** (Zabezpečení systému) a klepněte na tlačítko <Enter>. Otevře se obrazovka **System Security** (Zabezpečení systému).
2. Na obrazovce **System Security** (Zabezpečení systému) ověřte, zda je v nastavení **Password Status** (Stav hesla) vybrána možnost **Unlocked** (Odemčeno).
3. Vyberte možnost **System Password** (Heslo systému), zadejte heslo systému a stiskněte klávesu <Enter> nebo <Tab>. Nové heslo systému přiřaďte podle následujících pokynů:
 - Heslo smí obsahovat nejvýše 32 znaků.
 - Heslo smí obsahovat čísla od 0 do 9.
 - Povolena jsou pouze malá písmena (velká písmena jsou zakázána).
 - Povoleny jsou pouze následující zvláštní znaky: mezera, ("), (+), (,), (-), (.), (/), (:), ([), (\), (]), (').

Po zobrazení výzvy znovu zadejte heslo systému.

4. Zadejte dříve zadané heslo systému a klepněte na tlačítko **OK**.
5. Vyberte možnost **Setup Password** (Heslo nastavení), zadejte heslo systému a stiskněte klávesu <Enter> nebo <Tab>. Zobrazí se zpráva s požadavkem o opětovné zadání hesla nastavení.
6. Zadejte dříve zadané heslo nastavení a klepněte na tlačítko **OK**.
7. Po stisku klávesy <Esc> se zobrazí zpráva s požadavkem o uložení změn.
8. Stiskem klávesy <Y> změny uložíte.
Počítač se restartuje.

Odstranění nebo změna stávajícího hesla k systému nebo nastavení

Před pokusem o odstranění nebo změnu stávajícího hesla systému nebo nastavení se ujistěte, že je v nabídce **Password Status** (Stav hesla) vybrána možnost **Unlocked** (Odemčeno). Pokud je v nabídce **Password Status** (Stav hesla) vybrána možnost **Locked** (Zamčeno), stávající heslo systému nebo nastavení odstranit ani změnit nelze. Nástroj Nastavení systému otevřete stiskem tlačítka <F2> ihned po spuštění či restartu počítače.

1. Na obrazovce **System BIOS** (Systém BIOS) nebo **System Setup** (Nastavení systému) vyberte možnost **System Security** (Zabezpečení systému) a klepněte na tlačítko <Enter>. Otevře se obrazovka **System Security** (Zabezpečení systému).
2. Na obrazovce **System Security** (Zabezpečení systému) ověřte, zda je v nastavení **Password Status** (Stav hesla) vybrána možnost **Unlocked** (Odemčeno).



3. Po odstranění stávajícího hesla systému vyberte možnost **System Password** (Heslo systému) a stiskněte klávesu <Enter> nebo <Tab>.
4. Po odstranění stávajícího hesla nastavení vyberte možnost **Setup Password** (Heslo nastavení) a stiskněte klávesu <Enter> nebo <Tab>.

 **POZNÁMKA: Po změně hesla systému nebo nastavení zadejte po zobrazení výzvy nové heslo. Jestliže heslo systému nebo nastavení odstraníte, potvrďte po zobrazení výzvy své rozhodnutí.**

5. Po stisku klávesy <Esc> se zobrazí zpráva s požadavkem o uložení změn.
6. Stiskem klávesy <Y> uložíte změny a nástroj Nastavení systému ukončíte.
Počítač se restartuje.

Diagnostika

Vyskytnou-li se potíže s počítačem, spusťte před kontaktováním společnosti Dell a vyhledáním technické podpory diagnostiku ePSA. Cílem diagnostiky je vyzkoušet hardware počítače bez nutnosti použít dodatečné zařízení nebo rizika ztráty dat. Pokud nedokážete problém sami napravit, výsledky diagnostiky mohou zaměstnancům podpory pomoci ve vyřešení problému za vás.

Rozšířená diagnostika vyhodnocení systému před jeho spuštěním (ePSA)

Diagnostika ePSA (známá také jako diagnostika systému) slouží k provedení kompletní kontroly hardwaru. Diagnostika ePSA je součástí systému BIOS a lze ji spustit pouze v systému BIOS. Vestavěná diagnostika systému nabízí řadu možností, se kterými můžete u konkrétních zařízení nebo jejich skupin provádět následující:

- Spouštět testy automaticky nebo v interaktivním režimu
- Opakovat testy
- Zobrazit nebo ukládat výsledky testů
- Procházet testy a využitím dalších možností testu získat dodatečné informace o zařízeních, u kterých test selhal
- Prohlížet stavové zprávy s informacemi o úspěšném dokončení testu
- Prohlížet chybové zprávy s informacemi o problémech, ke kterým během testu došlo

 **VÝSTRAHA: Systémovou diagnostiku používejte pouze k testování vlastního počítače. Použití u jiných počítačů může mít za následek neplatné výsledky nebo zobrazení chybových zpráv.**

 **POZNÁMKA: Některé testy u konkrétních zařízení vyžadují zásah uživatele. Během provádění diagnostických testů se proto nevzdalujte od počítače.**

1. Zapněte počítač.
2. Během spouštění počítače vyčkejte na zobrazení loga Dell a stiskněte klávesu F12.
3. Na obrazovce se spouštěcí nabídkou vyberte možnost **Diagnostics (Diagnostika)**.
Zobrazí se okno **Enhanced Pre-boot System Assessment (Rozšířené vyhodnocení systému před jeho spuštěním)** se všemi zařízeními v počítači. Diagnostické testy proběhnou u všech uvedených zařízení.
4. Chcete-li spustit diagnostický test u konkrétního zařízení, stiskněte klávesu Esc a klepnutím na tlačítko **Yes (Ano)** ukončete diagnostický test.
5. V levém podokně vyberte požadované zařízení a klepněte na tlačítko **Run Tests (Spustit testy)**.
6. V případě jakéhokoli problému se zobrazí chybové kódy.
Chybový kód si poznamenejte a obraťte se na společnost Dell.

Indikátory stavu zařízení

Ikona

Popis





Svítlí po zapnutí počítače. Bliká, když je počítač v režimu řízení spotřeby.



Svítlí, když počítač čte nebo zapisuje data.



Ikona	Popis
	Svítlí nebo bliká podle stavu nabití baterie.
	Svítlí, když je aktivována bezdrátová síť.




Indikátory stavu baterie

Když je počítač připojen k elektrické zásuvce, svítí indikátor stavu baterie následujícím způsobem:

Střídavě bliká žlutý a bílý indikátor	K notebooku je připojen neověřený či nepodporovaný napájecí adaptér jiného výrobce než společnosti Dell.
Střídavě bliká žlutý a trvale svítí bílý indikátor	Dočasné selhání baterie s připojeným napájecím adaptérem.
Trvale bliká žlutá kontrolka	Závažné selhání baterie s připojeným napájecím adaptérem.
Kontrolka nesvítlí	Baterie je v režimu plného nabití s připojeným napájecím adaptérem.
Svítlí bílý indikátor	Baterie je v režimu nabíjení s připojeným napájecím adaptérem.

Technické specifikace

 **POZNÁMKA:** Nabízené možnosti se mohou lišit podle oblasti. Chcete-li získat více informací o konfiguraci počítače,

- v systému Windows 10 klikněte nebo klepněte na ikonu **Start**  → **Nastavení** → **Systém** → **O systému**.
- v systému Windows 8.1 a Windows 8 klikněte nebo klepněte na ikonu **Start**  → **Nastavení počítače** → **Počítač a zařízení** → **Informace o počítači**.
- v systému Windows 7 klikněte na ikonu **Start** , pravým tlačítkem klikněte na možnost **Tento počítač** a vyberte možnost **Vlastnosti**.

Tabulka 14. Čipová sada

Funkce	Specifikace
Čipová sada	Procesory Intel 6. generace

Tabulka 15. Procesor

Funkce	Specifikace
Typy	<ul style="list-style-type: none"> • Intel Core i3 • Intel Core i5 • Intel Celeron • Intel Pentium

Tabulka 16. Video

Funkce	Specifikace
Typ	Integrovaná na základní desce
Datová sběrnice	Integrovaná grafika
Řadič:	
Intel Broadwell, Celeron	Integrovaná grafická karta Intel HD
Intel řady i3 a i5	Integrovaná grafická karta Intel HD 5500

Tabulka 17. Paměť

Funkce	Specifikace
Konektor paměti	Dva sloty SODIMM
Kapacita paměti	4 GB nebo 8 GB
Typ paměti	1600 MHz DDR3L
Minimální velikost paměti	4 GB
Maximální velikost paměti	16 GB

Funkce	Specifikace
	 POZNÁMKA: Každý paměťový modul může obsahovat nanejvýš 8 GB paměti.

Tabulka 18. Zvuk

Funkce	Specifikace
Typ	Dvoukanálový zvuk s vysokým rozlišením
Řadič	Realtek ALC3234
Převod stereofonního signálu	24bitový (analogový signál na digitální a digitální na analogový)
Rozhraní:	
Interní	High Definition Audio
Externí	Kombinovaný konektor mikrofonu a stereofonních sluchátek
Reproduktory	Dva (2 W pro každý kanál)
Vnitřní zesilovač reproduktorů	Dva (2 W pro každý kanál)
Ovládání hlasitosti	Nabídky softwarových programů, multimediální ovladače a funkční tlačítka klávesnice

Tabulka 19. Komunikace

Funkce	Specifikace
Síťový adaptér	10/100/1000 Mb/s Ethernet (RJ-45)
Bezdrátové připojení	<ul style="list-style-type: none"> • Wi-Fi 802.11 b/g/n a 802.11 a/b/g/n/ac • Bluetooth 4.0 • HSPA+ a 4G LTE (WWAN) (volitelně)

Tabulka 20. Porty a konektory

Funkce	Specifikace
Zvuk	Jeden kombinovaný konektor zvukového vstupu a výstupu
Grafika	<ul style="list-style-type: none"> • Jeden 19kolíkový konektor HDMI • Jeden 20kolíkový konektor DisplayPort
Síťový adaptér	<ul style="list-style-type: none"> • Jeden konektor RJ-45 • Konektor M.2 Key A, typ 3030 (WLAN/BT) • Konektor M.2 Key B, typ 3042 (WWAN/LTE)
USB	<ul style="list-style-type: none"> • Dva konektory kompatibilní s rozhraním USB 3.0 • Jeden konektor rozhraní USB 3.0 s funkcí PowerShare
Čtečka paměťových karet	<p>Jedna čtečka multimediálních karet:</p> <ul style="list-style-type: none"> • SD • SDHC (SD High Capacity) • SDXC (SD eXtended Capacity) • SD UHS-I (SD3.0) • SD UHS-II (SD4.0) • MMC

Funkce	Specifikace
	<ul style="list-style-type: none"> MMC+ (podporováno pouze v režimu kompatibility MMC)

Tabulka 21. Displej

Funkce	Technické údaje
Typ	
Dotykový	<ul style="list-style-type: none"> Corning Gorilla Glass NBT Antireflexní Odolný proti nečistotám
Bez dotykového ovládání	HD, WLED, antireflexní
Velikost	13,30 palce
Aktivní oblast (X/Y)	Bez dotykového ovládání a dotykový– 293,4 mm x 165 mm (11,55 palce x 6,49 palce)
Maximální rozlišení	1366 × 768 pixelů s 262 tis. barvami
Maximální jas	200 nitů
Obnovovací frekvence	60 Hz
Provozní úhel	0° (zavřeno) až 187,5°
Minimální pozorovací úhly:	
Horizontální	40/45 @ CR ≥10
Vertikální	15/20 @ CR ≥10
Rozteč pixelů	0,2148 mm × 0,2148 mm

Tabulka 22. Klávesnice

Funkce	Technické údaje
Počet kláves	<ul style="list-style-type: none"> USA a Kanada: 82 kláves Evropa a Brazílie: 83 kláves Japonsko: 86 kláves

Tabulka 23. Dotyková podložka

Funkce	Technické údaje
Aktivní oblast:	
Osa X	81,00 mm (3,18 palce)
Osa Y	41,00 mm (1,61 palce)

Tabulka 24. Baterie

Funkce	Technické údaje
Typ	<ul style="list-style-type: none"> 4čláňková lithium-iontová (3,0 Ah) (43 Wh) 6čláňková lithium-iontová (3,0 Ah) (65 Wh)
Rozměry:	
Hloubka:	
4čláňková a 6čláňková	228,30 mm (8,99 palce)



Funkce	Technické údaje
Výška:	
4článková	22,70 mm (0,89 palce)
6článková	33,95 mm (1,34 palce)
Šířka:	
4článková a 6článková	49,15 mm (1,94 palce)
Hmotnost:	
4článková	259,00 g (0,57 libry)
6článková	364,00 g (0,80 libry)
Napětí:	
4článková	7,40 V
6článková	11,10 V
Životnost	300 cyklů vybití/nabití
Přibližná doba nabíjení baterie při vypnutém počítači	<ul style="list-style-type: none"> • 4článková – 6 hodin • 6článková – 8 hodin
Teplotní rozsah:	
Provozní	0 až 40 °C (32 až 104 °F)
Neprovozní	-40 až 70°C (-40 až 158 °F)
Knoflíková baterie	3V lithium-iontová baterie CR2032

Tabulka 25. Napájecí adaptér

Typ	65W	65W bez příměsí BFR/PVC	90W (pouze Indie)
Vstupní napětí	100 až 240 V stř.	100 až 240 V stř.	100 až 240 V stř.
Vstupní proud (max.)	1,70 A	1,70 A	2,5 A
Vstupní frekvence	50 až 60 Hz	50 až 60 Hz	50 až 60 Hz
Výstupní proud	3,34 A (stálý)	3,34 A (stálý)	4,62 A
Jmenovité výstupní napětí	19,50 V stejnosm. nap.	19,50 V stejnosm. nap.	19,50 V stejnosm. nap.
Rozměry:			
Výška	22,00 mm (0,87 palce)	28,00 mm (1,10 palce)	32,00 mm (1,30 palce)
Šířka	66,00 mm (2,60 palce)	47,00 mm (1,90 palce)	52,00 mm (2,00 palce)
Hloubka	106,00 mm (4,17 palce)	108,00 mm (4,30 palce)	128,00 mm (5,00 palců)
Teplotní rozsah:			
Provozní		0 až 40 °C (32 až 104 °F)	
Neprovozní		-40 až 70°C (-40 až 158 °F)	

Tabulka 26. Rozměry a hmotnost

Funkce	Technické údaje
Výška	<ul style="list-style-type: none"> • Nedotkový – 243,20 mm (9,57 palce) • Dotkový – 243,47 mm (9,58 palce)
Šířka	330,90 mm (13,03 palce)

Funkce	Technické údaje
Tloušťka	
Vpředu	<ul style="list-style-type: none"> • Nedotýkový – 22,70 mm (0,89 palce) • Dotýkový – 24,40 mm (0,96 palce)
Vzadu	<ul style="list-style-type: none"> • Nedotýkový – 22,70 mm (0,89 palce) • Dotýkový – 25,60 mm (1,01 palce)
Hmotnost (se 4článkovou baterií) – minimální	Nedotýkový – 3,69 libry (1,67 kg)

Tabulka 27. Prostředí

Funkce	Technické údaje
Teplotní rozsah:	
Provozní	0 až 35°C (32 až 95°F)
Skladovací	-40 až 65°C (-40 až 149°F)
Relativní vlhkost (max.):	
Provozní	10 až 90 % (bez kondenzace)
Skladovací	5 až 95 % (bez kondenzace)
Nadmořská výška (max.):	
Provozní	-15,2 až 3 048 m (-50 až 10 000 stop)
	0 °C až 35 °C
Neprovozní	-15,20 až 10 668 m (-50 až 35 000 stop)
Maximální vibrace:	
Provozní	0,66 Grms (2 Hz až 600 Hz)
Skladovací	1,30 Grms (2 Hz až 600 Hz)
Maximální ráz:	
Provozní	110 G
Skladovací	160 G
Úroveň uvolňování znečišťujících látek do ovzduší	G1 nebo nižší dle normy ISA-S71.04–1985

Kontaktování společnosti Dell

 **POZNÁMKA:** Pokud nemáte aktivní internetové připojení, můžete najít kontaktní informace na nákupní faktuře, balicím seznamu, účtence nebo v katalogu produktů společnosti Dell.

Společnost Dell nabízí několik možností online a telefonické podpory a služeb. Jejich dostupnost závisí na zemi a produktu a některé služby nemusí být ve vaší oblasti k dispozici. Chcete-li kontaktovat společnost Dell se záležitostmi týkajícími se prodeje, technické podpory nebo zákaznického servisu:

1. Přejděte na web **Dell.com/support**.
2. Vyberte si kategorii podpory.
3. Ověřte svou zemi nebo region v rozbalovací nabídce **Choose a Country/Region (Vyberte zemi/region)** ve spodní části stránky.
4. Podle potřeby vyberte příslušné servisní služby nebo linku podpory.