




Dell Latitude 3350

Vlasnički priručnik

Regulativni model: P47G
Regulativna vrsta: P47G002



Napomene, oprezi i upozorenja

-  **NAPOMENA:** NAPOMENA ukazuje na važne informacije koje vam pomažu da koristite svoje računalo na bolji način.
-  **OPREZ:** MJERA OPREZA označava moguće oštećenje hardvera ili gubitak podataka i otkriva kako izbjeći te probleme.
-  **UPOZORENJE:** UPOZORENJE označava moguće oštećenje imovine, osobne ozljede ili smrt.

Autorsko pravo © 2015 Dell Inc. Sva prava pridržana. Ovaj proizvod zaštićen je američkim i međunarodnim zakonom o autorskom pravu i intelektualnom vlasništvu. Dell™ i logotip Dell u zaštitni znakovi tvrtke Dell Inc. u Sjedinjenim Američkim Državama i/ili drugim sudskim nadležnostima. Svi ostali znakovi i nazivi koji su navedeni ovdje mogu predstavljati zaštićene znakove odgovarajućih tvrtki.

Sadržaj

1 Radovi na vašem računalu.....	5
Prije radova na unutrašnjosti računala.....	5
Isključivanje računala.....	6
Nakon rada na unutrašnjosti računala.....	6
2 Uklanjanje i instaliranje komponenti.....	7
Preporučeni alati.....	7
Uklanjanje Secure Digital (SD) kartice.....	7
Ugradnja Secure Digital (SD) kartice.....	7
Uklanjanje baterije.....	7
Ugradnja baterije.....	8
Uklanjanje kartice identiteta pretplatnika (eng. Subscriber Identity Module, SIM).....	8
Ugradnja SIM kartice.....	9
Uklanjanje poklopca kućišta.....	9
Ugradnja poklopca kućišta.....	10
Uklanjanje memorijskog modula.....	10
Ugradnja memorijskog modula.....	10
Uklanjanje okvira tipkovnice.....	10
Ugradnja okvira tipkovnice.....	11
Uklanjanje tipkovnice.....	11
Ugradnja tipkovnice.....	13
Uklanjanje baterije na matičnoj ploči.....	13
Ugradnja baterije na matičnoj ploči.....	14
Uklanjanje audio ploče s priključkom.....	14
Ugradnja audio ploče s priključkom.....	14
Uklanjanje tvrdog pogona.....	14
Ugradnja tvrdog pogona.....	15
Uklanjanje zvučnika.....	15
Ugradnja zvučnika.....	16
Uklanjanje kartice za bežičnu lokalnu mrežu (WLAN).....	17
Ugradnja WLAN kartice.....	17
Uklanjanje kartice za bežičnu mrežu širokog područja (WWAN).....	18
Ugradnja WWAN kartice.....	18
Uklanjanje ventilatora sustava.....	19
Ugradnja ventilatora sustava.....	20
Uklanjanje sklopa hladila.....	20
Ugradnja sklopa hladila procesora.....	21
Uklanjanje sklopa zaslona.....	21
Ugradnja sklopa zaslona.....	23
Uklanjanje matične ploče.....	23
Ugradnja matične ploče.....	25









3 Program za postavljanje sustava.....	26
Boot Sequence.....	26
Navigacijske tipke.....	26
Opcije programa za postavljanje sustava.....	27
Ažuriranje BIOS-a	34
Zaporka sustava i postavljanja.....	35
Pridruživanje zaporke sustava i zaporke za postavljanje.....	35
Brisanje ili promjena postojeće zaporke sustava i/ili postavljanja.....	36
4 Dijagnostike.....	37
Dijagnostika poboljšanog testiranja računala prije podizanja sustava (ePSA).....	37
Svjetla statusa uređaja.....	37
Svjetla statusa baterije.....	38
5 Tehničke specifikacije.....	39
6 Kontaktiranje tvrtke Dell.....	44

Radovi na vašem računalu



Prije radova na unutrašnjosti računala

Kako biste zaštitili računalo od mogućih oštećenja i pospješili osobnu sigurnost, pridržavajte se sljedećih sigurnosnih uputa. Ako nije navedeno drugačije, svaki postupak u ovom dokumentu podrazumijeva postojanje sljedećih uvjeta:


- Da ste pročitali sigurnosne upute koje ste dobili zajedno s vašim računalom.
- Komponenta se može zamijeniti ili ako je zasebno kupljena, instalirati izvođenjem postupka uklanjanja obrnutim redoslijedom.

-  **UPOZORENJE:** Prije rada na unutrašnjosti računala pročitajte sigurnosne upute koje ste dobili s računalom. Dodatne sigurnosne informacije potražite na početnoj stranici za sukladnost sa zakonskim odredbama na www.dell.com/regulatory_compliance
-  **OPREZ:** Mnogi popravci smiju se izvršiti samo od strane ovlaštenog servisnog tehničara. Smijete vršiti samo pronalaženje problema i sitne popravke kao što ste ovlašteni u svojoj dokumentaciji o proizvodu ili po uputama tima online ili putem telefonske usluge i podrške. Vaše jamstvo ne pokriva oštećenja uzrokovana servisiranjem koje tvrtka Dell nije ovlastila. Pročitajte i slijedite sigurnosne upute koje su isporučene s uređajem.
-  **OPREZ:** Kako biste izbjegli elektrostatičko pražnjenje, uzemljite se koristeći ručnu traku za uzemljenje ili povremeno dotaknite neobojenu metalnu površinu, kao što je priključak na stražnjoj strani računala.
-  **OPREZ:** Pažljivo rukujte komponentama i karticama. Ne dodirujte komponente ili kontakte na kartici. Karticu pridržavajte za rubove ili za metalni nosač. Komponente poput procesora pridržavajte za rubove, a ne za pinove.
-  **OPREZ:** Kad isključujete kabel, povucite za njegov utikač ili jezičak, a ne sam kabel. Neki kabele imaju priključke s jezičcima za blokiranje. Ako iskapčate taj tip kabela, prije iskapčanja pritisnite jezičke za blokiranje. Dok razdvajate priključke, držite ih poravnate i izbjegavajte krivljenje bilo koje od pinova priključka. Također se prije ukopčavanja kabela pobrinite da su oba priključka pravilno okrenuta i poravnata.
-  **NAPOMENA:** Boja i određene komponente vašeg računala se mogu razlikovati od onih prikazanih u ovom dokumentu.

Kako biste izbjegli oštećivanje računala, izvršite sljedeće korake prije nego što započnete s radom na unutrašnjosti računala.

1. Pobrinite se da je radna površina ravna i čista kako se pokrov računala ne bi ogrebao.
2. Isključite računalo (pogledajte odlomak Isključivanje računala).
3. Ako je računalo povezano s priključnim uređajem (priključen) poput dodatne medijske podloge ili dodatnog odjeljka za bateriju, odvojite ga.
 -  **OPREZ:** Za iskopčavanje mrežnog kabela, najprije iskopčajte kabel iz svog računala i potom iskopčajte kabel iz mrežnog uređaja.
4. Iskopčajte sve mrežne kabele iz svog računala.
5. Odspojite računalo i sve priključene uređaje iz svih električnih izvora napajanja.
6. Zatvorite zaslon i računalo okrenite naopako na ravnoj radnoj površini.
 -  **NAPOMENA:** Kako biste izbjegli oštećivanje ploče sustava, prije servisiranja računala morate izvaditi glavnu bateriju.
7. Uklonite glavnu bateriju.
8. Okrenite računalo gornjom stranom prema gore.
9. Otvorite zaslon.
10. Pritisnite gumb za uključivanje kako biste uzemljili matičnu ploču.

-  **OPREZ:** Kako biste se zaštitili od električnog udara, prije skidanja pokrova računala uvijek isključite računalo iz zidne utičnice.

 **OPREZ:** Prije nego što dotaknete bilo koji dio u unutrašnjosti svog računala, uzemljite se dodirivanjem neobojene metalne površine, poput metalnog dijela na poledini računala. Dok radite, povremeno dotaknite nebojanu metalnu površinu kako bi ispraznili statički elektricitet koji bi mogao oštetiti unutarnje komponente.


11. Uklonite sve umetnute ExpressCard ili Smart kartice iz odgovarajućih utora.

Isključivanje računala

 **OPREZ:** Kako biste izbjegli gubitak podataka, prije isključivanja računala spremite i zatvorite sve otvorene datoteke i zatvorite sve otvorene programe.

1. Isključivanje računala:

- U Windows 10 (korištenjem uređaja s omogućenim dodiranjem ili miša):

1. Kliknite ili dotaknite .

2. Kliknite ili dotaknite  i potom kliknite ili dotaknite **Isključi**.

- U Windows 8 (korištenjem uređaja s omogućenim dodiranjem):

1. potegnute s desnog ruba zaslona, otvorite padajući **izbornik** i odaberite **Postavke**.

2. Dotaknite  i potom dotaknite **Isključi**

- U Windows 8 (korištenjem miša)

1. usmjerite u gornji desni kut zaslona i kliknite na **Postavke**.

2. Kliknite  i potom kliknite na **Isključi**.

- U sustavu Windows 7:

1. Kliknite na **Start**.

2. Kliknite na **Isključi**.

ili

1. Kliknite na **Start**.

2. Kliknite strelicu u donjem desnom kutu izbornika **Start** i potom kliknite na **Isključivanje**.

2. Provjerite je li računalo, kao i svi priključeni uređaji isključeno. Ako se računalo i priključeni uređaji nisu automatski isključili nakon odjave operativnog sustava, pritisnite i približno 6 sekundi držite gumb za uključivanje i isključivanje kako biste ih isključili.

Nakon rada na unutrašnjosti računala

Nakon što ste završili bilo koji postupak ugradnje, prije uključivanja računala provjerite jeste li priključili sve vanjske uređaje, kartice i kabele.

 **OPREZ:** Kako biste izbjegli oštećivanje računala, koristite isključivo bateriju namijenjenu za dotično Dell računalo. Nemojte koristiti baterije koje su namijenjene za druga Dell računala.

1. Priključite sve vanjske uređaje, kao što je replikator priključka, dodatna baterija ili medijska baza i ponovno postavite sve kartice, kao što je ExpressCard.
2. Priključite sve telefonske ili mrežne kabele na svoje računalo.

 **OPREZ:** Kako biste priključili mrežni kabel, prvo ga priključite u mrežni uređaj, a zatim u računalo.

3. Ponovno postavite bateriju.
4. Priključite svoje računalo i sve priključene uređaje na njihove izvore električnog napajanja.
5. Uključite računalo.

Uklanjanje i instaliranje komponenti

Ovaj odjeljak pruža detaljne informacije o tome kako ukloniti ili instalirati komponente s vašeg računala.

Preporučeni alati

Za izvršavanje postupaka iz ovog dokumenta možda će vam trebati slijedeći alati:

- mali ravni odvijač
- Križni #0 odvijač
- Križni #1 odvijač
- malo plastično šilo

Uklanjanje Secure Digital (SD) kartice

1. Slijedite postupke u poglavlju [Prije rada na unutrašnjosti računala](#).
2. Pritisnite SD karticu kako biste je oslobodili iz računala.



3. Izvucite SD karticu iz računala.

Ugradnja Secure Digital (SD) kartice

1. Umetnite SD karticu u utor i pritisnite sve dok ne klikne na mjestu.
2. Slijedite upute u odlomku [Nakon rada na unutrašnjosti računala](#).

Uklanjanje baterije

1. Slijedite postupke u poglavlju [Prije rada na unutrašnjosti računala](#).
2. Pomaknite jezičac za oslobađanje u otvoreni položaj i izvucite bateriju iz računala.



Ugradnja baterije

△ OPREZ: Osigurajte da su obje strane baterije poravnate s utorom za bateriju. Ako baterija nije pravilno poravnata, baterija i zasun baterije mogu se oštetiti. Nemojte rabiti sili prilikom umetanja baterije u utor za bateriju.

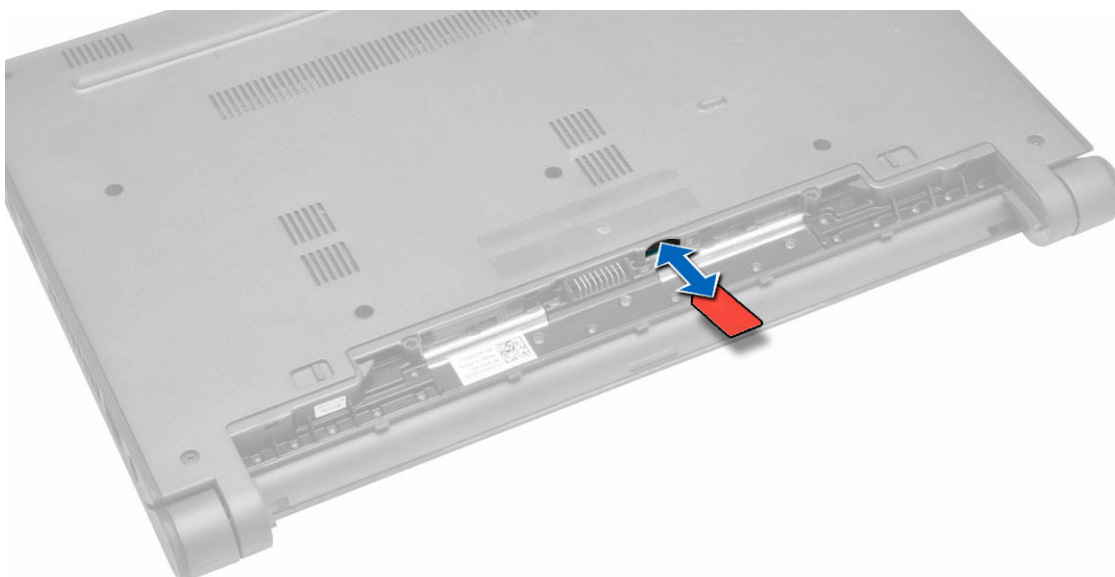
1. Poravnajte obje strane baterije s utorom za bateriju.
2. Umetnite bateriju u utor sve dok baterija ne klikne na mjesto.

✎ NAPOMENA: Ako baterija nije čvrsto nasjela, ponovno je umetnite.

3. Slijedite upute u odlomku [Nakon rada na unutrašnjosti računala](#).

Uklanjanje kartice identiteta pretplatnika (eng. Subscriber Identity Module, SIM)

1. Slijedite postupke u poglavlju [Prije rada na unutrašnjosti računala](#).
2. Uklonite [bateriju](#).
3. Pritisnite SIM karticu i izvucite SIM karticu iz računala.

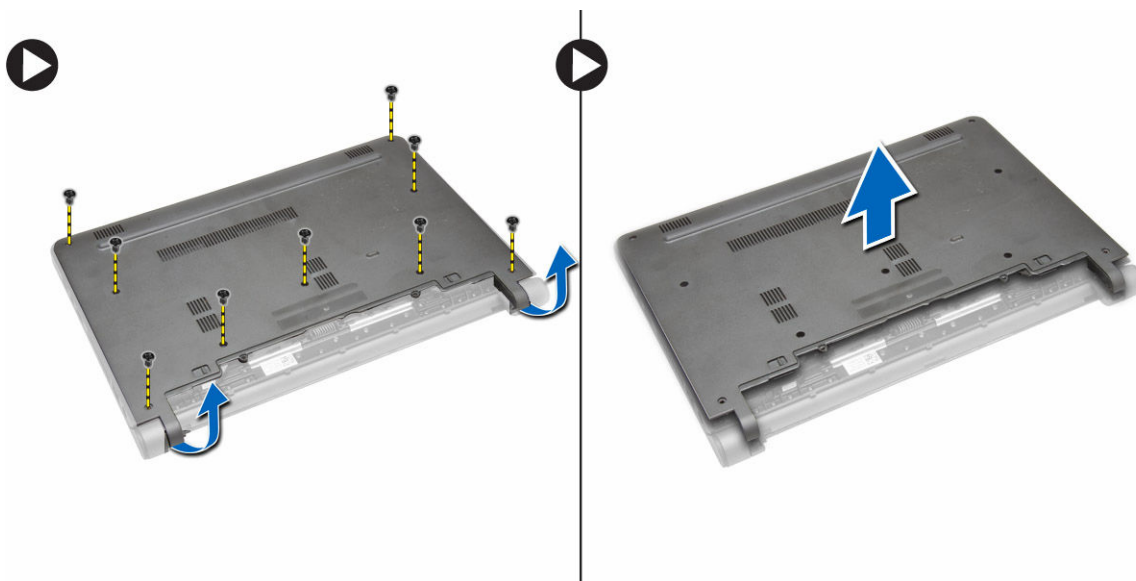


Ugradnja SIM kartice

1. Umetnite SIM karticu u njezin utor na računalo i pritisnite dok ne klikne na mjesto.
2. Ugradite [bateriju](#).
3. Slijedite upute u odlomku [Nakon rada na unutrašnjosti računala](#).

Uklanjanje poklopca kućišta

1. Slijedite postupke u poglavlju [Prije rada na unutrašnjosti računala](#).
2. Uklonite [bateriju](#).
3. Za uklanjanje poklopca kućišta:
 - a. Uklonite vijke koji pričvršćuju poklopac kućišta za računalo.
 - b. Pomoću plastičnog šila, podignite rubove poklopca kućišta i potom uklonite poklopac kućišta iz računala.

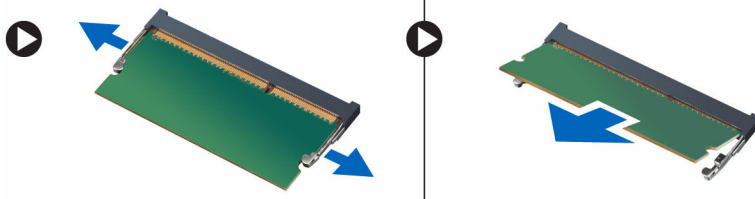


Ugradnja poklopca kućišta

1. Poravnajte rubove poklopca kućišta s računalom i pritisnite dok ne uskoče na mjesto.
2. Pritegnite vijke koji pričvršćuju poklopac kućišta za računalu.
3. Ugradite [bateriju](#).
4. Slijedite upute u odlomku [Nakon rada na unutrašnjosti računala](#).

Uklanjanje memorijskog modula

1. Slijedite postupke u poglavlju [Prije rada na unutrašnjosti računala](#).
2. Uklonite:
 - a. [baterija](#)
 - b. [poklopac kućišta](#)
3. Za uklanjanje memorijskog modula:
 - a. Izdignite kopče dalje od memorijskog modula sve dok ne iskoči.
 - b. Uklonite memorijski modul iz računala.

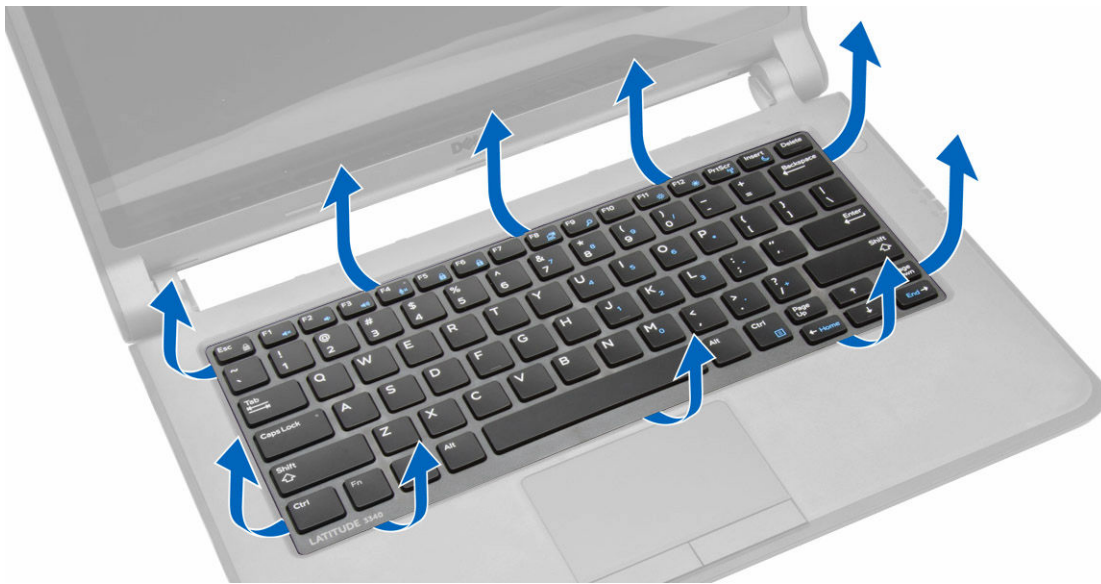


Ugradnja memorijskog modula

1. Umetnite memorijski modul u utor za memorijski modul i pritisnite dok ne nasjedne na mjesto.
2. Ugradite:
 - a. [poklopac kućišta](#)
 - b. [baterija](#)
3. Slijedite upute u odlomku [Nakon rada na unutrašnjosti računala](#).

Uklanjanje okvira tipkovnice

1. Slijedite postupke u poglavlju [Prije rada na unutrašnjosti računala](#).
2. Korištenjem plastičnog šila, podignite rubove okvira tipkovnice.



3. Podignite okvir tipkovnice s računala.



Ugradnja okvira tipkovnice

1. Poravnajte okvir tipkovnice s tipkama na računalu.
2. Pritisnite uzduž stranica okvira tipkovnice sve dok ne usjedne na mjesto.
3. Slijedite upute u odlomku [Nakon rada na unutrašnjosti računala](#).

 **NAPOMENA:** Možda budete morali pritisnuti sredinu okvira tipkovnice kako biste osigurali okvir tipkovnice.

Uklanjanje tipkovnice

1. Slijedite postupke u poglavlju [Prije rada na unutrašnjosti računala](#).
2. Uklonite:
 - a. [baterija](#)
 - b. [okvir tipkovnice](#)



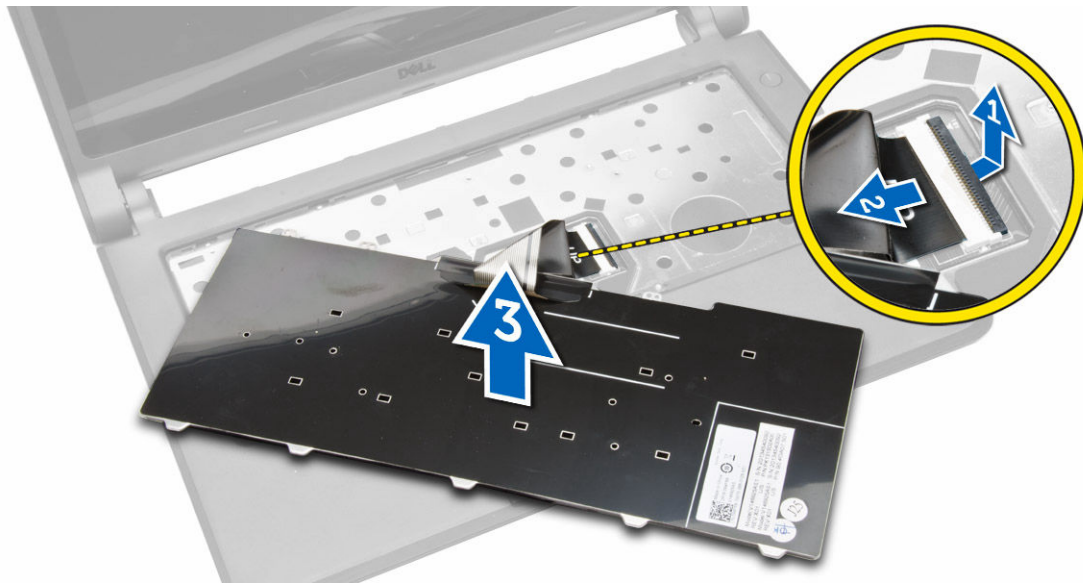
3. Uklonite vijke koji pričvršćuju tipkovnicu za računalo.



4. Spustite tipkovnicu [1] i podignite [2] je iz računala kako biste pristupili kabelu tipkovnice.



5. Okrenite tipkovnicu i odspojite kabel tipkovnice iz priključka na tipkovnici.
6. Podignite tipkovnicu iz računala.

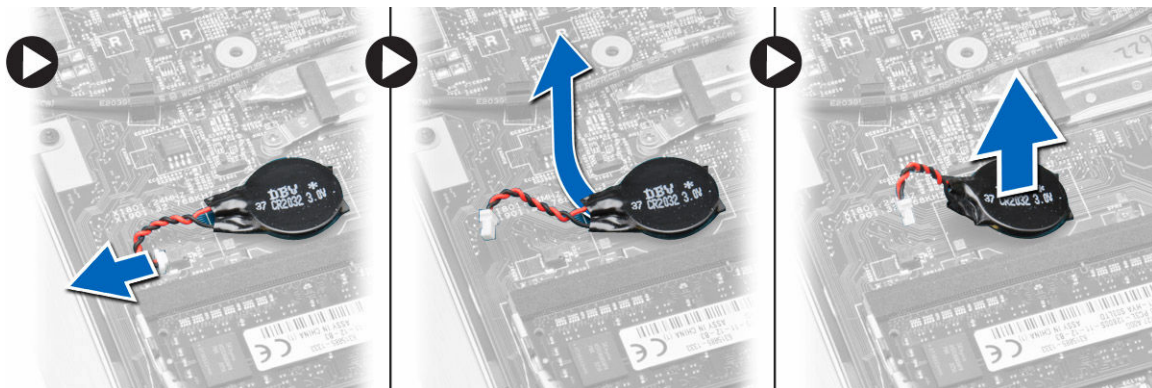


Ugradnja tipkovnice

1. Priključite kabel tipkovnice u priključak na računalo.
2. Okrenite tipkovnicu i ugradite je.
3. Pritegnite vijke kojima se tipkovnica pričvršćuje u računalo.
4. Ugradite:
 - a. [okvir tipkovnice](#)
 - b. [baterija](#)
5. Slijedite upute u odlomku [Nakon rada na unutrašnjosti računala](#).

Uklanjanje baterije na matičnoj ploči

1. Slijedite postupke u poglavlju [Prije rada na unutrašnjosti računala](#).
2. Uklonite:
 - a. [baterija](#)
 - b. [poklopac kućišta](#)
3. Za uklanjanje baterije s matične ploče:
 - a. Odspojite kabel baterije na matičnoj ploči od matične ploče.
 - b. Izvucite bateriju na matičnoj ploči s ljepila na matičnoj ploči.
 - c. Podignite bateriju na matičnoj ploči s matične ploče.

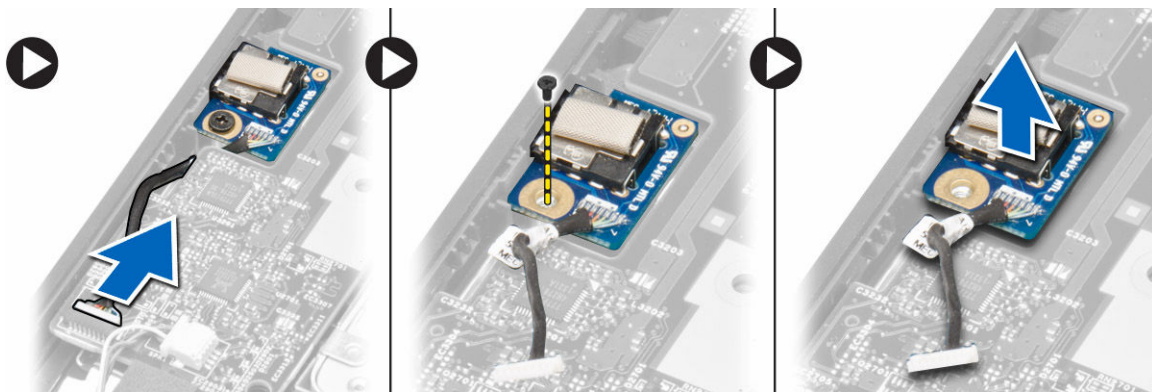


Ugradnja baterije na matičnoj ploči

1. Priključite kabel baterije na matičnoj ploči u matičnu ploču.
2. Priključite bateriju na matičnoj ploči na ljepilo na matičnoj ploči.
3. Ugradite:
 - a. [poklopac kućišta](#)
 - b. [baterija](#)
4. Slijedite upute u odlomku [Nakon rada na unutrašnjosti računala](#).

Uklanjanje audio ploče s priključkom

1. Slijedite postupke u poglavlju [Prije rada na unutrašnjosti računala](#).
2. Uklonite:
 - a. [baterija](#)
 - b. [poklopac kućišta](#)
3. Za uklanjanje audio ploče s priključkom:
 - a. Odspojite kabel audio ploče s priključkom iz matične ploče.
 - b. Uklonite vijak koji učvršćuje audio ploču s priključkom na računalo.
 - c. Podignite i uklonite audio ploču s priključkom iz računala.



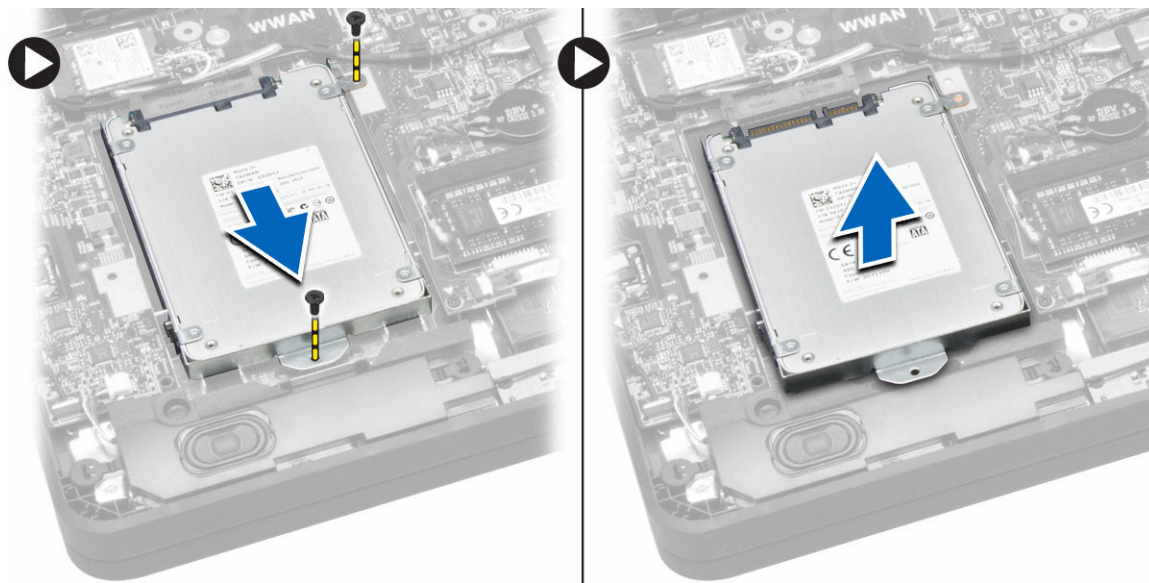
Ugradnja audio ploče s priključkom

1. Postavite audio ploču s priključkom u utor na računalo.
2. Pritegnite vijak kojim se audio ploča s priključkom pričvršćuje u računalo.
3. Priključite kabel audio ploče s priključkom na matičnu ploču.
4. Ugradite:
 - a. [poklopac kućišta](#)
 - b. [baterija](#)
5. Slijedite upute u odlomku [Nakon rada na unutrašnjosti računala](#).

Uklanjanje tvrdog pogona

1. Slijedite postupke u poglavlju [Prije rada na unutrašnjosti računala](#).
2. Uklonite:
 - a. [baterija](#)
 - b. [poklopac kućišta](#)
3. Za uklanjanje tvrdog pogona:

- a. Uklonite vijke kojima je tvrdi pogon pričvršćen za računalu.
- b. Pomaknite tvrdi pogon kako biste ga odspojili iz priključka na matičnoj ploči.
- c. Podignite tvrdi pogon iz računala.

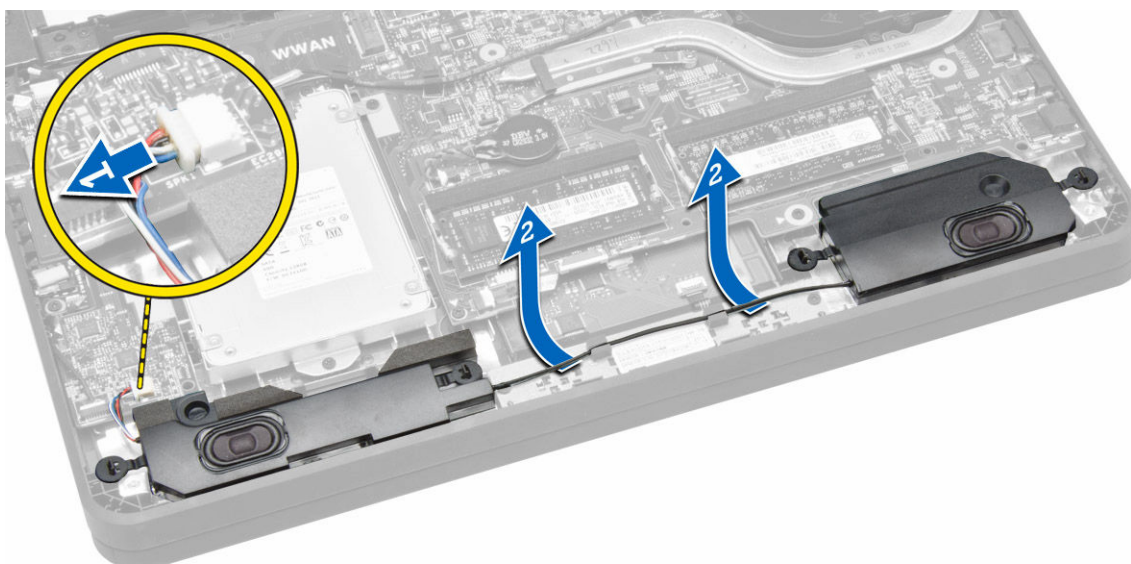


Ugradnja tvrdog pogona

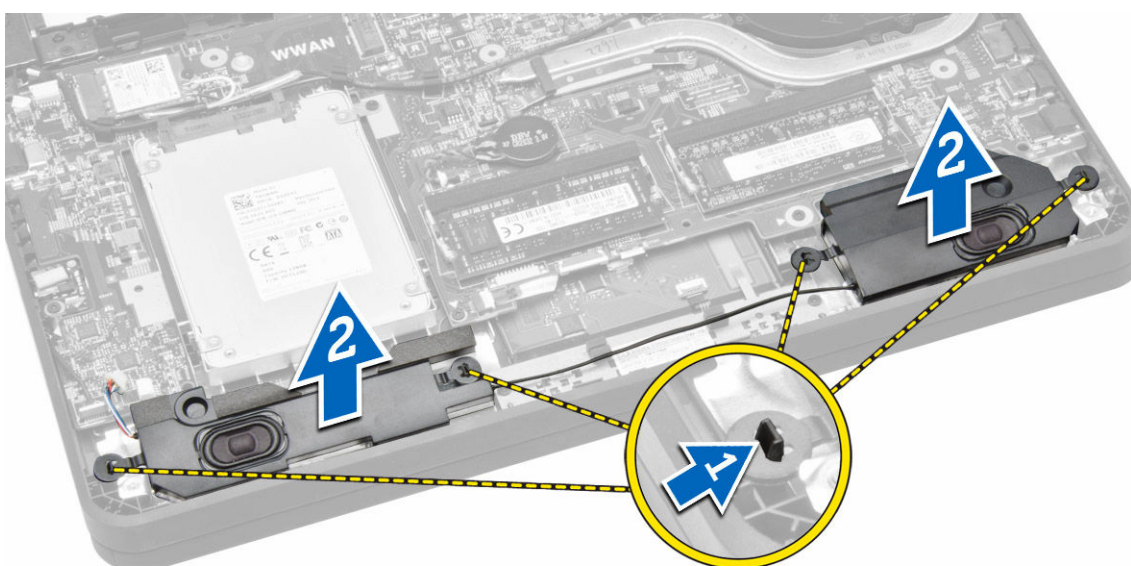
1. Poravnajte tvrdi pogon s utorom na računalu.
2. Umetnite tvrdi pogon u priključak na matičnoj ploči.
3. Pritegnite vijke koji pričvršćuju tvrdi pogon na računalu.
4. Ugradite:
 - a. [poklopac kućišta](#)
 - b. [baterija](#)
5. Slijedite upute u odlomku [Nakon rada na unutrašnjosti računala](#).

Uklanjanje zvučnika

1. Slijedite postupke u poglavlju [Prije rada na unutrašnjosti računala](#).
2. Uklonite:
 - a. [baterija](#)
 - b. [poklopac kućišta](#)
3. Za otpuštanje zvučnika:
 - a. Odspojite kabel zvučnika iz matične ploče [1].
 - b. Izvucite kabel zvučnika iz usmjernih kanala na računalu [2].



4. Za uklanjanje zvučnika:
 - a. Gurnite jezičke zvučnika kako biste ga oslobodili iz držača na računalu [1].
 - b. Podignite zvučnike iz računala [2].

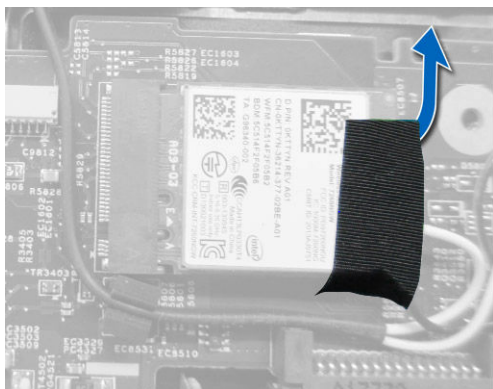


Ugradnja zvučnika

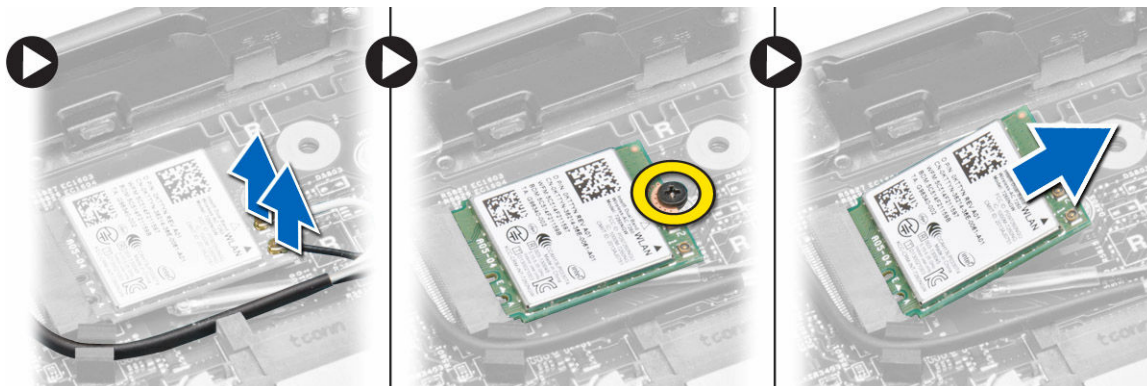
1. Umetnite zvučnike u utor i provucite kabel kroz usmjerne kanale.
2. Pritisnite zvučnike prema dolje sve dok jezičci na zvučnicima ne uskoče u držače na računalu.
3. Priključite kabel zvučnika na matičnu ploču.
4. Ugradite:
 - a. [poklopac kućišta](#)
 - b. [baterija](#)
5. Slijedite upute u odlomku [Nakon rada na unutrašnjosti računala](#).

Uklanjanje kartice za bežičnu lokalnu mrežu (WLAN)

1. Slijedite postupke u poglavlju [Prije rada na unutrašnjosti računala](#).
2. Uklonite:
 - a. [baterija](#)
 - b. [poklopac kućišta](#)
3. Uklonite ljepljivu traku koja pričvršćuje antenske kabele na WLAN karticu.



4. Za uklanjanje WLAN kartice:
 - a. Odspojite antenske kabele iz WLAN kartice.
 - b. Uklonite vijak kojim je WLAN kartica pričvršćena na računalo.
 - c. Uklonite WLAN karticu iz računala.

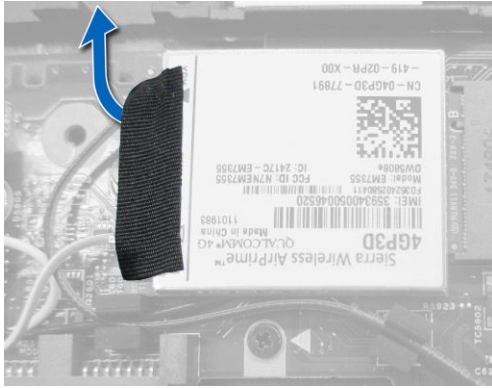


Ugradnja WLAN kartice

1. Umetnite WLAN karticu u priključak na računalo.
2. Pritisnite WLAN karticu i pritegnite vijak kako biste pričvrstili WLAN karticu na računalo.
3. Priključite antenske kabele na priključke na WLAN kartici.
4. Zalijepite ljepljivu traku kako biste pričvrstili antenske kabele na WLAN karticu.
5. Ugradite:
 - a. [poklopac kućišta](#)
 - b. [baterija](#)
6. Slijedite upute u odlomku [Nakon rada na unutrašnjosti računala](#).

Uklanjanje kartice za bežičnu mrežu širokog područja (WWAN)

1. Slijedite postupke u poglavlju [Prije rada na unutrašnjosti računala](#).
2. Uklonite:
 - a. [baterija](#)
 - b. [poklopac kućišta](#)
3. Uklonite ljepljivu traku koja pričvršćuje antenske kabele na WWAN karticu.



4. Za uklanjanje WWAN kartice:
 - a. Odspojite antenske kabele iz WWAN kartice.
 - b. Uklonite vijak kojim je WWAN kartica pričvršćena na računalo.
 - c. Uklonite WWAN karticu iz računala.



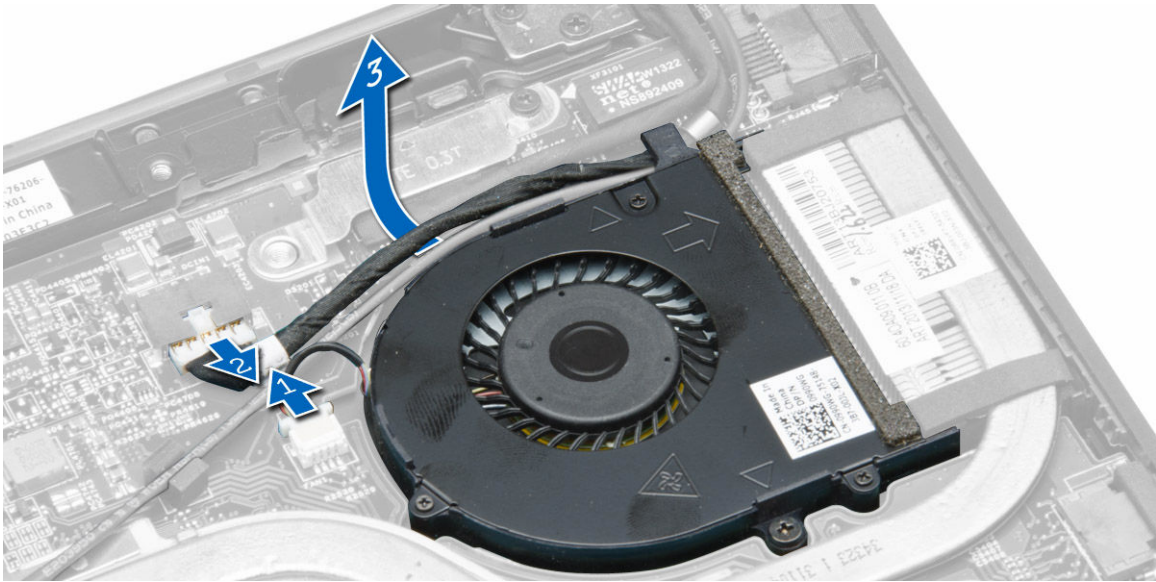
Ugradnja WWAN kartice

1. Umetnite WWAN karticu u priključak na računalo.
2. Pritisnite WWAN karticu i pritegnite vijak kako biste pričvrstili WWAN karticu na računalo.
3. Priključite antenske kabele na priključke na WWAN kartici.
4. Zalijepite ljepljivu traku kako biste pričvrstili antenske kabele na WWAN karticu.
5. Ugradite:
 - a. [poklopac kućišta](#)
 - b. [baterija](#)
6. Slijedite upute u odlomku [Nakon rada na unutrašnjosti računala](#).

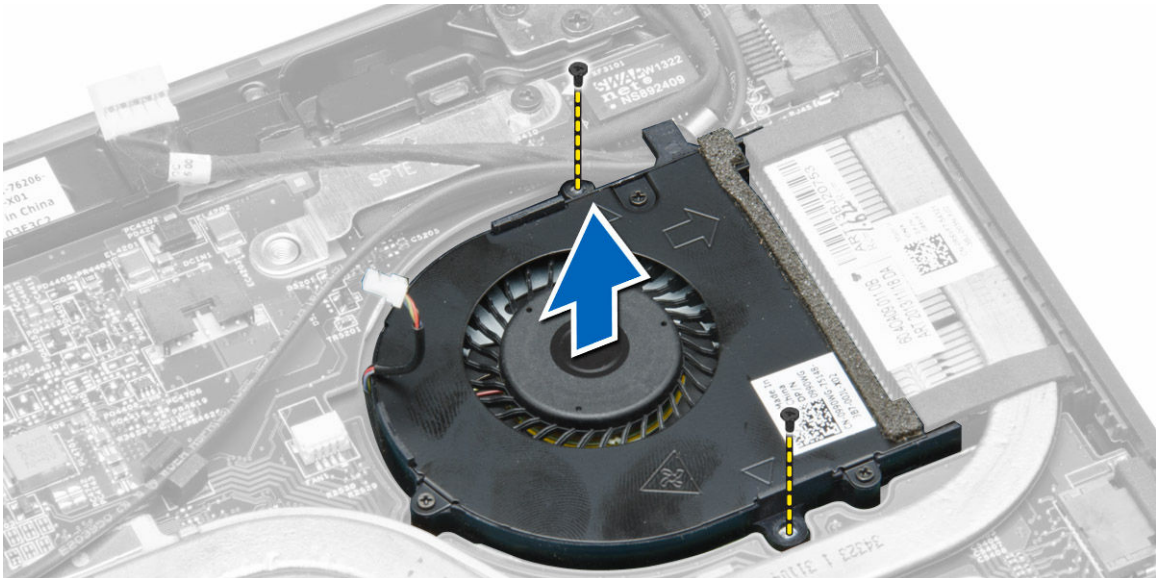
Uklanjanje ventilatora sustava

1. Slijedite postupke u poglavlju [Prije rada na unutrašnjosti računala](#).
2. Uklonite:
 - a. [poklopac kućišta](#)
 - b. [baterija](#)
3. Za uklanjanje ventilatora sustava:
 - a. Odspojite kabel ventilatora sustava [1] i kabel za napajanje [2] iz matične ploče.
 - b. Izvucite kabel za napajanje iz držača za pristup vijku ventilatora sustava [3].

 **NAPOMENA: Odspajanje kabela za napajanje je opcionalno. Za jednostavno uklanjanje ventilatora sustava, preporučuje se odspajanje kabela za napajanje.**



- c. Uklonite vijke koji pričvršćuju ventilator sustava na računalo. Podignite ventilator sustava dalje od računala.

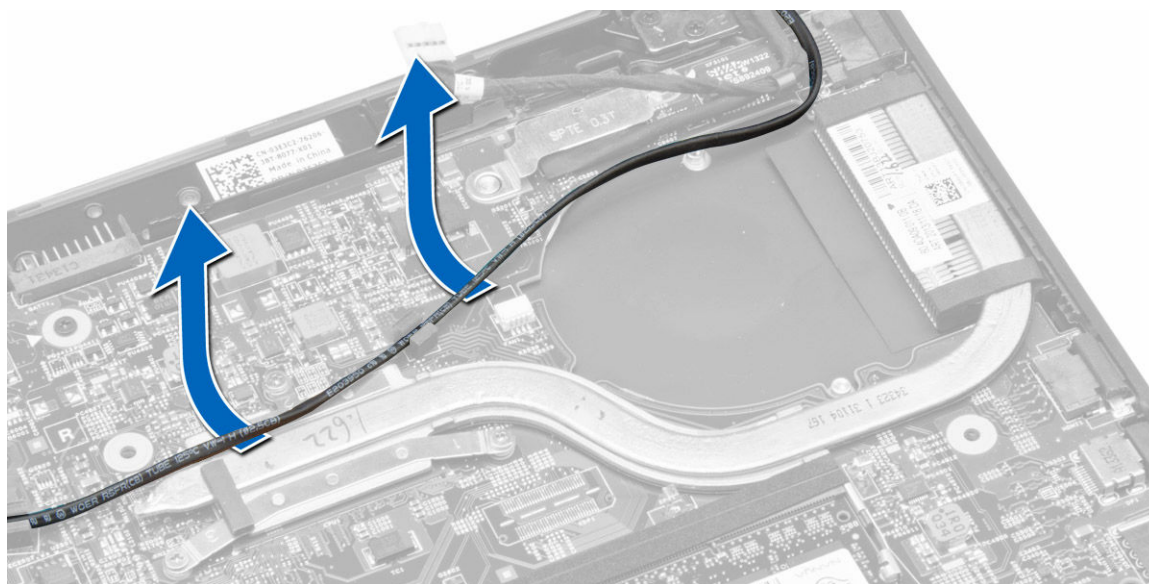


Ugradnja ventilatora sustava

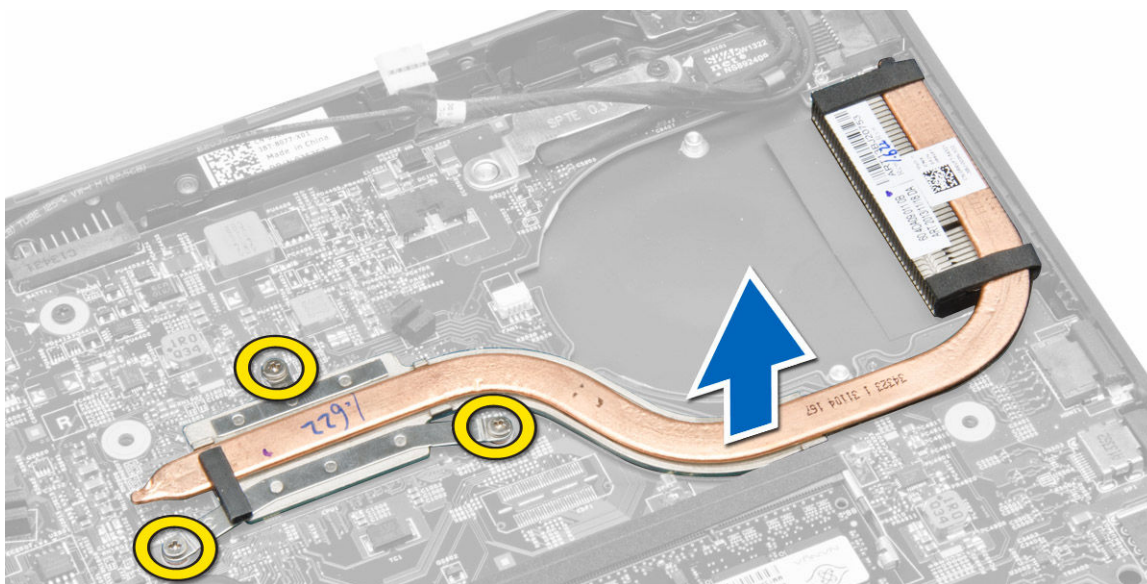
1. Za ugradnju ventilatora sustava:
 - a. Umetnite ventilator sustava u utor na računalo.
 - b. Priključite kabel ventilatora sustava i kabel za napajanje na matičnu ploču.
 - c. Pritegnite vijke za pričvršćivanja ventilatora sustava na računalo.
 - d. Usmjerite kabel za napajanja u njegovom držaču na računalo.
2. Ugradite:
 - a. [poklopac kućišta](#)
 - b. [baterija](#)
3. Slijedite upute u odlomku [Nakon rada na unutrašnjosti računala](#).

Uklanjanje sklopa hladila

1. Slijedite postupke u poglavlju [Prije rada na unutrašnjosti računala](#).
2. Uklonite:
 - a. [baterija](#)
 - b. [poklopac kućišta](#)
 - c. [ventilator sustava](#)
3. Izvucite antenske kabele WLAN-a iz usmjernih kanala na matičnoj ploči.



4. Otpustite vijke za pričvršćenje hladila procesora na računalo i izvucite hladilo iz računala.

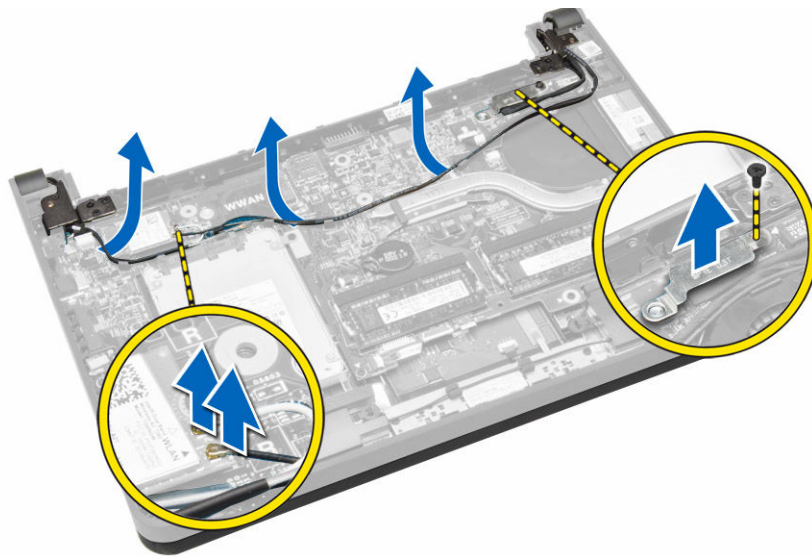


Ugradnja sklopa hladila procesora

1. Postavite sklop hladila procesora u računalu.
2. Stegnite vijke za pričvršćenje sklopa hladnjaka na matičnu ploču.
3. Provucite antenske kabele WLAN-a uz kanale na matičnoj ploči.
4. Ugradite:
 - a. [ventilator sustava](#)
 - b. [poklopac kućišta](#)
 - c. [baterija](#)
5. Slijedite upute u odlomku [Nakon rada na unutrašnjosti računala](#).

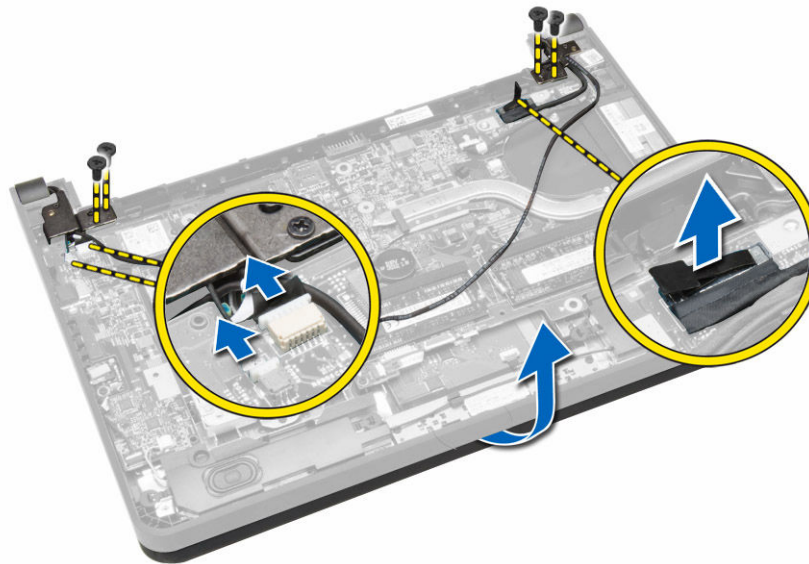
Uklanjanje sklopa zaslona

1. Slijedite postupke u poglavlju [Prije rada na unutrašnjosti računala](#).
2. Uklonite:
 - a. [baterija](#)
 - b. [poklopac kućišta](#)
3. Za odspajanje kabela zaslona:
 - a. Odspojite antenske kabele iz WLAN kartice.
 - b. Izvucite antenske kabele iz WLAN kartice.
 - c. Uklonite vijak koji pričvršćuje nosač preko kabela zaslona i uklonite nosač.
 - d. Odspojite kabel zaslona iz matične ploče.



4. Za uklanjanje sklopa zaslona:
 - a. Odspojite dodirnu ploču, mrežni priključak i kabele zaslona.
 - b. Uklonite vijke koji pričvršćuju šarke zaslona na sklop oslonca za ruku.
 - c. Podignite sklop oslonca za ruku dalje od sklopa zaslona.

⚠ OPREZ: Lagano podignite sklop oslonca za ruku kako biste izbjegli oštećenje sklopa zaslona.



5. Pomaknite sklop oslonca za ruku kako biste oslobodili sklop zaslona.



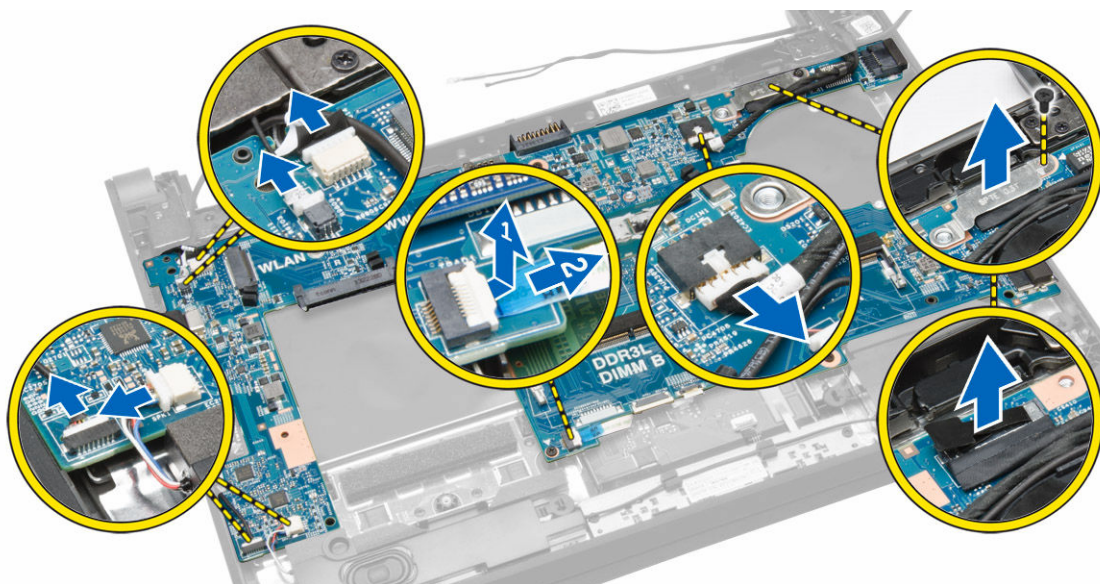
Ugradnja sklopa zaslona

1. Poravnajte sklop oslonca za ruku sa sklopom zaslona.
2. Pritegnite vijke koji pričvršćuju šarke zaslona na sklop oslonca za ruku.
3. Priključite kabele sljedeće opreme:
 - a. dodirna ploča
 - b. mrežni priključak
 - c. zaslون
4. Poravnajte nosač preko kabela zaslona i pritegnite vijak za pričvršćivanje nosača na računalu.
5. Priključite antenske kabele na WLAN karticu i usmjerite ih kroz njihove usmjerne kanale na računalu.
6. Ugradite:
 - a. [poklopac kućišta](#)
 - b. [baterija](#)
7. Slijedite upute u odlomku [Nakon rada na unutrašnjosti računala](#).

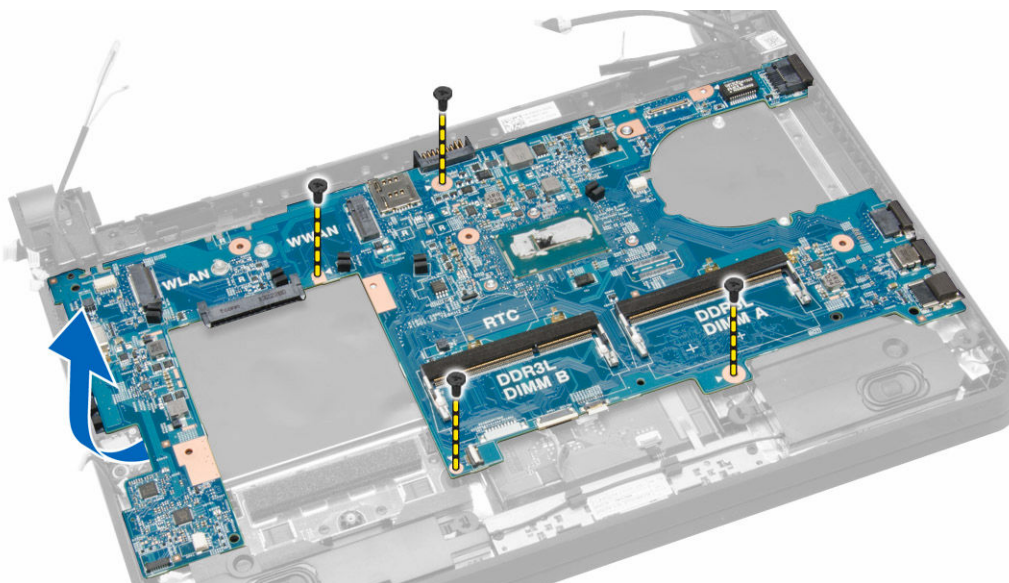
Uklanjanje matične ploče

1. Slijedite postupke u poglavlju [Prije rada na unutrašnjosti računala](#).
2. Uklonite:
 - a. [SD karticu](#)
 - b. [baterija](#)
 - c. [SIM kartica](#)
 - d. [poklopac kućišta](#)
 - e. [memorijski modul](#)
 - f. [okvir tipkovnice](#)
 - g. [tipkovnicu](#)
 - h. [baterija na matičnoj ploči](#)
 - i. [audio ploča s priključkom](#)
 - j. [tvrđi pogon](#)
 - k. [WLAN karticu](#)
 - l. [WWAN karticu](#)
 - m. [ventilator sustava](#)
 - n. [sklop hladila procesora](#)

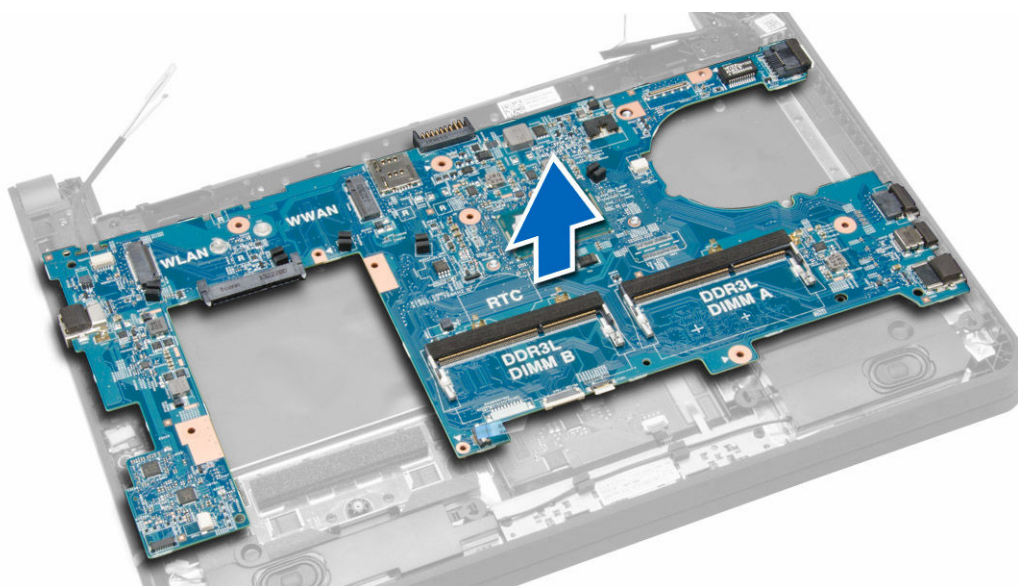
- 3.** Iskopčajte sljedeće kabele iz matične ploče:
- a. podloga osjetljiva na dodir
 - b. audio priključak
 - c. zvučnik
 - d. dodirna ploča
 - e. mrežni priključak
 - f. nosač kabela zaslona i zaslon
 - g. napajanje



- 4.** Uklonite vijke kojima je matična ploča pričvršćena za računalo.



- 5.** Podignite i uklonite matičnu ploču iz računala.



Ugradnja matične ploče

1. Umetnite matičnu ploču u računalo.
2. Pritegnite vijke kojima je matična ploča pričvršćena za računalo.
3. Priključite sljedeće kabele na priključke na matičnoj ploči:
 - a. napajanje
 - b. nosač kabela zaslona i zaslona
 - c. mrežni priključak
 - d. dodirna ploča
 - e. zvučnik
 - f. audio priključak
 - g. podloga osjetljiva na dodir
4. Ugradite:
 - a. [sklop hladila procesora](#)
 - b. [ventilator sustava](#)
 - c. [WWAN karticu](#)
 - d. [WLAN karticu](#)
 - e. [tvrdi pogon](#)
 - f. [audio ploča s priključkom](#)
 - g. [baterija na matičnoj ploči](#)
 - h. [tipkovnicu](#)
 - i. [okvir tipkovnice](#)
 - j. [memorijski modul](#)
 - k. [poklopac kućišta](#)
 - l. [SIM kartica](#)
 - m. [baterija](#)
 - n. [SD karticu](#)
5. Slijedite upute u odlomku [Nakon rada na unutrašnjosti računala](#).

Program za postavljanje sustava

Program za postavljanje sustava omogućuje vam da upravljate računalom hardvera i odredite opcije razina BIOS-a. Iz programa za postavljanje sustava možete:

- promijeniti postavke NVRAM nakon što dodate ili uklonite hardver
- prikazati konfiguraciju hardvera sustava
- omogućiti ili onemogućiti integrirane uređaje
- postaviti pragove performansi i upravljanja napajanjem
- upravljati sigurnosti računala

Boot Sequence

Redosljed podizanja sustava omogućuje vam da zaobidete redosljed uređaja za podizanje-sustava i izravno podignete sustav s određenog uređaja (na primjer: optički pogon ili tvrdi pogon). Tijekom tijekom uključivanja samotestiranja (POST), kada se prikaže logotip Dell možete:

- pristupiti programu za postavljanje sustava pritiskom na tipku F2
- otvoriti izbornik za jednokratno podizanje sustava pritiskom tipke F12

Izbornik za jednokratno podizanje sustava prikazuje uređaje s kojih možete podignuti sustav uključujući opciju dijagnostike. Opcije izbornika za podizanje su:

- uklonjivi pogon (ako postoji)
- STXXXX pogon

 **NAPOMENA: XXX označava broj SATA pogona.**

- Optički pogon
- Dijagnostike

 **NAPOMENA: Odabir dijagnostika prikazuje zaslon ePSA dijagnostike.**

Zaslon za podizanje sustava također prikazuje opciju pristupa zaslonu programa za postavljanje sustava.


Navigacijske tipke

Sljedeća tablica prikazuje navigacijske tipke programa za postavljanje sustava.


 **NAPOMENA: Za većinu opcija programa za postavljanje sustava promjene koje izvršite su zabilježene no nemaju učinak dok ponovno ne pokrenete sustav.**

Tablica 1. Navigacijske tipke


Tipke	., Navigacija
Strelica gore	Vraća se na prethodno polje.
Strelica dolje	Pomiče se na sljedeće polje.
Enter	Omogućuje odabir vrijednosti u odabranom polju (ako postoji) ili slijedi vezu u polju.

Tipke	Navigacija
Razmaknica	proširuje ili smanjuje padajući -popis, ako postoji.
Tabulator	Pomiče na sljedeće područje fokusa.
	 NAPOMENA: Samo za standardne grafičke preglednike.
Esc	Pomiče na prethodnu stranicu dok prikazujete glavni zaslon. Pritiskanje Esc u glavnom zaslonu prikazuje poruku koja zahtjeva da spremite nespremljene promjene i ponovno pokrenete sustav.
F1	Prikazuje datoteku pomoći programa za postavljanje sustava.

Opcije programa za postavljanje sustava



 **NAPOMENA: Ovisno o računalu i instaliranim uređajima, stavke navedene u ovom odjeljku možda će se prikazati, a možda i neće.**

Tablica 2. Općenito

Option	Opis
System Information	Ovaj odlomak navodi primarne značajke hardvera vašeg računala. <ul style="list-style-type: none"> System Information Podaci o memoriji Podaci o procesoru Podaci o uređaju
Battery Information	Prikazuje stanje napunjenosti baterije.
Boot Sequence	Omogućuje vam da promijenite redosljed u kojem računalo pokušava pronaći operativni sustav. Sve opcije su odabrane. <ul style="list-style-type: none"> Windows Boot Manager UEFI LITEONIT LCS-128M6S 2,57 mm XX GB. <p> NAPOMENA: XX se odnosi na veličinu tvrdog pogona.</p> <p>Također možete odabrati opciju Boot List (Popis opcija podizanja). Opcije su:</p> <ul style="list-style-type: none"> Naslijeđe UEFI (zadana postavka)
Advanced Boot Options	Omogućuje vam da omogućite Legacy Opciju ROM-ova tijekom UEFI načina podizanja sustava.
Date/Time	Omogućuje postavljanje datuma i vremena.

Tablica 3. System Configuration

Option	Opis
Integrated NIC	Omogućuje konfiguraciju integriranog mrežnog kontrolera. Opcije su: <ul style="list-style-type: none"> Disabled (Onemogućeno) Enabled (Omogućeno) Enabled w/PXE (Omogućeno s PXE-om) (zadana postavka) Enabled UEFI Network Stack






Option	Opis
SATA Operation	<p> NAPOMENA: Ova opcija onemogućena je po zadanoj postavci. Ako omogućite ovu opciju, protokoli UEFI umrežavanja koji su dostupni su instalirani, omogućavajući prethodnim i funkcijama mreže operacijskog sustava da koriste omogućene NIC-ove. Možda budete morali onemogućiti Enabled w/PXE za korištenje ove opcije.</p> <p>Omogućuje vam da konfigurirate kontroler unutarnjeg SATA tvrdog pogona. Opcije su:</p> <ul style="list-style-type: none"> · Disabled (Onemogućeno) · AHCI (zadana postavka)
Drives	<p> NAPOMENA: SATA je konfiguriran za podržavanje AHCI načina.</p> <p>Omogućuje vam da konfigurirate SATA pogone na matičnoj ploči. Opcije su:</p> <ul style="list-style-type: none"> · SATA-0 <p>Zadana postavka: Pogon je omogućen.</p>
SMART Reporting	<p>Ovo polje kontrolira jesu li pogreške tvrdog pogona za ugrađene pogone prijavljene tijekom podizanja sustava. Ova je tehnologija dio SMART (Self Monitoring Analysis and Reporting Technology, Tehnologija samostalnog nadziranja, analize i izvješćivanja) specifikacije.</p> <ul style="list-style-type: none"> · Omogući SMART izvješćivanje – ova je opcija onemogućena po zadanoj postavci.
USB Configuration	<p>Omogućuje vam da definirate USB konfiguraciju. Opcije su:</p> <ul style="list-style-type: none"> · Enable Boot Support (Omogući podršku podizanja sustava) · Enable External USB Port (Omogući vanjski USB ulaz) · Enable USB 3.0 Ports (Omogući USB 3.0 ulaze) <p>Zadana postavka: Sve opcije su omogućene.</p>
USB PowerShare	<p>Omogućuje konfiguriranje ponašanja značajke USB PowerShare. Opcija je prema zadanom onemogućena.</p> <ul style="list-style-type: none"> · Enable USB PowerShare (Omogući USB PowerShare)
Audio	<p>Omogućuje vam da omogućite ili onemogućite integrirani audio upravljač.</p> <ul style="list-style-type: none"> · Omogući Audio (Zadana postavka)
Unobtrusive Mode	<p>Kad je omogućen, pritiskanje Fn + B isključuje sva svjetla i zvukove u sustavu. Pritisnite Fn + B za nastavak normalnog rada.</p> <ul style="list-style-type: none"> · Omogući način neupadljivog rada


Option	Opis
Miscellaneous Devices	<p>Po zadanoj postavci je onemogućeno.</p> <p>Dopušta omogućavanje i onemogućavanje raznih ugrađenih uređaja. Opcije su:</p> <ul style="list-style-type: none"> · Omogući mikrofoni · Enable Hard Drive Free Fall Protection (Omogući zaštitu tvrdog pogona od pada) · Enable Camera (Omogući kameru) · Omogući medijsku karticu · Onemogući medijsku karticu <p>Zadana postavka: Svi uređaji su omogućeni.</p>

Tablica 4. Video

Option	Opis
LCD Brightness	Omogućuje postavljanje svjetline zaslona kada je isključen senzor svjetla u okolini.


Tablica 5. Sigurnost

Option	Opis
Admin Password	<p>Omogućuje postavljanje, promjenu ili brisanje zapork administratora (admin).</p> <p> NAPOMENA: Morate najprije postaviti zaporku administratora ako je zaporka administratora korištena sa zaporkom sustava i/ili zaporkom tvrdog pogona</p> <p> NAPOMENA: Uspješne promjene zapork odmah stupaju na snagu.</p> <p> NAPOMENA: Brisanjem zapork administratora automatski se briše zaporka sustava i zaporka tvrdog pogona.</p> <p> NAPOMENA: Uspješne promjene zapork odmah stupaju na snagu.</p> <p>Zadana postavka: Not Set (Nije postavljeno)</p>
System Password	<p>Omogućuje postavljanje, promjenu ili brisanje zapork sustava.</p> <p> NAPOMENA: Uspješne promjene zapork odmah stupaju na snagu.</p> <p>Zadana postavka: Not Set (Nije postavljeno)</p>
Internal HDD-0 Password	<p>Omogućuje postavljanje, promjenu ili brisanje zapork administratora (admin).</p> <p>Zadana postavka: Not Set (Nije postavljeno)</p>
Strong Password	<p>Omogućuje vam da uključite opciju da uvijek postavljate jake zapork.</p> <p>Zadana postavka: onemogućeno je Omogući jaku zaporku.</p>
Password Configuration	Možete definirati duljinu zapork. Min = 4, Maks. = 32
Password Bypass	<p>Omogućuje vam da omogućite ili onemogućite odobrenje za zaobilazanje zapork sustava i unutarnjeg HDD-a kad su postavljene. Opcije su:</p> <ul style="list-style-type: none"> · Disabled (Onemogućeno) (zadana postavka) · Reboot bypass (Zaobilazanje pri ponovnom pokretanju)
Password Change	Omogućuje vam da omogućite ili onemogućite dopuštenje za promjenu zaporki sustava ili tvrdog pogona kada je postavljena zapork administratora.

Option	Opis
	Zadana postavka: Nije odabrana opcija Dopusti promjene zaporki koje nisu administratorske .
Non-Admin Setup Changes	Omogućuje vam odrediti jesu li dopuštene promjene opcija postavki kada je postavljena zaporka administratora. Opcija je onemogućena. <ul style="list-style-type: none"> Allows Wireless Switch Changes (Omogućuje promjene prekidača za bežičnu vezu)
Computrace	Omogućuje vam aktivaciju ili deaktivaciju opcionalnog Computrace softvera. Opcije su: <ul style="list-style-type: none"> Deactivate (Deaktiviraj) (zadana postavka) Disable (Onemogućiti) Activate (Aktiviraj) <p> NAPOMENA: Opcije Aktiviraj i Deaktiviraj trajno će aktivirati ili deaktivirati značajku i daljnje promjene neće biti dopuštene.</p>
CPU XD Support	Omogućuje vam da omogućite način rada Onemogućeno izvršenje procesora. Zadana postavka: Enable CPU XD Support (Omogućiti XD podršku za procesor)
OROM Keyboard Access	Omogućuje vam postavljanje pristupa za otvaranje zaslona za konfiguriranje opcija ROM-a pomoću tipkovničkih prečaca tijekom podizanja sustava. Opcije su: <ul style="list-style-type: none"> Enable (Omogućiti) (zadana postavka) One Time Enable (Jednokratno omogućiti) Disable (Onemogućiti)
Admin Setup Lockout	Omogućuje vam spriječiti korisnike od ulaznja u program za postavljanje kad je postavljena zaporka administratora. Zadana postavka: Disabled (Onemogućeno)

Tablica 6. Secure Boot

Option	Opis
Secure Boot Enable	Omogućuje aktivaciju ili sigurnog podizanja sustava. Opcije su: <ul style="list-style-type: none"> Disabled (Onemogućeno) Enabled (Omogućeno) (zadana postavka)
Expert Key Management	Omogućuje vam da rukujete bazama podataka sigurnosnih ključeva samo ako je sustav u Prilagođenom načinu rada. Opcija Omogućiti prilagođeni način rada je onemogućena po zadanoj postavci. Opcije su: <ul style="list-style-type: none"> PK KEK db dbx <p>Ako omogućite Prilagođeni način rada, pojavljuju se odgovarajuće opcije za PK, KEK, db i dbx. Opcije su:</p>

Option	Opis
	<ul style="list-style-type: none"> • Spremi u datoteku- Sprema ključ u datoteku koju je odabrao korisnik • Zamijeni iz datoteka- Zamjenjuje trenutni ključ s ključem iz datoteke koju je odabrao korisnik • Dodaj iz datoteka- Dodaje ključ u trenutnu bazu podataka iz datoteke koju je odabrao korisnik • Obriši- Briše odabrane ključeve • Poništi sve ključeve- Poništava sve na zadane postavke • Obriši sve ključeve- Briše sve ključeve <p> NAPOMENA: Ako onemogućite Prilagođeni način rada, sve promjene bit će obrisane, a svi ključevi vratit će se na zadane postavke.</p>


Tablica 7. Performanse

Option	Opis
Multi Core Support	<p>Ovo polje određuje hoće li proces imati omogućenu jednu ili sve jezgre. Performanse nekih programa poboljšat će se s dodatnim jezgrama. Ova je opcija prema zadanom omogućena. Omogućuje vam da omogućite ili onemogućite podršku procesora za više jezgri. Opcije su:</p> <ul style="list-style-type: none"> • All (Sve) (zadana postavka) • 1 • 2
Intel SpeedStep	<p>Omogućuje vam da omogućite ili onemogućite značajku Intel SpeedStep.</p> <p>Zadana postavka: Enable Intel SpeedStep (Omogući Intel SpeedStep)</p>
C States Control	<p>Omogućuje vam da omogućite ili onemogućite dodatna stanja mirovanja procesora.</p> <p>Zadana postavka: Enable C states (Omogući (C stanja).</p>
Intel TurboBoost	<p>Ova opcija vam omogućuje da omogućite ili onemogućite Intel TurboBoost način rada procesora.</p> <p>Zadana postavka: Enable Intel TurboBoost (Omogući Intel TurboBoost)</p>
Hyper-Thread Control	<p>Omogućuje vam da omogućite ili onemogućite HyperThreading u procesoru.</p> <p>Zadana postavka: Enabled (Omogućeno)</p>
Rapid Start Technology	<p>Ova opcija omogućuje vam da omogućite ili onemogućite Intel Rapid Start funkciju koja poboljšava vijak trajanja baterije automatskim postavljanjem sustava u stanje manje potrošnje tijekom stanja Spavanja nakon određenog vremena kojeg je odredio korisnik.</p> <ul style="list-style-type: none"> • Funkcija Intel Rapid Start

Option	Opis
	<ul style="list-style-type: none"> · Prijelaz u Rapid Start prilikom korištenja tajmera <p>Zadana postavka: Polja za podizanja sustava su omogućena</p>

Tablica 8. Upravljanje napajanjem

Option	Opis
AC Behavior	<p>Omogućuje automatsko uključivanje računala kada je AC adapter uključen. Opcija je onemogućena.</p> <ul style="list-style-type: none"> · Wake on AC (Pokretanje na AC)
Auto On Time	<p>Omogućuje vam da odredite vrijeme u kojemu se računalo mora automatski uključiti. Opcije su:</p> <ul style="list-style-type: none"> · Disabled (Onemogućeno) (zadana postavka) · Every Day (Svaki dan) · Weekdays (U tjednu) · Odaberi dane
USB Wake Support	<p>Omogućuje uključivanje računala iz stanja pripravnosti putem USB uređaja. Opcija je onemogućena.</p> <ul style="list-style-type: none"> · Enable USB Wake Support (Omogući podršku za pokretanje putem USB uređaja)
Wireless Radio Control	<p>Omogućuje upravljanje WLAN i WWAN radiovezom. Opcije su:</p> <ul style="list-style-type: none"> · Control WLAN radio (Upravljač WLAN radiovezom) · Control WWAN radio (Upravljač WWAN radiovezom) <p>Zadane postavke: obje su opcije onemogućene.</p>
Wake on LAN/WLAN	<p>Ova opcija omogućuje računalu uključivanje iz stanja isključenosti kad je aktivirano posebnim LAN signalom. Pokretanje iz stanja mirovanja nije pod utjecajem ove postavke i mora biti omogućeno u operacijskom sustavu. Ova funkcija radi samo kad je računalo priključeno na AC napajanje.</p> <ul style="list-style-type: none"> · Onemogućeno — ne dopušta pokretanje sustava kada primi posebne signale za podizanje od LAN-a ili bežičnog LAN-a. (Zadana postavka) · LAN Only (Samo LAN) – dopušta uključivanje sustava koje je potaknuto posebnim LAN signalima. · WLAN Only (Samo WLAN) · LAN or WLAN (LAN ili WLAN) · LAN with PXE Boot (LAN pomoću PXE podizanja)
Block Sleep	<p>Omogućuje blokiranje prelaska računala u stanje mirovanja. Opcija je prema zadanom onemogućena.</p> <ul style="list-style-type: none"> · Block Sleep (Blokiraj spavanje) (S3)
Peak Shift	<p>Peak Shift minimizira korištenje napajanja u vrijeme najvećeg napajanja. Opcija je onemogućena po zadanoj postavci.</p>
Advance Battery Charge Configuration	<p>Napredno punjenje baterije minimizira vijek trajanja baterije tijekom održavanja dugotrajnog korištenja radnim danom. Opcija je onemogućena po zadanoj postavci.</p>
Primary Battery Charge Configuration	<p>Omogućuje vam promjenu konfiguracije punjenja baterije.</p> <ul style="list-style-type: none"> · Prilagodljivo (zadana postavka) · Standard · ExpressCharge · Primarno korištenje AC

Option	Opis
	<ul style="list-style-type: none"> Prilagođeno
	 NAPOMENA: Postavke baterije možda ne budu dostupne za sve vrste baterija. Kako bi omogućili ovu opciju „Napredni način punjenja baterije“ mora biti onemogućen.
Intel Smart Connect Technology	<p>Ova funkcija omogućuje povremeni osjet sustava pored bežičnih priključaka dok je sustav u stanju mirovanja.</p> <p>Zadana postavka: Enabled (Omogućeno)</p>


Tablica 9. POST Behavior

Option	Opis
Adapter Warnings	<p>Omogućuje aktiviranje poruka upozorenja adaptera kada se upotrebljavaju određeni adapteri za napajanje. Opcija je prema zadanom omogućena.</p> <ul style="list-style-type: none"> Enable Adapter Warnings (Omogući upozorenja adaptera)
Keypad	<p>Omogućuje vam da odaberete jedan od dva načina za aktivaciju tipkovnice koja je ugrađena u unutarnju tipkovnicu.</p> <ul style="list-style-type: none"> Fn Key Only (zadana postavka) Tipkom Numlock
Numlock Enable	<p>Omogućuje vam da omogućite Numlock kada se sustav podiže. Opcija je omogućena po zadanoj postavci.</p>
Fn Key Emulation	<p>Omogućuje usklađivanje funkcije tipke <Scroll Lock> na PS-2 tipkovnici s funkcijom tipke<Fn> na ugrađenoj tipkovnici. Opcija je prema zadanom omogućena.</p> <ul style="list-style-type: none"> Enable Fn Key Emulation (Omogući emulaciju tipke Fn)
Fn Lock Options	<p>Ova opcija kad je omogućena osigurava vam označavanje kombinacije prečaca Fn + Esc primarno ponašanje F1 – F12 između njihovih standardnih i sekundarnih funkcija.</p> <ul style="list-style-type: none"> Prečaci Fn Lock (Zadana postavka) <ul style="list-style-type: none"> Standard (zadana postavka) Sekundarno
Fastboot	<p>Omogućuje ubrzanje postupaka podizanja Opcije su:</p> <ul style="list-style-type: none"> Minimalno (Zadana postavka) Temeljito Auto
Extend BIOS POST Time	<p>Ova opcija izrađuje dodatnu odgodu pred podizanja sustava. Ovo vam omogućuje da prikazete poruke POST statusa.</p> <ul style="list-style-type: none"> 0 sekunda (zadana postavka) 5 sekunda 10 sekunda

Tablica 10. Virtualization Support (Podrška virtualizaciji)

Option	Opis
Virtualization	<p>Ova opcija specificira može li monitor virtualnog stroja (VMM) iskoristiti mogućnosti dodatnog softvera koji daje tehnologija Intel Virtualization.</p> <ul style="list-style-type: none"> Omogući tehnologiju Intel Virtualization (zadana postavka)

Tablica 11. Wireless (Bežično)

Option	Opis
Wireless Switch	<p>Omogućuje vam da odredite kojim se bežičnim uređajem može upravljati pomoću prekidača za bežičnu vezu. Opcije su:</p> <ul style="list-style-type: none"> · WWAN · Bluetooth · WLAN <p>Sve su opcije prema zadanom omogućene.</p> <p> NAPOMENA: Za operacijske sustave Windows 8.1, opcija Wireless Switch izravno je kontrolirana preko upravljačkog programa operacijskog sustava. Dakle, ova postavka nema utjecaj na Wireless Switch Behavior (Prekidač za bežičnu vezu).</p>
Wireless Device Enable	<p>Omogućuje aktivaciju ili deaktivaciju unutarnjih bežičnih uređaja. Opcije su:</p> <ul style="list-style-type: none"> · WWAN · Bluetooth · WLAN <p>Sve su opcije prema zadanom omogućene.</p>
Lid-Mounted Wireless Activity LED	<p>Ovo polje vam omogućuje kontrolu LED žaruljice bežične aktivnosti ugrađene u poklopac sustava.</p> <ul style="list-style-type: none"> · Uvijek isključeno · Led žaruljica označava bežičnu aktivnost (Zadana postavka)

Tablica 12. Maintenance (Održavanje)

Option	Opis
Service Tag	Prikazuje servisnu oznaku vašeg računala.
Asset Tag	Omogućuje vam da izradite oznaku sustava računala ako oznaka računala još nije postavljena. Ova opcija nije postavljena po zadanoj postavci.

Tablica 13. System Logs (Dnevnicu sustava)


Option	Opis
BIOS Events	<p>Prikazuje dnevnik događanja BIOS-a i omogućuje vam brisanje tih dnevnika.</p> <ul style="list-style-type: none"> · Ispraznite dnevnik
Thermal Events	<p>Prikazuje dnevnik toplinskih događanja i omogućuje vam brisanje tih dnevnika.</p> <ul style="list-style-type: none"> · Ispraznite dnevnik
Power Events	<p>Prikazuje dnevnik događanja napajanja i omogućuje vam brisanje tih dnevnika.</p> <ul style="list-style-type: none"> · Ispraznite dnevnik

Ažuriranje BIOS-a

Preporučujemo da ažurirate BIOS (program za postavljanje sustava), kod zamjene matične ploče ili ako je ažuriranje odstupno. Za prijenosna računala osigurajte da je baterija potpuno napunjena i priključena na utičnicu

1. Ponovno pokrenite računalo.
2. Idite na Dell.com/support.
3. Upišite **Servisnu oznaku** ili **Kôd za brzu uslugu** i kliknite na **Pošalji**.

 **NAPOMENA:** Za lociranje servisne oznake kliknite na **Gdje je moja servisna oznaka?**

 **NAPOMENA:** Ako ne možete pronaći servisnu oznaku, kliknite na **Detektiraj servisnu oznaku**. Nastavite s uputama na zaslonu.

4. Ako ne možete locirati ili pronaći servisnu oznaku, kliknite na Kategorije proizvoda u vašem računalu.
5. Odaberite **Vrstu proizvoda** iz popisa.
6. Odaberite model računala i pojavljuje se stranica **Podrška proizvodu**.
7. Kliknite na **Dohvati upravljačke programe** i kliknite na **Prikaži sve upravljačke programe**.
Otvaraju se upravljački programi i stranica za preuzimanje.
8. Na zaslonu Upravljački programi i preuzimanja, pod padajućim popisom **Operacijski sustav**, odaberite **BIOS**.
9. Identificirajte najnoviju datoteku BIOS-a i kliknite na **Preuzmi datoteku**.
Možete analizirati koje upravljačke programe je potrebno ažurirati. Za svoj proizvod kliknite na **Analiziraj sustav za ažuriranja** i slijedite upute na zaslonu.
10. Odaberite željeni način preuzimanja u **Molimo odaberite način preuzimanja u nastavku**; kliknite na **Preuzmi datoteku**.
Prikazuje se prozor **Preuzmi datoteku**.
11. Za spremanje datoteke na radnu površinu kliknite na **Spremi**.
12. Za instalaciju ažuriranih BIOS postavki na vašem računalu kliknite na **Pokreni**.
Slijedite upute na zaslonu.

Zaporka sustava i postavljanja

Možete izraditi zaporku sustava i zaporku za postavljanje kako biste osigurali računalo.

Vrsta zaporce	Opis
Zaporka sustava	Zaporka koju morate upisati za prijavu u sustav.
Zaporka za postavljanje	Zaporka koju morate unijeti za pristup i vršenje promjena u postavkama BIOS-a računala.

 **OPREZ:** Značajka zaporce omogućuje osnovnu razinu sigurnosti za podatke na vašem računalu.

 **OPREZ:** Svatko može pristupiti podacima spremjenim na vašem računalu ako nisu zaključani i ostavljeni bez nadzora.

 **NAPOMENA:** Vaše računalo isporučeno je s onemogućenom zaporkom sustava i postavljanja.

Pridruživanje zaporce sustava i zaporce za postavljanje

Možete pridružiti novu **Zaporku sustava** i/ili **Postaviti zaporku** ili promijeniti postojeću **Zaporku sustava** i/ili samo **Postaviti zaporku** kada je **Status zaporce Otključan**. Ako je status zaporce **Zaključano**, ne možete promijeniti zaporku sustava.

 **NAPOMENA:** Ako je premosnik zaporce onemogućen, postojeća zaporka sustava i postavljanje zaporce je obrisano i ne trebate pružati zaporku sustava za prijavu u računalo.

Za ulaz u program za postavljanje sustava pritisnite <F2> odmah nakon uključivanja ili ponovnog podizanja sustava.

1. U zaslonu **BIOS sustava** ili **Program za postavljanje sustava**, odaberite **Sigurnost sustava** i pritisnite <Enter>.
Prikazuje se zaslon **Sigurnost sustava**.
2. U zaslonu **Sigurnost sustava** potvrdite da je **Status zaporce Otključano**.
3. Odaberite **Zaporka sustava**, upišite zaporku sustava i pritisnite <Enter> ili <Tab>.
Koristite sljedeće upute za pridruživanje zaporce sustava:
 - Zaporka može imati da 32 znamenke.
 - Zaporka može sadržavati brojeve od 0 do 9.
 - Važe se samo mala slova, velika slova nisu dopuštena.



- Dopuštene su samo sljedeće posebne znamenke: razmak, ("), (+), (,), (-), (.), (/), (:), ([), (\), (]), (`).

Ponovno unesite zaporku sustava kad se to od vas traži.

4. Upišite zaporku sustava koju ste ranije upisali i kliknite na **U redu**.
5. Odaberite **Zaporka za postavljanje**, upišite zaporku sustava i pritisnite <Enter> ili <Tab>. Poruka od vas traži da ponovno upišete zaporku postavljanja.
6. Upišite zaporku postavljanja koju ste ranije upisali i kliknite na **U redu**.
7. Pritisnite <Esc> i poruka od vas traži da spremite promjene.
8. Pritisnite <Y> za spremanje promjena.
Računalo se ponovno pokreće.

Brisanje ili promjena postojeće zaporkе sustava i/ili postavljanja

Osigurajte da je **Status zaporkе** Otključano (u programu za postavljanje sustava) prije pokušaja brisanja ili promjene postojeće zaporkе sustava i/ili postavljanja. Ne možete obrisati ili promijeniti postojeću zaporku sustava ili postavljanja, ako je **Status zaporkе** zaključano.

Za ulaz u program za postavljanje sustava pritisnite <F2> odmah nakon uključivanja ili ponovnog podizanja sustava.

1. U zaslonu **BIOS sustava** ili **Program za postavljanje sustava**, odaberite **Sigurnost sustava** i pritisnite <Enter>. Prikazuje se zaslon **Sigurnost sustava**.
2. U zaslonu **Sigurnost sustava** potvrdite da je **Status zaporkе Otključano**.
3. Odaberite **Zaporku sustava**, dodajte ili obrišite postojeću zaporku sustava i pritisnite <Enter> ili <Tab>.
4. Odaberite **Zaporku postavljanja**, dodajte ili obrišite postojeću zaporku postavljanja i pritisnite <Enter> ili <Tab>.



NAPOMENA: Ako mijenjate zaporku sustava i/ili postavljanja, ponovno unesite novu zaporku kad se od vas to traži. Ako brišete zaporku sustava i/ili postavljanja potvrdite brisanje kad se promiče.

5. Pritisnite <Esc> i poruka od vas traži da spremite promjene.
6. Pritisnite <Y> za spremanje promjena i izlaz iz programa za postavljanje sustava.
Računalo se ponovno pokreće.


Dijagnostike

Ako imate problema s vašim računalom, pokrenite ePSA dijagnostiku prije nego se obratite tvrtki Dell za tehničku pomoć. Svrha pokretanja dijagnostika je testiranje hardvera računala bez zahtjeva za dodatnom opremom ili opasnosti od gubitka podataka. Ako niste u mogućnosti sami riješiti problem, osoblje usluge i podrške može koristiti rezultate dijagnostike za pomoć u rješavanju problema.

Dijagnostika poboljšanog testiranja računala prije podizanja sustava (ePSA)

Dijagnostika ePSA (poznata kao dijagnostika sustava) izvodi potpunu provjeru hardvera. ePSA je ugrađena s BIOS-om i pokreće se interno s BIOS-om. Ugrađena dijagnostika sustava pruža komplet opcija za određene uređaje ili grupu uređaja omogućavajući vam da:




- automatski pokrenete testove ili interaktivan načinu rada
- ponovite testove
- prikažete ili spremite rezultate testa
- Pokrenete temeljite testove za uvođenje dodatnih opcija testiranja radi pružanja dodatnih informacija o uređaju(-ima) u kvaru
- Prikaz poruka o statusu koji vas informira ako su testovi uspješno završeni
- Prikaz poruka o pogrešci koji vas informiraju o problemima do kojih je došlo tijekom testiranja

 **OPREZ: Koristite dijagnostiku sustava za testiranje samo vašeg računala. Korištenje ovog programa s drugim računalima može dovesti do nevaljanih rezultata ili poruka o pogrešci.**

 **NAPOMENA: Neki testovi za određene uređaje zahtijevaju interakciju korisnika. Uvijek osigurajte da se prisutni kod računala kada dijagnostika vrši testove.**

1. Uključite računalo.
2. Kada se računalo podiže, pritisnite tipku F12 kada se prikaže logotip Dell.
3. Na zaslonu izbornika za podizanje odaberite opciju **Dijagnostika**.
Prikazuje se prozor **Poboljšanog testiranja računala prije podizanja sustava**, navodeći sve detektirane uređaje u računalu. Dijagnostika pokreće testove na svim detektiranim uređajima.
4. Ako želite pokrenuti dijagnostički test na određenom uređaju pritisnite Esc i kliknite na **Da** kako biste zaustavili dijagnostički test.
5. Odaberite uređaj s lijeve ploče i kliknite na **Pokreni testove**.
6. Ako postoje neki problemi, prikazuju se kodovi pogreške.
Zabilježite kôd pogreške i obratite se tvrtki Dell.

Svjetla statusa uređaja

Ikona	Opis
	Uključuju se kada uključite računalo i trepere kada se računalo nalazi u načinu za upravljanje energijom.
	Uključuje se kada računalo očitava ili zapisuje podatke.
	Svijetli ili treperi kako bi pokazala napunjenost baterije.



Ikona**Opis**

Uključuje se kada je omogućena bežična mreža.




Svjetla statusa baterije

Ako je računalo priključeno u električnu utičnicu, svjetlo baterije funkcionira na sljedeći način:

Naizmjenično treperenje žutog i bijelog svjetla	Na prijenosno računalo priključen je neprovjeren ili nepodržan AC adapter koji nije proizvela tvrtka Dell.
Naizmjenično treperenje žutog i svijetljenje bijelog svjetla	Privremeni kvar baterije s priključenim AC adapterom.
Trajno treperenje žutog svjetla	Ozbiljan kvar baterije s priključenim AC adapterom.
Nema svjetla	Baterija je potpuno napunjena s priključenim AC adapterom.
Uključeno bijelo svjetlo	Baterija je u načinu punjenja s priključenim AC adapterom.

Tehničke specifikacije

 **NAPOMENA:** Ponude se mogu razlikovati po regijama. Za više informacija o konfiguraciji svog računala u:

- Windows 10, kliknite ili dotaknite **Start**  → **Ikone Start** → **O** → **Sustavu**.
- Windows 8.1 i Windows 8, kliknite ili dotaknite **Start**  → → **Računalo i uređaji** → **Info o računalu**.
- Windows 7, kliknite na **Start** , desnim klikom na **Moje računalo** i potom odaberite **Svojstva**.

Tablica 14. Set čipova

Značajka	Specifikacija
Set čipova	Procesori Intel 6. generacija

Tablica 15. Procesor

Značajka	Specifikacija
Vrste	<ul style="list-style-type: none"> • Intel Core i3 • Intel Core i5 • Intel Celeron • Intel Pentium

Tablica 16. Video

Značajka	Specifikacija
Tip	integrirana na matičnoj ploči
Podatkovna sabirnica	integrirana video kartica
Kontroler:	
Intel Broadwell, Celeron	Intel integrirana HD grafička kartica
Intel Core i3 i i5 serije	Intel integrirana HD 5500 grafička kartica

Tablica 17. Memorija

Značajka	Specifikacija
Priključak za memoriju	Dva SODIMM utora
Kapacitet memorije	4 GB ili 8 GB
Vrsta memorije	1.600 MHz DDR3L
Minimalno memorije	4 GB
Maksimalno memorije	16 GB

 **NAPOMENA:** Svaki utzor za memorijski modul podržava maksimalno 8 GB memorije.

Tablica 18. Audio

Značajka	Specifikacija
Tip	Dvokanalni audio visoke definicije
Kontroler	Realtek ALC3234
Stereo konverzija	24-bit (analogno u digitalno i digitalno u analogno)
Sučelje:	
Unutarnje	Audio visoke definicije
Vanjsko	Kombinirani priključak ulaz mikrofona/ stereo slušalica
Zvučnici	Dva (2 W po kanalu)
Unutarnje pojačalo za zvučnik	Dva (2 W po kanalu)
Kontrola glasnoće	Izbornici softvera programa, upravljačke tipke za reprodukciju medija i funkcijske tipke tipkovnice

Tablica 19. Komunikacije

Features	Specifikacija
Mrežni adapter	10/100/1000 Mb/s Ethernet (RJ-45)
Wireless (Bežično)	<ul style="list-style-type: none"> • Wi-Fi 802.11 b/g/n i 802.11a/b/g/n/ac • Bluetooth 4.0 • HSPA+ i 4G LTE (WWAN) (opcionalno)

Tablica 20. Ulazi i priključci

Features	Specifikacija
Audio	Jedan kombinirani priključak za audio izlaz/ulaz
Video	<ul style="list-style-type: none"> • Jedan 19-pinski HDMI priključak • Jedan 20-pin mini DisplayPort priključak
Mrežni adapter	<ul style="list-style-type: none"> • jedan RJ-45 priključak • M.2 tipka A, priključak vrste 3030 (WLAN/BT) • M.2 tipka B, priključak vrste 3042 (WWAN/LTE)
USB	<ul style="list-style-type: none"> • Dva priključka kompatibilna s USB 3.0 • Jedan priključak kompatibilan s USB 3.0 Powershare
Čitač memorijskih kartica	<p>Jedan čitač multimedijske kartice:</p> <ul style="list-style-type: none"> • SD • SDHC (SD visokog kapaciteta) • SDXC (SD proširenog kapaciteta) • SD UHS-I (SD 3.0) • SD UHS-II (SD 4.0) • MMC • MMC+ (podržan samo u kompatibilnom načinu MMC)

Tablica 21. Zaslou

Features	Specifikacije
Tip	
Dodir	<ul style="list-style-type: none"> • Corning Gorilla Glass NBT • Anti-reflektivno • Protiv mrlja
bez dodira	HD WLED Anti-Glare
Veličina	13,30 inča
Aktivno područje (X/Y)	Bez dodira is dodirom – 293,4 mm x 165 mm (11,55 inča x 6,49 inča)
Maksimalna razlučivost	1366 x 768 piksela na 262 K boja
Maksimalna svjetlina	200 nita
Učestalost osvježavanja	60 Hz
Radni kut	od 0° (zatvoreno) do 187,5°
Minimalni kutovi gledanja:	
Vodoravno	40/45 @ CR ≥10
Okomito	15/20 @ CR ≥10
Gustoća piksela	0,2148 mm x 0,2148 mm

Tablica 22. Tipkovnica

Features	Specifikacije
Broj tipki	<ul style="list-style-type: none"> • SAD i Kanada: 82 tipke • Europa i Brazil: 83 tipke • Japan: 86 tipki

Tablica 23. Podloga osjetljiva na dodir

Features	Specifikacije
Aktivno područje:	
X-os	81,00 mm (3,18 inča)
Y-os	41,00 mm (1,61 inča)

Tablica 24. Baterija

Features	Specifikacije
Tip	<ul style="list-style-type: none"> • litij-ionska od 4 ćelije (3,0 Ahr) (43 wat-sati) • litij-ionska od 6 ćelija (3,0 Ahr) (65 wat-sati)
Dimenzije:	
Dubina:	
4 ćelije i 6 ćelija	228,30 mm (8,99 inča)
Visina:	
4-ćelijska	22,70 mm (0,89 inča)
6 ćelija	33,95 mm (1,34 inča)
Širina:	



Features	Specifikacije
4 ćelije i 6 ćelija	49,15 mm (1,94 inča)
Težina:	
4-ćelijska	259,00 g (0,57 lb)
6 ćelija	364,00 g (0,80 lb)
Napon:	
4-ćelijska	7,40 V
6 ćelija	11,10 V
Radni vijek	300 ciklusa punjenja/praznjenja
Približno vrijeme punjenja baterija s isključenim računalom	<ul style="list-style-type: none"> • 4 ćelija – 6 sati • 6 ćelija – 8 sati
Raspon temperatura:	
Radno	od 0°C do 40°C (od 32°F do 104°F)
U mirovanju	od –40°C do 70°C (od –40°F do 158°F)
baterija na matičnoj ploči	Litij-ionska baterija 3 V CR2032

Tablica 25. AC adapter

Tip	65 W	65W BFR/bez PVC	90 W (samo Indija)
Ulazni napon	od 100 VAC do 240 VAC	od 100 VAC do 240 VAC	od 100 VAC do 240 VAC
Ulazna struja (maksimalno)	1,70 A	1,70 A	2,5 A
Ulazna frekvencija	od 50 Hz do 60 Hz	od 50 Hz do 60 Hz	od 50 Hz do 60 Hz
Izlazna struja	3,34 A (neprekidno)	3,34 A (neprekidno)	4,62 A
Nominalni izlazni napon	19,50 VDC	19,50 VDC	19,50 VDC
Dimenzije:			
Visina	22,00 mm (0,87 inča)	28,00 mm (1,10 inča)	32,00 mm (1,30 inča)
Širina	66,00 mm (2,60 inča)	47,00 mm (1,90 inča)	52,00 mm (2,00 inča)
Dubina	106,00 mm (4,17 inča)	108,00 mm (4,30 inča)	128,00 mm (5,00 inča)
Raspon temperatura:			
Radno		od 0°C do 40°C (od 32°F do 104°F)	
U mirovanju		od –40°C do 70°C (od –40°F do 158°F)	

Tablica 26. Fizički

Features	Specifikacije
Visina	<ul style="list-style-type: none"> • Bez dodira – 243,20 mm (9,57 inča) • S dodirom – 243,47 mm (9,58 inča)
Širina	330,90 mm (13,03 inča)
Z-visina	
Sprijeda	<ul style="list-style-type: none"> • Bez dodira – 22,70 mm (0,89 inča) • S dodirom – 24,40 mm (0,96 inča)
Straga	<ul style="list-style-type: none"> • Bez dodira – 22,70 mm (0,89 inča)

Features	Specifikacije
	• S dodirrom – 25,60 mm (1,01 inča)
Težina (s baterijom od 4-ćelije) — minimalno	Bez dodira – 3,69 lb (1,67 kg)

Tablica 27. Okruđe

Features	Specifikacije
Raspon temperatura:	
Radno	od 0°C do 35°C (od 32°F do 95°F)
Skladištenje	od –40°C do 65°C (od –40°F do 149°F)
Relativna vlažnost (maksimalno):	
Radno	od 10% do 90% (bez kondenzacije)
Skladištenje	od 5% do 95% (bez kondenzacije)
Nadmorska visina (maksimalno):	
Radno	od –15,2 m do 3048 m (od –50 stopa do 10.000 stopa) od 0°C do 35°C
U mirovanju	od –15,20 m do 10.668 m (od –50 stopa do 35.000 stopa)
Maksimalne vibracije:	
Radno	0,66 GRMS (2 Hz - 600 Hz)
Skladištenje	1,30 GRMS (2 Hz - 600 Hz)
Maksimalno tresenje:	
Radno	110 G
Skladištenje	160 G
Razina onečišćenja zraka	G1 ili niža, kao što je definirano u ISA-S71.04-1985



Kontaktiranje tvrtke Dell

 **NAPOMENA: Ako nemate aktivnu vezu s internetom, podatke za kontakt možete naći na računu kojeg ste dobili prilikom kupnje proizvoda, otpremnici, računu ili katalogu proizvoda tvrtke Dell.**

Tvrtka Dell pruža nekoliko opcija za podršku i uslugu kojima možete pristupiti putem interneta ili telefona. Njihova dostupnost ovisi o državi i proizvodu, stoga neke usluge možda neće biti dostupne u vašoj regiji. Ako se želite obratiti tvrtki Dell u vezi prodaje, tehničke podrške ili problema oko korisničke podrške:

1. Idite na **Dell.com/support**.
2. Odaberite kategoriju podrške.
3. Odaberite vašu zemlju ili regiju iz padajućeg izbornika **Choose a Country/Region (Odaberite zemlju/regiju)** koji se nalazi na dnu stranice.
4. Odaberite odgovarajući uslugu ili vezu za podršku na temelju vaših potreba.