




Dell Latitude 3340 Owner's Manual

Regulatory Model: P47G
Regulatory Type: P47G001



Napomene, mere opreza i upozorenja

-  **NAPOMENA:** NAPOMENA ukazuje na važne informacije koje će vam pomoći da iskoristite računar na bolji način.
-  **OPREZ:** OPREZ ukazuje na potencijalno oštećenje hardvera ili gubitak podataka i saopštava vam kako da izbegnete problem.
-  **UPOZORENJE:** UPOZORENJE ukazuje na potencijalno oštećenje imovine, telesne povrede i smrtni ishod.

Autorsko pravo © 2015 Dell Inc. Sva prava zadržana. Ovaj proizvod je zaštićen zakonima o zaštiti autorskih prava i intelektualnoj svojini u SAD i međunarodnim zakonima. Dell™ i logotip Dell su zaštitni znaci kompanije Dell Inc. u Sjedinjenim Američkim Državama i/ili drugim pravnim nadležnostima. Svi ostali znaci i imena ovde navedeni mogu biti zaštitni znaci svojih vlasnika.

2016 -11

Pregl. A01

Contents

1 Rad na računaru.....	5
Pre rada u unutrašnjosti računara.....	5
Isključivanje računara.....	6
Posle rada u unutrašnjosti računara.....	6
2 Uklanjanje i instaliranje komponenata.....	8
Preporučeni alati.....	8
Pregled sistema.....	8
Uklanjanje Secure Digital (SD) kartice.....	10
Instaliranje Secure Digital (SD) kartice.....	10
Uklanjanje baterije.....	10
Instaliranje baterije.....	11
Uklanjanje SIM kartice.....	11
Instaliranje SIM kartice.....	12
Uklanjanje poklopca osnove.....	12
Instaliranje poklopca osnove.....	13
Uklanjanje memorije.....	13
Instaliranje memorije.....	13
Uklanjanje okvira tastature.....	13
Instaliranje okvira tastature.....	14
Uklanjanje tastature.....	14
Instaliranje tastature.....	16
Uklanjanje coin-cell baterije.....	16
Instaliranje coin-cell baterije.....	17
Uklanjanje audio ploče.....	17
Instaliranje audio ploče.....	17
Uklanjanje čvrstog diska.....	17
Instaliranje čvrstog diska.....	18
Uklanjanje zvučnika.....	18
Instaliranje zvučnika.....	19
Uklanjanje kartice za bežičnu lokalnu mrežu (WLAN).....	19
Instaliranje WLAN kartice.....	20
Uklanjanje kartice za bežičnu mrežu šireg geografskog područja (WWAN).....	20
Instaliranje WWAN kartice.....	21
Uklanjanje ventilatora sistema	21
Instaliranje ventilatora sistema.....	22
Uklanjanje rashladnog elementa.....	23
Instaliranje rashladnog elementa.....	23
Uklanjanje sklopa ekrana	24
Instaliranje sklopa ekrana.....	25
Uklanjanje matične ploče.....	26









Instaliranje matične ploče.....	27
3 Podešavanje sistema.....	29
Boot Sequence (Sekvenca pokretanja sistema).....	29
Tasteri za navigaciju.....	29
Opcije programa za podešavanje sistema (System Setup).....	30
Ažuriranje BIOS-a	38
Lozinka sistema i lozinka za podešavanje.....	38
Dodeljivanje lozinke sistema i lozinke za podešavanje.....	38
Brisanje ili promena postojeće lozinke sistema i/ili lozinke za podešavanje.....	39
4 Dijagnostika.....	40
Enhanced Pre-Boot System Assessment (ePSA) dijagnostika.....	40
Svetla za status uređaja.....	40
Svetla za status baterije.....	41
5 Tehničke specifikacije.....	42
6 Kontaktiranje kompanije Dell.....	47

Rad na računaru

Pre rada u unutrašnjosti računara

Koristite sledeće mere predostrožnosti kako biste svoj računar zaštitili od mogućih oštećenja i kako osigurali svoju ličnu bezbednost. Osim ako nije drugačije navedeno, svaka procedura u ovom dokumentu pretpostavlja da su ispunjeni sledeći uslovi:

- Pročitali ste bezbednosne informacije koje ste dobili uz računar.
- Komponenta se može zameniti ili, ako je kupljena odvojeno, instalirati izvođenjem procedure uklanjanja u obrnutom redosledu.

-  **UPOZORENJE:** Pre rada u unutrašnjosti računara, pročitajte bezbednosne informacije koje ste dobili uz računar. Za dodatne informacije o najboljim praksama pogledajte početnu stranu za usklađenost za propisima na www.dell.com/regulatory_compliance.
-  **OPREZ:** Mnoge popravke mogu da obavljaju isključivo ovlašćeni servisni tehničari. Lično bi trebalo da obavljate samo rešavanje problema i sitne popravke, prema ovlašćenjima iz dokumentacije proizvoda ili u skladu sa uputstvima službe i tima za podršku na mreži ili putem telefona. Garancija ne pokriva štetu nastalu kao posledica servisiranja koje nije ovlašćeno od strane kompanije Dell. Pročitajte bezbednosna uputstva koja ste dobili sa proizvodom i pridržavajte ih se.
-  **OPREZ:** Da biste izbegli elektrostatičko pražnjenje, uzemljite se pomoću trake za uzemljenje ili povremeno dodirujte neobojenu metalnu površinu, kao što je konektor na zadnjem delu računara.
-  **OPREZ:** Komponentama i karticama rukujte pažljivo. Ne dirajte komponente ili kontakte na kartici. Karticu držite za ivice ili za njen metalni držač. Držite komponentu kao što je procesor za ivice, a ne za pinove.
-  **OPREZ:** Kada odspajate kabl, povucite njegov konektor ili jezičak za povlačenje, a ne sam kabl. Neki kablovi imaju konektore sa držačima za zaključavanje; ako isključujete ovu vrstu kabla, pritisnite držače za zaključavanje pre nego što odspojite kabl. Kada razdvajate konektore držite ih poravnate i izbegavajte krivljenje bilo kojeg pina konektora. Takođe, pre nego što priključite kabl, pobrinite se da su oba konektora pravilno okrenuta i poravnata.
-  **NAPOMENA:** Boja vašeg računara i nekih komponenata može izgledati drugačije u odnosu na one prikazane u ovom dokumentu.

Da biste izbegli oštećenje računara, prođite kroz sledeće korake pre nego što počnete sa radom u unutrašnjosti računara.

1. Uverite se da je vaša radna površina ravna i čista da biste sprečili grebanje poklopca računara.
2. Isključite računar (pogledajte odeljak Isključivanje računara).
3. Ako je uređaj priključen na priključnu stanicu, kao što je opcionalna medijska baza ili rezervna baterija, odspojite ga.

 **OPREZ:** Da biste odspojili mrežni kabl, prvo isključite kabl iz računara a zatim isključite kabl iz mrežnog uređaja.

4. Odspojite sve mrežne kablove iz računara.
5. Isključite računar i sve priključene uređaje iz pripadajućih električnih utičnica.
6. Zatvorite ekran i okrenite računar naopako na ravnoj radnoj površini.

 **NAPOMENA:** Da biste izbegli oštećenje matične ploče, pre servisiranja računara morate ukloniti glavnu bateriju.

7. Uklonite glavnu bateriju.
8. Okrenite računar tako da gornja strana bude gore.
9. Otvorite ekran.
10. Pritisnite taster za napajanje da biste uzemljili matičnu ploču.

 **OPREZ:** Da biste se zaštitili od električnog udara, pre otvaranja ekrana uvek isključite računar iz električne utičnice.



△ OPREZ: Pre nego što dodirnete unutrašnjost računara, uzemljite se dodirivanjem nebojene metalne površine, kao što je metal na zadnjoj strani računara. Dok radite, povremeno dodirujte nebojenu metalnu površinu kako biste odstranili statički elektricitet koji bi mogao da oštetiti unutrašnje komponente.

11. Uklonite instalirane ExpressCard kartice ili "smart" kartice iz odgovarajućih slotova.

Isključivanje računara

△ OPREZ: Da bi se izbegao gubitak podataka, sačuvajte i zatvorite sve otvorene datoteke i zatvorite sve otvorene programe pre nego što isključite računar.

1. Isključite operativni sistem:

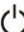
• U sistemu Windows 8.1:

– Korišćenje uređaja sa dodirnim ekranom:

a. Prevucite od desne ivice ekrana i otvorite meni sa dugmadima a zatim izaberite **Settings (Postavke)**.

b. Izaberite  a zatim izaberite **Shut down (Isključivanje)**.

ili

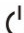
* Na početnom ekranu, dodirnite  a zatim izaberite **Shut down (Isključivanje)**.

– Korišćenje miša:

a. Usmerite pokazivač u gornji desni ugao ekrana i kliknite na **Settings (Postavke)**.

b. Kliknite  i izaberite **Shut down (Isključivanje)**.

ili

* Na početnom ekranu kliknite na  a zatim izaberite **Shut down (Isključivanje)**.

• Za Windows 7:

1. Kliknite na **Start** .

2. Kliknite na **Shut Down (Isključivanje)**.

ili

1. Kliknite na **Start** .

2. Kliknite na strelicu u donjem desnom uglu **Start** menija, kao što je dole prikazano, a zatim kliknite na **Shut Down**

(Isključivanje).



2. Uverite se da su računar i svi povezani uređaji isključeni. Ako se računar i povezani uređaji nisu automatski isključili kada ste isključili operativni sistem, pritisnite i zadržite taster za napajanje otprilike 6 sekundi da biste ih isključili.

Posle rada u unutrašnjosti računara

Nakon što završite bilo koju proceduru zamene, a pre nego što uključite računar, uverite se da su svi eksterni uređaji, kartice i kablovi povezani.

 **OPREZ: Da bi se izbeglo oštećenje računara, koristite baterije dizajnirane samo za ovaj tip Dell računara. Ne koristite baterije dizajnirane za druge Dell računare.**

1. Povežite eksterne uređaje, kao što je replikator portova, rezervna baterija ili medijska baza, i zamenite kartice, kao što je ExpressCard.
2. Povežite telefonske ili mrežne kablove sa računarom.

 **OPREZ: Da biste povezali mrežni kabl, prvo priključite kabl u mrežni uređaj a zatim ga priključite u računar.**

3. Zamenite bateriju.
4. Priključite računar i sve povezane uređaje u odgovarajuće električne utičnice.
5. Uključite računar.

Uklanjanje i instaliranje komponenata

Ovaj odeljak pruža detaljne informacije o tome kako da uklonite ili instalirate komponente vašeg računara.

Preporučeni alati

Za procedure u ovom dokumentu mogu se zahtevati sledeći alati:

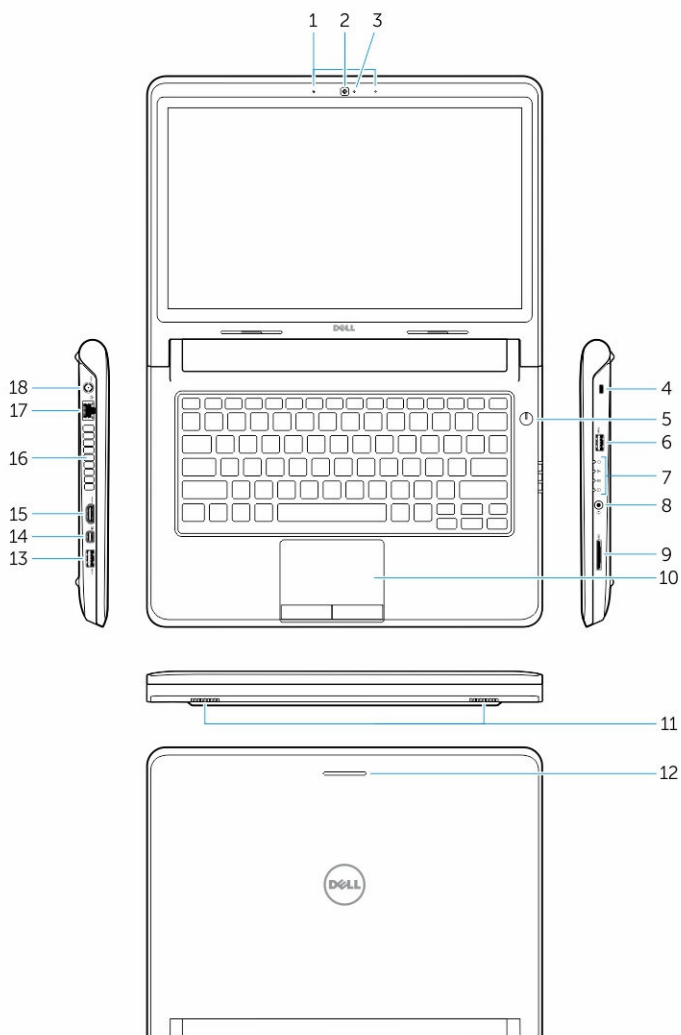
- Mali odvrtič sa ravnim vrhom
- #0 Phillips odvrtič
- #1 Phillips odvrtič
- Malo plastično šilo

Pregled sistema



Slika 1. Prikaz sa prednje strane

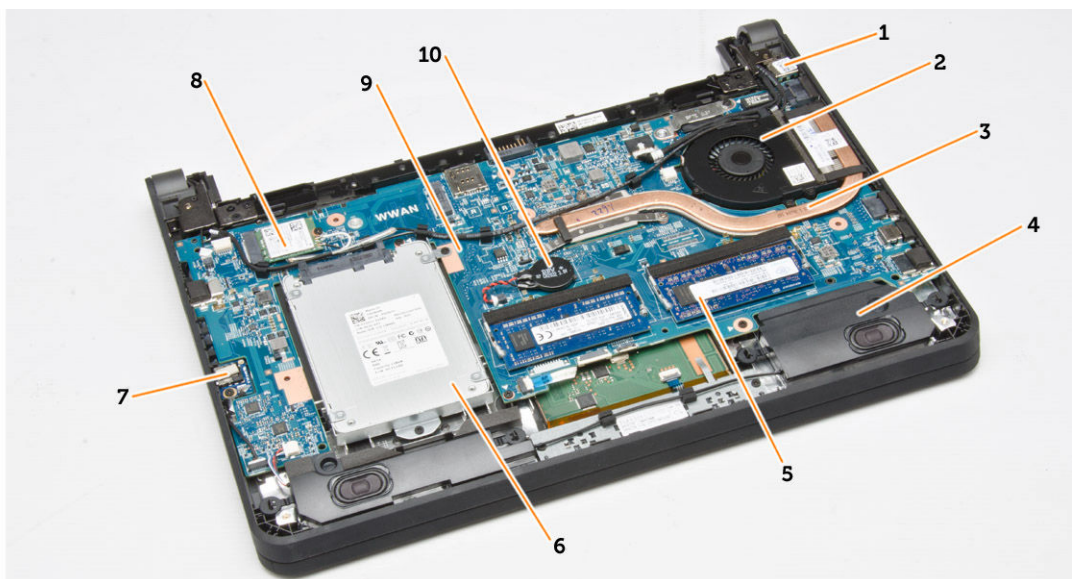
- | | | | |
|----|-----------------|----|-----------|
| 1. | ekran | 2. | tastatura |
| 3. | okvir tastature | | |



Slika 2. Funkcije

1. mikrofoni
2. kamera
3. svetlo za status kamere
4. slot za zaštitni kabl
5. taster za uključivanje/isključivanje
6. USB 3.0 konektor
7. svetla za status
8. audio konektor
9. čitač memorijske kartice
10. tabla osetljiva na dodir
11. zvučnici
12. svetlo za status mreže
13. USB 3.0 konektor sa PowerShare
14. konektor za mini DisplayPort
15. HDMI konektor
16. otvori za ventilaciju
17. mrežni konektor

18. konektor za napajanje



Slika 3. Pregled iznutra — zadnja strana

- | | |
|--------------------------|------------------------|
| 1. konektor za napajanje | 2. ventilator sistema |
| 3. rashladni element | 4. zvučnik |
| 5. memorijski modul | 6. čvrsti disk |
| 7. audio ploča | 8. WLAN kartica |
| 9. matična ploča | 10. coin-cell baterija |

Uklanjanje Secure Digital (SD) kartice

1. Sledite procedure u odeljku *Pre rada u unutrašnjosti računara*.
2. Pritisnite SD karticu da biste je oslobodili iz računara.



3. Izvadite SD memorijsku karticu iz računara.

Instaliranje Secure Digital (SD) kartice

1. Gurajte SD karticu u pripadajući slot i pritiskajte dok ne klikne.
2. Sledite procedure u odeljku *Posle rada u unutrašnjosti računara*.

Uklanjanje baterije

1. Sledite procedure u odeljku *Pre rada na računaru*.
2. Gurnite reze za oslobađanje u otključan položaj i povucite bateriju da biste je uklonili iz računara.



Instaliranje baterije

△ OPREZ: Proverite da li su obe strane baterije poravnate sa utičnicom za bateriju. Ako baterije nije pravilno poravnata, može doći do oštećenja baterija i reza baterije. Nemojte na silu umetati bateriju u utičnicu za bateriju.

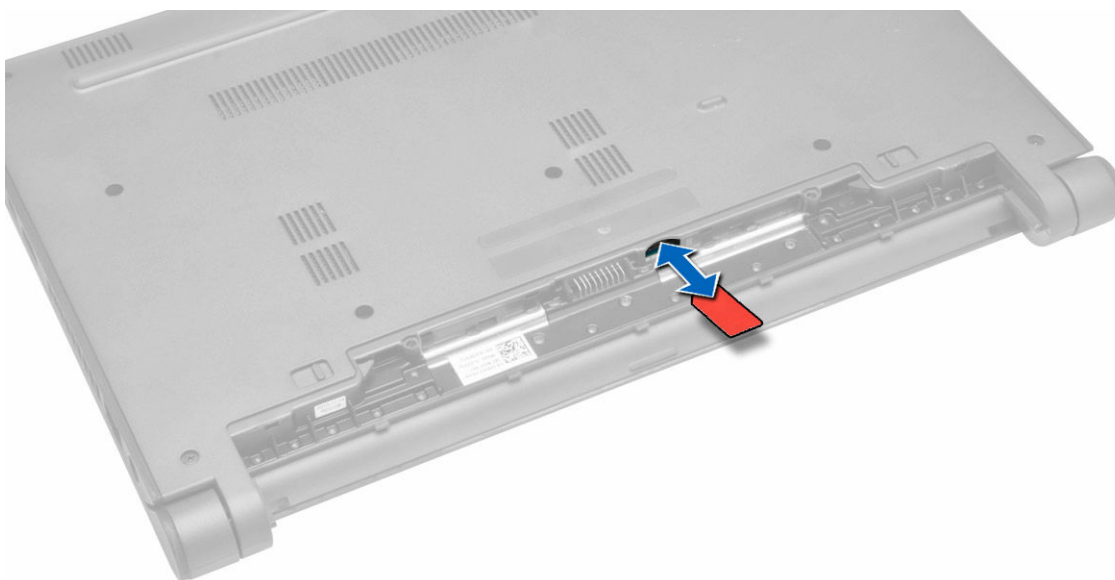
1. Poravnajte obe strane baterije sa utičnicom za bateriju.
2. Gurnite bateriju u utičnicu tako da klikne u ležište.

✍ NAPOMENA: Ako baterija nije pravilno fiksirana, instalirajte je ponovo.

3. Sledite proceduru u odeljku [Posle rada u unutrašnjosti računara](#).

Uklanjanje SIM kartice

1. Sledite procedure u odeljku *Pre rada na računaru*.
2. Uklonite bateriju.
3. Pritisnite unutra da biste oslobodili SIM karticu i izvucite SIM karticu iz ležišta da biste je uklonili iz računara.

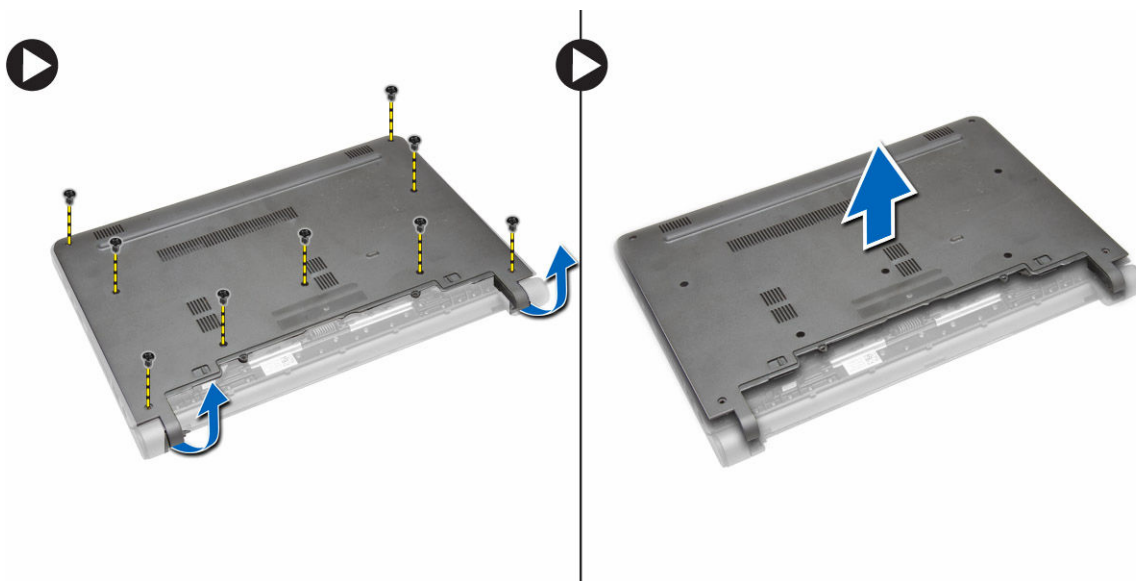


Instaliranje SIM kartice

1. Umetnite SIM karticu u utičnicu na računaru i pritisnite tako da klikne u ležište.
2. Instalirajte bateriju.
3. Sledite procedure u odeljku *Nakon rada u unutrašnjosti računara*.

Uklanjanje poklopca osnove

1. Sledite procedure u odeljku *Pre rada na računaru*.
2. Uklonite bateriju.
3. Izvršite sledeće korake da biste uklonili poklopac osnove sa računara:
 - a. Uklonite zavrtnje koji učvršćuju poklopac osnove za računar.
 - b. Odignite ivice poklopca osnove i uklonite poklopac osnove iz računara.

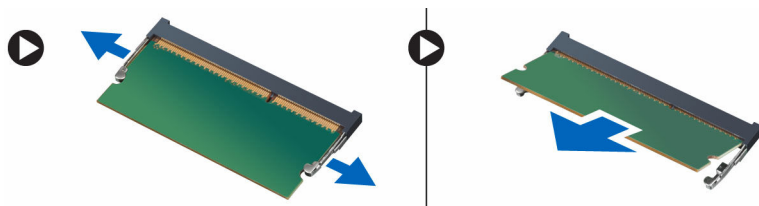


Instaliranje poklopca osnove

1. Poravnajte ivice poklopca osnove na računaru i pritisnite poklopac na računar tako da uskoči u ležište.
2. Pritegnite zavrtnje da biste fiksirali poklopac osnove za računar.
3. Instalirajte bateriju.
4. Sledite procedure u odeljku *Nakon rada u unutrašnjosti računara*.

Uklanjanje memorije

1. Sledite procedure u odeljku *Pre rada na računaru*.
2. Uklonite:
 - a. bateriju
 - b. poklopac osnove
3. Izvršite sledeće korake da biste uklonili memorijski(e) modul(e) iz računara:
 - a. Odignite pričvrstne sponne od memorijskog(ih) modula tako da memorijski modul(i) iskoči(e).
 - b. Uklonite memorijski(e) modul(e) iz računara.

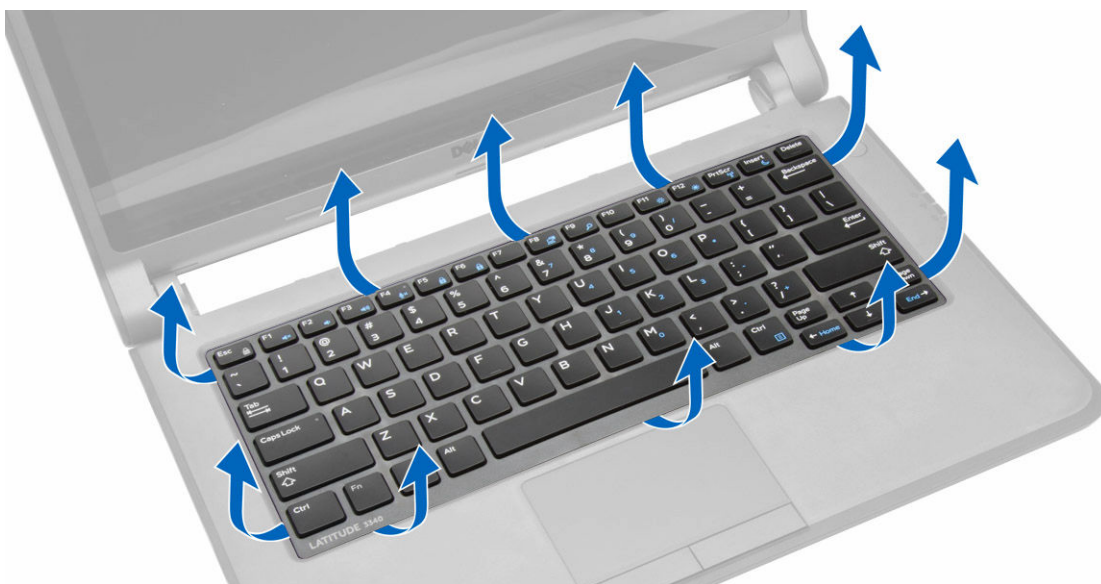


Instaliranje memorije

1. Umetnite memorijski modul u utičnicu za memoriju i pritisnite tako da memorija "klikne" u ležište.
2. Instalirajte:
 - a. poklopac osnove
 - b. bateriju
3. Sledite procedure u odeljku *Nakon rada u unutrašnjosti računara*.

Uklanjanje okvira tastature

1. Sledite procedure u odeljku *Pre rada u unutrašnjosti računara*.
2. Odignite okvir tastature, počev od donjeg dela i prateći gornju ivicu tastature.



3. Uklonite okvir tastature iz računara.



Instaliranje okvira tastature

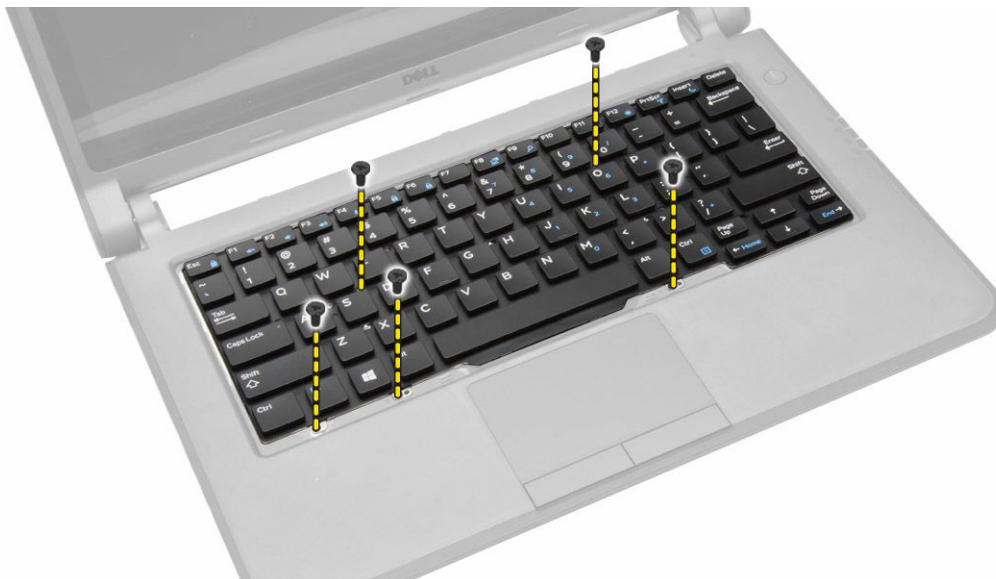
1. Poravnajte okvir tastature u predviđeni položaj.
2. Pritisnite duž strana okvira tastature dok ne „klikne“ unutar ležišta.
3. Sledite procedure u odeljku *Nakon rada u unutrašnjosti računara*.

 **NAPOMENA:** Takođe, možda ćete morati da pritisnete centar okvira tastature da biste tastaturu pričvrstili unutar ležišta.

Uklanjanje tastature

1. Sledite procedure u odeljku *Pre rada na računaru*.
2. Uklonite:
 - a. bateriju
 - b. okvir tastature

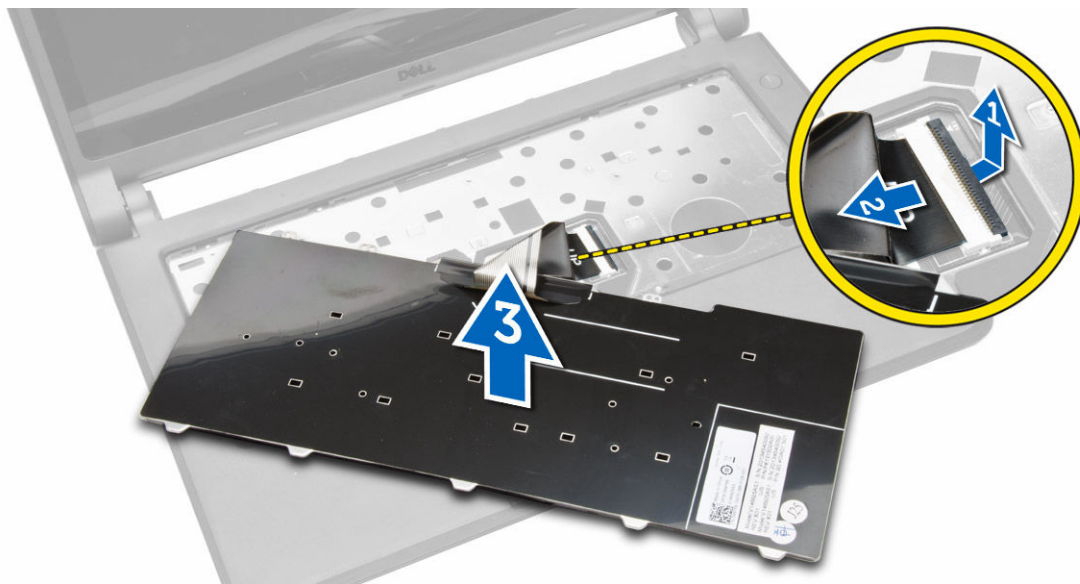
3. Uklonite zavrtnje koji pričvršćuju tastaturu za računar.



4. Gurnite dole [1] i podignite gore [2] tastaturu sa računara da biste pristupili kablu tastature.



5. Preokrenite tastaturu, odspojite kabl tastature iz konektora i uklonite tastaturu iz računara.

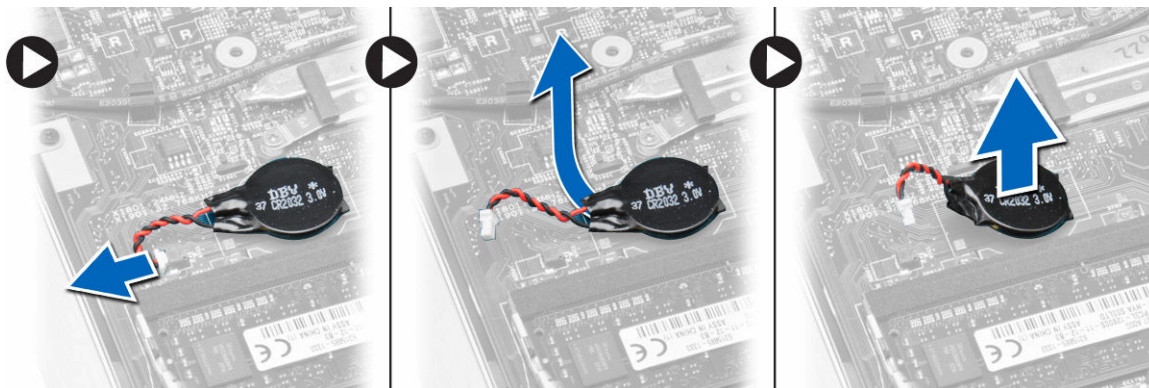


Instaliranje tastature

1. Povežite kabl tastature sa konektorom na računaru.
2. Preokrenite tastaturu i instalirajte tastaturu u ležište.
3. Pritegnite zavrtnje da biste fiksirali tastaturu za računar.
4. Instalirajte:
 - a. okvir tastature
 - b. bateriju
5. Sledite procedure u odeljku *Nakon rada u unutrašnjosti računara*.

Uklanjanje coin-cell baterije

1. Sledite procedure u odeljku *Pre rada na računaru*
2. Uklonite:
 - a. bateriju
 - b. poklopac osnove
3. Izvršite sledeće korake da biste uklonili coin-cell bateriju iz računara:
 - a. Odspojite kabl coin-cell baterije sa matične ploče.
 - b. Povucite coin-cell bateriju sa lepljive trake ispod matične ploče.
 - c. Uklonite coin-cell bateriju sa matične ploče.

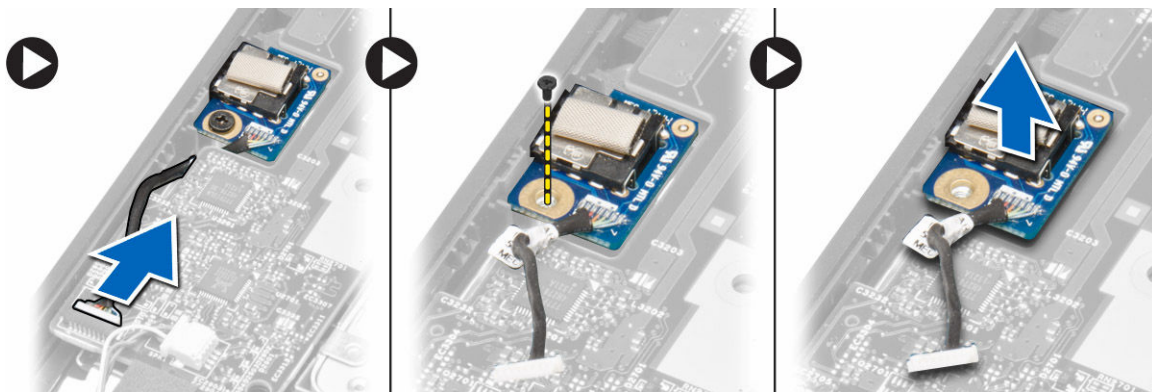


Instaliranje coin-cell baterije

1. Povežite kabl coin-cell baterije na matičnu ploču.
2. Pričvrstite coin-cell bateriju za lepljivu traku na matičnoj ploči.
3. Instalirajte:
 - a. poklopac osnove
 - b. bateriju
4. Sledite procedure u odeljku *Nakon rada u unutrašnjosti računara*.

Uklanjanje audio ploče

1. Sledite procedure u odeljku *Pre rada na računaru*.
2. Uklonite:
 - a. bateriju
 - b. poklopac osnove
3. Izvršite sledeće korake da biste uklonili audio ploču iz računara:
 - a. Odspojite kabl audio ploče sa matične ploče.
 - b. Uklonite zavrtnanj koji pričvršćuje audio ploču za računar.
 - c. Podignite i uklonite audio ploču iz računara.



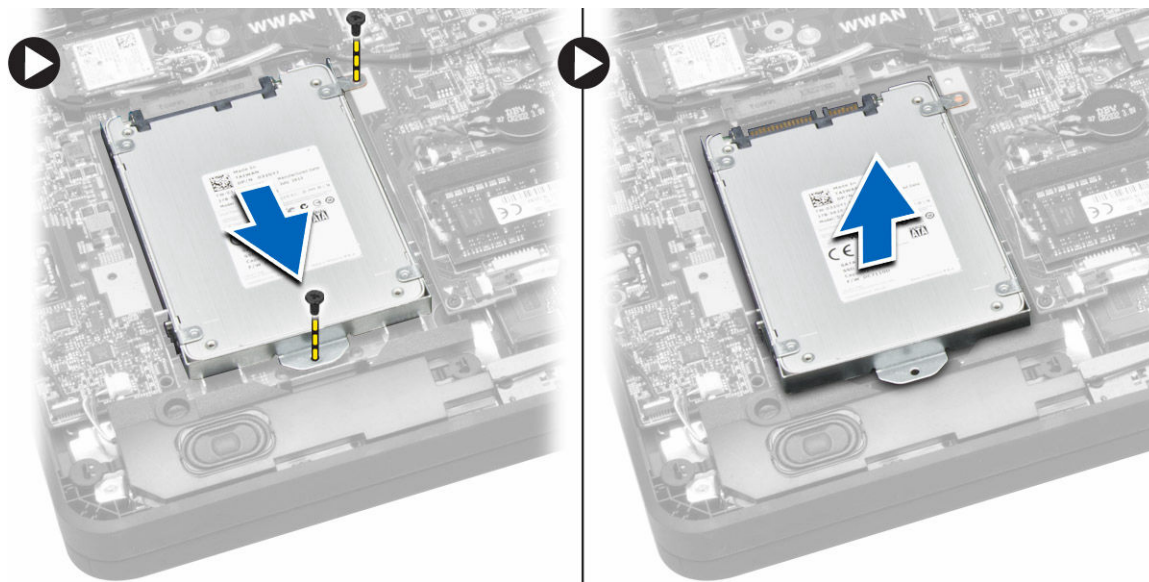
Instaliranje audio ploče

1. Postavite audio ploču u odgovarajuću utičnicu na računaru.
2. Pritegnite zavrtnanj da biste pričvrstili audio ploču za računar.
3. Povežite kabl audio ploče na matičnu ploču.
4. Instalirajte:
 - a. poklopac osnove
 - b. bateriju
5. Sledite procedure u odeljku *Nakon rada u unutrašnjosti računara*.

Uklanjanje čvrstog diska

1. Sledite procedure u odeljku *Pre rada na računaru*.
2. Uklonite:
 - a. bateriju
 - b. poklopac osnove
3. Izvršite sledeće korake da biste uklonili čvrsti disk iz računara:

- a. Uklonite zavrtnje kojima je čvrsti disk fiksiran za računar. Gurnite čvrsti disk da biste ga odvojili od konektora na matičnoj ploči.
- b. Podignite i uklonite čvrsti disk iz računara.

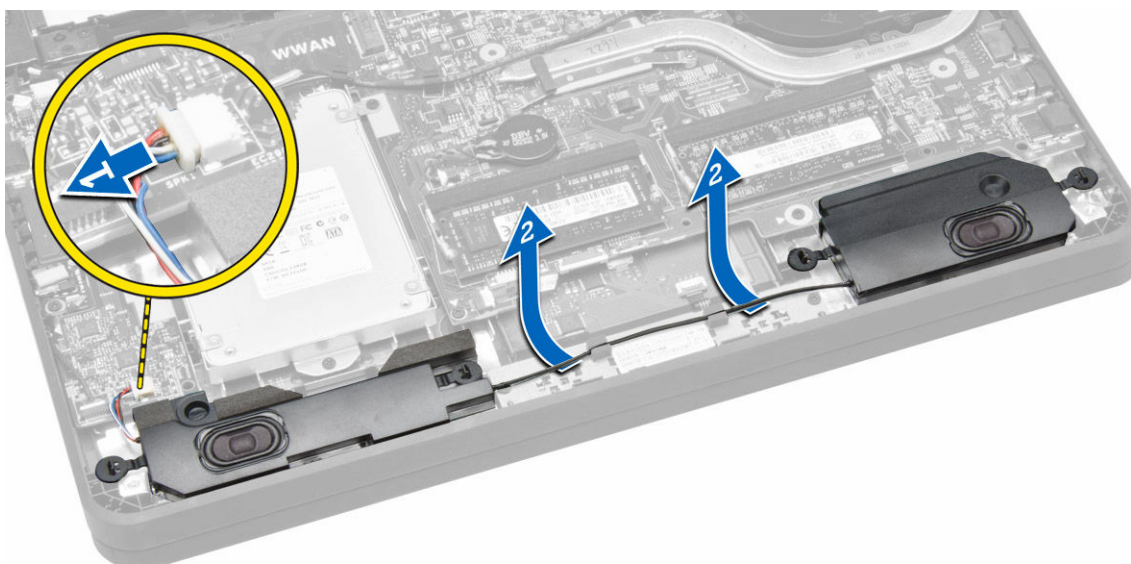


Instaliranje čvrstog diska

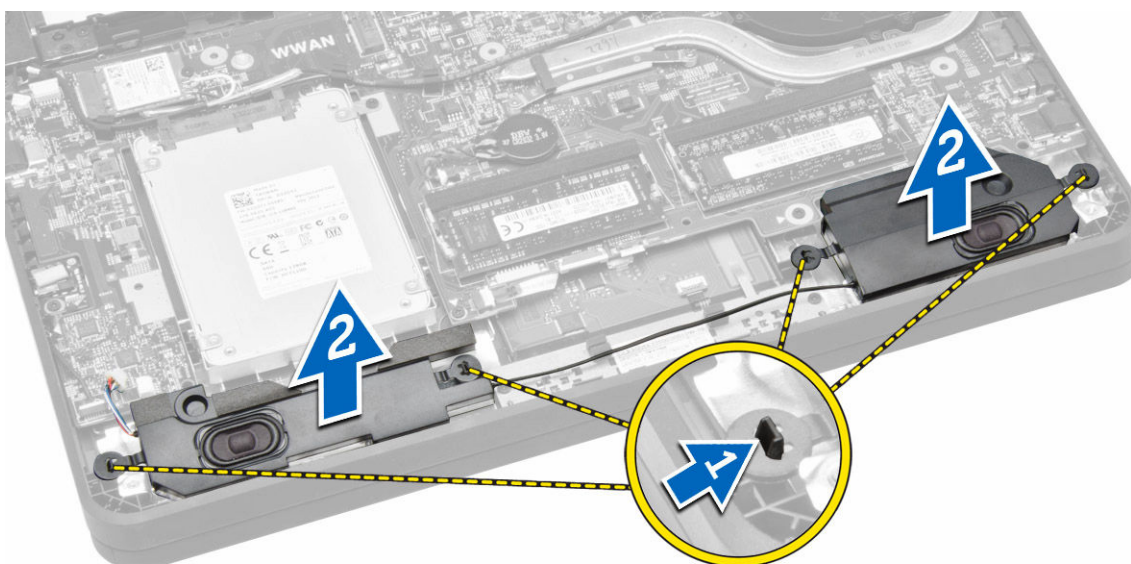
1. Poravnajte čvrsti disk na ležištu na računaru.
2. Gurnite čvrsti disk u konektor na matičnoj ploči.
3. Pritegnite zavrtnje da biste učvrstili čvrsti disk za računar.
4. Instalirajte:
 - a. poklopac osnove
 - b. bateriju
5. Sledite procedure u odeljku *Nakon rada u unutrašnjosti računara*.

Uklanjanje zvučnika

1. Sledite procedure u odeljku *Pre rada na računaru*.
2. Uklonite:
 - a. bateriju
 - b. poklopac osnove
3. Odspojite kabl zvučnika sa matične ploče [1]. Izvadite kabl zvučnika iz odgovarajućih kanala na računaru [2].



4. Oslobodite nosače zvučnika iz držača na računaru [1]. Podignite i uklonite zvučnike iz računara [2].



Instaliranje zvučnika

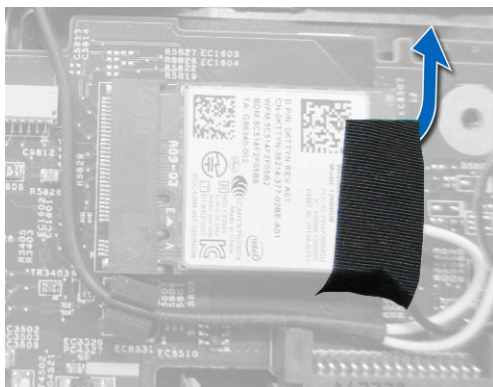
1. Postavite zvučnike na odgovarajuće mesto i provucite kabl kroz kanale.
2. Pritisnite zvučnike tako da se nosači na zvučnicima fiksiraju u držače na računaru.
3. Povežite kabl zvučnika na matičnu ploču.
4. Instalirajte:
 - a. poklopac osnove
 - b. bateriju
5. Sledite procedure u odeljku *Nakon rada u unutrašnjosti računara*.

Uklanjanje kartice za bežičnu lokalnu mrežu (WLAN)

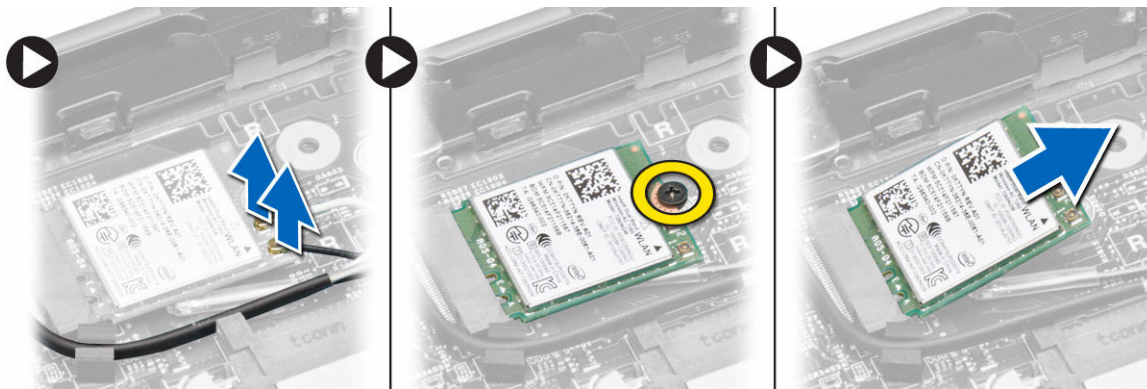
1. Sledite procedure u odeljku *Pre rada na računaru*.
2. Uklonite:



- a. bateriju
 - b. poklopac osnove
3. Uklonite lepljivu traku kojima su kablovi antene fiksirani za WLAN karticu.



4. Izvršite sledeće korake da biste uklonili WLAN karticu:
- a. Odspojite antenske kablove sa WLAN kartice.
 - b. Uklonite zavrtnaj koji učvršćuje WLAN karticu za računar.
 - c. Uklonite WLAN karticu iz računara.

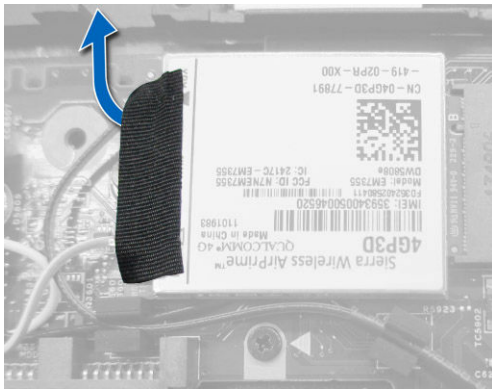


Instaliranje WLAN kartice

1. Umetnite WLAN karticu u pripadajući konektor na računaru.
2. Pritisnite WLAN karticu na dole i pritegnite zavrtnaj da biste učvrstili WLAN karticu za računar.
3. Povežite antenske kablove sa odgovarajućim konektorima označenim na WLAN kartici.
4. Zalepite lepljivu traku da biste fiksirali kablove antene za WLAN karticu.
5. Instalirajte:
 - a. poklopac osnove
 - b. bateriju
6. Sledite procedure u odeljku *Nakon rada u unutrašnjosti računara*.

Uklanjanje kartice za bežičnu mrežu šireg geografskog područja (WWAN)

1. Sledite procedure u odeljku *Pre rada na računaru*.
2. Uklonite:
 - a. bateriju
 - b. poklopac osnove
3. Uklonite lepljivu traku kojima su kablovi antene fiksirani za WWAN karticu.



4. Izvršite sledeće korake da biste uklonili WWAN karticu:
 - a. Odspojite antenske kablove sa WWAN kartice.
 - b. Uklonite zavrtnanj koji učvršćuje WWAN karticu za računar.
 - c. Uklonite WWAN karticu iz računara.



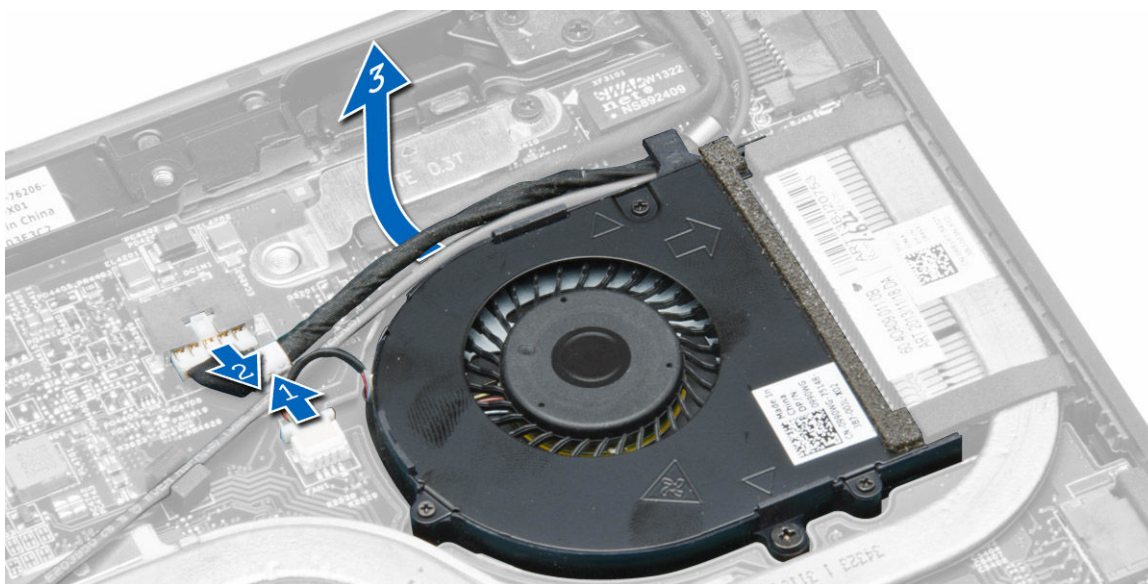
Instaliranje WWAN kartice

1. Umetnite WWAN karticu u pripadajući konektor na računaru.
2. Pritisnite WWAN karticu i pritegnite zavrtnanj da biste učvrstili WWAN karticu za računar.
3. Povežite antenske kablove sa odgovarajućim konektorima označenim na WWAN kartici.
4. Zalepite lepljivu traku da biste fiksirali kablove antene za WWAN karticu.
5. Instalirajte:
 - a. poklopac osnove
 - b. bateriju
6. Sledite procedure u odeljku *Nakon rada u unutrašnjosti računara*.

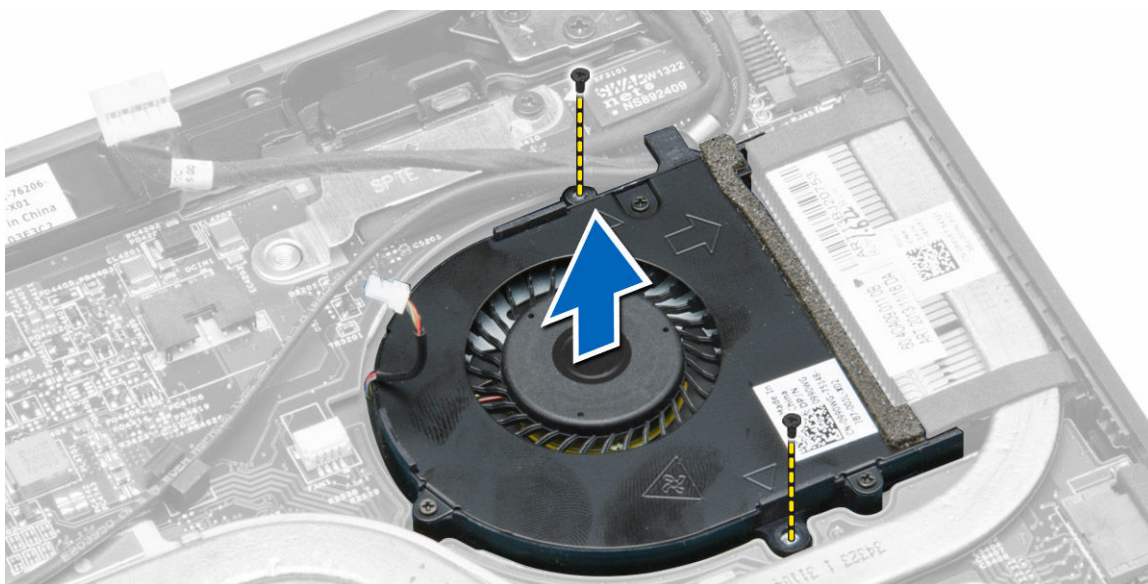
Uklanjanje ventilatora sistema

1. Sledite procedure u odeljku *Pre rada u unutrašnjosti računara*.
2. Uklonite:
 - a. poklopac osnove
 - b. bateriju
3. Izvršite sledeće korake da biste uklonili ventilator sistema:
 - a. Odspojite kabl ventilatora sistema [1] i kabl za napajanje [2] sa matične ploče.
 - b. Izvadite kabl za napajanje iz držača da biste pristupili zavrtnju ventilatora sistema [3].

 **NAPOMENA:** Odspajanje kabla za napajanje je opciono. Radi lakšeg uklanjanja ventilatora sistema, preporučuje se da odspojite kabl za napajanje.



c. Uklonite zavrtnje kojima je ventilator sistema fiksiran za računar. Podignite i izvadite ventilator sistema iz računara.

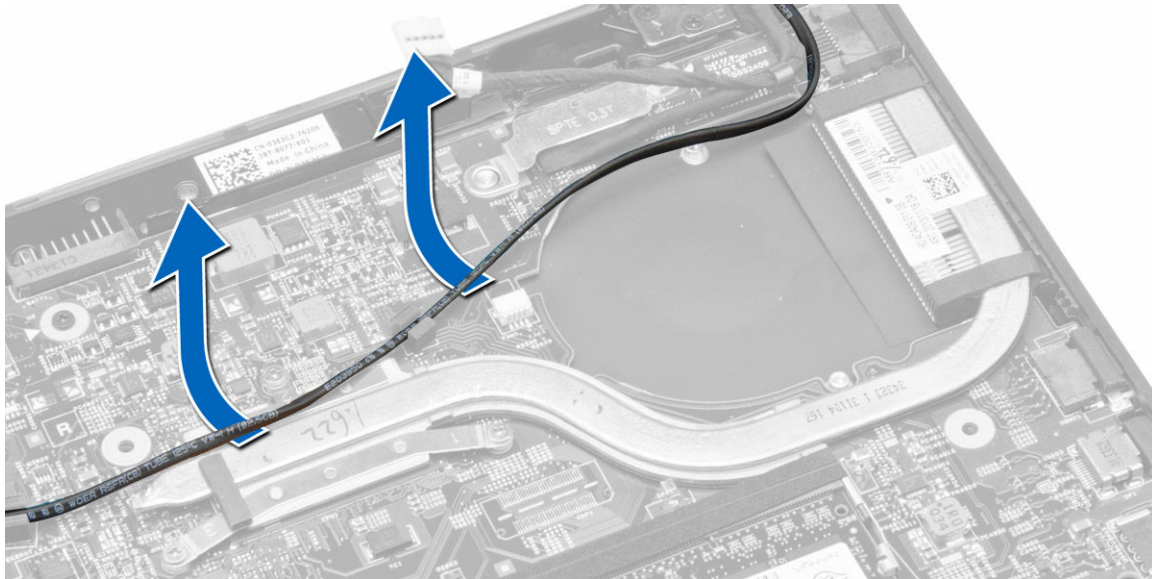


Instaliranje ventilatora sistema

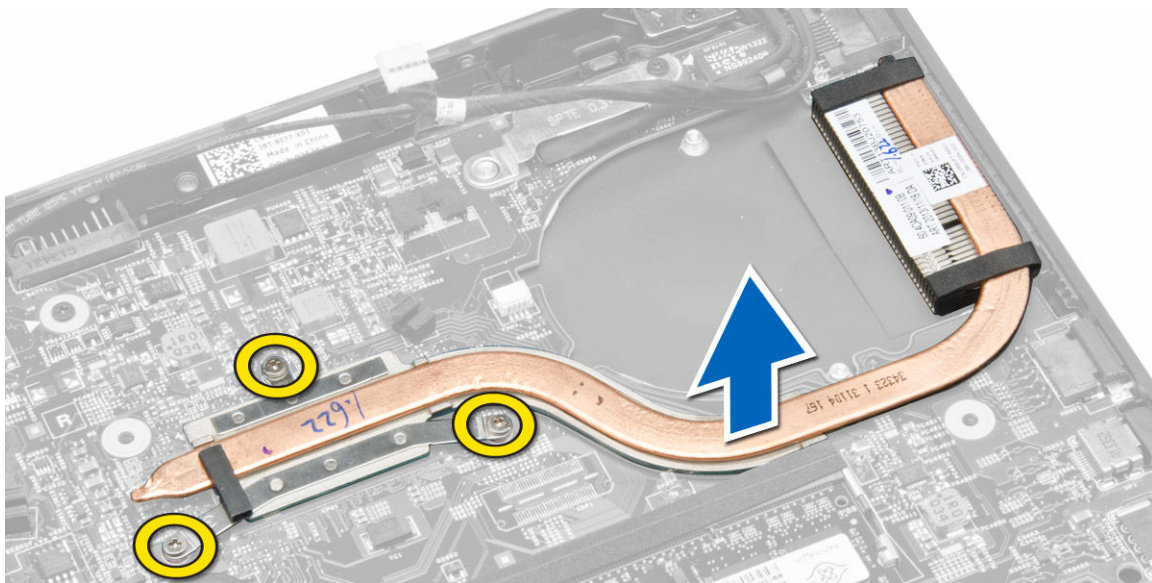
1. Izvršite sledeće korake da biste instalirali ventilator sistema:
 - a. Postavite ventilator sistema u odgovarajući slot na računaru.
 - b. Povežite kabl ventilatora sistema i kabl za napajanje na matičnu ploču.
 - c. Pritegnite zavrtnje da biste fiksirali ventilator sistema za računar.
 - d. Provučite kabl za napajanje kroz držač na računaru.
2. Instalirajte:
 - a. bateriju
 - b. poklopac osnove
3. Sledite procedure u odeljku *Nakon rada u unutrašnjosti računara*.

Uklanjanje rashladnog elementa

1. Sledite procedure u odeljku *Pre rada u unutrašnjosti računara*.
2. Uklonite:
 - a. bateriju
 - b. poklopac osnove
 - c. ventilator sistema
3. Izvadite kablove WLAN antene iz odgovarajućih kanala na matičnoj ploči.



4. Otpustite neispadajuće zavrtnje kojima je rashladni element fiksiran za računar i uklonite rashladni element iz računara.



Instaliranje rashladnog elementa

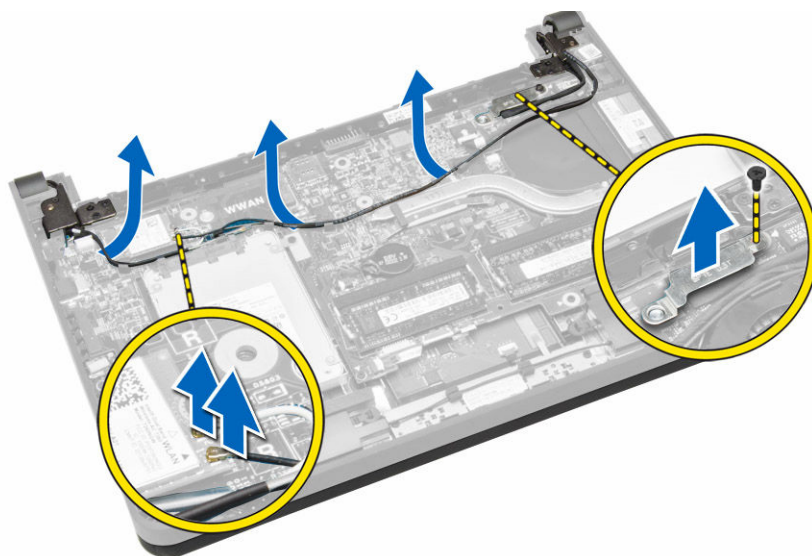
1. Postavite rashladni element na računar.
2. Pritegnite neispadajuće zavrtnje da biste učvrstili rashladni element na matičnu ploču.
3. Provučite kablove WLAN antene duž odgovarajućih kanala na matičnoj ploči.



4. Instalirajte:
 - a. ventilator sistema
 - b. poklopac osnove
 - c. bateriju
5. Sledite procedure u odeljku *Nakon rada u unutrašnjosti računara.*

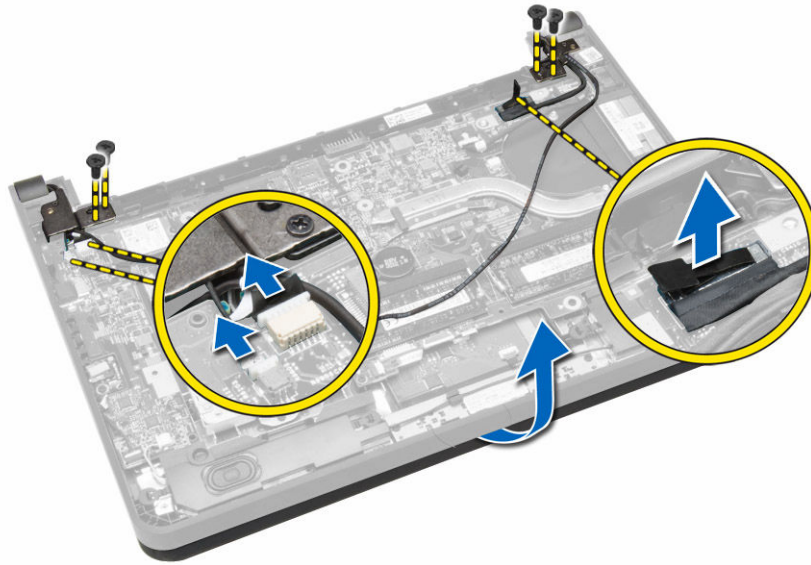
Uklanjanje sklopa ekrana

1. Sledite procedure u odeljku *Pre rada u unutrašnjosti računara.*
2. Uklonite:
 - a. bateriju
 - b. poklopac osnove
3. Obavite sledeće korake:
 - a. Odspojite kablove antene sa WLAN kartice. Izvadite kablove antene iz WLAN kartice.
 - b. Uklonite zavrtnj kojim je nosač fiksiran preko kabla ekrana i uklonite nosač.
 - c. Odspojite kabl ekrana sa matične ploče.



4. Obavite sledeće korake:
 - a. Odspojite kablove dodirne table, konektora za mrežu i ekrana.
 - b. Uklonite zavrtnjeve koji pričvršćuju zglobove ekrana za sklop oslonca za dlanove.
 - c. Podignite sklop oslonca za dlanove od sklopa ekrana.

⚠ OPREZ: Polako podignite sklop oslonca za dlanove da biste sprečili oštećenje sklopa ekrana.



5. Gurnite sklop oslonca za dlanove da biste otpustili sklop ekrana.

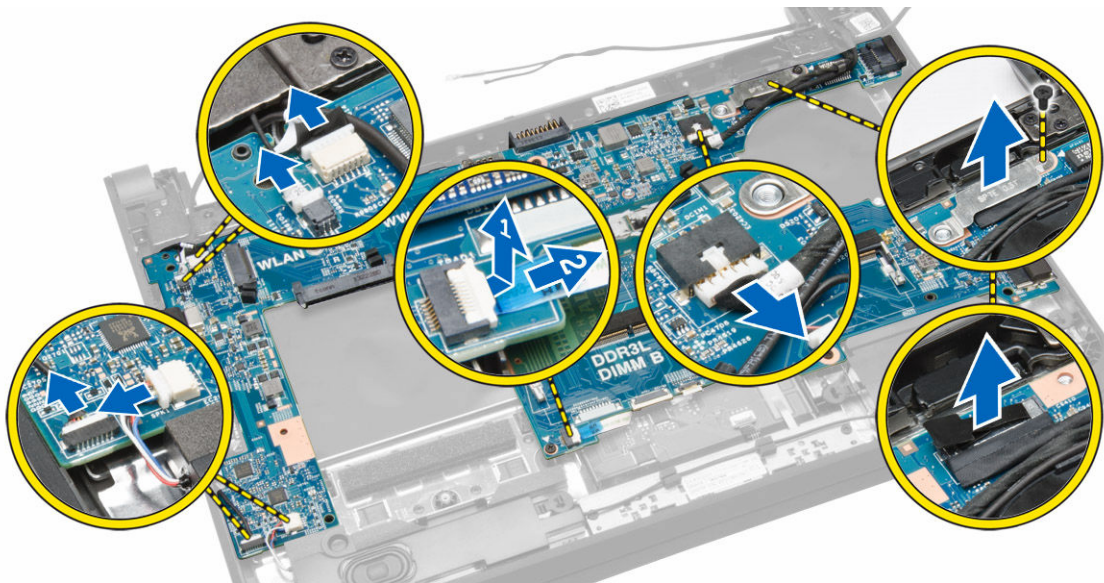


Instaliranje sklopa ekrana

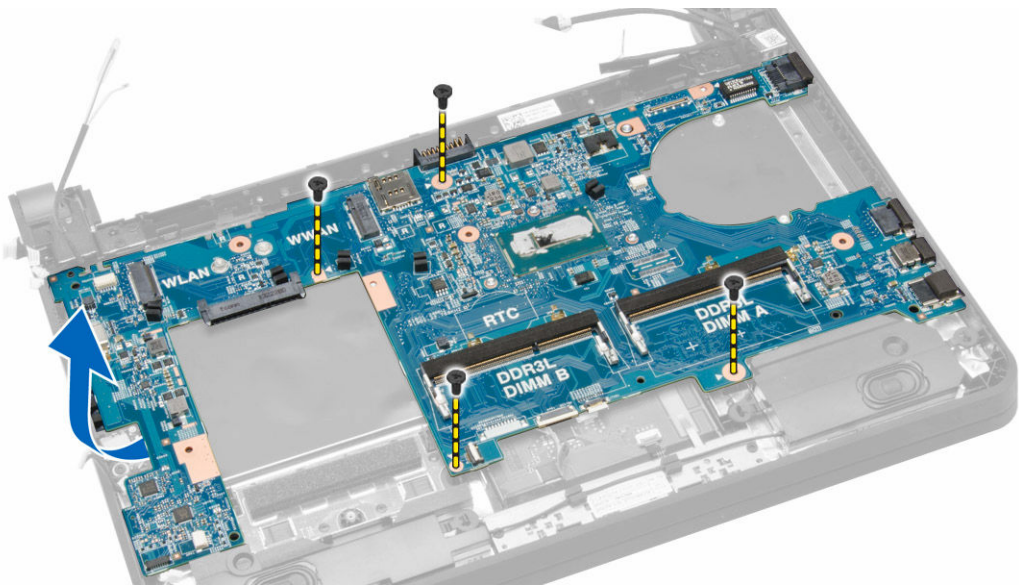
1. Poravnajte sklop oslonca za dlanove na sklopu ekrana.
2. Pritegnite zavrtnje da biste učvrstili zglobove ekrana na sklopu oslonca za dlanove.
3. Priključite sledeće kablove:
 - a. dodirna tabla
 - b. mrežni konektor
 - c. ekran
4. Poravnajte nosač preko kabla ekrana i pritegnite zavrtnanj da biste učvrstili nosač na računar.
5. Povežite kablove ekrana na WLAN karticu i provucite ih duž odgovarajućih kanala na računaru.
6. Instalirajte:
 - a. bateriju
 - b. poklopac osnove
7. Sledite procedure u odeljku *Nakon rada u unutrašnjosti računara*.

Uklanjanje matične ploče

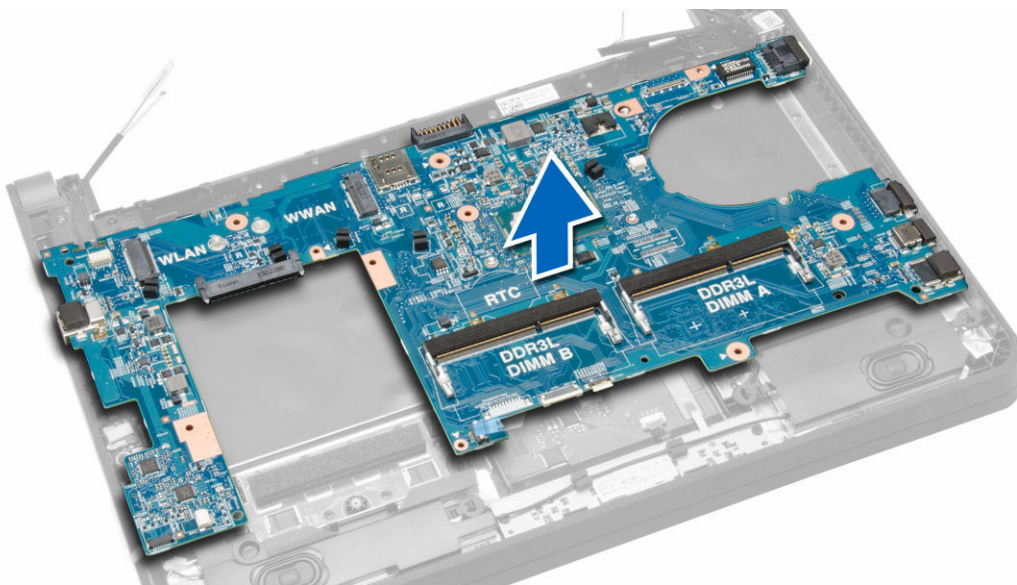
1. Sledite procedure u odeljku *Pre rada na računaru*.
2. Uklonite:
 - a. SD karticu
 - b. bateriju
 - c. SIM karticu
 - d. poklopac osnove
 - e. memoriju
 - f. okvir tastature
 - g. tastaturu
 - h. coin-cell bateriju
 - i. audio ploču
 - j. čvrsti disk
 - k. WLAN karticu
 - l. WWAN karticu
 - m. ventilator sistema
 - n. rashladni element
3. Odspojite sledeće kablove sa matične ploče.
 - a. tabla osetljiva na dodir
 - b. audio konektor
 - c. zvučnik
 - d. dodirna tabla
 - e. mrežni konektor
 - f. nosač kabla displeja i displej
 - g. napajanje



4. Uklonite zavrtnje koji učvršćuju matičnu ploču za kućište.



5. Podignite i uklonite matičnu ploču sa kućišta.



Instaliranje matične ploče

1. Postavite matičnu ploču na kućište.
2. Pritegnite zavrtnje da biste pričvrstili matičnu ploču za kućište.
3. Povežite sledeće kablove sa konektorima na matičnoj ploči:
 - a. napajanje
 - b. nosač kabla displeja i displej
 - c. mrežni konektor
 - d. dodirna tabla
 - e. zvučnik
 - f. audio konektor
 - g. tabla osetljiva na dodir
4. Instalirajte:
 - a. rashladni element

- b. ventilator sistema
- c. WWAN karticu
- d. WLAN karticu
- e. čvrsti disk
- f. audio ploču
- g. coin-cell bateriju
- h. tastaturu
- i. okvir tastature
- j. memorijske module
- k. poklopac osnove
- l. SIM karticu
- m. bateriju
- n. SD karticu

5. Sledite procedure u odeljku *Nakon rada u unutrašnjosti računara.*

Podešavanje sistema

Program za podešavanje sistema (System Setup) omogućava upravljanje hardverom računara i utvrđuje opcije na nivou BIOS-a. U programu za podešavanje sistema (System Setup), možete da:

- Promenite podešavanja za NVRAM nakon dodavanja ili uklanjanja hardvera
- Prikažete konfiguraciju hardvera sistema
- Omogućite ili onemogućite integrisane uređaje
- Postavite granične vrednosti za performanse i upravljanje energijom
- Upravlјate bezbednošću računara

Boot Sequence (Sekvenca pokretanja sistema)

Sekvenca pokretanja sistema omogućava da premostite redosled uređaja za pokretanje sistema utvrđen u programu za podešavanje sistema i sistem pokrenete direktno sa željenog uređaja (na primer: optički disk ili tvrdi disk). Tokom samoispitavanja pri uključenju napajanja (eng. Power-on Self Test - POST), kada se pojavi logotip Dell, možete da:

- Pristupite programu za podešavanje sistema (System Setup) pritiskom na taster <F2>
- Pozovete meni za jedno pokretanje sistema pritiskom na taster <F12>

Meni za jedno pokretanje sistema prikazuje uređaje sa kojih možete da izvršite podizanje sistema, uključujući opciju dijagnostike. Opcije menija za pokretanje sistema su:

- Removable Drive (Zamenljivi disk) (ako je dostupno)
- STXXXX Drive (STXXXX disk)

 **NAPOMENA: XXX označava broj SATA disk jedinice.**

- Optical Drive (Optički disk)
- Diagnostics (Dijagnostika)

 **NAPOMENA: Ako izaberite opciju Diagnostics (Dijagnostika), prikazaće se ekran ePSA diagnostics (ePSA dijagnostika).**

Ekran sa sekvencom pokretanja sistema takođe prikazuje opciju za pristupanje ekranu programa za podešavanje sistema (System Setup).

Tasteri za navigaciju


Sledeća tabela prikazuje tastere za navigaciju programa za podešavanje sistema.

 **NAPOMENA: Kod najvećeg broja opcija za podešavanje sistema promene koje vršite se snimaju ali ne postaju aktivne dok ponovo ne pokrenete sistem.**

Tabela 1. Tasteri za navigaciju

Tasteri	Navigacija
Strelica gore	Prelazak na prethodno polje.
Strelica dole	Prelazak na sledeće polje.



Tasteri	Navigacija
<Enter>	Omogućava izbor vrednosti u izabranom polju (ako je primenljivo) ili praćenje linka u polju.
Razmaknica	Proširuje ili smanjuje padajuću listu, ako je primenljivo.
<Tab>	Prelazak na sledeću oblast izbora.
	 NAPOMENA: Samo za standardne grafičke pregledače.
<Esc>	Prelazak na prethodnu stranu tokom pregleda glavnog ekrana. Pritiskom na <Esc> u glavnom ekranu prikazuje se poruka da morate da sačuvate sve nesačuvane promene i ponovo pokreće sistem.
<F1>	Prikaz datoteke pomoći programa za podešavanje sistema (System Setup).

Opcije programa za podešavanje sistema (System Setup)

 **NAPOMENA: U zavisnosti od računara i instaliranih uređaja, stavke navedene u ovom odeljku mogu, ali ne moraju da se pojavljuju.**

Tabela 2. Opšte




Opcija	Opis
System Information	U ovom odeljku se navode osnovne hardverske karakteristike vašeg računara. <ul style="list-style-type: none"> System Information (Informacije o sistemu) Memory Information (Informacije o memoriji) Processor Information (Informacije o procesoru) Device Information (Informacije o uređaju)
Battery Information	Prikazuje status punjenja baterije.
Boot Sequence	Omogućava vam da promenite redosled kojim računar pokušava da pronađe operativni sistem. Sve opcije ispod su izabrane. <ul style="list-style-type: none"> Windows Boot Manager UEFI LITEONIT LCS-128M6S 2,57 mm XX GB. <p> NAPOMENA: XX se odnosi na veličinu čvrstog diska.</p> <p>Takođe, možete izabrati opciju Boot List (Lista opcija pokretanja sistema). Opcije su:</p> <ul style="list-style-type: none"> Legacy (Nasledeno) UEFI (podrazumevana postavka)
Advanced Boot Options	Omogućava aktivaciju ROM memorija Legacy opcije tokom režima UEFI pokretanja sistema.
Date/Time	Omogućava podešavanje datuma i vremena.

Tabela 3. Konfiguracija sistema

Opcija	Opis
Integrated NIC	Omogućava konfiguraciju integrisanog mrežnog kontrolera. Opcije su: <ul style="list-style-type: none"> Disabled (Onemogućeno) Enabled (Omogućeno) Enabled w/PXE (Omogućeno w/PXE, podrazumevana postavka)






Opcija	Opis
	<ul style="list-style-type: none"> Enabled UEFI Network Stack (Omogućeni stek UEFI mreže) <p> NAPOMENA: Ova opcija je podrazumevano onemogućena. Ako omogućite ovu opciju, protokoli UEFI umrežavanja koji su dostupni se instaliraju, čime se omogućava da funkcije mreže pre-OS i OS koriste omogućene NIC opcije. Možda ćete morati da onemogućite Enabled w/PXE (Omogućeno w/PXE) da biste koristili ovu opciju.</p>
SATA Operation	<p>Omogućava konfiguraciju kontrolera ugrađenog SATA čvrstog diska. Opcije su:</p> <ul style="list-style-type: none"> Disabled (Onemogućeno) AHCI (podrazumevana postavka) <p> NAPOMENA: SATA je konfigurisan da podržava AHCI režim.</p>
Drives	<p>Omogućava konfiguraciju SATA disk jedinica na matičnoj ploči. Opcije su:</p> <ul style="list-style-type: none"> SATA-0 <p>Podrazumevana postavka: Disk jedinica je omogućena.</p>
SMART Reporting	<p>Ovo polje kontroliše da li se greške čvrstog diska za integrisane disk jedinice prijavljuju tokom pokretanja sistema. Ova tehnologija je deo SMART (Self Monitoring Analysis and Reporting Technology, Tehnologija za samonadzor, analizu i kreiranje izveštaja) specifikacije.</p> <ul style="list-style-type: none"> Enable SMART Reporting (Omogući SMART kreiranje izveštaja) – ova opcija je podrazumevano onemogućena.
USB Configuration	<p>Omogućava utvrđivanje USB konfiguracije. Opcije su:</p> <ul style="list-style-type: none"> Enable Boot Support (Omogući podršku za pokretanje) Enable External USB Port (Omogući eksterni USB port) Enable USB 3.0 Controller (Omogući USB 3.0 kontroler) <p>Podrazumevana postavka: sve opcije su omogućene.</p>
USB PowerShare	<p>Omogućava konfigurisanje funkcije USB PowerShare. Opcija je podrazumevano onemogućena.</p> <ul style="list-style-type: none"> Enable USB PowerShare (Omogući USB PowerShare)
Audio	<p>Omogućava da omogućite ili onemogućite integrisani audio kontroler:</p>

Opcija	Opis
	<ul style="list-style-type: none"> • Enable Audio (Omogući audio) (podrazumevana postavka)
Unobtrusive Mode	<p>Kada je omogućen, pritiskom na tastere <Fn> + isključuju se sva svetla i zvuci u sistemu. Pritisnite tastere <Fn> + da biste nastavili sa normalnim radom.</p> <ul style="list-style-type: none"> • Enable Unobtrusive Mode (Omogući nenametljiv režim) <p>Podrazumevano je onemogućen.</p>
Miscellaneous Devices	<p>Dozvoljava vam da omogućite ili onemogućite različite uređaje na ploči. Opcije su sledeće:</p> <ul style="list-style-type: none"> • Enable Microphone (Omogući mikrofon) • Enable Hard Drive Free Fall Protection (Omogući zaštitu čvrstog diska od pada) • Enable Camera (Omogući kameru) • Enable Media Card (Omogući medijsku karticu) • Disable Media Card (Onemogući medijsku karticu) <p>Podrazumevana postavka: Svi uređaji su omogućeni.</p>

Tabela 4. Video

Opcija	Opis
LCD Brightness	Omogućava podešavanje osvetljenja ploče kada je ambijentalni senzor isključen.

Tabela 5. Bezbednost

Opcija	Opis
Admin Password	<p>Omogućava postavljanje, promenu ili brisanje lozinke administratora (admin).</p> <ul style="list-style-type: none">  NAPOMENA: Prvo morate postaviti lozinku administratora ako se lozinka administratora koristi uz lozinku sistema i/ili lozinku čvrstog diska  NAPOMENA: Uspešno promenjene lozinke su odmah aktivne.  NAPOMENA: Brisanjem administratorske lozinke automatski se briše lozinka sistema i čvrstog diska.  NAPOMENA: Uspešno promenjene lozinke su odmah aktivne. <p>Podrazumevana postavka: Not set (Nije podešena)</p>
System Password	<p>Omogućava postavljanje, promenu ili brisanje lozinke sistema.</p> <ul style="list-style-type: none">  NAPOMENA: Uspešno promenjene lozinke su odmah aktivne. <p>Podrazumevana postavka: Not set (Nije podešena)</p>
Internal HDD-0 Password	<p>Omogućava postavljanje, promenu ili brisanje lozinke administratora (admin).</p> <p>Podrazumevana postavka: Not set (Nije podešena)</p>
Strong Password	Omogućava vam da podesite opciju da uvek postavljate sigurne lozinke.

Opcija	Opis
	Podrazumevana postavka: Enable Strong Password (Omogući sigurnu lozinku) je onemogućena.
Password Configuration	Možete definisati dužinu lozinke. Min.=4, Maks.= 32
Password Bypass	Dozvoljava vam da omogućite ili onemogućite dozvolu za premošćavanje lozinke sistema i unutrašnjeg čvrstog diska kada su one postavljene. Opcije su: <ul style="list-style-type: none"> • Disabled (Onemogućeno, podrazumevana postavka) • Reboot bypass (Ponovo pokreni premošćavanje)
Password Change	Dozvoljava vam da omogućite ili onemogućite dozvolu za promenu lozinke sistema i čvrstog diska kada je postavljena administratorska lozinka. Podrazumevana postavka: nije izabrana opcija Allow Non-Admin Password Changes (Dozvoli promene neadministratorske lozinke).
Non-Admin Setup Changes	Omogućava vam da utvrdite da li su promene u opciji podešavanja dozvoljene kada se postavi administratorska lozinka. Opcija je onemogućena. <ul style="list-style-type: none"> • Allows Wireless Switch Changes (Obezbeđuje promene bežičnog prebacivanja)
Computrace	Omogućava vam da uključite ili isključite opcionalni Computrace softver. Opcije su: <ul style="list-style-type: none"> • Deactivate (Deaktiviraj, podrazumevana postavka) • Disable (Onemogući) • Activate (Aktiviraj) <p> NAPOMENA: Opcije Activate (Aktiviraj) i Disable (Onemogući) trajno aktiviraju ili isključuju funkciju i naknadne promene neće biti dozvoljene.</p>
CPU XD Support	Dozvoljava vam da omogućite ili onemogućite Execute Disable režim procesora. Podrazumevana postavka: Enable CPU XD Support (Omogući CPU XD podršku)
OROM Keyboard Access	Omogućava vam da podesite pristup za ulazak u ekrane za Option ROM Configuration pomoću brzih tastera prilikom pokretanja sistema. Opcije su: <ul style="list-style-type: none"> • Enable (Omogući, podrazumevana postavka) • One Time Enable (Omogući jednom) • Disable (Onemogući)
Admin Setup Lockout	Omogućava vam da sprečite da korisnici ulaze u program za podešavanje kada je postavljena administratorska lozinka. Podrazumevana postavka: Disabled (Onemogućeno)

Tabela 6. Secure Boot

Opcija	Opis
Secure Boot Enable	Dozvoljava vam da omogućite ili onemogućite bezbedno pokretanje. Opcije su: <ul style="list-style-type: none"> • Disabled (Onemogućeno) • Enabled (Omogućeno) (podrazumevana postavka)
Expert Key Management	Dozvoljava vam manipulaciju baza podataka sa bezbednosnim ključem samo ako je sistem u prilagođenom režimu. Opcija Enable Custom Mode (Omogući prilagođeni režim) je podrazumevano onemogućena. Opcije su: <ul style="list-style-type: none"> • PK


Opcija	Opis
	<ul style="list-style-type: none"> • KEK • db • dbx <p>Ako omogućite Custom Mode (Prilagođeni režim), pojavljuju se važeće opcije za PK, KEK, db i dbx. Opcije su:</p> <ul style="list-style-type: none"> • Save to File–Sprema ključ u datoteku koju bira korisnik • Replace from File– Menja trenutni ključ ključem iz datoteke koju bira korisnik • Append from File– Dodaje ključ u trenutnu bazu podataka iz datoteke koju bira korisnik • Delete– Briše izabrani ključ • Reset All Keys– Resetuje na podrazumevano podešavanje • Delete All Keys– Briše sve ključeve <p> NAPOMENA: Ako onemogućite prilagođeni režim, sve izvršene promene biće obrisane i ključevi će se vratiti na podrazumevane postavke.</p>

Tabela 7. Performanse

Opcija	Opis
Multi Core Support	<p>Ovo polje određuje da li će za proces biti omogućeno jedno ili više jezgara. Performanse nekih aplikacija će se poboljšati sa dodatnim jezgrima. Ova opcija je podrazumevano omogućena. Dozvoljava vam da omogućite ili onemogućite podršku više jezgara za procesor. Opcije su:</p> <ul style="list-style-type: none"> • All (Sva, podrazumevana postavka) • 1 • 2
Intel SpeedStep	<p>Dozvoljava vam da omogućite ili onemogućite Intel SpeedStep funkciju.</p> <p>Podrazumevana postavka: Enable Intel SpeedStep (Omogući Intel SpeedStep)</p>
C States Control	<p>Dozvoljava vam da omogućite ili onemogućite dodatna stanja mirovanja procesora.</p> <p>Podrazumevana postavka: Enable C states (omogući C stanja).</p>
Intel TurboBoost	<p>Ova opcija vam dozvoljava da omogućite ili onemogućite Intel TurboBoost režim procesora.</p> <p>Podrazumevana postavka: Enable Intel TurboBoost (Omogući Intel TurboBoost)</p>
Hyper-Thread Control	<p>Dozvoljava vam da omogućite ili onemogućite Hyper-Threading tehnologiju u procesoru.</p> <p>Podrazumevana postavka: Enabled (Omogućeno)</p>

Opcija	Opis
Rapid Start Technology	<p>Ova opcija vam omogućava da omogućite ili onemogućite funkciju Intel Rapid Start koja poboljšava upotrebnost baterije automatskim prebacivanjem sistema u stanje male potrošnje tokom spavanja nakon vremena koje određuje korisnik.</p> <ul style="list-style-type: none"> Intel Rapid Start Feature (Funkcija Intel Rapid Start) Transition to Rapid Start when using Timer (Prelaz na Rapid Start pri korišćenju tajmera) <p>Podrazumevana postavka: Both fields are Enabled (Oba polja su omogućena)</p>

Tabela 8. Upravljanje energijom

Opcija	Opis
AC Behavior	<p>Omogućava računaru da se automatski napaja kada je AC adapter priključen. Ova opcija je onemogućena.</p> <ul style="list-style-type: none"> Wake on AC (Pokretanje na AC)
Auto On Time	<p>Omogućava postavljanje vremena za automatsko uključanje računara. Opcije su:</p> <ul style="list-style-type: none"> Disabled (Onemogućeno, podrazumevana postavka) Every Day (Svakog dana) Weekdays (Radnim danima) Select Days (Izabranim danima)
USB Wake Support	<p>Dozvoljava vam da omogućite pokretanje računara iz režima pripravnosti pomoću USB uređaja. Opcija je onemogućena</p> <ul style="list-style-type: none"> Enable USB Wake Support (Omogući podršku USB pokretanja)
Wireless Radio Control	<p>Omogućava kontrolu WLAN i WWAN radija. Opcije su:</p> <ul style="list-style-type: none"> Control WLAN radio (Kontroliši WLAN radio) Control WWAN radio (Kontroliši WWAN radio) <p>Podrazumevana postavka: Obe opcije su onemogućene.</p>
Wake on LAN/WLAN	<p>Ova opcija omogućava uključivanje računara pomoću specijalnog signala LAN mreže. Ova postavka ne utiče na aktiviranje računara iz stanja pripravnosti i mora biti omogućena u operativnom sistemu. Ova funkcija može da se koristi samo kada je računar priključen na napajanje naizmeničnom strujom.</p> <ul style="list-style-type: none"> Disabled (Onemogućeno) – ne dozvoljava pokretanje sistema specijalnim signalima sa LAN mreže kada dobije signal za buđenje sa LAN ili bežične LAN mreže. (Podrazumevana postavka) LAN Only (Samo LAN) – dozvoljava pokretanje sistema specijalnim signalima sa LAN mreže. WLAN Only (Samo WLAN) LAN or WLAN (LAN ili WLAN) LAN with PXE Boot (LAN sa PXE pokretanje)
Block Sleep	<p>Omogućava vam da sprečite računar da pređe u stanje mirovanja. Opcija je podrazumevano onemogućena.</p> <ul style="list-style-type: none"> Block Sleep (Blokiraj spavanje) (S3)
Peak Shift	<p>Peak Shift minimizuje korišćenje AC snage u periodima najveće potrošnje. Opcija je podrazumevano onemogućena.</p>




Opcija	Opis
Advance Battery Charge Configuration	Napredno punjenje baterije minimizuje stanje baterije dok podržava konstantno korišćenje tokom radnog dana. Opcija je podrazumevano onemogućena.
Primary Battery Charge Configuration	Omogućava da promenite konfiguraciju punjenja baterije. <ul style="list-style-type: none"> • Adaptive (Adaptivna) (Podrazumevana postavka) • Standard (Standardna) • ExpressCharge (Ekspresno punjenje) • Primarily AC use (Primarno korišćenje AC) • Custom (Prilagođeno) <p> NAPOMENA: Postavke baterije možda neće biti dostupne za sve tipove baterija. Da biste omogućili ovu opciju potrebno je onemogućiti Advanced Battery Charge Mode (Režim naprednog punjenja baterije).</p>
Intel Smart Connect Technology	Ova funkcija omogućava vašem sistemu da povremeno pronalazi obližnje bežične veze dok je sistem u stanju spavanja. Podrazumevana postavka: Enabled (Omogućeno)

Tabela 9. POST Behavior

Opcija	Opis
Adapter Warnings	Omogućava vam da aktivirate poruke upozorenja za adapter kada se koriste adapteri odgovarajuće snage. Opcija je podrazumevano omogućena. <ul style="list-style-type: none"> • Enable Adapter Warnings (Omogući upozorenja za adapter)
Keypad	Omogućava da izaberete jedan ili dva načina da omogućite tastaturu koja je ugrađena u unutrašnju tastaturu. <ul style="list-style-type: none"> • Fn Key Only (Samo Fn tasteri) (podrazumevana postavka) • By Numlock (Putem Numlock)
Numlock Enable	Omogućava vam da omogućite numeričku tastaturu kada se sistem pokreće. Opcija je podrazumevano omogućena.
Fn Key Emulation	Omogućava vam da uparite tastersku funkciju <Scroll Lock> na PS-2 tastaturi sa tasterskom funkcijom <Fn> na internoj tastaturi. Opcija je podrazumevano omogućena. <ul style="list-style-type: none"> • Enable Fn Key Emulation (Omogući emulaciju Fn tastera)
Fn Lock Options	Kada je omogućena, ova opcija omogućava da kombinacija interventnih tastera <Fn> +<Esc> menja primarno ponašanje tastera <F1> – <F12> u odnosu na standardne i sekundarne funkcije. <ul style="list-style-type: none"> • Fn Lock Hot Key (Interventni taster za zaključavanje Fn) (Podrazumevana postavka) <ul style="list-style-type: none"> – Standard (Standardne) (Podrazumevana postavka) – Secondary (Sekundarne)
Fastboot	Omogućava ubrzanje procesa pokretanja. Opcije su sledeće: <ul style="list-style-type: none"> • Minimal (Minimalno) (Podrazumevana postavka) • Thorough (Detaljno) • Auto (Automatski)
Extend BIOS POST Time	Ova opcija kreira dodatno kašnjenje pre pokretanja. To omogućava da pogledate poruke o POST statusu. <ul style="list-style-type: none"> • 0 seconds (0 sekundi) (Podrazumevana postavka) • 5 seconds (5 sekundi) • 10 seconds (10 sekundi)

Tabela 10. Podrška za virtuelizaciju

Opcija	Opis
Virtualization	Ova opcija određuje da li monitor virtuelne mašine (VMM) može koristiti dodatne hardverske mogućnosti koje obezbeđuje Intel Virtualization tehnologija. <ul style="list-style-type: none"> · Enable Intel Virtualization Technology (Omogući Intel Virtualization tehnologiju) (podrazumevana postavka)

Tabela 11. Bežična mreža


Opcija	Opis
Wireless Switch	Omogućava vam da utvrdite kojim se bežičnim uređajima može upravljati putem prekidača za bežičnu mrežu. Opcije su: <ul style="list-style-type: none"> · WWAN · Bluetooth · WLAN <p>Sve opcije su podrazumevano omogućene.</p> <p> NAPOMENA: Za operativni sistem Windows 8.1, opcija Wireless Switch (Bežični komutator) je pod direktnom kontrolom upravljačkog programa za OS. Prema tome, ova postavka ne utiče na Wireless Switch Behavior (Ponašanje bežičnog komutatora).</p>
Wireless Device Enable	Dozvoljava vam da omogućite ili onemogućite unutrašnje bežične uređaje. Opcije su: <ul style="list-style-type: none"> · WWAN · Bluetooth · WLAN <p>Sve opcije su podrazumevano omogućene.</p>
Lid-Mounted Wireless Activity LED	Ovo polje vam omogućava da kontrolirate LED bežične aktivnosti koja se nalazi na poklopcu sistema. <ul style="list-style-type: none"> · Always Off (Uvek isključena) · Led Indicates Wireless Activity (LED pokazuje bežičnu aktivnost) (Podrazumevana postavka)

Tabela 12. Održavanje



Opcija	Opis
Service Tag	Prikazuje servisnu oznaku računara.
Asset Tag	Omogućava kreiranje oznake delova sistema ako oznaka nije već postavljena. Ova opcija nije podrazumevano postavljena.

Tabela 13. Evidencije sistemskih događaja

Opcija	Opis
BIOS Events	Prikazuje evidenciju BIOS događaja i omogućava brisanje evidencije. <ul style="list-style-type: none"> · Clear Log (Brisanje evidencije)
Thermal Events	Prikazuje evidenciju termalnih događaja i omogućava brisanje evidencije. <ul style="list-style-type: none"> · Clear Log (Brisanje evidencije)
Power Events	Prikazuje evidenciju događaja napajanja i omogućava brisanje evidencije. <ul style="list-style-type: none"> · Clear Log (Brisanje evidencije)

Ažuriranje BIOS-a

Preporučuje se da ažurirate BIOS (podešavanje sistema), nakon zamene matične ploče ili ako je dostupna dopuna. Za laptop računare, proverite da li je baterija računara potpuno napunjena i priključena na strujnu utičnicu

1. Ponovo pokrenite računar.
2. Idite na **dell.com/support**.
3. Unesite **servisnu oznaku** ili **kod za brzi servis** i kliknite na **Submit (Pošalji)**.
 -  **NAPOMENA:** Da biste pronašli servisnu oznaku kliknite na **Where is my Service Tag? (Gde je moja servisna oznaka?)**
 -  **NAPOMENA:** Ako ne možete da pronađete servisnu oznaku, kliknite na **Detect Service Tag (Otkrij servisnu oznaku)**. Nastavite prema uputstvima na ekranu.
4. Ako ne možete da locirate ili pronađete servisnu oznaku, kliknite na kategoriju proizvođača vašeg računara.
5. Izaberite **Product Type (Tip proizvoda)** sa liste.
6. Izaberite model računara i pojaviće se stranica **Product Support (Podrška za proizvod)** vašeg računara.
7. Kliknite na **Get drivers (Preuzmi upravljačke programe)** i kliknite na **View All Drivers (Prikaži sve upravljačke programe)**.
Otvora se stranica Drivers and Downloads (Upravljački programi i preuzimanja).
8. Na ekranu sa upravljačkim programima i preuzimanjima, u padajućoj listi **Operating System (Operativni sistem)** izaberite **BIOS**.
9. Pronađite najnoviju BIOS datoteku i kliknite na **Download File (Preuzmi datoteku)**.
Možete i analizirati koje je upravljačke programe potrebno ažurirati. Da biste to uradili za vaš uređaj, kliknite na **Analyze System for Updates (Analiziraj sistem radi ažuriranja)** i pratite uputstva na ekranu.
10. Izaberite način preuzimanja koji vam najviše odgovara u prozoru **Please select your download method below (Izaberite način preuzimanja u nastavku)**; kliknite na **Download File (Preuzmi datoteku)**.
Pojavljuje se prozor **File Download (Preuzimanje datoteke)**.
11. Kliknite na **Save (Sačuvaj)** da biste sačuvali datoteku na računaru.
12. Kliknite na **Run (Pokreni)** da biste instalirali ažurirana podešavanja BIOS-a na računar.
Sledite uputstva na ekranu.

Lozinka sistema i lozinka za podešavanje

Možete da kreirate lozinku sistema i lozinku za podešavanje da biste zaštitili računar.

Tip lozinke	Opis
Lozinka sistema	Lozinka koju morate uneti da biste se prijavili na sistem.
Lozinka za podešavanje	Lozinka koju morate uneti da biste pristupili i izmenili podešavanja BIOS-a na računaru.


 **OPREZ:** Lozinke pružaju osnovni nivo bezbednosti podataka na računaru.

 **OPREZ:** Svako može pristupiti podacima ukladištenim na računaru ako računar nije zaključan ili pod nadzorom.

 **NAPOMENA:** Računar se isporučuje sa onemogućenom funkcijom lozinke sistema i lozinke za podešavanje.

Dodeljivanje lozinke sistema i lozinke za podešavanje

Možete da dodelite novu **lozinku sistema** i/ili **lozinku za podešavanje** ili promenite postojeću **lozinku sistema** i/ili **lozinku za podešavanje** samo kada je **Password Status (Status lozinke) Unlocked (Otključana)**. Ako je status lozinke **Locked (Zaključana)**, nije moguće promeniti lozinku sistema.

 **NAPOMENA:** Ako je kratkospojnik lozinke onemogućen, postojeća lozinka sistema i lozinka za podešavanje se brišu i nije potrebno da unosite lozinku sistema da biste se prijavili na računar.

Da biste pristupili podešavanju sistema, pritisnite <F2> odmah nakon uključivanja ili ponovnog pokretanja.

1. U **BIOS-u sistema** ili ekranu **System Setup (Podešavanje sistema)**, izaberite **System Security (Bezbednost sistema)** i pritisnite <Enter>.

Pojavljuje se ekran **System Security (Bezbednost sistema)**.

2. Na ekranu **System Security (Bezbednost sistema)**, proverite da li je **Password Status (Status lozinke) Unlocked (Otključano)**.

3. Izaberite **System Password (Lozinka sistema)**, unesite lozinku sistema i pritisnite <Enter> ili <Tab>.

Koristite sledeće smernice da biste dodelili lozinku sistema:

- Lozinka može imati do 32 znakova.
- Lozinka može sadržati brojeve od 0 do 9.
- Dozvoljena su samo mala slova, dok mala slova nisu dozvoljena.
- Dozvoljeni su samo sledeći specijalni znaci: razmak, ("), (+), (,), (-), (.), (/), (:), ([), (\), (]), (').

Ponovo unesite lozinku sistema kada se to od vas zatraži.

4. Unesite lozinku sistema koju ste uneli ranije i kliknite na **OK**.
5. Izaberite **Setup Password (Lozinka za podešavanje)**, unesite lozinku sistema i pritisnite <Enter> ili <Tab>.
Pojavljuje se poruka da ponovo unesete lozinku za podešavanje.
6. Unesite lozinku za podešavanje koju ste uneli ranije i kliknite na **OK**.
7. Pritisnite <Esc> i pojavljuje se poruka za čuvanje promena.
8. Pritisnite <Y> da biste sačuvali promene.

Računar se ponovo pokreće.

Brisanje ili promena postojeće lozinke sistema i/ili lozinke za podešavanje

Proverite da li je **Password Status (Status lozinke) Unlocked (Otključana)** (u programu za podešavanje sistema (System Setup)) pre nego što pokušate da obrišete ili izmenite postojeću lozinku sistema i/ili lozinku za podešavanje. Lozinku sistema ili lozinku za podešavanje ne možete da promenite ako je **Password Status (Status lozinke) Locked (Zaključana)**.

Da biste pristupili programu za podešavanje sistema (System Setup), pritisnite <F2> odmah nakon uključivanja ili ponovnog uključivanja.

1. U **BIOS-u sistema** ili ekranu **System Setup (Podešavanje sistema)**, izaberite **System Security (Bezbednost sistema)** i pritisnite <Enter>.

Prikazuje se ekran **System Security (Bezbednost sistema)**.

2. Na ekranu **System Security (Bezbednost sistema)**, proverite da li je **Password Status (Status lozinke) Unlocked (Otključano)**.

3. Izaberite **System Password (Lozinka sistema)**, izmenite ili obrišite postojeću lozinku sistema i pritisnite <Enter> ili <Tab>.

4. Izaberite **Setup Password (Lozinka za podešavanje)**, izmenite ili obrišite postojeću lozinku za podešavanje i pritisnite <Enter> ili <Tab>.



NAPOMENA: Ako menjate lozinku sistema i/ili lozinku za podešavanje, ponovo unesite novu lozinku kada se to od vas zatraži. Ako brišete lozinku sistema i/ili lozinku za podešavanje, potvrdite brisanje kada se to od vas zatraži.

5. Pritisnite <Esc> i pojavljuje se poruka za čuvanje promena.
6. Pritisnite <Y> da biste sačuvali promene i izašli iz programa za podešavanje sistema (System Setup).

Računar se ponovo pokreće.

Dijagnostika

Ako imate problem sa računarom, pokrenite ePSA dijagnostiku pre kontaktiranja Dell tehničke podrške. Cilj pokretanja dijagnostike je testiranje hardvera računara bez korišćenja dodatne opreme ili rizika od gubitka podataka. Ukoliko niste u mogućnosti da problem rešite sami, osoblje za servis i podršku može koristiti rezultate dijagnostike kako bi vam pomogli da rešite problem.

Enhanced Pre-Boot System Assessment (ePSA) dijagnostika

ePSA dijagnostika (takođe se naziva dijagnostika sistema) vrši sveobuhvatnu proveru hardvera. ePSA dijagnostika je ugrađena zajedno sa BIOS-om a pokreće je BIOS interno. Ugrađena dijagnostika sistema pruža niz opcija za određene uređaje ili grupe uređaja koje vam omogućavaju da:




- Pokrenete testove automatski ili u interaktivnom režimu
- Ponovite testove
- Prikažete ili sačuvate rezultate testova
- Prođete kroz testove kako biste uveli dodatne opcije testiranja da biste obezbedili dodatne informacija o neispravnom(im) uređaju(ima)
- Pregledate statusne poruke koje pružaju informacije o tome da li su testovi uspešno završeni
- Pregledate poruke o greškama koje pružaju informacije o problemima nastalim tokom testiranja


 **OPREZ: Dijagnostiku sistema koristite samo za testiranje vašeg računara. Korišćenje ovog programa na drugim računarima može dovesti do pojave netačnih rezultata ili poruka o greškama.**

 **NAPOMENA: Neki testovi za posebne uređaje zahtevaju interakciju korisnika. Uvek budite pored terminala računara za vreme obavljanja dijagnostičkih testova.**

1. Uključite računar.
2. Dok se sistem računara pokreće, pritisnite taster <F12> kada se pojavi Dell logotip.
3. Na ekranu za podizanje sistema izaberite opciju **Diagnostics (Dijagnostika)**.
Prikazuje se prozor **Enhanced Pre-boot System Assessment (Proširena procena sistema pre podizanja)**, i navode svi uređaji pronađeni na računaru. Dijagnostika pokreće testiranje na svim pronađenim uređajima.
4. Ako želite da pokrenete test na određenom uređaju, pritisnite <Esc> i kliknite na **Yes (Da)** da biste zaustavili dijagnostički test.
5. Izaberite uređaj u levom oknu i kliknite na **Run Tests (Pokreni testove)**.
6. Ako postoje bilo kakvi problemi prikazaće se kodovi grešaka.
Zabeležite kod greške i obavestite kompaniju Dell.

Svetla za status uređaja

Ikona	Opis
	Uključuju se kada uključite računar i trepere kada se računar nalazi u režimu za upravljanje potrošnjom.
	Uključuju se kada računar čita ili upisuje podatke.
	Neprekidno svetle ili trepere kako bi pokazale status punjenja baterije.

Ikona	Opis
	Uključuju se kada je omogućena bežična mreža.

Svetla za status baterije

Ako je računar priključen na električnu utičnicu, svetlo baterije svetli na sledeći način:

Naizmenično treptuće žuto svetlo i belo svetlo	Neverifikovan ili nepodržan AC adapter koji nije proizveo Dell je priključen na laptop.
Naizmenično treptuće žuto svetlo i stalno belo svetlo	Privremeni kvar baterije sa priključenim AC adapterom.
Stalno treptuće žuto svetlo	Nepopravljiv kvar baterije sa priključenim AC adapterom.
Isključeno svetlo	Baterija je potpuno napunjena sa priključenim AC adapterom.
Svetli belo svetlo	Baterija je u režimu punjenja sa priključenim AC adapterom.

Tehničke specifikacije

NAPOMENA: Oprema se može razlikovati u zavisnosti od regiona. Navedene specifikacije predstavljaju samo one komponente koje se po zakonu moraju isporučiti uz računar. Da biste dobili više informacija u vezi sa konfiguracijom vašeg računara, pronađite opciju Pomoć i podrška u Windows operativnom sistemu a zatim izaberite opciju za prikaz informacija o računaru.

Informacije o sistemu	
Skup čipova	Intel Lynx point-LP
Procesor	
Tip	<ul style="list-style-type: none"> • Intel Haswell ULT 15W • Intel Celeron • Intel Core i3 • Intel Core i5
Video	
Tip videa	Integrisan na matičnoj ploči
Magistrala podataka	Integrisana video
Video kontroler:	
Intel Haswell Celeron	Intel Integrated HD Graphics
Intel i3 i i5	Intel Integrated HD 4400 Graphics
Memorija	
Konektor za memoriju	Dva SODIMM slota
Kapacitet memorije	2 GB, 4 GB i 8 GB
Tip memorije	1600 MHz DDR3L za Intel procesore 4. generacije
Minimalna memorija	2 GB
Maksimalna memorija	8 GB
Audio	
Tip	Dvokanalni audio visoke definicije
Kontroler	Realtek ALC3234
Stereo konverzija	24-bitna (analogno-digitalna i digitalno-analogna)
Interfejs:	
Interni	Audio visoke definicije
Eksterni	Kombinovani konektor za ulaz mikrofona/stereo slušalice
Zvučnici	Dva (2 W po kanalu)
Pojačavač unutrašnjeg zvučnika	Dva (2 W po kanalu)

Audio

Kontrole jačine zvuka Programski meniji softvera, kontrole medija i funkcionalni tasteri tastature

Komunikacija

Mrežni adapter 10/100/1000 Mb/s Ethernet LAN

Bežična mreža

- Ugrađena bežična lokalna mreža (WLAN), Bluetooth 4.0
- HSPA+ i 4G LTE (WWAN) (opcija)

Portovi i konektori

Audio Jedan audio ulazni / izlazni kombinovani konektor

Video

- jedan 19-pinski HDMI konektor
- jedan 20-pinski mini DisplayPort

Mrežni adapter

- Jedan RJ-45 konektor
- Konektor za polu mini karticu x 1 (WLAN)
- Konektor za punu mini karticu x 1 (mSATA)

USB

- Jedan konektor kompatibilan sa USB 3.0 standardom
- Jedan USB 3.0 PowerShare konektor

Čitač memorijske kartice

Jedan čitač MultiMediaCard kartica:

- SD-XC
- plus prethodne - SD
- SDIO
- MMC
- Mini-MMC
- MMC+ (podržana samo u režimu MMC kompatibilnosti)
- Hi-Density SD
- Hi-capacity SD

Ekran

Tip

Ekran osetljiv na dodir

- Corning Gorilla staklo NBT
- Bez refleksije
- Bez mrlja

Ekran nije osetljiv na dodir

HD WLED Anti-Glare

Veličina

13,30 inča

Aktivna površina (X/Y)

- Ekran nije osetljiv na dodir – 330,90 mm x 243,20 mm (13,03 inča x 9,57 inča)
- Ekran osetljiv na dodir – 330,90 mm x 243,47 mm (13,03 inča x 9,58 inča)

Dimenzije:

Visina

- Ekran nije osetljiv na dodir – 243,20 mm (9,57 inča)
- Ekran osetljiv na dodir – 243,47 mm (9,58 inča)



Ekran

Širina	330,90 mm (13,03 inča)
Z-visina	
Prednja strana	<ul style="list-style-type: none">• Ekran nije osjetljiv na dodir – 22,70 mm (0,89 inča)• Ekran osjetljiv na dodir – 24,40 mm (0,96 inča)
Zadnja strana	<ul style="list-style-type: none">• Ekran nije osjetljiv na dodir – 22,70 mm (0,89 inča)• Ekran osjetljiv na dodir – 25,60 mm (1,01 inč)
Težina (sa baterijom sa 4 ćelije)	Ekran nije osjetljiv na dodir – 3,69 lb (1,67 kg)
Maksimalna rezolucija	1366 x 768 piksela pri 262 K boja
Maksimalna osvetljenost	200 nita
Brzina osvežavanja	60 Hz
Radni ugao	0° (zatvoren) do 187,5°
Minimalni uglovi prikaza:	
Horizontalni	40/45 pri CR ≥10
Vertikalni	15/20 pri CR ≥10
Maksimalna veličina piksela	0,2148 mm x 0,2148 mm

Tastatura

Broj tastera	<ul style="list-style-type: none">• Sjedinjene Države i Kanada: 82 tastera• Evropa i Brazil: 83 tastera• Japan: 86 tastera
--------------	--

Tabla osjetljiva na dodir

Aktivna površina:	
X-osa	81,00 mm (3,18 inča)
Y-osa	41,00 mm (1,61 inča)

Baterija

Tip	<ul style="list-style-type: none">• litijum-jonska sa 4 ćelije (3,0 Ahr) (43 Whr)• litijum-jonska sa 6 ćelija (3,0 Ahr) (65 Whr)
-----	---

Dimenzije:

Dubina:

4 ćelije i 6 ćelija	228,30 mm (8,99 inča)
---------------------	-----------------------

Visina:

4 ćelije	22,70 mm (0,89 inča)
6 ćelija	33,95 mm (1,34 inča)

Širina:

4 ćelije i 6 ćelija	49,15 mm (1,94 inča)
---------------------	----------------------

Težina:

4 ćelije	259,00 g (0,57 lb)
----------	--------------------

Baterija

6 ćelija	364,00 g (0,80 lb)
Napon:	
4 ćelije	7,40 V
6 ćelija	11,10 V
Životni vek	300 ciklusa pražnjenja/punjenja
Približno vreme punjenja baterije kada je računar isključen	<ul style="list-style-type: none">• 4 ćelije – 6 sati• 6 ćelija – 8 sati
Opseg temperature:	
Rad	0 °C do 40 °C (32 °F do 104 °F)
Neoperativna	–40 °C do 70 °C (–40 °F do 158 °F)
Dugmasta baterija	litijum-jonska 3 V CR2032

AC adapter

Tip	65 W	65 W bez BFR/PVC	90 W (samo za Indiju)
Ulazni napon	100 VAC do 240 VAC	100 VAC do 240 VAC	100 VAC do 240 VAC
Ulazna struja (maksimalna)	1,70 A	1,70 A	2,5 A
Ulazna frekvencija	50 Hz do 60 Hz	50 Hz do 60 Hz	50 Hz do 60 Hz
Izlazna struja	3,34 A (kontinualna)	3,34 A (kontinualna)	4,62 A
Nazivni izlazni napon	19,50 VDC	19,50 VDC	19,50 VDC
Dimenzije:			
Visina	22,00 mm (0,87 inča)	28,00 mm (1,10 inča)	32,00 mm (1,30 inča)
Širina	66,00 mm (2,60 inča)	47,00 mm (1,90 inča)	52,00 mm (2,00 inča)
Dubina	106,00 mm (4,17 inča)	108,00 mm (4,30 inča)	128,00 mm (5,00 inča)
Opseg temperature:			
Rad	0 °C do 40 °C (32 °F do 104 °F)		
Neoperativna	–40 °C do 70 °C (–40 °F do 158 °F)		

Fizičke karakteristike

Visina (sa WLED panelom)	22,70 mm do 35,90 mm (0,89 inča do 1,41 inča)
Širina	330,9 mm (13,0 inča)
Dubina	243,2 mm (9,57 inča)
Težina (minimalna)	1,68 kg (3,70 lb)

Okruženje

Opseg temperature:	
Rad	0 °C do 35 °C (32 °F do 95 °F)
Skladištenje	–40 °C do 65 °C (–40 °F do 149 °F)
Relativna vlažnost (maksimalna):	
Rad	10 % do 90 % (bez kondenzacije)



Okruženje

Skladištenje	5 % do 95 % (bez kondenzacije)
Nadmorska visina (maksimalna):	
Rad	-15,2 m do 3048 m (-50 ft do 10.000 ft)
	0° C do 35 °C
Neoperativna	-15,20 m do 10.668 m (-50 ft do 35.000 ft)
Maksimalne vibracije:	
Rad	0,66 Grms (2 Hz – 600 Hz)
Skladištenje	1,30 Grms (2 Hz – 600 Hz)
Maksimalni šok:	
Rad	110 G
Skladištenje	160 G
Nivo zagađenosti vazduha	G1 ili niže, definisano od strane ISA-S71.04-1985

Kontaktiranje kompanije Dell

 **NAPOMENA: Ako nemate aktivnu vezu sa Internetom, kontakt informacije možete pronaći na fakturi, otpremnici, računu ili katalogu Dell proizvoda.**

Dell nudi nekoliko opcija za onlajn i telefonsku podršku i servis. Dostupnost zavisi od zemlje i proizvoda, a neke usluge možda neće biti dostupne u vašoj oblasti. Ako želite da kontaktirate Dell u vezi prodaje, tehničke podrške ili pitanja u vezi korisničkih usluga:

1. Idite na **dell.com/support**.
2. Izaberite svoju kategoriju podrške.
3. Potvrdite vašu zemlju ili region u padajućem meniju **Choose a Country/Region (Izaberite zemlju/region)** u donjem delu stranice.
4. Izaberite odgovarajuću uslugu ili vezu za podršku na osnovu vaših potreba.