

Latitude 3380

Uputstvo za vlasnika



Napomene, mere opreza i upozorenja

 | **NAPOMENA:** NAPOMENA ukazuje na važne informacije koje će vam pomoći da iskoristite proizvod na bolji način.

 | **OPREZ:** OPREZ ukazuje na potencijalno oštećenje hardvera ili gubitak podataka i saopštava vam kako da izbegnete problem.

 | **UPOZORENJE:** UPOZORENJE ukazuje na potencijalno oštećenje imovine, telesne povrede i smrtni ishod.

© 2016 Dell Inc. ili njegove podružnice. Sva prava zadržana. Ovaj proizvod je zaštićen zakonima o zaštiti autorskih prava i intelektualnoj svojini u SAD i međunarodnim zakonima. Dell i logotip Dell su zaštitni znaci kompanije Dell Inc. u Sjedinjenim Američkim Državama i/ili drugim pravnim nadležnostima. Svi ostali znaci i imena ovde navedeni mogu biti zaštitni znaci svojih kompanija.

1 Rad na računaru.....	7
Bezbednosna uputstva.....	7
Pre rada u unutrašnjosti računara.....	7
Isključivanje računara — Windows 10.....	8
Nakon rada u unutrašnjosti računara.....	8
2 Uklanjanje i instaliranje komponenti.....	9
Preporučeni alati.....	9
microSD kartica.....	9
Uklanjanje microSD kartice.....	9
Montiranje microSD kartice.....	9
Poklopac osnove.....	9
Uklanjanje poklopcu osnove.....	9
Montiranje poklopcu osnove.....	10
Baterija.....	10
Uklanjanje baterije.....	10
Montiranje baterije.....	11
Tastatura.....	11
Uklanjanje tastature.....	11
Montiranje tastature.....	15
WLAN kartica.....	15
Uklanjanje WLAN.....	15
Montiranje WLAN kartice.....	16
Memorijski modul.....	16
Uklanjanje memorijskog modula.....	16
Instaliranje memorijskog modula.....	17
Rashladni element.....	17
Uklanjanje rashladnog elementa.....	17
Instaliranje rashladnog elementa.....	18
Ventilator sistema.....	19
Uklanjanje ventilatora sistema.....	19
Instaliranje ventilatora sistema.....	20
Hard disk (HDD).....	20
Uklanjanje hard diska (HDD).....	20
Montiranje hard diska (HDD).....	22
Sklop eMMC kartice.....	22
Uklanjanje sklopa ugrađene multimedijske kartice (eMMC).....	22
Montiranje sklopa ugrađene multimedijske kartice (eMMC).....	24
Ploča sa DC ulazom.....	24
Uklanjanje konektora za DC ulaz.....	24
Instaliranje DC ulaznog porta.....	25
Zvučna kartica.....	25
Uklanjanje zvučne kartice.....	25

Montiranje zvučne kartice.....	26
Dugmasta baterija.....	26
Uklanjanje dugmaste baterije.....	26
Montiranje dugmaste baterije.....	27
Zvučnici.....	28
Uklanjanje zvučnika.....	28
Instaliranje zvučnika.....	29
Sklop ekrana.....	29
Uklanjanje sklopa ekrana.....	29
Instaliranje sklopa ekrana.....	31
Matična ploča.....	31
Uklanjanje matične ploče.....	31
Instaliranje matične ploče.....	34
Oslonac za dlanove.....	35
Postavljanje oslonca za dlanove.....	35
3 Tehnologija i komponente.....	36
Adapter za napajanje.....	36
Procesori.....	36
Identifikacija procesora u sistemu Windows 10.....	37
Provera upotrebe procesora u upravljaču zadacima.....	37
Provera upotrebe procesora u opciji za nadgledanje resursa.....	37
Skupovi čipova.....	37
Identifikacija skupa čipova u upravljaču uređaja na sistemu Windows 10.....	37
Intel HD Graphics	37
Opcije prikaza.....	38
Identifikacija adaptera prikaza.....	38
Promena rezolucije ekrana.....	38
Podešavanje svetline u sistemu Windows 10.....	38
Povezivanje spoljašnjih uređaja za prikaz.....	38
DDR4.....	38
Funkcije memorije.....	40
Provera sistemske memorije u sistemu Windows 10.....	40
Verifikacija memorije sistema u programu za podešavanje sistema (BIOS).....	40
Testiranje memorije pomoću ePSA procene.....	40
Opcije grafičke kartice.....	40
USB funkcije.....	40
USB 3.0/USB 3.1 Gen 1 (SuperSpeed USB).....	41
Brzina.....	41
Primene.....	42
Kompatibilnost.....	42
Opcije čvrstog diska.....	43
Identifikacija čvrstog diska u sistemu Windows 10.....	43
Identifikacija čvrstog diska u BIOS-u.....	43
HDMI 1.4.....	43
Funkcije interfejsa HDMI 1.4.....	44
Prednosti HDMI-ja.....	44

Realtek ALC3246.....	44
Funkcije kamere.....	44
Pokretanje kamere (Windows 7, 8.1 i 10).....	44
Pokretanje aplikacije kamere.....	45
4 Opcije programa za podešavanje sistema (System Setup).....	46
Sekvenca pokretanja.....	46
Tasteri za navigaciju.....	47
Pregled programa za podešavanje sistema (System Setup).....	47
Pristupanje programu za podešavanje sistema (System Setup).....	47
Opšte opcije ekrana.....	47
Opcije ekrana za konfiguraciju sistema.....	48
Opcije video ekrana.....	49
Opcije ekrana bezbednosti.....	49
Opcije ekrana za bezbedno pokretanje sistema.....	51
Opcije ekrana performansi.....	52
Opcije ekrana za upravljanje energijom.....	52
Opcije ekrana za ponašanje POST procedure.....	53
Opcije ekrana bežične funkcije.....	54
Opcije ekrana održavanja.....	54
Opcije ekrana za evidenciju sistema.....	55
Rezolucija SupportAssist sistema.....	55
Ažuriranje BIOS-a u Windowsu	55
Lozinka sistema i lozinka za podešavanje.....	56
Dodeljivanje lozinke sistema i lozinke za podešavanje.....	56
Brisanje ili promena postojeće lozinke sistema i/ili lozinke za podešavanje.....	56
5 Tehničke specifikacije.....	58
Specifikacije sistema.....	58
Specifikacije procesora.....	59
Specifikacije memorije.....	59
Specifikacije skladišta.....	59
Specifikacije audio funkcije.....	59
Specifikacije video funkcije.....	60
Specifikacije kamere.....	60
Specifikacije komunikacije.....	60
Specifikacije portova i konektora.....	60
Specifikacije ekrana.....	61
Specifikacije tastature.....	61
Specifikacije table osetljive na dodir.....	62
Specifikacije baterije.....	62
Specifikacije adaptera za naizmeničnu struju.....	62
Fizičke specifikacije.....	63
Specifikacije okruženja.....	63
6 Rešavanje problema.....	64
Real Time Clock (RTC) reset (Resetovanje sata u realnom vremenu (RTC)).....	64



Poboljšana procena sistema pre pokretanja (ePSA) - dijagnostika.....	64
Pokretanje ePSA dijagnostike.....	65
7 Kontaktiranje kompanije Dell.....	66



Rad na računaru

Bezbednosna uputstva

Koristite sledeće bezbednosne smernice kako biste zaštitili računar od mogućih oštećenja i osigurali ličnu bezbednost. Osim ako je drugačije navedeno, svaka procedura obuhvaćena ovim dokumentom pretpostavlja da postoje slijedeći uslovi:

- Pročitali ste bezbednosne informacije koje ste dobili uz računar.
- Komponenta se može zameniti ili, ako je kupljena odvojeno, montirati izvođenjem procedure uklanjanja u obrnutom redosledu.

⚠ UPOZORENJE: Odspojite sve izvore napajanja pre nego što otvorite poklopac ili ploče računara. Nakon rada u unutrašnjosti računara, vratite sve poklopce, ploče i zavrtnje pre nego što računar povežete na izvor napajanja.

⚠ UPOZORENJE: Pre rada u unutrašnjosti računara, pročitalite bezbednosne informacije koje su isporučene sa vašim računarem. Za dodatne informacije o najboljim bezbednosnim praksama, pogledajte početnu stranicu za usklađenost sa propisima na www.dell.com/regulatory_compliance.

⚠ OPREZ: Mnoge popravke na vašem računaru treba da obavlja samo ovlašćeni serviser. Vi treba da obavljate rešavanje problema i jednostavne popravke kao što je određeno u dokumentaciji proizvoda, ili na osnovu smjernica servisa na mreži ili telefonskog servisa i tima za podršku. Šteta usled servisiranja koje nije ovlastila kompanija Dell nije pokrivena vašom garancijom. Pročitajte i poštujujte bezbijednosna uputstva koja ste dobili uz proizvod.

⚠ OPREZ: Da biste izbegli elektrostatičko pražnjenje, uzemljite se pomoću trake za uzemljenje ili povremeno dodirujte neobojenu metalnu površinu koja je uzemljena da biste se uzemlili pre nego što dodirnete računar radi obavljanja bilo kakvog rasklapanja.

⚠ OPREZ: Pažljivo rukujte komponentama i karticama. Ne dodirujte komponente ili kontakte na kartici. Karticu držite za krajeve ili za metalnu montažnu konzolu. Komponente kao što je procesor držite za krajeve, ne za pinove.

⚠ OPREZ: Kada odspajate kabl, povucite njegov konektor ili navlaku, a ne sam kabl. Neki kablovi imaju konektore sa sigurnosnim kukicama; ako odspajate ovaj tip kablova, pritisnite sigurnosnu kukicu pre nego što odspojite kabl. Kada razdvajate konektore, držite ih ravnomerno poravnate kako bi se izbeglo savijanje pinova konektora. Takođe, pre nego što povežete kabl, proverite da li su oba konektora ispravno usmerena i poravnata.

ⓘ NAPOMENA: Boja vašeg računara i nekih komponentata može izgledati drugačije u odnosu na one prikazane u ovom dokumentu.

Pre rada u unutrašnjosti računara

- 1 Pobrinite se da je vaša radna površina ravna i čista kako biste spriječili da se poklopac računara izgrebe.
- 2 Isključite računar.
- 3 Ako je računar povezan na baznu stanicu (priključen), odvojite ga.
- 4 Izvucite sve mrežne kablove iz računara (ako su dostupni).

⚠ OPREZ: Ako računar ima RJ45 port, izvucite mrežni kabl tako što ćete prvo isključiti kabl iz računara.

- 5 Isključite računar i sve priključene uređaje iz pripadajućih električnih utičnica.

- 6 Otvorite ekran.

- 7 Pritisnite i držite dugme za napajanje nekoliko sekundi da biste uzemlili matičnu ploču.

⚠ OPREZ: Da biste se zaštitili od električnog udara, pre nego što obavite 8. korak isključite računar iz električne utičnice.



⚠ OPREZ: Da biste izbegli elektrostatičko pražnjenje, uzemljite se pomoću trake za uzemljenje ili povremeno dodirujte neobojenu metalnu površinu, kao što je konektor na zadnjem delu računara.

- 8 Uklonite bilo koje instalirane Express kartice ili Smart kartice iz odgovarajućih slotova.



Isključivanje računara — Windows 10

⚠ OPREZ: Da bi se izbegao gubitak podataka, sačuvajte i zatvorite sve otvorene datoteke i zatvorite sve otvorene programe pre nego što isključite računar.

- 1 Kliknite na ili dodirnite .
- 2 Kliknite na ili dodirnite , pa kliknite na ili dodirnite **Shut down (Isključi)**.

ⓘ NAPOMENA: Uverite se da su računar i svi priključeni uređaji isključeni. Ako se vaš računar i priključeni uređaji ne isključe automatski prilikom gašenja operativnog sistema, pritisnite i držite dugme za uključivanje/isključivanje oko 6 sekundi da biste ih isključili.

Nakon rada u unutrašnjosti računara

Nakon što završite bilo koju proceduru zamene, a pre nego što uključite računar, uverite se da su svi eksterni uređaji, kartice i kablovi povezani.

⚠ OPREZ: Da biste izbegli oštećenje računara, koristite isključivo bateriju dizajniranu za ovaj Dell računar. Nemojte da koristite baterije dizajnirane za druge Dell računare.

- 1 Postavite bateriju.
- 2 Postavite poklopac osnove.
- 3 Povežite eksterne uređaje, kao što je replikator portova ili medijska baza, i zamenite kartice, kao što je ExpressCard kartica.
- 4 Povežite telefonske ili mrežne kablove sa računarom.

⚠ OPREZ: Da biste povezali mrežni kabl, prvo priključite kabl u mrežni uređaj a zatim ga priključite u računar.

- 5 Priključite računar i sve povezane uređaje u odgovarajuće električne utičnice.
- 6 Uključite računar.

Uklanjanje i instaliranje komponenti

Ovaj odeljak pruža detaljne informacije o tome kako da uklonite ili instalirate komponente vašeg računara.

Preporučeni alati

Za procedure u ovom dokumentu mogu se zahtevati sledeći alati:

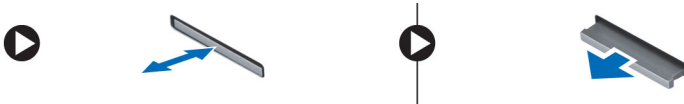
- Phillips #0 odvrtič
- Phillips #1 odvrtič
- Plastična olovka

📌 | NAPOMENA: Odvijač #0 je za zavrtnje 0–1, a odvijač #1 za zavrtnje 2–4

microSD kartica

Uklanjanje microSD kartice

- 1 Pritisnite microSD karticu da biste je uklonili iz računara.



- 2 Uklonite microSD karticu iz računara.

Montiranje microSD kartice

Gurnite microSD karticu u predviđeni slot dok ne klikne u ležište.

Poklopac osnove

Uklanjanje poklopcu osnove

- 1 Sledite proceduru u odeljku [Pre rada u unutrašnjosti računara](#).
- 2 Uklonite [microSD karticu](#).
- 3 Da biste uklonili poklopac osnove:
 - a Olabavite neispadajuće zavrtnje M2,5xL8,5 koji učvršćuju poklopac osnove za računar i podignite poklopac osnove sa ivice.
- 4 Podignite poklopac osnove i uklonite ga iz računara.



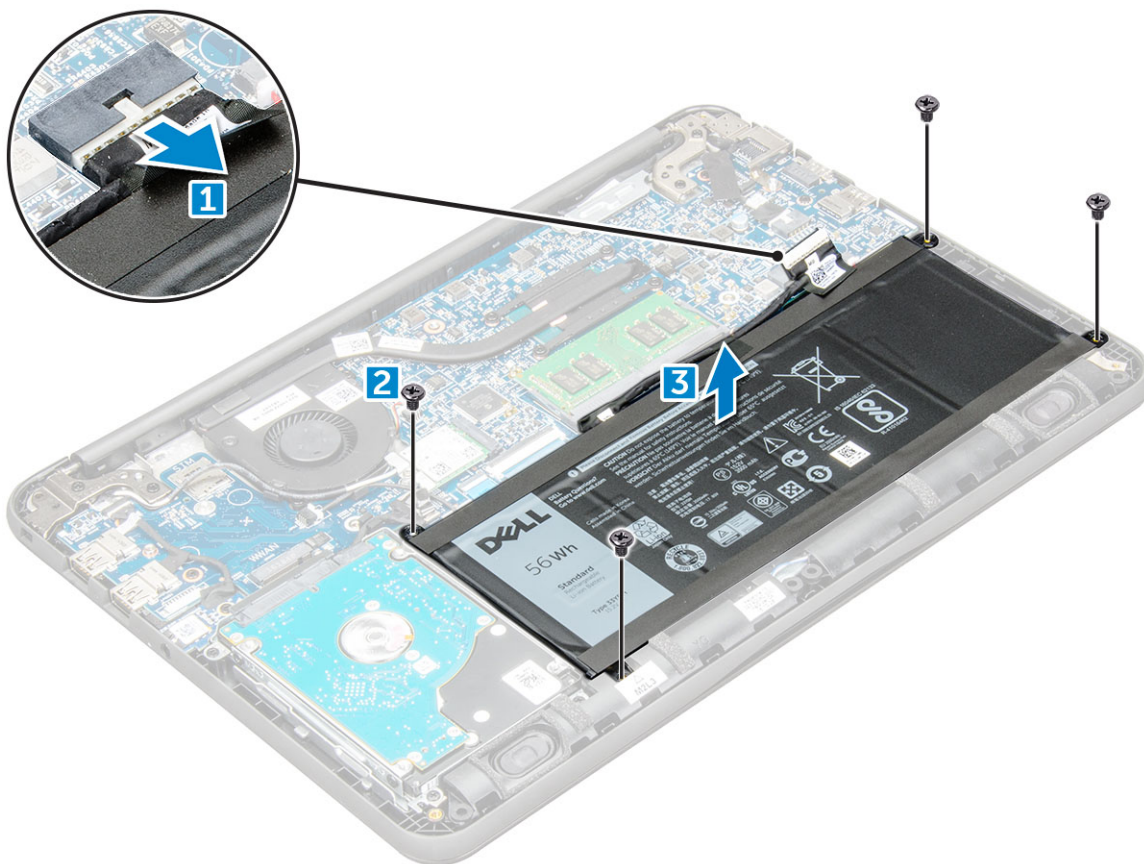
Montiranje poklopca osnove

- 1 Poravnajte poklopac osnove sa otvorima za zavrtnje na računaru.
- 2 Pritisnite ivice poklopca tako da klikne u ležište.
- 3 Pritegnite M2.5xL8.5 zavrtnje da biste pričvrstili poklopac osnove za računar.
- 4 Postavite [microSD karticu](#).
- 5 Sledite proceduru u odeljku [Posle rada u unutrašnjosti računara](#).

Baterija

Uklanjanje baterije

- 1 Sledite proceduru u odeljku [Pre rada u unutrašnjosti računara](#).
- 2 Uklonite:
 - a [microSD kartica](#)
 - b [poklopac osnove](#)
- 3 Da biste uklonili bateriju:
 - a Odspojite kabl baterije iz konektora na matičnoj ploči [1].
 - b Uklonite M2.0x3.0 zavrtnje kojima je baterija pričvršćena za računar [2].
 - c Podignite i uklonite bateriju iz računara [3].



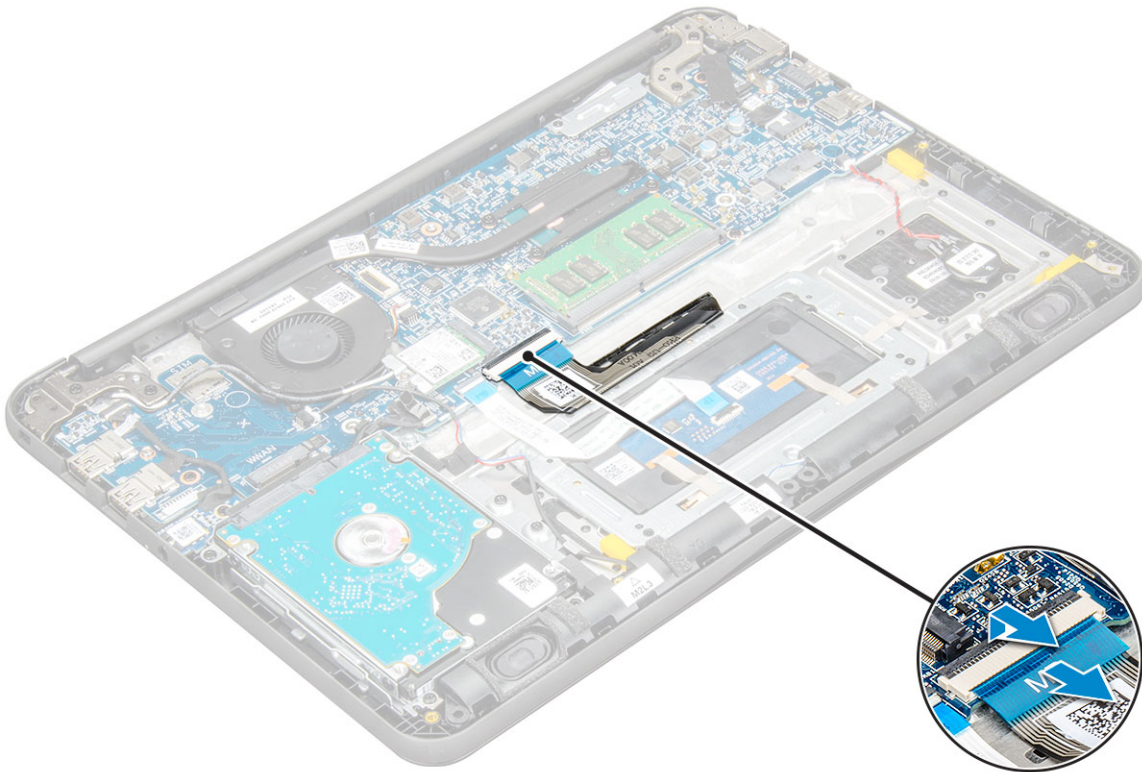
Montiranje baterije

- 1 Umetnite bateriju u slot na računaru.
- 2 Povežite kabl baterije sa konektorom na bateriji.
- 3 Pritegnite M2.0xL3 zavrtnje da biste pričvrstili bateriju za računar.
- 4 Instalirajte:
 - a poklopac osnove
 - b microSD kartica
- 5 Sledite proceduru u odeljku [Posle rada u unutrašnjosti računara](#).

Tastatura

Uklanjanje tastature

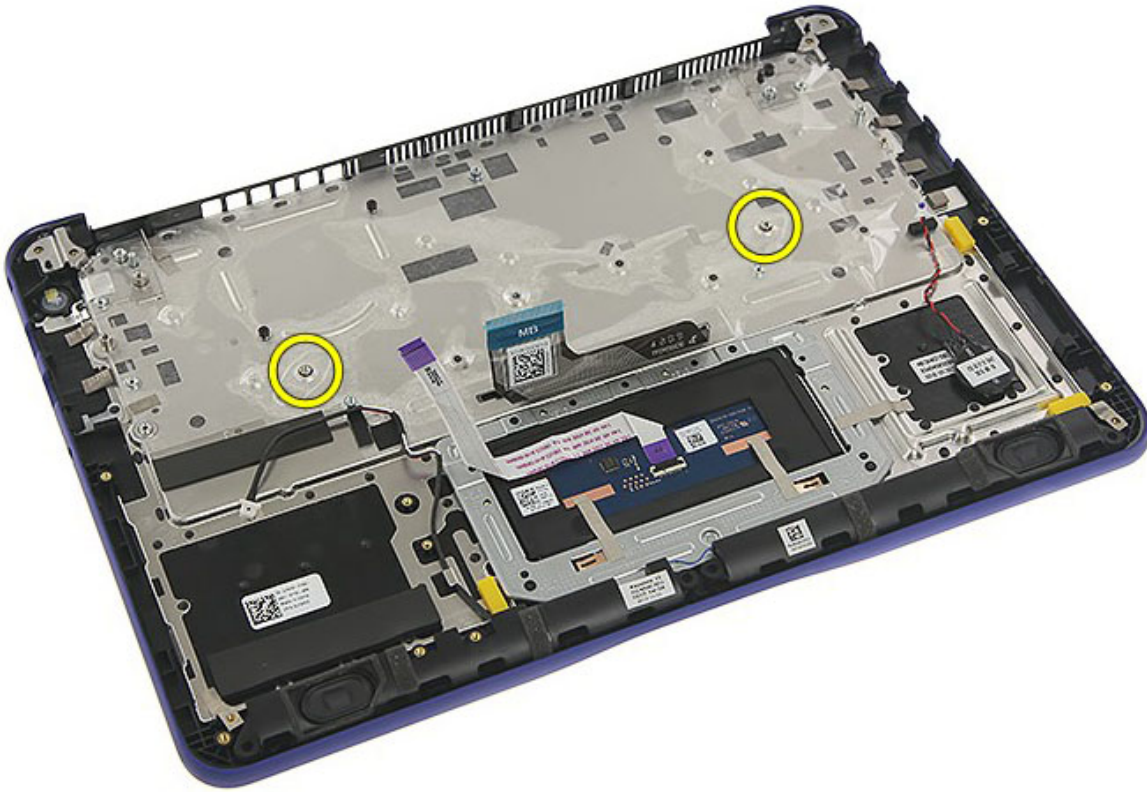
- 1 Sledite proceduru u odeljku [Pre rada u unutrašnjosti računara](#).
- 2 Uklonite:
 - a microSD kartica
 - b poklopac osnove
 - c baterija
- 3 Odspojite kabl tastature sa matične ploče.



4 Zadržite strane naslona za dlanove dok plastičnim odvijačem prodirete u otvore za otpuštanje.

i **NAPOMENA:** Tastaturu treba da pritisnete jače da biste je gurnuli kroz dva otvora za otpuštanje. Budite pažljivi.

i **NAPOMENA:** Slika služi kao ilustracija tačnog položaja reza tastature. Nije neophodno da uklanjate rashladni element, čvrsti disk ili matičnu ploču da biste pristupili otvorima za otpuštanje tastature.



- 5 Pažljivo odvojite donju ivicu tastature od računara.



6 Uklonite tastaturu iz računara.



Montiranje tastature

- 1 Poravnajte okvir tastature sa držačima na računaru i pritisnite ga tako da klikne u ležište.
- 2 Povežite kabl tastature na matičnu ploču.
- 3 Instalirajte:
 - a baterija
 - b poklopac osnove
 - c microSD kartica
- 4 Sledite proceduru u odeljku [Posle rada u unutrašnjosti računara](#).

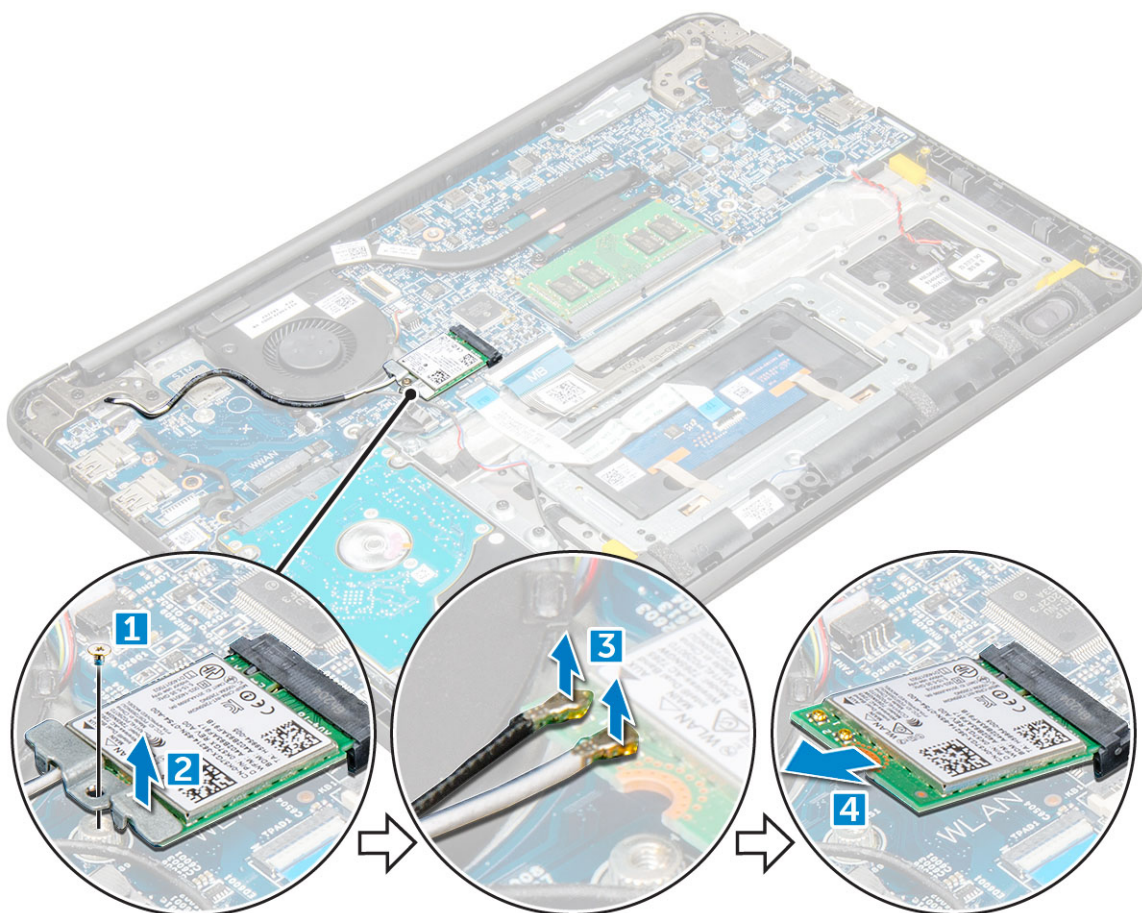
WLAN kartica

Uklanjanje WLAN

- 1 Sledite proceduru u odeljku [Pre rada u unutrašnjosti računara](#).
- 2 Uklonite:
 - a microSD kartica
 - b poklopac osnove
 - c baterija
- 3 Da biste uklonili WLAN:



- a Uklonite M2xL3 zavrtnanj kojim je WLAN metalni nosač pričvršćen za matičnu ploču [1].
- b Podignite i uklonite metalni nosač sa WLAN kartice [2].
- c Odspojite dva WLAN kabla koji povezuju WLAN karticu sa antenom [3].
- d Uklonite WLAN karticu iz konektora na matičnoj ploči [4].



Montiranje WLAN kartice

- 1 Umetnite WLAN karticu u pripadajući konektor na matičnoj ploči.
- 2 Povežite dva antenska kabla na WLAN karticu.
- 3 Ponovo postavite metalni nosač na WLAN karticu.
- 4 Pritegnite M2xL3 zavrtnanj da biste učvrstili WLAN karticu i konzolu za matičnu ploču.
- 5 Instalirajte:
 - a baterija
 - b poklopac osnove
 - c microSD kartica
- 6 Sledite proceduru u odeljku [Posle rada u unutrašnjosti računara](#).

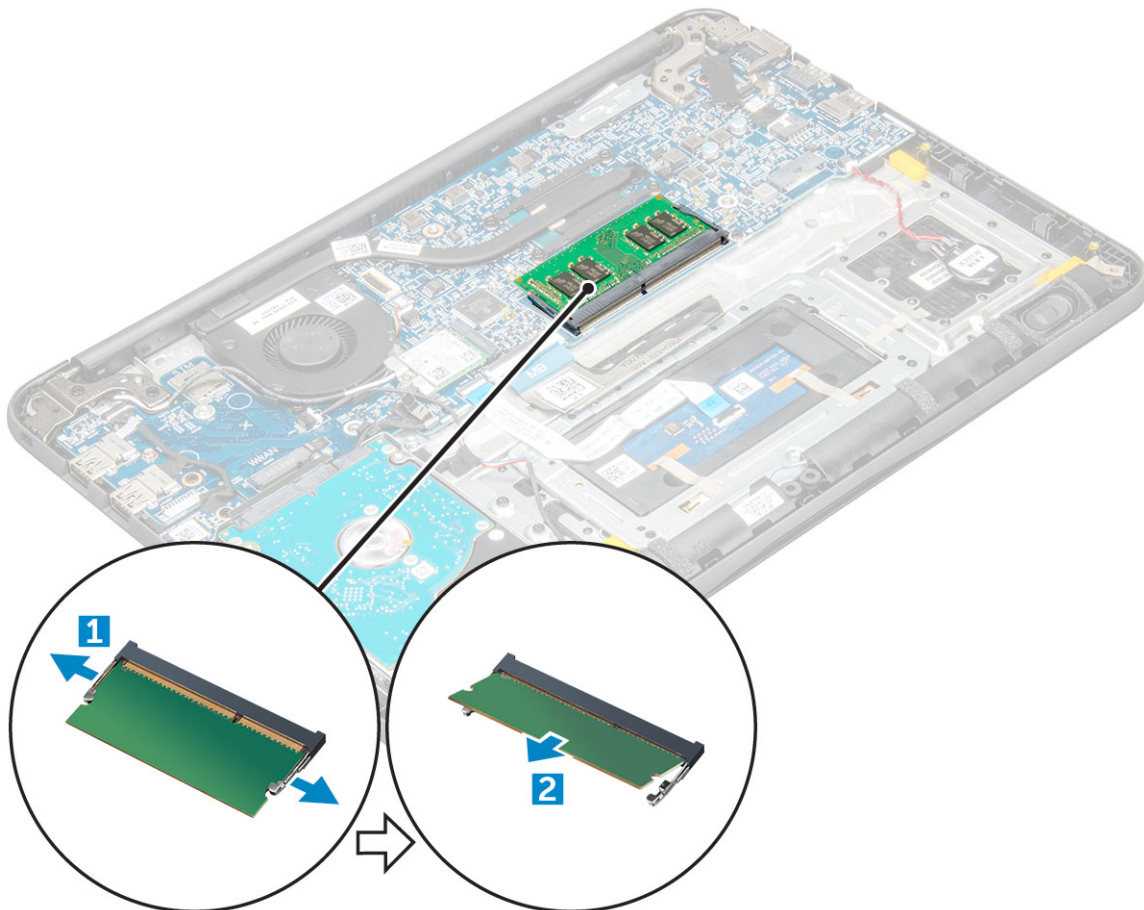
Memorijski modul

Uklanjanje memorijskog modula

- 1 Sledite proceduru u odeljku [Pre rada u unutrašnjosti računara](#).
- 2 Uklonite:

- a microSD kartica
- b poklopac osnove
- c baterija

- 3 Da biste uklonili memorijski modul:
- a Odvojite reze memorijskog modula [1].
 - b Podignite i uklonite memorijski modul sa matične ploče [2].



Instaliranje memorijskog modula

- 1 Umetnite memorijski modul u konektor na matičnoj ploči.
- 2 Lagano gurnite memorijski modul dok ne klikne u ležište.
- 3 Instalirajte:
 - a baterija
 - b poklopac osnove
 - c microSD kartica
- 4 Sledite proceduru u odeljku [Posle rada u unutrašnjosti računara](#).

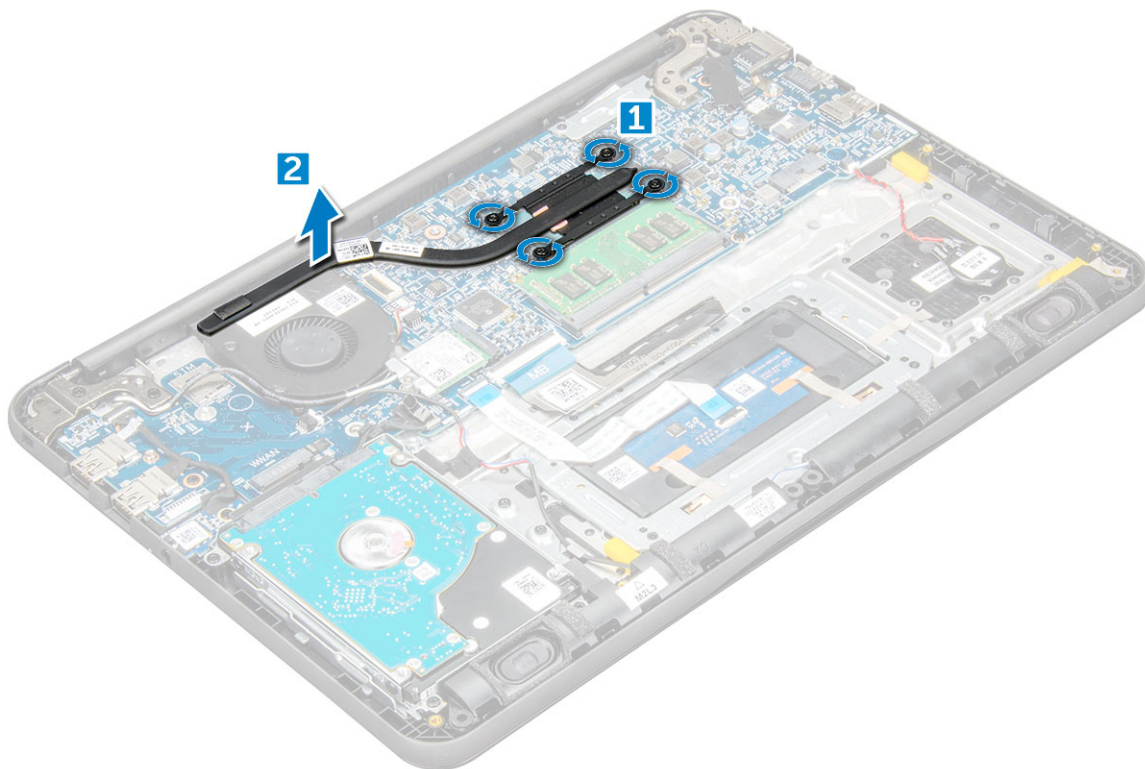
Rashladni element

Uklanjanje rashladnog elementa

- 1 Sledite proceduru u odeljku [Pre rada u unutrašnjosti računara](#).
- 2 Uklonite:



- a microSD kartica
 - b poklopac osnove
 - c baterija
- 3 Da biste uklonili rashladni element:
- a Olabavite neispadajuće zavrtnje (M2,5x2,5) koji učvršćuju rashladni element za računar [1].
- i** | **NAPOMENA:** Pratite dijagonalni raspored da biste olabavili zavrtnje.
- b Podignite rashladni element i izvadite ga iz računara [5].



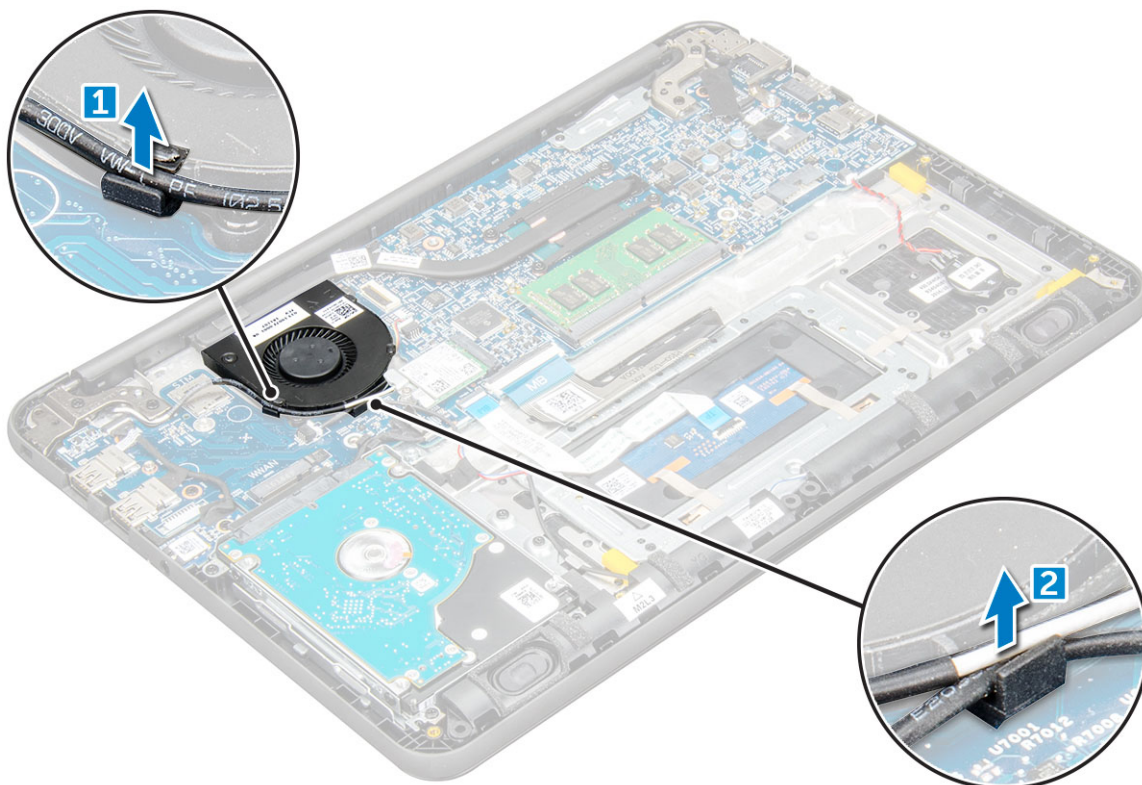
Instaliranje rashladnog elementa

- 1 Umetnite rashladni element u slot na računaru.
 - 2 Pritegnite M2,5x2,5 zavrtnje da biste pričvrstili rashladni element za računar.
- i** | **NAPOMENA:** Pratite dijagonalni redosled da biste pritegli zavrtnje, slično redosledu u odeljku „Uklanjanje rashladnog elementa“, koji treba da pratite da biste olabavili zavrtnje.
- 3 Instalirajte:
 - a baterija
 - b poklopac osnove
 - c microSD kartica
 - 4 Sledite proceduru u odeljku [Posle rada u unutrašnjosti računara](#).

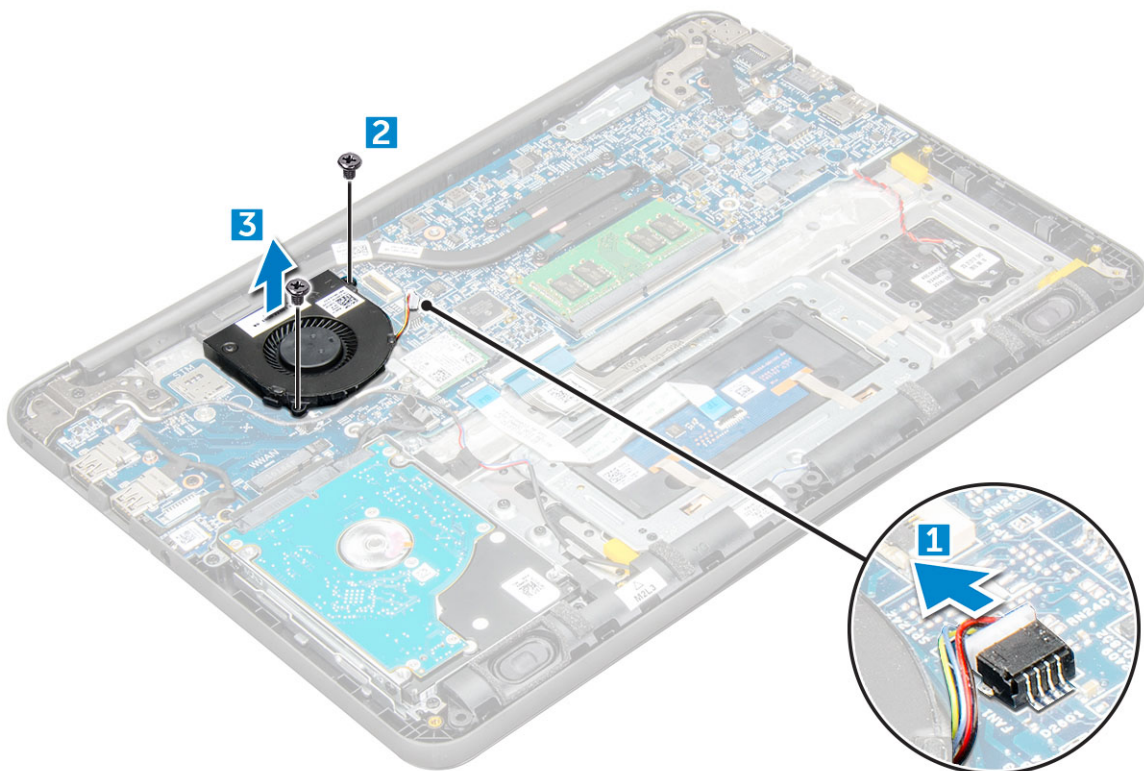
Ventilator sistema

Uklanjanje ventilatora sistema

- 1 Sledite proceduru u odeljku [Pre rada u unutrašnjosti računara](#).
- 2 Uklonite:
 - a microSD kartica
 - b poklopac osnove
 - c baterija
- 3 Da biste uklonili ventilator sistema:
 - a Odspojite WLAN kabl od konektora na matičnoj ploči [1].
 - b Odspojite kabl sa priključka [2].



- 4 Odspojite kabl ventilatora sistema sa matične ploče [1].
- 5 Uklonite M2xL3 zavrtnje kojima je ventilator pričvršćen za matičnu ploču [2].
- 6 Podignite ventilator sistema sa matične ploče [3].



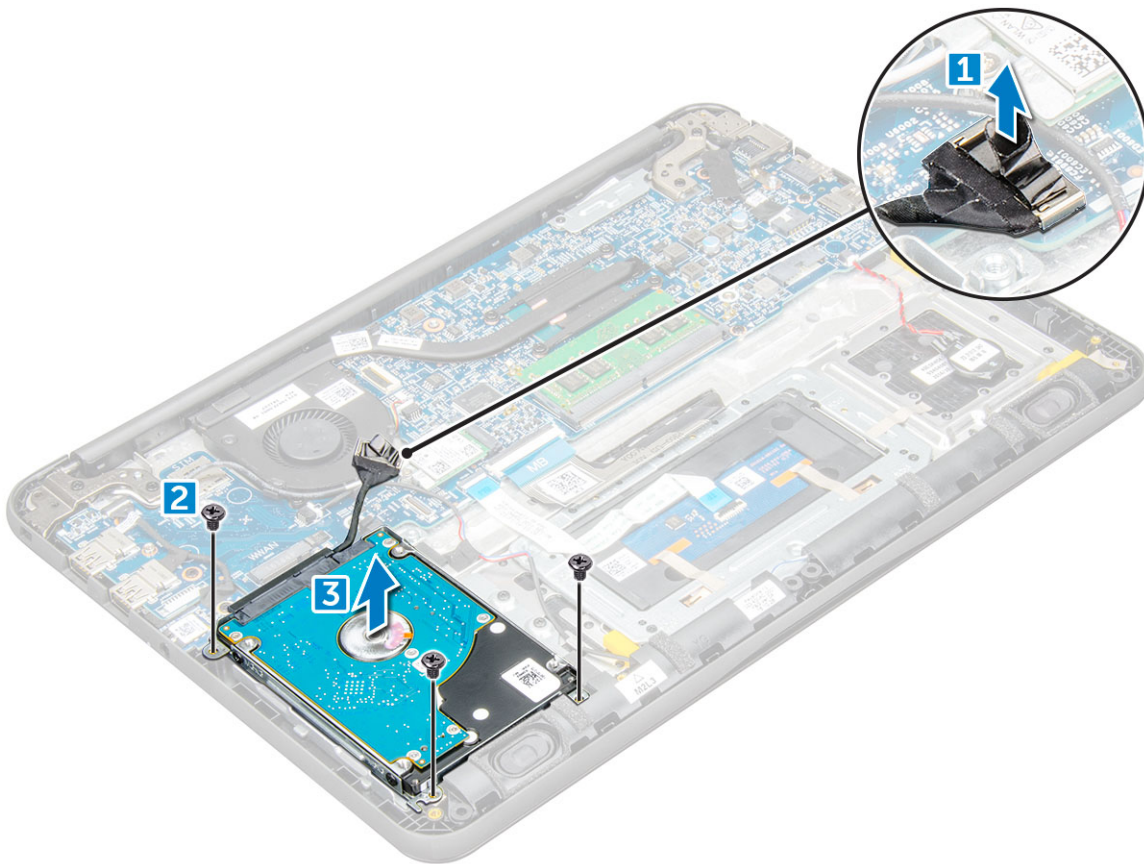
Instaliranje ventilatora sistema

- 1 Postavite ventilator na matičnu ploču.
- 2 Pritegnite M2xL3 zavrtnje da biste učvrstili ventilator na matičnu ploču.
- 3 Povežite kabl ventilatora na matičnu ploču.
- 4 Spojite WLAN kabl sa matičnom pločom.
- 5 Instalirajte:
 - a baterija
 - b poklopac osnove
 - c microSD kartica
- 6 Sledite proceduru u odeljku [Posle rada u unutrašnjosti računara](#).

Hard disk (HDD)

Uklanjanje hard diska (HDD)

- 1 Sledite proceduru u odeljku [Pre rada u unutrašnjosti računara](#).
- 2 Uklonite:
 - a microSD kartica
 - b poklopac osnove
 - c baterija
- 3 Da biste uklonili HDD:
 - a Odspojite HDD kabl sa matične ploče [1].
 - b Uklonite M2xL3 zavrtnje koji učvršćuju HDD na oslonac za dlanove [2].
 - c Podignite HDD i uklonite ga iz računara [3].



4 Odspojite konektor HDD kabla.



5 Zatim uklonite M3xL3 zavrtnje da biste uklonili metalni nosač sa HDD-a [1].



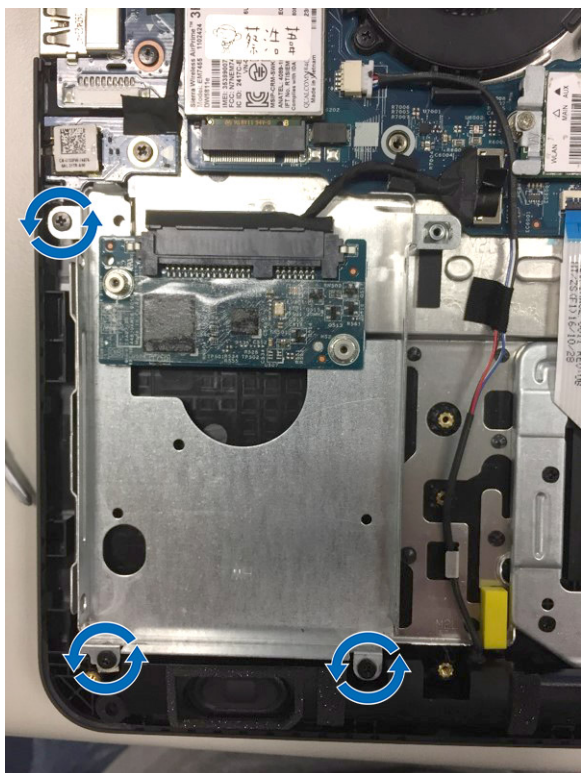
Montiranje hard diska (HDD)

- 1 Pritegnite M3xL3 zavrtnje da biste učvrstili metalni nosač za HDD.
- 2 Povežite prenosnik HDD kabla.
- 3 Umetnite HDD u slot na računaru.
- 4 Pritegnite M2xL3 zavrtnje da biste pričvrstili HDD za računar.
- 5 Povežite kabl HDD-a na matičnu ploču.
- 6 Instalirajte:
 - a baterija
 - b poklopac osnove
 - c microSD kartica
- 7 Sledite proceduru u odeljku [Posle rada u unutrašnjosti računara](#).

Sklop eMMC kartice

Uklanjanje sklopa ugrađene multimedijske kartice (eMMC)

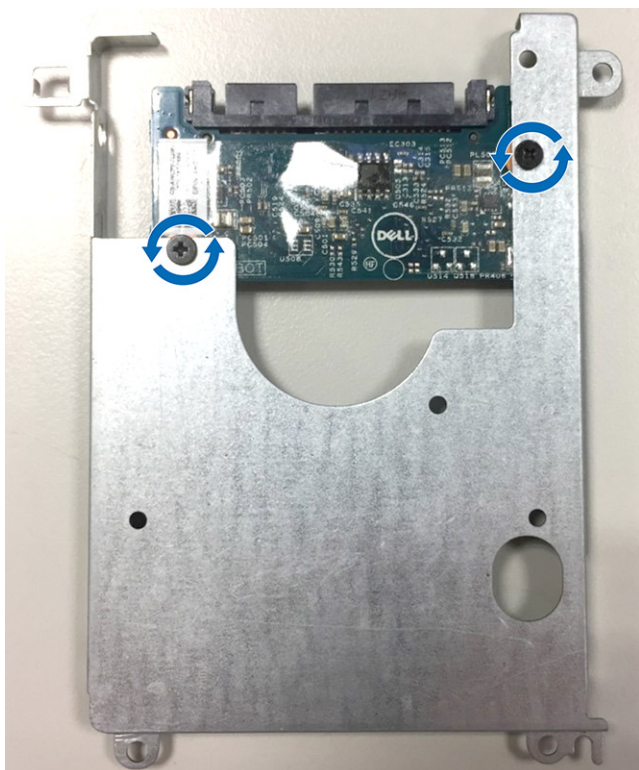
- 1 Sledite proceduru u odeljku [Pre rada u unutrašnjosti računara](#).
- 2 Uklonite:
 - a microSD kartica
 - b poklopac osnove
 - c baterija
- 3 Odspojite kabl prenosnika sa matične ploče, uklonite zavrtnje M2.0L3 koji pričvršćuju nosač za šasiju i polako podignite i izvadite eMMC karticu.



- 4 Odspojite prenosnik čvrstog diska sa eMM kartice.



- 5 Okrenite nosač čvrstog diska, uklonite zavrtnje (M2.0) i izvadite eMM karticu iz nosača.



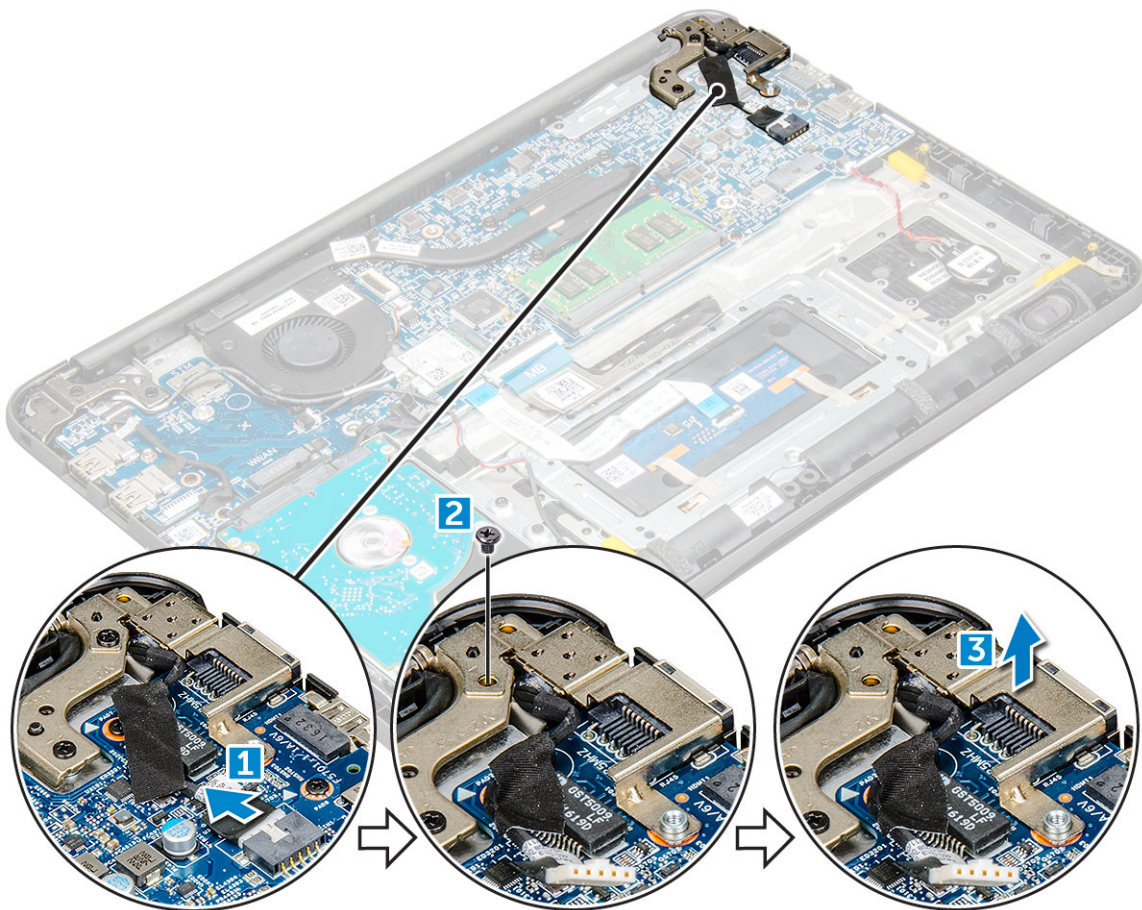
Montiranje sklopa ugrađene multimedijske kartice (eMMC)

- 1 Poravnajte sklop eMMC-a sa matičnom pločom.
- 2 Pritegnite zavrtnje M2.0L3 kojima je sklop eMMC-a pričvršćen za kućište.
- 3 Povežite kabl prenosioca sa konektorom na matičnoj ploči.
- 4 Postavite:
 - a baterija
 - b poklopac osnove
 - c microSD kartica
- 5 Sledite proceduru u odeljku [Posle rada u unutrašnjosti računara](#).

Ploča sa DC ulazom

Uklanjanje konektora za DC ulaz

- 1 Sledite proceduru u odeljku [Pre rada u unutrašnjosti računara](#).
- 2 Uklonite:
 - a microSD kartica
 - b poklopac osnove
 - c baterija
- 3 Da biste uklonili konektor za DC ulaz:
 - a Odspojite kabl za DC ulaz iz odgovarajućeg konektora na matičnoj ploči [1].
 - b Uklonite M2.5xL5 zavrtnj koji pričvršćuje konektor za DC ulaz za zglob ekrana [2].
 - c Podignite i uklonite konektor za DC ulaz iz sistema [3].



Instaliranje DC ulaznog porta

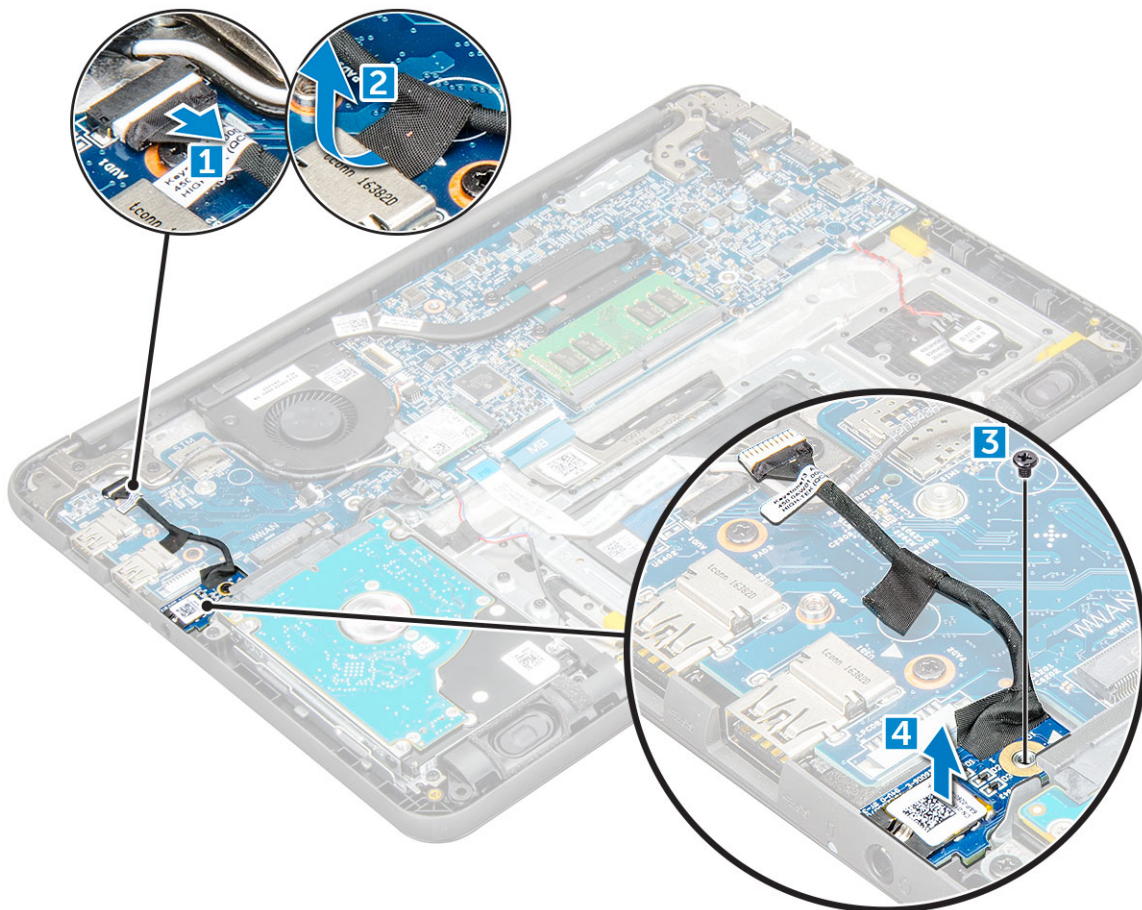
- 1 Postavite DC ulazni port na računar.
- 2 Pritegnite M2.5xL5 zavrtanj zgloba da biste pričvrstili port.
- 3 Povežite kabl za DC ulaz na matičnu ploču.
- 4 Instalirajte:
 - a baterija
 - b poklopac osnove
 - c microSD kartica
- 5 Sledite proceduru u odeljku [Posle rada u unutrašnjosti računara](#).

Zvučna kartica

Uklanjanje zvučne kartice

- 1 Sledite proceduru u odeljku [Pre rada u unutrašnjosti računara](#).
- 2 Uklonite:
 - a microSD kartica
 - b poklopac osnove
 - c baterija
- 3 Da biste uklonili zvučnu karticu:
 - a Odspojite kabl zvučne kartice od konektora na matičnoj ploči [1].

- b Podignite i odlepite crnu lepljivu traku da biste uklonili kabl sa matične ploče [2].
- c Uklonite M2xL3 zavrtanj koji učvršćuje zvučnu karticu za matičnu ploču [3].
- d Podignite i uklonite zvučnu karticu iz sistema [4].



Montiranje zvučne kartice

- 1 Umetnite zvučnu karticu u odgovarajuće ležište na računaru.
- 2 Pritegnite M2xL3 zavrtanj koji učvršćuje zvučnu karticu za računar.
- 3 Fiksirajte lepljivi kabl za računar.
- 4 Povežite ponovo zvučnu karticu sa konektorom na matičnoj ploči.
- 5 Instalirajte:
 - a baterija
 - b poklopac osnove
 - c microSD kartica
- 6 Sledite proceduru u odeljku [Posle rada u unutrašnjosti računara](#).

Dugmasta baterija

Uklanjanje dugmaste baterije

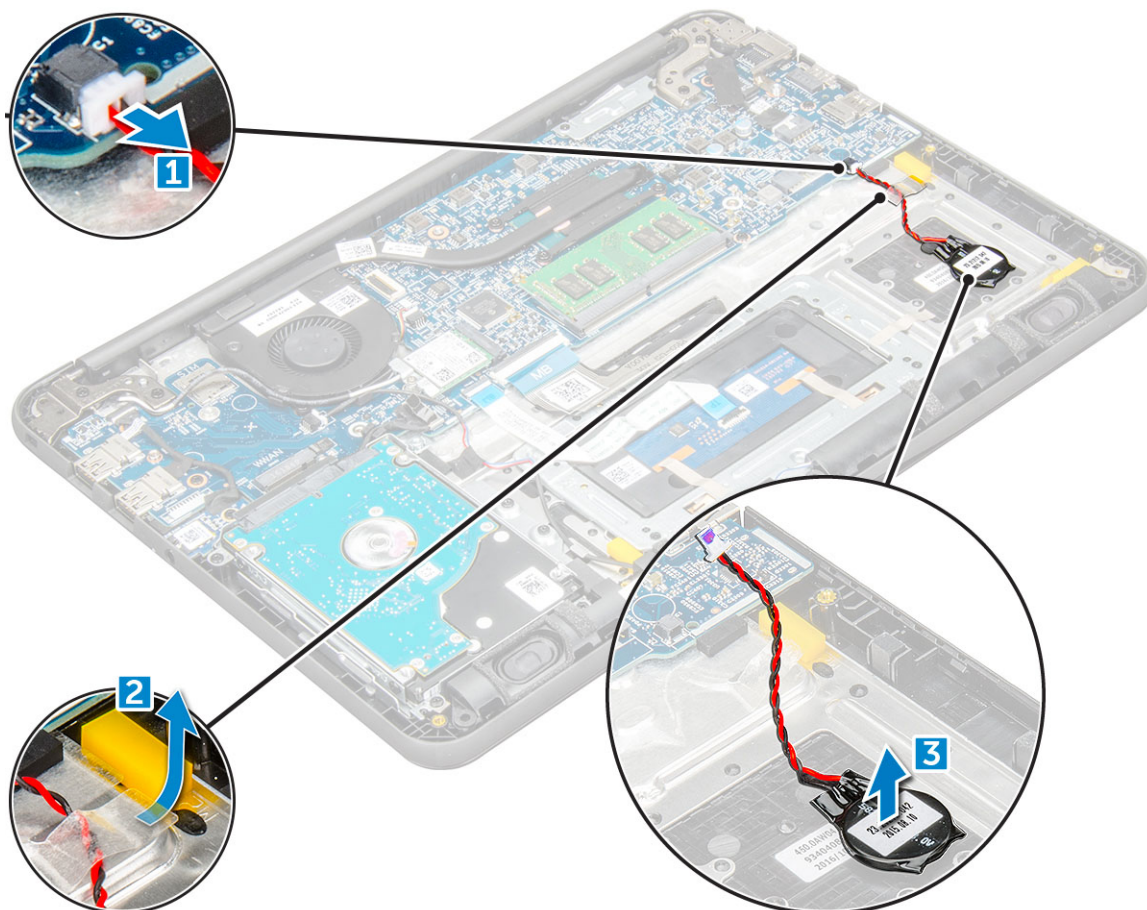
- 1 Sledite proceduru u odeljku [Pre rada u unutrašnjosti računara](#).
- 2 Uklonite:
 - a microSD kartica

- b poklopac osnove
- c baterija

3 Da biste uklonili dugmastu bateriju:

- a Odspojite kabl baterije od konektora na matičnoj ploči [1].
- b Podignite plastične štitnike koje pričvršćuju kabl za sistem i otpustite kabl [2].
- c Podignite i uklonite dugmastu bateriju iz računara [3].

ⓘ NAPOMENA: Pošto se za dugmastu bateriju koristi snažno lepljivo sredstvo, treba da primenite silu da biste odvojili bateriju od oslonca za dlan.



Montiranje dugmaste baterije

- 1 Postavite dugmastu bateriju na matičnu ploču.
- 2 Provucite kabl baterije ispod plastičnih štitnika na matičnoj ploči.
- 3 Povežite kabl dugmaste baterije sa konektorom na matičnoj ploči.
- 4 Instalirajte:
 - a baterija
 - b poklopac osnove
 - c microSD kartica
- 5 Sledite proceduru u odeljku [Posle rada u unutrašnjosti računara](#).

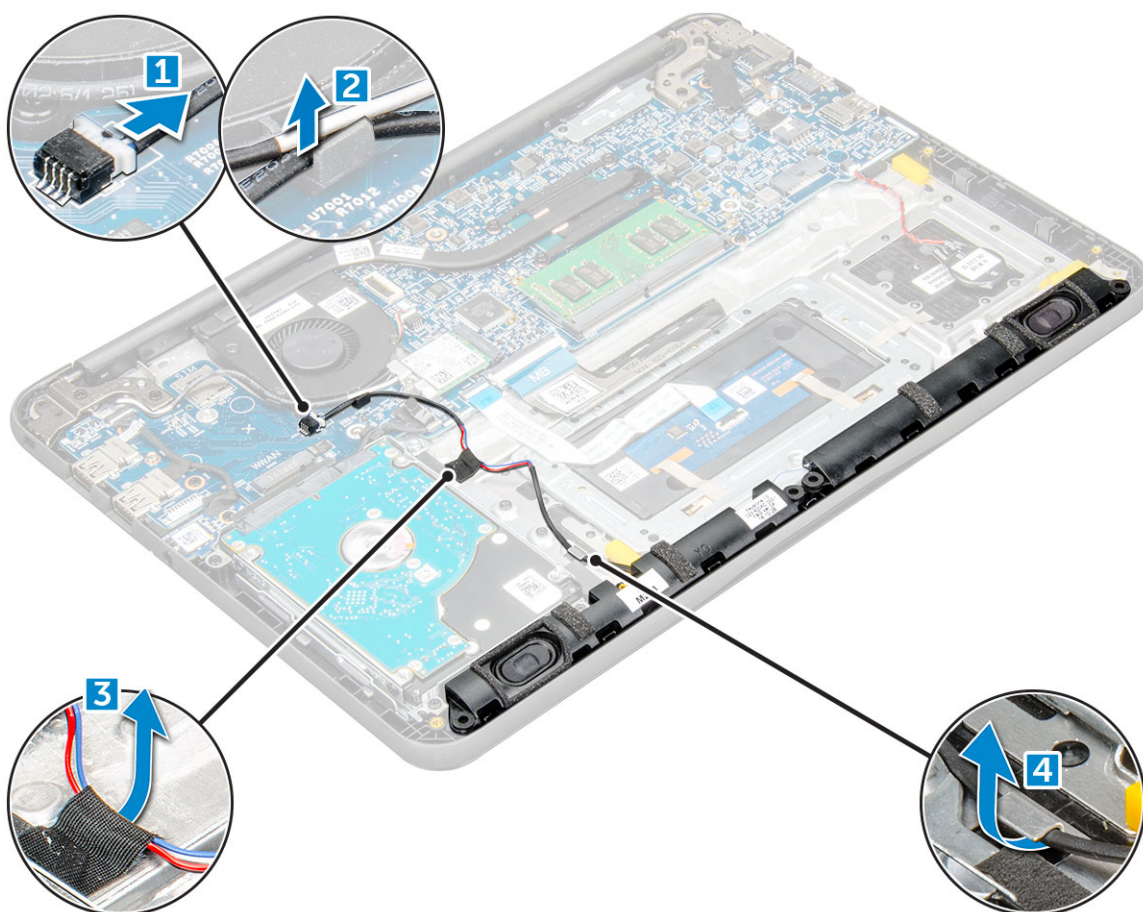
Zvučnici

Uklanjanje zvučnika

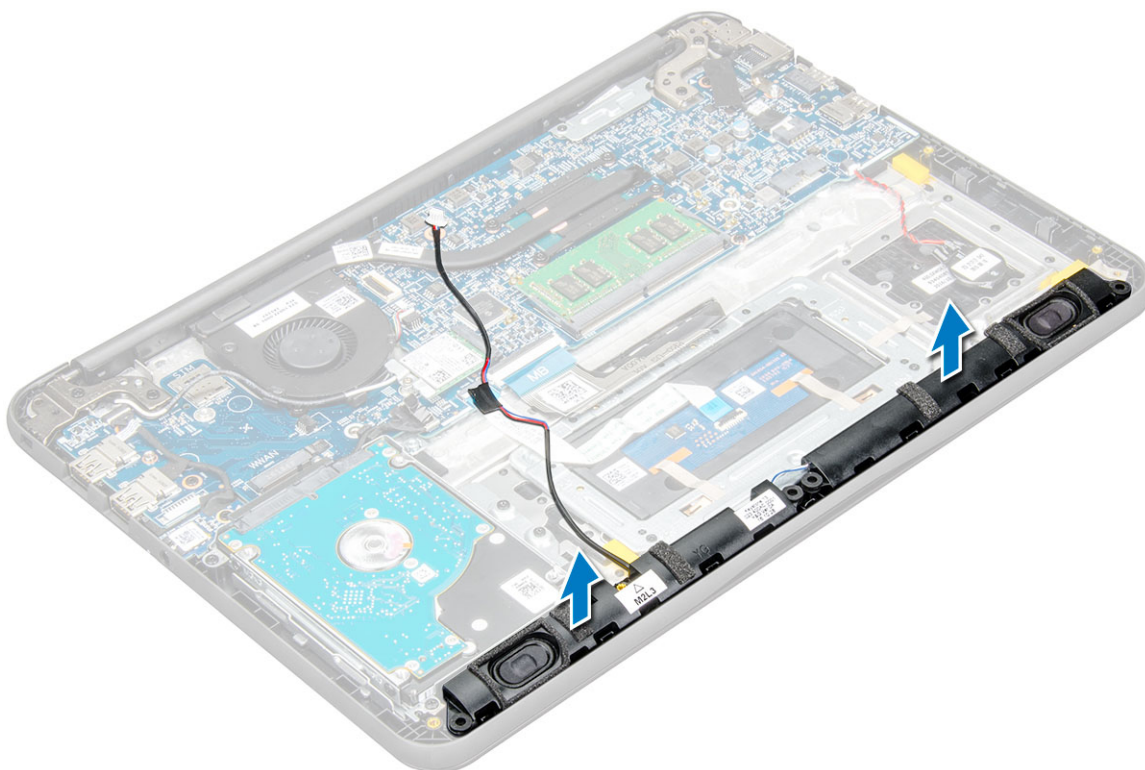
- 1 Sledite proceduru u odeljku [Pre rada u unutrašnjosti računara](#).
- 2 Uklonite:
 - a microSD kartica
 - b poklopac osnove
 - c baterija
- 3 Da biste uklonili zvučnik:
 - a Odspojite kabl zvučnika iz konektora na matičnoj ploči [1].
 - b Podignite kabl zvučnika iz ulaznika za kablove [2].
 - c Uklonite lepljivu traku kojom je kabl zvučnika pričvršćen za računar [3].

NAPOMENA: Zvučnici su pričvršćeni lepljivom trakom, kao i gumenim uvodnicama. Gumene uvodnice će se podići zajedno sa sklopom zvučnika.

- d Oslobodite kabl zvučnika iz kanala za usmeravanje [4].



- 4 Uklonite zvučnike iz računara.



Instaliranje zvučnika

- 1 Postavite zvučnike u slotove na računaru.
- 2 Provucite kabl zvučnika kroz kanal za usmeravanje.
- 3 Fiksirajte lepljivu traku koja učvršćuje kabl zvučnika za računar.
- 4 Povežite kabl zvučnika sa konektorom na matičnoj ploči.
- 5 Instalirajte:
 - a baterija
 - b poklopac osnove
 - c microSD kartica
- 6 Sledite proceduru u odeljku [Posle rada u unutrašnjosti računara](#).

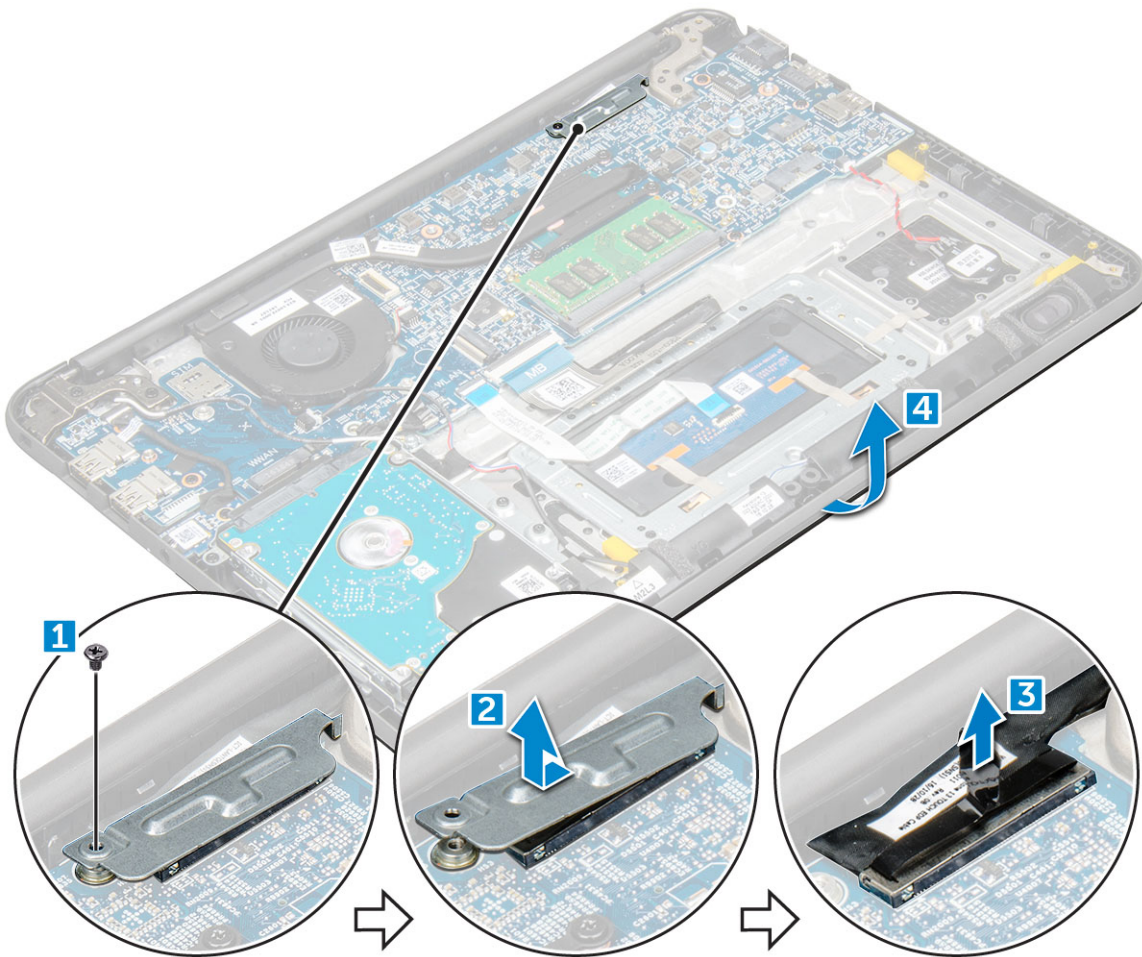
Sklop ekrana

Uklanjanje sklopa ekrana

① | **NAPOMENA:** Ovaj proces je isti i za LCD ekrane osetljive na dodir i za LCD ekrane koji nisu osetljivi na dodir.

- 1 Sledite proceduru u odeljku [Pre rada u unutrašnjosti računara](#).
- 2 Uklonite:
 - a microSD kartica
 - b poklopac osnove
 - c baterija
 - d WLAN kartica
 - e Ploča sa DC ulazom
- 3 Uklonite zavrtanj kojim je metalni nosač fiksiran preko kabla ekrana [1] i uklonite ga sa sistema [2]. Zatim uklonite kabl sa matične ploče [3] i okrenite računar na drugu stranu [4].





4 Uklonite M1.6xL2 zavrtnje [1], podignite sklop ekrana i uklonite ga iz računara [2].



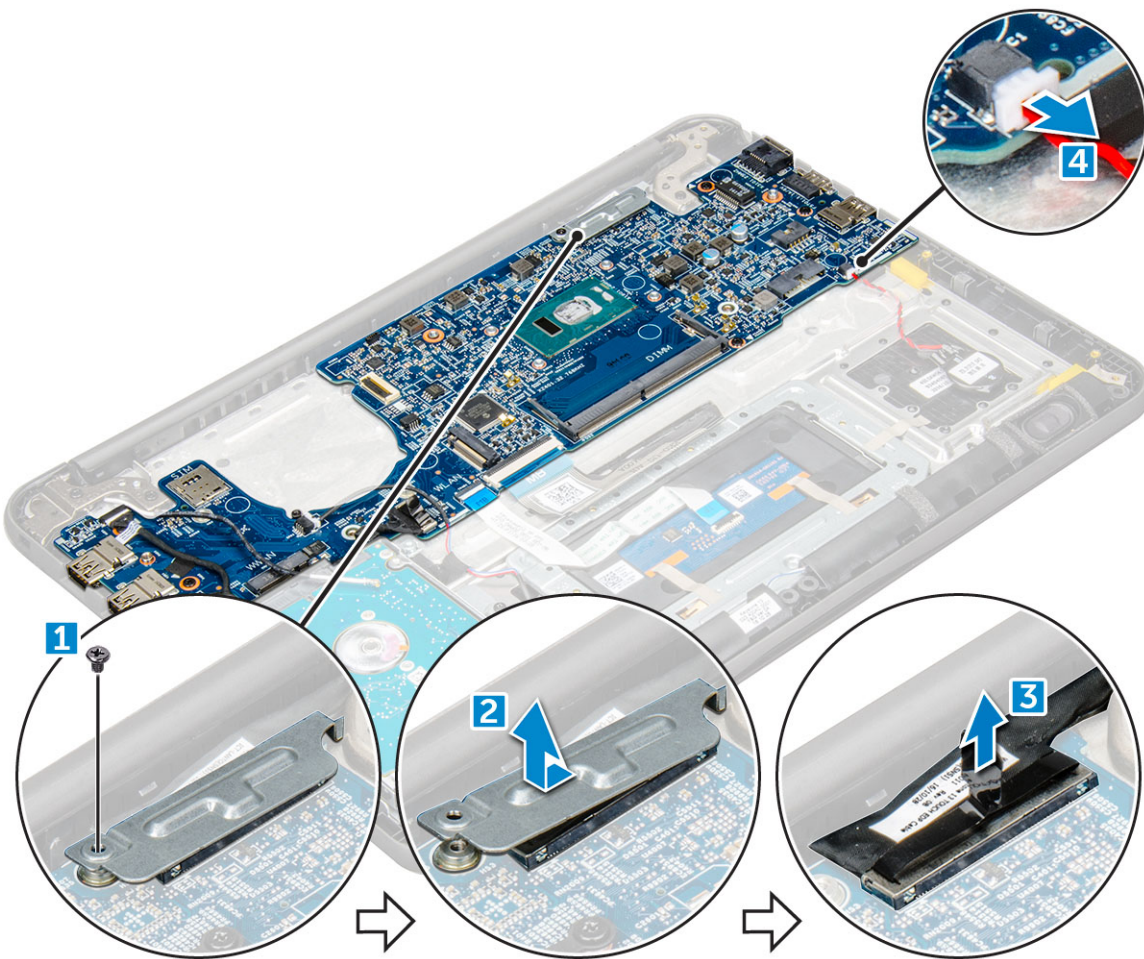
Instaliranje sklopa ekrana

- 1 Postavite sklop ekrana da biste poravnali otvore za zavrtnje na računaru.
- 2 Pritegnite M1.6xL2 zavrtnje da biste učvrstili sklop ekrana za računaru.
- 3 Okrenite računaru na drugu stranu.
- 4 Povežite kabl ekrana sa konektorom.
- 5 Postavite metalni nosač na konektor i pritegnite zavrtnj da biste pričvrstili kabl ekrana za računaru.
- 6 Instalirajte:
 - a WLAN kartica
 - b Ploča sa DC ulazom
 - c baterija
 - d poklopac osnove
 - e microSD kartica
- 7 Sledite proceduru u odeljku [Posle rada u unutrašnjosti računara](#).

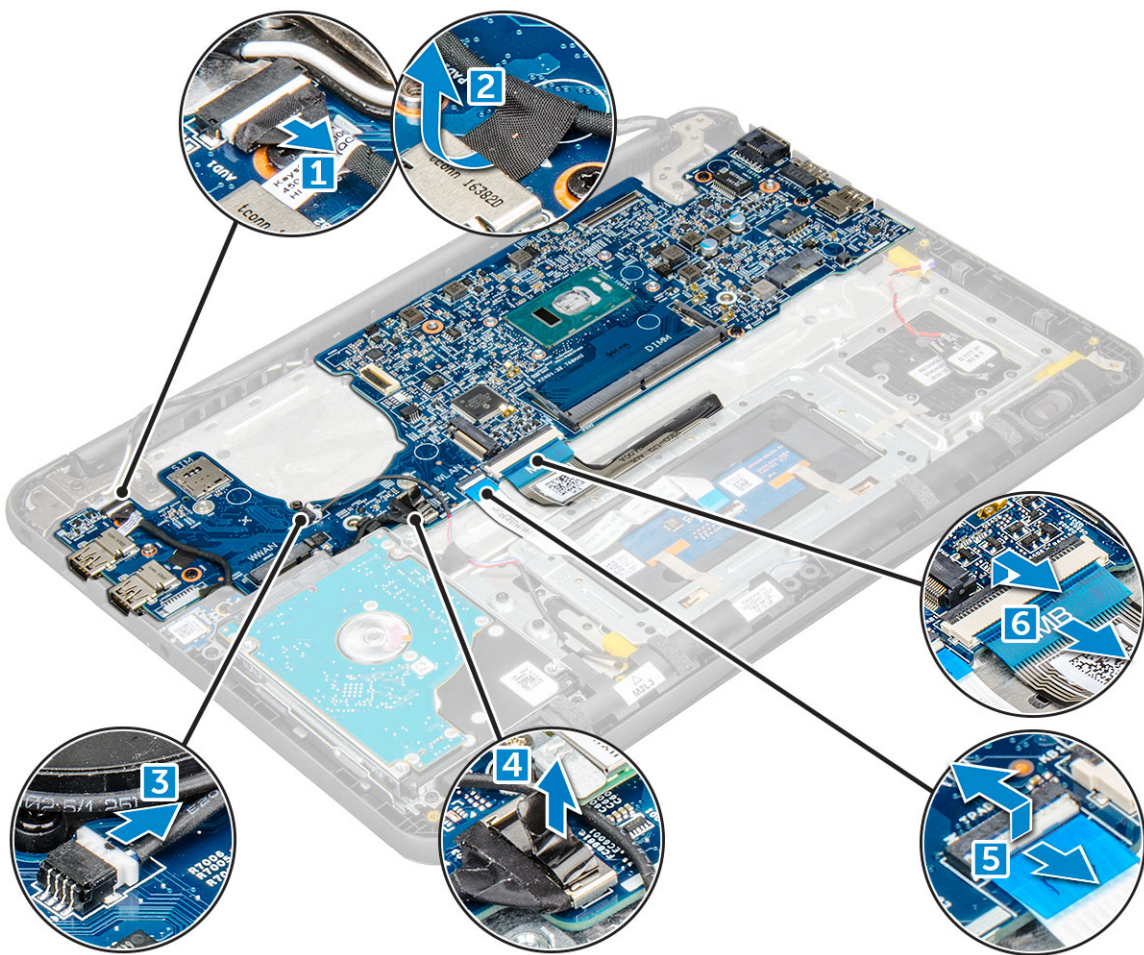
Matična ploča

Uklanjanje matične ploče

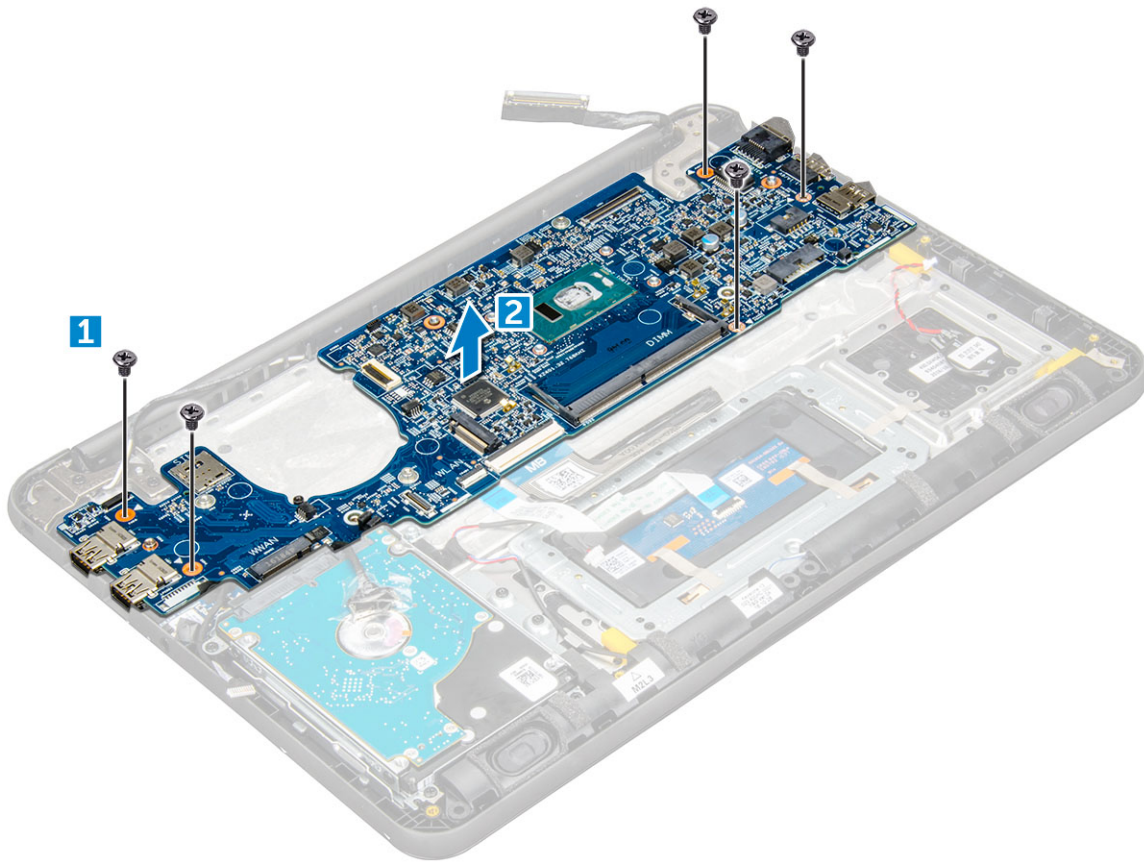
- 1 Sledite proceduru u odeljku [Pre rada u unutrašnjosti računara](#).
- 2 Uklonite:
 - a microSD kartica
 - b poklopac osnove
 - c baterija
 - d WLAN kartica
 - e memorijski modul
 - f rashladni element
 - g ventilator
 - h DC ulaz
- 3 Uklonite zavrtnj kojim je metalni nosač fiksiran preko kabla ekrana [1] i uklonite ga sa sistema [2]. Zatim uklonite eDP kabl sa matične ploče [3] i odspojite kabl dugmaste baterije od konektora na matičnoj ploči [4].



- 4 Odspojite sledeće kablove i konektore:
- a Konektor kabla zvučne kartice [1]
 - b Traka kabla zvučne kartice [2]
 - c Konektor kabla zvučnika [3]
 - d Konektor HDD kabla [4]
 - e Konektor kabla table osetljive na dodir [5]
 - f Konektor kabla tastature [6]



5 Uklonite M2xL3 zavrtnje [1], podignite matičnu ploču i uklonite je iz računara [2].



Instaliranje matične ploče

- 1 Poravnajte matičnu ploču sa držačima zavrtnja na računaru.
- 2 Pritegnite M2xL3 zavrtnje da biste fiksirali matičnu ploču za računaru.
- 3 Povežite zvučnu karticu, traku kabla zvučne kartice, kabl zvučnika, kabl za HDD, kabl ploče osetljive na dodir, kabl za dugmastu bateriju i kablove za tastaturu sa odgovarajućim konektorima.
- 4 Povežite kabl ekrana sa konektorom.
- 5 Postavite metalni nosač na konektor i pritegnite M2xL3 zavrtnanj da biste pričvrstili kabl za napajanje ekrana za računaru.
- 6 Instalirajte:
 - a DC ulaz
 - b ventilator
 - c rashladni element
 - d memorijski modul
 - e WLAN kartica
 - f baterija
 - g poklopac osnove
 - h microSD kartica
- 7 Sledite proceduru u odeljku [Posle rada u unutrašnjosti računara](#).

Oslonac za dlanove

Postavljanje oslonca za dlanove

- 1 Sledite proceduru u odeljku [Pre rada u unutrašnjosti računara.](#)
- 2 Uklonite:
 - a microSD kartica
 - b poklopac osnove
 - c baterija
 - d WLAN kartica
 - e memorijski modul
 - f rashladni element
 - g ventilator
 - h DC ulaz
 - i matična ploča



Komponenta koja vam je ostala je oslonac za dlanove.

- 3 Postavite:
 - a matična ploča
 - b DC ulaz
 - c ventilator
 - d rashladni element
 - e memorijski modul
 - f WLAN kartica
 - g baterija
 - h poklopac osnove
 - i microSD kartica
- 4 Sledite proceduru u odeljku [Posle rada u unutrašnjosti računara.](#)



Tehnologija i komponente

U ovom odeljku su opisane tehnologije i komponente dostupne na sistemu.

Teme:

- Adapter za napajanje
- Procesori
- Skupovi čipova
- Opcije prikaza
- Funkcije memorije
- Opcije grafičke kartice
- USB funkcije
- Opcije čvrstog diska
- HDMI 1.4
- Realtek ALC3246
- Funkcije kamere

Adapter za napajanje

Ovaj laptop se isporučuje sa adapterom za napajanje od 65 W i treba da se priključi u cilindrični konektor od 7,4 mm.

⚠ UPOZORENJE: Kada odspojite kabl adaptera za napajanje sa laptopa, uhvatite konektor a ne kabl, i čvrsto ali lagano ga povucite kako bi se izbeglo oštećenje kabla.

⚠ UPOZORENJE: AC adapter funkcioniše sa električnim utičnicama širom sveta. Međutim, konektori za napajanje i produžni kablovi se mogu razlikovati od zemlje do zemlje. Korišćenjem nekompatibilnog kabla ili nepravilnim povezivanjem kabla na produžni kabl ili utičnicu možete da uzrokuje požar ili oštećenje opreme.

Procesori

Ovaj laptop se isporučuje sa sledećim procesorima:

Tabela 1. Lista Intel procesora

6. generacija (Skylake)	Intel Core i3-6006U procesor (15 W, 3M keša, 2,0 GHz)
7. generacija (Kaby Lake)	<ul style="list-style-type: none"> • Intel Celeron procesor G3865U (15 W, 2M keša, 1,60 GHz) • Intel Pentium procesor 4415U (15 W, 2M keša, 2,3 GHz) • Intel Core i5-7200U procesor (15 W, 3M keša, do 3,1 GHz)

ⓘ NAPOMENA: Brzina takta i performanse se razlikuju u zavisnosti od radnog opterećenja i drugih promenljivih.

ⓘ NAPOMENA: Operativni sistemi koje podržavaju procesori:

- 6. generacija (Skylake): Windows 7, 8.1, 10
- 7. generacija (Kaby Lake): Windows 10

Identifikacija procesora u sistemu Windows 10

- 1 Dodirnite stavku **Search the Web and Windows (Pretraži veb i Windows)**.
- 2 Unesite **Device Manager (Upravljač uređajima)**.
- 3 Dodirnite stavku **Processor (Procesor)**.

Provera upotrebe procesora u upravljaču zadacima

- 1 **Ctrl+Alt+Del**.
- 2 Izaberite opciju **Start Task Manager (Pokreni upravljač zadacima)**.
Prikazuje se prozor **Windows Task Manager (Windows upravljač zadacima)**.
- 3 Kliknite na karticu **Performance (Performanse)** u prozoru **Windows Task Manager (Windows upravljač zadacima)**.

Provera upotrebe procesora u opciji za nadgledanje resursa

- 1 Kliknite desnim tasterom na laptopu.
- 2 Izaberite opciju **Start Task Manager (Pokreni upravljač zadacima)**.
Prikazuje se prozor **Windows Task Manager (Windows upravljač zadacima)**.
- 3 Kliknite na karticu **Performance (Performanse)** u prozoru **Windows Task Manager (Windows upravljač zadacima)**.
Prikazuju se detalji o performansama procesora.
- 4 Kliknite na **Open Resource Monitor (Otvori nadgledanje resursa)**.

Skupovi čipova

Svi laptopovi ili prenosivi računari komuniciraju sa CPU-om preko čipseta. Laptop se isporučuje sa čipsetom serije Intel Skylake i Intel Kabylake.

Identifikacija skupa čipova u upravljaču uređaja na sistemu Windows 10

- 1 Kliknite unutar **Cortana Search Box (polja za pretragu Cortana)** i kucajte **Control Panel**, a zatim kliknite ili pritisnite **Enter** na tastaturi, za odgovarajuće rezultate pretrage.
- 2 U opciji **Control Panel (Kontrolna tabla)** izaberite **Device Manager (Upravljač uređajima)**.
- 3 Proširite opciju **System Devices (Sistemski uređaji)** i potražite skup čipova.

Intel HD Graphics

Ovaj računar se isporučuje sa sledećom listom Intel HD Graphics čipsetovima grafičke kartice.

- 1 Intel Corei3-6606U, grafička kartica Intel HD 520
- 2 Intel Celeron 3865U, grafička kartica Intel HD 610
- 3 Intel Pentium 4415U, grafička kartica Intel HD 610
- 4 Intel Core i5-7200U, grafička kartica Intel HD 620



Opcije prikaza

Identifikacija adaptera prikaza


- 1 Pokrenite **Search Charm (dugme Pretraži)** i izaberite **Settings (Postavke)**.
- 2 U polje za pretragu unesite **Device Manager (Upravljač uređajima)** i dodirnite **Device Manager (Upravljač uređajima)** u levom oknu.
- 3 Proširite opciju **Display adapters (Adapteri prikaza)**.

Promena rezolucije ekrana

- 1 Kliknite desnim tasterom na laptopu i izaberite **Display Settings (Postavke za prikaz)**.
- 2 Dodirnite ili kliknite na **Advanced display settings (Napredne postavke za prikaz)**.
- 3 Izaberite željenu rezoluciju iz padajuće liste i dodirnite **Apply (Primeni)**.

Podešavanje svetline u sistemu Windows 10

Da biste omogućili ili onemogućili automatsko podešavanje svetline ekrana:

- 1 Kliknite desnim tasterom na **All Settings (Sve postavke)**  → **System (Sistem)** → **Display (Prikaz)**.
- 2 Upotrebite klizač **Adjust my screen brightness automatically (Automatski prilagodi svetlinu ekrana)** da biste omogućili ili onemogućili automatsko podešavanje svetline.

 **NAPOMENA:** Možete i da koristite klizač **Brightness level (Nivo svetline)** da biste ručno podesili svetlinu.

Povezivanje spoljašnjih uređaja za prikaz

Sledite ove korake da biste povezali laptop na spoljašnji uređaj za prikaz:

- 1 Proverite da li je projektor uključen i priključite kabl projektora u video port na računaru.
- 2 Pritisnite taster sa Windows logotipom + taster P.
- 3 Izaberite jedan od sledećih režima:
 - Samo ekran računara
 - Dvostruki
 - Prošireni
 - Samo sekundarni ekran

DDR4

DDR4 (četvrta generacija memorije sa dvostrukom brzinom prenosa podataka) je brži naslednik DDR2 i DDR3 tehnologija i pruža do 512 GB kapaciteta, u poređenju sa 128 GB po DIMM-u za DDR3. Pinovi DDR4 sinhrono dinamičke memorije sa slučajnim pristupom su drugačije raspoređeni u odnosu na SDRAM i DDR kako korisnik ne bi montirao pogrešan tip memorije na sistem.

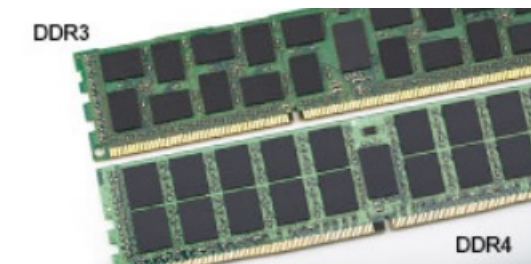
DDR4 zahteva 20 posto slabiji napon, odnosno samo 1,2 V, za razliku od DDR3, koji zahteva 1,5 V električne energije za funkcionisanje. DDR4 takođe podržava novi režim dubokog mirovanja koji omogućava uređaju da pređe u stanje pripravnosti bez potrebe za osvežavanjem memorije. Režim dubokog mirovanja će smanjiti potrošnju struje u stanju pripravnosti za 40 do 50 posto.

Detalji o DDR4

Postoje manje razlike između memorijskih modula DDR3 i DDR4 čipova, kao što je navedeno u nastavku.

Razlika u identifikacionom zarezu

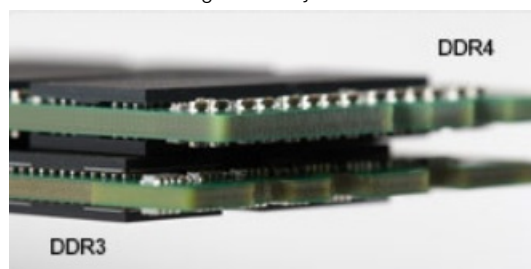
Lokacija identifikacionog zarezua na DDR4 modulu se razlikuje od lokacije identifikacionog zarezua na DDR3 modulu. Oba zarezua su na ivici za umetanje, ali je lokacija DDR4 zarezua malo drugačija kako se modul ne bi montirao na matične ploče ili platforme koje nisu kompatibilne.



Slika 1. Razlika u zarezu

Veća debljina

DDR4 moduli su malo deblji od DDR3 da bi bilo mesta za više signalnih slojeva.



Slika 2. Razlika u debljini

Zakrivljena ivica

DDR4 moduli imaju zakrivljenu ivicu da bi se lakše umetali i radi manjeg opterećenja štampane ploče tokom montiranja memorije.



Slika 3. Zakrivljena ivica

Greške u vezi sa memorijom

Greške u vezi sa memorijom sistema prikazuju nove kodove otkazivanja UKLJUČENO-BLJESAK-BLJESAK ili UKLJUČENO-BLJESAK-UKLJUČENO. Ako memorija potpuno otkáže, LCD se ne uključuje. Probajte da rešite mogući problem sa memorijom tako što ćete isprobati pouzdane memorijske module na konektorima memorije pri dnu sistema ili ispod tastature, kao kod nekih portabilnih sistema.

Funkcije memorije

Ovaj laptop podržava minimalnu memoriju od 4 GB DDR4 2400 MHz (radi na 2133 MHz) i maksimalnu memoriju od 16 GB 2400 MHz (radi na 2133 MHz).

Provera sistemske memorije u sistemu Windows 10

- 1 Dodirnite taster **Windows** i izaberite **All Settings (Sve postavke)**  > **System (Sistem)**.
- 2 Pod stavkom **System (Sistem)** dodirnite opciju **About (O)**.

Verifikacija memorije sistema u programu za podešavanje sistema (BIOS)

- 1 Uključite ili ponovo pokrenite sistem.
- 2 Obavite sledeće radnje nakon što se prikaže Dell logotip
 - Pomoću tastature – Dodirnite F2 dok se ne pojavi poruka Entering BIOS setup (Otvaranje BIOS postavki). Da biste izabrali meni za biranje pokretanje sistema, dodirnite F12.
- 3 U levom oknu izaberite **Settings (Postavke)** > **General (Opšte)** > **System Information (Informacije o sistemu)**. Informacije o memoriji su prikazane u desnom oknu.

Testiranje memorije pomoću ePSA procene

- 1 Uključite ili ponovo pokrenite sistem.
- 2 Obavite neku od sledećih akcija nakon što se prikaže Dell logotip:
 - Pomoću tastature – pritisnite **F12**.

Na laptopu se pokreće procedura PreBoot System Assessment (PSA).

 **NAPOMENA:** Ako čekate predugo i prikaže se logotip operativnog sistema, nastavite da čekate dok ne vidite radnu površinu. Isključite laptop i pokušajte ponovo.

Opcije grafičke kartice

Ovaj laptop se isporučuje sa sledećim čipsetom grafičke kartice:

- Intel HD Graphics 610
- Intel Corei3-6606U, grafička kartica Intel HD 520
- Intel Celeron 3865U, grafička kartica Intel HD 610
- Intel Pentium 4415U, grafička kartica Intel HD 610
- Intel Core i5-7200U, grafička kartica Intel HD 620

USB funkcije

Univerzalna serijska magistrala ili dobro poznata kao USB uvedena je u svet računara 1996. čime je dramatično pojednostavljeno povezivanje između računara domaćina i perifernih uređaja poput miševa i tastatura, spoljašnjih čvrstih diskova ili optičkih uređaja, Bluetooth i mnogih drugih perifernih uređaja na tržištu.

Bacimo kratak pogled na USB evoluciju koji je prikazan u tabeli u nastavku.

Tabela 2. USB evolucija

Tip	Brzina prenosa podataka	Kategorija	Godina uvođenja
USB 3.0/USB 3.1 Gen 1	5 Gb/s	Veoma velika brzina	2010.
USB 2.0	480 Mb/s	Velika brzina	2000.
USB 1.1	12 Mb/s	Puna brzina	1998.
USB 1.0	1,5 Mb/s	Mala brzina	1996.

USB 3.0/USB 3.1 Gen 1 (SuperSpeed USB)

Godinama je USB 2.0 duboko ukorenjen kao podrazumevani interfejs standard u svetu računara sa oko 6 milijardi prodatih uređaja, a ipak potreba za većim brzinama raste zbog sve brže računarske opreme i sve većih zahteva u vezi sa propusnim opsegom. USB 3.0/USB 3.1 Gen 1 konačno ima odgovor na zahteve potrošača sa teoretski 10 puta većom brzinom od svog prethodnika. Ukratko, funkcije interfejsa USB 3.1 Gen 1 su:

- Veće brzine prenosa (do 5 Gb/s)
- Povećana maksimalna snaga magistrale i povećana potrošnja struje uređaja za bolje prilagođavanje uređajima koji su gladni energije
- Nove funkcije za upravljanje energijom
- Prenosi podataka u punom dupleksu i podrška za nove tipove prenosa
- Kompatibilnost sa prethodnom verzijom USB 2.0
- Novi konektori i kabl

Teme u nastavku odnose se na neka najčešće postavljena pitanja u vezi sa interfejsom USB 3.0/USB 3.1 Gen 1.

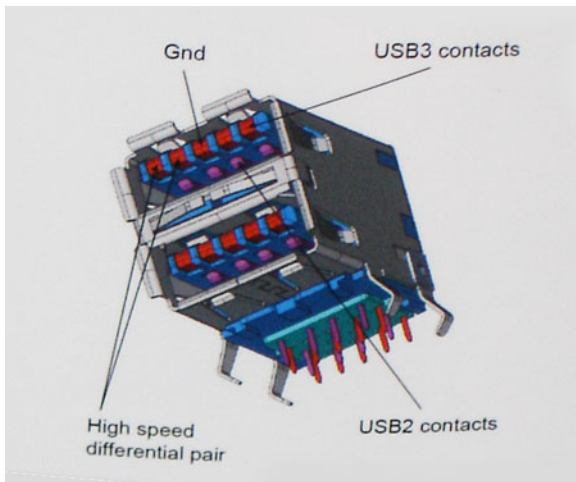


Brzina

Trenutno postoje 3 režima brzine definisana prema najnovijoj USB 3.0/USB 3.1 Gen 1 specifikaciji. To su Super-Speed, Hi-Speed i Full-Speed. Novi SuperSpeed režim ima brzinu prenosa od 4,8 Gb/s. Dok specifikacija zadržava Hi-Speed i Full Speed USB režim, koji su poznatiji kao USB 2.0 i 1.1, tim redom, sporiji režimi i dalje rade na 480 Mb/s i 12 Mb/s, tim redom, odnosno i dalje se koriste radi održavanja kompatibilnosti sa prethodnim verzijama.

USB 3.0/USB 3.1 Gen 1 ostvaruje mnogo bolje performanse usled tehničkih promena navedenih u nastavku:

- Dodatna fizička magistrala koja je dodata paralelno postojećoj USB 2.0 magistrali (pogledajte sliku u nastavku).
- USB 2.0 interfejs je prethodno imao četiri žice (napajanje, masa i par za diferencijalne podatke); USB 3.0/USB 3.1 Gen 1 dodaje još četiri žice za dva para diferencijalnih signala (prijem i slanje) za kombinovano ukupno osam veza u konektorima i kablovima.
- USB 3.0/USB 3.1 Gen 1 koristi dvosmerni interfejs za prenos podataka umesto polu-dupleks sistema u interfejsu USB 2.0. Ovo obezbeđuje povećanje teorijskog protoka od 10 puta.



Sa današnjim rastućim zahtevima koji se postavljaju za prenos podataka sa video sadržajem visoke definicije, uređajima za skladištenje veličine terabajta, digitalnim kamerama sa velikim brojem piksela, itd, USB 2.0 možda nije dovoljno brz. Osim toga, nijedna USB 2.0 veza se nikada neće približiti teorijskoj maksimalnoj propusnosti od 480 Mb/s, zbog čega je prenos podataka pri oko 320 Mb/s (40 MB/s) maksimalna brzina u stvarnosti. Slično tome, USB 3.0/USB 3.1 Gen 1 veze nikada neće postići 4,8 Gb/s. Verovatno ćemo zabeležiti maksimalnu stvarnu brzinu od 400 MB/s sa prelazima. Pri ovoj brzini USB 3.0/USB 3.1 Gen 1 predstavlja poboljšanje od 10 puta u odnosu na USB 2.0.

Primene

USB 3.0/USB 3.1 Gen 1 otvara puteve i obezbeđuje više slobodnog prostora da uređaji pruže bolje sveukupno iskustvo. USB video je ranije bio jedva podnošljiv (u pogledu maksimalne rezolucije, kašnjenja i video kompresije), a sada je lako zamisliti da bi sa 5-10 puta većom pojasnom širinom na raspolaganju USB video rešenja trebalo da rade mnogo bolje. Za DVI sa jednom vezom potrebna je propusna moć od skoro 2 Gb/s. Tamo gde je 480 Mb/s bilo ograničavajuće, 5 Gb/s je više nego obećavajuće. Sa svojom obećanom brzinom od 4,8 Gb/s, standard će naći svoj put do nekih proizvoda koji ranije nisu bili na USB teritoriji, poput spoljašnjih RAID sistema za skladištenje.

U nastavku su navedeni neki od dostupnih proizvoda sa funkcijom SuperSpeed USB 3.0/USB 3.1 Gen 1:

- Spoljašnji Desktop USB 3.0/USB 3.1 Gen 1 hard diskovi
- Prenosni USB 3.0/USB 3.1 Gen 1 hard diskovi
- Bazne stanice i adapteri za USB 3.0/USB 3.1 Gen 1 disk jedinice
- USB 3.0/USB 3.1 Gen 1 fleš diskovi i čitači
- USB 3.0/USB 3.1 Gen 1 poluprovodnički diskovi
- USB 3.0/USB 3.1 Gen 1 RAID sistemi
- Optičke medijske disk jedinice
- Multimedijiski uređaji
- Umrežavanje
- USB 3.0/USB 3.1 Gen 1 adapterske kartice i čvorišta

Kompatibilnost

Dobra vest je da je USB 3.0/USB 3.1 Gen 1 od početka pažljivo planiran da mirno koegzistira sa USB 2.0. Pre svega, dok USB 3.0/USB 3.1 Gen 1 precizira nove fizičke veze i samim tim nove kablove koji će iskoristiti mogućnosti većih brzina novog protokola, sam konektor zadržava isti pravougaoni oblik sa četiri USB 2.0 kontakta na potpuno istom mestu kao i pre. Pet novih veza koje treba da nezavisno nose primljene i poslate podatke su prisutni na USB 3.0/USB 3.1 Gen 1 kablovima i dolaze u kontakt samo kada je on povezan sa odgovarajućom SuperSpeed USB vezom.

Windows 8/10 će uvesti ugrađenu podršku za USB 3.1 Gen 1 kontrolere. Ovo je u suprotnosti sa prethodnim verzijama Windows-a, koji nastavlja da zahteva posebne upravljačke programe za USB 3.0/USB 3.1 Gen 1 kontrolere.

Microsoft je najavio da će Windows 7 imati podršku za USB 3.1 Gen 1, možda ne odmah pri puštanju u prodaju, već u narednom servisnom paketu ili ažuriranju. Ne treba unapred odbaciti mogućnost da će, posle uspešnog objavljivanja podrške za USB 3.0/USB 3.1 Gen 1 u sistemu Windows 7, podrška za SuperSpeed funkciju preći i na sistem Vista. Microsoft je to potvrdio navodeći da većina njihovih partnera deli mišljenje da bi i Vista trebalo da podrži USB 3.0/USB 3.1 Gen 1.

U ovom trenutku nije poznato da li će postojati Super-Speed podrška za Windows XP. S obzirom da je XP operativni sistem star sedam godina, verovatnoća da se to desi je mala.

Opcije čvrstog diska

Ovaj laptop podržava:

- 2,5", 7 mm, 128 GB SATA Class 20 Solid State Drive
- 2,5", 7 mm, 256 GB SATA Class 20 Solid State Drive

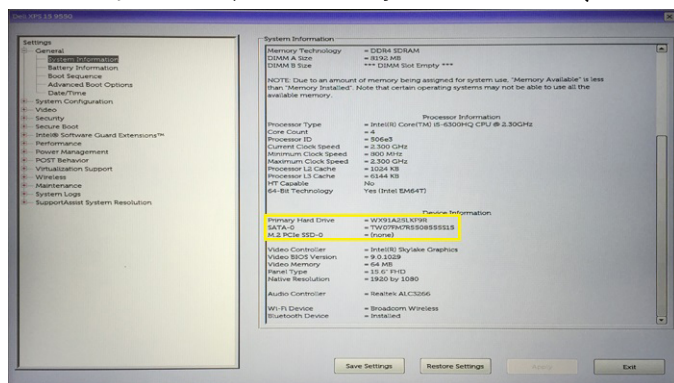
Identifikacija čvrstog diska u sistemu Windows 10

- 1 Kliknite na **All Settings (Sve postavke)** na Windows 10 traci dugmadi.
- 2 Kliknite na **Kontrolna tabla (Control Panel)**, pa izaberite **Device Manager (Upravljač uređajima)** pa proširite opciju **Disk drives (Disk jedinice)**.
Čvrsti disk je naveden pod stavkom **Disk drives (Disk jedinice)**.

Identifikacija čvrstog diska u BIOS-u

- 1 Uključite ili ponovo pokrenite sistem.
- 2 Kada se pojavi Dell logotip, uradite sledeće da biste ušli u program za podešavanje BIOS-a:
 - Pomoću tastature – Dodirnite F2 dok se ne pojavi poruka Entering BIOS setup (Otvaranje BIOS postavki). Da biste izabrali meni za biranje pokretanje sistema, dodirnite F12.

Čvrsti disk je naveden pod stavkom **System Information (Informacije o sistemu)** u grupi **General (Opšte)**.



HDMI 1.4

U ovoj temi je objašnjen interfejs HDMI 1.4 i njegove funkcije zajedno sa njegovim prednostima.

HDMI (High-Definition Multimedia Interface) je nekomprimovani potpuno digitalni audio/video interfejs prema industrijskim standardima. HDMI pruža interfejs između svih kompatibilnih digitalnih audio/video izvora, poput DVD plejera ili A/V prijemnika i kompatibilnog audio i/ili video monitora, kao što je digitalni TV (DTV). Predviđena primena za HDMI TV uređaje i DVD plejere. Primarna prednost je smanjenje

kablova i pružanje zaštite sadržaja. HDMI podržava standardni i poboljšani video, kao i video visoke rezolucije i višekanalni digitalni audio preko jednog kablova.

ⓘ | NAPOMENA: HDMI 1.4 obezbeđuje audio podršku za 5.1 kanalni sistem.

Funkcije interfejsa HDMI 1.4

- **HDMI Ethernet Channel (HDMI Ethernet kanal)** - Dodaje umrežavanje velike brzine na HDMI link, što korisnicima omogućava da u potpunosti iskoriste svoje IP uređaje bez posebnog Ethernet kablova
- **Audio Return Channel (Audio povratni kanal)** - Omogućava da televizor povezan HDMI kablom sa ugrađenim tjunerom šalje audio podatke "uzvodno" na prostorni (surround) audio sistem i na taj način eliminiše potrebu za posebnim audio kablom
- **3D (3D)** - Definiše ulazno/izlazne protokole za osnovne 3D video formate i na taj način utire put pravim aplikacijama za 3D igrice i 3D kućni bioskop
- **Content Type (Tip sadržaja)** - Signalizacija tipova sadržaja u realnom vremenu između prikaza i izvora, što omogućava da televizor optimizuje postavke slike na osnovu tipa sadržaja
- **Additional Color Spaces (Dodatni obojeni prostori)** - Dodaje podršku za dodatne modele boja koji se koriste u digitalnoj fotografiji i računarskoj grafici
- **FHD Support (Podrška za FHD)** - Omogućava video rezolucije mnogo veće od 1080p i na taj način podržava prikaze sledeće generacije koji će parirati sistemima digitalnog bioskopa koji se koriste u mnogim komercijalnim bioskopima
- **HDMI Standard Connector (HDMI standardni konektor)** - Novi manji konektor za telefone i druge prenosive uređaje, koji podržava video rezolucije do 1080p
- **Automotive Connection System (Sistem povezivanja sa vozilom)** - Novi kablovi i konektori za video sisteme u vozilima, koji su dizajnirani da ispunje jedinstvene zahteve okruženja u vozilima i isporuče istinski HD kvalitet

Prednosti HDMI-ja

- Kvalitetni HDMI prenosi nekomprimovanog digitalnog audio i video signala za najviši, najoštrij kvalitet slike
- Jeftini HDMI pruža kvalitet i funkcionalnost digitalnog interfejsa i istovremeno podržava nekomprimovane video formate na jednostavan, ekonomičan način
- Audio HDMI podržava više audio formata, od standardnog stereo do višekanalnog prostornog zvuka
- HDMI kombinuje video i višekanalni audio u jednom kablom i na taj način eliminiše troškove, složenost i zbrku više kablova koji se trenutno koriste u A/V sistemima
- HDMI podržava komunikaciju između video izvora (kao što je DVD plejer) i DTV-a i na taj način omogućava novu funkcionalnost

Realtek ALC3246

Ovaj laptop se isporučuje sa integrisanim Realtek ALC3246 kontrolerom. To je audio kodek visoke definicije dizajniran za Windows desktop računare i laptopove.

Funkcije kamere

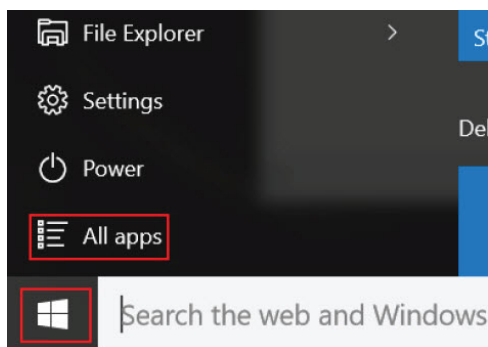
Ovaj laptop se isporučuje sa prednjom kamerom rezolucije 1280 x 720 (maksimalno).

Pokretanje kamere (Windows 7, 8.1 i 10)

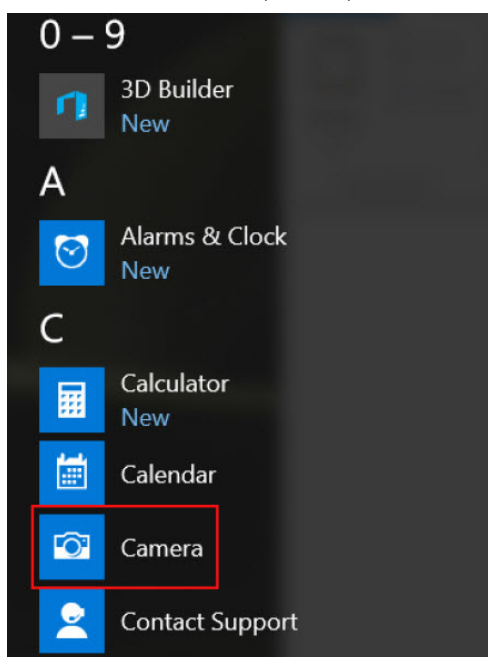
Da biste pokrenuli kameru otvorite aplikaciju koja koristi kameru. Na primer, ako dodirnete Skype softver koji ste dobili uz laptop, kamera će se uključiti. Slično tome, ako časkate preko interneta i aplikacija zatraži da pristupi veb kameri, veb kamera će se uključiti.

Pokretanje aplikacije kamere

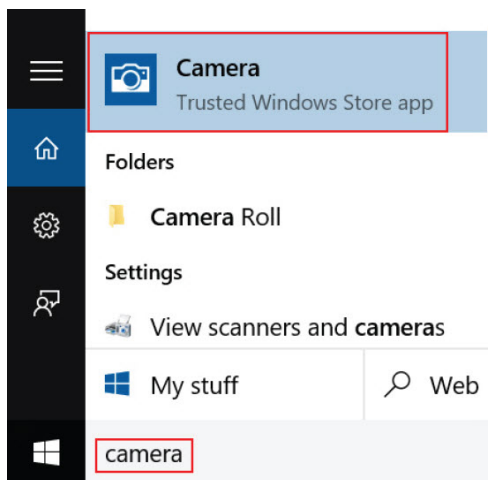
- 1 Dodirnite ili kliknite na dugme **Windows** i izaberite stavku **All apps (Sve aplikacije)**.



- 2 Izaberite stavku **Camera (Kamera)** sa liste aplikacija.



- 3 Ako aplikacija **Camera (Kamera)** nije dostupna na listi aplikacija, potražite je.



Opcije programa za podešavanje sistema (System Setup)

① **NAPOMENA:** U zavisnosti od računara i instaliranih uređaja, stavke navedene u ovom odeljku mogu, ali ne moraju da se pojavljuju.

Teme:

- Sekvenca pokretanja
- Tasteri za navigaciju
- Pregled programa za podešavanje sistema (System Setup)
- Pristupanje programu za podešavanje sistema (System Setup)
- Opšte opcije ekrana
- Opcije ekrana za konfiguraciju sistema
- Opcije video ekrana
- Opcije ekrana bezbednosti
- Opcije ekrana za bezbedno pokretanje sistema
- Opcije ekrana performansi
- Opcije ekrana za upravljanje energijom
- Opcije ekrana za ponašanje POST procedure
- Opcije ekrana bežične funkcije
- Opcije ekrana održavanja
- Opcije ekrana za evidenciju sistema
- Rezolucija SupportAssist sistema
- Ažuriranje BIOS-a u Windowsu
- Lozinka sistema i lozinka za podešavanje

Sekvenca pokretanja

Sekvenca pokretanja dozvoljava zaobilazanje redosleda uređaja za pokretanje sistema koji je određen u programu za podešavanje sistema i direktno podizanje sa određenog uređaja (npr. optički disk ili čvrsti disk). Tokom samoprovere pri pokretanju (POST), kada se prikaže Dell logotip možete da:

- Pristupite programu za podešavanje sistema (System Setup) pritiskom na taster F2
- Pozovete meni za jedno pokretanje sistema pritiskom na taster F12

Meni za jedno pokretanje sistema prikazuje uređaje sa kojih možete da izvršite podizanje sistema, uključujući opciju dijagnostike. Opcije menija za pokretanje sistema su:

- Removable Drive (Zamenljivi disk) (ako je dostupno)
- STXXXX Drive (STXXXX disk)

① **NAPOMENA:** XXX označava broj SATA disk jedinice.

- Optical Drive (optički disk) (ako je dostupno)
- Dijagnostika

① **NAPOMENA:** Ako izaberete opciju **Diagnostics (Dijagnostika)** prikazaće se ekran **ePSA diagnostics (ePSA dijagnostika)**.

Ekran sa sekvencom pokretanja sistema takođe prikazuje opciju za pristupanje ekranu programa za podešavanje sistema (System Setup).

Tasteri za navigaciju

NAPOMENA: Kod najvećeg broja opcija programa za podešavanje sistema promene koje vršite se snimaju ali ne postaju aktivne dok ponovo ne pokrenete sistem.

Tasteri	Navigacija
Strelica gore	Prelazak na prethodno polje.
Strelica dole	Prelazak na sledeće polje.
Enter	Odabir vrednosti u izabranom polju (ako je primenljivo) ili praćenje linka u polju.
Razmaknica	Proširenje ili smanjenje padajuće liste, ako je primenljivo.
Tab	Prelazak na sledeću oblast izbora.

NAPOMENA: Samo za standardne grafičke pregledače.

Esc Prelazak na prethodnu stranicu da biste videli glavni ekran. Ako pritisnete Esc na glavnom ekranu, prikazaće se poruka koja vam nudi da sačuvate sve nesačuvane izmene i ponovo pokrenete sistem.

Pregled programa za podešavanje sistema (System Setup)

Program System Setup omogućava:

- promenu informacija za konfiguraciju sistema nakon dodavanja, zamene ili uklanjanja hardvera na računaru.
- postavljanje ili promenu opcija koje bira korisnik, kao što je lozinka korisnika.
- čitanje trenutne memorije ili postavljanje tipa instaliranog čvrstog diska.

Pre korišćenja programa za podešavanje sistema (System Setup), preporučuje se da zapišete informacije na ekranu programa za podešavanje sistema (System Setup) za naknadnu upotrebu.

OPREZ: Ako niste iskusni korisnik računara, ne mijenjajte postavke ovog programa. Neke promene mogu uzrokovati nepravilan rad vašeg računara.

Pristupanje programu za podešavanje sistema (System Setup)

- 1 Uključite (ili ponovo pokrenite) računar.
- 2 Kada se pojavi beli Dell logotip, odmah pritisnite taster F2.
Prikazuje se stranica System Setup (Podešavanje sistema).

NAPOMENA: Ako čekate predugo i pojavi se logotip operativnog sistema, sačekajte dok ne ugledate radnu površinu. Zatim, isključite ili restartujte računar i pokušajte ponovo.

NAPOMENA: Kada se pojavi Dell logotip možete i da pritisnete taster F12 i izaberete BIOS setup (Podešavanje BIOS-a).

Opšte opcije ekrana

U ovom odjeljku se navode osnovne hardverske karakteristike vašeg računara.



Opciono	Opis
System Information	<p>U ovom odjeljku se navode osnovne hardverske karakteristike vašeg računara.</p> <ul style="list-style-type: none"> • System Information (Informacije o sistemu): prikazuje BIOS Version (Verzija BIOS-a), Service Tag (Servisna oznaka), Asset Tag (Oznaka delova), Ownership Tag (Oznaka vlasništva), Ownership Date (Datum vlasništva), Manufacture Date (Datum proizvodnje), Express Service Code (Kod za brzi servis), Signed Firmware update (Zvanično ažuriranje firmvera) – podrazumevano omogućeno. • Memory Information (Informacije o memoriji): Primary Hard Drive (Primarni hard disk), SATA, prikazuje Memory Installed (Instalirana memorija), Memory Available (Dostupna memorija), Memory Speed (Brzina memorije), Memory Channels Mode (Režim memorijskih kanala), Memory technology (Tehnologija memorije). • Processor Information (Informacije o procesoru): prikazuje Processor Type (Tip procesora), Core Count (Broj jezgara), Processor ID (ID procesora), Current Clock Speed (Trenutna brzina takta), Minimum Clock Speed (Minimalna brzina takta), Maximum Clock Speed (Maksimalna brzina takta), Processor L2 Cache (L2 keš procesora), HT Capable (podrška za HT) i 64-Bit Technology (64-bitna tehnologija). • Informacije o uređaju: Passthrough MAC address (Prolazna MAC adresa), Video Controller (Video kontroler), Video BIOS version (Video verzija BIOS-a), Video memory (Video memorija), Panel type (Tip ploče), Native resolution (Podrazumevana rezolucija), Audio controller (Audio kontroler), Wi-Fi Device (Wi-Fi uređaj), Bluetooth Device (Bluetooth uređaj).
Battery Information	Prikazuje status baterije i da li je montiran AC adapter.
Boot Sequence	<p>Omogućava promenu redosleda po kojem računar pokušava da pronađe operativni sistem.</p> <ul style="list-style-type: none"> • Windows Boot Manager (Podrazumevano) • Boot List Option <ul style="list-style-type: none"> – Legacy (Zastarelo) – UEFI (podrazumevana postavka sistema)
Advanced Boot Options	Ova opcija omogućava učitavanje zastarelih ROM-ova. Opcija Enable Legacy Option ROMs (Omogući zastarele ROM-ove) je podrazumevano onemogućena. Enable Attempt Legacy Boot (Omogući pokušaj zastarelog pokretanja sistema) je podrazumevano omogućena.
UEFI Boot Path Security	<ul style="list-style-type: none"> • Always, except internal HDD (Uvek, osim unutrašnjeg hard diska) (podrazumevano) • Always (Uvek) • Never (Nikada)
Date/Time	Omogućava promenu datuma i vremena.

Opcije ekrana za konfiguraciju sistema

Opciono	Opis
Drives	<p>Omogućava konfiguraciju SATA disk jedinica na matičnoj ploči.</p> <ul style="list-style-type: none"> • SATA-0 (podrazumevano omogućeno) • eMMC (podrazumevana sistemska postavka)
USB Configuration	<p>Ovo je opcionalna funkcija.</p> <p>Ovo polje konfiguriše integrisani USB kontroler. Ako je omogućena opcija Boot Support (Podrška za pokretanje), sistem može da se pokrene sa bilo kog USB uređaja za masovno skladištenje (HDD, memorijski stik, flopi disk). Ako je USB port omogućen, uređaj povezan na ovaj port je omogućen i dostupan za OS.</p> <p>Ako je USB port onemogućen, OS ne može da vidi nijedan uređaj povezan za ovaj port.</p>

Opciono	<p>Opis</p> <p>Opcije su:</p> <ul style="list-style-type: none"> • Enable Boot Support (Omogući podršku za pokretanje) – podrazumevano omogućeno • Enable External USB Port (Omogući eksterni USB port) – podrazumevano omogućeno <p>ⓘ NAPOMENA: USB tastatura i miš uvek rade u okviru BIOS konfiguracije nezavisno od ovih postavki.</p>
USB PowerShare	<p>Ova opcija konfigurira ponašanje funkcije USB PowerShare. Ova opcija omogućava punjenje eksternih uređaja pomoću uskladištene energije baterije sistema preko USB PowerShare porta. Ova opcija je podrazumevano onemogućena.</p>
Audio	<p>Ovo polje omogućava ili onemogućava integrisani audio kontroler. Opcija Enable Audio (Omogući audio) je podrazumevano izabrana. Opcije su:</p> <ul style="list-style-type: none"> • Enable Microphone (Omogući mikrofoni) (podrazumevano omogućeno) • Enable Internal Speaker (Omogući interni zvučnik) (podrazumevano omogućeno)
Debug Memory Frequency Configuration (Konfiguracija frekvencije memorije za otklanjanje grešaka)	<p>Omogućava uključivanje ili isključivanje slijedećih uređaja:</p> <ul style="list-style-type: none"> • Memory Frequency 1866 (Frekvencija memorije 1866) • Memory Frequency 1600 (Frekvencija memorije 1600) (podrazumevano omogućeno)
Miscellaneous Devices	<p>Omogućava uključivanje ili isključivanje slijedećih uređaja:</p> <ul style="list-style-type: none"> • Front-Facing Webcam (Prednja veb-kamera) (podrazumevano omogućeno) • World-Facing Camera (Zadnja kamera) (podrazumevano omogućeno) • slot za Secure Digital (SD) karticu – omogućeno • pokretanje Secure Digital (SD) kartice • Secure Digital(SD) Card read only mode (Režim čitanja Secure Digital (SD) kartice)

Opcije video ekrana




Opciono	Opis
LCD Brightness	<p>Omogućava podešavanje osvetljenosti ekrana u zavisnosti od izvora napajanja (On Battery (Baterija) i On AC (Naizmjenična struja)). LCD osvetljenost se podešava zasebno za bateriju i AC adapter. Može da se podesi pomoću klizača.</p>

ⓘ NAPOMENA: Postavka za video biće vidljiva samo kada je video kartica montirana na sistemu.

Opcije ekrana bezbednosti

Opciono	Opis
Admin Password	<p>Omogućava postavljanje, promjenu ili brisanje lozinke administratora (admin).</p> <p>ⓘ NAPOMENA: Administratorsku lozinku morate da postavite prije postavljanja systemske ili lozinke tvrdog diska. Brisanjem administratorske lozinke automatski se briše lozinka sistema i čvrstog diska.</p> <p>ⓘ NAPOMENA: Uspješno promijenjene lozinke su odmah aktivne.</p> <p>Podrazumevana postavka: Not set (Nije podešena)</p>



Opciono	Opis
System Password	<p>Omogućava postavljanje, promjenu ili brisanje sistemske lozinke.</p> <p> NAPOMENA: Uspješno promijenjene lozinke su odmah aktivne.</p> <p>Podrazumevana postavka: Not set (Nije podešena)</p>
Internal HDD-0 Password	<p>Omogućava postavljanje, promenu ili brisanje administratorske lozinke.</p> <p> NAPOMENA: Uspješno promijenjene lozinke su odmah aktivne.</p> <p>Podrazumevana postavka: Not set (Nije podešena)</p>
Strong Password	<p>Omogućava vam da podesite opciju da uvek postavljate sigurne lozinke.</p> <p>Podrazumevana postavka: Nije izabrana opcija Enable Strong Password (Omogući sigurnu lozinku).</p> <p> NAPOMENA: Ako je omogućena sigurna lozinka, administratorska i sistemska lozinka moraju da sadrže najmanje jedno veliko slovo, jedno malo slovo i mora da bude najmanje osam znakova dugačka.</p>
Password Configuration	<p>Omogućava da odredite minimalnu i maksimalnu dužinu administratorske i sistemske lozinke.</p> <ul style="list-style-type: none"> • min-4 – podrazumevano, možete da povećate broj ako želite. • max-32 – možete da smanjite broj.
Password Bypass	<p>Dozvoljava vam da omogućite ili onemogućite dozvolu za premošćavanje lozinke sistema i unutrašnjeg hard diska kada su one postavljene. Opcije su:</p> <ul style="list-style-type: none"> • Disabled (Onemogućeno) – podrazumevano omogućeno • Reboot bypass (Ponovo pokreni premošćavanje)
Password Change	<p>Dozvoljava vam da omogućite ili onemogućite dozvolu za promenu lozinke sistema i čvrstog diska kada je postavljena administratorska lozinka.</p> <p>Podrazumevana postavka: izabrano je Allow Non-Admin Password Changes (Dozvoli promene neadministratorske lozinke).</p>
Non-Admin Setup Changes	<p>Ova opcija omogućava da odredite da li su promene opcija podešavanja dozvoljene kada je postavljena lozinka administratora. Ako je onemogućeno, opcije podešavanja su zaključane lozinkom administratora.</p> <p>Opcija "allow wireless switch changes" (dozvoli promene bežičnog prekidača) nije podrazumevano izabrana.</p>
UEFI Capsule Firmware Updates	<p>Omogućava da omogućite ili onemogućite. Ova opcija kontroliše da li sistem dozvoljava ažuriranja BIOS-a preko paketa za ažuriranje UEFI kapsule. Opcije su:</p> <ul style="list-style-type: none"> • Enable UEFI Capsule Firmware (Omogući firmver UEFI kapsule) – podrazumevano omogućeno
TPM 2.0 Security	<p>Omogućava da omogućite Trusted Platform Module (TPM) tokom POST rutine. Opcije su:</p> <ul style="list-style-type: none"> • TPM On (TPM je uključen) – podrazumevano omogućeno • Clear (Brisanje) • PPI Bypass for Enable Commands (Premošćavanje PPI za onemogućene naredbe) – podrazumevano omogućeno • PPI Bypass for Enabled Commands (Premošćavanje PPI za onemogućene naredbe) • Attestation Enable (Omogući atestiranje) – podrazumevano omogućeno • Key Storage Enable (Omogući skladištenje ključeva) – podrazumevano omogućeno • SHA-256 – podrazumevano omogućeno • Disabled (Isključeno)

Opciono	<p>Opis</p> <ul style="list-style-type: none"> Enabled (Omogućeno) - podrazumevano omogućeno <p>NAPOMENA: Da biste instalirali noviju ili stariju verziju TPM 2.0, preuzmite alat TPM plašta (softver).</p>
Computrace	<p>Omogućava vam da uključite ili isključite opcionalni Computrace softver. Opcije su:</p> <ul style="list-style-type: none"> Deactivate (Deaktiviraj) Disable (Onemogućiti) Activate (Aktiviraj) – podrazumevano omogućeno <p>NAPOMENA: Opcije Activate (Aktiviraj) i Disable (Isključi) trajno aktiviraju ili isključuju funkciju i naknadne promjene neće biti dozvoljene.</p>
CPU XD Support	<p>Dozvoljava vam da omogućite ili onemogućite Execute Disable režim procesora.</p> <p>Enable CPU XD Support (Omogućiti CPU XD podršku) – podrazumevano omogućeno</p>
Admin Setup Lockout	<p>Omogućava vam da sprečite da korisnici ulaze u program za podešavanje kada je postavljena administratorska lozinka.</p> <p>Podrazumevana postavka: Ova opcija je omogućena</p>
Master Password Lockout (Postavljanje glavne lozinke)	<p>Ova opcija nije podrazumevano omogućena.</p>

Opcije ekrana za bezbedno pokretanje sistema

Opciono	Opis
Secure Boot Enable	<p>Ova opcija omogućava ili onemogućava funkciju Secure Boot (Bezbedno pokretanje sistema).</p> <ul style="list-style-type: none"> Disabled (Onemogućeno) (podrazumevano) Enabled (Uključeno)
Expert Key Management	<p>Omogućava vam da upravljate bazama podataka bezbednosnih ključeva samo ako je sistem u Prilagođenom režimu. Opcija Enable Custom Mode (Omogućiti prilagođeni režim) je podrazumevano onemogućena. Opcije su:</p> <ul style="list-style-type: none"> PK – (podrazumevano omogućeno) KEK db dbx <p>Ako omogućite Custom Mode (Prilagođeni režim), prikazaće se relevantne opcije za PK, KEK, db, i dbx. Opcije su:</p> <ul style="list-style-type: none"> Save to File (Sačuvaj u datoteku) — Sprema ključ u datoteku koju bira korisnik Replace from File (Zameni iz datoteke) — Menja trenutni ključ ključem iz datoteke koju bira korisnik Append from File (Dodaj iz datoteke) — Dodaje ključ u trenutnu bazu podataka iz datoteke koju bira korisnik Delete (Izbriši) — Briše izabrani ključ Reset All Keys (Resetuj sve ključeve) — Resetuje na podrazumevanu postavku Delete All Keys (Izbriši sve ključeve) — Briše sve ključeve <p>NAPOMENA: Ako onemogućite Custom Mode (Prilagođeni režim), sve izvršene promene biće obrisane i ključevi će se vratiti na podrazumevane postavke.</p>

Opcije ekrana performansi

Opciono	Opis
Multi Core Support	<p>Ovo polje određuje da li je za proces omogućeno jedno jezgro ili sva jezgra. Učinak nekih aplikacija se poboljšava dodavanjem dodatnim jezgara. Ova opcija je podrazumevano omogućena. Dozvoljava vam da omogućite ili onemogućite podršku za više jezgara procesora. Montirani procesor podržava dva jezgra. Ako omogućite podršku više jezgara, omogućiće se dva jezgra. Ako onemogućite podršku više jezgara, omogućiće se jedno jezgro.</p> <ul style="list-style-type: none">• Enable Multi Core Support (Omogući podršku više jezgara) <p>Podrazumevana postavka: Ova opcija je omogućena.</p>
Intel SpeedStep	<p>Dozvoljava vam da omogućite ili onemogućite Intel SpeedStep funkciju.</p> <ul style="list-style-type: none">• Enable Intel SpeedStep (Omogući Intel SpeedStep) <p>Podrazumevana postavka: Ova opcija je omogućena.</p>
C-States Control	<p>Dozvoljava vam da omogućite ili onemogućite dodatna stanja mirovanja procesora.</p> <ul style="list-style-type: none">• C states (C stanja) <p>Podrazumevana postavka: Ova opcija je omogućena.</p>
Intel TurboBoost	<p>Dozvoljava vam da omogućite ili onemogućite Intel TurboBoost režim procesora.</p> <ul style="list-style-type: none">• Enable Intel TurboBoost (Omogući Intel TurboBoost) <p>Podrazumevana postavka: Ova opcija je omogućena.</p>

Opcije ekrana za upravljanje energijom

Opciono	Opis
AC Behavior	<p>Omogućava da uključite ili isključite automatsko uključivanje računara kada je AC adapter povezan.</p> <p>Podrazumevana postavka: nije izabrano Wake on AC (Aktiviraj pri AC).</p>
Auto On Time (Vrijeme automatskog uključjenja)	<p>Omogućava postavljanje vremena za automatsko isključenje računara. Opcije su:</p> <ul style="list-style-type: none">• Disabled (Isključeno)• Every Day (Svakog dana)• Weekdays (Radnim danima)• Select Days (Izabranim danima) <p>Podrazumevana postavka: Disabled (Onemogućeno)</p>
USB Wake Support	<p>Omogućava da uključite mogućnost pokretanja sistema iz stanja pripravnosti pomoću USB uređaja.</p> <p>ⓘ NAPOMENA: Ova funkcija je aktivna samo kada je povezan AC adapter. Ako je AC adapter uklonjen u stanju pripravnosti, podešavanje sistema će isključiti napajanje svih USB portova kako bi se sačuvala energija baterije.</p> <ul style="list-style-type: none">• Enable USB Wake Support• Wake on Dell USB-C dock (Budenje preko Dell USB-C baze)

Opciono	Opis Podrazumevana postavka: Opcija je onemogućena.
Wake on WLAN (Buđenje preko WLAN-a)	Omogućava da omogućite ili onemogućite funkciju koja napaja računar iz neaktivnog stanja kada se aktivira signalom LAN mreže. <ul style="list-style-type: none"> • Disabled (Isključeno) • WLAN Podrazumevana postavka: Disabled (Onemogućeno)
Block Sleep	Ova opcija omogućava blokiranje ulaska u stanje spavanja (stanje S3) u okruženju operativnog sistema. Block Sleep (S3 state) (Blokiranje spavanja (stanje S3)) Podrazumevana postavka: Ova opcija je onemogućena
Peak Shift	Ova opcija vam omogućava da maksimalno smanjite potrošnju energije u periodima najveće potrošnje tokom dana. Kada omogućite ovu opciju, sistem će se pokretati samo preko baterija, čak i kada je priključen AC adapter. <ul style="list-style-type: none"> • Enable Peak Shift (Omogući pomeranje maksimalne potrošnje) • Set battery threshold (15% to 100%) (Podesi prag baterije (15% do 100%) – 15% (podrazumevano omogućeno)
Advanced Battery Charge Configuration	Ova opcija vam omogućava da maksimalno produžite trajanje baterije. Ako omogućite ovu opciju, sistem će koristiti standardan algoritam punjenja i druge tehnike tokom perioda neaktivnosti da bi se produžilo trajanje baterije. Disabled (Isključeno) Podrazumevana postavka: Disabled (Onemogućeno)
Primary Battery Charge Configuration	Omogućava vam da izaberete režim punjenja baterije. Opcije su: <ul style="list-style-type: none"> • Adaptive (Prilagodljivo) — podrazumevano omogućeno • Standard (Standardno) — potpuno punjenje baterije standardnom brzinom. • ExpressCharge (Brzo punjenje) — baterija se puni u kraćem periodu pomoću Dell-ove tehnologije brzog punjenja. Ova opcija je podrazumevano onemogućena. • Primarily AC use (Primarno korišćenje AC) • Custom (Prilagođeno) Ako je izabrana opcija Custom Charge (Prilagođeno punjenje), možete da konfigurirate i opcije Custom Charge Start (Početak prilagođenog punjenja) i Custom Charge Stop (Zaustavljanje prilagođenog punjenja). <p>i NAPOMENA: Za sve baterije nisu dostupni svi načini punjenja. Da biste omogućili ovu opciju, onemogućite opciju Advanced Battery Charge Configuration (Napredna konfiguracija punjenja baterije).</p>
Sleep mode (Režim spavanja)	<ul style="list-style-type: none"> • OS automatski izbor • Force S3 (Prinudno pokreni S3) – podrazumevano omogućeno

Opcije ekrana za ponašanje POST procedure

Opciono	Opis
Adapter Warnings	Omogućava da omogućite ili onemogućite poruke upozorenja podešavanja sistema (BIOS) kada koristite određene adaptere napajanja.



Opciono	Opis
	Podrazumevana postavka: Enable Adapter Warnings (Omogući upozorenja za adapter)
Numlock Enable	Omogućava da omogućite Numlock opciju kada se računar pokreće. Enable Network (Omogući mrežu). Ova opcija je podrazumevano omogućena.
Fn Lock Options	Omogućava da kombinacija interventnih tastera Fn + Esc menja primarno ponašanje tastera F1–F12, između standardnih i sekundarnih funkcija. Ako onemogućite ovu opciju, ne možete da menjate primarno ponašanje ovih tastera. Dostupne opcije su: <ul style="list-style-type: none"> • Lock Mode Disable/Standard (Onemogućiti zaključani režim/Standardni) – podrazumevano omogućeno • Lock Mode Enable (Omogući zaključani režim)
Fastboot	Omogućava da ubrzate postupak pokretanja zaobilaženjem nekih kompatibilnih koraka. Opcije su: <ul style="list-style-type: none"> • Minimal (Minimalno) – podrazumevano omogućeno • Thorough (Detaljno) • Auto (Automatski)
Extended BIOS POST Time	Omogućava dodatno kašnjenje pre pokretanja. Opcije su: <ul style="list-style-type: none"> • 0 seconds (0 sekundi) – podrazumevano omogućeno. • 5 seconds (5 sekundi) • 10 seconds (10 sekundi)
Full Screen Log (Logotip preko celog ekrana)	<ul style="list-style-type: none"> • Enable Full Screen Logo (Omogući logotip preko celog ekrana) – nije omogućeno

Opcije ekrana bežične funkcije

Opciono	Opis
Wireless Device Enable	Omogućava uključivanje ili isključivanje internih bežičnih uređaja: <ul style="list-style-type: none"> • WLAN – podrazumevano omogućeno • Bluetooth <p>Sve opcije su podrazumevano omogućene.</p>

Opcije ekrana održavanja

Opciono	Opis
Service Tag	Prikazuje servisnu oznaku računara.
Asset Tag	Omogućava da kreirate sistemsku oznaku sredstava ako oznaka sredstava nije postavljena. Ova opcija nije podrazumevano postavljena.
BIOS Downgrade	Ovo polje kontroliše flešovanje fabričkog softvera sistema na prethodne verzije. Opcija "Allow BIOS downgrade" (Omogući prelazak na stariju verziju) je podrazumevano omogućena.
Data Wipe	Ovo polje omogućava korisnicima da bezbedno brišu podatke sa svih unutrašnjih uređaja za skladištenje. Opcija "Wipe on Next boot" (Obriši pri sledećem pokretanju) nije podrazumevano omogućena. Evo liste pogodnih uređaja:

Opciono	Opis
	<ul style="list-style-type: none"> • Unutrašnji SATA HDD/SSD • Unutrašnji M.2 SDD • Unutrašnji M.2 PCIe SSD • Internal eMMC (Ugrađeni eMMC)
BIOS Recovery	<p>Ova opcija omogućava korisniku da sistem vrati iz određenih oštećenih stanja BIOS-a iz datoteke za oporavak na primarnom čvrstom disku korisnika ili spoljašnjoj USB memoriji.</p> <ul style="list-style-type: none"> • BIOS Recovery from Hard Drive (Oporavak BIOS-a sa hard diska) – podrazumevano omogućeno • BIOS Auto-Recovery (Automatski oporavak BIOS-a) • Always perform integrity check (Uvek obavij proveru integriteta) – podrazumevano onemogućeno

Opcije ekrana za evidenciju sistema

Opciono	Opis
BIOS Events	Omogućava pregled i brisanje BIOS POST događaja.
Thermal Events	Omogućava pregled i brisanje termalnih događaja pri podešavanju sistema.
Power Events	Omogućava pregled i brisanje događaja u vezi sa napajanjem pri podešavanju sistema.

Rezolucija SupportAssist sistema

Opciono	Opis
Auto OS recovery Threshold	<p>Opcija podešavanja praga automatskog oporavka OS kontroliše automatski protok pri pokretanju sistema za SupportAssist konzolu za rezoluciju sistema i za Dell alatku za oporavak OS.</p> <ul style="list-style-type: none"> • ISKLJUČENO • 1 • 2 (podrazumevano) • 3

Ažuriranje BIOS-a u Windowsu

Preporučuje se da ažurirate svoj BIOS (Podešavanje sistema) prilikom zamene matične ploče ili ako je ispravka dostupna. Za laptop računare, proverite da li je baterija računara potpuno napunjena i priključena na strujnu utičnicu.

ⓘ | NAPOMENA: Ako je BitLocker omogućen, mora da se suspenduje pre ažuriranja BIOS-a sistema, a zatim ponovo omogućiti kada se dovrši ažuriranje BIOS-a.

- 1 Ponovo uključite računar.
- 2 Idite na **Dell.com/support**.
 - Unesite **servisnu oznaku** ili **kod za brzi servis** i kliknite na **Submit (Pošalji)**.
 - Kliknite na opciju **Detect Product** (Otkrij proizvod) i sledite uputstva na ekranu.
- 3 Ako ne možete da otkrijete ili pronađete servisnu oznaku, kliknite na **Choose from all products** (Izaberi iz kategorije svih proizvoda).
- 4 Izaberite **Products (Proizvodi)** sa liste.

ⓘ | NAPOMENA: Izaberite odgovarajuću kategoriju da biste išli na stranicu proizvoda

- 5 Izaberite model računara i pojaviće se stranica **Product Support (Podrška za proizvod)** vašeg računara.
- 6 Kliknite na **Get drivers (Preuzmi upravljačke programe)** i kliknite na **Drivers and Downloads (Upravljački programi i preuzimanja)**. Otvoriće se stranica Drivers and Downloads (Upravljački programi i preuzimanja).



- 7 Kliknite na **Find it myself** (Pronađi sam).
- 8 Kliknite na **BIOS** da biste pregledali verzije BIOS-a.
- 9 Pronađite najnoviju BIOS datoteku i kliknite na **Download (Preuzmi)**.
- 10 Izaberite način preuzimanja koji vam najviše odgovara u prozoru **Please select your download method below (Izaberite način preuzimanja u nastavku)**, kliknite na **Download File (Preuzmi datoteku)**.
Pojavljuje se prozor **File Download (Preuzimanje datoteke)**.
- 11 Kliknite na **Save (Sačuvaj)** da biste sačuvali datoteku na računaru.
- 12 Kliknite na **Run (Pokreni)** da biste instalirali ažurirana podešavanja BIOS-a na računaru.
Pratite uputstva na ekranu.

ⓘ NAPOMENA: Preporučuje se da ne ažurirate verziju BIOS-a za više od 3 izdanja. Na primer: ako želite da ažurirate BIOS sa verzije 1.0 na verziju 7.0, prvo instalirajte verziju 4.0 a zatim instalirajte verziju 7.0.

Lozinka sistema i lozinka za podešavanje

Možete da kreirate lozinku sistema i lozinku za podešavanje da biste zaštitili računaru.

Tip lozinke	Opis
Lozinka sistema	Lozinka koju morate uneti da biste se prijavili na sistem.
Lozinka za podešavanje	Lozinka koju morate uneti da biste pristupili i izmenili podešavanja BIOS-a na računaru.

⚠ OPREZ: Lozinke pružaju osnovni nivo bezbednosti podataka na računaru.

⚠ OPREZ: Svako može pristupiti podacima ukladištenim na računaru ako računaru nije zaključan ili pod nadzorom.

ⓘ NAPOMENA: Računar se isporučuje sa onemogućenom funkcijom lozinke sistema i lozinke za podešavanje.

Dodeljivanje lozinke sistema i lozinke za podešavanje

Novu **lozinku sistema** možete da dodelite samo kada je status **Nije postavljena**.

Da biste pristupili podešavanju sistema, pritisnite taster F2 odmah nakon uključivanja ili ponovnog pokretanja sistema.

- 1 U **BIOS-u sistema** ili ekranu **System Setup (Podešavanje sistema)**, izaberite **Security (Bezbednost)** i pritisnite Enter. Prikazuje se ekran **Security (Bezbednost)**.
- 2 Izaberite **System Password (Lozinka sistema)** i kreirajte lozinku u polju **Enter the new password (Unos nove lozinke)**. Koristite sledeće smernice da biste dodelili lozinku sistema:
 - Lozinka može imati do 32 znakova.
 - Lozinka može sadržati brojeve od 0 do 9.
 - Dozvoljena su samo mala slova, dok mala slova nisu dozvoljena.
 - Dozvoljeni su samo sledeći specijalni znaci: razmak, ("), (+), (.), (-), (.), (/), (:), ([), (\), (]), (').
- 3 Unesite lozinku sistema koju ste prethodno uneli u polje **Confirm new password (Potvrda nove lozinke)** i kliknite na **OK (U redu)**.
- 4 Pritisnite taster Esc i pojavljuje se poruka za čuvanje promena.
- 5 Pritisnite Y da biste sačuvali promene.
Računar se ponovo pokreće.

Brisanje ili promena postojeće lozinke sistema i/ili lozinke za podešavanje

Proverite da li je opcija **Password Status** (Status lozinke) podešena na Unlocked (Otključano) (u programu za podešavanje sistema System Setup) pre nego što pokušate da izbrisete ili izmenite postojeću lozinku sistema i/ili lozinku za podešavanje. Ako je opcija **Password Status**

(Status lozinke) podešena na Locked (Zaključano), nećete moći da izbrisete ili izmenite postojeću lozinku sistema i/ili lozinku za podešavanje.

Da biste pristupili programu za podešavanje sistema (System Setup), pritisnite F2 odmah nakon uključivanja ili ponovnog uključivanja.

- 1 U **System BIOS (BIOS-u sistema)** ili ekranu **System Setup (Podešavanje sistema)**, izaberite **System Security (Bezbednost sistema)** i pritisnite Enter.

Prikazuje se ekran **System Security (Bezbednost sistema)**.

- 2 Na ekranu **System Security (Bezbednost sistema)**, proverite da li je **Password Status (Status lozinke) Unlocked (Otključano)**.
- 3 Izaberite **System Password (Lozinka sistema)**, izmenite ili obrišite postojeću lozinku sistema i pritisnite taster Enter ili Tab.
- 4 Izaberite **Setup Password (Lozinka za podešavanje)**, izmenite ili obrišite postojeću lozinku za podešavanje i pritisnite taster Enter ili Tab.

NAPOMENA: Ako promenite lozinku sistema i/ili lozinku za podešavanje, ponovo unesite novu lozinku kada se to od vas zatraži. Ako izbrisete lozinku sistema i/ili lozinku za podešavanje, potvrdite brisanje kada se to od vas zatraži.

- 5 Pritisnite taster Esc i pojavljuje se poruka za čuvanje promena.
- 6 Pritisnite taster Y da biste sačuvali promene i izašli iz programa za podešavanje sistema (System Setup).
Računar se ponovo pokreće.



Tehničke specifikacije

NAPOMENA: Oprema se može razlikovati po regionima. Za dodatne informacije u vezi sa konfiguracijom vašeg računara na:

- Windows 10 – dodirnite ili kliknite na **Start**  > **Settings (Postavke)** > **System (Sistem)** > **About (Osnovne informacije)**.

Teme:

- Specifikacije sistema
- Specifikacije procesora
- Specifikacije memorije
- Specifikacije skladišta
- Specifikacije audio funkcije
- Specifikacije video funkcije
- Specifikacije kamere
- Specifikacije komunikacije
- Specifikacije portova i konektora
- Specifikacije ekrana
- Specifikacije tastature
- Specifikacije table osetljive na dodir
- Specifikacije baterije
- Specifikacije adaptera za naizmeničnu struju
- Fizičke specifikacije
- Specifikacije okruženja

Specifikacije sistema

Karakteristika	Specifikacije
Čipset	Intel Skylake i Kabylake (integrisano sa procesorom)
Širina DRAM magistrale	64 bita
Flash EPROM	SPI 128 Mbita
PCIe magistrala	100 MHz
Frekvencija eksterne magistrale	PCIe Gen3 (8 GT/s)

Specifikacije procesora

Karakteristika	Specifikacije
Tipovi	6. generacija (Skylake) <ul style="list-style-type: none">Intel Core i3-6006U procesor (15 W, 3M keša, 2,0 GHz) 7. generacija (Kaby Lake) <ul style="list-style-type: none">Intel Celeron procesor 3865U (15W, 2M keša, 1,8 GHz)Intel Pentium procesor 4415U (15W, 2M keša, 2,3 GHz)Intel Core i5-7200U procesor (15W, 3M keša, do 2,5 GHz)

Specifikacije memorije

Karakteristika	Specifikacije
Konektor za memoriju	Jedan SODIMM slot
Kapacitet memorije	8 GB
Tip memorije	DDR4 SDRAM
Brzina	2133 MHz
Minimalna memorija	4 GB
Maksimalna memorija	8 GB

Specifikacije skladišta

Drive Type	Kapacitet
500 GB 2,5 HDD 7200 RPM	500 GB
Kapacitet SSD-a	128 GB i 256 GB
Drive Type	128 GB/256 GB SSD 2,5" 7 mm SATA Class 20

Specifikacije audio funkcije

Karakteristika	Specifikacije
Tipovi	Audio visoke definicije
Kontroler	Realtek ALC3246
Stereo konverzija	Stereo konverzija: 16/20/24-bitna (analogno-digitalna i digitalno-analogna)
Interni interfejs	Audio kodek visoke definicije
Eksterni interfejs	univerzalni konektor za ulaz mikrofona i stereo slušalice/zvučnike
Zvučnici	Dva



Karakteristika	Specifikacije
Pojačavač unutrašnjeg zvučnika	2 W (RMS) po kanalu
Kontrole jačine zvuka	Interventni tasteri

Specifikacije video funkcije

Karakteristika	Specifikacije
Tip	Integrirana na matičnoj ploči, hardverski pojačana
Grafička kartica	<ul style="list-style-type: none"> Intel HD Graphics
Magistrala podataka	Integrirana video
Podrška za spoljni displej	19-pinski HDMI konektor

Specifikacije kamere

Karakteristika	Specifikacije
Rezolucija kamere	1,00 megapiksel
Rezolucija HD panela	1280 x 720 piksela
Video rezolucija HD panela (maksimalna)	1280 x 720 piksela
Dijagonalni ugao prikaza	74°

Specifikacije komunikacije

Funkcije	Specifikacije
Mrežni adapter	10/100/1000 Mb/s Ethernet (RJ-45)
Bežična mreža	<ul style="list-style-type: none"> Intel dvopojasni bežični AC adapter 7265 802.11AC 2x2 Wi-Fi + BT 4.2 LE M.2 bežična kartica Qualcomm (DW1820) QCA61x4A 802.11ac dvopojasni (2x2) bežični adapter + Bluetooth 4.1 LE M.2 bežična kartica (opcionalno 4G LTE Mobile Broadband)

Specifikacije portova i konektora

Karakteristika	Specifikacije
Audio	stereo slušalice / mikrofoni - kombinovano
Video	Jedan 19-pinski HDMI konektor
Mrežni adapter	Jedan RJ-45 konektor
USB	<ul style="list-style-type: none"> Jedan HDMI

Karakteristika	Specifikacije
	<ul style="list-style-type: none"> Jedan USB 3.0 port sa PowerShare Dva USB 3.0 porta Jedna microSD kartica
Čitač memorijske kartice	Do SD 3.0
Micro SIM (uSIM) kartica	Jedna interna (opcionalno)
Priključivanje na baznu stanicu	Priključivanje ima dve opcije: <ul style="list-style-type: none"> Dell D3100 USB 3.0 baza Dell D1000 Dual Video USB 3.0 bazna stanica
Port AC adaptera	Jedan AC adapter
Bezbednosni port	Noble slot za zaključavanje kabla

Specifikacije ekrana

Karakteristika	Specifikacije
Tip	<ul style="list-style-type: none"> 13,3" HD 16:9 (1366 x 768), nereflektujući, nije osetljiv na dodir 13,3" HD 16:9 (1366 x 768), osetljiv na dodir, sa tehnologijom Corning® Gorilla® Glass NBT
Dijagonala	13,3 inča
Maksimalna rezolucija	1366 x 768
Maksimalna osvetljenost	200 nita
Brzina osvežavanja	60 Hz
Maksimalni uglovi gledanja (horizontalno)	HD +40/- 40 stepeni
Maksimalni uglovi gledanja (vertikalno)	HD +10/-30 stepeni
Maksimalna veličina piksela	0,2148 mm

Specifikacije tastature

Karakteristika	Specifikacije
Broj tastera	<ul style="list-style-type: none"> Sjedinjene Države: 82 tastera Ujedinjeno Kraljevstvo: 83 tastera Evropa i Brazil: 84 tastera Japan: 86 tastera



Specifikacije table osetljive na dodir

Karakteristika	Specifikacije
X/Y rezolucija	1952, 3220
Aktivna površina:	
X-osa	102,40 mm (4,03 inča)
Y-osa	62,40 mm (2,45 inča)
Višedodirni	Podržava pet prstiju

Specifikacije baterije

Karakteristika	Specifikacije
Tipovi	<ul style="list-style-type: none">• 56 Whr (4 cell) Prismatic sa tehnologijom ExpressCharge• 56 Whr (4 cell) Prismatic baterija sa dugim vekom trajanja
Dužina	184 mm (7,24 inča)
Širina	97 mm (3,82 inča)
Visina	5,9 mm (0,232 inča)
Težina	185,00 g
Napon	11,4 V DC
Radni vijek	300 ciklusa pražnjenja i punjenja
Opseg temperature	
Rad	<ul style="list-style-type: none">• Punjenje: 0 °C do 50 °C (32 °F do 122 °F)• Pražnjenje: 0 °C do 70 °C (32 °F do 158 °F)• Rad: 0 °C do 35 °C (32 °F do 95 °F)
Neoperativna	-40 °C do 65 °C (-40 °F do 149 °F)
Dugmasta baterija	3 V CR2032 litijumska coin cell baterija

Specifikacije adaptera za naizmjeničnu struju

Karakteristika	Specifikacije
Tip	<ul style="list-style-type: none">• E4 65 W – Adapter za naizmjeničnu struju od 65 W• E5 65 W Rugged (samo u Indiji)• E4 65 W HF (bez BFR/PVC)• Dell Portable Power Companion (12000 mAh) PW7015M (Power Companion 43 Wh (Dura Ace))• Dell Portable Power Companion (18000 mAh) PW7015L (Power Companion 65 Wh (Tesla))
Ulazni napon	100 V AC do 240 V AC
Ulazna struja (maksimalna)	2,5 A/1,7 A

Karakteristika	Specifikacije
Ulazna frekvencija	50 Hz do 60 Hz
Izlazna struja	3,34 A
Nazivni izlazni napon	19,5 +/- 1,0 V DC
Opseg temperature (operativno)	0 °C do 40 °C (32 °F do 104 °F)
Opseg temperature (neoperativno)	-40 °C do 70 °C (-40 °F do 158 °F)

Fizičke specifikacije

Karakteristika	Specifikacije
Visina napred	231,8 mm (9,126 inča)
Širina	332,90 mm (13,106 inča)
Početna težina	3,63 lb (1,648 kg)

i **NAPOMENA:** Težina sistema i isporuke je zasnovana na tipičnoj konfiguraciji i može se razlikovati u zavisnosti od stvarne konfiguracije.

Specifikacije okruženja

Temperatura	Specifikacije
Rad	0 °C do 35 °C (32 °F do 95 °F)
Skladištenje	-40 °C do 65 °C (-40 °F do 149 °F)
Relativna vlažnost (maksimalna):	Specifikacije
Rad	10% do 90% (bez kondenzovanja)
Skladištenje	5% do 95% (bez kondenzovanja)
Nadmorska visina (maksimalna)	Specifikacije
Rad	0 m do 3048 m (0 st do 10.000 st)
Neoperativna	0 m do 10.668 m (0 st do 35.000 st)
Nivo zagađenosti vazduha	G1, definisano od strane ISA-S71.04-1985

Rešavanje problema

Real Time Clock (RTC) reset (Resetovanje sata u realnom vremenu (RTC))

Funkcija resetovanja sata u realnom vremenu omogućava vama ili serviseru da oporavite nedavno pokrenuti Dell Latitude model i Precision sisteme u određenim situacijama kada dođe do prekida POST procedure, pokretanja ili električnog napajanja (**No POST/No Boot/No Power**). Možete da inicirate proceduru RTC resetovanja na isključenom sistemu samo ako je povezan adapter za napajanje. Pritisnite i zadržite dugme za napajanje 25 sekundi. Sistem obavlja RTC resetovanje kada pustite dugme za napajanje.

ⓘ NAPOMENA: Ako se adapter za napajanje izvučete iz sistema u toku procesa ili zadržite dugme za napajanje duže od 40 sekundi, proces RTC resetovanja će biti obustavljen.

RTC resetovanjem ćete vratiti BIOS na podrazumevane vrednosti, opozvati Intel vPro opremanje i resetovati datum i vreme sistema. RTC resetovanje ne utiče na sledeće stavke:

- Servisna oznaka
- Oznaka delova
- Oznaka vlasništva
- Administratorska lozinka
- Sistemsku lozinku
- HDD lozinku
- Ključne baze podataka
- Evidencije sistemskih događaja

Sledeće stavke će možda biti resetovane u zavisnosti od prilagođenih podešavanja BIOS-a:

- The Boot List (Lista za pokretanje)
- Enable Legacy OROMs (Omogući OROM-ove starije verzije)
- Secure Boot Enable (Omogućava bezbednog pokretanja)
- Allow BIOS Downgrade (Omogućava vraćanje na stariju verziju BIOS-a)

Poboljšana procena sistema pre pokretanja (ePSA) - dijagnostika

ePSA dijagnostika (takođe se naziva dijagnostika sistema) vrši sveobuhvatnu proveru hardvera. ePSA dijagnostika je ugrađena zajedno sa BIOS-om, a pokreće je BIOS interno. Ugrađena dijagnostika sistema pruža niz opcija za određene uređaje ili grupe uređaja koje vam omogućavaju da:

- Pokrenete testove automatski ili u interaktivnom režimu
- Ponovite testove
- Prikazete ili sačuvate rezultate testova
- Prođete kroz testove kako biste uveli dodatne opcije testiranja da biste obezbedili dodatne informacije o neispravnom(im) uređaju(ima)
- Pregledate statusne poruke koje pružaju informacije o tome da li su testovi uspešno završeni
- Pregledate poruke o greškama koje pružaju informacije o problemima nastalim tokom testiranja

⚠ OPREZ: Koristite dijagnostiku sistema samo za testiranje vašeg računara. Korišćenje ovog programa na drugim računarima može dovesti do pojave netačnih rezultata ili poruka o greškama.

📌 NAPOMENA: Neki testovi za posebne uređaje zahtevaju interakciju korisnika. Uvek budite pored terminala računara za vreme obavljanja dijagnostičkih testova.

Pokretanje ePSA dijagnostike

- 1 Uključite računar.
- 2 Dok se sistem računara pokreće, pritisnite taster F12 kada se pojavi Dell logotip.
- 3 Na ekranu za podizanje sistema izaberite opciju **Diagnostics (Dijagnostika)**.
Prikazuje se prozor **Enhanced Pre-boot System Assessment (Poboljšana procena sistema pre pokretanja)**.
- 4 Kliknite na taster sa strelicom u donjem levom uglu.
Prikazaće se početna stranica za dijagnostiku.
- 5 Pritisnite strelicu u donjem desnom uglu da biste otišli na listu stranica.
Navedene su otkrivene stavke.
- 6 Ako želite da pokrenete dijagnostički test na određenom uređaju, pritisnite Esc i kliknite na **Yes (Da)** da biste zaustavili dijagnostički test.
- 7 Izaberite uređaj u levom oknu i kliknite na **Run Tests (Pokreni testove)**.
- 8 Ako postoje bilo kakvi problemi prikazaće se kodovi grešaka.
Zabeležite kôd greške i broj potvrde i obavestite kompaniju Dell.

Kontaktiranje kompanije Dell

ⓘ **NAPOMENA:** Ako nemate aktivnu vezu sa Internetom, kontakt informacije možete pronaći na fakturi, otpremnici, računu ili katalogu Dell proizvoda.

Dell nudi nekoliko opcija za onlajn i telefonsku podršku i servis. Dostupnost zavisi od zemlje i proizvoda, a neke usluge možda neće biti dostupne u vašoj oblasti. Ako želite da kontaktirate Dell u vezi prodaje, tehničke podrške ili pitanja u vezi korisničkih usluga:

- 1 Idite na **Dell.com/support**.
- 2 Izaberite svoju kategoriju podrške.
- 3 Potvrdite vašu zemlju ili region u padajućem meniju **Choose a Country/Region (Izaberite zemlju/region)** u donjem delu stranice.
- 4 Izaberite odgovarajuću uslugu ili vezu za podršku na osnovu vaših potreba.