

# Dell Latitude 12 Rugged Extreme – 7214

## Başlangıç Kılavuzu



## Notlar, dikkat edilecek noktalar ve uyarılar

 **NOT:** NOT, bilgisayarınızı daha iyi kullanmanızı sađlayan önemli bilgileri anlatır.

 **DİKKAT:** DİKKAT, donanımda olabilecek hasarları ya da veri kaybını belirtir ve bu sorunun nasıl önleneceđini anlatır.

 **UYARI:** UYARI, meydana gelebilecek olası maddi hasar, kişisel yaralanma veya ölüm tehlikesi anlamına gelir.

<b>Bölüm 1: Bilgi ve kaynak bulma.....</b>	<b>5</b>
<b>Bölüm 2: Sisteme Genel Bakış.....</b>	<b>6</b>
<b>Bölüm 3: Hızlı kurulum.....</b>	<b>8</b>
<b>Bölüm 4: Bileşenleri takma ve çıkarma.....</b>	<b>10</b>
Basma mandallı kapağın açılması.....	10
Basma mandallı kapakların kapatılması.....	10
Pili Çıkarma.....	10
Pili takma.....	11
Sabit sürücüyü çıkarma.....	11
Sabit sürücüyü takma.....	11
<b>Bölüm 5: Bilgisayarınızda Çalışma.....</b>	<b>13</b>
Arkadan Aydınlatmalı Klavyenin Kullanımı.....	13
Klavye arka ışığının açılması/kapatılması veya parlaklık ayarı.....	13
Klavye arka ışık renginin değiştirilmesi.....	13
System Setup (Sistem Ayarları -BIOS) içerisinde arkadan aydınlatmalı klavyenin kişiselleştirilmesi.....	14
İşlev Fn tuşu kilit özellikleri.....	14
Fonksiyon (Fn) kilidinin etkinleştirilmesi .....	15
Görünmez modun açılması/kapatılması.....	15
Sistem ayarlarında (BIOS) görünmez modunun devre dışı bırakılması.....	15
Kablosuz (WiFi) özelliğinin etkinleştirilmesi ve devre dışı bırakılması.....	16
Dizüstü ve tablet modları arasında dönüştürme .....	16
<b>Bölüm 6: Hızlı Ayrılan (QD) konektörü.....</b>	<b>18</b>
QD konektörünü takma.....	18
QD konektörünü çıkarma.....	18
<b>Bölüm 7: Teknik özellikler.....</b>	<b>19</b>
Sistem bilgileri teknik özellikleri.....	19
İşlemci özellikleri.....	19
Bellek özellikleri.....	20
Ses özellikleri.....	20
Video özellikleri.....	20
İletişim özellikleri.....	20
Bağlantı noktası ve konektör teknik özellikleri.....	21
Ekran özellikleri.....	21
Klavye özellikleri.....	21
Dokunmatik yüzey özellikleri.....	22
Akü özellikleri.....	22
Adaptör özellikleri.....	22
Fiziksel boyut özellikleri.....	23

Çevre özellikleri.....	23
<b>Bölüm 8: Dell'e Başvurma.....</b>	<b>24</b>
<b>Bölüm 9: NOM Bilgisi (sadece México için).....</b>	<b>25</b>
<b>Bölüm 10: Tayvan RoHS.....</b>	<b>26</b>

# Bilgi ve kaynak bulma

Aşağıdakiler hakkında daha fazla bilgi için bilgisayarınızla birlikte gönderilen güvenlik belgeleri ile yasal belgelere ve **Dell.com/regulatory\_compliance** adresindeki mevzuata uygunluk web sitesine bakın:

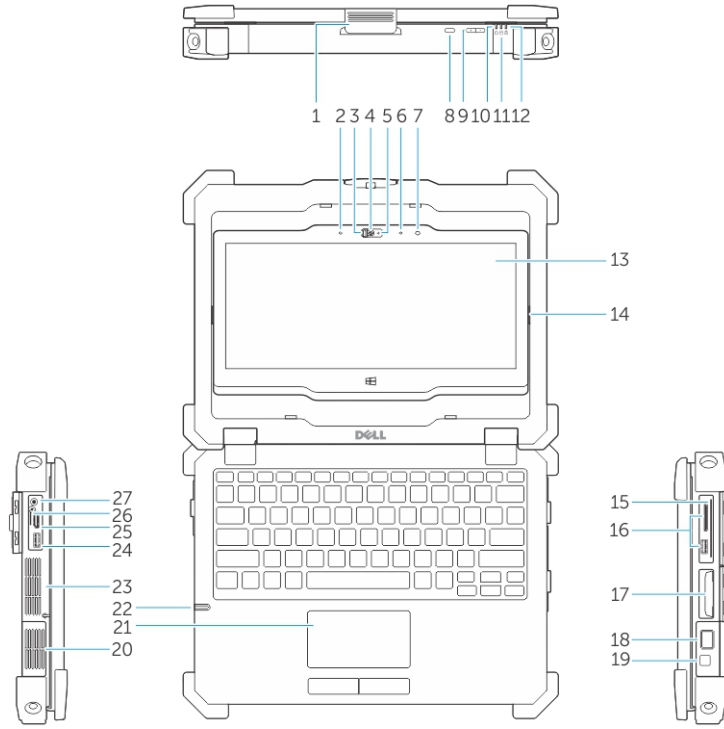
- En iyi güvenlik uygulamaları
- Yasal sertifikasyon
- Ergonomi

Aşağıdakilere ilişkin daha fazla bilgi için, bkz. **Dell.com**:

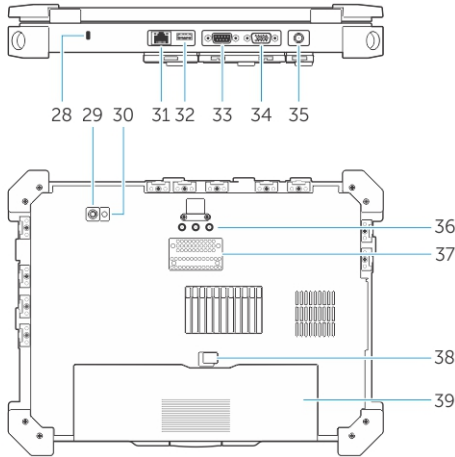
- Garanti
- Hükümler ve Koşullar (yalnızca ABD)
- Son Kullanıcı Lisans Sözleşmesi

Ürününüz ile ilgili diğer bilgiler **Dell.com/support/manuals** sayfasında yer almaktadır.

## Sisteme Genel Bakış



Rakam 1. Sisteme Genel Bakış



- |  |   |
|--|---|
| 1. ekran mandalı   | 2. mikrofon   |
| 3. kamera objektif kapağı (isteğe bağlı)                   | 4. kamera (isteğe bağlı)  |
| 5. kamera durum ışığı (isteğe bağlı)                       | 6. mikrofon   |
| 7. ortam ışığı sensörü                                     | 8. ekran döndürme düğmesi   |
| 9. volume button   | 10. güç durum ışıkları  |
| 11. sabit disk etkinliği ışığı                             | 12. pil durum ışığı   |
| 13. döndürülebilir dıştan okunur gösterge/dokunmatik ekran | 14. menteşeyi ters çevirme  |
| 15. güvenli kart okuyucu                                   | 16. USB 3.0 bağlantı noktası ile bellek kartı okuyucu/PC kart okuyucu/Express kart okuyucu (isteğe bağlı) |

17. sabit disk
19. güç düğmesi
21. dokunmatik yüzey
23. sızdırmaz termal bölme
25. HDMI bağlantı noktası
27. ses konektörü
29. arka kamera
31. ağ bağlantı noktası
33. seri bağlantı noktası
35. güç konektörü
37. bağlantı istasyonu cihazı konektörü
39. pil
18. parmak izi okuyucusu
20. sızdırmaz termal bölme
22. stylus
24. PowerShare ile USB 3.0 konektörü
26. SIM kart okuyucusu
28. güvenlik kablosu yuvası
30. kamera flaşı
32. USB 2.0 bağlantı noktası
34. VGA bağlantı noktası
36. radyo frekansı düz geçiş konektörleri
38. pil mandalı

**⚠ DİKKAT:** PATLAMA TEHLİKESİ-Harici bağlantılar (güç adaptörü bağlantı noktası, HDMI bağlantı noktası, USB bağlantı noktası, RJ45 bağlantı noktası, seri bağlantı noktaları, ses bağlantı noktası, Akıllı Kart okuyucu yuvası, SD kart okuyucu yuvası, Express Kart okuyucu yuvası, PC kart okuyucusu yuvası, SIM kart yuvası) tehlikeli yerlerde kullanılmamalıdır.

**i NOT:** Havalandırma deliklerini tıkamayın, içine nesnelere itmeyin veya içinde toz birikmesine izin vermeyin. Dell bilgisayarınız çalışırken, kapalı evrak çantası gibi düşük hava akışı olan ortamlarda saklamayın. Hava akışının sınırlanması bilgisayara zarar verebilir veya yangına yol açabilir. Bilgisayar ısındığında, fanı çalıştırır. Fan gürültüsü normaldir ve fanda veya bilgisayarda sorun olduğunu göstermez.

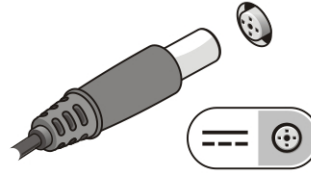
## Hızlı kurulum

### Önkoşullar

- NOT:** Bu bölümdeki yordamları gerçekleştirmeye başlamadan önce, bilgisayarınızla birlikte gelen güvenlik bilgilerini okuyun. En iyi uygulamalar hakkında daha fazla bilgi için bkz. [Dell.com/regulatory\\_compliance](http://Dell.com/regulatory_compliance).
- NOT:** AC adaptörü tüm dünyadaki elektrik prizleriyle çalışır. Ancak güç konnektörleri ve anahtarlı uzatma kabloları ülkelere göre farklılık gösterir. Uyumsuz bir kablo kullanılması veya kablonun anahtarlı uzatma kablosuna veya elektrik prizine yanlış bağlanması yangına veya ekipmanın zarar görmesine neden olabilir.
- DİKKAT:** AC adaptörü kablosunu bilgisayardan çıkardığınızda, kablodan değil konnektörden tutun ve kablonun zarar görmemesi için sıkı bir şekilde fakat nazikçe çekin. AC adaptörü kablosunu sararken, kablonun hasar görmesini önlemek için AC adaptöründeki konnektörün açısını izlediğinizden emin olun.
- NOT:** Bazı aygıtlar, onları sipariş etmediyseniz dahil edilmeyebilir.

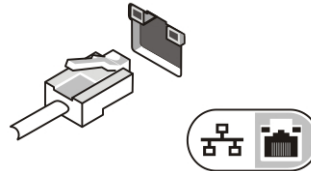
### Adımlar

1. AC adaptörünü bilgisayarın üzerindeki AC adaptörü bağlantı noktasına ve elektrik prizine bağlayın.



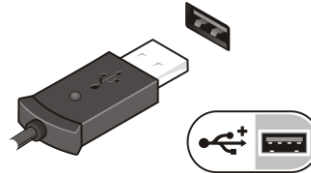
#### Rakam 2. AC adaptörü

2. Ağ kablosunu (isteğe bağlı) bağlayın.



#### Rakam 3. Ağ konektörü

3. Fare veya klavye gibi USB aygıtlarını bağlayın (isteğe bağlı).



#### Rakam 4. USB konektörü

4. Bilgisayarı açmak için bilgisayarın ekranını açın ve güç düğmesine basın.



## Rakam 5. Güç düğmesi

### Sonraki Adımlar

**i** **NOT:** Herhangi bir kart yüklemeyen veya bilgisayarını bir yuvalama aygıtına ya da yazıcı gibi harici bir aygıtına bağlamadan önce en az bir kez açıp kapamanız önerilir.

## Bileşenleri takma ve çıkarma

Bu bölümde bileşenlerin bilgisayarınızdan çıkarılmasına veya takılmasına dair ayrıntılı bilgi yer almaktadır.

### Konular:

- Basma mandallı kapağın açılması
- Basma mandallı kapakların kapatılması
- Pili Çıkarma
- Pili takma
- Sabit sürücüyü çıkarma
- Sabit sürücüyü takma

## Basma mandallı kapağın açılması

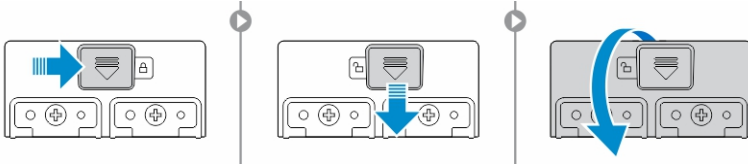
### Bu görev ile ilgili

Bilgisayarda altı adet basma mandallı kapak bulunmaktadır:

- Bilgisayarın arkasında üç adet
- Bilgisayarın sağ tarafındaki iki adet
- Bilgisayarın sol tarafında bir adet

### Adımlar

1. Kilit açık simgesi görülene dek mandalı kaydırın.
2. Mandala bastırın ve basma mandallı kapağı aşağıya doğru açın.



## Basma mandallı kapakların kapatılması

### Adımlar

1. Mandallı kapağı bunu bilgisayara doğru bastırarak kapatın.
2. Mandallı kapakları kilitlemek için kilit simgesi görülene dek mandalı kaydırın.

## Pili Çıkarma

### Bu görev ile ilgili

**UYARI:** Uyumsuz bir pilin kullanılması yangın ya da patlama riskini artırabilir. Pili sadece Dell'den satın alınan uyumlu pil ile değiştirin. Pil, Dell bilgisayarınız ile çalışacak şekilde tasarlanmıştır. Bilgisayarınızda başka bir bilgisayarın pilini kullanmayın.

**UYARI:** Pili çıkarmadan veya değiştirmeden önce:

1. Bilgisayarı kapatın.
2. AC adaptörün fişini elektrik prizinden ve bilgisayardan çıkarın.

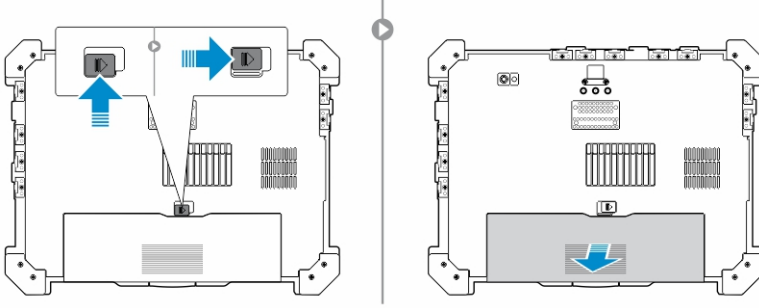
3. Modemin duvar konektörü ve bilgisayarla olan bağlantısını kesin.
4. Bilgisayardaki tüm harici kabloları çıkarın.

**UYARI:** Tehlikeli bir atmosferde tutuşmayı önlemek üzere, piller sadece tehlikeli olmadığı bilinen bir alanda çıkarılmalı, değiştirilmeli ve şarj edilmelidir.

**NOT:** Pil, isteğe bağlı aksesuar kolu takılı iken takılamaz veya çıkarılamaz. İlk önce kol çıkarılmalıdır (varsa).

#### Adımlar

1. Pil serbest bırakma mandalını yukarı doğru iterek kilidini açın.
2. Pili serbest bırakmak için mandalı sağa doğru kaydırın.
3. Bilgisayardan pili çıkarın.



## Pili takma

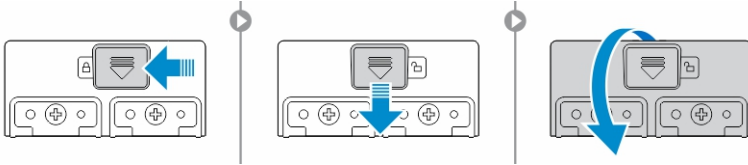
#### Adımlar

1. Pili yuvasına kaydırın.
2. Pil kilidini kilitlemek için aşağı doğru itin.

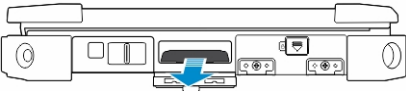
## Sabit sürücüyü çıkarma

#### Adımlar

1. Sabit sürücü kilit kapağını açmak için, kilit düğmesini sola itin (kilitliyse).
2. Sabit sürücü kilit kapağını kilidi aşağı doğru iterek açın.



3. Çekme tırnağını kullanarak sabit sürücüyü dışarı doğru çekin ve bilgisayardan çıkarın.



## Sabit sürücüyü takma

#### Adımlar

1. Yerine oturana kadar sabit sürücüyü sabit sürücü yuvasına takın.

**NOT:** Sabit sürücünün mandallı kapağını kapatmadan önce sabit sürücü çekme tırnağını kapaklardan uzak tutun.

2. Sabit sürücünün mandalı kapağını kapatın.
3. Kilit simgesi görülene dek mandalı kaydırın.

## Bilgisayarınızda Çalışma

Bu bölümde arkadan aydınlatmalı klavye, gizli modu, işlev tuşları ile bilgisayarınızın dizüstü ve tablet modlarına (varsa) dönüştürülmesi hakkında bilgi verilmektedir.

### Konular:

- Arkadan Aydınlatmalı Klavyenin Kullanımı
- İşlev Fn tuşu kilit özellikleri
- Görünmez modun açılması/kapatılması
- Sistem ayarlarında (BIOS) görünmez modunun devre dışı bırakılması
- Kablosuz (WiFi) özelliğinin etkinleştirilmesi ve devre dışı bırakılması
- Dizüstü ve tablet modları arasında dönüştürme

## Arkadan Aydınlatmalı Klavyenin Kullanımı

Latitude dayanıklı seri, arkadan aydınlatmalı özelleştirilebilen bir klavye ile birlikte sunulur. Aşağıdaki renkler etkinleştirilmiştir:

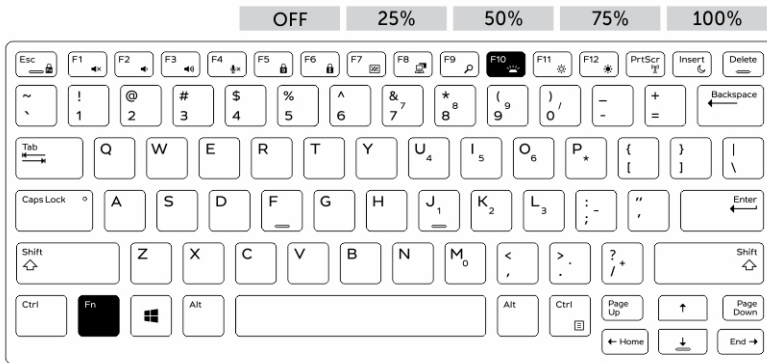
1. Beyaz
2. Kırmızı
3. Yeşil
4. Mavi

Alternatif olarak, sistem Sistem Ayarlarındaki (BIOS) iki ilave özel renk ile yapılandırılabilir.

## Klavye arka ışığının açılması/kapatılması veya parlaklık ayarı

Arka ışığı açmak/kapamak veya arka ışık parlaklık ayarlarını yapmak için:

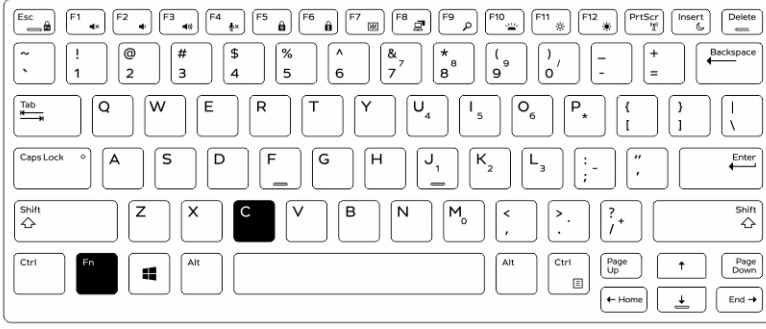
1. Klavye arka ışık düğmesini başlatmak için, Fn+F10 tuşlarına basın (Fn tuşu fonksiyon tuşu Fn lock etkinse gerekli değildir).
2. Yukarıdaki tuş kombinasyonunun ilk kullanımı arka ışığı en düşük ayarına getirecektir.
3. Tuş kombinasyonlarına biraz daha basılması parlaklık ayarlarını sırasıyla %25, %50, %75 ve %100 olarak belirleyecektir.
4. Parlaklığı ayarlamak için tuş kombinasyonu içinde gezinin ya da klavye arka ışığını tam olarak kapatın.



## Klavye arka ışık renginin değiştirilmesi

Klavye arka ışık rengini değiştirmek için:

1. Kullanılabilir arka ışık renkleri arasında gezinmek için Fn+C tuşlarına basın.
2. Varsayılan olarak Beyaz, Kırmızı, Yeşil ve Mavi etkindir; Sistem Ayarlarında (BIOS) iki özel renk döngüye eklenebilir.



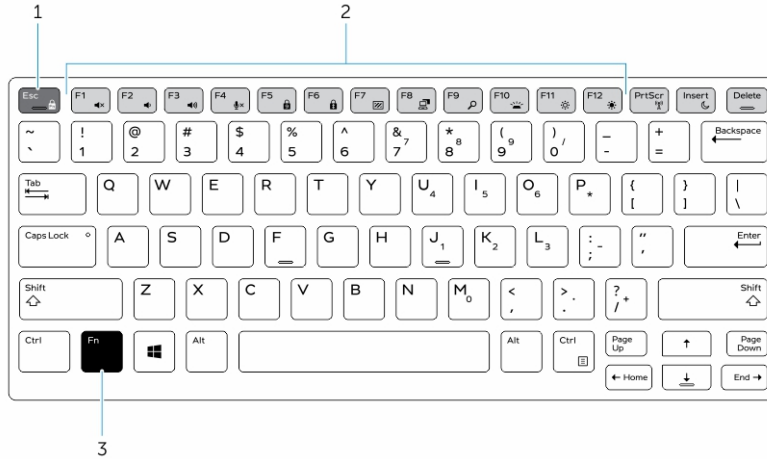
## System Setup (Sistem Ayarları -BIOS) içerisinde arkadan aydınlatmalı klavyenin kişiselleştirilmesi

### Adımlar

1. Bilgisayarı kapatın.
2. Bilgisayarı açın ve Dell logosu görüldüğünde, F2 tuşuna ard arda basarak System Setup (Sistem Kurulumu) menüsünü ekrana getirin.
3. **System Configuration (Sistem Yapılandırması)** menüsü altında, **RGB Keyboard Backlight (RGB Klavye Arka Işığı)** öğesini seçin.  
Standart renkleri etkinleştirebilir/devre dışı bırakabilirsiniz (Beyaz, Kırmızı, Yeşil ve Mavi).
4. Özel bir RGB değeri belirlemek için, ekranın sağındaki giriş kutularını kullanın.
5. **Apply changes (Değişiklikleri uygula)** öğesine ve System Setup (Sistem Ayarları) ekranını kapatmak için **Exit (Çıkış)** öğesine tıklayın.

## İşlev Fn tuşu kilit özellikleri

- NOT:** Klavyenin, İşlev tuşu Fn kilitleme özelliği vardır. Etkinleştirildiğinde, üst sıradaki tuşların ikincil işlevleri varsayılan olur ve Fn tuşunun kullanılmasını gerektirmez.



### Rakam 6. Fn tuşu uyarıları

1. Fn kilit tuşu
2. Etkilenen Fn tuşları
3. Fn tuşu

- NOT:** Fn kilidi sadece yukarıdaki tuşları etkiler (F1 - F12). Etkin durumdayken, ikincil işlevler Fn tuşuna basılmasını gerektirmez.

## Fonksiyon (Fn) kilidinin etkinleştirilmesi

### Adımlar

1. Fn+Esc tuşlarına basın.

**i** NOT: Üst sıradaki diğer ikincil fonksiyon tuşları etkilenmez ve Fn tuşunun kullanılması gerekir.

2. Fonksiyon kilidi özelliğini devre dışı bırakmak için Fn+Esc tuşlarına tekrar basın. Fonksiyon tuşları varsayılan eylemlere geri döner.

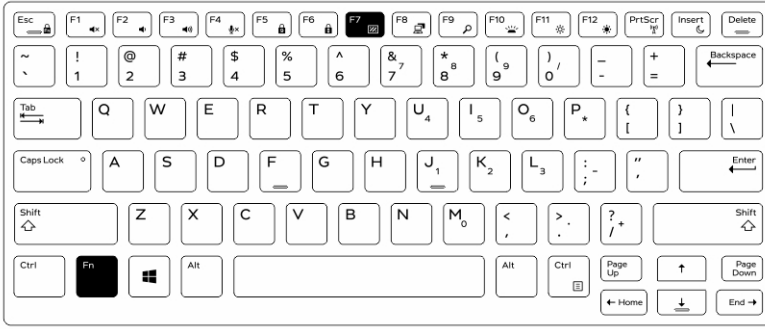
## Görünmez modun açılması/kapatılması

### Adımlar

1. Gizli modu açmak için Fn+F7 tuş kombinasyonuna (Fn kilidi etkinse Fn tuşu gerekli değildir) basın.

**i** NOT: Görünmez mod F7 tuşunun ikincil bir işlevidir. Bu tuş, görünmez modu etkinleştirmek için Fn tuşu ile kullanılmadığında bilgisayardaki diğer işlevleri gerçekleştirmek için kullanılabilir.

2. Tüm ışık ve sesler kapatılır.
3. Görünmez modu açmak için Fn + F7 tuş kombinasyonuna tekrar basın.



## Sistem ayarlarında (BIOS) görünmez modunun devre dışı bırakılması

### Adımlar

1. Bilgisayarı kapatın.
2. Bilgisayarı açın ve Dell logosundayken, F2 tuşuna ard arda basarak **System Setup (Sistem Ayarları)** menüsünü getirin.
3. **System Configuration (Sistem Yapılandırması)** menüsünü genişletin ve açın.
4. **Stealth Mode Control (Görünmez mod kontrolü)** ögesini seçin.

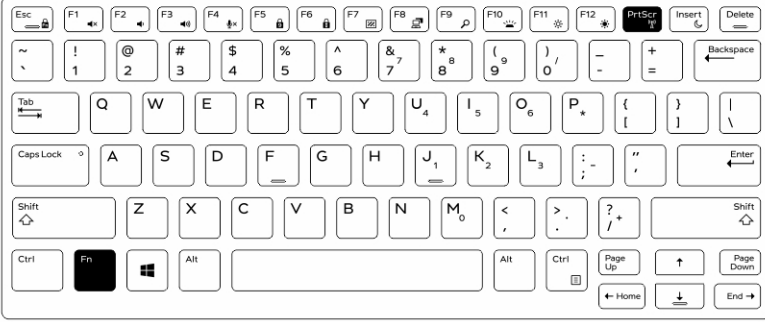
**i** NOT: Görünmez mod varsayılan olarak etkindir.

5. Gizli modu devre dışı bırakmak için **Enable Stealth Mode (Gizli Modu Etkinleştir)** seçeneğinin onay kutusu işaretini kaldırın.
6. Ardından **Apply changes (Değişiklikleri uygula)** ögesine ve **Exit (Çıkış)** ögesine tıklayın.

# Kablosuz (WiFi) özelliğinin etkinleştirilmesi ve devre dışı bırakılması

## Adımlar

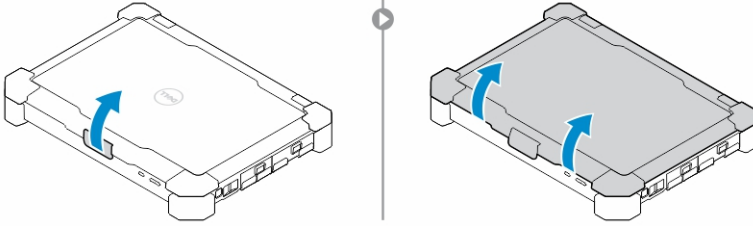
1. Kablosuz ağı etkinleştirmek için Fn + PrtScr tuşuna basın.
2. Fn +PrtScr tuşlarına yeniden basarak kablosuz ağı devre dışı bırakın.



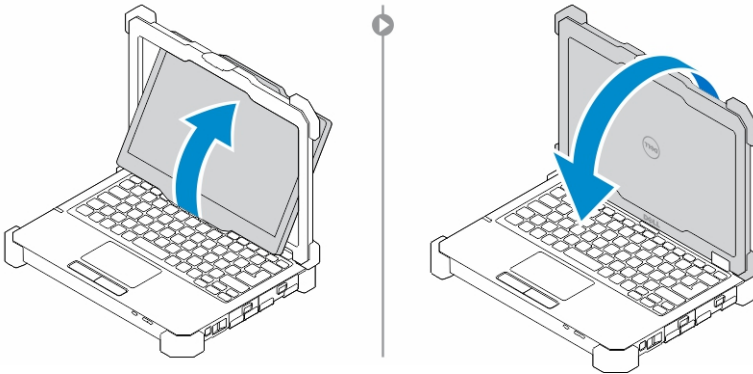
# Dizüstü ve tablet modları arasında dönüştürme

## Adımlar

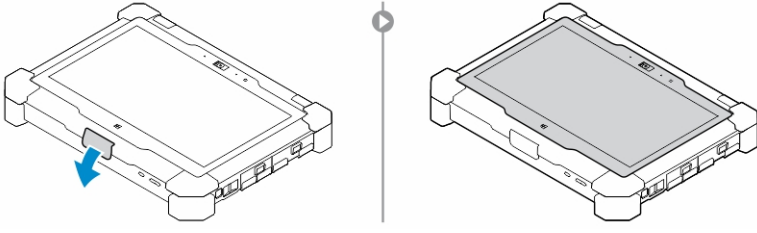
1. Bilgisayarı çıkartmak için ekran mandalına basın.
2. Ekran kapağını yukarı doğru kaldırarak açın.



3. Tablet moduna geçmek için:
  - a. Ekranı ekran çerçevesinden çıkarmak için ekran panelini gösterilen yönde hafifçe itin.
  - b. Ekranı yerine oturuncaya kadar 180 derece döndürün.



4. Ekran kapağını kapatın.



5. Bilgisayar Őimdi tablet modunda kullanılmak iin hazır. Bilgisayarı dizüstü moduna geri getirmek iin ekranı ters ynde evirerek adımıları tekrarlayın.

## Hızlı Ayrılan (QD) konektörü

Latitude tamamen dayanıklı ürünlerin köşelerinde QD (Hızlı Ayırma) konektörleri için yuvalar bulunmaktadır. Bu yuvalar, omuz kayışları gibi isteğe bağlı aksesuarların bağlanmasına olanak sağlamaktadır.

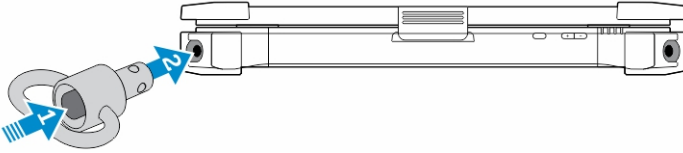
### Konular:

- QD konektörünü takma
- QD konektörünü çıkarma

## QD konektörünü takma

### Adımlar

1. QD konektörü bilgisayarın köşesindeki yuvaya hizalayın.
2. QD konektörü üzerindeki butona basın ve basılı tutun.
3. Düğmesini basılı tutarken QD konektörü yuvaya sokun.



4. Konektör yuvaya oturduktan sonra bunu sabitlemek için düğmeyi bırakın.



## QD konektörünü çıkarma

### Adımlar

1. QD konektörü üzerindeki butona basın ve basılı tutun.
2. Düğmeyi basılı tutarken konektörü yuvadan dışarı çekin.

## Teknik özellikler

**NOT:** Özellikler bölgeye göre değişebilir. Bilgisayarınızın yapılandırması hakkında daha fazla bilgi için:

- Windows 10, Başlat  > Ayarlar > Sistem > Hakkında öğelerine tıklayın veya dokunun.
- Windows 8.1 ve Windows 8, düğmeler kenar çubuğunda, Ayarlar > Bilgisayar ayarlarını değiştir öğelerine tıklayın veya dokunun. Bilgisayar Ayarları penceresinde, Bilgisayar ve aygıtlar > Bilgisayar Bilgileri öğelerini seçin.
- Windows 7, Başlat  öğelerine tıklayın, Bilgisayarım öğesine sağ tıklayın ve Özellikler öğesini seçin.

### Konular:

- Sistem bilgileri teknik özellikleri
- İşlemci özellikleri
- Bellek özellikleri
- Ses özellikleri
- Video özellikleri
- İletişim özellikleri
- Bağlantı noktası ve konnektör teknik özellikleri
- Ekran özellikleri
- Klavye özellikleri
- Dokunmatik yüzey özellikleri
- Akü özellikleri
- Adaptör özellikleri
- Fiziksel boyut özellikleri
- Çevre özellikleri

## Sistem bilgileri teknik özellikleri

Özellik	Teknik Özellik
DRAM veriyolu genişliği	64 bit
Flash EPROM	SPI 128 Mbits
PCIe 3.0 veriyolu	8,0 GHz

## İşlemci özellikleri

Özellik	Teknik Özellik
Türler	Intel Core i3/i5/i7 serisi
L3 önbellek	4 MB'a kadar
Harici veriyolu frekansı	2133 MHz

## Bellek özellikleri

Özellik	Teknik Özellik
Bellek konektörü	İki SODIMM yuvası
Bellek kapasitesi	4 GB, 8 GB ve 16 GB
Bellek türü	DDR4 SDRAM
Hız	2133 MHz
Minimum bellek	4 GB
Maksimum bellek	32 GB

## Ses özellikleri

Özellik	Teknik Özellik
Tür	dört kanallı yüksek tanımlı ses
Denetleyici	HDA Codec - ALC3235
Stereo dönüşüm	24 bit (analogdan dijitale ve dijitalden analoga)
Arabirim (dahili)	HD ses
Arabirim (harici)	mikrofon girişi/stereo kulaklıklar/harici hoparlör konektörü
Hoparlörler	bir mono hoparlör
Dahili hoparlör yükselticisi	2 W (RMS)
Ses seviyesi denetimleri	Ses artır/Ses azalt düğmeleri

**⚠ DİKKAT:** İşletim sisteminde ve/veya ekolayzer yazılımında ses seviyesi denetim ayarının yanı sıra ekolayzer ayarının merkez konumdan farklı bir ayara getirilmesi kulaklıklar ve/veya kulaklık çıkışını arttırabilir ve işitme hasarına veya kaybına neden olabilir.

## Video özellikleri

Özellik	Teknik Özellik
Tür	sistem kartında tümleşik
Denetleyici (UMA) - Intel core i3/i5 /i7	Intel HD Graphics 520

## İletişim özellikleri

Özellik	Teknik Özellik
Ağ adaptörü	10/100/1000 Mb/s Ethernet (RJ-45)
Kablosuz	<ul style="list-style-type: none"><li>WLAN, Bluetooth 4.1 etkin</li><li>WWAN</li></ul>

# Bağlantı noktası ve konnektör teknik özellikleri

Özellik	Teknik Özellik
<b>Audio</b>	bir mikrofon/stereo kulaklık/hoparlör konnektörü
<b>Video</b>	<ul style="list-style-type: none"><li>bir adet 19-pin HDMI bağlantı noktası</li><li>bir adet 15-pin VGA bağlantı noktası</li></ul>
<b>Ağ adaptörü</b>	bir adet RJ45 konnektör
<b>Seri bağlantı noktası</b>	bir DB9 pimli seri bağlantı noktası
<b>Yerleştirme bağlantı noktası</b>	bir
<b>USB bağlantı noktaları</b>	<ul style="list-style-type: none"><li>Bir adet 4 pimli, USB 2.0 uyumlu bağlantı noktası</li><li>PowerShare özellikli bir adet 9 pimli USB 3.0 uyumlu bağlantı noktası</li><li>bir adet USB 3.0 bağlantı noktası ve bellek kartı okuyucu/PC kart okuyucu/ExpressCard okuyucu (isteğe bağlı)</li></ul>
<b>SIM kartı yuvası</b>	bir adet güvenlik özellikli micro-SIM yuvası

# Ekran özellikleri

Özellik	Teknik Özellik
<b>Tür</b>	WLED ekranı
<b>Boyut</b>	11,6 inç
<b>Yükseklik</b>	190 mm (7,48 inç)
<b>Genişlik</b>	323,5 mm (12,59 inç)
<b>Diyagonal</b>	375,2 mm (14,77 inç)
<b>Aktif alan (X/Y)</b>	309,4 mm x 173,95 mm
<b>Maksimum çözünürlük</b>	1366 x 768 piksel
<b>Yenileme hızı</b>	60 Hz
<b>Çalışma açısı</b>	0° (kapalı) ila 180°
<b>Maksimum görüş açıları (yatay)</b>	HD için minimum +/- 70°
<b>Maksimum görüş açıları (dikey)</b>	HD için minimum +/- 70°
<b>Piksel aralığı</b>	0,1875 mm

# Klavye özellikleri

Özellik	Teknik Özellik
<b>Tuş sayısı</b>	<ul style="list-style-type: none"><li>83 tuş: ABD İngilizcesi, Tay Dili, Kanada Fransızcası, Korece, Rusça, İbranice, Uluslararası İngilizce</li><li>84 tuş: İngilizce, Quebec Kanada Fransızcası, Almanca, Fransızca, İspanyolca (Latin Amerika), Nordik, Arapça, Kanada İki Dilli</li><li>85 tuş: Brezilya Portekizcesi</li><li>87 tuş: Japonca</li></ul>
<b>Düzen</b>	QWERTY/AZERTY/Kanjı

## Dokunmatik yüzey özellikleri

### Özellik Teknik Özellik

#### Aktif Alan:

X eksen	99,50 mm
Y eksen	53,00 mm

## Akü özellikleri

### Özellik Teknik Özellik

Tür 4 hücreli akıllı lityum iyon

Derinlik 72,6 mm (2,85 inç)

Yükseklik 16,6 mm (0,65 inç)

Genişlik 215 mm (8,46 inç)

Ağırlık 318 g (0,70 lb)

Voltaj 14,8 V DC

Çalışma ömrü 300 boşalma/şarj döngüsü

#### Sıcaklık aralığı

#### Çalışma

- Şarj Etme: 0°C ila 60°C (32°F ila 140°F)
- Deşarj: 0°C ila 70°C (32°F ila 158°F)

#### Çalışmazken

-51°C ila 71°C (-60°F ila 160°F)

**NOT: Pil takımı %100 şarjla yukarıdaki saklama sıcaklıklarına güvenli bir şekilde dayanacak şekildedir.**

**NOT: Pil takımı ayrıca performansında bozulma olmadan -20°C ila +60°C saklama sıcaklıklarına dayanabilmektedir.**

#### Düğme pil

3 V CR2032 lityum düğme pil

## Adaptör özellikleri

### Özellik Teknik Özellik

Tür 65 W

Giriş voltajı 100-240 V AC

Giriş akımı (maksimum) 1,7 A

Giriş frekansı 50-60 Hz

Çıkış akımı 3,34 A

Dereceli çıkış voltajı 19,5 V DC

Sıcaklık aralığı (çalışma) 0°C ila 40°C arasında (32°F ila 104°F)

Sıcaklık aralığı (çalışmazken) -40°C ila 70°C (-40°F ila 158°F)

## Fiziksel boyut özellikleri

Özellik	Teknik Özellik
Yükseklik	39 mm (1,54 inç)
Genişlik	219 mm (8,62 inç)
Uzunluk	311 mm (12,24 inç)
Ağırlık (minimum yapılandırma)	6,0 lbs (2,72 kg)

## Çevre özellikleri

Özellik	Özellikler
Sıcaklık - çalışma	- 29°C ila 63°C (-20°F ila 145°F)
Sıcaklık - depolama	-51°C ila 71°C (-60°F ila 160°F)
Bağıl nem (maksimum): - çalışma	%10 - %90 (yoğuşmasız)
Bağıl nem (maksimum): - depolama	%0 - %95 (yoğuşmasız)
Yükseklik (maksimum) - çalışma	-15,24 m ila 4572 m (-50 ft ila 15.000 ft)
Yükseklik (maksimum) - çalışmazken	-15,24 m ila 9144 m (-50 ft ila 30.000 ft)
Havadan geçen kirletici madde düzeyi	ISA-71.04-1985 ile tanımlanan biçimde G1

# Dell'e Başvurma

## Önkoşullar

**i** **NOT:** Etkin bir Internet bağlantınız yoksa, başvuru bilgilerini satış faturanızda, irsaliyede, fişte veya Dell ürün kataloğunda bulabilirsiniz.

## Bu görev ile ilgili

Dell birden fazla çevrimiçi ve telefon tabanlı destek ve servis seçeneği sunar. Kullanılabilirlik ülkeye ve ürüne göre değişir ve bazı hizmetler bulunduğunuz bölgede olmayabilir. Satış, teknik destek veya müşteri hizmetleri ile ilgili konularda Dell'e başvurmak için:

## Adımlar

1. **Dell.com/support** adresine gidin.
2. Destek kategorinizi seçin.
3. Sayfanın altındaki **Ülke/Bölge Seçin** açılan menüsünden ülkenizi veya bölgenizi doğrulayın.
4. Gereksiniminize uygun hizmet veya destek bağlantısını seçin.

## NOM Bilgisi (sadece México için)

Aşağıdaki bilgiler, resmi Meksika standartlarına (NOM) uygun olarak bu belgede açıklanan aygıt için verilmektedir.

<b>Giriş voltajı</b>	100 V AC - 240 V AC
<b>Giriş frekansı</b>	50 Hz - 60 Hz
<b>Güç tüketimi</b>	1,7 A/3,34 A
<b>Çıkış voltajı</b>	19.50 V CC

## Tayvan RoHS

本產品符合臺灣 RoHS 標準 CNS15663

單元	限用物質及其化學符號					
	鉛 (Pb)	汞 (Hg)	鎘 (Cd)	六價鉻 (Cr <sup>+6</sup> )	多溴聯苯 (PBB)	多溴二苯醚 (PBDE)
機箱/檔板	-	0	0	0	0	0
機械部件 (風扇、散熱器等)	-	0	0	0	0	0
電路板組件	-	0	0	0	0	0
電線/連接器	-	0	0	0	0	0
顯示螢幕	-	0	0	0	0	0
電源設備	-	0	0	0	0	0
儲存裝置 (硬碟、光碟機等)	-	0	0	0	0	0
輸入裝置 (鍵盤、滑鼠等)	-	0	0	0	0	0
喇叭/麥克風	-	0	0	0	0	0
配件	-	0	0	0	0	0
備考 1. "0" 係指該項限用物質之百分比含量未超出百分比含量基準值。 備考 2. "-" 係指該項限用物質為排除項目。						