

# Latitude 3180

## Owner's Manual



## Napomene, mere opreza i upozorenja

 **NAPOMENA** Oznaka NAPOMENA ukazuje na važne informacije koje vam pomažu da bolje koristite proizvod.

 **OPREZ** Oznaka OPREZ ukazuje na potencijalno oštećenje hardvera ili gubitak podataka i objašnjava vam kako da izbegnete problem.

 **UPOZORENJE** UPOZORENJE ukazuje na opasnost od oštećenja opreme, telesnih povreda ili smrti.

©2018–2019. Dell Inc. ili njegove podružnice. Sva prava zadržana. Dell, EMC, i drugi žigovi su žigovi Dell Inc. ili njegovih podružnica. Drugi žigovi su vlasništvo njihovih vlasnika.

<b>1 Rad na računaru.....</b>	<b>6</b>
Bezbednosna uputstva.....	6
Isključivanje — Windows.....	6
Pre rada u unutrašnjosti računara.....	6
Nakon rada u unutrašnjosti računara.....	7
<b>2 Rastavljanje i ponovno sastavljanje.....</b>	<b>8</b>
Preporučeni alati.....	8
microSD kartica.....	8
Uklanjanje microSD kartice.....	8
Postavljanje microSD kartice.....	8
Poklopac osnove.....	8
Uklanjanje poklopcu osnove.....	8
Postavljanje poklopcu osnove.....	9
Baterija.....	10
Bezbednosne mere za litijum-jonsku bateriju.....	10
Uklanjanje baterije – opcionalno.....	10
Postavljanje baterije.....	11
Rešetka tastature i tastatura.....	11
Uklanjanje tastature.....	11
Postavljanje tastature.....	12
Poluprovodnički disk – opcionalno.....	13
Jedan M.2 poluprovodnički disk (SSD).....	13
Postavljanje M.2 poluprovodničkog diska.....	14
Zvučna kartica.....	14
Uklanjanje zvučne kartice.....	14
Postavljanje zvučne kartice.....	15
Port konektora za napajanje.....	15
Uklanjanje porta konektora za napajanje.....	15
Postavljanje porta konektora za napajanje.....	16
Dugmasta baterija.....	16
Uklanjanje dugmaste baterije.....	16
Postavljanje dugmaste baterije.....	17
Zvučnik.....	17
Uklanjanje zvučnika.....	17
Instaliranje zvučnika.....	18
Matična ploča.....	19
Uklanjanje matične ploče.....	19
Instaliranje matične ploče.....	21
Sklop ekrana.....	22
Uklanjanje sklopa ekrana.....	22
Instaliranje sklopa ekrana.....	23
Okno ekrana.....	24
Uklanjanje okvira ekrana.....	24

Instaliranje okna ekrana.....	24
Ploča ekrana.....	25
Uklanjanje ploče ekrana.....	25
Postavljanje ploče ekrana.....	26
Zglobovi ekrana.....	26
Uklanjanje zgloba ekrana.....	26
Postavljanje zgloba ekrana.....	27
Kamera.....	27
Uklanjanje kamere.....	27
Instaliranje kamere.....	28
<b>3 Tehnologija i komponente.....</b>	<b>29</b>
Adapter za napajanje.....	29
Procesori.....	29
Provera upotrebe procesora u upravljaču zadacima.....	29
Provera upotrebe procesora u opciji za nadgledanje resursa.....	29
Skupovi čipova.....	30
Intel HD Graphics .....	30
Funkcije memorije.....	30
Verifikacija memorije sistema u programu za podešavanje sistema BIOS.....	30
Testiranje memorije pomoću ePSA procene.....	30
Opcije grafičke kartice.....	30
Opcije čvrstog diska.....	30
Identifikacija čvrstog diska u BIOS-u.....	31
Funkcije USB-a.....	31
HDMI 1.4.....	33
Realtek ALC3246.....	34
Funkcije kamere.....	34
<b>4 Pregled BIOS-a.....</b>	<b>35</b>
Meni za pokretanje sistema.....	35
<b>5 Opcije programa za podešavanje sistema (System Setup).....</b>	<b>36</b>
Tasteri za navigaciju.....	36
Pregled programa za podešavanje sistema (System Setup).....	36
Pristupanje programu za podešavanje sistema (System Setup).....	37
Opšte opcije ekrana.....	37
Opcije ekrana za konfiguraciju sistema.....	38
Opcije video ekrana.....	38
Opcije ekrana bezbednosti.....	38
Opcije ekrana za bezbedno pokretanje sistema.....	40
Opcije ekrana performansi.....	40
Opcije ekrana za upravljanje energijom.....	41
Opcije ekrana za ponašanje POST procedure.....	42
Opcije ekrana bežične funkcije.....	42
Specifikacije memorije.....	43
Opcije ekrana za evidenciju sistema.....	43
Rezolucija SupportAssist sistema.....	43
Ažuriranje BIOS-a u sistemu Windows.....	43

Lozinka sistema i lozinka za podešavanje.....	44
Dodeljivanje lozinke za podešavanje sistema.....	44
Brisanje ili promena postojeće lozinke za podešavanje sistema.....	45
<b>6 Tehničke specifikacije.....</b>	<b>46</b>
Specifikacije sistema.....	46
Specifikacije procesora.....	46
Specifikacije memorije.....	47
Specifikacije skladišta.....	47
Specifikacije audio funkcije.....	47
Specifikacije video funkcije.....	47
Specifikacije kamere.....	48
Specifikacije komunikacije.....	48
Specifikacije portova i konektora.....	48
Specifikacije tastature.....	48
Specifikacije table osetljive na dodir.....	49
Specifikacije baterije.....	49
Specifikacije adaptera za naizmeničnu struju.....	49
Fizičke specifikacije.....	50
Specifikacije okruženja.....	50
<b>7 Rešavanje problema.....</b>	<b>51</b>
Poboljšana procena sistema pre pokretanja (ePSA) – dijagnostika.....	51
Pokretanje ePSA dijagnostike.....	51
Resetovanje sata realnog vremena.....	51
<b>8 Kontaktiranje kompanije Dell.....</b>	<b>53</b>

# Rad na računaru

## Bezbednosna uputstva

Koristite sledeće bezbednosne smernice kako biste zaštili računar od mogućih oštećenja i osigurali ličnu bezbednost. Osim ako je drugačije navedeno, svaka procedura obuhvaćena ovim dokumentom pretpostavlja da postoje slijedeći uslovi:

- Pročitali ste bezbednosne informacije koje ste dobili uz računar.
- Komponenta se može zameniti ili, ako je kupljena odvojeno, montirati izvođenjem procedure uklanjanja u obrnutom redosledu.

**ⓘ NAPOMENA** Isključite sve izvore napajanja pre otvaranja poklopca računara ili ploča. Nakon što završite sa radom u unutrašnjosti računara, postavite sve poklopce, ploče i zavrtnje pre priključenja na izvor napajanja.

**ⓘ NAPOMENA** Pre rada u unutrašnjosti računara, pročitajte bezbednosne informacije koje su isporučene sa vašim računarom. Za dodatne informacije o najboljim bezbednosnim praksama, pogledajte početnu stranicu za usklađenost sa propisima na [www.dell.com/regulatory\\_compliance](http://www.dell.com/regulatory_compliance).

**⚠ OPREZ** Mnoge popravke na vašem računaru treba da obavlja samo ovlašćeni serviser. Vi treba da obavljate rešavanje problema i jednostavne popravke kao što je određeno u dokumentaciji proizvoda, ili na osnovu smjernica servisa na mreži ili telefonskog servisa i tima za podršku. Šteta usled servisiranja koje nije ovlastila kompanija Dell nije pokrivena vašom garancijom. Pročitajte i poštujujte bezbednosna uputstva koja ste dobili uz proizvod.

**⚠ OPREZ** Da biste izbegli elektrostaticko pražnjenje, uzemljite se pomoću trake za uzemljenje ili povremeno dodirujte neobojenu metalnu površinu koja je uzemljena da biste se uzemlili pre nego što dodirnete računar radi obavljanja bilo kakvog rasklapanja.

**⚠ OPREZ** Pažljivo rukujte komponentama i karticama. Ne dodirujte komponente ili kontakte na kartici. Karticu držite za krajeve ili za metalnu montažnu konzolu. Komponente kao što je procesor držite za krajeve, ne za pinove.


**⚠ OPREZ** Kada odspajate kabl, povucite njegov konektor ili navlaku, a ne sam kabl. Neki kablovi imaju konektore sa sigurnosnim kukicama; ako odspajate ovaj tip kablova, pritisnite sigurnosnu kukicu pre nego što odspojite kabl. Kada razdvajate konektore, držite ih ravnomerno poravnate kako bi se izbeglo savijanje pinova konektora. Takođe, pre nego što povežete kabl, proverite da li su oba konektora ispravno usmerena i poravnata.

**ⓘ NAPOMENA** Boja vašeg računara i nekih komponentata može izgledati drugačije u odnosu na one prikazane u ovom dokumentu.

## Isključivanje — Windows

**⚠ OPREZ** Da bi se izbegao gubitak podataka, sačuvajte i zatvorite sve otvorene datoteke i zatvorite sve otvorene programe pre nego što isključite računar .

1. Kliknite na ili dodirnite .

2. Kliknite na ili dodirnite , pa kliknite na ili dodirnite **Isključi**.

**ⓘ NAPOMENA** Uverite se da su računar i svi priključeni uređaji isključeni. Ako se računar i priključeni uređaji ne isključe automatski prilikom gašenja operativnog sistema, pritisnite i držite dugme za uključivanje/isključivanje oko šest sekundi da biste ih isključili.


## Pre rada u unutrašnjosti računara


1. Pobrinite se da je vaša radna površina ravna i čista kako biste spriječili da se poklopac računara izgrebe.

2. Isključite računar.
3. Izvucite sve mrežne kablove iz računara (ako su dostupni).

 **OPREZ** Ako računar ima RJ45 port, izvucite mrežni kabl tako što ćete prvo isključiti kabl iz računara.

4. Isključite računar i sve priključene uređaje iz pripadajućih električnih utičnica.
5. Otvorite ekran.
6. Pritisnite i držite dugme za napajanje nekoliko sekundi da biste uzemljili matičnu ploču.

 **OPREZ** Da biste se zaštitili od električnog udara, pre nego što obavite 8. korak isključite računar iz električne utičnice.

 **OPREZ** Da biste izbegli elektrostatičko pražnjenje, uzemljite se pomoću trake za uzemljenje ili povremeno dodirujte neobojenu metalnu površinu, kao što je konektor na zadnjem delu računara.

7. Uklonite bilo koje instalirane Express kartice ili Smart kartice iz odgovarajućih slotova.

## Nakon rada u unutrašnjosti računara

Nakon što završite bilo koju proceduru zamene, a pre nego što uključite računar, uverite se da su svi eksterni uređaji, kartice i kablovi povezani.

 **OPREZ** Da biste izbegli oštećenje računara, koristite isključivo bateriju dizajniranu za ovaj Dell računar. Nemojte da koristite baterije dizajnirane za druge Dell računare.

1. Povežite eksterne uređaje, kao što je replikator portova ili medijska baza, i zamenite kartice, kao što je ExpressCard kartica.
2. Povežite telefonske ili mrežne kablove sa računarom.

 **OPREZ** Da biste povezali mrežni kabl, prvo priključite kabl u mrežni uređaj a zatim ga priključite u računar.

3. Priključite računar i sve povezane uređaje u odgovarajuće električne utičnice.
4. Uključite računar.

# Rastavljanje i ponovno sastavljanje

## Preporučeni alati

Za procedure u ovom dokumentu mogu se zahtevati sledeći alati:

- Phillips odvrtlač br. 0
- Phillips odvrtlač br. 1
- Plastična olovka

**NAPOMENA** Odvijač #0 je za zavrtnje 0–1, a odvijač #1 za zavrtnje 2–4

## microSD kartica

### Uklanjanje microSD kartice

1. Sledite proceduru u odeljku [Pre rada u unutrašnjosti računara](#).
2. Pritisnite microSD karticu da biste je uklonili iz računara.



3. Uklonite microSD karticu iz računara.

### Postavljanje microSD kartice

1. Gurajte SD karticu u predviđeni slot dok ne „klikne“ u ležište.
2. Postavite [microSD karticu](#).
3. Sledite proceduru u odeljku [Posle rada u unutrašnjosti računara](#).

## Poklopac osnove

### Uklanjanje poklopcu osnove

1. Sledite proceduru u odeljku [Pre rada u unutrašnjosti računara](#).
2. Uklonite [microSD karticu](#).
3. Da biste uklonili poklopac osnove:
  - a) Olabavite neispadajuće zavrtnje M2,5x7 kojima je poklopac osnove pričvršćen za računar [1, 2].



b) Podignite poklopac osnove sa ivice.

**NAPOMENA** Možda će vam biti potreban plastični odvijač 3c da biste podigli poklopac osnove sa ivice.

4. Podignite poklopac osnove i uklonite ga iz računara.



## Postavljanje poklopca osnove

Ako se sistem isporučuje sa M.2 SSD karticom, obavite sledeće korake.

1. Pričvrstite prednju ivicu poklopca osnove za sistem.
2. Pritisnite ivice poklopca tako da klikne u ležište.
3. Postavite zavrtnja M2,5x7 da biste pričvrstili poklopac osnove za računar.
4. Postavite [microSD karticu](#)
5. Sledite proceduru u odeljku [Posle rada u unutrašnjosti računara](#).

## Baterija

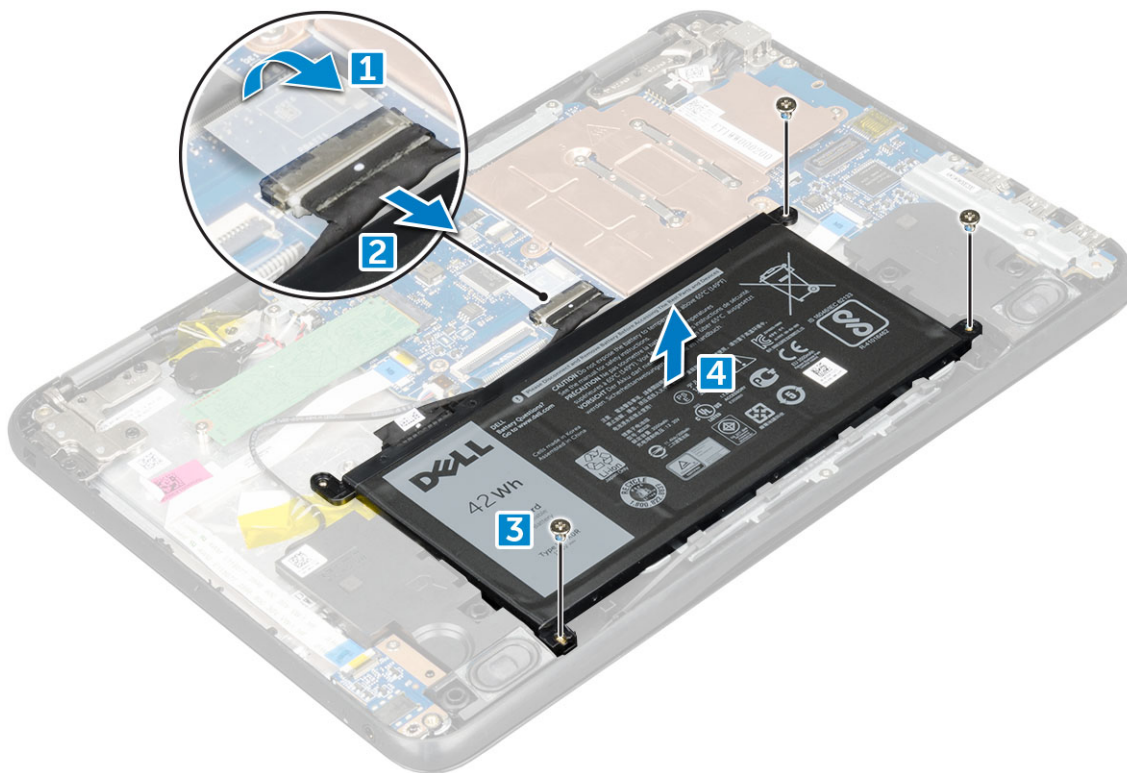
### Bezbednosne mere za litijum-jonsku bateriju

#### OPREZ

- **Budite oprezni pri rukovanju litijum-jonskih baterija.**
- **Ispraznite bateriju što je više moguće pre nego što je izvadite iz sistema. To možete da uradite tako što ćete isključiti adapter naizmenične struje sa sistema da biste omogućili da se isprazni baterija.**
- **Nemojte da pritiskate, ispuštate, oštećujete bateriju ili je probijate drugim objektima.**
- **Ne izlažite bateriju visokim temperaturama i ne rastavljajte sklopove i ćelije baterije.**
- **Ne pritiskajte površinu baterije.**
- **Bateriju nemojte rastavljati.**
- **Ne koristite nikakve alatke da biste odvojili bateriju.**
- **Vodite računa da tokom servisiranja ovog proizvoda ne izgubite ili zaturite zavrtnje da biste sprečili slučajno probijanje ili oštećenje baterije i drugih komponenti sistema.**
- **Ako se baterija zaglavi u uređaju zbog širenja, ne pokušavajte da je izvadite jer probijanje, savijanje ili pritiskanje litijum-jonske baterije može da bude opasno. U tom slučaju potražite pomoć i dodatna uputstva.**
- **Ako se baterija zaglavi u računaru zbog širenja, ne pokušavajte da je izvadite jer probijanje, savijanje ili pritiskanje litijum-jonske baterije može da bude opasno. U tom slučaju kontaktirajte Dell tehničku podršku da biste dobili pomoć. Pogledajte <https://www.dell.com/support>.**
- **Uvek kupujte originalne baterije od kompanije <https://www.dell.com> ili od ovlašćenih Dell partnera i prodavaca.**

### Uklanjanje baterije – opcionalno

1. Sledite proceduru u odeljku [Pre rada u unutrašnjosti računara](#).
2. Uklonite:
  - a) [microSD kartica](#)
  - b) [poklopac osnove](#)
3. Da biste uklonili bateriju:
  - a) Odsvojite kabl baterije iz konektora na matičnoj ploči [1,2].
  - b) Uklonite M2,0x3,0 zavrtnje kojima je baterija pričvršćena za računar [3].
  - c) Podignite i uklonite bateriju iz računara [4].



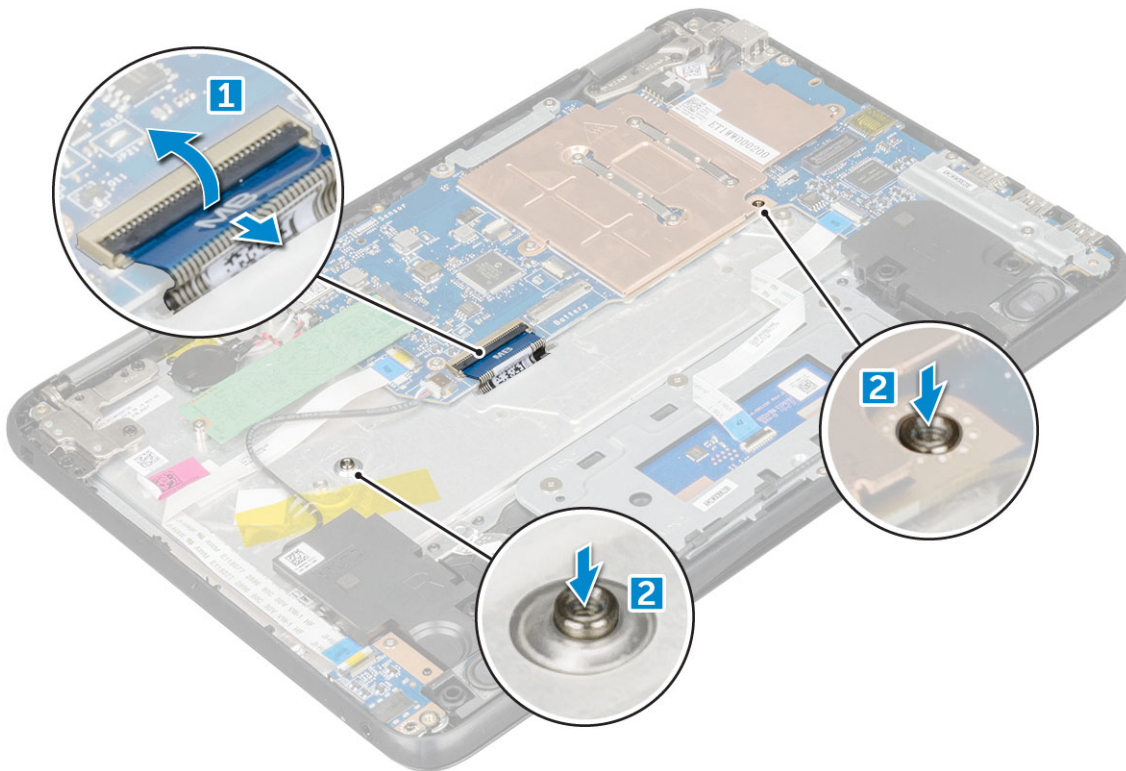
## Postavljanje baterije

1. Umetnite bateriju u slot na računaru.
2. Povežite kabl baterije sa konektorom na bateriji.
3. Postavite zavrtnja M2x3 da biste pričvrstili bateriju za računar.
4. Postavite:
  - a) [poklopac osnove](#)
  - b) [microSD kartica](#)
5. Sledite proceduru u odeljku [Posle rada u unutrašnjosti računara](#).

## Rešetka tastature i tastatura

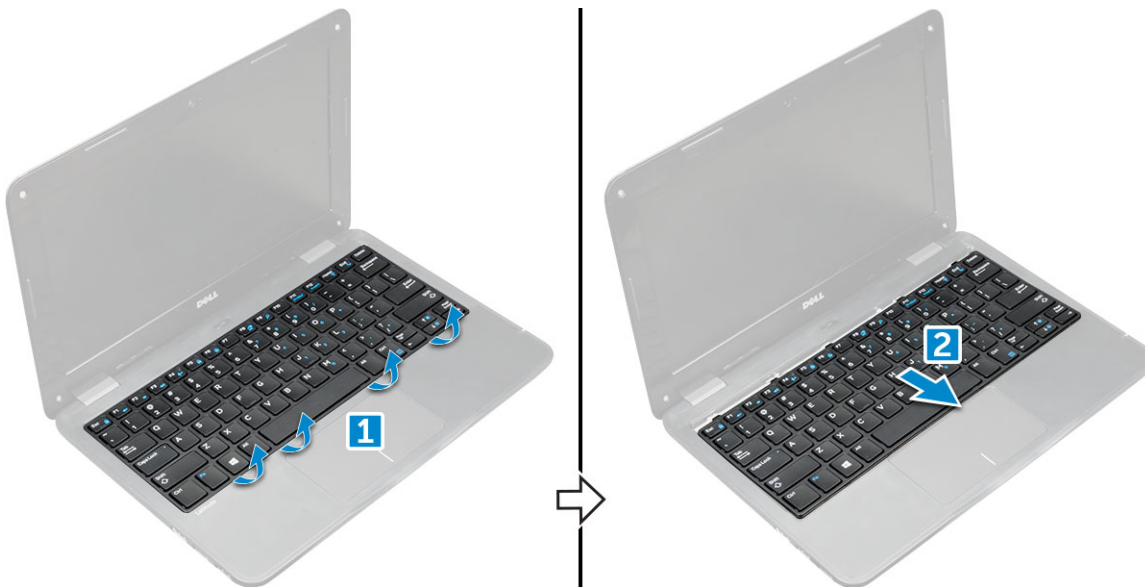
### Uklanjanje tastature

1. Sledite proceduru u odeljku [Pre rada u unutrašnjosti računara](#).
2. Uklonite:
  - a) [microSD kartica](#)
  - b) [poklopac osnove](#)
  - c) [baterija](#)
3. Da biste uklonili tastaturu:
  - a) Odspojite kabl tastature sa matične ploče [1].
  - b) Koristite plastičnu olovku da biste odvojili tastaturu [2].



**i** **NAPOMENA** Dva otvora za otpuštanje tastature imaju oznaku „KB“.

4. Povucite i podignite tastaturu iz računara.



## Postavljanje tastature

1. Poravnajte okvir tastature sa držačima na računaru i pritisnite ga tako da klikne u ležište.

Na slici su prikazane tačke na tastaturi koje treba da pritisnete.



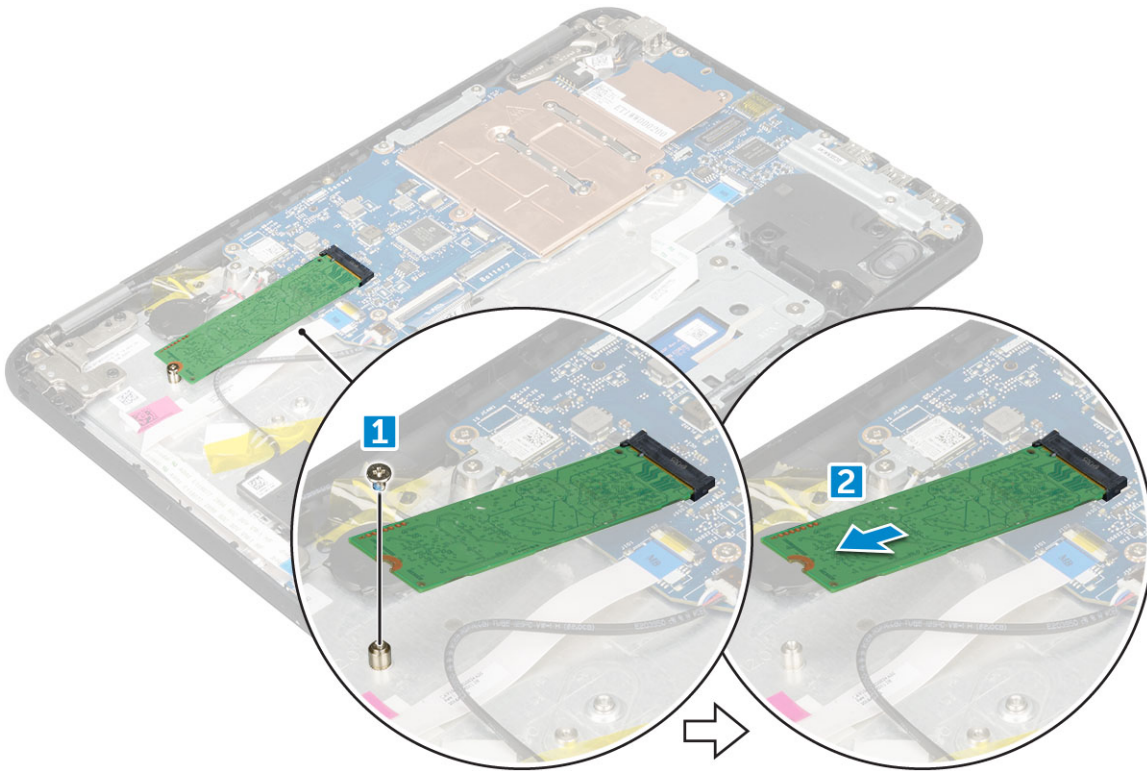
2. Povežite kabl tastature sa konektorom na matičnoj ploči.
3. Postavite:
  - a) baterija
  - b) poklopac osnove
  - c) microSD kartica
4. Sledite proceduru u odeljku [Posle rada u unutrašnjosti računara](#).

## Poluprovodnički disk – opcionalno

### Jedan M.2 poluprovodnički disk (SSD)

Ako se sistem isporučuje sa M.2 SSD-om, obavite sledeće korake.

1. Sledite proceduru u odeljku [Pre rada u unutrašnjosti računara](#).
2. Uklonite:
  - a) microSD kartica
  - b) poklopac osnove
  - c) baterija
3. Da biste uklonili SSD:
  - a) Uklonite zavrtanj M2,0x3,0 kojim je pričvršćena SSD kartica [1].
  - b) Gurnite i podignite SSD karticu sa systemske ploče [2].



## Postavljanje M.2 poluprovodničkog diska

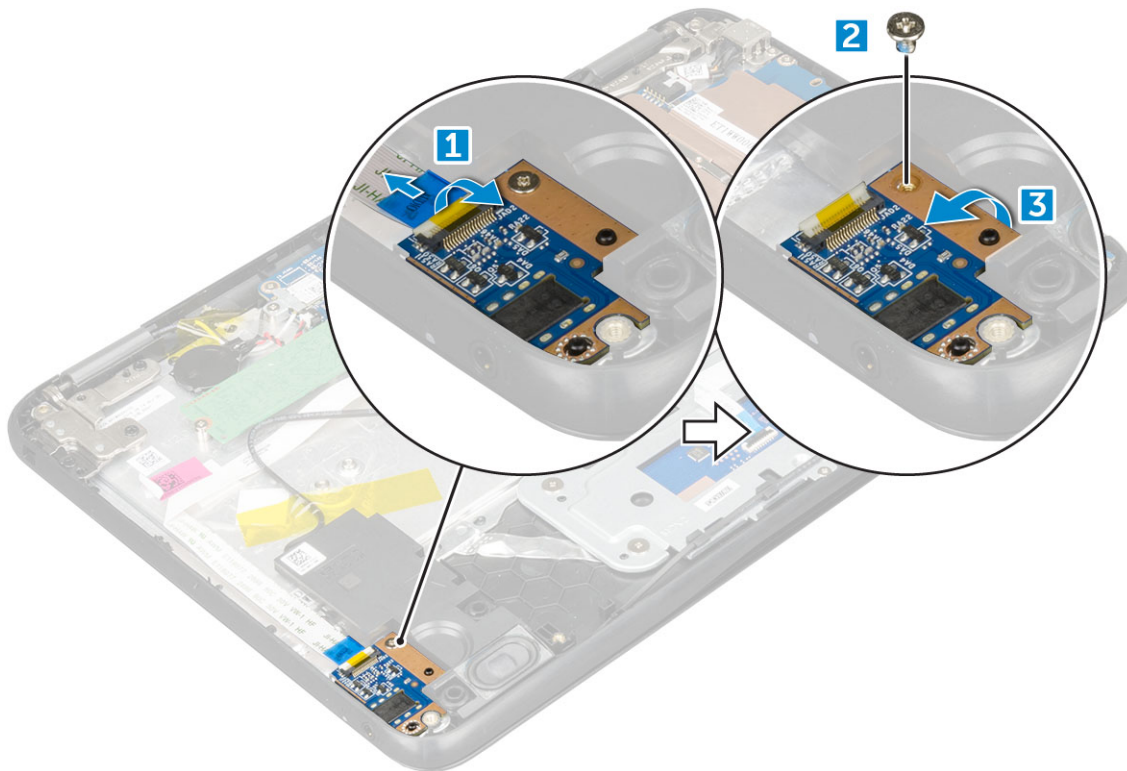
**ⓘ NAPOMENA** Ako se sistem isporučuje sa SSD karticom, obavite sledeće korake.

1. Poravnajte zarez na SSD kartici sa držačem na konektoru SSD kartice i gurnite karticu u slot.
2. Poravnajte otvor za zavrtnaj na SSD kartici sa otvorom za zavrtnaj na matičnoj ploči.
3. Postavite zavrtnaj da biste pričvrstili SSD karticu za matičnu ploču.
4. Postavite:
  - a) baterija
  - b) poklopac osnove
  - c) microSD kartica
5. Sledite proceduru u odeljku [Posle rada u unutrašnjosti računara](#).

## Zvučna kartica

### Uklanjanje zvučne kartice

1. Sledite proceduru u odeljku [Pre rada u unutrašnjosti računara](#).
2. Uklonite:
  - a) microSD kartica
  - b) poklopac osnove
  - c) baterija
3. Da biste uklonili zvučnu karticu:
  - a) Izvucite audio kabl sa konektora na zvučnoj kartici [1].
  - b) Uklonite zavrtnaj M2,0x3,0 koji pričvršćuje zvučnu karticu za računar [2].
  - c) Podignite i uklonite zvučnu karticu iz računara [3].



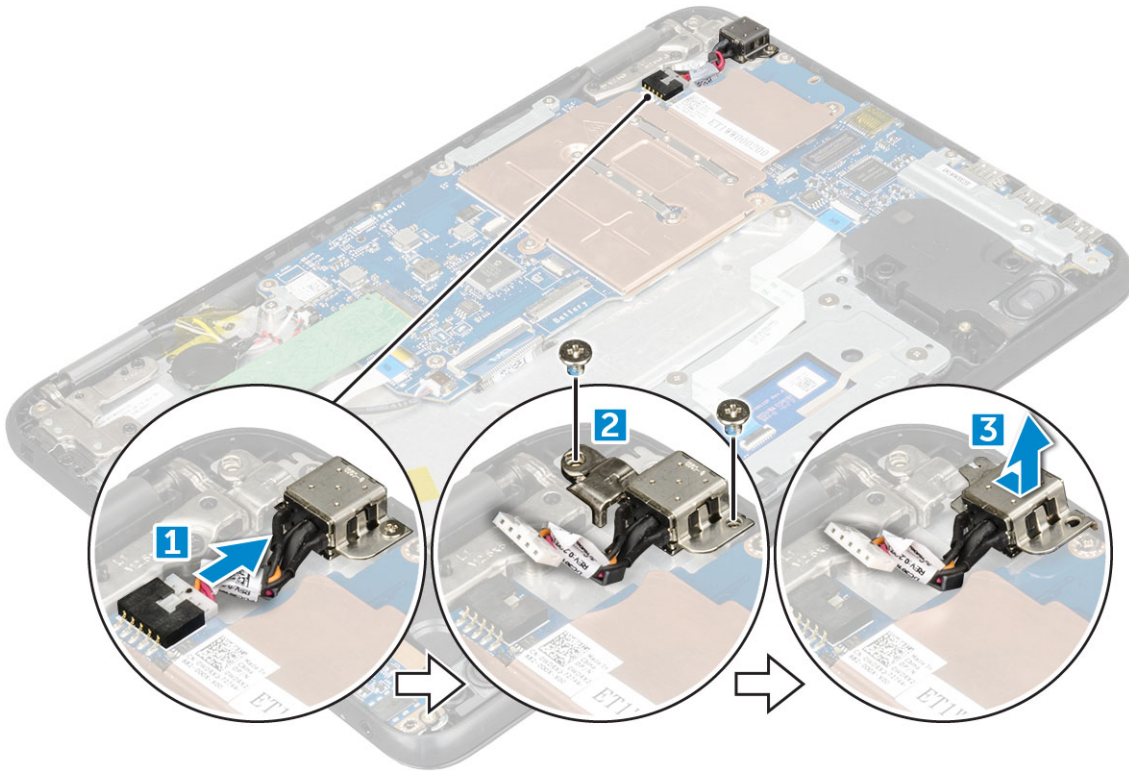
## Postavljanje zvučne kartice

1. Ubacite zvučnu karticu u slot na računaru.
2. Postavite zavrtnaj M2x3 da biste pričvrstili zvučnu karticu za računar.
3. Povežite kabl zvučne kartice sa konektorom na zvučnoj kartici.
4. Postavite:
  - a) baterija
  - b) poklopac osnove
  - c) microSD kartica
5. Sledite proceduru u odeljku [Posle rada u unutrašnjosti računara](#).

## Port konektora za napajanje

### Uklanjanje porta konektora za napajanje

1. Sledite proceduru u odeljku [Pre rada u unutrašnjosti računara](#).
2. Uklonite:
  - a) microSD kartica
  - b) poklopac osnove
  - c) baterija
3. Da biste uklonili port konektora za napajanje:
  - a) Izvucite kabl porta konektora za napajanje iz konektora na matičnoj ploči [1].
  - b) Uklonite zavrtnje M2,0x3,0 koji učvršćuju port konektora za napajanje za računar [2].
  - c) Povucite i izvadite port konektora za napajanje iz računara [3].



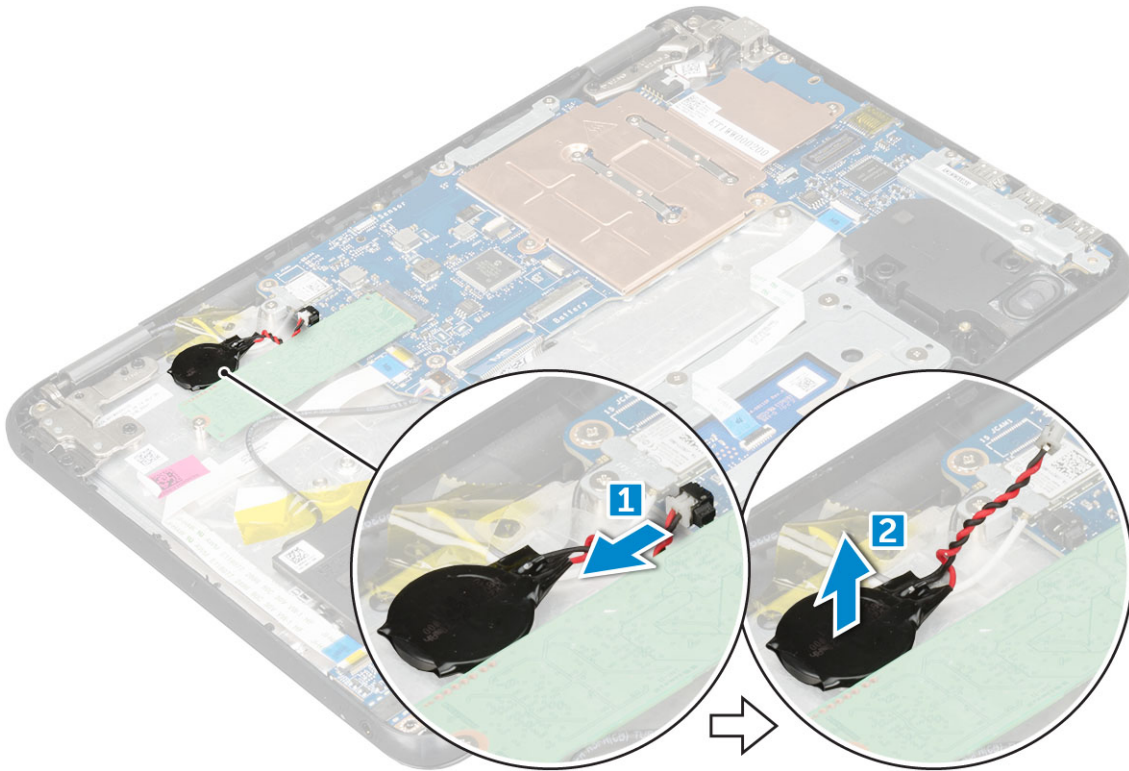
## Postavljanje porta konektora za napajanje

1. Instalirajte port konektora za napajanje u slot na računaru.
2. Postavite dva zavrtnja M2x3 da biste pričvrstili port konektora za napajanje za računar.
3. Povežite kabl porta konektora za napajanje sa konektorom na matičnoj ploči.
4. Postavite:
  - a) baterija
  - b) poklopac osnove
  - c) microSD kartica
5. Sledite proceduru u odeljku [Posle rada u unutrašnjosti računara](#).

## Dugmasta baterija

### Uklanjanje dugmaste baterije

1. Sledite proceduru u odeljku [Pre rada u unutrašnjosti računara](#).
2. Uklonite:
  - a) microSD kartica
  - b) poklopac osnove
  - c) baterija
3. Da biste uklonili dugmastu bateriju:
  - a) Odspojite kabl dugmaste baterije iz konektora na matičnoj ploči [1].
  - b) Podignite dugmastu bateriju da biste je oslobodili od lepljive trake i uklonite je sa računara [2].



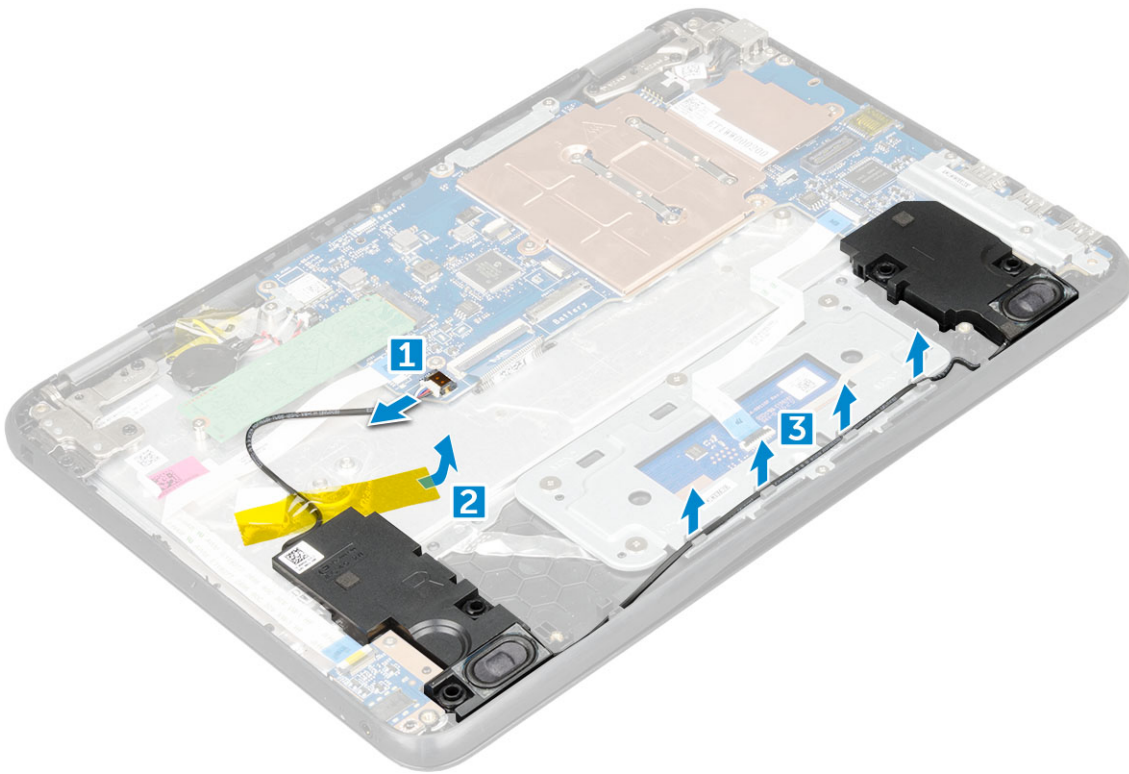
## Postavljanje dugmaste baterije

1. Ubacite dugmastu bateriju u slot na računaru.
2. Povežite kabl dugmaste baterije sa konektorom na matičnoj ploči.
3. Postavite:
  - a) baterija
  - b) poklopac osnove
  - c) microSD kartica
4. Sledite proceduru u odeljku [Posle rada u unutrašnjosti računara](#).

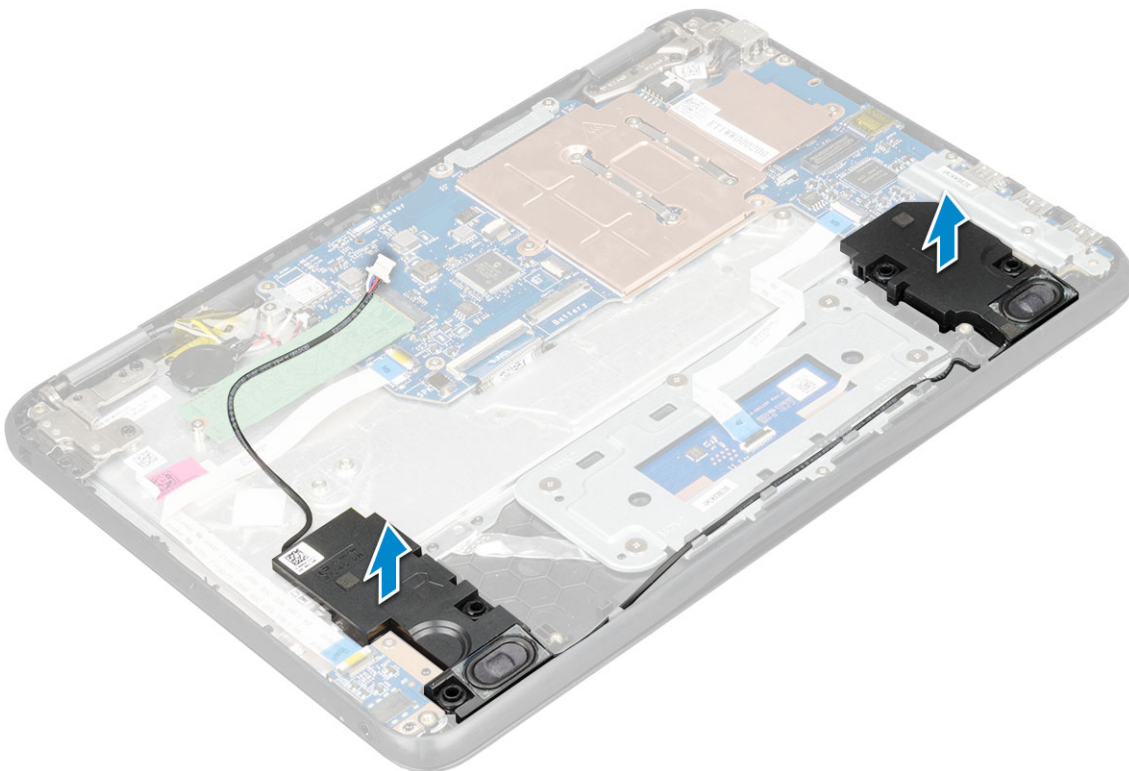
## Zvučnik

### Uklanjanje zvučnika

1. Sledite proceduru u odeljku [Pre rada u unutrašnjosti računara](#).
2. Uklonite:
  - a) microSD kartica
  - b) poklopac osnove
  - c) baterija
3. Da biste uklonili zvučnik:
  - a) Odspojite kabl zvučnika iz konektora na matičnoj ploči [1].
  - b) Uklonite lepljivu traku kojom je kabl zvučnika pričvršćen za računar [2].
  - c) Izvucite kabl zvučnika iz kanala za usmeravanje [3].



4. Uklonite zvučnik iz računara.



## Instaliranje zvučnika

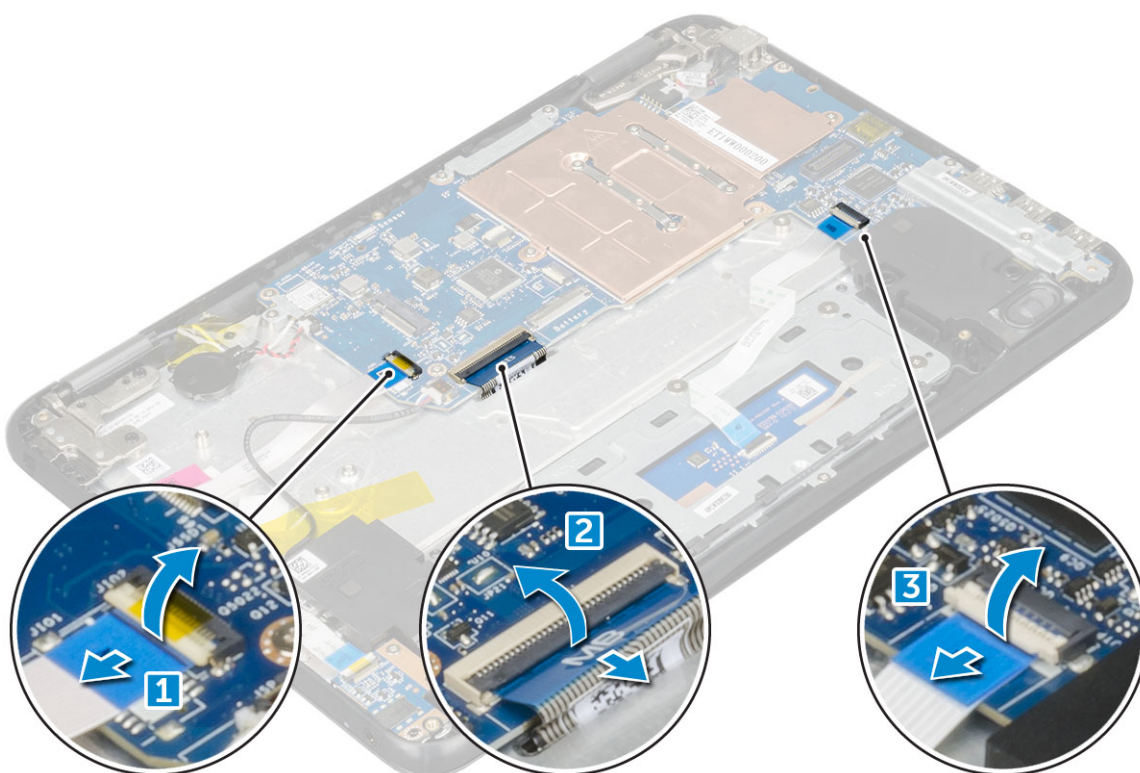
1. Postavite zvučnike u slotove na računaru.
2. Provucite kabl zvučnika kroz pričvrstne spone u kanalu za usmeravanje.
3. Zalepите lepljivu traku koja učvršćuje kabl zvučnika za računar.
4. Povežite kabl zvučnika sa konektorom na matičnoj ploči.

5. Postavite:
  - a) baterija
  - b) poklopac osnove
  - c) microSD kartica
6. Sledite proceduru u odeljku [Posle rada u unutrašnjosti računara](#).

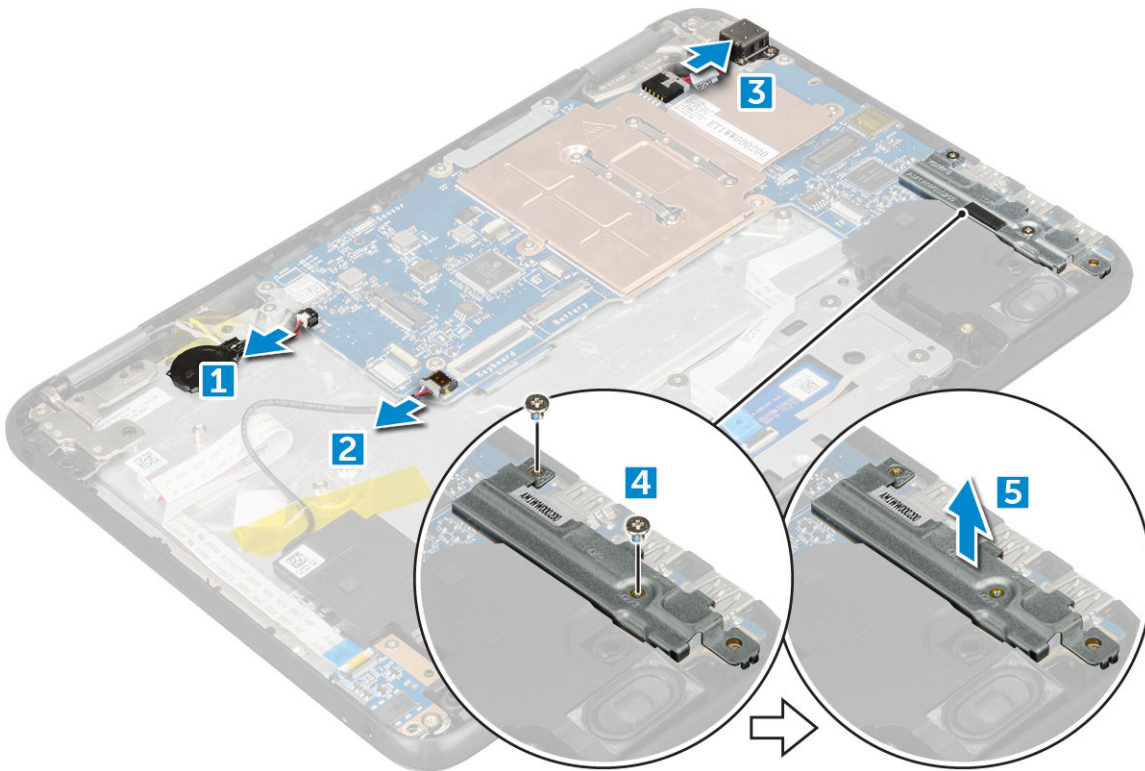
## Matična ploča

### Uklanjanje matične ploče

1. Sledite proceduru u odeljku [Pre rada u unutrašnjosti računara](#).
2. Uklonite:
  - a) microSD kartica
  - b) poklopac osnove
  - c) baterija
  - d) SSD kartica
3. Odspojite sledeće kablove:
  - a) audio kabl [1]
  - b) kabl tastature [2]
  - c) kabl table osetljive na dodir [3]

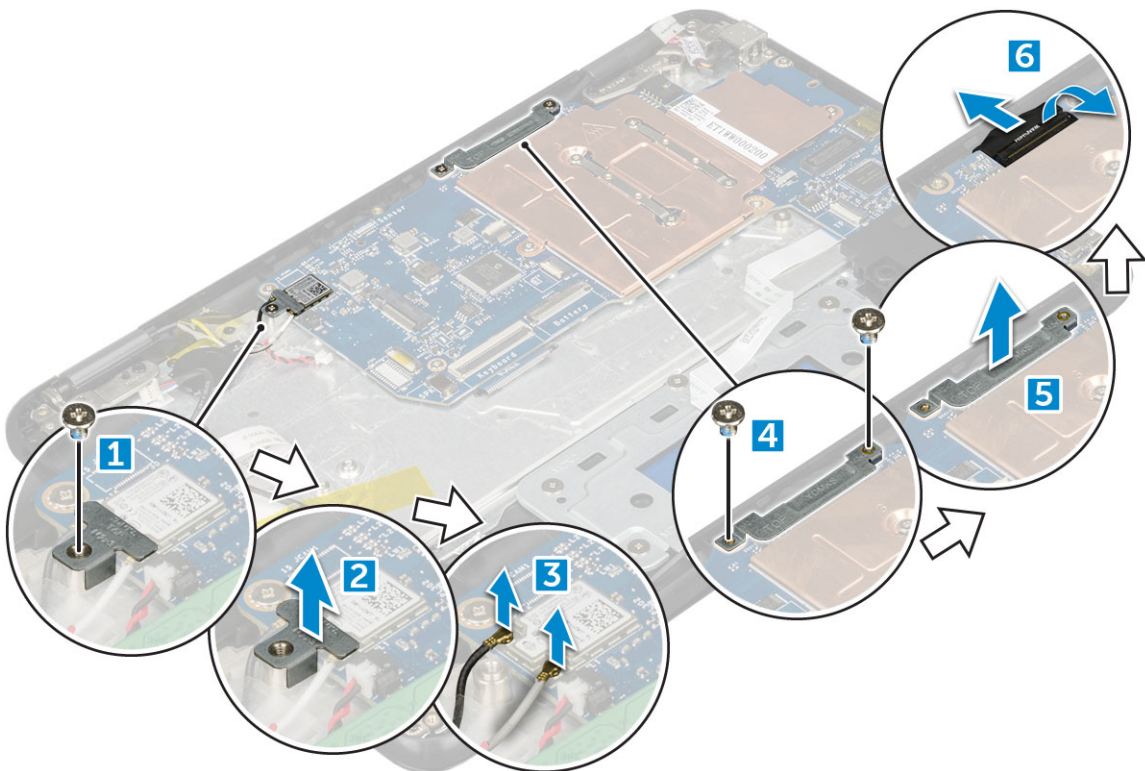


4. Da biste odspojili kabl:
  - a) Izvucite dugmastu bateriju , port konektora za napajanje i kabl zvučnika [1, 2, 3].
  - b) Uklonite M2,0xM3,0 zavrtnje i podignite metalni držač koji je pričvršćen za matičnu ploču [4, 5].

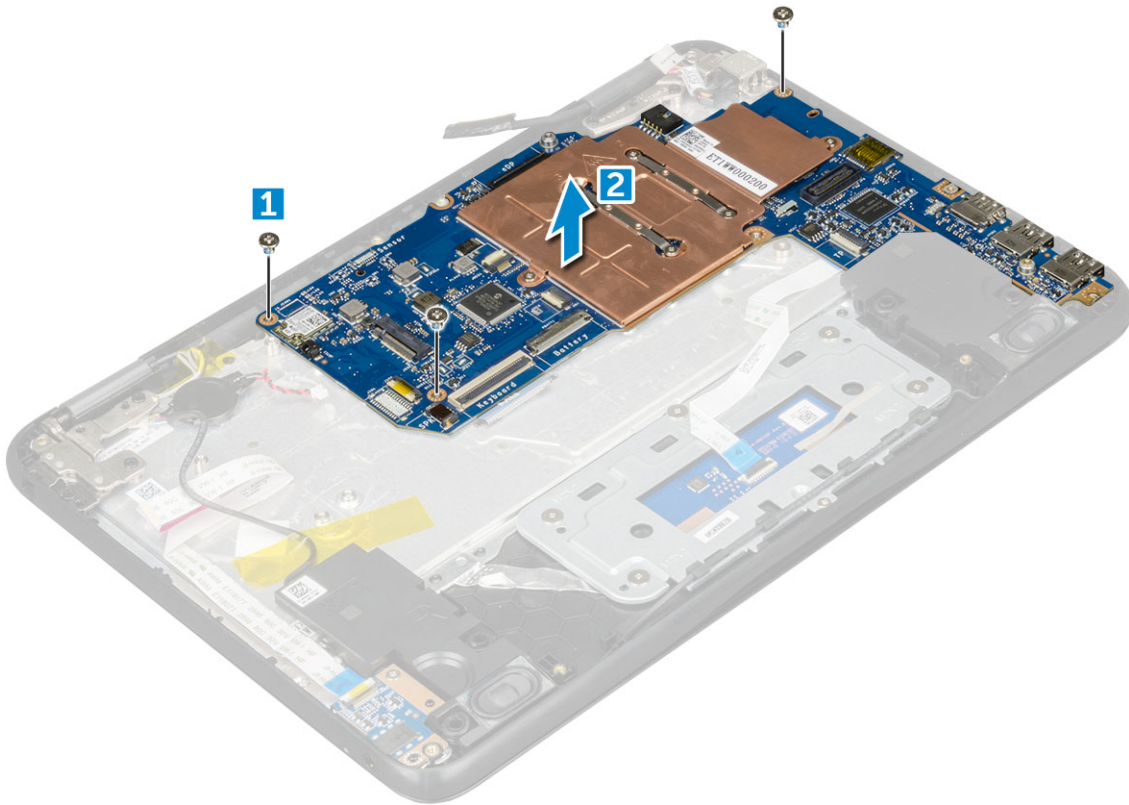


5. Da biste uklonili metalni držač:

- a) Uklonite zavrtnaj M2,0x3,0 i podignite metalni držač koji pričvršćuje WLAN karticu na matičnoj ploči [1, 2]
- b) Izvucite WLAN kablove [3].
- c) Uklonite zavrtnje M2,0x3,0 i podignite metalni držač koji pričvršćuje kabl ekrana na računaru [4, 5]
- d) Podignite rezu i izvucite kabl [6]



6. Uklonite zavrtnje M2. x3,0 i uklonite matičnu ploču sa računara [1, 2]



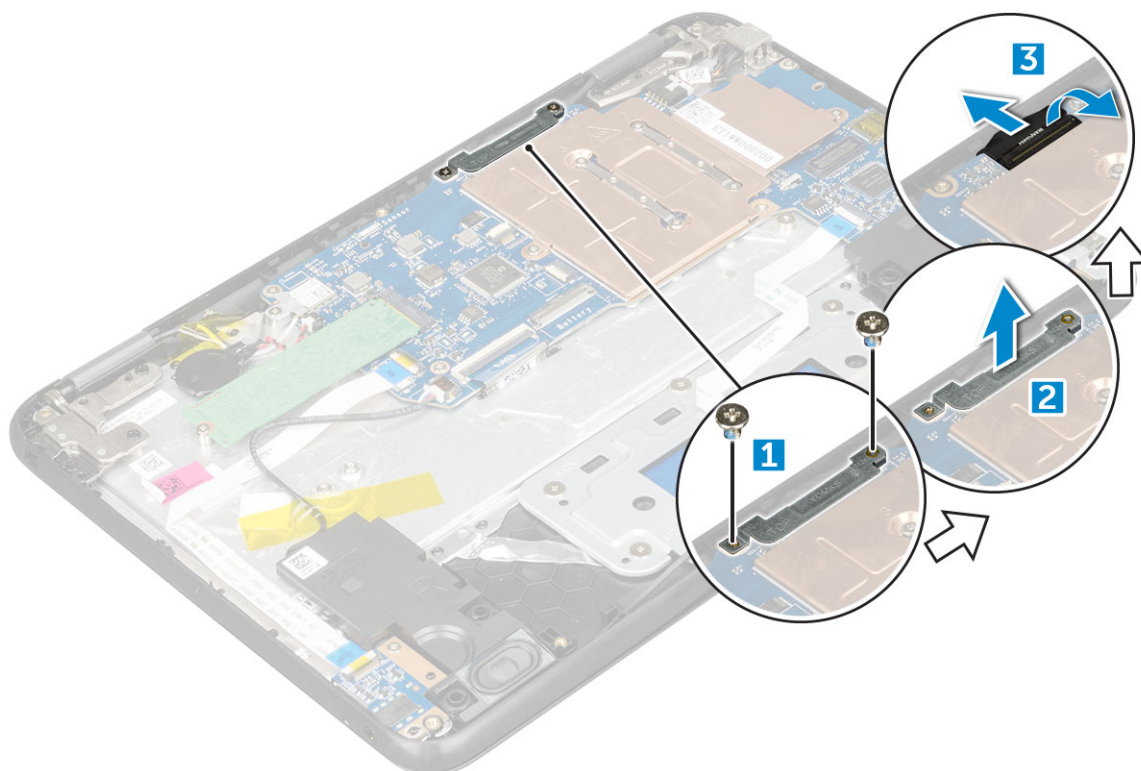
## Instaliranje matične ploče

1. Poravnajte matičnu ploču sa otvorima za zavrtnje na sklopu oslonca za dlanove.
2. Vratite zavrtnje M2,0x3,0 koji učvršćuju matičnu ploču za sklop oslonca za dlanove.
3. Povežite kabl ekrana sa konektorom na matičnoj ploči.
4. Postavite metalni držač na konektor i pritegnite zavrtnje M2,0x3,0 da biste pričvrstili kabl ekrana za matičnu ploču.
5. Priključite WLAN kablove.
6. Postavite metalni držač na WLAN karticu i pritegnite zavrtnj M2,0x3,0 da biste pričvrstili WLAN kabl za WLAN karticu.
7. Postavite metalni držač na matičnu ploču i pritegnite zavrtnj M2,0x3,0 da biste učvrstili metalni držač na matičnu ploču.
8. Priključite sledeće kablove:
  - a) kabl konektora za napajanje
  - b) kabl tačpeda
  - c) kabl tastature
  - d) kabl za zvučnik
  - e) audio kabl
  - f) kabl dugmaste baterije
  - g) kabl kamere
9. Postavite:
  - a) [SSD kartica](#)
  - b) [baterija](#)
  - c) [poklopac osnove](#)
  - d) [microSD kartica](#)
10. Sledite proceduru u odeljku [Posle rada u unutrašnjosti računara](#).

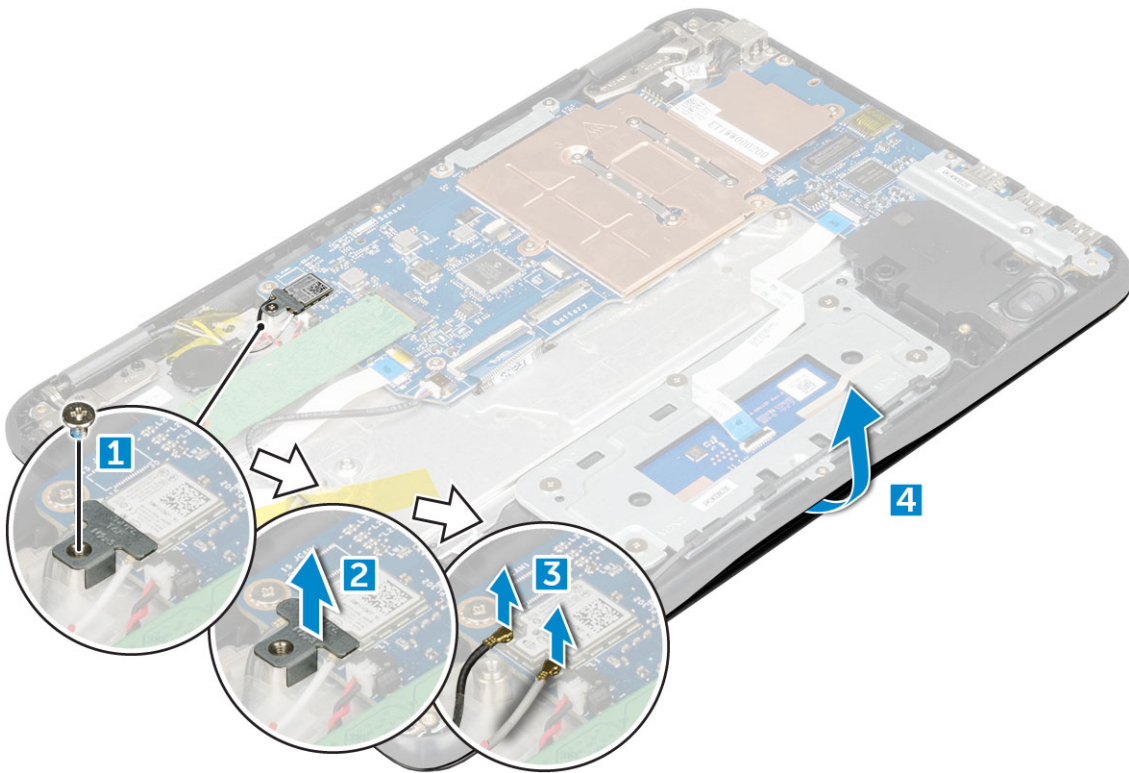
# Sklop ekrana

## Uklanjanje sklopa ekrana

1. Sledite proceduru u odeljku [Pre rada u unutrašnjosti računara](#).
2. Uklonite:
  - a) [microSD kartica](#)
  - b) [poklopac osnove](#)
  - c) [baterija](#)
3. Da biste uklonili kabl ekrana:
  - a) Uklonite zavrtnje M2,0x3,0 i podignite metalni držač koji pričvršćuje kabl ekrana na računaru [1, 2].
  - b) Podignite rezu i odspojite kabl ekrana sa matične ploče [3].



4. Da biste izvukli WLAN kabl:
  - a) Uklonite zavrtnaj M2,0x3,0 i podignite metalni držač koji pričvršćuje WLAN karticu na matičnoj ploči [1, 2].
  - b) Izvucite WLAN kablove [3].
  - c) Okrenite računar [4].



5. Da biste uklonili sklop ekrana:

- a) Uklonite zavrtnje M2,5xM5,0 sa zglobova ekrana koji učvršćuju sklop ekrana za računar [1].
- b) Podignite i uklonite sklop ekrana iz računara [2].



## Instaliranje sklopa ekrana

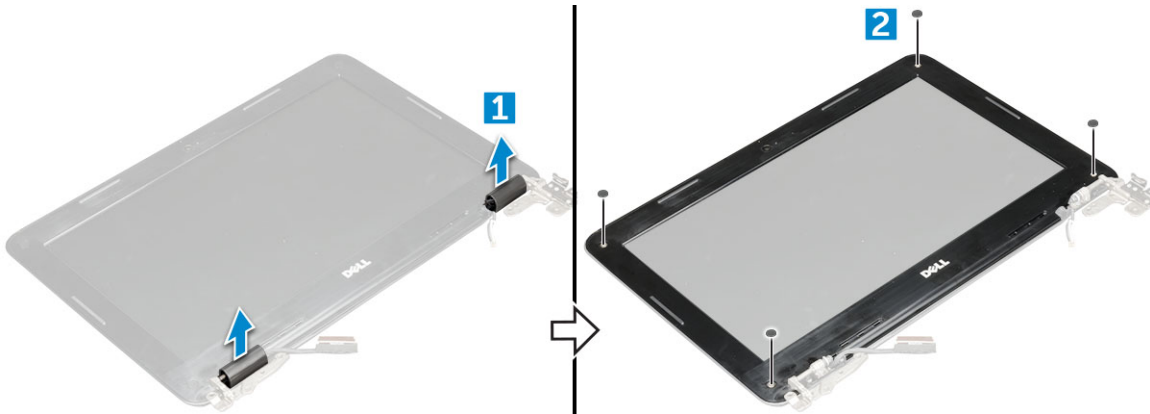
1. Postavite sklop ekrana da biste poravnali otvore za zavrtnje na računaru.
2. Postavite zavrtnje koji pričvršćuju zglobove ekrana za sklop oslonca za dlanove.
3. Okrenite računar.
4. Povežite kabl ekrana sa konektorom na matičnoj ploči.
5. Postavite metalni držač na konektor (kabl ekrana) i pritegnite zavrtnj M2,0x3,0 da biste pričvrstili kabl ekrana za računar.

6. Priključite WLAN kablove.
7. Postavite metalni držač i pritegnite zavrtnaj M2,0x3,0 da biste učvrstili WLAN kabl na matičnu ploču.
8. Postavite:
  - a) baterija
  - b) poklopac osnove
  - c) microSD kartica
9. Sledite proceduru u odeljku [Posle rada u unutrašnjosti računara](#).

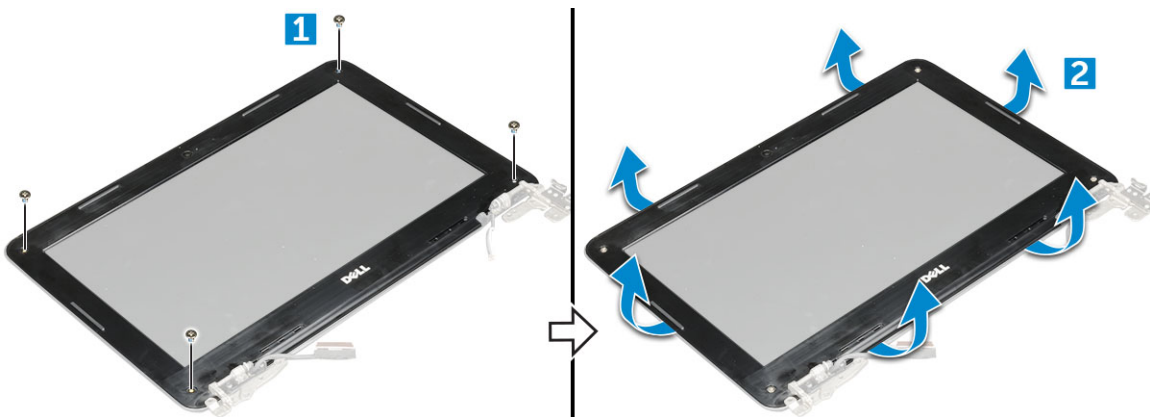
## Okno ekrana

### Uklanjanje okvira ekrana

1. Sledite proceduru u odeljku [Pre rada u unutrašnjosti računara](#).
2. Uklonite:
  - a) microSD kartica
  - b) poklopac osnove
  - c) baterija
3. Uklonite poklopac zgloba i Mylar poklopac koji učvršćuju okvir ekrana za sklop ekrana [1,2].



4. Uklonite zavrtnaj M2,5x3,5 i podignite ivice da biste oslobodili okvir ekrana sa sklopa ekrana.



### Instaliranje okna ekrana

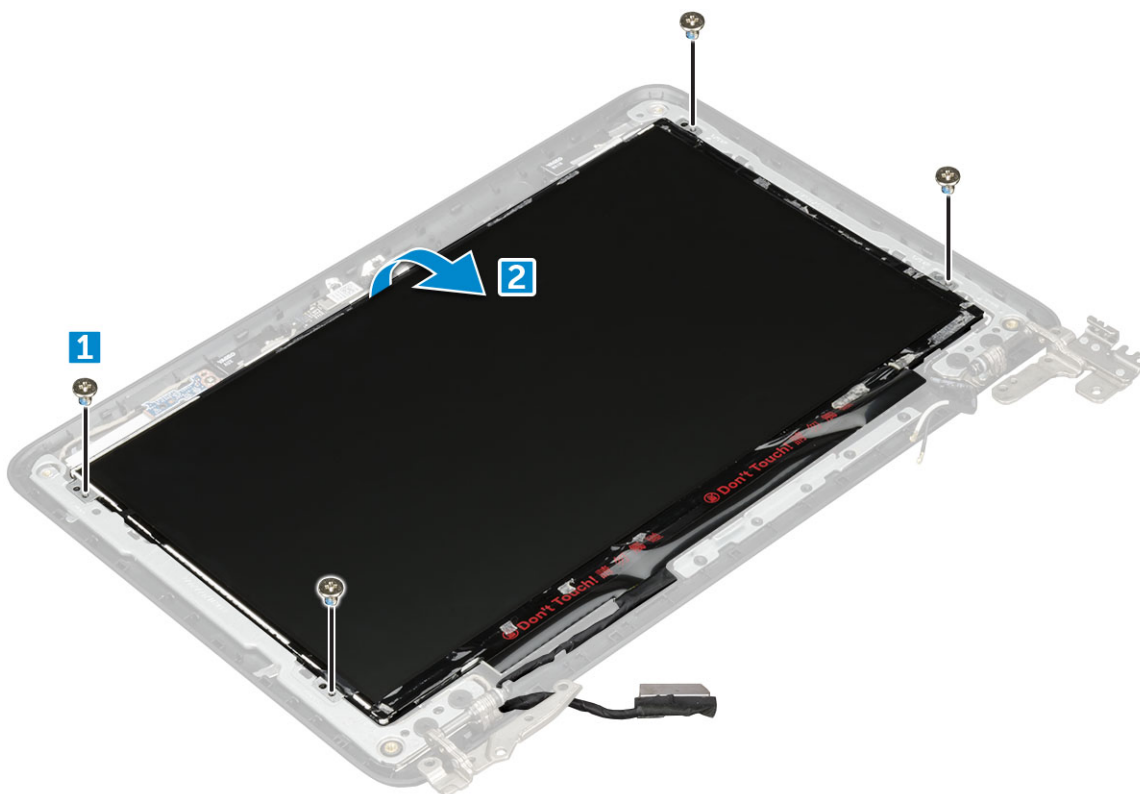
1. Postavite okno ekrana na sklop ekrana.
2. Počev od gornjeg ugla, pritisnite okno ekrana i nastavite tako duž svih ivica dok celo okno ne "klikne" na sklop ekrana.
3. Postavite zavrtnja da biste pričvrstili okvir ekrana za sklop ekrana.
4. Pričvrstite poklopac zgloba.
5. Postavite:

- a) baterija
  - b) poklopac osnove
  - c) microSD kartica
6. Sledite proceduru u odeljku [Posle rada u unutrašnjosti računara](#).

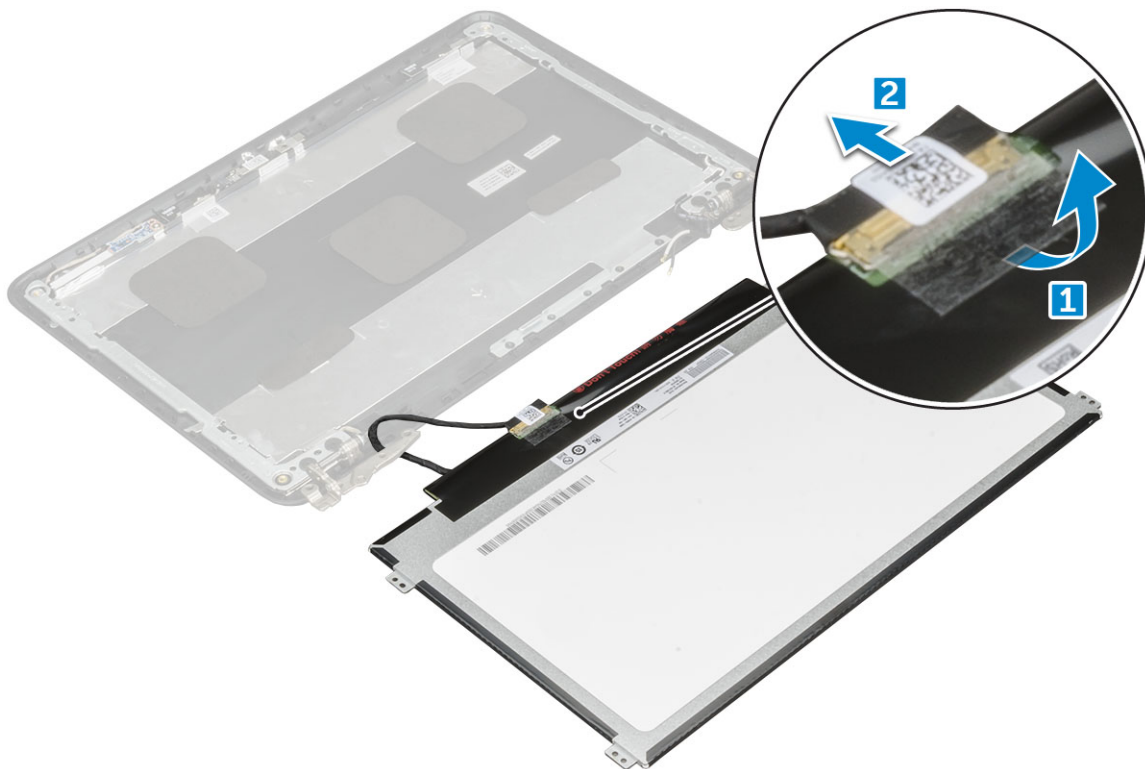
## Ploča ekrana

### Uklanjanje ploče ekrana

1. Sledite proceduru u odeljku [Pre rada u unutrašnjosti računara](#).
2. Uklonite:
  - a) microSD kartica
  - b) poklopac osnove
  - c) baterija
  - d) sklop ekrana
  - e) okno ekrana
3. Uklonite M2,0x3,0 zavrtnje kojima je ploča ekrana pričvršćena za sklop ekrana [1] i podignite i okrenite ploču ekrana da biste pristupili eDP kablu [2].



4. Da biste uklonili ploču ekrana:
  - a) Odlepite lepljivu traku [1].
  - b) Izvucite kabl ekrana iz konektora na ploči ekrana [2].



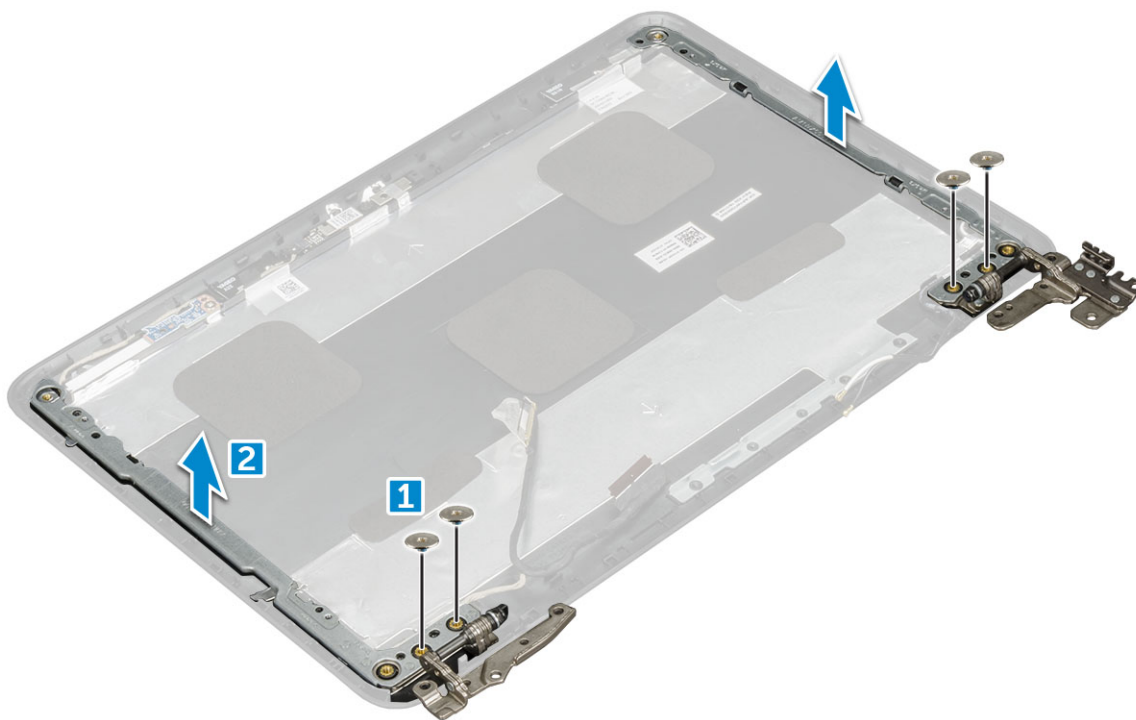
## Postavljanje ploče ekrana

1. Povežite eDP kabl sa konektorom i zalepite lepljivu traku.
2. Postavite ploču ekrana i poravnajte je sa držačima zavrtnja na sklopu ekrana.
3. Postavite zavrtnja M2x3 da biste pričvrstili ploču ekrana za sklop ekrana.
4. Postavite:
  - a) okno ekrana
  - b) sklop ekrana
  - c) baterija
  - d) poklopac osnove
  - e) microSD kartica
5. Sledite proceduru u odeljku [Posle rada u unutrašnjosti računara](#).

## Zglobovi ekrana

### Uklanjanje zgloba ekrana

1. Sledite proceduru u odeljku [Pre rada u unutrašnjosti računara](#).
2. Uklonite:
  - a) microSD kartica
  - b) poklopac osnove
  - c) baterija
  - d) sklop ekrana
  - e) okno ekrana
  - f) ploča ekrana
3. Da biste uklonili zglob ekrana:
  - a) Uklonite M2,5x2,5 zavrtnje koji učvršćuju zglob ekrana za sklop ekrana [1].
  - b) Podignite i pomerite zglob ekrana sa sklopa ekrana [2].



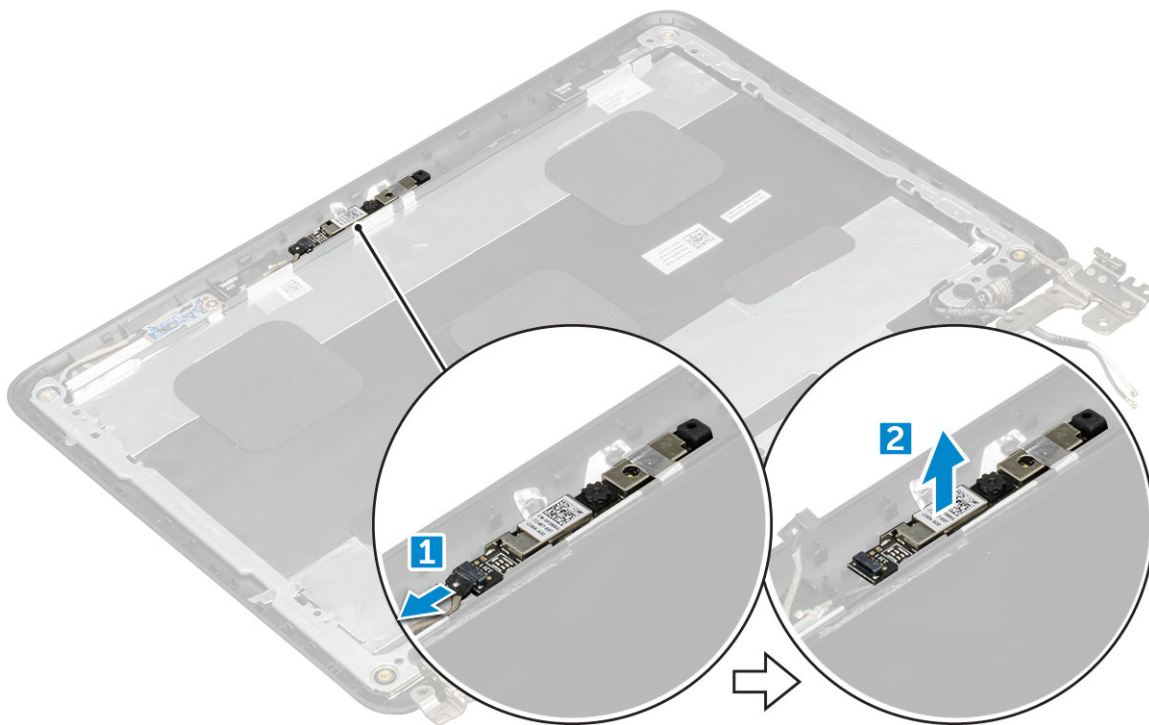
## Postavljanje zgloba ekrana

1. Postavite poklopac zgloba ekrana na sklop ekrana.
2. Postavite zavrtnja M2.5x2.5 da biste pričvrstili Pričvršćivanje poklopca zgloba ekrana za sklop ekrana.
3. Postavite:
  - a) ploča ekrana
  - b) okno ekrana
  - c) sklop ekrana
  - d) baterija
  - e) poklopac osnove
  - f) microSD kartica
4. Sledite proceduru u odeljku [Posle rada u unutrašnjosti računara](#).

## Kamera

### Uklanjanje kamere

1. Sledite proceduru u odeljku [Pre rada u unutrašnjosti računara](#).
2. Uklonite:
  - a) microSD kartica
  - b) poklopac osnove
  - c) baterija
  - d) sklop ekrana
  - e) okno ekrana
  - f) ploča ekrana
3. Da biste uklonili kameru ekrana:
  - a) Izvucite kabl kamere sa konektora [1].
  - b) Podignite i uklonite kameru sa ekrana [2].



## Instaliranje kamere

1. Postavite kameru na sklop ekrana .
2. Povežite kabl kamere sa konektorom na sklopu ekrana.
3. Postavite:
  - a) ploča ekrana
  - b) okno ekrana
  - c) sklop ekrana
  - d) baterija
  - e) poklopac osnove
  - f) microSD kartica
4. Sledite proceduru u odeljku [Posle rada u unutrašnjosti računara](#).

## Tehnologija i komponente

U ovom odeljku su opisane tehnologije i komponente dostupne na sistemu.

### Teme:

- Adapter za napajanje
- Procesori
- Skupovi čipova
- Funkcije memorije
- Opcije grafičke kartice
- Opcije čvrstog diska
- Funkcije USB-a
- HDMI 1.4
- Realtek ALC3246
- Funkcije kamere

## Adapter za napajanje

Ovaj laptop se isporučuje sa adapterom za napajanje od 65 W.

**⚠ UPOZORENJE** Kada odspojite kabl adaptera za napajanje sa laptopa, uhvatite konektor a ne kabl, i čvrsto ali lagano ga povucite kako bi se izbeglo oštećenje kabla.

**⚠ UPOZORENJE** Adapter za napajanje funkcioniše sa električnim utičnicama širom sveta. Međutim, konektori za napajanje i produžni kablovi se mogu razlikovati od zemlje do zemlje. Korišćenjem nekompatibilnog kabla ili nepravilnim povezivanjem kabla na produžni kabl ili utičnicu možete da uzrokuje požar ili oštećenje opreme.

## Procesori

Ovaj laptop se isporučuje sa sledećim procesorima:

- Intel Celeron procesor N3350 (6 W, 2 M keša, do 2,4 GHz)
- Intel Pentium procesor N4200 (6 W, 2 M keša, do 2,5 GHz)

**ⓘ NAPOMENA** Brzina takta i performanse se razlikuju u zavisnosti od radnog opterećenja i drugih promenljivih.

## Provera upotrebe procesora u upravljaču zadatacima

1. **Ctrl+Alt+Del.**
2. Izaberite opciju **Start Task Manager (Pokreni upravljač zadatacima)**.  
Prikazuje se prozor Windows Task Manager (Windows upravljač zadatacima).
3. Kliknite na karticu **Performance (Performanse)** u prozoru Windows Task Manager (Windows upravljač zadatacima).

## Provera upotrebe procesora u opciji za nadgledanje resursa

1. **Ctrl+Alt+Del.**
2. Izaberite opciju **Start Task Manager (Pokreni upravljač zadatacima)**.  
Prikazuje se prozor Windows Task Manager (Windows upravljač zadatacima).
3. Kliknite na karticu **Performance (Performanse)** u prozoru Windows Task Manager (Windows upravljač zadatacima).  
Prikazuju se detalji o performansama procesora.
4. Kliknite na **Open Resource Monitor (Otvori nadgledanje resursa)**.

# Skupovi čipova

Svi laptopovi i notebook računari komuniciraju sa procesorom putem čipseta. Ovaj laptop se isporučuje sa čipsetom Intel 100 serije.

## Intel HD Graphics

Ovaj računar se isporučuje sa sledećom listom Intel HD Graphics čipsetovima grafičke kartice.

1. Intel Core i3-6606U, grafička kartica Intel HD 520
2. Intel Celeron 3865U, grafička kartica Intel HD 610
3. Intel Pentium 4415U, grafička kartica Intel HD 610
4. Intel Core i5-7200U, grafička kartica Intel HD 620

## Funkcije memorije

Ovaj laptop podržava maksimalnu memoriju od 4 GB LPDDR3 1600 MHz.


## Verifikacija memorije sistema u programu za podešavanje sistema BIOS

1. Uključite ili ponovo pokrenite sistem.
2. Obavite sledeće radnje nakon što se prikaže Dell logotip
  - Pomoću tastature – Dodirnite F2 dok se ne pojavi poruka Entering BIOS setup (Otvaranje BIOS postavki). Da biste izabrali meni za biranje pokretanje sistema, dodirnite F12.
3. U levom oknu izaberite **Settings (Postavke) General (Opšte) System Information (Informacije o sistemu)**. Informacije o memoriji su prikazane u desnom oknu.

## Testiranje memorije pomoću ePSA procene

1. Uključite ili ponovo pokrenite sistem.
2. Obavite neku od sledećih akcija nakon što se prikaže Dell logotip:
  - Pomoću tastature – pritisnite **F12**.

Na laptopu se pokreće procedura PreBoot System Assessment (PSA).

 **NAPOMENA** Ako čekate predugo i prikaže se logotip operativnog sistema, nastavite da čekate dok ne vidite radnu površinu. Isključite laptop i pokušajte ponovo.

## Opcije grafičke kartice

Ovaj laptop se isporučuje sa sledećim opcijama čipseta grafičke kartice:

- Grafička kartica Pentium Intel HD 500
- Grafička kartica Celeron Intel HD 505

## Opcije čvrstog diska

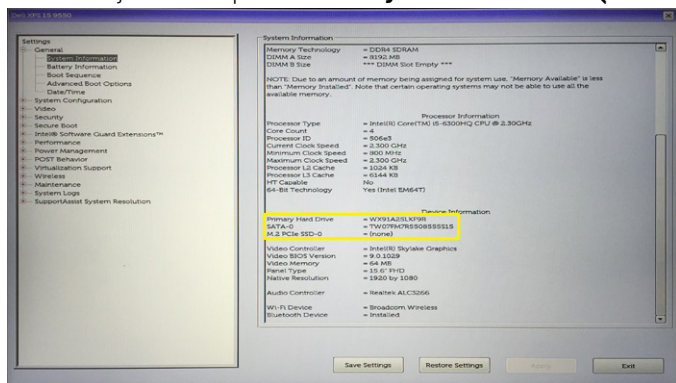
Ovaj laptop podržava:

- Poluprovodnički disk M.2 SATA od 128 GB klase 20
- eMMC od 32 GB
- 64 GB eMMC

# Identifikacija čvrstog diska u BIOS-u

1. Uključite ili ponovo pokrenite sistem.
2. Kada se pojavi Dell logotip, uradite sledeće da biste ušli u program za podešavanje BIOS-a:
  - Pomoću tastature – Dodirnite F2 dok se ne pojavi poruka Entering BIOS setup (Otvaranje BIOS postavki). Da biste izabrali meni za biranje pokretanje sistema, dodirnite F12.

Čvrsti disk je naveden pod stavkom **System Information (Informacije o sistemu)** u grupi **General (Opšte)**.



## Funkcije USB-a

Univerzalna serijska magistrala ili USB je predstavljena 1996. godine. Značajno je pojednostavila vezu između matičnih računara i perifernih uređaja kao što su miševi, tastature, spoljne disk jedinice i štampači.

Bacimo kratak pogled na USB evoluciju koji je prikazan u tabeli u nastavku.

Tabela 1. USB evolucija

Tip	Brzina prenosa podataka	Kategorija	Godina uvođenja
USB 2.0	480 Mb/s	Velika brzina	2000.
USB 3.0/USB 3.1 Gen 1	5 Gb/s	Veoma velika brzina	2010.
USB 3.1 Gen 2	10 Gb/s	Veoma velika brzina	2013

## USB 3.0/USB 3.1 Gen 1 (SuperSpeed USB)

Godinama je USB 2.0 duboko ukorenjen kao podrazumevani interfejs standard u svetu računara sa oko 6 milijardi prodatih uređaja, a ipak potreba za većim brzinama raste zbog sve brže računarske opreme i sve većih zahteva u vezi sa propusnim opsegom. USB 3.0/USB 3.1 Gen 1 konačno ima odgovor na zahteve potrošača sa teoretski 10 puta većom brzinom od svog prethodnika. Ukratko, funkcije interfejsa USB 3.1 Gen 1 su:

- Veće brzine prenosa (do 5 Gb/s)
- Povećana maksimalna snaga magistrale i povećana potrošnja struje uređaja za bolje prilagođavanje uređajima koji su gladni energije
- Nove funkcije za upravljanje energijom
- Prenosi podataka u punom dupleksu i podrška za nove tipove prenosa
- Kompatibilnost sa prethodnom verzijom USB 2.0
- Novi konektori i kabl

Teme u nastavku odnose se na neka najčešće postavljana pitanja u vezi sa interfejsom USB 3.0/USB 3.1 Gen 1.

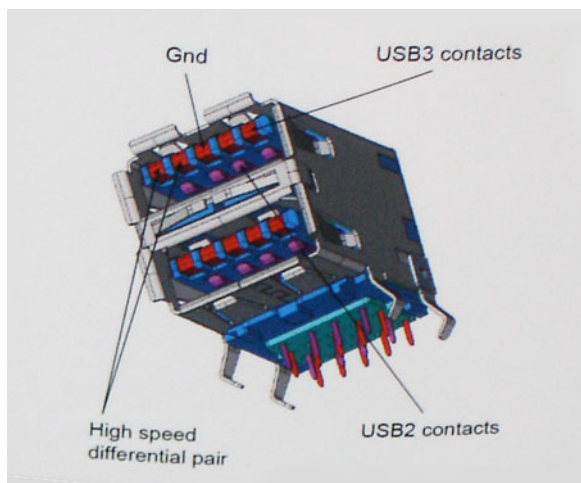


## Brzina

Trenutno postoje 3 režima brzine definisana prema najnovijoj USB 3.0/USB 3.1 Gen 1 specifikaciji. To su Super-Speed, Hi-Speed i Full-Speed. Novi SuperSpeed režim ima brzinu prenosa od 4,8 Gb/s. Dok specifikacija zadržava Hi-Speed i Full Speed USB režim, koji su poznatiji kao USB 2.0 i 1.1, tim redom, sporiji režimi i dalje rade na 480 Mb/s i 12 Mb/s, tim redom, odnosno i dalje se koriste radi održavanja kompatibilnosti sa prethodnim verzijama.

USB 3.0/USB 3.1 Gen 1 ostvaruje mnogo bolje performanse usled tehničkih promena navedenih u nastavku:

- Dodatna fizička magistrala koja je dodata paralelno postojećoj USB 2.0 magistrali (pogledajte sliku u nastavku).
- USB 2.0 interfejs je prethodno imao četiri žice (napajanje, masa i par za diferencijalne podatke); USB 3.0/USB 3.1 Gen 1 dodaje još četiri žice za dva para diferencijalnih signala (prijem i slanje) za kombinovano ukupno osam veza u konektorima i kablovima.
- USB 3.0/USB 3.1 Gen 1 koristi dvosmerni interfejs za prenos podataka umesto polu-dupleks sistema u interfejsu USB 2.0. Ovo obezbeđuje povećanje teorijskog protoka od 10 puta.



Sa današnjim rastućim zahtevima koji se postavljaju za prenos podataka sa video sadržajem visoke definicije, uređajima za skladištenje veličine terabajta, digitalnim kamerama sa velikim brojem piksela, itd, USB 2.0 možda nije dovoljno brz. Osim toga, nijedna USB 2.0 veza se nikada neće približiti teorijskoj maksimalnoj propusnosti od 480 Mb/s, zbog čega je prenos podataka pri oko 320 Mb/s (40 MB/s) maksimalna brzina u stvarnosti. Slično tome, USB 3.0/USB 3.1 Gen 1 veze nikada neće postići 4,8 Gb/s. Verovatno ćemo zabeležiti maksimalnu stvarnu brzinu od 400 MB/s sa prelazima. Pri ovoj brzini USB 3.0/USB 3.1 Gen 1 predstavlja poboljšanje od 10 puta u odnosu na USB 2.0.

## Primene

USB 3.0/USB 3.1 Gen 1 otvara puteve i obezbeđuje više slobodnog prostora da uređaji pruže bolje sveukupno iskustvo. USB video je ranije bio jedva podnošljiv (u pogledu maksimalne rezolucije, kašnjenja i video kompresije), a sada je lako zamisliti da bi sa 5-10 puta većom pojasnom širinom na raspolaganju USB video rešenja trebalo da rade mnogo bolje. Za DVI sa jednom vezom potrebna je propusna moć od skoro 2 Gb/s. Tamo gde je 480 Mb/s bilo ograničavajuće, 5 Gb/s je više nego obećavajuće. Sa svojom obećanom brzinom od 4,8 Gb/s, standard će naći svoj put do nekih proizvoda koji ranije nisu bili na USB teritoriji, poput spoljašnjih RAID sistema za skladištenje.

U nastavku su navedeni neki od dostupnih proizvoda sa funkcijom SuperSpeed USB 3.0/USB 3.1 Gen 1:

- Spoljašnji Desktop USB 3.0/USB 3.1 Gen 1 hard diskovi
- Prenosni USB 3.0/USB 3.1 Gen 1 hard diskovi
- Bazne stanice i adapteri za USB 3.0/USB 3.1 Gen 1 disk jedinice
- USB 3.0/USB 3.1 Gen 1 fleš diskovi i čitači
- USB 3.0/USB 3.1 Gen 1 diskovi sa permanentnom memorijom
- USB 3.0/USB 3.1 Gen 1 RAID sistemi
- Optičke medijske disk jedinice
- Multimedijiski uređaji
- Umrežavanje
- USB 3.0/USB 3.1 Gen 1 adapterske kartice i čvorišta

## Kompatibilnost

Dobra vest je da je USB 3.0/USB 3.1 Gen 1 od početka pažljivo planiran da mirno koegzistira sa USB 2.0. Pre svega, dok USB 3.0/USB 3.1 Gen 1 precizira nove fizičke veze i samim tim nove kablove koji će iskoristiti mogućnosti većih brzina novog protokola, sam konektor zadržava isti pravougaoni oblik sa četiri USB 2.0 kontakta na potpuno istom mestu kao i pre. Pet novih veza koje treba da nezavisno nose primljene i poslate podatke je prisutno na USB 3.0/USB 3.1 Gen 1 kablovima i dolaze u kontakt samo kada je on povezan sa odgovarajućom SuperSpeed USB vezom.

Windows 8/10 će uvesti ugrađenu podršku za USB 3.1 Gen 1 kontrolere. Ovo je u suprotnosti sa prethodnim verzijama Windows-a, koji nastavlja da zahteva posebne upravljačke programe za USB 3.0/USB 3.1 Gen 1 kontrolere.

Microsoft je najavio da će Windows 7 imati podršku za USB 3.1 Gen 1, možda ne odmah pri puštanju u prodaju, već u narednom servisnom paketu ili ažuriranju. Ne treba unapred odbaciti mogućnost da će, posle uspešnog objavljivanja podrške za USB 3.0/USB 3.1 Gen 1 u sistemu Windows 7, podrška za SuperSpeed funkciju preći i na sistem Vista. Microsoft je to potvrdio navodeći da većina njihovih partnera deli mišljenje da bi i Vista trebalo da podrži USB 3.0/USB 3.1 Gen 1.

## HDMI 1.4

U ovoj temi je objašnjen interfejs HDMI 1.4 i njegove funkcije zajedno sa njegovim prednostima.

HDMI (High-Definition Multimedia Interface – multimedijiski interfejs visoke definicije) je standardni nekomprimovan, potpuno digitalni audio/video interfejs. HDMI pruža interfejs između svih kompatibilnih digitalnih audio/video izvora, poput DVD plejera ili A/V prijemnika i kompatibilnog audio i/ili video monitora, kao što je digitalni TV (DTV). Predviđena primena za HDMI TV uređaje i DVD plejere. Najveća prednost je smanjenje kablova i mere zaštite sadržaja. HDMI podržava standardni i poboljšani video, kao i video visoke rezolucije i višekanalni digitalni audio preko jednog kabla.

 **NAPOMENA HDMI 1.4 obezbeđuje audio podršku za 5.1 kanalni sistem.**

## HDMI 1.4 funkcije

- **HDMI Ethernet Channel (HDMI Ethernet kanal)** - Dodaje umrežavanje velike brzine na HDMI link, što korisnicima omogućava da u potpunosti iskoriste svoje IP uređaje bez posebnog Ethernet kabla
- **Audio Return Channel (Audio povratni kanal)** - Omogućava da televizor povezan HDMI kablom sa ugrađenim tjunerom šalje audio podatke "uzvodno" na prostorni (surround) audio sistem i na taj način eliminiše potrebu za posebnim audio kablom
- **3D (3D)** - Definiše ulazno/izlazne protokole za osnovne 3D video formate i na taj način utire put pravim aplikacijama za 3D igrice i 3D kućni bioskop
- **Content Type (Tip sadržaja)** - Signalizacija tipova sadržaja u realnom vremenu između prikaza i izvora, što omogućava da televizor optimizuje postavke slike na osnovu tipa sadržaja
- **Additional Color Spaces (Dodatni obojeni prostori)** - Dodaje podršku za dodatne modele boja koji se koriste u digitalnoj fotografiji i računarskoj grafici
- **4K podrška (Podrška za 4k)** – Omogućava video rezolucije mnogo veće od 1080 p i na taj način podržava prikaze sledeće generacije koji će parirati sistemima digitalnog bioskopa koji se koriste u mnogim komercijalnim bioskopima
- **HDMI Micro Connector (HDMI mikro konektor)** - Novi, manji konektor za telefone i druge prenosive uređaje, koji podržava video rezolucije do 1080p
- **Automotive Connection System (Sistem povezivanja sa vozilom)** - Novi kablovi i konektori za video sisteme u vozilima, koji su dizajnirani da ispune jedinstvene zahteve okruženja u vozilima i isporuče istinski HD kvalitet

## Prednosti HDMI interfejsa

- Kvalitetni HDMI prenosi nekomprimovanog digitalnog audio i video signala za najviši, najoštrij kvalitet slike.
- Jeftini HDMI pruža kvalitet i funkcionalnost digitalnog interfejsa i istovremeno podržava nekomprimovane video formate na jednostavan, ekonomičan način
- Audio HDMI podržava više audio formata, od standardnog stereo do višekanalnog prostornog zvuka
- HDMI kombinuje video i višekanalni audio u jednom kablom i na taj način eliminiše troškove, složenost i zbrku više kablova koji se trenutno koriste u A/V sistemima
- HDMI podržava komunikaciju između video izvora (kao što je DVD plejer) i DTV-a i na taj način omogućava novu funkcionalnost

## Realtek ALC3246

Ovaj laptop se isporučuje sa integrisanim Realtek ALC3246 kontrolerom. To je audio kodek visoke definicije dizajniran za Windows desktop računare i laptopove.

## Funkcije kamere

Ovaj laptop se isporučuje sa prednjom kamerom rezolucije 1280 x 720 (maksimalno).

## Pregled BIOS-a

### Meni za pokretanje sistema

Pritisnite <F12> kada se pojavi Dell™ logotip da biste pokrenuli jednokratni meni za pokretanje sistema sa listom važećih uređaja za pokretanje sistema. Ovaj meni takođe sadrži dijagnostiku i opcije za podešavanje BIOS-a. Uređaji navedeni u meniju za pokretanje sistema zavise od dostupnih uređaja sa kojih se može pokrenuti sistem. Ovaj meni je koristan kada pokušavate da pokrenete sistem pomoću određenog uređaja ili da prikazete dijagnostiku sistema. Upotrebom menija za pokretanje sistema ne menjate redosled pokretanja sačuvan u BIOS-u.

Opcije su:

- Legacy Boot (Pokretanje pomoću starije opcije):
  - Interni HDD
  - Onboard NIC mrežna kartica
- UEFI Boot (UEFI pokretanje):
  - Windows upravljač pokretanjem
- Druge opcije:
  - BIOS Setup (Podešavanje BIOS-a)
  - BIOS Flash Update (Brzo ažuriranje BIOS-a)
  - Dijagnostika
  - Change Boot Mode Settings (Postavke promene režima pokretanja sistema)

# Opcije programa za podešavanje sistema (System Setup)

**i** **NAPOMENA** U zavisnosti od računara i instaliranih uređaja, stavke navedene u ovom odeljku mogu, ali ne moraju da se pojavljuju.

## Teme:

- Tasteri za navigaciju
- Pregled programa za podešavanje sistema (System Setup)
- Pristupanje programu za podešavanje sistema (System Setup)
- Opšte opcije ekrana
- Opcije ekrana za konfiguraciju sistema
- Opcije video ekrana
- Opcije ekrana bezbednosti
- Opcije ekrana za bezbedno pokretanje sistema
- Opcije ekrana performansi
- Opcije ekrana za upravljanje energijom
- Opcije ekrana za ponašanje POST procedure
- Opcije ekrana bežične funkcije
- Specifikacije memorije
- Opcije ekrana za evidenciju sistema
- Rezolucija SupportAssist sistema
- Ažuriranje BIOS-a u sistemu Windows
- Lozinka sistema i lozinka za podešavanje

## Tasteri za navigaciju

**i** **NAPOMENA** Kod najvećeg broja opcija programa za podešavanje sistema promene koje vršite se snimaju ali ne postaju aktivne dok ponovo ne pokrenete sistem.

Tasteri	Navigacija
<b>Strelica gore</b>	Prelazak na prethodno polje.
<b>Strelica dole</b>	Prelazak na sledeće polje.
<b>Enter</b>	Odabir vrednosti u izabranom polju (ako je primenljivo) ili praćenje linka u polju.
<b>Razmaknica</b>	Proširenje ili smanjenje opadajuće liste ako je primenljivo.
<b>Tab</b>	Prelazak na sledeću oblast izbora. <b>i</b> <b>NAPOMENA</b> Samo za standardne grafičke pregledače.
<b>Esc</b>	Prelazak na prethodnu stranu do prikaza glavnog ekrana. Pritiskom na Esc na glavnom ekranu prikazuje se poruka da morate da sačuvate sve nesačuvane promene i ponovo pokreće sistem.

## Pregled programa za podešavanje sistema (System Setup)

Program System Setup omogućava:

- promenu informacija za konfiguraciju sistema nakon dodavanja, zamene ili uklanjanja hardvera na računaru.
- postavljanje ili promenu opcija koje bira korisnik, kao što je lozinka korisnika.
- čitanje trenutne memorije ili postavljanje tipa instaliranog čvrstog diska.

Pre korišćenja programa za podešavanje sistema (System Setup), preporučuje se da zapišete informacije na ekranu programa za podešavanje sistema (System Setup) za naknadnu upotrebu.

**OPREZ** Ako niste iskusni korisnik računara, ne mijenjajte postavke ovog programa. Neke promene mogu uzrokovati nepravilan rad vašeg računara.

## Pristupanje programu za podešavanje sistema (System Setup)

1. Uključite (ili ponovo pokrenite) računar.
2. Kada se pojavi beli Dell logotip, odmah pritisnite taster F2.

Prikazuje se stranica System Setup (Podešavanje sistema).

**NAPOMENA** Ako čekate predugo i pojavi se logotip operativnog sistema, sačekajte dok ne ugledate radnu površinu. Zatim, isključite ili restartujte računar i pokušajte ponovo.

**NAPOMENA** Kada se pojavi Dell logotip možete i da pritisnete taster F12 i izaberete BIOS setup (Podešavanje BIOS-a).

## Opšte opcije ekrana

U ovom odjeljku se navode osnovne hardverske karakteristike vašeg računara.

Opciono	Opis
<b>Informacije o sistemu</b>	<p>U ovom odjeljku se navode osnovne hardverske karakteristike vašeg računara.</p> <ul style="list-style-type: none"> <li>• System Information (Informacije o sistemu): prikazuje BIOS Version (Verzija BIOS-a), Service Tag (Servisna oznaka), Asset Tag (Oznaka delova), Ownership Tag (Oznaka vlasništva), Ownership Date (Datum vlasništva), Manufacture Date (Datum proizvodnje), Express Service Code (Kod za brzi servis), Signed Firmware update (Zvanično ažuriranje firmvera) – podrazumevano omogućeno.</li> <li>• Memory Information (Informacije o memoriji): Primary Hard Drive (Primarni hard disk), SATA, prikazuje Memory Installed (Instalirana memorija), Memory Available (Dostupna memorija), Memory Speed (Brzina memorije), Memory Channels Mode (Režim memorijskih kanala), Memory technology (Tehnologija memorije).</li> <li>• Processor Information (Informacije o procesoru): prikazuje Processor Type (Tip procesora), Core Count (Broj jezgara), Processor ID (ID procesora), Current Clock Speed (Trenutna brzina takta), Minimum Clock Speed (Minimalna brzina takta), Maximum Clock Speed (Maksimalna brzina takta), Processor L2 Cache (L2 keš procesora), HT Capable (podrška za HT) i 64-Bit Technology (64-bitna tehnologija).</li> <li>• Informacije o uređaju: Primary Hard Drive (Primarni čvrsti disk), Passthrough MAC address (Prolazna MAC adresa), Video Controller (Video kontroler), Video BIOS version (Video verzija BIOS-a), Video memory (Video memorija), Panel type (Tip ploče), Native resolution (Podrazumevana rezolucija), Audio controller (Audio kontroler), Wi-Fi Device (Wi-Fi uređaj), Bluetooth Device (Bluetooth uređaj).</li> </ul>
<b>Battery Information</b>	Prikazuje status baterije i da li je montiran AC adapter.
<b>Advanced Boot Options</b>	<ul style="list-style-type: none"> <li>• Enable Legacy Option ROMs (Omogući stariju opciju za ROM) (podrazumevano omogućeno)</li> <li>• Enable Attempt Legacy Boot (Omogući pokušaj pokretanja sistema pomoću starije opcije) (podrazumevano omogućeno).</li> <li>• Enable UEFI Network Stack (Omogući stek UEFI mreže)</li> </ul>
<b>UEFI Boot Path Security</b>	<ul style="list-style-type: none"> <li>• Always, except internal HDD (Uvek, osim unutrašnjeg čvrstog diska) (podrazumevana opcija sistema)</li> <li>• Always (Uvek)</li> <li>• Never (Nikada)</li> </ul>
<b>Date/Time</b>	Omogućava promenu datuma i vremena.

# Opcije ekrana za konfiguraciju sistema

Opciono	Opis
<b>Disk jedinice</b>	Omogućava konfiguraciju SATA disk jedinica na matičnoj ploči. <ul style="list-style-type: none"><li>• SATA-0 – podrazumevano omogućeno</li><li>• eMMC – podrazumevano omogućeno</li></ul>
<b>USB Configuration</b>	Ovo je opcionalna funkcija. <p>Ovo polje konfiguriše integrisani USB kontroler. Ako je omogućena opcija Boot Support (Podrška za pokretanje), sistem se može pokrenuti sa bilo kog USB uređaja za masovno skladištenje – HDD-a, fleš diska, diskete.</p> <p>Ako je USB port omogućen, uređaj povezan na ovaj port je omogućen i dostupan za OS.</p> <p>Ako je USB port onemogućen, OS ne može da vidi nijedan uređaj povezan za ovaj port.</p> <p>Opcije su:</p> <ul style="list-style-type: none"><li>• Enable Boot Support (Omogući podršku za pokretanje) – podrazumevano omogućeno</li><li>• Enable External USB Port (Omogući eksterni USB port) – podrazumevano omogućeno</li></ul> <p><b>i</b> <b>NAPOMENA</b> USB tastatura i miš uvek rade u okviru BIOS konfiguracije nezavisno od ovih postavki.</p>
<b>USB PowerShare</b>	Ova opcija konfiguriše ponašanje funkcije USB PowerShare. Ova opcija omogućava punjenje eksternih uređaja pomoću uskladištene energije baterije sistema preko USB PowerShare porta. Ova opcija je podrazumevano onemogućena.
<b>Audio</b>	Ovo polje omogućava ili onemogućava integrisani audio kontroler. Opcija <b>Enable Audio</b> (Omogući audio) podrazumevano je izabrana. Opcije su: <ul style="list-style-type: none"><li>• Enable Microphone (Omogući mikrofoni) – podrazumevano omogućeno</li><li>• Enable Internal Speaker (Omogući interni zvučnik) – podrazumevano omogućeno</li></ul>
<b>Debug Memory Frequency Configuration</b>	Omogućava uključivanje ili isključivanje slijedećih uređaja: <ul style="list-style-type: none"><li>• Memory Frequency 1866 (Frekvencija memorije 1866)</li><li>• Memory Frequency 1600 (Frekvencija memorije 1600) (podrazumevano omogućeno)</li></ul>
<b>Miscellaneous Devices</b>	Omogućava uključivanje ili isključivanje slijedećih uređaja: <ul style="list-style-type: none"><li>• Secure Digital (SD) kartica – omogućeno</li><li>• Secure Digital (SD) Card Read-Only Mode (Režim samo za čitanje Secure Digital (SD) kartice)</li></ul>





# Opcije video ekrana

Opciono	Opis
<b>LCD Brightness</b>	Omogućava postavljanje osvetljenosti ekrana u zavisnosti od izvora napajanja (On Battery (Baterija) i On AC (Naizmjenična struja)). LCD osvetljenost se podešava zasebno za bateriju i AC adapter. Može da se podesi pomoću klizača.

**i** **NAPOMENA** Postavka za video biće vidljiva samo kada je video kartica montirana na sistemu.

# Opcije ekrana bezbednosti

Opciono	Opis
<b>Admin Password</b>	Omogućava postavljanje, promjenu ili brisanje lozinke administratora (admin). <p><b>i</b> <b>NAPOMENA</b> Administratorsku lozinku morate da postavite prije postavljanja systemske ili lozinke tvrdog diska. Brisanjem administratorske lozinke automatski se briše lozinka sistema i čvrstog diska.</p>

Opciono	Opis
	<p> <b>NAPOMENA</b> <b>Uspešno promenjene lozinke su odmah aktivne.</b></p> <p>Podrazumevana postavka: Not set (Nije podešena)</p>
<b>System Password</b>	<p>Omogućava postavljanje, promjenu ili brisanje sistemske lozinke.</p> <p> <b>NAPOMENA</b> <b>Uspešno promenjene lozinke su odmah aktivne.</b></p> <p>Podrazumevana postavka: Not set (Nije podešena)</p>
<b>Strong Password</b>	<p>Omogućava vam da podesite opciju da uvek postavljate sigurne lozinke.</p> <p>Podrazumevana postavka: Nije izabrana opcija Enable Strong Password (Omogući sigurnu lozinku).</p> <p> <b>NAPOMENA</b> <b>Ukoliko je omogućena jaka lozinka, administratorska i sistemska lozinka moraju da sadrže najmanje jedno veliko slovo, jedno malo slovo i najmanje 8 znakova.</b></p>
<b>Password Configuration</b>	<p>Omogućava da odredite minimalnu i maksimalnu dužinu administratorske i sistemske lozinke.</p> <ul style="list-style-type: none"> <li>• min-4 – podrazumevano, možete da povećate broj ako želite.</li> <li>• maks-32 – možete da smanjite broj</li> </ul>
<b>Password Bypass</b>	<p>Dozvoljava vam da omogućite ili onemogućite dozvolu za premošćavanje lozinke sistema i unutrašnjeg hard diska kada su one postavljene. Opcije su:</p> <ul style="list-style-type: none"> <li>• Disabled (Onemogućeno) – podrazumevano omogućeno</li> <li>• Reboot bypass (Ponovo pokreni premošćavanje)</li> </ul>
<b>Password Change</b>	<p>Dozvoljava vam da omogućite ili onemogućite dozvolu za promenu lozinke sistema i čvrstog diska kada je postavljena administratorska lozinka.</p> <p>Podrazumevana postavka: izabrano je <b>Allow Non-Admin Password Changes (Dozvoli promene neadministratorske lozinke)</b>.</p>
<b>Non-Admin Setup Changes</b>	<p>Ova opcija omogućava da odredite da li su promene opcija podešavanja dozvoljene kada je postavljena lozinka administratora. Ako je onemogućeno, opcije podešavanja su zaključane lozinkom administratora.</p> <p>Opcija "allow wireless switch changes" (dozvoli promene bežičnog prekidača) nije podrazumevano izabrana.</p>
<b>UEFI Capsule Firmware Updates</b>	<p>Omogućava da omogućite ili onemogućite. Ova opcija kontroliše da li sistem dozvoljava ažuriranja BIOS-a preko paketa za ažuriranje UEFI kapsule. Opcije su:</p> <ul style="list-style-type: none"> <li>• Enable UEFI Capsule Firmware (Omogući firmver UEFI kapsule) – podrazumevano omogućeno</li> </ul>
<b>TPM 2.0 Security</b>	<p>Omogućava da omogućite Trusted Platform Module (TPM) tokom POST rutine. Opcije su:</p> <ul style="list-style-type: none"> <li>• TPM On (TPM je uključen) – podrazumevano omogućeno</li> <li>• Clear (Brisanje)</li> <li>• PPI Bypass for Enable Commands (Premošćavanje PPI za onemogućene naredbe) – podrazumevano omogućeno</li> <li>• PPI Bypass for Disabled Commands (Premošćavanje PPI za onemogućene naredbe)</li> <li>• Attestation Enable (Omogući atestiranje) – podrazumevano omogućeno</li> <li>• Key Storage Enable (Omogući skladištenje ključeva) – podrazumevano omogućeno</li> <li>• SHA-256 – podrazumevano omogućeno</li> <li>• Disabled (Isključeno)</li> <li>• Enabled (Omogućeno) - podrazumevano omogućeno</li> </ul> <p> <b>NAPOMENA</b> <b>Da biste instalirali noviju ili stariju verziju TPM 2.0, preuzmite alat TPM plašta (softver).</b></p>
<b>Computrace</b>	<p>Omogućava vam da uključite ili isključite opcionalni Computrace softver. Opcije su:</p> <ul style="list-style-type: none"> <li>• Deactivate (Deaktiviraj)</li> <li>• Disable (Onemogući)</li> <li>• Activate (Aktiviraj) – podrazumevano omogućeno</li> </ul>

Opciono	Opis
	<b>i</b> <b>NAPOMENA</b> Opcije <b>Activate (Aktiviraj)</b> i <b>Disable (Onemogući)</b> trajno aktiviraju ili onemogućavaju funkciju i naknadne promene nisu dozvoljene.
<b>CPU XD Support</b>	Dozvoljava vam da omogućite ili onemogućite Execute Disable režim procesora. Enable CPU XD Support (Omogući CPU XD podršku) – podrazumevano omogućeno
<b>Admin Setup Lockout</b>	Omogućava vam da sprečite da korisnici ulaze u program za podešavanje kada je postavljena administratorska lozinka. Podrazumevana postavka: Ova opcija je omogućena
<b>Master Password Lockout</b>	Ova opcija nije podrazumevano omogućena.

## Opcije ekrana za bezbedno pokretanje sistema

Opciono	Opis
<b>Secure Boot Enable</b>	Ova opcija omogućava ili onemogućava funkciju <b>Secure Boot (Bezbedno pokretanje sistema)</b> . <ul style="list-style-type: none"> <li>Disabled (Onemogućeno) (ova opcija je omogućena)</li> <li>Enabled (Uključeno)</li> </ul>
<b>Expert Key Management</b>	Dozvoljava manipulaciju bazama podataka sa bezbednosnim ključem samo ako je sistem u prilagođenom režimu. Opcija Enable Custom Mode (Omogući prilagođeni režim) je podrazumevano onemogućena. Opcije su: <ul style="list-style-type: none"> <li>PK – podrazumevano omogućeno</li> <li>KEK</li> <li>db</li> <li>dbx</li> </ul> Ako omogućite <b>Custom Mode (Prilagođeni režim)</b> , pojavljuju se važeće opcije za <b>PK, KEK, db i dbx</b> . Opcije su: <ul style="list-style-type: none"> <li><b>Save to File (Sačuvaj u datoteku)</b> — Sprema ključ u datoteku koju bira korisnik</li> <li><b>Replace from File (Zameni iz datoteke)</b> — Menja trenutni ključ ključem iz datoteke koju bira korisnik</li> <li><b>Append from File (Dodaj iz datoteke)</b> — Dodaje ključ u trenutnu bazu podataka iz datoteke koju bira korisnik</li> <li><b>Delete (Izbriši)</b> — Briše izabrani ključ</li> <li><b>Reset All Keys (Resetuj sve ključeve)</b> — Resetuje na podrazumevanu postavku</li> <li><b>Delete All Keys (Izbriši sve ključeve)</b> — Briše sve ključeve</li> </ul> <b>i</b> <b>NAPOMENA</b> Ako onemogućite <b>Custom Mode (Prilagođeni režim)</b> , sve izvršene promene biće obrisane i ključevi će se vratiti na podrazumevane postavke.

## Opcije ekrana performansi

Opciono	Opis
<b>Multi Core Support</b>	Ovo polje određuje da li je na procesoru omogućeno jedno ili više jezgara. Performanse nekih aplikacija će biti bolje ukoliko se koristi više jezgara. Ova opcija je podrazumevano omogućena. Dozvoljava da omogućite ili onemogućite podršku za više jezgara procesora. Instalirani procesor podržava dva jezgra. Ukoliko omogućite Multi Core Support (Podrška za više jezgara), biće omogućena dva jezgra. Ukoliko onemogućite Multi Core Support (Podrška za više jezgara), biće omogućeno jedno jezgro. <ul style="list-style-type: none"> <li>Enable Multi Core Support (Omogući podršku više jezgara)</li> </ul> Podrazumevana postavka: Ova opcija je omogućena.
<b>Intel SpeedStep</b>	Dozvoljava vam da omogućite ili onemogućite Intel SpeedStep funkciju. <ul style="list-style-type: none"> <li>Enable Intel SpeedStep (Omogući Intel SpeedStep)</li> </ul>

Opciono	Opis
	Podrazumevana postavka: Ova opcija je omogućena.
<b>C-States Control</b>	<p>Dozvoljava vam da omogućite ili onemogućite dodatna stanja mirovanja procesora.</p> <ul style="list-style-type: none"> <li>• C states (C stanja)</li> </ul> <p>Podrazumevana postavka: Ova opcija je omogućena.</p>
<b>Intel TurboBoost</b>	<p>Dozvoljava vam da omogućite ili onemogućite Intel TurboBoost režim procesora.</p> <ul style="list-style-type: none"> <li>• Enable Intel TurboBoost (Omogući Intel TurboBoost)</li> </ul> <p>Podrazumevana postavka: Ova opcija je omogućena.</p>

## Opcije ekrana za upravljanje energijom

Opciono	Opis
<b>AC Behavior</b>	<p>Omogućava da uključite ili isključite automatsko uključivanje računara kada je AC adapter povezan.</p> <p>Podrazumevana postavka: nije izabrano Wake on AC (Aktiviraj pri AC).</p>
<b>Auto On Time</b>	<p>Omogućava postavljanje vremena za automatsko isključenje računara. Opcije su:</p> <ul style="list-style-type: none"> <li>• Disabled (Isključeno)</li> <li>• Every Day (Svakog dana)</li> <li>• Weekdays (Radnim danima)</li> <li>• Select Days (Izabranim danima)</li> </ul> <p>Podrazumevana postavka: Disabled (Onemogućeno)</p>
<b>USB Wake Support</b>	<p>Omogućava da uključite mogućnost pokretanja sistema iz stanja pripravnosti pomoću USB uređaja.</p> <p><b>i</b> <b>NAPOMENA</b> Ova funkcija je aktivna samo kada je povezan AC adapter. Ako je AC adapter uklonjen u stanju pripravnosti, podešavanje sistema će isključiti napajanje svih USB portova kako bi se sačuvala energija baterije.</p> <ul style="list-style-type: none"> <li>• Enable USB Wake Support</li> <li>• Wake on Dell USB-C dock (Buđenje preko Dell USB-C baze)</li> </ul> <p>Podrazumevana postavka: Opcija je onemogućena.</p>
<b>Wake on WLAN</b>	<p>Omogućava da omogućite ili onemogućite funkciju koja napaja računar iz neaktivnog stanja kada se aktivira signalom LAN mreže.</p> <ul style="list-style-type: none"> <li>• Disabled (Isključeno)</li> <li>• WLAN</li> </ul> <p>Podrazumevana postavka: Disabled (Onemogućeno)</p>
<b>Block Sleep</b>	<p>Ova opcija omogućava blokiranje ulaska u stanje spavanja (stanje S3) u okruženju operativnog sistema.</p> <p>Block Sleep (S3 state) (Blokiranje spavanja (stanje S3))</p> <p>Podrazumevana postavka: Ova opcija je onemogućena</p>
<b>Peak Shift</b>	<p>Ova opcija vam omogućava da maksimalno smanjite potrošnju energije u periodima najveće potrošnje tokom dana. Kada omogućite ovu opciju, sistem će se pokretati samo preko baterija, čak i kada je priključen AC adapter.</p> <ul style="list-style-type: none"> <li>• Enable Peak Shift (Omogući pomeranje maksimalne potrošnje)</li> <li>• Set battery threshold (15% to 100%) (Podesi prag baterije (15% do 100%) – 15% (podrazumevano omogućeno)</li> </ul>
<b>Advanced Battery Charge Configuration</b>	<p>Ova opcija vam omogućava da maksimalno produžite trajanje baterije. Ako omogućite ovu opciju, sistem će koristiti standardan algoritam punjenja i druge tehnike tokom perioda neaktivnosti da bi se produžilo trajanje baterije.</p> <p>Disabled (Isključeno)</p> <p>Podrazumevana postavka: Disabled (Onemogućeno)</p>

Opciono	Opis
<b>Primary Battery Charge Configuration</b>	<p>Omogućava vam da izaberete režim punjenja baterije. Opcije su:</p> <ul style="list-style-type: none"> <li>Adaptive (Prilagodljivo) — podrazumevano omogućeno</li> <li>Standard (Standardno) – potpuno punjenje baterije standardnom brzinom.</li> <li>ExpressCharge (Brzo punjenje) – baterija se puni u kraćem periodu pomoću Dellove tehnologije brzog punjenja. Ova opcija je podrazumevano omogućena.</li> <li>Primarily AC use (Primarno korišćenje AC)</li> <li>Custom (Prilagođeno)</li> </ul> <p>Ako je izabrana opcija Custom Charge (Prilagođeno punjenje), možete da konfigurirate i opcije Custom Charge Start (Početak prilagođenog punjenja) i Custom Charge Stop (Zaustavljanje prilagođenog punjenja).</p> <p><b>i NAPOMENA Za sve baterije nisu dostupni svi načini punjenja. Da biste omogućili ovu opciju, onemogućite opciju Advanced Battery Charge Configuration (Napredna konfiguracija punjenja baterije).</b></p>
<b>Sleep mode</b>	<ul style="list-style-type: none"> <li>OS automatski izbor</li> <li>Force S3 (Prinudno pokreni S3) – podrazumevano omogućeno</li> </ul>

## Opcije ekrana za ponašanje POST procedure

Opciono	Opis
<b>Adapter Warnings</b>	<p>Omogućava da omogućite ili onemogućite poruke upozorenja podešavanja sistema (BIOS) kada koristite određene adaptore napajanja.</p> <p>Podrazumevana postavka: Enable Adapter Warnings (Omogući upozorenja za adapter)</p>
<b>Numlock Enable</b>	<p>Omogućava da omogućite Numlock opciju kada se računar pokrene.</p> <p>Enable Network (Omogući mrežu). Ova opcija je podrazumevano omogućena.</p>
<b>Fn Lock Options</b>	<p>Omogućava da kombinacija interventnih tastera Fn + Esc menja primarno ponašanje tastera F1–F12, između standardnih i sekundarnih funkcija. Ako onemogućite ovu opciju, ne možete dinamički da menjate primarno ponašanje ovih tastera. Dostupne opcije su:</p> <ul style="list-style-type: none"> <li>Lock Mode Disable/Standard (Onemogućiti zaključani režim / Standardni) – ova opcija je podrazumevano omogućena</li> <li>Lock Mode Enable (Omogući zaključani režim)</li> </ul>
<b>Fastboot</b>	<p>Omogućava da ubrzate postupak pokretanja zaobilaženjem nekih koraka koji povećavaju kompatibilnost. Opcije su:</p> <ul style="list-style-type: none"> <li>Minimal (Minimalno) – podrazumevano omogućeno</li> <li>Thorough (Detaljno)</li> <li>Auto (Automatski)</li> </ul>
<b>Extended BIOS POST Time</b>	<p>Omogućava da kreirate dodatno odlaganje pre pokretanja sistema. Opcije su:</p> <ul style="list-style-type: none"> <li>0 seconds (0 sekundi) – podrazumevano omogućeno.</li> <li>5 seconds (5 sekundi)</li> <li>10 seconds (10 sekundi)</li> </ul>
<b>Full Screen Logo</b>	<ul style="list-style-type: none"> <li>Enable Full Screen Logo (Omogući logotip preko čitavog ekrana) – nije omogućeno</li> </ul>

## Opcije ekrana bežične funkcije

Opciono	Opis
<b>Wireless Device Enable</b>	<p>Omogućava uključivanje ili isključivanje internih bežičnih uređaja:</p> <ul style="list-style-type: none"> <li>WLAN – podrazumevano omogućeno</li> <li>Bluetooth</li> </ul>

## Opciono Opis

Sve opcije su podrazumevano omogućene.

**i** | **NAPOMENA** IMEI broj za WWAN karticu možete da pronađete na spoljnom pakovanju ili na WWAN kartici.

## Specifikacije memorije

### Karakteristika Specifikacije

<b>Konektor za memoriju</b>	Lokalna memorija
<b>Kapacitet memorije</b>	2 GB i 4 GB
<b>Tip memorije</b>	LPDDR3 SDRAM
<b>Brzina</b>	1.600 MHz
<b>Minimalna memorija</b>	2 GB
<b>Maksimalna memorija</b>	4 GB

## Opcije ekrana za evidenciju sistema

### Opciono Opis

<b>BIOS Events</b>	Omogućava pregled i brisanje BIOS POST događaja.
<b>Thermal Events</b>	Omogućava pregled i brisanje termalnih događaja pri podešavanju sistema.
<b>Power Events</b>	Omogućava pregled i brisanje događaja u vezi sa napajanjem pri podešavanju sistema.

## Rezolucija SupportAssist sistema

### Opciono Opis

<b>Auto OS recovery Threshold</b>	Opcija podešavanja praga automatskog oporavka OS kontroliše automatski protok pri pokretanju sistema za SupportAssist konzolu za rezoluciju sistema i za Dell alatku za oporavak OS. <ul style="list-style-type: none"><li>· ISKLJUČENO</li><li>· 1</li><li>· 2 (podrazumevano)</li><li>· 3</li></ul>
-----------------------------------	-------------------------------------------------------------------------------------------------------------------------------------------------------------------------------------------------------------------------------------------------------------------------------------------------------

## Ažuriranje BIOS-a u sistemu Windows

Preporučuje se da ažurirate BIOS (podešavanje sistema) prilikom zamene matične ploče ili ako je dostupna ispravka.

**i** | **NAPOMENA** Ukoliko je BitLocker omogućen, mora se obustaviti pre ažuriranja BIOS-a sistema, a zatim ponovo omogućiti nakon što se ažuriranje BIOS-a završi.

1. Ponovo uključite računar.
2. Idite na **Dell.com/support**.
  - Unesite **Service Tag (servisnu oznaku)** ili **Express Service Code (kôd za brzi servis)** i kliknite na **Submit (Pošalji)**.
  - Kliknite na **Detect Product (Otkrij proizvod)** i sledite uputstva na ekranu.
3. Ako ne možete da otkrijete ili pronađete servisnu oznaku, kliknite na **Choose from all products** (Izaberi među svim proizvodima).
4. Izaberite kategoriju **Products (Proizvodi)** sa liste.

## **NAPOMENA** Izaberite odgovarajuću kategoriju da biste došli do stranice proizvoda

- Izaberite model računara i pojavice se stranica **Product Support (Podrška za proizvod)** vašeg računara.
- Kliknite na **Get drivers (Preuzmi upravljačke programe)** i kliknite na **Drivers and Downloads (Upravljački programi i preuzimanja)**.  
Otvora se odeljak Drivers and Downloads (Upravljački programi i preuzimanja).
- Kliknite na **Find it myself (Pronađi sam)**.
- Kliknite na **BIOS** da biste videli verzije BIOS-a.
- Pronađite najnoviju BIOS datoteku i kliknite na **Download (Preuzmi)**.
- Izaberite način preuzimanja koji vam najviše odgovara u prozoru **Please select your download method below (Izaberite način preuzimanja u nastavku)**, kliknite na **Download File (Preuzmi datoteku)**.  
Pojavljuje se prozor **File Download (Preuzimanje datoteke)**.
- Kliknite na **Save (Sačuvaj)** da biste sačuvali datoteku na računaru.
- Kliknite na **Run (Pokreni)** da biste instalirali ažurirana podešavanja BIOS-a na računar.  
Pratite uputstva na ekranu.

## Lozinka sistema i lozinka za podešavanje

Tabela 2. Lozinka sistema i lozinka za podešavanje

Tip lozinke	Opis
Lozinka sistema	Lozinka koju morate uneti da biste se prijavili na sistem.
Lozinka za podešavanje	Lozinka koju morate uneti da biste pristupili i izmenili podešavanja BIOS-a na računaru.

Možete da kreirate lozinku sistema i lozinku za podešavanje da biste zaštitili računar.

 **OPREZ** Lozinke pružaju osnovni nivo bezbednosti podataka na računaru.

 **OPREZ** Svako može pristupiti podacima ukladištenim na računaru ako računar nije zaključan ili pod nadzorom.

 **NAPOMENA** Funkcija lozinka sistema i lozinka za podešavanje je onemogućena.

## Dodeljivanje lozinke za podešavanje sistema

Novu **lozinku sistema ili lozinku administratora** možete da dodelite samo kada je status **Not Set** (Nije postavljena).

Da biste pristupili podešavanju sistema, pritisnite taster F2 odmah nakon uključivanja ili ponovnog pokretanja sistema.

- U **BIOS-u sistema** ili ekranu **System Setup (Podešavanje sistema)**, izaberite **Security (Bezbednost)** i pritisnite Enter.  
Prikazuje se ekran **Security (Bezbednost)**.
- Izaberite **System Password** (Lozinka sistema) i kreirajte lozinku u polju **Enter the new password** (Unos nove lozinke).  
Koristite sledeće smernice da biste dodelili lozinku sistema:
  - Lozinka može imati do 32 znakova.
  - Lozinka može sadržati brojeve od 0 do 9.
  - Dozvoljena su samo mala slova, dok mala slova nisu dozvoljena.
  - Dozvoljeni su samo sledeći specijalni znaci: razmak, ("), (+), (.), (-), (.), (/), (:), ([), (\), (]), (^).
- Unesite lozinku sistema koju ste prethodno uneli u polje **Confirm new password (Potvrda nove lozinke)** i kliknite na **OK (U redu)**.
- Pritisnite taster Esc i pojavljuje se poruka za čuvanje promena.
- Pritisnite Y da biste sačuvali promene.  
Računar se ponovo pokreće.

# Brisanje ili promena postojeće lozinke za podešavanje sistema

Proverite da li je opcija **Password Status** (Status lozinke) podešena na Unlocked (Otključano) (u programu za podešavanje sistema System Setup) pre nego što pokušate da izbrišete ili izmenite postojeću lozinku sistema i/ili lozinku za podešavanje. Ako je opcija **Password Status** (Status lozinke) podešena na Locked (Zaključano), nećete moći da izbrišete ili izmenite postojeću lozinku sistema i/ili lozinku za podešavanje.

Da biste pristupili programu za podešavanje sistema (System Setup), pritisnite F2 odmah nakon uključivanja ili ponovnog uključivanja.

1. U **System BIOS (BIOS-u sistema)** ili ekranu **System Setup (Podešavanje sistema)**, izaberite **System Security (Bezbednost sistema)** i pritisnite Enter.  
Prikazuje se ekran **System Security (Bezbednost sistema)**.
2. Na ekranu **System Security (Bezbednost sistema)**, proverite da li je **Password Status (Status lozinke) Unlocked (Otključano)**.
3. Izaberite **System Password (Lozinka sistema)**, izmenite ili obrišite postojeću lozinku sistema i pritisnite taster Enter ili Tab.
4. Izaberite **Setup Password (Lozinka za podešavanje)**, izmenite ili obrišite postojeću lozinku za podešavanje i pritisnite taster Enter ili Tab.



**NAPOMENA** Ako promenite lozinku sistema i/ili lozinku za podešavanje, ponovo unesite novu lozinku kada se to od vas zatraži. Ako izbrišete lozinku sistema i/ili lozinku za podešavanje, potvrdite brisanje kada se to od vas zatraži.

5. Pritisnite taster Esc i pojavljuje se poruka za čuvanje promena.
6. Pritisnite taster Y da biste sačuvali promene i izašli iz programa za podešavanje sistema (System Setup).  
Računar se ponovo pokreće.

## Tehničke specifikacije

**i** **NAPOMENA** Oprema se može razlikovati po regionima. Za dodatne informacije u vezi sa konfiguracijom vašeg računara na:

- **Windows 10** – dodirnite ili kliknite na Start  > Settings (Postavke) > System (Sistem) > About (Osnovne informacije).

### Teme:

- Specifikacije sistema
- Specifikacije procesora
- Specifikacije memorije
- Specifikacije skladišta
- Specifikacije audio funkcije
- Specifikacije video funkcije
- Specifikacije kamere
- Specifikacije komunikacije
- Specifikacije portova i konektora
- Specifikacije tastature
- Specifikacije table osetljive na dodir
- Specifikacije baterije
- Specifikacije adaptera za naizmenničnu struju
- Fizičke specifikacije
- Specifikacije okruženja

## Specifikacije sistema

Karakteristika	Specifikacije
Čipset	Intel Apollo Lake (integrisano sa procesorom)
Širina DRAM magistrale	64 bita
Flash EPROM	SPI 128 Mbita
PCIe magistrala	100 MHz
Frekvencija eksterne magistrale	PCIe Gen3 (8 GT/s)

## Specifikacije procesora

Karakteristika	Specifikacije
Tipovi	<ul style="list-style-type: none"> <li>• Intel Celeron procesor N3350 (6 W, 2 M keša, do 2,4 GHz)</li> <li>• Intel Pentium procesor N4200 (6 W, 2 M keša, do 2,5 GHz)</li> </ul>

## Specifikacije memorije

Karakteristika	Specifikacije
Konektor za memoriju	Lokalna memorija
Kapacitet memorije	2 GB i 4 GB
Tip memorije	LPDDR3 SDRAM
Brzina	1.600 MHz
Minimalna memorija	2 GB
Maksimalna memorija	4 GB

## Specifikacije skladišta

Karakteristika	Specifikacije
Ugrađeni kontroler multimedija	<ul style="list-style-type: none"><li>· eMMC od 32 GB</li><li>· 64 GB eMMC</li></ul>
SSD M.2 SATA	<ul style="list-style-type: none"><li>· SSD od 128 GB</li></ul>

## Specifikacije audio funkcije

Karakteristika	Specifikacije
Tipovi	Audio visoke definicije
Kontroler	Realtek ALC3234
Stereo konverzija	Digitalni audio izlaz preko HDMI – do 7.1 komprimovani i nekomprimovani audio
Interni interfejs	Audio kodek visoke definicije
Eksterni interfejs	Stereo slušalice/mikrofon - kombinovano
Zvučnici	Dva
Pojačavač unutrašnjeg zvučnika	2 W (RMS) po kanalu
Kontrole jačine zvuka	Interventni tasteri

## Specifikacije video funkcije

Karakteristika	Specifikacije
Tip	Integrisana na matičnoj ploči, hardverski pojačana
Grafičke kartice	<ul style="list-style-type: none"><li>· Grafička kartica Intel HD 505 – Pentium N4200</li><li>· Grafička kartica Intel HD 500 – Celeron N3450 i Celeron N3350</li></ul>

Karakteristika	Specifikacije
Magistrala podataka	Integrirana video
Podrška za spoljni displej	19-pinski HDMI konektor

## Specifikacije kamere

**NAPOMENA** Omogućeno je Windows Hello prepoznavanje lica.

Karakteristika	Specifikacije
Rezolucija kamere	1,00 megapiksel
Rezolucija HD panela	1280 x 720 piksela
Video rezolucija HD panela (maksimalna)	1280 x 720 piksela
Dijagonalni ugao prikaza	74°

## Specifikacije komunikacije

Funkcije	Specifikacije
Bežična mreža	Ugrađena bežična lokalna mreža (WLAN) (Intel dvopojasni bežični AC adapter 7265 802.11AC 2x2 Wi-Fi + BT 4.2 LE Solder Down kartica)

## Specifikacije portova i konektora

Karakteristika	Specifikacije
Audio	stereo slušalice / mikrofoni - kombinovano
Video	Jedan 19-pinski HDMI konektor
USB	<ul style="list-style-type: none"> <li>Jedan HDMI</li> <li>Jedan USB 3.1 Gen 1 sa funkcijom PowerShare</li> <li>Jedan USB 3.1 Gen 1 port</li> <li>Jedna microSD kartica</li> </ul>
Čitač memorijske kartice	Do SD 3.0
Port za priključivanje baze	Priključivanje ima dve opcije: <ul style="list-style-type: none"> <li>Bazna stanica Dell D1000 USB 3.0</li> <li>Bazna stanica Dell Entry USB 3.0</li> </ul>

## Specifikacije tastature

Karakteristika	Specifikacije
Broj tastera	<ul style="list-style-type: none"> <li>Sjedinjene Države: 82 tastera</li> <li>Ujedinjeno Kraljevstvo: 83 tastera</li> </ul>

## Karakteristika    Specifikacije

- Evropa: 83 tastera
- Brazil: 84 tastera
- Japan: 86 tastera

# Specifikacije table osetljive na dodir

## Karakteristika    Specifikacije

### Aktivna površina:

**X-osa**                    97,00 mm

**Y-osa**                    52,00 mm

# Specifikacije baterije

## Karakteristika    Specifikacije

**Tip**                        42 Wh

### 42 Wh

**Dužina**                184,00 mm (7,24 inča)

**Težina**                 185,00 g (0,185 kg)

**Širina**                 97 mm (3,82 inča)

**Visina**                 11,4 V DC

### Napon

**Radni vijek**            300 ciklusa pražnjenja i punjenja

### Opseg temperature

- Rad**
- Punjenje: 0 °C do 50 °C (32 °F do 122 °F)
  - Pražnjenje: 0 °C do 70 °C (32 °F do 158 °F)
  - Rad: 0 °C do 35 °C (32 °F do 95 °F)

**Neoperativna**        –40 °C do 65 °C (–40 °F do 149 °F)

**Dugmasta baterija** 3 V CR2032 litijumska coin cell baterija

# Specifikacije adaptera za naizmjeničnu struju

## Karakteristika    Specifikacije

**Tip**                        65 W

**Ulazni napon**            100 V AC do 240 V AC

**Ulazna struja (maksimalna)** 1,7 A

**Ulazna frekvencija** 50 Hz do 60 Hz

**Izlazna struja**         3,34 A

**Nazivni izlazni napon** 19,5 +/- 1,0 V DC

<b>Karakteristika</b>	<b>Specifikacije</b>
<b>Opseg temperature (operativno)</b>	0 °C do 40 °C (32 °F do 104 °F)
<b>Opseg temperature (neoperativno)</b>	-40 °C do 70 °C (-40 °F do 158 °F)

## Fizičke specifikacije

<b>Karakteristika</b>	<b>Specifikacije</b>
<b>Visina napred</b>	20,75 mm (0,81 inča)
<b>Visina pozadi</b>	20,75 mm (0,81 inča)
<b>Širina</b>	303,30 mm (11,94 inča)
<b>Dubina</b>	206,00 mm (8,11 inča)
<b>Početna težina</b>	1,26 kg (2,78 lbs)

## Specifikacije okruženja

<b>Temperatura</b>	<b>Specifikacije</b>
<b>Rad</b>	0 °C do 35 °C (32 °F do 95 °F)
<b>Skladištenje</b>	-40 °C do 65 °C (-40 °F do 149 °F)

<b>Relativna vlažnost (maksimalna):</b>	<b>Specifikacije</b>
<b>Rad</b>	10% do 90% (bez kondenzovanja)
<b>Skladištenje</b>	5% do 95% (bez kondenzovanja)

<b>Nadmorska visina (maksimalna)</b>	<b>Specifikacije</b>
<b>Rad</b>	0 m do 3048 m (0 st do 10.000 st)
<b>Neoperativna</b>	0 m do 10.668 m (0 st do 35.000 st)
<b>Nivo zagađenosti vazduha</b>	G1, definisano od strane ISA-71.04-1985

## Rešavanje problema

### Poboljšana procena sistema pre pokretanja (ePSA) – dijagnostika

ePSA dijagnostika (takođe se naziva dijagnostika sistema) vrši sveobuhvatnu proveru hardvera. ePSA dijagnostika je ugrađena zajedno sa BIOS-om, a BIOS je pokreće interno. Ugrađena dijagnostika sistema pruža niz opcija za određene uređaje ili grupe uređaja koje vam omogućavaju da:

- Pokrenete testove automatski ili u interaktivnom režimu
- Ponovite testove
- Prikažete ili sačuvate rezultate testova
- Prođete kroz testove kako biste uveli dodatne opcije testiranja da biste obezbedili dodatne informacije o neispravnom(im) uređaju(ima)
- Pregledate statusne poruke koje pružaju informacije o tome da li su testovi uspešno završeni
- Pregledate poruke o greškama koje pružaju informacije o problemima nastalim tokom testiranja

**OPREZ** Dijagnostiku sistema koristite samo za testiranje vašeg računara. Korišćenje ovog programa na drugim računarima može da dovede do pojave netačnih rezultata ili poruka o greškama.

**NAPOMENA** Neki testovi za posebne uređaje zahtevaju interakciju korisnika. Uvek budite pored terminala računara za vreme obavljanja dijagnostičkih testova.

### Pokretanje ePSA dijagnostike

Pokrenite dijagnostičko podizanje sistema na bilo koji od dva načina navedena u nastavku:

1. Uključite računar.
2. Dok se sistem računara pokreće, pritisnite taster F12 kada se prikaže Dell logotip.
3. U meniju za pokretanje sistema izaberite opciju **Diagnostics** (Dijagnostika) pomoću strelica nagore/nadole, pa pritisnite taster **Enter**.

**NAPOMENA** Prikazuje se prozor **Enhanced Pre-boot System Assessment (Proširena procena sistema pre podizanja)** na kome su navedeni svi uređaji pronađeni na računaru. Dijagnostika pokreće testiranje na svim pronađenim uređajima.

4. Pritisnite strelicu u donjem desnom uglu da biste otišli na listu stranica. Pronađene stavke su navedene i testirane.
5. Ako želite da pokrenete dijagnostički test na određenom uređaju, pritisnite Esc i kliknite na **Yes (Da)** da biste zaustavili dijagnostički test.
6. Izaberite uređaj u levom oknu i kliknite na **Run Tests (Pokreni testove)**.
7. Ako postoje bilo kakvi problemi prikazaće se kodovi grešaka. Zabeležite kod greške i obavestite kompaniju Dell.  
ili
8. Isključite računar.
9. Pritisnite i zadržite taster Fn i istovremeno držite dugme za napajanje, a zatim otpustite oba tastera.
10. Ponovite prethodno navedene korake 3–7.

### Resetovanje sata realnog vremena

Funkcija resetovanja sata realnog vremena (Real Time Clock – RTC) omogućava vam da oporavite sistem Dell u situacijama **kad ne možete da obavite POST proceduru, kad ne možete da pokrenete sistem ili kad nema napajanja**. Da biste pokrenuli RTC resetovanje na sistemu, proverite da li je sistem isključen i da li je povezan na izvor napajanja. Pritisnite i zadržite dugme za uključivanje/isključivanje 25 sekundi, pa ga otpustite. Idite na [kako da resetujete sat realnog vremena](#).

** NAPOMENA** Ako se adapter za napajanje izvuče iz sistema u toku procesa ili zadržite dugme za napajanje duže od 40 sekundi, proces RTC resetovanja će biti obustavljen.

RTC resetovanjem ćete vratiti BIOS na podrazumevane vrednosti, opozvati Intel vPro opremanje i resetovati datum i vreme sistema. RTC resetovanje ne utiče na sledeće stavke:

- Servisna oznaka
- Oznaka delova
- Oznaka vlasništva
- Administratorska lozinka
- Sistemsku lozinku
- HDD lozinku
- TPM uključen i aktivan
- Ključne baze podataka
- Evidencije sistemskih događaja

Sledeće stavke će možda biti resetovane u zavisnosti od prilagođenih podešavanja BIOS-a:

- The Boot List (Lista za pokretanje)
- Enable Legacy OROMs (Omogući OROM-ove starije verzije)
- Secure Boot Enable (Omogućava bezbednog pokretanja)
- Allow BIOS Downgrade (Omogućava vraćanje na stariju verziju BIOS-a)

## Kontaktiranje kompanije Dell

**ⓘ NAPOMENA** Ako nemate aktivnu vezu sa Internetom, kontakt informacije možete pronaći na fakturi, otpremnici, računu ili katalogu Dell proizvoda.

Dell nudi nekoliko opcija za onlajn i telefonsku podršku i servis. Dostupnost zavisi od zemlje i proizvoda, a neke usluge možda neće biti dostupne u vašoj oblasti. Ako želite da kontaktirate Dell u vezi prodaje, tehničke podrške ili pitanja u vezi korisničkih usluga:

1. Idite na **Dell.com/support**.
2. Izaberite svoju kategoriju podrške.
3. Potvrdite vašu zemlju ili region u padajućem meniju **Choose a Country/Region (Izaberite zemlju/region)** u donjem delu stranice.
4. Izaberite odgovarajuću uslugu ili vezu za podršku na osnovu vaših potreba.