

Latitude 3180

Kullanıcı El Kitabı

1



Notlar, dikkat edilecek noktalar ve uyarılar

 **NOT:** NOT, ürününüzü daha iyi kullanmanıza yardımcı olacak önemli bilgiler sağlar.

 **DİKKAT:** DİKKAT, donanım hasarı veya veri kaybı olasılığını gösterir ve sorunu nasıl önleyeceğinizi bildirir.

 **UYARI:** UYARI, mülk hasarı, kişisel yaralanma veya ölüm potansiyeline işaret eder.

1 Bilgisayarınızda Çalışma	6
Güvenlik talimatları	6
kapatma—Windows	6
Bilgisayarınızın içinde çalışmadan önce	6
Bilgisayarınızın içinde çalıştıktan sonra	7
2 Sökme ve Takma	8
Önerilen araçlar	8
microSD kart	8
microSD kartı çıkarma	8
microSD kartı takma	8
Taban kapağı	8
Alt kapağı çıkarma	8
Alt kapağı takma	9
Pil	10
Lityum-iyon pil önlemleri	10
Pili çıkarma - isteğe bağlı	10
Pili takma	11
Klavye kılıfı ve Klavye	11
Klavyeyi çıkarma	11
Klavyeyi takma	12
Katı Hal Sürücüsü - isteğe bağlı	13
M.2 Katı Hal Sürücüsünü Çıkarma (SSD)	13
M.2 Katı Hal Sürücüsünü Takma	14
Ses kartı	14
Ses kartını çıkarma	14
Ses kartını takma	15
Güç konektörü bağlantı noktası	15
Güç konektörü bağlantı noktasının çıkarılması	15
Güç konektörü bağlantı noktasını takma	16
Düğme pil	16
Düğme pili çıkarma	16
Düğme pili takma	17
Hoparlör	17
Hoparlörü çıkarma	17
Hoparlörleri takma	18
Sistem kartı	19
Sistem kartını çıkarma	19
Sistem kartını takma	21
Ekran aksamı	22
Ekran aksamını çıkarma	22
Ekran aksamını takma	23
Ekran çerçevesi	24
Ekran çerçevesini çıkarma	24

Ekran çerçevesini takma.....	24
Ekran paneli.....	25
Ekran panelini çıkarma.....	25
Ekran panelini takma.....	26
Ekran menteşeleri.....	26
Ekran menteşesini çıkarma.....	26
Ekran menteşelerini takma.....	27
Kamera.....	27
Kamerayı çıkarma.....	27
Kamerayı takma.....	28
3 Teknoloji ve bileşenler.....	29
Güç adaptörü.....	29
İşlemciler.....	29
Görev Yöneticisi'nde işlemci kullanımını doğrulama.....	29
Kaynak Monitör'de işlemci kullanımını doğrulama.....	29
Chipsetler.....	30
Intel HD Grafik	30
Bellek özellikleri.....	30
Sistem kurulumunda BIOS sistem belleği doğrulama.....	30
ePSA kullanarak belleği test etme.....	30
Grafik seçenekleri.....	30
Sabit sürücü seçenekleri.....	30
BIOS'da sabit sürücüyü tanımlama.....	30
USB özellikleri.....	31
HDMI 1.4.....	33
Realtek ALC3246.....	33
Kamera özellikleri.....	33
4 BIOS Genel Bakış.....	34
Önyükleme menüsü.....	34
5 Sistem kurulum seçenekleri.....	35
Gezinti tuşları.....	35
Sistem Kurulumuna genel bakış.....	35
Sistem Kurulumuna Erişim.....	36
Genel ekran seçenekleri.....	36
Sistem Yapılandırma ekranı seçenekleri.....	36
Video ekran seçenekleri.....	37
Güvenlik ekranı seçenekleri.....	37
Güvenli Önyükleme ekranı seçenekleri.....	39
Performans ekranı seçenekleri.....	39
Güç yönetimi ekranı seçenekleri.....	40
POST davranışı ekran seçenekleri.....	41
Kablosuz ekran seçenekleri.....	41
Bellek özellikleri.....	41
Sistem günlükleri ekran seçenekleri.....	42
SupportAssist sistem çözünürlüğü.....	42
Windows'da BIOS'u güncelleme.....	42

Sistem ve kurulum parolası.....	42
Bir sistem kurulum parolası belirleme.....	43
Mevcut sistem kurulum parolasını silme veya deęiřtirme.....	43
6 Teknik özellikler.....	44
Sistem özellikleri.....	44
İřlemci özellikleri.....	44
Bellek özellikleri.....	45
Depolama teknik özellikleri.....	45
Ses özellikleri.....	45
Video özellikleri.....	45
Kamera özellikleri.....	46
İletişim özellikleri.....	46
Baęlantı noktası ve konektör teknik özellikleri.....	46
Klavye özellikleri.....	46
Dokunmatik yüzey özellikleri.....	47
Akü özellikleri.....	47
AC adaptörü teknik özellikleri.....	47
Fiziksel özellikler.....	48
Çevre özellikleri.....	48
7 Sorun Giderme.....	49
Geliřmiř Yükleme Öncesi Sistem Deęerlendirmesi - (ePSA) tanılamaları.....	49
EPSA Tanılamalarını çalıştırma.....	49
Gerçek Zamanlı Saati sıfırlama.....	49
8 Dell'e Başvurma.....	51

Bilgisayarınızda Çalışma

Güvenlik talimatları

Bilgisayarınızı olası hasarlardan korumak ve kendi kişisel güvenliğinizi sağlamak için aşağıdaki güvenlik yönergelerine uyun. Aksi belirtilmedikçe, bu belgede verilen her yordamda aşağıdaki koşulların geçerli olduğu varsayılır:

- Bilgisayarınızla birlikte gelen güvenlik bilgilerini okudunuz.
- Bir bileşen, çıkarma yordamı tersten uygulanarak değiştirilebilir veya (ayrı olarak satın alınmışsa) takılabilir.

NOT: Bilgisayarın kapağını veya panelleri açmadan önce, tüm güç kaynaklarının bağlantısını kesin. Bilgisayarın içinde çalışmayı tamamladıktan sonra, güç kaynağına bağlamadan önce tüm kapakları, panelleri ve vidaları yerlerine takın.

NOT: Bilgisayarınızın içinde çalışmadan önce, bilgisayarınızla birlikte verilen güvenlik bilgilerini okuyun. Güvenliğe yönelik ek en iyi uygulama bilgileri için www.dell.com/regulatory_compliance adresindeki Regulatory Compliance (Düzenlemelere Uygunluk) Ana Sayfasına bakın.

DİKKAT: Birçok onarım, yalnızca yetkili servis teknisyeni tarafından yapılabilir. Yalnızca ürün belgelerinizde izin verilen ya da çevrimiçi veya telefon servisi ve destek ekibi tarafından yönlendirilen sorun giderme ve basit onarım işlemlerini yapmalısınız. Dell tarafından yetkilendirilmemiş servislerden kaynaklanan zararlar garantinizin kapsamında değildir. Ürünle birlikte gelen güvenlik talimatlarını okuyun ve uygulayın.

DİKKAT: Bir sökme işlemini gerçekleştirmek için bilgisayara dokunmadan önce, elektrostatik boşalmadan kaçınmak için bir bilek topraklama kayışı kullanarak veya topraklanmış bir boyasız metal yüzeye düzenlik aralıklarla dokunarak kendinizi topraklayın.

DİKKAT: Bileşenleri ve kartları itina ile kullanın. Bileşenlere veya kartların üzerindeki temas noktalarına dokunmayın. Kartları uç kısmından veya metal montaj kenarından tutun. İşlemci gibi bileşenleri pinlerinden değil kenarlarından tutun.

DİKKAT: Bir kabloyu çıkarırken kablonun kendisinden değil, konektör kısmından veya çekme yerinden tutarak çekin. Bazı kablolarda kilitleme dilleri vardır; bu tür kabloları çıkarırken, kabloyu çekmeden önce kilitleme dillerini içeriye bastırın. Konektörleri çıkartırken, konektör pinlerinin eğilmesini önlemek için konektörleri düz tutun. Ayrıca bir kabloyu bağlamadan önce, her iki konektörün yönlerinin doğru olduğundan ve doğru hizalandıklarından emin olun.

NOT: Bilgisayarınızın ve belirli bileşenlerin rengi bu belgede gösterilenden farklı olabilir.

kapatma—Windows

DİKKAT: Veri kaybını önlemek için bilgisayarınızı kapatmadan önce tüm açık dosyaları kaydedip kapatın ve açık programlardan çıkın .

1.  tıklayın veya dokununuz.
2.  tıklayın veya dokununuz ve ardından **Kapat** seçeneğine tıklayın veya dokununuz.

NOT: Bilgisayarın ve takılı aygıtların kapandığından emin olun. İşletim sisteminizi kapattıktan sonra bilgisayarınız ve takılı aygıtlar otomatik olarak kapanmazsa, kapatmak için güç düğmesini 6 saniye boyunca basılı tutun.

Bilgisayarınızın içinde çalışmadan önce

1. Bilgisayar kapağının çizilmesini önlemek için, çalışma yüzeyinin düz ve temiz olmasını sağlayın.
2. Bilgisayarınızı kapatın.

3. Tüm ađ kablolarını bilgisayardan çıkarın (varsa).

⚠ DİKKAT: Bilgisayarınızda bir RJ45 bağlantı noktası varsa kabloyu önce bilgisayarınızdan çıkararak ađ kablosunun bağlantısını kesin.

4. Bilgisayarınızı ve tüm bađlı aygıtları elektrik prizlerinden çıkarın.

5. Ekranı açın.

6. Sistem kartını topraklamak için güç düğmesine basın ve birkaç saniye basılı tutun.

⚠ DİKKAT: Elektrik çarpmasına karşı korunmak için Adım # 8'i gerçekleştirmeden önce bilgisayarınızı elektrik prizinden çekin.

⚠ DİKKAT: Elektrostatik boşalımı önlemek için, bir bilek topraklama kayışı kullanarak ya da bilgisayarın arkasındaki konnektör gibi boyanmamış metal yüzeylere sık sık dokunarak kendinizi topraklayın.

7. Takılmış herhangi bir ExpressCard'ı veya Akıllı Kartı uygun yuvalardan çıkarın.

Bilgisayarınızın içinde çalıştıktan sonra

Herhangi bir parça deđiştirme işleminden sonra, bilgisayarınızı açmadan önce harici aygıtları, kartları, kabloları vs. taktığınızdan emin olun.

⚠ DİKKAT: Bilgisayarın zarar görmesini önlemek için, yalnız bu modeldeki Dell bilgisayar için tasarlanmış olan pilleri kullanın. Başka Dell bilgisayarlar için tasarlanmış pilleri kullanmayın.

1. Bağlantı noktası eşleyicisi veya ortam tabanı gibi harici aygıtları bađlayın ve ExpressCard gibi kartları deđiştirin.

2. Bilgisayarınıza telefon veya ađ kablolarını bađlayın.

⚠ DİKKAT: Ađ kablosu takmak için kabloyu önce ađ aygıtına takın ve ardından bilgisayara takın.

3. Bilgisayarınızı ve tüm bađlı aygıtları elektrik prizlerine takın.

4. Bilgisayarınızı açın.

Sökme ve Takma

Önerilen araçlar

Bu belgedeki yordamlar için aşağıdaki araçlar gerekebilir:

- 0 numara yıldız tornavida
- 1 numara yıldız tornavida
- Plastik çubuk

NOT: 0 numara tornavida 0-1 vidaları için ve 1 numara tornavida da 2-4 vidaları içindir

microSD kart

microSD kartı çıkarma

1. Bilgisayarınızın içinde çalışmadan önce bölümündeki prosedüre uyun.
2. Bilgisayardan serbest bırakmak için microSD kartın üzerine bastırın.



3. microSD kartı bilgisayardan çıkarın.

microSD kartı takma

1. SD kartını yerine oturana dek yuvasına kaydırın.
2. microSD kartı takın.
3. Bilgisayarınızda çalıştıktan sonra bölümündeki prosedürlere uyun.

Taban kapağı

Alt kapağı çıkarma

1. Bilgisayarınızın içinde çalışmadan önce bölümündeki prosedüre uyun.
2. microSD kartını çıkarın.
3. Alt kapağı çıkarmak için:
 - a. Alt kapağı bilgisayara sabitleyen M2.5x7 tutucu vidaları gevşetin [1, 2].



b. Alt kapağı kenarından kaldırın.

NOT: Alt kapağı kenardan kaldırmak için 3c plastik çubuğa ihtiyacınız olabilir.

4. Alt kapağı bilgisayardan dışarı kaldırın.



Alt kapağı takma

Sistem M.2 SSD ile birlikte gönderilirse aşağıdaki adımları gerçekleştirin.

1. Alt kapağın ön kenarını sisteme takın.
2. Kapağın kenarlarını yerine oturana kadar bastırın.
3. Alt kapağı bilgisayara sabitlemek için M2.5x7 vidayı yerine takın.
4. [microSD kartını](#) takın
5. [Bilgisayarınızda çalıştıktan sonra](#) bölümündeki prosedürlere uyun.

Pil

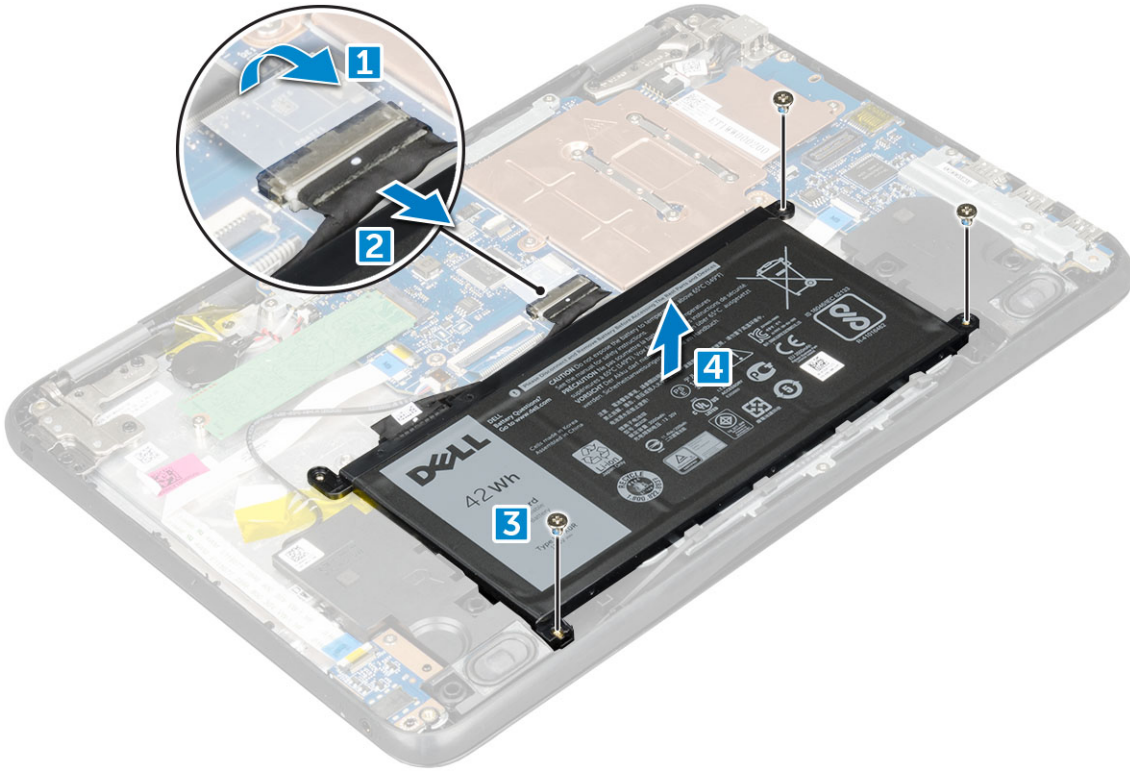
Lityum-iyon pil önlemleri

⚠ DİKKAT:

- Lityum iyon pilleri kullanırken dikkatli olun.
- Pili sistemden çıkarmadan önce olabildiğince boşaltın. Bu işlem, pilin boşalması için AC adaptörü sistemden ayırarak yapılabilir.
- Pili ezmeyin, düşürmeyin, kesmeyin veya yabancı nesnelere delmeyin.
- Pili yüksek sıcaklıklara maruz bırakmayın veya pil paketlerini ve hücrelerini parçalara ayırmayın.
- Pilin yüzeyine basınç uygulamayın.
- Pili bükmeyin.
- Pili açmak için hiçbir tür araç kullanmayın.
- Kazayla pilin ve diğer sistem bileşenlerinin delinmemesi veya zarar görmemesi için bu ürünün servisi sırasında tüm vidaların eksiksiz olduğundan ve hiçbirinin yanlış yere takılmadığından emin olun.
- Lityum-iyon pil şişerek aygıtın içinde sıkışırsa, pili delmek, bükmek veya ezmek tehlike oluşturabileceğinden pili yerinden çıkarmaya çalışmayın. Böyle bir durumda yardım almak ve ek talimatlar için irtibat kurun.
- Pil şişerek bilgisayarınızın içinde sıkışırsa, lityum-iyon pili delmek, bükmek veya ezmek tehlike oluşturabileceğinden pili yerinden çıkarmaya çalışmayın. Böyle bir durumda, yardım için Dell teknik desteğe başvurun. Bkz. <https://www.dell.com/support>.
- Her zaman <https://www.dell.com> veya yetkili Dell ortaklarından ya da bayilerinden orijinal piller satın alın.

Pili çıkarma - isteğe bağlı

1. [Bilgisayarınızın içinde çalışmadan önce](#) bölümündeki prosedüre uyun.
2. Şunları çıkarın:
 - a. [microSD kart](#)
 - b. [alt kapak](#)
3. Pili çıkarmak için:
 - a. Pil kablosunu sistem kartındaki konnektörden çıkarın [1,2].
 - b. Pili bilgisayara sabitleyen M2.0x3.0 vidalarını sökün [3].
 - c. Pili bilgisayardan çıkarın [4].



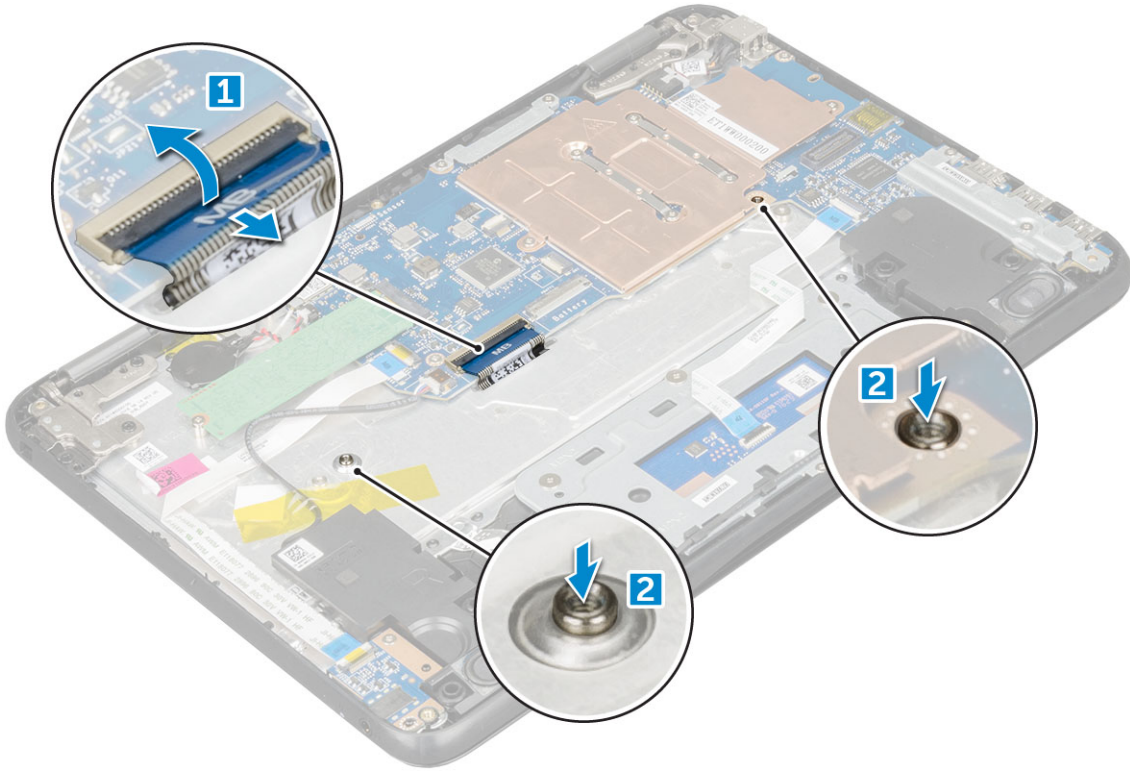
Pili takma

1. Pili bilgisayardaki yuvaya yerleştirin.
2. Pil kablosunu pil üzerindeki konektöre takın.
3. Pili bilgisayara sabitlemek için M2x3 vidayı yerine takın.
4. Şunları takın:
 - a. alt kapak
 - b. microSD kart
5. Bilgisayarınızda çalıştıktan sonra bölümündeki prosedürlere uyun.

Klavye kılıfı ve Klavye

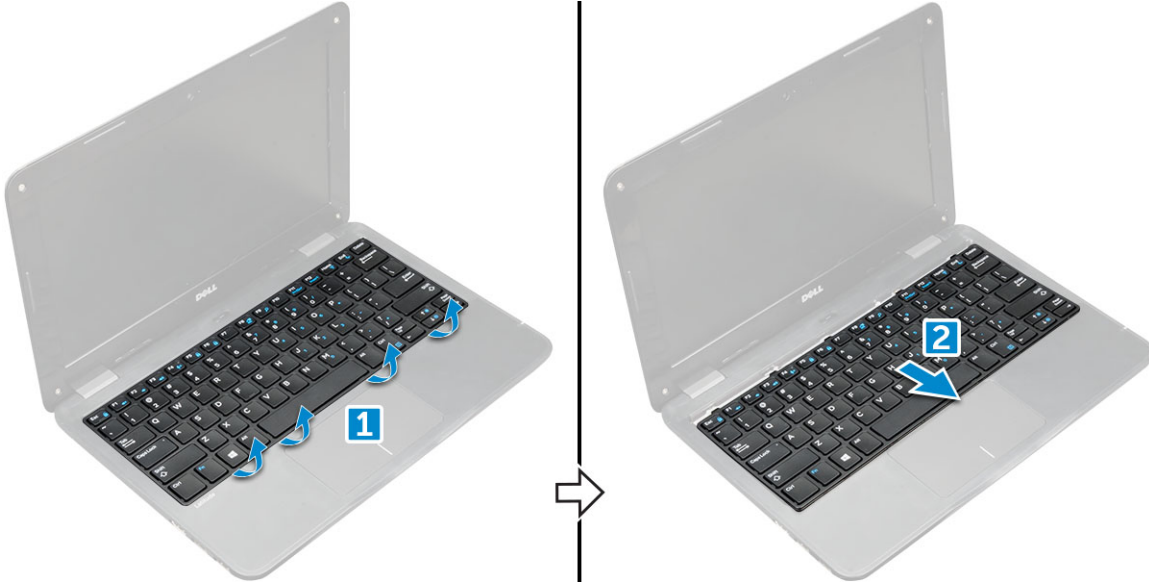
Klavyeyi çıkarma

1. Bilgisayarınızın içinde çalışmadan önce bölümündeki prosedüre uyun.
2. Şunları çıkarın:
 - a. microSD kart
 - b. alt kapak
 - c. pil
3. Klavyeyi çıkarmak için:
 - a. Klavye kablosunu sistem kartından çıkarın [1].
 - b. Klavyeyi serbest bırakmak için plastik çubuğu kullanın [2].



NOT: Klavyedeki iki serbest bırakma deliği "KB" etiketi ile gösterilir.

4. Klavyeyi bilgisayardan kaydırarak çıkarın.



Klavyeyi takma

1. Klavye kapağını bilgisayardaki tırnaklarla hizalayın ve yerine oturana kadar bastırın.

Resimi klavyedeki basma noktalarını gösterir.



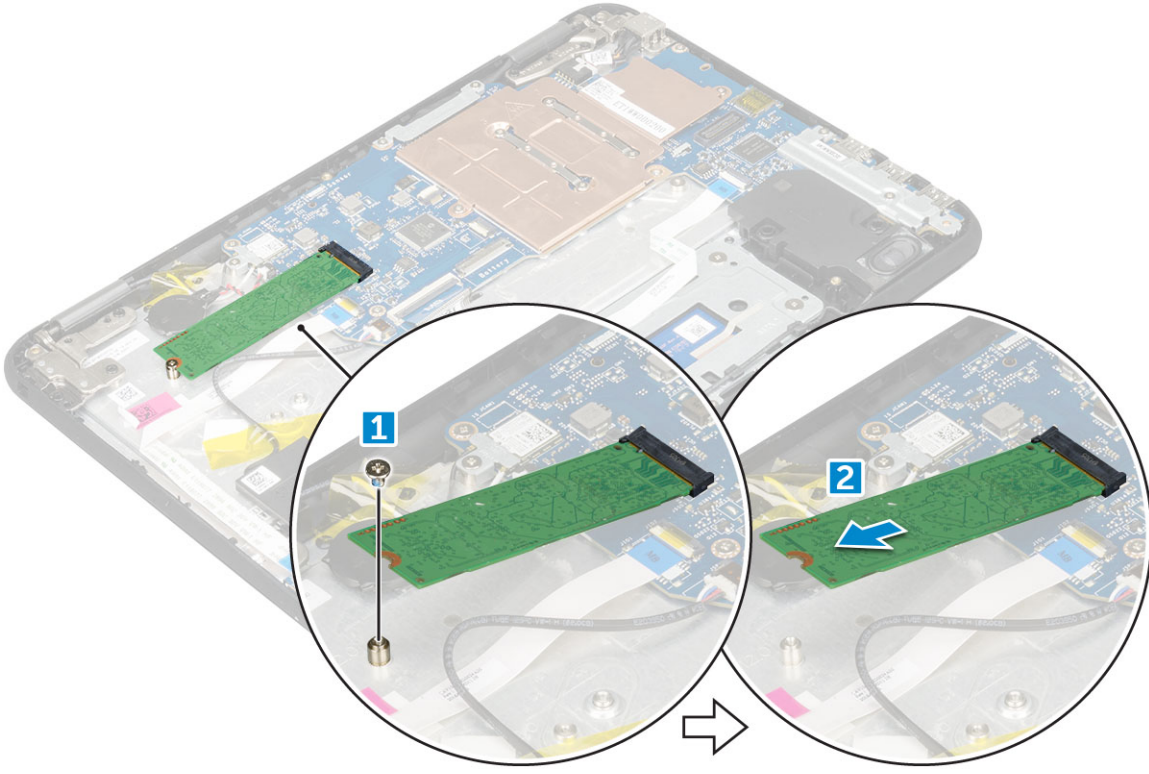
2. Klavye kablosunu sistem kartına bağlayın.
3. Şunları takın:
 - a. pil
 - b. alt kapak
 - c. microSD kart
4. Bilgisayarınızda çalıştıktan sonra bölümündeki prosedürlere uyun.

Katı Hal Sürücüsü - isteğe bağlı

M.2 Katı Hal Sürücüsünü Çıkarma (SSD)

Sistem, M.2 SSD ile birlikte gönderildiyse aşağıdaki adımları uygulayın.

1. Bilgisayarınızın içinde çalışmadan önce bölümündeki prosedüre uyun.
2. Şunları çıkarın:
 - a. microSD kart
 - b. alt kapak
 - c. pil
3. SSD'yi sökmek için:
 - a. SSD kartını sabitleyen M2,0x3,0 vidayı çıkarın [1].
 - b. SSD kartını sistem kartından kaydırarak çıkarın [2].



M.2 Katı Hal Sürücüsünü Takma

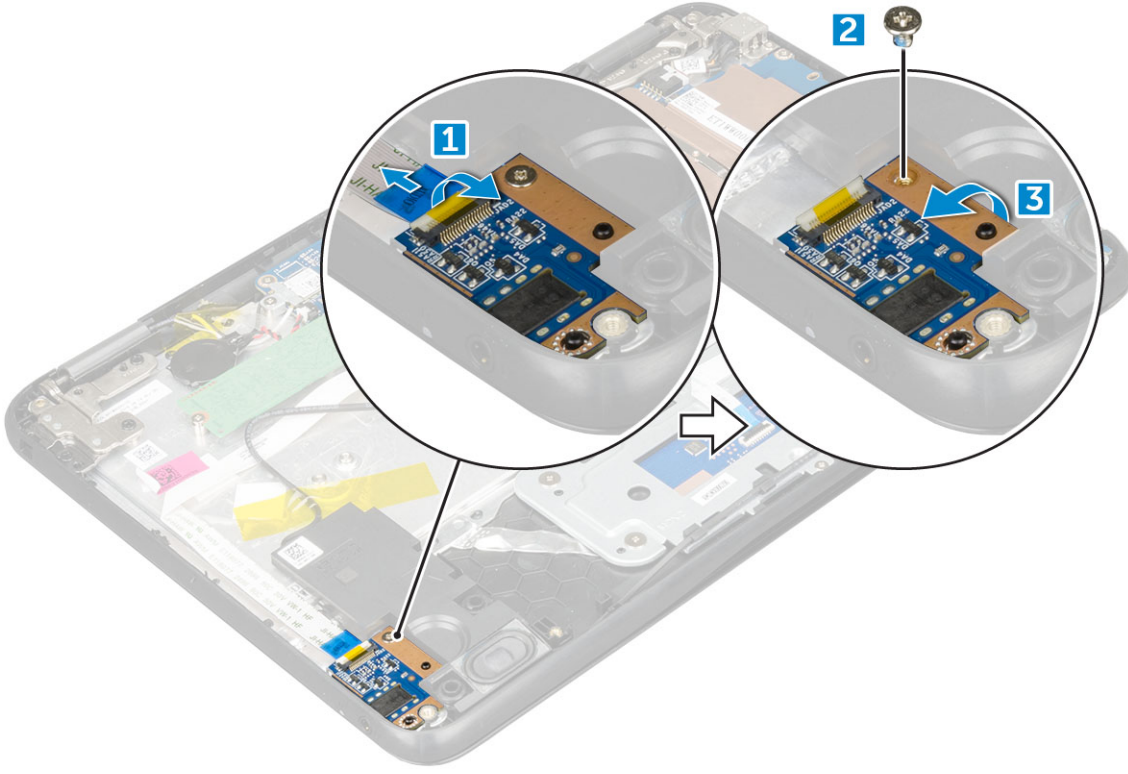
NOT: Sistem SSD ile gönderilirse aşağıdaki adımları gerçekleştirin.

1. SSD kartındaki çentiği, SSD kartı konektörünün üzerindeki tırnakla hizalayın ve kartı yuvarın içine kaydırın.
2. SSD kartındaki vida deliğini sistem kartındaki vida deliğiyle hizalayın.
3. SSD kartını sistem kartına sabitleyen vidayı yerine takın.
4. Şunları takın:
 - a. pil
 - b. alt kapak
 - c. microSD kart
5. Bilgisayarınızda çalıştıktan sonra bölümündeki prosedürlere uyun.

Ses kartı

Ses kartını çıkarma

1. Bilgisayarınızın içinde çalışmadan önce bölümündeki prosedüre uyun.
2. Şunları çıkarın:
 - a. microSD kart
 - b. alt kapak
 - c. pil
3. Ses kartını çıkarmak için:
 - a. Ses kablosunu ses kartındaki konektörden çıkarın [1].
 - b. Ses kartını bilgisayara sabitleyen M.2,0x3,0 vidayı çıkarın [2].
 - c. Ses kartını bilgisayardan kaldırarak çıkarın [3].



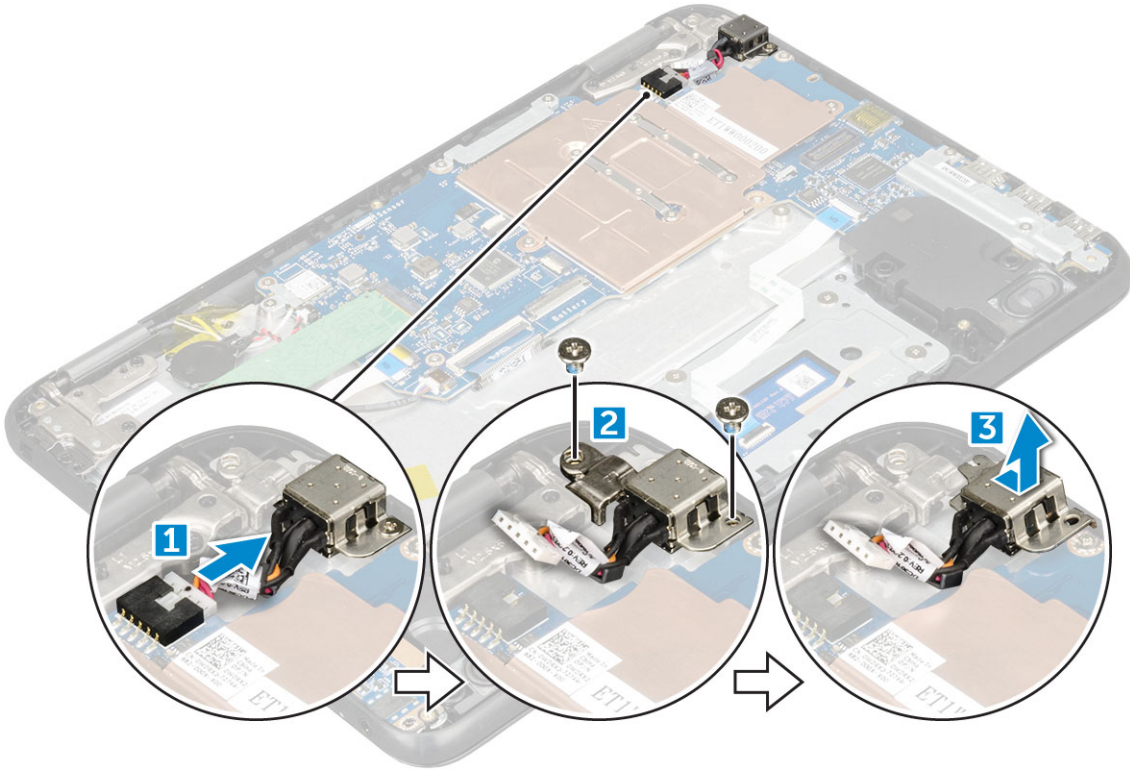
Ses kartını takma

1. Ses kartını bilgisayardaki yuvaya takın.
2. Ses kartını bilgisayara sabitleyen M2x3 vidayı yerine takın.
3. Ses kablosunu ses kartı üzerindeki konektöre bağlayın.
4. Şunları takın:
 - a. pil
 - b. alt kapak
 - c. microSD kart
5. Bilgisayarınızda çalıştıktan sonra bölümündeki prosedürlere uyun.

Güç konektörü bağlantı noktası

Güç konektörü bağlantı noktasının çıkarılması

1. Bilgisayarınızın içinde çalışmadan önce bölümündeki prosedüre uyun.
2. Şunları çıkarın:
 - a. microSD kart
 - b. alt kapak
 - c. pil
3. Güç konektörü bağlantı noktasını çıkarmak için:
 - a. Güç konektörü kablosunu sistem kartındaki konektörden ayırın [1].
 - b. Bilgisayardaki güç konektörü bağlantı noktasını sabitleyen M.2,0x3,0 vidalarını çıkarın [2].
 - c. Güç konektörü bağlantı noktasını bilgisayardan kaydırarak çıkarın [3].



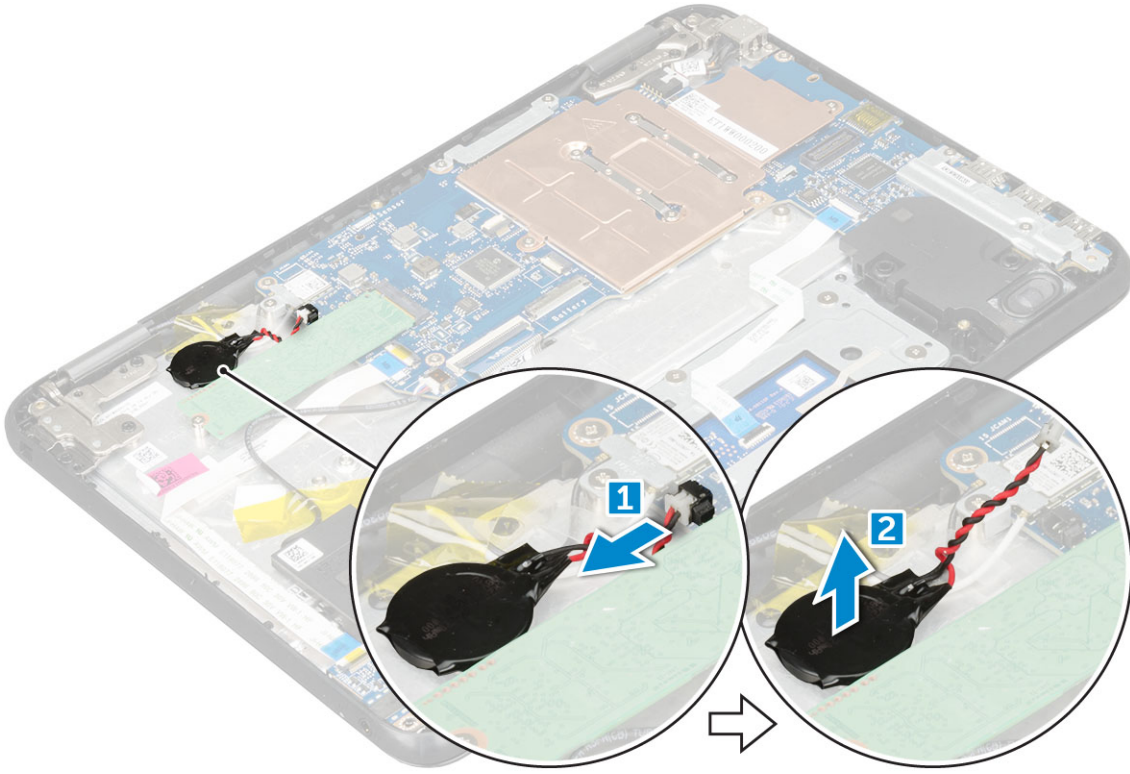
Güç konektörü bağlantı noktasını takma

1. Güç konektörü bağlantı noktasını bilgisayardaki yuvasına takın.
2. Güç konektörü bağlantı noktasını bilgisayara sabitleyen iki M2x3 vidayı yerine takın.
3. Güç konektörü kablosunu sistem kartındaki konektöre takın.
4. Şunları takın:
 - a. pil
 - b. alt kapak
 - c. microSD kart
5. Bilgisayarınızda çalıştıktan sonra bölümündeki prosedürlere uyun.

Düğme pil

Düğme pili çıkarma

1. Bilgisayarınızın içinde çalışmadan önce bölümündeki prosedüre uyun.
2. Şunları çıkarın:
 - a. microSD kart
 - b. alt kapak
 - c. pil
3. Düğme pili çıkarmak için:
 - a. Düğme pil kablosunu sistem kartındaki konektörden çıkarın [1].
 - b. Düğme pili yapıştırıcıdan çıkarmak için kaldırın ve bilgisayardan çıkarın [2].



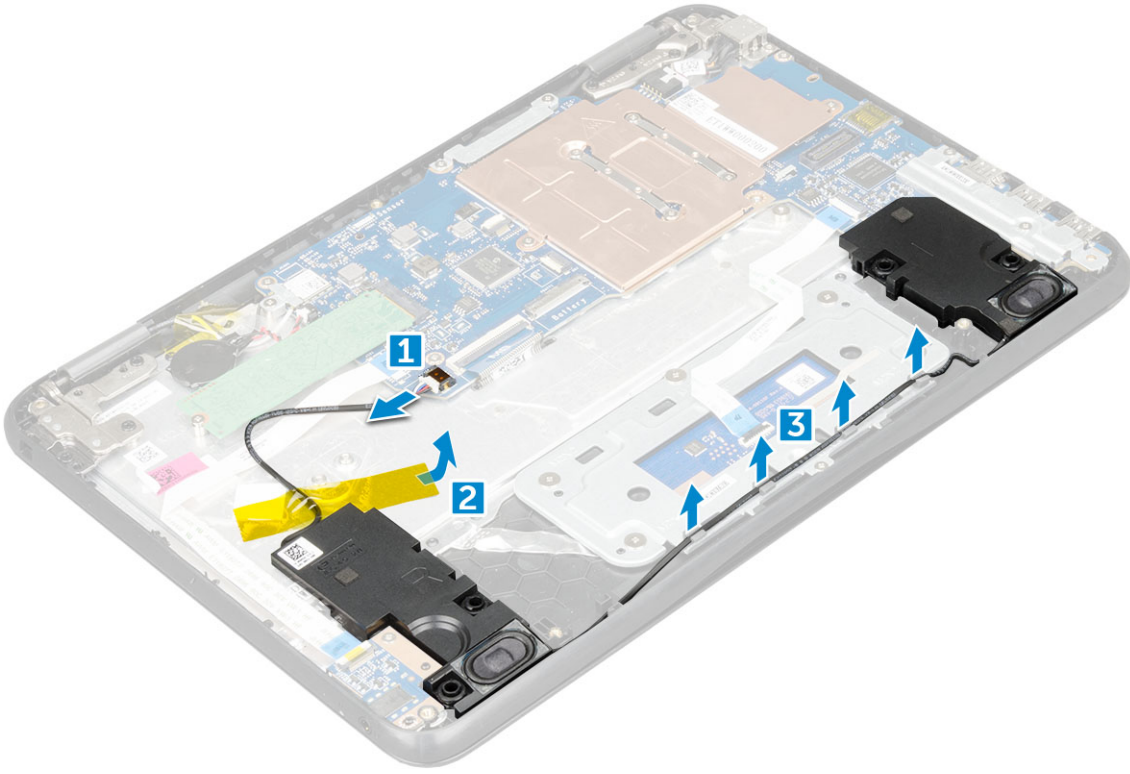
Düğme pili takma

1. Düğme pili bilgisayardaki yuvaya yerleştirin.
2. Düğme pil kablosunu sistem kartı üzerindeki konnektöre bağlayın.
3. Şunları takın:
 - a. pil
 - b. alt kapak
 - c. microSD kart
4. Bilgisayarınızda çalıştıktan sonra bölümündeki prosedürlere uyun.

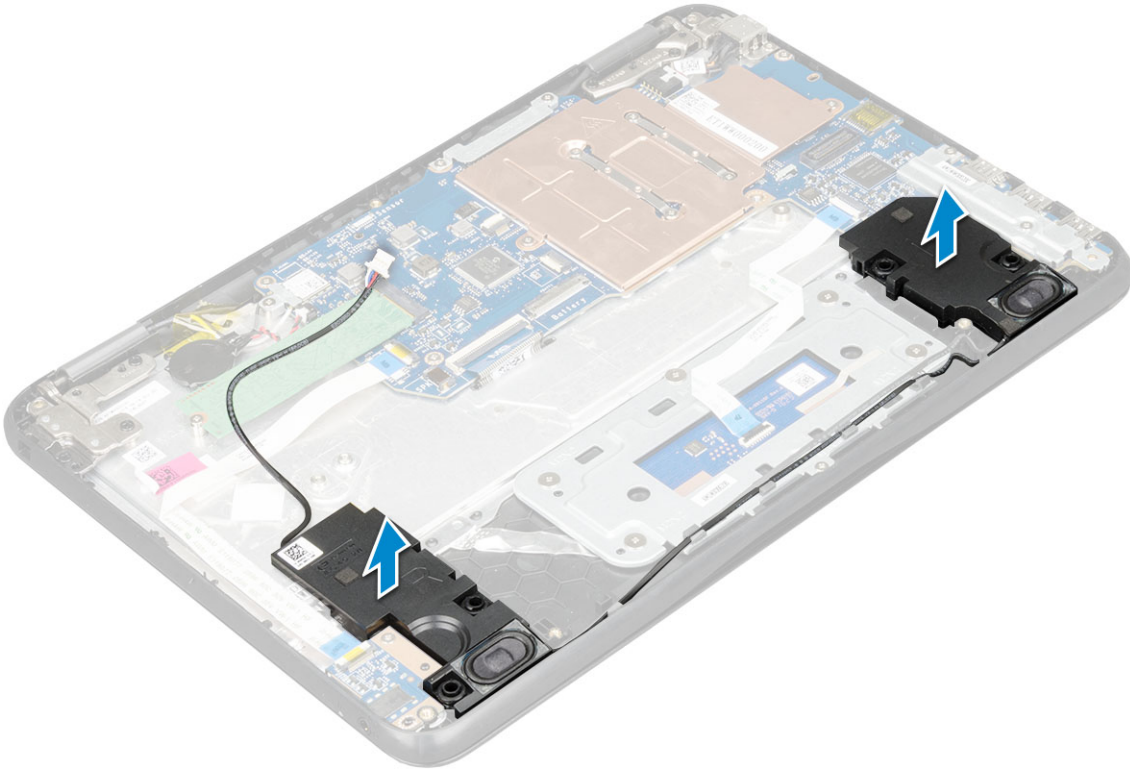
Hoparlör

Hoparlörü çıkarma

1. Bilgisayarınızın içinde çalışmadan önce bölümündeki prosedüre uyun.
2. Şunları çıkarın:
 - a. microSD kart
 - b. alt kapak
 - c. pil
3. Hoparlörü çıkarmak için:
 - a. Hoparlör kablosunu sistem kartındaki konnektörden çıkarın [1].
 - b. Hoparlör kablosunu bilgisayara sabitleyen yapışkan bandı çıkarın [2].
 - c. Hoparlör kablosunu yönlendirme kanalından çıkarın [3].



4. Hoparlörü bilgisayardan çıkarın.



Hoparlörleri takma

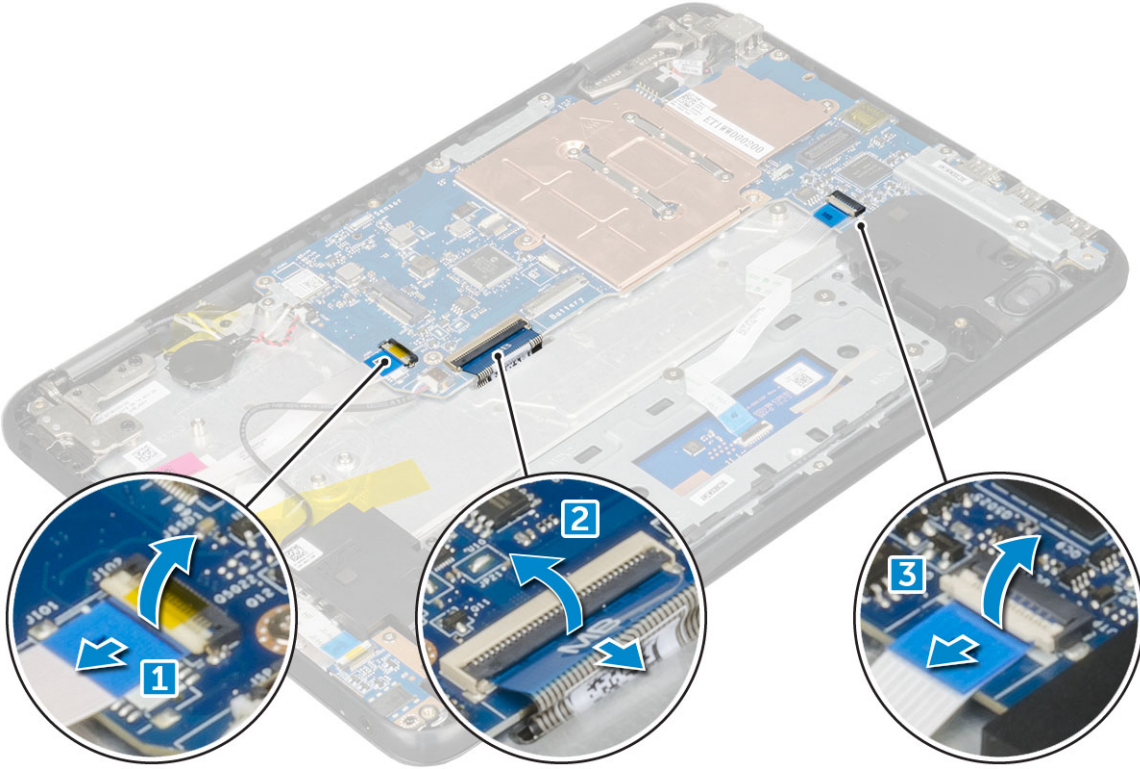
1. Hoparlörleri bilgisayardaki yuvalara yerleştirin.
2. Hoparlör kablosunu, yönlendirme kanalından tutma klipslerine geçirin.
3. Hoparlör kablosunu bilgisayara sabitlemek için yapışkan bantı yapıştırın.
4. Hoparlör kablosunu sistem kartındaki konektöre takın.

5. Şunları takın:
 - a. pil
 - b. alt kapak
 - c. microSD kart
6. Bilgisayarınızda çalıştıktan sonra bölümündeki prosedürlere uyun.

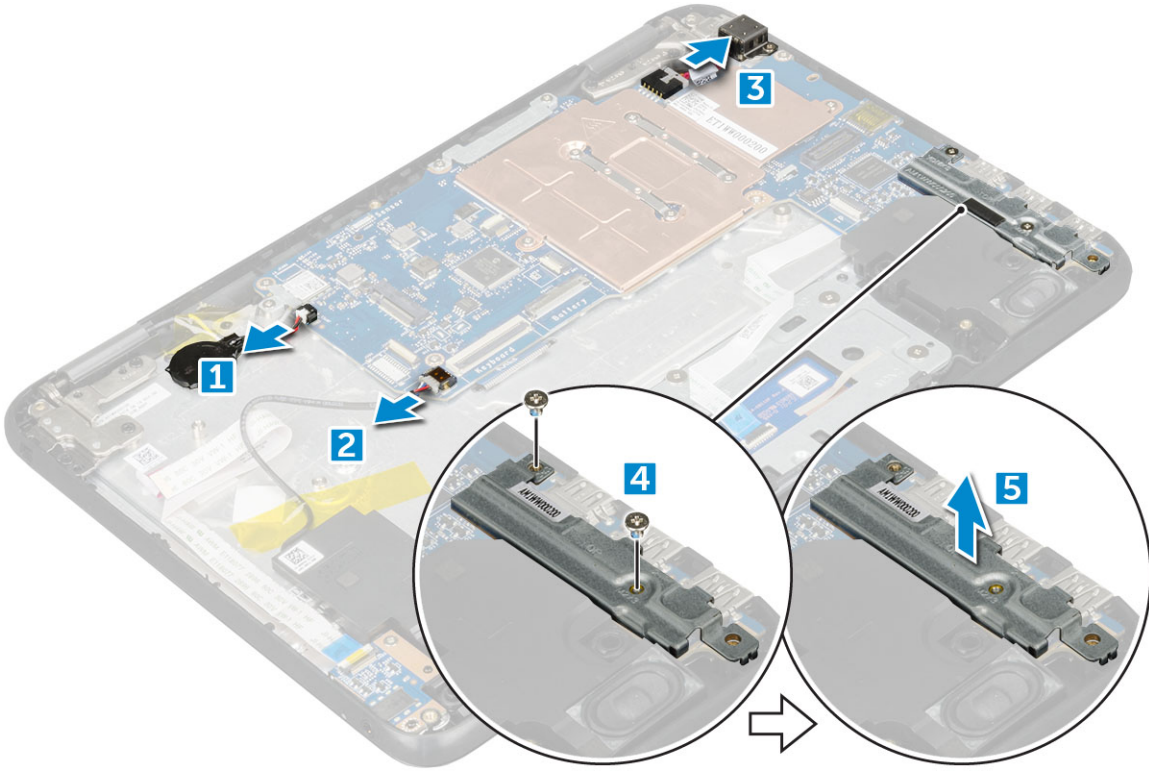
Sistem kartı

Sistem kartını çıkarma

1. Bilgisayarınızın içinde çalışmadan önce bölümündeki prosedüre uyun.
2. Şunları çıkarın:
 - a. microSD kart
 - b. alt kapak
 - c. pil
 - d. SSD kartı
3. Aşağıdaki kabloları çıkarın:
 - a. ses kablosu [1]
 - b. klavye kablosu [2]
 - c. dokunmatik yüzey kablosu [3]

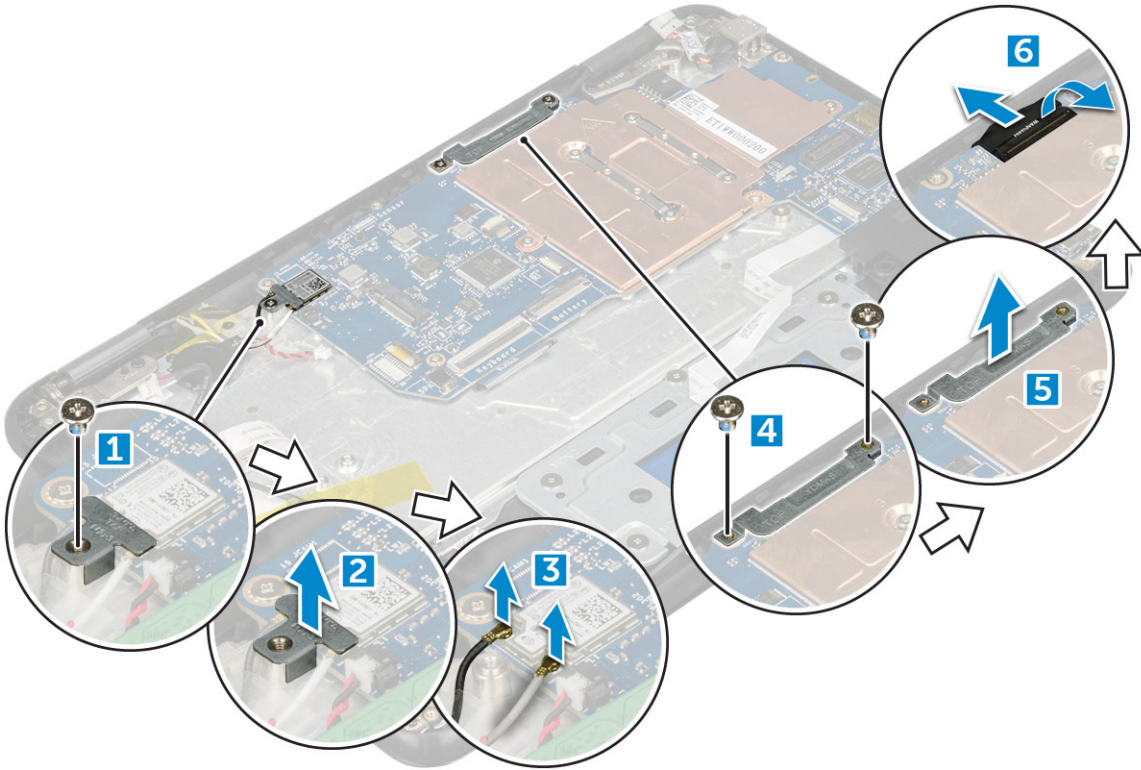


4. Kabloyu sökmek için:
 - a. Düğme pilini , güç konnektörü bağlantı noktasını ve hoparlör kablosunu çıkarın [1, 2, 3].
 - b. M2.0xM3.0 vidalarını çıkarın ve sistem kartına sabitleyen metal desteği kaldırın [4, 5]

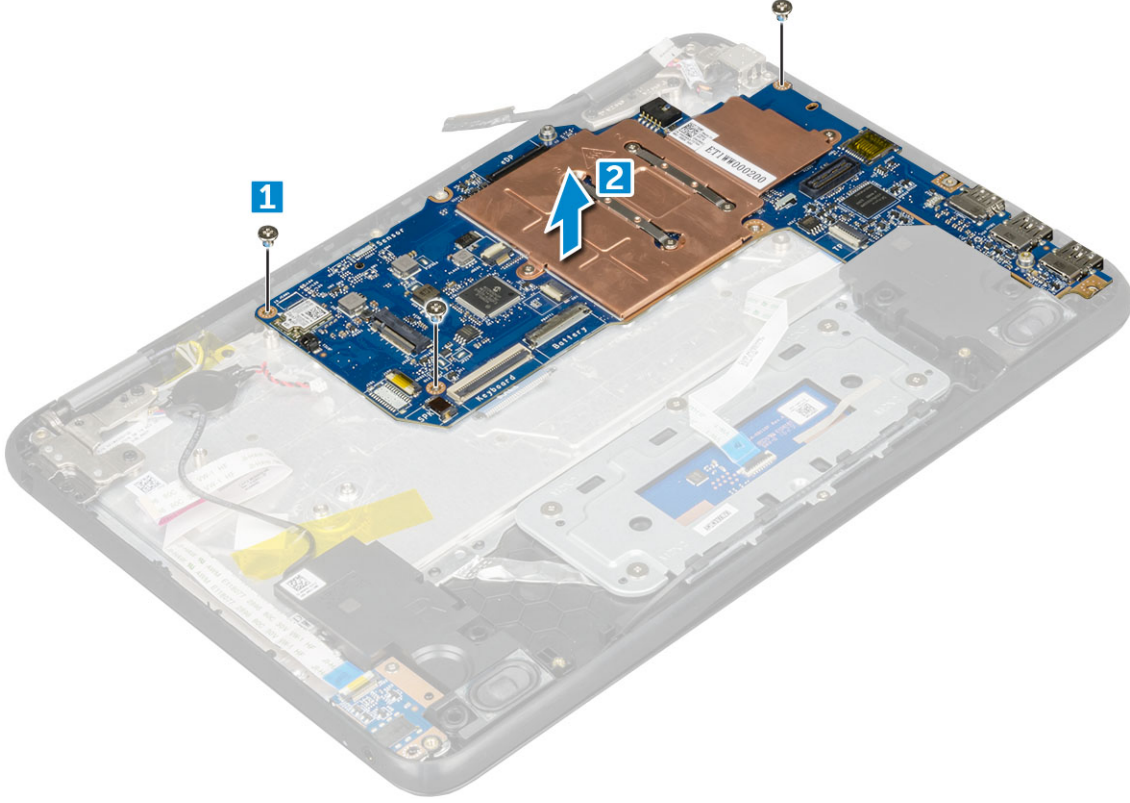


5. Metal desteği çıkarmak için:

- M2.0x3.0 vidasını çıkarın ve WLAN kartını sistem kartına sabitleyen metal desteği kaldırın [1, 2]
- WLAN kablolarını ayırın [3].
- M2.0x3.0 vidalarını çıkarın ve ekran kablosunu bilgisayara sabitleyen metal desteği kaldırın [4, 5]
- Mandalı kaldırın ve kabloyu çıkarın [6].



6. M2'yi çıkarın x3.0 vidaları ve sistem kartını bilgisayardan kaldırın [1, 2].



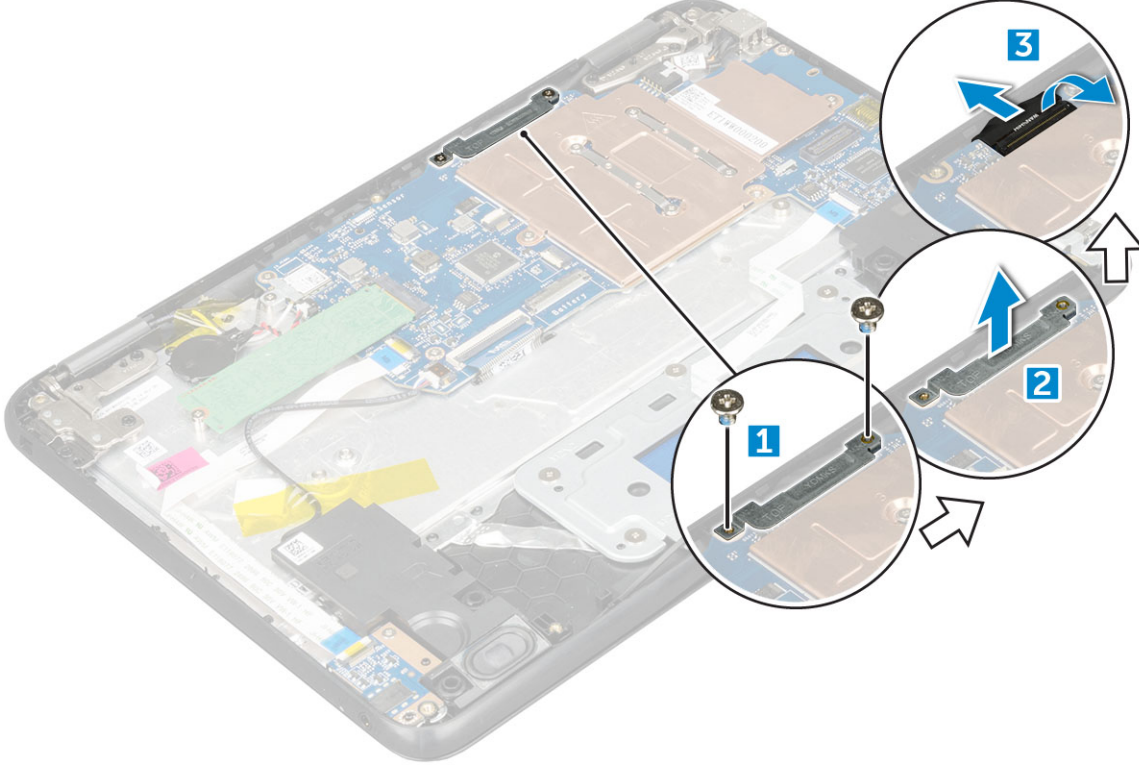
Sistem kartını takma

1. Sistem kartını avuç içi dayanağı aksamındaki vida tutucularıyla hizalayın.
2. Sistem kartını avuç içi dayanağı aksamına sabitlemek için M2.0x3.0 vidalarını yerine takın.
3. Ekran kablosunu sistem kartındaki konnektöre takın.
4. Metal desteği konnektörün üzerine yerleştirin ve ekran kablosunu sistem kartına sabitlemek için M2.0x3.0 vidalarını sıkın.
5. WLAN kablolarını bağlayın.
6. Metal desteği WLAN kartına yerleştirin ve WLAN kablosunu WLAN kartına sabitlemek için M2.0x3.0 vidasını sıkın.
7. Metal desteği sistem kartına yerleştirin ve sistem kartına sabitlemek için M2.0x3.0 vidalarını sıkın.
8. Aşağıdaki kabloları takın:
 - a. güç konnektörü kablosu
 - b. dokunmatik yüzey kablosu
 - c. klavye kablosu
 - d. hoparlör kablosu
 - e. ses kablosu
 - f. düğme pil kablosu
 - g. kamera kablosu
9. Şunları takın:
 - a. SSD kartı
 - b. pil
 - c. alt kapak
 - d. microSD kart
10. Bilgisayarınızda çalıştıktan sonra bölümündeki prosedürlere uyun.

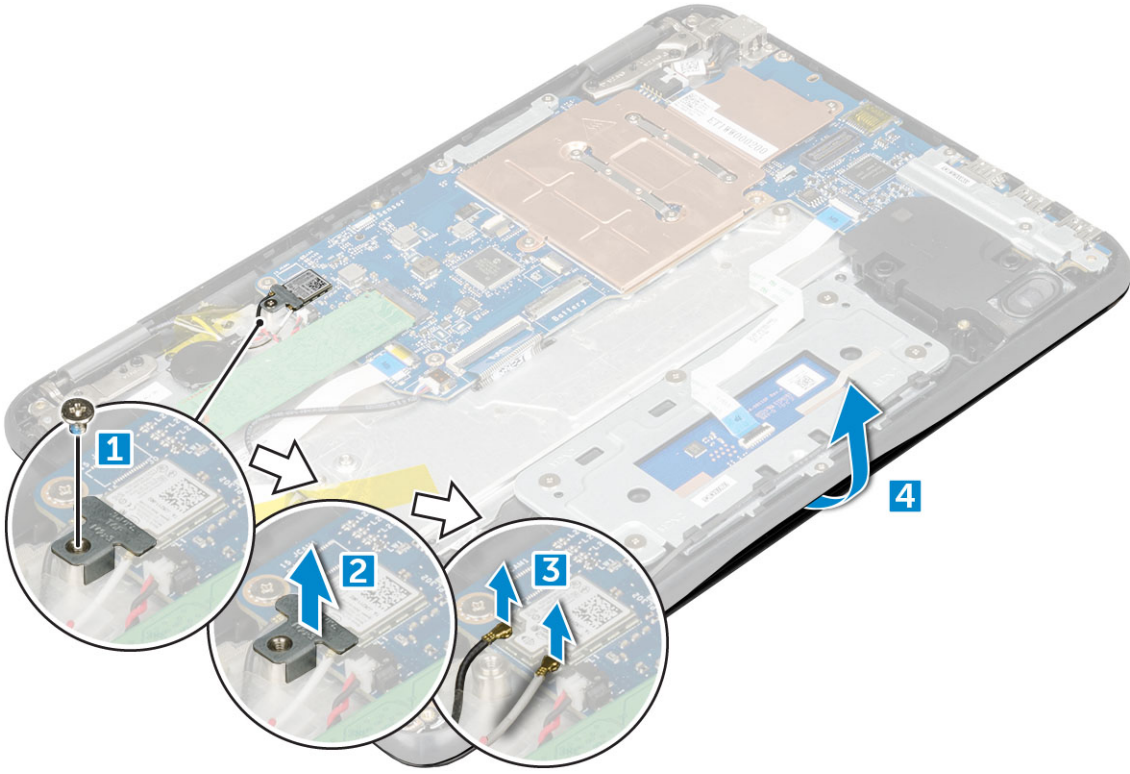
Ekran aksamı

Ekran aksamını çıkarma

1. Bilgisayarınızın içinde çalışmadan önce bölümündeki prosedüre uyun.
2. Şunları çıkarın:
 - a. microSD kart
 - b. alt kapak
 - c. pil
3. Ekran kablosunu çıkarmak için:
 - a. M2.0x3.0 vidalarını söküp ve ekran kablosunu bilgisayara sabitleyen metal braketleri kaldırın [1, 2].
 - b. Mandalı kaldırın ve ekran kablosunu sistem kartından çıkarın [3].



4. WLAN kablosunu çıkarmak için:
 - a. M2.0x3.0 vidasını çıkarın ve WLAN kartını sistem kartına sabitleyen metal braketleri kaldırın [1, 2].
 - b. WLAN kablolarını ayırın [3].
 - c. Bilgisayarı ters çevirin [4].



5. Ekran aksamını sökmek için:
- Ekran aksamını bilgisayara sabitleyen M2.5xM5.0 ekran menteşesi vidalarını sökün [1].
 - Ekran aksamını bilgisayardan kaldırarak çıkarın [2].



Ekran aksamını takma

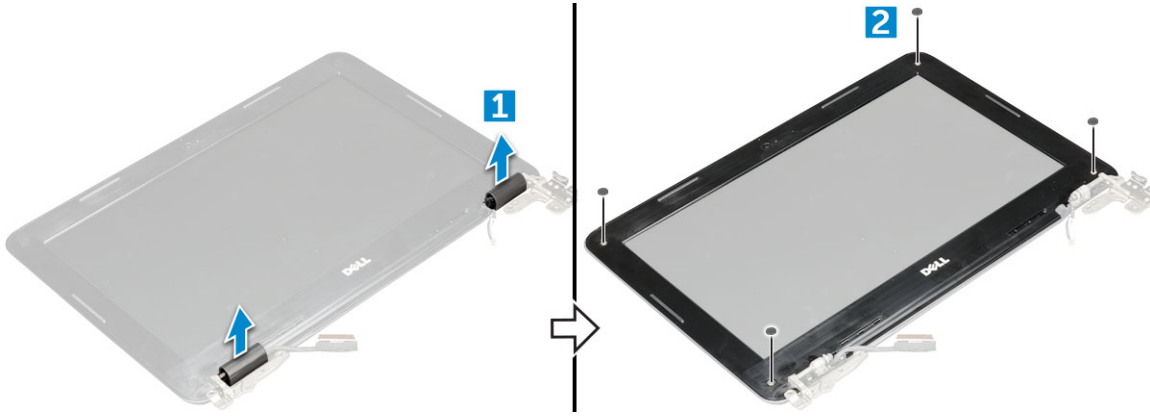
- Bilgisayar üzerinde bulunan vida dilekleriyle hizalamak için ekran aksamını yerleştirin.
- Ekran menteşelerini avuç içi dayanağı aksamına sabitleyen vidaları yerlerine takın.
- Bilgisayarı ters çevirin.
- Ekran kablosunu sistem kartındaki konnektöre takın.
- Metal braketini ekran kablosu konektörünün üzerine yerleştirin ve ekran kablosunu bilgisayara sabitlemek için M2.0x3.0 vidalarını sıkın.

6. WLAN kablolarını bağlayın.
7. Metal braketi yerleştirin ve M2.0x3.0 vidasını sistem kartı üzerindeki WLAN kablosuna takın.
8. Şunları takın:
 - a. pil
 - b. alt kapak
 - c. microSD kart
9. Bilgisayarınızda çalıştıktan sonra bölümündeki prosedürlere uyun.

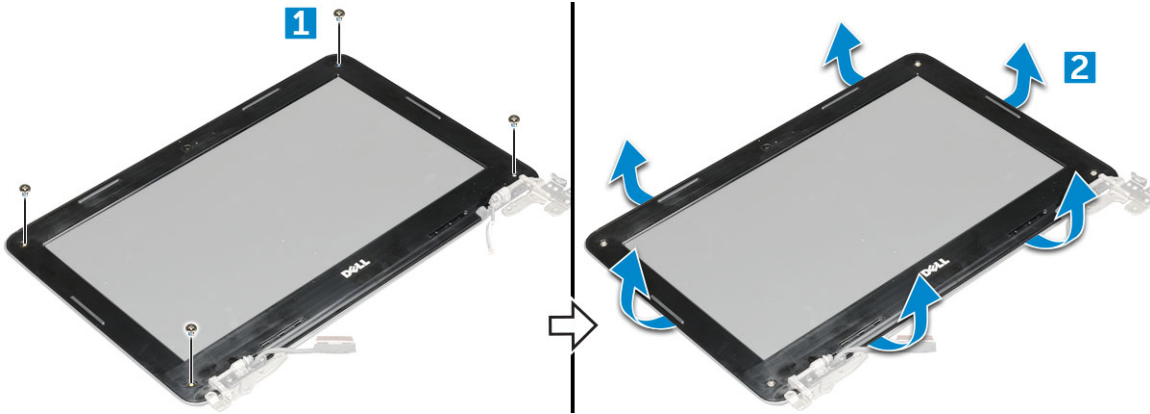
Ekran çerçevesi

Ekran çerçevesini çıkarma

1. Bilgisayarınızın içinde çalışmadan önce bölümündeki prosedüre uyun.
2. Şunları çıkarın:
 - a. microSD kart
 - b. alt kapak
 - c. pil
3. Ekran çerçevesini ekran aksamına sabitleyen menteşe kapağını ve mylar kapağı çıkarın [1,2].



4. M2,5x3,5 vidaları sökün ve ekran çerçevesini ekran aksamından serbest bırakmak için kenarlarını kaldırın



Ekran çerçevesini takma

1. Ekran çerçevesini ekran aksamına yerleştirin.
2. Üst köşeden başlayarak ekran çerçevesine bastırın ve ekran aksamına oturana kadar tüm çerçeveyi dolaşın.
3. Ekran çerçevesini ekran aksamına sabitlemek için vidayı yerine takın.
4. Menteşe kapağını yapıştırın.
5. Şunları takın:
 - a. pil

- b. alt kapak
- c. microSD kart
6. Bilgisayarınızda çalıştıktan sonra bölümündeki prosedürlere uyun.

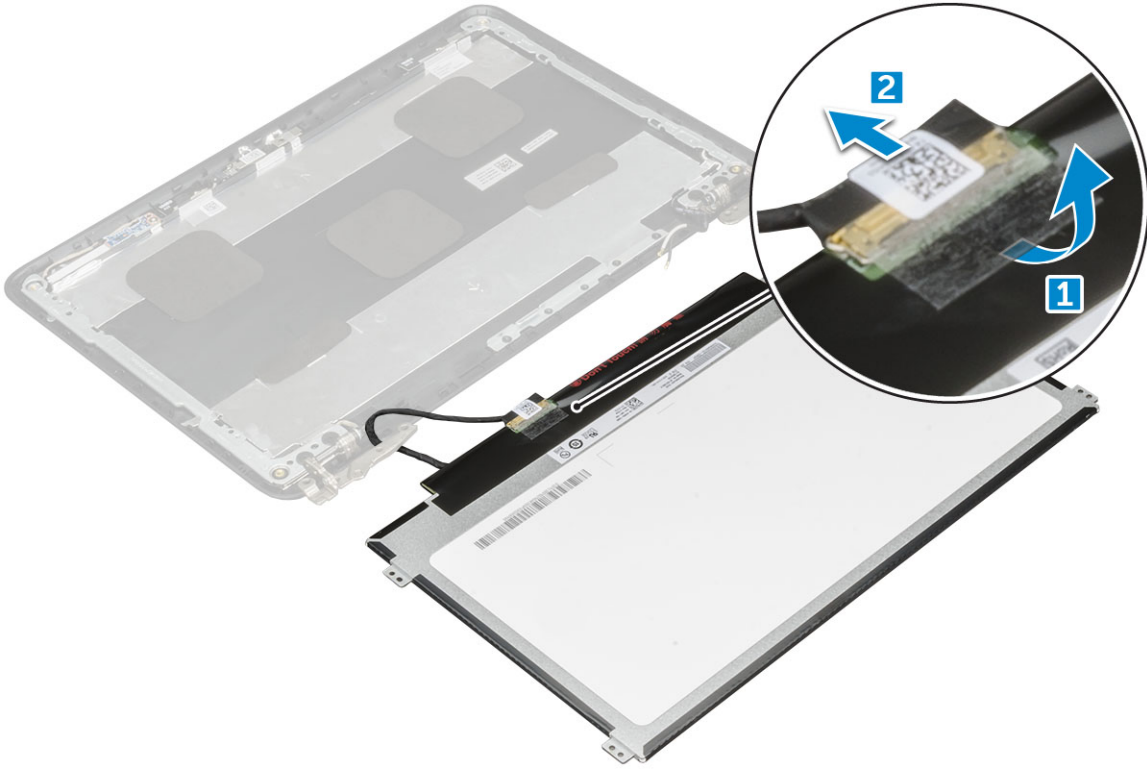
Ekran paneli

Ekran panelini çıkarma

1. Bilgisayarınızın içinde çalışmadan önce bölümündeki prosedüre uyun.
2. Şunları çıkarın:
 - a. microSD kart
 - b. alt kapak
 - c. pil
 - d. ekran aksamı
 - e. ekran çerçevesi
3. Ekran panelini ekran aksamına sabitleyen M2,0x3,0 vidaları sökün [1] ve eDP kablosuna erişmek üzere ekran panelini ters çevirmek için kaldırın [2].



4. Ekran panelini çıkarmak için:
 - a. Yapışkan bandı sökün [1].
 - b. Ekran kablosunu ekran panelindeki konektörden çıkarın [2].



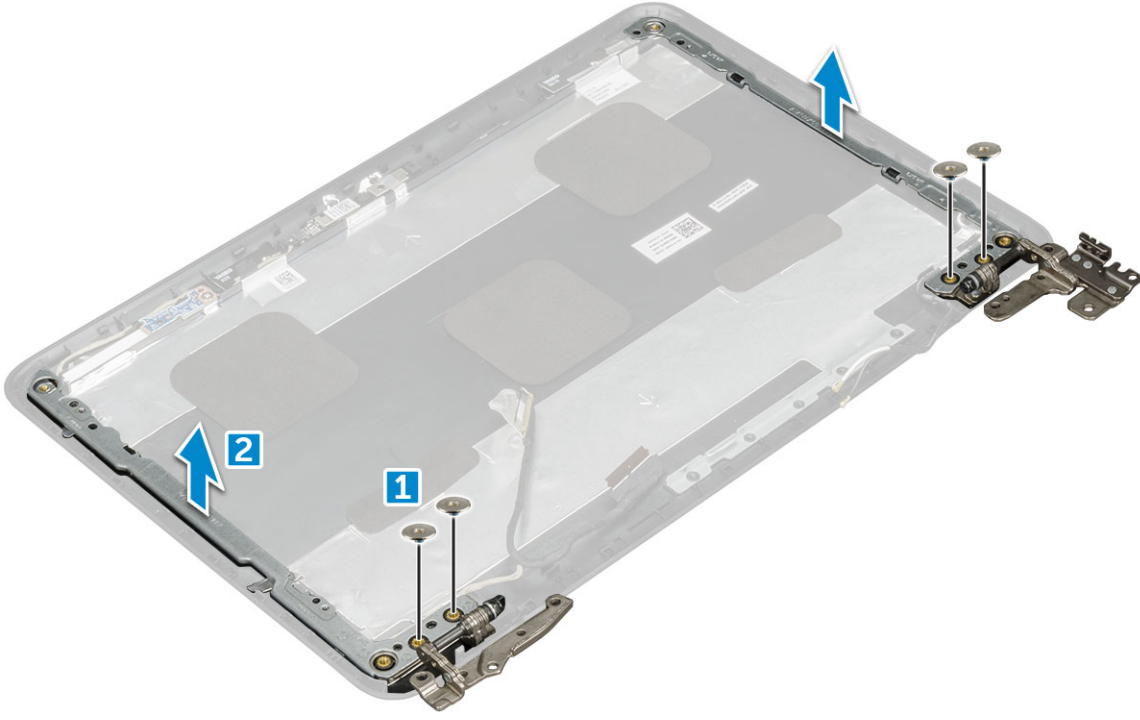
Ekran panelini takma

1. eDP kablosunu konektöre bağlayın ve bandı yapıştırın.
2. Ekran panelini ekran aksamı üzerindeki vida tutucularla hizalayacak şekilde değiştirin.
3. Ekran panelini ekran aksamına sabitlemek için M2x3 vidayı yerine takın.
4. Şunları takın:
 - a. ekran çerçevesi
 - b. ekran aksamı
 - c. pil
 - d. alt kapak
 - e. microSD kart
5. Bilgisayarınızda çalıştıktan sonra bölümündeki prosedürlere uyun.

Ekran menteşeleri

Ekran menteşesini çıkarma

1. Bilgisayarınızın içinde çalışmadan önce bölümündeki prosedüre uyun.
2. Şunları çıkarın:
 - a. microSD kart
 - b. alt kapak
 - c. pil
 - d. ekran aksamı
 - e. ekran çerçevesi
 - f. ekran paneli
3. Ekran menteşesini çıkarmak için:
 - a. Ekran menteşelerini ekran aksamına sabitleyen M2,5x2,5 vidaları sökün [1].
 - b. Ekran menteşesini ekran aksamından kaldırarak çıkarın [2].



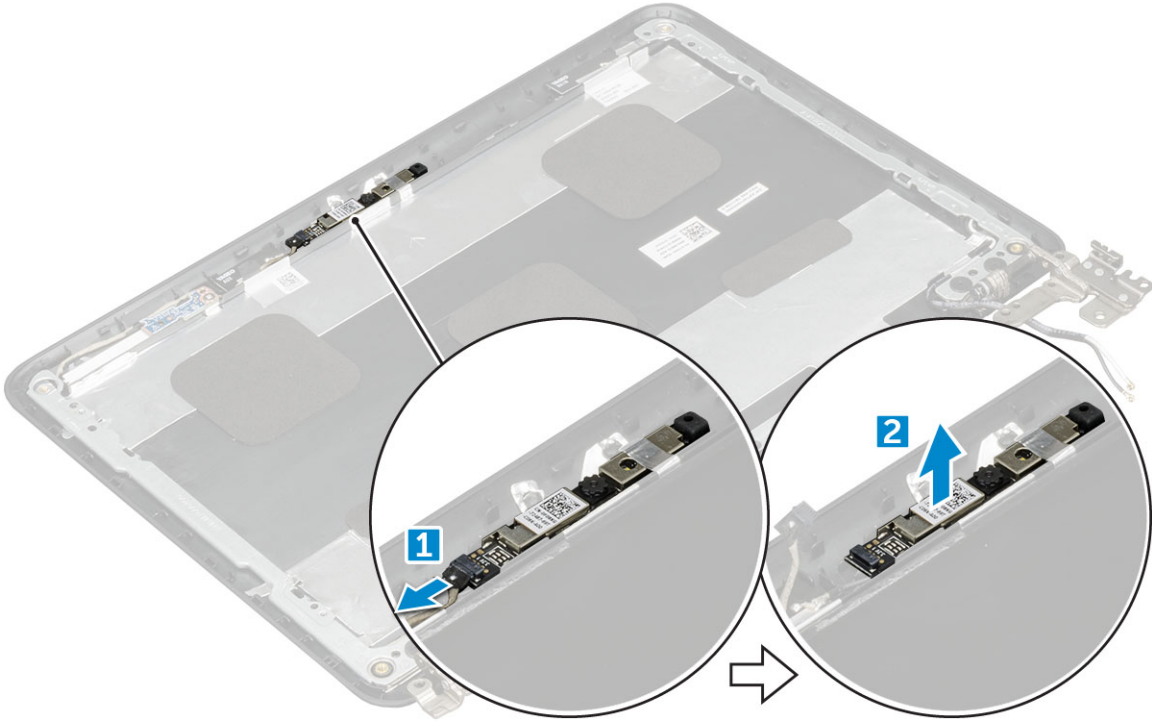
Ekran menteşelerini takma

1. Ekran menteşesi kapağını ekran aksamı üzerine yerleştirin.
2. M2.5x2.5 vidayı yerine takarak ekran menteşesi kapağını ekran aksamına sabitleyin.
3. Şunları takın:
 - a. ekran paneli
 - b. ekran çerçevesi
 - c. ekran aksamı
 - d. pil
 - e. alt kapak
 - f. microSD kart
4. Bilgisayarınızda çalıştıktan sonra bölümündeki prosedürlere uyun.

Kamera

Kamerayı çıkarma

1. Bilgisayarınızın içinde çalışmadan önce bölümündeki prosedüre uyun.
2. Şunları çıkarın:
 - a. microSD kart
 - b. alt kapak
 - c. pil
 - d. ekran aksamı
 - e. ekran çerçevesi
 - f. ekran paneli
3. Ekran kamerasını çıkarmak için:
 - a. Kamera kablosunu konektörden çıkarın [1].
 - b. Kamerayı ekrandan kaldırarak çıkarın [2].



Kamerayı takma

1. Kamerayı ekran aksamına yerleştirin.
2. Kamera kablosunu ekran aksamındaki konektöre takın.
3. Şunları takın:
 - a. ekran paneli
 - b. ekran çerçevesi
 - c. ekran aksamı
 - d. pil
 - e. alt kapak
 - f. microSD kart
4. Bilgisayarınızda çalıştıktan sonra bölümündeki prosedürlere uyun.

Teknoloji ve bileşenler

Bu bölümde, sistemde mevcut olan teknoloji ve bileşenlerle ilgili ayrıntılar verilmektedir.

Konular:

- Güç adaptörü
- İşlemciler
- Chipsetler
- Bellek özellikleri
- Grafik seçenekleri
- Sabit sürücü seçenekleri
- USB özellikleri
- HDMI 1.4
- Realtek ALC3246
- Kamera özellikleri

Güç adaptörü

Bu dizüstü bilgisayar, 65 W güç adaptörü ile birlikte gönderilir.

UYARI: Güç adaptörü kablosunu dizüstünden çıkardığınızda, kablodan değil, konnektörden tutun ve kablunun zarar görmemesi için sıkıca fakat nazikçe çekin.

UYARI: Güç adaptörü tüm dünyadaki elektrik prizlerinde çalışır. Ancak güç konnektörleri ve anahtarlı uzatma kabloları ülkelere göre farklılık gösterir. Uyumsuz bir kablo kullanılması veya kablunun anahtarlı uzatma kablosuna veya elektrik prizine yanlış bağlanması yangına veya ekipmanın zarar görmesine neden olabilir.

İşlemciler

Bu dizüstü aşağıdaki işlemciler ile birlikte gelir:

- Intel Celeron İşlemci N3350 (6 W, 2 M önbellek, 2,4 GHz'e kadar)
- Intel Pentium İşlemci N4200 (6 W, 2 M önbellek, 2,5 GHz'e kadar)

NOT: Saat hızı ve performans, iş yükü ve diğer değişkenlere bağlı olarak değişir.

Görev Yöneticisi'nde işlemci kullanımını doğrulama

1. **Ctrl+Alt+Del.**
2. **Start Task Manager (Görev Yöneticisini Başlat)** seçeneğini seçin.
Windows Task Manager (Windows Görev Yöneticisi) penceresi görüntülenir.
3. **Windows Task Manager (Windows Görev Yöneticisi)** penceresinde **Performance (Performans)** sekmesine tıklayın.

Kaynak Monitör'de işlemci kullanımını doğrulama

1. **Ctrl+Alt+Del.**
2. **Start Task Manager (Görev Yöneticisini Başlat)** seçeneğini seçin.
Windows Task Manager (Windows Görev Yöneticisi) penceresi görüntülenir.
3. **Windows Task Manager (Windows Görev Yöneticisi)** penceresinde **Performance (Performans)** sekmesine tıklayın.
İşlemci performansı ayrıntıları görüntülenir.
4. **Open Resource Monitor (Kaynak Monitörü Aç)** seçeneğine tıklayın.

Chipsetler

Tüm dizüstü veya notebook bilgisayarlar CPU ile yonga seti üzerinden iletişime geçer. Bu dizüstü bilgisayar, Intel 100 Serisi grafik yonga seti ile birlikte gönderilir.

Intel HD Grafik

Bu bilgisayar aşağıdaki listedeki Intel HD Grafik chipsetleri ile birlikte gönderilir.

1. Intel Corei3-6606U Intel HD grafik kartı 520
2. Intel Celeron 3865U Intel HD grafik kartı 610
3. Intel Pentium 4415U Intel HD grafik kartı 610
4. Intel Core i5-7200U Intel HD grafik kartı 620

Bellek özellikleri

Bu dizüstü bilgisayar maksimum 4 GB LPDDR3 1600 Mhz bellek destekler.

Sistem kurulumunda BIOS sistem belleği doğrulama

1. Sisteminizi açın veya yeniden başlatın.
2. Dell logosu görüntüledikten sonra aşağıdaki işlemleri yapın
 - Klavyeyle - Entering BIOS setup (BIOS kurulumuna giriliyor) mesajı gösterilene kadar F2'ye dokunun. Boot selection (Önyükleme seçimi) menüsüne girmek için F12'ye dokunun.
3. Sol panelde, **Settings** > **General** > **System Information** seçeneğini seçin. Sağ panelde bellek bilgileri görüntülenir.

ePSA kullanarak belleği test etme

1. Sisteminizi açın veya yeniden başlatın.
2. Dell logosu görüntüledikten sonra aşağıdaki işlemlerden birini yapın:
 - Klavye ile — **F12** tuşuna basın.

Sisteminizde Önyükleme Öncesi Sistem Değerlendirmesi (PSA) başlar.



NOT: Fazla uzun bir süre beklediyseniz ve işletim sistemi logosu görüldüyse masaüstünü görene kadar bekleyin. Dizüstü bilgisayarı kapatın ve yeniden deneyin.

Grafik seçenekleri

Bu dizüstü bilgisayar aşağıdaki grafik yonga seti seçenekleriyle gönderilir:

- Pentium Intel HD Grafik 500
- Celeron Intel HD Grafik 505

Sabit sürücü seçenekleri

Bu dizüstü bilgisayar şunları destekler:

- M.2 128 GB SATA Sınıfı 20 Katı Hal Sürücüsü
- 32 GB eMMC
- 64 GB eMMC

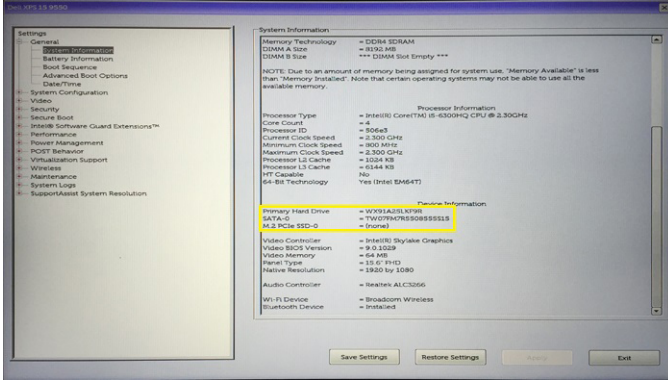
BIOS'da sabit sürücüyü tanımlama

1. Sisteminizi açın veya yeniden başlatın.

2. Dell logosu görüldüğünde, BIOS kurulum programına girmek için aşağıdaki işlemi yapın:

- Klavyeyle - Entering BIOS setup (BIOS kurulumuna giriliyor) mesajı gösterilene kadar F2'ye dokunun. Boot selection (Önyükleme seçimi) menüsüne girmek için F12'ye dokunun.

Sabit sürücü, **General (Genel)** grubu altında **System Information (Sistem Bilgileri)** seçeneğinde listelenir.



USB özellikleri

Evrensel Seri Veri Yolu veya USB, 1996 yılında tanıtılmıştır. Ana bilgisayarlar ile fare, klavye, harici sürücü ve yazıcı gibi çevresel aygıtlar arasındaki bağlantıyı önemli ölçüde basitleştirdi.

Aşağıdaki tabloda USB gelişimine hızlıca göz atabileceğiniz referanslar listelenmiştir.

Tablo 1. USB gelişimi

Tür	Veri Aktarım Hızı	Kategori	Pazara Giriş Yılı
USB 2.0	480 Mbps	Yüksek Hız	2000
USB 3.0/USB 3.1 Gen 1	5 Gbps	Süper Hız	2010
USB 3.1 Gen 2	10 Gb/sn	Süper Hız	2013

USB 3.0/USB 3.1 Gen 1 (SuperSpeed USB)

6 milyar kadar satılan USB 2.0, bilgisayar dünyasında yıllardır genel geçer bir arabirim standardı olarak sağlam bir yere sahipti. Öte yandan daha hızlı bilgisayar donanımına ve daha da büyük bant genişliğine yönelik taleplerden dolayı, hızı artırma gereği de artı. Sonunda, teorik olarak öncülünden 10 kat hızlı olan USB 3.0/USB 3.1 Gen 1, müşterilerin taleplerine yanıt olarak sunuldu. Özetle, USB 3.1 Gen 1 şu özelliklere sahiptir:

- Daha yüksek aktarım hızları (5 Gbps'e kadar)
- Daha çok güce ihtiyaç duyan cihazlar için artırılmış maksimum veri yolu gücü ve artırılmış cihaz akım çekimi
- Yeni güç yönetimi özellikleri
- Tam çift yönlü veri aktarımı ve yeni aktarım türleri
- Geriye doğru USB 2.0 uyumluluğu
- Yeni konektörler ve kablo

Aşağıdaki konular, USB 3.0/USB 3.1 Gen 1 hakkında sık sorulan bazı soruları kapsar.

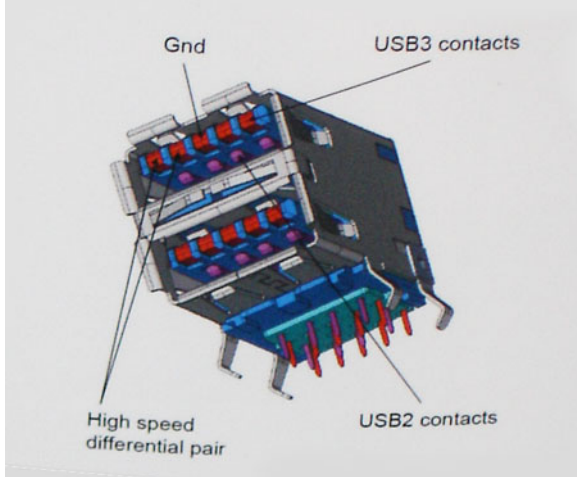


Hız

Şu anda, en son USB 3.0/USB 3.1 Gen 1 teknik özellikleri tarafından tanımlanan 3 hız modu vardır. Bunlar Super-Speed (Süper Hızlı), Hi-Speed (Yüksek Hızlı) ve Full-Speed (Tam Hızlı) modlarıdır. Yeni SuperSpeed modunun aktarım hızı 4,8 Gb/sn'dir. Bu arada, teknik özelliklerde yaygın olarak sırasıyla USB 2.0 ve 1.1 olarak bilinen Hi-Speed ve Full-Speed USB modları da korunur; daha yavaş modlar sırasıyla 480 Mb/sn ve 12 Mb/sn hızlarında çalışır ve geriye dönük uyumluluk sağlamak için tutulur.

USB 3.0/USB 3.1 Gen 1 aşağıdaki teknik değişikliklerle çok daha yüksek performansa ulaşır:

- İlave bir fiziksel veriyolu, paralel olarak mevcut USB 2.0 veriyoluna (aşağıdaki resme bakın) eklenmiştir.
- USB 2.0, daha önce dört tele sahipti (güç, topraklama ve diferansiyel verileri için bir çift kablo); USB 3.0/USB 3.1 Gen 1'de ise konektörler ve kablolar içindeki toplam sekiz bağlantı kombinasyonu için iki çift diferansiyel sinyali (alıcı ve verici) için dört kablo daha eklenir.
- USB 2.0'ın yarım duplex düzenlemesi yerine USB 3.0/USB 3.1 Gen 1'de çift yönlü veri arabirim kullanılır. Bu da teorik olarak bant genişliğine 10 kat artış getirir.



Günümüzde yüksek tanımlı video içeriği, terabayt düzeyinde depolama aygıtları, yüksek megapikselli dijital kameralar gibi aygıtların veri aktarım talepleri sürekli artarken USB 2.0 yeteri kadar hızlı olmayabilir. Üstelik, hiçbir USB 2.0 bağlantısı teorik olarak maksimum toplu işlem hacmi olan 480 Mb/sn'ye yaklaşmıyor ve fiili olarak gerçek maksimum veri aktarım hızı 320 Mb/sn (40 MB/sn) dolayında kalıyordu. Benzer biçimde, USB 3.0/USB 3.1 Gen 1 bağlantıları da hiçbir zaman 4,8 Gb/sn'ye ulaşmayacaktır. Gerçekte, ek yüklerle birlikte büyük olasılıkla maksimum 400 MB/sn gibi bir hız göreceğiz. Bu hızla USB 3.0/USB 3.1 Gen 1, USB 2.0'a göre 10 katlık bir gelişme sunar.

Uygulamalar

USB 3.0/USB 3.1 Gen 1, bir bütün olarak daha iyi bir deneyim sunmak için yollar açar ve aygıtlara daha fazla alan sağlar. Daha önce USB videosu pek tolere edilebilir değildi (hem maksimum çözünürlük hem de gecikme süresi ve video sıkıştırma açısından), ama 5-10 kat fazla bant genişliği sağlanınca USB video çözümlerinin çok daha iyi çalışması beklenebilir. Tek bağlantılı DVI için neredeyse 2 Gb/sn toplu işlem hacmi gerekir. 480 Mb/sn sınırlayıcı bir hızken 5 Gb/sn fazlasıyla umut vadeder. Vadettiği 4,8 Gb/sn hızla bu standart, daha önce USB alanına girmeyen harici RAID depolama sistemleri gibi bazı ürünlere de dahil edilecektir.

Sunulan SuperSpeed USB 3.0/USB 3.1 Gen 1 ürünlerden bazıları aşağıda listelenmiştir:

- Harici Masaüstü USB 3.0/USB 3.1 Gen 1 Sabit Sürücüler
- Taşınabilir USB 3.0/USB 3.1 Gen 1 Sabit Sürücüler
- USB 3.0/USB 3.1 Gen 1 Sürücü Bağlantı İstasyonları ve Adaptörler
- USB 3.0/USB 3.1 Gen 1 Flash Sürücüler ve Okuyucular
- USB 3.0/USB 3.1 Gen 1 Katı Hal Sürücüler
- USB 3.0/USB 3.1 Gen 1 RAID'ler
- Optik Ortam Sürücüler
- Multimedya cihazları
- Ağ Oluşumu
- USB 3.0/USB 3.1 Gen 1 Adaptör Kartları ve Hub'lar

Uyumluluk

Sevindirici olan, USB 3.0/USB 3.1 Gen 1'in en başından USB 2.0'la çakışma olmadan birlikte çalışabilecek şekilde dikkatle planlanmış olmasıdır. Öncelikle, USB 3.0/USB 3.1 Gen 1, yeni protokolün daha yüksek hız özelliğinden yararlanmak için yeni fiziksel bağlantıların ve dolayısıyla da yeni kabloların kullanılacağını belirlerken, konektörün kendisi daha öncekiyle tam olarak aynı konumda dört USB 2.0 bağlantı noktasıyla aynı dikdörtgen şeklini korumaktadır. USB 3.0/USB 3.1 Gen 1 kablolarında alınan ve iletilen verileri bağımsız olarak taşıyacak beş yeni bağlantı bulunur ve bunlar ancak düzgün bir SuperSpeed USB bağlantısı kurulduğunda iletişim kurmaya başlar.

Windows 8/10, USB 3.1 Gen 1 denetleyicilerine yerel destek getirecektir. Bu, USB 3.0/USB 3.1 Gen 1 denetleyicileri için ayrı sürücüler gerektirmeye devam eden önceki Windows sürümlerinden farklı bir durumdur.

Microsoft, hemen şimdi kullanıma sunulacak sürümde olmasa bile, bundan sonraki Service Pack veya güncellemelerinden birinde Windows 7'ye de USB 3.1 Gen 1 desteği eklenebileceğini duyurmuştur. Windows 7'de başarılı bir USB 3.0/USB 3.1 Gen 1 desteği kullanıma sunulduktan sonra SuperSpeed desteğinin Vista'ya kadar genişletilmesi de beklenebilir. Microsoft, iş ortaklarından çoğunun Vista'da da USB 3.0/USB 3.1 Gen 1 desteği bulunması gerektiği fikrini paylaştığını belirterek bunu onaylamıştır.

HDMI 1.4

Bu konuda HDMI 1.4, özellikleri ve avantajları açıklanmaktadır.

HDMI (Yüksek Tanımlı Multimedia Arabirimi), endüstride desteklenen, sıkıştırılmamış, tümüyle dijital bir ses/video arabirimidir. HDMI, DVD oynatıcı veya A/V alıcısı gibi tüm uyumlu dijital ses/video kaynaklarıyla dijital TV (DTV) gibi uyumlu bir dijital ses ve/veya video monitörü arasında arabirim sağlar. HDMI için hedeflenen uygulamalar TV'ler ve DVD oynatıcılardır. Birincil avantajı kabloların azaltılması ve içerik koruma provizyonlardır. HDMI; tek kabloyla standart, geliştirilmiş veya yüksek tanımlı videoyu ve çok kanallı dijital sesi destekler.

NOT: HDMI 1.4 5.1 kanal ses desteği sağlar.

HDMI 1.4 Özellikleri

- **HDMI Ethernet Kanalı** - HDMI bağlantısına yüksek hızlı ağ kurma özelliği ekleyerek kullanıcıların IP etkinleştirilmiş cihazlarda ayrı bir Ethernet kablosu olmadan çalışabilmelerini sağlar
- **Ses Dönüş Kanalı** - HDMI bağlantılı ve dahili frekans ayarlayıcısı olan TV'lerin surround ses sistemine ses verilerini "veri akışı" şeklinde göndermesini sağlar ve ayrı bir ses kablosuna olan ihtiyacı ortadan kaldırır
- **3D** - Temel 3D video formatları için giriş/çıkış protokollerini tanımlar, gerçek 3D oyun ve 3D ev sineması uygulamalarının yolunu açar
- **İçerik Türü** - Ekran ve kaynak aygıtlar arasında içerik türlerinin gerçek zamanlı sinyali ile TV'nin içerik türüne bağlı olarak görüntü ayarlarını optimize etmesini sağlar
- **Ek Renk Alanları** - Dijital fotoğrafçılıkta ve bilgisayar grafiklerinde kullanılan ek renk modelleri için destek sağlar
- **4K Desteği** - 1080 p'den daha yüksek video çözünürlüğünü etkinleştirir, pek çok sinema salonunda kullanılan Dijital Sinema sistemlerine rakip olacak yeni nesil ekranları destekler
- **HDMI Mikro Konektörü** - Telefonlar ve diğer taşınabilir cihazlar için hazırlanmış ve 1080 p'ye dek video çözünürlüğü destekleyen yeni ve daha küçük bir konektör
- **Otomotiv Bağlantı Sistemi** - Otomotiv video sistemleri için hazırlanmış olan yeni kablo ve konektörler bu araçlardaki talepleri karşılamak ve gerçek HD kalitesi sunmak için tasarlanmıştır

HDMI'nin avantajları

- Kaliteli HDMI, sıkıştırılmamış dijital ses ve videoyu en yüksek, en canlı görüntü kalitesinde aktarır.
- Düşük maliyetli HDMI hem dijital arabirimin kalite ve işlevselliğini sağlarken hem de sıkıştırılmamış video formatlarını basit ve uygun maliyetli biçimde sunar
- Ses HDMI standart stereodan çok kanallı surround sese kadar pek çok ses formatını destekler
- HDMI, video ve çok kanallı sesi tek bir kabloda birleştirerek şu anda A/V sistemlerinde kullanılan çok sayıda kablunun neden olduğu masraf, karışıklık ve karmaşayı ortadan kaldırır
- HDMI, video kaynağı (DVD oynatıcı gibi) ve DTV arasında iletişimi destekleyerek yeni bir işlevselliği etkin kılar

Realtek ALC3246

Bu dizüstü bilgisayar, Windows masaüstü ve dizüstü bilgisayarlar için tasarlanan tümleşik Realtek ALC3246 denetleyicisi Yüksek Tanımlı ses codec bileşeniyle birlikte gelir.

Kamera özellikleri

Bu dizüstü bilgisayar, görüntü çözünürlüğü 1280 x 720 (maksimum) olan öne bakan kamera ile birlikte sunulur.

BIOS Genel Bakış

Önyükleme menüsü

Sistemde geçerli önyükleme aygıtlarının listesini içeren tek seferlik önyükleme menüsünü başlatmak için Dell™ logosu gösterildiğinde <F12> tuşuna basın. Bu menüde tanılama ve BIOS Kurulumu seçenekleri de bulunur. Önyükleme menüsünde listelenen aygıtlar, sistemdeki önyüklenbilir aygıtlara bağlıdır. Bu menü, belirli bir aygıttan önyükleme yapmaya ve sistem için tanılamayı açmaya çalıştığınız durumlarda yararlı olur. Önyükleme menüsünün kullanılması, BIOS'ta depolanan önyükleme sırasında hiçbir değişiklik yapmaz.

Seçenekler:

- Legacy Boot (Eski Önyükleme):
 - Dahili HDD
 - Onboard NIC
- UEFI Boot (UEFI Önyükleme):
 - Windows Önyükleme Yöneticisi
- Diğer Seçenekler:
 - BIOS Setup (BIOS Kurulumu)
 - BIOS Flash Update (BIOS Flash Güncelleştirme)
 - Tanılamalar
 - Change Boot Mode Settings (Önyükleme Modu Ayarlarını Değiştir)

Sistem kurulum seçenekleri

NOT: Bilgisayara ve takılı aygıtlarına bağlı olarak, bu bölümde listelenen öğeler görünebilir veya görünmeyebilir.

Konular:

- Gezinti tuşları
- Sistem Kurulumuna genel bakış
- Sistem Kurulumuna Erişim
- Genel ekran seçenekleri
- Sistem Yapılandırma ekranı seçenekleri
- Video ekran seçenekleri
- Güvenlik ekranı seçenekleri
- Güvenli Önyükleme ekranı seçenekleri
- Performans ekranı seçenekleri
- Güç yönetimi ekranı seçenekleri
- POST davranışı ekran seçenekleri
- Kablosuz ekran seçenekleri
- Bellek özellikleri
- Sistem günlükleri ekran seçenekleri
- SupportAssist sistem çözünürlüğü
- Windows'da BIOS'u güncelleme
- Sistem ve kurulum parolası

Gezinti tuşları

NOT: Sistem Kurulum seçeneklerinin çoğunda yaptığınız değişiklikler kaydedilir ancak siz sistemi yeniden başlatana kadar etkili olmaz.

Tuşlar	Navigasyon
Yukarı ok	Bir önceki alana gider.
Aşağı ok	Bir sonraki alana gider.
Enter	Seçilen alanda (varsa) bir değer seçer veya alandaki bağlantıyı izleyin.
Boşluk çubuğu	Varsa, bir aşağı açılır listeyi genişletir veya daraltır.
Tab	Bir sonraki odaklanılan alana geçer. NOT: Sadece standart grafik tarayıcı için.
Esc	Siz ana sayfayı görüntüleyinceye kadar önceki sayfaya gider. Ana ekranda Esc tuşuna bastığınızda, kaydedilmemiş değişiklikleri kaydetmenizi ve sistemi yeniden başlatmanızı isteyen bir mesaj görüntülenir.

Sistem Kurulumuna genel bakış

Sistem Kurulumu aşağıdakileri gerçekleştirmenizi sağlar:

- Bilgisayarınıza herhangi bir donanım ekledikten, bir donanımı değiştirdikten ya da çıkardıktan sonra sistem yapılandırma bilgilerini değiştirme.
- Kullanıcı parolası gibi kullanıcı tarafından belirlenebilen bir seçeneği ayarlama veya değiştirme.
- Geçerli bellek miktarını okuma veya takılı sabit sürücü türünü ayarlama.

Sistem Kurulumu'nu kullanmadan önce ileride kullanmak üzere Sistem Kurulumu ekran bilgilerini bir yere not etmeniz önerilir.

⚠ DİKKAT: Uzman bir bilgisayar kullanıcısı değilseniz, bu program ayarlarını değiştirmeyin. Bazı değişiklikler bilgisayarınızın doğru çalışmamasına yol açabilir.

Sistem Kurulumuna Erişim

1. Bilgisayarınızı açın (veya yeniden başlatın).
2. Beyaz renkli Dell logosu görüntüledikten sonra hemen F2 tuşuna basın.

Sistem Kurulum sayfası görüntülenir.

i NOT: Fazla uzun bir süre beklediyseniz ve işletim sistemi logosu görünürse, Microsoft Windows masaüstünü görene kadar bekleyin. Ardından bilgisayarınızı kapatın ve yeniden deneyin.

i NOT: Dell logosu görüntüledikten sonra F12 tuşuna basıp BIOS setup ögesini de seçebilirsiniz.

Genel ekran seçenekleri

Bu kısımda bilgisayarınızın birincil donanım özellikleri listelenmiştir.

Seçenek	Açıklama
Sistem Bilgisi	<p>Bu kısımda bilgisayarınızın birincil donanım özellikleri listelenmiştir.</p> <ul style="list-style-type: none">• Sistem Bilgileri: BIOS Sürümü, Servis Etiketi, Varlık Etiketi, Sahiplik Etiketi, Sahiplik Tarihi, Üretim Tarihi, Hızlı Servis Kodu ve İmzalı Ürün Bilgileri güncellemesi bilgilerini görüntüler-Varsayılan olarak etkindir• Bellek Bilgileri: Birincil Sabit Sürücü, SATA, Takılan Bellek, Kullanılabilir Bellek, Bellek Hızı, Bellek Kanalları Modu ve Bellek Teknolojisi bilgilerini görüntüler• İşlemci Bilgileri: İşlemci Türü, Çekirdek Sayısı, İşlemci Kimliği, Geçerli Saat Hızı, Minimum Saat Hızı, Maksimum Saat Hızı, İşlemci L2 Ön Belleği, HT Özellikli ve 64 Bit Teknoloji bilgilerini görüntüler• Aygıt Bilgileri: Birincil Sabit Sürücü, Geçiş MAC adresi, Video Denetleyicisi, Video BIOS Sürümü, Video Belleği, Panel Türü, Yerel Çözünürlük, Ses Denetleyicisi, Wi-Fi Aygıtı ve Bluetooth Aygıtı
Battery Information	<p>Pilin durumunu ve AC adaptörünün takılı olup olmadığını görüntüler.</p>
Advanced Boot Options	<ul style="list-style-type: none">• Enable Legacy Option ROMs (Eski Seçenek ROM'larını Etkinleştir) (Varsayılan Olarak Etkin)• Enable Attempt Legacy Boot (Eski Önyüklemeye Girişimini Etkinleştir) (Varsayılan Olarak Etkin)• UEFI Ağ Yığınını Etkinleştir
UEFI önyüklemeye yolu güvenliği	<ul style="list-style-type: none">• Her zaman, dahili HDD hariç (Sistem Varsayılını)• Her Zaman• Asla
Date/Time	<p>Tarih ve saati değiştirmenize olanak tanır.</p>

Sistem Yapılandırma ekranı seçenekleri

Seçenek	Açıklama
Drives	<p>Takılı SATA sürücülerini yapılandırmanızı sağlar.</p> <ul style="list-style-type: none">• SATA-0 varsayılan olarak etkindir• eMMC varsayılan olarak etkindir
USB Configuration	<p>Bu, isteğe bağlı bir özelliktir.</p> <p>Bu alan tümleşik USB denetleyicisini yapılandırır. Önyüklemeye Desteği etkinleştirilmişse sistemin her türlü USB Yığın Depolama Aygıtından (HDD, bellek anahtarı, disket) önyüklemeye yapmasına izin verilir.</p> <p>USB bağlantı noktası etkinse, bu bağlantı noktasına takılı aygıt etkinleştirilir ve OS için hazırdir.</p> <p>USB bağlantı noktası devre dışıysa, OS bu bağlantı noktasına takılı hiçbir aygıtı göremez.</p> <p>Seçenekler:</p>

Seenek	Aıklama
	<ul style="list-style-type: none"> • nykleme Desteęini Etkinleřtir-Varsayılan olarak etkindir • Harici USB Baęlantı Noktasını Etkinleřtir-Varsayılan olarak etkindir <p>(i) NOT: USB klavye ve fare, bu ayarları dikkate almaksızın her zaman BIOS kurulumunda alıřır.</p>
USB PowerShare	Bu seenek USB PowerShare zellięinin davranıřını yapılandırır. Bu seenek, harici aygıtları USB PowerShare baęlantı noktası zerinden depolanan sistem pil gcyle řarj etmenizi saęlar. Bu seenek varsayılan olarak devre dıřıdır
Audio	Bu alan, entegre ses denetisini etkinleřtirir veya devre dıřı bırakır. Varsayılan olarak, Enable Audio (Sesi Etkinleřtir) seeneęi belirlenmiřtir. Seenekler: <ul style="list-style-type: none"> • Mikrofonu Etkinleřtir-Varsayılan olarak etkindir • Dahili Hoparlr Etkinleřtir-(varsayılan olarak etkin)
Debug Memory Frequency Configuration (Hata Ayıklama Bellek Frekansını Yapılandırma)	Ařaęıdaki aygıtları etkinleřtirmenizi veya devre dıřı bırakmanızı saęlar: <ul style="list-style-type: none"> • Bellek Frekansı 1866 • Bellek Frekansı 1600 (varsayılan olarak etkin)
Miscellaneous Devices	Ařaęıdaki aygıtları etkinleřtirmenizi veya devre dıřı bırakmanızı saęlar: <ul style="list-style-type: none"> • Gvenli Dijital (SD) kart-etkin • Gvenli Dijital (SD) kartı salt okunur modu

Video ekran seenekleri

Seenek	Aıklama
LCD Brightness	G kaynaęına baęlı olarak ekran parlaklık ayarlarını yapmanızı saęlar - Pil zerinde ve AC zerinde. LCD parlaklıęı pil ve AC adaptr iin baęımsızdır. Kaydırıcı kullanarak ayarlanabilir.

(i) NOT: Video ayarı, yalnızca sisteme bir video kartı takıldıęında grlr.

Gvenlik ekranı seenekleri

Seenek	Aıklama
Admin Password	Ynetici (admin) parolasını ayarlamanızı, deęiřtirmenizi veya silmenizi saęlar. <p>(i) NOT: Sistem veya sabit src parolasını ayarlamadan nce ynetici parolasını ayarlamanız gerekir. Ynetici parolasının otomatik olarak silinmesi sistem parolasını ve sabit src parolasını otomatik olarak siler.</p> <p>(i) NOT: Bařarılı parola deęiřiklikleri hemen etkin olur.</p> <p>Varsayılan Ayar: Not set (Belirlenmedi)</p>
System Password	Sistem parolasını ayarlamanızı, deęiřtirmenizi veya silmenizi saęlar. <p>(i) NOT: Bařarılı parola deęiřiklikleri hemen etkin olur.</p> <p>Varsayılan Ayar: Not set (Belirlenmedi)</p>
Strong Password	Her zaman gl parolalar oluřturma seeneęini uygulamanızı saęlar. <p>Varsayılan Ayar: Enable Strong Password (Gl Parolayı Etkinleřtir) seili deęildir.</p> <p>(i) NOT: Gl Parola etkinse, Ynetici ve Sistem parolaları, en az bir byk harf ve bir byk harf iermeli ve en az 8 karakter uzunluęunda olmalıdır.</p>

Seenek	Aıklama
Password Configuration	<p>Yönetici ve Sistem parolalarının minimum ve maksimum uzunluklarını belirlemenizi sağlar.</p> <ul style="list-style-type: none"> • min-4 - varsayılan, deęiřtirmek isterseniz sayıyı artırabilirsiniz • max-32 - sayıyı azaltabilirsiniz
Password Bypass	<p>Ayarlandığında, Sistem ve Dahili HDD parolasını atlama iznini etkinleřtirmenizi veya devre dıřı bırakmanızı sağlar. Seenekler:</p> <ul style="list-style-type: none"> • Devre Dıřı-Varsayılan olarak etkindir • Reboot bypass (Yeniden bařlatmayı atlama)
Password Change	<p>Yönetici parolası ayarlandığında, Sistem ve Sabit Sürücü parolalarına izni etkinleřtirmenizi ve devre dıřı bırakmanızı sağlar.</p> <p>Varsayılan Ayar: Allow Non-Admin Password Changes (Yönetici Harici Parola Deęiřikliklerine İzin Ver) seçilidir.</p>
Non-Admin Setup Changes	<p>Yönetici Parolası ayarlandığında kurulum seeneklerinde deęiřiklik yapılmasına izin verilip verilmedięini belirlemenizi sağlar. Devre dıřı bırakılırsa, kurulum seenekleri yönetici parolasıyla kilitlenir.</p> <p>"Allow wireless switch changes" (Kablosuz anahtar deęiřikliklerine izin ver) seeneęi varsayılan olarak seçili deęildir.</p>
UEFI Capsule Firmware Updates	<p>Etkinleřtirmenizi veya devre dıřı bırakmanızı sağlar. Bu seenek, bu sistemin UEFI kapsülü güncelleme paketleri aracılıęıyla BIOS güncellemelerine izin verip vermedięini denetler. Seenekler:</p> <ul style="list-style-type: none"> • UEFI Kapsülü Ürün Bilgisini Etkinleřtir-Varsayılan olarak etkindir
TPM 2.0 Security	<p>POST sırasında Güvenli Platform Modülünü (TPM) etkinleřtirmenizi sağlar. Seenekler:</p> <ul style="list-style-type: none"> • TPM Açık-Varsayılan olarak etkindir • Clear (Temizle) • Komutları Etkinleřtirmek için PPI Atlama-Varsayılan olarak etkindir • Devre Dıřı Komutları için PPI Atlamak • Onay etkin-Varsayılan olarak etkindir • Anahtar depolama etkin-Varsayılan olarak etkindir • SHA-256-Varsayılan olarak etkindir • Devre Dıřı • Etkin-Varsayılan olarak etkindir <p>NOT: TPM 2.0'ı yükseltmek ya da sürümünü düşürmek için TPM sarmalayıcı aracını (yazılım) indirin.</p>
Computrace	<p>İsteęe baęlı Computrace yazılımını etkinleřtirmenizi veya devre dıřı bırakmanızı sağlar. Seenekler řunlardır:</p> <ul style="list-style-type: none"> • Deactivate (Etkinlięi Kaldır) • Disable (Devre dıřı bırak) • Etkinleřtir-Varsayılan olarak etkindir <p>NOT: Activate (Etkinleřtir) ve Disable (Devre Dıřı Bırak) seenekleri bu özellięi kalıcı olarak etkinleřtirir veya devre dıřı bırakır; başka bir deęiřikliğe izin verilmez</p>
CPU XD Support	<p>İřlemcinin Devre Dıřı Yürüt modunu etkinleřtirmenizi sağlar.</p> <p>CPU XD Desteęini Etkinleřtir-Varsayılan olarak etkindir</p>
Admin Setup Lockout	<p>Bir yönetici parolası belirlendiğinde kullanıcıların Kurulum'a girmesini önlemenizi sağlar.</p> <p>Varsayılan Ayar: Bu seenek etkindir</p>
Ana parola kilitleme	<p>Bu seenek varsayılan olarak etkin deęildir.</p>

Güvenli Önyükleme ekranı seçenekleri

Seçenek

Açıklama

Secure Boot Enable

Bu seçenek, **Secure Boot (Güvenli Önyükleme)** özelliğini etkinleştirir veya devre dışı bırakır.

- Devre Dışı (Etkin)
- Enabled (Etkin)

Expert Key Management

Yalnızca sistem Özel Modda olduğunda güvenlik anahtarı veritabanlarını işlemenize olanak tanır. **Enable Custom Mode (Özel Modu Etkinleştir)** seçeneği varsayılan olarak devre dışıdır. Seçenekler:

- PK-Varsayılan olarak etkindir
- KEK
- db
- dbx

Custom Mode (Özel Mod) seçeneğini etkinleştirirseniz **PK, KEK, db, and dbx** (PK, KEK, db ve dbx) için geçerli seçenekler görüntülenir. Seçenekler:

- **Save to File (Dosyaya Kaydet)** — Anahtarı kullanıcı tarafından seçilen bir dosyaya kaydeder
- **Replace from File (Dosyadan Değiştir)** — Mevcut anahtarı kullanıcı tarafından seçilen bir dosyadaki anahtarla değiştirir
- **Append from File (Dosyadan Ekle)** — Mevcut veritabanına, kullanıcı tarafından seçilen bir dosyadaki anahtar ekler
- **Delete (Sil)** — Seçili anahtarı siler
- **Reset All Keys (Tüm Anahtarları Sıfırla)** — Varsayılan ayara sıfırlar
- **Delete All Keys (Tüm Anahtarları Sil)** — Tüm anahtarları siler

NOT: Custom Mode (Özel Mod) seçeneğini devre dışı bırakırsanız yapılan tüm değişiklikler silinir ve anahtarlar varsayılan ayarlarına geri yüklenir.

Performans ekranı seçenekleri

Seçenek

Açıklama

Multi Core Support

Bu alan işlemde bir çekirdeğin mi yoksa tüm çekirdeklerin mi etkinleştirildiğini belirtir. Ek çekirdekler bazı uygulamaların performansını artırır. Bu seçenek varsayılan olarak etkindir. İşlemci için çok çekirdek desteğini etkinleştirmenizi veya devre dışı bırakmanızı sağlar. Yüklü işlemci iki çekirdeği destekler. Çoklu Çekirdek Desteği'ni etkinleştirirseniz iki çekirdek etkinleştirilir. Çoklu Çekirdek Desteği'ni devre dışı bırakırsanız tek çekirdek etkinleştirilir.

- Çoklu Çekirdek Desteğini Etkinleştirme

Varsayılan Ayar: Seçenek etkindir.

Intel SpeedStep

Intel SpeedStep özelliğini etkinleştirmenizi veya devre dışı bırakmanızı sağlar.

- Intel SpeedStep'i etkinleştir

Varsayılan Ayar: Seçenek etkindir.

C-States Control

İlave işlemci uyku durumlarını etkinleştirmenizi veya devre dışı bırakmanızı sağlar.

- C states

Varsayılan Ayar: Seçenek etkindir.

Intel TurboBoost

İşlemcinin Intel TurboBoost modunu etkinleştirmenizi veya devre dışı bırakmanızı sağlar.

- Intel TurboBoost'u Etkinleştir

Varsayılan Ayar: Seçenek etkindir.

Güç yönetimi ekranı seçenekleri

Seçenek	Açıklama
AC Behavior	AC adaptörü bağlıyken, bilgisayarın otomatik olarak açılmasını etkinleştirmenizi veya devre dışı bırakmanızı sağlar. Varsayılan Ayar: Wake on AC (AC'de Uyandır) seçili değildir.
Auto On Time	Bilgisayarın otomatik olarak açılma saatini ayarlamanızı sağlar. Seçenekler: <ul style="list-style-type: none">Devre DışıEvery Day (Her Gün)Weekdays (Hafta İçi)Select Days (Günleri Seç) Varsayılan ayar: Disabled (Devre dışı)
USB Wake Support	USB aygıtlarının sistemi Bekleme durumundan uyandırmasını etkinleştirmenizi sağlar. NOT: Bu özellik sadece AC güç adaptörü bağlıyken çalışır. Bekleme modundayken AC güç adaptörünün çıkarılması halinde sistem kurulumu, pil gücünü korumak için tüm USB bağlantı noktalarındaki elektriği keser. <ul style="list-style-type: none">Enable USB Wake SupportWake on Dell USB-C dock (Dell USB-C istasyonundan aç) Varsayılan Ayar: Seçenek devre dışıdır
WLAN'dan aç	Bir LAN sinyaliyle tetiklendiğinde bilgisayarı Kapalı durumundan açacak olan özelliği etkinleştirmenizi veya devre dışı bırakmanızı sağlar. <ul style="list-style-type: none">Devre DışıWLAN Varsayılan ayar: Disabled (Devre dışı)
Block Sleep	Bu seçenek, işletim sisteminde uyku (S3 durumu) moduna girmeyi engellemenizi sağlar. Block Sleep (S3 state) (Uyku Engelleme (S3 durumu)) Varsayılan Ayar: Seçenek devre dışıdır
Peak Shift	Bu seçenek, günün en çok güç kullanılan saatlerinde AC güç tüketimini minimum düzeye düşürmenizi sağlar. Bu seçeneği etkinleştirdikten sonra AC takılı olsa bile sisteminiz yalnızca pil gücüyle çalışır. <ul style="list-style-type: none">Peak Shift'i etkinleştirmePil eşliğini ayarlama (%15 - %100 arası) - %15 (varsayılan olarak etkin)
Advanced Battery Charge Configuration	Bu seçenek, pil durumunu en iyi düzeye çıkarmanıza olanak tanır. Bu seçeneği etkinleştirdiğinizde sisteminiz pil durumunu geliştirmek için çalışma dışı saatlerde standart şarj algoritmasını ve diğer teknikleri kullanır. Devre Dışı Varsayılan ayar: Disabled (Devre dışı)
Primary Battery Charge Configuration	Pil şarj modunu seçmenizi sağlar. Seçenekler: <ul style="list-style-type: none">Uyarlamalı-Varsayılan olarak etkindirStandart-Pilinizi standart hızda tamamen şarj eder.ExpressCharge-Pil, Dell'in hızlı şarj etme teknolojisi kullanılarak daha kısa bir sürede şarj edilir. Bu seçenek varsayılan olarak etkindirPrimarily AC use (Öncelikli AC kullanımı)Custom (Özel) Özel Şarj seçeneğinin seçilmesi durumunda Özel Şarj Başlangıç ve Özel Şarj Bitiş öğelerini de yapılandırabilirsiniz. NOT: Tüm piller için her şarj modu mevcut olmayabilir. Bu seçeneği etkinleştirmek için Advanced Battery Charge Configuration (Gelişmiş Pil Şarj Yapılandırması) seçeneğini devre dışı bırakın.
Uyku Modu	<ul style="list-style-type: none">OS Otomatik seçimi Force S3-Varsayılan olarak etkindir

POST davranışı ekran seçenekleri

Seçenek	Açıklama
Adapter Warnings	Bazı güç adaptörlerini kullandığınızda, sistem kurulum (BIOS) uyarı iletilerini etkinleştirmenizi veya devre dışı bırakmanızı sağlar. Varsayılan ayar: Enable Adapter Warnings (Adaptör Uyarılarını Etkinleştir)
Numlock Enable	Bilgisayar önyükleme yaptığında, Numlock seçeneğini etkinleştirmenizi sağlar. Enable Network (Ağı Etkinleştir). Bu seçenek varsayılan olarak etkindir.
Fn Lock Options	Fn +Esc kısayol tuş bileşiminin, F1–F12'nin birincil davranışlarını standart ve ikincil işlevler arasında değiştirmesine izin verir. Bu seçeneği devre dışı bırakırsanız bu tuşların birincil davranışını dinamik olarak değiştiremezsiniz. Mevcut seçenekler şunlardır: <ul style="list-style-type: none">Lock Mode Disable/Standard (Kilit Modu Devre Dışı/Standart) - varsayılan olarak etkinLock Mode Enable (Kilit Modu Etkin)
Fastboot	Bazı uyumluluk adımlarını atlayarak önyükleme işlemini hızlandırmanızı sağlar. Seçenekler: <ul style="list-style-type: none">Minimal - varsayılan olarak etkindirThorough (Tam)Auto (Otm)
Extended BIOS POST Time	Önyükleme öncesinde ek bir gecikme oluşturmanıza olanak tanır. Seçenekler: <ul style="list-style-type: none">0 saniye - varsayılan olarak etkindir.5 saniye10 saniye
Tam Ekran Günlüğü	<ul style="list-style-type: none">Tam Ekran Logosunu Etkinleştir - etkin değil

Kablosuz ekran seçenekleri

Seçenek	Açıklama
Wireless Device Enable	Dahili kablosuz aygıtları etkinleştirmenizi veya devre dışı bırakmanızı sağlar. <ul style="list-style-type: none">WLAN - varsayılan olarak etkindirBluetooth Tüm seçenekler varsayılan olarak etkindir.

 **NOT: WWAN için IMEI numarası dış kutuda veya WWAN kartında bulunabilir.**

Bellek özellikleri

Özellik	Özellik
Bellek konektörü	Tümleşik bellek
Bellek kapasitesi	2 GB ve 4 GB
Bellek türü	LPDDR3 SDRAM
Hız	1600 MHz
Minimum bellek	2 GB
Maksimum bellek	4 GB

Sistem günlükleri ekran seçenekleri

Seçenek	Açıklama
BIOS Events	Sistem Kurulumu (BIOS) POST olaylarını görüntülemenizi ve silmenizi sağlar.
Thermal Events	Sistem Kurulumu (Termal) olaylarını görüntülemenizi ve silmenizi sağlar.
Power Events	Sistem Kurulumu (Güç) olaylarını görüntülemenizi ve silmenizi sağlar.

SupportAssist sistem çözünürlüğü

Seçenek	Açıklama
Auto OS Recovery Threshold	Auto OS Recovery Threshold (Otomatik İşletim Sistemi Kurtarma Eşiği) kurulum seçeneği, SupportAssist Sistem Çözümleme Konsolu ve Dell İşletim Sistemi Kurtarma Aracı için otomatik önyükleme akışını denetler. <ul style="list-style-type: none">· KAPALI· 1· 2 (varsayılan)· 3

Windows'da BIOS'u güncelleme

BIOS'unuzu (Sistem Kurulumu), sistem kartını değiştirdiğinizde veya bir güncelleme kullanılabilir olduğunda güncellemeniz önerilir.

NOT: BitLocker etkinse, sistem BIOS'unu güncellemeden önce askıya alınmalı ve ardından BIOS güncellemesi tamamlandıktan sonra yeniden etkinleştirilmelidir.

1. Bilgisayarı yeniden başlatın.
2. **Dell.com/support** adresine gidin.
 - **Service Tag (Servis Etiketini)** veya **Express Service Code (Express Servis Kodu)** bilgilerinizi girip **Submit (Gönder)** düğmesine tıklayın.
 - **Detect Product (Ürün Algıla)** öğesine tıklayın ve ekrandaki talimatları izleyin.
3. Servis Etiketini algılayamaz veya bulamazsanız **Choose from all products (Tüm ürünler arasından seçim yap)** seçeneğine tıklayın.
4. Listedeki **Products (Ürünler)** kategorisini seçin.

NOT: Ürün sayfasına ulaşmak için uygun kategoriyi seçin

5. Bilgisayar modelinizi seçtiğinizde, bilgisayarınızın **Ürün Destek** sayfası görüntülenir.
6. **Get drivers (Sürücülerini AI)** öğesine ve **Drivers and Downloads (Sürücüler ve İndirilenler)** öğesine tıklayın. Sürücüler ve İndirilenler bölümü açılır.
7. **Find it myself (Kendim Bulayım)** öğesine tıklayın.
8. BIOS sürümlerini görüntülemek için **BIOS'a** tıklayın.
9. En son BIOS dosyasını belirleyip **Download (İndir)** seçeneğine tıklayın.
10. **Please select your download method below (Lütfen aşağıdaki pencereden indirme yönteminizi seçin)** penceresinde tercih ettiğiniz indirme yöntemini seçin; **Download File (Dosya İndir)**'e tıklayın. Ardından **File Download (Dosya İndirme)** penceresi açılır.
11. Dosyayı bilgisayarınıza kaydetmek için **Save (Kaydet)** öğesine tıklayın.
12. Bilgisayarınıza güncelleştirilmiş BIOS ayarlarını kurmak için **Run (Çalıştır)**'a tıklayın. Ekrandaki yönergeleri izleyin.

Sistem ve kurulum parolası

Tablo 2. Sistem ve kurulum parolası

Parola türü	Açıklama
System Password (Sistem Parolası)	Sisteminize oturum açmak için girmeniz gereken paroladır.

Tablo 2. Sistem ve kurulum parolası(devamı)

Parola türü	Açıklama
Setup password (Kurulum parolası)	Bilgisayarınızın BIOS ayarlarına erişmek ve burada değişiklikler yapmak için girmeniz gereken paroladır.

Bilgisayarınızı güvenceye almak için bir sistem parolası ve bir kurulum parolası oluşturabilirsiniz.

⚠ DİKKAT: Parola özellikleri, bilgisayarınızdaki veriler için temel bir güvenlik seviyesi sağlar.

⚠ DİKKAT: Kilitli değilse veya sahihsiz bırakılmışsa, bilgisayarınızdaki verilere herkes erişebilir.

ⓘ NOT: Sistem ve kurulum parolası özelliği devre dışı bırakılır.

Bir sistem kurulum parolası belirleme

Yeni bir **System or Admin Password** (Sistem veya Yönetici Parolası) seçeneğini yalnızca durum **Not Set** (Ayarlı Değil) olduğunda atayabilirsiniz.

Sistem kurulumuna girmek için, gücü açtıktan veya yeniden başlattıktan hemen sonra F2 tuşuna basın.

- System BIOS** (Sistem BIOS'u) veya **System Setup** (Sistem Kurulumu) ekranında, **Security** (Güvenlik) ögesini seçin ve Enter'a basın.
Security (Güvenlik) ekranı görüntülenir.
- System/Admin Password** (Sistem/Yönetici Parolası) ögesini seçin ve **Enter the new password** (Yeni parolayı girin) alanında bir parola oluşturun.
Sistem parolasını atamak için şu yönergeleri kullanın:
 - Bir parola en çok 32 karaktere sahip olabilir.
 - Parola 0 ila 9 arasındaki sayıları içerebilir.
 - Yalnızca küçük harfler geçerlidir, büyük harflere izin verilmez.
 - Yalnızca şu özel karakterlere izin verilir: boşluk, ("), (+), (.), (-), (.), (/), (:), ([), (\), (]), (`).
- Confirm new password** (Yeni parolayı onaylayın) alanında önceden girdiğiniz sistem parolasını yazın ve **OK** (Tamam) ögesine tıklayın.
- Esc tuşuna bastığınızda, bir mesaj görüntülenerek değişiklikleri kaydetmenizi sağlar.
- Değişiklikleri kaydetmek için Y tuşuna basın.
Bilgisayar yeniden başlatılır.

Mevcut sistem kurulum parolasını silme veya değiştirme


Mevcut Sistem ve/veya Kurulum parolasını silmeyi ya da değiştirmeyi denemeden önce, **Parola Durumu**'nun Kilitli (Sistem Kurulumunda) olduğundan emin olun. **Parola Durumu** Kilitli ise mevcut Sistem veya Kurulum parolasını silemezsiniz veya değiştiremezsiniz.

Sistem Kurulumuna girmek için, gücü açtıktan veya yeniden başlattıktan hemen sonra F2 tuşuna basın.

- System BIOS** veya **System Setup (Sistem Kurulumu)** ekranında, **System Security (Sistem Güvenliği)** ögesini seçip Enter tuşuna basın.
System Security (Sistem Güvenliği) ekranı görüntülenir.
- System Security (Sistem Güvenliği)** ekranında, **Password Status (Parola Durumu) Unlocked (Kilit Açık)** olduğunu doğrulayın.
- System Password (Sistem Parolası)** ögesini seçin, mevcut sistem parolasını değiştirin veya silin ve Enter veya Tab tuşuna basın.
- System Password (Sistem Parolası)** ögesini seçin, mevcut sistem parolasını değiştirin veya silin ve Enter veya Tab tuşuna basın.
ⓘ NOT: Sistem ve/veya Kurulum parolasını değiştiriyorsanız sorulduğunda yeni parolayı yeniden girin. Sistem ve/veya Kurulum parolasını siliyorsanız sorulduğunda silme işlemi onaylayın.
- Esc tuşuna bastığınızda, bir mesaj görüntülenerek değişiklikleri kaydetmenizi sağlar.
- Değişiklikleri kaydetmek ve System Setup'tan çıkmak için Y tuşuna basın.
Bilgisayar yeniden başlatılır.

Teknik özellikler

NOT: Özellikler bölgeye göre değişebilir. Bilgisayarınızın yapılandırmasıyla ilgili daha fazla bilgi için:

- Windows 10'da, Start (Başlat)  > Settings (Ayarlar) > System (Sistem) > About (Hakkında) öğelerine tıklayın veya dokununuz.

Konular:

- Sistem özellikleri
- İşlemci özellikleri
- Bellek özellikleri
- Depolama teknik özellikleri
- Ses özellikleri
- Video özellikleri
- Kamera özellikleri
- İletişim özellikleri
- Bağlantı noktası ve konektör teknik özellikleri
- Klavye özellikleri
- Dokunmatik yüzey özellikleri
- Akü özellikleri
- AC adaptörü teknik özellikleri
- Fiziksel özellikler
- Çevre özellikleri

Sistem özellikleri

Özellik	Özellik
Yonga seti	Intel Apollo Lake (işlemciyle tümleşik)
DRAM veriyolu genişliği	64 bit
Flash EPROM	SPI 128 Mbits
PCIe veriyolu	100 MHz
Harici Veriyolu Frekansı	PCIe Gen3 (8 GT/sn)

İşlemci özellikleri

Özellik	Özellik
Türler	<ul style="list-style-type: none"> • Intel Celeron İşlemci N3350 (6 W, 2 M önbellek, 2,4 GHz'e kadar) • Intel Pentium İşlemci N4200 (6 W, 2 M önbellek, 2,5 GHz'e kadar)

Bellek özellikleri

Özellik	Özellik
Bellek konektörü	Tümleşik bellek
Bellek kapasitesi	2 GB ve 4 GB
Bellek türü	LPDDR3 SDRAM
Hız	1600 MHz
Minimum bellek	2 GB
Maksimum bellek	4 GB

Depolama teknik özellikleri

Özellik	Özellik
Embedded Multi-Media Controller (Yerleşik Çoklu Ortam Denetleyicisi)	<ul style="list-style-type: none">32 GB eMMC64 GB eMMC
SSD M.2 SATA	<ul style="list-style-type: none">128 GB SSD

Ses özellikleri

Özellik	Özellik
Türler	Yüksek tanımlı ses
Denetleyici	Realtek ALC3234
Stereo dönüştürme	HDMI üzerinden Dijital ses çıkışı - 7.1'e kadar sıkıştırılmış ve sıkıştırılmamış ses
Dahili arayüz	Yüksek tanımlı ses codec'i
Harici arayüz	Stereo kulaklık/mikrofon kombo
Hoparlörler	İki
Dahili hoparlör yükselticisi	Kanal başına 2 W (RMS)
Ses seviyesi denetimleri	Kısayol tuşları

Video özellikleri

Özellik	Özellik
Tür	Sistem kartıyla tümleşik, donanım ivmeli
GPU kartları	<ul style="list-style-type: none">Intel HD Grafik 505 - Pentium N4200Intel HD Grafik 500 - Celeron N3450 ve Celeron N3350
Veriyolu	Tümleşik video

Özellik	Özellik
Harici ekran desteği	19 pimli HDMI konektörü

Kamera özellikleri

NOT: Windows Hello yüz tanınması etkin.

Özellik	Özellik
Kamera çözünürlüğü	1,00 megapiksel
HD Panel Çözünürlüğü	1280 x 720 piksel
HD Panel Video Çözünürlüğü (maksimum)	1280 x 720 piksel
Köşegen görüntüleme açısı	74°

İletişim özellikleri

Özellikler	Özellik
Kablosuz	Dahili kablosuz yerel ağ (WLAN) (Intel Çift Bantlı Kablosuz-AC 7265 802.11AC 2x2 Wi-Fi + BT 4.2 LE Lehim Kartı)

Bağlantı noktası ve konektör teknik özellikleri

Özellik	Özellik
Audio	Stereo kulaklık / mikrofon kombo
Video	Bir adet 19 pimli HDMI konektörü
USB	<ul style="list-style-type: none">Bir HDMIPowerShare ile bir adet USB 3.1 Gen 1Bir adet USB 3.1 Gen 1 bağlantı noktasıBir adet microSD kart
Bellek kartı okuyucu	SD 3.0'a kadar
Bağlantı noktası	Yerleştirme iki seçeneğe sahiptir: <ul style="list-style-type: none">Dell D1000 USB 3.0 DockDell Giriş Düzeyi USB 3.0 Dock

Klavye özellikleri

Özellik	Özellik
Tuş sayısı	<ul style="list-style-type: none">Amerika Birleşik Devletleri: 82 tuşBirleşik Krallık: 83 tuşAvrupa: 83 tuşBrezilya: 84 tuşJaponya: 86 tuş

Dokunmatik yüzey özellikleri

Özellik	Özellik
Aktif Alan:	
X eksen	97,00 mm
Y eksen	52,00 mm

Akü özellikleri

Özellik	Özellik
Tür	42 Whr
42 Whr	
Uzunluk	184,00 mm (7,24 inç)
Ağırlık	185,00 g (0,185 kg)
Genişlik	97 mm (3,82 inç)
Yükseklik	11,4 V DC
Voltaj	
Çalışma ömrü	300 boşalma/şarj döngüsü
Sıcaklık aralığı	
Çalışma	<ul style="list-style-type: none">Şarj: 0 °C ila 50 °C (32 °F ila 122 °F)Boşalma: 0 °C ila 70 °C (32 °F ila 158 °F)Çalışma: 0 °C ila 35 °C (32 °F ila 95 °F)
Çalışma dışı	-40 °C ila 65 °C (-40 °F ila 149 °F)
Düğme pil	3 V CR2032 lityum düğme pil

AC adaptörü teknik özellikleri

Özellik	Özellik
Tür	65 W
Giriş voltajı	100 V AC - 240 V AC
Giriş akımı (maksimum)	1,7 A
Giriş frekansı	50 Hz – 60 Hz
Çıkış akımı	3,34 A
Dereceli çıkış voltajı	19,5 + /- 1,0 V DC
Sıcaklık aralığı (Çalışma)	0°C ila 40°C (32°F ila 104°F)
Sıcaklık aralığı (Çalışma Dışı)	-40 °C ila 70 °C arasında (-40 °F ila 158 °F arasında)

Fiziksel özellikler

Özellik	Özellik
Ön yükseklik	20,75 mm (0,81 inç)
Arka yükseklik	20,75 mm (0,81 inç)
Genişlik	303,30 mm (11,94 inç)
Derinlik	206,00 mm (8,11 inç)
Başlangıç ağırlığı	2,78 lb (1,26 kg)

Çevre özellikleri

Sıcaklık	Özellikler
Çalışma	0°C ila 35°C (32°F ila 95°F)
Depolama	-40°C - 65°C (-40°F - 149°F)
Bağıl nem (en yüksek)	Özellikler
Çalışma	%10 - %90 (yoğuşmasız)
Depolama	%5 - %95 (yoğuşmasız)
Yükseklik (en çok):	Özellikler
Çalışma	0 m ila 3048 m (0 ft ila 10.000 ft)
Çalışma dışı	0 m ila 10.668 m (0 ft ila 35.000 ft)
Havadan geçen madde düzeyi	ISA-71.04-1985 ile tanımlanan biçimde G1

Sorun Giderme

Gelişmiş Yükleme Öncesi Sistem Değerlendirmesi - (ePSA) tanılamaları

ePSA tanılaması (sistem tanılaması olarak da bilinir) donanımınızın eksiksiz kontrolünü gerçekleştirir. ePSA, BIOS'a tümleşiktir ve BIOS tarafından dahili olarak başlatılır. Tümleşik sistem tanılaması belirli aygıt grupları veya aygıtlar için bir dizi seçenek sağlayarak şunları yapmanıza izin verir:

- Sınamaları otomatik olarak veya etkileşimli modda çalıştırma
- Sınamaları tekrarlama
- Sınama sonuçlarını görüntüleme veya kaydetme
- Başarısız aygıt(lar) hakkında ekstra bilgi sağlamak için ek sınama seçeneklerini ortaya koymak üzere kapsamlı sınamalar çalıştırma
- Sınamaların başarılı bir şekilde tamamlandığını bildiren durum mesajlarını görüntüleme
- Sınama sırasında karşılaşılan sorunlar hakkında size bilgi veren hata mesajlarını görüntüleme

⚠ DİKKAT: Yalnızca bilgisayarınızı sınamak için sistem tanılamasını kullanın. Bu programı diğer bilgisayarlarla kullanmak, geçersiz sonuçlara veya hata mesajlarına neden olabilir.

ⓘ NOT: Belirli aygıtlara ait bazı sınamalar kullanıcı etkileşimi gerektirir. Tanılama sınamaları gerçekleştirilirken, her zaman bilgisayar terminalinde olduğunuzdan emin olun.

EPISA Tanılamalarını çalıştırma

Aşağıda önerilen yöntemlerden biriyle tanılama önyüklemesini çağırın

1. Bilgisayarı açın.
2. Bilgisayar önyükleme yaparken, Dell logosu görüntüldüğünde F12 tuşuna basın.
3. Önyükleme menüsünde Yukarı/Aşağı ok tuşlarını kullanarak **Diagnostics** (Tanılama) seçeneğini belirleyin ve ardından tuşuna basın **Enter** tuşuna basın.

ⓘ NOT: Gelişmiş Ön Yükleme Sistemi Değerlendirmesi penceresi görüntülenir ve sistemde algılanan tüm aygıtları listeler. Tanılama, algılanan tüm aygıtlarda sınamalar yürütmeye başlar.

4. Sayfa listesine gitmek için sağ alt köşedeki oka basın. Algılanan öğeler listelenir ve test edilir.
5. Belirli bir aygıtta tanılama testi gerçekleştirmek isterseniz, tanılama testini durdurmak için Esc tuşuna ve **Yes'e (Evet)** basın.
6. Sol bölmeden aygıtı seçin ve **Run Tests (Testleri Çalıştır)** öğesine tıklayın.
7. Bir sorun halinde hata kodları görüntülenir. Hata kodunu not edip Dell'e başvurun.
veya
8. Bilgisayarı kapatın.
9. Güç düğmesine basarken Fn tuşunu basılı tutun ve sonra ikisini birden bırakın.
10. Yukarıdaki 3-7 arası adımları tekrarlayın.

Gerçek Zamanlı Saati sıfırlama

Gerçek Zamanlı Saat'i (RTC) sıfırlama işlevi, **POST yok/Önyükleme yok/Güç yok** durumlarında Dell sisteminizi kurtarmaya olanak sağlar. Sistem üzerinde RTC sıfırlama işlemini başlatmak için sistemin kapalı durumda olduğundan ve bir güç kaynağına bağlı olduğundan emin olun. 25 saniye boyunca güç düğmesini basılı tutun ve daha sonra güç düğmesini serbest bırakın. [Gerçek zamanlı saat nasıl sıfırlanır](#) bölümüne gidin.

ⓘ NOT: İşlem sırasında sistemden AC gücü bağlantısı kesilirse veya güç düğmesine 40 saniyeden uzun süre basılırsa RTC sıfırlama işlemi iptal edilir.

RTC sıfırlama işlemi BIOS'u Varsayılan ayarlara sıfırlar, Intel vPro provizyonunu kaldırır ve sistem saati ile tarihini sıfırlar. Aşağıdaki öğeler RTC sıfırlama işleminden etkilenmez:

- Hizmet Etiketi
- Varlık Etiketi
- Sahiplik Etiketi
- Yönetici Parolası
- Sistem Parolası
- HDD Parolası
- TPM açık ve Aktif
- Anahtar Veritabanları
- Sistem Günlükleri

Özel BIOS ayarı seçimlerinize bağlı olarak aşağıdaki öğeler sıfırlanabilir veya sıfırlanamaz:

- Önyükleme Listesi
- Enable Legacy OROMs (Eski OROM'ları etkinleştir)
- Güvenli Önyükleme Etkinleştirme
- BIOS Sürüm Düşürmeye İzin ver

Dell'e Başvurma

NOT: Etkin bir Internet bağlantınız yoksa, başvuru bilgilerinizi satış faturanızda, irsaliyede, fişte veya Dell ürün kataloğunda bulabilirsiniz.

Dell birden fazla çevrimiçi ve telefon tabanlı destek ve servis seçeneği sunar. Kullanılabilirlik ülkeye ve ürüne göre değişir ve bazı hizmetler bulunduğunuz bölgede olmayabilir. Satış, teknik destek veya müşteri hizmetleri ile ilgili konularda Dell'e başvurmak için:

1. **Dell.com/support** adresine gidin.
2. Destek kategorinizi seçin.
3. Sayfanın altındaki **Ülke/Bölge Seçin** açılan menüsünden ülkenizi veya bölgenizi doğrulayın.
4. Gereksiniminize uygun hizmet veya destek bağlantısını seçin.