

Latitude 3180

Εγχειρίδιο κατόχου


1



Σημείωση, προσοχή και προειδοποίηση

 **ΣΗΜΕΙΩΣΗ:** Η ΣΗΜΕΙΩΣΗ υποδεικνύει σημαντικές πληροφορίες που σας βοηθούν να χρησιμοποιείτε καλύτερα το προϊόν σας.

 **ΠΡΟΣΟΧΗ:** Η ΠΡΟΣΟΧΗ υποδεικνύει είτε ενδεχόμενη ζημιά στο υλισμικό είτε απώλεια δεδομένων και σας ενημερώνει για τον τρόπο με τον οποίο μπορείτε να αποφύγετε το πρόβλημα.

 **ΠΡΟΕΙΔΟΠΟΙΗΣΗ:** Η ΠΡΟΕΙΔΟΠΟΙΗΣΗ υποδεικνύει ότι υπάρχει το ενδεχόμενο να προκληθεί υλική ζημιά, τραυματισμός ή θάνατος.

1 Εκτέλεση εργασιών στον υπολογιστή σας.....	6
Οδηγίες ασφαλείας.....	6
Απενεργοποίηση του σας — Windows.....	6
Πριν από την εκτέλεση εργασιών στο εσωτερικό του υπολογιστή σας.....	7
Μετά την εκτέλεση εργασιών στο εσωτερικό του υπολογιστή σας.....	7
2 Αποσυναρμολόγηση και επανασυναρμολόγηση.....	8
Συνιστώμενα εργαλεία.....	8
Κάρτα microSD.....	8
Αφαίρεση της κάρτας microSD.....	8
Τοποθέτηση της κάρτας microSD.....	8
Κάλυμμα βάσης.....	8
Αφαίρεση του καλύμματος της βάσης.....	8
Τοποθέτηση του καλύμματος της βάσης.....	10
Μπαταρία.....	10
Προφυλάξεις για τις μπαταρίες ιόντων λιθίου.....	10
Αφαίρεση καλωδίου μπαταρίας.....	10
Τοποθέτηση της μπαταρίας.....	11
Πλέγμα πληκτρολογίου και πληκτρολόγιο.....	11
Αφαίρεση πληκτρολογίου.....	11
Εγκατάσταση πληκτρολογίου.....	12
Μονάδα δίσκου στερεάς κατάστασης — προαιρετικά.....	13
Αφαίρεση της μονάδας δίσκου στερεάς κατάστασης M.2 (SSD).....	13
Εγκατάσταση της μονάδας δίσκου στερεάς κατάστασης M.2.....	14
Πλακέτα ήχου.....	14
Αφαίρεση πλακέτας ήχου.....	14
Εγκατάσταση πλακέτας ήχου.....	15
Θύρα συνδέσμου τροφοδοσίας.....	15
Αφαίρεση της θύρας του συνδέσμου τροφοδοσίας.....	15
Εγκατάσταση της θύρας του συνδέσμου τροφοδοσίας.....	16
Μπαταρία σε σχήμα νομίσματος.....	16
Αφαίρεση της μπαταρίας σε σχήμα νομίσματος.....	16
Εγκατάσταση της μπαταρίας σε σχήμα νομίσματος.....	17
Ηχείο.....	17
Αφαίρεση του ηχείου.....	17
Εγκατάσταση ηχείων.....	18
Πλακέτα συστήματος.....	19
Αφαίρεση πλακέτας συστήματος.....	19
Εγκατάσταση πλακέτας συστήματος.....	21
Διάταξη οθόνης.....	22
Αφαίρεση διάταξης οθόνης.....	22
Εγκατάσταση διάταξης οθόνης.....	23
Στεφάνη συγκράτησης οθόνης.....	24
Αφαίρεση στεφάνης συγκράτησης οθόνης.....	24

Εγκατάσταση στεφάνης συγκράτησης οθόνης.....	24
Πλαίσιο οθόνης.....	25
Αφαίρεση πλαισίου οθόνης.....	25
Εγκατάσταση πλαισίου οθόνης.....	26
Μεντεσέδες οθόνης.....	26
Αφαίρεση του μεντεσέ της οθόνης.....	26
Εγκατάσταση μεντεσέ οθόνης.....	27
Κάμερα.....	27
Αφαίρεση κάμερας.....	27
Εγκατάσταση κάμερας.....	28
3 Τεχνολογία και εξαρτήματα.....	29
Προσαρμογέας ισχύος.....	29
Επεξεργαστές.....	29
Επαλήθευση της χρήσης του επεξεργαστή μέσω της δυνατότητας Task Manager (Διαχείριση Εργασιών).....	29
Επαλήθευση της χρήσης του επεξεργαστή μέσω της δυνατότητας Resource Monitor (Εποπτεία πόρων).....	29
Πλινθιοσύνολα.....	30
Γραφικά Intel HD Graphics	30
Δυνατότητες μνήμης.....	30
Επαλήθευση μνήμης συστήματος στο πρόγραμμα ρύθμισης του συστήματος BIOS.....	30
Δοκιμές μνήμης μέσω ePSA.....	30
Επιλογές γραφικών.....	30
Επιλογές σκληρού δίσκου.....	31
Εντοπισμός του σκληρού δίσκου στο BIOS.....	31
Χαρακτηριστικά USB.....	31
HDMI 1.4.....	33
Realtek ALC3246.....	34
Δυνατότητες κάμερας.....	34
4 Επισκόπηση BIOS.....	35
Μενού εκκίνησης.....	35
5 Επιλογές στο πρόγραμμα ρύθμισης του συστήματος.....	36
Πλήκτρα πλοήγησης.....	36
Επισκόπηση προγράμματος System Setup (Ρύθμιση συστήματος).....	37
Πρόσβαση στο πρόγραμμα System Setup (Ρύθμιση συστήματος).....	37
Επιλογές οθόνης General (Γενικά).....	37
Επιλογές οθόνης System Configuration (Διάρθρωση συστήματος).....	38
Επιλογές οθόνης Video (Βίντεο).....	39
Επιλογές οθόνης Security (Ασφάλεια).....	39
Επιλογές οθόνης Secure Boot (Ασφαλής εκκίνηση).....	40
Επιλογές οθόνης Performance (Επιδόσεις).....	41
Επιλογές οθόνης διαχείρισης ενέργειας.....	42
Επιλογές στην οθόνη της συμπεριφοράς κατά τη διαδικασία POST.....	43
Επιλογές οθόνης Wireless (Ασύρματη επικοινωνία).....	44
Προδιαγραφές μνήμης.....	44
Επιλογές οθόνης System logs (Αρχεία καταγραφής συστήματος).....	44
Επίλυση προβλημάτων συστήματος μέσω της εφαρμογής SupportAssist.....	44

Ενημέρωση του BIOS σε Windows.....	45
Κωδικός πρόσβασης στο σύστημα και κωδικός πρόσβασης για τη ρύθμιση.....	45
Εκχώρηση κωδικού πρόσβασης για τη ρύθμιση του συστήματος.....	46
Διαγραφή ή αλλαγή υπάρχοντος κωδικού πρόσβασης για τη ρύθμιση συστήματος.....	46
6 Τεχνικές προδιαγραφές.....	48
Προδιαγραφές συστήματος.....	48
Προδιαγραφές επεξεργαστή.....	48
Προδιαγραφές μνήμης.....	49
Προδιαγραφές μονάδων αποθήκευσης.....	49
Προδιαγραφές κάρτας ήχου.....	49
Προδιαγραφές κάρτας γραφικών.....	49
Προδιαγραφές κάμερας.....	50
Προδιαγραφές επικοινωνίας.....	50
Προδιαγραφές θυρών και συνδέσμων.....	50
Προδιαγραφές πληκτρολογίου.....	51
Προδιαγραφές επιφάνειας αφής.....	51
Προδιαγραφές μπαταρίας.....	51
Προδιαγραφές προσαρμογέα AC.....	51
Προδιαγραφές φυσικών χαρακτηριστικών.....	52
Προδιαγραφές περιβάλλοντος.....	52
7 Αντιμέτωπιση προβλημάτων.....	54
Διαγνωστικά βελτιωμένης αξιολόγησης του συστήματος πριν από την εκκίνηση – ePSA.....	54
Εκτέλεση των διαγνωστικών ePSA.....	54
Επαναφορά του ρολογιού πραγματικού χρόνου.....	55
8 Επικοινωνία με την Dell.....	56

Εκτέλεση εργασιών στον υπολογιστή σας

Οδηγίες ασφαλείας

Για να προστατεύσετε τον υπολογιστή σας από πιθανή ζημιά και να διασφαλίσετε την ατομική σας προστασία, ακολουθήστε τις παρακάτω οδηγίες για θέματα ασφάλειας. Αν δεν αναφέρεται κάτι διαφορετικό, για κάθε διαδικασία που περιλαμβάνεται σε αυτό το έγγραφο θεωρείται δεδομένο ότι πληρούνται οι εξής προϋποθέσεις:

- Διαβάσατε τις πληροφορίες που παραλάβατε μαζί με τον υπολογιστή σας και αφορούν θέματα ασφάλειας.
- Μπορείτε να αντικαταστήσετε ένα εξάρτημα ή, αν το αγοράσατε ξεχωριστά, να το εγκαταστήσετε εκτελώντας τα βήματα για τη διαδικασία αφαίρεσης με την αντίστροφη σειρά.

ΣΗΜΕΙΩΣΗ: Αποσυνδέστε όλες τις πηγές ισχύος προτού ανοίξετε το κάλυμμα ή τα πλαίσια του υπολογιστή. Αφού τελειώσετε τις εργασίες στο εσωτερικό του υπολογιστή, επανατοποθετήστε όλα τα καλύμματα και τα πλαίσια και όλες τις βίδες προτού τον συνδέσετε στην πηγή ισχύος.

ΣΗΜΕΙΩΣΗ: Διαβάστε τις οδηγίες που παραλάβατε μαζί με τον υπολογιστή σας και αφορούν θέματα ασφάλειας προτού εκτελέσετε οποιαδήποτε εργασία στο εσωτερικό του. Για πρόσθετες πληροφορίες σχετικά με τις βέλτιστες πρακτικές ασφαλείας, ανατρέξτε στην αρχική σελίδα σχετικά με την κανονιστική συμμόρφωση στη διεύθυνση www.dell.com/regulatory_compliance.

ΠΡΟΣΟΧΗ: Πολλές επισκευές είναι δυνατό να πραγματοποιηθούν μόνο από πιστοποιημένο τεχνικό συντήρησης. Θα πρέπει να πραγματοποιείτε μόνο διαδικασίες αντιμετώπισης προβλημάτων και απλές επισκευές σύμφωνα με όσα αναφέρονται στην τεκμηρίωση προϊόντος ή σύμφωνα με τις οδηγίες της ομάδας online ή τηλεφωνικής εξυπηρέτησης και υποστήριξης. Η εγγύησή σας δεν καλύπτει ζημιές λόγω εργασιών συντήρησης που δεν είναι εξουσιοδοτημένες από τη Dell. Διαβάστε και τηρείτε τις οδηγίες ασφαλείας που συνοδεύουν το προϊόν.

ΠΡΟΣΟΧΗ: Προς αποφυγή ηλεκτροστατικής εκκένωσης, γειωθείτε χρησιμοποιώντας μεταλλικό περικάρπιο γείωσης ή αγγίζοντας κατά διαστήματα κάποια άβαφη μεταλλική επιφάνεια που είναι γειωμένη, προκειμένου να γειωθείτε προτού αγγίξετε τον υπολογιστή για να πραγματοποιήσετε εργασίες αποσυναρμολόγησης.


ΠΡΟΣΟΧΗ: Φροντίστε να μεταχειρίζεστε τα εξαρτήματα και τις κάρτες με προσοχή. Μην αγγίζετε τα εξαρτήματα ή τις επαφές στις κάρτες. Φροντίστε να κρατάτε τις κάρτες από τα άκρα τους ή από το μεταλλικό υποστήριγμα για την τοποθέτησή τους. Φροντίστε να πιάνετε τα εξαρτήματα, όπως τον επεξεργαστή, από τις άκρες τους και όχι από τις ακίδες τους.

ΠΡΟΣΟΧΗ: Όταν αποσυνδέετε ένα καλώδιο, τραβήξτε τον σύνδεσμο ή τη γλωττίδα του και όχι αυτό καθαυτό το καλώδιο. Ορισμένα καλώδια έχουν συνδέσμους με γλωττίδες ασφαλείας. Αν αποσυνδέετε καλώδιο αυτού του τύπου, πιέστε πρώτα τις γλωττίδες αυτές. Όπως τραβάτε τους συνδέσμους, φροντίστε να μένουν απόλυτα ευθυγραμμισμένοι για να μη λυγίσει κάποια ακίδα τους. Επίσης, προτού συνδέσετε ένα καλώδιο, βεβαιωθείτε ότι και οι δύο σύνδεσμοί του είναι σωστά προσανατολισμένοι και ευθυγραμμισμένοι.

ΣΗΜΕΙΩΣΗ: Το χρώμα του υπολογιστή σας και ορισμένων εξαρτημάτων μπορεί να διαφέρει από αυτό που βλέπετε στις εικόνες του εγγράφου.

Απενεργοποίηση του σας — Windows

ΠΡΟΣΟΧΗ: Για να μη χαθούν δεδομένα, αποθηκεύστε και κλείστε όλα τα ανοικτά αρχεία και τερματίστε όλα τα ανοικτά προγράμματα προτού σβήσετε τον υπολογιστή σας.

1. Κάντε κλικ ή πατήστε το .
2. Κάντε κλικ ή πατήστε το  και, στη συνέχεια, κάντε κλικ ή πατήστε την επιλογή **Shut down** (Τερματισμός λειτουργίας).

ΣΗΜΕΙΩΣΗ: Βεβαιωθείτε ότι έχετε απενεργοποιήσει τον υπολογιστή και όλες τις συνδεδεμένες συσκευές. Αν ο υπολογιστής σας και οι συνδεδεμένες συσκευές δεν σβήσουν αυτόματα μετά τον τερματισμό λειτουργίας του λειτουργικού σας συστήματος, πιέστε και κρατήστε πατημένο το κουμπί λειτουργίας για περίπου 6 δευτερόλεπτα για να τερματίσετε τη λειτουργία τους.

Πριν από την εκτέλεση εργασιών στο εσωτερικό του υπολογιστή σας

1. Βεβαιωθείτε ότι η επιφάνεια εργασίας σας είναι επίπεδη και καθαρή για να μη γρατζουνιστεί το κάλυμμα του υπολογιστή.
2. Απενεργοποιήστε τον υπολογιστή σας.
3. Αποσυνδέστε όλα τα καλώδια δικτύου από τον υπολογιστή (εάν υπάρχουν).

ΠΡΟΣΟΧΗ: Αν ο υπολογιστής σας διαθέτει θύρα RJ45, αποσυνδέστε το καλώδιο δικτύου βγάζοντάς το πρώτα από τον υπολογιστή σας.

4. Αποσυνδέστε τον υπολογιστή σας και όλες τις προσαρτημένες συσκευές από τις ηλεκτρικές τους πρίζες.
5. Ανοίξτε την οθόνη.
6. Πιέστε παρατεταμένα το κουμπί λειτουργίας για λίγα δευτερόλεπτα ώστε να γειωθεί η πλακέτα συστήματος.

ΠΡΟΣΟΧΗ: Για προστασία από ηλεκτροπληξία, αποσυνδέστε τον υπολογιστή σας από την πρίζα, πριν εκτελέσετε το βήμα 8.

ΠΡΟΣΟΧΗ: Για να αποφύγετε τις ηλεκτροστατικές εκκενώσεις, γειωθείτε χρησιμοποιώντας περικάρπιο γείωσης ή αγγίζοντας κατά διαστήματα μια άβαφη μεταλλική επιφάνεια και ταυτόχρονα έναν σύνδεσμο στο πίσω μέρος του υπολογιστή.

7. Αφαιρέστε κάθε εγκατεστημένη ExpressCard ή έξυπνη κάρτα από τις αντίστοιχες υποδοχές.

Μετά την εκτέλεση εργασιών στο εσωτερικό του υπολογιστή σας

Αφού ολοκληρώσετε όλες τις διαδικασίες επανατοποθέτησης, βεβαιωθείτε ότι συνδέσατε κάθε εξωτερική συσκευή, κάρτα και καλώδιο προτού ενεργοποιήσετε τον υπολογιστή σας.

ΠΡΟΣΟΧΗ: Για να μην πάθει ζημιά ο υπολογιστής, πρέπει να χρησιμοποιείτε μόνο την μπαταρία που είναι σχεδιασμένη για τον συγκεκριμένο υπολογιστή Dell. Μη χρησιμοποιείτε μπαταρίες που είναι σχεδιασμένες για άλλους υπολογιστές Dell.

1. Συνδέστε κάθε εξωτερική συσκευή, π.χ. συσκευή προσομοίωσης θυρών ή βάση μέσων και επανατοποθετήστε κάθε κάρτα, π.χ. ExpressCard.
2. Συνδέστε κάθε καλώδιο τηλεφώνου ή δικτύου στον υπολογιστή σας.

ΠΡΟΣΟΧΗ: Για να συνδέσετε ένα καλώδιο δικτύου, συνδέστε πρώτα το ένα του βύσμα στη συσκευή δικτύου και ύστερα το άλλο βύσμα στον υπολογιστή.

3. Συνδέστε τον υπολογιστή σας και όλες τις προσαρτημένες συσκευές στις ηλεκτρικές τους πρίζες.
4. Ενεργοποιήστε τον υπολογιστή σας.

Αποσυναρμολόγηση και επανασυναρμολόγηση

Συνιστώμενα εργαλεία

Για τις διαδικασίες που παρατίθενται στο έγγραφο απαιτούνται τα εξής εργαλεία:

- Σταυροκατσάβιδο #0
- Σταυροκατσάβιδο #1
- Πλαστική σφήνα

ΣΗΜΕΙΩΣΗ: Το κατσαβίδι #0 είναι για τις βίδες 0-1 και το κατσαβίδι #1 είναι για τις βίδες 2-4

Κάρτα microSD

Αφαίρεση της κάρτας microSD

1. Ακολουθήστε τη διαδικασία που παρατίθεται στην ενότητα [Πριν από την εκτέλεση εργασιών στο εσωτερικό του υπολογιστή σας](#).
2. Πιέστε προς τα μέσα την κάρτα microSD για να την απελευθερώσετε από τον υπολογιστή.



3. Αφαιρέστε την κάρτα microSD από τον υπολογιστή.

Τοποθέτηση της κάρτας microSD

1. Περάστε συρτά την κάρτα SD μέσα στην υποδοχή της τόσο ώστε να κουμπώσει στη σωστή της θέση και να ακουστεί το χαρακτηριστικό κλικ.
2. Τοποθετήστε την [κάρτα microSD](#).
3. Ακολουθήστε τη διαδικασία που παρατίθεται στην ενότητα [Μετά την εκτέλεση εργασιών στο εσωτερικό του υπολογιστή σας](#).

Κάλυμμα βάσης

Αφαίρεση του καλύμματος της βάσης

1. Ακολουθήστε τη διαδικασία που παρατίθεται στην ενότητα [Πριν από την εκτέλεση εργασιών στο εσωτερικό του υπολογιστή σας](#).
2. Αφαιρέστε την [κάρτα microSD](#).
3. Για να αφαιρέσετε το κάλυμμα της βάσης:
 - a. Χαλαρώστε τις μη αποσπώμενες βίδες M2,5x7 που συγκρατούν το κάλυμμα της βάσης στον υπολογιστή [1, 2].



b. Ξεσφηνώστε το κάλυμμα της βάσης από την άκρη.

ΣΗΜΕΙΩΣΗ: Μπορεί να χρειαστείτε ένα πλαστικό αιχμηρό αντικείμενο 3c για να ξεσφηνώσετε το κάλυμμα της βάσης από την άκρη.

4. Σηκώστε το κάλυμμα της βάσης για να το απομακρύνετε από τον υπολογιστή.



Τοποθέτηση του καλύμματος της βάσης

Αν παραλάβετε το σύστημα με μονάδα SSD M.2, εκτελέστε τα παρακάτω βήματα.

1. Τοποθετήστε την μπροστινή άκρη του καλύμματος της βάσης μέσα στο σύστημα.
2. Πιέστε τα άκρα του καλύμματος τόσο ώστε να κουμπώσει στη σωστή του θέση και να ακουστεί το χαρακτηριστικό κλικ.
3. Επανατοποθετήστε τις βίδες M2,5x7 για να στερεώσετε το κάλυμμα της βάσης στον υπολογιστή.
4. Τοποθετήστε την [κάρτα microSD](#)
5. Ακολουθήστε τη διαδικασία που παρατίθεται στην ενότητα [Μετά την εκτέλεση εργασιών στο εσωτερικό του υπολογιστή σας](#).

Μπαταρία

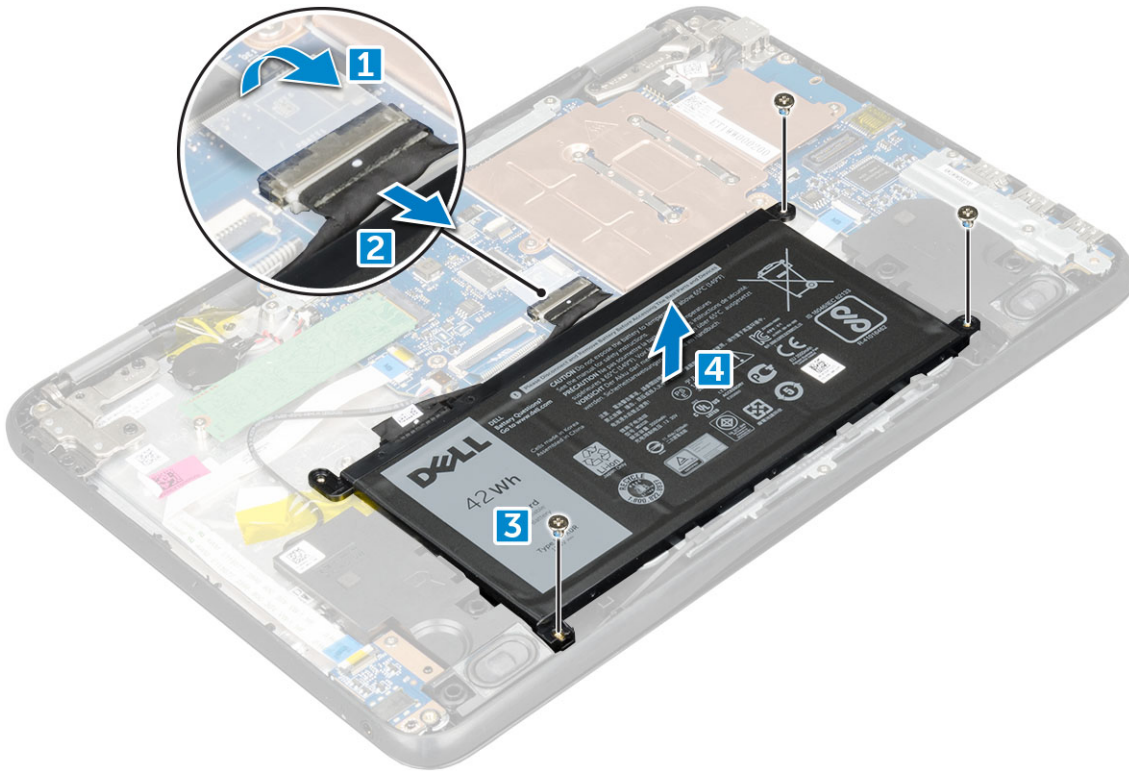
Προφυλάξεις για τις μπαταρίες ιόντων λιθίου

⚠ ΠΡΟΣΟΧΗ:

- **Επιδείξτε προσοχή κατά τον χειρισμό μπαταριών ιόντων λιθίου.**
- **Εκφορτίστε την μπαταρία όσο το δυνατόν περισσότερο προτού την αφαιρέσετε από το σύστημα. Αυτό μπορεί να γίνει με την αποσύνδεση του προσαρμογέα ισχύος AC από το σύστημα, ώστε να μπορέσει να εκφορτιστεί η μπαταρία.**
- **Μην συνθλίψετε, πετάξετε, κόψετε ή τρυπήσετε την μπαταρία με ξένα αντικείμενα.**
- **Μην εκθέσετε την μπαταρία σε υψηλές θερμοκρασίες ή μην αποσυναρμολογήσετε τις συστοιχίες και τα στοιχεία της μπαταρίας.**
- **Μην ασκήσετε πίεση στην επιφάνεια της μπαταρίας.**
- **Μην λυγίσετε την μπαταρία.**
- **Μην χρησιμοποιήσετε εργαλεία οποιουδήποτε είδους για να ξεσφηνώσετε την μπαταρία.**
- **Φροντίστε να μην χάσετε ή τοποθετήσετε λανθασμένα τις βίδες κατά τη συντήρηση του προϊόντος, ώστε να αποφευχθεί τυχόν ακούσιο τρύπημα ή ζημιά στην μπαταρία και τα άλλα στοιχεία του συστήματος.**
- **Εάν μια μπαταρία διασταλεί και σφηνώσει σε μια συσκευή, μην προσπαθήσετε να την βγάλετε, γιατί η διάτρηση, η κάμψη ή η σύνθλιψη μιας μπαταρίας ιόντων λιθίου μπορεί να είναι επικίνδυνη. Σε μια τέτοια περίπτωση, επικοινωνήστε με την τεχνική υποστήριξη της Dell για βοήθεια και περαιτέρω οδηγίες.**
- **Εάν μια μπαταρία διασταλεί και σφηνώσει στον υπολογιστή σας, μην προσπαθήσετε να τη βγάλετε, γιατί η διάτρηση, η κάμψη ή η σύνθλιψη μιας μπαταρίας ιόντων λιθίου μπορεί να είναι επικίνδυνη. Σε μια τέτοια περίπτωση, επικοινωνήστε με την τεχνική υποστήριξη της Dell για βοήθεια και περαιτέρω οδηγίες. Ανατρέξτε στη διεύθυνση <https://www.dell.com/support>.**
- **Αγοράζετε πάντα αυθεντικές μπαταρίες από τη διεύθυνση <https://www.dell.com> ή από εξουσιοδοτημένους συνεργάτες και μεταπωλητές της Dell.**

Αφαίρεση καλωδίου μπαταρίας

1. Ακολουθήστε τη διαδικασία που παρατίθεται στην ενότητα [Πριν από την εκτέλεση εργασιών στο εσωτερικό του υπολογιστή σας](#).
2. Αφαιρέστε τα εξής εξαρτήματα:
 - a. [Κάρτα microSD](#)
 - b. [κάλυμμα βάσης](#)
3. Για να αφαιρέσετε την μπαταρία:
 - a. Αποσυνδέστε το καλώδιο της μπαταρίας από τον σύνδεσμο στην πλακέτα συστήματος [1,2].
 - b. Αφαιρέστε τις βίδες M2,0x3,0 που συγκρατούν την μπαταρία στον υπολογιστή [3].
 - c. Ανασηκώστε την μπαταρία και αφαιρέστε την από τον υπολογιστή [4].



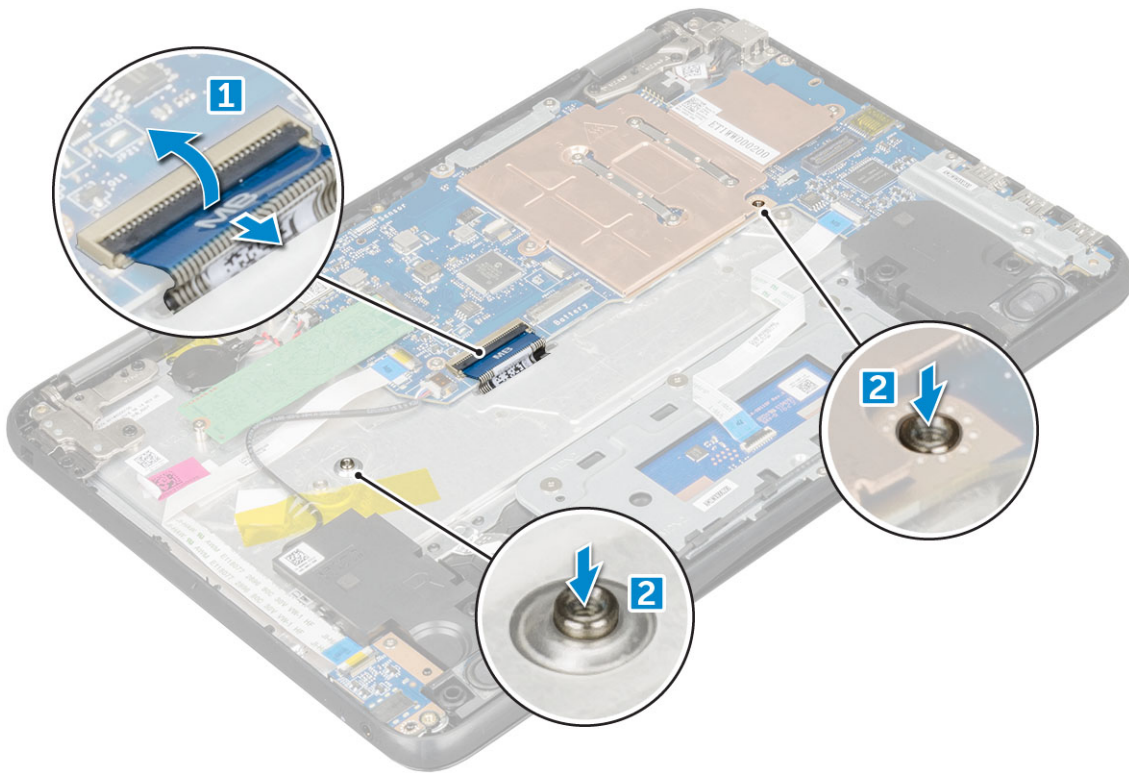
Τοποθέτηση της μπαταρίας

1. Περάστε την μπαταρία μέσα στην υποδοχή της στον υπολογιστή.
2. Συνδέστε το καλώδιο της μπαταρίας στον σύνδεσμό του επάνω στην μπαταρία.
3. Επανατοποθετήστε τις βίδες M2x3 για να στερεώσετε την μπαταρία στον υπολογιστή.
4. Εγκαταστήστε τα εξής εξαρτήματα:
 - a. κάλυμμα βάσης
 - b. Κάρτα microSD
5. Ακολουθήστε τη διαδικασία που παρατίθεται στην ενότητα [Μετά την εκτέλεση εργασιών στο εσωτερικό του υπολογιστή σας](#).

Πλέγμα πληκτρολογίου και πληκτρολόγιο

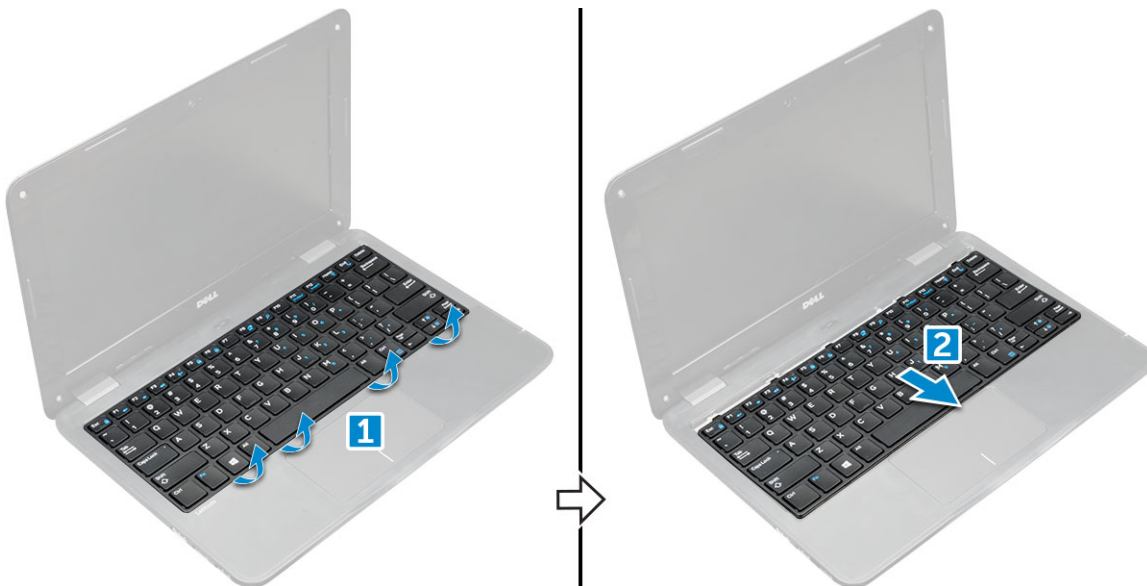
Αφαίρεση πληκτρολογίου

1. Ακολουθήστε τη διαδικασία που παρατίθεται στην ενότητα [Πριν από την εκτέλεση εργασιών στο εσωτερικό του υπολογιστή σας](#).
2. Αφαιρέστε τα εξής εξαρτήματα:
 - a. Κάρτα microSD
 - b. κάλυμμα βάσης
 - c. μπαταρία
3. Για να αφαιρέσετε το πληκτρολόγιο:
 - a. Αποσυνδέστε το καλώδιο του πληκτρολογίου από την πλακέτα συστήματος [1].
 - b. Χρησιμοποιήστε ένα πλαστικό αιχμηρό αντικείμενο για να αποδεσμεύσετε το πληκτρολόγιο [2].



ΣΗΜΕΙΩΣΗ: Οι δύο σπές αποδέσμευσης του πληκτρολογίου φέρουν τη σήμανση "KB".

4. Σύρετε και αφαιρέστε το πληκτρολόγιο από τον υπολογιστή.



Εγκατάσταση πληκτρολογίου

1. Ευθυγραμμίστε το πλαίσιο του πληκτρολογίου με τις γλωττίδες στον υπολογιστή και πιέστε το μέχρι να κουμπώσει στη θέση του και να ακουστεί το χαρακτηριστικό κλικ.

Η εικόνα παρουσιάζει τα σημεία πίεσης πάνω στο πληκτρολόγιο.



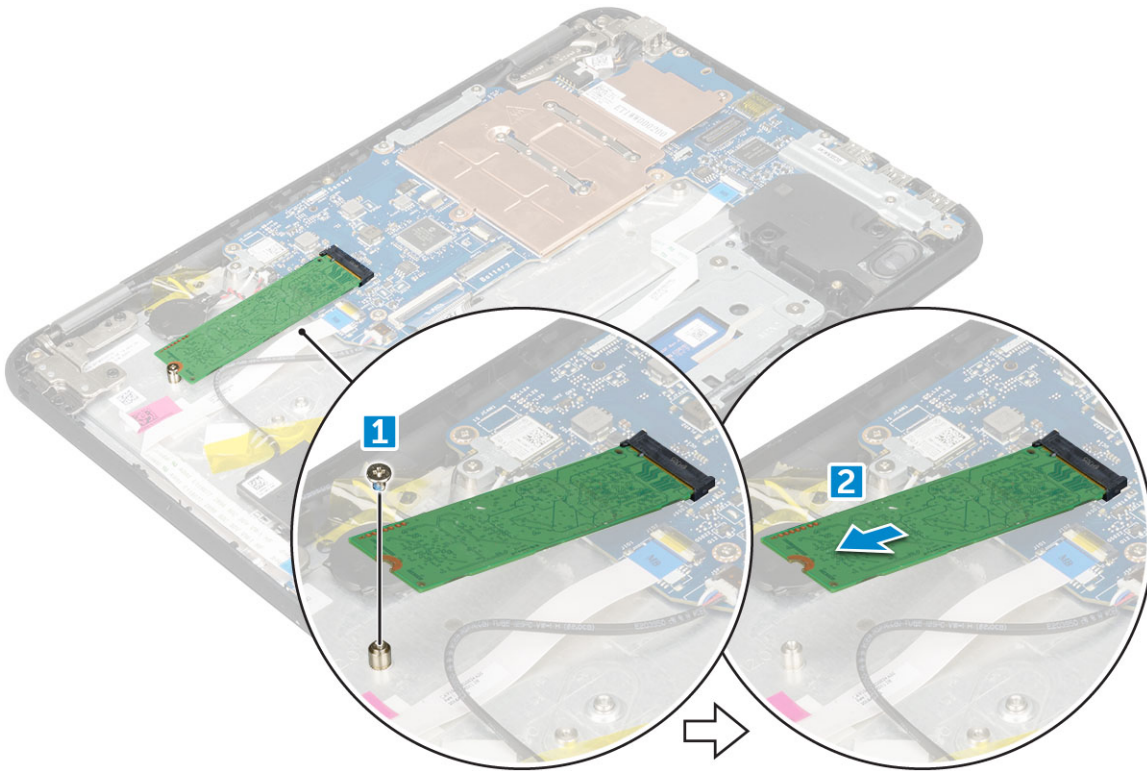
2. Συνδέστε το καλώδιο του πληκτρολογίου στην πλακέτα συστήματος.
3. Εγκαταστήστε τα εξής εξαρτήματα:
 - a. μπαταρία
 - b. κάλυμμα βάσης
 - c. Κάρτα microSD
4. Ακολουθήστε τη διαδικασία που παρατίθεται στην ενότητα [Μετά την εκτέλεση εργασιών στο εσωτερικό του υπολογιστή σας](#).

Μονάδα δίσκου στερεάς κατάστασης — προαιρετικά

Αφαίρεση της μονάδας δίσκου στερεάς κατάστασης M.2 (SSD)

Αν παραλάβετε το σύστημα με μονάδα M.2 SSD, εκτελέστε τα παρακάτω βήματα.

1. Ακολουθήστε τη διαδικασία που παρατίθεται στην ενότητα [Πριν από την εκτέλεση εργασιών στο εσωτερικό του υπολογιστή σας](#).
2. Αφαιρέστε τα εξής εξαρτήματα:
 - a. Κάρτα microSD
 - b. κάλυμμα βάσης
 - c. μπαταρία
3. Για να αφαιρέσετε την SSD:
 - a. Αφαιρέστε τη βίδα M2,0x3,0 που συγκρατεί την κάρτα SSD [1].
 - b. Σύρετε και σηκώστε την κάρτα SSD για να την αφαιρέσετε από την πλακέτα συστήματος [2].



Εγκατάσταση της μονάδας δίσκου στερεάς κατάστασης M.2

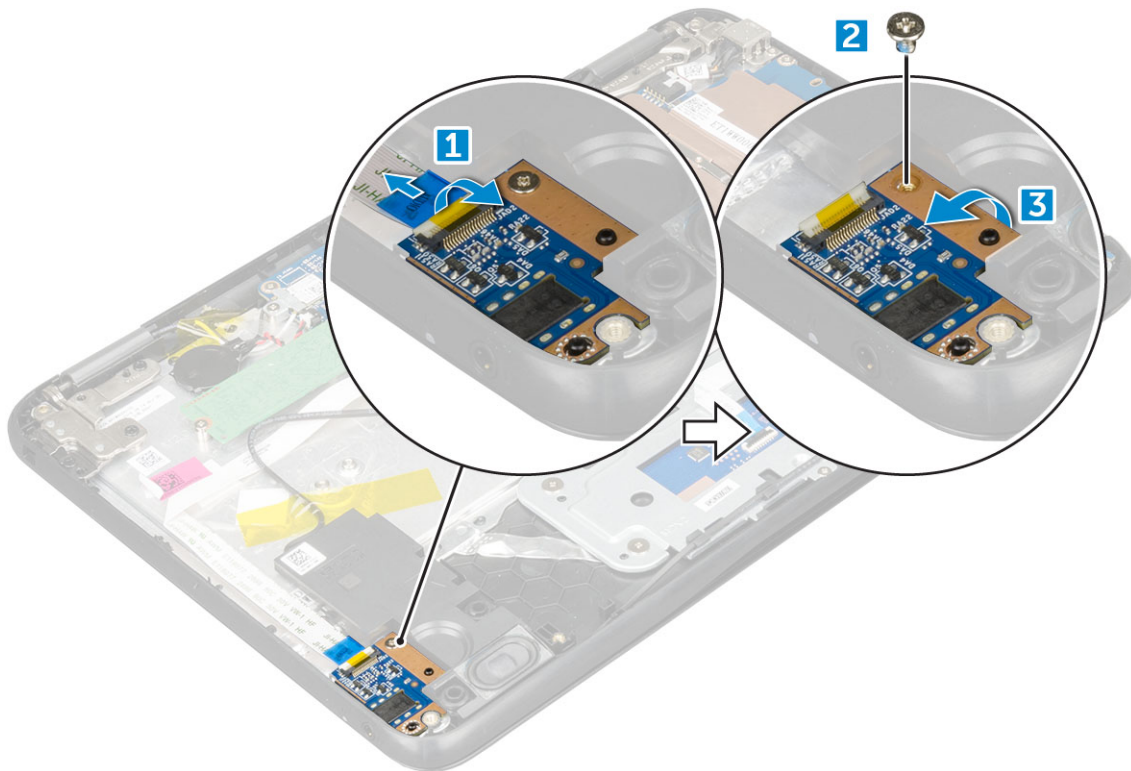
ΣΗΜΕΙΩΣΗ: Αν παραλάβετε το σύστημα με μονάδα SSD, εκτελέστε τα παρακάτω βήματα.

1. Ευθυγραμμίστε την εγκοπή στην κάρτα SSD με τη γλωττίδα στο σύνδεσμο της κάρτας SSD και σύρετε την κάρτα μέσα στην υποδοχή.
2. Ευθυγραμμίστε την οπή για τη βίδα στην κάρτα SSD με την αντίστοιχη οπή στην πλακέτα συστήματος.
3. Επανατοποθετήστε τη βίδα που συγκρατεί την κάρτα SSD στην πλακέτα συστήματος.
4. Εγκαταστήστε τα εξής εξαρτήματα:
 - a. μπαταρία
 - b. κάλυμμα βάσης
 - c. Κάρτα microSD
5. Ακολουθήστε τη διαδικασία που παρατίθεται στην ενότητα [Μετά την εκτέλεση εργασιών στο εσωτερικό του υπολογιστή σας](#).

Πλακέτα ήχου

Αφαίρεση πλακέτας ήχου

1. Ακολουθήστε τη διαδικασία που παρατίθεται στην ενότητα [Πριν από την εκτέλεση εργασιών στο εσωτερικό του υπολογιστή σας](#).
2. Αφαιρέστε τα εξής εξαρτήματα:
 - a. Κάρτα microSD
 - b. κάλυμμα βάσης
 - c. μπαταρία
3. Για να αφαιρέσετε την πλακέτα ήχου:
 - a. Αποσυνδέστε το καλώδιο ήχου από τον σύνδεσμο του στην πλακέτα ήχου [1].
 - b. Αφαιρέστε τη βίδα M.2,0x3,0 που συγκρατεί την πλακέτα ήχου στον υπολογιστή [2].
 - c. Σηκώστε την πλακέτα ήχου και αφαιρέστε την από τον υπολογιστή [3].



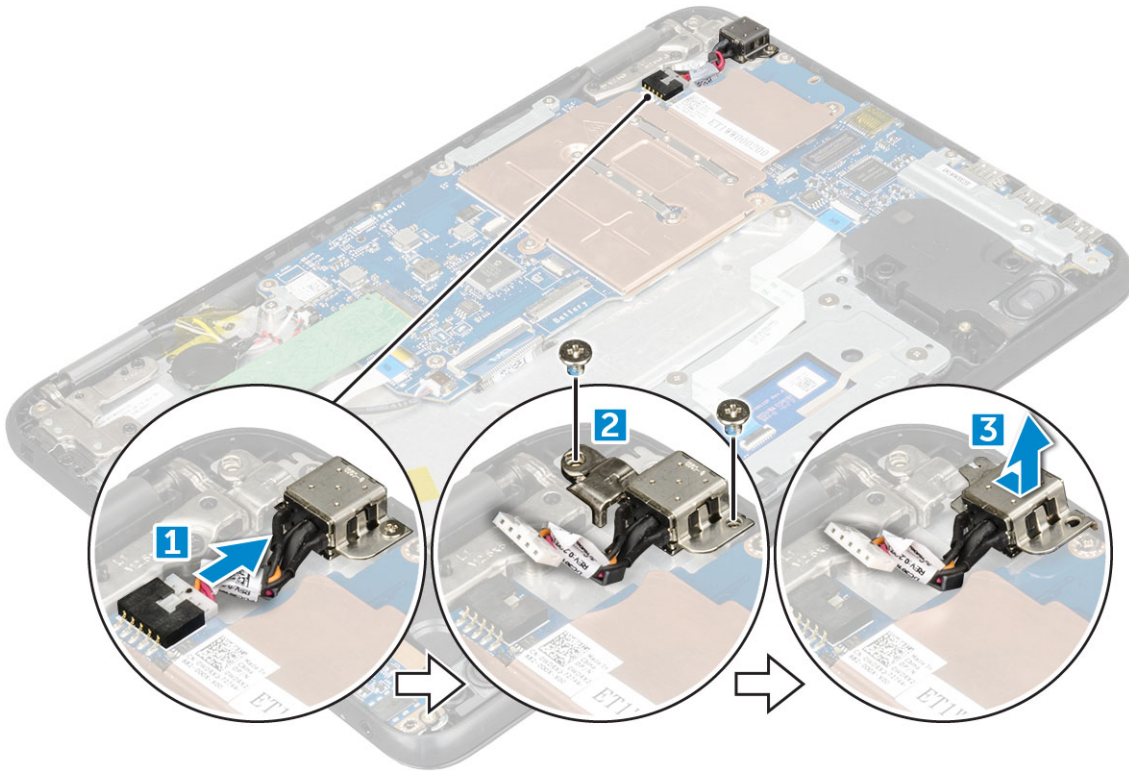
Εγκατάσταση πλακέτας ήχου

1. Τοποθετήστε την πλακέτα ήχου στην υποδοχή της στον υπολογιστή.
2. Επανατοποθετήστε τη βίδα M2x3 που συγκρατεί την πλακέτα ήχου στον υπολογιστή.
3. Συνδέστε το καλώδιο ήχου στον σύνδεσμο στην πλακέτα ήχου.
4. Εγκαταστήστε τα εξής εξαρτήματα:
 - a. μπαταρία
 - b. κάλυμμα βάσης
 - c. Κάρτα microSD
5. Ακολουθήστε τη διαδικασία που παρατίθεται στην ενότητα [Μετά την εκτέλεση εργασιών στο εσωτερικό του υπολογιστή σας](#).

Θύρα συνδέσμου τροφοδοσίας

Αφαίρεση της θύρας του συνδέσμου τροφοδοσίας

1. Ακολουθήστε τη διαδικασία που παρατίθεται στην ενότητα [Πριν από την εκτέλεση εργασιών στο εσωτερικό του υπολογιστή σας](#).
2. Αφαιρέστε τα εξής εξαρτήματα:
 - a. Κάρτα microSD
 - b. κάλυμμα βάσης
 - c. μπαταρία
3. Για να αφαιρέσετε τη θύρα του συνδέσμου τροφοδοσίας:
 - a. Αποσυνδέστε το καλώδιο του συνδέσμου τροφοδοσίας από τον σύνδεσμο του στην πλακέτα συστήματος [1].
 - b. Αφαιρέστε τις βίδες M2,0x3,0 που συγκρατούν τον σύνδεσμο τροφοδοσίας στον υπολογιστή [2].
 - c. Τραβήξτε τη θύρα του συνδέσμου τροφοδοσίας και σηκώστε την, για να την αφαιρέσετε από τον υπολογιστή [3].



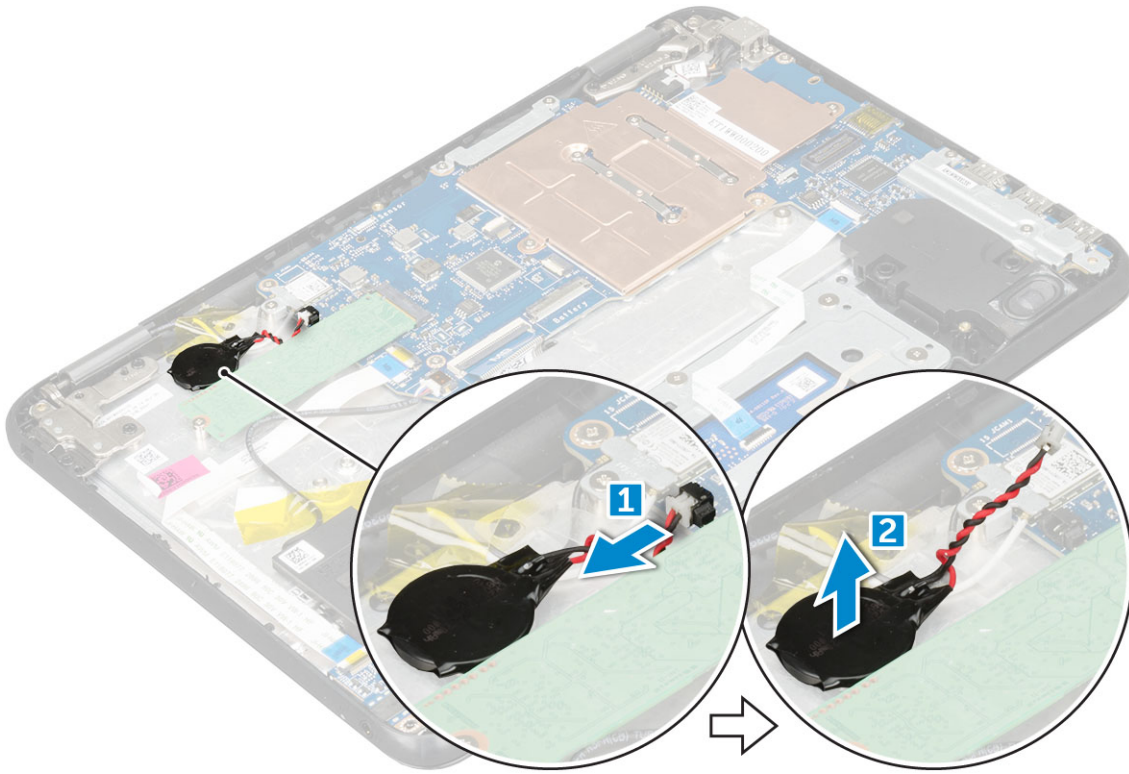
Εγκατάσταση της θύρας του συνδέσμου τροφοδοσίας

1. Περάστε τη θύρα του προσαρμογέα ισχύος μέσα στην υποδοχή της στον υπολογιστή.
2. Επανατοποθετήστε τις δύο βίδες M2x3 που συγκρατούν τη θύρα του συνδέσμου τροφοδοσίας στον υπολογιστή.
3. Συνδέστε το καλώδιο του συνδέσμου τροφοδοσίας στον σύνδεσμο στην πλακέτα συστήματος.
4. Εγκαταστήστε τα εξής εξαρτήματα:
 - a. μπαταρία
 - b. κάλυμμα βάσης
 - c. Κάρτα microSD
5. Ακολουθήστε τη διαδικασία που παρατίθεται στην ενότητα [Μετά την εκτέλεση εργασιών στο εσωτερικό του υπολογιστή σας](#).

Μπαταρία σε σχήμα νομίσματος

Αφαίρεση της μπαταρίας σε σχήμα νομίσματος

1. Ακολουθήστε τη διαδικασία που παρατίθεται στην ενότητα [Πριν από την εκτέλεση εργασιών στο εσωτερικό του υπολογιστή σας](#).
2. Αφαιρέστε τα εξής εξαρτήματα:
 - a. Κάρτα microSD
 - b. κάλυμμα βάσης
 - c. μπαταρία
3. Για να αφαιρέσετε την μπαταρία σε σχήμα νομίσματος:
 - a. Αποσυνδέστε το καλώδιο της μπαταρίας σε σχήμα νομίσματος από τον σύνδεσμο του στην πλακέτα συστήματος [1].
 - b. Ξεσφηνώστε την μπαταρία σε σχήμα νομίσματος για να την απελευθερώσετε από την κολλητική ταινία και ανασηκώστε την για να την αφαιρέσετε από τον υπολογιστή [2].



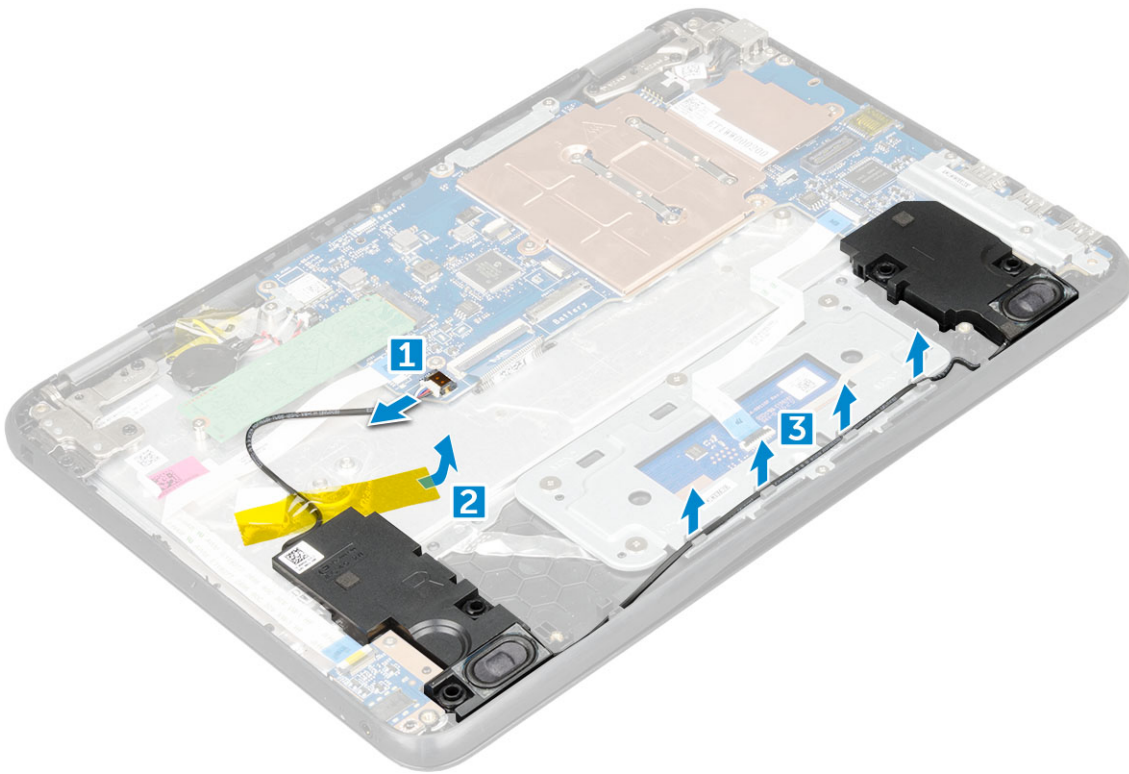
Εγκατάσταση της μπαταρίας σε σχήμα νομίσματος

1. Τοποθετήστε την μπαταρία σε σχήμα νομίσματος μέσα στην υποδοχή της στον υπολογιστή.
2. Συνδέστε το καλώδιο της μπαταρίας σε σχήμα νομίσματος στον σύνδεσμό του στην πλακέτα συστήματος.
3. Εγκαταστήστε τα εξής εξαρτήματα:
 - a. μπαταρία
 - b. κάλυμμα βάσης
 - c. Κάρτα microSD
4. Ακολουθήστε τη διαδικασία που παρατίθεται στην ενότητα [Μετά την εκτέλεση εργασιών στο εσωτερικό του υπολογιστή σας](#).

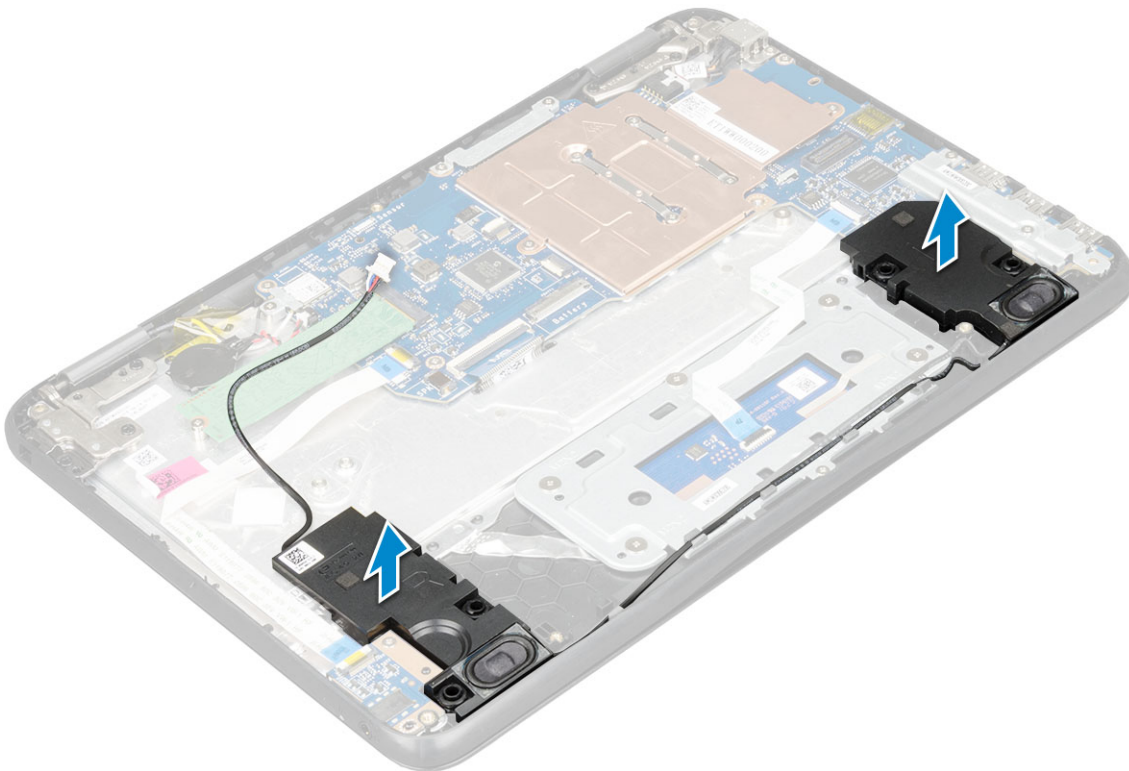
Ηχείο

Αφαίρεση του ηχείου

1. Ακολουθήστε τη διαδικασία που παρατίθεται στην ενότητα [Πριν από την εκτέλεση εργασιών στο εσωτερικό του υπολογιστή σας](#).
2. Αφαιρέστε τα εξής εξαρτήματα:
 - a. Κάρτα microSD
 - b. κάλυμμα βάσης
 - c. μπαταρία
3. Για να αφαιρέσετε το ηχείο:
 - a. Αποσυνδέστε το καλώδιο των ηχείων από τον σύνδεσμό του στην πλακέτα συστήματος [1].
 - b. Αφαιρέστε την κολλητική ταινία που στερεώνει το καλώδιο του ηχείου στον υπολογιστή [2].
 - c. Αφαιρέστε το καλώδιο του ηχείου από το κανάλι της διαδρομής του [3].



4. Αφαιρέστε το ηχείο από τον υπολογιστή.



Εγκατάσταση ηχείων

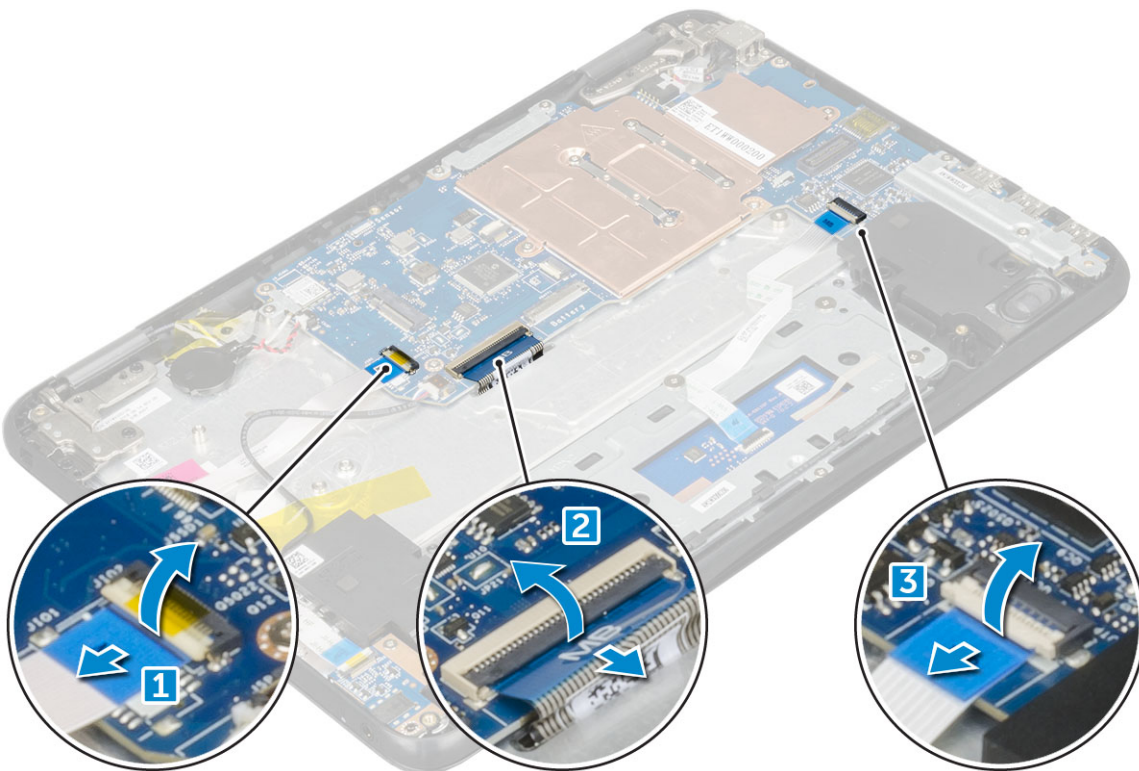
1. Τοποθετήστε τα ηχεία μέσα στις υποδοχές τους στον υπολογιστή.
2. Δρομολογήστε το καλώδιο των ηχείων μέσα από τα κλιπ συγκράτησης στο κανάλι δρομολόγησης.
3. Κολλήστε την κολλητική ταινία που συγκρατεί το καλώδιο των ηχείων στον υπολογιστή.
4. Συνδέστε το καλώδιο των ηχείων στον σύνδεσμό του στην πλακέτα συστήματος.

5. Εγκαταστήστε τα εξής εξαρτήματα:
 - a. μπαταρία
 - b. κάλυμμα βάσης
 - c. Κάρτα microSD
6. Ακολουθήστε τη διαδικασία που παρατίθεται στην ενότητα [Μετά την εκτέλεση εργασιών στο εσωτερικό του υπολογιστή σας](#).

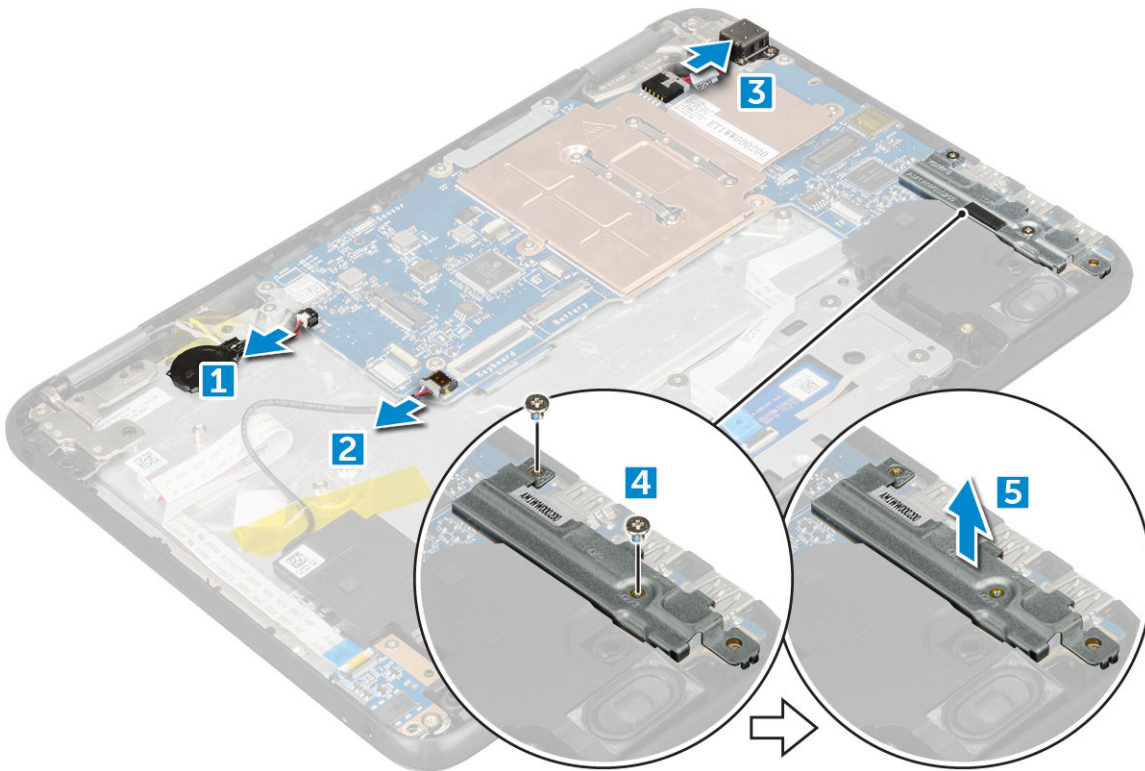
Πλακέτα συστήματος

Αφαίρεση πλακέτας συστήματος

1. Ακολουθήστε τη διαδικασία που παρατίθεται στην ενότητα [Πριν από την εκτέλεση εργασιών στο εσωτερικό του υπολογιστή σας](#).
2. Αφαιρέστε τα εξής εξαρτήματα:
 - a. Κάρτα microSD
 - b. κάλυμμα βάσης
 - c. μπαταρία
 - d. Κάρτα SSD
3. Αποσυνδέστε τα καλώδια για τα εξής εξαρτήματα:
 - a. καλώδιο ήχου [1]
 - b. καλώδιο ηλεκτρολογίου [2]
 - c. καλώδιο επιφάνειας αφής [3]

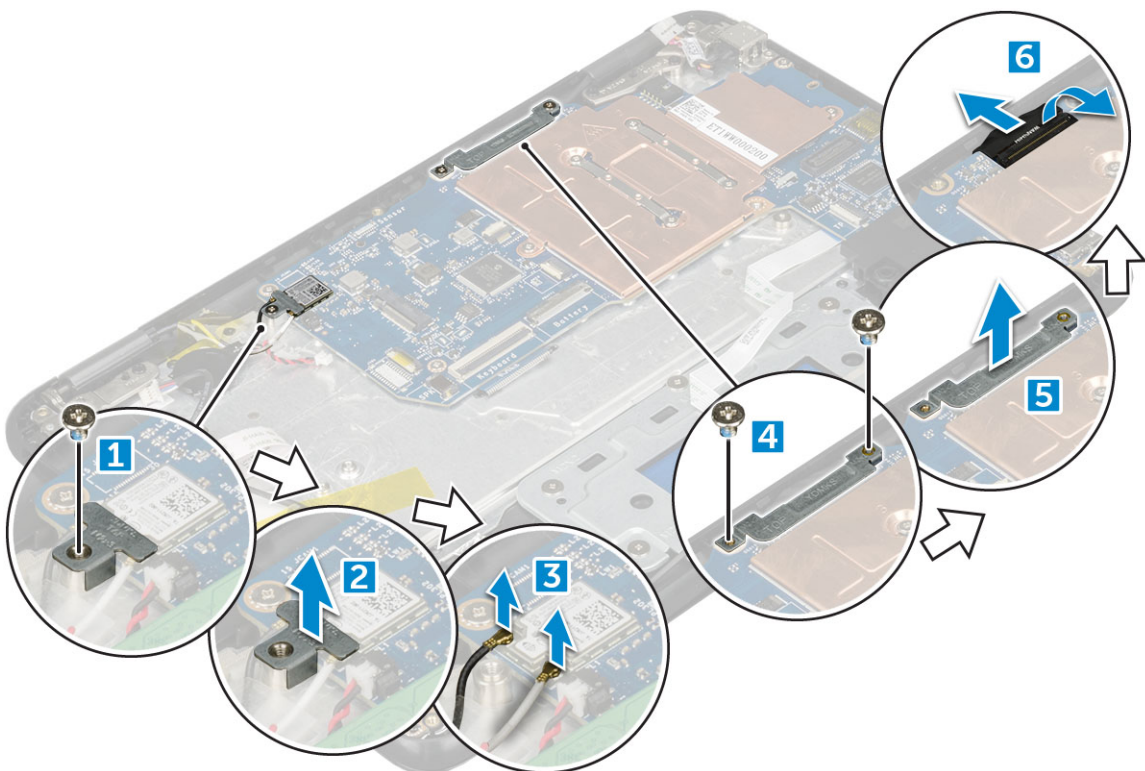


4. Για να αποσυνδέσετε το καλώδιο:
 - a. Αποσυνδέστε την μπαταρία σε σχήμα νομίσματος , τη θύρα του συνδέσμου τροφοδοσίας και το καλώδιο των ηχείων [1, 2, 3].
 - b. Αφαιρέστε τις βίδες M2,0x3,0 και ανασηκώστε τη μεταλλική βάση στήριξης από την πλακέτα συστήματος [4, 5].

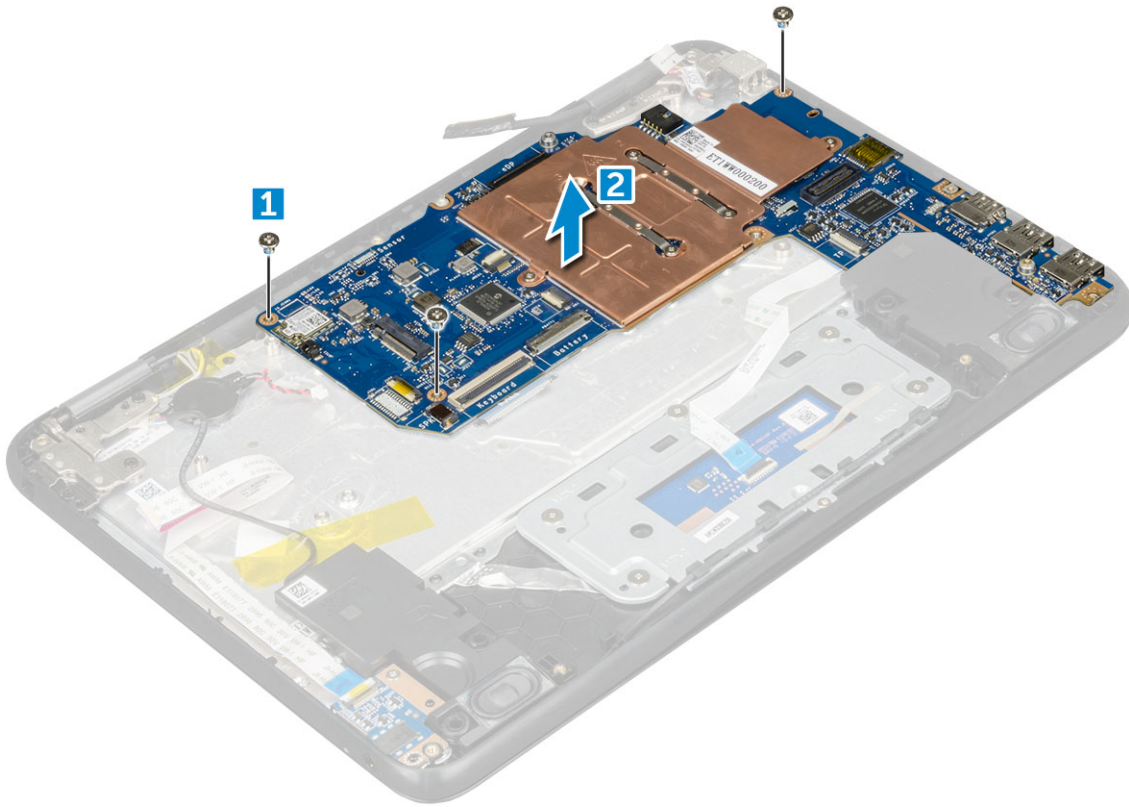


5. Για να αφαιρέσετε τη μεταλλική βάση στήριξης:

- a. Αφαιρέστε τη βίδα M2,0x3,0 και ανασηκώστε τη μεταλλική βάση στήριξης που συγκρατεί την κάρτα WLAN στην πλακέτα συστήματος [1, 2]
- b. Αποσυνδέστε τα καλώδια WLAN [3].
- c. Αφαιρέστε τις βίδες M2,0x3,0 και ανασηκώστε το μεταλλικό υποστήριγμα που συγκρατεί το καλώδιο της οθόνης στον υπολογιστή [4, 5].
- d. Σηκώστε το μάνταλο και αποσυνδέστε το καλώδιο [6].



6. Αφαιρέστε τη μονάδα M2,0x3,0 και ανασηκώστε την πλακέτα συστήματος για να την αφαιρέσετε από τον υπολογιστή [1, 2]



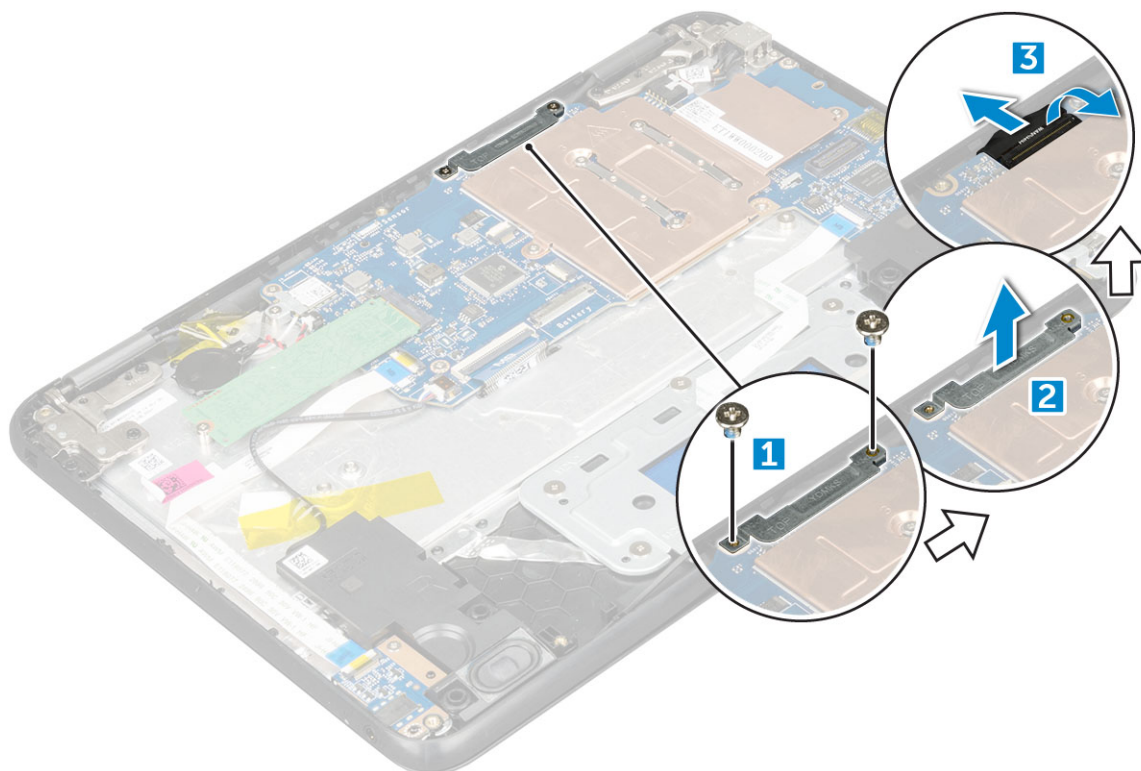
Εγκατάσταση πλακέτας συστήματος

1. Ευθυγραμμίστε τις οπές για τις βίδες στην πλακέτα συστήματος με τις αντίστοιχες οπές στη διάταξη του στηρίγματος παλάμης.
2. Επανατοποθετήστε τις βίδες M2,0x3,0 που συγκρατούν την πλακέτα συστήματος στη διάταξη του στηρίγματος παλάμης.
3. Συνδέστε το καλώδιο της οθόνης στον σύνδεσμό του στην πλακέτα συστήματος.
4. Τοποθετήστε το μεταλλικό υποστήριγμα πάνω από τον σύνδεσμο και σφίξτε τις βίδες M2,0x3,0 για να στερεώσετε το καλώδιο της οθόνης στην πλακέτα συστήματος.
5. Συνδέστε τα καλώδια WLAN.
6. Τοποθετήστε τη μεταλλική βάση στήριξης στην κάρτα WLAN και σφίξτε τη βίδα M2,0x3,0 για να στερεώσετε το καλώδιο WLAN στην κάρτα WLAN.
7. Τοποθετήστε το μεταλλικό υποστήριγμα στην πλακέτα συστήματος και σφίξτε τις βίδες M2,0x3,0 για να το στερεώσετε στην πλακέτα συστήματος.
8. Συνδέστε τα εξής καλώδια:
 - a. καλώδιο συνδέσμου τροφοδοσίας
 - b. καλώδιο επιφάνειας αφής
 - c. καλώδιο πληκτρολογίου
 - d. καλώδιο ηχείων
 - e. καλώδιο ήχου
 - f. καλώδιο μπαταρίας σε σχήμα νομίσματος
 - g. καλώδιο κάμερας
9. Εγκαταστήστε τα εξής εξαρτήματα:
 - a. [Κάρτα SSD](#)
 - b. [μπαταρία](#)
 - c. [κάλυμμα βάσης](#)
 - d. [Κάρτα microSD](#)
10. Ακολουθήστε τη διαδικασία που παρατίθεται στην ενότητα [Μετά την εκτέλεση εργασιών στο εσωτερικό του υπολογιστή σας](#).

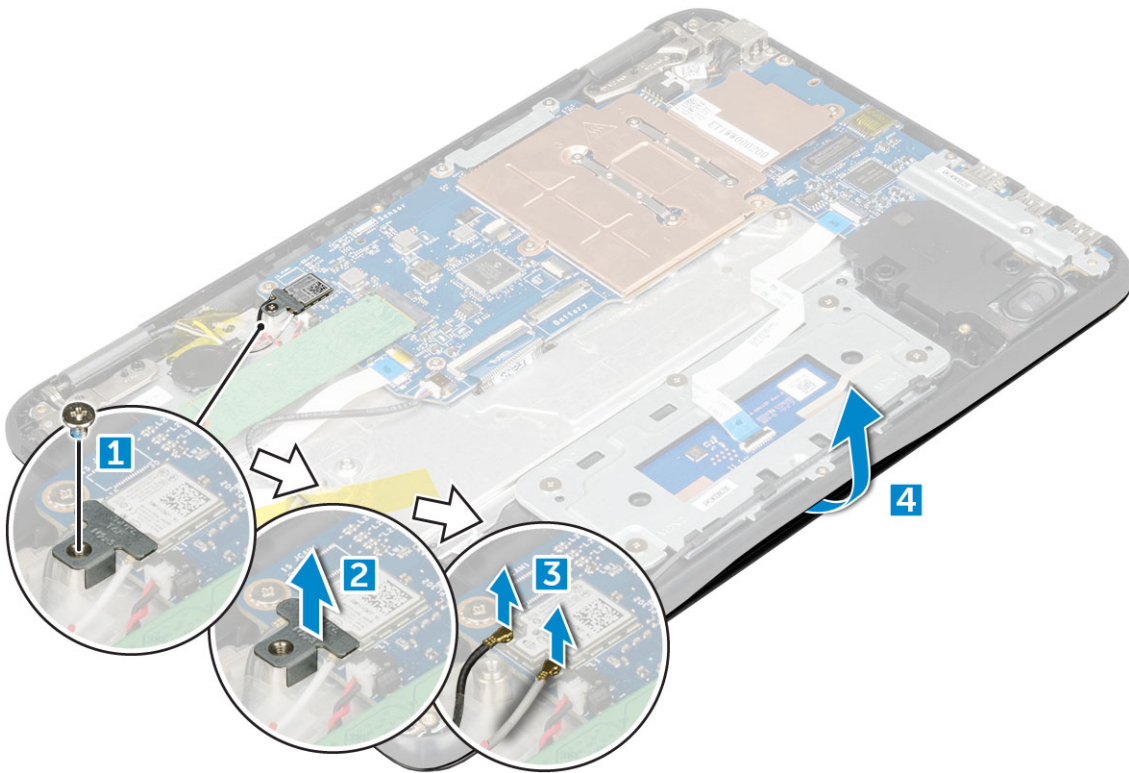
Διάταξη οθόνης

Αφαίρεση διάταξης οθόνης

1. Ακολουθήστε τη διαδικασία που παρατίθεται στην ενότητα [Πριν από την εκτέλεση εργασιών στο εσωτερικό του υπολογιστή σας](#).
2. Αφαιρέστε τα εξής εξαρτήματα:
 - a. Κάρτα microSD
 - b. κάλυμμα βάσης
 - c. μπαταρία
3. Για να αφαιρέσετε το καλώδιο της οθόνης:
 - a. Αφαιρέστε τις βίδες M2,0x3,0 και ανασηκώστε το μεταλλικό υποστήριγμα που συγκρατεί το καλώδιο της οθόνης στον υπολογιστή [1, 2].
 - b. Ανασηκώστε το μάνταλο και αποσυνδέστε το καλώδιο της οθόνης από την πλακέτα συστήματος [3].



4. Για να αποσυνδέσετε το καλώδιο WLAN:
 - a. Αφαιρέστε τη βίδα M2,0x3,0 και ανασηκώστε τη μεταλλική βάση στήριξης που συγκρατεί την κάρτα WLAN στην πλακέτα συστήματος [1, 2].
 - b. Αποσυνδέστε τα καλώδια WLAN [3].
 - c. Αναποδογυρίστε τον υπολογιστή [4].



5. Για να αφαιρέσετε τη διάταξη της οθόνης:

- a. Αφαιρέστε τις βίδες των μεντεσέδων οθόνης M2,5xM5,0 που συγκρατούν τη διάταξη της οθόνης στον υπολογιστή [1].
- b. Σηκώστε τη διάταξη της οθόνης απομακρύνοντάς την από τον υπολογιστή [2].



Εγκατάσταση διάταξης οθόνης

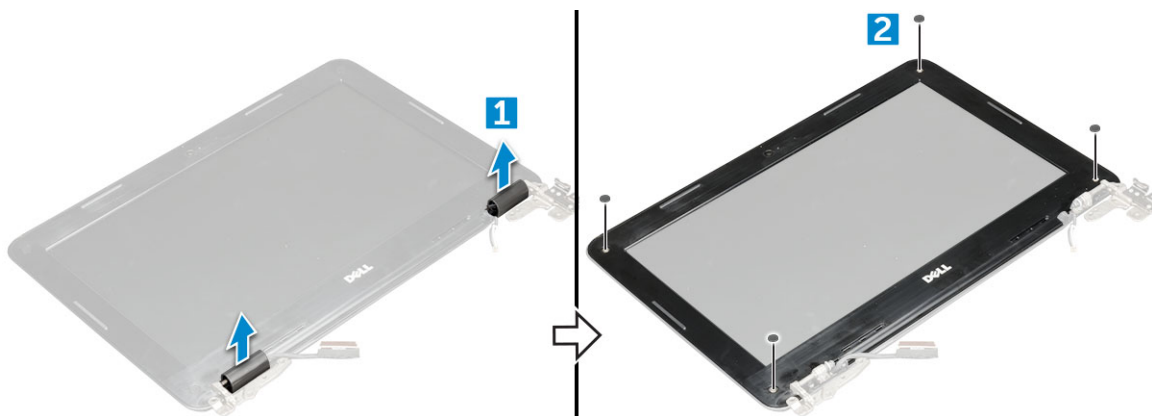
1. Τοποθετήστε τη διάταξη της οθόνης για να την ευθυγραμμίσετε με τις υποδοχές των βιδών στον υπολογιστή.
2. Επανατοποθετήστε τις βίδες που συγκρατούν τους μεντεσέδες της οθόνης στη διάταξη του στηρίγματος παλάμης.
3. Γυρίστε ανάποδα τον υπολογιστή.
4. Συνδέστε το καλώδιο της οθόνης στον σύνδεσμό του στην πλακέτα συστήματος.

5. Τοποθετήστε το μεταλλικό υποστήριγμα πάνω από τον σύνδεσμο (του καλωδίου οθόνης) και σφίξτε τις βίδες M2,0x3,0 για να στερεώσετε το καλώδιο της οθόνης στον υπολογιστή.
6. Συνδέστε τα καλώδια WLAN.
7. Τοποθετήστε το μεταλλικό υποστήριγμα και σφίξτε τη βίδα M2,0x3,0 στο καλώδιο WLAN στην πλακέτα συστήματος.
8. Εγκαταστήστε τα εξής εξαρτήματα:
 - a. μπαταρία
 - b. κάλυμμα βάσης
 - c. Κάρτα microSD
9. Ακολουθήστε τη διαδικασία που παρατίθεται στην ενότητα [Μετά την εκτέλεση εργασιών στο εσωτερικό του υπολογιστή σας](#).

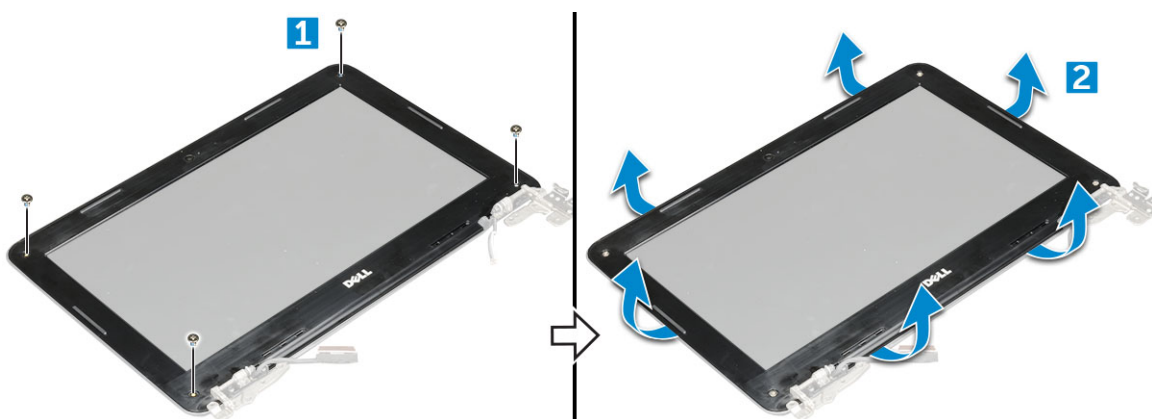
Στεφάνη συγκράτησης οθόνης

Αφαίρεση στεφάνης συγκράτησης οθόνης

1. Ακολουθήστε τη διαδικασία που παρατίθεται στην ενότητα [Πριν από την εκτέλεση εργασιών στο εσωτερικό του υπολογιστή σας](#).
2. Αφαιρέστε τα εξής εξαρτήματα:
 - a. Κάρτα microSD
 - b. κάλυμμα βάσης
 - c. μπαταρία
3. Αφαιρέστε ο κάλυμμα του μεντεσέ και το κάλυμμα Mylar που συγκρατούν τη στεφάνη συγκράτησης της οθόνης στη διάταξη της [1,2].



4. Αφαιρέστε τις βίδες M2,5x3,5 και ξεσφηνώστε τις άκρες, για να αποδεσμεύσετε τη στεφάνη συγκράτησης της οθόνης από τη διάταξη οθόνης



Εγκατάσταση στεφάνης συγκράτησης οθόνης

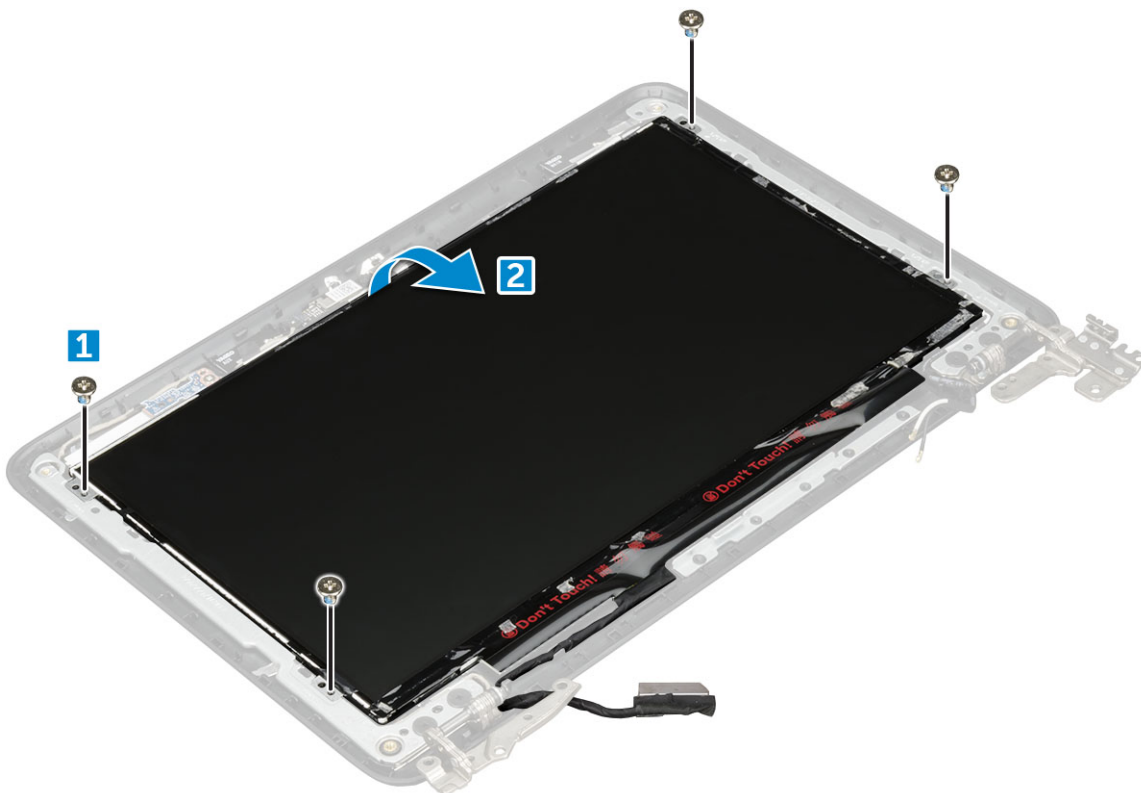
1. Τοποθετήστε τη στεφάνη συγκράτησης της οθόνης επάνω στη διάταξη της οθόνης.
2. Ξεκινώντας από την επάνω γωνία, πιέστε τη στεφάνη συγκράτησης της οθόνης και προχωρήστε σε κάθε πλευρά της ωστόσο κομπώσει στη διάταξη της οθόνης και ακουστεί το χαρακτηριστικό κλικ.

3. Επανατοποθετήστε τις βίδες για να στερεώσετε τη στεφάνη συγκράτησης της οθόνης πάνω στη διάταξη της οθόνης.
4. Στερεώστε το κάλυμμα του μεντεσέ.
5. Εγκαταστήστε τα εξής εξαρτήματα:
 - a. μπαταρία
 - b. κάλυμμα βάσης
 - c. Κάρτα microSD
6. Ακολουθήστε τη διαδικασία που παρατίθεται στην ενότητα [Μετά την εκτέλεση εργασιών στο εσωτερικό του υπολογιστή σας](#).

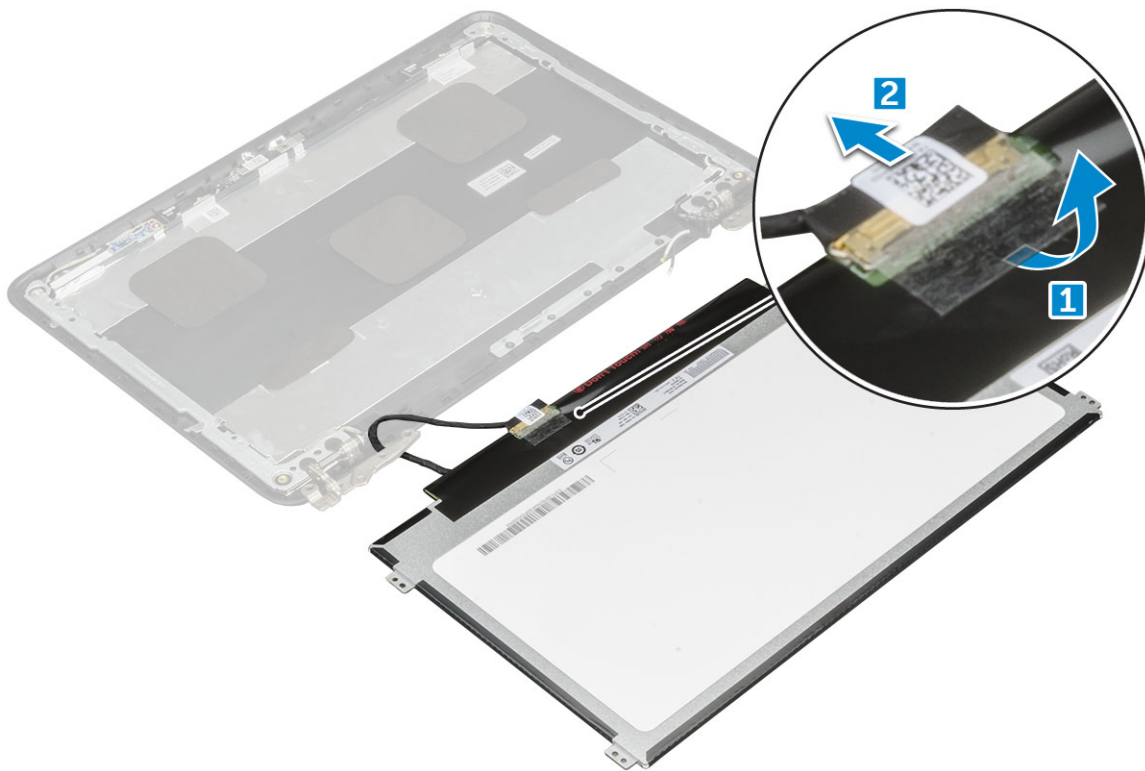
Πλαίσιο οθόνης

Αφαίρεση πλαισίου οθόνης

1. Ακολουθήστε τη διαδικασία που παρατίθεται στην ενότητα [Πριν από την εκτέλεση εργασιών στο εσωτερικό του υπολογιστή σας](#).
2. Αφαιρέστε τα εξής εξαρτήματα:
 - a. Κάρτα microSD
 - b. κάλυμμα βάσης
 - c. μπαταρία
 - d. διάταξη οθόνης
 - e. στεφάνη συγκράτησης οθόνης
3. Αφαιρέστε τις βίδες M2,0x3,0 που συγκρατούν το πλαίσιο της οθόνης στη διάταξή της [1] και ανασηκώστε το πλαίσιο για να το γυρίσετε ώστε να αποκτήσετε πρόσβαση στο καλώδιο eDP [2].



4. Για να αφαιρέσετε το πλαίσιο της οθόνης:
 - a. Ξεκολλήστε την κολλητική ταινία [1].
 - b. Αποσυνδέστε το καλώδιο της οθόνης από τον σύνδεσμό του στο πλαίσιο της οθόνης [2].



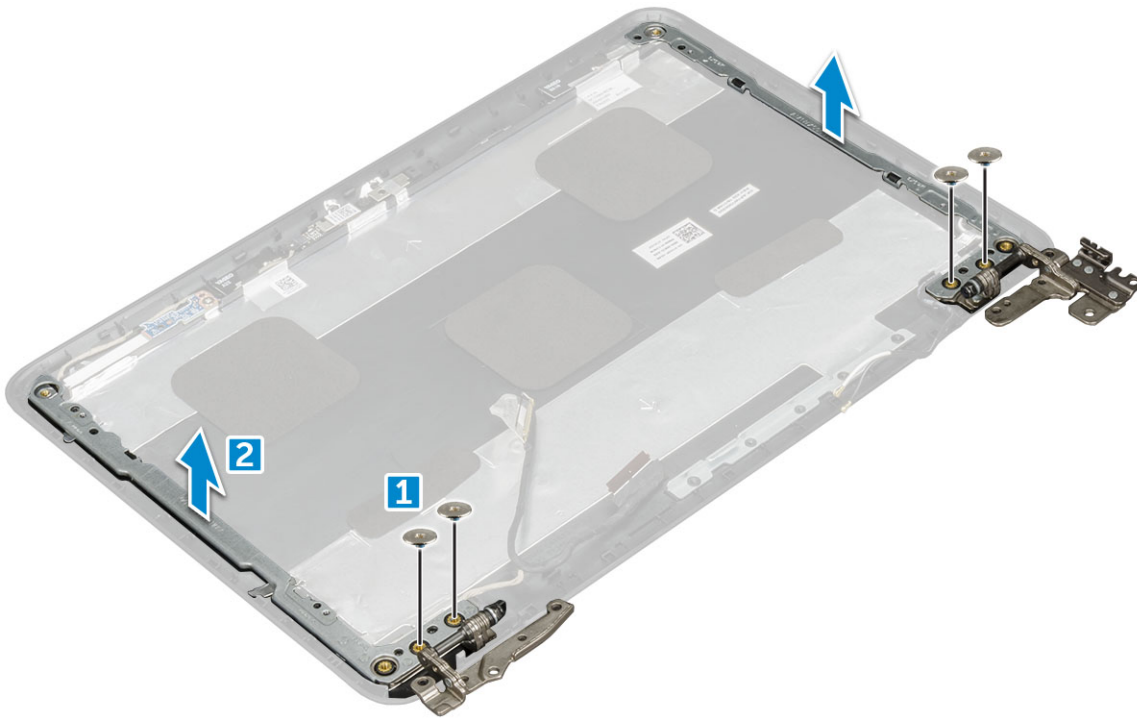
Εγκατάσταση πλαισίου οθόνης

1. Συνδέστε το καλώδιο eDP στον σύνδεσμο και στερεώστε την ταινία.
2. Τοποθετήστε το πλαίσιο της οθόνης στη θέση του για να το ευθυγραμμίσετε με τις υποδοχές για τις βίδες πάνω στη διάταξη της οθόνης.
3. Επανατοποθετήστε τις βίδες M2x3 για να στερεώσετε το πλαίσιο της οθόνης στη διάταξη της οθόνης.
4. Εγκαταστήστε τα εξής εξαρτήματα:
 - a. στεφάνη συγκράτησης οθόνης
 - b. διάταξη οθόνης
 - c. μπαταρία
 - d. κάλυμμα βάσης
 - e. Κάρτα microSD
5. Ακολουθήστε τη διαδικασία που παρατίθεται στην ενότητα [Μετά την εκτέλεση εργασιών στο εσωτερικό του υπολογιστή σας](#).

Μεντεσέδες οθόνης

Αφαίρεση του μεντεσέ της οθόνης

1. Ακολουθήστε τη διαδικασία που παρατίθεται στην ενότητα [Πριν από την εκτέλεση εργασιών στο εσωτερικό του υπολογιστή σας](#).
2. Αφαιρέστε τα εξής εξαρτήματα:
 - a. Κάρτα microSD
 - b. κάλυμμα βάσης
 - c. μπαταρία
 - d. διάταξη οθόνης
 - e. στεφάνη συγκράτησης οθόνης
 - f. πλαίσιο οθόνης
3. Για να αφαιρέσετε τον μεντεσέ της οθόνης:
 - a. Αφαιρέστε τις βίδες M2,5x2,5 που συγκρατούν τον μεντεσέ της οθόνης στη διάταξη της οθόνης [1].
 - b. Σηκώστε τον μεντεσέ της οθόνης και απομακρύνετε τον από τη διάταξη της οθόνης [2].



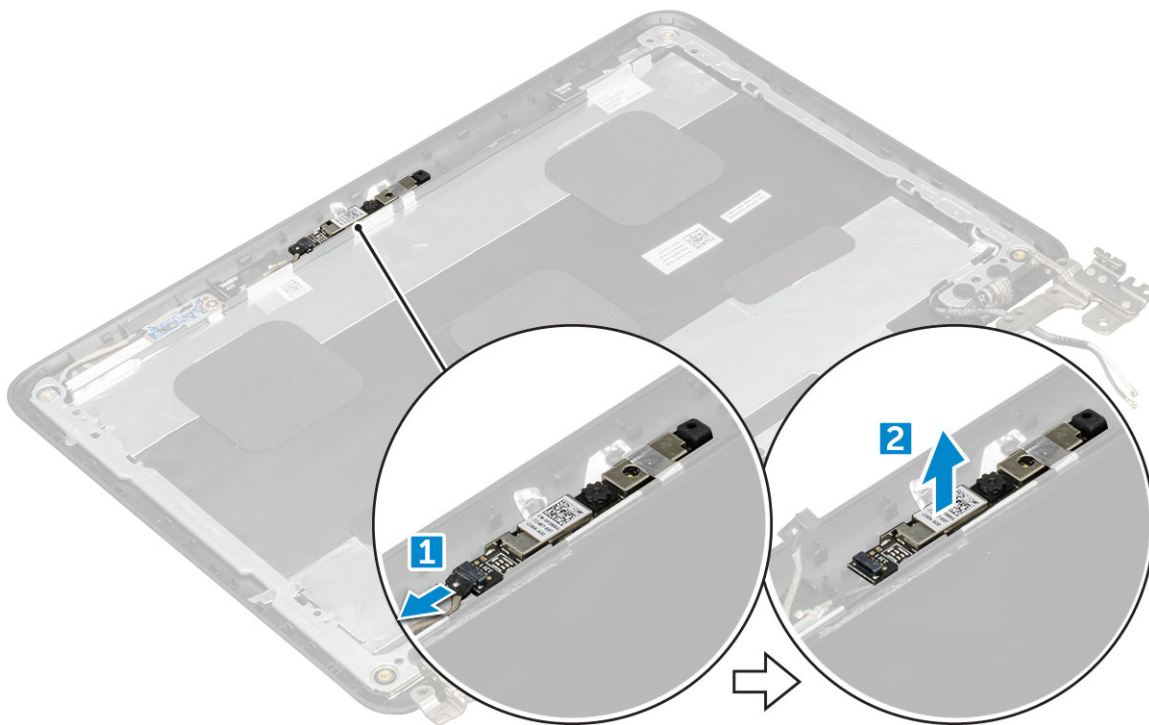
Εγκατάσταση μεντεσέ οθόνης

1. Τοποθετήστε το κάλυμμα των μεντεσέδων της οθόνης στη διάταξή της.
2. Επανατοποθετήστε τις βίδες M2,5x2,5 για να στερεώσετε το κάλυμμα του μεντεσέ της οθόνης στη διάταξη της οθόνης.
3. Εγκαταστήστε τα εξής εξαρτήματα:
 - a. πλαίσιο οθόνης
 - b. στεφάνη συγκράτησης οθόνης
 - c. διάταξη οθόνης
 - d. μπαταρία
 - e. κάλυμμα βάσης
 - f. Κάρτα microSD
4. Ακολουθήστε τη διαδικασία που παρατίθεται στην ενότητα [Μετά την εκτέλεση εργασιών στο εσωτερικό του υπολογιστή σας](#).

Κάμερα

Αφαίρεση κάμερας

1. Ακολουθήστε τη διαδικασία που παρατίθεται στην ενότητα [Πριν από την εκτέλεση εργασιών στο εσωτερικό του υπολογιστή σας](#).
2. Αφαιρέστε τα εξής εξαρτήματα:
 - a. Κάρτα microSD
 - b. κάλυμμα βάσης
 - c. μπαταρία
 - d. διάταξη οθόνης
 - e. στεφάνη συγκράτησης οθόνης
 - f. πλαίσιο οθόνης
3. Για να αφαιρέσετε την κάμερα της οθόνης:
 - a. Αποσυνδέστε το καλώδιο της κάμερας από την υποδοχή [1].
 - b. Σηκώστε την κάμερα για την απομακρύνετε από την οθόνη [2].



Εγκατάσταση κάμερας

1. Τοποθετήστε την κάμερα στη διάταξη της οθόνης.
2. Συνδέστε το καλώδιο της κάμερας στον σύνδεσμο του επάνω στη διάταξη της οθόνης.
3. Εγκαταστήστε τα εξής εξαρτήματα:
 - a. πλαίσιο οθόνης
 - b. στεφάνη συγκράτησης οθόνης
 - c. διάταξη οθόνης
 - d. μπαταρία
 - e. κάλυμμα βάσης
 - f. Κάρτα microSD
4. Ακολουθήστε τη διαδικασία που παρατίθεται στην ενότητα [Μετά την εκτέλεση εργασιών στο εσωτερικό του υπολογιστή σας](#).

Τεχνολογία και εξαρτήματα

Αυτό το κεφάλαιο περιγράφει την τεχνολογία και τα εξαρτήματα που διαθέτει το σύστημα.

Θέματα:

- Προσαρμογέας ισχύος
- Επεξεργαστές
- Πλινθιοσύνολα
- Δυνατότητες μνήμης
- Επιλογές γραφικών
- Επιλογές σκληρού δίσκου
- Χαρακτηριστικά USB
- HDMI 1.4
- Realtek ALC3246
- Δυνατότητες κάμερας

Προσαρμογέας ισχύος

Ο συγκεκριμένος φορητός υπολογιστής διατίθεται με προσαρμογέα ισχύος 65 W.

ΠΡΟΕΙΔΟΠΟΙΗΣΗ: Όταν αποσυνδέετε το καλώδιο του προσαρμογέα ισχύος από τον φορητό υπολογιστή, πιάστε τον σύνδεσμο και όχι το ίδιο το καλώδιο και ύστερα τραβήξτε τον γερά αλλά απαλά για να μην πάθει ζημιά το καλώδιο.

ΠΡΟΕΙΔΟΠΟΙΗΣΗ: Ο προσαρμογέας ισχύος λειτουργεί με ηλεκτρικές πρίζες σε όλο τον κόσμο. Ωστόσο, οι σύνδεσμοι τροφοδοσίας και τα πολύπριζα διαφέρουν ανάλογα με τη χώρα. Η χρήση μη συμβατού καλωδίου ή η ακατάλληλη σύνδεση του καλωδίου στο πολύπριζο ή στην πρίζα ενδέχεται να προκαλέσει πυρκαγιά ή βλάβη στον εξοπλισμό.

Επεξεργαστές

Ο συγκεκριμένος φορητός υπολογιστής διαθέτει εξαρχής έναν από τους εξής επεξεργαστές:

- Επεξεργαστής Intel Celeron N3350 (6 W, cache 2 MB, έως 2,4 GHz)
- Επεξεργαστής Intel Pentium N4200 (6 W, cache 2 MB, έως 2,5 GHz)

ΣΗΜΕΙΩΣΗ: Η ταχύτητα και οι επιδόσεις του ρολογιού ποικίλλουν και εξαρτώνται από τον φόρτο εργασίας και άλλες μεταβλητές συνθήκες.

Επαλήθευση της χρήσης του επεξεργαστή μέσω της δυνατότητας Task Manager (Διαχείριση Εργασιών)

1. **Ctrl+Alt+Del.**
2. Επιλέξτε τη δυνατότητα **Start Task Manager (Εκκίνηση Διαχείρισης Εργασιών)**. Παρουσιάζεται το παράθυρο **Windows Task Manager (Διαχείριση Εργασιών των Windows)**.
3. Κάντε κλικ στην καρτέλα **Performance (Επιδόσεις)** στο παράθυρο **Windows Task Manager (Διαχείριση Εργασιών των Windows)**.

Επαλήθευση της χρήσης του επεξεργαστή μέσω της δυνατότητας Resource Monitor (Εποπτεία πόρων)

1. **Ctrl+Alt+Del.**

2. Επιλέξτε τη δυνατότητα **Start Task Manager (Εκκίνηση Διαχείρισης Εργασιών)**. Παρουσιάζεται το παράθυρο **Windows Task Manager (Διαχείριση Εργασιών των Windows)**.
3. Κάντε κλικ στην καρτέλα **Performance (Επιδόσεις)** στο παράθυρο **Windows Task Manager (Διαχείριση Εργασιών των Windows)**. Παρουσιάζονται οι αναλυτικές πληροφορίες για τις επιδόσεις του επεξεργαστή.
4. Κάντε κλικ στην επιλογή **Open Resource Monitor (Άνοιγμα εποπτείας πόρων)**.

Πλινθιοσύνολα

Όλοι οι φορητοί υπολογιστές επικοινωνούν με τη CPU μέσω του chipset. Ο συγκεκριμένος φορητός υπολογιστής διαθέτει το πλινθιοσύνολο Intel 100 Series.

Γραφικά Intel HD Graphics

Ο συγκεκριμένος υπολογιστής διατίθεται με την εξής λίστα chipset Intel HD Graphics.

1. Intel Core i3-6606U Intel HD Graphics 520
2. Intel Celeron 3865U Intel HD Graphics 610
3. Intel Pentium 4415U Intel HD Graphics 610
4. Intel Core i5-7200U Intel HD Graphics 620

Δυνατότητες μνήμης

Αυτός ο φορητός υπολογιστής υποστηρίζει μέγιστη μνήμη 4 GB LPDDR3 1.600 MHz.

Επαλήθευση μνήμης συστήματος στο πρόγραμμα ρύθμισης του συστήματος BIOS

1. Ενεργοποιήστε ή επανεκκινήστε τον υπολογιστή σας.
2. Εκτελέστε τις παρακάτω ενέργειες μόλις εμφανιστεί το λογότυπο της Dell.
 - Με πληκτρολόγιο – Πατήστε F2 μέχρι να εμφανιστεί το μήνυμα Entering BIOS setup (Είσοδος στη ρύθμιση BIOS). Για είσοδο στο μενού Boot selection (Επιλογή εκκίνησης), πατήστε F12.
3. Στο αριστερό τμήμα του παραθύρου επιλέξτε τις δυνατότητες **Settings General System Information** (Ρυθμίσεις > Γενικά > Πληροφορίες συστήματος). Οι πληροφορίες για τη μνήμη παρουσιάζονται στο δεξί τμήμα του παραθύρου.

Δοκιμές μνήμης μέσω ePSA

1. Ενεργοποιήστε ή επανεκκινήστε τον υπολογιστή σας.
2. Αφού παρουσιαστεί το λογότυπο της Dell, εκτελέστε μία από τις εξής ενέργειες:
 - Με πληκτρολόγιο — Πατήστε το πλήκτρο **F12**.

Γίνεται εκκίνηση της διαδικασίας αξιολόγησης του συστήματος πριν από την εκκίνηση (Pre-Boot System Assessment (PSA)) στο σύστημά σας.

ΣΗΜΕΙΩΣΗ: Αν περιμένετε πολλή ώρα και εμφανίζεται το λογότυπο του λειτουργικού συστήματος, συνεχίστε να περιμένετε μέχρι να εμφανιστεί η επιφάνεια εργασίας. Απενεργοποιήστε τον φορητό υπολογιστή και δοκιμάστε ξανά.

Επιλογές γραφικών

Αυτός ο φορητός υπολογιστής διατίθεται με τις εξής επιλογές chipset γραφικών:

- Pentium Intel HD Graphics 500
- Celeron Intel HD Graphics 505

Επιλογές σκληρού δίσκου

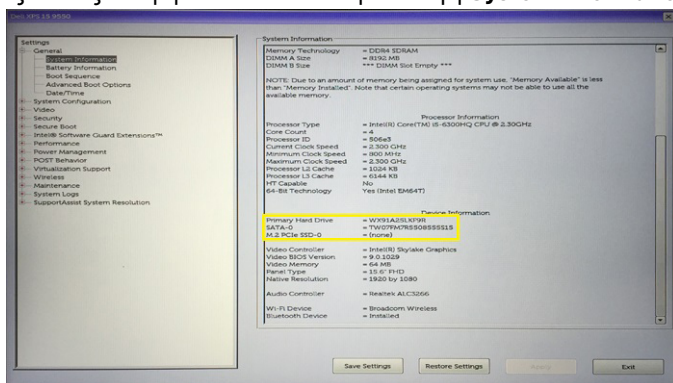
Αυτός ο φορητός υπολογιστής υποστηρίζει:

- Μονάδα στερεάς κατάστασης M.2 128 GB SATA κλάση 20
- eMMC 32 GB
- eMMC 64 GB

Εντοπισμός του σκληρού δίσκου στο BIOS

1. Ενεργοποιήστε ή επανεκκινήστε τον υπολογιστή σας.
2. Όταν εμφανιστεί το λογότυπο της Dell, εκτελέστε τις εξής ενέργειες για είσοδο στο πρόγραμμα ρύθμισης του BIOS:
 - Με πληκτρολόγιο – Πατήστε F2 μέχρι να εμφανιστεί το μήνυμα Entering BIOS setup (Είσοδος στη ρύθμιση BIOS). Για είσοδο στο μενού Boot selection (Επιλογή εκκίνησης), πατήστε F12.

Ο σκληρός δίσκος αναφέρεται κάτω από την επιλογή **System Information** (Πληροφορίες συστήματος) στην ομάδα **General**



(Γενικά).

Χαρακτηριστικά USB

Το Universal Serial Bus (Ενιαίος σειριακός διάλογος), ή USB, παρουσιάστηκε το 1996. Απλοποίησε σημαντικά τη σύνδεση μεταξύ κεντρικών υπολογιστών και περιφερειακών συσκευών, όπως τα ποντίκια, οι εξωτερικές μονάδες αποθήκευσης και οι εκτυπωτές.

Ας ρίξουμε μια γρήγορη ματιά στην εξέλιξη της διεπαφής USB χρησιμοποιώντας ως πηγή αναφοράς τον παρακάτω πίνακα.

Πίνακας 1. Εξέλιξη USB

Τύπος	Ταχύτητα μεταφοράς δεδομένων	Κατηγορία	Έτος πρώτης κυκλοφορίας
USB 2.0	480 Mbps	Μεγάλη ταχύτητα	2000
USB 3.0 / USB 3.1ης γενιάς	5 Gbps	Υπερυψηλή ταχύτητα	2010
USB 3.1 Gen 2	10 Gbps	Υπερυψηλή ταχύτητα	2013

USB 3.0 / USB 3.1 Gen 1 (SuperSpeed USB)

Εδώ και χρόνια, το USB 2.0 έχει καθιερωθεί ως το de facto πρότυπο διεπαφής στον κόσμο των προσωπικών υπολογιστών, καθώς έχουν πωληθεί περίπου 6 δισεκατομμύρια συσκευές, ωστόσο η ανάγκη για μεγαλύτερες ταχύτητες αυξάνεται λόγω του όλο και ταχύτερου υλικού των υπολογιστών και των όλο και μεγαλύτερων απαιτήσεων εύρους ζώνης. Τώρα, το USB 3.0 / USB 3.1 Gen 1 έχει την απάντηση στις ανάγκες των καταναλωτών με μια ταχύτητα θεωρητικά 10πλάσια εκείνης του προκατόχου του. Συνοπτικά, τα χαρακτηριστικά του USB 3.1 Gen 1 είναι τα εξής:

- Υψηλότερες ταχύτητες μεταφοράς δεδομένων (έως 5 Gbps)
- Αυξημένη μέγιστη ισχύς της μπαταρίας και αυξημένη απορρόφηση ρεύματος από τις συσκευές για καλύτερη κάλυψη των αναγκών συσκευών με υψηλή κατανάλωση ισχύος
- Νέα χαρακτηριστικά διαχείρισης ενέργειας
- Πλήρως αμφίδρομες μεταφορές δεδομένων και υποστήριξη για νέους τύπους μεταφοράς
- Συμβατότητα με την προγενέστερη διεπαφή USB 2.0

- Νέοι σύνδεσμοι και νέο καλώδιο

Τα παρακάτω θέματα καλύπτουν μερικές από τις συχνότερες ερωτήσεις σχετικά με το USB 3.0 / USB 3.1 Gen 1.

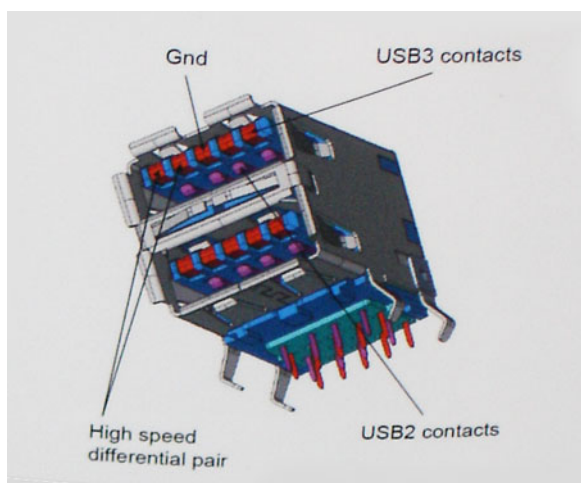


Ταχύτητα

Η νέα προδιαγραφή USB 3.0 / USB 3.1 Gen 1 καθορίζει 3 λειτουργίες ταχύτητας. Πρόκειται για τις λειτουργίες SuperSpeed, Hi-Speed και Full-Speed. Η νέα λειτουργία SuperSpeed έχει ταχύτητα μεταφοράς δεδομένων 4,8 Gbps. Παρόλο που η προδιαγραφή διατηρεί τις λειτουργίες Hi-Speed και Full-Speed USB, περισσότερο γνωστές ως USB 2.0 και 1.1 αντίστοιχα, η ταχύτητά τους εξακολουθεί να είναι 480 Mbps και 12 Mbps αντίστοιχα και διατηρούνται για να εξασφαλιστεί η συμβατότητα με προηγούμενες εκδόσεις.

Το USB 3.0 / USB 3.1 Gen 1 επιτυγχάνει την πολύ υψηλότερη απόδοση με τις παρακάτω τεχνικές αλλαγές:

- Έχει προστεθεί μια επιπλέον φυσική αρτηρία παράλληλα με την υπάρχουσα αρτηρία USB 2.0 (ανατρέξτε στην παρακάτω εικόνα).
- Η διεπαφή USB 2.0 είχε τέσσερα σύρματα (τροφοδοσία, γείωση και ένα ζεύγος για διαφορεικά δεδομένα). Το USB 3.0 / USB 3.1 Gen 1 προσθέτει άλλα τέσσερα για δύο ζεύγη διαφορεικών σημάτων (λήψη και μετάδοση), έχοντας συνολικά οκτώ συνδέσεις στις υποδοχές και την καλωδίωση.
- Το USB 3.0 / USB 3.1 Gen 1 χρησιμοποιεί την αμφίδρομη διεπαφή δεδομένων, σε αντίθεση με την ημιαμφίδρομη διάταξη του USB 2.0. Το αποτέλεσμα είναι 10πλάσιο θεωρητικό εύρος ζώνης.



Σήμερα, με τα βίντεο υψηλής ευκρίνειας, τις συσκευές αποθήκευσης με χωρητικότητα terabyte και τις ψηφιακές φωτογραφικές μηχανές πολλών megapixel, υπάρχουν όλο και μεγαλύτερες απαιτήσεις από τις μεταφορές δεδομένων, επομένως το USB 2.0 μπορεί να μην είναι αρκετά γρήγορο. Επιπλέον, καμία σύνδεση USB 2.0 δεν θα μπορούσε ποτέ να πλησιάσει τη θεωρητική μέγιστη διεκπεραιωτικότητα των 480 Mbps, καθώς στην πράξη οι μεταφορές δεδομένων γίνονται με ταχύτητα περίπου 320 Mbps (40 MB/s). Αντίστοιχα, οι συνδέσεις USB 3.0 / USB 3.1 Gen 1 δεν θα επιτύχουν ποτέ την ταχύτητα των 4,8 Gbps. Στην πράξη, η μέγιστη ταχύτητα θα είναι 400 MB/s με τις επιβαρύνσεις. Επομένως, το USB 3.0 / USB 3.1 Gen 1 είναι 10 φορές ταχύτερο από το USB 2.0.

Εφαρμογές

Το USB 3.0 / USB 3.1 Gen 1 ανοίγει νέους δρόμους και παρέχει περισσότερες δυνατότητες στις συσκευές για να προσφέρουν μια καλύτερη συνολική εμπειρία. Ενώ ως τώρα το USB βίντεο ήταν μόλις ανεκτό (όσον αφορά τη μέγιστη ανάλυση, το χρόνο καθυστέρησης και τη συμπίεση βίντεο), μπορούμε εύκολα να φανταστούμε ότι με 5πλάσιο έως 10πλάσιο διαθέσιμο εύρος ζώνης οι λύσεις USB βίντεο θα λειτουργούν πολύ καλύτερα. Το DVI μονής σύνδεσης απαιτεί διεκπεραιωτικότητα σχεδόν 2 Gbps. Ενώ τα 480 Mbps ήταν περιοριστικά, τα 5 Gbps επαρκούν και με το παραπάνω. Καθώς υπόσχεται ταχύτητα 4,8 Gbps, το νέο πρότυπο θα βρει εφαρμογή σε ορισμένα προϊόντα που δεν χρησιμοποιούσαν το USB ως τώρα, όπως εξωτερικά συστήματα αποθήκευσης RAID.

Παρακάτω παρατίθενται ορισμένα από τα διαθέσιμα προϊόντα με SuperSpeed USB 3.0 / USB 3.1 Gen 1:

- Εξωτερικοί σκληροί δίσκοι για επιτραπέζιους υπολογιστές USB 3.0 / USB 3.1 Gen 1
- Φορητοί σκληροί δίσκοι USB 3.0 / USB 3.1 Gen 1
- Σταθμοί σύνδεσης και προσαρμογείς USB 3.0 / USB 3.1 Gen 1
- Μονάδες flash και συσκευές ανάγνωσης USB 3.0 / USB 3.1 Gen 1

- Μονάδες δίσκου στερεάς κατάστασης USB 3.0 / USB 3.1 Gen 1
- RAID USB 3.0 / USB 3.1 Gen 1
- Μονάδες οπτικού δίσκου για πολυμέσα
- Συσκευές πολυμέσων
- Δικτύωση
- Κάρτες προσαρμογών και διανομείς USB 3.0 / USB 3.1 Gen 1

Συμβατότητα

Τα καλά νέα είναι ότι το USB 3.0 / USB 3.1 Gen 1 έχει σχεδιαστεί προσεκτικά από την αρχή για να συνυπάρχει αρμονικά με το USB 2.0. Πρώτα απ' όλα, ενώ το USB 3.0 / USB 3.1 Gen 1 καθορίζει νέες φυσικές συνδέσεις, άρα και νέα καλώδια, για να εκμεταλλευτεί τη δυνατότητα μεγαλύτερης ταχύτητας του νέου πρωτοκόλλου, η ίδια η υποδοχή εξακολουθεί να έχει το ίδιο ορθογώνιο σχήμα, με τις τέσσερις επαφές USB 2.0 στην ίδια ακριβώς θέση. Τα καλώδια USB 3.0 / USB 3.1 Gen 1 έχουν πέντε νέες συνδέσεις για τη μεταφορά δεδομένων λήψης και μετάδοσης ανεξάρτητα και έρχονται σε επαφή μόνο όταν συνδέονται σε μια κατάλληλη σύνδεση SuperSpeed USB.

Τα Windows 8/10 θα προσφέρουν εγγενή υποστήριξη για ελεγκτές USB 3.1 Gen 1. Αντιθέτως, οι παλαιότερες εκδόσεις των Windows εξακολουθούν να απαιτούν ξεχωριστά προγράμματα οδήγησης για ελεγκτές USB 3.0 / USB 3.1 Gen 1.

Η Microsoft ανακοίνωσε ότι τα Windows 7 θα προσφέρουν υποστήριξη για το USB 3.1 Gen 1, ίσως όχι κατά την πρώτη κυκλοφορία, αλλά σε ένα μεταγενέστερο Service Pack ή μια ενημέρωση. Δεν είναι απίθανο, ύστερα από μια επιτυχημένη ενσωμάτωση της υποστήριξης για το USB 3.0 / USB 3.1 Gen 1 στα Windows 7, η υποστήριξη για το SuperSpeed να περάσει και στα Vista. Η Microsoft το έχει επιβεβαιώσει λέγοντας ότι οι περισσότεροι συνεργάτες της πιστεύουν ότι τα Vista επίσης θα πρέπει να υποστηρίζουν το USB 3.0 / USB 3.1 Gen 1.

HDMI 1.4

Το παρόν θέμα εξηγεί τι είναι η διεπαφή HDMI 1.4, ποιες δυνατότητες παρέχει και ποια είναι τα πλεονεκτήματά της.

Το HDMI (High-Definition Multimedia Interface) είναι μια υποστηριζόμενη από τον κλάδο, μη συμπίεσμένη, εξ ολοκλήρου ψηφιακή διεπαφή ήχου/εικόνας. Το HDMI παρέχει μια διεπαφή ανάμεσα σε οποιαδήποτε συμβατή ψηφιακή πηγή ήχου/εικόνας, όπως μια συσκευή αναπαραγωγής DVD ή ένας δέκτης A/V, και μια συμβατή ψηφιακή συσκευή ήχου ή/και εικόνας, όπως μια ψηφιακή τηλεόραση (DTV). Οι εφαρμογές του είναι κυρίως τηλεοράσεις HDMI και συσκευές αναπαραγωγής DVD. Τα κύρια πλεονεκτήματα είναι η μείωση των καλωδίων και η πρόβλεψη προστασίας περιεχομένου. Το HDMI υποστηρίζει τυπική, βελτιωμένη ή υψηλής ευκρίνειας εικόνα, καθώς και ψηφιακό πολυκάναλο ήχο σε ένα καλώδιο.

 **ΣΗΜΕΙΩΣΗ:** Η HDMI 1.4 θα παρέχει υποστήριξη ήχου 5,1 καναλιών.

Δυνατότητες του HDMI 1.4

- **Κανάλι HDMI Ethernet** - Προσθέτει δυνατότητα δικτύωσης υψηλής ταχύτητας σε μια ζεύξη HDMI, οπότε ο χρήστης μπορεί να αξιοποιήσει πλήρως τις συσκευές του με ενεργοποιημένη IP χωρίς χωριστό καλώδιο Ethernet.
- **Κανάλι επιστροφής ήχου** - Επιτρέπει σε μια τηλεόραση που είναι συνδεδεμένη μέσω HDMI και διαθέτει ενσωματωμένο συντονιστή να πραγματοποιεί αντιρρευματική αποστολή δεδομένων ήχου σε σύστημα περιβάλλοντος ήχου χωρίς να υπάρχει ανάγκη χρήσης χωριστού καλωδίου ήχου.
- **3D** - Καθορίζει πρωτόκολλα εισόδου/εξόδου για τα πιο διαδεδομένα μορφότυπα τριδιάστατου βίντεο (3D), ανοίγοντας τον δρόμο για παιχνίδια με πραγματικά τριδιάστατη προβολή και άλλες εφαρμογές τριδιάστατης προβολής οικιακού κινηματογράφου.
- **Τύπος περιεχομένου** - Πραγματικόχρονη σηματοδότηση τύπων περιεχομένου μεταξύ οθόνης και συσκευών πηγής, οπότε δίνεται στην τηλεόραση η δυνατότητα να βελτιστοποιήσει τις ρυθμίσεις για την εικόνα με βάση τον τύπο του περιεχομένου.
- **Πρόσθετοι χρωματικοί χώροι** - Παρέχουν υποστήριξη για πρόσθετα μοντέλα χρωμάτων που χρησιμοποιούνται στην ψηφιακή φωτογραφία και στα γραφικά υπολογιστών.
- **Υποστήριξη 4K** - Παρέχει τη δυνατότητα προβολής αναλύσεων βίντεο πολύ πάνω από τις 1.080 εικονοψηφίδες (pixel), υποστηρίζοντας οθόνες της επόμενης γενιάς που θα συναγωνίζονται τα συστήματα ψηφιακού κινηματογράφου τα οποία χρησιμοποιούνται σε πολλές εμπορικές κινηματογραφικές αίθουσες.
- **Σύνδεσμος micro HDMI** - Ένας καινούριος, μικρότερος σύνδεσμος για τηλέφωνα και άλλες φορητές συσκευές, ο οποίος υποστηρίζει αναλύσεις βίντεο έως και 1.080 εικονοψηφίδων (pixel)
- **Σύστημα σύνδεσης στο αυτοκίνητο** - Καινούρια καλώδια και καινούριοι σύνδεσμοι για συστήματα προβολής βίντεο στο αυτοκίνητο, τα οποία είναι σχεδιασμένα για να ικανοποιούν τις αποκλειστικές ανάγκες στο περιβάλλον του αυτοκινήτου παρέχοντας ταυτόχρονα ποιότητα πραγματικά υψηλής ευκρίνειας (HD).

Πλεονεκτήματα HDMI

- Η υψηλής ποιότητας διεπαφή HDMI μεταφέρει ασυμπίεστο ψηφιακό ήχο και βίντεο παρέχοντας την ανώτατη ποιότητα για πεντακάθαρη εικόνα.
- Η χαμηλού κόστους διεπαφή HDMI παρέχει την ποιότητα και τη λειτουργικότητα μιας ψηφιακής διεπαφής ενώ παράλληλα υποστηρίζει μορφότυπα ασυμπίεστου βίντεο με απλό και οικονομικό τρόπο.
- Η διασύνδεση ήχου HDMI υποστηρίζει πολλαπλές μορφές ήχου, από τυπικό στερεοφωνικό ήχο έως πολυκάναλο ήχο surround.
- Η HDMI συνδυάζει βίντεο και πολυκάναλο ήχο μέσω ενός μόνο καλωδίου, ελαχιστοποιώντας το κόστος, την πολυπλοκότητα και το χάος των πολλαπλών καλωδίων που χρησιμοποιούνται αυτή τη στιγμή στα συστήματα A/V.
- Η HDMI υποστηρίζει την επικοινωνία μεταξύ της πηγής βίντεο (π.χ. μιας συσκευής αναπαραγωγής DVD) και της DTV παρέχοντας τη δυνατότητα μιας νέας λειτουργίας.

Realtek ALC3246

Αυτός ο φορητός υπολογιστής διατίθεται με ενσωματωμένο ελεγκτή Realtek ALC3246 με αποκωδικοποιητή ήχου υψηλής πιστότητας που είναι σχεδιασμένος για επιτραπέζιους και φορητούς υπολογιστές Windows.

Δυνατότητες κάμερας

Αυτός ο φορητός υπολογιστής διατίθεται με μπροστινή κάμερα με ανάλυση εικόνας 1.280 x 720 (μέγιστη).

Επισκόπηση BIOS

Μενού εκκίνησης

Πατήστε το πλήκτρο <F12> όταν εμφανιστεί το λογότυπο της Dell™ για να ανοίξει το μενού εκκίνησης μίας φορές με τη λίστα των έγκυρων συσκευών εκκίνησης για το σύστημα. Το μενού περιλαμβάνει επίσης τις επιλογές Diagnostics (Διαγνωστικός έλεγχος) και BIOS Setup (Ρύθμιση BIOS). Οι συσκευές που αναφέρονται στο μενού εκκίνησης εξαρτώνται από τις συσκευές με δυνατότητα εκκίνησης στο σύστημα. Το μενού αυτό είναι χρήσιμο όταν προσπαθείτε να εκκινήσετε μια συγκεκριμένη συσκευή ή να εμφανίσετε τον διαγνωστικό έλεγχο του συστήματος. Με τη χρήση του μενού εκκίνησης δεν γίνονται αλλαγές στη σειρά εκκίνησης που είναι αποθηκευμένη στο BIOS.

Υπάρχουν οι εξής επιλογές:

- Legacy Boot (Εκκίνηση παλαιού τύπου):
 - Internal HDD (Εσωτερικός σκληρός δίσκος)
 - Integrated NIC (Ενσωματωμένη κάρτα NIC)
- UEFI Boot (Εκκίνηση UEFI):
 - Windows Boot Manager (Διαχείριση εκκίνησης των Windows)
- Other Options (Άλλες επιλογές):
 - BIOS Setup (Ρύθμιση BIOS)
 - BIOS Flash Update (Ενημέρωση για αναβάθμιση του BIOS)
 - Διαγνωστικά
 - Change Boot Mode Settings (Αλλαγή ρυθμίσεων τρόπου εκκίνησης)

Επιλογές στο πρόγραμμα ρύθμισης του συστήματος

ΣΗΜΕΙΩΣΗ: Ανάλογα με τον υπολογιστή και τις εγκατεστημένες συσκευές ενδέχεται να μην εμφανίζονται τα στοιχεία που παρατίθενται στην ενότητα αυτή.

Θέματα:

- Πλήκτρα πλοήγησης
- Επισκόπηση προγράμματος System Setup (Ρύθμιση συστήματος)
- Πρόσβαση στο πρόγραμμα System Setup (Ρύθμιση συστήματος)
- Επιλογές οθόνης General (Γενικά)
- Επιλογές οθόνης System Configuration (Διάρθρωση συστήματος)
- Επιλογές οθόνης Video (Βίντεο)
- Επιλογές οθόνης Security (Ασφάλεια)
- Επιλογές οθόνης Secure Boot (Ασφαλής εκκίνηση)
- Επιλογές οθόνης Performance (Επιδόσεις)
- Επιλογές οθόνης διαχείρισης ενέργειας
- Επιλογές στην οθόνη της συμπεριφοράς κατά τη διαδικασία POST
- Επιλογές οθόνης Wireless (Ασύρματη επικοινωνία)
- Προδιαγραφές μνήμης
- Επιλογές οθόνης System logs (Αρχεία καταγραφής συστήματος)
- Επίλυση προβλημάτων συστήματος μέσω της εφαρμογής SupportAssist
- Ενημέρωση του BIOS σε Windows
- Κωδικός πρόσβασης στο σύστημα και κωδικός πρόσβασης για τη ρύθμιση

Πλήκτρα πλοήγησης

ΣΗΜΕΙΩΣΗ: Για τις περισσότερες από τις επιλογές στο πρόγραμμα System Setup (Ρύθμιση συστήματος), οι αλλαγές που κάνετε καταγράφονται αλλά δεν τίθενται σε ισχύ αν δεν γίνει επανεκκίνηση του συστήματος.

Πλήκτρα	Πλοήγηση
Βέλος προς τα επάνω	Σας μεταφέρει στο προηγούμενο πεδίο.
Βέλος προς τα κάτω	Σας μεταφέρει στο επόμενο πεδίο.
Enter	Σας επιτρέπει να επιλέξετε τιμή στο επιλεγμένο πεδίο (αν ισχύει κατά περίπτωση) ή να ακολουθήσετε τον σύνδεσμο που θα βρείτε στο πεδίο.
Πλήκτρο διαστήματος	Αναπτύσσει ή συμπιύσσει μια αναπτυσσόμενη λίστα, αν ισχύει κατά περίπτωση.
Tab	Σας μεταφέρει στην επόμενη περιοχή εστίασης. ΣΗΜΕΙΩΣΗ: Μόνο για το τυπικό πρόγραμμα περιήγησης σε γραφικά.
Esc	Πηγαίνει στην προηγούμενη σελίδα μέχρι να εμφανιστεί η κύρια οθόνη. Με το πάτημα που πλήκτρου Esc στην κύρια οθόνη, εμφανίζεται ένα μήνυμα που σας ζητά να αποθηκεύσετε τυχόν μη αποθηκευμένες αλλαγές και γίνεται επανεκκίνηση του συστήματος.

Επισκόπηση προγράμματος System Setup (Ρύθμιση συστήματος)

Το πρόγραμμα System Setup (Ρύθμιση συστήματος) σας δίνει τη δυνατότητα:

- να αλλάξετε τις πληροφορίες για τη διάρθρωση του συστήματος μετά από προσθήκη, αλλαγή ή κατάργηση υλισμικού στον υπολογιστή σας.
- να καθορίσετε ή να αλλάξετε κάποια δυνατότητα που μπορεί να επιλέξει ο χρήστης, π.χ. τον ατομικό του κωδικό πρόσβασης.
- να δείτε το τρέχον μέγεθος της μνήμης ή να καθορίσετε τον τύπο του εγκατεστημένου σκληρού δίσκου.

Προτού χρησιμοποιήσετε το πρόγραμμα System Setup (Ρύθμιση συστήματος), συνιστάται να σημειώσετε τις πληροφορίες που παρουσιάζει η οθόνη του προγράμματος System Setup (Ρύθμιση συστήματος) ώστε να μπορείτε να τις χρησιμοποιήσετε στο μέλλον.

ΠΡΟΣΟΧΗ: Αν δεν είστε έμπειρος στη χρήση υπολογιστή, μην αλλάξετε τις ρυθμίσεις για το πρόγραμμα αυτό. Ορισμένες αλλαγές μπορεί να επιφέρουν την εσφαλμένη λειτουργία του υπολογιστή σας.

Πρόσβαση στο πρόγραμμα System Setup (Ρύθμιση συστήματος)

1. Ενεργοποιήστε (ή επανεκκινήστε) τον υπολογιστή σας.
2. Αφού εμφανιστεί το λευκό λογότυπο της Dell, πιέστε αμέσως το πλήκτρο F2.

Παρουσιάζεται η σελίδα System Setup (Ρύθμιση συστήματος).

ΣΗΜΕΙΩΣΗ: Αν περιμένετε πολλή ώρα και εμφανίζεται το λογότυπο του λειτουργικού συστήματος, περιμένετε μέχρι να εμφανιστεί η επιφάνεια εργασίας. Έπειτα, απενεργοποιήστε ή επανεκκινήστε τον υπολογιστή σας και προσπαθήστε ξανά.

ΣΗΜΕΙΩΣΗ: Αφού εμφανιστεί το λογότυπο της Dell, μπορείτε επίσης να πιέσετε το πλήκτρο F12 και ύστερα να επιλέξετε τη δυνατότητα BIOS setup (Ρύθμιση BIOS).

Επιλογές οθόνης General (Γενικά)

Στην ενότητα αυτή παρατίθενται οι κύριες δυνατότητες του υλισμικού του υπολογιστή σας.

Επιλογή	Περιγραφή
System Information	<p>Στην ενότητα αυτή παρατίθενται οι κύριες δυνατότητες του υλισμικού του υπολογιστή σας.</p> <ul style="list-style-type: none">· System Information (Πληροφορίες συστήματος): Εμφανίζονται τα στοιχεία BIOS Version (Έκδοση BIOS), Service Tag (Ετικέτα εξυπηρέτησης), Asset Tag (Ετικέτα πόρου), Ownership Tag (Ετικέτα κατόχου), Ownership Date (Ημερομηνία απόκτησης), Manufacture Date (Ημερομηνία κατασκευής), Express Service Code (Κωδικός ταχείας εξυπηρέτησης), Signed Firmware Update (Ενημέρωση υλικολογισμικού με υπογραφή) – ενεργοποιημένη από προεπιλογή· Memory Information (Πληροφορίες μνήμης): Εμφανίζονται τα στοιχεία Primary Hard Drive (Κύριος σκληρός δίσκος), SATA, Memory Installed (Εγκατεστημένη μνήμη), Memory Available (Διαθέσιμη μνήμη), Memory Speed (Ταχύτητα μνήμης), Memory Channels Mode (Λειτουργία καναλιών μνήμης), Memory Technology (Τεχνολογία μνήμης)· Processor Information (Πληροφορίες επεξεργαστή): Εμφανίζονται τα στοιχεία Processor Type (Τύπος επεξεργαστή), Core Count (Αριθμός πυρήνων), Processor ID (Αναγνωριστικό επεξεργαστή), Current Clock Speed (Τρέχουσα ταχύτητα ρολογιού), Minimum Clock Speed (Ελάχιστη ταχύτητα ρολογιού), Maximum Clock Speed (Μέγιστη ταχύτητα ρολογιού), Processor L2 Cache (Cache L2 επεξεργαστή), HT Capable (Δυνατότητα HT), 64-Bit Technology (Τεχνολογία 64 bit)· Device Information (Πληροφορίες συσκευής): Εμφανίζονται τα στοιχεία Primary Hard Drive (Κύριος σκληρός δίσκος), Passthrough MAC Address (Διεύθυνση MAC διέλευσης), Video Controller (Ελεγκτής γραφικών), Video BIOS Version (Έκδοση BIOS γραφικών), Video Memory (Μνήμη γραφικών), Panel Type (Τύπος οθόνης), Native Resolution (Εγγενής ανάλυση), Audio Controller (Ελεγκτής ήχου), Wi-Fi Device (Συσκευή Wi-Fi), Bluetooth Device (Συσκευή Bluetooth)

Επιλογή	Περιγραφή
Battery Information	Εμφανίζει την κατάσταση της μπαταρίας και εάν έχει τοποθετηθεί ο προσαρμογέας AC.
Advanced Boot Options	<ul style="list-style-type: none"> · Enable Legacy Option ROMs (Δραστηκοποίηση προαιρετικών ROM παλαιού τύπου) (προεπιλεγμένη ρύθμιση) · Enable Attempt Legacy Boot (Δραστηκοποίηση απόπειρας εκκίνησης παλαιού τύπου) (προεπιλεγμένη ρύθμιση) · Enable UEFI Network Stack (Δραστηκοποίηση στοίβας δικτύου UEFI)
UEFI boot path security	<ul style="list-style-type: none"> · Always, except internal HDD (Πάντα, εκτός από εσωτερικό σκληρό δίσκο) (προεπιλογή συστήματος) · Always (Πάντα) · Never (Ποτέ)
Date/Time	Σας επιτρέπει να αλλάξετε την ημερομηνία και την ώρα.

Επιλογές οθόνης System Configuration (Διάρθρωση συστήματος)

Επιλογή	Περιγραφή
Drives	<p>Σας επιτρέπει να διαμορφώσετε τις μονάδες δίσκου SATA που διαθέτει το σύστημά σας.</p> <ul style="list-style-type: none"> · SATA-0 - δραστηκοποιημένη από προεπιλογή · eMMC - δραστηκοποιημένη από προεπιλογή
USB Configuration	<p>Η συγκεκριμένη δυνατότητα είναι προαιρετική.</p> <p>Το πεδίο αυτό διαμορφώνει τον ενσωματωμένο ελεγκτή USB. Αν είναι δραστηκοποιημένη η δυνατότητα Boot Support (Υποστήριξη εκκίνησης), το σύστημα επιτρέπεται να προχωρήσει στην εκκίνηση οποιουδήποτε τύπου συσκευών μαζικής αποθήκευσης: σκληρού δίσκου, κλειδιού μνήμης, μονάδας δισκέτας.</p> <p>Αν η θύρα USB είναι δραστηκοποιημένη, η συσκευή που έχετε προσαρτήσει στη θύρα αυτή είναι δραστηκοποιημένη και διαθέσιμη για το λειτουργικό σύστημα.</p> <p>Αν η θύρα USB είναι αδρανοποιημένη, το λειτουργικό σύστημα δεν μπορεί να δει οποιαδήποτε συσκευή έχετε προσαρτήσει στη θύρα αυτή.</p> <p>Υπάρχουν οι εξής επιλογές:</p> <ul style="list-style-type: none"> · Enable Boot Support (Δραστηκοποίηση υποστήριξης εκκίνησης) – δραστηκοποιημένη από προεπιλογή · Enable External USB Port (Δραστηκοποίηση εξωτερικής θύρας USB) – δραστηκοποιημένη από προεπιλογή <p>ΣΗΜΕΙΩΣΗ: Το πληκτρολόγιο και το ποντίκι USB λειτουργούν πάντα κατά τη ρύθμιση του BIOS ανεξάρτητα από τις ρυθμίσεις αυτές.</p>
USB PowerShare	<p>Αυτό το πεδίο διαμορφώνει τη συμπεριφορά της δυνατότητας USB PowerShare. Η επιλογή αυτή σας επιτρέπει να φορτίζετε εξωτερικές συσκευές χρησιμοποιώντας την ισχύ της μπαταρίας που είναι αποθηκευμένη στο σύστημα μέσω της θύρας USB PowerShare. Με βάση την προεπιλεγμένη ρύθμιση η επιλογή αυτή είναι αδρανοποιημένη</p>
Ήχος	<p>Το πεδίο αυτό δραστηκοποιεί ή αδρανοποιεί τον ενσωματωμένο ελεγκτήρα ήχου. Από προεπιλογή, είναι ενεργοποιημένη η επιλογή Enable Audio (Ενεργοποίηση ήχου). Υπάρχουν οι εξής επιλογές:</p> <ul style="list-style-type: none"> · Enable Microphone (Δραστηκοποίηση μικροφώνου) – δραστηκοποιημένη από προεπιλογή · Enable Internal Speaker (Δραστηκοποίηση εσωτερικού ηχείου) – δραστηκοποιημένη από προεπιλογή
Debug Memory Frequency Configuration	<p>Σας επιτρέπει να δραστηκοποιήσετε ή να αδρανοποιήσετε τις εξής συσκευές:</p> <ul style="list-style-type: none"> · Memory Frequency 1866 (Συχνότητα μνήμης 1.866) · Memory Frequency 1600 (Συχνότητα μνήμης 1.600) (ενεργοποιημένη από προεπιλογή)
Miscellaneous Devices	<p>Σας επιτρέπει να δραστηκοποιήσετε ή να αδρανοποιήσετε τις εξής συσκευές:</p> <ul style="list-style-type: none"> · Secure Digital (SD) card (Κάρτα Secure Digital (SD)) – δραστηκοποιημένη

Επιλογή	Περιγραφή
	<ul style="list-style-type: none"> Secure Digital (SD) card read-only-mode (Λειτουργία μόνο ανάγνωσης κάρτας Secure Digital (SD))

Επιλογές οθόνης Video (Βίντεο)

Επιλογή	Περιγραφή
LCD Brightness	Σας επιτρέπει να ορίσετε τη φωτεινότητα της οθόνης ανάλογα με την πηγή τροφοδοσίας: On Battery (Με μπαταρία) και On AC (Με εναλλασσόμενο ρεύμα). Η φωτεινότητα της οθόνης LCD είναι ανεξάρτητη για την μπαταρία και τον προσαρμογέα AC. Μπορεί να οριστεί με το ρυθμιστικό.

ΣΗΜΕΙΩΣΗ: Η ρύθμιση γραφικών είναι ορατή μόνο όταν στο σύστημα υπάρχει εγκατεστημένη κάρτα γραφικών.

Επιλογές οθόνης Security (Ασφάλεια)

Επιλογή	Περιγραφή
Admin Password	<p>Σας επιτρέπει να καθορίσετε, να αλλάξετε ή να διαγράψετε τον κωδικό πρόσβασης διαχειριστή (admin).</p> <p>ΣΗΜΕΙΩΣΗ: Πρέπει να καθορίσετε τον κωδικό πρόσβασης του διαχειριστή πριν από τον κωδικό πρόσβασης στο σύστημα ή στον σκληρό δίσκο. Αν διαγράψετε τον κωδικό πρόσβασης διαχειριστή, αυτόματα διαγράφεται και ο κωδικός πρόσβασης συστήματος και σκληρού δίσκου.</p> <p>ΣΗΜΕΙΩΣΗ: Αν οι αλλαγές στον κωδικό πρόσβασης ολοκληρωθούν με επιτυχία, εφαρμόζονται αμέσως.</p> <p>Προεπιλεγμένη ρύθμιση: Not set (Δεν έχει καθοριστεί.)</p>
System Password	<p>Σας επιτρέπει να καθορίσετε, να αλλάξετε ή να διαγράψετε τον κωδικό πρόσβασης στο σύστημα.</p> <p>ΣΗΜΕΙΩΣΗ: Αν οι αλλαγές στον κωδικό πρόσβασης ολοκληρωθούν με επιτυχία, εφαρμόζονται αμέσως.</p> <p>Προεπιλεγμένη ρύθμιση: Not set (Δεν έχει καθοριστεί.)</p>
Strong Password	<p>Σας επιτρέπει να επιβάλετε την επιλογή που απαιτεί πάντα ισχυρούς κωδικούς πρόσβασης.</p> <p>Προεπιλεγμένη ρύθμιση: Δεν είναι επιλεγμένη η δυνατότητα Enable Strong Password (Δραστηριοποίηση ισχυρού κωδικού πρόσβασης).</p> <p>ΣΗΜΕΙΩΣΗ: Αν είναι ενεργοποιημένη η δυνατότητα Strong Password (Ισχυρός κωδικός πρόσβασης), τότε οι κωδικοί πρόσβασης διαχειριστή και συστήματος πρέπει να περιέχουν τουλάχιστον έναν κεφαλαίο χαρακτήρα, έναν πεζό χαρακτήρα και συνολικά τουλάχιστον 8 χαρακτήρες.</p>
Password Configuration	<p>Σας επιτρέπει να καθορίσετε το ελάχιστο και το μέγιστο μήκος του κωδικού πρόσβασης διαχειριστή και συστήματος.</p> <ul style="list-style-type: none"> min-4 (ελάχ. 4) – από προεπιλογή. Αν θέλετε να αλλάξετε μπορείτε να αυξήσετε τον αριθμό max-32 (μέγ. 32) – μπορείτε να μειώσετε τον αριθμό
Password Bypass	<p>Σας επιτρέπει να ενεργοποιήσετε ή να απενεργοποιήσετε το δικαίωμα παράκαμψης των κωδικών πρόσβασης συστήματος και εσωτερικού σκληρού δίσκου, όταν έχουν οριστεί κωδικοί. Υπάρχουν οι εξής επιλογές:</p> <ul style="list-style-type: none"> Disabled (Αδρανοποιημένο) – δραστηριοποιημένη από προεπιλογή Reboot bypass (Παράβλεψη επανεκκίνησης)
Password Change	<p>Σας επιτρέπει να δραστηριοποιήσετε ή να αδρανοποιήσετε την άδεια για παράβλεψη του κωδικού πρόσβασης στο σύστημα και στον εσωτερικό σκληρό δίσκο, όταν έχει καθοριστεί κωδικός πρόσβασης διαχειριστή.</p> <p>Προεπιλεγμένη ρύθμιση: Είναι επιλεγμένη η δυνατότητα Allow Non-Admin Password Changes (Να επιτρέπονται οι αλλαγές σε κωδικούς πρόσβασης χρηστών που δεν είναι διαχειριστές).</p>
Non-Admin Setup Changes	<p>Σας επιτρέπει να καθορίσετε αν επιτρέπονται αλλαγές στις επιλογές ρύθμισης όταν έχει οριστεί κωδικός πρόσβασης διαχειριστή. Αν αδρανοποιηθεί, οι επιλογές ρύθμισης κλειδώνονται από τον κωδικό πρόσβασης.</p>

Επιλογή	Περιγραφή
	<p>Η επιλογή Allow Wireless Switch Changes (Να επιτρέπονται αλλαγές ασύρματου μεταγωγέα) δεν είναι επιλεγμένη από προεπιλογή.</p>
UEFI Capsule Firmware Updates	<p>Μπορείτε να ενεργοποιήσετε ή απενεργοποιήσετε την επιλογή. Η επιλογή αυτή ελέγχει αν το σύστημα επιτρέπει την ενημέρωση του BIOS μέσω πακέτων ενημέρωσης με κάψουλες UEFI. Υπάρχουν οι εξής επιλογές:</p> <ul style="list-style-type: none"> • Enable UEFI Capsule Firmware (Ενεργοποίηση υλικολογισμικού με κάψουλες UEFI) – ενεργοποιημένη από προεπιλογή
TPM 2.0 Security	<p>Σας επιτρέπει να δραστηριοποιήσετε τη μονάδα αξιόπιστης πλατφόρμας (Trusted Platform Module (TPM)) κατά τη διαδικασία POST. Υπάρχουν οι εξής επιλογές:</p> <ul style="list-style-type: none"> • TPM On (Ενεργοποίηση TPM) – δραστηριοποιημένη από προεπιλογή • Clear (Διαγραφή) • PPI Bypass for Enable Commands (Παράκαμψη PPI για εντολές δραστηριοποίησης) – δραστηριοποιημένη από προεπιλογή • PPI Bypass for Disabled Commands (Παράβλεψη PPI για αδρανοποιημένες εντολές) • Attestation enable (Δραστηριοποίηση επιβεβαίωσης) – δραστηριοποιημένη από προεπιλογή • Key storage enable (Δραστηριοποίηση αποθήκευσης κλειδιών) – δραστηριοποιημένη από προεπιλογή • SHA-256 – δραστηριοποιημένη από προεπιλογή • Αδρανοποιημένο • Enabled (Δραστηριοποιημένο) – δραστηριοποιημένη από προεπιλογή <p>ΣΗΜΕΙΩΣΗ: Για αναβάθμιση ή υποβάθμιση του TPM 2.0, κάντε λήψη του εργαλείου λογισμικού περιτύλιξης TPM.</p>
Computrace	<p>Σας επιτρέπει να δραστηριοποιήσετε ή να αδρανοποιήσετε το προαιρετικό λογισμικό Computrace. Υπάρχουν οι εξής επιλογές:</p> <ul style="list-style-type: none"> • Deactivate (Απενεργοποίηση) • Disable (Αδρανοποίηση) • Activate (Ενεργοποίηση) – δραστηριοποιημένη από προεπιλογή <p>ΣΗΜΕΙΩΣΗ: Οι επιλογές Activate (Ενεργοποίηση) και Disable (Αδρανοποίηση) ενεργοποιούν ή αδρανοποιούν μόνιμα το χαρακτηριστικό και δεν επιτρέπονται περαιτέρω αλλαγές</p>
CPU XD Support	<p>Σας επιτρέπει να δραστηριοποιήσετε τη λειτουργία Execute Disable (Αδρανοποίηση εκτέλεσης) του επεξεργαστή.</p> <p>Enable CPU XD Support (Δραστηριοποίηση υποστήριξης CPU XD) – δραστηριοποιημένη από προεπιλογή</p>
Admin Setup Lockout	<p>Σας επιτρέπει να απαγορεύσετε στους χρήστες την είσοδο στο πρόγραμμα System Setup (Ρύθμιση συστήματος) όταν έχει καθοριστεί κωδικός πρόσβασης διαχειριστή.</p> <p>Προεπιλεγμένη ρύθμιση: η επιλογή αυτή είναι δραστηριοποιημένη</p>
Master password lockout	<p>Αυτή η επιλογή δεν είναι δραστηριοποιημένη από προεπιλογή.</p>

Επιλογές οθόνης Secure Boot (Ασφαλής εκκίνηση)

Επιλογή	Περιγραφή
Secure Boot Enable	<p>Η επιλογή αυτή δραστηριοποιεί ή αδρανοποιεί τη δυνατότητα Secure Boot (Ασφαλής εκκίνηση).</p> <ul style="list-style-type: none"> • Disabled (Ενεργοποιημένη) • Enabled (Δραστηριοποιημένη επιλογή)

Επιλογή	Περιγραφή
Expert Key Management	<p>Σας επιτρέπει να χειρίζεστε τις βάσεις δεδομένων κλειδιών ασφαλείας μόνο αν το σύστημα βρίσκεται σε προσαρμοσμένη λειτουργία. Η επιλογή Enable Custom Mode (Ενεργοποίηση προσαρμοσμένης λειτουργίας) είναι απενεργοποιημένη από προεπιλογή. Υπάρχουν οι εξής επιλογές:</p> <ul style="list-style-type: none"> · PK – δραστηριοποιημένη από προεπιλογή · KEK · db · dbx <p>Αν δραστηριοποιήσετε τη δυνατότητα Custom Mode (Προσαρμοσμένη λειτουργία), εμφανίζονται οι σχετικές επιλογές για PK, KEK, db, dbx. Υπάρχουν οι εξής επιλογές:</p> <ul style="list-style-type: none"> · Save to File (Αποθήκευση σε αρχείο)—Αποθηκεύει το κλειδί σε αρχείο που επιλέγει ο χρήστης. · Replace from File (Αντικατάσταση από αρχείο)—Αντικαθιστά το τρέχον κλειδί με κάποιο κλειδί από αρχείο που επιλέγει ο χρήστης. · Append from File (Προσάρτηση από αρχείο)—Προσθέτει κλειδί στην τρέχουσα βάση δεδομένων από αρχείο που επιλέγει ο χρήστης. · Delete (Διαγραφή)—Διαγράφει το επιλεγμένο κλειδί. · Reset All Keys (Επαναφορά όλων των κλειδιών)—Επαναφέρει στην προεπιλεγμένη ρύθμιση. · Delete All Keys (Διαγραφή όλων των κλειδιών)—Διαγράφει όλα τα κλειδιά. <p>ΣΗΜΕΙΩΣΗ: Αν αδρανοποιήσετε τη δυνατότητα Custom Mode (Προσαρμοσμένη λειτουργία), όλες οι αλλαγές θα διαγραφούν και θα γίνει επαναφορά των κλειδιών στις προεπιλεγμένες ρυθμίσεις.</p>

Επιλογές οθόνης Performance (Επιδόσεις)

Επιλογή	Περιγραφή
Multi-Core Support	<p>Αυτό το πεδίο καθορίζει αν ο επεξεργαστής έχει έναν ή όλους τους πυρήνες ενεργοποιημένους. Η απόδοση ορισμένων εφαρμογών βελτιώνεται με τους πρόσθετους πυρήνες. Με βάση την προεπιλεγμένη ρύθμιση η επιλογή αυτή είναι δραστηριοποιημένη. Σας δίνει τη δυνατότητα ενεργοποίησης ή απενεργοποίησης της υποστήριξης πολλαπλών πυρήνων για τον επεξεργαστή. Ο εγκατεστημένος επεξεργαστής υποστηρίζει δύο πυρήνες. Αν δραστηριοποιήσετε την υποστήριξη πολλαπλών πυρήνων, θα είναι ενεργοποιημένοι δύο πυρήνες. Αν αδρανοποιήσετε την υποστήριξη πολλαπλών πυρήνων, θα είναι ενεργοποιημένος ένας πυρήνας.</p> <ul style="list-style-type: none"> · Enable Multi-Core Support (Δραστηριοποίηση υποστήριξης πολλαπλών πυρήνων) <p>Προεπιλεγμένη ρύθμιση: Η επιλογή είναι δραστηριοποιημένη.</p>
Intel SpeedStep	<p>Σας επιτρέπει να δραστηριοποιήσετε ή να αδρανοποιήσετε τη δυνατότητα SpeedStep της Intel.</p> <ul style="list-style-type: none"> · Enable Intel SpeedStep (Δραστηριοποίηση Intel SpeedStep) <p>Προεπιλεγμένη ρύθμιση: Η επιλογή είναι δραστηριοποιημένη.</p>
C-States Control	<p>Σας επιτρέπει να δραστηριοποιήσετε ή να αδρανοποιήσετε τις πρόσθετες καταστάσεις αναστολής λειτουργίας του επεξεργαστή.</p> <ul style="list-style-type: none"> · C states <p>Προεπιλεγμένη ρύθμιση: Η επιλογή είναι δραστηριοποιημένη.</p>
Intel TurboBoost	<p>Σας επιτρέπει να δραστηριοποιήσετε ή να αδρανοποιήσετε τη λειτουργία TurboBoost του επεξεργαστή.</p> <ul style="list-style-type: none"> · Enable Intel TurboBoost (Δραστηριοποίηση Intel TurboBoost) <p>Προεπιλεγμένη ρύθμιση: Η επιλογή είναι δραστηριοποιημένη.</p>

Επιλογές οθόνης διαχείρισης ενέργειας

Επιλογή	Περιγραφή
AC Behavior	<p>Σας επιτρέπει να δραστηριοποιήσετε ή να αδρανοποιήσετε την αυτόματη έναρξη λειτουργίας του υπολογιστή όταν υπάρχει συνδεδεμένος προσαρμογέας ισχύος AC.</p> <p>Προεπιλεγμένη ρύθμιση: Δεν είναι επιλεγμένη η δυνατότητα Wake on AC (Αφύπνιση με εναλλασσόμενο ρεύμα (AC)).</p>
Auto On Time	<p>Σας επιτρέπει να ορίσετε την ώρα που πρέπει να ενεργοποιείται αυτόματα ο υπολογιστής. Υπάρχουν οι εξής επιλογές:</p> <ul style="list-style-type: none">· Αδρανοποιημένο· Every Day (Κάθε μέρα)· Weekdays (Εργάσιμες ημέρες της εβδομάδας)· Select Days (Επιλογή ημερών) <p>Προεπιλεγμένη ρύθμιση: Disabled (Αδρανοποιημένη επιλογή)</p>
USB Wake Support	<p>Σας επιτρέπει να δραστηριοποιήσετε συσκευές USB για αφύπνιση του συστήματος από την κατάσταση αναμονής.</p> <p>ΣΗΜΕΙΩΣΗ: Το χαρακτηριστικό αυτό λειτουργεί μόνο όταν είναι συνδεδεμένος ο προσαρμογέας ισχύος AC. Αν αφαιρέσετε τον προσαρμογέα ισχύος AC κατά την κατάσταση αναμονής, η ρύθμιση συστήματος θα διακόψει την παροχή ισχύος προς όλες τις θύρες USB για να διατηρηθεί η ισχύς της μπαταρίας.</p> <ul style="list-style-type: none">· Enable USB Wake Support (Δραστηριοποίηση υποστήριξης αφύπνισης μέσω USB)· Wake on Dell USB-C dock (Αφύπνιση κατά τη σύνδεση σε σταθμό σύνδεσης Dell USB-C) <p>Προεπιλεγμένη ρύθμιση: Η επιλογή είναι αδρανοποιημένη.</p>
Wake on WLAN	<p>Σας επιτρέπει να δραστηριοποιήσετε ή να αδρανοποιήσετε τη δυνατότητα που θέτει σε λειτουργία τον υπολογιστή ενώ είναι σβηστός όταν του δοθεί το έναυσμα μέσω σήματος τοπικού δικτύου (LAN).</p> <ul style="list-style-type: none">· Αδρανοποιημένο· WLAN <p>Προεπιλεγμένη ρύθμιση: Disabled (Αδρανοποιημένη επιλογή)</p>
Block Sleep	<p>Η επιλογή αυτή σας επιτρέπει να απαγορεύσετε τη μετάβαση σε αναστολή λειτουργίας (κατάσταση S3) σε περιβάλλον λειτουργικού συστήματος.</p> <p>Block Sleep (S3 state) (Απαγόρευση αναστολής λειτουργίας (κατάσταση S3))</p> <p>Προεπιλεγμένη ρύθμιση: Η επιλογή αυτή είναι αδρανοποιημένη.</p>
Peak Shift	<p>Η επιλογή αυτή σας επιτρέπει να ελαχιστοποιείτε την κατανάλωση ενέργειας AC κατά τις ώρες αιχμής ισχύος της ημέρας. Αφού ενεργοποιήσετε αυτήν την επιλογή, το σύστημά σας θα λειτουργεί μόνο με την μπαταρία, ακόμη κι αν συνδεθεί ο προσαρμογέας ισχύος AC.</p> <ul style="list-style-type: none">· Enable peak shift (Ενεργοποίηση ωρών αιχμής)· Set battery threshold (15% to 100%) (Ορισμός ορίου μπαταρίας (15% έως 100%) – 15% (ενεργοποιημένη από προεπιλογή)
Advanced Battery Charge Configuration	<p>Αυτή η επιλογή σας επιτρέπει να μεγιστοποιήσετε την εύρυθμη λειτουργία της μπαταρίας. Αν δραστηριοποιήσετε αυτήν την επιλογή, το σύστημά σας θα χρησιμοποιεί τον τυπικό αλγόριθμο φόρτισης και άλλες τεχνικές κατά τη διάρκεια των μη εργάσιμων ωρών για να βελτιώσει την εύρυθμη λειτουργία της μπαταρίας.</p> <p>Αδρανοποιημένο</p> <p>Προεπιλεγμένη ρύθμιση: Disabled (Αδρανοποιημένη επιλογή)</p>
Primary Battery Charge Configuration	<p>Σας επιτρέπει να επιλέξετε τον τρόπο φόρτισης της μπαταρίας. Υπάρχουν οι εξής επιλογές:</p> <ul style="list-style-type: none">· Adaptive (Προσαρμοστική) – ενεργοποιημένη από προεπιλογή· Standard (Τυπική) – Η μπαταρία φορτίζεται πλήρως με έναν τυπικό ρυθμό

Επιλογή	Περιγραφή
	<ul style="list-style-type: none"> ExpressCharge – Η μπαταρία φορτίζεται ταχύτερα χρησιμοποιώντας την τεχνολογία ταχείας φόρτισης της Dell. Αυτή η επιλογή είναι ενεργοποιημένη από προεπιλογή Primarily AC use (Χρήση πρωτίστως εναλλασσόμενου ρεύματος (AC)) Custom <p>Αν επιλέξετε Custom (Εξατομίκευση), μπορείτε να διαρθρώσετε και τις ρυθμίσεις Custom Charge Start (Έναρξη εξατομικευμένης φόρτισης) και Custom Charge Stop (Διακοπή εξατομικευμένης φόρτισης).</p> <p>ΣΗΜΕΙΩΣΗ: Μπορεί να μην είναι διαθέσιμες όλες οι λειτουργίες φόρτισης για όλες τις μπαταρίες. Για να ορίσετε αυτήν την επιλογή, απενεργοποιήστε την επιλογή Advanced Battery Charge Configuration (Προηγμένη διαμόρφωση φόρτισης μπαταρίας).</p>
Sleep mode	<ul style="list-style-type: none"> OS Automatic selection (Αυτόματη επιλογή λειτουργικού συστήματος) Force S3 (Επιβολή S3) – ενεργοποιημένη από προεπιλογή

Επιλογές στην οθόνη της συμπεριφοράς κατά τη διαδικασία POST

Επιλογή	Περιγραφή
Adapter Warnings	<p>Σας επιτρέπει να δραστηριοποιήσετε ή να αδρανοποιήσετε τα μηνύματα προειδοποίησης του προγράμματος System Setup (Ρύθμιση συστήματος) (BIOS) όταν χρησιμοποιείτε ορισμένους προσαρμογείς ισχύος.</p> <p>Προεπιλεγμένη ρύθμιση: Enable Adapter Warnings (Δραστηριοποίηση προειδοποιήσεων για προσαρμογείς)</p>
Numlock Enable	<p>Σας επιτρέπει να δραστηριοποιήσετε την επιλογή Numlock (Κλειδωμά αριθμών πλήκτρων) κατά την εκκίνηση του υπολογιστή.</p> <p>Enable Network (Δραστηριοποίηση δικτύου). Με βάση την προεπιλεγμένη ρύθμιση η επιλογή αυτή είναι δραστηριοποιημένη.</p>
Fn Lock Options	<p>Επιτρέπει στους συνδυασμούς πλήκτρων συντόμευσης Fn + Esc να εναλλάσσουν την κύρια συμπεριφορά των πλήκτρων F1-F12 μεταξύ των τυπικών και των δευτερευουσών λειτουργιών τους. Αν αδρανοποιήσετε αυτήν την επιλογή, δεν θα μπορείτε να κάνετε δυναμική εναλλαγή της κύριας συμπεριφοράς αυτών των πλήκτρων. Οι διαθέσιμες επιλογές είναι:</p> <ul style="list-style-type: none"> Lock Mode Disable/Standard (Αδρανοποίηση λειτουργίας κλειδώματος / Τυπική) – δραστηριοποιημένη από προεπιλογή Lock Mode Enable (Δραστηριοποιημένη λειτουργία κλειδώματος)
Fastboot	<p>Σας επιτρέπει να επιταχύνετε τη διαδικασία της εκκίνησης παρακάμπτοντας ορισμένα από τα βήματα συμβατότητας. Υπάρχουν οι εξής επιλογές:</p> <ul style="list-style-type: none"> Minimal (Ελάχιστο) – δραστηριοποιημένη από προεπιλογή Thorough (Πλήρης) Auto (Αυτόματα)
Extended BIOS POST Time	<p>Σας επιτρέπει να δημιουργήσετε μια επιπλέον καθυστέρηση πριν από την εκκίνηση. Υπάρχουν οι εξής επιλογές:</p> <ul style="list-style-type: none"> 0 seconds (0 δευτερόλεπτα) – δραστηριοποιημένη από προεπιλογή. 5 seconds (5 δευτερόλεπτα) 10 seconds (10 δευτερόλεπτα)
Full Screen Logo	<ul style="list-style-type: none"> Enable Full Screen Logo (Δραστηριοποίηση λογότυπου πλήρους οθόνης) – μη δραστηριοποιημένη

Επιλογές οθόνης Wireless (Ασύρματη επικοινωνία)

Επιλογή	Περιγραφή
Wireless Device Enable	Σας επιτρέπει να δραστηριοποιήσετε ή να αδρανοποιήσετε τις εσωτερικές συσκευές ασύρματης επικοινωνίας. <ul style="list-style-type: none">· WLAN – δραστηριοποιημένη από προεπιλογή· Bluetooth Με βάση την προεπιλεγμένη ρύθμιση όλες οι επιλογές είναι δραστηριοποιημένες.

 **ΣΗΜΕΙΩΣΗ:** Ο αριθμός IMEI για την κάρτα WWAN βρίσκεται πάνω στην εξωτερική συσκευασία ή την κάρτα WWAN.

Προδιαγραφές μνήμης

Δυνατότητα	Προδιαγραφή
Σύνδεσμος μνήμης	Ενσωματωμένη μνήμη
Χωρητικότητα μνήμης	2 GB και 4 GB
Τύπος μνήμης	LPDDR3 SDRAM
Ταχύτητα	1.600 MHz
Ελάχιστη μνήμη	2 GB
Μέγιστη μνήμη	4 GB

Επιλογές οθόνης System logs (Αρχεία καταγραφής συστήματος)

Επιλογή	Περιγραφή
BIOS Events	Σας επιτρέπει να δείτε και να διαγράψετε τα συμβάντα της διαδικασίας POST στο πρόγραμμα System Setup (Ρύθμιση συστήματος) (BIOS).
Thermal Events	Σας επιτρέπει να δείτε και να διαγράψετε τα (θερμικά) συμβάντα στο πρόγραμμα System Setup (Ρύθμιση συστήματος).
Power Events	Σας επιτρέπει να δείτε και να διαγράψετε τα συμβάντα (ισχύος) στο πρόγραμμα System Setup (Ρύθμιση συστήματος).

Επίλυση προβλημάτων συστήματος μέσω της εφαρμογής SupportAssist

Επιλογή	Περιγραφή
Auto OS Recovery Threshold	Η επιλογή ρύθμισης Auto OS Recovery Threshold (Όριο αυτόματης επαναφοράς λειτουργικού συστήματος) ελέγχει την αυτόματη ροή εκκίνησης για την Κοσόλα επίλυσης προβλημάτων SupportAssist (SupportAssist System Resolution Console) και για το Εργαλείο επαναφοράς λειτουργικού συστήματος της Dell (Dell OS Recovery Tool). <ul style="list-style-type: none">· Απενεργοποίηση· 1

Επιλογή	Περιγραφή
	· 2 (προεπιλογή)
	· 3

Ενημέρωση του BIOS σε Windows

Συνιστούμε να ενημερώνετε το BIOS (πρόγραμμα ρύθμισης του συστήματος) όταν αντικαθιστάτε την πλακέτα συστήματος ή αν υπάρχει διαθέσιμη ενημερωμένη έκδοση.

ΣΗΜΕΙΩΣΗ: Αν το BitLocker είναι δραστικοποιημένο, πρέπει να ανασταλεί η λειτουργία του πριν από την ενημέρωση του BIOS του συστήματος, και στη συνέχεια να δραστικοποιηθεί εκ νέου, μετά την ολοκλήρωση της ενημέρωσης του BIOS.

1. Επανεκκινήστε τον υπολογιστή.
2. Επισκεφτείτε την ιστοσελίδα Dell.com/support.
 - Καταχωρίστε τις απαιτούμενες πληροφορίες στα πεδία **Service Tag (Ετικέτα εξυπηρέτησης)** ή **Express Service Code (Κωδικός ταχείας εξυπηρέτησης)** και κάντε κλικ στην επιλογή **Submit (Υποβολή)**.
 - Κάντε κλικ στην επιλογή **Detect Product** και ακολουθήστε τις οδηγίες που εμφανίζονται στην οθόνη.
3. Αν δεν μπορείτε να εντοπίσετε ή να βρείτε την ετικέτα εξυπηρέτησης, κάντε κλικ στην επιλογή **Choose from all products**.
4. Επιλέξτε την κατηγορία **Products (Προϊόντα)** από τη λίστα.

ΣΗΜΕΙΩΣΗ: Επιλέξτε την κατάλληλη κατηγορία, για να μεταβείτε στη σελίδα του προϊόντος

5. Επιλέξτε το μοντέλο του υπολογιστή σας και θα εμφανιστεί η σελίδα **Product Support (Υποστήριξη προϊόντος)** του υπολογιστή σας.
6. Κάντε κλικ στην επιλογή **Get drivers (Λήψη προγραμμάτων οδήγησης)** και κλικ στην επιλογή **Drivers and Downloads (Προγράμματα οδήγησης και στοιχεία λήψης)**.
Ανοίγει η ενότητα Drivers and Downloads (Προγράμματα οδήγησης και στοιχεία λήψης).
7. Κάντε κλικ στην επιλογή **Find it myself (Θα το βρω μόνος/-η μου)**.
8. Κάντε κλικ στην επιλογή **BIOS** για να δείτε τις εκδόσεις του BIOS.
9. Εντοπίστε το αρχείο της πιο πρόσφατα ενημερωμένης έκδοσης του BIOS και κάντε κλικ στην επιλογή **Download (Λήψη)**.
10. Επιλέξτε τη μέθοδο λήψης που προτιμάτε στο παράθυρο **Please select your download method below (Επιλέξτε τη μέθοδο λήψης παρακάτω.)** και κάντε κλικ στην επιλογή **Download File (Λήψη αρχείου)**.
Εμφανίζεται το παράθυρο **File Download (Λήψη αρχείου)**.
11. Κάντε κλικ στην επιλογή **Save (Αποθήκευση)** για να αποθηκευτεί το αρχείο στον υπολογιστή σας.
12. Κάντε κλικ στην επιλογή **Run (Εκτέλεση)** για να εγκαταστήσετε τις ενημερωμένες ρυθμίσεις του BIOS στον υπολογιστή σας.
Ακολουθήστε τις οδηγίες που θα παρουσιαστούν στην οθόνη.

Κωδικός πρόσβασης στο σύστημα και κωδικός πρόσβασης για τη ρύθμιση

Πίνακας 2. Κωδικός πρόσβασης στο σύστημα και κωδικός πρόσβασης για τη ρύθμιση

Τύπος κωδικού πρόσβασης	Περιγραφή
System Password (Κωδικός πρόσβασης στο σύστημα)	Κωδικός που πρέπει να πληκτρολογήσετε για να συνδεθείτε στο σύστημά σας.
Setup password (Κωδικός πρόσβασης για τη ρύθμιση)	Κωδικός πρόσβασης που πρέπει να πληκτρολογήσετε για να αποκτήσετε πρόσβαση στις ρυθμίσεις του BIOS του υπολογιστή σας και να κάνετε αλλαγές.

Για την ασφάλεια του υπολογιστή σας, μπορείτε να δημιουργήσετε κωδικό πρόσβασης στο σύστημα και κωδικό πρόσβασης για τη ρύθμιση.

ΠΡΟΣΟΧΗ: Οι λειτουργίες των κωδικών πρόσβασης παρέχουν μια βασική στάθμη ασφάλειας για τα δεδομένα στον υπολογιστή σας.

ΠΡΟΣΟΧΗ: Οποιοσδήποτε τρίτος μπορεί να αποκτήσει πρόσβαση στα δεδομένα που είναι αποθηκευμένα στον υπολογιστή σας αν δεν είναι κλειδωμένος και τον αφήσετε ανεπιτήρητο.

ΣΗΜΕΙΩΣΗ: Η δυνατότητα κωδικού πρόσβασης στο σύστημα και κωδικού πρόσβασης για τη ρύθμιση είναι απενεργοποιημένη.

Εκχώρηση κωδικού πρόσβασης για τη ρύθμιση του συστήματος

Μπορείτε να εκχωρήσετε νέο κωδικό στην επιλογή **System or Admin Password** (Κωδικός πρόσβασης στο σύστημα ή διαχειριστή) μόνο όταν η κατάσταση του είναι **Not Set** (Δεν έχει οριστεί).

Για είσοδο στο πρόγραμμα ρύθμισης του συστήματος, πιέστε το πλήκτρο F2 αμέσως μετά την ενεργοποίηση ή την επανεκκίνηση του υπολογιστή.

1. Στην οθόνη **System BIOS** (BIOS συστήματος) ή **System Setup** (Ρύθμιση συστήματος), επιλέξτε τη δυνατότητα **Security** (Ασφάλεια) και πιέστε το πλήκτρο Enter.
Παρουσιάζεται η οθόνη **System Security** (Ασφάλεια συστήματος).
2. Επιλέξτε **System/Admin Password** (Κωδικός πρόσβασης στο σύστημα ή διαχειριστή) και δημιουργήστε κωδικό πρόσβασης στο πεδίο **Enter the new password** (Καταχώριση νέου κωδικού πρόσβασης).

Για να εκχωρήσετε τον κωδικό πρόσβασης στο σύστημα, χρησιμοποιήστε τις εξής κατευθυντήριες οδηγίες:

- Ο κωδικός πρόσβασης μπορεί να περιέχει έως και 32 χαρακτήρες.
- Ο κωδικός πρόσβασης μπορεί να περιέχει τους αριθμούς 0 έως 9.
- Έγκυροι χαρακτήρες είναι μόνο τα πεζά γράμματα και απαγορεύονται τα κεφαλαία.
- Επιτρέπονται μόνο οι εξής ειδικοί χαρακτήρες: διάστημα, ("), (+), (.), (-), (.), (/), (:), ([), (\), (]), (').

3. Στο πεδίο **Confirm new password** (Επιβεβαίωση κωδικού πρόσβασης) πληκτρολογήστε τον κωδικό πρόσβασης στο σύστημα τον οποίο καταχωρίσατε νωρίτερα και κάντε κλικ στην επιλογή **OK**.
4. Πιέστε το πλήκτρο Esc και θα παρουσιαστεί ένα μήνυμα που θα σας προτρέπει να αποθηκεύσετε τις αλλαγές.
5. Πιέστε το πλήκτρο Y για να αποθηκευτούν οι αλλαγές.
Ακολουθεί η επανεκκίνηση του υπολογιστή.

Διαγραφή ή αλλαγή υπάρχοντος κωδικού πρόσβασης για τη ρύθμιση συστήματος

Πριν επιχειρήσετε να διαγράψετε ή να αλλάξετε τον τρέχοντα κωδικό πρόσβασης στο σύστημα ή/και κωδικό πρόσβασης για τη ρύθμιση, βεβαιωθείτε ότι η ρύθμιση για την επιλογή **Password Status (Κατάσταση κωδικού πρόσβασης)** είναι **Unlocked** (Ξεκλειδωμένος) (στο μενού System Setup (Ρύθμιση συστήματος)). Αν η ρύθμιση για την επιλογή **Password Status (Κατάσταση κωδικού πρόσβασης)** είναι **Locked** (Κλειδωμένος), δεν μπορείτε να διαγράψετε ή να αλλάξετε τον τρέχοντα κωδικό πρόσβασης στο σύστημα ή τον τρέχοντα κωδικό πρόσβασης για τη ρύθμιση.

Για είσοδο στο πρόγραμμα System Setup (Ρύθμιση συστήματος), πιέστε το πλήκτρο F2 αμέσως μετά την ενεργοποίηση ή την επανεκκίνηση του υπολογιστή.

1. Στην οθόνη **System BIOS (BIOS συστήματος)** ή **System Setup (Ρύθμιση συστήματος)**, επιλέξτε τη δυνατότητα **System Security (Ασφάλεια συστήματος)** και πιέστε το πλήκτρο Enter.
Παρουσιάζεται η οθόνη **System Security (Ασφάλεια συστήματος)**.
2. Στην οθόνη **System Security (Ασφάλεια συστήματος)**, επαληθεύστε ότι η επιλογή **Password Status (Κατάσταση κωδικού πρόσβασης)** έχει τη ρύθμιση **Unlocked** (Ξεκλειδωμένος).
3. Επιλέξτε τη δυνατότητα **System Password (Κωδικός πρόσβασης στο σύστημα)**, αλλάξτε ή διαγράψτε τον υπάρχοντα κωδικό πρόσβασης στο σύστημα και πιέστε το πλήκτρο Enter ή το πλήκτρο Tab.
4. Επιλέξτε τη δυνατότητα **Setup Password (Κωδικός πρόσβασης για τη ρύθμιση)**, αλλάξτε ή διαγράψτε τον υπάρχοντα κωδικό πρόσβασης για τη ρύθμιση και πιέστε το πλήκτρο Enter ή το πλήκτρο Tab.

ΣΗΜΕΙΩΣΗ: Αν αλλάξατε τον κωδικό πρόσβασης στο σύστημα ή/και τον κωδικό πρόσβασης για τη ρύθμιση, πληκτρολογήστε ξανά το νέο κωδικό πρόσβασης, όταν σας ζητηθεί. Αν διαγράψατε τον κωδικό πρόσβασης στο σύστημα ή/και τον κωδικό πρόσβασης για τη ρύθμιση, επιβεβαιώστε τη διαγραφή, όταν σας ζητηθεί.

5. Πιέστε το πλήκτρο Esc και θα παρουσιαστεί ένα μήνυμα που θα σας προτρέπει να αποθηκεύσετε τις αλλαγές.
6. Πιέστε το πλήκτρο Y για αποθήκευση των αλλαγών και έξοδο από το πρόγραμμα System Setup (Ρύθμιση συστήματος).

Ακολουθεί η επανεκκίνηση του υπολογιστή.

Τεχνικές προδιαγραφές

ΣΗΜΕΙΩΣΗ: Τα προσφερόμενα είδη μπορεί να διαφέρουν ανά περιοχή. Για περισσότερες πληροφορίες σχετικά με τη διαμόρφωση του υπολογιστή σας στα:

- Windows 10, επιλέξτε Start (Έναρξη)  > Settings (Ρυθμίσεις) > System (Σύστημα) > About (Πληροφορίες).

Θέματα:

- Προδιαγραφές συστήματος
- Προδιαγραφές επεξεργαστή
- Προδιαγραφές μνήμης
- Προδιαγραφές μονάδων αποθήκευσης
- Προδιαγραφές κάρτας ήχου
- Προδιαγραφές κάρτας γραφικών
- Προδιαγραφές κάμερας
- Προδιαγραφές επικοινωνίας
- Προδιαγραφές θυρών και συνδέσμων
- Προδιαγραφές ηλεκτρολογίου
- Προδιαγραφές επιφάνειας αφής
- Προδιαγραφές μπαταρίας
- Προδιαγραφές προσαρμογέα AC
- Προδιαγραφές φυσικών χαρακτηριστικών
- Προδιαγραφές περιβάλλοντος

Προδιαγραφές συστήματος

Δυνατότητα	Προδιαγραφή
Πλινθιοσύνολο	Intel Apollo Lake (ενσωματωμένο στον επεξεργαστή)
Εύρος αρτηρίας DRAM	64 bit
Flash EPROM	SPI 128 Mbit
Αρτηρία PCIe	100 MHz
Συχνότητα εξωτερικής αρτηρίας	PCIe 3ης γενιάς (8 GT/s)

Προδιαγραφές επεξεργαστή

Δυνατότητα	Προδιαγραφή
Τύποι	<ul style="list-style-type: none"> • Επεξεργαστής Intel Celeron N3350 (6 W, cache 2 MB, έως 2,4 GHz) • Επεξεργαστής Intel Pentium N4200 (6 W, cache 2 MB, έως 2,5 GHz)

Προδιαγραφές μνήμης

Δυνατότητα	Προδιαγραφή
Σύνδεσμος μνήμης	Ενσωματωμένη μνήμη
Χωρητικότητα μνήμης	2 GB και 4 GB
Τύπος μνήμης	LPDDR3 SDRAM
Ταχύτητα	1.600 MHz
Ελάχιστη μνήμη	2 GB
Μέγιστη μνήμη	4 GB

Προδιαγραφές μονάδων αποθήκευσης

Δυνατότητα	Προδιαγραφή
Ενσωματωμένος ελεγκτής πολυμέσων	<ul style="list-style-type: none">· eMMC 32 GB· eMMC 64 GB
Μονάδα στερεάς κατάστασης (SSD) M.2 SATA	<ul style="list-style-type: none">· Μονάδα στερεάς κατάστασης (SSD) 128 GB

Προδιαγραφές κάρτας ήχου

Δυνατότητα	Προδιαγραφή
Τύποι	Ήχος υψηλής ευκρίνειας
Ελεγκτής	Realtek ALC3234
Μετατροπή στερεοφωνικού σήματος	Έξοδος ψηφιακού ήχου μέσω HDMI – συμπίεσμένος και ασυμπίεστος ήχος έως 7.1
Εσωτερική διεπαφή	Κωδικοποιητής ήχου υψηλής ευκρίνειας
Εξωτερική διεπαφή	Σύνθετη στερεοφωνικής κεφαλοσυσκευής/στερεοφωνικού μικροφώνου
Ηχεία	Δύο
Εσωτερικός ενισχυτής ηχείων	2 W (RMS) ανά κανάλι
Κουμπιά ρύθμισης ακουστικής έντασης	Πλήκτρα άμεσης πρόσβασης

Προδιαγραφές κάρτας γραφικών

Δυνατότητα	Προδιαγραφή
Τύπος	Ενσωματωμένη στην πλακέτα συστήματος, με επιτάχυνση υλισμικού
Κάρτες GPU	<ul style="list-style-type: none">· Intel HD Graphics 505 -

Δυνατότητα	Προδιαγραφή
	Pentium N4200 · Intel HD Graphics 500 - Celeron N3450 και Celeron N3350
Αρτηρία δεδομένων	Ενσωματωμένη κάρτα γραφικών
Υποστήριξη εξωτερικής οθόνης	Σύνδεσμος HDMI 19 ακίδων

Προδιαγραφές κάμερας

 **ΣΗΜΕΙΩΣΗ:** Δυνατότητα ελέγχου ταυτότητας με αναγνώριση προσώπου Windows Hello.

Δυνατότητα	Προδιαγραφή
Ανάλυση κάμερας	1,00 megapixel
Ανάλυση οθόνης HD	1.280 x 720 εικονοψηφίδες (pixel)
Ανάλυση βίντεο οθόνης HD (μέγιστη)	1.280 x 720 εικονοψηφίδες (pixel)
Γωνία θέασης διαγωνίως	74°

Προδιαγραφές επικοινωνίας

Χαρακτηριστικά	Προδιαγραφή
Ασύρματη επικοινωνία	Εσωτερικό ασύρματο τοπικό δίκτυο (WLAN) (συγκολλημένη κάρτα Intel Dual Band Wireless-AC 7265 802.11AC 2x2 Wi-Fi + BT 4.2 LE)

Προδιαγραφές θυρών και συνδέσμων

Δυνατότητα	Προδιαγραφή
Ήχος	Σύνθετη κεφαλοσυσσκευής/μικροφώνου
Κάρτα γραφικών	Ένας σύνδεσμος HDMI 19 ακίδων
USB	· Μία HDMI · Μία θύρα USB 3.1 1ης γενιάς με PowerShare · Μία θύρα USB 3.1 1ης γενιάς · Μία κάρτα microSD
Μονάδα ανάγνωσης καρτών μνήμης	Έως SD 3.0
Θύρα σύνδεσης	Για τη σύνδεση υπάρχουν δύο επιλογές: · Σταθμός σύνδεσης Dell D1000 USB 3.0 · Σταθμός σύνδεσης Dell Entry USB 3.0

Προδιαγραφές ηλεκτρολογίου

Δυνατότητα	Προδιαγραφή
Αριθμός πλήκτρων	<ul style="list-style-type: none">· ΗΠΑ: 82 πλήκτρα· Ηνωμένο Βασίλειο: 83 πλήκτρα· Ευρώπη: 83 πλήκτρα· Βραζιλία: 84 πλήκτρα· Ιαπωνία: 86 πλήκτρα

Προδιαγραφές επιφάνειας αφής

Δυνατότητα	Προδιαγραφή
Ενεργή περιοχή:	
Άξονας X	97,00 χιλιοστά
Άξονας Y	52 χιλιοστά

Προδιαγραφές μπαταρίας

Δυνατότητα	Προδιαγραφή
Τύπος	42 Whr
42 Whr	
Μήκος	184,00 χιλιοστά (7,24 ίντσες)
Βάρος	185,00 γραμμάρια (0,185 κιλά)
Πλάτος	97 χιλιοστά (3,82 ίντσες)
Ύψος	11,4 V συνεχούς ρεύματος (DC)
Τάση	
Διάρκεια ζωής	300 κύκλοι φόρτισης/αποφόρτισης
Περιοχή τιμών θερμοκρασίας	
Κατά τη λειτουργία	<ul style="list-style-type: none">· Φόρτιση: 0°C έως 50°C (32°F έως 122°F)· Αποφόρτιση: 0°C έως 70°C (32°F έως 158°F)· Κατά τη λειτουργία: 0°C έως 35°C (32°F έως 95°F)
Εκτός λειτουργίας	-40°C έως 65°C (-40°F έως 149°F)
Μπαταρία σε σχήμα νομίσματος	Μπαταρία λιθίου CR2032 3 V σε σχήμα νομίσματος

Προδιαγραφές προσαρμογέα AC

Δυνατότητα	Προδιαγραφή
Τύπος	65 W
Τάση εισόδου	100 V έως 240 V εναλλασσόμενου ρεύματος (AC)
Ρεύμα εισόδου (μέγιστη τιμή)	1,7 A

Δυνατότητα	Προδιαγραφή
Συχνότητα εισόδου	50 Hz έως 60 Hz
Ρεύμα εξόδου	3,34 A
Ονομαστική τάση εξόδου	19,5 +/- 1 V συνεχούς ρεύματος (DC)
Περιοχή τιμών θερμοκρασίας (κατά τη λειτουργία)	0°C έως 40°C (32°F έως 104°F)
Περιοχή τιμών θερμοκρασίας (εκτός λειτουργίας)	-40°C έως 70°C (-40°F έως 158°F)

Προδιαγραφές φυσικών χαρακτηριστικών

Δυνατότητα	Προδιαγραφή
Ύψος μπροστινής πλευράς	20,75 χιλιοστά (0,81 ίντσες)
Ύψος πίσω πλευράς	20,75 χιλιοστά (0,81 ίντσες)
Πλάτος	303,30 χιλιοστά (11,94 ίντσες)
Βάθος	206 χιλιοστά (8,11 ίντσες)
Ελάχιστο βάρος	2,78 λίβρες (1,26 κιλά)

Προδιαγραφές περιβάλλοντος

Θερμοκρασία	Προδιαγραφές
Κατά τη λειτουργία	0°C έως 35°C (32°F έως 95°F)
Κατά την αποθήκευση	-40°C έως 65°C (-40°F έως 149°F)
Σχετική υγρασία (μέγιστη)	Προδιαγραφές
Κατά τη λειτουργία	10% έως 90% (χωρίς συμπύκνωση)
Κατά την αποθήκευση	5% έως 95% (χωρίς συμπύκνωση)
Υψόμετρο (μέγιστο)	Προδιαγραφές
Κατά τη λειτουργία	0 μέτρα έως 3.048 μέτρα (0 πόδια έως 10.000 πόδια)
Εκτός λειτουργίας	0 μέτρα έως 10.668 μέτρα (0 πόδια έως 35.000 πόδια)

**Επίπεδο
αερομεταφερόμεν
ων ρύπων**

G1 όπως καθορίζει το πρότυπο ISA-71.04-1985

Αντιμετώπιση προβλημάτων

Διαγνωστικά βελτιωμένης αξιολόγησης του συστήματος πριν από την εκκίνηση – ePSA

Ο διαγνωστικός έλεγχος ePSA (γνωστός και ως διαγνωστικός έλεγχος συστήματος) εκτελεί έναν ολοκληρωμένο έλεγχο του υλικού σας. Ο διαγνωστικός έλεγχος ePSA είναι ενσωματωμένος στο BIOS και εκκινείται εσωτερικά από το BIOS. Ο ενσωματωμένος διαγνωστικός έλεγχος του συστήματος παρέχει ένα σύνολο επιλογών για συγκεκριμένες συσκευές ή ομάδες συσκευών επιτρέποντάς σας τα εξής:

- Εκτέλεση δοκιμών αυτόματα ή με διαδραστικό τρόπο
- Επανάληψη δοκιμών
- Παρουσίαση ή αποθήκευση αποτελεσμάτων δοκιμών
- Εκτέλεση λεπτομερών δοκιμών για την εισαγωγή πρόσθετων επιλογών δοκιμών ώστε να παρέχονται πρόσθετες πληροφορίες για τις συσκευές που έχουν αποτύχει
- Προβολή μηνυμάτων κατάστασης που σας ενημερώνουν αν οι δοκιμές έχουν ολοκληρωθεί με επιτυχία
- Προβολή μηνυμάτων σφαλμάτων που σας ενημερώνουν για προβλήματα που προέκυψαν κατά τη διεξαγωγή των δοκιμών

ΠΡΟΣΟΧΗ: Χρησιμοποιήστε τον διαγνωστικό έλεγχο για να ελέγξετε μόνο τον υπολογιστή σας. Η χρήση του συγκεκριμένου προγράμματος με άλλους υπολογιστές ενδέχεται να προκαλέσει μη έγκυρα αποτελέσματα ή μηνύματα σφάλματος.

ΣΗΜΕΙΩΣΗ: Ορισμένοι έλεγχοι για συγκεκριμένες συσκευές μπορεί να απαιτούν παρέμβαση του χρήστη. Να είστε πάντα μπροστά στον υπολογιστή κατά την εκτέλεση των διαγνωστικών ελέγχων.

Εκτέλεση των διαγνωστικών ePSA

Εκτελέστε τους διαγνωστικούς ελέγχους κατά την εκκίνηση με μία από τις μεθόδους που προτείνονται παρακάτω:

1. Θέστε τον υπολογιστή σε λειτουργία.
2. Καθώς εκκινείται ο υπολογιστής, πατήστε το πλήκτρο F12 μόλις εμφανιστεί το λογότυπο της Dell.
3. Στην οθόνη του μενού εκκίνησης, χρησιμοποιήστε το πλήκτρο πάνω/κάτω βέλους για να επιλέξετε το στοιχείο **Diagnostics (Διαγνωστικοί έλεγχοι)** και μετά πατήστε το πλήκτρο **Enter**.

ΣΗΜΕΙΩΣΗ: Θα εμφανιστεί το παράθυρο **Enhanced Pre-boot System Assessment (Βελτιωμένη αξιολόγηση συστήματος πριν από την εκκίνηση)**, στο οποίο θα παρατίθενται όλες οι συσκευές που έχουν εντοπιστεί στον υπολογιστή. Η διαδικασία διαγνωστικού ελέγχου θα ξεκινήσει την εκτέλεση των δοκιμών σε όλες τις συσκευές που έχουν εντοπιστεί.

4. Πατήστε το βέλος στην κάτω δεξιά γωνία για να μεταβείτε στη λίστα της σελίδας. Τα στοιχεία που έχουν εντοπιστεί παρατίθενται σε λίστα και ελέγχονται.
5. Για να εκτελέσετε διαγνωστικό έλεγχο σε μια συγκεκριμένη συσκευή, πατήστε το πλήκτρο Esc και κάντε κλικ στην επιλογή **Yes (Ναι)** για να διακόψετε τον διαγνωστικό έλεγχο.
6. Επιλέξτε τη συσκευή από το αριστερό τμήμα του παραθύρου και κάντε κλικ στην επιλογή **Run Tests (Εκτέλεση δοκιμών)**.
7. Αν υπάρξουν προβλήματα, παρουσιάζονται κωδικοί σφαλμάτων. Σημειώστε τον κωδικό του κάθε σφάλματος και επικοινωνήστε με την Dell.
ή
8. Τερματίστε τη λειτουργία του υπολογιστή.
9. Πατήστε παρατεταμένα το πλήκτρο Fn ταυτόχρονα με το κουμπί λειτουργίας και έπειτα αφήστε και τα δύο κουμπιά.
10. Επαναλάβετε τα παραπάνω βήματα 3–7.

Επαναφορά του ρολογιού πραγματικού χρόνου

Η λειτουργία επαναφοράς του ρολογιού πραγματικού χρόνου (RTC) επιτρέπει την επαναφορά του συστήματος Dell από καταστάσεις **No POST/No Boot/No Power**. Για να εκκινήσετε την επαναφορά RTC στο σύστημα, βεβαιωθείτε ότι το σύστημα βρίσκεται σε κατάσταση απενεργοποίησης και είναι συνδεδεμένο στην τροφοδοσία. Πιέστε παρατεταμένα το κουμπί λειτουργίας επί 25 δευτερόλεπτα και ελευθερώστε το. Μεταβείτε στην ενότητα [Τρόπος επαναφοράς ρολογιού πραγματικού χρόνου](#).

ΣΗΜΕΙΩΣΗ: Αν η τροφοδοσία AC αποσυνδεθεί από το σύστημα στη διάρκεια της διαδικασίας ή αν το κουμπί λειτουργίας πατηθεί για πάνω από 40 δευτερόλεπτα, η διαδικασία επαναφοράς RTC ματαιώνεται.

Με την επαναφορά RTC επαναφέρεται το BIOS στις προεπιλεγμένες ρυθμίσεις, καταργείται η παροχή του Intel vPro και επαναφέρονται η ημερομηνία και η ώρα του συστήματος. Τα παρακάτω στοιχεία δεν επηρεάζονται από την επαναφορά RTC:

- Service Tag (Ετικέτα εξυπηρέτησης)
- (Ετικέτα περιουσιακού στοιχείου)
- Ownership Tag (Ετικέτα κατόχου)
- Admin Password (Κωδικού πρόσβασης διαχειριστή)
- System Password (Κωδικού πρόσβασης στο σύστημα)
- HDD Password (Κωδικού πρόσβασης στον σκληρό δίσκο)
- Μονάδα TPM ενεργοποιημένη και ενεργή
- Βάσεις δεδομένων κλειδιών
- System Logs (Αρχεία καταγραφής συμβάντων συστήματος)

Τα παρακάτω στοιχεία μπορεί να επαναφερθούν ή να μην επαναφερθούν, ανάλογα με τις προσαρμοσμένες επιλογές των ρυθμίσεων BIOS:

- Boot List (Λίστα εκκίνησης)
- Enable Legacy OROMs (Δραστηκοποίηση OROM παλαιού τύπου)
- Secure Boot Enable (Ασφαλής εκκίνησης)
- Allow BIOS Downgrade (Να επιτρέπεται η υποβάθμιση του BIOS)

Επικοινωνία με την Dell

ΣΗΜΕΙΩΣΗ: Αν δεν έχετε ενεργή σύνδεση στο Ίντερνετ, μπορείτε να βρείτε τις πληροφορίες επικοινωνίας στο τιμολόγιο αγοράς, στο δελτίο αποστολής, στον λογαριασμό ή στον κατάλογο προϊόντων της Dell.

Η Dell παρέχει αρκετές επιλογές για υποστήριξη και εξυπηρέτηση μέσω Ίντερνετ και τηλεφώνου. Η διαθεσιμότητα ποικίλλει ανά χώρα και προϊόν και ορισμένες υπηρεσίες ενδέχεται να μην είναι διαθέσιμες στην περιοχή σας. Για να επικοινωνήσετε με την Dell σχετικά με θέματα που αφορούν τα τμήματα πωλήσεων, τεχνικής υποστήριξης ή εξυπηρέτησης πελατών:

1. Επισκεφτείτε την ιστοσελίδα **Dell.com/support**.
2. Επιλέξτε την κατηγορία υποστήριξης που θέλετε.
3. Επαληθεύστε τη χώρα ή την περιοχή σας στην αναπτυσσόμενη λίστα **Choose A Country/Region (Επιλογή χώρας/περιοχής)** στο κάτω μέρος της σελίδας.
4. Επιλέξτε τον σύνδεσμο για την υπηρεσία ή την υποστήριξη που ενδείκνυται με βάση τις ανάγκες σας.