

Latitude 3180

Ejerens manual

1



Bemærk, forsigtig og advarsel

 **BEMÆRK:** En NOTE angiver vigtige oplysninger, som hjælper dig med at bruge computeren bedre.

 **FORSIGTIG:** FORSIGTIG angiver enten en mulig beskadigelse af hardware eller tab af data, og oplyser dig om, hvordan du kan undgå dette problem.

 **ADVARSEL:** ADVARSEL angiver risiko for tingskade, legemsbeskadigelse eller død.

Indholdsfortegnelse

1 Sådan arbejder du med computeren.....	6
Sikkerhedsinstruktioner.....	6
Slukning af din – Windows.....	6
Før du udfører arbejde på computerens indvendige dele.....	7
Efter du har udført arbejde på computerens indvendige dele.....	7
2 Adskillelse og samling.....	8
Anbefalet værktøj.....	8
microSD-kort.....	8
Sådan fjernes microSD-kort.....	8
Sådan installeres microSD-kort.....	8
Bunddæksel.....	8
Sådan fjernes bunddækslet.....	8
Sådan monteres bunddæksel.....	9
Batteri.....	10
Forholdsregler for lithium-ion batteri.....	10
Fjernelse af batteriet (valgfrit).....	10
Sådan monteres batteriet.....	11
Tastaturgitter og tastatur.....	11
Sådan fjernes tastaturet.....	11
Installation af tastatur.....	12
Solid-state-drev – valgfrit tilbehør.....	13
Sådan fjernes M.2 solid-state-drev (SSD).....	13
Installation af M.2 Solid State Drive.....	14
Lydkort.....	14
Sådan fjernes lydkort.....	14
Sådan installeres lydkortet.....	15
Strømsstikport.....	15
Sådan fjernes strømsstikporten.....	15
Sådan installeres strømsstikporten.....	16
Møntcellebatteri.....	16
Sådan fjernes møntcellebatteriet.....	16
Sådan installeres møntcellebatteriet.....	17
Højttaler.....	17
Sådan fjernes højttaler.....	17
Sådan monteres højttalere.....	18
Systemkort.....	19
Sådan fjernes systemkortet.....	19
Installation af systemkort.....	21
Skærmmodul.....	22
Fjernelse af skærmmodul.....	22
Sådan monteres skærmmodulet.....	23
Skærmfacet.....	24
Sådan fjernes skærmfacetten.....	24

Sådan monteres skærmfacet.....	24
Skærmpanel.....	25
Sådan fjernes skærmpanelet.....	25
Sådan installeres skærmpanelet.....	26
Skærmhængsler.....	26
Sådan fjernes skærmhængslet.....	26
Montering af skærmhængsle.....	27
Kamera.....	27
Sådan fjernes kameraet.....	27
Sådan monteres kamera.....	28
3 Teknologi og komponenter.....	29
Strømadapter.....	29
Processorer.....	29
Verificering af processorbrug i jobliste.....	29
Verificering af processorbrug i Ressourceovervågning.....	29
Chipsæt.....	30
Intel HD Graphics.....	30
Hukommelsesfunktioner.....	30
Verificering af systemhukommelse i systemkonfigurationen i BIOS.....	30
Sådan testes hukommelse med ePSA.....	30
Grafikindstillinger.....	30
Harddiskindstillinger.....	30
Sådan identificeres harddisken i BIOS.....	31
USB-funktioner.....	31
HDMI 1.4.....	33
Realtek ALC3246.....	34
Kamerafunktioner.....	34
4 Oversigt over BIOS.....	35
Startmenu.....	35
5 Indstillinger i systeminstallationsmenuen.....	36
Navigationstaster.....	36
Oversigt over systeminstallationsmenuen.....	36
Sådan åbnes Systeminstallationsmenuen.....	37
Indstillinger på den generelle skærm.....	37
Indstillinger på systemkonfigurationskærmen.....	37
Indstillinger for videaskærm.....	38
Indstillinger på skærmen sikkerhed.....	38
Indstillinger på skærmen for sikker start.....	40
Indstillinger på skærmen for ydelse.....	40
Indstillinger på strømadministrationsskærmen.....	41
Indstillinger i POST-adfærdsskærmen.....	42
Indstillinger på skærmen for trådløs.....	42
Hukommelsesspecifikationer.....	42
Indstillinger for systemlogskærm.....	43
SupportAssist System Resolution (SupportAssist-systemløsning).....	43
Sådan opdateres BIOS'en i Windows.....	43

System and Setup Password (System- og installationsadgangskode).....	44
Tildeling af en systemopsætningsadgangskode.....	44
Sletning eller ændring af en eksisterende opsætning af adgangskode.....	44
6 Tekniske specifikationer.....	46
Systemspecifikationer.....	46
Processorspecifikationer.....	46
Hukommelsesspecifikationer.....	46
Lagerspecifikationer.....	47
Lydspecifikationer.....	47
Videospecifikationer.....	47
Kameraspecifikationer.....	48
Kommunikationsspecifikationer.....	48
Specifikationer for port og stik.....	48
Tastaturspecifikationer.....	48
Berøringspladespecifikationer.....	49
Batterispecifikationer.....	49
Specifikationer for AC-adapter.....	49
Fysiske specifikationer.....	50
Miljøspecifikationer.....	50
7 Fejlfinding.....	51
ePSA-diagnosticering (Enhanced Pre-Boot System Assessment).....	51
Kørsel af ePSA-diagnosticeringen.....	51
Nulstilling af realtidsuret.....	51
8 Kontakt Dell.....	53

Sådan arbejder du med computeren

Sikkerhedsinstruktioner

Følg sikkerhedsinstruktionerne med henblik på din egen sikkerhed og for at beskytte computeren og arbejdsmiljøet mod mulige skader. Hvis intet andet er angivet bygger hver fremgangsmåde i dette dokument på følgende forudsætninger:

- Du har læst sikkerhedsoplysningerne, som fulgte med computeren.
- En komponent kan udskiftes eller installeres (hvis den er købt separat) ved at udføre proceduren for fjernelse i omvendt rækkefølge.

BEMÆRK: Alle strømkilder frakobles, inden computerens dæksel eller paneler åbnes. Når du er færdig med at arbejde med computerens indre dele, skal du genmontere alle dæksler, paneler og skruer, inden der tilsluttes til en strømkilde.

BEMÆRK: Før du arbejder med computerens indvendige dele, skal du læse de sikkerhedsinstruktioner, der fulgte med computeren. Du kan finde yderligere oplysninger om best practices for sikkerhed på webstedet Regulatory Compliance på www.dell.com/regulatory_compliance.

FORSIGTIG: Mange reparationer kan kun udføres af en certificeret servicetekniker. Du bør kun udføre fejlfinding og enkle reparationer, hvis de er godkendt i produktokumentationen eller som er anvist af vores online- eller telefonbaserede service- og supportteam. Skade på grund af servicering, som ikke er godkendt af Dell, er ikke dækket af garantien. Læs og følg sikkerhedsinstruktionerne, der blev leveret sammen med produktet.

FORSIGTIG: For at undgå elektrostatisk afladning bør du jorde dig selv ved hjælp af en jordingsrem eller ved jævnligt at røre en umalet metaloverflade, der er jordforbundet, inden du rører computeren for at udføre demonteringsopgaver.



FORSIGTIG: Håndter komponenter og kort forsigtigt. Rør ikke komponenterne eller kontakterne på et kort. Hold et kort ved dets kanter eller ved dets metalmonteringsbeslag. Hold en komponent som f.eks. en processor ved dens kanter og ikke ved dens ben.

FORSIGTIG: Når du frakobler et kabel, skal du tage fat i dets stik eller dets trækflig og ikke i selve kablet. Nogle kabler har stik med låsetapper. Hvis du frakobler et kabel af denne type, skal du trykke ind på låsetapperne, inden du frakobler kablet. Når du trækker stikkene fra hinanden, skal du trække dem lige ud fra hinanden for at undgå at bøje stikbenene. Inden du tilslutter et kabel skal du også sørge for, at begge stik vender rigtigt og er placeret korrekt over for hinanden.

BEMÆRK: Computerens og visse komponents farve kan afvige fra, hvad der vist i dette dokument.

Slukning af din – Windows

FORSIGTIG: For at undgå datatab bør du gemme og lukke alle åbne filer og lukke alle åbne programmer, inden du slukker computeren .

1. Klik eller tryk på .
2. Klik eller tryk på , og klik eller tryk derefter på **Shut down (Luk computeren)**.

BEMÆRK: Sørg for, at computeren og alle tilsluttede enheder er slukket. Hvis computeren og de tilsluttede enheder ikke blev slukket automatisk, da du lukkede operativsystemet, skal du trykke på tænd/sluk-knappen i 6 sekunder for at slukke dem.


Før du udfører arbejde på computerens indvendige dele

1. Sørg for, at arbejdsoverfladen er jævn og ren for at forhindre, at computerdækslet bliver ridset.
2. Sluk for computeren.
3. Kobl alle netværkskabler fra computeren (hvis de findes).

 **FORSIGTIG: Hvis din computer har en RJ45-port, skal du afbryde netværkskablet ved først at tage kablet ud af computeren.**

4. Tag stikkene til computeren og alle tilsluttede enheder ud af stikkontakterne.
5. Åbn displayet.
6. Tryk og hold på tænd/sluk-knappen i nogle få sekunder for at jorde systemkortet.


 **FORSIGTIG: For at beskytte mod elektrisk stød skal du afbryde computeren fra stikkontakten på væggen, før trin nr. 8 udføres.**

 **FORSIGTIG: For at undgå elektrostatisk afladning bør du jorde dig selv ved hjælp af et antistatisk armbånd eller ved jævnligt at røre ved en umalet metaloverflade, samtidig med at du rører et stik på computerens bagside.**


7. Fjern alle installerede ExpressCards eller chipkort fra deres stik.

Efter du har udført arbejde på computerens indvendige dele

Når du har udført udskiftningsprocedurer, skal du sørge for at tilslutte eksterne enheder, kort og kabler, før du tænder computeren.

 **FORSIGTIG: For at undgå beskadigelse af computeren, må du kun bruge det batteri, der er beregnet til denne specifikke Dell-computer. Brug ikke batterier, som er beregnet til andre Dell-computere.**

1. Tilslut alle eksterne enheder så som en portreplikator eller mediebase og genmonter alle kort, fx ExpressCard.
2. Tilslut telefon- eller netværkskabler til computeren.

 **FORSIGTIG: For at tilslutte et netværkskabel skal du først sætte det i netværksenheden og derefter sætte det i computeren.**

3. Tilslut computeren og alle tilsluttede enheder til deres stikkontakter.
4. Tænd computeren.

Adskillelse og samling

Anbefalet værktøj

Procedurerne i dette dokument kræver følgende værktøj:

- Phillips #0 skruetrækker
- Phillips #1 skruetrækker
- Plastikpen

BEMÆRK: Skruetrækker #0 er til skruerne 0-1, og skruetrækker #1 er til skruerne 2-4

microSD-kort

Sådan fjernes microSD-kort

1. Følg proceduren i [Før du udfører arbejde på computerens indvendige dele](#).
2. Tryk ind på microSD-kortet for at frigøre det fra computeren.



3. Fjern microSD-kortet fra computeren.

Sådan installeres microSD-kort

1. Skub SD-kortet ind i dets stik indtil det klikker på plads.
2. Installer [microSD-kortet](#).
3. Følg proceduren i [Efter du har udført arbejde på computerens indvendige dele](#).

Bunddæksel

Sådan fjernes bunddækslet

1. Følg proceduren i [Før du udfører arbejde på computerens indvendige dele](#).
2. Fjern [microSD-kortet](#).
3. Sådan fjernes bunddækslet:
 - a. Løsn de fastmonterede skruer (M2,5x7), der fastgør bunddækslet til computeren [1, 2].



b. Lirk bunddækslet fra kanten.

BEMÆRK: Du skal måske bruge en 3c-plastikpen til at lirke bunddækslet fra kanten.

4. Løft bunddækslet væk fra computeren.



Sådan monteres bunddæksel

Hvis systemet leveres med M.2 SSD, udfør følgende trin.

1. Indsæt bunddækslets forreste kant ind i systemet.
2. Tryk langs dækslets sider, indtil det klikker på plads.
3. Genmonter de M2.5x7 skruer, som fastgør bunddækslet til computeren.
4. Installer [microSD-kortet](#).
5. Følg proceduren i [Efter du har udført arbejde på computerens indvendige dele](#).

Batteri

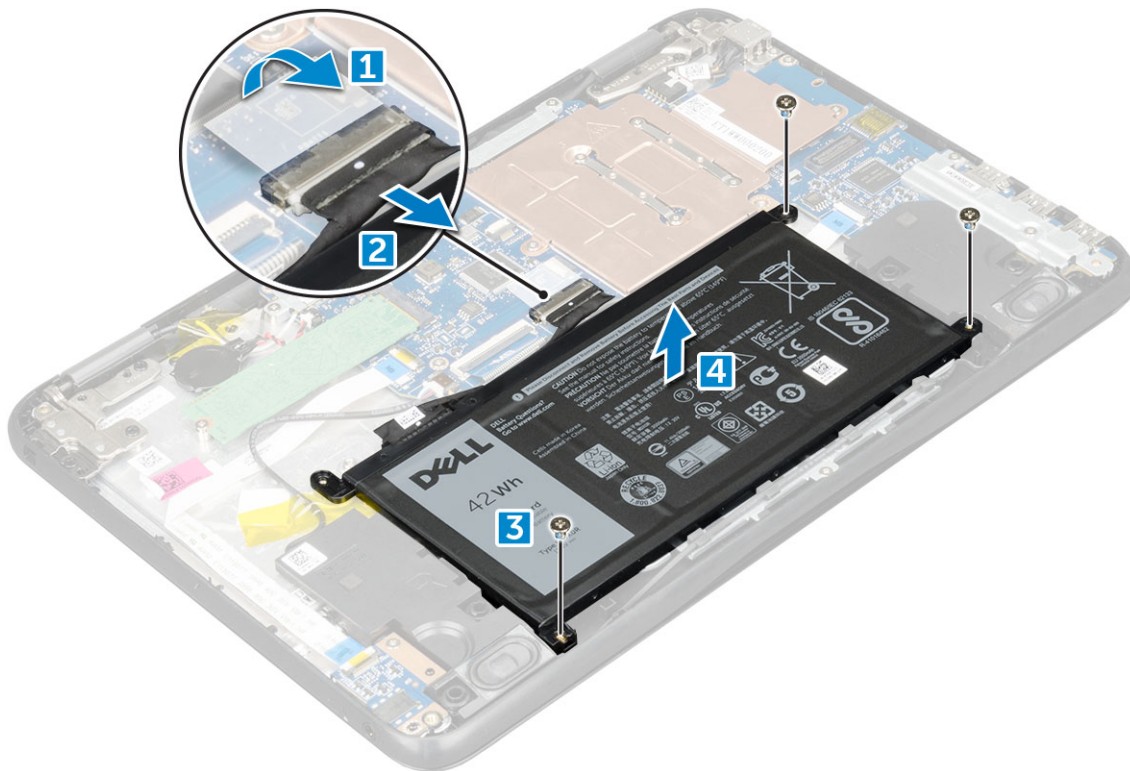
Forholdsregler for lithium-ion batteri

FORSIGTIG:

- Vær forsigtig, når du håndterer lithium-ion-batterier.
- Aflad batteriet så meget som muligt, inden du fjerner det fra systemet. Dette kan gøres ved at koble vekselstrømsadapteren fra systemet for derved at få opbrugt batteriet.
- Man må ikke knuse, smide, beskadige batteriet eller stikke fremmedlegemer ind i det.
- Udsæt ikke batteriet for høje temperaturer, og skil ikke batteripakker eller celler ad.
- Sæt ikke overfladen af batteriet under tryk.
- Bøj ikke batteriet.
- Brug ikke værktøj af nogen art til at lirke på batteriet.
- Sørg for, at alle skruer under serviceringen af dette produkt ikke forsvinder eller lægges det forkerte sted for at undgå, at batteriet eller andre systemkomponenter får huller eller tager skade.
- Hvis et batteri sidder fast i en enhed på grund af opsvulmning, må du ikke forsøge at fjerne det, da punktering, bøjning eller knusning af et lithium-ion batteri kan være farligt. I den type tilfælde skal du tage kontakt for at få assistance og yderligere instruktioner.
- Hvis batteriet sidder fast i en enhed på grund af opsvulmning, må du ikke forsøge at frigøre det, da punktering, bøjning eller knusning af et lithium-ion-batteri kan være farligt. I den type tilfælde skal du kontakte Dells tekniske support for at få assistance. Se <https://www.dell.com/support>.
- Køb altid originale batterier fra <https://www.dell.com> eller Dells autoriserede partnere og forhandlere.

Fjernelse af batteriet (valgfrit)

1. Følg proceduren i [Før du udfører arbejde på computerens indvendige dele](#).
2. Fjern:
 - a. [microSD-kort](#)
 - b. [bunddæksel](#)
3. Sådan fjernes batteriet:
 - a. Frakobl batterikablet fra stikket på systemkortet [1, 2].
 - b. Fjern M2,0x3,0 skruerne, der fastgør batteriet til computeren [3].
 - c. Løft batteriet væk fra computeren [4].



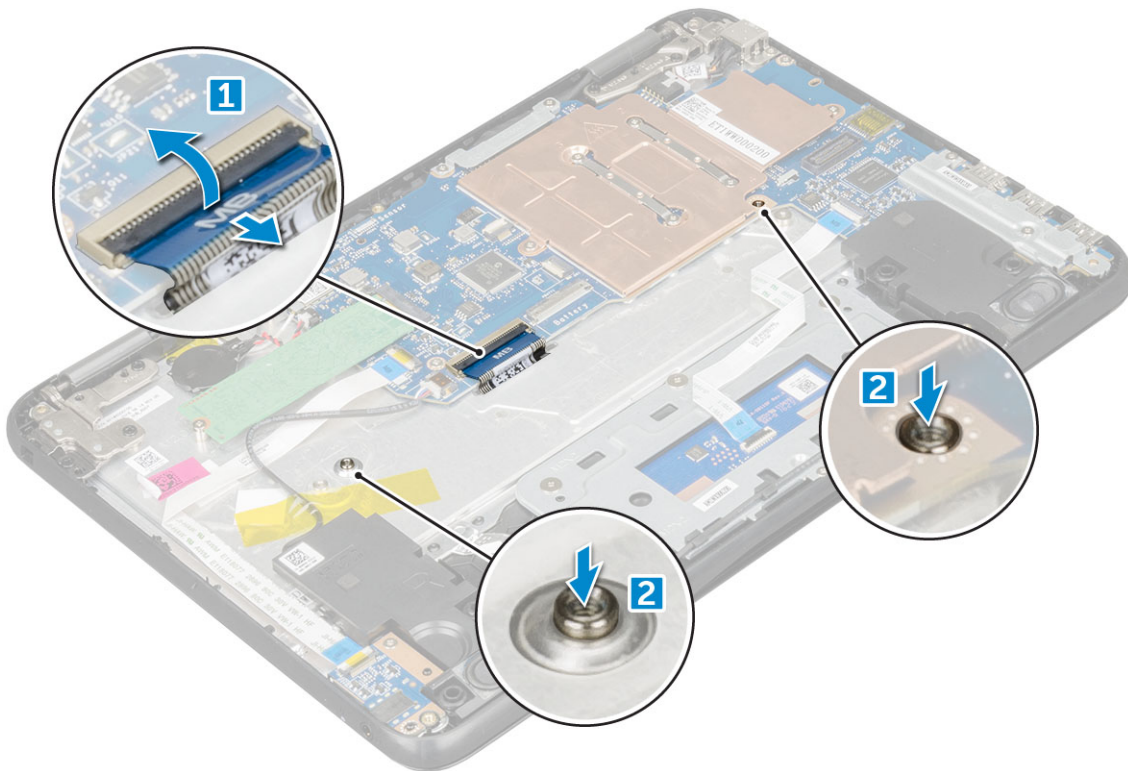
Sådan monteres batteriet

1. Indsæt batteriet i slottet i computeren.
2. Tilslut batterikablet til stikket på batteriet.
3. Genmonter de M2x3 skruer for at fastgøre batteriet til computeren.
4. Installer:
 - a. [bunddæksel](#)
 - b. [microSD-kort](#)
5. Følg proceduren i [Efter du har udført arbejde på computerens indvendige dele](#).

Tastaturgitter og tastatur

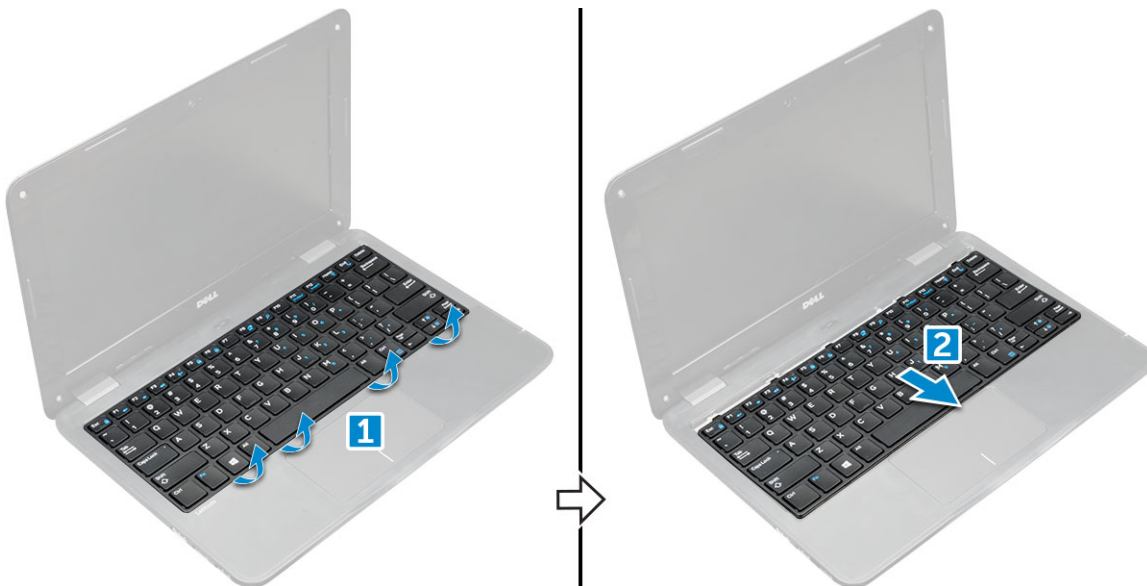
Sådan fjernes tastaturet

1. Følg proceduren i [Før du udfører arbejde på computerens indvendige dele](#).
2. Fjern:
 - a. [microSD-kort](#)
 - b. [bunddæksel](#)
 - c. [batteri](#)
3. Sådan fjernes tastaturet:
 - a. Frakobl tastaturets kabel fra systemkortet [1].
 - b. Brug plastikpenen til at lirke tastaturet fri [2].



BEMÆRK: De to frigørelseshuller på tastaturet angives med "KB".

4. Træk og løft tastaturet væk fra computeren.



Installering af tastatur

1. Ret tastaturrammen ind med tapperne på computeren, og tryk på den, til den klikker på plads.

Billedet viser trykkespunkterne på tastaturet.



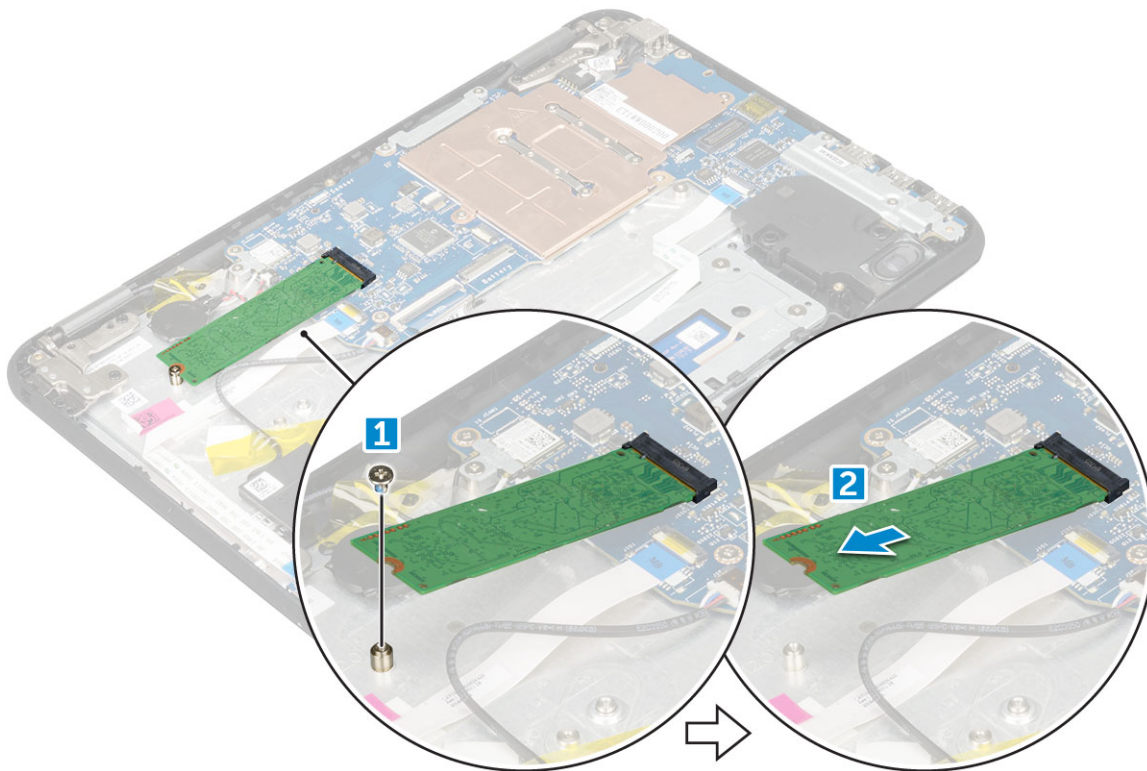
2. Tilslut tastaturkablet til systemkortet.
3. Installer:
 - a. [batteri](#)
 - b. [bunddæksel](#)
 - c. [microSD-kort](#)
4. Følg proceduren i [Efter du har udført arbejde på computerens indvendige dele](#).

Solid-state-drev – valgfrit tilbehør

Sådan fjernes M.2 solid-state-drev (SSD)

Udfør følgende trin, hvis systemet leveres med M.2 SSD.

1. Følg proceduren i [Før du udfører arbejde på computerens indvendige dele](#).
2. Fjern:
 - a. [microSD-kort](#)
 - b. [bunddæksel](#)
 - c. [batteri](#)
3. For at fjerne SSD:
 - a. Fjern skruen (M2.0x3.0), der fastgør SSD-kortet [1].
 - b. Træk og løft SSD-kortet fra systemkortet [2].



Installation af M.2 Solid State Drive

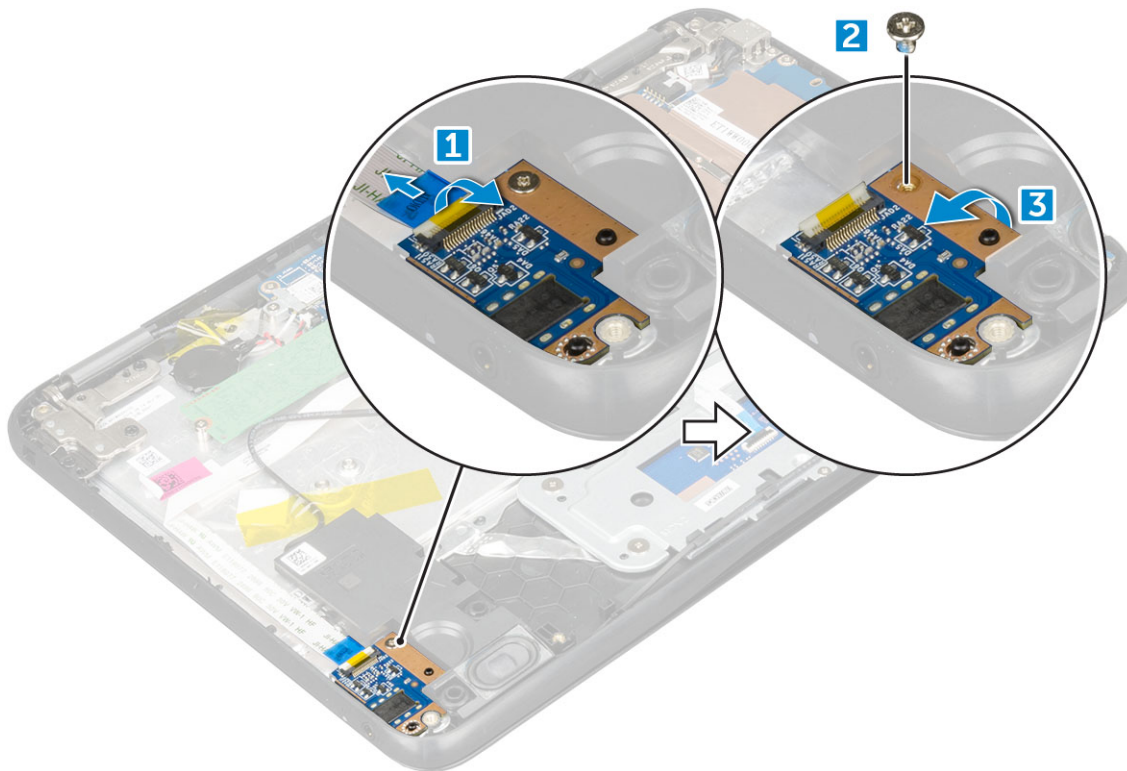
BEMÆRK: Hvis systemet leveres med SSD, udfør følgende trin.

1. Afstem indsnittet på SSD-kortet med fanen på SSD-kortstikket og skub kortet ind i åbningen.
2. Afstem skruehullet på SSD-kortet med skruehullet på systemkortet.
3. Fjern skruen, som holder SSD-kortet fast på systemkortet.
4. Installer:
 - a. batteri
 - b. bunddæksel
 - c. microSD-kort
5. Følg proceduren i [Efter du har udført arbejde på computerens indvendige dele](#).

Lydkort

Sådan fjernes lydkort

1. Følg proceduren i [Før du udfører arbejde på computerens indvendige dele](#).
2. Fjern:
 - a. microSD-kort
 - b. bunddæksel
 - c. batteri
3. Sådan fjernes lydkortet:
 - a. Fjern lydkalet fra stikket på lydkortet [1].
 - b. Fjern skruen (M.2.0x3.0), der fastgør lydkortet til computeren [2].
 - c. Løft systemkortet væk fra computeren [3].



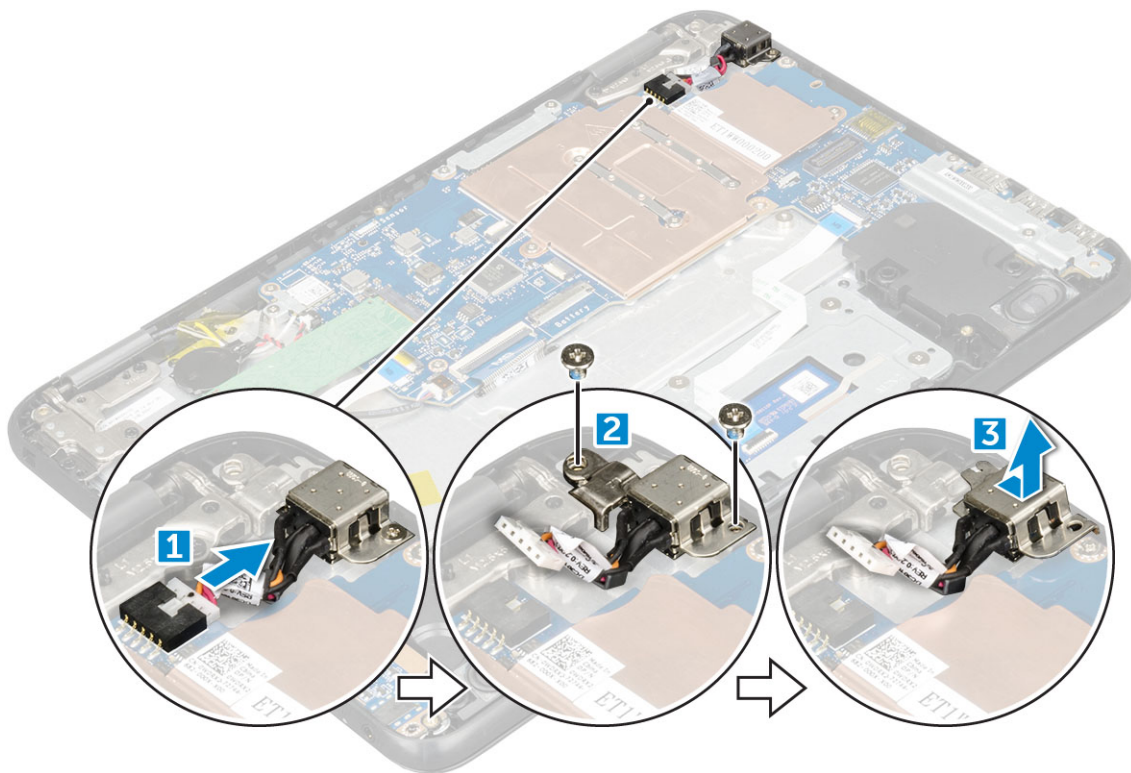
Sådan installeres lydkortet

1. Indsæt lydkortet i slottet i computeren.
2. Genmonter M2x3 skruen, som fastgør lydkortet til computeren.
3. Tilslut højttalerkablet til lydkortets stik.
4. Installer:
 - a. [batteri](#)
 - b. [bunddæksel](#)
 - c. [microSD-kort](#)
5. Følg proceduren i [Efter du har udført arbejde på computerens indvendige dele](#).

Strømstikport

Sådan fjernes strømstikporten

1. Følg proceduren i [Før du udfører arbejde på computerens indvendige dele](#).
2. Fjern:
 - a. [microSD-kort](#)
 - b. [bunddæksel](#)
 - c. [batteri](#)
3. For at fjerne strømstikporten:
 - a. Fjern strømstikkablet fra stikket på systemkortet [1].
 - b. Fjern skrue(r) (M.2.0x3.0), der fastgør strømstikporten til computeren [2].
 - c. Træk og fjern strømstikporten fra computeren [3].



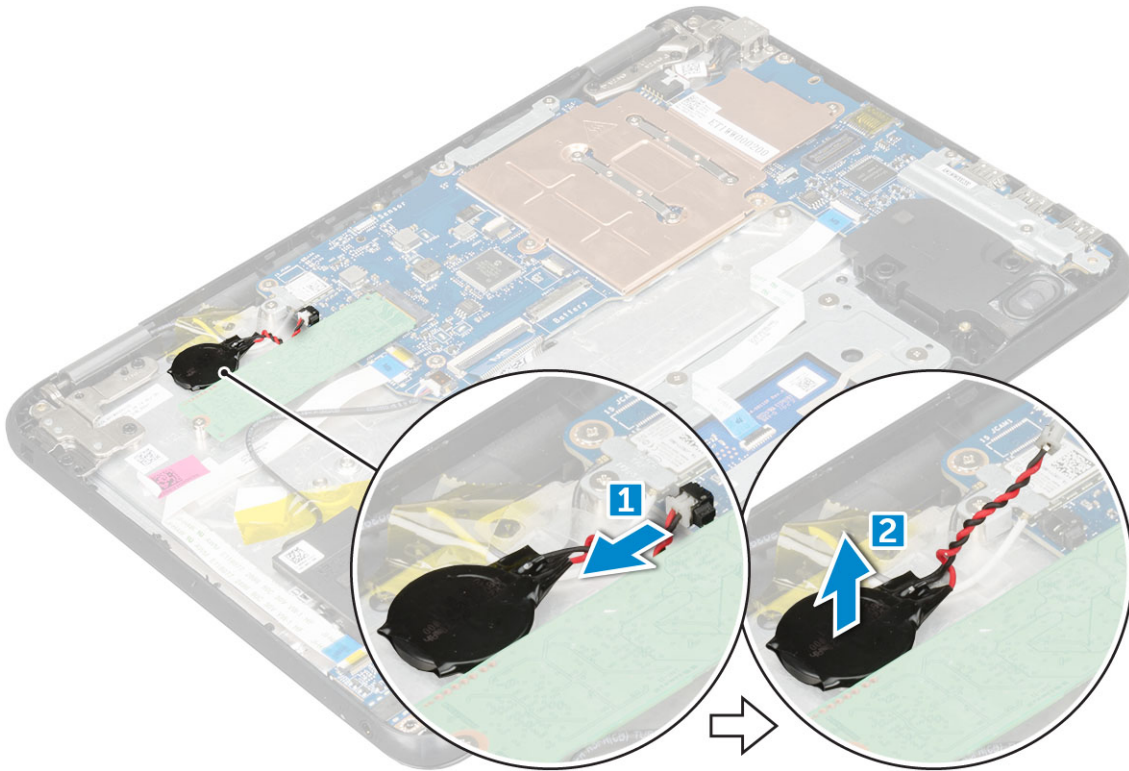
Sådan installeres strømstikporten

1. Indsæt strømstikporten i dens slot i computeren.
2. Genmonter de to M2x3 skruer, som fastgør panelet til strømstikporten til computeren.
3. Tilslut strømstikkablet til stikket på systemkortet.
4. Installer:
 - a. [batteri](#)
 - b. [bunddæksel](#)
 - c. [microSD-kort](#)
5. Følg proceduren i [Efter du har udført arbejde på computerens indvendige dele](#).

Møntcellebatteri

Sådan fjernes møntcellebatteriet

1. Følg proceduren i [Før du udfører arbejde på computerens indvendige dele](#).
2. Fjern:
 - a. [microSD-kort](#)
 - b. [bunddæksel](#)
 - c. [batteri](#)
3. For at fjerne møntcellebatteriet:
 - a. Frakobl møntcellebatteriets kabel fra stikket på systemkortet [1].
 - b. Lirk ved møntcellebatteriet for at frigøre det fra klæbestoffet, og løft batteriet væk fra computeren [2].



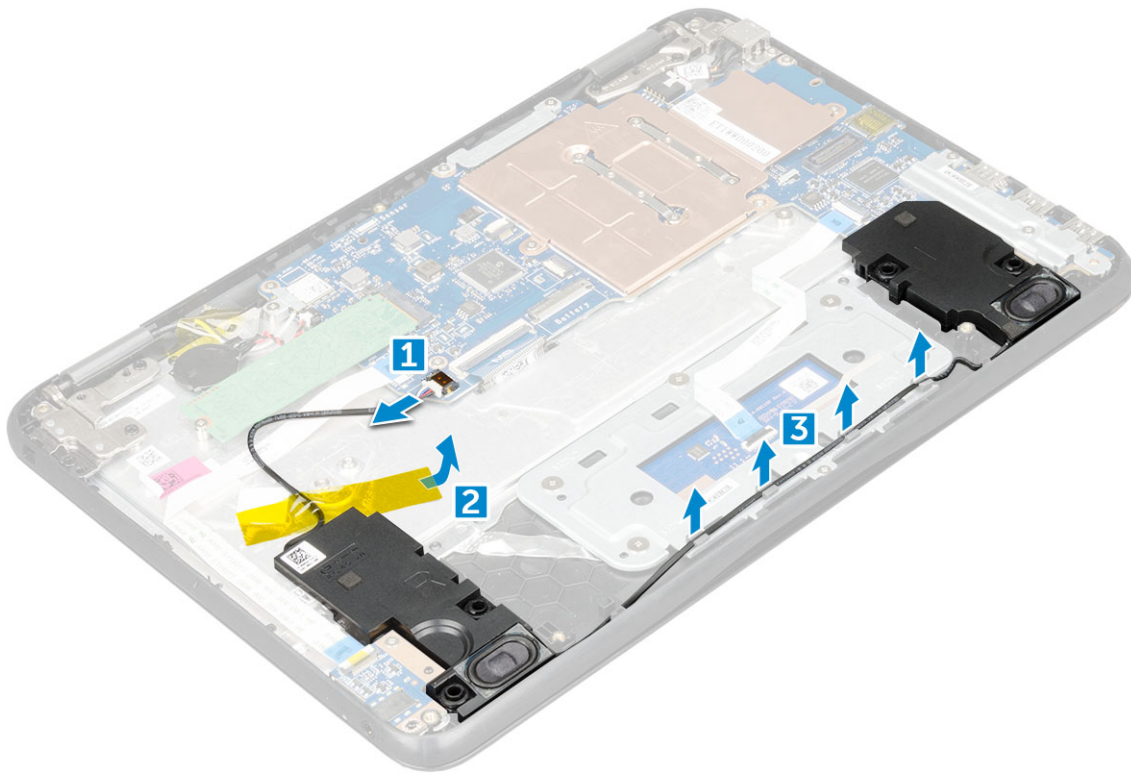
Sådan installeres møntcellebatteriet

1. Indsæt møntcellebatteriet i åbningen i computeren.
2. Sæt møntcellebatteriets kabel i stikket på systemkortet.
3. Installer:
 - a. batteri
 - b. bunddæksel
 - c. microSD-kort
4. Følg proceduren i [Efter du har udført arbejde på computerens indvendige dele](#).

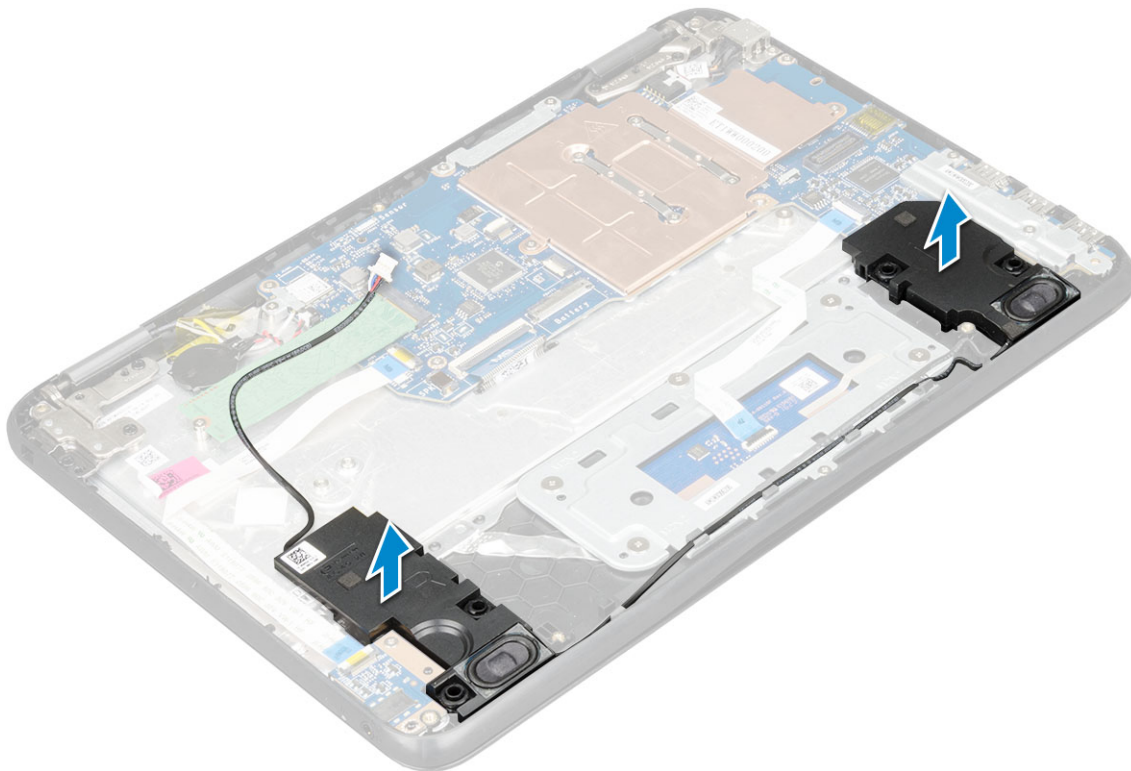
Højtaler

Sådan fjernes højttaler

1. Følg proceduren i [Før du udfører arbejde på computerens indvendige dele](#).
2. Fjern:
 - a. microSD-kort
 - b. bunddæksel
 - c. batteri
3. For at fjerne højttaleren:
 - a. Frakobl højttalerkablet fra stikket på systemkortet [1].
 - b. Fjern den selvklæbende tape, der fastgør højttalerkablet til computeren [2].
 - c. Frigør højttalerkablet fra kabelkanalen [3].



4. Fjern højttaleren fra computeren.



Sådan monteres højttalere

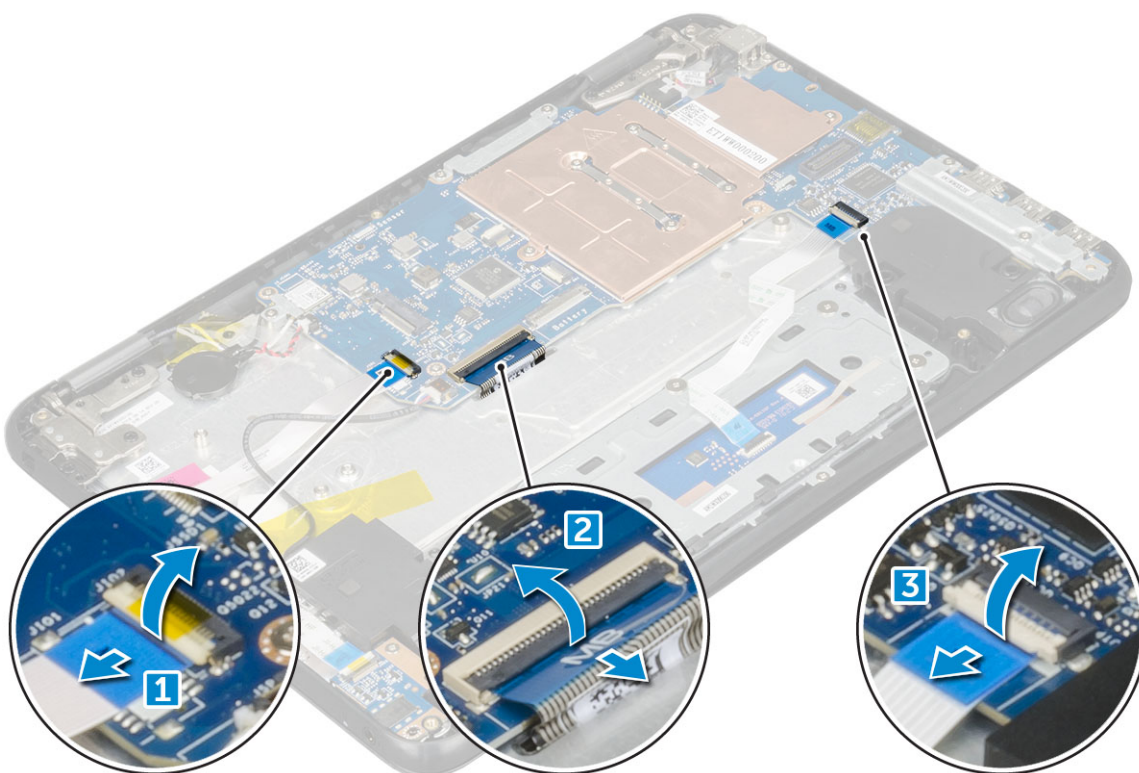
1. Placer højttalerne i åbningerne i computeren.
2. Før højttalerkablet igennem fastgørelsesklemmerne og kabelkanalen.
3. Klæb tape på for at fastgøre WLAN-kablet til computeren.
4. Sæt højttalerkablet i stikket på systemkortet.

5. Installer:
 - a. batteri
 - b. bunddæksel
 - c. microSD-kort
6. Følg proceduren i Efter du har udført arbejde på computerens indvendige dele.

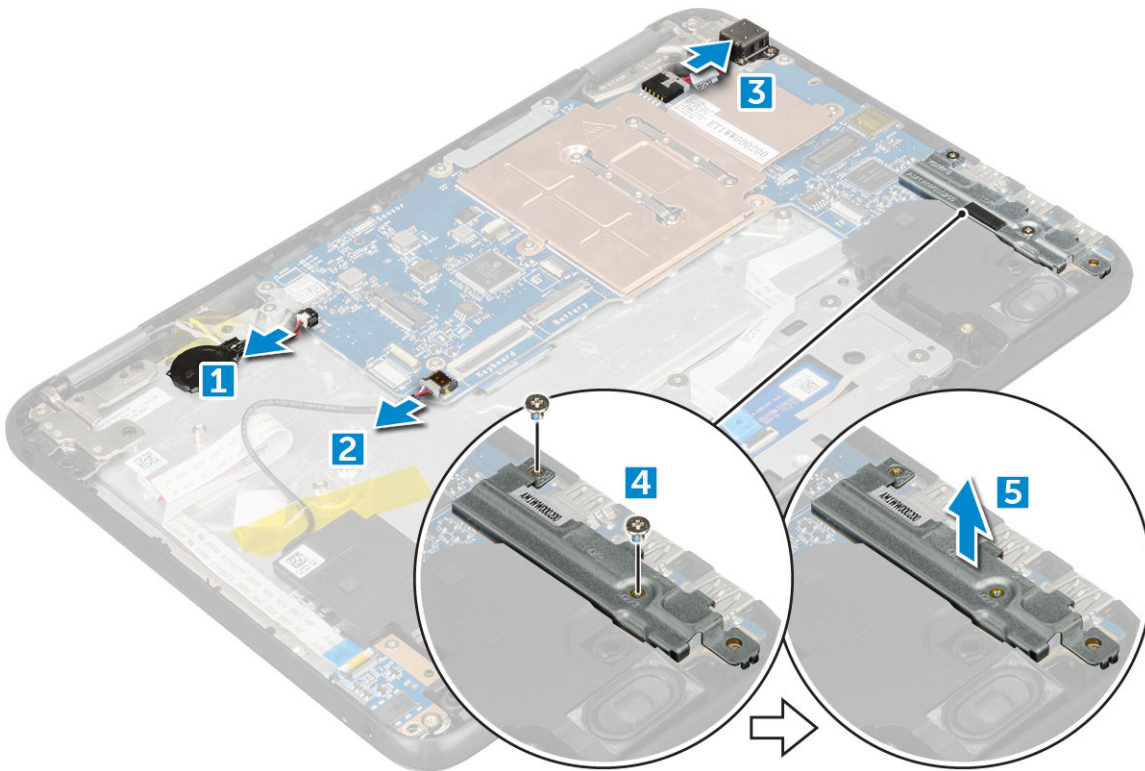
Systemkort

Sådan fjernes systemkortet

1. Følg proceduren i Før du udfører arbejde på computerens indvendige dele.
2. Fjern:
 - a. microSD-kort
 - b. bunddæksel
 - c. batteri
 - d. SSD-kort
3. Frakobl følgende kabler:
 - a. lyd kabel [1]
 - b. tastaturkabel [2]
 - c. pegefeltkabel [3]

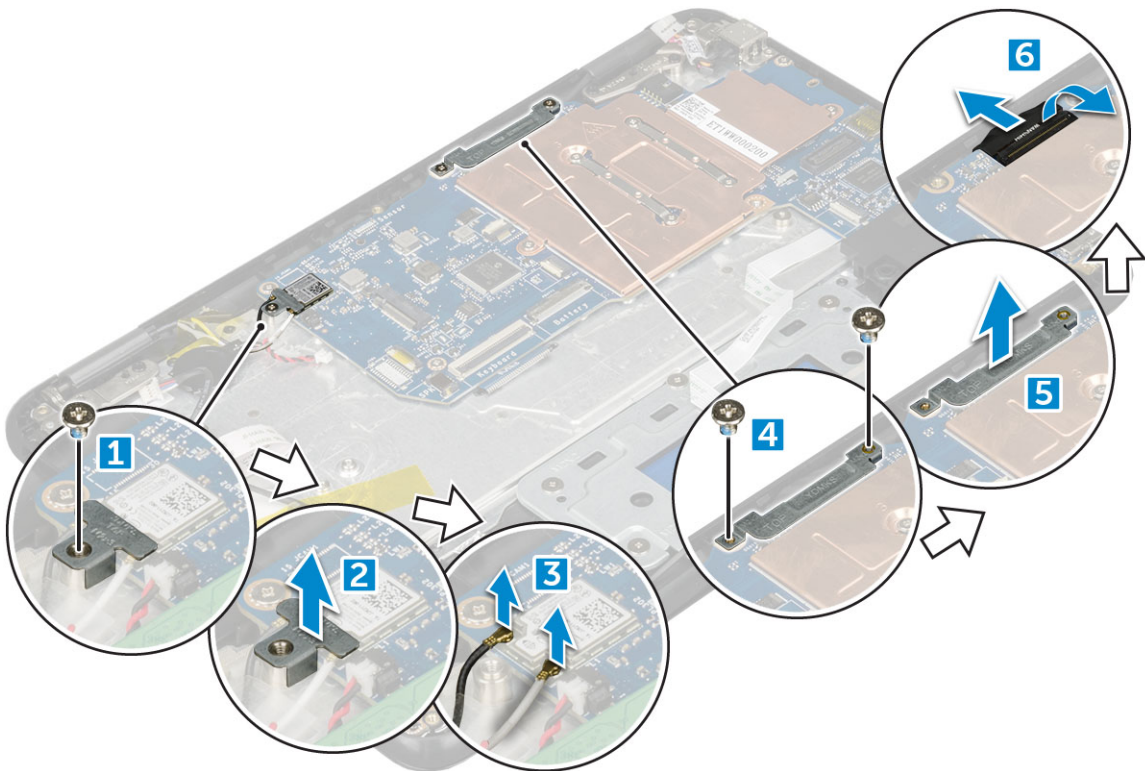


4. Gør følgende for at frakoble kablet:
 - a. Frakobl møntcellebatteriet , strømstikporten og højttalerkablet [1, 2, 3].
 - b. Fjern skrue(rne) (M2xM3), og løft metalbeslaget, som fastgør systemkortet [4, 5].

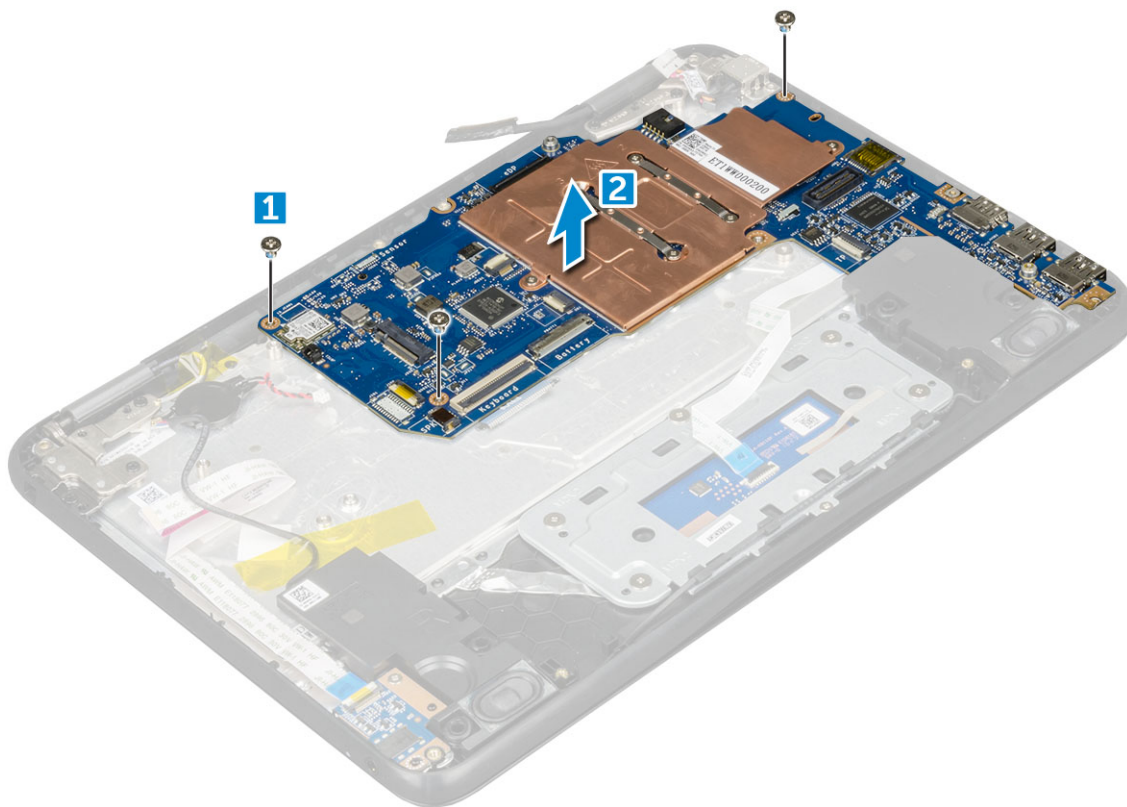


5. Sådan fjernes metalbeslaget:

- a. Fjern skruen (M2x3), og løft metalbeslaget, som fastgør WLAN-kortet til systemkortet [1, 2].
- b. Frakobl WLAN-kablerne [3].
- c. Fjern skruerne (M2x3), og løft metalbeslaget, som fastgør skærmerkablet til computeren [4, 5].
- d. Løft låsen, og frakobl kablet [6].



6. Fjern skruerne (M2x3), og løft systemkortet af og væk fra computeren[1,2]



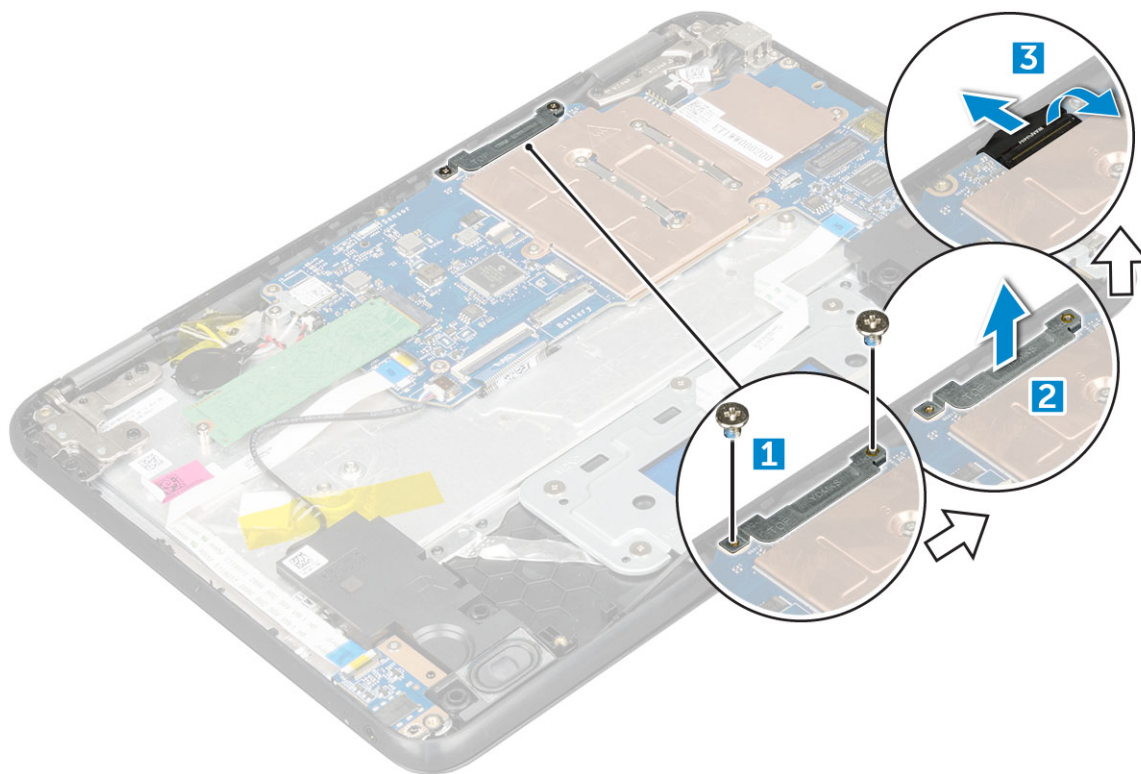
Installation af systemkort

1. Ret systemkortet ind efter skruehullerne på håndfladestøttemodulet.
2. Genmonter M2,0x3,0 skrueerne for at fastgøre systemkortet til håndfladestøtten.
3. Tilslut skærmkablet til stikket på systemkortet.
4. Placer metalbeslaget over stikket, og spænd M2,0x3,0 skrueerne for at fastgøre skærmkablet til computeren.
5. Tilslut WLAN-kablerne.
6. Placer metalbeslaget på WLAN-kortet, og spænd M2,0x3,0 skruen for at fastgøre WLAN-kablet på WLAN-kortet.
7. Placer metalbeslaget på systemkortet, og spænd M2,0x3,0 skrueerne for at fastgøre metalbeslaget på systemkortet.
8. Tilslut følgende kabler:
 - a. strømstikkabel
 - b. pegefeltkabel
 - c. tastaturkabel
 - d. højttalerkabel
 - e. lydkabel
 - f. møntcellebatteri-kabel
 - g. kamerakabel
9. Installer:
 - a. [SSD-kort](#)
 - b. [batteri](#)
 - c. [bunddæksel](#)
 - d. [microSD-kort](#)
10. Følg proceduren i [Efter du har udført arbejde på computerens indvendige dele](#).

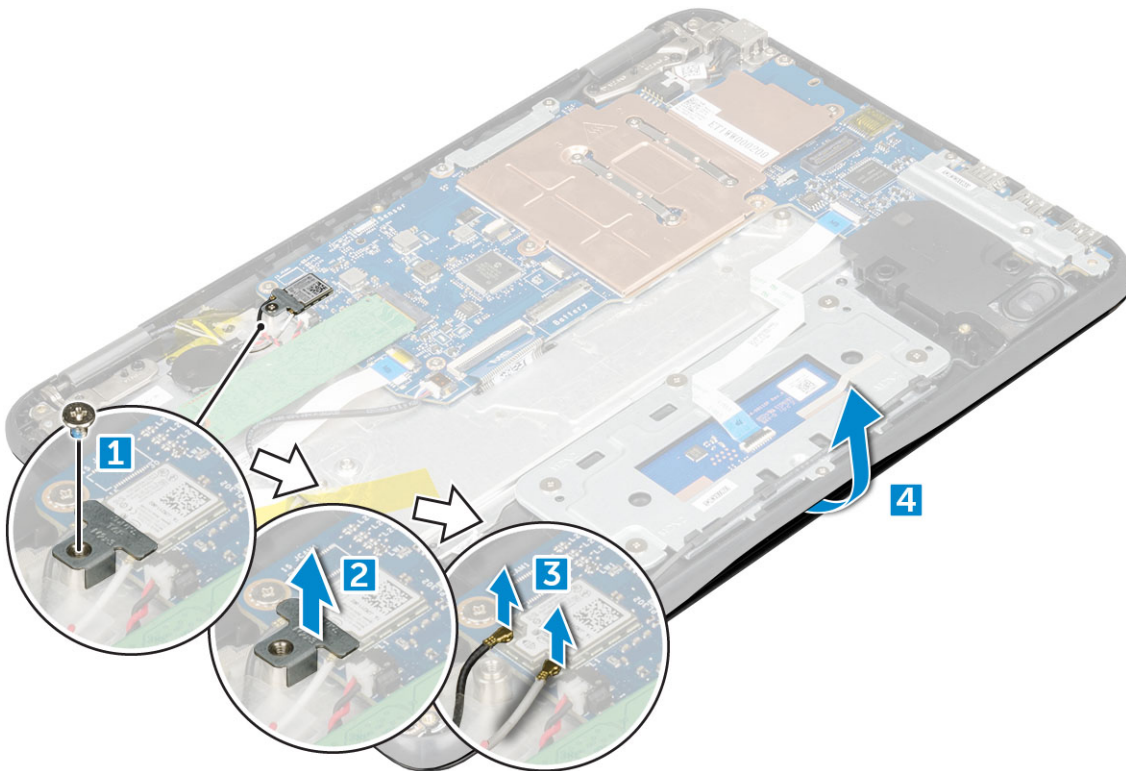
Skærmmodul

Fjernelse af skærmmodul

1. Følg proceduren i [Før du udfører arbejde på computerens indvendige dele](#).
2. Fjern:
 - a. [microSD-kort](#)
 - b. [bunddæksel](#)
 - c. [batteri](#)
3. Sådan fjernes skærmkablet:
 - a. Fjern M2,0x3,0 skrueene, og løft metalbeslaget, som fastgør skærmkablet til computeren [1, 2].
 - b. Løft låsen og frakobl skærmkablet fra systemkortet [3].



4. Sådan frakobles WLAN-kablet:
 - a. Fjern M2,0x3,0 skruen, og løft metalbeslaget, som fastgør WLAN-kortet til systemkortet [1, 2].
 - b. Frakobl WLAN-kablerne [3].
 - c. Vend computeren om [4].



5. Gør følgende for at fjerne skærmmodulet
- a. Fjern de M2,5xM5,0 hængselskruer, der fastgør skærmmodulet til computeren [1].
 - b. Løft skærmmodulet væk fra computeren [2].



Sådan monteres skærmmodulet

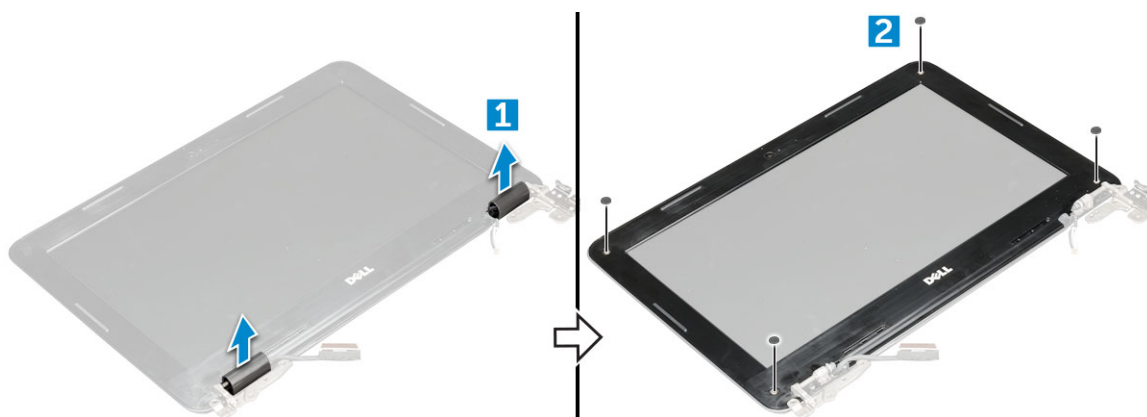
1. Ret systemmodulet ind efter skruholderne på computeren.
2. Genmonter skruerne, der fastgør skærmhængslerne til håndledsstøttemodulet.
3. Vend computeren om.
4. Slut skærmkablet til stikket på systemkortet
5. Placer metalbeslaget over skærmstikket (til skærmkablet), og spænd skruerne (M2x3), der fastgør skærmkablet til computeren.

6. Tilslut WLAN-kablerne.
7. Placer metalbeslaget, og spænd skruerne (M2x3) på WLAN-kablet på systemkortet.
8. Monter:
 - a. batteri
 - b. bunddæksel
 - c. microSD-kort
9. Følg proceduren i [Efter du har udført arbejde på computerens indvendige dele](#).

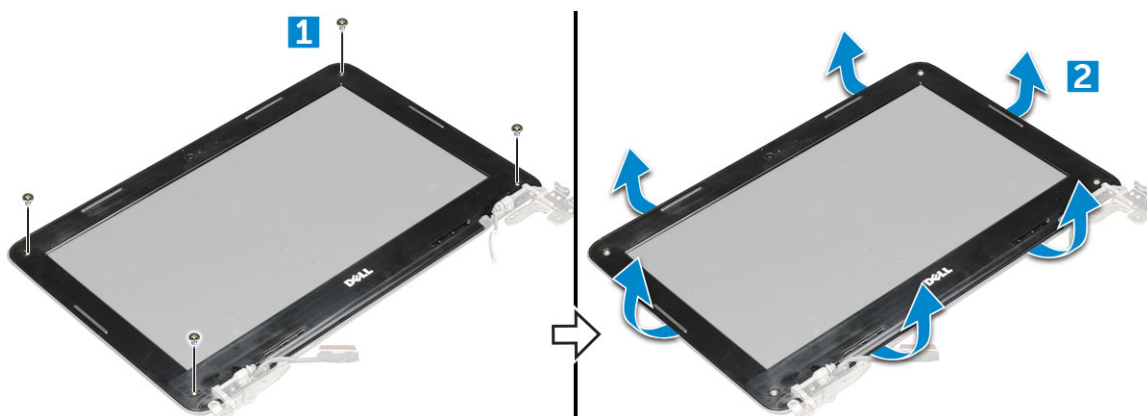
Skærmfacet

Sådan fjernes skærmfacetten

1. Følg proceduren i [Før du udfører arbejde på computerens indvendige dele](#).
2. Fjern:
 - a. microSD-kort
 - b. bunddæksel
 - c. batteri
3. Fjern hængslets hætte og Mylar-hætten, der fastgør skærmfacetten til skærmmodulet [1, 2].



4. Fjern skruerne (M2.5x3.5), og løk ved kanterne for at frigøre skærmfacetten fra skærmmodulet.



Sådan monteres skærmfacetten

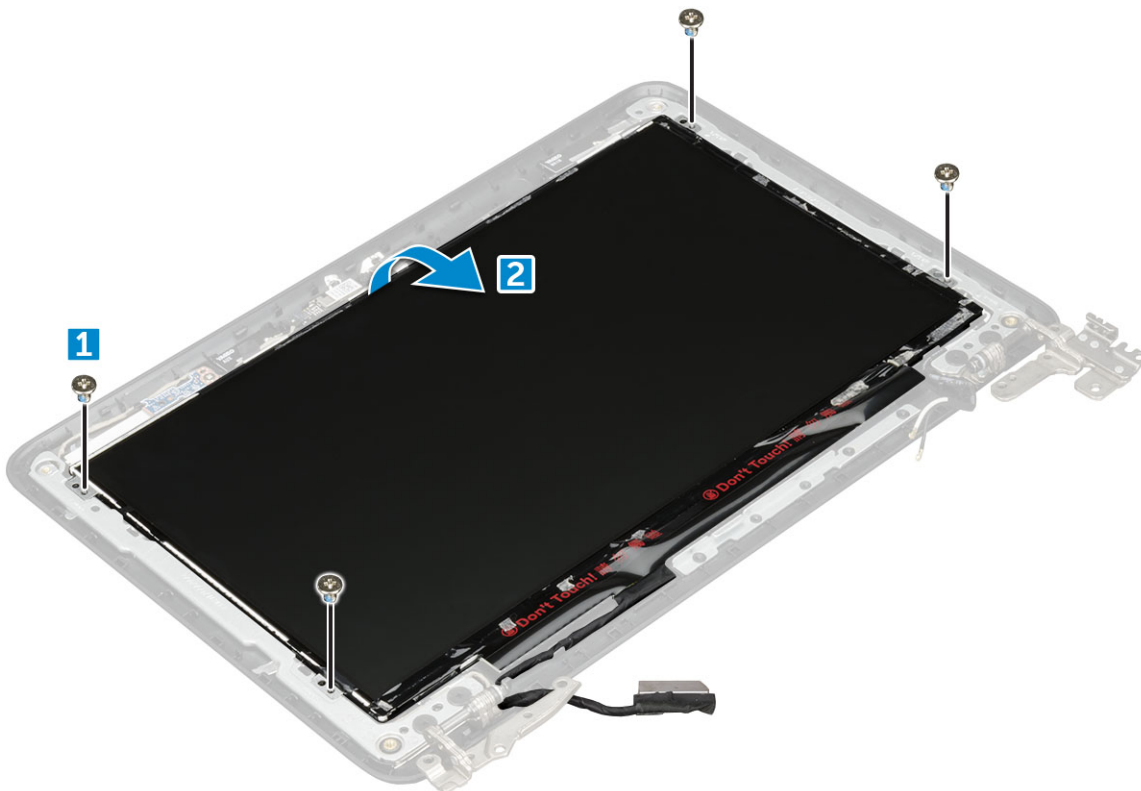
1. Anbring skærmrammen på skærmmodulet.
2. Tryk på skærmfacetten, startende i det øverste hjørne, og arbejd dig hele vejen rundt om facetten, indtil den klikker på plads på skærmmodulet.
3. Monter de fire skruer, som fastgør skærmrammen til skærmmodulet.
4. Fastgør hængslets hætte.
5. Installer:

- a. batteri
 - b. bunddæksel
 - c. microSD-kort
6. Følg proceduren i [Efter du har udført arbejde på computerens indvendige dele.](#)

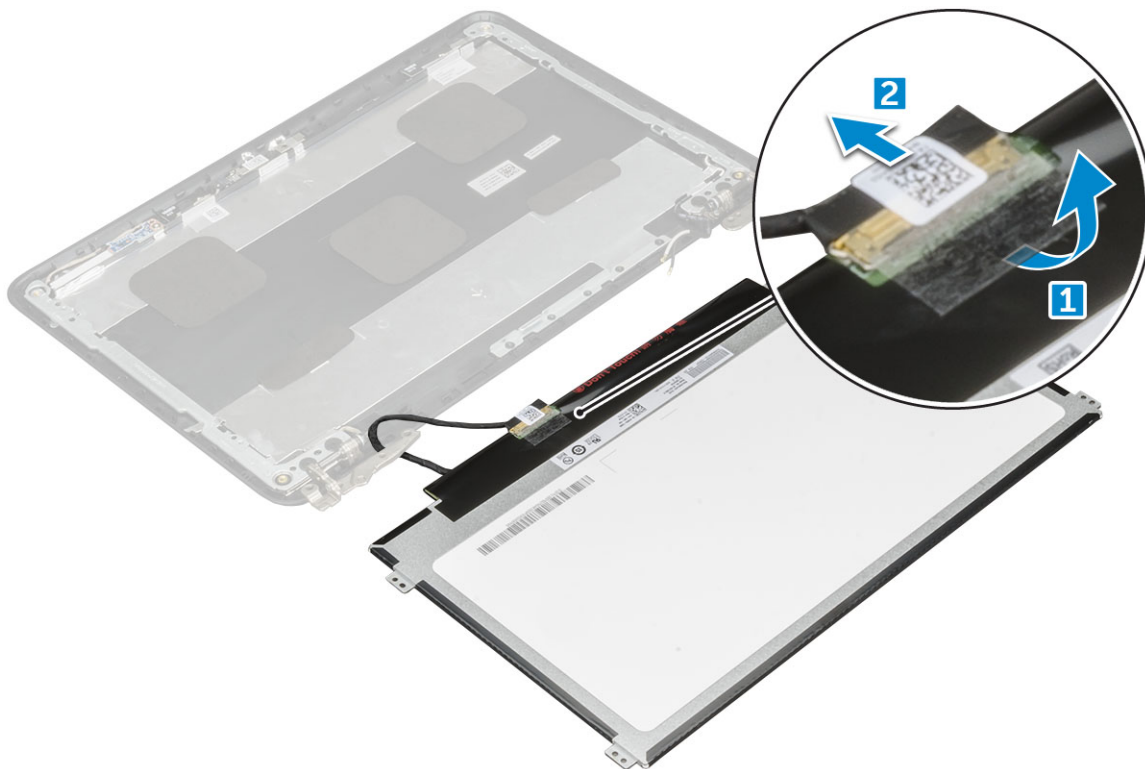
Skærmpanel

Sådan fjernes skærmpanelet

1. Følg proceduren i [Før du udfører arbejde på computerens indvendige dele.](#)
2. Fjern:
 - a. microSD-kort
 - b. bunddæksel
 - c. batteri
 - d. skærmmodul
 - e. skærmpacet
3. Fjern skruerne (M2.0x3.0), der fastgør skærmpanelet til skærmmodulet [1]. Løft og vend skærmpanelet for at få adgang til eDP-kablet [2].



4. Sådan fjernes skærmpanelet:
 - a. Pil den selvklæbende tape af [1].
 - b. Fjern skærmmkablet fra stikket på skærmpanelet [2].



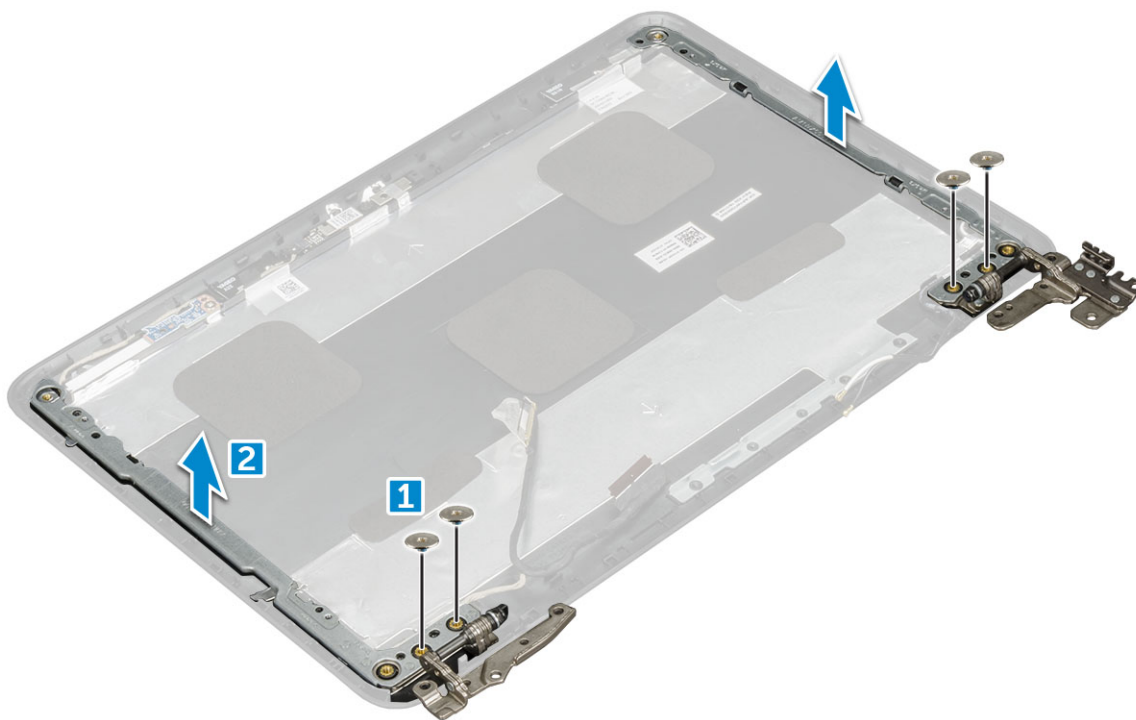
Sådan installeres skærmpanelet

1. Tilslut eDP-kablet til stikket og monter den selvklæbende tape.
2. Placer skærmpanelet, så det passer med skruholderne i skærmmodulet.
3. Isæt de f M2x3 skruer, der holder skærmpanelet fast til skærmmodulet.
4. Installer:
 - a. skærmfacet
 - b. skærmmodul
 - c. batteri
 - d. bunddæksel
 - e. microSD-kort
5. Følg proceduren i [Efter du har udført arbejde på computerens indvendige dele](#).

Skærmhængsler

Sådan fjernes skærmhængslet

1. Følg proceduren i [Før du udfører arbejde på computerens indvendige dele](#).
2. Fjern:
 - a. microSD-kort
 - b. bunddæksel
 - c. batteri
 - d. skærmmodul
 - e. skærmfacet
 - f. skærmpanel
3. Sådan fjernes skærmhængslet:
 - a. Fjern skruerne (M2.5x2.5), der fastgør skærmhængslet til skærmmodulet [1].
 - b. Løft skærmhængslet væk fra skærmmodulet [2].



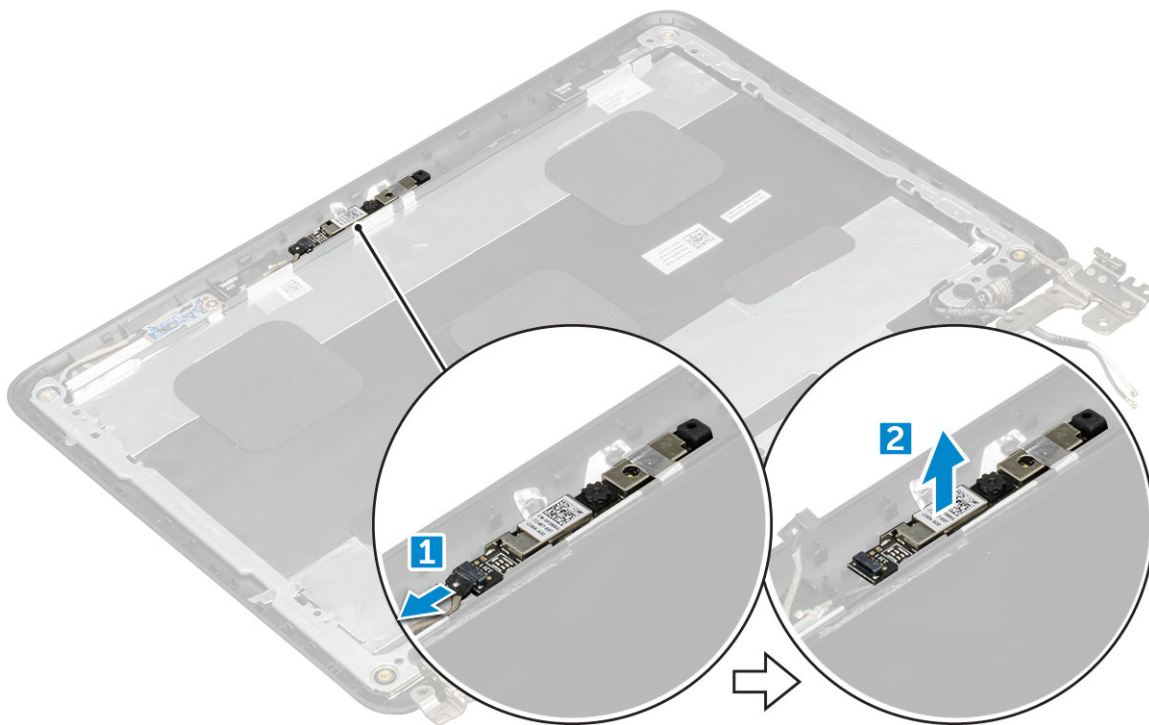
Montering af skærmhængsle

1. Placér skærmhængslets dæksel af skærmmodulet.
2. Genmonter de M2,5x2,5 skruer, der fastgør skærmhængsel-dæksel til skærmmodul.
3. Installer:
 - a. skærmpanel
 - b. skærmfacet
 - c. skærmmodul
 - d. batteri
 - e. bunddæksel
 - f. microSD-kort
4. Følg proceduren i [Efter du har udført arbejde på computerens indvendige dele](#).

Kamera

Sådan fjernes kameraet

1. Følg proceduren i [Før du udfører arbejde på computerens indvendige dele](#).
2. Fjern:
 - a. microSD-kort
 - b. bunddæksel
 - c. batteri
 - d. skærmmodul
 - e. skærmfacet
 - f. skærmpanel
3. Sådan fjernes skærmkameraet:
 - a. Fjern kamerakablet fra stikket [1].
 - b. Løft kameraet væk fra skærmen [2].



Sådan monteres kamera

1. Placer kameraet på skærmens modul.
2. Tilslut kamerakablet til stikket på skærmmodulet.
3. Installer:
 - a. skærmpanel
 - b. skærmfacet
 - c. skærmmodul
 - d. batteri
 - e. bunddæksel
 - f. microSD-kort
4. Følg proceduren i [Efter du har udført arbejde på computerens indvendige dele](#).

Teknologi og komponenter

Dette kapitel giver detaljerede oplysninger om teknologi og komponenter, der er tilgængelige i systemet.

Emner:

- Strømadapter
- Processorer
- Chipsæt
- Hukommelsesfunktioner
- Grafikindstillinger
- Harddiskindstillinger
- USB-funktioner
- HDMI 1.4
- Realtek ALC3246
- Kamerafunktioner

Strømadapter

Denne bærbare pc leveres med en 65 watt strømadapter.

⚠ ADVARSEL: Når du frakobler strømadapterkablet fra laptoppen, skal du tage fat i stikket, ikke i selve kablet, og trække fast, men forsigtigt, for at undgå at beskadige kablet.

⚠ ADVARSEL: Strømadapteren fungerer med stikkontakter over hele verden. Der er imidlertid forskel på stikkontakter og stikdåser i forskellige lande. Hvis du bruger et inkompatibelt kabel eller tilslutter kablet forkert til stikdåsen eller stikkontakten, kan det medføre brand eller skader på udstyr.

Processorer

Denne laptop leveres med følgende processorer:

- Intel Celeron processor N3350 (6 watt, 2 MB cache, op til 2,4 GHz)
- Intel Pentium processor N4200 (6 watt, 2 MB cache, op til 2,5 GHz)

i BEMÆRK: Urhastighed og ydelse varierer afhængig af belastning og andre variable.

Verificering af processorbrug i jobliste

1. **Ctrl+Alt+Del.**
2. Vælg **Start Task Manager (Start jobliste)**.
Vinduet **Windows Task Manager (Windows jobliste)** vises.
3. Klik på fanen **Performance (Ydelse)** i **Windows Task Manager (Windows jobliste)**-vinduet.

Verificering af processorbrug i Ressourceovervågning

1. **Ctrl+Alt+Del.**
2. Vælg **Start task Manager (Start jobliste)**.
Vinduet, **Windows Task Manager (Windows jobliste)** vises.
3. Klik på fanen **Performance (Ydelse)** i **Windows Task Manager (Windows jobliste)**-vinduet.
Der vises detaljer om processorens ydeevne.
4. Klik på **Open Resource Monitor (Åbn ressourceovervågning)**.

Chipsæt

Alle bærbare pc'er kommunikerer med CPU'en via chipsættet. Denne bærbare pc leveres med et chipsæt i Intel 100-serien.

Intel HD Graphics

Denne computer leveres med følgende Intel HD Graphics-chipsæt:

1. Intel Core i3-6606U Intel HD Graphics 520
2. Intel Celeron 3865U Intel HD Graphics 610
3. Intel Pentium 4415U Intel HD Graphics 610
4. Intel Core i5-7200U Intel HD Graphics 620

Hukommelsesfunktioner

Denne bærbare pc understøtter maks. hukommelse på 4 GB LPDDR3 1600 Mhz.

Verificering af systemhukommelse i systemkonfigurationen i BIOS

1. Tænd eller genstart dit system.
2. Udfør følgende handlinger, efter at Dell-logoet vises
 - Med tastatur – tryk på F2, indtil meddelelsen Entering BIOS setup (Sådan åbnes BIOS-konfigurationen) vises. Tryk på F12 for at åbne startvalgmenuen.
3. I den venstre røde, vælg **Settings (Indstillinger) General (Generelt) System Information (Systemoplysninger)**. Hukommelsesoplysningerne vises i den højre røde.

Sådan testes hukommelse med ePSA

1. Tænd eller genstart dit system.
2. Udfør en af følgende handlinger efter Dell-logoet vises:
 - Med tastatur – tryk på **F12**.

PSA (PreBoot System Assessment) starter på systemet.

 **BEMÆRK: Hvis du venter for længe, og operativsystemlogoet vises, skal du vente, indtil du ser skrivebordet. Sluk den bærbare pc, og prøv igen.**

Grafikindstillinger

Denne bærbare pc leveres med følgende muligheder for grafikkort:

- Pentium Intel HD Graphics 500
- Celeron Intel HD Graphics 505

Harddiskindstillinger

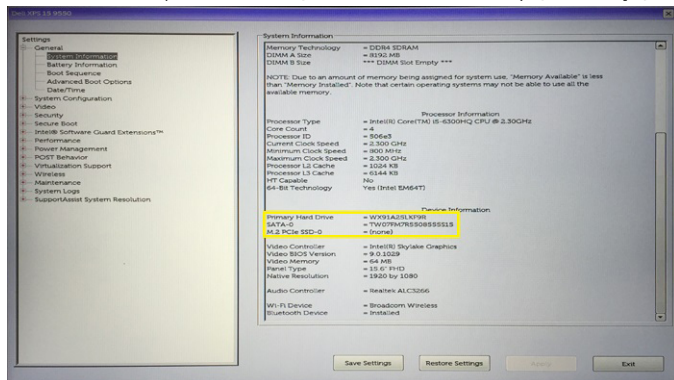
Denne bærbare pc understøtter:

- 128 GB M.2 SATA Class 20 solid state-drev
- 32 GB eMMC
- 64 GB eMMC

Sådan identificeres harddisken i BIOS

1. Tænd eller genstart dit system.
2. Når Dell-logoet vises, skal du gøre følgende for at gå til BIOS-konfigurationsprogrammet:
 - Med tastatur: Tryk på F2, til meddelelsen om BIOS-konfigurationsprogrammet vises. Tryk på F12 for at åbne menuen for opstartvalg.

Harddisken er opført under **System Information (Systemoplysninger)** under gruppen **General (Generelt)**.



USB-funktioner

Universal Serial Bus eller USB blev introduceret i 1996. Det forenkler markant forbindelsen mellem værtscomputere og eksterne enheder såsom muse, tastaturer, eksterne drivere og printere.

Lad os tag et hurtigt kig på USB-udviklingen, vist i nedenstående skema.

Tabel 1. USB-udvikling

Type	Dataoverførselshastighed	Kategori	Introduktionsår
USB 2.0	480 Mbps	High Speed (Høj hastighed)	2000
USB 3.0/USB 3.1 Gen 1-	5 Gbps	Super Speed (Super hastighed)	2010
USB 3.1 Gen 2	10 Gbps	Super Speed (Super hastighed)	2013

USB 3.0/USB 3.1 Gen 1 (SuperSpeed USB)

I mange år har USB 2.0 været veletableret som de facto standardgrænsefladen i pc-verdenen, med omkring 6 milliarder solgte enheder. Nu er der et voksende behov for højere hastigheder samt større båndbredder som følge af den endnu hurtigere computerhardware. USB 3.0/USB 3.1 Gen 1 har endelig svaret på kundernes krav med en teoretisk 10 gange højere hastighed end sin forgænger. Summeret er USB 3.1 Gen 1-funktionerne som følger:

- Højere overførselshastigheder (op til 5 Gbps)
- Forøget maksimal buseffekt og forøget forsyningsstrøm, som bedrer opfylder de effekthungrende enheder
- Nye strømstyringsfunktioner
- Fuld duplex dataoverførsel og understøtning af nye overførselstyper
- USB 2.0 bagudkompatibilitet
- Nye stik og kabler

Emnerne herunder dækker nogle af de mest almindeligt stillede spørgsmål til USB 3.0/USB 3.1 Gen 1.

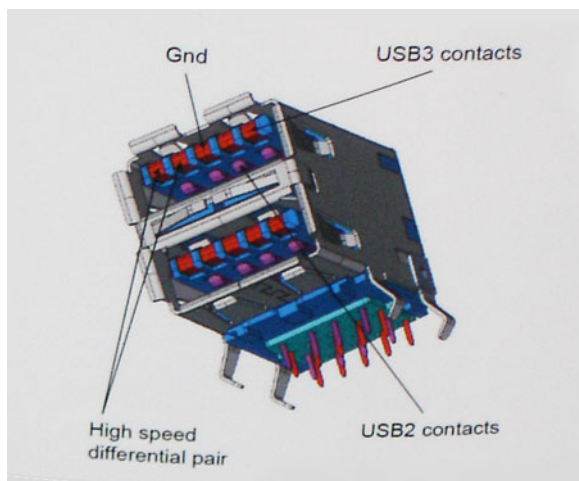


Hastighed

Aktuelt er der 3 hastighedstilstande defineret i de seneste USB 3.0/USB 3.1 Gen 1-specifikationer. Disse er Super-Speed (Superhastighed), Hi-Speed (Højhastighed) og Full-Speed (Fuld hastighed). Den nye SuperSpeed-funktion har en overførselshastighed på 4,8 Gbps. Mens specifikationerne beholder Hi-Speed og Full-Speed USB-tilstandene, almindeligvis kendt som henholdsvis USB 2.0 og 1.1, opererer de langsommere tilstande stadig ved henholdsvis 480 Mbps og 12 Mbps, og beholdes for at sikre bagudkompatibilitet.

USB 3.0/USB 3.1 Gen 1 får en meget højere ydeevne gennem de tekniske ændringer herunder:

- En ekstra fysisk bus der er tilføjet parallelt med den eksisterende USB 2.0-bus (se billedet herunder).
- USB 2.0 havde tidligere fire ledninger (strøm, jord og et par til differential-data). USB 3.0/USB 3.1 Gen 1 tilføjer fire mere, til to par til differential-signaler (modtage og sende), dermed sammenlagt otte tilslutninger i stikkene og kabelføringen.
- USB 3.0/USB 3.1 Gen 1 anvender en bidirektional grænseflade, i modsætning til USB 2.0's halv-duplex. Dette giver en 10-dobling af den teoretiske båndbredde.



Med dagens konstant stigende krav om dataoverførsel til high definition videoindhold, terabyte lagerenheder, digitalkameraer med høje mega-pixels osv. vil USB 2.0 ikke være hurtig nok. Ydermere vil USB 2.0-forbindelser aldrig komme tæt på den teoretisk maksimale overførselshastighed på 480 Mbps, der giver dataoverførsel på omkring 320 Mbps (40 MB/s) – det nuværende reelle maksimum. Til sammenligning vil USB 3.0/USB 3.1 Gen 1-forbindelser aldrig opnå 4,8 Gbps. Vi vil sandsynligvis se en reel maksimumshastighed på 400 MB/s med overheads. Med denne hastighed er USB 3.0/USB 3.1 Gen 1 en 10-ganges forbedring af USB 2.0.

Programmer

USB 3.0/USB 3.1 Gen 1 åbner mulighederne, og leverer mere frihøjde til, at enheder kan levere bedre oplevelser. Hvor USB-video tidligere kun lige kunne lade sig gøre (både ud fra den maksimale opløsning, forsinkelse og videokomprimering), er det nemt at forestille sig, at med en 5-10 gange mere tilgængelig båndbredde, vil videoopløsninger fungere meget bedre. Single-link DVI kræver næsten 2 Gbps overførselshastighed. Hvor 480 Mbps var grænsen, vil 5 Gbps være mere end lovende. Med dens hastighed på 4,8 Gbps vil standarden finde vej til produkter, der tidligere ikke var USB-egnede, som eksempelvis RAID-lagersystemer.

Herunder er oplistet nogle tilgængelige SuperSpeed USB 3.0/USB 3.1 Gen 1-produkter:

- USB 3.0/USB 3.1 Gen 1-harddiske til ekstern pc
- Bærbare USB 3.0/USB 3.1 Gen 1-harddiske
- Dockingstationer og adaptere til USB 3.0/USB 3.1 Gen 1-drev
- USB 3.0/USB 3.1 Gen 1 flash-drev og læsere
- USB 3.0/USB 3.1 Gen 1 solid state-drev
- USB 3.0/USB 3.1 Gen 1 RAIDs
- Optiske mediedrev
- Multimedieenheder
- Netværk
- Adapterkort og hubs til USB 3.0/USB 3.1 Gen 1

Kompatibilitet

Den gode nyhed er, at USB 3.0/USB 3.1 Gen 1 er omhyggeligt planlagt til, fra starten, at kunne sameksistere fredeligt med USB 2.0. Da USB 3.0 specificerer nye fysiske tilslutninger, kræver det således nye kabler, der kan klare de højere hastigheder i den nye protokol. Selve stikket er det samme rektangulære stik med fire USB 2.0 kontakter, på eksakt samme placering som før. Fem nye tilslutninger der kan bære modtage- og senderetning og transmittere data uafhængigt er til stede i USB 3.0/USB 3.1 Gen 1-kabler, og vil kun komme i kontakt, når de tilsluttes en korrekt SuperSpeed USB-tilslutning.

Windows 8/10 vil bringe lokal understøttelse af USB 3.1 Gen 1-controllere. Dette er i kontrast til tidligere versioner af Windows, der fortsat kræver separate drivere til USB 3.0/USB 3.1 Gen 1-controllere.

Microsoft annoncerede, at Windows 7 ville understøtte USB 3.1 Gen 1, måske ikke lige i første release, men ellers i en Service Pack eller en opdatering. Det er ikke udelukket at tro, at efter en succesfuld release for support af USB 3.0/USB 3.1 Gen 1 i Windows 7, at SuperSpeed-support vil dryppe ned til Vista. Microsoft har bekræftet dette ved at udtale, at de fleste af deres partnere deler den opfattelse, at Vista også burde kunne understøtte USB 3.0/USB 3.1 Gen 1.

HDMI 1.4

Dette emne forklarer HDMI 1.4 og dets funktioner sammen med dets fordele.

HDMI (High-Definition Multimedia Interface) er en industriunderstøttet, ukomprimeret, helt digitalt audio/video-grænseflade. HDMI er et interface mellem en hver kompatibel audio/video-kilde, så som set-top-box, DVD-afspiller eller A/V-modtagere og en kompatibel digital audio og/eller videomonitor, så som et digitalt TV (DTV). Den tiltænkte anvendelse af HDMI-tv'er og DVD-afspillere. De primære fordele er kabelreduktion og indholdsbeskyttelse. HDMI understøtter standard, udvidet, eller high definition video, plus flerkanaals digital audio over et enkelt kabel.

 **BEMÆRK: HDMI 1.4 understøtter 5.1 kanals audio.**

HDMI 1.4 – funktioner

- **HDMI Ethernet Channel (HDMI Ethernet-kanal)** – Tilføjer højhastighedsnetværk til en HDMI-link, hvilket giver brugeren fuld udnyttelse af deres IP-aktiverede enheder uden et separat Ethernet-kabel.
- **Audio Return Channel (Audio-returkanal)** – Gør det muligt for et HDMI-tilsluttet TV, med indbygget tuner, at sende audio-data "opstrøms" til et surround audio-system, og derved eliminere behovet for et separat audio-kabel.
- **3D** – Definerer input/output-protokoller for de fleste 3D-videoformater, og baner således vejen for 3D-spil og 3D-hjemmeteater.
- **Content Type (Indholdstype)** – Realtids signalering af indholdstyper mellem skærm og kildeenheder, gør det muligt for et TV at optimere billedindstillingerne baseret på indhold.
- **Additional Color Spaces (Ekstra farveplads)** – understøtter de ekstra farvemodeller, der bruges i digital fotografering og computergrafik.
- **4K Support (4 K-understøttelse)** – Muliggør videoopløsninger langt ud over 1080p, og understøtter dermed næste generation af skærme, som vil konkurrere med de digitale biografssystemer, der anvendes i kommercielle biografer.
- **HDMI Micro Connector (HDMI Micro-stik)** - Et nyt mindre stik til telefoner og andre bærbare enheder der understøtter videoopløsninger på op til 1080p.
- **Automotive Connection System (Auto-tilslutningssystem)** – Nye kabler og stik til bilvideosystemer, designet til at imødekomme de unikke krav til at monitorere omgivelserne, samtidigt med at levere sand HD-kvalitet.

Fordelene ved HDMI

- Kvalitet - HDMI overfører ukomprimeret digital audio og video med den allerfineste krystalklare billedkvalitet.
- Billig - HDMI giver kvalitet og funktionalitet i et digitalt interface, mens det også understøtter ukomprimerede videoformater på en enkel og kosteffektiv måde.
- Audio – HDMI understøtter flere audio-formater, fra standard stereo til flerkanaals surround sound.
- HDMI kombinerer video og flerkanaals audio i et enkelt kabel, og eliminerer derved omkostninger, kompleksitet og forvirring ved at have flere kabler, som der for nuværende bruges til A/V-systemer.
- HDMI understøtter kommunikation mellem videokilder (så som DVD-afspiller) og det digitale TV, og derved muliggør nye funktionaliteter.

Realtek ALC3246

Denne bærbare pc leveres med en integreret Realtek ALC3246-controller. Det er en High Definition audio-codec designet til stationære og bærbare Windows-pc'er.

Kamerafunktioner

Denne laptop leveres med et forudvendt kamera med en billedopløsning på 1280 x 720 (maksimum).

Oversigt over BIOS

Startmenu

Tryk på <F12>, når Dell™ logoet vises, for at se en engangsstartmenu med en liste over gyldige startenheder på systemet. Menupunkterne Diagnostics (Diagnosticering) og BIOS Setup (BIOS-konfiguration) er også tilgængelige i menuen. Enhederne i menuen Start afhænger af systemets startenheder. Denne menu er nyttig, hvis du forsøger at starte fra en bestemt enhed eller vil køre en diagnosticering af systemet. Brug af startmenuen ændrer ikke på den startrækkefølge, der er lagret i BIOS.

Indstillingerne er:

- Legacy Boot (Legacy-start):
 - Internal HDD (Intern harddisk)
 - Onboard NIC (Indbygget NIC)
- UEFI Boot (UEFI-start):
 - Windows Boot Manager (Windows startadministrator)
- Andre indstillinger:
 - BIOS Setup (BIOS-konfiguration)
 - BIOS Flash Update (BIOS Flash-opdatering)
 - Diagnostics (Diagnosticering)
 - Change Boot Mode Settings (Ændr indstillinger for starttilstand)

Indstillinger i systeminstallationsmenuen

BEMÆRK: Afhængigt af computeren og de installerede enheder er det muligvis ikke alle elementer i dette afsnit, der vises.

Emner:

- Navigationstaster
- Oversigt over systeminstallationsmenuen
- Sådan åbnes Systeminstallationsmenuen
- Indstillinger på den generelle skærm
- Indstillinger på systemkonfigurationskærmen
- Indstillinger for videoskærm
- Indstillinger på skærmen sikkerhed
- Indstillinger på skærmen for sikker start
- Indstillinger på skærmen for ydelse
- Indstillinger på strømadministrationsskærmen
- Indstillinger i POST-adfærdsskærmen
- Indstillinger på skærmen for trådløs
- Hukommelsesspecifikationer
- Indstillinger for systemlogskærm
- SupportAssist System Resolution (SupportAssist-systemløsning)
- Sådan opdateres BIOS'en i Windows
- System and Setup Password (System- og installationsadgangskode)

Navigationstaster

BEMÆRK: For de fleste af indstillingerne i systeminstallationsmenuen, registreres ændringerne, du foretager, men de træder ikke i kraft, før systemet genstartes.

Taster	Navigation
Op-pil	Flytter til forrige felt.
Ned-pil	Flytter til næste felt.
Enter	Vælger en værdi i det valgte felt (hvis det er relevant) eller følge linket i feltet.
Mellemlinje	Udfolder eller sammenfolder en rulleliste, hvis relevant.
Tab	Flytter til næste fokusområde. BEMÆRK: Kun for standard grafisk browser.
Esc	Flytter til forrige side, indtil du får vist hovedskærmen. Når du trykker på Escape-tasten på hovedskærmen vises der en meddelelse, der beder dig om at gemme alle ændringer, som ikke er gemt, og som genstarter systemet.

Oversigt over systeminstallationsmenuen

I systeminstallationsmenuen kan du:

- Ændre systemkonfigurationsoplysningerne, når du har tilføjet, ændret eller fjernet hardware i computeren.
- Angive eller ændre en brugerdefinerbar indstilling, som f.eks. brugeradgangskoden.
- Aflæse aktuel hukommelsesmængde, eller angive hvilken type harddisk, der er installeret.

Inden du foretager ændringer under systeminstallationsmenuen, anbefales det, at du skriver oplysningerne fra systeminstallationsmenuens skærbilledet ned, så du har dem som fremtidig reference.

⚠ FORSIGTIG: Medmindre du er en erfaren computerbruger, skal du undlade at ændre indstillingerne for dette program. Visse ændringer kan forårsage, at computeren ikke fungerer korrekt.

Sådan åbnes Systeminstallationsmenuen

1. Tænd (eller genstart) din computer.
2. Tryk med det samme på F2, når det hvide Dell-logo vises.

Siden System Security (Systemssikkerhed) vises.

i BEMÆRK: Hvis du venter for længe, og operativsystemlogoet vises, skal du vente, indtil du ser skrivebordet. Luk derefter computeren ned, eller genstart computeren, og prøv igen.

i BEMÆRK: Når det hvide Dell-logo vises, kan du også trykke på F12, og herefter vælge BIOS setup (BIOS-konfiguration).

Indstillinger på den generelle skærm

Afsnittet viser computerens primære hardwarefunktioner.

Egenskab	Beskrivelse
System Information	<p>Afsnittet viser computerens primære hardwarefunktioner.</p> <ul style="list-style-type: none">• Systemoplysninger: Viser BIOS Version (BIOS-version), Service Tag (Servicemærke), Ownership Date (Dato for ejerskab), Manufacture Date (Fremstillingsdato) og Express Service Code (Kode for ekspres-service), og signeret firmware-opdatering – aktiveret som standard• Memory Information (Hukommelsesoplysninger): Primær harddisk, SATA, viser Installeret hukommelse, Tilgængelig hukommelse, Hukommelseshastighed, Hukommelseskanaltilstand, Hukommelsesteknologi• Processor Information (Processoroplysninger): Viser Processor Type (Processortype), Core Count (Antal kerner), Processor ID (Processor-id), Current Clock Speed (Aktuel klokfrekvens), Minimum Clock Speed (Minimum klokfrekvens), Maximum Clock Speed (Maksimum klokfrekvens), Processor L2 Cache (Processor L2 cache-lager), HT Capable (HT-kompatibel) og 64-Bit Technology (64-Bit teknologi)• Device Information (Enhedsoplysninger): Primary Hard Drive (Primær harddisk), Passthrough MAC address (Passthrough MAC-adresse), Video Controller (Skærmcontroller), Video BIOS Version (BIOS-skærmversion), Video Memory (Skærmhukommelse), Panel Type (Paneltype), Native Resolution (Oprindelig opløsning), Audio Controller (Lydcontroller), Wi-Fi Device (Wi-Fi-enhed), Bluetooth Device (Bluetooth-enhed)
Battery Information	<p>Viser status for batteriets levetid, og om AC-adapteren er installeret.</p>
Advanced Boot Options	<ul style="list-style-type: none">• Enable Legacy Option ROMs (Aktiver Legacy Option-ROM'er) er aktiveret som standard]• Enable Attempt Legacy Boot (Aktiver forsøg på Legacy-start) er aktiveret som standard.• Enable UEFI Network Stack (Aktiver UEFI netværksstak)
UEFI Boot Path Security	<ul style="list-style-type: none">• Always, Except Internal HDD (Altid, undtagen intern harddisk) (systemstandard)• Always (Altid)• Never (Aldrig)
Date/Time	<p>Lader dig ændre computerens dato og klokkeslæt.</p>

Indstillinger på systemkonfigurationskærmen

Egenskab	Beskrivelse
Drives	<p>Lader dig konfigurere indbyggede SATA-drev.</p> <ul style="list-style-type: none">• SATA-0 er aktiveret som standard• eMMC er aktiveret som standard
USB Configuration	<p>Dette er en valgfri funktion.</p>

Egenskab	Beskrivelse
	<p>Dette felt konfigurerer den indbyggede USB-controller. Hvis Boot Support (Boot-understøttelse) er aktiveret, kan systemet starte fra alle typer USB-lagerenheder, f.eks. harddisk, hukommelsesnøgle, diskette.</p> <p>Hvis USB-porten er aktiveret, er enheder tilsluttet porten aktiveret og tilgængelig for OS.</p> <p>Hvis USB-port er deaktiveret, kan OS ikke se nogen enhed tilsluttet porten.</p> <p>Indstillingerne er:</p> <ul style="list-style-type: none"> • Enable Boot Support (Aktiver Boot-understøttelse) – aktiveret som standard • Enable External USB Port (Aktiver ekstern USB-port) – aktiveret som standard <p>BEMÆRK: USB-tastatur og -mus virker altid i BIOS-konfigurationen uanset disse indstillinger.</p>
USB PowerShare	Dette felt konfigurerer USB PowerShare-funktionens adfærd. Denne indstilling gør det muligt at oplade eksterne enheder ved brug af den lagrede batterieffekt igennem USB PowerShare-porten. Denne indstilling er som standard deaktiveret
Audio	Dette felt aktiverer eller deaktiverer den integrerede lydcontroller. Som standard er indstillingen Enable Audio (Aktiver lyd) valgt. Indstillingerne er:
	<ul style="list-style-type: none"> • Enable Microphone (Aktiver mikrofon) – som standard aktiveret • Enable Internal Speaker (Aktiver intern højttaler) – som standard aktiveret
Debug Memory Frequency Configuration	Lader dig aktivere eller deaktivere følgende enheder:
	<ul style="list-style-type: none"> • Hukommelsesfrekvens 1866 • Hukommelsesfrekvens 1600 (aktiveret som standard)
Miscellaneous Devices	Lader dig aktivere eller deaktivere følgende enheder:
	<ul style="list-style-type: none"> • Secure Digital (SD) card (SD-kort (Secure Digital)) – aktiveret • Secure Digital (SD) Card read only mode (SD-kort i skrivebeskyttet tilstand)




Indstillinger for videoskærm

Egenskab	Beskrivelse
LCD Brightness	Lader dig indstille skærmens lysstyrke afhængigt af strømkilden – batteri eller vekselstrøm (AC). LCD-lystyrken er uafhængig for batteri og AC-adapter. Den kan indstilles vha. skyderen.


BEMÆRK: Videoindstillingen er kun synlig, når der er installeret et skærmbord på systemet.

Indstillinger på skærmen sikkerhed

Egenskab	Beskrivelse
Admin Password	Lader dig indstille, ændre eller slette administratoradgangskode (admin).
	<p>BEMÆRK: Du skal indstille administratoradgangskoden før du indstiller system- eller harddiskadgangskode. Sletning af administratoradgangskoden sletter automatisk system- og harddiskadgangskode.</p> <p>BEMÆRK: Vellykkede adgangskodeændringer træder i kraft med det samme.</p> <p>Standardindstilling: Not set (Ikke indstillet)</p>
System Password	Lader dig indstille, ændre eller slette systemadgangskoden.
	<p>BEMÆRK: Vellykkede adgangskodeændringer træder i kraft med det samme.</p> <p>Standardindstilling: Not set (Ikke indstillet)</p>
Strong Password	Lader dig gennemtvinge indstillingen altid at indstille stærke adgangskoder.

Egenskab	Beskrivelse
	<p>Standardindstilling: Enable Strong Password (Aktiver stærk adgangskode) er ikke valgt.</p> <p> BEMÆRK: Hvis Strong Password (Stærk adgangskode) er aktiveret, skal administrator- og systemadgangskoden indeholde mindst 1 stort bogstav, 1 lille bogstav og være på mindst 8 tegn.</p>
Password Configuration	<p>Lader dig angive den minimale og maksimale adgangskodelængde på administrator- og systemadgangskoder.</p> <ul style="list-style-type: none"> • Min. 4 – som standard. Hvis du ønsker at ændre det, kan du angive et højere tal • Maks. 32 – du kan angive et lavere tal
Password Bypass	<p>Lader dig aktivere eller deaktivere tilladelsen til at omgå systemadgangskoden og adgangskoden til den interne harddisk, når disse koder er angivet. Indstillingerne er:</p> <ul style="list-style-type: none"> • Deaktiveret – aktiveret som standard • Reboot bypass (Omgåelse ved genstart)
Password Change	<p>Lader dig aktivere tilladelsen til at deaktivere system- og harddiskadgangskoderne, når administratoradgangskoden er angivet.</p> <p>Standardindstilling: Allow Non-Admin Password Changes (Tillad ændringer af ikke-administratoradgangskoder) er valgt.</p>
Non-Admin Setup Changes	<p>Lader dig bestemme, om ændringer i installationsindstillingerne er tilladt, når der er indstillet en administratoradgangskode. Ved deaktivering er installationsindstillingerne låst af administratoradgangskoden.</p> <p>Indstillingen "allow wireless switch changes" ("tillad ændringer for knap til trådløst netværk") er som standard ikke valgt.</p>
UEFI Capsule Firmware Updates	<p>Lader dig aktivere deaktiveringen. Denne indstilling styrer, om dette system tillader BIOS-opdateringer via UEFI capsule-opdateringspakker. Indstillingerne er:</p> <ul style="list-style-type: none"> • Enable UEFI Capsule Firmware (Aktiver UEFI Capsule-firmware) – aktiveret som standard
TPM 2.0 Security	<p>Lader dig aktivere TPM (Trusted Platform Module) under POST. Indstillingerne er:</p> <ul style="list-style-type: none"> • TPM On (TPM Til) – aktiveret som standard • Clear (Ryd) • PPI Bypass for Enable Commands (PPI forbigå aktiverede kommandoer) – aktiveret som standard • PPI Bypass for Disabled Commands (PPI forbigå deaktiverede kommandoer) • Attestation Enable (Certificering aktiveret) – aktiveret som standard • Key Storage Enable (Nøglelager aktiveret) – aktiveret som standard • SHA-256 – aktiveret som standard • Disabled (Deaktiveret) • Enabled (Aktiveret) – aktiveret som standard <p> BEMÆRK: Hvis du vil opgradere eller nedgradere TPM2.0, skal du hente TPM Wrapper-værktøjet – software.</p>
Computrace	<p>Lader dig aktivere eller deaktivere den valgfri computersporingssoftware. Indstillingerne er:</p> <ul style="list-style-type: none"> • Deactivate (Deaktiver) • Disable (Deaktiver) • Activate (Aktivér) – aktiveret som standard <p> BEMÆRK: Indstillingerne Activate (Aktiver) og Disable (Deaktiver) aktiverer eller deaktiverer funktionen permanent, og der tillades ikke yderligere ændringer</p>
CPU XD Support	<p>Lader dig aktivere processorens Execute Disable-tilstand (Udførelse af deaktivering).</p> <p>Enable CPU XD Support (Aktiver CPU XD-understøttelse) – aktiveret som standard</p>
Admin Setup Lockout	<p>Lader dig forhindre brugere i at åbne Setup (Installation), når der er indstillet en administratoradgangskode.</p> <p>Standardindstilling: Denne indstilling er aktiveret.</p>
Master password lockout	<p>Denne indstilling er som standard ikke aktiveret.</p>

Indstillinger på skærmen for sikker start


Egenskab	Beskrivelse
Secure Boot Enable	<p>Denne indstilling aktiverer eller deaktiverer funktionen Secure Boot (Sikker start).</p> <ul style="list-style-type: none">Deaktiveret (Aktiveret)Aktiveret
Expert Key Management	<p>Giver dig mulighed for at manipulere sikkerhedsnøgledatabaserne, men kun, hvis systemet er i Custom Mode (Brugerdefineret tilstand). Indstillingen Enable Custom Mode (Aktiver brugerdefineret tilstand) er som standard deaktiveret. Indstillingerne er:</p> <ul style="list-style-type: none">PK (aktiveret som standard)KEKdbdbx <p>Hvis du aktiverer Custom Mode (Brugerdefineret tilstand), vises de relevante indstillinger for PK, KEK, db, og dbx. Indstillingerne er:</p> <ul style="list-style-type: none">Save to File (Gem til fil)—Gemmer nøglen til en brugervalgt filReplace from File (Erstat fra fil)—Erstatter den aktuelle nøgle med en nøgle fra en brugervalgt filAppend from File (Tilføj fra fil)—Tilføjer en nøgle til den aktuelle database fra en brugervalgt filDelete (Slet)—Sletter den valgte nøgleReset All Keys (Nulstil alle nøgler)—Nulstiller til standardindstillingDelete All Keys (Slet alle nøgler)—Sletter alle nøglerne <p> BEMÆRK: Hvis du deaktiverer Custom Mode (Brugerdefineret tilstand), slettes alle ændringerne, og nøglerne gendannes til standardindstillinger.</p>

Indstillinger på skærmen for ydelse

Egenskab	Beskrivelse
Multi Core Support	<p>Dette felt angiver, om processen har en eller alle kerner aktiveret. Ydeevnen for nogle programmer forbedres med ekstra kerner. Denne indstilling er som standard aktiveret. Lader dig aktivere eller deaktivere understøttelse af flere kerner i processoren. Den installerede processor understøtter to kerner. Hvis du aktiverer Multi-Core Support (Understøttelse af flere kerner), aktiveres to kerner. Hvis du deaktiverer Multi-Core Support (Understøttelse af flere kerner), aktiveres en enkelt kerne.</p> <ul style="list-style-type: none">Enable Multi Core Support (Aktiver understøttelse af flere kerner) <p>Standardindstilling: Indstillingen er enabled (aktiveret).</p>
Intel SpeedStep	<p>Lader dig aktivere eller deaktivere Intel SpeedStep-funktionen.</p> <ul style="list-style-type: none">Enable Intel SpeedStep (Aktiver Intel SpeedStep) <p>Standardindstilling: Indstillingen er enabled (aktiveret).</p>
C-States Control	<p>Lader dig aktivere eller deaktivere flere slumretilstande for processoren.</p> <ul style="list-style-type: none">C States (C-tilstande) <p>Standardindstilling: Indstillingen er enabled (aktiveret).</p>
Intel TurboBoost	<p>Lader dig aktivere eller deaktivere processorens TurboBoost-tilstand.</p> <ul style="list-style-type: none">Enable Intel TurboBoost (Aktiver Intel TurboBoost) <p>Standardindstilling: Indstillingen er enabled (aktiveret).</p>

Indstillinger på strømadministrations-skærmen

Egenskab	Beskrivelse
AC Behavior	<p>Lader dig aktivere eller deaktivere muligheden for, om computeren automatisk skal tænde, når en vekselstrømsadapter tilsluttes.</p> <p>Standardindstilling: Wake on AC (Vækning på vekselstrøm) er ikke valgt.</p>
Auto On Time	<p>Lader dig indstille det klokkeslæt, hvor computeren skal tænde automatisk. Indstillingerne er:</p> <ul style="list-style-type: none">• Disabled (Deaktiveret)• Every day (Hver dag)• Weekdays (Hverdage)• Select days (Udvalgte dage) <p>Standardindstilling: Disabled (Deaktiveret).</p>
USB Wake Support	<p>Lader dig aktivere, at USB-enheder kan vække systemet fra standby.</p> <p>BEMÆRK: Denne funktion virker kun, når der er tilsluttet en vekselstrømsadapter. Hvis vekselstrømsadapteren fjernes under standby, vil system setup (systeminstallationsmenuen) slukke strømmen til alle USB-porte for at spare batteristrøm.</p> <ul style="list-style-type: none">• Enable USB Wake Support (Aktiver understøttelse af USB-vækning)• Vækning ved Dell USB-C-dockingstation <p>Standardindstilling: Indstillingen er disabled (deaktiveret).</p>
Wake on WLAN	<p>Lader dig aktivere eller deaktivere funktionen, der tænder computeren fra tilstanden Off (Slukket) ved modtagelse af et LAN-signal.</p> <ul style="list-style-type: none">• Disabled (Deaktiveret)• WLAN <p>Standardindstilling: Disabled (Deaktiveret).</p>
Block Sleep	<p>Med denne indstilling kan du i blokere at gå i Slumre (S3-tilstand) i operativsystemmiljø.</p> <p>Block Sleep (S3 State) (Bloker slumretilstand (S3-tilstand)).</p> <p>Standardindstilling: Denne indstilling er deaktiveret.</p>
Peak Shift	<p>Denne indstilling gør det muligt for dig at minimere vekselstrømsforbruget i dagens spidsbelastningsperioder. Når indstillingen er valgt, vil dit system kun køre på batteriet, også selv om AC-strømforsyningen er tilkøbet.</p> <ul style="list-style-type: none">• Enable Peak Shift (Aktiver Peak Shift)• Angiv batterigrænse (15 % til 100 %) – 15 % (aktiveret som standard)
Advanced Battery Charge Configuration	<p>Denne indstilling gør det muligt for dig at maksimere batteriets levetid. Ved at aktivere denne indstilling bruger systemet en algoritme til standardopladning og andre teknikker uden for normal arbejdstid med henblik på at forbedre batteriets levetid.</p> <p>Disabled (Deaktiveret)</p> <p>Standardindstilling: Disabled (Deaktiveret).</p>
Primary Battery Charge Configuration	<p>Lader dig vælge opladningstilstand for batteriet. Indstillingerne er:</p> <ul style="list-style-type: none">• Adaptive (Tilpasset) – aktiveret som standard• Standard – oplader batteriet helt ved standardhastighed• ExpressCharge – batteriet oplades på kortere tid ved brug af Dells hurtigopladningsteknologi. Denne indstilling er som standard aktiveret• Primarily AC use (Primært vekselstrømsbrug)• Custom (Brugerdefineret) <p>Hvis Custom Charge (Tilpasset opladning) vælges, kan du også konfigurere Custom Charge Start (Start af tilpasset opladning) og Custom Charge Stop (Stop af tilpasset opladning).</p>

Egenskab	Beskrivelse
	 BEMÆRK: Alle opladningstilstande er muligvis ikke tilgængelige for alle batterierne. For at aktivere denne indstilling skal du deaktivere indstillingen Advanced Battery Charge Configuration (Avanceret batteriopladningskonfiguration).
Dvaletilstand	<ul style="list-style-type: none"> Automatisk valg af operativsystem Force S3 (Gennemtving S3) – aktiveret som standard

Indstillinger i POST-adfærdsskærmen

Egenskab	Beskrivelse
Adapter Warnings	Lader dig aktivere eller deaktivere BIOS-meddelelser, når du bruger visse strømadaptere. Standardindstilling: Enable Adapter Warning (Aktiver adapteradvarsler)
Numlock Enable	Lader dig aktivere indstillingen Numlock, ved opstart af computeren. Enable Network (Aktiver netværk). Denne indstilling er som standard aktiveret.
Fn Lock Options	Gør det muligt at lade genvejstasterne Fn + Esc skifte den primære funktion af F1–F12, mellem deres standard og sekundære funktioner. Hvis du deaktiverer denne funktion, kan du ikke skifte dynamisk mellem funktionerne for disse taster. De tilgængelige indstillinger er: <ul style="list-style-type: none"> Lock Mode Disable/Standard (Låsefunktion Deaktiveret/Standard) – aktiveret som standard Lock Mode Enable (Låsefunktion Aktivér)
Fastboot	Lader dig fremskynde opstartsprocessen ved at omgå nogle kompatibilitetstrin. Indstillingerne er: <ul style="list-style-type: none"> Minimal – aktiveret som standard Thorough (Grundig) Auto
Extend BIOS POST Time	Lader dig oprette en ekstra forsinkelse inden opstart. Indstillingerne er: <ul style="list-style-type: none"> 0 sekunder – aktiveret som standard 5 seconds (5 sekunder) 10 seconds (10 sekunder)
Full Screen Logo	<ul style="list-style-type: none"> Enable Full Screen Logo (Aktiver fuldskræmslogo) – ikke aktiveret

Indstillinger på skærmen for trådløs

Egenskab	Beskrivelse
Wireless Device Enable	Lader dig aktivere eller deaktivere de interne trådløse enheder. <ul style="list-style-type: none"> WLAN – aktiveret som standard Bluetooth Alle indstillingerne er som standard enabled (aktiveret).

 **BEMÆRK:** IMEI-nummeret til WWAN findes uden på kassen eller på WWAN-kortet.

Hukommelsesspecifikationer

Funktion	Specifikation
Hukommelsesstik	Integreret hukommelse

Funktion	Specifikation
Hukommelseskapacitet	2 GB og 4 GB
Hukommelsestype	LPDDR3 SDRAM
Hastighed	1.600 MHz
Hukommelse (minimum)	2 GB
Hukommelse (maksimum)	4 GB

Indstillinger for systemlogskærm

Egenskab	Beskrivelse
BIOS Events	Lader dig se og rydde POST-hændelser i systeminstallationsmenuen (BIOS).
Thermal Events	Lader dig se og rydde Systeminstallationsmenuen (termiske) hændelser.
Power Events	Lader dig se og rydde Systeminstallationsmenuen (strøm) hændelser.

SupportAssist System Resolution (SupportAssist-systemløsning)

Egenskab	Beskrivelse
Auto OS Recovery Threshold	Konfigurationsindstillingerne for Auto OS Recovery Threshold (Automatisk grænse for OS-gendannelse) styrer den automatiske startrækkefølge for SupportAssist System Resolution Console og Dell OS Recovery Tool. <ul style="list-style-type: none"> · SLUKKET · 1 · 2 (standard) · 3

Sådan opdateres BIOS'en i Windows

Det anbefales at opdatere din BIOS (systeminstallationsmenu) ved udskiftning af systemkortet, eller hvis der findes en opdatering.

BEMÆRK: Hvis BitLocker er aktiveret, skal den deaktiveres, inden system BIOS'en opdateres, og derefter reaktiveres, når BIOS-opdateringen er fuldført.

1. Genstart computeren.
2. Gå til Dell.com/support.
 - Indtast **Servicetag (Servicekoden)** eller **Express Service Code (Kode til ekspreservice)** og klik på **Submit (Send)**.
 - Sørg ved bærbare pc'er for, at computerens batteri er fuldt opladet og tilsluttet en stikkontakt.
3. Klik på **Choose from all products**, hvis du ikke kan registrere eller finde servicekoden.
4. Vælg kategorien **Products (Produkter)** fra listen.

BEMÆRK: Vælg den passende kategori for at gå til produktsiden.

5. Vælg computermodel og computerens **Product support (Produktsupportside)** vises.
6. Klik på **Get drivers (Hent drivere)**, og klik på **Drivers and Downloads (Drivere og overførsler)**. Afsnittet Drivers and Downloads (Drivere og overførsler) åbnes.
7. Klik på **Find it myself (Find det selv)**.
8. Klik på **BIOS** for at få vist BIOS-versionerne.
9. Identificer den seneste BIOS-fil, og klik på **Download (Hent)**.
10. Vælg din foretrukne overførselsmetode i vinduet **Vælg overførselsmetode nedenfor**, klik på **Hent fil**.

Vinduet **File Download (Filoverførsel)** vises.

11. Klik på **Save (Gem)** for at gemme filen på computeren.
12. Klik på **Run (Kør)** for at installere de opdaterede BIOS-indstillinger på computeren.
Følg vejledningen på skærmen.

System and Setup Password (System- og installationsadgangskode)

Tabel 2. System and Setup Password (System- og installationsadgangskode)

Adgangskodetype	Beskrivelse
System Password (Systemadgangskode)	Adgangskode du skal indtaste for at logge på systemet.
Setup password (Installationsadgangskode)	Adgangskode, som du skal indtaste for at få adgang til at foretage ændringer i computerens BIOS-indstillinger.

Du kan oprette en system password (systemadgangskode) og en setup password (installationsadgangskode) til at sikre computeren.

 **FORSIGTIG:** Adgangskodefunktionerne giver et grundlæggende sikkerhedsniveau for computerens data.

 **FORSIGTIG:** Enhver kan få adgang til de data, der er gemt på computeren, hvis den ikke er låst og uden opsyn.

 **BEMÆRK:** Funktionen System and Setup Password (System- og installationsadgangskode) er deaktiveret.

Tildeling af en systemopsætningsadgangskode

Du kan kun tildele et nyt **System or Admin Password**, når status er **Not Set**.

For at komme ind i systemopsætningen, skal du trykke F2 straks efter start eller genstart.

1. På skærmen **System BIOS** eller **System Setup**, skal du vælge **Security** og trykke på Enter.
Nu vises skærmen **Security**.
2. Vælg **System/Admin Password**, og indtast en adgangskode i feltet **Enter the new password**.
Brug følgende retningslinjer, når du vil tildele systemadgangskoden:
 - En adgangskode kan bestå af op til 32 tegn.
 - Adgangskoden kan indeholde tal fra 0 til 9.
 - Der kan kun bruges små bogstaver, store bogstaver er ikke tilladt.
 - Kun de følgende specialtegn er tilladt: mellemrum, ("), (+), (.), (-), (.), (/), (:), ([), (\), (]), (').
3. Indtast den systemadgangskode, som du nu har angivet, i feltet **Confirm new password**, og klik på **OK**.
4. Tryk på Esc, hvorefter du får vist en meddelelse om at gemme ændringerne.
5. Klik på Y for at gemme ændringerne.
Computeren genstartes

Sletning eller ændring af en eksisterende opsætning af adgangskode

Kontroller, at **Password Status (Adgangskodestatus)** er Unlocked (Ulåst) (i systeminstallationsmenuen), før du forsøger at slette eller ændre den eksisterende system- og/eller installationsadgangskode. Du kan ikke slette eller ændre en eksisterende system- eller installationsadgangskode, hvis **Password Status (Adgangskodestatus)** er Locked (Låst).

Tryk på F2 for at gå til systeminstallationsmenuen, straks efter en start eller genstart.

1. Vælg i skærmen **System BIOS** eller **System Setup (Systeminstallationen)**, **System Security (System sikkerhed)** og tryk Enter.
Skærmen **System Security (System sikkerheds)** vises.
2. Bekræft i skærmen **System Security (System sikkerhed)**, at **Password Status (Adgangskodestatus)** er **Unlocked (Ulåst)**.
3. Vælg **System Password (Systemadgangskode)**, ændr eller slet eksisterende systemadgangskode og tryk på Enter eller Tab.

4. Vælg **Setup Password, (Installationsadgangskode)**, ændr eller slet eksisterende installationsadgangskode og tryk på Enter eller Tab.




BEMÆRK: Hvis du ændrer system- eller installationsadgangskoden, skal du indtaste den nye adgangskode igen, når du bliver bedt om det. Hvis du sletter system- og/eller installationsadgangskoden, skal du bekræfte sletningen, når du bliver bedt om det.

5. Tryk på Esc og en meddelelse beder dig gemme ændringerne.
6. Tryk på Y for at gemme ændringer og afslutte systeminstallationsmenuen. Computeren genstarter.

Tekniske specifikationer

BEMÆRK: Udvalget kan variere alt afhængigt af regionen. Sådan får du flere oplysninger om computerens konfiguration:

- I Windows 10: Klik eller tryk på Start  > Settings (Indstillinger) > System > About (Om).

Emner:

- Systemspecifikationer
- Processorspecifikationer
- Hukommelsesspecifikationer
- Lagerspecifikationer
- Lydspecifikationer
- Videospecifikationer
- Kameraspecifikationer
- Kommunikationsspecifikationer
- Specifikationer for port og stik
- Tastaturspecifikationer
- Berøringspladespecifikationer
- Batterispecifikationer
- Specifikationer for AC-adapter
- Fysiske specifikationer
- Miljøspecifikationer

Systemspecifikationer

Funktion	Specifikation
Chipsæt	Intel Apollo Lake (integreret med processor)
DRAM-busbredde	64-bit
Flash EPROM	SPI 128 Mb
PCIe-bus	100 MHz
Ekstern busfrekvens	PCIe Gen3 (8 GT/s)

Processorspecifikationer

Funktion	Specifikation
Typer	<ul style="list-style-type: none"> • Intel Celeron processor N3350 (6 watt, 2 MB cache, op til 2,4 GHz) • Intel Pentium processor N4200 (6 watt, 2 MB cache, op til 2,5 GHz)

Hukommelsesspecifikationer

Funktion	Specifikation
Hukommelsesstik	Integreret hukommelse

Funktion	Specifikation
Hukommelseskapacitet	2 GB og 4 GB
Hukommelsestype	LPDDR3 SDRAM
Hastighed	1.600 MHz
Hukommelse (minimum)	2 GB
Hukommelse (maksimum)	4 GB

Lagerspecifikationer

Funktion	Specifikation
Integreret multimediecontrollere	<ul style="list-style-type: none"> · 32 GB eMMC · 64 GB eMMC
SSD M.2 SATA	<ul style="list-style-type: none"> · 128 GB SSD

Lydspecifikationer

Funktion	Specifikation
Typer	High-definition audio
Controller	Realtek ALC3234
Stereokonvertering	Digitalt lyd-output via HDMI — op til 7.1 kanalers komprimeret og ukomprimeret lyd
Internt interface	High-definition audio-codec
Eksterne interfaces	Stereo-headset / mik. combo
Højtalere	To
Intern højttalerforstærker	2 W (RMS) per kanal
Volumenkontroller	Genvejstaster

Videospecifikationer

Funktion	Specifikation
Type	Indbygget på systemkort, hardware-accelerert
GPU-kort	<ul style="list-style-type: none"> · Intel HD Graphics 505 - Pentium N4200 · Intel HD Graphics 500 - Celeron N3450 og Celeron N3350
Databus	Indbygget video
Ekstern skærmunderstøttelse	HDMI-stik med 19 ben

Kameraspecifikationer

 **BEMÆRK:** Windows Hello-ansigtsgodkendelse aktiveret.

Funktion	Specifikation
Kameraopløsning	1,00 megapixel
HD-panelopløsning	1280 x 720 pixel
HD-panel videoopløsning (maksimum)	1280 x 720 pixel
Diagonal betragtningsvinkel	74°

Kommunikationsspecifikationer

Funktioner	Specifikation
Wireless (Trådløst)	Internt WLAN (Wireless Local Area Network) (Intel Dual Band Wireless-AC 7265 802.11AC 2x2 Wi-Fi + BT 4.2 LE – loddekort)

Specifikationer for port og stik

Funktion	Specifikation
Audio	Stereo-headset / mik. combo
Video	Et HDMI-stik med 19 ben
USB	<ul style="list-style-type: none">· En HDMI· En USB 3.1 Gen 1-port med PowerShare· En USB 3.1 Gen 1-port· Et microSD-kort
Hukommelseskortlæser	Op til SD 3.0
Docking-port	Tildocking har to indstillinger: <ul style="list-style-type: none">· Dell D1000 USB 3.0-dockingstation· Dell Entry USB 3.0-dockingstation

Tastaturspecifikationer

Funktion	Specifikation
Antal taster	<ul style="list-style-type: none">· USA: 82 taster· Storbritannien: 83 taster· Europa: 83 taster· Brasilien: 84 taster· Japan: 86 taster

Berøringspladespecifikationer

Funktion	Specifikation
----------	---------------

Aktivt område:

X-akse	97,00 mm
Y-akse	52,00 mm

Batterispecifikationer

Funktion	Specifikation
----------	---------------

Type 42 Watt-timer

42 Watt-timer

Længde 184 mm (7,24")

Vægt 185 g (0,185 kg)

Bredde 97 mm (3,82")

Højde 11,4 V DC

Spænding

Levetid 300 afladnings-/opladningscyklusser

Temperaturområde

Drift

- Opladning: 0°C til 50°C (32°F til 122°F)
- Afladning: 0°C til 70°C (32°F til 158°F)
- Drift: 0°C til 35°C (32°F til 95°F)

Ikke i drift -40°C til 65°C (-40°F til 149°F)

Møntcellebatteri 3 V CR2032 litium knapcelle

Specifikationer for AC-adapter

Funktion	Specifikation
----------	---------------

Type 65 W

Indgangsspænding 100 V AC til 240 V AC

Indgangsstrøm (maksimum) 1,7 A

Lysnetfrekvens 50 til 60 Hz

Udgangsstrøm 3,34 A

Nominel udgangsspænding 19,5 +/- 1,0 V DC

Temperaturområde (Drift) 0°C til 40°C (32°F til 104°F)

Temperaturområde (Ikke drift) -40°C til 70°C (-40°F til 158°F)

Fysiske specifikationer

Funktion	Specifikation
Højde fortil	20,75 mm (0,81")
Højde bagtil	20,75 mm (0,81")
Bredde	303,30 mm (11,94")
Dybde	206,00 mm (8,11")
Startvægt	1,26 kg

Miljøspecifikationer

Temperatur	Specifikationer
Drift	0°C til 35°C (32°F til 95°F)
Opbevaring	-40°C til 65°C (-40°F til 149°F)
Relativ luftfugtighed (maksimum)	Specifikationer
Drift	10 % til 90 % (ikke-kondenserende)
Opbevaring	5 % til 95 % (ikke-kondenserende)
Højde over havet (maksimum)	Specifikationer
Drift	0 m til 3.048 m (0 fod til 10.000 fod)
Ikke i drift	0 til 10.668 m (0 til 35.000 fod)
Luftbåret forureningsniveau	G1 som defineret i ISA-71.04-1985

Fejlfinding

ePSA-diagnosticering (Enhanced Pre-Boot System Assessment)

ePSA-diagnosticeringen (også kendt som systemdiagnosticering) udfører en komplet kontrol af din hardware. ePSA er integreret med BIOS'en og startes internt af BIOS'en. Den integrerede systemdiagnosticering giver en række indstillinger for specielle enheder eller enhedsgrupper, som gør det muligt at:

- Køre tests automatisk eller i en interaktiv tilstand
- Gentage tests
- Få vist eller gemme testresultater
- Gennemgå tests for at indføre yderligere testindstillinger til at give flere oplysninger om enheder med fejl
- Få vist statusmeddelelser, der oplyser om tests er fuldført
- Få vist fejlmeddelelser, der oplyser om problemer, som opstod under testning

⚠ FORSIGTIG: Bruge systemdiagnosticeringen til kun at teste din computer. Brug af dette program samme med andre computere kan medføre ugyldige resultater eller fejlmeddelelser.

ℹ BEMÆRK: Nogle tests af specifikke enheder kræver brugerhandling. Du skal altid sikre dig, at du er til stede på computerterminalen, når der udføres diagnosticeringstests.

Kørsel af ePSA-diagnosticeringen

Start diagnosticeringsopstart ved brug af en af demetoder, der er foreslået nedenfor:

1. Tænd for computeren.
2. Mens computeren starter, skal du trykke på F12-tasten, når Dell-logoet vises.
3. Anvend i skærmbilledet med boot-menuen op/ned-piletasterne til at vælge **Diagnostics (Diagnosticering)** og så trykke på **Enter**.

ℹ BEMÆRK: Enhanced Pre-boot System Assessment-vinduet vises med en liste over alle registrerede enheder i computeren. Diagnostikken begynder med at køre testene på alle de registrerede enheder.

4. Tryk på pilen i nederste højre hjørne for at gå til sidefortegnelsen. De registrerede elementer vises på en liste og testes.
5. Hvis du vil køre en diagnosticeringstest på en bestemt enhed, tryk på Esc og klik på **Yes (Ja)** for at stoppe diagnosticeringstesten.
6. Vælg enheden fra venstre rude og klik på **Run Tests (Kør tests)**.
7. Hvis der er problemer, vises fejlkoder.
Notér fejlkoden og kontakt Dell.
eller
8. Sluk computeren.
9. Tryk og hold fn-tasten nede, mens du også trykkes på tænd/sluk-knappen, og slip så dem begge.
10. Gentag de ovenstående trin 3-7.

Nulstilling af realtidsuret

Realtidsurets (RTC) nulstillingsfunktion giver dig mulighed for at gendanne dit Dell-system fra tilstandene **No POST/No Boot/No Power**. For at starte RTC-nulstillingen på systemet, skal du sørge for, at systemet er slukket og er tilsluttet en strømkilde. Tryk og hold tænd/sluk-knappen nede i 25 sekunder, og slip derefter tænd/sluk-knappen. Gå til [sådan nulstilles realtidsuret](#).

ℹ BEMÆRK: Hvis AC-netstrømmen afbrydes fra systemet under processen, eller der trykkes på tænd/sluk-knappen i mere end 40 sekunder, afbrydes RTC-nulstillingsprocessen.


RTC-nulstillingen nulstiller BIOS til standardindstillingerne og ikke-klargjort Intel vPro samt nulstiller systemets dato og klokkeslæt. Følgende berøres ikke af RTC-nulstillingen:

- Service Tag (Servicemærke)
- Asset tag (Aktivkode)
- Ownership Tag (Ejerskabskode)
- Admin Password (Administratoradgangskode)
- System Password (Systemadgangskode)
- HDD Password (HDD-adgangskode)
- TPM tilsluttet og Active
- Nøgledatabaser
- System Logs (Systemlogfiler)

Følgende nulstilles muligvis afhængigt af dine brugerdefinerede valg for BIOS-indstillingerne:

- Startlisten
- Enable Legacy OROMs (Aktivér Legacy OROMs)
- Secure Boot Aktiveret
- Allow BIOS Downgrade (Tillad BIOS-nedgradering)

Kontakt Dell

 **BEMÆRK:** Hvis du ikke har en aktiv internetforbindelse, kan du finde kontaktoplysninger på købskvitteringen, pakkeslippen, fakturaen eller i Dells produktkatalog.

Dell giver flere muligheder for online- og telefonbaseret support og service. Tilgængeligheden varierer for de enkelte lande og produkter, og nogle tjenester findes muligvis ikke i dit område. Sådan kontakter du Dell omkring salg, teknisk support eller kundeservice:

1. Gå til **Dell.com/support**.
2. Vælg supportkategori.
3. Bekræft dit land eller område i rullemenuen **Choose a Country/Region (Vælg land/område)** fra listen nederst på siden.
4. Vælg det relevante service- eller supportlink alt afhængigt af, hvad du har brug for.