

Inspiron 5680

Priročnik za servisiranje



Opombe, svarila in opozorila

 **OPOMBA:** OPOMBA označuje pomembne informacije, ki vam pomagajo bolje izkoristiti računalnik.

 **POZOR:** SVARILO označuje možnost poškodb strojne opreme ali izgube podatkov in svetuje, kako se izogniti težavi.

 **OPOZORILO:** OPOZORILO označuje možnost poškodb lastnine, osebnih poškodb ali smrti.

Poglavje 1: Preden začnete delo v notranjosti računalnika.....	9
Preden začnete.....	9
Poglavje 2: Ko končate delo v notranjosti računalnika.....	10
Poglavje 3: Varnostna navodila.....	11
Poglavje 4: Priporočena orodja.....	12
Poglavje 5: Komponente sistemske plošče.....	13
Poglavje 6: Seznam vijakov.....	14
Poglavje 7: Odstranjevanje desnega pokrova.....	16
Postopek.....	16
Poglavje 8: Nameščanje desnega pokrova.....	17
Postopek.....	17
Poglavje 9: Odstranjevanje sprednjega pokrova.....	18
Pred postopkom.....	18
Postopek.....	18
Poglavje 10: Vnovična namestitev sprednjega pokrova.....	19
Postopek.....	19
Po postopku.....	19
Poglavje 11: Odstranjevanje tankega optičnega pogona.....	20
Pred postopkom.....	20
Postopek.....	20
Poglavje 12: Vnovična namestitev tankega optičnega pogona.....	22
Postopek.....	22
Po postopku.....	22
Poglavje 13: Odstranjevanje svetlobne palice.....	23
Pred postopkom.....	23
Postopek.....	23
Poglavje 14: Vnovična namestitev svetlobne palice.....	24
Postopek.....	24
Po postopku.....	24

Poglavje 15: Odstranjevanje pomnilniškega modula.....	25
Pred postopkom.....	25
Postopek.....	25
Poglavje 16: Ponovna namestitev pomnilniškega modula.....	27
Postopek.....	27
Po postopku.....	27
Poglavje 17: Odstranjevanje sprednje plošče V/I.....	28
Pred postopkom.....	28
Postopek.....	28
Poglavje 18: Ponovna namestitev sprednje plošče V/I.....	30
Postopek.....	30
Po postopku.....	30
Poglavje 19: Odstranjevanje plošče z logotipom.....	31
Pred postopkom.....	31
Postopek.....	31
Poglavje 20: Vnovična namestitev plošče z logotipom.....	32
Postopek.....	32
Po postopku.....	32
Poglavje 21: Odstranjevanje ploščice z lučkami na sprednji plošči.....	33
Pred postopkom.....	33
Postopek.....	33
Poglavje 22: Vnovična namestitev ploščice z lučkami na sprednji plošči.....	35
Postopek.....	35
Po postopku.....	35
Poglavje 23: Odstranjevanje pogona SSD.....	36
Pred postopkom.....	36
Postopek.....	36
Poglavje 24: Ponovna namestitev SSD pogona.....	38
Postopek.....	38
Po postopku.....	39
Poglavje 25: Odstranjevanje brezžične kartice.....	40
Pred postopkom.....	40
Postopek.....	40
Poglavje 26: Ponovna namestitev brezžične kartice.....	42
Postopek.....	42
Po postopku.....	42

Poglavje 27: Odstranjevanje gumbne baterije.....	43
Pred postopkom.....	43
Postopek.....	43
Poglavje 28: Ponovna namestitev gumbne baterije.....	44
Postopek.....	44
Po postopku.....	44
Poglavje 29: Odstranjevanje 3,5-palčnega trdega diska.....	45
Pred postopkom.....	45
Postopek.....	45
Poglavje 30: Ponovna namestitev 3,5-palčnega trdega diska.....	47
Postopek.....	47
Po postopku.....	47
Poglavje 31: Odstranjevanje 2,5-palčnega trdega diska.....	48
Pred postopkom.....	48
Postopek.....	48
Poglavje 32: Vnovična namestitev 2,5-palčnega trdega diska.....	50
Postopek.....	50
Po postopku.....	50
Poglavje 33: Odstranjevanje ventilatorja.....	51
Pred postopkom.....	51
Postopek.....	51
Poglavje 34: Ponovna namestitev ventilatorja.....	52
Postopek.....	52
Po postopku.....	52
Poglavje 35: Odstranjevanje grafične kartice.....	53
Pred postopkom.....	53
Postopek.....	53
Poglavje 36: Ponovna namestitev grafične kartice.....	55
Postopek.....	55
Po postopku.....	55
Poglavje 37: Odstranjevanje hladilnika VR.....	56
Pred postopkom.....	56
Postopek.....	56
Poglavje 38: Vnovična namestitev hladilnika VR.....	57
Postopek.....	57
Po postopku.....	57

Poglavje 39: Odstranjevanje ventilatorja procesorja.....	58
Pred postopkom.....	58
Postopek.....	58
Poglavje 40: Ponovna namestitev ventilatorja procesorja.....	60
Postopek.....	60
Po postopku.....	60
Poglavje 41: Odstranjevanje hladilnika.....	61
Pred postopkom.....	61
Postopek.....	61
Poglavje 42: Ponovna namestitev hladilnika.....	62
Postopek.....	62
Po postopku.....	62
Poglavje 43: Odstranjevanje sklopa hlajenja procesorja.....	63
Pred postopkom.....	63
Postopek.....	63
Poglavje 44: Namestitev sklopa hlajenja procesorja.....	65
Postopek.....	65
Po postopku.....	65
Poglavje 45: Odstranjevanje procesorja.....	66
Pred postopkom.....	66
Postopek.....	66
Poglavje 46: Zamenjava procesorja.....	68
Postopek.....	68
Po postopku.....	68
Poglavje 47: Odstranjevanje napajalnika.....	69
Pred postopkom.....	69
Postopek.....	69
Poglavje 48: Ponovna namestitev napajalnika.....	71
Postopek.....	71
Po postopku.....	71
Poglavje 49: Odstranjevanje zgornjega pokrova.....	72
Pred postopkom.....	72
Postopek.....	72
Poglavje 50: Vnovična namestitev zgornjega pokrova.....	73
Postopek.....	73
Po postopku.....	73

Poglavje 51: Odstranjevanje sprednjega okvirja	74
Pred postopkom.....	74
Postopek.....	74
Poglavje 52: Ponovna namestitev sprednjega okvirja.....	75
Postopek.....	75
Po postopku.....	75
Poglavje 53: Odstranjevanje plošče gumba za vklop.....	76
Pred postopkom.....	76
Postopek.....	76
Poglavje 54: Namestitev plošče gumba za vklop.....	78
Postopek.....	78
Po postopku.....	78
Poglavje 55: Odstranjevanje antene.....	79
Pred postopkom.....	79
Postopek.....	79
Poglavje 56: Namestitev antene.....	80
Postopek.....	80
Po postopku.....	80
Poglavje 57: Odstranjevanje levega pokrova.....	81
Pred postopkom.....	81
Postopek.....	81
Poglavje 58: Namestitev levega pokrova.....	83
Postopek.....	83
Po postopku.....	83
Poglavje 59: Odstranjevanje spodnjega pokrova.....	84
Pred postopkom.....	84
Postopek.....	84
Poglavje 60: Namestitev spodnjega pokrova.....	85
Postopek.....	85
Po postopku.....	85
Poglavje 61: Odstranjevanje hrbtnega pokrova.....	86
Pred postopkom.....	86
Postopek.....	86
Poglavje 62: Ponovna namestitev hrbtnega pokrova.....	88
Postopek.....	88
Po postopku.....	88

Poglavje 63: Odstranjevanje matične plošče.....	89
Pred postopkom.....	89
Postopek.....	89
Poglavje 64: Ponovna namestitev matične plošče.....	91
Postopek.....	91
Po postopku.....	91
Poglavje 65: Program za nastavitve BIOS.....	92
Pregled BIOS-a.....	92
Odpiranje programa za nastavitve BIOS-a.....	92
Izbris pozabljenih gesel.....	92
Pred postopkom.....	92
Postopek.....	92
Po postopku.....	93
Kako počistiti nastavitve CMOS.....	93
Pred postopkom.....	93
Postopek.....	93
Po postopku.....	94
Poglavje 66: Posodobitev BIOS-a.....	95
Poglavje 67: Diagnostika.....	96
Poglavje 68: Iskanje pomoči in stik z družbo Dell.....	98

Preden začnete delo v notranjosti računalnika

 **OPOMBA:** Slike v tem dokumentu se lahko razlikujejo od vašega računalnika, kar je odvisno od naročene konfiguracije.

Teme:

- Preden začnete

Preden začnete

1. Shranite in zaprite vse odprte datoteke ter zaprite vse odprte programe.
2. Zaustavite računalnik. Kliknite **Start**  **Power (Napajanje) Shut down (Zaustavitev)**.

 **OPOMBA:** Če uporabljate drug operacijski sistem, navodila za zaustavitev poiščite v dokumentaciji operacijskega sistema.

3. Računalnik in vse priključene naprave izključite iz električnih vtičnic.
4. Iz računalnika izključite vse priključene omrežne naprave in zunanje naprave, kot so tipkovnica, miška in monitor.
5. Iz računalnika odstranite vse pomnilniške kartice in optične pogone.
6. Ko izključite računalnik, pritisnite gumb za vklop in ga držite 5 sekund, da vzpostavite delovanje sistemske plošče.









Ko končate delo v notranjosti računalnika

 **POZOR:** Če v notranjosti računalnika pustite neprivite ali raztresene vijake, ti lahko resno poškodujejo računalnik.

1. Ponovno namestite vse vijake in se prepričajte, da v notranjosti računalnika niso ostali odvečni vijaki.
2. Preden začnete z delom na računalniku, priključite vse zunanje in periferne naprave ter kable, ki ste jih odstranili.
3. Preden začnete z delom na računalniku, ponovno namestite vse medijske kartice, diske in druge dele, ki ste jih odstranili.
4. Računalnik in vse priključene naprave priključite v električne vtičnice.
5. Vključite računalnik.

Varnostna navodila

Uporabite naslednja varnostna navodila, da zaščitite računalnik pred morebitnimi poškodbami in zagotovite svojo lastno varnost.

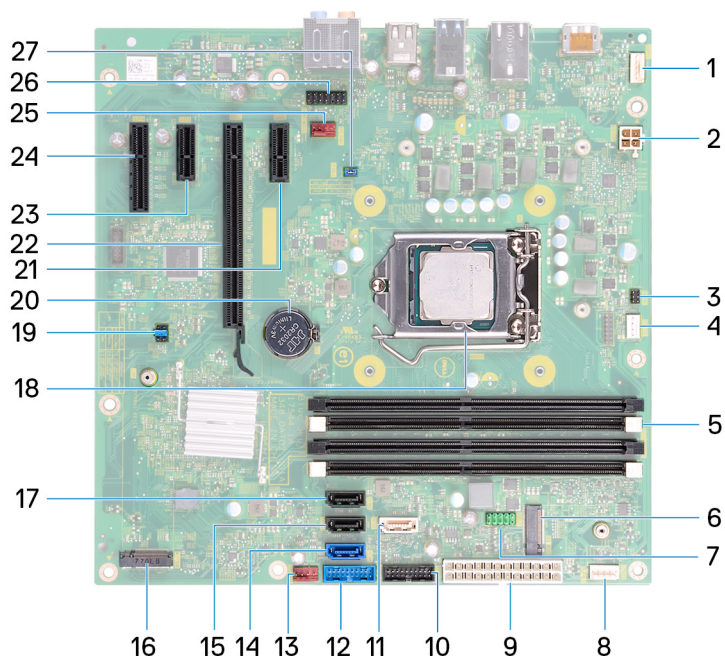
-  **OPOMBA:** Preden začnete delo v notranjosti računalnika, preberite varnostna navodila, ki so priložena računalniku. Dodatne informacije o varnem delu najdete na domači strani za skladnost s predpisi na naslovu www.dell.com/regulatory_compliance.
-  **OPOMBA:** Preden odprete pokrov ali plošče računalnika, odklopite vse vire napajanja. Ko končate delo v notranjosti računalnika, ponovno namestite vse pokrove, plošče in vijake, preden priključite računalnik na vir napajanja.
-  **POZOR:** Če želite preprečiti poškodbe računalnika, poskrbite, da je delovna površina ravna in čista.
-  **POZOR:** S komponentami in karticami ravnajte previdno. Ne dotikajte se komponent ali stikov na kartici. Kartico prijemajte samo za robove ali za kovinski nosilec. Komponente, kot je procesor, držite za robove in ne za nožice.
-  **POZOR:** Odpravljanje težav in popravila lahko izvajate le, če vam to dovoli oziroma naroči ekipa za tehnično pomoč pri podjetju Dell. Škode zaradi servisiranja, ki ga Dell ni pooblastil, garancija ne pokriva. Oglejte si varnostna navodila, ki so priložena izdelku oziroma so na voljo na spletnem mestu www.dell.com/regulatory_compliance.
-  **POZOR:** Preden se dotaknete česar koli znotraj računalnika, se ozemljite s trakom za ozemljitev ali tako, da se občasno dotaknete nebarvane kovinske površine, kot je kovina na hrbtni strani računalnika. Med delom se občasno dotaknite nepobarvane kovinske površine, da sprostite statično elektriko, ki lahko poškoduje notranje komponente.
-  **POZOR:** Ko izključite kabel, ne vlecite samega kabla, temveč priključek na njem ali jeziček. Nekateri kabli imajo priključke z zaklopnimi jezički ali krilatimi vijaki, ki jih morate odstraniti, preden odklopite kabel. Pri odklapanju kablov poskrbite, da bodo poravnani in se zato nožice na priključkih ne bodo zvile. Pri priključitvi kablov poskrbite, da bodo vrsta in priključki pravilno obrnjeni ter poravnani.
-  **POZOR:** Pritisnite in izvzrite nameščene kartice iz bralnika pomnilniških kartic.

Priporočena orodja

Za postopke, navedene v tem dokumentu, boste potrebovali naslednja orodja:

- Izvijač Phillips št. 1
- Plastično pero

Komponente sistemske plošče



- | | |
|---|--|
| 1. priključek za svetlobno palico | 2. priključek za napajalni kabel procesorja |
| 3. priključek za kabel plošče gumba za vklop | 4. priključek za kabel ventilatorja procesorja |
| 5. reža pomnilniškega modula | 6. reža za brezžično kartico |
| 7. priključek za kabel USB 2.0 | 8. priključek za svetlobno palico |
| 9. priključek za kabel enote za napajanje | 10. priključek za kabel USB 3.1 (Type-C) |
| 11. priključek SATA1 | 12. priključek za kabel USB 3.0 |
| 13. priključek za sprednji ventilator na ohišju | 14. priključek SATA0 |
| 15. priključek SATA2 | 16. priključek za pogon SSD M.2 |
| 17. priključek SATA3 | 18. podnožje za procesor |
| 19. priključek mostička | 20. gumbasta baterija |
| 21. reža za PCI-Express X1 | 22. reža za grafično kartico |
| 23. reža za PCI-Express X3 | 24. reža za PCI-Express X4 |
| 25. priključek za sistemski ventilator | 26. sprednji priključek za zvok |
| 27. priključek mostička CFsel1 | |











Seznam vijakov

V spodnji tabeli je seznam vijakov, ki se uporabljajo za pritrnitev različnih komponent na računalnik.

Tabela 1. Seznam vijakov

Komponenta	Pričvrščena na	Vrsta vijaka	Količina	Slika vijaka
Desni pokrov	Ohišje	6-32UNCx6,3	2	
Svetlobna palica	Ohišje	M3x5	1	
Pogon SSD	Sistemska plošča	M2x3.5	1	
Ploščica z lučkami na sprednji plošči	Ohišje	M3x5	1	
Plošča z logotipom	Ohišje	M3x5	2	
Brezžična kartica	Sistemska plošča	M2x3.5	1	
3,5-palčni trdi disk	Ohišje	6-32UNCx3,6	2	
Nosilec trdega diska	Trdi disk	6-32UNCx3,6	4	
2,5-palčni trdi disk	Ohišje	6-32UNCx3,6	1	
Nosilec trdega diska	Trdi disk	M3x3.5	4	
Ohišje grafične kartice	Ohišje	6-32UNCx3,6	2	
Grafična kartica	Ohišje	6-32UNCx3,6	1 2	
Ventilator	Ohišje	6-32UNCx3,6	1	
Pokrov napajalnika	Ohišje	6-32UNCx6,3	2	
Napajalnik	Ohišje	6-32UNCx6,3	4	

Tabela 1. Seznam vijakov (nadaljevanje)

Komponenta	Pričvrščena na	Vrsta vijaka	Količina	Slika vijaka
Sprednji pokrov	Ohišje	6-32UNCx3,6	1	
Optični pogon	Ohišje	M3x5	1	
Sprednja plošča V/I	Ohišje	M3x5	2	
Zgornji pokrov	Ohišje	M3x5	1	
Sprednji okvir	Ohišje	M3x5	11	
Antena	Ohišje	M3x5	2	
Levi pokrov	Ohišje	M3x5	2	
Spodnji pokrov	Ohišje	M3x5	3	
Zgornji nosilec	Ohišje	M3x5	2	
Sistemska plošča	Ohišje	6-32UNCx6,3	8	

Odstranjevanje desnega pokrova

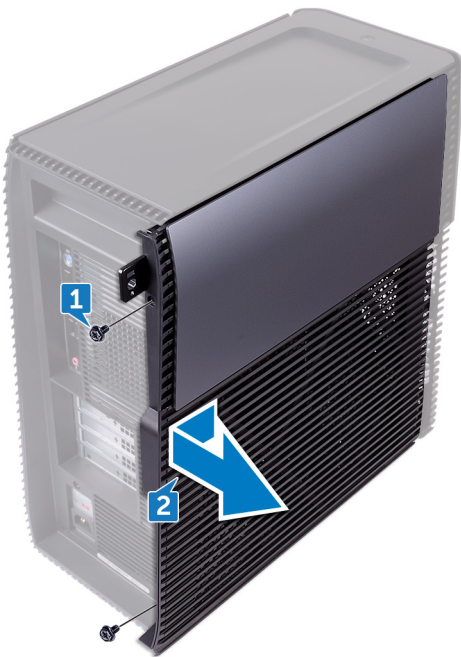
OPOMBA: Preden začnete delo v notranjosti računalnika, preberite varnostne informacije, ki so bile priložene računalniku, in upoštevajte navodila v poglavju [Preden začnete delo v notranjosti računalnika](#). Ko končate delo v notranjosti računalnika, upoštevajte navodila v poglavju [Ko končate delo v notranjosti računalnika](#). Dodatne informacije o varnem delu najdete na domači strani za skladnost s predpisi na naslovu www.dell.com/regulatory_compliance.

Teme:

- [Postopek](#)

Postopek

1. Odstranite dva vijaka (6-32UNCx6,3), s katerima je pokrov pritrjen na ohišje.
2. Pokrov računalnika sprostite tako, da ga potisnite proti zadnjemu delu računalnika in ga dvignite z ohišja.



Nameščanje desnega pokrova

OPOMBA: Preden začnete delo v notranjosti računalnika, preberite varnostne informacije, ki so bile priložene računalniku, in upoštevajte navodila v poglavju [Preden začnete delo v notranjosti računalnika](#). Ko končate delo v notranjosti računalnika, upoštevajte navodila v poglavju [Ko končate delo v notranjosti računalnika](#). Dodatne informacije o varnem delu najdete na domači strani za skladnost s predpisi na naslovu www.dell.com/regulatory_compliance.

Teme:

- [Postopek](#)

Postopek

1. Jezičke na pokrovu računalnika poravnajte z režami na ohišju ter ohišje potisnite proti sprednjemu delu računalnika.
2. Znova namestite dva vijaka (6-32UNCx6,3), s katerima je pokrov računalnika pritrjen na ohišje.

Odstranjevanje sprednjega pokrova

OPOMBA: Preden začnete delo v notranjosti računalnika, preberite varnostne informacije, ki so bile priložene računalniku, in upoštevajte navodila v poglavju [Preden začnete delo v notranjosti računalnika](#). Ko končate delo v notranjosti računalnika, upoštevajte navodila v poglavju [Ko končate delo v notranjosti računalnika](#). Dodatne informacije o varnem delu najdete na domači strani za skladnost s predpisi na naslovu www.dell.com/regulatory_compliance.

Teme:

- [Pred postopkom](#)
- [Postopek](#)

Pred postopkom

Odstranite [desni pokrov](#).

Postopek

1. Odstranite vijak (6-32UNCx3,6), s katerim je sprednji pokrov pritrjen na ohišje.
2. Jezičke sprednjega pokrova drugega za drugim primite in spustite od vrha tako, da jih premikate navzven od sprednjega okvira.



Vnovična namestitvev sprednjega pokrova

OPOMBA: Preden začnete delo v notranjosti računalnika, preberite varnostne informacije, ki so bile priložene računalniku, in upoštevajte navodila v poglavju [Preden začnete delo v notranjosti računalnika](#). Ko končate delo v notranjosti računalnika, upoštevajte navodila v poglavju [Ko končate delo v notranjosti računalnika](#). Dodatne informacije o varnem delu najdete na domači strani za skladnost s predpisi na naslovu www.dell.com/regulatory_compliance.

Teme:

- [Postopek](#)
- [Po postopku](#)

Postopek

1. Poravnajte in vstavite jezičke sprednjega pokrova v reže sprednje plošče ter jo potisnite, da se zaskoči v pravilen položaj.
2. Znova namestite vijak (6-32UNCx3,6), s katerim je sprednji pokrov pritrjen na ohišje.

Po postopku

Namestite [desni pokrov](#).

Odstranjevanje tankega optičnega pogona

OPOMBA: Preden začnete delo v notranjosti računalnika, preberite varnostne informacije, ki so bile priložene računalniku, in upoštevajte navodila v poglavju [Preden začnete delo v notranjosti računalnika](#). Ko končate delo v notranjosti računalnika, upoštevajte navodila v poglavju [Ko končate delo v notranjosti računalnika](#). Dodatne informacije o varnem delu najdete na domači strani za skladnost s predpisi na naslovu www.dell.com/regulatory_compliance.

Teme:

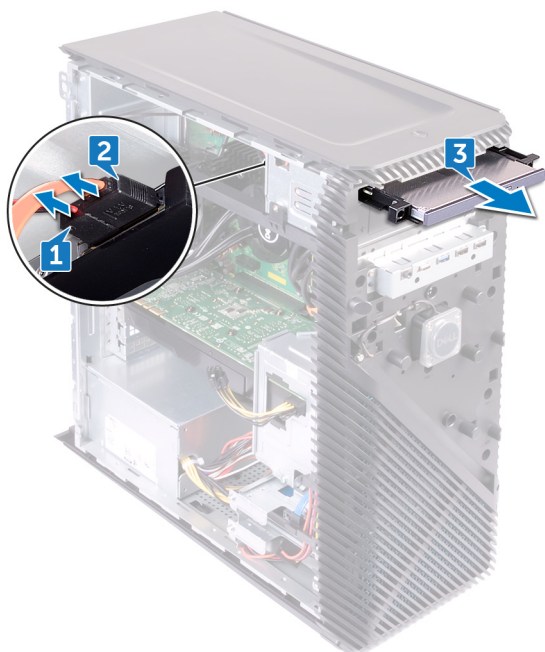
- [Pred postopkom](#)
- [Postopek](#)

Pred postopkom

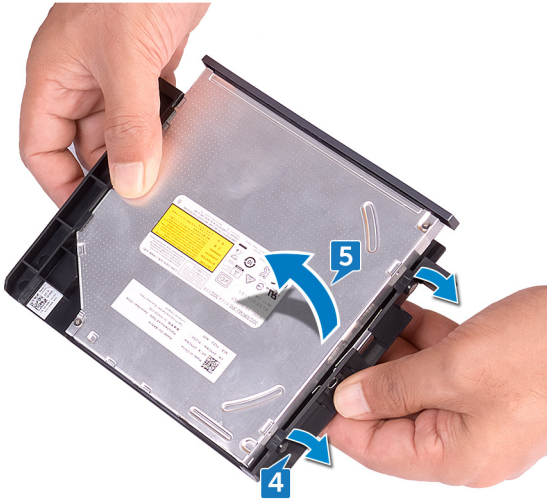
1. Odstranite [desni pokrov](#).
2. Odstranite [sprednji pokrov](#).

Postopek

1. Iz optičnega pogona odklopite napajalni kabel.
2. Iz optičnega pogona odklopite podatkovni kabel.
3. Potisnite in izvlecite sklop optičnega pogona skozi sprednji del računalnika.



4. S konicami prstov iz optičnega pogona odstranite nosilec tankega optičnega pogona.
5. Dvignite sklop tankega optičnega pogona z nosilca.



6. Iz optičnega pogona odstranite okvir tankega optičnega pogona.



Vnovična namestitvev tankega optičnega pogona

OPOMBA: Preden začnete delo v notranjosti računalnika, preberite varnostne informacije, ki so bile priložene računalniku, in upoštevajte navodila v poglavju [Preden začnete delo v notranjosti računalnika](#). Ko končate delo v notranjosti računalnika, upoštevajte navodila v poglavju [Ko končate delo v notranjosti računalnika](#). Dodatne informacije o varnem delu najdete na domači strani za skladnost s predpisi na naslovu www.dell.com/regulatory_compliance.

Teme:

- [Postopek](#)
- [Po postopku](#)

Postopek

1. Okvir tankega optičnega pogona poravnajte in namestite na optični pogon.
2. Postavite sklop tankega optičnega pogona na nosilec tankega optičnega pogona in sklop tankega optičnega pogona namestite na mesto.
3. Skozi sprednji del računalnika potisnite sklop tankega optičnega pogona v ležišče za tanki optični pogon.
4. Podatkovni in napajalni kabel priklopite na optični pogon.
5. Računalnik postavite v pokončen položaj.

Po postopku

1. Znova namestite [sprednji pokrov](#).
2. Znova namestite [desni pokrov](#).

Odstranjevanje svetlobne palice

OPOMBA: Preden začnete delo v notranjosti računalnika, preberite varnostne informacije, ki so bile priložene računalniku, in upoštevajte navodila v poglavju [Preden začnete delo v notranjosti računalnika](#). Ko končate delo v notranjosti računalnika, upoštevajte navodila v poglavju [Ko končate delo v notranjosti računalnika](#). Dodatne informacije o varnem delu najdete na domači strani za skladnost s predpisi na naslovu www.dell.com/regulatory_compliance.

Teme:

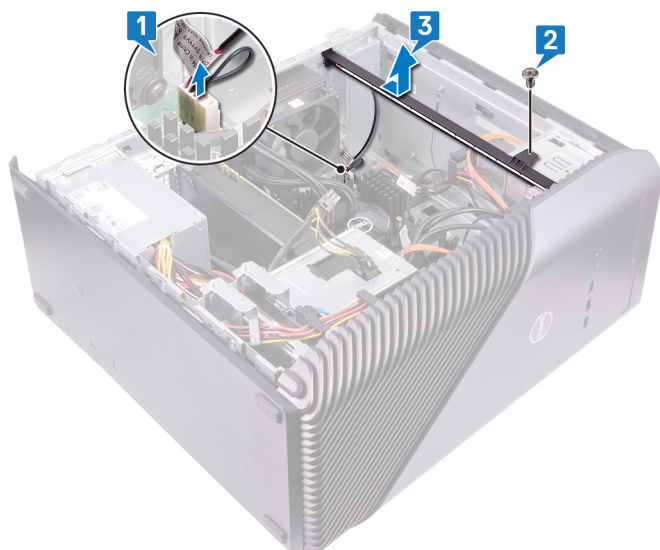
- Pred postopkom
- Postopek

Pred postopkom

Odstranite [desni pokrov](#).

Postopek

1. Odklopite kabel svetlobne palice iz priključka na ohišju.
2. Odstranite vijak (M3x5), s katerim je svetlobna palica pritrjena na ohišje.
3. Potisnite in odstranite svetlobno palico iz ohišja.



Vnovična namestitev svetlobne palice

OPOMBA: Preden začnete delo v notranjosti računalnika, preberite varnostne informacije, ki so bile priložene računalniku, in upoštevajte navodila v poglavju [Preden začnete delo v notranjosti računalnika](#). Ko končate delo v notranjosti računalnika, upoštevajte navodila v poglavju [Ko končate delo v notranjosti računalnika](#). Dodatne informacije o varnem delu najdete na domači strani za skladnost s predpisi na naslovu www.dell.com/regulatory_compliance.

Teme:

- [Postopek](#)
- [Po postopku](#)

Postopek

1. Poravnajte in potisnite svetlobno palico v režo na ohišju.
2. Znova namestite vijak (M3x5), s katerim je svetlobna palica pritrjena na ohišje.
3. Priključite kabel svetlobne palice na priključek na ohišju.

Po postopku

Namestite [desni pokrov](#).

Odstranjevanje pomnilniškega modula

OPOMBA: Preden začnete delo v notranjosti računalnika, preberite varnostne informacije, ki so bile priložene računalniku, in upoštevajte navodila v poglavju [Preden začnete delo v notranjosti računalnika](#). Ko končate delo v notranjosti računalnika, upoštevajte navodila v poglavju [Ko končate delo v notranjosti računalnika](#). Dodatne informacije o varnem delu najdete na domači strani za skladnost s predpisi na naslovu www.dell.com/regulatory_compliance.

Teme:

- [Pred postopkom](#)
- [Postopek](#)

Pred postopkom

Odstranite [desni pokrov](#).

Postopek

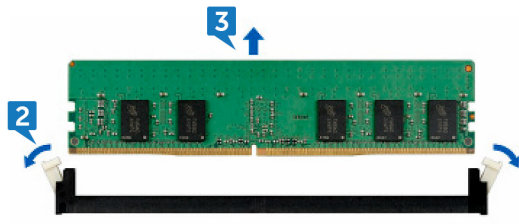
1. Računalnik položite na levo stran in na matični plošči poiščite režo za pomnilniško kartico.



2. S konicami prstov razširite pritrdilni sponki na vsaki strani reže pomnilniškega modula, dokler pomnilniški modul ne izskoči.
3. Pomnilniški modul potisnite in odklopite iz reže pomnilniškega modula.

OPOMBA: Če imate težave pri odstranjevanju pomnilniškega modula, nežno zazibajte pomnilniški modul, da ga odstranite iz reže.

POZOR: Da preprečite poškodbe pomnilniškega modula, ga držite za robove. Ne dotikajte se komponent pomnilniškega modula.



Ponovna namestitev pomnilniškega modula

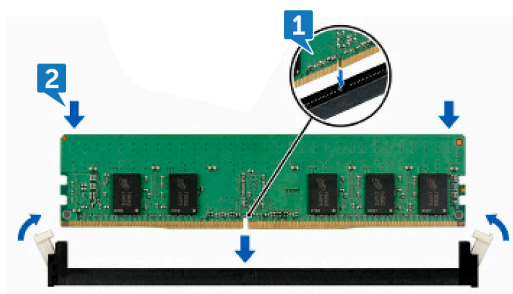
OPOMBA: Preden začnete delo v notranjosti računalnika, preberite varnostne informacije, ki so bile priložene računalniku, in upoštevajte navodila v poglavju [Preden začnete delo v notranjosti računalnika](#). Ko končate delo v notranjosti računalnika, upoštevajte navodila v poglavju [Ko končate delo v notranjosti računalnika](#). Dodatne informacije o varnem delu najdete na domači strani za skladnost s predpisi na naslovu www.dell.com/regulatory_compliance.

Teme:

- [Postopek](#)
- [Po postopku](#)

Postopek

1. Zarezo na pomnilniškem modulu poravnajte z jezičkom na reži pomnilniškega modula in ga nato potisnite v režo.
2. Pomnilniški modul potisnite navzdol, da se zaskoči na svoje mesto.



3. Računalnik postavite v pokončen položaj.

Po postopku

Namestite [desni pokrov](#).

Odstranjevanje sprednje plošče V/I

OPOMBA: Preden začnete delo v notranjosti računalnika, preberite varnostne informacije, ki so bile priložene računalniku, in upoštevajte navodila v poglavju [Preden začnete delo v notranjosti računalnika](#). Ko končate delo v notranjosti računalnika, upoštevajte navodila v poglavju [Ko končate delo v notranjosti računalnika](#). Dodatne informacije o varnem delu najdete na domači strani za skladnost s predpisi na naslovu www.dell.com/regulatory_compliance.

Teme:

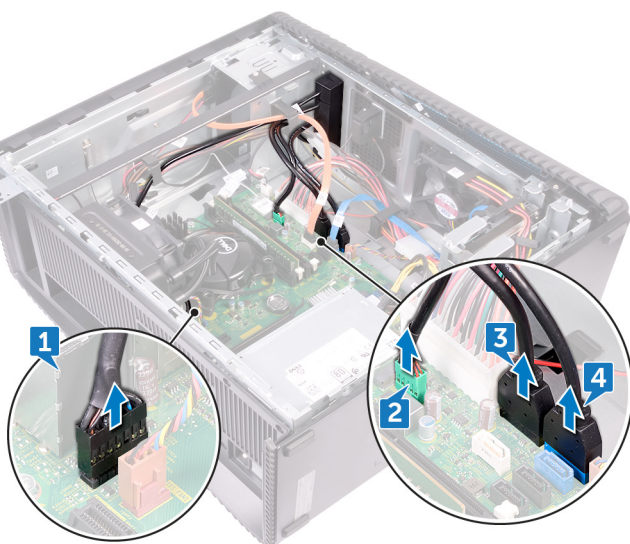
- [Pred postopkom](#)
- [Postopek](#)

Pred postopkom

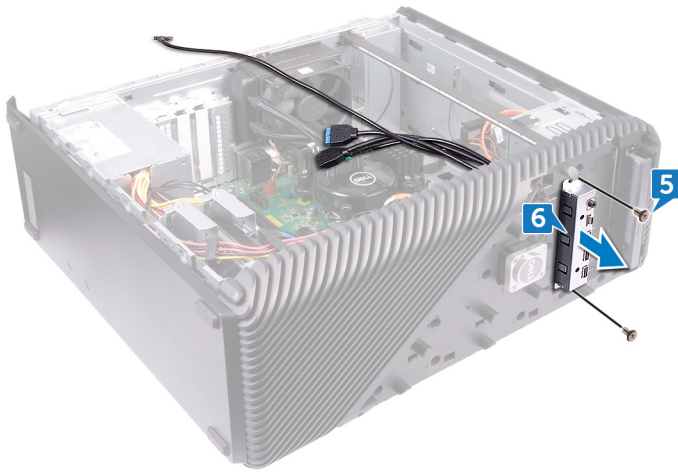
1. Odstranite [desni pokrov](#).
2. Odstranite [sprednji pokrov](#).

Postopek

1. Računalnik položite na levo stran in izključite kabel sprednjega zvočnega modula iz matične plošče.
2. Kabel za USB 2.0 izključite iz systemske plošče.
3. S systemske plošče odklopite kabel za USB 3.1 (Type-C).
4. Kabel za USB 3.0 izključite iz systemske plošče.



5. Odstranite vijaka (M3x5), s katerima je sprednja V/I-plošča pritrjena na ohišje.
6. Sprednjo V/I-ploščo s kablji vred izvalcite skozi sprednji del računalnika.



Ponovna namestitev sprednje plošče V/I

OPOMBA: Preden začnete delo v notranjosti računalnika, preberite varnostne informacije, ki so bile priložene računalniku, in upoštevajte navodila v poglavju [Preden začnete delo v notranjosti računalnika](#). Ko končate delo v notranjosti računalnika, upoštevajte navodila v poglavju [Ko končate delo v notranjosti računalnika](#). Dodatne informacije o varnem delu najdete na domači strani za skladnost s predpisi na naslovu www.dell.com/regulatory_compliance.

Teme:

- [Postopek](#)
- [Po postopku](#)

Postopek

1. Skozi sprednji del računalnika potisnite sprednjo V/I-ploščo v ležišče sprednje V/I-plošče.
2. Znova namestite vijaka (M3x5), s katerima je sprednja V/I-plošča pritrjena na ohišje.
3. Kabel sprednjega zvočnega modula, kabel za USB 2.0, kabel za USB 3.0 in kabel za USB 3.1 (Type-C) priključite na sistemsko ploščo.
4. Računalnik postavite v pokončen položaj.

Po postopku

1. Znova namestite [sprednji pokrov](#).
2. Znova namestite [desni pokrov](#).

Odstranjevanje plošče z logotipom

OPOMBA: Preden začnete delo v notranjosti računalnika, preberite varnostne informacije, ki so bile priložene računalniku, in upoštevajte navodila v poglavju [Preden začnete delo v notranjosti računalnika](#). Ko končate delo v notranjosti računalnika, upoštevajte navodila v poglavju [Ko končate delo v notranjosti računalnika](#). Dodatne informacije o varnem delu najdete na domači strani za skladnost s predpisi na naslovu www.dell.com/regulatory_compliance.

Teme:

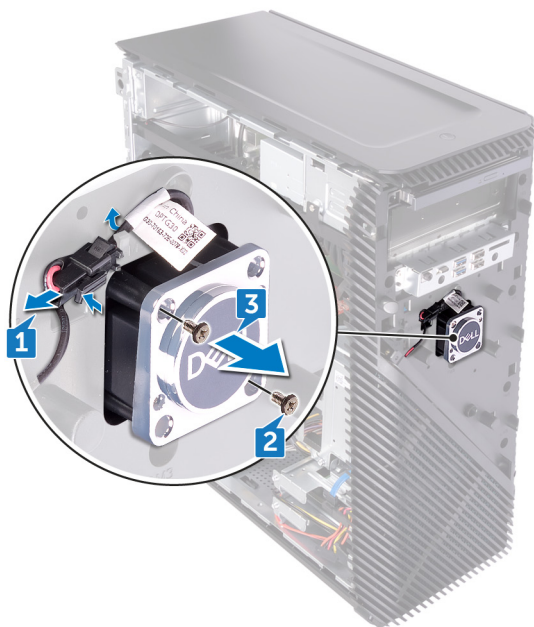
- [Pred postopkom](#)
- [Postopek](#)

Pred postopkom

1. Odstranite [desni pokrov](#).
2. Odstranite [sprednji pokrov](#).

Postopek

1. Izključite kabel plošče z logotipom iz plošče z logotipom.
2. Odstranite vijaka (M3x5), s katerima je plošča z logotipom pritrjena na ohišje računalnika.
3. Ploščo z logotipom odstranite iz ohišja.



Vnovična namestitev plošče z logotipom

OPOMBA: Preden začnete delo v notranjosti računalnika, preberite varnostne informacije, ki so bile priložene računalniku, in upoštevajte navodila v poglavju [Preden začnete delo v notranjosti računalnika](#). Ko končate delo v notranjosti računalnika, upoštevajte navodila v poglavju [Ko končate delo v notranjosti računalnika](#). Dodatne informacije o varnem delu najdete na domači strani za skladnost s predpisi na naslovu www.dell.com/regulatory_compliance.

Teme:

- [Postopek](#)
- [Po postopku](#)

Postopek

1. Poravnajte ploščo z logotipom z režo na ohišju in znova namestite vijaka (M3x5), s katerima je plošča z logotipom pritrjena na ohišje.
2. Priključite kabel plošče z logotipom na ploščo z logotipom.

Po postopku

1. Znova namestite [sprednji pokrov](#).
2. Znova namestite [desni pokrov](#).

Odstranjevanje ploščice z lučkami na sprednji plošči

OPOMBA: Preden začnete delo v notranjosti računalnika, preberite varnostne informacije, ki so bile priložene računalniku, in upoštevajte navodila v poglavju [Preden začnete delo v notranjosti računalnika](#). Ko končate delo v notranjosti računalnika, upoštevajte navodila v poglavju [Ko končate delo v notranjosti računalnika](#). Dodatne informacije o varnem delu najdete na domači strani za skladnost s predpisi na naslovu www.dell.com/regulatory_compliance.

Teme:

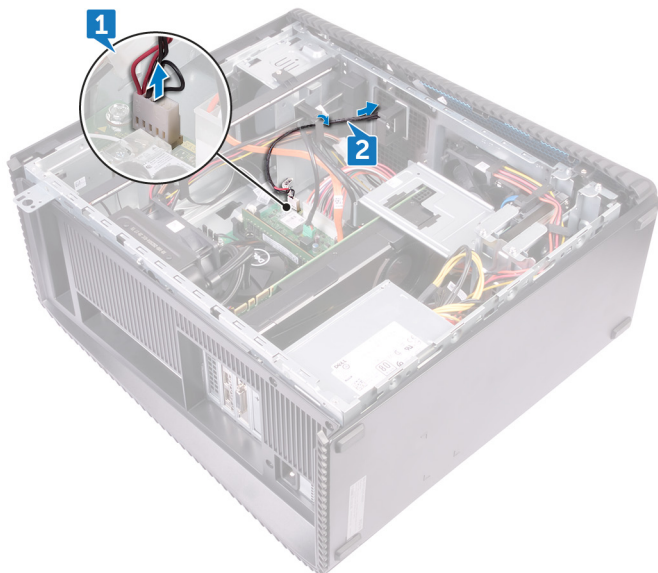
- [Pred postopkom](#)
- [Postopek](#)

Pred postopkom

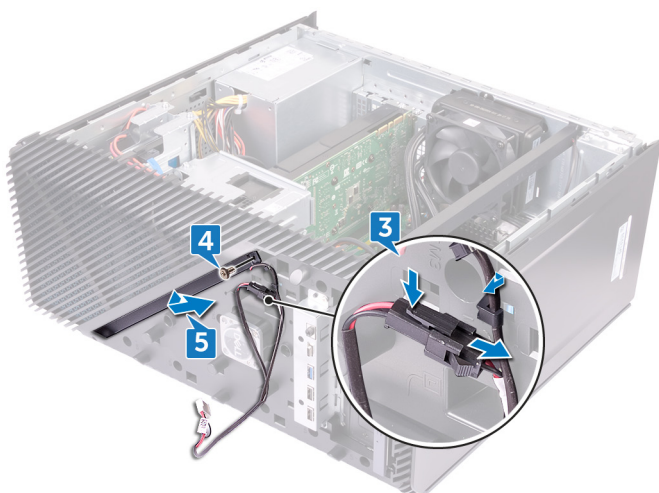
1. Odstranite [desni pokrov](#).
2. Odstranite [sprednji pokrov](#).

Postopek

1. Računalnik položite na levo stran in kabel ploščice z lučkami na sprednji plošči izključite iz matične plošče.
2. Kabel ploščice z lučkami na sprednji plošči odstranite iz vodil na ohišju.



3. Pritisnite jeziček, da sprostite tablo iz vodil na ohišju in izključite sprednji kabel ploščice z lučkami iz plošče z logotipom.
4. Odstranite vijak (M3x5), s katerim je ploščica z lučkami na sprednji plošči pritrjena na ohišje.
5. Ploščico z lučkami na sprednji plošči odstranite z ohišja.



Vnovična namestitev ploščice z lučkami na sprednji plošči

OPOMBA: Preden začnete delo v notranjosti računalnika, preberite varnostne informacije, ki so bile priložene računalniku, in upoštevajte navodila v poglavju [Preden začnete delo v notranjosti računalnika](#). Ko končate delo v notranjosti računalnika, upoštevajte navodila v poglavju [Ko končate delo v notranjosti računalnika](#). Dodatne informacije o varnem delu najdete na domači strani za skladnost s predpisi na naslovu www.dell.com/regulatory_compliance.

Teme:

- [Postopek](#)
- [Po postopku](#)

Postopek

1. Poravnajte kabel ploščice z lučkami na sprednji plošči z režo na ohišju.
2. Znova namestite vijak (M3x5), s katerim je ploščica z lučkami na sprednji plošči pritrjena na ohišje.
3. Priključite kabel ploščice z lučkami na sprednji plošči na ploščo z logotipom.
4. Napeljite kable skozi vodila za napeljavo na ohišju in priključite kabel ploščice z lučkami na sprednji plošči na sistemsko ploščo.
5. Računalnik postavite v pokončen položaj.

Po postopku

1. Znova namestite [sprednji pokrov](#).
2. Znova namestite [desni pokrov](#).

Odstranjevanje pogona SSD

OPOMBA: Preden začnete delo v notranjosti računalnika, preberite varnostne informacije, ki so bile priložene računalniku, in upoštevajte navodila v poglavju [Preden začnete delo v notranjosti računalnika](#). Ko končate delo v notranjosti računalnika, upoštevajte navodila v poglavju [Ko končate delo v notranjosti računalnika](#). Dodatne informacije o varnem delu najdete na domači strani za skladnost s predpisi na naslovu www.dell.com/regulatory_compliance.

POZOR: Polprevodniški pogoni so občutljivi. Pri delu z njimi bodite zelo previdni.

POZOR: Polprevodniškega pogona ne odstranjujte, ko je računalnik vklopljen ali v stanju spanja, saj lahko v nasprotnem primeru izgubite podatke.

Teme:

- [Pred postopkom](#)
- [Postopek](#)

Pred postopkom

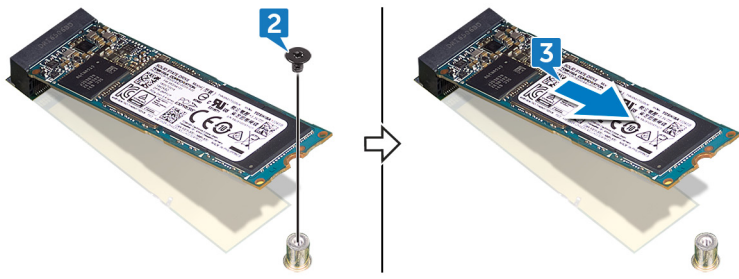
Odstranite [desni pokrov](#).

Postopek

1. Računalnik položite na levo stran in na matični plošči poiščite pogon SSD.



2. Odstranite vijak (M2x3,5), s katerim je pogon SSD pritrjen na sistemsko ploščo.
3. Povlecite pogon SSD in ga dvignite s sistemske plošče.



Ponovna namestitev SSD pogona

OPOMBA: Preden začnete delo v notranjosti računalnika, preberite varnostne informacije, ki so bile priložene računalniku, in upoštevajte navodila v poglavju [Preden začnete delo v notranjosti računalnika](#). Ko končate delo v notranjosti računalnika, upoštevajte navodila v poglavju [Ko končate delo v notranjosti računalnika](#). Dodatne informacije o varnem delu najdete na domači strani za skladnost s predpisi na naslovu www.dell.com/regulatory_compliance.

POZOR: Polprevodniški pogoni so občutljivi. Pri delu z njimi bodite zelo previdni.

Teme:

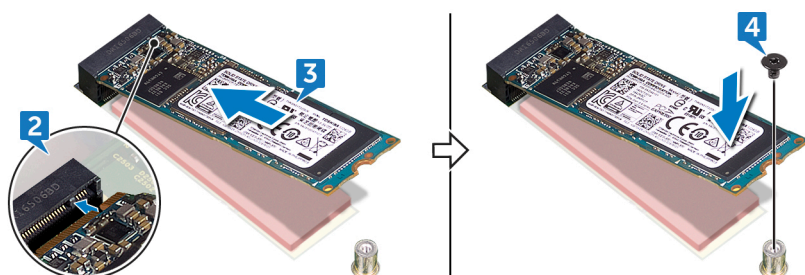
- [Postopek](#)
- [Po postopku](#)

Postopek

1. Prilepite termalno ploščico na sistemsko ploščo.



2. Poravnajte zarezo na sklopu SSD pogona z jezičkom na reži SSD pogona.
3. Pogon SSD pod kotom 45 stopinj vstavite v režo pogona SSD.
4. Drugi del pogona SSD potisnite navzdol in znova namestite vijak (M2x3,5), s katerim je pogon SSD pritrjen na sistemsko ploščo.



5. Računalnik postavite v pokončen položaj.

Po postopku

Namestite [desni pokrov](#).

Odstranjevanje brezžične kartice

OPOMBA: Preden začnete delo v notranjosti računalnika, preberite varnostne informacije, ki so bile priložene računalniku, in upoštevajte navodila v poglavju [Preden začnete delo v notranjosti računalnika](#). Ko končate delo v notranjosti računalnika, upoštevajte navodila v poglavju [Ko končate delo v notranjosti računalnika](#). Dodatne informacije o varnem delu najdete na domači strani za skladnost s predpisi na naslovu www.dell.com/regulatory_compliance.

Teme:

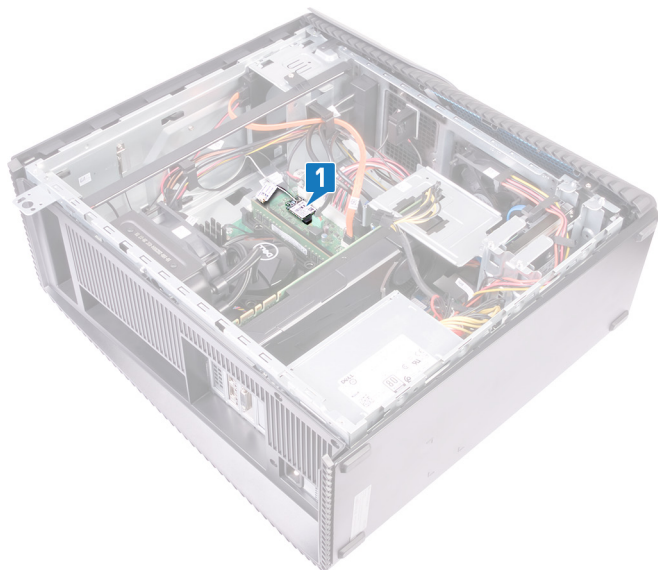
- [Pred postopkom](#)
- [Postopek](#)

Pred postopkom

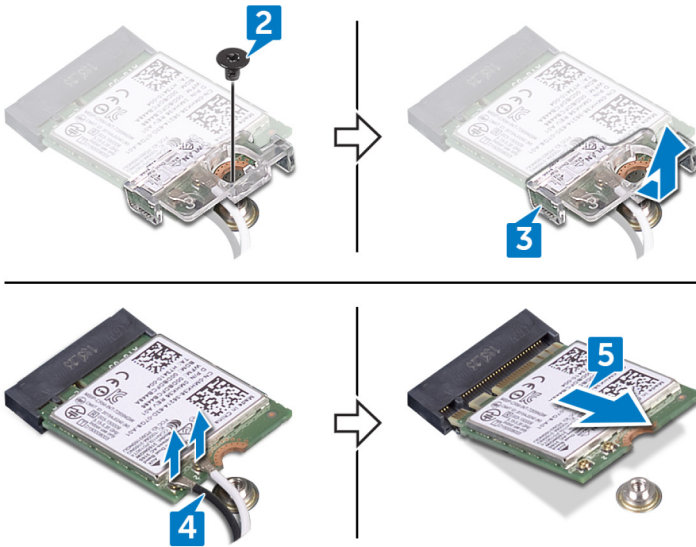
Odstranite [desni pokrov](#).

Postopek

1. Računalnik položite na levo stran in na matični plošči poiščite brezžično kartico.



2. Odstranite vijak (M2x3,5), s katerim je brezžična kartica pritrjena na sistemsko ploščo.
3. Snemite nosilec brezžične kartice z brezžične kartice.
4. Antenska kabela izključite iz brezžične kartice.
5. Potisnite in odstranite brezžično kartico iz reže za brezžično kartico.



Ponovna namestitev brezžične kartice

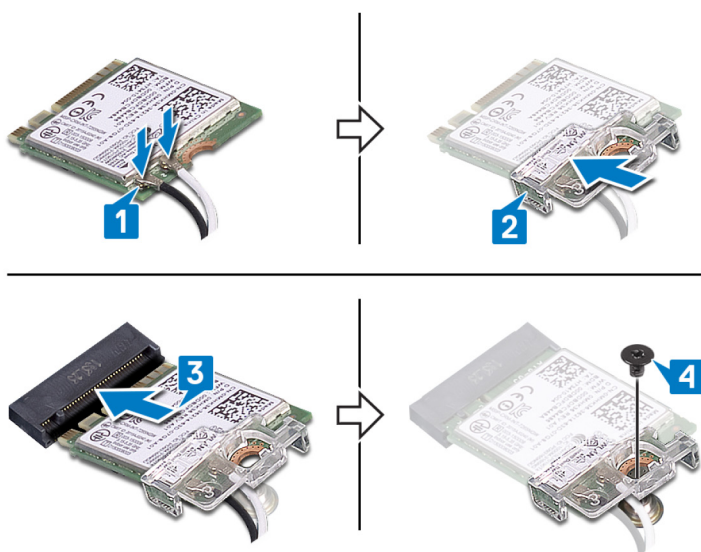
OPOMBA: Preden začnete delo v notranjosti računalnika, preberite varnostne informacije, ki so bile priložene računalniku, in upoštevajte navodila v poglavju [Preden začnete delo v notranjosti računalnika](#). Ko končate delo v notranjosti računalnika, upoštevajte navodila v poglavju [Ko končate delo v notranjosti računalnika](#). Dodatne informacije o varnem delu najdete na domači strani za skladnost s predpisi na naslovu www.dell.com/regulatory_compliance.

Teme:

- [Postopek](#)
- [Po postopku](#)

Postopek

1. Antenske kable priključite na brezžično kartico.
2. Nosilec brezžične kartice namestite preko brezžične kartice.
3. Zarezo na brezžični kartici poravnajte z jezičkom na reži za brezžično kartico in nato potisnite brezžično kartico pod kotom v režo za brezžično kartico.
4. Znova namestite vijak (M2x3,5), s katerim je brezžična kartica pritrjena na sistemsko ploščo.



5. Računalnik postavite v pokončen položaj.

Po postopku

Namestite [desni pokrov](#).

Odstranjevanje gumbne baterije

OPOMBA: Preden začnete delo v notranjosti računalnika, preberite varnostne informacije, ki so bile priložene računalniku, in upoštevajte navodila v poglavju [Preden začnete delo v notranjosti računalnika](#). Ko končate delo v notranjosti računalnika, upoštevajte navodila v poglavju [Ko končate delo v notranjosti računalnika](#). Dodatne informacije o varnem delu najdete na domači strani za skladnost s predpisi na naslovu www.dell.com/regulatory_compliance.

POZOR: Ko odstranite gumbasto baterijo, vse nastavitve programa za nastavitev BIOS ponastavite na privzete nastavitve. Priporočamo, da pred odstranitvijo gumbaste baterije zabeležite nastavitve programa za nastavitev BIOS.

Teme:

- [Pred postopkom](#)
- [Postopek](#)

Pred postopkom

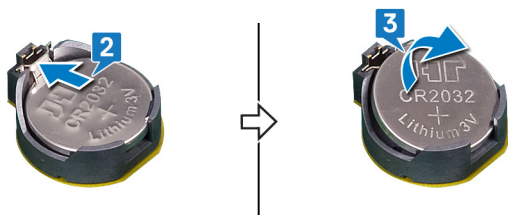
Odstranite [desni pokrov](#).

Postopek

1. Računalnik položite na levo stran in na matični plošči poiščite gumbno baterijo.



2. Pritisnite jeziček na reži gumbaste baterije.
3. Sprostite gumbasto baterijo iz reže.



Ponovna namestitev gumbne baterije

OPOMBA: Preden začnete delo v notranjosti računalnika, preberite varnostne informacije, ki so bile priložene računalniku, in upoštevajte navodila v poglavju [Preden začnete delo v notranjosti računalnika](#). Ko končate delo v notranjosti računalnika, upoštevajte navodila v poglavju [Ko končate delo v notranjosti računalnika](#). Dodatne informacije o varnem delu najdete na domači strani za skladnost s predpisi na naslovu www.dell.com/regulatory_compliance.

Teme:

- [Postopek](#)
- [Po postopku](#)

Postopek

1. Gumbasto baterijo vstavite v režo za baterijo tako, da je stran z znakom + obrnjena navzgor, in nato pritisnite baterijo, da se zaskoči v pravilen položaj.
2. Računalnik postavite v pokončen položaj.

Po postopku

Namestite [desni pokrov](#).

Odstranjevanje 3,5-palčnega trdega diska

OPOMBA: Preden začnete delo v notranjosti računalnika, preberite varnostne informacije, ki so bile priložene računalniku, in upoštevajte navodila v poglavju [Preden začnete delo v notranjosti računalnika](#). Ko končate delo v notranjosti računalnika, upoštevajte navodila v poglavju [Ko končate delo v notranjosti računalnika](#). Dodatne informacije o varnem delu najdete na domači strani za skladnost s predpisi na naslovu www.dell.com/regulatory_compliance.

Teme:

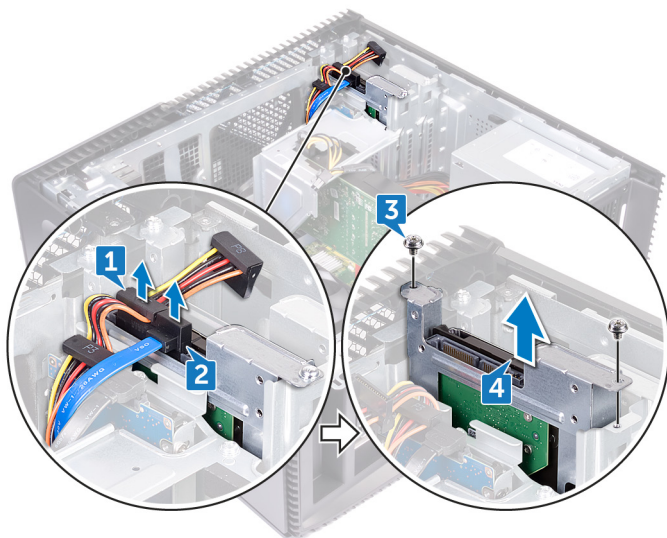
- [Pred postopkom](#)
- [Postopek](#)

Pred postopkom

Odstranite [desni pokrov](#).

Postopek

1. Računalnik položite na levo stran in iz trdega diska izklopite napajalni kabel.
2. Iz trdega diska odklopite podatkovni kabel.
3. Odstranite vijake (6-32UNCx3,6), s katerimi je sklop trdega diska pritrjen na stransko ohišje.
4. Sklop trdega diska dvignite iz reže na stranskem ohišju.



5. Odstranite štiri vijake (6-32UNCx3,6), s katerimi je nosilec trdega diska pritrjen na trdi disk.
6. Dvignite trdi disk iz nosilca trdega diska.



Ponovna namestitev 3,5-palčnega trdega diska

OPOMBA: Preden začnete delo v notranjosti računalnika, preberite varnostne informacije, ki so bile priložene računalniku, in upoštevajte navodila v poglavju [Preden začnete delo v notranjosti računalnika](#). Ko končate delo v notranjosti računalnika, upoštevajte navodila v poglavju [Ko končate delo v notranjosti računalnika](#). Dodatne informacije o varnem delu najdete na domači strani za skladnost s predpisi na naslovu www.dell.com/regulatory_compliance.

Teme:

- [Postopek](#)
- [Po postopku](#)

Postopek

1. Trdi disk postavite v nosilec trdega diska.
2. Odprtine za vijake na trdem disku poravnajte z luknjami za vijake na nosilcu trdega diska.
3. Znova namestite štiri vijake (6-32UNCx3,6), s katerimi je nosilec trdega diska pritrjen na trdi disk.
4. Sklop trdega diska potisnite v režo na stranskem ohišju in znova namestite vijaka (6-32UNCx3,6), s katerima je sklop trdega diska pritrjen na stransko ohišje.
5. Priključite podatkovne in napajalne kable na trdi disk.
6. Računalnik postavite v pokončen položaj.

Po postopku

Namestite [desni pokrov](#).

Odstranjevanje 2,5-palčnega trdega diska

OPOMBA: Preden začnete delo v notranjosti računalnika, preberite varnostne informacije, ki so bile priložene računalniku, in upoštevajte navodila v poglavju [Preden začnete delo v notranjosti računalnika](#). Ko končate delo v notranjosti računalnika, upoštevajte navodila v poglavju [Ko končate delo v notranjosti računalnika](#). Dodatne informacije o varnem delu najdete na domači strani za skladnost s predpisi na naslovu www.dell.com/regulatory_compliance.

Teme:

- [Pred postopkom](#)
- [Postopek](#)

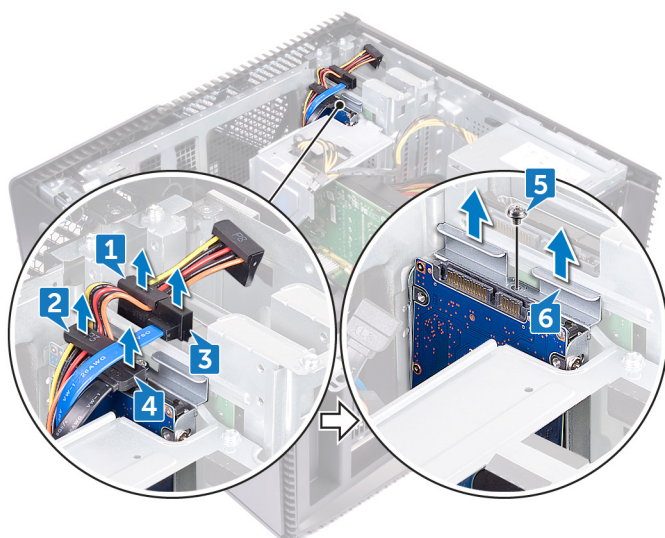
Pred postopkom

Odstranite [desni pokrov](#).

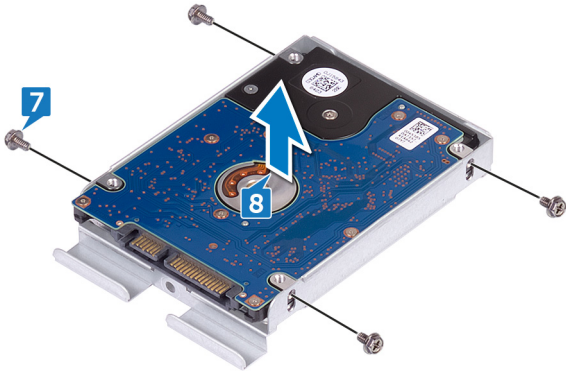
Postopek

1. Računalnik položite na levo stran in iz 3,5-palčnega trdega diska izkjučite napajalni kabel.
2. Iz 2,5-palčnega trdega diska izkjučite napajalni kabel.
3. Iz 3,5-palčnega trdega diska izključite podatkovni kabel.
4. Iz 2,5-palčnega trdega diska izključite podatkovni kabel.
5. Odstranite vijak (6-32UNCx3,6), s katerim je sklop trdega diska pritrjen na stransko ohišje.
6. Sklop trdega diska dvignite s stranskega ohišja.

OPOMBA: Zapomnite si usmerjenost trdega diska, da ga boste lahko ponovno pravilno namestili.



7. Odstranite štiri vijake (M3x3.5), s katerimi je nosilec trdega diska pritrjen na trdi disk.
8. Dvignite trdi disk iz nosilca trdega diska.



Vnovična namestitev 2,5-palčnega trdega diska

OPOMBA: Preden začnete delo v notranjosti računalnika, preberite varnostne informacije, ki so bile priložene računalniku, in upoštevajte navodila v poglavju [Preden začnete delo v notranjosti računalnika](#). Ko končate delo v notranjosti računalnika, upoštevajte navodila v poglavju [Ko končate delo v notranjosti računalnika](#). Dodatne informacije o varnem delu najdete na domači strani za skladnost s predpisi na naslovu www.dell.com/regulatory_compliance.

Teme:

- [Postopek](#)
- [Po postopku](#)

Postopek

1. Trdi disk postavite v nosilec trdega diska.
2. Odprtine za vijake na trdem disku poravnajte z luknjami za vijake na nosilcu trdega diska.
3. Ponovno namestite štiri vijake (M3x3.5), s katerimi je nosilec trdega diska pritrjen na trdi disk.
4. Sklop trdega diska potisnite v režo na stranskem ohišju in znova namestite vijak (6-32UNCx3,6), s katerim je sklop trdega diska pritrjen na stransko ohišje.
5. Priključite podatkovne in napajalne kable na trdi disk.
6. Računalnik postavite v pokončen položaj.

Po postopku

Namestite [desni pokrov](#).

Odstranjevanje ventilatorja

OPOMBA: Preden začnete delo v notranjosti računalnika, preberite varnostne informacije, ki so bile priložene računalniku, in upoštevajte navodila v poglavju [Preden začnete delo v notranjosti računalnika](#). Ko končate delo v notranjosti računalnika, upoštevajte navodila v poglavju [Ko končate delo v notranjosti računalnika](#). Dodatne informacije o varnem delu najdete na domači strani za skladnost s predpisi na naslovu www.dell.com/regulatory_compliance.

Teme:

- Pred postopkom
- Postopek

Pred postopkom

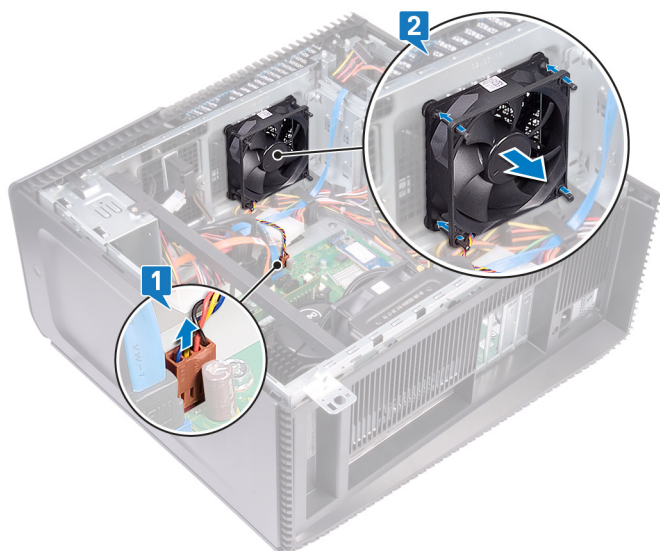
Odstranite [desni pokrov](#).

Postopek

OPOMBA: Med odstranjevanjem sistema ventilatorja bodite pozorni na usmerjenost ventilatorja, da ga boste znali znova pravilno namestiti.

OPOMBA: Uporabno samo za računalnike, opremljene s sklopom tekočinskega hlajenja.

1. Računalnik položite na levo stran in odklopite kabel sistema ventilatorja z matične plošče.
2. Povlecite sistemski ventilator, da ga sprostite iz gumijastih zakovic na ohišju, in ga odstranite iz računalnika.



Ponovna namestitev ventilatorja

OPOMBA: Preden začnete delo v notranjosti računalnika, preberite varnostne informacije, ki so bile priložene računalniku, in upoštevajte navodila v poglavju [Preden začnete delo v notranjosti računalnika](#). Ko končate delo v notranjosti računalnika, upoštevajte navodila v poglavju [Ko končate delo v notranjosti računalnika](#). Dodatne informacije o varnem delu najdete na domači strani za skladnost s predpisi na naslovu www.dell.com/regulatory_compliance.

Teme:

- [Postopek](#)
- [Po postopku](#)

Postopek

1. Poravnajte reže na sistemskem ventilatorju z gumijastimi zakovicami na ohišju.
2. Speljite gumijaste zakovice skozi reže na sistemskem ventilatorju in jih povlecite, dokler se ventilator ne zaskoči v pravi položaj.
3. Kabel sistema ventilatorja priklopite na matično ploščo.
4. Računalnik postavite v pokončen položaj.

Po postopku

Namestite [desni pokrov](#).

Odstranjevanje grafične kartice

OPOMBA: Preden začnete delo v notranjosti računalnika, preberite varnostne informacije, ki so bile priložene računalniku, in upoštevajte navodila v poglavju [Preden začnete delo v notranjosti računalnika](#). Ko končate delo v notranjosti računalnika, upoštevajte navodila v poglavju [Ko končate delo v notranjosti računalnika](#). Dodatne informacije o varnem delu najdete na domači strani za skladnost s predpisi na naslovu www.dell.com/regulatory_compliance.

Teme:

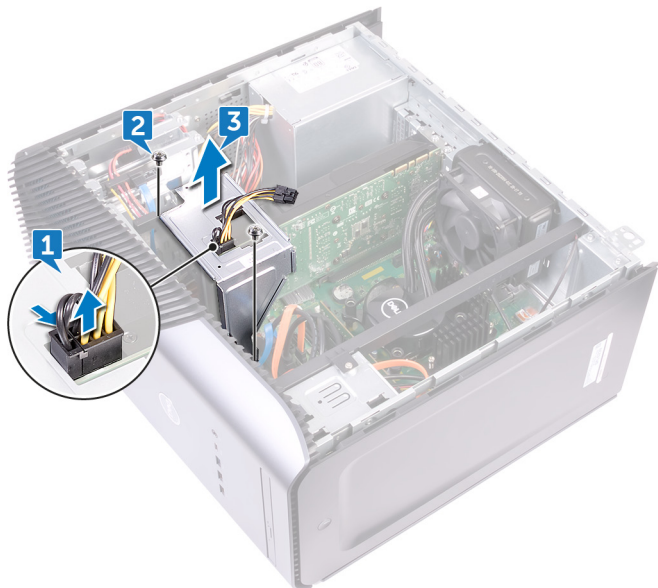
- [Pred postopkom](#)
- [Postopek](#)

Pred postopkom

Odstranite [desni pokrov](#).

Postopek

1. Pritisnite jeziček in odklopite kabel grafične kartice iz grafične kartice.
2. Računalnik položite na levo stran in odstranite dva vijaka (6-32UNCx3,6), s katerima je ohišje grafične kartice pritrjeno na ohišje.
3. Dvignite ohišje grafične kartice iz ohišja računalnika.



4. Odstranite dva vijaka (6-32UNCx3,6), s katerima je grafična kartica pritrjena na ohišje računalnika.
5. Pritrdilni zatič na reži PCIe potisnite stran od grafične kartice, primite kartico za zgornji kot in jo previdno izvlecite iz reže.
6. Dvignite grafično kartico z računalnika.



Ponovna namestitev grafične kartice

OPOMBA: Preden začnete delo v notranjosti računalnika, preberite varnostne informacije, ki so bile priložene računalniku, in upoštevajte navodila v poglavju [Preden začnete delo v notranjosti računalnika](#). Ko končate delo v notranjosti računalnika, upoštevajte navodila v poglavju [Ko končate delo v notranjosti računalnika](#). Dodatne informacije o varnem delu najdete na domači strani za skladnost s predpisi na naslovu www.dell.com/regulatory_compliance.

Teme:

- [Postopek](#)
- [Po postopku](#)

Postopek

1. Grafično kartico poravnajte z režo na ohišju.
2. Kartico poravnajte in namestite v režo na sistemski plošči in jo čvrsto potisnite navzdol, da se zaskoči v pravilen položaj.
3. Znova namestite vijaka (6-32UNCx3,6), s katerima je grafična kartica pritrjena na ohišje.
4. Poravnajte jeziček ohišja grafične kartice z režo na ohišju računalnika.
5. Poravnajte luknje za vijake na ohišju grafične kartice z luknjami za vijake na ohišju računalnika in znova vstavite vijaka (6-32UNCx3,6), s katerima je ohišje grafične kartice pritrjeno na ohišje računalnika.
6. Priključite kabel grafične kartice na grafično kartico.
7. Računalnik postavite v pokončen položaj.

Po postopku

Namestite [desni pokrov](#).

Odstranjevanje hladilnika VR

OPOMBA: Preden začnete delo v notranjosti računalnika, preberite varnostne informacije, ki so bile priložene računalniku, in upoštevajte navodila v poglavju [Preden začnete delo v notranjosti računalnika](#). Ko končate delo v notranjosti računalnika, upoštevajte navodila v poglavju [Ko končate delo v notranjosti računalnika](#). Dodatne informacije o varnem delu najdete na domači strani za skladnost s predpisi na naslovu www.dell.com/regulatory_compliance.

OPOMBA: Hladilnik se lahko med običajnim delovanjem segreje. Preden se ga dotaknete, nekoliko počakajte, da se ohladi.

POZOR: Če želite, da bo hlajenje procesorja čim bolj učinkovito, se ne dotikajte območja za odvajanje toplote na hladilnem telesu procesorja. Olja na vaši koži lahko zmanjšajo sposobnost termalne paste za odvajanje toplote.

Teme:

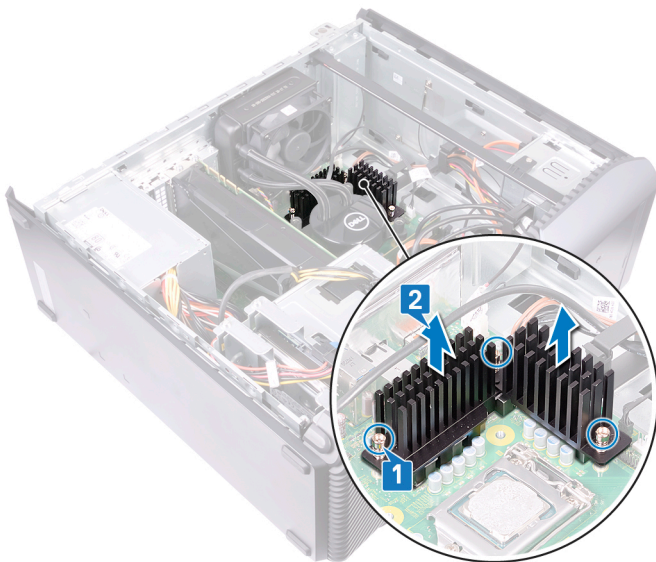
- [Pred postopkom](#)
- [Postopek](#)

Pred postopkom

Odstranite [desni pokrov](#).

Postopek

1. Odvijte tri zaskočne vijake, s katerimi je hladilnik VR pritrjen na sistemsko ploščo.
2. Dvignite hladilnik VR iz ohišja računalnika.



Vnovična namestitev hladilnika VR

OPOMBA: Preden začnete delo v notranjosti računalnika, preberite varnostne informacije, ki so bile priložene računalniku, in upoštevajte navodila v poglavju [Preden začnete delo v notranjosti računalnika](#). Ko končate delo v notranjosti računalnika, upoštevajte navodila v poglavju [Ko končate delo v notranjosti računalnika](#). Dodatne informacije o varnem delu najdete na domači strani za skladnost s predpisi na naslovu www.dell.com/regulatory_compliance.

Teme:

- [Postopek](#)
- [Po postopku](#)

Postopek

1. Poravnajte tri zaskočne vijake na hladilniku VR z režami na sistemski plošči.
2. Privijte zaskočne vijake, s katerimi je hladilnik VR pritrjen na sistemsko ploščo.

Po postopku

Namestite [desni pokrov](#).

Odstranjevanje ventilatorja procesorja

OPOMBA: Preden začnete delo v notranjosti računalnika, preberite varnostne informacije, ki so bile priložene računalniku, in upoštevajte navodila v poglavju [Preden začnete delo v notranjosti računalnika](#). Ko končate delo v notranjosti računalnika, upoštevajte navodila v poglavju [Ko končate delo v notranjosti računalnika](#). Dodatne informacije o varnem delu najdete na domači strani za skladnost s predpisi na naslovu www.dell.com/regulatory_compliance.

Teme:

- [Pred postopkom](#)
- [Postopek](#)

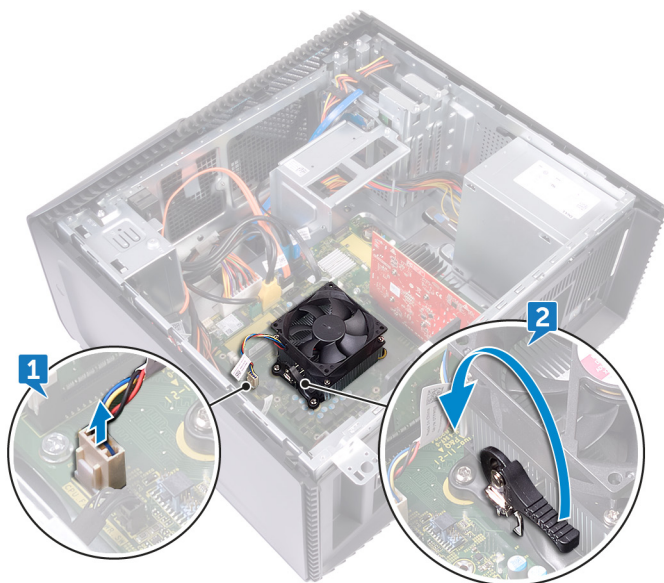
Pred postopkom

Odstranite [desni pokrov](#).

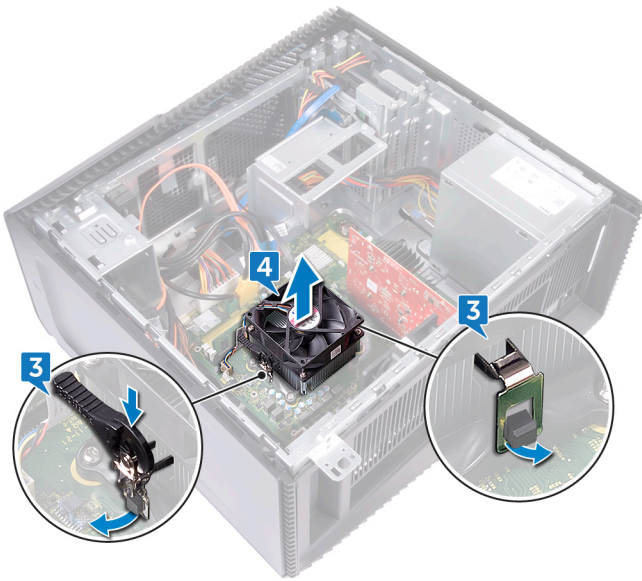
Postopek

OPOMBA: Uporabno samo računalnike z ventilatorjem procesorja.

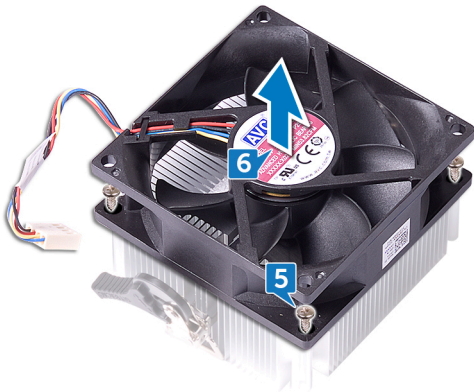
1. Računalnik položite na levo stran in izključite kabel ventilatorja procesorja iz matične plošče.
2. Dvignite sprostitveno ročico na hladilniku



3. Pritisnite ročico in jo sprostite s pritrdilnih zatičev na obeh straneh procesorja.
4. Sklop ventilatorja in hladilnika procesorja dvignite z matične plošče.



5. Odstranite štiri vijake (M3x7,26), s katerimi je ventilator procesorja pritrjen na sklop hladilnika.
6. Ventilator procesorja dvignite s hladilnika.



Ponovna namestitev ventilatorja procesorja

OPOMBA: Preden začnete delo v notranjosti računalnika, preberite varnostne informacije, ki so bile priložene računalniku, in upoštevajte navodila v poglavju [Preden začnete delo v notranjosti računalnika](#). Ko končate delo v notranjosti računalnika, upoštevajte navodila v poglavju [Ko končate delo v notranjosti računalnika](#). Dodatne informacije o varnem delu najdete na domači strani za skladnost s predpisi na naslovu www.dell.com/regulatory_compliance.

Teme:

- [Postopek](#)
- [Po postopku](#)

Postopek

1. Poravnajte luknje za vijake na ventilatorju procesorja z luknjami za vijake na hladilniku.
2. Znova namestite štiri vijake (M3x7,26), s katerimi je ventilator procesorja pritrjen na hladilnik.
3. Sklop ventilatorja in hladilnika poravnajte na režo na procesorju.
4. Poravnajte reže na sprostitveni ročici s pritrdilnimi zatiči na obeh straneh procesorja.
5. Zasukajte sprostitveno ročico nazaj in pritrdite sklop ventilatorja in hladilnika na procesor.
6. Kabel ventilatorja procesorja priključite na sistemsko ploščo.
7. Računalnik postavite v pokončen položaj.

Po postopku

Namestite [desni pokrov](#).

Odstranjevanje hladilnika

OPOMBA: Preden začnete delo v notranjosti računalnika, preberite varnostne informacije, ki so bile priložene računalniku, in upoštevajte navodila v poglavju [Preden začnete delo v notranjosti računalnika](#). Ko končate delo v notranjosti računalnika, upoštevajte navodila v poglavju [Ko končate delo v notranjosti računalnika](#). Dodatne informacije o varnem delu najdete na domači strani za skladnost s predpisi na naslovu www.dell.com/regulatory_compliance.

OPOMBA: Hladilnik se lahko med običajnim delovanjem segreje. Preden se ga dotaknete, nekoliko počakajte, da se ohladi.

POZOR: Če želite, da bo hlajenje procesorja čim bolj učinkovito, se ne dotikajte območja za odvajanje toplote na hladilnem telesu procesorja. Olja na vaši koži lahko zmanjšajo sposobnost termalne paste za odvajanje toplote.

Teme:

- [Pred postopkom](#)
- [Postopek](#)

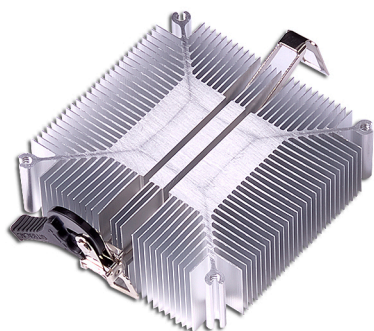
Pred postopkom

1. Odstranite [desni pokrov](#).
2. Odstranite [ventilator procesorja](#).

Postopek

OPOMBA: Uporabno samo za računalnike z ventilatorjem procesorja.

Po opravljenem zgornjem postopku vam ostane hladilnik.



Ponovna namestitev hladilnika

OPOMBA: Preden začnete delo v notranjosti računalnika, preberite varnostne informacije, ki so bile priložene računalniku, in upoštevajte navodila v poglavju [Preden začnete delo v notranjosti računalnika](#). Ko končate delo v notranjosti računalnika, upoštevajte navodila v poglavju [Ko končate delo v notranjosti računalnika](#). Dodatne informacije o varnem delu najdete na domači strani za skladnost s predpisi na naslovu www.dell.com/regulatory_compliance.

POZOR: Zaradi nepravilne namestitve hladilnika lahko pride do poškodb systemske plošče in procesorja.

OPOMBA: Če zamenjate systemsko ploščo ali hladilnik, s priloženo termalno oblogo/pasto zagotovite toplotno prevodnost.

Teme:

- [Postopek](#)
- [Po postopku](#)

Postopek

Hladilnik postavite na čisto in ravno površino.

Po postopku

1. Ponovno namestite [ventilator procesorja](#).
2. Znova namestite [desni pokrov](#).

Odstranjevanje sklopa hlajenja procesorja

OPOMBA: Preden začnete delo v notranjosti računalnika, preberite varnostne informacije, ki so bile priložene računalniku, in upoštevajte navodila v poglavju *Predn začnete delo v notranjosti računalnika*. Ko končate delo v notranjosti računalnika, upoštevajte navodila v poglavju *Ko končate delo v notranjosti računalnika*. Dodatne informacije o varnem delu najdete na domači strani za skladnost s predpisi na naslovu www.dell.com/regulatory_compliance.

Teme:

- Pred postopkom
- Postopek

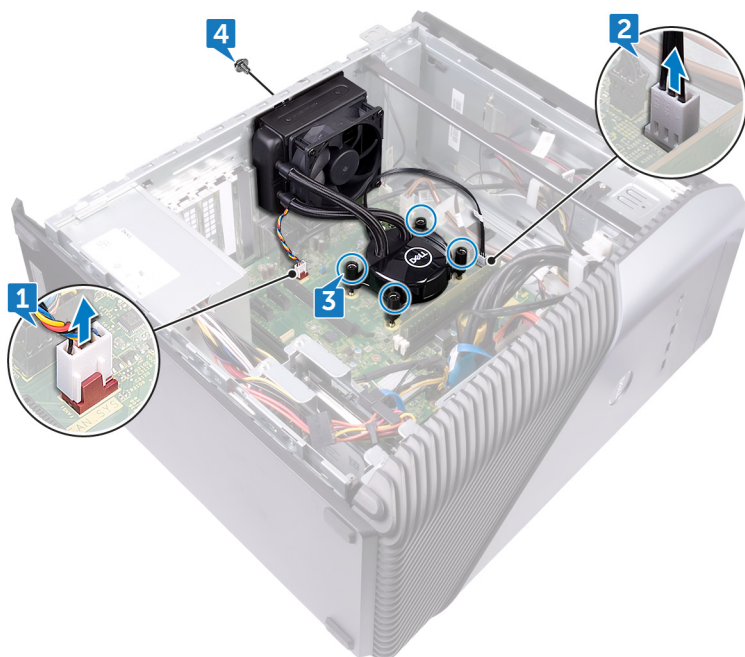
Pred postopkom

Odstranite desni pokrov.

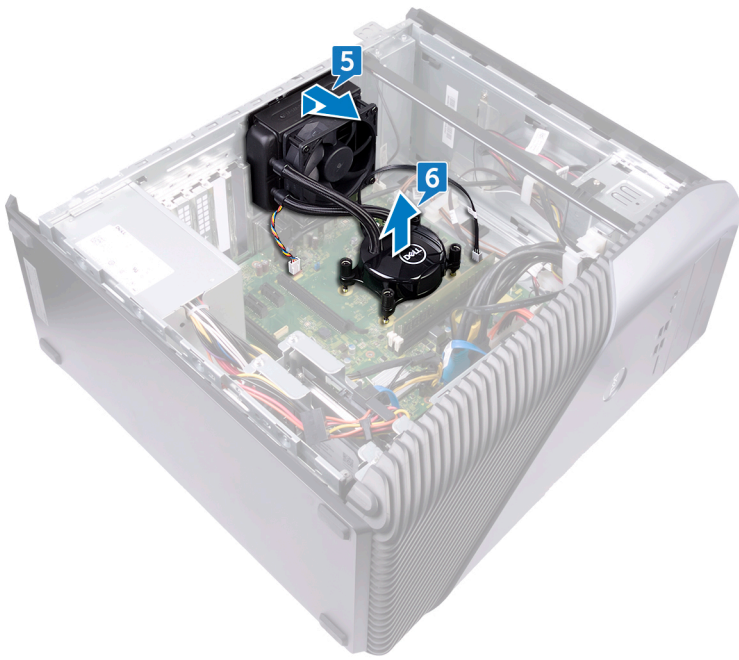
Postopek

OPOMBA: Uporabno samo za računalnike s konfiguracijo sklopa tekočinskega hlajenja.

1. Računalnik položite na levo stran in izključite kabel ventilatorja iz sistemske plošče.
2. Kabel sklopa hladilnika procesorja izključite iz sistemske plošče.
3. Po obratnem vrstnem redu (označenem na sklopu hladilnika procesorja), odvijte zaskočne vijake, ki pritrujejo sklop hladilnika na sistemsko ploščo.
4. Odstranite vijak (6-32UNCx3,6), s katerim je ventilator pritrjen na ohišje računalnika.



5. Dvignite in odstranite ventilator iz ohišja.
6. S sistemske plošče dvignite sklop hladilnika procesorja in ventilator.



Namestitev sklopa hlajenja procesorja

OPOMBA: Preden začnete delo v notranjosti računalnika, preberite varnostne informacije, ki so bile priložene računalniku, in upoštevajte navodila v poglavju [Preden začnete delo v notranjosti računalnika](#). Ko končate delo v notranjosti računalnika, upoštevajte navodila v poglavju [Ko končate delo v notranjosti računalnika](#). Dodatne informacije o varnem delu najdete na domači strani za skladnost s predpisi na naslovu www.dell.com/regulatory_compliance.

Teme:

- [Postopek](#)
- [Po postopku](#)

Postopek

1. Poravnajte štiri zaščitne vijake na sklopu hladilnika procesorja z režo na matični plošči.
2. Po vrstnem redu (označenem na sklopu hladilnika procesorja), odvijte zaskočne vijake, ki pritrjujejo sklop hladilnika na sistemsko ploščo.
3. Poravnajte jezička na ventilatorju z režami na ohišju in namestite ventilator.
4. Znova namestite vijak (6-32UNCx3,6), s katerim je ventilator pritrjen na ohišje računalnika.
5. Priključite kabel sklopa hladilnika procesorja na sistemsko ploščo.
6. Računalnik postavite v pokončen položaj.
7. Priključite kabel ventilatorja na sistemsko ploščo.
8. Računalnik postavite v pokončen položaj.

Po postopku

Znova namestite [desni pokrov](#).

Odstranjevanje procesorja

OPOMBA: Preden začnete delo v notranjosti računalnika, preberite varnostne informacije, ki so bile priložene računalniku, in upoštevajte navodila v poglavju [Preden začnete delo v notranjosti računalnika](#). Ko končate delo v notranjosti računalnika, upoštevajte navodila v poglavju [Ko končate delo v notranjosti računalnika](#). Dodatne informacije o varnem delu najdete na domači strani za skladnost s predpisi na naslovu www.dell.com/regulatory_compliance.

Teme:

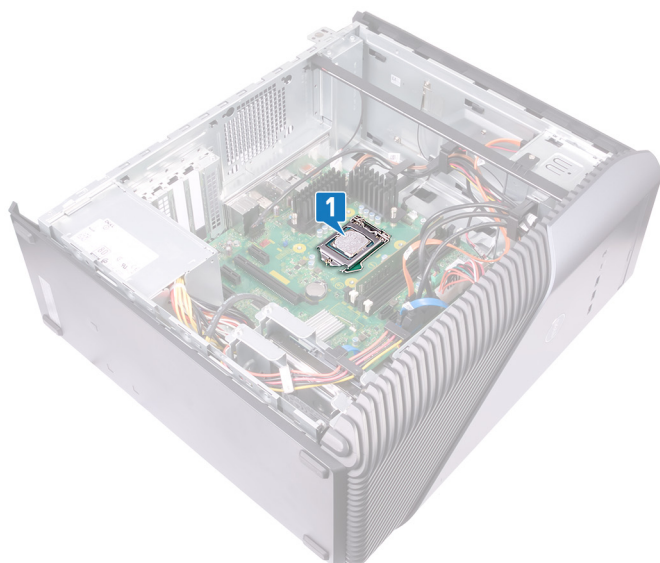
- [Pred postopkom](#)
- [Postopek](#)

Pred postopkom

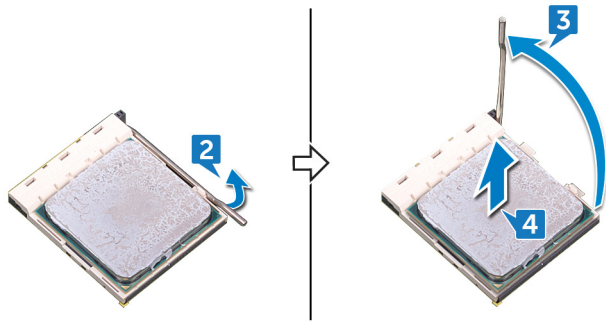
1. Odstranite [desni pokrov](#).
2. Odstranite [sklop hladilnika procesorja](#) ali [ventilator procesorja](#).

Postopek

1. Računalnik položite na levo stran in na matični plošči poiščite procesor.



2. Pritisnite sprostitveno ročico navzdol in nato stran od procesorja, s čimer jo sprostite z varnostnega jezička.
3. Sprostitveno ročico popolnoma dvignite in odprite pokrov procesorja.
4. Dvignite procesor iz podnožja procesorja.



Zamenjava procesorja

OPOMBA: Preden začnete delo v notranjosti računalnika, preberite varnostne informacije, ki so bile priložene računalniku, in upoštevajte navodila v poglavju [Preden začnete delo v notranjosti računalnika](#). Ko končate delo v notranjosti računalnika, upoštevajte navodila v poglavju [Ko končate delo v notranjosti računalnika](#). Dodatne informacije o varnem delu najdete na domači strani za skladnost s predpisi na naslovu www.dell.com/regulatory_compliance.

POZOR: Če zamenjate procesor ali hladilno telo, s priloženo termalno pasto zagotovite toplotno prevodnost.

OPOMBA: Novemu procesorju je pri dostavi v paketu priložena termalna obloga. V nekaterih primerih je pri dostavi termalna obloga na procesor že nameščena.

Teme:

- [Postopek](#)
- [Po postopku](#)

Postopek

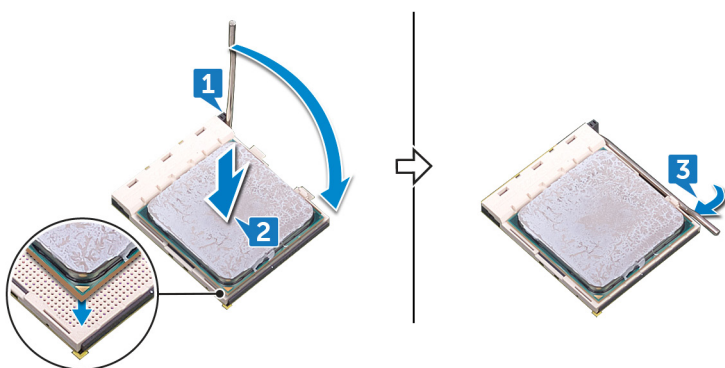
1. Sprostitutvena ročica na podnožju procesorja mora biti povsem razširjena v odprtem položaju.

POZOR: Vogal nožice 1 procesorja ima trikotnik, ki se poravnava s trikotnikom na vogalu nožice 1 na podnožju procesorja. Ko je procesor pravilno nameščen, so vsi štirje vogali poravnani na enaki višini. Če je vsaj en vogal procesorja višji od drugih, procesor ni pravilno nameščen.

2. Poravnajte zareze na procesorju z jezički na podnožju procesorja, nato procesor položite v podnožje procesorja.

POZOR: Zagotovite, da je zareza pokrova procesorja pod izravnalno linijo.

3. Ko se procesor popolnoma uleže v podnožje, sprostitutveno ročico zasukajte navzdol in jo položite pod jeziček na pokrovu procesorja.



4. Računalnik postavite v pokončen položaj.

Po postopku

1. Znova namestite [sklop hladilnika procesorja](#) or [ventilator procesorja](#).
2. Znova namestite [desni pokrov](#).

Odstranjevanje napajalnika

OPOMBA: Preden začnete delo v notranjosti računalnika, preberite varnostne informacije, ki so bile priložene računalniku, in upoštevajte navodila v poglavju [Preden začnete delo v notranjosti računalnika](#). Ko končate delo v notranjosti računalnika, upoštevajte navodila v poglavju [Ko končate delo v notranjosti računalnika](#). Dodatne informacije o varnem delu najdete na domači strani za skladnost s predpisi na naslovu www.dell.com/regulatory_compliance.

Teme:

- [Pred postopkom](#)
- [Postopek](#)

Pred postopkom

Odstranite [desni pokrov](#).

Postopek

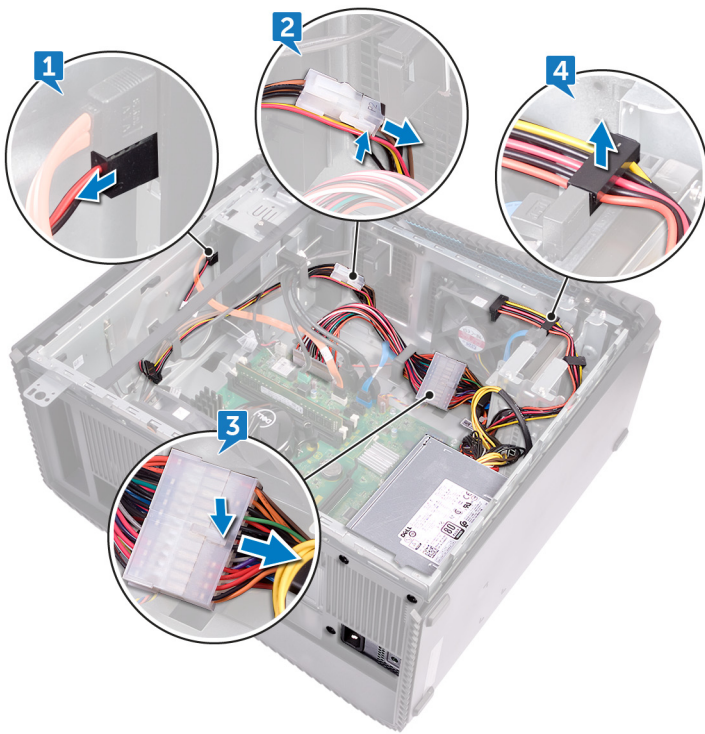
OPOMBA: Med odstranjevanjem enote za napajanje bodite pozorni na napeljavo kablov, da jih boste lahko pravilno znova namestili.

OPOMBA: Izključite kable iz vodil napeljave na ohišju, da se izognete morebitnim poškodbam kablov.

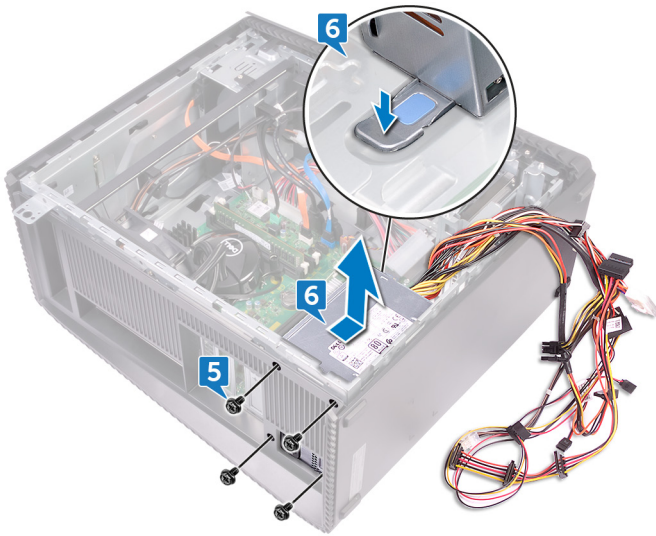
OPOMBA: Izključite napajalne kable iz podaljškov.

1. Računalnik položite na levo stran in iz optičnega diska izključite napajalni kabel.
2. Pritisnite varovalno sponko in izključite kabel enote za napajanje iz napajalnega kabla procesorja.
3. Pritisnite varovalno sponko in izključite kabel enote za napajanje iz systemske plošče.
4. Iz trdih diskov izključite napajalne kable.

OPOMBA: Pri računalnikih z grafično kartico, ki ima priključen napajalni kabel, izključite napajalni kabel iz grafične kartice.



5. Odstranite tri vijake (6-32UNCx6,3), s katerimi je enota za napajanje pritrjena na ohišje.
6. Pritisnite sponko in potisnite enoto za napajanje proti sprednjemu delu ohišja, nato pa jo skupaj s kabli dvignite z ohišja.



Ponovna namestitev napajalnika

OPOMBA: Preden začnete delo v notranjosti računalnika, preberite varnostne informacije, ki so bile priložene računalniku, in upoštevajte navodila v poglavju [Preden začnete delo v notranjosti računalnika](#). Ko končate delo v notranjosti računalnika, upoštevajte navodila v poglavju [Ko končate delo v notranjosti računalnika](#). Dodatne informacije o varnem delu najdete na domači strani za skladnost s predpisi na naslovu www.dell.com/regulatory_compliance.

Teme:

- [Postopek](#)
- [Po postopku](#)

Postopek

1. Napajalnik položite na ohišje računalnika.
2. Enoto za napajanje potisnite proti zadnjem delu ohišja tako, da se zaskoči na mesto.
3. Poravnajte odprtine za vijake na enoti za napajanje z odprtinami za vijake na ohišju.
4. Znova namestite štiri vijake (6-32UNCx6,3), s katerimi je enota za napajanje pritrjena na ohišje.
5. Speljite kabel enote za napajanje skozi vodila na ohišju.
6. Priključite napajalne kable v podaljške.
7. Napajalni kabel procesorja in napajalni kabel systemske plošče priključite na sistemsko ploščo.
8. Priključite napajalne kable na trde diske in optični pogon.

OPOMBA: Pri računalnikih z grafično kartico po potrebi priključite napajalni kabel v grafično kartico.

9. Računalnik postavite v pokončen položaj.

Po postopku

Namestite [desni pokrov](#).

Odstranjevanje zgornjega pokrova

OPOMBA: Preden začnete delo v notranjosti računalnika, preberite varnostne informacije, ki so bile priložene računalniku, in upoštevajte navodila v poglavju [Preden začnete delo v notranjosti računalnika](#). Ko končate delo v notranjosti računalnika, upoštevajte navodila v poglavju [Ko končate delo v notranjosti računalnika](#). Dodatne informacije o varnem delu najdete na domači strani za skladnost s predpisi na naslovu www.dell.com/regulatory_compliance.

Teme:

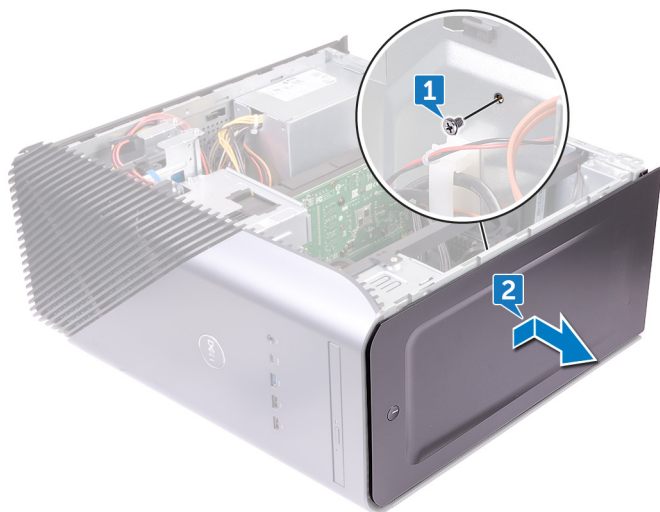
- [Pred postopkom](#)
- [Postopek](#)

Pred postopkom

Odstranite [desni pokrov](#).

Postopek

1. Računalnik položite na levo stran in odstranite vijak (M3x5), s katerim je zgornji pokrov pritrjen na ohišje.
2. Potisnite zgornji pokrov proti zadnjemu delu ohišja in odstranite zgornji pokrov z ohišja.



Vnovična namestitvev zgornjega pokrova

OPOMBA: Preden začnete delo v notranjosti računalnika, preberite varnostne informacije, ki so bile priložene računalniku, in upoštevajte navodila v poglavju [Preden začnete delo v notranjosti računalnika](#). Ko končate delo v notranjosti računalnika, upoštevajte navodila v poglavju [Ko končate delo v notranjosti računalnika](#). Dodatne informacije o varnem delu najdete na domači strani za skladnost s predpisi na naslovu www.dell.com/regulatory_compliance.

Teme:

- [Postopek](#)
- [Po postopku](#)

Postopek

1. Poravnajte jezičke zgornjega nosilca z režami na ohišju.
2. Potisnite zgornji pokrov proti sprednjemu delu ohišja in pritrdite pokrov v pravilen položaj.
3. Znova namestite vijak (M3x5), s katerim je zgornji pokrov pritrjen na ohišje.
4. Računalnik postavite v pokončen položaj.

Po postopku

Namestite [desni pokrov](#).

Odstranjevanje sprednjega okvirja

OPOMBA: Preden začnete delo v notranjosti računalnika, preberite varnostne informacije, ki so bile priložene računalniku, in upoštevajte navodila v poglavju [Preden začnete delo v notranjosti računalnika](#). Ko končate delo v notranjosti računalnika, upoštevajte navodila v poglavju [Ko končate delo v notranjosti računalnika](#). Dodatne informacije o varnem delu najdete na domači strani za skladnost s predpisi na naslovu www.dell.com/regulatory_compliance.

Teme:

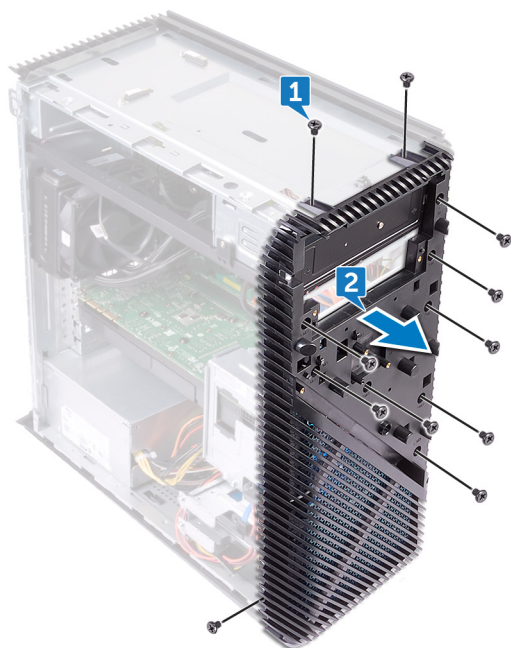
- [Pred postopkom](#)
- [Postopek](#)

Pred postopkom

1. Odstranite [desni pokrov](#).
2. Odstranite [sprednji pokrov](#).
3. Odstranite [tanki optični pogon](#).
4. Odstranite [sprednjo V/I-ploščo](#).
5. Odstranite [ploščo z logotipom](#).
6. Odstranite [ploščico z lučkami na sprednji plošči](#).
7. Odstranite [svetlobno palico](#).
8. Odstranite [zgornji pokrov](#).

Postopek

1. Postavite računalnik v pokončen položaj in odstranite 11 vijakov (M3x5), s katerimi je sprednji okvir pritrjen na ohišje.
2. Odstranite sprednji okvir z ohišja.



Ponovna namestitev sprednjega okvirja

OPOMBA: Preden začnete delo v notranjosti računalnika, preberite varnostne informacije, ki so bile priložene računalniku, in upoštevajte navodila v poglavju [Preden začnete delo v notranjosti računalnika](#). Ko končate delo v notranjosti računalnika, upoštevajte navodila v poglavju [Ko končate delo v notranjosti računalnika](#). Dodatne informacije o varnem delu najdete na domači strani za skladnost s predpisi na naslovu www.dell.com/regulatory_compliance.

Teme:

- [Postopek](#)
- [Po postopku](#)

Postopek

1. Sprednji okvir poravnajte z režami na ohišju.
2. Znova namestite 11 vijakov (M3x5), s katerimi je sprednji okvir pritrjen na ohišje, in obrnite računalnik tako, da bo stransko ohišje obrnjeno navzgor.

Po postopku

1. Znova namestite [zgornji pokrov](#).
2. Znova namestite [svetlobno palico](#).
3. Znova namestite [ploščico z lučkami na sprednji plošči](#).
4. Znova namestite [ploščo z logotipom](#).
5. Znova namestite [sprednjo V/I-ploščo](#).
6. Znova namestite [tanki optični pogon](#).
7. Znova namestite [sprednji pokrov](#).
8. Znova namestite [desni pokrov](#).

Odstranjevanje plošče gumba za vklop

OPOMBA: Preden začnete delo v notranjosti računalnika, preberite varnostne informacije, ki so bile priložene računalniku, in upoštevajte navodila v poglavju [Preden začnete delo v notranjosti računalnika](#). Ko končate delo v notranjosti računalnika, upoštevajte navodila v poglavju [Ko končate delo v notranjosti računalnika](#). Dodatne informacije o varnem delu najdete na domači strani za skladnost s predpisi na naslovu www.dell.com/regulatory_compliance.

Teme:

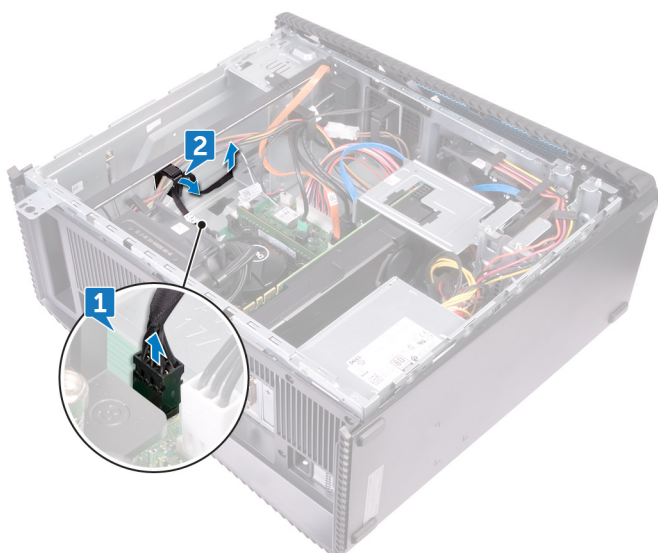
- [Pred postopkom](#)
- [Postopek](#)

Pred postopkom

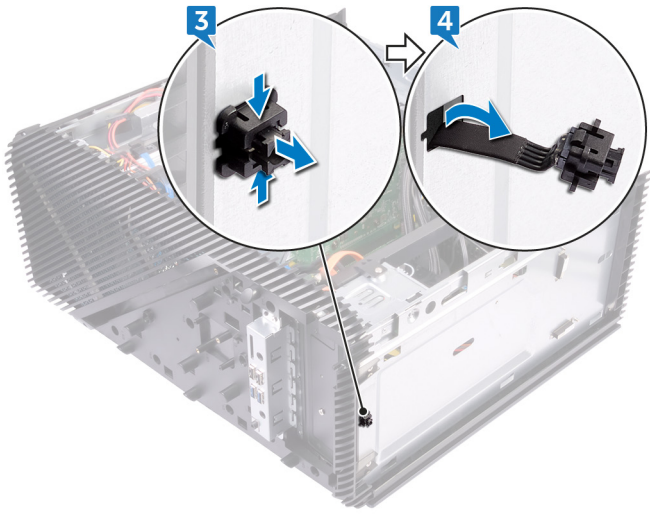
1. Odstranite [desni pokrov](#).
2. Odstranite [sprednji pokrov](#).
3. Odstranite [tanki optični pogon](#).
4. Odstranite [zgornji pokrov](#).

Postopek

1. Računalnik položite na levo stran in izključite kabel gumba za vklop iz matične plošče.
2. Odstranite kabel gumba za vklop iz vodil napeljave na ohišju.



3. Pritisnite jeziček na plošči gumba za vklop ter modul tako sprostite z vrhnje plošče.
4. Ploščo gumba za vklop skupaj s kablom odstranite skozi režo na vrhnji plošči.



Namestitev plošče gumba za vklop

OPOMBA: Preden začnete delo v notranjosti računalnika, preberite varnostne informacije, ki so bile priložene računalniku, in upoštevajte navodila v poglavju [Preden začnete delo v notranjosti računalnika](#). Ko končate delo v notranjosti računalnika, upoštevajte navodila v poglavju [Ko končate delo v notranjosti računalnika](#). Dodatne informacije o varnem delu najdete na domači strani za skladnost s predpisi na naslovu www.dell.com/regulatory_compliance.

Teme:

- [Postopek](#)
- [Po postopku](#)

Postopek

1. Kabel plošče gumba za vklop speljite skozi režo v zgornji plošči.
2. Modul gumba za vklop poravnajte in potisnite, da se zaskoči v režo na zgornji plošči.
3. Speljite kabel plošče gumba za vklop skozi vodila napeljave na ohišju.
4. Priključite kabel gumba za vklop na sistemsko ploščo.
5. Računalnik postavite v pokončen položaj.

Po postopku

1. Znova namestite [zgornji pokrov](#).
2. Znova namestite [tanki optični pogon](#).
3. Znova namestite [sprednji pokrov](#).
4. Znova namestite [desni pokrov](#).

Odstranjevanje antene

OPOMBA: Preden začnete delo v notranjosti računalnika, preberite varnostne informacije, ki so bile priložene računalniku, in upoštevajte navodila v poglavju [Preden začnete delo v notranjosti računalnika](#). Ko končate delo v notranjosti računalnika, upoštevajte navodila v poglavju [Ko končate delo v notranjosti računalnika](#). Dodatne informacije o varnem delu najdete na domači strani za skladnost s predpisi na naslovu www.dell.com/regulatory_compliance.

Teme:

- [Pred postopkom](#)
- [Postopek](#)

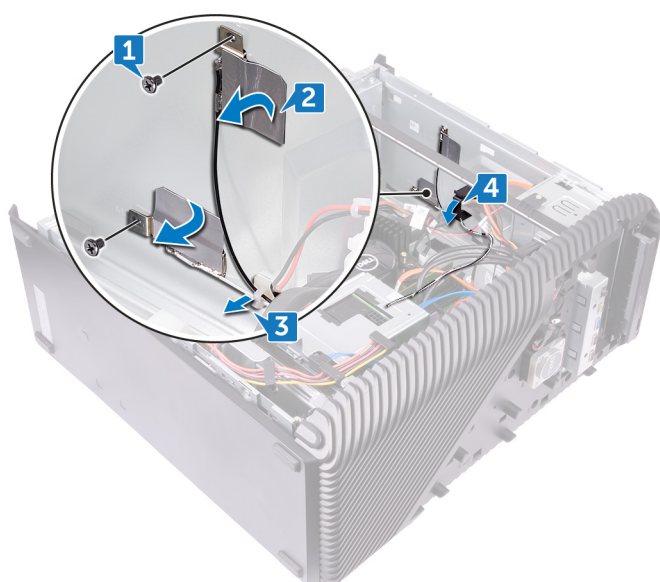
Pred postopkom

1. Odstranite [desni pokrov](#).
2. Odstranite [brezžično kartico](#).

Postopek

OPOMBA: Pri odstranjevanju belega in črnega antenskega kabla si zapomnite, kako sta bila napeljana na ohišju računalnika, da ju boste lahko znova pravilno napeljali.

1. Računalnik položite na levo stran in odstranite vijak (M3x5), s katerim so kabli antene pritrjeni na ohišje.
2. Odlepите trak, s katerim so antenski kabli pritrjeni na ohišje.
3. Odstranite vijak (M3x5) in trak, s katerima so antenski kabli pritrjeni na ohišje.
4. Antenske kable odstranite z vodil za napeljavo na ohišju.



Namestitev antene

OPOMBA: Preden začnete delo v notranjosti računalnika, preberite varnostne informacije, ki so bile priložene računalniku, in upoštevajte navodila v poglavju [Preden začnete delo v notranjosti računalnika](#). Ko končate delo v notranjosti računalnika, upoštevajte navodila v poglavju [Ko končate delo v notranjosti računalnika](#). Dodatne informacije o varnem delu najdete na domači strani za skladnost s predpisi na naslovu www.dell.com/regulatory_compliance.

Teme:

- [Postopek](#)
- [Po postopku](#)

Postopek

1. Antenske kable poravnajte z režami na ohišju in jih prilepite na ohišje.
2. Znova namestite dva vijaka (M3x5), s katerima so antenski kabli pritrjeni na ohišje.
3. Kable antene speljite skozi vodila na ohišju računalnika.
4. Računalnik postavite v pokončen položaj.

Po postopku

1. Ponovno namestite [brezžično kartico](#).
2. Znova namestite [desni pokrov](#).

Odstranjevanje levega pokrova

OPOMBA: Preden začnete delo v notranjosti računalnika, preberite varnostne informacije, ki so bile priložene računalniku, in upoštevajte navodila v poglavju [Preden začnete delo v notranjosti računalnika](#). Ko končate delo v notranjosti računalnika, upoštevajte navodila v poglavju [Ko končate delo v notranjosti računalnika](#). Dodatne informacije o varnem delu najdete na domači strani za skladnost s predpisi na naslovu www.dell.com/regulatory_compliance.

Teme:

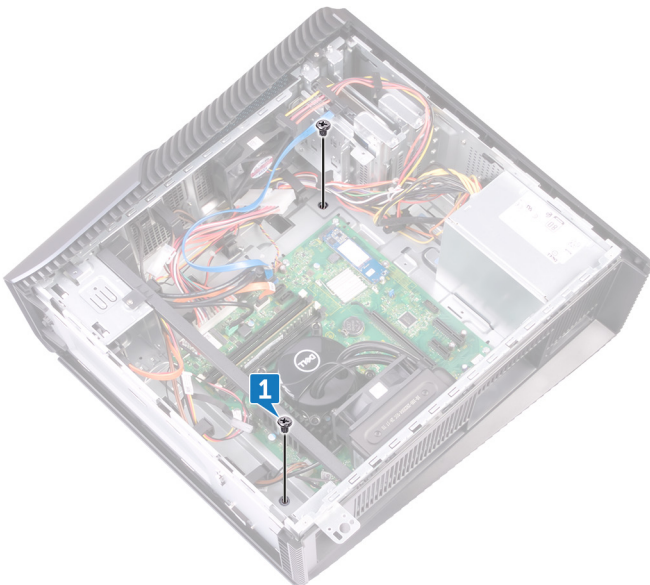
- [Pred postopkom](#)
- [Postopek](#)

Pred postopkom

Odstranite [desni pokrov](#).

Postopek

1. Računalnik položite na levo stran in odstranite dva vijaka (M3x5), s katerima je levi pokrov pritrjen na ohišje.



2. Previdno obrnite računalnik.
3. Potisnite in dvignite levi pokrov z ohišja.



Namestitev levega pokrova

OPOMBA: Preden začnete delo v notranjosti računalnika, preberite varnostne informacije, ki so bile priložene računalniku, in upoštevajte navodila v poglavju [Preden začnete delo v notranjosti računalnika](#). Ko končate delo v notranjosti računalnika, upoštevajte navodila v poglavju [Ko končate delo v notranjosti računalnika](#). Dodatne informacije o varnem delu najdete na domači strani za skladnost s predpisi na naslovu www.dell.com/regulatory_compliance.

Teme:

- [Postopek](#)
- [Po postopku](#)

Postopek

1. Poravnajte jezička na levem pokrovu z režami na ohišju računalnika in pritisnite pokrov, da se zaskoči.
2. Znova namestite vijaka (M3x5), s katerima je levi pokrov pritrjen na ohišje.
3. Računalnik postavite v pokončen položaj.

Po postopku

Namestite [desni pokrov](#).

Odstranjevanje spodnjega pokrova

OPOMBA: Preden začnete delo v notranjosti računalnika, preberite varnostne informacije, ki so bile priložene računalniku, in upoštevajte navodila v poglavju [Preden začnete delo v notranjosti računalnika](#). Ko končate delo v notranjosti računalnika, upoštevajte navodila v poglavju [Ko končate delo v notranjosti računalnika](#). Dodatne informacije o varnem delu najdete na domači strani za skladnost s predpisi na naslovu www.dell.com/regulatory_compliance.

Teme:

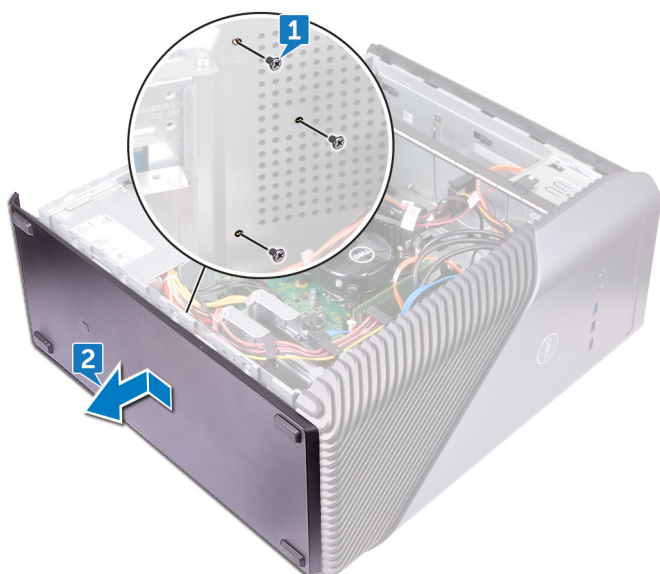
- [Pred postopkom](#)
- [Postopek](#)

Pred postopkom

Odstranite [desni pokrov](#).

Postopek

1. Računalnik položite na levo stran in odstranite tri vijake (M3x5), s katerimi je spodnji pokrov pritrjen na ohišje.
2. Potisnite in odstranite spodnji pokrov z ohišja.



Namestitev spodnjega pokrova

OPOMBA: Preden začnete delo v notranjosti računalnika, preberite varnostne informacije, ki so bile priložene računalniku, in upoštevajte navodila v poglavju [Preden začnete delo v notranjosti računalnika](#). Ko končate delo v notranjosti računalnika, upoštevajte navodila v poglavju [Ko končate delo v notranjosti računalnika](#). Dodatne informacije o varnem delu najdete na domači strani za skladnost s predpisi na naslovu www.dell.com/regulatory_compliance.

Teme:

- [Postopek](#)
- [Po postopku](#)

Postopek

1. Nagnite računalnik proti sprednjemu delu, da bo podnožje obrnjeno navzgor.
2. Jezičke na spodnjem pokrovu poravnajte z režami na ohišju računalnika in pritisnite spodnji pokrov, da se zaskoči v pravi položaj.
3. Odstranite tri vijake (M3x5), s katerimi je spodnji pokrov pritrjen na ohišje.
4. Računalnik postavite v pokončen položaj.

Po postopku

Namestite [desni pokrov](#).

Odstranjevanje hrbtnega pokrova

OPOMBA: Preden začnete delo v notranjosti računalnika, preberite varnostne informacije, ki so bile priložene računalniku, in upoštevajte navodila v poglavju [Preden začnete delo v notranjosti računalnika](#). Ko končate delo v notranjosti računalnika, upoštevajte navodila v poglavju [Ko končate delo v notranjosti računalnika](#). Dodatne informacije o varnem delu najdete na domači strani za skladnost s predpisi na naslovu www.dell.com/regulatory_compliance.

Teme:

- [Pred postopkom](#)
- [Postopek](#)

Pred postopkom

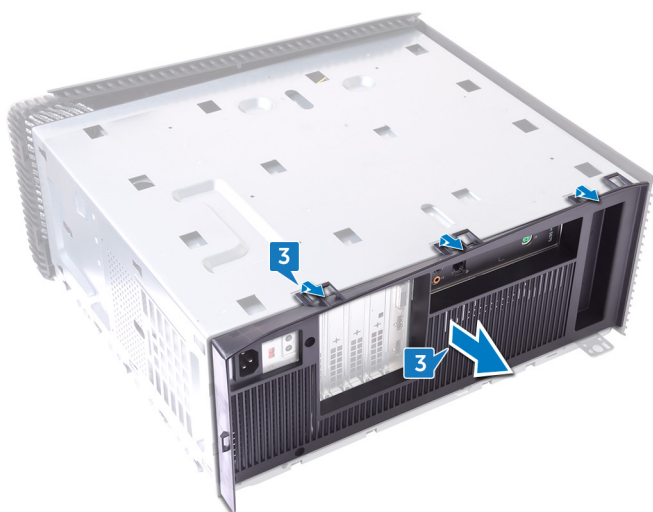
1. Odstranite [desni pokrov](#).
2. Odstranite [napajalnik](#).
3. Odstranite [zgornji pokrov](#).
4. Odstranite [levi pokrov](#).
5. Odstranite [spodnji pokrov](#).

Postopek

1. Odstranite vijaka (M3x5), s katerima je zgornji nosilec pritrjen na ohišje.
2. Dvignite zgornji nosilec z ohišja računalnika.



3. Obrnite računalnik tako, da bo stransko ohišje obrnjeno navzgor, nato pa reže na hrbtnem pokrovu sprostite z jezičkov na ohišju in odstranite pokrov z ohišja.



Ponovna namestitvev hrbtnege pokrova

OPOMBA: Preden začnete delo v notranjosti računalnika, preberite varnostne informacije, ki so bile priložene računalniku, in upoštevajte navodila v poglavju [Preden začnete delo v notranjosti računalnika](#). Ko končate delo v notranjosti računalnika, upoštevajte navodila v poglavju [Ko končate delo v notranjosti računalnika](#). Dodatne informacije o varnem delu najdete na domači strani za skladnost s predpisi na naslovu www.dell.com/regulatory_compliance.

Teme:

- [Postopek](#)
- [Po postopku](#)

Postopek

1. Reže na hrbtnem pokrovu poravnajte z jezički na ohišju računalnika in pritisnite pokrov, da se zaskoči v pravilen položaj.
2. Luknje za vijake na zgornjem nosilcu poravnajte z luknjami za vijake na ohišju.
3. Znova namestite vijaka (M3x5), s katerima je zgornji nosilec pritrjen na ohišje.
4. Računalnik postavite v pokončen položaj.

Po postopku

1. Znova namestite [spodnji pokrov](#).
2. Namestite [levi pokrov](#).
3. Znova namestite [zgornji pokrov](#).
4. Znova namestite [napajalnik](#).
5. Znova namestite [desni pokrov](#).

Odstranjevanje matične plošče

- OPOMBA:** Preden začnete delo v notranjosti računalnika, preberite varnostne informacije, ki so bile priložene računalniku, in upoštevajte navodila v poglavju [Preden začnete delo v notranjosti računalnika](#). Ko končate delo v notranjosti računalnika, upoštevajte navodila v poglavju [Ko končate delo v notranjosti računalnika](#). Dodatne informacije o varnem delu najdete na domači strani za skladnost s predpisi na naslovu www.dell.com/regulatory_compliance.
- OPOMBA:** Servisna številka vašega računalnika je shranjena v matični plošči. Po ponovni namestitvi matične plošče morate servisno oznako morate v program za nastavitvev BIOS.
- OPOMBA:** Z zamenjavo matične plošče odstranite vse spremembe, ki ste jih naredili v BIOS-u s programom za nastavitvev BIOS-a. Po zamenjavi matične plošče morate znova spremeniti ustrezne nastavitve.
- OPOMBA:** Preden odklopite kable s systemske plošče, si zapomnite mesto priključkov, da jih boste lahko pozneje, ko boste ponovno namestili systemsko ploščo, spet pravilno priključili.

Teme:

- [Pred postopkom](#)
- [Postopek](#)

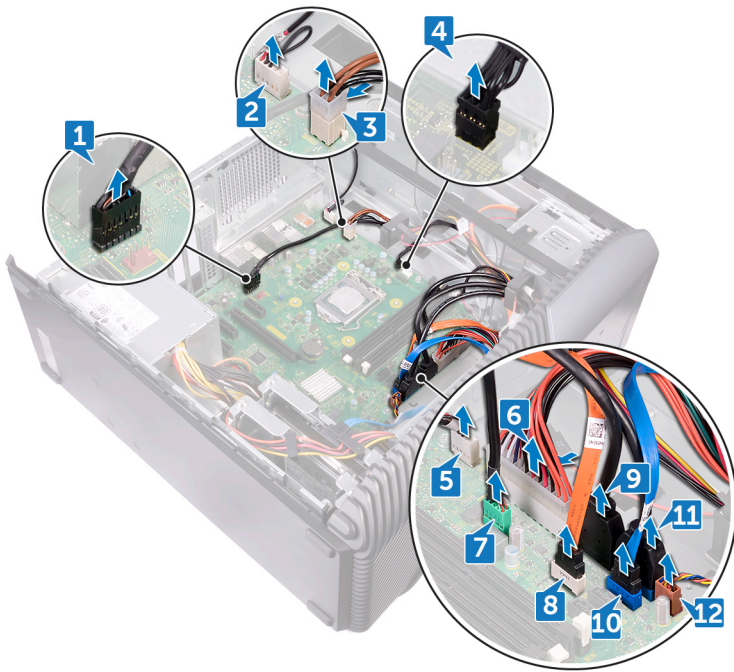
Pred postopkom

1. Odstranite [desni pokrov](#).
2. Odstranite [pomnilniški modul](#).
3. Odstranite [pogon SSD](#).
4. Odstranite [brezžično kartico](#).
5. Odstranite [grafično kartico](#).
6. Odstranite [hladilnik VR](#).
7. Odstranite [sklop hladilnika procesorja](#) ali [ventilator procesorja](#).
8. Odstranite [procesor](#).

Postopek

- OPOMBA:** Pri odstranjevanju systemske plošče si zapomnite, kako so bili napeljeni kabli, da jih boste lahko znova pravilno napeljali.

1. Računalnik položite na levo stran in izključite kabel sprednjega zvočnega modula s systemske plošče.
2. S systemske plošče odklopite kabel svetlobne palice.
3. S systemske plošče odklopite napajalni kabel procesorja.
4. Pritisnite varovalno sponko in odklopite kabel plošče gumba za vklop s systemske plošče.
5. S systemske plošče odklopite kabel svetlobne palice.
6. Pritisnite varovalno sponko in odklopite kabel napajalnika s systemske plošče.
7. S systemske plošče odklopite kabel za USB 2.0.
8. S systemske plošče odklopite kabel SATA1.
9. S systemske plošče odklopite kabel za USB 3.1 (Type-C).
10. S systemske plošče odklopite kabel SATA0.
11. S systemske plošče odklopite kabel za USB 3.0.
12. S systemske plošče odklopite kabel ventilatorja na sprednjem delu ohišja.



- 13. Odstranite osem vijakov (6-32UNCx6,3), s katerimi je sistemska plošča pritrjena na ohišje.
- 14. Sistemska ploščo dvignite in jo odstranite iz ohišja.



Ponovna namestitev matične plošče

- OPOMBA:** Preden začnete delo v notranjosti računalnika, preberite varnostne informacije, ki so bile priložene računalniku, in upoštevajte navodila v poglavju [Preden začnete delo v notranjosti računalnika](#). Ko končate delo v notranjosti računalnika, upoštevajte navodila v poglavju [Ko končate delo v notranjosti računalnika](#). Dodatne informacije o varnem delu najdete na domači strani za skladnost s predpisi na naslovu www.dell.com/regulatory_compliance.
- OPOMBA:** Servisna številka vašega računalnika je shranjena v matični plošči. Po ponovni namestitvi matične plošče morate servisno oznako morate v program za nastavitve BIOS.
- OPOMBA:** Z zamenjavo matične plošče odstranite vse spremembe, ki ste jih naredili v BIOS-u s programom za nastavitve BIOS-a. Po zamenjavi matične plošče morate znova spremeniti ustrezne nastavitve.

Teme:

- [Postopek](#)
- [Po postopku](#)

Postopek

1. Sistemsko ploščo poravnajte z režami na ohišju in namestite sistemsko ploščo v ustrezen položaj.
2. Znova namestite osem vijakov (6-32UNCx6,3), s katerimi je sistemsko ploščo pritrjena na ohišje.
3. Kabel ventilatorja na sprednjem delu ohišja, kabel za USB 3.0, kabel SATA0, kabel za USB 3.1 (Type-C), kabel SATA1, kabel za USB 2.0, kabel napajalnika, kabel svetlobne palice, kabel plošče gumba za vklop, napajalni kabel procesorja, kabel svetlobne palice in kabel sprednjega zvočnega modula napeljite skozi vodila na ohišju ter jih priključite v ustrezne priključke na sistemski plošči.
4. Računalnik postavite v pokončen položaj.

Po postopku

1. Znova namestite [procesor](#).
2. Znova namestite [sklop hladilnika procesorja](#) ali [ventilator procesorja](#).
3. Znova namestite [hladilnik VR](#).
4. Znova namestite [grafično kartico](#).
5. Znova namestite [brezžično kartico](#).
6. Znova namestite [pogon SSD](#).
7. Znova namestite [pomnilniški modul](#).
8. Znova namestite [desni pokrov](#).

Program za nastavitve BIOS

Teme:

- Pregled BIOS-a
- Odpiranje programa za nastavitve BIOS-a
- Izbris pozabljenih gesel
- Kako počistiti nastavitve CMOS

Pregled BIOS-a

BIOS upravlja tok podatkov med računalnikovim operacijskim sistemom in priključenimi napravami, kot so trdi disk, grafična kartica, tipkovnica, miška in tiskalnik.

Odpiranje programa za nastavitve BIOS-a

1. Vključite (ali znova zaženite) računalnik.
2. Ko se med preizkusom POST prikaže logotip DELL, bodite pozorni na pozivnik F2, in ko se pojavi, takoj pritisnite F2.

OPOMBA: Pozivnik F2 označuje, da je tipkovnica inicializirana. Ta pozivnik se lahko pojavi zelo hitro, zato morate biti pozorni nanj in potem pritisniti F2. Če F2 pritisnete, preden se pojavi pozivnik F2, se to dejanje izgubi. Če čakate predolgo in se pojavi logotip operacijskega sistema, počakajte tako dolgo, dokler ne zagledate namizja. Potem izklopite računalnik in poskusite znova.

Izbris pozabljenih gesel

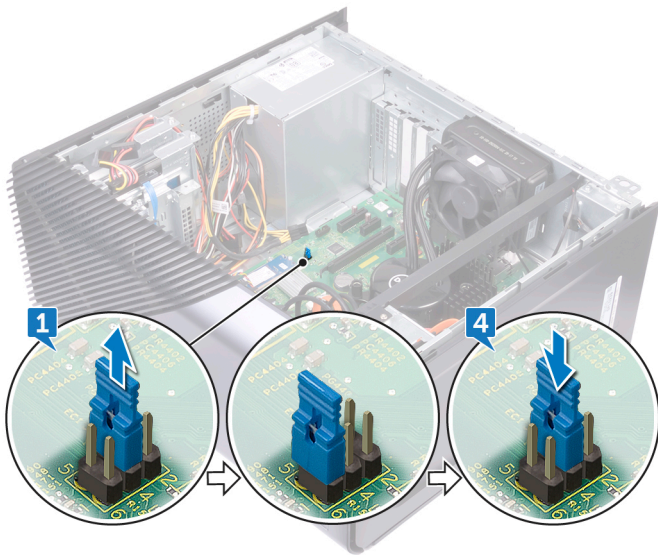
OPOMBA: Preden začnete delo v notranjosti računalnika, preberite varnostne informacije, ki so bile priložene računalniku, in upoštevajte navodila v poglavju [Preden začnete delo v notranjosti računalnika](#). Ko končate delo v notranjosti računalnika, upoštevajte navodila v poglavju [Ko končate delo v notranjosti računalnika](#). Dodatne informacije o varnem delu najdete na domači strani za skladnost s predpisi na naslovu www.dell.com/regulatory_compliance.

Pred postopkom

Odstranite [desni pokrov](#).

Postopek

1. Odstranite mostni vtič z zatičev mostička za geslo.
2. Vključite računalnik in počakajte, da se operacijski sistem v celoti naloži.
3. Zaustavite računalnik.
4. Znova namestite mostni vtič v prvotni položaj.



Po postopku

Namestite [desni pokrov](#).

Kako počistiti nastavitve CMOS

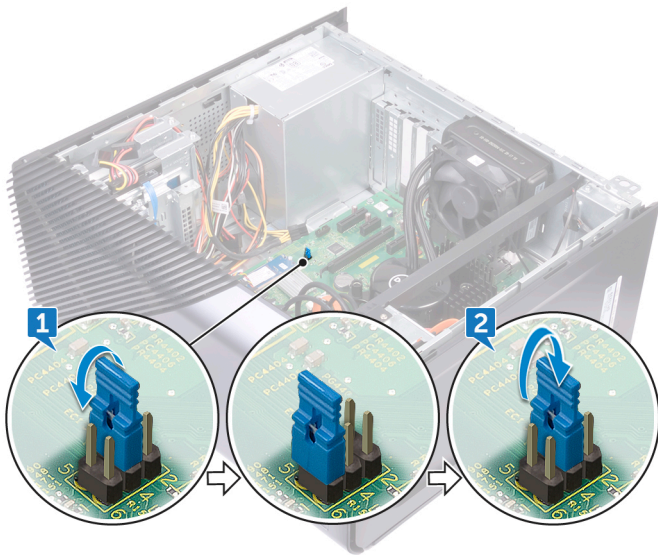
OPOMBA: Preden začnete delo v notranjosti računalnika, preberite varnostne informacije, ki so bile priložene računalniku, in upoštevajte navodila v poglavju [Preden začnete delo v notranjosti računalnika](#). Ko končate delo v notranjosti računalnika, upoštevajte navodila v poglavju [Ko končate delo v notranjosti računalnika](#). Dodatne informacije o varnem delu najdete na domači strani za skladnost s predpisi na naslovu www.dell.com/regulatory_compliance.

Pred postopkom

Odstranite [desni pokrov](#).

Postopek

1. Odstranite mostni vtič z zatičev mostička za geslo (PSWD) in ga priključite na zatiče mostička CMOS.
2. Počakajte 5 sekund in potem ponovno namestite priključek mostička v prvotni položaj.




Po postopku

Namestite [desni pokrov](#).

Posodobitev BIOS-a

Ko je na voljo posodobitev ali ko znova namestite sistemsko ploščo, boste morda morali posodobiti BIOS.

Upoštevajte to navodilo za posodobitev BIOS-a:

1. Vključite računalnik.
2. Obiščite spletno mesto www.dell.com/support.
3. Kliknite **Product Support (Podpora za izdelek)**, vnesite servisno oznako svojega računalnika in kliknite **Submit (Pošlji)**.
 **OPOMBA:** Če nimate servisne oznake, uporabite funkcijo samodejnega zaznavanja ali pa ročno poiščite model svojega računalnika.
4. Kliknite **Drivers & downloads (Gonilniki & prenosi) > Find it myself (Poišči sam)**.
5. Izberite operacijski sistem, nameščen na vašem računalniku.
6. Pomaknite se navzdol po strani in razširite razdelek **BIOS**.
7. Kliknite **Download (Prenos)**, da se prenese najnovejša različica BIOS-a za vaš računalnik.
8. Po končanem prenosu poiščite mapo, v katero ste shranili datoteko s posodobljenim BIOS-om.
9. Dvokliknite ikono datoteke za posodobitev BIOS-a in upoštevajte navodila na zaslonu.

Diagnostika

V spodnji razpredelnici so navedeni različna stanja lučk LED in njihovi pomeni.

Tabela 2. Stanja lučk LED

Stanje lučke LED za napajanje	Opis
Izklopljeno	<ul style="list-style-type: none"> • Stanje mirovanja (S4) • Računalnik ni vklopljen (S5)
Sveti oranžno	Zagonska napaka: sistemska napaka, vključno z napajanjem. Samo vodilo +5VSB na napajalniku deluje pravilno.
Lučka utripa oranžno	Zagonska napaka: računalnik je priklopljen na elektriko in napajanje prek napajalnika deluje normalno. Naprava je morda okvarjena ali nepravilno nameščena. V spodnji razpredelnici so razlage za utripajočo oranžno lučko in možne napake.
Lučka neprekinjeno sveti belo	Stanje sistema je S0, ki je normalno stanje napajanja delujočega računalnika.
Lučka utripa belo	Sistem je v stanju nizke porabe, S1 ali S3. To ne pomeni napake v delovanju.

Preskus računalnika POST (Power On Self Test) pred zagonom računalnika zagotavlja, da izpolnjuje osnovne računalniške zahteve ter da strojna oprema ustrezno deluje. Če računalnik uspešno opravi preskus POST, računalnik nadaljuje z zagonom v normalnem načinu. Če računalnik preskusa POST ne opravi, med zagonom računalnik oddaja niz LED kod. Sistemski LED je vgrajen na gumbu za vklop/izklop.

V spodnji razpredelnici je seznam diagnostičnih kod lučk z opisi njihovih pomenov.

Tabela 3. Kode lučk LED

Diagnostika kod lučk	Opis
1	Sistemska plošča – program za nastavitve sistema (BIOS) ne deluje ali pa je okvarjen bralni pomnilnik (ROM)
2	Pomnilnik ali bralno-zapisovalni pomnilnik (RAM) ni zaznan
3	Sistemska plošča – nabor vezij ne deluje
4	Pomnilnik ali bralno-zapisovalni pomnilnik (RAM) ne deluje
5	Baterija za CMOS ne deluje
6	Grafična kartica (GPE) ne deluje
7	Procesor ali centralna procesna enota (CPE) ne deluje
3,6	Posnetka za obnovitev BIOS-a ni mogoče najti
3,7	Posnetek za obnovitev BIOS-a je najden, vendar ni veljaven

V spodnji razpredelnici so seznam funkcij mostička (JMP1) in navodila, kako spremeniti nastavitve za posamezno funkcijo.

Tabela 4. Nastavitve mostička

Mostiček	Funkcija	Delovanje
JMP1	Servisni način	1–2, kratek: onemogočeno
		1–2, odprt: privzeto
	Geslo	3–4, kratek: privzeto

Tabela 4. Nastavitve mostička (nadaljevanje)



Mostiček	Funkcija	Delovanje
		3–4, odprt: brisanje
	CMOS	5–6, kratek: brisanje
		5–6, odprt: privzeto

Iskanje pomoči in stik z družbo Dell

Viri samopomoči

Informacije ter pomoč v zvezi z izdelki in storitvami Dell so na voljo v teh virih samopomoči:

Tabela 5. Viri samopomoči

Viri samopomoči	Lokacija virov
Informacije o izdelkih in storitvah Dell	www.dell.com
Moj Dell	
Nasveti	
Stik s podporo	V iskalno polje sistema Windows vnesite <code>Contact Support</code> in pritisnite Enter.
Spletna pomoč za operacijski sistem	www.dell.com/support/windows www.dell.com/support/linux
Informacije o odpravljanju težav, uporabniški priročniki, navodila za namestitvev, tehnični podatki o izdelku, spletni dnevniki s tehnično pomočjo, gonilniki, posodobitve programske opreme in tako naprej	www.dell.com/support .
Dellovi članki zbirk znanja za pomoč pri odpravljanju težav.	<ol style="list-style-type: none"> Pojdite na https://www.dell.com/support/home/?app=knowledgebase. Vnesite predmet ali ključno besedo v iskalno polje Search (Išči). Kliknite Search (Išči) za prikaz sorodnih člankov.
Preberite si naslednje informacije o izdelku: <ul style="list-style-type: none"> Tehnični podatki o izdelku Operacijski sistem Nastavitvev in uporaba izdelka Varnostno kopiranje podatkov Odpravljanje težav in diagnostika Obnovitev sistema Informacije o BIOS-u 	<p>Glejte <i>Jaz in moj Dell</i> na spletni strani www.dell.com/support/manuals.</p> <p>Če želite poiskati podatke <i>Me and My Dell (Jaz in moj računalnik Dell)</i> za svoj izdelek, lahko izdelek prepoznate tako:</p> <ul style="list-style-type: none"> Izberite Detect Product (Zaznaj izdelek). Izberite svoj izdelek v spustnem meniju View Products (Prikaz izdelkov). Vnesite Service Tag number (Servisna oznaka izdelka) ali Product ID (ID izdelka) v iskalno vrstico.

vzpostavljanje stika z družbo Dell

Če želite vzpostaviti stik z družbo Dell za prodajo, tehnično podporo ali podporo uporabnikom, obiščite www.dell.com/contactdell.

 **OPOMBA:** Razpoložljivost je odvisna od države in izdelka, nekatere storitve pa morda niso na voljo v vaši državi.

 **OPOMBA:** Če povezava z internetom ni na voljo, lahko podatke za stik najdete na računu o nakupu, embalaži, blagajniškemu izpisku ali katalogu izdelkov Dell.