

Inspiron 3881

دليل الخدمة



الملاحظات والتنبيهات والتحذيرات

ملاحظة: تشير كلمة "ملاحظة" إلى معلومات هامة تساعدك على تحقيق أقصى استفادة من المنتج الخاص بك.

تنبيه: تشير كلمة "تنبيه" إلى احتمال حدوث تلف بالأجهزة أو فقد للبيانات وتُعلمك بكيفية تجنب المشكلة.

تحذير: تشير كلمة "تحذير" إلى احتمال حدوث تلف بالممتلكات أو وقوع إصابة شخصية أو الوفاة.

جدول المحتويات

6	فصل 1: العمل داخل الكمبيوتر الخاص بك
6	قبل العمل داخل الكمبيوتر
6	تعليمات الأمان
7	التفريغ الإلكتروني - الحماية من التفريغ الإلكتروني
7	عدة الخدمة في الموقع الخاصة بالتفريغ الإلكتروني
8	نقل المكونات الحساسة
8	بعد العمل داخل جهاز الكمبيوتر الخاص بك
9	فصل 2: إزالة المكونات وتركيبها
9	الأدوات الموصى باستخدامها
9	قائمة المسامير اللولبية
11	مكونات لوحة النظام
12	غطاء الجانب الأيسر
12	إزالة غطاء الجانب الأيسر
13	تركيب غطاء الجانب الأيسر
13	الغلاف الأمامي
13	إزالة الغطاء الأمامي
14	تركيب الغطاء الأمامي
15	وحدة (وحدات) الذاكرة
15	إزالة وحدات الذاكرة
16	تركيب وحدات الذاكرة
17	محرك الأقراص المزود بذاكرة مصنوعة من مكونات صلبة/الذاكرة بتقنية Intel Optane
17	إزالة محرك الأقراص المزود بذاكرة مصنوعة من مكونات صلبة/ذاكرة Intel Optane
18	تركيب محرك الأقراص المزود بذاكرة مصنوعة من مكونات صلبة/ذاكرة Intel Optane
20	البطارية الخلية المصغرة
20	إزالة البطارية الخلية المصغرة
20	تركيب البطارية الخلية المصغرة
21	البطاقة اللاسلكية
21	إزالة بطاقة الاتصال اللاسلكي
22	تركيب بطاقة الاتصال اللاسلكي
24	وحدات الهوائي
24	إزالة وحدات الهوائي
25	تركيب وحدات الهوائي النمطية
26	بطاقة الرسومات
26	إزالة بطاقة الرسومات
27	تركيب بطاقة الرسومات
28	لوحة موصل VGA
28	إزالة لوحة موصل VGA
29	تركيب لوحة موصل VGA
30	وحدة الإمداد بالتيار
30	إزالة وحدة الإمداد بالتيار
31	تركيب وحدة الإمداد بالتيار
33	محرك الأقراص الثابتة
33	إزالة محرك الأقراص الثابتة

34	تركيب محرك الأقراص الثابتة.....
35	محرك الأقراص الضوئية.....
35	إزالة محرك الأقراص الضوئية.....
37	تركيب محرك الأقراص الضوئية.....
38	إطار تثبيت محرك الأقراص الضوئية.....
38	إزالة إطار تثبيت محرك الأقراص الضوئية.....
38	تركيب محرك الأقراص الضوئية.....
39	قارئ بطاقة الوسائط.....
39	إزالة قارئ بطاقات الوسائط.....
40	تركيب قارئ بطاقات الوسائط.....
41	غطاء المروحة.....
41	إزالة غطاء المروحة.....
42	تركيب غطاء المروحة.....
43	مجموعة المروحة والمشتت الحراري.....
43	إزالة مجموعة المروحة والمشتت الحراري.....
44	تركيب مجموعة المروحة والمشتت الحراري.....
45	المعالج.....
45	إزالة المعالج.....
47	تركيب المعالج.....
48	لوحة النظام.....
48	إزالة لوحة النظام.....
52	تركيب لوحة النظام.....

55..... فصل 3: برامج التشغيل والتنزيلات.....

56 فصل 4: إعداد النظام.....

56	نظرة عامة على نظام الإدخال والإخراج الأساسي (BIOS).....
56	الدخول إلى برنامج إعداد BIOS.....
56	مفاتيح التنقل.....
56	تسلسل التمهيد.....
57	خيارات إعداد النظام.....
61	تحديث نظام الإدخال والإخراج الأساسي (BIOS).....
62	كلمة مرور النظام والإعداد.....
62	تعيين كلمة مرور لإعداد النظام.....
62	حذف أو تغيير كلمة مرور موجودة خاصة بالنظام.....
63	مسح إعدادات CMOS/إعادة تعيين RTC.....
63	مسح كلمتي مرور BIOS (إعداد النظام) والنظام.....

64 فصل 5: استكشاف الأخطاء وإصلاحها.....

64	ساعة الوقت الحقيقي (إعادة تعيين ساعة الوقت الحقيقي (RTC)).....
64	أضواء النظام التشخيصية.....
65	رسائل الأخطاء التشخيصية.....
67	رسائل أخطاء النظام.....
68	استرداد نظام التشغيل.....
68	تحديث نظام الإدخال والإخراج الأساسي (BIOS) (مفتاح USB).....
68	تحديث نظام الإدخال والإخراج الأساسي (BIOS).....
68	دورة تشغيل شبكة WiFi.....

70 فصل 6: الحصول على المساعدة.....

العمل داخل الكمبيوتر الخاص بك

قبل العمل داخل الكمبيوتر

عن المهمة

ملاحظة: قد تختلف الصور الموجودة في هذا المستند عن جهاز الكمبيوتر الخاص بك وذلك حسب التكوين الذي طلبته.

الخطوات

1. احفظ جميع الملفات المفتوحة وأغلقها وقم بإنهاء جميع التطبيقات المفتوحة.
2. قم بإيقاف تشغيل جهاز الكمبيوتر الخاص بك. قم بالنقر على **ابدأ > التيار > إيقاف التشغيل**.
- ملاحظة:** إذا كنت تستخدم نظام تشغيل آخر، فانظر مستندات نظام التشغيل لديك لمعرفة تعليمات إيقاف التشغيل.
3. افصل جهاز الكمبيوتر الخاص بك وكافة الأجهزة المتصلة به من مأخذ التيار الكهربائي الخاصة بهم.
4. افصل كل أجهزة الشبكة والملحقات الطرفية المتصلة، مثل لوحة المفاتيح والماوس والشاشة من جهاز الكمبيوتر الخاص بك.
- تنبيه:** لفصل كابل الشبكة، قم أولاً بفصل الكابل عن جهاز الكمبيوتر، ثم افصله عن الجهاز المتصل بالشبكة.
5. قم بإزالة أي بطاقة وسائط وأي أقراص ضوئية من جهاز الكمبيوتر الخاص بك، إن وجدت.

تعليمات الأمان

استعن بإرشادات السلامة التالية لحماية جهاز الكمبيوتر الخاص بك من أي تلف محتمل وضمان سلامتك الشخصية. ما لم تتم الإشارة إلى غير ذلك، فإن كل إجراء متضمن في هذا المستند يفترض أنك قرأت معلومات السلامة المرفقة مع جهاز الكمبيوتر الخاص بك.

تحذير: قبل العمل داخل جهاز الكمبيوتر، اقرأ معلومات الأمان الواردة مع الكمبيوتر. لمزيد من أفضل ممارسات السلامة، انظر الصفحة الرئيسية الخاصة بالتوافق التنظيمي على www.dell.com/regulatory_compliance.

تحذير: افصل كل مصادر التيار قبل فتح غطاء جهاز الكمبيوتر أو اللوحات. بعد الانتهاء من العمل داخل جهاز الكمبيوتر، أعد وضع كل الأغطية واللوحات والمسامير اللولبية قبل توصيل مصدر التيار الكهربائي.

تنبيه: لتجنب إتلاف جهاز الكمبيوتر، تأكد من أن سطح العمل مستويًا وجافًا ونظيفًا.

تنبيه: لتجنب إتلاف المكونات والبطاقات، تعامل معها من الحواف وتجنب لمس المسامير والملامسات.

تنبيه: ينبغي لك فقط إجراء استكشاف المشكلات وحلها والإصلاحات كما هو مصرح به أو موجه من قبل فريق المساعدة الفنية التابع لشركة Dell. فالتلف الناتج عن إجراء الصيانة بمعرفة شخص غير مصرح له من شركة Dell لا يغطيه الضمان. انظر تعليمات السلامة الواردة مع المنتج أو على www.dell.com/regulatory_compliance.

تنبيه: قبل لمس أي شيء بداخل الكمبيوتر، قم بتأريض نفسك عن طريق لمس سطح معدني غير مطلي، مثل السطح المعدني الموجود في الجزء الخلفي من الكمبيوتر. أثناء العمل، المس سطح معدني غير مطلي بشكل دوري لتفريغ الكهرباء الساكنة والتي قد تتلف المكونات الداخلية لجهاز الكمبيوتر.

تنبيه: عند فصل كابل ما، اسحب الموصل الخاص به أو عروة السحب، وليس الكابل نفسه. بعض الكابلات تشتمل على موصلات مزودة بعروات قفل أو مسامير إبهام لولبية يجب فكها قبل فصل الكابل. عند فصل الكابلات، حافظ على محاذاتها بالتساوي لتجنب ثني أي من سنون الموصلات. عند توصيل الكابلات، تأكد أن المنافذ والموصلات تم توجيهها ومحاذاتها بشكل صحيح.

تنبيه: اضغط على أي بطاقات مركبة وأخرجها من قارئ بطاقات الوسائط.

ملاحظة: قد تظهر ألوان الكمبيوتر الخاص بك وبعض المكونات المحددة بشكل مختلف عما هو مبيّن في هذا المستند.

التفريغ الإلكتروني - الحماية من التفريغ الإلكتروني

يُعد التفريغ الإلكتروني مثير اهتمام رئيسيًا عند التعامل مع المكونات الإلكترونية، خاصة المكونات الحساسة مثل بطاقات التوسعة والمعالجات ووحدات ذاكرة DIMM ولوحات الأنظمة. قد يؤدي وجود الشحنات الطفيفة جدًا إلى حدوث تلف للدائرة الكهربائية بطرق قد لا تكون ملموسة، مثل مشكلات التلامس المتقطع أو قصر العمر الافتراضي للمنتج. مع اتجاه المجال إلى دعم تقليل متطلبات الطاقة وزيادة الكثافة، أصبحت الحماية من التفريغ الإلكتروني تثير اهتمامًا متزايدًا.

وبسبب زيادة الكثافة في استخدام أشباه الموصلات في منتجات Dell الحديثة، أصبحت نسبة التعرض للتلف الناتج عن الكهرباء الاستاتيكية الآن أعلى من نسبته في منتجات Dell السابقة. ولهذا السبب، لم تعد بعض الأساليب المعتمدة سابقًا للتعامل مع الأجزاء مطبقة الآن.

ويوجد نوعان معروفان من التلف الناتج عن التفريغ الإلكتروني يتمثلان في الأعطال الكارثية والأعطال الناجمة عن التلامس المتقطع.

- **الكارثية** - تمثل الأعطال الكارثية نسبة 20 بالمائة تقريبًا من الأعطال ذات الصلة بالتفريغ الإلكتروني. وقد يتسبب التلف في فقدان فوري وتام لوظائف الجهاز. من أمثلة الأعطال الكارثية ذاكرة DIMM التي تتلقى صدمة كهرباء استاتيكية ويظهر عليها عرض "تعذر الاختبار الذاتي عند التشغيل (POST)/الفيديو" مقترنًا بإشارة صوتية منبعثة للدلالة على فقدان الذاكرة أو حدوث خلل بها.
- **الناجمة عن التلامس المتقطع** - تمثل الأعطال الناجمة عن التلامس المتقطع 80 بالمائة تقريبًا من الأعطال ذات الصلة بالتفريغ الإلكتروني. ارتفاع معدل الأعطال الناجمة عن التلامس المتقطع يعني عدم تمييز التلف على الفور في معظم الأوقات التي يحدث خلالها. إذ تتلقى وحدة ذاكرة DIMM صدمة كهرباء استاتيكية، ولكن تتبّع أثرها ضعيف للغاية ولا ينتج عنها على الفور أعراض خارجية لها علاقة بالتلف. وقد يستغرق اختفاء الأثر الضعيف أسابيعًا أو شهرًا، وقد يؤدي في هذه الأثناء إلى انحداد مستوى سلامة الذاكرة وحدوث أخطاء بالذاكرة ناجمة عن التلامس المتقطع وما شابه ذلك.

النوع الأكثر صعوبة في التعرف على التلف الذي يحدثه واستكشاف أخطائه وإصلاحها هو العطل الناجم عن التلامس المتقطع (يُطلق عليه أيضًا الكامن أو "المصاب بجائحة").

قم بتنفيذ الخطوات التالية للوقاية من التلف الناتج عن التفريغ الإلكتروني:

- استخدام رباط معصم مضاد للتفريغ الإلكتروني موزع بطريقة صحيحة. لم يعد مسموحًا باستخدام الأربطة اللاسلكية المضادة للكهرباء الاستاتيكية؛ فهي لا توفر الحماية الكافية. لا يضمن لمس الهيكل قبل التعامل مع الأجزاء الحماية الكافية من التفريغ الإلكتروني، وذلك في الأجزاء ذات الحساسية الزائدة للتلف الناتج عن التفريغ الإلكتروني.
- تعامل مع جميع المكونات الحساسة للكهرباء الاستاتيكية في منطقة محمية من الكهرباء الاستاتيكية. إن أمكن، فاستخدم وسادات أرضية أو ملتصقة بطاولة العمل مضادة للكهرباء الاستاتيكية.
- عند فك عبوة أحد المكونات الحساسة للكهرباء الاستاتيكية من صندوق الشحن، لا تقم بإزالة المكون من مادة التغليف المضادة للكهرباء الاستاتيكية حتى تكون جاهزًا لتثبيت المكون. وقبل إزالة مادة التغليف المضادة للكهرباء الاستاتيكية، تأكد من تفريغ الكهرباء الاستاتيكية من جسمك.
- قبل نقل أحد المكونات الحساسة للكهرباء الاستاتيكية، ضع المكون في حاوية أو مادة تغليف مضادة للكهرباء الاستاتيكية.

عدة الخدمة في الموقع الخاصة بالتفريغ الإلكتروني

تعد عدة الخدمة في الموقع غير المراقبة هي عدة الخدمة الأكثر استخدامًا. تتضمن كل عدة الخدمة في الموقع ثلاثة مكونات رئيسية: حصرية مضادة للكهرباء الاستاتيكية وحزام المعصم وسلك ربط.

مكونات عدة الخدمة في الموقع الخاصة بالتفريغ الإلكتروني

مكونات عدة الخدمة في الموقع الخاصة بالتفريغ الإلكتروني هي:

- **حصرية مضادة للكهرباء الاستاتيكية** - تعد الحصرية المضادة للكهرباء الاستاتيكية مبددة ويمكن وضع الأجزاء عليها أثناء إجراءات الخدمة. عند استخدام حصرية مضادة للاستاتيكية، يجب أن يكون حزام المعصم محكمًا وأن يكون سلك الربط متصلًا بالحصرية وبأي معدن مكشوف موجود على النظام الذي يتم العمل عليه. وبمجرد نشرها بشكل صحيح، يمكن إزالة أجزاء الخدمة من التفريغ الإلكتروني من حقيبة ESD ووضعها بشكل مباشر على الحصرية. تعد العناصر الحساسة للتفريغ الإلكتروني آمنة في يدك أو على حصرية التفريغ الإلكتروني أو في النظام أو داخل حقيبة.
- **حزام المعصم وسلك الربط** - يمكن توصيل حزام المعصم وسلك الربط بشكل مباشر بين المعصم والمعدن المكشوف على الجهاز إذا لم تكن حصرية التفريغ الإلكتروني استاتيكية غير مطلوبة، أو توصيلها بحصرية مضادة للكهرباء الاستاتيكية لحماية الأجهزة التي يتم وضعها بشكل مؤقت على الحصرية. يُعرف الاتصال المادي لحزام المعصم وسلك الربط بين بشرتك وحصرية التفريغ الإلكتروني والجهاز باسم الربط. لا تستخدم إلى عدد الخدمة في الموقع إلا مع حزام معصم وحصرية وسلك ربط. لا تستخدم أحزمة المعصم اللاسلكية مطلقًا. اعمل دائمًا أن الأسلاك الداخلية لحزام المعصم غرضي للتلف الناتج عن الارتداء أو البلى الطبيعي، ويجب فحصها بانتظام باستخدام جهاز اختبار حزام المعصم لتجنب التلف العرضي لأجهزة التفريغ الإلكتروني. يوصى باختبار حزام المعصم وسلك الربط مرة في الأسبوع على الأقل.
- **جهاز اختباري حزام المعصم للتفريغ الإلكتروني** - الأسلاك الموجودة داخل حزام التفريغ الإلكتروني غرضة للتلف بمرور الوقت. عند عدة غيري مراقبة، يعد إجراء اختبار بانتظام على الحزام قبل كل مكاملة للخدمة وإجراء اختبار مرة واحدة في الأسبوع على الأقل من أفضل الممارسات. ويعد جهاز اختبار حزام المعصم أفضل طريقة لإجراء هذا الاختبار. إذا لم يكن لديك جهاز اختبار حزام المعصم الخاص بك، فتحقق مع المكتب الإقليمي لديك لمعرفة ما إذا كان لديهم أحدها. لإجراء الاختبار، قم بتوصيل سلك الربط الخاص بحزام المعصم بجهاز الاختبار مع ربطه على معصمك واضغط على الزر لإجراء الاختبار. يضيء مؤشر LED بالأخضر إذا كان الاختبار ناجحًا؛ ويضيء مؤشر LED بالأحمر ويصدر صوت إنذار إذا فشل الاختبار.
- **عناصر العازل** - من الضروري الاحتفاظ بالأجهزة الحساسة للتفريغ الإلكتروني، مثل الأغلفة البلاستيكية للمشتتات الحرارية، بعيدًا عن الأجزاء الداخلية التي تعد مواد عازلة وغالبًا تكون مشحونة بشكل مرتفع.
- **بيئة العمل** - قبل نشر عدة الخدمة في الموقع الخاصة بالتفريغ الإلكتروني، قم بتقييم الموقف في موقع العميل. على سبيل المثال، يختلف نشر العدة لبيئة خادم عن بيئة كمبيوتر مكتبي أو كمبيوتر محمول. عادة ما يتم تركيب الخوادم في حامل داخل مركز بيانات، وعادة ما يتم وضع أجهزة الكمبيوتر المكتبية أو أجهزة الكمبيوتر المحمولة على مكاتب أو تقسيمات. ابحث دومًا عن منطقة عمل كبيرة ومفتوحة ومسطحة تكون خالية من الفوضى وكبيرة بما يكفي لنشر العدة الخاصة بالتفريغ الإلكتروني مع توفر مساحة إضافية لاستيعاب نوع النظام الذي يجري إصلاحه. كما ينبغي أن تكون مساحة العمل خالية من المواد العازلة التي قد تتسبب في إحداث التفريغ الإلكتروني استاتيكي. في منطقة العمل، ينبغي دائمًا تحريك المواد العازلة مثل الستيرفوم والمواد البلاستيكية الأخرى مسافة 12 بوصة أو 30 سنتيمترًا على الأقل بعيدًا عن الأجزاء الحساسة قبل التعامل فعليًا مع أي مكونات للأجهزة

- **العبوة الخاصة بالتفريغ الإلكتروني** – يجب شحن جميع الأجهزة الحساسة للتفريغ الإلكتروني واستلامها في عبوة آمنة من الكهرباء الإستاتيكية. تُفضل المعادن والحقائب المحمية من الكهرباء الإستاتيكية. ومع ذلك، فينبغي عليك دوماً إرجاع الجزء التالف باستخدام نفس الحقيبة الخاصة بالتفريغ الإلكتروني الإستاتيكي والعبوة التي وصل فيها الجزء الجديد. ينبغي طي الحقيبة الخاصة بالتفريغ الإلكتروني الإستاتيكي من الأعلى وتثبيتها بشريط وينبغي استخدام كافة مواد التغليف من الفلين في العلب الأصلية التي وصل فيها الجزء الجديد. ينبغي إزالة الأجهزة الحساسة للتفريغ الإلكتروني الإستاتيكي فقط على سطح عمل محمي من التفريغ الإلكتروني الإستاتيكي، ولا ينبغي وضع الأجزاء مطلقاً أعلى الحقيبة الخاصة بالتفريغ الإلكتروني الإستاتيكي لأن الجزء المحمول من الحقيبة يقع داخلها فقط. ضع الأجزاء الموجودة في يدك دائماً على حصيرة خاصة بالتفريغ الإلكتروني الإستاتيكي، أو داخل حقيبة مضادة للكهرباء الإستاتيكية.
- **نقل المكونات الحساسة** - عند نقل المكونات الحساسة للتفريغ الإلكتروني الإستاتيكي مثل قطع الغيار أو الأجزاء المطلوب إعادتها إلى Dell، يكون من الضروري وضع هذه الأجزاء في حقائب مضادة للكهرباء الإستاتيكية من أجل نقل آمن.

ملخص الحماية من التفريغ الإلكتروني (ESD)

يوصى بأن يقوم جميع فنيي الخدمات في الموقع باستخدام شريط تأريض المعصم السلبي التقليدي والخاص بالتفريغ الإلكتروني الإستاتيكي وحصيرة مضادة للكهرباء الإستاتيكية عند صيانة منتجات Dell. وبالإضافة إلى ذلك، من الضروري أن يحتفظ الفنيون بالأجزاء الحساسة عن جميع الأجزاء العازلة أثناء إجراء الخدمة وأن يستخدموا الحقائب المضادة للكهرباء الإستاتيكية لنقل المكونات الحساسة.

نقل المكونات الحساسة

عند نقل المكونات الحساسة لتفريغ الشحن الإلكتروني الإستاتيكي مثل قطع الغيار البديلة أو القطع المطلوب إعادتها إلى Dell، فمن المهم وضع هذه القطع في أكياس مضادة للكهرباء الإستاتيكية للنقل الآمن.

رفع الجهاز

التزم بالإرشادات التالية عند رفع الأجهزة ثقيلة الوزن:

⚠ تنبيه: لا ترفع أكثر من 50 رطلاً. احصل دائماً على موارد خارجية أو استخدم جهاز رفع ميكانيكياً.

1. احرص على الوقوف على مكان ثابت ومتوازن. حافظ على إبعاد قدميك بعضهما عن بعض للحصول على قاعدة مستقرة، وقم بفرد أصابع قدميك لأسفل.
2. قم بشد عضلات البطن. فعضلات البطن تدعم العمود الفقري عندما تقوم بالرفع، مما يوازن قوة الحمل.
3. ارفع ساقيك، وليس ظهرك.
4. احرص على أن يكون الحمل قريباً منك. فكلما كان قريباً من عمودك الفقري، قلت القوة التي تبذلها على ظهرك.
5. حافظ على استقامة ظهرك، سواء عند رفع الحمل أو وضعه. لا تقم بإضافة وزن جسمك إلى الحمل. تجنب لف جسمك وظهرك.
6. اتبع نفس الخطوات بترتيب عكسي عند وضع الحمل لأسفل.

بعد العمل داخل جهاز الكمبيوتر الخاص بك

عن المهمة

⚠ تنبيه: قد يؤدي ترك المسامير اللولبية المتناثرة أو المفكوكة داخل جهاز الكمبيوتر إلى إلحاق الضرر بجهاز الكمبيوتر الخاص بك بشدة.

الخطوات

1. قم بإعادة تركيب جميع المسامير اللولبية وتأكد من عدم وجود مسامير لولبية مفكوكة بداخل جهاز الكمبيوتر الخاص بك.
2. قم بتوصيل أي أجهزة خارجية أو أجهزة طرفية أو كابلات قمت بإزالتها قبل العمل داخل جهاز الكمبيوتر الخاص بك.
3. قم بإعادة وضع أي بطاقات وسائط أو أقراص أو أي أجزاء أخرى قمت بإزالتها قبل العمل داخل جهاز الكمبيوتر الخاص بك.
4. قم بتوصيل جهاز الكمبيوتر الخاص بك وجميع الأجهزة المتصلة بالمنافذ الكهربائية الخاصة بها.
5. قم بتشغيل جهاز الكمبيوتر الخاص بك.

إزالة المكونات وتركيبها

❗ **ملاحظة:** قد تختلف الصور الموجودة في هذا المستند عن جهاز الكمبيوتر الخاص بك وذلك حسب التكوين الذي طلبته.

الأدوات الموصى باستخدامها

قد تحتاج الإجراءات الواردة في هذا المستند إلى وجود الأدوات التالية:

- مفك فيليبس #1 و #2
- مخطاط بلاستيكي

قائمة المسامير اللولبية

❗ **ملاحظة:** عند إزالة المسامير اللولبية من أحد المكونات، يوصى بتدوين نوع المسمار وكمية المسامير، ثم وضعها في علبة التخزين المخصصة لها. وهذا لضمان صحة عدد المسامير اللولبية المستعادة ونوعها عند إعادة وضع المكون.

❗ **ملاحظة:** تحتوي بعض أجهزة الكمبيوتر على أسطح مغناطيسية. تأكد من عدم ترك المسامير اللولبية مربوطة بهذه الأسطح عند إعادة وضع المكون.

❗ **ملاحظة:** قد يختلف لون المسمار وفقاً للتهيئة المطلوبة.

جدول 1. قائمة المسامير اللولبية

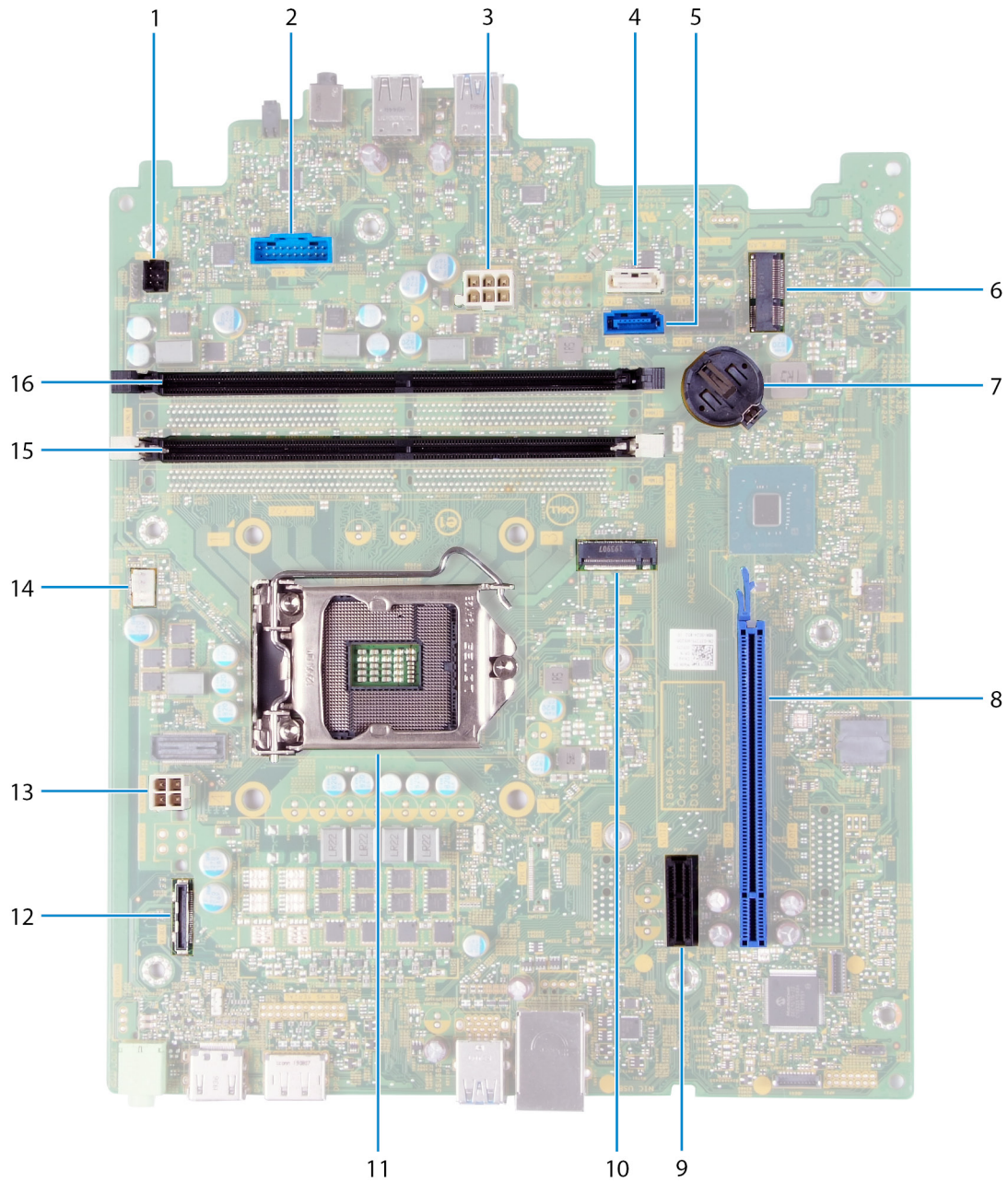
المكون	مثبت بـ	نوع المسمار اللولبي	الكمية	صورة مسمار لولبي
غطاء الجانب الأيسر	الهيكل	مسمار لولبي 6-32، ذو رأس سداسي عشري	2	
محرك الأقراص المزود بذاكرة مصنوعة من مكونات صلبة	لوحة النظام	M2x3.5	1	
البطاقة اللاسلكية	لوحة النظام	M2x3.5	1	
وحدات الهوائي	الهيكل	M3	2	
محرك الأقراص الثابتة مقاس 3.5 بوصة	الهيكل	مسمار لولبي 6-32، ذو رأس مفلطح	4	
لوحة موصل VGA	الهيكل	مسمار لولبي 6-32، مصغر	1	
غطاء موصل VGA	الهيكل	مسمار لولبي 4-40 (مثبت)	2	

❗ **ملاحظة:** يتوفر فقط في أجهزة الكمبيوتر المزودة بمعالجات Intel Core i5-10400F و Intel Core i7-10700F من الجيل العاشر.

جدول 1. قائمة المسامير اللولبية (بتبع)

المكون	مثبت بـ	نوع المسمار اللولبي	الكمية	صورة مسمار لولبي
وحدة الإمداد بالتيار	الهيكل	مسمار لولبي 6-32، ذو رأس سداسي عشري	3	
محرك الأفراس الضوئية	الهيكل	M2x2	2	
قارئ بطاقة الوسائط	الهيكل	مسمار لولبي 6-32، ذو رأس مفلطح	1	
باب غطاء الإدخال/الإخراج	الهيكل	مسمار لولبي 6-32، ذو رأس مفلطح	1	
مجموعة المروحة والمشتت الحراري	لوحة النظام	مسمار لولبي M3 (مثبت)	4	
لوحة النظام	الهيكل	مسمار لولبي 6-32، ذو رأس سداسي عشري	8	
لوحة النظام	الهيكل	مسمار تركيب 6-32، بطاقة M.2	1	

مكونات لوحة النظام



شكل 1. مكونات لوحة النظام

1. موصل كابل زر التشغيل (PWR SW)
2. موصل كابل لوحة قارئ بطاقات الوسائط (SD CARD)
3. كابل تيار لوحة النظام (ATX SYS)
4. موصل كابل بيانات محرك الأقراص الثابتة (SATA1)
5. موصل كابل بيانات محرك الأقراص الثابتة (SATA0)
6. فتحة بطاقة M.2 2230 لبطاقة الاتصال اللاسلكي (M.2 WLAN)
7. فتحة البطارية الخلية المصغرة
8. فتحة PCIe x16 لبطاقة الرسومات (SLOT3)
9. فتحة بطاقة التوسعة (SLOT1) PCIe x1
10. فتحة بطاقة M.2 2230/2280 لمحرك أقراص مزود بذاكرة مصنوعة من مكونات صلبة/ذاكرة (Intel Optane (M.2 SSD PCIe2
11. فتحة المعالج

12. موصل كابل لوحة (VGA VIDEO)
13. موصل كابل تيار المعالج (ATX CPU)
14. موصل كابل المروحة (FAN SYS)
15. فتحة وحدة الذاكرة (DIMM 1)
16. فتحة وحدة الذاكرة (DIMM 2)

غطاء الجانب الأيسر

إزالة غطاء الجانب الأيسر

المتطلبات

1. اتباع الإجراءات الواردة في قبل العمل داخل جهاز الكمبيوتر الخاص بك.

عن المهمة

توضح الصورة (الصورة) التالية موقع غطاء الجانب الأيسر وتقدم تمثيلاً مرئياً لإجراء الإزالة.



2x
6-32



الخطوات

1. قم بإزالة المسمارين اللولبيين المستديرين الرأس (6-22) المثبتين لغطاء الجانب الأيسر في الهيكل.
2. باستخدام اللسان الموجود في غطاء الجانب الأيسر، قم بإزاحة الغطاء باتجاه الجزء الخلفي من الكمبيوتر وإزالة غطاء الجانب الأيسر خارج الهيكل.

تركيب غطاء الجانب الأيسر

المتطلبات

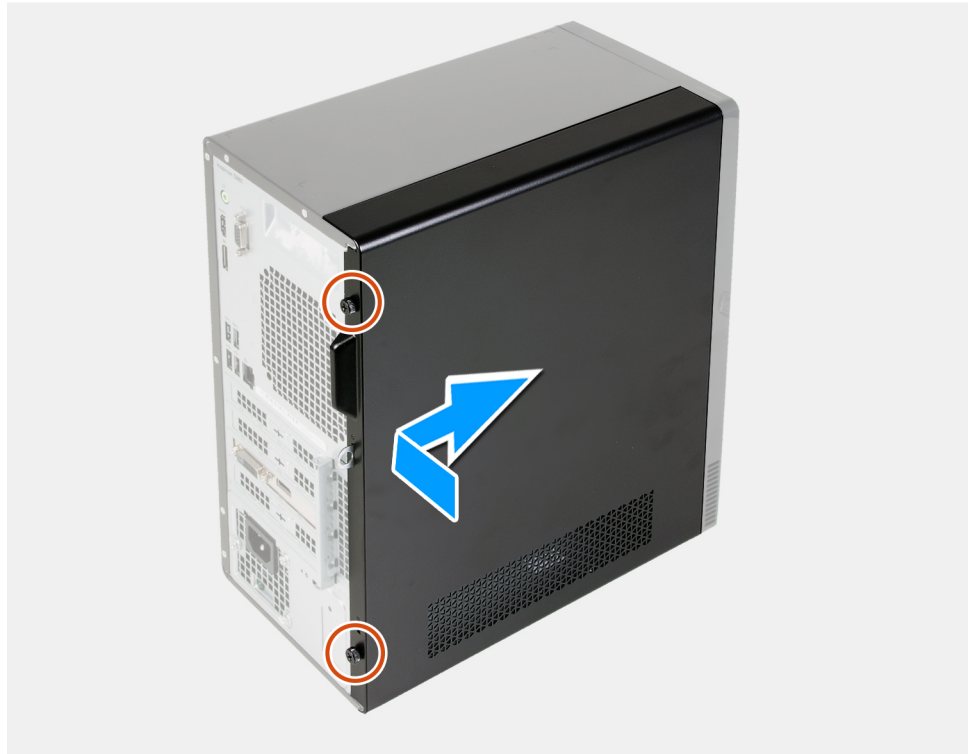
إذا كنت بصدد استبدال أحد المكونات، فقم بإزالة المكون الموجود قبل إجراء عملية التركيب.

عن المهمة

توضح الصورة (الصور) التالية موقع غطاء الجانب الأيسر وتقدم تمثيلاً مرئياً لإجراء التركيب.



2x
6-32



الخطوات

1. قم بمحاذاة الألسنة الموجودة على غطاء الجانب الأيسر مع الفتحات الموجودة على الهيكل، وقم بإزاحتها في اتجاه الجزء الأمامي من الكمبيوتر.
2. أعد وضع المسمارين اللولبيين المستديرين الرأس (6-32) المثبتين لغطاء الجانب الأيسر في الهيكل.

الخطوات التالية

1. اتبع الإجراءات الواردة في بعد العمل داخل جهاز الكمبيوتر الخاص بك.

الغلاف الأمامي

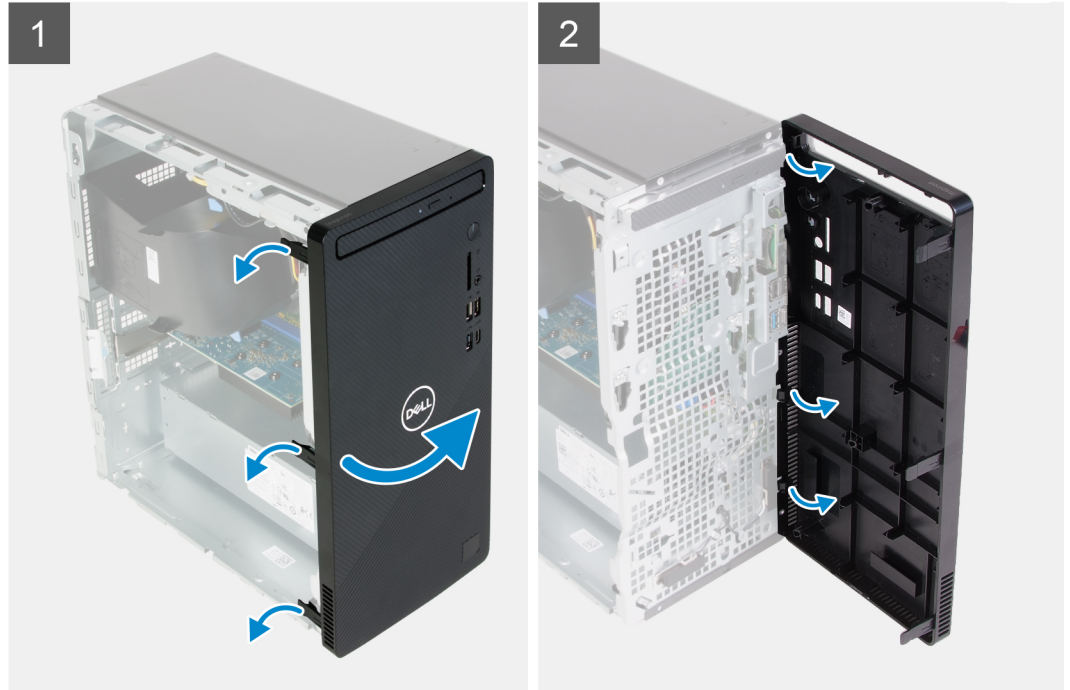
إزالة الغطاء الأمامي

المتطلبات

1. اتبع الإجراءات الواردة في قبل العمل داخل جهاز الكمبيوتر الخاص بك.
2. قم بإزالة غطاء الجانب الأيسر.

عن المهمة

توضح الصورة (الصورة) التالية موقع الغطاء الأمامي وتقدم تمثيلاً مرئيًا لإجراء الإزالة.



الخطوات

1. قم بوضع الكمبيوتر في وضع عمودي.
2. ارفع السنة الغطاء الأمامي وحررها برفق تسلسليًا من الجزء العلوي.
3. أدر الغطاء الأمامي إلى خارج الهيكل.
4. قم بإزالة الغطاء الأمامي من الهيكل.

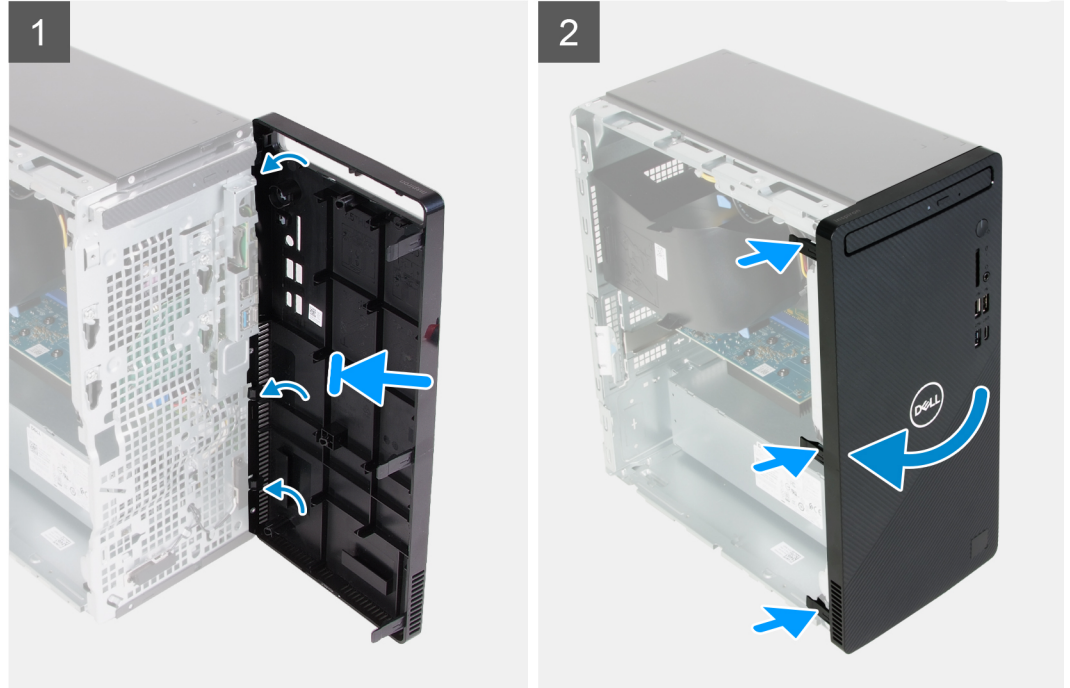
تركيب الغطاء الأمامي

المتطلبات

إذا كنت بصدد استبدال أحد المكونات، فقم بإزالة المكون الموجود قبل إجراء عملية التركيب.

عن المهمة

توضح الصورة (الصورة) التالية موقع الغطاء الأمامي وتقدم تمثيلاً مرئيًا لإجراء التركيب.



الخطوات

1. قم بوضع الكمبيوتر في وضع عمودي.
2. قم بمحاذاة السنّة الغطاء الأمامي وثبيتها بالفتحات الموجودة في الهيكل.
3. قم بتدوير الغطاء الأمامي باتجاه الهيكل وتثبيته في مكانه.

الخطوات التالية

1. قم بتركيب غطاء الجانب الأيسر.
2. اتبع الإجراءات الواردة في بعد العمل داخل جهاز الكمبيوتر الخاص بك.

وحدة (وحدات) الذاكرة

إزالة وحدات الذاكرة

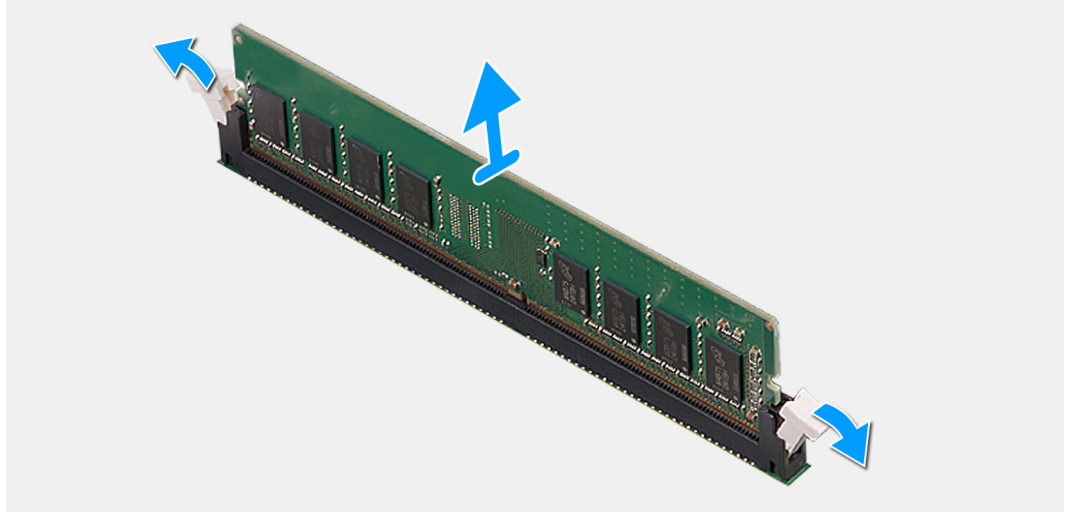
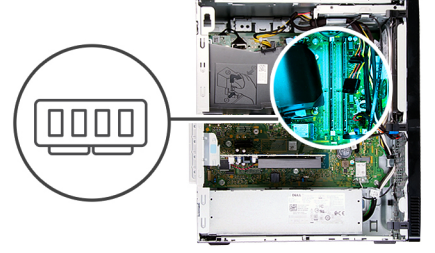
المتطلبات

1. اتبع الإجراءات الواردة في قبل العمل داخل جهاز الكمبيوتر الخاص بك.
2. قم بإزالة غطاء الجانب الأيسر.

عن المهمة

⚠️ تنبيه: لتجنب إتلاف وحدة الذاكرة، أمسك وحدة الذاكرة من الحواف. لا تقم بلمس المكونات الموجودة على وحدة الذاكرة.

توضح الصورة (الصور) التالية موقع وحدات الذاكرة وتقدم تمثيلاً مرئياً لإجراء الإزالة.



الخطوات

1. ضع الكمبيوتر مع توجيه جانبه الأيمن لأسفل.
 2. استخدم أطراف أصابعك لفصل مشابك التثبيت الموجودة على طرفي فتحة وحدة الذاكرة بعناية.
 3. امسك وحدة الذاكرة بالقرب من مشبك التثبيت، ثم برفق أخرج وحدة الذاكرة خارج فتحة وحدة الذاكرة.
- ملاحظة:** كرر الخطوة 2 والخطوة 3 لإزالة أي وحدات ذاكرة أخرى مثبتة في جهاز الكمبيوتر الخاص بك.
- ملاحظة:** انتبه إلى الفتحة واتجاه وحدة الذاكرة لتركيب الوحدة البديلة في الفتحة الصحيحة.
- ملاحظة:** إذا كان من الصعب إخراج وحدة الذاكرة، فقم بتحريكها برفق إلى الخلف ثم إلى الأمام لإخراجها من الموصل.

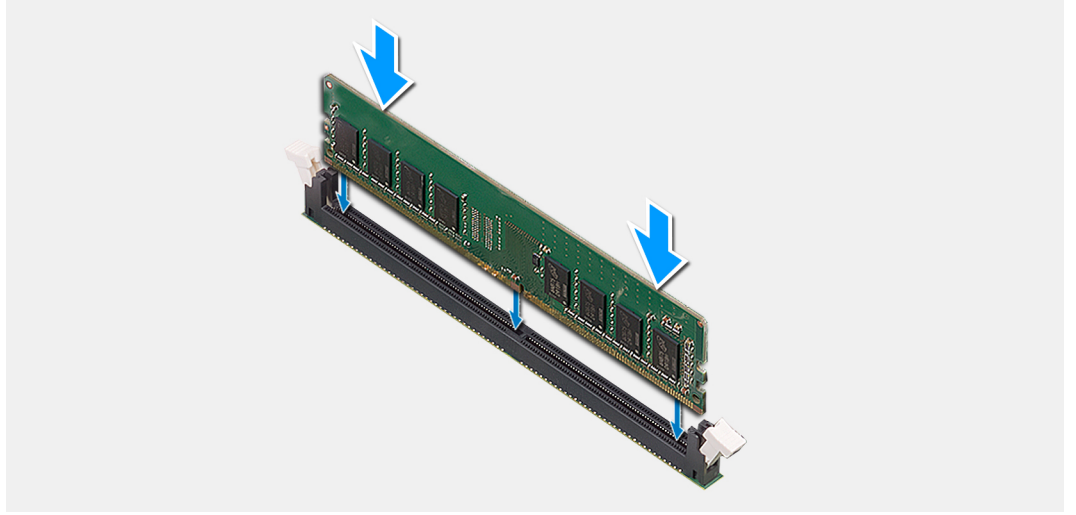
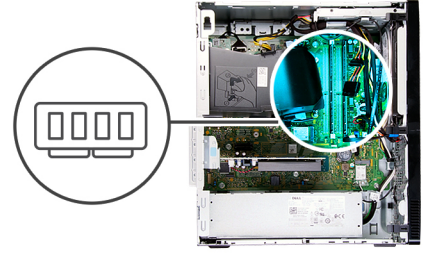
تركيب وحدات الذاكرة

المتطلبات

إذا كنت بصدد استبدال أحد المكونات، فقم بإزالة المكون الموجود قبل إجراء عملية التركيب.

عن المهمة

- تنبيه:** لتجنب إتلاف وحدة الذاكرة، أمسك وحدة الذاكرة من الحواف. لا تقم بلمس المكونات الموجودة على وحدة الذاكرة.
- توضح الصورة (الصور) التالية موقع وحدات الذاكرة وتقدم تمثيلاً مرئياً لإجراء التركيب.



الخطوات

1. تأكد من أن مشابك التثبيت في موضع مفتوح.
 2. قم بمحاذاة الفتحة الموجودة في وحدة الذاكرة مع اللسان الموجود في فتحة وحدة الذاكرة.
 3. أدخل وحدة الذاكرة في موصل وحدة الذاكرة واضغط لأسفل على وحدة الذاكرة حتى تستقر هي ومشبك التثبيت كل في مكانه.
- ملاحظة:** تعود مشابك التثبيت إلى وضع القفل. إذا لم تسمع صوت استقرار وحدة الذاكرة في موضعها، فقم بإزالتها وإعادة تركيبها.
- ملاحظة:** كرر الخطوة 1 إلى الخطوة 3 عند تركيب أكثر من وحدة ذاكرة واحدة في جهاز الكمبيوتر لديك.

الخطوات التالية

1. قم بتركيب غطاء الجانب الأيسر.
2. اتبع الإجراءات الواردة في بعد العمل داخل جهاز الكمبيوتر الخاص بك.

محرك الأقراص المزود بذاكرة مصنوعة من مكونات صلبة/الذاكرة بتقنية Intel من Optane

إزالة محرك الأقراص المزود بذاكرة مصنوعة من مكونات صلبة/ذاكرة Intel Optane

المتطلبات

1. اتبع الإجراءات الواردة في قبل العمل داخل جهاز الكمبيوتر الخاص بك.
2. قم بإزالة غطاء الجانب الأيسر.

عن المهمة

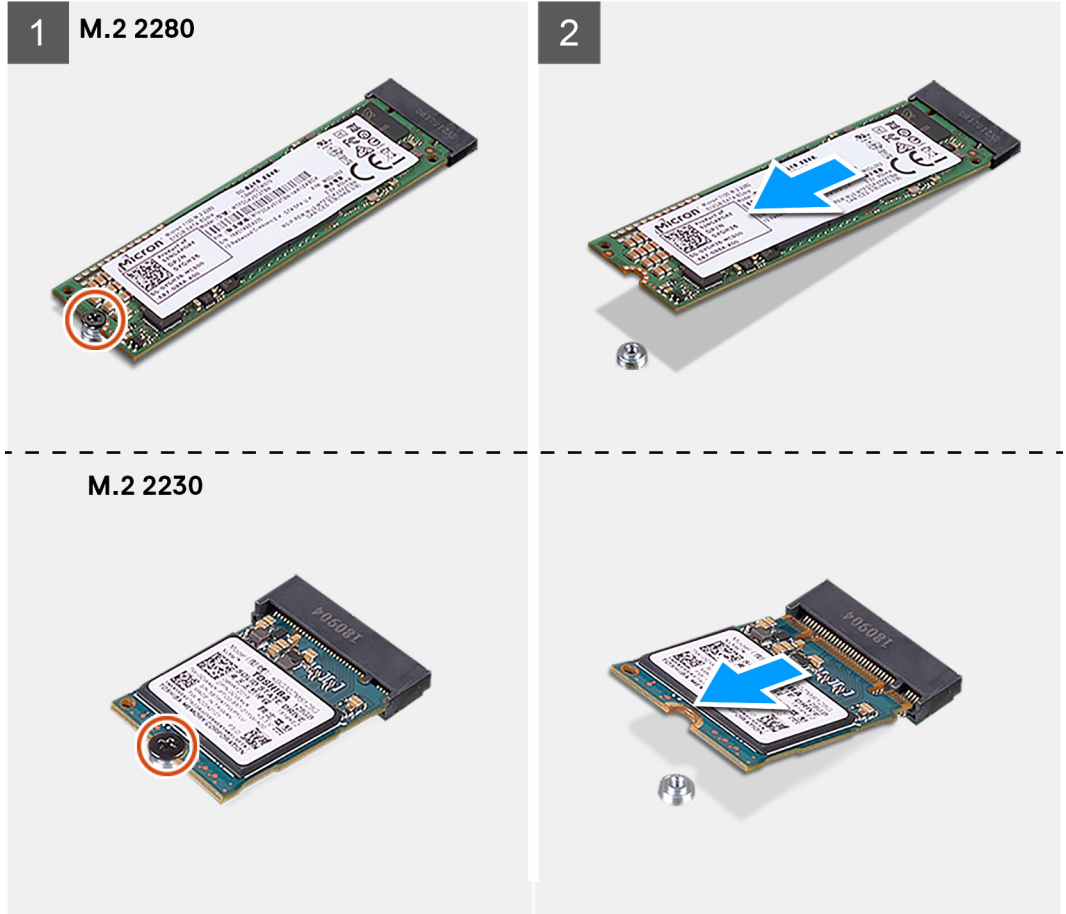
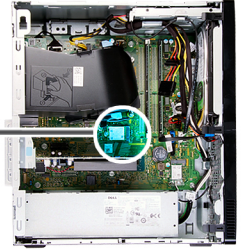
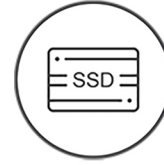
- ملاحظة:** بناء على التهيئة المطلوبة، قد يشتمل الكمبيوتر على إحدى الوحدات المركبة التالية:
- محرك الأقراص المزود بذاكرة مصنوعة من مكونات صلبة من نوع M.2 2230

- محرك الأقراص المزود بذاكرة مصنوعة من مكونات صلبة M.2 2280
- Optane Intel بتقنية M.2 2280

توضح الصورة (الصور) التالية موقع محرك الأقراص المزود بذاكرة مصنوعة من مكونات صلبة/ذاكرة Intel Optane وتقدم تمثيلاً مرئياً لإجراء الإزالة.



1x
M2x3.5



الخطوات

1. ضع الكمبيوتر مع توجيه جانبه الأيمن لأسفل.
2. قم بإزالة المسمار اللولبي (M2x3.5) الذي يثبت محرك الأقراص المزود بذاكرة مصنوعة من مكونات صلبة/ذاكرة Intel Optane في لوحة النظام.
3. قم بإزالة وحدة محرك الأقراص المزود بذاكرة مصنوعة من مكونات صلبة/ذاكرة Intel Optane ورفعها عن فتحة بطاقة M.2 الموجودة في لوحة النظام.

تركيب محرك الأقراص المزود بذاكرة مصنوعة من مكونات صلبة/ذاكرة Intel Optane

المتطلبات

إذا كنت بصدد استبدال أحد المكونات، فقم بإزالة المكون الموجود قبل إجراء عملية التركيب.

عن المهمة

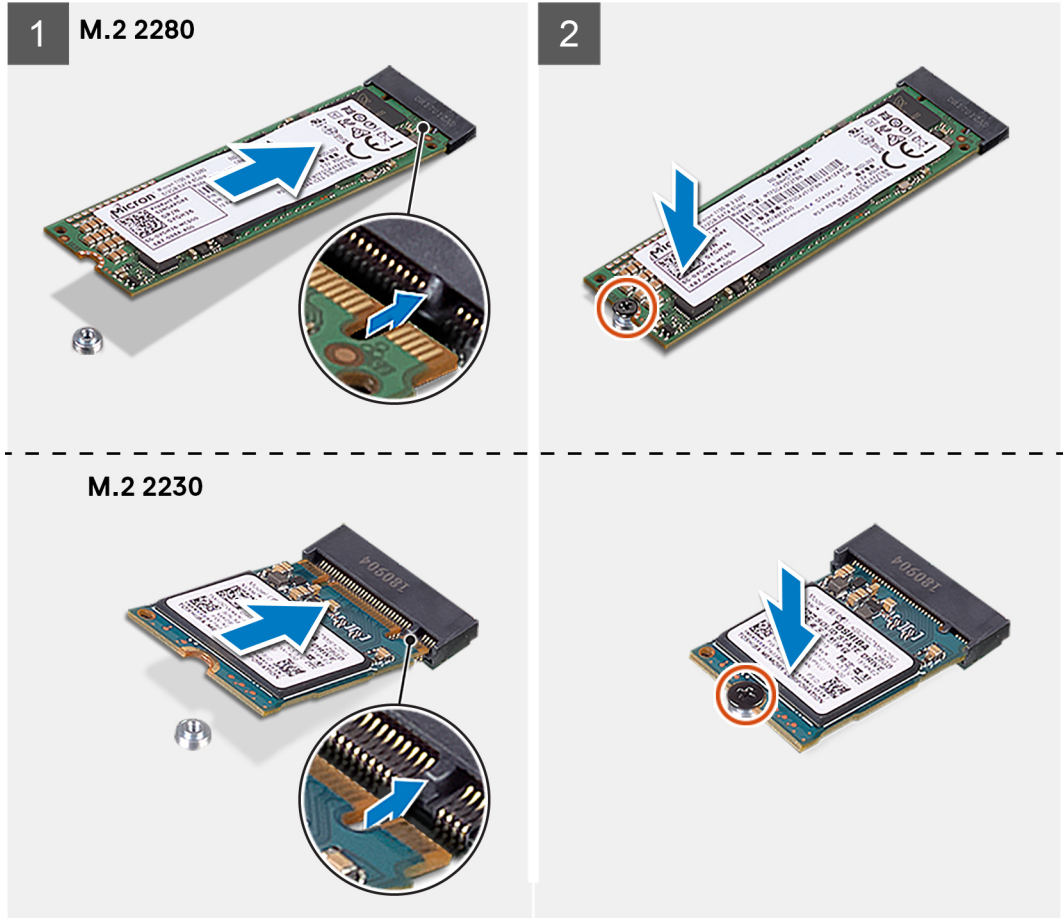
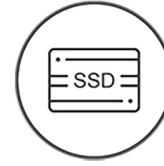
❗ **ملاحظة:** يمكنك تركيب الوحدات المدعومة التالية في فتحة بطاقة M.2 بالكمبيوتر لديك:

- محرك الأقراص المزود بذاكرة مصنوعة من مكونات صلبة من نوع M.2 2230
- محرك الأقراص المزود بذاكرة مصنوعة من مكونات صلبة M.2 2280
- Optane Intel بتقنية M.2 2280

توضح الصورة (الصور) التالية موقع محرك الأقراص المزود بذاكرة مصنوعة من مكونات صلبة/ذاكرة Intel Optane وتقدم تمثيلاً مرئياً لإجراء التركيب.



1x
M2x3.5



الخطوات

1. حدد موقع السن في محرك الأقراص المزود بذاكرة مصنوعة من مكونات صلبة/ذاكرة Intel Optane.
2. قم بمحاذاة السن الموجود في محرك الأقراص المزود بذاكرة مصنوعة من مكونات صلبة/ذاكرة Intel Optane مع اللسان الموجود في فتحة بطاقة M.2.
3. قم بإزاحة محرك الأقراص المزود بذاكرة مصنوعة من مكونات صلبة/ذاكرة Intel Optane إلى داخل فتحة بطاقة M.2 الموجودة في لوحة النظام.
4. أعد وضع المسمار اللولبي (M2x3.5) الذي يثبت محرك الأقراص المزود بذاكرة مصنوعة من مكونات صلبة/ذاكرة Intel Optane في لوحة النظام.

الخطوات التالية

1. قم بتركيب غطاء الجانب الأيسر.
2. اتبع الإجراءات الواردة في بعد العمل داخل جهاز الكمبيوتر الخاص بك.

البطارية الخلوية المصغرة

إزالة البطارية الخلوية المصغرة

المتطلبات

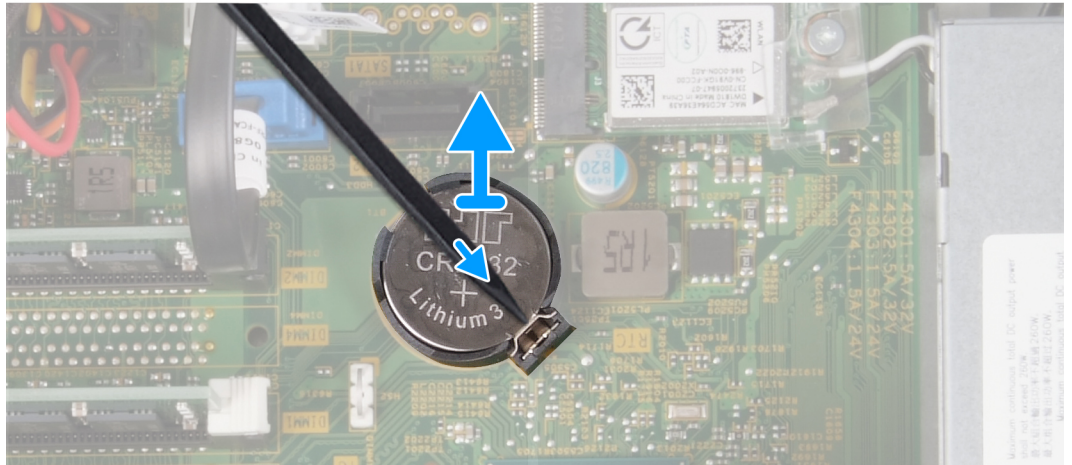
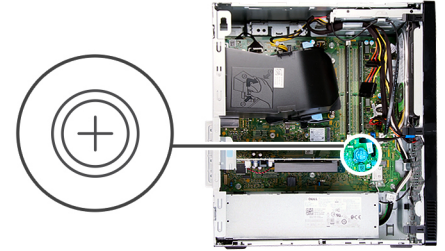
1. اتبع الإجراءات الواردة في قبل العمل داخل جهاز الكمبيوتر الخاص بك.
2. قم بإزالة غطاء الجانب الأيسر.

عن المهمة

ملاحظة: تؤدي إزالة البطارية الخلوية المصغرة إلى إعادة ضبط إعدادات برنامج إعداد BIOS إلى الإعدادات الافتراضية. يُوصى بالانتباه إلى إعدادات برنامج إعداد BIOS قبل إزالة البطارية.

ملاحظة: بعد إجراء أية صيانة يتم خلالها استبدال لوحة النظام أو عند إعادة وضع البطارية الخلوية المصغرة، ستتم دورة إعادة تعيين الساعة في الوقت الحقيقي (RTC). عند إجراء دورة إعادة تعيين RTC، يتم تشغيل الكمبيوتر وإيقاف تشغيله ثلاث مرات. يتم عرض رسالة الخطأ "تهينة غير صالحة" لمطالبتك بإدخال BIOS وتهينة التاريخ والوقت. يبدأ الكمبيوتر في العمل بشكل طبيعي بعد تعيين التاريخ والوقت.

توضح الصورة (الصور) التالية موقع البطارية الخلوية المصغرة وتقدم تمثيلاً مرئياً لإجراء الإزالة.



الخطوات

1. ضع الكمبيوتر مع توجيه جانبه الأيمن لأسفل.
2. باستخدام مخطاط بلاستيكي، ادفع مشبك تثبيت البطارية الخلوية المصغرة الموجود على مقبس البطارية الخلوية المصغرة لتحرير البطارية الخلوية المصغرة خارج الفتحة الموجودة في لوحة النظام.
3. ارفع البطارية الخلوية المصغرة عن الفتحة الخاصة بها في لوحة النظام.

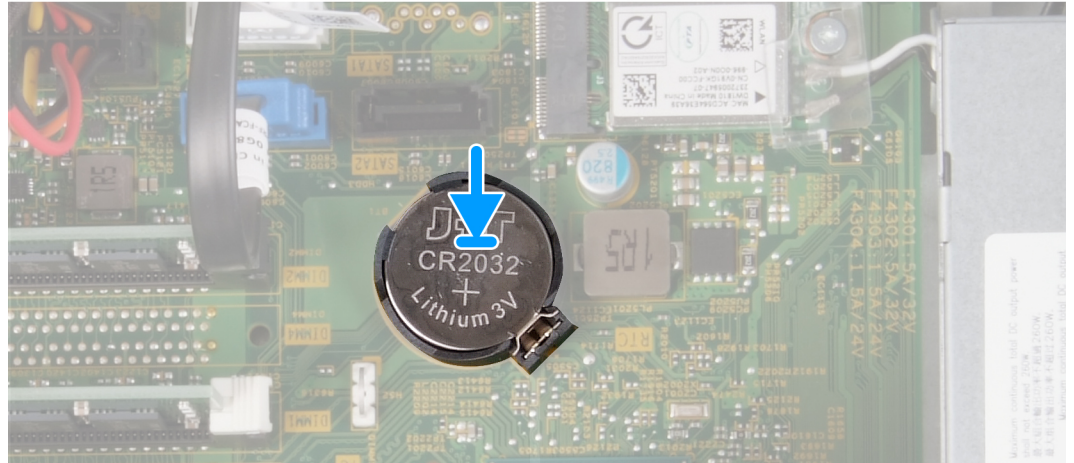
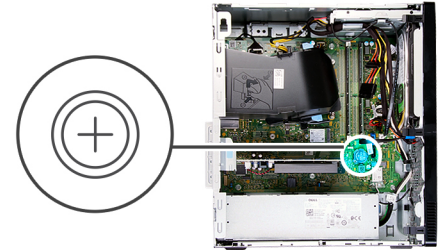
تركيب البطارية الخلوية المصغرة

المتطلبات

إذا كنت بصدد استبدال أحد المكونات، فقم بإزالة المكون الموجود قبل إجراء عملية التركيب.

عن المهمة

توضح الصورة (الصور) التالية موقع البطارية الخلوية المصغرة وتقدم تمثيلاً مرئياً لإجراء التركيب.



الخطوات

1. أدخل البطارية الخلوية المصغرة في الفتحة الخاصة بها الموجودة في لوحة النظام مع توجيهه ملصق الجانب الموجب (+) لأعلى.
2. اضغط لأسفل وقم بتثبيت البطارية الخلوية المصغرة داخل الفتحة الموجودة في لوحة النظام.

الخطوات التالية

1. قم بتركيب غطاء الجانب الأيسر.
2. اتبع الإجراءات الواردة في بعد العمل داخل جهاز الكمبيوتر الخاص بك.

البطاقة اللاسلكية

إزالة بطاقة الاتصال اللاسلكي

المتطلبات

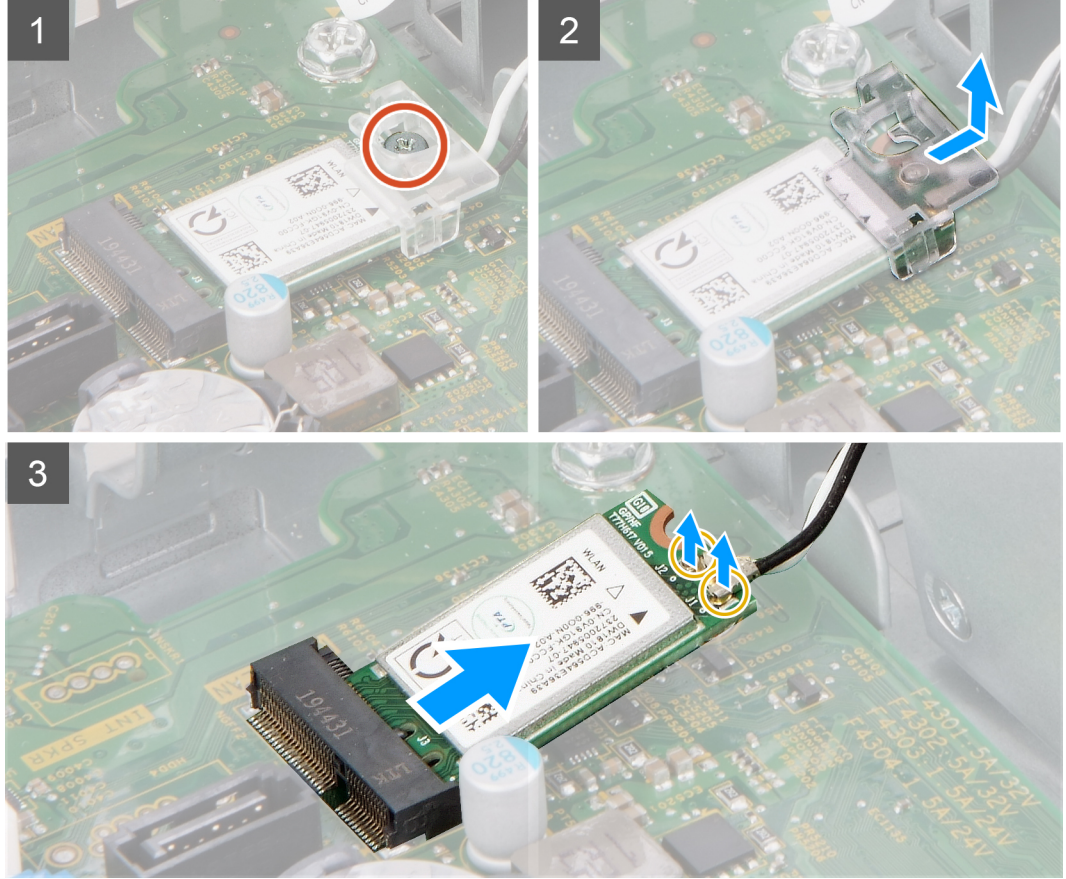
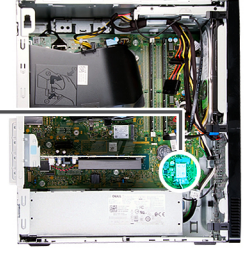
1. اتبع الإجراءات الواردة في قبل العمل داخل جهاز الكمبيوتر الخاص بك.
2. قم بإزالة غطاء الجانب الأيسر.

عن المهمة

توضح الصورة (الصور) التالية موقع بطاقة الاتصال اللاسلكي وتقدم تمثيلاً مرئياً لإجراء الإزالة.



1x
M2x3.5



الخطوات

1. ضع الكمبيوتر مع توجيه جانبه الأيمن لأسفل.
2. قم بإزالة المسمار اللولبي (M2x3.5) الذي يثبت بطاقة الاتصال اللاسلكي في لوحة النظام.
3. قم بإزاحة حامل البطاقة اللاسلكية وارفعه إلى خارج فتحة البطاقة اللاسلكية.
4. افصل كابلات الهوائي عن بطاقة الاتصال اللاسلكي.
5. قم بإزاحة بطاقة الاتصال اللاسلكي وإزالتها بزاوية من فتحة بطاقة الاتصال اللاسلكي.

تركيب بطاقة الاتصال اللاسلكي

المتطلبات

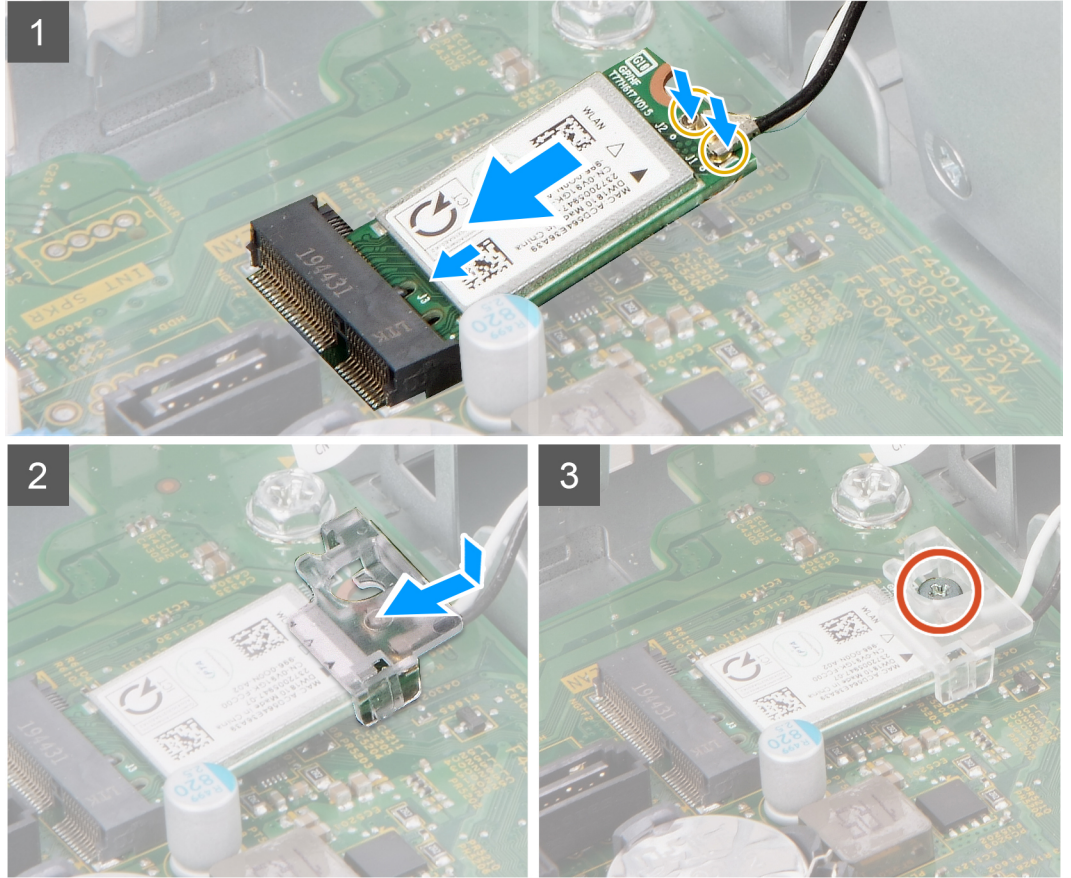
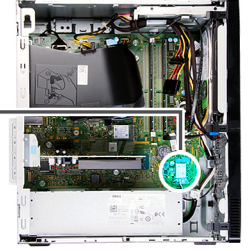
إذا كنت بصدد استبدال أحد المكونات، فقم بإزالة المكون الموجود قبل إجراء عملية التركيب.

عن المهمة

توضح الصورة (الصور) التالية موقع بطاقة الاتصال اللاسلكي وتقدم تمثيلاً مرئياً لإجراء التركيب.



1x
M2x3.5



الخطوات

1. قم بتوصيل كابلات الهوائي ببطاقة الاتصال اللاسلكي.
يوضح الجدول التالي نظام ألوان كابلات الهوائي لبطاقة الاتصال اللاسلكي التي يدعمها جهاز الكمبيوتر الخاص بك.

جدول 2. نظام ألوان كابلات الهوائي

لون كابل الهوائي	الموصلات الموجودة في البطاقة اللاسلكية
أبيض	الكابل الرئيسي (مثلث أبيض)
أسود	الكابل الإضافي (مثلث أسود)

2. قم بإزاحة دعامة بطاقة الاتصال اللاسلكي ووضعها في بطاقة الاتصال اللاسلكي.
3. قم بمحاذاة السن الموجود على بطاقة الاتصال اللاسلكي مع اللسان الموجود في فتحة بطاقة الاتصال اللاسلكي.
4. قم بإزاحة بطاقة الاتصال اللاسلكي بزاوية إلى داخل فتحة بطاقة الاتصال اللاسلكي.
5. أعد وضع المسمار اللولبي (M2x3.5) الذي يثبت البطاقة اللاسلكية بلوحة النظام.

الخطوات التالية

1. قم بتركيب غطاء الجانب الأيسر.
2. اتبع الإجراءات الواردة في بعد العمل داخل جهاز الكمبيوتر الخاص بك.

وحدات الهوائي

إزالة وحدات الهوائي

المتطلبات

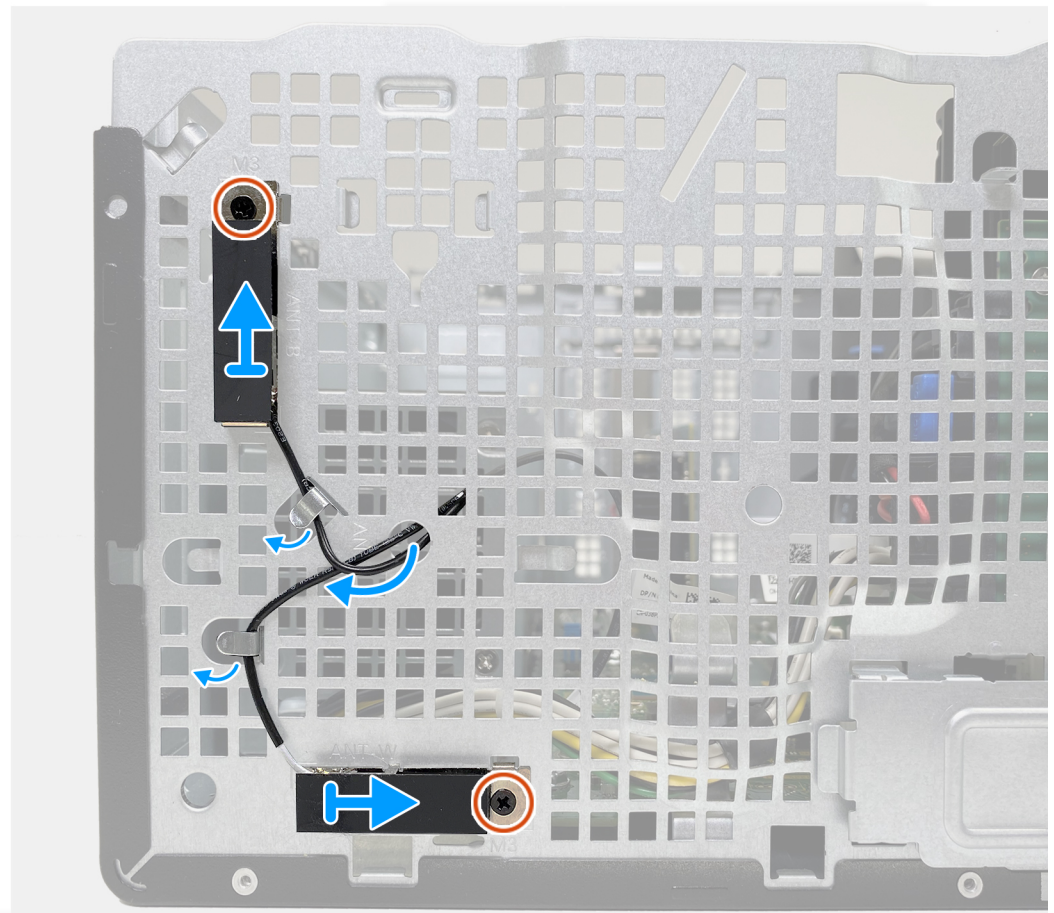
1. اتبع الإجراءات الواردة في قبل العمل داخل جهاز الكمبيوتر الخاص بك.
2. قم بإزالة غطاء الجانب الأيسر.
3. قم بإزالة الغطاء الأمامي.
4. قم بإزالة البطاقة اللاسلكية.

عن المهمة

توضح الصورة (الصور) التالية موقع وحدات الهوائي وتقدم تمثيلاً مرئياً لإجراء الإزالة.



2x
M3



الخطوات

1. قم بإزالة المسامير اللولبيين (M3) المثبتين لوحدة الهوائي بالهيكل.
2. قم بتوجيه كابلات الهوائي عبر أدلة التوجيه الموجودة في الهيكل.

3. ارفع وحدات الهوائي عن الهيكل.

تركيب وحدات الهوائي النمطية

المتطلبات

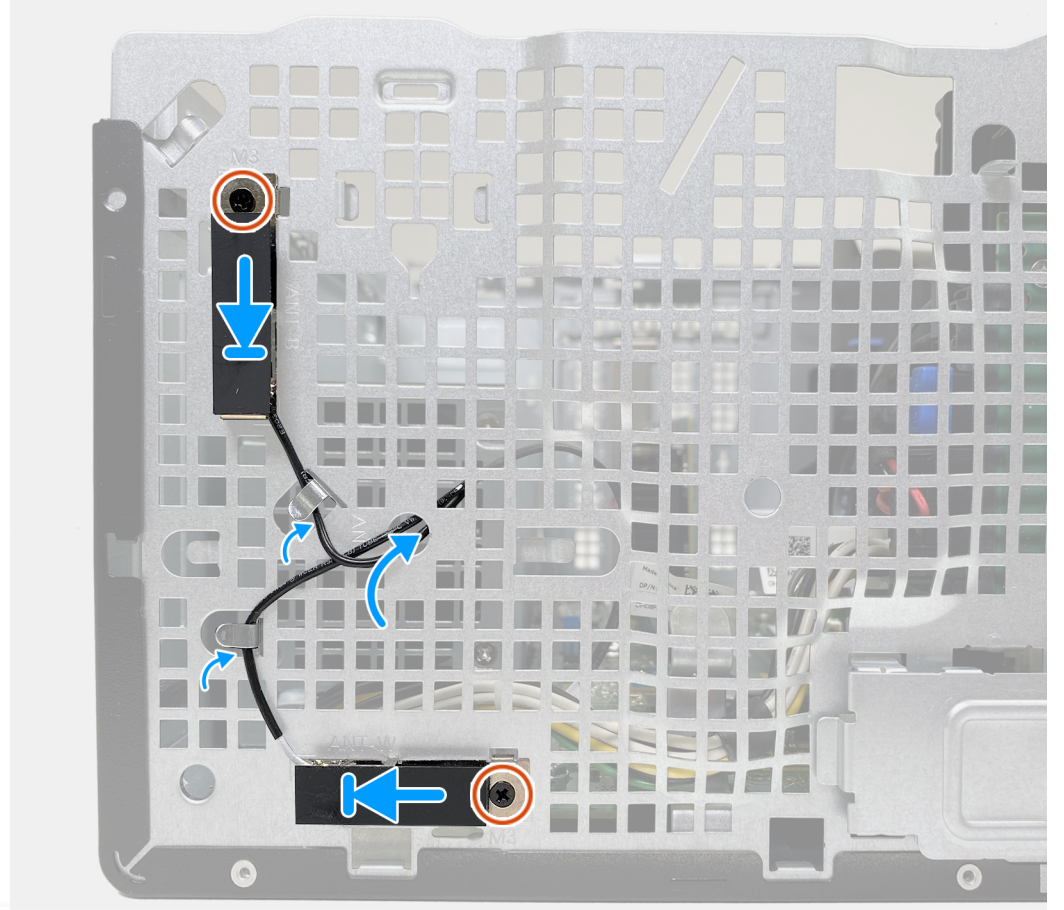
إذا كنت بصدد استبدال أحد المكونات، فقم بإزالة المكون الموجود قبل إجراء عملية التركيب.

عن المهمة

توضح الصورة (الصور) التالية موقع وحدات الهوائي وتقدم تمثيلاً مرئياً لإجراء التركيب.



2x
M3



الخطوات

1. ضع وحدات الهوائي داخل الفتحات الموجودة في الهيكل.
2. أعد وضع المسمارين اللولبيين (M3) المثبتين لوحدة الهوائي في الهيكل.
3. قم بتوجيه كابلات الهوائي عبر أدلة التوجيه الموجودة على الهيكل وقم بإدخال الكابلات عبر الفتحة الموجودة في الهيكل.

الخطوات التالية

1. قم بتركيب بطاقة الاتصال اللاسلكي.

2. قم بتركيب الغطاء الأمامي.
3. قم بتركيب غطاء الجانب الأيسر.
4. اتبع الإجراءات الواردة في بعد العمل داخل جهاز الكمبيوتر الخاص بك.

بطاقة الرسومات

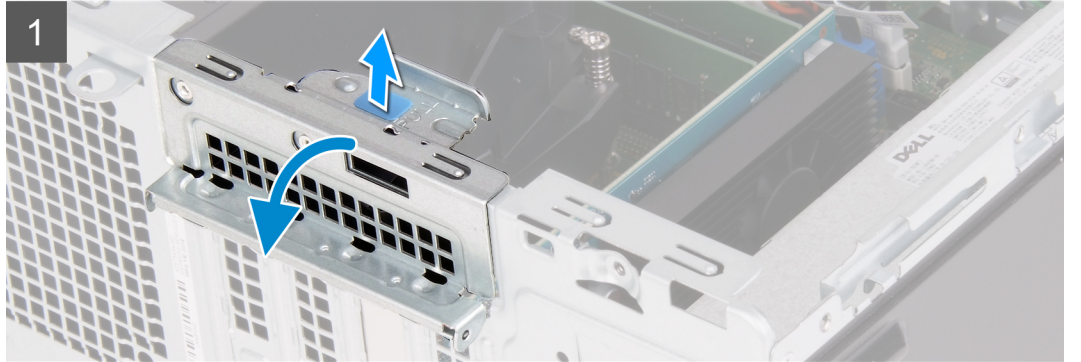
إزالة بطاقة الرسومات

المتطلبات

1. اتبع الإجراءات الواردة في قبل العمل داخل جهاز الكمبيوتر الخاص بك.
2. قم بإزالة غطاء الجانب الأيسر.

عن المهمة

توضح الصورة (الصور) التالية موقع بطاقة الرسومات وتقدم تمثيلاً مرئياً لإجراء الإزالة.



الخطوات

1. ضع الكمبيوتر مع توجيه جانبه الأيمن لأسفل.

2. حدد موقع بطاقة الرسومات المركبة في فتحة بطاقة PCIe x16.
3. ارفع لسان السحب وافتح باب بطاقة التوسعة.
4. اضغط مع الاستمرار على لسان التثبيت الموجود في فتحة بطاقة الرسومات وارفع بطاقة الرسومات عن فتحة بطاقة PCIe x16.

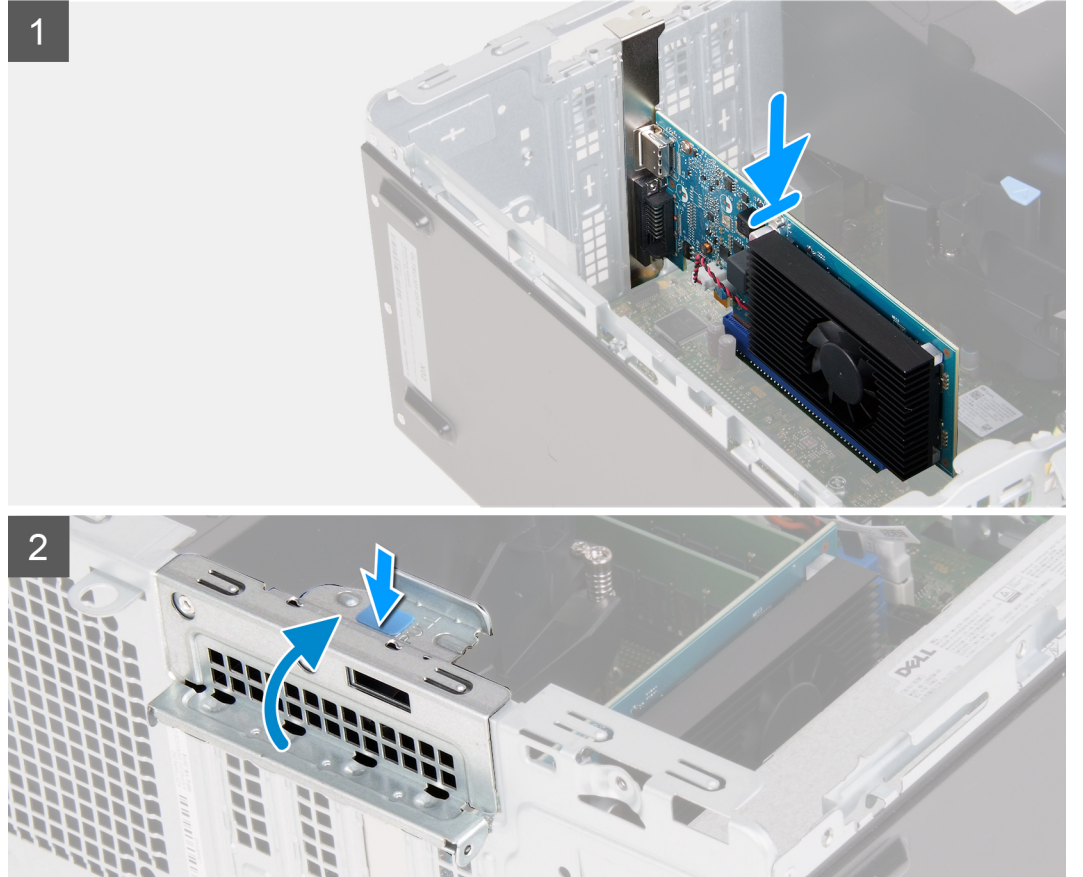
تركيب بطاقة الرسومات

المتطلبات

إذا كنت بصدد استبدال أحد المكونات، فقم بإزالة المكون الموجود قبل إجراء عملية التركيب.

عن المهمة

توضح الصورة (الصورة) التالية موقع بطاقة الرسومات وتقدم تمثيلاً مرئياً لإجراء التركيب.



الخطوات

1. قم بمحاذاة بطاقة الرسومات مع فتحة بطاقة PCIe x16 الموجودة في لوحة النظام.
2. باستخدام عمود المحاذاة، قم بتوصيل البطاقة في الموصل واضغط لأسفل بإحكام. تأكد من تثبيت البطاقة بإحكام.
3. أغلق باب بطاقة التوسعة.

الخطوات التالية

1. قم بتركيب غطاء الجانب الأيسر.
2. اتبع الإجراءات الواردة في بعد العمل داخل جهاز الكمبيوتر الخاص بك.

لوحة موصل VGA

إزالة لوحة موصل VGA

المتطلبات

1. اتبع الإجراءات الواردة في قبل العمل داخل جهاز الكمبيوتر الخاص بك.
2. قم بإزالة غطاء الجانب الأيسر.

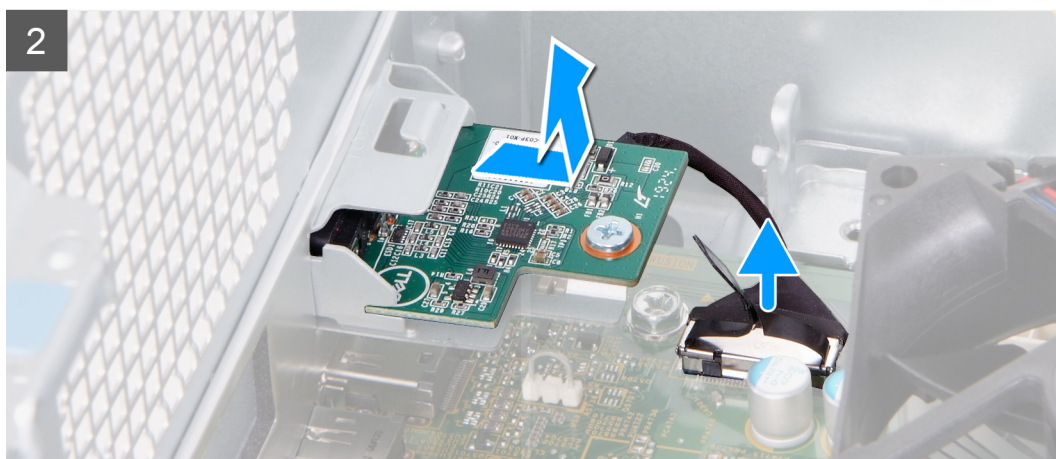
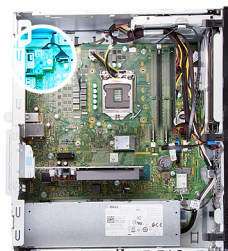
عن المهمة

ملاحظة: فيما يخص أجهزة الكمبيوتر المزودة بمعالجات Intel Core i7-10700F و Intel Core i5-10400F من الجيل العاشر، يتم تركيب غطاء موصل VGA فوق موصل VGA وتلزم إزالته عند إزالة لوحة موصل VGA.

توضح الصورة (الصور) التالية موقع لوحة موصل VGA وتقدم تمثيلاً مرئياً لإجراء الإزالة.



2x
6-32



الخطوات

1. ضع الكمبيوتر مع توجيه جانبه الأيمن لأسفل.
2. قم بفك المسمارين اللولبيين (4-4) المثبتين لغطاء موصل VGA في موصل VGA. (إن أمكن)
3. قم بإزالة غطاء موصل VGA من موصل VGA. (إن أمكن)
4. باستخدام لسان السحب، افصل كابل لوحة موصل VGA عن لوحة النظام.
5. باستخدام لسان السحب، افصل كابل لوحة موصل VGA عن لوحة النظام.
6. قم بإزالة المسمارين اللولبيين (6-32) المثبتين للوحة موصل VGA في الهيكل.
7. قم بإزاحة لوحة موصل VGA ورفعها عن الهيكل.

تركيب لوحة موصل VGA

المتطلبات

إذا كنت بصدد استبدال أحد المكونات، فقم بإزالة المكون الموجود قبل إجراء عملية التركيب.

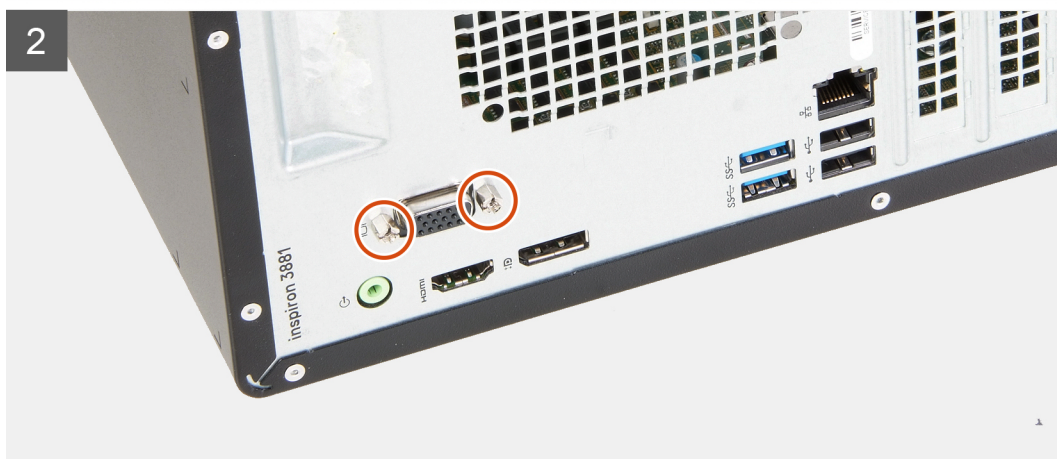
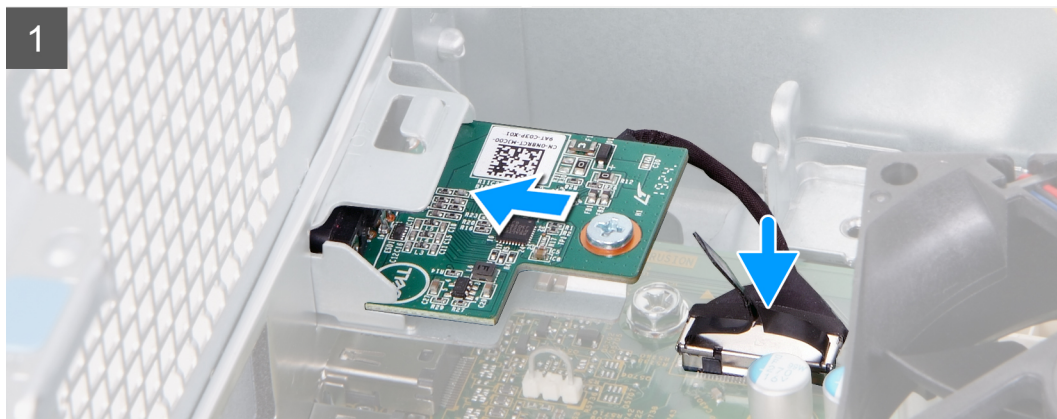
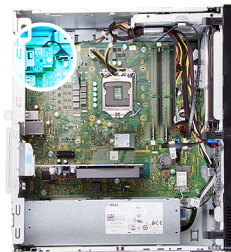
عن المهمة

ملاحظة: فيما يخص أجهزة الكمبيوتر المزودة بمعالجات Intel Core i5-10400F و Intel Core i7-10700F من الجيل العاشر، يتم تركيب غطاء موصل VGA فوق موصل VGA ويجب تركيبه بعد تركيب لوحة موصل VGA.

توضح الصورة (الصور) التالية موقع لوحة موصل VGA وتقدم تمثيلاً مرئياً لإجراء التركيب.



2x
6-32



الخطوات

1. قم بإزاحة لوحة موصل VGA من مكانها إلى داخل الفتحة الخاصة بها في الهيكل.
2. أعد وضع المسمارين اللولبيين (6-32) المثبتين للوحة موصل VGA في الهيكل.
3. قم بتوصيل كابل لوحة موصل VGA بلوحة النظام.
4. ضع غطاء موصل VGA فوق موصل VGA. (إن أمكن)
5. أحكم ربط المسمارين اللولبيين (4-40) المثبتين لغطاء موصل VGA في موصل VGA. (إن أمكن)

الخطوات التالية

1. قم بتركيب غطاء الجانب الأيسر.
2. اتبع الإجراءات الواردة في بعد العمل داخل جهاز الكمبيوتر الخاص بك.

وحدة الإمداد بالتيار

إزالة وحدة الإمداد بالتيار

المتطلبات

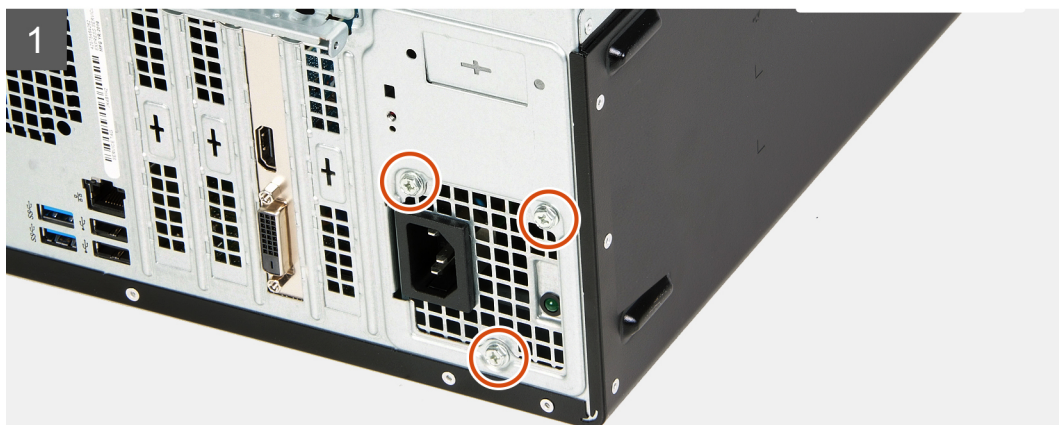
1. اتبع الإجراءات الواردة في قبل العمل داخل جهاز الكمبيوتر الخاص بك.
2. قم بإزالة غطاء الجانب الأيسر.

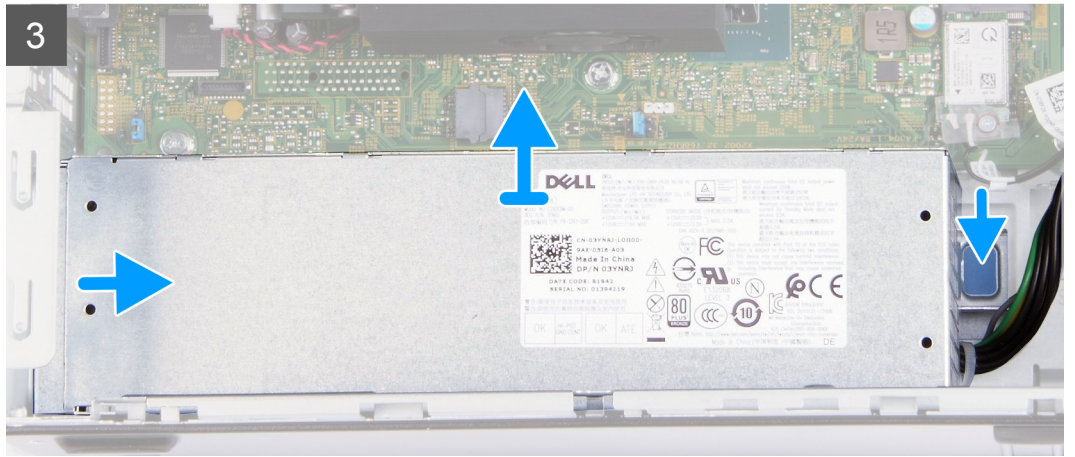
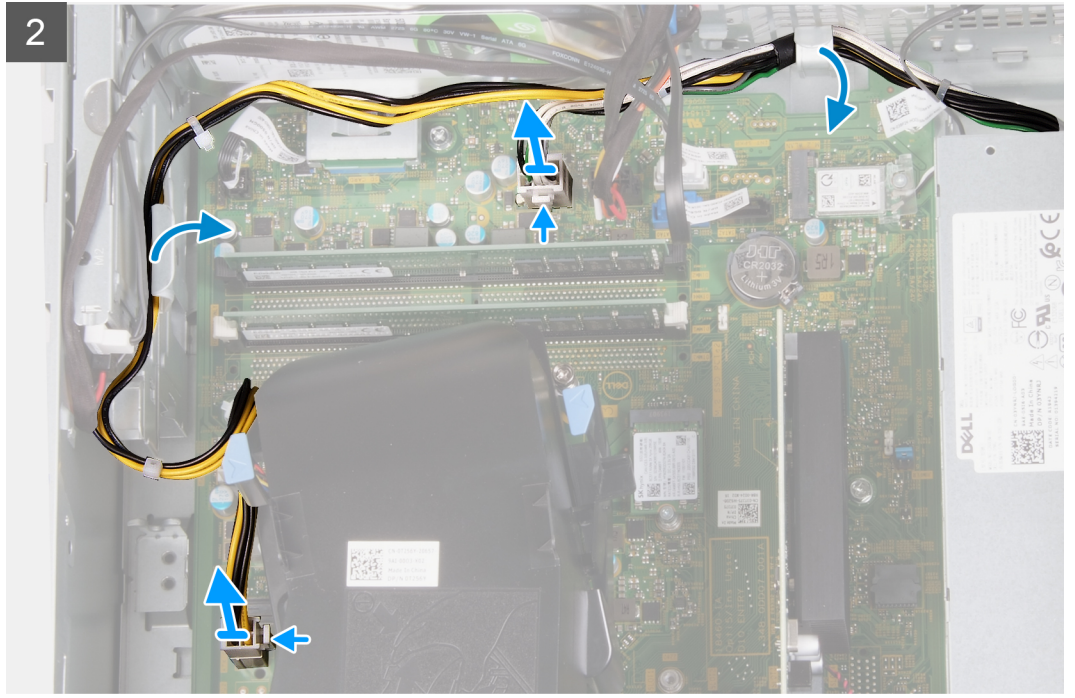
عن المهمة

توضح الصورة (الصور) التالية موقع وحدة الإمداد بالتيار وتقدم تمثيلاً مرئياً لإجراء الإزالة.



3x
6-32





الخطوات

1. ضع الكمبيوتر مع توجيه جانبه الأيمن لأسفل.
 2. أعد وضع المسامير اللولبية الثلاثة (6-32) المثبتة لوحدة الإمداد بالتيار في الهيكل.
 3. افصل كابلات وحدة الإمداد بالتيار عن لوحة النظام.
- ملاحظة:** كابل وحدة الإمداد بالتيار موصل بلوحة النظام في موقعين ويمد المكونين التاليين بالتيار في الموقعين:
- المعالج
 - لوحة النظام
4. قم بإزالة كابلات وحدة الإمداد بالتيار من أدلة التوجيه الموجودة في الهيكل.
 5. اضغط على مشبك التثبيت لتحرير وحدة الإمداد بالتيار من الهيكل.
 6. قم بإزاحة وحدة الإمداد بالتيار ورفعها عن الفتحة الخاصة بها في الهيكل.

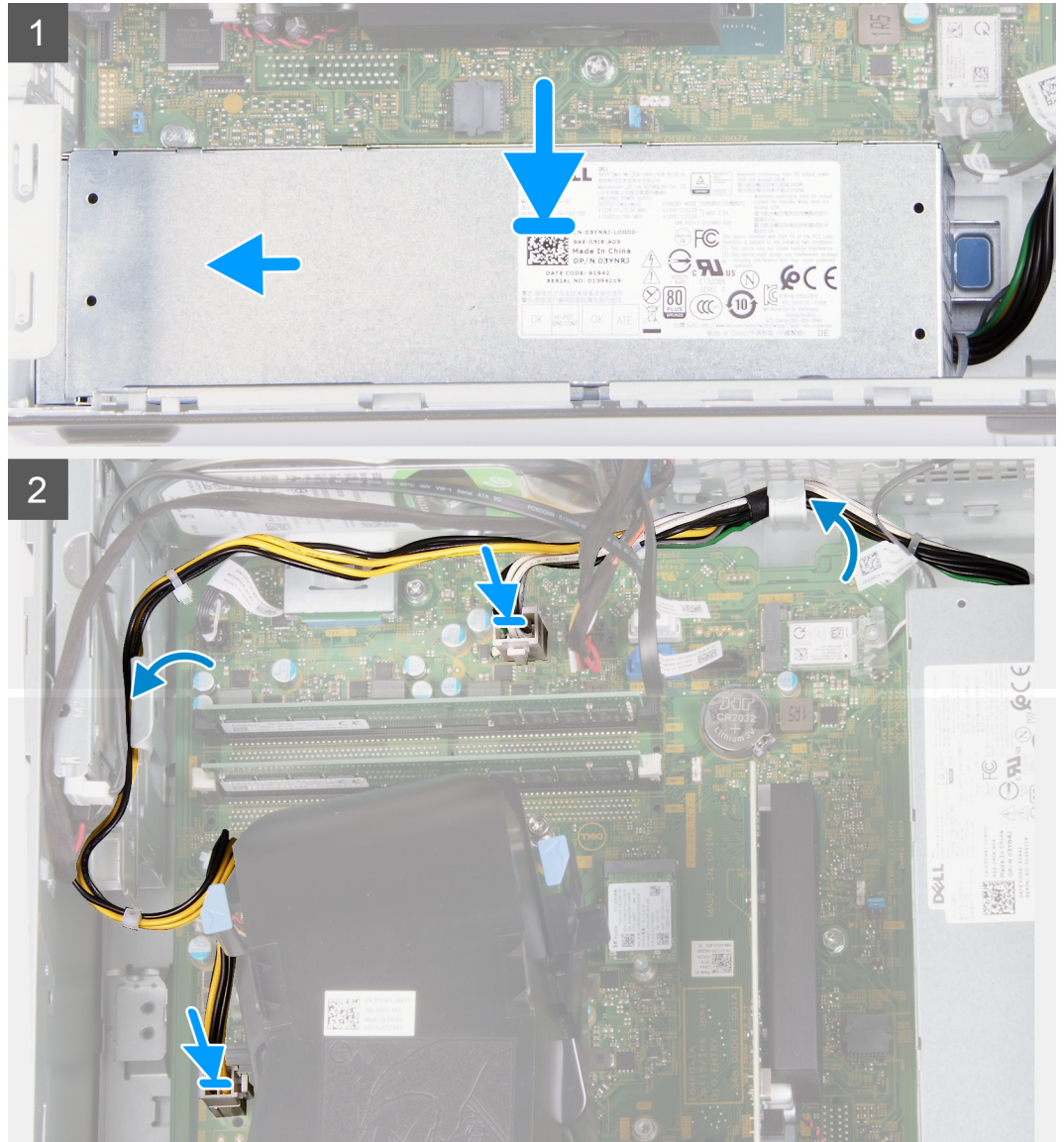
تركيب وحدة الإمداد بالتيار

المتطلبات

إذا كنت بصدد استبدال أحد المكونات، فقم بإزالة المكون الموجود قبل إجراء عملية التركيب.

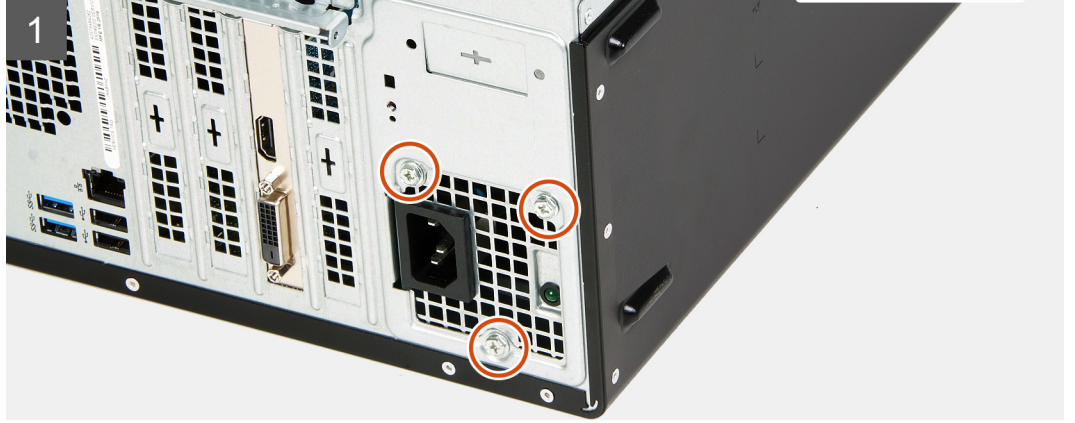
عن المهمة

توضح الصورة (الصورة) التالية موقع وحدة الإمداد بالتيار وتقدم تمثيلاً مرئياً لإجراء التركيب.





3x
6-32



الخطوات

1. ضع وحدة الإمداد بالتيار داخل الفتحة الخاصة بها الموجودة في الهيكل.
 2. قم بتوجيه كابلات وحدة الإمداد بالتيار داخل أدلة التوجيه الموجودة في الهيكل.
 3. قم بتوصيل كابلات وحدة الإمداد بالتيار بالموصلين الموجودين في لوحة النظام.
- ملاحظة:** كابل وحدة الإمداد بالتيار موصل بلوحة النظام في موقعين ويمد المكونين التاليين بالتيار في الموقعين:

- المعالج
- لوحة النظام

4. أعد وضع المسامير اللولبية الثلاثة (6-32) المثبتة لوحدة الإمداد بالتيار في الهيكل.

الخطوات التالية

1. قم بتركيب غطاء الجانب الأيسر.
2. اتبع الإجراءات الواردة في بعد العمل داخل جهاز الكمبيوتر الخاص بك.

محرك الأقراص الثابتة

إزالة محرك الأقراص الثابتة

المتطلبات

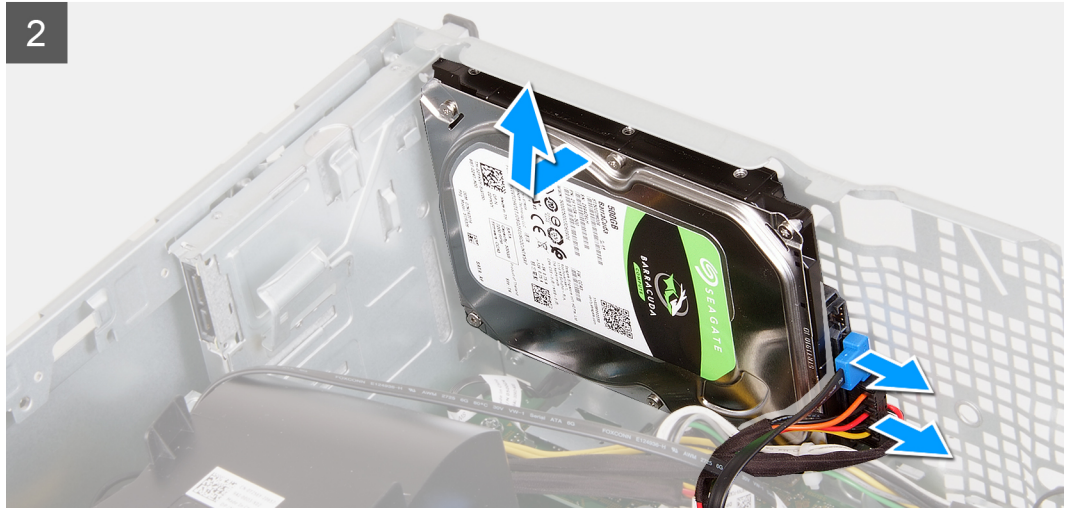
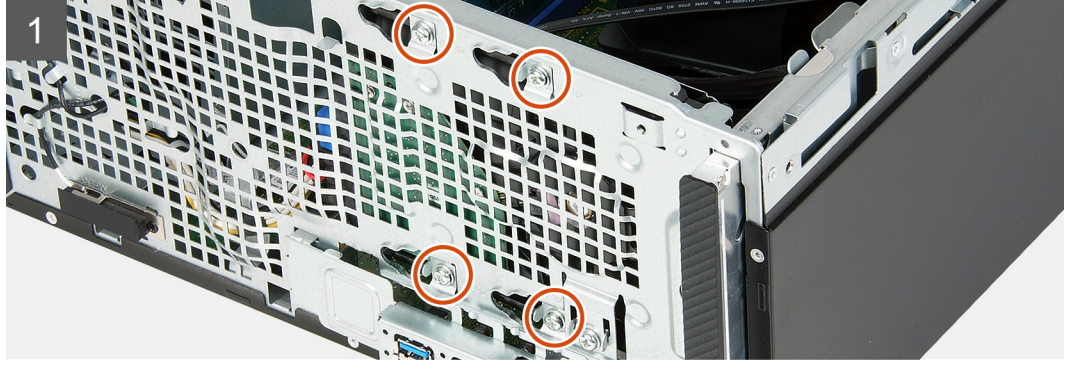
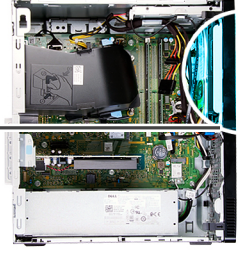
1. اتبع الإجراءات الواردة في قبل العمل داخل جهاز الكمبيوتر الخاص بك.
2. قم بإزالة غطاء الجانب الأيسر.
3. قم بإزالة الغطاء الأمامي.

عن المهمة

توضح الصورة (الصور) التالية موقع محرك الأقراص الثابتة وتقدم تمثيلاً مرئياً لإجراء الإزالة.



4x
6-32



الخطوات

1. ضع الكمبيوتر مع توجيه جانبه الأيمن لأسفل.
⚠ تنبيه: اضغط على محرك الأقراص الثابتة في مكانه عند إزالة المسامير اللولبية المثبتة لمحرك الأقراص الثابتة في الهيكل لمنع سقوط محرك الأقراص الثابتة من مكانه وإتلاف جهاز الكمبيوتر لديك.
2. افصل كابل التيار وكابل البيانات لمحرك الأقراص الثابتة.
3. قم بإزالة المسامير اللولبية الأربعة (6-32) المثبتة لمحرك الأقراص الثابتة في الهيكل.
4. ارفع محرك الأقراص الثابتة عن الهيكل.

تركيب محرك الأقراص الثابتة

المتطلبات

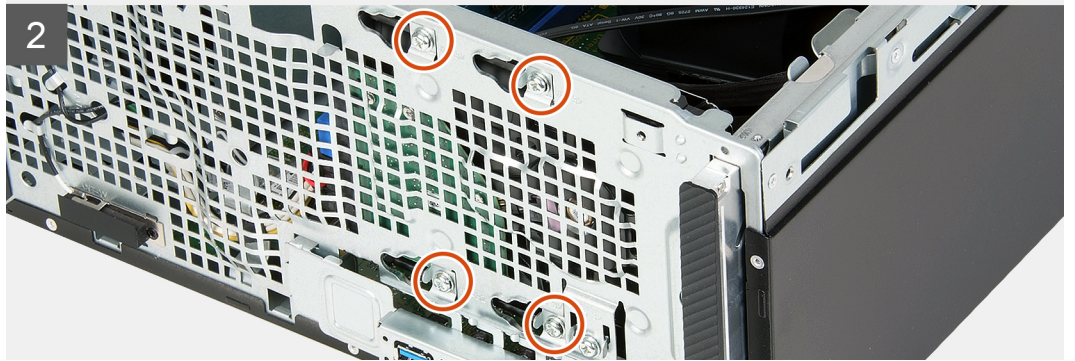
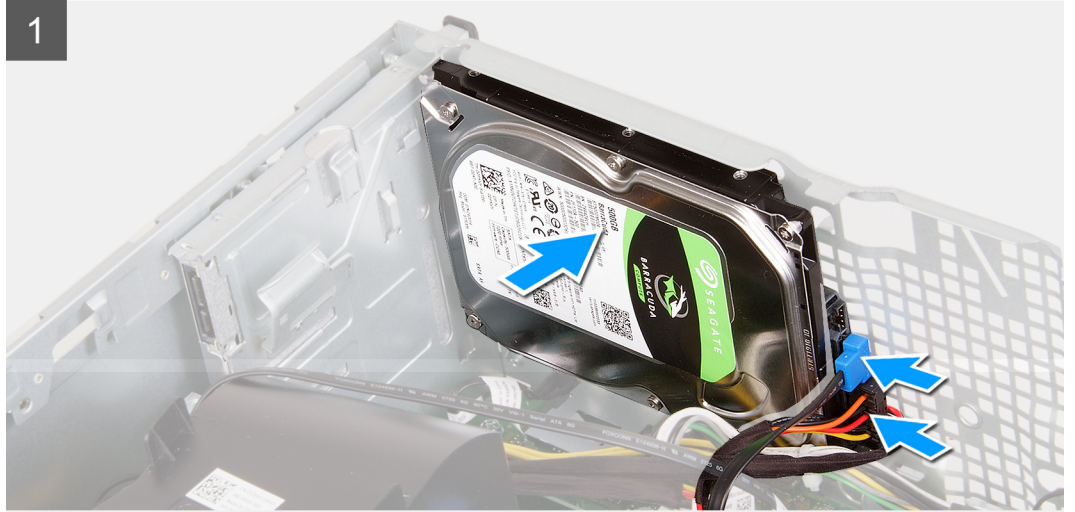
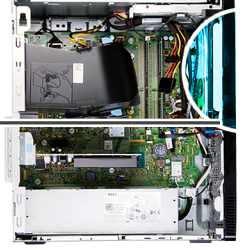
إذا كنت بصدد استبدال أحد المكونات، فقم بإزالة المكون الموجود قبل إجراء عملية التركيب.

عن المهمة

توضح الصورة (الصور) التالية موقع محرك الأقراص الثابتة وتقدم تمثيلاً مرئياً لإجراء التركيب.



4x
6-32



الخطوات

1. ضع محرك الأقراص الثابتة في مكانه بالهيكل، وقم بمحاذاة فتحات المسامير اللولبية الموجودة في محرك الأقراص الثابتة مع فتحات المسامير اللولبية الموجودة في الهيكل.
2. قم بتوصيل كابل تيار محرك الأقراص الثابتة وكابل بيانات محرك الأقراص الثابتة بمحرك الأقراص الثابتة.
3. أعد وضع المسامير اللولبية الأربعة (6-32) المثبتة لمحرك الأقراص الثابتة في الهيكل.

الخطوات التالية

1. قم بتركيب الغطاء الأمامي.
2. قم بتركيب غطاء الجانب الأيسر.
3. اتبع الإجراءات الواردة في بعد العمل داخل جهاز الكمبيوتر الخاص بك.

محرك الأقراص الضوئية

إزالة محرك الأقراص الضوئية

المتطلبات

1. اتبع الإجراءات الواردة في قبل العمل داخل جهاز الكمبيوتر الخاص بك.

2. قم بإزالة الغطاء الأمامي.
3. قم بإزالة غطاء الجانب الأيسر.

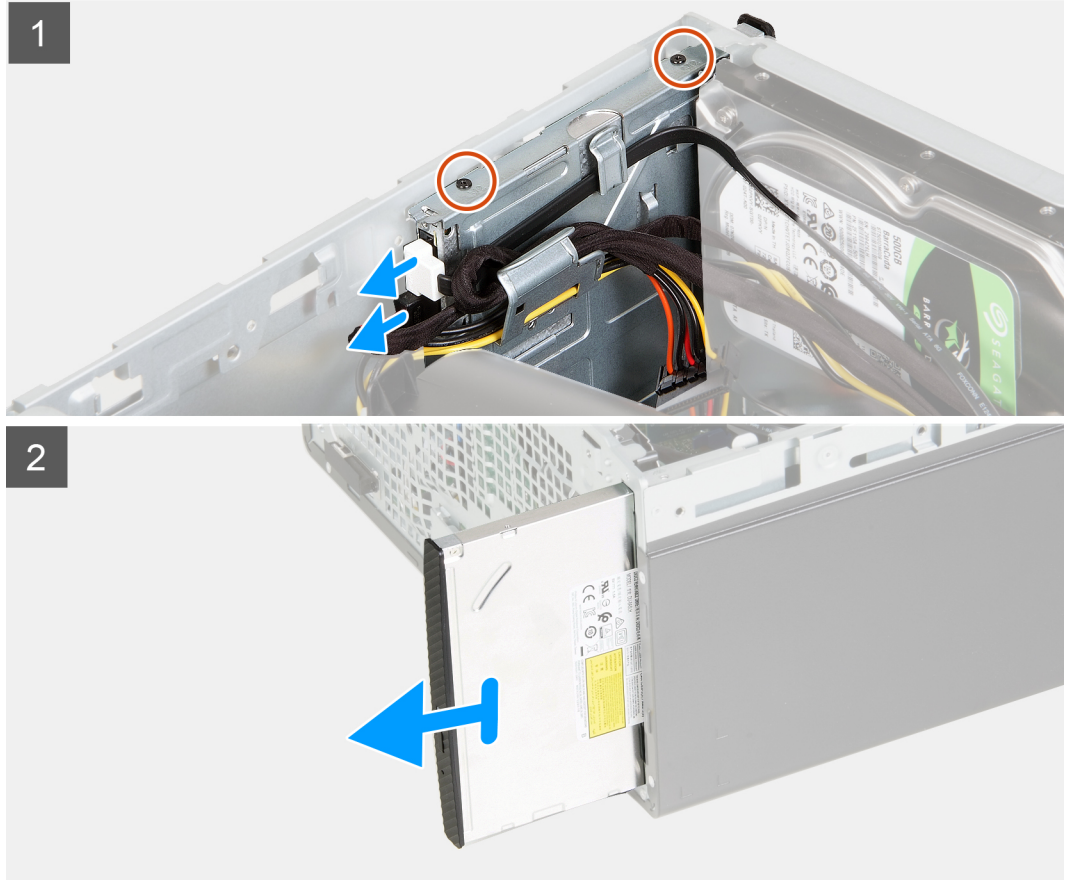
عن المهمة

ملاحظة: تنطبق هذه الخطوات فقط على أجهزة الكمبيوتر المزودة بمحرك الأقراص الضوئية الاختياري.

توضح الصورة (الصور) التالية موقع محرك الأقراص الضوئية وتقدم تمثيلاً مرئياً لإجراء الإزالة.



2x
M2x2



الخطوات

1. ضع الكمبيوتر مع توجيه جانبه الأيمن لأسفل.
2. افصل كابل تيار محرك الأقراص الضوئية عن محرك الأقراص الضوئية.
3. افصل كابل بيانات محرك الأقراص الضوئية عن محرك الأقراص الضوئية.
4. قم بإزالة المسامير اللولبيين (M2x2) المثبتين لمحرك الأقراص الضوئية في الهيكل.
5. قم بإزاحة محرك الأقراص الضوئية ورفعها عن الفتحة الخاصة به في الهيكل.

تركيب محرك الأقراص الضوئية

المتطلبات

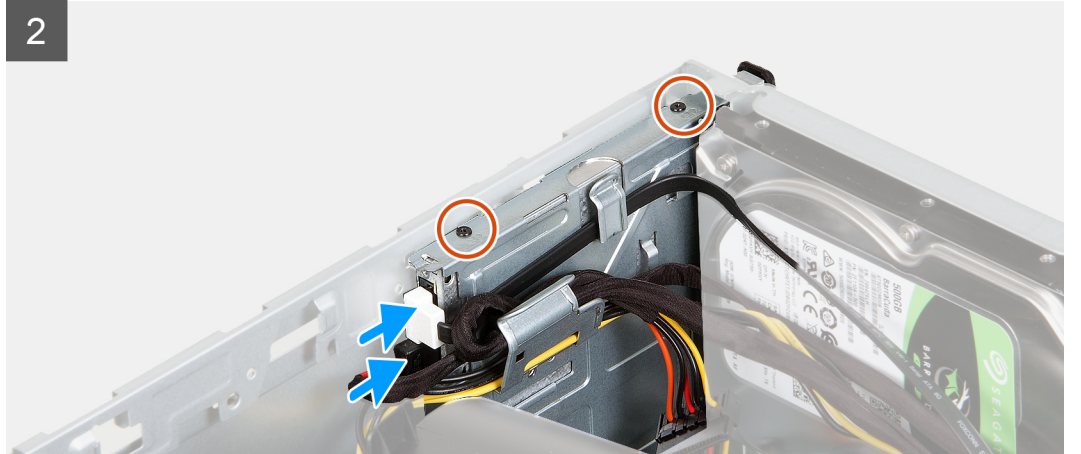
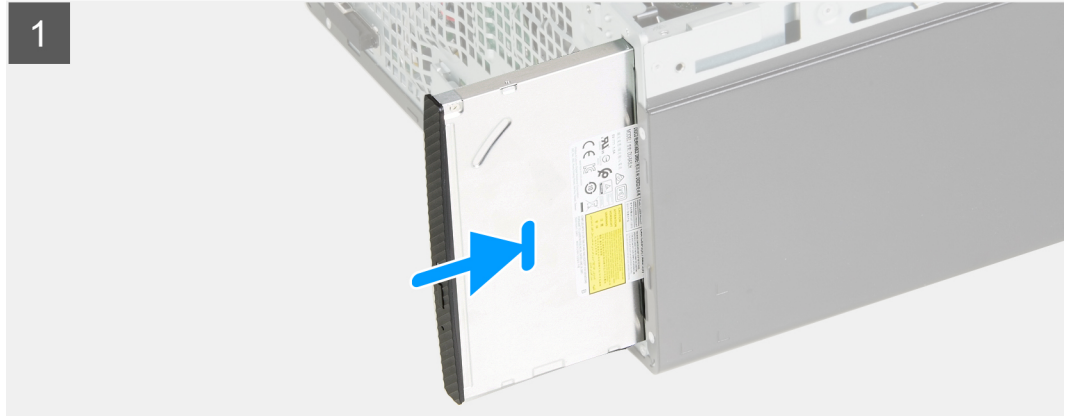
إذا كنت بصدد استبدال أحد المكونات، فقم بإزالة المكون الموجود قبل إجراء عملية التركيب.

عن المهمة

ملاحظة: عند تركيب محرك الأقراص الضوئية الاختياري، تأكد من أن الغطاء الأمامي لجهاز الكمبيوتر الخاص بك يحتوي على الفتحة الخاصة به. توضح الصورة (الصور) التالية موقع محرك الأقراص الضوئية وتقدم تمثيلاً مرئيًا لإجراء التركيب.



2x
M2x2



الخطوات

1. قم بإزالة محرك الأقراص الضوئية وإعادة وضعه في الفتحة الخاصة به داخل الهيكل.
2. قم بمحاذاة فتحات المسامير الموجودة على محرك الأقراص الضوئية مع فتحات المسامير الموجودة على الهيكل المعدني.
3. أعد وضع المسامير اللولبية (M2x2) المثبتين لمحرك الأقراص الضوئية في الهيكل.
4. قم بتوصيل كابل تيار محرك الأقراص الضوئية بالموصل الموجود في محرك الأقراص الضوئية.
5. قم بتوصيل كابل بيانات محرك الأقراص الضوئية بالموصل الموجود في محرك الأقراص الضوئية.

الخطوات التالية

1. قم بتركيب غطاء الجانب الأيسر.
2. قم بتركيب الغطاء الأمامي.
3. اتبع الإجراءات الواردة في بعد العمل داخل جهاز الكمبيوتر الخاص بك.

إطار تثبيت محرك الأقراص الضوئية

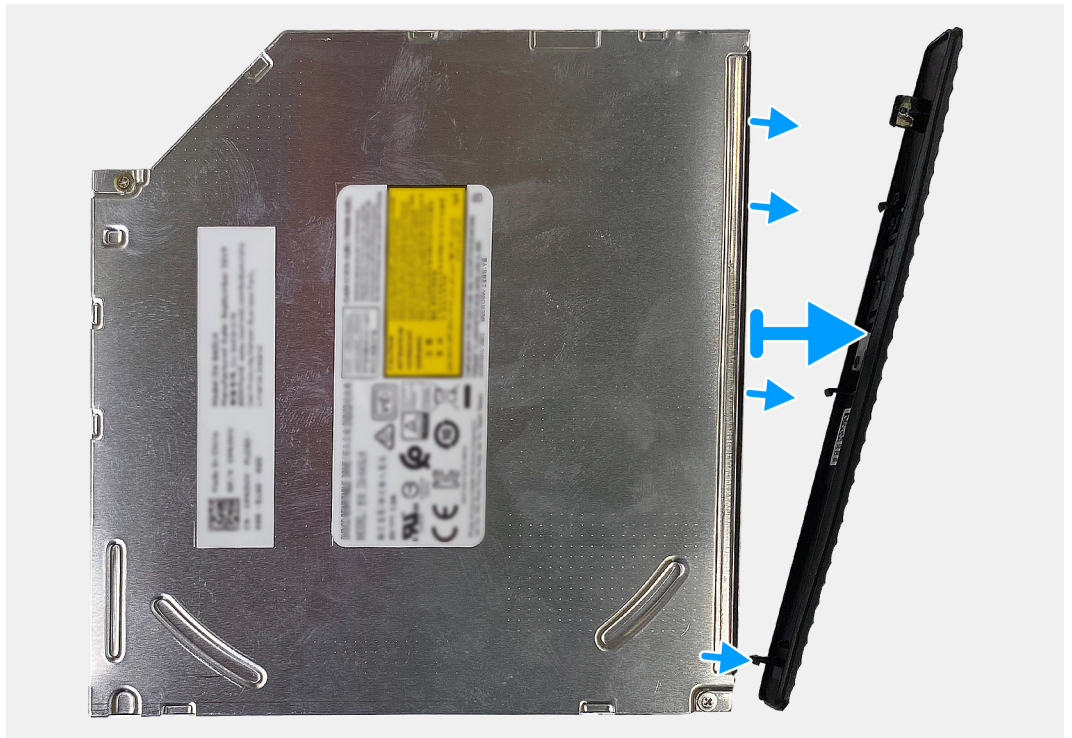
إزالة إطار تثبيت محرك الأقراص الضوئية

المتطلبات

1. اتبع الإجراءات الواردة في قبل العمل داخل جهاز الكمبيوتر الخاص بك.
2. قم بإزالة غطاء الجانب الأيسر.
3. قم بإزالة الغطاء الأمامي.
4. قم بإزالة إطار تثبيت محرك الأقراص الضوئية.

عن المهمة

ملاحظة: تنطبق هذه الخطوات فقط على أجهزة الكمبيوتر المزودة بمحرك الأقراص الضوئية الاختياري. توضح الصورة (الصور) التالية موقع إطار تثبيت محرك الأقراص الضوئية وتقدم تمثيلاً مرئياً لإجراء الإزالة.



الخطوات

ارفع إطار تثبيت محرك الأقراص الضوئية وأخرجه من محرك الأقراص الضوئية.

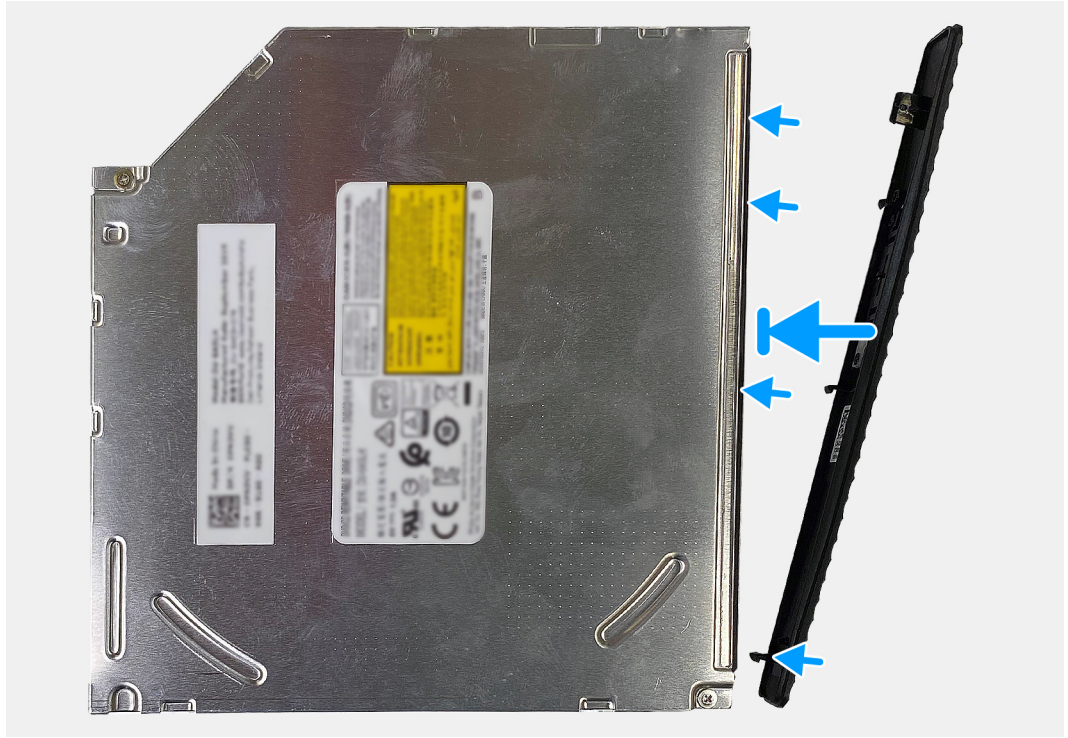
تركيب محرك الأقراص الضوئية

المتطلبات

إذا كنت بصدد استبدال أحد المكونات، فقم بإزالة المكون الموجود قبل إجراء عملية التركيب.

عن المهمة

ملاحظة: عند تركيب محرك الأقراص الضوئية الاختياري، تأكد من أن الغطاء الأمامي لجهاز الكمبيوتر الخاص بك يحتوي على الفتحة الخاصة به. توضح الصورة (الصور) التالية موقع إطار تثبيت محرك الأقراص الضوئية وتقدم تمثيلاً مرئياً لإجراء التركيب.



الخطوات

1. ضع إطار تثبيت محرك الأقراص الضوئية في محرك الأقراص الضوئية الموجودة في إطار تثبيت محرك الأقراص الضوئية بالفتحات الموجودة في محرك الأقراص الضوئية.
2. اضغط على إطار تثبيت محرك الأقراص الضوئية لتثبيته في مكانه داخل محرك الأقراص الضوئية.

الخطوات التالية

1. قم بتركيب محرك الأقراص الضوئية.
2. قم بتركيب الغطاء الأمامي.
3. قم بتركيب غطاء الجانب الأيسر.
4. اتبع الإجراءات الواردة في بعد العمل داخل جهاز الكمبيوتر الخاص بك.

قارئ بطاقة الوسائط

إزالة قارئ بطاقات الوسائط

المتطلبات

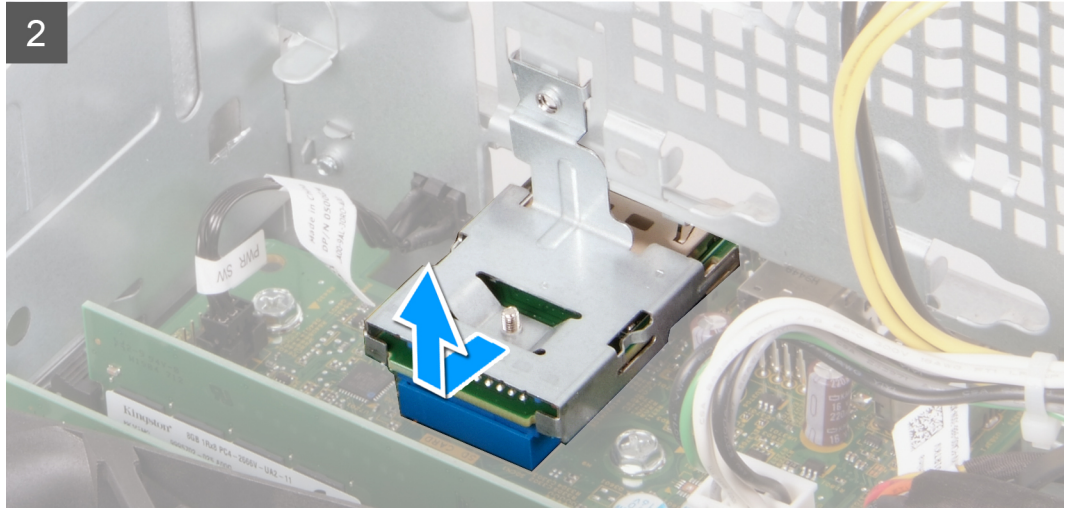
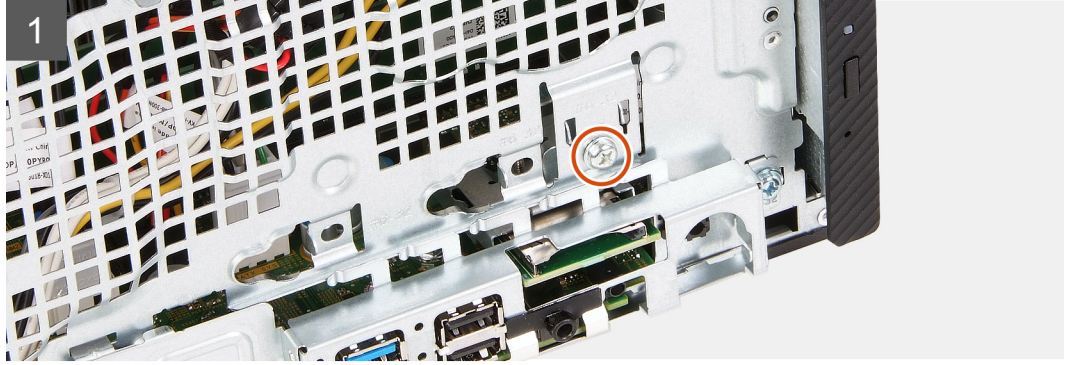
1. اتبع الإجراءات الواردة في قبل العمل داخل جهاز الكمبيوتر الخاص بك.
2. قم بإزالة غطاء الجانب الأيسر.
3. قم بإزالة الغطاء الأمامي.

عن المهمة

توضح الصورة (الصور) التالية موقع قارئ بطاقات الوسائط وتقدم تمثيلاً مرئياً لإجراء الإزالة.



1x
6-32



الخطوات

1. ضع الكمبيوتر مع توجيه جانبه الأيمن لأسفل.
2. أعد وضع المسمار اللولبي (6-32) الذي يثبت قارئ بطاقات الوسائط في الهيكل.
3. باستخدام طرف مفك المسامير اللولبية برأس فيليبس، اضغط على موقع فتحة المسمار اللولبي لتحرير قارئ بطاقات الوسائط.
4. قم بإزاحة قارئ بطاقات الوسائط ورفعها عن الفتحة الموجودة في الهيكل.

تركيب قارئ بطاقات الوسائط

المتطلبات

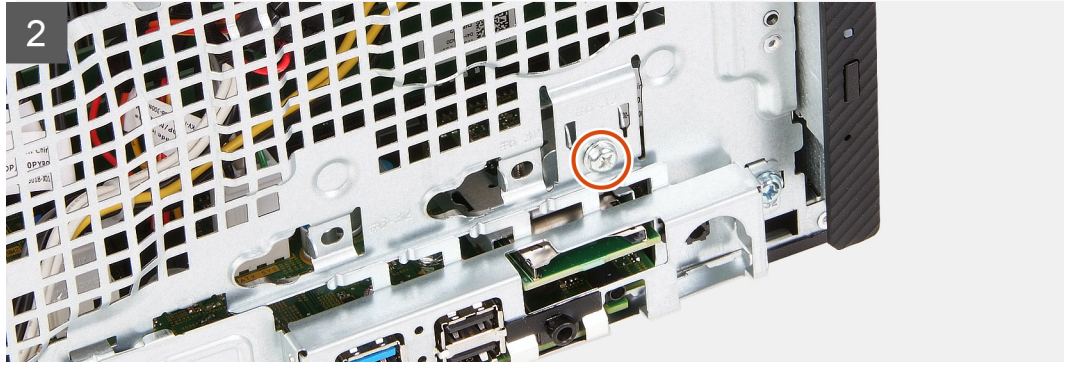
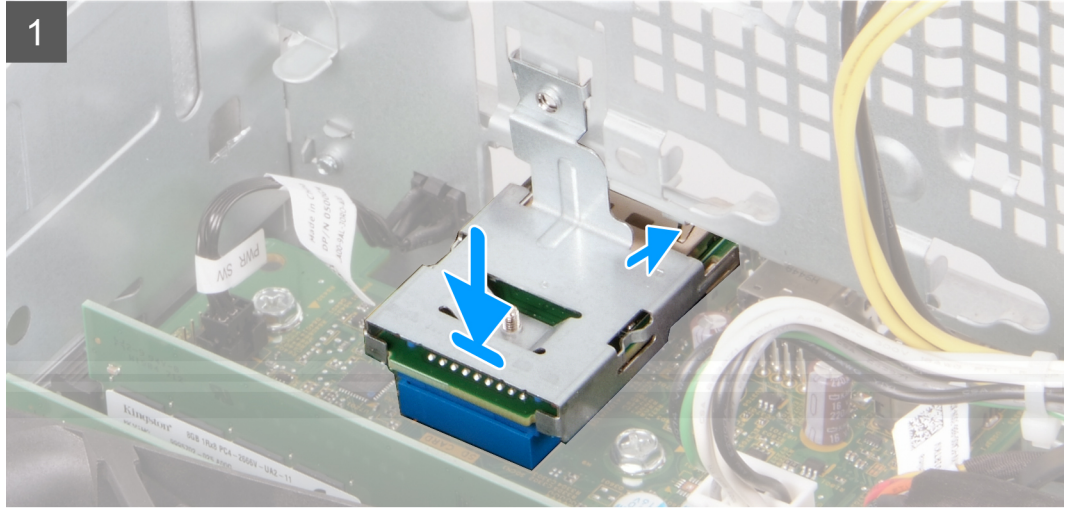
إذا كنت بصدد استبدال أحد المكونات، فقم بإزالة المكون الموجود قبل إجراء عملية التركيب.

عن المهمة

توضح الصورة (الصورة) التالية موقع قارئ بطاقات الوسائط وتقدم تمثيلاً مرئياً لإجراء التركيب.



1x
6-32



الخطوات

1. قم بتوصيل قارئ بطاقات الوسائط بالفتحة الخاصة به في الهيكل.
2. أعد وضع المسمار اللولبي (6-32) الذي يثبت قارئ بطاقات الوسائط في الهيكل.

الخطوات التالية

1. قم بتركيب الغطاء الأمامي.
2. قم بتركيب غطاء الجانب الأيسر.
3. اتبع الإجراءات الواردة في بعد العمل داخل جهاز الكمبيوتر الخاص بك.

غطاء المروحة

إزالة غطاء المروحة

المتطلبات

1. اتبع الإجراءات الواردة في قبل العمل داخل جهاز الكمبيوتر الخاص بك.
2. قم بإزالة غطاء الجانب الأيسر.

عن المهمة

توضح الصورة (الصورة) التالية موقع غطاء المروحة وتقدم تمثيلاً مرئياً لإجراء الإزالة.



الخطوات

1. ضع الكمبيوتر مع توجيه جانبه الأيمن لأسفل.
2. اضغط على كلا مشبكي التثبيت لتحرير غطاء المروحة من مجموعة المروحة والمشتت الحراري.
3. قم بإزاحة غطاء المروحة ورفعها عن لوحة النظام.

تركيب غطاء المروحة

المتطلبات

إذا كنت بصدد استبدال أحد المكونات، فقم بإزالة المكون الموجود قبل إجراء عملية التركيب.

عن المهمة

توضح الصورة (الصورة) التالية موقع غطاء المروحة وتقدم تمثيلاً مرئياً لإجراء التركيب.



الخطوات

ضع غطاء المروحة في مكانه بالمروحة ومجموعة المشتت الحراري، وقم بتثبيتته في مكانها.

الخطوات التالية

1. قم بتركيب غطاء الجانب الأيسر.
2. اتبع الإجراءات الواردة في بعد العمل داخل جهاز الكمبيوتر الخاص بك.

مجموعة المروحة والمشتت الحراري

إزالة مجموعة المروحة والمشتت الحراري

المتطلبات

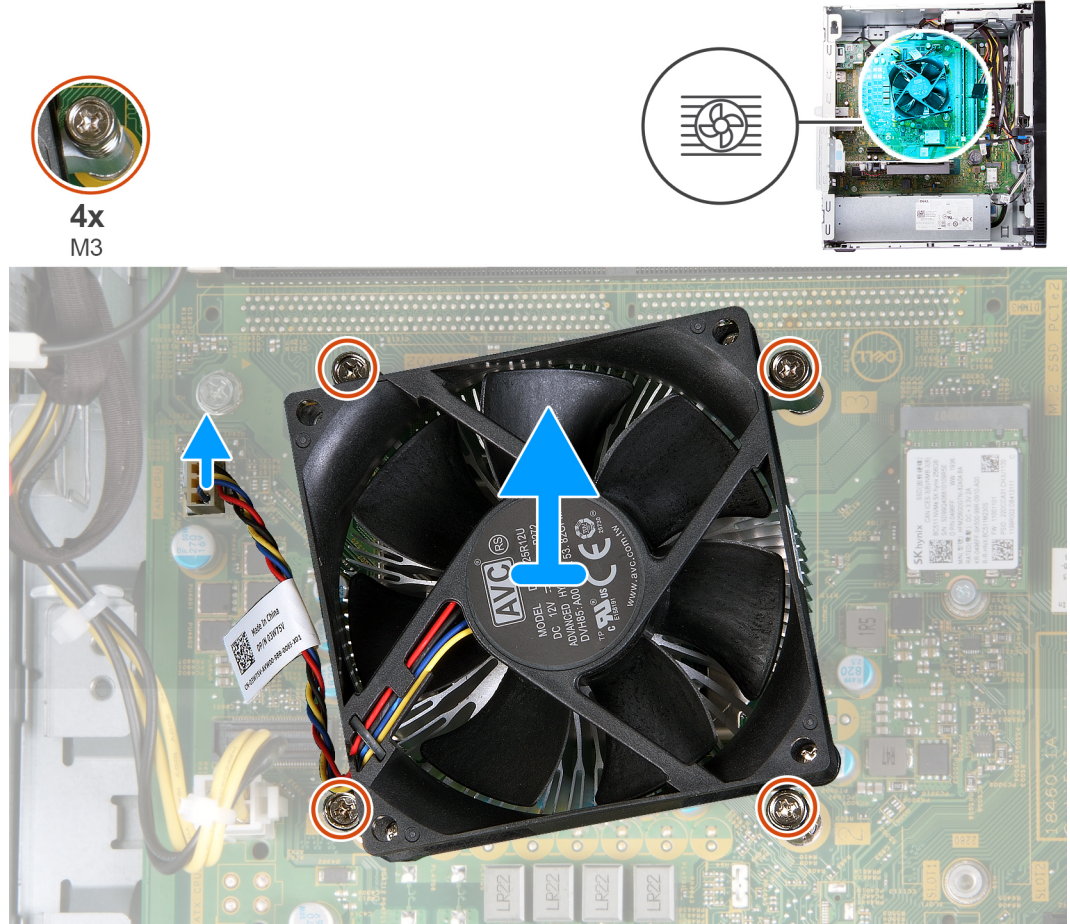
1. اتبع الإجراءات الواردة في قبل العمل داخل جهاز الكمبيوتر الخاص بك.
2. قم بإزالة غطاء الجانب الأيسر.
3. قم بإزالة غطاء المروحة.

عن المهمة

تنبيه: قد يصبح المشنت الحراري ساخناً أثناء التشغيل العادي. انتظر فترة زمنية كافية حتى يبرد المشنت الحراري قبل أن تلمسه.

تنبيه: لضمان تبريد المعالج إلى الحد الأقصى، تجنب لمس المناطق الناقلة للحرارة الموجودة على المشنت الحراري. يمكن أن تتسبب الزيوت الموجودة في بشرتك في الحد من قدرة الشحم الحراري على نقل الحرارة.

توضح الصورة (الصور) التالية موقع مجموعة المروحة والمشنت الحراري وتقدم تمثيلاً مرئياً لإجراء الإزالة.



الخطوات

1. ضع الكمبيوتر مع توجيه جانبه الأيمن لأسفل.
2. افصل كابل المروحة من لوحة النظام.
3. بالترتيب التسلسلي (1 < 2 < 3 < 4)، قم بفك المسامير اللولبية الأربعة المثبتة لمجموعة المروحة والمشنت الحراري في لوحة النظام.
4. ارفع مجموعة المروحة والمشنت الحراري عن لوحة النظام.

تركيب مجموعة المروحة والمشنت الحراري

المتطلبات

إذا كنت بصدد استبدال أحد المكونات، فقم بإزالة المكون الموجود قبل إجراء عملية التركيب.

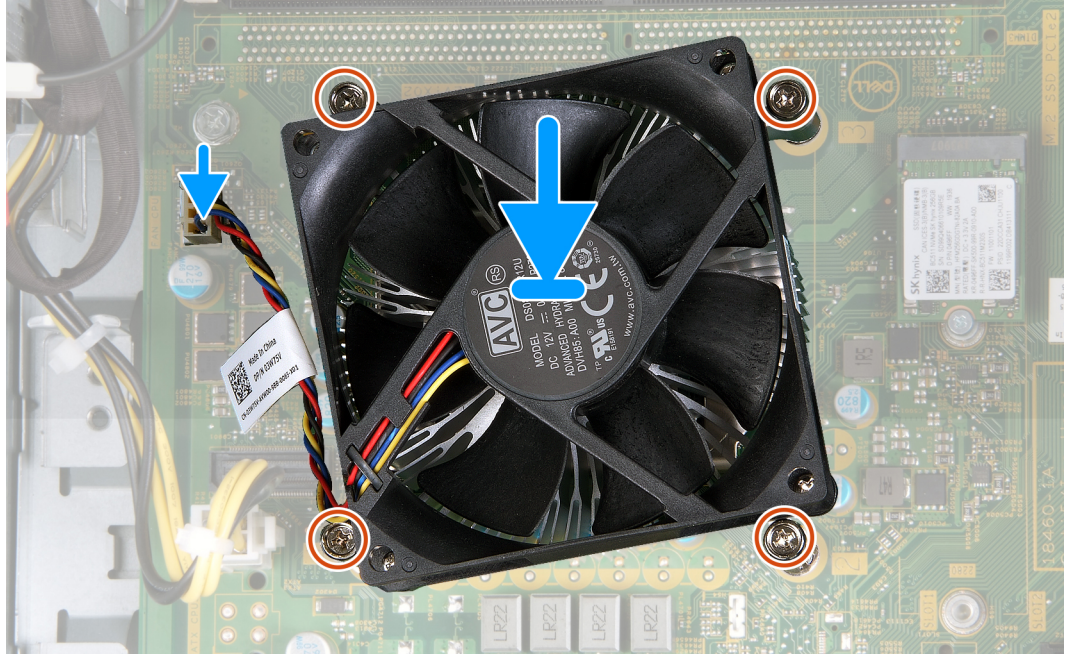
عن المهمة

ملاحظة: أما إذا تم استبدال المعالج أو مجموعة المروحة والمشنت الحراري، فاستخدم الشحم الحراري المتوفر في مجموعة الأدوات للتأكد من إتمام التوصيل الحراري.

توضح الصورة (الصور) التالية موقع مجموعة المروحة والمشنت الحراري وتقدم تمثيلاً مرئياً لإجراء التركيب.



4x
M3



الخطوات

1. ضع مجموعة المروحة والمشتت الحراري برفق في المعالج.
2. قم بمحاذاة فتحات المسامير اللولبية الموجودة في مجموعة المروحة والمشتت الحراري مع فتحات المسامير اللولبية الموجودة في لوحة النظام.
3. بالترتيب التسلسلي (1 < 2 < 3 < 4)، أحكم ربط المسامير اللولبية المثبتة لمجموعة المروحة والمشتت الحراري في لوحة النظام.
4. قم بتوصيل كابل المروحة بلوحة النظام.

الخطوات التالية

1. قم بتركيب غطاء المروحة.
2. قم بتركيب غطاء الجانب الأيسر.
3. اتبع الإجراءات الواردة في بعد العمل داخل جهاز الكمبيوتر الخاص بك.

المعالج

إزالة المعالج

المتطلبات

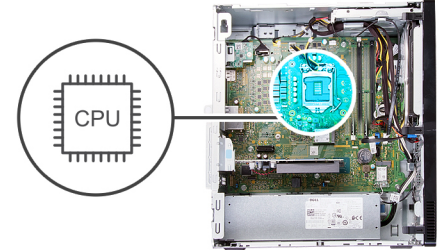
1. اتبع الإجراءات الواردة في قبل العمل داخل جهاز الكمبيوتر الخاص بك.
2. قم بإزالة غطاء الجانب الأيسر.
3. قم بإزالة غطاء المروحة.
4. قم بإزالة مجموعة المروحة والمشتت الحراري.

عن المهمة

تنبيه: قد يصبح المعالج ساخنًا أثناء التشغيل العادي. انتظر فترة زمنية كافية حتى يبرد المشتت الحراري قبل أن تلمسه.

تنبيه: لضمان تبريد المعالج إلى الحد الأقصى، تجنب لمس المناطق الناقلة للحرارة الموجودة على المشتت الحراري. يمكن أن تتسبب الزيوت الموجودة في بشرتك في الحد من قدرة الشحم الحراري على نقل الحرارة.

توضح الصورة (الصور) التالية موقع المعالج وتقدم تمثيلًا مرئيًا لإجراء الإزالة.



الخطوات

1. ضع الكمبيوتر مع توجيه جانبه الأيمن لأسفل.
2. اضغط على ذراع التحرير لأسفل، ثم اسحبه بعيدًا عن المعالج لتحريره من لسان التثبيت.
- تنبيه:** عند إزالة المعالج، لا تلمس أيًا من السنون داخل المقبس أو تسمح بسقوط أي من الأجسام على السنون الموجودة في المقبس.
3. قم بتمديد ذراع التحرير تمامًا وفتح غطاء المعالج.
4. ارفع المعالج برفق عن مقبس المعالج الموجود في لوحة النظام.

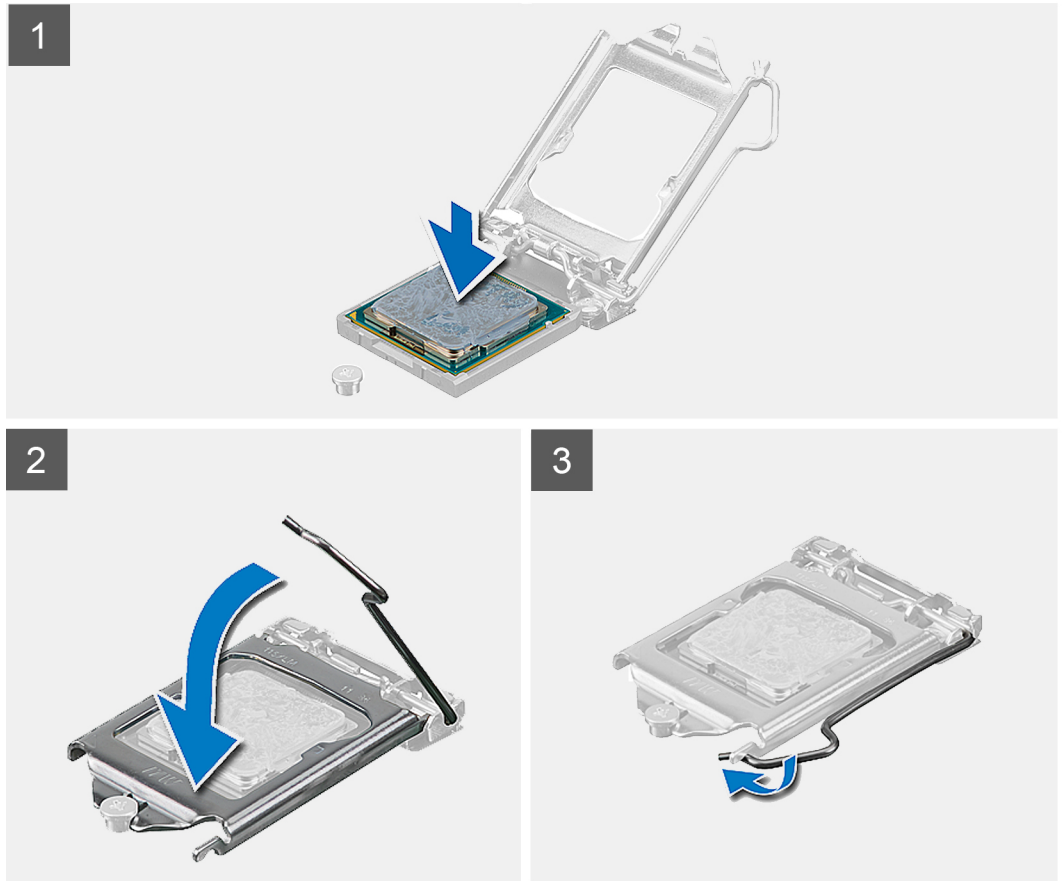
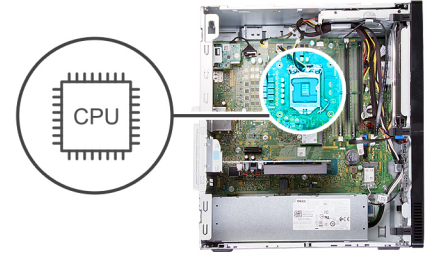
تركيب المعالج

المتطلبات

إذا كنت بصدد استبدال أحد المكونات، فقم بإزالة المكون الموجود قبل إجراء عملية التركيب.

عن المهمة

ملاحظة: أما إذا تم استبدال المعالج أو مجموعة المروحة والمشتت الحراري، فاستخدم الشحم الحراري المتوفر في مجموعة الأدوات للتأكد من إتمام التوصيل الحراري. توضح الصورة (الصور) التالية موقع المعالج وتقدم تمثيلاً مرئياً لإجراء التركيب.



الخطوات

1. تأكد من تمديد ذراع التحرير الموجود بحاوية المعالج إلى أبعد نقطة في وضع الفتح.
ملاحظة: يحتوي ركن السن 1 بالمعالج على مثلث يتحاذى مع المثلث الموجود بركن السن 1 في مقبس المعالج. عند وضع المعالج في مكانه بطريقة صحيحة، تتم محاذاة الأركان الأربعة جميعها على نفس الارتفاع. في حالة ارتفاع ركن أو أكثر من المعالج عن الأركان الأخرى، فهذا يعني أن المعالج غير مستقر في مكانه بشكل صحيح.
2. قم بمحاذاة السنون الموجودة في المعالج مع الألسنة الموجودة في مقبس المعالج، ثم ضع المعالج داخل المقبس الخاص به في لوحة النظام.
ملاحظة: تأكد من ضبط سن غطاء المعالج أسفل علامة المحاذاة.
3. عند استقرار المعالج بشكل تام في المقبس، قم بتدوير ذراع التحرير لأسفل وضعه تحت اللسان الموجود في غطاء المعالج.

الخطوات التالية

1. قم بتركيب مجموعة المروحة والمشتت الحراري.
2. قم بتركيب غطاء المروحة.
3. قم بتركيب غطاء الجانب الأيسر.
4. اتبع الإجراءات الواردة في بعد العمل داخل جهاز الكمبيوتر الخاص بك.

لوحة النظام

إزالة لوحة النظام

المتطلبات

1. اتبع الإجراءات الواردة في قبل العمل داخل جهاز الكمبيوتر الخاص بك.
2. قم بإزالة غطاء الجانب الأيسر.
3. قم بإزالة الغطاء الأمامي.
4. قم بإزالة غطاء المروحة.
5. قم بإزالة محرك الأقراص المزود بذاكرة مصنوعة من مكونات صلبة/Intel Optane.
6. قم بإزالة البطارية الخلية المصغرة.
7. قم بإزالة البطاقة اللاسلكية.
8. قم بإزالة محرك الأقراص الثابتة.
9. قم بإزالة بطاقة الرسومات.
10. قم بإزالة لوحة موصل VGA. (إن أمكن)
11. أزل قارئ بطاقات الوسائط.
12. قم بإزالة مجموعة المروحة والمشتت الحراري.
13. قم بإزالة المعالج.

عن المهمة

❗ **ملاحظة:** يتم تخزين رمز الخدمة الخاص بجهاز الكمبيوتر لديك في لوحة النظام. يجب عليك إدخال "رمز الخدمة" في برنامج إعداد BIOS بعد إعادة وضع لوحة النظام.

❗ **ملاحظة:** إعادة وضع لوحة النظام تؤدي إلى إزالة أي تغييرات قمت بإجرائها على BIOS باستخدام برنامج إعداد BIOS. يجب عليك إجراء التغييرات المناسبة مرة أخرى بعد إعادة وضع لوحة النظام.

❗ **ملاحظة:** قبل فصل الكابلات من لوحة النظام، لاحظ موقع الموصلات بحيث يمكنك إعادة توصيل الكابلات بطريقة صحيحة بعد إعادة وضع لوحة النظام.

توضح الصور (الصور) التالية موقع لوحة النظام وتقدم تمثيلاً مرئياً لإجراء الإزالة.



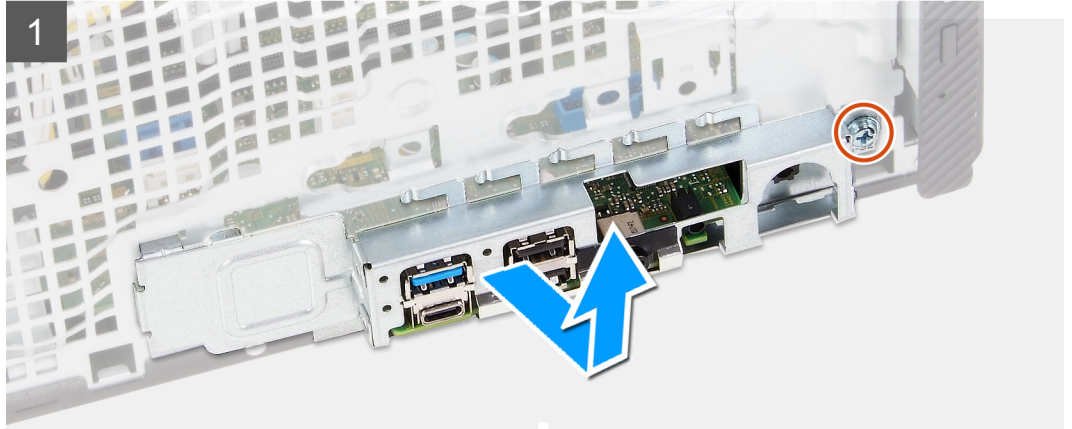
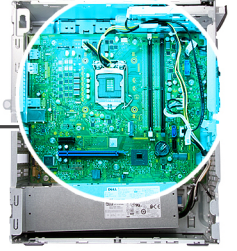
1x
6-32

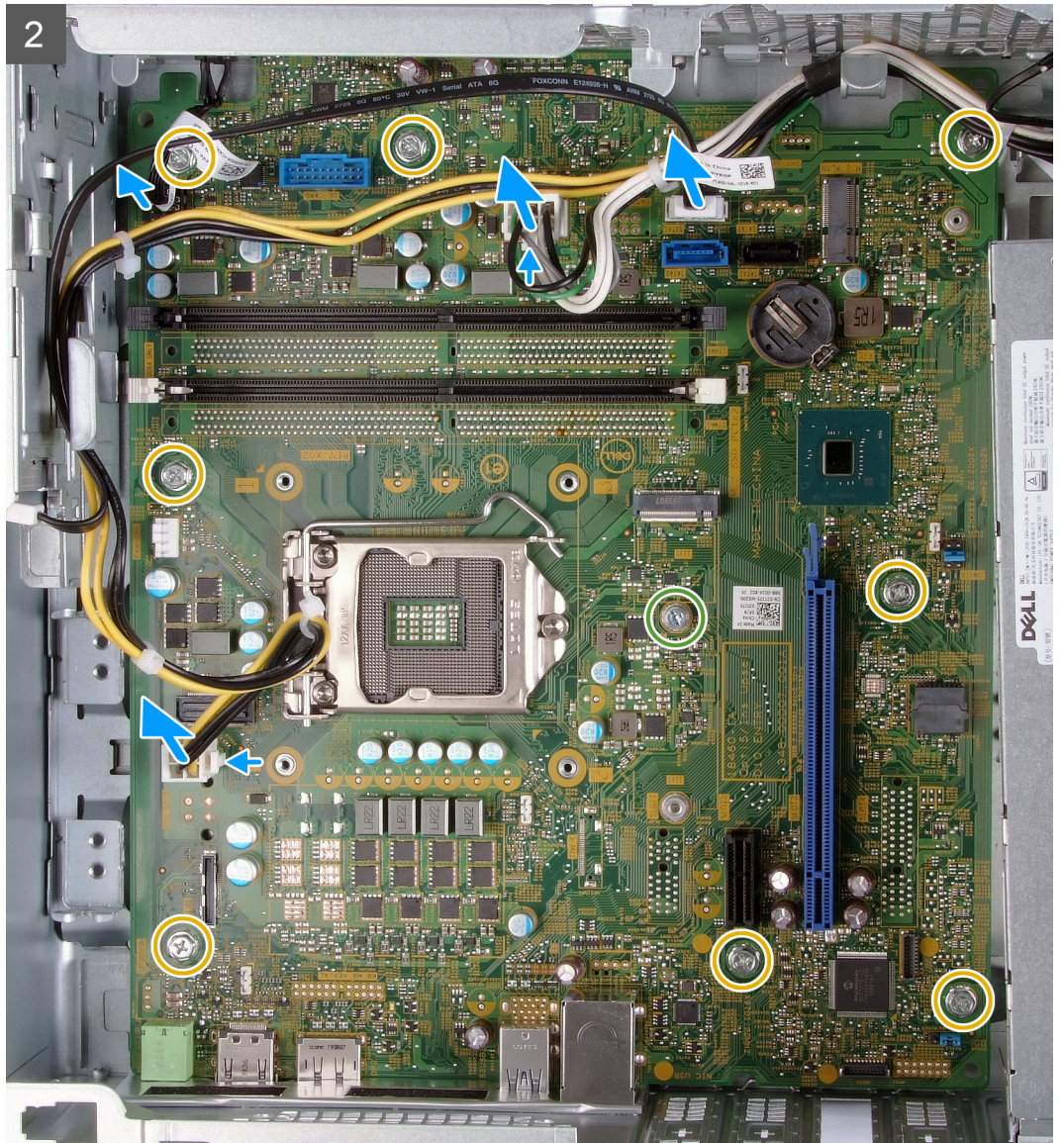


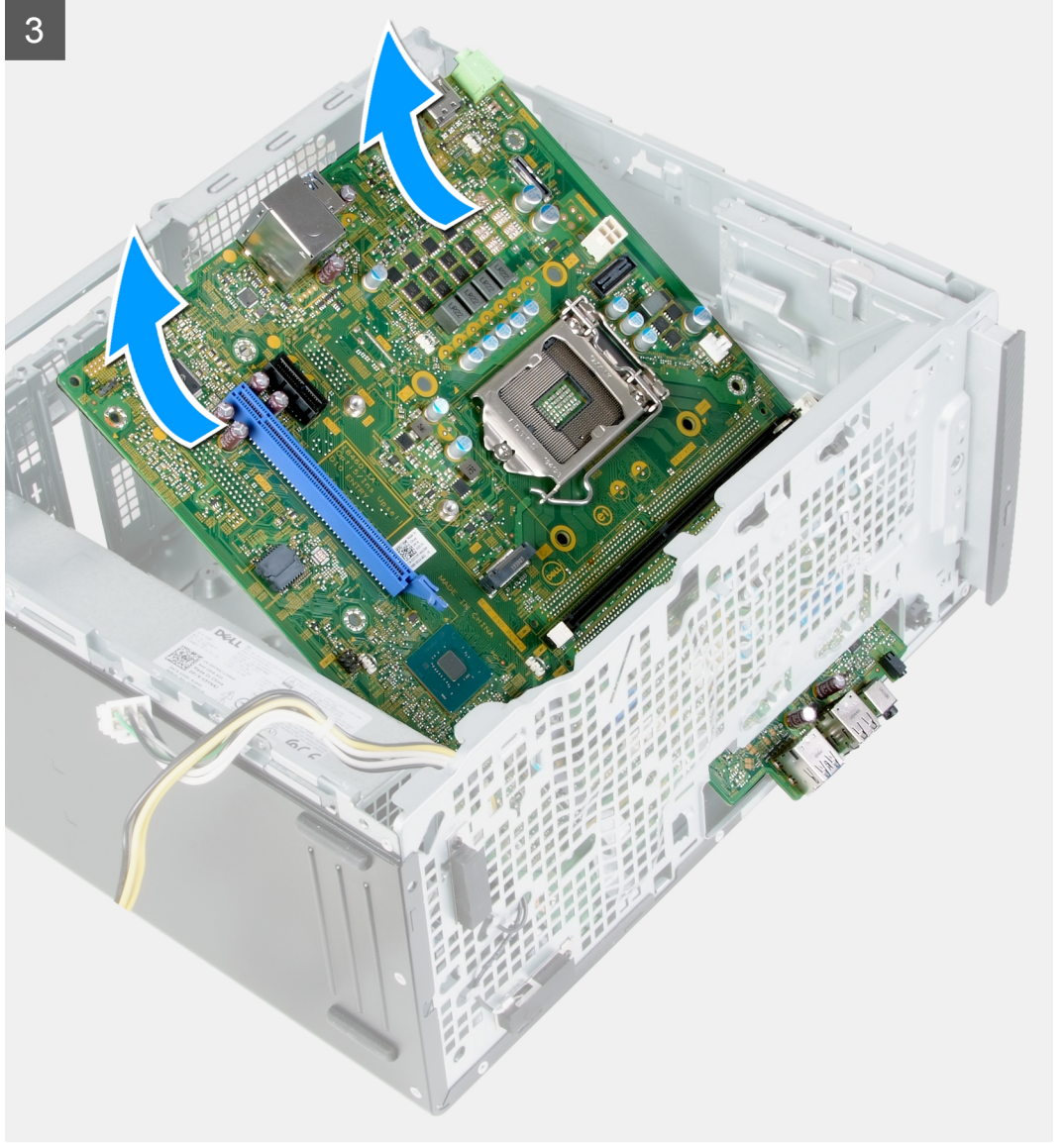
8x
6-32



1x
6-32







الخطوات

1. ضع الكمبيوتر مع توجيه جانبه الأيمن لأسفل.
2. قم بإزالة المسمار اللولبي (32-6) الذي يثبت باب غطاء الإدخال/الإخراج في الهيكل.
3. ارفع لسان السحب وافتح باب غطاء الإدخال/الإخراج.
4. افصل الكابلات التالية عن لوحة النظام.
 - كابلات إمداد التيار
 - كابل محرك الأقراص الثابتة
 - كبل زر التيار
5. قم بإزالة المسمار اللولبي (32-6) الخاص بتركيب بطاقة M.2 والمثبت للوحة النظام في الهيكل.
6. **ملاحظة:** سيختلف موقع المسمار اللولبي الخاص بتركيب بطاقة M.2 عما هو موضح في الصورة حسب نوع بطاقة M.2 المركبة في الفتحة الموجودة بلوحة النظام.
7. ارفع لوحة النظام بزاوية وأزلها من الهيكل.

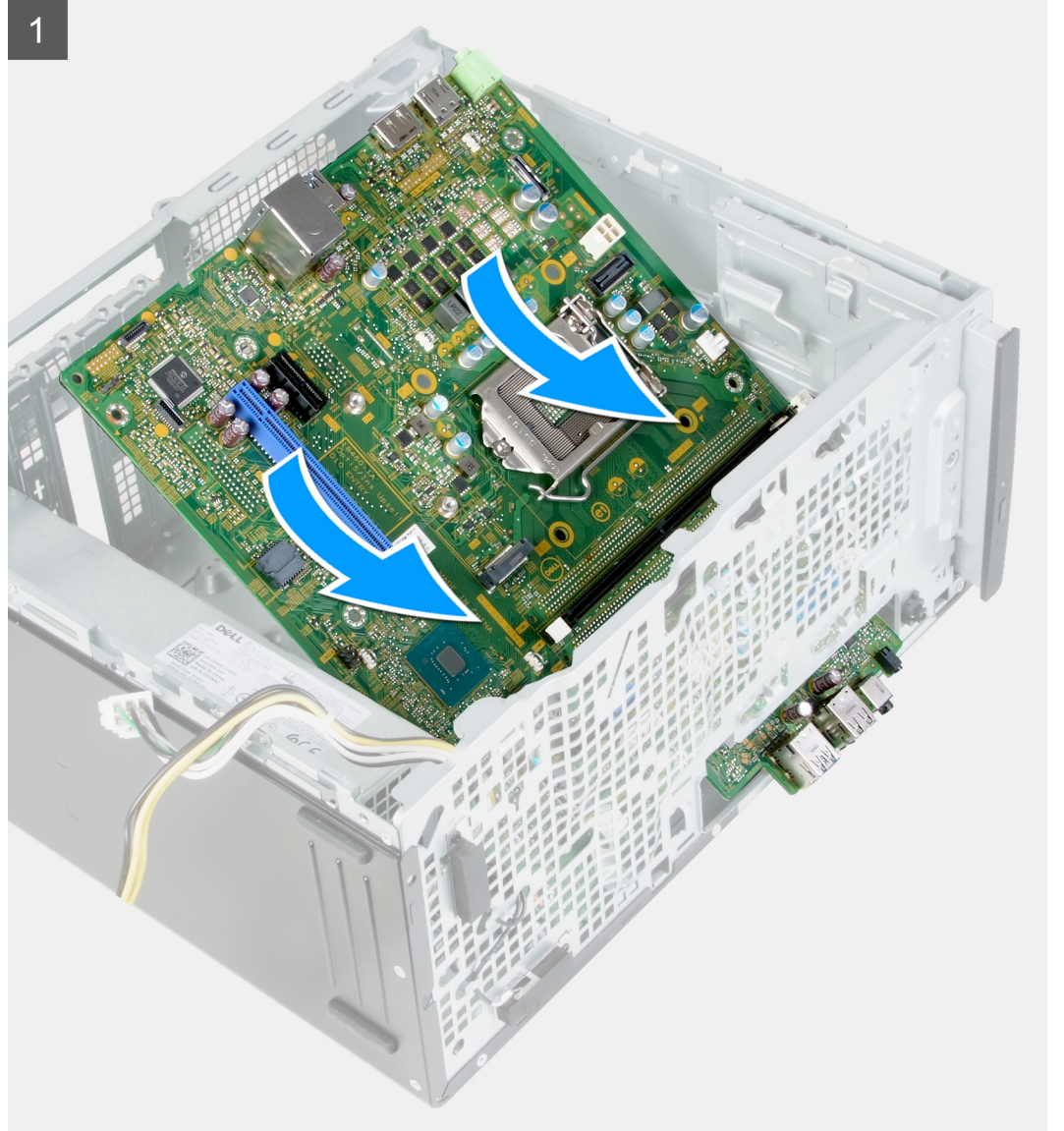
تركيب لوحة النظام

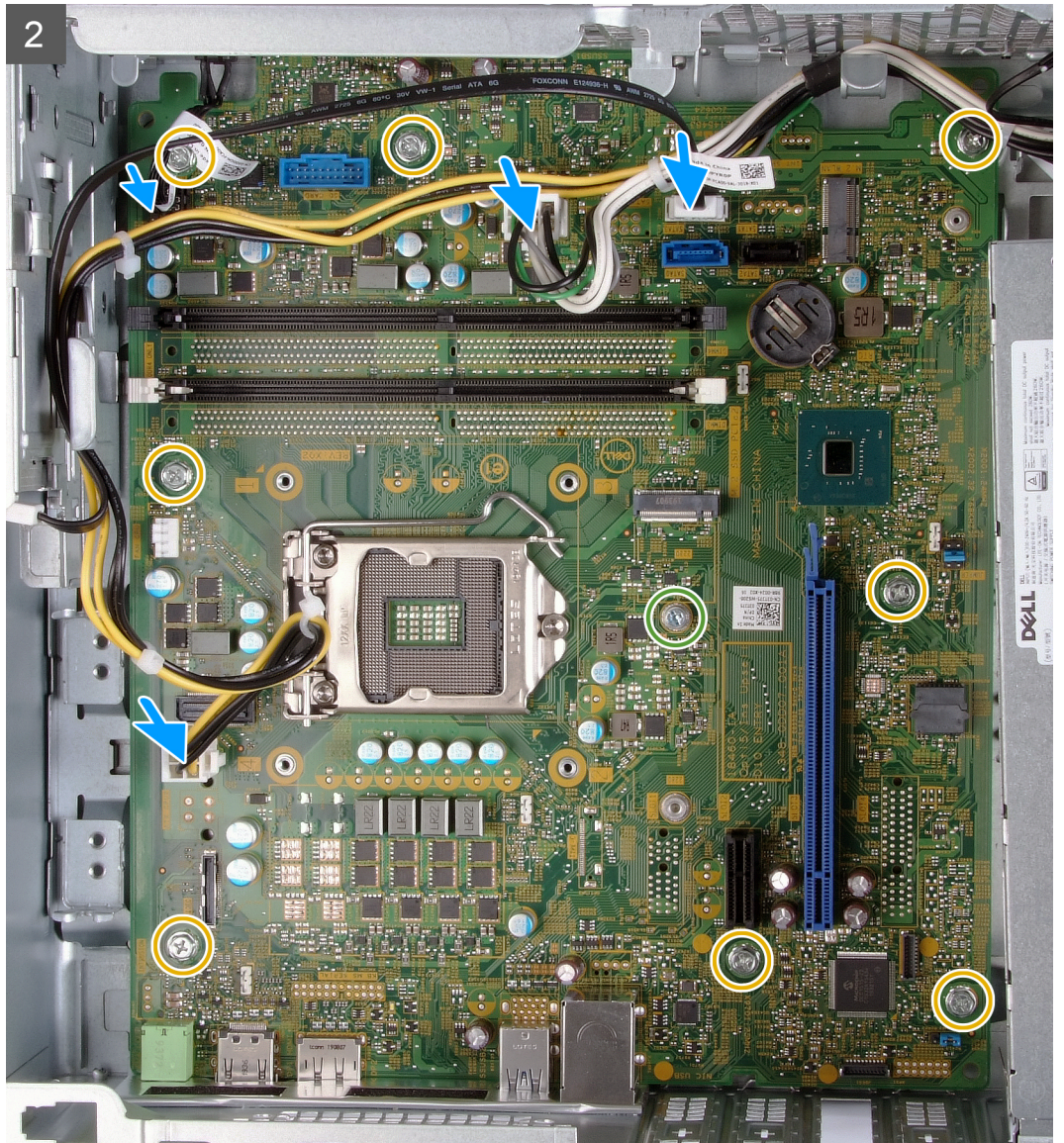
المتطلبات

إذا كنت بصدد استبدال أحد المكونات، فقم بإزالة المكون الموجود قبل إجراء عملية التركيب.

عن المهمة

ملاحظة: أما إذا تم استبدال المعالج أو مجموعة المروحة والمشتت الحراري، فاستخدم الشحم الحراري المتوفر في مجموعة الأدوات للتأكد من إتمام التوصيل الحراري. توضح الصورة (الصور) التالية موقع لوحة النظام وتقدم تمثيلاً مرئيًا لإجراء التركيب.







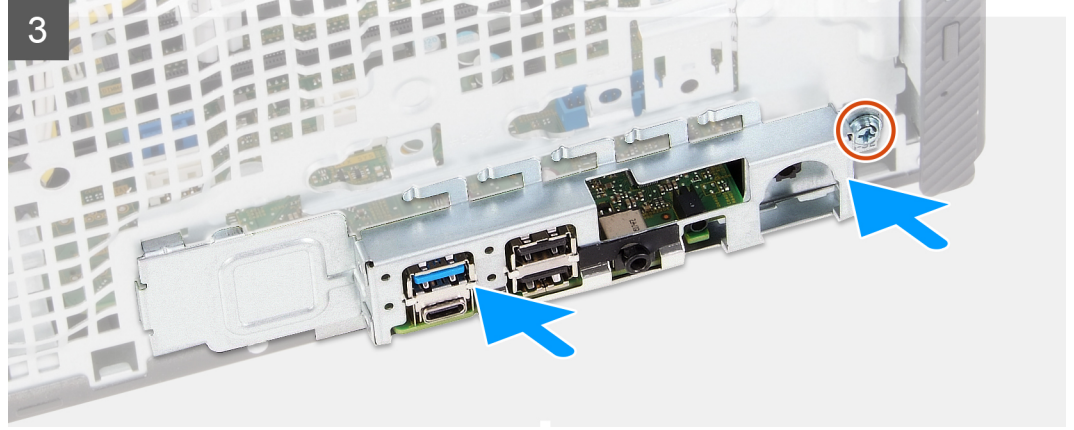
1x
6-32



8x
6-32



1x
6-32



الخطوات

1. قم بإزالة منافذ الإدخال/الإخراج الخلفية الموجودة في لوحة النظام إلى داخل فتحات الإدخال/الإخراج الموجودة في الهيكل، ثم قم بمحاذاة فتحات المسامير اللولبية الموجودة في لوحة النظام مع فتحات المسامير اللولبية الموجودة في الهيكل.
2. أعد وضع المسامير اللولبية (32-6) الخاص بتركيب بطاقة M.2 والمثبت للوحة النظام في الهيكل.
3. أعد وضع المسامير اللولبية الثمانية (32-6) المثبتة للوحة النظام في الهيكل.
4. قم بتوصيل الكابلات التالية بلوحة النظام.
 - كابلات إمداد التيار
 - كابل محرك الأقراص الثابتة
 - كبل زر التيار
5. أغلق باب غطاء الإدخال/الإخراج.
6. أعد وضع المسامير اللولبية (32-6) الذي يثبت باب غطاء الإدخال/الإخراج في الهيكل.

الخطوات التالية

1. قم بتركيب المعالج.
2. قم بتركيب مجموعة المروحة والمشتت الحراري.
3. قم بتركيب قارئ بطاقات الوسائط.
4. قم بتركيب لوحة موصل VGA. (إن أمكن)
5. قم بتركيب بطاقة الرسومات.
6. قم بتركيب محرك الأقراص الثابتة.
7. قم بتركيب بطاقة الاتصال اللاسلكي.
8. قم بتركيب محرك الأقراص المزود بذاكرة مصنوعة من مكونات صلبة/ذاكرة Intel Optane.
9. قم بتركيب غطاء المروحة.
10. قم بتركيب الغطاء الأمامي.
11. قم بتركيب غطاء الجانب الأيسر.
12. اتبع الإجراءات الواردة في بعد العمل داخل جهاز الكمبيوتر الخاص بك.

برامج التشغيل والتنزيلات

عند استكشاف الأخطاء وإصلاحها ، فمن المستحسن ان تقرأ المقالات القائمة علي المعارف الDell وبرامج التشغيل والتنزيلات التي تمت الاستئله المتداولة عنها.

إعداد النظام

تنبيه: ما لم تكن مستخدمًا متمكنًا للكمبيوتر، لا تقم بتغيير الإعدادات الموجودة في برنامج إعداد BIOS. قد تؤدي بعض التغييرات إلى جعل الكمبيوتر يعمل بشكل غير صحيح.

ملاحظة: بناءً على هذا الكمبيوتر والأجهزة الخاصة به التي تم تركيبها، قد تظهر العناصر المدرجة في هذا القسم أو قد لا يتم عرضها.

ملاحظة: قبل تغيير برنامج إعداد BIOS، يوصى بتدوين معلومات شاشة إعداد BIOS كمرجع في المستقبل.

استخدم برنامج إعداد BIOS للأغراض التالية:

- الحصول على معلومات حول الأجهزة المركبة بالكمبيوتر، مثل عدد وحدات ذاكرة الوصول العشوائي (RAM) وسعة محرك الأقراص الثابتة.
- تغيير معلومات تهيئة النظام.
- تعيين أو تغيير خيار يتم تحديده بمعرفة المستخدم، مثل كلمة مرور المستخدم، أو نوع محرك الأقراص الثابتة المركب، أو تمكين الأجهزة الأساسية أو تعطيلها.

نظرة عامة على نظام الإدخال والإخراج الأساسي (BIOS)

يقوم BIOS بإدارة تدفق البيانات بين نظام تشغيل جهاز الكمبيوتر والأجهزة المتصلة به مثل القرص الثابت ومهايئ الفيديو ولوحة المفاتيح والماوس والطابعة.

الدخول إلى برنامج إعداد BIOS

عن المهمة

قم بتشغيل (أو إعادة تشغيل) جهاز الكمبيوتر الخاص بك واضغط على F2 على الفور.

مفاتيح التنقل

ملاحظة: بالنسبة لمعظم خيارات إعداد النظام، فإن التغييرات التي تقوم بها يتم تسجيلها ولكن لا تسري حتى تعيد تشغيل النظام.

المفاتيح	التنقل
السهم لأعلى	ينتقل إلى الحقل السابق.
السهم لأسفل	ينتقل إلى الحقل التالي.
Enter	يتيح لك إمكانية تحديد قيمة في الحقل المحدد (في حالة تطبيقه) أو اتباع الارتباط الموجود في الحقل.
شريط المسافة	تتيح توسيع أو طي قائمة منسدلة، في حالة استخدامها.
علامة التبويب	تنتقل إلى منطقة التركيز التالية.
Esc	للانتقال إلى الصفحة السابقة حتى تعرض الشاشة الرئيسية. يؤدي الضغط على المفتاح Esc في الشاشة الرئيسية إلى عرض رسالة تطالبك بحفظ أي تغييرات غير محفوظة وإعادة تشغيل النظام.

تسلسل التمهيد

تتيح لك ميزة "تسلسل التمهيد" تجاوز ترتيب جهاز التمهيد المعروف بواسطة إعداد النظام والتمهيد مباشرة إلى جهاز محدد (على سبيل المثال: محرك الأقراص الضوئية أو محرك الأقراص الثابتة). عند ظهور شعار Dell أثناء الاختبار الذاتي عند بدء التشغيل (POST)، يمكنك:

- الوصول إلى إعداد النظام من خلال الضغط على المفتاح F2
- إظهار قائمة تمهيد تظهر لمرة واحدة عن طريق الضغط على المفتاح F12
- تعرض قائمة التمهيد التي تظهر لمرة واحدة للأجهزة التي يمكنك التمهيد منها متضمنة خيار التشخيص. خيارات قائمة التمهيد هي:
- محرك الأقراص القابلة للإزالة (في حالة توفره)

- محرك أقراص STXXXX (في حالة توفره)
- **ملاحظة:** يشير XXX إلى رقم محرك أقراص SATA.
- محرك أقراص ضوئية (في حالة توفره)
- محرك أقراص ثابتة SATA (في حالة توفره)
- التشخيصات

ملاحظة: عند اختيار تشخيصات، ستظهر شاشة تشخيصات.

يعرض أيضاً تسلسل التمهيد الخيار الخاص بالوصول إلى شاشة ضبط النظام.

خيارات إعداد النظام

ملاحظة: بناءً على جهاز الكمبيوتر هذا والأجهزة الخاصة به التي تم تركيبها، قد تظهر العناصر المدرجة في هذا القسم أو قد لا تظهر.

جدول 3. خيارات إعداد النظام — قائمة معلومات النظام

معلومات النظام العامة	
معلومات النظام	
إصدار BIOS	يعرض رقم إصدار BIOS.
رمز الصيانة	يعرض علامة الخدمة لجهاز الكمبيوتر.
علامة الأصل	يعرض علامة الأصل لجهاز الكمبيوتر.
علامة الملكية	يعرض علامة الملكية لجهاز الكمبيوتر.
تاريخ التصنيع	يعرض تاريخ التصنيع لجهاز الكمبيوتر.
تاريخ الملكية	يعرض تاريخ الملكية لجهاز الكمبيوتر.
كود الخدمة السريعة	يعرض كود الخدمة السريعة لجهاز الكمبيوتر.
معلومات الذاكرة	
الذاكرة المركبة	تعرض إجمالي مساحة الذاكرة المركبة على جهاز الكمبيوتر.
مساحة الذاكرة المتاحة	تعرض إجمالي مساحة الذاكرة المتاحة على جهاز الكمبيوتر.
سرعة الذاكرة	تعرض سرعة الذاكرة.
وضع قناة الذاكرة	يعرض وضع القناة الفردية أو الثنائية.
تقنية الذاكرة	تعرض التقنية المستخدمة للذاكرة.
حجم ذاكرة 1 DIMM	يعرض حجم ذاكرة 1 DIMM.
DIMM 2 Size	يعرض حجم ذاكرة 2 DIMM.
معلومات PCI	
الفتحة 2	يعرض معلومات فتحة PCI لجهاز الكمبيوتر.
الفتحة 3	يعرض معلومات فتحة PCI لجهاز الكمبيوتر.
SLOT5_M.2	يعرض معلومات فتحة PCI لجهاز الكمبيوتر.
معلومات المعالج	
نوع المعالج	يعرض نوع المعالج.
عدد المراكز	يعرض عدد مراكز المعالج.
معرف المعالج	يعرض رمز تعريف المعالج.
السرعة الحالية للساعة	تعرض سرعة ساعة المعالج الحالية.
الحد الأدنى لسرعة الساعة	يعرض الحد الأدنى لسرعة ساعة المعالج.
الحد الأقصى لسرعة الساعة	يعرض الحد الأقصى لسرعة ساعة المعالج.
ذاكرة التخزين المؤقت من المستوى الثاني للمعالج	تعرض حجم ذاكرة التخزين المؤقت للمعالج من المستوى الثاني.
ذاكرة التخزين المؤقت من المستوى الثالث للمعالج	تعرض حجم ذاكرة التخزين المؤقت للمعالج من المستوى الثاني.

جدول 3. خيارات إعداد النظام — قائمة معلومات النظام (يتبع)

معلومات النظام العامة	
يعرض إذا ما كان المعالج قادرًا على تقنية خيوط المعالجة الفائقة (HT) أم لا.	HT Capable
تعرض إذا ما كان يتم استخدام التقنية ذات 64 بت أم لا.	التقنية ذات 64 بت
معلومات الجهاز	
يعرض معلومات جهاز SATA للكمبيوتر.	SATA-0
يعرض معلومات جهاز SATA للكمبيوتر.	SATA-1
يعرض معلومات محرك الأقراص المزود بذاكرة مصنوعة من مكونات صلبة من نوع M.2 PCIe لجهاز الكمبيوتر.	M.2 PCIe SSD-2
يعرض عنوان MAC لوحدة LOM في جهاز الكمبيوتر.	LOM MAC Address
يعرض نوع وحدة التحكم في الفيديو لجهاز الكمبيوتر.	وحدة التحكم في الفيديو
يعرض معلومات عن وحدة التحكم في الصوت لجهاز الكمبيوتر.	وحدة التحكم في الصوت
يعرض معلومات الجهاز الاسلكي لجهاز الكمبيوتر.	جهاز يدعم Wi-Fi
يعرض معلومات جهاز bluetooth لجهاز الكمبيوتر.	جهاز يدعم Bluetooth
تسلسل التمهيد	
يعرض تسلسل التمهيد.	تسلسل التمهيد
يعرض خيارات التمهيد المتوفرة.	Boot List Option
أمان مسار التمهيد عبر UEFI	
يمكن أو يُعطل النظام من مطالبة المستخدم بإدخال كلمة مرور المسؤول عند تمهيد مسار تمهيد UEFI من قائمة تمهيد F12 أم لا. الحالة الافتراضية: ممكن	دائمًا، باستثناء محرك الأقراص الثابتة الداخلي
يمكن أو يُعطل النظام من مطالبة المستخدم بإدخال كلمة مرور المسؤول عند تمهيد مسار تمهيد UEFI من قائمة تمهيد F12 أم لا. الحالة الافتراضية: معطل	دائمًا
يمكن أو يُعطل النظام من مطالبة المستخدم بإدخال كلمة مرور المسؤول عند تمهيد مسار تمهيد UEFI من قائمة تمهيد F12 أم لا. الحالة الافتراضية: معطل	أبدًا
يعرض التاريخ الحالي بتنسيق شهر/يوم/سنة و الوقت الحالي بتنسيق ساعة:دقيقة:ثانية صباحًا/مساءً.	التاريخ/الوقت

جدول 4. خيارات إعداد النظام — قائمة تهيئة النظام

تهيئة النظام	
يتحكم في وحدة تحكم LAN المُدمجة.	Integrated NIC
يقوم بتمكين أو تعطيل تكديس شبكة UEFI.	تمكين تكديس شبكة UEFI
يقوم بتهيئة وضع التشغيل الخاص بوحدة تحكم محرك الأقراص الثابتة SATA المُدمجة.	تشغيل محرك أقراص SATA
يقوم بتمكين أو تعطيل محركات أقراص عديدة على اللوحة.	محركات الأقراص
يعرض معلومات جهاز SATA للكمبيوتر.	SATA-0
يعرض معلومات جهاز SATA للكمبيوتر.	SATA-1
يعرض معلومات محرك الأقراص المزود بذاكرة مصنوعة من مكونات صلبة من نوع M.2 PCIe لجهاز الكمبيوتر.	M.2 PCIe SSD-2
يمكن تقارير SMART أثناء بدء تشغيل النظام أو يُعطله.	الإبلاغ الذكي
تهيئة منفذ USB	
يقوم بتمكين أو تعطيل التمهيد من أجهزة تخزين USB كبيرة السعة مثل محرك الأقراص الثابتة الخارجي ومحرك الأقراص الضوئية ومحرك أقراص USB.	Enable USB Boot Support (تمكين دعم تمهيد USB)
لتمكين منافذ USB الأمامية أو تعطيلها.	تمكين منفذ USB الأمامي
لتمكين أو تعطيل منافذ USB الخلفية	تمكين منفذ USB الخلفي
لتمكين منافذ USB الأمامية أو تعطيلها.	تكوين منفذ USB الأمامي
لتمكين أو تعطيل منافذ USB الخلفية	تكوين منفذ USB الخلفي

جدول 4. خيارات إعداد النظام — قائمة تهيئة النظام (يتبع)

تهيئة النظام	
الصوت	يقوم بتمكين أو تعطيل وحدة التحكم في الصوت المدمجة.
أجهزة متنوعة	تقوم بتمكين أو تعطيل الأجهزة المدمجة المتنوعة.

جدول 5. خيارات إعداد النظام — قائمة الفيديو

الفيديو	
شاشات متعددة	لتمكين أو تعطيل شاشات متعددة.
الشاشة الرئيسية	لتعيين الشاشة الرئيسية أو تغييرها.

جدول 6. خيارات إعداد النظام — قائمة الأمان

الأمان	
كلمة مرور المسؤول	يُعين كلمة مرور المسؤول أو يُغيرها أو يحذفها.
كلمة مرور النظام	يُعين كلمة مرور النظام أو يُغيرها أو يحذفها.
كلمة مرور محرك أقراص HDD-0 الداخلي	يقوم بتعيين كلمة مرور محرك الأقراص الثابتة الداخلي أو تغييرها أو حذفها.
تهيئة كلمة المرور	تتحكم في الحد الأدنى والحد الأقصى لعدد الحروف المسموح بها لكلمات مرور المسؤول والنظام.
تغيير كلمة المرور	يُمكن التغييرات في كلمات مرور النظام ومحرك الأقراص الثابتة عند تعيين كلمة مرور المسؤول أو يُعطلها.
تحديثات البرامج الثابتة لكبسولة UEFI	تقوم بتمكين أو تعطيل تحديثات نظام BIOS من خلال حزم تحديثات كبسولة واجهة البرامج الثابتة القابلة للتجديد الموحدة (UEFI).
PTT Security	
PTT On	يقوم بتمكين أو تعطيل قابلية رؤية نظام التشغيل لتقنية الوثوق في البرنامج الأساسي (PTT).
مسح	الحالة الافتراضية: معطل
PPI ByPass for Clear Command	لتمكين أو تعطيل واجهة التواجد الفعلي (PPI) لوحدة TPM. عند تمكين هذا الخيار، فإن هذا الإعداد سيتيح لنظام التشغيل تجاوز مطالبات مستخدم PPI بنظام الإدخال والإخراج الأساسي (BIOS) عند إصدار الأمر Clear. يبدأ سريان التغييرات في هذا الإعداد على الفور. الإعداد الافتراضي: معطل
(Absolute(R	يقوم بتمكين أو تعطيل واجهة وحدة BIOS الخاصة بخدمة (Computrace(R الاختيارية من Absolute Software.
قفل إعداد المسؤول	يقوم بتمكين منع المستخدمين من الدخول إلى الإعداد عند تعيين كلمة مرور المسؤول.
قفل كلمة المرور الرئيسية	يقوم بتمكين دعم كلمة المرور الرئيسية. يلزم مسح كلمات مرور محرك الأقراص الثابتة قبل تغيير الإعداد.
تخفيف أمان SMM	تمكين أو تعطيل SMM Security Mitigation

جدول 7. خيارات إعداد النظام — قائمة التمهيد الآمن

التمهيد الآمن	
Secure Boot Enable	يقوم بتمكين أو تعطيل ميزة التمهيد الآمن.
Secure Boot Mode	يتيح لك تعديل سلوك التمهيد الآمن للسماح بتقييم توقيعات برنامج تشغيل UEFI أو فرضها.
وضع منشور	<ul style="list-style-type: none"> الإعداد الافتراضي للوضع المنشور: ممكّن الإعداد الافتراضي لوضع المراجعة: معطل
وضع منشور	لتمكين أو تعطيل وضع منشور.
وضع المراجعة	لتمكين أو تعطيل وضع المراجعة.
إدارة مفتاح الخبير	
إدارة مفتاح الخبير	يقوم بتمكين أو تعطيل إدارة مفتاح الخبير.
إدارة مفتاح الوضع المخصص	يحدد القيم المخصصة لإدارة مفتاح الخبير.

جدول 8. خيارات إعداد النظام—قائمة ملحقات حماية برامج Intel

ملحقات حماية برامج Intel	
يُمكن ملحقات حماية برامج Intel أو يُعطّلها.	Intel SGX Enable
يُضبط حجم الذاكرة الاحتياطية المخصصة لملحقات حماية برامج Intel.	Enclave Memory Size
الأداء	
يقوم بتمكين الأنوية المتعددة.	دعم مراكز متعددة
الحالة الافتراضية: ممكن.	
يُمكن تقنية Intel SpeedStep أو يُعطّلها.	تقنية SpeedStep من Intel
الحالة الافتراضية: ممكن.	
ملاحظة: عند تمكينه، يتم ضبط سرعة ساعة المعالج والجهد الكهربائي للنواة بشكل ديناميكي وفقاً لحمولة المعالج.	
يقوم بتمكين أو تعطيل حالات سكون المعالج الإضافية.	التحكم في حالات المراكز
الحالة الافتراضية: ممكن.	
يقوم بتمكين أو تعطيل وضع Intel TurboBoost للمعالج.	Intel TurboBoost
الحالة الافتراضية: ممكن.	
يقوم بتمكين أو تعطيل تقنية خيوط المعالجة الفائقة (HyperThreading) في المعالج.	HyperThread control
الحالة الافتراضية: ممكن.	
إدارة الطاقة	
يقوم بتعيين الإجراء الذي يقوم به جهاز الكمبيوتر عندما يتم استعادة التيار.	استرداد التيار المتردد
يقوم بتمكين تقنية Speed Shift (تبديل السرعة) من Intel أو تعطيلها.	تمكين تقنية تغيير السرعة من Intel
يقوم بتمكين ضبط الكمبيوتر لكي يعمل تلقائياً كل يوم أو في تاريخ ووقت محددين مسبقاً. يمكن تهيئة هذا الخيار فقط في حالة تعيين وضع التشغيل التلقائي في وقت محدد على "كل يوم" أو "أيام العطلات الأسبوعية" أو "في الأيام المحددة".	Auto On Time
الحالة الافتراضية: معطل.	
يُمكن أجهزة USB من تنبيه جهاز الكمبيوتر من وضع الاستعداد.	USB Wake Support
لتمكينك من التحكم في وضع السكون الطويل والدعم.	التحكم في السكون التام
يتيح إمكانية تشغيل جهاز الكمبيوتر بواسطة إشارات LAN معينة.	Wake on LAN/WLAN
لتمكينك من منع الدخول إلى وضع السكون في بيئة نظام التشغيل.	Block sleep
سلوك POST	
لتمكين وظيفة NumLock عند تمهيد الكمبيوتر.	مؤشر LED الخاص بفتح Numlock
لتمكين اكتشاف أخطاء لوحة المفاتيح.	أخطاء لوحة المفاتيح
يقوم بتمكين ضبط سرعة عملية التمهيد.	تمهيد سريع
الحالة الافتراضية: شامل.	
تقوم بتهيئة التأخير الإضافي قبل التمهيد.	Extend BIOS POST Time
يُمكن أو يُعطّل عرض شعار ملء الشاشة.	شعار ملء الشاشة
يعمل على تعيين عملية التهيئة إلى التوقف مؤقتاً عند اكتشاف تحذيرات أو أخطاء.	التحذيرات والأخطاء

جدول 9. خيارات إعداد النظام—قائمة دعم المحاكاة الافتراضية

دعم المحاكاة الافتراضية	
يحدد ما إذا كانت شاشة الجهاز الافتراضي (VMM) يمكنها استخدام الإمكانات الإضافية للأجهزة المتاحة بواسطة تقنية المحاكاة الافتراضية من Intel.	المحاكاة الافتراضية
يحدد ما إذا كانت شاشة الجهاز الافتراضي (VMM) يمكنها استخدام الإمكانات الإضافية للأجهزة المتاحة بواسطة تقنية المحاكاة الافتراضية من Intel للإدخال/الإخراج المباشر.	VT for Direct I/O

جدول 10. خيارات إعداد النظام — قائمة الاتصال اللاسلكي

الاتصال اللاسلكي
تمكين جهاز الاتصال اللاسلكي
يقوم بتمكين أو تعطيل الأجهزة اللاسلكية الداخلية.

جدول 11. خيارات إعداد النظام — قائمة الصيانة

الصيانة
رمز الصيانة
يعرض رمز خدمة النظام.
علامة الأصل
ينشئ رمز أصل النظام.
SERR Messages
يتيح تمكين أو تعطيل رسائل SERR.
إصدارات BIOS الأقدم
يتحكم في إعادة البرنامج الثابت للنظام إلى المراجعات السابقة.
مسح البيانات
يقوم بتمكين مسح البيانات بأمان من جميع أجهزة التخزين الداخلية.
BIOS Recovery
يمكن المستخدم من إجراء الاسترداد من بعض حالات BIOS التالفة من خلال ملف استرداد على محرك الأقراص الثابتة الرئيسي للمستخدم أو مفتاح USB خارجي.

جدول 12. خيارات إعداد النظام — قائمة سجلات النظام

سجلات النظام
BIOS Events
يعرض أحداث BIOS.

جدول 13. خيارات إعداد النظام — قائمة دقة نظام SupportAssist

دقة النظام الخاص بـ SupportAssist
حد استرداد نظام التشغيل التلقائي
يتحكم في مسار التمهيد الآلي لوحدة تحكم دقة نظام SupportAssist وأداة استرداد نظام تشغيل Dell.

تحديث نظام الإدخال والإخراج الأساسي (BIOS)

عن المهمة

قد تحتاج إلى تحديث نظام الإدخال والإخراج الأساسي (BIOS) عندما يكون هناك تحديثاً متاحاً أو بعد إعادة تركيب لوحة النظام. اتبع الخطوات التالية لتحديث نظام الإدخال والإخراج الأساسي (BIOS):

الخطوات

1. قم بتشغيل جهاز الكمبيوتر الخاص بك.
2. قم بالانتقال إلى www.dell.com/support.
3. انقر على **Product support (دعم المنتج)**، وأدخل علامة الخدمة الخاصة بجهاز الكمبيوتر لديك، ثم انقر على **Submit (إرسال)**. **ملاحظة:** إذا لم يكن لديك رمز الخدمة، فاستخدم ميزة الكشف التلقائي أو استعرض يدوياً طراز جهاز الكمبيوتر الخاص بك.
4. قم بالنقر على **Drivers & downloads (برامج التشغيل والتنزيلات) < Find it myself (العثور عليها بنفسك)**.
5. حدد نظام التشغيل المثبت على جهاز الكمبيوتر الخاص بك.
6. مرر الصفحة لأسفل وقم بتوسيع **BIOS**.
7. انقر على **Download (تنزيل)** لتنزيل أحدث إصدار من BIOS لجهاز الكمبيوتر الخاص بك.
8. بعد اكتمال التنزيل، انتقل إلى المجلد الذي حفظت ملف تحديث BIOS بداخله.
9. انقر نقرًا مزدوجًا فوق رمز ملف تحديث نظام BIOS واتبع الإرشادات التي تظهر على الشاشة.

كلمة مرور النظام والإعداد

جدول 14. كلمة مرور النظام والإعداد

نوع كلمة المرور	الوصف
كلمة مرور النظام	كلمة المرور التي يجب عليك إدخالها لتسجيل الدخول إلى النظام.
كلمة مرور الضبط	كلمة المرور التي يجب عليك إدخالها للوصول إلى ضبط نظام الإدخال والإخراج الأساسي (BIOS) وإحداث تغيير فيها والخاصة بالكمبيوتر.

يمكنك إنشاء كلمة مرور النظام وكلمة مرور الضبط لتأمين الكمبيوتر.

تنبيه: توفر ميزات كلمة المرور مستوى رئيسي من الأمان للبيانات الموجودة على الكمبيوتر.

تنبيه: أي شخص يمكنه الوصول إلى البيانات المخزنة على الكمبيوتر في حالة عدم تأمينها وتركها غير مراقبة.

ملاحظة: تم تعطيل ميزة كلمة مرور النظام والإعداد.

تعيين كلمة مرور لإعداد النظام

المتطلبات

يمكنك تخصيص كلمة مرور نظام أو مسؤول جديدة فقط عندما تكون الحالة غير معينة.

عن المهمة

للدخول إلى إعداد النظام، اضغط على F2 بعد التشغيل أو إعادة التمهيد مباشرة.

الخطوات

1. في شاشة **System BIOS (نظام الإدخال والإخراج الأساسي (BIOS) للنظام) أو System Setup (إعداد النظام)**، حدد **Security (الأمان)** واضغط على Enter. يتم عرض شاشة **Security (الأمان)**.
2. حدد **كلمة مرور النظام/المسؤول** وقم بإنشاء كلمة مرور في حقل أدخل كلمة المرور الجديدة. استخدم الإرشادات التالية لتعيين كلمة مرور النظام:
 - يمكن أن تتكون كلمة المرور ما يصل إلى 32 حرف.
 - يمكن أن تحتوي كلمة المرور على أرقام من 0 إلى 9.
 - يُسمح بالكتابة بحروف صغيرة، حيث لا يُسمح بالكتابة بحروف كبيرة.
 - يُسمح فقط بكتابة الحروف الخاصة فقط: المسافة، (")، (+)، (،)، (-)، (.)، (/)، (:)، (؛)، (\)، (])، ([)، (^)، (').
3. اكتب كلمة مرور النظام التي أدخلتها سابقاً في حقل **Confirm new password (تأكيد كلمة المرور الجديدة)** واضغط على **OK (موافق)**.
4. اضغط على **Esc** وستظهر رسالة تطالبك بحفظ التغييرات.
5. اضغط على **Y** لحفظ التغييرات. يقوم الكمبيوتر بإعادة التمهيد.

حذف أو تغيير كلمة مرور موجودة خاصة بالنظام

المتطلبات

تأكد أن حالة كلمة المرور غير مقفلة (في إعداد النظام) قبل محاولة حذف أو تغيير كلمة المرور الموجودة الخاصة بالنظام والإعداد، إذا كانت حالة كلمة المرور مقفلة.

عن المهمة

للدخول إلى إعداد النظام، اضغط على **F2** بعد التشغيل أو إعادة التمهيد مباشرة.

الخطوات

1. في **System BIOS** (نظام الإدخال والإخراج الأساسي (BIOS) للنظام) أو شاشة **System Setup** (إعداد النظام)، حدد **System Security** (حماية النظام) واضغط على **Enter**.
يتم عرض الشاشة تأمين النظام.
2. في الشاشة تأمين النظام تأكد أن حالة كلمة المرور غير مؤمنة.
3. حدد **System Password** (كلمة مرور النظام)، وقم بتعديل أو حذف كلمة مرور النظام الحالية واضغط على **Enter** أو **Tab**.
4. حدد **Setup Password** (كلمة مرور الإعداد) وقم بتعديل أو حذف كلمة مرور النظام الحالية واضغط على **Enter** أو **Tab**.
ملاحظة: في حالة تغيير كلمة مرور النظام و/أو الإعداد، أعد إدخال كلمة المرور الجديدة عند المطالبة. إذا قمت بحذف كلمة مرور النظام والإعداد، فقم بتأكيد الحذف عند المطالبة.
5. اضغط على **Esc** وستظهر رسالة تطالبك بحفظ التغييرات.
6. اضغط على **Y** لحفظ التغييرات والخروج من ضبط النظام.
تتم إعادة تشغيل الكمبيوتر.

مسح إعدادات CMOS/إعادة تعيين RTC

عن المهمة

تنبيه: سيؤدي مسح إعدادات CMOS إلى إعادة تعيين إعدادات نظام الإدخال والإخراج الأساسي (BIOS) على جهاز الكمبيوتر، فضلاً عن إعادة تعيين ساعة الوقت الحقيقي في BIOS.

الخطوات

1. اضغط مع الاستمرار على زر التشغيل لمدة 30 ثانية.
2. حرر زر التشغيل واسمح بتمهيد النظام.

مسح كلمتي مرور BIOS (إعداد النظام) والنظام

عن المهمة

ملاحظة: لإجراء إعادة تعيين لكلمة مرور BIOS والنظام، يجب أن تتصل برقم الدعم الفني لدى Dell في منطقتك.

الخطوات

1. ضع رقم علامة الخدمة الخاص بالكمبيوتر داخل شاشة إعداد نظام الإدخال والإخراج (BIOS)/النظام المقفل.
2. أرسل التعليمات البرمجية التي تم إنشاؤها إلى وكيل الدعم الفني لدى Dell.
3. سيوفر وكيل الدعم الفني لدى Dell كلمة مرور النظام الرئيسي المكونة من 32 حرفاً والتي يمكن استخدامها للوصول إلى إعداد BIOS/النظام المقفل.

استشكاف الأخطاء وإصلاحها

ساعة الوقت الحقيقي (إعادة تعيين ساعة الوقت الحقيقي (RTC))

تسمح وظيفة إعادة تعيين ساعة الوقت الحقيقي (RTC) لك أو لفني الخدمة باسترداد طُرز أنظمة Latitude من Dell من حالات عدم الاختبار الذاتي عند بدء التشغيل (POST)/عدم التشغيل/عدم التمهيد. تم استبعاد وظيفة إعادة تعيين ساعة الوقت الحقيقي (RTC) التي تدعم الوصلة القديمة في هذه الطرز. ابدأ تشغيل وظيفة إعادة تعيين ساعة الوقت الحقيقي (RTC) مع إيقاف تشغيل النظام وتوصيله بطاقة التيار المتردد. اضغط مع الاستمرار على زر التشغيل لمدة ثلاثين (30) ثانية. تحدث إعادة تعيين ساعة الوقت الحقيقي (RTC) للنظام بعد قيامك بتحرير زر التشغيل.

أضواء النظام التشخيصية

ضوء تشخيصات الإمداد بالتيار

يشير إلى حالة الإمداد بالتيار.

ضوء نشاط محرك الأقراص الثابتة

يضيء عندما يقوم جهاز الكمبيوتر بقراءة البيانات من محرك الأقراص الثابتة أو كتابتها إليه.

جدول 15. رموز مؤشر LED

رموز مصابيح التشخيص	وصف المشكلة
1.2	عطل في فلاش SPI غير قابل للاسترداد
2.1	عطل في CPU
2.2	عطل في لوحة النظام، تلف في BIOS، خطأ في ذاكرة ROM
2.3	لم يتم اكتشاف ذاكرة RAM
2.4	عطل في الذاكرة RAM
2.5	تم تركيب ذاكرة غير صالحة
2.6	خطأ في لوحة النظام، خطأ في مجموعة الشرائح، عطل في الساعة، عطل في البوابة A20، عطل في وحدة الإدخال/الإخراج الفائقة، عطل في وحدة التحكم بلوحة المفاتيح
3.1	عطل في بطارية CMOS
3.2	عطل في PCI (الاتصال المتبادل بين المكونات الطرفية) أو بطاقة/شريحة الفيديو
3.3	لم يتم العثور على نسخة الاسترجاع الأصلية
3.4	تم العثور على نسخة الاسترجاع الأصلية ولكنها غير صالحة
3.5	مصدر طاقة رئيسي فشل
3.6	خطأ في كمية SPI المدفوعة
3.7	خطأ في محرك الإدارة (ME) من Intel
4.2	مشكلة في توصيل كابل تيار وحدة المعالجة المركزية

رسائل الأخطاء التشخيصية

جدول 16. رسائل الأخطاء التشخيصية

رسائل الخطأ	الوصف
AUXILIARY DEVICE FAILURE	احتمال وجود خطأ بلوحة اللمس أو الماوس الخارجي. بالنسبة للماوس الخارجي، قم بفحص توصيل الكابل. قم بتمكين خيار جهاز التأشير في برنامج "إعداد النظام".
BAD COMMAND OR FILE NAME	تأكد من كتابة الأمر بشكل صحيح، وضع المسافات في أماكنها الصحيحة، واستخدم اسم مسار صحيح.
CACHE DISABLED DUE TO FAILURE	حدث فشل بذاكرة التخزين المؤقت الرئيسية الداخلية بمعالج البيانات الصغير. الاتصال بشركة Dell
CD DRIVE CONTROLLER FAILURE	لا يستجيب محرك الأقراص الضوئية للأوامر من الكمبيوتر.
DATA ERROR	لم يتمكن محرك الأقراص الثابتة من قراءة البيانات.
DECREASING AVAILABLE MEMORY	قد يكون هناك خلل بوحدة أو أكثر من وحدات الذاكرة أو أنها غير مثبتة بشكل صحيح. أعد تركيب وحدات الذاكرة أو استبدالها، إذا لزم الأمر.
DISK C: FAILED INITIALIZATION	فشل محرك القرص الصلب في التهيئة. قم بإجراء اختبارات محرك الأقراص الثابتة في تشخيصات Dell .
DRIVE NOT READY	يتطلب التشغيل وجود قرص ثابت في العلية قبل أن يتمكن من متابعة العمل. قم بتركيب محرك أقراص ثابتة في علية محرك الأقراص الثابتة.
ERROR READING PCMCIA CARD	لا يستطيع الكمبيوتر التعرف على بطاقة ExpressCard. أعد تركيب البطاقة أو جرب بطاقة أخرى.
EXTENDED MEMORY SIZE HAS CHANGED	مقدار الذاكرة المسجل في الذاكرة الثابتة (NVRAM) لا يتطابق مع وحدة الذاكرة المركبة في الكمبيوتر. أعد تشغيل الكمبيوتر. إذا ظهر الخطأ مرة أخرى، فاتصل بشركة Dell
THE FILE BEING COPIED IS TOO LARGE FOR THE DESTINATION DRIVE	الملف الذي تحاول نسخه كبير جدًا، حيث لا يتلاءم مع القرص، أو القرص الذي تحاول النسخ عليه ممتلئ للغاية. حاول نسخ الملف على قرص آخر أو استخدم قرصاً ذا سعة أكبر.
A FILENAME CANNOT CONTAIN ANY OF THE FOLLOWING - < > " ? * : / \ : CHARACTERS	لا تستخدم هذه الأحرف في أسماء الملفات.
GATE A20 FAILURE	ربما تكون هناك وحدة ذاكرة غير ثابتة. أعد تركيب وحدة الذاكرة أو استبدالها، إذا لزم الأمر.
GENERAL FAILURE	لا يستطيع نظام التشغيل تنفيذ الأمر. تظهر الرسالة عادةً بمعلومات محددة. على سبيل المثال، Printer out of paper. Take the appropriate action.
HARD-DISK DRIVE CONFIGURATION ERROR	لا يستطيع الكمبيوتر التعرف على نوع المحرك. قم بإيقاف تشغيل الكمبيوتر وإزالة محرك الأقراص الثابتة وتمهيد الكمبيوتر. من محرك أقراص ضوئية. ثم أوقف تشغيل الكمبيوتر وأعد تثبيت محرك القرص الثابت، ثم أعد تشغيل الكمبيوتر. قم بإجراء اختبارات محرك الأقراص الثابتة في تشخيصات Dell .
HARD-DISK DRIVE CONTROLLER FAILURE 0	لا يستجيب محرك القرص الصلب للأوامر الصادرة من الكمبيوتر. قم بإيقاف تشغيل الكمبيوتر وإزالة محرك الأقراص الثابتة وتمهيد الكمبيوتر من محرك أقراص ضوئية. ثم أوقف تشغيل الكمبيوتر وأعد تثبيت محرك القرص الثابت، ثم أعد تشغيل الكمبيوتر. إذا استمرت المشكلة، جرب استخدام محرك آخر. قم بإجراء اختبارات محرك الأقراص الثابتة في تشخيصات Dell .
HARD-DISK DRIVE FAILURE	لا يستجيب محرك القرص الصلب للأوامر الصادرة من الكمبيوتر. قم بإيقاف تشغيل الكمبيوتر وإزالة محرك الأقراص الثابتة وتمهيد الكمبيوتر من محرك أقراص ضوئية. ثم أوقف تشغيل الكمبيوتر وأعد تثبيت محرك القرص الثابت، ثم أعد تشغيل الكمبيوتر. إذا استمرت المشكلة، جرب استخدام محرك آخر. قم بإجراء اختبارات محرك الأقراص الثابتة في تشخيصات Dell .
HARD-DISK DRIVE READ FAILURE	قد يكون محرك القرص الصلب تالفاً. قم بإيقاف تشغيل الكمبيوتر وإزالة محرك الأقراص الثابتة وتمهيد الكمبيوتر من محرك أقراص ضوئية. ثم أوقف تشغيل الكمبيوتر وأعد تثبيت محرك القرص الثابت، ثم أعد تشغيل الكمبيوتر. إذا استمرت المشكلة، جرب استخدام محرك آخر. قم بإجراء اختبارات محرك الأقراص الثابتة في تشخيصات Dell .

جدول 16. رسائل الأخطاء التشخيصية (يتبع)

رسائل الخطأ	الوصف
INSERT BOOTABLE MEDIA	يحاول نظام التشغيل التمهيد إلى وسائط غير قابلة للتمهيد، مثل محرك الأقراص الضوئية. أدخل وسائط قابلة للتمهيد.
INVALID CONFIGURATION INFORMATION-PLEASE RUN SYSTEM SETUP PROGRAM	لا تتلاءم معلومات تهيئة النظام مع تهيئة الأجهزة. من المحتمل ظهور الرسالة بعد تثبيت وحدة ذاكرة. قم بتصحيح الخيارات المناسبة في برنامج إعداد النظام.
KEYBOARD CLOCK LINE FAILURE	بالنسبة للوحات المفاتيح الخارجية، قم بفحص توصيل الكابلات. قم بإجراء اختبار وحدة التحكم في لوحة المفاتيح في تشخيصات Dell.
KEYBOARD CONTROLLER FAILURE	بالنسبة للوحات المفاتيح الخارجية، قم بفحص توصيل الكابلات. أعد تشغيل الكمبيوتر وتجنب ملامسة لوحة المفاتيح أو الماوس أثناء التمهيد. قم بإجراء اختبار وحدة التحكم في لوحة المفاتيح في تشخيصات Dell.
KEYBOARD DATA LINE FAILURE	بالنسبة للوحات المفاتيح الخارجية، قم بفحص توصيل الكابلات. قم بإجراء اختبار وحدة التحكم في لوحة المفاتيح في تشخيصات Dell.
KEYBOARD STUCK KEY FAILURE	بالنسبة للوحات المفاتيح الخارجية أو لوحات المفاتيح الرقمية الخارجية، قم بفحص توصيل الكابلات. أعد تشغيل الكمبيوتر وتجنب ملامسة لوحة المفاتيح أو المفاتيح أثناء التمهيد. قم بتشغيل اختبار المفاتيح العالق في تشخيصات Dell.
LICENSED CONTENT IS NOT ACCESSIBLE IN MEDIADIRECT	لا يمكن لـ Dell MediaDirect التحقق من قيود Digital Rights Management (DRM) في الملف، لذا لا يمكن تشغيل الملف.
MEMORY ADDRESS LINE FAILURE AT ADDRESS, READ VALUE EXPECTING VALUE	قد تكون وحدة الذاكرة تالفة أو مثبتة بطريقة غير صحيحة. أعد تركيب وحدة الذاكرة أو استبدالها، إذا لزم الأمر.
MEMORY ALLOCATION ERROR	يتعارض البرنامج الذي ترغب في تشغيله مع نظام التشغيل أو مع برنامج آخر أو مع أداة مساعدة. قم بإيقاف تشغيل الكمبيوتر، وانتظر 30 ثانية، ثم أعد تشغيله. قم بتشغيل البرنامج مرة أخرى. إذا استمر ظهور رسالة الخطأ، راجع وثائق البرنامج.
MEMORY DOUBLE WORD LOGIC FAILURE AT ADDRESS, READ VALUE EXPECTING VALUE	قد تكون وحدة الذاكرة تالفة أو مثبتة بطريقة غير صحيحة. أعد تركيب وحدة الذاكرة أو استبدالها، إذا لزم الأمر.
MEMORY ODD/EVEN LOGIC FAILURE AT ADDRESS, READ VALUE EXPECTING VALUE	قد تكون وحدة الذاكرة تالفة أو مثبتة بطريقة غير صحيحة. أعد تركيب وحدة الذاكرة أو استبدالها، إذا لزم الأمر.
MEMORY WRITE/READ FAILURE AT ADDRESS, READ VALUE EXPECTING VALUE	قد تكون وحدة الذاكرة تالفة أو مثبتة بطريقة غير صحيحة. أعد تركيب وحدة الذاكرة أو استبدالها، إذا لزم الأمر.
NO BOOT DEVICE AVAILABLE	لم يتمكن الكمبيوتر من العثور على محرك القرص الصلب. إذا كان محرك القرص الصلب هو جهاز التمهيد الخاص بك، فتأكد من تركيب المحرك وتثبيته بشكل صحيح وتقسيمه كجهاز تمهيد.
NO BOOT SECTOR ON HARD DRIVE	قد يكون نظام التشغيل غير صالح، اتصل بـ Dell.
NO TIMER TICK INTERRUPT	ربما يوجد قصور في رقاقة من الرقائق المثبتة على لوحة النظام. قم بإجراء اختبارات مجموعة النظام في تشخيصات Dell.
NOT ENOUGH MEMORY OR RESOURCES. EXIT SOME PROGRAMS AND TRY AGAIN	لقد قمت بتشغيل الكثير من البرامج في آن واحد. اغلق جميع الإطارات وافتح البرنامج الذي ترغب في استخدامه.
OPERATING SYSTEM NOT FOUND	أعد تركيب نظام التشغيل. إذا استمرت المشكلة، فاتصل بشركة Dell.
OPTIONAL ROM BAD CHECKSUM	فشل في ذاكرة ROM (القراءة فقط) الاختيارية. اتصل بشركة Dell.
SECTOR NOT FOUND	لم يتمكن نظام التشغيل من تحديد قطاع على محرك القرص الصلب. قد يكون أحد المقاطع معينًا أو جدول تخصيص الملفات (FAT) تالفًا على محرك الأقراص الثابتة. قم بتشغيل الأداة المساعدة لفحص الأخطاء في Windows للتحقق من بنية الملف على القرص الصلب. راجع التعليمات والدعم في نظام التشغيل Windows لمعرفة التعليمات (انقر فوق إبدأ < التعليمات والدعم). إذا كان يوجد عدد كبير من القطاعات معينًا، فقم بعمل نسخة احتياطية من البيانات (إن أمكن ذلك)، ثم قم بتهيئة محرك الأقراص الثابتة.
SEEK ERROR	لم يتمكن نظام التشغيل من العثور على مسار محدد على محرك القرص الصلب.
SHUTDOWN FAILURE	ربما يوجد قصور في رقاقة من الرقائق المثبتة على لوحة النظام. قم بإجراء اختبارات مجموعة النظام في تشخيصات Dell إذا عادت الرسالة في الظهور، فاتصل بشركة Dell.

جدول 16. رسائل الأخطاء التشخيصية (يتبع)

الوصف	رسائل الخطأ
إعدادات تهيئة النظام تالفة. قم بتوصيل الكمبيوتر الخاص بك بمأخذ تيار كهربائي لشحن البطارية. إذا استمرت المشكلة، فجرب استعادة البيانات عن طريق الدخول إلى برنامج "إعداد النظام"، ثم اخرج من البرنامج فوراً. إذا عادت الرسالة في الظهور، فاتصل بشركة Dell .	TIME-OF-DAY CLOCK LOST POWER
ربما تحتاج البطارية الاحتياطية، التي تدعم إعدادات تهيئة النظام، إلى إعادة الشحن. قم بتوصيل الكمبيوتر الخاص بك بمأخذ تيار كهربائي لشحن البطارية. إذا استمرت المشكلة، فاتصل بشركة Dell .	TIME-OF-DAY CLOCK STOPPED
لا يتوافق الوقت أو التاريخ المخزن في برنامج إعداد النظام مع ساعة النظام. صحح إعدادات خيارات التاريخ والوقت.	TIME-OF-DAY NOT SET-PLEASE RUN THE SYSTEM SETUP PROGRAM
ربما يوجد قصور في رقاقة من الرقائق المثبتة على لوحة النظام. قم بإجراء اختبارات مجموعة النظام في تشخيصات Dell	TIMER CHIP COUNTER 2 FAILED
قد يوجد قصور في وحدة تحكم لوحة المفاتيح، أو هناك احتمال وجود وحدة ذاكرة غير ثابتة. قم بإجراء اختبارات ذاكرة النظام واختبار وحدة التحكم في لوحة المفاتيح في تشخيصات Dell أو اتصل بشركة Dell .	UNEXPECTED INTERRUPT IN PROTECTED MODE
أدخل قرصاً في المحرك وحاول مرة أخرى.	X:\ IS NOT ACCESSIBLE. THE DEVICE IS NOT READY

رسائل أخطاء النظام

جدول 17. رسائل أخطاء النظام

الوصف	رسالة النظام
فشل الكمبيوتر في استكمال إجراءات التمهيد ثلاث مرات متتالية بسبب نفس الخطأ.	Alert! Previous attempts at booting this system have failed at checkpoint [nnnn]. For help in resolving this problem, please note this checkpoint and contact Dell Technical Support
تمت إعادة تعيين RTC، تم تحميل إعداد BIOS الافتراضي.	CMOS checksum error
تعطلت مروحة وحدة المعالجة المركزية.	CPU fan failure
تعطلت مروحة النظام.	System fan failure
احتمال حدوث عطل في محرك الأقراص الثابتة أثناء إجراء الاختبار الذاتي عند بدء التشغيل (POST).	Hard-disk drive failure
عطل في لوحة المفاتيح أو الكابل مفكوك. إذا لم تسهم إعادة تركيب الكابل في حل المشكلة، فاستبدل لوحة المفاتيح.	Keyboard failure
لا يوجد قسم قابل للتمهيد على محرك الأقراص الثابتة، أو أن كابل محرك الأقراص الثابتة غير مثبت بإحكام أو لا يوجد جهاز قابل للتمهيد.	No boot device available
<ul style="list-style-type: none"> إذا كان محرك القرص الثابت هو جهاز التمهيد الخاص بك، فتأكد من توصيل الكبلات ومن تركيب محرك القرص وتثبيته بشكل صحيح وتقسيمه كجهاز تمهيد. ادخل إلى إعداد النظام وتأكد أن معلومات تتابع التمهيد صحيحة. 	
من المحتمل وجود عطل في إحدى رقائق لوحة النظام أو وجود خلل في اللوحة الأم.	No timer tick interrupt
خطأ في تكنولوجيا المراقبة الذاتية والتحليل وعمل التقارير (S.M.A.R.T)، يحتمل وجود عطل في محرك الأقراص الثابتة.	NOTICE - Hard Drive SELF MONITORING SYSTEM has reported that a parameter has exceeded its normal operating range. Dell recommends that you back up your data regularly. A parameter out of range may or may not indicate a potential hard drive problem

استرداد نظام التشغيل

عندما يتعذر على جهاز الكمبيوتر التمهيد إلى نظام التشغيل حتى بعد تكرار المحاولات، يبدأ تلقائيًا تشغيل أداة Dell SupportAssist OS Recovery. تُعد Dell SupportAssist أداة مستقلة يتم تثبيتها مسبقًا في جميع أجهزة الكمبيوتر من Dell المثبت عليها نظام التشغيل Windows 10. وهي تتألف من أدوات لتشخيص واستكشاف المشكلات التي قد تحدث وإصلاحها قبل التمهيد إلى نظام التشغيل. حيث تتيح لك إمكانية تشخيص مشكلات الأجهزة أو إصلاح جهاز الكمبيوتر أو النسخ الاحتياطي للملفات أو استعادة جهاز الكمبيوتر إلى الحالة التي كان عليها بالمصنع. يمكنك أيضًا تنزيلها من موقع دعم Dell على الويب لاستكشاف الأخطاء وإصلاحها على الكمبيوتر وإصلاحها عندما يفشل التمهيد نظام تشغيله الأساسي بسبب عطل في البرامج أو الأجهزة. لمزيد من المعلومات حول استرداد Dell SupportAssist OS، راجع دليل المستخدم لاسترداد Dell SupportAssist OS على موقع www.dell.com/support.

تحديث نظام الإدخال والإخراج الأساسي (BIOS) (مفتاح USB)

الخطوات

1. اتبع الإجراءات من الخطوة 1 إلى الخطوة 7 في "تحديث BIOS" لتنزيل أحدث ملف لبرنامج إعداد BIOS.
2. أنشئ محرك أقراص قابل للتمهيد عبر منفذ USB. لمزيد من المعلومات، راجع مقالة قاعدة المعرفة رقم SLN143196 على موقع www.dell.com/support.
3. انسخ ملف برنامج إعداد BIOS إلى محرك أقراص قابل للتمهيد عبر منفذ USB.
4. قم بتوصيل محرك الأقراص القابل للتمهيد عبر منفذ USB إلى الكمبيوتر الذي يحتاج إلى تحديث BIOS.
5. أعد تشغيل الكمبيوتر واضغط على **F12** عند عرض شعار Dell على الشاشة.
6. قم بالتمهيد إلى محرك الأقراص عبر منفذ USB من قائمة التمهيد لمرة واحدة.
7. اكتب اسم ملف برنامج إعداد BIOS واضغط على **Enter**.
8. تظهر الأداة المساعدة لتحديث BIOS. اتبع التعليمات الظاهرة على الشاشة لإكمال تحديث BIOS.

تحديث نظام الإدخال والإخراج الأساسي (BIOS)

عن المهمة

قد تحتاج إلى تحديث نظام الإدخال والإخراج الأساسي (BIOS) عندما يكون هناك تحديثًا متاحًا أو بعد إعادة تركيب لوحة النظام. اتبع الخطوات التالية لتحديث نظام الإدخال والإخراج الأساسي (BIOS):

الخطوات

1. قم بتشغيل جهاز الكمبيوتر الخاص بك.
2. قم بالانتقال إلى www.dell.com/support.
3. انقر على **Product support (دعم المنتج)**، وأدخل علامة الخدمة الخاصة بجهاز الكمبيوتر لديك، ثم انقر على **Submit (إرسال)**.
4. **ملاحظة:** إذا لم يكن لديك رمز الخدمة، فاستخدم ميزة الكشف التلقائي أو استعرض يدويًا طراز جهاز الكمبيوتر الخاص بك.
4. قم بالنقر على **Drivers & downloads (برامج التشغيل والتنزيلات) < Find it myself (العثور عليها بنفسك)**.
5. حدد نظام التشغيل المثبت على جهاز الكمبيوتر الخاص بك.
6. مرر الصفحة لأسفل وقم بتوسيع **BIOS**.
7. انقر على **Download (تنزيل)** لتنزيل أحدث إصدار من BIOS لجهاز الكمبيوتر الخاص بك.
8. بعد اكتمال التنزيل، انتقل إلى المجلد الذي حفظت ملف تحديث BIOS بداخله.
9. انقر نقرًا مزدوجًا فوق رمز ملف تحديث نظام BIOS واتبع الإرشادات التي تظهر على الشاشة.

دورة تشغيل شبكة WiFi

عن المهمة

إذا كان الكمبيوتر غير قادر على الوصول إلى الإنترنت بسبب مشكلات في الاتصال بشبكة WiFi، فيمكن تنفيذ دورة تشغيل شبكة WiFi. يقدم الإجراء التالي التعليمات حول كيفية إجراء دورة تشغيل شبكة WiFi:

ملاحظة: يقدم بعض موفري خدمة الإنترنت (ISP) جهاز مودم/موجه متعدد الوظائف.

الخطوات

1. قم بإيقاف تشغيل جهاز الكمبيوتر الخاص بك.
2. قم بإيقاف تشغيل المودم.
3. قم بإيقاف تشغيل الموجه اللاسلكي.
4. انتظر لمدة 30 ثانية.
5. قم بتشغيل الموجه اللاسلكي.
6. قم بتشغيل المودم.
7. قم بتشغيل جهاز الكمبيوتر الخاص بك.

الحصول على المساعدة

الاتصال بشركة Dell

المتطلبات

ملاحظة: إذا لم يتوفر لديك اتصال نشط بالإنترنت، فيمكنك العثور على معلومات الاتصال في فاتورة الشراء أو إيصال الشحن أو الفاتورة أو كتالوج منتج Dell.

عن المهمة

توفر Dell العديد من خيارات الدعم والخدمة القائمة على الهاتف والإنترنت. يختلف التوفر حسب البلد والمنتج، وقد لا تتوفر بعض الخدمات في منطقتك. للاتصال بشركة Dell للاستفسار عن مسائل تتعلق بالمبيعات أو الدعم الفني أو خدمة العملاء:

الخطوات

1. اذهب إلى Dell.com/support.
2. حدد فئة الدعم.
3. تحقق من دولتك أو منطقتك في القائمة المنسدلة (**اختيار دولة/منطقة**) أسفل الصفحة.
4. حدد ارتباط الخدمة أو الدعم المناسب حسب احتياجك.