

Inspiron 3671

Priručnik za servisiranje



Opombe, svarila in opozorila

 **OPOMBA** OPOMBA označuje pomembne informacije, ki vam pomagajo bolje izkoristiti računalnik.

 **POZOR SVARILO** označuje možnost poškodb strojne opreme ali izgube podatkov in svetuje, kako se izogniti teavi.

 **Opozorilo** OPOZORILO označuje možnost poškodb lastnine, osebnih poškodb ali smrti.

© 2019 <2/ Dell Inc. ali njegove podružnice Vse pravice pridržane. Dell, EMC in druge blagovne znamke so blagovne znamke družbe Dell Inc. ali njenih hčerinskih družb. Druge blagovne znamke so lahko blagovne znamke njihovih lastnikov.

1 Delo v notranjosti računalnika.....	7
Varnostna navodila.....	7
Preden začnete delo v notranjosti računalnika.....	7
Preden začnete.....	7
Zaščita pred elektrostatično razelektrivijo (ESD).....	8
Servisni komplet ESD za teren.....	8
Transport občutljivih delov.....	9
Ko končate delo v notranjosti računalnika.....	9
2 Priporočena orodja.....	10
3 Seznam vijakov.....	11
4 Pogled v notranjost vašega računalnika.....	13
5 Komponente sistemske plošče.....	14
6 Odstranjevanje pokrova računalnika.....	15
Postopek.....	15
7 Ponovna namestitev pokrova računalnika	16
Postopek.....	16
8 Odstranjevanje sprednjega okvirja	17
Postopek.....	17
Pred postopkom.....	18
9 Ponovna namestitev sprednjega okvirja.....	19
Postopek.....	19
Po postopku.....	19
10 Odstranjevanje pomnilniškega modula.....	20
Pred postopkom.....	20
Postopek.....	20
11 Ponovna namestitev pomnilniškega modula.....	21
Postopek.....	21
Po postopku.....	21
12 Odstranjevanje pogona SSD/pomnilnika Intel Optane.....	22
Pred postopkom.....	22
Postopek.....	22

13 Vnovična namestitev pogona SSD/pomnilnika Intel Optane.....	24
Postopek.....	24
Po postopku.....	24
14 Odstranjevanje gumbne baterije.....	25
Postopek.....	25
Pred postopkom.....	25
15 Ponovna namestitev gumbne baterije.....	26
Postopek.....	26
Po postopku.....	26
16 Odstranjevanje brezžične kartice.....	27
Postopek.....	27
Pred postopkom.....	28
17 Ponovna namestitev brezžične kartice.....	29
Postopek.....	29
Po postopku.....	29
18 Odstranjevanje napajalnika.....	30
Pred postopkom.....	30
Postopek.....	30
19 Ponovna namestitev napajalnika.....	31
Postopek.....	31
Po postopku.....	31
20 Odstranjevanje 3,5-palčnega trdega diska.....	32
Predpogoji.....	32
Postopek.....	32
21 Ponovna namestitev 3,5-palčnega trdega diska.....	33
Postopek.....	33
Po postopku.....	33
22 Odstranjevanje 2,5-palčnega trdega diska.....	34
Predpogoji.....	34
Postopek.....	34
23 Vnovična namestitev 2,5-palčnega trdega diska.....	36
Postopek.....	36
Po postopku.....	37
24 Odstranjevanje optičnega pogona.....	38
Postopek.....	38
Pred postopkom.....	39

25 Ponovna namestitev optičnega pogona.....	40
Postopek.....	40
Po postopku.....	40
26 Odstranjevanje grafične kartice.....	41
Pred postopkom.....	41
Postopek.....	41
27 Ponovna namestitev grafične kartice.....	42
Postopek.....	42
Po postopku.....	42
28 Odstranjevanje sklopa ventilatorja in hladilnika na procesorju.....	43
Pred postopkom.....	43
Postopek.....	43
29 Ponovna namestitev sklopa ventilatorja in hladilnika procesorja.....	45
Postopek.....	45
Po postopku.....	46
30 Odstranjevanje procesorja.....	47
Predpogoji.....	47
Postopek.....	47
31 Zamenjava procesorja.....	48
Postopek.....	48
Po postopku.....	48
32 Odstranjevanje antenskih modulov.....	49
Predpogoji.....	49
Postopek.....	49
33 Ponovna namestitev antenskih modulov.....	50
Postopek.....	50
Po postopku.....	50
34 Odstranjevanje matične plošče.....	51
Predpogoji.....	51
Postopek.....	51
35 Ponovna namestitev matične plošče.....	55
Postopek.....	55
Po postopku.....	57
36 Nastavitev sistema.....	59
Pregled BIOS-a.....	59
Odpiranje programa za nastavitev BIOS-a.....	59

Smerne tipke.....	59
Zaporedje zagona.....	59
Možnosti sistemskih nastavitev.....	60
Izbris pozabljenih gesel.....	68
Pred postopkom.....	68
Postopek.....	69
Po postopku.....	69
Kako počistiti nastavitve CMOS.....	69
Pred postopkom.....	69
Postopek.....	69
Po postopku.....	70
37 Odpravljanje težav.....	71
Diagnostika z izboljšanim predzagonskim ocenjevanjem sistema (ePSA).....	71
Potek zagona diagnostičnega orodja ePSA.....	71
Diagnostika.....	71
Obnovitev operacijskega sistema.....	72
Posodobitev BIOS-a (ključ USB).....	72
Posodobitev BIOS-a.....	72
Omogočanje pomnilnika Intel Optane.....	73
Onemogočanje pomnilnika Intel Optane.....	73
Zagonski cikel Wi-Fi.....	73
Odprava nakopičene statične elektrike.....	73
38 Iskanje pomoči in stik z družbo Dell.....	75

Delo v notranjosti računalnika

Varnostna navodila


Uporabite naslednja varnostna navodila, da zaščitite računalnik pred morebitnimi poškodbami in zagotovite lastno varnost. Če ni označeno drugače, je v postopkih v tem dokumentu predpostavljeno, da ste prebrali varnostne informacije, ki ste jih dobili z računalnikom:

- i **OPOMBA** Preden začnete delo v notranjosti računalnika, preberite varnostna navodila, ki so priložena računalniku. Dodatne informacije o varnem delu najdete na domači strani za skladnost s predpisi na naslovu www.dell.com/regulatory_compliance.
- i **OPOMBA** Preden odprete pokrov ali plošče računalnika, odklopite vse vire napajanja. Ko končate delo v notranjosti računalnika, ponovno namestite vse pokrove, plošče in vijake, preden priključite računalnik na vir napajanja.
- △ **POZOR** Če želite preprečiti poškodbe računalnika, poskrbite, da je delovna površina ravna in čista.
- △ **POZOR** S komponentami in karticami ravnajte previdno. Ne dotikajte se komponent ali stikov na kartici. Kartico prijemajte samo za robove ali za kovinski nosilec. Komponente, kot je procesor, držite za robove in ne za nožice.
- △ **POZOR** Odpravljanje težav in popravila lahko izvajate le, če vam to dovoli oziroma naroči ekipa za tehnično pomoč pri podjetju Dell. Škode zaradi servisiranja, ki ga Dell ni pooblastil, garancija ne pokriva. Oglejte si varnostna navodila, ki so priložena izdelku oziroma so na voljo na spletnem mestu www.dell.com/regulatory_compliance.
- △ **POZOR** Preden se dotaknete česar koli znotraj računalnika, se ozemljite s trakom za ozemljitev ali tako, da se občasno dotaknete nebarvane kovinske površine, kot je kovina na hrbtni strani računalnika. Med delom se občasno dotaknite nepobarvane kovinske površine, da sprostite statično elektriko, ki lahko poškoduje notranje komponente.
- △ **POZOR** Ko izključite kabel, ne vlecite samega kabla, temveč priključek na njem ali jeziček. Nekateri kabli imajo priključke z zaklopnimi jezički ali krilatimi vijaki, ki jih morate odstraniti, preden odklopite kabel. Pri odklapanju kablov poskrbite, da bodo poravnani in se zato nožice na priključkih ne bodo zvile. Pri priključitvi kablov poskrbite, da bodo vrsta in priključki pravilno obrnjeni ter poravnani.
- △ **POZOR** Pritisnite in izvzrite nameščene kartice iz bralnika pomnilniških kartic.
- i **OPOMBA** Barva vašega računalnika in nekaterih komponent se lahko razlikuje od prikazane v tem dokumentu.

Preden začnete delo v notranjosti računalnika

- i **OPOMBA** Slike v tem dokumentu se lahko razlikujejo od vašega računalnika, kar je odvisno od naročene konfiguracije.

Preden začnete

1. Shranite in zaprite vse odprte datoteke ter zaprite vse odprte programe.
2. Zaustavite računalnik. Kliknite **Start**  **Power (Napajanje) Shut down (Zaustavitev)**.
 - i **OPOMBA** Če uporabljate drug operacijski sistem, navodila za zaustavitev poiščite v dokumentaciji operacijskega sistema.
3. Računalnik in vse priključene naprave izključite iz električnih vtičnic.
4. Iz računalnika izključite vse priključene omrežne naprave in zunanje naprave, kot so tipkovnica, miška in monitor.
5. Iz računalnika odstranite vse pomnilniške kartice in optične pogone.
6. Ko izključite računalnik, pritisnite gumb za vklop in ga držite 5 sekund, da vzpostavite delovanje systemske plošče.

Zaščita pred elektrostatično razelektritvijo (ESD)

Elektrostatična razelektritev predstavlja veliko težavo pri ravnanju z elektronskimi komponentami, še posebej to velja za občutljive dele, kot so na primer razširitvene kartice, procesorji, pomnilniški moduli in sistemske plošče. Že zelo majhna količina naboja lahko poškoduje vezja na način, ki ga je težko odkriti, na primer z občasnim pojavljanjem napak ali krajšo življenjsko dobo. Razvoj tehnologije stremi k nižji porabi energije in hkrati večji gostoti, zaradi česar je elektrostatična razelektritev vedno večja težava.

Zaradi vse večje gostote polprevodnikov v novejših izdelkih Dell, je občutljivost na poškodbe zaradi razelektritve pri novejših izdelkih večja kot pri starejših izdelkih Dell. Zaradi tega nekateri postopki ravnanja s komponentami niso več veljavni.

Okvare zaradi elektrostatične razelektritve delimo na kritične napake in občasne napake.

- **Kritične napake** – kritične napake predstavljajo približno 20 odstotkov napak zaradi elektrostatične razelektritve. Naprava zaradi okvare takoj preneha delovati. Primer kritične napake je na primer pomnilniški modul, ki je bil izpostavljen elektrostatični razelektritvi, zaradi česar se takoj izpiše sporočilo »No POST/No video« skupaj z zvočnim signalom, kar pomeni, da manjka pomnilniški modul ali ta ne deluje pravilno.
- **Občasne napake** – občasne napake predstavljajo približno 80 odstotkov napak zaradi elektrostatične razelektritve. Visok odstotek občnih napak pomeni, da v trenutku, ko nastane okvara, te ni mogoče takoj prepoznati. Pomnilniški modul je izpostavljen statični elektriki, pri čemer je sled vezja samo deloma oslABLJENA, zato se napaka ne pojavi takoj. Do dokončne okvare sledi vezja lahko pride čez več tednov ali mesecev, dotlej pa se lahko pojavijo občasne napake pomnilnika.

Takšne okvare, zaradi katerih se pojavijo občasne napake, je težko diagnosticirati in odpraviti.

Upoštevajte spodnja navodila, da preprečite okvare zaradi elektrostatične razelektritve:

- Uporabite zapestni trak, ki je pravilno ozemljen. Uporaba brezžičnega antistatičnega traku ni več dovoljena, saj ne nudi zadostne zaščite. Prijemanje ohišja računalnika pred začetkom posega v notranjosti za občutljivejše komponente ni zadostna zaščita pred elektrostatično razelektritvijo.
- Vse take dele hranite v prostoru, ki je varen pred elektrostatično razelektritvijo. Če je mogoče, uporabite antistatično preprogo in podlogo za delovno mizo.
- Pri odpakiranju dela, ki je občutljiv na statično elektriko, ga iz antistatične embalaže ne odstranjujte, dokler niste pripravljeni na njegovo namestitvev. Preden odstranite antistatično embalažo, morate opraviti postopek, s katerim ozemljite telo.
- Pri prenašanju občutljivih delov jih najprej vstavite v antistatično posodo ali embalažo.

Servisni komplet ESD za teren

Ne nadzorovani servisni komplet za teren je najpogosteje uporabljeni komplet. Vsak servisni komplet za teren vključuje: antistatično podlogo, zapestni trak in ozemljitveno žico.

Deli servisnega kompleta ESD za teren

Deli servisnega kompleta ESD za teren:

- **Antistatična podloga** – antistatična podloga ima lastnost razpršitve; nanjo lahko med servisnim posegom odlagate posamezne dele. Ko uporabljate antistatično podlogo, morate imeti okoli zapestja tesno ovit zapestni trak, ozemljitvena žica pa mora biti pritrjena na antistatično podlogo in kovinski del računalnika, pri katerem opravljate servisni poseg. Ko opravite vse potrebno, lahko vzamete servisne dele iz vrečke ESD in jih položite na antistatično podlogo. Dele, ki so občutljivi na statiko (ESD), lahko držite v rokah, odložite na antistatično podlogo, v računalnik ali v vrečko.
- **Zapestni trak in ozemljitvena žica** – zapestni trak in ozemljitveno žico lahko neposredno povežete z zapestjem in kovinskim delom računalnika v primeru, da ne potrebujete antistatične podlage, ali pa žico povežete z antistatično podlogo, če morate začasno nanjo odložiti dele računalnika. Fizična povezava med zapestnim trakom, ozemljitveno žico, kožo, antistatično podlogo in deli računalnika se imenuje povezovanje. Uporabite samo servisni komplet za teren z zapestnim trakom, podlogo in ozemljitveno žico. Nikoli ne uporabljajte zapestnih trakov brez žice. Notranje žice zapestnega traku se zaradi uporabe lahko poškodujejo, zato morate trak redno preverjati s testno napravo, da preprečite poškodbe strojne opreme zaradi razelektritev. Priporočljivo je, da zapestni trak in ozemljitveno žico preverite s testno napravo vsaj enkrat tedensko.
- **Testna naprava za zapestni trak** – notranje žice zapestnega traku se lahko sčasoma poškodujejo. Če uporabljate ne nadzorovani komplet, pred vsakim servisnim posegom oziroma vsaj enkrat tedensko preskusite zapestni trak. Preskus s testno napravo je najboljši način za preverjanje ustreznosti zapestnega traku. Če nimate testne naprave, se obrnite na lokalno podružnico, če imajo napravo na voljo. Preskus opravite tako, da ozemljitveno žico zapestnega traku, ki ga ovijete okoli zapestja, potisnete v testno napravo in pritisnete gumb za začetek preskusa. Če je preskus uspešen, zasveti zelena lučka LED; če je preskus neuspešen, zasveti rdeča lučka LED skupaj z zvočnim opozorilom.
- **Izolatorji** – bistveno je, da delov, ki so občutljivi na razelektritev, npr. plastičnih ohišij sklopa hladilnika, ne odlagate v bližino notranjih delov računalnika, ki so izolatorji in imajo pogosto visok naboj.

- **Delovno okolje** – pred začetkom uporabe servisnega kompleta ESD za teren ocenite delovne pogoje v prostorih stranke. Primer: uporaba kompleta v strežniškem okolju se razlikuje od uporabe pri namiznih ali prenosnih računalnikih. Strežniki so običajno nameščeni v omarah znotraj podatkovnih središč, namizni in prenosni računalniki pa so večinoma postavljeni na pisarniških mizah. Pred delom vedno poiščite primeren odprt in urejen prostor, ki je dovolj velik za uporabo kompleta ESD za teren, hkrati pa mora ostati dovolj prostora za opremo, ki jo želite servisirati. V delovnem prostoru ne sme biti izolatorjev, ki lahko povzročijo razelektritev. Na delovnem mestu morajo biti izolatorji, kot so stiropor in drugi plastični predmeti, še pred začetkom servisiranja od komponent oddaljeni vsaj 30 centimetrov.
- **Antistatična embalaža** – vse naprave, ki so občutljive na razelektritev, morajo biti pred pošiljanjem pakirane v antistatično embalažo. Priporočljiva je uporaba antistatičnih vrečk. Poškodovane dele morate vedno vrniti v embalaži novega nadomestnega dela. Antistatično vrečko morate prepogniti in zalepiti z lepilnim trakom, za zaščito poškodovanega dela pa uporabite zaščitno peno, s katero je zaščiten nov nadomestni del. Dele, ki so občutljivi na razelektritev, iz embalaže odstranite samo v delovnem okolju, ki je zaščiteno pred elektrostatično razelektritvijo. Prav tako delov ne odlagajte na antistatično vrečko, saj so zaščiteni samo v notranjosti vrečke. Dele lahko držite v rokah, odložite na antistatično podlogo, namestite v računalnik ali jih shranite v antistatično vrečko.
- **Transport občutljivih delov** – za transport občutljivih delov ESD, na primer nadomestnih delov ali delov, ki jih vračate Dellu, morate dele obvezno pakirati v antistatično embalažo.

Povzetek zaščite pred elektrostatično razelektritvijo (ESD)


Vsem serviserjem na terenu se pri servisiranju izdelkov Dell priporoča uporaba ozemljitvenega zapestnega traku in antistatične podloge. Prav tako je bistveno, da serviserji med servisnim posegom vse občutljive dele hranijo proč od izolatorjev in za transport občutljivih delov uporabljajo antistatične vrečke.

Transport občutljivih delov

Za transport občutljivih delov ESD, na primer nadomestnih delov ali delov, ki jih vračate Dellu, morate dele obvezno pakirati v antistatično embalažo.

Dvigovanje opreme

Za dvigovanje težke opreme upoštevajte napotke:

 **POZOR** Ne dvigujte bremen, težjih od 25 kg (50 funtov). Poiščite dodatno pomoč ali uporabite napravo za dvigovanje.

1. Postavite se v stabilen položaj. Položaj nog mora biti takšen, da imate čim večjo stabilnost; prste na nogah usmerite nekoliko navzven.
2. Napnite trebušne mišice. Trebušne mišice pri dvigovanju bremen pomagajo pri razbremenitvi hrbtenice.
3. Dvigujte z nogami in ne s hrbtom.
4. Breme naj bo čim bližje telesu. Čim bližje je breme hrbtenici, manjša je obremenitev hrbta.
5. Pri dvigovanju in spuščanju bremena imejte hrbet vzravan. Ne dodajajte težetelesa k dvigovanju bremena. Pri dvigovanju ne zvičajte telesa ali hrbta.
6. Nasvete upoštevajte tudi pri odlaganju bremena.

Ko končate delo v notranjosti računalnika

 **POZOR** Če v notranjosti računalnika pustite neprivite ali raztresene vijake, ti lahko resno poškodujejo računalnik.

1. Ponovno namestite vse vijake in se prepričajte, da v notranjosti računalnika niso ostali odvečni vijaki.
2. Preden začnete z delom na računalniku, priključite vse zunanje in periferne naprave ter kable, ki ste jih odstranili.
3. Preden začnete z delom na računalniku, ponovno namestite vse medijske kartice, diske in druge dele, ki ste jih odstranili.
4. Računalnik in vse priključene naprave priključite v električne vtičnice.
5. Vključite računalnik.

Priporočena orodja











Za postopke, navedene v tem dokumentu, boste potrebovali naslednja orodja:


- Izvijač Phillips št. 1
- Ploščati izvijač
- Plastično pero

Seznam vijakov

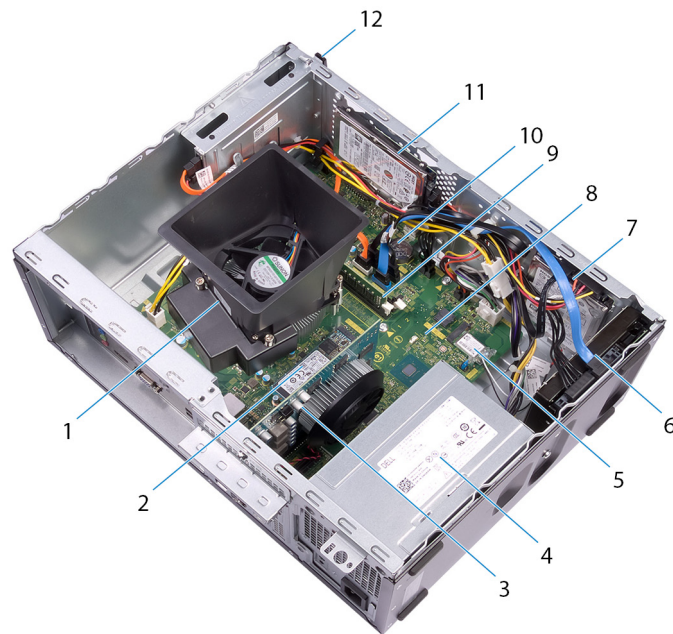
- OPOMBA** Pri odstranjevanju vijakov iz komponente priporočamo, da si zapišete vrsto vijaka in število vijakov ter jih nato odložite v škatlo za shranjevanje vijakov. Tako boste ob vnovični namestitvi komponente zagotovo uporabili pravo število in ustrezno vrsto vijakov.
- OPOMBA** Nekateri računalniki imajo magnetne površine. Poskrbite, da pri vnovični namestitvi komponent vijaki ne bodo ostali pritrjeni na take površine.
- OPOMBA** Barva vijakov se morda razlikuje glede na naročeno konfiguracijo.

Tabela 1. Seznam vijakov

Komponenta	Pritrjen(-a) na	Vrsta vijaka	Količina	Slika vijaka
Pokrov računalnika	Ohišje	#6-32x6,35	2	
Pogon SSD/pomnilnik Intel Optane	Matična plošča	M2x3,5	1	
Nosilec za pritrnitev kartice	Ohišje	#6-32x6,35	1	
Brezžična kartica	Matična plošča	M2x3,5	1	
Napajalnik	Ohišje	#6-32x6,35	4	
3,5-palčni trdi disk	Ohišje	#6-32x3,6	4	
2,5-palčni trdi diski	Ohišje	M3x3.5	2-4	
OPOMBA Računalnik ima lahko vgrajen en ali dva 2,5-palčna trda diska, odvisno od naročene konfiguracije.				
Optični pogon	Ohišje	M2x2	2	
Nosilec sprednje plošče V/I	Ohišje	#6-32x6,35	1	
Matična plošča	Ohišje	#6-32x6,35	8	

Komponenta	Pritrjen(-a) na	Vrsta vijaka	Količina	Slika vijaka
Matična plošča	Ohišje	#6-32x4,8, distančnik	1	

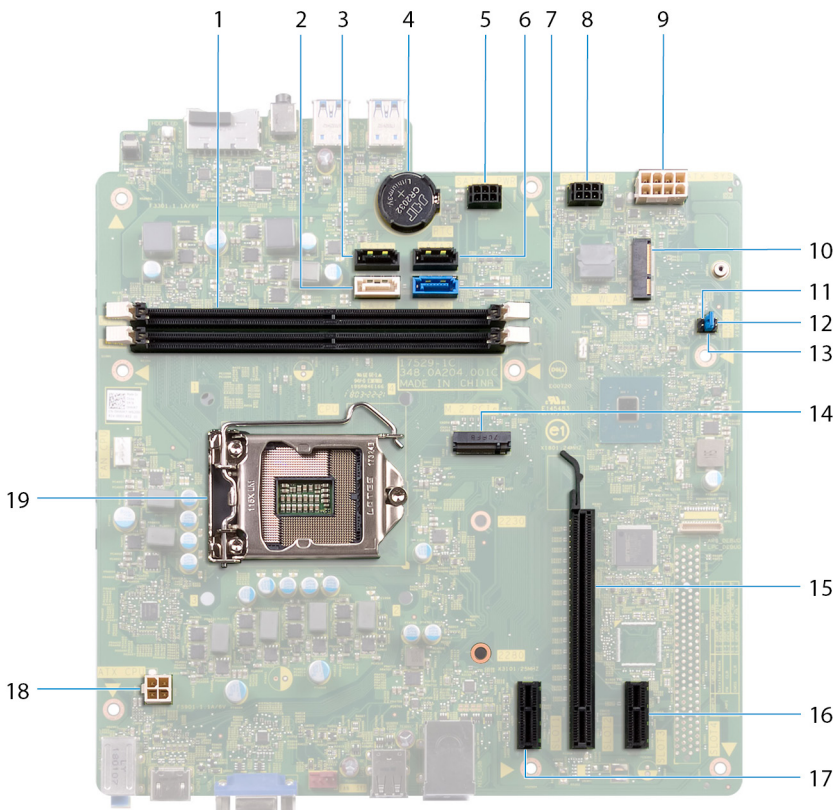
Pogled v notranjost vašega računalnika



Skica 1. Pogled v notranjost vašega računalnika

- | | |
|--|-------------------------------------|
| 1. Sklop ventilatorja in hladilnika procesorja | 2. Pogon SSD/pomnilnik Intel Optane |
| 3. Grafična kartica | 4. Enota za napajanje |
| 5. Brežžična kartica | 6. 3,5-palčni trdi disk |
| 7. 2,5-palčni trdi disk | 8. sistemsko ploščo |
| 9. Pomnilniški moduli | 10. Gumbasta baterija |
| 11. 2,5-palčni trdi disk | 12. Optični pogon |

Komponente sistemske plošče



- | | |
|---|---|
| 1. Reži pomnilniškega modula (2) | 2. Prikluček za kabel SATA 2 (SATA 2) |
| 3. Prikluček za kabel SATA 1 (SATA 1) | 4. Gumbasta baterija |
| 5. Prikluček za napajalni kabel trdega diska (SATA PWR) | 6. Prikluček za kabel SATA 3 (SATA 3) |
| 7. Prikluček za kabel SATA 0 (SATA 0) | 8. Prikluček za napajalni kabel trdega diska (SATA PWR) |
| 9. Prikluček za kabel napajalnika (ATX PWR) | 10. Reža za brezžično kartico |
| 11. Mostiček v načinu popravila | 12. Mostiček za brisanje CMOS |
| 13. Mostiček za brisanje gesla | 14. Prikluček za M.2 PCIe |
| 15. Reža PCI-Express x16 | 16. Reža za PCI-Express X1 |
| 17. Reža za PCI-Express X1 | 18. Prikluček za napajalni kabel procesorja (ATX CPU) |
| 19. podnožje za procesor | |

Odstranjevanje pokrova računalnika

OPOMBA Preden začnete delo v notranjosti računalnika, preberite varnostne informacije, ki so bile priložene računalniku, in upoštevajte navodila v poglavju **Predn začnete delo v notranjosti računalnika**. Ko končate delo v notranjosti računalnika, upoštevajte navodila v poglavju **Ko končate delo v notranjosti računalnika**. Dodatne informacije o varnem delu najdete na domači strani za skladnost s predpisi na naslovu www.dell.com/regulatory_compliance.

Postopek

1. Računalnik položite na bok.
2. Odvijte vijaka (#6-32x6,35), s katerima je pokrov računalnika pritrjen na ohišje.
3. Pokrov računalnika potisnite proti zadnjemu delu računalnika in ga dvignite z ohišja.



Ponovna namestitev pokrova računalnika

OPOMBA Preden začnete delo v notranjosti računalnika, preberite varnostne informacije, ki so bile priložene računalniku, in upoštevajte navodila v poglavju **Preden začnete delo v notranjosti računalnika**. Ko končate delo v notranjosti računalnika, upoštevajte navodila v poglavju **Ko končate delo v notranjosti računalnika**. Dodatne informacije o varnem delu najdete na domači strani za skladnost s predpisi na naslovu www.dell.com/regulatory_compliance.

Postopek

1. Jezičke na pokrovu računalnika poravnajte z režami na ohišju ter ohišje potisnite proti sprednjemu delu računalnika, da se zaskoči.
2. Znova privijte vijaka (#6-32x6,35), s katerima je pokrov računalnika pritrjen na ohišje.



3. Računalnik postavite v pokončen položaj.

Odstranjevanje sprednjega okvirja

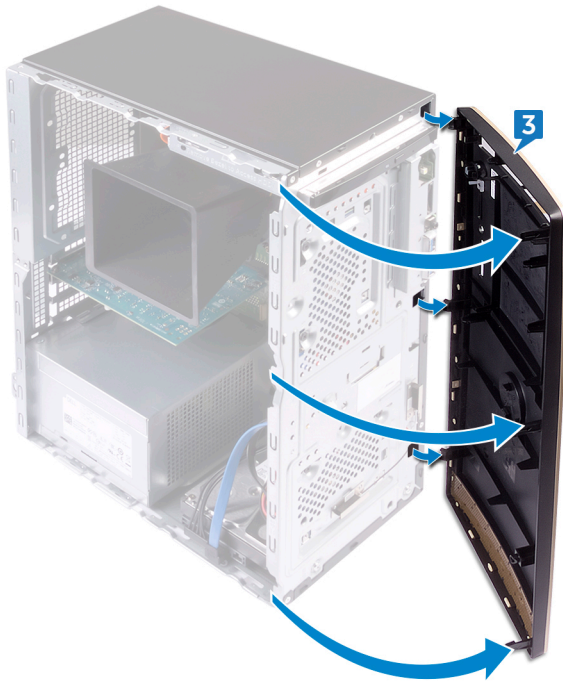
OPOMBA Preden začnete delo v notranjosti računalnika, preberite varnostne informacije, ki so bile priložene računalniku, in upoštevajte navodila v poglavju **Preden začnete delo v notranjosti računalnika**. Ko končate delo v notranjosti računalnika, upoštevajte navodila v poglavju **Ko končate delo v notranjosti računalnika**. Dodatne informacije o varnem delu najdete na domači strani za skladnost s predpisi na naslovu www.dell.com/regulatory_compliance.

Postopek

1. Računalnik postavite v pokončen položaj.
2. Jezičke na sprednjem okvirju previdno dvignite in sprostite z ohišja.



3. Sprednji okvir zasukajte in odmaknite od računalnika, da jezičke na sprednjem okvirju sprostite iz rež na ohišju.



Pred postopkom

Odstranite pokrov računalnika.

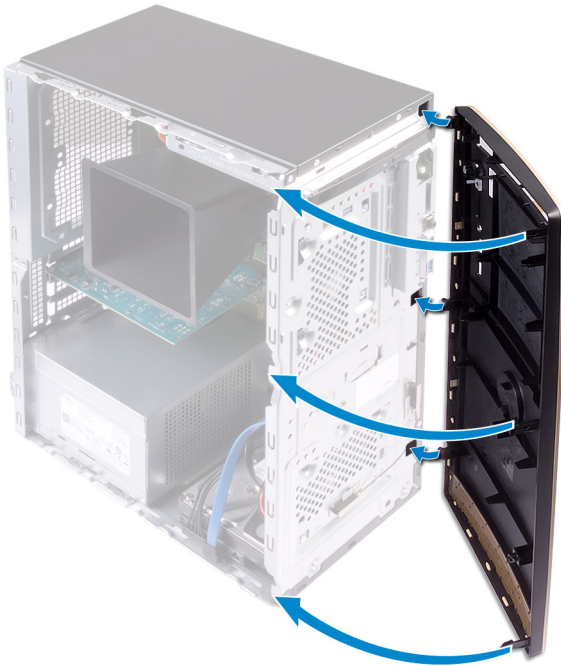
Ponovna namestitev sprednjega okvirja

- OPOMBA** Preden začnete delo v notranjosti računalnika, preberite varnostne informacije, ki so bile priložene računalniku, in upoštevajte navodila v poglavju **Preden začnete delo v notranjosti računalnika**. Ko končate delo v notranjosti računalnika, upoštevajte navodila v poglavju **Ko končate delo v notranjosti računalnika**. Dodatne informacije o varnem delu najdete na domači strani za skladnost s predpisi na naslovu www.dell.com/regulatory_compliance.

Postopek

1. Jezičke na sprednjem okvirju poravnajte z režami na ohišju in sprednji okvir zasukajte proti ohišju, da se zaskoči.

- OPOMBA** Prepričajte se, da je reža na sprednjem okvirju pravilno poravnana z optičnim pogonom.



2. Računalnik položite na bok.

Po postopku

Ponovno namestite [pokrov računalnika](#).

Odstranjevanje pomnilniškega modula

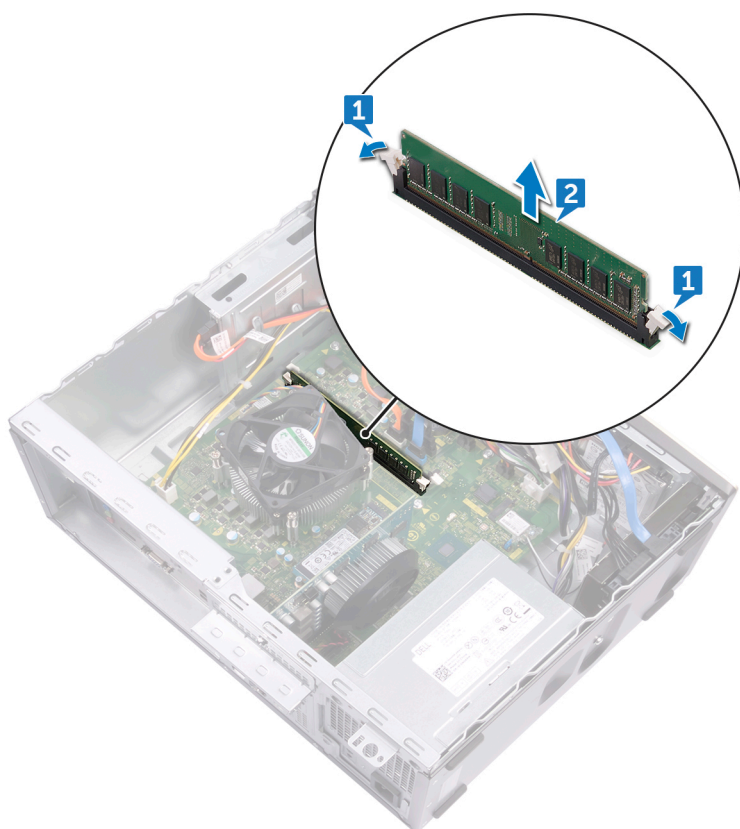
- OPOMBA** Preden začnete delo v notranjosti računalnika, preberite varnostne informacije, ki so bile priložene računalniku, in upoštevajte navodila v poglavju **Preden začnete delo v notranjosti računalnika**. Ko končate delo v notranjosti računalnika, upoštevajte navodila v poglavju **Ko končate delo v notranjosti računalnika**. Dodatne informacije o varnem delu najdete na domači strani za skladnost s predpisi na naslovu www.dell.com/regulatory_compliance.

Pred postopkom

Odstranite pokrov računalnika.

Postopek

- OPOMBA** Računalnik ima na sistemski plošči lahko vgrajena do dva pomnilniška modula, odvisno od naročene konfiguracije.
1. S konicami prstov razširite pritrdilno sponko na vsaki strani reže pomnilniškega modula, dokler pomnilniški modul ne izskoči.
 2. Pomnilniški modul izvlecite iz reže pomnilniškega modula.
- OPOMBA** Če imate težave pri odstranjevanju pomnilniškega modula, nežno zazibajte pomnilniški modul vzdolž reže za pomnilniški modul, da ga odstranite.

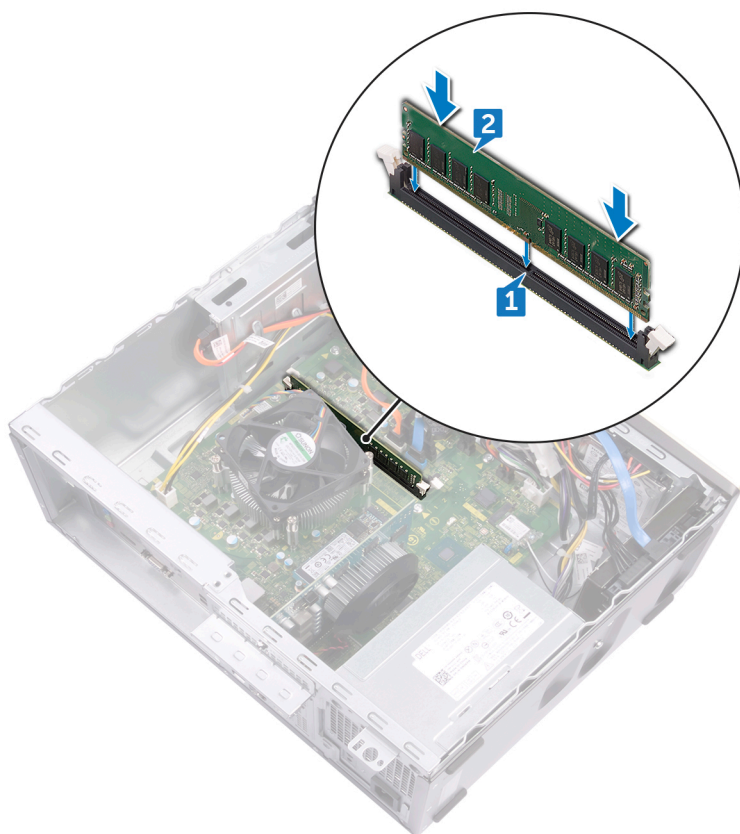


Ponovna namestitev pomnilniškega modula

- OPOMBA** Preden začnete delo v notranjosti računalnika, preberite varnostne informacije, ki so bile priložene računalniku, in upoštevajte navodila v poglavju **Preden začnete delo v notranjosti računalnika**. Ko končate delo v notranjosti računalnika, upoštevajte navodila v poglavju **Ko končate delo v notranjosti računalnika**. Dodatne informacije o varnem delu najdete na domači strani za skladnost s predpisi na naslovu www.dell.com/regulatory_compliance.

Postopek

1. Poravnajte zarezo na pomnilniškem modulu z jezičkom na reži pomnilniškega modula.
- OPOMBA** Prepričajte se, da sta pritrdilni sponki razširjeni stran od reže za pomnilniški modul.
2. Pomnilniški modul vstavite v režo za pomnilniški modul in ga pritisnite navzdol, da se pritrdilni sponki zaskočita.



Po postopku

Ponovno namestite [pokrov računalnika](#).

Odstranjevanje pogona SSD/pomnilnika Intel Optane

Pomnilniški modul Intel Optane morate onemogočiti, preden ga odstranite iz računalnika. Dodatne informacije o onemogočanju pomnilniškega modula Intel Optane so v poglavju [Onemogočanje pomnilnika Intel Optane](#).

- i OPOMBA** Preden začnete delo v notranjosti računalnika, preberite varnostne informacije, ki so bile priložene računalniku, in upoštevajte navodila v poglavju [Preden začnete delo v notranjosti računalnika](#). Ko končate delo v notranjosti računalnika, upoštevajte navodila v poglavju [Ko končate delo v notranjosti računalnika](#). Dodatne informacije o varnem delu najdete na domači strani za skladnost s predpisi na naslovu www.dell.com/regulatory_compliance.

Pred postopkom

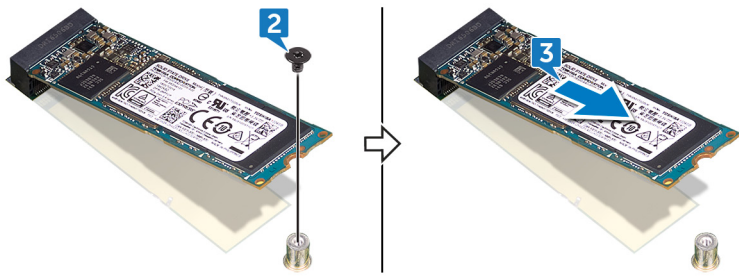
Odstranite [pokrov računalnika](#).

Postopek

1. Na sistemski plošči poiščite pogon SSD ali pomnilnik Intel Optane.



2. Odvijte vijak (M2x3,5), s katerim je pogon SSD ali pomnilniški modul Intel Optane pritrjen na sistemsko ploščo.
3. Pogon SSD ali pomnilnik Intel Optane potisnite in odstranite iz reže za kartice M.2 na sistemski plošči.



Vnovična namestitev pogona SSD/pomnilnika Intel Optane

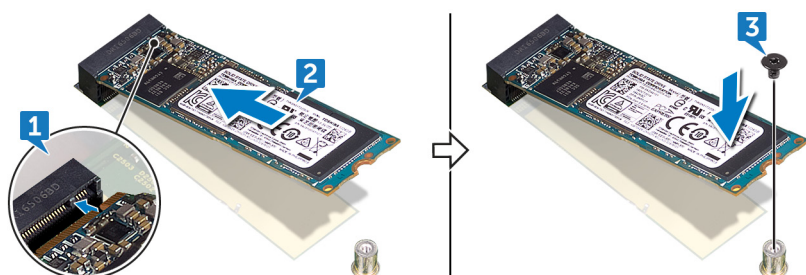
Ko pomnilnik Intel Optane znova namestite, ga omogočite. Za več informacij o omogočanju pomnilnika Intel Optane glejte [Omogočanje pomnilnika Intel Optane](#).

i **OPOMBA** Preden začnete delo v notranjosti računalnika, preberite varnostne informacije, ki so bile priložene računalniku, in upoštevajte navodila v poglavju **Predn začnete delo v notranjosti računalnika**. Ko končate delo v notranjosti računalnika, upoštevajte navodila v poglavju **Ko končate delo v notranjosti računalnika**. Dodatne informacije o varnem delu najdete na domači strani za skladnost s predpisi na naslovu www.dell.com/regulatory_compliance.

⚠ **POZOR** Polprevodniški pogoni so občutljivi. Pri delu z njimi bodite zelo previdni.

Postopek

1. Zarezo na pogonu SSD ali pomnilniku Intel Optane poravnajte z jezičkom na reži za kartico M.2.
2. Pogon SSD ali pomnilnik Intel Optane potisnite v režo za kartico M.2 na sistemski plošči.
3. Znova privijte vijak (M2x3,5), s katerim je pogon SSD ali pomnilniški modul Intel Optane pritrjen na sistemsko ploščo.



Po postopku

Ponovno namestite [pokrov računalnika](#).

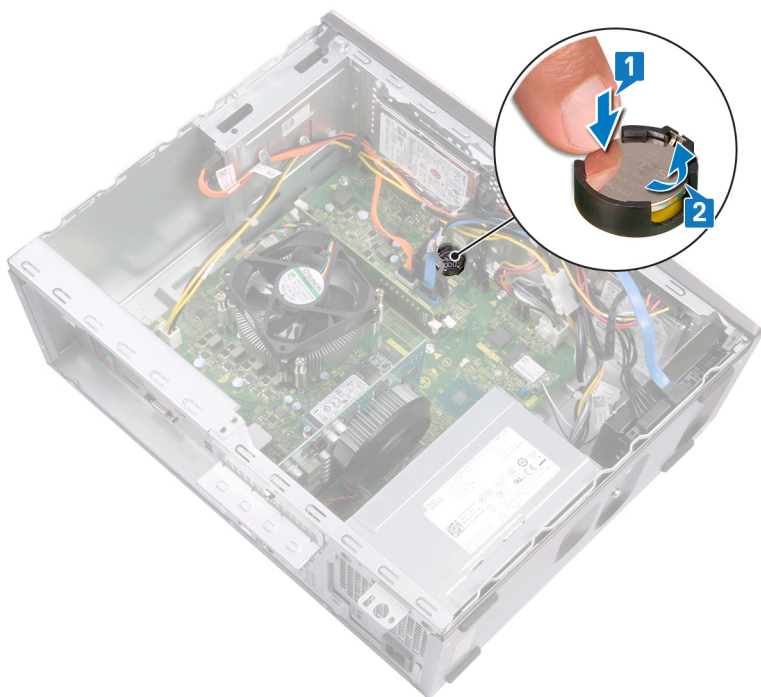
Odstranjevanje gumbne baterije

OPOMBA Preden začnete delo v notranjosti računalnika, preberite varnostne informacije, ki so bile priložene računalniku, in upoštevajte navodila v poglavju **Preden začnete delo v notranjosti računalnika**. Ko končate delo v notranjosti računalnika, upoštevajte navodila v poglavju **Ko končate delo v notranjosti računalnika**. Dodatne informacije o varnem delu najdete na domači strani za skladnost s predpisi na naslovu www.dell.com/regulatory_compliance.

POZOR Ko odstranite gumbasto baterijo, vse nastavitve programa za nastavitve BIOS ponastavite na privzete nastavitve. Priporočamo, da pred odstranitvijo gumbaste baterije zabeležite nastavitve programa za nastavitve BIOS.

Postopek

1. Pritisnite rob gumbaste baterije, da jo sprostite iz ležišča na sistemski plošči.
2. Gumbasto baterijo dvignite iz ležišča na sistemski plošči.



Pred postopkom

Odstranite pokrov računalnika.

Ponovna namestitev gumbne baterije

OPOMBA Preden začnete delo v notranjosti računalnika, preberite varnostne informacije, ki so bile priložene računalniku, in upoštevajte navodila v poglavju **Preden začnete delo v notranjosti računalnika**. Ko končate delo v notranjosti računalnika, upoštevajte navodila v poglavju **Ko končate delo v notranjosti računalnika**. Dodatne informacije o varnem delu najdete na domači strani za skladnost s predpisi na naslovu www.dell.com/regulatory_compliance.

Postopek

Gumbasto baterijo vstavite v režo za baterijo tako, da je stran z znakom + obrnjena navzgor, in nato pritisnite baterijo, da se zaskoči v pravi položaj.



Po postopku

Ponovno namestite [pokrov računalnika](#).

Odstranjevanje brezžične kartice

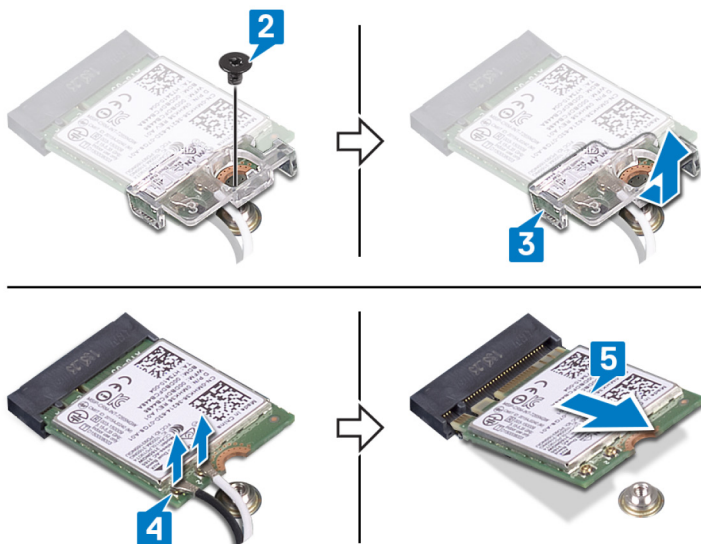
OPOMBA Preden začnete delo v notranjosti računalnika, preberite varnostne informacije, ki so bile priložene računalniku, in upoštevajte navodila v poglavju **Preden začnete delo v notranjosti računalnika**. Ko končate delo v notranjosti računalnika, upoštevajte navodila v poglavju **Ko končate delo v notranjosti računalnika**. Dodatne informacije o varnem delu najdete na domači strani za skladnost s predpisi na naslovu www.dell.com/regulatory_compliance.

Postopek

1. Na sistemski plošči poiščite brezžično kartico.



2. Odvijte vijak (M2x3,5), s katerim je brezžična kartica pritrjena na sistemsko ploščo.
3. Snemite nosilec brezžične kartice z brezžične kartice.
4. Antenska kabla izključite iz brezžične kartice.
5. Brezžično kartico potisnite in odstranite iz reže za brezžično kartico na sistemski plošči.



Pred postopkom

Odstranite pokrov računalnika.

Ponovna namestitev brezžične kartice

- OPOMBA** Preden začnete delo v notranjosti računalnika, preberite varnostne informacije, ki so bile priložene računalniku, in upoštevajte navodila v poglavju **Preden začnete delo v notranjosti računalnika**. Ko končate delo v notranjosti računalnika, upoštevajte navodila v poglavju **Ko končate delo v notranjosti računalnika**. Dodatne informacije o varnem delu najdete na domači strani za skladnost s predpisi na naslovu www.dell.com/regulatory_compliance.

Postopek

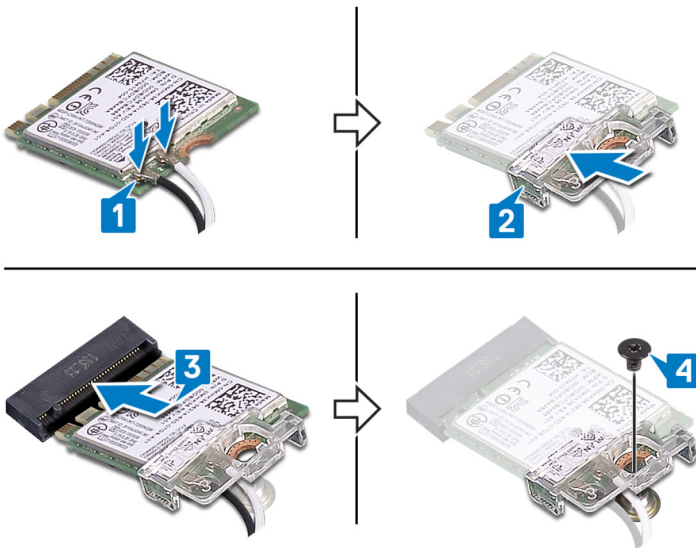
1. Antenske kable priključite na brezžično kartico.
2. Nosilec brezžične kartice potisnite na brezžično kartico in nato odprtino za vijak na nosilcu poravnajte z odprtino za vijak na brezžični kartici.

Spodnja tabela prikazuje barve antenskih kablov za brezžično kartico, ki jo podpira vaš računalnik.

Tabela 2. Barvna shema antenskega kabla

Priključki na brezžični kartici	Barva antenskega kabla
Glavni (bel trikotnik)	Bela
Pomožni (črn trikotnik)	Črna

3. Zarezo na brezžični kartici poravnajte z jezičkom na reži za brezžično kartico in nato brezžično kartico pod kotom potisnite v režo za brezžično kartico.
4. Znova privijte vijak (M2x3,5), s katerim je brezžična kartica pritrjena na sistemsko ploščo.



Po postopku

Ponovno namestite [pokrov računalnika](#).

Odstranjevanje napajalnika

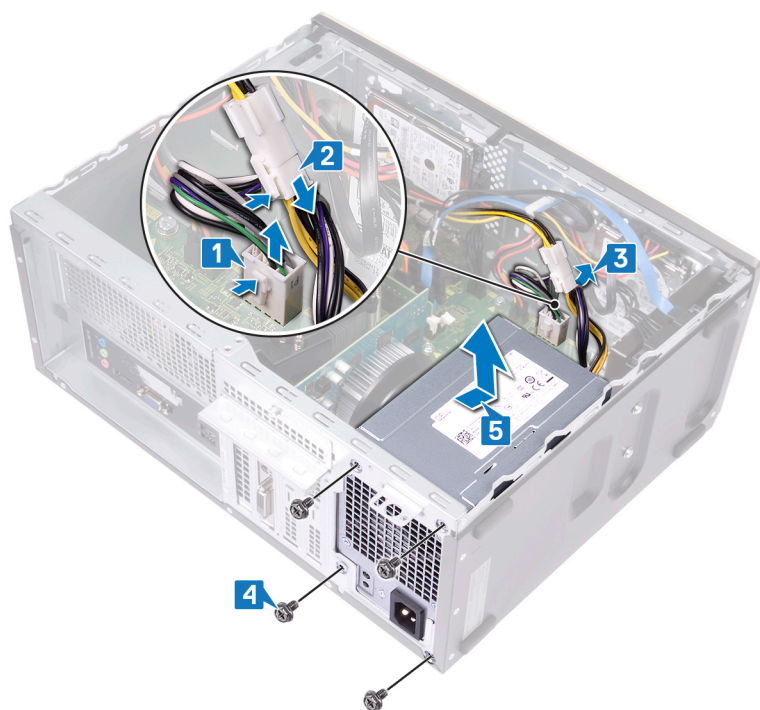
OPOMBA Preden začnete delo v notranjosti računalnika, preberite varnostne informacije, ki so bile priložene računalniku, in upoštevajte navodila v poglavju **Predn začnete delo v notranjosti računalnika**. Ko končate delo v notranjosti računalnika, upoštevajte navodila v poglavju **Ko končate delo v notranjosti računalnika**. Dodatne informacije o varnem delu najdete na domači strani za skladnost s predpisi na naslovu www.dell.com/regulatory_compliance.

Pred postopkom

Odstranite pokrov računalnika.

Postopek

1. Pritisnite varovalno sponko in kabel napajalnika (P1) odklopite s systemske plošče (ATX SYS).
2. Pritisnite varovalno sponko in kabel napajalnika (P2) odklopite z napajalnega kabla procesorja (ATX CPU).
3. Kabel napajalnika (P1) odstranite iz vodila na ohišju.
4. Odvijte štiri vijake (#6-32x6,35), s katerimi je napajalnik pritrjen na ohišje.
5. Napajalnik skupaj s kabli dvignite iz ohišja.

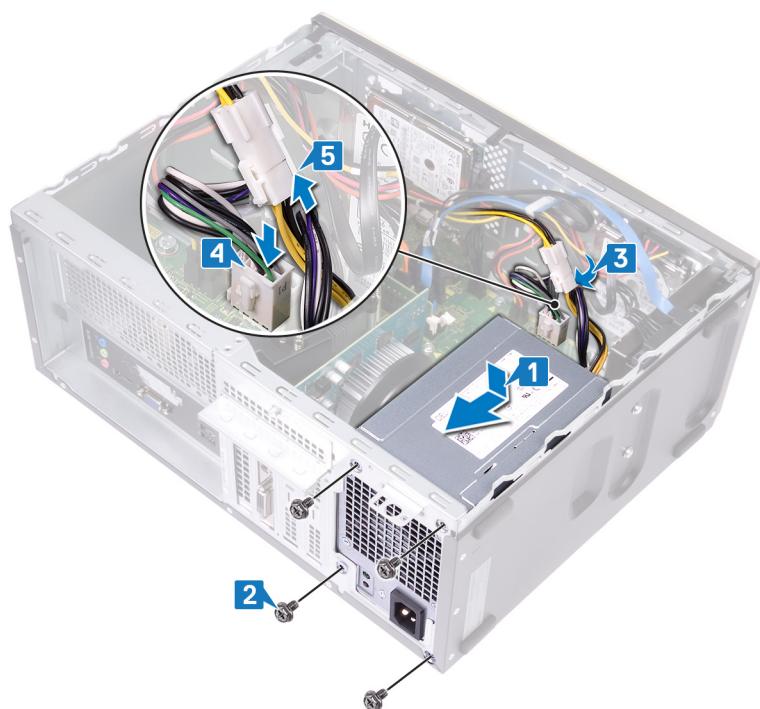


Ponovna namestitev napajalnika

OPOMBA Preden začnete delo v notranjosti računalnika, preberite varnostne informacije, ki so bile priložene računalniku, in upoštevajte navodila v poglavju **Preden začnete delo v notranjosti računalnika**. Ko končate delo v notranjosti računalnika, upoštevajte navodila v poglavju **Ko končate delo v notranjosti računalnika**. Dodatne informacije o varnem delu najdete na domači strani za skladnost s predpisi na naslovu www.dell.com/regulatory_compliance.

Postopek

1. Napajalnik postavite na ohišje in odprtine za vijake na napajalniku poravnajte z odprtinami za vijake na ohišju.
2. Znova privijte štiri vijake (#6-32x6,35), s katerimi je napajalnik pritrjen na ohišje.
3. Kabel napajalnika (ATX SYS) napeljite skozi vodilo na ohišju.
4. Kabel napajalnika (P1) priklopite na sistemsko ploščo (ATX SYS).
5. Kabel napajalnika (P2) priklopite na napajalni kabel procesorja (ATX CPU).



Po postopku

Ponovno namestite [pokrov računalnika](#).

Odstranjevanje 3,5-palčnega trdega diska

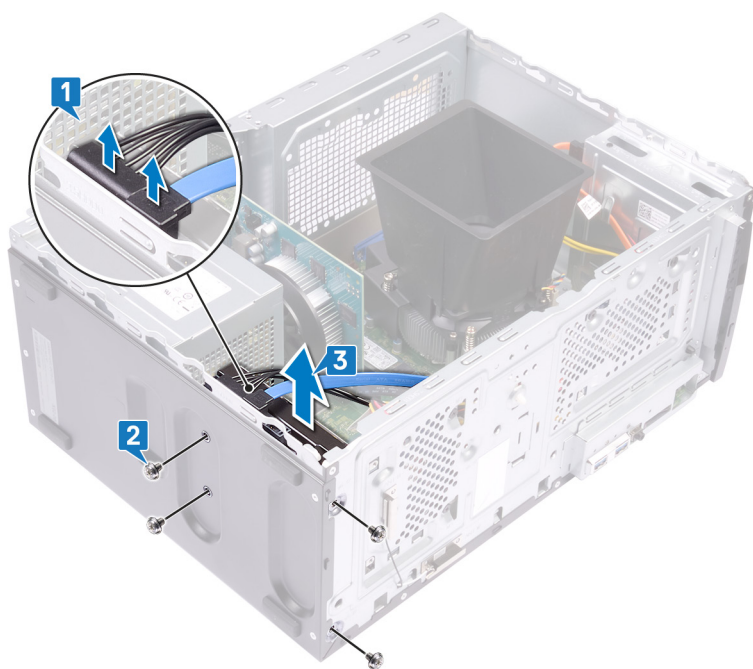
OPOMBA Preden začnete delo v notranjosti računalnika, preberite varnostne informacije, ki so bile priložene računalniku, in upoštevajte navodila v poglavju **Preden začnete delo v notranjosti računalnika**. Ko končate delo v notranjosti računalnika, upoštevajte navodila v poglavju **Ko končate delo v notranjosti računalnika**. Dodatne informacije o varnem delu najdete na domači strani za skladnost s predpisi na naslovu www.dell.com/regulatory_compliance.

Predpogoji

1. Odstranite **pokrov računalnika**.
2. Odstranite **sprednji okvir**.

Postopek

1. Podatkovni in napajalni kabel odklopite od trdega diska.
2. Odvijte štiri vijake (#6-32x3,6), s katerimi je trdi disk pritrjen na ohišje.
3. Trdi disk dvignite iz ohišja.

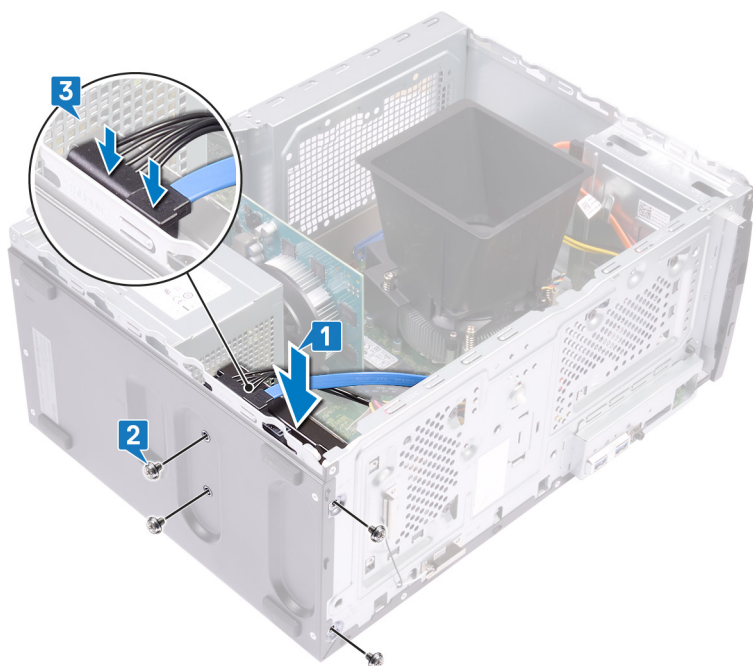


Ponovna namestitev 3,5-palčnega trdega diska

OPOMBA Preden začnete delo v notranjosti računalnika, preberite varnostne informacije, ki so bile priložene računalniku, in upoštevajte navodila v poglavju **Preden začnete delo v notranjosti računalnika**. Ko končate delo v notranjosti računalnika, upoštevajte navodila v poglavju **Ko končate delo v notranjosti računalnika**. Dodatne informacije o varnem delu najdete na domači strani za skladnost s predpisi na naslovu www.dell.com/regulatory_compliance.

Postopek

1. Trdi disk postavite na ohišje in odprtine za vijake na trdem disku poravnajte z odprtinami za vijake na ohišju.
2. Znova privijte štiri vijake (#6-32x3,6), s katerimi je trdi disk pritrjen na ohišje.
3. Na trdi disk priklopite podatkovni in napajalni kabel.



Po postopku

1. Ponovno namestite **sprednji okvir**.
2. Ponovno namestite **pokrov računalnika**.

Odstranjevanje 2,5-palčnega trdega diska

- OPOMBA** Preden začnete delo v notranjosti računalnika, preberite varnostne informacije, ki so bile priložene računalniku, in upoštevajte navodila v poglavju **Preden začnete delo v notranjosti računalnika**. Ko končate delo v notranjosti računalnika, upoštevajte navodila v poglavju **Ko končate delo v notranjosti računalnika**. Dodatne informacije o varnem delu najdete na domači strani za skladnost s predpisi na naslovu www.dell.com/regulatory_compliance.

Predpogoji

1. Odstranite **pokrov računalnika**.
2. Odstranite **sprednji okvir**.

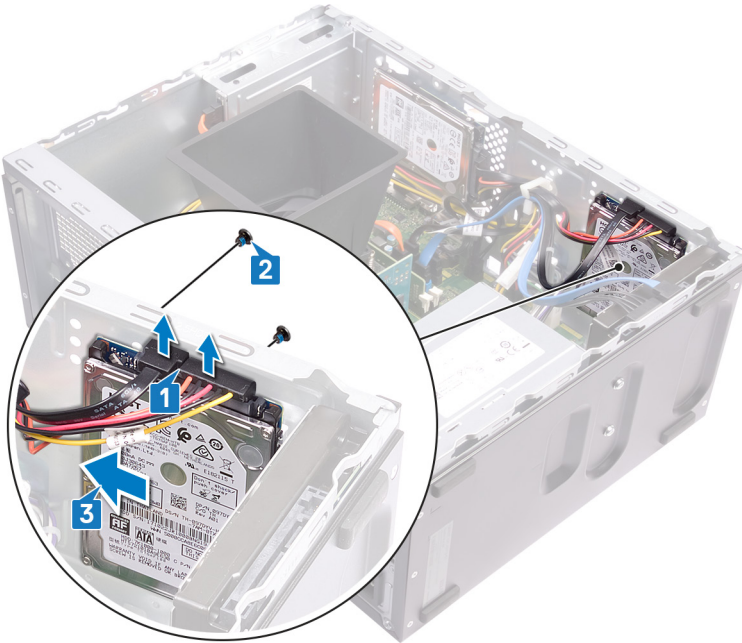
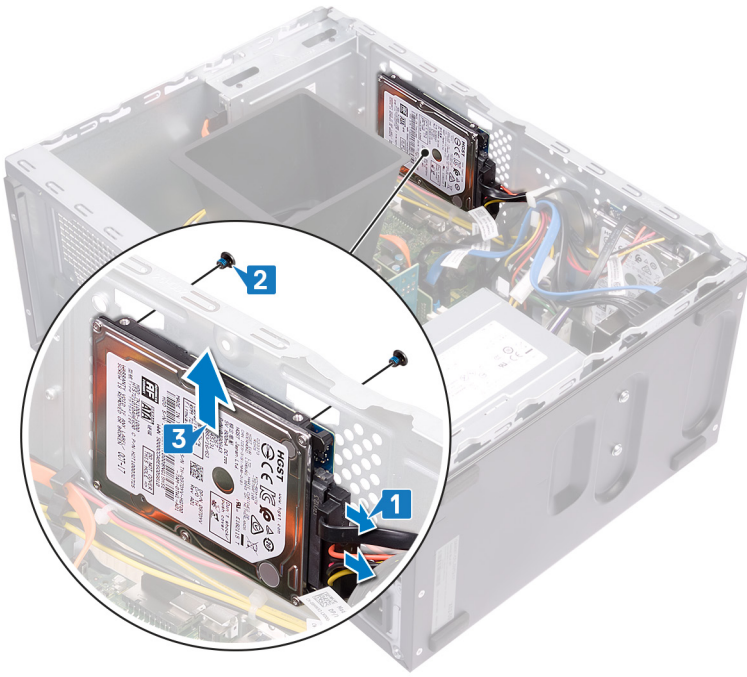
Postopek

- OPOMBA** Računalnik ima lahko vgrajena največ dva 2,5-palčna trda diska, odvisno od naročene konfiguracije. Z upoštevanjem tega postopka lahko 2,5-palčna trda diska odstranite s katerega koli ali z obeh mest.

1. Podatkovni in napajalni kabel odklopite od trdega diska.
2. Odvijte vijaka (M3x3,5), s katerima je trdi disk pritrjen na ohišje.

POZOR Trdi disk držite pri miru, preden odstranite vijake, s katerimi je pritrjen na ohišje. Tako boste preprečili poškodbe drugih komponent v računalniku.

3. Trdi disk dvignite iz ohišja.



Vnovična namestitev 2,5-palčnega trdega diska

OPOMBA Preden začnete delo v notranjosti računalnika, preberite varnostne informacije, ki so bile priložene računalniku, in upoštevajte navodila v poglavju **Preden začnete delo v notranjosti računalnika**. Ko končate delo v notranjosti računalnika, upoštevajte navodila v poglavju **Ko končate delo v notranjosti računalnika**. Dodatne informacije o varnem delu najdete na domači strani za skladnost s predpisi na naslovu www.dell.com/regulatory_compliance.

Postopek

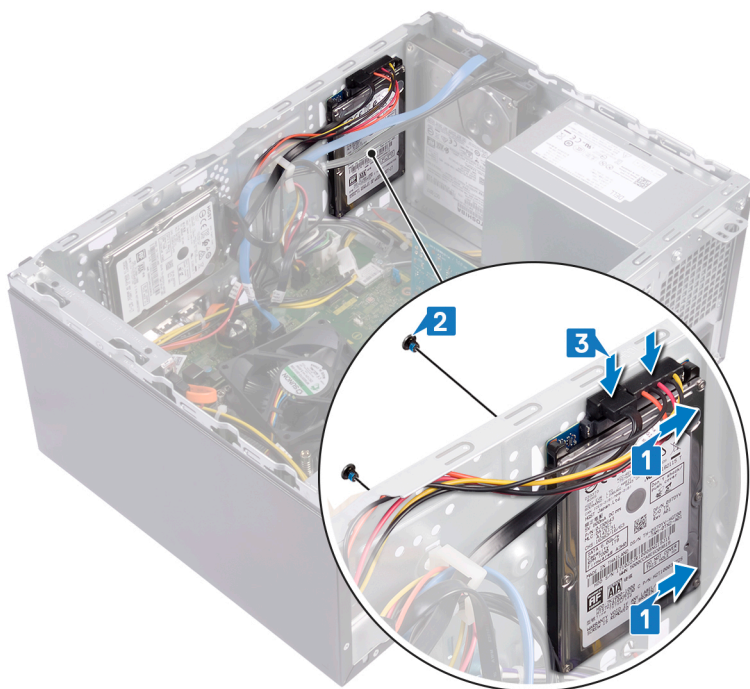
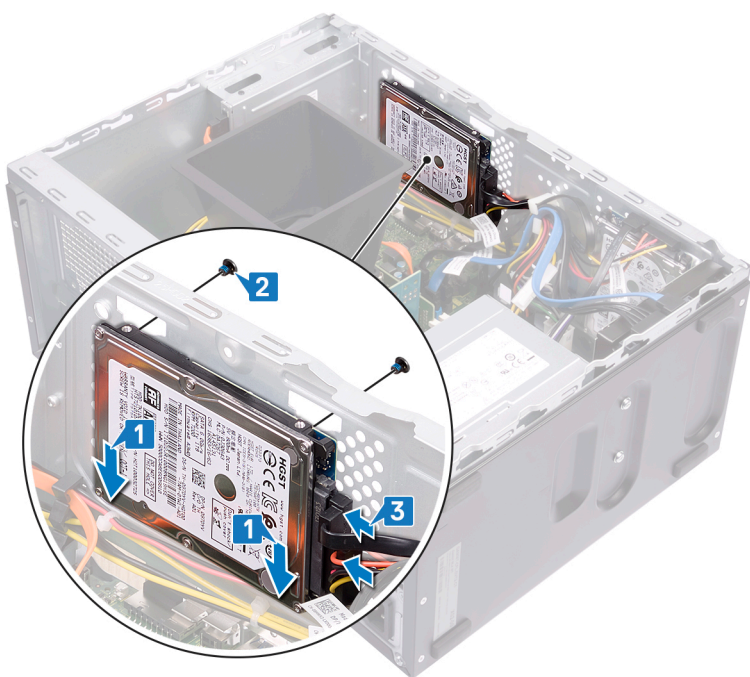
OPOMBA Računalnik ima lahko vgrajena največ dva 2,5-palčna trda diska, odvisno od naročene konfiguracije. V tem postopku so navedeni koraki, s katerimi lahko 2,5-palčna pogona odstranite s katerega koli ali z obeh mest.

1. Reže na trdem disku poravnajte in postavite na oznake ter nato pridržite trdi disk na svojem mestu.

OPOMBA Preden znova privijete vijake, se z oznakami na ohišju prepričajte, da je trdi disk postavljen ustrezno.

2. Znova privijte vijaka (M3x3,5), s katerima je trdi disk pritrjen na ohišje.

3. Na trdi disk priklopite podatkovni in napajalni kabel.



Po postopku

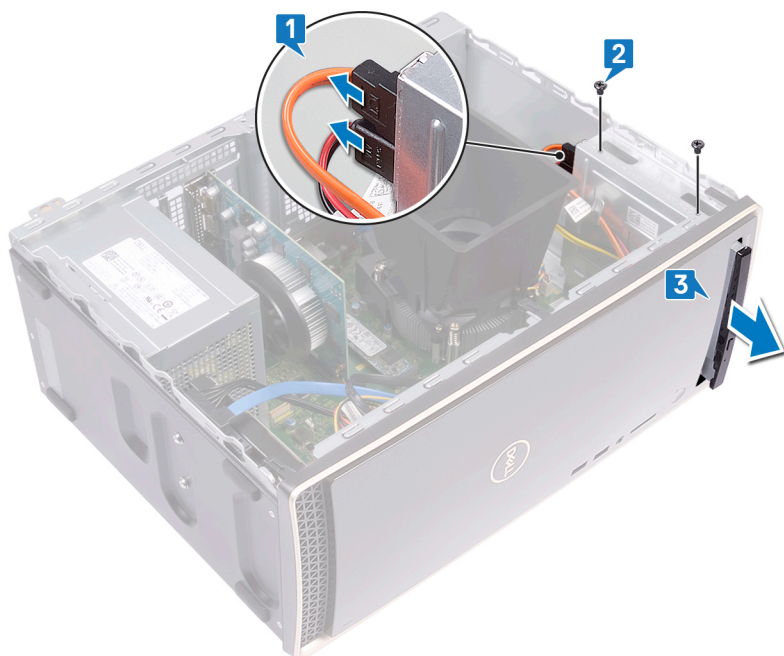
1. Ponovno namestite [sprednji okvir](#).
2. Ponovno namestite [pokrov računalnika](#).

Odstranjevanje optičnega pogona

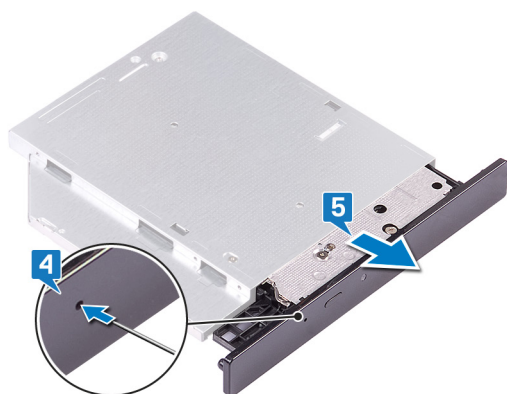
- OPOMBA** Preden začnete delo v notranjosti računalnika, preberite varnostne informacije, ki so bile priložene računalniku, in upoštevajte navodila v poglavju **Predn začnete delo v notranjosti računalnika**. Ko končate delo v notranjosti računalnika, upoštevajte navodila v poglavju **Ko končate delo v notranjosti računalnika**. Dodatne informacije o varnem delu najdete na domači strani za skladnost s predpisi na naslovu www.dell.com/regulatory_compliance.

Postopek

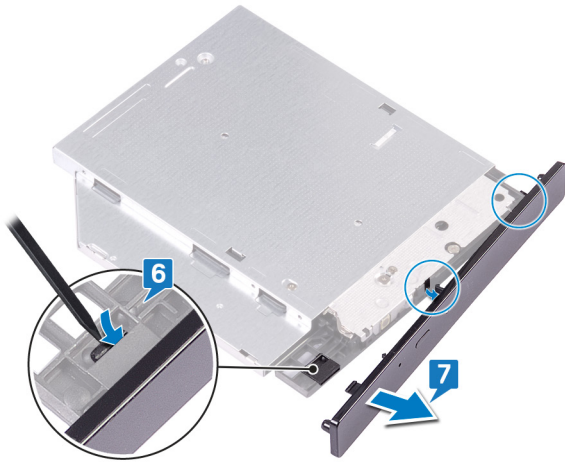
1. Podatkovni in napajalni kabel optičnega pogona odklopite s sklopa optičnega pogona.
2. Odvijte vijaka (M2x2), s katerima je sklop optičnega pogona pritrjen na ohišje.
3. Sklop optičnega pogona potisnite in odstranite iz reže na ohišju.



4. V luknjo za izmet v nujnih primerih na optičnem pogonu vstavite sponko, da sprostite pladenj optičnega pogona.
5. Nežno povlecite pladenj optičnega pogona na sklopu optičnega pogona, da ga odprete.



6. S plastičnim peresom potisnite jezičke, da okvir optičnega pogona sprostite z optičnega pogona.
7. Previdno povlecite in izključite okvir optičnega pogona iz optičnega pogona.



Pred postopkom

Odstranite pokrov računalnika.

Ponovna namestitev optičnega pogona

OPOMBA Preden začnete delo v notranjosti računalnika, preberite varnostne informacije, ki so bile priložene računalniku, in upoštevajte navodila v poglavju **Preden začnete delo v notranjosti računalnika**. Ko končate delo v notranjosti računalnika, upoštevajte navodila v poglavju **Ko končate delo v notranjosti računalnika**. Dodatne informacije o varnem delu najdete na domači strani za skladnost s predpisi na naslovu www.dell.com/regulatory_compliance.

Postopek

1. Okvir optičnega pogona poravnajte in znova namestite na pladenj optičnega pogona.



2. Sklop optičnega pogona potisnite v režo na ohišju in odprtine za vijake na sklopu optičnega pogona poravnajte z odprtinami za vijake na ohišju.
3. Znova privijte vijake (M2x2), s katerimi je sklop optičnega pogona pritrjen na ohišje.
4. Podatkovni in napajalni kabel optičnega pogona priklopite na sklop optičnega pogona.



Po postopku

Ponovno namestite [pokrov računalnika](#).

Odstranjevanje grafične kartice

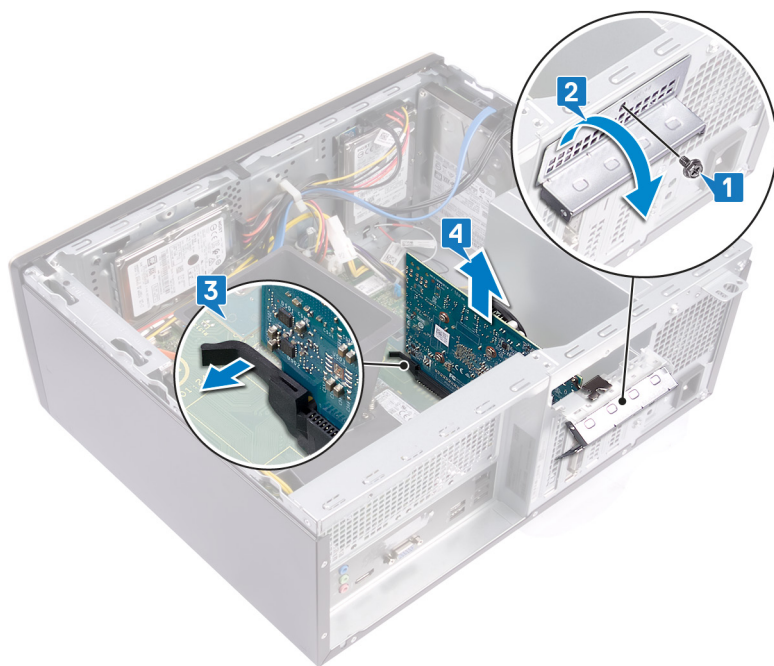
OPOMBA Preden začnete delo v notranjosti računalnika, preberite varnostne informacije, ki so bile priložene računalniku, in upoštevajte navodila v poglavju **Predn začnete delo v notranjosti računalnika**. Ko končate delo v notranjosti računalnika, upoštevajte navodila v poglavju **Ko končate delo v notranjosti računalnika**. Dodatne informacije o varnem delu najdete na domači strani za skladnost s predpisi na naslovu www.dell.com/regulatory_compliance.

Pred postopkom

Odstranite pokrov računalnika.

Postopek

1. Odvijte vijak (#6-32x6,35), s katerim je nosilec za pritrnitev kartice pritrjen na ohišje.
2. Nosilec za pritrnitev kartice zasukajte stran od ohišja, da pridobite dostop do razširitvenih kartic.
3. Pritisnite in držite varnostni jeziček na reži grafične kartice.
4. Grafično kartico trdno primite za robova in jo dvignite iz reže za grafično kartico.

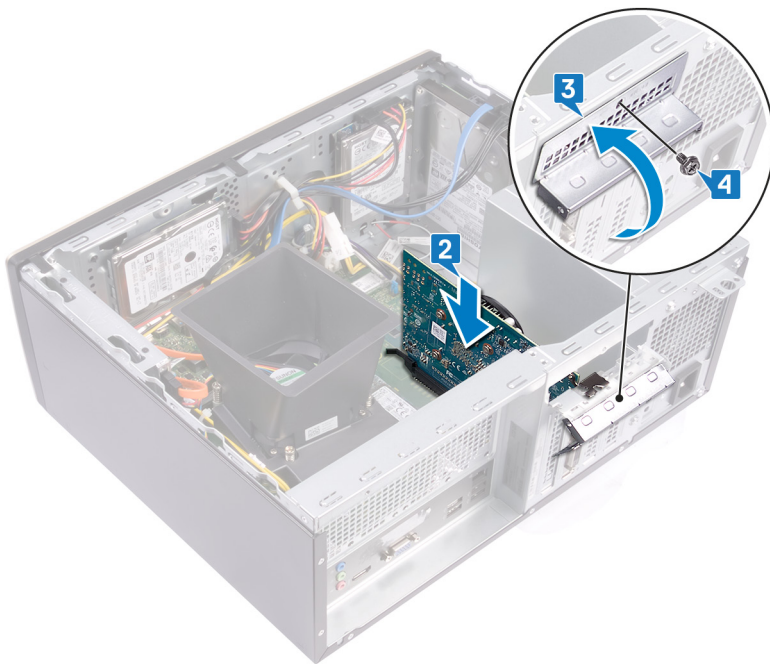


Ponovna namestitev grafične kartice

OPOMBA Preden začnete delo v notranjosti računalnika, preberite varnostne informacije, ki so bile priložene računalniku, in upoštevajte navodila v poglavju **Preden začnete delo v notranjosti računalnika**. Ko končate delo v notranjosti računalnika, upoštevajte navodila v poglavju **Ko končate delo v notranjosti računalnika**. Dodatne informacije o varnem delu najdete na domači strani za skladnost s predpisi na naslovu www.dell.com/regulatory_compliance.

Postopek

1. Prepričajte se, da je varnostni jeziček na sistemski plošči odmaknjen od reže za grafično kartico.
2. Zarezo na grafični kartici poravnajte z jezičkom na reži in grafično kartico trdno potisnite navzdol, da se zaskoči.
3. **OPOMBA** Ko grafično kartico pravilno namestite znova, se bo varnostni jeziček premaknil v zaprti položaj. Če se varnostni jeziček ne zapre, odstranite grafično kartico in ponovite postopek.
4. Zasukajte nosilec za pritrditev kartice in odprtino za vijak na nosilcu za pritrditev kartice poravnajte z odprtino za vijak na ohišju.



Po postopku

Ponovno namestite [pokrov računalnika](#).

Odstranjevanje sklopa ventilatorja in hladilnika na procesorju

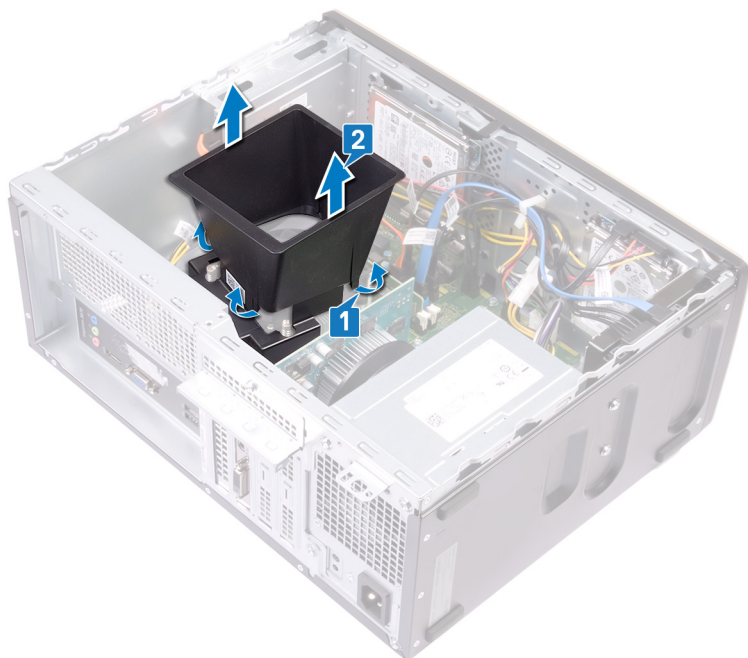
- i **OPOMBA** Preden začnete delo v notranjosti računalnika, preberite varnostne informacije, ki so bile priložene računalniku, in upoštevajte navodila v poglavju [Preden začnete delo v notranjosti računalnika](#). Ko končate delo v notranjosti računalnika, upoštevajte navodila v poglavju [Ko končate delo v notranjosti računalnika](#). Dodatne informacije o varnem delu najdete na domači strani za skladnost s predpisi na naslovu www.dell.com/regulatory_compliance.
- i **OPOMBA** Hladilnik se lahko med običajnim delovanjem segreje. Preden se ga dotaknete, nekoliko počakajte, da se ohladi.
- Δ **POZOR** Če želite, da bo hlajenje procesorja čim bolj učinkovito, se ne dotikajte območja za odvajanje toplote na hladilnem telesu procesorja. Olja na vaši koži lahko zmanjšajo sposobnost termalne paste za odvajanje toplote.

Pred postopkom

Odstranite [pokrov računalnika](#).

Postopek

1. Previdno dvignite in sprostite jezičke, s katerimi je usmerjevalnik zraka pritrjen na sklop ventilatorja in hladilnika procesorja.
2. Usmerjevalnik zraka dvignite s sklopa ventilatorja in hladilnika procesorja.



3. Iz systemske plošče izključite kabel ventilatorja procesorja. (FAN CPU)
4. V nasprotnem vrstnem redu (kot je označeno na systemski plošči) odvijte štiri zaskočne vijake, s katerimi je sklop ventilatorja in hladilnika procesorja pritrjen na systemsko ploščo.
5. Sklop ventilatorja in hladilnika procesorja skupaj s kablom dvignite s systemske plošče.



Ponovna namestitev sklopa ventilatorja in hladilnika procesorja

- OPOMBA** Preden začnete delo v notranjosti računalnika, preberite varnostne informacije, ki so bile priložene računalniku, in upoštevajte navodila v poglavju **Preden začnete delo v notranjosti računalnika**. Ko končate delo v notranjosti računalnika, upoštevajte navodila v poglavju **Ko končate delo v notranjosti računalnika**. Dodatne informacije o varnem delu najdete na domači strani za skladnost s predpisi na naslovu www.dell.com/regulatory_compliance.

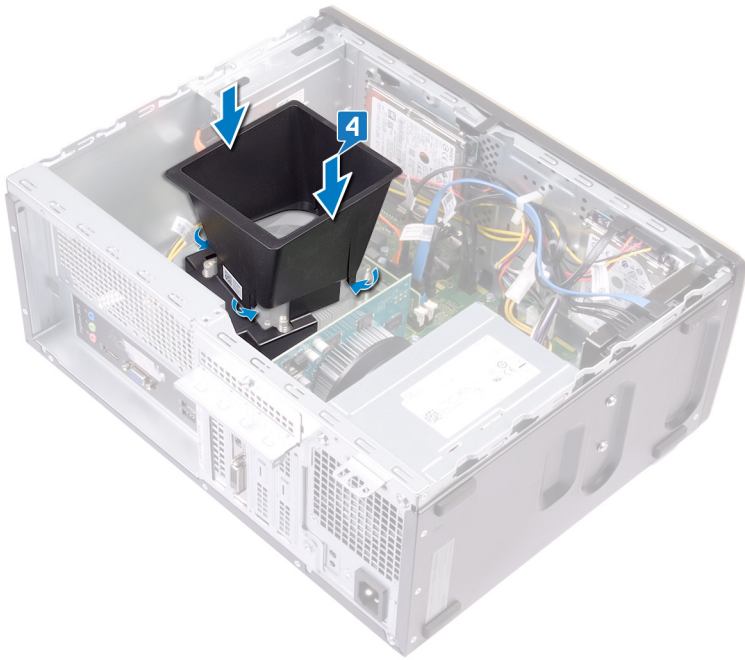
Postopek

- Zaskočne vijake na sklopu ventilatorja in hladilnika procesorja postavite in poravnajte z odprtini za vijake na sistemski plošči.
- OPOMBA** Preden privijete zaskočne vijake, se prepričajte, da je kabel ventilatorja procesorja obrnjen proti sprednji strani računalnika, kot je prikazano na sliki.
- Po vrsti (kot je označeno na sistemski plošči) privijte štiri zaskočne vijake, s katerimi je sklop ventilatorja in hladilnika procesorja pritrjen na sistemsko ploščo.
- Kabel ventilatorja procesorja priklopite na sistemsko ploščo (FAN CPU).



- Usmerjevalnik zraka postavite na sklop ventilatorja in hladilnika procesorja. Usmerjevalnik zraka potisnite navzdol, da se zaskoči.

- OPOMBA** Preden usmerjevalnik zraka pritrdite na ustrezno mesto, se prepričajte, da je napis »Rear Facing« na usmerjevalniku zraka obrnjen proti zadnji strani računalnika.



Po postopku

Ponovno namestite [pokrov računalnika](#).

Odstranjevanje procesorja

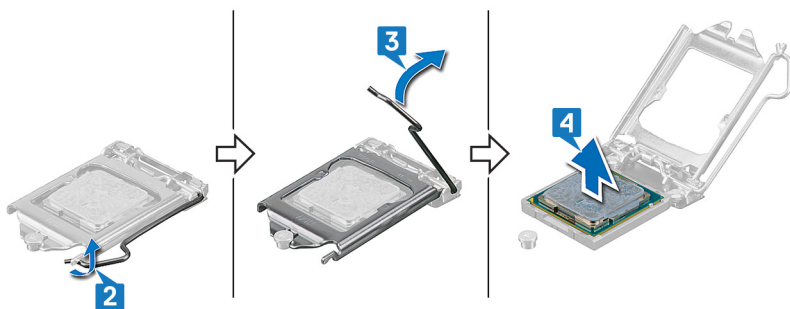
OPOMBA Preden začnete delo v notranjosti računalnika, preberite varnostne informacije, ki so bile priložene računalniku, in upoštevajte navodila v poglavju **Predn začnete delo v notranjosti računalnika**. Ko končate delo v notranjosti računalnika, upoštevajte navodila v poglavju **Ko končate delo v notranjosti računalnika**. Dodatne informacije o varnem delu najdete na domači strani za skladnost s predpisi na naslovu www.dell.com/regulatory_compliance.

Predpogoji

1. Odstranite pokrov računalnika.
2. Odstranite sklop ventilatorja in hladilnika procesorja.

Postopek

1. Sprostitutveno ročico pritisnite navzdol in jo potisnite od procesorja, da jo sprostite z varnostnega nosilca.
2. Popolnoma povlecite sprostitutveno ročico, da odklenete procesor.
3. Previdno dvignite procesor in ga odstranite s podnožja.



Zamenjava procesorja

OPOMBA Preden začnete delo v notranjosti računalnika, preberite varnostne informacije, ki so bile priložene računalniku, in upoštevajte navodila v poglavju **Preden začnete delo v notranjosti računalnika**. Ko končate delo v notranjosti računalnika, upoštevajte navodila v poglavju **Ko končate delo v notranjosti računalnika**. Dodatne informacije o varnem delu najdete na domači strani za skladnost s predpisi na naslovu www.dell.com/regulatory_compliance.

POZOR Če zamenjate procesor ali hladilno telo, s priloženo termalno pasto zagotovite toplotno prevodnost.

OPOMBA Novemu procesorju je pri dostavi v paketu priložena termalna obloga. V nekaterih primerih je pri dostavi termalna obloga na procesor že nameščena.

Postopek

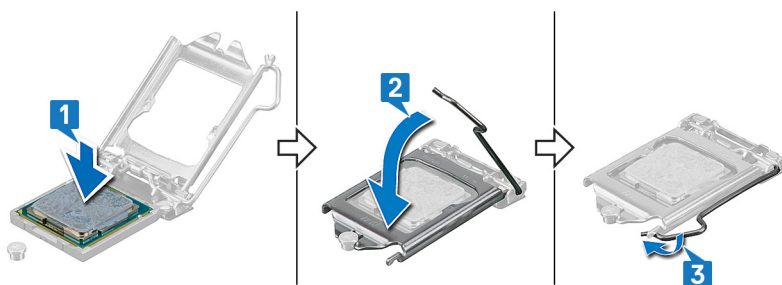
1. Sprostitutvena ročica na podnožju procesorja mora biti povsem razširjena v odprtem položaju. Nato poravnajte zareze na procesorju z jezički na podnožju procesorja in položite procesor v podnožje procesorja.

POZOR Vogal nožice 1 procesorja je označen s trikotnikom, ki ga morate poravnati s trikotnikom, ki označuje vogal nožice 1 na podnožju procesorja, da pravilno namestite procesor. Ko je procesor pravilno nameščen, so vsi štirje vogali poravnani na enaki višini. Če je eden ali več vogalov procesorja višjih od drugih, procesor ni pravilno nameščen, in če zaprete pritrdilni nosilec, lahko trajno poškodujete procesor.

POZOR Zareza pritrdilnega nosilca mora biti pod izravnalno linijo.

2. Ko je procesor pravilno nameščen na podnožje, zaprite pritrdilni nosilec.

3. Sprostitutveno ročico zasučite navzdol in jo položite pod jeziček na pritrdilnem nosilcu.



Po postopku

1. Znova namestite **sklop ventilatorja in hladilnika procesorja**.

2. Ponovno namestite **pokrov računalnika**.

Odstranjevanje antenskih modulov

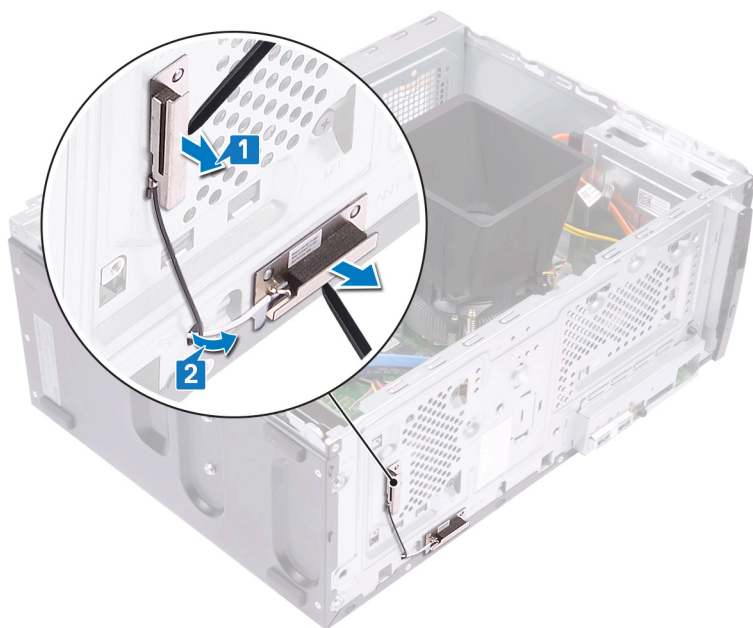
OPOMBA Preden začnete delo v notranjosti računalnika, preberite varnostne informacije, ki so bile priložene računalniku, in upoštevajte navodila v poglavju **Predn začnete delo v notranjosti računalnika**. Ko končate delo v notranjosti računalnika, upoštevajte navodila v poglavju **Ko končate delo v notranjosti računalnika**. Dodatne informacije o varnem delu najdete na domači strani za skladnost s predpisi na naslovu www.dell.com/regulatory_compliance.

Predpogoji

1. Odstranite **pokrov računalnika**.
2. Odstranite **sprednji okvir**.
3. Sledite postopku od 1. do 4. koraka v poglavju »**Odstranjevanje brezžične kartice**«.

Postopek

1. S plastičnim peresom previdno dvignite modula antene in ju odlepите z ohišja.
2. Kable antene povlecite in speljite skozi režo za kable antene na ohišju.

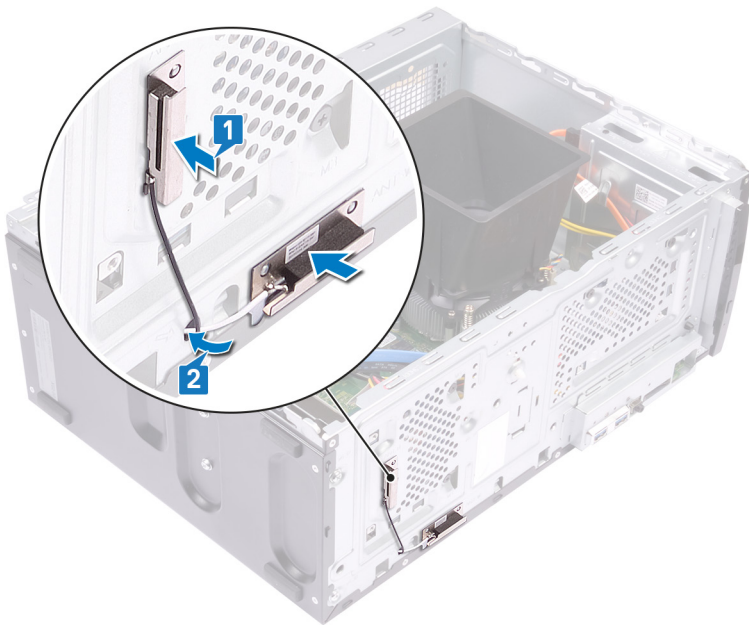


Ponovna namestitvev antenskih modulov

- OPOMBA** Preden začnete delo v notranjosti računalnika, preberite varnostne informacije, ki so bile priložene računalniku, in upoštevajte navodila v poglavju **Preden začnete delo v notranjosti računalnika**. Ko končate delo v notranjosti računalnika, upoštevajte navodila v poglavju **Ko končate delo v notranjosti računalnika**. Dodatne informacije o varnem delu najdete na domači strani za skladnost s predpisi na naslovu www.dell.com/regulatory_compliance.

Postopek

- Z oznakami za poravnavo poravnajte modula antene (2) in ju prilepite na ohišje računalnika.
- OPOMBA** Prepričajte se, da modula antene (ANT-W in ANT-B) znova namestite na pravilni mesti na ohišju.
- Kable antene potisnite in napeljajte skozi režo za kable antene na ohišju.



Po postopku

- Upoštevajte korake 1, 2 in 4 v razdelku **Vnovična namestitvev brezžične kartice**.
- Ponovno namestite **sprednji okvir**.
- Ponovno namestite **pokrov računalnika**.

Odstranjevanje matične plošče

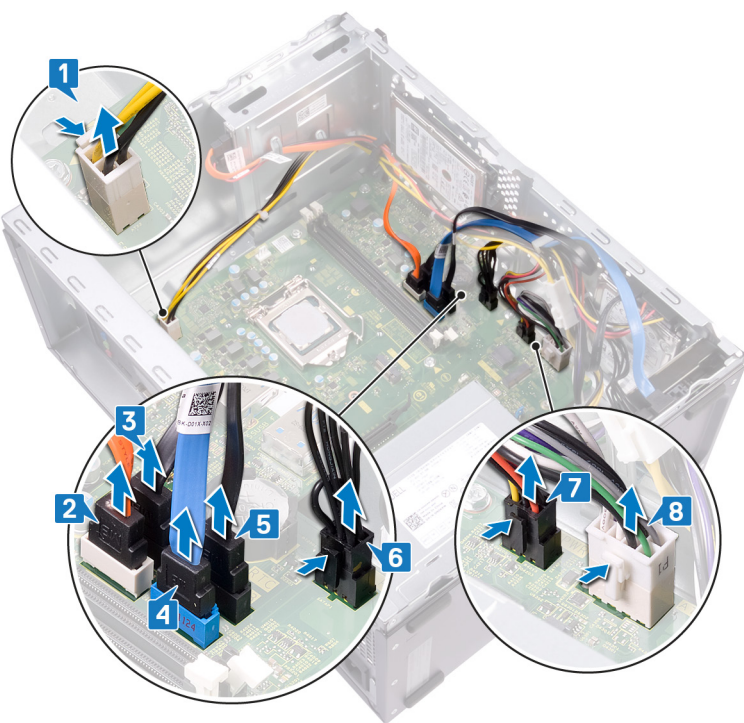
- i** **OPOMBA** Preden začnete delo v notranjosti računalnika, preberite varnostne informacije, ki so bile priložene računalniku, in upoštevajte navodila v poglavju [Preden začnete delo v notranjosti računalnika](#). Ko končate delo v notranjosti računalnika, upoštevajte navodila v poglavju [Ko končate delo v notranjosti računalnika](#). Dodatne informacije o varnem delu najdete na domači strani za skladnost s predpisi na naslovu www.dell.com/regulatory_compliance.
- i** **OPOMBA** Servisna številka vašega računalnika je shranjena v matični plošči. Po ponovni namestitvi matične plošče morate servisno oznako morate v program za nastavitve BIOS.
- i** **OPOMBA** Z zamenjavo matične plošče odstranite vse spremembe, ki ste jih naredili v BIOS-u s programom za nastavitve BIOS-a. Po zamenjavi matične plošče morate znova spremeniti ustrezne nastavitve.
- i** **OPOMBA** Preden odklopite kable s sistemske plošče, si zapomnite mesto priključkov, da jih boste lahko pozneje, ko boste ponovno namestili sistemsko ploščo, spet pravilno priključili.

Predpogoji

1. Odstranite [pokrov računalnika](#).
2. Odstranite [sprednji okvir](#).
3. Odstranite [pomnilniški modul](#).
4. Odstranite [pogon SSD/pomnilnik Intel Optane](#).
5. Odstranite [grafično kartico](#).
6. Odstranite [brezžično kartico](#).
7. Odstranite [sklop ventilatorja in hladilnika procesorja](#).
8. Odstranite [procesor](#).

Postopek

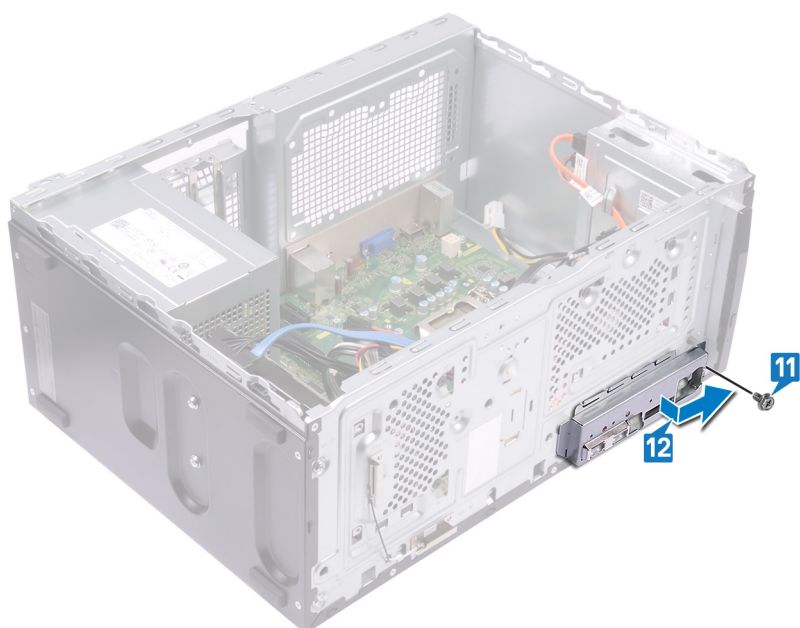
- i** **OPOMBA** Pri odstranjevanju kablov si zapomnite, kako so bili napeljeni, da jih boste pri nameščanju nove sistemske plošče lahko ponovno pravilno napeljali. Za več informacij o priključkih sistemske plošče glejte poglavje »[Komponente sistemske plošče](#)«.
- i** **OPOMBA** Računalnik ima lahko vgrajena največ dva 2,5-palčna trda diska, odvisno od naročene konfiguracije. Če je nameščen samo en trdi disk, preskočite korak 3 ali 5, kjer je to ustrezno.
 1. Napajalni kabel procesorja odklopite s sistemske plošče (ATX CPU).
 2. Podatkovni kabel optičnega pogona odklopite s sistemske plošče (SATA 2).
 3. Podatkovni kabel trdega diska odklopite s sistemske plošče (SATA 1).
 4. Kabel trdega diska odklopite s sistemske plošče (SATA 0).
 5. Podatkovni kabel trdega diska odklopite s sistemske plošče (SATA 3).
 6. Napajalni kabel trdega diska odklopite s sistemske plošče (SATA PWR).
 7. Napajalne kable trdega diska odklopite s sistemske plošče (SATA PWR).
 8. Kabel napajalnika (P1) odklopite s sistemske plošče (ATX SYS).



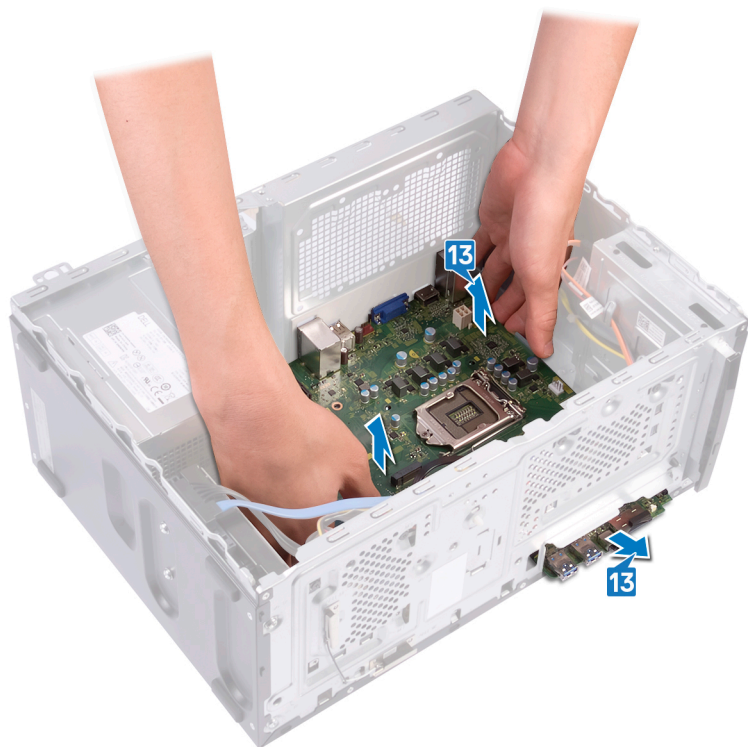
9. Odvijte osem vijakov (#6-32x6,35), s katerimi je sistemska plošča pritrjena na ohišje.
10. Odvijte vijak (#6-32x4,8, distančnik), s katerim je sistemska plošča pritrjena na ohišje.



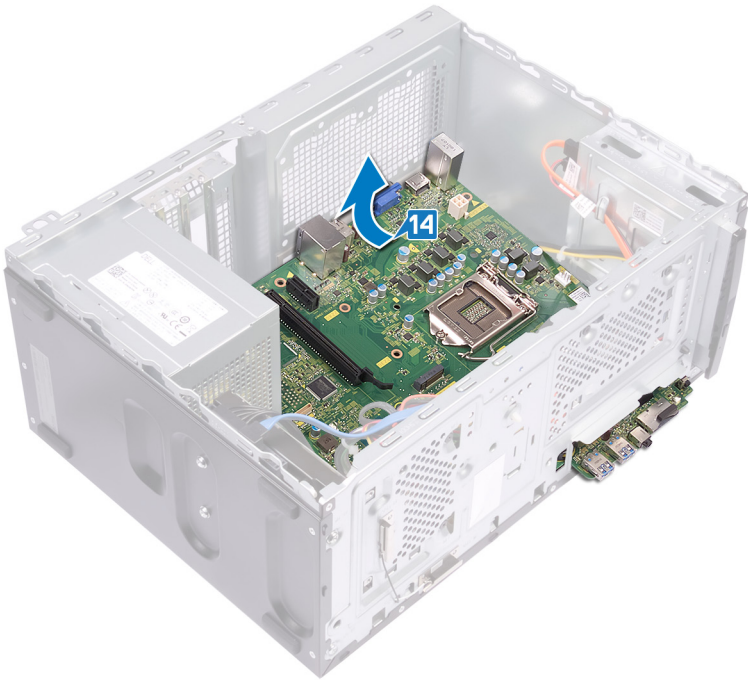
11. Odvijte vijak (#6-32x6,35), s katerim je sprednji nosilec V/I pritrjen na ohišje.
12. Sprednji nosilec V/I odstranite iz sprednje reže V/I na ohišju.



13. Dvignite sistemsko ploščo in jo potisnite proti sprednji reži V/I, da vrata V/I na zadnji strani sprostite iz nosilca V/I na zadnji strani.



14. Sistemsko ploščo dvignite in jo odstranite iz ohišja.



Ponovna namestitev matične plošče

- i **OPOMBA** Preden začnete delo v notranjosti računalnika, preberite varnostne informacije, ki so bile priložene računalniku, in upoštevajte navodila v poglavju [Preden začnete delo v notranjosti računalnika](#). Ko končate delo v notranjosti računalnika, upoštevajte navodila v poglavju [Ko končate delo v notranjosti računalnika](#). Dodatne informacije o varnem delu najdete na domači strani za skladnost s predpisi na naslovu www.dell.com/regulatory_compliance.
- i **OPOMBA** Servisna številka vašega računalnika je shranjena v matični plošči. Po ponovni namestitvi matične plošče morate servisno oznako morate v program za nastavitve BIOS.
- i **OPOMBA** Z zamenjavo matične plošče odstranite vse spremembe, ki ste jih naredili v BIOS-u s programom za nastavitve BIOS-a. Po zamenjavi matične plošče morate znova spremeniti ustrezne nastavitve.

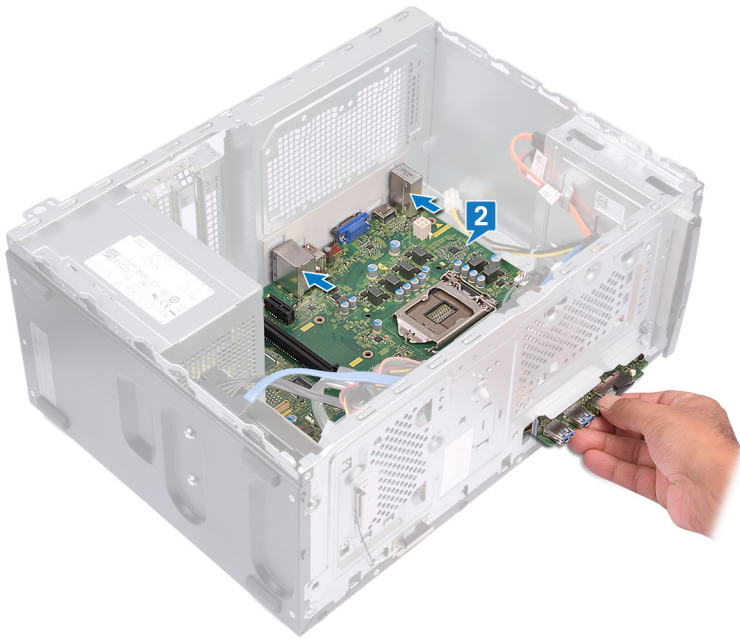
Postopek

- i **OPOMBA** Če se želite prepričati, da so kabli priklopljeni na ustrezne priključke na sistemski plošči, glejte poglavje [Komponente sistemske plošče](#).
- i **OPOMBA** Računalnik ima lahko vgrajena največ dva 2,5-palčna trda diska, odvisno od naročene konfiguracije. Če je nameščen samo en trdi disk, preskočite korak 9 ali 11, kjer je to ustrezno.

1. Rob sistemske plošče potisnite v sprednjo režo V/I na ohišju in sistemsko ploščo spustite v ohišje.



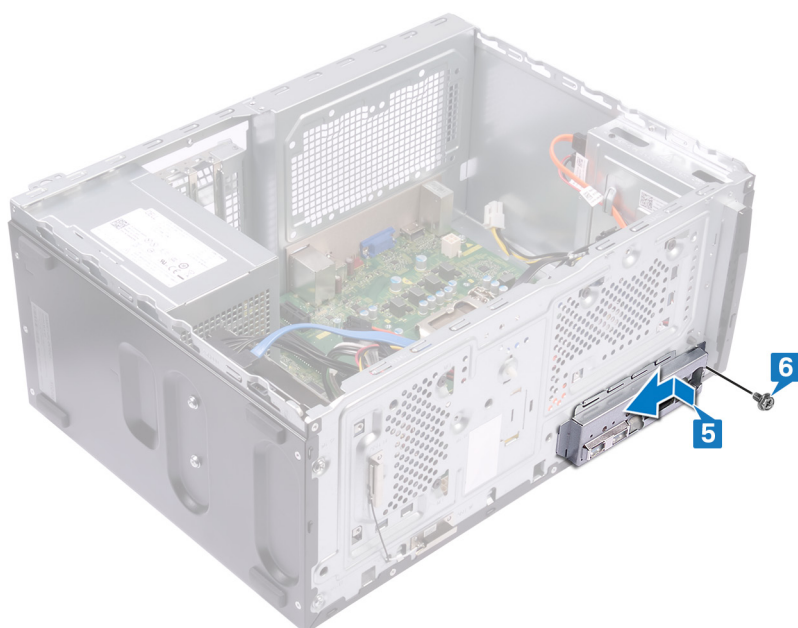
2. Odprtine za vijake na sistemski plošči poravnajte z odprtinami za vijake na ohišju.



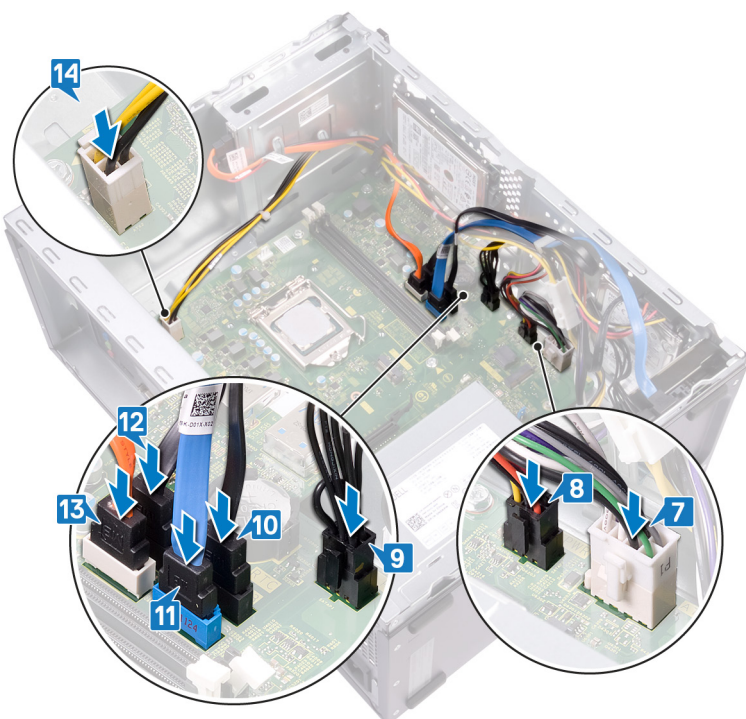
3. Znova privijte osem vijakov (#6-32x6,35), s katerimi je sistemska plošča pritrjena na ohišje.
4. Znova privijte vijak (#6-32x4,8, distančnik), s katerim je sistemska plošča pritrjena na ohišje.



5. Nosilec sprednje plošče V/I potisnite v sprednjo režo V/I in odprtino za vijak na sprednji plošči V/I poravnajte z odprtino za vijak na ohišju.
6. Znova privijte vijak (#6-32x6,35), s katerim je sprednji nosilec V/I pritrjen na ohišje.



7. Kabel napajalnika (P1) priključite na sistemsko ploščo (ATX CPU).
8. Napajalne kable trdega diska priključite na sistemsko ploščo (SATA PWR).
9. Napajalni kabel trdega diska priključite na sistemsko ploščo (SATA PWR).
10. Podatkovni kabel trdega diska priključite na sistemsko ploščo (SATA 3).
11. Kabel trdega diska priključite na sistemsko ploščo (SATA 0).
12. Podatkovni kabel trdega diska priključite na sistemsko ploščo (SATA 1).
13. Podatkovni kabel optičnega pogona priključite na sistemsko ploščo (SATA 2).
14. Napajalni kabel procesorja priključite na sistemsko ploščo (ATX SYS).



Po postopku

1. Znova namestite procesor.

2. Znova namestite [sklop ventilatorja in hladilnika procesorja](#).
3. Znova namestite [brežžično kartico](#).
4. Znova namestite [grafično kartico](#).
5. Znova namestite [pogon SSD/pomnilnik Intel Optane](#).
6. Znova namestite [pomnilniški modul](#).
7. Ponovno namestite [sprednji okvir](#).
8. Ponovno namestite [pokrov računalnika](#).

Nastavitev sistema

POZOR Nastavitve programa BIOS Setup (Nastavitev BIOS-a) spreminjajte le, če imate strokovno znanje s področja računalništva. Nekatere spremembe lahko povzročijo nepravilno delovanje računalnika.

OPOMBA Pred spreminjanjem programa za nastavitev BIOS-a priporočamo, da si zapišete podatke o tem programu za poznejšo uporabo.

Program za nastavitev BIOS-a uporabite v naslednjih primerih:

- Pridobivanje informacije o strojni opremi, ki je nameščena v računalniku, npr. količini RAM-a in velikosti trdega diska.
- Spreminjanje podatkov o konfiguraciji sistema.
- Nastavitev ali spreminjanje možnosti, ki jih izbira uporabnik, kot so uporabniška gesla, vrsta nameščenega trdega diska in omogočanje ali onemogočanje osnovnih naprav.

Pregled BIOS-a

BIOS upravlja tok podatkov med računalnikovim operacijskim sistemom in priključenimi napravami, kot so trdi disk, grafična kartica, tipkovnica, miška in tiskalnik.

Odpiranje programa za nastavitev BIOS-a

Vklopite (ali znova zaženite) računalnik in takoj pritisnite F2.

Smerne tipke

OPOMBA Za večino možnosti nastavitve sistema so spremembe, ki jih izvedete, shranjene, vendar ne začnejo veljati, dokler znova ne zaženete sistema.

Tipke	Tipke za pomikanje
Puščica gor	Premakne na prejšnje polje.
Puščica dol	Premakne na naslednje polje.
Enter	Izbere vrednost v izbranem polju (če je primerno) ali odpre povezavo v polju.
Preslednica	Po potrebi razširi ali strni spustni seznam.
Kartica	Premakne na naslednje območje fokusa.
Esc	Premakne na prejšnjo stran, dokler ni prikazan začetni zaslon. Če na začetnem zaslonu pritisnete tipko Esc, se prikaže sporočilo, ki vas pozove, da shranite morebitne neshranjene spremembe, sistem pa se znova zažene.

Zaporedje zagona

Boot Sequence (Zaporedje zagona) omogoča obhod vrstnega reda zagonskih naprav, določenega v nastavitvi sistema, in neposreden zagon v določeno napravo (na primer optični pogon ali trdi disk). Ko se ob samopreskusu ob zagonu (POST) prikaže Dellov logotip, lahko:

- dostopate do nastavitve sistema s pritiskom na tipko F2;
- odprete meni za enkratni zagon s pritiskom na tipko F12.

V meniju za enkratni zagon so prikazane naprave, ki jih lahko zaženete, vključno z možnostjo diagnostike. Možnosti menija za zagon so:

- Removable Drive (Izmenljivi pogon) (če je na voljo)
- Pogon STXXXX (če je na voljo)

OPOMBA XXX označuje številko pogona SATA.

- Optical Drive (optični pogon, če je na voljo)
- SATA hard drive (trdi disk SATA) (če je na voljo)
- Diagnostika

OPOMBA Če izberete možnost **Diagnostics (Diagnostika)**, se prikaže zaslon **ePSA diagnostics (Diagnostika ePSA)**.

Na zaslonu za zagonsko zaporedje je prikazana tudi možnost za dostop do menija za nastavitve sistema.

Možnosti sistemskih nastavitvev

OPOMBA Prikaz elementov, navedenih v tem poglavju, je odvisen od računalnika in nameščenih naprav.

Tabela 3. Možnosti sistemskih nastavitvev – meni »Splošno«

Splošno

Informacije o sistemu

Različica BIOS-a	Prikazuje številko različice BIOS.
Servisna oznaka	Prikazuje servisno oznako računalnika.
Asset Tag	Prikazuje oznako sredstva računalnika.
Ownership Tag	Prikazuje oznako lastništva računalnika.
Manufacture Date	Prikazuje datum izdelave računalnika.
Ownership Date	Prikazuje datum lastništva računalnika.
Express Service Code	Prikaže kodo za hitro servisiranje računalnika.

Podatki o pomnilniku

Memory Installed	Prikazuje skupno velikost nameščenega pomnilnika računalnika.
Memory Available	Prikazuje skupno velikost pomnilnika računalnika, ki je na voljo.
Memory Speed	Prikaže hitrost pomnilnika.
Memory Channel Mode	Prikazuje enokanalni ali dvokanalni način.
Memory Technology	Prikazuje tehnologijo, ki se uporablja za pomnilnik.
Velikost DIMM 1	Prikazuje velikost pomnilnika v reži DIMM 1.
DIMM 2 Size	Prikazuje velikost pomnilnika v reži DIMM 2.

Podatki o kartici PCI

Slot1	Prikazuje informacije o kartici PCI za režo 1.
Slot2	Prikazuje informacije o kartici PCI za režo 2.
Slot3	Prikazuje informacije o kartici PCI za režo 3.
Slot4_M.2	Prikazuje informacije o kartici PCI za režo 4_M.2.
Slot5_M.2	Prikazuje informacije o kartici PCI za režo 5_M.2.

Podatki o procesorju

Processor Type	Prikazuje vrsto procesorja.
Core Count	Prikazuje število jeder v procesorju.
Processor ID	Prikazuje identifikacijsko kodo procesorja.
Current Clock Speed	Prikazuje trenutno hitrost ure procesorja.
Minimum Clock Speed	Prikazuje najnižjo hitrost ure procesorja.
Maximum Clock Speed	Prikazuje najvišjo hitrost ure procesorja.
Processor L2 Cache	Prikazuje velikost drugonivojskega predpomnilnika procesorja.
Processor L3 Cache	Prikazuje velikost tretjenivojskega predpomnilnika procesorja.

Splošno

HT Capable	Prikazuje, če procesor omogoča postopek HyperThreading (HT).
64-Bit Technology	Prikazuje, če je uporabljena 64-bitna tehnologija.
Podatki o napravi	
SATA-0	Prikazuje podatke o napravi SATA-0 računalnika.
SATA-1	Prikazuje podatke o napravi SATA-1 računalnika.
SATA-2	Prikazuje podatke o napravi SATA-2 računalnika.
SATA-3	Prikazuje podatke o napravi SATA-3 računalnika.
SSD-0 PCIe M.2	Prikazuje podatke o pogonu SSD PCIe M.2 računalnika.
LOM MAC Address	Prikazuje naslov (LOM) MAC LAN na matični plošči računalnika
Video Controller	Prikazuje vrsto video krmilnika računalnika.
Audio Controller	Prikazuje informacije krmilnika zvoka računalnika.
Wi-Fi Device	Prikazuje podatke o brezžični napravi računalnika.
Bluetooth Device	Prikazuje podatke o napravi Bluetooth računalnika.
Zagonsko zaporedje	
Zagonsko zaporedje	<p>Prikazuje zagonsko zaporedje.</p> <p>Omogoča vam spremembo zaporedja, po katerem računalnik poskuša poiskati operacijski sistem. Možnosti so:</p> <ul style="list-style-type: none">• Windows Boot Manager (Upravljevec zagona Windows)• Onboard NIC (Vgrajena mrežna kartica) (IPV4)• Onboard NIC (Vgrajena mrežna kartica) (IPV6) <p>Privzeto so vsa polja potrjena. Potrditve polj lahko prekličete ali spremenite vrstni red zagona.</p>
Boot List Option	<p>Prikazuje zagonska zaporedja, ki so na voljo.</p> <p>S to možnostjo lahko spremenite možnost seznama za zagon:</p> <ul style="list-style-type: none">• Legacy External Devices (Podedovane zunanje naprave)• UEFI (privzeto) <p>Prav tako lahko dodate ali izbrišete možnost zagona.</p>
Napredne možnosti zagona	<p>Omogočite ali onemogočite možnosti zagona v podedovanem načinu, ko je računalnik v načinu zagona UEFI.</p> <ul style="list-style-type: none">• Enable Legacy Option ROMs (Omogoči ROM-e z možnostjo podedovanega načina) – privzeto• Enable Attempt Legacy Boot
UEFI Boot Path Security	<p>Te možnosti nadzirajo, ali v meniju zagona, odprtem s tipko F12, pri zagonu s poti zagona UEFI računalnik pozove uporabnika k vnosu skrbniškega gesla (če je nastavljeno).</p> <ul style="list-style-type: none">• Always, Except Internal HDD (Vedno, razen notranjega trdega diska) – privzeto• Always, Except Internal HDD&PXE (Vedno, z izjemo notranjega trdega diska in PXE)• Always (Vedno)• Never (Nikoli)
Date/Time	Prikazuje trenutni datum v formatu DD/MM/LL in trenutni čas v formatu UU:MM:SS.

Tabela 4. Možnosti nastavitve sistema – meni s konfiguracijo sistema

Konfiguracija sistema

Integrated NIC	Nadzoruje vgrajen krmilnik LAN.
Enable UEFI Network Stack	Omogoča konfiguriranje vgrajenega omrežnega krmilnika. Možnosti so: <ul style="list-style-type: none">• Disabled (Onemogočeno)

	<ul style="list-style-type: none">• Enabled (Omogočeno)• Enabled w/PXE (Omogočeno s PXE) (privzeto)
SATA Operation	<p>Omogoča konfiguriranje vgrajenih pogonov SATA. Vsi pogoni so privzeto omogočeni. Možnosti so:</p> <ul style="list-style-type: none">• Disabled (Onemogočeno)• AHCI• RAID On (RAID vklopljen) (privzeto)
Drives	<p>Omogoči ali onemogoči različne nameščene pogone.</p> <ul style="list-style-type: none">• SATA-0• SATA-1• SATA-2• SATA-3• SSD-0 PCIe M.2 <p>Privzeto so vsa polja potrjena.</p>
SMART Reporting	<p>Med zagonom sistema omogoči ali onemogoči tehnologijo samopregleda, analize in poročanja (SMART). Ta možnost je privzeto onemogočena.</p>
USB Configuration	<p>Konfigurira vgrajeni krmilnik USB. Če je možnost Boot Support (Podpora za zagon) omogočena, se lahko računalnik zažene s katere koli vrste naprave USB za shranjevanje – trdi disk, pomnilniški ključ, disketa.</p> <p>Če so vrata USB omogočena, je naprava, priključena v ta vrata, omogočena in na voljo operacijskemu sistemu.</p> <p>Če so vrata USB onemogočena, operacijski sistem ne zazna naprave, priključene v ta vrata.</p> <ul style="list-style-type: none">• Enable USB Boot Support (Omogoči podporo za zagon z USB)• Enable Front USB Ports (Omogoči sprednja vrata USB)• Enable rear USB Ports (Omogoči zadnja vrata USB) <p>Privzeto so vsa polja potrjena.</p> <p>OPOMBA Tipkovnica in miška USB vedno delujeta pri nastavitvi BIOS-a ne glede na te nastavitve.</p>
Front USB Configuration	<p>Omogoči ali onemogoči sprednja vrata USB.</p> <ul style="list-style-type: none">• Front Port 1 (Sprednja vrata 1)• Front Port 2 (Sprednja vrata 2) <p>Privzeto so vsa polja potrjena.</p>
Rear USB Configuration	<p>Omogoči ali onemogoči zadnja vrata USB.</p> <ul style="list-style-type: none">• Rear Port 1 (Zadnja vrata 1)• Rear Port 2 (Zadnja vrata 2)• Rear Port 3 (Zadnja vrata 3)• Rear Port 4 (Zadnja vrata 4) <p>Privzeto so vsa polja potrjena.</p>
Zvok	<p>Omogoči ali onemogoči vgrajeni zvočni krmilnik.</p> <p>Privzeto je izbrana možnost Enable Audio (Omogoči zvok).</p>
Dust Filter Maintenance (Vzdrževanje protiprašnega filtra)	<p>Omogočite ali onemogočite opomnike za vzdrževanje dodatnega protiprašnega filtra, nameščenega v računalniku, ki jih BIOS prikazuje v nastavljenem intervalu.</p> <ul style="list-style-type: none">• Disabled (Onemogočeno) (privzeto)• 15 days (15 dni)• 30 days (30 dni)

Konfiguracija sistema

- 60 days (60 dni)
- 90 days (90 dni)
- 120 days (120 dni)
- 150 days (150 dni)
- 180 days (180 dni)

Miscellaneous Devices

Omogočite ali onemogočite bralnik kartic SD (Secure Digital).

Privzeto je izbrana možnost **Enable Secure Digital (SD) Card (Omogoči kartico SD)**.

Tabela 5. Možnosti nastavitve sistema – meni za grafično kartico

Grafična kartica

Multi-Display

S to možnostjo lahko omogočite ali onemogočite možnost večzaslonskega prikaza. Omogočena mora biti za sistem Windows 7 ali novejši. Te funkcije ni mogoče uporabiti v drugih operacijskih sistemih.

Privzeto je izbrana možnost **Enable Multi-Display (Omogoči večzaslonski prikaz)**.

Primary Display

Ta možnost določa, kateri videokrnilnik postane primarni zaslon, ko je v računalniku na voljo več krmilnikov.

- **Auto (Samodejno)** – privzeto
- Grafična kartica Intel HD
- Grafična kartica NVIDIA HD

Tabela 6. Možnosti nastavitve sistema – meni za varnost

Varnost

Admin Password

Omogoča nastavljanje, spreminjanje ali brisanje skrbniškega gesla.

OPOMBA Skrbniško geslo morate nastaviti, preden nastavite geslo za računalnik ali trdi disk. Če izbrišete skrbniško geslo, se samodejno izbrišeta geslo za računalnik in trdi disk.

OPOMBA Uspešna sprememba gesla se uveljavi takoj.

System Password

Omogoča nastavljanje, spreminjanje ali brisanje systemskega gesla.

OPOMBA Uspešna sprememba gesla se uveljavi takoj.

Internal HDD-0 Password

Omogoča nastavljanje, spreminjanje ali brisanje gesla trdega diska.

OPOMBA Uspešna sprememba gesla se uveljavi takoj.

Internal HDD-0Password

Omogoča nastavljanje, spreminjanje ali brisanje gesla trdega diska.

OPOMBA Uspešna sprememba gesla se uveljavi takoj.

Internal HDD-1 Password

Omogoča nastavljanje, spreminjanje ali brisanje gesla trdega diska.

OPOMBA Uspešna sprememba gesla se uveljavi takoj.

Strong Password

Omogočite ali onemogočite dovoljenje za gesla za računalnik in trdi disk, če je nastavljeno skrbniško geslo.

Možnost **Enable Strong Password (Omogoči močno geslo)** privzeto ni izbrana.

Password Configuration

Določa najmanjše in največje število znakov, dovoljenih za skrbniško in systemsko geslo.

Password Bypass

Izognite se pozivom za systemsko geslo (zagon) in geslo notranjega trdega diska pri ponovnem zagonu sistema.

- **Disabled (Onemogočeno)** (privzeto)

Varnost

Password Change	<ul style="list-style-type: none">· Reboot Bypass (Obhod ob ponovnem zagonu) <p>S to možnostjo lahko omogočite ali onemogočite spremembe sistemskega gesla in gesla za trdi disk, če je nastavljeno skrbniško geslo.</p> <p>Privzeto je izbrana možnost Allow Non-Admin Password Changes (Omogoči neskrbniško spremembo gesla).</p>
UEFI Capsule Firmware Updates	<p>Omogoči ali onemogoči posodobitve BIOS-a preko posodobitvenih paketov kapsule UEFI.</p> <p>Privzeto je izbrana možnost Enable UEFI Capsule Firmware Updates (Omogoči posodobitve vdlane programske opreme v kapsulah UEFI).</p>
PTT Security	<p>Omogoči ali onemogoči vidnost platforme Platform Trust Technology (PTT) operacijskemu sistemu.</p> <p>Možnost PTT On (Funkcija PTT vključena) privzeto ni izbrana.</p>
Absolute(R)	<p>Omogoči ali onemogoči vmesnik modula BIOS-a izbirne storitve Absolute Persistence Module ponudnika Absolute Software.</p> <ul style="list-style-type: none">· Enabled (Omogočeno) (privzeto)· Disabled (Onemogočeno)· Permanently Disabled (Trajno onemogočeno)
Admin Setup Lockout	<p>S to možnostjo lahko uporabnikom preprečite odpiranje nastavitev, če je nastavljeno skrbniško geslo.</p> <p>Možnost Enable Admin Setup Lockout (Omogoči zaklepanje nastavitve s skrbniškim geslom) privzeto ni izbrana.</p>
Master password lockout	<p>Če je ta možnost omogočena, je podpora za glavno geslo onemogočena.</p> <p>Možnost Enable Master Password Lockout (Omogoči zaklepanje z glavnim geslom) privzeto ni izbrana.</p>
SIMM Security Mitigation (Preprečevanje z zaščito SIMM)	<p>S to možnostjo omogočite ali onemogočite dodatno zaščito z možnostjo SIMM Security Mitigation (Preprečevanje z zaščito SIMM) za UEFI.</p> <p>Možnost SIMM Security Mitigation (Preprečevanje z zaščito SIMM) privzeto ni izbrana.</p>

Tabela 7. Možnosti nastavitve sistema – meni varnega zagona

Varen zagon

Secure Boot Enable	<p>Omogoči ali onemogoči funkcijo varnega zagona.</p> <p>Možnost Secure Boot Enable (Omogočanje varnega zagona) privzeto ni izbrana.</p>
Secure Boot Mode	<p>Možnost Secure Boot Mode (Način varnega zagona) nastavite tako, da dovoli oceno ali zagon podpisov gonilnika UEFI.</p> <ul style="list-style-type: none">· Deployed Mode (Uvedeni način) – privzeto· Audit Mode (Način nadzora)
Napredno upravljanje ključev	<p>S to možnostjo lahko spreminjate zbirke podatkov varnostnih ključev samo, če je računalnik v načinu po meri.</p> <p>Privzeto je izbrana možnost Enable Custom Mode (Omogoči način po meri).</p> <p>Če je izbrana možnost Enable Custom Mode (Omogoči način po meri), so na voljo te možnosti:</p> <ul style="list-style-type: none">· PK – privzeto· KEK· db· dbx

Po izbiri možnosti so na voljo ta nadaljnja dejanja:

- **Save to File (Shrani v datoteko)** – shrani ključ v datoteko, ki jo izbere uporabnik.
- **Replace from File (Zamenjaj iz datoteke)** – zamenja trenutni ključ s ključem iz datoteke, ki jo izbere uporabnik.
- **Append from File (Dodaj iz datoteke)** – doda ključ v trenutno zbirko podatkov iz datoteke, ki jo izbere uporabnik.
- **Delete (Izbriši)** – izbriše izbrani ključ.

Tabela 8. Možnosti nastavitve sistema – meni za podaljšanje zaščite programske opreme Intel

Intel Software Guard Extensions (Podaljšanje zaščite programske opreme Intel)

Intel SGX Enable	Omogočite ali onemogočite možnost Intel Software Guard Extensions (Podaljšanje zaščite programske opreme Intel), ki zagotavlja varno okolje za izvajanje kode ali shranjevanje občutljivih podatkov v kontekstu glavnega operacijskega sistema. Možnosti so: <ul style="list-style-type: none">• Disabled (Onemogočeno)• Enabled (Omogočeno)• Software Controlled (Nadzira programska oprema) – privzeto
Enclave Memory Size	Nastavite velikost pomnilnika Enclave Reserve razširitev Intel Software Guard Extensions. Možnosti so: <ul style="list-style-type: none">• 32 MB• 64 MB• 128 MB

Tabela 9. Možnosti sistemskih nastavitvev – Meni za delovanje

Delovanje


Multi Core Support	Omogočite ali onemogočite eno jedro ali več jeder. Z dodatnimi jedri se izboljša delovanje nekaterih programov. Če omogočite Multi Core Support (Večjedrna podpora), sta omogočeni dve jedri. Če onemogočite večjedrno podporo, je omogočeno eno jedro. <ul style="list-style-type: none">• All (Vse) (privzeto)• 1• 2• 3• 4• 5• 6• 7
Intel SpeedStep	Omogoči ali onemogoči tehnologijo Intel SpeedStep. Privzeto je izbrana možnost Enable Intel SpeedStep (Omogoči Intel SpeedStep) .  OPOMBA Če je funkcija omogočena, se hitrost ure in napetost jedra procesorja dinamično prilagajata obremenitvi.
C-States Control	Omogoči ali onemogoči dodatna stanja spanja procesorja. Privzeto je izbrana možnost C states (Stanja C) .
Intel TurboBoost	Omogoči ali onemogoči način Intel TurboBoost za procesor. Privzeto je izbrana možnost Enable Intel TurboBoost (Omogoči Intel TurboBoost) .

Tabela 10. Možnosti sistemskih nastavitev – Meni upravljanja porabe energije

Upravljanje porabe

AC Recovery	<p>Omogočite ali onemogočite samodejni vklop računalnika, ko je priključen napajalnik na izmenični tok.</p> <ul style="list-style-type: none">• Power Off (Izklopljeno) – privzeto• Power on (Vključeno)• Last Power State (Zadnje stanje napajanja)
Enable Intel Speed Shift Technology	<p>Omogočite ali onemogočite podporo za tehnologijo Intel Speed Shift Technology.</p> <p>Privzeto je izbrana možnost Enable Intel Speed Shift Technology (Omogoči tehnologijo Intel Speed Shift Technology).</p>
Auto On Time	<p>Omogoča nastavitve računalnika, da se vsak dan samodejno zažene ob predhodno nastavljenem času in datumu. To možnost je mogoče nastaviti samo, če je možnost Auto On Time nastavljena na vsak dan, ob delavnikih ali izbranih dnevih.</p> <ul style="list-style-type: none">• Disabled (Onemogočeno) (privzeto)• Every Day (Vsak dan)• Weekdays (Ob delavnikih)• Select Days (Izbrani dnevi)
Deep Sleep Control	<p>Nastavite, da računalnik varčuje z energijo, ko je izklopljen (S5) ali v stanju mirovanja.</p> <ul style="list-style-type: none">• Disabled (Onemogočeno)• Enabled in S5 only (Omogočeno samo v S5)• Enabled in S4 and S5 (Omogočeno v S4 in S5) – privzeto
USB Wake Support	<p>Omogočite, da naprave USB računalnik preklopijo iz stanja pripravljenosti.</p> <p>OPOMBA Ta funkcija deluje samo takrat, ko je napajalnik priključen. Če je napajalnik AC odstranjen, ko je sistem v stanju pripravljenosti, bo sistem ukinil napajanje vseh vrat USB, da bi varčeval z energijo baterije.</p> <p>Privzeto je izbrana možnost Enable USB Wake Support (Omogoči podporo za preklop računalnika iz stanja pripravljenosti prek naprav USB).</p>
Wake on LAN/WLAN	<p>Omogočite ali onemogočite funkcijo, ki vklopi izklopljen računalnik, ko to sproži signal omrežja LAN.</p> <ul style="list-style-type: none">• Disabled (Onemogočeno) (privzeto)• LAN Only (Samo LAN)• WLAN Only (Samo WLAN)• LAN or WLAN (LAN ali WLAN)• LAN with PXE Boot (LAN z zagonom PXE)
Block Sleep	<p>Ko je omogočena funkcija Block Sleep (Blokiranje stanja pripravljenosti), računalnik ne preklopi v stanje pripravljenosti (S3).</p> <p>Možnost Block Sleep (Blokiranje stanja pripravljenosti) privzeto ni izbrana.</p>

Tabela 11. Možnosti sistemskih nastavitev – Meni delovanja preskusa POST

Način delovanja preskusa POST

Numlock LED	<p>Omogoči ali onemogoči funkcijo Numlock ob zagonu računalnika.</p> <p>Privzeto je izbrana možnost Enable Numlock LED (Omogoči lučko LED za tipko Numlock).</p>
Keyboard Errors	<p>Nastavite, da računalnik ob zagonu uporabniku sporoči napake, povezane s tipkovnico.</p> <p>Privzeto je izbrana možnost Enable Keyboard Error Detection (Omogoči zaznavanje napak tipkovnice).</p>
Fastboot	<p>Omogoča nastavitve hitrejšega postopka zagona s preskokom nekaterih korakov glede združljivosti.</p>

Način delovanja preskusa POST

	<ul style="list-style-type: none">Minimal (Minimalno)Thorough (Temeljito) – privzetoAuto (Samodejno)
Extended BIOS POST Time	Nastavite čas za preskus POST ob zagonu BIOS-a za dodatno zakasnitev pred zagonom. <ul style="list-style-type: none">0 sekund (privzeto)5 seconds (5 sekund)10 seconds (10 sekund)
Full Screen Logo	Prikaz logotipa v celozaslonskem načinu, če se slika ujema z ločljivostjo zaslona. Možnost Enable Full Screen Logo (Omogoči logotip v celozaslonskem načinu) privzeto ni izbrana.
Warnings and Errors	Omogočite ali onemogočite prikaz pozivov ob opozorilih in napakah. <ul style="list-style-type: none">Prompt on Warnings and Errors (Prikaži poziv ob opozorilih in napakah) – privzetoContinue on Warnings (Nadaljuj kljub opozorilom)Continue on Warnings and Errors (Nadaljuj kljub opozorilom in napakam)

Tabela 12. Možnosti nastavitve sistema – meni za podporo virtualizacije

Podpora za virtualizacijo

Virtualizacija	To polje določa, če lahko VMM (Virtual Machine Monitor) uporablja dodatne zmogljivosti strojne opreme, ki jih ponuja tehnologija virtualizacije Intel. Privzeto je izbrana možnost Enable Intel Virtualization Technology (Omogoči tehnologijo Intel Virtualization Technology) .
VT for Direct I/O	Ta možnost določa, ali lahko VMM (Virtual Machine Monitor) uporablja dodatne zmogljivosti strojne opreme, ki jih ponuja tehnologija virtualizacije Intel za neposredni V/I. Privzeto je izbrana možnost Enable VT for Direct I/O (Omogoči VT za neposredni V/I) .

Tabela 13. Možnosti nastavitve sistema – meni za brezžično omrežje

Brezžično omrežje

Wireless Device Enable	Omogoča ali onemogoča vgrajene brezžične naprave. <ul style="list-style-type: none">WLAN/WiGig (privzeto)Bluetooth (privzeto)
------------------------	--

Tabela 14. Možnosti nastavitve sistema – meni za vzdrževanje

Vzdrževanje

Servisna oznaka	Prikaz servisne oznake računalnika.
Asset Tag	Ustvari oznako sredstva sistema.
SERR Messages	Nadzor mehanizma za sporočila SERR. Nekatere grafične kartice zahtevajo sporočilo SERR. Privzeto je izbrana možnost Enable SERR Messages (Omogoči sporočila SERR) .
BIOS Downgrade	To polje nadzoruje zamenjavo vdelane programske opreme s starejšimi različicami. Privzeto je izbrana možnost Allows BIOS Downgrade (Omogoča zamenjavo BIOS-a s starejšo različico) .
Data Wipe	Omogoča varno brisanje podatkov z vseh notranjih naprav za shranjevanje.

Vzdrževanje

	Možnost Wipe on Next Boot (Brisanje podatkov ob naslednjem zagonu) privzeto ni izbrana.
BIOS Recovery	Ta možnost uporabniku omogoča obnovitev iz določenih pokvarjenih BIOS-ovih pogojev iz obnovljene datoteke na primarnem trdem disku. Privzeto je izbrana možnost BIOS Recovery from Hard Drive (Obnovitev BIOS-a s trdega diska) .
First Power On Date (Datum prvega vklopa)	Nastavite datum prvega vklopa računalnika (za zabeleženje lastništva). Možnost Set Ownership Date (Nastavi datum lastništva) privzeto ni izbrana.

Tabela 15. Možnosti nastavitve sistema – meni **sistemskih dnevnikov**

Sistemski dnevniki

BIOS Events	Prikazuje dogodke BIOS-a.
-------------	---------------------------

Tabela 16. Možnosti nastavitve sistema – meni **»Napredne konfiguracije«**

Sistemski dnevniki

ASPM	Nastavite raven možnosti ASPM (Active State Power Management) (Upravljanje napajanja v aktivnem stanju). <ul style="list-style-type: none">• Auto (Samodejno) – privzeto• Disabled (Onemogočeno)• L1 Only (Samo L1)
------	--

Tabela 17. Možnosti nastavitve sistema – meni **za SupportAssist System Resolution**

SupportAssist System Resolution

Auto OS Recovery Threshold	Nadzoruje samodejen poteka zagona za resolucijsko konzolo sistema SupportAssist System Resolution Console in za orodje Dell OS Recovery. <ul style="list-style-type: none">• Izklop• 1• 2 (privzeto)• 3
SupportAssist OS Recovery	Omogoči ali onemogoči potek zagona za orodje SupportAssist OS Recovery tool pri določenih sistemskih napakah. Privzeto je izbrana možnost SupportAssist OS Recovery .
BIOSConnect	Omogočite ali onemogočite obnovitev operacijskega sistema s storitvijo v oblaku, kadar ni na voljo lokalna obnovitev operacijskega sistema. Privzeto je izbrana možnost BIOSConnect .

Izbris pozabljenih gesel

OPOMBA Preden začnete delo v notranjosti računalnika, preberite varnostne informacije, ki so bile priložene računalniku, in upoštevajte navodila v poglavju **Predn začnete delo v notranjosti računalnika**. Ko končate delo v notranjosti računalnika, upoštevajte navodila v poglavju **Ko končate delo v notranjosti računalnika**. Dodatne informacije o varnem delu najdete na domači strani za skladnost s predpisi na naslovu www.dell.com/regulatory_compliance.

Pred postopkom

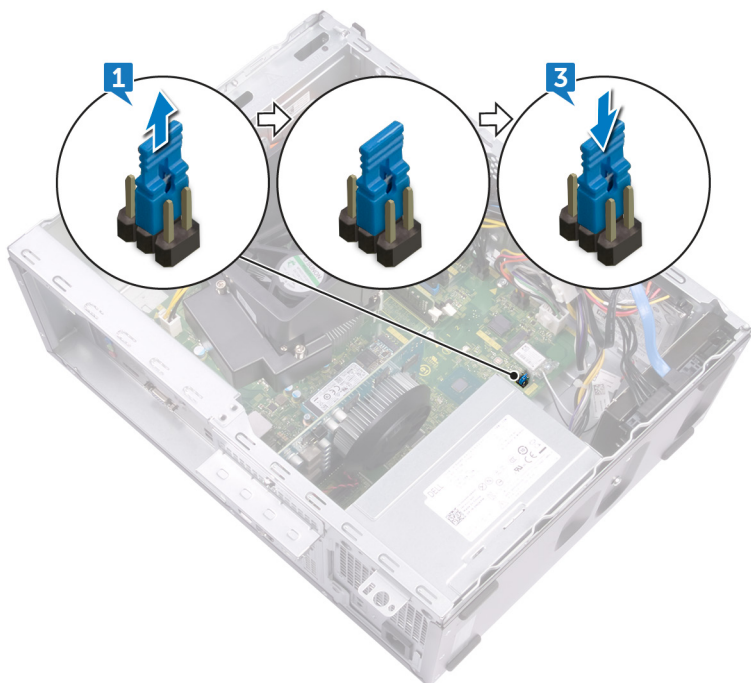
Odstranite pokrov računalnika.

Postopek

1. Na sistemski plošči poiščite mostiček za geslo (PSWD).

OPOMBA Za več informacij o lokaciji mostička glejte »Komponente sistemske plošče«.

2. Odstranite mostni vtič z zatičev mostička za geslo.
3. Počakajte 5 sekund in potem ponovno namestite priključek mostička v prvotni položaj.



Po postopku

Ponovno namestite pokrov računalnika.

Kako počistiti nastavitve CMOS

OPOMBA Preden začnete delo v notranjosti računalnika, preberite varnostne informacije, ki so bile priložene računalniku, in upoštevajte navodila v poglavju **Predn začnete delo v notranjosti računalnika**. Ko končate delo v notranjosti računalnika, upoštevajte navodila v poglavju **Ko končate delo v notranjosti računalnika**. Dodatne informacije o varnem delu najdete na domači strani za skladnost s predpisi na naslovu www.dell.com/regulatory_compliance.

Pred postopkom

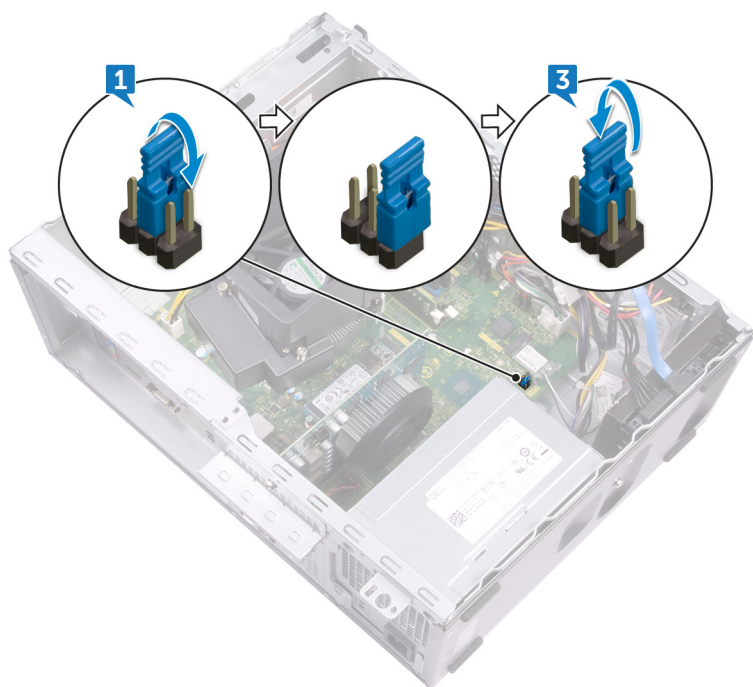
Odstranite pokrov računalnika.

Postopek

1. Na sistemski plošči poiščite mostiček CMOS (CMCL R2).

OPOMBA Za več informacij o lokaciji mostička glejte »Komponente sistemske plošče«.

2. Odstranite mostni vtič z zatičev mostička za geslo (PSWD) in ga priklopite na zatiče mostička CMOS.
3. Počakajte 5 sekund in znova namestite priključek mostička v prvotni položaj.



Po postopku

Ponovno namestite [pokrov računalnika](#).

Odpravljanje težav

Diagnostika z izboljšanim predzagonim ocenjevanjem sistema (ePSA)

Diagnostični postopek ePSA (oziroma diagnostika sistema) izvede celovit pregled strojne opreme. Postopek ePSA je vdelan v BIOS in se zažene znotraj BIOS-a. Vdelana diagnostika sistema vam ponuja nabor možnosti za določene naprave ali skupine naprav, ki omogočajo, da:

- zaženete preskuse samodejno ali v interaktivnem načinu,
- ponovite preskuse,
- prikažete ali shranite rezultate preskusov,
- zaženete temeljite preskuse, s katerimi lahko uvedete dodatne možnosti preskusov za dodatne informacije o okvarjenih napravah,
- si ogledate sporočila o stanju, ki vas obvestijo, ali so preskusi uspešno zaključeni,
- si ogledate sporočila o napakah, ki vas obvestijo o težavah, na katere je računalnik naletel med preskušanjem.

OPOMBA Nekateri preskusi za določene naprave terjajo sodelovanje uporabnika. Med izvajanjem diagnostičnih preskusov bodite vedno prisotni ob računalniškem terminalu.

Potek zagona diagnostičnega orodja ePSA

1. Vključite računalnik.
2. Ko se računalnik zažene in se prikaže logotip Dell, pritisnite tipko F12.
3. Na zaslону z menijem za zagon izberite možnost **Diagnostics (Diagnostika)**.
4. Kliknite puščico v spodnjem levem kotu. Prikaže se prva stran diagnostike.
5. Kliknite puščico v spodnjem desnem kotu, če želite odpreti seznam strani. Navedeni so zaznani elementi.
6. Če želite zagnati diagnostični preskus v določeni napravi, pritisnite tipko Esc in kliknite **Yes (Da)**, da ustavite diagnostični preskus.
7. V levem podoknu izberite napravo in kliknite **Run Tests (Zaženi teste)**.
8. Če so kakršne koli težave, se prikažejo kode napak. Zapišite si kodo napake in številko za preverjanje ter se obrnite na družbo Dell.

Diagnostika

Preskus računalnika POST (Power On Self Test) pred zagonom računalnika zagotavlja, da izpolnjuje osnovne računalniške zahteve ter da strojna oprema ustrezno deluje. Če računalnik uspešno opravi preskus POST, računalnik nadaljuje z zagonom v normalnem načinu. Če računalnik preskusa POST ne opravi, med zagonom računalnik oddaja niz LED kod. Sistemski LED je vgrajen na gumbu za vklop/izklop.

V sledeči tabeli so prikazani različni svetlobni vzorci in kaj nakazujejo.

Tabela 18. Diagnostika

Število lučk LED za zagon, ki utripajo oranžno	Opis težave
2, 1	Napaka sistemske plošče
2, 2	Napaka sistemske plošče, napajalnika ali napeljave kablov napajalnika
2, 3	Napaka sistemske plošče, RAM-a ali procesorja
2, 4	Napaka baterije za CMOS
2, 5	Pokvarjen BIOS. Slika za obnovitev med postopkom samodejne obnovitve BIOS-a ni bila zaznana ali je neveljavna.

Število lučk LED za zagon, ki utripajo oranžno	Opis težave
2, 6	Napaka konfiguracije procesorja ali napaka procesorja
2, 7	Napaka RAM-a
3, 1	Napaka kartice PCIe (npr. GPE-ja)
3, 2	Napaka konfiguracije ali napaka shrambe/USB-ja
3, 3	Ni zaznanega RAM-a
3, 4	Napaka sistemske plošče
3, 5	Napaka konfiguracije pomnilnika, nezdružljiv pomnilnik ali neveljavna konfiguracija pomnilnika
3, 6	Posnetka za obnovitev ni bilo mogoče zaznati
3, 7	Posnetek za obnovitev je bil zaznan, vendar je neveljaven

Obnovitev operacijskega sistema

Če računalnik ne more naložiti operacijskega sistema niti v več poskusih, samodejno zažene obnovitev operacijskega sistema Dell SupportAssist OS Recovery.

Dell SupportAssist OS Recovery je samostojno orodje, ki je vnaprej nameščeno v vseh računalnikih Dell z operacijskim sistemom Windows 10. Sestavljajo ga orodja za diagnosticiranje in odpravljanje težav, ki se lahko pojavijo, preden računalnik zažene operacijski sistem. Omogoča diagnosticiranje težav s strojno opremo, popravljanje računalnika, varnostno kopiranje datotek ali ponastavitev računalnika na tovarniško stanje.

Orodje lahko prenesete tudi s spletnega mesta Dell Support, da odpravite težave in popravite računalnik, če zaradi napak programske ali strojne opreme ne more zagnati primarnega operacijskega sistema.

Za več informacij o orodju Dell SupportAssist OS Recovery glejte *Dell SupportAssist OS Recovery User's Guide* na naslovu www.dell.com/support.

Posodobitev BIOS-a (ključ USB)

1. Uporabite postopek od 1. do 7. koraka v razdelku »[Posodobitev BIOS-a](#)«, če želite prenesti namestitveno datoteko z najnovejšo različico BIOS-a.
2. Ustvarite zagonski pogon USB. Če želite več informacij, preberite članek v zbirki znanja [SLN143196](#) na www.dell.com/support.
3. Namestitveno datoteko za BIOS kopirajte na zagonski pogon USB.
4. Zagonski pogon USB priključite na računalnik, ki mu je treba posodobiti BIOS.
5. Znova zaženite računalnik in pritisnite **F12**, ko se na zaslonu prikaže logotip Dell.
6. Pogon USB zaženite v **enkratnem zagonskem meniju**.
7. Vnesite ime namestitvene datoteke za BIOS in pritisnite **Enter**.
8. Prikazal se bo **pripomoček za posodobitev BIOS-a**. Upoštevajte navodila na zaslonu, če želite dokončati posodobitev BIOS-a.

Posodobitev BIOS-a

Ko je na voljo posodobitev ali ko znova namestite sistemsko ploščo, boste morda morali posodobiti BIOS.

Upoštevajte to navodilo za posodobitev BIOS-a:

1. Vključite računalnik.
2. Obiščite spletno mesto www.dell.com/support.
3. Kliknite **Product Support (Podpora za izdelek)**, vnesite servisno oznako svojega računalnika in kliknite **Submit (Pošlji)**.

 **OPOMBA** Če nimate servisne oznake, uporabite funkcijo samodejnega zaznavanja ali pa ročno poiščite model svojega računalnika.

4. Kliknite **Drivers & downloads (Gonilniki & prenosi) > Find it myself (Poišči sam)**.
5. Izberite operacijski sistem, nameščen v računalniku.
6. Pomaknite se navzdol po strani in razširite razdelek **BIOS**.


7. Kliknite **Download** (Prenos), da se prenese najnovejša različica BIOS-a za računalnik.
8. Po končanem prenosu poiščite mapo, v katero ste shranili datoteko s posodobljenim BIOS-om.
9. Dvokliknite ikono datoteke za posodobitev BIOS-a in upoštevajte navodila na zaslonu.

Omogočanje pomnilnika Intel Optane

1. V opravilni vrstici kliknite iskalno polje in vnesite `Intel Rapid Storage Technology`.
2. Kliknite **Intel Rapid Storage Technology**.
Odpre se okno **Intel Rapid Storage Technology**.
3. Na zavihku **Stanje** kliknite **Omogoči**, da omogočite pomnilnik Intel Optane.
4. Na zaslonu z opozorilom izberite združljiv hitri pogon in kliknite **Da**, če želite nadaljevati omogočanje pomnilnika Intel Optane.
5. Kliknite **Pomnilnik Intel OptaneVnovični zagon**, da dokončate omogočanje pomnilnika Intel Optane.

 **OPOMBA** Aplikacije bo po omogočanju morda treba zagnati trikrat zapored, da bodo dosegle polno učinkovitost delovanja.

Onemogočanje pomnilnika Intel Optane

 **POZOR** Ko omogočite pomnilnik Intel Optane, ne odstranite gonilnika za tehnologijo Intel Rapid Storage Technology, saj bi to povzročilo napako modrega zaslona. Uporabniški vmesnik tehnologije Intel Rapid Storage Technology je mogoče odstraniti, ne da bi morali odstraniti pogon.

 **OPOMBA** Preden odstranite napravo za shranjevanje SATA, ki jo pospešuje pomnilniški modul Intel Optane iz računalnika, morate onemogočiti pomnilnik Intel Optane.

1. V opravilni vrstici kliknite iskalno polje in vtipkajte `Intel Rapid Storage Technology`.
2. Kliknite **Intel Rapid Storage Technology**.
Odpre se okno **Intel Rapid Storage Technology**.
3. Na zavihku **Intel Optane memory** kliknite **Onemogoči**, da onemogočite pomnilnik Intel Optane.

 **OPOMBA** V računalnikih, v katerih se pomnilnik Intel Optane uporablja kot primarna shramba, ga ne onemogočite. Možnost Onemogoči bo zatemnjena.

4. Če sprejmete opozorilo, kliknite **Da**.
Pojavi se postopek onemogočanja.
5. Kliknite **Vnovični zagon**, da dokončate onemogočanje pomnilnika Intel Optane in znova zaženete računalnik.

Zagonski cikel Wi-Fi

Če z računalnikom ne morete dostopati do interneta zaradi težav z brezžično povezavo, morate opraviti zagonski cikel Wi-Fi. Spodaj je opisan postopek za zagonski cikel Wi-Fi:

 **OPOMBA** Nekateri internetni ponudniki omogočajo kombinirano napravo modema/usmerjevalnika.

1. Izklopite računalnik.
2. Izklopite modem.
3. Izklopite brezžični usmerjevalnik.
4. Počakajte 30 sekund.
5. Vključite brezžični usmerjevalnik.
6. Vključite modem.
7. Vključite računalnik.

Odprava nakopičene statične elektrike

Nakopičena statična elektrika ostane v računalniku tudi po izklopu. Spodaj je opisan postopek za odpravo nakopičene statične elektrike v računalniku.

1. Izklopite računalnik.



2. Odklopite napajalni kabel.
3. Pritisnite in 15 sekund držite gumb za vklop, da odstranite nakopičeno statično elektriko.
4. Priključite napajalni kabel.
5. Vklopite računalnik.

Iskanje pomoči in stik z družbo Dell

Viri samopomoči

Informacije ter pomoč v zvezi z izdelki in storitvami Dell so na voljo v teh virih samopomoči:

Tabela 19. Viri samopomoči

Viri samopomoči	Lokacija virov
Informacije o izdelkih in storitvah Dell	www.dell.com
Moj Dell	
Nasveti	
Stik s podporo	V iskalno polje sistema Windows vnesite <code>Contact Support</code> in pritisnite tipko <code>Enter</code> .
Spletna pomoč za operacijski sistem	www.dell.com/support/windows www.dell.com/support/linux
Informacije o odpravljanju težav, uporabniški priročniki, navodila za namestitvev, tehnični podatki o izdelku, spletni dnevniki s tehnično pomočjo, gonilniki, posodobitve programske opreme in tako naprej	www.dell.com/support
Dellovi članki zbirke znanja za pomoč pri odpravljanju težav.	<ol style="list-style-type: none"> 1. Obiščite spletno mesto www.dell.com/support. 2. Vnesite predmet ali ključno besedo v iskalno polje Search (Išči). 3. Kliknite Search (Išči) za prikaz sorodnih člankov.
Preberite si naslednje informacije o izdelku:	Glejte <i>Jaz in moj Dell</i> na spletni strani www.dell.com/support/manuals .
<ul style="list-style-type: none"> • Tehnični podatki o izdelku • Operacijski sistem • Nastavitve in uporaba izdelka • Varnostno kopiranje podatkov • Odpravljanje težav in diagnostika • Obnovitev sistema • Informacije o BIOS-u 	<p>Če želite poiskati podatke <i>Me and My Dell (Jaz in moj računalnik Dell)</i> za svoj izdelek, lahko izdelek prepoznate tako:</p> <ul style="list-style-type: none"> • Izberite Detect Product (Zaznaj izdelek). • Izberite svoj izdelek v spustnem meniju View Products (Prikaz izdelkov). • Vnesite Service Tag number (Servisna oznaka izdelka) ali Product ID (ID izdelka) v iskalno vrstico.

Stik z družbo Dell

Če želite vzpostaviti stik z družbo Dell za prodajo, tehnično podporo ali podporo uporabnikom, obiščite www.dell.com/contactdell.

OPOMBA Razpoložljivost je odvisna od države/regije in izdelka, nekatere storitve pa morda niso na voljo v vaši državi/regiji.

OPOMBA Če povezava z internetom ni na voljo, lahko podatke za stik najdete na računu o nakupu, embalaži, blagajniškemu izpisku ali katalogu izdelkov Dell.