

Inspiron 3671

Servisní příručka



Poznámky, upozornění a varování

 **POZNÁMKA** POZNÁMKA označuje důležité informace, které umožňují lepší využití produktu.

 **VÝSTRAHA UPOZORNĚNÍ** varuje před možným poškozením hardwaru nebo ztrátou dat a obsahuje pokyny, jak těmto problémům předejít.

 **VAROVÁNÍ** VAROVÁNÍ upozorňuje na potenciální poškození majetku a riziko úrazu nebo smrti.

© 2019 Dell Inc. nebo její dceřiné společnosti. Všechna práva vyhrazena. Dell, EMC a ostatní ochranné známky jsou ochranné známky společnosti Dell Inc. nebo dceřiných společností. Ostatní ochranné známky mohou být ochranné známky svých vlastníků.

1 Manipulace uvnitř počítače.....	7
Bezpečnostní pokyny.....	7
Před manipulací uvnitř počítače.....	7
Než začnete.....	7
Elektrostatický výboj – ochrana ESD.....	8
Antistatická servisní souprava.....	8
Přeprava citlivých součástí.....	9
Po manipulaci uvnitř počítače.....	9
2 Doporučené nástroje.....	10
3 Seznam šroubů.....	11
4 Pohled dovnitř počítače.....	13
5 Součásti základní desky.....	14
6 Sejmutí krytu počítače.....	15
Postup.....	15
7 Výměna krytu počítače	16
Postup.....	16
8 Demontáž čelního krytu	17
Postup.....	17
Přípravné kroky.....	18
9 Nasazení čelního krytu.....	19
Postup.....	19
Následné kroky.....	19
10 Vyjmutí paměťového modulu.....	20
Přípravné kroky.....	20
Postup.....	20
11 Instalace paměťového modulu.....	21
Postup.....	21
Následné kroky.....	21
12 Demontáž držáku disku SSD / paměti Intel Optane.....	22
Přípravné kroky.....	22
Postup.....	22

13 Montáž disku SSD / paměti Intel Optane.....	24
Postup.....	24
Následné kroky.....	24
14 Vyjmutí knoflíkové baterie.....	25
Postup.....	25
Přípravné kroky.....	25
15 Vložení knoflíkové baterie.....	26
Postup.....	26
Následné kroky.....	26
16 Demontáž bezdrátové karty.....	27
Postup.....	27
Přípravné kroky.....	28
17 Instalace bezdrátové karty.....	29
Postup.....	29
Následné kroky.....	29
18 Demontáž jednotky napájecího zdroje.....	30
Přípravné kroky.....	30
Postup.....	30
19 Montáž napájecí jednotky.....	31
Postup.....	31
Následné kroky.....	31
20 Vyjmutí 3,5palcového pevného disku.....	32
Přípravné kroky.....	32
Postup.....	32
21 Výměna 3,5palcového pevného disku.....	33
Postup.....	33
Následné kroky.....	33
22 Vyjmutí 2,5palcového pevného disku.....	34
Přípravné kroky.....	34
Postup.....	34
23 Výměna 2,5palcového pevného disku.....	36
Postup.....	36
Následné kroky.....	37
24 Demontáž optické jednotky.....	38
Postup.....	38
Přípravné kroky.....	39

25 Montáž optické jednotky.....	40
Postup.....	40
Následné kroky.....	41
26 Demontáž grafické karty.....	42
Přípravné kroky.....	42
Postup.....	42
27 Zpětná montáž grafické karty.....	43
Postup.....	43
Následné kroky.....	43
28 Vyjmutí sestavy ventilátoru procesoru a chladiče.....	44
Přípravné kroky.....	44
Postup.....	44
29 Instalace sestavy ventilátoru procesoru a chladiče.....	46
Postup.....	46
Následné kroky.....	47
30 Vyjmutí procesoru.....	48
Přípravné kroky.....	48
Postup.....	48
31 Montáž procesoru.....	49
Postup.....	49
Následné kroky.....	49
32 Demontáž modulů antény.....	50
Přípravné kroky.....	50
Postup.....	50
33 Výměna modulů antény.....	51
Postup.....	51
Následné kroky.....	51
34 Demontáž základní desky.....	52
Přípravné kroky.....	52
Postup.....	52
35 Montáž základní desky.....	56
Postup.....	56
Následné kroky.....	58
36 Konfigurace systému.....	60
Přehled systému BIOS.....	60
Spuštění programu pro nastavení systému BIOS.....	60

Navigační klávesy.....	60
Spouštěcí Sekvence.....	60
Možnosti nástroje System setup (Nastavení systému).....	61
Vymazání zapomenutých hesel.....	69
Přípravné kroky.....	69
Postup.....	69
Následné kroky.....	70
Vymazání nastavení CMOS.....	70
Přípravné kroky.....	70
Postup.....	70
Následné kroky.....	71
37 Řešení potíží.....	72
Rozšířená diagnostika vyhodnocení systému před jeho spuštěním (ePSA).....	72
Spuštění diagnostiky ePSA.....	72
Diagnostika.....	72
Obnovení operačního systému.....	73
Aktualizace systému BIOS (klíč USB).....	73
Aktualizace systému BIOS.....	73
Povolení paměti Intel Optane.....	74
Zakázání paměti Intel Optane.....	74
Restart napájení sítě Wi-Fi.....	74
Uvolnění statické elektřiny (Flea power).....	75
38 Pomoc a kontakt na společnost Dell.....	76

Manipulace uvnitř počítače

Bezpečnostní pokyny


Dodržováním následujících bezpečnostních zásad zabráníte možnému poškození počítače a zajistíte vlastní bezpečnost. Není-li uvedeno jinak, všechny postupy uvedené v tomto dokumentu předpokládají, že jste si přečetli bezpečnostní informace dodané s počítačem.

- i **POZNÁMKA** Před manipulací uvnitř počítače si přečtěte bezpečnostní informace dodané s počítačem. Další informace o vzorových postupech v oblasti bezpečnosti naleznete na domovské stránce Regulatory Compliance (Soulad s předpisy) na adrese www.dell.com/regulatory_compliance.
- i **POZNÁMKA** Než otevřete kryt počítače nebo jeho panely, odpojte veškeré zdroje napájení. Poté co dokončíte práci uvnitř počítače, namontujte všechny kryty, panely a šrouby a teprve poté připojte počítač k elektrické zásuvce.
- △ **VÝSTRAHA** Chcete-li předejít poškození počítače, ujistěte se, že je pracovní plocha rovná a čistá.
- △ **VÝSTRAHA** Zacházejte se součástmi a kartami opatrně. Nedotýkejte se součástí ani kontaktů na kartě. Držte kartu za okraje nebo za montážní svorku. Součásti, jako je například procesor, držte za okraje, ne za kolíky.
- △ **VÝSTRAHA** Odstraňování problémů a opravy byste měli provádět pouze po autorizaci nebo výzvě tým technické pomoci Dell. Na škody způsobené neoprávněným servisním zásahem se nevztahuje záruka. Více informací najdete v bezpečnostních pokynech dodávaných s produktem nebo na adrese www.dell.com/regulatory_compliance.
- △ **VÝSTRAHA** Dříve, než se dotknete některé části uvnitř počítače, odvedte elektrostatický náboj z vašeho těla pomocí uzemňovacího náramku nebo pravidelným kontaktem s kovovým povrchem bez laku, což jsou například některé kovové části na zadní straně počítače. Během manipulace se opakovaně dotýkejte nenatřeného kovového povrchu, abyste odvedli potenciální elektrostatický náboj, který může poškodit vnitřní součásti.
- △ **VÝSTRAHA** Při odpojování kabelu tahejte za konektor nebo pásek pro vytahování, nikoli za samotný kabel. Některé kabely mohou být opatřeny konektory se západkami nebo přítlačnými šrouby, které je třeba před odpojením kabelu uvolnit. Při odpojování kabelů postupujte opatrně, aby nedošlo k ohnutí kolíků. Při připojování kabelů se ujistěte, že jsou porty a konektory správně otočeny a vyrovnány.
- △ **VÝSTRAHA** Stiskem vysuňte všechny karty vložené ve čtečce paměťových karet.
- i **POZNÁMKA** Barva počítače a některých součástí se může lišit od barev uvedených v tomto dokumentu.

Před manipulací uvnitř počítače

- i **POZNÁMKA** Obrázky v tomto dokumentu se mohou lišit od vašeho počítače v závislosti na sestavě, kterou jste si objednali.

Než začnete

1. Uložte a zavřete všechny otevřené soubory a ukončete všechny spuštěné aplikace.
2. Vypněte počítač. Klikněte na tlačítko: **Start** >  **Napájení Vypnout**.
 - i **POZNÁMKA** Používáte-li jiný operační systém, vyhledejte pokyny ohledně jeho vypnutí v příslušné dokumentaci.
3. Odpojte počítač a všechna připojená zařízení od elektrických zásuvek.
4. Odpojte od počítače všechna připojená síťová a periferní zařízení, jako například klávesnici, myš a monitor.
5. Vyjměte z počítače všechny paměťové karty nebo optické disky (pokud je potřeba).

- Po odpojení počítače uzemněte základní desku stisknutím tlačítka napájení a jeho přidržením po dobu 5 sekund.

Elektrostatický výboj – ochrana ESD

Statická elektřina představuje významné riziko při manipulaci s elektronickými součástmi, zejména pak s citlivými díly, jako jsou rozšiřovací karty, procesory, paměťové moduly DIMM nebo systémové desky. Pouhé velmi malé výboje statické elektřiny dokážou obvody poškodit způsobem, který na první pohled není patrný, ale může způsobovat občasně problémy či zkrácení životnosti produktu. Neustále rostoucí požadavky na nižší spotřebu a vyšší hustotu způsobují, že se ze statické elektřiny stává stále větší problém.

Vzhledem ke zvýšené hustotě polovodičů jsou poslední produkty společnosti Dell náchylnější na poškození statickou elektřinou. Z toho důvodu již některé dříve schválené postupy manipulace s díly nadále nelze uplatňovat.

Poškození statickou elektřinou může způsobovat dva typy poruch – katastrofické a občasně.

- Katastrofické** – Katastrofické poruchy představují přibližně 20 % poruch způsobených statickou elektřinou. Takové poruchy způsobují okamžité a úplné vyřazení zařízení z provozu. Příkladem katastrofické poruchy je zásah paměťového modulu DIMM statickou elektřinou, jehož důsledkem je příznak „No POST / No Video“ (Žádný test POST / Žádné video) doprovázený zvukovým signálem, jenž značí chybějící nebo nefunkční paměť.
- Občasně** – Občasně poruchy představují přibližně 80 % poruch způsobených statickou elektřinou. Ve většině případů tyto poruchy nejsou okamžitě rozeznatelné. Paměťový modul DIMM je zasažen statickou elektřinou, ale trasování je pouze oslabeno a navenek nevykazuje známky poškození. Oslabená trasa se může tavit celé týdny či měsíce a během toho může docházet ke zhoršování integrity paměti, občasným chybám atd.

Ještě obtížněji rozpoznatelným a odstranitelným druhem poškození jsou takzvané latentní poruchy.

Poškození statickou elektřinou můžete předejít následujícím způsobem:

- Nasadte si antistatické poutko na zápěstí, které je řádně uzemněno pomocí vodiče. Použití antistatických poutek na zápěstí bez uzemnění pomocí vodiče nadále není povoleno, protože neumožňuje odpovídající ochranu. Dotykem šasi před manipulací s díly nezajistíte odpovídající ochranu součástí, jež jsou vůči statické elektřině obzvláště citlivé.
- Se všemi součástmi, které jsou citlivé na elektrostatické výboje, manipulujte v oblasti, kde nehrozí kontakt se statickou elektřinou. Pokud je to možné, použijte antistatické podlahové podložky a podložky na pracovní stůl.
- Součást citlivou na elektrostatické výboje vyjměte z antistatického obalu až tehdy, když budete připraveni ji nainstalovat v počítači. Před rozbalením antistatického obalu odstraňte ze svého těla statickou elektřinu.
- Součást citlivou na elektrostatické výboje před přepravou umístěte do antistatické nádoby nebo obalu.

Antistatická servisní souprava

Nemonitorovaná servisní souprava je nejčastěji používanou servisní soupravou. Každá servisní souprava sestává ze tří hlavních součástí: antistatické podložky, poutka na zápěstí a propojovacího vodiče.

Součásti antistatické servisní soupravy

Součásti antistatické servisní soupravy jsou následující:

- Antistatická podložka** – Antistatická podložka je elektricky nevodivá a při servisních zákrocích slouží k odkládání dílů. Před použitím antistatické podložky je třeba si řádně nasadit poutko na zápěstí a propojovacím vodičem je připojit k této rohožce nebo jakémukoli holému plechovému dílu systému, na kterém pracujete. Jakmile budete takto řádně připraveni, náhradní díly lze vyjmout z antistatického obalu a umístit přímo na podložku. Dílům citlivým na statickou elektřinu nic nehrozí, pokud je máte v ruce, na antistatické rohožce, v systému nebo v obalu.
- Poutko na zápěstí a propojovací vodič** – Poutko na zápěstí lze propojovacím vodičem připojit přímo k holému plechovému dílu hardwaru (pokud antistatická podložka není potřeba) nebo k antistatické podložce, jež chrání hardware, který jste na ni umístili. Fyzickému propojení poutka na zápěstí, propojovacího vodiče, vaší pokožky, antistatické podložky a hardwaru se říká vodivé propojení. Používejte pouze servisní soupravy s poutkem na zápěstí, podložkou a propojovacím vodičem. Nikdy nepoužívejte poutka na zápěstí bez vodiče. Mějte vždy na paměti, že vnitřní vodiče poutka na zápěstí jsou náchylné na běžné opotřebení a musí být pravidelně kontrolovány příslušnou zkoušečkou, aby nedošlo k nechtěnému poškození hardwaru statickou elektřinou. Poutko na zápěstí a propojovací vodič doporučujeme přezkušovat jednou týdně.
- Zkoušečka antistatického poutka na zápěstí** – Vodiče uvnitř antistatického poutka se postupem času opotřebovávají. Pokud používáte nemonitorovanou servisní soupravu, poutko na zápěstí doporučujeme přezkušovat před každým servisním zákrokem a nejméně jednou týdně. Nejlépe se k tomu hodí zkoušečka poutek na zápěstí. Pokud vlastní zkoušečku poutek na zápěstí nemáte, zeptejte se, jestli ji nemají ve vaší oblastní pobožce. Chcete-li poutko na zápěstí přezkoušet, připojte je propojovacím vodičem ke zkoušečce a stiskněte příslušné tlačítko. Pokud zkouška dopadne úspěšně, rozsvítí se zelený indikátor LED, pokud nikoli, rozsvítí se červený indikátor LED a ozve se zvuková výstraha.

- **Izolační prvky** – Zařízení citlivá na statickou elektřinu (např. plastové kryty chladičů) je nezbytně nutné udržovat v dostatečné vzdálenosti od vnitřních dílů, které slouží jako izolátory a často jsou velmi nabitě.
- **Pracovní prostředí** – Před použitím antistatické servisní soupravy posuďte situaci na pracovišti u zákazníka. Například při servisu serverů se souprava používá jiným způsobem než při servisu stolních a přenosných počítačů. Servery jsou obvykle umístěny v racku v datovém centru, zatímco stolní a přenosné počítače se obvykle nacházejí na stolech v kancelářích či kancelářských kójičkách. K práci vždy zvolte velkou, otevřenou a rovnou plochu, na které se nic nenachází a kam se antistatická souprava společně s opravovaným systémem snadno vejde. Na pracovišti by také neměly být žádné izolační prvky, které by mohly způsobit zásah statickou elektřinou. Při manipulaci s jakýmkoli hardwarovými součástmi je nutné veškeré izolátory v pracovní oblasti (jako je polystyren či jiné plasty) vždy umístit do minimální vzdálenosti 30 centimetrů (12 palců) od citlivých dílů.
- **Antistatický obal** – Veškerá zařízení citlivá na statickou elektřinu musí být přepravována a předávána v antistatickém obalu. Doporučuje se použití kovových staticky stíněných obalů. Poškozenou součást je třeba vrátit ve stejném antistatickém obalu, v jakém jste obdrželi náhradní díl. Antistatický obal je nutné přehnout a zalepit lepicí páskou. Také je nutné použít pěnový obalový materiál, který byl součástí balení náhradního dílu. Zařízení citlivá na statickou elektřinu vyjměte z obalu pouze na pracovním povrchu, který chrání před statickou elektřinou. Tato zařízení nikdy neumísťte na antistatický obal, protože antistatické stínění funguje pouze uvnitř tohoto obalu. Součásti vždy držte v ruce nebo umístěte na antistatickou podložku, do systému nebo do antistatického obalu.
- **Přeprava citlivých součástí** – Přepravované součásti (např. náhradní díly nebo díly vrácené společnosti Dell), které jsou citlivé na statickou elektřinu, je bezpodmínečně nutné chránit v antistatických obalech.

Shrnutí ochrany před statickou elektřinou

Doporučuje se, aby všichni technici při servisních zákrocích na produktech Dell vždy používali běžné antistatické poutko na zápěstí s propojovacím uzemňovacím vodičem a antistatickou podložkou. Dále je nezbytně nutné, aby technici při servisu chránili citlivé součásti od všech izolátorů a aby k přepravě těchto součástí používali antistatické obaly.

Přeprava citlivých součástí

Přepravované součásti (např. náhradní díly nebo díly vrácené společnosti Dell), které jsou citlivé na statickou elektřinu, je bezpodmínečně nutné chránit v antistatických obalech.

Zvedání vybavení

Při zvedání těžkého vybavení se řiďte následujícími pokyny:

⚠ VÝSTRAHA **Nezvedejte předměty o hmotnosti překračující 50 liber. Vždy využijte pomoc dalších lidí nebo mechanického zvedacího zařízení.**

1. Nohama se pevně zapřete. Rozkročte se s chodidly do stran na stabilním povrchu.
2. Zatněte břišní svaly. Břišní svaly při zvedání podepírají vaši páteř, čímž kompenzují působení tíhy zvedaného předmětu.
3. Ke zvedání využijte sílu svých nohou, nikoli zad.
4. Zvedaný předmět si držte u těla. Čím blíže jej budete mít k páteři, tím méně budete namáhat svá záda.
5. Při zvedání či pokládání předmětu držte záda rovně. Zvedaný předmět nezatěžujte vlastní vahou. Při zvedání nekrutě svým tělem ani zády.
6. Stejnými pokyny, avšak v opačném pořadí, se řiďte při pokládání předmětu.

Po manipulaci uvnitř počítače

⚠ VÝSTRAHA **Pokud šrouby uvnitř počítače zůstanou uvolněné nebo volně ležet, můžete počítač vážně poškodit.**

1. Našroubujte všechny šrouby a ujistěte se, že žádné nezůstaly volně uvnitř počítače.
2. Připojte všechna externí zařízení, periferní zařízení a kabely, které jste odpojili před prací uvnitř počítače.
3. Vraťte zpět všechny karty, disky a ostatní části, které jste odebrali před prací v počítači.
4. Připojte počítač a všechna připojená zařízení do elektrických zásuvek.
5. Zapněte počítač.

Doporučené nástroje











Postupy uvedené v tomto dokumentu mohou vyžadovat použití následujících nástrojů:


- Křížový šroubovák č. 1
- Plochý šroubovák
- plastová jehla

Seznam šroubů

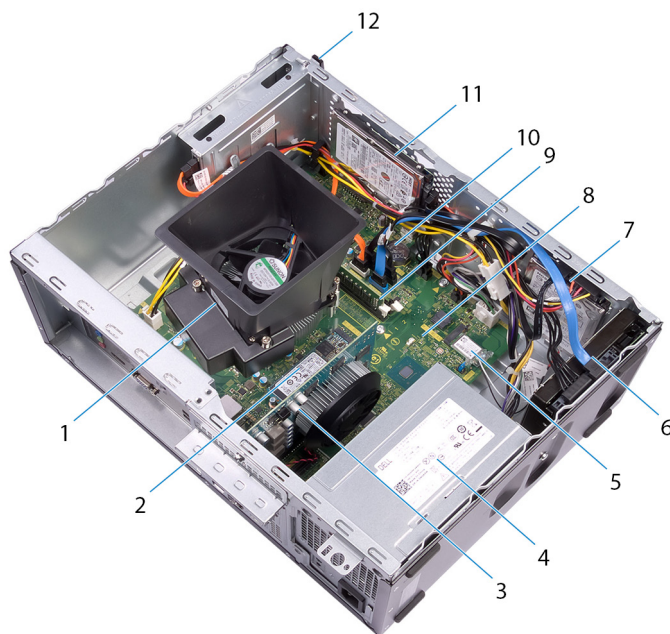
- POZNÁMKA** Při demontáži šroubů z určité komponenty se doporučuje poznačit si typ a množství šroubů a uložit je do krabičky na šrouby. Pak bude možné při zpětné montáži komponenty použít správný počet a typ šroubů.
- POZNÁMKA** Některé počítače mají magnetické povrchy. Ujistěte se, že při výměně komponenty nezůstávají šrouby přichycené k podobnému povrchu.
- POZNÁMKA** Barva šroubu se může lišit v závislosti na objednané konfiguraci.

Tabulka 1. Seznam šroubů

Součástka	Připevněna k	Typ šroubu	Množství	Obrázek šroubu
Kryt počítače	Šasi	#6-32x6,35	2	
Disk SSD / paměť Intel Optane	Základní deska	M2x3.5	1	
Zajišťovací držák karty	Šasi	#6-32x6,35	1	
Bezdrátová karta	Základní deska	M2x3.5	1	
Jednotka zdroje napájení	Šasi	#6-32x6,35	4	
3,5palcový pevný disk	Šasi	#6-32x3,6	4	
2,5palcové pevné disky	Šasi	M3x3,5	2-4	
POZNÁMKA V závislosti na objednané konfiguraci mohou být v počítači nainstalované až dva 2,5palcové pevné disky.				
Optická mechanika	Šasi	M2x2	2	
Držák předního panelu I/O	Šasi	#6-32x6,35	1	
Základní deska	Šasi	#6-32x6,35	8	

Součástka	Připevněna k	Typ šroubu	Množství	Obrázek šroubu
Základní deska	Šasi	#6-32x4,8, distanční	1	

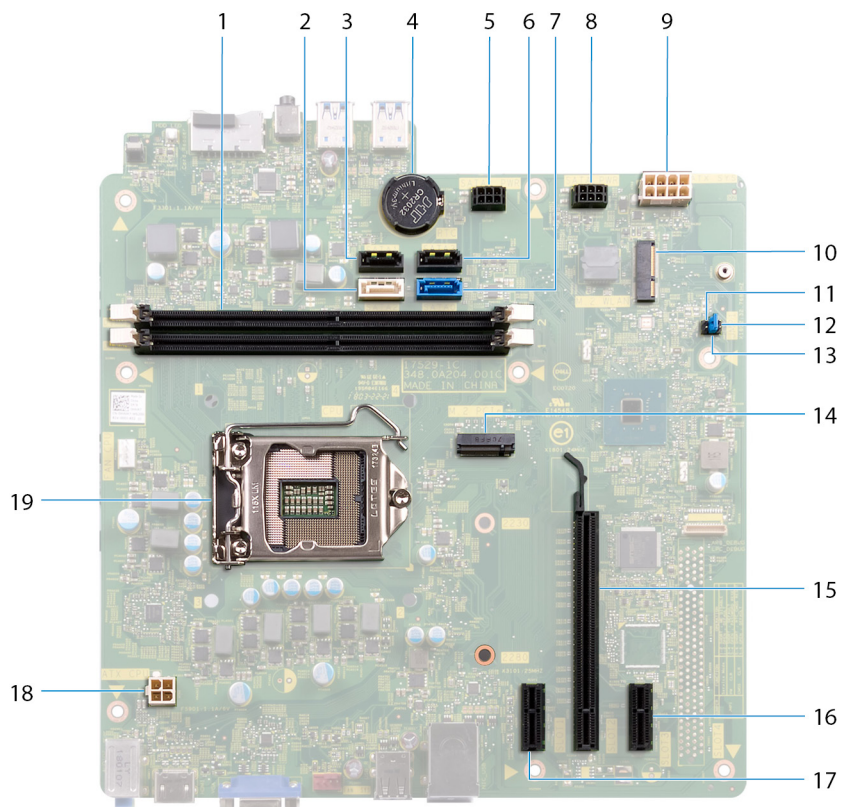
Pohled dovnitř počítače



Obrázek 1. Pohled dovnitř počítače

- | | |
|---|----------------------------------|
| 1. sestava ventilátoru a chladiče procesoru | 2. disk SSD / paměť Intel Optane |
| 3. grafická karta | 4. jednotka zdroje napájení |
| 5. bezdrátová karta | 6. 3,5palcový pevný disk |
| 7. 2,5palcový pevný disk | 8. základní deska |
| 9. paměťové moduly | 10. knoflíková baterie |
| 11. 2,5palcový pevný disk | 12. optická jednotka |

Součásti základní desky



- | | |
|--|--|
| 1. sloty pro paměťový modul (2) | 2. Konektor kabelu SATA 2 (SATA 2) |
| 3. Konektor kabelu SATA 1 (SATA 1) | 4. knoflíková baterie |
| 5. konektor napájecího kabelu pevného disku (SATA PWR) | 6. Konektor kabelu SATA 3 (SATA 3) |
| 7. Konektor kabelu SATA 0 (SATA 0) | 8. konektor napájecího kabelu pevného disku (SATA PWR) |
| 9. konektor kabelu jednotky zdroje napájení (ATX PWR) | 10. slot pro bezdrátovou kartu |
| 11. propojka servisního režimu | 12. propojka pro vymazání paměti CMOS |
| 13. propojka pro vymazání hesla | 14. Konektor M.2 PCIe |
| 15. Slot PCI-Express x16 | 16. Slot PCI-Express X1 |
| 17. Slot PCI-Express X1 | 18. konektor napájecího kabelu procesoru (ATX CPU) |
| 19. patice procesoru | |

Sejmutí krytu počítače

POZNÁMKA Před manipulací s vnitřními částmi počítače si přečtěte bezpečnostní informace dodané s počítačem a postupujte podle kroků popsaných v části **Před manipulací uvnitř počítače**. Po dokončení práce uvnitř počítače postupujte podle pokynů v části **Po manipulaci uvnitř počítače**. Další informace o vzorových postupech v oblasti bezpečnosti naleznete na domovské stránce Regulatory Compliance (Soulad s předpisy) na adrese www.dell.com/regulatory_compliance.

Postup

1. Položte počítač na bok.
2. Vyšroubujte oba šrouby (#6-32x6,35), kterými je kryt počítače připevněn k šasi.
3. Zasuňte kryt počítače směrem k zadní části počítače a zvedněte jej ze šasi.



Výměna krytu počítače

POZNÁMKA Před manipulací s vnitřními částmi počítače si přečtěte bezpečnostní informace dodané s počítačem a postupujte podle kroků popsaných v části **Před manipulací uvnitř počítače**. Po dokončení práce uvnitř počítače postupujte podle pokynů v části **Po manipulaci uvnitř počítače**. Další informace o vzorových postupech v oblasti bezpečnosti naleznete na domovské stránce Regulatory Compliance (Soulad s předpisy) na adrese www.dell.com/regulatory_compliance.

Postup

1. Zarovnejte výčnělky na krytu počítače s otvory na šasi a posuňte kryt směrem k přední části počítače, dokud nezacvakne na místo.
2. Našroubujte oba šrouby (#6-32x6,35), kterými je kryt počítače připevněn k šasi.



3. Umístěte počítač do svislé polohy.

Demontáž čelního krytu

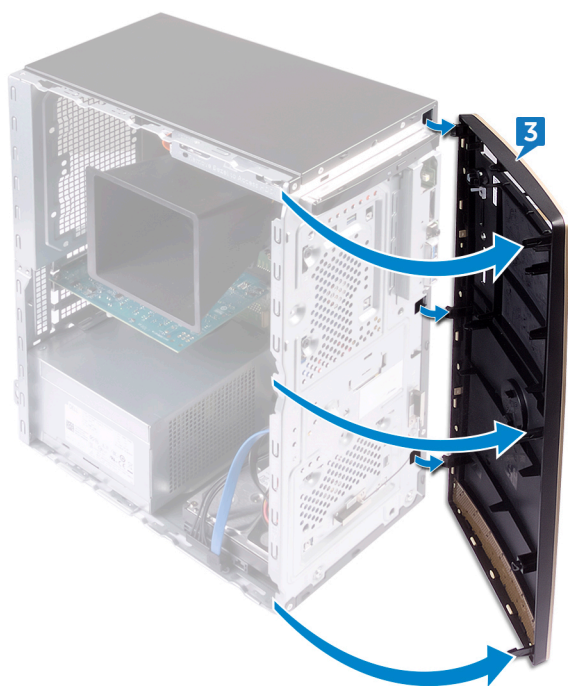
- POZNÁMKA** Před manipulací s vnitřními částmi počítače si přečtěte bezpečnostní informace dodané s počítačem a postupujte podle kroků popsaných v části **Před manipulací uvnitř počítače**. Po dokončení práce uvnitř počítače postupujte podle pokynů v části **Po manipulaci uvnitř počítače**. Další informace o vzorových postupech v oblasti bezpečnosti naleznete na domovské stránce Regulatory Compliance (Soulad s předpisy) na adrese www.dell.com/regulatory_compliance.

Postup

1. Umístěte počítač do svislé polohy.
2. Postupně uvolňujte výčnělky na předním rámečku ze šasi.



3. Otočte a vytáhněte čelní kryt směrem od počítače a uvolněte výčnělky na čelním krytu ze slotů na šasi.



Přípravné kroky

Sejměte kryt počítače.

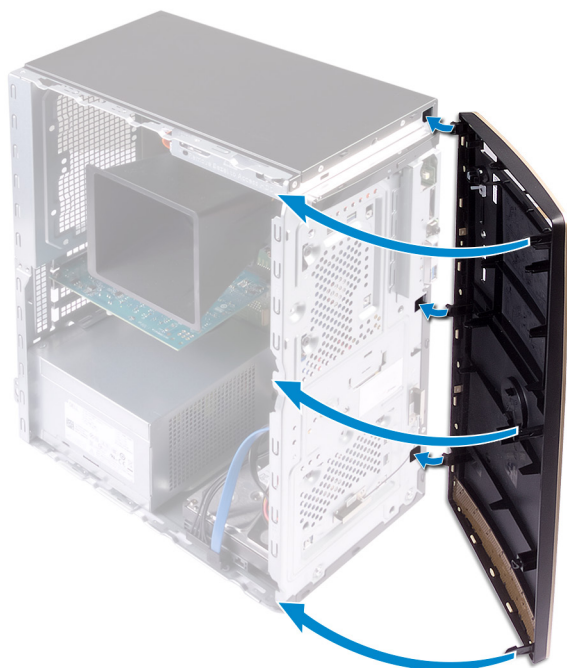
Nasazení čelního krytu

- POZNÁMKA** Před manipulací s vnitřními částmi počítače si přečtěte bezpečnostní informace dodané s počítačem a postupujte podle kroků popsaných v části **Před manipulací uvnitř počítače**. Po dokončení práce uvnitř počítače postupujte podle pokynů v části **Po manipulaci uvnitř počítače**. Další informace o vzorových postupech v oblasti bezpečnosti naleznete na domovské stránce Regulatory Compliance (Soulad s předpisy) na adrese www.dell.com/regulatory_compliance.

Postup

- Zarovnejte výčnělky na čelním krytu se sloty na šasi a otočte kryt směrem k šasi, dokud nezacvakne na místo.

- POZNÁMKA** Ověřte, zda je slot na čelní kryt správně zarovnán s optickou jednotkou.



- Položte počítač na bok.

Následné kroky

Nasad'te kryt počítače.

Vyjmutí paměťového modulu

- POZNÁMKA** Před manipulací s vnitřními částmi počítače si přečtěte bezpečnostní informace dodané s počítačem a postupujte podle kroků popsaných v části **Před manipulací uvnitř počítače**. Po dokončení práce uvnitř počítače postupujte podle pokynů v části **Po manipulaci uvnitř počítače**. Další informace o vzorových postupech v oblasti bezpečnosti naleznete na domovské stránce Regulatory Compliance (Soulad s předpisy) na adrese www.dell.com/regulatory_compliance.

Přípravné kroky

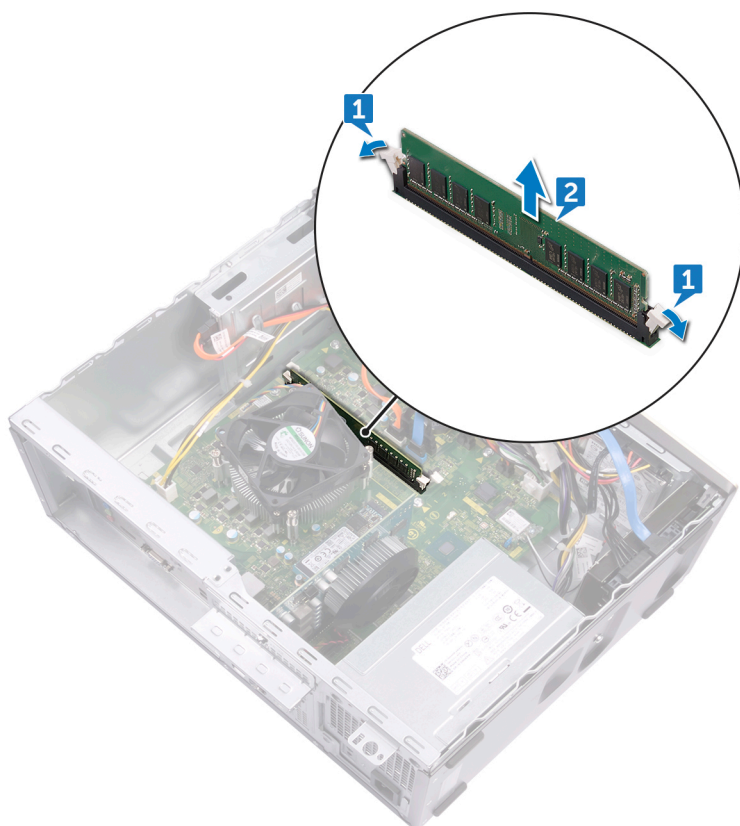
Sejměte kryt počítače.

Postup

- POZNÁMKA** V závislosti na objednané konfiguraci může mít počítač na základní desce nainstalované až dva paměťové moduly.

1. Prsty roztáhněte pojistnou svorku na každém konci slotu paměťového modulu tak, aby paměťový modul vyskočil z pozice.
2. Zvedněte paměťový modul ze slotu paměťového modulu.

- POZNÁMKA** Pokud se paměťový modul obtížně vyjímá, opatrným kývavým pohybem ve směru slotu modul uvolněte a vyjměte.

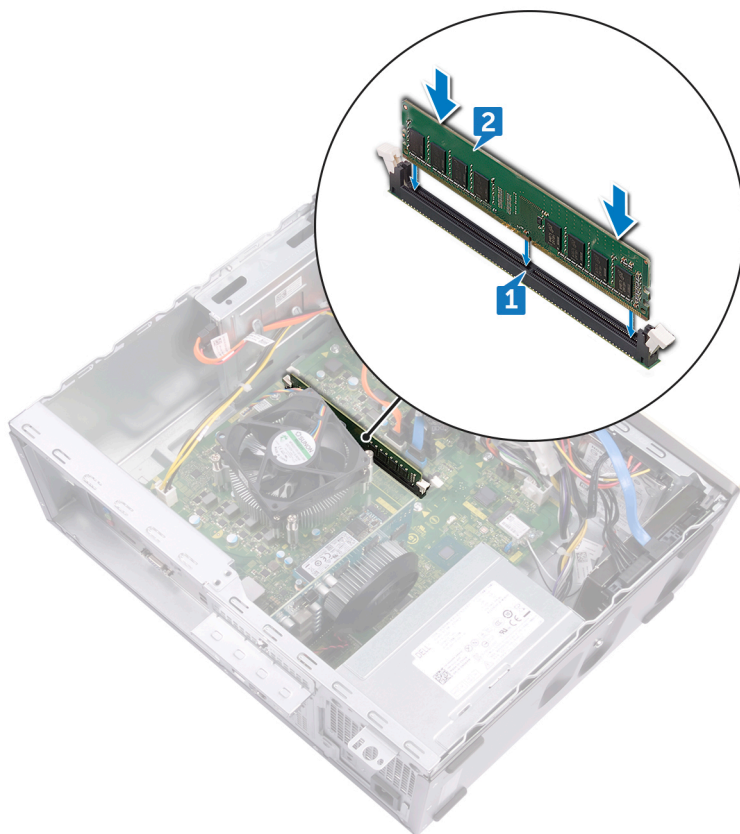


Instalace paměťového modulu

- POZNÁMKA** Před manipulací s vnitřními částmi počítače si přečtěte bezpečnostní informace dodané s počítačem a postupujte podle kroků popsaných v části **Před manipulací uvnitř počítače**. Po dokončení práce uvnitř počítače postupujte podle pokynů v části **Po manipulaci uvnitř počítače**. Další informace o vzorových postupech v oblasti bezpečnosti naleznete na domovské stránce Regulatory Compliance (Soulad s předpisy) na adrese www.dell.com/regulatory_compliance.

Postup

1. Zarovnejte zářez na hraně paměťového modulu s výčnělkem na slotu paměťového modulu.
POZNÁMKA Zajistěte, aby byly zajišťovací spony odtaženy od slotu paměťového modulu.
2. Vložte paměťový modul do slotu paměťového modulu a zatlačte na něj, dokud se úchytky nezacvaknou.



Následné kroky

Nasadte kryt počítače.

Demontáž držáku disku SSD / paměti Intel Optane

Před vyjmutím z počítače je třeba zařízení Intel Optane zakázat. Více informací o zakázání zařízení Intel Optane naleznete v části [Zakázání paměti Intel Optane](#).

POZNÁMKA Před manipulací s vnitřními částmi počítače si přečtěte bezpečnostní informace dodané s počítačem a postupujte podle kroků popsaných v části [Před manipulací uvnitř počítače](#). Po dokončení práce uvnitř počítače postupujte podle pokynů v části [Po manipulaci uvnitř počítače](#). Další informace o vzorových postupech v oblasti bezpečnosti naleznete na domovské stránce Regulatory Compliance (Soulad s předpisy) na adrese www.dell.com/regulatory_compliance.

Přípravné kroky

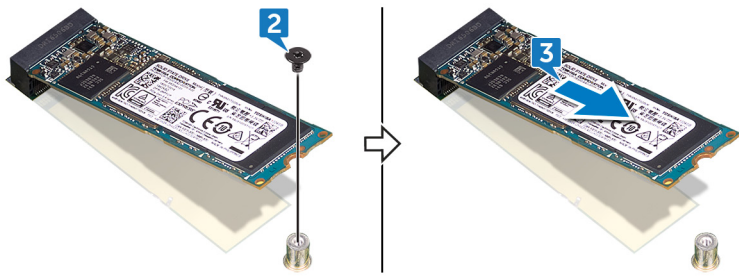
Sejměte kryt počítače.

Postup

1. Vyhledejte disk SSD nebo paměť Intel Optane na základní desce.



2. Demontujte šroub (M2x3,5), kterým jsou disk SSD nebo paměť Intel Optane připevněny k základní desce.
3. Vysuňte a vyjměte disk SSD nebo paměť Intel Optane ze slotu karty M.2 na základní desce.



Montáž disku SSD / paměti Intel Optane

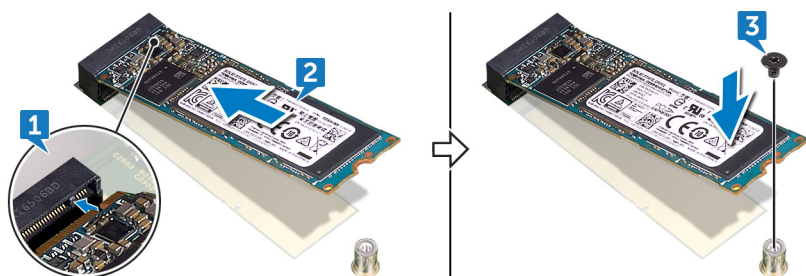
Po montáži je třeba zařízení Intel Optane povolit. Více informací o povolení zařízení Intel Optane naleznete v části [Povolení paměti Intel Optane](#).

POZNÁMKA Před manipulací s vnitřními částmi počítače si přečtěte bezpečnostní informace dodané s počítačem a postupujte podle kroků popsaných v části [Před manipulací uvnitř počítače](#). Po dokončení práce uvnitř počítače postupujte podle pokynů v části [Po manipulaci uvnitř počítače](#). Další informace o vzorových postupech v oblasti bezpečnosti naleznete na domovské stránce Regulatory Compliance (Soulad s předpisy) na adrese www.dell.com/regulatory_compliance.

VÝSTRAHA Disky SSD jsou křehké. Při manipulaci s diskem SSD buďte opatrní.

Postup

1. Zarovnejte drážky na disku SSD nebo paměti Intel Optane s výstupkem na slotu karty M.2.
2. Zasuňte disk SSD nebo paměť Intel Optane do slotu karty M.2 na základní desce.
3. Zašroubujte šroub (M2x3,5), kterým je disk SSD nebo paměť Intel Optane připevněn/a k základní desce.



Následné kroky

Nasad'te [kryt počítače](#).

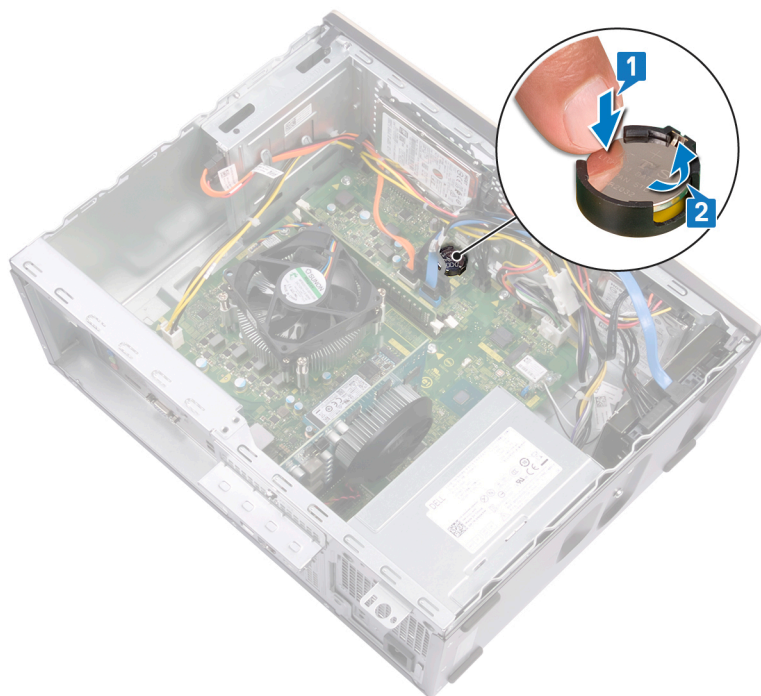
Vyjmutí knoflíkové baterie

POZNÁMKA Před manipulací s vnitřními částmi počítače si přečtěte bezpečnostní informace dodané s počítačem a postupujte podle kroků popsaných v části **Před manipulací uvnitř počítače**. Po dokončení práce uvnitř počítače postupujte podle pokynů v části **Po manipulaci uvnitř počítače**. Další informace o vzorových postupech v oblasti bezpečnosti naleznete na domovské stránce Regulatory Compliance (Soulad s předpisy) na adrese www.dell.com/regulatory_compliance.

VÝSTRAHA Vyjmutím knoflíkové baterie dojde k obnovení nastavení systému BIOS na výchozí hodnoty. Doporučujeme, abyste si před vyjmutím knoflíkové baterie poznačili nastavení systému BIOS.

Postup

1. Zatlačením na okraj knoflíkové baterie uvolníte baterii z objímky na baterii na základní desce.
2. Vyjměte knoflíkovou baterii ze základní desky.



Přípravné kroky

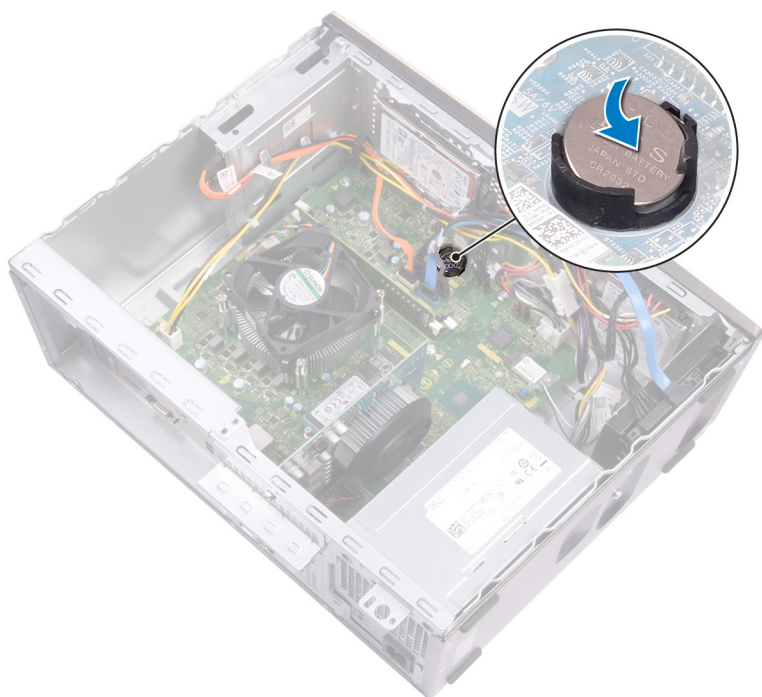
Sejměte kryt počítače.

Vložení knoflíkové baterie

POZNÁMKA Před manipulací s vnitřními částmi počítače si přečtěte bezpečnostní informace dodané s počítačem a postupujte podle kroků popsaných v části **Před manipulací uvnitř počítače**. Po dokončení práce uvnitř počítače postupujte podle pokynů v části **Po manipulaci uvnitř počítače**. Další informace o vzorových postupech v oblasti bezpečnosti naleznete na domovské stránce Regulatory Compliance (Soulad s předpisy) na adrese www.dell.com/regulatory_compliance.

Postup

Do patice pro baterii vložte knoflíkovou baterii kladným pólem nahoru a zatlačte ji na místo.



Následné kroky

Nasad'te kryt počítače.

Demontáž bezdrátové karty

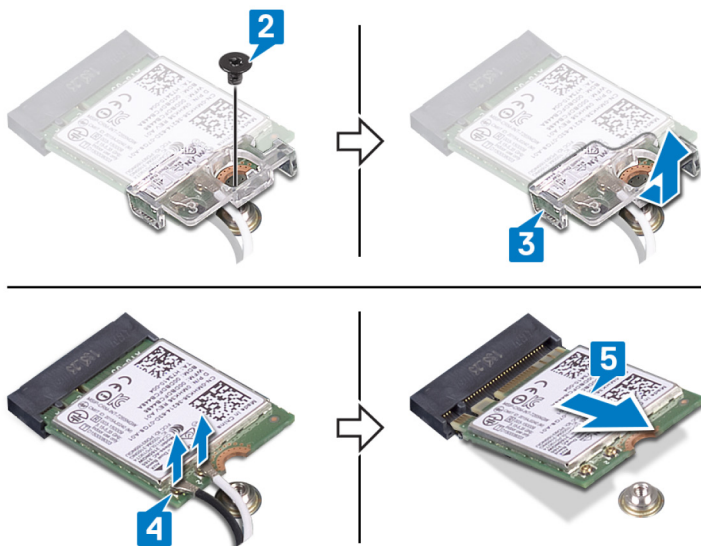
POZNÁMKA Před manipulací s vnitřními částmi počítače si přečtěte bezpečnostní informace dodané s počítačem a postupujte podle kroků popsaných v části **Před manipulací uvnitř počítače**. Po dokončení práce uvnitř počítače postupujte podle pokynů v části **Po manipulaci uvnitř počítače**. Další informace o vzorových postupech v oblasti bezpečnosti naleznete na domovské stránce Regulatory Compliance (Soulad s předpisy) na adrese www.dell.com/regulatory_compliance.

Postup

1. Vyhledejte bezdrátovou kartu na základní desce.



2. Vyšroubujte šroub (M2x3,5), kterým je bezdrátová karta připevněna k základní desce.
3. Zdvihněte držák bezdrátové karty z bezdrátové karty.
4. Odpojte anténní kabely od bezdrátové karty.
5. Vysuňte bezdrátovou kartu ze slotu pro bezdrátovou kartu na základní desce.



Přípravné kroky

Sejměte kryt počítače.

Instalace bezdrátové karty

POZNÁMKA Před manipulací s vnitřními částmi počítače si přečtěte bezpečnostní informace dodané s počítačem a postupujte podle kroků popsaných v části **Před manipulací uvnitř počítače**. Po dokončení práce uvnitř počítače postupujte podle pokynů v části **Po manipulaci uvnitř počítače**. Další informace o vzorových postupech v oblasti bezpečnosti naleznete na domovské stránce Regulatory Compliance (Soulad s předpisy) na adrese www.dell.com/regulatory_compliance.

Postup

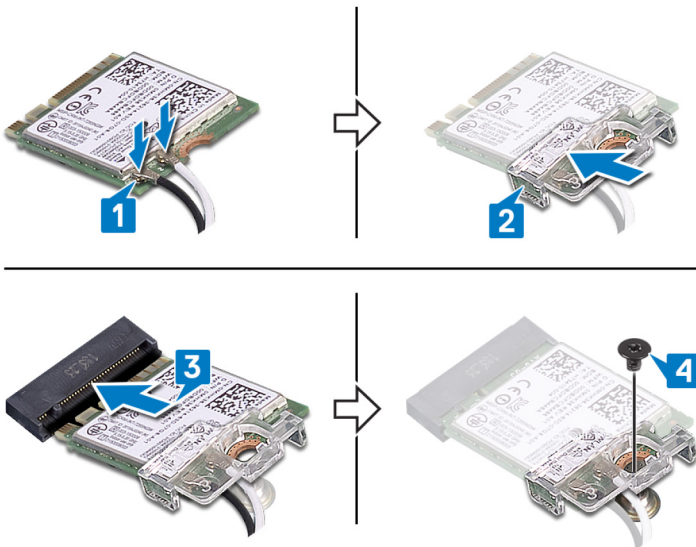
1. Připojte anténní kabely k bezdrátové kartě.
2. Na bezdrátovou kartu nasuňte držák bezdrátové karty a zarovnejte otvor pro šroub na držáku s otvorem pro šroub na bezdrátové kartě.

Následující tabulka uvádí barevné schéma anténních kabelů pro bezdrátové karty podporované tímto počítačem.

Tabulka 2. Barevné schéma anténních kabelů

Konektory na bezdrátové kartě	Barva anténního kabelu
Hlavní (bílý trojúhelník)	Bílá
Pomocný (černý trojúhelník)	Černá

3. Zarovnejte zářez na bezdrátové kartě s výčnělkem na slotu pro bezdrátovou kartu a zasuňte kartu šikmo do slotu.
4. Zašroubujte šroub (M2x3,5), kterým je bezdrátová karta připevněna k základní desce.



Následné kroky

Nasad'te kryt počítače.

Demontáž jednotky napájecího zdroje

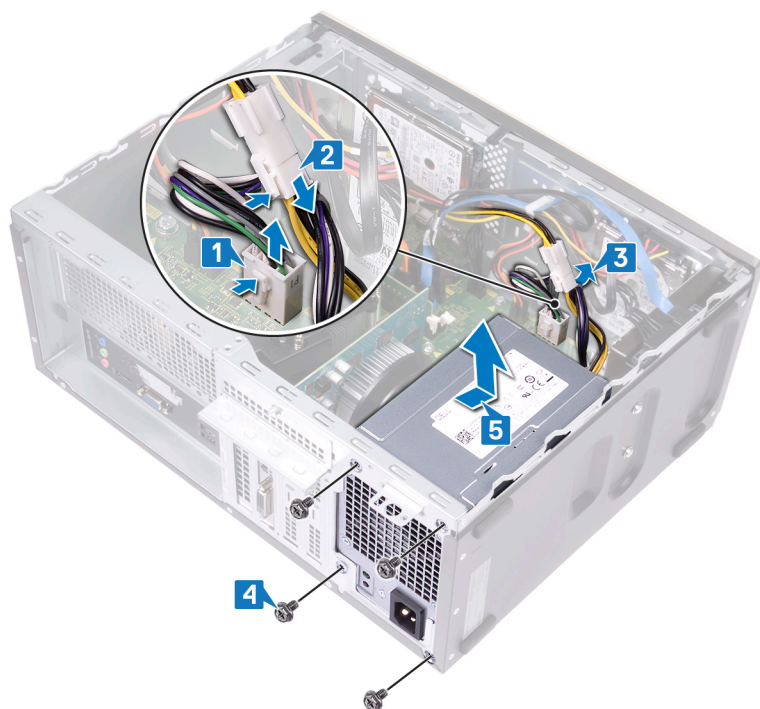
POZNÁMKA Před manipulací s vnitřními částmi počítače si přečtěte bezpečnostní informace dodané s počítačem a postupujte podle kroků popsaných v části **Před manipulací uvnitř počítače**. Po dokončení práce uvnitř počítače postupujte podle pokynů v části **Po manipulaci uvnitř počítače**. Další informace o vzorových postupech v oblasti bezpečnosti naleznete na domovské stránce Regulatory Compliance (Soulad s předpisy) na adrese www.dell.com/regulatory_compliance.

Přípravné kroky

Sejměte kryt počítače.

Postup

1. Stisknutím jisticí svorky odpojte kabel jednotky zdroje napájení (P1) ze základní desky (ATX SYS).
2. Stisknutím jisticí svorky odpojte kabel jednotky zdroje napájení (P2) z napájecího kabelu procesoru (ATX CPU).
3. Demontujte kabel jednotky zdroje napájení (P1) z vodička na šasi.
4. Odšroubujte čtyři šrouby (#6-32x6,35), kterými je jednotka zdroje napájení připevněna k šasi.
5. Jednotku zdroje napájení vytáhněte spolu s kabely ze šasi.

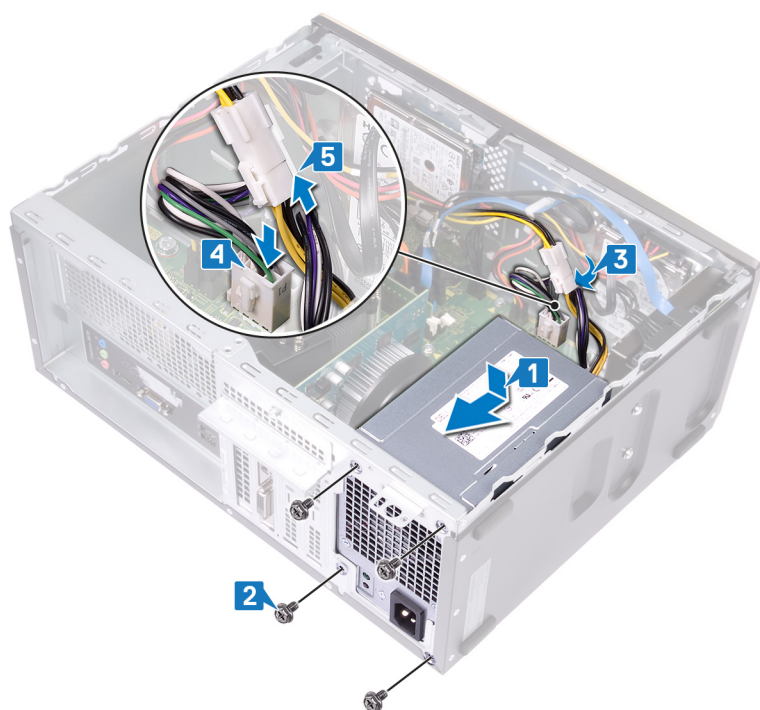


Montáž napájecí jednotky

POZNÁMKA Před manipulací s vnitřními částmi počítače si přečtěte bezpečnostní informace dodané s počítačem a postupujte podle kroků popsaných v části **Před manipulací uvnitř počítače**. Po dokončení práce uvnitř počítače postupujte podle pokynů v části **Po manipulaci uvnitř počítače**. Další informace o vzorových postupech v oblasti bezpečnosti naleznete na domovské stránce Regulatory Compliance (Soulad s předpisy) na adrese www.dell.com/regulatory_compliance.

Postup

1. Vložte jednotku zdroje napájení do šasi a zarovnejte otvory pro šrouby na jednotce zdroje napájení s otvory pro šrouby na šasi.
2. Našroubujte čtyři šrouby (#6-32x6,35), kterými je jednotka zdroje napájení připevněna k šasi.
3. Vložte kabel jednotky zdroje napájení (ATX SYS) do vodička na šasi.
4. Připojte kabel jednotky zdroje napájení (P1) k základní desce (ATX SYS).
5. Připojte kabel jednotky zdroje napájení (P2) ke kabelu napájení procesoru (ATX CPU).



Následné kroky

Nasadte kryt počítače.

Vyjmutí 3,5palcového pevného disku

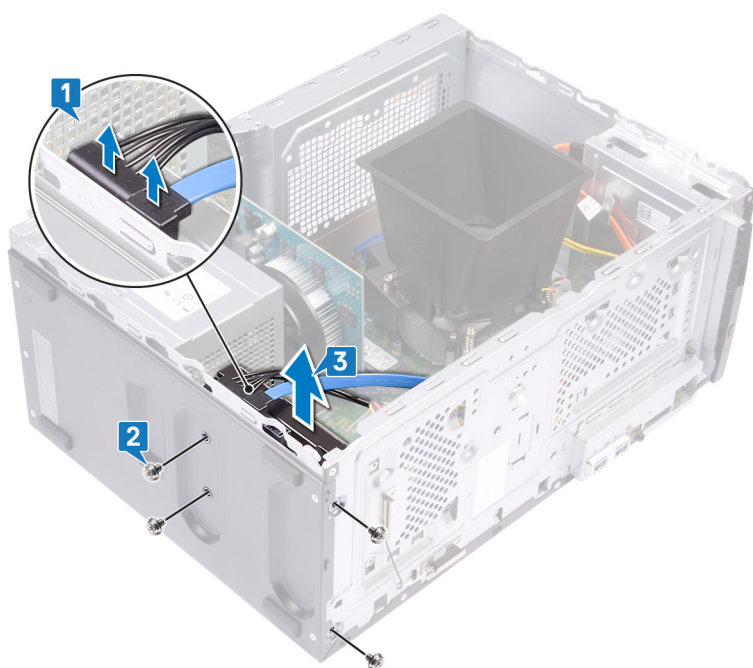
POZNÁMKA Před manipulací s vnitřními částmi počítače si přečtěte bezpečnostní informace dodané s počítačem a postupujte podle kroků popsaných v části **Před manipulací uvnitř počítače**. Po dokončení práce uvnitř počítače postupujte podle pokynů v části **Po manipulaci uvnitř počítače**. Další informace o vzorových postupech v oblasti bezpečnosti naleznete na domovské stránce Regulatory Compliance (Soulad s předpisy) na adrese www.dell.com/regulatory_compliance.

Přípravné kroky

1. Sejměte kryt počítače.
2. Sejměte čelní kryt.

Postup

1. Odpojte datový a napájecí kabel pevného disku od pevného disku.
2. Vyšroubujte čtyři šrouby (#6-32x3,6), kterými je pevný disk připevněn k šasi.
3. Zvedněte pevný disk ze šasi.

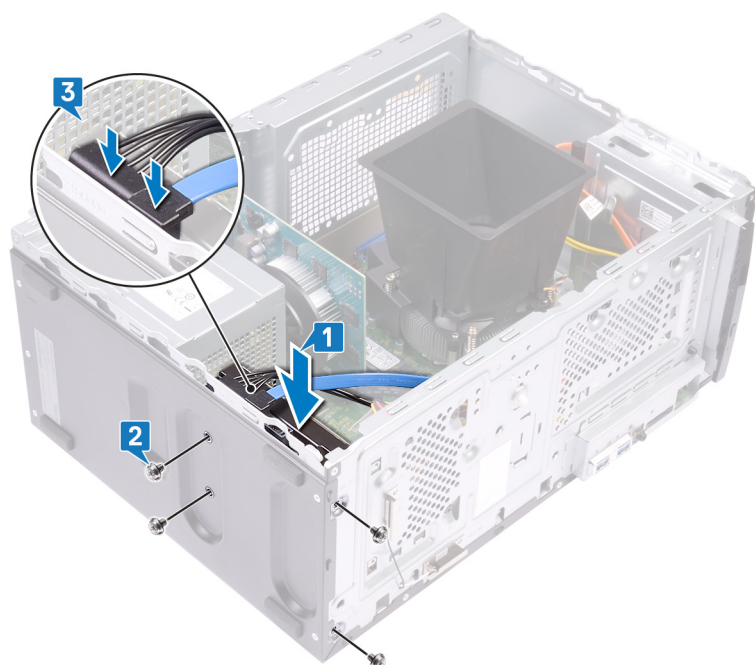


Výměna 3,5palcového pevného disku

- POZNÁMKA** Před manipulací s vnitřními částmi počítače si přečtěte bezpečnostní informace dodané s počítačem a postupujte podle kroků popsaných v části **Před manipulací uvnitř počítače**. Po dokončení práce uvnitř počítače postupujte podle pokynů v části **Po manipulaci uvnitř počítače**. Další informace o vzorových postupech v oblasti bezpečnosti naleznete na domovské stránce Regulatory Compliance (Soulad s předpisy) na adrese www.dell.com/regulatory_compliance.

Postup

1. Položte pevný disk na šasi a zarovnejte otvory pro šrouby na pevném disku s otvory pro šrouby na šasi.
2. Zašroubujte čtyři šrouby (#6-32x3,6), kterými je pevný disk připevněn k šasi.
3. Připojte datový a napájecí kabel pevného disku k pevnému disku.



Následné kroky

1. Nasaďte čelní kryt.
2. Nasaďte kryt počítače.

Vyjmutí 2,5palcového pevného disku

- POZNÁMKA** Před manipulací s vnitřními částmi počítače si přečtěte bezpečnostní informace dodané s počítačem a postupujte podle kroků popsaných v části **Před manipulací uvnitř počítače**. Po dokončení práce uvnitř počítače postupujte podle pokynů v části **Po manipulaci uvnitř počítače**. Další informace o vzorových postupech v oblasti bezpečnosti naleznete na domovské stránce Regulatory Compliance (Soulad s předpisy) na adrese www.dell.com/regulatory_compliance.

Přípravné kroky

1. Sejměte kryt počítače.
2. Sejměte čelní kryt.

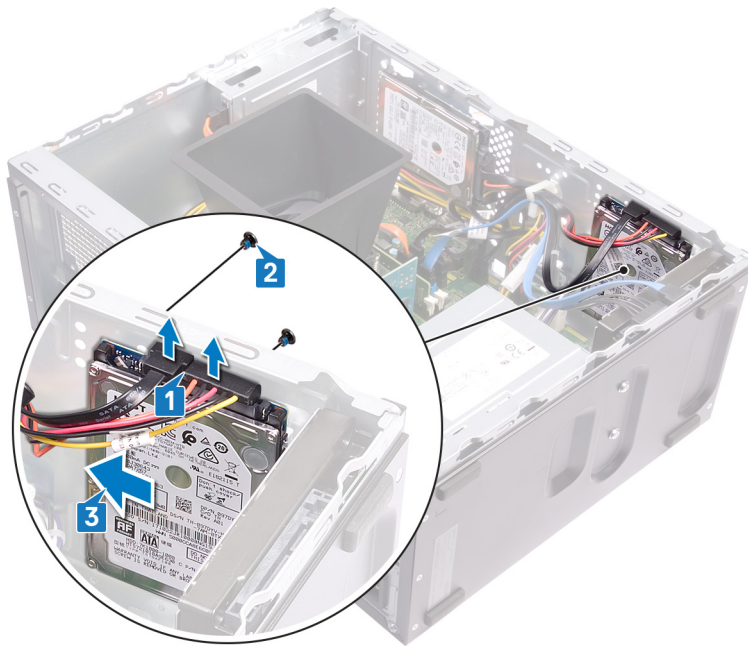
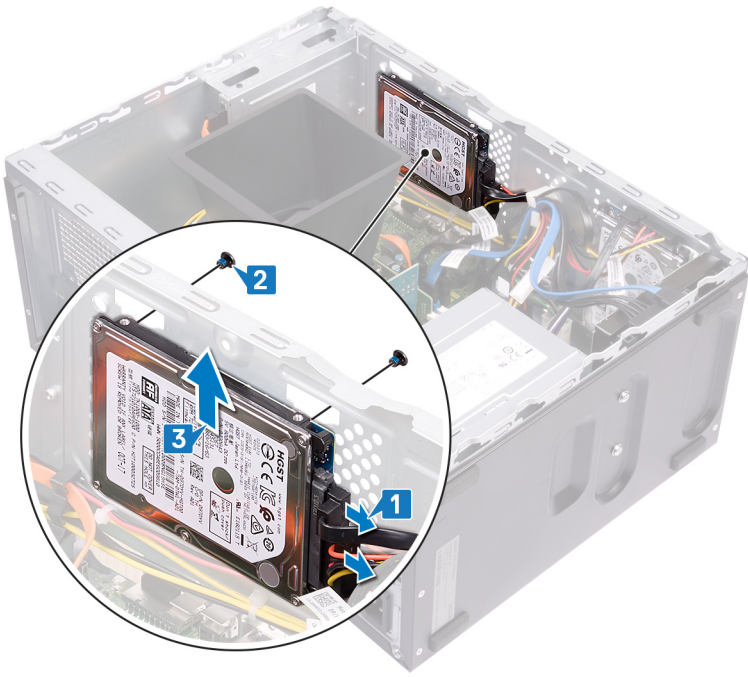
Postup

- POZNÁMKA** V závislosti na objednané konfiguraci mohou být v počítači nainstalovány až dva 2,5palcové pevné disky. Následující postup umožňuje demontovat 2,5palcové pevné disky z jedné nebo obou pozic.

1. Odpojte datový a napájecí kabel pevného disku od pevného disku.
2. Vyšroubujte dva šrouby (M3x3,5), kterými je pevný disk připevněn k šasi.

VÝSTRAHA Aby se nepoškodily ostatní součásti uvnitř počítače, přidržte pevný disk před demontáží šroubů, jimiž je připevněn k šasi, na místě.

3. Zvedněte pevný disk ze šasi.

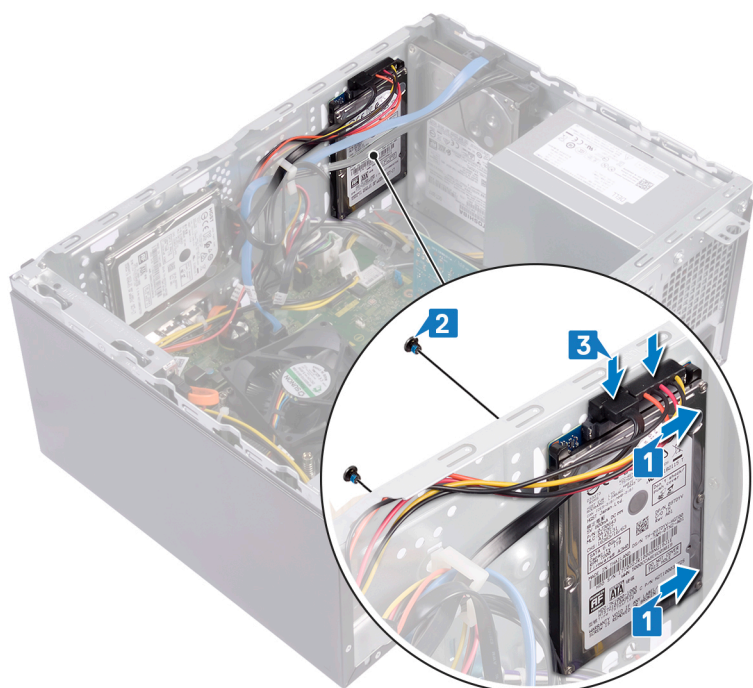
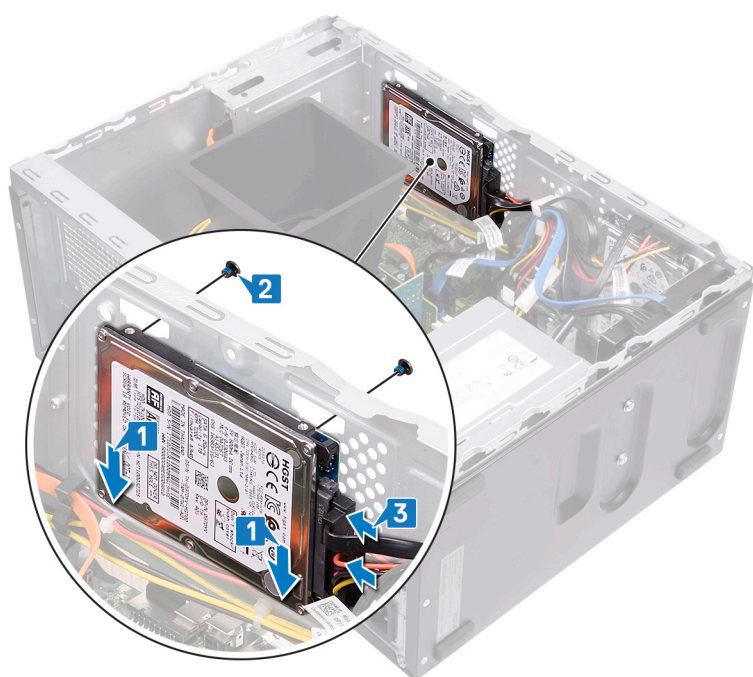


Výměna 2,5palcového pevného disku

- POZNÁMKA** Před manipulací s vnitřními částmi počítače si přečtěte bezpečnostní informace dodané s počítačem a postupujte podle kroků popsaných v části **Před manipulací uvnitř počítače**. Po dokončení práce uvnitř počítače postupujte podle pokynů v části **Po manipulaci uvnitř počítače**. Další informace o vzorových postupech v oblasti bezpečnosti naleznete na domovské stránce Regulatory Compliance (Soulad s předpisy) na adrese www.dell.com/regulatory_compliance.

Postup

- POZNÁMKA** V závislosti na objednané konfiguraci mohou být v počítači nainstalovány až dva 2,5palcové pevné disky. Následující postup popisuje demontáž 2,5palcových pevných disků z jedné nebo obou pozic.
1. Zarovnejte a vložte sloty na pevném disku do výstupků na šasi a poté přidržte pevný disk na místě.
POZNÁMKA Před zašroubováním šroubů ověřte, že pevný disk je správně usazen na výstupcích na šasi.
 2. Zašroubujte dva šrouby (M3x3,5), kterými je pevný disk připevněn k šasi.
 3. Připojte datový a napájecí kabel pevného disku k pevnému disku.



Následné kroky

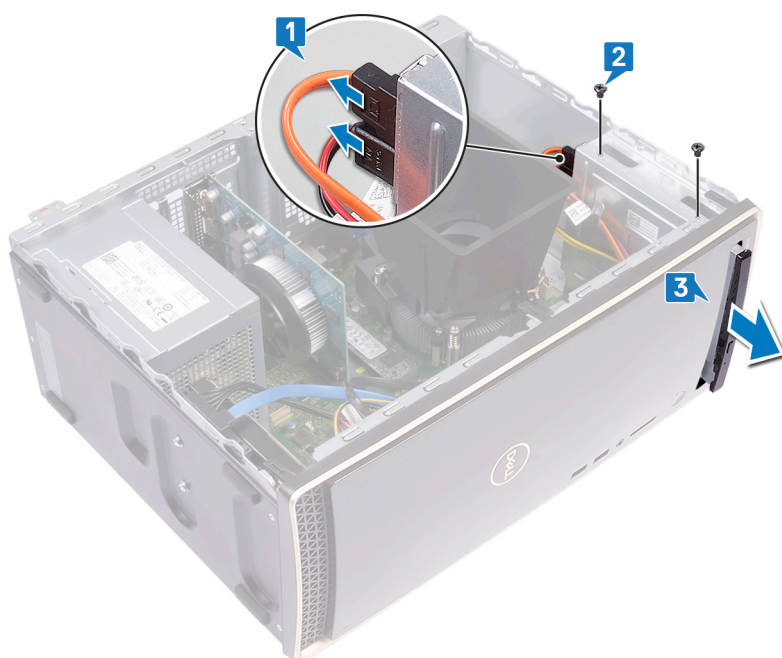
1. Nasad'te čelní kryt.
2. Nasad'te kryt počítače.

Demontáž optické jednotky

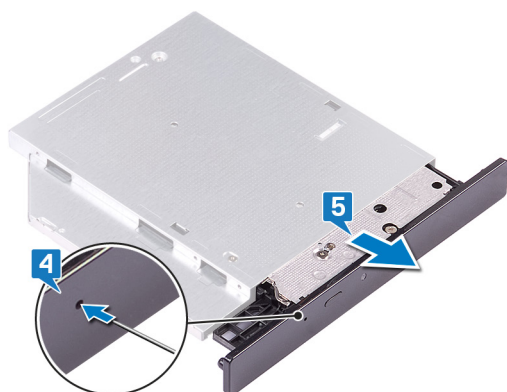
- POZNÁMKA** Před manipulací s vnitřními částmi počítače si přečtěte bezpečnostní informace dodané s počítačem a postupujte podle kroků popsaných v části **Před manipulací uvnitř počítače**. Po dokončení práce uvnitř počítače postupujte podle pokynů v části **Po manipulaci uvnitř počítače**. Další informace o vzorových postupech v oblasti bezpečnosti naleznete na domovské stránce Regulatory Compliance (Soulad s předpisy) na adrese www.dell.com/regulatory_compliance.

Postup

1. Odpojte datový a napájecí kabel optické jednotky od sestavy optické jednotky.
2. Vyšroubujte dva šrouby (M2x2), kterými je sestava optické jednotky připevněna k šasi.
3. Vysuňte a vyjměte sestavu optické jednotky ze slotu na šasi.

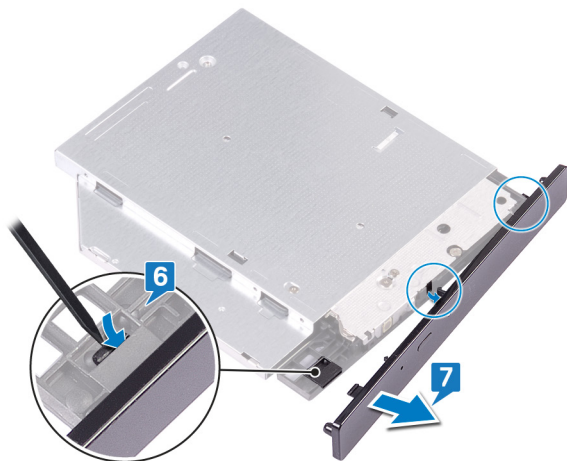


4. Vložte špendlík do otvoru pro nouzové vysunutí držáku optické jednotky a vysuňte jej.
5. Opatrně vytáhněte držák optické jednotky ze sestavy optické jednotky.



6. Pomocí plastové jehly zatlačte výčnělky a uvolněte čelní kryt optické jednotky.

7. Opatrně vytáhněte a odpojte čelní kryt optické jednotky z optické jednotky.



Přípravné kroky

Sejměte kryt počítače.

Montáž optické jednotky

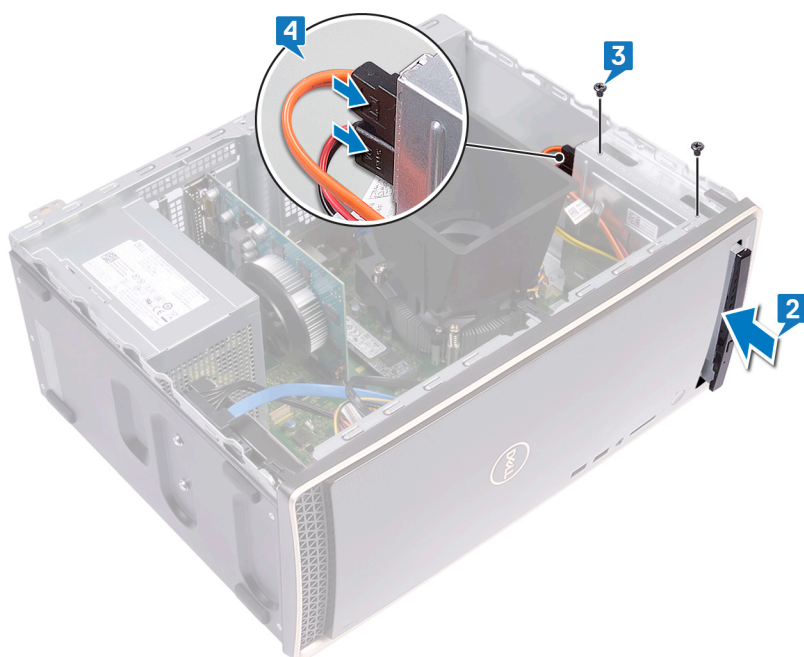
- POZNÁMKA** Před manipulací s vnitřními částmi počítače si přečtěte bezpečnostní informace dodané s počítačem a postupujte podle kroků popsaných v části **Před manipulací uvnitř počítače**. Po dokončení práce uvnitř počítače postupujte podle pokynů v části **Po manipulaci uvnitř počítače**. Další informace o vzorových postupech v oblasti bezpečnosti naleznete na domovské stránce Regulatory Compliance (Soulad s předpisy) na adrese www.dell.com/regulatory_compliance.

Postup

1. Zarovnejte a vložte čelní kryt optické jednotky do přihrádky optické jednotky.



2. Zasuňte sestavu optické jednotky do příslušného slotu na šasi a zarovnejte otvory pro šrouby na sestavě optické jednotky s otvory pro šrouby na šasi.
3. Zašroubujte šrouby (M2x2), kterými je sestava optické jednotky připevněna k šasi.
4. Připojte datový a napájecí kabel optické jednotky k sestavě optické jednotky.



Následné kroky

Nasad'te kryt počítače.

Demontáž grafické karty

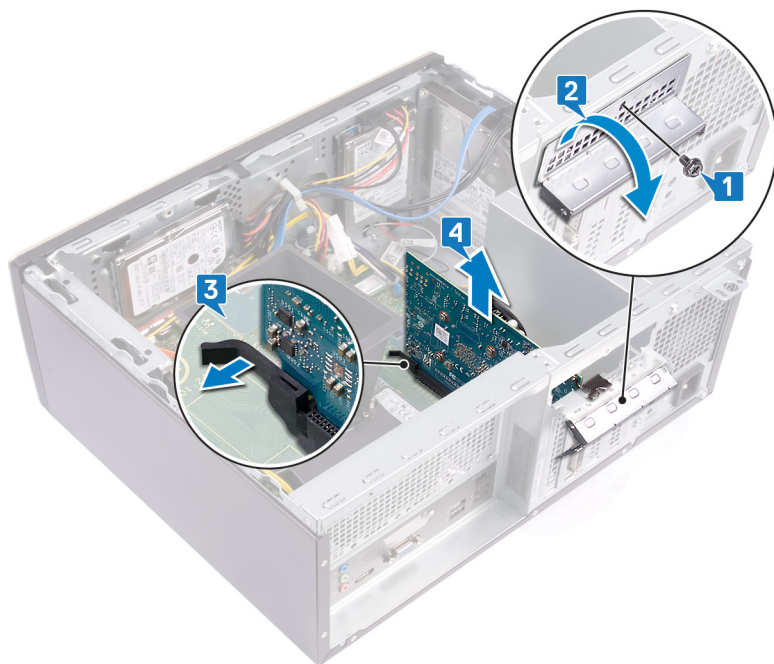
POZNÁMKA Před manipulací s vnitřními částmi počítače si přečtěte bezpečnostní informace dodané s počítačem a postupujte podle kroků popsaných v části **Před manipulací uvnitř počítače**. Po dokončení práce uvnitř počítače postupujte podle pokynů v části **Po manipulaci uvnitř počítače**. Další informace o vzorových postupech v oblasti bezpečnosti naleznete na domovské stránce Regulatory Compliance (Soulad s předpisy) na adrese www.dell.com/regulatory_compliance.

Přípravné kroky

Sejměte kryt počítače.

Postup

1. Vyšroubujte šroub (#6-32x6,35), který upevňuje držák karty k šasi.
2. Otočením držáku karty ze šasi získáte přístup k rozšiřovacím kartám.
3. Zatlačte a přidržte jisticí výčnělek na slotu pro grafickou kartu.
4. Pevně přidržte grafickou kartu za okraj a zvedněte ji ze slotu na grafickou kartu.

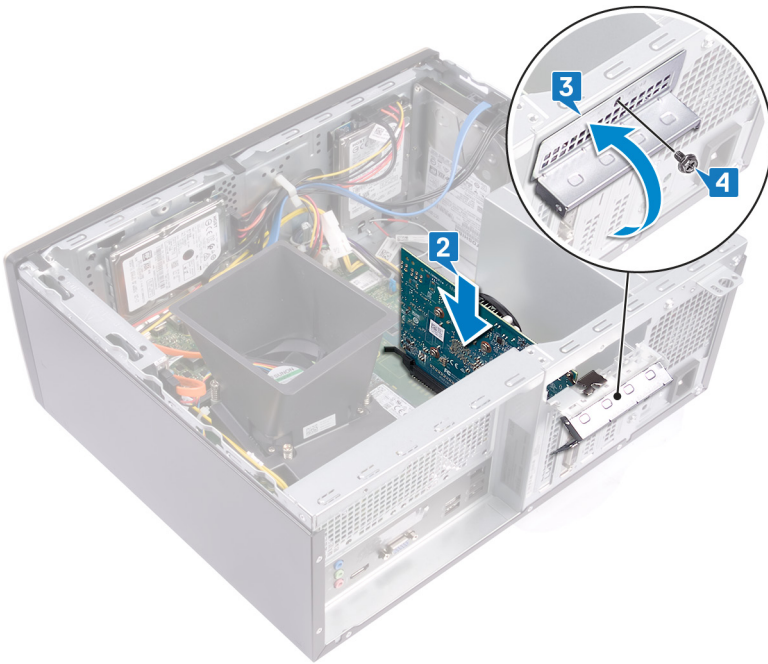


Zpětná montáž grafické karty

- i** **POZNÁMKA** Před manipulací s vnitřními částmi počítače si přečtěte bezpečnostní informace dodané s počítačem a postupujte podle kroků popsaných v části **Před manipulací uvnitř počítače**. Po dokončení práce uvnitř počítače postupujte podle pokynů v části **Po manipulaci uvnitř počítače**. Další informace o vzorových postupech v oblasti bezpečnosti naleznete na domovské stránce Regulatory Compliance (Soulad s předpisy) na adrese www.dell.com/regulatory_compliance.

Postup

- Ověřte, zda je jisticí výčnělek na základní desce zatlačen pryč od slotu na grafickou kartu.
- Zarovnejte zářez na grafické kartě s výčnělkem na slotu grafické karty a zatlačte pevně na grafickou kartu, dokud nezacvakne na místo.
- i** **POZNÁMKA** Jisticí výčnělek se při správné montáži grafické karty posune do uzavřené polohy. Jestliže se jisticí výčnělek nezavře, vyjměte grafickou kartu a opakujte postup.
- Otočte držák karty a zarovnejte otvor pro šroub na držáku karty s otvorem pro šroub na šasi.
- Zašroubujte šroub (#6-32x6,35), který upevňuje držák karty k šasi.



Následné kroky

Nasadte kryt počítače.

Vyjmutí sestavy ventilátoru procesoru a chladiče

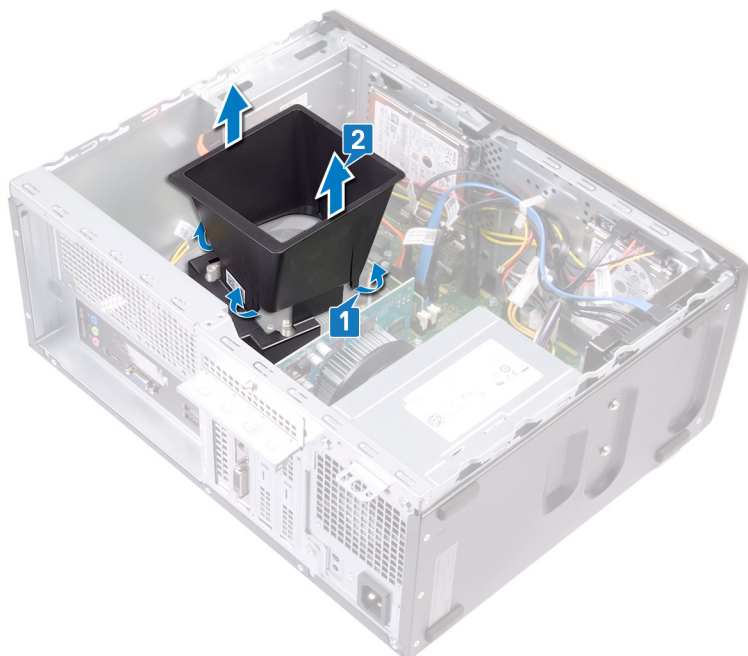
- POZNÁMKA** Před manipulací s vnitřními částmi počítače si přečtěte bezpečnostní informace dodané s počítačem a postupujte podle kroků popsaných v části **Před manipulací uvnitř počítače**. Po dokončení práce uvnitř počítače postupujte podle pokynů v části **Po manipulaci uvnitř počítače**. Další informace o vzorových postupech v oblasti bezpečnosti naleznete na domovské stránce Regulatory Compliance (Soulad s předpisy) na adrese www.dell.com/regulatory_compliance.
- POZNÁMKA** V průběhu běžného provozu může být chladič velice horký. Než se ho dotknete, nechte chladič dostatečně dlouho vychladnout.
- VÝSTRAHA** Maximální chlazení procesoru zajistíte tím, že se nebudete dotýkat teplovodivých oblastí chladiče. Oleje obsažené v pokožce dokážou snížit teplovodivost teplovodivé pasty.

Přípravné kroky

Sejměte kryt počítače.

Postup

1. Uvolněte a vyjměte výčnělky, jimiž je kryt ventilátoru připevněn k sestavě ventilátoru a chladiče procesoru.
2. Zvedněte kryt ventilátoru ze sestavy ventilátoru procesoru a chladiče.



3. Odpojte kabel ventilátoru procesoru od základní desky. (FAN CPU)
4. V opačném pořadí (než je uvedeno na základní desce) povolte čtyři jisticí šrouby upevňující sestavu ventilátoru a chladiče procesoru k základní desce.
5. Vyjměte sestavu ventilátoru a chladiče procesoru společně s kabelem ze základní desky.



Instalace sestavy ventilátoru procesoru a chladiče

- POZNÁMKA** Před manipulací s vnitřními částmi počítače si přečtěte bezpečnostní informace dodané s počítačem a postupujte podle kroků popsaných v části **Před manipulací uvnitř počítače**. Po dokončení práce uvnitř počítače postupujte podle pokynů v části **Po manipulaci uvnitř počítače**. Další informace o vzorových postupech v oblasti bezpečnosti naleznete na domovské stránce Regulatory Compliance (Soulad s předpisy) na adrese www.dell.com/regulatory_compliance.

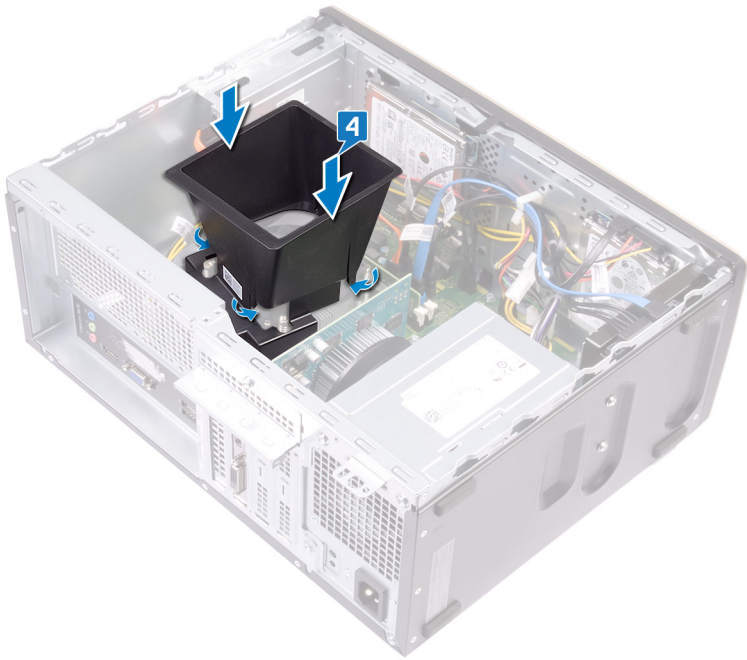
Postup

- Vložte a zarovnejte jisticí šrouby na sestavě ventilátoru a chladiče procesoru s otvory pro šrouby na základní desce.
- POZNÁMKA** Před utažením jisticích šroubů podle obrázku ověřte, zda kabel ventilátoru procesoru směřuje k přední části počítače.
- Postupně (podle pořadí uvedeného na základní desce) utáhněte čtyři jisticí šrouby upevňující sestavu ventilátoru a chladiče procesoru k základní desce.
- Připojte kabel ventilátoru procesoru k základní desce (FAN CPU).



- Vložte kryt ventilátoru na sestavu ventilátoru a chladiče procesoru. Poté zatlačte na kryt ventilátoru a zacvakněte jej na místo.

- POZNÁMKA** Před zacvaknutím krytu ventilátoru ověřte, zda nápis „Rear Facing“ na krytu směřuje k zadní části počítače.



Následné kroky

Nasad'te kryt počítače.

Vyjmutí procesoru

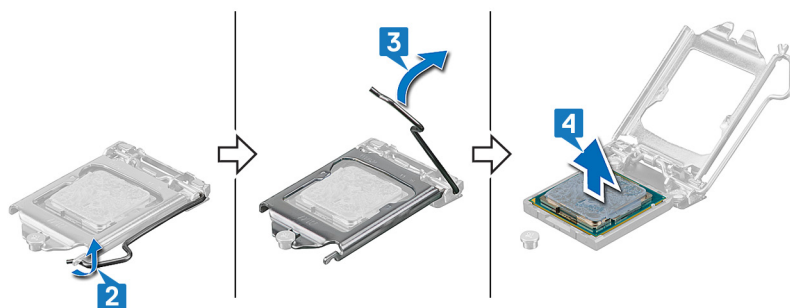
POZNÁMKA Před manipulací s vnitřními částmi počítače si přečtěte bezpečnostní informace dodané s počítačem a postupujte podle kroků popsaných v části **Před manipulací uvnitř počítače**. Po dokončení práce uvnitř počítače postupujte podle pokynů v části **Po manipulaci uvnitř počítače**. Další informace o vzorových postupech v oblasti bezpečnosti naleznete na domovské stránce Regulatory Compliance (Soulad s předpisy) na adrese www.dell.com/regulatory_compliance.

Přípravné kroky

1. Sejměte [kryt počítače](#).
2. Demontujte [sestavu procesoru a chladiče](#).

Postup

1. Stiskněte uvolňovací páčku a zatlačte ji směrem od procesoru, uvolníte ji tak z jisticího držáku.
2. Procesor uvolníte tak, že uvolňovací páčku zcela vytáhnete.
3. Opatrně zvedněte procesor a vyjměte jej z patice.

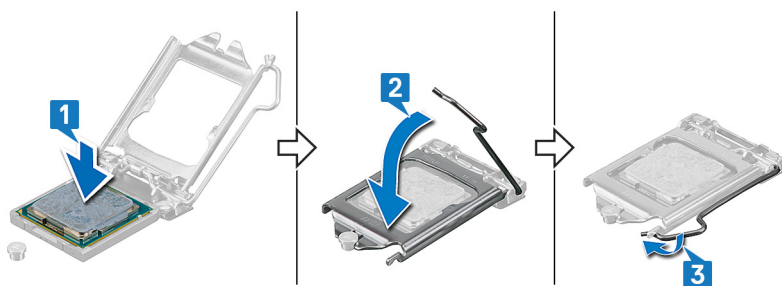


Montáž procesoru

- i **POZNÁMKA** Před manipulací s vnitřními částmi počítače si přečtěte bezpečnostní informace dodané s počítačem a postupujte podle kroků popsaných v části **Před manipulací uvnitř počítače**. Po dokončení práce uvnitř počítače postupujte podle pokynů v části **Po manipulaci uvnitř počítače**. Další informace o vzorových postupech v oblasti bezpečnosti naleznete na domovské stránce Regulatory Compliance (Soulad s předpisy) na adrese www.dell.com/regulatory_compliance.
- Δ **VÝSTRAHA** Pokud měníte procesor nebo chladič, použijte chladicí pastu dodanou v rámci sady. Zajistíte tak dosažení správné tepelné vodivosti.
- i **POZNÁMKA** Součástí dodávky nového procesoru je teplovodivá podložka. V některých případech může být teplovodivá podložka k procesoru připevněna při dodání.

Postup

1. Zkontrolujte, zda je uvolňovací páčka na patici procesoru plně otevřená. Poté zarovnejte vroubky na procesoru s výčnělky na patici procesoru a procesor do patice usadte.
 - Δ **VÝSTRAHA** Na rohu procesoru s kolíkem 1 je trojúhelníček, který musí zapadnout do trojúhelníčku na rohu s kolíkem 1 patice procesoru, aby procesor správně zapadl do patice. Pokud je procesor řádně usazen, jsou všechny čtyři rohy vyrovnány ve stejné výšce. Pokud je jeden nebo více rohů procesoru oproti ostatním výš, není procesor řádně usazen a uzavřením pojistného držáku může dojít k trvalému poškození procesoru.
 - Δ **VÝSTRAHA** Ujistěte se, že je zárez na pojistném držáku umístěn pod zarovnávacím kolíkem.
2. Když je procesor zcela usazen v patici, uzavřete pojistný držák.
3. Zatlačte uvolňovací páčku dolů a umístěte ji pod výčnělek na pojistném držáku.



Následné kroky

1. Namontujte sestavu ventilátoru a chladiče procesoru.
2. Nasaďte kryt počítače.

Demontáž modulů antény

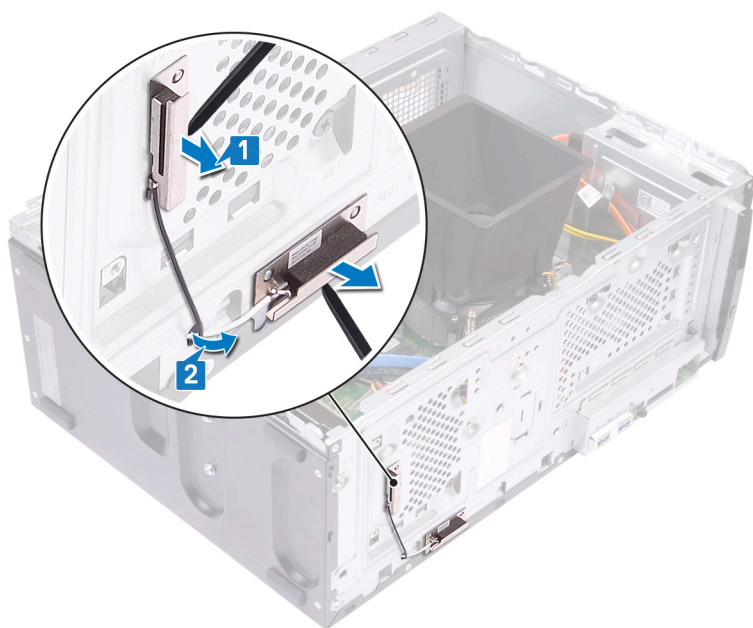
POZNÁMKA Před manipulací s vnitřními částmi počítače si přečtěte bezpečnostní informace dodané s počítačem a postupujte podle kroků popsaných v části **Před manipulací uvnitř počítače**. Po dokončení práce uvnitř počítače postupujte podle pokynů v části **Po manipulaci uvnitř počítače**. Další informace o vzorových postupech v oblasti bezpečnosti naleznete na domovské stránce Regulatory Compliance (Soulad s předpisy) na adrese www.dell.com/regulatory_compliance.

Přípravné kroky

1. Sejměte kryt počítače.
2. Sejměte čelní kryt.
3. Postupujte podle kroků 1 až 4 v části „Vyjmutí bezdrátové karty“.

Postup

1. Pomocí plastové jehly uvolněte a odloupněte anténní moduly (2) z jednotlivých poloh na šasi.
2. Protáhněte a umístěte anténní kabely do slotu na anténní kabel na šasi.

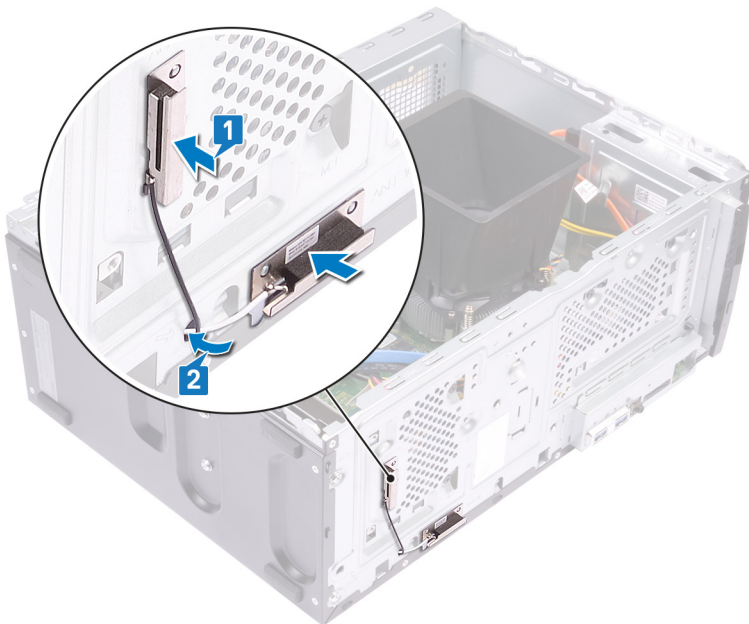


Výměna modulů antény

- POZNÁMKA** Před manipulací s vnitřními částmi počítače si přečtěte bezpečnostní informace dodané s počítačem a postupujte podle kroků popsaných v části **Před manipulací uvnitř počítače**. Po dokončení práce uvnitř počítače postupujte podle pokynů v části **Po manipulaci uvnitř počítače**. Další informace o vzorových postupech v oblasti bezpečnosti naleznete na domovské stránce Regulatory Compliance (Soulad s předpisy) na adrese www.dell.com/regulatory_compliance.

Postup

- Pomocí zarovnávacích výčnělků připevněte anténní moduly (2) k šasi.
- POZNÁMKA** Ověřte, zda jsou anténní moduly (ANT-W a ANT-B) namontovány do správných míst na šasi.
- Zasaďte a umístěte anténní kabely do slotu na anténní kabel na šasi.



Následné kroky

- Postupujte podle kroků 1, 2 a 4 v části „Montáž bezdrátové karty“.
- Nasaďte čelní kryt.
- Nasaďte kryt počítače.

Demontáž základní desky

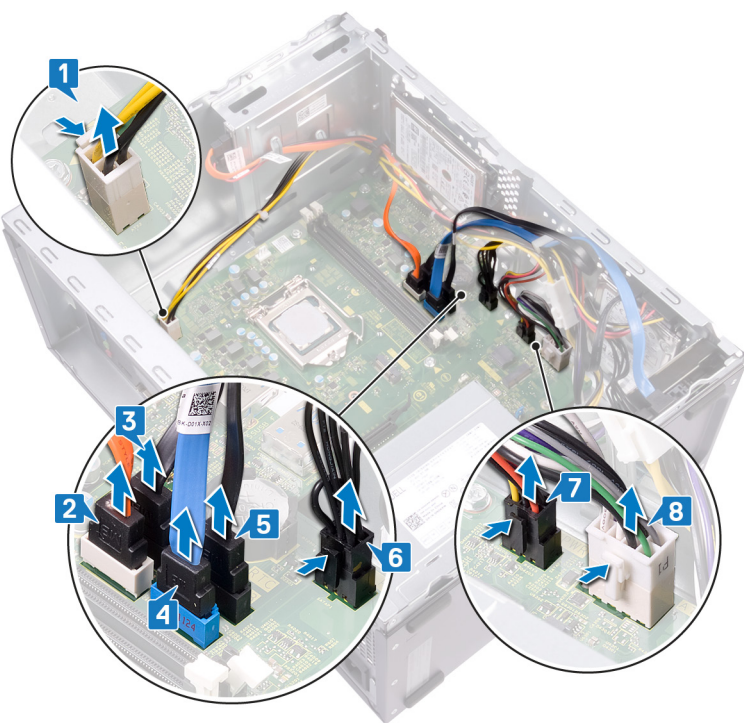
- i** **POZNÁMKA** Před manipulací s vnitřními částmi počítače si přečtěte bezpečnostní informace dodané s počítačem a postupujte podle kroků popsaných v části **Před manipulací uvnitř počítače**. Po dokončení práce uvnitř počítače postupujte podle pokynů v části **Po manipulaci uvnitř počítače**. Další informace o vzorových postupech v oblasti bezpečnosti naleznete na domovské stránce Regulatory Compliance (Soulad s předpisy) na adrese www.dell.com/regulatory_compliance.
- i** **POZNÁMKA** Servisní označení počítače je uloženo na základní desce. Po výměně základní desky je třeba v nastavení systému BIOS zadat výrobní číslo.
- i** **POZNÁMKA** Výměnou základní desky dojde k odstranění všech změn, které jste v systému BIOS pomocí programu pro jeho nastavení provedli. Po výměně základní desky musíte příslušné změny provést znovu.
- i** **POZNÁMKA** Před odpojením kabelů od systémové desky si zapamatujte jejich umístění, abyste je po výměně systémové desky zapojili správně.

Přípravné kroky

1. Sejměte [kryt počítače](#).
2. Sejměte [čelní kryt](#).
3. Vyjměte [paměťový modul](#).
4. Demontujte [disk SSD / paměť Intel Optane](#).
5. Demontujte [grafickou kartu](#).
6. Demontujte [bezdrátovou kartu](#).
7. Demontujte [sestavu procesoru a chladiče](#).
8. Vyjměte [procesor](#).

Postup

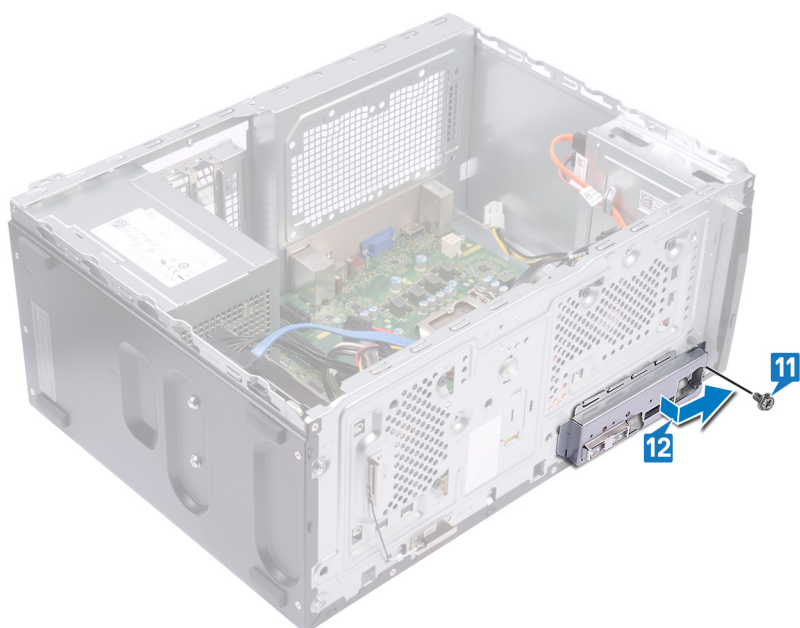
- i** **POZNÁMKA** Zapamatujte si, kudy jsou odpojované kabely vedeny, abyste je po opětovném namontování základní desky znovu umístili správně. Informace o konektorech základní desky najdete v části „[Komponenty základní desky](#)“.
 - i** **POZNÁMKA** V závislosti na objednané konfiguraci mohou být v počítači nainstalovány až dva 2,5palcové pevné disky. Je-li nainstalován pouze jeden pevný disk, přeskočte krok 3, resp. 5.
1. Odpojte od základní desky kabel napájení procesoru (ATX CPU).
 2. Odpojte od základní desky datový kabel optické jednotky (SATA 2).
 3. Odpojte od základní desky datový kabel pevného disku (SATA 1).
 4. Odpojte od základní desky kabel pevného disku (SATA 0).
 5. Odpojte od základní desky datový kabel pevného disku (SATA 3).
 6. Odpojte od základní desky napájecí kabel pevného disku (SATA PWR).
 7. Odpojte od základní desky napájecí kabely pevného disku (SATA PWR).
 8. Odpojte od základní desky kabel jednotky zdroje napájení (P1) (ATX SYS).



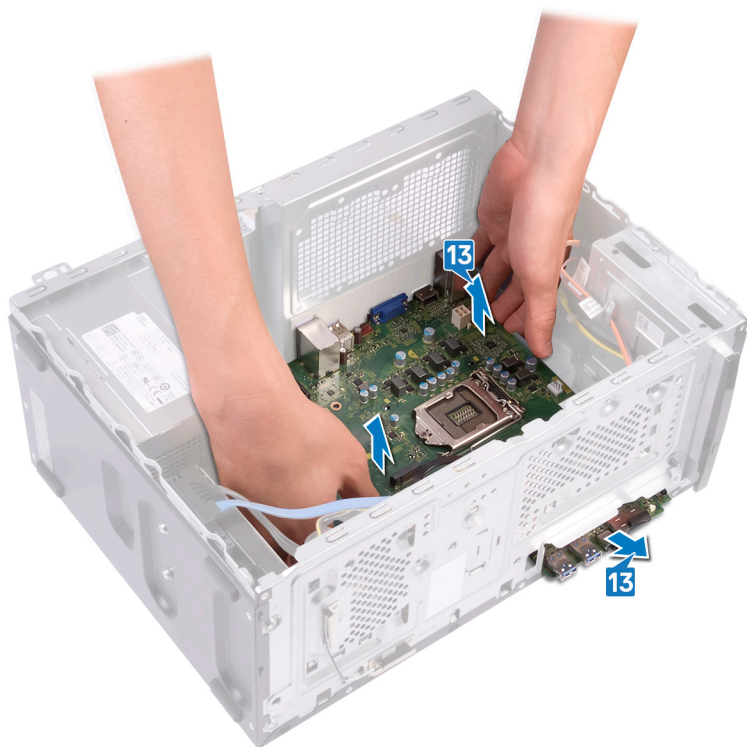
9. Odšroubujte osm šroubů (#6-32x6,35), kterými je základní deska připevněna k šasi.
10. Odšroubujte šroub (#6-32x4,8, distanční), kterým je základní deska připevněna k šasi.



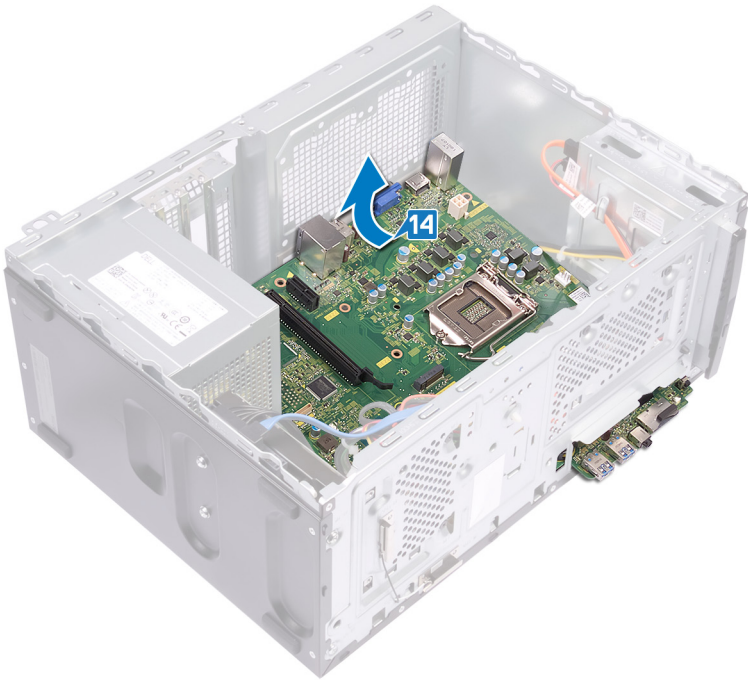
11. Vyšroubujte šroub (#6-32x6,35), který upevňuje držák předního panelu I/O k šasi.
12. Vjměte držák předního panelu I/O z předního slotu I/O na šasi.



13. Zvedněte základní desku, vysuňte ji směrem k přednímu slotu I/O a uvolněte zadní porty I/O ze zadního držáku I/O.



14. Zvedněte základní desku a vyjměte ji ze šasi.



Montáž základní desky

- POZNÁMKA** Před manipulací s vnitřními částmi počítače si přečtěte bezpečnostní informace dodané s počítačem a postupujte podle kroků popsaných v části **Před manipulací uvnitř počítače**. Po dokončení práce uvnitř počítače postupujte podle pokynů v části **Po manipulaci uvnitř počítače**. Další informace o vzorových postupech v oblasti bezpečnosti naleznete na domovské stránce Regulatory Compliance (Soulad s předpisy) na adrese www.dell.com/regulatory_compliance.
- POZNÁMKA** Servisní označení počítače je uloženo na základní desce. Po výměně základní desky je třeba v nastavení systému BIOS zadat výrobní číslo.
- POZNÁMKA** Výměnou základní desky dojde k odstranění všech změn, které jste v systému BIOS pomocí programu pro jeho nastavení provedli. Po výměně základní desky musíte příslušné změny provést znovu.

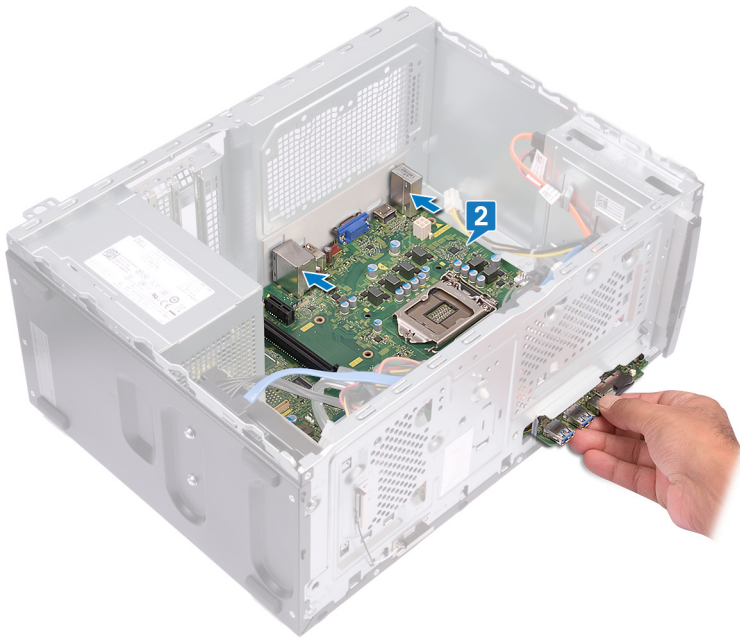
Postup

- POZNÁMKA** Dle pasáže „**Součásti základní desky**“ ověřte, zda jsou kabely připevněny ke správným konektorům na základní desce.
- POZNÁMKA** V závislosti na objednané konfiguraci mohou být v počítači nainstalovány až dva 2,5palcové pevné disky. Je-li nainstalován pouze jeden pevný disk, přeskočte krok 9, resp. 11.

1. Zasuňte okraj základní desky do předního slotu I/O na šasi a zasuňte základní desku dolů do šasi.



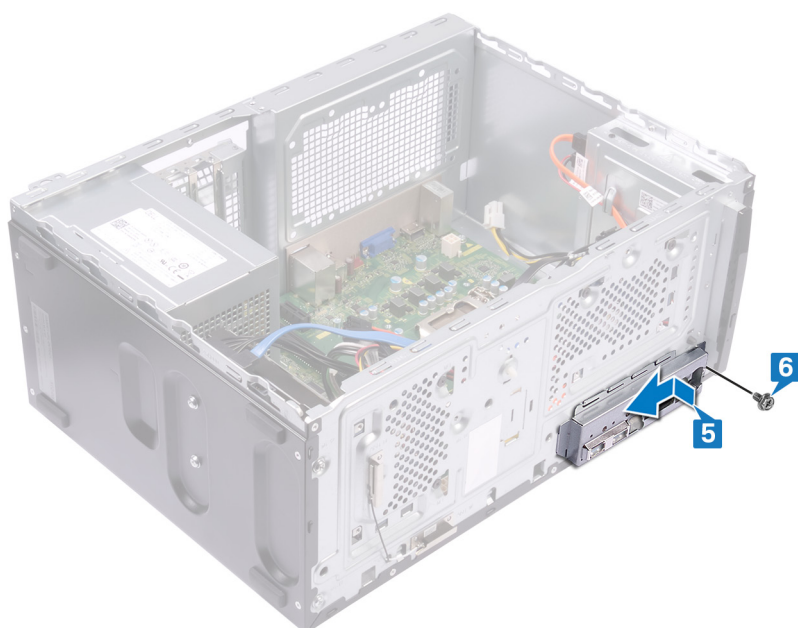
2. Otvory pro šrouby na základní desce zarovnejte s otvory pro šrouby na šasi.



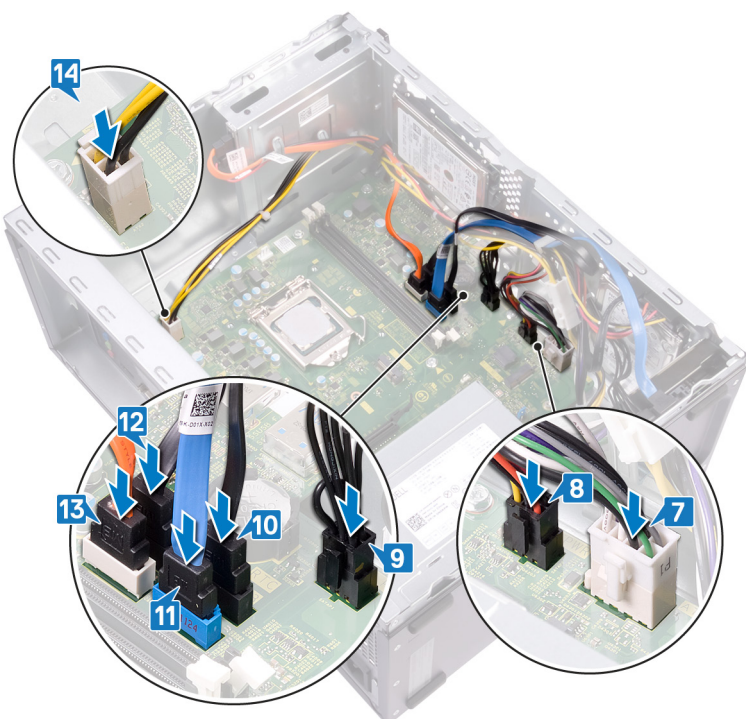
3. Našroubujte osm šroubů (#6-32x6,35), kterými je základní deska připevněna k šasi.
4. Zašroubujte šroub (#6-32x4,8, distanční), kterým je základní deska připevněna k šasi.



5. Zasuňte držák předního panelu I/O do slotu na přední panel I/O a zarovnejte otvor pro šroub na přední desce panelu I/O s otvorem pro šroub na šasi.
6. Zašroubujte šroub (#6-32x6,35), který upevňuje držák předního panelu I/O k šasi.



7. Připojte kabel jednotky zdroje napájení (P1) k základní desce (ATX CPU).
8. Připojte napájecí kabely pevného disku k základní desce (SATA PWR).
9. Připojte napájecí kabel pevného disku k základní desce (SATA PWR).
10. Připojte datový kabel pevného disku k základní desce (SATA 3).
11. Připojte kabel pevného disku k základní desce (SATA 0).
12. Připojte datový kabel pevného disku k základní desce (SATA 1).
13. Připojte datový kabel optické jednotky k základní desce (SATA 2).
14. Připojte napájecí kabel procesoru k základní desce (ATX SYS).



Následné kroky

1. Vložte procesor.

2. Namontujte sestavu ventilátoru a chladiče procesoru.
3. Namontujte bezdrátovou kartu.
4. Proveďte instalaci grafické karty.
5. Namontujte disk SSD / paměť Intel Optane.
6. Vložte paměťový modul.
7. Nasad'te čelní kryt.
8. Nasad'te kryt počítače.

Konfigurace systému

⚠ VÝSTRAHA Pokud nejste odborným uživatelem počítače, nastavení konfiguračního programu BIOS neměňte. Některé změny by mohly způsobit nesprávnou funkci počítače.

ℹ POZNÁMKA Než začnete používat konfigurační program systému BIOS, doporučuje se zapsat si informace z obrazovek tohoto programu pro pozdější potřebu.

Konfigurační program BIOS použijte, když chcete:

- získat informace o hardwaru nainstalovaném v počítači, například o množství paměti RAM a velikosti pevného disku,
- změnit informace o konfiguraci systému,
- nastavit nebo změnit uživatelské možnosti, například heslo uživatele, typ nainstalovaného pevného disku a zapnutí nebo vypnutí základních zařízení.

Přehled systému BIOS

Systém BIOS spravuje tok dat mezi operačním systémem počítače a připojenými zařízeními, jako je pevný disk, grafický adaptér, klávesnice, myš nebo tiskárna.

Spuštění programu pro nastavení systému BIOS

Zapněte (nebo restartujte) počítač a ihned stiskněte klávesu F2.

Navigační klávesy

ℹ POZNÁMKA V případě většiny možností nastavení systému se provedené změny zaznamenají, ale použijí se až po restartu počítače.

Klávesy	Navigace
Šipka nahoru	Přechod na předchozí pole.
Šipka dolů	Přechod na další pole.
Vstoupit	Výběr hodnoty ve vybraném poli (je-li to možné) nebo přechod na odkaz v poli.
Mezerník	Rozebalení a sbalení rozevírací nabídky (je-li to možné).
Karta	Přechod na další specifickou oblast.
Esc	Přechod na předchozí stránku, dokud se nezobrazí hlavní obrazovka. Stisknutí klávesy Esc na hlavní obrazovce zobrazí zprávu s požadavkem o uložení veškerých neuložených změn a restartuje systém.

Spouštěcí Sekvence

Funkce Boot Sequence nabízí rychlý a pohodlný způsob, jak obejít pořadí spouštění definované v konfiguraci systému a spustit systém přímo z určitého zařízení (např. optická jednotka nebo pevný disk). Během testu POST (Power-on Self Test), jakmile se zobrazí logo Dell, můžete:

- Otevřete nabídku System Setup (Nastavení systému) stisknutím klávesy F2.
- Otevřete jednorázovou nabídku zavádění systému stisknutím klávesy F12.

Jednorázová nabídka zavádění systému obsahuje zařízení, ze kterých můžete spustit počítač, a možnost diagnostiky. Možnosti nabídky zavádění jsou následující:

- Removable Drive (Vyjímatelný disk) (je-li k dispozici)

- Pevný disk STXXXX (je-li k dispozici)
- **POZNÁMKA XXX představuje číslo jednotky SATA.**
- Optical Drive (Optická jednotka) (je-li k dispozici)
- Pevný disk SATA (je-li k dispozici)
- Diagnostika
- **POZNÁMKA Po výběru možnosti Diagnostics (Diagnostika) se zobrazí obrazovka ePSA diagnostics (Diagnostika ePSA).**

Na obrazovce s pořadím zavádění jsou k dispozici také možnosti přístupu na obrazovku nástroje Nastavení systému.

Možnosti nástroje System setup (Nastavení systému)

POZNÁMKA V závislosti na počítači a nainstalovaných zařízeních nemusí být některé z uvedených položek k dispozici.

Tabulka 3. Možnosti nástroje System setup – nabídka General

Obecné

Systémové informace

Verze systému BIOS	Zobrazuje číslo verze programu BIOS.
Výrobní číslo	Zobrazuje výrobní číslo počítače
Asset Tag	Zobrazuje inventární číslo počítače
Ownership Tag	Zobrazuje číslo majitele počítače.
Manufacture Date	Zobrazuje datum výroby počítače.
Ownership Date	Zobrazuje datum nabití vlastnictví počítače.
Express Service Code	Zobrazuje kód Express Service Code počítače.

Memory Information (Informace o paměti)

Memory Installed	Zobrazí celkovou velikost nainstalované paměti počítače.
Memory Available	Zobrazí celkovou dostupnou velikost paměti počítače.
Memory Speed	Zobrazí takt paměti.
Memory Channel Mode	Zobrazí informaci, zda je využíván jednonábový nebo dvoukanábový režim
Memory Technology	Zobrazí technologii použitou v paměti
DIMM 1 Size	Zobrazí velikost paměti DIMM 1.
DIMM 2 Size	Zobrazí velikost paměti DIMM 2.

PCI Information (Informace o sběrnici PCI)

Slot1	Zobrazí informace o sběrnici PCI ve slotu 1.
Slot2	Zobrazí informace o sběrnici PCI ve slotu 2.
Slot3	Zobrazí informace o sběrnici PCI ve slotu 3.
Slot4_M.2	Zobrazí informace o sběrnici PCI ve slotu 4_M.2.
Slot5_M.2	Zobrazí informace o sběrnici PCI ve slotu 5_M.2.

Processor Information (Informace o procesoru)

Processor Type	Zobrazuje typ procesoru.
Core Count	Zobrazí počet jader procesoru.

Obecné

Processor ID	Zobrazí identifikační kód procesoru.
Current Clock Speed	Zobrazí aktuální takt procesoru.
Minimum Clock Speed	Zobrazí minimální takt procesoru.
Maximum Clock Speed	Zobrazí maximální takt procesoru.
Processor L2 Cache	Zobrazí velikost cache L2 procesoru.
Processor L3 Cache	Zobrazí velikost cache L3 procesoru.
HT Capable	Zobrazí informaci, zda má procesor funkci HyperThreading (HT).
64-bit Technology	Zobrazí informaci, zda je použita 64bitová technologie/

Device Information (Informace o zařízeních)

SATA-0	Zobrazí informace o zařízení SATA-0 v počítači.
SATA-1	Zobrazí informace o zařízení SATA-1 v počítači.
SATA-2	Zobrazí informace o zařízení SATA-2 v počítači.
SATA-3	Zobrazí informace o zařízení SATA-3 v počítači.
M.2 PCIe SSD-0	Zobrazí informace o disku M.2 PCIe SSD v počítači.
LOM MAC Address	Zobrazí adresu LOM (LAN On Motherboard) MAC počítače.
Video Controller	Zobrazí typ grafického adaptéru použitý v počítači.
Audio Controller	Zobrazí informace o řadiči zvuku použitém v počítači.
Wi-Fi Device	Zobrazí informace o bezdrátovém zařízení v počítači.
Bluetooth Device	Zobrazí informace o zařízení Bluetooth v počítači.

Boot Sequence

Boot Sequence	<p>Zobrazí sekvenci zavádění systému.</p> <p>Umožňuje změnit pořadí, ve kterém se počítač snaží nalézt operační systém. Možnosti jsou následující:</p> <ul style="list-style-type: none">• Windows Boot Manager• Vestavěná karta NIC (IPv4)• Vestavěná karta NIC (IPv6) <p>Ve výchozím nastavení jsou vybrána všechna zaškrtnutá pole. Můžete volbu polí zrušit nebo změnit pořadí spouštění.</p>
---------------	---

Boot List Option	<p>Zobrazí dostupné možnosti zavádění systému.</p> <p>Slouží ke změně možností spouštěcího seznamu:</p> <ul style="list-style-type: none">• Starší externí zařízení• UEFI (výchozí) <p>Je také možné přidat nebo smazat určitou možnost spouštění.</p>
------------------	--

Advanced Boot Options	<p>Povolí nebo zakáže starší možnosti spouštění v režimu spouštění UEFI.</p> <ul style="list-style-type: none">• Enable Legacy Option ROMs (výchozí)• Enable Attempt Legacy Boot
------------------------------	--

UEFI Boot Path Security	<p>Tyto možnosti určují, zda počítač během zavádění pomocí cesty UEFI Boot Path z nabídky spouštění F12 vyzve uživatele k zadání hesla správce (je-li nastaveno).</p> <ul style="list-style-type: none">• Always, Except Internal HDD (Vždy, kromě interního pevného disku) (výchozí)• Always, Except Internal HDD&PXE (Vždy, kromě interního pevného disku)• Always (Vždy)• Never (Nikdy)
--------------------------------	--

Obecné

Date/Time

Zobrazí aktuální datum ve formátu MM/DD/RR a aktuální čas ve formátu HH:MM:SS AM/PM.

Tabulka 4. Možnosti nástroje System setup (Nastavení systému) – nabídka System Configuration (Konfigurace systému).

Konfigurace systému

Integrated NIC

Slouží k ovládání ovladače LAN na desce.

Enable UEFI Network Stack

Slouží ke konfiguraci integrované síťové karty. Možnosti jsou následující:

- Disabled
- Enabled
- **Enabled w/PXE** (Aktivní s funkcí PXE) (výchozí)

SATA Operation

Slouží ke konfiguraci interních disků SATA. Všechny jednotky jsou ve výchozím nastavení povoleny. Možnosti jsou následující:

- Disabled
- AHCI
- **RAID On** (výchozí)

Drives

Slouží k aktivaci a deaktivaci jednotlivých disků na desce.

- SATA-0
- SATA-1
- SATA-2
- SATA-3
- M.2 PCIe SSD-0

Ve výchozím nastavení jsou vybrána všechna zaškrťovací pole.

SMART Reporting

Povolí nebo zakáže funkci SMART (Self-Monitoring, Analysis, and Reporting Technology) během spouštění systému. Tato možnost je ve výchozím nastavení zakázána.

Konfigurace USB

Slouží ke konfiguraci integrovaného řadiče USB. Jestliže je pole Boot Support povoleno, počítač umožní spuštění z libovolného úložiště USB (pevné disky, paměťová jednotka, disketa).

Pokud je port USB povolen, zařízení, které k němu připojíte, je povoleno a k dispozici pro operační systém.

Pokud je port USB zakázán, operační systém nezjistí žádné zařízení, které k němu připojíte.

- Enable USB Boot Support (Povolit podporu spouštění ze zařízení USB)
- Enable Front USB Ports (Povolit přední porty USB)
- Enable Rear USB Ports (Povolit zadní porty USB)

Ve výchozím nastavení jsou vybrána všechna zaškrťovací pole.

POZNÁMKA Klávesnice a myš USB vždy v nastavení BIOS fungují bez ohledu na toto nastavení.

Front USB Configuration

Povolí nebo zakáže přední porty USB.

- Přední port 1
- Přední port 2

Ve výchozím nastavení jsou vybrána všechna zaškrťovací pole.

Rear USB Configuration

Povolí nebo zakáže zadní porty USB.

- Zadní port 1
- Zadní port 2
- Zadní port 3
- Zadní port 4

Ve výchozím nastavení jsou vybrána všechna zaškrťovací pole.

Konfigurace systému

Audio

Slouží povolení a zakázání integrovanou zvukovou kartu.

Ve výchozím nastavení je vybrána možnost **Enable Audio**.

Údržba prachového filtru

Povolí nebo zakáže upomínky systému BIOS pro údržbu volitelného prachového filtru nainstalovaného v počítači, v nastaveném intervalu.

- **Disabled** (Zakázáno – výchozí)
- 15 dní
- 30 dní
- 60 dní
- 90 dní
- 120 dní
- 150 dní
- 180 dní

Miscellaneous Devices

Slouží k povolení a zakázání čtečky karet Secure Digital (SD).

Možnost **Enable Secure Digital (SD) Card** je ve výchozím nastavení povolena.

Tabulka 5. Možnosti nástroje System setup (Nastavení systému) – nabídka Video (Grafika)

Grafika

Multi-Display

Tato možnost slouží k aktivaci a deaktivaci více displejů. Je potřeba ji povolit pro systémy Windows 7 nebo pozdější. Tato funkce není k dispozici pro jiné operační systémy.

Ve výchozím nastavení je možnost **Enable Multi-Display** povolena.

Primary Display

Tato volba určuje, který řadič videa se stane primárním displejem, když je v počítači k dispozici více řadičů.

- **Auto** (výchozí nastavení)
- Grafika Intel HD Graphics
- Grafika nVIDIA HD

Tabulka 6. Možnosti nástroje System setup (Nastavení systému) – nabídka Security (Zabezpečení)

Zabezpečení

Admin Password

Umožňuje nastavit, změnit a odstranit heslo správce.

POZNÁMKA Dříve, než nastavíte heslo počítače či pevného disku, je třeba nastavit heslo správce. Smazáním hesla správce automaticky smažete heslo počítače a heslo pevného disku.

POZNÁMKA Úspěšná změna hesla se projeví okamžitě.

System Password

Umožňuje nastavit, změnit a odstranit systémové heslo.

POZNÁMKA Úspěšná změna hesla se projeví okamžitě.

Internal HDD-0 Password

Umožňuje nastavit, změnit a odstranit heslo interního pevného disku.

POZNÁMKA Úspěšná změna hesla se projeví okamžitě.

Heslo interního pevného disku HDD-0

Umožňuje nastavit, změnit a odstranit heslo interního pevného disku.

POZNÁMKA Úspěšná změna hesla se projeví okamžitě.

Internal HDD-1 Password

Umožňuje nastavit, změnit a odstranit heslo interního pevného disku.

POZNÁMKA Úspěšná změna hesla se projeví okamžitě.

Strong Password

Slouží k povolení a zakázání oprávnění k heslům počítače a pevného disku, pokud je nastaveno heslo správce.

Ve výchozím nastavení není možnost **Enable Strong Password** povolena.

Zabezpečení

Password Configuration	Slouží k nastavení minimálního a maximálního povoleného počtu znaků v heslech správce a systémových heslech.
Password Bypass	Slouží k obejití výzvy k zadání systémového (spouštěcího) hesla a hesla interního pevného disku při restartu počítače. <ul style="list-style-type: none">• Disabled (Zakázáno – výchozí)• Reboot bypass (Obejití při restartu)
Password Change	Slouží k povolení a zakázání oprávnění měnit heslo systému a pevného disku, pokud je nastaveno heslo správce. Ve výchozím nastavení je možnost Allow Non-Admin Password Changes povolena.
UEFI Capsule Firmware Updates	Aktivuje nebo deaktivuje aktualizace operačního systému BIOS prostřednictvím aktualizčních balíčků kapsle UEFI. Ve výchozím nastavení je možnost Enable UEFI Capsule Firmware Updates povolena.
PTT Security	Slouží k povolení nebo zakázání viditelnosti nástroje Platform Trust Technology (PTT) pro operační systém. Ve výchozím nastavení není možnost PTT On povolena.
Absolute®	Slouží k povolení a zakázání rozhraní modulu BIOS volitelné služby Absolute Persistence Module od společnosti Absolute Software. <ul style="list-style-type: none">• Enabled (Povoleno – výchozí)• Disabled• Permanently Disabled (Trvale vypnuto)
Admin Setup Lockout	Slouží k zabránění uživatelům v přístupu k nastavením, pokud je nastaveno heslo správce. Ve výchozím nastavení není možnost Enable Admin Setup Lockout povolena.
Master Password Lockout	Je-li povoleno, vypíná podporu hlavního hesla. Ve výchozím nastavení není možnost Enable Master Password Lockout povolena.
SIMM Security Mitigation (Omezení zabezpečení SIMM)	Umožňuje povolit nebo zakázat dodatečné ochrany proti omezení zabezpečení UEFI SIMM. Ve výchozím nastavení není možnost SMM Security Mitigation povolena.

Tabulka 7. Možnosti nástroje System setup (Nastavení systému) – nabídka Secure Boot (Bezpečné zavádění)

Secure Boot (Bezpečné zavádění)

Secure Boot Enable	Povolí nebo zakáže funkci bezpečné zavádění systému. Ve výchozím nastavení není možnost Secure Boot Enable povolena.
Secure Boot Mode	Nastavuje režim Secure Boot tak, aby bylo povoleno vyhodnocování nebo vynucování podpisů ovladače UEFI. <ul style="list-style-type: none">• Deployed Mode (výchozí)• Režim auditu
Odborná správa klíčů	Umožňuje manipulovat s databázemi bezpečnostních klíčů pouze v případě, že je počítač v režimu Custom Mode. Ve výchozím nastavení je možnost Enable Custom Mode povolena. Je-li možnost Enable Custom Mode povolena, má následující možnosti: <ul style="list-style-type: none">• PK (výchozí)• KEK

Secure Boot (Bezpečné zavádění)

- db
- dbx

Po výběru možnosti následují tyto akce:

- **Save to File (Uložit do souboru)** – uloží klíč do uživatelem zvoleného souboru.
- **Replace from File (Nahradit ze souboru)** – nahradí aktuální klíč klíčem z uživatelem zvoleného souboru.
- **Append from File (Připojit ze souboru)** – Přidá klíč do aktuální databáze z uživatelem zvoleného souboru.
- **Delete (Odstranit)** – Odstraní vybraný klíč.

Tabulka 8. Možnosti nástroje System setup (Nastavení systému) – nabídka Intel Software Guard Extensions

Funkce Intel Software Guard Extensions

Intel SGX Enable	Povolí nebo zakáže rozšíření Software Guard Extensions, jež slouží k zajištění zabezpečeného prostředí pro spuštění kódu nebo uložení citlivých informací v kontextu hlavního operačního systému. Možnosti jsou následující: <ul style="list-style-type: none">• Disabled• Enabled• Software Controlled (výchozí)
Enclave Memory Size	Slouží k nastavení velikosti paměti Intel Software Guard Extensions Enclave Reserve. Možnosti jsou následující: <ul style="list-style-type: none">• 32 MB• 64 MB• 128 MB

Tabulka 9. Možnosti nástroje System setup (Nastavení systému) – nabídka Performance (Výkon)

Výkon

Multi Core Support	Povolí nebo zakáže jedno či více jader. Výkon některých aplikací se s dalšími jádry zlepší. Pokud povolíte možnost Multi-Core Support, budou povolena dvě jádra. Pokud možnost Multi-Core Support (Podpora více jader) zakážete, bude povoleno jedno jádro. <ul style="list-style-type: none">• All (Vše – výchozí)• 1• 2• 3• 4• 5• 6• 7
Intel SpeedStep	Povolí nebo zakáže funkci Intel Speedstep. Ve výchozím nastavení je možnost Enable Intel SpeedStep povolena. i POZNÁMKA Při zapnutí se taktovací frekvence procesoru a napětí jádra dynamicky upravují na základě zatížení procesoru.
C-States Control	Povolí nebo zakáže další režimy spánku procesoru. Ve výchozím nastavení je možnost C states povolena.
Intel TurboBoost	Slouží k povolení a zakázání režimu procesoru Intel TurboBoost. Ve výchozím nastavení je možnost Enable Intel TurboBoost povolena.

Tabulka 10. Možnosti nástroje System setup (Nastavení systému) – nabídka Power Management (Řízení spotřeby)

Power Management (Správa napájení)

AC Recovery	Povolí nebo zakáže automatické zapnutí, je-li připojen napájecí adaptér. <ul style="list-style-type: none">• Power Off (výchozí)• Power On (Zapnout)• Last Power State (Poslední stav napájení)
Enable Intel Speed Shift Technology (Povolit technologii Intel Speed Shift)	Slouží k povolení nebo zakázání podpory technologie Intel Speed Shift. Ve výchozím nastavení je možnost Enable Intel Speed Shift Technology povolena.
Auto On Time	Slouží k aktivaci automatického spouštění počítači každý den nebo ve vybrané datum a čas. Tuto možnost lze nakonfigurovat, pouze když je funkce Auto On Time nastavena na možnost Everyday (Každý den), Weekdays (Pracovní dny) nebo Selected Days (Vybrané dny). <ul style="list-style-type: none">• Disabled (Zakázáno – výchozí)• Every Day (Každý den)• Weekdays (V pracovní dny)• Select Days (Vybrané dny)
Deep Sleep Control	Nastaví počítač, aby v režimu vypnutí (S5) nebo v režimu hibernace šetřil energii. <ul style="list-style-type: none">• Disabled• Enabled in S5 only (Povoleno pouze pro režim S5)• Enabled in S4 and S5 (výchozí)
USB Wake Support	Umožňuje zařízením USB probouzet počítač z pohotovostního režimu. POZNÁMKA Tato funkce pracuje pouze v případě, je-li připojen napájecí adaptér. Jestliže během režimu spánku odeberete napájecí adaptér, konfigurace systému odpojí napájení všech portů USB za účelem úspory energie baterie. Ve výchozím nastavení je možnost Enable USB Wake Support povolena.
Wake on LAN/WLAN	Povolí nebo zakáže funkci, která zapne počítač, pokud je spuštěn pomocí signálu sítě LAN. <ul style="list-style-type: none">• Disabled (Zakázáno – výchozí)• LAN Only (Pouze LAN)• WLAN Only (Pouze WLAN)• LAN or WLAN (LAN nebo WLAN)• LAN with PXE Boot (LAN se spuštěním PXE)
Block Sleep	Když je funkce Block Sleep povolena, počítač nepřejde do režimu spánku (S3). Ve výchozím nastavení není možnost Block Sleep povolena.

Tabulka 11. Možnosti nástroje System setup (Nastavení systému) – nabídka POST Behavior (Chování POST)

POST Behavior (Chování POST)

Numlock LED	Povolí nebo zakáže numerickou klávesnici při spouštění počítače. Ve výchozím nastavení je možnost Enable Numlock LED povolena.
Keyboard Errors	Nastaví počítač tak, aby při spouštění hlásil chyby související s klávesnicí. Ve výchozím nastavení je možnost Enable Keyboard Error Detection povolena.
Fastboot	Umožňuje urychlit proces spouštění vynecháním některých kroků kontroly kompatibility. <ul style="list-style-type: none">• Minimal (Minimální)• Thorough (Důkladné) (výchozí)• Auto (Automaticky)

POST Behavior (Chování POST)

Extend BIOS POST Time	Nastaví čas testu BIOS POST pro dodatečnou prodlevu před spuštěním. <ul style="list-style-type: none">• 0 seconds (0 sekund – výchozí)• 5 seconds (5 sekund)• 10 seconds (10 sekund)
Full Screen logo	Zobrazí logo na celou obrazovku, pokud obrázek odpovídá rozlišení obrazovky. Ve výchozím nastavení není možnost Enable Full Screen Logo povolena.
Warnings and Errors	Povolí nebo zakáže dotazy při varování a chybách. <ul style="list-style-type: none">• Prompt on Warnings and Errors (Výzva při varování a chybách) (výchozí nastavení)• Continue on Warnings (Pokračovat při varování)• Continue on Warnings and Errors (Pokračovat při varování a chybách)

Tabulka 12. Možnosti nástroje System setup (Nastavení systému) – nabídka Virtualization Support (Podpora virtualizace)

Virtualization Support (Podpora virtualizace)

Virtualizace	Toto pole určuje, zda může monitor virtuálního přístroje (VMM) používat přídatné funkce hardwaru poskytované virtualizační technologií Intel® Virtualization Technology. Ve výchozím nastavení je možnost Enable Intel Virtualization Technology povolena.
VT for Direct I/O	Specifikuje, zda může monitor virtuálního přístroje (VMM) používat přídatné funkce hardwaru poskytované virtualizační technologií Intel® Virtualization Technology pro přímý I/O. Ve výchozím nastavení je možnost Enable VT for Direct I/O povolena.

Tabulka 13. Možnosti nástroje System setup (Nastavení systému) – nabídka Wireless (Bezdrátové připojení)

Bezdrátové připojení

Wireless Device Enable	Slouží k povolení a zakázání interního bezdrátového zařízení <ul style="list-style-type: none">• WLAN/WiGig (výchozí)• Bluetooth (výchozí)
------------------------	---

Tabulka 14. Možnosti nástroje System setup (Nastavení systému) – nabídka Maintenance (Údržba)

Údržba

Výrobní číslo	Slouží k zobrazení výrobního čísla počítače.
Asset Tag	Slouží k vytvoření inventárního čísla počítače.
SERR Messages	Řídí mechanismus zpráv SERR. Některé grafické karty vyžadují zprávu SERR. Ve výchozím nastavení je možnost Enable SERR Messages povolena.
BIOS Downgrade	Možnost obnovit předchozí verzi firmwaru systému. Ve výchozím nastavení je možnost Allows BIOS Downgrade povolena.
Data Wipe	Slouží bezpečnému vymazání dat ze všech zařízení interních úložišť. Ve výchozím nastavení není možnost Wipe on Next Boot povolena.
BIOS Recovery	Umožňuje uživateli provést obnovu z některých stavů poškození systému BIOS pomocí obnoveného souboru na primárním pevném disku uživatele. Ve výchozím nastavení je možnost BIOS Recovery from Hard Drive povolena.
First Power On Date	Nastaví datum, kdy se počítač zapne (pro majetkový záznam). Ve výchozím nastavení není možnost Set Ownership Date povolena.

Tabulka 15. Možnosti nástroje System setup (Nastavení systému) – nabídka System Logs (Systémové protokoly).

System Logs (Systémové protokoly)

BIOS Events	Slouží k zobrazení událostí systému BIOS.
-------------	---

Tabulka 16. Možnosti nástroje System setup – nabídka Advanced

System Logs (Systémové protokoly)

ASPM	Nastavuje úroveň ASPM (Active State Power Management). <ul style="list-style-type: none">• Auto (výchozí nastavení)• Disabled• L1 Only (Pouze L1)
------	--

Tabulka 17. Možnosti nástroje System setup (Nastavení systému) – nabídka SupportAssist System Resolution (Systém řešení SupportAssist)

SupportAssist System Resolution (Systém řešení SupportAssist)

Auto OS recovery Threshold	Řídí automatický průběh zavádění systému pro konzoli rozlišení systému SupportAssist a pro nástroj obnovy Dell OS Recovery. <ul style="list-style-type: none">• VYP• 1• 2 (výchozí)• 3
SupportAssist Power Recovery	Slouží k povolení nebo zakázání průběhu zavádění pro nástroj SupportAssist OS Recovery v případě některých chyb systému. Ve výchozím nastavení je možnost SupportAssist OS Recovery povolena.
BIOSConnect	Povolí nebo zakáže cloudovou službu operačního systému v případě absence místní obnovy operačního systému. Ve výchozím nastavení je možnost BIOSConnect povolena.

Vymazání zapomenutých hesel

i **POZNÁMKA** Před manipulací s vnitřními částmi počítače si přečtěte bezpečnostní informace dodané s počítačem a postupujte podle kroků popsaných v části **Před manipulací uvnitř počítače**. Po dokončení práce uvnitř počítače postupujte podle pokynů v části **Po manipulaci uvnitř počítače**. Další informace o vzorových postupech v oblasti bezpečnosti naleznete na domovské stránce Regulatory Compliance (Soulad s předpisy) na adrese www.dell.com/regulatory_compliance.

Přípravné kroky

Sejměte kryt počítače.

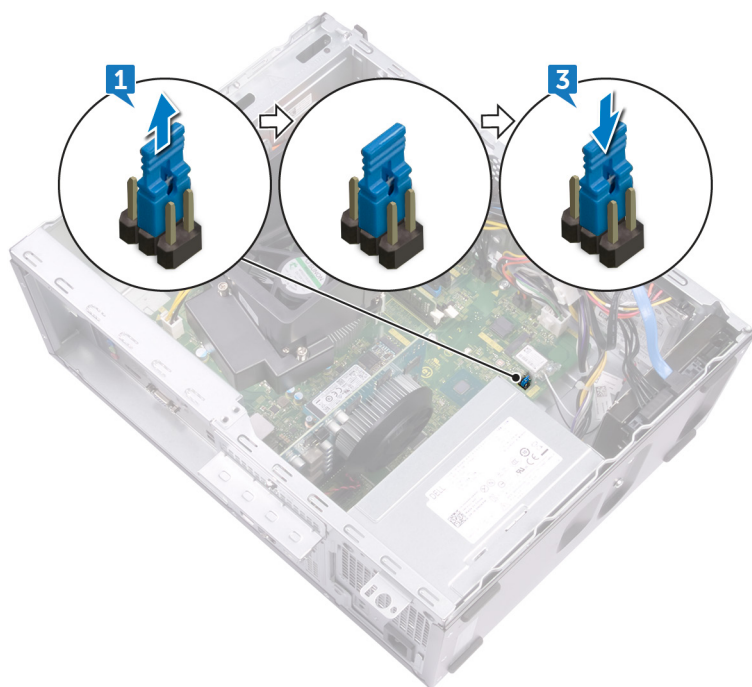
Postup

1. Vyhledejte propojku hesla (PSWD) na základní desce.

i **POZNÁMKA** Více informací o umístění propojky najdete v části „**Součásti základní desky**“.

2. Vytáhněte propojku z kolíků propojky obnovení hesla.

3. Počkejte 5 sekund a potom vraťte zástrčku propojky na původní místo.



Následné kroky

Nasad'te kryt počítače.

Vymazání nastavení CMOS

i **POZNÁMKA** Před manipulací s vnitřními částmi počítače si přečtěte bezpečnostní informace dodané s počítačem a postupujte podle kroků popsaných v části **Před manipulací uvnitř počítače**. Po dokončení práce uvnitř počítače postupujte podle pokynů v části **Po manipulaci uvnitř počítače**. Další informace o vzorových postupech v oblasti bezpečnosti naleznete na domovské stránce Regulatory Compliance (Soulad s předpisy) na adrese www.dell.com/regulatory_compliance.

Přípravné kroky

Sejměte kryt počítače.

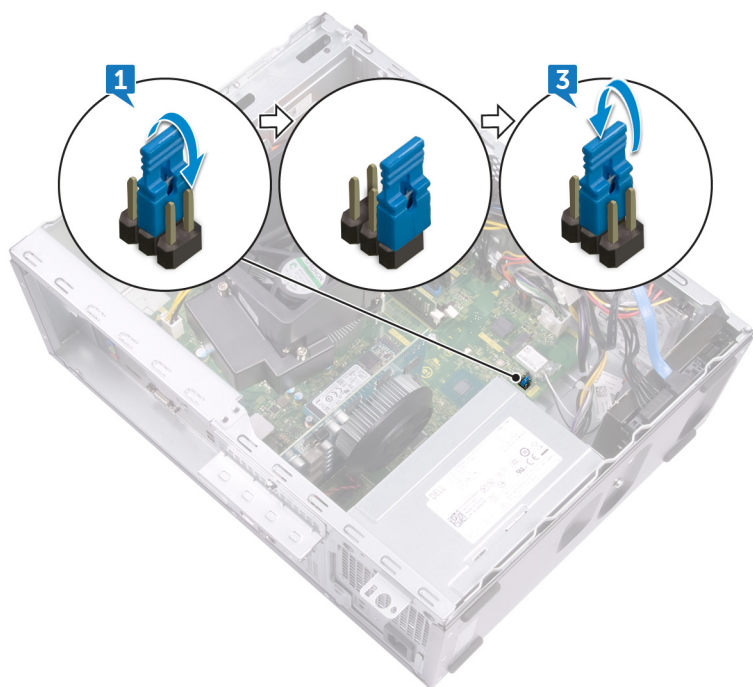
Postup

1. Najděte propojku paměti CMOS (CMCL R2) na základní desce.

i **POZNÁMKA** Více informací o umístění propojky najdete v části **„Součásti základní desky“**.

2. Odstraňte zástrčku propojky z kolíků propojky hesla (PSWD) a připojte ji na kolíky propojky paměti CMOS.

3. Počkejte 5 sekund a potom vraťte zástrčku propojky na původní místo.



Následné kroky

Nasad'te kryt počítače.

Řešení potíží

Rozšířená diagnostika vyhodnocení systému před jeho spuštěním (ePSA)

Diagnostika ePSA (známá také jako diagnostika systému) provádí celkovou kontrolu hardwaru. Diagnostika ePSA je integrována do systému BIOS a je spouštěna interně systémem BIOS. Integrovaná diagnostika systému poskytuje sadu možností pro konkrétní zařízení nebo jejich skupiny a umožní vám:

- Spouštět testy automaticky nebo v interaktivním režimu
- Opakovat testy
- Zobrazit nebo ukládat výsledky testů
- Procházet testy a využitím dalších možností testu získat dodatečné informace o zařízeních, u kterých test selhal
- Prohlížet stavové zprávy s informacemi o úspěšném dokončení testu
- Prohlížet chybové zprávy s informacemi o problémech, ke kterým během testu došlo

POZNÁMKA Některé testy pro konkrétní zařízení vyžadují zásah uživatele. Při provádění diagnostických testů buďte vždy přítomni u terminálu počítače.

Spuštění diagnostiky ePSA

1. Zapněte počítač.
2. Během spouštění počítače vyčkejte na zobrazení loga Dell a stiskněte klávesu F12.
3. Na obrazovce se spouštěcí nabídkou vyberte možnost **Diagnostics (Diagnostika)**.
4. Klikněte na šipku v levém dolním rohu.
Zobrazí se úvodní obrazovka diagnostiky.
5. Klikněte na šipku v pravém dolním rohu a přejděte na výpis stránek.
Zobrazí se detekované položky.
6. Chcete-li spustit diagnostický test u konkrétního zařízení, stiskněte klávesu Esc a klepnutím na tlačítko **Yes (Ano)** ukončete diagnostický test.
7. V levém podokně vyberte požadované zařízení a klepněte na tlačítko **Run Tests (Spustit testy)**.
8. V případě jakéhokoli problému se zobrazí chybové kódy.
Chybový kód a ověřovací číslo si poznamenejte a obraťte se na společnost Dell.

Diagnostika

Test POST (Power On Self Test) počítače se provádí před zahájením procesu spouštění a zajišťuje, aby počítač splňoval základní požadavky a hardware správně fungoval. Když počítač testem POST projde, pokračuje spouštění v normálním režimu. Pokud však počítač testem POST neprojde, oznámí to během spouštění řadou kódů na indikátorech LED. Systémový indikátor LED je součástí vypínače.

Následující tabulka popisuje různé vzory blikání a jejich význam.

Tabulka 18. Diagnostika

Počet žlutých bliknutí indikátoru	Popis problému
2, 1	Selhání základní desky
2, 2	Porucha základní desky, napájecího zdroje nebo kabelu napájecího zdroje
2, 3	Porucha základní desky, paměti RAM nebo procesoru
2, 4	porucha baterie CMOS

Počet žlutých bliknutí indikátoru	Popis problému
2, 5	Porušený systém BIOS Bitová kopie pro obnovení systému nebyla v průběhu procesu automatického obnovení systému BIOS nalezena nebo je neplatná.
2, 6	Chyba v konfiguraci procesoru nebo porucha procesoru
2, 7	Porucha paměti RAM
3, 1	Porucha karty PCIe (např. grafické karty)
3, 2	Chyba konfigurace nebo porucha úložiště / USB
3, 3	Nenalezena paměť RAM
3, 4	Chyba základní desky
3, 5	Chyba v konfiguraci paměti, nekompatibilní paměť nebo neplatná konfigurace paměti
3, 6	Bitová kopie pro obnovení systému nebyla nalezena.
3, 7	Bitová kopie pro obnovení systému byla nalezena, ale je neplatná.

Obnovení operačního systému

Jestliže se počítač ani opakovaných pokusech nemůže spustit do operačního systému, automaticky se spustí nástroj Dell SupportAssist OS Recovery.

Dell SupportAssist OS Recovery je samostatný nástroj, který se do počítačů Dell instaluje společně s operačním systémem Windows 10. Obsahuje nástroje pro diagnostiku a odstraňování problémů, k nimž může dojít předtím, než se počítač spustí do operačního systému. Umožňuje zjistit problémy s hardwarem, opravit počítač, provést zálohování souborů nebo obnovit počítač do továrního nastavení.

Nástroj lze také stáhnout ze stránek podpory společnosti Dell a vyřešit problémy s počítačem v případě, že se jej nepodaří spustit do primárního operačního systému kvůli problémům se softwarem nebo hardwarem.

Více informací o nástroji Dell SupportAssist OS Recovery naleznete v příručce *Dell SupportAssist OS Recovery User's Guide* na stránkách www.dell.com/support.

Aktualizace systému BIOS (klíč USB)

- Postupujte podle kroků 1 až 7 v části „Aktualizace systému BIOS“ a stáhněte si nejnovější aktualizací soubor pro systém BIOS.
- Vytvořte spustitelnou jednotku USB. Další informace najdete v článku znalostní databáze [SLN143196](https://www.dell.com/support) na adrese www.dell.com/support.
- Zkopírujte aktualizací soubor systému BIOS na spustitelnou jednotku USB.
- Připojte spustitelnou jednotku USB k počítači, který potřebuje aktualizaci systému BIOS.
- Restartujte počítač a během zobrazení loga Dell na obrazovce stiskněte klávesu **F12**.
- Spusťte počítač z jednotky USB z nabídky – **One Time Boot Menu (Jednorázová nabídka spuštění)**.
- Zadejte název aktualizací souboru systému BIOS a stiskněte klávesu **Enter**.
- Zobrazí se nástroj **BIOS Update Utility (Nástroj pro aktualizaci systému BIOS)**. Aktualizaci systému BIOS dokončete podle pokynů na obrazovce.

Aktualizace systému BIOS

Aktualizaci systému BIOS je vhodné provést v případě, že je k dispozici jeho nová verze, nebo v případě výměny základní desky.

Postup aktualizace systému BIOS:

- Zapněte počítač.
- Přejděte na web www.dell.com/support.
- Klikněte na možnost **Product Support (Podpora k produktu)**, zadejte výrobní číslo počítače a klikněte na možnost **Submit (Odeslat)**.



POZNÁMKA Pokud výrobní číslo nemáte k dispozici, použijte funkci automatického rozpoznání nebo ručně vyhledejte model počítače.

- Klikněte na možnost **Drivers & Downloads (Ovladače a stahování) > Find it myself (Najdu to sám)**.


5. Vyberte operační systém nainstalovaný v počítači.
6. Přejděte na stránce dolů a rozbalte možnost **BIOS (Systém BIOS)**.
7. Klikněte na odkaz **Download (Stáhnout)** a stáhněte si nejnovější verzi systému BIOS pro váš počítač.
8. Po dokončení stahování přejděte do složky, kam jste soubor s aktualizací systému BIOS uložili.
9. Dvakrát klikněte na ikonu souboru s aktualizací systému BIOS a postupujte podle pokynů na obrazovce.

Povolení paměti Intel Optane

1. Na panelu úloh klikněte na políčko vyhledávání a zadejte text `Úložná technologie Intel Rapid`.
2. Klikněte na možnost **Úložná technologie Intel Rapid**.
Zobrazí se okno **Úložná technologie Intel Rapid**.
3. Na kartě **Stav** kliknutím na možnost **Povolit** povolte paměť Intel Optane.
4. Na obrazovce s varováním zvolte kompatibilní rychlou jednotku a poté kliknutím na tlačítko **Ano** pokračujte v procesu povolení paměti Intel Optane.
5. Kliknutím na položky **Paměť Intel Optane > Restartovat** dokončíte proces povolení paměti Intel Optane.

 **POZNÁMKA** Některé aplikace může být po povolení potřeba až třikrát spustit, než se naplno projeví zvýšený výkon.

Zakázání paměti Intel Optane

 **VÝSTRAHA** Po zakázání paměti Intel Optane neodinstalovávejte ovladač pro technologii Intel Rapid Storage, jinak dojde k chybě s modrou obrazovkou. Uživatelské rozhraní úložné technologie Intel Rapid lze odstranit bez odinstalování ovladače.

 **POZNÁMKA** Paměť Intel Optane je nutné zakázat před demontáží úložného zařízení SATA s akcelerací pomocí paměťového modulu Intel Optane z počítače.

1. Na panelu úloh klikněte na políčko vyhledávání a zadejte text `Úložná technologie Intel Rapid`.
2. Klikněte na možnost **Úložná technologie Intel Rapid**.
Zobrazí se okno **Úložná technologie Intel Rapid**.
3. Na kartě **Paměť Intel Optane** kliknutím na možnost **Zakázat** zakažte paměť Intel Optane.

 **POZNÁMKA** Pro počítače, v nichž paměť Intel Optane figuruje jako primární úložiště, tuto paměť nezakazujte. Volba **Zakázat** bude nepřístupná.

4. Varování odsouhlasíte kliknutím na tlačítko **Ano**.
Zobrazí se průběh procesu zakázání.
5. Kliknutím na možnost **Restartovat** dokončíte proces zakázání paměti Intel Optane, poté se počítač restartuje.

Restart napájení sítě Wi-Fi

Pokud počítač nemůže přistupovat k internetu kvůli problému s konektivitou Wi-Fi, můžete provést restart napájení sítě Wi-Fi. Následující postup obsahuje kroky potřebné k provedení restartu napájení sítě Wi-Fi.

 **POZNÁMKA** Někteří poskytovatelé internetového připojení poskytují kombinované zařízení modem-směrovač.

1. Vypněte počítač.
2. Vypněte modem.
3. Vypněte bezdrátový směrovač.
4. Počkejte 30 sekund.
5. Zapněte bezdrátový směrovač.
6. Zapněte modem.
7. Zapněte počítač.

Uvolnění statické elektřiny (Flea power)

Flea power je zbytková statická elektřina, která zůstává v počítači i po jeho vypnutí. Následující postup ukazuje, jak odvést statickou elektřinu z počítače.


1. Vypněte počítač.
2. Odpojte kabel napájení.
3. Stisknutím a podržením tlačítka napájení po dobu 15 sekund vybijte statickou elektřinu.
4. Připojte napájecí kabel.
5. Zapněte počítač.

Pomoc a kontakt na společnost Dell

Zdroje pro vyhledání nápovědy

Informace a nápovědu k produktům a službám Dell můžete získat v těchto zdrojích samoobslužné pomoci.

Tabulka 19. Zdroje pro vyhledání nápovědy

Zdroje pro vyhledání nápovědy	Umístění zdrojů
Informace o produktech a službách společnosti Dell	www.dell.com
Můj Dell	
Tipy	
Kontaktujte oddělení podpory	V hledání Windows zadejte text <code>Contact Support</code> a poté stiskněte klávesu <code>Enter</code> .
Nápověda k operačnímu systému online	www.dell.com/support/windows www.dell.com/support/linux
Informace o odstraňování problémů, uživatelské příručky, pokyny nastavení, technické údaje produktu, blogy technické nápovědy, ovladače, aktualizace softwaru atd.	www.dell.com/support
Články ze znalostní databáze Dell ohledně různých problémů s počítačem.	<ol style="list-style-type: none"> 1. Přejděte na web www.dell.com/support. 2. Do pole Search (Vyhledávání) zadejte předmět nebo klíčové slovo. 3. Kliknutím na Search (Vyhledat) načtete související články.
Zjistěte následující informace o svém produktu:	Viz část <i>Me and My Dell (Já a můj Dell)</i> na webu www.dell.com/support/manuals .
<ul style="list-style-type: none"> • Technické údaje produktu • Operační systém • Nastavení a používání produktu • Zálohování dat • Řešení problémů a diagnostika • Obnovení továrního a systémového nastavení • Údaje BIOS 	<p>Chcete-li najít pasáž <i>Me and My Dell (Já a můj Dell)</i> ke svému produktu, identifikujte jej pomocí následujících informací:</p> <ul style="list-style-type: none"> • Zvolte Detect Product (Rozpoznat produkt). • Vyhledejte produkt z rozbalovací nabídky pod nadpisem Prohlédnout produkty. • Na vyhledávacím panelu zadejte Service Tag number (Číslo servisního označení) nebo Product ID (ID produktu).

Kontaktování společnosti Dell

Informace o kontaktování společnosti Dell ohledně prodeje, technické podpory a záležitostí týkajících se zákaznických služeb naleznete na webu www.dell.com/contactdell.

POZNÁMKA Dostupnost se liší v závislosti na zemi/oblasti a produktu a některé služby nemusí být ve vaší zemi/oblasti k dispozici.

POZNÁMKA Pokud nemáte aktivní internetové připojení, můžete najít kontaktní informace na nákupní faktuře, balicím seznamu, účtence nebo v katalogu produktů společnosti Dell.