

Inspiron 3670

Manual de serviço




Identifier	GUID-5B8DE7B7-879F-45A4-88E0-732155904029
Status	Translated

Notas, avisos e advertências

 | **NOTA:** Uma NOTA indica informações importantes que ajudam você a usar melhor o seu produto.

 | **AVISO:** Um AVISO indica possíveis danos ao hardware ou perda de dados e ensina como evitar o problema.

 | **ADVERTÊNCIA:** Uma ADVERTÊNCIA indica possíveis danos à propriedade, risco de lesões corporais ou mesmo risco de vida.

Identifier	GUID-089FFA4B-3A62-4B51-BDE1-309C58A451D9
Status	Translated

© 2018-2019 Dell Inc. ou suas subsidiárias. Todos os direitos reservados. Dell, EMC e outras marcas comerciais são marcas comerciais da Dell Inc. ou suas subsidiárias. Todas as outras marcas comerciais são marcas comerciais de seus respectivos proprietários.

1 Antes de trabalhar na parte interna do computador.....	7
Antes de começar.....	7
Instruções de segurança.....	7
Ferramentas recomendadas.....	8
Lista de parafusos.....	8
2 Após trabalhar na parte interna do computador.....	10
3 Visão geral técnica.....	11
Vista interna do computador.....	11
Componentes da placa do sistema.....	12
4 Como remover a tampa do computador	13
Procedimento.....	13
5 Como recolocar a tampa do computador	14
Procedimento.....	14
6 Como remover a tampa frontal	15
Pré-requisitos.....	15
Procedimento.....	15
7 Como recolocar a tampa frontal.....	17
Procedimento.....	17
Pós-requisitos.....	18
8 Remover o módulo de memória.....	19
Pré-requisitos.....	19
Procedimento.....	19
9 Como recolocar o módulo de memória.....	21
Procedimento.....	21
Pós-requisitos.....	22
10 Como remover a unidade de estado sólido/módulo de memória Intel Optane.....	23
Pré-requisitos.....	23
Procedimento.....	23
11 Como recolocar a unidade de estado sólido/módulo de memória Intel Optane.....	25
Procedimento.....	25
Pós-requisitos.....	25
12 Como remover a placa gráfica.....	26
Pré-requisitos.....	26

Procedimento.....	26
13 Como recolocar a placa gráfica.....	28
Procedimento.....	28
Pós-requisitos.....	29
14 Como remover a bateria de célula tipo moeda.....	30
Pré-requisitos.....	30
Procedimento.....	30
15 Como recolocar a bateria de célula tipo moeda.....	32
Procedimento.....	32
Pós-requisitos.....	33
16 Como remover a placa sem fio.....	34
Pré-requisitos.....	34
Procedimento.....	34
17 Como recolocar a placa sem fio.....	36
Procedimento.....	36
Pós-requisitos.....	37
18 Como remover a unidade óptica.....	38
Pré-requisitos.....	38
Procedimento.....	38
19 Como substituir a unidade ótica.....	40
Procedimento.....	40
Pós-requisitos.....	41
20 Como remover a unidade da fonte de alimentação.....	42
Pré-requisitos.....	42
Procedimento.....	42
21 Como recolocar a fonte de alimentação.....	44
Procedimento.....	44
Pós-requisitos.....	45
22 Como remover o conjunto de ventilador e dissipador de calor do processador.....	46
Pré-requisitos.....	46
Procedimento.....	46
23 Como recolocar o conjunto do ventilador e dissipador de calor do processador.....	48
Procedimento.....	48
Pós-requisitos.....	50
24 Como remover o processador.....	51
Pré-requisitos.....	51

Procedimento.....	51
25 Como recolocar o processador.....	52
Procedimento.....	52
Pós-requisitos.....	53
26 Como remover o disco rígido de 3,5 polegadas.....	54
Pré-requisitos.....	54
Procedimento.....	54
27 Como recolocar o disco rígido de 3,5 polegadas.....	56
Procedimento.....	56
Pós-requisitos.....	57
28 Como remover o disco rígido de 2,5 polegadas.....	58
Pré-requisitos.....	58
Procedimento.....	58
29 Como recolocar o disco rígido de 2,5 polegadas.....	60
Procedimento.....	60
Pós-requisitos.....	61
30 Como remover os módulos da antena.....	62
Pré-requisitos.....	62
Procedimento.....	62
31 Como recolocar os módulos da antena.....	64
Procedimento.....	64
Pós-requisitos.....	65
32 Como remover a placa de sistema.....	66
Pré-requisitos.....	66
Procedimento.....	66
33 Como recolocar a placa de sistema.....	70
Procedimento.....	70
Pós-requisitos.....	73
34 Como fazer o download de drivers.....	74
Como baixar o driver de áudio.....	74
Como fazer o download do driver gráfico.....	75
Como fazer download do driver de USB.....	76
Como fazer o download do driver de chipset.....	76
Como fazer download do driver de rede.....	77
35 Configuração do sistema.....	79
Sequência de inicialização.....	79
Teclas de navegação.....	80

Configuração do sistema.....	80
Como entrar no programa de configuração do BIOS.....	80
Como habilitar ou desabilitar a porta USB no programa de configuração do BIOS.....	81
Como identificar o disco rígido no programa de configuração do BIOS.....	81
Como verificar a memória do sistema no programa de configuração do BIOS.....	81
Opções de configuração do sistema.....	81
Como atualizar o BIOS.....	85
36 Senhas do sistema e de configuração.....	86
Como atribuir uma senha de configuração do sistema.....	86
Como apagar ou alterar uma senha de configuração do sistema existente.....	87
Eliminação de senhas esquecidas.....	87
Pré-requisitos.....	87
Procedimento.....	88
Pós-requisitos.....	88
Como eliminar as configurações de CMOS.....	88
Pré-requisitos.....	89
Procedimento.....	89
Pós-requisitos.....	89
37 Solução de problemas.....	90
Como atualizar o BIOS.....	90
Reinstale o Windows usando uma unidade de recuperação USB.....	90
Diagnóstico da avaliação avançada de pré-inicialização do sistema (ePSA).....	91
Como executar o diagnóstico ePSA.....	91
Diagnóstico.....	92
Como ativar a memória Intel Optane.....	93
Como desativar a memória Intel Optane.....	93
Liberação de carga residual.....	93
Ciclo de energia Wi-Fi.....	94
38 Como obter ajuda e como entrar em contato com a Dell.....	95
Recursos de auto-ajuda.....	95
Como entrar em contato com a Dell.....	96

Identifier	GUID-5D3B1051-9384-409A-8D5B-5
Status	Translated

Antes de trabalhar na parte interna do computador

NOTA: As imagens neste documento podem diferir do seu computador, dependendo da configuração que você encomendou.

Tópicos:

- [Antes de começar](#)
- [Instruções de segurança](#)
- [Ferramentas recomendadas](#)
- [Lista de parafusos](#)

Identifier	GUID-D1AE8571-3E47-4D09-AD7C-6AB2F8F0541F
Status	Translated

Antes de começar

- 1 Salve e feche todos os arquivos abertos e saia de todos os aplicativos abertos.
- 2 Desligue o computador. Clique em **Iniciar** > **Energia** > **Desligar**.

NOTA: Se estiver usando um sistema operacional diferente, consulte a documentação de seu sistema operacional para obter instruções de desligamento.

- 3 Desconecte o computador e todos os dispositivos conectados de suas tomadas elétricas.
- 4 Desconecte todos os dispositivos de rede e periféricos conectados ao computador, como o teclado, mouse, monitor e assim por diante.
- 5 Remova qualquer placa de mídia e de disco óptico do computador, se aplicável.
- 6 Depois que o computador estiver desligado, pressione e mantenha pressionado o botão liga/desliga por 5 segundos para aterrar a placa de sistema.

Identifier	GUID-71128823-CE64-4E17-9439-DEE95AF668C4
Status	Translated

Instruções de segurança

Use as diretrizes de segurança a seguir para proteger o computador contra possíveis danos e garantir sua segurança pessoal.

- ADVERTÊNCIA:** Antes de trabalhar na parte interna do computador, leia as instruções de segurança fornecidas com o computador. Para obter informações adicionais sobre as melhores práticas de segurança, consulte a página inicial de Conformidade de normalização em www.dell.com/regulatory_compliance.
- ADVERTÊNCIA:** Desconecte todas as fontes de energia antes de abrir a tampa ou os painéis do computador. Depois que terminar de trabalhar na parte interna do computador, recoloca todas as tampas, painéis, e parafusos antes de conectar o computador à fonte de alimentação.

- △ **AVISO:** Para evitar danos ao computador, certifique-se de que a superfície de trabalho seja plana e esteja limpa.
- △ **AVISO:** Para evitar danos aos componentes e placas, segure-os pelas bordas e evite tocar nos pinos e contatos.
- △ **AVISO:** Você deve somente resolver problemas ou efetuar consertos simples conforme autorizado ou direcionado pela equipe de assistência técnica da Dell. Danos decorrentes de mão-de-obra não autorizada pela Dell não serão cobertos pela garantia. Consulte as instruções de segurança fornecidas com o produto ou em www.dell.com/regulatory_compliance.
- △ **AVISO:** Antes de tocar em qualquer componente na parte interna do computador, elimine a eletricidade estática de seu corpo tocando em uma superfície metálica sem pintura, como o metal da parte posterior do computador. No decorrer do trabalho, toque periodicamente em uma superfície metálica sem pintura para dissipar a eletricidade estática, que pode danificar os componentes internos.
- △ **AVISO:** Ao desconectar um cabo, puxe-o pelo conector ou pela respectiva aba de puxar e nunca pelo próprio cabo. Alguns cabos têm conectores com presilhas ou parafusos de orelha que deverão ser soltos antes de desconectar o cabo. Ao desconectar os cabos, mantenha-os alinhados para evitar entortar os pinos do conector. Ao conectar cabos, certifique-se de que as portas e conectores estão corretamente orientados e alinhados.
- △ **AVISO:** Pressione e ejeite os cartões instalados no leitor de cartão de mídia.

Identifier	GUID-DEA55279-6FE6-4A1F-A152-21F8A5572B33
Status	Translated

Ferramentas recomendadas

Os procedimentos descritos neste documento podem exigir as seguintes ferramentas:






- Chave Phillips nº 1
- Haste plástica







Identifier	GUID-86EC31FC-8DAD-4382-9E03-6EE676819A16
Status	Translated

Lista de parafusos

A tabela a seguir fornece a lista de parafusos usados para fixar diferentes componentes ao computador.

Tabela 1. Lista de parafusos

Componente	Preso a(o)	Tipo do parafuso	Quantidade	Imagem do parafuso
Tampa do computador	Chassi	#6-32X6,35	2	
Unidade de estado sólido/ memória Intel Optane	Placa de sistema	M2 x 3,5	1	
Suporte de retenção da placa	Chassi	#6-32X6,35	1	
Placa wireless	Placa de sistema	M2 x 3,5	1	
Unidade de fonte de alimentação	Chassi	#6-32X6,35	4	

Componente	Preso a(o)	Tipo do parafuso	Quantidade	Imagem do parafuso
Disco rígido de 3,5 polegadas	Chassi	#6-32x3,6	4	
Disco(s) rígido(s) de 2,5 polegadas	Chassi	M3x3,5	2-4	
<p>NOTA: Dependendo da configuração solicitada, pode haver até duas unidades de disco rígido de 2,5 polegadas instaladas.</p>				
Unidade óptica	Chassi	M2 x 2	2	
Suporte de E/S frontal	Chassi	#6-32X6,35	1	
Placa de sistema	Chassi	#6-32X6,35	8	
Placa de sistema	Chassi	#6-32X4,8, isolante	1	

Identifier	GUID-06588814-2678-4667-9FF9-C
Status	Translated

Após trabalhar na parte interna do computador

⚠ | AVISO: Deixar parafusos soltos na parte interna do computador pode danificar gravemente o computador.

- 1 Recoloque todos os parafusos e verifique se nenhum parafuso foi esquecido dentro do computador.
- 2 Conecte todos os dispositivos externos, periféricos e cabos que removeu antes de trabalhar no computador.
- 3 Recoloque todas as placas de mídia, discos e quaisquer outras peças que tenham sido removidas antes de trabalhar no computador.
- 4 Conecte o computador e todos os dispositivos conectados às suas tomadas elétricas.
- 5 Ligue o computador.

Identifier	GUID-93575C2B-9DA3-42EF-B01E
Status	Translated

Visão geral técnica

⚠️ ADVERTÊNCIA: Antes de trabalhar na parte interna do computador, leia as instruções de segurança fornecidas com seu computador e siga as instruções em [Antes de trabalhar na parte interna do computador](#). Depois de trabalhar na parte interna do computador, siga as instruções fornecidas em [Após trabalhar na parte interna do computador](#). Para obter informações adicionais sobre as melhores práticas de segurança, consulte a página inicial de Conformidade de normalização em www.dell.com/regulatory_compliance.

Tópicos:

- [Vista interna do computador](#)
- [Componentes da placa do sistema](#)

Identifier	GUID-D4F81CB7-332B-4D7B-B21B-B0E4C9D907C8
Status	Translated

Vista interna do computador

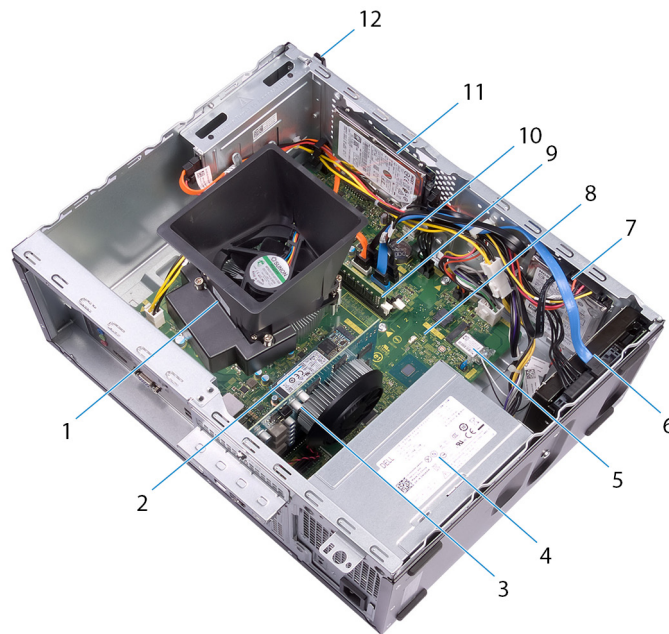


Figura 1. Vista interna do computador

- | | | | |
|---|---|---|---|
| 1 | conjunto de ventilador e dissipador de calor do processador | 2 | Unidade de estado sólido/memória Intel Optane |
| 3 | placa gráfica | 4 | unidade da fonte de alimentação |
| 5 | placa de rede sem fio | 6 | Disco rígido de 3,5 polegadas |
| 7 | disco rígido de 2,5 polegadas | 8 | placa de sistema |

- 9 módulo(s) de memória
- 11 disco rígido de 2,5 polegadas

- 10 bateria de célula tipo moeda
- 12 unidade de disco óptico

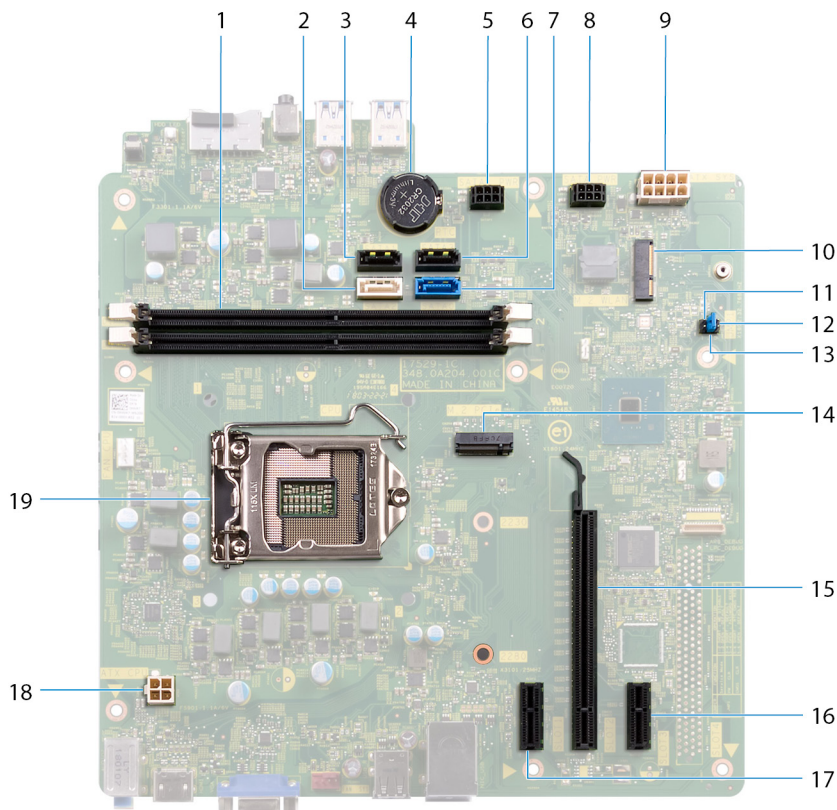
Identifier

GUID-00E92321-81FC-4C0B-970D-1DA1C0170955

Status

Translated

Componentes da placa do sistema



- | | |
|--|--|
| 1 slots de módulo de memória (2) | 2 conector do cabo SATA 2 (SATA 2) |
| 3 conector do cabo SATA 1 (SATA 1) | 4 bateria de célula tipo moeda |
| 5 conector do cabo de alimentação do disco rígido (SATA PWR) | 6 conector do cabo SATA 3 (SATA 3) |
| 7 conector do cabo SATA 0 (SATA 0) | 8 conector do cabo de alimentação do disco rígido (SATA PWR) |
| 9 conector do cabo da unidade de distribuição de energia (ATX PWR) | 10 slot da placa sem fio |
| 11 jumper do modo de serviço | 12 jumper de limpeza do CMOS |
| 13 jumper para apagar a senha | 14 Conector PCIe M.2 |
| 15 slot da placa gráfica | 16 Slot PCI-Express X1 |
| 17 Slot PCI-Express X1 | 18 conector do cabo de alimentação do processador (ATX CPU) |
| 19 soquete do processador | |

Identifier	GUID-5B9480B1-1408-4151-911B-0
Status	Translated

Como remover a tampa do computador

⚠ ADVERTÊNCIA: Antes de trabalhar na parte interna do computador, leia as instruções de segurança fornecidas com seu computador e siga as instruções em [Antes de trabalhar na parte interna do computador](#). Depois de trabalhar na parte interna do computador, siga as instruções fornecidas em [Após trabalhar na parte interna do computador](#). Para obter informações adicionais sobre as melhores práticas de segurança, consulte a página inicial de Conformidade de normalização em www.dell.com/regulatory_compliance.

Identifier	GUID-5D0730AC-8ECE-4A5B-BEB8-BBBCE7CBA06F
Status	Translated

Procedimento

- 1 Vire o computador de lado.
- 2 Remova os dois parafusos (#6-32x6,35) que prendem a tampa no chassi.
- 3 Deslize a tampa do computador em direção à parte traseira do computador e levante a tampa do computador, removendo-a do chassi.



Identifier	GUID-00C4BD29-32D0-4800-B06C-
Status	Translated

Como recolocar a tampa do computador

⚠ ADVERTÊNCIA: Antes de trabalhar na parte interna do computador, leia as instruções de segurança fornecidas com seu computador e siga as instruções em [Antes de trabalhar na parte interna do computador](#). Depois de trabalhar na parte interna do computador, siga as instruções fornecidas em [Após trabalhar na parte interna do computador](#). Para obter informações adicionais sobre as melhores práticas de segurança, consulte a página inicial de Conformidade de normalização em www.dell.com/regulatory_compliance.

Identifier	GUID-8B2B37B3-BBBC-477B-AE82-7E8F8112F8B5
Status	Translated

Procedimento

- 1 Alinhe as abas da tampa do computador com os slots no chassi e deslize-a em direção à parte frontal do computador até que encaixe na posição.
- 2 Remova os dois parafusos (#6-32x6,35) que prendem a tampa do computador no chassi.



- 3 Coloque o computador em uma posição vertical.

Identifier	GUID-E782B6FD-6208-4460-8AD1-5
Status	Translated

Como remover a tampa frontal

⚠ ADVERTÊNCIA: Antes de trabalhar na parte interna do computador, leia as instruções de segurança fornecidas com seu computador e siga as instruções em [Antes de trabalhar na parte interna do computador](#). Depois de trabalhar na parte interna do computador, siga as instruções fornecidas em [Após trabalhar na parte interna do computador](#). Para obter informações adicionais sobre as melhores práticas de segurança, consulte a página inicial de Conformidade de normalização em www.dell.com/regulatory_compliance.

Tópicos:

- [Pré-requisitos](#)
- [Procedimento](#)

Identifier	GUID-E5DAC8C2-AEF1-4620-9D7D-C821E736668E
Status	Translated

Pré-requisitos

Remova a tampa do computador.

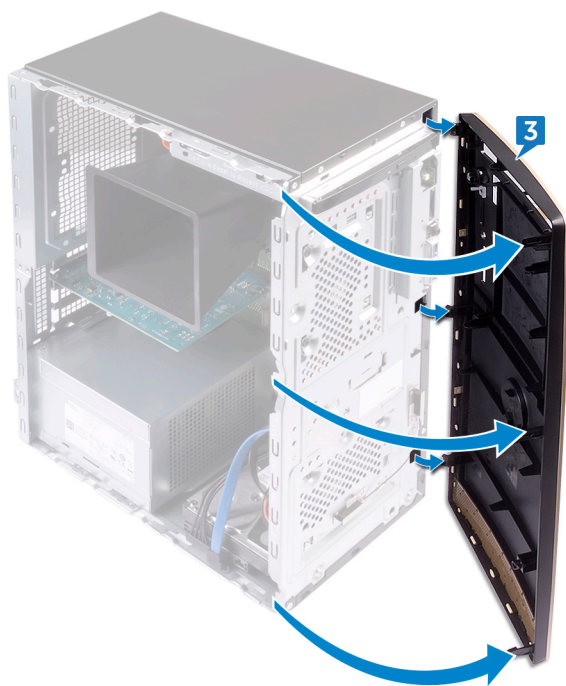
Identifier	GUID-3AABEA39-7F11-4D87-A2E7-DE1D728C08C4
Status	Translated

Procedimento

- 1 Coloque o computador em uma posição vertical.
- 2 Retire e libere as abas do painel frontal para fora do chassi.



- 3 Gire e puxe o painel frontal para longe do computador para liberar as abas no painel frontal dos slots no chassi.



Identifier	GUID-60F23EC0-94F6-45C6-B6CD-
Status	Translated

Como recolocar a tampa frontal

⚠ ADVERTÊNCIA: Antes de trabalhar na parte interna do computador, leia as instruções de segurança fornecidas com seu computador e siga as instruções em [Antes de trabalhar na parte interna do computador](#). Depois de trabalhar na parte interna do computador, siga as instruções fornecidas em [Após trabalhar na parte interna do computador](#). Para obter informações adicionais sobre as melhores práticas de segurança, consulte a página inicial de Conformidade de normalização em www.dell.com/regulatory_compliance.

Tópicos:

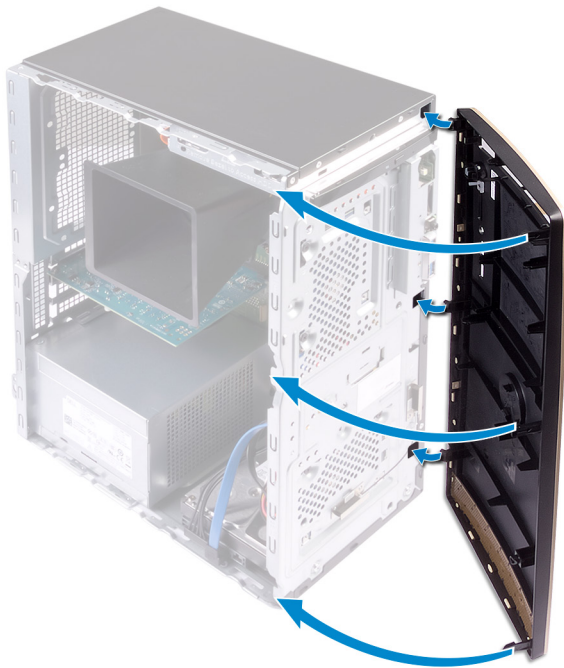
- [Procedimento](#)
- [Pós-requisitos](#)

Identifier	GUID-C4B82175-1E71-4469-B123-06965F37C287
Status	Translated

Procedimento

- 1 Alinhe as abas do painel frontal com os slots no chassi e, em seguida, gire o painel frontal na direção do chassi até encaixá-lo no lugar.

📌 NOTA: Certifique-se de que o slot do painel frontal fique alinhado corretamente com a unidade óptica.



2 Vire o computador de lado.

Identifier	GUID-B0D2C8B2-61E3-4753-9C66-DD4F93456577
Status	Translated

Pós-requisitos

Recoloque a [tampa do computador](#).

Identifier	GUID-4290FDC0-A098-4D76-91B1-
Status	Translated

Remover o módulo de memória

⚠ ADVERTÊNCIA: Antes de trabalhar na parte interna do computador, leia as instruções de segurança fornecidas com seu computador e siga as instruções em [Antes de trabalhar na parte interna do computador](#). Depois de trabalhar na parte interna do computador, siga as instruções fornecidas em [Após trabalhar na parte interna do computador](#). Para obter informações adicionais sobre as melhores práticas de segurança, consulte a página inicial de Conformidade de normalização em www.dell.com/regulatory_compliance.

Tópicos:

- [Pré-requisitos](#)
- [Procedimento](#)

Identifier	GUID-3B38E359-A3EA-4949-AE24-9B08701F6252
Status	Translated

Pré-requisitos

Remova a tampa do computador.

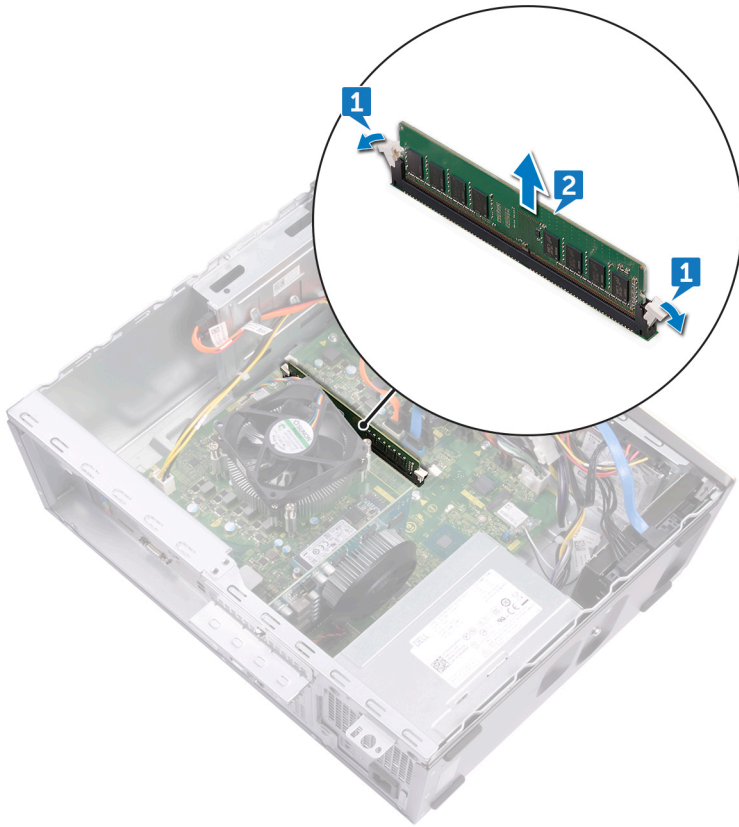
Identifier	GUID-D0F83C21-8C65-4806-8CB6-2A4DDD4D3A52
Status	Translated

Procedimento

ⓘ NOTA: Dependendo da configuração solicitada, seu computador pode ter até dois módulos de memória instalados na placa de sistema.

- 1 Usando as pontas dos dedos, afaste o clipe de fixação em cada extremidade do slot do módulo de memória até que o módulo de memória se solte.
- 2 Levante o módulo de memória do respectivo slot.

ⓘ NOTA: Se você tiver dificuldade para remover o módulo de memória, mova-o delicadamente para frente e para trás até removê-lo do slot do módulo de memória.



Identifier	GUID-74047A37-7618-4FC3-8768-7
Status	Translated

Como recolocar o módulo de memória

⚠ ADVERTÊNCIA: Antes de trabalhar na parte interna do computador, leia as instruções de segurança fornecidas com seu computador e siga as instruções em [Antes de trabalhar na parte interna do computador](#). Depois de trabalhar na parte interna do computador, siga as instruções fornecidas em [Após trabalhar na parte interna do computador](#). Para obter informações adicionais sobre as melhores práticas de segurança, consulte a página inicial de Conformidade de normalização em www.dell.com/regulatory_compliance.

Tópicos:

- [Procedimento](#)
- [Pós-requisitos](#)

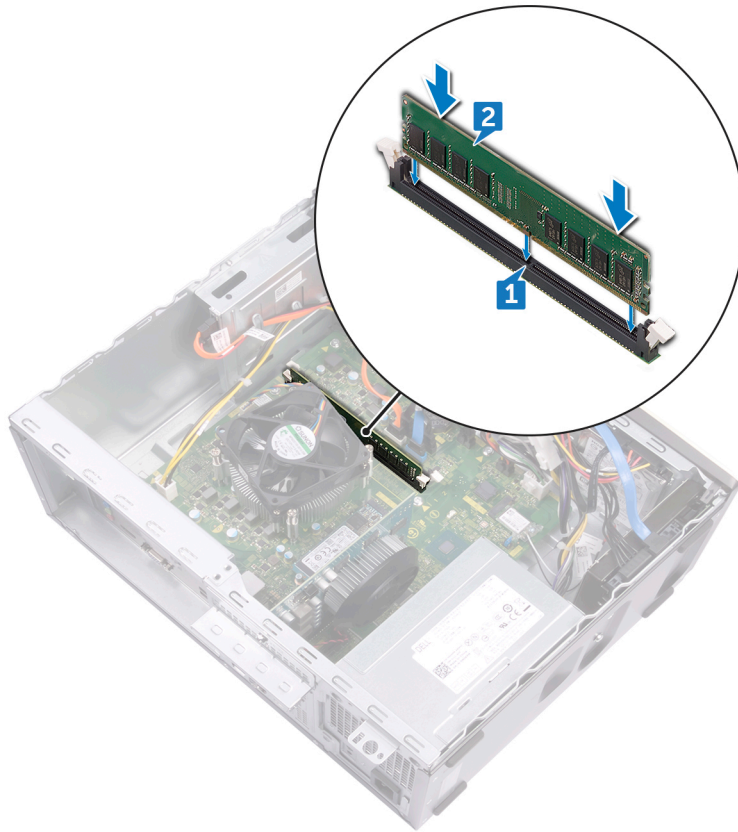
Identifier	GUID-004945E8-16AF-47D2-81FC-551D71167F58
Status	Translated

Procedimento

- 1 Alinhe o entalhe do módulo de memória com a aba do slot módulo-memória.

ⓘ | NOTA: Certifique-se de que os cliques de fixação do encaixe do módulo de memória estejam abertos.

- 2 Insira o módulo de memória no respectivo slot do módulo de memória e, em seguida, pressione-o para baixo até que os cliques de fixação travem no lugar.



Identifier

GUID-241E5442-8B68-45DE-8BC3-6581DC0ACBAB

Status

Translated

Pós-requisitos

Recoloque a tampa do computador.

Identifier	GUID-EFFE3DA7-AFC7-4BB0-92C9
Status	Translated

Como remover a unidade de estado sólido/ módulo de memória Intel Optane

Você precisa desativar a memória Intel Optane antes de remover o módulo de memória Intel Optane de seu computador. Para obter mais informações sobre a desativação da memória Intel Optane, consulte [Como desativar a memória Optane Intel](#).

⚠ ADVERTÊNCIA: Antes de trabalhar na parte interna do computador, leia as instruções de segurança fornecidas com seu computador e siga as instruções em [Antes de trabalhar na parte interna do computador](#). Depois de trabalhar na parte interna do computador, siga as instruções fornecidas em [Após trabalhar na parte interna do computador](#). Para obter informações adicionais sobre as melhores práticas de segurança, consulte a página inicial de Conformidade de normalização em www.dell.com/regulatory_compliance.

Tópicos:

- [Pré-requisitos](#)
- [Procedimento](#)

Identifier	GUID-3B38E359-A3EA-4949-AE24-9B08701F6252
Status	Translated

Pré-requisitos

Remova a [tampa do computador](#).

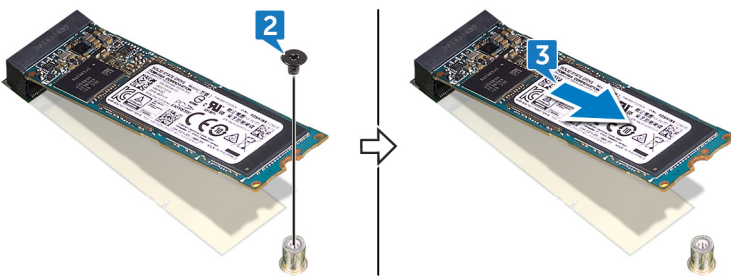
Identifier	GUID-17BDB65C-A00A-4D31-9E17-E6C94C017089
Status	Translated

Procedimento

- 1 Localize a unidade de estado sólido ou a memória Intel Optane na placa de sistema.



- 2 Remova o parafuso (M2x3,5) que prende a unidade de estado sólido ou memória Intel Optane na placa de sistema.
- 3 Deslize e remova a unidade de estado sólido ou memória Intel Optane do slot da placa M.2 na placa de sistema.



Identifier	GUID-1876A74B-D56A-47F2-8EDF-
Status	Translated

Como recolocar a unidade de estado sólido/ módulo de memória Intel Optane

Ative a memória Intel Optane depois de recolocar o módulo de memória Intel Optane. Para obter mais informações sobre como ativar a memória Intel Optane, consulte [Como ativar a memória Intel Optane](#).

⚠ ADVERTÊNCIA: Antes de trabalhar na parte interna do computador, leia as instruções de segurança fornecidas com seu computador e siga as instruções em [Antes de trabalhar na parte interna do computador](#). Depois de trabalhar na parte interna do computador, siga as instruções fornecidas em [Após trabalhar na parte interna do computador](#). Para obter informações adicionais sobre as melhores práticas de segurança, consulte a página inicial de Conformidade de normalização em www.dell.com/regulatory_compliance.

⚠ AVISO: As unidades de estado sólido são frágeis. Tenha cuidado ao manusear a unidade de estado sólido.

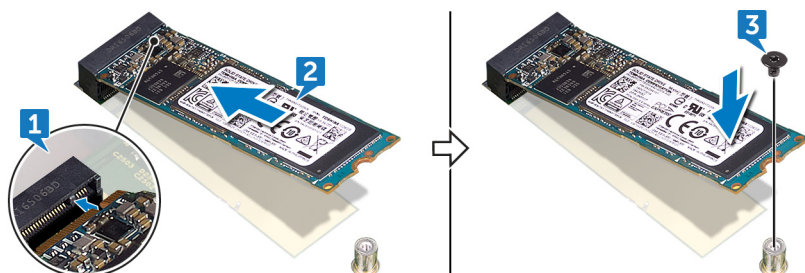
Tópicos:

- [Procedimento](#)
- [Pós-requisitos](#)

Identifier	GUID-E0B54F4D-4345-4424-963E-90A18EBD1255
Status	Translated

Procedimento

- 1 Alinhe o entalhe na unidade de estado sólido ou memória Intel Optane com a aba no slot da placa M.2.
- 2 Deslize a unidade de estado sólido ou memória Intel Optane no slot da placa M.2 na placa de sistema.
- 3 Recoloque o parafuso (M2x3,5) que prende a unidade de estado sólido ou memória Intel Optane na placa de sistema.



Identifier	GUID-241E5442-8B68-45DE-8BC3-6581DC0ACBAB
Status	Translated

Pós-requisitos

Recoloque a [tampa do computador](#).

Identifier	GUID-B4F677A5-AC31-4D04-888C-
Status	Translated

Como remover a placa gráfica

⚠ ADVERTÊNCIA: Antes de trabalhar na parte interna do computador, leia as instruções de segurança fornecidas com seu computador e siga as instruções em [Antes de trabalhar na parte interna do computador](#). Depois de trabalhar na parte interna do computador, siga as instruções fornecidas em [Após trabalhar na parte interna do computador](#). Para obter informações adicionais sobre as melhores práticas de segurança, consulte a página inicial de Conformidade de normalização em www.dell.com/regulatory_compliance.

Tópicos:

- [Pré-requisitos](#)
- [Procedimento](#)

Identifier	GUID-3B38E359-A3EA-4949-AE24-9B08701F6252
Status	Translated

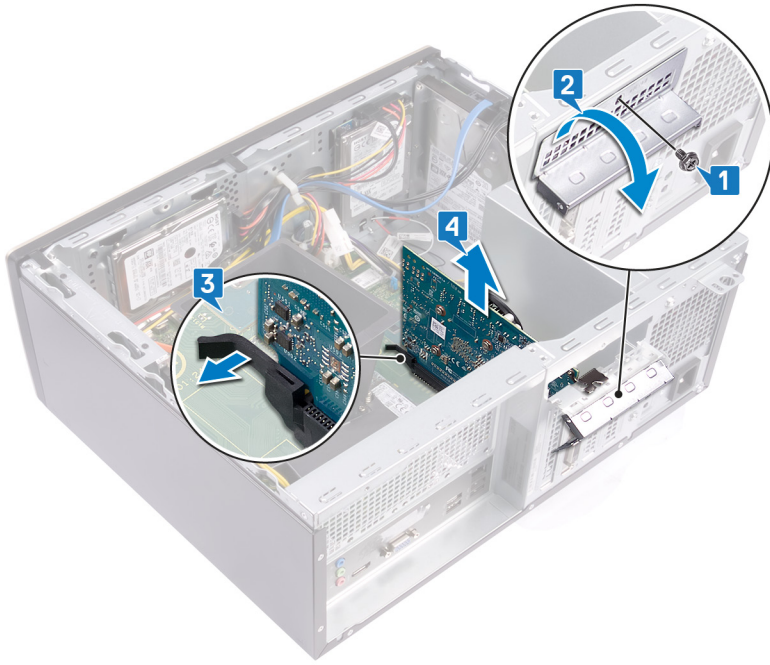
Pré-requisitos

Remova a [tampa do computador](#).

Identifier	GUID-C1088A18-F725-4425-A437-2D607DF41595
Status	Translated

Procedimento

- 1 Remova o parafuso (#6-32x6,35) que prende o suporte de retenção da placa ao chassi.
- 2 Gire o suporte de retenção da placa para fora do chassi para acessar as placas de expansão.
- 3 Mantenha pressionada a aba de fixação no slot da placa de vídeo.
- 4 Segure com firmeza na borda da placa gráfica e levante-a para fora do slot no slot da placa de vídeo.



Identifier	GUID-B39A6E88-5BE8-4905-936B-
Status	Translated

Como recolocar a placa gráfica

⚠ ADVERTÊNCIA: Antes de trabalhar na parte interna do computador, leia as instruções de segurança fornecidas com seu computador e siga as instruções em [Antes de trabalhar na parte interna do computador](#). Depois de trabalhar na parte interna do computador, siga as instruções fornecidas em [Após trabalhar na parte interna do computador](#). Para obter informações adicionais sobre as melhores práticas de segurança, consulte a página inicial de Conformidade de normalização em www.dell.com/regulatory_compliance.

Tópicos:

- Procedimento
- Pós-requisitos

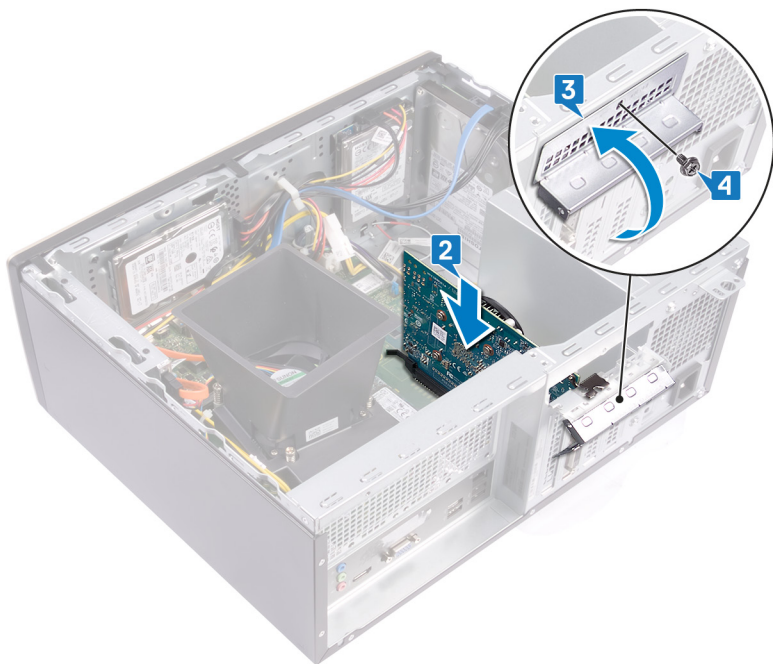
Identifier	GUID-ED811DB0-9357-4010-8F94-751F16A34D46
Status	Translated

Procedimento

- 1 Certifique-se de que a aba de fixação na placa de sistema seja empurrada para fora do slot da placa gráfica.
- 2 Alinhe o entalhe na placa gráfica com a aba no slot da placa gráfica e, em seguida, pressione-a para baixo com firmeza até que a placa gráfica se encaixe no lugar.

① NOTA: A aba de fixação será movida para uma posição fechada quando a placa gráfica for substituída corretamente. Remova a placa gráfica e repita o procedimento se a aba de fixação não fechar.

- 3 Gire o suporte de retenção da placa e alinhe o orifício do parafuso no suporte de retenção da placa com o orifício do parafuso no chassi.
- 4 Recoloque o parafuso (#6-32x6,35) que prende o suporte de retenção da placa ao chassi.



Identifier

GUID-241E5442-8B68-45DE-8BC3-6581DC0ACBAB

Status

Translated

Pós-requisitos

Recoloque a tampa do computador.

Identifier	GUID-30EEBC49-DE3E-4C3F-8226
Status	Translated

Como remover a bateria de célula tipo moeda

⚠️ ADVERTÊNCIA: Antes de trabalhar na parte interna do computador, leia as instruções de segurança fornecidas com seu computador e siga as instruções em [Antes de trabalhar na parte interna do computador](#). Depois de trabalhar na parte interna do computador, siga as instruções fornecidas em [Após trabalhar na parte interna do computador](#). Para obter informações adicionais sobre as melhores práticas de segurança, consulte a página inicial de Conformidade de normalização em www.dell.com/regulatory_compliance.

⚠️ AVISO: Ao remover a bateria de célula tipo moeda, as configurações do programa de configuração do BIOS são restauradas para o padrão. É recomendável que você anote as configurações do programa de configuração do BIOS antes de remover a bateria de célula tipo moeda.

Tópicos:

- [Pré-requisitos](#)
- [Procedimento](#)

Identifier	GUID-3B38E359-A3EA-4949-AE24-9B08701F6252
Status	Translated

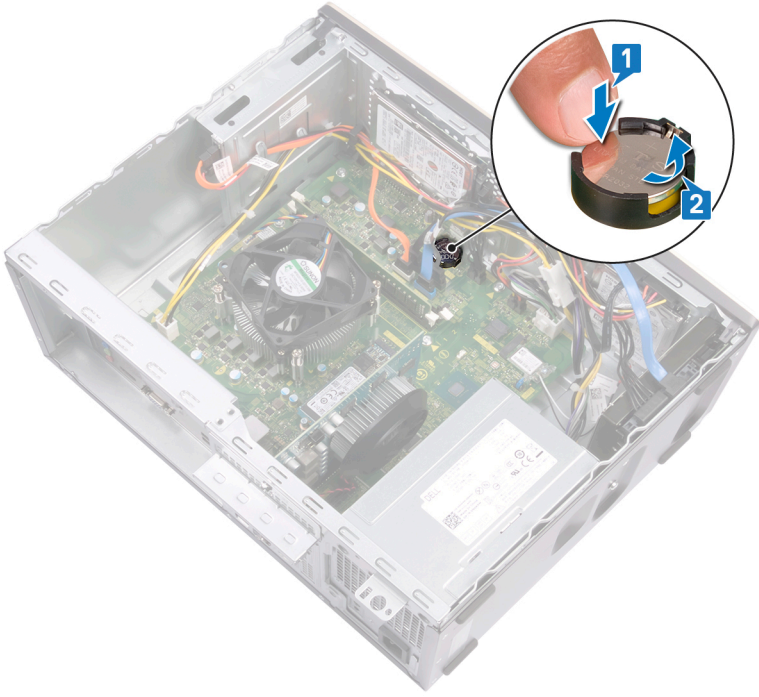
Pré-requisitos

Remova a [tampa do computador](#).

Identifier	GUID-EDF4DF7B-C5A7-4C7F-B021-696BB3265C03
Status	Translated

Procedimento

- 1 Pressione sobre a borda da bateria de célula tipo moeda para liberá-la do soquete da bateria na placa de sistema.
- 2 Retire a célula tipo moeda para fora do soquete de bateria na placa de sistema.



Identifier	GUID-5E22F4A0-F01F-4522-8155-E
Status	Translated

Como recolocar a bateria de célula tipo moeda

⚠ ADVERTÊNCIA: Antes de trabalhar na parte interna do computador, leia as instruções de segurança fornecidas com seu computador e siga as instruções em [Antes de trabalhar na parte interna do computador](#). Depois de trabalhar na parte interna do computador, siga as instruções fornecidas em [Após trabalhar na parte interna do computador](#). Para obter informações adicionais sobre as melhores práticas de segurança, consulte a página inicial de Conformidade de normalização em www.dell.com/regulatory_compliance.

Tópicos:

- Procedimento
- Pós-requisitos

Identifier	GUID-C1F42326-824D-4E14-ABF2-EBE9F6843F1F
Status	Translated

Procedimento

Insira a bateria de célula tipo moeda no respectivo soquete com o lado positivo voltado para cima e encaixe-a no lugar com um estalo.



Identifier	GUID-241E5442-8B68-45DE-8BC3-6581DC0ACBAB
Status	Translated

Pós-requisitos

Recoloque a tampa do computador.

Identifier	GUID-4AF7A7F4-79DC-43F4-A4DF
Status	Translated

Como remover a placa sem fio

⚠ ADVERTÊNCIA: Antes de trabalhar na parte interna do computador, leia as instruções de segurança fornecidas com seu computador e siga as instruções em [Antes de trabalhar na parte interna do computador](#). Depois de trabalhar na parte interna do computador, siga as instruções fornecidas em [Após trabalhar na parte interna do computador](#). Para obter informações adicionais sobre as melhores práticas de segurança, consulte a página inicial de Conformidade de normalização em www.dell.com/regulatory_compliance.

Tópicos:

- [Pré-requisitos](#)
- [Procedimento](#)

Identifier	GUID-3B38E359-A3EA-4949-AE24-9B08701F6252
Status	Translated

Pré-requisitos

Remova a tampa do computador.

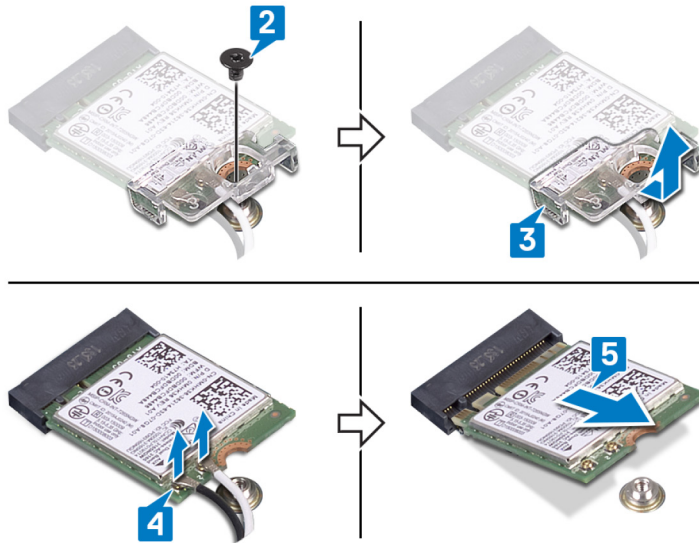
Identifier	GUID-FADE9324-06D8-47DB-BD62-B605716E8558
Status	Translated

Procedimento

- 1 Localize a placa de rede sem fio na placa de sistema.



- 2 Remova o parafuso (M2 x 3,5) que prende a placa de rede sem fio na placa de sistema.
- 3 Levante o suporte da placa de rede sem fio da placa sem fio.
- 4 Desconecte os cabos da antena da placa sem fio.
- 5 Deslize e remova a placa de rede sem fio do slot da placa na placa de sistema.



Identifier	GUID-94E88AEC-6F12-4B0E-AA6A
Status	Translated

Como recolocar a placa sem fio

⚠ ADVERTÊNCIA: Antes de trabalhar na parte interna do computador, leia as instruções de segurança fornecidas com seu computador e siga as instruções em [Antes de trabalhar na parte interna do computador](#). Depois de trabalhar na parte interna do computador, siga as instruções fornecidas em [Após trabalhar na parte interna do computador](#). Para obter informações adicionais sobre as melhores práticas de segurança, consulte a página inicial de Conformidade de normalização em www.dell.com/regulatory_compliance.

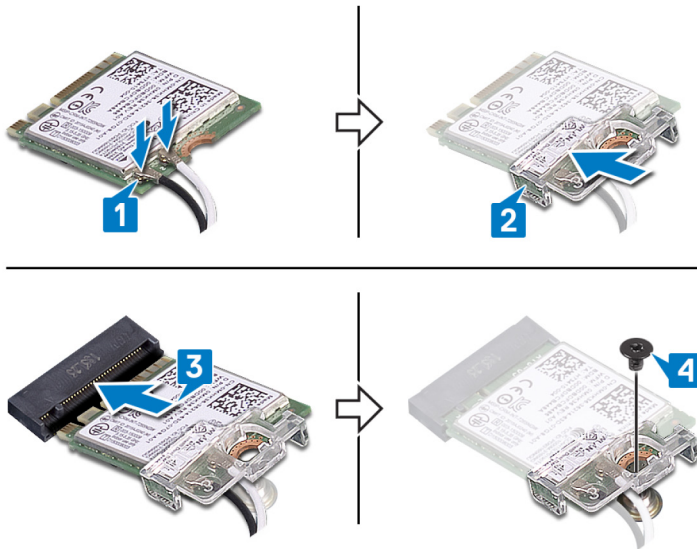
Tópicos:

- Procedimento
- Pós-requisitos

Identifier	GUID-59B69B3B-8DD2-426C-9EE3-3CAEB8D10BA8
Status	Translated

Procedimento

- 1 Conecte os cabos da antena à placa de rede sem fio.
- 2 Deslize o suporte da placa de rede sem fio na placa de rede sem fio e alinhe o orifício de parafuso no suporte com o orifício de parafuso na placa de rede sem fio.
- 3 Alinhe o entalhe na placa de rede sem fio com a guia no slot da placa de rede sem fio, depois deslize a placa de rede sem fio em ângulo no respectivo slot.
- 4 Substitua o parafuso (M2x3.5) que prende a placa de rede sem fio à placa de sistema.



Identifier	GUID-241E5442-8B68-45DE-8BC3-6581DC0ACBAB
Status	Translated

Pós-requisitos

Recoloque a tampa do computador.

Identifier	GUID-5F25DB7E-BE9A-49D8-A32A
Status	Translated

Como remover a unidade óptica

⚠ ADVERTÊNCIA: Antes de trabalhar na parte interna do computador, leia as instruções de segurança fornecidas com seu computador e siga as instruções em [Antes de trabalhar na parte interna do computador](#). Depois de trabalhar na parte interna do computador, siga as instruções fornecidas em [Após trabalhar na parte interna do computador](#). Para obter informações adicionais sobre as melhores práticas de segurança, consulte a página inicial de Conformidade de normalização em www.dell.com/regulatory_compliance.

Tópicos:

- [Pré-requisitos](#)
- [Procedimento](#)

Identifier	GUID-3B38E359-A3EA-4949-AE24-9B08701F6252
Status	Translated

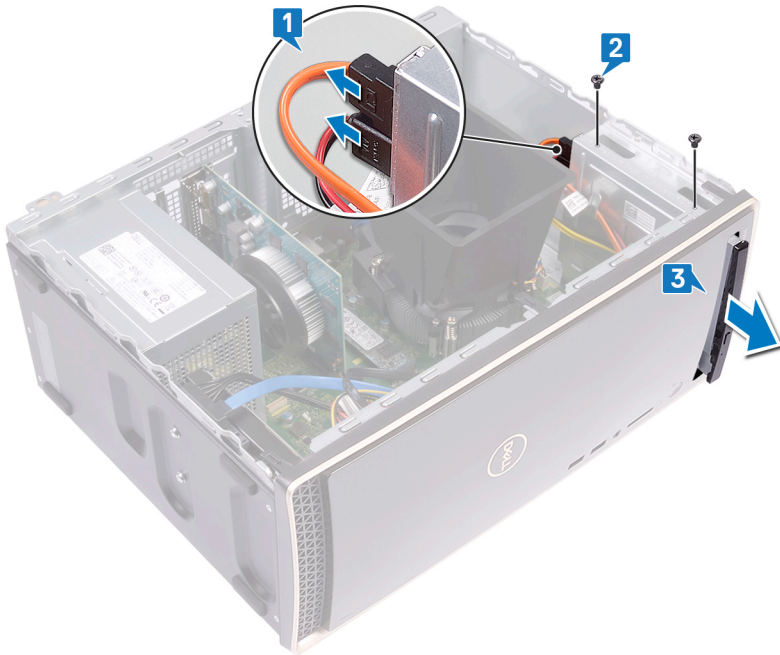
Pré-requisitos

Remova a tampa do computador.

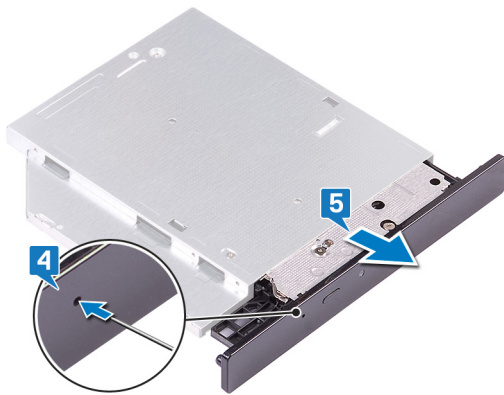
Identifier	GUID-CC5F85D8-4256-4921-B489-060F6F75BAB2
Status	Translated

Procedimento

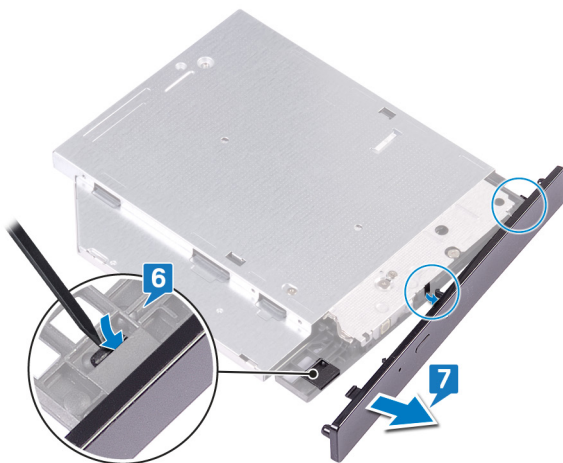
- 1 Desconecte o cabo de dados e o cabo de alimentação da unidade óptica do suporte da unidade óptica.
- 2 Remova os dois parafusos (M2x2) que prendem o conjunto da unidade óptica ao chassi.
- 3 Deslize e remova o conjunto da unidade óptica do seu slot no chassi.



- 4 Insira um pino no furo para ejetar a unidade óptica por emergência para soltar a bandeja da unidade óptica.
- 5 Com cuidado, puxe para abrir a bandeja da unidade óptica do conjunto da unidade óptica.



- 6 Com o uso de um estilete plástico, empurre as abas para soltar o painel da unidade óptica da unidade óptica.
- 7 Puxe delicadamente e desconecte a tampa da unidade óptica da unidade óptica.



Identifier	GUID-01750DAC-3408-4912-B936-7
Status	Translated

Como substituir a unidade ótica

⚠ ADVERTÊNCIA: Antes de trabalhar na parte interna do computador, leia as instruções de segurança fornecidas com seu computador e siga as instruções em [Antes de trabalhar na parte interna do computador](#). Depois de trabalhar na parte interna do computador, siga as instruções fornecidas em [Após trabalhar na parte interna do computador](#). Para obter informações adicionais sobre as melhores práticas de segurança, consulte a página inicial de Conformidade de normalização em www.dell.com/regulatory_compliance.

Tópicos:

- Procedimento
- Pós-requisitos

Identifier	GUID-8AA67B5C-E31B-41D8-898E-BAA67FEABCB0
Status	Translated

Procedimento

- 1 Alinhe e recoloque a tampa da unidade ótica na bandeja da unidade ótica.



- 2 Deslize o conjunto da unidade ótica para dentro do slot no chassi e alinhe os orifícios de parafuso no suporte da unidade ótica com os orifícios de parafuso no chassi.
- 3 Recoloque os parafusos (M2x2) que prendem o conjunto da unidade ótica ao chassi.
- 4 Conecte o cabo de dados e o cabo de alimentação da unidade ótica no suporte da unidade ótica.



Identifier GUID-241E5442-8B68-45DE-8BC3-6581DC0ACBAB

Status Translated

Pós-requisitos

Recoloque a [tampa do computador](#).

Identifier	GUID-1F397551-A024-4EA9-8C08-8
Status	Translated

Como remover a unidade da fonte de alimentação

⚠ ADVERTÊNCIA: Antes de trabalhar na parte interna do computador, leia as instruções de segurança fornecidas com seu computador e siga as instruções em [Antes de trabalhar na parte interna do computador](#). Depois de trabalhar na parte interna do computador, siga as instruções fornecidas em [Após trabalhar na parte interna do computador](#). Para obter informações adicionais sobre as melhores práticas de segurança, consulte a página inicial de Conformidade de normalização em www.dell.com/regulatory_compliance.

Tópicos:

- [Pré-requisitos](#)
- [Procedimento](#)

Identifier	GUID-3B38E359-A3EA-4949-AE24-9B08701F6252
Status	Translated

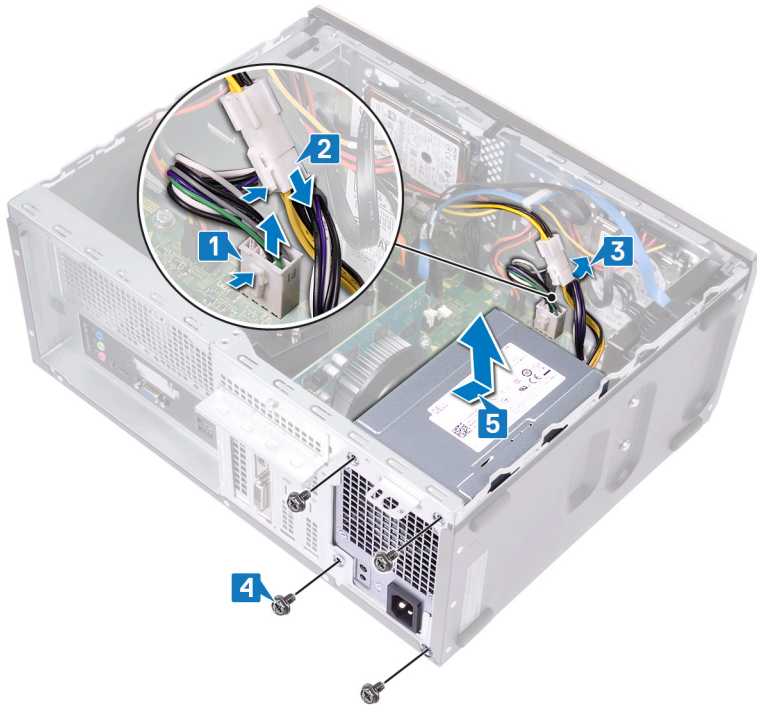
Pré-requisitos

Remova a tampa do computador.

Identifier	GUID-788B00CE-92B3-4171-AE08-010CCA285F5A
Status	Translated

Procedimento

- 1 Pressione o clipe de fixação e desconecte o cabo da unidade de distribuição de energia (P1) da placa de sistema (ATX SYS).
- 2 Pressione o clipe de fixação e desconecte o cabo da unidade de distribuição de energia (P2) do cabo de alimentação do processador (ATX CPU).
- 3 Remova o cabo da unidade de distribuição de energia (P1) da guia de roteamento no chassi.
- 4 Remova os quatro parafusos (#6-32x6,35) que prendem a unidade de distribuição de energia no chassi.
- 5 Remova a unidade de distribuição de energia, junto com os cabos, do chassi.



Identifier	GUID-CCFAEC7A-D969-4E76-B806
Status	Translated

Como recolocar a fonte de alimentação

⚠ ADVERTÊNCIA: Antes de trabalhar na parte interna do computador, leia as instruções de segurança fornecidas com seu computador e siga as instruções em [Antes de trabalhar na parte interna do computador](#). Depois de trabalhar na parte interna do computador, siga as instruções fornecidas em [Após trabalhar na parte interna do computador](#). Para obter informações adicionais sobre as melhores práticas de segurança, consulte a página inicial de Conformidade de normalização em www.dell.com/regulatory_compliance.

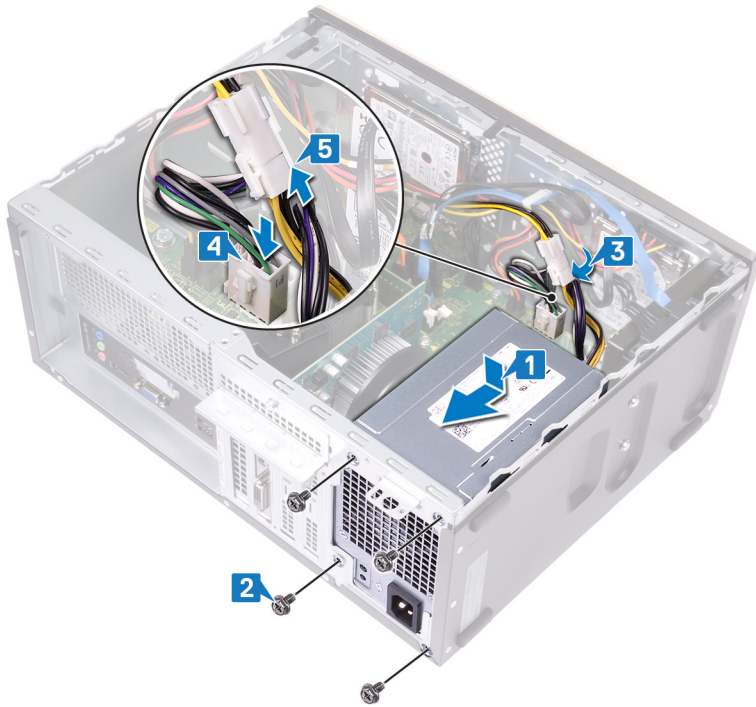
Tópicos:

- [Procedimento](#)
- [Pós-requisitos](#)

Identifier	GUID-3A62D8E2-469B-4032-9E99-085CB2E1E6A8
Status	Translated

Procedimento

- 1 Coloque a unidade de distribuição de energia no chassi, alinhando os orifícios dos parafusos da unidade de distribuição de energia com os orifícios dos parafusos no chassi.
- 2 Recoloque os quatro parafusos (#6-32x6,35) que prendem a unidade de distribuição de energia no chassi.
- 3 Passe o cabo da unidade de distribuição de energia (ATX SYS) através da guia de roteamento no chassi.
- 4 Conecte o cabo da unidade de distribuição de energia (P1) à placa de sistema (ATX SYS).
- 5 Conecte o cabo da unidade de distribuição de energia (P2) ao cabo de alimentação do processador (ATX CPU).



Identifier	GUID-241E5442-8B68-45DE-8BC3-6581DC0ACBAB
Status	Translated

Pós-requisitos

Recoloque a [tampa do computador](#).

Identifier	GUID-9D7CD4CE-970C-477D-B9D9
Status	Translated

Como remover o conjunto de ventilador e dissipador de calor do processador

- ⚠️ ADVERTÊNCIA:** Antes de trabalhar na parte interna do computador, leia as instruções de segurança fornecidas com seu computador e siga as instruções em [Antes de trabalhar na parte interna do computador](#). Depois de trabalhar na parte interna do computador, siga as instruções fornecidas em [Após trabalhar na parte interna do computador](#). Para obter informações adicionais sobre as melhores práticas de segurança, consulte a página inicial de Conformidade de normalização em www.dell.com/regulatory_compliance.
- ⚠️ ADVERTÊNCIA:** O dissipador de calor pode esquentar durante a operação normal. Aguarde tempo suficiente para o resfriamento do dissipador de calor antes de tocá-lo.
- ⚠️ AVISO:** Para garantir o máximo resfriamento do processador, não toque nas áreas de transferência de calor do dissipador. A oleosidade da pele pode reduzir a capacidade de transferência de calor da graxa térmica.

Tópicos:

- [Pré-requisitos](#)
- [Procedimento](#)

Identifier	GUID-3B38E359-A3EA-4949-AE24-9B08701F6252
Status	Translated

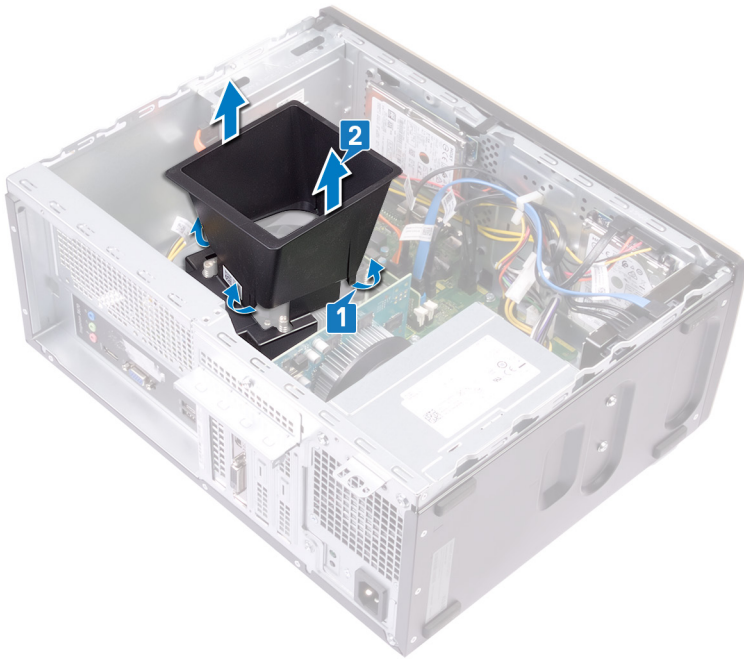
Pré-requisitos

Remova a tampa do computador.

Identifier	GUID-B9ACBCBE-E52F-48A2-A45B-C9FFC10B1C26
Status	Translated

Procedimento

- 1 Pressione e solte as abas que prendem o defletor ao conjunto montado do ventilador do processador e dissipador de calor.
- 2 Levante o defletor do ventilador do conjunto montado do ventilador do processador e dissipador de calor.



- 3 Desconecte o cabo do ventilador do processador da placa de sistema. (CPU DO VENTILADOR)
- 4 Em ordem invertida (indicada na placa de sistema), solte os quatro parafusos prisioneiros que prendem o conjunto montado do ventilador do processador e dissipador de calor na placa de sistema.
- 5 Levante o conjunto montado do ventilador do processador e dissipador de calor, com seu cabo, da placa de sistema.



Identifier	GUID-5B06BEBD-0365-4A39-AC01
Status	Translated

Como recolocar o conjunto do ventilador e dissipador de calor do processador

⚠ ADVERTÊNCIA: Antes de trabalhar na parte interna do computador, leia as instruções de segurança fornecidas com seu computador e siga as instruções em [Antes de trabalhar na parte interna do computador](#). Depois de trabalhar na parte interna do computador, siga as instruções fornecidas em [Após trabalhar na parte interna do computador](#). Para obter informações adicionais sobre as melhores práticas de segurança, consulte a página inicial de Conformidade de normalização em www.dell.com/regulatory_compliance.

Tópicos:

- Procedimento
- Pós-requisitos

Identifier	GUID-C07AA166-8C72-4D29-9DDA-ACB164277A6C
Status	Translated

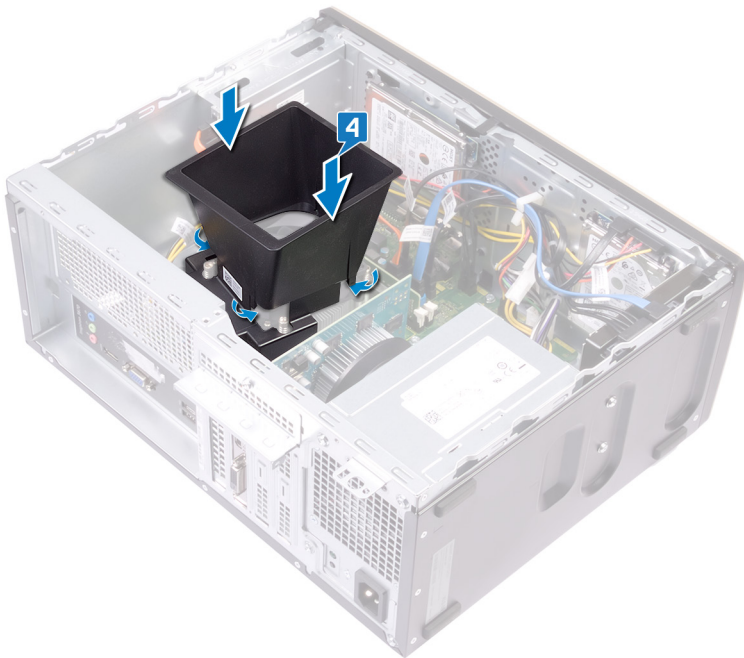
Procedimento

- 1 Coloque e alinhe os parafusos prisioneiros do conjunto montado do ventilador do processador e dissipador de calor com os orifícios dos parafusos na placa de sistema.
 - ① **NOTA:** Conforme mostrado na imagem, certifique-se de que o cabo do ventilador do processador fique voltado para a frente do computador antes de apertar os parafusos prisioneiros.
- 2 Em ordem sequencial (indicada na placa de sistema), aperte os quatro parafusos prisioneiros que prendem o conjunto montado do ventilador do processador e dissipador de calor na placa de sistema.
- 3 Conecte o cabo do ventilador do processador à placa de sistema (CPU DO VENTILADOR).



- 4 Coloque o defletor do ventilador sobre o conjunto de ventilador e dissipador de calor do processador. Em seguida, pressione-o para baixo no defletor do ventilador e encaixe-o no lugar.

ⓘ NOTA: Certifique-se de que a gravação "Voltado para trás" no defletor do ventilador esteja voltada para a parte traseira do computador antes de encaixar o defletor do ventilador no lugar.



Identifier	GUID-241E5442-8B68-45DE-8BC3-6581DC0ACBAB
Status	Translated

Pós-requisitos

Recoloque a [tampa do computador](#).

Identifier	GUID-54026723-901E-49A7-9E20-7
Status	Translated

Como remover o processador

⚠ ADVERTÊNCIA: Antes de trabalhar na parte interna do computador, leia as instruções de segurança fornecidas com seu computador e siga as instruções em [Antes de trabalhar na parte interna do computador](#). Depois de trabalhar na parte interna do computador, siga as instruções fornecidas em [Após trabalhar na parte interna do computador](#). Para obter informações adicionais sobre as melhores práticas de segurança, consulte a página inicial de Conformidade de normalização em www.dell.com/regulatory_compliance.

Tópicos:

- Pré-requisitos
- Procedimento

Identifier	GUID-A42DBCA6-909A-46B6-AD32-4CC171531BD6
Status	Translated

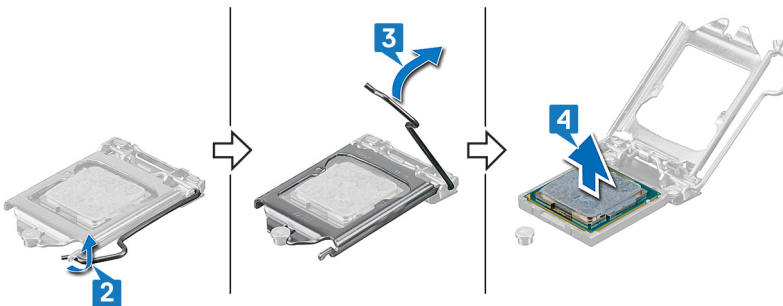
Pré-requisitos

- 1 Remova a [tampa do computador](#).
- 2 Remova o [conjunto do ventilador e dissipador de calor do processador](#).

Identifier	GUID-62ADB219-7642-4078-8D70-75EDA04D6E50
Status	Translated

Procedimento

- 1 Pressione a alavanca de liberação para baixo e para fora do processador a fim de liberá-la do suporte de fixação.
- 2 Puxe a alavanca de liberação para cima completamente para destravar o processador.
- 3 Levante cuidadosamente o processador para removê-lo do soquete.



Identifier	GUID-08EA64DA-0940-45B5-9DEF
Status	Translated

Como recolocar o processador

- ⚠️ ADVERTÊNCIA:** Antes de trabalhar na parte interna do computador, leia as instruções de segurança fornecidas com seu computador e siga as instruções em [Antes de trabalhar na parte interna do computador](#). Depois de trabalhar na parte interna do computador, siga as instruções fornecidas em [Após trabalhar na parte interna do computador](#). Para obter informações adicionais sobre as melhores práticas de segurança, consulte a página inicial de Conformidade de normalização em www.dell.com/regulatory_compliance.
- ⚠️ AVISO:** Se o processador ou o dissipador de calor for substituído, use o atenuador térmico fornecido no kit para garantir que haja condutividade térmica.
- 📌 NOTA:** Um novo processador é fornecido com uma plaqueta térmica no pacote. Em alguns casos, o processador é fornecido com uma plaqueta térmica.

Tópicos:

- [Procedimento](#)
- [Pós-requisitos](#)

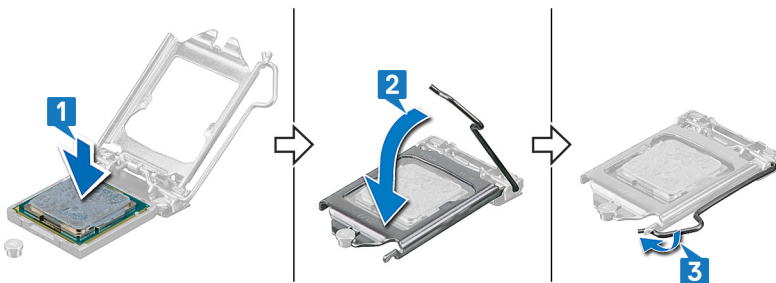
Identifier	GUID-6BFC1E2F-2D19-4453-AEB0-CA7C66EA9F48
Status	Translated

Procedimento

- 1 Certifique-se de que a alavanca de liberação no soquete do processador está totalmente estendida na posição aberta. Em seguida, alinhe os entalhes no processador com as abas no soquete do processador e coloque o processador no soquete do processador.

⚠️ AVISO: O canto do pino 1 do processador é marcado com um triângulo que deve estar alinhado com a marcação triangular no canto do pino 1 do soquete do processador para garantir que o processador esteja assentado corretamente. Quando o processador está assentado corretamente, todos os quatro cantos ficam alinhados no mesmo nível. Se um ou mais cantos do processador estiver(em) mais alto(s) que os outros, isso significa que o processador não está encaixado corretamente, e o suporte de fixação pode danificar permanentemente o processador.

⚠️ AVISO: Certifique-se de que o entalhe do suporte de fixação esteja posicionado sob a haste de alinhamento.
- 2 Quando o processador estiver totalmente assentado no soquete, feche o suporte de fixação.
- 3 Gire a alavanca de liberação para baixo e coloque-a sob a aba no suporte de fixação.



Identifier	GUID-2374E3D2-4311-4CBA-8A24-8139E48C5375
Status	Translated

Pós-requisitos

- 1 Recoloque o [conjunto do ventilador e dissipador de calor do processador](#).
- 2 Recoloque a [tampa do computador](#).

Identifier	GUID-7E6BEE2D-7C06-4C03-9249-
Status	Translated

Como remover o disco rígido de 3,5 polegadas

⚠ ADVERTÊNCIA: Antes de trabalhar na parte interna do computador, leia as instruções de segurança fornecidas com seu computador e siga as instruções em [Antes de trabalhar na parte interna do computador](#). Depois de trabalhar na parte interna do computador, siga as instruções fornecidas em [Após trabalhar na parte interna do computador](#). Para obter informações adicionais sobre as melhores práticas de segurança, consulte a página inicial de Conformidade de normalização em www.dell.com/regulatory_compliance.

Tópicos:

- [Pré-requisitos](#)
- [Procedimento](#)

Identifier	GUID-3C2A3D32-AD32-4AA7-9CC6-9436D1866F4F
Status	Translated

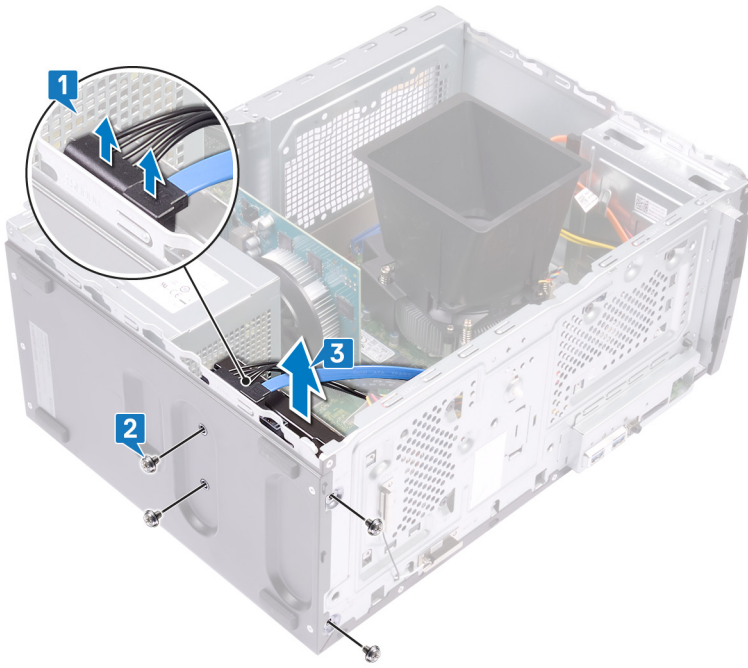
Pré-requisitos

- 1 Remova a [tampa do computador](#).
- 2 Remova o [painel frontal](#).

Identifier	GUID-C63557C5-F1FF-418D-ACEF-ED99D0AA6155
Status	Translated

Procedimento

- 1 Desconecte o cabo de dados e o cabo de alimentação do disco rígido.
- 2 Remova os quatro parafusos (#6-32x3,6) que prendem o disco rígido ao chassi.
- 3 Levante o disco rígido do chassi.



Identifier	GUID-3D8BE5D4-4E0C-4F44-80AA
Status	Translated

Como recolocar o disco rígido de 3,5 polegadas

⚠ ADVERTÊNCIA: Antes de trabalhar na parte interna do computador, leia as instruções de segurança fornecidas com seu computador e siga as instruções em [Antes de trabalhar na parte interna do computador](#). Depois de trabalhar na parte interna do computador, siga as instruções fornecidas em [Após trabalhar na parte interna do computador](#). Para obter informações adicionais sobre as melhores práticas de segurança, consulte a página inicial de Conformidade de normalização em www.dell.com/regulatory_compliance.

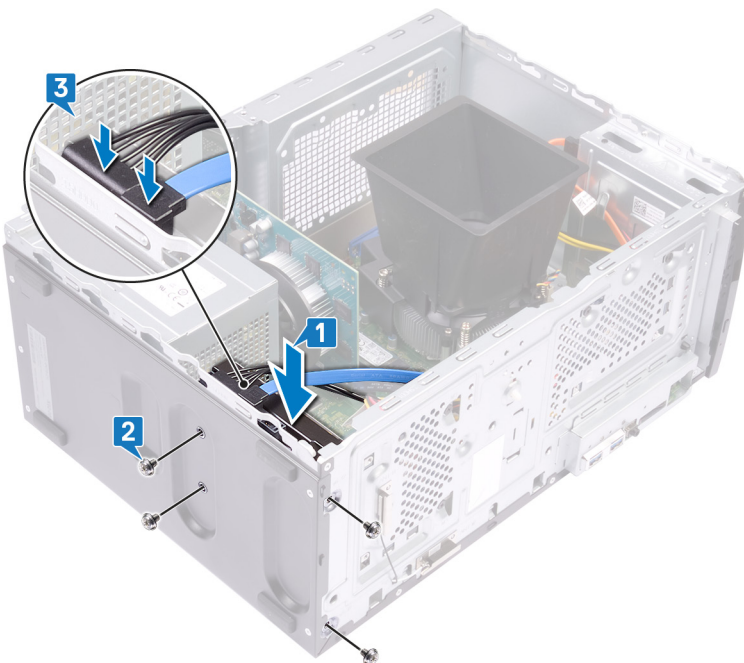
Tópicos:

- Procedimento
- Pós-requisitos

Identifier	GUID-935FE882-1F1D-44A3-8B52-07129708F376
Status	Translated

Procedimento

- 1 Posicione o disco rígido no chassi e alinhe os orifícios dos parafusos no disco rígido com os orifícios correspondentes no chassi.
- 2 Recoloque os quatro parafusos (#6-32x3,6) que prendem o disco rígido ao chassi.
- 3 Conecte o cabo de dados e o cabo de alimentação ao disco rígido.



Identifier	GUID-D50C4715-AD04-4261-9E1D-0D93596F533E
Status	Translated

Pós-requisitos

- 1 Recoloque o [painel frontal](#).
- 2 Recoloque a [tampa do computador](#).

Identifier	GUID-98B8DA6D-EA14-47F7-86D4
Status	Translated

Como remover o disco rígido de 2,5 polegadas

⚠️ ADVERTÊNCIA: Antes de trabalhar na parte interna do computador, leia as instruções de segurança fornecidas com seu computador e siga as instruções em [Antes de trabalhar na parte interna do computador](#). Depois de trabalhar na parte interna do computador, siga as instruções fornecidas em [Após trabalhar na parte interna do computador](#). Para obter informações adicionais sobre as melhores práticas de segurança, consulte a página inicial de Conformidade de normalização em www.dell.com/regulatory_compliance.

Tópicos:

- [Pré-requisitos](#)
- [Procedimento](#)

Identifier	GUID-3C2A3D32-AD32-4AA7-9CC6-9436D1866F4F
Status	Translated

Pré-requisitos

- 1 Remova a [tampa do computador](#).
- 2 Remova o [painel frontal](#).

Identifier	GUID-26F0D76C-50F4-4B68-ACC6-67300BE5C46D
Status	Translated

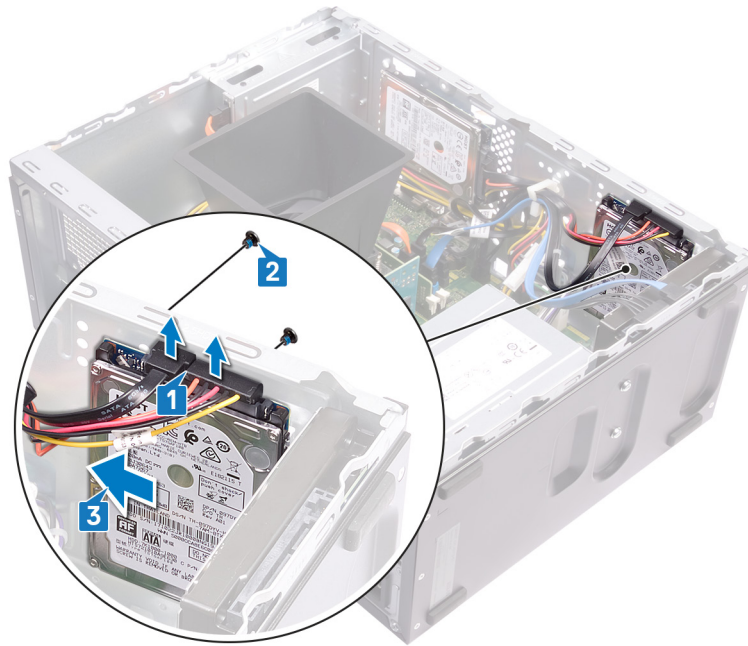
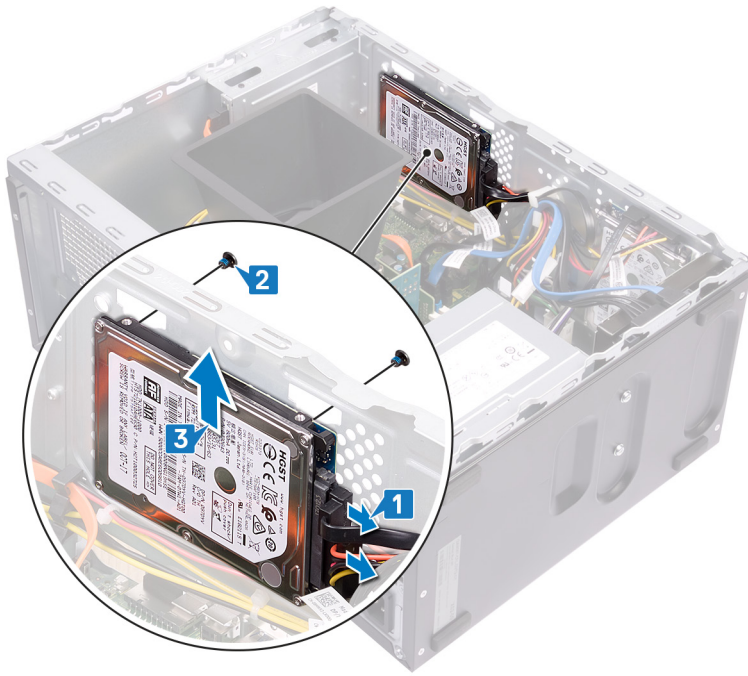
Procedimento

ⓘ NOTA: Dependendo da configuração solicitada, pode haver até duas unidades de disco rígido de 2,5 polegadas instaladas no computador. O procedimento a seguir permite que você remova a(s) unidade(s) de disco rígido de 2,5 polegadas em um ou ambos os locais.

- 1 Desconecte o cabo de dados e o cabo de alimentação do disco rígido.
- 2 Remova os dois parafusos (M3x3,5) que prendem o disco rígido ao chassi.

⚠️ AVISO: Para evitar danos nos outros componentes dentro do computador, segure o disco rígido no lugar antes de remover os parafusos que o prendem ao chassi.

- 3 Levante o disco rígido do chassi.



Identifier	GUID-B83E85DF-CF65-40DB-AD70
Status	Translated

Como recolocar o disco rígido de 2,5 polegadas

⚠ ADVERTÊNCIA: Antes de trabalhar na parte interna do computador, leia as instruções de segurança fornecidas com seu computador e siga as instruções em [Antes de trabalhar na parte interna do computador](#). Depois de trabalhar na parte interna do computador, siga as instruções fornecidas em [Após trabalhar na parte interna do computador](#). Para obter informações adicionais sobre as melhores práticas de segurança, consulte a página inicial de Conformidade de normalização em www.dell.com/regulatory_compliance.

Tópicos:

- Procedimento
- Pós-requisitos

Identifier	GUID-6542CCF2-87DB-413E-ADF1-95841C16CC93
Status	Translated

Procedimento

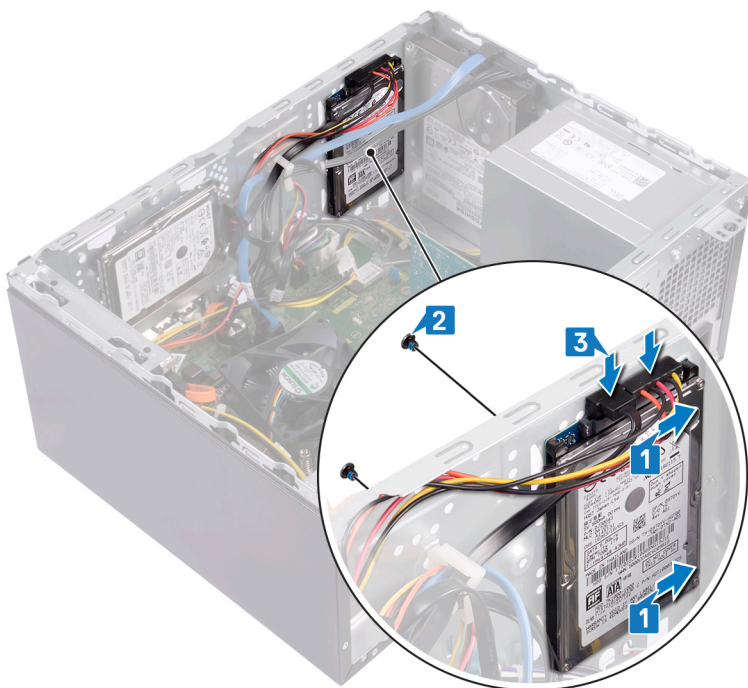
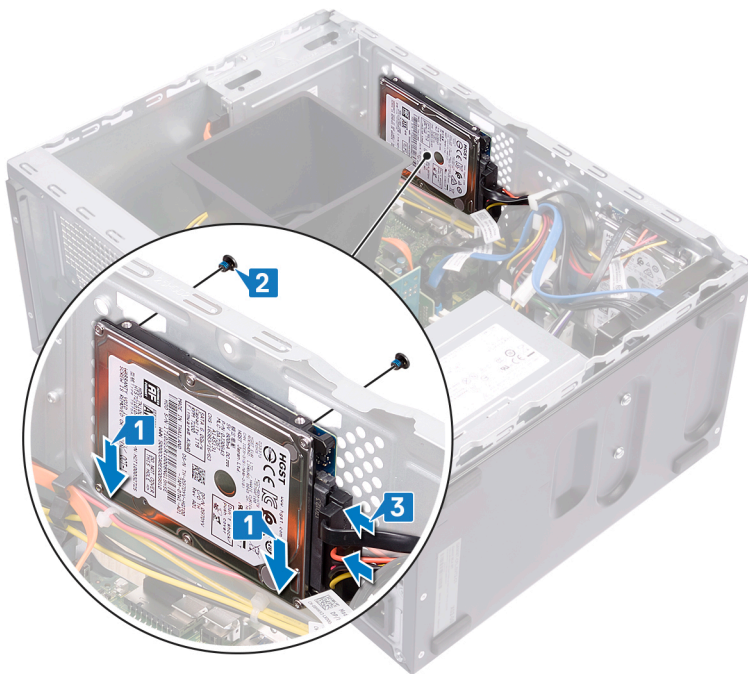
ⓘ NOTA: Dependendo da configuração solicitada, pode haver até duas unidades de disco rígido de 2,5 polegadas instaladas no computador. O procedimento a seguir mostra as etapas para remover a(s) unidade(s) de disco rígido de 2,5 polegadas em um ou ambos os locais.

1 Alinhe e posicione os slots no disco rígido com as hastes do chassi, depois segure o disco rígido no lugar.

ⓘ NOTA: Certifique-se de que o disco rígido esteja encaixado corretamente com as hastes do chassi antes de recolocar os parafusos.

2 Recoloque os dois parafusos (M3x3,5) que prendem o disco rígido ao chassi.

3 Conecte o cabo de dados e o cabo de alimentação ao disco rígido.



Identifier	GUID-D50C4715-AD04-4261-9E1D-0D93596F533E
Status	Translated

Pós-requisitos

- 1 Recoloque o [painel frontal](#).
- 2 Recoloque a [tampa do computador](#).

Identifier	GUID-D35F9441-E1A7-487E-B06C-
Status	Translated

Como remover os módulos da antena

⚠ ADVERTÊNCIA: Antes de trabalhar na parte interna do computador, leia as instruções de segurança fornecidas com seu computador e siga as instruções em [Antes de trabalhar na parte interna do computador](#). Depois de trabalhar na parte interna do computador, siga as instruções fornecidas em [Após trabalhar na parte interna do computador](#). Para obter informações adicionais sobre as melhores práticas de segurança, consulte a página inicial de Conformidade de normalização em www.dell.com/regulatory_compliance.

Tópicos:

- [Pré-requisitos](#)
- [Procedimento](#)

Identifier	GUID-5AB85D7B-9E89-4FC9-B66F-70F69D26FA50
Status	Translated

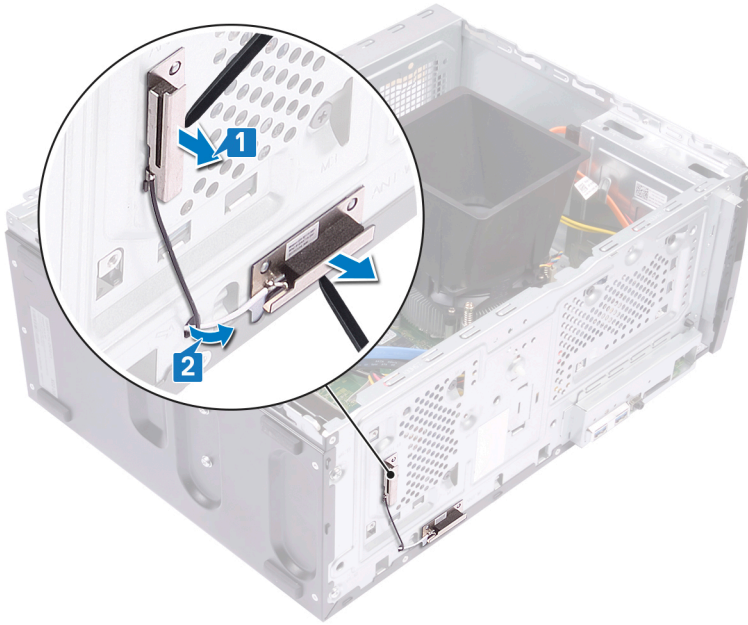
Pré-requisitos

- 1 Remova a [tampa do computador](#).
- 2 Remova o [painel frontal](#).
- 3 Siga o procedimento da etapa 1 à etapa 4 em "[Como remover a placa de rede sem fio](#)".

Identifier	GUID-828B10A1-881C-47FA-8EE1-1E5FACEDDDAC
Status	Translated

Procedimento

- 1 Com um estilete plástico, solte e retire os módulos da antena (2) dos locais no chassi.
- 2 Puxe e passe os cabos da antena através do slot do cabo da antena no chassi.



Identifier	GUID-B29A7117-F19D-48F9-A701-1
Status	Translated

Como recolocar os módulos da antena

⚠ ADVERTÊNCIA: Antes de trabalhar na parte interna do computador, leia as instruções de segurança fornecidas com seu computador e siga as instruções em [Antes de trabalhar na parte interna do computador](#). Depois de trabalhar na parte interna do computador, siga as instruções fornecidas em [Após trabalhar na parte interna do computador](#). Para obter informações adicionais sobre as melhores práticas de segurança, consulte a página inicial de Conformidade de normalização em www.dell.com/regulatory_compliance.

Tópicos:

- Procedimento
- Pós-requisitos

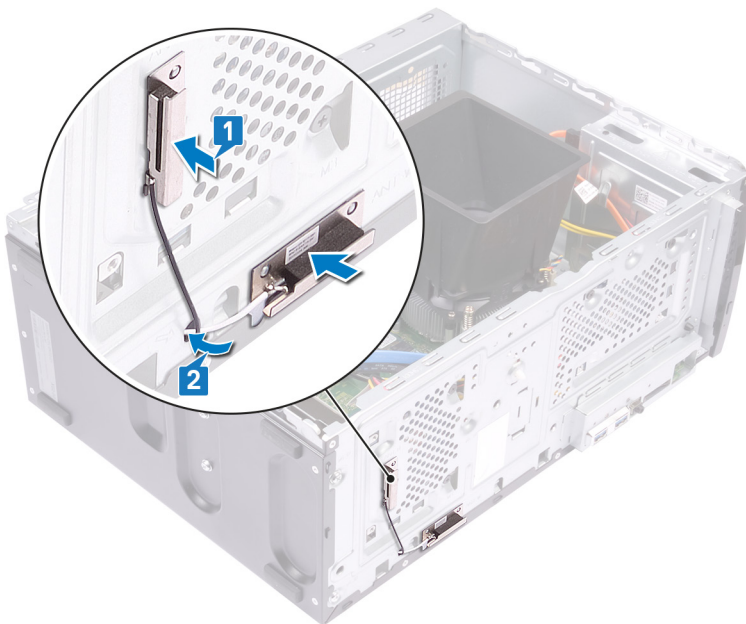
Identifier	GUID-22AB4E81-108D-4C6A-A404-379DDC48CF9C
Status	Translated

Procedimento

1 Utilizando as hastes de alinhamento, cole-os módulos da antena (2) no chassi.

ⓘ | NOTA: Certifique-se de que os módulos da antena (ANT-W e ANT-B) sejam substituídos nos locais corretos no chassi.

2 Deslize e passe os cabos da antena através do slot do cabo da antena no chassi.



Identifier	GUID-C9218359-E16D-4ACA-8BB9-C0CF57AFF6F7
------------	---

Status	Translated
--------	------------

Pós-requisitos

- 1 Siga as etapas 1, 2 e 4 em “[Como recolocar a placa de rede sem fio](#)”.
- 2 Recoloque o [painel frontal](#).
- 3 Recoloque a [tampa do computador](#).

Identifier	GUID-B54497E8-5AD5-4FF9-AD4A
Status	Translated

Como remover a placa de sistema

⚠ ADVERTÊNCIA: Antes de trabalhar na parte interna do computador, leia as instruções de segurança fornecidas com seu computador e siga as instruções em [Antes de trabalhar na parte interna do computador](#). Depois de trabalhar na parte interna do computador, siga as instruções fornecidas em [Após trabalhar na parte interna do computador](#). Para obter informações adicionais sobre as melhores práticas de segurança, consulte a página inicial de Conformidade de normalização em www.dell.com/regulatory_compliance.

ⓘ NOTA: A etiqueta de serviço do seu computador está armazenada na placa do sistema. Você deve inserir a etiqueta de serviço no programa de configuração do BIOS após recolocar a placa de sistema.

ⓘ NOTA: Recolocar a placa do sistema remove quaisquer alterações feitas ao BIOS usando o programa de configuração BIOS. Você deve fazer as alterações apropriadas novamente depois de recolocar a placa de sistema.

ⓘ NOTA: Antes de desconectar os cabos da placa de sistema, observe a localização dos conectores para reconectá-los corretamente após recolocar a placa de sistema.

Tópicos:

- [Pré-requisitos](#)
- [Procedimento](#)

Identifier	GUID-FAB5BEF0-01D8-4A5B-9ACB-0A01706506C7
Status	Translated

Pré-requisitos

- 1 Remova a [tampa do computador](#).
- 2 Remova o [painel frontal](#).
- 3 Remova o [módulo de memória](#).
- 4 Remova a [unidade de disco de estado sólido/memória Intel Optane](#).
- 5 Remova a [placa gráfica](#).
- 6 Remova a [placa sem fio](#).
- 7 Remova o [conjunto do ventilador e dissipador de calor do processador](#).
- 8 Remova o [processador](#).

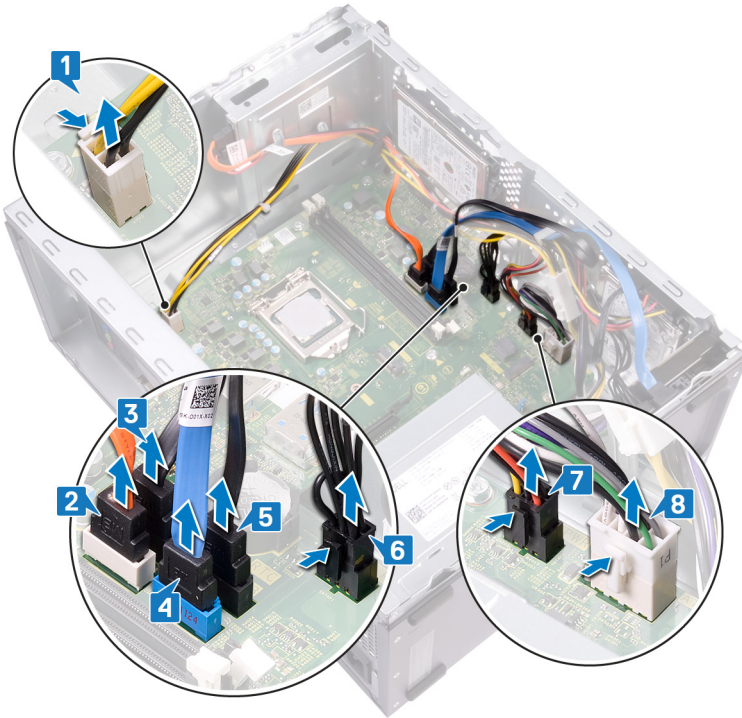
Identifier	GUID-2A8EF5A9-818C-46C0-BFDB-1DF61F35D15F
Status	Translated

Procedimento

ⓘ NOTA: Tome nota do encaminhamento de todos os cabos ao removê-los, de forma a poder recolocá-los corretamente após recolocar a placa de sistema. Para obter informações sobre os conectores da placa de sistema, consulte [“Componentes da placa de sistema”](#).

NOTA: Dependendo da configuração solicitada, seu computador pode ter até duas unidades de disco rígido de 2,5 polegadas instaladas. Se apenas um disco rígido estiver instalado, ignore a etapa 3 ou a etapa 5 quando aplicável.

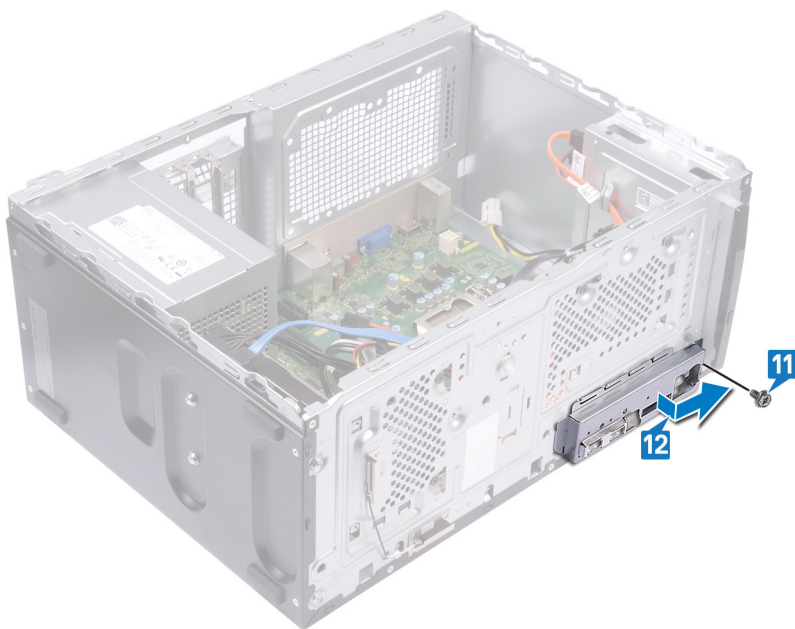
- 1 Desconecte o cabo de alimentação do processador da placa de sistema (ATX CPU).
- 2 Desconecte o cabo de dados da unidade óptica da placa de sistema (SATA 2).
- 3 Desconecte o cabo de dados do disco rígido da placa de sistema (SATA 1).
- 4 Desconecte o cabo do disco rígido da placa de sistema (SATA 0).
- 5 Desconecte o cabo de dados do disco rígido da placa de sistema (SATA 3).
- 6 Desconecte o cabo de alimentação do disco rígido da placa de sistema (SATA PWR).
- 7 Desconecte os cabos de alimentação do disco rígido da placa de sistema (SATA PWR).
- 8 Desconecte o cabo da unidade de distribuição de energia (P1) da placa de sistema (ATX SYS).



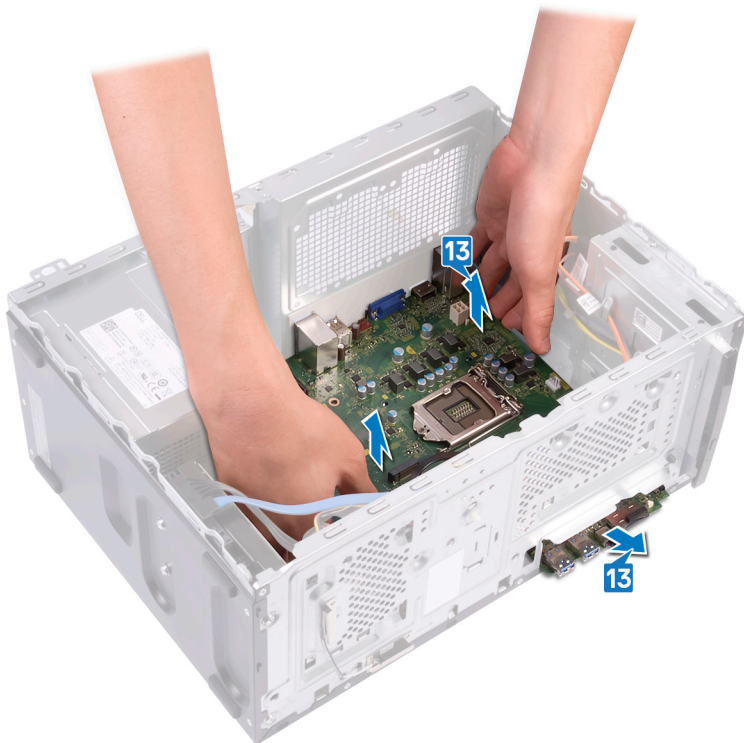
- 9 Remova os oito parafusos (#6-32x6,35) que prendem a placa de sistema no chassi.
- 10 Remova o parafuso (#6-32x4,8, isolante) que prende a placa de sistema ao chassi.



- 11 Remova o parafuso (#6-32x6,35) que prende o suporte de E/S frontal no chassi.
- 12 Remova o suporte de E/S frontal do slot de E/S frontal no chassi.



- 13 Levante a placa de sistema e deslize-a em direção ao slot de E/S frontal, soltando as portas de E/S traseiras do suporte de E/S traseiro.



14 Erga a placa de sistema e remova-a do chassi.



Identifier	GUID-67274E98-E2F1-4B7B-A903-1
Status	Translated

Como recolocar a placa de sistema

⚠ ADVERTÊNCIA: Antes de trabalhar na parte interna do computador, leia as instruções de segurança fornecidas com seu computador e siga as instruções em [Antes de trabalhar na parte interna do computador](#). Depois de trabalhar na parte interna do computador, siga as instruções fornecidas em [Após trabalhar na parte interna do computador](#). Para obter informações adicionais sobre as melhores práticas de segurança, consulte a página inicial de Conformidade de normalização em www.dell.com/regulatory_compliance.

ⓘ NOTA: A etiqueta de serviço do seu computador está armazenada na placa do sistema. Você deve inserir a etiqueta de serviço no programa de configuração do BIOS após recolocar a placa de sistema.

ⓘ NOTA: Recolocar a placa do sistema remove quaisquer alterações feitas ao BIOS usando o programa de configuração BIOS. Você deve fazer as alterações apropriadas novamente depois de recolocar a placa de sistema.

Tópicos:

- [Procedimento](#)
- [Pós-requisitos](#)

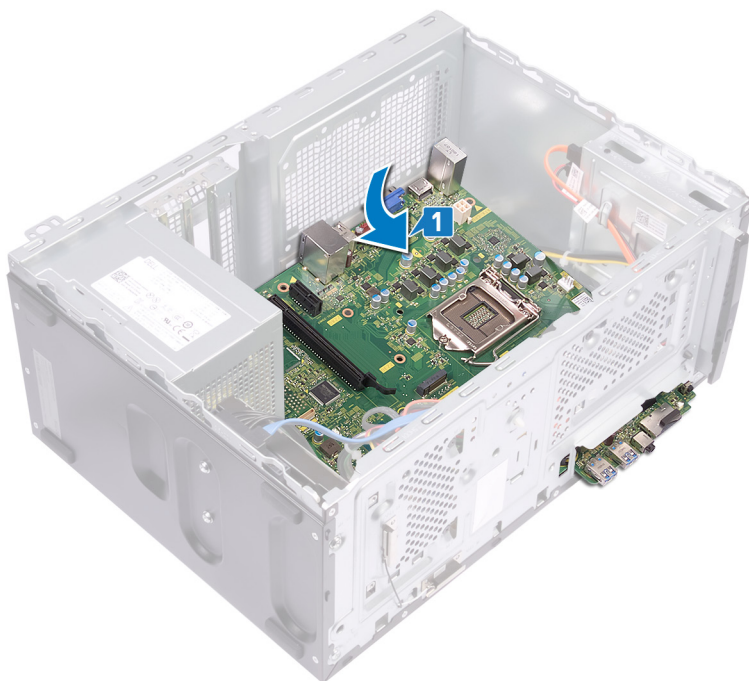
Identifier	GUID-E6215952-317D-459B-B0A6-B1B57CABC01D
Status	Translated

Procedimento

ⓘ NOTA: Para garantir que os cabos estejam conectados aos conectores da placa de sistema corretos, consulte [“Componentes da placa de sistema”](#).

ⓘ NOTA: Dependendo da configuração solicitada, seu computador pode ter até duas unidades de disco rígido de 2,5 polegadas instaladas. Se apenas um disco rígido estiver instalado, ignore a etapa 9 ou a etapa 11 quando aplicável.

- 1 Deslize a borda da placa de sistema para dentro do slot de E/S frontal no chassi e abaixe a placa de sistema no chassi.



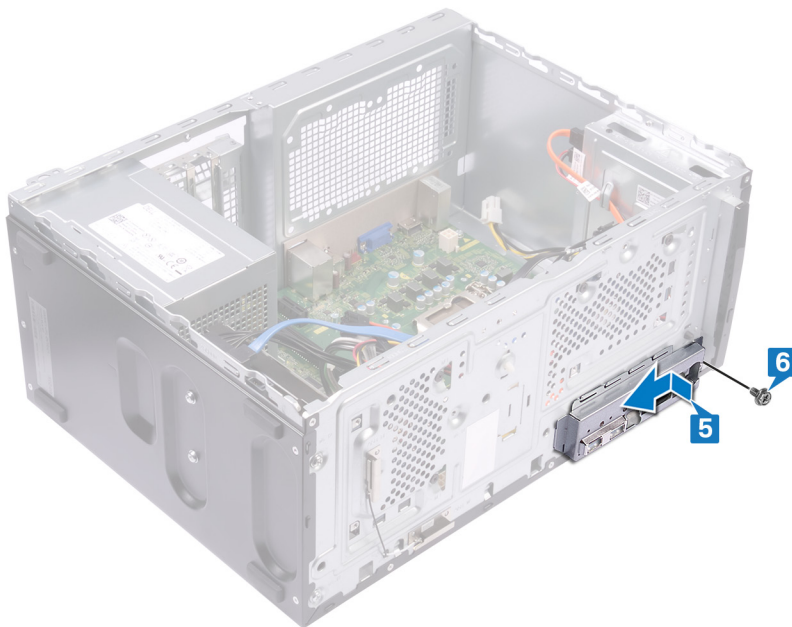
- 2 Alinhe os orifícios dos parafusos na placa de sistema com os orifícios dos parafusos no chassi.



- 3 Recoloque os oito parafusos (#6-32x6,35) que prendem a placa de sistema no chassi.
- 4 Recoloque o parafuso (#6-32x4,8, isolante) que prende a placa de sistema ao chassi.

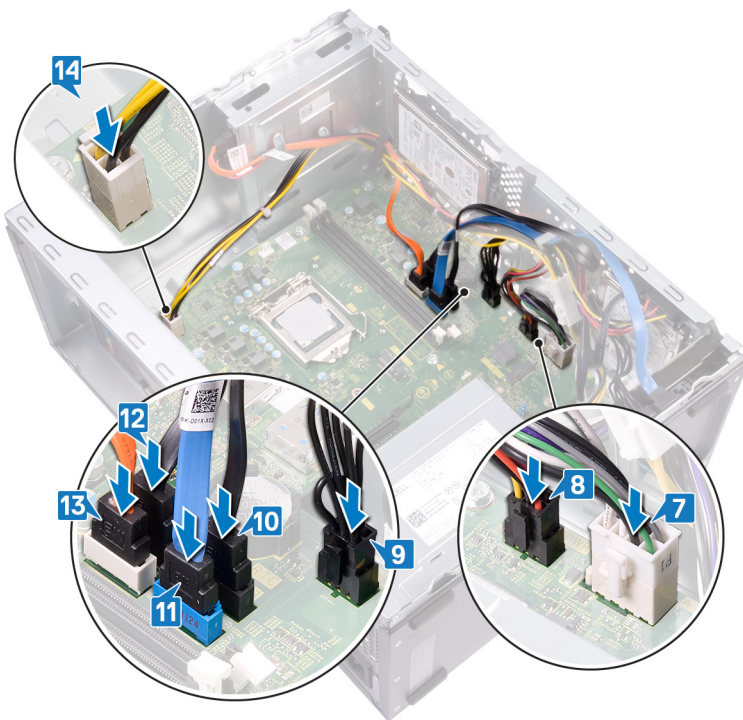


- 5 Deslize o suporte de E/S frontal no slot de E/S frontal, alinhando o orifício do parafuso na placa de E/S frontal com o orifício do parafuso no chassi.
- 6 Recoloque o parafuso (#6-32x6,35) que prende o suporte de E/S frontal no chassi.



- 7 Conecte o cabo da unidade de distribuição de energia (P1) à placa de sistema (ATX CPU).
- 8 Conecte os cabos de alimentação do disco rígido à placa de sistema (SATA PWR).
- 9 Conecte o cabo de alimentação do disco rígido à placa de sistema (SATA PWR).
- 10 Conecte o cabo de dados do disco rígido à placa de sistema (SATA 3).
- 11 Conecte o cabo do disco rígido à placa de sistema (SATA 0).
- 12 Conecte o cabo de dados do disco rígido à placa de sistema (SATA 1).
- 13 Conecte o cabo de dados da unidade óptica à placa de sistema (SATA 2).

14 Conecte o cabo de alimentação do processador à placa de sistema (ATX SYS).



Identifier	GUID-969A03F6-7198-4EFE-B6C6-CF6086039F01
Status	Translated

Pós-requisitos

- 1 Recoloque o [processador](#).
- 2 Recoloque o [conjunto do ventilador e dissipador de calor do processador](#).
- 3 Recoloque a [placa de rede sem fio](#).
- 4 Recoloque a [placa gráfica](#).
- 5 Recoloque a [unidade de estado sólido/memória Intel Optane](#).
- 6 Recoloque o [módulo da memória](#).
- 7 Recoloque o [painel frontal](#).
- 8 Recoloque a [tampa do computador](#).

Identifier	GUID-F4DA2E4B-976A-4AE4-A9ED
Status	Translated








Como fazer o download de drivers

Identifier	GUID-1D2E0B0C-1073-43F0-A0AB-FBCB153B5E8B
Status	Translated

Como baixar o driver de áudio

- 1 Ligue o computador.
- 2 Acesse www.dell.com/support (em inglês).
- 3 Digite a Etiqueta de Serviço do seu computador e clique em **Submit** (Enviar).
 - ① **NOTA: Se você não tiver a etiqueta de serviço, use o recurso de detecção automática ou procure manualmente no seu modelo de computador.**
- 4 Clique em **Drivers & Downloads (drivers e downloads)**.
- 5 Clique no botão **Detect Drivers** (Detectar Drivers).
- 6 Verifique e confirme se concorda com os Termos e condições para usar o **SupportAssist**, em seguida, clique em **Continue** (Continuar).
- 7 Se necessário, o computador é iniciado para fazer o download e instalar o **SupportAssist**.
 - ① **NOTA: Examine as instruções mostradas na tela para obter instruções específicas do navegador.**
- 8 Clique em **View Drivers for My System** (Exibir drivers para o meu sistema).
- 9 Clique em **Download and Install** (Baixar e instalar) para baixar e instalar todas as atualizações de driver detectadas para o seu computador.
- 10 Selecione um local para salvar os arquivos.
- 11 Se for solicitado, aprove as solicitações do **User Account Control** (Controle de Conta de Usuário) para fazer alterações no sistema.
- 12 A aplicação instala todos os drivers e atualizações identificados.
 - ① **NOTA: Nem todos os arquivos podem ser instalados automaticamente. Examine o resumo da instalação para identificar se a instalação manual é necessária.**
- 13 Para download manual e instalação, clique em **Category** (Categoria).
- 14 Clique em **Audio** (Áudio) na lista suspensa.
- 15 Clique em **Download (Baixar)** para fazer download do driver de áudio para o seu computador.
- 16 Depois que o download estiver concluído, navegue até a pasta onde salvou o arquivo do driver de áudio.
- 17 Clique duas vezes no ícone do arquivo do driver de áudio e siga as instruções na tela para instalar o driver.

Tabela 2. Status do controlador de áudio no Gerenciador de dispositivos

Antes da instalação	Após a instalação
 Sound, video and game controllers  Realtek(R) Audio	 Sound, video and game controllers  Intel(R) Display Audio  NVIDIA High Definition Audio  NVIDIA Virtual Audio Device (Wave Extensible) (WDM)  Realtek(R) Audio

Identifier GUID-E8AF943C-815B-4482-9F6E-D69EC7AB3FDA

Status Translated

Como fazer o download do driver gráfico

- 1 Ligue o computador.
- 2 Acesse www.dell.com/support (em inglês).
- 3 Digite a Etiqueta de Serviço do seu computador e clique em **Submit** (Enviar).

 **NOTA:** Se você não tiver a etiqueta de serviço, use o recurso de detecção automática ou procure manualmente no seu modelo de computador.

- 4 Clique em **Drivers & Downloads (drivers e downloads)**.
- 5 Clique no botão **Detect Drivers** (Detectar Drivers).
- 6 Verifique e confirme se concorda com os Termos e condições para usar o **SupportAssist**, em seguida, clique em **Continue** (Continuar).
- 7 Se necessário, o computador é iniciado para fazer o download e instalar o **SupportAssist**.






 **NOTA:** Examine as instruções mostradas na tela para obter instruções específicas do navegador.

- 8 Clique em **View Drivers for My System** (Exibir drivers para o meu sistema).
- 9 Clique em **Download and Install** (Baixar e instalar) para baixar e instalar todas as atualizações de driver detectadas para o seu computador.
- 10 Selecione um local para salvar os arquivos.
- 11 Se for solicitado, aprove as solicitações do **User Account Control** (Controle de Conta de Usuário) para fazer alterações no sistema.
- 12 A aplicação instala todos os drivers e atualizações identificados.

 **NOTA:** Nem todos os arquivos podem ser instalados automaticamente. Examine o resumo da instalação para identificar se a instalação manual é necessária.

- 13 Para download manual e instalação, clique em **Category** (Categoria).
- 14 Clique em **Video** (Vídeo) na lista suspensa.
- 15 Clique em **Download** para fazer download do driver de placa gráfica no computador.
- 16 Depois que o download estiver concluído, navegue até a pasta onde salvou o arquivo do driver gráfico.
- 17 Clique duas vezes no ícone do arquivo do driver gráfico e siga as instruções na tela para instalar o driver.

Tabela 3. Status do adaptador de vídeo no Gerenciador de dispositivos

Antes da instalação	Após a instalação
 Display adapters  Intel(R) UHD Graphics 630	 Display adapters  Intel(R) UHD Graphics 630  NVIDIA GeForce GTX 1050

Identifier	GUID-6F255CE0-A176-4F87-8808-8BBACD36F88D
Status	Translated

Como fazer download do driver de USB

- 1 Ligue o computador.
- 2 Acesse www.dell.com/support (em inglês).
- 3 Digite a Etiqueta de Serviço do seu computador e clique em **Submit** (Enviar).

NOTA: Se você não tiver a etiqueta de serviço, use o recurso de detecção automática ou procure manualmente no seu modelo de computador.

- 4 Clique em **Drivers & Downloads (drivers e downloads)**.
- 5 Clique no botão **Detect Drivers** (Detectar Drivers).
- 6 Verifique e confirme se concorda com os Termos e condições para usar o **SupportAssist**, em seguida, clique em **Continue** (Continuar).
- 7 Se necessário, o computador é iniciado para fazer o download e instalar o **SupportAssist**.

NOTA: Examine as instruções mostradas na tela para obter instruções específicas do navegador.

- 8 Clique em **View Drivers for My System** (Exibir drivers para o meu sistema).
- 9 Clique em **Download and Install** (Baixar e instalar) para baixar e instalar todas as atualizações de driver detectadas para o seu computador.
- 10 Selecione um local para salvar os arquivos.
- 11 Se for solicitado, aprove as solicitações do **User Account Control** (Controle de Conta de Usuário) para fazer alterações no sistema.
- 12 A aplicação instala todos os drivers e atualizações identificados.

NOTA: Nem todos os arquivos podem ser instalados automaticamente. Examine o resumo da instalação para identificar se a instalação manual é necessária.

- 13 Para download manual e instalação, clique em **Category** (Categoria).
- 14 Clique em **Chipset** (Chipset) na lista suspensa.
- 15 Clique em **Download** (Download) para fazer download do driver de USB para o seu computador.
- 16 Depois que o download estiver concluído, navegue até a pasta onde salvou o arquivo do driver de USB.
- 17 Clique duas vezes no ícone do arquivo do driver de USB e siga as instruções na tela para instalar o driver.

Tabela 4. Status do controlador USB no Gerenciador de dispositivos

Antes da instalação	Após a instalação
<ul style="list-style-type: none"> ▼  Universal Serial Bus controllers  Realtek USB 2.0 Card Reader  USB Mass Storage Device  USB Root Hub (USB 3.0) 	<ul style="list-style-type: none"> ▼  Universal Serial Bus controllers  Intel(R) USB 3.1 eXtensible Host Controller - 1.10 (Microsoft)  Realtek USB 2.0 Card Reader  USB Mass Storage Device  USB Root Hub (USB 3.0)

Identifier	GUID-DE8691CC-4E78-4370-A76A-0AFD933BF565
Status	Translated

Como fazer o download do driver de chipset

- 1 Ligue o computador.
- 2 Acesse www.dell.com/support (em inglês).
- 3 Insira a etiqueta de serviço do seu computador e clique em **Submit** (Enviar).

① **NOTA:** Se você não tiver a etiqueta de serviço, use o recurso de detecção automática ou procure manualmente no seu modelo de computador.

- 4 Clique em **Drivers & Downloads (drivers e downloads)**.
- 5 Clique no botão **Detect Drivers** (Detectar drivers).
- 6 Analise e concorde com os Termos e condições de uso do **SupportAssist** e clique em **Continue** (Continuar).
- 7 Se necessário, o computador faz o download do **SupportAssist** e o instala em seguida.

① **NOTA:** Analise as instruções mostradas na tela para obter as informações específicas do navegador.

- 8 Clique em **View Drivers for My System** (Exibir drivers do meu sistema).
- 9 Clique em **Download and Install** (Download e instalação) para fazer o download de todas as atualizações de driver detectadas para o computador e instalá-las.
- 10 Selecione um local para salvar os arquivos.
- 11 Se for solicitado, aprove solicitações do **User Account Control** (Controle da conta do usuário) para fazer alterações no sistema.
- 12 O aplicativo instala todos os drivers e as atualizações identificadas.

① **NOTA:** Nem todos os arquivos podem ser instalados automaticamente. Analise o resumo da instalação para identificar se a instalação manual é necessária.

- 13 Para fazer o download e instalar manualmente, clique em **Category** (Categoria).
- 14 Clique em **Chipset** na lista suspensa.
- 15 Clique em **Download** para fazer download do driver do chipset no computador.
- 16 Depois que o download estiver concluído, navegue até a pasta onde salvou o arquivo do driver de chipset.
- 17 Clique duas vezes no ícone do arquivo do driver de chipset e siga as instruções na tela para instalar o driver.

Identifier	GUID-E703E572-8979-4B87-8741-D99E47FEB3A3
Status	Translated

Como fazer download do driver de rede

- 1 Ligue o computador.
- 2 Acesse www.dell.com/support (em inglês).
- 3 Digite a Etiqueta de Serviço do seu computador e clique em **Submit** (Enviar).

① **NOTA:** Se você não tiver a etiqueta de serviço, use o recurso de detecção automática ou procure manualmente no seu modelo de computador.

- 4 Clique em **Drivers & Downloads (drivers e downloads)**.
- 5 Clique no botão **Detect Drivers** (Detectar Drivers).
- 6 Verifique e confirme se concorda com os Termos e condições para usar o **SupportAssist**. em seguida, clique em **Continue** (Continuar).
- 7 Se necessário, o computador é iniciado para fazer o download e instalar o **SupportAssist**.

① **NOTA:** Examine as instruções mostradas na tela para obter instruções específicas do navegador.

- 8 Clique em **View Drivers for My System** (Exibir drivers para o meu sistema).
- 9 Clique em **Download and Install** (Baixar e instalar) para baixar e instalar todas as atualizações de driver detectadas para o seu computador.
- 10 Selecione um local para salvar os arquivos.
- 11 Se for solicitado, aprove as solicitações do **User Account Control** (Controle de Conta de Usuário) para fazer alterações no sistema.
- 12 A aplicação instala todos os drivers e atualizações identificados.

① **NOTA:** Nem todos os arquivos podem ser instalados automaticamente. Examine o resumo da instalação para identificar se a instalação manual é necessária.

- 13 Para download manual e instalação, clique em **Category** (Categoria).
- 14 Clique em **Network** (Rede) na lista suspensa.
- 15 Clique em **Download** para baixar o driver de rede para o seu computador.

- 16 Salve o arquivo, e assim que o download estiver concluído, navegue até a pasta onde salvou o arquivo do driver de rede.
- 17 Clique duas vezes no ícone do arquivo do driver de rede e siga as instruções na tela.

Tabela 5. Status do adaptador de rede no Gerenciador de dispositivos

Antes da instalação

- Network adapters
 - Bluetooth Device (Personal Area Network)
 - Bluetooth Device (RFCOMM Protocol TDI)
 - Realtek PCIe GBE Family Controller
 - WAN Miniport (IKEv2)
 - WAN Miniport (IP)
 - WAN Miniport (IPv6)
 - WAN Miniport (L2TP)
 - WAN Miniport (Network Monitor)
 - WAN Miniport (PPPOE)
 - WAN Miniport (PPTP)
 - WAN Miniport (SSTP)

Após a instalação

- Network adapters
 - Bluetooth Device (Personal Area Network)
 - Bluetooth Device (RFCOMM Protocol TDI)
 - Qualcomm QCA9565 802.11b/g/n Wireless Adapter
 - Realtek PCIe GBE Family Controller
 - WAN Miniport (IKEv2)
 - WAN Miniport (IP)
 - WAN Miniport (IPv6)
 - WAN Miniport (L2TP)
 - WAN Miniport (Network Monitor)
 - WAN Miniport (PPPOE)
 - WAN Miniport (PPTP)
 - WAN Miniport (SSTP)

Identifier	GUID-4D6759B1-4017-4F54-87E6-9
Status	Translated

Configuração do sistema

NOTA: Dependendo do computador e dos dispositivos instalados, os itens listados nesta seção podem ou não ser exibidos.

Tópicos:

- Sequência de inicialização
- Teclas de navegação
- Configuração do sistema
- Como entrar no programa de configuração do BIOS
- Opções de configuração do sistema
- Como atualizar o BIOS

Identifier	GUID-39EA0288-9174-49B6-ABA2-37C542A11FC5
Status	Translated

Sequência de inicialização

A sequência de inicialização permite ignorar a ordem do dispositivo de inicialização definida na configuração do sistema e inicializar diretamente para um dispositivo específico (por exemplo: unidade óptica ou disco rígido). Durante a tela POST (Power-On Self Test, Teste automático de ligação), quando o logotipo Dell for exibido, você pode:

- Acessar a Configuração do sistema pressionando a tecla F2
- Acessar o menu One-Time Boot (menu de inicialização a ser executada uma única vez) pressionando a tecla F12

O menu de inicialização a ser executada uma única vez exibe os dispositivos dos quais você pode inicializar, incluindo a opção de diagnóstico. As opções do menu de inicialização são:

- Removable Drive (Unidade removível, se aplicável)
- STXXXX Drive (Unidade STXXXX)

NOTA: XXX identifica o número da unidade SATA.

- Removable Drive (Unidade removível) - se aplicável
- Disco rígido SATA (se disponível)
- Diagnóstico

NOTA: a escolha de **Diagnostics (Diagnóstico)** exibirá a tela do **ePSA diagnostics (Diagnóstico ePSA)**.

A tela de sequência de inicialização exibe também a opção de acessar a tela da configuração do sistema.

Identifier GUID-7A7EB30A-4A48-422B-AE30-B8DC236A1790

Status Translated

Teclas de navegação

NOTA: Para a maioria das opções de configuração do sistema, as alterações efetuadas são registradas, mas elas só serão aplicadas quando o sistema for reiniciado.

Teclas	Navegação
Seta para cima	Passa para o campo anterior.
Seta para baixo	Passa para o próximo campo.
Enter	Seleciona um valor no campo selecionado (se aplicável) ou segue o link no campo.
Barra de espaço	Expande ou recolhe uma lista suspensa, se aplicável.
Guia	Passa para a próxima área de foco.
Esc	Passa para a página anterior até que você veja a tela principal. Pressione Esc na tela principal para exibir uma mensagem que pede para salvar as mudanças feitas e reiniciar o sistema.

Identifier GUID-E8E05C46-BC9D-4CF1-AC84-34B87FDCCFB7

Status Translated

Configuração do sistema

AVISO: A menos que você seja um usuário experiente, não altere as configurações no programa de configuração do BIOS. Certas alterações podem fazer com que o computador funcione de modo incorreto.

NOTA: Antes de alterar o programa de configuração do BIOS, recomenda-se que você anote as informações da tela do programa de configuração do BIOS para referência futura.

Use o programa de configuração do BIOS para os seguintes fins:

- Obter informações sobre o hardware instalado em seu computador, como a quantidade de memória RAM e o tamanho da unidade de disco rígido.
- Alterar as informações de configuração do sistema.
- Definir ou alterar uma opção selecionável pelo usuário, como a senha do usuário, tipo da unidade de disco rígido instalada e habilitar ou desabilitar os dispositivos de base.

Identifier GUID-1432A924-49E9-4080-961D-2AFBDAF42039

Status Translated

Como entrar no programa de configuração do BIOS

- 1 Ligue (ou reinicie) o computador.
- 2 Durante o POST, quando o logotipo da DELL for exibido, aguarde o prompt F2 aparecer e, então, pressione F2 imediatamente.

NOTA: O prompt F2 indica que o teclado foi inicializado. Esse prompt pode aparecer muito rapidamente, portanto, você deve esperar atentamente sua exibição e pressionar F2. Se você pressionar F2 antes de ser solicitado a fazê-lo, esta ação será perdida. Se esperar muito tempo e o logotipo do sistema operacional aparecer, aguarde até visualizar a área de trabalho do sistema operacional. Em seguida, desligue o computador e tente novamente.

Identifier	GUID-993C6943-13A1-4FE1-99C4-80A9AD86FF46
Status	Translated

Como habilitar ou desabilitar a porta USB no programa de configuração do BIOS

- 1 Ligue ou reinicie o computador.
- 2 Pressione F2 quando o logotipo da DELL for exibido na tela para entrar no programa de configuração do BIOS.
O programa de configuração do BIOS é exibido.
- 3 No painel esquerdo, selecione **Settings (Configurações) > System Configuration (Configuração do sistema) > USB Configuration (Configuração de USB)**.
A configuração de USB é exibida no painel direito.
- 4 Marque ou desmarque a caixa de seleção **Enable External USB Port (Ativar Porta USB externa)** para ativá-la ou desativá-la, respectivamente.
- 5 Salve as definições do programa de configuração do BIOS e saia.

Identifier	GUID-597AD25C-F728-4254-8597-E23761743996
Status	Translated

Como identificar o disco rígido no programa de configuração do BIOS

- 1 Ligue ou reinicie o computador.
- 2 Pressione F2 quando o logotipo da DELL for exibido na tela para entrar no programa de configuração do BIOS.
É exibida uma lista de discos rígidos sob as **System Information (Informações do sistema)** no grupo **General (Gerais)**.

Identifier	GUID-62B237DD-0D71-4196-837A-5835AB695413
Status	Translated

Como verificar a memória do sistema no programa de configuração do BIOS

- 1 Ligue ou reinicie o computador.
- 2 Pressione F2 quando o logotipo da DELL for exibido na tela para entrar no programa de configuração do BIOS.
- 3 No painel esquerdo, selecione **Settings (Configurações) > General (Gerais) > System Information (Informações do sistema)**.
As informações sobre a memória são exibidas no painel à direita.

Identifier	GUID-33F039FC-91CA-47B0-AE40-F13F0D6ACF3E
Status	Translated

Opções de configuração do sistema

ⓘ | **NOTA:** Os itens listados nesta seção poderão ser exibidos, ou não, de acordo com o computador e os dispositivos instalados.

Tabela 6. Opções de configuração do sistema - menu Main (Principal)

Main (Principais)	
System Time	Mostra a hora atual no formato hh:mm:ss.
System Date	Exibe a data atual no formato mm/dd/aaaa.
BIOS Version	Exibe o número da versão do BIOS.
Product Name	Exibe o nome do produto.
Service Tag (Etiqueta de serviço)	Permite inserir a etiqueta de serviço do computador.
Asset Tag (Etiqueta de ativo)	Exibe a etiqueta de patrimônio do computador.
CPU Type (Tipo da CPU)	Exibe o tipo da CPU.
CPU Speed	Exibe a velocidade da CPU.
CPU ID (ID da CPU)	Exibe o código de identificação do processador.
Cache L1	Exibe o tamanho do cache L1 do processador.
Cache L2	Exibe o tamanho do cache L2 do processador.
First HDD (Primeiro HDD)	Exibe o disco rígido principal.
AC Adapter Type	Exibe o tipo de adaptador CA.
System Memory	Exibe o total de memória instalada no computador.
Memory Speed	Exibe a velocidade da memória.

Tabela 7. Opções de configuração do sistema—menu Advanced (Avançado)

Avançado	
Advanced BIOS Features (Recursos avançados do BIOS)	
Intel SpeedStep Technology	Permite habilitar ou desabilitar a tecnologia Intel Speedstep. Padrão: Enabled (Ativada)
	i NOTA: Se esse recurso estiver ativado, a velocidade de clock e a tensão do núcleo do processador serão ajustadas dinamicamente com base na carga do processador.
Virtualization (Virtualização)	Permite habilitar ou desabilitar o recurso das tecnologias de virtualização da Intel (Intel Virtualization Technology) do processador.
VT for Direct I/O (Virtualização para E/S direta)	Permite habilitar ou desabilitar o recurso das tecnologias de virtualização da Intel (Intel Virtualization Technology) para E/S direta.
Integrated NIC	Permite ativar ou desativar o controlador de LAN integrado. Padrão: Enabled (Ativada)
SATA Operation	Permite configurar o modo de operação do controlador de disco rígido SATA integrado. Padrão: AHCI
Adapter Warnings	Permite escolher se o computador deve exibir mensagens de advertência ao se usar adaptadores CA que não são suportados pelo computador. Padrão: Enabled (Ativada)
Intel Software Guard Extensions	Ativa ou desativa as Extensões de proteção de software da Intel.

Avançado

	Padrão: Software controlled (Controlado por software)
Tamanho da memória alocada para o Intel Software Guard Extensions	Exibe o tamanho de memória alocada para o Intel Software Guard Extensions.
BIOS Recovery from Hard Drive	Permite habilitar ou desabilitar a recuperação do BIOS a partir do disco rígido. Padrão: Enabled (Ativada)
BIOS Auto-Recovery (Autorecuperação do BIOS)	Ativar ou desativar a opção BIOS Auto-Recovery (Recuperação automática do BIOS). Padrão: Disabled (Desativado)
Sempre executar verificação de integridade	Habilitar ou desabilitar a opção Sempre executar a verificação de integridade. Padrão: Disabled (Desativado)
USB Configuration	
Front USB Ports	Permite habilitar ou desabilitar as portas USB frontais.
Rear USB Ports	Permite habilitar ou desabilitar as portas USB traseiras.
Power Options (Opções de energia)	
Wake Up by Integrated LAN	Permite que o computador seja ligado por sinais especiais de LAN.
AC Recovery	Define a ação a ser executada pelo computador quando a energia for restaurada.
Deep Sleep Control	Permite definir os controles quando o modo Deep Sleep (Suspensão prolongada) está habilitado.
USB Wake Support	Permite habilitar dispositivos USB para ativar o computador a partir do Modo de espera.
Numlock Key	Permite definir o status da tecla Num Lock durante a inicialização para On (Ligada) ou Off (Desligada). Padrão: Disabled (Desativado)
Resolução do sistema SupportAssist	
Auto OS Recovery Threshold	O controle de fluxo para inicialização automática do SupportAssist System Resolution Console (Painel de resolução de sistema) e Dell OS Recovery Tool (Ferramenta de recuperação de SO Dell).
SupportAssist OS Recovery (Recuperação de SO SupportAssist)	Ative ou desative o fluxo de inicialização da ferramenta SupportAssist OS Recovery (Recuperação de sistema operacional do SupportAssist) no caso de determinados erros do sistema. Se a opção de configuração da ferramenta SupportAssist OS Recovery (Recuperação de sistema operacional do SupportAssist) estiver definida como desativada, todo o fluxo de inicialização automática da ferramenta SupportAssist OS Recovery será desativado. Padrão: Disabled (Desativado)

Tabela 8. Opções de configuração do sistema - menu Security (Segurança)

Segurança

Unlock Setup Status (Estado de configuração de desbloqueio)	Exibe se o status de configuração está desbloqueado.
Admin Password Status	Exibe se a senha de admin está definida.

Segurança

System Password Status	Exibe se uma senha do sistema está definida.
HDD Password Status	Exibe se a senha do disco rígido está definida.
Admin Password (Senha do administrador)	Permite definir a senha do administrador.
System Password (Senha do sistema)	Permite definir a senha do sistema.
HDD Password	Permite definir a senha do disco rígido.
Password Change	Ativa ou desativa alterações às senhas do sistema e do disco rígido quando uma senha de administrador é definida.
Computrace	Ativa ou desativa o monitoramento de ativos e fornece serviços de recuperação no caso de perda ou roubo do computador. Padrão: Desativar
Firmware TPM	Permite ativar ou desativar a função de TPM do firmware. Padrão: Enabled (Ativada)
PPI Bypass for Clear Command (Ignorar PPI para comandos de apagamento)	Permite que você controle a PPI (Interface de presença física) do TPM. Quando ativada, essa configuração permitirá que o sistema operacional pule os prompts de usuário da PPI do BIOS ao usar o comando Clear. As alterações nessa configuração entram em vigor imediatamente. Padrão: Disabled (Desativado)
UEFI Firmware Capsule Updates	Permite habilitar ou desabilitar a função UEFI Firmware Capsule Updates (Atualizações de firmware da cápsula UEFI). Padrão: Enabled (Ativada)

Tabela 9. Opções de configuração do sistema—menu Boot (Inicialização)

Opções de

Boot List Option	Exibe os dispositivos de inicialização disponíveis.
File Browser Add Boot Option	Permite definir o caminho de inicialização na lista de opções de inicialização.
File Browser Del Boot Option	Permite excluir o caminho de inicialização da lista de opções de inicialização.
Secure Boot (Inicialização segura)	Permite habilitar ou desabilitar o controle de inicialização segura. Padrão: Disabled (Desativado)
Boot Option Priorities	Exibe os dispositivos de inicialização disponíveis.
Boot Option #1	Exibe o primeiro dispositivo de inicialização.
Boot Option #2	Exibe o segundo dispositivo de inicialização.

Tabela 10. Opções de configuração do sistema—menu Exit (Sair)

Exit (Sair)

Save Changes and Reset	Permite sair da configuração do sistema e salvar as alterações.
Discard Changes and Reset	Permite sair da configuração do sistema e carregar os valores anteriores de todas as opções de configuração do sistema.
Restore Defaults	Permite carregar os valores padrão para todas as opções de configuração do sistema.

Exit (Sair)

Discard Changes

Permite sair sem salvar as alterações.

Save Changes

Permite salvar as alterações.

Identifier GUID-F5899359-C2E1-41C0-9663-4C79969506EB

Status Translated

Como atualizar o BIOS

Pode ser preciso atualizar o BIOS quando uma atualização estiver disponível ou após a substituição da placa do sistema.

Siga estas etapas para atualizar o BIOS:

- 1 Ligue o computador.
- 2 Acesse www.dell.com/support (em inglês).
- 3 Clique em **Product support (Suporte ao produto)**, digite a Etiqueta de Serviço do seu notebook e clique em **Submit (Enviar)**.

NOTA: Se você não tiver a etiqueta de serviço, use o recurso de detecção automática ou procure manualmente no seu modelo de computador.

- 4 Clique em **Drivers & downloads (Drivers e downloads) > Find it myself (Encontrar sozinho)**.
- 5 Selecione o sistema operacional instalado no computador.
- 6 Role a página para baixo e expanda o **BIOS**.
- 7 Clique em **Download** (Fazer download) para fazer download da versão mais recente do BIOS do computador.
- 8 Depois que o download estiver concluído, navegue até a pasta onde salvou o arquivo de atualização do BIOS.
- 9 Clique duas vezes no ícone do arquivo de atualização do BIOS e siga as instruções na tela.

Identifier	GUID-859887F0-B1B4-4530-855E-1
Status	Translated

Senhas do sistema e de configuração

Tabela 11. Senhas do sistema e de configuração

Tipo de senha	Descrição
System password	Senha que precisa ser informada para fazer login no sistema.
Senha de configuração	Senha que precisa ser informada para que se possa ter acesso e efetuar alterações nas configurações do BIOS do computador.

É possível criar uma senha do sistema e uma senha de configuração para proteger o computador.

⚠ AVISO: Os recursos das senhas proporcionam um nível básico de segurança para os dados no computador.

⚠ AVISO: Qualquer um pode acessar os dados armazenados em seu computador se este não estiver bloqueado e for deixado sem supervisão.

ℹ NOTA: O recurso de senha do sistema e de configuração está desativado.

Tópicos:

- Como atribuir uma senha de configuração do sistema
- Como apagar ou alterar uma senha de configuração do sistema existente
- Eliminação de senhas esquecidas
- Como eliminar as configurações de CMOS

Identifier	GUID-D91DBF33-F0AB-477E-A22D-D6CD2D066BBE
Status	Translated

Como atribuir uma senha de configuração do sistema

É possível atribuir uma nova **System or Admin Password (Senha do sistema ou do Adm)** somente quando o status está em **Not Set (Não definida)**.

Para entrar na configuração do sistema, pressione F2 imediatamente após uma ativação ou reinicialização.

- 1 Na tela **System BIOS (BIOS do sistema)** ou **System Setup (Configuração do sistema)**, selecione **System Security (Segurança do sistema)** e pressione Enter.
A tela **Security (Segurança)** é exibida.
- 2 Selecione **(System/Admin Password (Senha do sistema/Adm))** e crie uma senha no campo **Enter the new password (Digitar a nova senha)**.
Use as diretrizes a seguir para atribuir a senha do sistema:
 - Uma senha pode ter até 32 caracteres.
 - A senha pode conter os números de 0 a 9.

- Somente letras minúsculas são válidas, letras maiúsculas não são permitidas.
 - Apenas os caracteres especiais a seguir são permitidos: espaço, ("), (+), (.), (-), (.), (/), (:), ([), (\), (]), (`).
- 3 Digite a senha do sistema que foi digitada anteriormente no campo **Confirm new password (Confirmar a nova senha)** e clique em **OK**.
 - 4 Pressione Esc e será exibida uma mensagem solicitando-o a salvar as alterações.
 - 5 Pressione Y para salvar as alterações.
O computador é reiniciado.

Identifier	GUID-3D32F643-EE78-4538-9D89-34BDFB68E9F1
Status	Translated

Como apagar ou alterar uma senha de configuração do sistema existente

Certifique-se de que o **Password Status (Status da senha)** é Unlocked (Desbloqueada) (na configuração do sistema) antes de tentar excluir ou alterar a senha do sistema e/ou de configuração existente. Não é possível apagar ou alterar uma senha de sistema ou de configuração existente se a opção **Password Status (Status da senha)** estiver definida como Locked (Bloqueada). Para entrar na configuração do sistema, pressione F2 imediatamente após uma ativação ou reinicialização.

- 1 Na tela **System BIOS (BIOS do sistema)** ou **System Setup (Configuração do sistema)**, selecione **System Security (Segurança do sistema)** e pressione Enter.
A tela **System Security (Segurança do sistema)** é exibida.
- 2 Na tela **System Security (Segurança do sistema)**, verifique se o **Password Status (Status da senha)** é **Unlocked (desbloqueada)**.
- 3 Selecione **System Password (Senha do sistema)**, altere ou apague a senha do sistema existente e pressione Enter ou Tab.
- 4 Selecione **Setup Password (Senha de configuração)**, altere ou apague a senha de configuração existente e pressione Enter ou Tab.

NOTA: Se você alterar a senha do sistema e/ou a senha de configuração, digite novamente a nova senha quando você for solicitado a fazê-lo. Se você excluir a senha do sistema e/ou a senha de configuração, confirme a exclusão quando você for solicitado a fazê-lo.
- 5 Pressione Esc e será exibida uma mensagem solicitando-o a salvar as alterações.
- 6 Pressione Y para salvar as alterações e saia da configuração do sistema.
O computador reinicializa.

Identifier	GUID-89E44495-666D-4C7D-93DB-B92B9D586728
Status	Translated

Eliminação de senhas esquecidas

⚠ ADVERTÊNCIA: Antes de trabalhar na parte interna do computador, leia as instruções de segurança fornecidas com seu computador e siga as instruções em **Antes de trabalhar na parte interna do computador**. Depois de trabalhar na parte interna do computador, siga as instruções fornecidas em **Após trabalhar na parte interna do computador**. Para obter informações adicionais sobre as melhores práticas de segurança, consulte a página inicial de Conformidade de normalização em www.dell.com/regulatory_compliance.

Identifier	GUID-6262BAD4-08FE-40AE-9844-3C41B83B0D3E
Status	Translated

Pré-requisitos

Remova a tampa do computador.

Identifier GUID-DE8CD967-68FC-493C-B949-F659AC84FAB7

Status Translated

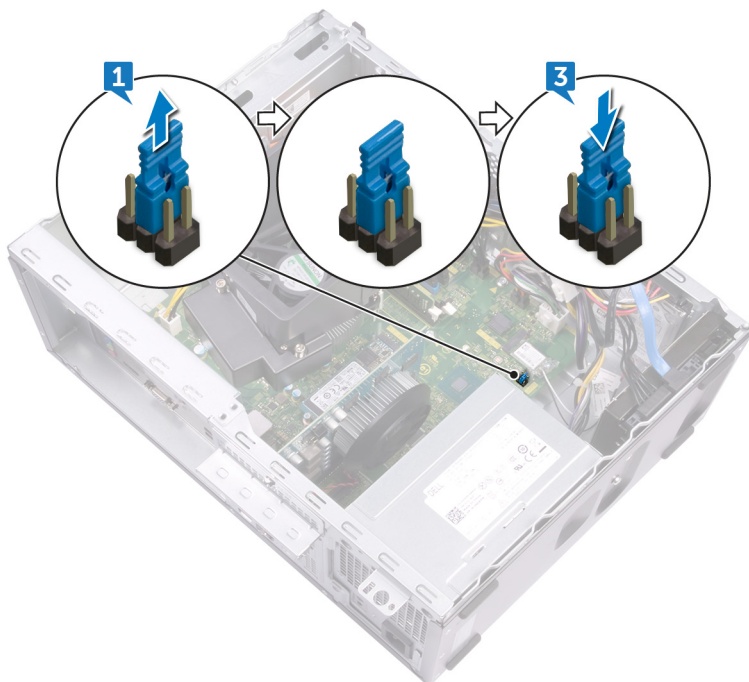
Procedimento

1 Localize o jumper de senha (PSWD) na placa de sistema.

① **NOTA:** Para obter mais informações sobre a localização do jumper, consulte "[Componentes da placa de sistema](#)".

2 Remova o plugue do jumper dos pinos do jumper de senha.

3 Aguarde 5 segundos e, em seguida, recoloca o plugue do jumper no local original.



Identifier GUID-4C81A2E7-7693-4E5B-9795-60E2B6EEFF28

Status Translated

Pós-requisitos

Recoloque a [tampa do computador](#).

Identifier GUID-E5107AD9-2ECB-42E5-AEAF-04C85BDC3117

Status Translated

Como eliminar as configurações de CMOS

⚠ ADVERTÊNCIA: Antes de trabalhar na parte interna do computador, leia as instruções de segurança fornecidas com seu computador e siga as instruções em [Antes de trabalhar na parte interna do computador](#). Depois de trabalhar na parte interna do computador, siga as instruções fornecidas em [Após trabalhar na parte interna do computador](#). Para obter informações adicionais sobre as melhores práticas de segurança, consulte a página inicial de Conformidade de normalização em www.dell.com/regulatory_compliance.

Identifier	GUID-6262BAD4-08FE-40AE-9844-3C41B83B0D3E
Status	Translated

Pré-requisitos

Remova a [tampa do computador](#).

Identifier	GUID-76FC1503-320E-4553-86CE-EE7DD940C742
Status	Translated

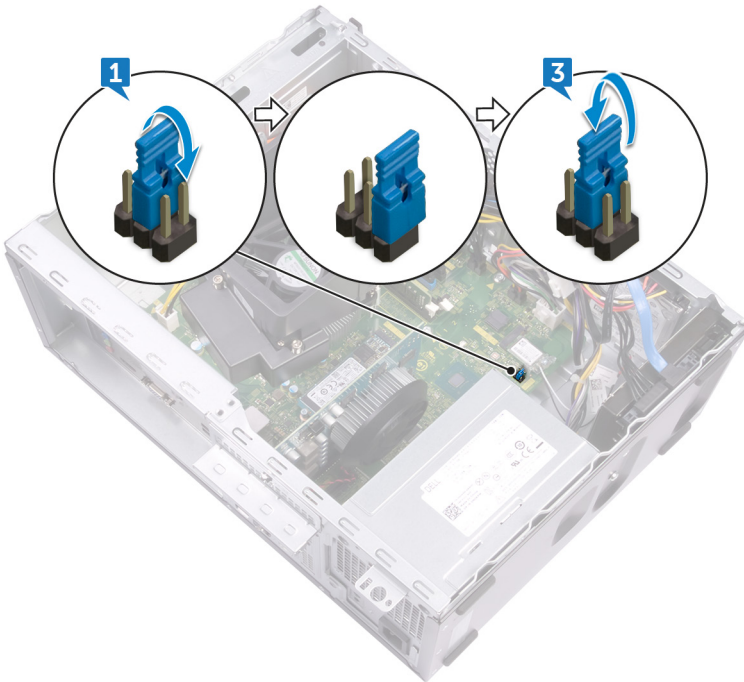
Procedimento

1 Localize o jumper do CMOS (CMCL R2) na placa de sistema.

① **NOTA:** Para obter mais informações sobre a localização do jumper, consulte "[Componentes da placa de sistema](#)".

2 Remova o plugue do jumper dos pinos do jumper de senha (PSWD) e conecte-o aos pinos do jumper do CMOS.

3 Aguarde 5 segundos e, em seguida, recoloque o plugue do jumper no local original.



Identifier	GUID-4C81A2E7-7693-4E5B-9795-60E2B6EEFF28
Status	Translated

Pós-requisitos

Recoloque a [tampa do computador](#).

Identifier	GUID-F93F7E34-BE30-464B-886E-4
Status	Translated

Solução de problemas

Identifier	GUID-F5899359-C2E1-41C0-9663-4C79969506EB
Status	Translated

Como atualizar o BIOS

Pode ser preciso atualizar o BIOS quando uma atualização estiver disponível ou após a substituição da placa do sistema. Siga estas etapas para atualizar o BIOS:

- 1 Ligue o computador.
- 2 Acesse www.dell.com/support (em inglês).
- 3 Clique em **Product support (Suporte ao produto)**, digite a Etiqueta de Serviço do seu notebook e clique em **Submit (Enviar)**.

NOTA: Se você não tiver a etiqueta de serviço, use o recurso de detecção automática ou procure manualmente no seu modelo de computador.

- 4 Clique em **Drivers & downloads (Drivers e downloads) > Find it myself (Encontrar sozinho)**.
- 5 Selecione o sistema operacional instalado no computador.
- 6 Role a página para baixo e expanda o **BIOS**.
- 7 Clique em **Download** (Fazer download) para fazer download da versão mais recente do BIOS do computador.
- 8 Depois que o download estiver concluído, navegue até a pasta onde salvou o arquivo de atualização do BIOS.
- 9 Clique duas vezes no ícone do arquivo de atualização do BIOS e siga as instruções na tela.

Identifier	GUID-3E5E47A3-671E-4E01-8949-53F6F26DA1D2
Status	Translated

Reinstale o Windows usando uma unidade de recuperação USB

AVISO: Este processo formata o disco rígido e remove todos os dados do computador. Certifique-se de fazer o backup dos dados do computador antes de começar esta tarefa.

NOTA: Antes de reinstalar o Windows, certifique-se de que o computador tenha mais de 2 GB de memória e mais de 32 GB de espaço de armazenamento.

NOTA: Este processo pode levar até uma hora para ser concluído, e o computador será reiniciado durante o processo de recuperação.

- 1 Conecte a unidade de recuperação USB ao computador.
- 2 Reinicie o computador.
- 3 Pressione F12 após o logotipo da Dell ser exibido na tela para acessar o menu de inicialização.
A mensagem **Preparing one-time boot menu** (Preparando menu de inicialização a ser executada uma única vez) é exibida.
- 4 Depois que o menu de inicialização for carregado, selecione o dispositivo de recuperação USB em **UEFI BOOT** (Inicialização UEFI).

O sistema será reinicializado e a tela **Choose the keyboard layout** (Escolher layout do teclado) será exibida.

- Escolha o layout do teclado.
- Na tela **Choose an option** (Escolher uma opção), clique em **Troubleshoot** (Solucionar problemas).
- Clique em **Recover from a drive** (Recuperar de uma unidade).
- Escolha uma das seguintes opções:
 - Just remove my files** (Apenas remover meus arquivos) para realizar uma formatação rápida.
 - Fully clean the drive** (Limpar totalmente a unidade) para realizar uma formatação completa.
- Clique em **Recover** (Recuperar) para iniciar o processo de recuperação.

Identifier	GUID-EE9A5D95-88BE-4EE7-983E-D97C680BDECD
Status	Translated

Diagnóstico da avaliação avançada de pré-inicialização do sistema (ePSA)

O diagnóstico ePSA (também chamado de diagnóstico de sistema) executa uma verificação completa do seu hardware. O ePSA é incorporado ao BIOS e executado internamente pelo BIOS. O diagnóstico de sistema incorporado fornece um conjunto de opções para determinados dispositivos ou grupos de dispositivos que permite:

- Executar testes automaticamente ou em um modo interativo
- Repetir testes
- Exibir ou salvar os resultados dos testes
- Executar testes abrangentes de forma a introduzir opções de testes adicionais para fornecer informações suplementares sobre o(s) dispositivo(s) com falha
- Exibir mensagens de status que informam se os testes foram concluídos com êxito
- Exibir mensagens de erro que informam sobre os problemas encontrados durante a realização dos testes

ⓘ **NOTA: Alguns testes para dispositivos específicos exigem interação do usuário. Não se esqueça de sempre estar presente no terminal do computador quando os testes de diagnóstico forem executados.**

Para obter mais informações, consulte [Diagnóstico EPSA 3.0 da Dell](#).

Identifier	GUID-5FC0D943-B848-4BDC-9A26-78A5E88FDA45
Status	Translated

Como executar o diagnóstico ePSA

Chame a inicialização do diagnóstico por meio de qualquer um dos métodos sugeridos abaixo:

- Ligue o computador.
- Na inicialização do computador, pressione a tecla F12 assim que o logotipo da Dell for exibido.
- Na tela do menu de inicialização, use seta para cima/para baixo para selecionar a opção **Diagnostics** (Diagnóstico) e, em seguida, pressione **Enter**.

ⓘ **NOTA: A janela Enhanced Pre-boot System Assessment (Avaliação de pré-inicialização do sistema ePSA) é exibida, mostrando todos os dispositivos detectados no computador. O diagnóstico inicia a execução dos testes em todos os dispositivos detectados.**

- Pressione a seta no canto inferior direito para ir para a listagem de página. Os itens detectados são listados e testados.
- Para executar um teste de diagnóstico em um dispositivo específico, pressione Esc e clique em **Yes (Sim)** para interromper o teste de diagnóstico.

- 6 Selecione o dispositivo no painel à esquerda e clique em **Run Tests (Executar testes)**.
- 7 Se houver qualquer problema, códigos de erro serão exibidos.
Anote o código de erro e entre em contato com a Dell.
ou
- 8 Desligue o computador.
- 9 Pressione e mantenha pressionada a tecla Fn enquanto pressiona o botão liga/desliga e, em seguida, libere ambos ao mesmo tempo.
- 10 Repita as etapas de 3 a 7 acima.

Identifier	GUID-A811A753-0810-4275-AA9B-71316598A704
Status	Translated

Diagnóstico

O POST (Power On Self Test [teste automático de ligação]) assegura que são atendidos os requisitos básicos de computador e que o hardware está funcionando adequadamente antes de o processo de inicialização ser iniciado. Se o computador for aprovado no POST, prosseguirá na inicialização em um modo normal. No entanto, se o computador não concluir o POST, será emitida uma série de códigos de LED durante a inicialização. O LED do sistema é integrado no botão liga/desliga.

A tabela a seguir mostra diferentes padrões de luz e o que eles indicam.

Tabela 12. Diagnóstico

Número de vezes que o LED âmbar pisca	Descrição do problema
2, 1	Falha da placa de sistema
2, 2	Falha da placa de sistema, da PSU ou do cabeamento da PSU
2, 3	Falha da placa de sistema, da RAM ou da CPU
2, 4	Falha da bateria do CMOS
2, 5	BIOS corrompido. Imagem para recuperação não detectada ou inválida durante o processo de autorrecuperação do BIOS.
2, 6	Erro na configuração da CPU ou falha da CPU
2, 7	Falha da RAM
3, 1	Falha da placa PCIe (p.ex.: GPU)
3, 2	Erro de configuração ou falha no armazenamento/USB
3, 3	RAM não detectada
3, 4	Erro da placa de sistema
3, 5	Erro de configuração da memória, memória incompatível ou configuração de memória inválida
3, 6	Imagem para recuperação não detectada
3, 7	Imagem para recuperação detectada, mas inválida

Identifier	GUID-FE39A314-6129-4A79-A5FA-B69617360582
Status	Translated

Como ativar a memória Intel Optane

- 1 Na barra de tarefas, clique na caixa de pesquisa e, em seguida, digite `Intel Rapid Storage Technology` (Tecnologia de armazenamento Intel Rapid).
- 2 Clique em **Intel Rapid Storage Technology** (Tecnologia de armazenamento Intel Rapid).
A janela **Intel Rapid Storage Technology** (Tecnologia de armazenamento Intel Rapid) será exibida.
- 3 Na aba **Status**, clique em **Enable** (Ativar) para ativar a memória Intel Optane.
- 4 Na tela de aviso, selecione uma unidade rápida compatível e, em seguida, clique em **Yes** (Sim) para continuar e ativar a memória Intel Optane.
- 5 Clique em **Intel Optane memory (Memória Intel Optane) > Reboot (Reinicialização)** para concluir a ativação da memória Intel Optane.

NOTA: Os aplicativos podem levar até três inicializações subsequentes após a ativação para começar a apresentar os benefícios de performance total.

Identifier	GUID-CD2E8B90-160E-43C9-BA9D-F0F6C6BAA458
Status	Translated

Como desativar a memória Intel Optane

AVISO: Depois de desativar a memória Intel Optane, não desinstale o driver para a tecnologia Intel Rapid Storage, pois isso resultará em um erro de tela azul. A interface do usuário da tecnologia de armazenamento Intel Rapid pode ser removida sem a desinstalação do driver.

NOTA: A desativação da memória Intel Optane é necessária antes de remover o dispositivo de armazenamento SATA acelerado pelo módulo de memória Intel Optane do computador.

- 1 Na barra de tarefas, clique na caixa de pesquisa e, em seguida, digite `Intel Rapid Storage Technology` (Tecnologia de armazenamento Intel Rapid).
- 2 Clique em **Intel Rapid Storage Technology** (Tecnologia de armazenamento Intel Rapid).
A janela **Intel Rapid Storage Technology** (Tecnologia de armazenamento Intel Rapid) será exibida.
- 3 Na aba **Intel Optane memory** (Memória Intel Optane), clique em **Disable** (Desativar) para desativar a memória Intel Optane.

NOTA: Para computadores nos quais a memória Intel Optane atua como um armazenamento primário, não desative a memória Intel Optane. A opção Desativar será esmaecida.

- 4 Clique em **Yes** (Sim) se você aceitar o aviso.
O andamento da desativação será exibido.
- 5 Clique em **Reboot** (Reinicializar) para concluir a desativação da memória Intel Optane e reinicie o computador.

Identifier	GUID-8CEF1F7A-1327-43EB-9E2E-8EC169AEFE4A
Status	Translated

Liberação de carga residual

A carga residual é a eletricidade estática residual que permanece no computador, mesmo após o seu desligamento e a remoção da bateria. O procedimento a seguir apresenta as instruções sobre como realizar a liberação da carga residual:

- 1 Desligue o computador.
- 2 Desconecte o adaptador de energia do computador.

- 3 Pressione e mantenha pressionado o botão liga/desliga por 15 segundos para liberar a carga residual.
- 4 Conecte o adaptador de energia no computador.
- 5 Ligue o computador.

Identifier	GUID-7D2143EA-2C62-498E-97AF-DCEF3DA56624
Status	Translated

Ciclo de energia Wi-Fi

Se o seu computador não conseguir acessar a internet devido a problemas de conectividade Wi-Fi, um procedimento de ciclo de energia Wi-Fi poderá ser executado. O procedimento a seguir fornece as instruções sobre como conduzir um ciclo de energia Wi-Fi:

ⓘ **NOTA: Alguns ISPs (Internet Service Providers, provedores de serviços de internet) fornecem um dispositivo de combinação modem/roteador.**

- 1 Desligue o computador.
- 2 Desligue o modem.
- 3 Desligue o roteador sem fio.
- 4 Aguarde 30 segundos.
- 5 Ligue o roteador sem fio.
- 6 Ligue o modem.
- 7 Ligue o computador.



Identifier	GUID-AF18382F-D265-43C2-85DA-
Status	Translated

Como obter ajuda e como entrar em contato com a Dell

Recursos de auto-ajuda

Você pode obter informações e ajuda sobre produtos e serviços da Dell, usando estes recursos de auto-ajuda:

Tabela 13. Recursos de auto-ajuda

Recursos de auto-ajuda	Local de recursos
Informações sobre produtos e serviços da Dell	www.dell.com
Meu Dell	
Dicas	
Entrar em contato com o suporte	Na pesquisa do Windows, digite <code>Contact Support</code> e pressione a tecla Enter.
Ajuda online para sistema operacional	www.dell.com/support/windows www.dell.com/support/linux
Informações sobre solução de problemas, manuais de usuário, instruções de configuração, especificações do produto, blogs de ajuda técnica, drivers, atualizações de software, etc.	www.dell.com/support
Artigos da base de conhecimento Dell para diversas dúvidas sobre computador.	<ol style="list-style-type: none"> 1 Acesse www.dell.com/support (em inglês). 2 Digite o assunto ou a palavra-chave na caixa Search (Pesquisar). 3 Clique em Search (Pesquisar) para recuperar os artigos relacionados.
Aprenda as seguintes informações sobre o produto:	<p>Consulte <i>Me and My Dell (Eu e meu Dell)</i> em www.dell.com/support/manuals (em inglês).</p> <p>Para localizar o <i>Me and My Dell (Eu e meu Dell)</i> relevante ao seu produto, identifique o produto através de um destes procedimentos:</p> <ul style="list-style-type: none"> • Selecione Detect Product (Detectar produto). • Localize o seu produto através do menu suspenso em View Products (Exibir produtos).

- Informações do BIOS
- Digite o **Service Tag number** (Número da etiqueta de serviço) ou a **Product ID** (Identificação do produto) na barra de pesquisa.

Como entrar em contato com a Dell

Para entrar em contato com a Dell para tratar de assuntos de vendas, suporte técnico ou questões de atendimento ao cliente, consulte www.dell.com/contactdell.

- ⓘ **NOTA:** A disponibilidade varia de acordo com o país e com o produto, e alguns serviços podem não estar disponíveis em seu país.
- ⓘ **NOTA:** Se não tiver uma conexão Internet ativa, você pode encontrar as informações de contato na sua fatura, nota de expedição, nota de compra ou no catálogo de produtos Dell.