

Inspiron 3670

Onderhoudshandleiding



Identificer	GUID-5B8DE7B7-879F-45A4-88E0-732155904029
Status	Translated

Opmerkingen, voorzorgsmaatregelen, en waarschuwingen

ⓘ | OPMERKING: Een OPMERKING duidt belangrijke informatie aan voor een beter gebruik van het product.

⚠ | WAARSCHUWING: EEN WAARSCHUWING duidt potentiële schade aan hardware of potentieel gegevensverlies aan en vertelt u hoe het probleem kan worden vermeden.

⚠ | GEVAAR: Een GEVAAR-KENNISGEVING duidt op een risico op schade aan eigendommen, lichamelijk letsel of overlijden.

Identificer	GUID-089FFA4B-3A62-4B51-BDE1-309C58A451D9
Status	Translated

© 2018-2019 Dell Inc. of haar dochtermaatschappijen. Alle rechten voorbehouden. Dell, EMC, en andere handelsmerken zijn handelsmerken van Dell Inc. of zijn dochterondernemingen. Andere handelsmerken zijn mogelijk handelsmerken van hun respectieve eigenaren.

1 Voordat u aan de computer gaat werken.....	7
Voordat u begint.....	7
Veiligheidsinstructies.....	7
Aanbevolen hulpmiddelen.....	8
Lijst van schroeven.....	8
2 Nadat u aan de computer heeft gewerkt.....	10
3 Technisch overzicht.....	11
De binnenkant van uw computer.....	11
Onderdelen van het moederbord.....	12
4 De computerkap verwijderen	13
Procedure.....	13
5 De computerkap terugplaatsen	14
Procedure.....	14
6 Het montagekader aan de voorkant verwijderen	15
Vereisten.....	15
Procedure.....	15
7 Het montagekader vooraan terugplaatsen.....	17
Procedure.....	17
Vereisten achteraf.....	18
8 De geheugenmodule verwijderen.....	19
Vereisten.....	19
Procedure.....	19
9 De geheugenmodule vervangen.....	21
Procedure.....	21
Vereisten achteraf.....	22
10 De solid-stateschijf/Intel Optane geheugenmodule verwijderen.....	23
Vereisten.....	23
Procedure.....	23
11 De Solid-stateschijf/Intel Optane geheugenmodule plaatsen.....	25
Procedure.....	25
Vereisten achteraf.....	25
12 De grafische kaart verwijderen.....	26
Vereisten.....	26

Procedure.....	26
13 De grafische kaart terugplaatsen.....	28
Procedure.....	28
Vereisten achteraf.....	29
14 De knoopbatterij verwijderen.....	30
Vereisten.....	30
Procedure.....	30
15 De knoopbatterij vervangen.....	32
Procedure.....	32
Vereisten achteraf.....	33
16 De draadloze kaart verwijderen.....	34
Vereisten.....	34
Procedure.....	34
17 De draadloze kaart vervangen.....	36
Procedure.....	36
Vereisten achteraf.....	37
18 Het optische station verwijderen.....	38
Vereisten.....	38
Procedure.....	38
19 Het optische station vervangen.....	40
Procedure.....	40
Vereisten achteraf.....	41
20 De voeding verwijderen.....	42
Vereisten.....	42
Procedure.....	42
21 De voeding terugplaatsen.....	44
Procedure.....	44
Vereisten achteraf.....	45
22 De processorventilator en warmteafleider verwijderen.....	46
Vereisten.....	46
Procedure.....	46
23 De processorventilator en warmteafleider terugplaatsen.....	48
Procedure.....	48
Vereisten achteraf.....	50
24 De processor verwijderen.....	51
Vereisten.....	51

Procedure.....	51
25 De processor terugplaatsen.....	52
Procedure.....	52
Vereisten achteraf.....	53
26 De 3,5-inch vaste schijf verwijderen.....	54
Vereisten.....	54
Procedure.....	54
27 De 3,5-inch vaste schijf terugplaatsen.....	56
Procedure.....	56
Vereisten achteraf.....	57
28 De 2,5-inch harde schijf verwijderen.....	58
Vereisten.....	58
Procedure.....	58
29 De 2,5-inch harde schijf vervangen.....	60
Procedure.....	60
Vereisten achteraf.....	61
30 De antennemodules verwijderen.....	62
Vereisten.....	62
Procedure.....	62
31 De antennemodules terugplaatsen.....	64
Procedure.....	64
Vereisten achteraf.....	65
32 Het moederbord verwijderen.....	66
Vereisten.....	66
Procedure.....	66
33 Het moederbord vervangen.....	70
Procedure.....	70
Vereisten achteraf.....	73
34 Stuurprogramma's downloaden.....	74
Het audio-stuurprogramma downloaden.....	74
Het grafische stuurprogramma downloaden.....	75
Het USB-stuurprogramma downloaden.....	76
Het chipset-stuurprogramma downloaden.....	77
Het netwerkstuurprogramma downloaden.....	77
35 Systeeminstallatie.....	79
Opstartvolgorde.....	79
Navigatietoetsen.....	80

Systeeminstallatie.....	80
BIOS-setup-programma openen.....	80
USB inschakelen of uitschakelen in het BIOS-setupprogramma.....	81
Identificatie van de harde schijf in het BIOS-setupprogramma.....	81
Het systeemgeheugen controleren in het BIOS-setupprogramma.....	81
Opties voor System Setup.....	81
Het BIOS flashen.....	85
36 Systeem- en installatiewachtwoord.....	86
Een wachtwoord voor de systeeminstallatie toewijzen.....	86
Een bestaand systeeminstallatiewachtwoord verwijderen of wijzigen.....	87
Vergeeten wachtwoorden wissen.....	87
Vereisten.....	87
Procedure.....	88
Vereisten achteraf.....	88
CMOS-instellingen wissen.....	88
Vereisten.....	89
Procedure.....	89
Vereisten achteraf.....	89
37 Problemen oplossen.....	90
Het BIOS flashen.....	90
Windows opnieuw installeren met behulp van een USB-herstelstation.....	90
Diagnostische Enhanced Pre-Boot System Assessment (ePSA).....	91
ePSA-diagnostiek uitvoeren.....	91
Diagnostiek.....	92
Intel Optane geheugen inschakelen.....	92
Intel Optane geheugen uitschakelen.....	93
Reststroom verwijderen.....	93
Wifi-stroomcyclus.....	93
38 Hulp verkrijgen en contact opnemen met Dell.....	95
Bronnen voor zelfhulp.....	95
Contact opnemen met Dell.....	96

Identificer	GUID-5D3B1051-9384-409A-8D5B-5
Status	Translated

Voordat u aan de computer gaat werken

OPMERKING: De afbeeldingen in dit document kunnen verschillen van uw computer; dit is afhankelijk van de configuratie die u hebt besteld.

Onderwerpen:

- Voordat u begint
- Veiligheidsinstructies
- Aanbevolen hulpmiddelen
- Lijst van schroeven

Identificer	GUID-D1AE8571-3E47-4D09-AD7C-6AB2F8F0541F
Status	Translated

Voordat u begint

- 1 Sla alle geopende bestanden op en sluit deze, en sluit alle geopende applicaties af.
- 2 Sluit de computer af. Klik op **Start**  **Aan/uit Afsluiten**.

OPMERKING: Wanneer u een ander besturingssysteem gebruikt, raadpleegt u de documentatie van uw besturingssysteem voor instructies voor het afsluiten hiervan.

- 3 Haal de stekker van de computer en van alle aangesloten apparaten uit het stopcontact.
- 4 Koppel alle aangesloten apparaten en randapparatuur, zoals het toetsenbord, de muis, de monitor enz. los van uw computer.
- 5 Verwijder eventueel aanwezige mediakaarten en optische stations uit uw computer, indien van toepassing.
- 6 Nadat de computer is uitgeschakeld, houdt u de aan-uitknop vijf seconden ingedrukt om het moederbord te aarden.

Identificer	GUID-71128823-CE64-4E17-9439-DEE95AF668C4
Status	Translated

Veiligheidsinstructies

Volg de onderstaande veiligheidsrichtlijnen om uw persoonlijke veiligheid te garanderen en de computer en werkomgeving te beschermen tegen mogelijke schade.

GEVAAR: Volg de veiligheidsinstructies die bij de computer werden geleverd alvorens u werkzaamheden binnen de computer uitvoert. Raadpleeg voor meer informatie over aanbevolen procedures op het gebied van veiligheid onze website over de naleving van wet- en regelgeving op www.dell.com/regulatory_compliance.

GEVAAR: Koppel alle voedingsbronnen los voordat u de computerbehuizing of -panelen opent. Zodra u klaar bent met de werkzaamheden binnen de computer, plaatst u de behuizing en alle panelen en schroeven terug voordat u de computer weer aansluit op het stopcontact.

WAARSCHUWING: Zorg ervoor dat het werkoppervlak plat en schoon is om schade aan de computer te voorkomen.

- △ **WAARSCHUWING:** Pak de componenten en kaarten bij de rand vast en kom niet aan pinnetjes en contactpunten om beschadigingen te voorkomen.
- △ **WAARSCHUWING:** U mag alleen probleemoplossing en reparaties laten uitvoeren door technische ondersteuning teams die door Dell erkend of geïnstrueerd worden. Schade als gevolg van onderhoudswerkzaamheden die niet door Dell zijn goedgekeurd, valt niet onder de garantie. Zie de veiligheidsinstructies die bij het product wordt geleverd of op www.dell.com/regulatory_compliance.
- △ **WAARSCHUWING:** Raak een component pas aan nadat u zich hebt geaard door een ongeverfd metalen oppervlak van het chassis aan te raken, zoals het metaal rondom de openingen voor de kaarten aan de achterkant van de computer. Raak tijdens het werken aan uw computer af en toe een ongeverfd metalen oppervlak aan om eventuele statische elektriciteit, die schadelijk kan zijn voor interne componenten, te ontladen.
- △ **WAARSCHUWING:** Verwijder kabels door aan de stekker of het treklijpje te trekken en niet aan de kabel zelf. Sommige kabels hebben aansluitingen met vergrendelingslipjes of duimschroeven die u moet ontgrendelen voordat u de kabel loskoppelt. Houd kabels bij het loskoppelen uitgelijnd om te voorkomen dat aansluitpinnetjes verbuigen. Zorg er bij het aansluiten van kabels voor dat de poorten en connectoren de juiste richting hebben en correct zijn uitgelijnd.
- △ **WAARSCHUWING:** Druk op eventueel geïnstalleerde kaarten in de optionele mediakaartlezer om ze uit te werpen.

Identificer	GUID-DEA55279-6FE6-4A1F-A152-21F8A5572B33
Status	Translated

Aanbevolen hulpmiddelen

Bij de procedures in dit document heeft u mogelijk de volgende hulpmiddelen nodig:






- Kruiskopschroevendraaier nr. 1
- Plastic pennetje







Identificer	GUID-86EC31FC-8DAD-4382-9E03-6EE676819A16
Status	Translated

Lijst van schroeven

De volgende tabel bevat de lijst met schroeven die worden gebruikt voor het beveiligen van verschillende onderdelen op de computer.

Tabel 1. Lijst van schroeven

Onderdeel	Vast aan	Type schroef	Aantal	Afbeelding schroef
Computerkap	Chassis	#6-32x6.35	2	
Solid-state drive/Intel Optane-geheugen	Moederbord	M2x3,5	1	
Kaartbevestigingsbeugel	Chassis	#6-32x6.35	1	
Draadloze kaart	Moederbord	M2x3,5	1	
Voeding	Chassis	#6-32x6.35	4	

Onderdeel	Vast aan	Type schroef	Aantal	Afbeelding schroef
3,5-inch harde schijf	Chassis	#6-32x3.6	4	
2,5 inch harde schijf/ schijven	Chassis	M3x3,5	2-4	
<p>OPMERKING: Afhankelijk van de bestelde configuratie kunnen er maximaal twee 2,5 inch harde schijven worden geplaatst.</p>				
Optisch station	Chassis	M2x2	2	
I/O-houder aan voorkant	Chassis	#6-32x6.35	1	
Moederbord	Chassis	#6-32x6.35	8	
Moederbord	Chassis	#6-32x4.8, moer	1	

Identificer	GUID-06588814-2678-4667-9FF9-C
Status	Translated

Nadat u aan de computer heeft gewerkt

△ | WAARSCHUWING: Uw computer kan beschadigd raken als u er losse schroeven in achterlaat.

- 1 Breng alle schroeven opnieuw aan en zorg ervoor dat er geen losse schroeven in uw computer achterblijven.
- 2 Sluit alle externe apparaten, randapparaten of kabels die u eerder had losgekoppeld, weer aan voordat u aan uw computer werkt.
- 3 Plaats alle mediakaarten, schijven of andere onderdelen die u had verwijderd, weer terug voordat u aan uw computer werkt.
- 4 Sluit uw computer en alle aangesloten apparaten aan op het stopcontact.
- 5 Zet de computer aan.

Identificer	GUID-93575C2B-9DA3-42EF-B01E
Status	Translated

Technisch overzicht

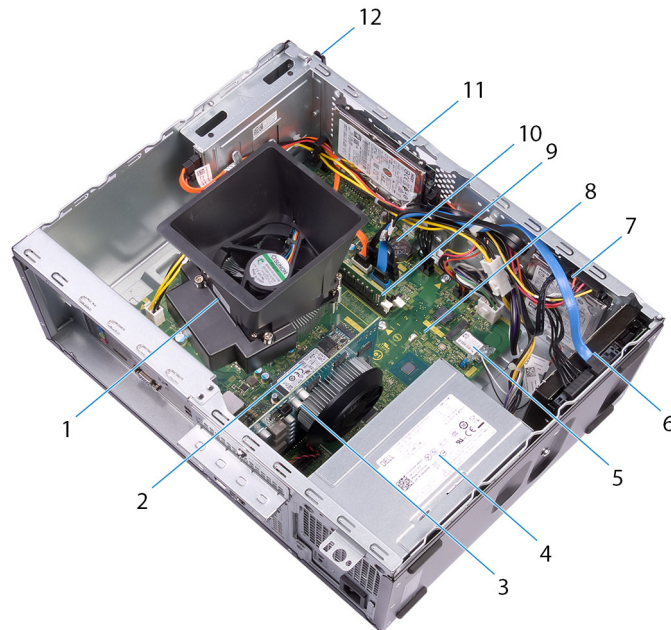
⚠ GEVAAR: Volg de veiligheidsinstructies die bij de computer werden geleverd alvorens u werkzaamheden binnen de computer uitvoert en volg de stappen in **Voordat u in de computer gaat werken**. Na het werken binnen uw computer volgt u de instructies in **nadat u in uw computer heeft gewerkt**. Raadpleeg voor meer informatie over aanbevolen procedures op het gebied van veiligheid onze website over de naleving van wet- en regelgeving op www.dell.com/regulatory_compliance.

Onderwerpen:

- De binnenkant van uw computer
- Onderdelen van het moederbord

Identificer	GUID-D4F81CB7-332B-4D7B-B21B-B0E4C9D907C8
Status	Translated

De binnenkant van uw computer



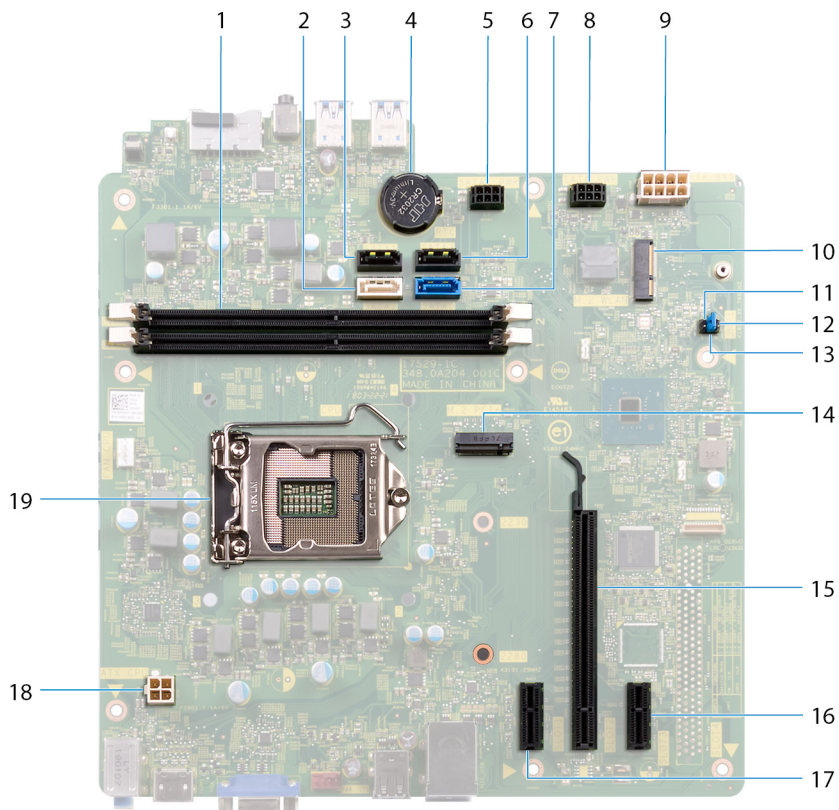
Afbeelding 1. De binnenkant van uw computer

- | | | | |
|---|---------------------------------------|---|---|
| 1 | processorventilator en warmteafleider | 2 | Solid-state drive/Intel Optane-geheugen |
| 3 | grafische kaart | 4 | voeding |
| 5 | draadloze kaart | 6 | 3,5-inch harde schijf |
| 7 | 2,5-inch harde schijf | 8 | moederbord |

- | | | | |
|----|-----------------------|----|-----------------|
| 9 | geheugenmodule(s) | 10 | knoopbatterij |
| 11 | 2,5-inch harde schijf | 12 | optisch station |

Identificer	GUID-00E92321-81FC-4C0B-970D-1DA1C0170955
Status	Translated

Onderdelen van het moederbord



- | | | | |
|----|---|----|--|
| 1 | sleuven voor geheugenmodule (2) | 2 | connector van SATA 2-kabel (SATA 2) |
| 3 | connector van SATA 1-kabel (SATA 1) | 4 | knoopbatterij |
| 5 | connector voedingskabel harde schijf (SATA PWR) | 6 | connector van SATA 3-kabel (SATA 3) |
| 7 | connector van SATA 0-kabel (SATA 0) | 8 | connector voedingskabel harde schijf (SATA PWR) |
| 9 | connector van voedingskabel (ATX PWR) | 10 | sleuf van de draadloze kaart |
| 11 | jumper servicemodus | 12 | CMOS wissen-jumper |
| 13 | wachtwoord wissen-jumper | 14 | M.2 PCIe-connector |
| 15 | sleuf grafische kaart | 16 | PCI-Express X1 sleuf |
| 17 | PCI-Express X1 sleuf | 18 | connector voor voedingskabel processor (ATX CPU) |
| 19 | houder voor processor | | |

Identificer	GUID-5B9480B1-1408-4151-911B-0
Status	Translated

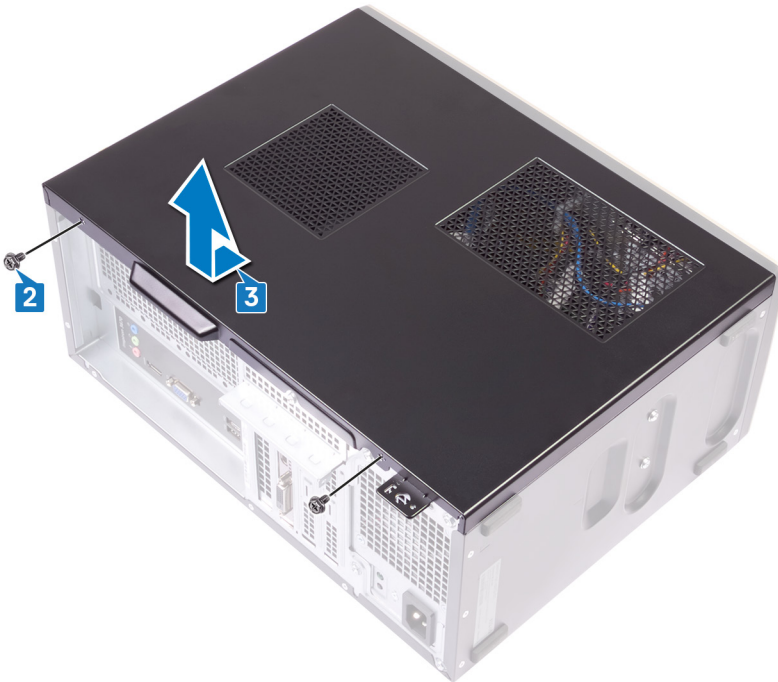
De computerkap verwijderen

⚠ GEVAAR: Volg de veiligheidsinstructies die bij de computer werden geleverd alvorens u werkzaamheden binnen de computer uitvoert en volg de stappen in **Voordat u in de computer gaat werken**. Na het werken binnen uw computer volgt u de instructies in **nadat u in uw computer heeft gewerkt**. Raadpleeg voor meer informatie over aanbevolen procedures op het gebied van veiligheid onze website over de naleving van wet- en regelgeving op www.dell.com/regulatory_compliance.

Identificer	GUID-5D0730AC-8ECE-4A5B-BEB8-BBBCE7CBA06F
Status	Translated

Procedure

- 1 Plaats de computer op de zijkant.
- 2 Verwijder de twee schroeven (#6-32x6.35) terug waarmee de computerkap aan het chassis is bevestigd.
- 3 Schuif de computerkap naar de achterzijde van de computer en til de kap van het chassis af.



Identificer	GUID-00C4BD29-32D0-4800-B06C-
Status	Translated

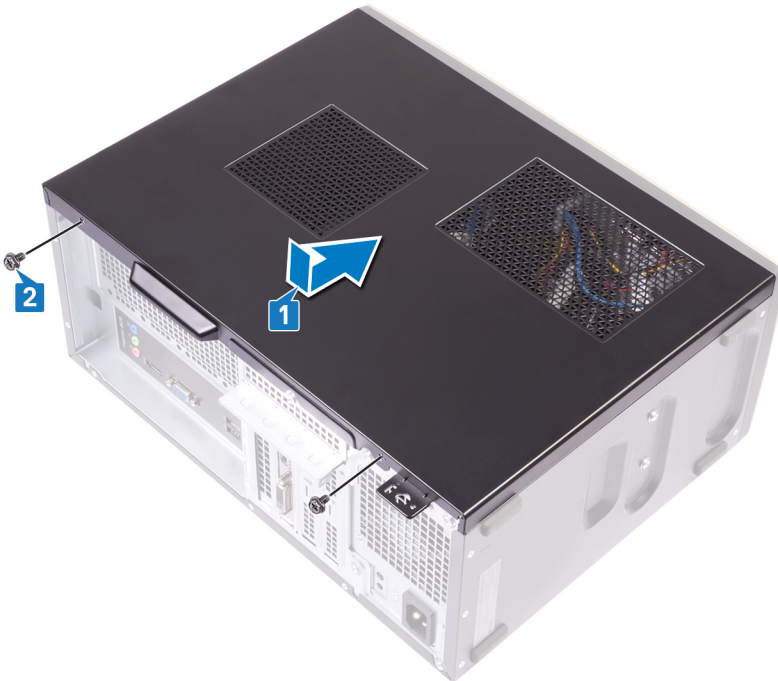
De computerkap terugplaatsen

⚠ GEVAAR: Volg de veiligheidsinstructies die bij de computer werden geleverd alvorens u werkzaamheden binnen de computer uitvoert en volg de stappen in **Voordat u in de computer gaat werken**. Na het werken binnen uw computer volgt u de instructies in **nadat u in uw computer heeft gewerkt**. Raadpleeg voor meer informatie over aanbevolen procedures op het gebied van veiligheid onze website over de naleving van wet- en regelgeving op www.dell.com/regulatory_compliance.

Identificer	GUID-8B2B37B3-BBBC-477B-AE82-7E8F8112F8B5
Status	Translated

Procedure

- 1 Lijn de lipjes van de computerkap uit met de sleuven op het chassis en schuif deze naar de voorzijde van de computer, totdat deze vastklikt.
- 2 Plaats de twee schroeven (#6-32x6.35) terug waarmee de computerkap aan het chassis is bevestigd.



- 3 Zet de computer rechtop neer.

Identificer	GUID-E782B6FD-6208-4460-8AD1-5
Status	Translated

Het montagekader aan de voorkant verwijderen

⚠ GEVAAR: Volg de veiligheidsinstructies die bij de computer werden geleverd alvorens u werkzaamheden binnen de computer uitvoert en volg de stappen in [Voordat u in de computer gaat werken](#). Na het werken binnen uw computer volgt u de instructies in [nadat u in uw computer heeft gewerkt](#). Raadpleeg voor meer informatie over aanbevolen procedures op het gebied van veiligheid onze website over de naleving van wet- en regelgeving op www.dell.com/regulatory_compliance.

Onderwerpen:

- [Vereisten](#)
- [Procedure](#)

Identificer	GUID-E5DAC8C2-AEF1-4620-9D7D-C821E736668E
Status	Translated

Vereisten

Verwijder de [computerkap](#).

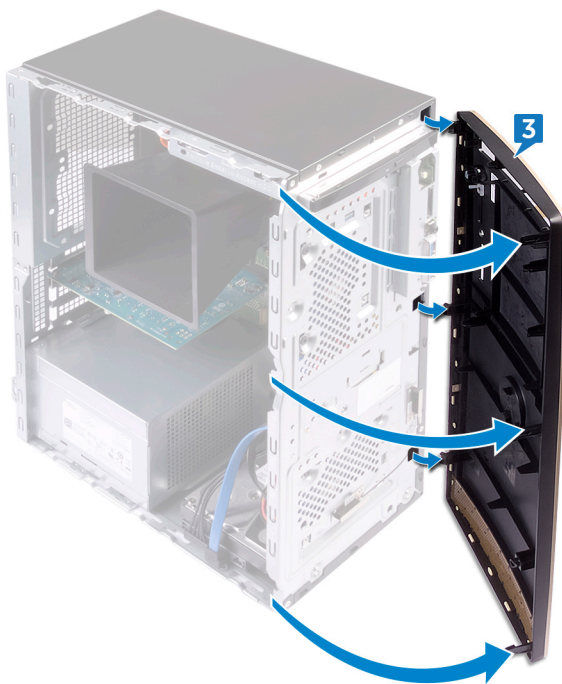
Identificer	GUID-3AABEA39-7F11-4D87-A2E7-DE1D728C08C4
Status	Translated

Procedure

- 1 Zet de computer rechtop neer.
- 2 Wrik de lipjes op het montagekader los van het chassis.



3 Draai en trek het montagekader weg van de computer om de lipjes op het montagekader los te maken van de sleuven op het chassis.



Identificer	GUID-60F23EC0-94F6-45C6-B6CD-
Status	Translated

Het montagekader vooraan terugplaatsen

⚠ GEVAAR: Volg de veiligheidsinstructies die bij de computer werden geleverd alvorens u werkzaamheden binnen de computer uitvoert en volg de stappen in **Voordat u in de computer gaat werken**. Na het werken binnen uw computer volgt u de instructies in **nadat u in uw computer heeft gewerkt**. Raadpleeg voor meer informatie over aanbevolen procedures op het gebied van veiligheid onze website over de naleving van wet- en regelgeving op www.dell.com/regulatory_compliance.

Onderwerpen:

- Procedure
- Vereisten achteraf

Identificer	GUID-C4B82175-1E71-4469-B123-06965F37C287
Status	Translated

Procedure

- 1 Lijn de lipjes op het montagekader uit met de sleuven op het chassis en draai het montagekader vervolgens in de richting van het chassis totdat deze vastklikt.

ⓘ OPMERKING: Zorg ervoor dat de voorzijde van de sleuf voor het montagekader correct is uitgelijnd met het optische station.



2 Plaats de computer op de zijkant.

Identificer	GUID-B0D2C8B2-61E3-4753-9C66-DD4F93456577
Status	Translated

Vereisten achteraf

Plaats de [computerkap](#) terug.

Identificer	GUID-4290FDC0-A098-4D76-91B1-
Status	Translated

De geheugenmodule verwijderen

⚠ GEVAAR: Volg de veiligheidsinstructies die bij de computer werden geleverd alvorens u werkzaamheden binnen de computer uitvoert en volg de stappen in **Voordat u in de computer gaat werken**. Na het werken binnen uw computer volgt u de instructies in **nadat u in uw computer heeft gewerkt**. Raadpleeg voor meer informatie over aanbevolen procedures op het gebied van veiligheid onze website over de naleving van wet- en regelgeving op www.dell.com/regulatory_compliance.

Onderwerpen:

- Vereisten
- Procedure

Identificer	GUID-3B38E359-A3EA-4949-AE24-9B08701F6252
Status	Translated

Vereisten

Verwijder de [computerkap](#).

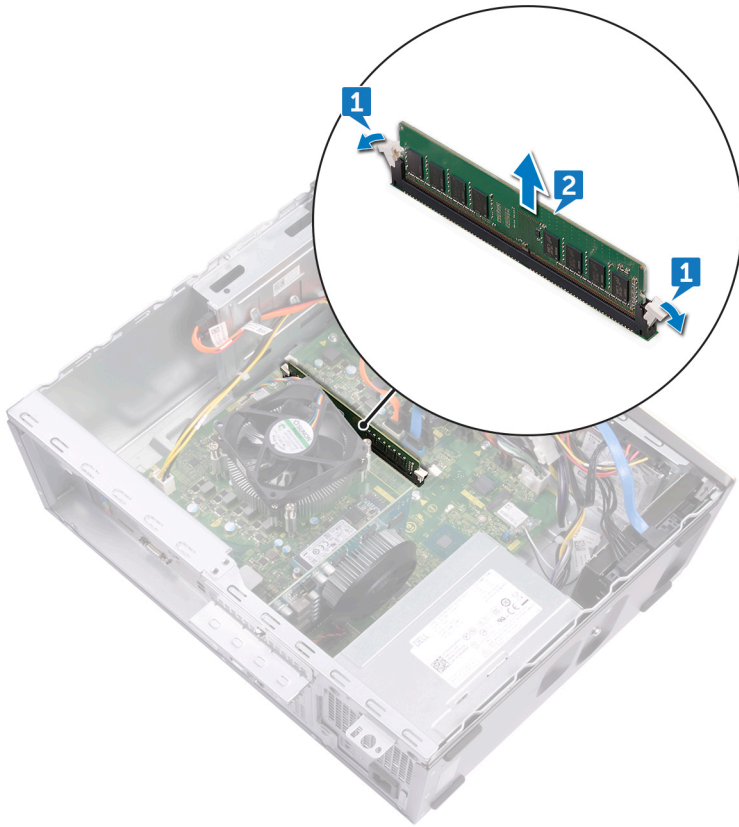
Identificer	GUID-D0F83C21-8C65-4806-8CB6-2A4DDD4D3A52
Status	Translated

Procedure

ⓘ OPMERKING: Afhankelijk van de bestelde configuratie kunnen er maximaal twee geheugenmodules worden geplaatst op het moederbord.

- 1 Duw met uw vingertoppen de bevestigingsklemmetjes aan weerszijden van de geheugenmodulesleuf uit elkaar totdat de geheugenmodule omhoog komt.
- 2 Til de geheugenmodule uit de sleuf van de geheugenmodule.

ⓘ OPMERKING: Indien de geheugenmodule moeilijk is te verwijderen, dient u deze voorzichtig heen en weer te bewegen langs de sleuf om deze te verwijderen.



Identificer	GUID-74047A37-7618-4FC3-8768-7
Status	Translated

De geheugenmodule vervangen

⚠ GEVAAR: Volg de veiligheidsinstructies die bij de computer werden geleverd alvorens u werkzaamheden binnen de computer uitvoert en volg de stappen in **Voordat u in de computer gaat werken**. Na het werken binnen uw computer volgt u de instructies in **nadat u in uw computer heeft gewerkt**. Raadpleeg voor meer informatie over aanbevolen procedures op het gebied van veiligheid onze website over de naleving van wet- en regelgeving op www.dell.com/regulatory_compliance.

Onderwerpen:

- Procedure
- Vereisten achteraf

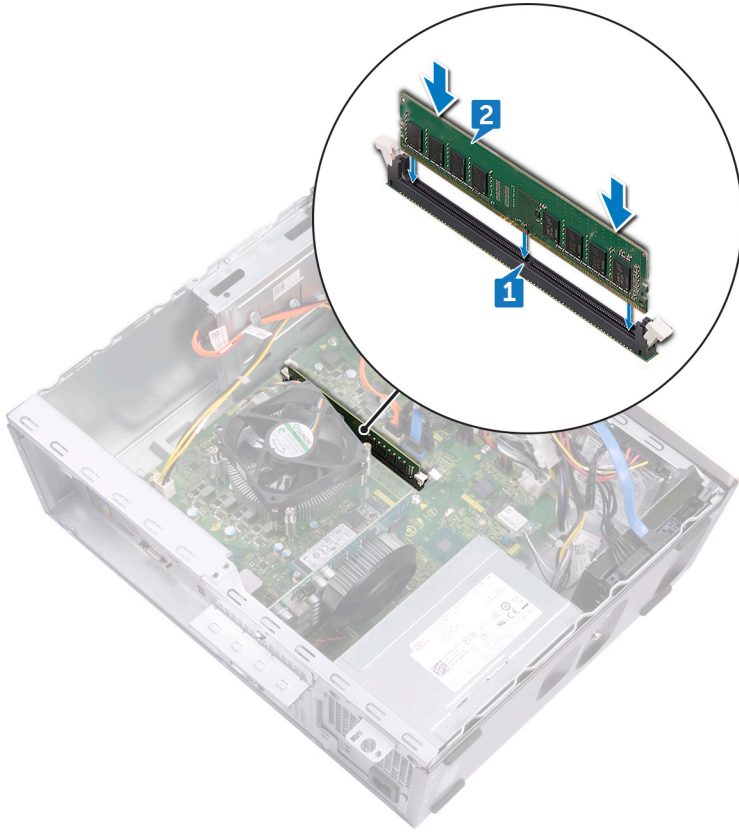
Identificer	GUID-004945E8-16AF-47D2-81FC-551D71167F58
Status	Translated

Procedure

1 Lijn de inkeping in de geheugenmodule uit met het lipje op de sleuf van de geheugenmodule.

① | OPMERKING: Zorg ervoor dat de borgklemmetjes van de sleuf van de geheugenmodule weg zijn gedrukt.

2 Plaats de geheugenmodule in de bijbehorende sleuf en druk de geheugenmodule omlaag totdat de borgklemmetjes vastklikken.



Identificer	GUID-241E5442-8B68-45DE-8BC3-6581DC0ACBAB
Status	Translated

Vereisten achteraf

Plaats de computerkap terug.

Identificer	GUID-EFFE3DA7-AFC7-4BB0-92C9
Status	Translated

De solid-stateschijf/Intel Optane geheugenmodule verwijderen

U moet het Intel Optane geheugen verwijderen voordat u de Intel Optane geheugenmodule uit de computer verwijdert. Zie [Intel Optane geheugen uitschakelen](#) voor meer informatie over het uitschakelen van de Intel Optane geheugen.

⚠ GEVAAR: Volg de veiligheidsinstructies die bij de computer werden geleverd alvorens u werkzaamheden binnen de computer uitvoert en volg de stappen in [Voordat u in de computer gaat werken](#). Na het werken binnen uw computer volgt u de instructies in [nadat u in uw computer heeft gewerkt](#). Raadpleeg voor meer informatie over aanbevolen procedures op het gebied van veiligheid onze website over de naleving van wet- en regelgeving op www.dell.com/regulatory_compliance.

Onderwerpen:

- [Vereisten](#)
- [Procedure](#)

Identificer	GUID-3B38E359-A3EA-4949-AE24-9B08701F6252
Status	Translated

Vereisten

Verwijder de [computerkap](#).

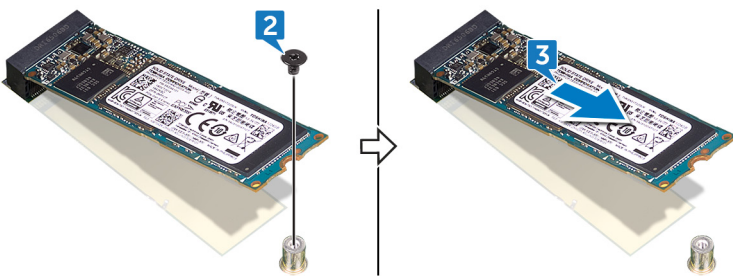
Identificer	GUID-17BDB65C-A00A-4D31-9E17-E6C94C017089
Status	Translated

Procedure

- 1 Zoek de solid-state drive of het Intel Optane-geheugen op het moederbord.



- 2 Verwijder de schroef (M2x3.5) waarmee de solid-state-drive-eenheid of het Intel Optane-geheugen aan het moederbord is bevestigd.
- 3 Schuif en verwijder de solid-state schijf of het Intel Optane-geheugen van de M.2-kaartsleuf op het moederbord.



Identificer	GUID-1876A74B-D56A-47F2-8EDF-
Status	Translated

De Solid-stateschijf/Intel Optane geheugenmodule plaatsen

Schakel het Intel Optane geheugen in na het vervangen van de Intel Optane geheugenmodule. Zie [Intel Optane geheugen inschakelen](#) voor meer informatie over het inschakelen van het Intel Optane geheugen.

⚠ GEVAAR: Volg de veiligheidsinstructies die bij de computer werden geleverd alvorens u werkzaamheden binnen de computer uitvoert en volg de stappen in [Voordat u in de computer gaat werken](#). Na het werken binnen uw computer volgt u de instructies in [nadat u in uw computer heeft gewerkt](#). Raadpleeg voor meer informatie over aanbevolen procedures op het gebied van veiligheid onze website over de naleving van wet- en regelgeving op www.dell.com/regulatory_compliance.

⚠ WAARSCHUWING: Solid-state schijven zijn kwetsbaar. Wees voorzichtig wanneer u met een solid-state schijf werkt.

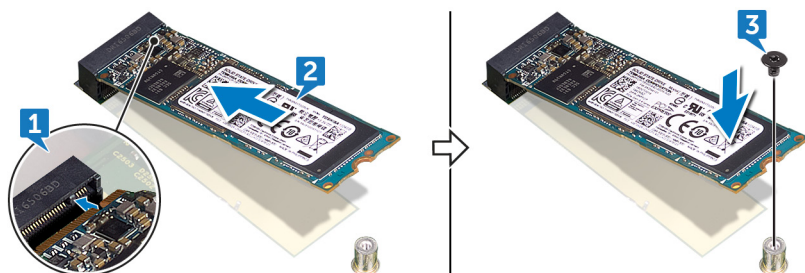
Onderwerpen:

- Procedure
- Vereisten achteraf

Identificer	GUID-E0B54F4D-4345-4424-963E-90A18EBD1255
Status	Translated

Procedure

- 1 Lijn de inkeping op de solid-state drive of het Intel Optane-geheugen uit met het lipje op de sleuf van de M.2-kaart.
- 2 Schuif de solid-state drive of het Intel Optane-geheugen van de M.2-kaartsleuf op het moederbord.
- 3 Vervang de schroef (M2x3,5) waarmee de solid-state-drive-eenheid of het Intel Optane-geheugen aan het moederbord is bevestigd.



Identificer	GUID-241E5442-8B68-45DE-8BC3-6581DC0ACBAB
Status	Translated

Vereisten achteraf

Plaats de [computerkap](#) terug.

Identificer	GUID-B4F677A5-AC31-4D04-888C-
Status	Translated

De grafische kaart verwijderen

⚠ GEVAAR: Volg de veiligheidsinstructies die bij de computer werden geleverd alvorens u werkzaamheden binnen de computer uitvoert en volg de stappen in [Voordat u in de computer gaat werken](#). Na het werken binnen uw computer volgt u de instructies in [nadat u in uw computer heeft gewerkt](#). Raadpleeg voor meer informatie over aanbevolen procedures op het gebied van veiligheid onze website over de naleving van wet- en regelgeving op www.dell.com/regulatory_compliance.

Onderwerpen:

- [Vereisten](#)
- [Procedure](#)

Identificer	GUID-3B38E359-A3EA-4949-AE24-9B08701F6252
Status	Translated

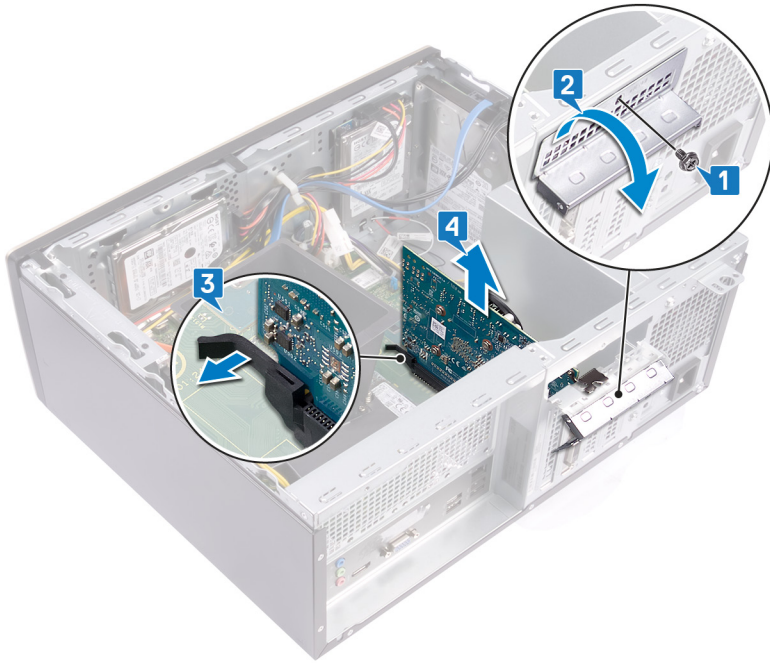
Vereisten

Verwijder de [computerkap](#).

Identificer	GUID-C1088A18-F725-4425-A437-2D607DF41595
Status	Translated

Procedure

- 1 Verwijder de schroef (#6-32x6.35) waarmee de kaartbevestigingsbeugel op het chassis vastzit.
- 2 Draai de kaartbevestigingsbeugel uit het chassis om toegang te krijgen tot de uitbreidingskaarten.
- 3 Druk het beveiligingslipje op de grafische-kaartsleuf en houd deze een tijdje vast.
- 4 Houd stevig op de rand van de grafische kaart en til deze uit de sleuf op de sleuf voor de grafische kaart.



Identificer	GUID-B39A6E88-5BE8-4905-936B-
Status	Translated

De grafische kaart terugplaatsen

⚠ GEVAAR: Volg de veiligheidsinstructies die bij de computer werden geleverd alvorens u werkzaamheden binnen de computer uitvoert en volg de stappen in **Voordat u in de computer gaat werken**. Na het werken binnen uw computer volgt u de instructies in **nadat u in uw computer heeft gewerkt**. Raadpleeg voor meer informatie over aanbevolen procedures op het gebied van veiligheid onze website over de naleving van wet- en regelgeving op www.dell.com/regulatory_compliance.

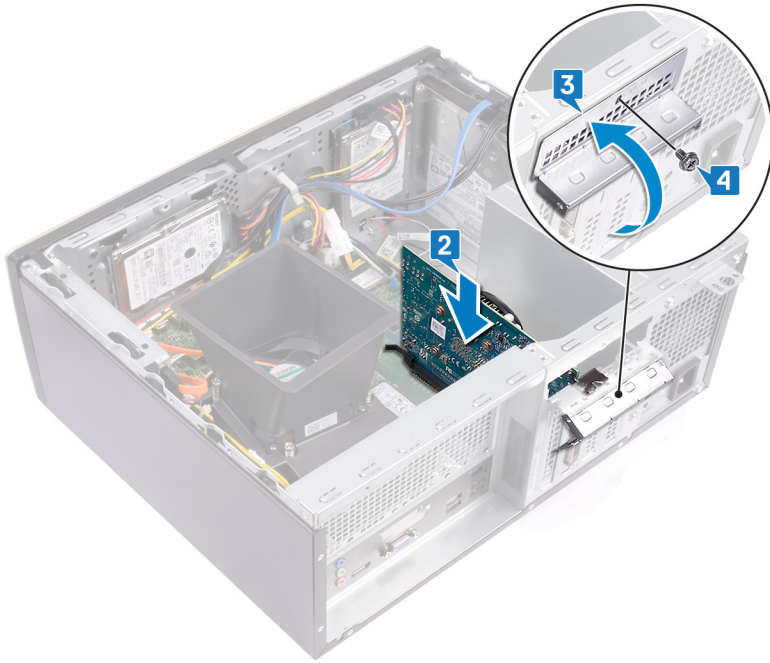
Onderwerpen:

- Procedure
- Vereisten achteraf

Identificer	GUID-ED811DB0-9357-4010-8F94-751F16A34D46
Status	Translated

Procedure

- 1 Zorg ervoor dat het bevestigingslipje op het moederbord wordt weggeduwd van de sleuf voor de grafische kaart.
- 2 Lijn de inkeping op de grafische kaart uit met het lipje op de sleuf voor de grafische kaart en druk hem stevig aan totdat de grafische kaart vastklikt.
① OPMERKING: Als u de grafische kaart op je juiste manier vervangt, staat het bevestigingslipje daarna in de gesloten stand. Verwijder de grafische kaart en herhaal de procedure als het bevestigingslipje niet sluit.
- 3 Draai de kaartbevestigingsbeugel om en lijn het schroefgat op de kaartbevestigingsbeugel uit met het schroefgat in het chassis.
- 4 Plaats de schroef (#6-32x6.35) terug waarmee de kaartbevestigingsbeugel aan het chassis is bevestigd.



Identificer	GUID-241E5442-8B68-45DE-8BC3-6581DC0ACBAB
Status	Translated

Vereisten achteraf

Plaats de [computerkap](#) terug.

Identificer	GUID-30EEBC49-DE3E-4C3F-8226
Status	Translated

De knoopbatterij verwijderen

⚠ GEVAAR: Volg de veiligheidsinstructies die bij de computer werden geleverd alvorens u werkzaamheden binnen de computer uitvoert en volg de stappen in [Voordat u in de computer gaat werken](#). Na het werken binnen uw computer volgt u de instructies in [nadat u in uw computer heeft gewerkt](#). Raadpleeg voor meer informatie over aanbevolen procedures op het gebied van veiligheid onze website over de naleving van wet- en regelgeving op www.dell.com/regulatory_compliance.

⚠ WAARSCHUWING: Wanneer u de knoopbatterij verwijdert, worden de standaardinstellingen van het BIOS-setupprogramma hersteld. Het is aan te raden de instellingen van het BIOS-setupprogramma te noteren voordat u de knoopbatterij verwijdert.

Onderwerpen:

- Vereisten
- Procedure

Identificer	GUID-3B38E359-A3EA-4949-AE24-9B08701F6252
Status	Translated

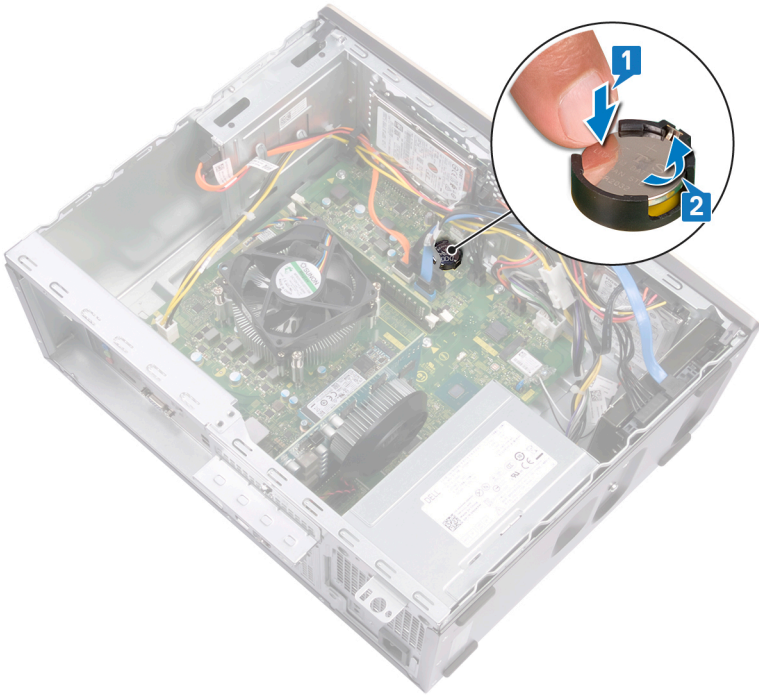
Vereisten

Verwijder de [computerkap](#).

Identificer	GUID-EDF4DF7B-C5A7-4C7F-B021-696BB3265C03
Status	Translated

Procedure

- 1 Druk op de rand van de knoopcelbatterij om deze los te maken van de batterijhouder op het moederbord.
- 2 Til de knoopcelbatterij uit de batterijhouder op het moederbord.



Identificer	GUID-5E22F4A0-F01F-4522-8155-E
Status	Translated

De knoopbatterij vervangen

⚠ GEVAAR: Volg de veiligheidsinstructies die bij de computer werden geleverd alvorens u werkzaamheden binnen de computer uitvoert en volg de stappen in **Voordat u in de computer gaat werken**. Na het werken binnen uw computer volgt u de instructies in **nadat u in uw computer heeft gewerkt**. Raadpleeg voor meer informatie over aanbevolen procedures op het gebied van veiligheid onze website over de naleving van wet- en regelgeving op www.dell.com/regulatory_compliance.

Onderwerpen:

- Procedure
- Vereisten achteraf

Identificer	GUID-C1F42326-824D-4E14-ABF2-EBE9F6843F1F
Status	Translated

Procedure

Plaats de knoopbatterij in de batterijhouder met de positieve zijde naar boven en druk de batterij vervolgens op zijn plaats.



Identificer	GUID-241E5442-8B68-45DE-8BC3-6581DC0ACBAB
Status	Translated

Vereisten achteraf

Plaats de [computerkap](#) terug.

Identificer	GUID-4AF7A7F4-79DC-43F4-A4DF
Status	Translated

De draadloze kaart verwijderen

⚠ GEVAAR: Volg de veiligheidsinstructies die bij de computer werden geleverd alvorens u werkzaamheden binnen de computer uitvoert en volg de stappen in **Voordat u in de computer gaat werken**. Na het werken binnen uw computer volgt u de instructies in **nadat u in uw computer heeft gewerkt**. Raadpleeg voor meer informatie over aanbevolen procedures op het gebied van veiligheid onze website over de naleving van wet- en regelgeving op www.dell.com/regulatory_compliance.

Onderwerpen:

- Vereisten
- Procedure

Identificer	GUID-3B38E359-A3EA-4949-AE24-9B08701F6252
Status	Translated

Vereisten

Verwijder de [computerkap](#).

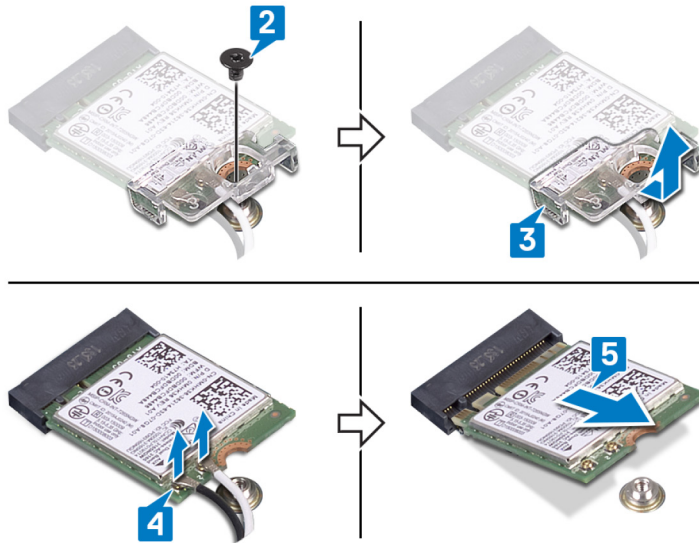
Identificer	GUID-FADE9324-06D8-47DB-BD62-B605716E8558
Status	Translated

Procedure

- 1 Zoek de connector van de draadloze kaart op het moederbord.



- 2 Verwijder de schroef (M2x3.5) waarmee de draadloze kaart aan het moederbord is bevestigd.
- 3 Til de beugel van de draadloze kaart van de draadloze kaart.
- 4 Haal de twee antennekabels los van de draadloze kaart.
- 5 Verwijder de draadloze kaart schuivend uit de sleuf van de draadloze kaart op het moederbord.



Identificer	GUID-94E88AEC-6F12-4B0E-AA6A
Status	Translated

De draadloze kaart vervangen

⚠ GEVAAR: Volg de veiligheidsinstructies die bij de computer werden geleverd alvorens u werkzaamheden binnen de computer uitvoert en volg de stappen in **Voordat u in de computer gaat werken**. Na het werken binnen uw computer volgt u de instructies in **nadat u in uw computer heeft gewerkt**. Raadpleeg voor meer informatie over aanbevolen procedures op het gebied van veiligheid onze website over de naleving van wet- en regelgeving op www.dell.com/regulatory_compliance.

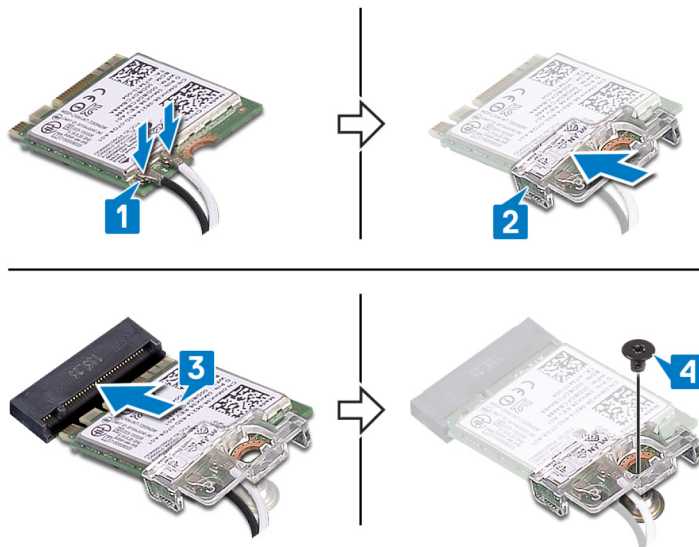
Onderwerpen:

- Procedure
- Vereisten achteraf

Identificer	GUID-59B69B3B-8DD2-426C-9EE3-3CAEB8D10BA8
Status	Translated

Procedure

- 1 Sluit de antennekabels aan op de draadloze kaart.
- 2 Plaats de beugel van de draadloze kaart op de draadloze kaart en lijn het schroefgat in de houder van de draadloze kaart uit met het schroefgat op het moederbord.
- 3 Lijn de inkeping op de draadloze kaart uit met het lipje op de sleuf voor de draadloze kaart en schuif de draadloze kaart vervolgens onder een hoek in de sleuf.
- 4 Plaats de schroef (M2x3.5) terug waarmee de draadloze kaart aan het moederbord wordt bevestigd.



Identificer	GUID-241E5442-8B68-45DE-8BC3-6581DC0ACBAB
Status	Translated

Vereisten achteraf

Plaats de [computerkap](#) terug.

Identificer	GUID-5F25DB7E-BE9A-49D8-A32A
Status	Translated

Het optische station verwijderen

⚠ GEVAAR: Volg de veiligheidsinstructies die bij de computer werden geleverd alvorens u werkzaamheden binnen de computer uitvoert en volg de stappen in [Voordat u in de computer gaat werken](#). Na het werken binnen uw computer volgt u de instructies in [nadat u in uw computer heeft gewerkt](#). Raadpleeg voor meer informatie over aanbevolen procedures op het gebied van veiligheid onze website over de naleving van wet- en regelgeving op www.dell.com/regulatory_compliance.

Onderwerpen:

- [Vereisten](#)
- [Procedure](#)

Identificer	GUID-3B38E359-A3EA-4949-AE24-9B08701F6252
Status	Translated

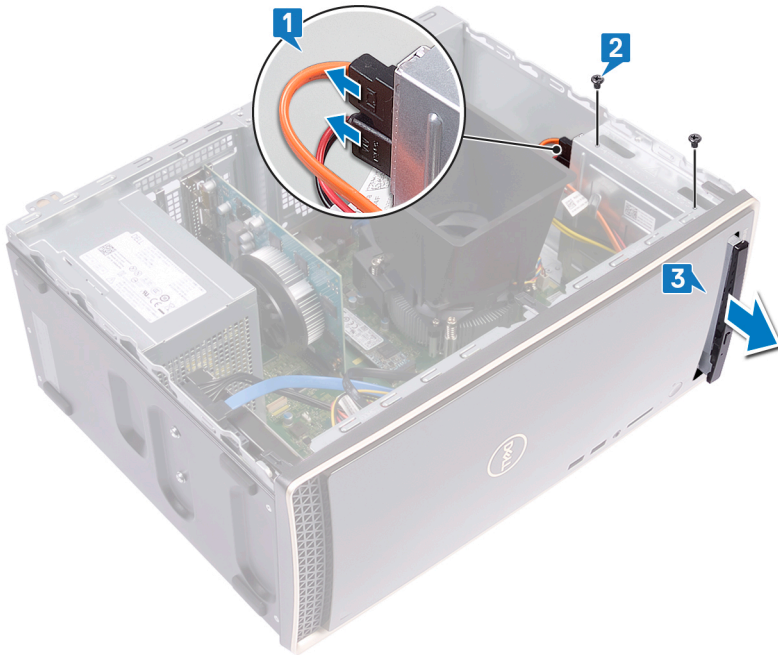
Vereisten

Verwijder de [computerkap](#).

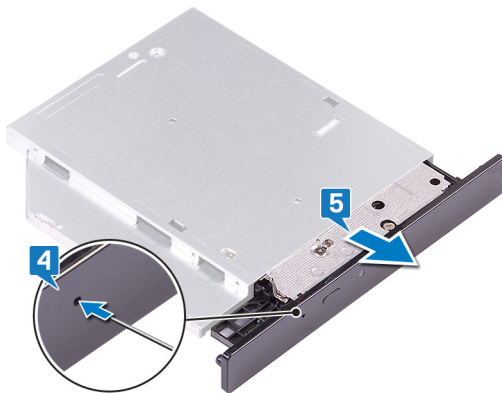
Identificer	GUID-CC5F85D8-4256-4921-B489-060F6F75BAB2
Status	Translated

Procedure

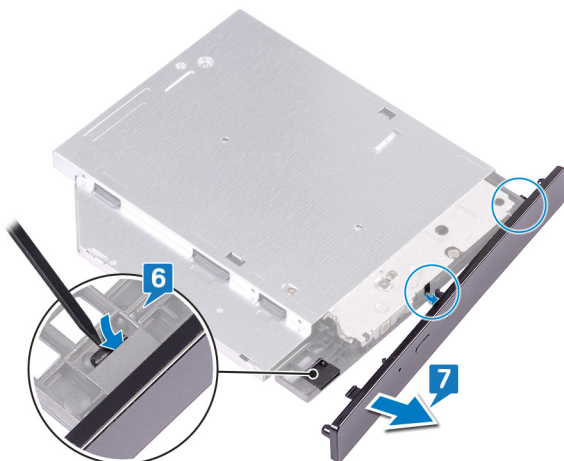
- 1 Koppel de datakabel en de stroomkabel van het optische station los van de optische-stationeenheid.
- 2 Verwijder de twee schroeven (M2x2) waarmee de optische-stationeenheid op het chassis is bevestigd.
- 3 Schuif en verwijder de optische-stationeenheid uit de sleuf op het chassis.



- 4 Steek een pinnetje in het gaatje voor noodgevallen in het optische station om de lade van het optische station te ontkoppelen.
- 5 Trek voorzichtig aan de lade van het optische station om deze te openen.



- 6 Gebruik een plastic pennenetje om de bezel van het optische station los los te maken van het optische station.
- 7 Trek voorzichtig en koppel het montagekader van het optische station los van het optische station.



Identificer	GUID-01750DAC-3408-4912-B936-7
Status	Translated

Het optische station vervangen

⚠ GEVAAR: Volg de veiligheidsinstructies die bij de computer werden geleverd alvorens u werkzaamheden binnen de computer uitvoert en volg de stappen in **Voordat u in de computer gaat werken**. Na het werken binnen uw computer volgt u de instructies in **nadat u in uw computer heeft gewerkt**. Raadpleeg voor meer informatie over aanbevolen procedures op het gebied van veiligheid onze website over de naleving van wet- en regelgeving op www.dell.com/regulatory_compliance.

Onderwerpen:

- Procedure
- Vereisten achteraf

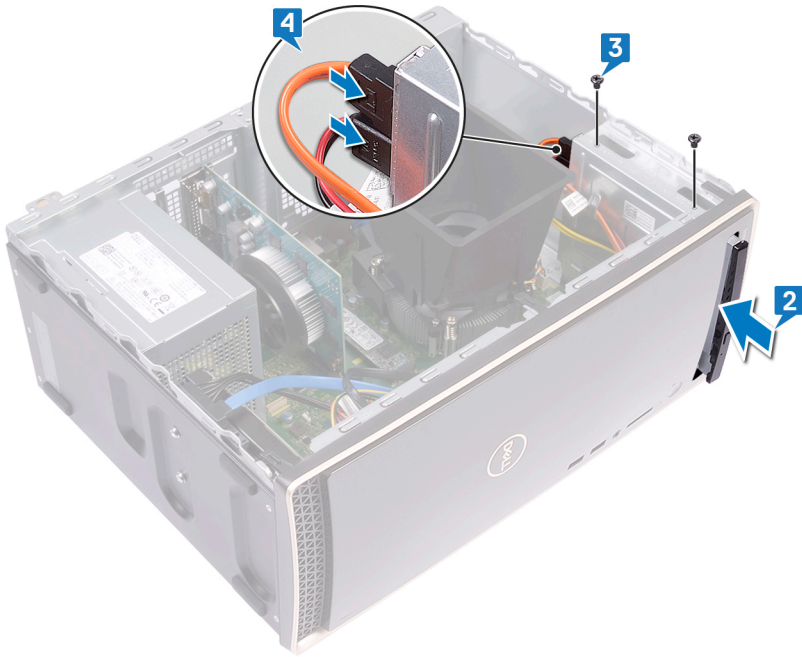
Identificer	GUID-8AA67B5C-E31B-41D8-898E-BAA67FEABC80
Status	Translated

Procedure

- 1 Lijn het montagekader van het optische station uit op de lade van het optische station en vervang het.



- 2 Schuif het optische station in de desbetreffende sleuf en lijn het schroefgat op het optische station uit met het schroefgat in het chassis.
- 3 Plaats de schroeven (M2x2) terug waarmee het optische station op het chassis wordt bevestigd.
- 4 Sluit de datakabel en de stroomkabel aan op het optische station.



Identificer GUID-241E5442-8B68-45DE-8BC3-6581DC0ACBAB

Status Translated

Vereisten achteraf

Plaats de [computerkap](#) terug.

Identificer	GUID-1F397551-A024-4EA9-8C08-8
Status	Translated

De voeding verwijderen

⚠ GEVAAR: Volg de veiligheidsinstructies die bij de computer werden geleverd alvorens u werkzaamheden binnen de computer uitvoert en volg de stappen in **Voordat u in de computer gaat werken**. Na het werken binnen uw computer volgt u de instructies in **nadat u in uw computer heeft gewerkt**. Raadpleeg voor meer informatie over aanbevolen procedures op het gebied van veiligheid onze website over de naleving van wet- en regelgeving op www.dell.com/regulatory_compliance.

Onderwerpen:

- Vereisten
- Procedure

Identificer	GUID-3B38E359-A3EA-4949-AE24-9B08701F6252
Status	Translated

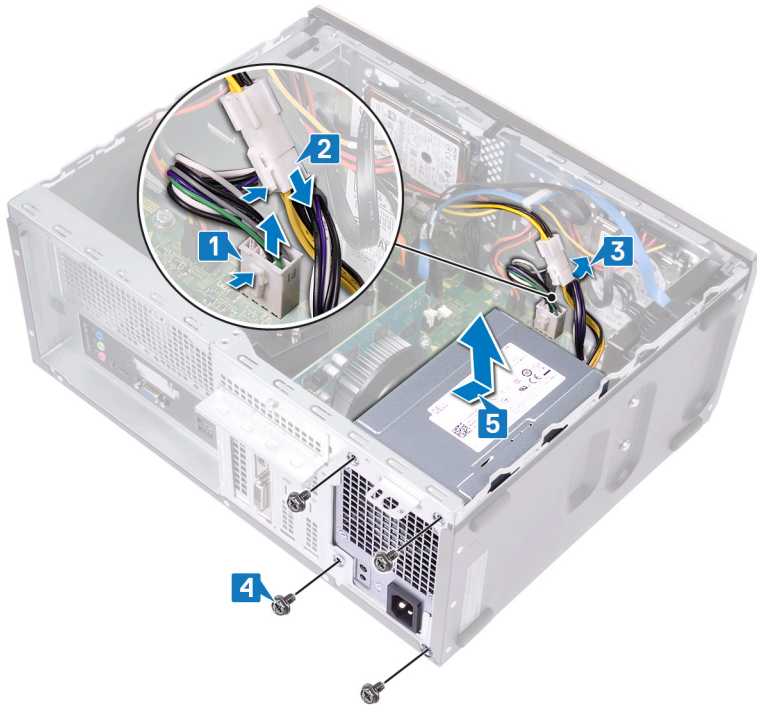
Vereisten

Verwijder de [computerkap](#).

Identificer	GUID-788B00CE-92B3-4171-AE08-010CCA285F5A
Status	Translated

Procedure

- 1 Druk de borgklem in en koppel de voedingskabel (P1) los van het moederbord (ATX SYS).
- 2 Druk de borgklem in en koppel de voedingskabel (P2) los van de processorvoedingskabel (ATX CPU).
- 3 Verwijder de voedingskabel (P1) uit de geleiders op het chassis.
- 4 Plaats de drie schroeven (#6-32x6.35) terug waarmee de voeding aan het chassis is bevestigd.
- 5 Til de voeding samen met de kabels uit het chassis.



Identificer	GUID-CCFAEC7A-D969-4E76-B806
Status	Translated

De voeding terugplaatsen

⚠ GEVAAR: Volg de veiligheidsinstructies die bij de computer werden geleverd alvorens u werkzaamheden binnen de computer uitvoert en volg de stappen in **Voordat u in de computer gaat werken**. Na het werken binnen uw computer volgt u de instructies in **nadat u in uw computer heeft gewerkt**. Raadpleeg voor meer informatie over aanbevolen procedures op het gebied van veiligheid onze website over de naleving van wet- en regelgeving op www.dell.com/regulatory_compliance.

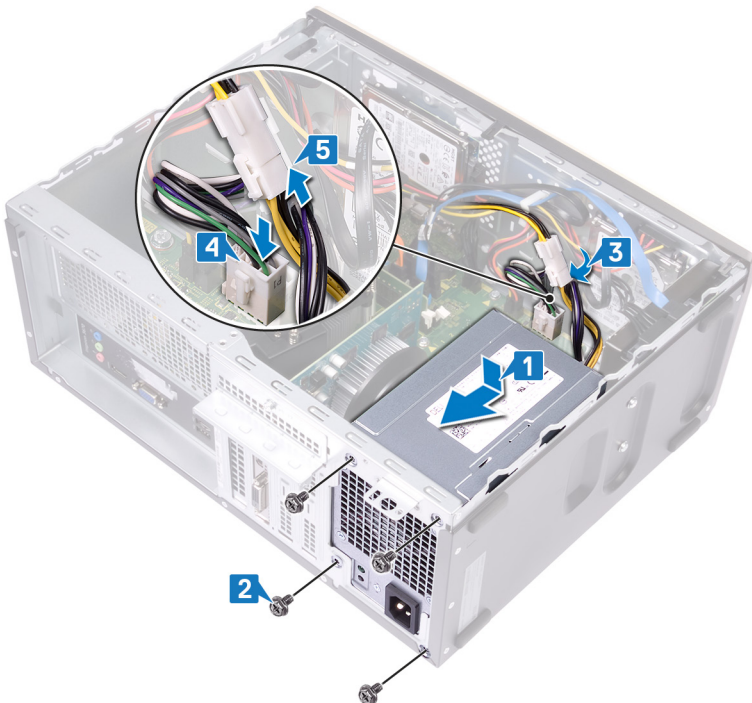
Onderwerpen:

- Procedure
- Vereisten achteraf

Identificer	GUID-3A62D8E2-469B-4032-9E99-085CB2E1E6A8
Status	Translated

Procedure

- 1 Plaats de voeding op het chassis en lijn daarbij de schroefgaten op de voedingseenheid uit met de schroefgaten in het chassis.
- 2 Plaats de vier schroeven (#6-32x6.35) terug waarmee de voeding aan het chassis is bevestigd.
- 3 Geleid de kabels van de voeding (ATX SYS) door de geleiders op het chassis.
- 4 Sluit de kabel van de voeding (P1) aan op het moederbord (ATX SYS).
- 5 Sluit de kabel van de voeding (P2) aan de stroomkabel van de processor (ATX CPU).



Identificer	GUID-241E5442-8B68-45DE-8BC3-6581DC0ACBAB
Status	Translated

Vereisten achteraf

Plaats de [computerkap](#) terug.

Identificer	GUID-9D7CD4CE-970C-477D-B9D9
Status	Translated

De processorventilator en warmteafleider verwijderen

- ⚠ GEVAAR:** Volg de veiligheidsinstructies die bij de computer werden geleverd alvorens u werkzaamheden binnen de computer uitvoert en volg de stappen in [Voordat u in de computer gaat werken](#). Na het werken binnen uw computer volgt u de instructies in [nadat u in uw computer heeft gewerkt](#). Raadpleeg voor meer informatie over aanbevolen procedures op het gebied van veiligheid onze website over de naleving van wet- en regelgeving op www.dell.com/regulatory_compliance.
- ⚠ GEVAAR:** Tijdens normaal gebruik kan de warmteafleider heet worden. Laat de warmteafleider voldoende lang afkoelen voordat u deze aanraakt.
- ⚠ WAARSCHUWING:** Om te zorgen dat de processor maximaal wordt gekoeld, raakt u de gebieden voor warmteoverdracht op de warmteafleider niet aan. Het vet van uw huid kan het warmteoverdrachtvermogen van thermisch vet verminderen.

Onderwerpen:

- [Vereisten](#)
- [Procedure](#)

Identificer	GUID-3B38E359-A3EA-4949-AE24-9B08701F6252
Status	Translated

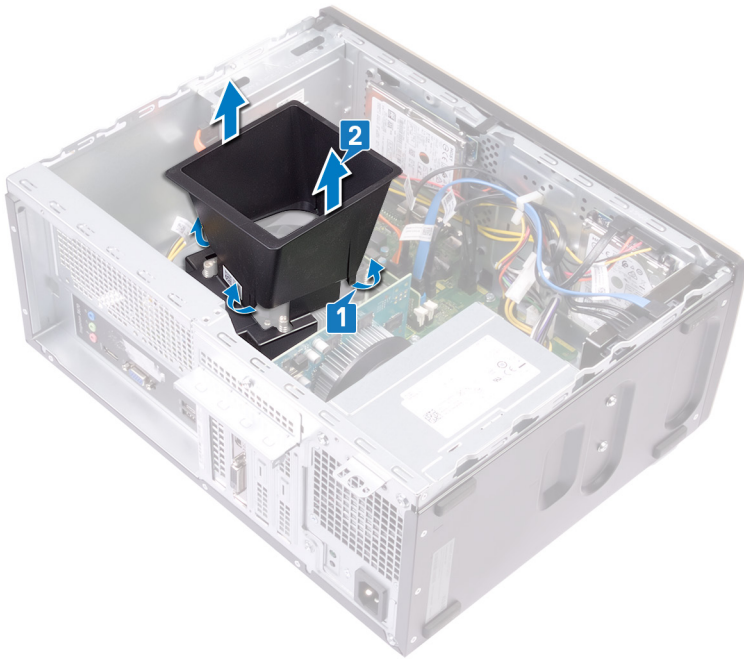
Vereisten

Verwijder de [computerkap](#).

Identificer	GUID-B9ACBCBE-E52F-48A2-A45B-C9FFC10B1C26
Status	Translated

Procedure

- 1 Wrik de lipjes los waarmee de behuizing van de ventilator op de processorventilator en de warmteafleider is bevestigd.
- 2 Til het ventilatorhuis van de processorventilator en warmteafleider.



- 3 Koppel de kabel van de processorventilator los van het moederbord. (FAN CPU)
- 4 Maak in de omgekeerde volgorde (aangegeven op het moederbord) de vier geborgde schroeven los waarmee de processorventilator en de warmteafleider op het moederbord zijn bevestigd.
- 5 Til de processorventilator en de warmteafleider samen met de kabel los van het moederbord.



Identificer	GUID-5B06BEBD-0365-4A39-AC01
Status	Translated

De processorventilator en warmteafleider terugplaatsen

⚠ GEVAAR: Volg de veiligheidsinstructies die bij de computer werden geleverd alvorens u werkzaamheden binnen de computer uitvoert en volg de stappen in [Voordat u in de computer gaat werken](#). Na het werken binnen uw computer volgt u de instructies in [nadat u in uw computer heeft gewerkt](#). Raadpleeg voor meer informatie over aanbevolen procedures op het gebied van veiligheid onze website over de naleving van wet- en regelgeving op www.dell.com/regulatory_compliance.

Onderwerpen:

- [Procedure](#)
- [Vereisten achteraf](#)

Identificer	GUID-C07AA166-8C72-4D29-9DDA-ACB164277A6C
Status	Translated

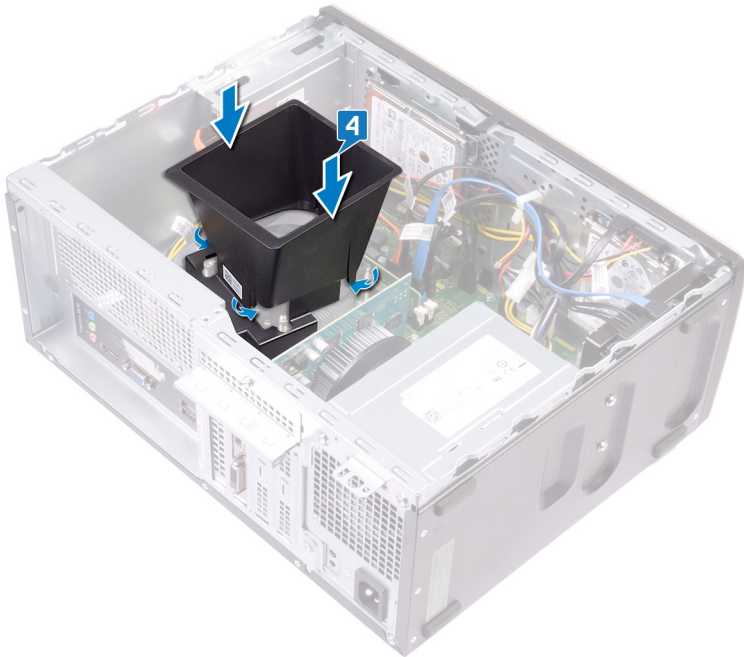
Procedure

1. Stem de borgschroeven op de processorventilator en de warmteafleider af en op de schroefgaten op het moederbord en plaats ze.
 - ① **OPMERKING:** Zoals aangegeven in de afbeelding, zorg ervoor dat de kabel van de processorventilator naar de voorkant van de computer staat, voordat u de geborgde schroeven vast draait.
2. Draai in de juiste volgorde (aangegeven op het moederbord) de vier geborgde schroeven vast waarmee de processorventilator en de warmteafleider op het moederbord zijn bevestigd.
3. Sluit de kabel van de processorventilator aan op het moederbord (FAN CPU).



- 4 Plaats het ventilatorhuis op de processorventilator en warmteafleider. Druk vervolgens op het ventilatorhuis en klik deze vast.

① **OPMERKING:** Zorg ervoor dat de graving 'Achterstevoren' op het ventilatorhuis naar de achterzijde van de computer wijst, voordat u de behuizing van de ventilator vastklikt.



Identificer	GUID-241E5442-8B68-45DE-8BC3-6581DC0ACBAB
Status	Translated

Vereisten achteraf

Plaats de [computerkap](#) terug.

Identificer	GUID-54026723-901E-49A7-9E20-7
Status	Translated

De processor verwijderen

⚠ GEVAAR: Volg de veiligheidsinstructies die bij de computer werden geleverd alvorens u werkzaamheden binnen de computer uitvoert en volg de stappen in **Voordat u in de computer gaat werken**. Na het werken binnen uw computer volgt u de instructies in **nadat u in uw computer heeft gewerkt**. Raadpleeg voor meer informatie over aanbevolen procedures op het gebied van veiligheid onze website over de naleving van wet- en regelgeving op www.dell.com/regulatory_compliance.

Onderwerpen:

- Vereisten
- Procedure

Identificer	GUID-A42DBCA6-909A-46B6-AD32-4CC171531BD6
Status	Translated

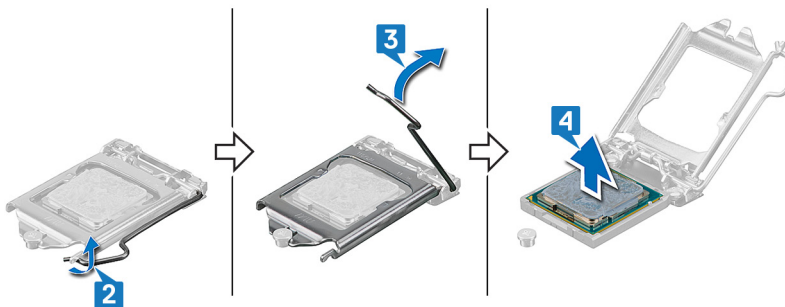
Vereisten

- 1 Verwijder de [computerkap](#).
- 2 Verwijder de [processorventilator en warmteafleider](#).

Identificer	GUID-62ADB219-7642-4078-8D70-75EDA04D6E50
Status	Translated

Procedure

- 1 Druk de vergrendelingshendel omlaag en druk deze weg van de processor zodat deze loskomt van de bracket waarin hij vastzit.
- 2 Trek de vergrendelingshendel helemaal omhoog om de processor te ontgrendelen.
- 3 Til de processor voorzichtig omhoog uit de houder.



Identificer	GUID-08EA64DA-0940-45B5-9DEF
Status	Translated

De processor terugplaatsen

- ⚠ GEVAAR:** Volg de veiligheidsinstructies die bij de computer werden geleverd alvorens u werkzaamheden binnen de computer uitvoert en volg de stappen in **Voordat u in de computer gaat werken**. Na het werken binnen uw computer volgt u de instructies in **nadat u in uw computer heeft gewerkt**. Raadpleeg voor meer informatie over aanbevolen procedures op het gebied van veiligheid onze website over de naleving van wet- en regelgeving op www.dell.com/regulatory_compliance.
- ⚠ WAARSCHUWING:** Als u de processor of de warmteafleider vervangt, gebruikt u het meegeleverde thermische smeermiddel om ervoor te zorgen dat de warmte wordt afgevoerd.
- ⓘ OPMERKING:** Een nieuwe processor wordt geleverd met een thermische mat. In sommige gevallen is het thermische blokje bij verzending al op de processor bevestigd.

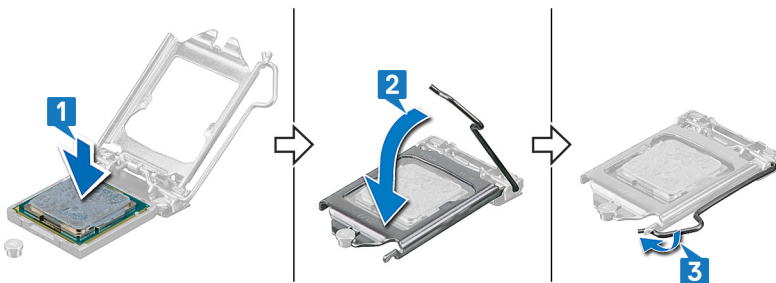
Onderwerpen:

- Procedure
- Vereisten achteraf

Identificer	GUID-6BFC1E2F-2D19-4453-AEB0-CA7C66EA9F48
Status	Translated

Procedure

- 1 Zorg ervoor dat de vergrendelingshendel op de processorhouder volledig in de open positie staat. Lijn dan de uitsparing op de processor op de lipjes uit op de processorhouder en plaats de processor vervolgens in de houder.
 - ⚠ WAARSCHUWING:** De pin-1-hoek van de processor is gemarkeerd met een driehoek die moet worden uitgelijnd met de driehoekige markering op de pin-1-hoek op de processorhouder om ervoor te zorgen dat de processor goed is geplaatst. Als de processor op juiste wijze is geplaatst, bevinden alle vier de hoeken zich op dezelfde hoogte. Als een of meer hoeken van de processor hoger zijn dan de andere hoeken, is de processor niet op juiste wijze geplaatst en kan het sluiten van de veiligheidsbeugel onherstelbare schade aan de processor veroorzaken.
 - ⚠ WAARSCHUWING:** Let erop dat de inkeping op de veiligheidsbeugel onder het uitlijningspunt is geplaatst.
- 2 Wanneer de processor goed op zijn plek zit, sluit u de veiligheidsbeugel.
- 3 Draai de vergrendelingshendel omlaag en plaats hem onder het lipje in de veiligheidsbeugel.



Identificer	GUID-2374E3D2-4311-4CBA-8A24-8139E48C5375
Status	Translated

Vereisten achteraf

- 1 Plaats de [processorventilator](#) en de [warmteafleider](#) terug.
- 2 Plaats de [computerkap](#) terug.

Identificer	GUID-7E6BEE2D-7C06-4C03-9249-
Status	Translated

De 3,5-inch vaste schijf verwijderen

⚠ GEVAAR: Volg de veiligheidsinstructies die bij de computer werden geleverd alvorens u werkzaamheden binnen de computer uitvoert en volg de stappen in [Voordat u in de computer gaat werken](#). Na het werken binnen uw computer volgt u de instructies in [nadat u in uw computer heeft gewerkt](#). Raadpleeg voor meer informatie over aanbevolen procedures op het gebied van veiligheid onze website over de naleving van wet- en regelgeving op www.dell.com/regulatory_compliance.

Onderwerpen:

- [Vereisten](#)
- [Procedure](#)

Identificer	GUID-3C2A3D32-AD32-4AA7-9CC6-9436D1866F4F
Status	Translated

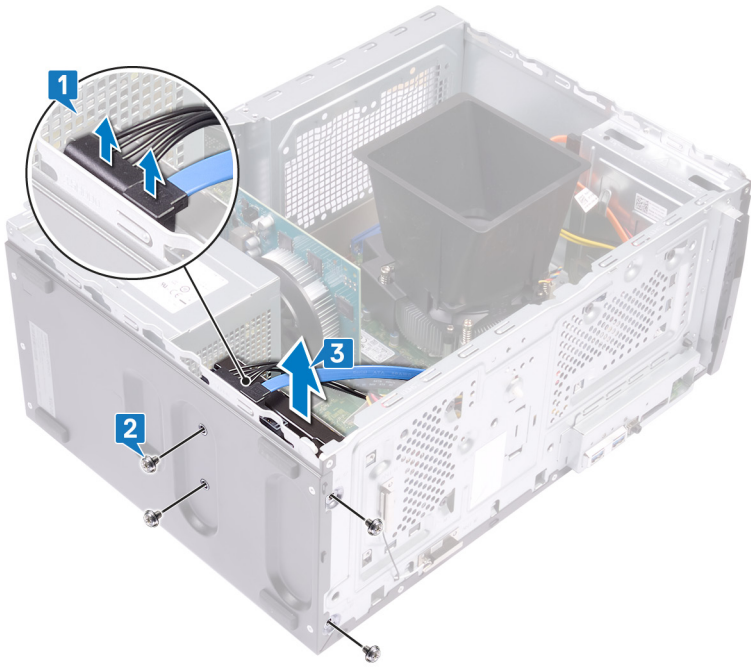
Vereisten

- 1 Verwijder de [computerkap](#).
- 2 Verwijder het [montagekader](#).

Identificer	GUID-C63557C5-F1FF-418D-ACEF-ED99D0AA6155
Status	Translated

Procedure

- 1 Koppel de datakabel van de harde schijf en de stroomkabel los van de harde schijf.
- 2 Verwijder de vier schroeven (#6-32x3,6) waarmee de harde schijf aan het chassis is bevestigd.
- 3 Til de vaste schijf uit het chassis.



Identificer	GUID-3D8BE5D4-4E0C-4F44-80AA
Status	Translated

De 3,5-inch vaste schijf terugplaatsen

⚠ GEVAAR: Volg de veiligheidsinstructies die bij de computer werden geleverd alvorens u werkzaamheden binnen de computer uitvoert en volg de stappen in **Voordat u in de computer gaat werken**. Na het werken binnen uw computer volgt u de instructies in **nadat u in uw computer heeft gewerkt**. Raadpleeg voor meer informatie over aanbevolen procedures op het gebied van veiligheid onze website over de naleving van wet- en regelgeving op www.dell.com/regulatory_compliance.

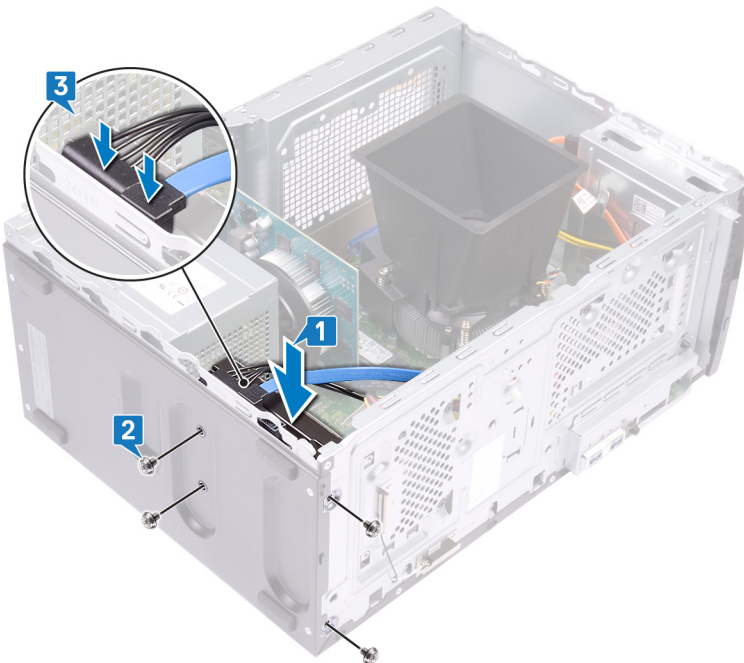
Onderwerpen:

- Procedure
- Vereisten achteraf

Identificer	GUID-935FE882-1F1D-44A3-8B52-07129708F376
Status	Translated

Procedure

- 1 Plaats de harde schijf in het chassis en lijn de schroefgaten op de harde schijf uit met de schroefgaten op het chassis.
- 2 Plaats de vier schroeven (#6-32x3.6) terug waarmee de harde schijf aan het chassis is bevestigd.
- 3 Sluit de datakabel van de harde schijf en de stroomkabel aan op de harde schijf.



Identificer	GUID-D50C4715-AD04-4261-9E1D-0D93596F533E
Status	Translated

Vereisten achteraf

- 1 Plaats het [montagekader](#) terug:
- 2 Plaats de [computerkap](#) terug.

Identificer	GUID-98B8DA6D-EA14-47F7-86D4
Status	Translated

De 2,5-inch harde schijf verwijderen

⚠ GEVAAR: Volg de veiligheidsinstructies die bij de computer werden geleverd alvorens u werkzaamheden binnen de computer uitvoert en volg de stappen in **Voordat u in de computer gaat werken**. Na het werken binnen uw computer volgt u de instructies in **nadat u in uw computer heeft gewerkt**. Raadpleeg voor meer informatie over aanbevolen procedures op het gebied van veiligheid onze website over de naleving van wet- en regelgeving op www.dell.com/regulatory_compliance.

Onderwerpen:

- Vereisten
- Procedure

Identificer	GUID-3C2A3D32-AD32-4AA7-9CC6-9436D1866F4F
Status	Translated

Vereisten

- 1 Verwijder de [computerkap](#).
- 2 Verwijder het [montagekader](#).

Identificer	GUID-26F0D76C-50F4-4B68-ACC6-67300BE5C46D
Status	Translated

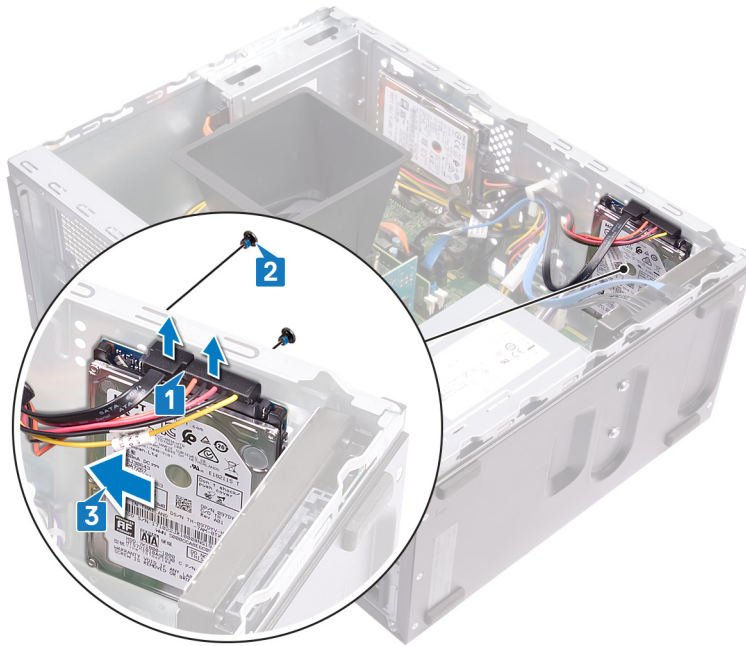
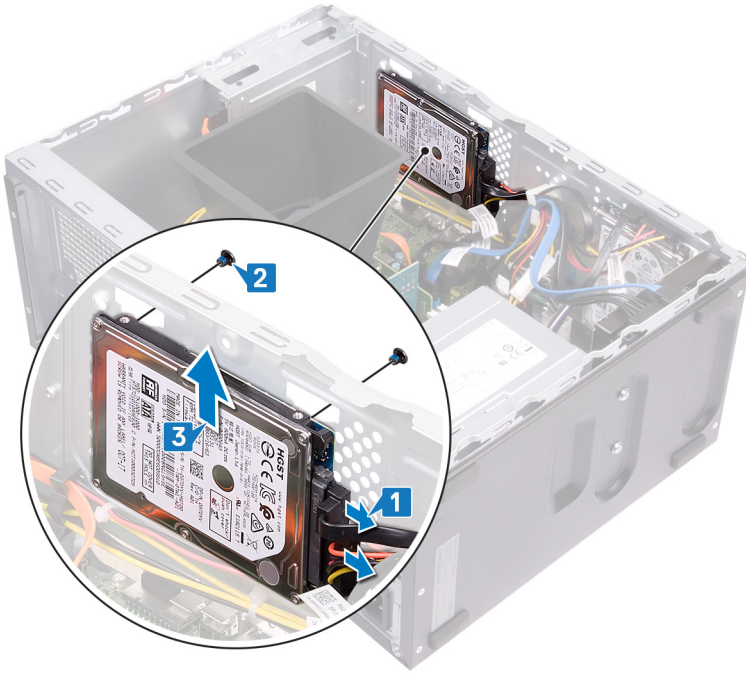
Procedure

ⓘ OPMERKING: Afhankelijk van de bestelde configuratie kunnen er maximaal twee 2,5 inch harde schijven worden geplaatst in uw computer. Met de volgende procedure kunt u de 2,5 inch harde schijf/schijven verwijderen uit een van beide of beide locaties.

- 1 Koppel de datakabel van de harde schijf en de stroomkabel los van de harde schijf.
- 2 Verwijder de twee schroeven (M3x3.5) waarmee de vaste schijf aan het chassis is bevestigd.

⚠ WAARSCHUWING: Voorkom schade aan de andere onderdelen in de computer door de harde schijf vast te houden voordat u de schroeven vast draait waarmee deze aan het chassis is bevestigd.

- 3 Til de vaste schijf uit het chassis.



Identificer	GUID-B83E85DF-CF65-40DB-AD70
Status	Translated

De 2,5-inch harde schijf vervangen

⚠ GEVAAR: Volg de veiligheidsinstructies die bij de computer werden geleverd alvorens u werkzaamheden binnen de computer uitvoert en volg de stappen in **Voordat u in de computer gaat werken**. Na het werken binnen uw computer volgt u de instructies in **nadat u in uw computer heeft gewerkt**. Raadpleeg voor meer informatie over aanbevolen procedures op het gebied van veiligheid onze website over de naleving van wet- en regelgeving op www.dell.com/regulatory_compliance.

Onderwerpen:

- Procedure
- Vereisten achteraf

Identificer	GUID-6542CCF2-87DB-413E-ADF1-95841C16CC93
Status	Translated

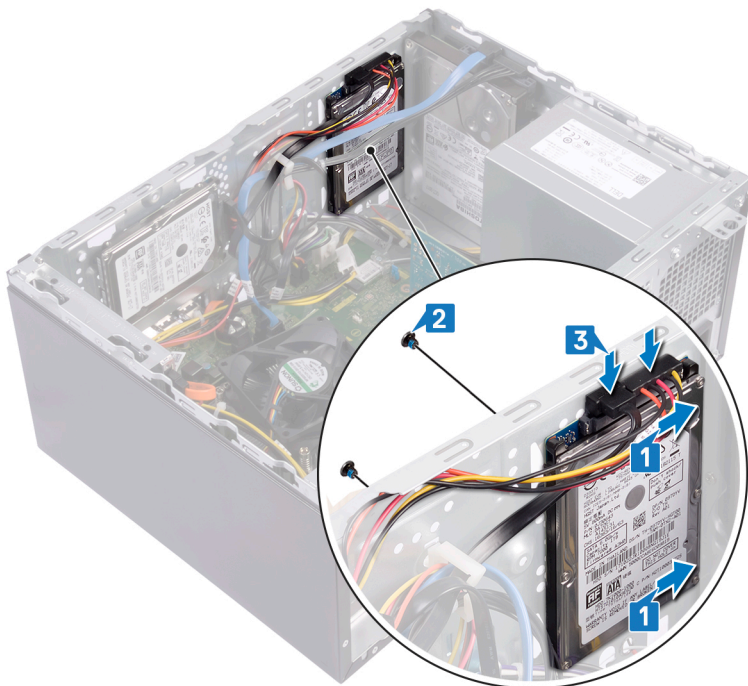
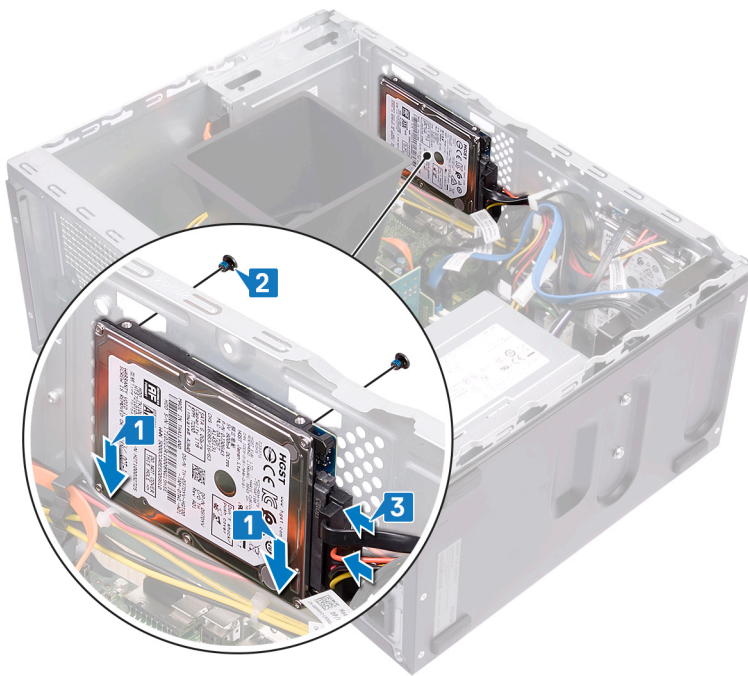
Procedure

① OPMERKING: Afhankelijk van de bestelde configuratie kunnen er maximaal twee 2,5-inch harde schijven worden geplaatst in uw computer. Met de volgende procedure kunt u de 2,5 inch harde schijf/schijven verwijderen uit een van beide of beide locaties.

- 1 Lijn de sleuven op de harde schijf uit met de aangegeven plekken op het chassis. Houd de harde schijf vervolgens op zijn plaats.

① OPMERKING: Zorg ervoor dat de harde schijf juist is geplaatst met de aangegeven plekken op het chassis, voordat u de schroeven vast draait.

- 2 Plaats de twee schroeven (M3x3,5) opnieuw en zet ze vast om de harde schijf aan het chassis te bevestigen.
- 3 Sluit de datakabel van de harde schijf en de stroomkabel aan op de harde schijf.



Identificer GUID-D50C4715-AD04-4261-9E1D-0D93596F533E

Status Translated

Vereisten achteraf

- 1 Plaats het [montagekader](#) terug:
- 2 Plaats de [computerkap](#) terug.

Identificer	GUID-D35F9441-E1A7-487E-B06C-
Status	Translated

De antennemodules verwijderen

⚠ GEVAAR: Volg de veiligheidsinstructies die bij de computer werden geleverd alvorens u werkzaamheden binnen de computer uitvoert en volg de stappen in [Voordat u in de computer gaat werken](#). Na het werken binnen uw computer volgt u de instructies in [nadat u in uw computer heeft gewerkt](#). Raadpleeg voor meer informatie over aanbevolen procedures op het gebied van veiligheid onze website over de naleving van wet- en regelgeving op www.dell.com/regulatory_compliance.

Onderwerpen:

- [Vereisten](#)
- [Procedure](#)

Identificer	GUID-5AB85D7B-9E89-4FC9-B66F-70F69D26FA50
Status	Translated

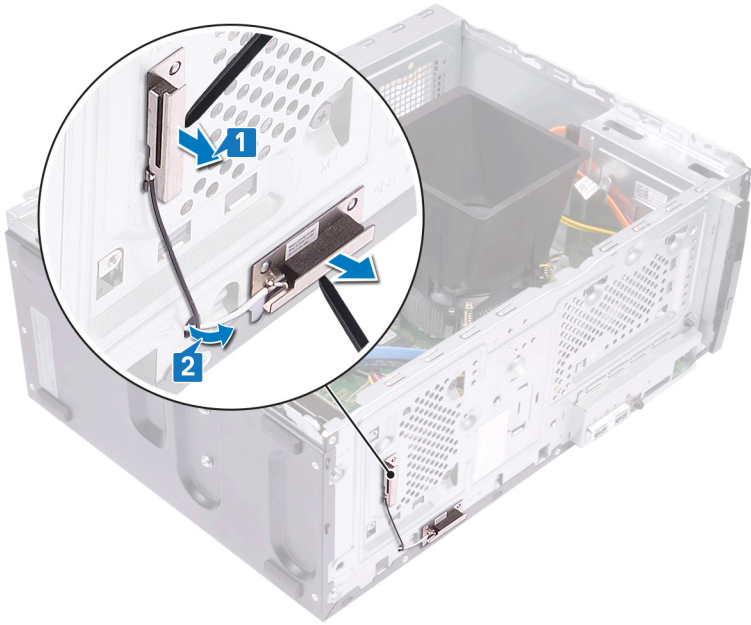
Vereisten

- 1 Verwijder de [computerkap](#).
- 2 Verwijder het [montagekader](#).
- 3 Volg de procedure van stap 1 tot en met stap 4 in “[De draadloze kaart verwijderen](#)”.

Identificer	GUID-828B10A1-881C-47FA-8EE1-1E5FACEDDDAC
Status	Translated

Procedure

- 1 Gebruik een plastic pennetje en trek de antennemodules (2) uit hun locaties op het chassis.
- 2 Trek en geleid de antennekabels door de daarvoor bestemde sleuf op het chassis.



Identificer	GUID-B29A7117-F19D-48F9-A701-1
Status	Translated

De antennemodules terugplaatsen

⚠ GEVAAR: Volg de veiligheidsinstructies die bij de computer werden geleverd alvorens u werkzaamheden binnen de computer uitvoert en volg de stappen in **Voordat u in de computer gaat werken**. Na het werken binnen uw computer volgt u de instructies in **nadat u in uw computer heeft gewerkt**. Raadpleeg voor meer informatie over aanbevolen procedures op het gebied van veiligheid onze website over de naleving van wet- en regelgeving op www.dell.com/regulatory_compliance.

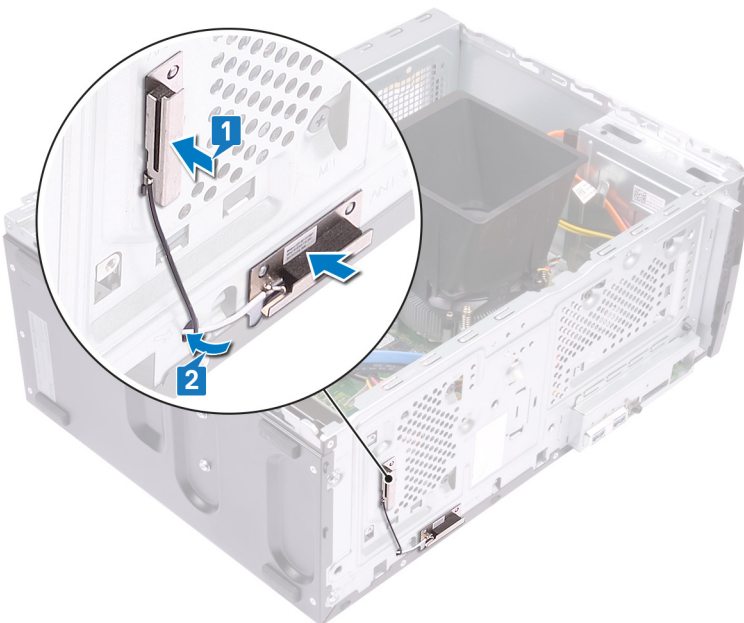
Onderwerpen:

- Procedure
- Vereisten achteraf

Identificer	GUID-22AB4E81-108D-4C6A-A404-379DDC48CF9C
Status	Translated

Procedure

- 1 Bevestig de antennemodules (2) aan de behuizing met behulp van de uitlijnpunten.
 - ① **OPMERKING:** Zorg dat de antennemodules (ANT-W en ANT-B) op de juiste locaties op het chassis worden vervangen.
- 2 Schuif en geleid de antennekabels door de daarvoor bedoelde sleuf op het chassis.



Identificer	GUID-C9218359-E16D-4ACA-8BB9-C0CF57AFF6F7
Status	Translated

Vereisten achteraf

- 1 Volg de stappen 1, 2 en 4 in [De draadloze kaart terugplaatsen](#).
- 2 Plaats het [montagekader](#) terug:
- 3 Plaats de [computerkap](#) terug.

Identificer	GUID-B54497E8-5AD5-4FF9-AD4A
Status	Translated

Het moederbord verwijderen

- ⚠ GEVAAR:** Volg de veiligheidsinstructies die bij de computer werden geleverd alvorens u werkzaamheden binnen de computer uitvoert en volg de stappen in [Voordat u in de computer gaat werken](#). Na het werken binnen uw computer volgt u de instructies in [nadat u in uw computer heeft gewerkt](#). Raadpleeg voor meer informatie over aanbevolen procedures op het gebied van veiligheid onze website over de naleving van wet- en regelgeving op www.dell.com/regulatory_compliance.
- i OPMERKING:** Het serviceplaatje van uw computer bevindt zich op het moederbord. U moet het serviceplaatje invoeren in het BIOS-setupprogramma als u het moederbord hebt teruggeplaatst.
- i OPMERKING:** Wanneer het moederbord wordt vervangen, worden alle wijzigingen die u hebt aangebracht in het BIOS met behulp van het BIOS Setup-programma ongedaan gemaakt. U moet de gewenste wijzigingen nogmaals aanbrengen nadat u het moederbord hebt vervangen.
- i OPMERKING:** Noteer, voordat u de kabels losmaakt van het moederbord, de locatie van de connectoren zodat u de kabels correct opnieuw kunt aansluiten nadat u het moederbord hebt teruggeplaatst.

Onderwerpen:

- Vereisten
- Procedure

Identificer	GUID-FAB5BEF0-01D8-4A5B-9ACB-0A01706506C7
Status	Translated

Vereisten

- 1 Verwijder de [computerkap](#).
- 2 Verwijder het [montagekader](#).
- 3 Verwijder de [geheugenmodule](#).
- 4 Verwijder de/het [solid-state drive/Intel Optane-geheugen](#).
- 5 Verwijder de [grafische kaart](#).
- 6 Verwijder de [draadloze kaart](#).
- 7 Verwijder de [processorventilator en warmteafleider](#).
- 8 Verwijder de [processor](#).

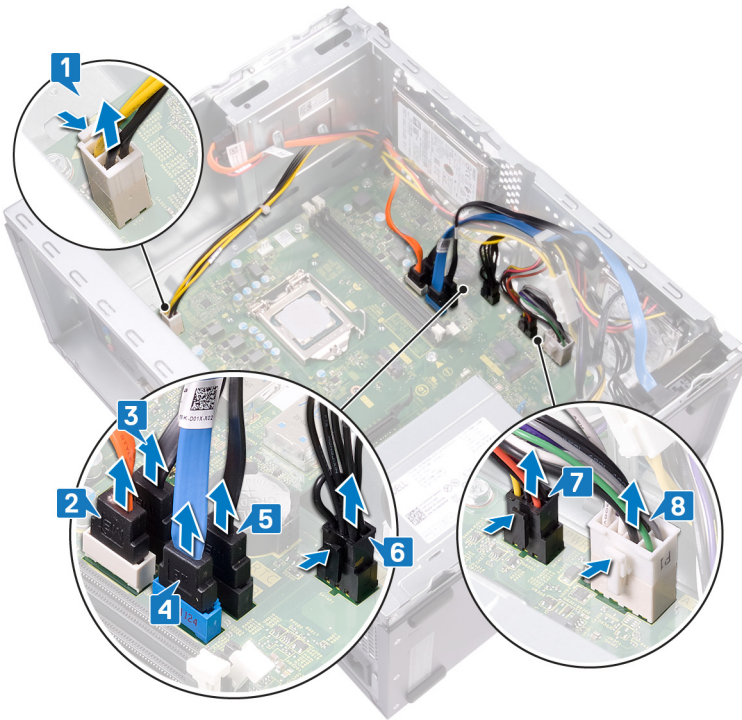
Identificer	GUID-2A8EF5A9-818C-46C0-BFDB-1DF61F35D15F
Status	Translated

Procedure

- i OPMERKING:** Noteer hoe alle kabels lopen voordat u ze verwijdert, zodat u deze correct kunt terugplaatsen wanneer u het moederbord terugplaatst. Voor informatie over moederbordconnectoren, zie "[Moederbordcomponenten](#)".

OPMERKING: Afhankelijk van de bestelde configuratie kunnen er maximaal twee 2,5 inch harde schijven worden geplaatst in uw computer. Als er slechts één harde schijf is geïnstalleerd, slaat u stap 3 en stap 5 over, waar van toepassing.

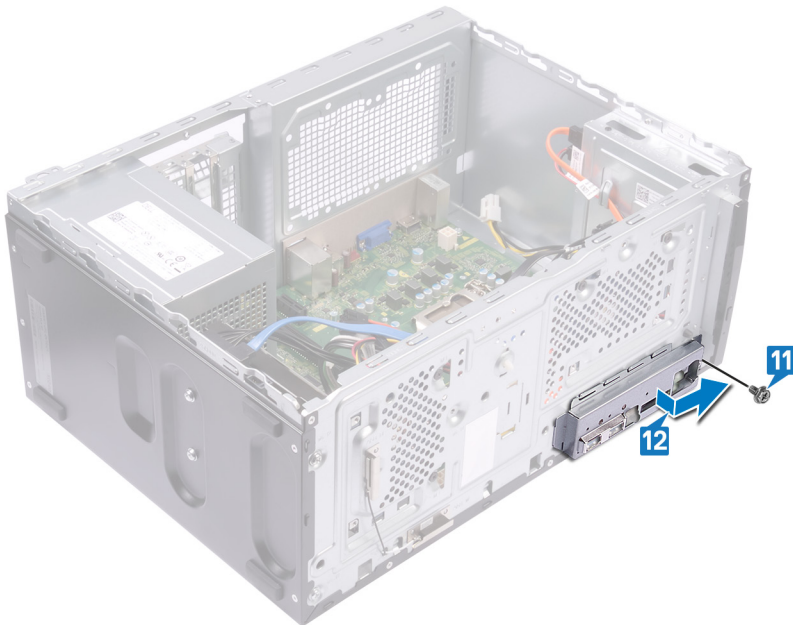
- 1 Koppel de stroomkabel van de processor los van het moederbord (ATX CPU).
- 2 Koppel de datakabel van het optische station los van het moederbord (SATA 2).
- 3 Koppel de datakabel van de harde schijf los van het moederbord (SATA 1).
- 4 Koppel de kabel van de harde schijf los van het moederbord (SATA 0).
- 5 Koppel de datakabel van de harde schijf los van het moederbord (SATA 3).
- 6 Koppel de stroomkabel van de harde schijf los van het moederbord (SATA PWR).
- 7 Koppel de stroomkabels van de harde schijf los van het moederbord (SATA PWR).
- 8 Koppel de voedingskabel los (P1) van het moederbord (ATX SYS).



- 9 Verwijder de acht schroeven (#6-32x6.35) waarmee het moederbord aan het chassis is bevestigd.
- 10 Verwijder de schroef (#6-32x4.8, moer) waarmee het moederbord aan het chassis is bevestigd.



- 11 Verwijder de schroef (#6-32x6.35) waarmee de I/O-houder aan het chassis is bevestigd.
- 12 Verwijder de voorste I/O-houder uit de voorste I/O-sleuf op het chassis.



- 13 Til het moederbord omhoog en schuif deze naar de voorste I/O-sleuf, waardoor de I/O-poorten aan de achterkant van de achterste I/O-houder loskomen.



14 Til het moederbord omhoog en verwijder het uit het chassis.



Identificer	GUID-67274E98-E2F1-4B7B-A903-1
Status	Translated

Het moederbord vervangen

- ⚠ GEVAAR:** Volg de veiligheidsinstructies die bij de computer werden geleverd alvorens u werkzaamheden binnen de computer uitvoert en volg de stappen in [Voordat u in de computer gaat werken](#). Na het werken binnen uw computer volgt u de instructies in [nadat u in uw computer heeft gewerkt](#). Raadpleeg voor meer informatie over aanbevolen procedures op het gebied van veiligheid onze website over de naleving van wet- en regelgeving op www.dell.com/regulatory_compliance.
- ⓘ OPMERKING:** Het serviceplaatje van uw computer bevindt zich op het moederbord. U moet het serviceplaatje invoeren in het BIOS-setupprogramma als u het moederbord hebt teruggeplaatst.
- ⓘ OPMERKING:** Wanneer het moederbord wordt vervangen, worden alle wijzigingen die u hebt aangebracht in het BIOS met behulp van het BIOS Setup-programma ongedaan gemaakt. U moet de gewenste wijzigingen nogmaals aanbrengen nadat u het moederbord hebt vervangen.

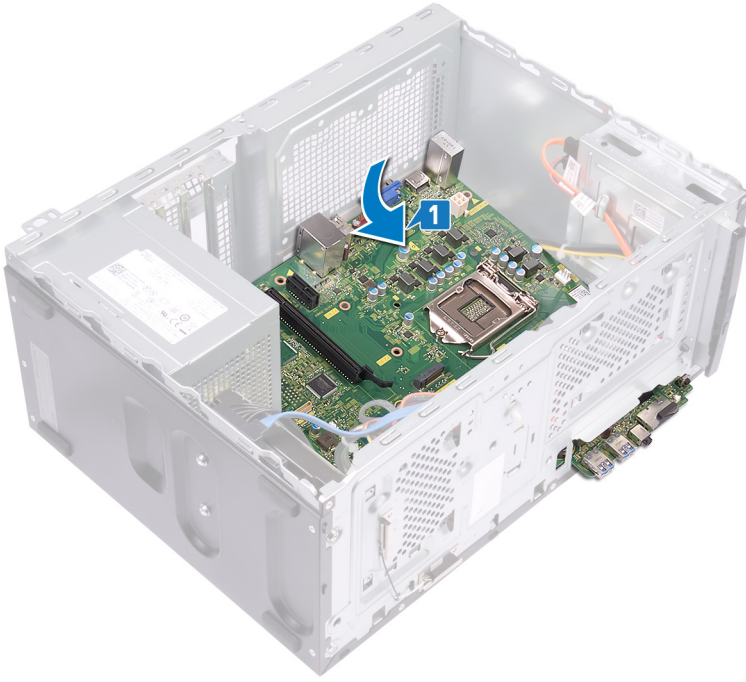
Onderwerpen:

- [Procedure](#)
- [Vereisten achteraf](#)

Identificer	GUID-E6215952-317D-459B-B0A6-B1B57CABC01D
Status	Translated

Procedure

- ⓘ OPMERKING:** Lees [Moederbordconnectoren](#) om te controleren of de kabels op de juiste moederbordconnectoren zijn aangesloten.
- ⓘ OPMERKING:** Afhankelijk van de bestelde configuratie kunnen er maximaal twee 2,5 inch harde schijven worden geplaatst in uw computer. Als er slechts één harde schijf is geïnstalleerd, slaat u stap 9 en stap 11 over, waar van toepassing.
- 1 Schuif de rand van het moederbord in de voorste I/O-sleuven op het chassis en verplaats het moederbord omlaag in het chassis.



2 Lijn de schroefgaatjes in het moederbord uit met de gaatjes in het chassis.

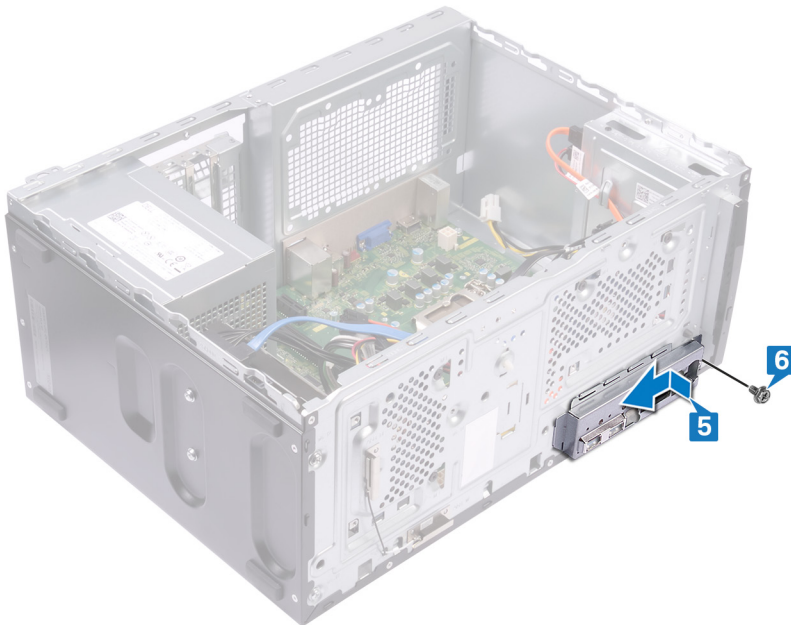


3 Plaats de acht schroeven (6-32x6.35) terug waarmee het moederbord aan het chassis is bevestigd.

4 Plaats de schroef (#6-32x4.8, moer) terug, waarmee het moederbord aan het chassis is bevestigd.

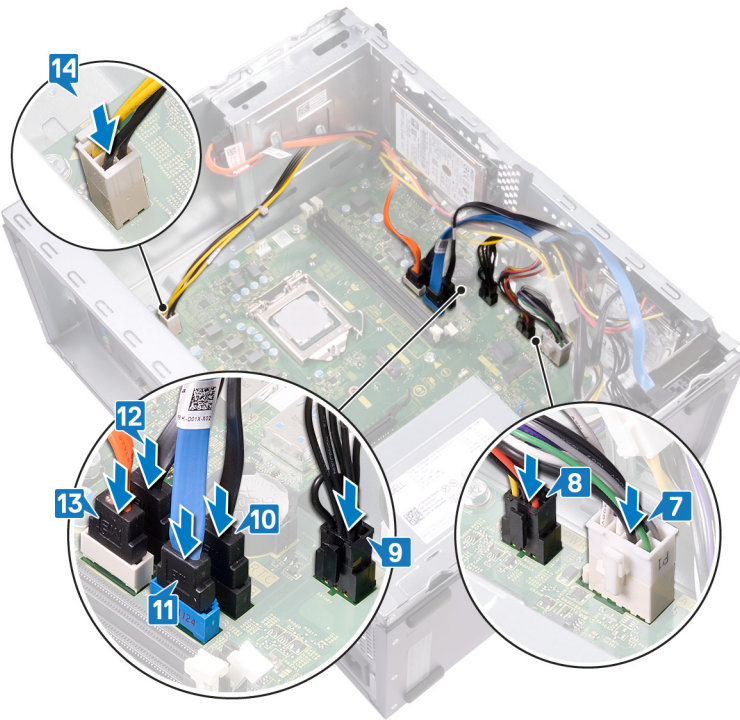


- 5 Schuif de I/O-houder aan de voorkant in de I/O-sleuf aan de voorkant. Zorg ervoor dat het schroefgat in het I/O aan de voorkant is uitgelijnd met het schroefgat op het chassis.
- 6 Plaats de schroef (#6-32x6.35) terug waarmee de I/O-houder aan het chassis wordt bevestigd.



- 7 Sluit de voedingskabel (P1) op het moederbord aan (ATX CPU).
- 8 Sluit de stroomkabels van de harde schijf aan op het moederbord (SATA PWR).
- 9 Sluit de stroomkabel van de harde schijf aan op het moederbord (SATA PWR).
- 10 Sluit de datakabel van de harde schijf aan op het moederbord (SATA 3).
- 11 Sluit de kabel van de harde schijf aan op het moederbord (SATA 0).
- 12 Sluit de datakabel van de harde schijf aan op het moederbord (SATA 1).
- 13 Sluit de datakabel van de optische schijf aan op het moederbord (SATA 2).

14 Sluit de stroomkabel van de processor aan op het moederbord (ATX SYS).



Identificer	GUID-969A03F6-7198-4EFE-B6C6-CF6086039F01
Status	Translated

Vereisten achteraf

- 1 Plaats de [processor](#) terug.
- 2 Plaats de [processorventilator en de warmteafleider](#) terug.
- 3 Plaats de [draadloze kaart](#) terug.
- 4 Plaats de [grafische kaart](#) terug.
- 5 Plaats de/het [solid-state drive/Intel Optane-geheugen](#).
- 6 Plaats de [geheugenmodule](#) terug.
- 7 Plaats het [montagekader](#) terug:
- 8 Plaats de [computerkap](#) terug.

Identificer	GUID-F4DA2E4B-976A-4AE4-A9ED
Status	Translated








Stuurprogramma's downloaden

Identificer	GUID-1D2E0B0C-1073-43F0-A0AB-FBCB153B5E8B
Status	Translated

Het audio-stuurprogramma downloaden

- 1 Zet de computer aan.
- 2 Ga naar www.dell.com/support.
- 3 Voer de servicetag van uw computer in en klik op **Submit** (Verzenden).
 - ① **OPMERKING:** Als u niet beschikt over de servicetag, gebruikt u de functie automatisch detecteren of handmatig bladeren voor uw model computer.
- 4 Klik op **Drivers & downloads** (Stuurprogramma's & downloads).
- 5 Klik op de knop **Detect Drivers** (Stuurprogramma's detecteren).
- 6 Controleer de voorwaarden voor gebruik en accepteer deze om **SupportAssist** te kunnen gebruiken en klik vervolgens op **Continue** (Doorgaan).
- 7 Indien nodig gaat uw computer over op het downloaden en installeren van **SupportAssist**.
 - ① **OPMERKING:** Bekijk de instructies op het scherm voor browserspecifieke instructies.
- 8 Klik op **View Drivers for My System** (Stuurprogramma's voor mijn systeem bekijken).
- 9 Klik op **Download and Install** (Downloaden en installeren) om alle gedetecteerde updates van stuurprogramma voor uw computer te downloaden en installeren.
- 10 Selecteer een locatie om de bestanden op te slaan.
- 11 Als u hierom wordt gevraagd, keurt u aanvragen van **User Account Control** (Beheer gebruikersaccount) om wijzigingen in het systeem aan te brengen goed.
- 12 De toepassing installeert alle geïdentificeerde drivers en updates.
 - ① **OPMERKING:** Niet alle bestanden kunnen automatisch worden geïnstalleerd. Controleer het installatieoverzicht om te bepalen of handmatige installatie noodzakelijk is.
- 13 Klik voor handmatig downloaden en installeren op **Category** (Categorie).
- 14 Klik op **Audio** in de vervolgkeuzelijst.
- 15 Klik op **Download (Downloaden)** om het audio-stuurprogramma voor uw computer te downloaden.
- 16 Ga na het downloaden naar de map waar u het bestand met het audio-stuurprogramma heeft opgeslagen.
- 17 Dubbelklik op het pictogram van het bestand met het audio-stuurprogramma en volg de instructies op het scherm om het stuurprogramma te installeren.

Tabel 2. Status van audiocontroller in Apparaatbeheer

Voor de installatie	Na de installatie
 Sound, video and game controllers  Realtek(R) Audio	 Sound, video and game controllers  Intel(R) Display Audio  NVIDIA High Definition Audio  NVIDIA Virtual Audio Device (Wave Extensible) (WDM)  Realtek(R) Audio

Identificer	GUID-E8AF943C-815B-4482-9F6E-D69EC7AB3FDA
Status	Translated

Het grafische stuurprogramma downloaden

- 1 Zet de computer aan.
- 2 Ga naar www.dell.com/support.
- 3 Voer de servicetag van uw computer in en klik op **Submit** (Verzenden).

 **OPMERKING:** Als u niet beschikt over de servicetag, gebruikt u de functie automatisch detecteren of handmatig bladeren voor uw model computer.

- 4 Klik op **Drivers & downloads** (Stuurprogramma's & downloads).
- 5 Klik op de knop **Detect Drivers** (Stuurprogramma's detecteren).
- 6 Controleer de voorwaarden voor gebruik en accepteer deze om **SupportAssist** te kunnen gebruiken en klik vervolgens op **Continue** (Doorgaan).
- 7 Indien nodig gaat uw computer over op het downloaden en installeren van **SupportAssist**.

 **OPMERKING:** Bekijk de instructies op het scherm voor browserspecifieke instructies.

- 8 Klik op **View Drivers for My System** (Stuurprogramma's voor mijn systeem bekijken).
- 9 Klik op **Download and Install** (Downloaden en installeren) om alle gedetecteerde updates van stuurprogramma voor uw computer te downloaden en installeren.
- 10 Selecteer een locatie om de bestanden op te slaan.
- 11 Als u hierom wordt gevraagd, keurt u aanvragen van **User Account Control** (Beheer gebruikersaccount) om wijzigingen in het systeem aan te brengen goed.
- 12 De toepassing installeert alle geïdentificeerde drivers en updates.

 **OPMERKING:** Niet alle bestanden kunnen automatisch worden geïnstalleerd. Controleer het installatieoverzicht om te bepalen of handmatige installatie noodzakelijk is.

- 13 Klik voor handmatig downloaden en installeren op **Category** (Categorie).
- 14 Klik op **Video** in de vervolgkeuzelijst.
- 15 Klik op **Download** (Downloaden) om het grafische stuurprogramma voor uw computer te downloaden.
- 16 Ga na het downloaden naar de map waar u het bestand met het grafische stuurprogramma heeft opgeslagen.
- 17 Dubbelklik op het pictogram van het bestand met het grafische stuurprogramma en volg de instructies op het scherm om het stuurprogramma te installeren.

Tabel 3. Status van beeldschermadapter in Apparaatbeheer

Voor de installatie

- Display adapters
- Intel(R) UHD Graphics 630

Na de installatie

- Display adapters
- Intel(R) UHD Graphics 630
- NVIDIA GeForce GTX 1050

Identificer	GUID-6F255CE0-A176-4F87-8808-8BBACD36F88D
Status	Translated

Het USB-stuurprogramma downloaden

- 1 Zet de computer aan.
- 2 Ga naar www.dell.com/support.
- 3 Voer de servicetag van uw computer in en klik op **Submit** (Verzenden).
OPMERKING: Als u niet beschikt over de servicetag, gebruikt u de functie automatisch detecteren of handmatig bladeren voor uw model computer.
- 4 Klik op **Drivers & downloads** (Stuurprogramma's & downloads).
- 5 Klik op de knop **Detect Drivers** (Stuurprogramma's detecteren).
- 6 Controleer de voorwaarden voor gebruik en accepteer deze om **SupportAssist** te kunnen gebruiken en klik vervolgens op **Continue** (Doorgaan).
- 7 Indien nodig gaat uw computer over op het downloaden en installeren van **SupportAssist**.
OPMERKING: Bekijk de instructies op het scherm voor browserspecifieke instructies.
- 8 Klik op **View Drivers for My System** (Stuurprogramma's voor mijn systeem bekijken).
- 9 Klik op **Download and Install** (Downloaden en installeren) om alle gedetecteerde updates van stuurprogramma voor uw computer te downloaden en installeren.
- 10 Selecteer een locatie om de bestanden op te slaan.
- 11 Als u hierom wordt gevraagd, keurt u aanvragen van **User Account Control** (Beheer gebruikersaccount) om wijzigingen in het systeem aan te brengen goed.
- 12 De toepassing installeert alle geïdentificeerde drivers en updates.
OPMERKING: Niet alle bestanden kunnen automatisch worden geïnstalleerd. Controleer het installatieoverzicht om te bepalen of handmatige installatie noodzakelijk is.
- 13 Klik voor handmatig downloaden en installeren op **Category** (Categorie).
- 14 Klik op **Chipset** in de vervolgkeuzelijst.
- 15 Klik op **Download** (Downloaden) om het USB-stuurprogramma voor uw computer te downloaden.
- 16 Ga na het downloaden naar de map waar u het bestand met het USB-stuurprogramma hebt opgeslagen.
- 17 Dubbelklik op het pictogram van het bestand met het USB-stuurprogramma en volg de instructies op het scherm om het stuurprogramma te installeren.

Tabel 4. Status van USB-controller in Apparaatbeheer

Voor de installatie

- Universal Serial Bus controllers
 - Realtek USB 2.0 Card Reader
 - USB Mass Storage Device
 - USB Root Hub (USB 3.0)

Na de installatie

- Universal Serial Bus controllers
 - Intel(R) USB 3.1 eXtensible Host Controller - 1.10 (Microsoft)
 - Realtek USB 2.0 Card Reader
 - USB Mass Storage Device
 - USB Root Hub (USB 3.0)

Identificer GUID-DE8691CC-4E78-4370-A76A-0AFD933BF565

Status Translated

Het chipset-stuurprogramma downloaden

- 1 Zet de computer aan.
- 2 Ga naar www.dell.com/support.
- 3 Voer de servicetag van uw computer in en klik op **Submit (Verzenden)**.

OPMERKING: Als u niet beschikt over de servicetag, gebruikt u de functie automatisch detecteren of bladert u handmatig naar uw computermodel.

- 4 Klik op **Stuurprogramma's & downloads**.
- 5 Klik op de knop **Detect Drivers (Stuurprogramma's detecteren)**.
- 6 Lees en accepteer de voorwaarden voor het gebruik van **SupportAssist** en klik vervolgens op **Continue (Doorgaan)**.
- 7 Indien nodig begint uw computer met het downloaden en installeren van **SupportAssist**.

OPMERKING: Zoek in de instructies op het scherm naar browserspecifieke instructies.

- 8 Klik op **View Drivers for My System (Stuurprogramma's voor mijn systeem bekijken)**.
- 9 Klik op **Download and Install (Downloaden en installeren)** om alle updates van het stuurprogramma die voor uw computer zijn gevonden, te downloaden en te installeren.
- 10 Selecteer een locatie om de bestanden op te slaan.
- 11 Als u hierom wordt gevraagd, keurt u aanvragen van **User Account Control (Gebruikersaccountbeheer)** om wijzigingen op het systeem aan te brengen, goed.
- 12 De toepassing installeert alle stuurprogramma's en updates die zijn gevonden.

OPMERKING: Niet alle bestanden kunnen automatisch worden geïnstalleerd. Controleer het installatieoverzicht om vast te stellen of handmatige installatie noodzakelijk is.

- 13 Voor handmatig downloaden en installeren klikt u op **Category (Categorie)**.
- 14 Klik op **Chipset** in de keuzelijst.
- 15 Klik op **Downloaden** om het juiste chipset-stuurprogramma voor uw computer te downloaden.
- 16 Ga na het downloaden naar de map waar u het bestand met het chipset-stuurprogramma heeft opgeslagen.
- 17 Dubbelklik op het pictogram van het bestand met het chipset-stuurprogramma en volg de instructies op het scherm om het stuurprogramma te installeren.

Identificer GUID-E703E572-8979-4B87-8741-D99E47FEB3A3

Status Translated

Het netwerkstuurprogramma downloaden

- 1 Zet de computer aan.
- 2 Ga naar www.dell.com/support.

3 Voer de servicetag van uw computer in en klik op **Submit** (Verzenden).

OPMERKING: Als u niet beschikt over de servicetag, gebruikt u de functie automatisch detecteren of handmatig bladeren voor uw model computer.

4 Klik op **Drivers & downloads** (Stuurprogramma's & downloads).

5 Klik op de knop **Detect Drivers** (Stuurprogramma's detecteren).

6 Controleer de voorwaarden voor gebruik en accepteer deze om **SupportAssist** te kunnen gebruiken en klik vervolgens op **Continue** (Doorgaan).

7 Indien nodig gaat uw computer over op het downloaden en installeren van **SupportAssist**.

OPMERKING: Bekijk de instructies op het scherm voor browserspecifieke instructies.

8 Klik op **View Drivers for My System** (Stuurprogramma's voor mijn systeem bekijken).

9 Klik op **Download and Install** (Downloaden en installeren) om alle gedetecteerde updates van stuurprogramma voor uw computer te downloaden en installeren.

10 Selecteer een locatie om de bestanden op te slaan.

11 Als u hierom wordt gevraagd, keurt u aanvragen van **User Account Control** (Beheer gebruikersaccount) om wijzigingen in het systeem aan te brengen goed.

12 De toepassing installeert alle geïdentificeerde drivers en updates.

OPMERKING: Niet alle bestanden kunnen automatisch worden geïnstalleerd. Controleer het installatieoverzicht om te bepalen of handmatige installatie noodzakelijk is.

13 Klik voor handmatig downloaden en installeren op **Category** (Categorie).

14 Klik op **Network** (Netwerk) in de vervolgkeuzelijst.

15 Klik op **Download** (Downloaden) om het netwerkstuurprogramma voor uw computer te downloaden.

16 Sla het bestand op en ga na het downloaden naar de map waar u het bestand van het netwerkstuurprogramma heeft opgeslagen.

17 Dubbelklik op het pictogram van het bestand met het netwerkstuurprogramma en volg de instructies op het scherm.

Tabel 5. Status van netwerkadapters in Apparaatbeheer

Voor de installatie

- Network adapters
 - Bluetooth Device (Personal Area Network)
 - Bluetooth Device (RFCOMM Protocol TDI)
 - Realtek PCIe GBE Family Controller
 - WAN Miniport (IKEv2)
 - WAN Miniport (IP)
 - WAN Miniport (IPv6)
 - WAN Miniport (L2TP)
 - WAN Miniport (Network Monitor)
 - WAN Miniport (PPPOE)
 - WAN Miniport (PPTP)
 - WAN Miniport (SSTP)

Na de installatie

- Network adapters
 - Bluetooth Device (Personal Area Network)
 - Bluetooth Device (RFCOMM Protocol TDI)
 - Qualcomm QCA9565 802.11b/g/n Wireless Adapter
 - Realtek PCIe GBE Family Controller
 - WAN Miniport (IKEv2)
 - WAN Miniport (IP)
 - WAN Miniport (IPv6)
 - WAN Miniport (L2TP)
 - WAN Miniport (Network Monitor)
 - WAN Miniport (PPPOE)
 - WAN Miniport (PPTP)
 - WAN Miniport (SSTP)

Identificer	GUID-4D6759B1-4017-4F54-87E6-9
Status	Translated

Stysteeminstallatie

OPMERKING: Afhankelijk van de computer en de geïnstalleerde apparaten kunnen de onderdelen die in dit gedeelte worden vermeld wel of niet worden weergegeven.

Onderwerpen:

- Opstartvolgorde
- Navigatietoetsen
- Systeeminstallatie
- BIOS-setup-programma openen
- Opties voor System Setup
- Het BIOS flashen

Identificer	GUID-39EA0288-9174-49B6-ABA2-37C542A11FC5
Status	Translated

Opstartvolgorde

Via Boot Sequence kunnen gebruikers de door System Setup gedefinieerde volgorde van het opstartapparaat omzeilen en direct op een specifiek apparaat opstarten (bijvoorbeeld een optische schijf of harde schijf). Tijdens de Power-on Self Test (POST) zodra het Dell-logo verschijnt.

- System Setup openen door op de F2-toets te drukken;
- het eenmalige opstartmenu openen door op de F12-toets te drukken.

In het eenmalige opstartmenu staan de apparaten waar het systeem vanaf kan opstarten en de opties voor diagnostiek. De opties van het opstartmenu zijn:

- Verwijderbare schijf (mits beschikbaar)
- STXXXX schijf

OPMERKING: XXX staat voor het nummer van de SATA-schijf.

- Optische schijf (mits beschikbaar)
- SATA harde schijf (indien beschikbaar)
- Diagnostiek

OPMERKING: Na het selecteren van Diagnostics (Diagnostiek) wordt het scherm ePSA diagnostics (ePSA-diagnostiek) geopend.

In het scherm voor de opstartvolgorde wordt ook de optie weergegeven voor het openen van het scherm systeeminstallatie.

Identificer GUID-7A7EB30A-4A48-422B-AE30-B8DC236A1790

Status Translated

Navigatietoetsen

OPMERKING: Voor de meeste System Setup-opties geldt dat de door u aangebrachte wijzigingen wel worden opgeslagen, maar pas worden geëffectueerd nadat het systeem opnieuw is opgestart.

Toetsen	Navigatie
Pijl Omhoog	Gaat naar het vorige veld.
Pijl Omlaag	Gaat naar het volgende veld.
Enter	Hiermee kunt u een waarde in het geselecteerde veld invullen (mits van toepassing) of de link in het veld volgen.
Spatiebalk	Vergroot of verkleint een vervolgkeuzelijst, mits van toepassing.
Tabblad	Gaat naar het focusveld.
Esc	Gaat naar de vorige pagina totdat het hoofdscherm wordt weergegeven. Als u in het hoofdscherm op Esc drukt, wordt een bericht weergegeven met de vraag om de niet-opgeslagen wijzigingen op te slaan en wordt het systeem opnieuw opgestart.

Identificer GUID-E8E05C46-BC9D-4CF1-AC84-34B87FDCCFB7

Status Translated

Systeeminstallatie

WAARSCHUWING: Tenzij u een computerexpert bent, dient u de instellingen voor dit programma niet te wijzigen. Door bepaalde wijzigingen is het mogelijk dat de computer niet goed meer werkt.

OPMERKING: Voordat u het BIOS-setup-programma gebruikt, is het verstandig de scherm informatie van het BIOS-setup-programma te noteren zodat u deze later ter referentie kunt gebruiken.

Gebruik het BIOS Setup-programma voor de volgende doeleinden:

- Informatie krijgen over de onderdelen in uw computer, zoals de hoeveelheid RAM, de grootte van de harde schijf, enz.
- Systeemconfiguratiegegevens wijzigen
- Een door de gebruiker te selecteren optie instellen of wijzigen, zoals het gebruikerswachtwoord, het type harde schijf dat is geïnstalleerd, het in- of uitschakelen van basisapparaten, enz.

Identificer GUID-1432A924-49E9-4080-961D-2AFBDAF42039

Status Translated

BIOS-setup-programma openen

- 1 Zet de computer aan of start de computer opnieuw.
- 2 Wacht tijdens POST, wanneer het logo van DELL wordt weergegeven, totdat de F2-melding verschijnt en druk daarna meteen op F2.

OPMERKING: De F2-prompt duidt erop dat het toetsenbord is geïnitieerd. Deze melding kan zeer snel verschijnen. Let dus goed op en druk direct op F2 zodra de melding verschijnt. Als u op F2 drukt voordat de F2-prompt wordt weergegeven, wordt deze toetsaanslag niet geregistreerd. Als u te lang wacht en het logo van het besturingssysteem verschijnt, moet u blijven wachten tot het bureaublad van het besturingssysteem wordt weergegeven. Zet de computer vervolgens uit en probeer het opnieuw.

Identificer	GUID-993C6943-13A1-4FE1-99C4-80A9AD86FF46
Status	Translated

USB inschakelen of uitschakelen in het BIOS-setupprogramma

- 1 Zet uw computer aan of start de computer opnieuw op.
- 2 Druk op F2 als u het Dell-logo op het scherm ziet om naar het BIOS-setupprogramma te gaan.
Het BIOS-setupprogramma wordt weergegeven.
- 3 Selecteer in het linkerdeelvenster **Instellingen > Systeemconfiguratie > USB-configuratie**.
De USB-configuratie wordt weergegeven in het rechterdeelvenster.
- 4 Selecteer of deselecteer het selectievakje **Externe USB-poort inschakelen** om de poort te activeren of deactiveren.
- 5 Sla de instellingen in het BIOS-setupprogramma op en sluit het af.

Identificer	GUID-597AD25C-F728-4254-8597-E23761743996
Status	Translated

Identificatie van de harde schijf in het BIOS-setupprogramma

- 1 Zet uw computer aan of start de computer opnieuw op.
- 2 Druk op F2 als u het Dell-logo op het scherm ziet om naar het BIOS-setupprogramma te gaan.
Er wordt een lijst met harde schijven weergegeven onder **System Information (Systeem informatie)** in de groep **General (Algemeen)**.

Identificer	GUID-62B237DD-0D71-4196-837A-5835AB695413
Status	Translated

Het systeemgeheugen controleren in het BIOS-setupprogramma

- 1 Zet uw computer aan of start de computer opnieuw op.
- 2 Druk op F2 als u het Dell-logo op het scherm ziet om naar het BIOS-setupprogramma te gaan.
- 3 Selecteer in het linkerdeelvenster **Settings (Instellingen) > General (Algemeen) > System Information (Systeeminformatie)**.
De informatie wordt weergegeven in het rechterdeelvenster.

Identificer	GUID-33F039FC-91CA-47B0-AE40-F13F0D6ACF3E
Status	Translated

Opties voor System Setup

OPMERKING: Afhankelijk van uw computer en de geïnstalleerde apparaten kunnen de onderdelen die in dit gedeelte worden vermeld wel of niet worden weergegeven.

Tabel 6. Opties voor System Setup—Hoofdmenu

Main	
System Time	Toont de huidige tijd in de indeling uu:mm:ss.
System Date	Toont de huidige systeemdatum in de indeling mm:dd:jjjj
BIOS Version	Toont het versienummer van de BIOS.
Product Name	Toont de productnaam.
Service Tag	Hier kunt u de servicetag van uw computer invoeren.
Asset Tag	Toont de asset tag van uw computer.
CPU Type	Toont het type CPU.
CPU Speed	Geeft de snelheid van de processor weer.
CPU ID	Toont de identificatiecode van de CPU.
Cache L1	Toont wordt de L1 cache-grootte van de processor.
Cache L2	Toont de L2 cache-grootte van de processor.
First HDD	Geeft de primaire harde schijf weer.
AC Adapter Type	Toont het type voedingsadapter.
System Memory	Toont het totale geïnstalleerde computergeheugen.
Memory Speed	Toont de geheugensnelheid.

Tabel 7. Opties voor System Setup—Advanced (Geavanceerd) menu

Advanced	
Advanced BIOS Features	
Intel SpeedStep Technology	Hiermee kunt u de Intel SpeedStep-technologie in- of uitschakelen. Standaard: Enabled (ingeschakeld) OPMERKING: Wanneer deze optie geactiveerd is, worden de kloksnelheid en het voltage van de core dynamisch aangepast aan de belasting van de processor.
Virtualization	Hiermee kunt u de functie Intel Virtualization Technology voor de processor in- of uitschakelen.
VT for Direct I/O	Hiermee kan de functie Intel Virtualization Technology voor de Direct I/O geactiveerd of gedeactiveerd worden.
Integrated NIC	Hiermee kunt u de geïntegreerde LAN-controller in- of uitschakelen. Standaard: Enabled (ingeschakeld)
SATA Operation	Hiermee kunt u de bewerkingsmodus van de controller van de geïntegreerde SATA harde schijf configureren. Standaard: AHCI
Adapter Warnings	Hiermee kunt u kiezen of de computer waarschuwingsberichten moet weergeven wanneer u AC-adapters gebruikt die niet worden ondersteund door uw computer. Standaard: Enabled (ingeschakeld)
Extensies van Intel Software Guard	Hiermee kunt u Extensies van Intel Software Guard in- of uitschakelen.

Advanced

	Standaard: softwaregestuurd
Geheugenruimte toegewezen aan Intel Software Guard Extensions	Toont de toegewezen geheugenruimte voor Intel Software Guard Extensions.
BIOS Recovery from Hard Drive	Hiermee kan het herstel van de BIOS vanaf de harde schijf geactiveerd of gedeactiveerd worden. Standaard: Enabled (ingeschakeld)
BIOS auto-herstel	Inschakelen of uitschakelen BIOS Auto-Recovery. Standaard: Uitgeschakeld
Always Perform Integrity Check	Inschakelen of uitschakelen Always Perform Integrity Check. Standaard: Uitgeschakeld
USB Configuration	
Front USB Ports	Hiermee kunnen de voorste USB-poorten geactiveerd of gedeactiveerd worden.
Rear USB Ports	Hiermee kunnen de achterste USB-poorten geactiveerd of gedeactiveerd worden.
Power Options	
Wake Up by Integrated LAN	Hiermee kan de computer worden ingeschakeld door middel van speciale LAN-signalen.
AC Recovery	Bepaalt welke acties door de computer worden uitgevoerd bij het herstellen van de voeding.
Deep Sleep Control	Hiermee kunt u de besturingselementen definiëren wanneer Deep Sleep (Diepe slaap) is ingeschakeld.
USB Wake Support	Hiermee kunt u instellen of de USB-apparaten de computer uit de stand-bystand mogen halen.
Numlock Key	Hiermee kunt u de status van de Num Lock-toets tijdens het opstarten op On (Aan) of Off (Uit) instellen. Standaard: Uitgeschakeld
SupportAssist-systeemresolutie	
Auto OS Recovery Threshold	Hiermee kunt u automatisch opstarten voor SupportAssist System Resolution Console en voor de Dell OS Recovery-tool ondersteunen.
SupportAssist OS Recovery	Met de optie SupportAssist OS Recovery kunt u de opstartprocedure voor de tool SupportAssist OS Recovery in- of uitschakelen in het geval van bepaalde systeemfouten. Als de installatieoptie voor SupportAssist OS Recovery is ingesteld op uitgeschakeld, wordt alle automatische bootflow voor de tool SupportAssist OS Recovery uitgeschakeld. Standaard: Uitgeschakeld

Tabel 8. Opties voor System Setup - menu Security (Beveiliging)

Beveiliging

Unlock Setup Status	Wordt getoond als de setup-status ontgrendeld is.
Admin Password Status	Geeft weer of het beheerderswachtwoord is ingesteld.
System Password Status	Geeft aan of het systeemwachtwoord is ingesteld.

Beveiliging

HDD Password Status	Geeft aan of het wachtwoord van de harde schijf is ingesteld.
Admin Password	Hiermee kunt u het beheerderswachtwoord instellen.
System Password	Hiermee kunt u het systeemwachtwoord instellen.
HDD Password	Hiermee kunt u het wachtwoord van de harde schijf instellen.
Password Change	Hiermee kunt u wijzigingen in de systeem- en harde schijf-wachtwoorden in- of uitschakelen als er een beheerderswachtwoord is ingesteld.
Computrace	Hiermee kunt u het volgen van assets en het leveren van hersteldiensten in- of uitschakelen in het geval dat de computer verloren of gestolen is. Standaard: Gedeactiveerd.
Firmware TPM	Hiermee kunt u de TPM-functie van de firmware in- of uitschakelen. Standaard: Enabled (ingeschakeld)
PPI Bypass for Clear Commands (PPI overslaan voor gewiste opdracht)	Hiermee kunt u de TPM Physical Presence Interface (PPI) regelen. Wanneer deze optie is ingeschakeld, kan het OS BIOS PPI-gebruikersprompts overslaan wanneer het de opdracht Clear (Wissen) geeft. Wijzigingen van deze optie worden onmiddellijk actief. Standaard: Uitgeschakeld
UEFI Firmware Capsule Updates	Hiermee kunt u de functie UEFI Firmware Capsule Updates in- of uitschakelen. Standaard: Enabled (ingeschakeld)

Tabel 9. Opties voor System Setup—Boot menu

Boot

Boot List Option	Toont de beschikbare opstartapparaten.
File Browser Add Boot Option	Hiermee kunt u het opstartpad in de lijst opstartopties instellen.
File Browser Del Boot Option	Hiermee kunt u het opstartpad van de lijst opstartopties wissen.
Secure Boot (Beveiligd opstarten)	Hiermee kunt u het besturingselement veilig opstarten activeren of deactiveren. Standaard: Uitgeschakeld
Boot Option Priorities	Toont de beschikbare opstartapparaten.
Boot Option #1	Toont het eerste opstartapparaat.
Boot Option #2	Toont het tweede opstartapparaat.

Tabel 10. Opties voor System Setup—Exit menu (Menu afsluiten)

Exit

Save Changes and Reset	Hiermee kunt u de system setup afsluiten en uw wijzigingen opslaan.
Discard Changes and Reset	Hiermee kunt u de system setup afsluiten en vorige instellingen laden voor alle system setup-opties

Exit

Restore Defaults	Hiermee kunt u de standaardwaarden laden voor alle system setup-opties.
Discard Changes	Hiermee kunt u uw wijzigingen afsluiten.
Save Changes	Hiermee kunt u uw wijzigingen opslaan.

Identificer GUID-F5899359-C2E1-41C0-9663-4C79969506EB

Status Translated

Het BIOS flashen

Mogelijk moet u het BIOS flashen wanneer er een update beschikbaar is of na het vervangen of terugplaatsen van het moederbord. Volg deze stappen om het BIOS te flashen:

- 1 Zet de computer aan.
- 2 Ga naar www.dell.com/support.
- 3 Klik op **Product support** (productondersteuning), voer de servicetag van uw computer in en klik op **Submit** (verzenden).

OPMERKING: Als u niet beschikt over de servicetag, gebruikt u de functie automatisch detecteren of handmatig bladeren voor uw model computer.

- 4 Klik op **Drivers & downloads (Stuurprogramma's en downloads) > Find it myself (Ik vind het zelf)**.
- 5 Selecteer het besturingssysteem dat op uw computer is geïnstalleerd.
- 6 Scroll naar beneden op de pagina en vouw **BIOS uit**.
- 7 Klik op **Downloaden** om de laatste versie van de BIOS voor uw computer te downloaden.
- 8 Ga na het downloaden naar de map waar u het BIOS update-bestand heeft opgeslagen.
- 9 Dubbelklik op het pictogram van het BIOS update-bestand en volg de instructies op het scherm.

Identificer	GUID-859887F0-B1B4-4530-855E-1
Status	Translated

Stysteem- en installatiewachtwoord

Tabel 11. Stysteem- en installatiewachtwoord

Type wachtwoord	Beschrijving
System Password (Systeemwachtwoord)	Wachtwoord dat moet worden ingevuld om aan uw systeem in te loggen.
Installatiewachtwoord	Wachtwoord dat moet worden ingevuld voor toegang en het aanbrengen van wijzigingen aan de BIOS-instellingen van uw computer.

U kunt ter beveiliging van uw computer een wachtwoord voor het systeem en de installatie aanmaken.

WAARSCHUWING: De wachtwoordfunctie zorgt voor een basisbeveiliging van de gegevens in uw computer.

WAARSCHUWING: Iedereen heeft toegang tot de gegevens op uw computer als deze onbeheerd en niet vergrendeld wordt achtergelaten.

OPMERKING: De functie voor het systeem- en installatiewachtwoord is uitgeschakeld.

Onderwerpen:

- Een wachtwoord voor de systeeminstallatie toewijzen
- Een bestaand systeeminstallatiewachtwoord verwijderen of wijzigen
- Vergeten wachtwoorden wissen
- CMOS-instellingen wissen

Identificer	GUID-D91DBF33-F0AB-477E-A22D-D6CD2D066BBE
Status	Translated

Een wachtwoord voor de systeeminstallatie toewijzen

U kunt alleen een nieuw **Systeem- of beheerderswachtwoord** instellen wanneer de status op **Not Set (Niet ingesteld)** staat.

Druk voor het openen van System setup na het aanzetten of opnieuw opstarten van de computer meteen op F2.

- 1 Selecteer in het scherm **System BIOS (Systeem BIOS)** of **System Setup (Systeeminstallatie)** de optie **Security (Beveiliging)** en druk op Enter.
Het scherm **Security** (Beveiliging) wordt geopend.
- 2 Selecteer **Systeem/beheerderswachtwoord** en maak een wachtwoord in het veld **Enter the new password (Voer het nieuwe wachtwoord in)**.
Hanteer de volgende richtlijnen om het systeemwachtwoord toe te kennen:
 - Een wachtwoord mag bestaan uit maximaal 32 tekens.

- Het wachtwoord mag de nummers 0 t/m 9 bevatten.
 - Er mogen alleen kleine letters worden gebruikt.
 - Alleen de volgende speciale tekens zijn toegestaan: spatie, ("), (+), (.), (-), (.), (/), (:), ([), (\), (]), (´).
- 3 Typ het wachtwoord dat u eerder hebt ingevoerd in het veld **Bevestig nieuw wachtwoord** en klik op **OK**.
 - 4 Druk op Esc waarna een melding verschijnt om de wijzigingen op te slaan.
 - 5 Druk op Y om de wijzigingen op te slaan.
- Hierna wordt de computer opnieuw opgestart.

Identificer	GUID-3D32F643-EE78-4538-9D89-34BDFB68E9F1
Status	Translated

Een bestaand systeeminstallatiewachtwoord verwijderen of wijzigen

Zorg dat de **Password Status (Wachtwoordstatus)** ontgrendeld is (in de systeemconfiguratie) voor u probeert om het bestaande systeem- of installatiewachtwoord te verwijderen of te wijzigen. U kunt een bestaand systeem- of installatiewachtwoord niet verwijderen of wijzigen als de **Password Status (Wachtwoordstatus)** is vergrendeld. Druk na het aanzetten of opnieuw opstarten van de computer onmiddellijk op F2 om naar de System Setup te gaan.

- 1 Selecteer **System Security (Systeembeveiliging)** in het scherm **System BIOS (Systeem BIOS)**, of **System Setup (Systeeminstallatie)** en druk op Enter.
Het scherm **System Security (Systeembeveiliging)** wordt geopend.
 - 2 Controleer in het scherm **System Security (Systeembeveiliging)** of **Password Status (Wachtwoordstatus)** op **Unlocked (Ontgrendeld)** staat.
 - 3 Selecteer **System Password (Systeemwachtwoord)**, wijzig of verwijder het bestaande systeemwachtwoord en druk op Enter of Tab.
 - 4 Selecteer **Setup Password (Installatiewachtwoord)**, wijzig of verwijder het bestaande installatiewachtwoord en druk op Enter of Tab.
- OPMERKING:** Als u het systeem- en/of installatiewachtwoord wijzigt, voert u het nieuwe wachtwoord in wanneer hierom wordt gevraagd. Als u het systeem- en/of installatiewachtwoord verwijdert, bevestigt u het verwijderen wanneer hierom wordt gevraagd.
- 5 Druk op Esc waarna een melding verschijnt om de wijzigingen op te slaan.
 - 6 Druk op Y om de wijzigingen op te slaan en de systeeminstallatie te verlaten.
De computer wordt opnieuw opgestart.

Identificer	GUID-89E44495-666D-4C7D-93DB-B92B9D586728
Status	Translated

Vergeeten wachtwoorden wissen

GEVAAR: Volg de veiligheidsinstructies die bij de computer werden geleverd alvorens u werkzaamheden binnen de computer uitvoert en volg de stappen in **Voordat u in de computer gaat werken**. Na het werken binnen uw computer volgt u de instructies in **nadat u in uw computer heeft gewerkt**. Raadpleeg voor meer informatie over aanbevolen procedures op het gebied van veiligheid onze website over de naleving van wet- en regelgeving op www.dell.com/regulatory_compliance.

Identificer	GUID-6262BAD4-08FE-40AE-9844-3C41B83B0D3E
Status	Translated

Vereisten

Verwijder de [computerkap](#).

Identificer GUID-DE8CD967-68FC-493C-B949-F659AC84FAB7

Status Translated

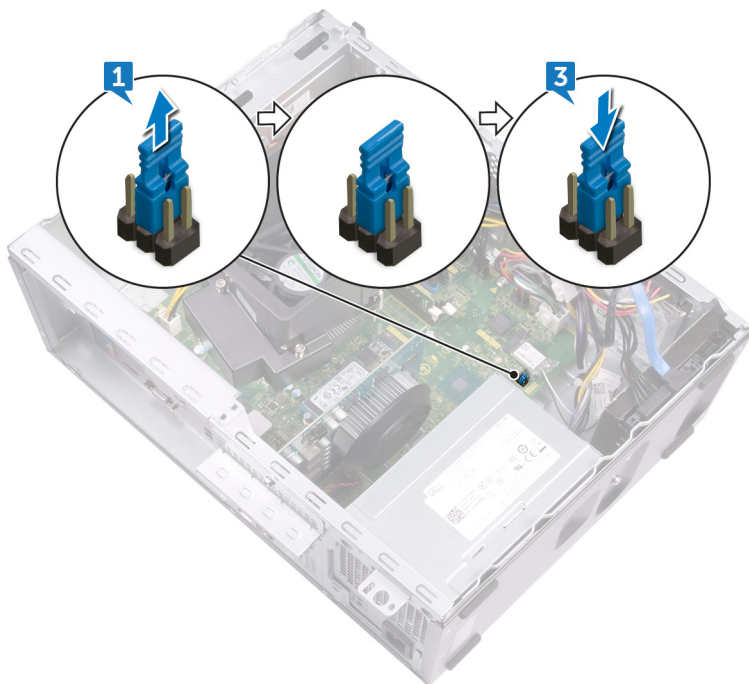
Procedure

1 Zoek naar de wachtwoordjumper (PSWD) op het moederbord.

OPMERKING: Ga voor meer informatie over de locatie van de jumper naar “Onderdelen van het moederbord”.

2 Verwijder de jumperplug van de wachtwoordjumperpinnen.

3 Wacht 5 seconden en plaats de jumperplug dan terug op de oorspronkelijke locatie.



Identificer GUID-4C81A2E7-7693-4E5B-9795-60E2B6EEFF28

Status Translated

Vereisten achteraf

Plaats de [computerkap](#) terug.

Identificer GUID-E5107AD9-2ECB-42E5-AEAF-04C85BDC3117

Status Translated

CMOS-instellingen wissen

⚠ GEVAAR: Volg de veiligheidsinstructies die bij de computer werden geleverd alvorens u werkzaamheden binnen de computer uitvoert en volg de stappen in [Voordat u in de computer gaat werken](#). Na het werken binnen uw computer volgt u de instructies in [nadat u in uw computer heeft gewerkt](#). Raadpleeg voor meer informatie over aanbevolen procedures op het gebied van veiligheid onze website over de naleving van wet- en regelgeving op www.dell.com/regulatory_compliance.

Identificer	GUID-6262BAD4-08FE-40AE-9844-3C41B83B0D3E
Status	Translated

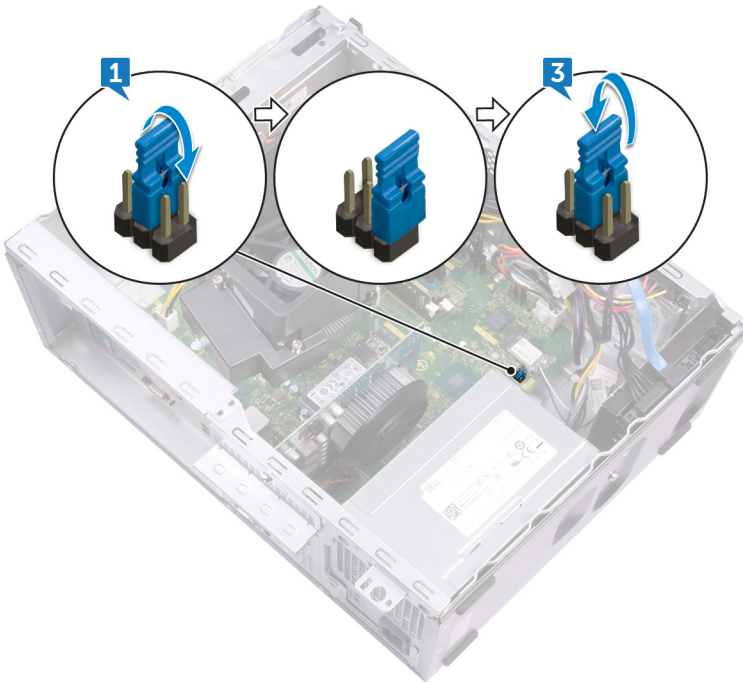
Vereisten

Verwijder de [computerkap](#).

Identificer	GUID-76FC1503-320E-4553-86CE-EE7DD940C742
Status	Translated

Procedure

- 1 Zoek naar de CMOS-jumper (CMCL R2) op het moederbord.
① | OPMERKING: Ga voor meer informatie over de locatie van de jumper naar “Onderdelen van het moederbord”.
- 2 Verwijder de jumperplug van de wachtwoordjumperpinnen (PSWD) en sluit deze aan op de CMOS-jumperpinnen.
- 3 Wacht 5 seconden en plaats de jumperplug dan terug op de oorspronkelijke locatie.



Identificer	GUID-4C81A2E7-7693-4E5B-9795-60E2B6EEFF28
Status	Translated

Vereisten achteraf

Plaats de [computerkap](#) terug.

Identificer	GUID-F93F7E34-BE30-464B-886E-4
Status	Translated

Problemen oplossen

Identificer	GUID-F5899359-C2E1-41C0-9663-4C79969506EB
Status	Translated

Het BIOS flashen

Mogelijk moet u het BIOS flashen wanneer er een update beschikbaar is of na het vervangen of terugplaatsen van het moederbord. Volg deze stappen om het BIOS te flashen:

- 1 Zet de computer aan.
- 2 Ga naar www.dell.com/support.
- 3 Klik op **Product support** (productondersteuning), voer de servicetag van uw computer in en klik op **Submit** (verzenden).

OPMERKING: Als u niet beschikt over de servicetag, gebruikt u de functie automatisch detecteren of handmatig bladeren voor uw model computer.

- 4 Klik op **Drivers & downloads (Stuurprogramma's en downloads) > Find it myself (Ik vind het zelf)**.
- 5 Selecteer het besturingssysteem dat op uw computer is geïnstalleerd.
- 6 Scroll naar beneden op de pagina en vouw **BIOS uit**.
- 7 Klik op **Downloaden** om de laatste versie van de BIOS voor uw computer te downloaden.
- 8 Ga na het downloaden naar de map waar u het BIOS update-bestand heeft opgeslagen.
- 9 Dubbelklik op het pictogram van het BIOS update-bestand en volg de instructies op het scherm.

Identificer	GUID-3E5E47A3-671E-4E01-8949-53F6F26DA1D2
Status	Translated

Windows opnieuw installeren met behulp van een USB-herstelstation

WAARSCHUWING: Dit proces formatteert de harde schijf en verwijdert ook alle gegevens op uw computer. Zorg ervoor dat u een back-up maakt van de gegevens op uw computer voordat u aan deze taak begint.

OPMERKING: Voordat u Windows opnieuw installeert, moet u ervoor zorgen dat uw computer meer dan 2 GB geheugen en meer dan 32 GB opslagruimte heeft.

OPMERKING: Dit proces kan maximaal een uur in beslag nemen en uw computer wordt opnieuw gestart tijdens het herstelproces.

- 1 Sluit het USB-herstelstation aan op uw computer.
- 2 Start de computer opnieuw op.
- 3 Druk op F12 als u het Dell-logo op het scherm ziet om naar het opstartmenu te gaan. Een bericht met **Eenmalig opstartmenu voorbereiden** verschijnt.
- 4 Nadat het opstartmenu is geladen, selecteert u het USB-herstelapparaat onder **UEFI BOOT**.

Het systeem wordt opnieuw opgestart en een scherm met **Kies de toetsenbordindeling** wordt weergegeven.

- 5 Kies uw toetsenbordindeling.
- 6 In het scherm **Kies een optie** klikt u op **Problemen oplossen**.
- 7 Klik op **Herstellen vanaf een station**.
- 8 Kies een van de volgende opties:
 - **Alleen mijn bestanden verwijderen** voor een snelle formattering.
 - **Het station volledig opschonen** voor een volledige formattering.
- 9 Klik op **Herstellen** om het herstelproces te starten.

Identificer	GUID-EE9A5D95-88BE-4EE7-983E-D97C680BDECD
Status	Translated

Diagnostische Enhanced Pre-Boot System Assessment (ePSA)

De ePSA-diagnose (ook bekend als systeemiagnose) voert een volledige controle van uw hardware. ePSA maakt deel uit van het BIOS en wordt door het BIOS intern gestart. De ingebouwde systeemiagnostiek biedt een aantal opties voor specifieke apparaten of apparaatgroepen waarmee u het volgende kunt doen:

- automatische tests kunt laten uitvoeren of in interactieve modus
- tests herhalen
- testresultaten weergeven of opslaan
- grondige testen kunt laten uitvoeren voor extra testmogelijkheden voor nog meer informatie over het/de defecte apparaat/apparaten
- statusmeldingen bekijken waarin staat of de tests goed verlopen zijn
- foutmeldingen bekijken waarin staat of er tijdens het testen problemen zijn opgetreden

OPMERKING: Voor sommige testen voor specifieke apparaten is gebruikersinteractie vereist. Zorg er voor dat u altijd aanwezig bent bij de computerterminal wanneer er diagnostische testen worden uitgevoerd.

Zie [Dell ePSA Diagnostic 3.0](#) voor meer informatie.

Identificer	GUID-5FC0D943-B848-4BDC-9A26-78A5E88FDA45
Status	Translated

ePSA-diagnostiek uitvoeren

Roep de diagnostiek op met een van de hieronder voorgestelde methoden:

- 1 Schakel de computer in.
- 2 Druk tijdens het opstarten van de computer op F12 wanneer het logo van Dell verschijnt.
- 3 Gebruik in het opstartmenu de pijltoetsen Omhoog/Omlaag om de optie **diagnostiek** te selecteren en druk vervolgens op **Enter**.

OPMERKING: Het venster **Enhanced Pre-boot System Assessment** geeft een overzicht van alle door de computer gedetecteerde apparaten. Het diagnoseprogramma start de tests voor alle gedetecteerde apparaten.

- 4 Druk op de pijl in de rechterbenedenhoek om naar de paginalijst te gaan.
De gedetecteerde items staan vermeld en zijn getest.
- 5 Als u alleen een test voor een specifiek apparaat wilt laten uitvoeren, drukt u op Esc en klikt u op **Yes (Ja)** om de diagnostetest te stoppen.
- 6 Selecteer het apparaat in het linkervenster en klik op **Run Tests (Tests starten)**.
- 7 Van eventuele problemen worden foutcodes weergegeven.
Noteer de foutcode(s) en neem contact op met Dell.

- of
- 8 Sluit de computer af.
- 9 Houd de toets Fn gelijktijdig ingedrukt met de aan/uit-knop en laat beide daarna los.
- 10 Herhaal de stappen 3-7 hierboven.

Identificer	GUID-A811A753-0810-4275-AA9B-71316598A704
Status	Translated

Diagnostiek

De POST (Power On Self Test) zorgt ervoor dat de computer voldoet aan de fundamentele computervereisten en de hardware juist werkt voordat het opstartproces begint. Als de computer slaagt voor de POST, gaat de computer verder met opstarten in de normale modus. Als de computer echter niet slaagt voor de POST, geeft de computer tijdens het opstarten een reeks LED-codes weer. De systeem-LED is geïntegreerd in de aan/uit-knop.

De volgende tabel beschrijft de verschillende lichtpatronen en wat ze aangeven.

Tabel 12. Diagnostiek

Aantal knipperingen gele LED	Omschrijving van het probleem
2, 1	Moederbordfout
2, 2	Moederbord, fout in stroomvoorziening of stroomkabel
2, 3	Moederbord, fout in RAM of CPU
2, 4	CMOS-batterijstoring
2, 5	BIOS beschadigd. Herstelimage niet gedetecteerd of is ongeldig tijdens het auto-herstelproces van het BIOS.
2, 6	Fout in CPU-configuratie of in CPU
2, 7	RAM-fout
3, 1	PCIe-kaart (bijv. GPU) defect
3, 2	Fout met opslag-/USB-configuratie
3, 3	Geen RAM gedetecteerd
3, 4	Fout van het moederbord
3, 5	Fout in geheugenconfiguratie, incompatibel geheugen of ongeldige geheugenconfiguratie
3, 6	Herstelimage niet gevonden
3, 7	Herstelimage gevonden maar ongeldig

Identificer	GUID-FE39A314-6129-4A79-A5FA-B69617360582
Status	Translated

Intel Optane geheugen inschakelen

- 1 Klik op de taakbalk op het vak Zoeken, en typ vervolgens .
- 2 Intel Rapid Storage-technologie
De **Intel Rapid Storage Technologie**- venster wordt weergegeven.
- 3 Op het tabblad **Status**, klik op **Inschakelen** om de Intel Optane geheugen.
- 4 Op het waarschuwingsscherm, selecteer een compatibele fast schijf en klik vervolgens op **Ja** om door te gaan inschakelen Intel Optane geheugen.

- 5 Klik op **Intel Optane geheugenopnieuw uit** te voeren waardoor uw Intel Optane geheugen.

OPMERKING: Toepassingen duurt maximaal drie opeenvolgende gestart nadat enablement te zien over de volledige prestaties voordelen.

Identificer	GUID-CD2E8B90-160E-43C9-BA9D-F0F6C6BAA458
Status	Translated

Intel Optane geheugen uitschakelen

WAARSCHUWING: Na het uitschakelen van Intel Optane geheugen, niet het stuurprogramma voor Intel Rapid Storage Technologie zoals dat zal resulteren in een fout met blauw scherm. De Intel Rapid Storage Technologie user interface kan worden verwijderd zonder de installatie van het stuurprogramma.

OPMERKING: Uitschakelen van Intel Optane geheugen is vereist voordat de SATA-opslag apparaat versneld door de Intel Optane geheugenmodule uit de computer.

- 1 Klik op de taakbalk op het vak Zoeken, en typ vervolgens .
- 2 Intel Rapid Storage-technologie
De **Intel Rapid Storage Technologie**- venster wordt weergegeven.
- 3 Op de **Intel Optane geheugen** tab, klik op **Disable** (Uitschakelen van de Intel Optane geheugen.

OPMERKING: Voor computers waarop Intel Optane geheugen fungeert als een primaire opslag, niet uitschakelen van de Intel Optane geheugen. De optieuitschakelen, worden grijs weergegeven.

- 4 Klik op **Ja** als u akkoord gaat met de waarschuwing.
Het uitschakelen van de voortgang wordt weergegeven.
- 5 Klik op **Opnieuw opstarten** om complete uitschakelen uw Intel Optane geheugen en start uw computer.

Identificer	GUID-8CEF1F7A-1327-43EB-9E2E-8EC169AEFE4A
Status	Translated

Reststroom verwijderen

Reststroom is de statische elektriciteit die op de computer nog achterblijft nadat deze is uitgeschakeld en de accu verwijderd is. De volgende procedure bevat de instructies voor het verwijderen van de reststroom:

- 1 Zet de computer uit.
- 2 Koppel de netadapter los van de computer.
- 3 Houd de aan-uitknop 15 seconden lang ingedrukt om de reststroom te verwijderen.
- 4 Sluit de netadapter weer aan op de computer.
- 5 Zet de computer aan.

Identificer	GUID-7D2143EA-2C62-498E-97AF-DCEF3DA56624
Status	Translated

Wifi-stroomcyclus

Als uw computer geen toegang tot het internet heeft vanwege problemen met Wifi-connectiviteit kan een Wifi-stroomcyclusprocedure worden uitgevoerd. De volgende procedure bevat de instructies voor het uitvoeren van een Wifi-stroomcyclus:

OPMERKING: Sommige ISP's (Internet Service Providers) bieden een gecombineerde modem/router.

- 1 Zet de computer uit.
- 2 Schakel de modem uit.

- 3 Schakel de draadloze router uit.
- 4 Wacht 30 seconden.
- 5 Schakel de draadloze router in.
- 6 Schakel de modem in.
- 7 Zet de computer aan.

Identificer	GUID-AF18382F-D265-43C2-85DA-
Status	Translated

Hulp verkrijgen en contact opnemen met Dell

Bronnen voor zelfhulp

U kunt informatie en hulp bij Dell-producten en services krijgen door middel van deze bronnen voor zelfhulp.

Tabel 13. Bronnen voor zelfhulp

Bronnen voor zelfhulp	Resourcelocatie
Informatie over producten en services van Dell	www.dell.com
Mijn Dell	
Tips	
Contact opnemen met de ondersteuning	In Windows Zoeken typt u <code>Contact Support</code> en drukt u op Enter.
Online help voor besturingssysteem	www.dell.com/support/windows www.dell.com/support/linux
Informatie over probleemoplossing, gebruikershandleidingen, instructies voor installatie, productspecificaties, technische ondersteuningsblogs, stuurprogramma's, software-updates enzovoorts.	www.dell.com/support
Knowledge Base-artikelen van Dell voor allerlei computerproblemen.	<ol style="list-style-type: none"> 1 Ga naar www.dell.com/support. 2 Typ het onderwerp of trefwoord in het vak Search (zoeken). 3 Klik op Search (zoeken) om verwante artikelen op te halen.
Leer en ken de volgende informatie over uw product:	<p>Ga naar <i>Me and My Dell</i> (Ik en mijn Dell) op www.dell.com/support/manuals.</p> <p>Om de <i>Me and My Dell</i> (Ik en mijn Dell) te vinden die relevant is voor uw product, moet u uw product identificeren via het volgende:</p> <ul style="list-style-type: none"> • Selecteer Detect Product (Product detecteren). • Zoek uw product via de vervolgkeuzelijst onder View Products (Producten bekijken). • Voer het Service Tag number (Servicetag-nummer) of Product ID (product-ID) in het zoekvak in.

Contact opnemen met Dell

Ga naar www.dell.com/contactdell als u contact wilt opnemen met Dell voor verkoop, technische ondersteuning of aan de klantenservice gerelateerde zaken.

- ① **OPMERKING:** De beschikbaarheid hiervan verschilt per land en product. Sommige services zijn mogelijk niet beschikbaar in uw land.
- ① **OPMERKING:** Als u geen actieve internetverbinding hebt, kunt u de contactgegevens vinden op de factuur, de pakbon of in de productcatalogus van Dell.