

Inspiron 3668

Servis El Kitabı

Bilgisayar Modeli: Inspiron 3668
Resmi Model: D19M
Resmi Tip: D19M003



Notlar, dikkat edilecek noktalar ve uyarılar



NOT: NOT, ürününüzü daha iyi kullanmanıza yardımcı olacak önemli bilgiler sağlar.



DİKKAT: DİKKAT, donanımda olabilecek hasarları ya da veri kaybını belirtir ve bu sorunun nasıl önleneceğini anlatır.



UYARI: UYARI, meydana gelebilecek olası maddi hasar, kişisel yaralanma veya ölüm tehlikesi anlamına gelir.

© 2017-2019 Dell Inc. veya bağlı kuruluşları. Tüm hakları saklıdır. Dell, EMC ve diğer ticari markalar, Dell Inc. veya bağlı kuruluşlarının ticari markalarıdır. Diğer ticari markalar ilgili sahiplerinin ticari markaları olabilir.

2019 - 02

Revizyon A01

İçindekiler

Bilgisayarınızın içinde çalışmaya başlamadan önce.....	9
Başlamadan önce.....	9
Bilgisayarınızın içinde çalıştıktan sonra.....	10
Güvenlik talimatları.....	11
Önerilen araçlar.....	13
Vida listesi.....	14
Bilgisayarınızın iç görünüşü.....	15
Sistem kartı bileşenleri.....	16
Bilgisayar kapağını çıkarma	18
Yordam.....	18
Bilgisayar kapağını takma	19
Yordam.....	19
Ön çerçevenin çıkarılması.....	20
Ön koşullar.....	20
Yordam.....	21
Ön çerçeveyi takma.....	23
Yordam.....	23
Son koşullar.....	23

Removing the memory modules.....	24
Ön koşullar.....	24
Yordam.....	24
Replacing the memory modules.....	27
Yordam.....	27
Son koşullar.....	28
Ekran kartını çıkarma.....	29
Ön koşullar.....	29
Yordam.....	29
Grafik kartını takma.....	32
Yordam.....	32
Son koşullar.....	32
3,5 inç sabit sürücüyü çıkarma.....	33
Ön koşullar.....	33
Yordam.....	33
3,5 inç sabit sürücüyü takma.....	38
Yordam.....	38
Son koşullar.....	38
2,5 inç sabit sürücüyü çıkarma.....	39
Ön koşullar.....	39
Yordam.....	39
2,5 inç sabit sürücüyü takma.....	43
Yordam.....	43
Son koşullar.....	43

Optik sürücünün çıkarılması.....	44
Ön koşullar.....	44
Yordam.....	44
Optik sürücüyü yerine takma.....	48
Yordam.....	48
Son koşullar.....	48
Removing the coin-cell battery.....	49
Ön koşullar.....	49
Yordam.....	49
Replacing the coin-cell battery.....	52
Yordam.....	52
Son koşullar.....	52
Removing the wireless card.....	53
Ön koşullar.....	53
Yordam.....	53
Replacing the wireless card.....	55
Yordam.....	55
Son koşullar.....	56
Anten modüllerini çıkarma.....	57
Ön koşullar.....	57
Yordam.....	57
Anten modüllerini takma.....	60
Yordam.....	60
Son koşullar.....	60

Güç düğmesi modülünü çıkarma.....	61
Ön koşullar.....	61
Yordam.....	61
Güç düğmesi modülünü yerine takma.....	63
Yordam.....	63
Son koşullar.....	63
Kasa fanının çıkarılması.....	64
Ön koşullar.....	64
Yordam.....	64
Kasa fanını takma.....	66
Yordam.....	66
Son koşullar.....	66
Güç kaynağı ünitesini çıkarma.....	67
Ön koşullar.....	67
Yordam.....	67
Güç kaynağı ünitesini takma.....	70
Yordam.....	70
Son koşullar.....	70
İşlemci fanını çıkarma.....	71
Ön koşullar.....	71
Yordam.....	71
İşlemci fanını yerine takma.....	73
Yordam.....	73
Son koşullar.....	73

İşlemci ısı emicisini çıkarmak.....	74
Ön koşullar.....	74
Yordam.....	74
İşlemci ısı emicisini yerine takma.....	76
Yordam.....	76
Son koşullar.....	76
Removing the system board.....	77
Ön koşullar.....	77
Yordam.....	77
Replacing the system board.....	80
Yordam.....	80
Son koşullar.....	80
BIOS kurulum programı.....	81
BIOS genel bakış.....	81
BIOS kurulum programına girme.....	81
Sistem kurulum seçenekleri.....	81
Unutulmuş Parolaları Temizleme.....	89
Ön koşullar.....	89
Yordam.....	89
Son koşullar.....	91
CMOS Ayarlarını Silme.....	92
Ön koşullar.....	92
Yordam.....	92
Son koşullar.....	94
BIOS'u Sıfırlama.....	95


Yardıma alma ve Dell'e başvurma.....	96
Kendi kendine yardımcı kaynakları.....	96
Dell'e Başvurma.....	97

Bilgisayarınızın içinde çalışmaya başlamadan önce



NOT: Sipariş ettiğiniz yapılandırmaya bağlı olarak bu belgedeki resimler sizin bilgisayarınızdan farklı olabilir.

Başlamadan önce

- 1 Tüm açık dosyaları kaydedip kapatın ve tüm açık uygulamalardan çıkın.
- 2 Bilgisayarınızı kapatın. **Başlat** →  **Bilgisayarı** → **Kapat**'ı tıklayın.



NOT: Farklı bir işletim sistemi kullanıyorsanız, kapatma ile ilgili talimatlar için, işletim sisteminizin dokümanlarına bakın.

- 3 Bilgisayarınızı ve tüm bağlı aygıtları elektrik prizlerinden çıkarın.
- 4 Klavye, fare ve monitör gibi bağlı olan tüm aygıtların ve çevre birimlerinin bilgisayarınızla bağlantısını kesin.
- 5 Bilgisayarınızda bulunan ortam kartlarını ve optik sürücülerini çıkarın.
- 6 Bilgisayarın fişini çektikten sonra, sistem kartını topraklamak için güç düğmesine basın ve yaklaşık 5 saniye basılı tutun.








Bilgisayarınızın içinde çalıřtıktan sonra

 **DİKKAT: Serbest kalmıř veya gevřemiř vidaları bilgisayarınızın içinde bırakmak bilgisayarınıza ciddi řekilde zarar verebilir.**

- 1 Tüm vidaları yerlerine takın ve bilgisayarınızın içine kaçmıř vida kalmadıđından emin olun.
- 2 Bilgisayarınızda çalıřmadan önce çıkardıđınız tüm harici cihazları, çevre birimlerini veya kabloları yerlerine takın.
- 3 Bilgisayarınızda çalıřmadan önce çıkardıđınız tüm ortam kartlarını, diskleri veya diđer parçaları yerlerine takın.
- 4 Bilgisayarınızı ve tüm bađlı aygıtları elektrik prizlerine takın.
- 5 Bilgisayarınızı açın.

Güvenlik talimatları

Bilgisayarınızı olası hasarlardan korumak ve kendi kişisel güvenliğinizi sağlamak için aşağıdaki güvenlik ilkelerini kullanın.

-  **UYARI:** Bilgisayarınızın içinde çalışmadan önce, bilgisayarınızla birlikte verilen güvenlik bilgilerini okuyun. Ek güvenlik en iyi uygulama bilgileri için www.dell.com/regulatory_compliance adresindeki Regulatory Compliance (Yasal Uygunluk) Ana Sayfasına bakın.
-  **UYARI:** Bilgisayarın kapağını veya panelleri açmadan önce, tüm güç kaynaklarının bağlantısını kesin. Bilgisayarın içinde çalışmayı tamamladıktan sonra, güç kaynağına bağlamadan önce, tüm kapakları, panelleri ve vidaları yerlerine takın.
-  **DİKKAT:** Bilgisayarınıza zarar gelmesini önlemek için, çalışma düzeyinin düz ve temiz olduğuna emin olun.
-  **DİKKAT:** Bileşenlere ve kartlara zarar gelmesini önlemek için, bunları kenarlarından tutun ve pimlere ve kontaklara dokunmaktan kaçının.
-  **DİKKAT:** Yalnızca sorun giderme ve onarım tarafından yetkilendirilmeniz veya Dell teknik destek ekibi. Dell tarafından yetkilendirilmemiş servislerden kaynaklanan zararlar garantinizin kapsamında değildir. Güvenlik talimatlarına bakın. ile birlikte gönderilen ürün veya www.dell.com/regulatory_compliance.
-  **DİKKAT:** Bilgisayarınızın içindeki herhangi bir şeye dokunmadan önce, bilgisayarınızın arkasındaki metal kısım gibi boyanmamış bir metal yüzeye dokunarak kendinizi topraklayın. Çalışırken, iç bileşenlere zarar verebilecek statik elektriği boşaltmak için, boyanmamış metal yüzeye belirli aralıklarla dokunun.
-  **DİKKAT:** Bir kabloyu çıkarırken kablunun kendisinden değil, konektör kısmından veya çekme yerinden tutarak çekin. Bazı kablolarda, kabloyu çıkarmadan önce açmanız gereken kilitleme tırnaklı veya kelebek vidalı konektörler bulunur. Kabloların bağlantısını keserken, konektör pimlerinin eğilmesini önlemek için, bunları düzgün şekilde hizalanmış tutun. Kabloları takarken, konektörlerin ve bağlantı noktalarının yönlerinin doğru olduğundan ve doğru hizalandıklarından emin olun.



DİKKAT: Takılı kartı ortam kartı okuyucusundan basarak çıkarın.

Önerilen araçlar

Bu belgedeki prosedürler için aşağıdaki araçlar gerekebilir:

- 1 numaralı yıldız tornavida
- Plastik çubuk

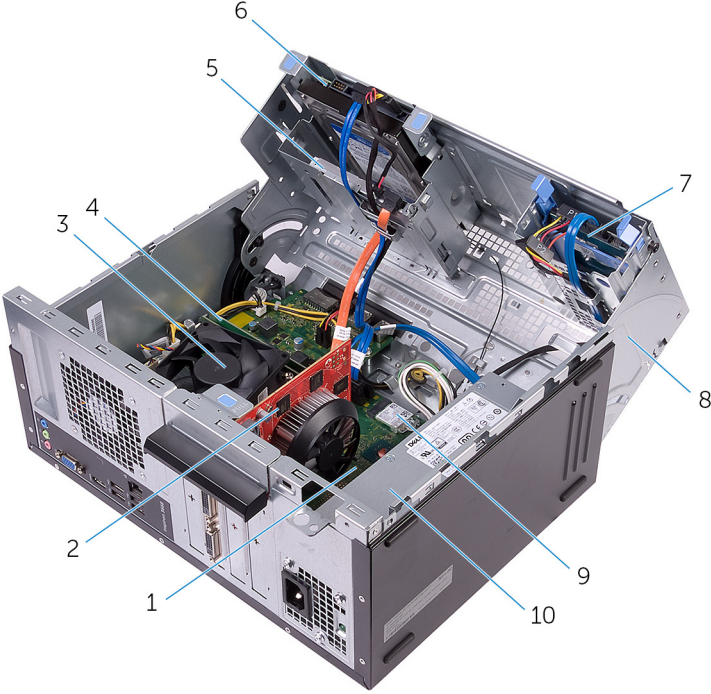
Vida listesi

Aşağıdaki tablo, farklı bileşenleri bilgisayara sabitlemek için kullanılan vidaların bir listesini sağlamaktadır.

Tablo 1. Vida listesi

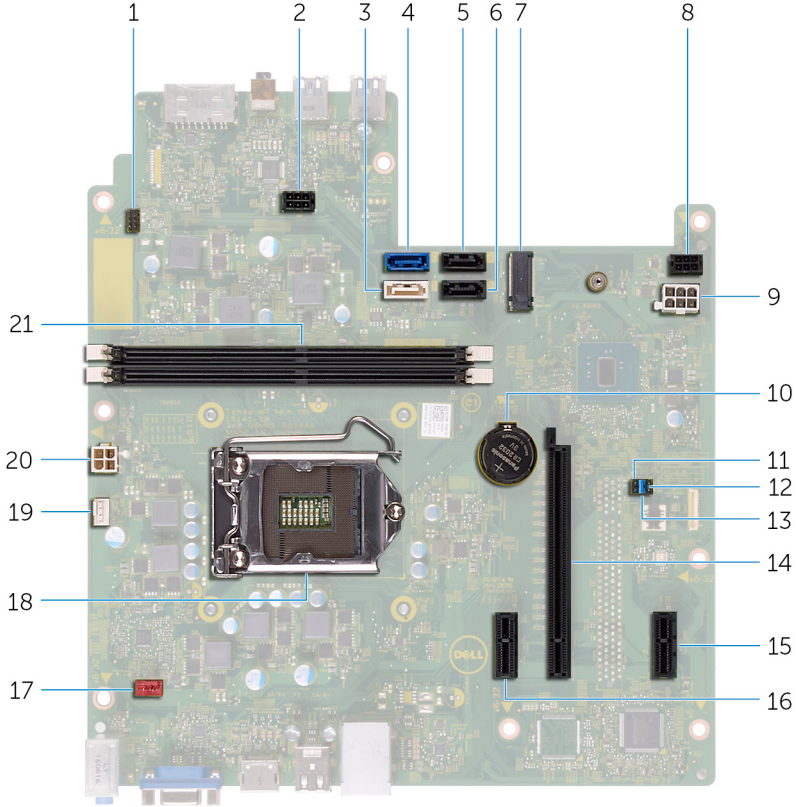
Bileşen	Sabitlenme hedefi:	Vida tipi	Miktar
Bilgisayar kapağı	Kasa	#6-32xL6.35	2
Kasa fanı	Kasa	#6-32xL6.35	4
3,5 inç sabit sürücü	Yan kasa	#6-32xL6.35	1
3,5 inç sabit sürücü	Sabit sürücü bağlantı aparatı	#6-32xL3.6	4
Optik Sürücü	Yan kasa	#6-32xL3.6	1
Optik Sürücü	optik sürücü desteği	M2xL2	3
Kablosuz kart	Sistem kartı	M2xL3.5	1
İşlemci Fanı	İşlemci ısı emicisi	M6xL10	4
Güç kaynağı ünitesi	Kasa	#6-32xL6.35	3
Sistem kartı	Kasa	#6-32xL6.35	8

Bilgisayarınızın iç görünüşü



- | | | | |
|---|----------------------------------|----|-----------------------------|
| 1 | sistem kartı | 2 | grafik kartı (PCIe x 16) |
| 3 | işlemci fanı ve ısı emici aksamı | 4 | bellek modülü |
| 5 | optik sürücü | 6 | 3,5 inç sabit sürücü aksamı |
| 7 | 2,5 inç sabit sürücü aksamı | 8 | yan kasa |
| 9 | kablosuz kart | 10 | güç kaynağı ünitesi |

Sistem kartı bileşenleri



- | | | | |
|----|-------------------------------------|----|------------------------------------|
| 1 | güç düğmesi kablo konektörü | 2 | optik sürücü güç kablosu konektörü |
| 3 | SATA 1 konektörü | 4 | SATA 0 konektörü |
| 5 | SATA 2 konektörü | 6 | SATA 3 konektörü |
| 7 | kablosuz kartı yuvası | 8 | sabit disk güç kablosu konektörü |
| 9 | güç kaynağı ünitesi kablo konektörü | 10 | düğme pil |
| 11 | | 12 | |
| 13 | | 14 | |
| 15 | | 16 | |
| 17 | | | |
| 18 | | | |
| 19 | | | |
| 20 | | | |
| 21 | | | |

11	CMOS anahtarı	12	parola anahtarı
13	servis modu atlama teli	14	grafik kartı yuvası
15	PCIe x1	16	PCIe x1
17	kasa fanı kablosu konnektörü	18	işlemci soketi
19	işlemci fanı kablosu konnektörü	20	güç kaynağı ünitesi kablo konnektörü
21	bellek modülü yuvaları (2)		

Bilgisayar kapağını çıkarma



UYARI: Bilgisayarınızın içerisinde çalışmadan önce, bilgisayarınızla birlikte gönderilen emniyet bilgilerini okuyun ve içerisinde belirtilen adımları izleyin. Sisteminizin içinde çalıştıktan sonra, bölümündeki talimatları [içinde çalıştıktan sonra](#). Ek güvenlik en iyi uygulama bilgileri için www.dell.com/regulatory_compliance adresindeki Regulatory Compliance (Yasal Uygunluk) Ana Sayfasına bakın.

Yordam

- 1 Kapağı kasaya tutturan iki vidayı (#6-32xL6.35) çıkarın.
- 2 Bilgisayar kapağını bilgisayarın arka tarafına doğru kaydırıp kaldırarak kasadan ayırın.



Bilgisayar kapađını takma



UYARI: Bilgisayarınızın ierisinde alıřmadan nce, bilgisayarınızla birlikte gnderilen emniyet bilgilerini okuyun ve ierisinde belirtilen adımları izleyin. Sisteminizin iinde alıřtıktan sonra, blmndeki talimatları [iinde alıřtıktan sonra](#). Ek gvenlik en iyi uygulama bilgileri iin www.dell.com/regulatory_compliance adresindeki Regulatory Compliance (Yasal Uygunluk) Ana Sayfasına bakın.

Yordam

- 1 Bilgisayar kapađının zerindeki tırnakları kasadaki yuvalarla hizalayın ve bilgisayarın nne dođru kaydırın.
- 2 Bilgisayar kapađını kasaya sabitleyen iki vidayı (#6-32xL6.35) deđiřtirin.

Ön çerçevenin çıkarılması



UYARI: Bilgisayarınızın içerisinde çalışmadan önce, bilgisayarınızla birlikte gönderilen emniyet bilgilerini okuyun ve içerisinde belirtilen adımları izleyin. Sisteminizin içinde çalıştıktan sonra, bölümündeki talimatları [içinde çalıştıktan sonra](#). Ek güvenlik en iyi uygulama bilgileri için www.dell.com/regulatory_compliance adresindeki Regulatory Compliance (Yasal Uygunluk) Ana Sayfasına bakın.

Ön koşullar

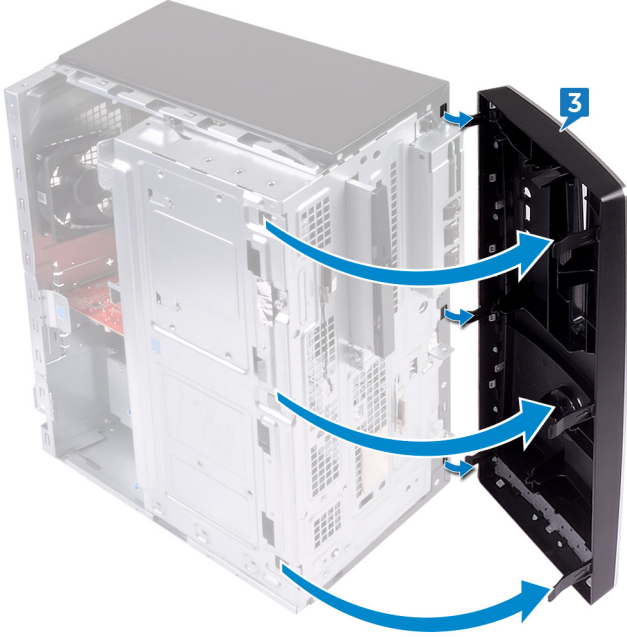
[Bilgisayar kapağını](#) çıkarın.

Yordam

- 1 Ön çerçeve tırnaklarını üstten itibaren kasanın dışına doğru sırayla ve tutun ve bırakın.



- 2 Ön çerçeve tutucularının ön panel yuvalarından serbest kalmasını sağlamak için ön çerçeveyi döndürün ve bilgisayarın önünden çekerek çıkarın.



Ön çerçeveyi takma



UYARI: Bilgisayarınızın içerisinde çalışmadan önce, bilgisayarınızla birlikte gönderilen emniyet bilgilerini okuyun ve içerisinde belirtilen adımları izleyin. Sisteminizin içinde çalıştıktan sonra, bölümündeki talimatları [içinde çalıştıktan sonra](#). Ek güvenlik en iyi uygulama bilgileri için www.dell.com/regulatory_compliance adresindeki Regulatory Compliance (Yasal Uygunluk) Ana Sayfasına bakın.

Yordam

- 1 Ön çerçeve tırnaklarını ön panel yuvalarına hizalayın ve yerleştirin.
- 2 Ön çerçeveyi, tırnaklar yerine oturana kadar kasaya doğru çevirin.

Son koşullar

[Bilgisayar kapağını](#) yerine takın.

Removing the memory modules



UYARI: Bilgisayarınızın içerisinde çalışmadan önce, bilgisayarınızla birlikte gönderilen emniyet bilgilerini okuyun ve içerisinde belirtilen adımları izleyin. Sisteminizin içinde çalıştıktan sonra, bölümündeki talimatları [içinde çalıştıktan sonra](#). Ek güvenlik en iyi uygulama bilgileri için www.dell.com/regulatory_compliance adresindeki Regulatory Compliance (Yasal Uygunluk) Ana Sayfasına bakın.

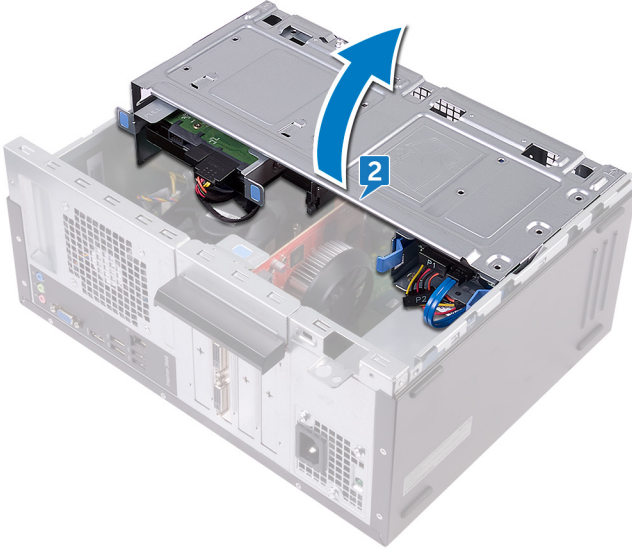
Ön koşullar

[Bilgisayar kapağını](#) çıkarın.

Yordam

- 1 Bilgisayarı, yan kasa yukarı bakacak şekilde yerleştirin.

- 2 Yan kasa bilgisayara doğru olmayacak şekilde kaldırın ve döndürün.



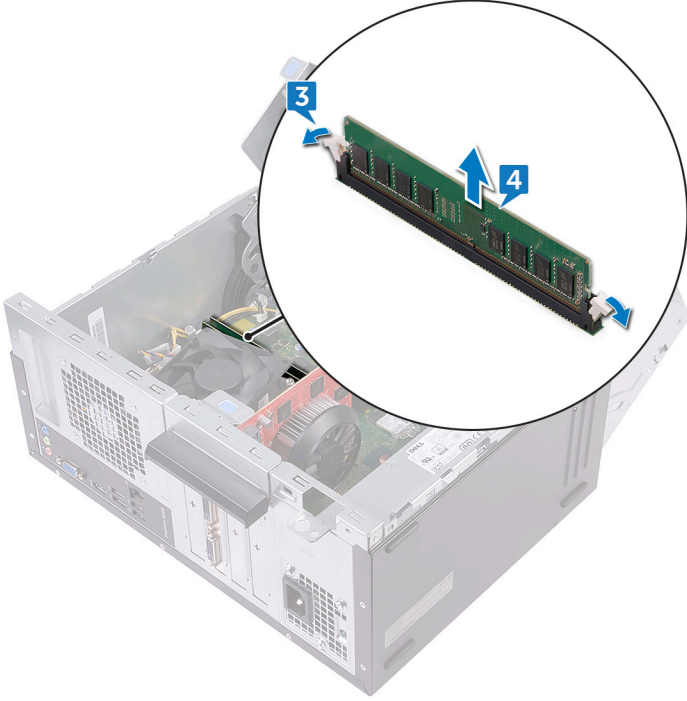
⚠ DİKKAT: Hasar görmesini önlemek için bellek modülünü kenarlarından tutun. Bellek modülündeki bileşenlere dokunmayın.

- 3 Parmak uçlarınızı kullanarak, bellek modülü yuvasının her ucundaki sabitleme klipslerini bellek modülü yerinden çıkana kadar dikkatlice ayırın.

- 4 Bellek modülünü modül yuvasından dışarı doğru kaldırın.



NOT: Bellek modülünü çıkarmakta zorlanırsanız, modülü konektörden çıkarmak için dikkatlice ileri ve geri iterek gevşetin.



Replacing the memory modules

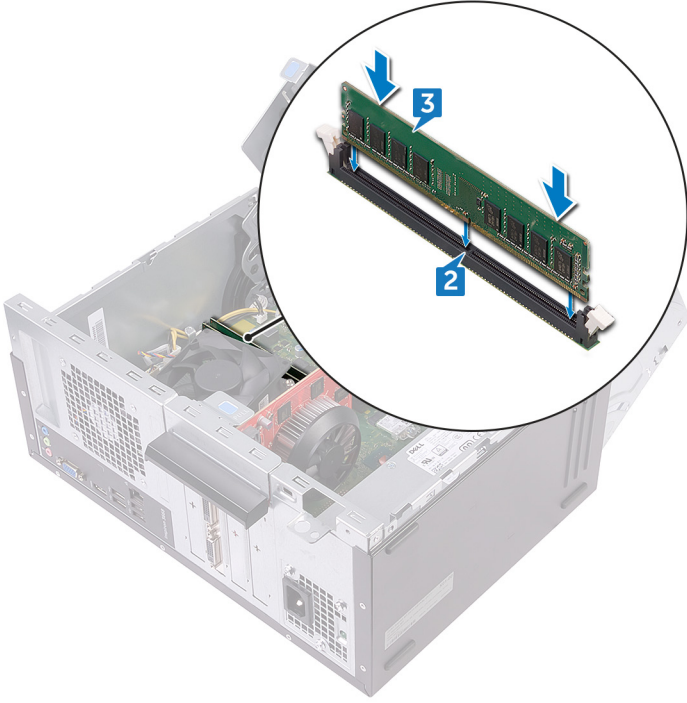


UYARI: Bilgisayarınızın içerisinde çalışmadan önce, bilgisayarınızla birlikte gönderilen emniyet bilgilerini okuyun ve içerisinde belirtilen adımları izleyin. Sisteminizin içinde çalıştıktan sonra, bölümündeki talimatları [içinde çalıştıktan sonra](#). Ek güvenlik en iyi uygulama bilgileri için www.dell.com/regulatory_compliance adresindeki Regulatory Compliance (Yasal Uygunluk) Ana Sayfasına bakın.

Yordam

- 1 Sabitleme klipslerinin bellek modülü yuvasının dışına doğru uzatıldığından emin olun.
- 2 Bellek modülünün üstündeki çentiği, bellek modülü yuvasındaki tırnakla hizalayın.

- 3 Bellek modülünü bellek modül yuvasına yerleştirin ve bellek modülünü yerine oturtup sabitleme klipsleri kilitlenene kadar aşağı doğru basın.



- 4 Yan kasayı yerine yerleşene kadar bilgisayara doğru döndürün.
- 5 Bilgisayarı dik bir konumda yerleştirin.

Son koşullar

[Bilgisayar kapağını](#) yerine takın.

Ekran kartını çıkarma

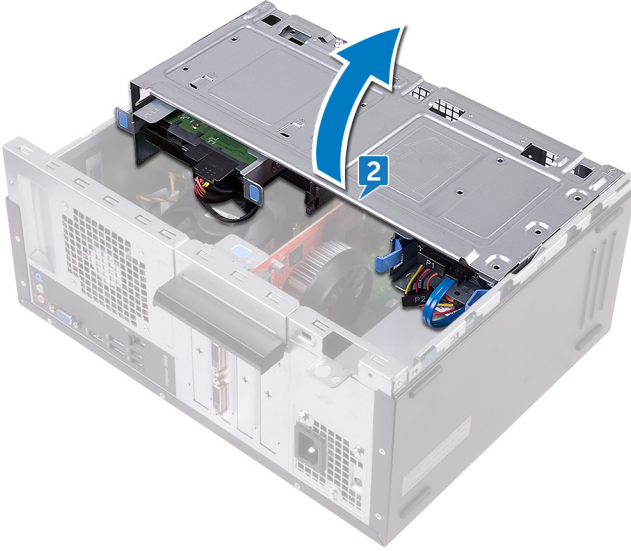
⚠ UYARI: Bilgisayarınızın içerisinde çalışmadan önce, bilgisayarınızla birlikte gönderilen emniyet bilgilerini okuyun ve içerisinde belirtilen adımları izleyin. Sisteminizin içinde çalıştıktan sonra, bölümündeki talimatları [içinde çalıştıktan sonra](#). Ek güvenlik en iyi uygulama bilgileri için www.dell.com/regulatory_compliance adresindeki Regulatory Compliance (Yasal Uygunluk) Ana Sayfasına bakın.

Ön koşullar

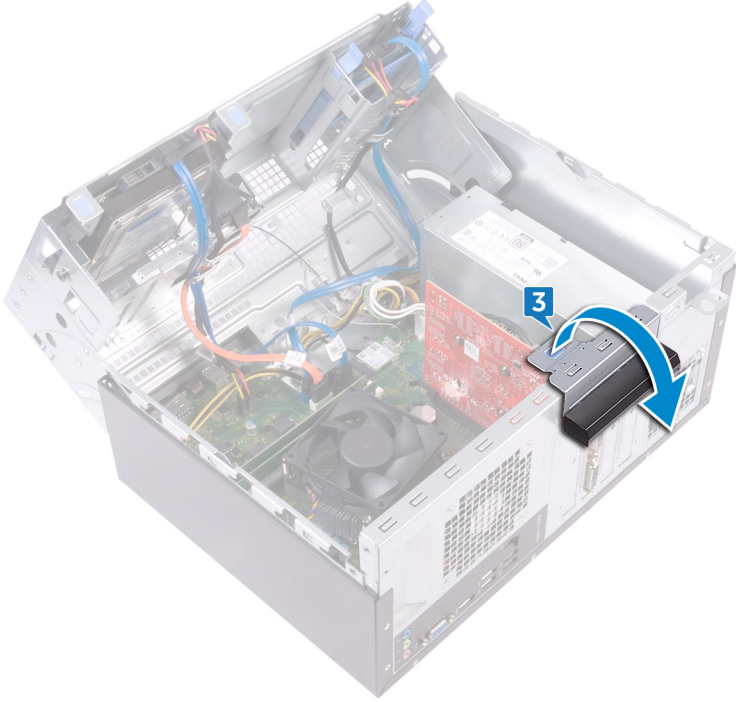
[Bilgisayar kapağını](#) çıkarın.

Yordam

- 1 Bilgisayarı, yan kasa yukarı bakacak şekilde yerleştirin.
- 2 Yan kasa bilgisayara doğru olmayacak şekilde kaldırın ve döndürün.

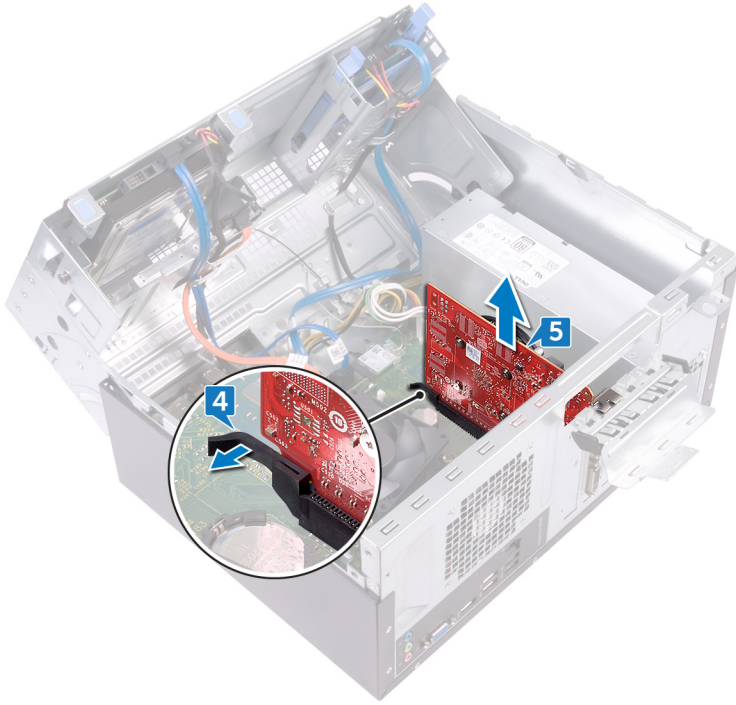


- 3** Kart sabitleme braketini açmak için tırnağı kaldırın.



- 4** Bilgisayar yuvasındaki sabitleme tırnağını grafik kartının dışına doğru itin.

- 5 Kartı üst köşelerinden tutun ve yuvadan kaldırarak çıkarın.



Grafik kartını takma



UYARI: Bilgisayarınızın içerisinde çalışmadan önce, bilgisayarınızla birlikte gönderilen emniyet bilgilerini okuyun ve içerisinde belirtilen adımları izleyin. Sisteminizin içinde çalıştıktan sonra, bölümündeki talimatları [içinde çalıştıktan sonra](#). Ek güvenlik en iyi uygulama bilgileri için www.dell.com/regulatory_compliance adresindeki Regulatory Compliance (Yasal Uygunluk) Ana Sayfasına bakın.

Yordam

- 1 Ekran kartını, sistem kartı üzerindeki yuva ile hizalayın.
- 2 Grafik kartı yerine oturana kadar kartı yuvasına yerleştirin ve sıkıca bastırın.
- 3 Yerine oturuncaya kadar kart sabitleme braketini bilgisayara doğru döndürün.
- 4 Yan kasayı yerine yerleşene kadar bilgisayara doğru döndürün.
- 5 Bilgisayarı dik bir konumda yerleştirin.

Son koşullar

[Bilgisayar kapağını](#) yerine takın.

3,5 inç sabit sürücüyü çıkarma



UYARI: Bilgisayarınızın içerisinde çalışmadan önce, bilgisayarınızla birlikte gönderilen emniyet bilgilerini okuyun ve içerisinde belirtilen adımları izleyin. Sisteminizin içinde çalıştıktan sonra, bölümündeki talimatları [çinde çalıştıktan sonra](#). Ek güvenlik en iyi uygulama bilgileri için www.dell.com/regulatory_compliance adresindeki Regulatory Compliance (Yasal Uygunluk) Ana Sayfasına bakın.

Ön koşullar

[Bilgisayar kapağını](#) çıkarın.

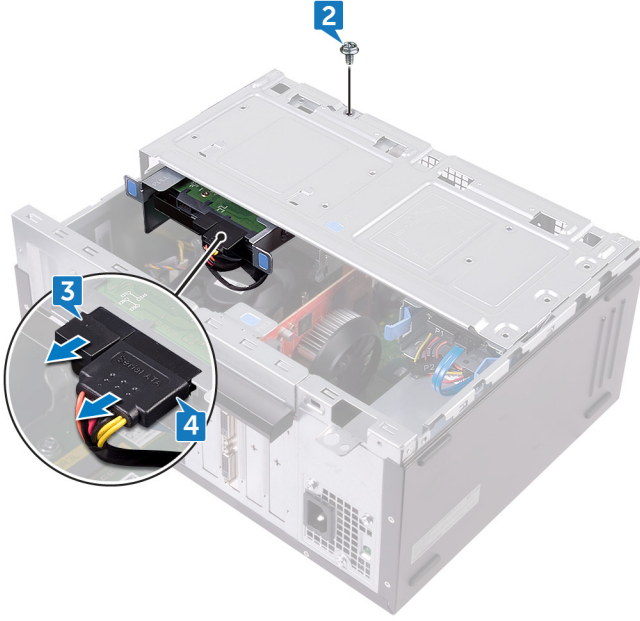
Yordam



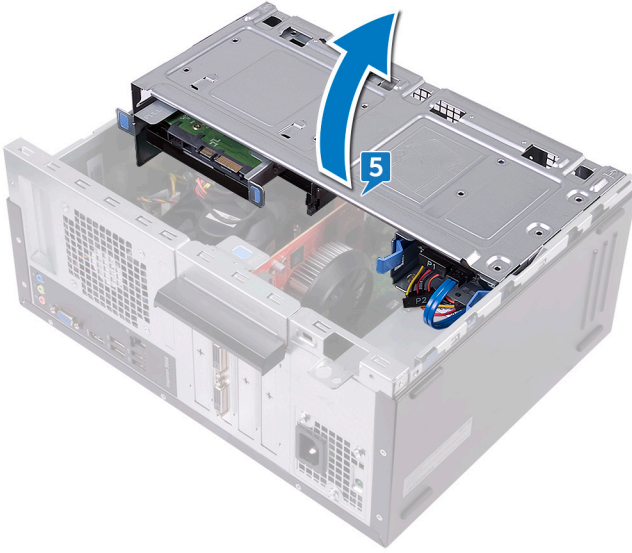
NOT: İki adet 3,5 inç sabit sürücü varsa SATA 0'a bağlı sürücü birincil sürücüdür.

- 1 Bilgisayarı, yan kasa yukarı bakacak şekilde yerleştirin.
- 2 Sabit sürücü aksamını yan kasaya sabitleyen vidayı (#6-32xL6.35) çıkarın.
- 3 Veri kablosunu (SATA 0) sabit sürücüden ayırın.

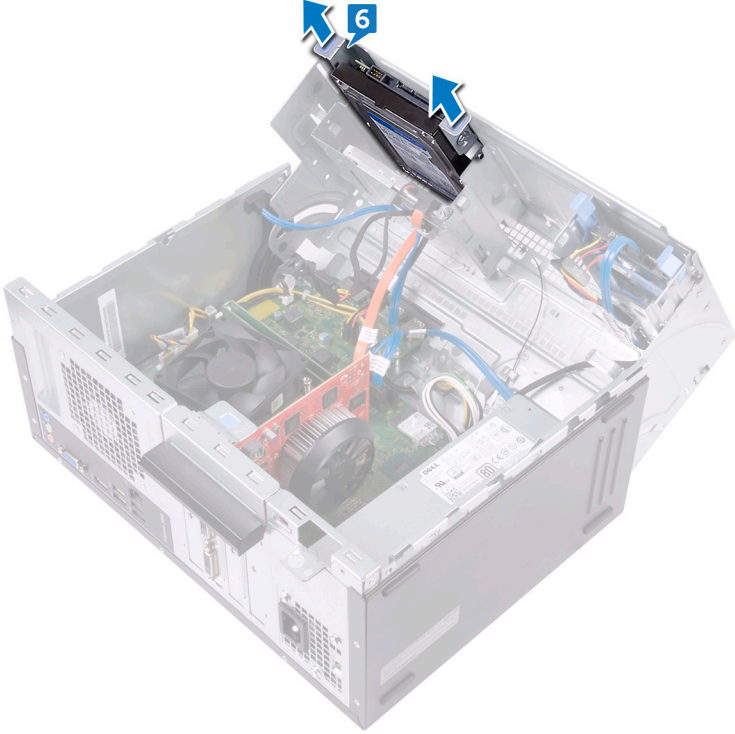
- 4 Güç kablosunu sabit sürücüden ayırın.



- 5 Yan kasa bilgisayara doğru olmayacak şekilde kaldırın ve döndürün.

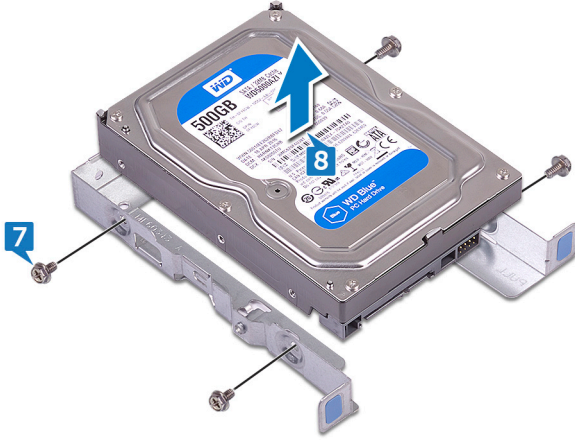


- 6 Sabit sürücü aksamındaki tırnakları kullanarak sabit sürücü aksamını yan kasadaki yuvanın dışına doğru kaydırın.



- 7 Sabit sürücü braketini sabit sürücüye sabitleyen dört vidayı (#6-32xL3.6) çıkarın.

- 8 Sabit sürücüyü kaldırarak sabit sürücü braketinden çıkarın.



3,5 inç sabit sürücüyü takma



UYARI: Bilgisayarınızın içerisinde çalışmadan önce, bilgisayarınızla birlikte gönderilen emniyet bilgilerini okuyun ve içerisinde belirtilen adımları izleyin. Sisteminizin içinde çalıştıktan sonra, bölümündeki talimatları [içinde çalıştıktan sonra](#). Ek güvenlik en iyi uygulama bilgileri için www.dell.com/regulatory_compliance adresindeki Regulatory Compliance (Yasal Uygunluk) Ana Sayfasına bakın.

Yordam



NOT: İki adet 3,5 inç sabit sürücü varsa SATA 0'a bağlı sürücü birincil sürücüdür.

- 1 Sabit sürücüyü sabit sürücü braketine yerleştirin.
- 2 Sabit sürücü üzerindeki vida deliklerini sabit sürücü braketi üzerindeki deliklerle hizalayın.
- 3 Sabit sürücü braketini sabit sürücüye sabitleyen dört vidayı (#6-32xL3.6) değiştirin.
- 4 Sabit sürücü aksamını, yan kasadaki yuvaya oturuncaya kadar yuvanın içine kaydırın.
- 5 Veri kablosunu (SATA 0) ve güç kablosunu sabit sürücüye takın.
- 6 Yan kasayı yerine yerleşene kadar bilgisayara doğru döndürün.
- 7 Sabit sürücü aksamını yan kasaya sabitleyen vidayı (#6-32xL6.35) değiştirin.
- 8 Bilgisayarı dik bir konumda yerleştirin.

Son koşullar

[Bilgisayar kapağını](#) yerine takın.

2,5 inç sabit sürücüyü çıkarma



UYARI: Bilgisayarınızın içerisinde çalışmadan önce, bilgisayarınızla birlikte gönderilen emniyet bilgilerini okuyun ve içerisinde belirtilen adımları izleyin. Sisteminizin içinde çalıştıktan sonra, bölümündeki talimatları [içinde çalıştıktan sonra](#). Ek güvenlik en iyi uygulama bilgileri için www.dell.com/regulatory_compliance adresindeki Regulatory Compliance (Yasal Uygunluk) Ana Sayfasına bakın.

Ön koşullar

[Bilgisayar kapağını](#) çıkarın.

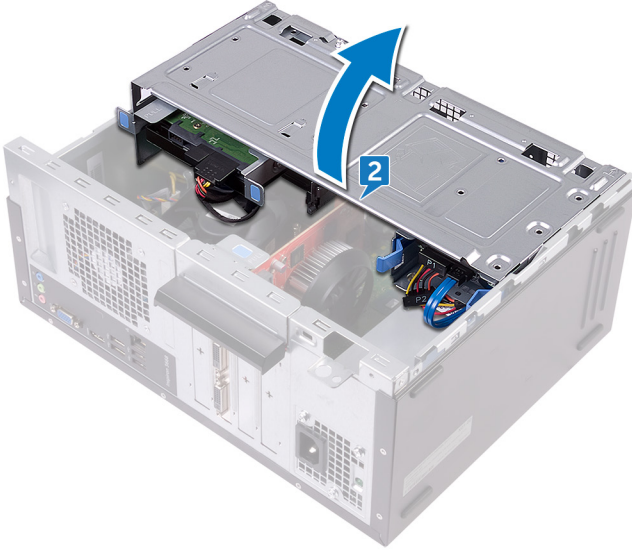
Yordam



NOT: İki adet 2,5 inç sabit sürücü varsa SATA 0'a bağlı sürücü birincil sürücüdür.

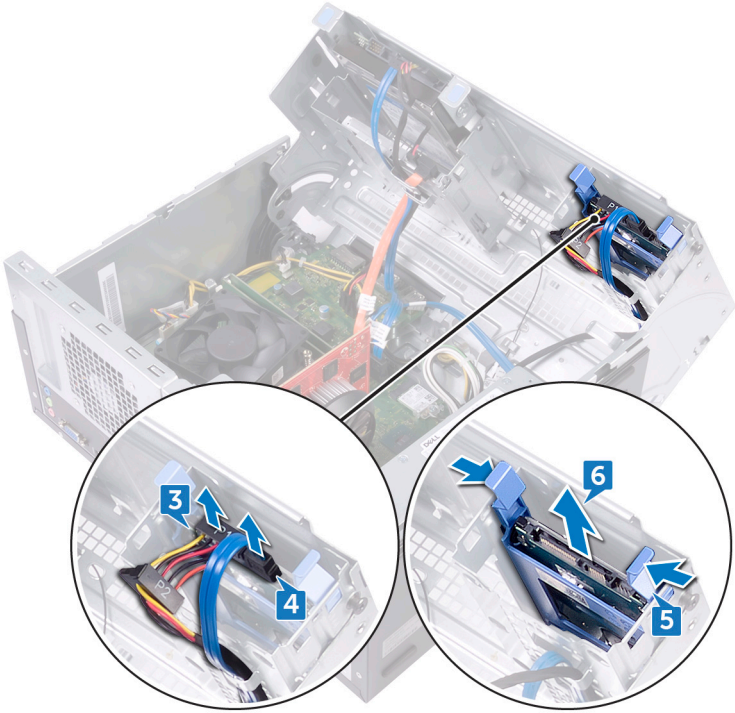
- 1 Bilgisayarı, yan kasa yukarı bakacak şekilde yerleştirin.

- 2 Yan kasa bilgisayara doğru olmayacak şekilde kaldırın ve döndürün.



- 3 Güç kablosunu sabit sürücüden ayırın.
- 4 Veri kablosunu (SATA 1) sabit sürücüden ayırın.
- 5 Sabit sürücü aksamındaki tırnağı bastırarak serbest bırakın.

- 6 Sabit sürücü aksamını yan kasa üzerindeki yuvanın dışına kaydırın.



- 7 Braketteki pimleri sabit sürücünün yuvalarından çıkarmak için sabit sürücü braketini bir tarafından çekin.

8 Sabit sürücüyü kaldırarak sabit sürücü braketinden çıkarın.



NOT: Sabit sürücü yönünü not edin, böylece doğru şekilde değiştirebilirsiniz.



2,5 inç sabit sürücüyü takma



UYARI: Bilgisayarınızın içerisinde çalışmadan önce, bilgisayarınızla birlikte gönderilen emniyet bilgilerini okuyun ve içerisinde belirtilen adımları izleyin. Sisteminizin içinde çalıştıktan sonra, bölümündeki talimatları [içinde çalıştıktan sonra](#). Ek güvenlik en iyi uygulama bilgileri için www.dell.com/regulatory_compliance adresindeki Regulatory Compliance (Yasal Uygunluk) Ana Sayfasına bakın.

Yordam



NOT: İki adet 2,5 inç sabit sürücü varsa SATA 0'a bağlı sürücü birincil sürücüdür.

- 1 Sabit sürücüyü sabit sürücü braketine yerleştirin ve braket üzerindeki tırnakları sabit sürücü üzerindeki vida delikleriyle hizalayın.
- 2 Sabit sürücü braketini sabit sürücüye oturtun.
- 3 Sabit sürücü aksamını, yan kasadaki yuvaya kaydırın.
- 4 Veri kablosunu (SATA 1) ve güç kablosunu sabit sürücüye takın.
- 5 Yan kasayı yerine yerleşene kadar bilgisayara doğru döndürün.
- 6 Bilgisayarı dik bir konumda yerleştirin.

Son koşullar

[Bilgisayar kapağını](#) yerine takın.

Optik sürücünün çıkarılması



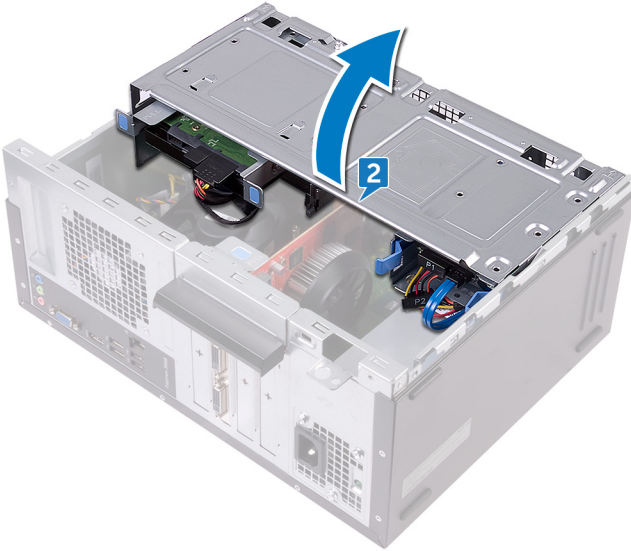
UYARI: Bilgisayarınızın içerisinde çalışmadan önce, bilgisayarınızla birlikte gönderilen emniyet bilgilerini okuyun ve içerisinde belirtilen adımları izleyin. Sisteminizin içinde çalıştıktan sonra, bölümündeki talimatları [içinde çalıştıktan sonra](#). Ek güvenlik en iyi uygulama bilgileri için www.dell.com/regulatory_compliance adresindeki Regulatory Compliance (Yasal Uygunluk) Ana Sayfasına bakın.

Ön koşullar

[Bilgisayar kapağını](#) çıkarın.

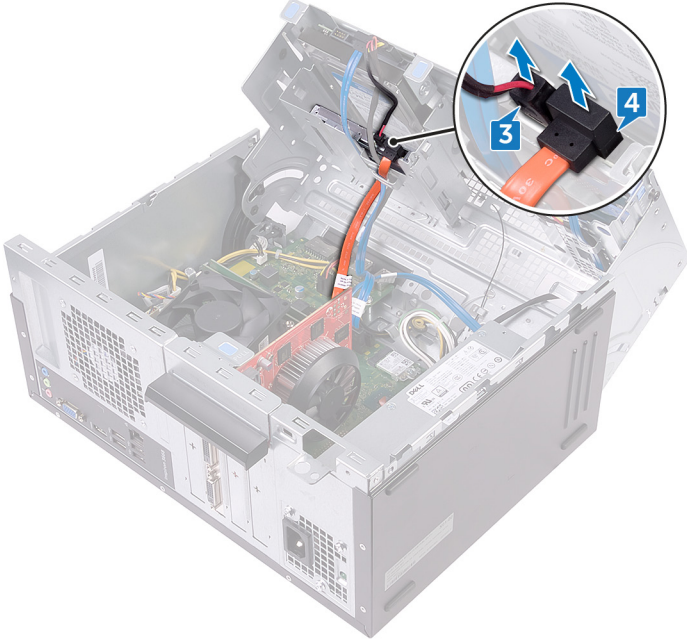
Yordam

- 1 Bilgisayarı, yan kasa yukarı bakacak şekilde yerleştirin.
- 2 Yan kasa bilgisayara doğru olmayacak şekilde kaldırın ve döndürün.



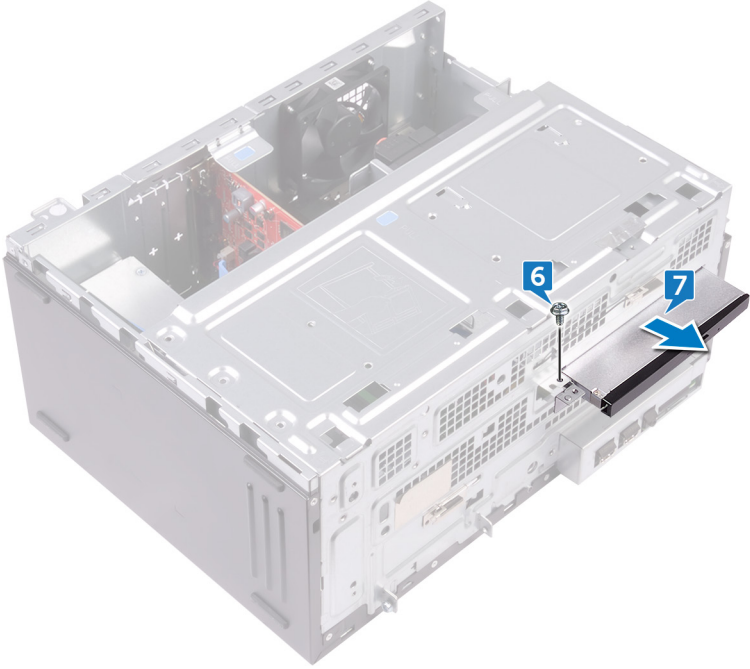
- 3 Güç kablosunu optik sürücüden çıkarın.

- 4 Veri kablosunu optik sürücünden çıkarın.



- 5 Yan kasayı yerine yerleşene kadar bilgisayara doğru döndürün.
- 6 Optik sürücü aksamını yan kasaya sabitleyen vidayı (#6-32xL3.6) çıkarın.

- 7 Optik sürücü aksamını bilgisayarın ön tarafı boyunca optik sürücü yuvasının dışına doğru nazikçe kaydırın.



- 8 Optik sürücü braketini optik sürücüye sabitleyen vidaları (M2xL2) çıkarın.

- 9 Optik sürücü braketini kaldırarak optik sürücüden çıkarın.



- 10 Optik sürücü çerçevesini optik sürücüden yavaşça çekerek çıkarın.



Optik sürücüyü yerine takma



UYARI: Bilgisayarınızın içerisinde çalışmadan önce, bilgisayarınızla birlikte gönderilen emniyet bilgilerini okuyun ve içerisinde belirtilen adımları izleyin. Sisteminizin içinde çalıştıktan sonra, bölümündeki talimatları [içinde çalıştıktan sonra](#). Ek güvenlik en iyi uygulama bilgileri için www.dell.com/regulatory_compliance adresindeki Regulatory Compliance (Yasal Uygunluk) Ana Sayfasına bakın.

Yordam

- 1 Optik sürücü çerçevesini optik sürücüye hizalayın ve oturtun.
- 2 Optik sürücü braketindeki vida deliklerini optik sürücü üzerindeki vida delikleriyle hizalayın.
- 3 Optik sürücü braketini optik sürücüye sabitleyen üç vidayı (M2xL2) yerine takın.
- 4 Optik sürücü tertibatını bilgisayarın ön tarafından optik sürücü yuvasına doğru kaydırın.
- 5 Optik sürücü tertibatının üzerindeki vida deliğini kasanın üzerindeki vida deliğiyle hizalayın.
- 6 Optik sürücü aksamını kasaya sabitleyen vidayı (#6-32xL3.6) yerine takın.
- 7 Yan kasa bilgisayara doğru olmayacak şekilde kaldırın ve döndürün.
- 8 Veri kablosunu ve güç kablosunu optik sürücüye takın.
- 9 Yan kasayı yerine yerleşene kadar bilgisayara doğru döndürün.
- 10 Bilgisayarı dik bir konumda yerleştirin.

Son koşullar

[Bilgisayar kapağını](#) yerine takın.

Removing the coin-cell battery



UYARI: Bilgisayarınızın içerisinde çalışmadan önce, bilgisayarınızla birlikte gönderilen emniyet bilgilerini okuyun ve içerisinde belirtilen adımları izleyin. Sisteminizin içinde çalıştıktan sonra, bölümündeki talimatları [içinde çalıştıktan sonra](#). Ek güvenlik en iyi uygulama bilgileri için www.dell.com/regulatory_compliance adresindeki Regulatory Compliance (Yasal Uygunluk) Ana Sayfasına bakın.



DİKKAT: Düğme pilin çıkarılması, BIOS ayarlarını varsayılan sınırlara döndürür. Düğme pili çıkarmadan önce, BIOS ayarlarını not etmeniz önerilir.

Ön koşullar

[Bilgisayar kapağını](#) çıkarın.

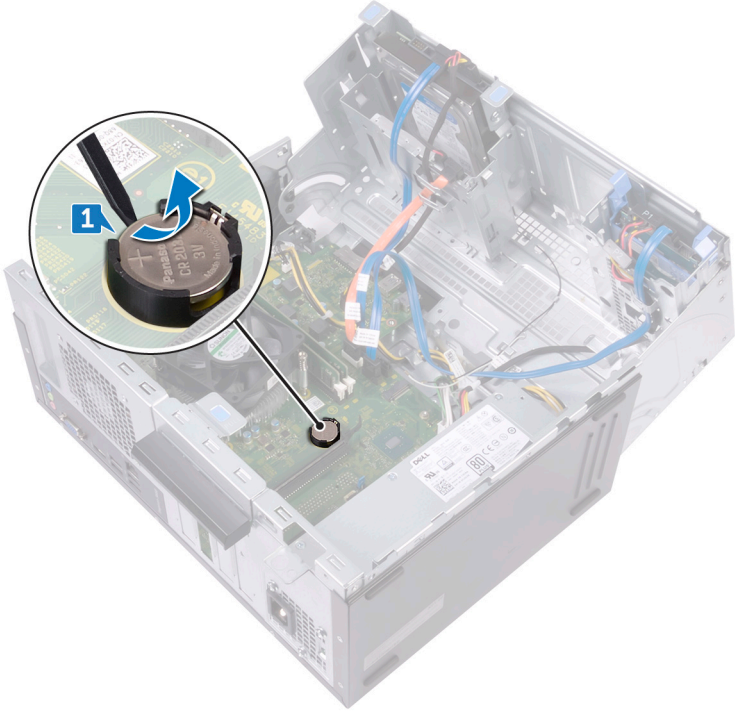
Yordam

- 1 Bilgisayarı, yan kasa yukarı bakacak şekilde yerleştirin.

- 2 Yan kasa bilgisayara doğru olmayacak şekilde kaldırın ve döndürün.



- 3 Plastik bir çubuk kullanarak, düğme pilini yuvasından çıkartın.



Replacing the coin-cell battery



UYARI: Bilgisayarınızın içerisinde çalışmadan önce, bilgisayarınızla birlikte gönderilen emniyet bilgilerini okuyun ve içerisinde belirtilen adımları izleyin. Sisteminizin içinde çalıştıktan sonra, bölümündeki talimatları [içinde çalıştıktan sonra](#). Ek güvenlik en iyi uygulama bilgileri için www.dell.com/regulatory_compliance adresindeki Regulatory Compliance (Yasal Uygunluk) Ana Sayfasına bakın.

Yordam

- 1 Artı işaretli tarafı yukarı bakacak şekilde pil yuvasına yeni bir düğme pil (CR2032) takın ve pili yerine bastırın.
- 2 Yan kasayı yerine yerleşene kadar bilgisayara doğru döndürün.
- 3 Bilgisayarı dik bir konumda yerleştirin.

Son koşullar

[Bilgisayar kapağını](#) yerine takın.

Removing the wireless card

⚠ UYARI: Bilgisayarınızın içerisinde çalışmadan önce, bilgisayarınızla birlikte gönderilen emniyet bilgilerini okuyun ve içerisinde belirtilen adımları izleyin. Sisteminizin içinde çalıştıktan sonra, bölümündeki talimatları [içinde çalıştıktan sonra](#). Ek güvenlik en iyi uygulama bilgileri için www.dell.com/regulatory_compliance adresindeki Regulatory Compliance (Yasal Uygunluk) Ana Sayfasına bakın.

Ön koşullar

[Bilgisayar kapağını](#) çıkarın.

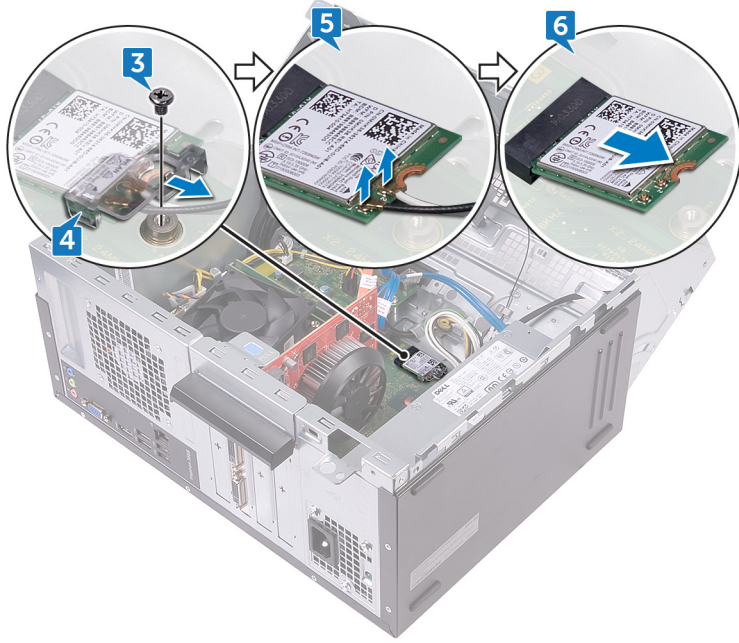
Yordam

- 1 Bilgisayarı, yan kasa yukarı bakacak şekilde yerleştirin.
- 2 Yan kasa bilgisayara doğru olmayacak şekilde kaldırın ve döndürün.



- 3 Kablosuz kartını sistem kartına sabitleyen vidayı (M2xL3.5) çıkarın.

- 4 Kablosuz kart braketini kablosuz karttan kaldırın.
- 5 Anten kablolarını kablosuz karttan ayırın.
- 6 Kablosuz kartı, kablosuz kart yuvasından kaydırarak çıkarın.



Replacing the wireless card

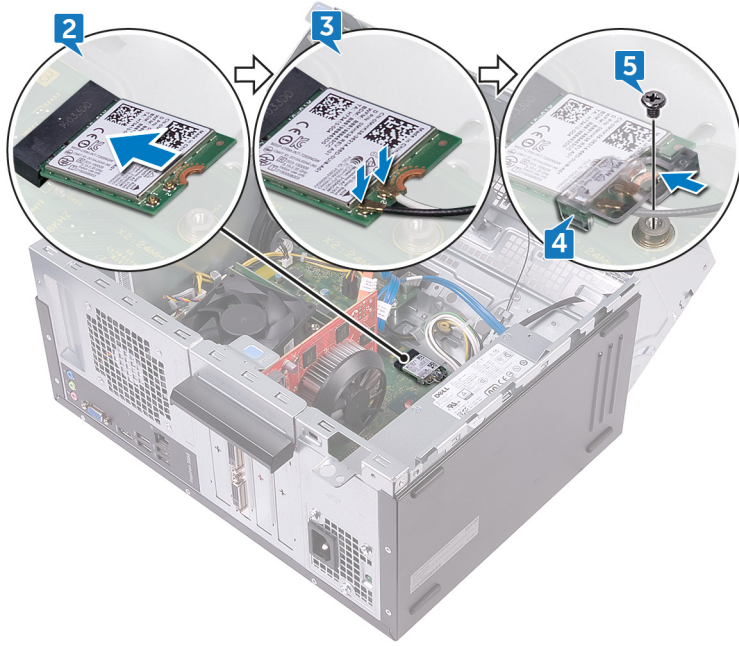


UYARI: Bilgisayarınızın içerisinde çalışmadan önce, bilgisayarınızla birlikte gönderilen emniyet bilgilerini okuyun ve içerisinde belirtilen adımları izleyin. Sisteminizin içinde çalıştıktan sonra, bölümündeki talimatları [içinde çalıştıktan sonra](#). Ek güvenlik en iyi uygulama bilgileri için www.dell.com/regulatory_compliance adresindeki Regulatory Compliance (Yasal Uygunluk) Ana Sayfasına bakın.

Yordam

- 1 Kablosuz kartın üzerindeki çentik ile kablosuz kartı yuvası üzerindeki tırnağı hizalayın.
- 2 Kablosuz kartı belirli bir açıyla kablosuz kart yuvasına kaydırın.
- 3 Anten kablolarını kablosuz karta takın.
- 4 Kablosuz kart braketini kablosuz karttan kaydırın.

- 5 Kablosuz kartını sistem kartına tutturun vidayı (M2xL3.5) yerine takın.



- 6 Yan kasayı yerine yerleşene kadar bilgisayara doğru döndürün.
7 Bilgisayarı dik bir konumda yerleştirin.

Son koşullar

[Bilgisayar kapağını](#) yerine takın.

Anten modüllerini çıkarma



UYARI: Bilgisayarınızın içerisinde çalışmadan önce, bilgisayarınızla birlikte gönderilen emniyet bilgilerini okuyun ve içerisinde belirtilen adımları izleyin. Sisteminizin içinde çalıştıktan sonra, bölümündeki talimatları [içinde çalıştıktan sonra](#). Ek güvenlik en iyi uygulama bilgileri için www.dell.com/regulatory_compliance adresindeki Regulatory Compliance (Yasal Uygunluk) Ana Sayfasına bakın.

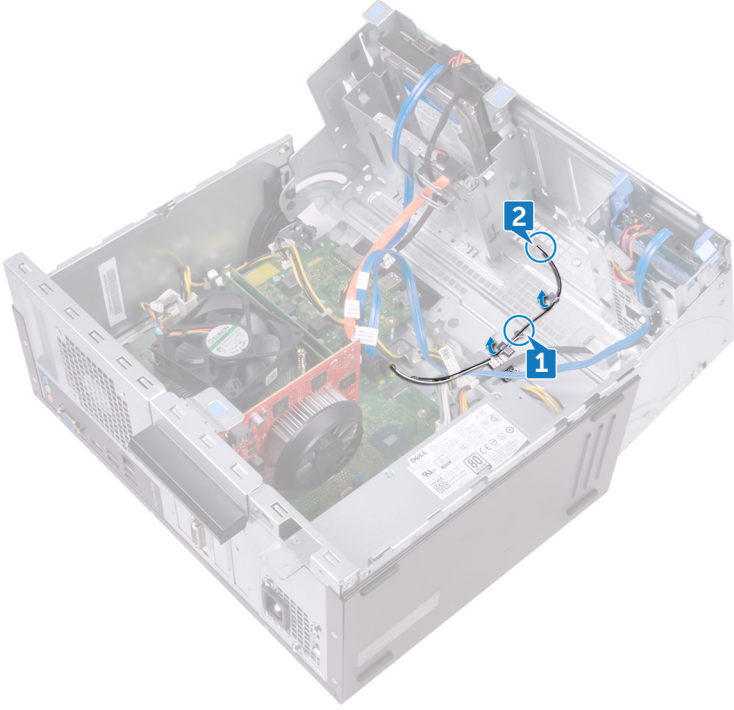
Ön koşullar

- 1 [Bilgisayar kapağını](#) çıkarın.
- 2 [Ön çerçeveyi](#) sökün.
- 3 “[Kablosuz kartını çıkarma](#)” bölümünde 1. adımdan 4. adıma kadar olan yordamı uygulayın.

Yordam

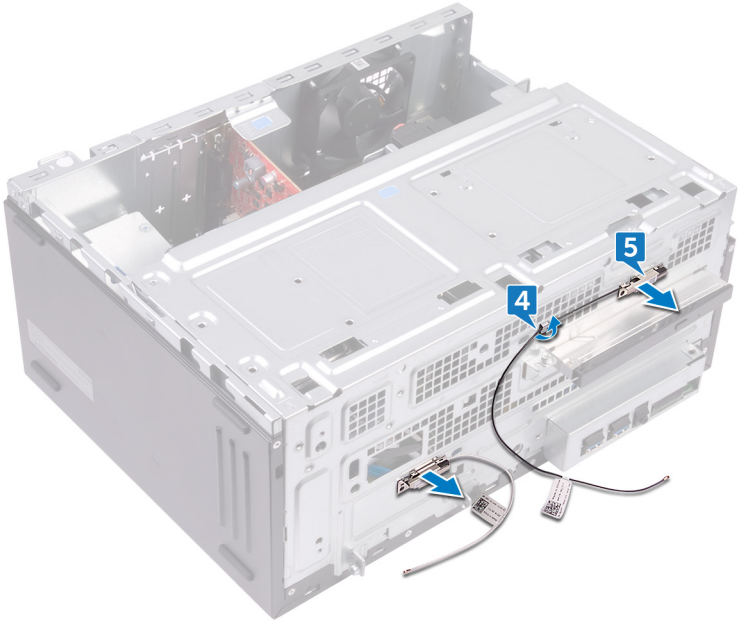
- 1 Anten kablosunun geçtiği yerleri not edin ve anten kablolarını kasadaki yönlendirme kılavuzundan çıkarın.

- 2 Anten kablolarını yan kasadaki yönlendirme deliklerinden yavaşça itin.



- 3 Yan kasayı yerine yerleşene kadar bilgisayara doğru döndürün.
- 4 Anten kablosunun geçtiği yerleri not edin ve anten kablolarını kasadaki yönlendirme kılavuzlarından çıkarın.

- 5 Plastik bir çubuk kullanarak, anten modüllerini yan kasadan yavaşça çıkarın.



Anten modüllerini takma



UYARI: Bilgisayarınızın içerisinde çalışmadan önce, bilgisayarınızla birlikte gönderilen emniyet bilgilerini okuyun ve içerisinde belirtilen adımları izleyin. Sisteminizin içinde çalıştıktan sonra, bölümündeki talimatları [içinde çalıştıktan sonra](#). Ek güvenlik en iyi uygulama bilgileri için www.dell.com/regulatory_compliance adresindeki Regulatory Compliance (Yasal Uygunluk) Ana Sayfasına bakın.

Yordam

- 1 Anten modüllerini yan kasaya takın.
- 2 Anten kablolarını yan kasadaki yönlendirme kılavuzlarından geçirin.
- 3 Yan kasa bilgisayara doğru olmayacak şekilde kaldırın ve döndürün.
- 4 Anten kablolarını yan kasadaki kablo yönlendirme yuvalarından kaydırarak geçirin.
- 5 Anten kablolarını kasanın içindeki yönlendirme kılavuzlarından geçirin.

Son koşullar

- 1 "[Kablosuz kartını değiştirme](#)" bölümündeki yordamda 3 ila 6 adımlarını uygulayın.
- 2 [Ön çerçeveyi](#) yerine takın.
- 3 [Bilgisayar kapağını](#) yerine takın.

Güç düğmesi modülünü çıkarma

⚠ UYARI: Bilgisayarınızın içerisinde çalışmadan önce, bilgisayarınızla birlikte gönderilen emniyet bilgilerini okuyun ve içerisinde belirtilen adımları izleyin. Sisteminizin içinde çalıştıktan sonra, bölümündeki talimatları [içinde çalıştıktan sonra](#). Ek güvenlik en iyi uygulama bilgileri için www.dell.com/regulatory_compliance adresindeki Regulatory Compliance (Yasal Uygunluk) Ana Sayfasına bakın.

Ön koşullar

[Bilgisayar kapağını](#) çıkarın.

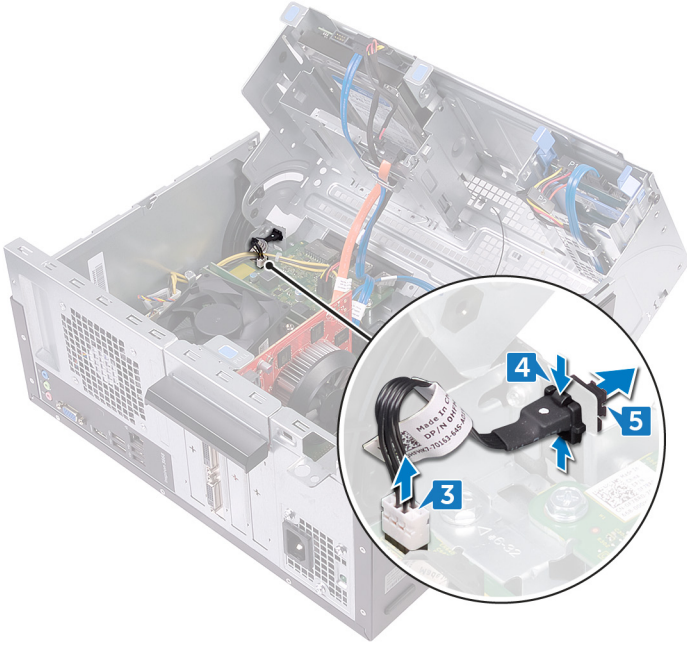
Yordam

- 1 Bilgisayarı, yan kasa yukarı bakacak şekilde yerleştirin.
- 2 Yan kasa bilgisayara doğru olmayacak şekilde kaldırın ve döndürün.



- 3 Güç düğmesi kablosunu sistem kartından çıkarın.

- 4 Güç düğmesi modülündeki tırnaklara basarak modülü ön panelden ayırın.
- 5 Güç düğmesi modülünü kablosuyla birlikte ön paneldeki yuvadan çıkarın.



Güç düğmesi modülünü yerine takma



UYARI: Bilgisayarınızın içerisinde çalışmadan önce, bilgisayarınızla birlikte gönderilen emniyet bilgilerini okuyun ve içerisinde belirtilen adımları izleyin. Sisteminizin içinde çalıştıktan sonra, bölümündeki talimatları [içinde çalıştıktan sonra](#). Ek güvenlik en iyi uygulama bilgileri için www.dell.com/regulatory_compliance adresindeki Regulatory Compliance (Yasal Uygunluk) Ana Sayfasına bakın.

Yordam

- 1 Güç düğmesi kart kablosunu ön paneldeki yuva üzerinden geçirin.
- 2 Güç düğmesi modülünü ön paneldeki yuvayla hizalayıp yerine oturtun.
- 3 Güç düğmesi kartı kablosunu sistem kartına bağlayın.
- 4 Yan kasayı yerine yerleşene kadar bilgisayara doğru döndürün.

Son koşullar

[Bilgisayar kapağını](#) yerine takın.

Kasa fanının çıkarılması



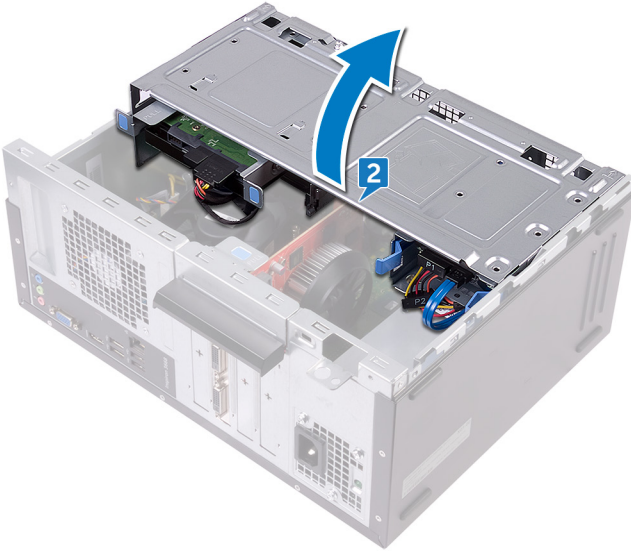
UYARI: Bilgisayarınızın içerisinde çalışmadan önce, bilgisayarınızla birlikte gönderilen emniyet bilgilerini okuyun ve içerisinde belirtilen adımları izleyin. Sisteminizin içinde çalıştıktan sonra, bölümündeki talimatları [içinde çalıştıktan sonra](#). Ek güvenlik en iyi uygulama bilgileri için www.dell.com/regulatory_compliance adresindeki Regulatory Compliance (Yasal Uygunluk) Ana Sayfasına bakın.

Ön koşullar

[Bilgisayar kapağını](#) çıkarın.

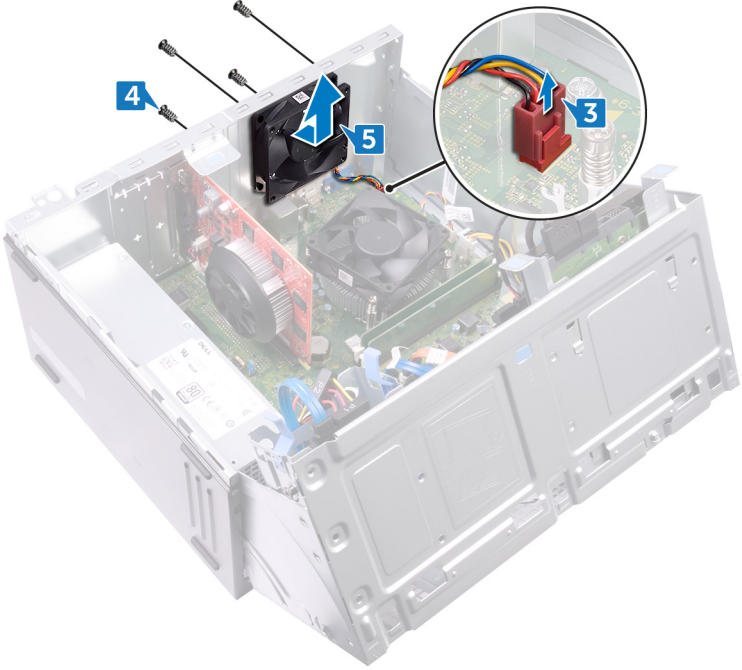
Yordam

- 1 Bilgisayarı, yan kasa yukarı bakacak şekilde yerleştirin.
- 2 Yan kasa bilgisayara doğru olmayacak şekilde kaldırın ve döndürün.



- 3 Kasa fanı kablosunu sistem kartından çıkarın.

- 4 Kasa fanını kasaya sabitleyen dört vidayı (#6-32xL6.35) çıkarın.
- 5 Kasa fanını kasadan çıkarın.



Kasa fanını takma



UYARI: Bilgisayarınızın içerisinde çalışmadan önce, bilgisayarınızla birlikte gönderilen emniyet bilgilerini okuyun ve içerisinde belirtilen adımları izleyin. Sisteminizin içinde çalıştıktan sonra, bölümündeki talimatları [içinde çalıştıktan sonra](#). Ek güvenlik en iyi uygulama bilgileri için www.dell.com/regulatory_compliance adresindeki Regulatory Compliance (Yasal Uygunluk) Ana Sayfasına bakın.

Yordam

- 1 Kasa fanının üzerindeki vida deliklerini kasanın üzerindeki vida delikleriyle hizalayın.
- 2 Kasa fanını kasaya sabitleyen dört vidayı (#6-32xL6.35) takın.
- 3 Kasa fan kablosunu sistem kartına bağlayın.
- 4 Yan kasayı yerine yerleşene kadar bilgisayara doğru döndürün.

Son koşullar

[Bilgisayar kapağını](#) yerine takın.

Güç kaynağı ünitesini çıkarma



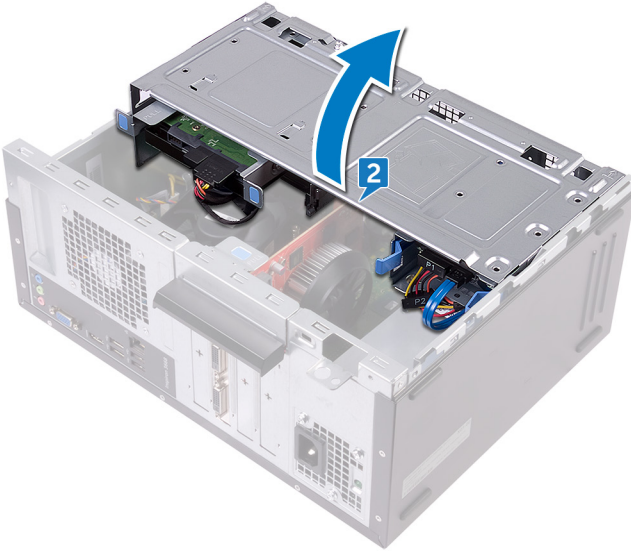
UYARI: Bilgisayarınızın içerisinde çalışmadan önce, bilgisayarınızla birlikte gönderilen emniyet bilgilerini okuyun ve içerisinde belirtilen adımları izleyin. Sisteminizin içinde çalıştıktan sonra, bölümündeki talimatları [içinde çalıştıktan sonra](#). Ek güvenlik en iyi uygulama bilgileri için www.dell.com/regulatory_compliance adresindeki Regulatory Compliance (Yasal Uygunluk) Ana Sayfasına bakın.

Ön koşullar

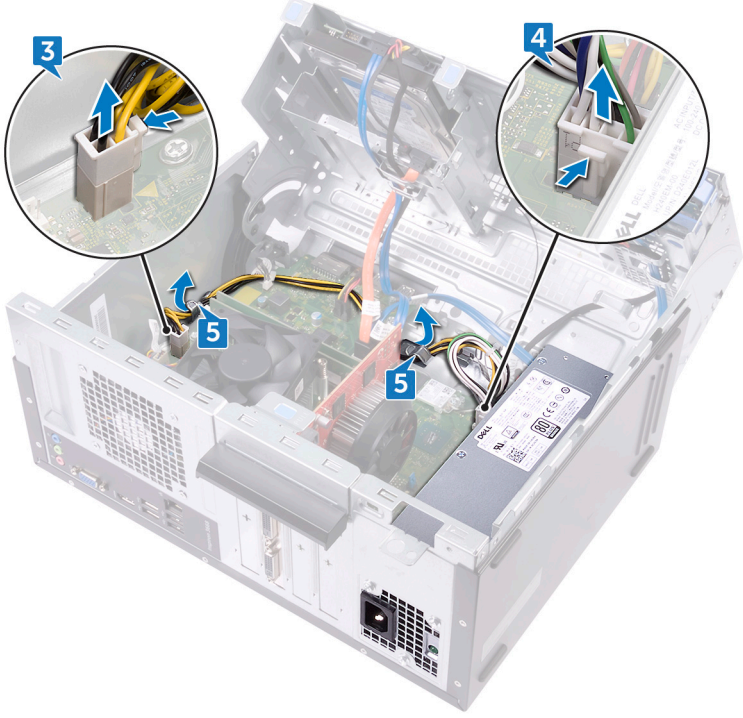
[Bilgisayar kapağını](#) çıkarın.

Yordam

- 1 Bilgisayarı, yan kasa yukarı bakacak şekilde yerleştirin.
- 2 Yan kasa bilgisayara doğru olmayacak şekilde kaldırın ve döndürün.

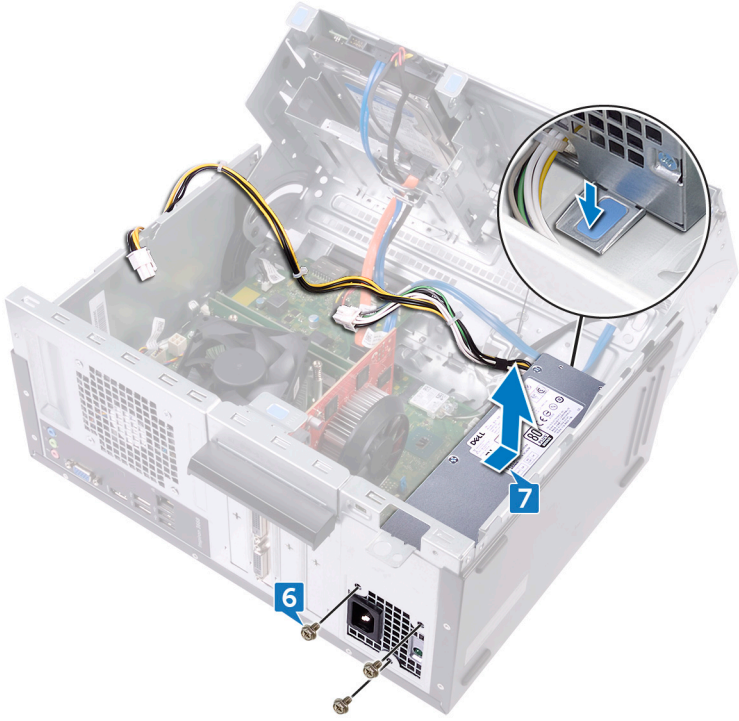


- 3 Sabitleme klipsine bastırın ve güç kaynağı ünitesi kablosunu (ATX2) sistem kartından çıkarın.
- 4 Sabitleme klipsine bastırın ve güç kaynağı ünitesi kablosunu (ATX1) sistem kartından çıkarın.
- 5 Güç kaynağı ünitesi kablosu yönlendirmesini not edin ve kabloyu kasa üzerindeki yönlendirme kılavuzlarından çıkarın.



- 6 Güç kaynağı ünitesini kasaya sabitleyen vidaları (#6-32xL6.35) çıkarın.
- 7 Tırnağa basın ve güç kaynağı ünitesini kasadan serbest bırakmak için kasanın önüne doğru kaydırın.

- 8 Güç kaynağı ünitesini kablolarla birlikte kasadan kaldırarak çıkarın.



Güç kaynağı ünitesini takma



UYARI: Bilgisayarınızın içerisinde çalışmadan önce, bilgisayarınızla birlikte gönderilen emniyet bilgilerini okuyun ve içerisinde belirtilen adımları izleyin. Sisteminizin içinde çalıştıktan sonra, bölümündeki talimatları [içinde çalıştıktan sonra](#). Ek güvenlik en iyi uygulama bilgileri için www.dell.com/regulatory_compliance adresindeki Regulatory Compliance (Yasal Uygunluk) Ana Sayfasına bakın.

Yordam

- 1 Güç kaynağı birimini kasanın üzerine yerleştirin.
- 2 Güç kaynağı ünitesini yerine oturuncaya kadar bilgisayarın arkasına doğru kaydırın.
- 3 Güç kaynağı ünitesindeki vida deliklerini kasadaki vida delikleriyle hizalayın.
- 4 Güç kaynağı ünitesini kasaya bağlayan vidaları (#6-32xL6.35) değiştirin.
- 5 Güç kaynağı ünitesi kablosunu kasanın içindeki yönlendirme kılavuzlarından geçirin.
- 6 Güç kaynağı ünitesinin kablolarını (ATX 1 ve ATX 2) sistem kartına bağlayın.
- 7 Yan kasayı yerine yerleşene kadar bilgisayara doğru döndürün.

Son koşullar

[Bilgisayar kapağını](#) yerine takın.

İşlemci fanını çıkarma



UYARI: Bilgisayarınızın içerisinde çalışmadan önce, bilgisayarınızla birlikte gönderilen emniyet bilgilerini okuyun ve içerisinde belirtilen adımları izleyin. Sisteminizin içinde çalıştıktan sonra, bölümündeki talimatları [içinde çalıştıktan sonra](#). Ek güvenlik en iyi uygulama bilgileri için www.dell.com/regulatory_compliance adresindeki Regulatory Compliance (Yasal Uygunluk) Ana Sayfasına bakın.

Ön koşullar

[Bilgisayar kapağını](#) çıkarın.

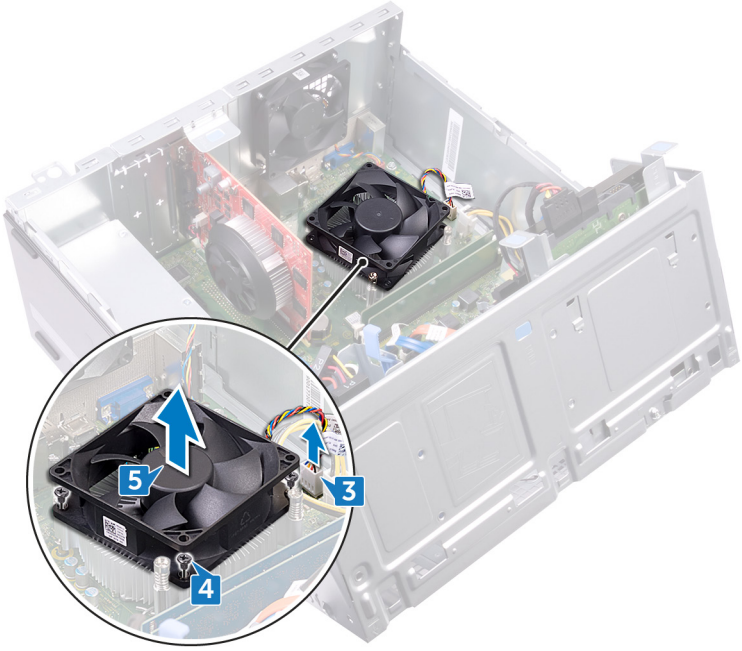
Yordam

- 1 Bilgisayarı, yan kasa yukarı bakacak şekilde yerleştirin.
- 2 Yan kasa bilgisayara doğru olmayacak şekilde kaldırın ve döndürün.



- 3 İşlemci fanı kablosunu sistem kartından sökün.

- 4 İşlemci fanını ısı emiciye tutturun dört vidayı (M6xL10) çıkarın.
- 5 İşlemci fanını kaldırarak ısı emicisinden çıkarın.



İşlemci fanını yerine takma



UYARI: Bilgisayarınızın içerisinde çalışmadan önce, bilgisayarınızla birlikte gönderilen emniyet bilgilerini okuyun ve içerisinde belirtilen adımları izleyin. Sisteminizin içinde çalıştıktan sonra, bölümündeki talimatları [içinde çalıştıktan sonra](#). Ek güvenlik en iyi uygulama bilgileri için www.dell.com/regulatory_compliance adresindeki Regulatory Compliance (Yasal Uygunluk) Ana Sayfasına bakın.

Yordam

- 1 İşlemci fanı üzerindeki vida deliklerini ısı giderici üzerindeki vida delikleriyle hizalayın.
- 2 İşlemci fanını ısı gidericiye sabitleyen dört vidayı (M6xL10) yerine takın.
- 3 İşlemci fan kablosunu sistem kartına bağlayın.
- 4 Yan kasayı yerine yerleşene kadar bilgisayara doğru döndürün.

Son koşullar

[Bilgisayar kapağını](#) yerine takın.

İşlemci ısı emicisini çıkarmak



UYARI: Bilgisayarınızın içerisinde çalışmadan önce, bilgisayarınızla birlikte gönderilen emniyet bilgilerini okuyun ve içerisinde belirtilen adımları izleyin. Sisteminizin içinde çalıştıktan sonra, bölümündeki talimatları [içinde çalıştıktan sonra](#). Ek güvenlik en iyi uygulama bilgileri için www.dell.com/regulatory_compliance adresindeki Regulatory Compliance (Yasal Uygunluk) Ana Sayfasına bakın.



DİKKAT: İşlemci için maksimum soğutma sağlamak üzere işlemci termal soğutma aksamının ısı aktarım alanlarına dokunmayın. Cildinizdeki yağlar, ısı yüzeylerinin termal gres ısı iletim kapasitesini düşürebilir.

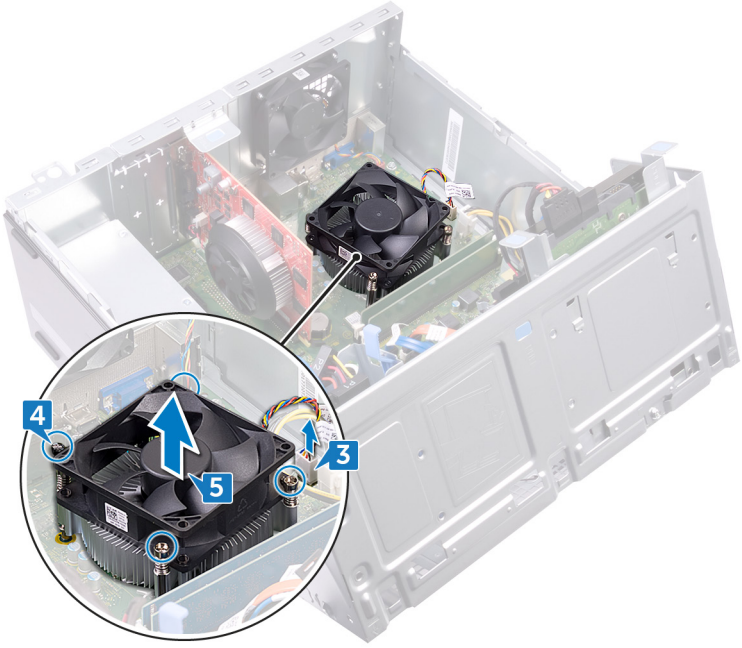
Ön koşullar

- 1 [Bilgisayar kapağını](#) çıkarın.
- 2 [Ön çerçeveyi](#) sökün.
- 3 [İşlemci fanını](#) çıkarın.

Yordam

- 1 Isı emici aksamını sistem paneline sabitleyen tutucu vidaları gevşetin.

- 2 Isı emici aksamını kaldırarak sistem kartından çıkarın.



İşlemci ısı emicisini yerine takma.



UYARI: Bilgisayarınızın içerisinde çalışmadan önce, bilgisayarınızla birlikte gönderilen emniyet bilgilerini okuyun ve içerisinde belirtilen adımları izleyin. Sisteminizin içinde çalıştıktan sonra, bölümündeki talimatları [içinde çalıştıktan sonra](#). Ek güvenlik en iyi uygulama bilgileri için www.dell.com/regulatory_compliance adresindeki Regulatory Compliance (Yasal Uygunluk) Ana Sayfasına bakın.



DİKKAT: İşlemci için maksimum soğutma sağlamak üzere işlemci termal soğutma aksamının ısı aktarım alanlarına dokunmayın. Cildinizdeki yağlar, ısı yüzeylerinin termal gres ısı iletim kapasitesini düşürebilir.

Yordam

- 1 Isı emiciyi işlemcinin üzerine yerleştirin.
- 2 Isı emicisi üzerindeki tutucu vidaları sistem kartındaki vida delikleriyle aynı hizaya getirin.
- 3 Isı emiciyi sistem kartına sabitleyen tutucu vidaları sıkın.

Son koşullar

- 1 [İşlemci fanını](#) yerine takın.
- 2 [Ön çerçeveyi](#) yerine takın.
- 3 [Bilgisayar kapağını](#) yerine takın.

Removing the system board



UYARI: Bilgisayarınızın içerisinde çalışmadan önce, bilgisayarınızla birlikte gönderilen emniyet bilgilerini okuyun ve içerisinde belirtilen adımları izleyin. Sisteminizin içinde çalıştıktan sonra, bölümündeki talimatları [içinde çalıştıktan sonra](#). Ek güvenlik en iyi uygulama bilgileri için www.dell.com/regulatory_compliance adresindeki Regulatory Compliance (Yasal Uygunluk) Ana Sayfasına bakın.



NOT: Bilgisayarınızın Servis Etiketi sistem kartında yer alır. Sistem kartını yerine taktıktan sonra Servis Etiketini sistem kurulumuna girmelisiniz.



NOT: Sistem kartını yerine takma yüklediğiniz tüm yaptığınız değişiklikleri BIOS BIOS kurulum programı. Yapmanız gerekir. uygun değişiklikleri yeniden sonra sistem kartını yerine takın.



NOT: Kabloları sistem kartından çıkarmadan önce, sistem kartını yerine geri taktıktan sonra doğru şekilde bağlayabilmemiz için, konnektörlerin yerlerini not edin.

Ön koşullar

- 1 [Bilgisayar kapağını](#) çıkarın.
- 2 [Ön çerçeveyi](#) sökün.
- 3 [Bellek modüllerini](#) çıkarın.
- 4 [Kablosuz kartı](#) çıkarın.
- 5 [İşlemci fanını](#) çıkarın.
- 6 [Isı emiciyi](#) çıkarın.

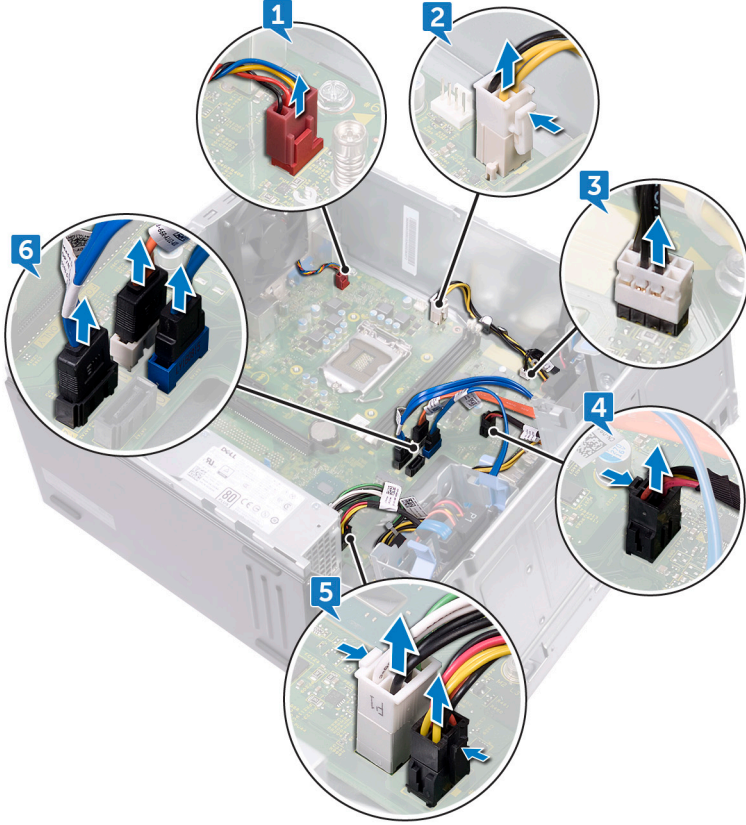
Yordam



NOT: Sistem kartını yerine taktıktan sonra tüm kabloları tekrar doğru biçimde takabilmek için kabloları çıkarırken güzergahlarını not edin. Sistem kartı konnektörleriyle ilgili daha fazla bilgi için, bkz. "[Sistem kartı bileşenleri](#)".

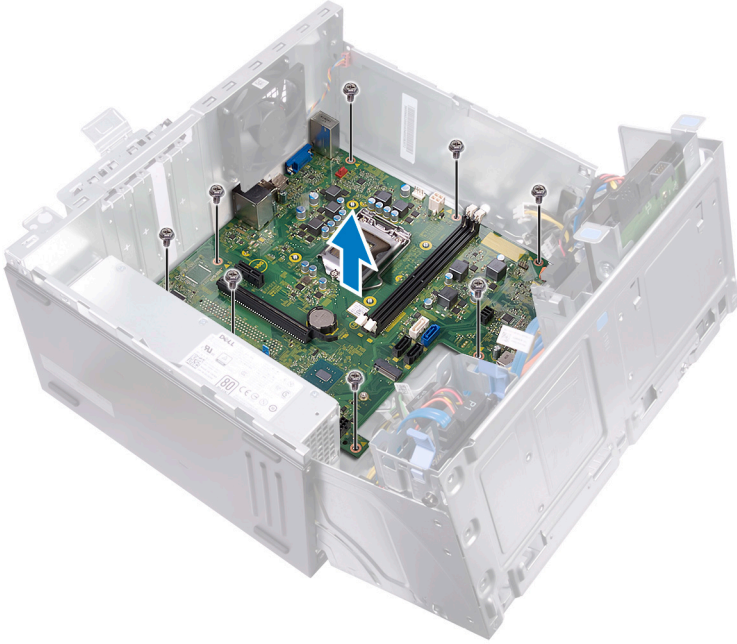
- 1 Kasa fanı kablosunu sistem kartından çıkarın.
- 2 Güç kaynağı ünitesi kablosunu sistem kartından çıkarın.
- 3 Güç düğmesi kablosunu sistem kartından çıkarın.
- 4 Optik sürücü güç kablosunu sistem kartından ayırın.

- 5 Sabit disk güç kablosunu ve güç kaynağı ünitesi kablosunu sistem kartından çıkarın.
- 6 Optik sürücü ve sabit sürücü veri kablolarını sistem kartından çıkarın.



- 7 Sistem kartını kasaya sabitleyen sekiz vidayı (#6-32xL6.35) çıkarın.

8 Sistem kartını kaldırın ve kasadan çıkarın.



Replacing the system board



UYARI: Bilgisayarınızın içerisinde çalışmadan önce, bilgisayarınızla birlikte gönderilen emniyet bilgilerini okuyun ve içerisinde belirtilen adımları izleyin. Sisteminizin içinde çalıştıktan sonra, bölümündeki talimatları [içinde çalıştıktan sonra](#). Ek güvenlik en iyi uygulama bilgileri için www.dell.com/regulatory_compliance adresindeki Regulatory Compliance (Yasal Uygunluk) Ana Sayfasına bakın.



NOT: Bilgisayarınızın Servis Etiketi sistem kartında yer alır. Sistem kartını yerine taktıktan sonra Servis Etiketini sistem kurulumuna girmelisiniz.



NOT: Sistem kartını yerine takma yüklediğiniz tüm yaptığınız değişiklikleri BIOS BIOS kurulum programı. Yapmanız gerekir. uygun değişiklikleri yeniden sonra sistem kartını yerine takın.

Yordam

- 1 Sistem kartını kasanın üzerindeki yuvalarla hizalayın ve sistem kartını yerine yerleştirin.
- 2 Sistem kartını kasaya sabitleyen sekiz vidayı (#6-32xL6.35') değiştirin.
- 3 Kasa fan kablosunu, optik sürücü veri kablosunu, sabit sürücü veri kablosunu, sabit sürücü ve optik sürücü güç kablolarını, güç kaynağı ünitesi kablosunu ve güç düğmesi kablosunu kasadaki yönlendirme kılavuzlarına yerleştirin ve kabloları sistem kartındaki ilgili konektörlere bağlayın.

Son koşullar

- 1 [İşlemci ısı emicisini](#) yerine takın.
- 2 [İşlemci fanını](#) yerine takın.
- 3 [Kablosuz kartı](#) yerine takın.
- 4 [Bellek modüllerini](#) yerine takın.
- 5 [Ön çerçeveyi](#) yerine takın.
- 6 [Bilgisayar kapağını](#) yerine takın.

BIOS kurulum programı

BIOS genel bakış

BIOS; sabit disk, video adaptörü, klavye, fare ve yazıcı gibi bağlı aygıtlar ile bilgisayarın işletim sistemi arasındaki veri akışını yönetir.

BIOS kurulum programına girme

- 1 Bilgisayarınızı açın (veya yeniden başlatın).
- 2 POST sırasında DELL logosu görüntülediğinde, F2 isteminin görünmesini bekleyin ve sonra hemen F2'ye basın.



NOT: F2 istemi klavyenin başlatıldığını belirtir. Bu istem çok hızlı görünebileceğinden buna dikkat etmeniz ve F2'ye basmanız gerekir. F2'ye F2 istemi öncesi basarsanız, bu basış kaybolur. Çok uzun süre bekler ve işletim sistemi logosunu görürseniz, masaüstü görünene kadar beklemeye devam edin ve sonra bilgisayarınızı kapatıp yeniden deneyin.

Sistem kurulum seçenekleri



NOT: Bu bilgisayara ve takılı aygıtlarına bağlı olarak bu bölümde listelenen öğeler görünebilir veya görünmeyebilir.

Tablo 2. Sistem kurulum seçenekleri—Sistem bilgileri menüsü

General-System Information (CPU Bilgileri)

Sistem Bilgisi

BIOS Version	BIOS sürümü numarasını gösterir.
Service Tag	Bilgisayarın Servis Etiketini gösterir.
Asset Tag	Bilgisayarın Varlık Etiketini görüntüler.
Ownership Tag	Bilgisayarın Sahiplik Etiketini görüntüler.
Manufacture Date	Bilgisayarın üretim tarihini görüntüler.
Ownership Date	Bilgisayarın sahiplik tarihini görüntüler.

General-System Information (CPU Bilgileri)

Express Service Code Bilgisayarın hızlı servis kodunu görüntüler.

Bellek Bilgileri

Memory Installed Takılı toplam bilgisayar belleğini gösterir.

Memory Available Kullanılabilir toplam bilgisayar belleğini görüntüler.

Memory Speed Bellek hızını görüntüler.

Memory Channel Mode Tek veya çift kanallı modu görüntüler.

Memory Technology Bellek için kullanılan teknolojiyi görüntüler.

DIMM 1Size DIMM A bellek boyutunu görüntüler.

DIMM 2 Size DIMM B bellek boyutunu görüntüler.

PCI Information

Slot 1 Bilgisayarın PCI yuvası 1 bilgilerini görüntüler.

Slot 2 Bilgisayarın PCI yuvası 2 bilgilerini görüntüler.

Slot 3 Bilgisayarın PCI yuvası 3 bilgilerini görüntüler.

Processor Information

Processor Type İşlemci türünü gösterir.

Core Count İşlemcideki çekirdeklerin sayısını görüntüler.

Processor ID İşlemci kimlik kodunu gösterir.

Current Clock Speed Geçerli işlemci saati hızını görüntüler.

Minimum Clock Speed Minimum işlemci saati hızını görüntüler.

Maximum Clock Speed Maksimum işlemci saati hızını görüntüler.

Processor L2 Cache İşlemci L2 Önbelleği boyutunu görüntüler.

Processor L3 Cache İşlemci L3 Önbelleği boyutunu görüntüler.

HT Capable İşlemcinin HyperThreading (HT) özellikli olup olmadığını görüntüler.

64-Bit Technology 64 bit teknolojinin kullanılıp kullanılmadığını görüntüler.

Device Information

General-System Information (CPU Bilgileri)

SATA-0	Bilgisayarın SATA-0 aygıt bilgilerini görüntüler.
SATA-1	Bilgisayarın SATA-1 aygıt bilgilerini görüntüler.
SATA-2	Bilgisayarın SATA-2 aygıt bilgilerini görüntüler.
SATA-3	Bilgisayarın SATA-3 aygıt bilgilerini görüntüler.
LOM MAC Address	Bilgisayarın Anakart Üzerinde LAN (LOM) MAC adresini görüntüler.
Video Controller	Bilgisayarda kullanılan video denetleyicisi türünü görüntüler.
Audio Controller	Bilgisayarda kullanılan ses denetleyicisi türünü görüntüler.

Boot Sequence

Boot Sequence	Önyükleme sırasını görüntüler.
Boot List Option	Kullanılabilir önyükleme seçeneklerini gösterir.

Advanced Boot Options

Enable Legacy Option ROMs	Legacy Option ROM'ları etkinleştirir veya devre dışı bırakır.
---------------------------	---

Date/Time

Geçerli tarihi GG/AA/YY formatında ve geçerli saati SS:DD:SS formatında görüntüler.

Tablo 3. Sistem kurulum seçenekleri—Sistem Yapılandırma menüsü

Sistem Yapılandırması

Integrated NIC	Yerleşik LAN denetleyicisini kontrol eder.
Enable UEFI Network Stack	UEFI Ağ Yığınını etkinleştirin veya devre dışı bırakın.
SATA Operation	Entegre SATA sabit sürücü denetleyicisinin çalışma modunu yapılandırır.
Drives	Kart üzerinde bulunan çeşitli sürücüleri etkinleştirir ya da devre dışı bırakır.
SMART Reporting	Sistemi başlatma sırasında Kendi Kendine İzleme, Analiz ve Raporlama Teknolojisini (SMART) etkinleştirin veya devre dışı bırakın.

Sistem Yapılandırması

USB Configuration

Enable Boot Support Harici sabit sürücü, optik sürücü ve USB sürücü gibi USB kitle depolama aygıtlarından önyüklemeyi etkinleştirir ya da devre dışı bırakır.

Enable External USB Port Harici USB bağlantı noktasına bağlı USB kitle depolama aygıtlarından önyüklemeyi etkinleştirir ya da devre dışı bırakır.

Front USB Configuration Ön USB bağlantı noktalarını etkinleştirin ya da devre dışı bırakın

Rear USB Configuration Arka USB bağlantı noktalarını etkinleştirin ya da devre dışı bırakın

Audio Entegre ses denetleyicisini etkinleştirir ya da devre dışı bırakır.

Miscellaneous Devices Çeşitli yerleşik aygıtları etkinleştirir ya da devre dışı bırakır.

Enable PCI Slot PCI yuvasını etkinleştirin veya devre dışı bırakın.

Enable Secure Digital (SD) Card SD kartı etkinleştirir veya devre dışı bırakır.

Secure Digital (SD) Card Boot SD kart yuvasını etkinleştirin veya devre dışı bırakın.

Tablo 4. Sistem kurulum seçenekleri—Video menüsü

Video

Multi-Display Multi-Display kartı etkinleştirin veya devre dışı bırakın.

Primary Display Ana video denetleyicisini seçin.

Tablo 5. Sistem kurulum seçenekleri—Security (Güvenlik) menüsü

Güvenlik

Admin Password Yönetici parolasını ayarlar, değiştirir veya siler.

System Password Sistem parolasını ayarlar, değiştirir veya siler.

Güvenlik

Internal HDD-0 Password	Dahili sabit disk sürücüsü parolasını ayarlayın, değiştirin veya silin.
Internal HDD-2 Password	Dahili sabit disk sürücüsü parolasını ayarlayın, değiştirin veya silin.
Strong Password	Güçlü parolaları etkinleştirir veya devre dışı bırakır.
Password Configuration	Yönetici ve Sistem parolaları için izin verilen minimum ve maksimum karakter sayısını kontrol edin.
Password Bypass	Sistemi yeniden başlatma sırasında Sistem (Önyükleme) Parolası ve dahili HDDD parolası istemlerini baypas eder.
Password Change	Bir yönetici parolası ayarlandığında Sistem ve Sabit Sürücü parolalarındaki değişiklikleri etkinleştirir ya da devre dışı bırakır.
UEFI Capsule Firmware Updates	UEFI kapsüllü güncelleme paketleri aracılığıyla BIOS güncellemelerini etkinleştirir veya devre dışı bırakır.
PTT Security	İşletim sistemi için Güvenilir Platform Modülü (PTT) görünürlüğünü etkinleştirin veya devre dışı bırakın.
Computrace(R)	Absolute Software'in isteğe bağlı Computrace(R) Servisinin BIOS modülü arayüzünü etkinleştirir veya devre dışı bırakır.
CPU XD Support	İşlemcinin Execute Disable (Devre Dışı Bırakmayı Yürüt) modunu etkinleştirir ya da devre dışı bırakır.
Admin Setup Lockout	Bir Yönetici Parolası ayarlandığında kullanıcıların Kurulum'a girmesini önlemeyi etkinleştirir.

Tablo 6. Sistem kurulum seçenekleri—Güvenli Önyükleme menüsü

Secure Boot

Secure Boot Enable	Güvenli önyükleme özelliğini etkinleştirir veya devre dışı bırakır.
--------------------	---

Expert Key Management

Enable Custom Mode	Özel modu etkinleştirin veya devre dışı bırakın.
--------------------	--

Secure Boot


Expert Key Management	Custom Mode Key Management'ı (Özel Mod Anahtar Yönetimi) etkinleştirir ya da devre dışı bırakır.
Custom Mode Key Management	Özel mod anahtar yönetimi için özel değerleri seçer.

Tablo 7. Sistem kurulumu seçenekleri—Intel Yazılım Koruması Uzantıları menüsü

Intel Software Guard Extensions

Intel SGX Enable	Intel Yazılım Koruması Uzantılarını etkinleştirir veya devre dışı bırakır.
Enclave Memory Size	Intel Yazılım Koruması Uzantıları Enklav Saklama Belleği Boyutunu ayarlar.

Performance (Performans)

Multi Core Support	Çoklu çekirdekleri etkinleştirir. Varsayılan: Enabled (Etkin).
Intel SpeedStep	Intel Speedstep Technology'yi (Intel Speedstep Teknolojisi) etkinleştirir veya devre dışı bırakır. Varsayılan: Enabled (Etkin).
	 NOT: Etkinleştirilirse işlemci saati hızı ve çekirdek gerilim, işlemci yükü baz alınıp dinamik olarak ayarlanır.
C-States Control	Ek işlemci uyku durumlarını etkinleştirir veya devre dışı bırakır. Varsayılan: Enabled (Etkin).
Limit CPUID Value	İşlemcinin Standart CPUID İşlevinin destekleyeceği maksimum değeri sınırlar.
Intel TurboBoost	İşlemcinin Intel TurboBoost modunu etkinleştirir veya devre dışı bırakır. Varsayılan: Enabled (Etkin).

Power Management (Güç Yönetimi)

AC Recovery	AC gücü kesildikten sonra geri yüklendiğinde sistemin nasıl davranacağını seçin.
-------------	--

Intel Software Guard Extensions

Auto On Time	Bilgisayarı her gün veya önceden seçilmiş bir tarihte ve saatte otomatik olarak açılacak şekilde ayarlamayı etkinleştirir. Bu seçenek yalnızca Otomatik Açılma Saati, Her Gün, Hafta İçi veya Belirli Günler olarak ayarlandığında yapılandırılabilir. Varsayılan: Disabled (Devre Dışı).
Deep Sleep Control	Kapatma (SS) veya Uyku (S4) modundayken sistemin daha fazla güç tasarruf etmesini sağlar.
USB Wake Support	USB aygıtlarının bilgisayarını Bekleme durumundan uyandırmayı etkinleştirir.
Wake on LAN/WLAN	Bilgisayarın, özel bir LAN sinyali ile tetiklendiğinde kapalı durumdan açık duruma geçmesini veya özel bir kablosuz LAN sinyaliyle tetiklendiğinde uyku durumundan açık duruma geçmesini sağlar.
Block Sleep	Sistemin, işletim sistemi ortamında uykuya girme özelliğini devre dışı bırakın.
Intel Hazır Modu	Uyku (S3) modunu değiştirmek için Intel Hazır Modu özelliğini etkinleştirin.

POST Behavior

Numlock LED	Numlock LED'ini etkinleştirin veya devre dışı bırakın. Varsayılan: Numlock LED'ini Etkinleştir.
Keyboard Errors	Klavye Hata Algılamasını etkinleştirin veya devre dışı bırakın. Varsayılan: Klavye Hata Algılamasını Etkinleştir.
Fastboot	Önyükleme işleminin hızını ayarlamayı etkinleştirin. Varsayılan: Thorough (Kapsamlı).

Tablo 8. Sistem kurum seçenekleri—Sanallaştırma Desteği menüsü

Sanallaştırma Desteği

Virtualization	Sanal Makine Monitörünün (VMM) Intel Virtualization Technology (Sanallaştırma Teknolojisi)
----------------	--

Sanallaştırma Desteği

	tarafından sunulan ek donanım yetkinliklerinden yararlanıp yararlanamayacağını belirtir.
VT for Direct I/O	Virtual Machine Monitor'un (VMM), Intel Virtualization Technology tarafından doğrudan G/Ç için sunulan ek donanım özelliklerini kullanıp kullanamayacağını belirtir.

Tablo 9. Sistem kurulum seçenekleri—Bakım menüsü

Bakım

Service Tag	Sistemin Servis Etiketini görüntüler.
Asset Tag	Sistem Varlık Etiketini oluşturur.
SERR Messages	SERR İletilerini etkinleştirin veya devre dışı bırakın. Varsayılan: SERR İletilerini Etkinleştir.
BIOS Downgrade	Önceki revizyonlara ilişkin sistem belleminin yanıp sönmelerini kontrol eder.
Data Wipe	Tüm dahili depolama aygıtlarından güvenli bir şekilde veri silmesini etkinleştirir.
BIOS Recovery	Kullanıcının, kullanıcı birincil sabit sürücüsü veya harici USB anahtarındaki kurtarma dosyasından bozulan belli BIOS koşullarından kurtarmasını etkinleştirir.

Tablo 10. Sistem kurulum seçenekleri—Sistem Günlükleri menüsü

Sistem Günlükleri

BIOS Events	BIOS olaylarını görüntüler.
-------------	-----------------------------

Tablo 11. Sistem kurulum seçenekleri—SupportAssist Sistem Çözünürlüğü menüsü

Yardımcı Destek Sistem Çözünürlüğü

Auto OS Recovery Threshold	SupportAssist System Çözümleme Konsolu ve Dell'in İşletim Sistemi Kurtarma aracı için otomatik önyükleme akışını kontrol eder.
SupportAssist OS Recovery	Belirli sistem hataları durumunda SupportAssist İşletim Sistemi Kurtarma aracı için önyükleme akışını etkinleştirin veya devre dışı bırakın.

Unutulmuş Parolaları Temizleme



UYARI: Bilgisayarınızın içerisinde çalışmadan önce, bilgisayarınızla birlikte gönderilen emniyet bilgilerini okuyun ve içerisinde belirtilen adımları izleyin. Sisteminizin içinde çalıştıktan sonra, bölümündeki talimatları [içinde çalıştıktan sonra](#). Ek güvenlik en iyi uygulama bilgileri için www.dell.com/regulatory_compliance adresindeki Regulatory Compliance (Yasal Uygunluk) Ana Sayfasına bakın.

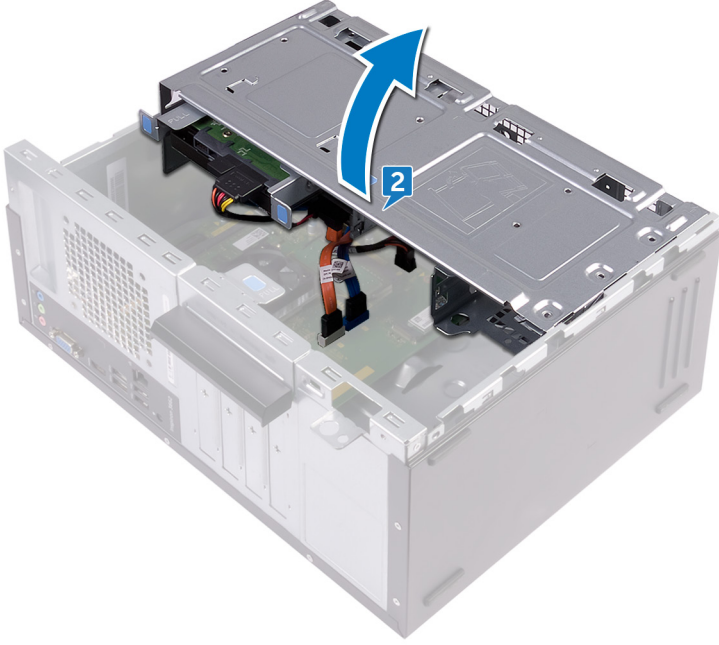
Ön koşullar

- 1 [Bilgisayar kapağını](#) çıkarın.
- 2 [Ön çerçeve](#)yi sökün.

Yordam

- 1 Bilgisayarı, yan kasa yukarı bakacak şekilde yerleştirin.

- 2 Yan kasa bilgisayara doğru olmayacak şekilde kaldırın ve döndürün.



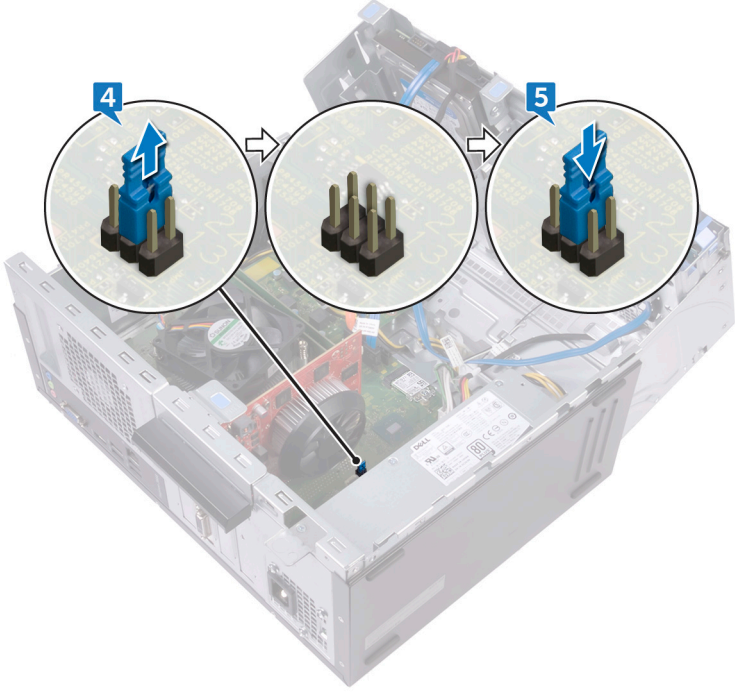
- 3 Sistem kartındaki atlama telini bulun.



NOT: Atlama teli konumu hakkında daha fazla bilgi için bkz. [Sistem kartı bileşenleri](#).

- 4 Atlama teli prizini parola atlama telinden çıkarın.

- 5 saniye bekleyin ve daha sonra atlama teli fişini orijinal konumuna takın.



- 6 Yan kasayı yerine yerleşene kadar bilgisayara doğru döndürün.

Son koşullar

- 1 [Ön çerçeveyi](#) yerine takın.
- 2 [Bilgisayar kapağını](#) yerine takın.

CMOS Ayarlarını Silme



UYARI: Bilgisayarınızın içerisinde çalışmadan önce, bilgisayarınızla birlikte gönderilen emniyet bilgilerini okuyun ve içerisinde belirtilen adımları izleyin. Sisteminizin içinde çalıştıktan sonra, bölümündeki talimatları [içinde çalıştıktan sonra](#). Ek güvenlik en iyi uygulama bilgileri için www.dell.com/regulatory_compliance adresindeki Regulatory Compliance (Yasal Uygunluk) Ana Sayfasına bakın.

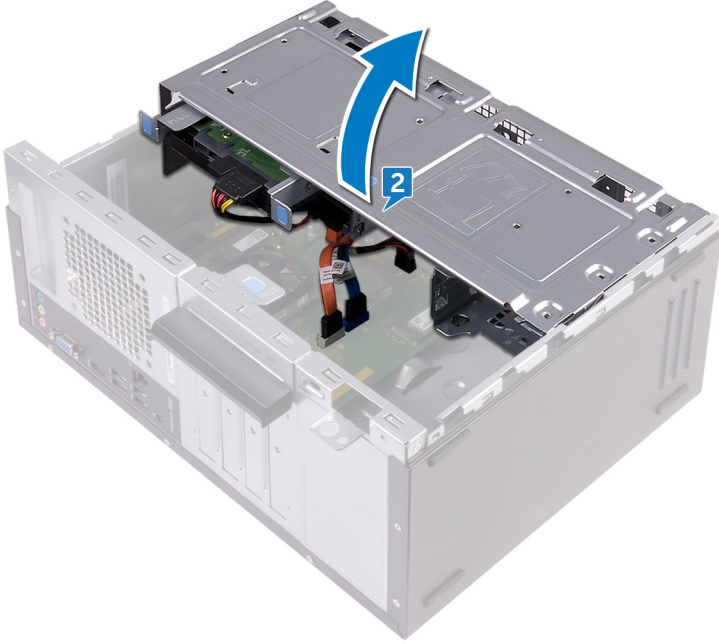
Ön koşullar

- 1 [Bilgisayar kapağını](#) çıkarın.
- 2 [Ön çerçeveyi](#) sökün.

Yordam

- 1 Bilgisayarı, yan kasa yukarı bakacak şekilde yerleştirin.

- 2 Yan kasa bilgisayara doğru olmayacak şekilde kaldırın ve döndürün.



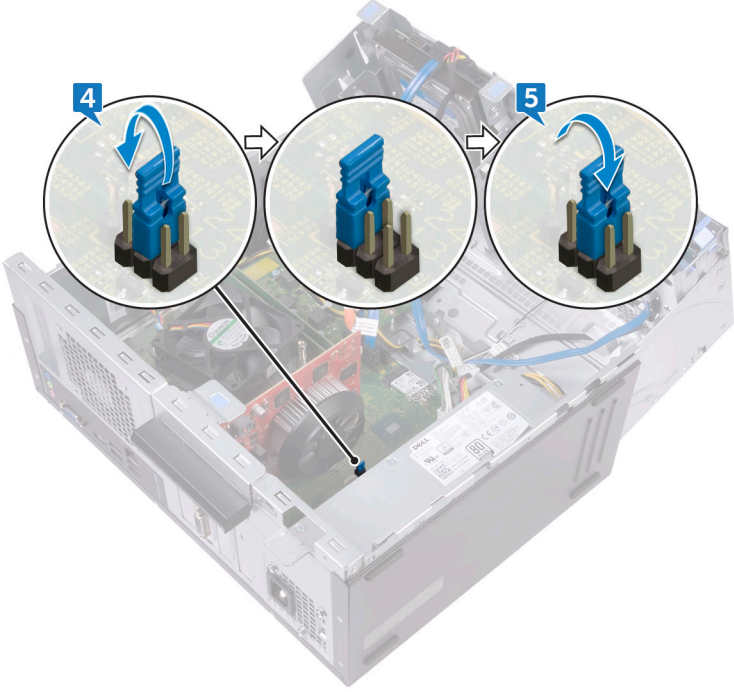
- 3 Sistem kartındaki CMOS atlama telini bulun.



NOT: Atlama teli konumu hakkında daha fazla bilgi için bkz. [Sistem kartı bileşenleri](#).

- 4 Parola atlama teli piminden (PSWD) atlama teli fişini çıkarın ve CMOS atlama teli pimlerine bağlayın.

- 5 saniye bekleyin ve daha sonra atlama teli fişini orijinal konumuna takın.



- 6 Yan kasayı yerine yerleşene kadar bilgisayara doğru döndürün.


Son koşullar

- 1 [Ön çerçeveyi](#) yerine takın.
- 2 [Bilgisayar kapağını](#) yerine takın.

BIOS'u Sıfırlama

Güncelleştirme mevcut olduğunda veya sistem kartını değiştirirken BIOS'u flash yazma ile yüklemeniz (güncelleştirmeniz) gerekebilir.

BIOS'u sıfırlamak için aşağıdaki adımları takip edin:

- 1 Bilgisayarınızı açın.
- 2 www.dell.com/support adresine gidin.
- 3 **Product support (Ürün desteği)** seçeneğine tıklayın, bilgisayarınızın Servis Etiketini girin ve ardından **Submit (Gönder)** düğmesine tıklayın.
 **NOT: Servis Etiketiniz yoksa, otomatik algılama özelliği veya manuel olarak bilgisayar modelinize gözetme seçeneğini kullanın.**
- 4 **Drivers & downloads (Sürücüler ve indirmeler) → Find it myself (Kendin bul)** seçeneğine tıklayın.
- 5 Bilgisayarınızda yüklü olan işletim sistemini seçin.
- 6 Sayfayı aşağı doğru kaydırın ve **BIOS'u** genişletin.
- 7 En son BIOS sürümünü bilgisayarınıza indirmek için **Download (İndir)** düğmesine tıklayın.
- 8 İndirme işlemi tamamlandıktan sonra, BIOS güncelleştirme dosyasını kaydettiğiniz klasöre gidin.
- 9 BIOS güncelleştirme dosya simgesini çift tıklayın ve ekrandaki talimatları izleyin.

Yardıma alma ve Dell'e başvurma

Kendi kendine yardım kaynakları

Bu çevrimiçi kendi kendine yardım kaynaklarını kullanarak Dell ürünleri ve hizmetleri hakkında bilgi ve yardım alabilirsiniz:

Tablo 12. Kendi kendine yardım kaynakları

Kendi kendine yardım kaynakları	Kaynak konumu
Dell ürün ve hizmetleri ile ilgili bilgiler	www.dell.com
My Dell (Ben ve Dell Bilgisayarım)	
İpuçları	
Desteğe Başvurun	Windows arama alanında, Contact Support yazın ve Gir ögesine basın.
İşletim sistemi için çevrimiçi yardım	www.dell.com/support/windows www.dell.com/support/linux
Sorun giderme bilgileri, kullanım kılavuzları, kurulum talimatları, ürün özellikleri, teknik yardım blog'ları, sürücüler, yazılım güncelleştirmeleri, vb.	www.dell.com/support
Çeşitli bilgisayar sorunları için Dell bilgi bankası makaleleri.	<ol style="list-style-type: none">1 www.dell.com/support adresine gidin.2 Search (Arama) kutusuna konuyu veya anahtar kelimeleri yazın.3 İlgili makaleleri almak için Search (Ara) seçeneğine tıklayın.

Kendi kendine yardım kaynakları	Kaynak konumu
<p>Ürününüz hakkında aşağıdaki bilgileri öğrenin:</p> <ul style="list-style-type: none">• Ürün teknik özellikleri• İşletim sistemi• Ürününüzü kurma ve kullanma• Veri yedekleme• Sorun giderme ve tanılama• Fabrika ve sistem geri yükleme• BIOS bilgileri	<p>www.dell.com/support/manuals adresindeki Me and My Dell'i (Ben ve Dell Bilgisayarım) bölümüne bakın. Ürününüzle ilgili <i>Me and My Dell</i>'i (Ben ve Dell Bilgisayarım) bulmak için aşağıdakilerden birini kullanarak ürününüzü tanımlayın:</p> <ul style="list-style-type: none">• Detect Product (Ürünü Algıla) seçeneğini belirleyin.• View Products (Ürünleri Görüntüle) altındaki açılır menüden ürününüzü bulun.• Service Tag number (Servis Etiketi numarası) veya Product ID'yi (Ürün Kimliği) arama çubuğuna girin.

Dell'e Başvurma

Satış, teknik destek veya müşteri hizmetleri ile ilgili konularda Dell ile irtibat kurmak için www.dell.com/contactdell adresini ziyaret edin.



NOT: Bu hizmetlerin kullanılabilirliği ülkeye ve ürüne göre değişir ve bölgenizde bazı hizmetler verilemiyor olabilir.



NOT: Etkin bir İnternet bağlantınız yoksa, iletişim bilgilerini satın alım faturanızda, irsaliyede, fişte veya Dell ürün kataloğunda bulabilirsiniz.