

Inspiron 3668

Servicehandbok

Datormodell: Inspiron 3668
Regleringsmodell: D19M
Regleringstyp: D19M003



Anmärkningar, försiktighetsbeaktanden och varningar



OBS: OBS innehåller viktig information som hjälper dig att få ut det mesta av produkten.



VIKTIGT!: VIKTIGT! Indikerar risk för skada på maskinvaran eller förlust av data, samt ger information om hur du undviker problemet.



VARNING: En varning signalerar risk för egendomsskada, personskada eller dödsfall.

© 2017-2019 Dell Inc. eller dess dotterbolag. Med ensamrätt. Dell, EMC och andra varumärken är varumärken som tillhör Dell Inc. eller dess dotterbolag. Andra varumärken kan vara varumärken som tillhör respektive ägare.

2019 - 02

Rev. A01

Innehåll

Innan du arbetar inuti datorn.....	9
Innan du börjar.....	9
När du har arbetat inuti datorn.....	10
Säkerhetsinstruktioner.....	11
Rekommenderade verktyg.....	12
Skruvlista.....	13
Bild av datorns insida.....	14
Komponenter på moderkortet.....	15
Ta bort datorkåpan	17
Procedur.....	17
Sätta tillbaka datorkåpan	18
Procedur.....	18
Ta bort frontramen	19
Nödvändiga förhandsåtgärder.....	19
Procedur.....	20
Sätta tillbaka frontramen.....	22
Procedur.....	22
Nödvändiga efterhandsåtgärder.....	22

Ta bort minnesmodulerna.....	23
Nödvändiga förhandsåtgärder.....	23
Procedur.....	23
Sätta tillbaka minnesmodulerna.....	26
Procedur.....	26
Nödvändiga efterhandsåtgärder.....	27
Ta bort grafikkortet.....	28
Nödvändiga förhandsåtgärder.....	28
Procedur.....	28
Sätta tillbaka grafikkortet.....	31
Procedur.....	31
Nödvändiga efterhandsåtgärder.....	31
Ta bort 3,5-tumshårddisken.....	32
Nödvändiga förhandsåtgärder.....	32
Procedur.....	32
Sätta tillbaka 3,5-tumshårddisken.....	37
Procedur.....	37
Nödvändiga efterhandsåtgärder.....	37
Ta bort 2,5-tumshårddisken.....	38
Nödvändiga förhandsåtgärder.....	38
Procedur.....	38
Sätta tillbaka 2,5-tumshårddisken.....	42
Procedur.....	42
Nödvändiga efterhandsåtgärder.....	42

Ta bort den optiska enheten.....	43
Nödvändiga förhandsåtgärder.....	43
Procedur.....	43
Sätta tillbaka den optiska enheten.....	47
Procedur.....	47
Nödvändiga efterhandsåtgärder.....	47
Ta bort knappcells batteriet.....	48
Nödvändiga förhandsåtgärder.....	48
Procedur.....	48
Sätta tillbaka knappcells batteriet.....	51
Procedur.....	51
Nödvändiga efterhandsåtgärder.....	51
Ta bort kortet för trådlös teknik.....	52
Nödvändiga förhandsåtgärder.....	52
Procedur.....	52
Sätta tillbaka kortet för trådlös teknik.....	54
Procedur.....	54
Nödvändiga efterhandsåtgärder.....	55
Ta bort antennenmodulerna.....	56
Nödvändiga förhandsåtgärder.....	56
Procedur.....	56
Sätta tillbaka antennkablarna.....	59
Procedur.....	59
Nödvändiga efterhandsåtgärder.....	59

Ta bort strömbrytarmodulen.....	60
Nödvändiga förhandsåtgärder.....	60
Procedur.....	60
Sätta tillbaka strömbrytarmodulen.....	62
Procedur.....	62
Nödvändiga efterhandsåtgärder.....	62
Ta bort chassifläkten.....	63
Nödvändiga förhandsåtgärder.....	63
Procedur.....	63
Sätta tillbaka chassifläkten.....	65
Procedur.....	65
Nödvändiga efterhandsåtgärder.....	65
Ta bort nätaggret.....	66
Nödvändiga förhandsåtgärder.....	66
Procedur.....	66
Sätta tillbaka nätaggret.....	69
Procedur.....	69
Nödvändiga efterhandsåtgärder.....	69
Ta bort processorfläkten.....	70
Nödvändiga förhandsåtgärder.....	70
Procedur.....	70
Sätta tillbaka processorfläkten.....	72
Procedur.....	72
Nödvändiga efterhandsåtgärder.....	72

Ta bort processorkylflänsen.....	73
Nödvändiga förhandsåtgärder.....	73
Procedur.....	73
Sätta tillbaka processorkylflänsen.....	75
Procedur.....	75
Nödvändiga efterhandsåtgärder.....	75
Ta bort moderkortet.....	76
Nödvändiga förhandsåtgärder.....	76
Procedur.....	76
Sätta tillbaka moderkortet.....	79
Procedur.....	79
Nödvändiga efterhandsåtgärder.....	79
BIOS-installationsprogram.....	80
Översikt av BIOS.....	80
Öppna BIOS-inställningsprogrammet.....	80
Systeminstallationsalternativ.....	80
Rensa glömda lösenord.....	88
Nödvändiga förhandsåtgärder.....	88
Procedur.....	88
Nödvändiga efterhandsåtgärder.....	90
Återställa CMOS-inställningar.....	91
Nödvändiga förhandsåtgärder.....	91
Procedur.....	91
Nödvändiga efterhandsåtgärder.....	93
Flash-uppdatera BIOS.....	94

Få hjälp och kontakta Dell..... 95
Resurser för självhjälp..... 95
Kontakta Dell.....96

Innan du arbetar inuti datorn



OBS: Bilderna i det här dokumentet kan skilja från din dator beroende på konfigurationen du beställde.

Innan du börjar

- 1 Spara och stäng alla öppna filer samt avsluta alla öppna program.
- 2 Stäng av datorn. Klicka på **Start**  **Stänga av strömmen**.



OBS: Om du använder ett annat operativsystem finns det anvisningar för hur du stänger av datorn i operativsystemets dokumentation.

- 3 Koppla bort datorn och alla anslutna enheter från eluttagen.
- 4 Koppla bort alla anslutna nätverksenheter och all kringutrustning, t.ex. tangentbord, mus och bildskärm, från datorn.
- 5 Ta bort eventuella mediakort och optiska skivor från datorn, om det behövs.
- 6 När datorn är frånkopplad håller du strömbrytaren nedtryckt i cirka fem sekunder för att jorda moderkortet.

När du har arbetat inuti datorn











VIKTIGT!: Kvarglömda och lösa skruvar inuti datorn kan allvarligt skada datorn.

- 1** Sätt tillbaka alla skruvar och kontrollera att inga lösa skruvar finns kvar inuti datorn.
- 2** Anslut eventuella externa enheter, kringutrustning och kablar som du tog bort innan arbetet på datorn påbörjades.
- 3** Sätt tillbaka eventuella mediakort, skivor och andra delar som du tog bort innan arbetet på datorn påbörjades.
- 4** Anslut datorn och alla anslutna enheter till eluttagen.
- 5** Starta datorn.

Säkerhetsinstruktioner

Följ dessa säkerhetsföreskrifter för att skydda datorn och dig själv.

-  **WARNING:** Innan du utför något arbete inuti datorn ska du läsa säkerhetsinstruktionerna som medföljde datorn. Mer information om bästa metoder för säkert handhavande finns på hemsidan för regelefterlevnad på www.dell.com/regulatory_compliance.
-  **WARNING:** Koppla bort alla strömkällor innan du öppnar datorkåpan eller panelerna. När du är klar sätter du tillbaka alla kåpor, paneler och skruvar innan du ansluter till vägguttaget.
-  **VIKTIGT!:** Undvik att datorn skadas genom att se till att arbetsytan är plan och ren.
-  **VIKTIGT!:** Undvik att komponenter och kort skadas genom att hålla dem i kanterna och undvika att vidröra stift och kontakter.
-  **VIKTIGT!:** Du bör endast utföra felsökning och reparationer som godkänts eller anvisats av Dells team för teknisk hjälp. Skador som uppstår till följd av service som inte har godkänts av Dell täcks inte av garantin. Se säkerhetsanvisningarna som medföljde produkten eller på www.dell.com/regulatory_compliance.
-  **VIKTIGT!:** Jorda dig genom att röra vid en omålad metallyta, till exempel metallen på datorns baksida, innan du rör vid något inuti datorn. Medan du arbetar bör du med jämna mellanrum röra vid en omålad metallyta för att avleda statisk elektricitet, som kan skada de inbyggda komponenterna.
-  **VIKTIGT!:** När du kopplar bort en kabel ska du alltid dra i kontakten eller i dess dragflik, inte i själva kabeln. Vissa kablar har kontakter med låsflikar eller vingskruvar som måste lossas innan kabeln kan kopplas från. När du kopplar från kablar ska du rikta in dem rakt för att undvika att kontaktstiften böjs. När du ansluter kablar ska du se till att portar och kontakter är korrekt inriktade.
-  **VIKTIGT!:** Tryck in och mata ut eventuella kort från mediekortläsaren.

Rekommenderade verktyg

Procedurerna i detta dokument kan kräva att följande verktyg används:

- Krysspårmejsel (Phillips), nr 1
- Plastrits

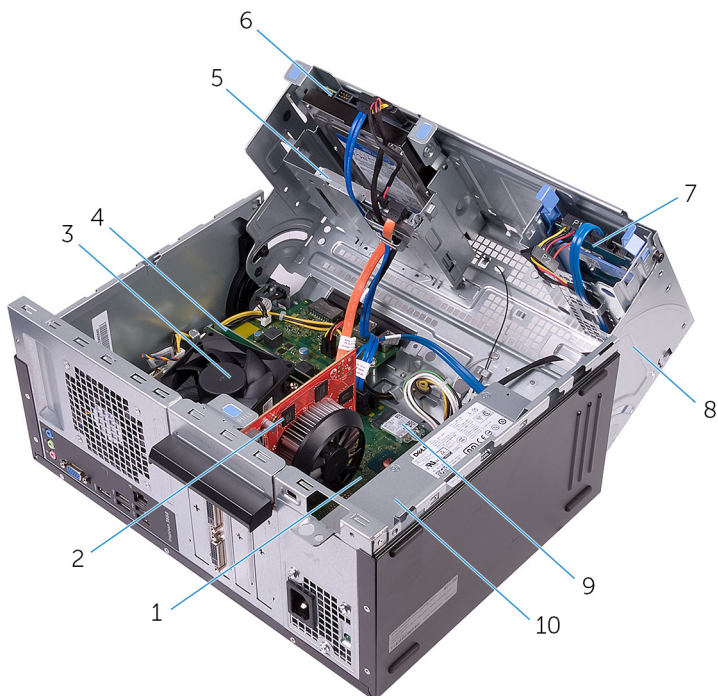
Skruvlista

I följande tabell visas listan över skruvarna som används för att fästa olika komponenter i datorn.

Tabell 1. Skruvlista

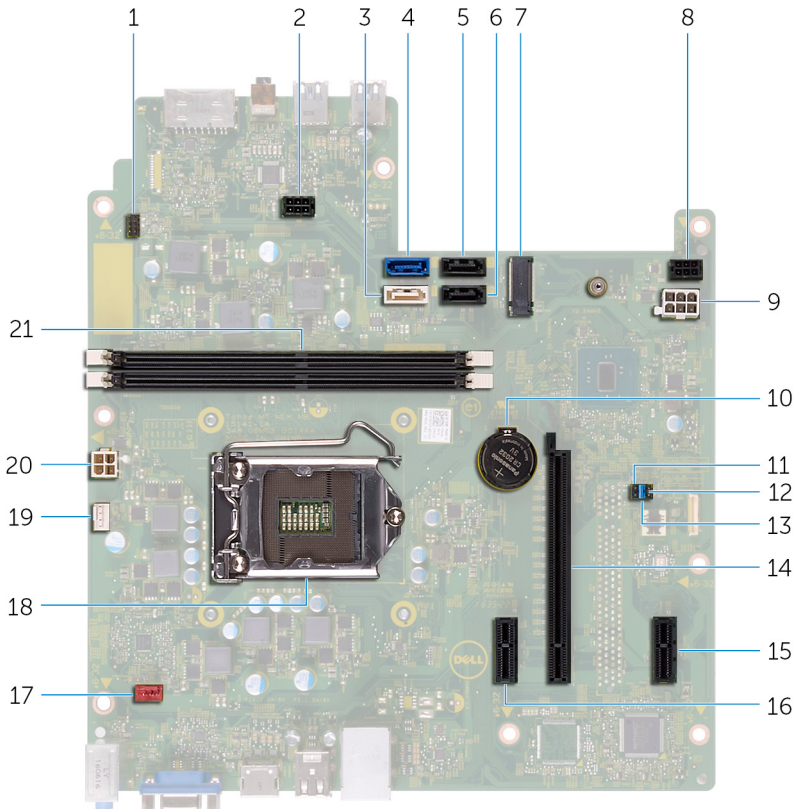
Komponent	Sitter fast i	Skruvtyp	Kvantitet
Datorkåpan	Chassit	#6-32xL6.35	2
Chassifläkt	Chassit	#6-32xL6.35	4
3,5-tums hårddisk	sidochassi	#6-32xL6.35	1
3,5-tums hårddisk	Hårddiskhållare	#6-32xL3.6	4
Optisk enhet	sidochassi	#6-32xL3.6	1
Optisk enhet	Optisk enhetshållare	M2xL2	3
Trådlöst kort	Moderkort	M2xL3,5	1
Processorfläkt	Processorns kylfläns	M6xL10	4
Nättaggregatet	Chassit	#6-32xL6.35	3
Moderkort	Chassit	#6-32xL6.35	8

Bild av datorns insida



- | | | | |
|---|---------------------------------------|----|------------------------|
| 1 | moderkort | 2 | grafikkort (PCIe x 16) |
| 3 | processorfläkt- och kylflänsmontering | 4 | minnesmodul |
| 5 | optisk enhet | 6 | 3,5-tums hårddisk |
| 7 | 2,5-tums hårddisk | 8 | sido-chassi |
| 9 | trådlöst kort | 10 | nättaggregatet |

Komponenter på moderkortet



- | | | | |
|---|----------------------------------|----|--|
| 1 | kontakt för strömbrytarkabel | 2 | kontakt för strömkabel till optisk enhet |
| 3 | SATA 1-kontakt | 4 | SATA 0-kontakt |
| 5 | SATA 2-kontakt | 6 | SATA 3-kontakt |
| 7 | kortplats för trådlöst kort | 8 | kontakt för strömkabel till hårddisk |
| 9 | kontakt för nätaggregatets kabel | 10 | knappcellsbatte |

11	CMOS-bygel	12	lösenordbygel
13	bygel för serviceläge	14	kortplats för grafikkort
15	PCIe x1	16	PCIe x1
17	kontakt för chassifläktkabeln	18	processorsockel
19	kontakt för processorfläktkabel	20	kontakt för nätaggregatets kabel
21	kortplatser f;r minnesmodul (2)		

Ta bort datorkåpan



WARNING: Innan du utför något arbete inuti datorn ska du läsa säkerhetsinstruktionerna som medföljde datorn och följa stegen i [Innan du utför något arbete inuti datorn](#). När du har arbetat inuti datorn följer du anvisningarna i [När du har arbetat inuti datorn](#). Mer information om bästa metoder för säkert handhavande finns på hemsidan för regelefterlevnad på www.dell.com/regulatory_compliance.

Procedur

- 1 Ta bort de två skruvarna (#6-32xL6.35) som håller fast kåpan på chassit.
- 2 Frigör datorkåpan genom att skjuta den mot baksidan av datorn och sedan lyfta bort höljet från chassit.



Sätta tillbaka datorkåpan



VARNING: Innan du utför något arbete inuti datorn ska du läsa säkerhetsinstruktionerna som medföljde datorn och följa stegen i [Innan du utför något arbete inuti datorn](#). När du har arbetat inuti datorn följer du anvisningarna i [När du har arbetat inuti datorn](#). Mer information om bästa metoder för säkert handhavande finns på hemsidan för regelefterlevnad på www.dell.com/regulatory_compliance.

Procedur

- 1 Rikta in flikarna på datorkåpan med spåren på chassit och skjut den mot datorns framsida.
- 2 Sätt tillbaka de två skruvarna (#6-32xL6.35) som håller fast datorkåpan på chassit.

Ta bort frontramen



WARNING: Innan du utför något arbete inuti datorn ska du läsa säkerhetsinstruktionerna som medföljde datorn och följa stegen i [Innan du utför något arbete inuti datorn](#). När du har arbetat inuti datorn följer du anvisningarna i [När du har arbetat inuti datorn](#). Mer information om bästa metoder för säkert handhavande finns på hemsidan för regelefterlevnad på www.dell.com/regulatory_compliance.

Nödvändiga förhandsåtgärder

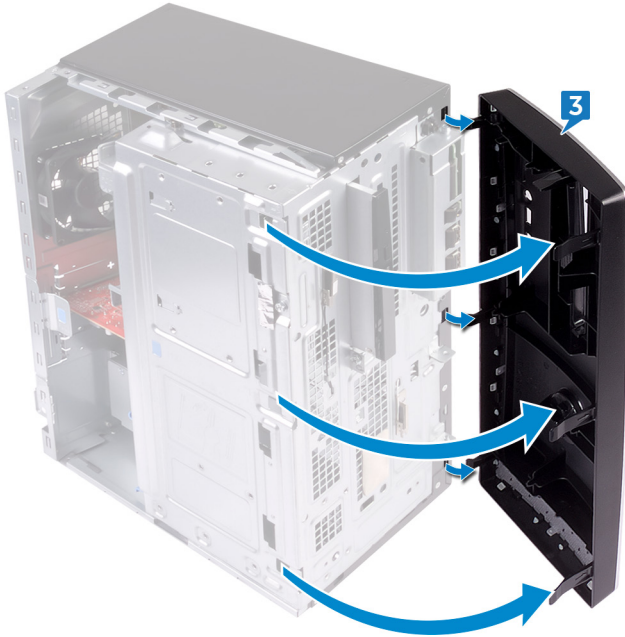
Ta bort [datorkåpan](#).

Procedur

- 1 Fatta tag i och frigör frontramsflikarna i ordningsföljd från den översta, en åt gången genom att flytta dem utåt från chassit.



- 2 Vrid och dra bort frontramen från framsidan av datorn för att frigöra de främre frontramsflikarna från öppningarna på frontpanelen.



Sätta tillbaka frontramen



WARNING: Innan du utför något arbete inuti datorn ska du läsa säkerhetsinstruktionerna som medföljde datorn och följa stegen i [Innan du utför något arbete inuti datorn](#). När du har arbetat inuti datorn följer du anvisningarna i [När du har arbetat inuti datorn](#). Mer information om bästa metoder för säkert handhavande finns på hemsidan för regelefterlevnad på www.dell.com/regulatory_compliance.

Procedur

- 1 Rikta in och sätt i frontramsflikarna i öppningarna på frontpanelen.
- 2 Vrid frontramen mot chassit tills flikarna på frontramen snäpps på plats.

Nödvändiga efterhandsåtgärder

Sätt tillbaka [datorkåpan](#).

Ta bort minnesmodulerna



WARNING: Innan du utför något arbete inuti datorn ska du läsa säkerhetsinstruktionerna som medföljde datorn och följa stegen i [Innan du utför något arbete inuti datorn](#). När du har arbetat inuti datorn följer du anvisningarna i [När du har arbetat inuti datorn](#). Mer information om bästa metoder för säkert handhavande finns på hemsidan för regelefterlevnad på www.dell.com/regulatory_compliance.

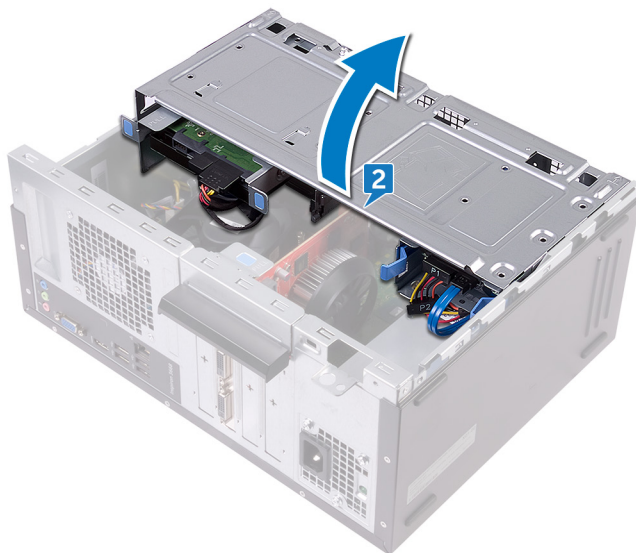
Nödvändiga förhandsåtgärder

Ta bort [datorkåpan](#).

Procedur

- 1 Placera datorn med sidochassit vänt uppåt.

- 2 Lyft och vrid bort sidochassit från datorn.

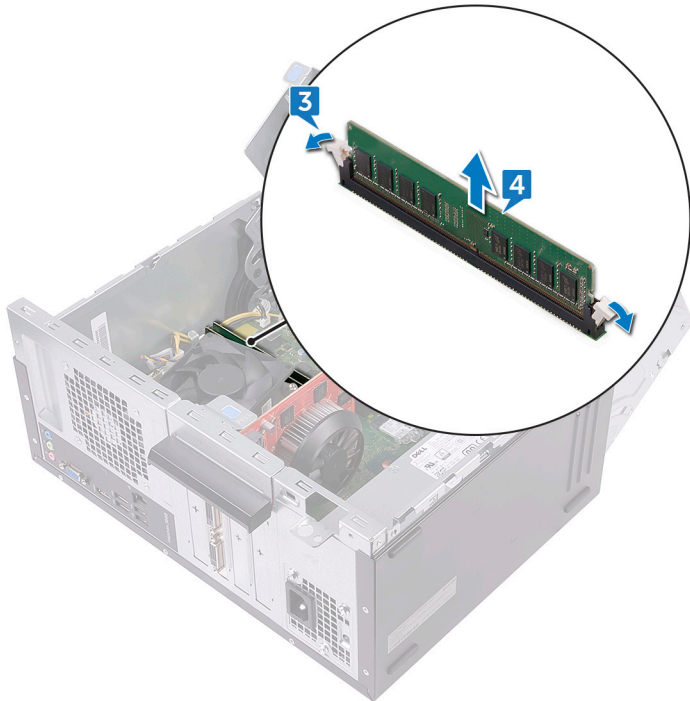


⚠ VIKTIGT!: För att förhindra skador på minnesmodulen ska du hålla i minnesmodulen i kanterna. Rör inte vid komponenterna på minnesmodulen.

- 3 Använd fingertopparna och bänd isär spärrhakarna på vardera sidan av minnesmodulspåret tills minnesmodulen hoppar upp.

4 Lyft ut minnesmodulen ur minnesmodulplatsen.

 **OBS:** Om det är svårt att få loss modulen vickar du försiktigt på den fram och tillbaka för att få loss den från platsen.



Sätta tillbaka minnesmodulerna

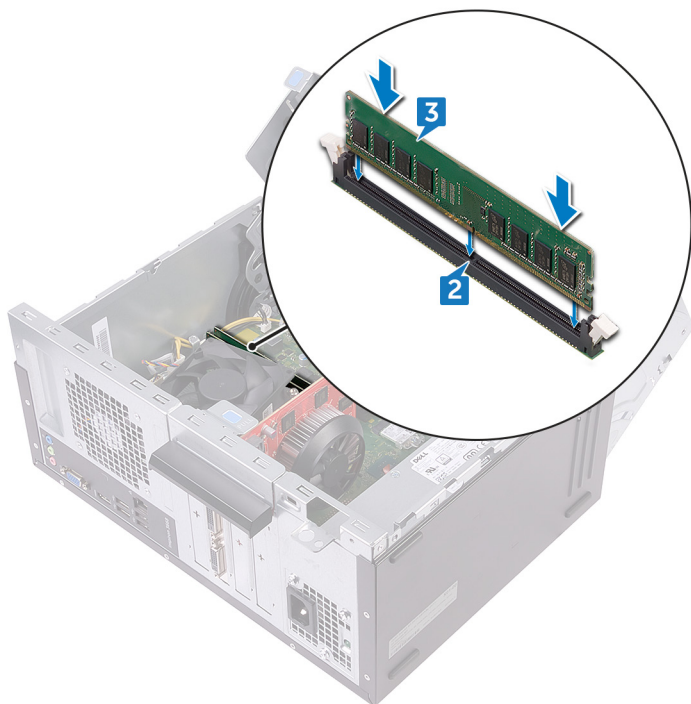


VARNING: Innan du utför något arbete inuti datorn ska du läsa säkerhetsinstruktionerna som medföljde datorn och följa stegen i [Innan du utför något arbete inuti datorn](#). När du har arbetat inuti datorn följer du anvisningarna i [När du har arbetat inuti datorn](#). Mer information om bästa metoder för säkert handhavande finns på hemsidan för regelefterlevnad på www.dell.com/regulatory_compliance.

Procedur

- 1 Kontrollera att spärrhakarna har förlängts från minnesmodulspåret.
- 2 Rikta in skåran på minnesmodulen med fliken på minnesmodulplatsen.

-
-
- 3 För in minnesmodulen i minnesmodulspåret och tryck minnesmodulen nedåt tills den snäpps på plats och spärrhakarna spärras.



-
-
-
- 4 Vrid sidochassit mot datorn tills det knäpper fast på plats.
- 5 Ställ datorn i upprätt läge.

Nödvändiga efterhandsåtgärder

Sätt tillbaka [datorkåpan](#).

Ta bort grafikkortet



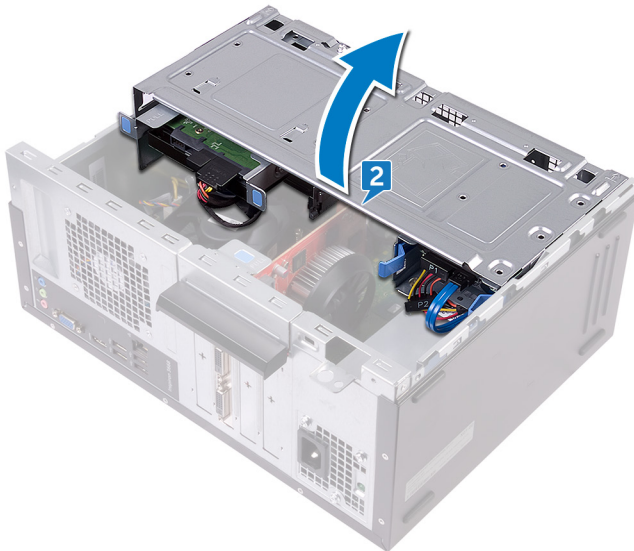
WARNING: Innan du utför något arbete inuti datorn ska du läsa säkerhetsinstruktionerna som medföljde datorn och följa stegen i [Innan du utför något arbete inuti datorn](#). När du har arbetat inuti datorn följer du anvisningarna i [När du har arbetat inuti datorn](#). Mer information om bästa metoder för säkert handhavande finns på hemsidan för regelefterlevnad på www.dell.com/regulatory_compliance.

Nödvändiga förhandsåtgärder

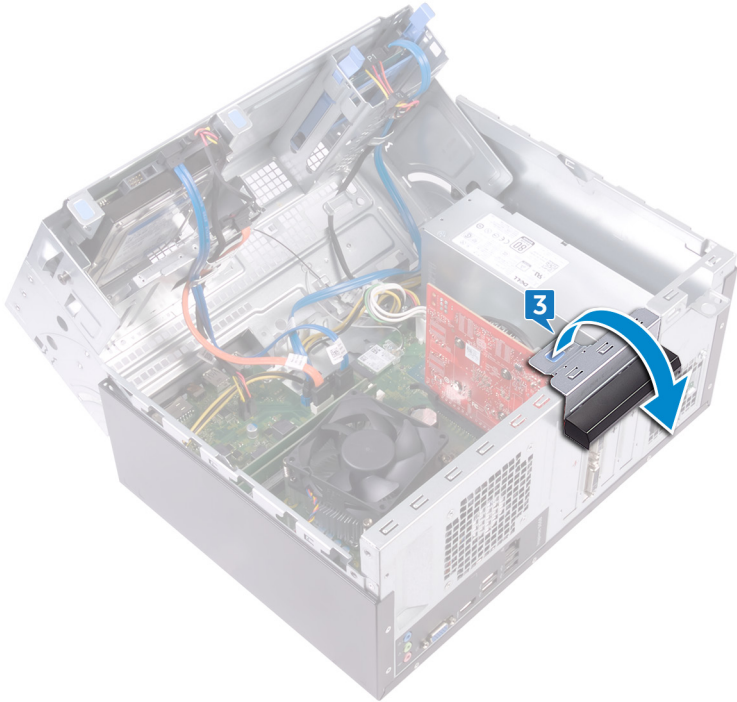
Ta bort [datorkåpan](#).

Procedur

- 1 Placera datorn med sidochassit vänt uppåt.
- 2 Lyft och vrid bort sidochassit från datorn.

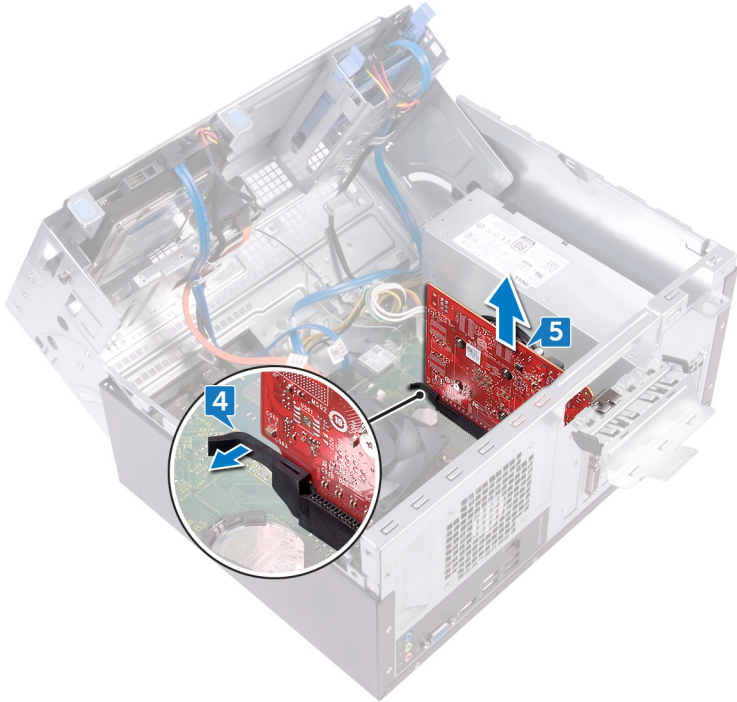


- 3** Lyft fliken för att öppna kortfästet.



- 4** Tryck in låsfliken på PCIe-kortplatsen bort från grafikkortet.

- 5** Fatta tag i kortet i det övre hörnet och dra försiktigt ut det ur kortplatsen.



Sätta tillbaka grafikkortet



WARNING: Innan du utför något arbete inuti datorn ska du läsa säkerhetsinstruktionerna som medföljde datorn och följa stegen i [Innan du utför något arbete inuti datorn](#). När du har arbetat inuti datorn följer du anvisningarna i [När du har arbetat inuti datorn](#). Mer information om bästa metoder för säkert handhavande finns på hemsidan för regelefterlevnad på www.dell.com/regulatory_compliance.

Procedur

- 1 Rikta in grafikkortet med kortplatsen på moderkortet.
- 2 Placera kortet i kortplatsen och tryck nedåt ordentligt tills grafikkortet snäpper på plats.
- 3 Roter kortfästet mot chassit tills det snäpps på plats.
- 4 Vrid sidochassit mot datorn tills det knäpper fast på plats.
- 5 Ställ datorn i upprätt läge.

Nödvändiga efterhandsåtgärder

Sätt tillbaka [datorkåpan](#).

Ta bort 3,5-tumshårddisken



WARNING: Innan du utför något arbete inuti datorn ska du läsa säkerhetsinstruktionerna som medföljde datorn och följa stegen i [Innan du utför något arbete inuti datorn](#). När du har arbetat inuti datorn följer du anvisningarna i [När du har arbetat inuti datorn](#). Mer information om bästa metoder för säkert handhavande finns på hemsidan för regelefterlevnad på www.dell.com/regulatory_compliance.

Nödvändiga förhandsåtgärder

Ta bort [datorkåpan](#).

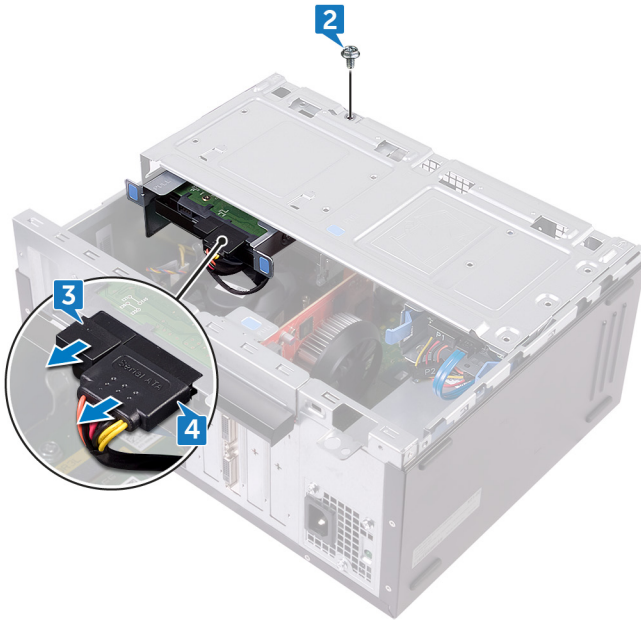
Procedur



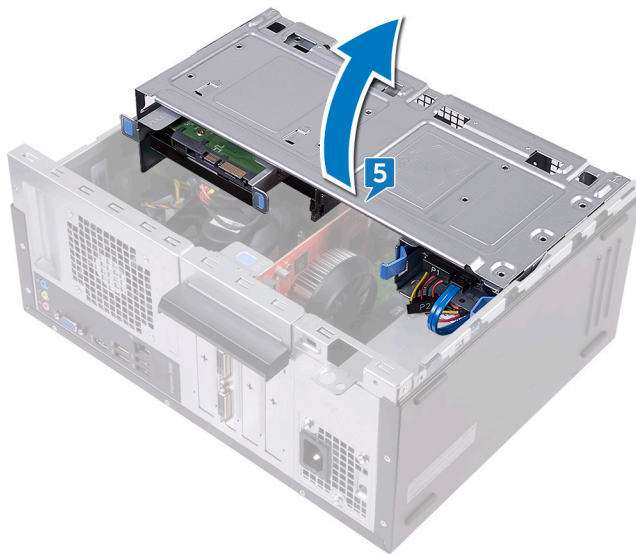
OBS: Om vi har två 3,5-tums hårddiskar, är den enhet som är ansluten till SATA 0 den primära enheten.

- 1 Placera datorn med sidochassit vänt uppåt.
- 2 Ta bort skruven (#6-32xL6.35) som håller fast hårddiskenheten vid sido-chassit.
- 3 Koppla bort datakabeln (SATA 0) från hårddisken.

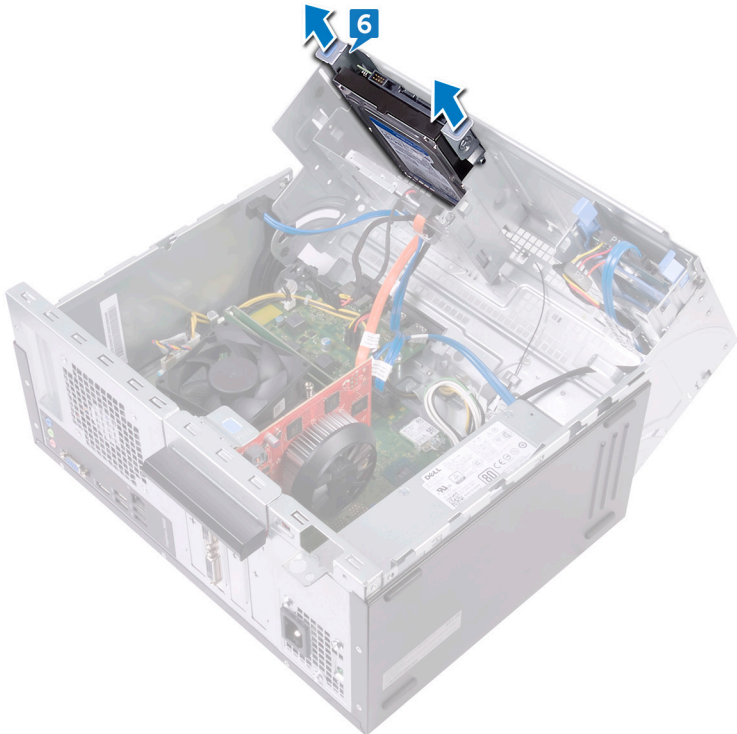
- 4 Koppla bort strömkabeln från hårddisken.



- 5 Lyft och vrid bort sidochassit från datorn.

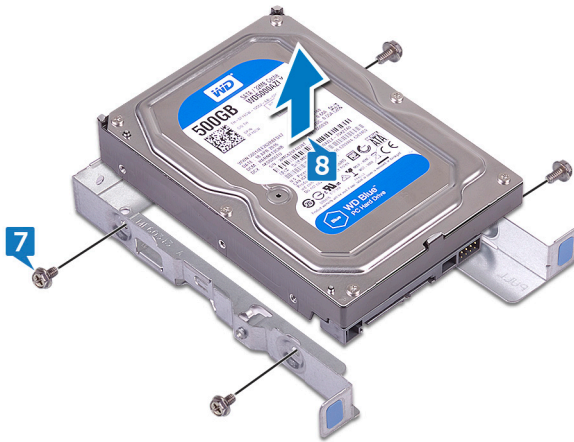


- 6 Använd frigöringsflikarna på hårddiskenheten och skjut ut hårddiskenheten ur facket på sidochassit.



- 7 Ta bort de fyra skruvarna (#6-32xL3.6) som håller fast hårddiskhållaren i hårddisken.

- 8 Lyft av hårddisken från hårddiskhållaren.



Sätta tillbaka 3,5-tumshårddisken



VARNING: Innan du utför något arbete inuti datorn ska du läsa säkerhetsinstruktionerna som medföljde datorn och följa stegen i [Innan du utför något arbete inuti datorn](#). När du har arbetat inuti datorn följer du anvisningarna i [När du har arbetat inuti datorn](#). Mer information om bästa metoder för säkert handhavande finns på hemsidan för regelefterlevnad på www.dell.com/regulatory_compliance.

Procedur



OBS: Om vi har två 3,5-tums hårddiskar, är den enhet som är ansluten till SATA 0 den primära enheten.

- 1 Placera hårddisken i hårddiskhållaren.
- 2 Rikta in skruvhålen i hårddisken med skruvhålen i hårddiskhållaren.
- 3 Sätt tillbaka de fyra skruvarna (#6-32xL3.6) som håller fast hårddiskhållaren i hårddisken.
- 4 Skjut in hårddiskenheten i facket på datorn tills den klickar på plats.
- 5 Anslut datakabeln (SATA 0) och strömkabeln till hårddisken.
- 6 Vrid sidochassit mot datorn tills det knäpper fast på plats.
- 7 Sätt tillbaka skruven (#6-32xL6.35) som håller fast hårddiskenheten vid sidochassit.
- 8 Ställ datorn i upprätt läge.

Nödvändiga efterhandsåtgärder

Sätt tillbaka [datorkåpan](#).

Ta bort 2,5-tums hårddisken



WARNING: Innan du utför något arbete inuti datorn ska du läsa säkerhetsinstruktionerna som medföljde datorn och följa stegen i [Innan du utför något arbete inuti datorn](#). När du har arbetat inuti datorn följer du anvisningarna i [När du har arbetat inuti datorn](#). Mer information om bästa metoder för säkert handhavande finns på hemsidan för regelefterlevnad på www.dell.com/regulatory_compliance.

Nödvändiga förhandsåtgärder

Ta bort [datorkåpan](#).

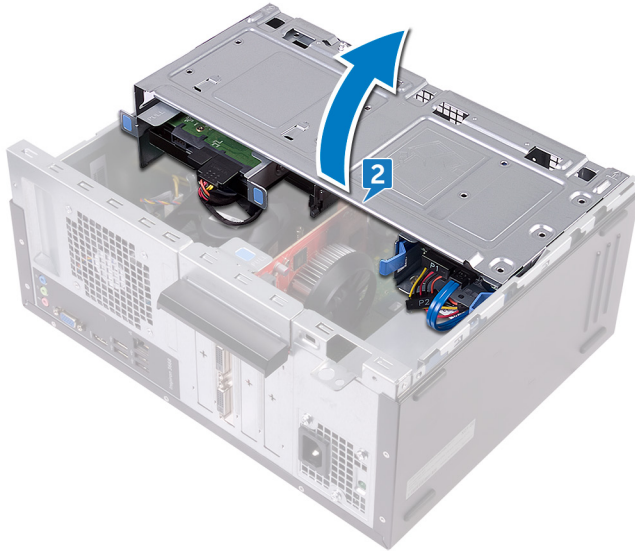
Procedur



OBS: Om vi har två 2,5-tums hårddiskar, är den enhet som är ansluten till SATA 0 den primära enheten.

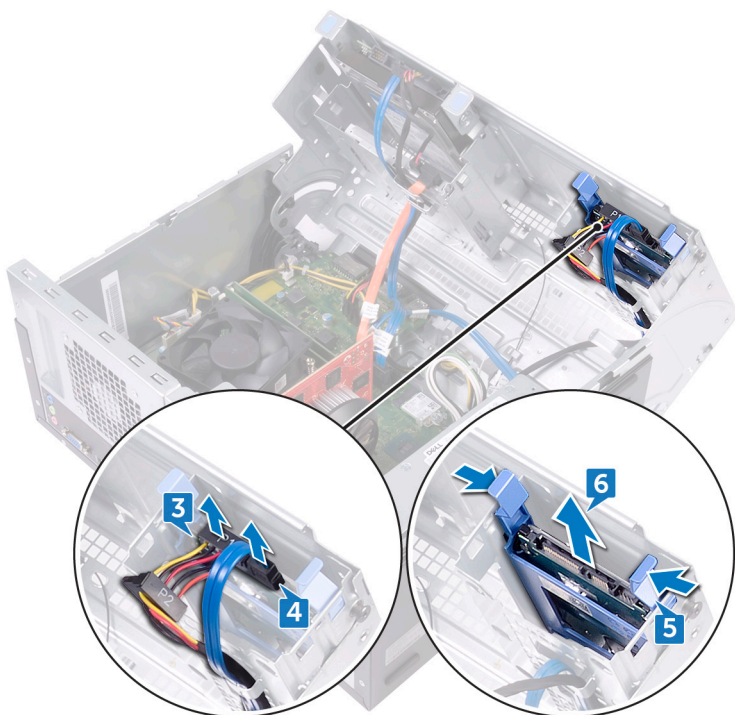
- 1 Placera datorn med sidochassit vänt uppåt.

- 2 Lyft och vrid bort sidochassit från datorn.



- 3 Koppla bort strömkabeln från hårddisken.
- 4 Koppla bort datakabeln (SATA 1) från hårddisken.
- 5 Tryck på frigöringsflikarna på hårddiskmonteringen.

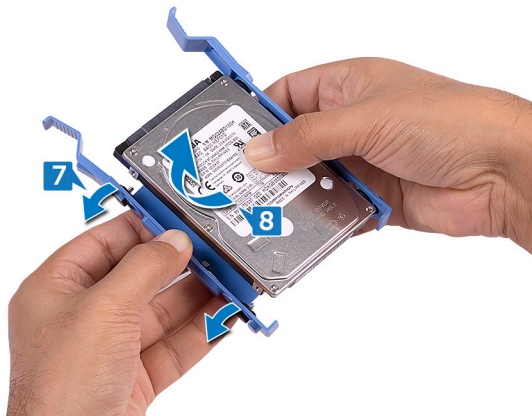
- 6 Skjut ut hårdiskenheten ur facket på sido-chassit.



- 7 Bänd på hårdiskhållaren för att lossa flikarna från urtagen på hårddisken.

8 Lyft av hårddisken från hårddiskhållaren.

 **OBS: Observera läget på hårddisken så att du kan sätta tillbaka den på rätt sätt.**



Sätta tillbaka 2,5-tumshårddisken



WARNING: Innan du utför något arbete inuti datorn ska du läsa säkerhetsinstruktionerna som medföljde datorn och följa stegen i [Innan du utför något arbete inuti datorn](#). När du har arbetat inuti datorn följer du anvisningarna i [När du har arbetat inuti datorn](#). Mer information om bästa metoder för säkert handhavande finns på hemsidan för regelefterlevnad på www.dell.com/regulatory_compliance.

Procedur



OBS: Om vi har två 2,5-tums hårddiskar, är den enhet som är ansluten till SATA 0 den primära enheten.

- 1 Placera hårddisken i hårddiskhållaren och rikta in flikarna på hårddiskhållaren med skruvhålen i hårddisken.
- 2 Kläm fast hårddiskfästet på hårddisken.
- 3 Skjut in hårddiskmonteringen i facket på sido-chassit.
- 4 Anslut datakabeln (SATA 1) och strömkabeln till hårddisken.
- 5 Vrid sidochassit mot datorn tills det knäpper fast på plats.
- 6 Ställ datorn i upprätt läge.

Nödvändiga efterhandsåtgärder

Sätt tillbaka [datorkåpan](#).

Ta bort den optiska enheten



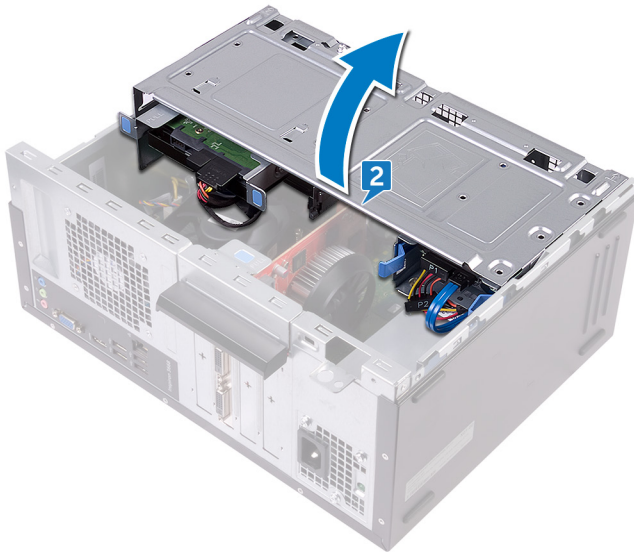
WARNING: Innan du utför något arbete inuti datorn ska du läsa säkerhetsinstruktionerna som medföljde datorn och följa stegen i [Innan du utför något arbete inuti datorn](#). När du har arbetat inuti datorn följer du anvisningarna i [När du har arbetat inuti datorn](#). Mer information om bästa metoder för säkert handhavande finns på hemsidan för regelefterlevnad på www.dell.com/regulatory_compliance.

Nödvändiga förhandsåtgärder

Ta bort [datorkåpan](#).

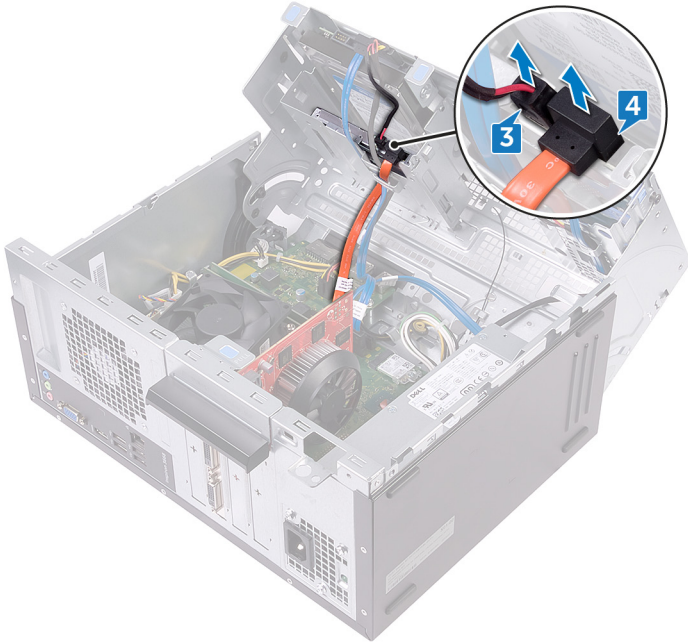
Procedur

- 1 Placera datorn med sidochassit vänt uppåt.
- 2 Lyft och vrid bort sidochassit från datorn.



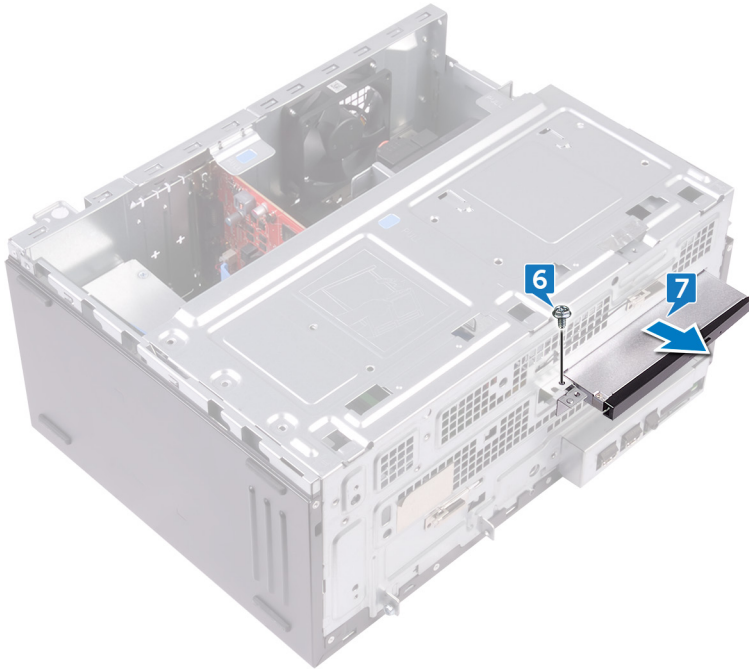
- 3 Koppla bort strömkabeln från den optiska enheten.

- 4 Koppla bort datakabeln från den optiska enheten.



- 5 Vrid sidochassit mot datorn tills det knäpper fast på plats.
- 6 Ta bort skruven (#6-32xL3.6) som håller fast den optiska enheten vid sidochassit.

- 7 Skjut försiktigt ut den optiska enheten ur facket för den optiska enheten på framsidan av datorn.



- 8 Ta bort de tre skruvarna (M2xL2) som håller fast fästet för den optiska enheten i den optiska enheten.

- 9** Lyft bort fästet för den optiska enheten från den optiska enheten.



- 10** Dra försiktigt i den optiska enhetsramen och koppla ur den ur den optiska enheten.



Sätta tillbaka den optiska enheten



VARNING: Innan du utför något arbete inuti datorn ska du läsa säkerhetsinstruktionerna som medföljde datorn och följa stegen i [Innan du utför något arbete inuti datorn](#). När du har arbetat inuti datorn följer du anvisningarna i [När du har arbetat inuti datorn](#). Mer information om bästa metoder för säkert handhavande finns på hemsidan för regelefterlevnad på www.dell.com/regulatory_compliance.

Procedur

- 1 Rikta in och snäpp fast ramen för den optiska enheten till den optiska enheten.
- 2 Justera in skruvhålen på fästet för den optiska enheten med skruvhålen på den optiska enheten.
- 3 Sätt tillbaka de tre skruvarna (M2xL2) som håller fast fästet för den optiska enheten i den optiska enheten.
- 4 Skjut försiktigt in den optiska enheten i den optiska enhetens fack på datorns framsida.
- 5 Rikta in skruvhålen på den optiska enheten med skruvhålen på chassit.
- 6 Sätt tillbaka skruven (#6-32xL3.6) som håller fast den optiska enheten i chassit.
- 7 Lyft och vrid bort sidochassit från datorn.
- 8 Anslut datakabeln och strömkabeln till den optiska enheten.
- 9 Vrid sidochassit mot datorn tills det knäpper fast på plats.
- 10 Ställ datorn i upprätt läge.

Nödvändiga efterhandsåtgärder

Sätt tillbaka [datorkåpan](#).

Ta bort knappcells batteriet



VARNING: Innan du utför något arbete inuti datorn ska du läsa säkerhetsinstruktionerna som medföljde datorn och följa stegen i [Innan du utför något arbete inuti datorn](#). När du har arbetat inuti datorn följer du anvisningarna i [När du har arbetat inuti datorn](#). Mer information om bästa metoder för säkert handhavande finns på hemsidan för regelefterlevnad på www.dell.com/regulatory_compliance.



VIKTIGT!: Om du tar bort knappcells batteriet återställs BIOS-konfigurationsprogrammet till standardinställningarna. Vi rekommenderar att du skriver ned inställningarna för BIOS-konfigurationsprogrammet innan du tar bort knappcells batteriet.

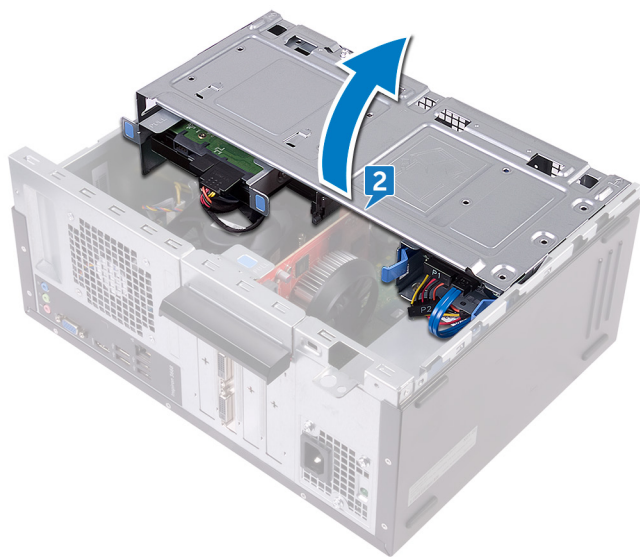
Nödvändiga förhandsåtgärder

Ta bort [datorkåpan](#).

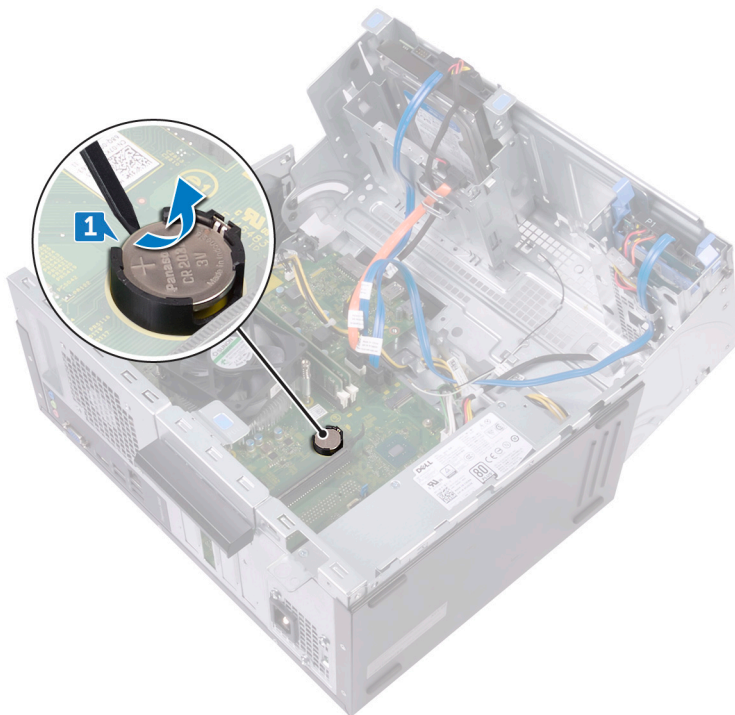
Procedur

- 1 Placera datorn med sidochassit vänt uppåt.

- 2 Lyft och vrid bort sidochassit från datorn.



- 3** Bänd upp knappcellsbatteriet från sockeln med hjälp av en plastrits.



Sätta tillbaka knappcellsbatteriet



VARNING: Innan du utför något arbete inuti datorn ska du läsa säkerhetsinstruktionerna som medföljde datorn och följa stegen i [Innan du utför något arbete inuti datorn](#). När du har arbetat inuti datorn följer du anvisningarna i [När du har arbetat inuti datorn](#). Mer information om bästa metoder för säkert handhavande finns på hemsidan för regelefterlevnad på www.dell.com/regulatory_compliance.

Procedur

- 1 Sätt i ett nytt knappcellsbateri (CR2032) i batterisockeln med den positiva sidan vänd uppåt och snäpp fast det.
- 2 Vrid sidochassit mot datorn tills det knäpper fast på plats.
- 3 Ställ datorn i upprätt läge.

Nödvändiga efterhandsåtgärder

Sätt tillbaka [datorkåpan](#).

Ta bort kortet för trådlös teknik



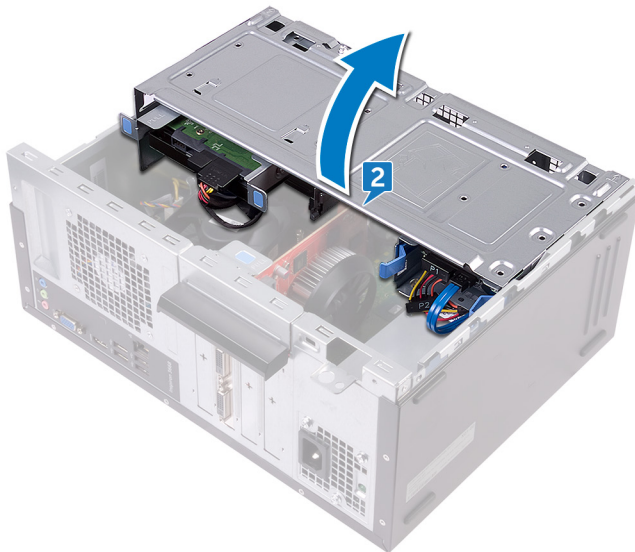
WARNING: Innan du utför något arbete inuti datorn ska du läsa säkerhetsinstruktionerna som medföljde datorn och följa stegen i [Innan du utför något arbete inuti datorn](#). När du har arbetat inuti datorn följer du anvisningarna i [När du har arbetat inuti datorn](#). Mer information om bästa metoder för säkert handhavande finns på hemsidan för regelefterlevnad på www.dell.com/regulatory_compliance.

Nödvändiga förhandsåtgärder

Ta bort [datorkåpan](#).

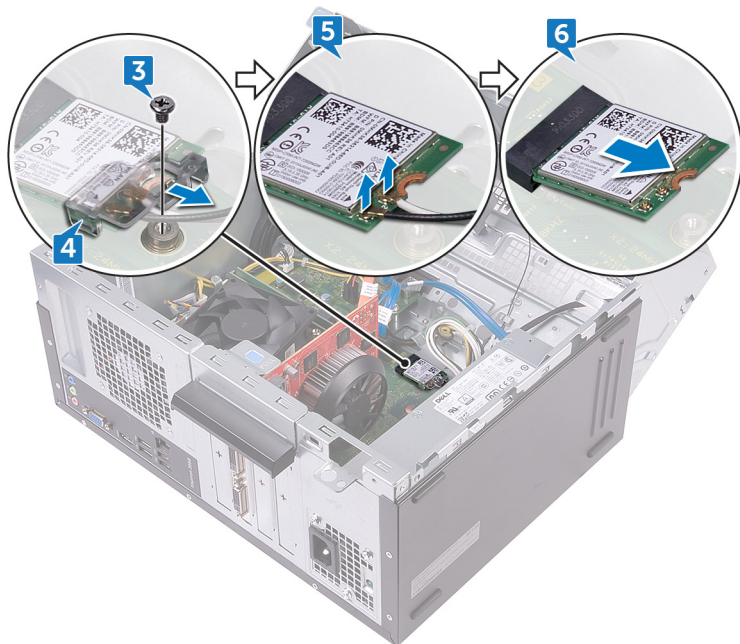
Procedur

- 1 Placera datorn med sidochassit vänt uppåt.
- 2 Lyft och vrid bort sidochassit från datorn.



- 3 Ta bort skruven (M2xL3,5) som håller fast det trådlösa kortet i moderkortet.

- 4 Lyft av fästet för det trådlösa kortet från det trådlösa kortet.
- 5 Koppla bort antennkablarna från det trådlösa kortet.
- 6 Skjut ut det trådlösa kortet och avlägsna det från platsen för det trådlösa kortet.



Sätta tillbaka kortet för trådlös teknik

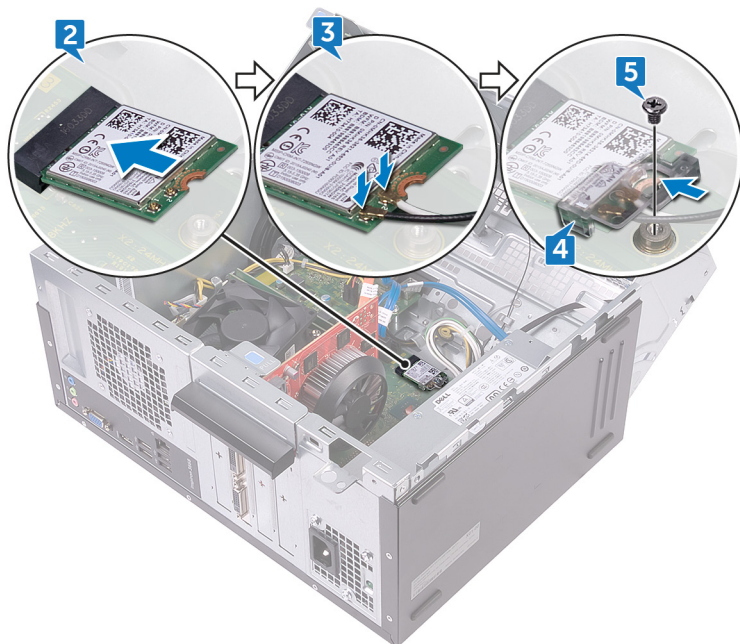


VARNING: Innan du utför något arbete inuti datorn ska du läsa säkerhetsinstruktionerna som medföljde datorn och följa stegen i [Innan du utför något arbete inuti datorn](#). När du har arbetat inuti datorn följer du anvisningarna i [När du har arbetat inuti datorn](#). Mer information om bästa metoder för säkert handhavande finns på hemsidan för regelefterlevnad på www.dell.com/regulatory_compliance.

Procedur

- 1 Rikta in skåran på det trådlösa kortet med fliken på platsen för det trådlösa kortet.
- 2 Vinkla det trådlösa kortet och skjut in det i kortplatsen för det trådlösa kortet.
- 3 Anslut antennkablarna till det trådlösa kortet.
- 4 Skjut fästet för det trådlösa kortet över det trådlösa kortet.

- 5 Sätt tillbaka skruven (M2xL3,5) som håller fast det trådlösa kortet i moderkortet.



- 6 Vrid sidochassit mot datorn tills det knäpper fast på plats.
- 7 Ställ datorn i upprätt läge.

Nödvändiga efterhandsåtgärder

Sätt tillbaka [datorkåpan](#).

Ta bort antennenmodulerna



WARNING: Innan du utför något arbete inuti datorn ska du läsa säkerhetsinstruktionerna som medföljde datorn och följa stegen i [Innan du utför något arbete inuti datorn](#). När du har arbetat inuti datorn följer du anvisningarna i [När du har arbetat inuti datorn](#). Mer information om bästa metoder för säkert handhavande finns på hemsidan för regelefterlevnad på www.dell.com/regulatory_compliance.

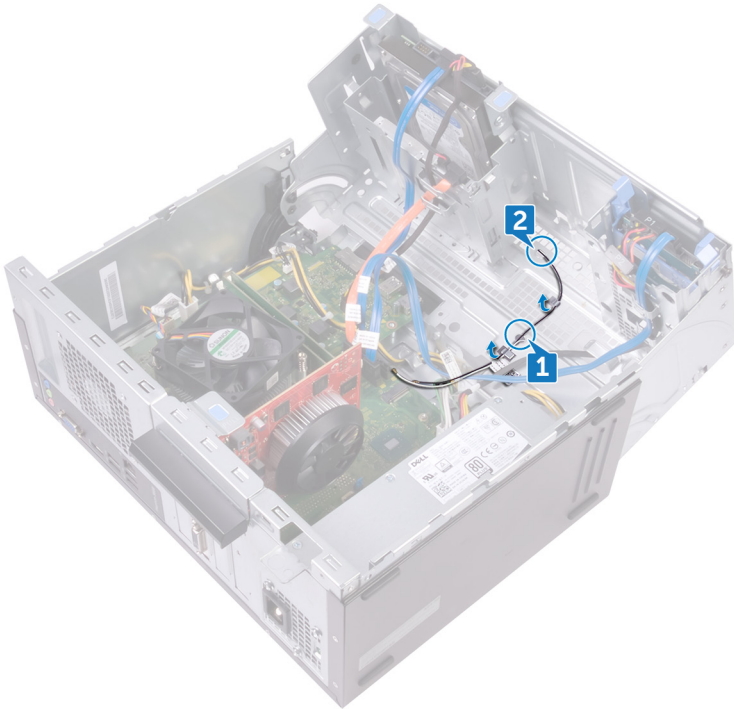
Nödvändiga förhandsåtgärder

- 1 Ta bort [datorkåpan](#).
- 2 Ta bort [frontramen](#).
- 3 Följ proceduren från steg 1 till steg 4 i "[Ta bort det trådlösa kortet](#)".

Procedur

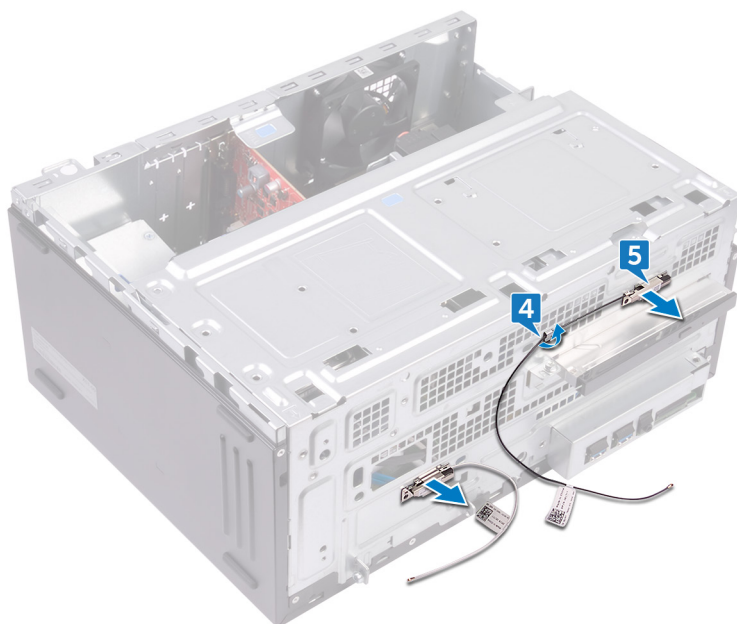
- 1 Observera dragningen av antennkabeln och ta bort antennkablarna från kabelhållaren inuti chassit.

- 2 Tryck ned antenkablarna genom kabeldragningsfacken på sidochassit.



- 3 Vrid sidochassit mot datorn tills det knäpper fast på plats.
- 4 Observera dragningen av antenkabeln och ta bort antenkablarna från kabelhållarna på sidochassit.

- 5 Använd en plastrits och bänd försiktigt bort antenmodulerna från sido-chassit.



Sätta tillbaka antennkablarna



WARNING: Innan du utför något arbete inuti datorn ska du läsa säkerhetsinstruktionerna som medföljde datorn och följa stegen i [Innan du utför något arbete inuti datorn](#). När du har arbetat inuti datorn följer du anvisningarna i [När du har arbetat inuti datorn](#). Mer information om bästa metoder för säkert handhavande finns på hemsidan för regelefterlevnad på www.dell.com/regulatory_compliance.

Procedur

- 1 Fäst antennkablarna på sido-chassit.
- 2 Dra antennkablarna genom kabelhållarna på sidochassit.
- 3 Lyft och vrid bort sidochassit från datorn.
- 4 Skjut antennkablarna genom kabelhållarnas fack på sidochassit.
- 5 Dra antennkablarna genom kabelhållarna inuti chassit.

Nödvändiga efterhandsåtgärder

- 1 Följ anvisningarna i steg 3 till 6 i "[Sätta tillbaka det trådlösa kortet](#)".
- 2 Sätt tillbaka [frontramen](#).
- 3 Sätt tillbaka [datorkåpan](#).

Ta bort strömbrytarmodulen

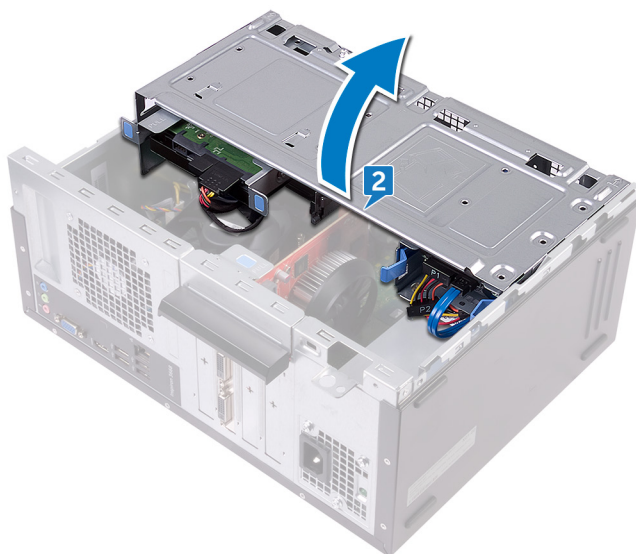
! **WARNING:** Innan du utför något arbete inuti datorn ska du läsa säkerhetsinstruktionerna som medföljde datorn och följa stegen i [Innan du utför något arbete inuti datorn](#). När du har arbetat inuti datorn följer du anvisningarna i [När du har arbetat inuti datorn](#). Mer information om bästa metoder för säkert handhavande finns på hemsidan för regelefterlevnad på www.dell.com/regulatory_compliance.

Nödvändiga förhandsåtgärder

Ta bort [datorkåpan](#).

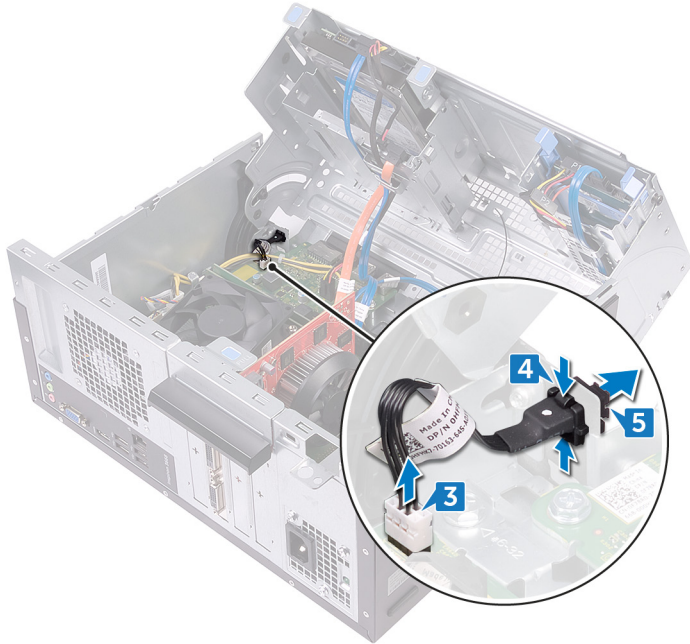
Procedur

- 1 Placera datorn med sidochassit vänt uppåt.
- 2 Lyft och vrid bort sidochassit från datorn.



- 3 Koppla bort strömbrytarkabeln från moderkortet.

- 4 Tryck på flikarna på strömbrytarmodulen för att frigöra modulen från den främre panelen.
- 5 Ta bort strömbrytarmodulen tillsammans med kabeln genom facket i frontpanelen.



Sätta tillbaka strömbrytarmodulen



VARNING: Innan du utför något arbete inuti datorn ska du läsa säkerhetsinstruktionerna som medföljde datorn och följa stegen i [Innan du utför något arbete inuti datorn](#). När du har arbetat inuti datorn följer du anvisningarna i [När du har arbetat inuti datorn](#). Mer information om bästa metoder för säkert handhavande finns på hemsidan för regelefterlevnad på www.dell.com/regulatory_compliance.

Procedur

- 1 Dra strömbrytarmodulens kabel genom uttaget i frontpanelen.
- 2 Rikta in och snäpp fast strömbrytarmodulen i uttaget på frontpanelen.
- 3 Anslut strömbrytarkortets kabel till moderkortet.
- 4 Vrid sidochassit mot datorn tills det knäpper fast på plats.

Nödvändiga efterhandsåtgärder

Sätt tillbaka [datorkåpan](#).

Ta bort chassifläkten



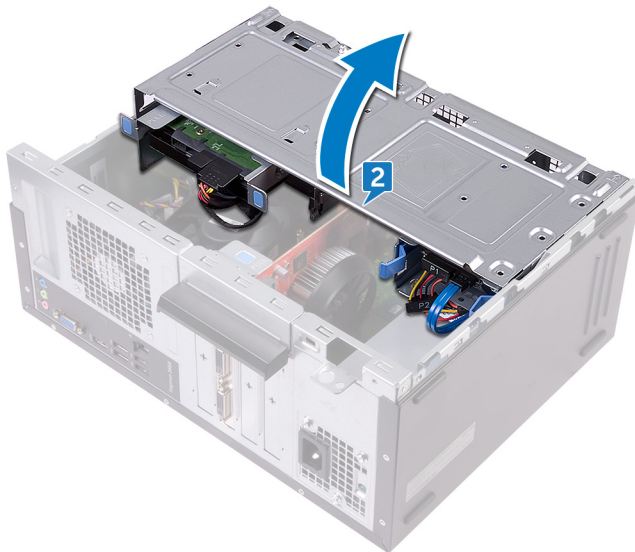
WARNING: Innan du utför något arbete inuti datorn ska du läsa säkerhetsinstruktionerna som medföljde datorn och följa stegen i [Innan du utför något arbete inuti datorn](#). När du har arbetat inuti datorn följer du anvisningarna i [När du har arbetat inuti datorn](#). Mer information om bästa metoder för säkert handhavande finns på hemsidan för regelefterlevnad på www.dell.com/regulatory_compliance.

Nödvändiga förhandsåtgärder

Ta bort [datorkåpan](#).

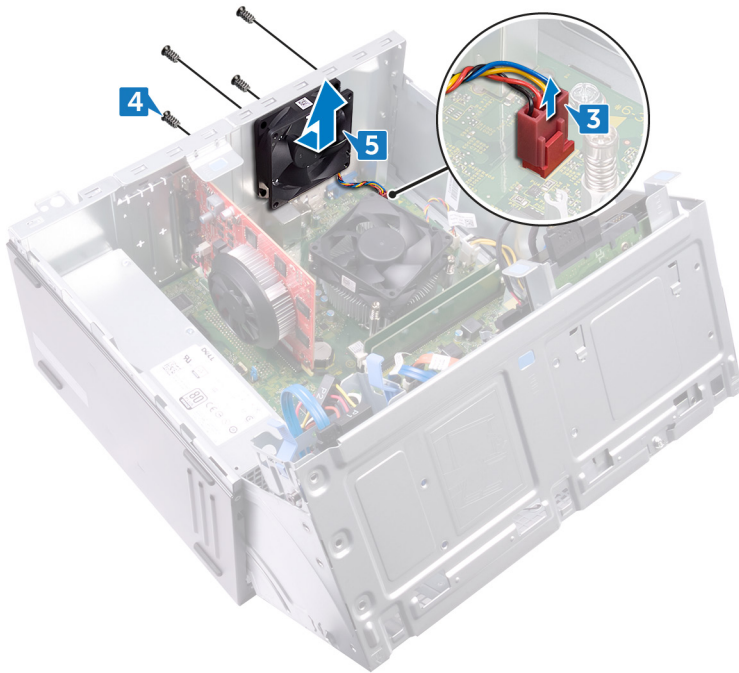
Procedur

- 1 Placera datorn med sidochassit vänt uppåt.
- 2 Lyft och vrid bort sidochassit från datorn.



- 3 Koppla bort chassifläktkabeln från moderkortet.

- 4 Ta bort de fyra skruvarna (#6-32xL6.35) som håller fast chassiflärten på chassit.
- 5 Ta bort chassiflärten från chassit.



Sätta tillbaka chassifläkten



WARNING: Innan du utför något arbete inuti datorn ska du läsa säkerhetsinstruktionerna som medföljde datorn och följa stegen i [Innan du utför något arbete inuti datorn](#). När du har arbetat inuti datorn följer du anvisningarna i [När du har arbetat inuti datorn](#). Mer information om bästa metoder för säkert handhavande finns på hemsidan för regelefterlevnad på www.dell.com/regulatory_compliance.

Procedur

- 1 Rikta in skruvhålen på chassifläkten med skruvhålen i chassit.
- 2 Sätt tillbaka de fyra skruvarna (#6-32xL6.35) som håller fast chassifläkten på chassit.
- 3 Anslut chassifläktkabeln till moderkortet.
- 4 Vrid sidochassit mot datorn tills det knäpper fast på plats.

Nödvändiga efterhandsåtgärder

Sätt tillbaka [datorkåpan](#).

Ta bort nätaggregatet



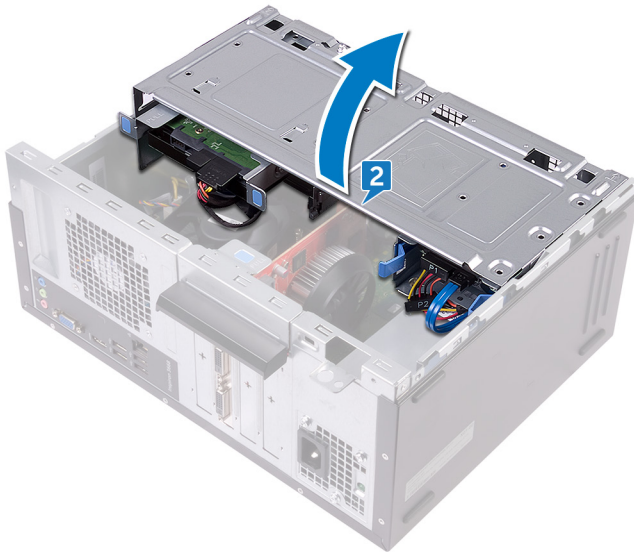
WARNING: Innan du utför något arbete inuti datorn ska du läsa säkerhetsinstruktionerna som medföljde datorn och följa stegen i [Innan du utför något arbete inuti datorn](#). När du har arbetat inuti datorn följer du anvisningarna i [När du har arbetat inuti datorn](#). Mer information om bästa metoder för säkert handhavande finns på hemsidan för regelefterlevnad på www.dell.com/regulatory_compliance.

Nödvändiga förhandsåtgärder

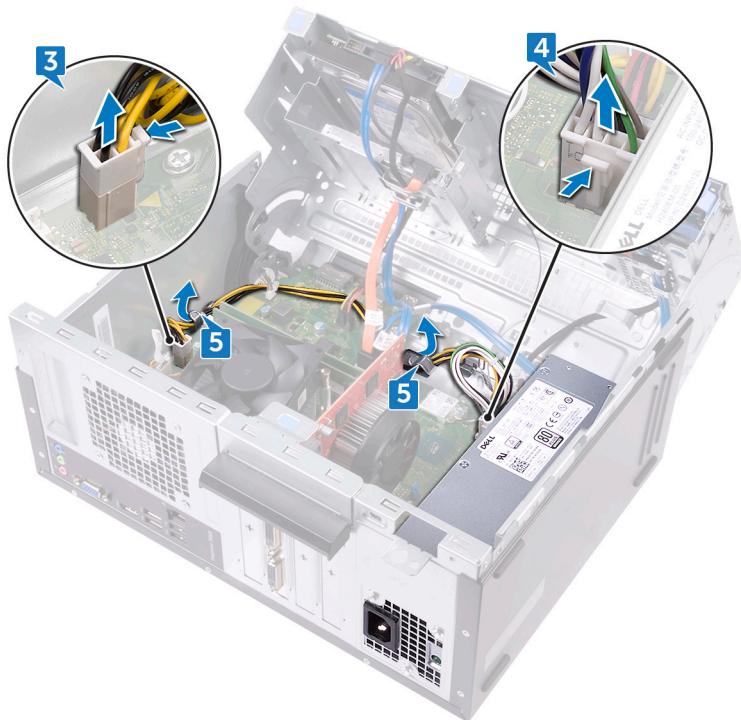
Ta bort [datorkåpan](#).

Procedur

- 1 Placera datorn med sidochassit vänt uppåt.
- 2 Lyft och vrid bort sidochassit från datorn.



- 3 Tryck på spärrhakarna och koppla ur nätaggregatets kabel (ATX2) från moderkortet.
- 4 Tryck på spärrhakarna och koppla ur nätaggregatets kabel (ATX1) från moderkortet.
- 5 Observera hur nätaggregatets kabel har dragits och ta bort nätaggregatets kabelkabeln från kabelhållarna på chassit.



- 6 Ta bort de tre skruvarna (#6-32xL6.35) som håller fast nätaggregatet i chassit.
- 7 Tryck på klämman och skjut nätaggregatet mot datorns framsida för att frigöra den från chassit.

- 8 Lyft bort nätaggregatet med kablar från chassit.



Sätta tillbaka nätaggregatet



VARNING: Innan du utför något arbete inuti datorn ska du läsa säkerhetsinstruktionerna som medföljde datorn och följa stegen i [Innan du utför något arbete inuti datorn](#). När du har arbetat inuti datorn följer du anvisningarna i [När du har arbetat inuti datorn](#). Mer information om bästa metoder för säkert handhavande finns på hemsidan för regelefterlevnad på www.dell.com/regulatory_compliance.

Procedur

- 1 Ställ nätaggregatet på chassit.
- 2 Skjut nätaggregatet mot bakdelen av chassit tills det snäpper på plats.
- 3 Rikta in skruvhålen på nätaggregatet med skruvhålen i chassit.
- 4 Sätt tillbaka de tre skruvarna (#6-32xL6.35) som håller fast nätaggregatet i chassit.
- 5 Dra nätaggregatets kabel genom kabelhållarna inuti chassit.
- 6 Anslut kablarna från nätaggregatet (ATX 1 och ATX 2) till moderkortet.
- 7 Vrid sidochassit mot datorn tills det knäpper fast på plats.

Nödvändiga efterhandsåtgärder

Sätt tillbaka [datorkåpan](#).

Ta bort processorfläkten



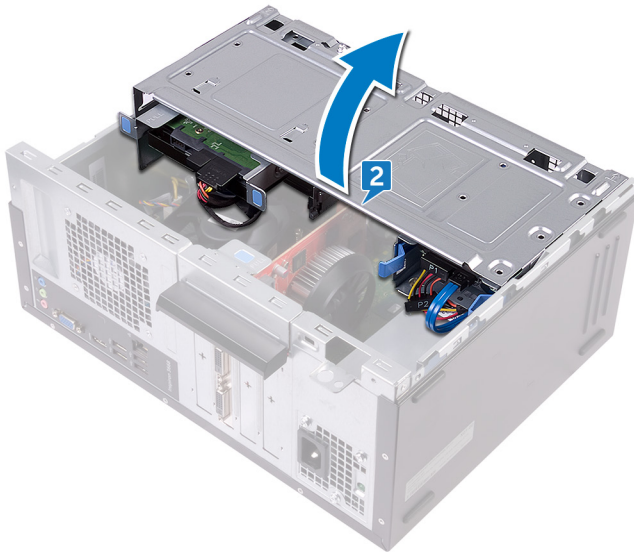
WARNING: Innan du utför något arbete inuti datorn ska du läsa säkerhetsinstruktionerna som medföljde datorn och följa stegen i [Innan du utför något arbete inuti datorn](#). När du har arbetat inuti datorn följer du anvisningarna i [När du har arbetat inuti datorn](#). Mer information om bästa metoder för säkert handhavande finns på hemsidan för regelefterlevnad på www.dell.com/regulatory_compliance.

Nödvändiga förhandsåtgärder

Ta bort [datorkåpan](#).

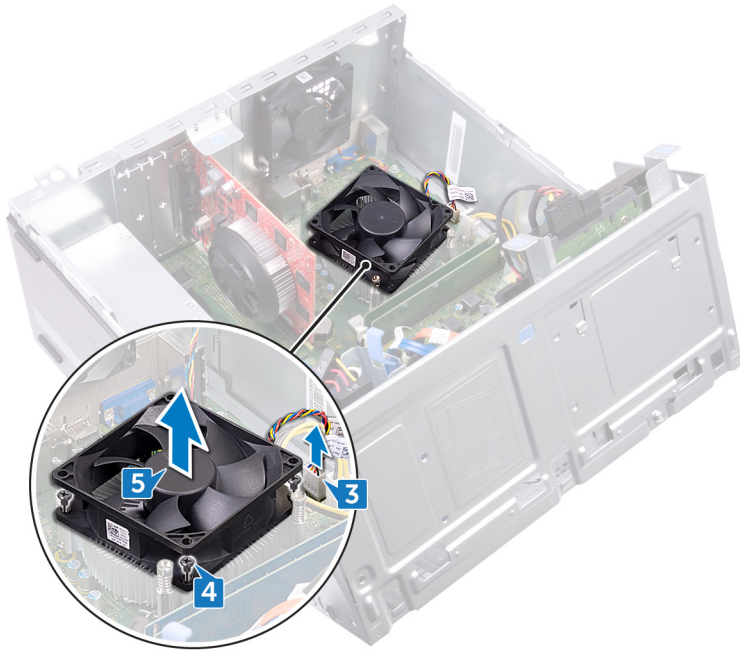
Procedur

- 1 Placera datorn med sidochassit vänt uppåt.
- 2 Lyft och vrid bort sidochassit från datorn.



- 3 Koppla bort processorfläktkabeln från moderkortet.

- 4 Ta bort de fyra skruvarna (M6xL10) som håller fast processorn i kylflänsen.
- 5 Lyft bort processorn från kylflänsen.



Sätta tillbaka processorfläkten



WARNING: Innan du utför något arbete inuti datorn ska du läsa säkerhetsinstruktionerna som medföljde datorn och följa stegen i [Innan du utför något arbete inuti datorn](#). När du har arbetat inuti datorn följer du anvisningarna i [När du har arbetat inuti datorn](#). Mer information om bästa metoder för säkert handhavande finns på hemsidan för regelefterlevnad på www.dell.com/regulatory_compliance.

Procedur

- 1 Rikta in skruvhålen på processorn med skruvhålen på kylflänsen.
- 2 Sätt tillbaka de fyra skruvarna (M6xL10) som håller fast processorn i kylflänsen.
- 3 Anslut processorfläktkabeln till moderkortet.
- 4 Vrid sidochassit mot datorn tills det knäpper fast på plats.

Nödvändiga efterhandsåtgärder

Sätt tillbaka [datorkåpan](#).

Ta bort processorkylflänsen



VARNING: Innan du utför något arbete inuti datorn ska du läsa säkerhetsinstruktionerna som medföljde datorn och följa stegen i [Innan du utför något arbete inuti datorn](#). När du har arbetat inuti datorn följer du anvisningarna i [När du har arbetat inuti datorn](#). Mer information om bästa metoder för säkert handhavande finns på hemsidan för regelefterlevnad på www.dell.com/regulatory_compliance.



VIKTIGT!: För att processorn ska kylas maximalt bör du inte röra vid kylflänsens värmeöverföringsytor. Fett och oljor från din hud kan reducera värmeöverföringskapaciteten i det termiska fettet.

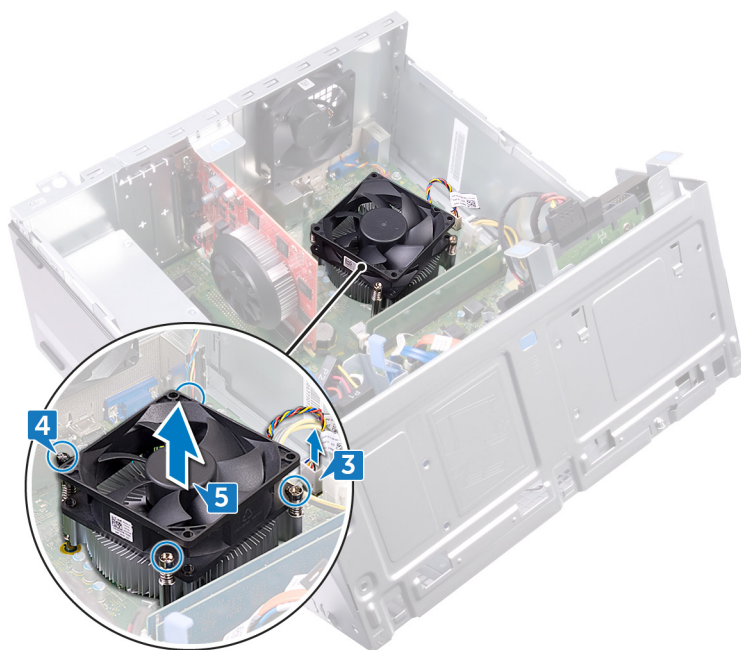
Nödvändiga förhandsåtgärder

- 1 Ta bort [datorkåpan](#).
- 2 Ta bort [frontramen](#).
- 3 Ta bort [processorfläkten](#).


Procedur

- 1 Lossa skruvarna som håller fast kylflänsmonteringen i moderkortet.

- 2 Lyft bort kylflänsmonteringen från moderkortet.



Sätta tillbaka processorkylflänsen

 **VARNING:** Innan du utför något arbete inuti datorn ska du läsa säkerhetsinstruktionerna som medföljde datorn och följa stegen i [Innan du utför något arbete inuti datorn](#). När du har arbetat inuti datorn följer du anvisningarna i [När du har arbetat inuti datorn](#). Mer information om bästa metoder för säkert handhavande finns på hemsidan för regelefterlevnad på www.dell.com/regulatory_compliance.

 **VIKTIGT!:** För att processorn ska kylas maximalt bör du inte röra vid kylflänsens värmeöverföringsytor. Fett och oljor från din hud kan reducera värmeöverföringskapaciteten i det termiska fettet.

Procedur

- 1 Placera kylflänsen över processorn.
- 2 Passa in fästskruvarna på kylflänsmonteringen mot skruvhålen på moderkortet.
- 3 Dra åt fästskruvarna som håller fast kylflänsen i moderkortet.

Nödvändiga efterhandsåtgärder

- 1 Sätt tillbaka [processorfläkten](#).
- 2 Sätt tillbaka [frontramen](#).
- 3 Sätt tillbaka [datorkåpan](#).

Ta bort moderkortet



WARNING: Innan du utför något arbete inuti datorn ska du läsa säkerhetsinstruktionerna som medföljde datorn och följa stegen i [Innan du utför något arbete inuti datorn](#). När du har arbetat inuti datorn följer du anvisningarna i [När du har arbetat inuti datorn](#). Mer information om bästa metoder för säkert handhavande finns på hemsidan för regelefterlevnad på www.dell.com/regulatory_compliance.



OBS: Datorns servicenummer finns på moderkortet. Du måste ange servicenumret i BIOS-konfigurationsprogrammet när du har bytt ut moderkortet.



OBS: Alla ändringar du gjort i BIOS med BIOS-konfigurationsprogrammet tas bort om du byter ut moderkortet. Du måste göra de lämpliga ändringarna igen när du byter ut moderkortet.



OBS: Observera placeringen av kontakterna Innan du kopplar bort kablarna från moderkortet så att du kan ansluta kablarna korrekt när du sätter tillbaka moderkortet.

Nödvändiga förhandsåtgärder

- 1 Ta bort [datorkåpan](#).
- 2 Ta bort [frontramen](#).
- 3 Ta bort [minnesmodulerna](#).
- 4 Ta bort [det trådlösa kortet](#).
- 5 Ta bort [processorfläkten](#).
- 6 Ta bort [kylflänsen](#).

Procedur



OBS: Observera hur alla kablar är dragna allteftersom du tar bort dem så att du kan dra dem korrekt när du installerar moderkortet. Information om kontakterna på moderkortet finns i "[Komponenter på moderkortet](#)".

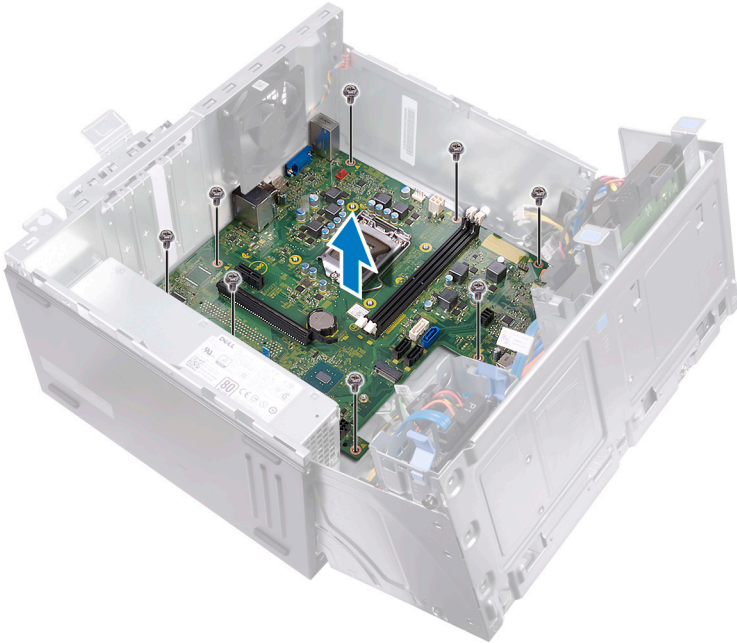
- 1 Koppla bort chassiflätkabeln från moderkortet.
- 2 Koppla ur nättaggregatets kabel ur moderkortet.
- 3 Koppla bort strömbrytarkabeln från moderkortet.

- 4 Koppla ur den optiska diskens strömkabel ur moderkortet.
- 5 Koppla ur hårddiskens strömkabel och nätaggregatets kabel från moderkortet.
- 6 Koppla bort den optiska enhetens och hårddiskens datakablar från moderkortet.



- 7 Ta bort de åtta skruvarna (#6-32xL6.35) som håller moderkortet på plats i chassit.

- 8 Lyft upp moderkortet och ta bort det från chassit.



Sätta tillbaka moderkortet



WARNING: Innan du utför något arbete inuti datorn ska du läsa säkerhetsinstruktionerna som medföljde datorn och följa stegen i [Innan du utför något arbete inuti datorn](#). När du har arbetat inuti datorn följer du anvisningarna i [När du har arbetat inuti datorn](#). Mer information om bästa metoder för säkert handhavande finns på hemsidan för regelefterlevnad på www.dell.com/regulatory_compliance.



OBS: Datorns servicenummer finns på moderkortet. Du måste ange servicenumret i BIOS-konfigurationsprogrammet när du har bytt ut moderkortet.



OBS: Alla ändringar du gjort i BIOS med BIOS-konfigurationsprogrammet tas bort om du byter ut moderkortet. Du måste göra de lämpliga ändringarna igen när du byter ut moderkortet.

Procedur

- 1 Rikta in moderkortet med uttagen i chassit och skjut moderkortet på plats.
- 2 Sätt tillbaka de åtta skruvarna (#6-32xL6.35) som håller fast moderkortet i chassit.
- 3 Dra chassifäktkabeln, den optiska enhetens datakabel, hårddiskens datakabel, hårddiskens och den optiska enhetens strömkabel, nättaggregatets kabel samt strömbrytarkabeln genom kabelhållarna på chassit och anslut kablar till respektive kontakt på moderkortet.

Nödvändiga efterhandsåtgärder

- 1 Sätt tillbaka [processorns kylfläns](#).
- 2 Sätt tillbaka [processorfläkten](#).
- 3 Sätt tillbaka [det trådlösa kortet](#).
- 4 Sätt tillbaka [minnesmodulerna](#).
- 5 Sätt tillbaka [frontramen](#).
- 6 Sätt tillbaka [datorkåpan](#).

BIOS-installationsprogram

Översikt av BIOS

BIOS hanterar dataflödet mellan datorns operativsystem och anslutna enheter såsom hårddisk, grafikkort, tangentbord, mus och skrivare.

Öppna BIOS-inställningsprogrammet

- 1 Starta (eller starta om) datorn.
- 2 När DELL-logotypen visas under självtestet väntar du på att F2-uppmaningen ska visas och trycker sedan omedelbart på F2.



OBS: F2-uppmaningen visar att tangentbordet har initierats. Meddelandet kan visas mycket snabbt så var beredd och tryck sedan på F2. Om du trycker på F2 innan meddelandet har visats förloras tangenttryckningen. Om du väntar för länge och operativsystemets logotyp visas väntar du tills du ser skrivbordet i systemet. Stäng sedan av datorn och försök igen.

Systeminstallationsalternativ



OBS: Beroende på den här datorn och dess installerade enheter visas kanske inte alla objekt som beskrivs i det här avsnittet.

Tabell 2. Systeminstallationsalternativ—menyn Systeminformation

Allmänt-Systeminformation

System Information

BIOS Version	Visar versionsnummer för BIOS.
Service Tag	Visar datorns servicenummer.
Asset Tag	Visar datorns resurstagg.
Ownership Tag	Visar datorns äganderättstagg.
Manufacture Date	Visar datorns tillverkningsdatum.
Ownership Date	Visar datorns äganderättsdatum.

Allmänt-Systeminformation

Express Service Code Visar datorns expresskod.

Memory Information (minnesinformation)

Memory Installed Visar total installerad minnesstorlek på datorn.

Memory Available Visar totalt tillgängligt minne på datorn.

Memory Speed Visar minneshastigheten.

Memory Channel Mode Anger enkelt eller dubbelt kanalläge.

Memory Technology Visar den teknik som används för minnet.

DIMM 1 Size Visar DIMM A minnesstorlek.

DIMM 2 Size Visar DIMM B-minnesstorlek.

PCI Information (PCI- information)

Slot 1 Visar information om datorns PCI-kortplats 1.

Slot 2 Visar information om datorns PCI-kortplats 2.

Slot 3 Visar information om datorns PCI-kortplats 3.

Processor Information (processorinformation)

Processor Type Visar processortypen.

Core Count Visar antalet kärnor på processorn.

Processor ID Visar processorns identifikationskod.

Current Clock Speed Visar den aktuella processorns klockhastighet.

Minimum Clock Speed Visar processorns minsta klockhastighet.

Maximum Clock Speed Visar processorns högst klockhastighet.

Processor L2 Cache Visar storleken på processorns L2-cacheminne.

Processor L3 Cache Visar storleken på processorns L3-cacheminne.

HT Capable Visar om processorn är HyperThreading (HT)-kompatibel.

64-Bit Technology Visar om 64-bitarsteknik används.

Allmänt-Systeminformation

Device Information (enhetsinformation)

SATA-0	Visar information om datorns SATA-0-enhet.
SATA-1	Visar information om datorns SATA-1-enhet.
SATA-2	Visar information om datorns SATA-2-enhet.
SATA-3	Visar information om datorns SATA-3-enhet.
LOM MAC Address	Visar MAC-adressen för LAN On Motherboard (LOM) på datorn.
Video Controller	Visar videostyrenheten för datorn.
Audio Controller	Visar ljudstyrenheten informationen för datorn.

Boot Sequence

Boot Sequence	Visar startsekvensen.
Boot List Option	Visar tillgängliga startalternativ.

Advanced Boot Options

Enable Legacy Option ROMs (aktivera alternativ för äldre ROM)	Aktivera eller inaktivera den äldre typen av ROM.
---	---

Date/Time

Visar aktuellt datum visas i formatet MM/DD/ÅÅ och aktuell tid i formatet TT:MM:SS AM/PM-format.

Tabell 3. Systeminstallationsalternativ—menyn Systemkonfiguration

System Configuration (systemkonfiguration)

Integrated NIC	Styr den inbyggda LAN-styrenheten.
Enable UEFI Network Stack (aktivera UEFI-nätverksstack)	Enable or disable UEFI Network Stack (aktivera eller inaktivera UEFI-nätverksstack)
SATA Operation	Konfigurera driftläget för den inbyggda SATA-hårddiskstyrenheten.
Drives	Aktivera eller inaktivera olika inbyggda enheter.

System Configuration (systemkonfiguration)

SMART Reporting Aktivera eller inaktivera teknik för självövervakning, analys och rapportering (SMART) under systemstart.

USB Configuration

Enable Boot Support Aktivera eller inaktivera start från USB-lagringsenheter som t.ex. en extern hårddisk, en optisk enhet och USB-enhet.

Enable External USB Port Aktivera eller inaktivera start från USB-lagringsenheter som är anslutna till extern USB-port.

Front USB Configuration Aktivera eller inaktivera de främre USB-portarna.

Rear USB Configuration Aktivera eller inaktivera de bakre USB-portarna.

Audio Aktivera eller inaktivera den inbyggda ljudstyrenheten.

Miscellaneous Devices Aktivera eller inaktivera olika inbyggda enheter.

Enable PCI Slot (aktivera PCI-kortplats) Enable or disable the PCI slot (aktivera eller inaktivera PCI-kortplatsen).

Enable Secure Digital (SD) Card Aktivera eller inaktivera SD-kortet.

Secure Digital (SD) Card Boot (start från SD-kort) Aktivera eller inaktivera start från SD-kort.

Tabell 4. Systeminstallationsprogram—Videomenyn

Video

Multi-Display Enable or disable the Multi-Display (aktivera eller inaktivera funktionen för flera skärmar).

Primary Display Välj den primära videostyrenheten.

Tabell 5. Systeminstallationsalternativ—menyn Security (säkerhet)

Security (säkerhet)

Admin Password Ange, ändra eller ta bort administratörslösenordet.

System Password Ange, ändra eller ta bort systemlösenordet.

Security (säkerhet)

Internal HDD-0 Password	Ange, ändra eller ta bort lösenordet för den interna hårddisken.
Internal HDD-2 Password	Ange, ändra eller ta bort lösenordet för den interna hårddisken.
Strong Password	Aktivera eller inaktivera starka lösenord.
Password Configuration	Styr det minsta och största tillåtna antal tecken för administratörs- och systemlösenorden.
Password Bypass	Förbigå systemlösenordet och lösenordet för den inbyggda hårddisken vid omstart av systemet.
Password Change	Aktivera eller inaktivera ändringar av system- och hårddisklösenorden när ett administratörslösenord är inställt.
UEFI Capsule Firmware Updates	Aktivera eller inaktivera BIOS-uppdateringar via UEFI-kapselns uppdateringspaket.
PTT Security	Aktivera eller inaktivera PTT (Platform Trust Technology) synlighet för operativsystemet.
Computrace(R)	Aktivera eller inaktivera BIOS-modulens gränssnitt till den valfria Computrace-tjänsten från Absolute Software.
CPU XD Support	Aktiverar eller inaktiverar processorns inaktiveringsläge för körning.
Admin Setup Lockout	Aktivera för att förhindra att användare öppnar systeminstallationen när ett administratörslösenord är satt.

Tabell 6. Systeminstallationsprogram—Säker Start-menyn

Secure Boot

Secure Boot Enable	Aktivera eller inaktivera funktionen för säker start.
--------------------	---

Expert Key Management

Enable Custom Mode (Aktivera anpassat läge)	Aktivera eller inaktivera anpassat läge.
--	--

Expert Key Management	Aktivera eller inaktivera expertnyckelhantering.
-----------------------	--

Secure Boot

Custom Mode Key Management	Välj anpassade värden för expertnyckelhantering.
----------------------------	--

Tabell 7. Systeminstallationsprogram—menyn Intel Software Guard Extensions

Intel Software Guard Extensions

Intel SGX Enable	Aktivera eller inaktivera Intel Software Guard-tillägg.
Enclave Memory Size	Ställa in Intel Software Guard Extensions Enclave Reserve Memory Size.

Performance (prestanda)

Multi Core Support	Aktivera flera kärnor. Standard: Enabled (aktiverad).
Intel SpeedStep	Aktivera eller inaktivera Intel Speedstep-teknik. Standard: Enabled (aktiverad).



OBS: Om det här alternativet är aktiverat justeras processorns klockhastighet och spänning dynamiskt baserat på processorbelastningen.

C-States Control	Aktiverar eller inaktiverar ytterligare strömsparlägen för processorn. Standard: Enabled (aktiverad).
Limit CPUID Value	Begränsar det maximala värde som kan användas för standard-CPUID-funktionen för processorn.
Intel TurboBoost	Aktivera eller inaktivera Intel TurboBoost-läget på processorn. Standard: Enabled (aktiverad).

Power Management (strömhantering)

AC Recovery	Anger hur systemet ska bete sig när växelström har återställts efter ett strömavbrott.
Auto On Time	Gör det möjligt att ställa in datorn så att den automatiskt startar varje dag eller på ett förinställt datum vid förinställd tid. Det här alternativet kan endast konfigureras om Auto On Time (automatisk

Intel Software Guard Extensions

	start) är satt till Everyday (varje dag), Weekdays (veckodagar) eller Selected Days (valda dagar). Standard: Disabled (inaktiverad).
Deep Sleep Control	Aktivera systemet så att det sparar mer ström i avstängt läge (SS) eller viloläge (S4).
USB Wake Support	Låter dig använda USB-enheter för att väcka datorn från viloläget.
Wake on LAN/WLAN	Slår på datorn från av-läge, när det utlöses av en särskild LAN-signal eller från viloläget när det utlöses av en särskild trådlös LAN-signal.
Block Sleep	Inaktivera systemet så att det inte försätts i viloläge i OS-miljö.
Intel Ready Mode	Aktivera Intel Ready Mode för att ersätta strömsparläge (S3).

POST Behavior (beteende efter start)

Numlock LED	Aktivera eller inaktivera Numlock LED. Standard: Enable Numlock LED (aktivera Numlock-LED)
Keyboard Errors	Enable or disable Keyboard Error Detection (aktivera eller inaktivera detektering av tangentbordsfel) Standard: Enable Keyboard Error Detection (aktivera detektering av tangentbordsfel)
Fastboot	Aktivera för att ställa in hastigheten på starten. Standard: Thorough (noggrann).

Tabell 8. Systeminstallationsprogram—menyn Virtualization Support (virtualiseringsstöd)

Virtualization Support (virtualiseringsstöd)

Virtualization	Anger om en VMM (virtual machine monitor) kan utnyttja de ytterligare maskinvarumöjligheter som tillhandahålls av Intel Virtualization-tekniken.
VT for Direct I/O	Anger om en VMM (Virtual Machine Monitor) kan använda de ytterligare maskinvarufunktioner som

Virtualization Support (virtualiseringsstöd)

tillhandahålls av Intel Virtualization-tekniken för direkt I/O.

Tabell 9. Systeminstallationsprogram—menyn Maintenance (underhåll)

Maintenance (underhåll)

Service Tag	Visar systemets servicenummer.
Asset Tag	Skapa en inventariebeteckning för systemet.
SERR Messages	Enable or disable SERR Messages (aktivera eller inaktivera SERR-meddelanden). Standard: Enable SERR Messages (aktivera SERR-meddelanden).
BIOS Downgrade	Styr flash av systemets inbyggda programvara till tidigare revisioner.
Data Wipe	Gör det möjligt för användare att radera data på ett säkert sätt från alla interna lagringsenheter.
BIOS Recovery	Gör det möjligt för användaren att återställa vissa skadade BIOS-förhållanden från en återställningsfil på användarens primära hårddisk eller en extern USB-nyckel.

Tabell 10. Systeminstallationsalternativ—menyn System Logs (systemloggar)

System Logs (systemloggar)

BIOS Events	Visa BIOS-händelser.
-------------	----------------------

Tabell 11. Systeminstallationsprogram—menyn SupportAssist System Resolution

SupportAssist System Resolution

Auto OS Recovery Threshold	Kontrollera det automatiska startflödet för konsolen SupportAssist System Resolution och för Dell OS Recovery-verktyget.
SupportAssist OS Recovery	Aktivera eller inaktivera startflöde för SupportAssist OS återställningsverktyget vid vissa systemfel.

Rensa glömda lösenord



WARNING: Innan du utför något arbete inuti datorn ska du läsa säkerhetsinstruktionerna som medföljde datorn och följa stegen i [Innan du utför något arbete inuti datorn](#). När du har arbetat inuti datorn följer du anvisningarna i [När du har arbetat inuti datorn](#). Mer information om bästa metoder för säkert handhavande finns på hemsidan för regelefterlevnad på www.dell.com/regulatory_compliance.

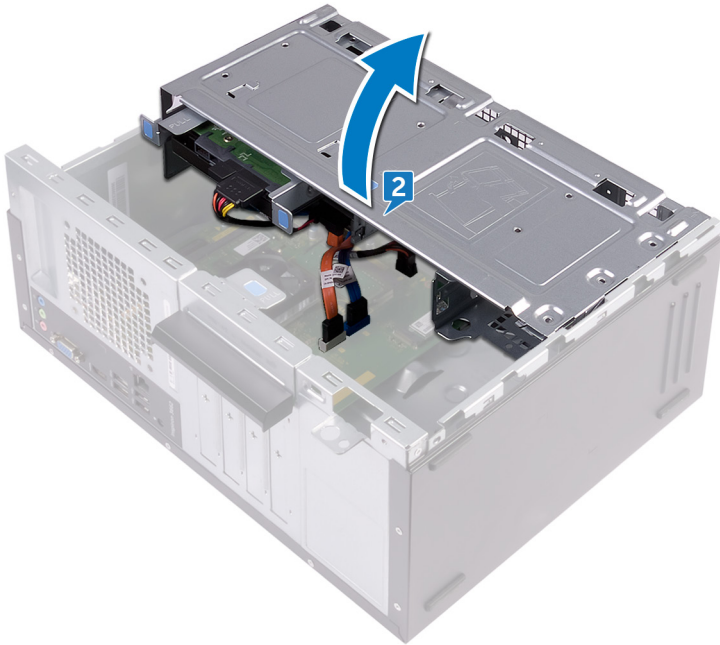
Nödvändiga förhandsåtgärder

- 1 Ta bort [datorkåpan](#).
- 2 Ta bort [frontramen](#).

Procedur

- 1 Placera datorn med sidochassit vänt uppåt.

- 2 Lyft och vrid bort sidochassit från datorn.



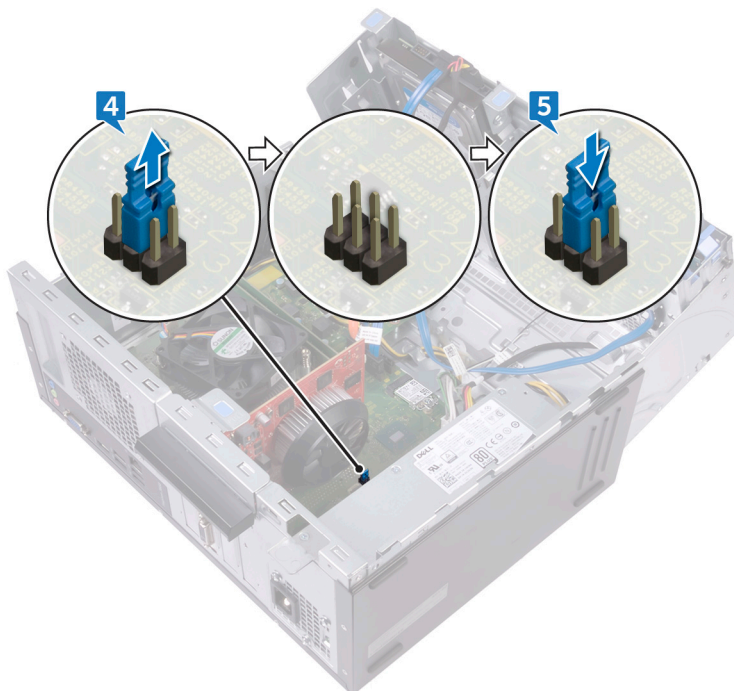
- 3 Identifiera lösenordsbygeln på moderkortet.



OBS: Mer information om placeringen av bygeln finns i [Komponenter på moderkortet](#).

- 4 Ta bort byglingskontakten från lösenordsbygel-stiften.

- 5 Vänta i 5 sekunder och sätt sedan tillbaka bygglingskontakten på dess ursprungliga plats.



- 6 Vrid sidochassit mot datorn tills det knäpper fast på plats.

Nödvändiga efterhandsåtgärder

- 1 Sätt tillbaka [frontramen](#).
- 2 Sätt tillbaka [datorkåpan](#).

Återställa CMOS-inställningar



WARNING: Innan du utför något arbete inuti datorn ska du läsa säkerhetsinstruktionerna som medföljde datorn och följa stegen i [Innan du utför något arbete inuti datorn](#). När du har arbetat inuti datorn följer du anvisningarna i [När du har arbetat inuti datorn](#). Mer information om bästa metoder för säkert handhavande finns på hemsidan för regelefterlevnad på www.dell.com/regulatory_compliance.

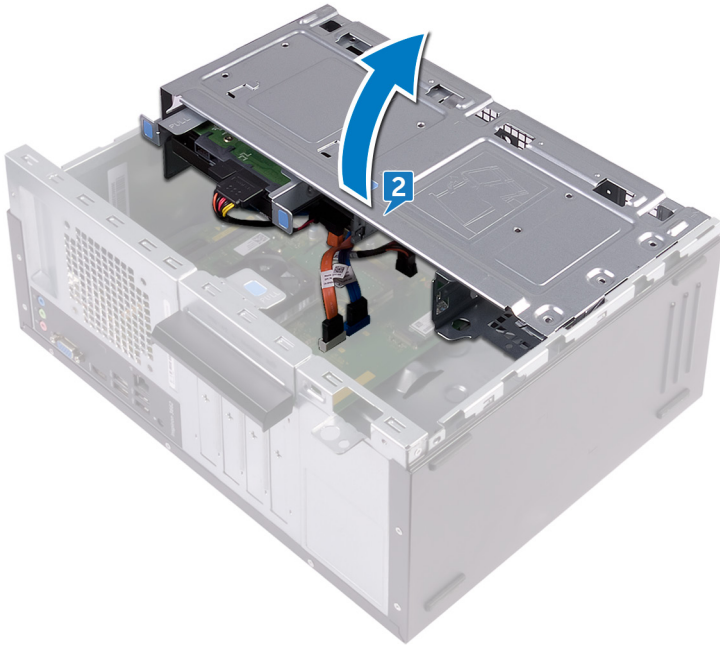
Nödvändiga förhandsåtgärder

- 1 Ta bort [datorkåpan](#).
- 2 Ta bort [frontramen](#).

Procedur

- 1 Placera datorn med sidochassit vänt uppåt.

- 2 Lyft och vrid bort sidochassit från datorn.



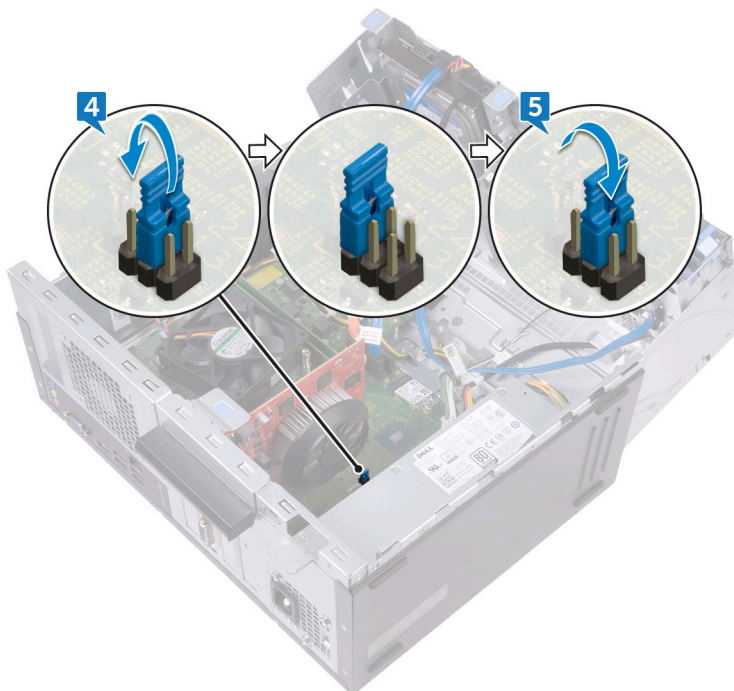
- 3 Identifiera CMOS-bygeln på moderkortet.



OBS: Mer information om placeringen av bygeln finns i [Komponenter på moderkortet](#).

- 4 Ta bort bygeln från lösenordsbygeltstiften (PSWD) och anslut den till CMOS-bygeltstiften.

- 5 Vänta i 5 sekunder och sätt sedan tillbaka bygglingskontakten på dess ursprungliga plats.



- 6 Vrid sidochassit mot datorn tills det knäpper fast på plats.


Nödvändiga efterhandsåtgärder

- 1 Sätt tillbaka [frontramen](#).
- 2 Sätt tillbaka [datorkåpan](#).

Flash-uppdatera BIOS

Du kan vara tvungen att uppdatera BIOS när det finns en uppdatering eller när du bytt ut moderkortet.

Följ dessa steg för att flasha BIOS:

- 1 Starta datorn.
- 2 Gå till www.dell.com/support.
- 3 Klicka på **Product Support (Produktsupport)**, ange servicenumret för din dator och klicka sedan på **Submit (Skicka)**.
 **OBS: Om du inte har servicenumret, använd automatisk identifiering eller slå upp din datormodell manuellt.**
- 4 Klicka på **Drivers & downloads (Drivrutiner och hämtningsbara filer)** → **Find it myself (Hitta det själv)**.
- 5 Välj det operativsystem som är installerat på datorn.
- 6 Bläddra nedåt på sidan och expandera **BIOS**.
- 7 Klicka på **Download (Ladda ner)** för att ladda ner den senaste versionen av BIOS för din dator.
- 8 Navigera till mappen där du sparade BIOS-uppdateringsfilen.
- 9 Dubbelklicka på ikonen för BIOS-uppdateringsfilen och följ anvisningarna på skärmen.

Få hjälp och kontakta Dell

Resurser för självhjälp

Du kan få information och hjälp för Dells produkter och tjänster med följande resurser för självhjälp:

Tabell 12. Resurser för självhjälp

Resurser för självhjälp	Resursplats
Information om Dells produkter och tjänster	www.dell.com
My Dell	
Tips	
Kontakta support	Ange Contact Support i Windows-sökningen och tryck på retur.
Onlinehjälp för operativsystemet	www.dell.com/support/windows www.dell.com/support/linux
Felsökningsinformation, användarhandböcker, installationsanvisningar, produktspecifikationer, tekniska hjälpbloggar, programuppdateringar osv.	www.dell.com/support
Artiklarna i Dells kunskapsbank innehåller information om en rad olika datorproblem.	<ol style="list-style-type: none">1 Gå till www.dell.com/support.2 Ange ämnet eller nyckelordet i rutan Search (sök).3 Klicka på Search (sök) för att hämta relaterade artiklar.

Resurser för självhjälp

Ta reda på följande information om din produkt:

- Produktspecifikationer
- Operativsystem
- Ställa in och använda produkten
- Säkerhetskopiering av data
- Felsökning och diagnostik
- Fabriks- och systemåterställning
- BIOS-information

Resursplats

Se *Me and My Dell (Jag och min Dell)* på www.dell.com/support/manuals.

Hitta de dokument i *Me and My Dell (Jag och min Dell)* som är relevanta för din produkt genom att identifiera din produkt med ett av följande alternativ:

- Välj **Detect Product (identifiera produkt)**.
- Hitta din produkt via listrutan under **View Products (visa produkter)**.
- Ange **Service Tag number** (servicenummer) eller **Product ID** (produkt-ID) i sökfältet.

Kontakta Dell

Om du vill kontakta Dell med frågor om försäljning, teknisk support eller kundtjänst, se www.dell.com/contactdell.



OBS: Tillgängligheten varierar mellan land och produkt och vissa tjänster kanske inte finns tillgängliga i ditt land.



OBS: Om du inte har en aktiv internetanslutning så hittar du information på inköpsfakturan, följesedeln, räkningen eller Dells produktkatalog.