

Inspiron 3668

Εγχειρίδιο σέρβις

Μοντέλο υπολογιστή: Inspiron 3668
Μοντέλο σύμφωνα με τους κανονισμούς: D19M
Τύπος σύμφωνα με τους κανονισμούς: D19M003



Σημείωση, προσοχή και προειδοποίηση



ΣΗΜΕΙΩΣΗ: Η ΣΗΜΕΙΩΣΗ υποδεικνύει σημαντικές πληροφορίες που σας βοηθούν να χρησιμοποιείτε καλύτερα το προϊόν σας.



ΠΡΟΣΟΧΗ: Η ΠΡΟΣΟΧΗ υποδεικνύει είτε ενδεχόμενη ζημιά στο υλισμικό είτε απώλεια δεδομένων και σας ενημερώνει για τον τρόπο με τον οποίο μπορείτε να αποφύγετε το πρόβλημα.



ΠΡΟΕΙΔΟΠΟΙΗΣΗ: Η ΠΡΟΕΙΔΟΠΟΙΗΣΗ υποδεικνύει ότι υπάρχει το ενδεχόμενο να προκληθούν υλική ζημιά και απλός ή θανάσιμος τραυματισμός.

© 2017-2019 Dell Inc. ή οι θυγατρικές της. Με επιφύλαξη κάθε νόμιμου δικαιώματος. Οι ονομασίες Dell, EMC και άλλα συναφή εμπορικά σήματα είναι εμπορικά σήματα της Dell Inc. ή των θυγατρικών της. Όλα τα υπόλοιπα εμπορικά σήματα ενδέχεται να είναι εμπορικά σήματα των αντίστοιχων κατόχων τους.

2019 - 02

Αναθ. A01

Πίνακας περιεχομένων

Πριν από την εκτέλεση εργασιών στο εσωτερικό του υπολογιστή σας.....	9
Προτού ξεκινήσετε	9
Μετά την εκτέλεση εργασιών στο εσωτερικό του υπολογιστή σας.....	10
Οδηγίες ασφαλείας.....	11
Συνιστώμενα εργαλεία.....	13
Λίστα βιδών.....	14
Εσωτερική όψη του υπολογιστή σας.....	15
Εξαρτήματα πλακέτας συστήματος.....	16
Αφαίρεση του καλύμματος του υπολογιστή	18
Διαδικασία.....	18
Επανατοποθέτηση του καλύμματος του υπολογιστή	20
Διαδικασία.....	20
Αφαίρεση της μπροστινής στεφάνης συγκράτησης	21
Προαπαιτούμενες ενέργειες.....	21
Διαδικασία.....	22

Επανατοποθέτηση της μπροστινής στεφάνης συγκράτησης.....	24
Διαδικασία.....	24
Μετέπειτα απαιτούμενες ενέργειες.....	24
Αφαίρεση των μονάδων μνήμης.....	25
Προαπαιτούμενες ενέργειες.....	25
Διαδικασία.....	25
Επανατοποθέτηση των μονάδων μνήμης.....	28
Διαδικασία.....	28
Μετέπειτα απαιτούμενες ενέργειες.....	29
Αφαίρεση της κάρτας γραφικών.....	30
Προαπαιτούμενες ενέργειες.....	30
Διαδικασία.....	30
Επανατοποθέτηση της κάρτας γραφικών.....	34
Διαδικασία.....	34
Μετέπειτα απαιτούμενες ενέργειες.....	34
Αφαίρεση του σκληρού δίσκου 3,5 ιντσών.....	35
Προαπαιτούμενες ενέργειες.....	35
Διαδικασία.....	35
Επανατοποθέτηση του σκληρού δίσκου 3,5 ιντσών.....	40
Διαδικασία.....	40
Μετέπειτα απαιτούμενες ενέργειες.....	41


Αφαίρεση του σκληρού δίσκου 2,5 ιντσών.....	42
Προαπαιτούμενες ενέργειες.....	42
Διαδικασία.....	42
Επανατοποθέτηση του σκληρού δίσκου 2,5 ιντσών.....	46
Διαδικασία.....	46
Μετέπειτα απαιτούμενες ενέργειες.....	46
Αφαίρεση της μονάδας οπτικού δίσκου.....	47
Προαπαιτούμενες ενέργειες.....	47
Διαδικασία.....	47
Επανατοποθέτηση της μονάδας οπτικού δίσκου....	52
Διαδικασία.....	52
Μετέπειτα απαιτούμενες ενέργειες.....	53
Αφαίρεση της μπαταρίας σε σχήμα νομίσματος....	54
Προαπαιτούμενες ενέργειες.....	54
Διαδικασία.....	54
Επανατοποθέτηση της μπαταρίας σε σχήμα νομίσματος.....	57
Διαδικασία.....	57
Μετέπειτα απαιτούμενες ενέργειες.....	57
Αφαίρεση της κάρτας ασύρματης επικοινωνίας....	58
Προαπαιτούμενες ενέργειες.....	58
Διαδικασία.....	58

Επανατοποθέτηση της κάρτας ασύρματης επικοινωνίας.....	61
Διαδικασία.....	61
Μετέπειτα απαιτούμενες ενέργειες.....	62
Αφαίρεση των μονάδων κεραίας.....	63
Προαπαιτούμενες ενέργειες.....	63
Διαδικασία.....	63
Επανατοποθέτηση των μονάδων κεραίας.....	66
Διαδικασία.....	66
Μετέπειτα απαιτούμενες ενέργειες.....	66
Αφαίρεση της μονάδας του κουμπιού λειτουργίας.....	67
Προαπαιτούμενες ενέργειες.....	67
Διαδικασία.....	67
Επανατοποθέτηση της μονάδας του κουμπιού λειτουργίας.....	70
Διαδικασία.....	70
Μετέπειτα απαιτούμενες ενέργειες.....	70
Αφαίρεση του ανεμιστήρα του πλαισίου του υπολογιστή.....	71
Προαπαιτούμενες ενέργειες.....	71
Διαδικασία.....	71
Επανατοποθέτηση του ανεμιστήρα του πλαισίου του υπολογιστή.....	74
Διαδικασία.....	74
Μετέπειτα απαιτούμενες ενέργειες.....	74


Αφαίρεση της μονάδας του τροφοδοτικού.....	75
Προαπαιτούμενες ενέργειες.....	75
Διαδικασία.....	75
Επανατοποθέτηση της μονάδας του τροφοδοτικού.....	79
Διαδικασία.....	79
Μετέπειτα απαιτούμενες ενέργειες.....	79
Αφαίρεση του ανεμιστήρα του επεξεργαστή.....	80
Προαπαιτούμενες ενέργειες.....	80
Διαδικασία.....	80
Επανατοποθέτηση του ανεμιστήρα του επεξεργαστή.....	83
Διαδικασία.....	83
Μετέπειτα απαιτούμενες ενέργειες.....	83
Αφαίρεση της ψύκτρας του επεξεργαστή.....	84
Προαπαιτούμενες ενέργειες.....	84
Διαδικασία.....	84
Επανατοποθέτηση της ψύκτρας του επεξεργαστή. 86	86
Διαδικασία.....	86
Μετέπειτα απαιτούμενες ενέργειες.....	86
Αφαίρεση της πλακέτας συστήματος.....	87
Προαπαιτούμενες ενέργειες.....	87
Διαδικασία.....	88


Επανατοποθέτηση της πλακέτας συστήματος.....	91
Διαδικασία.....	91
Μετέπειτα απαιτούμενες ενέργειες.....	92
Πρόγραμμα ρύθμισης του BIOS.....	93
Επισκόπηση BIOS.....	93
Είσοδος στο πρόγραμμα ρύθμισης του BIOS.....	93
Επιλογές στο πρόγραμμα ρύθμισης του συστήματος.....	93
Διαγραφή ξεχασμένων κωδικών πρόσβασης.....	104
Προαπαιτούμενες ενέργειες.....	105
Διαδικασία.....	105
Μετέπειτα απαιτούμενες ενέργειες.....	106
Απαλοιφή ρυθμίσεων CMOS.....	107
Προαπαιτούμενες ενέργειες.....	107
Διαδικασία.....	107
Μετέπειτα απαιτούμενες ενέργειες.....	109
Αναβάθμιση του BIOS.....	110
Λήψη βοήθειας και επικοινωνία με την Dell.....	111
Πόροι αυτοβοήθειας.....	111
Επικοινωνία με την Dell.....	112

Πριν από την εκτέλεση εργασιών στο εσωτερικό του υπολογιστή σας

-  **ΣΗΜΕΙΩΣΗ:** Οι εικόνες που θα βρείτε στο έγγραφο ενδέχεται να διαφέρουν από τον υπολογιστή σας, πράγμα που εξαρτάται από τη συνδεσμολογία που παραγγείλατε.

Προτού ξεκινήσετε

- 1 Αποθηκεύστε και κλείστε όλα τα ανοιχτά αρχεία και τερματίστε όλες τις ανοιχτές εφαρμογές.
- 2 Τερματίστε τη λειτουργία του υπολογιστή σας. Κάντε κλικ στις επιλογές **Start** →  **Power** → **Shut down** (Εναρξη > Κουμπί λειτουργίας > Τερματισμός λειτουργίας).

-  **ΣΗΜΕΙΩΣΗ:** Αν χρησιμοποιείτε διαφορετικό λειτουργικό σύστημα, ανατρέξτε στην τεκμηρίωσή του για οδηγίες όσον αφορά τον τερματισμό της λειτουργίας του.

- 3 Αποσυνδέστε τον υπολογιστή σας και όλες τις προσαρτημένες συσκευές από τις ηλεκτρικές τους πρίζες.
- 4 Αποσυνδέστε από τον υπολογιστή σας κάθε συσκευή δικτύου και περιφερειακό που έχετε προσαρτήσει, π.χ. πληκτρολόγιο, ποντίκι και οθόνη.
- 5 Αφαιρέστε από τον υπολογιστή σας κάθε κάρτα πολυμέσων και οπτικό δίσκο, αν υπάρχουν.
- 6 Αφού αποσυνδέσετε κάθε βύσμα από τον υπολογιστή, πιέστε παρατεταμένα το κουμπί λειτουργίας επί 5 δευτερόλεπτα για να γειωθεί η πλακέτα συστήματος.






Μετά την εκτέλεση εργασιών στο εσωτερικό του υπολογιστή σας

 **ΠΡΟΣΟΧΗ:** Αν αφήσετε σκόρπιες ή χαλαρωμένες βίδες μέσα στον υπολογιστή σας, υπάρχει κίνδυνος να πάθει σοβαρότατη ζημιά.

- 1 Επανατοποθετήστε όλες τις βίδες και βεβαιωθείτε ότι δεν έχουν μείνει κάποιες σκόρπιες μέσα στον υπολογιστή σας.
- 2 Συνδέστε κάθε εξωτερική συσκευή, περιφερειακή συσκευή ή καλώδιο που αφαιρέσατε προτού εκτελέσετε εργασίες στον υπολογιστή σας.
- 3 Επανατοποθετήστε κάθε κάρτα πολυμέσων, δίσκο ή άλλο εξάρτημα που αφαιρέσατε προτού εκτελέσετε εργασίες στον υπολογιστή σας.
- 4 Συνδέστε τον υπολογιστή σας και όλες τις προσαρτημένες συσκευές στις ηλεκτρικές τους πρίζες.
- 5 Ενεργοποιήστε τον υπολογιστή σας.

Οδηγίες ασφαλείας

Για να προστατέψετε τον υπολογιστή σας από ενδεχόμενη ζημιά και να διασφαλίσετε την ατομική σας προστασία, ακολουθήστε τις παρακάτω κατευθυντήριες οδηγίες για θέματα ασφαλείας.

-  **ΠΡΟΕΙΔΟΠΟΙΗΣΗ:** Διαβάστε τις οδηγίες που παραλάβατε μαζί με τον υπολογιστή σας και αφορούν θέματα ασφαλείας προτού εκτελέσετε οποιαδήποτε εργασία στο εσωτερικό του. Για περισσότερες άριστες πρακτικές σε θέματα ασφαλείας ανατρέξτε στην αρχική σελίδα του ιστοτόπου για τη συμμόρφωση προς τις κανονιστικές διατάξεις στη διεύθυνση www.dell.com/regulatory_compliance.
-  **ΠΡΟΕΙΔΟΠΟΙΗΣΗ:** Αποσυνδέστε όλες τις πηγές ισχύος προτού ανοίξετε το κάλυμμα ή τα πλαίσια του υπολογιστή. Αφού τελειώσετε τις εργασίες στο εσωτερικό του υπολογιστή, επανατοποθετήστε όλα τα καλύμματα και τα πλαίσια και όλες τις βίδες προτού τον συνδέσετε στην ηλεκτρική πρίζα.
-  **ΠΡΟΣΟΧΗ:** Για να μην πάθει ζημιά ο υπολογιστής, διασφαλίστε ότι η επιφάνεια στην οποία θα εκτελέσετε τις εργασίες είναι επίπεδη και καθαρή.
-  **ΠΡΟΣΟΧΗ:** Για να μην πάθουν ζημιά τα εξαρτήματα και οι κάρτες, φροντίστε να τα κρατάτε από τα άκρα τους και αποφύγετε να αγγίξετε τις ακίδες και τις επαφές τους.
-  **ΠΡΟΣΟΧΗ:** Εσείς πρέπει να αναλαμβάνετε μόνο τις εργασίες αντιμετώπισης προβλημάτων και τις επισκευές για τις οποίες σας δίνει εξουσιοδότηση ή οδηγίες η ομάδα τεχνικής βοήθειας της Dell. Η εγγύησή σας δεν καλύπτει ζημιές λόγω εργασιών συντήρησης που δεν είναι εξουσιοδοτημένες από τη Dell. Ανατρέξτε στις οδηγίες ασφαλείας που παραλάβατε μαζί με το προϊόν ή στην ιστοσελίδα www.dell.com/regulatory_compliance.

- △ ΠΡΟΣΟΧΗ: Προτού αγγίξετε οτιδήποτε στο εσωτερικό του υπολογιστή σας, γειωθείτε αγγίζοντας μια άβαφη μεταλλική επιφάνεια, όπως το μέταλλο στην πίσω πλευρά του υπολογιστή. Την ώρα που εργάζεστε, φροντίστε να αγγίζετε κατά διαστήματα μια άβαφη μεταλλική επιφάνεια ώστε να φεύγει ο στατικός ηλεκτρισμός που υπάρχει κίνδυνος να προκαλέσει βλάβη στα εσωτερικά εξαρτήματα.
- △ ΠΡΟΣΟΧΗ: Όταν αποσυνδέετε ένα καλώδιο, τραβήξτε τον σύνδεσμο ή τη γλωττίδα του και όχι αυτό καθαυτό το καλώδιο. Ορισμένα καλώδια έχουν συνδέσμους με γλωττίδες ασφαλείας ή πεταλούδες που πρέπει να αποδεσμεύσετε προτού αποσυνδέσετε τα καλώδια. Όταν αποσυνδέετε καλώδια, φροντίστε να τα κρατάτε καλά ευθυγραμμισμένα για να μη λυγίσουν οι ακίδες των συνδέσμων. Όταν συνδέετε καλώδια, φροντίστε να προσανατολίζετε και να ευθυγραμμίζετε σωστά τις θύρες και τους συνδέσμους.
- △ ΠΡΟΣΟΧΗ: Πιέστε και βγάλτε κάθε εγκατεστημένη κάρτα από τη μονάδα ανάγνωσης καρτών πολυμέσων.

Συνιστώμενα εργαλεία

Για τις διαδικασίες που παρατίθενται στο έγγραφο ενδέχεται να απαιτούνται τα εξής εργαλεία:

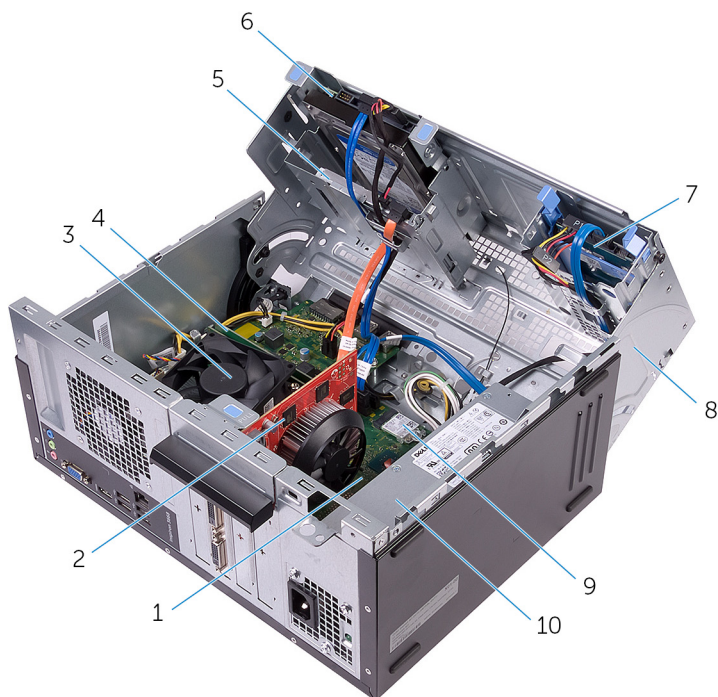
- Σταυροκατσάβιδο #1
- Πλαστική σφήνα

Λίστα βιδών

Στον πίνακα που ακολουθεί παρατίθεται η λίστα των βιδών οι οποίες χρησιμοποιούνται για τη στερέωση διαφόρων εξαρτημάτων στον υπολογιστή.
Πίνακας 1. Λίστα βιδών

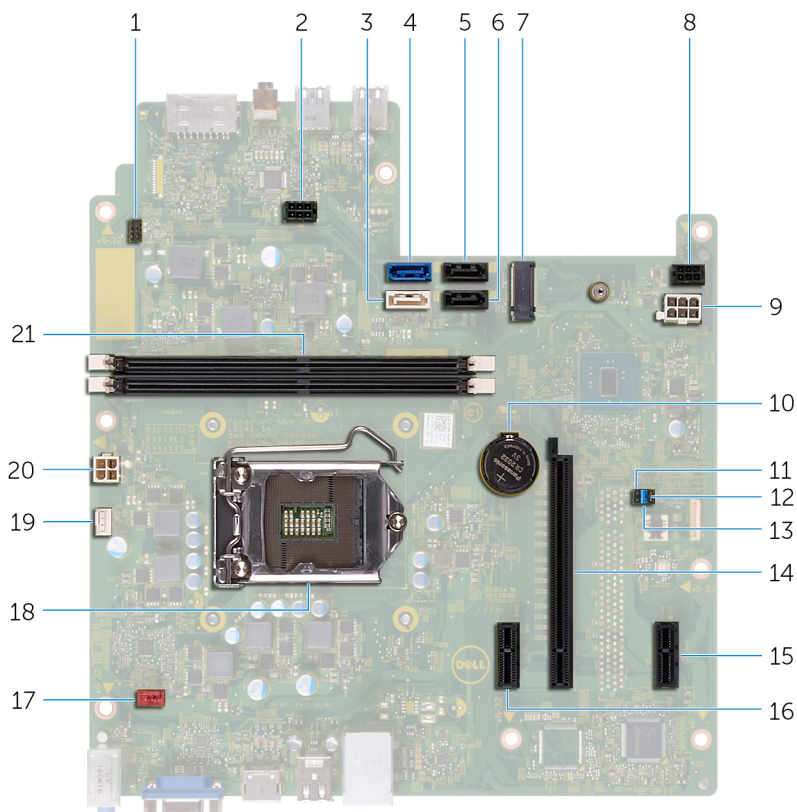
Εξάρτημα	Στερέωση σε	Τύπος βίδας	Ποσότητα
Κάλυμμα υπολογιστή	Πλαίσιο υπολογιστή	#6-32xL6.35	2
Ανεμιστήρας πλαισίου υπολογιστή	Πλαίσιο υπολογιστή	#6-32xL6.35	4
Σκληρός δίσκος 3,5 ιντσών	Πλαϊνό πλαίσιο υπολογιστή	#6-32xL6.35	1
Σκληρός δίσκος 3,5 ιντσών	Υποστήριγμα σκληρού δίσκου	#6-32xL3.6	4
Μονάδα οπτικού δίσκου	Πλαϊνό πλαίσιο υπολογιστή	#6-32xL3.6	1
Μονάδα οπτικού δίσκου	Υποστήριγμα μονάδας οπτικού δίσκου	M2xL2	3
Κάρτα ασύρματης επικοινωνίας	Πλακέτα συστήματος	M2xL3.5	1
Ανεμιστήρας επεξεργαστή	Ψύκτρα επεξεργαστή	M6xL10	4
Μονάδα τροφοδοτικού	Πλαίσιο υπολογιστή	#6-32xL6.35	3
Πλακέτα συστήματος	Πλαίσιο υπολογιστή	#6-32xL6.35	8

Εσωτερική όψη του υπολογιστή σας



- | | | | |
|---|--|----|-----------------------------------|
| 1 | πλακέτα συστήματος | 2 | κάρτα γραφικών (PCIe x 16) |
| 3 | διάταξη ανεμιστήρα και ψύκτρας επεξεργαστή | 4 | μονάδα μνήμης |
| 5 | μονάδα οπτικού δίσκου | 6 | διάταξη σκληρού δίσκου 3,5 ιντσών |
| 7 | διάταξη σκληρού δίσκου 2,5 ιντσών | 8 | πλαϊνό πλαίσιο υπολογιστή |
| 9 | κάρτα ασύρματης επικοινωνίας | 10 | μονάδα τροφοδοτικού |

Εξαρτήματα πλακέτας συστήματος



- | | | | |
|---|---|---|---|
| 1 | σύνδεσμος καλωδίου κουμπιού λειτουργίας | 2 | σύνδεσμος καλωδίου τροφοδοσίας μονάδας οπτικού δίσκου |
| 3 | σύνδεσμος SATA 1 | 4 | σύνδεσμος SATA 0 |
| 5 | σύνδεσμος SATA 2 | 6 | σύνδεσμος SATA 3 |

7	υποδοχή κάρτας ασύρματης επικοινωνίας	8	σύνδεσμος καλωδίου τροφοδοσίας σκληρού δίσκου
9	σύνδεσμος καλωδίου μονάδας τροφοδοτικού	10	μπαταρία σε σχήμα νομίσματος
11	βραχυκυκλωτήρας CMOS	12	βραχυκυκλωτήρας επαναφοράς κωδικών πρόσβασης
13	βραχυκυκλωτήρας λειτουργίας συντήρησης	14	υποδοχή κάρτας γραφικών
15	PCIe x1	16	PCIe x1
17	σύνδεσμος καλωδίου ανεμιστήρα πλαισίου	18	υποδοχή επεξεργαστή
19	σύνδεσμος καλωδίου ανεμιστήρα επεξεργαστή	20	σύνδεσμος καλωδίου μονάδας τροφοδοτικού
21	υποδοχές μονάδων μνήμης (2)		

Αφαίρεση του καλύμματος του υπολογιστή



ΠΡΟΕΙΔΟΠΟΙΗΣΗ: Διαβάστε τις οδηγίες που παραλάβατε μαζί με τον υπολογιστή σας και αφορούν θέματα ασφάλειας προτού εκτελέσετε οποιαδήποτε εργασία στο εσωτερικό του και ακολουθήστε τα βήματα που παρατίθενται στην ενότητα [Πριν από την εκτέλεση εργασιών στο εσωτερικό του υπολογιστή σας](#). Μετά την εκτέλεση εργασιών στο εσωτερικό του υπολογιστή σας, ακολουθήστε τις οδηγίες που παρατίθενται στην ενότητα [Μετά την εκτέλεση εργασιών στο εσωτερικό του υπολογιστή σας](#). Για περισσότερες άριστες πρακτικές σε θέματα ασφάλειας ανατρέξτε στην αρχική σελίδα του ιστοτόπου για τη συμμόρφωση προς τις κανονιστικές διατάξεις στη διεύθυνση www.dell.com/regulatory_compliance.

Διαδικασία

- 1 Αφαιρέστε τις δύο βίδες (#6-32xL6.35) που συγκρατούν το κάλυμμα στο πλαίσιο του υπολογιστή.

- 2 Αποδεσμεύστε το κάλυμμα του υπολογιστή μετακινώντας το συρτάκι προς την πίσω πλευρά του υπολογιστή και σηκώστε το για να το αποσπάσετε από το πλαίσιο του υπολογιστή.



Επανατοποθέτηση του καλύμματος του υπολογιστή



ΠΡΟΕΙΔΟΠΟΙΗΣΗ: Διαβάστε τις οδηγίες που παραλάβετε μαζί με τον υπολογιστή σας και αφορούν θέματα ασφάλειας προτού εκτελέσετε οποιαδήποτε εργασία στο εσωτερικό του και ακολουθήστε τα βήματα που παρατίθενται στην ενότητα [Πριν από την εκτέλεση εργασιών στο εσωτερικό του υπολογιστή σας](#). Μετά την εκτέλεση εργασιών στο εσωτερικό του υπολογιστή σας, ακολουθήστε τις οδηγίες που παρατίθενται στην ενότητα [Μετά την εκτέλεση εργασιών στο εσωτερικό του υπολογιστή σας](#). Για περισσότερες άριστες πρακτικές σε θέματα ασφάλειας ανατρέξτε στην αρχική σελίδα του ιστοτόπου για τη συμμόρφωση προς τις κανονιστικές διατάξεις στη διεύθυνση www.dell.com/regulatory_compliance.

Διαδικασία

- 1 Ευθυγραμμίστε τις γλωπτίδες στο κάλυμμα του υπολογιστή με τις υποδοχές στο πλαίσιο του υπολογιστή και μετακινήστε συρτά το κάλυμμα προς την μπροστινή πλευρά του υπολογιστή.
- 2 Επανατοποθετήστε τις δύο βίδες (#6-32xL6.35) που συγκρατούν το κάλυμμα του υπολογιστή στο πλαίσιό του.

Αφαίρεση της μπροστινής στεφάνης συγκράτησης



ΠΡΟΕΙΔΟΠΟΙΗΣΗ: Διαβάστε τις οδηγίες που παραλάβατε μαζί με τον υπολογιστή σας και αφορούν θέματα ασφάλειας προτού εκτελέσετε οποιαδήποτε εργασία στο εσωτερικό του και ακολουθήστε τα βήματα που παρατίθενται στην ενότητα [Πριν από την εκτέλεση εργασιών στο εσωτερικό του υπολογιστή σας](#). Μετά την εκτέλεση εργασιών στο εσωτερικό του υπολογιστή σας, ακολουθήστε τις οδηγίες που παρατίθενται στην ενότητα [Μετά την εκτέλεση εργασιών στο εσωτερικό του υπολογιστή σας](#). Για περισσότερες άριστες πρακτικές σε θέματα ασφάλειας ανατρέξτε στην αρχική σελίδα του ιστοτόπου για τη συμμόρφωση προς τις κανονιστικές διατάξεις στη διεύθυνση www.dell.com/regulatory_compliance.

Προαπαιτούμενες ενέργειες

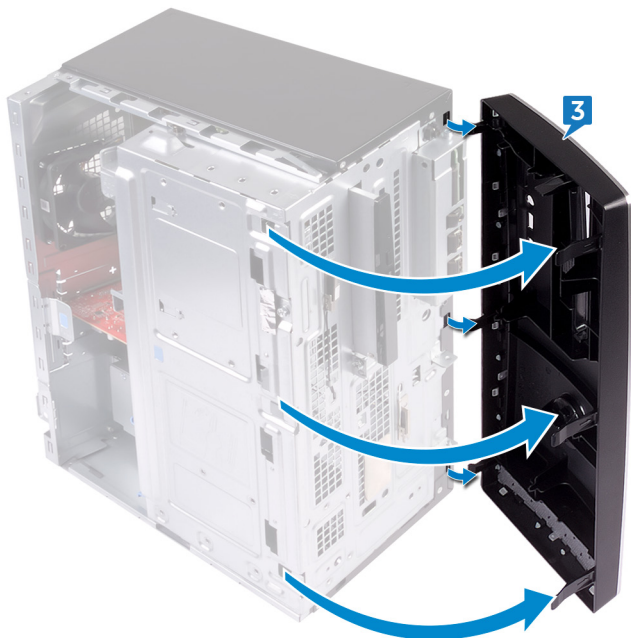
Αφαιρέστε το [κάλυμμα του υπολογιστή](#).

Διαδικασία


- 1 Πιάστε γερά τις γλωττίδες της μπροστινής στεφάνης συγκράτησης και αποδεσμεύστε τες τη μία μετά την άλλη με τη σειρά μετακινώντας τες έξω από το πλαίσιο του υπολογιστή.



- 2** Περιστρέψτε και τραβήξτε την μπροστινή στεφάνη συγκράτησης έξω από την μπροστινή πλευρά του υπολογιστή για να αποδεσμεύσετε τις γλωττίδες της από τις υποδοχές στο μπροστινό πλαίσιο.



Επανατοποθέτηση της μπροστινής στεφάνης συγκράτησης

 **ΠΡΟΕΙΔΟΠΟΙΗΣΗ:** Διαβάστε τις οδηγίες που παραλάβατε μαζί με τον υπολογιστή σας και αφορούν θέματα ασφάλειας προτού εκτελέσετε οποιαδήποτε εργασία στο εσωτερικό του και ακολουθήστε τα βήματα που παρατίθενται στην ενότητα [Πριν από την εκτέλεση εργασιών στο εσωτερικό του υπολογιστή σας](#). Μετά την εκτέλεση εργασιών στο εσωτερικό του υπολογιστή σας, ακολουθήστε τις οδηγίες που παρατίθενται στην ενότητα [Μετά την εκτέλεση εργασιών στο εσωτερικό του υπολογιστή σας](#). Για περισσότερες άριστες πρακτικές σε θέματα ασφάλειας ανατρέξτε στην αρχική σελίδα του ιστοτόπου για τη συμμόρφωση προς τις κανονιστικές διατάξεις στη διεύθυνση www.dell.com/regulatory_compliance.

Διαδικασία

- 1 Ευθυγραμμίστε τις γλωττίδες της μπροστινής στεφάνης συγκράτησης και περάστε τες μέσα στις υποδοχές τους στο μπροστινό πλαίσιο.
- 2 Περιστρέψτε την μπροστινή στεφάνη συγκράτησης προς το πλαίσιο του υπολογιστή τόσο ώστε οι γλωττίδες της να κουμπώσουν στη σωστή τους θέση.

Μετάπειτα απαιτούμενες ενέργειες

Επανατοποθετήστε το [κάλυμμα του υπολογιστή](#).

Αφαίρεση των μονάδων μνήμης



ΠΡΟΕΙΔΟΠΟΙΗΣΗ: Διαβάστε τις οδηγίες που παραλάβατε μαζί με τον υπολογιστή σας και αφορούν θέματα ασφάλειας προτού εκτελέσετε οποιαδήποτε εργασία στο εσωτερικό του και ακολουθήστε τα βήματα που παρατίθενται στην ενότητα [Πριν από την εκτέλεση εργασιών στο εσωτερικό του υπολογιστή σας](#). Μετά την εκτέλεση εργασιών στο εσωτερικό του υπολογιστή σας, ακολουθήστε τις οδηγίες που παρατίθενται στην ενότητα [Μετά την εκτέλεση εργασιών στο εσωτερικό του υπολογιστή σας](#). Για περισσότερες άριστες πρακτικές σε θέματα ασφάλειας ανατρέξτε στην αρχική σελίδα του ιστοτόπου για τη συμμόρφωση προς τις κανονιστικές διατάξεις στη διεύθυνση www.dell.com/regulatory_compliance.

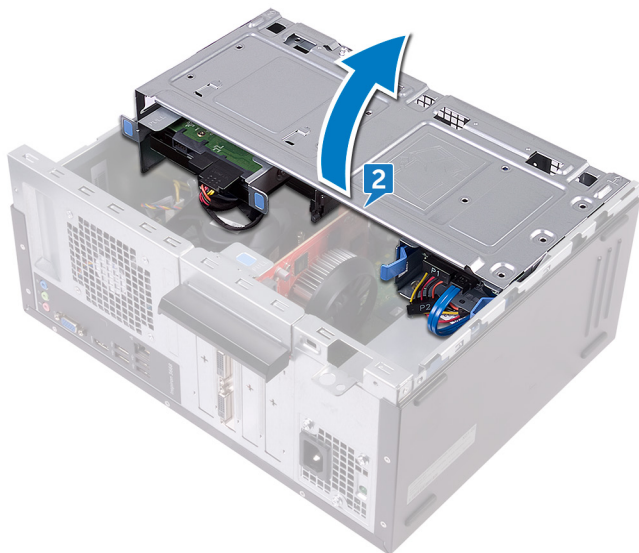
Προαπαιτούμενες ενέργειες

Αφαιρέστε το [κάλυμμα του υπολογιστή](#).

Διαδικασία

- 1 Στρέψτε το πλαϊνό πλαίσιο του υπολογιστή προς τα επάνω.


- 2 Σηκώστε το πλαϊνό πλαίσιο και περιστρέψτε το απομακρύνοντάς το από τον υπολογιστή.

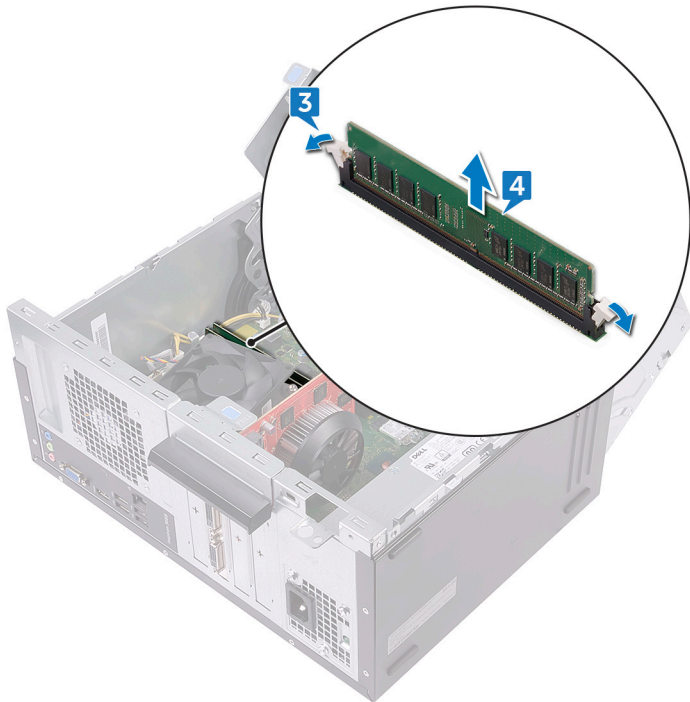


⚠ ΠΡΟΣΟΧΗ: Πιάστε τη μονάδα μνήμης από τα άκρα της για να μην πάθει ζημιά. Μην αγγίζετε τα εξαρτήματα στην επιφάνειά της.

- 3 Με τα ακροδάχτυλά σας ανοίξτε τον συνδετήρα συγκράτησης στο κάθε άκρο της υποδοχής της μονάδας μνήμης τόσο ώστε να ανασηκωθεί η μονάδα.

4 Σηκώστε τη μονάδα μνήμης και αφαιρέστε την από την υποδοχή της.

 **ΣΗΜΕΙΩΣΗ:** Αν δυσκολευτείτε να αφαιρέσετε τη μονάδα μνήμης, λυγίστε την απαλά πίσω μπρος για να τη βγάλετε από την υποδοχή.



Επανατοποθέτηση των μονάδων μνήμης

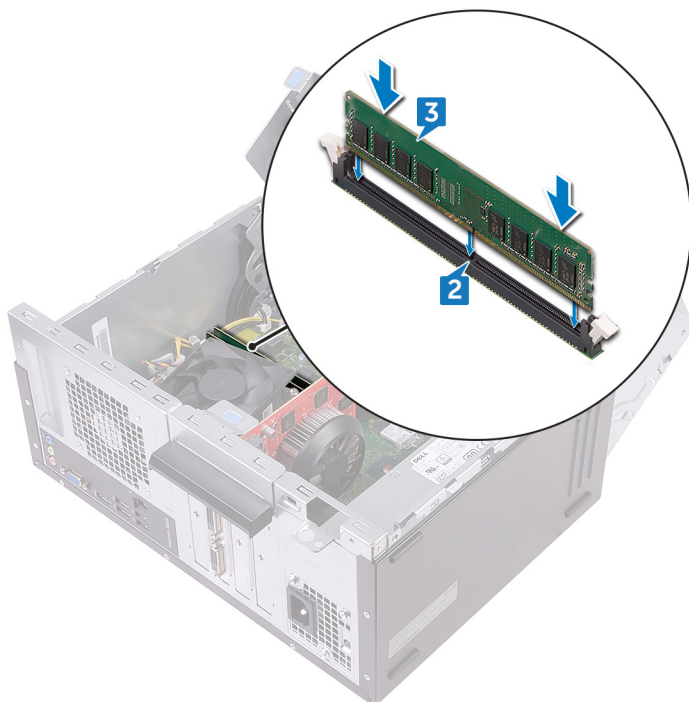


ΠΡΟΕΙΔΟΠΟΙΗΣΗ: Διαβάστε τις οδηγίες που παραλάβετε μαζί με τον υπολογιστή σας και αφορούν θέματα ασφάλειας προτού εκτελέσετε οποιαδήποτε εργασία στο εσωτερικό του και ακολουθήστε τα βήματα που παρατίθενται στην ενότητα [Πριν από την εκτέλεση εργασιών στο εσωτερικό του υπολογιστή σας](#). Μετά την εκτέλεση εργασιών στο εσωτερικό του υπολογιστή σας, ακολουθήστε τις οδηγίες που παρατίθενται στην ενότητα [Μετά την εκτέλεση εργασιών στο εσωτερικό του υπολογιστή σας](#). Για περισσότερες άριστες πρακτικές σε θέματα ασφάλειας ανατρέξτε στην αρχική σελίδα του ιστοτόπου για τη συμμόρφωση προς τις κανονιστικές διατάξεις στη διεύθυνση www.dell.com/regulatory_compliance.

Διαδικασία

- 1 Φροντίστε να τραβήξετε τους συνδετήρες συγκράτησης μακριά από την υποδοχή της μονάδας μνήμης.
- 2 Ευθυγραμμίστε την εγκοπή στη μονάδα μνήμης με τη γλωττίδα στην υποδοχή της μονάδας.

- 3 Περάστε τη μονάδα μνήμης μέσα στην υποδοχή της και πιέστε την προς τα κάτω τόσο ώστε να κουμπώσει στη σωστή θέση και να ασφαλίσουν οι συνδετήρες συγκράτησης.



- 4 Περιστρέψτε προς τον υπολογιστή το πλαίσιο του πλαϊνού του τόσο ώστε να κουμπώσει στη σωστή του θέση.
- 5 Φέρτε τον υπολογιστή σε όρθια θέση.

Μετάπειτα απαιτούμενες ενέργειες

Επανατοποθετήστε το [κάλυμμα του υπολογιστή](#).

Αφαίρεση της κάρτας γραφικών



ΠΡΟΕΙΔΟΠΟΙΗΣΗ: Διαβάστε τις οδηγίες που παραλάβατε μαζί με τον υπολογιστή σας και αφορούν θέματα ασφάλειας προτού εκτελέσετε οποιαδήποτε εργασία στο εσωτερικό του και ακολουθήστε τα βήματα που παρατίθενται στην ενότητα [Πριν από την εκτέλεση εργασιών στο εσωτερικό του υπολογιστή σας](#). Μετά την εκτέλεση εργασιών στο εσωτερικό του υπολογιστή σας, ακολουθήστε τις οδηγίες που παρατίθενται στην ενότητα [Μετά την εκτέλεση εργασιών στο εσωτερικό του υπολογιστή σας](#). Για περισσότερες άριστες πρακτικές σε θέματα ασφάλειας ανατρέξτε στην αρχική σελίδα του ιστοτόπου για τη συμμόρφωση προς τις κανονιστικές διατάξεις στη διεύθυνση www.dell.com/regulatory_compliance.

Προαπαιτούμενες ενέργειες

Αφαιρέστε το [κάλυμμα του υπολογιστή](#).

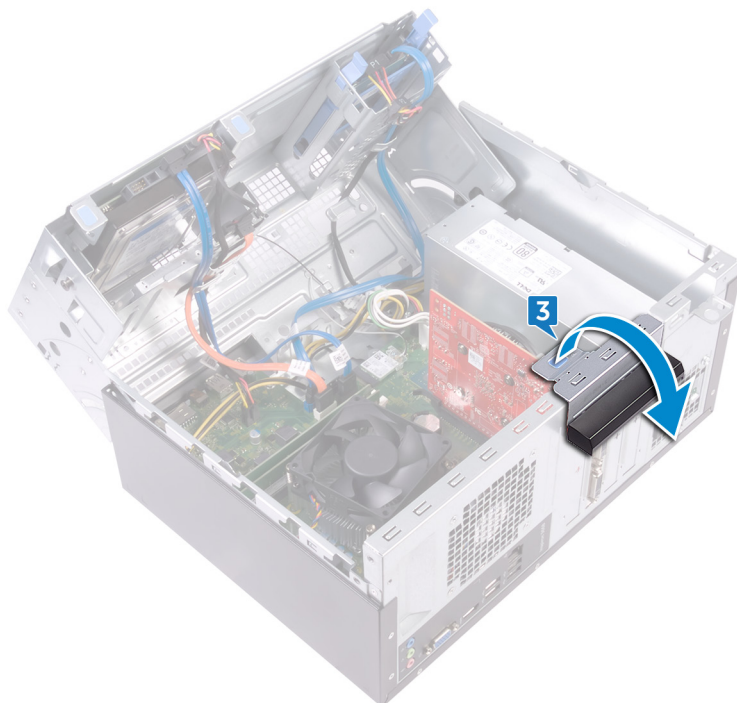
Διαδικασία

- 1 Στρέψτε το πλαϊνό πλαίσιο του υπολογιστή προς τα επάνω.

- 2 Σηκώστε το πλαϊνό πλαίσιο και περιστρέψτε το απομακρύνοντάς το από τον υπολογιστή.

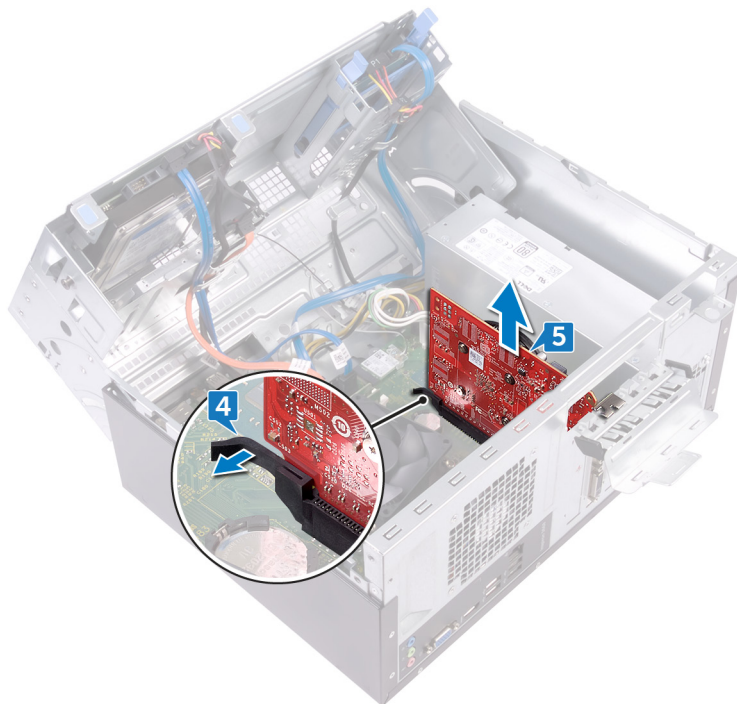


- 3** Σηκώστε τη γλωττίδα για να ανοίξετε το υποστήριγμα συγκράτησης καρτών.




- 4** Σπρώξτε τη γλωττίδα συγκράτησης στην υποδοχή PCIe μακριά από την κάρτα γραφικών.

- 5** Πιάστε γερά την κάρτα από την επάνω γωνία της και σηκώστε την έξω από την υποδοχή.



Επανατοποθέτηση της κάρτας γραφικών

 **ΠΡΟΕΙΔΟΠΟΙΗΣΗ:** Διαβάστε τις οδηγίες που παραλάβατε μαζί με τον υπολογιστή σας και αφορούν θέματα ασφάλειας προτού εκτελέσετε οποιαδήποτε εργασία στο εσωτερικό του και ακολουθήστε τα βήματα που παρατίθενται στην ενότητα [Πριν από την εκτέλεση εργασιών στο εσωτερικό του υπολογιστή σας](#). Μετά την εκτέλεση εργασιών στο εσωτερικό του υπολογιστή σας, ακολουθήστε τις οδηγίες που παρατίθενται στην ενότητα [Μετά την εκτέλεση εργασιών στο εσωτερικό του υπολογιστή σας](#). Για περισσότερες άριστες πρακτικές σε θέματα ασφάλειας ανατρέξτε στην αρχική σελίδα του ιστοτόπου για τη συμμόρφωση προς τις κανονιστικές διατάξεις στη διεύθυνση www.dell.com/regulatory_compliance.


Διαδικασία

- 1 Ευθυγραμμίστε την κάρτα γραφικών με την υποδοχή της στην πλακέτα συστήματος.
- 2 Τοποθετήστε την κάρτα γραφικών μέσα στην υποδοχή και πιέστε την γερά προς τα κάτω τόσο ώστε να κουμπώσει στη σωστή της θέση.
- 3 Περιστρέψτε προς το πλαίσιο του υπολογιστή το υποστήριγμα συγκράτησης της κάρτας τόσο ώστε να κουμπώσει στη σωστή του θέση.
- 4 Περιστρέψτε προς τον υπολογιστή το πλαίσιο του πλαίσιο τόσο ώστε να κουμπώσει στη σωστή του θέση.
- 5 Φέρτε τον υπολογιστή σε όρθια θέση.

Μετέπειτα απαιτούμενες ενέργειες

Επανατοποθετήστε το [κάλυμμα του υπολογιστή](#).

Αφαίρεση του σκληρού δίσκου 3,5 ιντσών

 **ΠΡΟΕΙΔΟΠΟΙΗΣΗ:** Διαβάστε τις οδηγίες που παραλάβατε μαζί με τον υπολογιστή σας και αφορούν θέματα ασφάλειας προτού εκτελέσετε οποιαδήποτε εργασία στο εσωτερικό του και ακολουθήστε τα βήματα που παρατίθενται στην ενότητα [Πριν από την εκτέλεση εργασιών στο εσωτερικό του υπολογιστή σας](#). Μετά την εκτέλεση εργασιών στο εσωτερικό του υπολογιστή σας, ακολουθήστε τις οδηγίες που παρατίθενται στην ενότητα [Μετά την εκτέλεση εργασιών στο εσωτερικό του υπολογιστή σας](#). Για περισσότερες άριστες πρακτικές σε θέματα ασφάλειας ανατρέξτε στην αρχική σελίδα του ιστοτόπου για τη συμμόρφωση προς τις κανονιστικές διατάξεις στη διεύθυνση www.dell.com/regulatory_compliance.

Προαπαιτούμενες ενέργειες

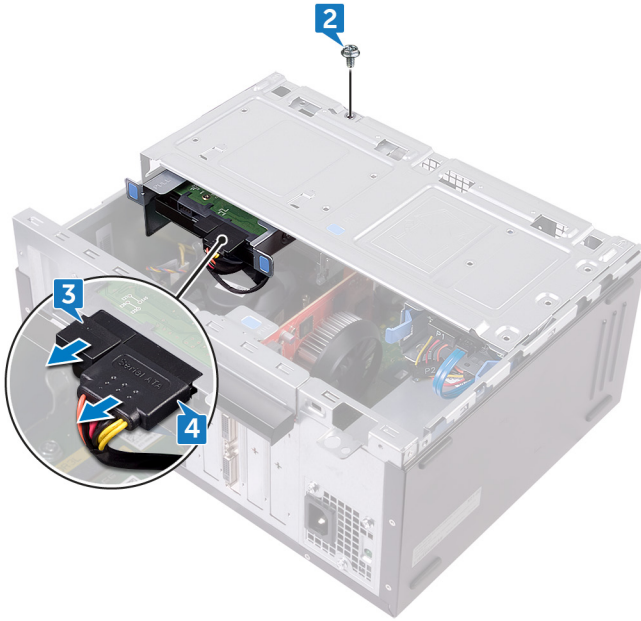
Αφαιρέστε το [κάλυμμα του υπολογιστή](#).

Διαδικασία

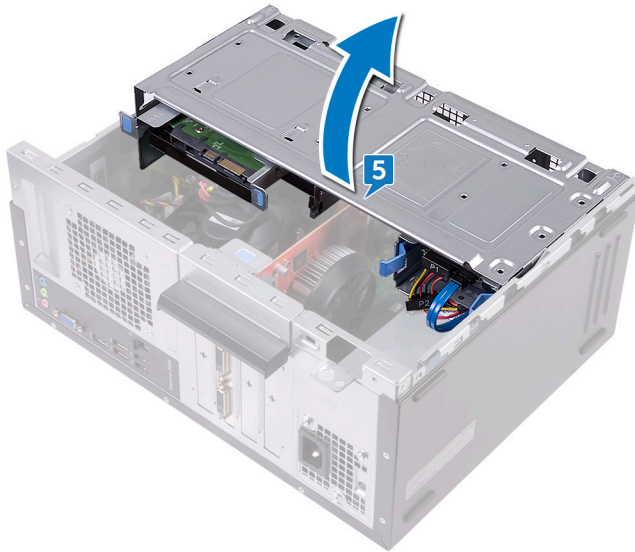
 **ΣΗΜΕΙΩΣΗ:** Αν υπάρχουν δύο σκληροί δίσκοι 3,5 ιντσών, τότε ο δίσκος που θα συνδεθεί στο SATA 0 θα είναι ο κύριος δίσκος.

- 1 Στρέψτε το πλαϊνό πλαίσιο του υπολογιστή προς τα επάνω.
- 2 Αφαιρέστε τη βίδα (#6-32xL6.35) που συγκρατεί τη διάταξη του σκληρού δίσκου στο πλαϊνό πλαίσιο του υπολογιστή.
- 3 Αποσυνδέστε το καλώδιο δεδομένων (SATA 0) από τον σκληρό δίσκο.

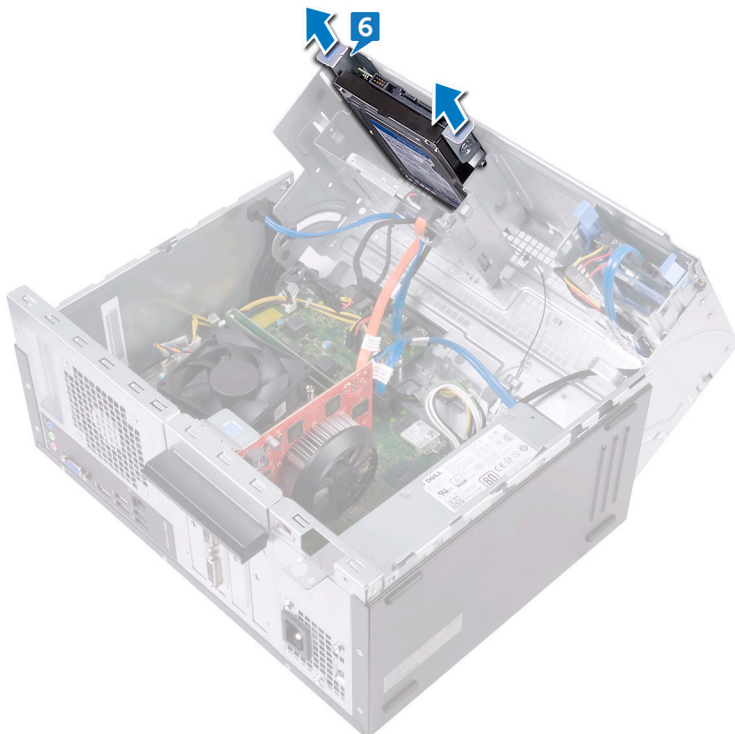
- 4 Αποσυνδέστε το καλώδιο τροφοδοσίας από τον σκληρό δίσκο.



- 5 Σηκώστε το πλαϊνό πλαίσιο και περιστρέψτε το απομακρύνοντάς το από τον υπολογιστή.

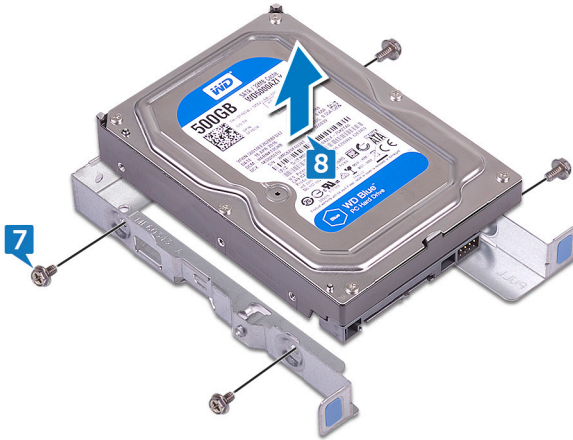


- Χρησιμοποιώντας τις γλωττίδες στη διάταξη του σκληρού δίσκου αφαιρέστε την συρτά από την υποδοχή στο πλαίσιο του υπολογιστή.



- Αφαιρέστε τις τέσσερις βίδες (#6-32xL3.6) που συγκρατούν στον σκληρό δίσκο το υποστήριγμά του.

8 Σηκώστε τον σκληρό δίσκο για να τον αποσπάσετε από το υποστήριγμά του.



Επανατοποθέτηση του σκληρού δίσκου 3,5 ιντσών



ΠΡΟΕΙΔΟΠΟΙΗΣΗ: Διαβάστε τις οδηγίες που παραλάβατε μαζί με τον υπολογιστή σας και αφορούν θέματα ασφάλειας προτού εκτελέσετε οποιαδήποτε εργασία στο εσωτερικό του και ακολουθήστε τα βήματα που παρατίθενται στην ενότητα [Πριν από την εκτέλεση εργασιών στο εσωτερικό του υπολογιστή σας](#). Μετά την εκτέλεση εργασιών στο εσωτερικό του υπολογιστή σας, ακολουθήστε τις οδηγίες που παρατίθενται στην ενότητα [Μετά την εκτέλεση εργασιών στο εσωτερικό του υπολογιστή σας](#). Για περισσότερες άριστες πρακτικές σε θέματα ασφάλειας ανατρέξτε στην αρχική σελίδα του ιστοτόπου για τη συμμόρφωση προς τις κανονιστικές διατάξεις στη διεύθυνση www.dell.com/regulatory_compliance.

Διαδικασία




ΣΗΜΕΙΩΣΗ: Αν υπάρχουν δύο σκληροί δίσκοι 3,5 ιντσών, τότε ο δίσκος που θα συνδεθεί στο SATA 0 θα είναι ο κύριος δίσκος.

- 1 Τοποθετήστε τον σκληρό δίσκο μέσα στο υποστήριγμά του.
- 2 Ευθυγραμμίστε τις οπές για τις βίδες στον σκληρό δίσκο με τις αντίστοιχες οπές στο υποστήριγμά του.
- 3 Επανατοποθετήστε τις τέσσερις βίδες (#6-32xL3.6) που συγκρατούν στον σκληρό δίσκο.
- 4 Περάστε συρτά τη διάταξη του σκληρού δίσκου μέσα στην υποδοχή στο πλαϊνό πλαίσιο του υπολογιστή τόσο ώστε να κουμπώσει στη σωστή της θέση.
- 5 Συνδέστε το καλώδιο δεδομένων (SATA 0) και το καλώδιο τροφοδοσίας στον σκληρό δίσκο.
- 6 Περιστρέψτε προς τον υπολογιστή το πλαϊνό του πλαίσιο τόσο ώστε να κουμπώσει στη σωστή του θέση.
- 7 Επανατοποθετήστε τη βίδα (#6-32xL6.35) που συγκρατεί τη διάταξη του σκληρού δίσκου στο πλαϊνό πλαίσιο του υπολογιστή.
- 8 Φέρτε τον υπολογιστή σε όρθια θέση.

Μετάπειτα απαιτούμενες ενέργειες

Επανατοποθετήστε το [κάλυμμα του υπολογιστή](#).

Αφαίρεση του σκληρού δίσκου 2,5 ιντσών

 **ΠΡΟΕΙΔΟΠΟΙΗΣΗ:** Διαβάστε τις οδηγίες που παραλάβατε μαζί με τον υπολογιστή σας και αφορούν θέματα ασφάλειας προτού εκτελέσετε οποιαδήποτε εργασία στο εσωτερικό του και ακολουθήστε τα βήματα που παρατίθενται στην ενότητα [Πριν από την εκτέλεση εργασιών στο εσωτερικό του υπολογιστή σας](#). Μετά την εκτέλεση εργασιών στο εσωτερικό του υπολογιστή σας, ακολουθήστε τις οδηγίες που παρατίθενται στην ενότητα [Μετά την εκτέλεση εργασιών στο εσωτερικό του υπολογιστή σας](#). Για περισσότερες άριστες πρακτικές σε θέματα ασφάλειας ανατρέξτε στην αρχική σελίδα του ιστοτόπου για τη συμμόρφωση προς τις κανονιστικές διατάξεις στη διεύθυνση www.dell.com/regulatory_compliance.

Προαπαιτούμενες ενέργειες

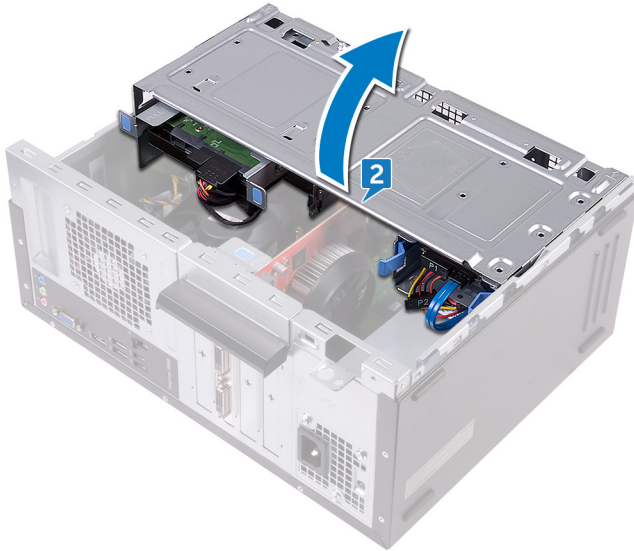
Αφαιρέστε το [κάλυμμα του υπολογιστή](#).

Διαδικασία

 **ΣΗΜΕΙΩΣΗ:** Αν υπάρχουν δύο σκληροί δίσκοι 2,5 ιντσών, τότε ο δίσκος που θα συνδεθεί στο SATA 0 θα είναι ο κύριος δίσκος.

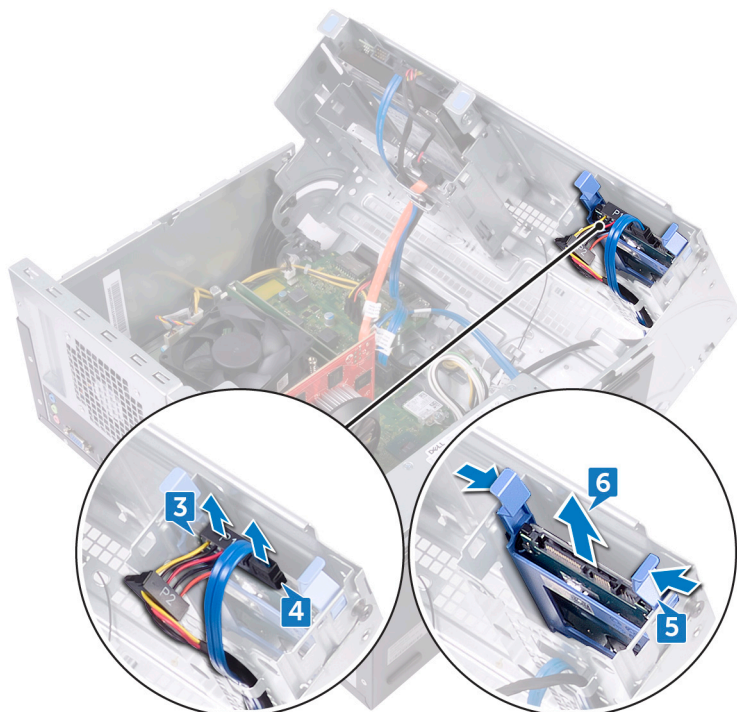
- 1 Στρέψτε το πλαϊνό πλαίσιο του υπολογιστή προς τα επάνω.

- 2 Σηκώστε το πλαϊνό πλαίσιο και περιστρέψτε το απομακρύνοντάς το από τον υπολογιστή.




- 3 Αποσυνδέστε το καλώδιο τροφοδοσίας από τον σκληρό δίσκο.
- 4 Αποσυνδέστε το καλώδιο δεδομένων (SATA 1) από τον σκληρό δίσκο.
- 5 Πιέστε τις γλωττίδες αποδέσμευσης στη διάταξη του σκληρού δίσκου.

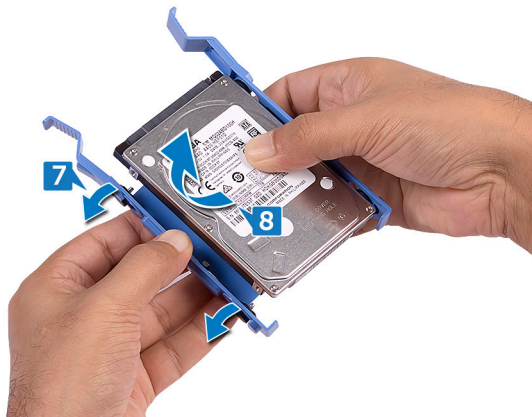
- 6** Αφαιρέστε συρτά τη διάταξη του σκληρού δίσκου από την υποδοχή στο πλαϊνό πλαίσιο του υπολογιστή.



- 7** Ξεσφηνώστε το υποστήριγμα του σκληρού δίσκου για να αποδεσμεύσετε τις γλωττίδες του από τις υποδοχές στον σκληρό δίσκο.

8 Σηκώστε τον σκληρό δίσκο για να τον αποσπάσετε από το υποστήριγμά του.

 **ΣΗΜΕΙΩΣΗ:** Σημειώστε τον προσανατολισμό του σκληρού δίσκου ώστε να μπορέσετε να τον επανατοποθετήσετε σωστά.



Επανατοποθέτηση του σκληρού δίσκου 2,5 ιντσών



ΠΡΟΕΙΔΟΠΟΙΗΣΗ: Διαβάστε τις οδηγίες που παραλάβατε μαζί με τον υπολογιστή σας και αφορούν θέματα ασφάλειας προτού εκτελέσετε οποιαδήποτε εργασία στο εσωτερικό του και ακολουθήστε τα βήματα που παρατίθενται στην ενότητα [Πριν από την εκτέλεση εργασιών στο εσωτερικό του υπολογιστή σας](#). Μετά την εκτέλεση εργασιών στο εσωτερικό του υπολογιστή σας, ακολουθήστε τις οδηγίες που παρατίθενται στην ενότητα [Μετά την εκτέλεση εργασιών στο εσωτερικό του υπολογιστή σας](#). Για περισσότερες άριστες πρακτικές σε θέματα ασφάλειας ανατρέξτε στην αρχική σελίδα του ιστοτόπου για τη συμμόρφωση προς τις κανονιστικές διατάξεις στη διεύθυνση www.dell.com/regulatory_compliance.

Διαδικασία



ΣΗΜΕΙΩΣΗ: Αν υπάρχουν δύο σκληροί δίσκοι 2,5 ιντσών, τότε ο δίσκος που θα συνδεθεί στο SATA 0 θα είναι ο κύριος δίσκος.

- 1 Τοποθετήστε τον σκληρό δίσκο μέσα στο υποστήριγμά του και ευθυγραμμίστε τις γλωπτίδες στο υποστήριγμα με τις οπές για τις βίδες στον σκληρό δίσκο.
- 2 Κουμπώστε στον σκληρό δίσκο το υποστήριγμά του.
- 3 Περάστε συρτά τη διάταξη του σκληρού δίσκου μέσα στην υποδοχή στο πλαϊνό πλαίσιο του υπολογιστή.
- 4 Συνδέστε το καλώδιο δεδομένων (SATA 1) και το καλώδιο τροφοδοσίας στον σκληρό δίσκο.
- 5 Περιστρέψτε προς τον υπολογιστή το πλαϊνό του πλαίσιο τόσο ώστε να κουμπώσει στη σωστή του θέση.
- 6 Φέρτε τον υπολογιστή σε όρθια θέση.

Μετάπειτα απαιτούμενες ενέργειες

Επανατοποθετήστε το [κάλυμμα του υπολογιστή](#).

Αφαίρεση της μονάδας οπτικού δίσκου



ΠΡΟΕΙΔΟΠΟΙΗΣΗ: Διαβάστε τις οδηγίες που παραλάβατε μαζί με τον υπολογιστή σας και αφορούν θέματα ασφάλειας προτού εκτελέσετε οποιαδήποτε εργασία στο εσωτερικό του και ακολουθήστε τα βήματα που παρατίθενται στην ενότητα [Πριν από την εκτέλεση εργασιών στο εσωτερικό του υπολογιστή σας](#). Μετά την εκτέλεση εργασιών στο εσωτερικό του υπολογιστή σας, ακολουθήστε τις οδηγίες που παρατίθενται στην ενότητα [Μετά την εκτέλεση εργασιών στο εσωτερικό του υπολογιστή σας](#). Για περισσότερες άριστες πρακτικές σε θέματα ασφάλειας ανατρέξτε στην αρχική σελίδα του ιστοτόπου για τη συμμόρφωση προς τις κανονιστικές διατάξεις στη διεύθυνση www.dell.com/regulatory_compliance.

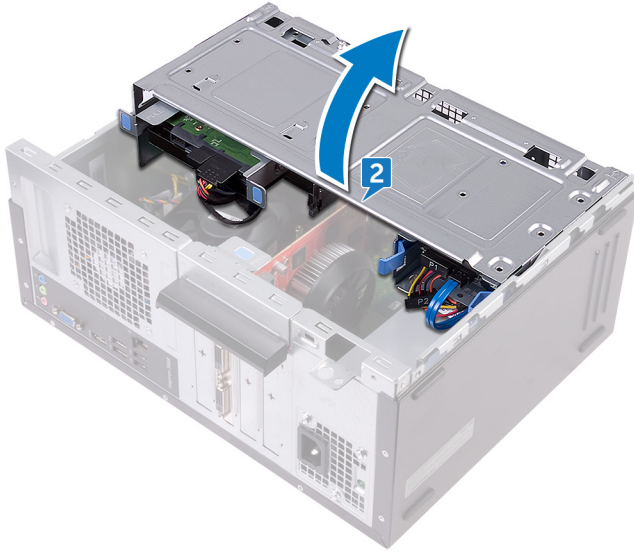
Προαπαιτούμενες ενέργειες

Αφαιρέστε το [κάλυμμα του υπολογιστή](#).

Διαδικασία

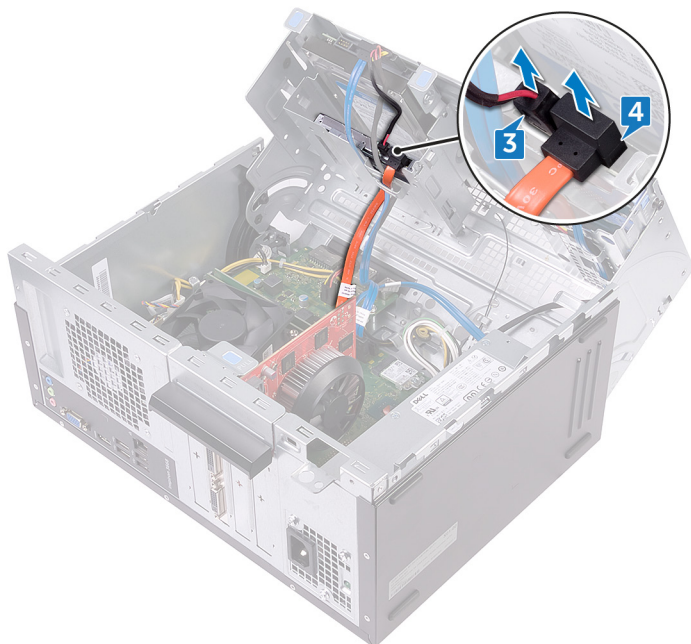
- 1 Στρέψτε το πλαϊνό πλαίσιο του υπολογιστή προς τα επάνω.

- 2 Σηκώστε το πλαϊνό πλαίσιο και περιστρέψτε το απομακρύνοντάς το από τον υπολογιστή.



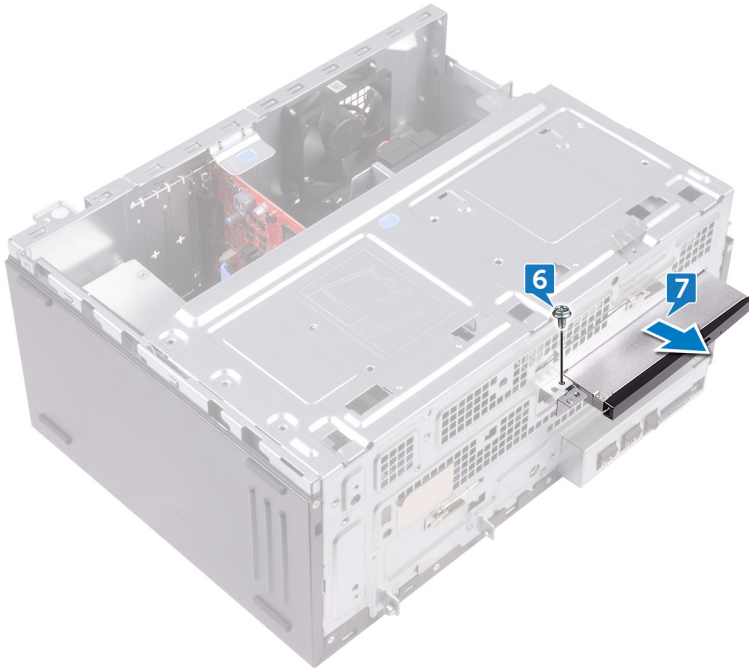
- 3 Αποσυνδέστε το καλώδιο τροφοδοσίας από τη μονάδα οπτικού δίσκου.

- 4 Αποσυνδέστε το καλώδιο δεδομένων από τη μονάδα οπτικού δίσκου.



- 5 Περιστρέψτε προς τον υπολογιστή το πλαίσιο του πλαϊνού τόσο ώστε να κουμπώσει στη σωστή του θέση.
- 6 Αφαιρέστε τη βίδα (#6-32xL3.6) που συγκρατεί τη διάταξη της μονάδας οπτικού δίσκου στο πλαϊνό πλαίσιο του υπολογιστή.

- 7** Αφαιρέστε απαλά και συρτά τη διάταξη της μονάδας οπτικού δίσκου από το φαντίο της μέσα από την μπροστινή πλευρά του υπολογιστή.



- 8** Αφαιρέστε τις τρεις βίδες (M2xL2) που συγκρατούν στη μονάδα οπτικού δίσκου το υποστήριγμά της.

- 9** Σηκώστε το υποστήριγμα της μονάδας οπτικού δίσκου για να το αποσπάσετε από τη μονάδα.



- 10** Τραβήξτε απαλά τη στεφάνη συγκράτησης της μονάδας οπτικού δίσκου και αποσυνδέστε την από τη μονάδα.



Επανατοποθέτηση της μονάδας οπτικού δίσκου



ΠΡΟΕΙΔΟΠΟΙΗΣΗ: Διαβάστε τις οδηγίες που παραλάβατε μαζί με τον υπολογιστή σας και αφορούν θέματα ασφάλειας προτού εκτελέσετε οποιαδήποτε εργασία στο εσωτερικό του και ακολουθήστε τα βήματα που παρατίθενται στην ενότητα [Πριν από την εκτέλεση εργασιών στο εσωτερικό του υπολογιστή σας](#). Μετά την εκτέλεση εργασιών στο εσωτερικό του υπολογιστή σας, ακολουθήστε τις οδηγίες που παρατίθενται στην ενότητα [Μετά την εκτέλεση εργασιών στο εσωτερικό του υπολογιστή σας](#). Για περισσότερες άριστες πρακτικές σε θέματα ασφάλειας ανατρέξτε στην αρχική σελίδα του ιστοτόπου για τη συμμόρφωση προς τις κανονιστικές διατάξεις στη διεύθυνση www.dell.com/regulatory_compliance.


Διαδικασία


- 1 Ευθυγραμμίστε τη στεφάνη συγκράτησης της μονάδας οπτικού δίσκου και κουμπώστε την στη μονάδα.
- 2 Ευθυγραμμίστε τις οπές για τις βίδες στο υποστήριγμα της μονάδας οπτικού δίσκου με τις αντίστοιχες οπές στη μονάδα οπτικού δίσκου.
- 3 Επανατοποθετήστε τις τρεις βίδες (M2xL2) που συγκρατούν στη μονάδα οπτικού δίσκου το υποστήριγμά της.
- 4 Περάστε συρτά τη διάταξη της μονάδας οπτικού δίσκου στο φατνίο της μέσα από την μπροστινή πλευρά του υπολογιστή.
- 5 Ευθυγραμμίστε την οπή για τη βίδα στη διάταξη της μονάδας οπτικού δίσκου με την αντίστοιχη οπή στο πλαίσιο του υπολογιστή.
- 6 Επανατοποθετήστε τη βίδα (#6-32xL3.6) που συγκρατεί τη διάταξη της μονάδας οπτικού δίσκου στο πλαίσιο του υπολογιστή.
- 7 Σηκώστε το πλαϊνό πλαίσιο και περιστρέψτε το απομακρύνοντάς το από τον υπολογιστή.
- 8 Συνδέστε το καλώδιο δεδομένων και το καλώδιο τροφοδοσίας στη μονάδα οπτικού δίσκου.
- 9 Περιστρέψτε προς τον υπολογιστή το πλαϊνό του πλαίσιο τόσο ώστε να κουμπώσει στη σωστή του θέση.
- 10 Φέρτε τον υπολογιστή σε όρθια θέση.

Μετέπειτα απαιτούμενες ενέργειες

Επανατοποθετήστε το [κάλυμμα του υπολογιστή](#).

Αφαίρεση της μπαταρίας σε σχήμα νομίσματος

 **ΠΡΟΕΙΔΟΠΟΙΗΣΗ:** Διαβάστε τις οδηγίες που παραλάβατε μαζί με τον υπολογιστή σας και αφορούν θέματα ασφάλειας προτού εκτελέσετε οποιαδήποτε εργασία στο εσωτερικό του και ακολουθήστε τα βήματα που παρατίθενται στην ενότητα [Πριν από την εκτέλεση εργασιών στο εσωτερικό του υπολογιστή σας](#). Μετά την εκτέλεση εργασιών στο εσωτερικό του υπολογιστή σας, ακολουθήστε τις οδηγίες που παρατίθενται στην ενότητα [Μετά την εκτέλεση εργασιών στο εσωτερικό του υπολογιστή σας](#). Για περισσότερες άριστες πρακτικές σε θέματα ασφάλειας ανατρέξτε στην αρχική σελίδα του ιστοτόπου για τη συμμόρφωση προς τις κανονιστικές διατάξεις στη διεύθυνση www.dell.com/regulatory_compliance.

 **ΠΡΟΣΟΧΗ:** Όταν αφαιρείτε την μπαταρία σε σχήμα νομίσματος, οι ρυθμίσεις του προγράμματος ρύθμισης του BIOS επανέρχονται στις προεπιλεγμένες. Συνιστούμε να σημειώσετε τις ρυθμίσεις του προγράμματος ρύθμισης του BIOS προτού αφαιρέσετε την μπαταρία σε σχήμα νομίσματος.

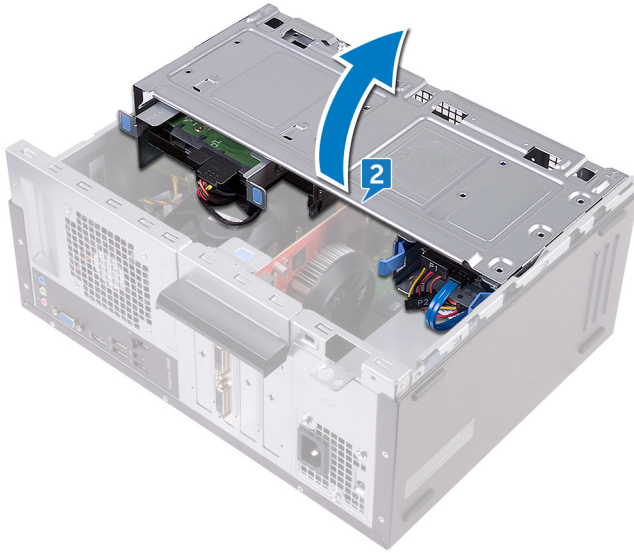
Προαπαιτούμενες ενέργειες

Αφαιρέστε το [κάλυμμα του υπολογιστή](#).

Διαδικασία

- 1 Στρέψτε το πλαϊνό πλαίσιο του υπολογιστή προς τα επάνω.

- 2 Σηκώστε το πλαϊνό πλαίσιο και περιστρέψτε το απομακρύνοντάς το από τον υπολογιστή.



- 3** Με μια πλαστική σφήνα ξεσφηνώστε την μπαταρία σε σχήμα νομίσματος από την υποδοχή της.



Επανατοποθέτηση της μπαταρίας σε σχήμα νομίσματος.



ΠΡΟΕΙΔΟΠΟΙΗΣΗ: Διαβάστε τις οδηγίες που παραλάβατε μαζί με τον υπολογιστή σας και αφορούν θέματα ασφάλειας προτού εκτελέσετε οποιαδήποτε εργασία στο εσωτερικό του και ακολουθήστε τα βήματα που παρατίθενται στην ενότητα [Πριν από την εκτέλεση εργασιών στο εσωτερικό του υπολογιστή σας](#). Μετά την εκτέλεση εργασιών στο εσωτερικό του υπολογιστή σας, ακολουθήστε τις οδηγίες που παρατίθενται στην ενότητα [Μετά την εκτέλεση εργασιών στο εσωτερικό του υπολογιστή σας](#). Για περισσότερες άριστες πρακτικές σε θέματα ασφάλειας ανατρέξτε στην αρχική σελίδα του ιστοτόπου για τη συμμόρφωση προς τις κανονιστικές διατάξεις στη διεύθυνση www.dell.com/regulatory_compliance.

Διαδικασία

- 1 Περάστε μια καινούρια μπαταρία σε σχήμα νομίσματος (CR2032) μέσα στην υποδοχή της μπαταρίας με τον θετικό πόλο στραμμένο προς τα επάνω και κουμπώστε την στη σωστή της θέση.
- 2 Περιστρέψτε προς τον υπολογιστή το πλαϊνό του πλαίσιο τόσο ώστε να κουμπώσει στη σωστή του θέση.
- 3 Φέρτε τον υπολογιστή σε όρθια θέση.

Μετάπειτα απαιτούμενες ενέργειες

Επανατοποθετήστε το [κάλυμμα του υπολογιστή](#).

Αφαίρεση της κάρτας ασύρματης επικοινωνίας



ΠΡΟΕΙΔΟΠΟΙΗΣΗ: Διαβάστε τις οδηγίες που παραλάβατε μαζί με τον υπολογιστή σας και αφορούν θέματα ασφάλειας προτού εκτελέσετε οποιαδήποτε εργασία στο εσωτερικό του και ακολουθήστε τα βήματα που παρατίθενται στην ενότητα [Πριν από την εκτέλεση εργασιών στο εσωτερικό του υπολογιστή σας](#). Μετά την εκτέλεση εργασιών στο εσωτερικό του υπολογιστή σας, ακολουθήστε τις οδηγίες που παρατίθενται στην ενότητα [Μετά την εκτέλεση εργασιών στο εσωτερικό του υπολογιστή σας](#). Για περισσότερες άριστες πρακτικές σε θέματα ασφάλειας ανατρέξτε στην αρχική σελίδα του ιστοτόπου για τη συμμόρφωση προς τις κανονιστικές διατάξεις στη διεύθυνση www.dell.com/regulatory_compliance.

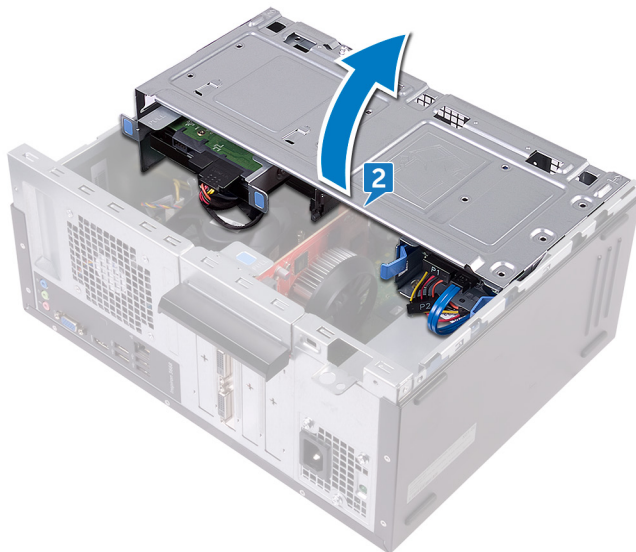
Προαπαιτούμενες ενέργειες

Αφαιρέστε το [κάλυμμα του υπολογιστή](#).

Διαδικασία

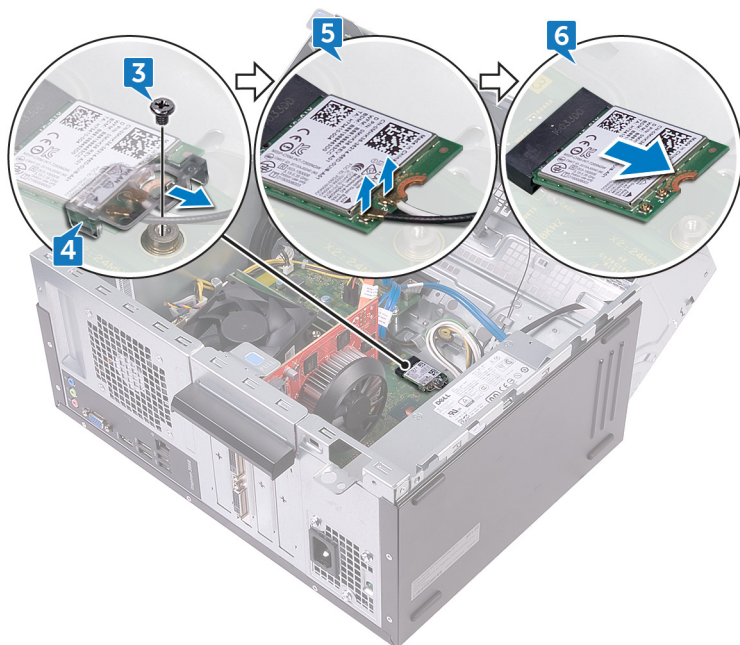
- 1 Στρέψτε το πλαϊνό πλαίσιο του υπολογιστή προς τα επάνω.

- 2 Σηκώστε το πλαϊνό πλαίσιο και περιστρέψτε το απομακρύνοντάς το από τον υπολογιστή.



- 3 Αφαιρέστε τη βίδα (M2xL3.5) που συγκρατεί την κάρτα ασύρματης επικοινωνίας στην πλακέτα συστήματος.
- 4 Σηκώστε το υποστήριγμα της κάρτας ασύρματης επικοινωνίας για να το αποσπάσετε από την κάρτα.
- 5 Αποσυνδέστε τα καλώδια της κεραίας από την κάρτα ασύρματης επικοινωνίας.

- 6 Μετακινήστε συρτά την κάρτα ασύρματης επικοινωνίας και αφαιρέστε την από την υποδοχή της.



Επανατοποθέτηση της κάρτας ασύρματης επικοινωνίας.

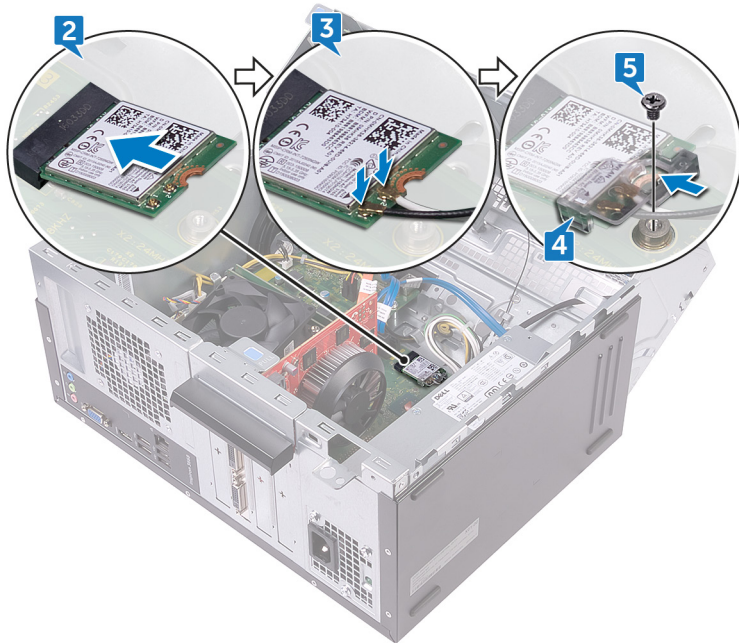


ΠΡΟΕΙΔΟΠΟΙΗΣΗ: Διαβάστε τις οδηγίες που παραλάβατε μαζί με τον υπολογιστή σας και αφορούν θέματα ασφάλειας προτού εκτελέσετε οποιαδήποτε εργασία στο εσωτερικό του και ακολουθήστε τα βήματα που παρατίθενται στην ενότητα [Πριν από την εκτέλεση εργασιών στο εσωτερικό του υπολογιστή σας](#). Μετά την εκτέλεση εργασιών στο εσωτερικό του υπολογιστή σας, ακολουθήστε τις οδηγίες που παρατίθενται στην ενότητα [Μετά την εκτέλεση εργασιών στο εσωτερικό του υπολογιστή σας](#). Για περισσότερες άριστες πρακτικές σε θέματα ασφάλειας ανατρέξτε στην αρχική σελίδα του ιστοτόπου για τη συμμόρφωση προς τις κανονιστικές διατάξεις στη διεύθυνση www.dell.com/regulatory_compliance.

Διαδικασία

- 1 Ευθυγραμμίστε την εγκοπή στην κάρτα ασύρματης επικοινωνίας με τη γλωττίδα στην υποδοχή της κάρτας.
- 2 Περάστε συρτά και γυρτά την κάρτα ασύρματης επικοινωνίας μέσα στην υποδοχή της.
- 3 Συνδέστε τα καλώδια της κεραίας στην κάρτα ασύρματης επικοινωνίας.
- 4 Μετακινήστε συρτά το υποστήριγμα της κάρτας ασύρματης επικοινωνίας πάνω από την κάρτα.

- 5 Επανατοποθετήστε τη βίδα (M2xL3.5) που συγκρατεί την κάρτα ασύρματης επικοινωνίας στην πλακέτα συστήματος.



- 6 Περιστρέψτε προς τον υπολογιστή το πλαίσιο του πλαισίου τόσο ώστε να κουμπώσει στη σωστή του θέση.
- 7 Φέρτε τον υπολογιστή σε όρθια θέση.

Μετάπειτα απαιτούμενες ενέργειες

Επανατοποθετήστε το [κάλυμμα του υπολογιστή](#).

Αφαίρεση των μονάδων κεραίας



ΠΡΟΕΙΔΟΠΟΙΗΣΗ: Διαβάστε τις οδηγίες που παραλάβετε μαζί με τον υπολογιστή σας και αφορούν θέματα ασφάλειας προτού εκτελέσετε οποιαδήποτε εργασία στο εσωτερικό του και ακολουθήστε τα βήματα που παρατίθενται στην ενότητα [Πριν από την εκτέλεση εργασιών στο εσωτερικό του υπολογιστή σας](#). Μετά την εκτέλεση εργασιών στο εσωτερικό του υπολογιστή σας, ακολουθήστε τις οδηγίες που παρατίθενται στην ενότητα [Μετά την εκτέλεση εργασιών στο εσωτερικό του υπολογιστή σας](#). Για περισσότερες άριστες πρακτικές σε θέματα ασφάλειας ανατρέξτε στην αρχική σελίδα του ιστοτόπου για τη συμμόρφωση προς τις κανονιστικές διατάξεις στη διεύθυνση www.dell.com/regulatory_compliance.

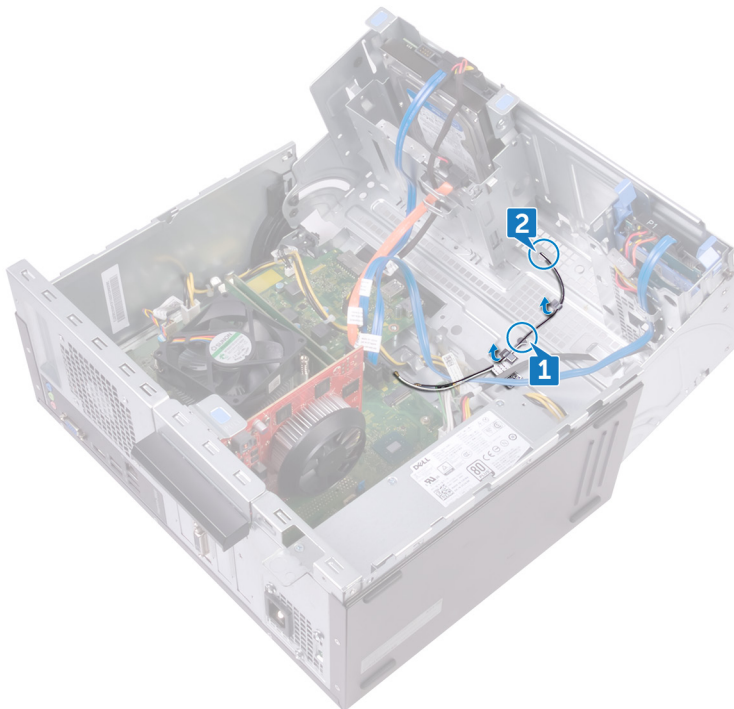
Προαπαιτούμενες ενέργειες

- 1 Αφαιρέστε το [κάλυμμα του υπολογιστή](#).
- 2 Αφαιρέστε την [μπροστινή στεφάνη συγκράτησης](#).
- 3 Ακολουθήστε τη διαδικασία από το βήμα 1 έως το βήμα 4 που περιγράφονται στην ενότητα «[Αφαίρεση της κάρτας ασύρματης επικοινωνίας](#)».

Διαδικασία

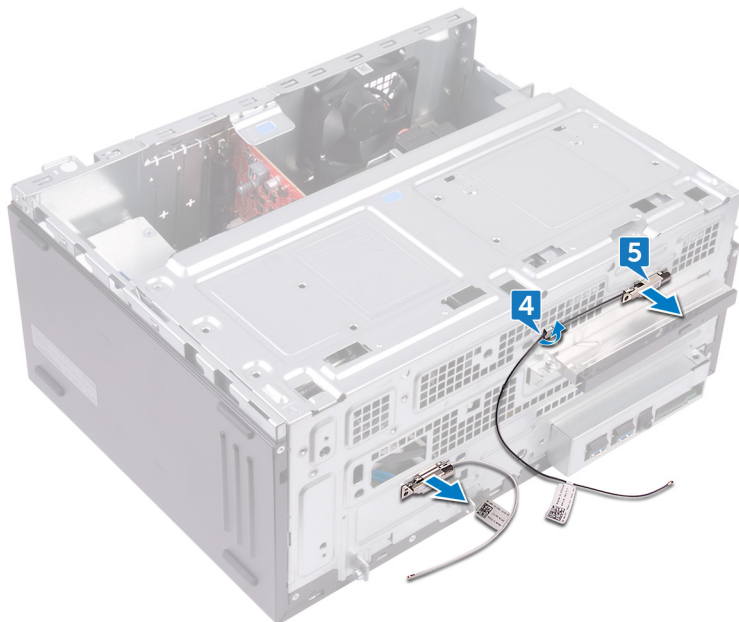
- 1 Σημειώστε τη διαδρομή του καλωδίων της κεραίας και αφαιρέστε τα από τον οδηγό της διαδρομής τους εντός του πλαισίου του υπολογιστή.

- 2 Σπρώξτε προς τα κάτω τα καλώδια της κεραίας μέσα από τις υποδοχές της διαδρομής τους στο πλαϊνό πλαίσιο του υπολογιστή.



- 3 Περιστρέψτε προς τον υπολογιστή το πλαϊνό του πλαίσιο τόσο ώστε να κουμπώσει στη σωστή του θέση.
- 4 Σημειώστε τη διαδρομή του καλωδίων της κεραίας και αφαιρέστε τα από τους οδηγούς της διαδρομής τους στο πλαϊνό πλαίσιο του υπολογιστή.

- 5** Με μια πλαστική σφήνα ξεσφηνώστε απαλά τις μονάδες κεραίας από το πλαϊνό πλαίσιο του υπολογιστή.



Επανατοποθέτηση των μονάδων κεραίας



ΠΡΟΕΙΔΟΠΟΙΗΣΗ: Διαβάστε τις οδηγίες που παραλάβατε μαζί με τον υπολογιστή σας και αφορούν θέματα ασφάλειας προτού εκτελέσετε οποιαδήποτε εργασία στο εσωτερικό του και ακολουθήστε τα βήματα που παρατίθενται στην ενότητα [Πριν από την εκτέλεση εργασιών στο εσωτερικό του υπολογιστή σας](#). Μετά την εκτέλεση εργασιών στο εσωτερικό του υπολογιστή σας, ακολουθήστε τις οδηγίες που παρατίθενται στην ενότητα [Μετά την εκτέλεση εργασιών στο εσωτερικό του υπολογιστή σας](#). Για περισσότερες άριστες πρακτικές σε θέματα ασφάλειας ανατρέξτε στην αρχική σελίδα του ιστοτόπου για τη συμμόρφωση προς τις κανονιστικές διατάξεις στη διεύθυνση www.dell.com/regulatory_compliance.


Διαδικασία

- 1 Προσαρτήστε τις μονάδες της κεραίας στο πλαϊνό πλαίσιο του υπολογιστή.
- 2 Περάστε τα καλώδια της κεραίας στη διαδρομή τους μέσα από τους οδηγούς της στο πλαϊνό πλαίσιο του υπολογιστή.
- 3 Σηκώστε το πλαϊνό πλαίσιο και περιστρέψτε το απομακρύνοντάς το από τον υπολογιστή.
- 4 Περάστε συρτά τα καλώδια της κεραίας μέσα από τις υποδοχές της διαδρομής τους στο πλαϊνό πλαίσιο του υπολογιστή.
- 5 Περάστε τα καλώδια της κεραίας στη διαδρομή τους μέσα από τους οδηγούς της εντός του πλαισίου του υπολογιστή.

Μετέπειτα απαιτούμενες ενέργειες

- 1 Ακολουθήστε τη διαδικασία από το βήμα 3 έως το βήμα 6 που περιγράφονται στην ενότητα «[Επανατοποθέτηση της κάρτας ασύρματης επικοινωνίας](#)».
- 2 Επανατοποθετήστε την [μπροσινή στεφάνη συγκράτησης](#).
- 3 Επανατοποθετήστε το [κάλυμμα του υπολογιστή](#).

Αφαίρεση της μονάδας του κουμπιού λειτουργίας

 **ΠΡΟΕΙΔΟΠΟΙΗΣΗ:** Διαβάστε τις οδηγίες που παραλάβατε μαζί με τον υπολογιστή σας και αφορούν θέματα ασφάλειας προτού εκτελέσετε οποιαδήποτε εργασία στο εσωτερικό του και ακολουθήστε τα βήματα που παρατίθενται στην ενότητα [Πριν από την εκτέλεση εργασιών στο εσωτερικό του υπολογιστή σας](#). Μετά την εκτέλεση εργασιών στο εσωτερικό του υπολογιστή σας, ακολουθήστε τις οδηγίες που παρατίθενται στην ενότητα [Μετά την εκτέλεση εργασιών στο εσωτερικό του υπολογιστή σας](#). Για περισσότερες άριστες πρακτικές σε θέματα ασφάλειας ανατρέξτε στην αρχική σελίδα του ιστοτόπου για τη συμμόρφωση προς τις κανονιστικές διατάξεις στη διεύθυνση www.dell.com/regulatory_compliance.

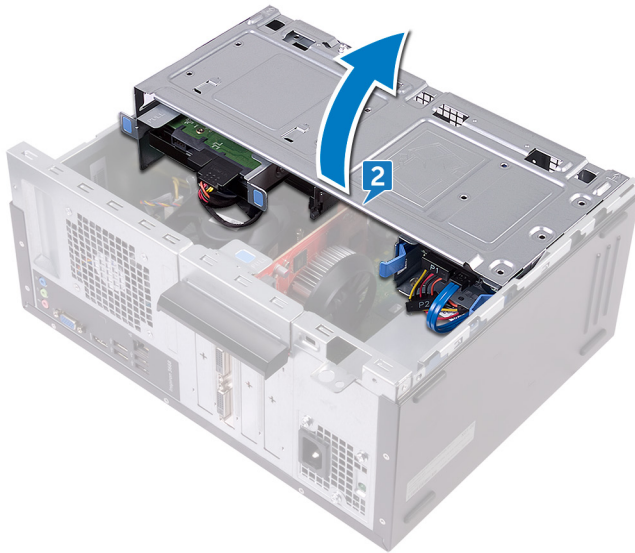
Προαπαιτούμενες ενέργειες

Αφαιρέστε το [κάλυμμα του υπολογιστή](#).

Διαδικασία

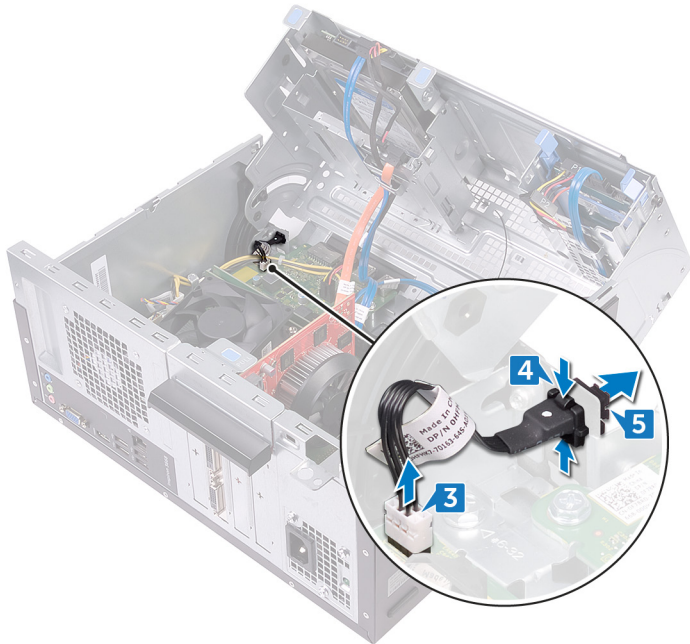
- 1 Στρέψτε το πλαϊνό πλαίσιο του υπολογιστή προς τα επάνω.

- 2 Σηκώστε το πλαϊνό πλαίσιο και περιστρέψτε το απομακρύνοντάς το από τον υπολογιστή.



- 3 Αποσυνδέστε το καλώδιο του κουμπιού λειτουργίας από την πλακέτα συστήματος.
- 4 Πιέστε τις γλωττίδες στη μονάδα του κουμπιού λειτουργίας για να αποδεσμεύσετε τη μονάδα από το μπροστινό πλαίσιο.

- 5** Αφαιρέστε τη μονάδα του κουμπιού λειτουργίας μαζί με το καλώδιό της μέσα από την υποδοχή στο μπροστινό πλαίσιο.



Επανατοποθέτηση της μονάδας του κουμπιού λειτουργίας



ΠΡΟΕΙΔΟΠΟΙΗΣΗ: Διαβάστε τις οδηγίες που παραλάβατε μαζί με τον υπολογιστή σας και αφορούν θέματα ασφάλειας προτού εκτελέσετε οποιαδήποτε εργασία στο εσωτερικό του και ακολουθήστε τα βήματα που παρατίθενται στην ενότητα [Πριν από την εκτέλεση εργασιών στο εσωτερικό του υπολογιστή σας](#). Μετά την εκτέλεση εργασιών στο εσωτερικό του υπολογιστή σας, ακολουθήστε τις οδηγίες που παρατίθενται στην ενότητα [Μετά την εκτέλεση εργασιών στο εσωτερικό του υπολογιστή σας](#). Για περισσότερες άριστες πρακτικές σε θέματα ασφάλειας ανατρέξτε στην αρχική σελίδα του ιστοτόπου για τη συμμόρφωση προς τις κανονιστικές διατάξεις στη διεύθυνση www.dell.com/regulatory_compliance.

Διαδικασία

- 1 Περάστε το καλώδιο της πλακέτας του κουμπιού λειτουργία στη διαδρομή του μέσα από την υποδοχή στο μπροστινό πλαίσιο.
- 2 Ευθυγραμμίστε τη μονάδα του κουμπιού λειτουργίας και κουμπώστε την μέσα στην υποδοχή στο μπροστινό πλαίσιο.
- 3 Συνδέστε το καλώδιο της πλακέτας του κουμπιού λειτουργίας στην πλακέτα συστήματος.
- 4 Περιστρέψτε προς τον υπολογιστή το πλαίσιο του πλαίσιο τόσο ώστε να κουμπώσει στη σωστή του θέση.

Μετάπειτα απαιτούμενες ενέργειες

Επανατοποθετήστε το [κάλυμμα του υπολογιστή](#).

Αφαίρεση του ανεμιστήρα του πλαισίου του υπολογιστή



ΠΡΟΕΙΔΟΠΟΙΗΣΗ: Διαβάστε τις οδηγίες που παραλάβατε μαζί με τον υπολογιστή σας και αφορούν θέματα ασφάλειας προτού εκτελέσετε οποιαδήποτε εργασία στο εσωτερικό του και ακολουθήστε τα βήματα που παρατίθενται στην ενότητα [Πριν από την εκτέλεση εργασιών στο εσωτερικό του υπολογιστή σας](#). Μετά την εκτέλεση εργασιών στο εσωτερικό του υπολογιστή σας, ακολουθήστε τις οδηγίες που παρατίθενται στην ενότητα [Μετά την εκτέλεση εργασιών στο εσωτερικό του υπολογιστή σας](#). Για περισσότερες άριστες πρακτικές σε θέματα ασφάλειας ανατρέξτε στην αρχική σελίδα του ιστοτόπου για τη συμμόρφωση προς τις κανονιστικές διατάξεις στη διεύθυνση www.dell.com/regulatory_compliance.

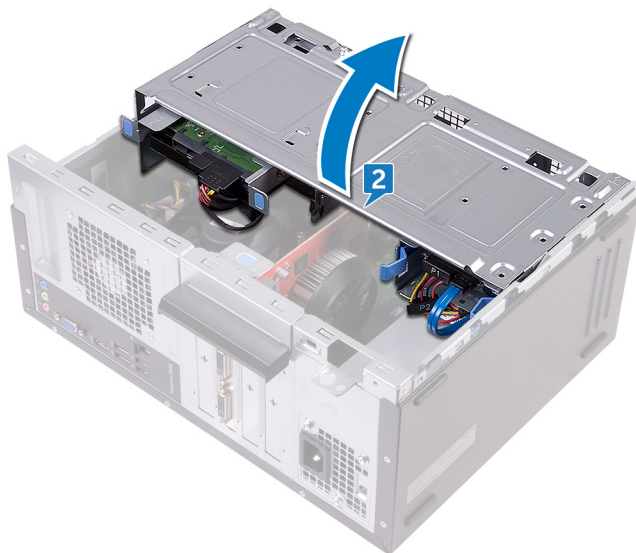
Προαπαιτούμενες ενέργειες

Αφαιρέστε το [κάλυμμα του υπολογιστή](#).

Διαδικασία

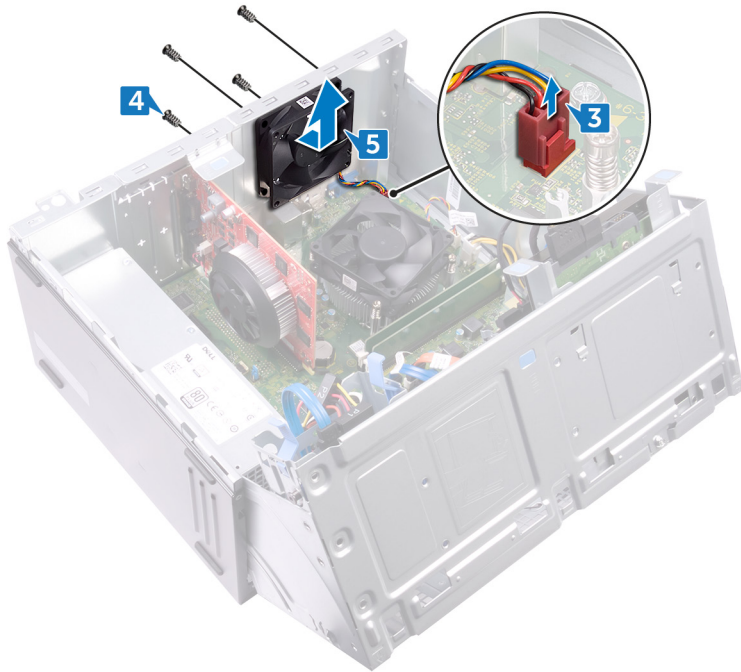
- 1 Στρέψτε το πλαϊνό πλαίσιο του υπολογιστή προς τα επάνω.

- 2 Σηκώστε το πλαϊνό πλαίσιο και περιστρέψτε το απομακρύνοντάς το από τον υπολογιστή.




- 3 Αποσυνδέστε το καλώδιο του ανεμιστήρα του πλαισίου του υπολογιστή από την πλακέτα συστήματος.
- 4 Αφαιρέστε τις τέσσερις βίδες (#6-32xL6.35) που συγκρατούν τον ανεμιστήρα του πλαισίου στο πλαίσιο του υπολογιστή.

5 Αφαιρέστε από το πλαίσιο του υπολογιστή τον ανεμιστήρα του.



Επανατοποθέτηση του ανεμιστήρα του πλαισίου του υπολογιστή

 **ΠΡΟΕΙΔΟΠΟΙΗΣΗ:** Διαβάστε τις οδηγίες που παραλάβατε μαζί με τον υπολογιστή σας και αφορούν θέματα ασφάλειας προτού εκτελέσετε οποιαδήποτε εργασία στο εσωτερικό του και ακολουθήστε τα βήματα που παρατίθενται στην ενότητα [Πριν από την εκτέλεση εργασιών στο εσωτερικό του υπολογιστή σας](#). Μετά την εκτέλεση εργασιών στο εσωτερικό του υπολογιστή σας, ακολουθήστε τις οδηγίες που παρατίθενται στην ενότητα [Μετά την εκτέλεση εργασιών στο εσωτερικό του υπολογιστή σας](#). Για περισσότερες άριστες πρακτικές σε θέματα ασφάλειας ανατρέξτε στην αρχική σελίδα του ιστοτόπου για τη συμμόρφωση προς τις κανονιστικές διατάξεις στη διεύθυνση www.dell.com/regulatory_compliance.

Διαδικασία

- 1 Ευθυγραμμίστε τις οπές για τις βίδες στον ανεμιστήρα του πλαισίου του υπολογιστή με τις αντίστοιχες οπές στο πλαίσιο.
- 2 Επανατοποθετήστε τις τέσσερις βίδες (#6-32xL6.35) που συγκρατούν στο πλαίσιο του υπολογιστή τον ανεμιστήρα του πλαισίου.
- 3 Συνδέστε το καλώδιο του ανεμιστήρα του πλαισίου του υπολογιστή στην πλακέτα συστήματος.
- 4 Περιστρέψτε προς τον υπολογιστή το πλαίσιο του πλαισίου τόσο ώστε να κουμπώσει στη σωστή του θέση.

Μετάπειτα απαιτούμενες ενέργειες

Επανατοποθετήστε το [κάλυμμα του υπολογιστή](#).

Αφαίρεση της μονάδας του τροφοδοτικού



ΠΡΟΕΙΔΟΠΟΙΗΣΗ: Διαβάστε τις οδηγίες που παραλάβατε μαζί με τον υπολογιστή σας και αφορούν θέματα ασφάλειας προτού εκτελέσετε οποιαδήποτε εργασία στο εσωτερικό του και ακολουθήστε τα βήματα που παρατίθενται στην ενότητα [Πριν από την εκτέλεση εργασιών στο εσωτερικό του υπολογιστή σας](#). Μετά την εκτέλεση εργασιών στο εσωτερικό του υπολογιστή σας, ακολουθήστε τις οδηγίες που παρατίθενται στην ενότητα [Μετά την εκτέλεση εργασιών στο εσωτερικό του υπολογιστή σας](#). Για περισσότερες άριστες πρακτικές σε θέματα ασφάλειας ανατρέξτε στην αρχική σελίδα του ιστοτόπου για τη συμμόρφωση προς τις κανονιστικές διατάξεις στη διεύθυνση www.dell.com/regulatory_compliance.

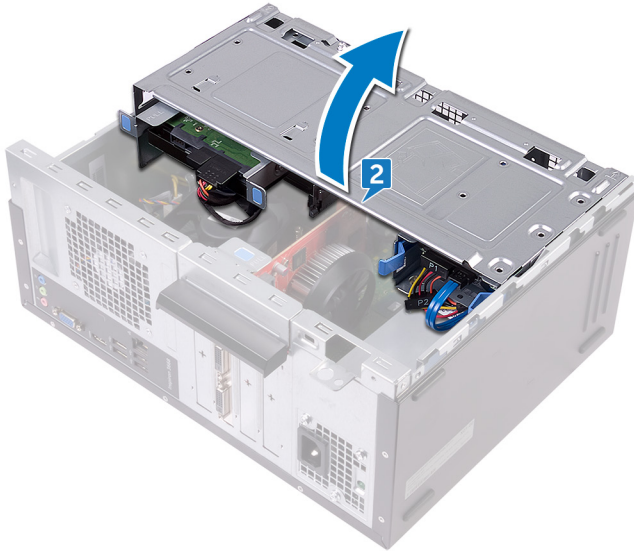
Προαπαιτούμενες ενέργειες

Αφαιρέστε το [κάλυμμα του υπολογιστή](#).

Διαδικασία

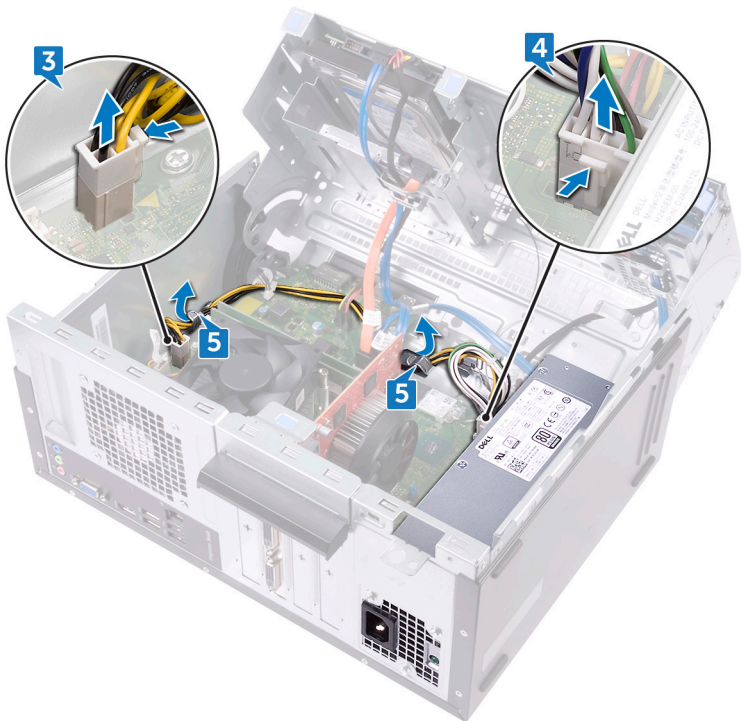
- 1 Στρέψτε το πλαϊνό πλαίσιο του υπολογιστή προς τα επάνω.

- 2 Σηκώστε το πλαϊνό πλαίσιο και περιστρέψτε το απομακρύνοντάς το από τον υπολογιστή.



- 3 Πιέστε τον συνδετήρα συγκράτησης και αποσυνδέστε το καλώδιο (ATX2) της μονάδας του τροφοδοτικού από την πλακέτα συστήματος.
- 4 Πιέστε τον συνδετήρα συγκράτησης και αποσυνδέστε το καλώδιο (ATX1) της μονάδας του τροφοδοτικού από την πλακέτα συστήματος.

- 5 Σημειώστε τη διαδρομή του καλωδίου της μονάδας του τροφοδοτικού και αφαιρέστε το καλώδιο από τους οδηγούς της διαδρομής του στο πλαίσιο του υπολογιστή.



- 6 Αφαιρέστε τις τρεις βίδες (#6-32xL6.35) που συγκρατούν τη μονάδα του τροφοδοτικού στο πλαίσιο του υπολογιστή.
- 7 Πιέστε τον σφιγκτήρα και φέρτε συρτά τη μονάδα του τροφοδοτικού προς την μπροστινή πλευρά του πλαισίου του υπολογιστή για να την αποδεσμεύσετε από το πλαίσιο του υπολογιστή.

- 8** Σηκώστε τη μονάδα του τροφοδοτικού μαζί με τα καλώδια για την αποσπάσετε από το πλαίσιο του υπολογιστή.



Επανατοποθέτηση της μονάδας του τροφοδοτικού



ΠΡΟΕΙΔΟΠΟΙΗΣΗ: Διαβάστε τις οδηγίες που παραλάβατε μαζί με τον υπολογιστή σας και αφορούν θέματα ασφάλειας προτού εκτελέσετε οποιαδήποτε εργασία στο εσωτερικό του και ακολουθήστε τα βήματα που παρατίθενται στην ενότητα [Πριν από την εκτέλεση εργασιών στο εσωτερικό του υπολογιστή σας](#). Μετά την εκτέλεση εργασιών στο εσωτερικό του υπολογιστή σας, ακολουθήστε τις οδηγίες που παρατίθενται στην ενότητα [Μετά την εκτέλεση εργασιών στο εσωτερικό του υπολογιστή σας](#). Για περισσότερες άριστες πρακτικές σε θέματα ασφάλειας ανατρέξτε στην αρχική σελίδα του ιστοτόπου για τη συμμόρφωση προς τις κανονιστικές διατάξεις στη διεύθυνση www.dell.com/regulatory_compliance.

Διαδικασία

- 1 Τοποθετήστε τη μονάδα του τροφοδοτικού επάνω στο πλαίσιο του υπολογιστή.
- 2 Φέρτε συρτά τη μονάδα του τροφοδοτικού προς την πίσω πλευρά του υπολογιστή τόσο ώστε να κουμπώσει στη σωστή της θέση.
- 3 Ευθυγραμμίστε τις οπές για τις βίδες στη μονάδα του τροφοδοτικού με τις αντίστοιχες οπές στο πλαίσιο του υπολογιστή.
- 4 Επανατοποθετήστε τις τρεις βίδες (#6-32xL6.35) που συγκρατούν τη μονάδα του τροφοδοτικού στο πλαίσιο του υπολογιστή.
- 5 Περάστε το καλώδιο της μονάδας του τροφοδοτικού στη διαδρομή του μέσα από τους οδηγούς της εντός του πλαισίου του υπολογιστή.
- 6 Συνδέστε στην πλακέτα συστήματος τα καλώδια της μονάδας του τροφοδοτικού (ATX 1 και ATX 2).
- 7 Περιστρέψτε προς τον υπολογιστή το πλαίσιο του πλαισίου τόσο ώστε να κουμπώσει στη σωστή του θέση.

Μετάπειτα απαιτούμενες ενέργειες

Επανατοποθετήστε το [κάλυμμα του υπολογιστή](#).

Αφαίρεση του ανεμιστήρα του επεξεργαστή



ΠΡΟΕΙΔΟΠΟΙΗΣΗ: Διαβάστε τις οδηγίες που παραλάβατε μαζί με τον υπολογιστή σας και αφορούν θέματα ασφάλειας προτού εκτελέσετε οποιαδήποτε εργασία στο εσωτερικό του και ακολουθήστε τα βήματα που παρατίθενται στην ενότητα [Πριν από την εκτέλεση εργασιών στο εσωτερικό του υπολογιστή σας](#). Μετά την εκτέλεση εργασιών στο εσωτερικό του υπολογιστή σας, ακολουθήστε τις οδηγίες που παρατίθενται στην ενότητα [Μετά την εκτέλεση εργασιών στο εσωτερικό του υπολογιστή σας](#). Για περισσότερες άριστες πρακτικές σε θέματα ασφάλειας ανατρέξτε στην αρχική σελίδα του ιστοτόπου για τη συμμόρφωση προς τις κανονιστικές διατάξεις στη διεύθυνση www.dell.com/regulatory_compliance.

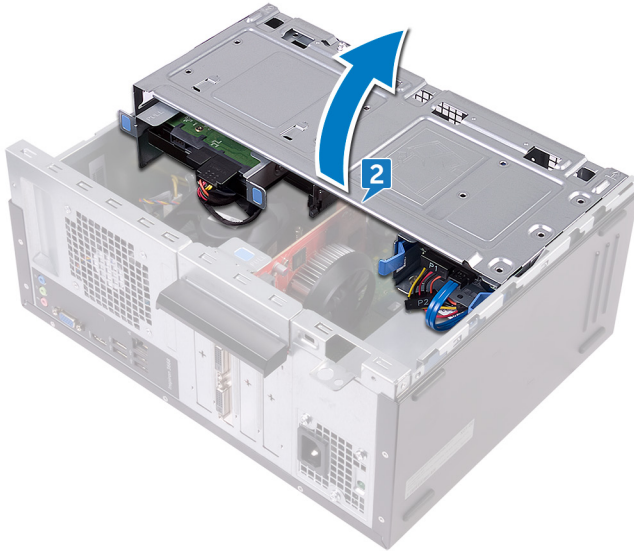
Προαπαιτούμενες ενέργειες

Αφαιρέστε το [κάλυμμα του υπολογιστή](#).

Διαδικασία

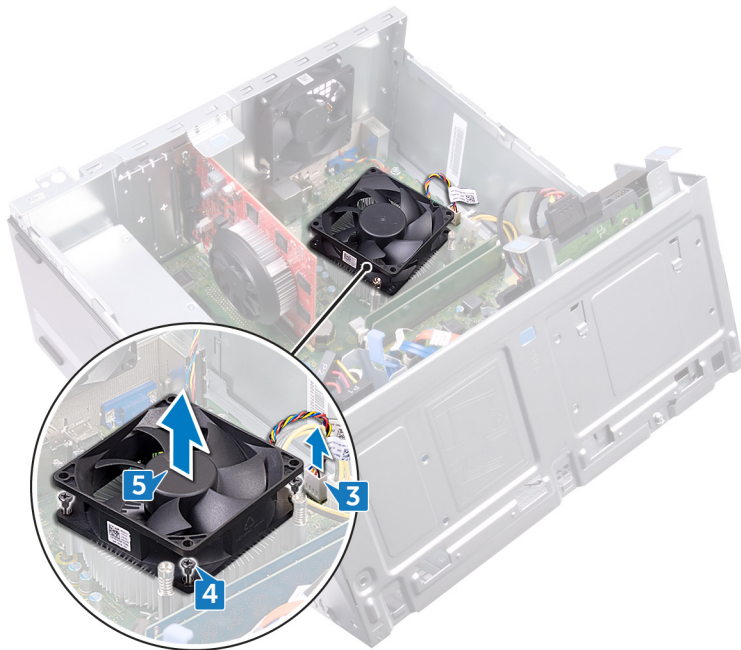
- 1 Στρέψτε το πλαϊνό πλαίσιο του υπολογιστή προς τα επάνω.

- 2 Σηκώστε το πλαϊνό πλαίσιο και περιστρέψτε το απομακρύνοντάς το από τον υπολογιστή.



- 3 Αποσυνδέστε το καλώδιο του ανεμιστήρα του επεξεργαστή από την πλακέτα συστήματος.
- 4 Αφαιρέστε τις τέσσερις βίδες (M6xL10) που συγκρατούν τον ανεμιστήρα του επεξεργαστή στην ψύκτρα.

- 5 Σηκώστε τον ανεμιστήρα του επεξεργαστή για να τον αποσπάσετε από την ψύκτρα.



Επανατοποθέτηση του ανεμιστήρα του επεξεργαστή



ΠΡΟΕΙΔΟΠΟΙΗΣΗ: Διαβάστε τις οδηγίες που παραλάβατε μαζί με τον υπολογιστή σας και αφορούν θέματα ασφάλειας προτού εκτελέσετε οποιαδήποτε εργασία στο εσωτερικό του και ακολουθήστε τα βήματα που παρατίθενται στην ενότητα [Πριν από την εκτέλεση εργασιών στο εσωτερικό του υπολογιστή σας](#). Μετά την εκτέλεση εργασιών στο εσωτερικό του υπολογιστή σας, ακολουθήστε τις οδηγίες που παρατίθενται στην ενότητα [Μετά την εκτέλεση εργασιών στο εσωτερικό του υπολογιστή σας](#). Για περισσότερες άριστες πρακτικές σε θέματα ασφάλειας ανατρέξτε στην αρχική σελίδα του ιστοτόπου για τη συμμόρφωση προς τις κανονιστικές διατάξεις στη διεύθυνση www.dell.com/regulatory_compliance.


Διαδικασία


- 1 Ευθυγραμμίστε τις οπές για τις βίδες στον ανεμιστήρα του επεξεργαστή με τις αντίστοιχες οπές στην ψύκτρα.
- 2 Επανατοποθετήστε τις τέσσερις βίδες (M6xL10) που συγκρατούν τον ανεμιστήρα του επεξεργαστή στην ψύκτρα.
- 3 Συνδέστε το καλώδιο του ανεμιστήρα του επεξεργαστή στην πλακέτα συστήματος.
- 4 Περιστρέψτε προς τον υπολογιστή το πλαίσιο του πλαίσιο τόσο ώστε να κουμπώσει στη σωστή του θέση.

Μετέπειτα απαιτούμενες ενέργειες

Επανατοποθετήστε το [κάλυμμα του υπολογιστή](#).

Αφαίρεση της ψύκτρας του επεξεργαστή

 **ΠΡΟΕΙΔΟΠΟΙΗΣΗ:** Διαβάστε τις οδηγίες που παραλάβατε μαζί με τον υπολογιστή σας και αφορούν θέματα ασφάλειας προτού εκτελέσετε οποιαδήποτε εργασία στο εσωτερικό του και ακολουθήστε τα βήματα που παρατίθενται στην ενότητα [Πριν από την εκτέλεση εργασιών στο εσωτερικό του υπολογιστή σας](#). Μετά την εκτέλεση εργασιών στο εσωτερικό του υπολογιστή σας, ακολουθήστε τις οδηγίες που παρατίθενται στην ενότητα [Μετά την εκτέλεση εργασιών στο εσωτερικό του υπολογιστή σας](#). Για περισσότερες άριστες πρακτικές σε θέματα ασφάλειας ανατρέξτε στην αρχική σελίδα του ιστοτόπου για τη συμμόρφωση προς τις κανονιστικές διατάξεις στη διεύθυνση www.dell.com/regulatory_compliance.

 **ΠΡΟΣΟΧΗ:** Για να επιτευχθεί η μέγιστη ψύξη του επεξεργαστή, μην αγγίζετε τις περιοχές μεταφοράς θερμότητας επάνω στην ψύκτρα. Το λίπος της επιδερμίδας σας μπορεί να μειώσει την ικανότητα μεταφοράς θερμότητας της θερμοαγωγίμης πάστας.

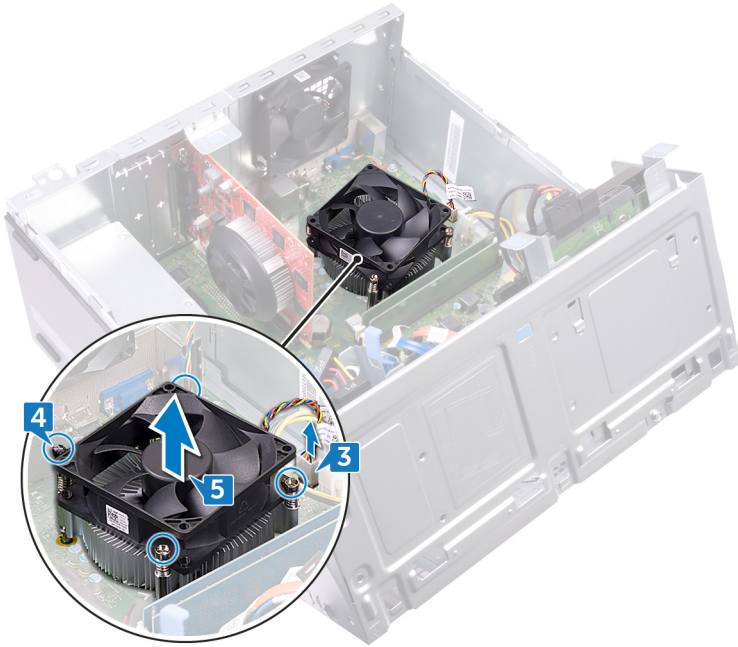
Προαπαιτούμενες ενέργειες

- 1 Αφαιρέστε το [κάλυμμα του υπολογιστή](#).
- 2 Αφαιρέστε την [μπροστινή στεφάνη συγκράτησης](#).
- 3 Αφαιρέστε τον [ανεμιστήρα του επεξεργαστή](#).


Διαδικασία


- 1 Χαλαρώστε τις μη αποσιπώμενες βίδες που συγκρατούν τη διάταξη της ψύκτρας στην πλακέτα συστήματος.

- 2 Σηκώστε τη διάταξη της ψύκτρας για να την αποσπάσετε από την πλακέτα συστήματος.



Επανατοποθέτηση της ψύκτρας του επεξεργαστή

 **ΠΡΟΕΙΔΟΠΟΙΗΣΗ:** Διαβάστε τις οδηγίες που παραλάβατε μαζί με τον υπολογιστή σας και αφορούν θέματα ασφάλειας προτού εκτελέσετε οποιαδήποτε εργασία στο εσωτερικό του και ακολουθήστε τα βήματα που παρατίθενται στην ενότητα [Πριν από την εκτέλεση εργασιών στο εσωτερικό του υπολογιστή σας](#). Μετά την εκτέλεση εργασιών στο εσωτερικό του υπολογιστή σας, ακολουθήστε τις οδηγίες που παρατίθενται στην ενότητα [Μετά την εκτέλεση εργασιών στο εσωτερικό του υπολογιστή σας](#). Για περισσότερες άριστες πρακτικές σε θέματα ασφάλειας ανατρέξτε στην αρχική σελίδα του ιστοτόπου για τη συμμόρφωση προς τις κανονιστικές διατάξεις στη διεύθυνση www.dell.com/regulatory_compliance.

 **ΠΡΟΣΟΧΗ:** Για να επιτευχθεί η μέγιστη ψύξη του επεξεργαστή, μην αγγίζετε τις περιοχές μεταφοράς θερμότητας επάνω στην ψύκτρα. Το λίπος της επιδερμίδας σας μπορεί να μειώσει την ικανότητα μεταφοράς θερμότητας της θερμοαγωγίμης πάστας.


Διαδικασία




- 1 Τοποθετήστε την ψύκτρα επάνω από τον επεξεργαστή.
- 2 Ευθυγραμμίστε τις μη αποσπώμενες βίδες στη διάταξη της ψύκτρας με τις αντίστοιχες οπές στην πλακέτα συστήματος.
- 3 Σφίξτε τις μη αποσπώμενες βίδες που συγκρατούν την ψύκτρα στην πλακέτα συστήματος.

Μετάπειτα απαιτούμενες ενέργειες

- 1 Επανατοποθετήστε τον [ανεμιστήρα του επεξεργαστή](#).
- 2 Επανατοποθετήστε την [μπροστινή στεφάνη συγκράτησης](#).
- 3 Επανατοποθετήστε το [κάλυμμα του υπολογιστή](#).

Αφαίρεση της πλακέτας συστήματος

 **ΠΡΟΕΙΔΟΠΟΙΗΣΗ:** Διαβάστε τις οδηγίες που παραλάβετε μαζί με τον υπολογιστή σας και αφορούν θέματα ασφάλειας προτού εκτελέσετε οποιαδήποτε εργασία στο εσωτερικό του και ακολουθήστε τα βήματα που παρατίθενται στην ενότητα [Πριν από την εκτέλεση εργασιών στο εσωτερικό του υπολογιστή σας](#). Μετά την εκτέλεση εργασιών στο εσωτερικό του υπολογιστή σας, ακολουθήστε τις οδηγίες που παρατίθενται στην ενότητα [Μετά την εκτέλεση εργασιών στο εσωτερικό του υπολογιστή σας](#). Για περισσότερες άριστες πρακτικές σε θέματα ασφάλειας ανατρέξτε στην αρχική σελίδα του ιστοτόπου για τη συμμόρφωση προς τις κανονιστικές διατάξεις στη διεύθυνση www.dell.com/regulatory_compliance.

-  **ΣΗΜΕΙΩΣΗ:** Η ετικέτα εξυπηρέτησης του υπολογιστή σας είναι αποθηκευμένη στην πλακέτα συστήματος. Αφού επανατοποθετήσετε την πλακέτα συστήματος, πρέπει να καταχωρίσετε την ετικέτα εξυπηρέτησης στο πρόγραμμα ρύθμισης του BIOS.
-  **ΣΗΜΕΙΩΣΗ:** Όποτε επανατοποθετείτε την πλακέτα συστήματος, καταργούνται όλες αλλαγές κάνετε στο BIOS χρησιμοποιώντας το πρόγραμμα ρύθμισης του BIOS. Αφού επανατοποθετήσετε την πλακέτα συστήματος, πρέπει να κάνετε ξανά τις ενδεδειγμένες αλλαγές.
-  **ΣΗΜΕΙΩΣΗ:** Προτού αποσυνδέσετε τα καλώδια από την πλακέτα συστήματος, σημειώστε τη θέση των συνδέσμων ώστε να μπορέσετε να επανασυνδέσετε σωστά τα καλώδια μετά την επανατοποθέτηση της πλακέτας συστήματος.

Προαπαιτούμενες ενέργειες

- 1 Αφαιρέστε το [κάλυμμα του υπολογιστή](#).
- 2 Αφαιρέστε την [μπροστινή στεφάνη συγκράτησης](#).
- 3 Αφαιρέστε τις [μονάδες μνήμης](#).
- 4 Αφαιρέστε την [κάρτα ασύρματης επικοινωνίας](#).
- 5 Αφαιρέστε τον [ανεμιστήρα του επεξεργαστή](#).
- 6 Αφαιρέστε την [ψύκτρα](#).

Διαδικασία



ΣΗΜΕΙΩΣΗ: Σημειώστε τη διαδρομή όλων των καλωδίων καθώς τα αφαιρείτε ώστε να μπορέσετε να τα περάσετε και πάλι στη σωστή διαδρομή μετά την επανατοποθέτηση της πλακέτας συστήματος. Για πληροφορίες όσον αφορά τους συνδέσμους στην πλακέτα συστήματος, ανατρέξτε στην ενότητα «[Εξαρθήματα πλακέτας συστήματος](#)».

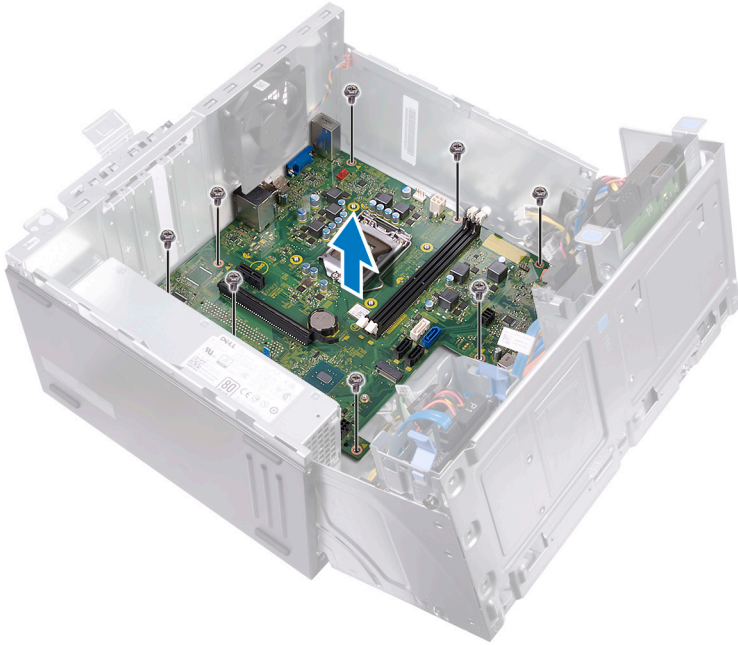
- 1 Αποσυνδέστε το καλώδιο του ανεμιστήρα του πλαισίου του υπολογιστή από την πλακέτα συστήματος.
- 2 Αποσυνδέστε το καλώδιο της μονάδας του τροφοδοτικού από την πλακέτα συστήματος.
- 3 Αποσυνδέστε το καλώδιο του κουμπιού λειτουργίας από την πλακέτα συστήματος.
- 4 Αποσυνδέστε το καλώδιο τροφοδοσίας της μονάδας οπτικού δίσκου από την πλακέτα συστήματος.
- 5 Αποσυνδέστε το καλώδιο τροφοδοσίας του σκληρού δίσκου και το καλώδιο της μονάδας του τροφοδοτικού από την πλακέτα συστήματος.

- 6 Αποσυνδέστε τα καλώδια δεδομένων της μονάδας οπτικού δίσκου και του σκληρού δίσκου από την πλακέτα συστήματος.



- 7 Αφαιρέστε τις οκτώ βίδες (#6-32xL6.35) που συγκρατούν την πλακέτα συστήματος στο πλαίσιο του υπολογιστή.

- 8** Σηκώστε την πλακέτα συστήματος και αφαιρέστε την από το πλαίσιο του υπολογιστή.



Επανατοποθέτηση της πλακέτας συστήματος



ΠΡΟΕΙΔΟΠΟΙΗΣΗ: Διαβάστε τις οδηγίες που παραλάβατε μαζί με τον υπολογιστή σας και αφορούν θέματα ασφάλειας προτού εκτελέσετε οποιαδήποτε εργασία στο εσωτερικό του και ακολουθήστε τα βήματα που παρατίθενται στην ενότητα [Πριν από την εκτέλεση εργασιών στο εσωτερικό του υπολογιστή σας](#). Μετά την εκτέλεση εργασιών στο εσωτερικό του υπολογιστή σας, ακολουθήστε τις οδηγίες που παρατίθενται στην ενότητα [Μετά την εκτέλεση εργασιών στο εσωτερικό του υπολογιστή σας](#). Για περισσότερες άριστες πρακτικές σε θέματα ασφάλειας ανατρέξτε στην αρχική σελίδα του ιστοτόπου για τη συμμόρφωση προς τις κανονιστικές διατάξεις στη διεύθυνση www.dell.com/regulatory_compliance.



ΣΗΜΕΙΩΣΗ: Η ετικέτα εξυπηρέτησης του υπολογιστή σας είναι αποθηκευμένη στην πλακέτα συστήματος. Αφού επανατοποθετήσετε την πλακέτα συστήματος, πρέπει να καταχωρίσετε την ετικέτα εξυπηρέτησης στο πρόγραμμα ρύθμισης του BIOS.



ΣΗΜΕΙΩΣΗ: Όποτε επανατοποθετείτε την πλακέτα συστήματος, καταργούνται όλες αλλαγές κάνετε στο BIOS χρησιμοποιώντας το πρόγραμμα ρύθμισης του BIOS. Αφού επανατοποθετήσετε την πλακέτα συστήματος, πρέπει να κάνετε ξανά τις ενδεδειγμένες αλλαγές.

Διαδικασία

- 1 Ευθυγραμμίστε την πλακέτα συστήματος με τις υποδοχές στο πλαίσιο του υπολογιστή και φέρτε συρτά πλακέτα συστήματος στη σωστή της θέση.
- 2 Επανατοποθετήστε τις οκτώ βίδες (#6-32xL6.35') που συγκρατούν την πλακέτα συστήματος στο πλαίσιο του υπολογιστή.
- 3 Περάστε το καλώδιο του ανεμιστήρα του πλαισίου του υπολογιστή, το καλώδιο δεδομένων της μονάδας οπτικού δίσκου, το καλώδιο δεδομένων του σκληρού δίσκου, τα καλώδια τροφοδοσίας του σκληρού δίσκου και της μονάδας οπτικού δίσκου, το καλώδιο της μονάδας του τροφοδοτικού και το καλώδιο του κουμπιού λειτουργίας στη διαδρομή τους μέσα από τους οδηγούς της και συνδέστε τα καλώδια στους αντίστοιχους συνδέσμους τους στην πλακέτα συστήματος.

Μετέπειτα απαιτούμενες ενέργειες

- 1 Επανατοποθετήστε την [ψύκτρα του επεξεργαστή](#).
- 2 Επανατοποθετήστε τον [ανεμιστήρα του επεξεργαστή](#).
- 3 Επανατοποθετήστε την [κάρτα ασύρματης επικοινωνίας](#).
- 4 Επανατοποθετήστε τις [μονάδες μνήμης](#).
- 5 Επανατοποθετήστε την [μπροστινή στεφάνη συγκράτησης](#).
- 6 Επανατοποθετήστε το [κάλυμμα του υπολογιστή](#).

Πρόγραμμα ρύθμισης του BIOS

Επισκόπηση BIOS

Το BIOS διαχειρίζεται τη ροή δεδομένων μεταξύ του λειτουργικού συστήματος του υπολογιστή και προσαρτημένων συσκευών, π.χ. σκληρού δίσκου, προσαρμογέα βίντεο, πληκτρολογίου, ποντικιού και εκτυπωτή.

Είσοδος στο πρόγραμμα ρύθμισης του BIOS

- 1 Ενεργοποιήστε (ή επανεκκινήστε) τον υπολογιστή σας.
- 2 Στη διάρκεια της διαδικασίας POST, όταν παρουσιαστεί το λογότυπο της DELL, περιμένετε ωςότου εμφανιστεί η προτροπή για την εντολή F2 και ύστερα πιέστε αμέσως το πλήκτρο F2.



ΣΗΜΕΙΩΣΗ: Η προτροπή για την εντολή F2 υποδεικνύει ότι το πληκτρολόγιο έχει τεθεί σε λειτουργία. Η εν λόγω προτροπή ενδέχεται να εμφανιστεί πολύ γρήγορα οπότε πρέπει να έχετε το νου σας για να πιέσετε αμέσως το πλήκτρο F2. Αν πιέσετε το πλήκτρο F2 προτού εμφανιστεί η προτροπή, δεν θα ισχύσει η εντολή. Αν περιμένετε πάρα πολλή ώρα και εμφανίζεται το λογότυπο του λειτουργικού συστήματος, συνεχίστε να περιμένετε ωςότου δείτε την επιφάνεια εργασίας. Ύστερα απενεργοποιήστε τον υπολογιστή σας και προσπαθήστε ξανά.

Επιλογές στο πρόγραμμα ρύθμισης του συστήματος



ΣΗΜΕΙΩΣΗ: Ανάλογα με τον συγκεκριμένο υπολογιστή και τις εγκατεστημένες συσκευές ενδέχεται να μην εμφανίζονται τα στοιχεία που παρατίθενται στην ενότητα αυτή.

Πίνακας 2. Επιλογές στο πρόγραμμα System setup (Ρύθμιση συστήματος)— Μενού System information (Πληροφορίες συστήματος)

General-System Information (Γενικές πληροφορίες για το σύστημα)

System Information (Πληροφορίες συστήματος)

BIOS Version	Παρουσιάζεται ο αριθμός της έκδοσης του BIOS.
Service Tag	Παρουσιάζεται το στοιχείο Service Tag (Ετικέτα εξυπηρέτησης) του υπολογιστή.
Asset Tag	Παρουσιάζεται το στοιχείο Asset Tag (Ετικέτα περιουσιακού στοιχείου) του υπολογιστή.
Ownership Tag	Παρουσιάζεται το στοιχείο Ownership Tag (Ετικέτα κυριότητας) του υπολογιστή.
Manufacture Date	Παρουσιάζεται η ημερομηνία κατασκευής του υπολογιστή.
Ownership Date	Παρουσιάζεται η ημερομηνία απόκτησης της κυριότητας του υπολογιστή.
Express Service Code	Παρουσιάζεται ο κωδικός ταχείας εξυπηρέτησης του υπολογιστή.

Memory Information (Πληροφορίες για τη μνήμη)

Memory Installed	Παρουσιάζεται η συνολική εγκατεστημένη μνήμη του υπολογιστή.
Memory Available	Παρουσιάζεται τη συνολική διαθέσιμη μνήμη του υπολογιστή.
Memory Speed	Παρουσιάζεται η ταχύτητα της μνήμης.
Memory Channel Mode	Παρουσιάζεται η λειτουργία μονού ή διπλού καναλιού.
Memory Technology	Παρουσιάζεται η τεχνολογία που χρησιμοποιείται για τη μνήμη.
DIMM 1 Size	Παρουσιάζεται το μέγεθος της μνήμης DIMM A.
DIMM 2 Size	Παρουσιάζεται το μέγεθος της μνήμης DIMM B.

General-System Information (Γενικές πληροφορίες για το σύστημα)

PCI Information (Πληροφορίες για την αρτηρία PCI)

Slot 1	Παρουσιάζονται πληροφορίες για την υποδοχή PCI 1 του υπολογιστή.
Slot 2	Παρουσιάζονται πληροφορίες για την υποδοχή PCI 2 του υπολογιστή.
Slot 3	Παρουσιάζονται πληροφορίες για την υποδοχή PCI 3 του υπολογιστή.

Processor Information (Πληροφορίες για τον επεξεργαστή)

Processor Type	Παρουσιάζεται ο τύπος του επεξεργαστή.
Core Count	Παρουσιάζεται ο αριθμός των πυρήνων στον επεξεργαστή.
Processor ID	Παρουσιάζεται ο αριθμός αναγνώρισης του επεξεργαστή.
Current Clock Speed	Παρουσιάζεται η τρέχουσα ταχύτητα του ρολογιού του επεξεργαστή.
Minimum Clock Speed	Παρουσιάζεται η ελάχιστη ταχύτητα του ρολογιού του επεξεργαστή.
Maximum Clock Speed	Παρουσιάζεται η μέγιστη ταχύτητα του ρολογιού του επεξεργαστή.
Processor L2 Cache	Παρουσιάζεται το μέγεθος της κρυφής μνήμης (cache) στάθμης 2 (L2) του επεξεργαστή.
Processor L3 Cache	Παρουσιάζεται το μέγεθος της κρυφής μνήμης (cache) στάθμης 3 (L3) του επεξεργαστή.
HT Capable	Παρουσιάζεται το αν ο επεξεργαστής υποστηρίζει τη δυνατότητα υπερνημάτωσης (HyperThreading (HT)).
64-Bit Technology	Παρουσιάζεται το αν χρησιμοποιείται τεχνολογία 64-bit.

General-System Information (Γενικές πληροφορίες για το σύστημα)

Device Information (Πληροφορίες για τις συσκευές)

SATA-0	Παρουσιάζονται πληροφορίες για τη συσκευή SATA-0 του υπολογιστή.
SATA-1	Παρουσιάζονται πληροφορίες για τη συσκευή SATA-1 του υπολογιστή.
SATA-2	Παρουσιάζονται πληροφορίες για τη συσκευή SATA-2 του υπολογιστή.
SATA-3	Παρουσιάζονται πληροφορίες για τη συσκευή SATA-3 του υπολογιστή.
LOM MAC Address	Παρουσιάζεται η διεύθυνση MAC του LAN στη μητρική πλακέτα (LOM) του υπολογιστή.
Video Controller	Παρουσιάζεται ο τύπος του ελεγκτή γραφικών του υπολογιστή.
Audio Controller	Παρουσιάζονται πληροφορίες για τον ελεγκτή ήχου του υπολογιστή.

Boot Sequence (Ακολουθία εκκίνησης)

Boot Sequence	Παρουσιάζεται η ακολουθία εκκίνησης.
Boot List Option	Παρουσιάζονται οι διαθέσιμες επιλογές εκκίνησης.

Advanced Boot Options (Προηγμένες επιλογές εκκίνησης)

Enable Legacy Option ROMs	Δραστηκοποιήστε ή αδρανοποιήστε τη δυνατότητα Legacy Option ROMs (Προαιρετικές ROM παλαιού τύπου).
---------------------------	--

Date/Time

Παρουσιάζονται η τρέχουσα ημερομηνία σε μορφότυπο MM/HH/EE και η τρέχουσα ώρα σε μορφότυπο ΩΩ:ΛΛ:ΔΔ π.μ./μ.μ.

**Πίνακας 3. Επιλογές στο πρόγραμμα System setup (Ρύθμιση συστήματος)—
Μενού System Configuration (Διάρθρωση συστήματος)**

System Configuration (Διάρθρωση συστήματος)	
Integrated NIC	Με την επιλογή αυτή μπορείτε να ελέγξετε τον ελεγκτή τοπικού δικτύου (LAN) που είναι ενσωματωμένος στο σύστημα.
Enable UEFI Network Stack (Δραστηκοποίηση στοίβας δικτύου UEFI)	Δραστηκοποιήστε ή αδρανοποιήστε τη στοίβα δικτύου UEFI.
SATA Operation	Διαρθρώστε τον τρόπο λειτουργίας του ενσωματωμένου ελεγκτή σκληρού δίσκου SATA.
Drives	Δραστηκοποιήστε ή αδρανοποιήστε διάφορες ενσωματωμένες συσκευές.
SMART Reporting	Δραστηκοποιήστε ή αδρανοποιήστε την επιλογή Self-Monitoring, Analysis and Reporting Technology (SMART) (Τεχνολογία αυτοπαρακολούθησης, ανάλυσης και δημιουργίας αναφορών) κατά την εκκίνηση του συστήματος.
USB Configuration (Διάρθρωση USB)	
Enable Boot Support	Δραστηκοποιήστε ή αδρανοποιήστε την εκκίνηση από συσκευές USB για μαζική αποθήκευση, π.χ. από εξωτερικό σκληρό δίσκο, μονάδα οπτικού δίσκου και μονάδα USB.
Enable External USB Port	Δραστηκοποιήστε ή αδρανοποιήστε την εκκίνηση από συσκευές USB για μαζική αποθήκευση οι οποίες είναι συνδεδεμένες τη θύρα εξωτερικών συσκευών USB.
Front USB Configuration	Δραστηκοποιήστε ή αδρανοποιήστε τις μπροστινές θύρες USB.
Rear USB Configuration	Δραστηκοποιήστε ή αδρανοποιήστε τις πίσω θύρες USB.
Audio	Δραστηκοποιήστε ή αδρανοποιήστε τον ενσωματωμένο ελεγκτή ήχου.

System Configuration (Διάρθρωση συστήματος)

Miscellaneous Devices	Σας δίνει τη δυνατότητα να δραστηριοποιήσετε ή να αδρανοποιήσετε διάφορες ενσωματωμένες συσκευές.
Enable PCI Slot (Δραστηριοποίηση υποδοχής PCI)	Δραστηριοποιήστε ή αδρανοποιήστε την υποδοχή PCI.
Enable Secure Digital (SD) Card	Δραστηριοποιήστε ή αδρανοποιήστε την κάρτα SD.
Secure Digital (SD) Card Boot	Δραστηριοποιήστε ή αδρανοποιήστε την εκκίνηση μέσω κάρτας SD.

Πίνακας 4. Επιλογές στο πρόγραμμα System setup (Ρύθμιση συστήματος)—Μενού Video (Κάρτα γραφικών)

Video (Κάρτα γραφικών)

Multi-Display	Δραστηριοποιήστε ή αδρανοποιήστε την επιλογή Multi-Display (Πολλαπλές οθόνες).
Primary Display	Επιλέξτε τον ελεγκτή της κύριας κάρτας γραφικών.

Πίνακας 5. Επιλογές στο πρόγραμμα System setup (Ρύθμιση συστήματος)—Μενού Security (Ασφάλεια)

Security (Ασφάλεια)

Admin Password	Καθορίστε, αλλάξτε ή διαγράψτε τον κωδικό πρόσβασης διαχειριστή.
System Password	Καθορίστε, αλλάξτε ή διαγράψτε τον κωδικό πρόσβασης στο σύστημα.
Internal HDD-0 Password	Καθορίστε, αλλάξτε ή διαγράψτε τον κωδικό πρόσβασης στον εσωτερικό σκληρό δίσκο.
Internal HDD-2 Password	Καθορίστε, αλλάξτε ή διαγράψτε τον κωδικό πρόσβασης στον εσωτερικό σκληρό δίσκο.
Strong Password	Δραστηριοποιήστε ή αδρανοποιήστε ισχυρούς κωδικούς πρόσβασης.

Security (Ασφάλεια)

Password Configuration	Σας δίνει τη δυνατότητα να ελέγξετε τον ελάχιστο και τον μέγιστο επιτρεπόμενο αριθμό χαρακτήρων για τον κωδικό πρόσβασης διαχειριστή και τον κωδικό πρόσβασης στο σύστημα.
Password Bypass	Σας δίνει τη δυνατότητα να παραβλέψετε τις προτροπές για κωδικό πρόσβασης στο σύστημα (εκκίνηση) και κωδικό πρόσβασης στον εσωτερικό σκληρό δίσκο κατά την επανεκκίνηση του συστήματος.
Password Change	Δραστηκοποιήστε ή αδρανοποιήστε αλλαγές στους κωδικούς πρόσβασης στο σύστημα και στον σκληρό δίσκο όταν έχει καθοριστεί κωδικός πρόσβασης διαχειριστή.
UEFI Capsule Firmware Updates	Δραστηκοποιήστε ή αδρανοποιήστε τις ενημερώσεις του BIOS μέσω πακέτων ενημέρωσης με κάψουλες UEFI.
PTT Security	Δραστηκοποιήστε ή αδρανοποιήστε την ορατότητα της επιλογής Platform Trust Technology (Τεχνολογία αξιόπιστης πλατφόρμας (PTT)) στο λειτουργικό σύστημα.
Computrace(R)	Δραστηκοποιήστε ή αδρανοποιήστε τη διεπαφή της μονάδας BIOS της προαιρετικής υπηρεσίας Computrace(R) που παρέχει η Absolute Software.
CPU XD Support	Δραστηκοποιήστε ή αδρανοποιήστε τη λειτουργία Execute Disable (Αδρανοποίηση εκτέλεσης) του επεξεργαστή.
Admin Setup Lockout	Σας επιτρέπει να απαγορεύσετε στους χρήστες την είσοδο στο πρόγραμμα System Setup (Ρύθμιση συστήματος) όταν έχει καθοριστεί Admin Password (Κωδικός πρόσβασης διαχειριστή).

Πίνακας 6. Επιλογές στο πρόγραμμα System setup (Ρύθμιση συστήματος)—Μενού Secure Boot (Ασφαλής εκκίνηση)

Secure Boot (Ασφαλής εκκίνηση)	
Secure Boot Enable	Δραστηκοποιήστε ή αδρανοποιήστε τη δυνατότητα ασφαλούς εκκίνησης.
Expert Key Management	
Enable Custom Mode (Δραστηκοποίηση εξαστομικευμένου τρόπου λειτουργίας)	Δραστηκοποιήστε ή αδρανοποιήστε εξαστομικευμένο τρόπο λειτουργίας.
Expert Key Management	Δραστηκοποιήστε ή αδρανοποιήστε την επιλογή Expert Key Management (Διαχείριση κλειδιών για έμπειρους χρήστες).
Custom Mode Key Management	Επιλέξτε τις εξαστομικευμένες τιμές όσον αφορά τη διαχείριση κλειδιών για έμπειρους χρήστες.

Πίνακας 7. Επιλογές στο πρόγραμμα System setup (Ρύθμιση συστήματος)—Intel Software Guard Extensions (Επεκτάσεις προστασίας λογισμικού της Intel)

Intel Software Guard Extensions (Επεκτάσεις προστασίας λογισμικού της Intel)	
Intel SGX Enable	Δραστηκοποιήστε ή αδρανοποιήστε τη δυνατότητα Intel Software Guard Extensions (Επεκτάσεις προστασίας λογισμικού της Intel).
Enclave Memory Size	Καθορίστε τιμή για την επιλογή Intel Software Guard Extensions Enclave Reserve Memory Size (Μέγεθος εφεδρικής μνήμης στην περιοχή της δυνατότητας Intel Software Guard Extensions).
Performance (Επιδόσεις)	
Multi Core Support	Δραστηκοποιήστε πολλαπλούς πυρήνες. Προεπιλεγμένη ρύθμιση: Enabled (Δραστηκοποιημένη επιλογή).
Intel SpeedStep	Δραστηκοποιήστε ή αδρανοποιήστε την τεχνολογία Intel SpeedStep. Προεπιλεγμένη ρύθμιση: Enabled (Δραστηκοποιημένη επιλογή).



ΣΗΜΕΙΩΣΗ: Αν δραστηριοποιήσετε τη δυνατότητα αυτή, η ταχύτητα του ρολογιού του επεξεργαστή και η τάση πυρήνα του επεξεργαστή ρυθμίζονται δυναμικά βάσει του φορτίου του επεξεργαστή.

C-States Control	Δραστηριοποιήστε ή αδρανοποιήστε πρόσθετες καταστάσεις αναστολής λειτουργίας του επεξεργαστή. Προεπιλεγμένη ρύθμιση: Enabled (Δραστηριοποιημένη επιλογή).
Limit CPUID Value	Περιορίζει τη μέγιστη τιμή που θα υποστηρίζει η τυπική λειτουργία CPUID του επεξεργαστή.
Intel TurboBoost	Δραστηριοποιήστε ή αδρανοποιήστε τη λειτουργία Intel TurboBoost του επεξεργαστή. Προεπιλεγμένη ρύθμιση: Enabled (Δραστηριοποιημένη επιλογή).

Power Management (Διαχείριση ενέργειας)

AC Recovery	Επιλέξτε πώς θα συμπεριφέρεται το σύστημα όταν επανέλθει η τροφοδοσία AC μετά από απώλεια AC.
Auto On Time	Σας δίνει τη δυνατότητα να καθορίσετε την αυτόματη ενεργοποίηση του υπολογιστή κάθε μέρα ή σε μια προεπιλεγμένη ημερομηνία και ώρα. Μπορείτε να διαρθρώσετε την επιλογή αυτή μόνο αν η δυνατότητα Auto On Time (Ωρα αυτόματης ενεργοποίησης) έχει τη ρύθμιση Everyday (Κάθε μέρα), Weekdays (Καθημερινές) ή Selected Days (Επιλεγμένες ημέρες). Προεπιλεγμένη ρύθμιση: Disabled (Αδρανοποιημένη επιλογή).
Deep Sleep Control	Δραστηριοποιήστε τη δυνατότητα του συστήματος να διατηρεί περισσότερη ισχύ κατά τον τερματισμό της λειτουργίας του (Shutdown (SS))

Intel Software Guard Extensions (Επεκτάσεις προστασίας λογισμικού της Intel)

	ή όταν είναι σε κατάσταση αδρανοποίησης (Hibernate (S4)).
USB Wake Support	Δραστηκοποιήστε τις συσκευές USB που θα αφυπνίζουν τον υπολογιστή από την κατάσταση αναμονής.
Wake on LAN/WLAN	Η επιλογή αυτή επιτρέπει στον υπολογιστή να τεθεί σε λειτουργία ενώ είναι σβηστός όταν δοθεί κάποιο ειδικό σήμα LAN ή ενώ είναι σε κατάσταση αδρανοποίησης όταν δοθεί κάποιο ειδικό σήμα ασύρματου LAN.
Block Sleep	Αδρανοποιήστε τη δυνατότητα του συστήματος να περνά σε κατάσταση αναστολής λειτουργίας σε περιβάλλον λειτουργικού συστήματος (OS).
Intel Ready Mode	Δραστηκοποιήστε τη δυνατότητα Intel Ready Mode (Κατάσταση ετοιμότητας της Intel) για αντικατάσταση της αναστολής λειτουργίας (S3).

POST Behaviour (Συμπεριφορά κατά τη διαδικασία POST)

Numlock LED	Δραστηκοποιήστε ή αδρανοποιήστε την επιλογή Numlock LED (Λυχνία LED κλειδώματος αριθμικών πλήκτρων). Προεπιλεγμένη ρύθμιση: Enable Numlock LED (Δραστηκοποίηση λυχνίας LED κλειδώματος αριθμικών πλήκτρων)
Keyboard Errors	Δραστηκοποιήστε ή αδρανοποιήστε την επιλογή Keyboard Error Detection (Ανίχνευση σφαλμάτων πληκτρολογίου) Προεπιλεγμένη ρύθμιση: Enable Keyboard Error Detection (Δραστηκοποίηση ανίχνευσης σφαλμάτων πληκτρολογίου).
Fastboot	Σας δίνει τη δυνατότητα να καθορίσετε τη ταχύτητα της διαδικασίας εκκίνησης. Προεπιλεγμένη ρύθμιση: Thorough (Πλήρης).

**Πίνακας 8. Επιλογές στο πρόγραμμα System setup (Ρύθμιση συστήματος)—
Μενού Virtualization Support (Υποστήριξη εικονικοποίησης)**

Virtualization Support (Υποστήριξη εικονικοποίησης)	
Virtualization	Καθορίστε αν η οθόνη κάποιας εικονικής μηχανής (Virtual Machine Monitor (VMM)) μπορεί να αξιοποιεί τις πρόσθετες δυνατότητες υλισμικού που παρέχονται από την τεχνολογία εικονικοποίησης της Intel (Intel Virtualization).
VT for Direct I/O	Καθορίστε αν η οθόνη κάποιας εικονικής μηχανής (Virtual Machine Monitor (VMM)) μπορεί να αξιοποιεί τις πρόσθετες δυνατότητες υλισμικού που παρέχονται από την τεχνολογία εικονικοποίησης της Intel (Intel Virtualization) για Direct I/O (Άπευθείας είσοδο/έξοδο).

**Πίνακας 9. Επιλογές στο πρόγραμμα System setup (Ρύθμιση συστήματος)—
Μενού Maintenance (Συντήρηση)**

Maintenance (Συντήρηση)	
Service Tag	Παρουσιάζεται η ετικέτα εξυπηρέτησης του συστήματος.
Asset Tag	Δημιουργήστε ετικέτα περιουσιακού στοιχείου.
SERR Messages	Δραστηριοποιήστε ή αδρανοποιήστε την επιλογή SERR Messages (Μηνύματα SERR). Προεπιλεγμένη ρύθμιση: Enable SERR Messages (Δραστηριοποίηση μηνυμάτων SERR)
BIOS Downgrade	Ελέγξτε την υποβάθμιση του υλικολογισμικού του συστήματος σε προγενέστερες αναθεωρήσεις.
Data Wipe	Σας δίνει τη δυνατότητα να διαγράψετε με ασφάλεια δεδομένα από όλες τις εσωτερικές συσκευές αποθήκευσης.
BIOS Recovery	Δώστε τη δυνατότητα στον χρήστη να αποκαταστήσει το σύστημά του από ορισμένες συνθήκες αλλοιωμένου BIOS μέσω αρχείου ανάκτησης που βρίσκεται στον πρωτεύοντα σκληρό του δίσκο ή σε εξωτερικό κλειδί USB.

**Πίνακας 10. Επιλογές στο πρόγραμμα System setup (Ρύθμιση συστήματος)—
Μενού System Logs (Αρχεία καταγραφής συμβάντων συστήματος)**

System Logs (Αρχεία καταγραφής συμβάντων συστήματος)

BIOS Events	Παρουσιάζονται συμβάντα του BIOS.
-------------	-----------------------------------

**Πίνακας 11. Επιλογές στο πρόγραμμα System setup (Ρύθμιση συστήματος)—
Μενού SupportAssist System Resolution (Επίλυση προβλημάτων συστήματος
μέσω της εφαρμογής SupportAssist)**

**SupportAssist System Resolution (Επίλυση προβλημάτων συστήματος
μέσω της εφαρμογής SupportAssist)**

Auto OS Recovery Threshold	Ελέγξτε τη ροή αυτόματης εκκίνησης για τη SupportAssist System Resolution Console (Κονσόλα SupportAssist όπου επιλύονται τα προβλήματα του συστήματος) και για το εργαλείο OS Recovery (Αποκατάσταση λειτουργικού συστήματος) της Dell.
SupportAssist OS Recovery	Δραστηκοποιήστε ή αδρανοποιήστε τη ροή εκκίνησης για το εργαλείο OS Recovery (Αποκατάσταση λειτουργικού συστήματος) της εφαρμογής SupportAssist όταν παρουσιαστούν ορισμένα σφάλματα του συστήματος.

Διαγραφή ξεχασμένων κωδικών πρόσβασης



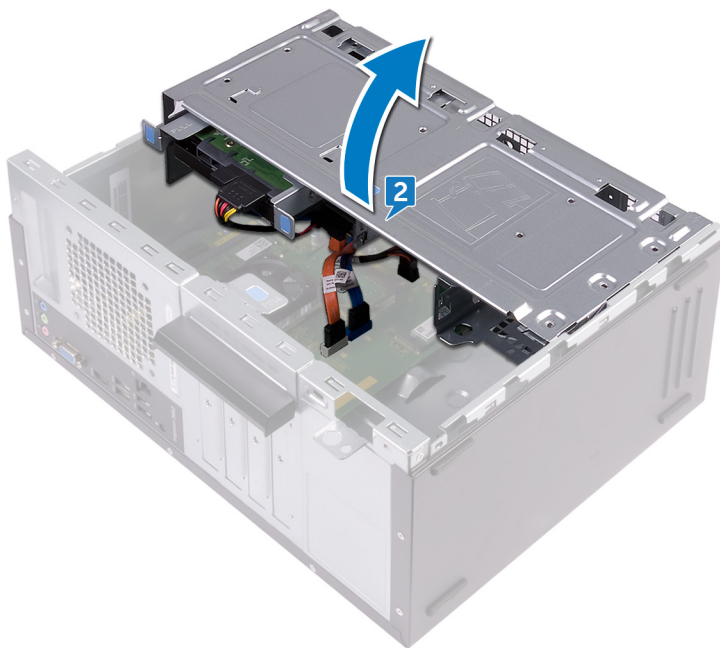
ΠΡΟΕΙΔΟΠΟΙΗΣΗ: Διαβάστε τις οδηγίες που παραλάβατε μαζί με τον υπολογιστή σας και αφορούν θέματα ασφάλειας προτού εκτελέσετε οποιαδήποτε εργασία στο εσωτερικό του και ακολουθήστε τα βήματα που παρατίθενται στην ενότητα [Πριν από την εκτέλεση εργασιών στο εσωτερικό του υπολογιστή σας](#). Μετά την εκτέλεση εργασιών στο εσωτερικό του υπολογιστή σας, ακολουθήστε τις οδηγίες που παρατίθενται στην ενότητα [Μετά την εκτέλεση εργασιών στο εσωτερικό του υπολογιστή σας](#). Για περισσότερες άριστες πρακτικές σε θέματα ασφάλειας ανατρέξτε στην αρχική σελίδα του ιστοτόπου για τη συμμόρφωση προς τις κανονιστικές διατάξεις στη διεύθυνση www.dell.com/regulatory_compliance.

Προαπαιτούμενες ενέργειες

- 1 Αφαιρέστε το [κάλυμμα του υπολογιστή](#).
- 2 Αφαιρέστε την [μπροστινή στεφάνη συγκράτησης](#).

Διαδικασία

- 1 Στρέψτε το πλαϊνό πλαίσιο του υπολογιστή προς τα επάνω.
- 2 Σηκώστε το πλαϊνό πλαίσιο και περιστρέψτε το απομακρύνοντάς το από τον υπολογιστή.

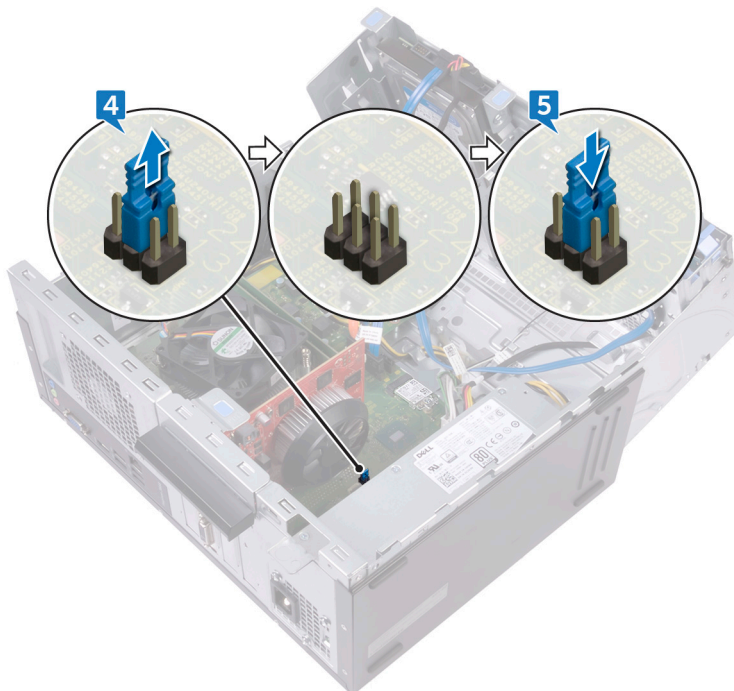


- 3 Εντοπίστε τον βραχυκυκλωτήρα επαναφοράς κωδικών πρόσβασης επάνω στην πλακέτα συστήματος.



ΣΗΜΕΙΩΣΗ: Για περισσότερες πληροφορίες σχετικά με τη θέση του βραχυκυκλωτήρα, ανατρέξτε στην ενότητα «[Εξαρτήματα πλακέτας συστήματος](#)».

- 4 Αφαιρέστε από τις ακίδες του βραχυκυκλωτήρα κωδικών πρόσβασης το βύσμα του.
- 5 Περιμένετε 5 δευτερόλεπτα και ύστερα επανατοποθετήστε το βύσμα του βραχυκυκλωτήρα στην αρχική του θέση.



- 6 Περιστρέψτε προς τον υπολογιστή το πλαίσιο του πλαίσιο τόσο ώστε να κουμπώσει στη σωστή του θέση.

Μετάπειτα απαιτούμενες ενέργειες

- 1 Επανατοποθετήστε την [μπροστινή στεφάνη συγκράτησης](#).
- 2 Επανατοποθετήστε το [κάλυμμα του υπολογιστή](#).

Απαλοιφή ρυθμίσεων CMOS



ΠΡΟΕΙΔΟΠΟΙΗΣΗ: Διαβάστε τις οδηγίες που παραλάβατε μαζί με τον υπολογιστή σας και αφορούν θέματα ασφάλειας προτού εκτελέσετε οποιαδήποτε εργασία στο εσωτερικό του και ακολουθήστε τα βήματα που παρατίθενται στην ενότητα [Πριν από την εκτέλεση εργασιών στο εσωτερικό του υπολογιστή σας](#). Μετά την εκτέλεση εργασιών στο εσωτερικό του υπολογιστή σας, ακολουθήστε τις οδηγίες που παρατίθενται στην ενότητα [Μετά την εκτέλεση εργασιών στο εσωτερικό του υπολογιστή σας](#). Για περισσότερες άριστες πρακτικές σε θέματα ασφάλειας ανατρέξτε στην αρχική σελίδα του ιστοτόπου για τη συμμόρφωση προς τις κανονιστικές διατάξεις στη διεύθυνση www.dell.com/regulatory_compliance.

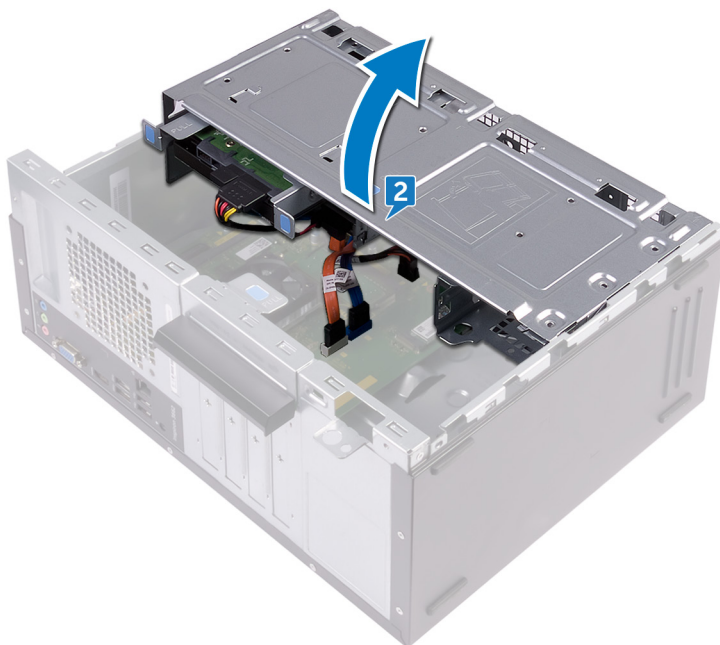
Προαπαιτούμενες ενέργειες

- 1 Αφαιρέστε το [κάλυμμα του υπολογιστή](#).
- 2 Αφαιρέστε την [μπροστινή στεφάνη συγκράτησης](#).

Διαδικασία

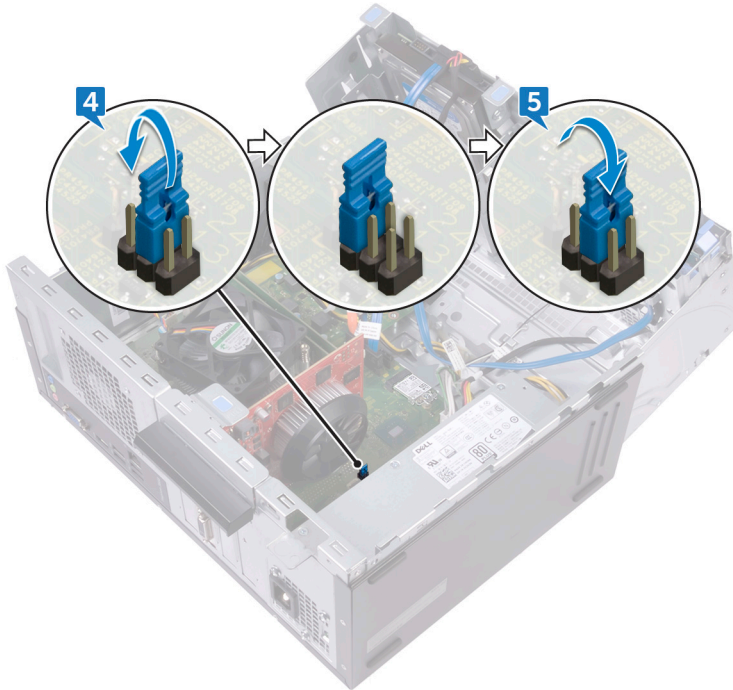
- 1 Στρέψτε το πλαϊνό πλαίσιο του υπολογιστή προς τα επάνω.

- 2 Σηκώστε το πλαϊνό πλαίσιο και περιστρέψτε το απομακρύνοντάς το από τον υπολογιστή.



- 3 Εντοπίστε τον βραχυκυκλωτήρα του CMOS επάνω στην πλακέτα συστήματος.
 - ✎ **ΣΗΜΕΙΩΣΗ:** Για περισσότερες πληροφορίες σχετικά με τη θέση του βραχυκυκλωτήρα, ανατρέξτε στην ενότητα «[Εξαρτήματα πλακέτας συστήματος](#)».
- 4 Αφαιρέστε από τις ακίδες του βραχυκυκλωτήρα κωδικών πρόσβασης (PSWD) το βύσμα του και συνδέστε το στις ακίδες του βραχυκυκλωτήρα του CMOS.

- 5 Περιμένετε 5 δευτερόλεπτα και ύστερα επανατοποθετήστε το βύσμα του βραχυκυκλωτήρα στην αρχική του θέση.



- 6 Περιστρέψτε προς τον υπολογιστή το πλαίσιο του πλαίσιο τόσο ώστε να κουμπώσει στη σωστή του θέση.


Μετάπειτα απαιτούμενες ενέργειες

- 1 Επανατοποθετήστε την [μπροστινή στεφάνη συγκράτησης](#).
- 2 Επανατοποθετήστε το [κάλυμμα του υπολογιστή](#).

Αναβάθμιση του BIOS

Μπορεί να χρειαστεί να αναβαθμίσετε (ενημερώσετε) το BIOS όταν υπάρχει διαθέσιμη μια ενημερωμένη έκδοσή του ή σε περίπτωση αντικατάστασης της πλακέτας συστήματος.

Ακολουθήστε τα παρακάτω βήματα για να ενημερώσετε το BIOS:



- 1 Ενεργοποιήστε τον υπολογιστή σας.
- 2 Επισκεφτείτε την ιστοσελίδα www.dell.com/support.
- 3 Κάντε κλικ στην επιλογή **Product support (Υποστήριξη προϊόντων)**, πληκτρολογήστε την ετικέτα εξυπηρέτησης του υπολογιστή σας και ύστερα κάντε κλικ στην επιλογή **Submit (Υποβολή)**.
 **ΣΗΜΕΙΩΣΗ: Αν δεν έχετε την ετικέτα εξυπηρέτησης, χρησιμοποιήστε τη δυνατότητα αυτόματης ανίχνευσης ή περιηγηθείτε στα μοντέλα για να βρείτε το μοντέλο του υπολογιστή σας.**
- 4 Κάντε κλικ στις επιλογές **Drivers & downloads** → **Find it myself** (Προγράμματα οδήγησης & στοιχεία λήψης > Θα το βρω μόνος/-η μου).
- 5 Επιλέξτε το λειτουργικό σύστημα που έχετε εγκατεστημένο στον υπολογιστή σας.
- 6 Προχωρήστε προς τα κάτω στη σελίδα με κύλιση και αναπτύξτε την επιλογή **BIOS**.
- 7 Κάντε κλικ στην επιλογή **Download (Λήψη)** ώστε να προχωρήσετε στη λήψη της πιο πρόσφατα ενημερωμένης έκδοσης του BIOS για τον υπολογιστή σας.
- 8 Αφού ολοκληρωθεί η λήψη, ploηγηθείτε ως τον φάκελο όπου αποθηκεύσατε το αρχείο της ενημερωμένης έκδοσης του BIOS.
- 9 Κάντε διπλό κλικ στο εικονίδιο του αρχείου της ενημερωμένης έκδοσης του BIOS και ακολουθήστε τις οδηγίες που θα παρουσιαστούν στην οθόνη.

Λήψη βοήθειας και επικοινωνία με την Dell

Πόροι αυτοβοήθειας

Μπορείτε να βρείτε πληροφορίες και βοήθεια για τα προϊόντα και τις υπηρεσίες της Dell χρησιμοποιώντας τους εξής πόρους αυτοβοήθειας:

Πίνακας 12. Πόροι αυτοβοήθειας

Πόροι αυτοβοήθειας	Θέση πόρου
Πληροφορίες για προϊόντα και υπηρεσίες της Dell	www.dell.com
Η Dell μου	
Συμβουλές	
Επικοινωνία με την Υποστήριξη	Στο πεδίο αναζήτησης στα Windows πληκτρολογήστε τη φράση Contact Support (Επικοινωνία με την Υποστήριξη) και πιάστε το πλήκτρο Enter.
Διαδικτυακή βοήθεια για το λειτουργικό σύστημα	www.dell.com/support/windows www.dell.com/support/linux
Πληροφορίες για την αντιμετώπιση προβλημάτων, εγχειρίδια χρήστη, οδηγίες ρύθμισης, προδιαγραφές προϊόντων, ιστολόγια τεχνικής βοήθειας, προγράμματα οδήγησης, ενημερωμένες εκδόσεις λογισμικό και ούτω καθεξής.	www.dell.com/support .

Πόροι αυτοβοήθειας	Θέση πόρου
Άρθρα από τη γνωσιακή βάση της Dell για ποικιλία θεμάτων σχετικά με υπολογιστές.	<ol style="list-style-type: none"> 1 Επισκεφτείτε την ιστοσελίδα www.dell.com/support. 2 Πληκτρολογήστε το θέμα ή τη λέξη-κλειδί στο πλαίσιο Search (Αναζήτηση). 3 Κάντε κλικ στο κουμπί Search (Αναζήτηση) για να ανακτήσετε τα σχετικά άρθρα.
Μάθετε τις εξής πληροφορίες για το προϊόν σας:	Ανατρέξτε στην ενότητα <i>Me and My Dell</i> (Εγώ και η Dell μου) στην ιστοσελίδα www.dell.com/support/manuals .
<ul style="list-style-type: none"> • Προδιαγραφές προϊόντος • Λειτουργικό σύστημα • Ρύθμιση και χρήση του προϊόντος σας • Αντίγραφα ασφαλείας δεδομένων • Αντιμετώπιση προβλημάτων και διαγνωστικοί έλεγχοι • Επαναφορά εργοστασιακών ρυθμίσεων και συστήματος • Πληροφορίες BIOS 	<p>Για να βρείτε την ενότητα <i>Me and My Dell</i> (Εγώ και η Dell μου) τη σχετική για το προϊόν σας, ταυτοποιήστε το προϊόν σας με έναν από τους παρακάτω τρόπους:</p> <ul style="list-style-type: none"> • Επιλέξτε Detect Product (Εντοπισμός προϊόντος). • Εντοπίστε το προϊόν σας από το αναπτυσσόμενο μενού με τίτλο View Products (Προβολή προϊόντων). • Εισαγάγετε το Service Tag number (Αριθμός ετικέτας εξυπηρέτησης) ή το Product ID (Αναγνωριστικό προϊόντος) στη γραμμή αναζήτησης.

Επικοινωνία με την Dell

Αν θέλετε να επικοινωνήσετε με την Dell για θέματα πωλήσεων, τεχνικής υποστήριξης ή εξυπηρέτησης πελατών, ανατρέξτε στην ιστοσελίδα www.dell.com/contactdell.



ΣΗΜΕΙΩΣΗ: Η διαθεσιμότητα ποικίλλει ανά χώρα και προϊόν και ορισμένες υπηρεσίες ενδέχεται να μην είναι διαθέσιμες στη χώρα σας.



ΣΗΜΕΙΩΣΗ: Αν δεν έχετε ενεργή σύνδεση στο Ίντερνετ, μπορείτε να βρείτε τα στοιχεία επικοινωνίας στο τιμολόγιο αγοράς, στο δελτίο αποστολής, στον λογαριασμό σας ή στον κατάλογο προϊόντων της Dell.