


Inspiron 3662


Настройки и технические характеристики


Модель компьютера: **Inspiron 3662**
нормативная модель: **D20M**
нормативный тип: **D20M002**



Примечания, предупреждения и предостережения

 **ПРИМЕЧАНИЕ:** Пометка ПРИМЕЧАНИЕ указывает на важную информацию, которая поможет использовать данное изделие более эффективно.

 **ОСТОРОЖНО:** Пометка ВНИМАНИЕ указывает на потенциальную опасность повреждения оборудования или потери данных и подсказывает, как этого избежать.

 **ПРЕДУПРЕЖДЕНИЕ:** Пометка ПРЕДУПРЕЖДЕНИЕ указывает на риск повреждения оборудования, получения травм или на угрозу для жизни.

© Корпорация Dell или ее дочерние компании, 2016 г. Все права защищены. Dell, EMC и другие товарные знаки являются товарными знаками корпорации Dell или ее дочерних компаний. Другие товарные знаки могут быть товарными знаками соответствующих владельцев.

2016 - 12

Ред. A00

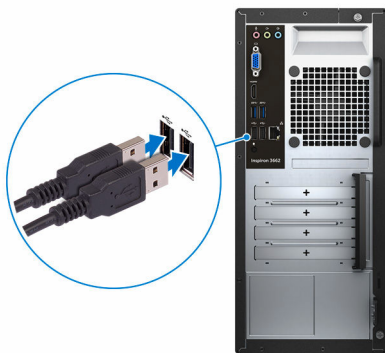
Содержание

Настройте компьютер.....	4
Виды.....	9
Передняя панель.....	9
Назад.....	11
Задняя панель.....	12
Технические характеристики.....	14
Размеры и масса.....	14
Сведения о системе.....	14
Оперативная память.....	14
Порты и разъемы.....	15
Устройство чтения карт памяти.....	15
Связь.....	16
Аудио.....	16
При хранении.....	16
Адаптер питания.....	16
Видео.....	17
Условия эксплуатации компьютера.....	17
Справка и обращение в компанию Dell.....	19
Материалы для самостоятельного разрешения вопросов.....	19
Обращение в компанию Dell.....	20



Настройте компьютер

- 1 Подключите клавиатуру и мышь.
См. документацию, поставляемую в комплекте с клавиатурой и мышью.



- 2 Подключите сетевой кабель (заказывается дополнительно).



3 Подключите дисплей.



4 Подсоедините кабель питания.



5 Нажмите кнопку питания.



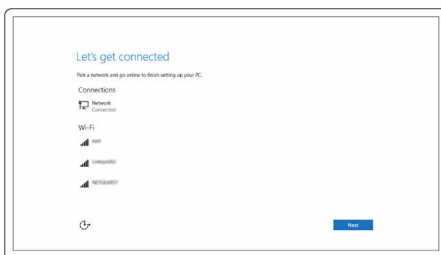
6 Завершите настройку операционной системы.

Для Windows:

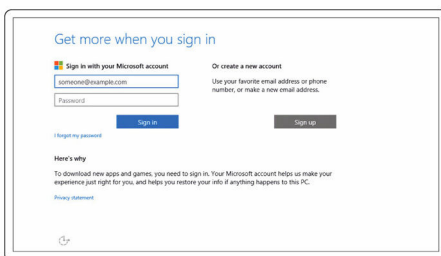
а) Подключитесь к сети.



ПРИМЕЧАНИЕ: В случае подключения к защищенной беспроводной сети при появлении подсказки введите пароль для доступа к беспроводной сети.



б) Войдите в учетную запись Microsoft или создайте локальную учетную запись.



Для Ubuntu:

Для завершения установки следуйте инструкциям на экране.



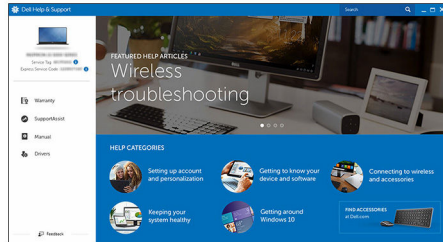
7 Найдите приложения Dell в Windows.

Таблица 1. Найдите приложения Dell



Зарегистрируйте компьютер

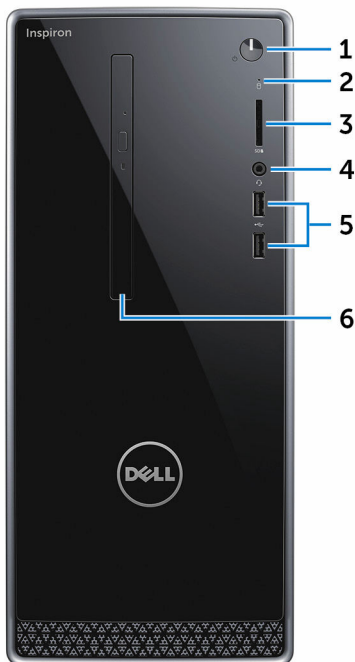
Справка и поддержка Dell



SupportAssist — Проверьте и обновите компьютер

Виды

Передняя панель



1 Кнопка питания

При нажатии включает компьютер, если он выключен, находится в спящем режиме или в режиме гибернации.

Нажмите, чтобы переключить компьютер в спящий режим, если он включен.

Нажмите и удерживайте в течение 4 секунд для принудительного выключения компьютера.

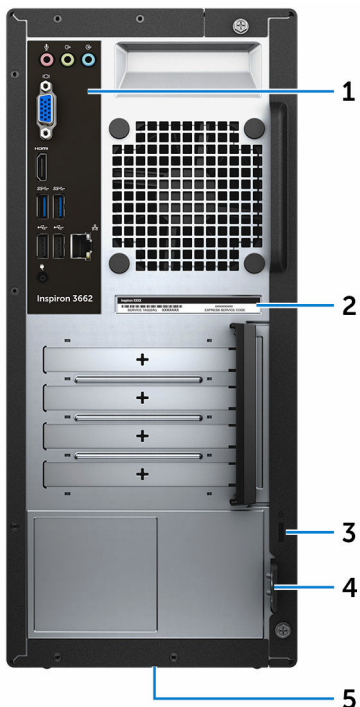




ПРИМЕЧАНИЕ: Поведение кнопки питания можно настроить в меню Параметры питания. Дополнительная информация приведена в разделе *Я и мой компьютер Dell* на веб-странице www.dell.com/support/manuals.

- 2 **Индикатор активности жесткого диска**
Загорается при операциях чтения или записи жесткого диска.
- 3 **Устройство чтения карт памяти**
Используется для работы с картами памяти.
- 4 **Разъем для наушников**
Подключение наушников или гарнитуры (оборудованной и наушниками, и микрофоном).
- 5 **Порты USB 2.0 (2)**
Служат для подключения таких периферийных устройств, как накопительные устройства, принтеры и др. Обеспечивают передачу данных со скоростью до 480 Мбит/с.
- 6 **Оптический дисковод (заказывается дополнительно)**
Чтение с дисков и запись на диски CD и DVD.

Назад



1 Задняя панель

Подключение USB-, аудио-, видео- и других устройств.

2 Наклейка метки обслуживания

Метка обслуживания представляет собой уникальный буквенно-цифровой идентификатор, который позволяет техническим специалистам Dell идентифицировать компоненты аппаратного обеспечения компьютера и получать доступ к информации о гарантии.

3 Гнездо защитного кабеля

Используется для присоединения защитного кабеля, который позволяет предотвратить несанкционированное перемещение компьютера.



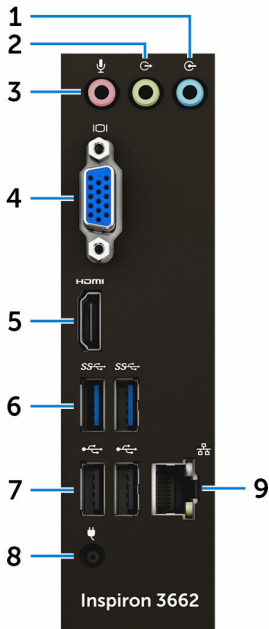
4 Кольца для навесного замка

Установите навесной замок для предотвращения несанкционированного доступа к внутренним компонентам компьютера.

5 Метка согласно нормативной документации

Содержит сведения о соответствии компьютера нормативам.

Задняя панель



1 Порт линейного входа

Подключите устройства записи или воспроизведения, например проигрыватель компакт-дисков.

2 Порт линейного выхода

Подключение динамиков.

3 Порт для микрофона

Подключение внешнего микрофона для ввода звука.

4 Порт VGA

Служат для подключения внешнего дисплея или проектора.

5 Порт HDMI

Подключите телевизор или другое HDMI-совместимое устройство. Обеспечивает вывод видео и звука.

6 Порты USB 3.0 (2)

Подключение периферийных устройств, таких как системы хранения данных и принтеры. Передача данных со скоростью до 5 Гбит/с.

7 Порты USB 2.0 (2)

Служат для подключения таких периферийных устройств, как накопительные устройства, принтеры и др. Обеспечивают передачу данных со скоростью до 480 Мбит/с.

8 Порт адаптера питания

Подключение адаптера питания для питания компьютера.

9 Сетевой порт (с индикаторами)

Используется для подключения кабеля Ethernet (RJ45) от маршрутизатора или широкополосного модема для обеспечения доступа в локальную сеть или сеть Интернет.

Два индикатора рядом с разъемом показывают состояние подключения и активность сети.



Технические характеристики

Размеры и масса

Таблица 2. Размеры и масса

Высота	352,90 мм (13,90 дюйма)
Ширина	154 мм (6,06 дюйма)
Глубина	303 мм (11,93 дюйма)
Вес	4,30 кг (9,48 фунта)



ПРИМЕЧАНИЕ: Вес компьютера может отличаться в зависимости от заказанной конфигурации и особенностей производства.

Сведения о системе

Таблица 3. Сведения о системе

Модель компьютера	Inspiron 3662
Процессор	<ul style="list-style-type: none">• Intel Pentium• Intel Celeron
Набор микросхем	Интегрированный в процессор

Оперативная память

Таблица 4. Технические характеристики памяти

Слоты	Два слота SODIMM
Тип	DDR3L
Частота	1600 МГц

Поддерживаемые конфигурации

2 Гбайта, 4 Гбайта, 6 Гбайт и 8 Гбайт

Порты и разъемы

Таблица 5. Порты и разъемы

Внешние:

Сеть

Один порт RJ45

USB

- Четыре порта USB 2.0
- Два порта USB 3.0

Аудио/Видео

- Один разъем для наушников
- Один разъем для микрофона
- Один порт линейного выхода
- Один порт линейного входа
- Один разъем VGA
- Один порт HDMI

Внутренние:

Карта M.2

Один слот карты M.2 для комбинированной платы Wi-Fi и Bluetooth

Устройство чтения карт памяти

Таблица 6. Технические характеристики устройства чтения карт памяти

Тип

Один слот «5-в-1»

Поддерживаемые карты

- Карта SD
- Карта SD High Capacity (SDHC)
- Карта памяти SD Extended Capacity (SDXC)
- MultiMediaCard (MMC)
- MultiMediaCard Plus (MMC Plus)



Связь

Таблица 7. Поддерживаемые средства связи

Ethernet	Встроенный контроллер Ethernet 10/100 Мбит/с на системной плате
Wireless (Беспроводная связь)	<ul style="list-style-type: none">• Wi-Fi 802.11ac/n• Bluetooth 4.0

Аудио

Таблица 8. Технические характеристики аудио

Контроллер	Realtek ALC3820
Тип	Встроенный 5.1-канальный звук высокой четкости

При хранении

Таблица 9. Технические характеристики системы хранения данных

Интерфейс	<ul style="list-style-type: none">• SATA 1,5 Гбит/с для оптического дисковода• SATA 6 Гбит/с для жесткого диска
Жесткий диск	Один 2,5-дюймовый или 3,5-дюймовый жесткий диск
Оптический дисковод (заказывается дополнительно)	Один 9,5-мм DVD+/-RW привод

Адаптер питания

Таблица 10. Технические характеристики адаптера питания

Тип	65 Вт
Входной ток (максимальный)	1,70 А

Выходной ток (непрерывный)	3,34 А
Входное напряжение	100–240 В переменного тока
Входная частота	50–60 Гц
Номинальное выходное напряжение	19,50 В постоянного тока
Диапазон температур: Во время работы	от 0 °C до 40 °C (от 32 °F до 104 °F)
Диапазон температур: При хранении	от -40 °C до 70 °C (от -40 °F до 158 °F)

Видео

Таблица 11. Технические характеристики видеосистемы

	Встроенный контроллер
Контроллер	Intel HD Graphics
Оперативная память	Совместно используемая системная память

Условия эксплуатации компьютера

Уровень загрязняющих веществ в атмосфере: G2 или ниже по классификации ISA-S71.04-1985

Относительная влажность (макс.): от 20 % до 80 % (без конденсации)

Таблица 12. Условия эксплуатации компьютера

	При работе	При хранении
Диапазон температур	от 10 °C до 35 °C (от 50 °F до 95 °F)	от -40 °C до 65 °C (от -40 °F до 149 °F)
Вибрация (макс.)*	0,25 GRMS	2,20 GRMS
Ударная нагрузка (максимальная)	40 G для импульса длительностью 2 мс с изменением скорости 20 дюймов/с (51 см/с)†	50 G для импульса длительностью 26 мс с изменением скорости 320 дюймов/с (813 см/с)‡



	При работе	При хранении
Высота над уровнем моря (макс.)	от –15,24 м до 3048 м (от –50 до 10 000 футов)	от –15,24 м до 10 668 м (от –50 до 35 000 футов)

* Измерено с использованием спектра случайных колебаний, имитирующих условия работы пользователя.

† Измерено с использованием полусинусоидального импульса длительностью 2 мс во время работы жесткого диска.

‡ Определено для полусинусоидального импульса длительностью 2 мс при находящейся в припаркованном положении головке жесткого диска.

Справка и обращение в компанию Dell

Материалы для самостоятельного разрешения вопросов

Вы можете получить информацию и помощь по продуктам и сервисам Dell, используя следующие материалы для самостоятельного разрешения вопросов:

Таблица 13. Материалы для самостоятельного разрешения вопросов

Информация о продуктах и сервисах Dell

www.dell.com

Приложение Dell «Справка и поддержка»



Приложение «Начало работы»



Доступ к справке

В поле поиска ОС Windows введите Help and Support и нажмите клавишу Ввод.

Онлайн-справка для операционной системы

www.dell.com/support/windows

www.dell.com/support/linux

Для получения информации по устранению неисправностей, руководств пользователя, инструкций по настройке, технических характеристик продуктов, блогов технической поддержки, драйверов, обновлений программного обеспечения и т. д.

www.dell.com/support



Узнайте больше о своей операционной системе, настройках и возможностях использования своего компьютера, резервном копировании данных, диагностиках и т. д.

См. «Я и Мой Dell» по адресу www.dell.com/support/manuals.

Обращение в компанию Dell

Порядок обращения в компанию Dell по вопросам сбыта, технической поддержки или обслуживания клиентов см. по адресу www.dell.com/contactdell.



ПРИМЕЧАНИЕ: Доступность служб различается в зависимости от страны и типа продукции. Некоторые службы могут быть недоступны в вашем регионе.



ПРИМЕЧАНИЕ: При отсутствии действующего подключения к Интернету можно найти контактные сведения в счете на приобретенное изделие, упаковочном листе, накладной или каталоге продукции компании Dell.