

Inspiron 3662

Configuração e especificações

Modelo do computador: Inspiron 3662
Modelo regulamentar: D20M
Tipo regulamentar: D20M002



Notas, avisos e advertências



NOTA: Uma NOTA indica informações importantes que ajudam a melhorar a utilização do produto.



AVISO: Um AVISO indica potenciais danos do hardware ou a perda de dados e explica como evitar o problema.



ADVERTÊNCIA: Uma ADVERTÊNCIA indica potenciais danos no equipamento, lesões pessoais ou mesmo morte.

Copyright © 2016 Dell Inc ou as suas subsidiárias. Todos os direitos reservados. Dell, EMC e outras marcas comerciais pertencem à Dell Inc ou às suas subsidiárias. Outras marcas comerciais podem pertencer aos seus respectivos proprietários.

2016 - 12

Rev. A00

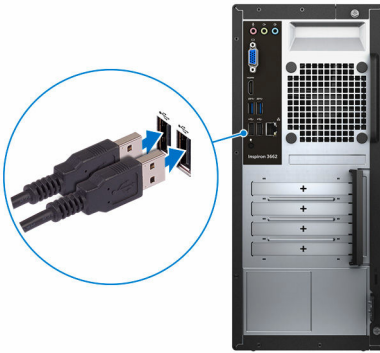
Índice

Configurar o computador.....	4
Vistas.....	9
Frente.....	9
Posterior.....	11
Painel posterior.....	12
Especificações.....	14
Dimensões e peso.....	14
Informações sobre o sistema.....	14
Memória.....	14
Portas e conectores.....	15
Leitor de cartões multimédia.....	15
Comunicações.....	16
Audio.....	16
Armazenamento.....	16
Adaptador de CA.....	16
Vídeo.....	17
Características ambientais.....	17
Obter ajuda e contactar a Dell.....	19
Recursos de autoajuda.....	19
Contactar a Dell.....	20



Configurar o computador

- 1 Ligue o teclado e o rato.
Consulte a documentação fornecida com o teclado e o rato.



- 2 Ligue o cabo de rede — opcional.



3 Ligue o ecrã



4 Ligue o cabo de alimentação.



5 Prima o botão de ligação.



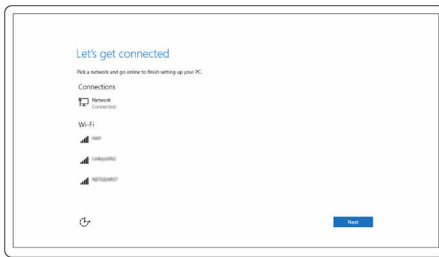
6 Termine a configuração do sistema operativo.

Windows:

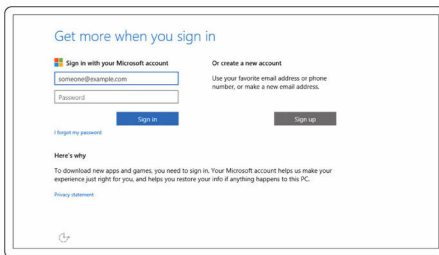
a) Ligue-se à sua rede.



NOTA: Se ligar a uma rede sem fios segura, insira a palavra-passe correspondente, quando necessário.



b) Inicie uma sessão na sua conta Microsoft ou crie uma conta local.



Ubuntu:

Siga as instruções apresentadas no ecrã para concluir a configuração.



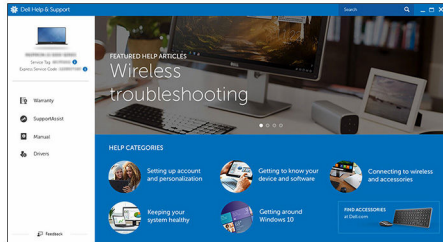
7 Localize as aplicações da Dell no Windows.

Tabela 1. Localizar aplicações Dell



Registrar o computador

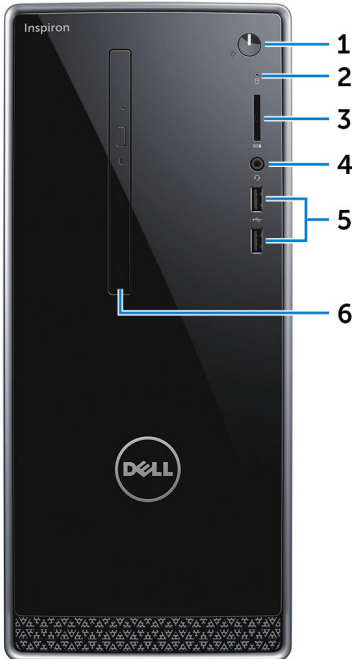
Suporte e ajuda Dell



SupportAssist— Verificar e atualizar o computador

Vistas

Frente



1 Botão de ligar/desligar

Prima para ligar o computador se este estiver desligado ou no estado de suspensão ou hibernação.

Prima para colocar o computador em modo de suspensão se estiver ligado.

Prima sem soltar durante 4 segundos para forçar o encerramento do computador.

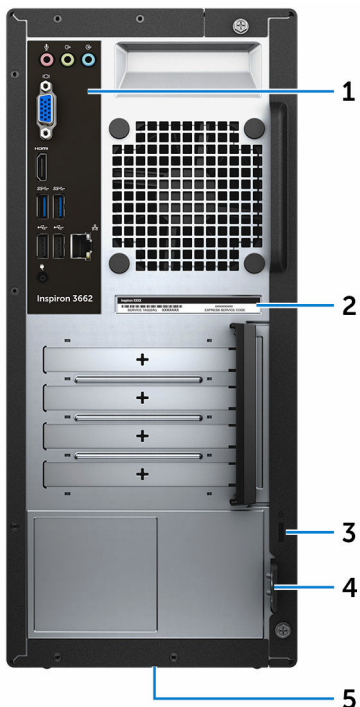


NOTA: Pode personalizar o funcionamento do botão de ligar/desligar nas Opções de Energia. Para mais informações, consulte *Eu e o meu Dell* em www.dell.com/support/manuals.



- 2 **Luz de atividade da unidade de disco rígido**
Acende-se quando o computador lê ou escreve na unidade de disco rígido.
- 3 **Leitor de cartões multimédia**
Lê e grava cartões multimédia.
- 4 **Porta de auscultadores**
Ligue uns auscultadores ou uns auscultadores com microfone incorporado.
- 5 **Portas USB 2.0 (2)**
Ligue periféricos tais como dispositivos de armazenamento e impressoras.
Possibilita velocidades de transferência de dados de até 480 Mbps.
- 6 **Unidade óptica (opcional)**
Lê e grava CDs e DVDs.

Posterior



1 Painel posterior

Ligue o USB, áudio, vídeo e outros dispositivos.

2 Rótulo da etiqueta de serviço

A Etiqueta de Serviço é um identificador alfanumérico único que permite aos técnicos de assistência Dell identificar os componentes de hardware do seu computador e aceder às informações de garantia.

3 Ranhura do cabo de segurança

Ligue um cabo de segurança para evitar a deslocação não autorizada do computador.

4 Anéis para cadeado

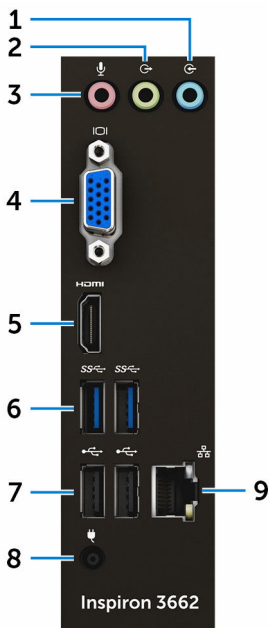


Incorpore um cadeado para prevenir o acesso não autorizado ao interior do computador.

5 **Etiqueta regulamentar**

Contém informações regulamentares sobre o seu computador.

Painel posterior



1 **Porta de entrada de linha**

Ligue dispositivos de gravação ou reprodução, tais como leitores de CDs.

2 **Porta de saída**

Ligue os altifalantes.

3 **Porta do microfone**

Ligue um microfone externo para fornecer uma entrada de áudio.

4 **porta VGA**

Ligue um ecrã externo ou um projetor.

5 **porta HDMI**

Ligue uma TV ou qualquer outro dispositivo com entrada HDMI. Fornece saída de vídeo e de áudio.

6 **Portas USB 3.0 (2)**

Ligue periféricos tais como dispositivos de armazenamento e impressoras. Possibilita velocidades de transferência de dados de até 5 Gbps.

7 **Portas USB 2.0 (2)**

Ligue periféricos tais como dispositivos de armazenamento e impressoras. Possibilita velocidades de transferência de dados de até 480 Mbps.

8 **Porta do transformador de corrente**

Ligue um transformador para fornecer energia ao seu computador.

9 **Porta de rede (com luzes)**

Ligue um cabo Ethernet (RJ45) a partir de um router ou de um modem de banda larga para obter acesso a uma rede ou à Internet.

As duas luzes próximas do conector indicam o estado da ligação e a actividade da rede.



Especificações

Dimensões e peso

Tabela 2. Dimensões e peso

Altura	352,90 mm (13,90")
Largura	154 mm (6,06")
Profundidade	303 mm (11,93")
Peso	4,30 kg (9,48 lb)



NOTA: O peso do computador varia consoante a configuração encomendada e a disponibilidade de produção.

Informações sobre o sistema

Tabela 3. Informações sobre o sistema

Modelo do computador	Inspiron 3662
Processador	<ul style="list-style-type: none">• Intel Pentium• Intel Celeron
Chipset	Integrado no processador

Memória

Tabela 4. Especificações da memória

Ranuras	Duas ranuras SODIMM
Tipo	DDR3L
Velocidade	1.600 MHz
Configurações suportadas	2 GB, 4 GB, 6 GB e 8 GB

Portas e conectores

Tabela 5. Portas e conectores

Externas:

Rede	Uma porta RJ45
USB	<ul style="list-style-type: none">• Quatro portas USB 2.0• Duas portas USB 3.0
Áudio/Vídeo	<ul style="list-style-type: none">• Uma porta de auscultadores• Uma porta de microfone• Uma porta de saída de áudio• Uma porta de entrada de áudio• Uma porta de VGA• Uma porta HDMI

Internas:

Ranhura M.2	Uma ranhura M.2 para placa combinada de Wi-Fi e Bluetooth
-------------	---

Leitor de cartões multimédia

Tabela 6. Especificações do leitor de cartões multimédia

Tipo	Uma ranhura 5 em 1
Cartões suportados	<ul style="list-style-type: none">• Cartão SD• Cartão SD High Capacity (SDHC)• Cartão SD Extended Capacity (SDXC)• MultiMediaCard (MMC)• MultiMediaCard Plus (MMC Plus)



Comunicações

Tabela 7. Comunicações suportadas

Ethernet	Controlador Ethernet de 10/100 Mbps integrado na placa de sistema.
Ligação sem fios	<ul style="list-style-type: none">• Wi-Fi 802.11ac/n• Bluetooth 4.0

Audio

Tabela 8. Especificações de áudio

Controlador	Realtek ALC3820
Tipo	Canal de áudio 5.1 integrado (Intel High Definition Audio)

Armazenamento

Tabela 9. Especificações de armazenamento

Interface	<ul style="list-style-type: none">• SATA de 1,5 Gbps para unidade de disco óptico• SATA de 6 Gbps para unidade de disco rígido
Unidade de disco rígido	Um unidade de disco rígido de 2,5/3,5 polegadas
Unidade óptica (opcional)	Uma unidade de DVD+/-RW de 9,5 mm

Adaptador de CA

Tabela 10. Porta do adaptador de CA

Tipo	65 W
Corrente de entrada (máxima)	1,70 A

Corrente de saída (contínua)	3,34 A
Tensão de entrada	100 V CA a 240 V CA
Frequência de entrada	50 Hz a 60 Hz
Tensão de saída nominal	19,50 V CD
Amplitude térmica: em funcionamento	0 °C a 40 °C (32 °F a 104 °F)
Amplitude térmica: em armazenamento	-40 °C a 70 °C (-40 °F a 158 °F)

Vídeo

Tabela 11. Especificações de vídeo

	Integrado
Controlador	Intel HD Graphics
Memória	Memória de sistema partilhada

Características ambientais

Nível de contaminação atmosférica: G2 ou inferior, como estabelecido pela ISA-S71.04-1985.

Humidade relativa (máxima): 20% a 80% (sem condensação)

Tabela 12. Características ambientais

	Operacional	Armazenamento
Amplitude térmica	10 °C a 35 °C (50 °F a 95 °F)	-40 °C a 65 °C (-40 °F a 149 °F)
Vibração (máxima)*	0,25 GRMS	2,20 GRMS
Choque (máximo)	40 G por 2 ms, com uma alteração de velocidade de 51 cm/s (20"/s)†	50 G por 26 ms com uma alteração de velocidade de 813 cm/s (320"/s)‡
Altitude (máxima)	-15,24 m a 3.048 m (-50 a 10.000 pés)	-15,24 m a 10.668 m (-50 a 35.000 pés)

* Medida utilizando um espectro de vibração aleatória que simula o ambiente do utilizador.

† Medido com um pulso de meio-seno de 2 ms quando a unidade de disco rígido está a ser utilizada.



‡ Medido utilizando um impulso semi-senoidal de 2 ms, com a unidade de disco rígido na posição "head-parked" (posição de repouso).



Obter ajuda e contactar a Dell

Recursos de autoajuda

Pode obter informações e ajuda sobre os produtos e serviços da Dell utilizando estes recursos de autoajuda online:

Tabela 13. Recursos de autoajuda

Informações sobre os produtos e serviços da Dell

www.dell.com

A aplicação Suporte e ajuda Dell



Aplicação de introdução



Aceder à ajuda

Na procura do Windows, digite `Help and Support` e carregue em `Enter`.

Ajuda online para o sistema operativo

www.dell.com/support/windows

www.dell.com/support/linux

Informações sobre solução de problemas, manuais do utilizador, instruções de configuração, especificações do produto, blogues de ajuda técnica, controladores, atualizações do software, etc.

www.dell.com/support

Obtenha mais informações sobre o sistema operativo, como configurar e utilizar o computador, efectuar cópias de segurança de dados, diagnósticos, etc.

Consulte *Eu e o meu Dell* em www.dell.com/support/manuals.



Contactar a Dell

Para contactar a Dell relativamente a vendas, suporte técnico ou questões relacionadas com os clientes, consulte www.dell.com/contactdell.



NOTA: A disponibilidade varia de acordo com o país e produto e alguns serviços podem não estar disponíveis no seu país.



NOTA: Se não tiver uma ligação ativa à Internet, pode encontrar as informações de contacto na sua fatura, na nota de encomenda ou no catálogo de produtos Dell.