

Inspiron 3662

Konfiguracja i dane techniczne

Model komputera: Inspiron 3662
Model regulacji: D20M
Typ regulacji: D20M002



Uwagi, przestrogi i ostrzeżenia



UWAGA: Napis UWAGA oznacza ważną wiadomość, która pomoże lepiej wykorzystać komputer.



OSTRZEŻENIE: Napis PRZESTROGA informuje o sytuacjach, w których występuje ryzyko uszkodzenia sprzętu lub utraty danych, i przedstawia sposoby uniknięcia problemu.



PRZESTROGA: Napis OSTRZEŻENIE informuje o sytuacjach, w których występuje ryzyko uszkodzenia sprzętu, obrażeń ciała lub śmierci.

Copyright © 2016 Dell Inc. lub jej oddziałów. Wszelkie prawa zastrzeżone. Dell, EMC, i inne znaki towarowe są znakami towarowymi firmy Dell Inc. lub jej oddziałów. Inne znaki towarowe mogą być znakami towarowymi ich odpowiednich właścicieli.

2016 - 12

Wer. A00

Spis treści

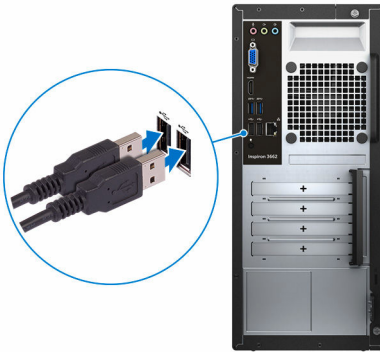
Skonfiguruj komputer.....	4
Widoki.....	9
Przód.....	9
Tył.....	10
Panel tylny.....	12
Dane techniczne.....	14
Wymiary i masa.....	14
Informacje o systemie.....	14
Pamięć.....	14
Porty i złącza.....	15
Czytnik kart pamięci.....	15
Komunikacja.....	16
Dźwięk.....	16
Magazyn danych.....	16
Zasilacz.....	16
Grafika.....	17
Środowisko pracy komputera.....	17
Uzyskiwanie pomocy i kontakt z firmą Dell.....	19
Narzędzia pomocy technicznej do samodzielnego wykorzystania.....	19
Kontakt z firmą Dell.....	20



Skonfiguruj komputer

- 1 Podłącz klawiaturę i mysz.

Zapoznaj się z dokumentacją dostarczoną z klawiaturą i myszą.



- 2 Podłącz kabel sieciowy — opcjonalnie.



3 Podłącz wyświetlacz



4 Podłącz kabel zasilania.



5 Naciśnij przycisk zasilania.



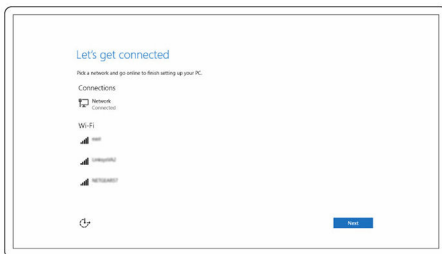
6 Dokończ instalację systemu operacyjnego.

System Windows:

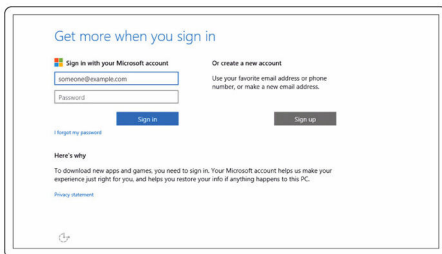
a) Podłącz komputer do sieci.



UWAGA: Jeśli nawiązujesz połączenie z zabezpieczoną siecią bezprzewodową, wprowadź hasło dostępu do sieci po wyświetleniu monitu.



b) Zaloguj się do konta Microsoft lub utwórz konto lokalne.



System Ubuntu:

Postępuj zgodnie z instrukcjami wyświetlanymi na ekranie, aby ukończyć proces konfiguracji.



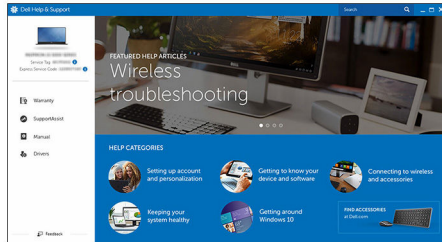
- 7 Odszukaj aplikacje firmy Dell w systemie Windows.

Tabela 1. Odszukaj aplikacje firmy Dell



Zarejestruj swój komputer

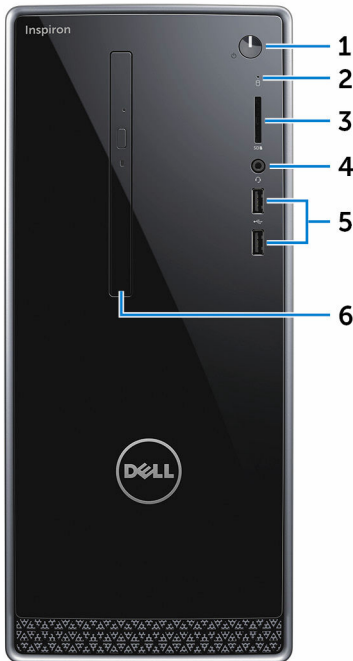
Pomoc i obsługa techniczna firmy Dell



SupportAssist — Sprawdź i zaktualizuj komputer

Widoki

Przód



1 Przycisk zasilania

Naciśnij, aby włączyć komputer, jeśli jest wyłączony, w trybie uśpienia lub hibernacji.

Naciśnij, aby komputer przeszedł do stanu uśpienia, jeśli jest włączony.

Naciśnij i przytrzymaj przez 4 sekundy, aby wymusić wyłączenie komputera.



UWAGA: Przycisk zasilania zachowania można dostosować w Opcje zasilania. Aby uzyskać więcej informacji, zobacz *Ja i mój Dell* na stronie internetowej www.dell.com/support/manuals.

2 Lampka aktywności dysku twardego



Świeci, kiedy komputer odczytuje lub zapisuje dane na dysku twardym.

3 **Czytnik kart pamięci**

Umożliwia odczytywanie i zapisywanie danych na kartach pamięci.

4 **Gniazdo słuchawek**

Umożliwia podłączenie słuchawek lub zestawu słuchawkowego (słuchawek i mikrofonu).

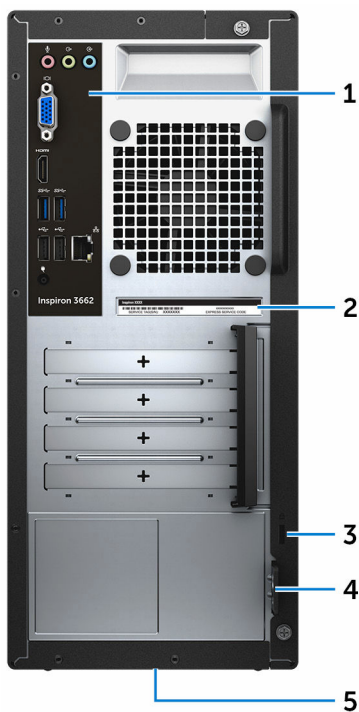
5 **Porty USB 2.0 (2)**

Umożliwiają podłączanie urządzeń peryferyjnych, takich jak dyski zewnętrzne, drukarki itd. Szybkość przesyłania danych do 480 Mb/s.

6 **Napęd dysków optycznych (opcjonalnie)**

Umożliwia odczytywanie i zapisywanie informacji na dyskach CD i DVD.

Tył



1 Panel tylny

Służy do podłączania urządzeń USB, audio, wideo i innych.

2 Etykieta ze znacznikiem serwisowym

Znacznik serwisowy (ang. Service Tag) jest unikatowym identyfikatorem alfanumerycznym, który umożliwia pracownikom serwisowym firmy Dell identyfikowanie podzespołów sprzętowych w komputerach klientów i uzyskiwanie dostępu do informacji o gwarancji.

3 Gniazdo linki antykradzieżowej

Umożliwia podłączenie linki antykradzieżowej, służącej do ochrony komputera przed kradzieżą.

4 Ucha na kłódki

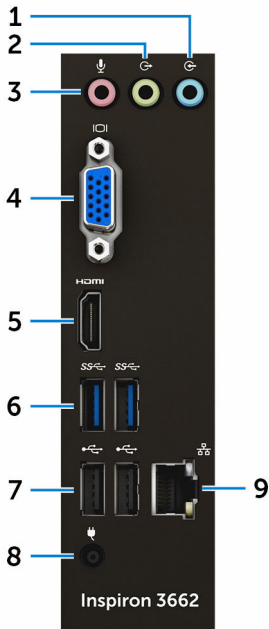
Pozwala założyć kłódkę uniemożliwiającą dostęp do wnętrza komputera.

5 Etykieta informacyjna

Zawiera wymagane przez prawo informacje dotyczące komputera.



Panel tylny



- 1 Złącze wejścia liniowego**
Podłącz urządzenia nagrywające lub odtwarzające, takie jak odtwarzacz płyt CD.
- 2 Złącze wyjścia liniowego**
do podłączania głośników
- 3 Gniazdo mikrofonu**
Umożliwia podłączenie zewnętrznego mikrofonu jako źródła dźwięku.
- 4 Gniazdo VGA**
Służy do podłączania zewnętrznego monitora lub projektora.
- 5 Złącze HDMI**
Umożliwia podłączenie telewizora lub innego urządzenia HDMI. Zapewnia wyjście sygnału wideo i audio.
- 6 porty USB 3.0 (2)**

Umożliwiają podłączanie urządzeń peryferyjnych, takich jak dyski zewnętrzne i drukarki. Szybkość przesyłania danych do 5 Gb/s.

7 Porty USB 2.0 (2)

Umożliwiają podłączanie urządzeń peryferyjnych, takich jak dyski zewnętrzne, drukarki itd. Szybkość przesyłania danych do 480 Mb/s.

8 Złącze zasilacza

Umożliwia podłączenie zasilacza do komputera.

9 Złącze sieciowe (z kontrolkami)

Służy do podłączania przewodu Ethernet (RJ45) z routera lub modemu szerokopasmowego w celu uzyskania dostępu do sieci LAN lub sieci Internet.

Dwie lampki obok złącza sieciowego wskazują stan połączenia i aktywność sieci.



Dane techniczne

Wymiary i masa

Tabela 2. Wymiary i masa

Wysokość	352,90 mm (13,90")
Szerokość	154 mm (6,06")
Głębokość	303 mm (11,93")
Masa	4,30 kg (9,48 funta)



UWAGA: Masa komputera zależy od zamówionej konfiguracji i zmiennych produkcyjnych.

Informacje o systemie

Tabela 3. Informacje o systemie

Model komputera	Inspiron 3662
Procesor	<ul style="list-style-type: none">• Intel Pentium• Intel Celeron
Mikroukład	Zintegrowany z procesorem

Pamięć

Tabela 4. Dane techniczne pamięci

Gniazda	Dwa gniazda SODIMM
Typ	DDR3L
Szybkość	1600 MHz
Obsługiwane konfiguracje	2 GB, 4 GB, 6 GB i 8 GB

Porty i złącza

Tabela 5. Porty i złącza

Zewnętrzne:

Sieć	Jeden port RJ45
USB	<ul style="list-style-type: none">• Sześć portów USB 2.0• Dwa porty USB 3.0
Dźwięk/video	<ul style="list-style-type: none">• Jedno gniazdo zestawu słuchawkowego• Jedno gniazdo mikrofonu• Jedno gniazdo wyjścia liniowego• Jedno gniazdo wejścia liniowego• Jeden port VGA• Jeden port HDMI

Wewnętrzne:

Karta M.2	Jedno gniazdo M.2 na hybrydową kartę Wi-Fi i Bluetooth
-----------	--

Czytnik kart pamięci

Tabela 6. Dane techniczne czytnika kart pamięci

Typ	Jedno gniazdo czytnika kart „5 w 1”
Obsługiwane karty	<ul style="list-style-type: none">• SD• SD High Capacity (SDHC)• SD Extended Capacity (SDXC)• MultiMediaCard (MMC)• MultiMediaCard Plus (MMC Plus)



Komunikacja

Tabela 7. Obsługiwane urządzenia komunikacyjne

Ethernet	Kontroler Ethernet 10/100 Mb/s zintegrowany na płycie systemowej
Komunikacja bezprzewodowa	<ul style="list-style-type: none">• Wi-Fi 802.11ac/n• Bluetooth 4.0

Dźwięk

Tabela 8. Dane techniczne dźwięku

Kontroler	Realtek ALC3820
Typ	Zintegrowana karta dźwiękowa High Definition Audio z obsługą kanałów 5.1

Magazyn danych

Tabela 9. Specyfikacja pamięci masowej

Interfejs	<ul style="list-style-type: none">• SATA 1,5 Gb/s dla napędu optycznego• Dysk twardy: SATA 6 Gb/s
Dysk twardy	Jeden dysk twardy 2,5"/3,5"
Napęd dysków optycznych (opcjonalnie)	Jeden 9,5-milimetrowy napęd DVD+/-RW

Zasilacz

Tabela 10. Dane techniczne zasilacza

Typ	65 W
Prąd wejściowy	1,70 A

Prąd wyjściowy (praca ciągła)	3,34 A
Napięcie wejściowe	Prąd zmienny 100 V do 240 V
Częstotliwość wejściowa	50 Hz do 60 Hz
Znamionowe napięcie wyjściowe	Prąd stały 19,50 V
Zakres temperatur: podczas pracy	0°C do 40°C (32°F do 104°F)
Zakres temperatur: podczas przechowywania	-40°C do 70°C (-40°F do 158°F)

Grafika

Tabela 11. Dane techniczne: grafika

Kontroler zintegrowany	
Kontroler	Intel HD Graphics
Pamięć	Współużytkowana pamięć systemowa

Środowisko pracy komputera

Poziom zanieczyszczeń w powietrzu: G2 lub niższy, wg definicji w ISA-S71.04-1985

Wilgotność względna (maksymalna): od 20% do 80% (bez kondensacji)

Tabela 12. Środowisko pracy komputera

	Podczas pracy	Magazyn danych
Zakres temperatur	10°C do 35°C (50°F do 95°F)	-40°C do 65°C (-40°F do 149°F)
Wibracje (maksymalne)*	0,25 GRMS	2,20 GRMS
Udar (maksymalny)	40 G przez 2 ms przy przyspieszeniu 51 cm/s (20 cali/s)†	50 G przez 26 ms przy przyspieszeniu 813 cm/s (320 cali/s)‡
Wysokość nad poziomem morza (maksymalna)	-15,24 m do 3048 m (-50 stóp do 10 000 stóp)	-15,24 m do 10 668 m (-50 stóp do 35 000 stóp)

* Mierzone z wykorzystaniem spektrum losowych wibracji, które symulują środowisko użytkownika.

† Mierzona za pomocą 2 ms pół-sinusoidalnego impulsu, gdy dysk twardy jest używany.



‡ Mierzona za pomocą 2 ms pół-sinusoidalnego impulsu, gdy głowica dysku twardego jest w położeniu spoczynkowym.



Uzyskiwanie pomocy i kontakt z firmą Dell

Narzędzia pomocy technicznej do samodzielnego wykorzystania

Aby uzyskać informacje i pomoc dotyczącą korzystania z produktów i usług firmy Dell, można skorzystać z następujących zasobów internetowych:

Tabela 13. Narzędzia pomocy technicznej do samodzielnego wykorzystania

Informacje o produktach i usługach firmy Dell	www.dell.com
Dell Help & Support (Pomoc i obsługa techniczna firmy Dell)	
Aplikacja Get started (Wprowadzenie)	
Korzystanie z pomocy	W systemie Windows wpisz <code>Help and Support</code> , a następnie naciśnij klawisz <code>Enter</code> .
Pomoc online dla systemu operacyjnego	www.dell.com/support/windows www.dell.com/support/linux
Informacje o rozwiązywaniu problemów, podręczniki, instrukcje konfiguracji, dane techniczne produktów, blogi pomocy technicznej, sterowniki, aktualizacje oprogramowania itd.	www.dell.com/support
Informacje o systemie operacyjnym, konfigurowaniu i użytkowaniu komputera, tworzeniu kopii zapasowych danych, wykonywaniu procedur diagnostycznych itd.	Zobacz <i>Ja i mój Dell</i> na stronie internetowej www.dell.com/support/manuals .



Kontakt z firmą Dell

Aby skontaktować się z działem sprzedaży, pomocy technicznej lub obsługi klienta firmy Dell, zobacz www.dell.com/contactdell.



UWAGA: Dostępność usług różni się w zależności od produktu i kraju, a niektóre z nich mogą być niedostępne w Twoim regionie.



UWAGA: W przypadku braku aktywnego połączenia z Internetem informacje kontaktowe można znaleźć na fakturze, w dokumencie dostawy, na rachunku lub w katalogu produktów firmy Dell.