

Inspiron 3662

Configurazione e specifiche

Modello computer: Inspiron 3662
Modello normativo: D20M
Tipo normativo: D20M002



Messaggi di N.B., Attenzione e Avvertenza



N.B.: un messaggio N.B. (Nota Bene) indica informazioni importanti che contribuiscono a migliorare l'utilizzo del prodotto.



ATTENZIONE: Un messaggio di ATTENZIONE indica un danno potenziale all'hardware o la perdita di dati, e spiega come evitare il problema.



AVVERTENZA: Un messaggio di AVVERTENZA indica un rischio di danni materiali, lesioni personali o morte.

Copyright © 2016 Dell Inc. o le sue affiliate. Tutti i diritti riservati. Dell, EMC e gli altri marchi sono marchi commerciali di Dell Inc. o delle sue affiliate. Gli altri marchi possono essere marchi dei rispettivi proprietari.

2016 - 12

Rev. A00

Sommario

Impostare il computer.....	4
Viste.....	9
Parte anteriore.....	9
Parte posteriore.....	10
Pannello posteriore.....	12
Specifiche.....	14
Dimensioni e peso.....	14
Informazioni di sistema.....	14
Memoria.....	14
Porte e connettori.....	15
Lettore di schede multimediali.....	15
Comunicazioni.....	16
Audio.....	16
Archiviazione.....	16
Adattatore di alimentazione.....	16
Video.....	17
Ambiente del computer.....	17
Come ottenere assistenza e contattare Dell.....	18
Risorse di self-help.....	18
Come contattare Dell.....	19



Impostare il computer

- 1 Collegare la tastiera e il mouse.
Consultare la documentazione fornita con la tastiera e il mouse.



- 2 Collegare il cavo della rete (opzionale).



- 3 Collegare lo schermo.



- 4 Collegare il cavo di alimentazione.



- 5 Premere il pulsante di alimentazione.



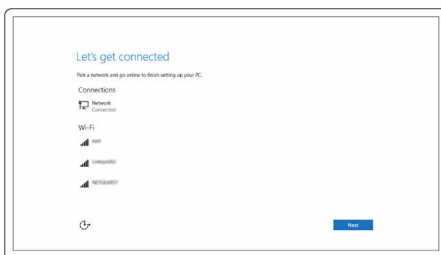
6 Completare l'installazione del sistema operativo.

Per Windows:

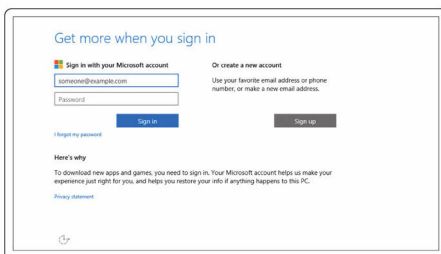
a) Collegarsi alla rete.



N.B.: Se si sta effettuando la connessione a una rete senza fili protetta, immettere la password per l'accesso alla rete senza fili quando richiesto.



b) Effettuare l'accesso all'account Microsoft o creare un account locale.



Per Ubuntu:

Seguire le istruzioni visualizzate sullo schermo per completare l'installazione.



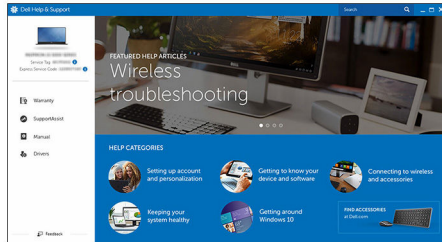
7 Individuare le applicazioni Dell in Windows.

Tabella 1. Individuare le applicazioni di Dell.



Registrare il computer

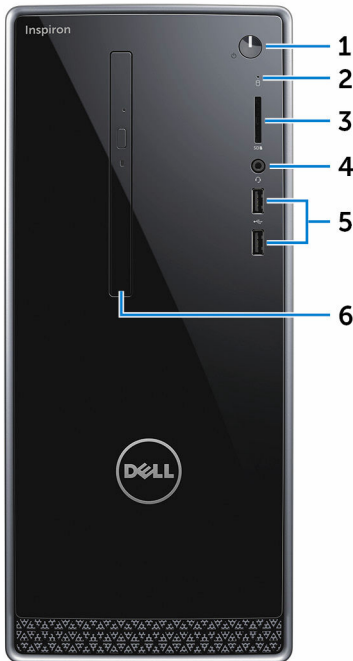
Guida e Supporto tecnico Dell



SupportAssist - Controllare e aggiornare il computer

Viste

Parte anteriore



1 Pulsante di alimentazione

Premere questo pulsante per accendere il computer se è spento, in stato di sospensione o in stato di ibernazione.

Premere per mettere il computer in stato di sospensione se è acceso.

Tenere premuto per 4 secondi per forzare l'arresto del computer.



N.B.: È possibile personalizzare il funzionamento del pulsante di alimentazione in Opzioni risparmio energia. Per ulteriori informazioni, consultare *Il mio Dell e io* all'indirizzo: www.dell.com/support/manuals.

2 Indicatore di attività del disco rigido



Si accende quando il computer legge da o scrive sul disco rigido.

3 **Letttore di schede multimediali**

Consente di leggere da e scrivere su schede multimediali.

4 **Porta per cuffia auricolare**

Collegare una cuffia o una cuffia auricolare (cuffia e microfono combinati).

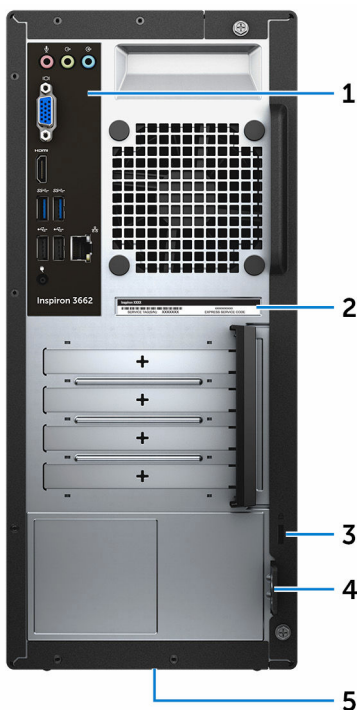
5 **Porte USB 2.0 (2)**

Collegare periferiche come dispositivi di archiviazione, stampanti e così via. Offre velocità di trasferimento dei dati fino a 480 Mbps.

6 **Unità ottica (opzionale)**

Consente di leggere da e scrivere su CD e DVD.

Parte posteriore



1 **Pannello posteriore**

Collegare i dispositivi USB, audio, video e così via.

2 **Etichetta Numero di servizio**

Il Numero di servizio è un identificatore alfanumerico univoco che consente ai tecnici dell'assistenza di Dell di identificare i componenti hardware del computer e accedere alle informazioni sulla garanzia.

3 **Slot per cavo di sicurezza**

Collegare un cavo di sicurezza per evitare movimenti non autorizzati del computer.

4 **Anelli del lucchetto**

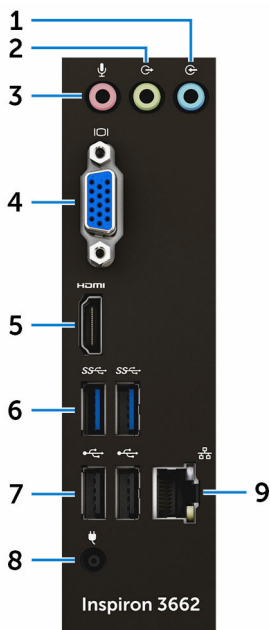
Collegare un lucchetto per impedire l'accesso non autorizzato all'interno del computer.

5 **Etichetta per la conformità normativa**

Contiene informazioni sulle normative relative al computer in uso.



Pannello posteriore



1 **Porta con linea in entrata**

Collegare i dispositivi di registrazione o riproduzione come il lettore CD.

2 **Porta con linea in uscita**

Collegare gli altoparlanti.

3 **Porta microfono**

Collegare un microfono esterno per fornire input audio.

4 **porta VGA**

Collegare uno schermo esterno o un proiettore.

5 **porta HDMI**

Collegare il televisore o un altro dispositivo abilitato HDMI. Fornisce uscita video e audio.

6 **Porte USB 3.0 (2)**

Collegare periferiche come dispositivi di archiviazione e stampanti. Offre velocità di trasferimento dei dati fino a 5 Gbps.

7 **Porte USB 2.0 (2)**

Collegare periferiche come dispositivi di archiviazione, stampanti e così via. Offre velocità di trasferimento dei dati fino a 480 Mbps.

8 **Porta dell'adattatore di alimentazione**

Collegare un adattatore di alimentazione per fornire alimentazione al computer.

9 **Porta di rete (con indicatori)**

Collegare un cavo Ethernet (RJ45) da un router o un modem a banda larga per la rete o l'accesso a Internet.

I due indicatori accanto al connettore indicano lo stato della connettività e l'attività di rete.



Specifiche

Dimensioni e peso

Tabella 2. Dimensioni e peso

Altezza	352,90 mm (13,90 pollici)
Larghezza	154 mm (6,06 pollici)
Profondità	303 mm (11,93 pollici)
Peso	4,30 kg (9,48 libbre)



N.B.: Il peso del computer può variare a seconda della configurazione desiderata e della variabilità produttiva.

Informazioni di sistema

Tabella 3. Informazioni di sistema

Modello computer	Inspiron 3662
Processore	<ul style="list-style-type: none">• Intel Pentium• Intel Celeron
Chipset	Integrato nel processore

Memoria

Tabella 4. Specifiche della memoria

Slot	Due slot SODIMM
Tipo	DDR3L
Velocità	1600 MHz
Configurazioni supportate	2 GB, 4 GB, 6 GB e 8 GB

Porte e connettori

Tabella 5. Porte e connettori

Esterna:

Rete	Una porta RJ45
USB	<ul style="list-style-type: none">• Quattro porte USB 2.0• Due porte USB 3.0
Audio/Video	<ul style="list-style-type: none">• Una porta auricolare• Una porta microfono• Una porta con linea in uscita• Una porta con linea in entrata• Una porta VGA• Una porta HDMI

Interna:

Scheda M. 2	Uno slot per schede M. 2 per scheda combinata Wi-Fi e Bluetooth
-------------	---

Letture di schede multimediali

Tabella 6. Specifiche del lettore di schede multimediali

Tipo	Uno slot 5-in-1
Schede supportate	<ul style="list-style-type: none">• Scheda SD• Scheda SD High Capacity (SDHC)• Scheda SD Extended Capacity (SDXC)• MultiMediaCard (MMC)• MultiMediaCard Plus (MMC Plus)



Comunicazioni

Tabella 7. Comunicazioni supportate

Ethernet	Controller Ethernet 10/100 Mbps integrato su scheda di sistema
Rete senza fili	<ul style="list-style-type: none">• Wi-Fi 802.11ac/n• Bluetooth 4.0

Audio

Tabella 8. Specifiche dell'audio

Controller	Realtek ALC3820
Tipo	Intel High Definition Audio a 5.1 canali integrato

Archiviazione

Tabella 9. Specifiche di immagazzinamento

Interfaccia	<ul style="list-style-type: none">• SATA 1,5 Gbps per unità ottica• SATA 6 Gbps per disco rigido
Disco rigido	Un disco rigido da 2,5/3,5 pollici
Unità ottica (opzionale)	Un'unità DVD+/-RW da 9,5 mm

Adattatore di alimentazione

Tabella 10. Specifiche dell'adattatore di alimentazione

Tipo	65 W
Corrente d'ingresso (massima)	1,70 A
Corrente di uscita (continua)	3,34 A

Tensione d'ingresso	Da 100 V c.a. a 240 V c.a.
Frequenza d'entrata	da 50 Hz a 60 Hz
Tensione nominale di uscita	19,50 V c.c.
Intervallo di temperatura: in funzione	Da 0 °C a 40 °C (da 32 °F a 104 °F)
Intervallo di temperatura: archiviazione	Da -40 °C a 70 °C (da -40 °F a 158 °F)

Video

Tabella 11. Specifiche video

	Integrato
Controller	Intel HD Graphics
Memoria	Memoria di sistema condivisa

Ambiente del computer

Livello di inquinanti aerodispersi: G2 o inferiore come definito da ISA-S71.04-1985

Umidità relativa (massima): dal 20% all'80% (senza condensa)

Tabella 12. Ambiente del computer

	In funzione	Archiviazione
Intervallo di temperatura	Da 10 °C a 35 °C (da 50°F a 95°F)	Da -40 °C a 65 °C (da -40°F a 149°F)
Vibrazione (massima)*	0,25 GRMS	2,20 GRMS
Urto (massimo):	40 G per 2 ms con una variazione della velocità di 20"/s (51 cm/s)†	50 G per 26 ms con una variazione della velocità di 320"/s (813 cm/s)‡
Altitudine (massima):	da -15,24 a 3048 m (da -50 piedi a 10.000 piedi)	da -15,24 a 10.668 m (da -50 piedi a 35.000 piedi)

* Misurata utilizzando uno spettro a vibrazione casuale che simula l'ambiente dell'utente.

† Misurato utilizzando un impulso semisinusoidale di 2 ms quando il disco rigido è in uso.

+ Misurato utilizzando un impulso semisinusoidale di 2 ms quando la testina del disco rigido è in posizione di riposo.



Come ottenere assistenza e contattare Dell

Risorse di self-help

È possibile richiedere informazioni e assistenza su prodotti e servizi Dell mediante l'utilizzo delle seguenti risorse di self-help:

Tabella 13. Risorse di self-help

Informazioni su prodotti e servizi Dell	www.dell.com
App Guida e Supporto tecnico Dell	
App Guida introduttiva	
Accesso alla Guida	In Windows Search, digitare Help and Support, quindi premere INVIO.
Guida in linea per il sistema operativo	www.dell.com/support/windows www.dell.com/support/linux
Informazioni su risoluzione dei problemi, manuali utente, istruzioni di installazione, specifiche del prodotto, blog di assistenza tecnica, driver, aggiornamenti software e così via.	www.dell.com/support
Maggiori informazioni su sistema operativo, installazione e utilizzo del computer, backup dei dati, diagnostica e così via.	Consultare <i>Il mio Dell ed io</i> all'indirizzo Web www.dell.com/support/manuals .

Come contattare Dell

Per contattare Dell per problemi relativi a vendita, supporto tecnico o servizio clienti, visitare il sito Web www.dell.com/contactdell.



N.B.: La disponibilità varia in base al Paese e al prodotto, e alcuni servizi possono non essere disponibili nel proprio Paese.



N.B.: Se non si dispone di una connessione Internet attiva, è possibile recuperare i recapiti su ricevuta d'acquisto, distinta di imballaggio, fattura o catalogo dei prodotti Dell.

