

Inspiron 3662

Nastavení a technické údaje

Model počítače: Inspiron 3662
Regulační model: D20M
Regulační typ: D20M002



Poznámky, upozornění a varování



POZNÁMKA: POZNÁMKA označuje důležité informace, které pomáhají lepšímu využití produktu.



VÝSTRAHA: UPOZORNĚNÍ poukazuje na možnost poškození hardwaru nebo ztráty dat a poskytuje návod, jak se danému problému vyhnout.



VAROVÁNÍ: VAROVÁNÍ upozorňuje na potenciální nebezpečí poškození majetku, úrazu nebo smrti.

Copyright © 2016 Dell Inc. nebo její dceřiné společnosti. Všechna práva vyhrazena. Dell, EMC a ostatní ochranné známky jsou ochranné známky společnosti Dell Inc. nebo jejích dceřiných společností. Ostatní ochranné známky mohou být ochranné známky jejich příslušných vlastníků.

2016 - 12

Rev. A00

Obsah

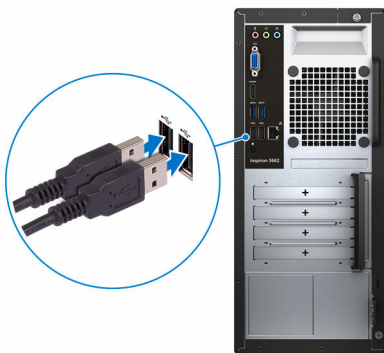
Nastavení počítače.....	4
Pohledy.....	9
Vpředu.....	9
Vzadu.....	10
Zadní panel.....	12
Technické údaje.....	14
Rozměry a hmotnost.....	14
Systémové informace.....	14
Paměť.....	14
Porty a konektory.....	15
Čtečka paměťových karet.....	15
Komunikace.....	16
Audio.....	16
Skladovací.....	16
Napájecí adaptér.....	16
Grafika.....	17
Okolí počítače.....	17
Pomoc a kontakt na společnost Dell.....	18
Zdroje pro vyhledání nápovědy.....	18
Kontaktování společnosti Dell.....	19



Nastavení počítače

- 1 Připojte klávesnici a myš.

Informace naleznete v dokumentaci dodávané ke klávesnici a myši.



- 2 Připojte síťový kabel – volitelné.



3 Připojte displej.



4 Připojte napájecí kabel.




5 Stiskněte vypínač.

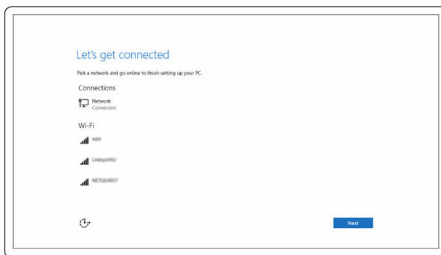


6 Dokončete nastavení operačního systému.

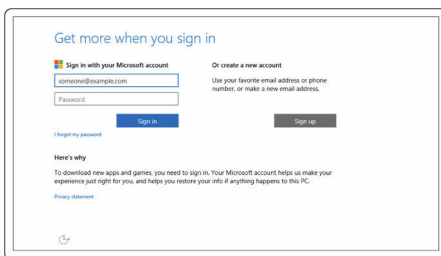
V systému Windows:

a) Připojte se k síti.

 **POZNÁMKA:** Pokud se připojete k zabezpečené bezdrátové síti, zadejte po vyzvání heslo pro přístup k bezdrátové síti.



b) Přihlaste se k účtu Microsoft nebo vytvořte místní účet.



V systému Ubuntu:

Dokončete nastavení podle pokynů na obrazovce.

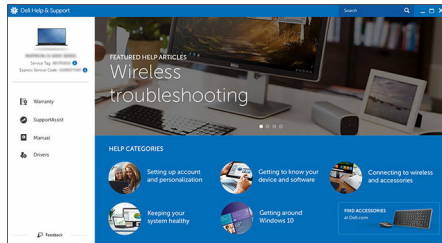
7 V systému Windows vyhledejte aplikace Dell

Tabulka 1. Vyhledání aplikací Dell



Zaregistrujte počítač

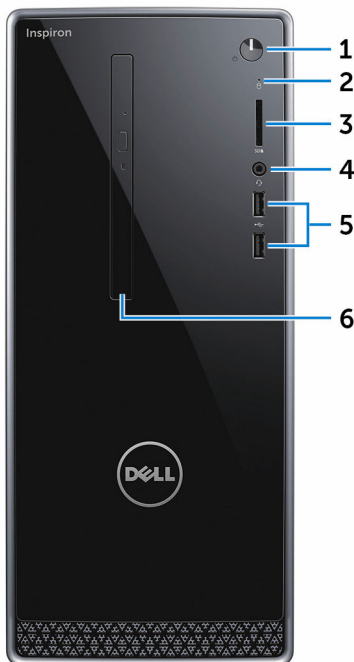
Nástroj Dell Help & Support



SupportAssist — Zkontrolujte a aktualizujte počítač.

Pohledy

Vpředu



1 Tlačítko napájení

Stisknutím počítač zapnete, když je vypnutý nebo v režimu spánku či hibernace.

Stisknutím přepnete počítač do režimu spánku, když je zapnutý.

Stisknutím a přidržením po dobu 4 sekund vynutíte vypnutí počítače.



POZNÁMKA: Chování tlačítka napájení můžete přizpůsobit v části

Možnosti napájení. Další informace naleznete v části *Já a můj Dell* na webu

www.dell.com/support/manuals.

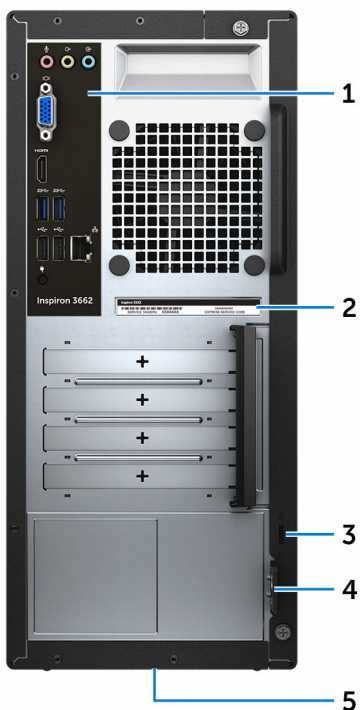
2 Indikátor aktivity pevného disku

Svíí, když počítač čte z pevného disku nebo na něj zapisuje.



- 3 **Čtečka paměťových karet**
Čte a zapisuje na paměťové karty.
- 4 **Port náhlavní soupravy**
Slouží k připojení sluchátek nebo náhlavní soupravy (kombinace sluchátek a mikrofonu).
- 5 **Porty USB 2.0 (2)**
Slouží k připojení periferních zařízení (například paměťového zařízení nebo tiskárny). Rychlost přenosu přes toto rozhraní může činit až 480 Mb/s.
- 6 **Optická jednotka (volitelná)**
Čte a zapisuje na disky CD a DVD.

Vzadu



1 **Zadní panel**

Slouží k připojení zařízení USB, video a zvukových zařízení a dalších zařízení.

2 **Štítek s výrobním číslem**

Výrobní číslo je jedinečný alfanumerický identifikátor, díky kterému mohou servisní technici společnosti Dell identifikovat hardwarové součásti v počítači a přistupovat k informacím o záruce.

3 **Slot bezpečnostního kabelu**

Slouží k připojení bezpečnostního kabelu, který chrání před neoprávněným přemístěním počítače.

4 **Kroužky visacího zámku**

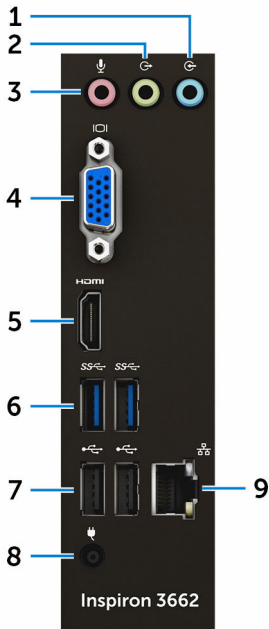
Připojením visacího zámku zabráníte neoprávněnému přístupu k vnitřku počítače.

5 **Regulatorní štítek**

Obsahuje regulatorní údaje o počítači.



Zadní panel



1 Port zvukového vstupu

Slouží k připojení nahrávacího nebo přehrávacího zařízení (například přehrávače disků CD).

2 Port výstupu zvuku

Slouží k připojení reproduktorů.

3 Zdíčka pro mikrofon

Slouží k připojení externího mikrofonu, kterým bude zaznamenáván zvuk.

4 Port VGA

Slouží k připojení externího displeje nebo projektoru.

5 Port HDMI

Slouží k připojení televizoru nebo jiného zařízení s podporou rozhraní HDMI. Poskytuje obrazový a zvukový výstup.

6 **Porty USB 3.0 (2)**

Slouží k připojení periferních zařízení (například paměťového zařízení nebo tiskárny). Rychlost přenosu přes toto rozhraní může činit až 5 Gb/s.

7 **Porty USB 2.0 (2)**

Slouží k připojení periferních zařízení (například paměťového zařízení nebo tiskárny). Rychlost přenosu přes toto rozhraní může činit až 480 Mb/s.

8 **Port napájecího adaptéru**

Slouží k připojení napájecího adaptéru pro napájení počítače.

9 **Síťový port (s indikátory)**

Slouží k připojení ethernetového kabelu (RJ45) ze směrovače nebo širokopásmového modemu pro přístup k síti nebo internetu.

Dva indikátory vedle konektorů značí stav připojení a činnost sítě.



Technické údaje

Rozměry a hmotnost

Tabulka 2. Rozměry a hmotnost

Výška	352,90 mm (13,90 palce)
Šířka	154 mm (6,06 palce)
Hloubka	303 mm (11,93 palce)
Hmotnost	4,30 kg (9,48 lb)



POZNÁMKA: Hmotnost počítače se liší v závislosti na objednané konfiguraci a ve variaci při výrobě.

Systémové informace

Tabulka 3. Systémové informace

Model počítače	Inspiron 3662
Procesor	<ul style="list-style-type: none">• Intel Pentium• Intel Celeron
Čipová sada	Integrovaná v procesoru

Paměť

Tabulka 4. Specifikace paměti

Sloty	Dva sloty SODIMM
Typ	DDR3L
Rychlost	1 600 MHz
Podporované konfigurace	2 GB, 4 GB, 6 GB a 8 GB

Porty a konektory

Tabulka 5. Porty a konektory

Externí:

Sít	Jeden port RJ45
USB	<ul style="list-style-type: none">• Čtyři porty USB 2.0• Dva porty USB 3.0
Audio/Video	<ul style="list-style-type: none">• Jeden port pro náhlavní sadu• Jeden port mikrofonu• Jeden port výstupní linky• Jeden vstupní zvukový port• Jeden port VGA• Jeden port HDMI

Interní:

Karta M.2	Jeden slot karty M.2 pro kombinovanou kartu s technologií Wi-Fi a Bluetooth
-----------	---

Čtečka paměťových karet

Tabulka 6. Specifikace čtečky paměťových karet

Typ	Jeden slot 5 v 1
Podporované karty	<ul style="list-style-type: none">• karta SD• Karta SD High Capacity (SDHC)• Karta SD Extended Capacity (SDXC)• MultiMediaCard (MMC)• MultiMediaCard Plus (MMC Plus)



Komunikace

Tabulka 7. Podporované způsoby komunikace

Ethernet	Ovladač pro 10/100Mb/s Ethernet integrovaný na základní desce
Bezdrátové připojení	<ul style="list-style-type: none">• Wi-Fi 802.11ac/n• Bluetooth 4.0

Audio

Tabulka 8. Specifikace audia

Řadič	Realtek ALC3820
Typ	Integrovaný zvukový systém 5.1 Intel High Definition Audio

Skladovací

Tabulka 9. Specifikace úložiště

Rozhraní	<ul style="list-style-type: none">• Rozhraní SATA 1,5 Gb/s pro optickou jednotku• Rozhraní SATA 6 Gb/s pro pevný disk
Pevný disk	Jeden 2,5palcový/3,5palcový pevný disk
Optická jednotka (volitelná)	Jedna jednotka 9,5mm DVD+/-RW

Napájecí adaptér

Tabulka 10. Specifikace napájecího adaptéru

Typ	65 W
Vstupní proud (max.)	1,70 A

Výstupní proud (nepřerušovaný)	3,34 A
Vstupní napětí	100 až 240 V stř.
Vstupní frekvence	50 až 60 Hz
Jmenovité výstupní napětí	19,50 V stejnosm. nap.
Teplotní rozsah: provozní	0 až 40 °C (32 až 104 °F)
Teplotní rozsah: skladovací	-40°C až 70°C (-40°F až 158°F)

Grafika

Tabulka 11. Specifikace grafické karty

	Integrovaný
Řadič	Intel HD Graphics
Paměť	Sdílená systémová paměť

Okolí počítače

Úroveň kontaminantů ze vzduchu: G2 nebo nižší dle normy ISA-S71.04-1985

Relativní vlhkost (maximální): 20 % až 80 % (nekondenzující)

Tabulka 12. Okolí počítače

	Provozní	Skladovací
Teplotní rozsah	10 °C až 35 °C (50 °F až 95 °F)	-40 °C až 65 °C (-40 °F až 149 °F)
Vibrace (maximální)*	0,25 GRMS	2,20 GRMS
Ráz (maximální)	40 G po dobu 2 ms se změnou rychlosti 20 palců/s (51 cm/s)†	50 G po dobu 26 ms se změnou rychlosti 320 palců/s (813 cm/s)‡
Nadmořská výška (maximální)	-15,24 m až 3 048 m (-50 stop až 10 000 stop)	-15,24 m až 10 668 m (-50 stop až 35 000 stop)

* Měřené při použití náhodného spektra vibrací, které simuluje prostředí uživatele.

† Měřené pomocí 2ms pulsnového pulzu, když je pevný disk aktivní.

‡ Měřeno pomocí 2ms pulsu s poloviční sinusoidou v době, kdy byla hlava pevného disku v zaparkované poloze.



Pomoc a kontakt na společnost Dell

Zdroje pro vyhledání nápovědy

Informace a nápovědu k produktům a službám Dell můžete získat v těchto zdrojích samoobslužné pomoci.

Tabulka 13. Zdroje pro vyhledání nápovědy

Informace o produktech a službách společnosti Dell

www.dell.com

aplikaci Dell Help & Support



Aplikace Začínáme



Přístup k nápovědě

V hledání Windows zadejte text **Help and Support** a poté stiskněte klávesu Enter.

Nápověda k operačnímu systému online

www.dell.com/support/windows

www.dell.com/support/linux

Informace o odstraňování problémů, uživatelské příručky, pokyny nastavení, technické údaje produktu, blogy technické nápovědy, ovladače, aktualizace softwaru atd.

www.dell.com/support

Informace o operačním systému, nastavení a používání počítače, zálohování dat, diagnostice atd.

Viz část *Já a můj Dell* na webu www.dell.com/support/manuals.

Kontaktování společnosti Dell

Informace o kontaktování společnosti Dell ohledně prodeje, technické podpory a záležitostí týkajících se zákaznických služeb naleznete na webu www.dell.com/contactdell.



POZNÁMKA: Dostupnost se liší v závislosti na zemi a produktu a některé služby nemusí být ve vaší zemi k dispozici.



POZNÁMKA: Pokud nemáte aktivní internetové připojení, můžete najít kontaktní informace na nákupní faktuře, balicím seznamu, účtence nebo v katalogu produktů společnosti Dell.

