

# Inspiron 3662

## 維修手冊



## 註、警示與警告

 **註:**「註」表示可以幫助您更有效地使用產品的重要資訊。

 **警示:**「警示」表示有可能會損壞硬體或導致資料遺失，並告訴您如何避免發生此類問題。

 **警告:**「警告」表示有可能會導致財產損失、人身傷害甚至死亡。


版權所有 © 2016 Dell Inc. 或其子公司。 版權所有，翻印必究。 Dell、EMC 與其他商標均為 Dell Inc. 或其子公司的商標。 其他商標為其各自所有者的商標。

<b>1 拆裝電腦內部元件之前</b> .....	<b>6</b>
開始操作之前 .....	6
<b>2 拆裝電腦內部元件之後</b> .....	<b>7</b>
<b>3 安全說明</b> .....	<b>8</b>
<b>4 建議的工具</b> .....	<b>9</b>
<b>5 螺絲清單</b> .....	<b>10</b>
<b>6 電腦內部視圖</b> .....	<b>11</b>
<b>7 主機板元件</b> .....	<b>12</b>
<b>8 卸下機箱蓋</b> .....	<b>13</b>
程序.....	13
<b>9 裝回機箱蓋。</b> .....	<b>14</b>
程序.....	14
<b>10 卸下前蓋</b> .....	<b>15</b>
事前準備作業.....	15
程序.....	15
<b>11 裝回前蓋</b> .....	<b>17</b>
程序.....	17
後續必要作業.....	17
<b>12 卸下記憶體模組</b> .....	<b>18</b>
事前準備作業.....	18
程序.....	18
<b>13 裝回記憶體模組</b> .....	<b>20</b>
程序.....	20
後續必要作業.....	20
<b>14 卸下 3.5 吋的硬碟機</b> .....	<b>21</b>
事前準備作業.....	21
程序.....	21
<b>15 裝回 3.5 吋硬碟機</b> .....	<b>24</b>
程序.....	24

後續必要作業.....	24
<b>16 卸下光碟機.....</b>	<b>25</b>
事前準備作業.....	25
程序.....	25
<b>17 裝回光碟機.....</b>	<b>28</b>
程序.....	28
後續必要作業.....	28
<b>18 卸下幣式電池.....</b>	<b>29</b>
事前準備作業.....	29
程序.....	29
<b>19 裝回幣式電池.....</b>	<b>31</b>
程序.....	31
後續必要作業.....	31
<b>20 卸下無線網卡.....</b>	<b>32</b>
事前準備作業.....	32
程序.....	32
<b>21 裝回無線網卡.....</b>	<b>34</b>
程序.....	34
後續必要作業.....	34
<b>22 卸下天線模組.....</b>	<b>35</b>
事前準備作業.....	35
程序.....	35
<b>23 裝回天線模組.....</b>	<b>37</b>
程序.....	37
後續必要作業.....	37
<b>24 卸下電源按鈕模組.....</b>	<b>38</b>
事前準備作業.....	38
程序.....	38
<b>25 裝回電源按鈕模組.....</b>	<b>40</b>
程序.....	40
後續必要作業.....	40
<b>26 卸下處理器風扇.....</b>	<b>41</b>
事前準備作業.....	41
程序.....	41
<b>27 裝回處理器風扇.....</b>	<b>43</b>
程序.....	43

後續必要作業.....	43
<b>28 卸下處理器散熱器.....</b>	<b>44</b>
事前準備作業.....	44
程序.....	44
<b>29 裝回處理器散熱器.....</b>	<b>45</b>
程序.....	45
後續必要作業.....	45
<b>30 卸下前 I/O 面板.....</b>	<b>46</b>
事前準備作業.....	46
程序.....	46
<b>31 裝回前 I/O 面板.....</b>	<b>48</b>
程序.....	48
後續必要作業.....	48
<b>32 卸下主機板.....</b>	<b>49</b>
事前準備作業.....	49
程序.....	49
<b>33 裝回主機板.....</b>	<b>51</b>
程序.....	51
後續必要作業.....	51
<b>34 BIOS 設定程式.....</b>	<b>52</b>
BIOS 概觀.....	52
進入 BIOS 設定程式.....	52
清除忘記的密碼.....	52
事前準備作業.....	52
程序.....	52
後續必要作業.....	53
清除 CMOS 設定.....	54
事前準備作業.....	54
程序.....	54
後續必要作業.....	55
<b>35 更新 BIOS.....</b>	<b>56</b>
<b>36 獲得幫助和聯絡 Dell 公司.....</b>	<b>57</b>



# 拆裝電腦內部元件之前

 **註:** 根據您所訂購的組態而定，本文件中的圖片可能和您的電腦不同。


主題：

- [開始操作之前](#)

## 開始操作之前

1. 儲存並關閉所有開啟的檔案，結束所有開啟的應用程式。
2. 關閉電腦。按一下 **開始** >  **電源** > **關閉**。  
 **註:** 如果您使用了其他作業系統，請參閱您作業系統的說明文件，以獲得關機說明。
3. 從電源插座上拔下電腦和所有連接裝置的電源線。
4. 從電腦上拔下所有連接的網路裝置和週邊設備，例如鍵盤、滑鼠和顯示器。
5. 從電腦取出任何媒體卡和光碟片 (如果有的話)。
6. 拔下電腦上的纜線後，請按住電源按鈕 5 秒鐘，以導去主機板上的剩餘電量。









## 拆裝電腦內部元件之後

 **警告:** 電腦內部如有遺留任何螺絲可能會造成嚴重電腦受損。

1. 裝回所有螺絲，確定沒有任何遺漏的螺絲留在電腦內。
2. 先連接您卸下的所有外接式裝置、週邊設備或纜線，然後再使用電腦。
3. 先裝回您卸下的所有媒體卡、光碟或任何其他零件，然後再使用電腦。
4. 將電腦和所有連接裝置連接至電源插座。
5. 開啟您的電腦。

## 安全說明

請遵守以下安全規範，以避免電腦受到潛在的損壞，並確保您的人身安全。

-  **註:** 拆裝電腦內部元件之前，請先閱讀電腦隨附的安全資訊。如需更多有關安全性的資訊最佳實務，請參閱 **Regulatory Compliance (法規遵循)** 首頁 [www.dell.com/regulatory\\_compliance](http://www.dell.com/regulatory_compliance)。
-  **註:** 打開電腦護蓋或面板之前，請先斷開所有電源。拆裝電腦內部元件之後，請先裝回所有護蓋、面板和螺絲，然後再連接電源插座。
-  **警告:** 為避免損壞電腦，請確保工作表面平整乾淨。
-  **警告:** 為避免損壞元件和插卡，請握住元件和插卡的邊緣，並避免碰觸插腳和觸點。
-  **警告:** 您只能在 Dell 技術援助團隊的授權或指導之下執行故障排除和維修。由未經 Dell 授權的維修造成的損壞不在保固範圍之內。請參閱產品隨附或在 [www.dell.com/regulatory\\_compliance](http://www.dell.com/regulatory_compliance) 上的安全說明。
-  **警告:** 在觸摸電腦內部的任何元件之前，請觸摸未上漆的金屬表面 (例如電腦背面的金屬)，以確保接地並導去您身上的靜電。作業過程中，應經常觸摸未上漆的金屬表面，以導去可能損壞內部元件的靜電。
-  **警告:** 拔下纜線時，請拔出其連接器或拉式彈片，而不要拉扯纜線。某些纜線的連接器帶有鎖定彈片或指旋螺絲；在拔下此類纜線之前，您必須先鬆開鎖定彈片或指旋螺絲。在拔下纜線時，連接器的兩側應同時退出，以避免弄彎連接器插腳。連接纜線時，請確保連接器與連接埠的朝向正確並且對齊。
-  **警告:** 按下媒體卡讀取器中安裝的所有插卡，並從中退出插卡。

## 建議的工具

本文件中的程序可能需要以下工具：

- 十字槽螺絲起子
- 塑膠劃線器

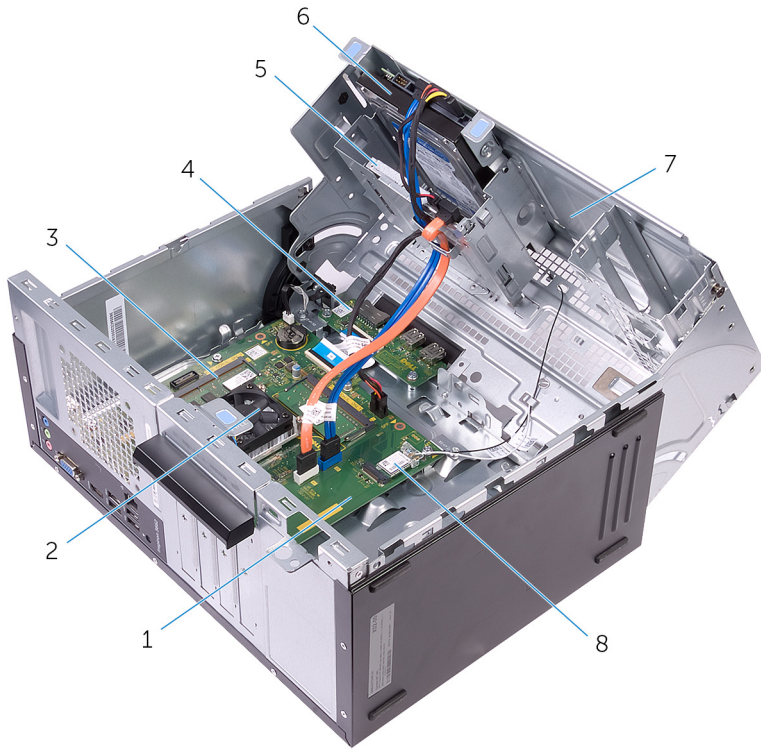
## 螺絲清單

下表提供的清單所列的螺絲，係用於將不同元件固定至電腦。

表 1. 螺絲清單

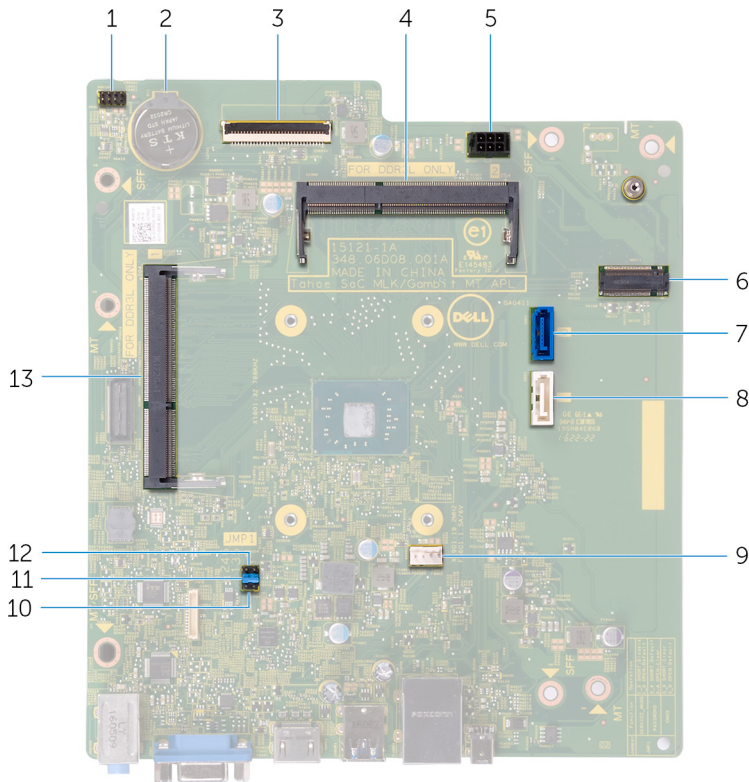
元件	固定	螺絲類型	數量
機箱蓋	機箱	#6-32 UNC 1/4"	2
硬碟	側機箱	#6-32 UNC 1/4"	1
硬碟	硬碟托架	#6-32 UNC 3.6 公釐	4
ODD	側機箱	#6-32 UNC 3.6 公釐	1
ODD	ODD 托架	M2xL2	3
無線網卡	主機板	M2xL3.5	1
處理器風扇	散熱器	M6xL10	4
前 I/O 面板	機箱	#6-32 UNC 1/4"	2
主機板	機箱	#6-32 UNC 1/4"	4

## 電腦內部視圖



1. 主機板
2. 處理器風扇和散熱器組件
3. 記憶體模組
4. I/O 板
5. 光碟機
6. 硬碟組件
7. 側機箱
8. 無線網卡

# 主機板元件



1. 電源按鈕纜線連接器
2. 幣式電池
3. I/O 纜線連接器
4. 記憶體模組 (插槽 2)
5. 硬碟和光碟機電源線連接器
6. 無線網卡插槽
7. 硬碟機資料纜線連接器
8. 光碟機資料纜線連接器
9. 處理器風扇纜線連接器
10. 服務模式跳線
11. 密碼清除跳線
12. CMOS 清除跳線
13. 記憶體模組 (插槽 1)

# 卸下機箱蓋

**註:** 拆裝電腦內部元件之前，請先閱讀電腦隨附的安全資訊，並按照**拆裝電腦內部元件之前**中的步驟進行操作。拆裝電腦內部元件之後，請按照**拆裝電腦內部元件之後**中的指示進行操作。如需更多有關安全性的資訊最佳實務，請參閱 **Regulatory Compliance (法規遵循)** 首頁 [www.dell.com/regulatory\\_compliance](http://www.dell.com/regulatory_compliance)。

主題：

· 程序

## 程序

1. 卸下將機箱蓋固定至機箱的兩顆螺絲 (#6-32 UNC 1/4")。
2. 將機箱蓋往電腦後方滑動鬆開，並將它抬離機箱。



## 裝回機箱蓋。

**註:** 拆裝電腦內部元件之前，請先閱讀電腦隨附的安全資訊，並按照 [拆裝電腦內部元件之前](#) 中的步驟進行操作。拆裝電腦內部元件之後，請按照 [拆裝電腦內部元件之後](#) 中的指示進行操作。如需更多有關安全性的資訊最佳實務，請參閱 [Regulatory Compliance \(法規遵循\) 首頁](#) [www.dell.com/regulatory\\_compliance](http://www.dell.com/regulatory_compliance)。

主題：

· [程序](#)

### 程序

1. 將電腦護蓋上的彈片對齊機箱上的插槽，並將硬碟推入電腦前面。
2. 裝回將機箱蓋固定至機箱的兩顆螺絲 (#6-32 UNC 1/4")。

## 卸下前蓋

① 註：拆裝電腦內部元件之前，請先閱讀電腦隨附的安全資訊，並按照 **拆裝電腦內部元件之前** 中的步驟進行操作。拆裝電腦內部元件之後，請按照 **拆裝電腦內部元件之後** 中的指示進行操作。如需更多有關安全性的資訊最佳實務，請參閱 **Regulatory Compliance (法規遵循)** 首頁 [www.dell.com/regulatory\\_compliance](http://www.dell.com/regulatory_compliance)。

主題：

- 事前準備作業
- 程序

### 事前準備作業

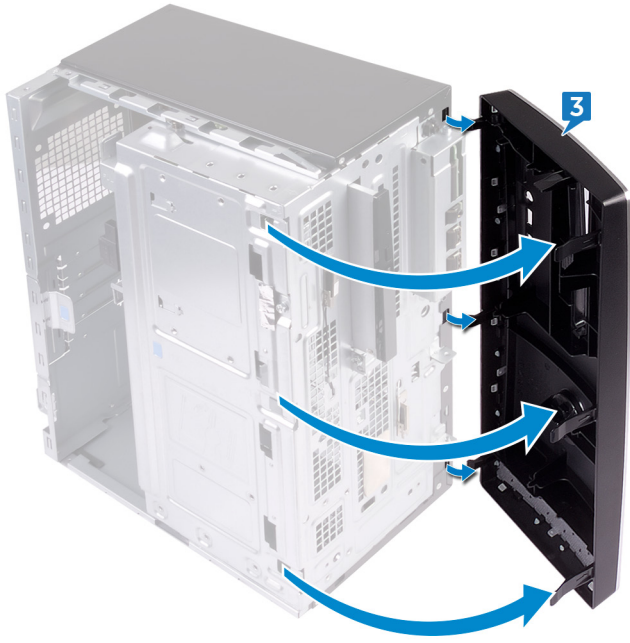
卸下機箱蓋。

### 程序

1. 將電腦垂直放置。
2. 從前面板將彈片向外移，按順序抓住再鬆開前蓋彈片。



3. 轉動前蓋並將它從電腦前側拉出，將前蓋夾從前面板插槽鬆開。



# 裝回前蓋

① 註: 拆裝電腦內部元件之前, 請先閱讀電腦隨附的安全資訊, 並按照 [拆裝電腦內部元件之前](#) 中的步驟進行操作。拆裝電腦內部元件之後, 請按照 [拆裝電腦內部元件之後](#) 中的指示進行操作。如需更多有關安全性的資訊最佳實務, 請參閱 [Regulatory Compliance \(法規遵循\) 首頁 \[www.dell.com/regulatory\\\_compliance\]\(http://www.dell.com/regulatory\_compliance\)](#)。

主題:

- [程序](#)
- [後續必要作業](#)

## 程序

1. 將前蓋夾對齊並插入前面板插槽。
2. 將前蓋朝機箱方向轉動, 直到前蓋彈片卡入定位。

## 後續必要作業

裝回機箱蓋。

## 卸下記憶體模組

**註:** 拆裝電腦內部元件之前，請先閱讀電腦隨附的安全資訊，並按照 **拆裝電腦內部元件之前** 中的步驟進行操作。拆裝電腦內部元件之後，請按照 **拆裝電腦內部元件之後** 中的指示進行操作。如需更多有關安全性的資訊最佳實務，請參閱 **Regulatory Compliance (法規遵循)** 首頁 [www.dell.com/regulatory\\_compliance](http://www.dell.com/regulatory_compliance)。

主題：

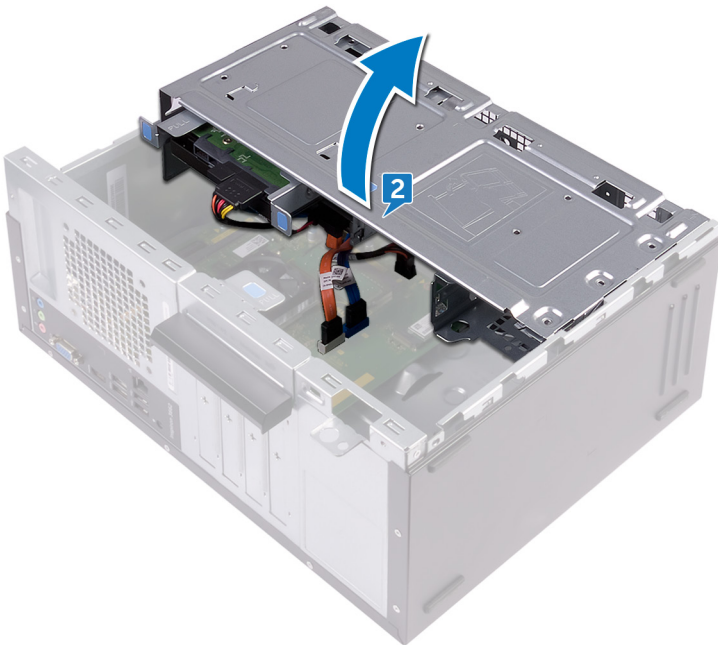
- 事前準備作業
- 程序

### 事前準備作業

1. 卸下 **機箱蓋**。
2. 卸下 **前蓋**。

### 程序

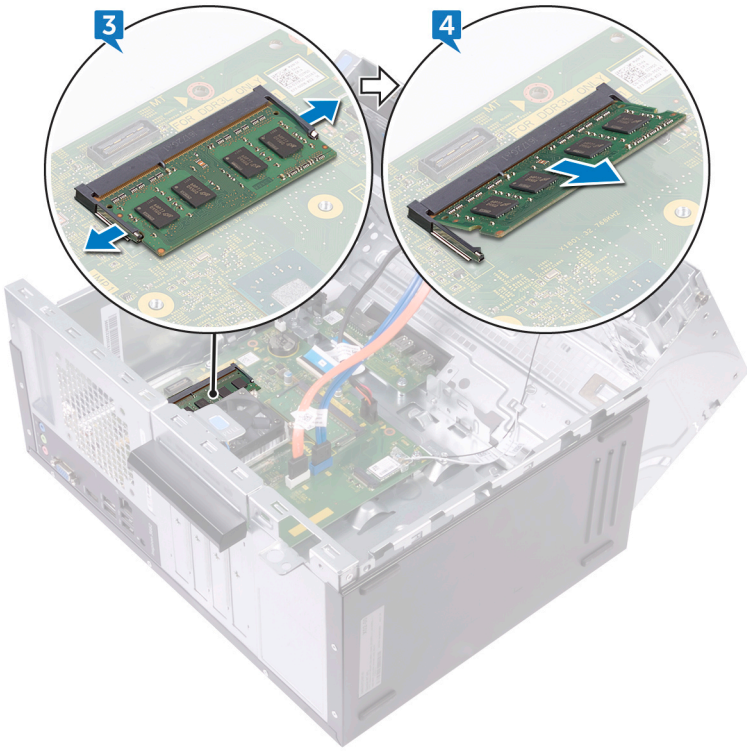
1. 將電腦側機箱朝上。
2. 從電腦提起並旋轉側機箱。



3. 使用指尖將記憶體模組插槽兩端的固定夾分開，直至記憶體模組彈起。
4. 從記憶體模組插槽中推出卸下記憶體模組。

**註:** 如果記憶體模組很難卸下，請輕輕前後搖動記憶體模組以將其從插槽中卸下。

**警告:** 為防止損壞記憶體模組，請握住記憶體模組的邊緣。請勿碰觸記憶體模組上的元件。



## 裝回記憶體模組

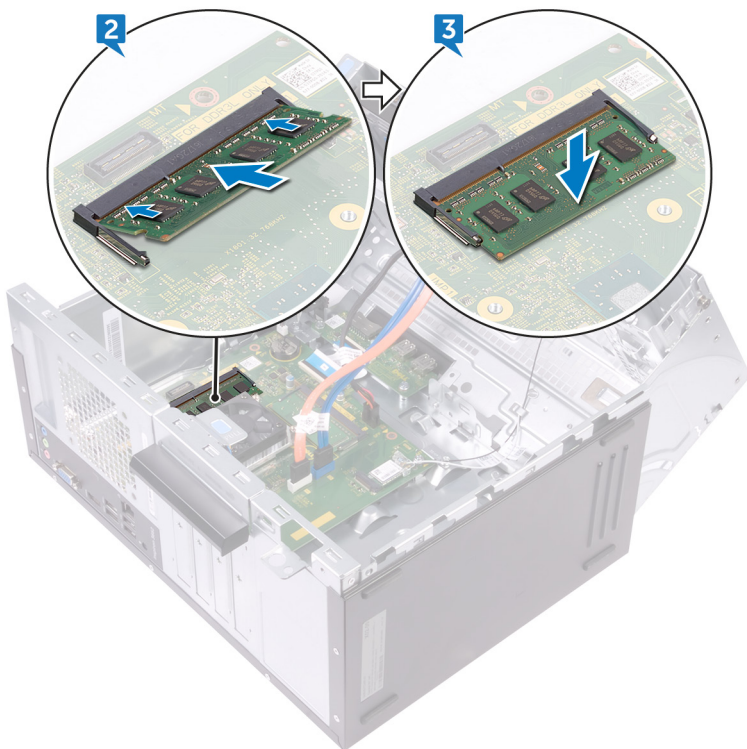
① 註：拆裝電腦內部元件之前，請先閱讀電腦隨附的安全資訊，並按照**拆裝電腦內部元件之前**中的步驟進行操作。拆裝電腦內部元件之後，請按照**拆裝電腦內部元件之後**中的指示進行操作。如需更多有關安全性的資訊最佳實務，請參閱 **Regulatory Compliance (法規遵循)** 首頁 [www.dell.com/regulatory\\_compliance](http://www.dell.com/regulatory_compliance)。

主題：

- 程序
- 後續必要作業

### 程序

1. 請確定固定夾從記憶體模組插槽中延伸出來。
2. 將記憶體模組上的槽口對準記憶體模組插槽上的彈片。
3. 將記憶體模組裝入記憶體模組插槽，然後將記憶體模組向下壓至定位。



4. 朝電腦的方向旋轉側機箱，直到其卡入到位。

### 後續必要作業

1. 裝回前蓋。
2. 裝回機箱蓋。

## 卸下 3.5 吋的硬碟機

**註：** 拆裝電腦內部元件之前，請先閱讀電腦隨附的安全資訊，並按照 **拆裝電腦內部元件之前** 中的步驟進行操作。拆裝電腦內部元件之後，請按照 **拆裝電腦內部元件之後** 中的指示進行操作。如需更多有關安全性的資訊最佳實務，請參閱 **Regulatory Compliance (法規遵循)** 首頁 [www.dell.com/regulatory\\_compliance](http://www.dell.com/regulatory_compliance)。

主題：

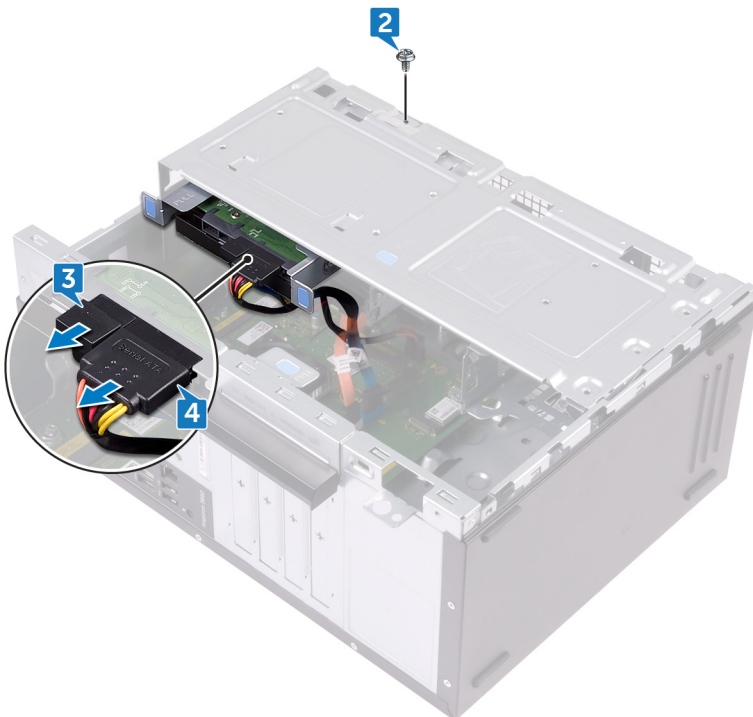
- 事前準備作業
- 程序

### 事前準備作業

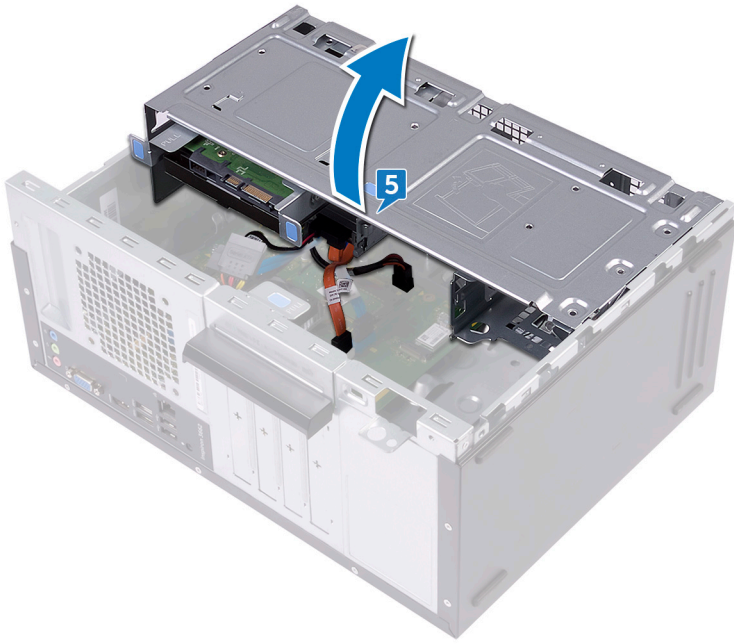
1. 卸下機箱蓋。
2. 卸下前蓋。

### 程序

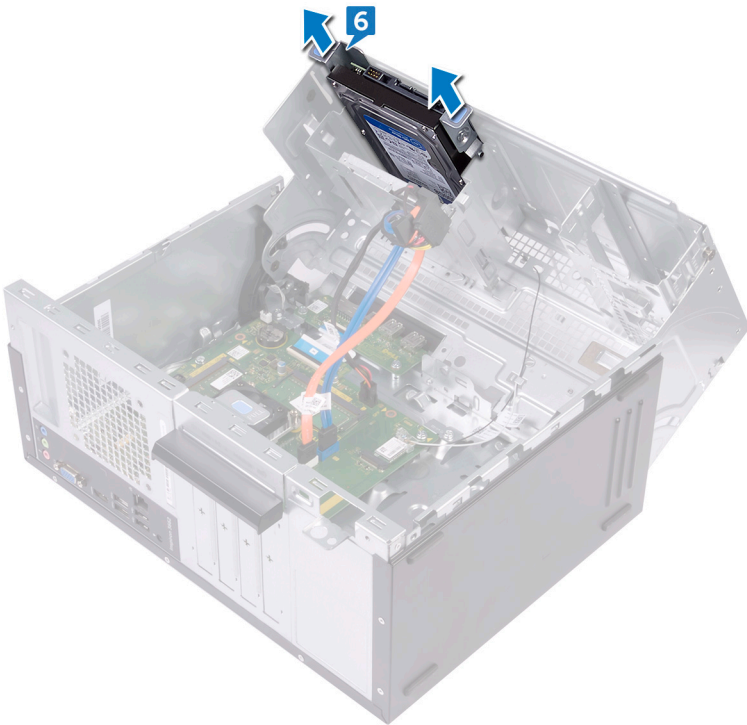
1. 將電腦側機箱朝上。
2. 卸下將硬碟組件固定至側機箱的螺絲 (#6-32 UNC 1/4")。
3. 從硬碟拔下資料纜線。
4. 從硬碟拔下電源線。



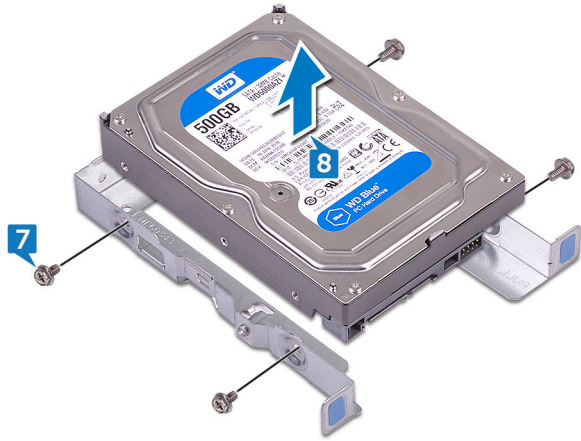
5. 從電腦提起並旋轉側機箱。



6. 使用硬碟組件上的釋放彈片，將硬碟組件從側機箱上的插槽滑出。



7. 卸下將硬碟托架固定至硬碟的四顆螺絲 (#6-32 UNC 3.6 mm)。
8. 將硬碟從硬碟托架抬起取出。



## 裝回 3.5 吋硬碟機

① 註: 拆裝電腦內部元件之前, 請先閱讀電腦隨附的安全資訊, 並按照拆裝電腦內部元件之前中的步驟進行操作。拆裝電腦內部元件之後, 請按照拆裝電腦內部元件之後中的指示進行操作。如需更多有關安全性的資訊最佳實務, 請參閱 Regulatory Compliance (法規遵循) 首頁 [www.dell.com/regulatory\\_compliance](http://www.dell.com/regulatory_compliance)。

主題:

- 程序
- 後續必要作業

### 程序

1. 將硬碟機置於硬碟機托架中。
2. 將硬碟上的螺絲孔對準硬碟托架上的螺絲孔。
3. 裝回將硬碟托架固定至硬碟的四顆螺絲 (#6-32 UNC 3.6 mm)。
4. 將組件滑入側機箱上的插槽, 直至其卡入到位。
5. 將資料纜線和電源線連接至硬碟機。
6. 朝電腦的方向旋轉側機箱, 直到其卡入到位。
7. 裝回將硬碟組件固定至側機箱的螺絲 (#6-32 UNC 1/4")。

### 後續必要作業

1. 裝回前蓋。
2. 裝回機箱蓋。

## 卸下光碟機

① 註：拆裝電腦內部元件之前，請先閱讀電腦隨附的安全資訊，並按照拆裝電腦內部元件之前的步驟進行操作。拆裝電腦內部元件之後，請按照拆裝電腦內部元件之後中的指示進行操作。如需更多有關安全性的資訊最佳實務，請參閱 Regulatory Compliance (法規遵循) 首頁 [www.dell.com/regulatory\\_compliance](http://www.dell.com/regulatory_compliance)。

主題：

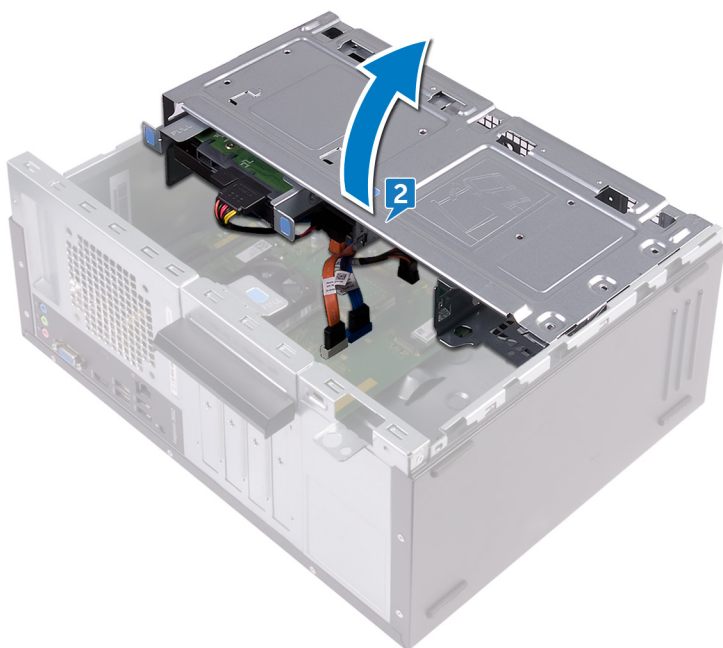
- 事前準備作業
- 程序

### 事前準備作業

1. 卸下機箱蓋。
2. 卸下前蓋。

### 程序

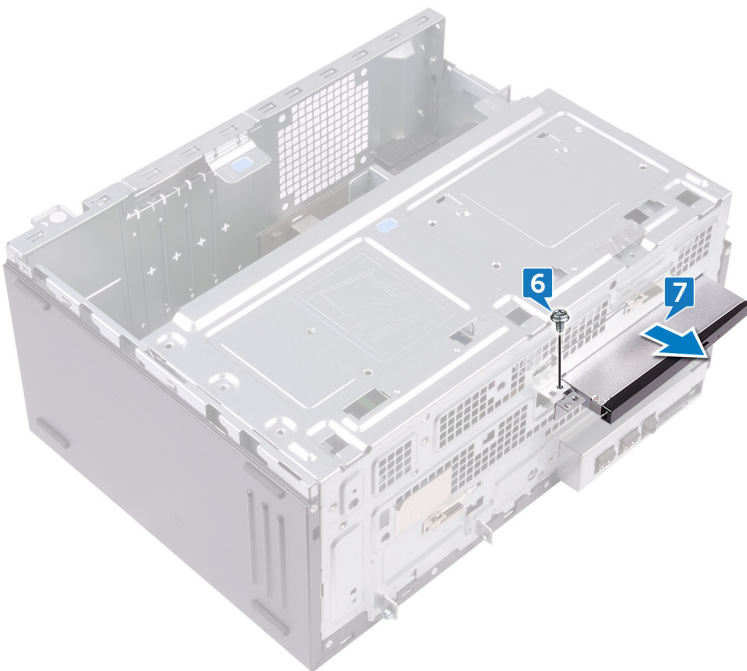
1. 將電腦側機箱朝上。
2. 從電腦提起並旋轉側機箱。



3. 從光碟機拔下電源線。
4. 從光碟機拔下資料纜線。



5. 朝電腦的方向旋轉側機箱，直到其卡入到位。
6. 卸下將光碟機組件固定至側機箱的螺絲 (#6-32 UNC 3.6 mm)。
7. 將光碟機組件從電腦前面輕輕推出光碟機凹槽。



8. 卸下將光碟機托架固定至光碟機的三顆螺絲 (M2xL2)。
9. 將光碟機托架從光碟機抬起取出。



10. 輕輕拉動並從光碟機拔下光碟機前蓋。



## 裝回光碟機

**註:** 拆裝電腦內部元件之前，請先閱讀電腦隨附的安全資訊，並按照**拆裝電腦內部元件之前**中的步驟進行操作。拆裝電腦內部元件之後，請按照**拆裝電腦內部元件之後**中的指示進行操作。如需更多有關安全性的資訊最佳實務，請參閱 **Regulatory Compliance (法規遵循)** 首頁 [www.dell.com/regulatory\\_compliance](http://www.dell.com/regulatory_compliance)。

主題：

- 程序
- 後續必要作業

### 程序

1. 對齊並將光碟機前蓋卡入光碟機。
2. 將光碟機托架上的螺絲孔對準光碟機上的螺絲孔。
3. 裝回將光碟機托架固定至光碟機的三顆螺絲 (M2xL2)。
4. 將光碟機組件從電腦正面輕輕滑入光碟機凹槽。
5. 將光碟機組件上的螺絲孔與機箱上的螺絲孔對齊。
6. 裝回將光碟機組件固定至機箱的螺絲 (#6–32 UNC 3.6 mm)。
7. 從電腦提起並旋轉側機箱。
8. 將資料纜線和電源線連接至光碟機。
9. 朝電腦的方向旋轉側機箱，直到其卡入到位。

### 後續必要作業

1. 裝回前蓋。
2. 裝回機箱蓋。

## 卸下幣式電池

**註:** 拆裝電腦內部元件之前，請先閱讀電腦隨附的安全資訊，並按照 **拆裝電腦內部元件之前** 中的步驟進行操作。拆裝電腦內部元件之後，請按照 **拆裝電腦內部元件之後** 中的指示進行操作。如需更多有關安全性的資訊最佳實務，請參閱 **Regulatory Compliance (法規遵循)** 首頁 [www.dell.com/regulatory\\_compliance](http://www.dell.com/regulatory_compliance)。

**警告:** 取出幣式電池會將 BIOS 設定程式重設為預設設定。建議您在取出幣式電池之前先記下 BIOS 設定程式的設定。

主題：

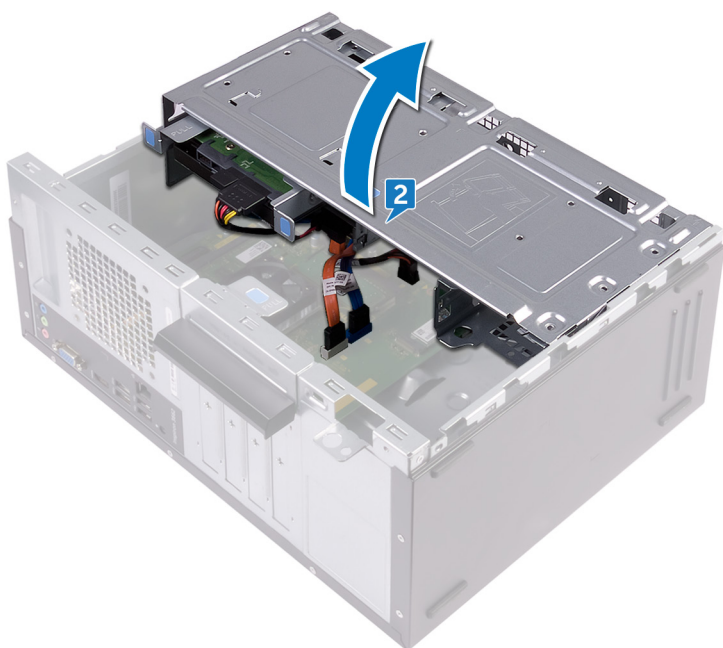
- 事前準備作業
- 程序

### 事前準備作業

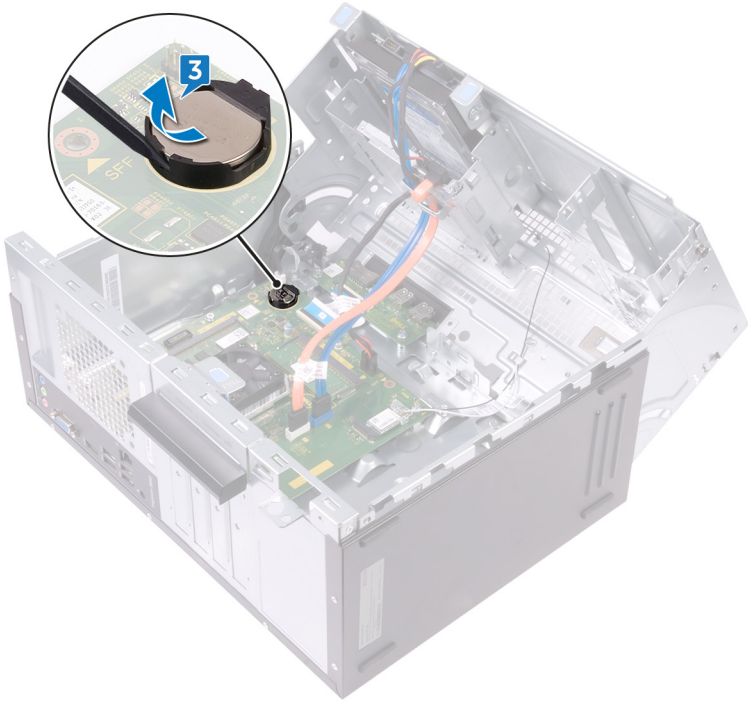
1. 卸下 **機箱蓋**。
2. 卸下 **前蓋**。

### 程序

1. 將電腦側機箱朝上。
2. 從電腦提起並旋轉側機箱。



3. 使用塑膠劃線器，將幣式電池從電池槽撬出。



## 裝回幣式電池

① 註: 拆裝電腦內部元件之前, 請先閱讀電腦隨附的安全資訊, 並按照 [拆裝電腦內部元件之前](#) 中的步驟進行操作。拆裝電腦內部元件之後, 請按照 [拆裝電腦內部元件之後](#) 中的指示進行操作。如需更多有關安全性的資訊最佳實務, 請參閱 [Regulatory Compliance \(法規遵循\) 首頁](#) [www.dell.com/regulatory\\_compliance](http://www.dell.com/regulatory_compliance)。

主題:

- [程序](#)
- [後續必要作業](#)

### 程序

1. 將新的幣式電池 (CR2032) 插入電池槽中, 使標有正極的一面朝上, 並將電池按入到位。
2. 朝電腦的方向旋轉側機箱, 直到其卡入到位。

### 後續必要作業

1. 裝回 [前蓋](#)。
2. 裝回 [機箱蓋](#)。

# 卸下無線網卡

① 註：拆裝電腦內部元件之前，請先閱讀電腦隨附的安全資訊，並按照拆裝電腦內部元件之前的步驟進行操作。拆裝電腦內部元件之後，請按照拆裝電腦內部元件之後中的指示進行操作。如需更多有關安全性的資訊最佳實務，請參閱 Regulatory Compliance (法規遵循) 首頁 [www.dell.com/regulatory\\_compliance](http://www.dell.com/regulatory_compliance)。

主題：

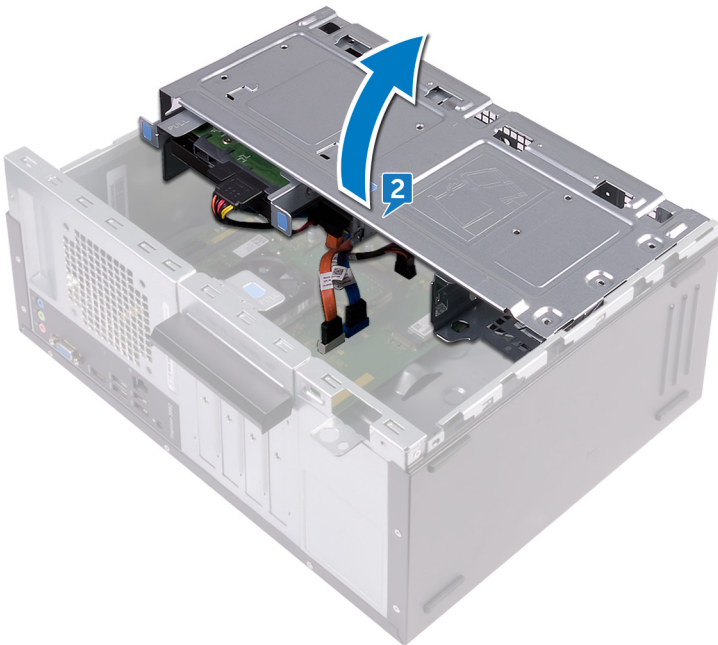
- 事前準備作業
- 程序

## 事前準備作業

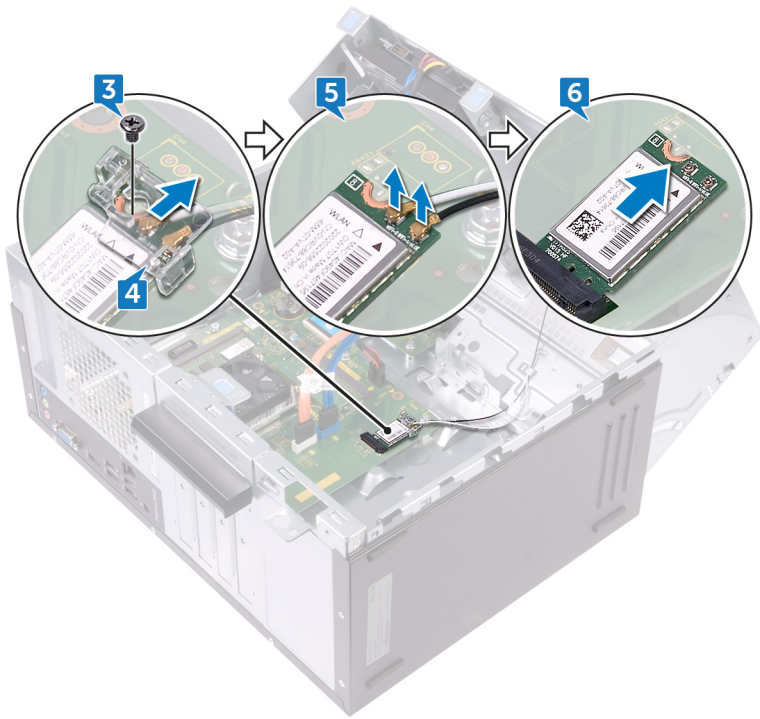
1. 卸下機箱蓋。
2. 卸下前蓋。

## 程序

1. 將電腦側機箱朝上。
2. 從電腦提起並旋轉側機箱。



3. 卸下將無線網卡固定在主機板上的螺絲 (M2xL3.5)。
4. 將無線網卡自無線網卡托架上取出。
5. 從無線網卡拔下天線纜線。
6. 將無線網卡從無線網卡插槽推出卸下。



## 裝回無線網卡

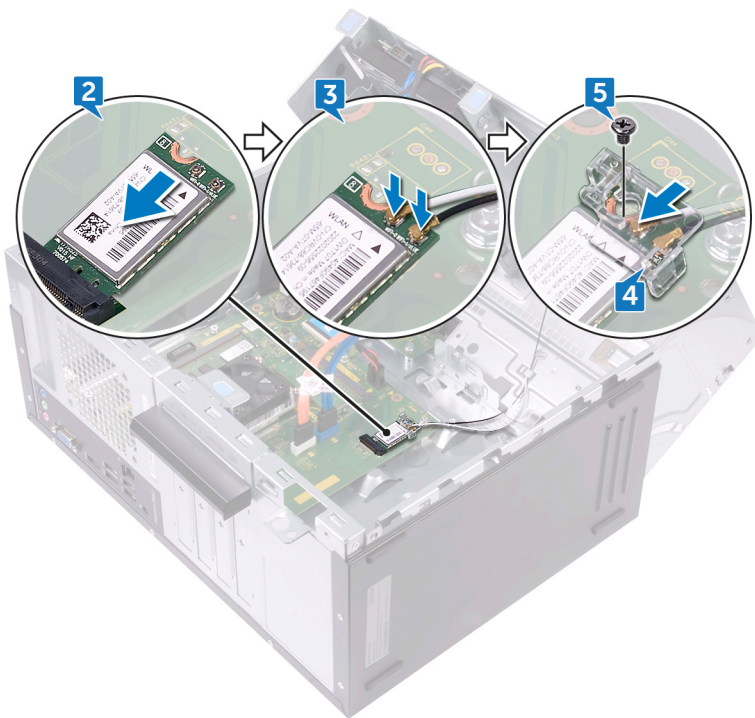
① 註：拆裝電腦內部元件之前，請先閱讀電腦隨附的安全資訊，並按照拆裝電腦內部元件之前的步驟進行操作。拆裝電腦內部元件之後，請按照拆裝電腦內部元件之後中的指示進行操作。如需更多有關安全性的資訊最佳實務，請參閱 Regulatory Compliance (法規遵循) 首頁 [www.dell.com/regulatory\\_compliance](http://www.dell.com/regulatory_compliance)。

主題：

- 程序
- 後續必要作業

### 程序

1. 將無線網卡上的槽口對準無線網卡插槽上的彈片。
2. 將無線網卡傾斜推入無線網卡插槽。
3. 將天線纜線連接至無線網卡。
4. 將無線網卡托架置於無線網卡上。
5. 裝回將無線網卡固定在主機板上的螺絲 (M2xL3.5)。



6. 朝電腦的方向旋轉側機箱，直到其卡入到位。

### 後續必要作業

1. 裝回前蓋。
2. 裝回機箱蓋。

## 卸下天線模組

**註:** 拆裝電腦內部元件之前，請先閱讀電腦隨附的安全資訊，並按照 **拆裝電腦內部元件之前** 中的步驟進行操作。拆裝電腦內部元件之後，請按照 **拆裝電腦內部元件之後** 中的指示進行操作。如需更多有關安全性的資訊最佳實務，請參閱 **Regulatory Compliance (法規遵循)** 首頁 [www.dell.com/regulatory\\_compliance](http://www.dell.com/regulatory_compliance)。

主題：

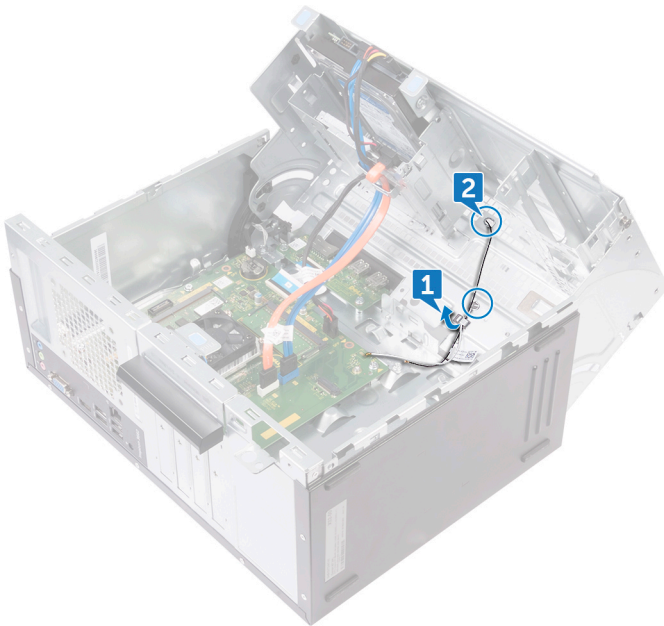
- 事前準備作業
- 程序

### 事前準備作業

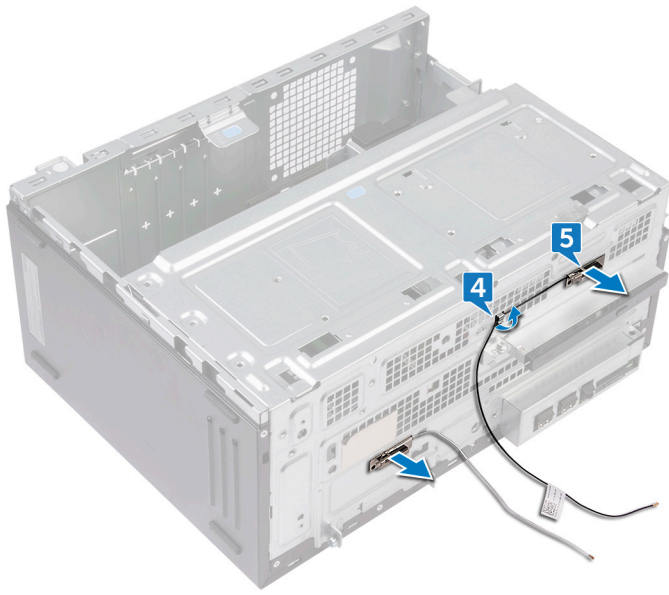
1. 卸下機箱蓋。
2. 卸下前蓋。
3. 按照「[卸下無線網卡](#)」中程序的步驟 1 至步驟 4 操作。

### 程序

1. 記下天線纜線的佈線方式，並將天線纜線從機箱中的固定導軌卸下。
2. 將天線纜線透過側機箱上的纜線固定插槽往下推。



3. 朝電腦的方向旋轉側機箱，直到其卡入到位。
4. 記下天線纜線的佈線方式，並將天線纜線從側機箱上的固定導軌卸下。
5. 使用塑膠劃線器，將天線模組從側機箱輕輕撬起。



## 裝回天線模組

① 註: 拆裝電腦內部元件之前, 請先閱讀電腦隨附的安全資訊, 並按照 [拆裝電腦內部元件之前](#) 中的步驟進行操作。拆裝電腦內部元件之後, 請按照 [拆裝電腦內部元件之後](#) 中的指示進行操作。如需更多有關安全性的資訊最佳實務, 請參閱 [Regulatory Compliance \(法規遵循\) 首頁](#) [www.dell.com/regulatory\\_compliance](http://www.dell.com/regulatory_compliance)。

主題:

- [程序](#)
- [後續必要作業](#)

### 程序

1. 將天線模組貼至側機箱。
2. 將天線纜線穿過側機箱上的固定導軌。
3. 從電腦提起並旋轉側機箱。
4. 將天線纜線滑動穿過側機箱上的纜線固定插槽。
5. 將天線纜線穿過機箱中的固定導軌。

### 後續必要作業

1. 按照 [裝回無線網卡](#) 中程序的步驟 3 至步驟 6 操作。
2. 裝回 [前蓋](#)。
3. 裝回 [機箱蓋](#)。

## 卸下電源按鈕模組

① 註：拆裝電腦內部元件之前，請先閱讀電腦隨附的安全資訊，並按照拆裝電腦內部元件之前的步驟進行操作。拆裝電腦內部元件之後，請按照拆裝電腦內部元件之後中的指示進行操作。如需更多有關安全性的資訊最佳實務，請參閱 Regulatory Compliance (法規遵循) 首頁 [www.dell.com/regulatory\\_compliance](http://www.dell.com/regulatory_compliance)。

主題：

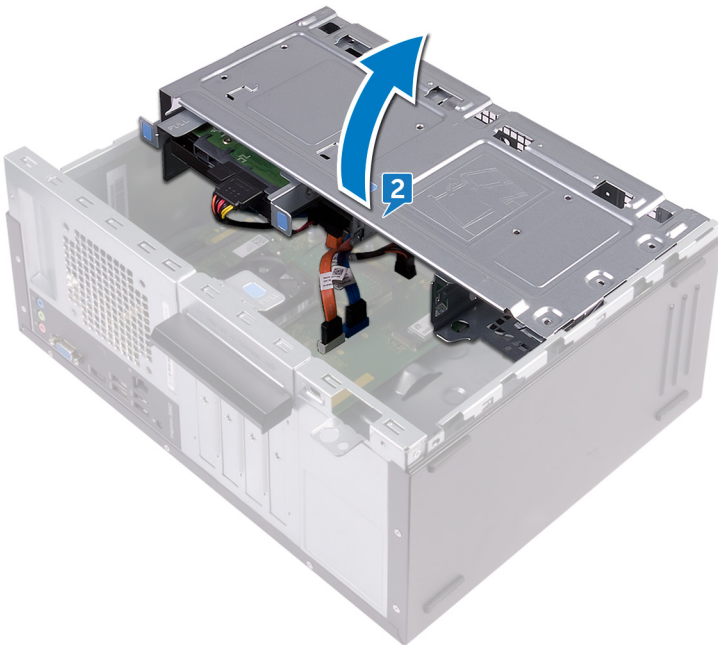
- 事前準備作業
- 程序

### 事前準備作業

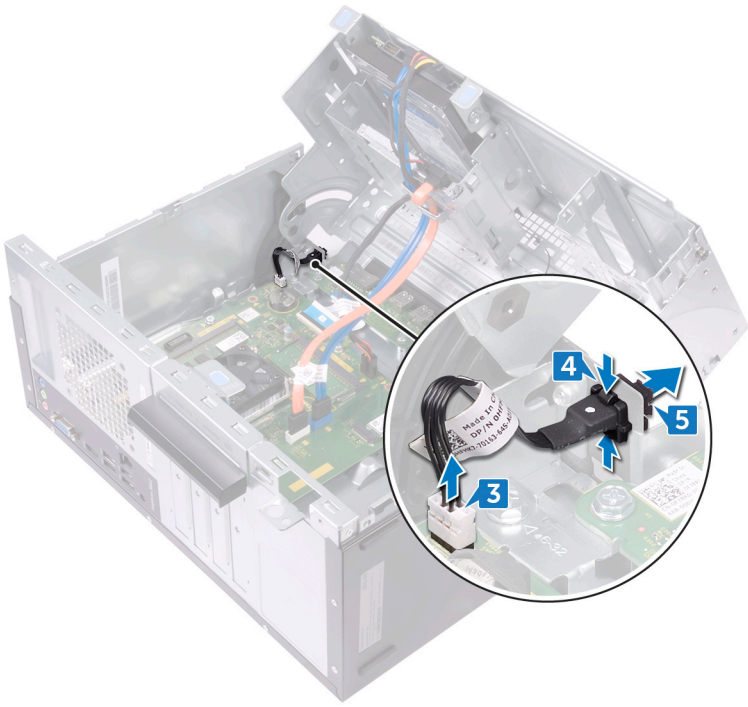
1. 卸下機箱蓋。
2. 卸下前蓋。

### 程序

1. 將電腦側機箱朝上。
2. 從電腦提起並旋轉側機箱。



3. 從主機板上拔下電源按鈕纜線。
4. 壓下電源按鈕模組上的彈片然後將模組鬆開，以便將它從前面板抬起。
5. 將電源按鈕模組與其纜線透過前面板上的插槽卸下。



## 裝回電源按鈕模組

① 註: 拆裝電腦內部元件之前, 請先閱讀電腦隨附的安全資訊, 並按照 [拆裝電腦內部元件之前](#) 中的步驟進行操作。拆裝電腦內部元件之後, 請按照 [拆裝電腦內部元件之後](#) 中的指示進行操作。如需更多有關安全性的資訊最佳實務, 請參閱 [Regulatory Compliance \(法規遵循\) 首頁](#) [www.dell.com/regulatory\\_compliance](http://www.dell.com/regulatory_compliance)。

主題:

- [程序](#)
- [後續必要作業](#)

### 程序

1. 將電源按鈕板纜線穿過前面板上的插槽。
2. 將電源按鈕模組對齊並卡入前面板上的插槽。
3. 將電源按鈕板纜線連接至主機板。
4. 朝電腦的方向旋轉側機箱, 直到其卡入到位。

### 後續必要作業

1. 裝回 [前蓋](#)。
2. 裝回 [機箱蓋](#)。

## 卸下處理器風扇

**註:** 拆裝電腦內部元件之前，請先閱讀電腦隨附的安全資訊，並按照 **拆裝電腦內部元件之前** 中的步驟進行操作。拆裝電腦內部元件之後，請按照 **拆裝電腦內部元件之後** 中的指示進行操作。如需更多有關安全性的資訊最佳實務，請參閱 **Regulatory Compliance (法規遵循)** 首頁 [www.dell.com/regulatory\\_compliance](http://www.dell.com/regulatory_compliance)。

主題：

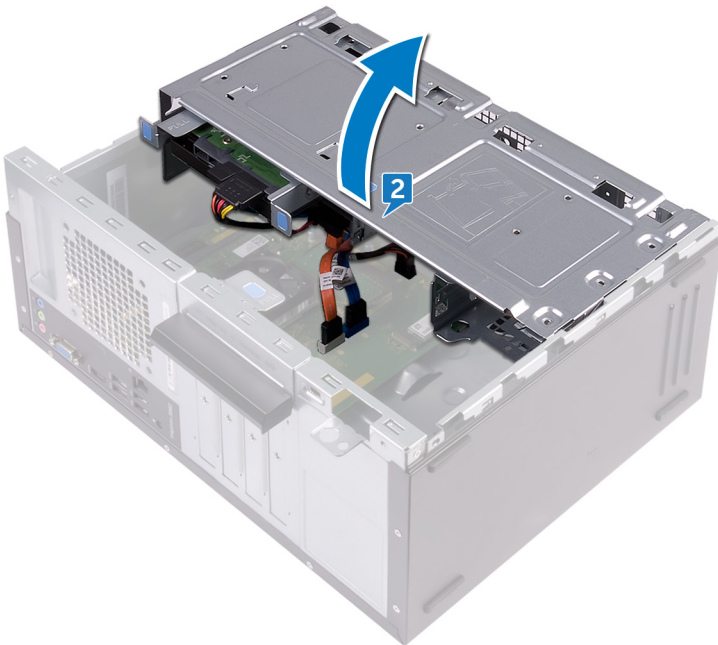
- 事前準備作業
- 程序

### 事前準備作業

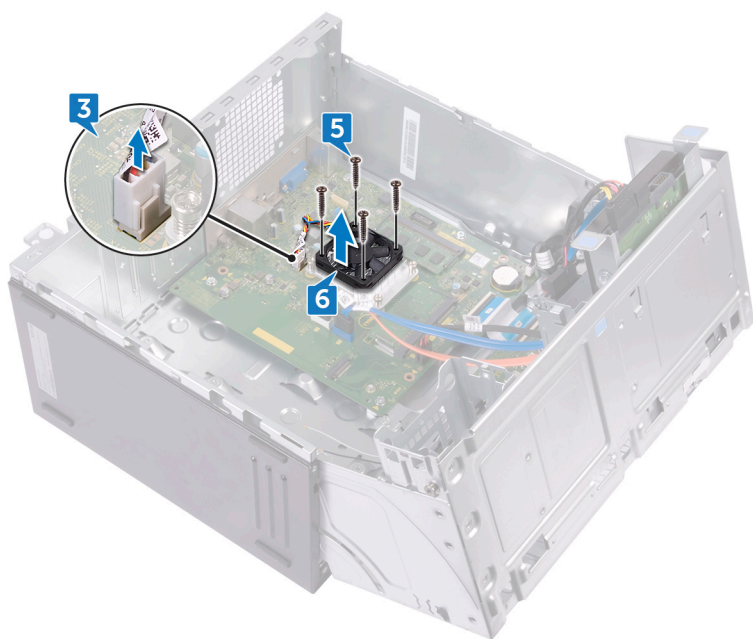
1. 卸下機箱蓋。
2. 卸下前蓋。

### 程序

1. 將電腦側機箱朝上。
2. 從電腦提起並旋轉側機箱。



3. 從主機板拔下處理器風扇纜線。
4. 記下風扇在散熱器組件上的位置。
5. 卸下將處理器風扇固定至散熱器的四顆螺絲 (M6xL10)。
6. 將處理器風扇從散熱器抬起取出。



## 裝回處理器風扇

**① 註:** 拆裝電腦內部元件之前，請先閱讀電腦隨附的安全資訊，並按照**拆裝電腦內部元件之前**中的步驟進行操作。拆裝電腦內部元件之後，請按照**拆裝電腦內部元件之後**中的指示進行操作。如需更多有關安全性的資訊最佳實務，請參閱 **Regulatory Compliance (法規遵循)** 首頁 [www.dell.com/regulatory\\_compliance](http://www.dell.com/regulatory_compliance)。

主題：

- 程序
- 後續必要作業

### 程序

1. 將處理器風扇上的螺絲孔對準散熱器上的螺絲孔。
2. 裝回將處理器風扇固定至散熱器的四顆螺絲 (M6xL10)。
3. 將處理器風扇纜線連接至主機板。
4. 朝電腦的方向旋轉側機箱，直到其卡入到位。

### 後續必要作業

1. 裝回前蓋。
2. 裝回機箱蓋。

## 卸下處理器散熱器

① 註：拆裝電腦內部元件之前，請先閱讀電腦隨附的安全資訊，並按照**拆裝電腦內部元件之前**中的步驟進行操作。拆裝電腦內部元件之後，請按照**拆裝電腦內部元件之後**中的指示進行操作。如需更多有關安全性的資訊最佳實務，請參閱 **Regulatory Compliance (法規遵循)** 首頁 [www.dell.com/regulatory\\_compliance](http://www.dell.com/regulatory_compliance)。

⚠ 警告：為確保處理器獲得最佳冷卻效果，請勿碰觸散熱器上的導熱區域。皮膚上的油脂會降低熱脂的導熱能力。

主題：

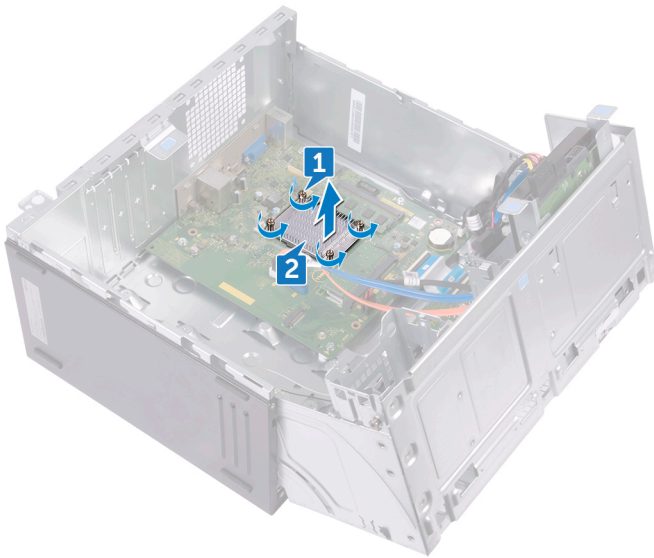
- 事前準備作業
- 程序

### 事前準備作業

1. 卸下**機箱蓋**。
2. 卸下**前蓋**。
3. 卸下**處理器風扇**。

### 程序

1. 按順序 (在散熱器上指示) 旋鬆將散熱器固定在主機板上的緊固螺絲。
2. 將處理器散熱器從主機板抬起取出。



## 裝回處理器散熱器

**註:** 拆裝電腦內部元件之前，請先閱讀電腦隨附的安全資訊，並按照 [拆裝電腦內部元件之前](#) 中的步驟進行操作。拆裝電腦內部元件之後，請按照 [拆裝電腦內部元件之後](#) 中的指示進行操作。如需更多有關安全性的資訊最佳實務，請參閱 [Regulatory Compliance \(法規遵循\) 首頁 \[www.dell.com/regulatory\\\_compliance\]\(http://www.dell.com/regulatory\_compliance\)](#)。

**警告:** 為確保處理器獲得最佳冷卻效果，請勿碰觸散熱器上的導熱區域。皮膚上的油脂會降低熱脂的導熱能力。

主題：

- [程序](#)
- [後續必要作業](#)

### 程序

1. 將處理器散熱器放在處理器上。
2. 將散熱器上的緊固螺絲對準主機板上的螺絲孔。
3. 按順序 (如散熱器上的指示) 鎖緊將散熱器固定至主機板上的緊固螺絲。

### 後續必要作業

1. 裝回 [處理器風扇](#)。
2. 裝回 [前蓋](#)。
3. 裝回 [機箱蓋](#)。

## 卸下前 I/O 面板

① 註：拆裝電腦內部元件之前，請先閱讀電腦隨附的安全資訊，並按照拆裝電腦內部元件之前的步驟進行操作。拆裝電腦內部元件之後，請按照拆裝電腦內部元件之後中的指示進行操作。如需更多有關安全性的資訊最佳實務，請參閱 Regulatory Compliance (法規遵循) 首頁 [www.dell.com/regulatory\\_compliance](http://www.dell.com/regulatory_compliance)。

主題：

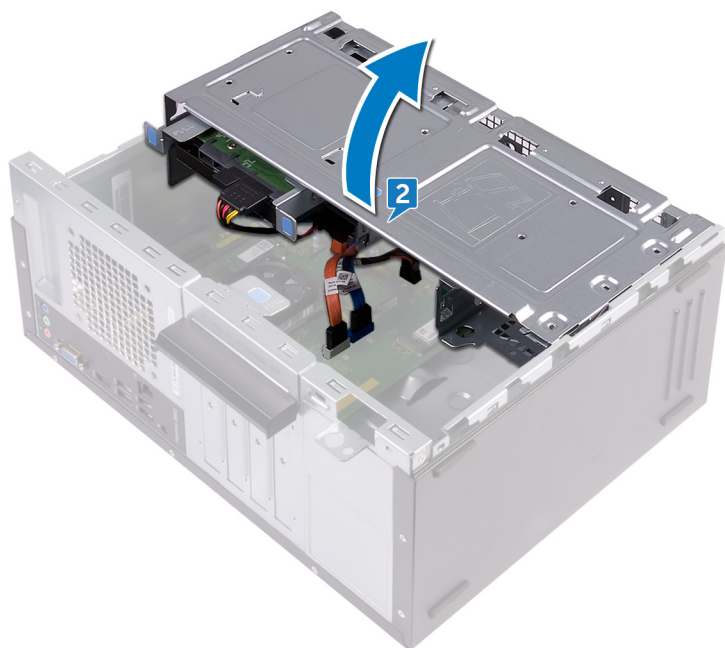
- 事前準備作業
- 程序

### 事前準備作業

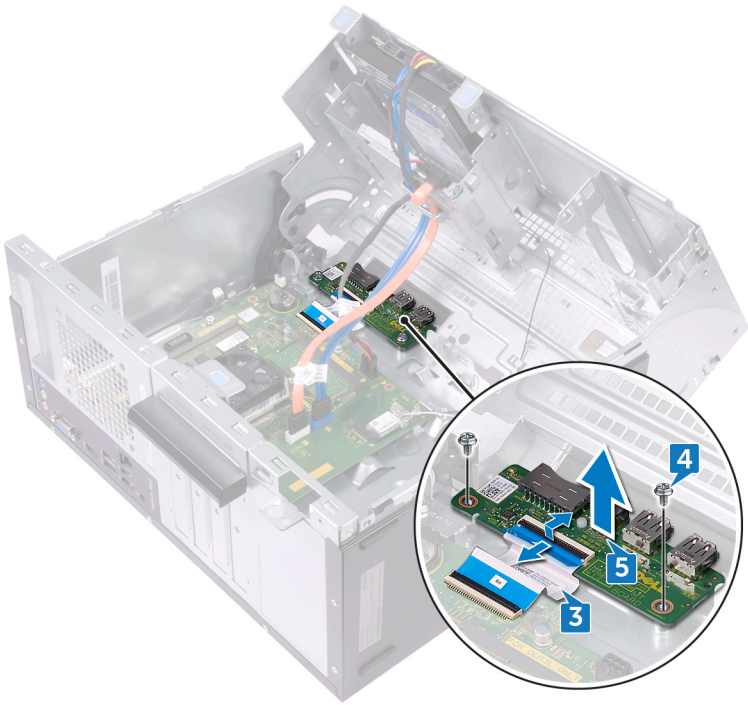
1. 卸下機箱蓋。
2. 卸下前蓋。

### 程序

1. 將電腦側機箱朝上。
2. 從電腦提起並旋轉側機箱。



3. 從 I/O 板拔下 I/O 板纜線。
4. 卸下將 I/O 板固定至機箱的兩顆螺絲 (#6-32 UNC 1/4")。
5. 提起 I/O 板，使其脫離機箱。



## 裝回前 I/O 面板

① 註: 拆裝電腦內部元件之前, 請先閱讀電腦隨附的安全資訊, 並按照 [拆裝電腦內部元件之前](#) 中的步驟進行操作。拆裝電腦內部元件之後, 請按照 [拆裝電腦內部元件之後](#) 中的指示進行操作。如需更多有關安全性的資訊最佳實務, 請參閱 [Regulatory Compliance \(法規遵循\) 首頁](#) [www.dell.com/regulatory\\_compliance](http://www.dell.com/regulatory_compliance)。

主題:

- [程序](#)
- [後續必要作業](#)

### 程序

1. 將 I/O 板置入機箱的插槽中。
2. 將 I/O 板上的螺絲孔與機箱上的螺絲孔對齊。
3. 裝回將 I/O 板固定至機箱的兩顆螺絲 (#6-32 UNC 1/4")。
4. 將 I/O 板纜線連接至 I/O 板。

### 後續必要作業

1. 裝回 [前蓋](#)。
2. 裝回 [機箱蓋](#)。

## 卸下主機板

- ① **註:** 拆裝電腦內部元件之前，請先閱讀電腦隨附的安全資訊，並按照 [拆裝電腦內部元件之前](#) 中的步驟進行操作。拆裝電腦內部元件之後，請按照 [拆裝電腦內部元件之後](#) 中的指示進行操作。如需更多有關安全性的資訊最佳實務，請參閱 [Regulatory Compliance \(法規遵循\) 首頁](#) [www.dell.com/regulatory\\_compliance](http://www.dell.com/regulatory_compliance)。
- ① **註:** 您電腦的服務標籤位在主機板上。在更換主機板後，您必須在 BIOS 設定程式中輸入服務標籤。
- ① **註:** 更換主機板會移除您使用 BIOS 設定程式對 BIOS 所做的變更。在更換主機板後您必須再次進行適當的變更。
- ① **註:** 將纜線從主機板拔下之前，請先記下連接器的位置，以便在更換主機板後，可以將它們連接回正確位置。

主題：

- [事前準備作業](#)
- [程序](#)

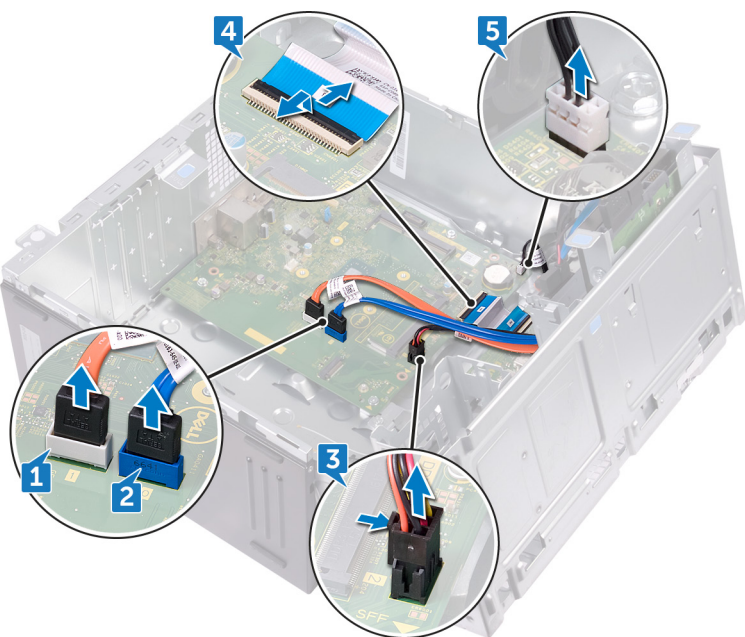
### 事前準備作業

1. 卸下 [機箱蓋](#)。
2. 卸下 [前蓋](#)。
3. 卸下 [記憶體模組](#)。
4. 卸下 [無線網卡](#)。
5. 卸下 [處理器風扇](#)。
6. 卸下 [散熱器](#)。

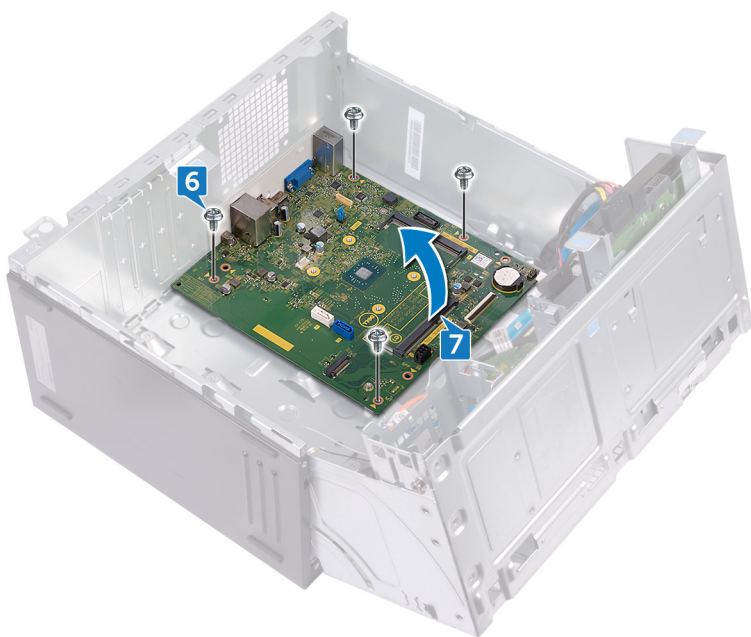
### 程序

- ① **註:** 拔下纜線時，請記下所有纜線的佈線方式，以便在裝回主機板後可以正確地重新佈線。如需主機板連接器資訊，請參閱「[主機板元件](#)」。

1. 從主機板拔下光碟機資料纜線。
2. 從主機板上拔下硬碟資料纜線。
3. 從主機板中斷連接硬碟和光碟機電源纜線。
4. 從主機板拔下 I/O 板纜線。
5. 從主機板上拔下電源按鈕纜線。



6. 卸下將主機板固定至機箱的四顆螺絲 (#6-32 UNC 1/4")。
7. 將主機板斜斜抬起，並將其從機箱中取出。



## 裝回主機板

- ① 註: 拆裝電腦內部元件之前, 請先閱讀電腦隨附的安全資訊, 並按照 [拆裝電腦內部元件之前](#) 中的步驟進行操作。拆裝電腦內部元件之後, 請按照 [拆裝電腦內部元件之後](#) 中的指示進行操作。如需更多有關安全性的資訊最佳實務, 請參閱 [Regulatory Compliance \(法規遵循\) 首頁](#) [www.dell.com/regulatory\\_compliance](http://www.dell.com/regulatory_compliance)。
- ① 註: 您電腦的服務標籤位在主機板上。在更換主機板後, 您必須在 BIOS 設定程式中輸入服務標籤。
- ① 註: 更換主機板會移除您使用 BIOS 設定程式對 BIOS 所做的變更。在更換主機板後您必須再次進行適當的變更。

### 主題 :

- [程序](#)
- [後續必要作業](#)

## 程序

1. 將主機板對準機箱上的插槽, 並將主機板置入插槽。
2. 裝回將主機板固定至機箱的四顆螺絲 (#6-32 UNC 1/4")。
3. 將光碟機資料纜線、硬碟資料纜線、硬碟和光碟機電源線、I/O 板纜線和電源按鈕纜線穿過固定導軌, 並將纜線連接至各自的主機板。

## 後續必要作業

1. 裝回 [散熱器](#)。
2. 裝回 [處理器風扇](#)。
3. 裝回 [無線網卡](#)。
4. 裝回 [記憶體模組](#)。
5. 裝回 [前蓋](#)。
6. 裝回 [機箱蓋](#)。

# BIOS 設定程式

## BIOS 概觀

BIOS 管理電腦作業系統與所連接裝置 (例如：硬碟、顯示卡、鍵盤、滑鼠及印表機) 之間的資料流。

## 進入 BIOS 設定程式

1. 開啟 (或重新啟動) 電腦。
2. 在 POST 期間，當螢幕上顯示 DELL 徽標時，請注意觀察，等候顯示 F2 提示，然後立即按 F2 鍵。

**註:** F2 提示表示鍵盤已初始化。此提示顯示時間很短，所以您必須注意觀察，等候它的顯示，然後按 F2 鍵。如果您在出現 F2 提示前按 F2 鍵，該按鍵動作將無效。如果您等待過久，並且螢幕上已出現作業系統標誌，則請繼續等待，直到看到作業系統的桌面。然後，關閉電腦電源再試一次。

## 清除忘記的密碼

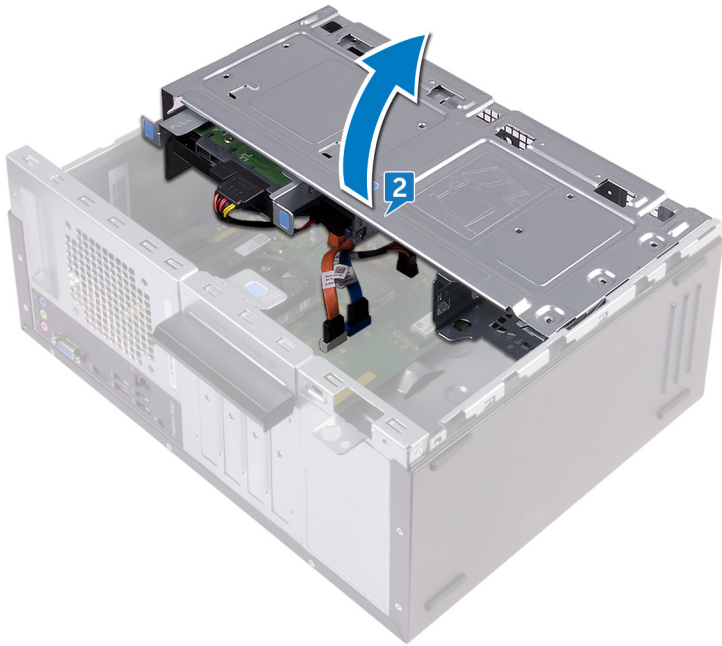
**註:** 拆裝電腦內部元件之前，請先閱讀電腦隨附的安全資訊，並按照 [拆裝電腦內部元件之前](#) 中的步驟進行操作。拆裝電腦內部元件之後，請按照 [拆裝電腦內部元件之後](#) 中的指示進行操作。如需更多有關安全性的資訊最佳實務，請參閱 [Regulatory Compliance \(法規遵循\)](#) 首頁 [www.dell.com/regulatory\\_compliance](http://www.dell.com/regulatory_compliance)。

## 事前準備作業

1. 卸下 [機箱蓋](#)。
2. 卸下 [前蓋](#)。

## 程序

1. 將電腦側機箱朝上。
2. 從電腦提起並旋轉側機箱。

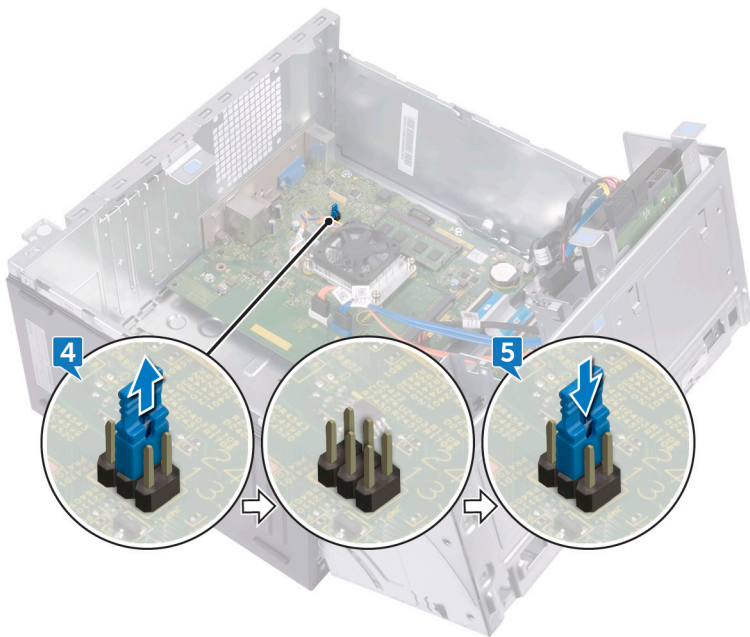


3. 在主機板上找到密碼跳線 (PSWD)。

**i** 註：有關跳線位置的更多資訊，請參閱「[主機板元件](#)」。

4. 將跳線塞從密碼跳線插腳卸下。

5. 等待 5 秒鐘，然後將跳線塞裝回至其原始位置。



6. 朝電腦的方向旋轉側機箱，直到其卡入到位。

## 後續必要作業

1. 裝回前蓋。
2. 裝回機箱蓋。

# 清除 CMOS 設定

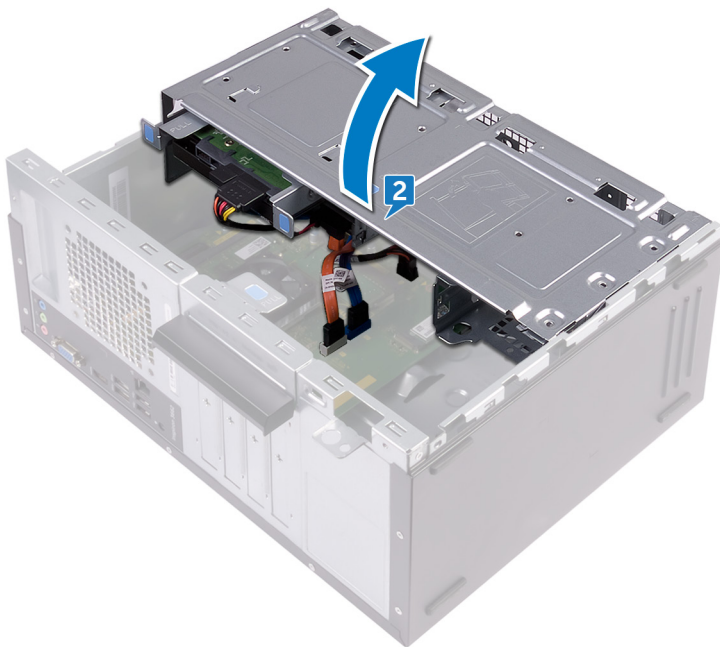
**註:** 拆裝電腦內部元件之前，請先閱讀電腦隨附的安全資訊，並按照 **拆裝電腦內部元件之前** 中的步驟進行操作。拆裝電腦內部元件之後，請按照 **拆裝電腦內部元件之後** 中的指示進行操作。如需更多有關安全性的資訊最佳實務，請參閱 **Regulatory Compliance (法規遵循)** 首頁 [www.dell.com/regulatory\\_compliance](http://www.dell.com/regulatory_compliance)。

## 事前準備作業

1. 卸下 **機箱蓋**。
2. 卸下 **前蓋**。

## 程序

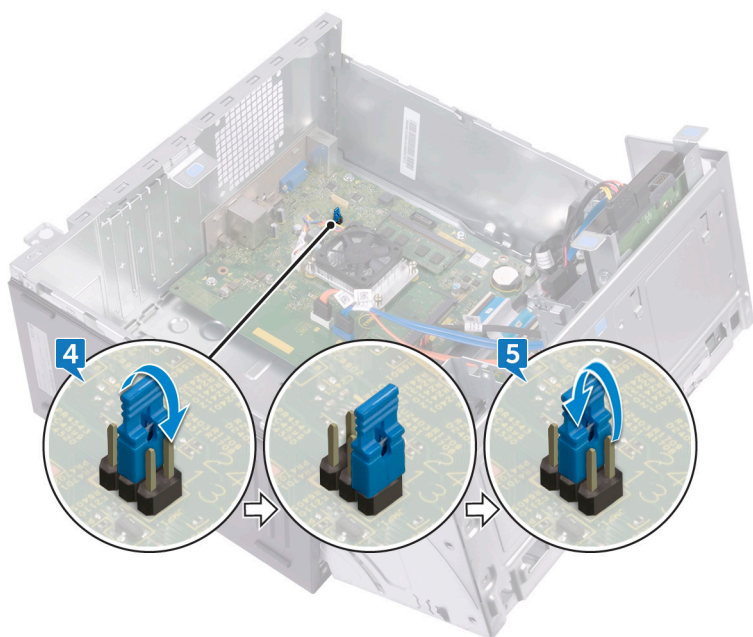
1. 將電腦側機箱朝上。
2. 從電腦提起並旋轉側機箱。



3. 找到主機板上的 CMOS 跳線 (CMCL R2)。

**註:** 有關跳線位置的更多資訊，請參閱「**主機板元件**」。

4. 從密碼跳線插腳 (PSWD) 上拔下跳線塞，然後將其連接至 CMOS 跳線插腳。
5. 等待 5 秒鐘，然後將跳線塞裝回至其原始位置。



6. 朝電腦的方向旋轉側機箱，直到其卡入到位。

## 後續必要作業

1. 裝回前蓋。
2. 裝回機箱蓋。

## 更新 BIOS

當有可用更新或更換主機板時，可能需要更新 BIOS。若要更新 BIOS：

1. 開啟您的電腦。
2. 請前往 [www.dell.com/support](http://www.dell.com/support)。
3. 按一下 **Product support (產品支援)**，輸入您電腦的服務標籤，然後按一下 **Submit (提交)**。  
 **註：**如果您沒有服務標籤，請使用自動偵測功能或手動瀏覽您的電腦型號。
4. 按一下 **Drivers & downloads (驅動程式與下載) > Find it myself (自行尋找)**。
5. 選擇您的電腦上安裝的作業系統。
6. 向下捲動頁面，並展開 **BIOS**。
7. 按一下 **Download (下載)**以下載您電腦最新版本的 BIOS。
8. 下載完成後，導覽至儲存 BIOS 更新檔的資料夾。
9. 連按兩下 BIOS 更新檔案圖示，然後依照畫面上的指示進行。

## 獲得幫助和聯絡 Dell 公司

### 自助資源

您可以透過下列自助資源取得 Dell 產品和服務的資訊和協助。

#### 表 2. 自助資源

有關 Dell 產品和服務的資訊

[www.dell.com](http://www.dell.com)

DELL 說明和支援應用程式



「新手上路」應用程式



存取說明

在 Windows 搜尋，輸入 Help and Support，然後按下 Enter 鍵。

作業系統的線上說明

[www.dell.com/support/windows](http://www.dell.com/support/windows)

[www.dell.com/support/linux](http://www.dell.com/support/linux)

故障排除資訊、使用手冊、設定指示、產品規格、技術說明部落格、驅動程式、軟體更新等資源

[www.dell.com/support](http://www.dell.com/support)

瞭解您的作業系統、設定和使用電腦、資料備份、診斷等。

請前往 [www.dell.com/support/manuals](http://www.dell.com/support/manuals) 參閱 *我和我的 Dell*。

### 與 Dell 公司聯絡

若因銷售、技術支援或客戶服務問題要聯絡 Dell 公司，請參閱 [www.dell.com/contactdell](http://www.dell.com/contactdell)。

**註:** 服務的提供因國家/地區和產品而異，某些服務可能在您所在國家/地區並未提供。

**註:** 如果無法連線網際網路，則可以在購買發票、包裝單、帳單或 Dell 產品目錄中找到聯絡資訊。