

# Inspiron 3662

## 服务手册



## 注、小心和警告

 **注：**“注”表示帮助您更好地使用该产品的重要信息。

 **小心：**“小心”表示可能会损坏硬件或导致数据丢失，并说明如何避免此类问题。

 **警告：**“警告”表示可能会造成财产损失、人身伤害甚至死亡。

**版权所有 © 2016 Dell Inc. 或其附属公司。保留所有权利。** Dell、EMC 和其他商标均为 Dell Inc. 或其附属公司的商标。其他商标均为其各自所有者的商标。

<b>1 拆装计算机内部组件之前</b> .....	<b>6</b>
开始之前 .....	6
<b>2 拆装计算机内部组件之后</b> .....	<b>7</b>
<b>3 安全说明</b> .....	<b>8</b>
<b>4 建议工具</b> .....	<b>9</b>
<b>5 螺钉列表</b> .....	<b>10</b>
<b>6 计算机内部视图</b> .....	<b>11</b>
<b>7 系统板组件</b> .....	<b>12</b>
<b>8 卸下主机盖</b> .....	<b>13</b>
步骤.....	13
<b>9 装回主机盖</b> .....	<b>14</b>
步骤.....	14
<b>10 卸下前挡板</b> .....	<b>15</b>
前提条件.....	15
步骤.....	15
<b>11 装回前挡板</b> .....	<b>17</b>
步骤.....	17
完成条件.....	17
<b>12 卸下内存模块</b> .....	<b>18</b>
前提条件.....	18
步骤.....	18
<b>13 装回内存模块</b> .....	<b>20</b>
步骤.....	20
完成条件.....	20
<b>14 卸下 3.5 英寸硬盘驱动器</b> .....	<b>21</b>
前提条件.....	21
步骤.....	21
<b>15 装回 3.5 英寸硬盘驱动器</b> .....	<b>24</b>

步骤.....	24
完成条件.....	24
<b>16 卸下光盘驱动器.....</b>	<b>25</b>
前提条件.....	25
步骤.....	25
<b>17 装回光盘驱动器.....</b>	<b>28</b>
步骤.....	28
完成条件.....	28
<b>18 取出币形电池.....</b>	<b>29</b>
前提条件.....	29
步骤.....	29
<b>19 装回币形电池.....</b>	<b>31</b>
步骤.....	31
完成条件.....	31
<b>20 卸下无线网卡.....</b>	<b>32</b>
前提条件.....	32
步骤.....	32
<b>21 装回无线网卡.....</b>	<b>34</b>
步骤.....	34
完成条件.....	34
<b>22 卸下天线模块.....</b>	<b>35</b>
前提条件.....	35
步骤.....	35
<b>23 装回天线模块.....</b>	<b>37</b>
步骤.....	37
完成条件.....	37
<b>24 卸下电源按钮模块.....</b>	<b>38</b>
前提条件.....	38
步骤.....	38
<b>25 装回电源按钮模块.....</b>	<b>40</b>
步骤.....	40
完成条件.....	40
<b>26 卸下处理器风扇.....</b>	<b>41</b>
前提条件.....	41
步骤.....	41

<b>27 装回处理器风扇</b> .....	<b>43</b>
步骤.....	43
完成条件.....	43
<b>28 卸下处理器散热器</b> .....	<b>44</b>
前提条件.....	44
步骤.....	44
<b>29 装回处理器散热器</b> .....	<b>45</b>
步骤.....	45
完成条件.....	45
<b>30 卸下前 I/O 面板</b> .....	<b>46</b>
前提条件.....	46
步骤.....	46
<b>31 装回前 I/O 面板</b> .....	<b>48</b>
步骤.....	48
完成条件.....	48
<b>32 卸下系统板</b> .....	<b>49</b>
前提条件.....	49
步骤.....	49
<b>33 装回系统板</b> .....	<b>51</b>
步骤.....	51
完成条件.....	51
<b>34 BIOS 设置程序</b> .....	<b>52</b>
BIOS 概览.....	52
进入 BIOS 设置程序.....	52
清除已忘记的密码.....	52
前提条件.....	52
步骤.....	52
完成条件.....	53
清除 CMOS 设置.....	54
前提条件.....	54
步骤.....	54
完成条件.....	55
<b>35 刷新 BIOS</b> .....	<b>56</b>
<b>36 获取帮助和联系 Dell</b> .....	<b>57</b>

# 拆装计算机内部组件之前

**注：**根据您所订购的配置，本文档中的图像可能与您的计算机有所差异。

主题：

- [开始之前](#)

## 开始之前

1. 保存并关闭所有打开的文件，并退出所有打开的应用程序。
2. 关闭计算机。单击**开始** > **电源** > **关机**。

**注：**如果您使用其他操作系统，请参阅操作系统的说明文件，了解关机说明。
3. 断开计算机和所有连接的设备与各自电源插座的连接。
4. 断开所有连接的网络设备和外围设备（如键盘、鼠标、显示器等）与计算机的连接。
5. 从计算机中卸下所有介质卡和光盘（如果适用）。
6. 为计算机断开所有连接后，按住电源按钮 5 秒钟，以导去系统板上的残留电量。









## 拆装计算机内部组件之后

 **小心:** 计算机内部遗留或松动的螺钉可能会严重损坏计算机。

1. 装回所有螺钉，并确保没有在计算机内部遗留任何螺钉。
2. 连接所有外部设备、外围设备和您在拆装计算机之前卸下的电缆。
3. 装回所有介质卡、光盘和您在拆装计算机之前卸下的任何其他部件。
4. 将计算机和所有已连接设备连接至电源插座。
5. 打开计算机电源。

# 安全说明

遵循以下安全原则可防止您的计算机受到潜在损坏并确保您的人身安全。

-  **注:** 拆装计算机内部组件之前, 请阅读计算机附带的安全说明。有关其他最佳安全操作信息, 请参阅 [www.dell.com/regulatory\\_compliance](http://www.dell.com/regulatory_compliance) 上的 Regulatory Compliance (管制标准) 主页。
-  **注:** 先断开所有电源, 然后再打开计算机盖或面板。拆装计算机内部组件之后, 请装回所有护盖、面板和螺钉, 然后再连接电源插座。
-  **小心:** 确保工作台表面平整、整洁, 以防止损坏计算机。
-  **小心:** 持拿组件和插卡时, 请持拿其边缘, 切勿触碰插针和接点, 以避免损坏。
-  **小心:** 您只能在 Dell 技术帮助团队的授权和指导下执行故障排除和维修。由于进行未被 Dell 授权的维修所造成的损坏不在保修之内。请参阅产品随附的安全说明或访问网站 [www.dell.com/regulatory\\_compliance](http://www.dell.com/regulatory_compliance)。
-  **小心:** 在触摸计算机内部的任何组件之前, 请先触摸计算机未上漆的金属表面 (例如计算机背面的金属) 以导去身上的静电。在操作过程中, 请不时触摸未上漆的金属表面, 以导去可能损坏内部组件的静电。
-  **小心:** 断开电缆连接时, 请握住电缆连接器或其推拉卡舌将其拔出, 而不要硬拉电缆。某些电缆的连接器带有锁定卡舌或指旋螺钉, 必须先松开它们, 然后再断开电缆连接。在断开电缆连接时, 请保持两边对齐以避免弄弯任何连接器插针。连接电缆时, 请确保该端口和连接器均已正确定向并对齐。
-  **小心:** 按下并弹出介质卡读取器中所有已安装的插卡。

## 建议工具

执行本说明文件中的步骤可能要求使用以下工具：

- 梅花槽螺丝刀
- 塑料划片

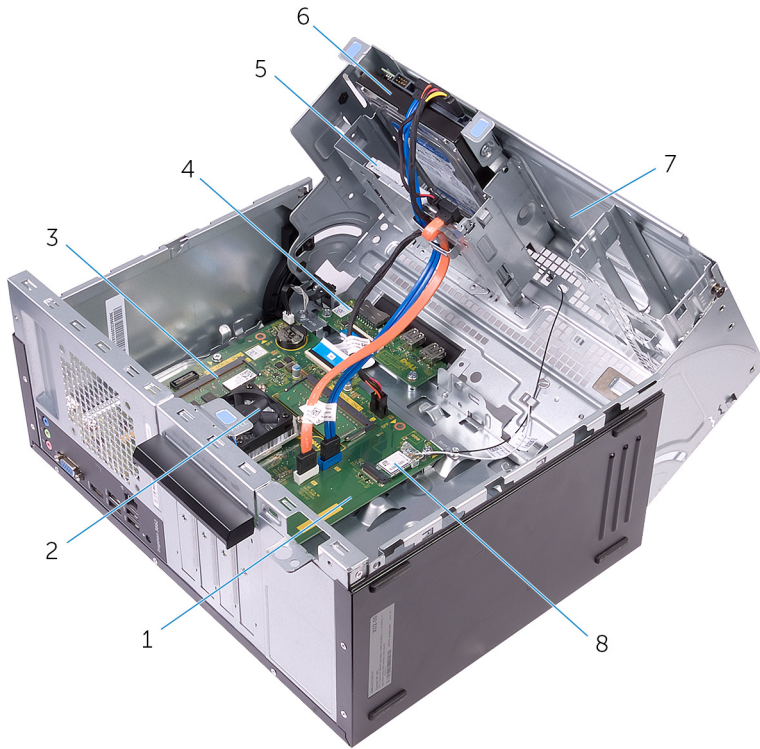
# 螺钉列表

下表提供了用于将不同组件固定到计算机的螺钉列表。

**表. 1: 螺钉列表**

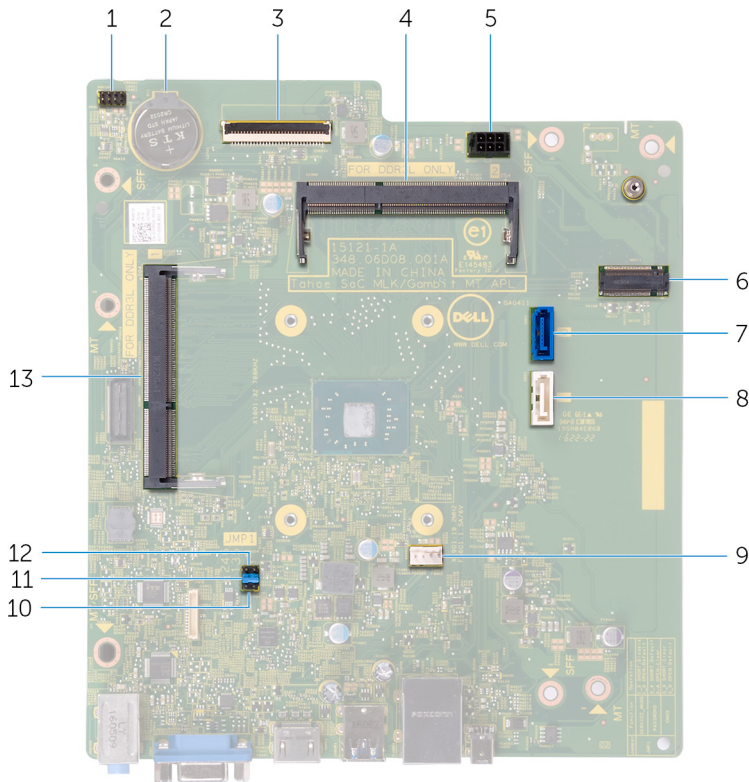
组件	固定到	螺钉类型	数量
计算机护盖	机箱	#6-32 UNC 1/4"	2
硬盘驱动器	一侧机箱	#6-32 UNC 1/4"	1
硬盘驱动器	硬盘驱动器支架	#6-32 UNC 3.6 mm	4
ODD	一侧机箱	#6-32 UNC 3.6 mm	1
ODD	ODD 支架	M2xL2	3
无线网卡	系统板	M2xL3.5	1
处理器风扇	散热器	M6xL10	4
前 I/O 面板	机箱	#6-32 UNC 1/4"	2
系统板	机箱	#6-32 UNC 1/4"	4

# 计算机内部视图



1. 系统板
2. 处理器风扇和散热器部件
3. 内存模块
4. I/O 板
5. 光盘驱动器
6. 硬盘驱动器部件
7. 一侧机箱
8. 无线网卡

# 系统板组件



1. 电源按钮电缆连接器
2. 币形电池
3. I/O 电缆连接器
4. 内存模块（插槽 2）
5. 硬盘驱动器和光盘驱动器电源电缆连接器
6. 无线网卡插槽
7. 硬盘驱动器数据电缆连接器
8. 光盘驱动器数据电缆连接器
9. 处理器风扇电缆连接器
10. 维修模式跳线
11. 密码清除跳线
12. CMOS 清除跳线
13. 内存模块（插槽 1）

## 卸下主机盖

**注：**拆装计算机内部组件之前，请阅读计算机附带的安全信息，并遵循**拆装计算机内部组件之前**中的步骤。拆装计算机内部组件之后，请遵循**拆装计算机内部组件之后**中的说明。有关其他最佳安全操作信息，请参阅 [www.dell.com/regulatory\\_compliance](http://www.dell.com/regulatory_compliance) 上的 Regulatory Compliance（管制标准）主页。

主题：

- 步骤

### 步骤

1. 拧下将护盖固定至机箱的两颗螺钉 (#6-32 UNC 1/4")。
2. 向计算机背面滑动计算机护盖以释放计算机护盖，然后将其提离机箱。



## 装回主机盖

① **注：**拆装计算机内部组件之前，请阅读计算机附带的安全信息，并遵循**拆装计算机内部组件之前**中的步骤。拆装计算机内部组件之后，请遵循**拆装计算机内部组件之后**中的说明。有关其他最佳安全操作信息，请参阅 [www.dell.com/regulatory\\_compliance](http://www.dell.com/regulatory_compliance) 上的 Regulatory Compliance（管制标准）主页。

主题：

- [步骤](#)

### 步骤

1. 将计算机护盖上的卡舌与机箱插槽对齐并将其朝计算机正面滑动。
2. 拧上将计算机护盖固定至机箱的两颗螺钉 (#6-32 UNC 1/4")。

## 卸下前挡板

① **注：**拆装计算机内部组件之前，请阅读计算机附带的安全信息，并遵循**拆装计算机内部组件之前**中的步骤。拆装计算机内部组件之后，请遵循**拆装计算机内部组件之后**中的说明。有关其他最佳安全操作信息，请参阅 [www.dell.com/regulatory\\_compliance](http://www.dell.com/regulatory_compliance) 上的 Regulatory Compliance（管制标准）主页。

主题：

- 前提条件
- 步骤

### 前提条件

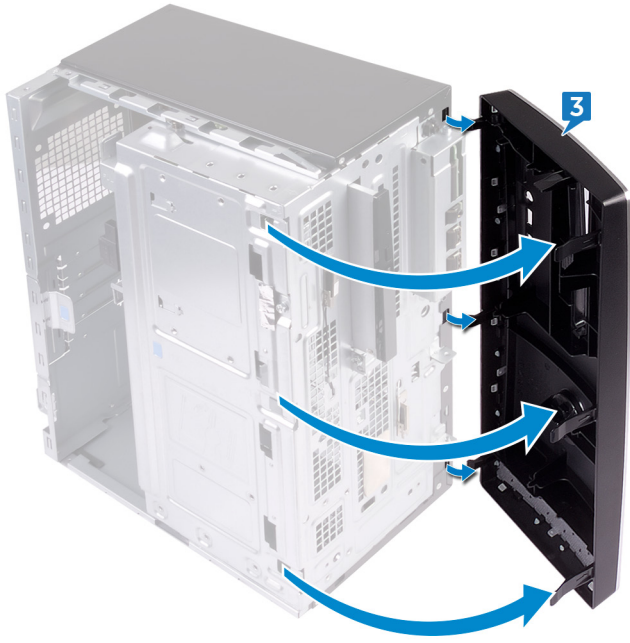
卸下计算机护盖。

### 步骤

1. 将计算机竖直放置。
2. 从上端开始，按顺序紧握并释放前挡板卡舌，将卡舌从机箱向外移出。



3. 旋转前挡板并将其从计算机正面拉出，以将前挡板固定夹从前面板插槽中释放。



## 装回前挡板

① **注:** 拆装计算机内部组件之前，请阅读计算机附带的安全信息，并遵循**拆装计算机内部组件之前**中的步骤。拆装计算机内部组件之后，请遵循**拆装计算机内部组件之后**中的说明。有关其他最佳安全操作信息，请参阅 [www.dell.com/regulatory\\_compliance](http://www.dell.com/regulatory_compliance) 上的 Regulatory Compliance（管制标准）主页。

主题：

- [步骤](#)
- [完成条件](#)

### 步骤

1. 将前挡板固定夹与前面板插槽对齐，然后将固定夹插入插槽。
2. 朝机箱方向旋转前挡板，直至前挡板卡舌卡入到位。

### 完成条件

装回计算机护盖。

# 卸下内存模块

**注:** 拆装计算机内部组件之前, 请阅读计算机附带的安全信息, 并遵循**拆装计算机内部组件之前**中的步骤。拆装计算机内部组件之后, 请遵循**拆装计算机内部组件之后**中的说明。有关其他最佳安全操作信息, 请参阅 [www.dell.com/regulatory\\_compliance](http://www.dell.com/regulatory_compliance) 上的 Regulatory Compliance (管制标准) 主页。

主题:

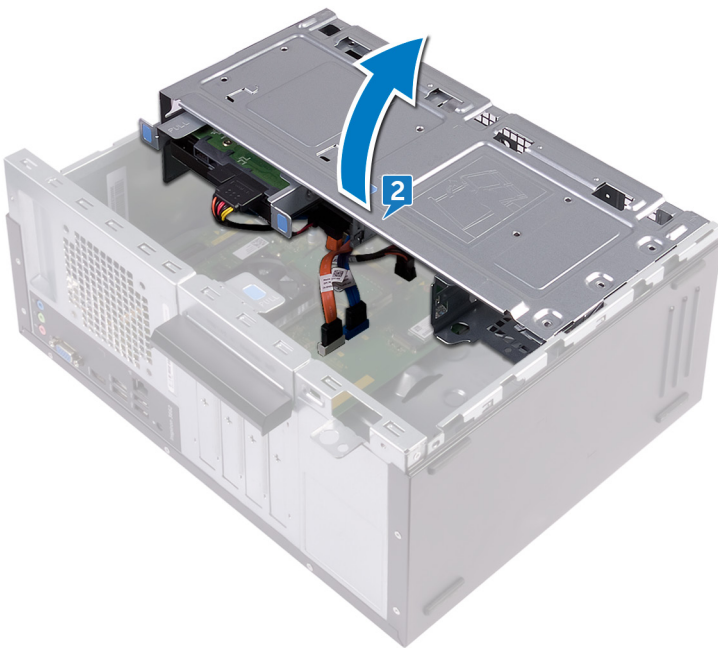
- 前提条件
- 步骤

## 前提条件

1. 卸下**计算机护盖**。
2. 卸下**前挡板**。

## 步骤

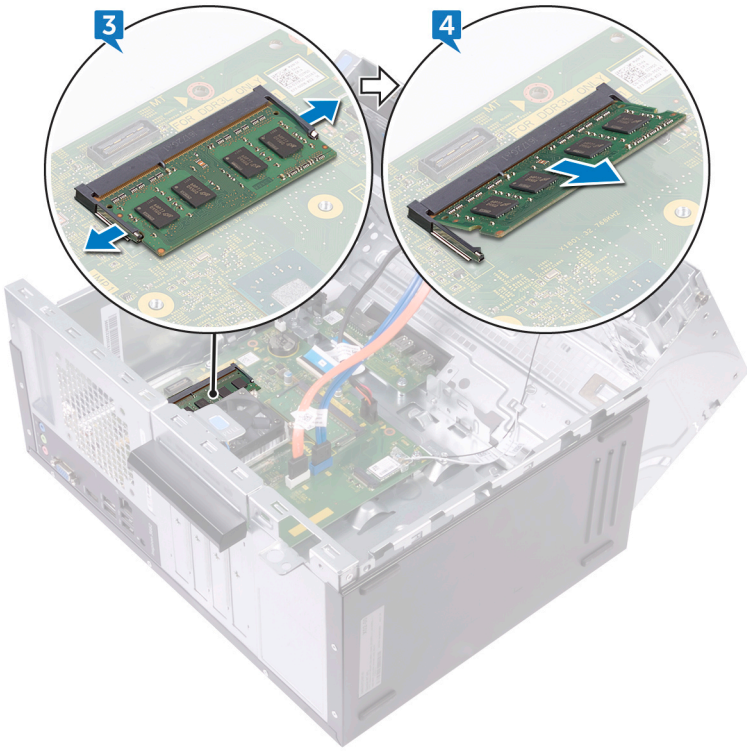
1. 将计算机一侧机箱朝上放置。
2. 提起并转动一侧机箱以使其脱离计算机。



3. 用指尖小心拨开内存模块插槽两端的固定夹, 直至内存模块弹起。
4. 滑动并从内存模块插槽中卸下内存模块。

**注:** 如果内存模块难以卸下, 则可轻轻地前后摇动内存模块以将其从插槽中卸下。

**小心:** 为了防止损坏内存模块, 请拿住内存模块的边缘。请勿触摸内存模块上的组件。



## 装回内存模块

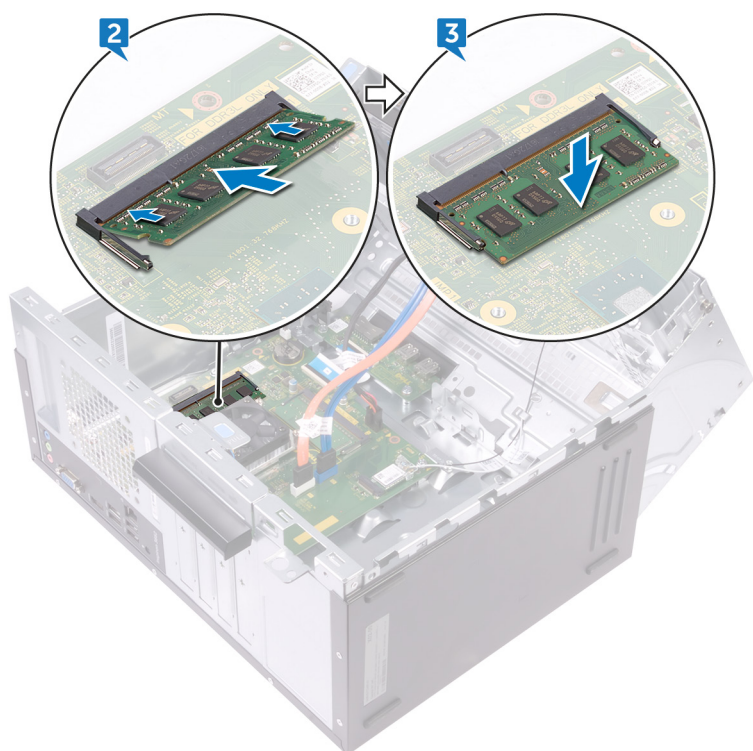
① **注：**拆装计算机内部组件之前，请阅读计算机附带的安全信息，并遵循**拆装计算机内部组件之前**中的步骤。拆装计算机内部组件之后，请遵循**拆装计算机内部组件之后**中的说明。有关其他最佳安全操作信息，请参阅 [www.dell.com/regulatory\\_compliance](http://www.dell.com/regulatory_compliance) 上的 Regulatory Compliance（管制标准）主页。

主题：

- 步骤
- 完成条件

### 步骤

1. 确保展开固定夹远离内存模块插槽。
2. 将内存模块上的槽口与内存模块插槽上的卡舌对齐。
3. 将内存模块插入内存模块插槽中，然后向下按压内存模块，直至其卡入到位。



4. 向计算机方向转动一侧机箱，直至其卡入到位。

### 完成条件

1. 装回前挡板。
2. 装回计算机护盖。

# 卸下 3.5 英寸硬盘驱动器

① **注：** 拆装计算机内部组件之前，请阅读计算机附带的安全信息，并遵循**拆装计算机内部组件之前**中的步骤。拆装计算机内部组件之后，请遵循**拆装计算机内部组件之后**中的说明。有关其他最佳安全操作信息，请参阅 [www.dell.com/regulatory\\_compliance](http://www.dell.com/regulatory_compliance) 上的 Regulatory Compliance（管制标准）主页。

主题：

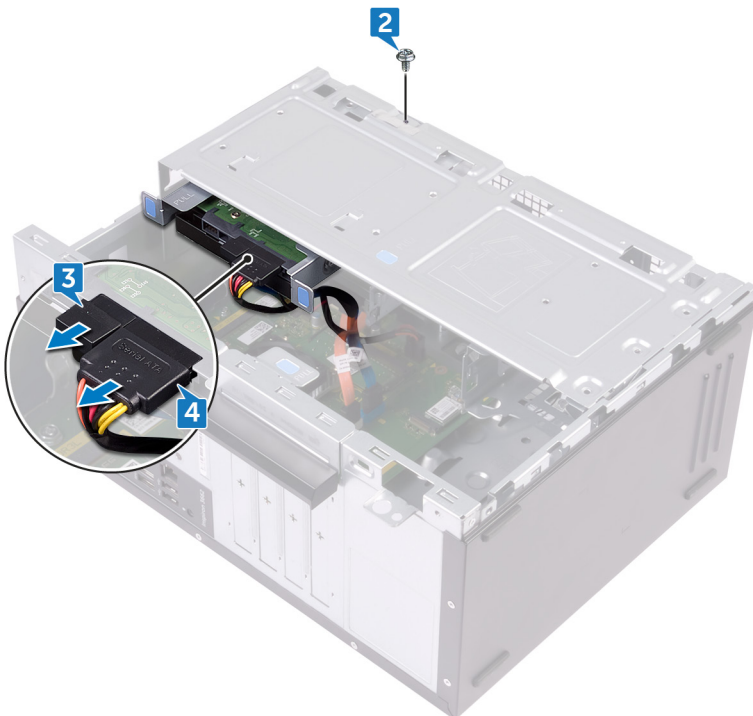
- 前提条件
- 步骤

## 前提条件

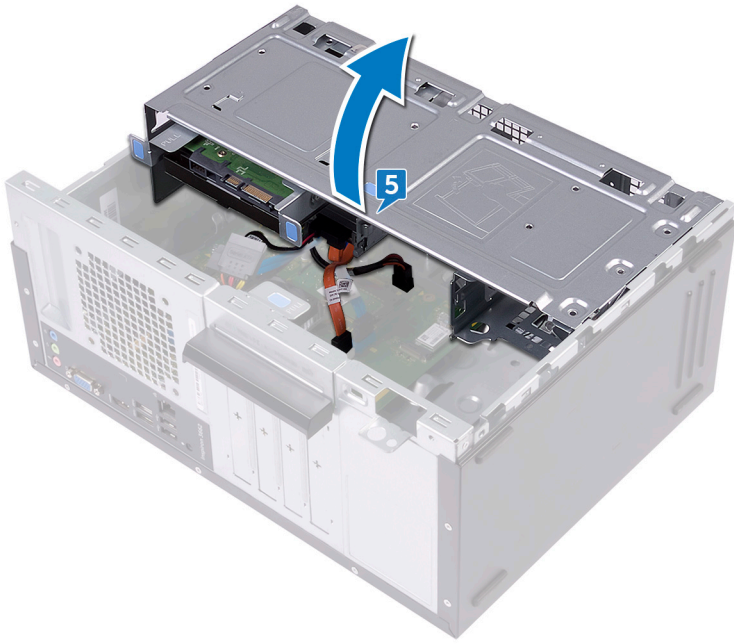
1. 卸下**计算机护盖**。
2. 卸下**前挡板**。

## 步骤

1. 将计算机一侧机箱朝上放置。
2. 拧下将硬盘驱动器部件固定至一侧机箱的螺钉 (#6-32 UNC 1/4")。
3. 断开数据电缆与硬盘驱动器的连接。
4. 断开电源电缆与硬盘驱动器的连接。



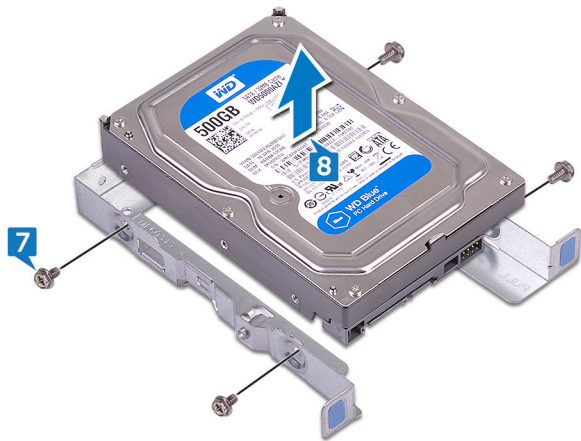
5. 提起并转动一侧机箱以使其脱离计算机。



6. 使用硬盘驱动器部件上的释放卡舌，将硬盘驱动器部件从一侧机箱滑出。



7. 拧下将硬盘驱动器支架固定至硬盘驱动器的四颗螺钉 (#6-32 UNC 3.6 mm)。
8. 将硬盘驱动器脱离硬盘驱动器支架。



## 装回 3.5 英寸硬盘驱动器

① **注:** 拆装计算机内部组件之前, 请阅读计算机附带的安全信息, 并遵循**拆装计算机内部组件之前**中的步骤。拆装计算机内部组件之后, 请遵循 **拆装计算机内部组件之后**中的说明。有关其他最佳安全操作信息, 请参阅 [www.dell.com/regulatory\\_compliance](http://www.dell.com/regulatory_compliance) 上的 Regulatory Compliance (管制标准) 主页。

主题:

- 步骤
- 完成条件

### 步骤

1. 将硬盘驱动器放到硬盘驱动器支架中。
2. 将硬盘驱动器上的螺孔与硬盘驱动器支架上的螺孔对齐。
3. 拧上将硬盘驱动器支架固定至硬盘驱动器的四颗螺钉 (#6-32 UNC 3.6 mm)。
4. 将硬盘驱动器部件滑入一侧机箱的插槽中, 直到其卡入到位。
5. 将数据电缆和电源电缆连接到硬盘驱动器。
6. 向计算机方向转动一侧机箱, 直至其卡入到位。
7. 拧上将硬盘驱动器部件固定至一侧机箱的螺钉 (#6-32 UNC 1/4")。

### 完成条件

1. 装回**前挡板**。
2. 装回**计算机护盖**。

## 卸下光盘驱动器

① **注：**拆装计算机内部组件之前，请阅读计算机附带的安全信息，并遵循**拆装计算机内部组件之前**中的步骤。拆装计算机内部组件之后，请遵循**拆装计算机内部组件之后**中的说明。有关其他最佳安全操作信息，请参阅 [www.dell.com/regulatory\\_compliance](http://www.dell.com/regulatory_compliance) 上的 Regulatory Compliance（管制标准）主页。

主题：

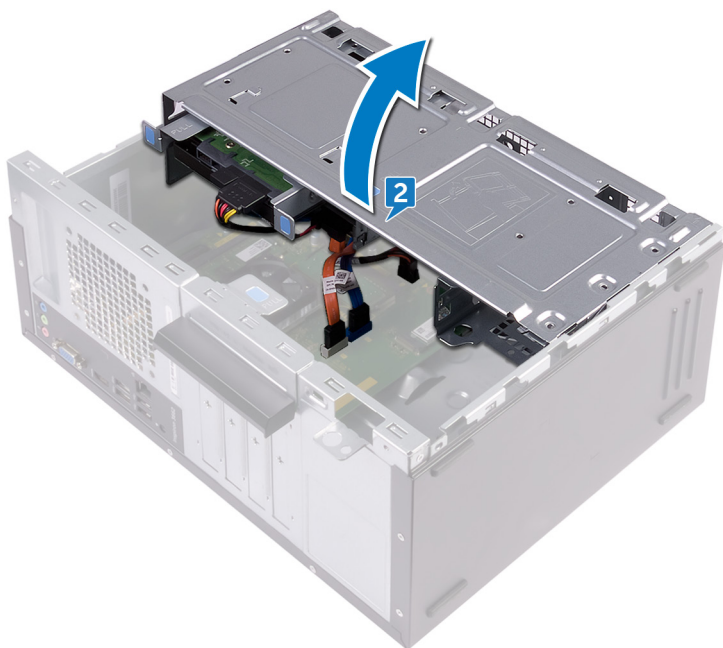
- 前提条件
- 步骤

### 前提条件

1. 卸下**计算机护盖**。
2. 卸下**前挡板**。

### 步骤

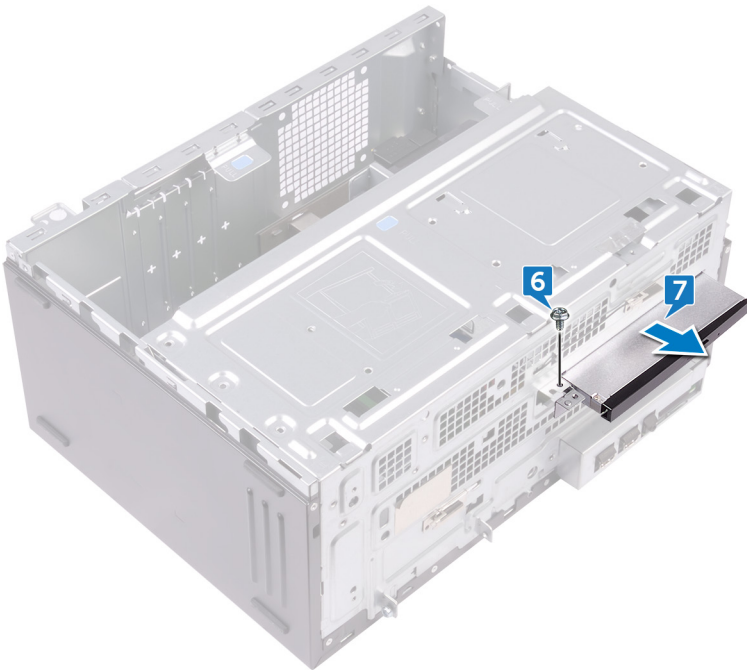
1. 将计算机一侧机箱朝上放置。
2. 提起并转动一侧机箱以使其脱离计算机。



3. 断开电源电缆与光盘驱动器的连接。
4. 断开数据电缆与光盘驱动器的连接。



5. 向计算机方向转动一侧机箱，直至其卡入到位。
6. 拧下将光盘驱动器部件固定至一侧机箱的螺钉 (#6-32 UNC 3.6 mm)。
7. 轻轻地将光盘驱动器部件滑出计算机前方的光盘驱动器托架。



8. 拧下将光盘驱动器支架固定至光盘驱动器的三颗螺钉 (M2xL2)。
9. 将光盘驱动器支架脱离光盘驱动器。



10. 轻轻拉出并断开光盘驱动器挡板与光盘驱动器的连接。



# 装回光盘驱动器

**注：**拆装计算机内部组件之前，请阅读计算机附带的安全信息，并遵循**拆装计算机内部组件之前**中的步骤。拆装计算机内部组件之后，请遵循**拆装计算机内部组件之后**中的说明。有关其他最佳安全操作信息，请参阅 [www.dell.com/regulatory\\_compliance](http://www.dell.com/regulatory_compliance) 上的 Regulatory Compliance（管制标准）主页。

主题：

- 步骤
- 完成条件

## 步骤

1. 对齐并将光盘驱动器挡板卡入光盘驱动器。
2. 将光盘驱动器支架上的螺孔与光盘驱动器上的螺孔对齐。
3. 拧上将光盘驱动器支架固定至光盘驱动器的三颗螺钉 (M2xL2)。
4. 将光盘驱动器模块通过计算机前方滑入光盘驱动器托架。
5. 将光盘驱动器部件上的螺孔与机箱上的螺孔对齐。
6. 拧上将光盘驱动器部件固定至机箱的螺钉 (#6-32 UNC 3.6 mm)。
7. 提起并转动一侧机箱以使其脱离计算机。
8. 将数据电缆和电源电缆连接至光盘驱动器。
9. 向计算机方向转动一侧机箱，直至其卡入到位。

## 完成条件

1. 装回前挡板。
2. 装回计算机护盖。

## 取出币形电池

① **注:** 拆装计算机内部组件之前, 请阅读计算机附带的安全信息, 并遵循**拆装计算机内部组件之前**中的步骤。拆装计算机内部组件之后, 请遵循 **拆装计算机内部组件之后**中的说明。有关其他最佳安全操作信息, 请参阅 [www.dell.com/regulatory\\_compliance](http://www.dell.com/regulatory_compliance) 上的 Regulatory Compliance (管制标准) 主页。

⚠ **小心:** 取出币形电池会将 BIOS 设置程序的设置重设为默认值。建议您记下 BIOS 设置程序的设置后再取出币形电池。

主题:

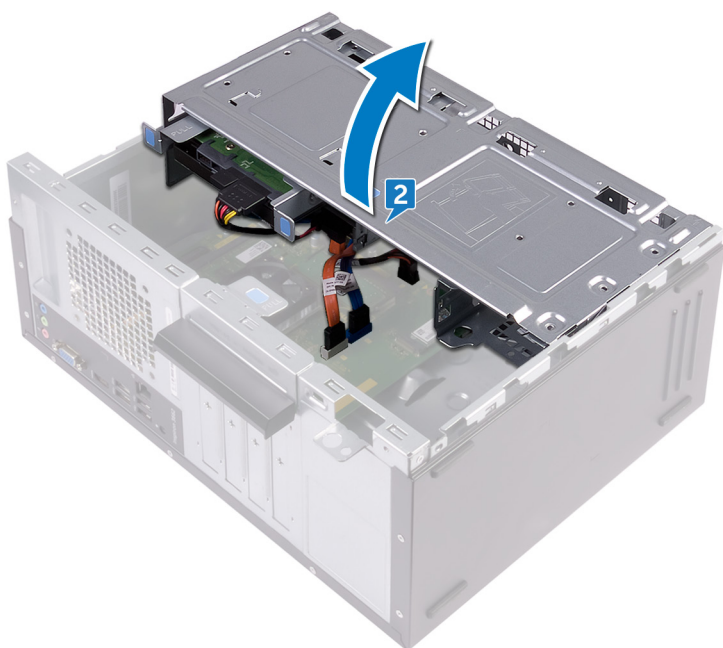
- 前提条件
- 步骤

### 前提条件

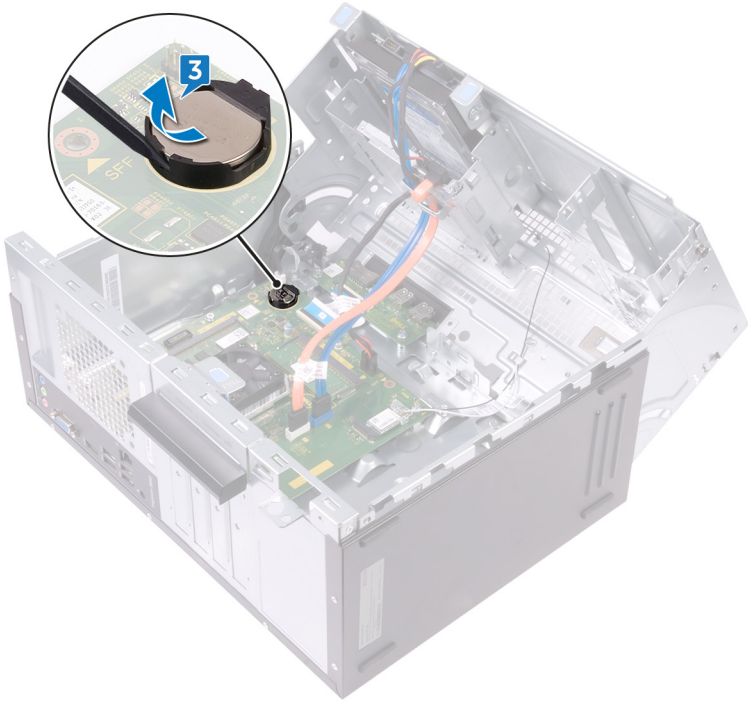
1. 卸下**计算机护盖**。
2. 卸下**前挡板**。

### 步骤

1. 将计算机一侧机箱朝上放置。
2. 提起并转动一侧机箱以使其脱离计算机。



3. 使用塑料划片将币形电池从电池槽中撬出。



## 装回币形电池

① **注:** 拆装计算机内部组件之前，请阅读计算机附带的安全信息，并遵循**拆装计算机内部组件之前**中的步骤。拆装计算机内部组件之后，请遵循**拆装计算机内部组件之后**中的说明。有关其他最佳安全操作信息，请参阅 [www.dell.com/regulatory\\_compliance](http://www.dell.com/regulatory_compliance) 上的 Regulatory Compliance（管制标准）主页。

主题：

- [步骤](#)
- [完成条件](#)

### 步骤

1. 将新币形电池 (CR2032) 插入电池插槽，正极一面朝上，然后将电池卡入到位。
2. 向计算机方向转动一侧机箱，直至其卡入到位。

### 完成条件

1. 装回**前挡板**。
2. 装回**计算机护盖**。

## 卸下无线网卡

① **注：** 拆装计算机内部组件之前，请阅读计算机附带的安全信息，并遵循**拆装计算机内部组件之前**中的步骤。拆装计算机内部组件之后，请遵循**拆装计算机内部组件之后**中的说明。有关其他最佳安全操作信息，请参阅 [www.dell.com/regulatory\\_compliance](http://www.dell.com/regulatory_compliance) 上的 Regulatory Compliance（管制标准）主页。

主题：

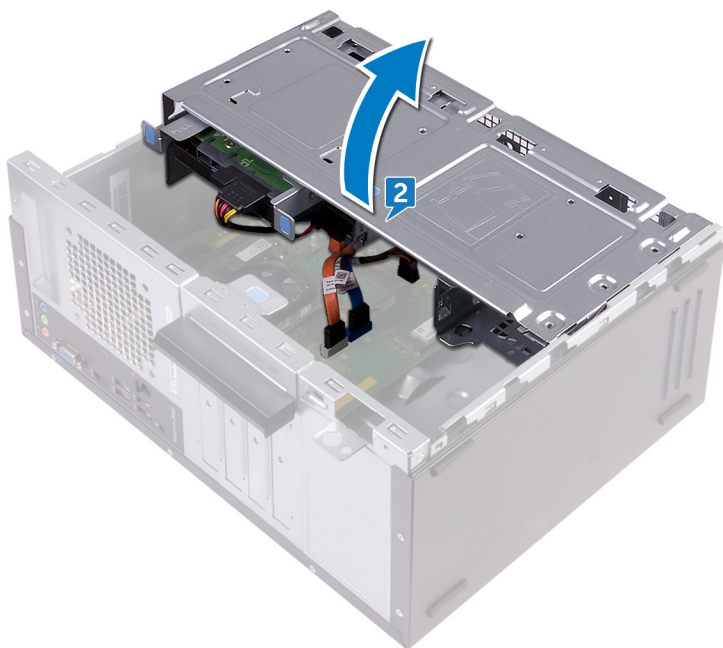
- 前提条件
- 步骤

### 前提条件

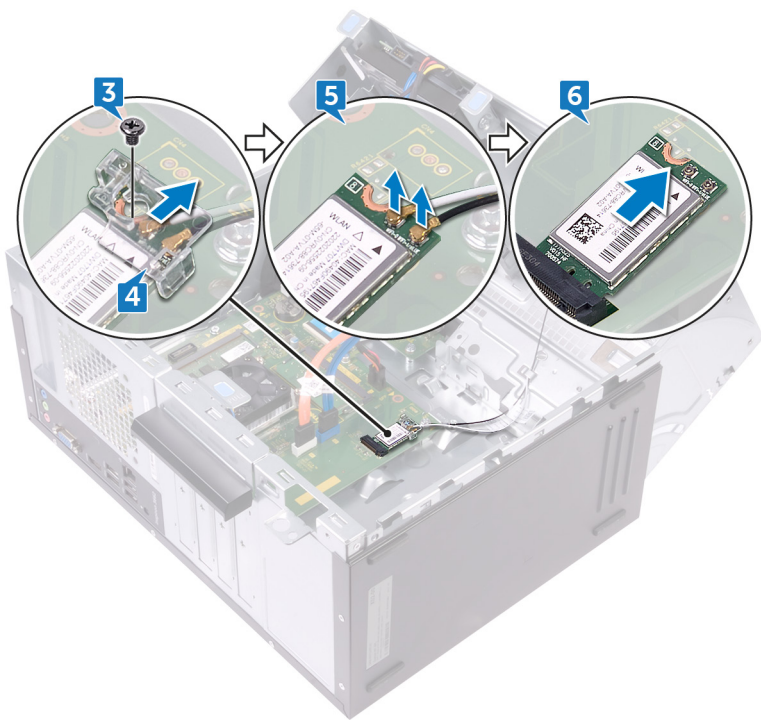
1. 卸下**计算机护盖**。
2. 卸下**前挡板**。

### 步骤

1. 将计算机一侧机箱朝上放置。
2. 提起并转动一侧机箱以使其脱离计算机。



3. 拧下将无线网卡固定至系统板的螺钉 (M2xL3.5)。
4. 将无线网卡支架脱离无线网卡。
5. 断开天线电缆与无线网卡的连接。
6. 滑动无线网卡并将其从无线网卡插槽中卸下。



## 装回无线网卡

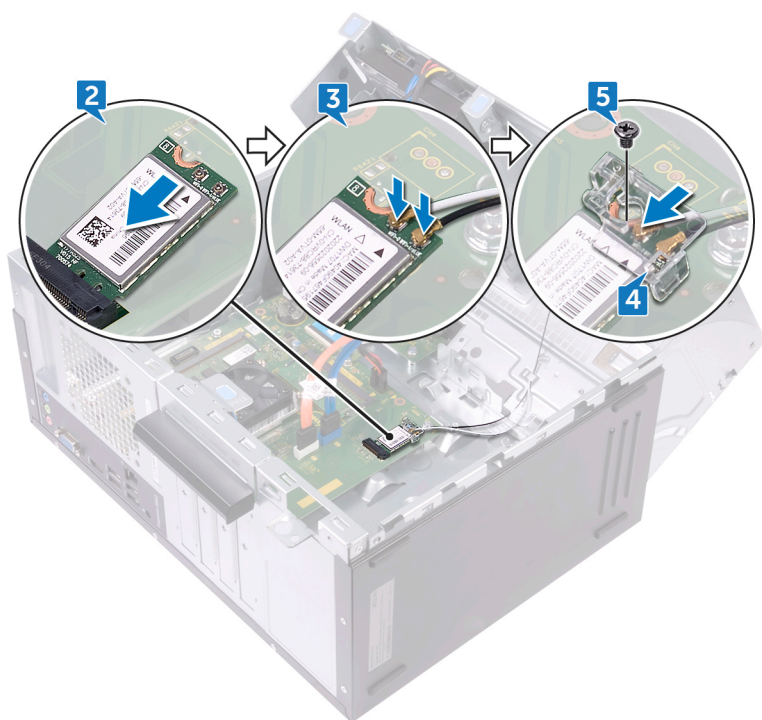
① **注：**拆装计算机内部组件之前，请阅读计算机附带的安全信息，并遵循**拆装计算机内部组件之前**中的步骤。拆装计算机内部组件之后，请遵循**拆装计算机内部组件之后**中的说明。有关其他最佳安全操作信息，请参阅 [www.dell.com/regulatory\\_compliance](http://www.dell.com/regulatory_compliance) 上的 Regulatory Compliance（管制标准）主页。

主题：

- 步骤
- 完成条件

### 步骤

1. 将无线网卡上的槽口与无线网卡插槽上的卡舌对齐。
2. 以一定角度将无线网卡滑入无线网卡插槽。
3. 将天线电缆连接至无线网卡。
4. 将无线网卡支架放在无线网卡上。
5. 拧上将无线网卡固定至系统板的螺钉 (M2xL3.5)。



6. 向计算机方向转动一侧机箱，直至其卡入到位。

### 完成条件

1. 装回前挡板。
2. 装回计算机护盖。

## 卸下天线模块

① **注：**拆装计算机内部组件之前，请阅读计算机附带的安全信息，并遵循**拆装计算机内部组件之前**中的步骤。拆装计算机内部组件之后，请遵循**拆装计算机内部组件之后**中的说明。有关其他最佳安全操作信息，请参阅 [www.dell.com/regulatory\\_compliance](http://www.dell.com/regulatory_compliance) 上的 Regulatory Compliance（管制标准）主页。

主题：

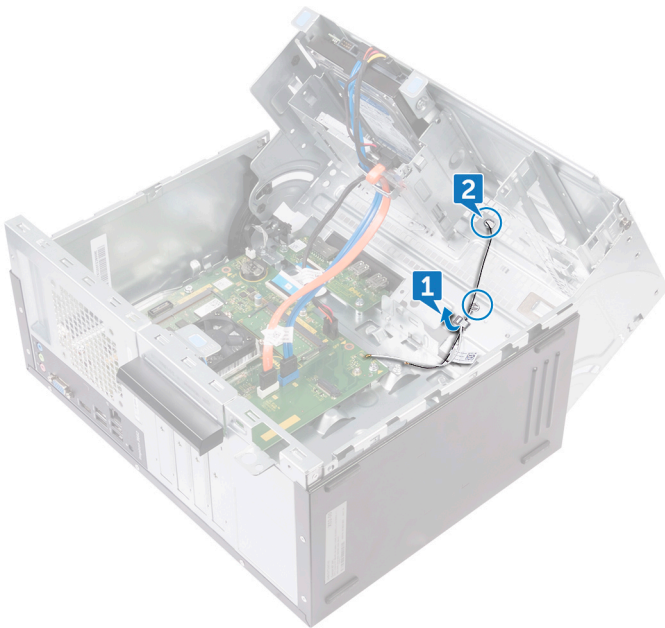
- 前提条件
- 步骤

### 前提条件

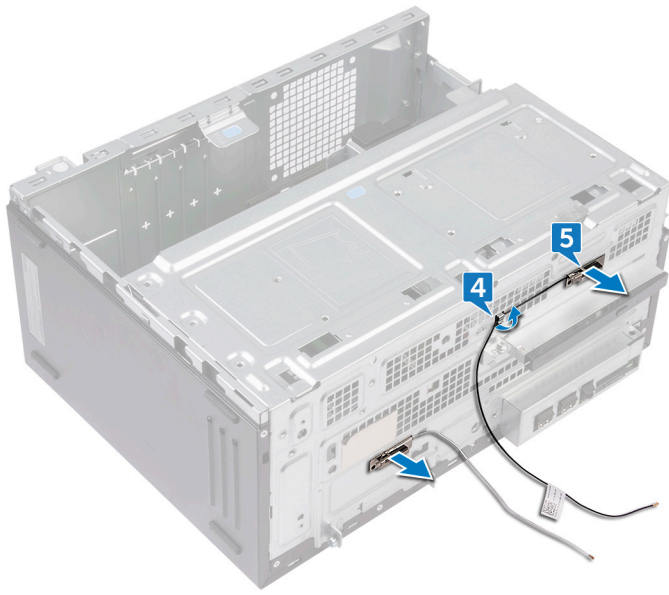
1. 卸下计算机护盖。
2. 卸下前挡板。
3. 请按照“卸下无线网卡”中步骤 1 至步骤 4 的程序进行操作。

### 步骤

1. 记下天线电缆布线方式，然后从机箱内的布线导向器中取出天线电缆。
2. 将天线电缆按压穿过一侧机箱上的布线槽。



3. 向计算机方向转动一侧机箱，直至其卡入到位。
4. 记下天线电缆布线方式，然后从一侧机箱上的布线导向器中取出天线电缆。
5. 使用塑料划片，轻轻地将天线模块撬离一侧的机箱。



## 装回天线模块

① **注:** 拆装计算机内部组件之前, 请阅读计算机附带的安全信息, 并遵循**拆装计算机内部组件之前**中的步骤。拆装计算机内部组件之后, 请遵循 **拆装计算机内部组件之后**中的说明。有关其他最佳安全操作信息, 请参阅 [www.dell.com/regulatory\\_compliance](http://www.dell.com/regulatory_compliance) 上的 Regulatory Compliance (管制标准) 主页。

主题:

- [步骤](#)
- [完成条件](#)

### 步骤

1. 将天线模块附着在一侧机箱上。
2. 将天线电缆穿过一侧机箱上的布线导向器。
3. 提起并转动一侧机箱以使其脱离计算机。
4. 滑动天线电缆穿过一侧机箱上的布线槽。
5. 将天线电缆穿过机箱内的布线导向器。

### 完成条件

1. 请按照“[装回无线网卡](#)”中步骤 3 至步骤 6 的程序进行操作。
2. 装回[前挡板](#)。
3. 装回[计算机护盖](#)。

# 卸下电源按钮模块

① **注：** 拆装计算机内部组件之前，请阅读计算机附带的安全信息，并遵循**拆装计算机内部组件之前**中的步骤。拆装计算机内部组件之后，请遵循 **拆装计算机内部组件之后**中的说明。有关其他最佳安全操作信息，请参阅 [www.dell.com/regulatory\\_compliance](http://www.dell.com/regulatory_compliance) 上的 Regulatory Compliance（管制标准）主页。

主题：

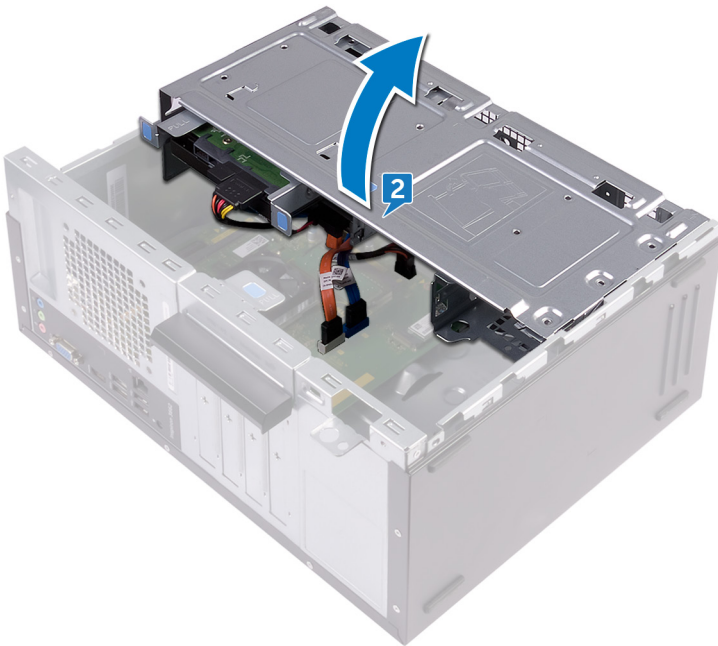
- 前提条件
- 步骤

## 前提条件

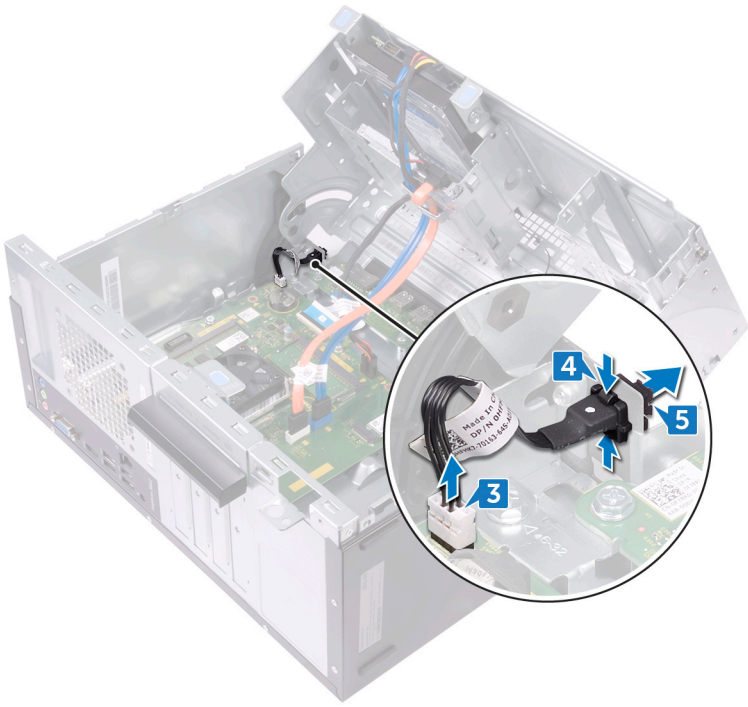
1. 卸下**计算机护盖**。
2. 卸下**前挡板**。

## 步骤

1. 将计算机一侧机箱朝上放置。
2. 提起并转动一侧机箱以使其脱离计算机。



3. 断开电源按钮电缆与系统板的连接。
4. 按下电源按钮模块上的卡舌，以从前面板释放该模块。
5. 通过前面板上的插槽，卸下电源按钮模块及其电缆。



## 装回电源按钮模块

① **注：**拆装计算机内部组件之前，请阅读计算机附带的安全信息，并遵循**拆装计算机内部组件之前**中的步骤。拆装计算机内部组件之后，请遵循**拆装计算机内部组件之后**中的说明。有关其他最佳安全操作信息，请参阅 [www.dell.com/regulatory\\_compliance](http://www.dell.com/regulatory_compliance) 上的 Regulatory Compliance（管制标准）主页。

主题：

- [步骤](#)
- [完成条件](#)

### 步骤

1. 将电源按钮板电缆穿过前面板的插槽。
2. 将电源按钮模块卡舌与前面板上的插槽对齐，然后将卡舌推入插槽。
3. 将电源按钮板电缆连接至系统板。
4. 向计算机方向转动一侧机箱，直至其卡入到位。

### 完成条件

1. 装回**前挡板**。
2. 装回**计算机护盖**。

## 卸下处理器风扇

**注：**拆装计算机内部组件之前，请阅读计算机附带的安全信息，并遵循**拆装计算机内部组件之前**中的步骤。拆装计算机内部组件之后，请遵循**拆装计算机内部组件之后**中的说明。有关其他最佳安全操作信息，请参阅 [www.dell.com/regulatory\\_compliance](http://www.dell.com/regulatory_compliance) 上的 Regulatory Compliance（管制标准）主页。

主题：

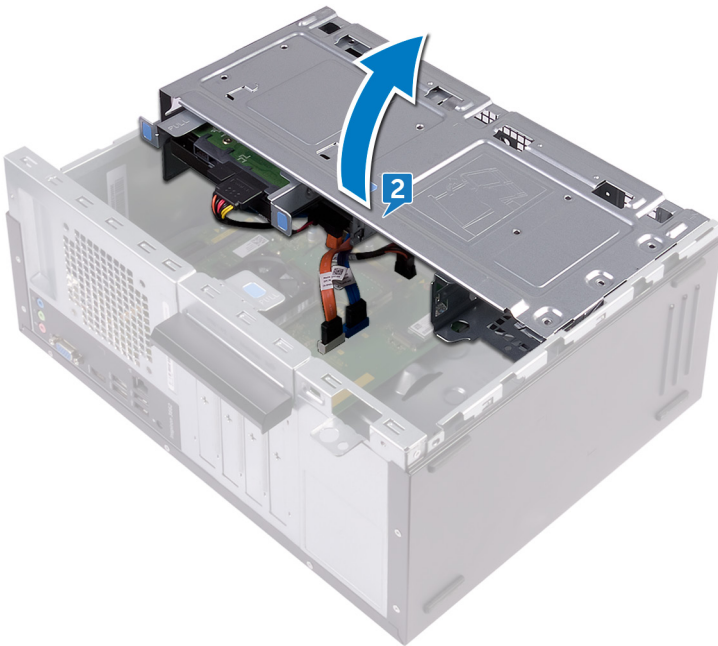
- 前提条件
- 步骤

### 前提条件

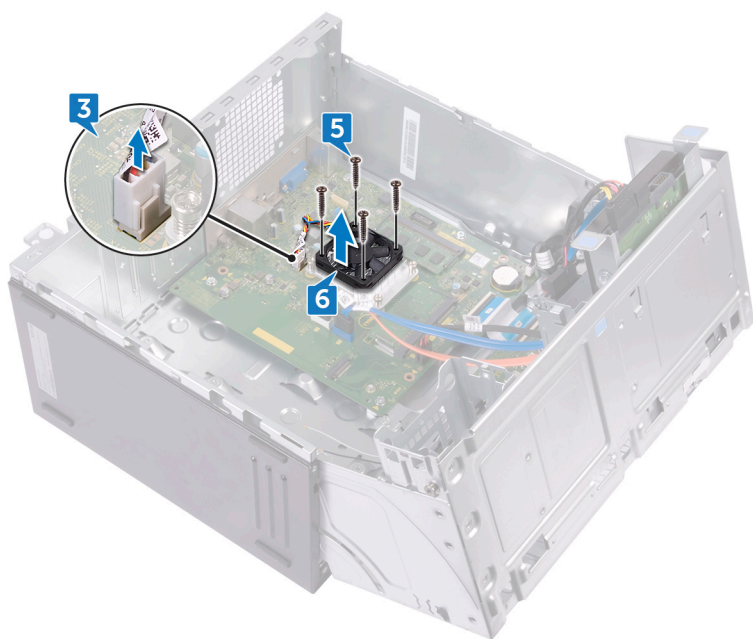
1. 卸下**计算机护盖**。
2. 卸下**前挡板**。

### 步骤

1. 将计算机一侧机箱朝上放置。
2. 提起并转动一侧机箱以使其脱离计算机。



3. 断开处理器风扇电缆与系统板的连接。
4. 注意散热器部件上的风扇位置。
5. 拧下将处理器风扇固定至散热器的四颗螺钉 (M6xL10)。
6. 将处理器风扇提离散热器。



## 装回处理器风扇

① **注：**拆装计算机内部组件之前，请阅读计算机附带的安全信息，并遵循**拆装计算机内部组件之前**中的步骤。拆装计算机内部组件之后，请遵循**拆装计算机内部组件之后**中的说明。有关其他最佳安全操作信息，请参阅 [www.dell.com/regulatory\\_compliance](http://www.dell.com/regulatory_compliance) 上的 Regulatory Compliance（管制标准）主页。

主题：

- [步骤](#)
- [完成条件](#)

### 步骤

1. 将处理器风扇上的螺孔与散热器上的螺孔对齐。
2. 拧上将处理器风扇固定至散热器的四颗螺钉 (M6xL10)。
3. 将处理器风扇电缆连接至系统板。
4. 向计算机方向转动一侧机箱，直至其卡入到位。

### 完成条件

1. 装回**前挡板**。
2. 装回**计算机护盖**。

# 卸下处理器散热器

① **注:** 拆装计算机内部组件之前, 请阅读计算机附带的安全信息, 并遵循**拆装计算机内部组件之前**中的步骤。拆装计算机内部组件之后, 请遵循 **拆装计算机内部组件之后**中的说明。有关其他最佳安全操作信息, 请参阅 [www.dell.com/regulatory\\_compliance](http://www.dell.com/regulatory_compliance) 上的 Regulatory Compliance (管制标准) 主页。

⚠ **小心:** 要最大限度地冷却处理器, 请勿触摸散热器上的导热区域。皮肤上的油脂会降低导热油脂的导热性能。

主题:

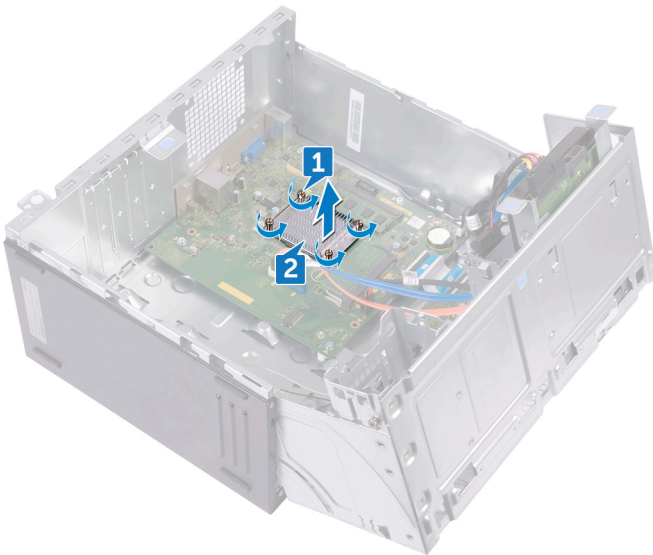
- 前提条件
- 步骤

## 前提条件

1. 卸下**计算机护盖**。
2. 卸下**前挡板**。
3. 卸下**处理器风扇**。

## 步骤

1. 按顺序 (已在散热器上标明) 拧松将散热器固定至系统板的固定螺钉。
2. 将处理器散热器提离系统板。



## 装回处理器散热器

**注:** 拆装计算机内部组件之前，请阅读计算机附带的安全信息，并遵循**拆装计算机内部组件之前**中的步骤。拆装计算机内部组件之后，请遵循**拆装计算机内部组件之后**中的说明。有关其他最佳安全操作信息，请参阅 [www.dell.com/regulatory\\_compliance](http://www.dell.com/regulatory_compliance) 上的 Regulatory Compliance（管制标准）主页。

**小心:** 要最大限度地冷却处理器，请勿触摸散热器上的导热区域。皮肤上的油脂会降低导热油脂的导热性能。

主题：

- [步骤](#)
- [完成条件](#)

### 步骤

1. 将处理器散热器放在处理器上。
2. 将散热器上的固定螺钉与系统板上的螺孔对齐。
3. 按顺序（已在散热器上标明）拧紧将散热器固定至系统板的固定螺钉。

### 完成条件

1. 装回**处理器风扇**。
2. 装回**前挡板**。
3. 装回**计算机护盖**。

## 卸下前 I/O 面板

① **注：** 拆装计算机内部组件之前，请阅读计算机附带的安全信息，并遵循**拆装计算机内部组件之前**中的步骤。拆装计算机内部组件之后，请遵循**拆装计算机内部组件之后**中的说明。有关其他最佳安全操作信息，请参阅 [www.dell.com/regulatory\\_compliance](http://www.dell.com/regulatory_compliance) 上的 Regulatory Compliance（管制标准）主页。

主题：

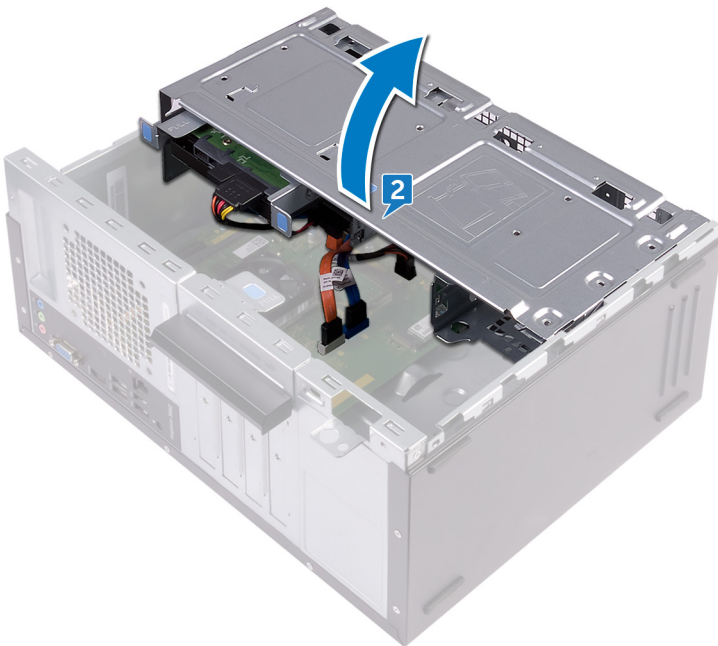
- 前提条件
- 步骤

### 前提条件

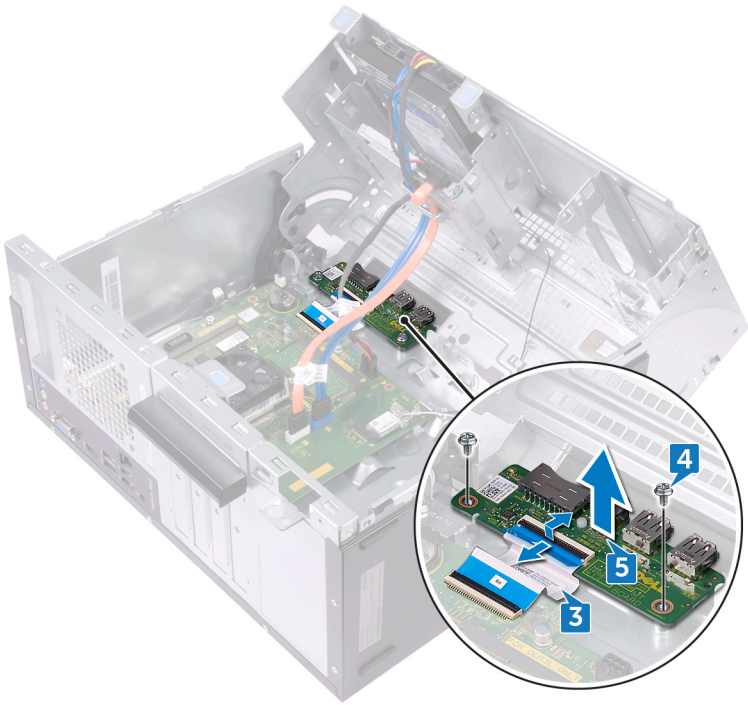
1. 卸下**计算机护盖**。
2. 卸下**前挡板**。

### 步骤

1. 将计算机一侧机箱朝上放置。
2. 提起并转动一侧机箱以使其脱离计算机。



3. 断开 I/O 板电缆与 I/O 板的连接。
4. 拧下将 I/O 板固定至机箱的两颗螺钉 (#6-32 UNC 1/4")。
5. 将 I/O 板提离机箱。



## 装回前 I/O 面板

① **注:** 拆装计算机内部组件之前, 请阅读计算机附带的安全信息, 并遵循**拆装计算机内部组件之前**中的步骤。拆装计算机内部组件之后, 请遵循 **拆装计算机内部组件之后**中的说明。有关其他最佳安全操作信息, 请参阅 [www.dell.com/regulatory\\_compliance](http://www.dell.com/regulatory_compliance) 上的 Regulatory Compliance (管制标准) 主页。

主题:

- [步骤](#)
- [完成条件](#)

### 步骤

1. 将 I/O 板置于机箱上的插槽中。
2. 将 I/O 板上的螺孔与机箱上的螺孔对齐。
3. 拧上将 I/O 板固定至机箱的两颗螺钉 (#6-32 UNC 1/4")。
4. 将 I/O 板电缆连接至 I/O 板。

### 完成条件

1. 装回**前挡板**。
2. 装回**计算机护盖**。

## 卸下系统板

- ① **注:** 拆装计算机内部组件之前，请阅读计算机附带的安全信息，并遵循**拆装计算机内部组件之前**中的步骤。拆装计算机内部组件之后，请遵循**拆装计算机内部组件之后**中的说明。有关其他最佳安全操作信息，请参阅 [www.dell.com/regulatory\\_compliance](http://www.dell.com/regulatory_compliance) 上的 Regulatory Compliance（管制标准）主页。
- ① **注:** 计算机的服务标签存储在系统板中。装回系统板后，您必须在 BIOS 设置程序中输入服务标签。
- ① **注:** 装回系统板会删除使用 BIOS 设置程序对 BIOS 所做的任何更改。您必须在装回系统板后再次进行相应的更改。
- ① **注:** 断开电缆与系统板的连接之前，请记下连接器的位置，以便在装回系统板之后可以正确进行重新连接。

主题：

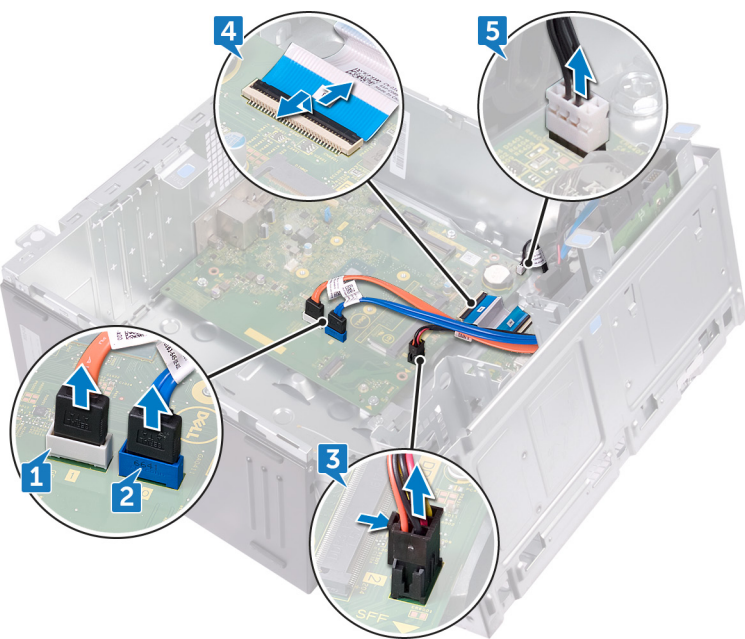
- 前提条件
- 步骤

### 前提条件

1. 卸下**计算机护盖**。
2. 卸下**前挡板**。
3. 卸下**内存模块**。
4. 卸下**无线网卡**。
5. 卸下**处理器风扇**。
6. 卸下**散热器**。

### 步骤

- ① **注:** 在拔下电缆时，请记下所有电缆的布线，以便在装回系统板后可以重新正确地对电缆进行布线。有关系统板连接器的信息，请参阅“**系统板组件**”。
1. 断开光盘驱动器数据电缆与系统板的连接。
  2. 断开硬盘驱动器数据电缆与系统板的连接。
  3. 断开硬盘驱动器和光盘驱动器电源电缆与系统板的连接。
  4. 断开 I/O 板电缆与系统板的连接。
  5. 断开电源按钮电缆与系统板的连接。



6. 拧下将系统板固定至机箱的四颗螺钉 (#6-32 UNC 1/4")。
7. 以一定角度提起系统板，然后将其从机箱上卸下。



## 装回系统板

- ① **注:** 拆装计算机内部组件之前，请阅读计算机附带的安全信息，并遵循**拆装计算机内部组件之前**中的步骤。拆装计算机内部组件之后，请遵循**拆装计算机内部组件之后**中的说明。有关其他最佳安全操作信息，请参阅 [www.dell.com/regulatory\\_compliance](http://www.dell.com/regulatory_compliance) 上的 Regulatory Compliance（管制标准）主页。
- ① **注:** 计算机的服务标签存储在系统板中。装回系统板后，您必须在 BIOS 设置程序中输入服务标签。
- ① **注:** 装回系统板会删除使用 BIOS 设置程序对 BIOS 所做的任何更改。您必须在装回系统板后再次进行相应的更改。

### 主题：

- [步骤](#)
- [完成条件](#)

## 步骤

1. 将系统板与机箱上的插槽对齐，然后将系统板放置到位。
2. 拧上将系统板固定至机箱的四颗螺钉（#6–32 UNC 1/4"）。
3. 将光盘驱动器数据电缆、硬盘驱动器数据电缆、硬盘驱动器和光盘驱动器电源电缆、I/O 板电缆和电源按钮电缆穿过其布线导向器，然后将这些电缆连接至其在系统板上各自的连接器。

## 完成条件

1. 装回散热器。
2. 装回处理器风扇。
3. 装回无线网卡。
4. 装回内存模块。
5. 装回前挡板。
6. 装回计算机护盖。

# BIOS 设置程序

## BIOS 概览

BIOS 管理计算机操作系统与连接的设备（如硬盘、视频适配器、键盘、鼠标和打印机）之间的数据流。

## 进入 BIOS 设置程序

1. 打开（或重新启动）计算机。
2. 在 POST 期间，系统显示 DELL 徽标后，请等待系统显示 F2 提示，显示后立即按 F2 键。

**注：**F2 提示表示键盘已初始化。此提示的显示时间可能非常短，因此您必须等待它显示，然后按 F2 键。如果在显示 F2 提示之前按 F2 键，则此击键操作无效。如果等待时间过长，系统已显示操作系统徽标，请继续等待，直至看到桌面。然后关闭计算机并再试一次。

## 清除已忘记的密码

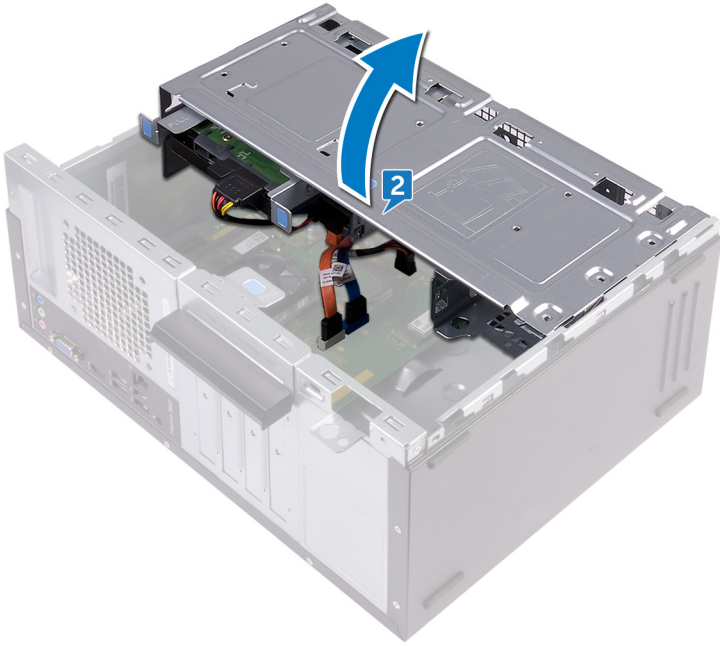
**注：**拆装计算机内部组件之前，请阅读计算机附带的安全信息，并遵循**拆装计算机内部组件之前**中的步骤。拆装计算机内部组件之后，请遵循**拆装计算机内部组件之后**中的说明。有关其他最佳安全操作信息，请参阅 [www.dell.com/regulatory\\_compliance](http://www.dell.com/regulatory_compliance) 上的 Regulatory Compliance（管制标准）主页。

## 前提条件

1. 卸下**计算机护盖**。
2. 卸下**前挡板**。

## 步骤

1. 将计算机一侧机箱朝上放置。
2. 提起并转动一侧机箱以使其脱离计算机。

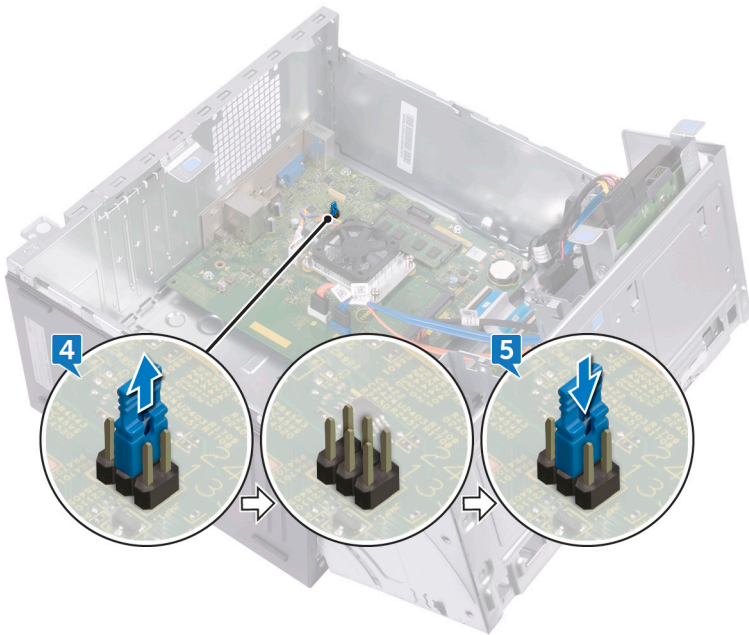


3. 找到系统板上的密码跳线 (PSWD)。

**注：**有关跳线位置的更多信息，请参阅“系统板组件”。

4. 从密码跳线插针上拔下跳线塞。

5. 等待 5 秒钟，然后将跳线塞装回至其原来的位置。



6. 向计算机方向转动一侧机箱，直至其卡入到位。

## 完成条件

1. 装回前挡板。
2. 装回计算机护盖。

# 清除 CMOS 设置

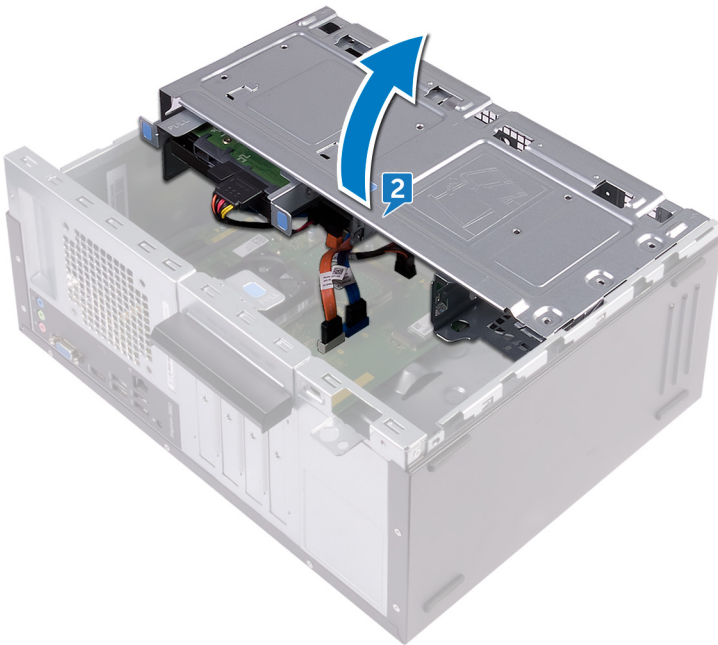
① **注：** 拆装计算机内部组件之前，请阅读计算机附带的安全信息，并遵循**拆装计算机内部组件之前**中的步骤。拆装计算机内部组件之后，请遵循 **拆装计算机内部组件之后**中的说明。有关其他最佳安全操作信息，请参阅 [www.dell.com/regulatory\\_compliance](http://www.dell.com/regulatory_compliance) 上的 Regulatory Compliance（管制标准）主页。

## 前提条件

1. 卸下计算机护盖。
2. 卸下前挡板。

## 步骤

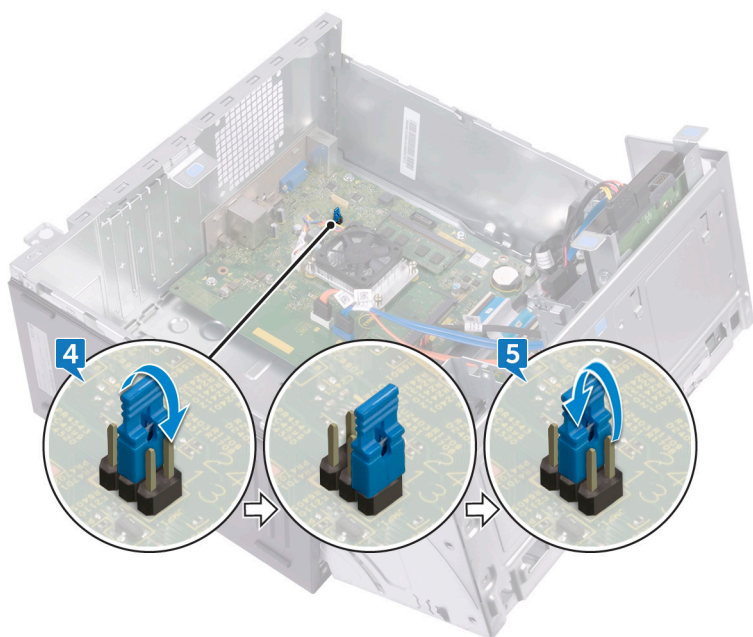
1. 将计算机一侧机箱朝上放置。
2. 提起并转动一侧机箱以使其脱离计算机。



3. 找到系统板上的 CMOS 跳线 (CMCL R2)。

① **注：** 有关跳线位置的更多信息，请参阅“系统板组件”。

4. 从密码跳线插针 (PSWD) 上取下跳线塞并将其连接至 CMOS 跳线插针。
5. 等待 5 秒钟，然后将跳线塞装回至其原来的位置。



6. 向计算机方向转动一侧机箱，直至其卡入到位。

## 完成条件

1. 装回前挡板。
2. 装回计算机护盖。

## 刷新 BIOS

提供 BIOS 更新时或装回系统板后您可能需要刷新 BIOS。刷新 BIOS：

1. 打开计算机电源。
2. 转至 [www.dell.com/support](http://www.dell.com/support)。
3. 单击 **Product support (产品支持)**，输入您计算机的服务标签，然后单击 **Submit (提交)**。

 **注：**如果您没有服务标签，请使用自动检测功能，或手动浏览找到您的计算的型号。

4. 单击 **Drivers & downloads (驱动程序和下载)** > **Find it myself (自己查找)**。
5. 选择您计算机上安装的操作系统。
6. 向下滚动页面并展开 **BIOS**。
7. 单击 **Download (下载)**，以为您的计算机下载最新版本的 BIOS。
8. 下载完成后，浏览至您保存 BIOS 更新文件的文件夹。
9. 双击 BIOS 更新文件的图标，并按照屏幕上显示的说明进行操作。

## 获取帮助和联系 Dell

### 自助资源

使用这些自助资源，您可以获得有关 Dell 产品和服务的信息和帮助：

#### 表. 2: 自助资源

有关 Dell 产品和服务的信息

[www.dell.com](http://www.dell.com)

Dell 帮助和支持应用程序



开始使用应用程序



查看帮助

在 Windows 搜索中，输入 Help and Support，然后按 Enter 键。

操作系统的联机帮助

[www.dell.com/support/windows](http://www.dell.com/support/windows)

[www.dell.com/support/linux](http://www.dell.com/support/linux)

故障排除信息、用户手册、设置说明、产品规格、技术帮助博客、驱动程序、软件更新等等。

[www.dell.com/support](http://www.dell.com/support)

了解操作系统、设置和计算机的使用、数据备份、诊断等等。

请参阅 *Me and My Dell* (我和我的 Dell)，网址为 [www.dell.com/support/manuals](http://www.dell.com/support/manuals)。

### 联系 Dell

如果因为销售、技术支持或客户服务问题联络 Dell，请访问 [www.dell.com/contactdell](http://www.dell.com/contactdell)。

**① 注：**可用性会因国家和地区以及产品的不同而有所差异，某些服务可能在您所在的国家/地区不可用。

**① 注：**如果没有活动的 Internet 连接，您可以在购货发票、装箱单、帐单或 Dell 产品目录上查找联系信息。