

# Inspiron 3662

## Service Manual

**Model računalnika: Inspiron 3662**  
**Regulativni model: D20M**  
**Regulativni tip: D20M002**



# Opombe, svarila in opozorila

---



**OPOMBA:** OPOMBA označuje pomembne informacije, s katerimi lahko izboljšate učinkovitost izdelka.



**POZOR:** PREVIDNO označuje možnost poškodbe strojne opreme ali izgube podatkov in vam svetuje, kako se izogniti težavi.



**Opozorilo:** OPOZORILO označuje možnost poškodb lastnine, telesnih poškodb ali smrti.

---

**Copyright © 2016 Dell Inc. ali njegova hčerinska podjetja. Vse pravice pridržane.** Dell, EMC in druge blagovne znamke so blagovne znamke družbe Dell Inc. ali njenih hčerinskih podjetij. Druge blagovne znamke so lahko blagovne znamke njihovih lastnikov.

2016 - 12

Rev. A00

# Kazalo

<b>Preden začnete delo v notranjosti računalnika.....</b>	<b>8</b>
Before you begin .....	8
<b>Ko končate delo v notranjosti računalnika.....</b>	<b>9</b>
<b>Varnostna navodila.....</b>	<b>10</b>
<b>Priporočena orodja.....</b>	<b>12</b>
<b>Screw list.....</b>	<b>13</b>
<b>Inside view of your computer.....</b>	<b>14</b>
<b>System board components.....</b>	<b>15</b>
<b>Odstranjevanje pokrova računalnika .....</b>	<b>17</b>
Procedure.....	17
<b>Ponovna namestitev pokrova računalnika .....</b>	<b>19</b>
Procedure.....	19
<b>Odstranjevanje sprednjega okvirja .....</b>	<b>20</b>
Prerequisites.....	20
Procedure.....	20
<b>Ponovna namestitev sprednjega okvirja.....</b>	<b>23</b>
Procedure.....	23
Post-requisites.....	23



<b>Odstranjevanje pomnilniških modulov.....</b>	<b>24</b>
Prerequisites.....	24
Procedure.....	24
<b>Ponovna namestitev pomnilniških modulov.....</b>	<b>27</b>
Procedure.....	27
Post-requisites.....	28
<b>Odstranjevanje 3,5-palčnega trdega diska.....</b>	<b>29</b>
Prerequisites.....	29
Procedure.....	29
<b>Ponovna namestitev 3,5-palčnega trdega diska.....</b>	<b>34</b>
Procedure.....	34
Post-requisites.....	34
<b>Odstranjevanje optičnega pogona.....</b>	<b>35</b>
Prerequisites.....	35
Procedure.....	35
<b>Ponovna namestitev optičnega pogona.....</b>	<b>40</b>
Procedure.....	40
Post-requisites.....	40
<b>Odstranjevanje gumbne baterije.....</b>	<b>41</b>
Prerequisites.....	41
Procedure.....	41
<b>Ponovna namestitev gumbne baterije.....</b>	<b>44</b>
Procedure.....	44
Post-requisites.....	44

<b>Odstranjevanje brezžične kartice.....</b>	<b>45</b>
Prerequisites.....	45
Procedure.....	45
<b>Ponovna namestitev brezžične kartice.....</b>	<b>48</b>
Procedure.....	48
Post-requisites.....	49
<b>Odstranjevanje antenskih modulov.....</b>	<b>50</b>
Prerequisites.....	50
Procedure.....	50
<b>Ponovna namestitev antenskih modulov.....</b>	<b>53</b>
Procedure.....	53
Post-requisites.....	53
<b>Odstranjevanje modula gumba za vklop.....</b>	<b>54</b>
Prerequisites.....	54
Procedure.....	54
<b>Ponovna namestitev modula gumba za vklop.....</b>	<b>57</b>
Procedure.....	57
Post-requisites.....	57
<b>Removing the processor fan.....</b>	<b>58</b>
Prerequisites.....	58
Procedure.....	58
<b>Replacing the processor fan.....</b>	<b>61</b>
Procedure.....	61
Post-requisites.....	61



<b>Removing the processor heat-sink.....</b>	<b>62</b>
Prerequisites.....	62
Procedure.....	62
<b>Replacing the processor heat-sink.....</b>	<b>64</b>
Procedure.....	64
Post-requisites.....	64
<b>Removing the front I/O-panel.....</b>	<b>65</b>
Prerequisites.....	65
Procedure.....	65
<b>Replacing the front I/O-panel.....</b>	<b>68</b>
Procedure.....	68
Post-requisites.....	68
<b>Odstranjevanje matične plošče.....</b>	<b>69</b>
Prerequisites.....	69
Procedure.....	69
<b>Ponovna namestitev matične plošče.....</b>	<b>72</b>
Procedure.....	72
Post-requisites.....	72
<b>Program za nastavitve BIOS.....</b>	<b>74</b>
BIOS overview.....	74
Odpiranje programa za nastavitve BIOS-a.....	74
Clearing Forgotten Passwords.....	74
Prerequisites.....	74
Procedure.....	75
Post-requisites.....	76
Clearing CMOS Settings.....	76

Prerequisites.....	77
Procedure.....	77
Post-requisites.....	78
<b>Posodobitev BIOS-a.....</b>	<b>79</b>
<b>Iskanje pomoči in stik z družbo Dell.....</b>	<b>80</b>
Viri samopomoči.....	80
Stik z družbo Dell.....	81





# Preden začnete delo v notranjosti računalnika

---



**OPOMBA:** Slike v tem dokumentu se lahko razlikujejo od vašega računalnika, kar je odvisno od naročene konfiguracije.

## Before you begin

- 1 Save and close all open files and exit all open applications.
- 2 Shut down your computer. Click **Start** →  **Power** → **Shut down**.
  -  **OPOMBA: If you are using a different operating system, see the documentation of your operating system for shut-down instructions.**
- 3 Disconnect your computer and all attached devices from their electrical outlets.
- 4 Disconnect all attached network devices and peripherals, such as keyboard, mouse, and monitor from your computer.
- 5 Remove any media card and optical disc from your computer, if applicable.
- 6 After the computer is unplugged, press and hold the power button for 5 seconds to ground the system board.

# Ko končate delo v notranjosti računalnika

---










**POZOR: Če v notranjosti računalnika pustite neprivite ali raztresene vijake, ti lahko resno poškodujejo računalnik.**

- 1** Ponovno namestite vse vijake in se prepričajte, da v notranjosti računalnika niso ostali odvečni vijaki.
- 2** Preden začnete z delom na računalniku, priključite vse zunanje in periferne naprave ter kable, ki ste jih odstranili.
- 3** Preden začnete z delom na računalniku, ponovno namestite vse medijske kartice, diske in druge dele, ki ste jih odstranili.
- 4** Računalnik in vse priključene naprave priključite v električne vtičnice.
- 5** Vključite računalnik.

# Varnostna navodila

---

Uporabite naslednja varnostna navodila, da zaščitite računalnik pred morebitnimi poškodbami in zagotovite svojo lastno varnost.

-  **Opozorilo: Preden začnete delo v notranjosti računalnika, preberite varnostna navodila, ki so priložena računalniku. Dodatne informacije o varnem delu najdete na domači strani za skladnost s predpisi na naslovu [www.dell.com/regulatory\\_compliance](http://www.dell.com/regulatory_compliance).**
-  **Opozorilo: Preden odprete pokrov ali plošče računalnika, odklopite vse vire napajanja. Ko končate delo v notranjosti računalnika, ponovno namestite vse pokrove, plošče in vijake, preden priključite računalnik na vir napajanja.**
-  **POZOR: Če želite preprečiti poškodbe računalnika, poskrbite, da je delovna površina ravna in čista.**
-  **POZOR: Če želite preprečiti poškodbe komponent in kartic, jih držite za robove ter se ne dotikajte nožic in stikov.**
-  **POZOR: Odpravljanje težav in popravila lahko izvajate le, če vam to dovoli oziroma naroči ekipa za tehnično pomoč pri podjetju Dell. Škode zaradi servisiranja, ki ga Dell ni pooblastil, garancija ne pokriva. Oglejte si varnostna navodila, ki so priložena izdelku oziroma so na voljo na spletnem mestu [www.dell.com/regulatory\\_compliance](http://www.dell.com/regulatory_compliance).**
-  **POZOR: Preden se dotaknete česar koli znotraj računalnika, se ozemljite tako, da se dotaknete nebarvane kovinske površine, kot je kovina na hrbtni strani računalnika. Med delom se občasno dotaknite nepobarvane kovinske površine, da sprostite statično elektriko, ki lahko poškoduje notranje komponente.**
-  **POZOR: Ko izključite kabel, ne vlecite samega kabla, temveč priključek na njem ali jeziček. Nekateri kabli imajo priključke z zaklopnimi jezički ali krilatimi vijaki, ki jih morate odstraniti, preden odklopite kabel. Pri odklapanju kablov poskrbite, da bodo poravnani in se zato nožice na priključkih ne bodo zvile. Pri priključitvi kablov poskrbite, da bodo vrsta in priključki pravilno obrnjeni ter poravnani.**



**POZOR:** Pritisnite in izvzite nameščene kartice iz bralnika pomnilniških kartic.



# Priporočena orodja

---

Za postopke, navedene v tem dokumentu, boste verjetno potrebovali ta orodja:

- izvijač Phillips,
- plastično pero.

# Screw list

---

The following table provides the list of screws that are used for securing different components to the computer.

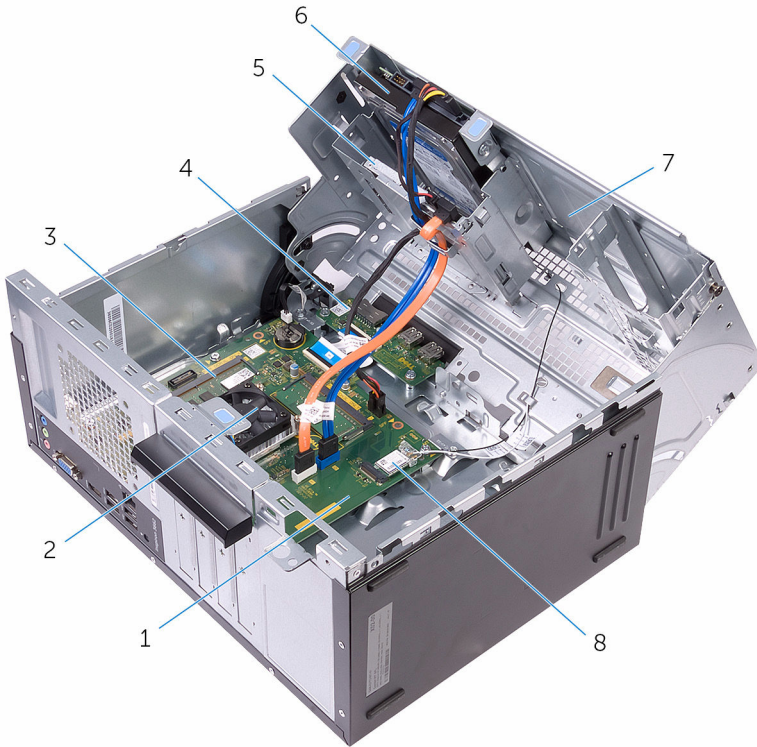
**Tabela 1. Screw list**

<b>Component</b>	<b>Secured to</b>	<b>Screw type</b>	<b>Quantity</b>
Computer cover	Chassis	#6–32 UNC 1/4"	2
Hard drive	Side-chassis	#6–32 UNC 1/4"	1
Hard drive	Hard-drive bracket	#6–32 UNC 3.6 mm	4
ODD	Side-chassis	#6–32 UNC 3.6 mm	1
ODD	ODD bracket	M2xL2	3
Wireless card	System board	M2xL3.5	1
Processor fan	Heat sink	M6xL10	4
Front I/O-panel	Chassis	#6–32 UNC 1/4"	2
System board	Chassis	#6–32 UNC 1/4"	4



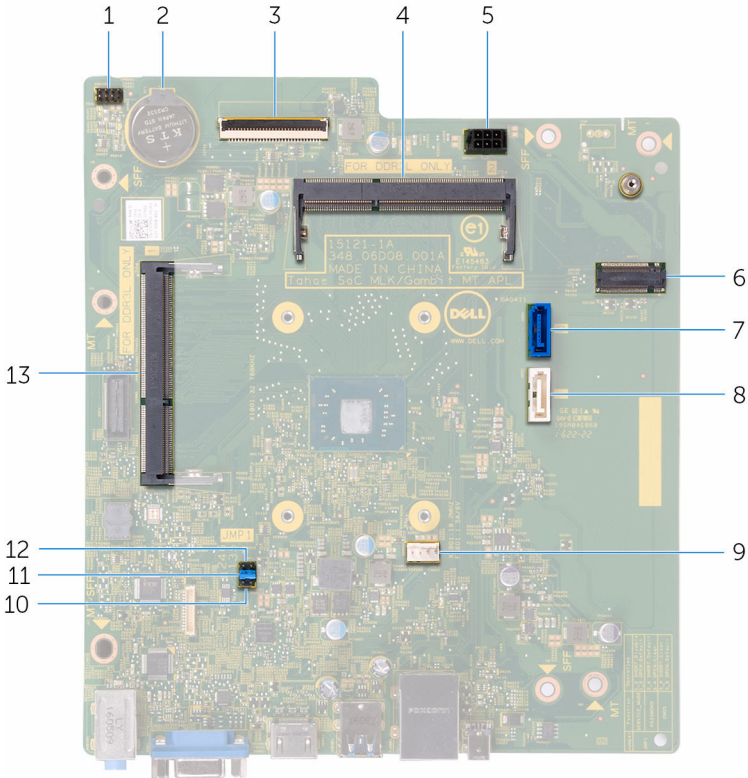
# Inside view of your computer

---



- |   |               |   |                                      |
|---|---------------|---|--------------------------------------|
| 1 | system board  | 2 | processor fan and heat-sink assembly |
| 3 | memory module | 4 | I/O board                            |
| 5 | optical drive | 6 | hard-drive assembly                  |
| 7 | side chassis  | 8 | wireless card                        |

# System board components



- |    |  |    |                                    |
|----|--|----|------------------------------------|
| 1  | power-button cable connector                       | 2  | coin-cell battery                  |
| 3  | I/O-cable connector                                | 4  | memory-module (slot 2)             |
| 5  | hard-drive and optical drive power-cable connector | 6  | wireless-card slot                 |
| 7  | hard-drive data cable connector                    | 8  | optical-drive data cable connector |
| 9  | processor-fan cable connector                      | 10 | service mode jumper                |
| 11 | password clear jumper                              | 12 | CMOS clear jumper                  |



13 memory-module (slot 1)



# Odstranjevanje pokrova računalnika

---



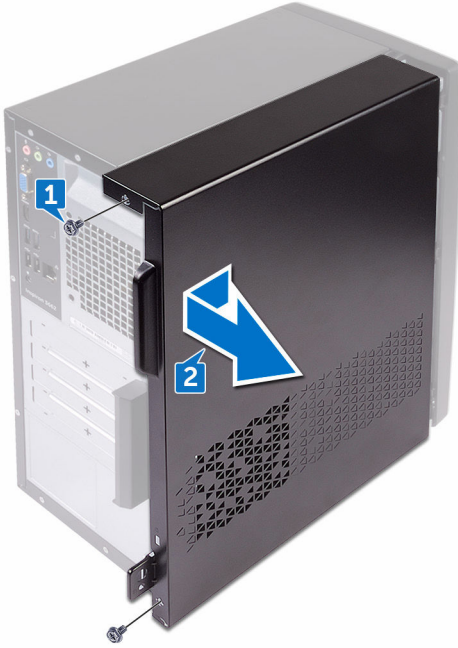
Opozorilo: Preden začnete delo v notranjosti računalnika, preberite varnostne informacije, ki so bile priložene računalniku, in upoštevajte navodila v poglavju [Preden začnete delo v notranjosti računalnika](#). Ko končate delo v notranjosti računalnika, upoštevajte navodila v poglavju [Ko končate delo v notranjosti računalnika](#). Dodatne informacije o varnem delu najdete na domači strani za skladnost s predpisi na naslovu [www.dell.com/regulatory\\_compliance](http://www.dell.com/regulatory_compliance).

## Procedure

- 1 Remove the two screws (#6–32 UNC 1/4") that secure the cover to the chassis.



- 
- 2 Release the computer cover by sliding it towards the back of the computer and lift the cover off the chassis.



# Ponovna namestitev pokrova računalnika

---



Opozorilo: Preden začnete delo v notranjosti računalnika, preberite varnostne informacije, ki so bile priložene računalniku, in upoštevajte navodila v poglavju [Preden začnete delo v notranjosti računalnika](#). Ko končate delo v notranjosti računalnika, upoštevajte navodila v poglavju [Ko končate delo v notranjosti računalnika](#). Dodatne informacije o varnem delu najdete na domači strani za skladnost s predpisi na naslovu [www.dell.com/regulatory\\_compliance](http://www.dell.com/regulatory_compliance).

## Procedure

- 1 Align the tabs on the computer cover with the slots on the chassis and slide it towards the front of the computer.
- 2 Replace the two screws (#6–32 UNC 1/4") that secure the computer cover to the chassis.



# Odstranjevanje sprednjega okvirja

---



Opozorilo: Preden začnete delo v notranjosti računalnika, preberite varnostne informacije, ki so bile priložene računalniku, in upoštevajte navodila v poglavju [Preden začnete delo v notranjosti računalnika](#). Ko končate delo v notranjosti računalnika, upoštevajte navodila v poglavju [Ko končate delo v notranjosti računalnika](#). Dodatne informacije o varnem delu najdete na domači strani za skladnost s predpisi na naslovu [www.dell.com/regulatory\\_compliance](http://www.dell.com/regulatory_compliance).

## Prerequisites

Remove the [computer cover](#).

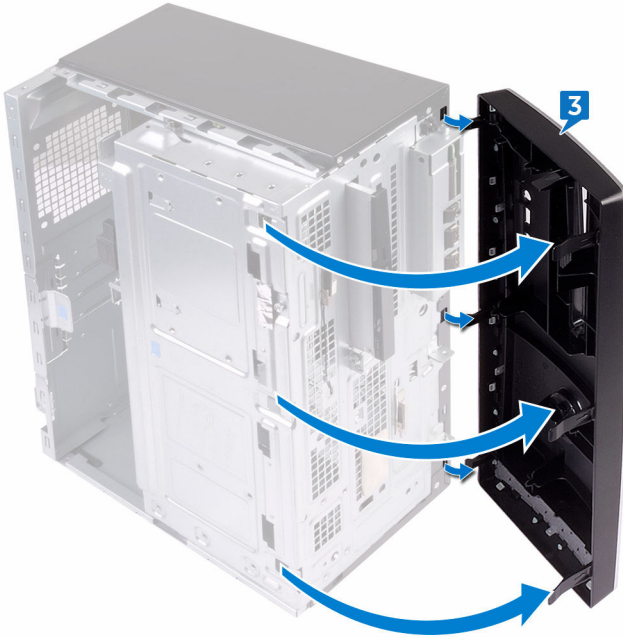
## Procedure

- 1 Place the computer in an upright position.

- 2 Grasp and release the front bezel tabs sequentially from the top, by moving them outward from the chassis.



- 3 Rotate and pull the front bezel away from the front of the computer to release the front bezel clamps from the front panel slots.



# Ponovna namestitev sprednjega okvirja

---



Opozorilo: Preden začnete delo v notranjosti računalnika, preberite varnostne informacije, ki so bile priložene računalniku, in upoštevajte navodila v poglavju [Preden začnete delo v notranjosti računalnika](#). Ko končate delo v notranjosti računalnika, upoštevajte navodila v poglavju [Ko končate delo v notranjosti računalnika](#). Dodatne informacije o varnem delu najdete na domači strani za skladnost s predpisi na naslovu [www.dell.com/regulatory\\_compliance](http://www.dell.com/regulatory_compliance).

## Procedure

- 1 Align and insert the front bezel clamps into the front panel slots.
- 2 Rotate the front bezel towards the chassis until the front-bezel tabs snap into place.

## Post-requisites

Replace the [computer cover](#).



# Odstranjevanje pomnilniških modulov

---



Opozorilo: Preden začnete delo v notranjosti računalnika, preberite varnostne informacije, ki so bile priložene računalniku, in upoštevajte navodila v poglavju [Preden začnete delo v notranjosti računalnika](#). Ko končate delo v notranjosti računalnika, upoštevajte navodila v poglavju [Ko končate delo v notranjosti računalnika](#). Dodatne informacije o varnem delu najdete na domači strani za skladnost s predpisi na naslovu [www.dell.com/regulatory\\_compliance](http://www.dell.com/regulatory_compliance).

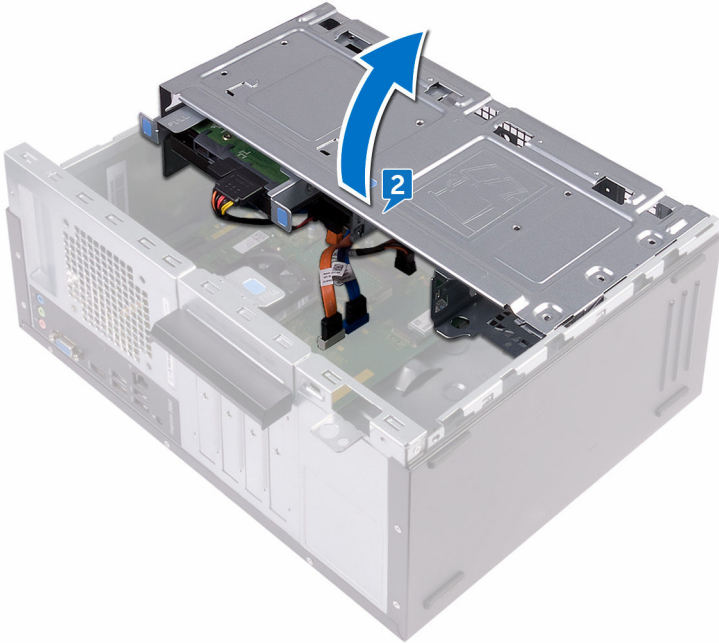
## Prerequisites

- 1 Remove the [computer cover](#).
- 2 Remove the [front bezel](#).

## Procedure

- 1 Place the computer with the side-chassis facing up.


- 2 Lift and rotate the side-chassis away from the computer.




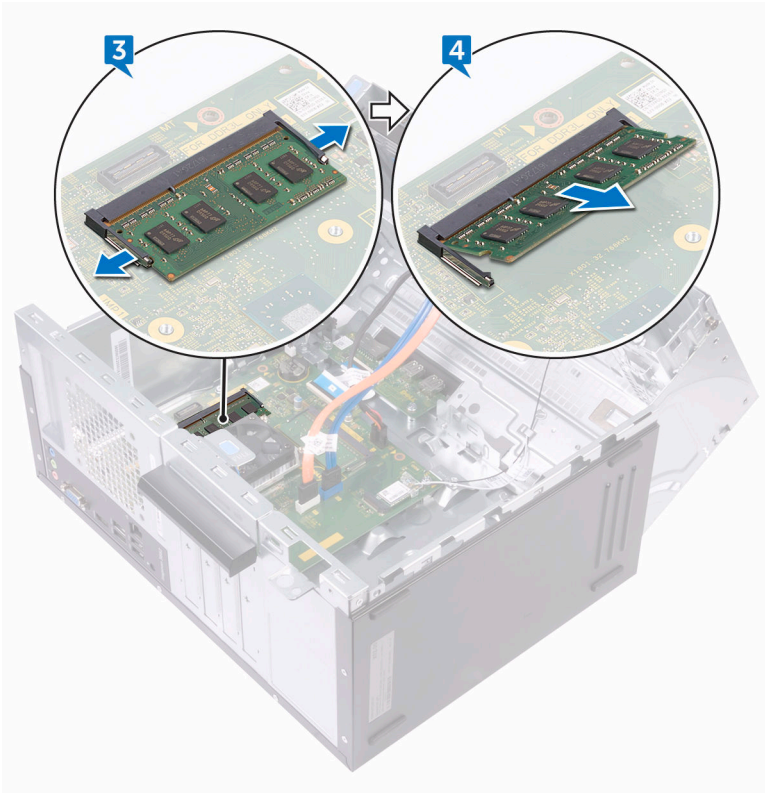
- 3 Using your fingertips, spread apart the securing clip at each end of the memory-module slot until the memory module pops up.



- Slide and remove the memory module from the memory-module slot.

 **OPOMBA:** If the memory module is difficult to remove, gently ease the memory module back and forth to remove it from the slot.

 **POZOR:** To prevent damage to the memory module, hold the memory module by the edges. Do not touch the components on the memory module.



# Ponovna namestitev pomnilniških modulov

---



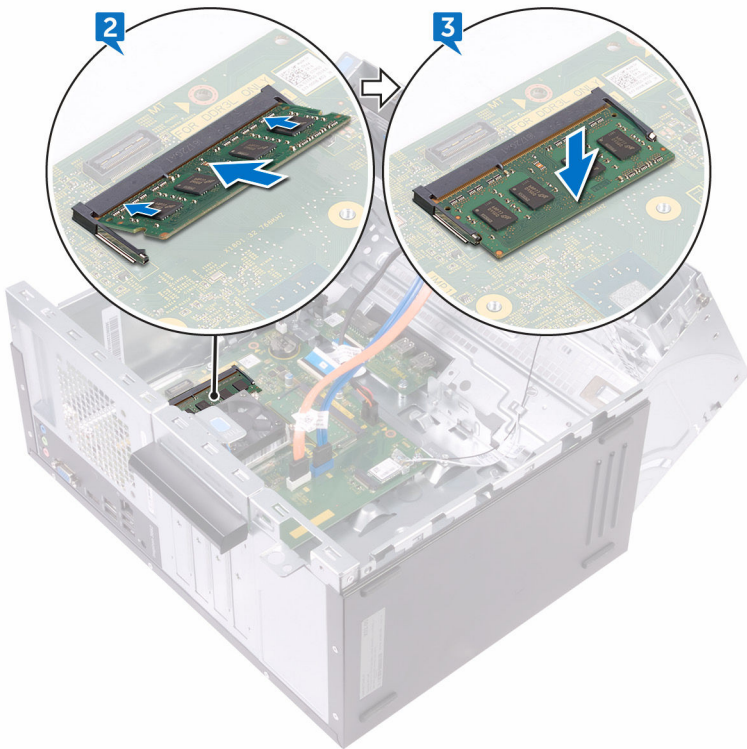
Opozorilo: Preden začnete delo v notranjosti računalnika, preberite varnostne informacije, ki so bile priložene računalniku, in upoštevajte navodila v poglavju [Preden začnete delo v notranjosti računalnika](#). Ko končate delo v notranjosti računalnika, upoštevajte navodila v poglavju [Ko končate delo v notranjosti računalnika](#). Dodatne informacije o varnem delu najdete na domači strani za skladnost s predpisi na naslovu [www.dell.com/regulatory\\_compliance](http://www.dell.com/regulatory_compliance).

## Procedure

- 1 Ensure that the securing clips are extended away from the memory-module slot.
- 2 Align the notch on the memory module with the tab on the memory-module slot.



- 3 Insert the memory module into the memory-module slot and press the memory module down until it clicks into place.



- 4 Rotate the side-chassis towards the computer until it snaps into place.

## Post-requisites

- 1 Replace the [front bezel](#).
- 2 Replace the [computer cover](#).

# Odstranjevanje 3,5-palčnega trdega diska

---



**Opozorilo:** Preden začnete delo v notranjosti računalnika, preberite varnostne informacije, ki so bile priložene računalniku, in upoštevajte navodila v poglavju [Preden začnete delo v notranjosti računalnika](#). Ko končate delo v notranjosti računalnika, upoštevajte navodila v poglavju [Ko končate delo v notranjosti računalnika](#). Dodatne informacije o varnem delu najdete na domači strani za skladnost s predpisi na naslovu [www.dell.com/regulatory\\_compliance](http://www.dell.com/regulatory_compliance).

## Prerequisites

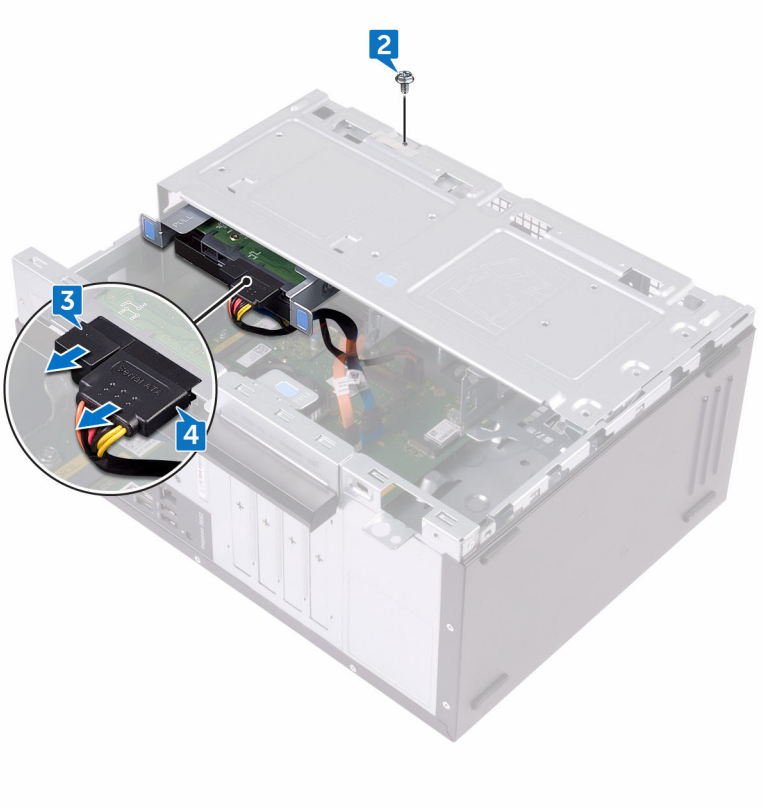
- 1 Remove the [computer cover](#).
- 2 Remove the [front bezel](#).

## Procedure

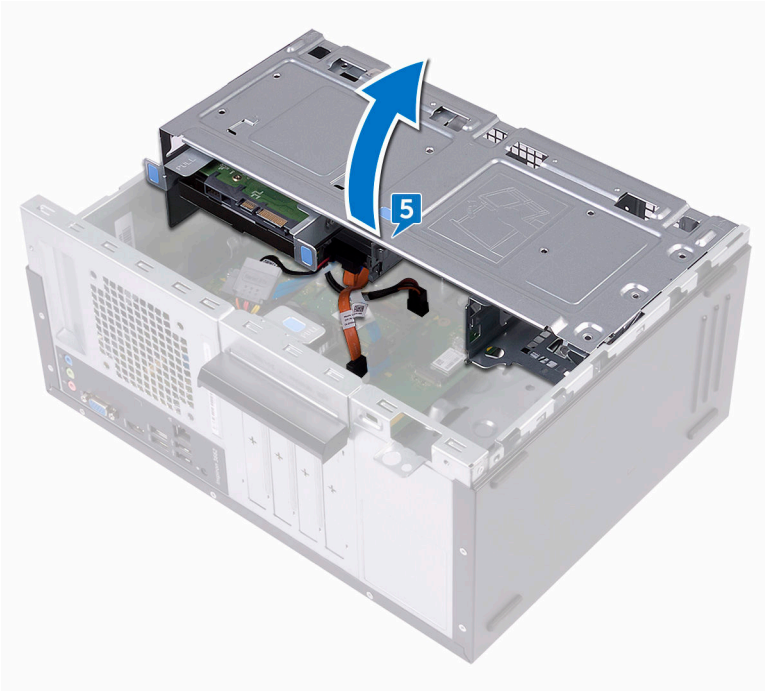
- 1 Place the computer with the side-chassis facing up.
- 2 Remove the screw (#6–32 UNC 1/4") that secures the hard-drive assembly to the side-chassis.
- 3 Disconnect the data cable from the hard drive.



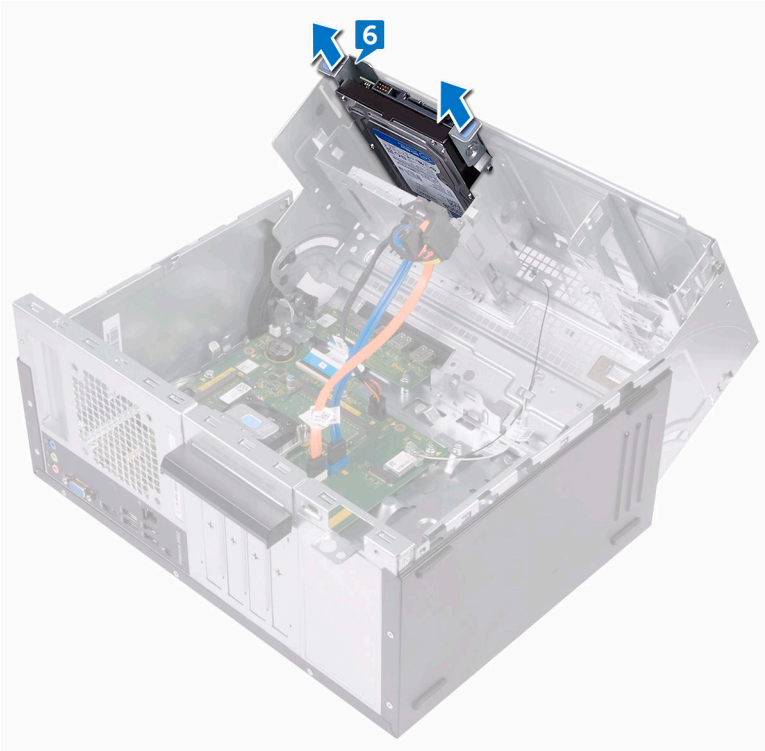
- 4 Disconnect the power cable from the hard drive.



- 5 Lift and rotate the side-chassis away from the computer.

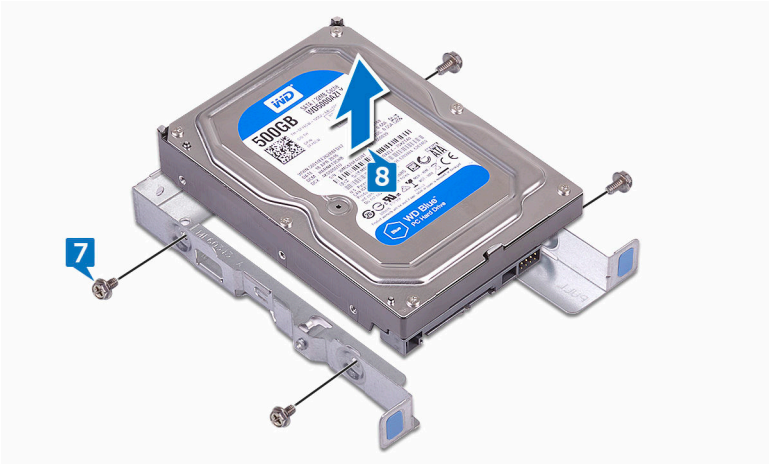


- 6 Using the release tabs on the hard-drive assembly, slide the hard-drive assembly out of the slot on the side-chassis.



- 7 Remove the four screws (#6–32 UNC 3.6 mm) that secure the hard-drive bracket to the hard drive.

8 Lift the hard drive off the hard-drive bracket.



# Ponovna namestitev 3,5-palčnega trdega diska

---



**Opozorilo:** Preden začnete delo v notranjosti računalnika, preberite varnostne informacije, ki so bile priložene računalniku, in upoštevajte navodila v poglavju [Preden začnete delo v notranjosti računalnika](#). Ko končate delo v notranjosti računalnika, upoštevajte navodila v poglavju [Ko končate delo v notranjosti računalnika](#). Dodatne informacije o varnem delu najdete na domači strani za skladnost s predpisi na naslovu [www.dell.com/regulatory\\_compliance](http://www.dell.com/regulatory_compliance).

## Procedure

- 1 Place the hard drive in the hard-drive bracket.
- 2 Align the screw holes on the hard drive with the screw holes on the hard-drive bracket.
- 3 Replace the four screws (#6–32 UNC 3.6 mm) that secure the hard-drive bracket to the hard drive.
- 4 Slide the hard-drive assembly into the slot on the side-chassis until it snaps into place.
- 5 Connect the data cable and the power cable to the hard drive.
- 6 Rotate the side-chassis towards the computer until it snaps into place.
- 7 Replace the screw (#6–32 UNC 1/4") that secures the hard-drive assembly to the side-chassis.

## Post-requisites

- 1 Replace the [front bezel](#).
- 2 Replace the [computer cover](#).



# Odstranjevanje optičnega pogona

---



Opozorilo: Preden začnete delo v notranjosti računalnika, preberite varnostne informacije, ki so bile priložene računalniku, in upoštevajte navodila v poglavju [Preden začnete delo v notranjosti računalnika](#). Ko končate delo v notranjosti računalnika, upoštevajte navodila v poglavju [Ko končate delo v notranjosti računalnika](#). Dodatne informacije o varnem delu najdete na domači strani za skladnost s predpisi na naslovu [www.dell.com/regulatory\\_compliance](http://www.dell.com/regulatory_compliance).

## Prerequisites

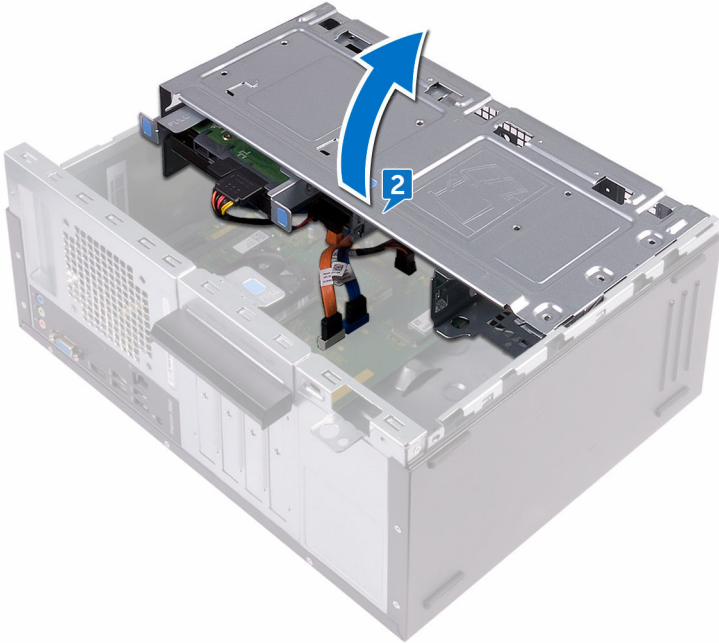
- 1 Remove the [computer cover](#).
- 2 Remove the [front bezel](#).

## Procedure

- 1 Place the computer with the side-chassis facing up.



- 2 Lift and rotate the side-chassis away from the computer.



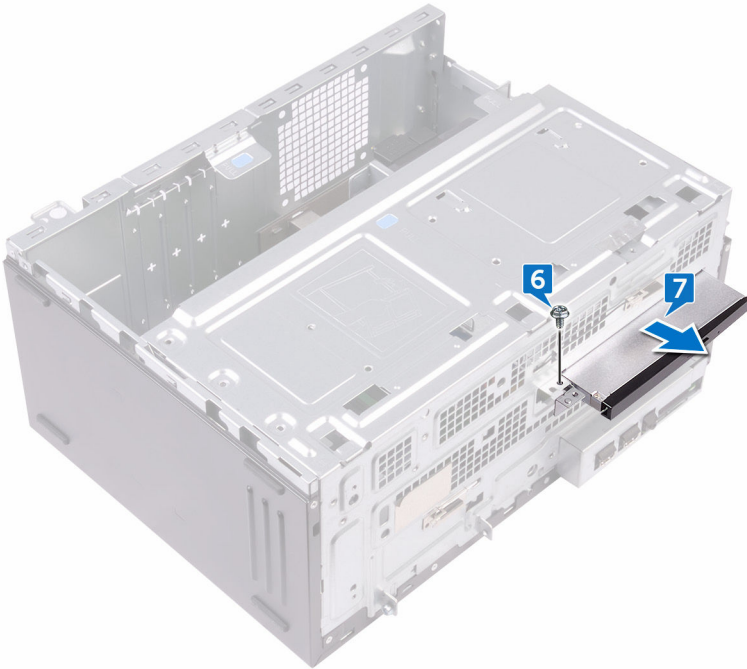
- 3 Disconnect the power cable from the optical drive.

- 4 Disconnect the data cable from the optical drive.



- 5 Rotate the side-chassis towards the computer until it snaps into place.
- 6 Remove the screw (#6–32 UNC 3.6 mm) that secures the optical-drive assembly to the side-chassis.

- 7 Gently slide the optical-drive assembly out of the optical-drive bay through the front of the computer.



- 8 Remove the three screws (M2xL2) that secure the optical-drive bracket to the optical drive.

- 9 Lift the optical-drive bracket off the optical drive.



- 10 Gently pull and disconnect the optical-drive bezel from the optical drive.



# Ponovna namestitev optičnega pogona

---



**Opozorilo:** Preden začnete delo v notranjosti računalnika, preberite varnostne informacije, ki so bile priložene računalniku, in upoštevajte navodila v poglavju [Preden začnete delo v notranjosti računalnika](#). Ko končate delo v notranjosti računalnika, upoštevajte navodila v poglavju [Ko končate delo v notranjosti računalnika](#). Dodatne informacije o varnem delu najdete na domači strani za skladnost s predpisi na naslovu [www.dell.com/regulatory\\_compliance](http://www.dell.com/regulatory_compliance).

## Procedure

- 1 Align and snap the optical-drive bezel to the optical drive.
- 2 Align the screw holes on the optical-drive bracket with the screw holes on the optical drive.
- 3 Replace the three screws (M2xL2) that secure the optical-drive bracket to the optical drive.
- 4 Slide the optical-drive assembly into the optical-drive bay through the front of the computer.
- 5 Align the screw hole on the optical-drive assembly with the screw hole on the chassis.
- 6 Replace the screw (#6–32 UNC 3.6 mm) that secures the optical-drive assembly to the chassis.
- 7 Lift and rotate the side-chassis away from the computer.
- 8 Connect the data cable and power cable to the optical drive.
- 9 Rotate the side-chassis towards the computer until it snaps into place.

## Post-requisites

- 1 Replace the [front bezel](#).
- 2 Replace the [computer cover](#).

# Odstranjevanje gumbne baterije

---



**Opozorilo:** Preden začnete delo v notranjosti računalnika, preberite varnostne informacije, ki so bile priložene računalniku, in upoštevajte navodila v poglavju [Preden začnete delo v notranjosti računalnika](#). Ko končate delo v notranjosti računalnika, upoštevajte navodila v poglavju [Ko končate delo v notranjosti računalnika](#). Dodatne informacije o varnem delu najdete na domači strani za skladnost s predpisi na naslovu [www.dell.com/regulatory\\_compliance](http://www.dell.com/regulatory_compliance).



**POZOR:** Ko odstranite gumbasto baterijo, vse nastavitve programa za nastavitve BIOS ponastavite na privzete nastavitve. Priporočamo, da pred odstranitvijo gumbaste baterije zabeležite nastavitve programa za nastavitve BIOS.

## Prerequisites

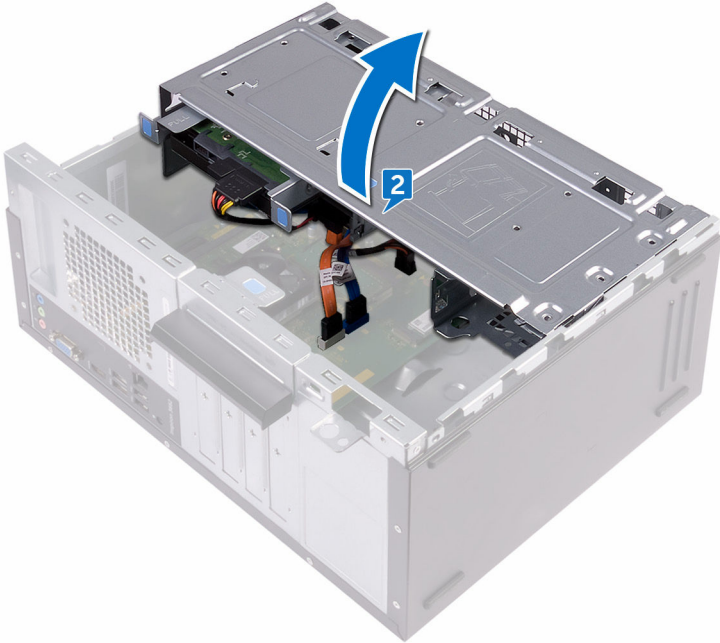
- 1 Remove the [computer cover](#).
- 2 Remove the [front bezel](#).

## Procedure

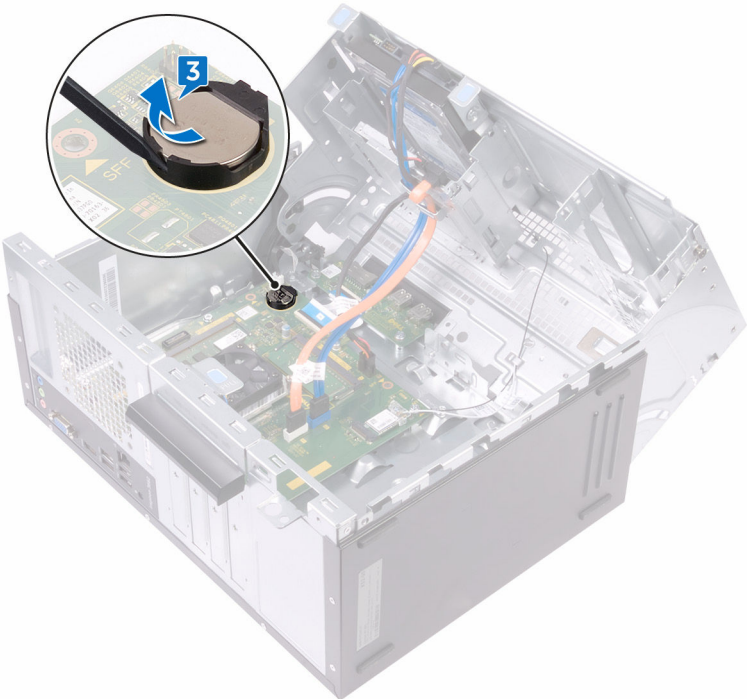
- 1 Place the computer with the side-chassis facing up.



- 2 Lift and rotate the side-chassis away from the computer.



3 Using a plastic scribe, pry the coin-cell battery out of its socket.



# Ponovna namestitev gumbne baterije

---



Opozorilo: Preden začnete delo v notranjosti računalnika, preberite varnostne informacije, ki so bile priložene računalniku, in upoštevajte navodila v poglavju [Preden začnete delo v notranjosti računalnika](#). Ko končate delo v notranjosti računalnika, upoštevajte navodila v poglavju [Ko končate delo v notranjosti računalnika](#). Dodatne informacije o varnem delu najdete na domači strani za skladnost s predpisi na naslovu [www.dell.com/regulatory\\_compliance](http://www.dell.com/regulatory_compliance).

## Procedure

- 1 Insert a new coin-cell battery (CR2032) into the battery socket with the positive side facing up, and snap the battery into place.
- 2 Rotate the side-chassis towards the computer until it snaps into place.

## Post-requisites

- 1 Replace the [front bezel](#).
- 2 Replace the [computer cover](#).

# Odstranjevanje brezžične kartice

---



Opozorilo: Preden začnete delo v notranjosti računalnika, preberite varnostne informacije, ki so bile priložene računalniku, in upoštevajte navodila v poglavju [Preden začnete delo v notranjosti računalnika](#). Ko končate delo v notranjosti računalnika, upoštevajte navodila v poglavju [Ko končate delo v notranjosti računalnika](#). Dodatne informacije o varnem delu najdete na domači strani za skladnost s predpisi na naslovu [www.dell.com/regulatory\\_compliance](http://www.dell.com/regulatory_compliance).

## Prerequisites

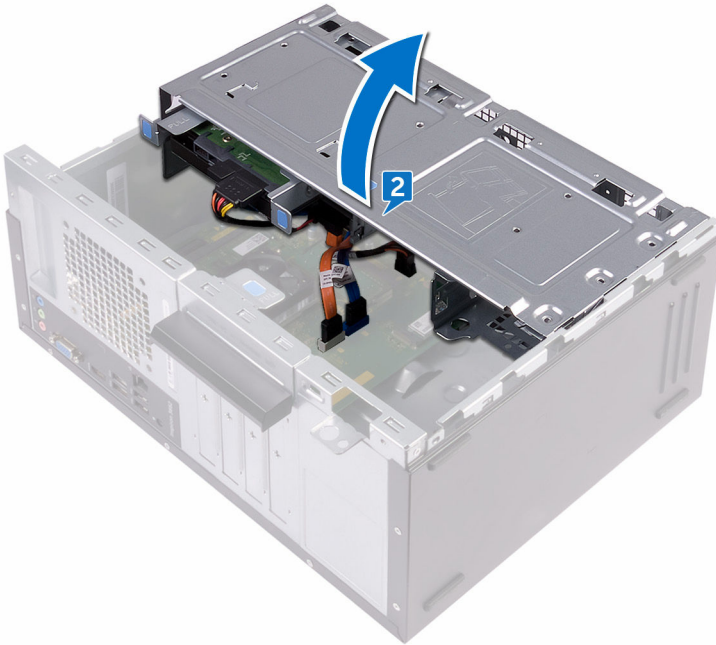
- 1 Remove the [computer cover](#).
- 2 Remove the [front bezel](#).

## Procedure

- 1 Place the computer with the side-chassis facing up.

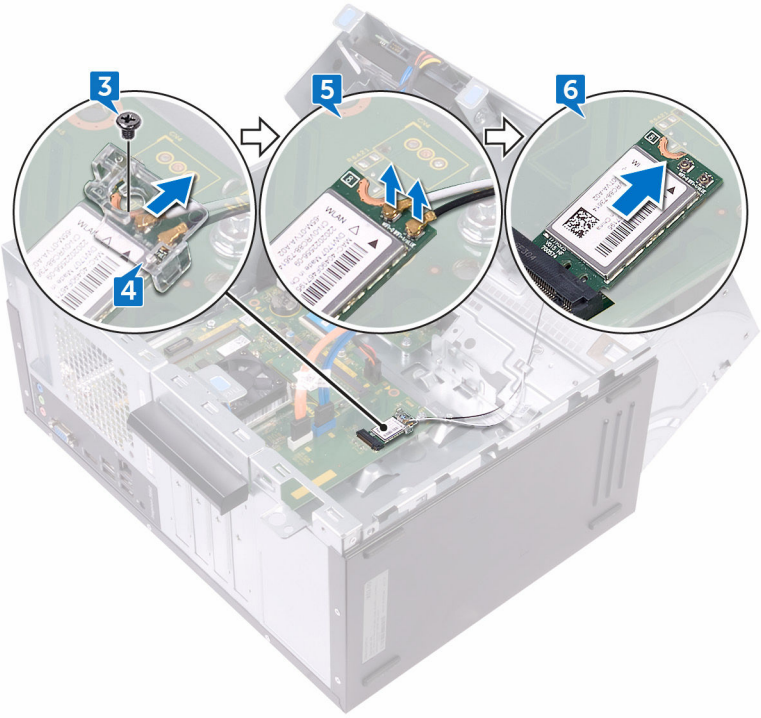


- 2 Lift and rotate the side-chassis away from the computer.



- 3 Remove the screw (M2xL3.5) that secures the wireless card to the system board.
- 4 Lift the wireless-card bracket off the wireless card.
- 5 Disconnect the antenna cables from the wireless card.

6 Slide and remove the wireless card from the wireless-card slot.



# Ponovna namestitev brezžične kartice

---

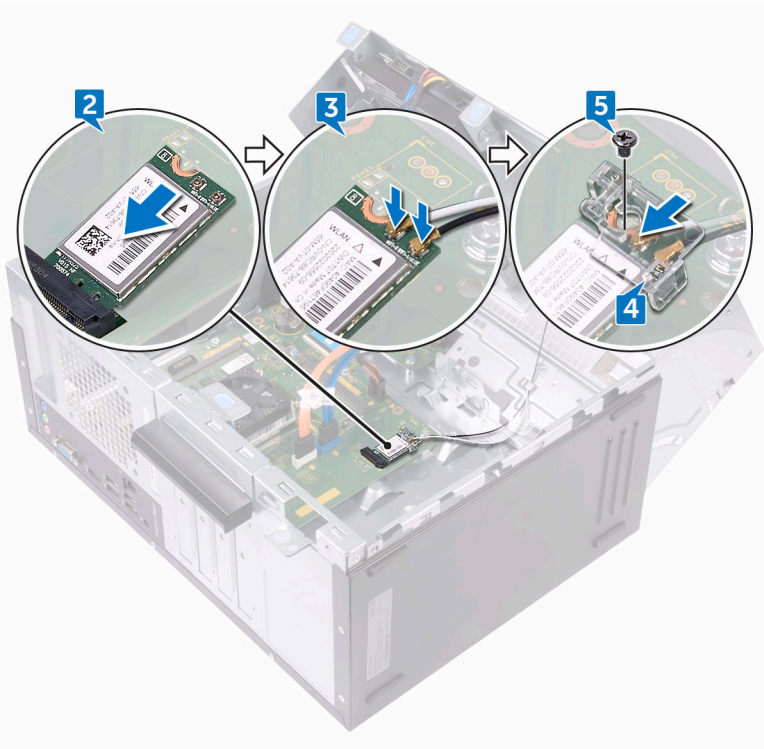


Opozorilo: Preden začnete delo v notranjosti računalnika, preberite varnostne informacije, ki so bile priložene računalniku, in upoštevajte navodila v poglavju [Preden začnete delo v notranjosti računalnika](#). Ko končate delo v notranjosti računalnika, upoštevajte navodila v poglavju [Ko končate delo v notranjosti računalnika](#). Dodatne informacije o varnem delu najdete na domači strani za skladnost s predpisi na naslovu [www.dell.com/regulatory\\_compliance](http://www.dell.com/regulatory_compliance).

## Procedure

- 1 Align the notch on the wireless card with the tab on the wireless-card slot.
- 2 Slide the wireless card at an angle into the wireless-card slot.
- 3 Connect the antenna cables to the wireless card.
- 4 Place the wireless-card bracket over the wireless card.

- 5 Replace the screw (M2xL3.5) that secures the wireless card to the system board.



- 6 Rotate the side-chassis towards the computer until it snaps into place.

## Post-requisites

- 1 Replace the [front bezel](#).
- 2 Replace the [computer cover](#).



# Odstranjevanje antenskih modulov

---



**Opozorilo:** Preden začnete delo v notranjosti računalnika, preberite varnostne informacije, ki so bile priložene računalniku, in upoštevajte navodila v poglavju [Preden začnete delo v notranjosti računalnika](#). Ko končate delo v notranjosti računalnika, upoštevajte navodila v poglavju [Ko končate delo v notranjosti računalnika](#). Dodatne informacije o varnem delu najdete na domači strani za skladnost s predpisi na naslovu [www.dell.com/regulatory\\_compliance](http://www.dell.com/regulatory_compliance).

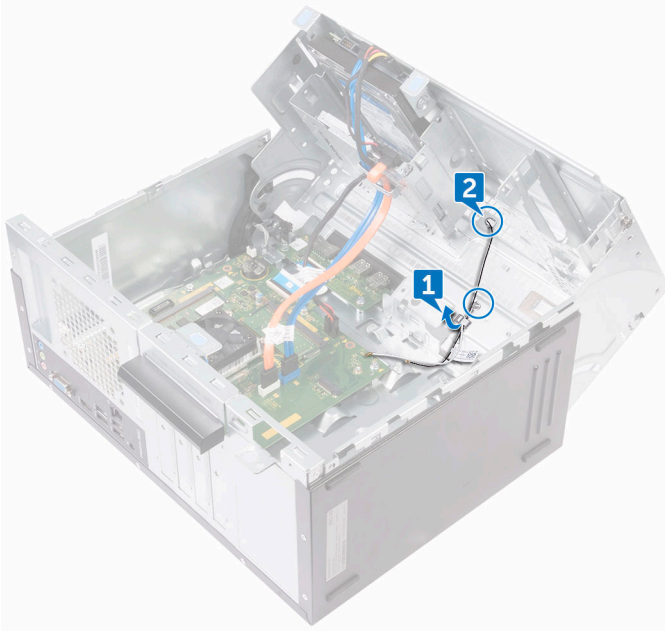
## Prerequisites

- 1 Remove the [computer cover](#).
- 2 Remove the [front bezel](#).
- 3 Follow the procedure from step 1 to step 4 in "[Removing the wireless card](#)".

## Procedure

- 1 Note the antenna-cable routing and remove the antenna cables from the routing guide inside the chassis.

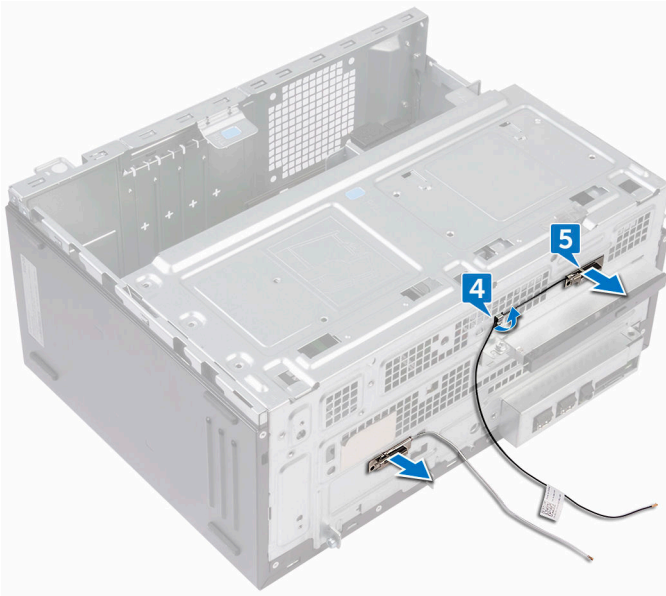
- 
- 2** Push down the antenna cables through the cable-routing slots on the side-chassis.



- 
- 
- 3** Rotate the side-chassis towards the computer until it snaps into place.
- 4** Note the antenna-cable routing and remove the antenna cables from the routing guides on the side-chassis.



- 5 Using a plastic scribe, gently pry the antenna modules off the side-chassis.



# Ponovna namestitev antenskih modulov

---



Opozorilo: Preden začnete delo v notranjosti računalnika, preberite varnostne informacije, ki so bile priložene računalniku, in upoštevajte navodila v poglavju [Preden začnete delo v notranjosti računalnika](#). Ko končate delo v notranjosti računalnika, upoštevajte navodila v poglavju [Ko končate delo v notranjosti računalnika](#). Dodatne informacije o varnem delu najdete na domači strani za skladnost s predpisi na naslovu [www.dell.com/regulatory\\_compliance](http://www.dell.com/regulatory_compliance).

## Procedure

- 1 Adhere the antenna modules to the side-chassis.
- 2 Route the antenna cables through the routing guides on the side-chassis.
- 3 Lift and rotate the side-chassis away from the computer.
- 4 Slide the antenna cables through the cable-routing slots on the side-chassis.
- 5 Route the antenna cables through the routing guides inside the chassis.

## Post-requisites

- 1 Follow the procedure from step 3 to step 6 in "[Replacing the wireless card](#)".
- 2 Replace the [front bezel](#).
- 3 Replace the [computer cover](#).



# Odstranjevanje modula gumba za vklop

---



Opozorilo: Preden začnete delo v notranjosti računalnika, preberite varnostne informacije, ki so bile priložene računalniku, in upoštevajte navodila v poglavju [Preden začnete delo v notranjosti računalnika](#). Ko končate delo v notranjosti računalnika, upoštevajte navodila v poglavju [Ko končate delo v notranjosti računalnika](#). Dodatne informacije o varnem delu najdete na domači strani za skladnost s predpisi na naslovu [www.dell.com/regulatory\\_compliance](http://www.dell.com/regulatory_compliance).

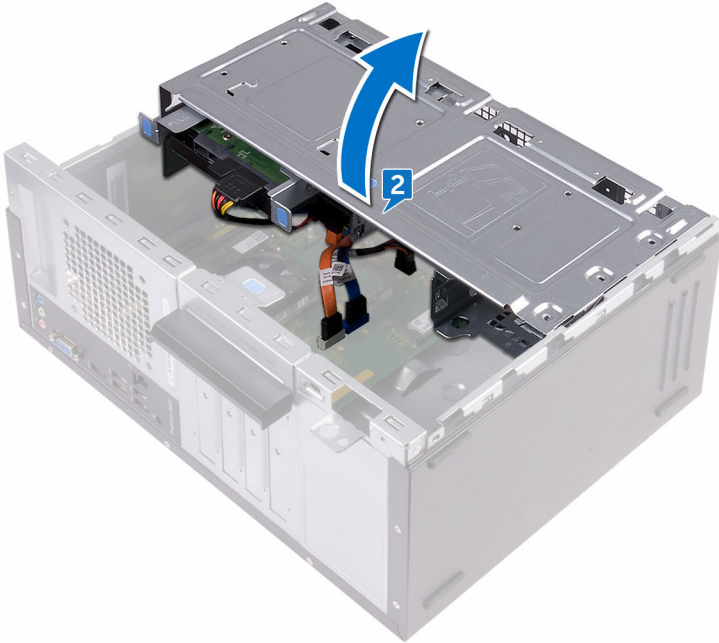
## Prerequisites

- 1 Remove the [computer cover](#).
- 2 Remove the [front bezel](#).

## Procedure

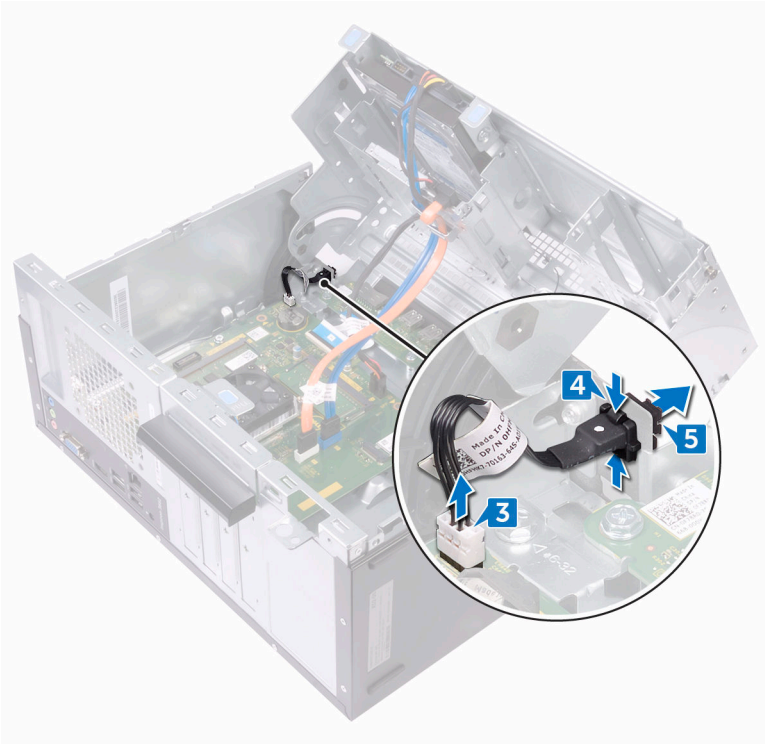
- 1 Place the computer with the side-chassis facing up.

- 2 Lift and rotate the side-chassis away from the computer.



- 3 Disconnect the power-button cable from the system board.
- 4 Press the tab on the power-button module to release the module from the front panel.

- 5 Remove the power-button module along with its cable through the slot on the front panel.



# Ponovna namestitev modula gumba za vklop

---



**Opozorilo:** Preden začnete delo v notranjosti računalnika, preberite varnostne informacije, ki so bile priložene računalniku, in upoštevajte navodila v poglavju [Preden začnete delo v notranjosti računalnika](#). Ko končate delo v notranjosti računalnika, upoštevajte navodila v poglavju [Ko končate delo v notranjosti računalnika](#). Dodatne informacije o varnem delu najdete na domači strani za skladnost s predpisi na naslovu [www.dell.com/regulatory\\_compliance](http://www.dell.com/regulatory_compliance).

## Procedure

- 1 Route the power-button board cable through the slot on the front panel.
- 2 Align and snap the power-button module into the slot on the front panel.
- 3 Connect the power-button board cable to the system board.
- 4 Rotate the side-chassis towards the computer until it snaps into place.

## Post-requisites

- 1 Replace the [front bezel](#).
- 2 Replace the [computer cover](#).



# Removing the processor fan

---



Opozorilo: Preden začnete delo v notranjosti računalnika, preberite varnostne informacije, ki so bile priložene računalniku, in upoštevajte navodila v poglavju [Preden začnete delo v notranjosti računalnika](#). Ko končate delo v notranjosti računalnika, upoštevajte navodila v poglavju [Ko končate delo v notranjosti računalnika](#). Dodatne informacije o varnem delu najdete na domači strani za skladnost s predpisi na naslovu [www.dell.com/regulatory\\_compliance](http://www.dell.com/regulatory_compliance).

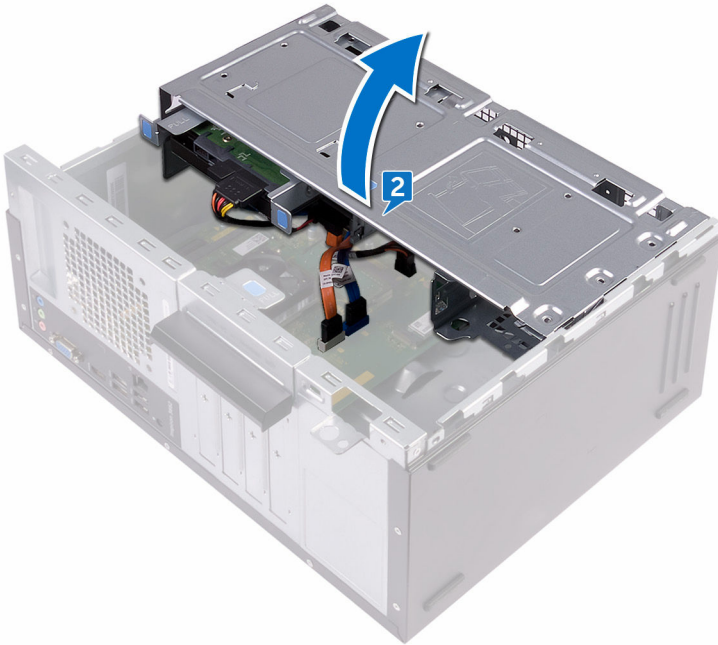
## Prerequisites

- 1 Remove the [computer cover](#).
- 2 Remove the [front bezel](#).

## Procedure

- 1 Place the computer with the side-chassis facing up.

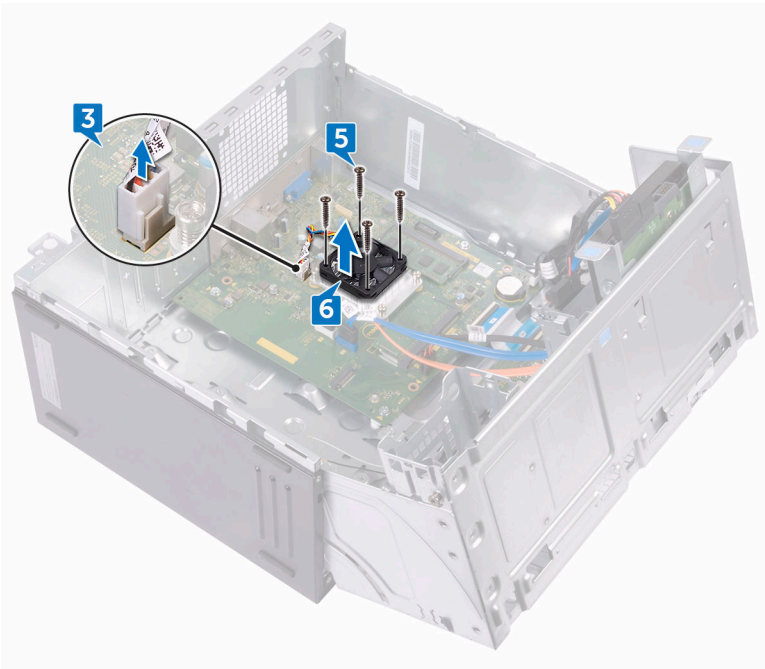
- 2 Lift and rotate the side-chassis away from the computer.



- 3 Disconnect the processor-fan cable from the system board.
- 4 Note the location of the fan on the heat sink assembly.
- 5 Remove the four screws (M6xL10) that secure the processor fan to the heat sink.



- 6 Lift the processor fan off the heat sink.



# Replacing the processor fan

---



**Opozorilo:** Preden začnete delo v notranjosti računalnika, preberite varnostne informacije, ki so bile priložene računalniku, in upoštevajte navodila v poglavju [Preden začnete delo v notranjosti računalnika](#). Ko končate delo v notranjosti računalnika, upoštevajte navodila v poglavju [Ko končate delo v notranjosti računalnika](#). Dodatne informacije o varnem delu najdete na domači strani za skladnost s predpisi na naslovu [www.dell.com/regulatory\\_compliance](http://www.dell.com/regulatory_compliance).

## Procedure

- 1 Align the screw holes on the processor fan with the screw holes on the heat sink.
- 2 Replace the four screws (M6xL10) that secure the processor fan to the heat sink.
- 3 Connect the processor-fan cable to the system board.
- 4 Rotate the side-chassis towards the computer until it snaps into place.

## Post-requisites

- 1 Replace the [front bezel](#).
- 2 Replace the [computer cover](#).



# Removing the processor heat-sink

---



Opozorilo: Preden začnete delo v notranjosti računalnika, preberite varnostne informacije, ki so bile priložene računalniku, in upoštevajte navodila v poglavju [Preden začnete delo v notranjosti računalnika](#). Ko končate delo v notranjosti računalnika, upoštevajte navodila v poglavju [Ko končate delo v notranjosti računalnika](#). Dodatne informacije o varnem delu najdete na domači strani za skladnost s predpisi na naslovu [www.dell.com/regulatory\\_compliance](http://www.dell.com/regulatory_compliance).



POZOR: Če želite, da bo hlajenje procesorja čim bolj učinkovito, se ne dotikajte območja za odvajanje toplote na hladilnem telesu procesorja. Olja na vaši koži lahko zmanjšajo sposobnost termalne paste za odvajanje toplote.

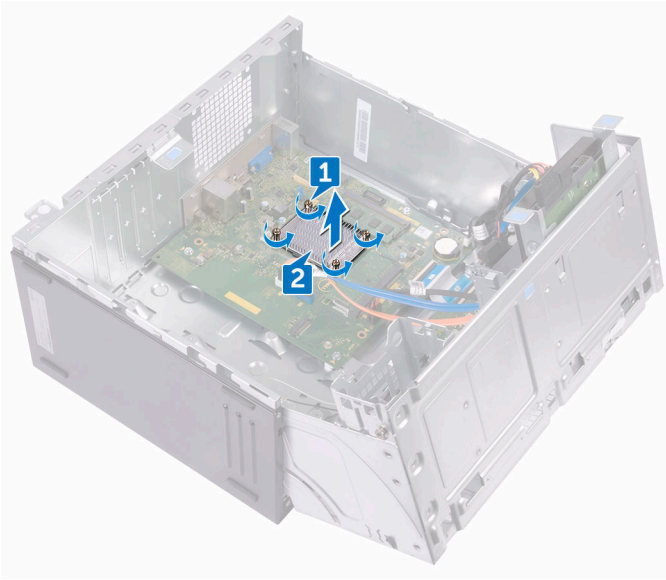
## Prerequisites

- 1 Remove the [computer cover](#).
- 2 Remove the [front bezel](#).
- 3 Remove the [processor fan](#).

## Procedure

- 1 In sequential order (as indicated on the heat sink), loosen the captive screws that secure the heat sink to the system board.

- 2 Lift the processor heat sink off system board.



# Replacing the processor heat-sink

---



**Opozorilo:** Preden začnete delo v notranjosti računalnika, preberite varnostne informacije, ki so bile priložene računalniku, in upoštevajte navodila v poglavju [Preden začnete delo v notranjosti računalnika](#). Ko končate delo v notranjosti računalnika, upoštevajte navodila v poglavju [Ko končate delo v notranjosti računalnika](#). Dodatne informacije o varnem delu najdete na domači strani za skladnost s predpisi na naslovu [www.dell.com/regulatory\\_compliance](http://www.dell.com/regulatory_compliance).



**POZOR:** Če želite, da bo hlajenje procesorja čim bolj učinkovito, se ne dotikajte območja za odvajanje toplote na hladilnem telesu procesorja. Olja na vaši koži lahko zmanjšajo sposobnost termalne paste za odvajanje toplote.

## Procedure

- 1 Place the processor heat sink over the processor.
- 2 Align the captive screws on the heat sink with the screw holes on the system board.
- 3 In sequential order (as indicated on the heat sink), tighten the captive screws that secure the heat sink to the system board.

## Post-requisites

- 1 Replace the [processor fan](#).
- 2 Replace the [front bezel](#).
- 3 Replace the [computer cover](#).

# Removing the front I/O-panel

---



Opozorilo: Preden začnete delo v notranjosti računalnika, preberite varnostne informacije, ki so bile priložene računalniku, in upoštevajte navodila v poglavju [Preden začnete delo v notranjosti računalnika](#). Ko končate delo v notranjosti računalnika, upoštevajte navodila v poglavju [Ko končate delo v notranjosti računalnika](#). Dodatne informacije o varnem delu najdete na domači strani za skladnost s predpisi na naslovu [www.dell.com/regulatory\\_compliance](http://www.dell.com/regulatory_compliance).

## Prerequisites

- 1 Remove the [computer cover](#).
- 2 Remove the [front bezel](#).

## Procedure

- 1 Place the computer with the side-chassis facing up.

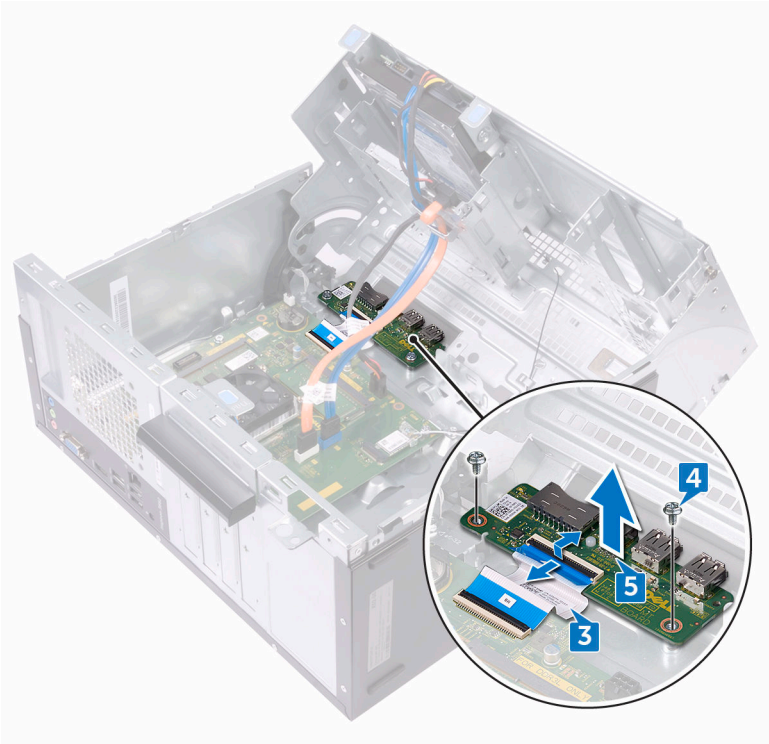


- 2 Lift and rotate the side-chassis away from the computer.



- 3 Disconnect the I/O-board cable from the I/O board.
- 4 Remove the two screws (#6–32 UNC 1/4") that secure the I/O board to the chassis.

5 Lift the I/O board off the chassis.



# Replacing the front I/O-panel

---



Opozorilo: Preden začnete delo v notranjosti računalnika, preberite varnostne informacije, ki so bile priložene računalniku, in upoštevajte navodila v poglavju [Preden začnete delo v notranjosti računalnika](#). Ko končate delo v notranjosti računalnika, upoštevajte navodila v poglavju [Ko končate delo v notranjosti računalnika](#). Dodatne informacije o varnem delu najdete na domači strani za skladnost s predpisi na naslovu [www.dell.com/regulatory\\_compliance](http://www.dell.com/regulatory_compliance).

## Procedure

- 1 Place the I/O board in the slot on the chassis.
- 2 Align the screw holes on the I/O board with the screw holes on the chassis.
- 3 Replace the two screws (#6–32 UNC 1/4") that secure the I/O board to the chassis.
- 4 Connect the I/O-board cable to the I/O board.

## Post-requisites

- 1 Replace the [front bezel](#).
- 2 Replace the [computer cover](#).

# Odstranjevanje matične plošče

---



**Opozorilo:** Preden začnete delo v notranjosti računalnika, preberite varnostne informacije, ki so bile priložene računalniku, in upoštevajte navodila v poglavju [Preden začnete delo v notranjosti računalnika](#). Ko končate delo v notranjosti računalnika, upoštevajte navodila v poglavju [Ko končate delo v notranjosti računalnika](#). Dodatne informacije o varnem delu najdete na domači strani za skladnost s predpisi na naslovu [www.dell.com/regulatory\\_compliance](http://www.dell.com/regulatory_compliance).



**OPOMBA:** Servisna številka vašega računalnika je shranjena v matični plošči. Po ponovni namestitvi matične plošče morate servisno oznako morate v program za nastavitve BIOS.



**OPOMBA:** Z zamenjavo matične plošče odstranite vse spremembe, ki ste jih naredili v BIOS-u s programom za nastavitve BIOS-a. Po zamenjavi matične plošče morate znova spremeniti ustrezne nastavitve.



**OPOMBA:** Preden odklopite kable s sistemske plošče, si zapomnite mesto priključkov, da jih boste lahko pozneje, ko boste ponovno namestili sistemsko ploščo, spet pravilno priključili.

## Prerequisites

- 1 Remove the [computer cover](#).
- 2 Remove the [front bezel](#).
- 3 Remove the [memory modules](#).
- 4 Remove the [wireless card](#).
- 5 Remove the [processor fan](#).
- 6 Remove the [heat sink](#).

## Procedure

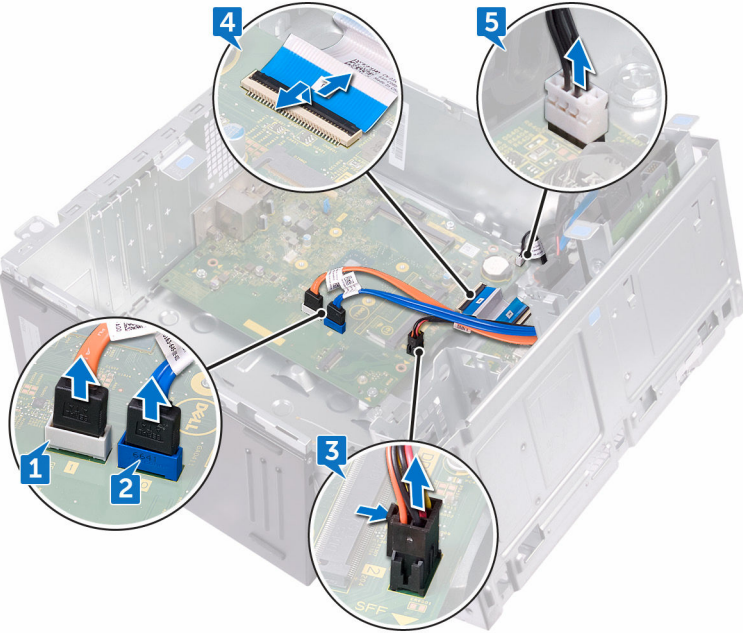


**OPOMBA:** Note the routing of all cables as you remove them so that you can reroute them correctly after you replace the system board. For information on system board connectors, see "[System board components](#)".

- 1 Disconnect the optical-drive data cable from the system board.



- 2 Disconnect the hard-drive data cable from the system board.
- 3 Disconnect the hard-drive and optical-drive power cable from the system board.
- 4 Disconnect the I/O-board cable from the system board.
- 5 Disconnect the power-button cable from the system board.



- 6 Remove the four screws (#6–32 UNC 1/4") that secure the system board to the chassis.

- 7 Lift the system board at an angle and remove it from the chassis.



# Ponovna namestitev matične plošče

---



**Opozorilo:** Preden začnete delo v notranjosti računalnika, preberite varnostne informacije, ki so bile priložene računalniku, in upoštevajte navodila v poglavju [Preden začnete delo v notranjosti računalnika](#). Ko končate delo v notranjosti računalnika, upoštevajte navodila v poglavju [Ko končate delo v notranjosti računalnika](#). Dodatne informacije o varnem delu najdete na domači strani za skladnost s predpisi na naslovu [www.dell.com/regulatory\\_compliance](http://www.dell.com/regulatory_compliance).



**OPOMBA:** Servisna številka vašega računalnika je shranjena v matični plošči. Po ponovni namestitvi matične plošče morate servisno oznako morate v program za nastavitve BIOS.



**OPOMBA:** Z zamenjavo matične plošče odstranite vse spremembe, ki ste jih naredili v BIOS-u s programom za nastavitve BIOS-a. Po zamenjavi matične plošče morate znova spremeniti ustrezne nastavitve.

## Procedure

- 1 Align the system board with the slots on the chassis and place the system board in position.
- 2 Replace the four screws (#6–32 UNC 1/4") that secure the system board to the chassis.
- 3 Route the optical-drive data cable, hard-drive data cable, hard-drive and optical-drive power cable, I/O-board cable, and power-button cable through their routing guides and connect the cables to their respective connectors on the system board.

## Post-requisites

- 1 Replace the [heat sink](#).
- 2 Replace the [processor fan](#).
- 3 Replace the [wireless card](#).
- 4 Replace the [memory modules](#).

- 5 Replace the [front bezel](#).
- 6 Replace the [computer cover](#).



# Program za nastavitve BIOS

---

## BIOS overview

The BIOS manages data flow between the computer's operating system and attached devices such as hard disk, video adapter, keyboard, mouse, and printer.

## Odpiranje programa za nastavitve BIOS-a

- 1 Vklopite (ali znova zaženite) računalnik.
- 2 Ko se med preizkusom POST prikaže logotip DELL, bodite pozorni na pozivnik F2, in ko se pojavi, takoj pritisnite F2.



**OPOMBA: Pozivnik F2 označuje, da je tipkovnica inicializirana. Ta pozivnik se lahko pojavi zelo hitro, zato morate biti pozorni nanj in potem pritisniti F2. Če F2 pritisnete, preden se pojavi pozivnik F2, se to dejanje izgubi. Če čakate predolgo in se pojavi logotip operacijskega sistema, počakajte tako dolgo, dokler ne zagledate namizja. Potem izklopite računalnik in poskusite znova.**

## Clearing Forgotten Passwords



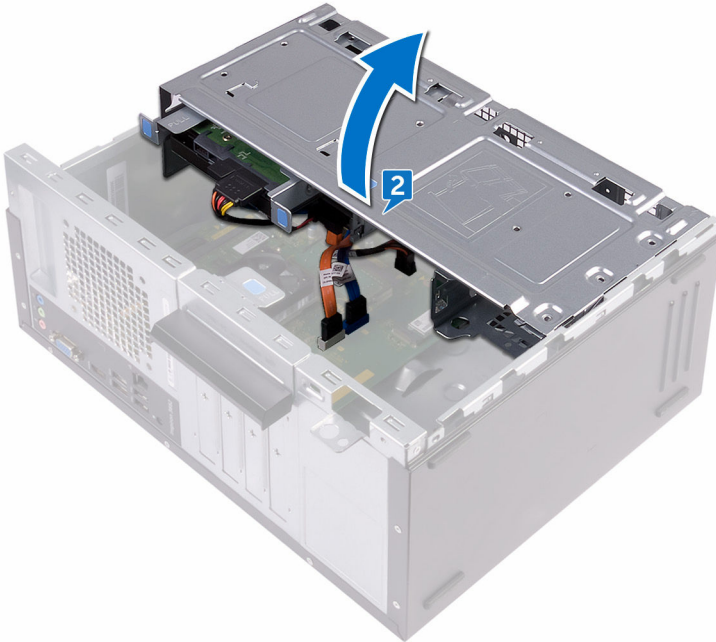
**Opozorilo:** Preden začnete delo v notranjosti računalnika, preberite varnostne informacije, ki so bile priložene računalniku, in upoštevajte navodila v poglavju [Preden začnete delo v notranjosti računalnika](#). Ko končate delo v notranjosti računalnika, upoštevajte navodila v poglavju [Ko končate delo v notranjosti računalnika](#). Dodatne informacije o varnem delu najdete na domači strani za skladnost s predpisi na naslovu [www.dell.com/regulatory\\_compliance](http://www.dell.com/regulatory_compliance).

## Prerequisites

- 1 Remove the [computer cover](#).
- 2 Remove the [front bezel](#).

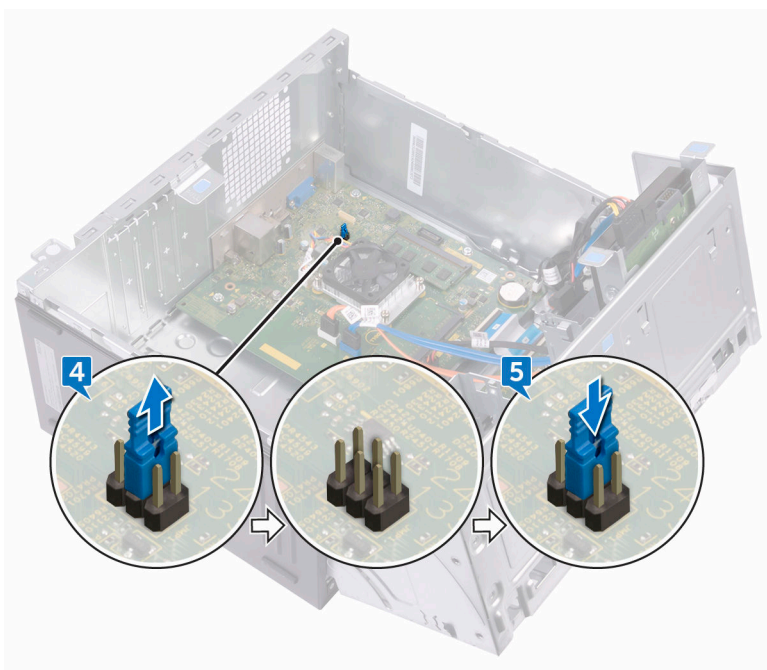
## Procedure

- 1 Place the computer with the side-chassis facing up.
- 2 Lift and rotate the side-chassis away from the computer.



- 3 Locate the password jumper (PSWD) on the system board.
  - ✎ **OPOMBA: For more information on the location of the jumper, see “[System-board components](#)”.**
- 4 Remove the jumper plug from the password jumper-pins.

- 5 Wait for 5 seconds and then replace the jumper plug in its original location.




- 6 Rotate the side-chassis towards the computer until it snaps into place.

## Post-requisites

- 1 Replace the [front bezel](#).
- 2 Replace the [computer cover](#).

## Clearing CMOS Settings

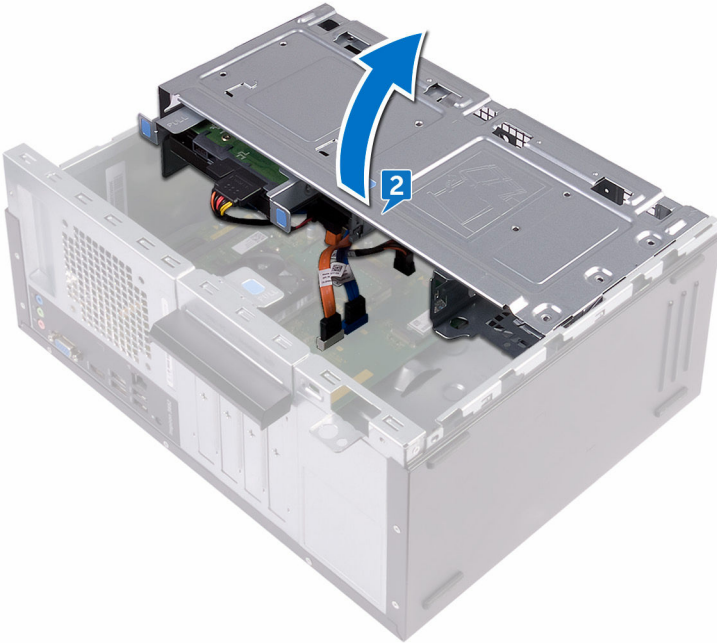
-  **Opozorilo:** Preden začnete delo v notranjosti računalnika, preberite varnostne informacije, ki so bile priložene računalniku, in upoštevajte navodila v poglavju [Preden začnete delo v notranjosti računalnika](#). Ko končate delo v notranjosti računalnika, upoštevajte navodila v poglavju [Ko končate delo v notranjosti računalnika](#). Dodatne informacije o varnem delu najdete na domači strani za skladnost s predpisi na naslovu [www.dell.com/regulatory\\_compliance](http://www.dell.com/regulatory_compliance).

## Prerequisites

- 1 Remove the [computer cover](#).
- 2 Remove the [front bezel](#).

## Procedure

- 1 Place the computer with the side-chassis facing up.
- 2 Lift and rotate the side-chassis away from the computer.



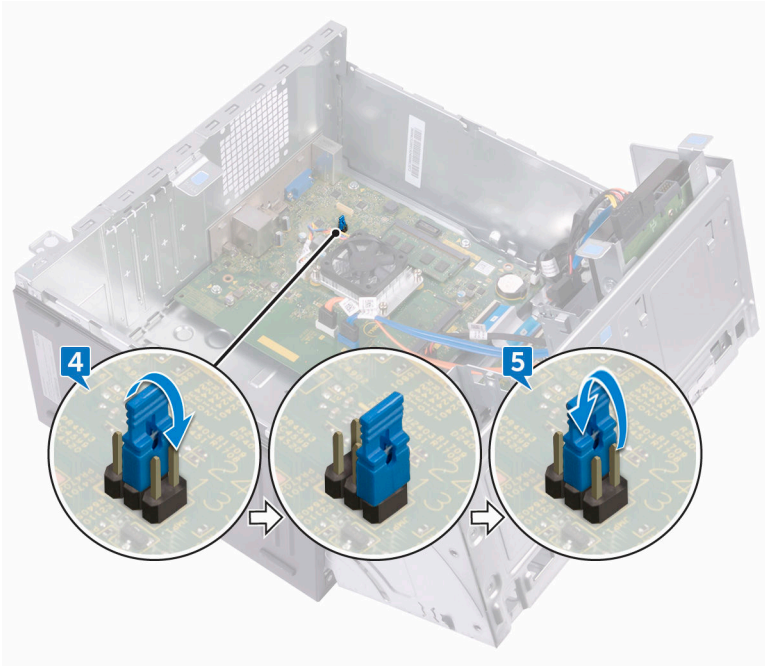
- 3 Locate the CMOS jumper (CMCL R2) on the system board.



**OPOMBA: For more information on the location of the jumper, see “[System-board components](#)”.**

- 4 Remove the jumper plug from the password jumper-pins (PSWD) and connect it to the CMOS jumper-pins.

- 5 Wait for 5 seconds and then replace the jumper plug to its original location.



- 6 Rotate the side-chassis towards the computer until it snaps into place.


## Post-requisites

- 1 Replace the [front bezel](#).
- 2 Replace the [computer cover](#).

# Posodobitev BIOS-a

---

Ko je na voljo posodobitev ali po ponovni namestitvi sistemske plošče boste morda morali posodobiti BIOS. Za posodobitev BIOS-a:

- 1 Vključite računalnik.
- 2 Obiščite spletno mesto [www.dell.com/support](http://www.dell.com/support).
- 3 Kliknite **Product Support (Podpora za izdelek)**, vnesite servisno oznako svojega računalnika in kliknite **Submit (Pošlji)**.  
 **OPOMBA: Če nimate servisne oznake, uporabite funkcijo samodejnega zaznavanja ali pa ročno poiščite model svojega računalnika.**
- 4 Kliknite **Drivers & downloads (Gonilniki & prenosi)** → **Find it myself (Poišči sam)**.
- 5 Izberite operacijski sistem, nameščen na vašem računalniku.
- 6 Pomaknite se navzdol po strani in razširite razdelek **BIOS**.
- 7 Kliknite **Download** (Prenos), da se prenese najnovejša različica BIOS-a za vaš računalnik.
- 8 Po končanem prenosu poiščite mapo, v katero ste shranili datoteko s posodobljenim BIOS-om.
- 9 Dvokliknite ikono datoteke za posodobitev BIOS-a in upoštevajte navodila na zaslonu.

# Iskanje pomoči in stik z družbo Dell

---

## Viri samopomoči

Informacije ter pomoč v zvezi z izdelki in storitvami Dell so na voljo v teh virih samopomoči:

### Tabela 2. Viri samopomoči

Informacije o izdelkih in storitvah Dell

[www.dell.com](http://www.dell.com)

Aplikacija Dell Help & Support (Podpora in pomoč Dell)



Aplikacija Začnite



Dostop do pomoči

V iskalno polje sistema Windows vnesite Help and Support in pritisnite tipko Enter.

Spletna pomoč za operacijski sistem

[www.dell.com/support/windows](http://www.dell.com/support/windows)

[www.dell.com/support/linux](http://www.dell.com/support/linux)

Informacije o odpravljanju težav, uporabniški priročniki, navodila za namestitvev, tehnični podatki o izdelku, spletni dnevniki s tehnično pomočjo, gonilniki, posodobitve programske opreme in tako naprej

[www.dell.com/support](http://www.dell.com/support).

Oglejte si več informacij o operacijskem sistemu, namestitvi in uporabi računalnika, varnostnem kopiranju podatkov, diagnostiki in drugih možnostih.

Glejte *Me and My Dell* (*Jaz in moj Dell*) na spletni strani [www.dell.com/support/manuals](http://www.dell.com/support/manuals).

# Stik z družbo Dell

Če želite vzpostaviti stik z družbo Dell za prodajo, tehnično podporo ali podporo uporabnikom, obiščite [www.dell.com/contactdell](http://www.dell.com/contactdell).



**OPOMBA: Razpoložljivost je odvisna od države in izdelka, nekatere storitve pa morda niso na voljo v vaši državi.**



**OPOMBA: Če povezava z internetom ni na voljo, lahko podatke za stik najdete na računu o nakupu, embalaži, blagajniškemu izpisku ali katalogu izdelkov Dell.**

