

Inspiron 3662

Руководство по обслуживанию



Примечания, предупреждения и предостережения

-  **ПРИМЕЧАНИЕ:** Пометка ПРИМЕЧАНИЕ указывает на важную информацию, которая поможет использовать данное изделие более эффективно.
-  **ОСТОРОЖНО:** Указывает на возможность повреждения устройства или потери данных и подсказывает, как избежать этой проблемы.
-  **ПРЕДУПРЕЖДЕНИЕ:** Указывает на риск повреждения оборудования, получения травм или на угрозу для жизни.

© Корпорация Dell или ее дочерние компании, 2016 г. Все права защищены. Dell, EMC и другие товарные знаки являются товарными знаками корпорации Dell или ее дочерних компаний. Другие товарные знаки могут быть товарными знаками соответствующих владельцев.


Содержание

1 Подготовка к работе с внутренними компонентами компьютера.....	6
Перед началом работы	6
2 После работы с внутренними компонентами компьютера.....	7
3 Инструкции по технике безопасности.....	8
4 Рекомендуемые инструменты.....	9
5 Список винтов.....	10
6 Внутренние компоненты компьютера.....	11
7 Компоненты системной платы.....	12
8 Снятие крышки компьютера	13
Последовательность действий.....	13
9 Установка крышки компьютера	14
Последовательность действий.....	14
10 Снятие лицевой панели	15
Необходимые условия.....	15
Последовательность действий.....	15
11 Установка лицевой панели.....	17
Последовательность действий.....	17
Действия после завершения операции.....	17
12 Извлечение модулей памяти.....	18
Необходимые условия.....	18
Последовательность действий.....	18
13 Установка модулей памяти.....	20
Последовательность действий.....	20
Действия после завершения операции.....	20
14 Извлечение 3,5-дюймового жесткого диска.....	21
Необходимые условия.....	21
Последовательность действий.....	21
15 Установка 3,5-дюймового жесткого диска.....	24
Последовательность действий.....	24

Действия после завершения операции.....	24
16 Извлечение оптического дисковода.....	25
Необходимые условия.....	25
Последовательность действий.....	25
17 Установка оптического дисковода.....	28
Последовательность действий.....	28
Действия после завершения операции.....	28
18 Извлечение батарейки типа «таблетка».....	29
Необходимые условия.....	29
Последовательность действий.....	29
19 Установка батареи типа «таблетка».....	31
Последовательность действий.....	31
Действия после завершения операции.....	31
20 Извлечение платы беспроводной сети.....	32
Необходимые условия.....	32
Последовательность действий.....	32
21 Установка платы беспроводной сети.....	34
Последовательность действий.....	34
Действия после завершения операции.....	34
22 Извлечение антенных модулей.....	35
Необходимые условия.....	35
Последовательность действий.....	35
23 Установка антенных модулей.....	37
Последовательность действий.....	37
Действия после завершения операции.....	37
24 Извлечение модуля кнопки питания.....	38
Необходимые условия.....	38
Последовательность действий.....	38
25 Установка модуля кнопки питания.....	40
Последовательность действий.....	40
Действия после завершения операции.....	40
26 Снятие вентилятора процессора.....	41
Необходимые условия.....	41
Последовательность действий.....	41
27 Установка вентилятора процессора.....	43
Последовательность действий.....	43

Действия после завершения операции.....	43
28 Снятие радиатора процессора.....	44
Необходимые условия.....	44
Последовательность действий.....	44
29 Установка радиатора процессора.....	45
Последовательность действий.....	45
Действия после завершения операции.....	45
30 Снятие передней панели ввода-вывода.....	46
Необходимые условия.....	46
Последовательность действий.....	46
31 Установка передней панели ввода-вывода.....	48
Последовательность действий.....	48
Действия после завершения операции.....	48
32 Извлечение системной платы.....	49
Необходимые условия.....	49
Последовательность действий.....	49
33 Установка системной платы.....	51
Последовательность действий.....	51
Действия после завершения операции.....	51
34 Программа настройки BIOS.....	52
Обзор BIOS.....	52
Вход в программу настройки BIOS.....	52
Удаление забытых паролей.....	52
Необходимые условия.....	52
Последовательность действий.....	52
Действия после завершения операции.....	53
Сброс параметров КМОП.....	54
Необходимые условия.....	54
Последовательность действий.....	54
Действия после завершения операции.....	55
35 Перепрограммирование BIOS.....	56
36 Справка и обращение в компанию Dell.....	57



Подготовка к работе с внутренними компонентами компьютера

 **ПРИМЕЧАНИЕ:** Изображения, приведенные в этом документе, могут отличаться от вашего компьютера в зависимости от заказанной конфигурации.


Темы:

- [Перед началом работы](#)

Перед началом работы

1. Сохраните и закройте все открытые файлы, выйдите из всех приложений.
2. Выключите компьютер. Щелкните **Пуск** >  **Питание** > **Выключение**.
 **ПРИМЕЧАНИЕ:** При использовании другой операционной системы ознакомьтесь с инструкциями по выключению в документации к операционной системе.
3. Отсоедините компьютер и все внешние устройства от электросети.
4. Отключите от компьютера все подключенные сетевые и периферийные устройства, например клавиатуру, мышь, монитор и т. д.
5. Извлеките все мультимедийные карты и оптические диски из компьютера, если такие имеются.
6. После отключения компьютера нажмите кнопку питания и удерживайте ее нажатой 5 секунд, чтобы заземлить системную плату.









После работы с внутренними компонентами компьютера

 **ОСТОРОЖНО:** Забытые или плохо закрученные винты внутри компьютера могут привести к его серьезным повреждениям.

1. Закрутите все винты и убедитесь в том, что внутри компьютера не остались затерявшиеся винты.
2. Подключите все внешние и периферийные устройства, а также кабели, отсоединенные перед началом работы на компьютере.
3. Установите все карты памяти, диски и любые другие компоненты, которые были отключены перед работой с компьютером.
4. Подключите компьютер и все внешние устройства к электросети.
5. Включите компьютер.

Инструкции по технике безопасности

Следуйте этим инструкциям во избежание повреждений компьютера и для собственной безопасности.

-  **ПРИМЕЧАНИЕ:** Перед началом работы с внутренними компонентами компьютера прочитайте инструкции по технике безопасности, прилагаемые к компьютеру. Дополнительные сведения по вопросам безопасности см. на веб-странице, посвященной соответствию нормативам: www.dell.com/regulatory_compliance.
-  **ПРИМЕЧАНИЕ:** Перед открыванием корпуса компьютера или снятием панелей отключите все источники питания. После завершения работ с внутренними компонентами компьютера установите на место все крышки, панели и винты перед подключением к электрической розетке.
-  **ОСТОРОЖНО:** Чтобы не повредить компьютер, работы следует выполнять на чистой ровной поверхности.
-  **ОСТОРОЖНО:** Чтобы не повредить компоненты и платы, их следует держать за края, не прикасаясь к контактам.
-  **ОСТОРОЖНО:** Пользователь может выполнять только те действия по устранению неисправностей и ремонту, которые разрешены или контролируются специалистами службы технической поддержки Dell. На ущерб, вызванный неавторизованным обслуживанием, гарантия не распространяется. См. инструкции по технике безопасности, прилагаемые к устройству или доступные по адресу www.dell.com/regulatory_compliance.
-  **ОСТОРОЖНО:** Прежде чем прикасаться к чему-либо внутри компьютера, избавьтесь от заряда статического электричества, прикоснувшись к неокрашенной металлической поверхности, например, к металлической части на задней панели. Во время работы периодически прикасайтесь к неокрашенной металлической поверхности, чтобы снять статическое электричество, которое может повредить внутренние компоненты.
-  **ОСТОРОЖНО:** При отключении кабеля тяните его за разъем или за язычок, но не за сам кабель. На разъемах некоторых кабелей имеются защелки или винты-барашки, которые нужно разъединить перед отключением кабеля. При отключении кабелей их следует держать ровно, чтобы не погнуть контакты разъемов. При подключении кабелей следите за правильной ориентацией и выравниванием разъемов и портов.
-  **ОСТОРОЖНО:** Нажмите и извлеките все карты памяти из устройства чтения карт памяти.

Рекомендуемые инструменты

Для выполнения процедур, описанных в этом документе, могут потребоваться следующие инструменты:

- крестовая отвертка
- Пластмассовая палочка

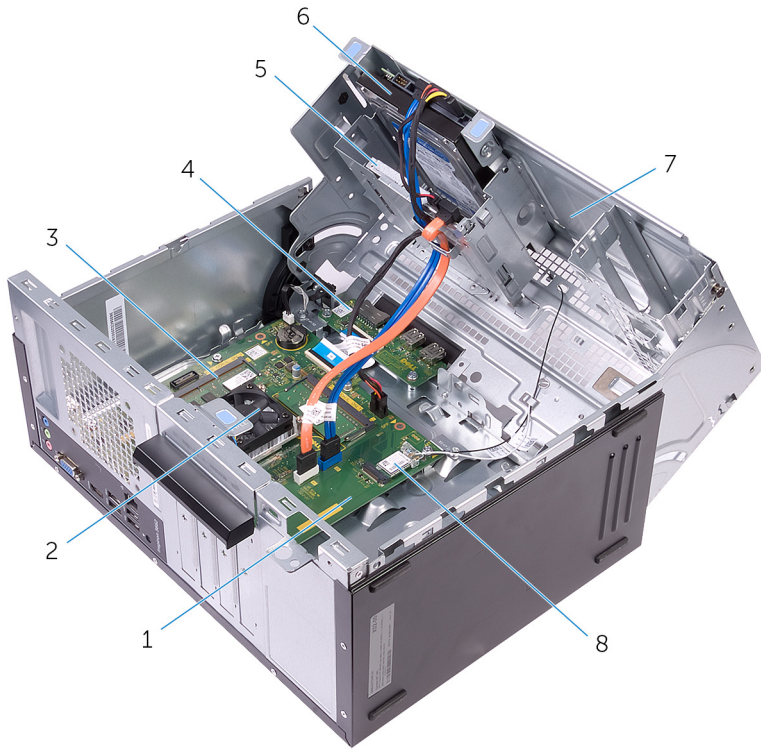
СПИСОК ВИНТОВ

В приведенной ниже таблице содержится список винтов, которые используются для крепления различных компонентов к компьютеру.

Таблица 1. Список винтов

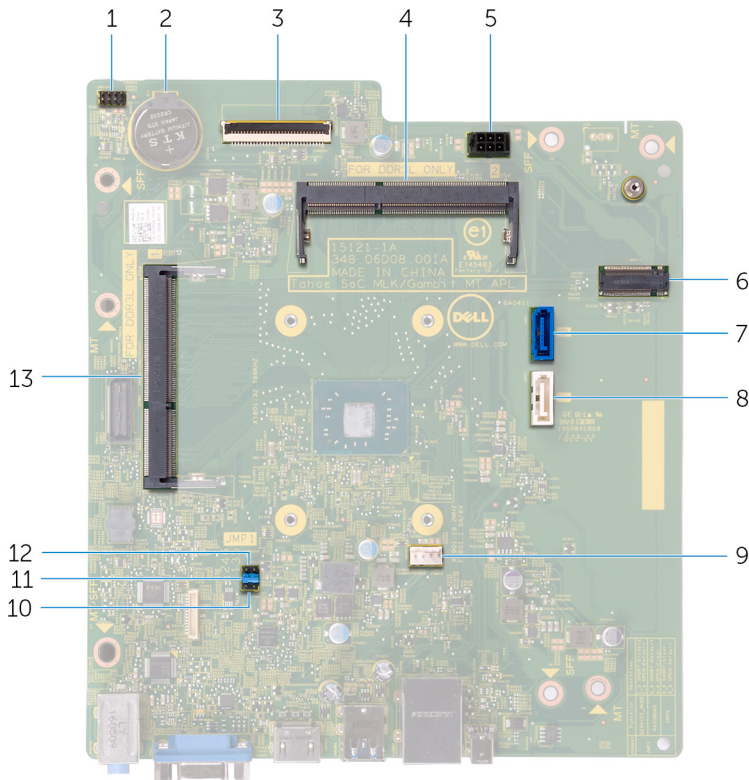
Компонент	Крепится к	Тип винта	Количество
Крышка компьютера	Корпус компьютера	#6–32 UNC 1/4 дюйма	2
Жесткий диск	Боковая панель корпуса	#6–32 UNC 1/4 дюйма	1
Жесткий диск	Консоль жесткого диска	#6–32 UNC 3,6 мм	4
Оптический дисковод	Боковая панель корпуса	#6–32 UNC 3,6 мм	1
Оптический дисковод	Консоль оптического дисковода	M2xL2	3
Плата беспроводной сети	Системная плата	M2xL3,5	1
Вентилятор процессора	Радиатор	M6xL10	4
Передняя панель ввода-вывода	Корпус компьютера	#6–32 UNC 1/4 дюйма	2
Системная плата	Корпус компьютера	#6–32 UNC 1/4 дюйма	4

Внутренние компоненты компьютера



1. системная плата
2. вентилятор и радиатор процессора в сборе
3. модуль памяти
4. Плата ввода-вывода
5. оптический дисковод
6. жесткий диск в сборе
7. боковая панель корпуса
8. плата беспроводной сети

Компоненты системной платы



1. разъем кабеля кнопки питания
2. батарейка типа «таблетка»
3. разъем кабеля ввода-вывода
4. модуль памяти (слот 2)
5. разъем кабеля питания жесткого диска и оптического дисковода
6. разъем платы беспроводной сети
7. разъем кабеля данных жесткого диска
8. разъем кабеля передачи данных оптического дисковода
9. разъем кабеля вентилятора процессора
10. переключка установки режима обслуживания
11. переключка сброса пароля
12. переключка очистки КМОП
13. модуль памяти (слот 1)

Снятие крышки компьютера

ПРИМЕЧАНИЕ: Перед проведением работ с внутренними компонентами компьютера ознакомьтесь с информацией по технике безопасности, поставляемой с компьютером, и следуйте инструкциям, приведенным в разделе [Подготовка к работе с внутренними компонентами компьютера](#). После работы с внутренними компонентами компьютера следуйте инструкциям, приведенным в разделе [После работы с внутренними компонентами компьютера](#). Дополнительные сведения по вопросам безопасности см. на веб-странице, посвященной соответствию нормативам: www.dell.com/regulatory_compliance.

Темы:

- Последовательность действий

Последовательность действий

1. Извлеките два винта крепления крышки к корпусу (#6–32 UNC 1/4 дюйма).
2. Высвободите крышку компьютера, сдвинув ее в сторону задней части компьютера, и снимите крышку с корпуса.



Установка крышки компьютера

И **ПРИМЕЧАНИЕ:** Перед проведением работ с внутренними компонентами компьютера ознакомьтесь с информацией по технике безопасности, поставляемой с компьютером, и следуйте инструкциям, приведенным в разделе [Подготовка к работе с внутренними компонентами компьютера](#). После работы с внутренними компонентами компьютера следуйте инструкциям, приведенным в разделе [После работы с внутренними компонентами компьютера](#). Дополнительные сведения по вопросам безопасности см. на веб-странице, посвященной соответствию нормативам: www.dell.com/regulatory_compliance.

Темы:

- [Последовательность действий](#)

Последовательность действий

1. Совместите выступы на крышке компьютера с пазами на корпусе и сдвиньте ее в сторону передней панели компьютера.
2. Заверните два винта крепления крышки компьютера к корпусу (#6–32 UNC 1/4 дюйма).

Снятие лицевой панели

ПРИМЕЧАНИЕ: Перед проведением работ с внутренними компонентами компьютера ознакомьтесь с информацией по технике безопасности, поставляемой с компьютером, и следуйте инструкциям, приведенным в разделе [Подготовка к работе с внутренними компонентами компьютера](#). После работы с внутренними компонентами компьютера следуйте инструкциям, приведенным в разделе [После работы с внутренними компонентами компьютера](#). Дополнительные сведения по вопросам безопасности см. на веб-странице, посвященной соответствию нормативам: www.dell.com/regulatory_compliance.

Темы:

- Необходимые условия
- Последовательность действий

Необходимые условия

Снимите крышку компьютера.

Последовательность действий

1. Поставьте компьютер в вертикальное положение.
2. Высвободите выступы передней лицевой панели в последовательном порядке, начиная с верхней части, извлекая их из пазов на корпусе компьютера.



3. Поверните и отведите переднюю лицевую панель от передней части компьютера, чтобы высвободить зажимы передней лицевой панели из пазов на передней панели.



Установка лицевой панели

И **ПРИМЕЧАНИЕ:** Перед проведением работ с внутренними компонентами компьютера ознакомьтесь с информацией по технике безопасности, поставляемой с компьютером, и следуйте инструкциям, приведенным в разделе [Подготовка к работе с внутренними компонентами компьютера](#). После работы с внутренними компонентами компьютера следуйте инструкциям, приведенным в разделе [После работы с внутренними компонентами компьютера](#). Дополнительные сведения по вопросам безопасности см. на веб-странице, посвященной соответствию нормативам: www.dell.com/regulatory_compliance.

Темы:

- [Последовательность действий](#)
- [Действия после завершения операции](#)

Последовательность действий

1. Совместите зажимы передней лицевой панели с пазами на передней панели и вставьте их в пазы.
2. Поверните лицевую панель в направлении корпуса, чтобы выступы лицевой панели вошли в пазы со щелчком.

Действия после завершения операции

Установите [крышку корпуса](#) на место.

Извлечение модулей памяти

ПРИМЕЧАНИЕ: Перед проведением работ с внутренними компонентами компьютера ознакомьтесь с информацией по технике безопасности, поставляемой с компьютером, и следуйте инструкциям, приведенным в разделе [Подготовка к работе с внутренними компонентами компьютера](#). После работы с внутренними компонентами компьютера следуйте инструкциям, приведенным в разделе [После работы с внутренними компонентами компьютера](#). Дополнительные сведения по вопросам безопасности см. на веб-странице, посвященной соответствию нормативам: www.dell.com/regulatory_compliance.

Темы:

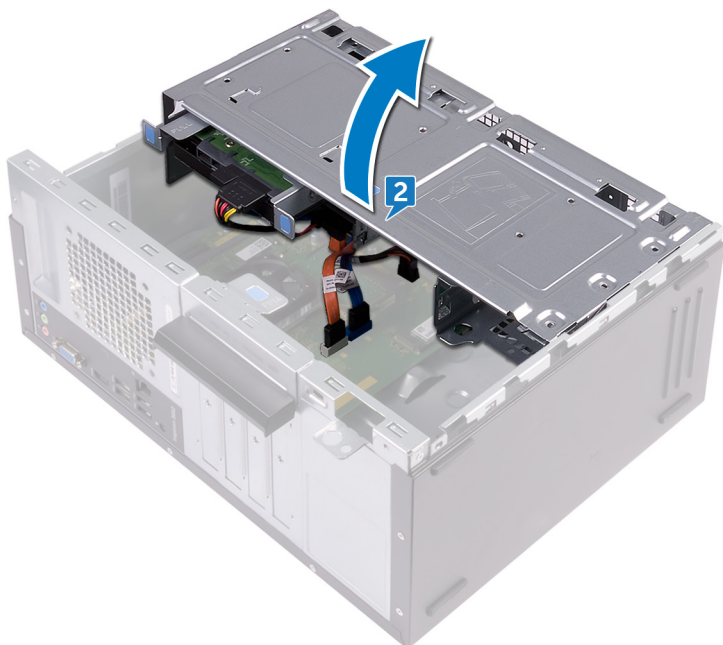
- Необходимые условия
- Последовательность действий

Необходимые условия

1. Снимите крышку компьютера.
2. Снимите лицевую панель.

Последовательность действий

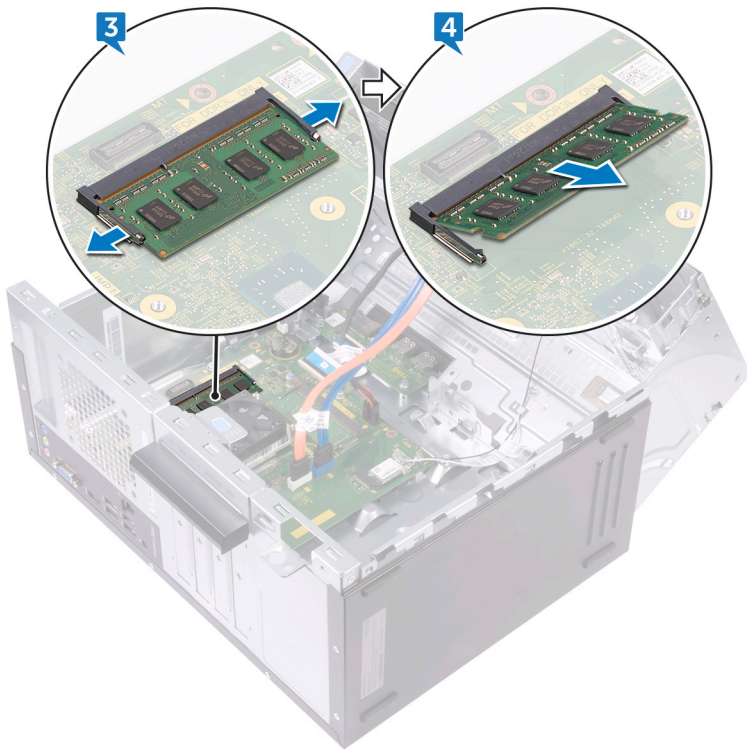
1. Расположите компьютер боковой панелью корпуса вверх.
2. Поднимите и отверните боковую панель корпуса от компьютера.



3. Подушечками пальцев раздвиньте фиксаторы с каждой стороны слота модуля памяти, так чтобы модуль памяти слегка выскочил из слота.
4. Выдвиньте и извлеките модуль памяти из разъема модуля памяти.

ПРИМЕЧАНИЕ: Если модуль памяти извлекается с трудом, осторожно двигайте его вперед и назад, чтобы извлечь из разъема.

⚠ ОСТОРОЖНО: Во избежание повреждения модуля памяти удерживайте модуль памяти только за края. Не дотрагивайтесь до компонентов на модуле памяти.



Установка модулей памяти

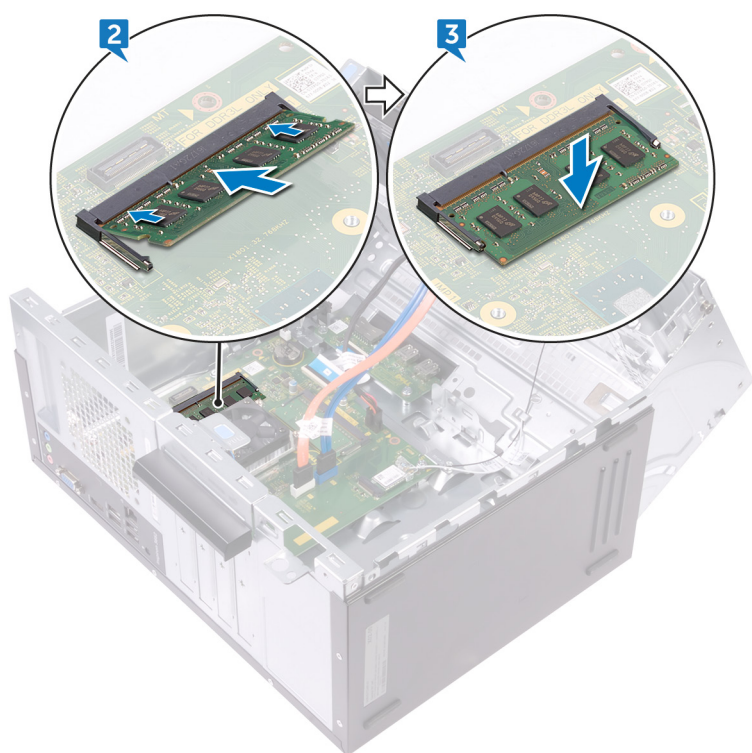
ПРИМЕЧАНИЕ: Перед проведением работ с внутренними компонентами компьютера ознакомьтесь с информацией по технике безопасности, поставляемой с компьютером, и следуйте инструкциям, приведенным в разделе [Подготовка к работе с внутренними компонентами компьютера](#). После работы с внутренними компонентами компьютера следуйте инструкциям, приведенным в разделе [После работы с внутренними компонентами компьютера](#). Дополнительные сведения по вопросам безопасности см. на веб-странице, посвященной соответствию нормативам: www.dell.com/regulatory_compliance.

Темы:

- Последовательность действий
- Действия после завершения операции

Последовательность действий

1. Убедитесь, что фиксаторы вытянуты из разъема модуля памяти.
2. Совместите паз в модуле памяти с выступом на разъеме модуля памяти.
3. Вставьте модуль памяти в разъем модуля памяти и надавите на него до щелчка.



4. Поверните боковую панель по направлению к компьютеру, так чтобы она встала на место со щелчком.

Действия после завершения операции

1. Установите на место [лицевую панель](#).
2. Установите [крышку корпуса](#) на место.

Извлечение 3,5-дюймового жесткого диска

ПРИМЕЧАНИЕ: Перед проведением работ с внутренними компонентами компьютера ознакомьтесь с информацией по технике безопасности, поставляемой с компьютером, и следуйте инструкциям, приведенным в разделе [Подготовка к работе с внутренними компонентами компьютера](#). После работы с внутренними компонентами компьютера следуйте инструкциям, приведенным в разделе [После работы с внутренними компонентами компьютера](#). Дополнительные сведения по вопросам безопасности см. на веб-странице, посвященной соответствию нормативам: www.dell.com/regulatory_compliance.

Темы:

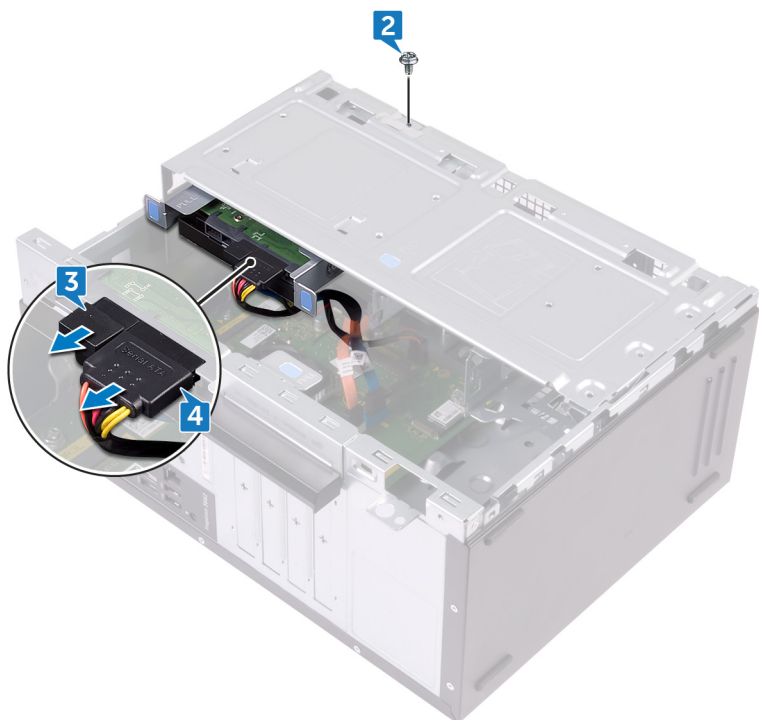
- Необходимые условия
- Последовательность действий

Необходимые условия

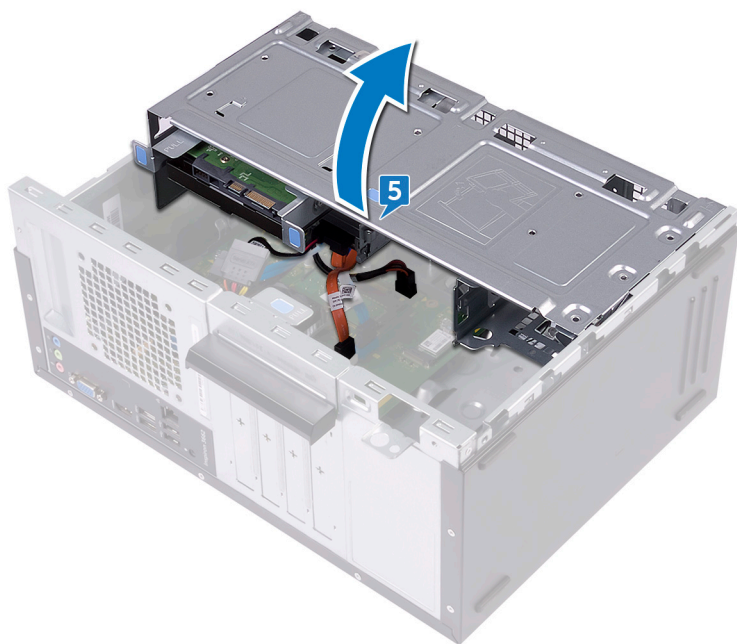
1. Снимите крышку компьютера.
2. Снимите лицевую панель.

Последовательность действий

1. Расположите компьютер боковой панелью корпуса вверх.
2. Извлеките винт крепления жесткого диска к боковой панели корпуса (#6–32 UNC 1/4 дюйма).
3. Отсоедините от жесткого диска кабель передачи данных.
4. Отсоедините от жесткого диска кабель питания.



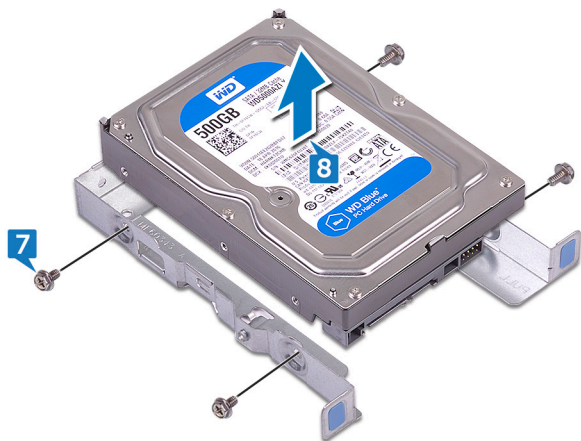
5. Поднимите и отверните боковую панель корпуса от компьютера.



6. Нажмите на выступы на жестком диске в сборе и вытяните жесткий диск в сборе из слота на боковой панели корпуса.



7. Извлеките четыре винта крепления кронштейна жесткого диска к жесткому диску (#6–32 UNC 3,6 мм).
8. Приподнимите жесткий диск и извлеките его из каркаса.



Установка 3,5-дюймового жесткого диска

И **ПРИМЕЧАНИЕ:** Перед проведением работ с внутренними компонентами компьютера ознакомьтесь с информацией по технике безопасности, поставляемой с компьютером, и следуйте инструкциям, приведенным в разделе [Подготовка к работе с внутренними компонентами компьютера](#). После работы с внутренними компонентами компьютера следуйте инструкциям, приведенным в разделе [После работы с внутренними компонентами компьютера](#). Дополнительные сведения по вопросам безопасности см. на веб-странице, посвященной соответствию нормативам: www.dell.com/regulatory_compliance.

Темы:

- [Последовательность действий](#)
- [Действия после завершения операции](#)

Последовательность действий

1. Установите жесткий диск в кронштейн.
2. Совместите отверстия для винтов на жестком диске с отверстиями для винтов на кронштейне жесткого диска.
3. Заверните четыре винта крепления кронштейна жесткого диска к жесткому диску (#6–32 UNC 3,6 мм).
4. Вставьте жесткий диск в сборе в слот на боковом корпусе до щелчка.
5. Подсоедините кабель данных и кабель питания к жесткому диску.
6. Поверните боковую панель по направлению к компьютеру, так чтобы она встала на место со щелчком.
7. Заверните винт крепления жесткого диска к боковой панели корпуса (#6–32 UNC 1/4 дюйма).

Действия после завершения операции

1. Установите на место [лицевую панель](#).
2. Установите [крышку корпуса](#) на место.

Извлечение оптического дисковода

ПРИМЕЧАНИЕ: Перед проведением работ с внутренними компонентами компьютера ознакомьтесь с информацией по технике безопасности, поставляемой с компьютером, и следуйте инструкциям, приведенным в разделе [Подготовка к работе с внутренними компонентами компьютера](#). После работы с внутренними компонентами компьютера следуйте инструкциям, приведенным в разделе [После работы с внутренними компонентами компьютера](#). Дополнительные сведения по вопросам безопасности см. на веб-странице, посвященной соответствию нормативам: www.dell.com/regulatory_compliance.

Темы:

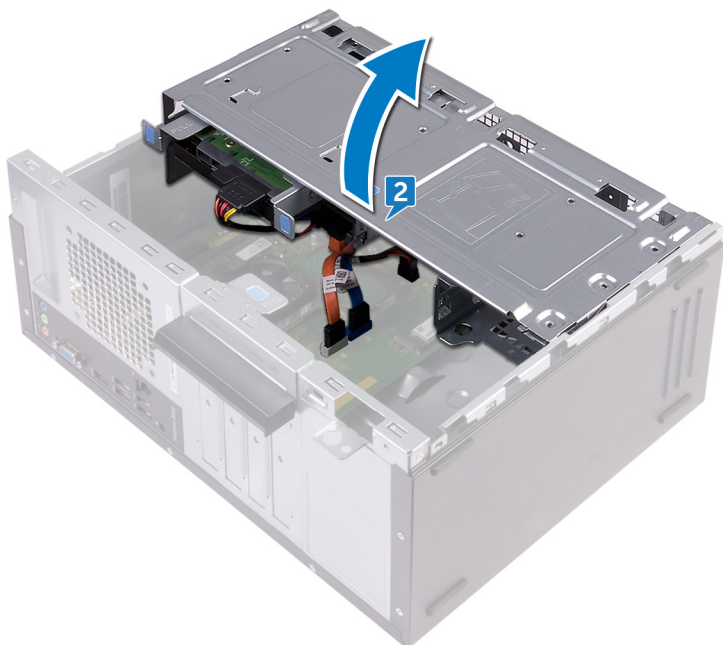
- [Необходимые условия](#)
- [Последовательность действий](#)

Необходимые условия

1. Снимите крышку компьютера.
2. Снимите лицевую панель.

Последовательность действий

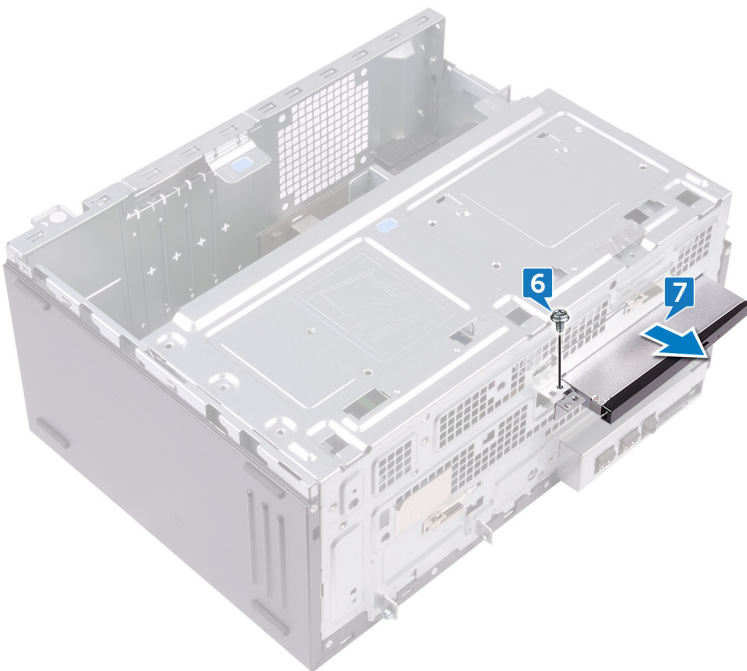
1. Расположите компьютер боковой панелью корпуса вверх.
2. Поднимите и отверните боковую панель корпуса от компьютера.



3. Отсоедините кабель питания от оптического дисковода.
4. Отсоедините кабель передачи данных от оптического дисковода.



5. Поверните боковую панель по направлению к компьютеру, так чтобы она встала на место со щелчком.
6. Извлеките винт крепления оптического дисковод в сборе к боковой панели корпуса (#6–32 UNC 3,6 мм).
7. Аккуратно извлеките оптический дисковод в сборе из отсека через переднюю панель компьютера.



8. Извлеките три винта крепления кронштейна оптического дисковода к оптическому диску (M2xL2).
9. Приподнимите и снимите кронштейн оптического дисковода с оптического дисковода.



10. Аккуратно потяните и отсоедините лицевую панель оптического дисковод от оптического дисковод.



Установка оптического дисковод

И **ПРИМЕЧАНИЕ:** Перед проведением работ с внутренними компонентами компьютера ознакомьтесь с информацией по технике безопасности, поставляемой с компьютером, и следуйте инструкциям, приведенным в разделе [Подготовка к работе с внутренними компонентами компьютера](#). После работы с внутренними компонентами компьютера следуйте инструкциям, приведенным в разделе [После работы с внутренними компонентами компьютера](#). Дополнительные сведения по вопросам безопасности см. на веб-странице, посвященной соответствию нормативам: www.dell.com/regulatory_compliance.

Темы:

- [Последовательность действий](#)
- [Действия после завершения операции](#)

Последовательность действий

1. Совместите и вставьте лицевую панель оптического дисковода в оптический дисковод.
2. Совместите резьбовые отверстия на консоли оптического дисковода с резьбовыми отверстиями на оптическом дисководе.
3. Заверните три винта крепления кронштейна оптического дисковода к оптическому дисководу (M2xL2).
4. Задвиньте оптический дисковод в сборе в отсек оптического дисковода со стороны передней панели компьютера.
5. Совместите отверстие для винта на оптическом дисководе в сборе с отверстием для винта на корпусе.
6. Заверните винт крепления оптического дисковода в сборе к корпусу компьютера (#6–32 UNC 3,6 мм).
7. Поднимите и отверните боковую панель корпуса от компьютера.
8. Подсоедините кабель передачи данных и кабель питания к оптическому дисководу.
9. Поверните боковую панель по направлению к компьютеру, так чтобы она встала на место со щелчком.

Действия после завершения операции

1. Установите на место [лицевую панель](#).
2. Установите [крышку корпуса](#) на место.

Извлечение батарейки типа «таблетка»

И **ПРИМЕЧАНИЕ:** Перед проведением работ с внутренними компонентами компьютера ознакомьтесь с информацией по технике безопасности, поставляемой с компьютером, и следуйте инструкциям, приведенным в разделе [Подготовка к работе с внутренними компонентами компьютера](#). После работы с внутренними компонентами компьютера следуйте инструкциям, приведенным в разделе [После работы с внутренними компонентами компьютера](#). Дополнительные сведения по вопросам безопасности см. на веб-странице, посвященной соответствию нормативам: www.dell.com/regulatory_compliance.

Δ **ОСТОРОЖНО:** При извлечении батареи типа «таблетка» восстанавливаются стандартные настройки BIOS. Перед снятием батареи типа «таблетка» рекомендуется записать настройки BIOS.

Темы:

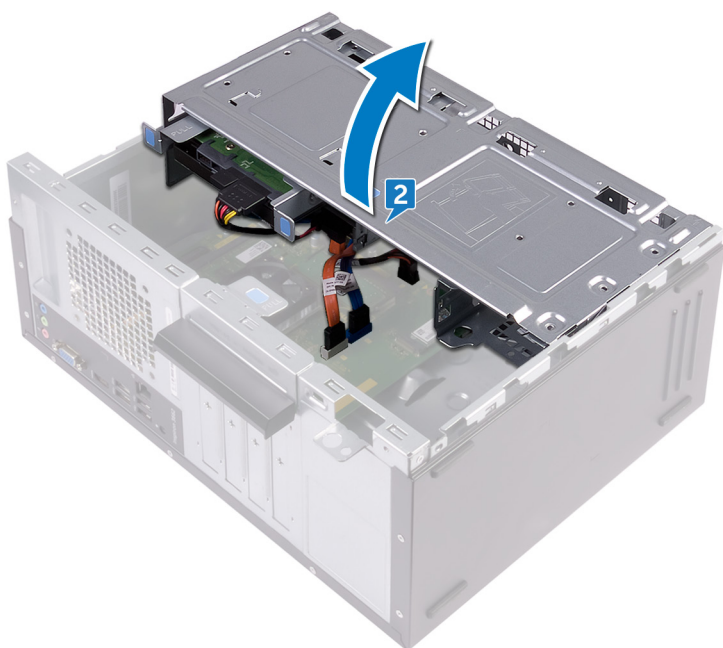
- [Необходимые условия](#)
- [Последовательность действий](#)

Необходимые условия

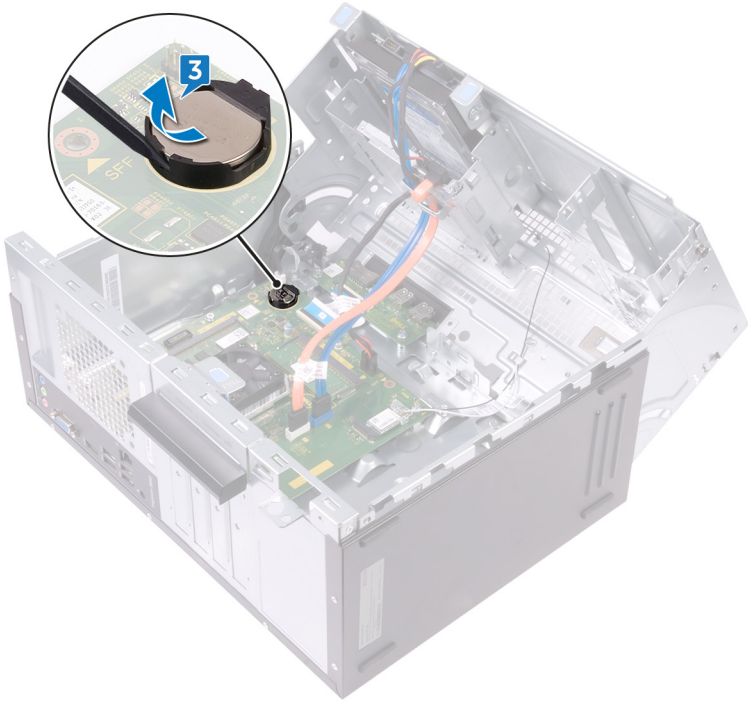
1. Снимите [крышку компьютера](#).
2. Снимите [лицевую панель](#).

Последовательность действий

1. Расположите компьютер боковой панелью корпуса вверх.
2. Поднимите и отверните боковую панель корпуса от компьютера.



3. С помощью пластмассовой палочки подденьте батарейку типа «таблетка» и извлеките ее из гнезда.



Установка батареи типа «таблетка»

И **ПРИМЕЧАНИЕ:** Перед проведением работ с внутренними компонентами компьютера ознакомьтесь с информацией по технике безопасности, поставляемой с компьютером, и следуйте инструкциям, приведенным в разделе [Подготовка к работе с внутренними компонентами компьютера](#). После работы с внутренними компонентами компьютера следуйте инструкциям, приведенным в разделе [После работы с внутренними компонентами компьютера](#). Дополнительные сведения по вопросам безопасности см. на веб-странице, посвященной соответствию нормативам: www.dell.com/regulatory_compliance.

Темы:

- [Последовательность действий](#)
- [Действия после завершения операции](#)

Последовательность действий

1. Установите новую батарею типа «таблетка» (CR2032) в гнездо положительной клеммой вверх и защелкните ее на место.
2. Поверните боковую панель по направлению к компьютеру, так чтобы она встала на место со щелчком.

Действия после завершения операции

1. Установите на место [лицевую панель](#).
2. Установите [крышку корпуса](#) на место.

Извлечение платы беспроводной сети

ПРИМЕЧАНИЕ: Перед проведением работ с внутренними компонентами компьютера ознакомьтесь с информацией по технике безопасности, поставляемой с компьютером, и следуйте инструкциям, приведенным в разделе [Подготовка к работе с внутренними компонентами компьютера](#). После работы с внутренними компонентами компьютера следуйте инструкциям, приведенным в разделе [После работы с внутренними компонентами компьютера](#). Дополнительные сведения по вопросам безопасности см. на веб-странице, посвященной соответствию нормативам: www.dell.com/regulatory_compliance.

Темы:

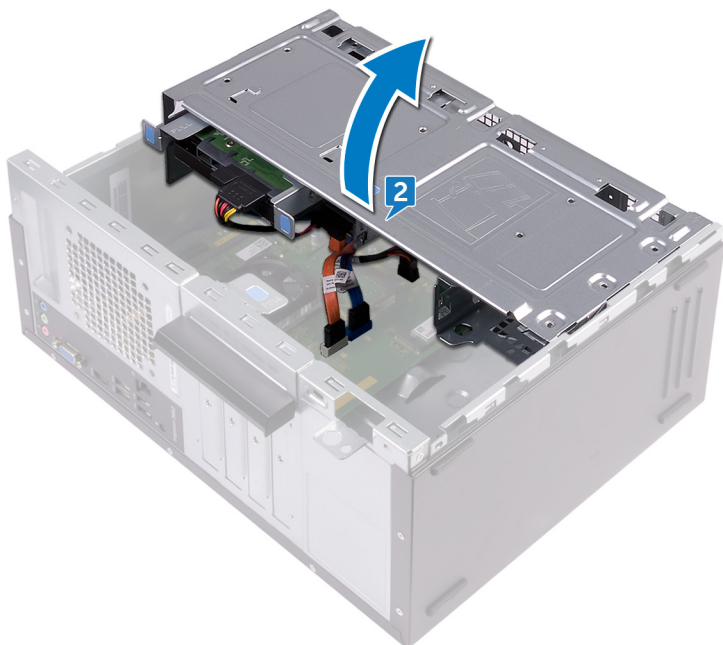
- [Необходимые условия](#)
- [Последовательность действий](#)

Необходимые условия

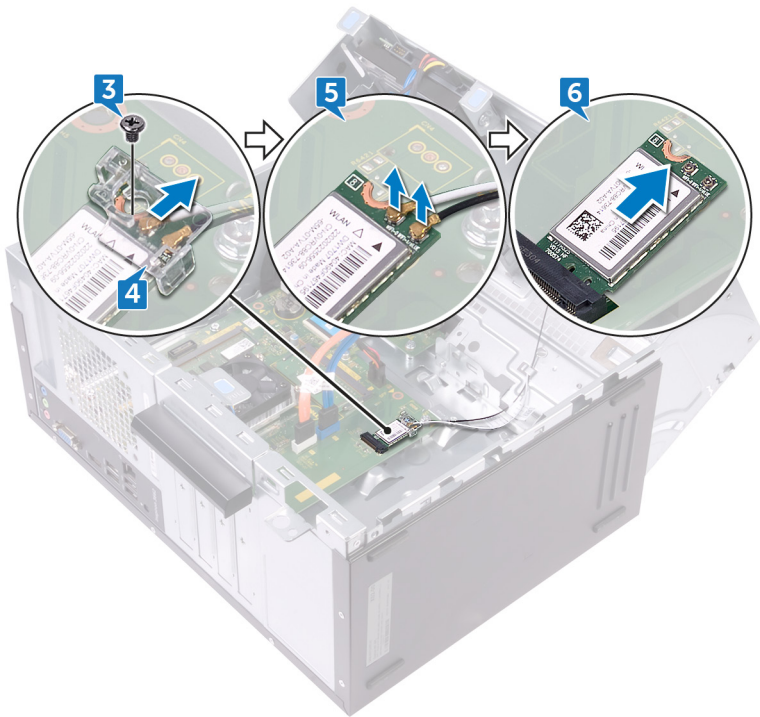
1. Снимите крышку компьютера.
2. Снимите лицевую панель.

Последовательность действий

1. Расположите компьютер боковой панелью корпуса вверх.
2. Поднимите и отверните боковую панель корпуса от компьютера.



3. Извлеките винт крепления платы беспроводной сети к системной плате (M2xL3,5).
4. Снимите скобу платы беспроводной сети с платы.
5. Отсоедините антенные кабели от платы беспроводной сети.
6. Сдвиньте и извлеките плату беспроводной сети из соответствующего разъема.



Установка платы беспроводной сети

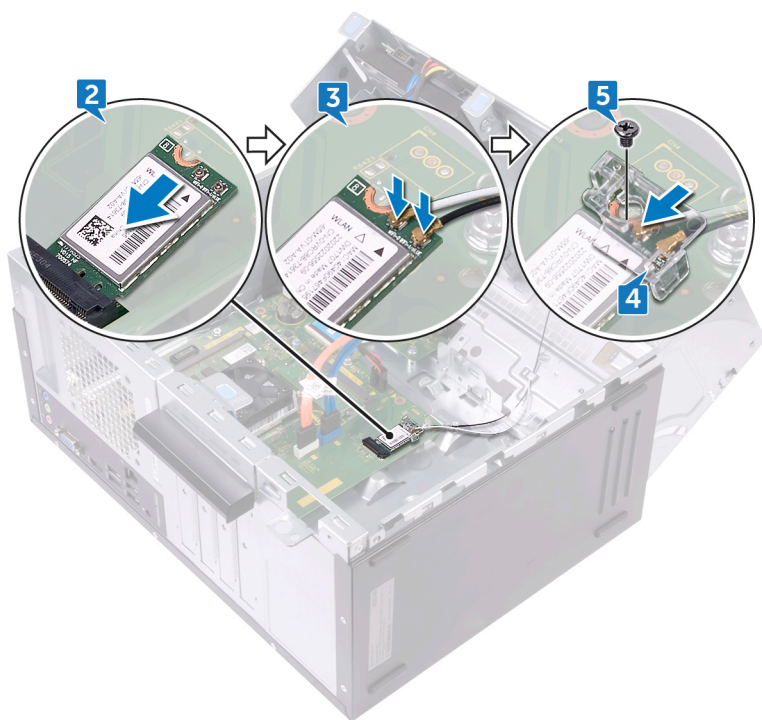
ПРИМЕЧАНИЕ: Перед проведением работ с внутренними компонентами компьютера ознакомьтесь с информацией по технике безопасности, поставляемой с компьютером, и следуйте инструкциям, приведенным в разделе [Подготовка к работе с внутренними компонентами компьютера](#). После работы с внутренними компонентами компьютера следуйте инструкциям, приведенным в разделе [После работы с внутренними компонентами компьютера](#). Дополнительные сведения по вопросам безопасности см. на веб-странице, посвященной соответствию нормативам: www.dell.com/regulatory_compliance.

Темы:

- [Последовательность действий](#)
- [Действия после завершения операции](#)

Последовательность действий

1. Совместите выемку на плате беспроводной сети с выступом на разъеме платы.
2. Вставьте плату беспроводной сети под углом в соответствующий разъем платы беспроводной сети.
3. Подсоедините антенные кабели к плате беспроводной сети.
4. Поместите консоль платы беспроводной сети на плату беспроводной сети.
5. Заверните винт крепления платы беспроводной сети к системной плате (M2xL3,5).



6. Поверните боковую панель по направлению к компьютеру, так чтобы она встала на место со щелчком.

Действия после завершения операции

1. Установите на место [лицевую панель](#).
2. Установите [крышку корпуса](#) на место.

Извлечение антенных модулей

ПРИМЕЧАНИЕ: Перед проведением работ с внутренними компонентами компьютера ознакомьтесь с информацией по технике безопасности, поставляемой с компьютером, и следуйте инструкциям, приведенным в разделе [Подготовка к работе с внутренними компонентами компьютера](#). После работы с внутренними компонентами компьютера следуйте инструкциям, приведенным в разделе [После работы с внутренними компонентами компьютера](#). Дополнительные сведения по вопросам безопасности см. на веб-странице, посвященной соответствию нормативам: www.dell.com/regulatory_compliance.

Темы:

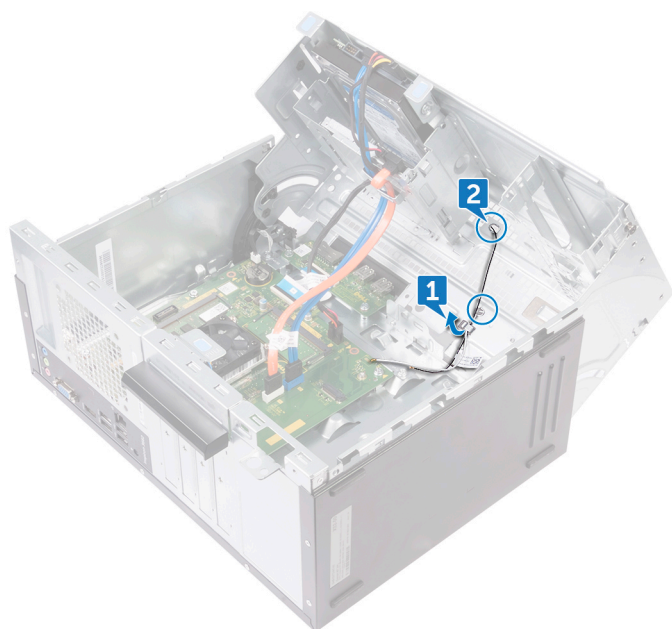
- Необходимые условия
- Последовательность действий

Необходимые условия

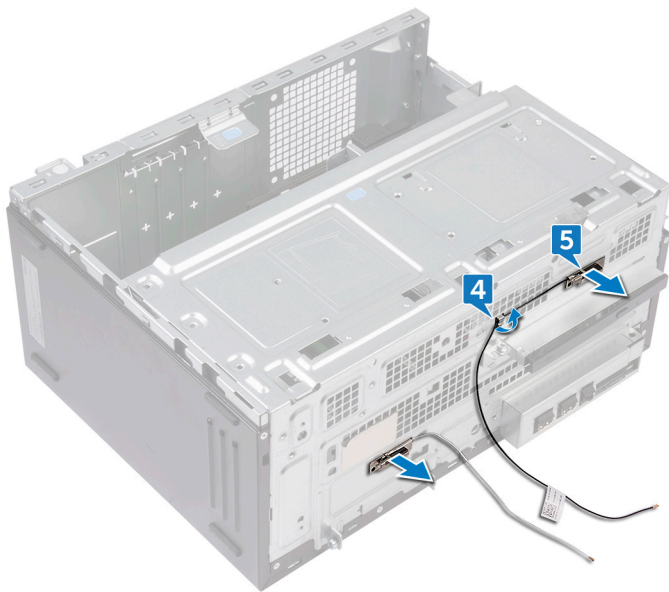
1. Снимите крышку компьютера.
2. Снимите лицевую панель.
3. Выполните действия, приведенные в шагах 1–4 раздела «Извлечение платы беспроводной сети».

Последовательность действий

1. Запомните, как были уложены антенные кабели, и извлеките антенные кабели из направляющей в корпусе.
2. Аккуратно протолкните антенные кабели через направляющие отверстия на боковой панели корпуса.



3. Поверните боковую панель по направлению к компьютеру, так чтобы она встала на место со щелчком.
4. Запомните, как были уложены антенные кабели, и извлеките антенные кабели из направляющих на боковой панели корпуса.
5. С помощью пластмассовой палочки осторожно подденьте и снимите антенные модули с боковой панели корпуса.



Установка антенных модулей

И **ПРИМЕЧАНИЕ:** Перед проведением работ с внутренними компонентами компьютера ознакомьтесь с информацией по технике безопасности, поставляемой с компьютером, и следуйте инструкциям, приведенным в разделе [Подготовка к работе с внутренними компонентами компьютера](#). После работы с внутренними компонентами компьютера следуйте инструкциям, приведенным в разделе [После работы с внутренними компонентами компьютера](#). Дополнительные сведения по вопросам безопасности см. на веб-странице, посвященной соответствию нормативам: www.dell.com/regulatory_compliance.

Темы:

- [Последовательность действий](#)
- [Действия после завершения операции](#)

Последовательность действий

1. Установите антенные модули на боковую панель корпуса.
2. Проложите антенные кабели через направляющие на боковой панели корпуса.
3. Поднимите и отверните боковую панель корпуса от компьютера.
4. Проложите антенные кабели через пазы для прокладки кабеля на боковой панели корпуса.
5. Проложите антенные кабели через направляющие в корпусе.

Действия после завершения операции

1. Выполните действия, приведенные в шагах 3–6 раздела [«Установка платы беспроводной сети»](#).
2. Установите на место [лицевую панель](#).
3. Установите [крышку корпуса](#) на место.

Извлечение модуля кнопки питания

ПРИМЕЧАНИЕ: Перед проведением работ с внутренними компонентами компьютера ознакомьтесь с информацией по технике безопасности, поставляемой с компьютером, и следуйте инструкциям, приведенным в разделе [Подготовка к работе с внутренними компонентами компьютера](#). После работы с внутренними компонентами компьютера следуйте инструкциям, приведенным в разделе [После работы с внутренними компонентами компьютера](#). Дополнительные сведения по вопросам безопасности см. на веб-странице, посвященной соответствию нормативам: www.dell.com/regulatory_compliance.

Темы:

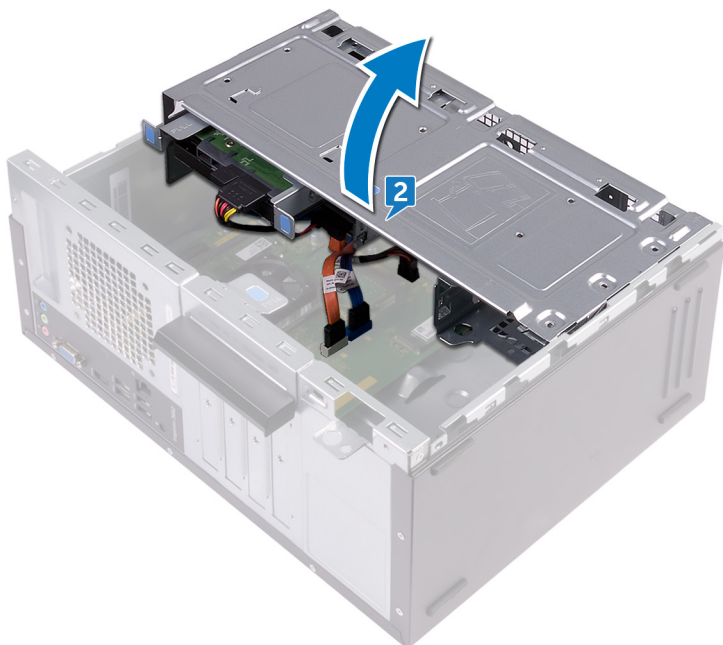
- [Необходимые условия](#)
- [Последовательность действий](#)

Необходимые условия

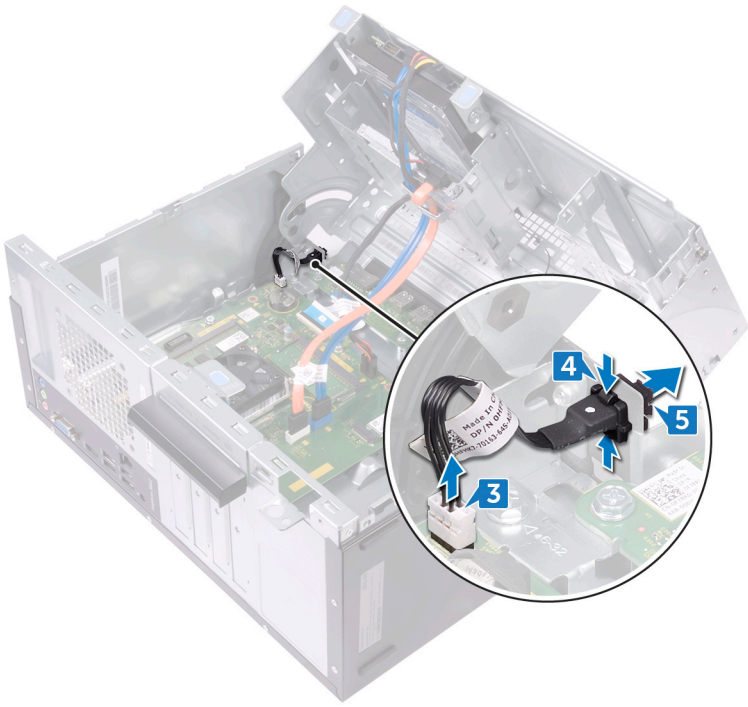
1. Снимите крышку компьютера.
2. Снимите лицевую панель.

Последовательность действий

1. Расположите компьютер боковой панелью корпуса вверх.
2. Поднимите и отверните боковую панель корпуса от компьютера.



3. Отсоедините кабель кнопки питания от системной платы.
4. Нажмите на выступ, расположенный на модуле кнопки питания, чтобы высвободить модуль с передней панели.
5. Снимите модуль кнопки питания вместе с кабелем через гнездо на передней панели.



Установка модуля кнопки питания

И **ПРИМЕЧАНИЕ:** Перед проведением работ с внутренними компонентами компьютера ознакомьтесь с информацией по технике безопасности, поставляемой с компьютером, и следуйте инструкциям, приведенным в разделе [Подготовка к работе с внутренними компонентами компьютера](#). После работы с внутренними компонентами компьютера следуйте инструкциям, приведенным в разделе [После работы с внутренними компонентами компьютера](#). Дополнительные сведения по вопросам безопасности см. на веб-странице, посвященной соответствию нормативам: www.dell.com/regulatory_compliance.

Темы:

- [Последовательность действий](#)
- [Действия после завершения операции](#)

Последовательность действий

1. Проложите кабель платы кнопки питания через гнездо на передней панели.
2. Совместите выступы на модуле кнопки питания с пазами на передней панели и вставьте их в пазы.
3. Подсоедините кабель платы кнопки питания к системной плате.
4. Поверните боковую панель по направлению к компьютеру, так чтобы она встала на место со щелчком.

Действия после завершения операции

1. Установите на место [лицевую панель](#).
2. Установите [крышку корпуса](#) на место.

Снятие вентилятора процессора

И **ПРИМЕЧАНИЕ:** Перед проведением работ с внутренними компонентами компьютера ознакомьтесь с информацией по технике безопасности, поставляемой с компьютером, и следуйте инструкциям, приведенным в разделе [Подготовка к работе с внутренними компонентами компьютера](#). После работы с внутренними компонентами компьютера следуйте инструкциям, приведенным в разделе [После работы с внутренними компонентами компьютера](#). Дополнительные сведения по вопросам безопасности см. на веб-странице, посвященной соответствию нормативам: www.dell.com/regulatory_compliance.

Темы:

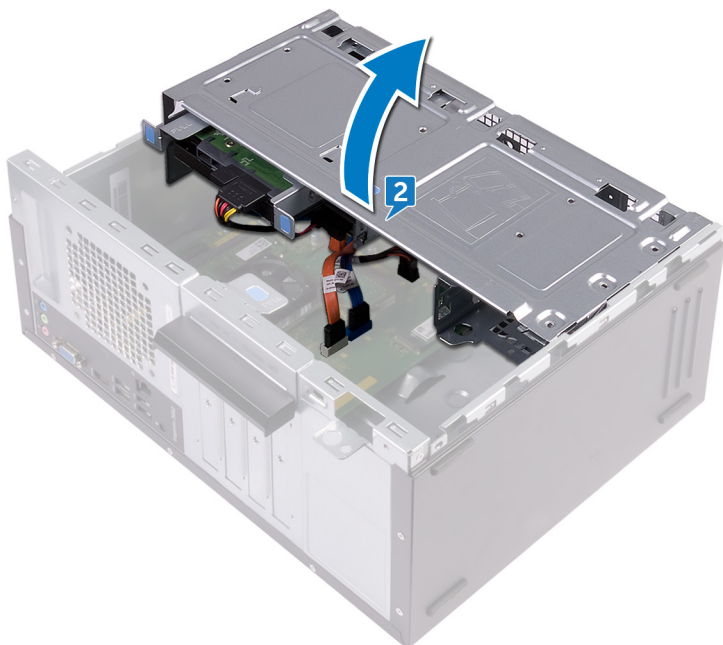
- [Необходимые условия](#)
- [Последовательность действий](#)

Необходимые условия

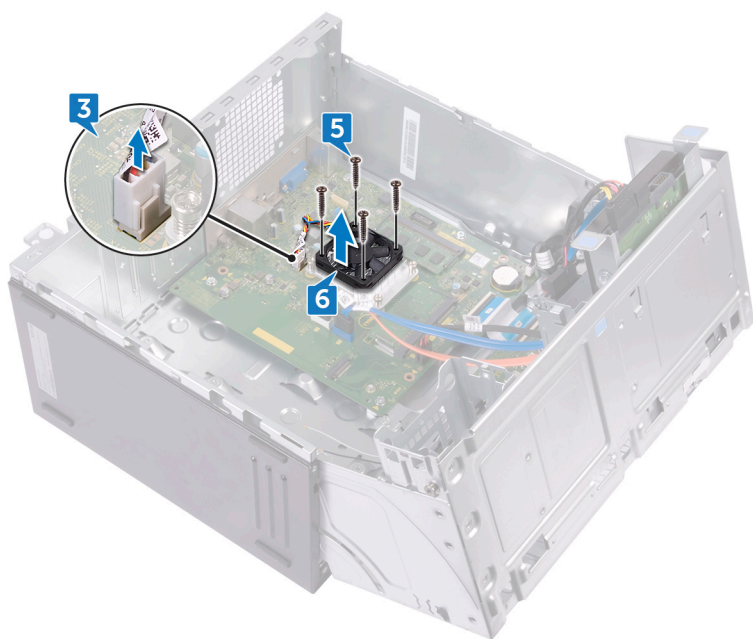
1. Снимите крышку компьютера.
2. Снимите лицевую панель.

Последовательность действий

1. Расположите компьютер боковой панелью корпуса вверх.
2. Поднимите и отверните боковую панель корпуса от компьютера.



3. Отсоедините кабель вентилятора центрального процессора от системной платы.
4. Запомните расположение вентилятора на радиаторе в сборе.
5. Извлеките четыре винта крепления вентилятора процессора к радиатору (M6xL10).
6. Снимите вентилятор процессора с радиатора.



Установка вентилятора процессора

И **ПРИМЕЧАНИЕ:** Перед проведением работ с внутренними компонентами компьютера ознакомьтесь с информацией по технике безопасности, поставляемой с компьютером, и следуйте инструкциям, приведенным в разделе [Подготовка к работе с внутренними компонентами компьютера](#). После работы с внутренними компонентами компьютера следуйте инструкциям, приведенным в разделе [После работы с внутренними компонентами компьютера](#). Дополнительные сведения по вопросам безопасности см. на веб-странице, посвященной соответствию нормативам: www.dell.com/regulatory_compliance.

Темы:

- [Последовательность действий](#)
- [Действия после завершения операции](#)

Последовательность действий

1. Совместите отверстия для винтов на вентиляторе процессора с отверстиями для винтов на радиаторе.
2. Заверните четыре винта крепления вентилятора процессора к радиатору (M6xL10).
3. Подсоедините кабель вентилятора центрального процессора к системной плате.
4. Поверните боковую панель по направлению к компьютеру, так чтобы она встала на место со щелчком.

Действия после завершения операции

1. Установите на место [лицевую панель](#).
2. Установите [крышку корпуса](#) на место.

Снятие радиатора процессора

И **ПРИМЕЧАНИЕ:** Перед проведением работ с внутренними компонентами компьютера ознакомьтесь с информацией по технике безопасности, поставляемой с компьютером, и следуйте инструкциям, приведенным в разделе [Подготовка к работе с внутренними компонентами компьютера](#). После работы с внутренними компонентами компьютера следуйте инструкциям, приведенным в разделе [После работы с внутренними компонентами компьютера](#). Дополнительные сведения по вопросам безопасности см. на веб-странице, посвященной соответствию нормативам: www.dell.com/regulatory_compliance.

Δ **ОСТОРОЖНО:** Для обеспечения максимального охлаждения процессора не касайтесь поверхностей теплообмена на радиаторе. Кожный жир может снизить теплопроводность термопасты.

Темы:

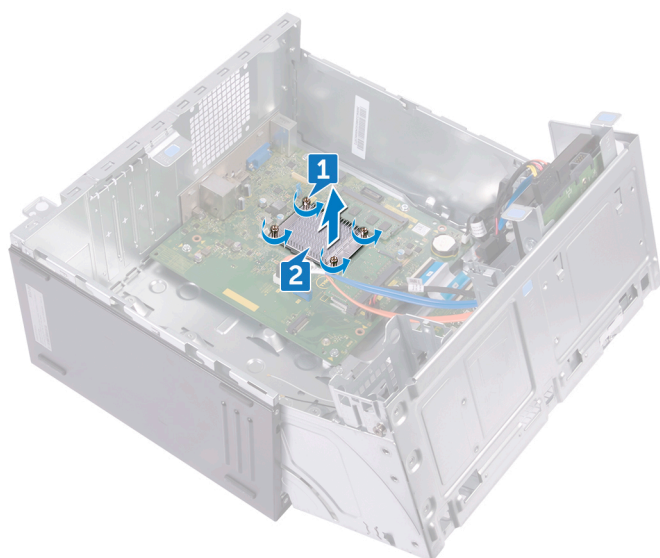
- Необходимые условия
- Последовательность действий

Необходимые условия

1. Снимите крышку компьютера.
2. Снимите лицевую панель.
3. Снимите вентилятор процессора.

Последовательность действий

1. В последовательном порядке (указанном на радиаторе) ослабьте невыпадающие винты, которыми радиатор крепится к системной плате.
2. Приподнимите радиатор процессора и снимите его с системной платы.



Установка радиатора процессора

И **ПРИМЕЧАНИЕ:** Перед проведением работ с внутренними компонентами компьютера ознакомьтесь с информацией по технике безопасности, поставляемой с компьютером, и следуйте инструкциям, приведенным в разделе [Подготовка к работе с внутренними компонентами компьютера](#). После работы с внутренними компонентами компьютера следуйте инструкциям, приведенным в разделе [После работы с внутренними компонентами компьютера](#). Дополнительные сведения по вопросам безопасности см. на веб-странице, посвященной соответствию нормативам: www.dell.com/regulatory_compliance.

Δ **ОСТОРОЖНО:** Для обеспечения максимального охлаждения процессора не касайтесь поверхностей теплообмена на радиаторе. Кожный жир может снизить теплопроводность термопасты.

Темы:

- [Последовательность действий](#)
- [Действия после завершения операции](#)

Последовательность действий

1. Поместите радиатор процессора на процессор.
2. Совместите винтовые отверстия на блоке радиатора с резьбовыми отверстиями в системной плате.
3. В последовательном порядке (указанном на радиаторе) закрутите невыпадающие винты, с помощью которых радиатор крепится к системной плате.

Действия после завершения операции

1. Вверните обратно [вентилятор процессора](#).
2. Установите на место [лицевую панель](#).
3. Установите [крышку корпуса](#) на место.

Снятие передней панели ввода-вывода

ПРИМЕЧАНИЕ: Перед проведением работ с внутренними компонентами компьютера ознакомьтесь с информацией по технике безопасности, поставляемой с компьютером, и следуйте инструкциям, приведенным в разделе [Подготовка к работе с внутренними компонентами компьютера](#). После работы с внутренними компонентами компьютера следуйте инструкциям, приведенным в разделе [После работы с внутренними компонентами компьютера](#). Дополнительные сведения по вопросам безопасности см. на веб-странице, посвященной соответствию нормативам: www.dell.com/regulatory_compliance.

Темы:

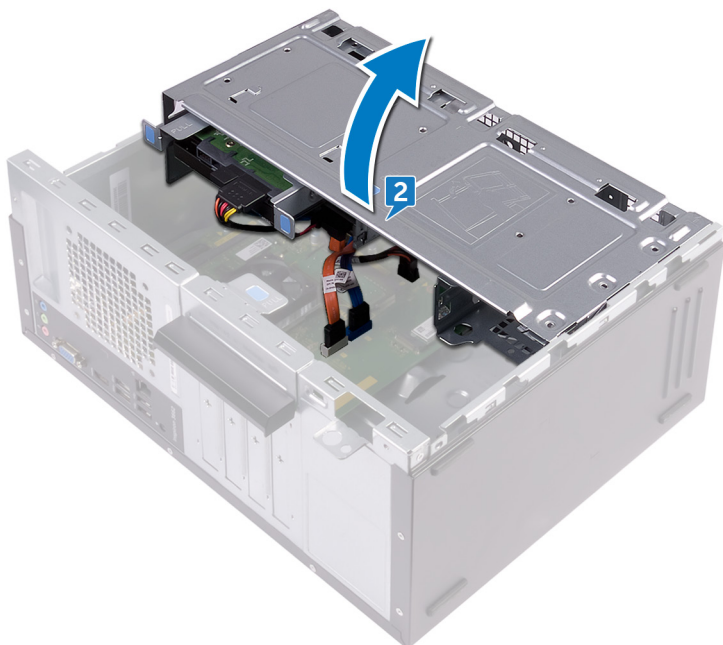
- [Необходимые условия](#)
- [Последовательность действий](#)

Необходимые условия

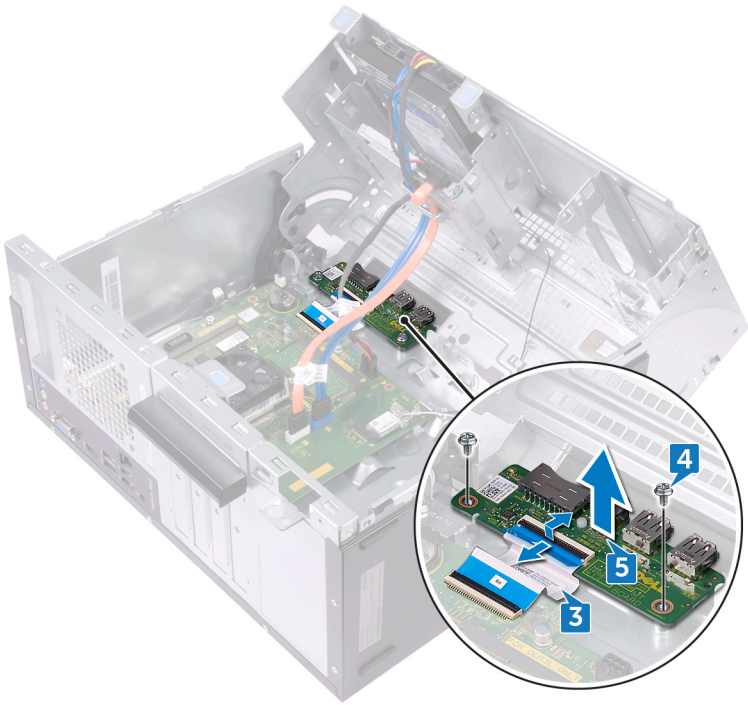
1. Снимите крышку компьютера.
2. Снимите лицевую панель.

Последовательность действий

1. Расположите компьютер боковой панелью корпуса вверх.
2. Поднимите и отверните боковую панель корпуса от компьютера.



3. Отсоедините от платы ввода-вывода кабель платы ввода-вывода.
4. Извлеките два винта крепления платы ввода-вывода к корпусу (#6–32 UNC 1/4 дюйма).
5. Приподнимите и извлеките плату ввода-вывода из корпуса компьютера.



Установка передней панели ввода-вывода

И **ПРИМЕЧАНИЕ:** Перед проведением работ с внутренними компонентами компьютера ознакомьтесь с информацией по технике безопасности, поставляемой с компьютером, и следуйте инструкциям, приведенным в разделе [Подготовка к работе с внутренними компонентами компьютера](#). После работы с внутренними компонентами компьютера следуйте инструкциям, приведенным в разделе [После работы с внутренними компонентами компьютера](#). Дополнительные сведения по вопросам безопасности см. на веб-странице, посвященной соответствию нормативам: www.dell.com/regulatory_compliance.

Темы:

- [Последовательность действий](#)
- [Действия после завершения операции](#)

Последовательность действий

1. Поместите плату ввода-вывода в слот на корпус компьютера.
2. Совместите отверстия для винтов на плате ввода-вывода и на корпусе компьютера.
3. Заверните два винта крепления платы ввода-вывода к корпусу (#6–32 UNC 1/4 дюйма).
4. Подключите кабель платы ввода-вывода к соответствующей плате.

Действия после завершения операции

1. Установите на место [лицевую панель](#).
2. Установите [крышку корпуса](#) на место.

Извлечение системной платы

- ① **ПРИМЕЧАНИЕ:** Перед проведением работ с внутренними компонентами компьютера ознакомьтесь с информацией по технике безопасности, поставляемой с компьютером, и следуйте инструкциям, приведенным в разделе [Подготовка к работе с внутренними компонентами компьютера](#). После работы с внутренними компонентами компьютера следуйте инструкциям, приведенным в разделе [После работы с внутренними компонентами компьютера](#). Дополнительные сведения по вопросам безопасности см. на веб-странице, посвященной соответствию нормативам: www.dell.com/regulatory_compliance.
- ① **ПРИМЕЧАНИЕ:** Метка обслуживания компьютера находится на системной плате. Необходимо ввести метку обслуживания компьютера в программе настройки BIOS после замены системной платы.
- ① **ПРИМЕЧАНИЕ:** Замена системной платы удаляет любые изменения, внесенные в BIOS с помощью программы настройки BIOS. Вы должны сделать необходимые изменения снова после замены системной платы.
- ① **ПРИМЕЧАНИЕ:** Прежде чем отсоединять кабели от системной платы, запомните расположение разъемов, чтобы после замены системной платы вы смогли правильно их подключить.

Темы:

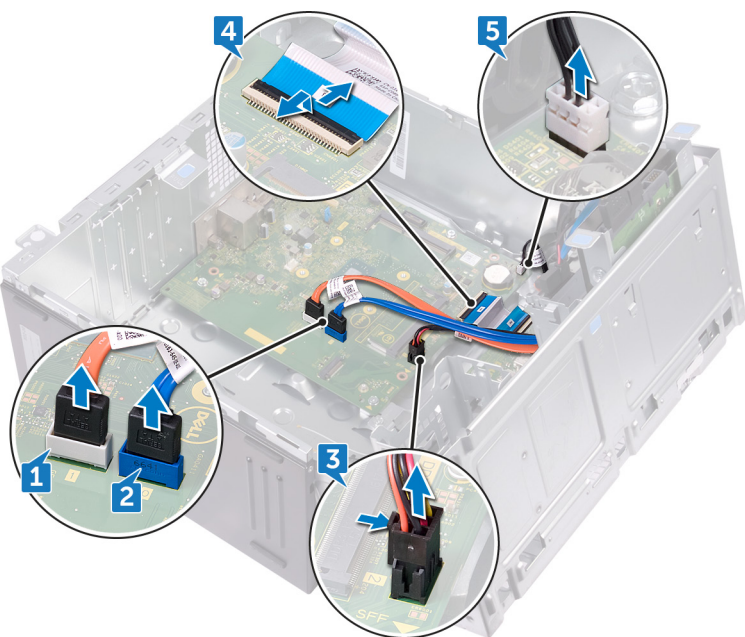
- [Необходимые условия](#)
- [Последовательность действий](#)

Необходимые условия

1. Снимите [крышку компьютера](#).
2. Снимите [лицевую панель](#).
3. Извлеките [модули памяти](#).
4. Извлеките [плату беспроводной сети](#).
5. Снимите [вентилятор процессора](#).
6. Извлеките [радиатор](#).

Последовательность действий

- ① **ПРИМЕЧАНИЕ:** Перед отсоединением кабелей запомните схему их прокладки, чтобы при установке системной платы их можно было правильно проложить. Для получения информации о разъемах на системной плате см. раздел [«Компоненты системной платы»](#).
1. Отсоедините кабель передачи данных оптического дисководов от системной платы.
 2. Отсоедините кабель передачи данных жесткого диска от системной платы.
 3. Отсоедините кабель питания жесткого диска и оптического дисководов от системной платы.
 4. Отсоедините кабель платы ввода/вывода от системной платы.
 5. Отсоедините кабель кнопки питания от системной платы.



6. Извлеките четыре винта крепления системной платы к корпусу (#6–32 UNC 1/4 дюйма).
7. Приподнимите системную плату под углом и извлеките ее из корпуса компьютера.



Установка системной платы

- ПРИМЕЧАНИЕ:** Перед проведением работ с внутренними компонентами компьютера ознакомьтесь с информацией по технике безопасности, поставляемой с компьютером, и следуйте инструкциям, приведенным в разделе [Подготовка к работе с внутренними компонентами компьютера](#). После работы с внутренними компонентами компьютера следуйте инструкциям, приведенным в разделе [После работы с внутренними компонентами компьютера](#). Дополнительные сведения по вопросам безопасности см. на веб-странице, посвященной соответствию нормативам: www.dell.com/regulatory_compliance.
- ПРИМЕЧАНИЕ:** Метка обслуживания компьютера находится на системной плате. Необходимо ввести метку обслуживания компьютера в программе настройки BIOS после замены системной платы.
- ПРИМЕЧАНИЕ:** Замена системной платы удаляет любые изменения, внесенные в BIOS с помощью программы настройки BIOS. Вы должны сделать необходимые изменения снова после замены системной платы.

Темы:

- [Последовательность действий](#)
- [Действия после завершения операции](#)

Последовательность действий

1. Совместите системную плату с разъемами на корпусе и вставьте ее на место.
2. Заверните четыре винта крепления системной платы к корпусу (#6–32 UNC 1/4 дюйма).
3. Проложите кабель передачи данных оптического дисковод, кабель передачи данных жесткого диска, кабель питания жесткого диска и оптического дисковода, кабель платы ввода-вывода и кабель кнопки питания через соответствующие направляющие и подключите кабели к соответствующим разъемам на системной плате.

Действия после завершения операции

1. Установите [радиатор](#).
2. Вверните обратно [вентилятор процессора](#).
3. Установите [плату беспроводной сети](#).
4. Установите [модули памяти](#).
5. Установите на место [лицевую панель](#).
6. Установите [крышку корпуса](#) на место.

Программа настройки BIOS

Обзор BIOS

BIOS управляет потоком данных между операционной системой компьютера и подключенными устройствами, такими как жесткий диск, видеоадаптер, клавиатура, мышь и принтер.

Вход в программу настройки BIOS

1. Включите (или перезапустите) компьютер.
2. При появлении логотипа DELL во время процедуры POST дождитесь появления запроса о нажатии клавиши F2 и сразу же нажмите клавишу F2.

И **ПРИМЕЧАНИЕ:** Запрос нажатия клавиши F2 показывает, что завершена инициализация клавиатуры. Запрос может появиться очень быстро, поэтому следует внимательно следить за моментом нажатия клавиши F2. Если клавиша F2 нажата до появления запроса, то нажатие не обрабатывается. Если вы не успели нажать клавишу и на экране появился логотип операционной системы, дождитесь загрузки рабочего стола, затем выключите компьютер и повторите попытку.

Удаление забытых паролей

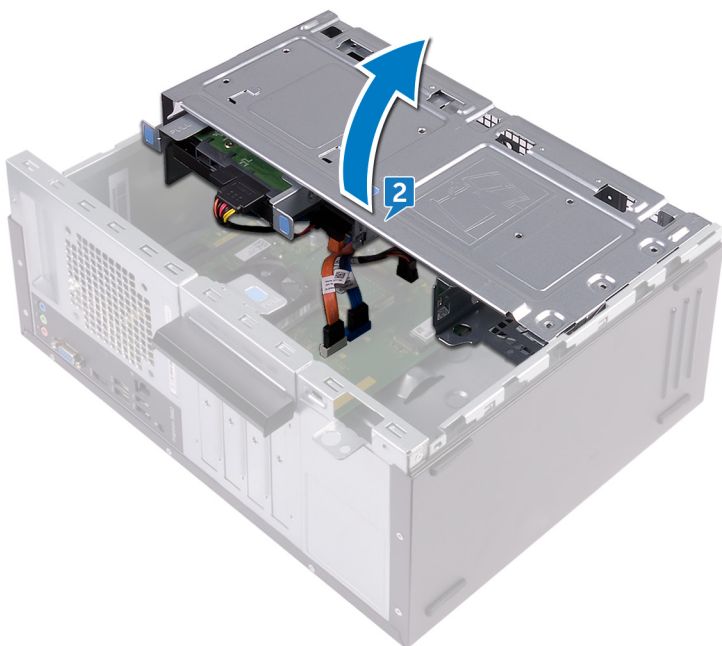
И **ПРИМЕЧАНИЕ:** Перед проведением работ с внутренними компонентами компьютера ознакомьтесь с информацией по технике безопасности, поставляемой с компьютером, и следуйте инструкциям, приведенным в разделе [Подготовка к работе с внутренними компонентами компьютера](#). После работы с внутренними компонентами компьютера следуйте инструкциям, приведенным в разделе [После работы с внутренними компонентами компьютера](#). Дополнительные сведения по вопросам безопасности см. на веб-странице, посвященной соответствию нормативам: www.dell.com/regulatory_compliance.

Необходимые условия

1. Снимите [крышку компьютера](#).
2. Снимите [лицевую панель](#).

Последовательность действий

1. Расположите компьютер боковой панелью корпуса вверх.
2. Поднимите и отверните боковую панель корпуса от компьютера.

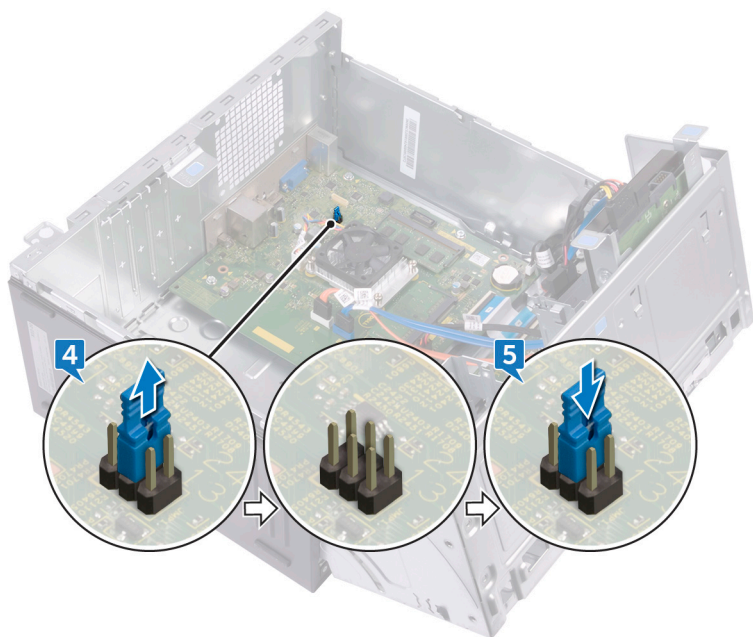


3. Найдите перемычку пароля (PSWD) на системной плате.

И **ПРИМЕЧАНИЕ:** Более подробную информацию о расположении перемычки см. в разделе «Компоненты системной платы».

4. Снимите разъем перемычки с контактов перемычки сброса пароля.

5. Подождите пять секунд, а затем установите перемычку в первоначальное положение.



6. Поверните боковую панель по направлению к компьютеру, так чтобы она встала на место со щелчком.

Действия после завершения операции

1. Установите на место [лицевую панель](#).

2. Установите [крышку корпуса](#) на место.

Сброс параметров КМОП

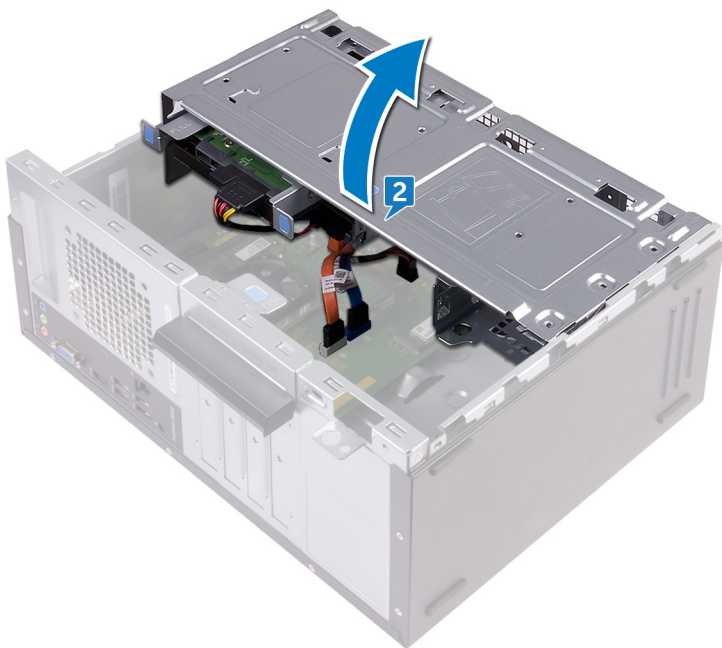
И **ПРИМЕЧАНИЕ:** Перед проведением работ с внутренними компонентами компьютера ознакомьтесь с информацией по технике безопасности, поставляемой с компьютером, и следуйте инструкциям, приведенным в разделе [Подготовка к работе с внутренними компонентами компьютера](#). После работы с внутренними компонентами компьютера следуйте инструкциям, приведенным в разделе [После работы с внутренними компонентами компьютера](#). Дополнительные сведения по вопросам безопасности см. на веб-странице, посвященной соответствию нормативам: www.dell.com/regulatory_compliance.

Необходимые условия

1. Снимите [крышку компьютера](#).
2. Снимите [лицевую панель](#).

Последовательность действий

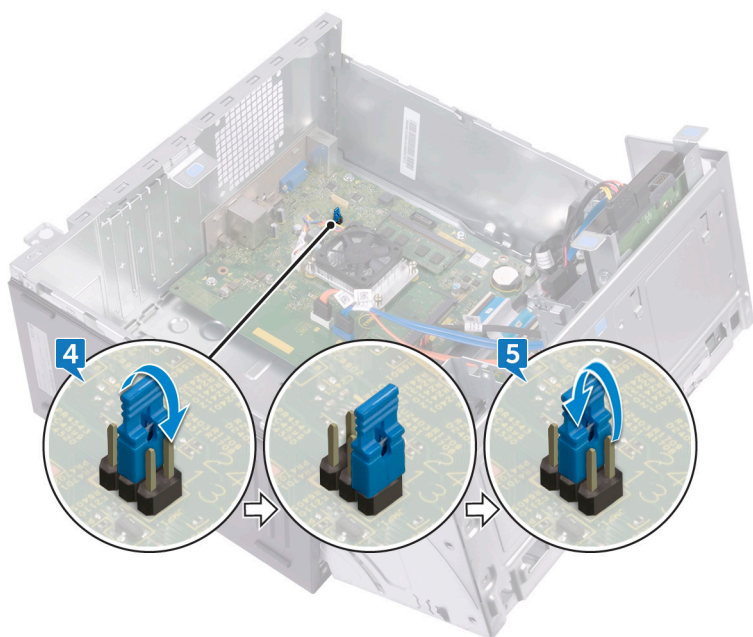
1. Расположите компьютер боковой панелью корпуса вверх.
2. Поднимите и отверните боковую панель корпуса от компьютера.



3. Найдите на системной плате перемычку КМОП (CMCL R2)

И **ПРИМЕЧАНИЕ:** Более подробную информацию о расположении перемычки см. в разделе [«Компоненты системной платы»](#).

4. Снимите перемычку с контактов сброса пароля (PSWD) и установите ее на контакты CMOS.
5. Подождите пять секунд, а затем установите перемычку в первоначальное положение.



6. Поверните боковую панель по направлению к компьютеру, так чтобы она встала на место со щелчком.


Действия после завершения операции

1. Установите на место **лицевую панель**.
2. Установите **крышку корпуса** на место.

Перепрограммирование BIOS

При наличии обновления или после замены системной платы может потребоваться перепрограммирование (обновление) BIOS. Чтобы перепрограммировать BIOS, выполните следующее.

1. Включите компьютер.
2. Перейдите по адресу www.dell.com/support.
3. Выберите раздел **Product support** (Техподдержка продукта), введите сервисный код компьютера и щелкните **Submit** (Отправить).

 **ПРИМЕЧАНИЕ:** Если у вас нет сервисного кода, используйте функцию автоматического обнаружения или выполните обзор для вашей модели компьютера вручную.



4. Нажмите **Drivers & downloads (Драйверы и загрузки) > Find it myself (Найти самостоятельно)**.
5. Выберите операционную систему, установленную на компьютере.
6. Прокрутите страницу вниз страницы и разверните **BIOS**.
7. Нажмите **Download (Загрузить)**, чтобы загрузить последнюю версию BIOS для вашего компьютера.
8. После завершения загрузки перейдите в папку, где был сохранен файл обновления BIOS.
9. Дважды щелкните значок файла обновления BIOS и следуйте указаниям на экране.

Справка и обращение в компанию Dell

Материалы для самостоятельного разрешения вопросов

Вы можете получить информацию и помощь по продуктам и сервисам Dell, используя следующие материалы для самостоятельного разрешения вопросов:

Таблица 2. Материалы для самостоятельного разрешения вопросов

Информация о продуктах и сервисах Dell	www.dell.com	
Приложение Dell «Справка и поддержка»		
Приложение «Начало работы»		
Доступ к справке		В поле поиска ОС Windows введите Help and Support и нажмите клавишу Enter.
Онлайн-справка для операционной системы	www.dell.com/support/windows www.dell.com/support/linux	
Для получения информации по устранению неисправностей, руководств пользователя, инструкций по настройке, технических характеристик продуктов, блогов технической поддержки, драйверов, обновлений программного обеспечения и т. д.	www.dell.com/support	
Узнайте больше о своей операционной системе, настройках и возможностях использования своего компьютера, резервном копировании данных, диагностиках и т. д.	См. «Me and My Dell» («Я и Мой Dell») по адресу www.dell.com/support/manuals .	

Обращение в компанию Dell

Порядок обращения в компанию Dell по вопросам сбыта, технической поддержки или обслуживания клиентов см. по адресу www.dell.com/contactdell.

И **ПРИМЕЧАНИЕ:** Доступность служб различается в зависимости от страны и типа продукции. Некоторые службы могут быть недоступны в вашем регионе.

И **ПРИМЕЧАНИЕ:** При отсутствии действующего подключения к Интернету можно найти контактные сведения в счете на приобретенное изделие, упаковочном листе, накладной или каталоге продукции компании Dell.