


# Inspiron 3662


## Εγχειρίδιο σέρβις



## Σημείωση, προσοχή και προειδοποίηση

 **ΣΗΜΕΙΩΣΗ** Η ΣΗΜΕΙΩΣΗ υποδεικνύει σημαντικές πληροφορίες που σας βοηθούν να χρησιμοποιείτε καλύτερα το προϊόν σας.

 **ΠΡΟΣΟΧΗ** Η ΠΡΟΣΟΧΗ υποδεικνύει είτε ενδεχόμενη ζημιά στο υλισμικό είτε απώλεια δεδομένων και σας ενημερώνει για τον τρόπο με τον οποίο μπορείτε να αποφύγετε το πρόβλημα.

 **ΠΡΟΕΙΔΟΠΟΙΗΣΗ** Η ΠΡΟΕΙΔΟΠΟΙΗΣΗ υποδεικνύει ότι υπάρχει το ενδεχόμενο να προκληθεί υλική ζημιά, τραυματισμός ή θάνατος.

**Πνευματικά δικαιώματα © 2016 της Dell Inc. ή των θυγατρικών εταιρειών της. Με επιφύλαξη κάθε νόμιμου δικαιώματος.** Οι ονομασίες Dell και EMC και άλλα συναφή εμπορικά σήματα είναι σήματα κατατεθέντα της Dell Inc. ή των θυγατρικών εταιρειών της. Όλα τα υπόλοιπα εμπορικά σήματα ενδέχεται να είναι εμπορικά σήματα των αντίστοιχων κατόχων τους.

<b>1 Πριν από την εκτέλεση εργασιών στο εσωτερικό του υπολογιστή σας.....</b>	<b>6</b>
Προτού ξεκινήσετε .....	6
<b>2 Μετά την εκτέλεση εργασιών στο εσωτερικό του υπολογιστή σας.....</b>	<b>7</b>
<b>3 Οδηγίες ασφαλείας.....</b>	<b>8</b>
<b>4 Συνιστώμενα εργαλεία.....</b>	<b>9</b>
<b>5 Λίστα βιδών.....</b>	<b>10</b>
<b>6 Εσωτερική όψη του υπολογιστή σας.....</b>	<b>11</b>
<b>7 Εξαρτήματα πλακέτας συστήματος.....</b>	<b>12</b>
<b>8 Αφαίρεση του καλύμματος του υπολογιστή .....</b>	<b>13</b>
Διαδικασία.....	13
<b>9 Επανατοποθέτηση του καλύμματος του υπολογιστή .....</b>	<b>14</b>
Διαδικασία.....	14
<b>10 Αφαίρεση της μπροστινής στεφάνης συγκράτησης .....</b>	<b>15</b>
Προαπαιτούμενες ενέργειες.....	15
Διαδικασία.....	15
<b>11 Επανατοποθέτηση της μπροστινής στεφάνης συγκράτησης.....</b>	<b>17</b>
Διαδικασία.....	17
Μετάπειτα απαιτούμενες ενέργειες.....	17
<b>12 Αφαίρεση των μονάδων μνήμης.....</b>	<b>18</b>
Προαπαιτούμενες ενέργειες.....	18
Διαδικασία.....	18
<b>13 Επανατοποθέτηση των μονάδων μνήμης.....</b>	<b>20</b>
Διαδικασία.....	20
Μετάπειτα απαιτούμενες ενέργειες.....	20
<b>14 Αφαίρεση του σκληρού δίσκου 3,5 ιντσών.....</b>	<b>22</b>
Προαπαιτούμενες ενέργειες.....	22
Διαδικασία.....	22
<b>15 Επανατοποθέτηση του σκληρού δίσκου 3,5 ιντσών.....</b>	<b>25</b>
Διαδικασία.....	25

Μετάπειτα απαιτούμενες ενέργειες.....	25
<b>16 Αφαίρεση της μονάδας οπτικού δίσκου.....</b>	<b>26</b>
Προαπαιτούμενες ενέργειες.....	26
Διαδικασία.....	26
<b>17 Επανατοποθέτηση της μονάδας οπτικού δίσκου.....</b>	<b>29</b>
Διαδικασία.....	29
Μετάπειτα απαιτούμενες ενέργειες.....	29
<b>18 Αφαίρεση της μπαταρίας σε σχήμα νομίσματος.....</b>	<b>30</b>
Προαπαιτούμενες ενέργειες.....	30
Διαδικασία.....	30
<b>19 Επανατοποθέτηση της μπαταρίας σε σχήμα νομίσματος.....</b>	<b>32</b>
Διαδικασία.....	32
Μετάπειτα απαιτούμενες ενέργειες.....	32
<b>20 Αφαίρεση της κάρτας ασύρματης επικοινωνίας.....</b>	<b>33</b>
Προαπαιτούμενες ενέργειες.....	33
Διαδικασία.....	33
<b>21 Επανατοποθέτηση της κάρτας ασύρματης επικοινωνίας.....</b>	<b>35</b>
Διαδικασία.....	35
Μετάπειτα απαιτούμενες ενέργειες.....	36
<b>22 Αφαίρεση των μονάδων κεραίας.....</b>	<b>37</b>
Προαπαιτούμενες ενέργειες.....	37
Διαδικασία.....	37
<b>23 Επανατοποθέτηση των μονάδων κεραίας.....</b>	<b>39</b>
Διαδικασία.....	39
Μετάπειτα απαιτούμενες ενέργειες.....	39
<b>24 Αφαίρεση της μονάδας του κουμπιού λειτουργίας.....</b>	<b>40</b>
Προαπαιτούμενες ενέργειες.....	40
Διαδικασία.....	40
<b>25 Επανατοποθέτηση της μονάδας του κουμπιού λειτουργίας.....</b>	<b>42</b>
Διαδικασία.....	42
Μετάπειτα απαιτούμενες ενέργειες.....	42
<b>26 Αφαίρεση του ανεμιστήρα του επεξεργαστή.....</b>	<b>43</b>
Προαπαιτούμενες ενέργειες.....	43
Διαδικασία.....	43
<b>27 Επανατοποθέτηση του ανεμιστήρα του επεξεργαστή.....</b>	<b>45</b>
Διαδικασία.....	45

Μετάπειτα απαιτούμενες ενέργειες.....	45
<b>28 Αφαίρεση της ψύκτρας του επεξεργαστή.....</b>	<b>46</b>
Προαπαιτούμενες ενέργειες.....	46
Διαδικασία.....	46
<b>29 Επανατοποθέτηση της ψύκτρας του επεξεργαστή.....</b>	<b>47</b>
Διαδικασία.....	47
Μετάπειτα απαιτούμενες ενέργειες.....	47
<b>30 Αφαίρεση του μπροστινού πλαισίου I/O.....</b>	<b>48</b>
Προαπαιτούμενες ενέργειες.....	48
Διαδικασία.....	48
<b>31 Επανατοποθέτηση του μπροστινού πλαισίου I/O.....</b>	<b>50</b>
Διαδικασία.....	50
Μετάπειτα απαιτούμενες ενέργειες.....	50
<b>32 Αφαίρεση της πλακέτας συστήματος.....</b>	<b>51</b>
Προαπαιτούμενες ενέργειες.....	51
Διαδικασία.....	51
<b>33 Επανατοποθέτηση της πλακέτας συστήματος.....</b>	<b>53</b>
Διαδικασία.....	53
Μετάπειτα απαιτούμενες ενέργειες.....	53
<b>34 Πρόγραμμα ρύθμισης του BIOS.....</b>	<b>54</b>
Επισκόπηση BIOS.....	54
Είσοδος στο πρόγραμμα ρύθμισης του BIOS.....	54
Διαγραφή ξεχασμένων κωδικών πρόσβασης.....	54
Προαπαιτούμενες ενέργειες.....	54
Διαδικασία.....	54
Μετάπειτα απαιτούμενες ενέργειες.....	55
Απαλοιφή ρυθμίσεων CMOS.....	56
Προαπαιτούμενες ενέργειες.....	56
Διαδικασία.....	56
Μετάπειτα απαιτούμενες ενέργειες.....	57
<b>35 Αναβάθμιση του BIOS.....</b>	<b>58</b>
<b>36 Λήψη βοήθειας και επικοινωνία με την Dell.....</b>	<b>59</b>

# Πριν από την εκτέλεση εργασιών στο εσωτερικό του υπολογιστή σας

**ΣΗΜΕΙΩΣΗ** Οι εικόνες που θα βρείτε στο έγγραφο ενδέχεται να διαφέρουν από τον υπολογιστή σας, πράγμα που εξαρτάται από τη συνδεσμολογία που παραγγείλατε.

## Θέματα:

- [Προτού ξεκινήσετε](#)

## Προτού ξεκινήσετε

1. Αποθηκεύστε και κλείστε όλα τα ανοιχτά αρχεία και τερματίστε όλες τις ανοιχτές εφαρμογές.
2. Τερματίστε τη λειτουργία του υπολογιστή σας. Κάντε κλικ στις επιλογές **Start** > **Power** > **Shut down** (Έναρξη > Κουμπί λειτουργίας > Τερματισμός λειτουργίας).

**ΣΗΜΕΙΩΣΗ** Αν χρησιμοποιείτε διαφορετικό λειτουργικό σύστημα, ανατρέξτε στην τεκμηρίωσή του για οδηγίες όσον αφορά τον τερματισμό της λειτουργίας του.
3. Αποσυνδέστε τον υπολογιστή σας και όλες τις προσαρτημένες συσκευές από τις ηλεκτρικές τους πρίζες.
4. Αποσυνδέστε από τον υπολογιστή σας κάθε συσκευή δικτύου και περιφερειακό που έχετε προσαρτήσει, π.χ. πληκτρολόγιο, ποντίκι και οθόνη.
5. Αφαιρέστε από τον υπολογιστή σας κάθε κάρτα πολυμέσων και οπτικό δίσκο, αν υπάρχουν.
6. Αφού αποσυνδέσετε κάθε βύσμα από τον υπολογιστή, πιέστε παρατεταμένα το κουμπί λειτουργίας επί 5 δευτερόλεπτα για να γειωθεί η πλακέτα συστήματος.

## Μετά την εκτέλεση εργασιών στο εσωτερικό του υπολογιστή σας

**Δ** **ΠΡΟΣΟΧΗ** Αν αφήσετε σκόρπιες ή χαλαρωμένες βίδες μέσα στον υπολογιστή σας, υπάρχει κίνδυνος να πάθει σοβαρότατη ζημιά.

1. Επανατοποθετήστε όλες τις βίδες και βεβαιωθείτε ότι δεν έχουν μείνει κάποιες σκόρπιες μέσα στον υπολογιστή σας.
2. Συνδέστε κάθε εξωτερική συσκευή, περιφερειακή συσκευή ή καλώδιο που αφαιρέσατε προτού εκτελέσετε εργασίες στον υπολογιστή σας.
3. Επανατοποθετήστε κάθε κάρτα πολυμέσων, δίσκο ή άλλο εξάρτημα που αφαιρέσατε προτού εκτελέσετε εργασίες στον υπολογιστή σας.
4. Συνδέστε τον υπολογιστή σας και όλες τις προσαρτημένες συσκευές στις ηλεκτρικές τους πρίζες.
5. Ενεργοποιήστε τον υπολογιστή σας.

## Οδηγίες ασφαλείας

Για να προστατέψετε τον υπολογιστή σας από ενδεχόμενη ζημιά και να διασφαλίσετε την ατομική σας προστασία, ακολουθήστε τις παρακάτω κατευθυντήριες οδηγίες για θέματα ασφαλείας.

- ⓘ ΣΗΜΕΙΩΣΗ** Διαβάστε τις οδηγίες που παραλάβατε μαζί με τον υπολογιστή σας και αφορούν θέματα ασφαλείας προτού εκτελέσετε οποιαδήποτε εργασία στο εσωτερικό του. Για περισσότερες άριστες πρακτικές σε θέματα ασφαλείας ανατρέξτε στην αρχική σελίδα του ιστοτόπου για τη συμμόρφωση προς τις κανονιστικές διατάξεις στη διεύθυνση [www.dell.com/regulatory\\_compliance](http://www.dell.com/regulatory_compliance).
- ⓘ ΣΗΜΕΙΩΣΗ** Αποσυνδέστε όλες τις πηγές ισχύος προτού ανοίξετε το κάλυμμα ή τα πλαίσια του υπολογιστή. Αφού τελειώσετε τις εργασίες στο εσωτερικό του υπολογιστή, επανατοποθετήστε όλα τα καλύμματα και τα πλαίσια και όλες τις βίδες προτού τον συνδέσετε στην ηλεκτρική πρίζα.
- ⚠ ΠΡΟΣΟΧΗ** Για να μην πάθει ζημιά ο υπολογιστής, διασφαλίστε ότι η επιφάνεια στην οποία θα εκτελέσετε τις εργασίες είναι επίπεδη και καθαρή.
- ⚠ ΠΡΟΣΟΧΗ** Για να μην πάθουν ζημιά τα εξαρτήματα και οι κάρτες, φροντίστε να τα κρατάτε από τα άκρα τους και αποφύγετε να αγγίζετε τις ακίδες και τις επαφές τους.
- ⚠ ΠΡΟΣΟΧΗ** Εσείς πρέπει να αναλαμβάνετε μόνο τις εργασίες αντιμετώπισης προβλημάτων και τις επισκευές για τις οποίες σας δίνει εξουσιοδότηση ή οδηγίες η ομάδα τεχνικής βοήθειας της Dell. Η εγγύησή σας δεν καλύπτει ζημιές λόγω εργασιών συντήρησης που δεν είναι εξουσιοδοτημένες από τη Dell. Ανατρέξτε στις οδηγίες ασφαλείας που παραλάβατε μαζί με το προϊόν ή στην ιστοσελίδα [www.dell.com/regulatory\\_compliance](http://www.dell.com/regulatory_compliance).
- ⚠ ΠΡΟΣΟΧΗ** Προτού αγγίξετε οτιδήποτε στο εσωτερικό του υπολογιστή σας, γειωθείτε αγγίζοντας μια άβαφη μεταλλική επιφάνεια, όπως το μέταλλο στην πίσω πλευρά του υπολογιστή. Την ώρα που εργάζεστε, φροντίστε να αγγίζετε κατά διαστήματα μια άβαφη μεταλλική επιφάνεια ώστε να φεύγει ο στατικός ηλεκτρισμός που υπάρχει κίνδυνος να προκαλέσει βλάβη στα εσωτερικά εξαρτήματα.
- ⚠ ΠΡΟΣΟΧΗ** Όταν αποσυνδέετε ένα καλώδιο, τραβήξτε τον σύνδεσμο ή τη γλωττίδα του και όχι αυτό καθαυτό το καλώδιο. Ορισμένα καλώδια έχουν συνδέσμους με γλωττίδες ασφαλείας ή πεταλούδες που πρέπει να αποδεσμεύσετε προτού αποσυνδέσετε τα καλώδια. Όταν αποσυνδέετε καλώδια, φροντίστε να τα κρατάτε καλά ευθυγραμμισμένα για να μη λυγίσουν οι ακίδες των συνδέσμων. Όταν συνδέετε καλώδια, φροντίστε να προσανατολίζετε και να ευθυγραμμίζετε σωστά τις θύρες και τους συνδέσμους.
- ⚠ ΠΡΟΣΟΧΗ** Πιέστε και βγάλτε κάθε εγκατεστημένη κάρτα από τη μονάδα ανάγνωσης καρτών πολυμέσων.

## Συνιστώμενα εργαλεία

Για τις διαδικασίες που παρατίθενται στο έγγραφο ενδέχεται να απαιτούνται τα εξής εργαλεία:

- Σταυροκατσάβιδο
- Πλαστική σφήνα

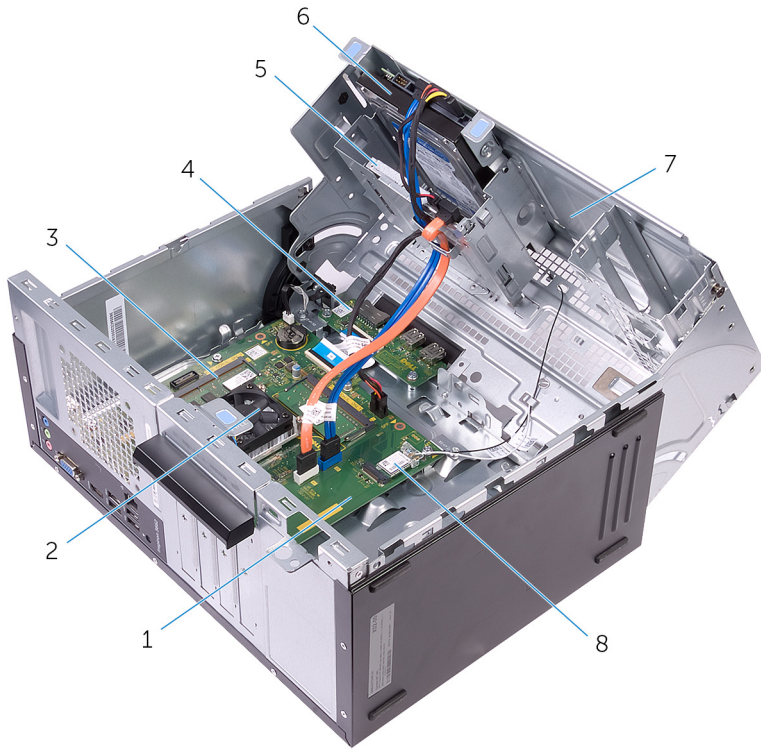
## Λίστα βιδών

Στον πίνακα που ακολουθεί παρατίθεται η λίστα των βιδών οι οποίες χρησιμοποιούνται για τη στερέωση διαφόρων εξαρτημάτων στον υπολογιστή.

**Πίνακας 1. Λίστα βιδών**

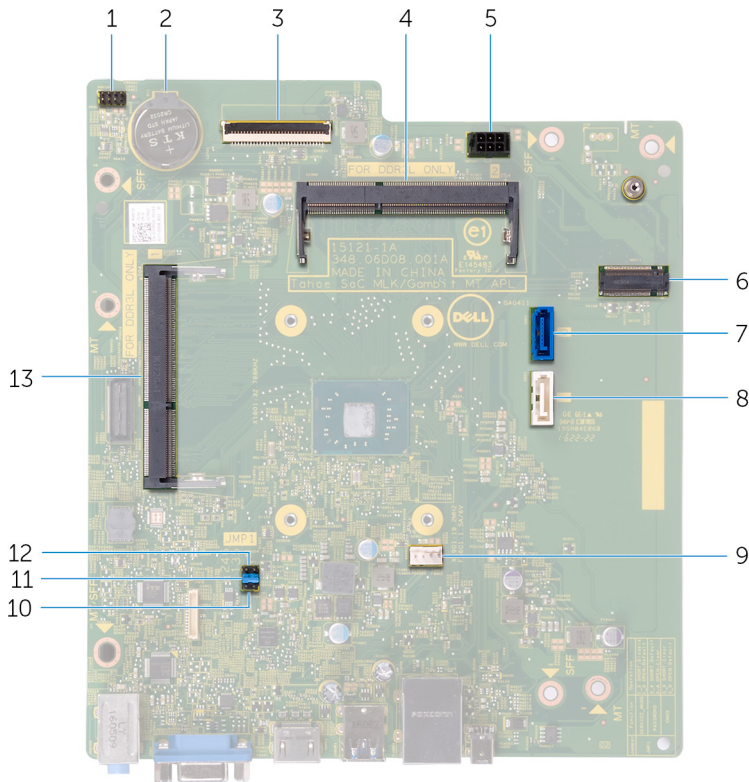
Εξάρτημα	Στερέωση σε	Τύπος βίδας	Ποσότητα
Κάλυμμα υπολογιστή	Πλαίσιο υπολογιστή	#6-32 UNC 1/4 της ίντσας	2
Σκληρός δίσκος	Πλαϊνό πλαίσιο υπολογιστή	#6-32 UNC 1/4 της ίντσας	1
Σκληρός δίσκος	Υποστήριγμα σκληρού δίσκου	#6-32 UNC 3,6 χιλιοστών	4
Μονάδα οπτικού δίσκου (ODD)	Πλαϊνό πλαίσιο υπολογιστή	#6-32 UNC 3,6 χιλιοστών	1
Μονάδα οπτικού δίσκου (ODD)	Υποστήριγμα ODD	M2xL2	3
Κάρτα ασύρματης επικοινωνίας	Πλακέτα συστήματος	M2xL3,5	1
Ανεμιστήρας επεξεργαστή	Ψύκτρα	M6xL10	4
Μπροστινό πλαίσιο I/O	Πλαίσιο υπολογιστή	#6-32 UNC 1/4 της ίντσας	2
Πλακέτα συστήματος	Πλαίσιο υπολογιστή	#6-32 UNC 1/4 της ίντσας	4

## Εσωτερική όψη του υπολογιστή σας



1. πλακέτα συστήματος
2. διάταξη ανεμιστήρα και ψύκτρας επεξεργαστή
3. μονάδα μνήμης
4. πλακέτα I/O
5. μονάδα οπτικού δίσκου
6. διάταξη σκληρού δίσκου
7. πλαϊνό πλαίσιο υπολογιστή
8. κάρτα ασύρματης επικοινωνίας

## Εξαρτήματα πλακέτας συστήματος



1. σύνδεσμος καλωδίου κουμπιού λειτουργίας
2. μπαταρία σε σχήμα νομίσματος
3. σύνδεσμος καλωδίου πλακέτας I/O
4. μονάδα μνήμης (υποδοχή 2)
5. σύνδεσμος καλωδίου τροφοδοσίας σκληρού δίσκου και μονάδας οπτικού δίσκου
6. υποδοχή κάρτας ασύρματης επικοινωνίας
7. σύνδεσμος καλωδίου δεδομένων σκληρού δίσκου
8. σύνδεσμος καλωδίου δεδομένων μονάδας οπτικού δίσκου
9. σύνδεσμος καλωδίου ανεμιστήρα επεξεργαστή
10. βραχυκυκλωτήρας λειτουργίας συντήρησης
11. βραχυκυκλωτήρας διαγραφής κωδικών πρόσβασης
12. βραχυκυκλωτήρας διαγραφής CMOS
13. μονάδα μνήμης (υποδοχή 1)

# Αφαίρεση του καλύμματος του υπολογιστή

**ΣΗΜΕΙΩΣΗ** Διαβάστε τις οδηγίες που παραλάβατε μαζί με τον υπολογιστή σας και αφορούν θέματα ασφάλειας προτού εκτελέσετε οποιαδήποτε εργασία στο εσωτερικό του και ακολουθήστε τα βήματα που παρατίθενται στην ενότητα **Πριν από την εκτέλεση εργασιών στο εσωτερικό του υπολογιστή σας**. Μετά την εκτέλεση εργασιών στο εσωτερικό του υπολογιστή σας, ακολουθήστε τις οδηγίες που παρατίθενται στην ενότητα **Μετά την εκτέλεση εργασιών στο εσωτερικό του υπολογιστή σας**. Για περισσότερες άριστες πρακτικές σε θέματα ασφάλειας ανατρέξτε στην αρχική σελίδα του ιστοτόπου για τη συμμόρφωση προς τις κανονιστικές διατάξεις στη διεύθυνση [www.dell.com/regulatory\\_compliance](http://www.dell.com/regulatory_compliance).

## Θέματα:

- Διαδικασία

## Διαδικασία

1. Αφαιρέστε τις δύο βίδες (#6–32 UNC 1/4 της ίντσας) που συγκρατούν το κάλυμμα στο πλαίσιο του υπολογιστή.
2. Αποδεσμεύστε το κάλυμμα του υπολογιστή μετακινώντας το συρτά προς την πίσω πλευρά του υπολογιστή και σηκώστε το για να το αποσπάσετε από το πλαίσιο του υπολογιστή.



# Επανατοποθέτηση του καλύμματος του υπολογιστή

**ΣΗΜΕΙΩΣΗ** Διαβάστε τις οδηγίες που παραλάβατε μαζί με τον υπολογιστή σας και αφορούν θέματα ασφάλειας προτού εκτελέσετε οποιαδήποτε εργασία στο εσωτερικό του και ακολουθήστε τα βήματα που παρατίθενται στην ενότητα **Πριν από την εκτέλεση εργασιών στο εσωτερικό του υπολογιστή σας**. Μετά την εκτέλεση εργασιών στο εσωτερικό του υπολογιστή σας, ακολουθήστε τις οδηγίες που παρατίθενται στην ενότητα **Μετά την εκτέλεση εργασιών στο εσωτερικό του υπολογιστή σας**. Για περισσότερες άριστες πρακτικές σε θέματα ασφάλειας ανατρέξτε στην αρχική σελίδα του ιστοτόπου για τη συμμόρφωση προς τις κανονιστικές διατάξεις στη διεύθυνση [www.dell.com/regulatory\\_compliance](http://www.dell.com/regulatory_compliance).

## Θέματα:

- [Διαδικασία](#)

## Διαδικασία

1. Ευθυγραμμίστε τις γλωττίδες στο κάλυμμα του υπολογιστή με τις υποδοχές στο πλαίσιο του υπολογιστή και μετακινήστε συρτά το κάλυμμα προς την μπροστινή πλευρά του υπολογιστή.
2. Επανατοποθετήστε τις δύο βίδες (#6–32 UNC 1/4 της ίντσας) που συγκρατούν το κάλυμμα του υπολογιστή στο πλαίσιο του.

# Αφαίρεση της μπροστινής στεφάνης συγκράτησης

**ΣΗΜΕΙΩΣΗ** Διαβάστε τις οδηγίες που παραλάβατε μαζί με τον υπολογιστή σας και αφορούν θέματα ασφάλειας προτού εκτελέσετε οποιαδήποτε εργασία στο εσωτερικό του και ακολουθήστε τα βήματα που παρατίθενται στην ενότητα **Πριν από την εκτέλεση εργασιών στο εσωτερικό του υπολογιστή σας**. Μετά την εκτέλεση εργασιών στο εσωτερικό του υπολογιστή σας, ακολουθήστε τις οδηγίες που παρατίθενται στην ενότητα **Μετά την εκτέλεση εργασιών στο εσωτερικό του υπολογιστή σας**. Για περισσότερες άριστες πρακτικές σε θέματα ασφάλειας ανατρέξτε στην αρχική σελίδα του ιστοτόπου για τη συμμόρφωση προς τις κανονιστικές διατάξεις στη διεύθυνση [www.dell.com/regulatory\\_compliance](http://www.dell.com/regulatory_compliance).

## Θέματα:

- Προαπαιτούμενες ενέργειες
- Διαδικασία

## Προαπαιτούμενες ενέργειες

Αφαιρέστε το κάλυμμα του υπολογιστή.

## Διαδικασία

1. Φέρτε τον υπολογιστή σε όρθια θέση.
2. Πιάστε γερά τις γλωττίδες της μπροστινής στεφάνης συγκράτησης και αποδεσμεύστε τες τη μία μετά την άλλη με τη σειρά μετακινώντας τες έξω από το πλαίσιο του υπολογιστή.



3. Περιστρέψτε και τραβήξτε την μπροστινή στεφάνη συγκράτησης έξω από την μπροστινή πλευρά του υπολογιστή για να αποδεσμεύσετε τους σφιγκτήρες της από τις υποδοχές στο μπροστινό πλαίσιο.



# Επανατοποθέτηση της μπροστινής στεφάνης συγκράτησης

**ΣΗΜΕΙΩΣΗ** Διαβάστε τις οδηγίες που παραλάβατε μαζί με τον υπολογιστή σας και αφορούν θέματα ασφάλειας προτού εκτελέσετε οποιαδήποτε εργασία στο εσωτερικό του και ακολουθήστε τα βήματα που παρατίθενται στην ενότητα **Πριν από την εκτέλεση εργασιών στο εσωτερικό του υπολογιστή σας**. Μετά την εκτέλεση εργασιών στο εσωτερικό του υπολογιστή σας, ακολουθήστε τις οδηγίες που παρατίθενται στην ενότητα **Μετά την εκτέλεση εργασιών στο εσωτερικό του υπολογιστή σας**. Για περισσότερες άριστες πρακτικές σε θέματα ασφάλειας ανατρέξτε στην αρχική σελίδα του ιστοτόπου για τη συμμόρφωση προς τις κανονιστικές διατάξεις στη διεύθυνση [www.dell.com/regulatory\\_compliance](http://www.dell.com/regulatory_compliance).

## Θέματα:

- Διαδικασία
- Μετέπειτα απαιτούμενες ενέργειες

## Διαδικασία

1. Ευθυγραμμίστε τους σφιγκτήρες της μπροστινής στεφάνης συγκράτησης και περάστε τους μέσα στις υποδοχές τους στο μπροστινό πλαίσιο.
2. Περιστρέψτε την μπροστινή στεφάνη συγκράτησης προς το πλαίσιο του υπολογιστή τόσο ώστε οι γλωττίδες της να κουμπώσουν στη σωστή τους θέση.

## Μετέπειτα απαιτούμενες ενέργειες

Επανατοποθετήστε το κάλυμμα του υπολογιστή.

## Αφαίρεση των μονάδων μνήμης

**ΣΗΜΕΙΩΣΗ** Διαβάστε τις οδηγίες που παραλάβατε μαζί με τον υπολογιστή σας και αφορούν θέματα ασφάλειας προτού εκτελέσετε οποιαδήποτε εργασία στο εσωτερικό του και ακολουθήστε τα βήματα που παρατίθενται στην ενότητα **Πριν από την εκτέλεση εργασιών στο εσωτερικό του υπολογιστή σας**. Μετά την εκτέλεση εργασιών στο εσωτερικό του υπολογιστή σας, ακολουθήστε τις οδηγίες που παρατίθενται στην ενότητα **Μετά την εκτέλεση εργασιών στο εσωτερικό του υπολογιστή σας**. Για περισσότερες άριστες πρακτικές σε θέματα ασφάλειας ανατρέξτε στην αρχική σελίδα του ιστοτόπου για τη συμμόρφωση προς τις κανονιστικές διατάξεις στη διεύθυνση [www.dell.com/regulatory\\_compliance](http://www.dell.com/regulatory_compliance).

### Θέματα:

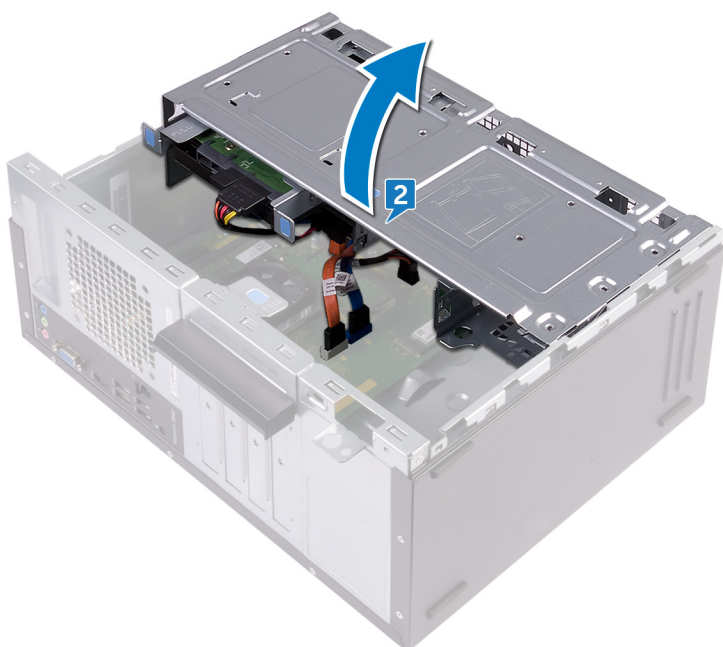
- Προαπαιτούμενες ενέργειες
- Διαδικασία

## Προαπαιτούμενες ενέργειες

1. Αφαιρέστε το κάλυμμα του υπολογιστή.
2. Αφαιρέστε την μπροστινή στεφάνη συγκράτησης.

## Διαδικασία

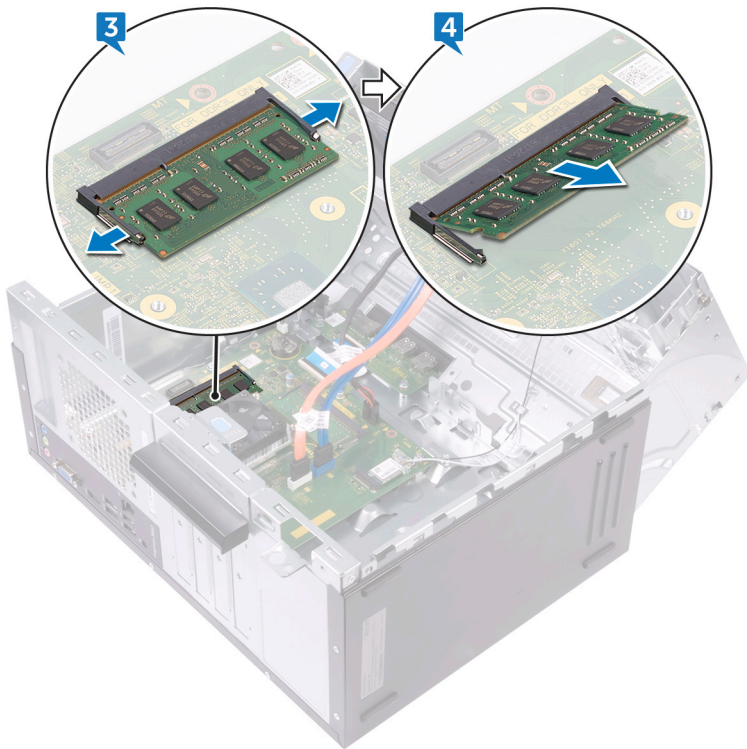
1. Στρέψτε το πλαϊνό πλαίσιο του υπολογιστή προς τα επάνω.
2. Σηκώστε το πλαϊνό πλαίσιο και περιστρέψτε το απομακρύνοντάς το από τον υπολογιστή.



3. Με τα ακροδάχτυλά σας ανοίξτε τον συνδετήρα συγκράτησης στο κάθε άκρο της υποδοχής της μονάδας μνήμης τόσο ώστε να ανασηκωθεί η μονάδα.
4. Μετακινήστε συρτά τη μονάδα μνήμης και αφαιρέστε την από την υποδοχή της.

**ΣΗΜΕΙΩΣΗ** Αν δυσκολευτείτε να αφαιρέσετε τη μονάδα μνήμης, λυγίστε την απαλά πίσω μπρος για να τη βγάλετε από την υποδοχή.

**ΠΡΟΣΟΧΗ** Πιάστε τη μονάδα μνήμης από τα άκρα της για να μην πάθει ζημιά. Μην αγγίξετε τα εξαρτήματα στην επιφάνειά της.



## Επανατοποθέτηση των μονάδων μνήμης

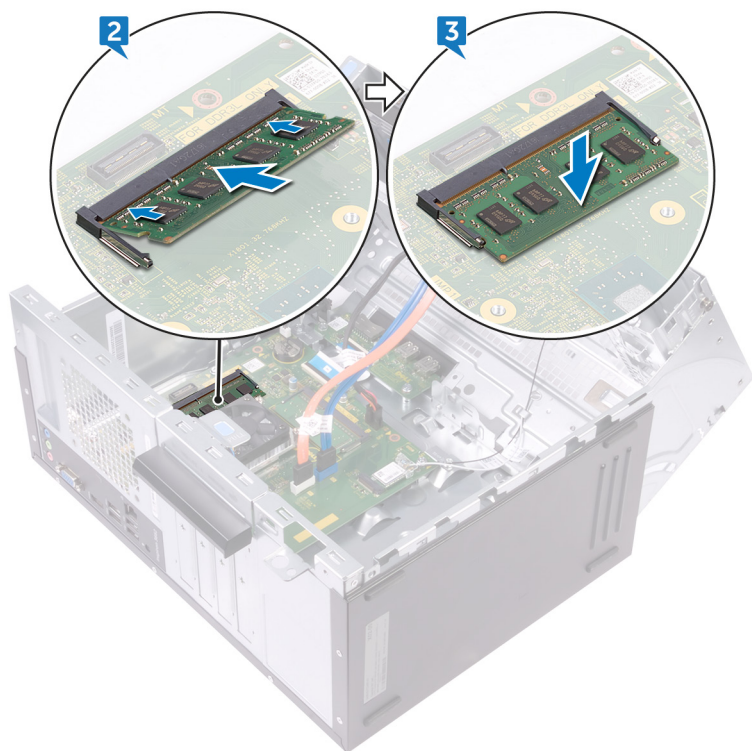
- ΣΗΜΕΙΩΣΗ** Διαβάστε τις οδηγίες που παραλάβατε μαζί με τον υπολογιστή σας και αφορούν θέματα ασφάλειας προτού εκτελέσετε οποιαδήποτε εργασία στο εσωτερικό του και ακολουθήστε τα βήματα που παρατίθενται στην ενότητα **Πριν από την εκτέλεση εργασιών στο εσωτερικό του υπολογιστή σας**. Μετά την εκτέλεση εργασιών στο εσωτερικό του υπολογιστή σας, ακολουθήστε τις οδηγίες που παρατίθενται στην ενότητα **Μετά την εκτέλεση εργασιών στο εσωτερικό του υπολογιστή σας**. Για περισσότερες άριστες πρακτικές σε θέματα ασφάλειας ανατρέξτε στην αρχική σελίδα του ιστοτόπου για τη συμμόρφωση προς τις κανονιστικές διατάξεις στη διεύθυνση [www.dell.com/regulatory\\_compliance](http://www.dell.com/regulatory_compliance).

### Θέματα:

- Διαδικασία
- Μετέπειτα απαιτούμενες ενέργειες

## Διαδικασία

1. Φροντίστε να τραβήξετε τους συνδετήρες συγκράτησης μακριά από την υποδοχή της μονάδας μνήμης.
2. Ευθυγραμμίστε την εγκοπή στη μονάδα μνήμης με τη γλωττίδα στην υποδοχή της μονάδας.
3. Περάστε τη μονάδα μνήμης μέσα στην υποδοχή της και πιέστε την προς τα κάτω τόσο ώστε να κουμπώσει στη σωστή της θέση και να ακουστεί το χαρακτηριστικό κλικ.



4. Περιστρέψτε προς τον υπολογιστή το πλαίσιο του πλαίσιο τόσο ώστε να κουμπώσει στη σωστή του θέση.

## Μετέπειτα απαιτούμενες ενέργειες

1. Επανατοποθετήστε την **μπροστινή στεφάνη συγκράτησης**.

2. Επανατοποθετήστε το κάλυμμα του υπολογιστή.

# Αφαίρεση του σκληρού δίσκου 3,5 ιντσών

**ΣΗΜΕΙΩΣΗ** Διαβάστε τις οδηγίες που παραλάβατε μαζί με τον υπολογιστή σας και αφορούν θέματα ασφάλειας προτού εκτελέσετε οποιαδήποτε εργασία στο εσωτερικό του και ακολουθήστε τα βήματα που παρατίθενται στην ενότητα **Πριν από την εκτέλεση εργασιών στο εσωτερικό του υπολογιστή σας**. Μετά την εκτέλεση εργασιών στο εσωτερικό του υπολογιστή σας, ακολουθήστε τις οδηγίες που παρατίθενται στην ενότητα **Μετά την εκτέλεση εργασιών στο εσωτερικό του υπολογιστή σας**. Για περισσότερες άριστες πρακτικές σε θέματα ασφάλειας ανατρέξτε στην αρχική σελίδα του ιστοτόπου για τη συμμόρφωση προς τις κανονιστικές διατάξεις στη διεύθυνση [www.dell.com/regulatory\\_compliance](http://www.dell.com/regulatory_compliance).

## Θέματα:

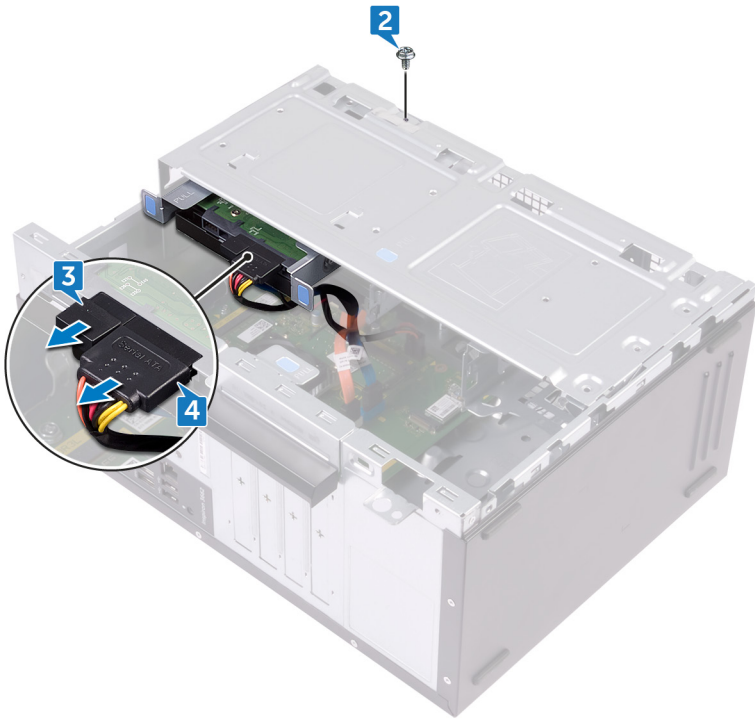
- Προαπαιτούμενες ενέργειες
- Διαδικασία

## Προαπαιτούμενες ενέργειες

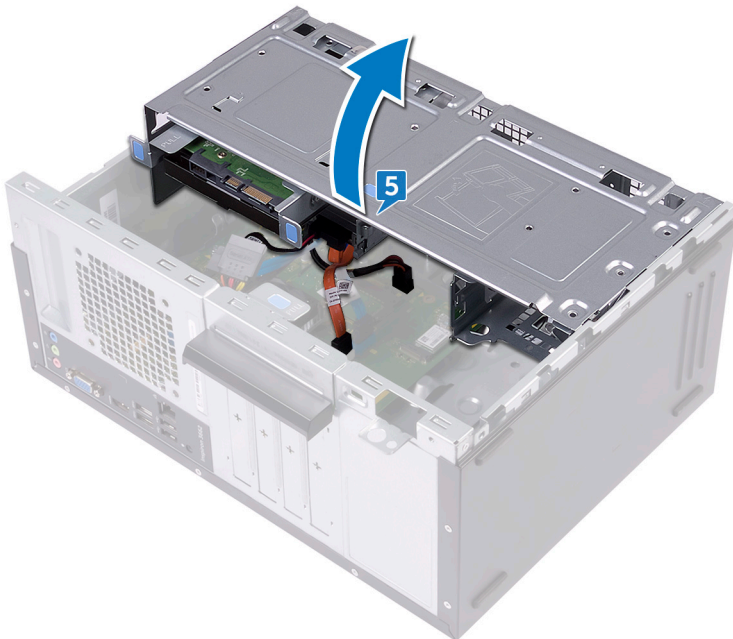
1. Αφαιρέστε το κάλυμμα του υπολογιστή.
2. Αφαιρέστε την μπροστινή στεφάνη συγκράτησης.

## Διαδικασία

1. Στρέψτε το πλαϊνό πλαίσιο του υπολογιστή προς τα επάνω.
2. Αφαιρέστε τη βίδα (#6–32 UNC 1/4 της ίντσας) που συγκρατεί τη διάταξη του σκληρού δίσκου στο πλαϊνό πλαίσιο του υπολογιστή.
3. Αποσυνδέστε το καλώδιο δεδομένων από τον σκληρό δίσκο.
4. Αποσυνδέστε το καλώδιο τροφοδοσίας από τον σκληρό δίσκο.



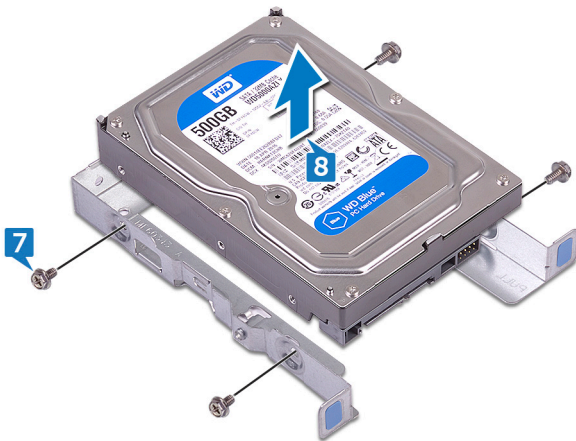
5. Σηκώστε το πλαϊνό πλαίσιο και περιστρέψτε το απομακρύνοντάς το από τον υπολογιστή.



6. Χρησιμοποιώντας τις γλωττίδες στη διάταξη του σκληρού δίσκου αφαιρέστε την συρτά από την υποδοχή στο πλαϊνό πλαίσιο του υπολογιστή.



7. Αφαιρέστε τις τέσσερις βίδες (#6–32 UNC 3,6 χιλιοστών) που συγκρατούν στον σκληρό δίσκο το υποστήριγμά του.
8. Σηκώστε τον σκληρό δίσκο για να τον αποσπάσετε από το υποστήριγμά του.



# Επανατοποθέτηση του σκληρού δίσκου 3,5 ΙΝΤΣΩΝ

**ΣΗΜΕΙΩΣΗ** Διαβάστε τις οδηγίες που παραλάβατε μαζί με τον υπολογιστή σας και αφορούν θέματα ασφάλειας προτού εκτελέσετε οποιαδήποτε εργασία στο εσωτερικό του και ακολουθήστε τα βήματα που παρατίθενται στην ενότητα **Πριν από την εκτέλεση εργασιών στο εσωτερικό του υπολογιστή σας**. Μετά την εκτέλεση εργασιών στο εσωτερικό του υπολογιστή σας, ακολουθήστε τις οδηγίες που παρατίθενται στην ενότητα **Μετά την εκτέλεση εργασιών στο εσωτερικό του υπολογιστή σας**. Για περισσότερες άριστες πρακτικές σε θέματα ασφάλειας ανατρέξτε στην αρχική σελίδα του ιστοτόπου για τη συμμόρφωση προς τις κανονιστικές διατάξεις στη διεύθυνση [www.dell.com/regulatory\\_compliance](http://www.dell.com/regulatory_compliance).

## Θέματα:

- Διαδικασία
- Μετέπειτα απαιτούμενες ενέργειες

## Διαδικασία

1. Τοποθετήστε τον σκληρό δίσκο μέσα στο υποστήριγμά του.
2. Ευθυγραμμίστε τις οπές για τις βίδες στον σκληρό δίσκο με τις αντίστοιχες οπές στο υποστήριγμά του.
3. Επανατοποθετήστε τις τέσσερις βίδες (#6–32 UNC 3,6 χιλιοστών) που συγκρατούν στον σκληρό δίσκο το υποστήριγμά του.
4. Περάστε συρτά τη διάταξη του σκληρού δίσκου μέσα στην υποδοχή στο πλαϊνό πλαίσιο του υπολογιστή τόσο ώστε να κουμπώσει στη σωστή της θέση.
5. Συνδέστε το καλώδιο δεδομένων και το καλώδιο τροφοδοσίας στον σκληρό δίσκο.
6. Περιστρέψτε προς τον υπολογιστή το πλαϊνό του πλαίσιο τόσο ώστε να κουμπώσει στη σωστή του θέση.
7. Επανατοποθετήστε τη βίδα (#6–32 UNC 1/4 της ίντσας) που συγκρατεί τη διάταξη του σκληρού δίσκου στο πλαϊνό πλαίσιο του υπολογιστή.

## Μετέπειτα απαιτούμενες ενέργειες

1. Επανατοποθετήστε την **μπροστινή στεφάνη συγκράτησης**.
2. Επανατοποθετήστε το **κάλυμμα του υπολογιστή**.

# Αφαίρεση της μονάδας οπτικού δίσκου

**ΣΗΜΕΙΩΣΗ** Διαβάστε τις οδηγίες που παραλάβατε μαζί με τον υπολογιστή σας και αφορούν θέματα ασφάλειας προτού εκτελέσετε οποιαδήποτε εργασία στο εσωτερικό του και ακολουθήστε τα βήματα που παρατίθενται στην ενότητα **Πριν από την εκτέλεση εργασιών στο εσωτερικό του υπολογιστή σας**. Μετά την εκτέλεση εργασιών στο εσωτερικό του υπολογιστή σας, ακολουθήστε τις οδηγίες που παρατίθενται στην ενότητα **Μετά την εκτέλεση εργασιών στο εσωτερικό του υπολογιστή σας**. Για περισσότερες άριστες πρακτικές σε θέματα ασφάλειας ανατρέξτε στην αρχική σελίδα του ιστοτόπου για τη συμμόρφωση προς τις κανονιστικές διατάξεις στη διεύθυνση [www.dell.com/regulatory\\_compliance](http://www.dell.com/regulatory_compliance).

## Θέματα:

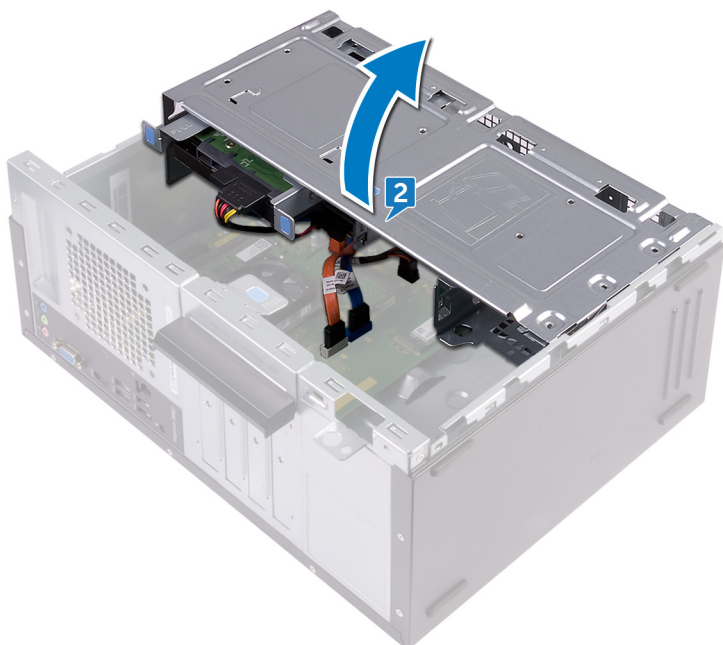
- Προαπαιτούμενες ενέργειες
- Διαδικασία

## Προαπαιτούμενες ενέργειες

1. Αφαιρέστε το κάλυμμα του υπολογιστή.
2. Αφαιρέστε την μπροστινή στεφάνη συγκράτησης.

## Διαδικασία

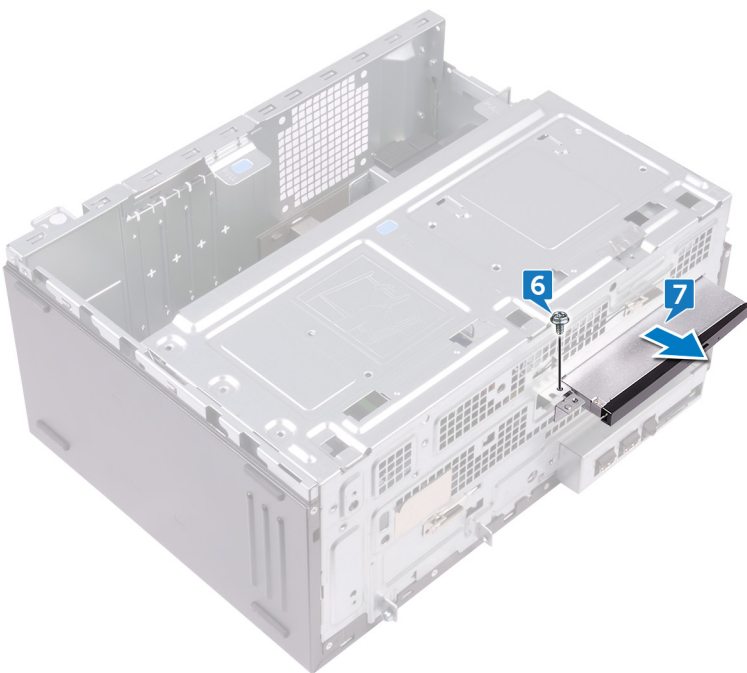
1. Στρέψτε το πλαϊνό πλαίσιο του υπολογιστή προς τα επάνω.
2. Σηκώστε το πλαϊνό πλαίσιο και περιστρέψτε το απομακρύνοντάς το από τον υπολογιστή.



3. Αποσυνδέστε το καλώδιο τροφοδοσίας από τη μονάδα οπτικού δίσκου.
4. Αποσυνδέστε το καλώδιο δεδομένων από τη μονάδα οπτικού δίσκου.



5. Περιστρέψτε προς τον υπολογιστή το πλαίσιο του πλαισίου τόσο ώστε να κουμπώσει στη σωστή του θέση.
6. Αφαιρέστε τη βίδα (#6–32 UNC 3,6 χιλιοστών) που συγκρατεί τη διάταξη της μονάδας οπτικού δίσκου στο πλαίσιο του υπολογιστή.
7. Αφαιρέστε απαλά και συρτά τη διάταξη της μονάδας οπτικού δίσκου από το φατνίο της μέσα από την μπροστινή πλευρά του υπολογιστή.



8. Αφαιρέστε τις τρεις βίδες (M2xL2) που συγκρατούν στη μονάδα οπτικού δίσκου το υποστήριγμά της.
9. Σηκώστε το υποστήριγμα της μονάδας οπτικού δίσκου για να το αποσπάσετε από τη μονάδα.



10. Τραβήξτε απαλά τη στεφάνη συγκράτησης της μονάδας οπτικού δίσκου και αποσυνδέστε την από τη μονάδα.



# Επανατοποθέτηση της μονάδας οπτικού δίσκου

**ΣΗΜΕΙΩΣΗ** Διαβάστε τις οδηγίες που παραλάβατε μαζί με τον υπολογιστή σας και αφορούν θέματα ασφάλειας προτού εκτελέσετε οποιαδήποτε εργασία στο εσωτερικό του και ακολουθήστε τα βήματα που παρατίθενται στην ενότητα **Πριν από την εκτέλεση εργασιών στο εσωτερικό του υπολογιστή σας**. Μετά την εκτέλεση εργασιών στο εσωτερικό του υπολογιστή σας, ακολουθήστε τις οδηγίες που παρατίθενται στην ενότητα **Μετά την εκτέλεση εργασιών στο εσωτερικό του υπολογιστή σας**. Για περισσότερες άριστες πρακτικές σε θέματα ασφάλειας ανατρέξτε στην αρχική σελίδα του ιστοτόπου για τη συμμόρφωση προς τις κανονιστικές διατάξεις στη διεύθυνση [www.dell.com/regulatory\\_compliance](http://www.dell.com/regulatory_compliance).

## Θέματα:

- Διαδικασία
- Μετέπειτα απαιτούμενες ενέργειες

## Διαδικασία

1. Ευθυγραμμίστε τη στεφάνη συγκράτησης της μονάδας οπτικού δίσκου και κουμπώστε την στη μονάδα.
2. Ευθυγραμμίστε τις οπές για τις βίδες στο υποστήριγμα της μονάδας οπτικού δίσκου με τις αντίστοιχες οπές στη μονάδα οπτικού δίσκου.
3. Επανατοποθετήστε τις τρεις βίδες (M2xL2) που συγκρατούν στη μονάδα οπτικού δίσκου το υποστήριγμά της.
4. Περάστε συρτά τη διάταξη της μονάδας οπτικού δίσκου στο φατνίο της μέσα από την μπροστινή πλευρά του υπολογιστή.
5. Ευθυγραμμίστε την οπή για τη βίδα στη διάταξη της μονάδας οπτικού δίσκου με την αντίστοιχη οπή στο πλαίσιο του υπολογιστή.
6. Επανατοποθετήστε τη βίδα (#6–32 UNC 3,6 χιλιοστών) που συγκρατεί τη διάταξη της μονάδας οπτικού δίσκου στο πλαίσιο του υπολογιστή.
7. Σηκώστε το πλαϊνό πλαίσιο και περιστρέψτε το απομακρύνοντάς το από τον υπολογιστή.
8. Συνδέστε το καλώδιο δεδομένων και το καλώδιο τροφοδοσίας στη μονάδα οπτικού δίσκου.
9. Περιστρέψτε προς τον υπολογιστή το πλαϊνό του πλαίσιο τόσο ώστε να κουμπώσει στη σωστή του θέση.

## Μετέπειτα απαιτούμενες ενέργειες

1. Επανατοποθετήστε την **μπροστινή στεφάνη συγκράτησης**.
2. Επανατοποθετήστε το **κάλυμμα του υπολογιστή**.

# Αφαίρεση της μπαταρίας σε σχήμα νομίσματος

**ΣΗΜΕΙΩΣΗ** Διαβάστε τις οδηγίες που παραλάβατε μαζί με τον υπολογιστή σας και αφορούν θέματα ασφάλειας προτού εκτελέσετε οποιαδήποτε εργασία στο εσωτερικό του και ακολουθήστε τα βήματα που παρατίθενται στην ενότητα **Πριν από την εκτέλεση εργασιών στο εσωτερικό του υπολογιστή σας**. Μετά την εκτέλεση εργασιών στο εσωτερικό του υπολογιστή σας, ακολουθήστε τις οδηγίες που παρατίθενται στην ενότητα **Μετά την εκτέλεση εργασιών στο εσωτερικό του υπολογιστή σας**. Για περισσότερες άριστες πρακτικές σε θέματα ασφάλειας ανατρέξτε στην αρχική σελίδα του ιστοτόπου για τη συμμόρφωση προς τις κανονιστικές διατάξεις στη διεύθυνση [www.dell.com/regulatory\\_compliance](http://www.dell.com/regulatory_compliance).

**ΠΡΟΣΟΧΗ** Όταν αφαιρείτε την μπαταρία σε σχήμα νομίσματος, οι ρυθμίσεις του προγράμματος ρύθμισης του BIOS επανέρχονται στις προεπιλεγμένες. Συνιστούμε να σημειώσετε τις ρυθμίσεις του προγράμματος ρύθμισης του BIOS προτού αφαιρέσετε την μπαταρία σε σχήμα νομίσματος.

## Θέματα:

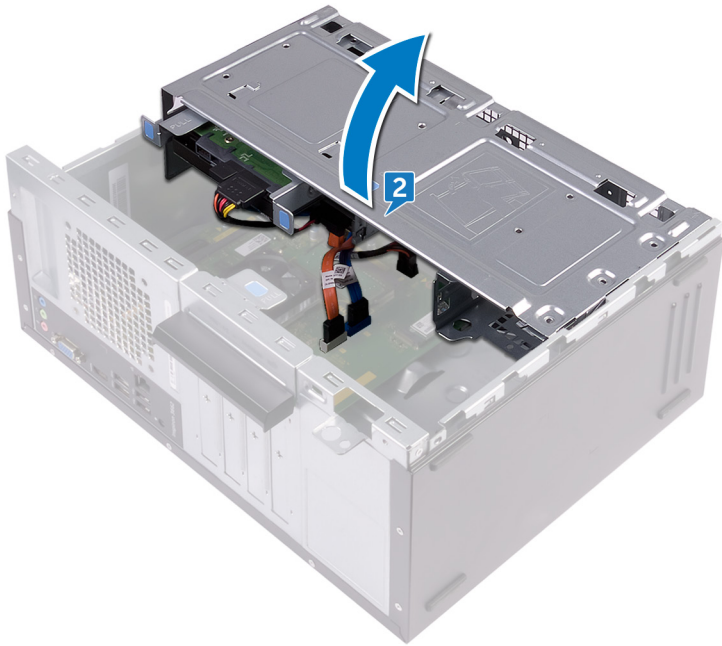
- Προαπαιτούμενες ενέργειες
- Διαδικασία

## Προαπαιτούμενες ενέργειες

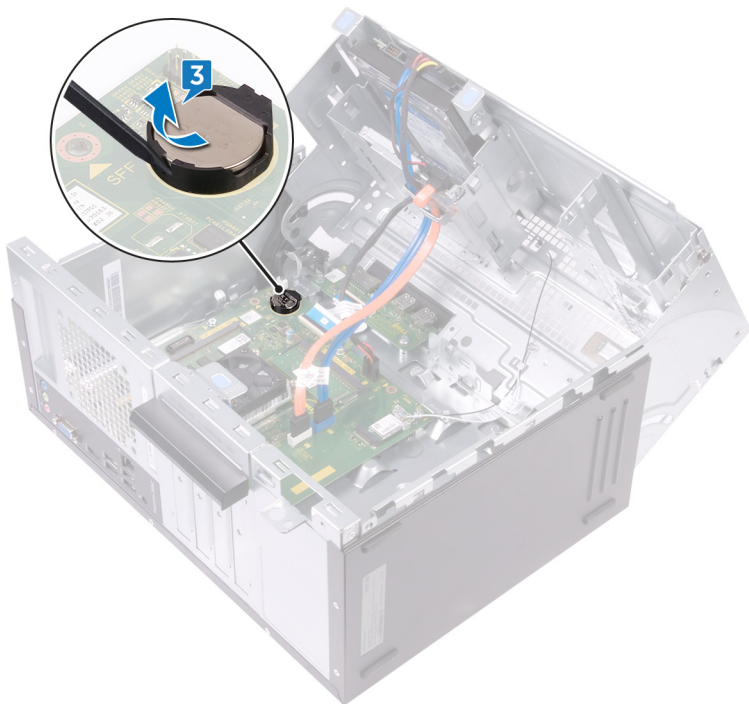
1. Αφαιρέστε το κάλυμμα του υπολογιστή.
2. Αφαιρέστε την μπροστινή στεφάνη συγκράτησης.

## Διαδικασία

1. Στρέψτε το πλαϊνό πλαίσιο του υπολογιστή προς τα επάνω.
2. Σηκώστε το πλαϊνό πλαίσιο και περιστρέψτε το απομακρύνοντάς το από τον υπολογιστή.



3. Με μια πλαστική σφήνα ξεσφηνώστε την μπαταρία σε σχήμα νομίσματος από την υποδοχή της.



# Επανατοποθέτηση της μπαταρίας σε σχήμα νομίσματος.

**ΣΗΜΕΙΩΣΗ** Διαβάστε τις οδηγίες που παραλάβατε μαζί με τον υπολογιστή σας και αφορούν θέματα ασφάλειας προτού εκτελέσετε οποιαδήποτε εργασία στο εσωτερικό του και ακολουθήστε τα βήματα που παρατίθενται στην ενότητα **Πριν από την εκτέλεση εργασιών στο εσωτερικό του υπολογιστή σας**. Μετά την εκτέλεση εργασιών στο εσωτερικό του υπολογιστή σας, ακολουθήστε τις οδηγίες που παρατίθενται στην ενότητα **Μετά την εκτέλεση εργασιών στο εσωτερικό του υπολογιστή σας**. Για περισσότερες άριστες πρακτικές σε θέματα ασφάλειας ανατρέξτε στην αρχική σελίδα του ιστοτόπου για τη συμμόρφωση προς τις κανονιστικές διατάξεις στη διεύθυνση [www.dell.com/regulatory\\_compliance](http://www.dell.com/regulatory_compliance).

## Θέματα:

- Διαδικασία
- Μετέπειτα απαιτούμενες ενέργειες

## Διαδικασία

1. Περάστε μια καινούρια μπαταρία σε σχήμα νομίσματος (CR2032) μέσα στην υποδοχή της μπαταρίας με τον θετικό πόλο στραμμένο προς τα επάνω και κουμπώστε την στη σωστή της θέση.
2. Περιστρέψτε προς τον υπολογιστή το πλαϊνό του πλαίσιο τόσο ώστε να κουμπώσει στη σωστή του θέση.

## Μετέπειτα απαιτούμενες ενέργειες

1. Επανατοποθετήστε την μπροστινή στεφάνη συγκράτησης.
2. Επανατοποθετήστε το κάλυμμα του υπολογιστή.

# Αφαίρεση της κάρτας ασύρματης επικοινωνίας

**ΣΗΜΕΙΩΣΗ** Διαβάστε τις οδηγίες που παραλάβατε μαζί με τον υπολογιστή σας και αφορούν θέματα ασφάλειας προτού εκτελέσετε οποιαδήποτε εργασία στο εσωτερικό του και ακολουθήστε τα βήματα που παρατίθενται στην ενότητα **Πριν από την εκτέλεση εργασιών στο εσωτερικό του υπολογιστή σας**. Μετά την εκτέλεση εργασιών στο εσωτερικό του υπολογιστή σας, ακολουθήστε τις οδηγίες που παρατίθενται στην ενότητα **Μετά την εκτέλεση εργασιών στο εσωτερικό του υπολογιστή σας**. Για περισσότερες άριστες πρακτικές σε θέματα ασφάλειας ανατρέξτε στην αρχική σελίδα του ιστοτόπου για τη συμμόρφωση προς τις κανονιστικές διατάξεις στη διεύθυνση [www.dell.com/regulatory\\_compliance](http://www.dell.com/regulatory_compliance).

## Θέματα:

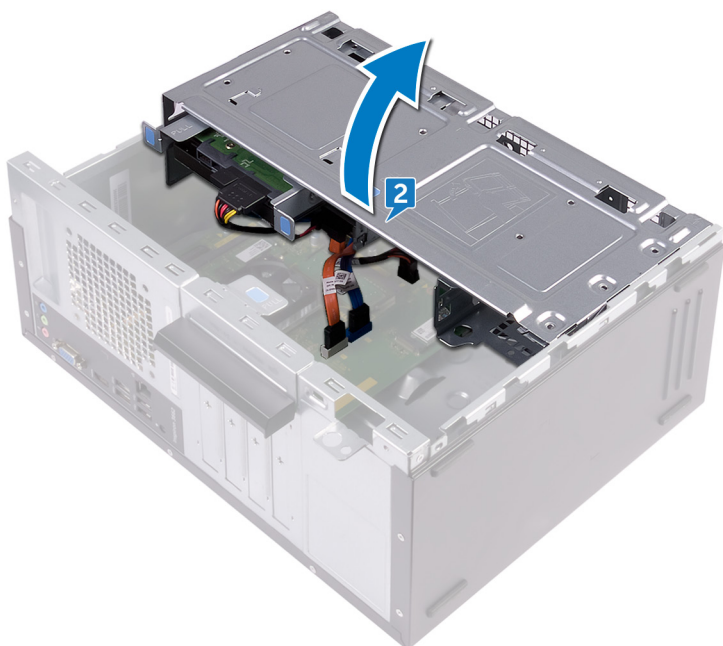
- Προαπαιτούμενες ενέργειες
- Διαδικασία

## Προαπαιτούμενες ενέργειες

1. Αφαιρέστε το κάλυμμα του υπολογιστή.
2. Αφαιρέστε την μπροστινή στεφάνη συγκράτησης.

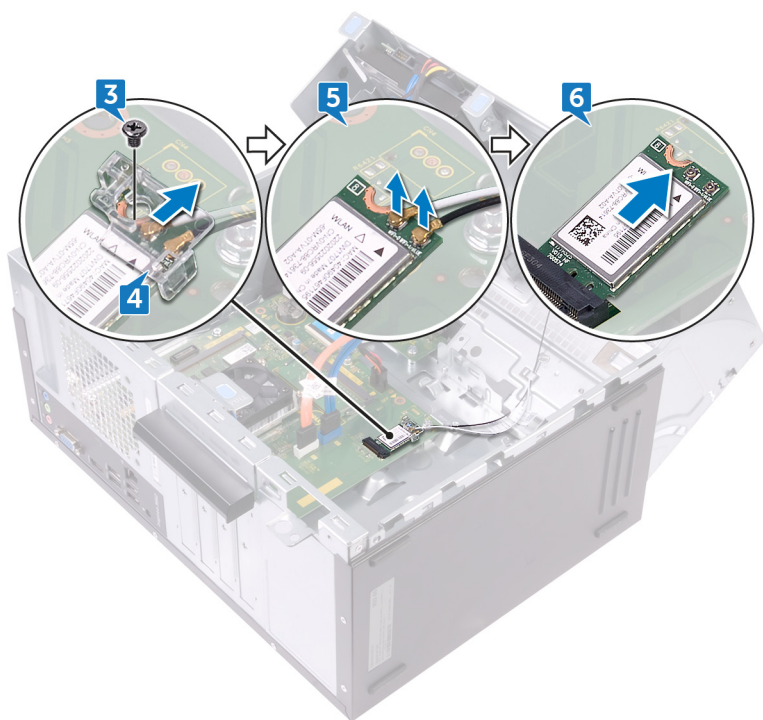
## Διαδικασία

1. Στρέψτε το πλαϊνό πλαίσιο του υπολογιστή προς τα επάνω.
2. Σηκώστε το πλαϊνό πλαίσιο και περιστρέψτε το απομακρύνοντάς το από τον υπολογιστή.



3. Αφαιρέστε τη βίδα (M2xL3.5) που συγκρατεί την κάρτα ασύρματης επικοινωνίας στην πλακέτα συστήματος.
4. Σηκώστε το υποστήριγμα της κάρτας ασύρματης επικοινωνίας για να το αποσπάσετε από την κάρτα.
5. Αποσυνδέστε τα καλώδια της κεραίας από την κάρτα ασύρματης επικοινωνίας.

6. Μετακινήστε συρτά την κάρτα ασύρματης επικοινωνίας και αφαιρέστε την από την υποδοχή της.



# Επανατοποθέτηση της κάρτας ασύρματης επικοινωνίας.

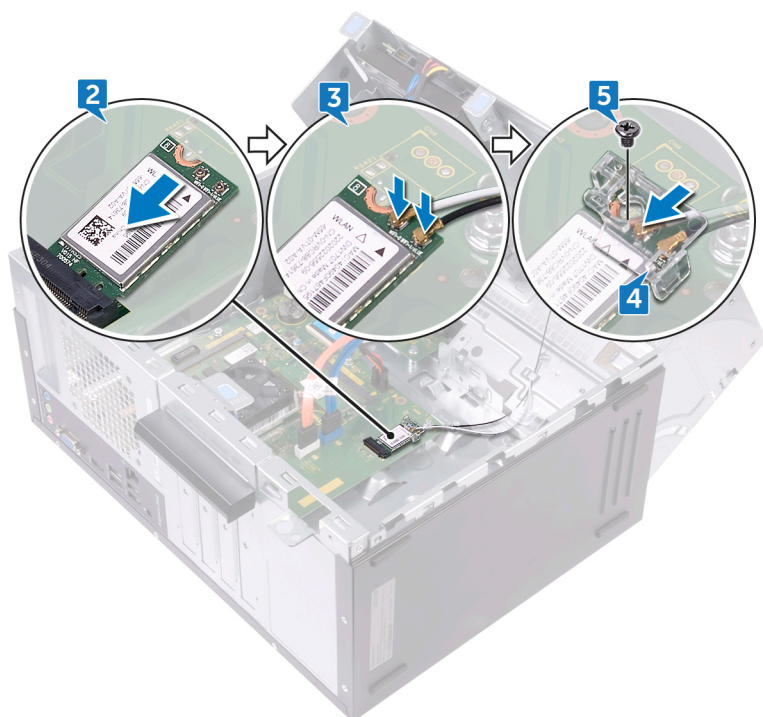
**ΣΗΜΕΙΩΣΗ** Διαβάστε τις οδηγίες που παραλάβατε μαζί με τον υπολογιστή σας και αφορούν θέματα ασφάλειας προτού εκτελέσετε οποιαδήποτε εργασία στο εσωτερικό του και ακολουθήστε τα βήματα που παρατίθενται στην ενότητα **Πριν από την εκτέλεση εργασιών στο εσωτερικό του υπολογιστή σας**. Μετά την εκτέλεση εργασιών στο εσωτερικό του υπολογιστή σας, ακολουθήστε τις οδηγίες που παρατίθενται στην ενότητα **Μετά την εκτέλεση εργασιών στο εσωτερικό του υπολογιστή σας**. Για περισσότερες άριστες πρακτικές σε θέματα ασφάλειας ανατρέξτε στην αρχική σελίδα του ιστοτόπου για τη συμμόρφωση προς τις κανονιστικές διατάξεις στη διεύθυνση [www.dell.com/regulatory\\_compliance](http://www.dell.com/regulatory_compliance).

## Θέματα:

- Διαδικασία
- Μετέπειτα απαιτούμενες ενέργειες

## Διαδικασία

1. Ευθυγραμμίστε την εγκοπή στην κάρτα ασύρματης επικοινωνίας με τη γλωττίδα στην υποδοχή της κάρτας.
2. Περάστε συρτά και γυρτά την κάρτα ασύρματης επικοινωνίας μέσα στην υποδοχή της.
3. Συνδέστε τα καλώδια της κεραίας στην κάρτα ασύρματης επικοινωνίας.
4. Τοποθετήστε επάνω από την κάρτα ασύρματης επικοινωνίας το υποστήριγμά της.
5. Επανατοποθετήστε τη βίδα (M2xL3.5) που συγκρατεί την κάρτα ασύρματης επικοινωνίας στην πλακέτα συστήματος.



6. Περιστρέψτε προς τον υπολογιστή το πλαίσιο του πλαίσιο τόσο ώστε να κουμπώσει στη σωστή του θέση.

## Μετέπειτα απαιτούμενες ενέργειες

1. Επανατοποθετήστε την μπροστινή στεφάνη συγκράτησης.
2. Επανατοποθετήστε το κάλυμμα του υπολογιστή.

# Αφαίρεση των μονάδων κεραίας

**ΣΗΜΕΙΩΣΗ** Διαβάστε τις οδηγίες που παραλάβατε μαζί με τον υπολογιστή σας και αφορούν θέματα ασφάλειας προτού εκτελέσετε οποιαδήποτε εργασία στο εσωτερικό του και ακολουθήστε τα βήματα που παρατίθενται στην ενότητα **Πριν από την εκτέλεση εργασιών στο εσωτερικό του υπολογιστή σας**. Μετά την εκτέλεση εργασιών στο εσωτερικό του υπολογιστή σας, ακολουθήστε τις οδηγίες που παρατίθενται στην ενότητα **Μετά την εκτέλεση εργασιών στο εσωτερικό του υπολογιστή σας**. Για περισσότερες άριστες πρακτικές σε θέματα ασφάλειας ανατρέξτε στην αρχική σελίδα του ιστοτόπου για τη συμμόρφωση προς τις κανονιστικές διατάξεις στη διεύθυνση [www.dell.com/regulatory\\_compliance](http://www.dell.com/regulatory_compliance).

## Θέματα:

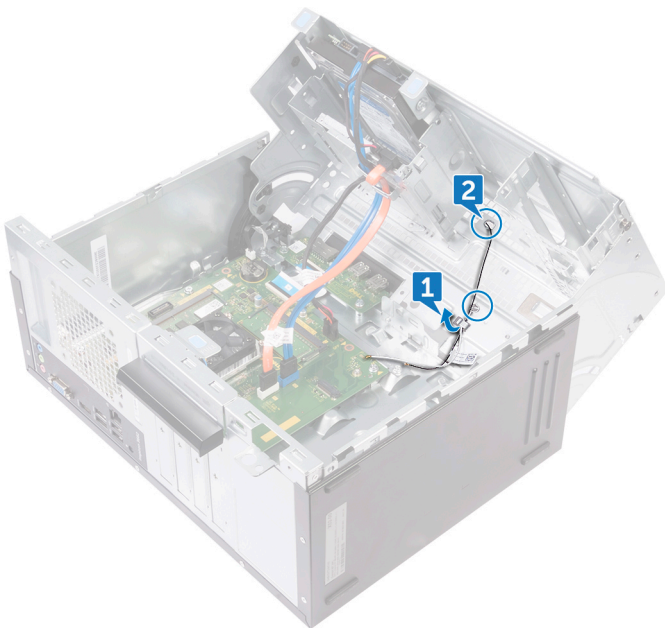
- Προαπαιτούμενες ενέργειες
- Διαδικασία

## Προαπαιτούμενες ενέργειες

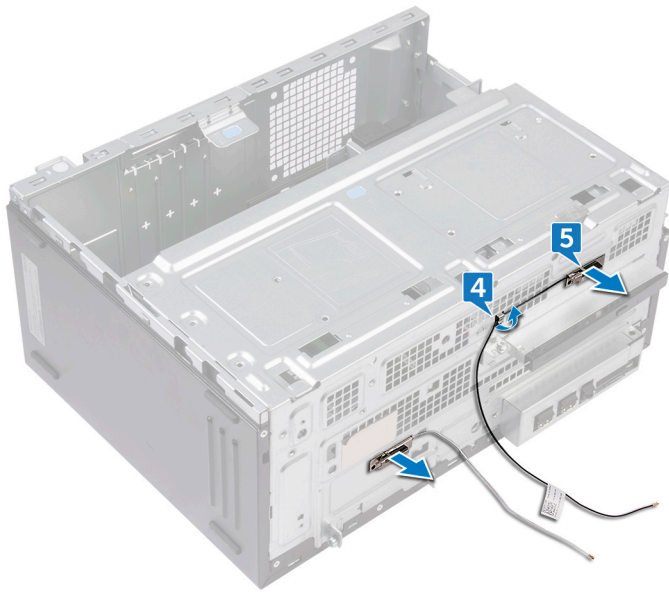
1. Αφαιρέστε το κάλυμμα του υπολογιστή.
2. Αφαιρέστε την μπροστινή στεφάνη συγκράτησης.
3. Ακολουθήστε τη διαδικασία από το βήμα 1 έως το βήμα 4 που περιγράφονται στην ενότητα «Αφαίρεση της κάρτας ασύρματης επικοινωνίας».

## Διαδικασία

1. Σημειώστε τη διαδρομή του καλωδίων της κεραίας και αφαιρέστε τα από τον οδηγό της διαδρομής τους εντός του πλαισίου του υπολογιστή.
2. Σπρώξτε προς τα κάτω τα καλώδια της κεραίας μέσα από τις υποδοχές της διαδρομής τους στο πλαϊνό πλαίσιο του υπολογιστή.



3. Περιστρέψτε προς τον υπολογιστή το πλαϊνό του πλαίσιο τόσο ώστε να κουμπώσει στη σωστή του θέση.
4. Σημειώστε τη διαδρομή του καλωδίων της κεραίας και αφαιρέστε τα από τους οδηγούς της διαδρομής τους στο πλαϊνό πλαίσιο του υπολογιστή.
5. Με μια πλαστική σφήνα ξεσφηνώστε απαλά τις μονάδες κεραίας από το πλαϊνό πλαίσιο του υπολογιστή.



# Επανατοποθέτηση των μονάδων κεραίας

**ΣΗΜΕΙΩΣΗ** Διαβάστε τις οδηγίες που παραλάβατε μαζί με τον υπολογιστή σας και αφορούν θέματα ασφάλειας προτού εκτελέσετε οποιαδήποτε εργασία στο εσωτερικό του και ακολουθήστε τα βήματα που παρατίθενται στην ενότητα **Πριν από την εκτέλεση εργασιών στο εσωτερικό του υπολογιστή σας**. Μετά την εκτέλεση εργασιών στο εσωτερικό του υπολογιστή σας, ακολουθήστε τις οδηγίες που παρατίθενται στην ενότητα **Μετά την εκτέλεση εργασιών στο εσωτερικό του υπολογιστή σας**. Για περισσότερες άριστες πρακτικές σε θέματα ασφάλειας ανατρέξτε στην αρχική σελίδα του ιστοτόπου για τη συμμόρφωση προς τις κανονιστικές διατάξεις στη διεύθυνση [www.dell.com/regulatory\\_compliance](http://www.dell.com/regulatory_compliance).

## Θέματα:

- Διαδικασία
- Μετέπειτα απαιτούμενες ενέργειες

## Διαδικασία

1. Προσαρτήστε τις μονάδες της κεραίας στο πλαϊνό πλαίσιο του υπολογιστή.
2. Περάστε τα καλώδια της κεραίας στη διαδρομή τους μέσα από τους οδηγούς της στο πλαϊνό πλαίσιο του υπολογιστή.
3. Σηκώστε το πλαϊνό πλαίσιο και περιστρέψτε το απομακρύνοντάς το από τον υπολογιστή.
4. Περάστε συρτά τα καλώδια της κεραίας μέσα από τις υποδοχές της διαδρομής τους στο πλαϊνό πλαίσιο του υπολογιστή.
5. Περάστε τα καλώδια της κεραίας στη διαδρομή τους μέσα από τους οδηγούς της εντός του πλαισίου του υπολογιστή.

## Μετέπειτα απαιτούμενες ενέργειες

1. Ακολουθήστε τη διαδικασία από το βήμα 3 έως το βήμα 6 που περιγράφονται στην ενότητα «**Επανατοποθέτηση της κάρτας ασύρματης επικοινωνίας**».
2. Επανατοποθετήστε την **μπροστινή στεφάνη συγκράτησης**.
3. Επανατοποθετήστε το **κάλυμμα του υπολογιστή**.

# Αφαίρεση της μονάδας του κουμπιού λειτουργίας

**ΣΗΜΕΙΩΣΗ** Διαβάστε τις οδηγίες που παραλάβατε μαζί με τον υπολογιστή σας και αφορούν θέματα ασφάλειας προτού εκτελέσετε οποιαδήποτε εργασία στο εσωτερικό του και ακολουθήστε τα βήματα που παρατίθενται στην ενότητα **Πριν από την εκτέλεση εργασιών στο εσωτερικό του υπολογιστή σας**. Μετά την εκτέλεση εργασιών στο εσωτερικό του υπολογιστή σας, ακολουθήστε τις οδηγίες που παρατίθενται στην ενότητα **Μετά την εκτέλεση εργασιών στο εσωτερικό του υπολογιστή σας**. Για περισσότερες άριστες πρακτικές σε θέματα ασφάλειας ανατρέξτε στην αρχική σελίδα του ιστοτόπου για τη συμμόρφωση προς τις κανονιστικές διατάξεις στη διεύθυνση [www.dell.com/regulatory\\_compliance](http://www.dell.com/regulatory_compliance).

## Θέματα:

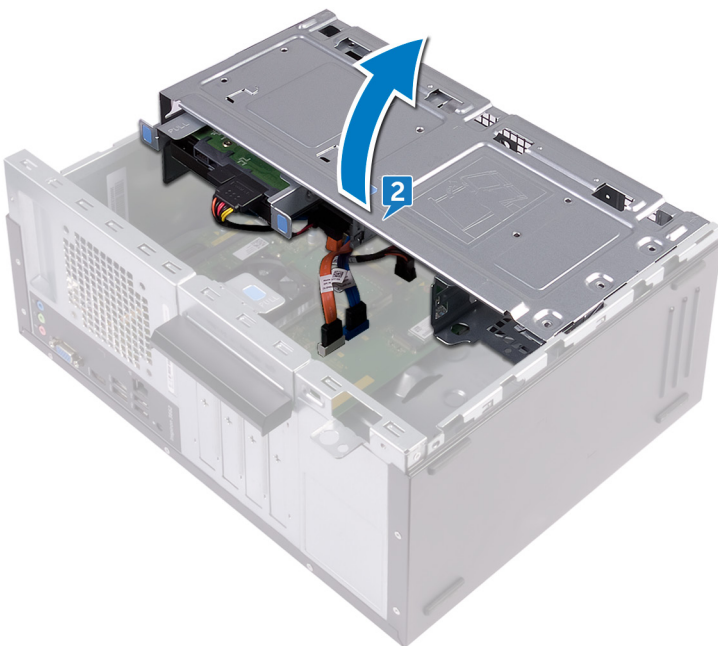
- Προαπαιτούμενες ενέργειες
- Διαδικασία

## Προαπαιτούμενες ενέργειες

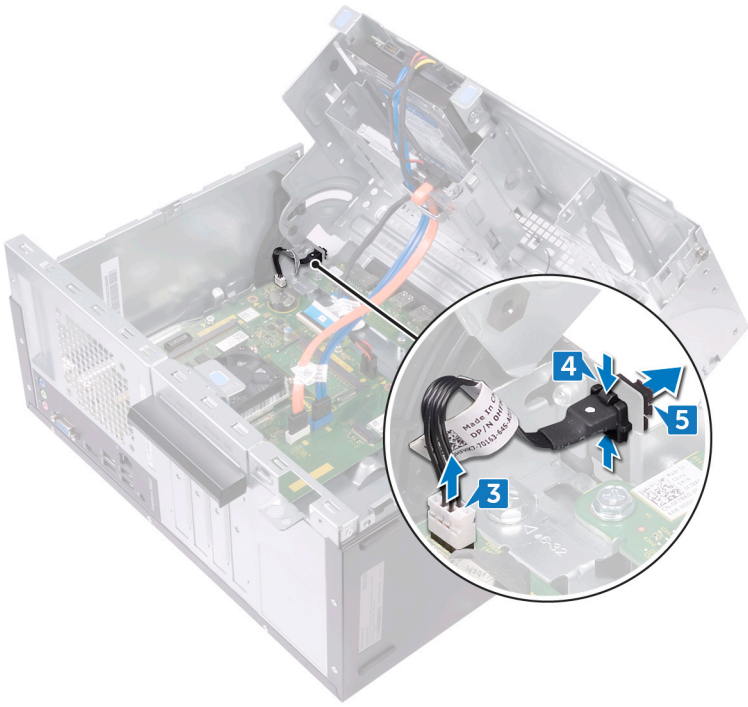
1. Αφαιρέστε το κάλυμμα του υπολογιστή.
2. Αφαιρέστε την μπροστινή στεφάνη συγκράτησης.

## Διαδικασία

1. Στρέψτε το πλαϊνό πλαίσιο του υπολογιστή προς τα επάνω.
2. Σηκώστε το πλαϊνό πλαίσιο και περιστρέψτε το απομακρύνοντάς το από τον υπολογιστή.



3. Αποσυνδέστε το καλώδιο του κουμπιού λειτουργίας από την πλακέτα συστήματος.
4. Πιέστε τη γλωττίδα στη μονάδα του κουμπιού λειτουργίας για να αποδεσμεύσετε τη μονάδα από το μπροστινό πλαίσιο.
5. Αφαιρέστε τη μονάδα του κουμπιού λειτουργίας μαζί με το καλώδιό της μέσα από την υποδοχή στο μπροστινό πλαίσιο.



# Επανατοποθέτηση της μονάδας του κουμπιού λειτουργίας

**ΣΗΜΕΙΩΣΗ** Διαβάστε τις οδηγίες που παραλάβατε μαζί με τον υπολογιστή σας και αφορούν θέματα ασφάλειας προτού εκτελέσετε οποιαδήποτε εργασία στο εσωτερικό του και ακολουθήστε τα βήματα που παρατίθενται στην ενότητα **Πριν από την εκτέλεση εργασιών στο εσωτερικό του υπολογιστή σας**. Μετά την εκτέλεση εργασιών στο εσωτερικό του υπολογιστή σας, ακολουθήστε τις οδηγίες που παρατίθενται στην ενότητα **Μετά την εκτέλεση εργασιών στο εσωτερικό του υπολογιστή σας**. Για περισσότερες άριστες πρακτικές σε θέματα ασφάλειας ανατρέξτε στην αρχική σελίδα του ιστοτόπου για τη συμμόρφωση προς τις κανονιστικές διατάξεις στη διεύθυνση [www.dell.com/regulatory\\_compliance](http://www.dell.com/regulatory_compliance).

## Θέματα:

- Διαδικασία
- Μετέπειτα απαιτούμενες ενέργειες

## Διαδικασία

1. Περάστε το καλώδιο της πλακέτας του κουμπιού λειτουργία στη διαδρομή του μέσα από την υποδοχή στο μπροστινό πλαίσιο.
2. Ευθυγραμμίστε τη μονάδα του κουμπιού λειτουργίας και κουμπώστε την μέσα στην υποδοχή στο μπροστινό πλαίσιο.
3. Συνδέστε το καλώδιο της πλακέτας του κουμπιού λειτουργίας στην πλακέτα συστήματος.
4. Περιστρέψτε προς τον υπολογιστή το πλαίσιο του πλαίσιο τόσο ώστε να κουμπώσει στη σωστή του θέση.

## Μετέπειτα απαιτούμενες ενέργειες

1. Επανατοποθετήστε την **μπροστινή στεφάνη συγκράτησης**.
2. Επανατοποθετήστε το **κάλυμμα του υπολογιστή**.

# Αφαίρεση του ανεμιστήρα του επεξεργαστή

**ΣΗΜΕΙΩΣΗ** Διαβάστε τις οδηγίες που παραλάβατε μαζί με τον υπολογιστή σας και αφορούν θέματα ασφάλειας προτού εκτελέσετε οποιαδήποτε εργασία στο εσωτερικό του και ακολουθήστε τα βήματα που παρατίθενται στην ενότητα **Πριν από την εκτέλεση εργασιών στο εσωτερικό του υπολογιστή σας**. Μετά την εκτέλεση εργασιών στο εσωτερικό του υπολογιστή σας, ακολουθήστε τις οδηγίες που παρατίθενται στην ενότητα **Μετά την εκτέλεση εργασιών στο εσωτερικό του υπολογιστή σας**. Για περισσότερες άριστες πρακτικές σε θέματα ασφάλειας ανατρέξτε στην αρχική σελίδα του ιστοτόπου για τη συμμόρφωση προς τις κανονιστικές διατάξεις στη διεύθυνση [www.dell.com/regulatory\\_compliance](http://www.dell.com/regulatory_compliance).

## Θέματα:

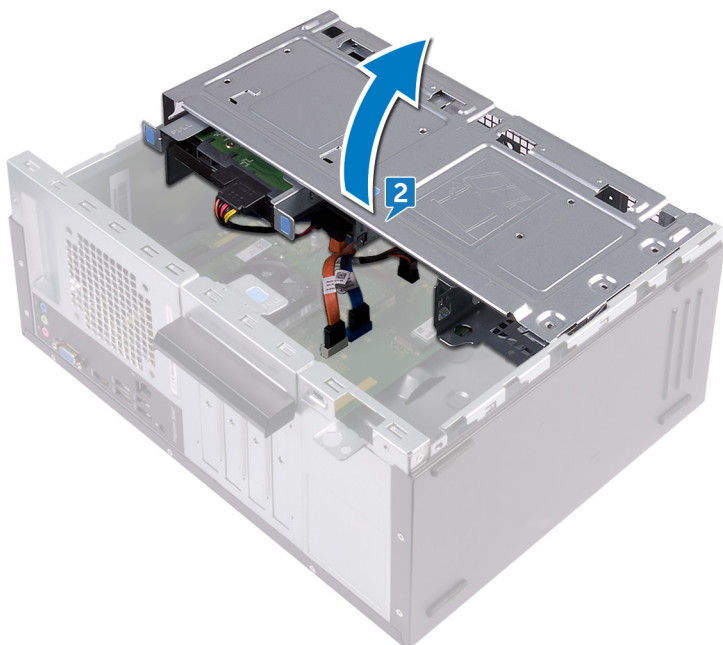
- Προαπαιτούμενες ενέργειες
- Διαδικασία

## Προαπαιτούμενες ενέργειες

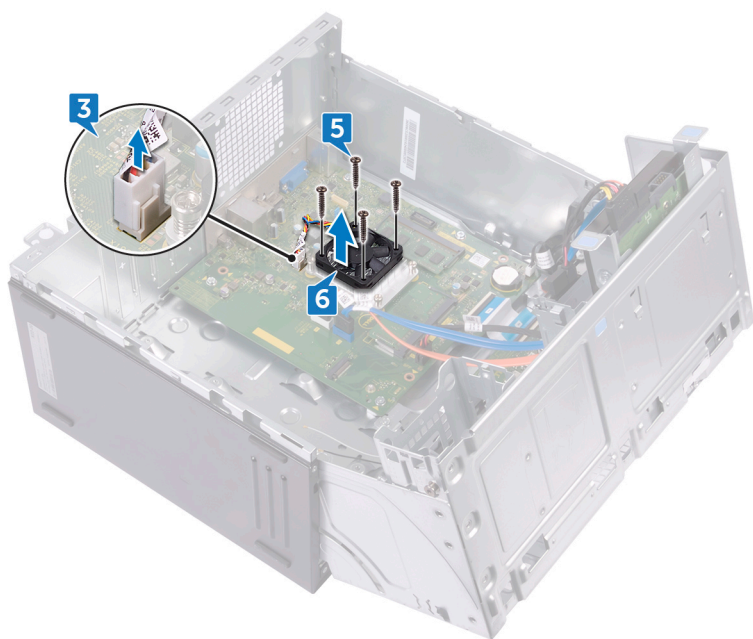
1. Αφαιρέστε το κάλυμμα του υπολογιστή.
2. Αφαιρέστε την μπροστινή στεφάνη συγκράτησης.

## Διαδικασία

1. Στρέψτε το πλαϊνό πλαίσιο του υπολογιστή προς τα επάνω.
2. Σηκώστε το πλαϊνό πλαίσιο και περιστρέψτε το απομακρύνοντάς το από τον υπολογιστή.



3. Αποσυνδέστε το καλώδιο του ανεμιστήρα του επεξεργαστή από την πλακέτα συστήματος.
4. Σημειώστε τη θέση του ανεμιστήρα στη διάταξη της ψύκτρας.
5. Αφαιρέστε τις τέσσερις βίδες (M6xL10) που συγκρατούν τον ανεμιστήρα του επεξεργαστή στην ψύκτρα.
6. Σηκώστε τον ανεμιστήρα του επεξεργαστή για να τον αποσπάσετε από την ψύκτρα.



# Επανατοποθέτηση του ανεμιστήρα του επεξεργαστή

**ΣΗΜΕΙΩΣΗ** Διαβάστε τις οδηγίες που παραλάβατε μαζί με τον υπολογιστή σας και αφορούν θέματα ασφάλειας προτού εκτελέσετε οποιαδήποτε εργασία στο εσωτερικό του και ακολουθήστε τα βήματα που παρατίθενται στην ενότητα **Πριν από την εκτέλεση εργασιών στο εσωτερικό του υπολογιστή σας**. Μετά την εκτέλεση εργασιών στο εσωτερικό του υπολογιστή σας, ακολουθήστε τις οδηγίες που παρατίθενται στην ενότητα **Μετά την εκτέλεση εργασιών στο εσωτερικό του υπολογιστή σας**. Για περισσότερες άριστες πρακτικές σε θέματα ασφάλειας ανατρέξτε στην αρχική σελίδα του ιστοτόπου για τη συμμόρφωση προς τις κανονιστικές διατάξεις στη διεύθυνση [www.dell.com/regulatory\\_compliance](http://www.dell.com/regulatory_compliance).

## Θέματα:

- Διαδικασία
- Μετέπειτα απαιτούμενες ενέργειες

## Διαδικασία

1. Ευθυγραμμίστε τις οπές για τις βίδες στον ανεμιστήρα του επεξεργαστή με τις αντίστοιχες οπές στην ψύκτρα.
2. Επανατοποθετήστε τις τέσσερις βίδες (M6xL10) που συγκρατούν τον ανεμιστήρα του επεξεργαστή στην ψύκτρα.
3. Συνδέστε το καλώδιο του ανεμιστήρα του επεξεργαστή στην πλακέτα συστήματος.
4. Περιστρέψτε προς τον υπολογιστή το πλαίσιο του πλαίσιο τόσο ώστε να κουμπώσει στη σωστή του θέση.

## Μετέπειτα απαιτούμενες ενέργειες

1. Επανατοποθετήστε την **μπροστινή στεφάνη συγκράτησης**.
2. Επανατοποθετήστε το **κάλυμμα του υπολογιστή**.

# Αφαίρεση της ψύκτρας του επεξεργαστή

**ΣΗΜΕΙΩΣΗ** Διαβάστε τις οδηγίες που παραλάβατε μαζί με τον υπολογιστή σας και αφορούν θέματα ασφάλειας προτού εκτελέσετε οποιαδήποτε εργασία στο εσωτερικό του και ακολουθήστε τα βήματα που παρατίθενται στην ενότητα **Πριν από την εκτέλεση εργασιών στο εσωτερικό του υπολογιστή σας**. Μετά την εκτέλεση εργασιών στο εσωτερικό του υπολογιστή σας, ακολουθήστε τις οδηγίες που παρατίθενται στην ενότητα **Μετά την εκτέλεση εργασιών στο εσωτερικό του υπολογιστή σας**. Για περισσότερες άριστες πρακτικές σε θέματα ασφάλειας ανατρέξτε στην αρχική σελίδα του ιστοτόπου για τη συμμόρφωση προς τις κανονιστικές διατάξεις στη διεύθυνση [www.dell.com/regulatory\\_compliance](http://www.dell.com/regulatory_compliance).

**ΠΡΟΣΟΧΗ** Για να επιτευχθεί η μέγιστη ψύξη του επεξεργαστή, μην αγγίζετε τις περιοχές μεταφοράς θερμότητας επάνω στην ψύκτρα. Το λίπος της επιδερμίδας σας μπορεί να μειώσει την ικανότητα μεταφοράς θερμότητας της θερμοαγωγίμης πάστας.

## Θέματα:

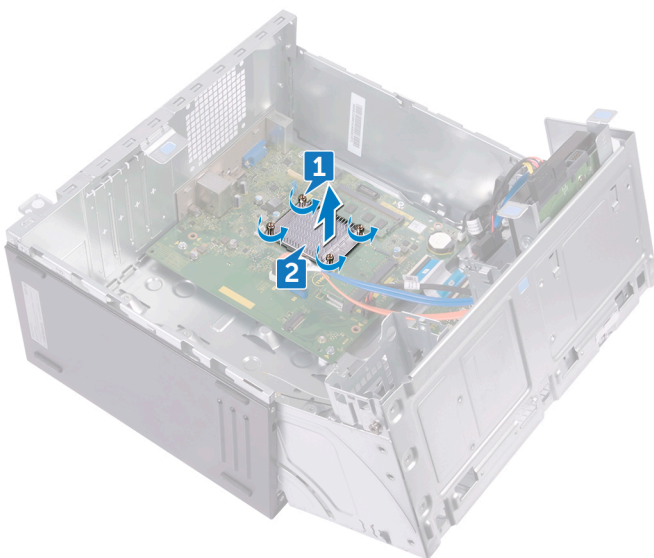
- Προαπαιτούμενες ενέργειες
- Διαδικασία

## Προαπαιτούμενες ενέργειες

1. Αφαιρέστε το κάλυμμα του υπολογιστή.
2. Αφαιρέστε την μπροστινή στεφάνη συγκράτησης.
3. Αφαιρέστε τον ανεμιστήρα του επεξεργαστή.

## Διαδικασία

1. Χαλαρώστε τις μη αποσπώμενες βίδες που συγκρατούν την ψύκτρα στην πλακέτα συστήματος τη μία μετά την άλλη (με τη σειρά που υποδεικνύεται επάνω στην ψύκτρα).
2. Σηκώστε την ψύκτρα του επεξεργαστή για να την αποσπάσετε από την πλακέτα συστήματος.



## Επανατοποθέτηση της ψύκτρας του επεξεργαστή

**ΣΗΜΕΙΩΣΗ** Διαβάστε τις οδηγίες που παραλάβατε μαζί με τον υπολογιστή σας και αφορούν θέματα ασφάλειας προτού εκτελέσετε οποιαδήποτε εργασία στο εσωτερικό του και ακολουθήστε τα βήματα που παρατίθενται στην ενότητα **Πριν από την εκτέλεση εργασιών στο εσωτερικό του υπολογιστή σας**. Μετά την εκτέλεση εργασιών στο εσωτερικό του υπολογιστή σας, ακολουθήστε τις οδηγίες που παρατίθενται στην ενότητα **Μετά την εκτέλεση εργασιών στο εσωτερικό του υπολογιστή σας**. Για περισσότερες άριστες πρακτικές σε θέματα ασφάλειας ανατρέξτε στην αρχική σελίδα του ιστοτόπου για τη συμμόρφωση προς τις κανονιστικές διατάξεις στη διεύθυνση [www.dell.com/regulatory\\_compliance](http://www.dell.com/regulatory_compliance).

**ΠΡΟΣΟΧΗ** Για να επιτευχθεί η μέγιστη ψύξη του επεξεργαστή, μην αγγίζετε τις περιοχές μεταφοράς θερμότητας επάνω στην ψύκτρα. Το λίπος της επιδερμίδας σας μπορεί να μειώσει την ικανότητα μεταφοράς θερμότητας της θερμοαγωγίμης πάστας.

### Θέματα:

- Διαδικασία
- Μετέπειτα απαιτούμενες ενέργειες

## Διαδικασία

1. Τοποθετήστε επάνω από τον επεξεργαστή την ψύκτρα του.
2. Ευθυγραμμίστε τις μη αποσπώμενες βίδες στην ψύκτρα με τις αντίστοιχες οπές στην πλακέτα συστήματος.
3. Σφίξτε τις μη αποσπώμενες βίδες που συγκρατούν την ψύκτρα στην πλακέτα συστήματος τη μία μετά την άλλη (με τη σειρά που υποδεικνύεται επάνω στην ψύκτρα).

## Μετέπειτα απαιτούμενες ενέργειες

1. Επανατοποθετήστε τον ανεμιστήρα του επεξεργαστή.
2. Επανατοποθετήστε την μπροστινή στεφάνη συγκράτησης.
3. Επανατοποθετήστε το κάλυμμα του υπολογιστή.

# Αφαίρεση του μπροστινού πλαισίου I/O

**ΣΗΜΕΙΩΣΗ** Διαβάστε τις οδηγίες που παραλάβατε μαζί με τον υπολογιστή σας και αφορούν θέματα ασφάλειας προτού εκτελέσετε οποιαδήποτε εργασία στο εσωτερικό του και ακολουθήστε τα βήματα που παρατίθενται στην ενότητα **Πριν από την εκτέλεση εργασιών στο εσωτερικό του υπολογιστή σας**. Μετά την εκτέλεση εργασιών στο εσωτερικό του υπολογιστή σας, ακολουθήστε τις οδηγίες που παρατίθενται στην ενότητα **Μετά την εκτέλεση εργασιών στο εσωτερικό του υπολογιστή σας**. Για περισσότερες άριστες πρακτικές σε θέματα ασφάλειας ανατρέξτε στην αρχική σελίδα του ιστοτόπου για τη συμμόρφωση προς τις κανονιστικές διατάξεις στη διεύθυνση [www.dell.com/regulatory\\_compliance](http://www.dell.com/regulatory_compliance).

## Θέματα:

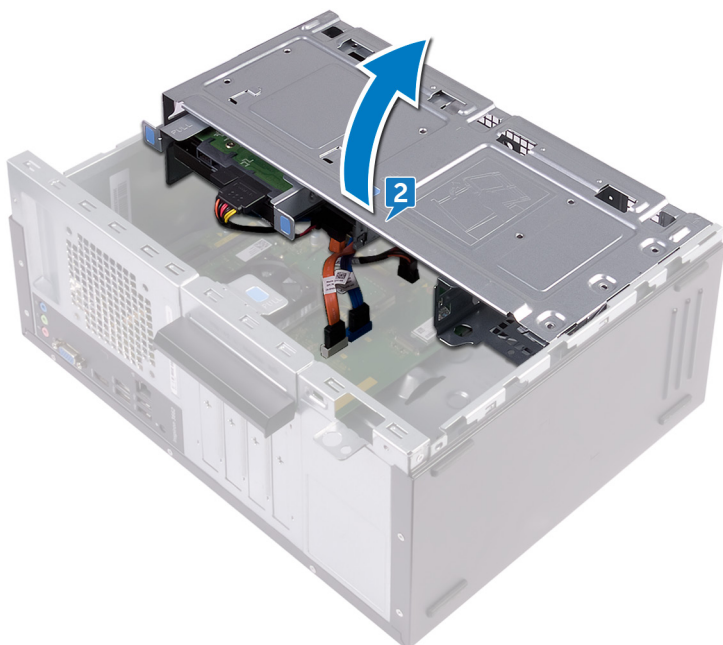
- Προαπαιτούμενες ενέργειες
- Διαδικασία

## Προαπαιτούμενες ενέργειες

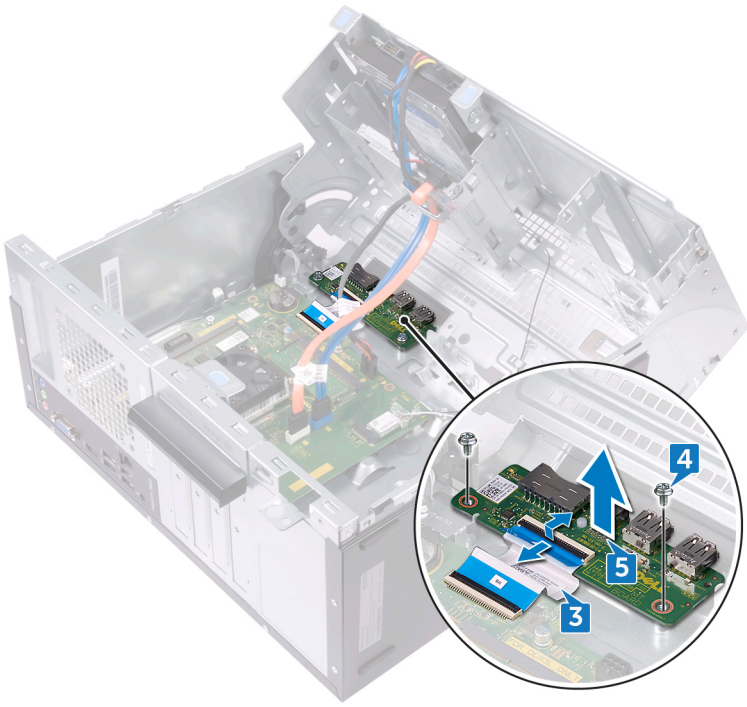
1. Αφαιρέστε το κάλυμμα του υπολογιστή.
2. Αφαιρέστε την μπροστινή στεφάνη συγκράτησης.

## Διαδικασία

1. Στρέψτε το πλαϊνό πλαίσιο του υπολογιστή προς τα επάνω.
2. Σηκώστε το πλαϊνό πλαίσιο και περιστρέψτε το απομακρύνοντάς το από τον υπολογιστή.



3. Αποσυνδέστε από την πλακέτα I/O το καλώδιό της.
4. Αφαιρέστε τις δύο βίδες (#6–32 UNC 1/4 της ίντσας) που συγκρατούν την πλακέτα I/O στο πλαίσιο του υπολογιστή.
5. Σηκώστε την πλακέτα I/O για να την αποσπάσετε από το πλαίσιο του υπολογιστή.



# Επανατοποθέτηση του μπροστινού πλαισίου I/O

**ΣΗΜΕΙΩΣΗ** Διαβάστε τις οδηγίες που παραλάβατε μαζί με τον υπολογιστή σας και αφορούν θέματα ασφάλειας προτού εκτελέσετε οποιαδήποτε εργασία στο εσωτερικό του και ακολουθήστε τα βήματα που παρατίθενται στην ενότητα **Πριν από την εκτέλεση εργασιών στο εσωτερικό του υπολογιστή σας**. Μετά την εκτέλεση εργασιών στο εσωτερικό του υπολογιστή σας, ακολουθήστε τις οδηγίες που παρατίθενται στην ενότητα **Μετά την εκτέλεση εργασιών στο εσωτερικό του υπολογιστή σας**. Για περισσότερες άριστες πρακτικές σε θέματα ασφάλειας ανατρέξτε στην αρχική σελίδα του ιστοτόπου για τη συμμόρφωση προς τις κανονιστικές διατάξεις στη διεύθυνση [www.dell.com/regulatory\\_compliance](http://www.dell.com/regulatory_compliance).

## Θέματα:

- Διαδικασία
- Μετέπειτα απαιτούμενες ενέργειες

## Διαδικασία

1. Περάστε την πλακέτα I/O μέσα στην υποδοχή στο πλαίσιο του υπολογιστή.
2. Ευθυγραμμίστε τις οπές για τις βίδες στην πλακέτα I/O με τις αντίστοιχες οπές στο πλαίσιο του υπολογιστή.
3. Επανατοποθετήστε τις δύο βίδες (#6–32 UNC 1/4 της ίντσας) που συγκρατούν την πλακέτα I/O στο πλαίσιο του υπολογιστή.
4. Συνδέστε στην πλακέτα I/O το καλώδιό της.

## Μετέπειτα απαιτούμενες ενέργειες

1. Επανατοποθετήστε την μπροστινή στεφάνη συγκράτησης.
2. Επανατοποθετήστε το κάλυμμα του υπολογιστή.

# Αφαίρεση της πλακέτας συστήματος

- ΣΗΜΕΙΩΣΗ** Διαβάστε τις οδηγίες που παραλάβατε μαζί με τον υπολογιστή σας και αφορούν θέματα ασφάλειας προτού εκτελέσετε οποιαδήποτε εργασία στο εσωτερικό του και ακολουθήστε τα βήματα που παρατίθενται στην ενότητα **Πριν από την εκτέλεση εργασιών στο εσωτερικό του υπολογιστή σας**. Μετά την εκτέλεση εργασιών στο εσωτερικό του υπολογιστή σας, ακολουθήστε τις οδηγίες που παρατίθενται στην ενότητα **Μετά την εκτέλεση εργασιών στο εσωτερικό του υπολογιστή σας**. Για περισσότερες άριστες πρακτικές σε θέματα ασφάλειας ανατρέξτε στην αρχική σελίδα του ιστοτόπου για τη συμμόρφωση προς τις κανονιστικές διατάξεις στη διεύθυνση [www.dell.com/regulatory\\_compliance](http://www.dell.com/regulatory_compliance).
- ΣΗΜΕΙΩΣΗ** Η ετικέτα εξυπηρέτησης του υπολογιστή σας είναι αποθηκευμένη στην πλακέτα συστήματος. Αφού επανατοποθετήσετε την πλακέτα συστήματος, πρέπει να καταχωρίσετε την ετικέτα εξυπηρέτησης στο πρόγραμμα ρύθμισης του BIOS.
- ΣΗΜΕΙΩΣΗ** Όταν επανατοποθετείτε την πλακέτα συστήματος, καταργούνται όλες αλλαγές κάνετε στο BIOS χρησιμοποιώντας το πρόγραμμα ρύθμισης του BIOS. Αφού επανατοποθετήσετε την πλακέτα συστήματος, πρέπει να κάνετε ξανά τις ενδεδειγμένες αλλαγές.
- ΣΗΜΕΙΩΣΗ** Προτού αποσυνδέσετε τα καλώδια από την πλακέτα συστήματος, σημειώστε τη θέση των συνδέσμων ώστε να μπορέσετε να επανασυνδέσετε σωστά τα καλώδια μετά την επανατοποθέτηση της πλακέτας συστήματος.

## Θέματα:

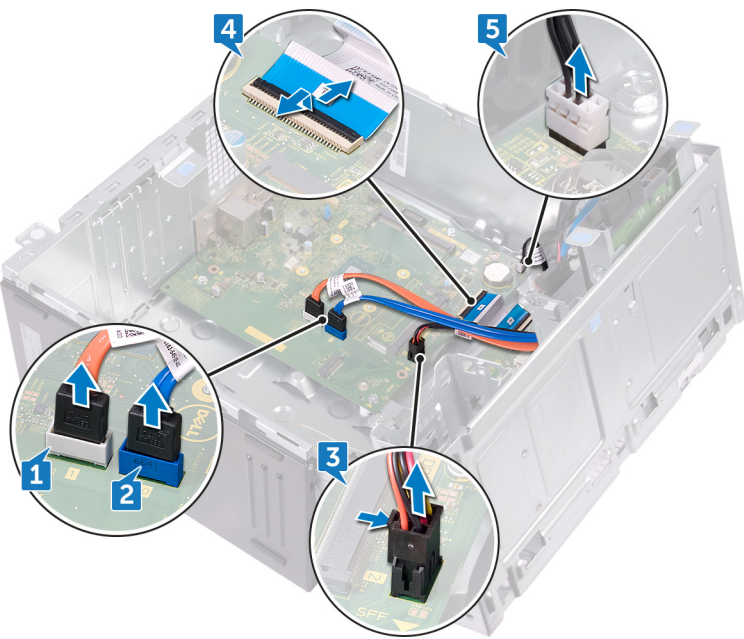
- Προαπαιτούμενες ενέργειες
- Διαδικασία

## Προαπαιτούμενες ενέργειες

1. Αφαιρέστε το κάλυμμα του υπολογιστή.
2. Αφαιρέστε την μπροστινή στεφάνη συγκράτησης.
3. Αφαιρέστε τις μονάδες μνήμης.
4. Αφαιρέστε την κάρτα ασύρματης επικοινωνίας.
5. Αφαιρέστε τον ανεμιστήρα του επεξεργαστή.
6. Αφαιρέστε την ψύκτρα.

## Διαδικασία

- ΣΗΜΕΙΩΣΗ** Σημειώστε τη διαδρομή όλων των καλωδίων καθώς τα αφαιρείτε ώστε να μπορέσετε να τα περάσετε και πάλι στη σωστή διαδρομή μετά την επανατοποθέτηση της πλακέτας συστήματος. Για πληροφορίες όσον αφορά τους συνδέσμους στην πλακέτα συστήματος, ανατρέξτε στην ενότητα «**Εξαρτήματα πλακέτας συστήματος**».
1. Αποσυνδέστε το καλώδιο δεδομένων της μονάδας οπτικού δίσκου από την πλακέτα συστήματος.
  2. Αποσυνδέστε το καλώδιο δεδομένων του σκληρού δίσκου από την πλακέτα συστήματος.
  3. Αποσυνδέστε το καλώδιο τροφοδοσίας του σκληρού δίσκου και της μονάδας οπτικού δίσκου από την πλακέτα συστήματος.
  4. Αποσυνδέστε το καλώδιο I/O-board από την κάρτα συστήματος.
  5. Αποσυνδέστε το καλώδιο του κουμπιού λειτουργίας από την πλακέτα συστήματος.



6. Αφαιρέστε τις τέσσερις βίδες (#6–32 UNC 1/4 της ίντσας) που συγκρατούν την πλακέτα συστήματος στο πλαίσιο του υπολογιστή.
7. Σηκώστε γυρνά την πλακέτα συστήματος και αφαιρέστε την από το πλαίσιο του υπολογιστή.



# Επανατοποθέτηση της πλακέτας συστήματος

- ΣΗΜΕΙΩΣΗ** Διαβάστε τις οδηγίες που παραλάβατε μαζί με τον υπολογιστή σας και αφορούν θέματα ασφάλειας προτού εκτελέσετε οποιαδήποτε εργασία στο εσωτερικό του και ακολουθήστε τα βήματα που παρατίθενται στην ενότητα **Πριν από την εκτέλεση εργασιών στο εσωτερικό του υπολογιστή σας**. Μετά την εκτέλεση εργασιών στο εσωτερικό του υπολογιστή σας, ακολουθήστε τις οδηγίες που παρατίθενται στην ενότητα **Μετά την εκτέλεση εργασιών στο εσωτερικό του υπολογιστή σας**. Για περισσότερες άριστες πρακτικές σε θέματα ασφάλειας ανατρέξτε στην αρχική σελίδα του ιστοτόπου για τη συμμόρφωση προς τις κανονιστικές διατάξεις στη διεύθυνση [www.dell.com/regulatory\\_compliance](http://www.dell.com/regulatory_compliance).
- ΣΗΜΕΙΩΣΗ** Η ετικέτα εξυπηρέτησης του υπολογιστή σας είναι αποθηκευμένη στην πλακέτα συστήματος. Αφού επανατοποθετήσετε την πλακέτα συστήματος, πρέπει να καταχωρίσετε την ετικέτα εξυπηρέτησης στο πρόγραμμα ρύθμισης του BIOS.
- ΣΗΜΕΙΩΣΗ** Όταν επανατοποθετείτε την πλακέτα συστήματος, καταργούνται όλες οι αλλαγές που κάνατε στο BIOS χρησιμοποιώντας το πρόγραμμα ρύθμισης του BIOS. Αφού επανατοποθετήσετε την πλακέτα συστήματος, πρέπει να κάνετε ξανά τις ενδεδειγμένες αλλαγές.

## Θέματα:

- Διαδικασία
- Μετέπειτα απαιτούμενες ενέργειες

## Διαδικασία

1. Ευθυγραμμίστε την πλακέτα συστήματος με τις υποδοχές στο πλαίσιο του υπολογιστή και φέρτε συρτά πλακέτα συστήματος στη σωστή της θέση.
2. Επανατοποθετήστε τις τέσσερις βίδες (#6–32 UNC 1/4 της ίντσας) που συγκρατούν την πλακέτα συστήματος στο πλαίσιο του υπολογιστή.
3. Περάστε το καλώδιο δεδομένων της μονάδας οπτικού δίσκου, το καλώδιο δεδομένων του σκληρού δίσκου, το καλώδιο τροφοδοσίας του σκληρού δίσκου και της μονάδας οπτικού δίσκου, το καλώδιο της πλακέτας I/O και το καλώδιο του κουμπιού λειτουργία στη διαδρομή τους μέσα από τους οδηγούς της και συνδέστε τα καλώδια στους αντίστοιχους συνδέσμους τους στην πλακέτα συστήματος.

## Μετέπειτα απαιτούμενες ενέργειες

1. Επανατοποθετήστε την ψύκτρα.
2. Επανατοποθετήστε τον ανεμιστήρα του επεξεργαστή.
3. Επανατοποθετήστε την κάρτα ασύρματης επικοινωνίας.
4. Επανατοποθετήστε τις μονάδες μνήμης.
5. Επανατοποθετήστε την μπροστινή στεφάνη συγκράτησης.
6. Επανατοποθετήστε το κάλυμμα του υπολογιστή.

# Πρόγραμμα ρύθμισης του BIOS

## Επισκόπηση BIOS

Το BIOS διαχειρίζεται τη ροή δεδομένων μεταξύ του λειτουργικού συστήματος του υπολογιστή και προσαρτημένων συσκευών, π.χ. σκληρού δίσκου, προσαρμογέα βίντεο, πληκτρολογίου, ποντικιού και εκτυπωτή.

## Είσοδος στο πρόγραμμα ρύθμισης του BIOS

1. Ενεργοποιήστε (ή επανεκκινήστε) τον υπολογιστή σας.
2. Στη διάρκεια της διαδικασίας POST, όταν παρουσιαστεί το λογότυπο της DELL, περιμένετε ωςότου εμφανιστεί η προτροπή για την εντολή F2 και ύστερα πιέστε αμέσως το πλήκτρο F2.

**ΣΗΜΕΙΩΣΗ** Η προτροπή για την εντολή F2 υποδεικνύει ότι το πληκτρολόγιο έχει τεθεί σε λειτουργία. Η εν λόγω προτροπή ενδέχεται να εμφανιστεί πολύ γρήγορα οπότε πρέπει να έχετε το νου σας για να πιέσετε αμέσως το πλήκτρο F2. Αν πιέσετε το πλήκτρο F2 προτού εμφανιστεί η προτροπή, δεν θα ισχύσει η εντολή. Αν περιμένετε πάρα πολλή ώρα και εμφανίζεται το λογότυπο του λειτουργικού συστήματος, συνεχίστε να περιμένετε ωςότου δείτε την επιφάνεια εργασίας. Ύστερα απενεργοποιήστε τον υπολογιστή σας και προσπαθήστε ξανά.

## Διαγραφή ξεχασμένων κωδικών πρόσβασης

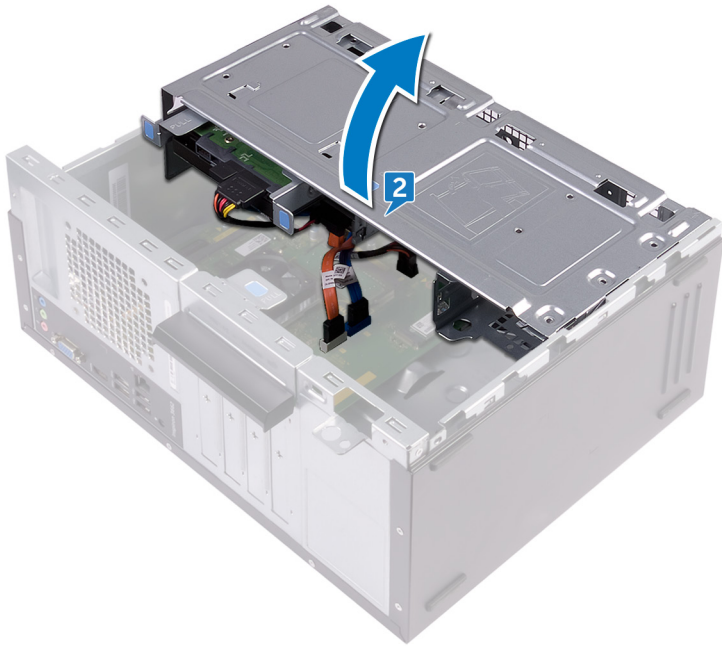
**ΣΗΜΕΙΩΣΗ** Διαβάστε τις οδηγίες που παραλάβατε μαζί με τον υπολογιστή σας και αφορούν θέματα ασφάλειας προτού εκτελέσετε οποιαδήποτε εργασία στο εσωτερικό του και ακολουθήστε τα βήματα που παρατίθενται στην ενότητα **Πριν από την εκτέλεση εργασιών στο εσωτερικό του υπολογιστή σας**. Μετά την εκτέλεση εργασιών στο εσωτερικό του υπολογιστή σας, ακολουθήστε τις οδηγίες που παρατίθενται στην ενότητα **Μετά την εκτέλεση εργασιών στο εσωτερικό του υπολογιστή σας**. Για περισσότερες άριστες πρακτικές σε θέματα ασφάλειας ανατρέξτε στην αρχική σελίδα του ιστοτόπου για τη συμμόρφωση προς τις κανονιστικές διατάξεις στη διεύθυνση [www.dell.com/regulatory\\_compliance](http://www.dell.com/regulatory_compliance).

## Προαπαιτούμενες ενέργειες

1. Αφαιρέστε το κάλυμμα του υπολογιστή.
2. Αφαιρέστε την μπροστινή στεφάνη συγκράτησης.

## Διαδικασία

1. Στρέψτε το πλαϊνό πλαίσιο του υπολογιστή προς τα επάνω.
2. Σηκώστε το πλαϊνό πλαίσιο και περιστρέψτε το απομακρύνοντάς το από τον υπολογιστή.

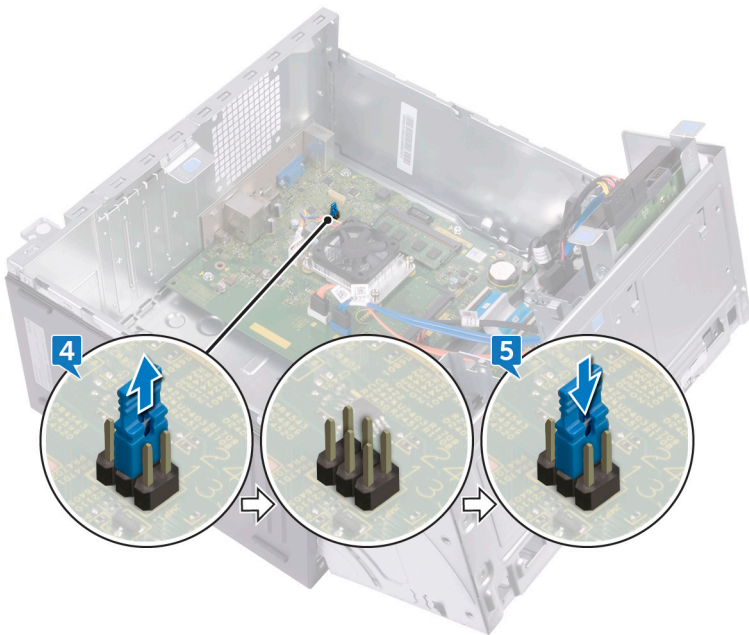


3. Στην πλακέτα συστήματος εντοπίστε τον βραχυκυκλωτήρα κωδικών πρόσβασης (PSWD).

**ΣΗΜΕΙΩΣΗ** Αν χρειαστείτε περισσότερες πληροφορίες για τη θέση του βραχυκυκλωτήρα, ανατρέξτε στην ενότητα «Εξαρτήματα πλακέτας συστήματος».

4. Αφαιρέστε από τις ακίδες του βραχυκυκλωτήρα κωδικών πρόσβασης το βύσμα του.

5. Περιμένετε 5 δευτερόλεπτα και ύστερα επανατοποθετήστε το βύσμα του βραχυκυκλωτήρα στην αρχική του θέση.



6. Περιστρέψτε προς τον υπολογιστή το πλαίσιο τόσο ώστε να κουμπώσει στη σωστή του θέση.

## Μετάπειτα απαιτούμενες ενέργειες

1. Επανατοποθετήστε την μπροστινή στεφάνη συγκράτησης.
2. Επανατοποθετήστε το κάλυμμα του υπολογιστή.

# Απαλοιφή ρυθμίσεων CMOS

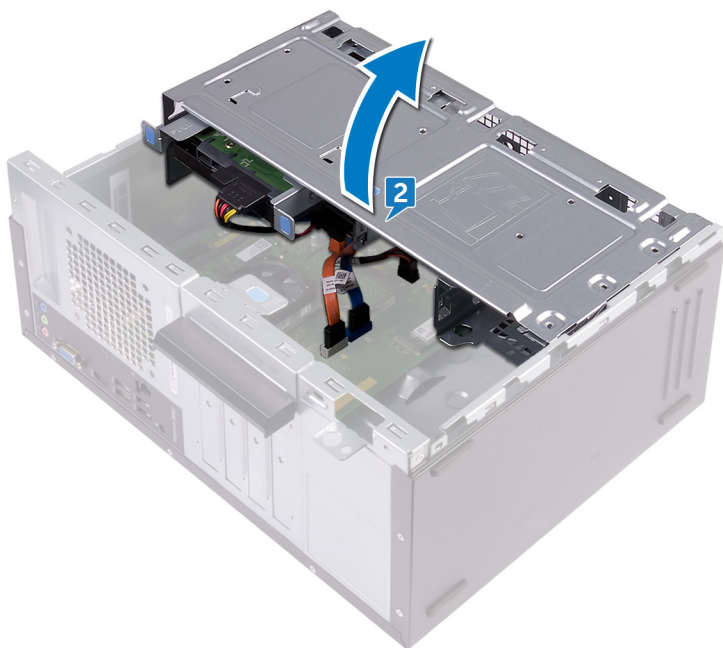
**ΣΗΜΕΙΩΣΗ** Διαβάστε τις οδηγίες που παραλάβατε μαζί με τον υπολογιστή σας και αφορούν θέματα ασφάλειας προτού εκτελέσετε οποιαδήποτε εργασία στο εσωτερικό του και ακολουθήστε τα βήματα που παρατίθενται στην ενότητα **Πριν από την εκτέλεση εργασιών στο εσωτερικό του υπολογιστή σας**. Μετά την εκτέλεση εργασιών στο εσωτερικό του υπολογιστή σας, ακολουθήστε τις οδηγίες που παρατίθενται στην ενότητα **Μετά την εκτέλεση εργασιών στο εσωτερικό του υπολογιστή σας**. Για περισσότερες άριστες πρακτικές σε θέματα ασφάλειας ανατρέξτε στην αρχική σελίδα του ιστοτόπου για τη συμμόρφωση προς τις κανονιστικές διατάξεις στη διεύθυνση [www.dell.com/regulatory\\_compliance](http://www.dell.com/regulatory_compliance).

## Προαπαιτούμενες ενέργειες

1. Αφαιρέστε το κάλυμμα του υπολογιστή.
2. Αφαιρέστε την μπροστινή στεφάνη συγκράτησης.

## Διαδικασία

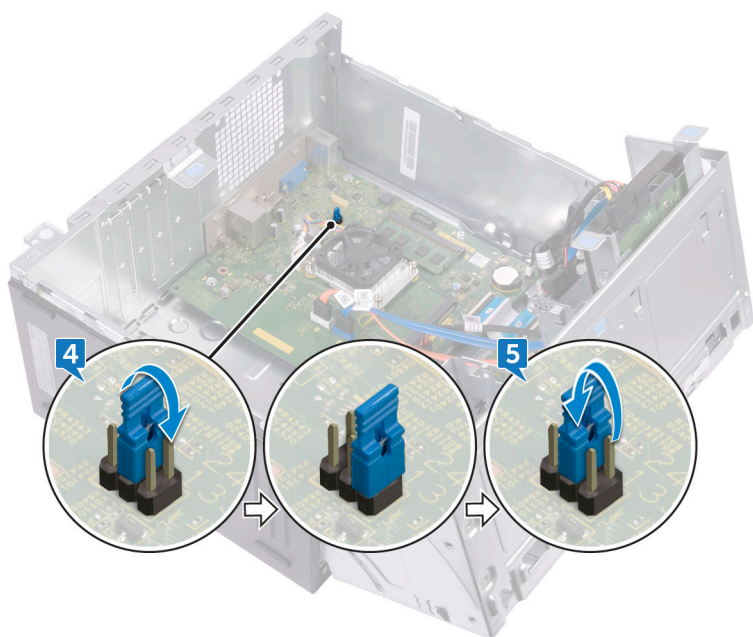
1. Στρέψτε το πλαϊνό πλαίσιο του υπολογιστή προς τα επάνω.
2. Σηκώστε το πλαϊνό πλαίσιο και περιστρέψτε το απομακρύνοντάς το από τον υπολογιστή.



3. Στην πλακέτα συστήματος εντοπίστε τον βραχυκυκλωτήρα του CMOS (CMCL R2).

**ΣΗΜΕΙΩΣΗ** Αν χρειαστείτε περισσότερες πληροφορίες για τη θέση του βραχυκυκλωτήρα, ανατρέξτε στην ενότητα «Εξαρτήματα πλακέτας συστήματος».

4. Αφαιρέστε από τις ακίδες του βραχυκυκλωτήρα κωδικών πρόσβασης (PSWD) το βύσμα του και συνδέστε το στις ακίδες του βραχυκυκλωτήρα του CMOS.
5. Περιμένετε 5 δευτερόλεπτα και ύστερα επανατοποθετήστε το βύσμα του βραχυκυκλωτήρα στην αρχική του θέση.




6. Περιστρέψτε προς τον υπολογιστή το πλαίσιο του πλαίσιο τόσο ώστε να κουμπώσει στη σωστή του θέση.

## Μετάπειτα απαιτούμενες ενέργειες

1. Επανατοποθετήστε την μπροστινή στεφάνη συγκράτησης.
2. Επανατοποθετήστε το κάλυμμα του υπολογιστή.

## Αναβάθμιση του BIOS

Όταν υπάρχει διαθέσιμη ενημερωμένη έκδοση ή όταν αντικαταστήσετε την πλακέτα συστήματος, ίσως χρειαστεί να αναβαθμίσετε (ενημερώσετε) το BIOS. Για την αναβάθμιση του BIOS:

1. Ενεργοποιήστε τον υπολογιστή σας.
2. Επισκεφτείτε την ιστοσελίδα [www.dell.com/support](http://www.dell.com/support).
3. Κάντε κλικ στην επιλογή **Product support (Υποστήριξη προϊόντων)**, πληκτρολογήστε την ετικέτα εξυπηρέτησης του υπολογιστή σας και ύστερα κάντε κλικ στην επιλογή **Submit (Υποβολή)**.  
 **ΣΗΜΕΙΩΣΗ** Αν δεν έχετε την ετικέτα εξυπηρέτησης, χρησιμοποιήστε τη δυνατότητα αυτόματης ανίχνευσης ή περιηγηθείτε στα μοντέλα για να βρείτε το μοντέλο του υπολογιστή σας.
4. Κάντε κλικ στις επιλογές **Drivers & downloads > Find it myself** (Προγράμματα οδήγησης & στοιχεία λήψης > Θα το βρω μόνος/-η μου).
5. Επιλέξτε το λειτουργικό σύστημα που έχετε εγκατεστημένο στον υπολογιστή σας.
6. Προχωρήστε προς τα κάτω στη σελίδα με κύλιση και αναπτύξτε την επιλογή **BIOS**.
7. Κάντε κλικ στην επιλογή **Download (Λήψη)** ώστε να προχωρήσετε στη λήψη της πιο πρόσφατα ενημερωμένης έκδοσης του BIOS για τον υπολογιστή σας.
8. Αφού ολοκληρωθεί η λήψη, πλοηγηθείτε ως τον φάκελο όπου αποθηκεύσατε το αρχείο της ενημερωμένης έκδοσης του BIOS.
9. Κάντε διπλό κλικ στο εικονίδιο του αρχείου της ενημερωμένης έκδοσης του BIOS και ακολουθήστε τις οδηγίες που θα παρουσιαστούν στην οθόνη.

# Λήψη βοήθειας και επικοινωνία με την Dell

## Πόροι αυτοβοήθειας

Μπορείτε να βρείτε πληροφορίες και βοήθεια για τα προϊόντα και τις υπηρεσίες της Dell χρησιμοποιώντας τους εξής πόρους αυτοβοήθειας:

### Πίνακας 2. Πόροι αυτοβοήθειας

Πληροφορίες για προϊόντα και υπηρεσίες της Dell

[www.dell.com](http://www.dell.com)

Εφαρμογή Dell Help & Support (Βοήθεια & υποστήριξη της Dell)



Εφαρμογή Get started (Γρήγορα αποτελέσματα)



Πρόσβαση στη βοήθεια

Στο πεδίο αναζήτησης στα Windows πληκτρολογήστε τη φράση Help and Support (Βοήθεια και υποστήριξη) και πιάστε το πλήκτρο Enter.

Διαδικτυακή βοήθεια για το λειτουργικό σύστημα

[www.dell.com/support/windows](http://www.dell.com/support/windows)

[www.dell.com/support/linux](http://www.dell.com/support/linux)

Πληροφορίες για την αντιμετώπιση προβλημάτων, εγχειρίδια χρήστη, οδηγίες ρύθμισης, προδιαγραφές προϊόντων, ιστολόγια τεχνικής βοήθειας, προγράμματα οδήγησης, ενημερωμένες εκδόσεις λογισμικό και ούτω καθεξής.

[www.dell.com/support](http://www.dell.com/support).

Ενημερωθείτε για το λειτουργικό σας σύστημα, τη ρύθμιση και τη χρήση του υπολογιστή σας, τη δημιουργία αντιγράφων ασφαλείας, τα διαγνωστικά και ούτω καθεξής.

Ανατρέξτε στην ενότητα *Me and My Dell (Εγώ και η Dell μου)* στην ιστοσελίδα [www.dell.com/support/manuals](http://www.dell.com/support/manuals).

## Επικοινωνία με την Dell

Αν θέλετε να επικοινωνήσετε με την Dell για θέματα πωλήσεων, τεχνικής υποστήριξης ή εξυπηρέτησης πελατών, ανατρέξτε στην ιστοσελίδα [www.dell.com/contactdell](http://www.dell.com/contactdell).

**ΣΗΜΕΙΩΣΗ** Η διαθεσιμότητα ποικίλλει ανά χώρα και προϊόν και ορισμένες υπηρεσίες ενδέχεται να μην είναι διαθέσιμες στη χώρα σας.

**ΣΗΜΕΙΩΣΗ** Αν δεν έχετε ενεργή σύνδεση στο Ίντερνετ, μπορείτε να βρείτε τα στοιχεία επικοινωνίας στο τιμολόγιο αγοράς, στο δελτίο αποστολής, στον λογαριασμό σας ή στον κατάλογο προϊόντων της Dell.