

Inspiron 27-7790

Huoltokäsikirja



Huomautukset, varoitukset ja vaarat

 **HUOMAUTUS:** HUOMAUTUKSET ovat tärkeitä tietoja, joiden avulla voit käyttää tuotetta entistä paremmin.

 **VAROITUS:** VAROITUKSET kertovat tilanteista, joissa laitteisto voi vahingoittua tai joissa tietoja voidaan menettää. Niissä kerrotaan myös, miten nämä tilanteet voidaan välttää.

 **VAARA:** VAARAILMOITUKSET kertovat tilanteista, joihin saattaa liittyä omaisuusvahinkojen, loukkaantumisen tai kuoleman vaara.

1 Turvallisuusohjeet.....	6
Ennen kuin avaat tietokoneen kannen.....	6
Alkutoimet	6
Suojautuminen sähköstaattisilta purkauksilta (ESD).....	7
ESD-kenttähuoltosarja.....	7
Herkkien komponenttien kuljettaminen.....	8
Tietokoneen käsittelemisen jälkeen.....	8
2 Komponenttien irrottaminen ja asentaminen.....	10
Tietokone sisältä.....	10
Suositellut työkalut.....	10
Ruuviuettelo.....	10
Takakansi.....	12
Takakannen irrottaminen.....	12
Takakannen asentaminen.....	12
Alakansi.....	13
Alakannen irrottaminen.....	13
Alakannen asentaminen.....	14
Jalusta.....	15
Jalustan irrottaminen.....	15
Jalustan asentaminen.....	16
Kiintolevy.....	17
Kiintolevyn irrottaminen.....	17
Kiintolevyn asentaminen.....	18
Emolevyn suojus.....	19
Emolevyn suojuksen irrottaminen.....	19
Emolevyn suojuksen asentaminen.....	20
Muistimoduulit.....	21
Muistimoduulien irrottaminen.....	21
Muistimoduulien asentaminen.....	22
Nappiparisto.....	23
Nappipariston irrottaminen.....	23
Nappipariston asentaminen.....	24
Jäähdytyslementti.....	25
Jäähdytyslementin irrottaminen.....	25
Jäähdytyslementin asentaminen.....	26
Langaton kortti.....	27
Langattoman kortin irrottaminen.....	27
Langattoman kortin asentaminen.....	29
SSD-asema.....	30
SSD-aseman irrottaminen.....	30
SSD-aseman asentaminen.....	31
Mediakortinlukija.....	33
Muistikortinlukijan irrottaminen.....	33

Mediakortinlukijan asentaminen.....	33
Kaiuttimet.....	34
Kaiuttimien irrottaminen.....	34
Kaiuttimien asentaminen.....	35
Mikrofonit.....	36
Mikrofonien irrottaminen.....	36
Mikrofonien asentaminen.....	37
Tuuletin.....	38
Tuulettimen irrottaminen.....	38
Tuulettimen asentaminen.....	39
Antennit.....	40
Antennien irrottaminen.....	40
Antennien asentaminen.....	41
Kamera.....	42
Kameran irrottaminen.....	42
Kameran asentaminen.....	43
Virtapainikekortti.....	44
Virtapainikekortin irrottaminen.....	44
Virtapainikekortin asentaminen.....	45
Emolevy.....	46
Emolevyn irrottaminen.....	46
Emolevyn asentaminen.....	48
Runkopaneeli.....	51
Runkopaneelin irrottaminen.....	51
Runkopaneelin asentaminen.....	53
Näyttöpaneeli.....	55
Näyttöpaneelin irrottaminen.....	55
Näyttöpaneelin asentaminen.....	56
3 Laiteohjaimet.....	59
Intel-piirisarjaonjelmiston asennusohjelma.....	59
Grafiikkaohjaimet.....	59
Intel Serial IO -ohjain.....	59
Intel Trusted Execution Engine -käyttöliittymä.....	59
Intel Virtual Button -ohjain.....	59
Langattoman verkkoyhteyden ja Bluetoothin ohjaimet.....	59
4 Järjestelmän asennusohjelma.....	60
Järjestelmäasetukset.....	60
BIOS-asennusohjelman avaaminen.....	60
Navigointinäppäimet.....	60
Käynnistysjärjestys.....	61
Järjestelmän asennusohjelman asetukset.....	61
CMOS-asetusten tyhjentäminen.....	66
Unohdettujen salasanojen tyhjentäminen.....	66
5 Vianmääritys.....	68
ePSA (Enhanced Pre-boot System Assessment) -vianmääritys.....	68
SupportAssist – Järjestelmän suorituskyvyn tarkistus ennen uudelleenkäynnistämistä.....	68

Näytön kiinteä itsetesti.....	68
Diagnostiikka.....	69
Käyttöjärjestelmän palauttaminen.....	69
BIOS:in nollaaminen (USB-avain).....	70
BIOS:in flash-päivitys.....	70
Wi-Fi:n nollaaminen.....	70
Jäännösvirran purkaminen.....	71
6 Avun saaminen ja Dellin yhteystiedot.....	72

Turvallisuusohjeet

Noudata seuraavia turvaohjeita suojataksesi tietokoneen mahdollisilta vaurioilta ja taataksesi turvallisuutesi. Ellei toisin mainita, kussakin tämän asiakirjan sisältämässä toimenpiteessä oletetaan, että tietokoneen mukana toimitetut turvallisuustiedot on luettu.

HUOMAUTUS: Ennen kuin teet mitään toimia tietokoneen sisällä, lue tietokoneen mukana toimitetut turvallisuusohjeet. Lisää parhaita turvallisuuskäytäntöjä on Regulatory Compliance -sivulla osoitteessa www.dell.com/regulatory_compliance.

HUOMAUTUS: Irrota kaikki virtalähteet ennen tietokoneen suojusten tai paneelien avaamista. Kun olet päättänyt tietokoneen sisäosien käsittelyn, asenna kaikki suojuukset, paneelit ja ruuvit paikoilleen ennen sen kytkemistä pistorasiaan.

VAROITUS: Jotta tietokone ei vahingoittuisi, työpinnan on oltava tasainen ja puhdas.

VAROITUS: Käsittele osia ja kortteja varoen. Älä kosketa kortin osia tai kontakteja. Pitele korttia sen reunoista tai metallisista kiinnikkeistä. Pitele osaa, kuten suoritinta, sen reunoista, ei sen nastoista.

VAROITUS: Suorita vianmääritystä ja korjauksia vain Dellin teknisen tuen tiimin luvalla tai ohjauksella. Takuu ei kata huoltotöitä, joita on tehnyt joku muu kuin Dellin valtuuttama huoltoliike. Katso turvallisuusohjeet, jotka toimitettiin tuotteen mukana tai jotka ovat osoitteessa www.dell.com/regulatory_compliance.

VAROITUS: Ennen kuin kosketat tietokoneen sisäosia, maadoita itsesi käyttämällä maadoitusrannehihnaa tai koskettamalla ajoittain tietokoneen takaosaa tai sen muuta maalaamatonta metallipintaa. Kosketa työskennellessäsi maalaamatonta metallipintaa säännöllisesti. Näin estät sisäisiä osia vahingoittavan staattisen sähkön muodostumisen.

VAROITUS: Kun irrotat kaapelia, vedä liitintä tai vetokielekettä, ei itse kaapelia. Joissain kaapeleissa on liitännät, joissa on lukituskieleke tai siipiruuvi, joka on irrotettava ennen kaapelin irrottamista. Kun irrotat kaapeleita, pidä ne oikeassa asennossa, jotta liitintapit eivät taitu. Kun kytket kaapeleita, varmista että portit ja liittimet ovat oikein päin ja oikeassa asennossa.

VAROITUS: Jos muistikortinlukijassa on muistikortti, ota se pois.

HUOMAUTUS: Tietokoneen ja joidenkin komponenttien väri saattaa poiketa näissä ohjeissa esitetyistä.

Aiheet:

- Ennen kuin avaat tietokoneen kannen
- Suojautuminen sähköstaattisilta purkauksilta (ESD)
- ESD-kenttähuoltosarja
- Herkkien komponenttien kuljettaminen
- Tietokoneen käsittelyn jälkeen

Ennen kuin avaat tietokoneen kannen

HUOMAUTUS: Tämän asiakirjan kuvat saattavat poiketa tietokoneesi ulkonäöstä, tilaamastasi kokoonpanosta riippuen.

Alkutoimet

Vaiheet

1. Tallenna ja sulje kaikki avoimet tiedostot ja poistu kaikista käynnissä olevista sovelluksista.
2. Sammuta tietokone. Napsauta **Käynnistä** > **Virta** > **Sammuta**.

 **HUOMAUTUS:** Jos käytät jotain toista käyttöjärjestelmää, lue sammutusohjeet käyttöjärjestelmän ohjeista.

3. Irrota tietokone ja kaikki kiinnitetyt laitteet sähköpistorasiasta.
4. Irrota kaikki tietokoneeseen kytketyt verkkolaitteet ja lisävarusteet, kuten näppäimistö, hiiri ja näyttö.
5. Poista tarvittaessa muistikortit ja optiset levyt tietokoneesta.
6. Kun tietokoneen kaikki johdot on irrotettu, maadoita emolevyä pitämällä virtapainiketta painettuna noin 5 sekuntia.

 **VAROITUS:** Aseta tietokone tasaiselle, pehmeälle ja puhtaalle pinnalle, jotta näyttö ei naarmuunnu.

7. Aseta tietokone ylösalaisin.

Suojautuminen sähköstaattisilta purkauksilta (ESD)

Suojautuminen sähköstaattisilta purkauksilta on erittäin tärkeää käsiteltäessä sähkökomponentteja ja varsinkin erittäin herkkiä komponentteja, kuten laajennuskortteja, suorittimia, DIMM-muistimoduuleita ja emolevyjä. Erittäin pienetkin purkaukset voivat vahingoittaa piirejä monin tavoin, joiden seurauksia ei välttämättä huomaa. Näitä voivat olla esimerkiksi satunnaisesti ilmenevät ongelmat tai tuotteen lyhentynyt käyttöikä. Kun teollisuudessa keskitytään energiavaatimusten pienentämiseen ja yhä pienempiin kokoihin, suojautuminen sähköstaattisilta purkauksilta tulee entistäkin tärkeämmäksi.

Koska Dellin tuotteissa käytetyt puolijohteet ovat yhä tiheämpiä, herkkyys staattisille vaurioille on nyt suurempaa kuin aiemmissa Dell-tuotteissa. Tästä syystä jotkin aiemmin hyväksytyt osien käsittelytavat eivät enää päde.

Sähköstaattisten purkausten kaksi tunnettua tyyppiä ovat katastrofaaliset ja satunnaisesti ilmenevät viat.

- **Katastrofaaliset viat** – näitä on noin 20 prosenttia sähköstaattisiin purkauksiin liittyvistä vioista. Vaurion vuoksi laitteen toiminta loppuu välittömästi. Katastrofaalinen vika voi tapahtua esimerkiksi, kun DIMM-muistimoduuli saa staattisen iskun ja antaa No POST/No Video -virheen sekä viallisesta muistista johtuvan äänimerkin.
- **Satunnaisesti ilmenevät viat** – näitä on noin 80 prosenttia sähköstaattisiin purkauksiin liittyvistä vioista. Satunnaisesti ilmenevien vikojen suuri määrä tarkoittaa, että vikaa ei useimmiten huomata heti sen syntyessä. DIMM-muisti saa staattisen iskun, mutta seuranta vain heikkenee eikä välittömästi aiheuta vikaan liittyviä, ulospäin näkyviä oireita. Heikentyneen muistijäljen seurausten ilmenemiseen voi mennä viikkoja tai kuukausia. Sillä välin se voi aiheuttaa muistin eheyden heikkenemistä, satunnaisia muistivirheitä jne.

Satunnaisesti ilmenevä vika (kutsutaan myös piileväksi tai "walking wounded" -viaksi) on vikatyypin, jota on vaikeampi havaita ja jolle on vaikeampi tehdä vianmäärittäminen.

Estä sähköstaattisista purkauksista aiheutuvat viat seuraavasti:

- Käytä asianmukaisesti maadoitettua sähköstaattisilta purkauksilta suojaavaa rannenuhaa. Langattomien antistaattisten nauhojen käyttö ei enää ole sallittua, sillä ne eivät anna riittävää suojaa. Kotelon koskettaminen ennen osien käsittelyä ei takaa riittävää suojausta sähköstaattisilta purkauksilta niiden osien osalta, jotka ovat näille purkauksille erityisen herkkiä.
- Käsittele kaikkia sähköstaattisesti herkkiä osia staattiselta sähköltä suojatulla alueella. Jos mahdollista, käytä antistaattisia lattia-alustoja ja työpöydän alustoja.
- Kun purat komponentin pakkauslaatikosta, älä poista sitä antistaattisesta pakkauksesta ennen kuin olet valmis asentamaan sen. Varmista ennen antistaattisen pakkauksen purkamista, että olet poistanut staattisen sähkönsäädin kehosi.
- Ennen kuin kuljetat sähköstaattisesti herkkää osaa, pane se ensin antistaattiseen rasiaan tai pakkaukseen.

ESD-kenttähuoltosarja

Valvomaton kenttähuoltosarja on useimmiten käytetty huoltosarja. Jokainen kenttähuoltosarja sisältää kolme pääosaa: antistaattisen maton, rannehihna ja maadoitusvaijerin.

ESD-kenttähuoltosarjan osat

ESD-kenttähuoltosarjan osat:

- **Antistaattinen matto** – Antistaattinen matto poistaa staattista sähköä. Osat voidaan asettaa sen päälle huoltotoimien aikana. Kun käytät antistaattista mattoa, rannelenkin tulee olla tiukalla ja yhdistämisvaijerin tulee olla yhdistetty mattoon sekä huollettavan järjestelmän paljaaseen metallipintaan. Kun matto on otettu käyttöön kunnolla, huolto-osat voidaan ottaa ulos ESD-pussista ja asettaa suoraan matolle. ESD-herkät osat ovat turvassa kädessäsi, ESD-matolla, järjestelmässä ja pussissa.
- **Rannehihna ja yhdistämisvaijeri** – Rannehihna ja yhdistämisvaijeri voidaan yhdistää suoraan laitteen paljaan metallipinnan ja ranteen välille, jos ESD-mattoja ei tarvita, tai antistaattiseen mattoon, jota matolle tilapäisesti asetettu laite suojataan. Rannehihnan sekä ihosi,

ESD-maton ja laitteen välisen vajerin fyysistä yhteyttä kutsutaan maadoitusyhteydeksi. Käytä vain rannehihnan, maton ja yhdistämisvajerin sisältävää kenttähuoltosarjaa. Älä koskaan käytä langatonta rannehihnaa. Rannehihnan sisäiset johdot vaurioituvat normaalin kulumisen seurauksena. Siksi rannehihna täytyy tarkastaa säännöllisesti testauslaitteen avulla, jotta vahingossa tapahtuvat laitteiston ESD-vauriot vältetään. On suositeltavaa testata rannehihna ja yhdistämisvajeri vähintään kerran viikossa.

- **ESD-rannehihnan testauslaite** – ESD-rannehihnan johdot vaurioituvat ajan mittaan. Jos käytetään valvomatonta sarjaa, hihna täytyy testata säännöllisesti ennen jokaisen huoltotyön aloittamista ja vähintään kerran viikossa. On viisainta käyttää rannehihnan testauslaitetta. Jos sinulla ei ole omaa rannehihnan testauslaitetta, pyydä sellainen aluetoimistosta. Testaa kiinnittämällä rannehihna käteesi, yhdistämällä rannehihnan yhdistämisvajeri testauslaitteeseen ja painamalla testauspainiketta. Jos testi suoritetaan hyväksytysti, vihreä merkkivalo syttyy. Jos testi epäonnistuu, punainen merkkivalo syttyy.
- **Eristeet** – On tärkeää pitää muovisten jäähdytyslevykoteloiden kaltaiset ESD-herkät osat kaukana eristeinä toimivista sisäosista, joissa on usein suuri varaus.
- **Työskentely-ympäristö** – Ennen ESD-kenttähuoltosarjan ottamista käyttöön arvioi tilanne asiakkaan toimitiloissa. Sarja otetaan esimerkiksi palvelinympäristössä käyttöön eri tavalla kuin ympäristössä, jossa on pöytä- tai kannettava tietokone. Palvelimet sijaitsevat yleensä järjestelmäkeskuksessa telineessä, pöytä-tietokoneet ja kannettavat toimistotyöpöydillä tai työpisteissä. Pyri saamaan käyttöösi laaja, tasainen työalue, jolla on riittävästi tilaa ESD-sarjaa sekä korjattavaa järjestelmää varten. Työalueella ei saa olla eristeitä, jotka voivat aiheuttaa ESD-tapahtuman. Styroksin ja muiden muovien kaltaiset eristeet täytyy siirtää vähintään 12 tuuman eli 30 senttimetrin päähän herkistä osista ennen kuin laitteiston osia käsitellään.
- **ESD-pakkaus** – Kaikki ESD-herkät osat täytyy kuljettaa ja ottaa vastaan staattista varausta estävässä pakkauksessa. Metallisia staattista sähköä vastaan suojattuja pusseja suositellaan. Palauta vaurioitunut osa aina samassa ESD-pussissa ja pakkauksessa, jossa uusi osa saapui. ESD-pussi tulee taittaa kiinni ja sulkea teipillä. Kaikki uuden osan alkuperäisen pakkauksen sisältämä vaahtomuovipakkausmateriaali tulee käyttää. ESD-herkät laitteet saa poistaa pakkauksesta vain ESD-suojatulla työpinnalla. Osia ei saa asettaa ESD-pussin päälle, koska vain pussin sisäosa on suojattu. Aseta osat vain käteesi, ESD-matolle, järjestelmään tai pussiin.
- **Herkkien komponenttien kuljettaminen** – Kun varaosien tai Dellille palautettavien osien kaltaisia staattiselle sähkölle herkkiä komponentteja kuljetetaan, ne täytyy asettaa staattista sähköä estäviin pusseihin turvallisuuden varmistamiseksi.

Yhteenveto ESD-suojauksesta

On suositeltavaa, että kaikki kenttähuoltoteknikot käyttävät perinteistä langallista maadoittavaa ESD-rannehihnaa ja suojaavaa antistaattista mattoa huoltaessaan Dellin tuotteita. Lisäksi on tärkeää, että teknikot pitävät herkät osat erillään eristeistä huollon aikana ja että herkät osat kuljetetaan antistaattisissa pusseissa.

Herkkien komponenttien kuljettaminen

Kun varaosien tai Dellille palautettavien osien kaltaisia staattiselle sähkölle herkkiä komponentteja kuljetetaan, ne täytyy asettaa staattista sähköä estäviin pusseihin turvallisuuden varmistamiseksi.

Nostolaitteet

Noudata seuraavia ohjeita, kun raskaita laitteita nostetaan:

 **VAROITUS: Älä nosta mitään yli 50 paunaa painavaa. Hanki apua tai käytä mekaanista nostolaitetta.**

1. Varmista tasapainoinen asento. Pidä jalkaterät toisistaan erillään vakalla alustalla siten, että varpaat osoittavat ulospäin.
2. Pidä vatsalihakset tiukkoina. Ne tukevat selkärankaasi nostamisen aikana, joten rasitus vähenee.
3. Nosta jaloilla, älä selällä.
4. Pidä taakka lähellä vartaloasi. Mitä lähempänä selkärankaasi se on, sitä vähemmän nosto kuormittaa selkääsi.
5. Kun nostat taakka tai lasket sen alas, pidä selkä suorassa. Älä tee taakasta raskaampaa kehosi painon avulla. Vältä kääntämistä vartaloasi tai selkääsi.
6. Kun lasket taakan alas, tee samat toimet käänteisessä järjestyksessä.

Tietokoneen käsittelymisen jälkeen

Tietoja tehtävästä

 **VAROITUS: Jos tietokoneen sisään jätetään irrallisia ruuveja, ne saattavat vahingoittaa tietokonetta vakavast.**

Vaiheet

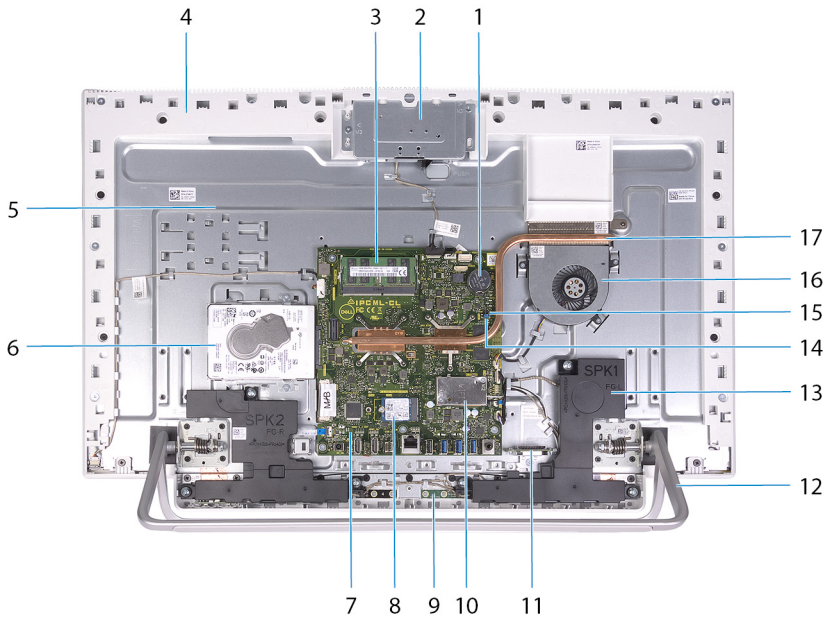
1. Kiinnitä kaikki ruuvit ja tarkista, ettei tietokoneen sisällä ole irrallisia ruuveja.

2. Kytke ulkoiset laitteet, oheislaitteet ja kaapelit, jotka irrotit ennen tietokoneen käsittelyä.
3. Asenna kaikki muistikortit, levyt ja muut osat, jotka irrotit ennen tietokoneen käsittelyä.
4. Kiinnitä tietokone ja kaikki kiinnitetyt laitteet sähköpistorasiaan.
5. Käynnistä tietokone.

Komponenttien irrottaminen ja asentaminen

Tietokone sisältä

HUOMAUTUS: Jäähdytys-elementin ulkonäkö vaihtelee tilaamasi näyttönohjaimen kokoonpanon mukaan.



- | | |
|-------------------------------------|---|
| 1. nappiparisto | 2. sisäänvedettävä kamerakokoonpano |
| 3. muistimoduulit | 4. runkopaneeli |
| 5. näyttökokoonpanon alusta | 6. kiintolevy |
| 7. emolevy | 8. SSD-asema |
| 9. mikrofonit (2) | 10. langattoman kortin suojus |
| 11. mediakortinlukija | 12. jalusta |
| 13. kaiuttimet (2) | 14. salasanan nollauksen siltauskkytkin |
| 15. CMOSin tyhjennyksen hyppykytkin | 16. tuuletin |
| 17. jäähdytys-elementti | |

Suosittelut työkalut

Tämän asiakirjan menetelmät voivat vaatia seuraavia työkaluja:

- Phillips screwdriver #1
- Flat-head screwdriver
- Plastic scribe

Ruuviluettelo

HUOMAUTUS: Kun irrotat ruuveja osista, huomioi ruuvien tyyppi ja määrä. Aseta irrotetut ruuvit säilytysrasiaan. Näin varmistetaan, että osan asentamiseen on saatavilla oikea määrä oikeantyyppisiä ruuveja.


HUOMAUTUS: Joidenkin osien pinnat ovat magneettiset. Varmista osaa asentaessasi, ettei ruuveja jää kiinni tällaisiin pintoihin.

HUOMAUTUS: Ruuvien väri saattaa vaihdella tietokoneen kokoonpanon mukaan.

Taulukko 1. Screw list

Component	Secured to	Screw type	Quantity	Screw image
Stand	Display-assembly base	M3x4	8	
Bottom cover	Display-assembly base	M3 0.5x5	5	
Hard-drive assembly	Display-assembly base	M3 0.5x5	2	
Hard-drive bracket	Hard drive	M3x3.5	4	
System-board shield	Display-assembly base	M3 0.5x5	4	
Retractable-camera assembly door	Base panel	M3 0.5x5	2	
Retractable-camera bezel	Retractable-camera bracket	M3 0.5x5	3	
Speakers	Display-assembly base	M3 4+7.1xZN	6	
Microphone modules	Base panel	M2x2.5	8	
Fan	Display-assembly base	M2x2.5	3	
Wireless-card shield	System board	M2x4	2	
Wireless-card bracket	Wireless card	M2x4	1	
Solid-state drive	System board	M2x2.5	1	
Antenna modules	Base panel	M2x2.5	2	
System board	Display-assembly base	M3 0.5x5	6	
Base panel	Display-assembly base	M3x5	21	
Display panel	Display-assembly base	M3 0.5x5	12	

Taulukko 1. Screw list(jatkuu)

Component	Secured to	Screw type	Quantity	Screw image
Media-card reader	Display-assembly base	M2x3	1	

Takakansi

Takakannen irrottaminen

Edellytykset

- Noudata [Ennen kuin avaat tietokoneen kannen](#) -kohdan menettelyä.

VAROITUS: Kun huollat tietokonetta, aseta se korkealle, puhtaalle ja tasaiselle pinnalle. Aseta näyttö pintaa vasten niin, että sarana asettuu reunan yli. Suosittelemme irrottamaan jalustan, jotta tietokoneen näyttö ei vahingossa vaurioidu huollon aikana.

Tietoja tehtävästä

Seuraavassa kuvassa esitetään takakannen sijainti ja havainnekuva sen irrottamisesta.



Vaiheet

- Aseta kämmen takakannen keskelle ja kankea takakansi sitten irti näyttökokoonpanon alustasta alkaen yläkulmista.
- Irrota takakansi näyttökokoonpanon alustasta.

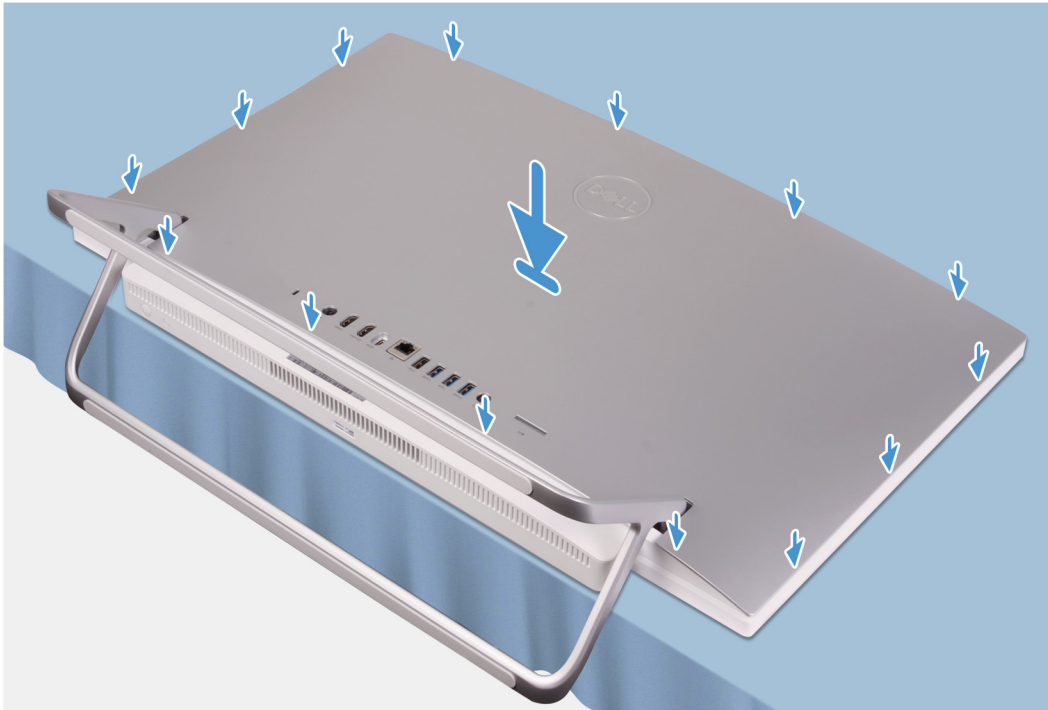
Takakannen asentaminen

Edellytykset

Jos aiot vaihtaa osan, irrota vanha osa ennen uuden osan asentamista.

Tietoja tehtävästä

Seuraavassa kuvassa esitetään takakannen sijainti ja havainnekuva sen asentamisesta.



Vaiheet

Kohdista takakannen paikat tietokoneen paikkoihin, ja paina sivulta takakannen napsauttamiseksi paikalleen.

Seuraavat vaiheet

1. Noudata [Tietokoneen sisällä työskentelyn jälkeen](#) -kohdan ohjeita.

Alakansi

Alakannen irrottaminen

Edellytykset

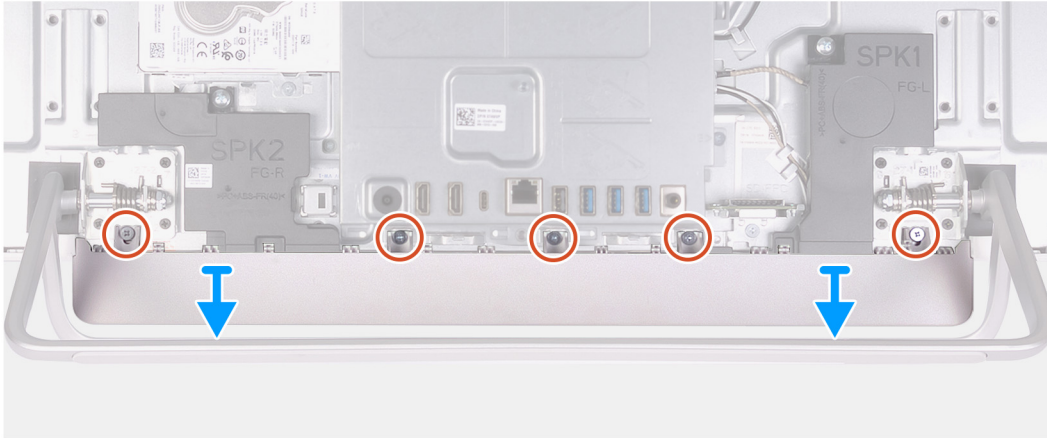
1. Noudata [Ennen kuin avaat tietokoneen kannen](#) -kohdan menettelyä.
2. Irrota [takakansi](#).

Tietoja tehtävästä

Seuraavassa kuvassa esitetään alakannen sijainti ja havainnekuva sen irrottamisesta.



5x
M3x5



Vaiheet

1. Irrota viisi ruuvia (M3x5), joilla alakansi kiinnittyy näyttökokoonpanon alustaan.
2. Nosta alakansi pois näyttökokoonpanon alustasta.

Alakannen asentaminen

Edellytykset

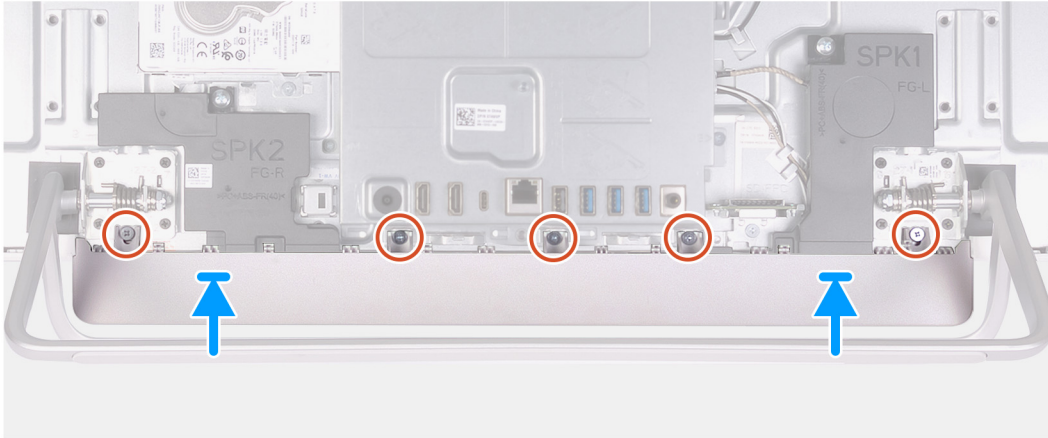
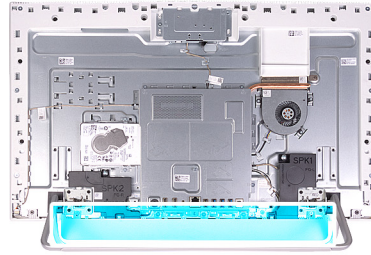
Jos aiot vaihtaa osan, irrota vanha osa ennen uuden osan asentamista.

Tietoja tehtävästä

Seuraavassa kuvassa esitetään alakannen sijainti ja havainnekuva sen asentamisesta.



5x
M3x5



Vaiheet

1. Kohdista alakannen ruuvireiät näyttökokoonpanon alustan ruuvireikiin.
2. Asenna viisi ruuvia (M3x5), joilla alakansi kiinnittyy näyttökokoonpanon alustaan, ja napsauta alakansi takaisin paikalleen.

Seuraavat vaiheet

1. Asenna [takakansi](#).
2. Noudata [Tietokoneen sisällä työskentelyn jälkeen](#) -kohdan ohjeita.

Jalusta

Jalustan irrottaminen

Edellytykset

1. Noudata [Ennen kuin avaat tietokoneen kannen](#) -kohdan menettelyä.

VAROITUS: Kun huollat tietokonetta, aseta se korkealle, puhtaalle ja tasaiselle pinnalle. Aseta näyttö pintaa vasten niin, että sarana asettuu reunan yli. Suosittelemme irrottamaan jalustan, jotta tietokoneen näyttö ei vahingossa vaurioidukaan huollon aikana.

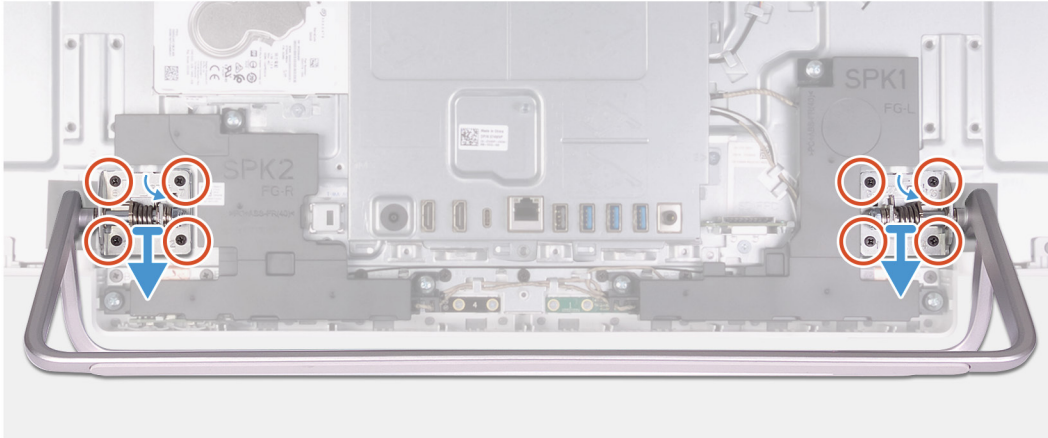
2. Irrota [takakansi](#).
3. Irrota [alakansi](#).

Tietoja tehtävästä

Seuraavassa kuvassa esitetään jalustan sijainti ja havainnekuva sen irrottamisesta.



8x
M3x4



Vaiheet

1. Irrota jalustaan merkityssä käänteisessä järjestyksessä kahdeksan ruuvia (M3x4), joilla jalusta kiinnittyy näyttökokoonpanon alustaan.
2. Irrota jalusta näyttökokoonpanon alustan paikoista ja nosta jalusta pois näyttökokoonpanon alustasta.

Jalustan asentaminen

Edellytykset

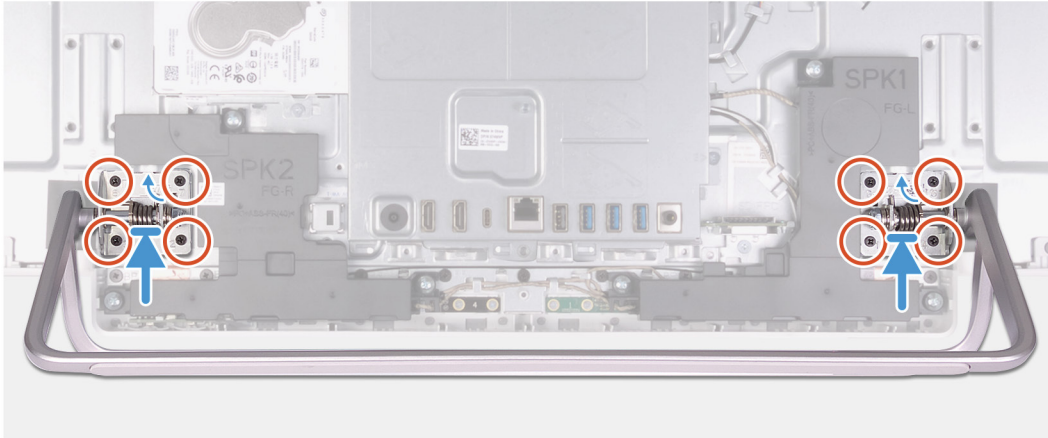
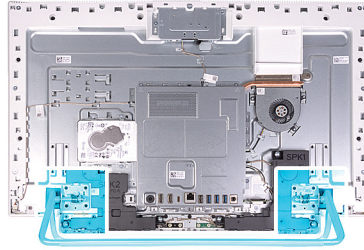
Jos aiot vaihtaa osan, irrota vanha osa ennen uuden osan asentamista.

Tietoja tehtävästä

Seuraavassa kuvassa esitetään jalustan sijainti ja havainnekuva sen asentamisesta.



8x
M3x4



Vaiheet

1. Kohdista jalustan ruuvireiät näyttökokoonpanon alustan ruuvireikiin ja liu'uta jalusta näyttökokoonpanon alustaan.
2. Asenna jalustaan merkityssä järjestyksessä kahdeksan ruuvia (M3x4), joilla jalusta kiinnittyy näyttökokoonpanon alustaan.

Seuraavat vaiheet

1. Asenna [alakansi](#).
2. Asenna [takakansi](#).
3. Noudata [Tietokoneen sisällä työskentelyn jälkeen](#) -kohdan ohjeita.

Kiintolevy

Kiintolevyn irrottaminen

Edellytykset

1. Noudata [Ennen kuin avaat tietokoneen kannen](#) -kohdan menettelyä.
2. Irrota [takakansi](#).
3. Irrota [alakansi](#).
4. Irrota [jalusta](#).

Tietoja tehtävästä

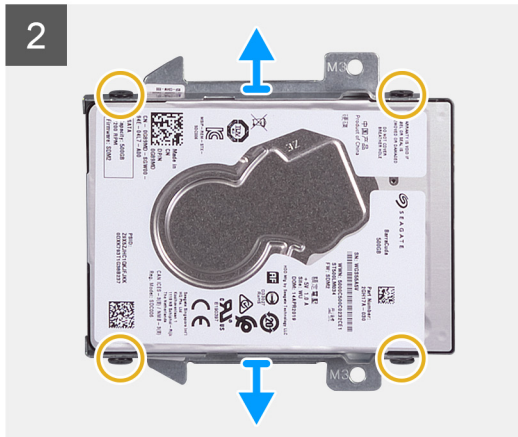
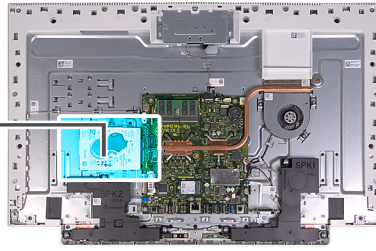
Seuraavassa kuvassa näytetään kiintolevyn sijainti ja havainnekuva sen irrottamisesta.



2x
M3x5



4x
M3x3.5



Vaiheet

1. Irrota kaksi ruuvia (M3x5), joilla kiintolevykoonpano kiinnittyy näyttökoonpanon alustaan.
2. Liu'uta kiintolevykoonpanoa pois päin näyttökoonpanon alustan kiintolevyn paikasta.
3. Irrota neljä ruuvia (M3x3.5), joilla kiintolevyn kiinnike kiinnittyy kiintolevyyn.
4. Irrota kiintolevyn kiinnike kiintolevystä.

Kiintolevyn asentaminen

Edellytykset

Jos aiot vaihtaa osan, irrota vanha osa ennen uuden osan asentamista.

Tietoja tehtävästä

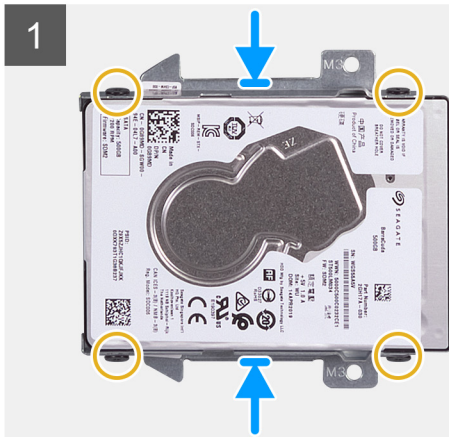
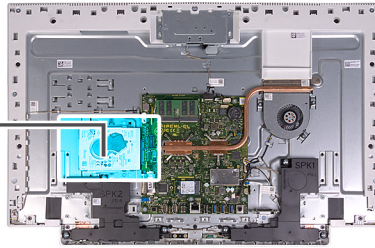
Seuraavassa kuvassa näytetään kiintolevyn sijainti ja havainnekuva sen asentamisesta.



2x
M3x5



4x
M3x3.5



Vaiheet

1. Kohdista kiintolevyn ruuvireiät kiintolevyn kiinnikkeen ruuvireikiin.
2. Asenna neljä ruuvia (M3x3.5), joilla kiintolevyn kiinnike kiinnittyy kiintolevyyn.
3. Liu'uta kiintolevykokooppa näyttökokooppaon alustan paikkaan.
4. Asenna kaksi ruuvia (M3x5), jolla kiintolevykokooppa kiinnittyy näyttökokooppaon alustaan.

Seuraavat vaiheet

1. Asenna [jalusta](#).
2. Asenna [alakansi](#).
3. Asenna [takakansi](#).
4. Noudata [Tietokoneen sisällä työskentelyn jälkeen](#) -kohdan ohjeita.

Emolevyn suojus

Emolevyn suojuksen irrottaminen

Edellytykset

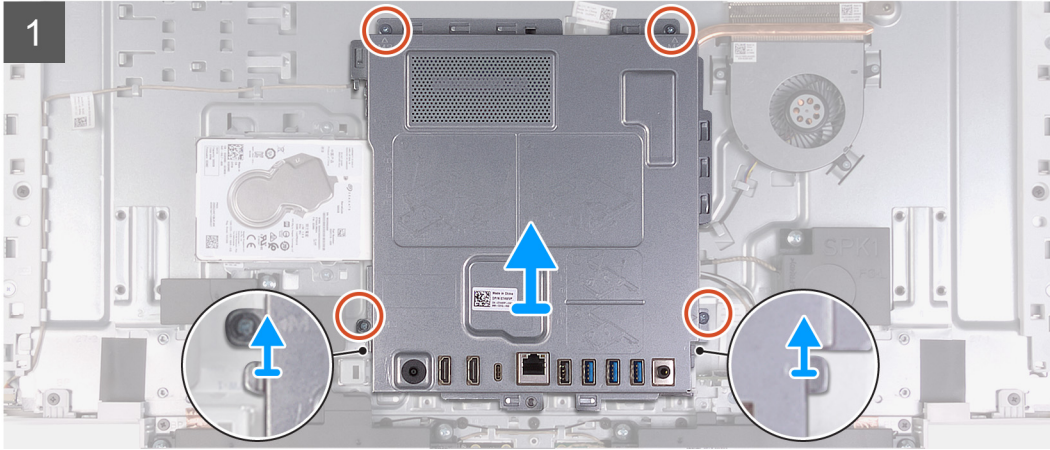
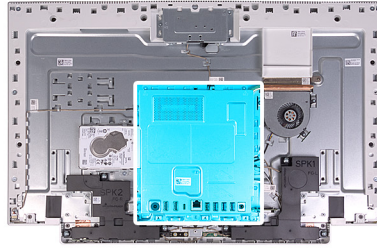
1. Noudata [Ennen kuin avaat tietokoneen kannen](#) -kohdan menettelyä.
2. Irrota [takakansi](#).
3. Irrota [alakansi](#).
4. Irrota [jalusta](#).

Tietoja tehtävästä

Seuraavassa kuvassa esitetään emolevyn suojuksen sijainti ja havainnekuva sen irrottamisesta.



4x
M3x5



Vaiheet

1. Irrota neljä ruuvia (M3x5), joilla emolevyn suojus kiinnittyy näyttökokoonpanon alustaan.
2. Nosta emolevyn suojus pois näyttökokoonpanon alustasta.

Emolevyn suojuksen asentaminen

Edellytykset

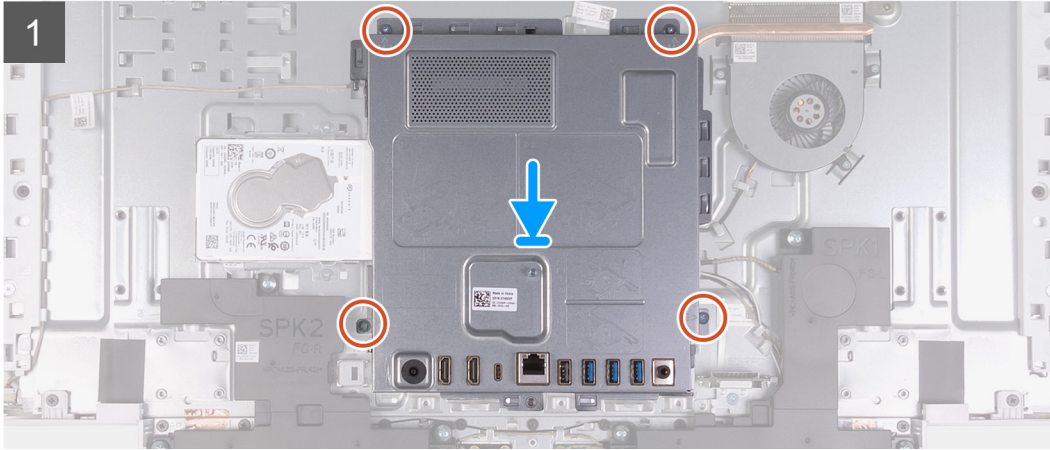
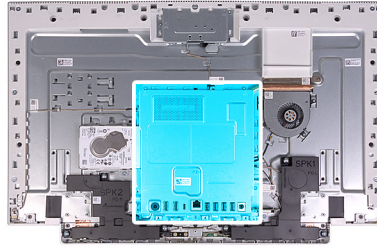
Jos aiot vaihtaa osan, irrota vanha osa ennen uuden osan asentamista.

Tietoja tehtävästä

Seuraavassa kuvassa esitetään emolevyn suojuksen sijainti ja havainnekuva sen asentamisesta



4x
M3x5



Vaiheet

1. Kohdista emolevyn suojuksen paikat tietokoneen portteihin.
2. Asenna neljä ruuvia (M3x5), joilla emolevyn suojus kiinnittyy näyttökokoonpanon alustaan.

Seuraavat vaiheet

1. Asenna [jalusta](#).
2. Asenna [alakansi](#).
3. Asenna [takakansi](#).
4. Noudata [Tietokoneen sisällä työskentelyn jälkeen](#) -kohdan ohjeita.

Muistimoduulit

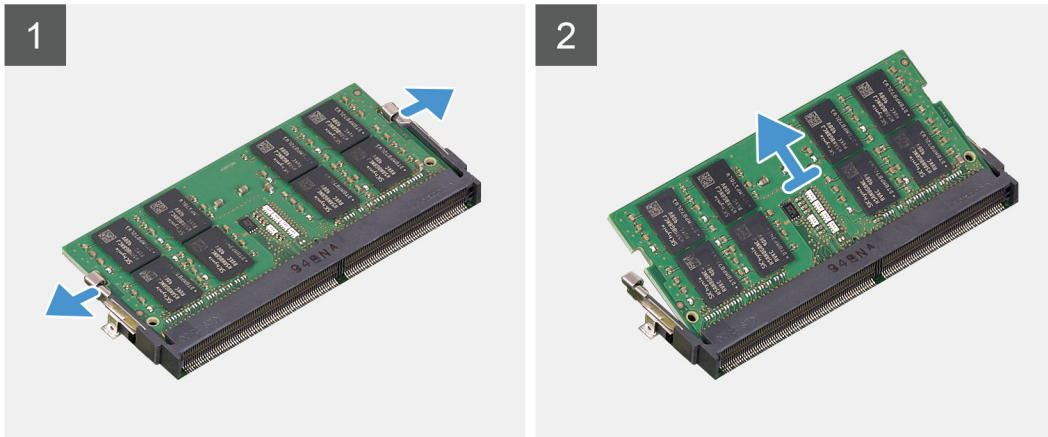
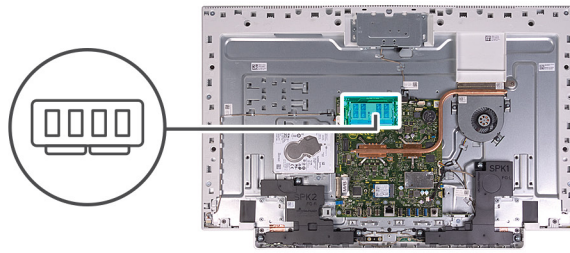
Muistimoduulien irrottaminen

Edellytykset

1. Noudata [Ennen kuin avaat tietokoneen kannen](#) -kohdan menettelyä.
2. Irrota [takakansi](#).
3. Irrota [alakansi](#).
4. Irrota [jalusta](#).
5. Irrota [emolevyn suojus](#).

Tietoja tehtävästä

Seuraavassa kuvassa esitetään muistimoduulien sijainti ja havainnekuva niiden irrottamisesta.



Vaiheet

1. Levitä sormenpäillä muistimoduulin kannassa olevia kiinnikkeitä siten, että muistimoduuli ponnahtaa ylös.
2. Vedä muistimoduuli irti kannastaan.

i **HUOMAUTUS:** Toista vaihe 1 ja 2, jos muistimoduuleita on kaksi.

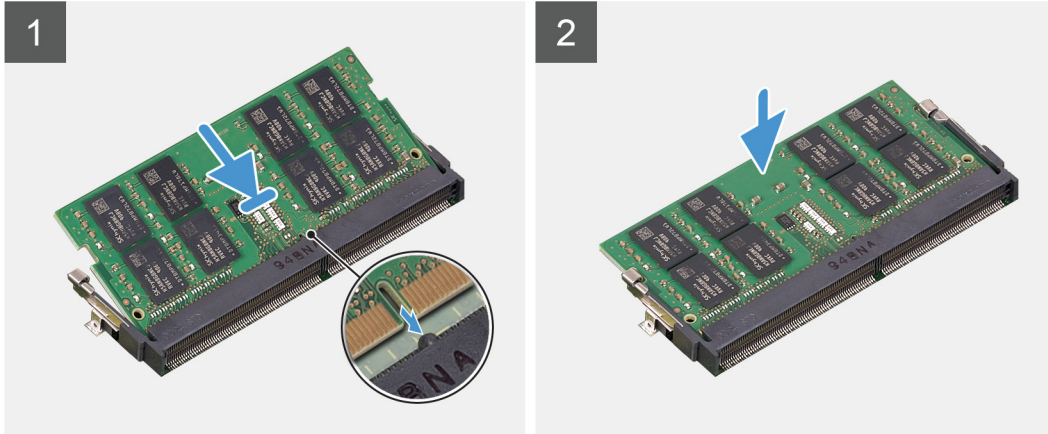
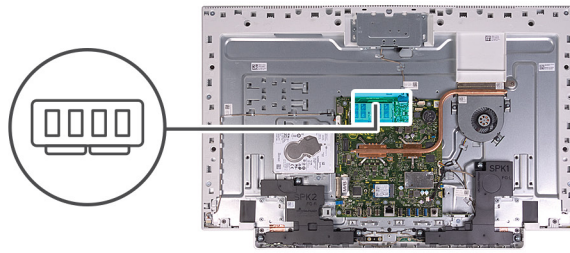
Muistimoduulien asentaminen

Edellytykset

Jos aiot vaihtaa osan, irrota vanha osa ennen uuden osan asentamista.

Tietoja tehtävästä

Seuraavassa kuvassa esitetään muistimoduulin sijainti ja havainnekuva sen asentamisesta.



Vaiheet

1. Kohdista muistimoduulin lovi muistimoduulin kannan kielekkeeseen.
2. Liu'uta muistimoduuli tukevasti kantaan viistosti ja paina muistimoduulia alaspäin, kunnes se napsahtaa paikalleen.

ⓘ HUOMAUTUS: Jos et kuule napsahdusta, irrota muistimoduuli ja asenna se uudestaan.

ⓘ HUOMAUTUS: Toista vaihe 1 ja 2, jos muistimoduuleita on kaksi.

Seuraavat vaiheet

1. Asenna [emolevyn suojus](#).
2. Asenna [jalusta](#).
3. Asenna [alakansi](#).
4. Asenna [takakansi](#).
5. Noudata [Tietokoneen sisällä työskentelyn jälkeen](#) -kohdan ohjeita.

Nappiparisto

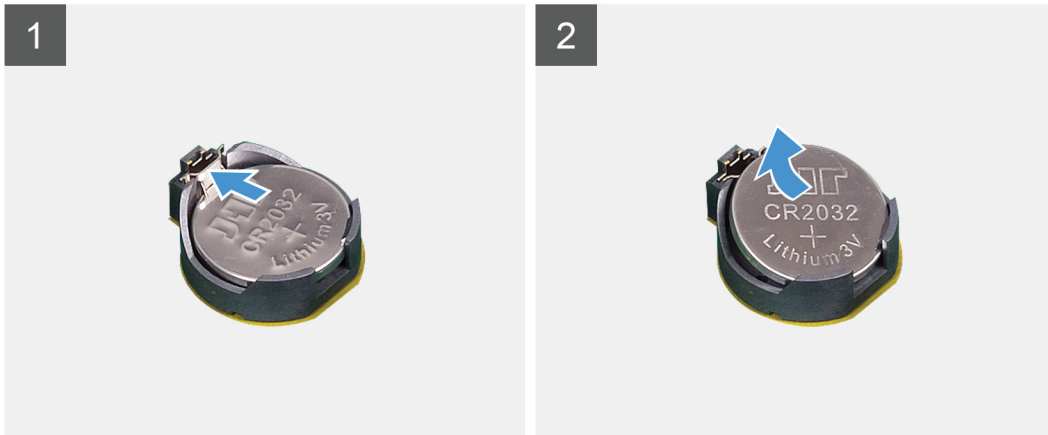
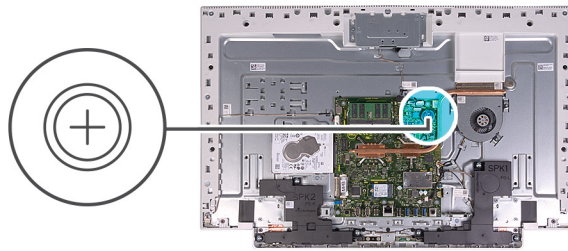
Nappipariston irrottaminen

Edellytykset

1. Noudata [Ennen kuin avaat tietokoneen kannen](#) -kohdan menettelyä.
2. Irrota [takakansi](#).
3. Irrota [alakansi](#).
4. Irrota [jalusta](#).
5. Irrota [emolevyn suojus](#).

Tietoja tehtävästä

Seuraavassa kuvassa näytetään nappipariston sijainti ja havainnekuva sen irrottamisesta.



Vaiheet

1. Paina sormenpäällä metallipidikettä nappipariston vapauttamiseksi nappipariston pidikkeestä.
2. Nosta nappiparisto pois nappipariston pidikkeestä.

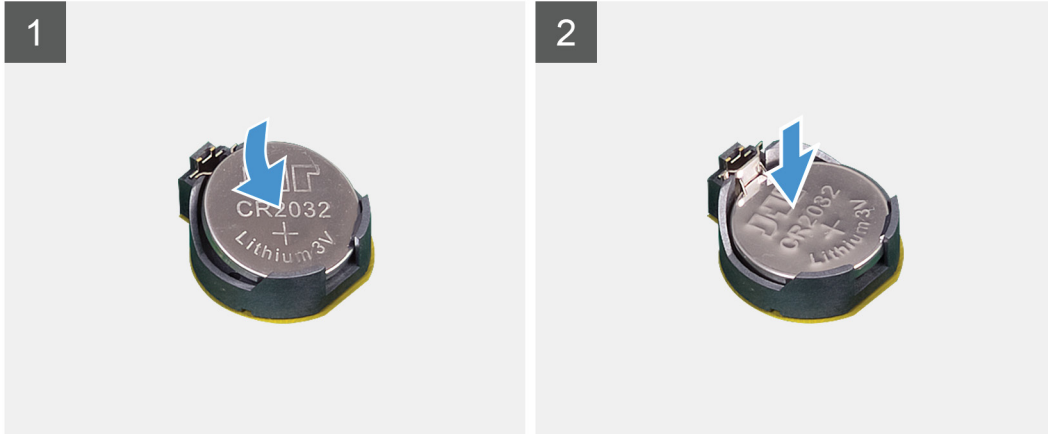
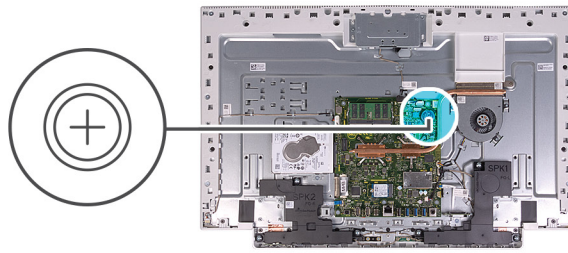
Nappipariston asentaminen

Edellytykset

Jos aiot vaihtaa osan, irrota vanha osa ennen uuden osan asentamista.

Tietoja tehtävästä

Kuvassa näytetään nappipariston sijainti ja havainnekuva sen asentamisesta.



Vaiheet

Aseta nappiparisto plus-puoli ylöspäin emolevyn paristokantaan ja napsauta se paikoilleen.

Seuraavat vaiheet

1. Asenna [emolevyn suojus](#).
2. Asenna [jalusta](#).
3. Asenna [alakansi](#).
4. Asenna [takakansi](#).
5. Noudata [Tietokoneen sisällä työskentelyn jälkeen](#) -kohdan ohjeita.

Jäähdytyslementti

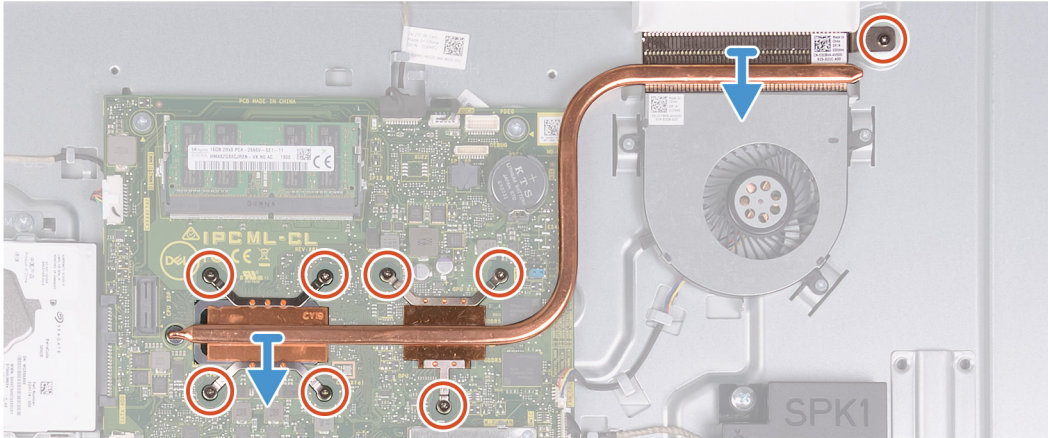
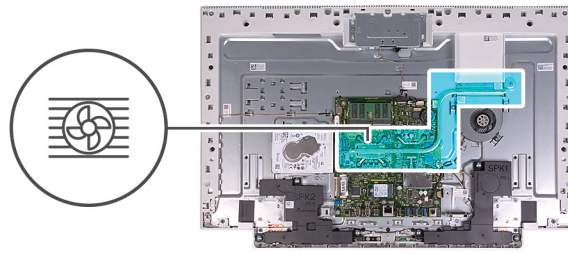
Jäähdytyslementin irrottaminen

Edellytykset

1. Noudata [Ennen kuin avaat tietokoneen kannen](#) -kohdan menettelyä.
2. Irrota [takakansi](#).
3. Irrota [alakansi](#).
4. Irrota [jalusta](#).
5. Irrota [emolevyn suojus](#).

Tietoja tehtävästä

Kuvassa esitetään jäähdytyslementin sijainti ja havainnekuva sen irrottamisesta.



Vaiheet

1. Löysennä jäähdytyslementin emolevyyntä ja näyttökokoonpanon alustaan kiinnittävät kahdeksan ankkuriruuvia käänteisessä järjestyksessä (merkitty jäähdytyslementtiin).
2. Nosta jäähdytyslementti irti emolevystä ja näyttökokoonpanon alustasta.

Jäähdytyslementin asentaminen

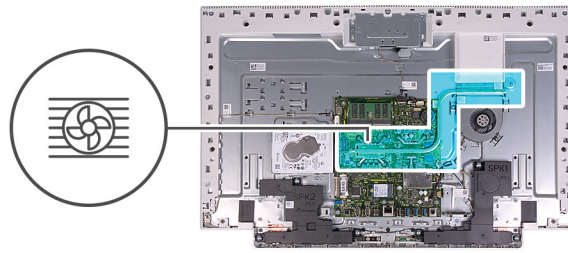
Edellytykset

Jos aiot vaihtaa osan, irrota vanha osa ennen uuden osan asentamista.

HUOMAUTUS: Jos asennat joko emolevyn tai jäähdytyslementin, käytä pakkauksessa toimitettua lämmönjohtotynyä/tahnaa lämmönjohtumisen takaamiseksi.

Tietoja tehtävästä

Seuraavassa kuvassa esitetään jäähdytyslementin sijainti ja havainnekuva sen asentamisesta.



Vaiheet

1. Kohdista jäähdytyslementin ruuvinreiät emolevyn ja näyttökokoonpanon alustan ruuvinreikiin.
2. Kiristä jäähdytyslementin emolevyn ja näyttökokoonpanon alustaan kiinnittävät kahdeksan ankkuriruuvia oikeassa järjestyksessä (merkitty jäähdytyslementtiin).

Seuraavat vaiheet

1. Asenna [emolevyn suojus](#).
2. Asenna [jalusta](#).
3. Asenna [alakansi](#).
4. Asenna [takakansi](#).
5. Noudata [Tietokoneen sisällä työskentelyn jälkeen](#) -kohdan ohjeita.

Langaton kortti

Langattoman kortin irrottaminen

Edellytykset

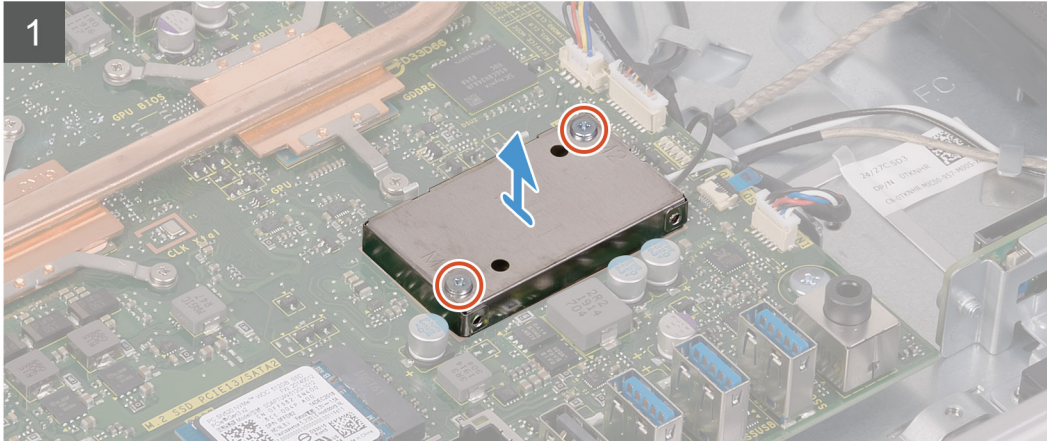
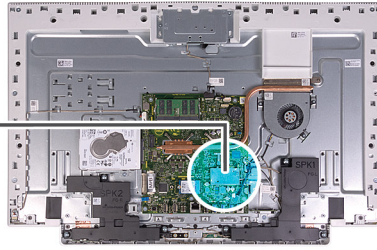
1. Noudata [Ennen kuin avaat tietokoneen kannen](#) -kohdan menettelyä.
2. Irrota [takakansi](#).
3. Irrota [alakansi](#).
4. Irrota [jalusta](#).
5. Irrota [emolevyn suojus](#).

Tietoja tehtävästä

Seuraavassa kuvassa esitetään langattoman kortin sijainti ja havainnekuva sen irrottamisesta.



3x
M2x4



Vaiheet

1. Irrota kaksi ruuvia (M2x4), joilla langattoman kortin suojus kiinnittyy emolevyyn.
2. Nosta langattoman kortin suojus pois emolevystä ja langattomasta kortista.
3. Irrota ruuvi (M2x4), jolla langattoman kortin kiinnike kiinnittyy langattomaan korttiin.
4. Nosta langattoman kortin kiinnike irti langattomasta kortista.
5. Irrota antennikaapelit langattomasta kortista.

6. Vedä langaton kortti ulos langattoman kortin paikasta.

Langattoman kortin asentaminen

Edellytykset

Jos aiot vaihtaa osan, irrota vanha osa ennen uuden osan asentamista.

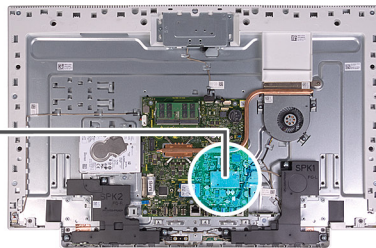
VAROITUS: Jotta langaton pienoiskortti ei vioittuisi, älä laita sen alle kaapeleita.

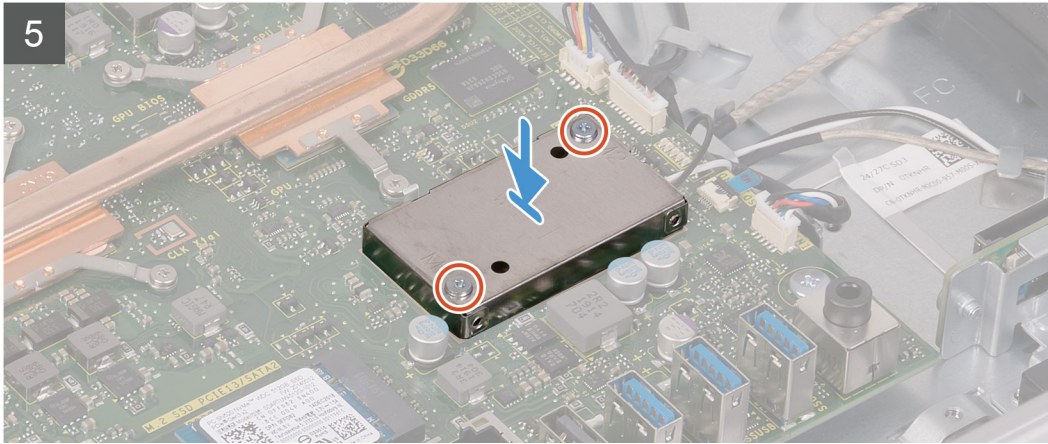
Tietoja tehtävästä

Seuraavassa kuvassa esitetään langattoman kortin sijainti ja havainnekuva sen asentamisesta.



3x
M2x4





Vaiheet

1. Kytke antennikaapelit langattomaan korttiin.
Seuraavassa taulukossa esitetään tietokoneen tukemien langattoman kortin antennikaapelien värikoodit.

Taulukko 2. Antennikaapelien värikoodit

Langattoman kortin liittimet	Antennikaapelin väri
Pää (valkoinen kolmio)	Valkoinen
Lisä (musta kolmio)	Musta

2. Aseta langattoman kortin kiinnike langattomalle kortille.
3. Kohdista langattoman kortin lovi langattoman kortin paikan kielekkeeseen.
4. Työnnä langaton kortti viistosti langattoman kortin paikkaan.
5. Asenna ruuvi (M2x4), jolla langattoman kortin kiinnike kiinnittyy langattomaan korttiin.
6. Kohdista ja aseta langattoman kortin suojus emolevyyn ja langattomaan korttiin.
7. Asenna kaksi ruuvia (M2x4), joilla langattoman kortin suojus kiinnittyy emolevyyn.

Seuraavat vaiheet

1. Asenna [emolevyn suojus](#).
2. Asenna [jalusta](#).
3. Asenna [alakansi](#).
4. Asenna [takakansi](#).
5. Noudata [Tietokoneen sisällä työskentelyn jälkeen](#) -kohdan ohjeita.

SSD-asema

SSD-aseman irrottaminen

Edellytykset

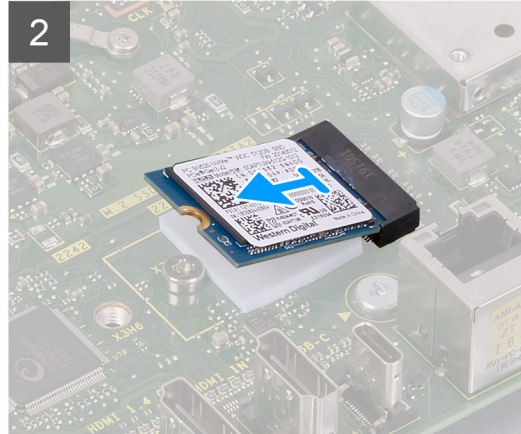
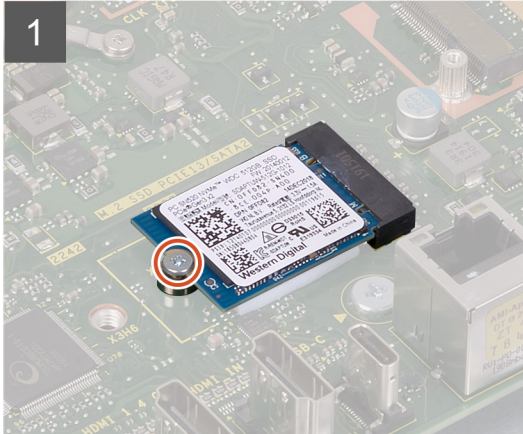
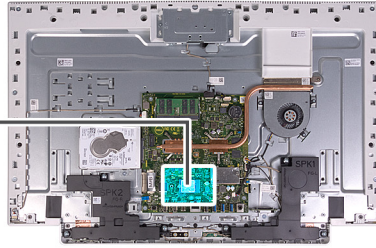
1. Noudata [Ennen kuin avaat tietokoneen kannen](#) -kohdan menettelyä.
2. Irrota [takakansi](#).
3. Irrota [alakansi](#).
4. Irrota [jalusta](#).
5. Irrota [emolevyn suojus](#).

Tietoja tehtävästä

Seuraavassa kuvassa näytetään SSD-aseman sijainti ja havainnekuva sen irrottamisesta.



1x
M2x2.5



Vaiheet

1. Irrota ruuvi (M2x2.5), jolla SSD-asema kiinnittyy emolevyyn.
2. Liu'uta ja irrota SSD-asema emolevyn M.2-korttipaikasta.

SSD-aseman asentaminen

Edellytykset

 **VAROITUS:** SSD-asemat ovat herkkiä. Käsittele puolijohdeasemaa varovasti.

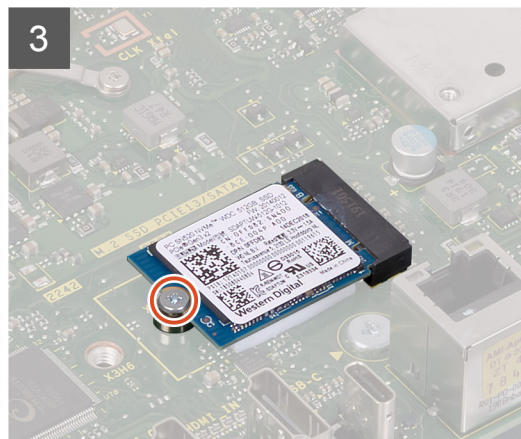
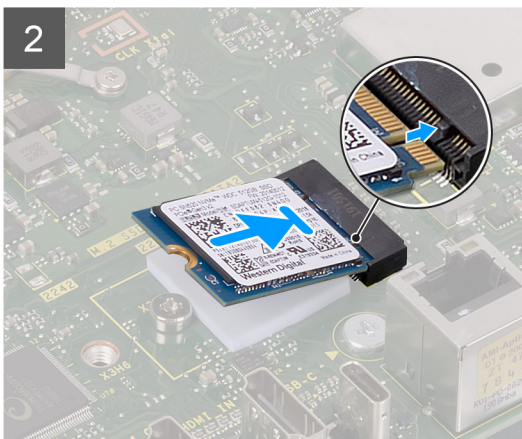
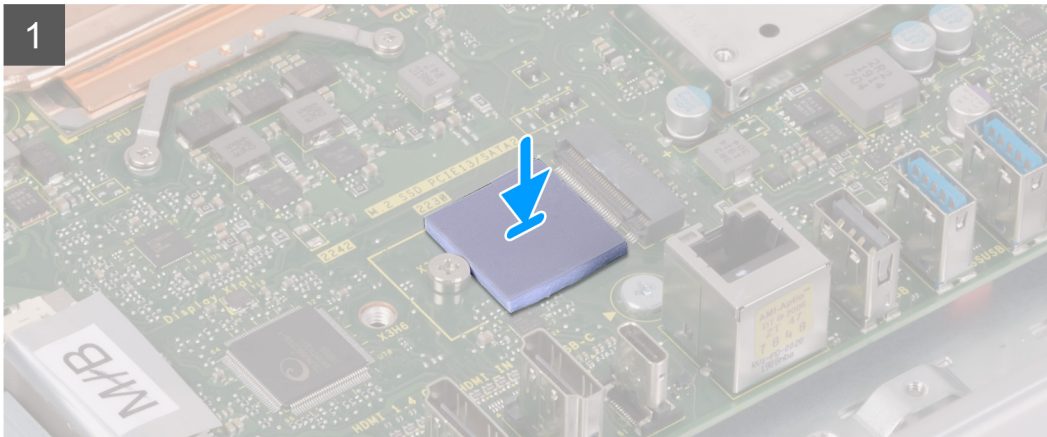
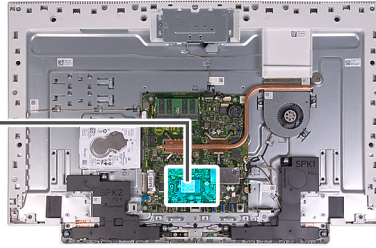
Jos aiot vaihtaa osan, irrota vanha osa ennen uuden osan asentamista.

Tietoja tehtävästä

Seuraavassa kuvassa esitetään SSD-aseman sijainti ja havainnekuva sen asentamisesta.



1x
M2x2.5



Vaiheet

1. Kohdista SSD-aseman lovi M.2-korttipaikan kielekkeeseen.
2. Liu'uta SSD-asema emolevyn M.2-korttipaikkaan.
3. Asenna ruuvi (M2x2.5), joka kiinnittää SSD-aseman emolevyyn.

Seuraavat vaiheet

1. Asenna [emolevyn suojus](#).
2. Asenna [jalusta](#).
3. Asenna [alakansi](#).
4. Asenna [takakansi](#).
5. Noudata [Tietokoneen sisällä työskentelyn jälkeen](#) -kohdan ohjeita.

Mediakortinlukija

Muistikortinlukijan irrottaminen

Edellytykset

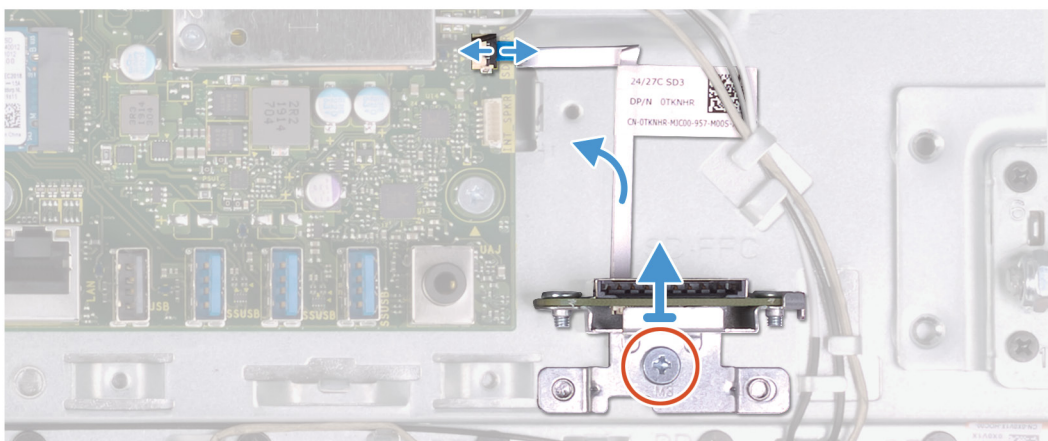
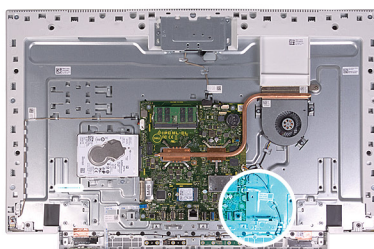
1. Noudata [Ennen kuin avaat tietokoneen kannen](#) -menettelyä.
2. Irrota [takakansi](#).
3. Irrota [alakansi](#).
4. Irrota [teline](#).
5. Irrota [emolevyn suojus](#).

Tietoja tehtävästä

Seuraavassa kuvassa esitetään muistikortinlukijan sijainti ja havainnekuva sen irrottamisesta.



2x
M3 0.5x5



Vaiheet

1. Irrota ruuvi (M2x3), jolla muistikortinlukija kiinnittyy näyttökokoonpanon alustaan.
2. Avaa salpa ja irrota muistikortinlukijan kortin kaapeli emolevystä.
3. Aseta muistikortinlukija muistikortinlukijan paikkaan.

Mediakortinlukijan asentaminen

Edellytykset

Jos aiot vaihtaa osan, irrota vanha osa ennen uuden osan asentamista.

Tietoja tehtävästä

Seuraavassa kuvassa esitetään mediakortinlukijan sijainti ja havainnekuva sen asentamisesta.



2x
M3 0.5x5



Vaiheet

1. Kytke mediakortinlukijan kaapeli emolevyyn ja kiinnitä kaapeli sulkemalla salpa.
2. Aseta mediakortinlukija mediakortinlukijan paikkaan.
3. Kohdista mediakortinlukijan ruuvit näyttökokoonpanon alustan paikan ruuvinreikiin.
4. Asenna ruuvi (M2x3), jolla mediakortinlukija kiinnittyy näyttökokoonpanon alustaan.

Seuraavat vaiheet

1. Asenna [emolevyn suojus](#).
2. Asenna [jalusta](#).
3. Asenna [alakansi](#).
4. Asenna [takakansi](#).
5. Noudata [Tietokoneen sisällä työskentelyn jälkeen](#) -kohdan ohjeita.

Kaiuttimet

Kaiuttimien irrottaminen

Edellytykset

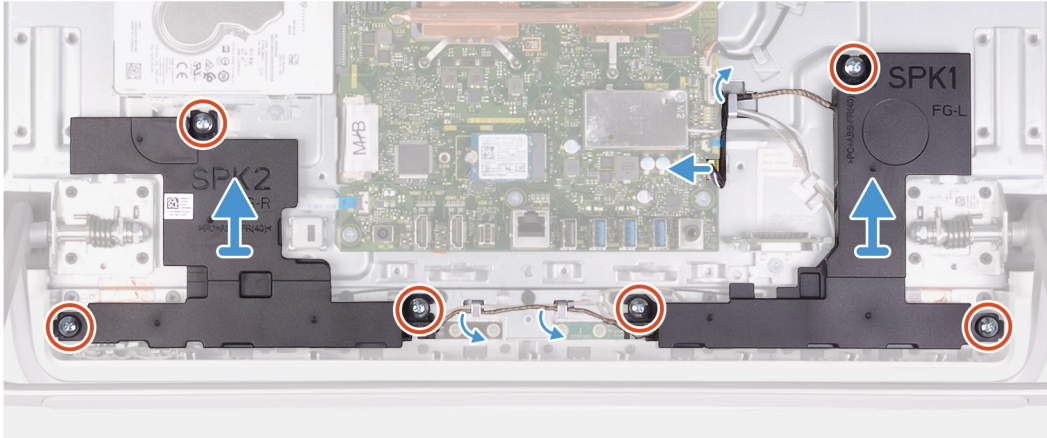
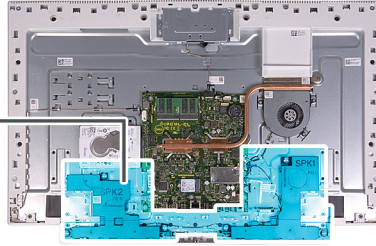
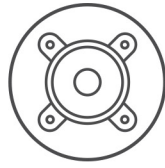
1. Noudata [Ennen kuin avaat tietokoneen kannen](#) -kohdan menettelyä.
2. Irrota [takakansi](#).
3. Irrota [alakansi](#).
4. Irrota [jalusta](#).
5. Irrota [emolevyn suojus](#).

Tietoja tehtävästä

Seuraavassa kuvassa esitetään kaiuttimien sijainti ja havainnekuva niiden irrottamisesta.



6x
M3 4+7.1xZN



Vaiheet

1. Irrota kaiutinkaapeli emolevystä ja näyttökokoonpanon alustansohjaimista.
2. Irrota kuusi ruuvia (M3 4+7.1xZN), joilla kaiuttimet kiinnittyvät näyttökokoonpanon alustaan.
3. Irrota kaiutinkaapeli näyttökokoonpanon alustansohjaimista.
4. Nosta kaiuttimet kaapeleineen pois näyttökokoonpanon alustasta.

Kaiuttimien asentaminen

Edellytykset

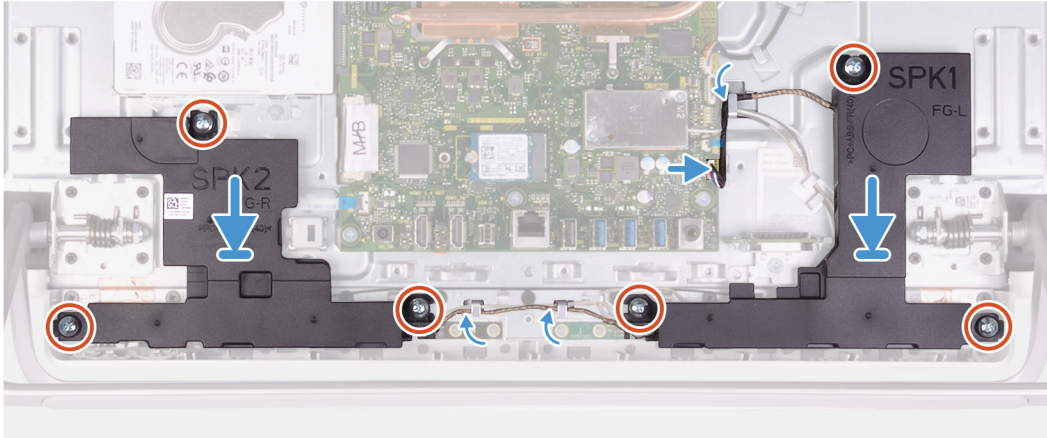
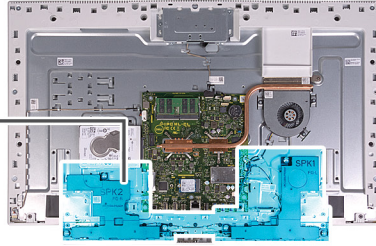
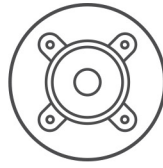
Jos aiot vaihtaa osan, irrota vanha osa ennen uuden osan asentamista.

Tietoja tehtävästä

Seuraavassa kuvassa esitetään kaiuttimien sijainti ja havainnekuva niiden asentamisesta.



6x
M3 4+7.1xZN



Vaiheet

1. Kohdista kaiuttimien ruuvinreiät näyttökokoonpanon alustan ruuvinreikiin ja vie kaapeli näyttökokoonpanon alustan reititysohjainten läpi.
2. Asenna kahdeksan ruuvia (M3 4+7.1xZN), joilla kaiuttimet kiinnittyvät näyttökokoonpanon alustaan.
3. Vie kaiutinkaapeli näyttökokoonpanon alustan reititysohjaimen läpi ja kytke kaiutinkaapeli emolevyyn.

Seuraavat vaiheet

1. Asenna [emolevyn suojus](#).
2. Asenna [jalusta](#).
3. Asenna [alakansi](#).
4. Asenna [takakansi](#).
5. Noudata [Tietokoneen sisällä työskentelyn jälkeen](#) -kohdan ohjeita.

Mikrofonit

Mikrofonien irrottaminen

Edellytykset

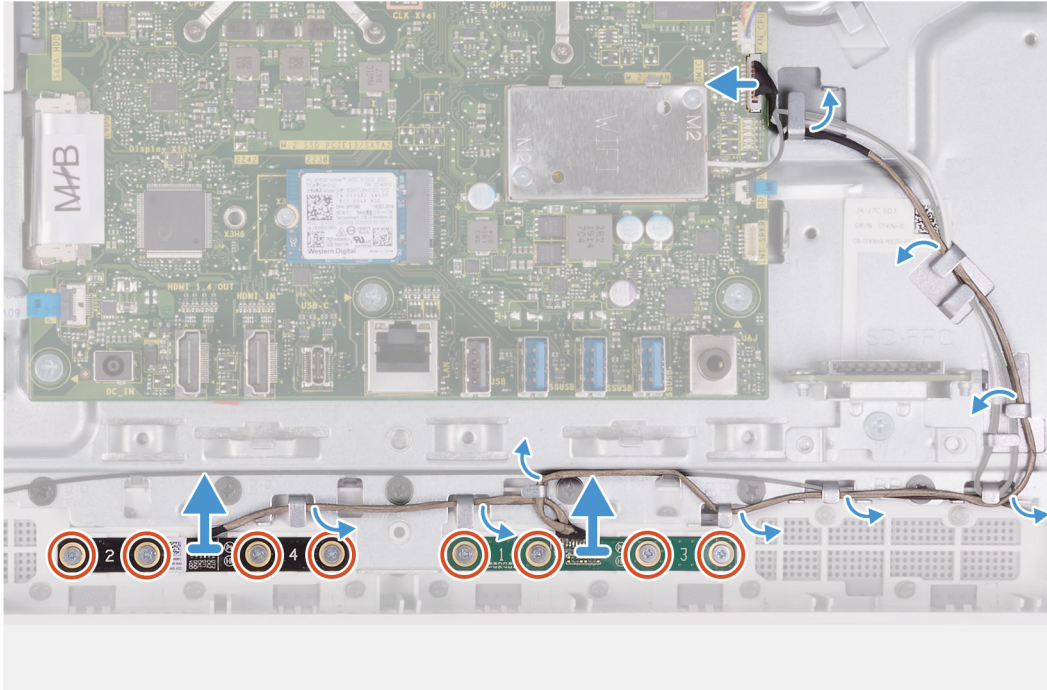
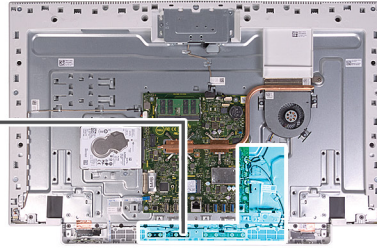
1. Noudata [Ennen kuin avaat tietokoneen kannen](#) -kohdan menettelyä.
2. Irrota [takakansi](#).
3. Irrota [alakansi](#).
4. Irrota [jalusta](#).
5. Irrota [emolevyn suojus](#).
6. Irrota [kaiuttimet](#).

Tietoja tehtävästä

Seuraavassa kuvassa esitetään mikrofonien sijainti ja havainnekuva niiden irrottamisesta.



8x
M2x2.5



Vaiheet

1. Irrota mikrofonin kaapeli emolevystä ja vapauta se näyttökokoonpanon alustan reititysohjaimista.
2. Irrota kahdeksan ruuvia (M2X2.5), joilla mikrofonin moduulit (2) kiinnittyvät runkopaneeliin, ja vapauta ne näyttökokoonpanon alustan reititysohjaimista.
3. Nosta mikrofonin moduulit (2) pois runkopaneelin paikoista.

Mikrofonien asentaminen

Edellytykset

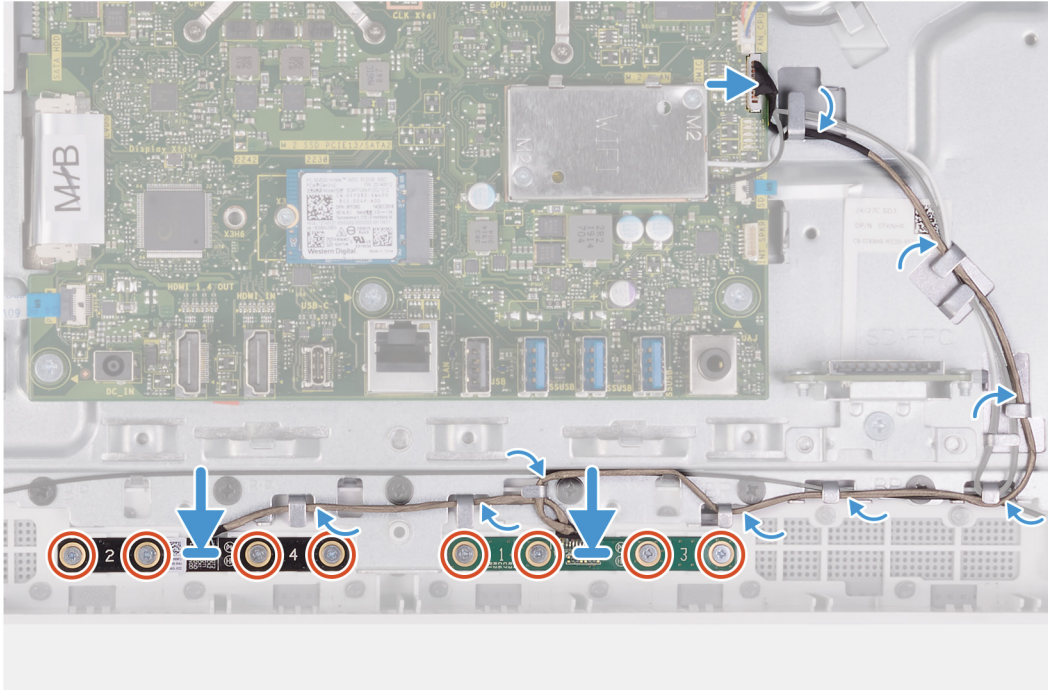
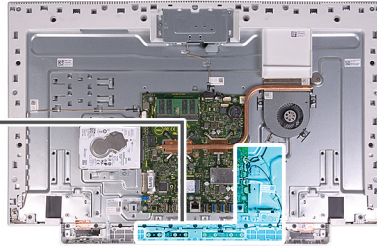
Jos aiot vaihtaa osan, irrota vanha osa ennen uuden osan asentamista.

Tietoja tehtävästä

Seuraavassa kuvassa esitetään mikrofonien sijainti ja havainnekuva niiden asentamisesta.



8x
M2x2.5



Vaiheet

1. Kohdista mikrofonimoduulit (2) runkopaneelin paikkoihin.
2. Reititä kaapeli näyttökokoonpanon alustan reititysohjaimien läpi.
3. Asenna kahdeksan ruuvia (M2x2.5), joilla mikrofonimoduuli kiinnittyy runkopaneeliin.
4. Reititä mikrofonin kaapeli näyttökokoonpanon alustan reititysohjainten läpi ja kytke mikrofonin kaapeli emolevyyn.

Seuraavat vaiheet

1. Asenna [kaiuttimet](#).
2. Asenna [emolevyn suojus](#).
3. Asenna [jalusta](#).
4. Asenna [alakansi](#).
5. Asenna [takakansi](#).
6. Noudata [Tietokoneen sisällä työskentelyn jälkeen](#) -kohdan ohjeita.

Tuuletin

Tuulettimen irrottaminen

Edellytykset

1. Noudata [Ennen kuin avaat tietokoneen kannen](#) -kohdan menettelyä.
2. Irrota [takakansi](#).
3. Irrota [alakansi](#).

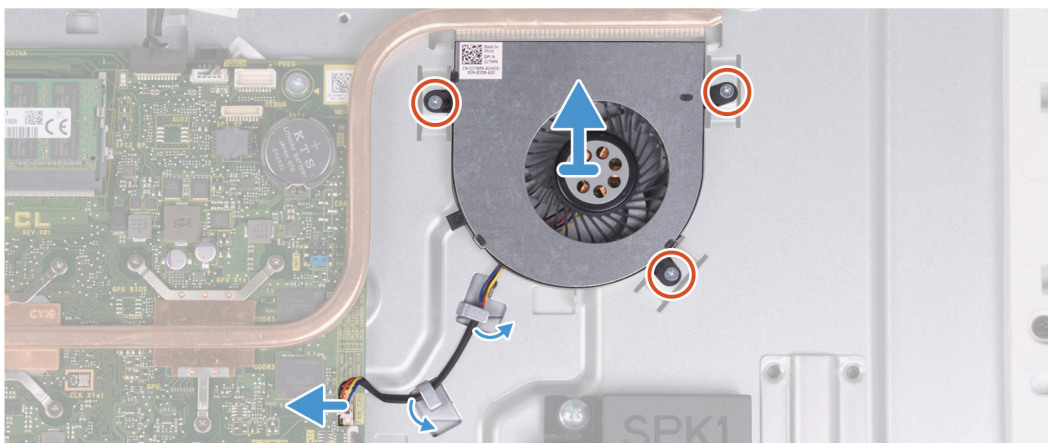
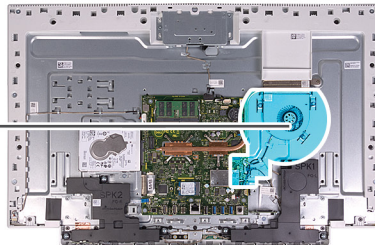
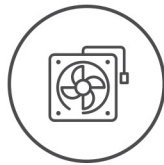
4. Irrota [jalusta](#).
5. Irrota [emolevyn suojus](#).

Tietoja tehtävästä

Seuraavassa kuvassa esitetään tuulettimen sijainti ja havainnekuva sen irrottamisesta.



3x
M2x2.5



Vaiheet

1. Irrota tuulettimen kaapeli emolevystä.
2. Irrota tuulettimen kaapeli näyttökokoonpanon alustan reititysohjaimista.
3. Irrota kolme ruuvia (M2x2.5), joilla tuuletin kiinnittyy näyttökokoonpanon alustaan.
4. Nosta tuuletin kaapeleineen pois näyttökokoonpanon alustasta.

Tuulettimen asentaminen

Edellytykset

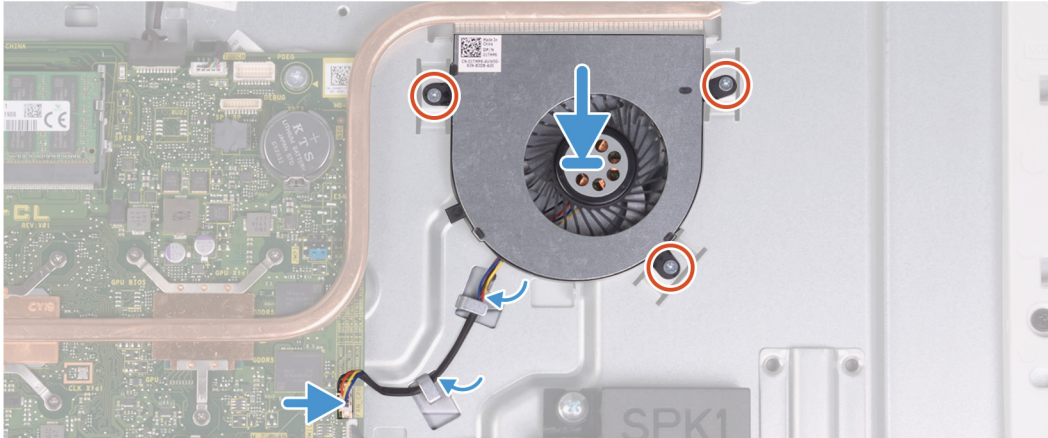
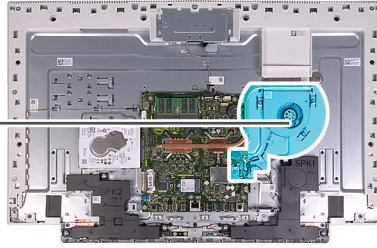
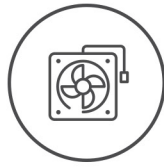
Jos aiot vaihtaa osan, irrota vanha osa ennen uuden osan asentamista.

Tietoja tehtävästä

Seuraavassa kuvassa esitetään tuulettimen sijainti ja havainnekuva sen asentamisesta.



3x
M2x2.5



Vaiheet

1. Kohdista tuulettimen ruuvinreiät näyttökokoonpanon alustan ruuvinreikiin.
2. Asenna kolme ruuvia (M2x2.5), joilla tuuletin kiinnittyy näyttökokoonpanon alustaan.
3. Vie tuulettimen kaapeli näyttökokoonpanon alustan reititysohjainten läpi.
4. Kytke tuulettimen kaapeli emolevyyn.

Seuraavat vaiheet

1. Asenna [emolevyn suojus](#).
2. Asenna [jalusta](#).
3. Asenna [alakansi](#).
4. Asenna [takakansi](#).
5. Noudata [Tietokoneen sisällä työskentelyn jälkeen](#) -kohdan ohjeita.

Antennit

Antennien irrottaminen

Edellytykset

1. Noudata [Ennen kuin avaat tietokoneen kannen](#) -kohdan menettelyä.
2. Irrota [takakansi](#).
3. Irrota [alakansi](#).
4. Irrota [jalusta](#).
5. Irrota [emolevyn suojus](#).
6. Irrota [langaton kortti](#).
7. Irrota [kaiuttimet](#).

Tietoja tehtävästä

Seuraavassa kuvassa esitetään antennien sijainti ja havainnekuva niiden irrottamisesta.



2x
M2x2.5



HUOMAUTUS: Pane merkille antennikaapeleiden reititys ennen niiden irrottamista reititysohjaimista. Pane myös merkille antennimoduulien sijainti, joka on merkitty näyttökokoonpanon alustaan, ANT-B (musta) ja ANT-W (valkoinen).

Vaiheet

1. Irrota antennikaapelit näyttökokoonpanon alustan reititysohjaimista.
2. Irrota kaksi ruuvia (M2x2.5), jotka kiinnittävät antennimoduulit (2) runkopaneeliin.
3. Irrota varovasti kuparifolio, jolla antennikaapelit (2) kiinnittyvät runkopaneeliin.
4. Nosta antennimoduulit pois runkopaneelistä.

Antennien asentaminen

Edellytykset

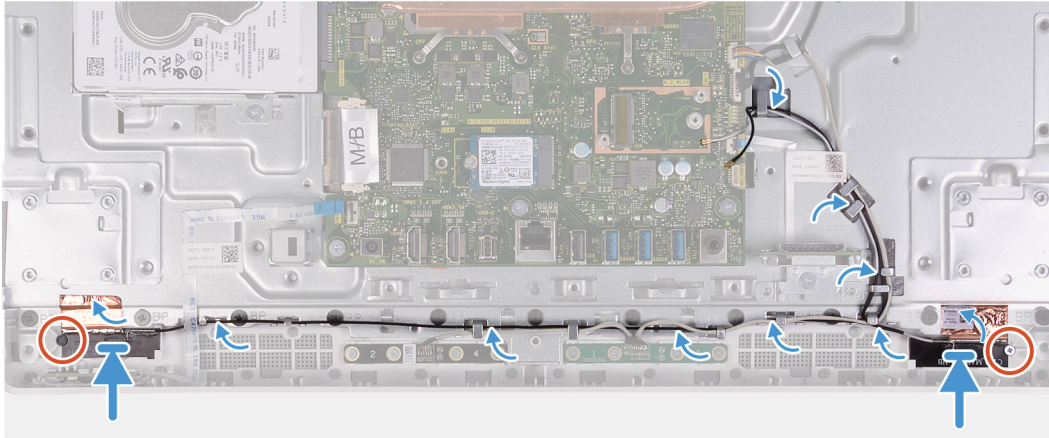
Jos aiot vaihtaa osan, irrota vanha osa ennen uuden osan asentamista.

Tietoja tehtävästä

Seuraavassa kuvassa esitetään antennien sijainti ja havainnekuva niiden asentamisesta.



2x
M2x2.5



HUOMAUTUS: Pane merkille antennimoduulien sijainti, joka on painettu näyttökokoonpanon alustaan, ANT-B (musta) ja ANT-W (valkoinen).

Vaiheet

1. Kohdista antennimoduulit (2) runkopaneelin paikkoihin ja kiinnitä ne paikalleen.
2. Kiinnitä kuparifolio, joka kiinnittää antennikaapelit (2) runkopaneeliin.
3. Asenna kaksi ruuvia (M2x2.5), joilla antennimoduulit (2) kiinnittyvät runkopaneeliin.
4. Vie antennikaapelit näyttökokoonpanon alustan reititysohjainten läpi.

Seuraavat vaiheet

1. Asenna [kaiuttimet](#).
2. Asenna [langaton kortti](#).
3. Asenna [emolevyn suojus](#).
4. Asenna [jalusta](#).
5. Asenna [alakansi](#).
6. Asenna [takakansi](#).
7. Noudata [Tietokoneen sisällä työskentelyn jälkeen](#) -kohdan ohjeita.

Kamera

Kameran irrottaminen

Edellytykset

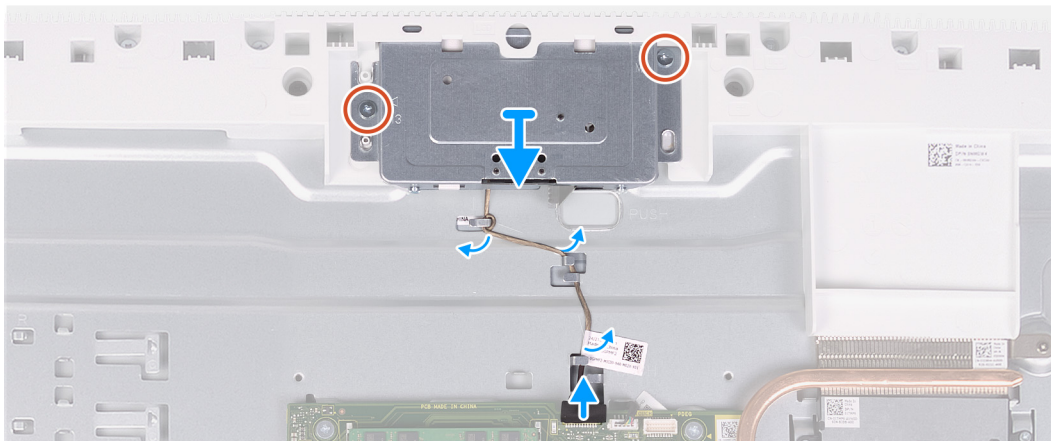
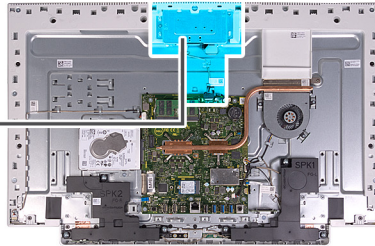
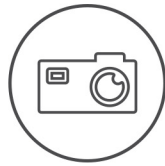
1. Noudata [Ennen kuin avaat tietokoneen kannen](#) -kohdan menettelyä.
2. Irrota [takakansi](#).
3. Irrota [alakansi](#).
4. Irrota [jalusta](#).
5. Irrota [emolevyn suojus](#).

Tietoja tehtävästä

Seuraavassa kuvassa esitetään kameran sijainti ja havainnekuva sen irrottamisesta.



2x
M3x5



Vaiheet

1. Irrota kamerakaapeli emolevystä.
2. Irrota kamerakaapeli näyttökokoonpanon alustan reititysohjaimista.
3. Irrota kaksi ruuvia (M3x5), joilla sisäänvedettävä kamerakokoonpano kiinnittyy runkopaneeliin.
4. Irrota sisäänvedettävä kamerakokoonpano runkopaneelista.

Kameran asentaminen

Edellytykset

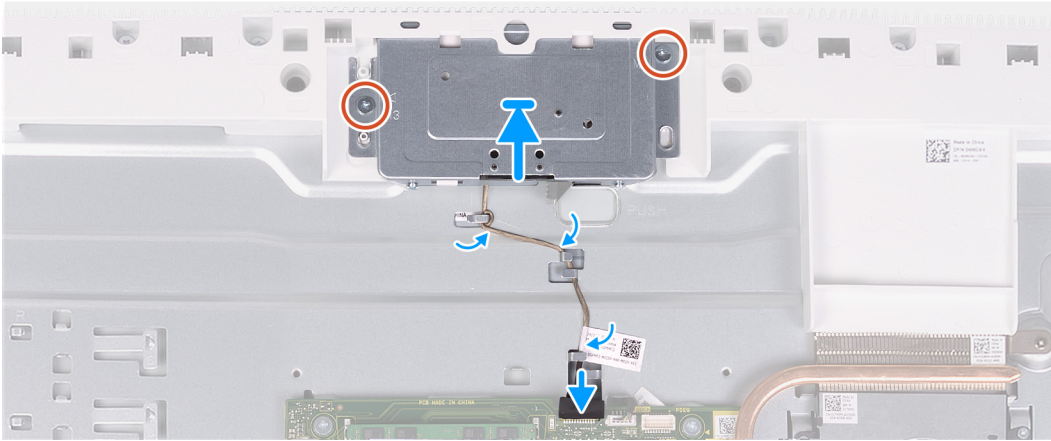
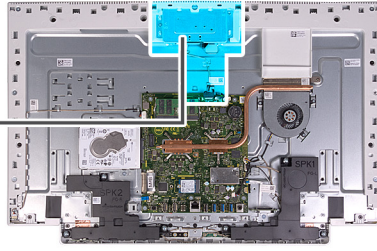
Jos aiot vaihtaa osan, irrota vanha osa ennen uuden osan asentamista.

Tietoja tehtävästä

Seuraavassa kuvassa esitetään kameran sijainti ja havainnekuva sen asentamisesta.



2x
M3x5



Vaiheet

1. Liu'uta ja aseta sisäänvedettävä kamerakokoonpano runkopaneeliin.
2. Asenna kaksi ruuvia (M3x5), joilla sisäänvedettävä kamerakokoonpano kiinnittyy runkopaneeliin.
3. Vie kamerakaapeli näyttökokoonpanon alustan reititysohjainten läpi.
4. Kytke kamerakaapeli emolevyyn.

Seuraavat vaiheet

1. Asenna [emolevyn suojus](#).
2. Asenna [jalusta](#).
3. Asenna [alakansi](#).
4. Asenna [takakansi](#).
5. Noudata [Tietokoneen sisällä työskentelyn jälkeen](#) -kohdan ohjeita.

Virtapainikekortti

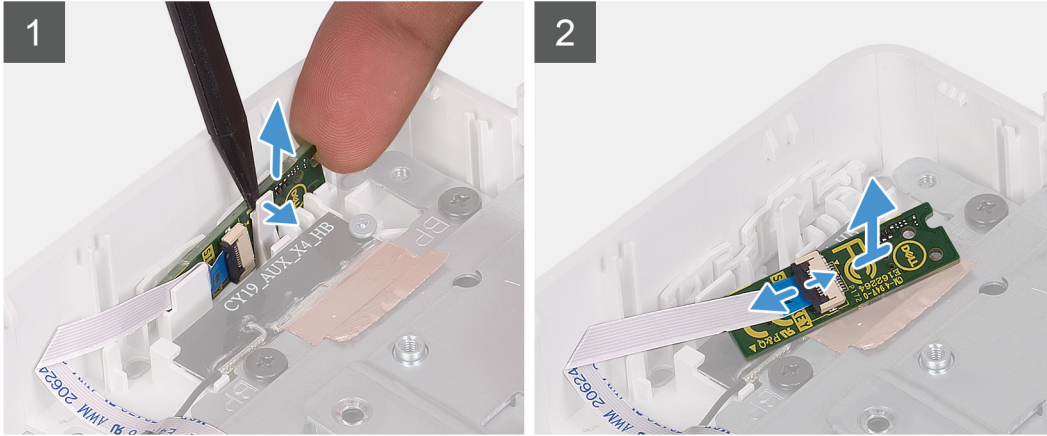
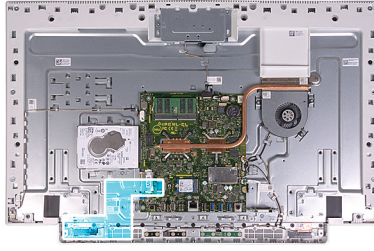
Virtapainikekortin irrottaminen

Edellytykset

1. Noudata [Ennen kuin avaat tietokoneen kannen](#) -kohdan menettelyä.
2. Irrota [takakansi](#).
3. Irrota [alakansi](#).
4. Irrota [jalusta](#).
5. Irrota [emolevyn suojus](#).
6. Irrota [kaiuttimet](#).

Tietoja tehtävästä

Seuraavassa kuvassa esitetään virtapainikekortin sijainti ja havainnekuva sen irrottamisesta.



Vaiheet

1. Avaa virtapainikekortin sivulla oleva lovi ja nosta virtapainikekortti runkopaneelin paikasta.
2. Avaa salpa, irrota virtapainikekortin kaapeli virtapainikekortista ja nosta sitten virtapainikekortti pois.

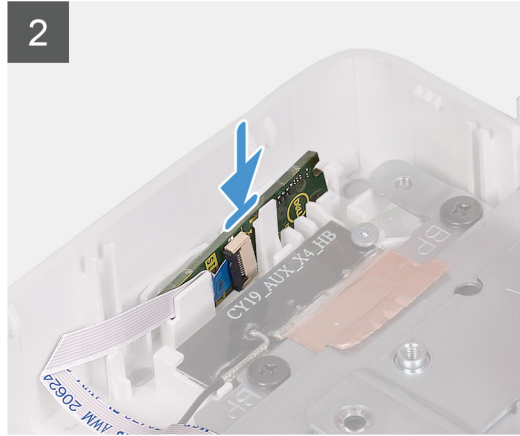
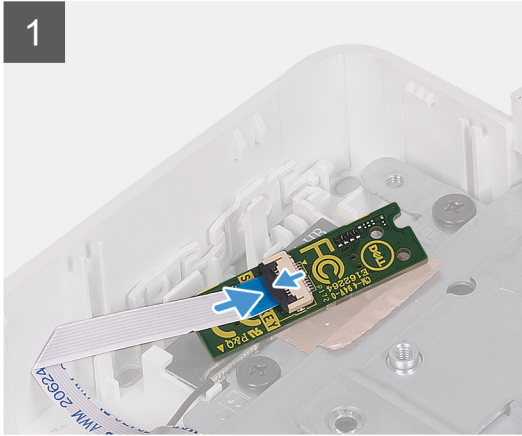
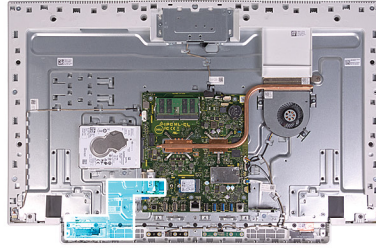
Virtapainikekortin asentaminen

Edellytykset

Jos aiot vaihtaa osan, irrota vanha osa ennen uuden osan asentamista.

Tietoja tehtävästä

Seuraavassa kuvassa esitetään virtapainikekortin sijainti ja havainnekuva sen asentamisesta.



Vaiheet

1. Kytke virtapainikekortin kaapeli virtapainikekorttiin ja kiinnitä kaapeli sulkemalla salpa.
2. Kohdista ja sijoita virtapainikekortti runkopaneelin paikkaan ja napsauta se paikalleen.

Seuraavat vaiheet

1. Asenna [kaiuttimet](#).
2. Asenna [emolevyn suojus](#).
3. Asenna [jalusta](#).
4. Asenna [alakansi](#).
5. Asenna [takakansi](#).
6. Noudata [Tietokoneen sisällä työskentelyn jälkeen](#) -kohdan ohjeita.

Emolevy

Emolevyn irrottaminen

Edellytykset

1. Noudata [Ennen kuin avaat tietokoneen kannen](#) -kohdan menettelyä.

HUOMAUTUS: Tietokoneen huoltomerkki sijaitsee emolevyllä. Huoltotunnus on syötettävä BIOS-asennusohjelmaan sen jälkeen, kun olet asentanut emolevyn paikalleen.

HUOMAUTUS: Emolevyn vaihtaminen poistaa kaikki muutokset, jotka olet tehnyt BIOSiin BIOS-asennusohjelmalla. Sinun on tehtävä asianmukaiset muutokset uudelleen vaihdettuasi emolevyn.

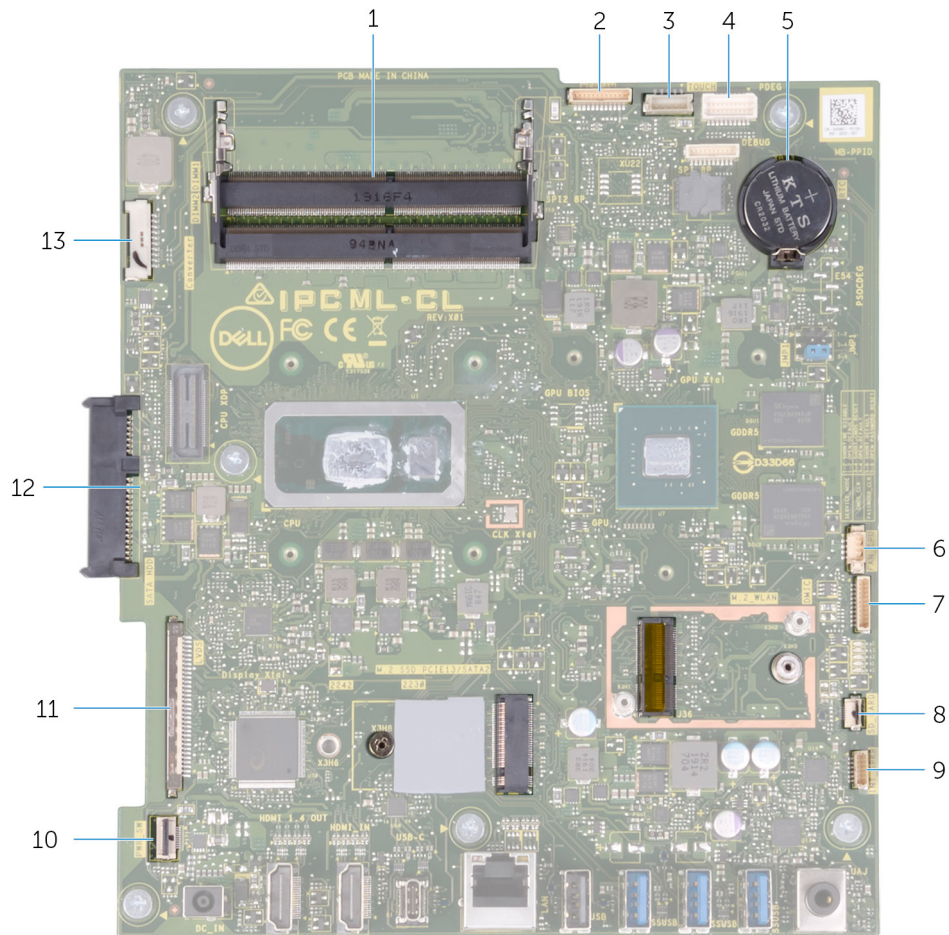
HUOMAUTUS: Ennen kuin irrotat kaapelit emolevyltä, merkitse liitinten sijainnit muistiin, jotta voit kytkeä kaapelit takaisin oikein asennettuasi emolevyn.

2. Irrota [takakansi](#).
3. Irrota [alakansi](#).
4. Irrota [jalusta](#).
5. Irrota [emolevyn suojus](#).
6. Irrota [muistimoduulit](#).

7. Irrota [langaton kortti](#).
8. Irrota [SSD-asema](#).
9. Irrota [jäähdytyslementti](#).

Tietoja tehtävästä

Seuraavassa kuvassa esitetään emolevyn liittimet.



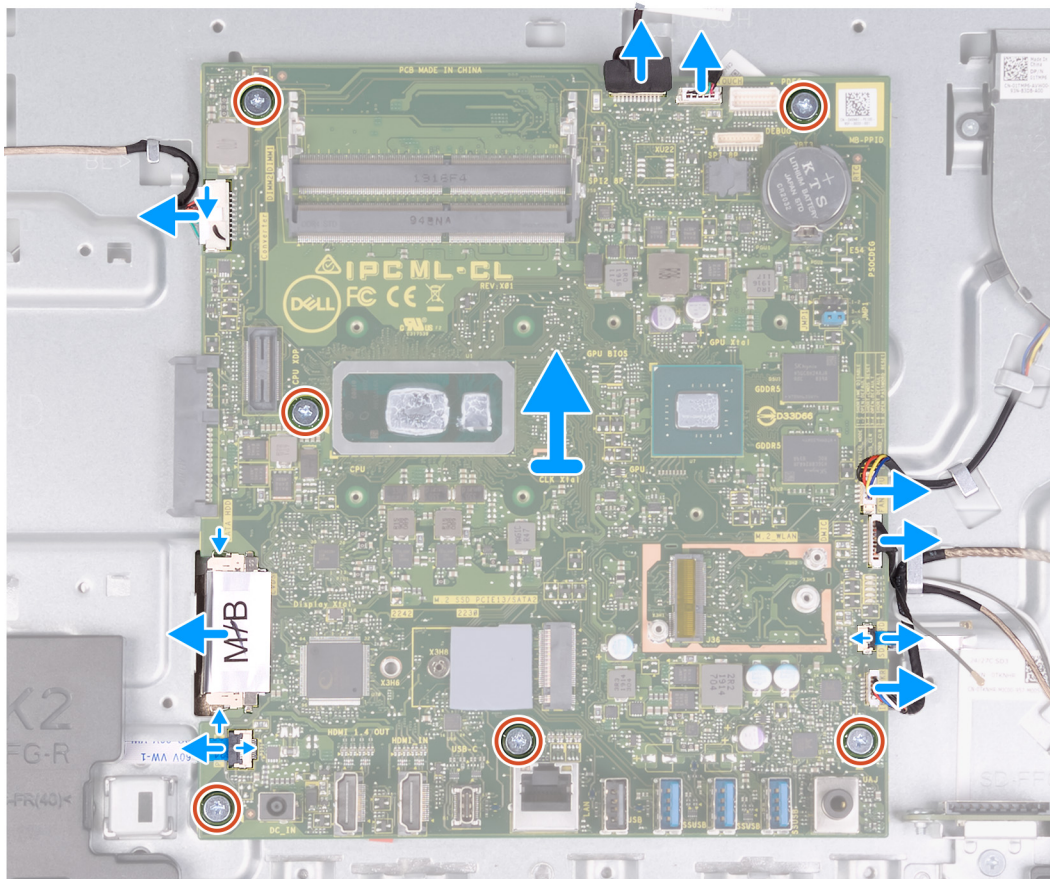
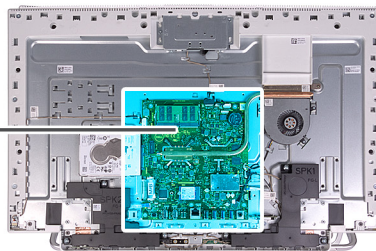
Kuva 1. Emolevyn liittimet

- | | |
|------------------------------|--------------------------------|
| 1. Muistimoduuli | 2. Kameran kaapeli |
| 3. Kosketusnäytön kaapeli | 4. Virheenkorjausportti |
| 5. Nappiparisto | 6. Tuulettimen kaapeli |
| 7. Mikrofonimoduulin kaapeli | 8. Mediakortinlukijan kaapeli |
| 9. Kaiutinkaapeli | 10. Virtapainikekortin kaapeli |
| 11. Näyttökaapeli | 12. Kiintolevyn liitin |
| 13. Taustavalaistu kaapeli | |

Seuraavassa kuvassa esitetään emolevyn sijainti ja havainnekuva sen irrottamisesta.



6x
M3x5



Vaiheet

1. Irrota taustavalaistu kaapeli emolevystä.
2. Irrota näyttökaapeli emolevystä.
3. Avaa salpa ja irrota virtapainikekortin kaapeli emolevystä.
4. Irrota kaiutinkaapeli emolevystä.
5. Irrota mediakortinlukijan kaapeli emolevystä.
6. Irrota mikrofonimoduulin kaapeli emolevystä.
7. Irrota tuulettimen kaapeli emolevystä.
8. Irrota kosketusnäytön kaapeli emolevystä.
9. Irrota kamerakaapeli emolevystä.
10. Irrota kuusi ruuvia (M3x5), joilla emolevy kiinnittyy näyttökoonpanon alustaan.

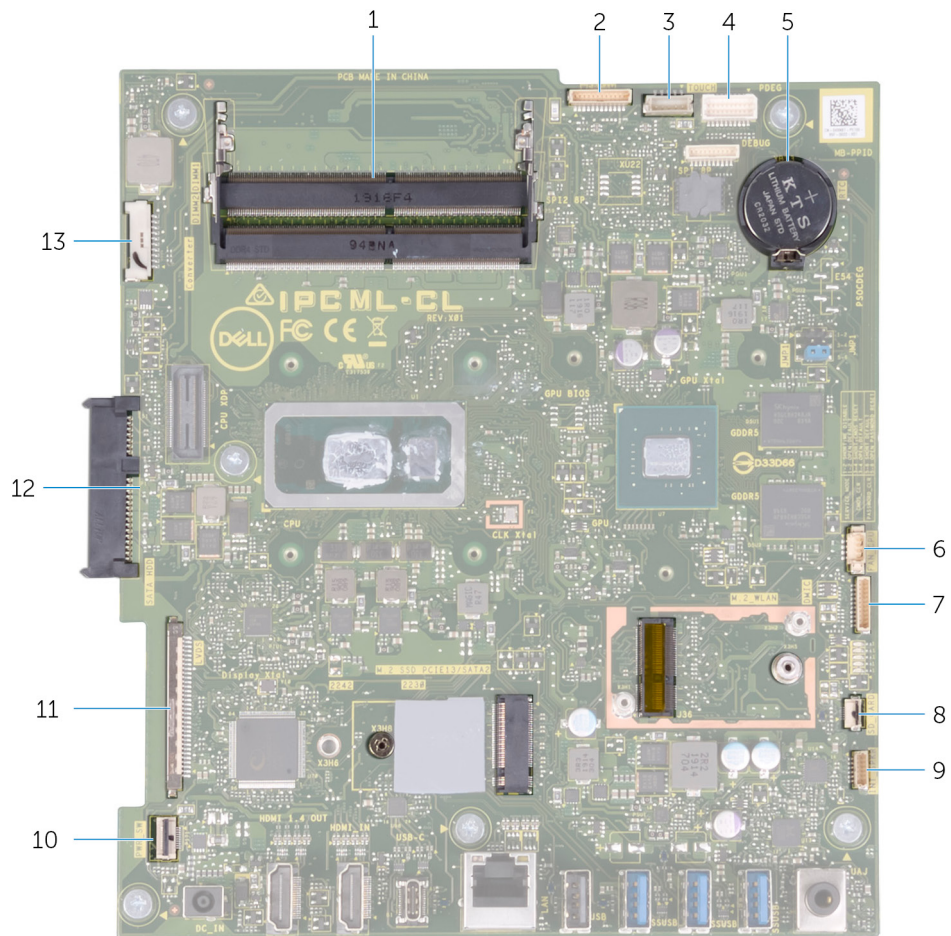
Emolevyn asentaminen

Edellytykset

Jos aiot vaihtaa osan, irrota vanha osa ennen uuden osan asentamista.

Tietoja tehtävästä

Seuraavassa kuvassa esitetään emolevyn liittimet.



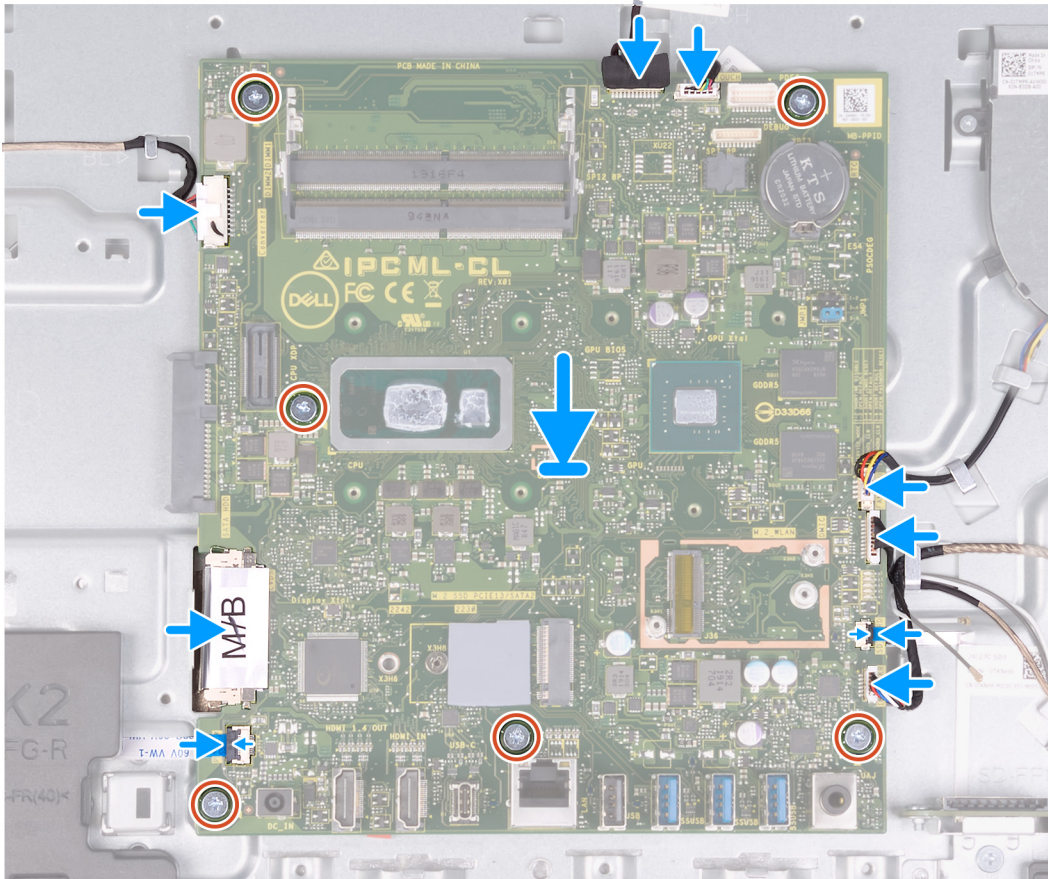
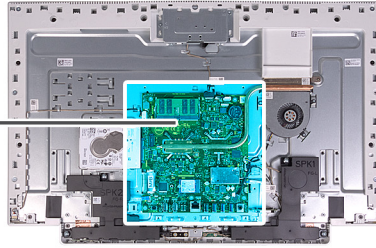
Kuva 2. Emolevyn liittimet

- | | |
|----------------------------|--------------------------------|
| 1. Muistimoduuli | 2. Kameran kaapeli |
| 3. Kosketusnäytön kaapeli | 4. Virheenkorjausportti |
| 5. Nappiparisto | 6. Tuulettimen kaapeli |
| 7. Mikrofonin kaapeli | 8. Mediakortinlukijan kaapeli |
| 9. Kaiutinkaapeli | 10. Virtapainikekortin kaapeli |
| 11. Näyttökaapeli | 12. Kiintolevyn liitin |
| 13. Taustavalaistu kaapeli | |

Seuraavassa kuvassa esitetään emolevyn sijainti ja havainnekuva sen asentamisesta.



6x
M3x5



Vaiheet

1. Kohdista emolevyn ruuvireiät näyttökokoonpanon alustan ruuvireikiin.
2. Asenna kuusi ruuvia (M3x5), joilla emolevy kiinnittyy näyttökokoonpanon alustaan.
3. Kytke kameran kaapeli emolevyyn.
4. Kytke kosketusnäytön kaapeli emolevyyn.
5. Kytke tuulettimen kaapeli emolevyyn.
6. Kytke mikrofoni-moduulin kaapeli emolevyyn.
7. Kytke mediakortinlukijan kaapeli emolevyyn.
8. Kytke kaiutinkaapeli emolevyyn.
9. Kytke virtapainikekortin kaapeli emolevyyn ja kiinnitä kaapeli sulkemalla salpa.
10. Kytke näyttökaapeli emolevyyn.
11. Kytke taustavalaistu kaapeli emolevyyn.

Seuraavat vaiheet

1. Asenna [jäähdytyslementti](#).
2. Asenna [SSD-asema](#).
3. Asenna [langaton kortti](#).
4. Asenna [muistimoduulit](#).
5. Asenna [emolevyn suojuus](#).

6. Asenna [jalusta](#).
7. Asenna [alakansi](#).
8. Asenna [takakansi](#).
9. Noudata [Tietokoneen sisällä työskentelyn jälkeen](#) -kohdan ohjeita.

i **HUOMAUTUS:** Tietokoneen huoltomerkki sijaitsee emolevyllä. Huoltotunnus on syötettävä BIOS-asennusohjelmaan sen jälkeen, kun olet asentanut emolevyn paikalleen.

i **HUOMAUTUS:** Emolevyn vaihtaminen poistaa kaikki muutokset, jotka olet tehnyt BIOSiin BIOS-asennusohjelmalla. Sinun on tehtävä asianmukaiset muutokset uudelleen vaihdettuasi emolevyn.

Runkopaneeli

Runkopaneelin irrottaminen

Edellytykset

1. Noudata [Ennen kuin avaat tietokoneen kannen](#) -kohdan menettelyä.
2. Irrota [takakansi](#).
3. Irrota [alakansi](#).
4. Irrota [jalusta](#).
5. Irrota [kiintolevy](#).
6. Irrota [emolevyn suojus](#).
7. Irrota [muistimoduulit](#).
8. Irrota [tuuletin](#).
9. Irrota [jäähdytyslementti](#).
10. Irrota [nappiparisto](#).
11. Irrota [antennit](#).
12. Irrota [langaton kortti](#).
13. Irrota [kaiuttimet](#).
14. Irrota [SSD-asema](#).
15. Irrota [virtapainikekortti](#).
16. Irrota [kamera](#).
17. Irrota [mikrofonit](#).
18. Irrota [emolevy](#).
19. Irrota [näyttöpaneeli](#).

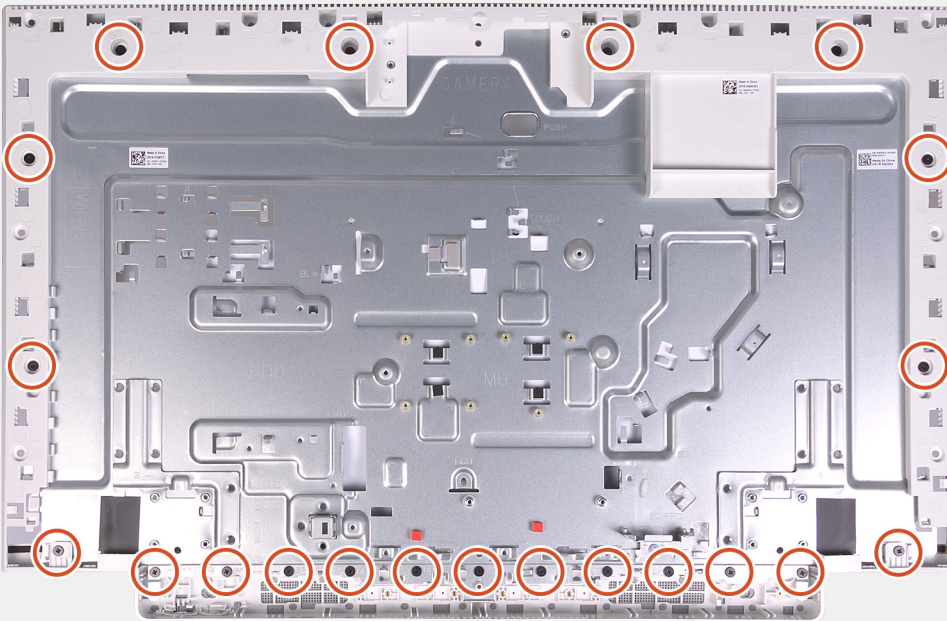
Tietoja tehtävästä

Seuraavassa kuvassa esitetään runkopaneelin sijainti ja havainnekuva sen irrottamisesta.

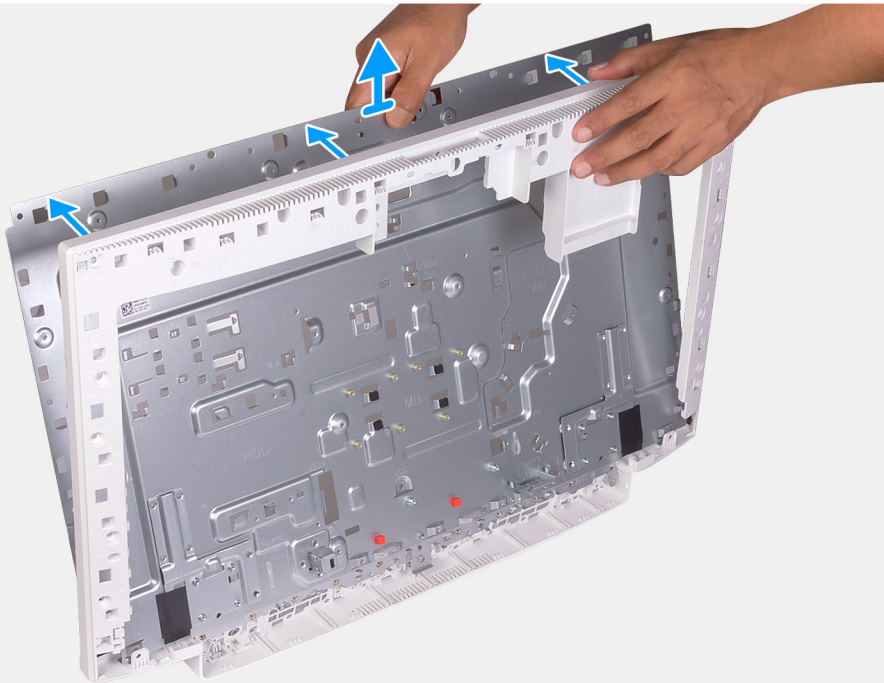


21x
M3x5

1



2



Vaiheet

1. Irrota 21 ruuvia (M3x5), joilla runkopaneeli kiinnittyy näyttökokoonpanon alustaan.
2. Irrota runkopaneeli ja nosta se pois näyttökokoonpanon alustasta.

Runkopaneelin asentaminen

Edellytykset

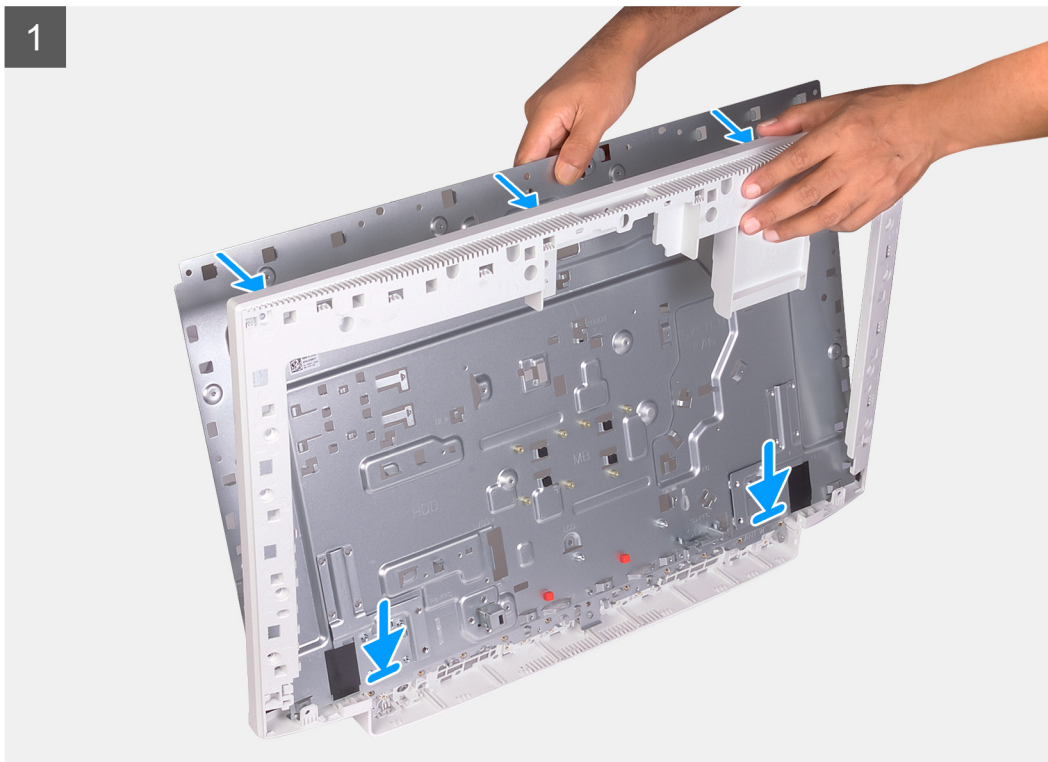
Jos aiot vaihtaa osan, irrota vanha osa ennen uuden osan asentamista.

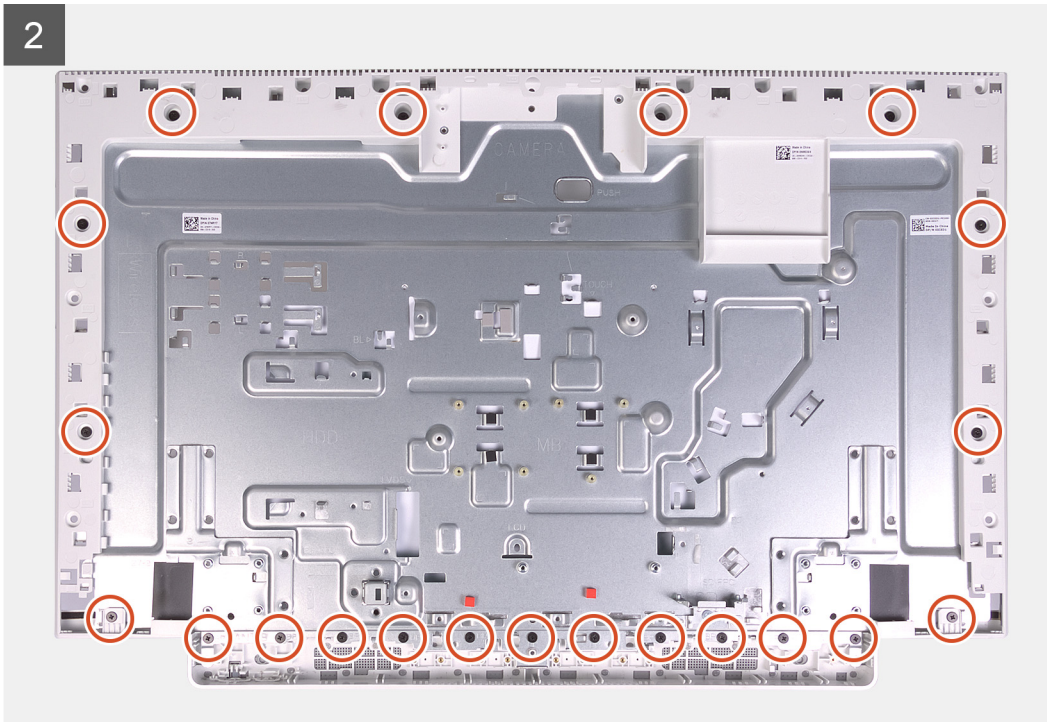
Tietoja tehtävästä

Seuraavassa kuvassa esitetään runkopaneelin sijainti ja havainnekuva sen asentamisesta.



21x
M3x5





Vaiheet

1. Kohdista runkopaneelin ruuvireiät näyttökoonpanon alustan ruuvireikiin.
2. Asenna 21 ruuvia (M3x5), joilla runkopaneeli kiinnittyy näyttökoonpanon alustaan.

Seuraavat vaiheet

1. Asenna näyttöpaneeli.
2. Asenna emolevy.
3. Asenna mikrofonit.
4. Asenna kamera.
5. Asenna virtapainikekortti.
6. Asenna SSD-asema.
7. Asenna kaiuttimet.
8. Asenna langaton kortti.
9. Asenna antennit.
10. Asenna nappiparisto.
11. Asenna jäähdytyslementti.
12. Asenna tuuletin.
13. Asenna muistimoduulit.
14. Asenna emolevyn suojus.
15. Asenna kiintolevy.
16. Asenna jalusta.
17. Asenna alakansi.
18. Asenna takakansi.
19. Noudata [Tietokoneen sisällä työskentelyn jälkeen](#) -kohdan ohjeita.

Näyttöpaneeli

Näyttöpaneelin irrottaminen

Edellytykset

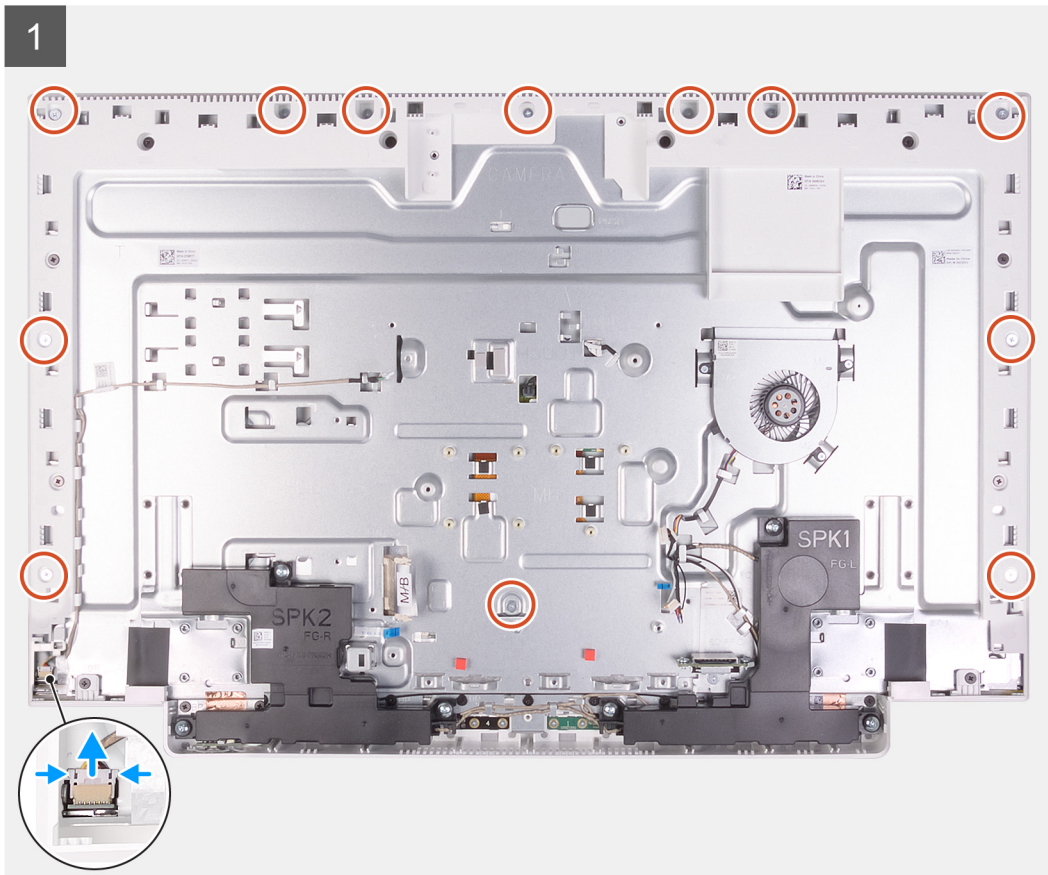
1. Noudata [Ennen kuin avaat tietokoneen kannen](#) -kohdan menettelyä.
2. Irrota [takakansi](#).
3. Irrota [alakansi](#).
4. Irrota [kiintolevy](#).
5. Irrota [emolevyn suojus](#).
6. Irrota [emolevy](#).

Tietoja tehtävästä

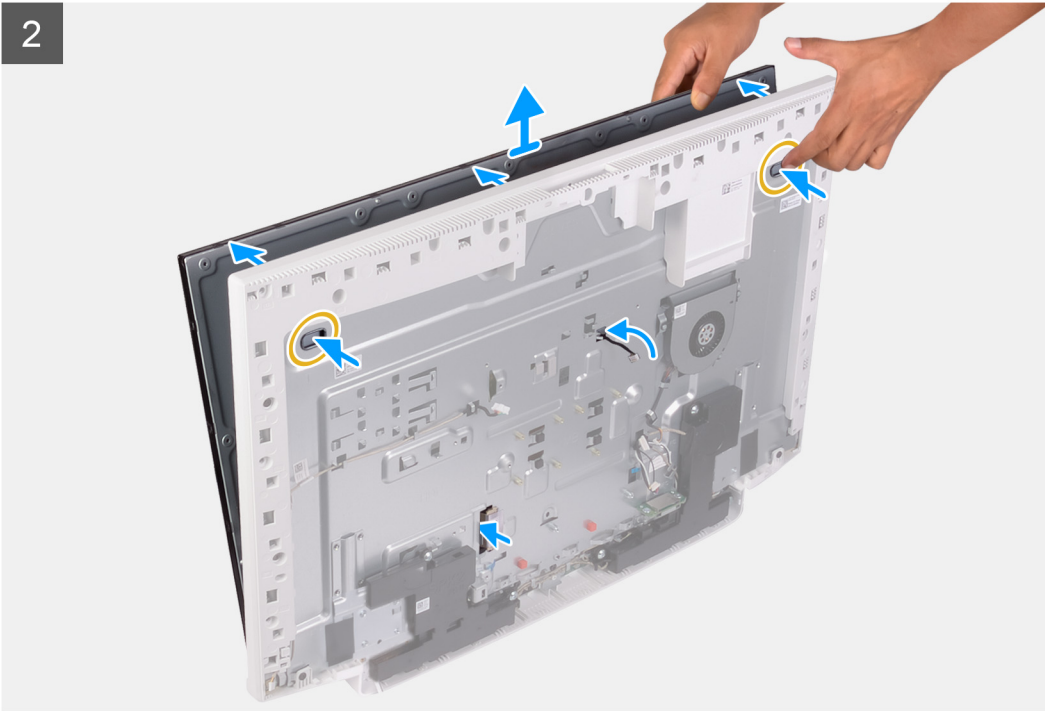
Seuraavassa kuvassa esitetään näyttöpaneelin sijainti ja havainnekuva sen irrottamisesta.



12x
M3x5



2



Vaiheet

1. Irrota 12 ruuvia (M3x5) joilla näyttöpaneeli kiinnittyy näyttökokoonpanon alustaan.
2. Aseta tietokone pystyasentoon.
3. Pidä kiinni yläreunasta ja työnnä näyttöpaneelia pois päin näyttökokoonpanon alustasta käyttämällä näyttökokoonpanon alustassa saatavilla olevia työntöreikiä.
4. Reititä näytön taustavalo, kosketusnäyttö ja näyttökaapeli näyttökokoonpanon alustan paikkojen läpi.
5. Nosta näyttöpaneeli pois näyttökokoonpanon alustasta.

Näyttöpaneelin asentaminen

Edellytykset

Jos aiot vaihtaa osan, irrota vanha osa ennen uuden osan asentamista.

Tietoja tehtävästä

Seuraavassa kuvassa esitetään näyttöpaneelin sijainti ja havainnekuva sen asentamisesta.

1

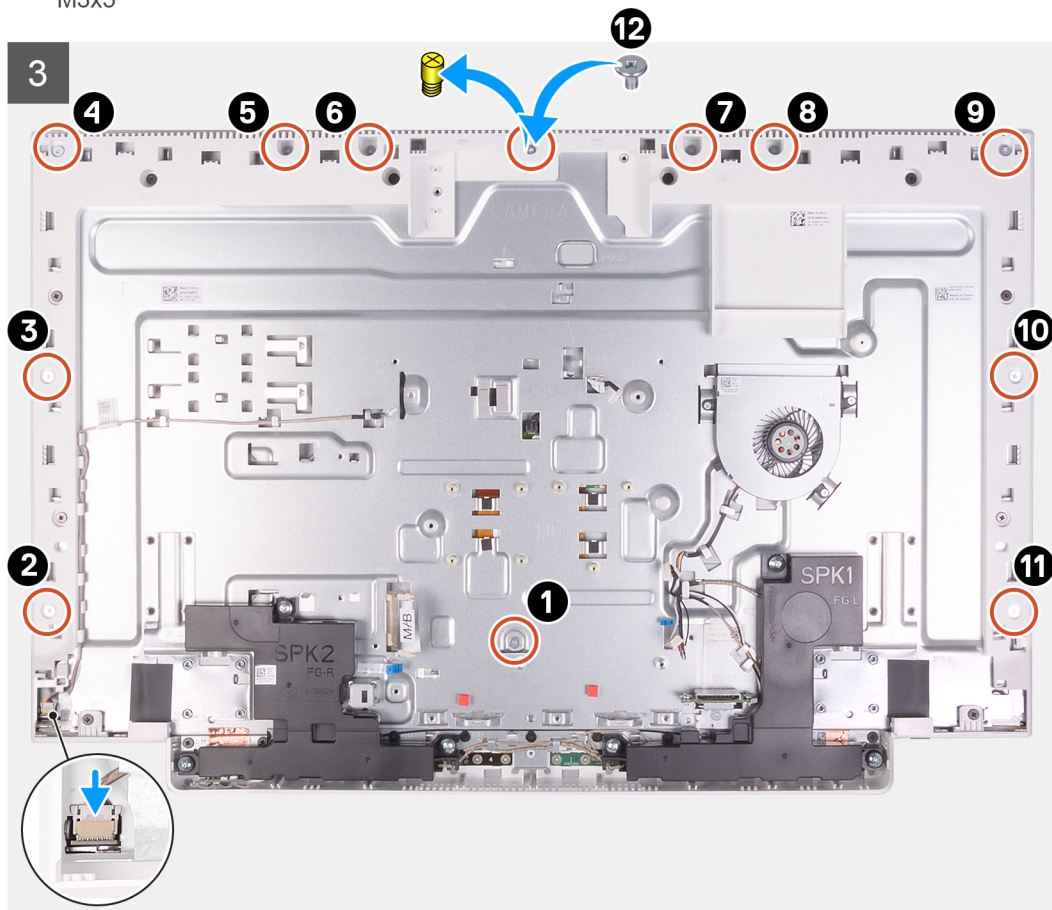


2





12x
M3x5



Vaiheet

1. Kohdista ja aseta näyttöpaneeli näyttökokoonpanon alustan paikkoihin.
2. Vie näytön taustavalo, kosketusnäyttö ja näyttökaapeli näyttökokoonpanon alustan paikkojen läpi.
3. Aseta näyttökokoonpanon alusta puhtaalle ja tasaiselle pinnalle siten, että näyttöpaneeli osoittaa alaspäin.
4. Asenna 11 ruuvia (M3x5), joilla näyttöpaneeli kiinnittyy näyttökokoonpanon alustaan.

! **HUOMAUTUS:** Ruuvit, jotka kiinnittävät keskikehyksen ja näyttöpaneelin näyttökokoonpanon alustaan, ovat hopeanvärisiä, ja ruuvinreikien ympärille on kaiverrettu "LCD".

5. Irrota lehtiruuvi näyttöpaneelistä.
6. Asenna ruuvi (M3x5), jolla näyttöpaneeli kiinnittyy näyttökokoonpanon alustaan.

Seuraavat vaiheet

1. Asenna [emolevy](#).
2. Asenna [emolevyn suojus](#).
3. Asenna [kiintolevy](#).
4. Asenna [alakansi](#).
5. Asenna [takakansi](#).
6. Noudata [Tietokoneen sisällä työskentelyn jälkeen](#) -kohdan ohjeita.

Laiteohjaimet

Intel-piirisarjaonjelmiston asennusohjelma

Tarkista laitehallinnasta, onko järjestelmään asennettu piirisarjan ohjain.

Asenna Intel-piirisarjan päivitykset osoitteesta www.dell.com/support.

Grafiikkaohjaimet

Tarkista laitehallinnasta, onko järjestelmään asennettu grafiikkaohjain.

Asenna grafiikkaohjainpäivitykset osoitteesta www.dell.com/support.

Intel Serial IO -ohjain

Tarkista laitehallinnasta, onko järjestelmään asennettu Intel Serial IO -ohjain.

Asenna ohjainpäivitykset osoitteesta www.dell.com/support.

Intel Trusted Execution Engine -käyttöliittymä

Tarkista laitehallinnasta, onko järjestelmään asennettu Intel Trusted Execution Engine Interface -ohjain.

Asenna ohjainpäivitys osoitteesta www.dell.com/support.

Intel Virtual Button -ohjain

Tarkista laitehallinnasta, onko järjestelmään asennettu Intel Virtual Button -ohjain.

Asenna ohjainpäivitykset osoitteesta www.dell.com/support.

Langattoman verkkoyhteyden ja Bluetoothin ohjaimet

Tarkista laitehallinnasta, onko järjestelmään asennettu verkkokortin ohjain.

Asenna ohjainpäivitykset osoitteesta www.dell.com/support.

Tarkista laitehallinnasta, onko järjestelmään asennettu Bluetooth-ohjain.

Asenna ohjainpäivitykset osoitteesta www.dell.com/support.

Järjestelmän asennusohjelma

HUOMAUTUS: Tässä osassa kuvattuja kohtia ei ehkä näytekä kaikissa tietokoneissa ja kokoonpanoissa.

Aiheet:

- Järjestelmäasetukset
- BIOS-asennusohjelman avaaminen
- Navigointinäppäimet
- Käynnistysjärjestys
- Järjestelmän asennusohjelman asetukset
- CMOS-asetusten tyhjentäminen
- Unohdettujen salasanojen tyhjentäminen

Järjestelmäasetukset

VAROITUS: Ellet ole kokenut tietokoneen käyttäjä, älä muuta BIOS:in määrittäsohjelman asetuksia. Tietyt muutokset voivat saada tietokoneen toimimaan väärin.

HUOMAUTUS: Ennen kuin teet muutoksia BIOS:in määrittäsohjelmaan, suosittelemme kirjoittamaan BIOS:in määrittäsohjelman tiedot muistiin tulevaisuuden varalle.

Voit käyttää BIOS:in määrittäsohjelmaa seuraaviin tarkoituksiin:

- Tietokoneeseen asennetun laitteiston tarkistamiseen (esim. RAM-muisti ja kiintolevyn koko).
- Järjestelmän määrittäsohjelman muuttamiseen.
- Käyttäjän valitseminen asetusten muuttamiseen, esim. käyttäjän salasana, asennetun kiintolevyn tyyppi ja peruslaitteiden ottaminen käyttöön ja poistaminen käytöstä.

BIOS-asennusohjelman avaaminen

Tietoja tehtävästä

Kytke tietokone päälle (tai käynnistä se uudelleen) ja paina heti F2.

Navigointinäppäimet

HUOMAUTUS: Useimpien järjestelmän määrittäsohjelman asetusten muutokset astuvat voimaan, kun käynnistät järjestelmän uudelleen.

Näppäimet	Navigointi
Ylänuoli	Siirry edelliseen kenttään.
Alanuoli	Siirry seuraavaan kenttään.
Enter	Valitse arvo valitusta kentästä (soveltuvissa tapauksissa) tai seuraa kentän linkkiä.
Välilyönti	Laajenna tai pienennä avattava luettelo (soveltuvissa tapauksissa).
Välilehti:	Siirry seuraavaan kohdealueeseen.
Esc	Siirry edelliselle sivulle, kunnes olet päänäkyssä. Jos painat Esc-näppäintä päänäkyssä, näet viestin, jossa sinua kehoitetaan tallentamaan tallentamattomat muutokset ja käynnistämään järjestelmä uudelleen.

Käynnistysjärjestys

Käynnistysjärjestysominaisuudella voit ohittaa järjestelmän asennusohjelman määrittämän käynnistyslaitejärjestyksen ja käynnistää suoraan tietyltä laitteelta (esim. optinen asema tai kiintolevy). Kun Dell-logo ilmestyy Power-on Self Test (POST) -alkutestin aikana:

- Voit avata järjestelmän asennusohjelman painamalla F2-näppäintä.
- Voit tuoda kertakäynnistysvalikon näkyviin painamalla F12-näppäintä

Kertakäynnistysvalikko sisältää laitteet, joilta voit käynnistää tietokoneen ja vianmäärityksen. Käynnistysvalikon vaihtoehdot ovat:

- Irrotettava asema (jos saatavana)
- STXXXX-asema (jos käytettävissä)

HUOMAUTUS: XXX tarkoittaa SATA-aseman numeroa.

- Optinen asema (jos käytettävissä)
- SATA-kiintolevy (jos käytettävissä)
- Diagnostiikka

Käynnistysjärjestysruudulla on myös mahdollisuus siirtyä asennusohjelman näyttöön.

Järjestelmän asennusohjelman asetukset

HUOMAUTUS: Tässä osassa kuvattuja kohteita ei ehkä ole kaikissa tietokoneissa ja kokoonpanoissa.

Taulukko 3. Järjestelmän asennusohjelman asetukset – System information -valikko

Yleiset järjestelmätiedot	
Järjestelmätiedot	
BIOS Version	Näyttää BIOS-versionumeron.
Service Tag	Näyttää tietokoneen huoltomerkin
Asset Tag (Laitetunnus)	Näyttää tietokoneen laitetunnuksen.
Ownership Tag	Näyttää tietokoneen omistajatunnuksen.
Manufacture Date	Näyttää tietokoneen valmistuspäivän.
Ownership Date	Näyttää tietokoneen omistuspäivän.
Express Service Code	Näyttää tietokoneen pikahuoltokoodin.
Signed Firmware Update is enabled	Näyttää, onko allekirjoitettu laiteohjelmistopäivitys otettu käyttöön tietokoneessa.
Muistitiedot	
Memory Installed	Näyttää asennetun muistin kokonaismäärän.
Memory Available	Näyttää tietokoneen käytettävissä olevan muistin kokonaismäärän.
Memory Speed	Näyttää muistin nopeuden.
Memory Channel Mode	Näyttää yksi- tai kaksikanavaisen tilan.
Memory Technology	Näyttää muistin hyödyntämän teknologian.
DIMM 1 Size	Näyttää DIMM A -muistin koon.
DIMM 2 Size	Näyttää DIMM B -muistin koon.
PCI-tiedot	
SLOT1	Näyttää M.2 slot1 -tiedot.
SLOT2_M.2	Näyttää M.2 slot2 -tiedot.
Suoritintiedot	
Processor Type	Näyttää suorittimen tyyppin.
Core Count	Näyttää ydinten määrän kussakin suorittimessa.

Taulukko 3. Järjestelmän asennusohjelman asetukset – System information -valikko(jatkuu)

Yleiset järjestelmätiedot	
Processor ID	Näyttää suorittimen tunnuskoodin.
Current Clock Speed	Näyttää suorittimen sen hetkisen kellotaajuuden.
Minimum Clock Speed	Näyttää suorittimen minimikellotaajuuden.
Maximum Clock Speed	Näyttää suorittimen maksimikellotaajuuden.
Processor L2 Cache	Näyttää suorittimen L2-välimuistin koon.
Processor L3 Cache	Näyttää suorittimen L3-välimuistin koon.
HT Capable	Näyttää, tukeeko suoritin HyperThreading (HT) -teknologiaa.
64-Bit Technology	Näyttää, käytetäänkö 64-bittistä teknologiaa.
Laitetiedot	
SATA-0	Näyttää tietokoneen SATA-0-laitteen tiedot.
SATA-1	Näyttää tietokoneen SATA-1-laitteen tiedot.
M.2 PCIe SSD-0	Näyttää tietokoneen M.2 PCIe SSD -aseman tiedot.
LOM MAC Address	Näyttää tietokoneen LOM (LAN On Motherboard) MAC -osoitteen.
Video Controller	Näyttää tietokoneen näytönohjaintyyppin.
dGPU Video Controller	Näyttää tietokoneen erillisen näytönohjaimen tiedot.
Video BIOS -versio	Näyttää tietokoneen video BIOS -version.
Video Memory	Näyttää tietokoneen videomuistin tiedot.
Panel Type	Näyttää tietokoneen näyttötyyppin.
Alkuperäinen tarkkuus	Näyttää tietokoneen alkuperäisen tarkkuuden.
Audio Controller	Näyttää tietokoneen äänikorttitiedot.
Wi-Fi Device	Näyttää tietokoneen langattoman laitteen tiedot.
Bluetooth Device	Näyttää tietokoneen Bluetooth-laitteen tiedot.
Battery Information	Näyttää, onko Bluetooth asennettu tietokoneeseen.
Käynnistysjärjestys	
Käynnistysjärjestys	Näyttää käynnistysjärjestyksen.
Boot List Option	Näyttää käytettävissä olevat käynnistysvaihtoehdot.
UEFI Boot Path Security (UEFI-käynnistyspolun suojaus)	Näyttää UEFI-käynnistysvaihtoehdot.
Date/Time (Päivämäärä/kellonaika)	Näyttää sen hetkisen päivän muodossa KK/PP/VV ja sen hetkisen ajan muodossa TT:MM:SS AM/PM.

Taulukko 4. Järjestelmän asennusohjelman asetukset – System Configuration -valikko

Järjestelmän kokoonpano	
Integrated NIC (Integroitu verkko-ohjain)	Ohjaa sisäistä LAN-ohjainta.
Enable UEFI Network Stack (Ota käyttöön UEFI Network Stack)	Ota käyttöön tai poista käytöstä UEFI-verkkopino.
SATA Operation (SATA-toiminta)	Määritä integroidun SATA-kiintolevyn ohjaimen käyttötila.
Drives (Asemat)	Ota käyttöön tai poista käytöstä emolevyn erilaisia asemia.
SMART Reporting	Ota käyttöön tai poista käytöstä asetukset Self-Monitoring, Analysis ja Reporting Technology (SMART) järjestelmän käynnistyksen aikana.
USB Configuration (USB-määrittelyt)	

Taulukko 4. Järjestelmän asennusohjelman asetukset – System Configuration -valikko(jatkuu)

Järjestelmän kokoonpano	
Enable Boot Support	Ota käyttöön tai poista käytöstä käynnistys USB-massamuistilta, kuten ulkoiselta kiintolevyltä, optiselta asemalta ja USB-asemalta.
Enable External USB Port (Ota käyttöön ulkoinen USB-portti)	Ota käyttöön tai poista käytöstä käynnistys ulkoiseen USB-porttiin kytketyiltä USB-massamuisteilta.
Rear USB Configuration	Ota käyttöön tai poista käytöstä takaosan USB-määrittäminen.
USB PowerShare	Ota käyttöön tai poista käytöstä USB PowerShare.
Ääni	Ota käyttöön tai poista käytöstä integroitu äänikortti.
OSD Button Management (OSD-painikkeen hallinta)	
Disable OSD button	Ota käyttöön tai poista käytöstä OSD-painike.
Touchscreen (Kosketusnäyttö)	
Touchscreen (Kosketusnäyttö)	Ota käyttöön tai poista käytöstä kosketusnäyttö (vain kosketusnäytöllä varustetut tietokoneet).
Miscellaneous Devices	Ota käyttöön tai poista käytöstä erilaisia kiinteitä laitteita.
Enable Camera	Ota käyttöön tai poista käytöstä kamera.
Enable Secure Digital (SD) Card	Ota käyttöön tai poista käytöstä SD-kortti.

Taulukko 5. Järjestelmän asennusohjelman asetukset – Video-valikko

Video	
Primary display	Ota käyttöön tai poista käytöstä ensisijaisen näytön asetukset.

Taulukko 6. Järjestelmän asennusohjelman asetukset – Tietoturva-valikko

Tietoturva	
Admin Password (Järjestelmänvalvojan salasana)	Määritä, vaihda tai poista valvojan salasana.
System Password (Järjestelmän salasana)	Määritä, vaihda tai poista järjestelmäsalausana.
Internal HDD-0 Password (Sisäinen HDD-0-salausana)	Määritä, vaihda tai poista sisäisen kiintolevyn salasana.
Strong Password	Ota käyttöön tai poista käytöstä vahvat salasanat.
Password Configuration (Salasanan määrittäminen)	Valitse järjestelmänvalvojan ja järjestelmän salasanoiden minimi- ja maksimipituudet.
Password Bypass (Salasanan ohitus)	Ohita järjestelmän (käynnistys-) salasanan sekä sisäisen kiintolevyn salasanan kyselyt järjestelmän uudelleenkäynnistyksen yhteydessä.
Password Change	Ota käyttöön tai poista käytöstä muutokset järjestelmän ja kiintolevyn salasanoihin, kun järjestelmänvalvojan salasana on määritetty.
UEFI Capsule Firmware Updates	Ota käyttöön tai poista käytöstä BIOS-päivitykset UEFI-kapselipäivityspakkauksilla.
PTT Security	Ota käyttöön tai poista käytöstä Platform Trust Technology (PTT) -näkyvyys käyttäjärjestelmälle.
OROM Keyboard Access	Ota käyttöön tai poista käytöstä näppäimistön taustavalo.
Admin Setup Lockout	Estä käyttäjiä siirtymästä asennusohjelmaan, kun järjestelmänvalvojan salasana on käytössä.
Master Password Lockout	Estä käyttäjiä siirtymästä asennusohjelmaan, kun järjestelmänvalvojan salasana on käytössä.
SMM Security Mitigation	Ota käyttöön tai poista käytöstä SMM Security Mitigation.

Taulukko 7. Järjestelmän asennusohjelman asetukset – Secure Boot -valikko

Suojattu käynnistys	
Secure Boot Enable	Ota käyttöön tai poista käytöstä suojattu käynnistysominaisuus.
Expert Key Management	
Enable Custom Mode (Ota mukautettu tila käyttöön)	Ota käyttöön tai poista käytöstä mukautettu tila.
Expert Key Management	Ota käyttöön tai poista käytöstä Expert Key Management -ominaisuus.
Custom Mode Key Management	Valitse mukautetut arvot Expert Key Management -ominaisuudelle.

Taulukko 8. Järjestelmän asennusohjelman asetukset – Intel Software Guard Extensions -valikko

Intel-ohjelmistosuojan laajennukset

Intel SGX Enable	Ota käyttöön tai poista käytöstä Intel Software Guard Extensions.
Enclave Memory Size	Määritä Intel Software Guard Extensions Enclave Reserve Memory Size -koko.
Suorituskyky	
Multi Core Support	Ota käyttöön useammat ytimet. Oletusasetus: Enabled (Käytössä).
Intel SpeedStep	Ota käyttöön tai poista käytöstä Intel Speedstep Technology. Oletusasetus: Enabled (Käytössä).
	ⓘ HUOMAUTUS: Jos toiminto on käytössä, suorittimen kellotaajuus ja ytimen jännite säädetään dynaamisesti suorittimen kuormituksen mukaan.
C-States Control	Ota käyttöön tai poista käytöstä suorittimen lisälepotilat. Oletusasetus: Enabled (Käytössä).
Intel TurboBoost	Ota käyttöön tai poista käytöstä suorittimen Intel TurboBoost -tila. Oletusasetus: Enabled (Käytössä).
HyperThread Control	Ota käyttöön tai poista käytöstä suorittimen HyperThreading-ominaisuus. Oletusasetus: Enabled (Käytössä).
Virranhallinta	
AC Recovery	Määritä, mitä tietokone tekee, kun virta kytketään uudelleen. Järjestelmä voi käynnistyä automaattisesti, kun siihen kytketään verkkolaite.
Enable Intel Speed Shift Technology (Ota käyttöön Intel Speed Shift Technology)	Ota käyttöön tai poista käytöstä Intel Speed Shift Technology -tuki. Tämän asetuksen avulla käyttöjärjestelmä voi valita suorittimen sopivan suorituskyvyn automaattisesti. Oletusasetus: Enabled (Käytössä).
Auto On Time	Määritä tietokone käynnistymään automaattisesti joka päivä tai ennalta valittuna päivänä ja aikana. Tämä vaihtoehto voidaan määrittää vain, jos Auto On Time -asetukselle on valittu Everyday (Joka päivä), Weekdays (Arkipäivät) tai Selected Days (Valitut päivät). Oletusasetus: Disabled (Ei käytössä).
Deep Sleep Control	Ota käyttöön tai poista käytöstä Deep Sleep -tilan tuki. Oletusasetus: Enabled (Käytössä)
USB Wake Support	Määritä, että USB-laitteet voivat herättää järjestelmän valmiustilasta.
Wake on LAN?WLAN	Ota käyttöön tai poista käytöstä tietokoneen käynnistys tietyillä LAN-signaaleilla. Oletusasetus: Disabled (Ei käytössä)
Block Sleep	Ota käyttöön tai poista käytöstä Block Sleep.

POST-toiminta

Taulukko 8. Järjestelmän asennusohjelman asetukset – Intel Software Guard Extensions -valikko(jatkuu)

Intel-ohjelmistosuojan laajennukset

Adapter Warnings	Ota käyttöön sovittimen varoitukset. Oletusasetus: Enabled (Käytössä).
Numlock Enable	Ota käyttöön tai poista käytöstä Numlock. Oletus: Enable Numlock (Ota Numlock käyttöön).
Fn Lock Options (Fn Lock -vaihtoehdot)	Ota käyttöön tai poista käytöstä Fn-lukitusila.
Fastboot	Ota käyttöön käynnistysprosessin nopeuden määrittäminen. Oletus: Thorough (Läpikotainen).
Extend BIOS POST Time	Määritä BIOS POST -aika.
Full Screen Logo (Koko näytön logo)	Ota käyttöön tai poista käytöstä koko näytön logo.
Warning and Errors	Ota käyttöön tai poista käytöstä toiminto, kun kohtaat varoituksen tai virheen.

Taulukko 9. Järjestelmän asennusohjelman asetukset – Virtualization Support -valikko

Virtualisointituki	
Virtualization (Virtualisointi)	Määritä, voiko Virtual Machine Monitor (VMM) käyttää Intel Virtualization Technology:n tarjoamia laitteiston lisäominaisuuksia.
VT for Direct I/O	Määritä, voiko Virtual Machine Monitor (VMM) käyttää Intel Virtualization Technology -tekniikan lisälaiteominaisuuksia Direct I/O:ta varten.

Taulukko 10. Järjestelmän asennusohjelman asetukset – Langaton-valikko

Langaton	
Wireless Switch	Määritä, voiko langattomia laitteita hallita langattomalla kytkimellä.
Wireless Device Enable	Ota käyttöön tai poista käytöstä sisäiset langattomat laitteet.

Taulukko 11. Järjestelmän asennusohjelman asetukset – Huolto-valikko

Huolto	
Service Tag	Näytä järjestelmän huoltotunnus.
Asset Tag (Laitetunnus)	Luo järjestelmän laitetunnus.
SERR Messages	Ota käyttöön tai poista käytöstä SERR-viestit.
BIOS Downgrade	Hallitse järjestelmän laiteohjelmiston palauttamista edellisiin versioihin.
Data Wipe	Ota käyttöön tietojen turvallinen poistaminen kaikista sisäisistä tallennuslaitteista.
BIOS Recovery	Mahdollista, että järjestelmä voidaan palauttaa tietyistä BIOS-vaurioista käyttäjän ensisijaisella kiintolevyllä tai ulkoisella USB-tikulla olevalla palautustiedostolla.
First Power On Date	Määritä omistuspäivämäärä.

Taulukko 12. Järjestelmän asennusohjelman asetukset – Järjestelmälokit -valikko

Järjestelmälokit	
BIOS Events	Näytä BIOS-tapahtumat.

Taulukko 13. Järjestelmän asennusohjelman asetukset – SupportAssist System Resolution -valikko

SupportAssist System Resolution	
Auto OS Recovery Threshold	Hallitse SupportAssist System Resolution Consolen ja Dell OS Recovery -työkalun automaattisen käynnistykseen järjestystä.

Taulukko 13. Järjestelmän asennusohjelman asetukset – SupportAssist System Resolution -valikko(jatkuu)

SupportAssist System Resolution	
SupportAssist OS Recovery	Ota käyttöön tai poista käytöstä käynnistyksen SupportAssist OS Recovery -työkalulta tiettyjen järjestelmävirheiden tapauksessa.

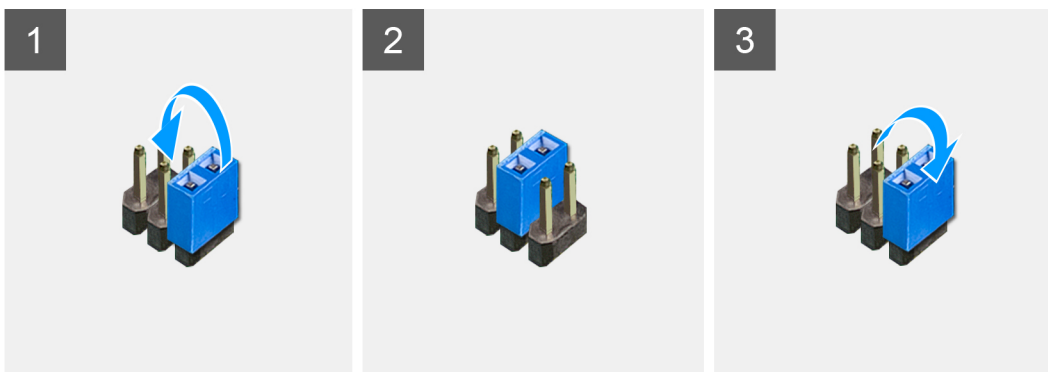
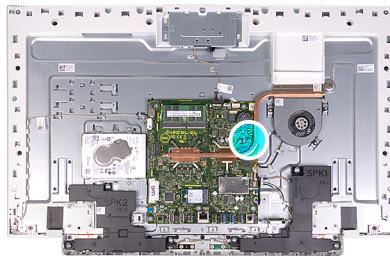
CMOS-asetusten tyhjentäminen

Edellytykset

1. Noudata [Ennen kuin avaat tietokoneen kannen](#) -kohdan menettelyä.
2. Irrota [takakansi](#).
3. Irrota [alakansi](#).
4. Irrota [jalusta](#).
5. Irrota [emolevyn suojus](#).

Tietoja tehtävästä

Seuraavassa kuvassa esitetään CMOS-siltausnastojen sijainti ja havainnekuva niiden irrottamisesta.



Vaiheet

1. Irrota siltauskytkin salasanan siltausnastoista ja kytke se CMOS-siltausnastoihin.
2. Odota 5 sekuntia ja palauta siltauskytkin alkuperäiselle paikalleen.

Seuraavat vaiheet

1. Asenna [emolevyn suojus](#).
2. Asenna [jalusta](#).
3. Asenna [alakansi](#).
4. Asenna [takakansi](#).

Unohdettujen salasanojen tyhjentäminen

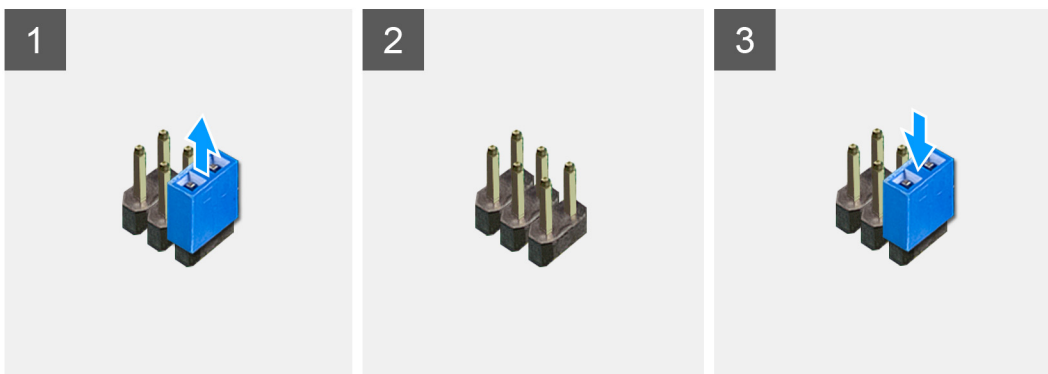
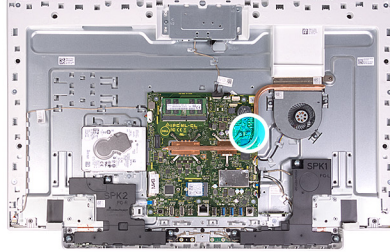
Edellytykset

1. Noudata [Ennen kuin avaat tietokoneen kannen](#) -kohdan menettelyä.

2. Irrota [takakansi](#).
3. Irrota [alakansi](#).
4. Irrota [jalusta](#).
5. Irrota [emolevyn suojus](#).

Tietoja tehtävästä

Seuraavassa kuvassa esitetään salasanan siltausnastojen sijainti ja havainnekuva niiden irrottamisesta.



Vaiheet

1. Irrota siltauskytkin salasanan siltausnastoista.
2. Odota 5 sekuntia ja palauta siltauskytkin alkuperäiselle paikalleen.

Seuraavat vaiheet

1. Asenna [emolevyn suojus](#).
2. Asenna [jalusta](#).
3. Asenna [alakansi](#).
4. Asenna [takakansi](#).

Vianmääritys

ePSA (Enhanced Pre-boot System Assessment) - vianmääritys

Tietoja tehtävästä

ePSA-diagnostiikka (järjestelmädiagnostiikka) suorittaa laitteiston täydellisen tarkistuksen. ePSA on osa BIOS:ia, ja se käynnistetään BIOS:ista sisäisesti. Kiinteä järjestelmän diagnoosi tarjoaa vaihtoehtoja tietyille laitteille tai laiteryhmillä, joilla voidaan

- Suorita testit automaattisesti tai vuorovaikutteisessa tilassa
- Toista testit
- Avaa tai tallenna testien tulokset
- Näet lisää testivaihtoehtoja suorittamalla läpikotaiset testit. Niiden avulla saat lisää tietoa voittuneista laitteista.
- Katso tilaviesteistä, onnistuiko testien suorittaminen
- Katso virheilmoituksista testauksen aikana ilmenneet virheet

HUOMAUTUS: Eräille laitteille suoritettavat testit vaativat käyttäjältä toimia. Älä poistu päätteen äärestä diagnostiikan suorittamisen aikana.

SupportAssist – Järjestelmän suorituskyvyn tarkistus ennen uudelleenkäynnistämistä

Vaiheet

1. Käynnistä tietokone.
2. Kun tietokone käynnistyy, paina F12-näppäintä Dell-logon ilmestyessä.
3. Valitse käynnistysvalikosta **Diagnostics (Diagnostiikka)**.
4. Klikkaa vasemmassa alakulmassa olevaa nuolta.
Esiin tulee diagnoosin aloitussivu.
5. Voit siirtyä sivuluettelointiin klikkaamalla oikeassa alakulmassa olevaa nuolta.
Havaitut tuotteet tulevat luetteloon.
6. Jos haluat suorittaa tietyn laitteen diagnoosin, paina Esc ja klikkaa **Yes** (Kyllä) pysäyttääksesi diagnoosin.
7. valitse vasemmasta paneelista laite ja klikkaa **Run Tests (Suorita testit)**.
8. Virhekoodit tulevat näkyviin, jos tarkistuksessa löytyy ongelmia.
Merkitse virhekoodi ja validointinumero muistiin ja ota yhteyttä Delliin.

Näytön kiinteä itsetesti

Tietoja tehtävästä

Seuraavassa menettelyssä annetaan ohjeet näytön kiinteän itsetestin suorittamiseen:

Vaiheet

1. Sammuta tietokone.
2. Paina ja pidä alhaalla näytön kiinteän itsetestin painiketta.
3. Paina ja pidä alhaalla virtapainiketta.
4. Vapauta virtapainike.
5. Pidä alhaalla näytön kiinteää testipainiketta, kunnes testi alkaa.

Diagnostiikka

Virran merkkivalo: Ilmoittaa virtatilan.

Tasaisen keltainen – tietokone ei pysty käynnistämään käyttöjärjestelmää. Tämä tarkoittaa, että virtalähde tai jokin muu tietokoneen laite on viallinen.

Vilkkuva keltainen – tietokone ei pysty käynnistämään käyttöjärjestelmää. Tämä tarkoittaa, että virtalähde toimii mutta jokin muu tietokoneen laite on viallinen tai asennettu virheellisesti.

 **HUOMAUTUS: Valomerkit ilmoittavat, mikä laite on viallinen.**

Sammuksissa – tietokone on horrostilassa tai sammuksissa.

Virran tilan merkkivalo vilkkuu keltaisena, ja kuulet äänimerkin ilmoituksena virheestä.

Esimerkiksi virran tilavalvo vilkkahtaa keltaisena kahdesti, mitä seuraa tauko, ja sitten vilkkahtaa valkoisena kolme kertaa, mitä seuraa tauko. Tämä 2,3-sarja jatkuu, kunnes tietokone sammutetaan, ja se tarkoittaa, että palautuslevy kuvaa ei löydy.

Seuraavassa taulukossa esitetään valokuviot ja niiden merkitys:

Taulukko 14. Järjestelmän diagnoosivalot

Valojen toiminta	Ongelman kuvaus
2,1	Suoritinvika
2,3	Muistia/RAM:ia ei havaittu
2,4	Muisti- tai RAM-vika
2,5	Asennettu virheellinen muisti
2,7	Näytön virhe
3,1	CMOS-paristovika
3,3	BIOS-palautuslevyn kuvaa ei löydy
3,4	BIOS-palautuslevyn kuva löytyy mutta on virheellinen
3,5	Virransyötön virhe
3,6	SBIOS havaitsi muistin vioittumisen
3,7	ME ei vastannut HECI-viestiin ennen aikakatkaisua

Tietokoneesta saattaa kuulua sarja piippauksia käynnistyksen aikana, jos virheitä tai ongelmia ei voida näyttää. Toistuvat piippauskoodit auttavat käyttäjää määrittämään tietokoneen ongelmat.

Kameran tilavalvo: Ilmoittaa, onko kamera käytössä.

- Tasaisen valkoinen – Kamera on käytössä.
- Sammuksissa – Kamera ei ole käytössä.

Käyttöjärjestelmän palauttaminen

Jos tietokone ei voi käynnistää käyttöjärjestelmää toistuvista yrityksistä huolimatta, Dell SupportAssist OS Recovery -työkalu käynnistetään automaattisesti.

Dell SupportAssist OS Recovery on erillinen työkalu, joka on tehdasasennettu kaikkiin Dellin Windows 10 -tietokoneisiin. Se sisältää diagnostiikka- ja vianmäärittäjätyökalut, jotka havaitsevat tietokoneessa käyttöjärjestelmän käynnistymistä edeltävät virheet. Sen avulla voit suorittaa laitteiston vianmäärittäjätyökalun, korjata tietokoneen, varmuuskopioida tiedostoja tai palauttaa tietokoneen tehdasasetukset.

Voit ladata sen myös Dell-tukisivustolta, jos haluat suorittaa tietokoneen vianmäärittäjätyökalun ja korjauksen, kun ohjelmisto- tai laitteistovika estää ensisijaisen käyttöjärjestelmän käynnistämisen.

Saat lisätietoa Dell SupportAssist OS Recoverysta artikkelista *Dell SupportAssist OS Recovery User's Guide* osoitteessa www.dell.com/support.

BIOS:in nollaaminen (USB-avain)

Vaiheet

1. Lataa uusin BIOS:in määrittelyohjelma seuraamalla [BIOS:in nollaaminen](#) -kohdan vaiheita 1–7.
2. Luo USB-käynnistyslaite. Lisätietoja on tietokannan artikkelissa [SLN143196](#) osoitteessa www.dell.com/support.
3. Kopioi BIOS-määrittelyohjelma USB-käynnistysasemalle.
4. Liitä USB-käynnistysasema tietokoneeseen, jonka BIOS:in haluat päivittää.
5. Käynnistä tietokone uudelleen ja paina **F12**, kun näet Dell-logon näytöllä.
6. Valitse USB-käynnistyslaite **kertakäynnistysvalikosta**.
7. Kirjoita BIOS-määrittelyohjelman tiedostonimi ja paina **Enter**.
8. **BIOS-päivitystyökalu** avautuu. Suorita BIOS-päivitys loppuun noudattamalla näytön ohjeita.

BIOS:in flash-päivitys

Tietoja tehtävästä

Voit joutua flash-päivittämään BIOS:in, kun päivitys on saatavilla tai kun vaihdat emolevyn.

Voit suorittaa BIOS:in flash-päivityksen seuraavasti:

Vaiheet

1. Käynnistä tietokone.
2. Siirry osoitteeseen www.dell.com/support.
3. Klikkaa **Product support** (Tuotetuki), anna tietokoneen huoltomerkki ja klikkaa **Submit** (Lähetä).

 **HUOMAUTUS:** Jos et tiedä huoltomerkkiä, käytä automaattista tunnistusta tai valitse tietokoneen malli selaamalla manuaalisesti.

4. Napsauta **Drivers & downloads (Ohjaimet ja ladattavat tiedostot)** > **Find it myself (Etsin sen itse)**.
5. Valitse tietokoneeseesi asennettu käyttöjärjestelmä.
6. Selaa sivua alaspäin ja laajenna **BIOS**.
7. Napsauta **Lataa** ladataksesi tietokoneen BIOS:in tuoreimman version.
8. Kun lataus on valmis, siirry kansioon, johon tallensit BIOS-päivitystiedoston.
9. Kaksoisnapsauta BIOS-päivitystiedoston kuvaketta ja noudata näytön ohjeita.

Wi-Fin nollaaminen

Tietoja tehtävästä

Jos tietokone ei voi muodostaa verkkoyhteyttä Wi-Fi-ongelman vuoksi, Wi-Fin nollaaminen saattaa korjata ongelman. Voit nollata Wi-Fin seuraavasti:

 **HUOMAUTUS:** Joidenkin internetpalveluntarjoajien modeemi ja reititin ovat yhtenäinen laite.

Vaiheet

1. Sammuta tietokone.
2. Katkaise modeemista virta.
3. Katkaise reitittimestä virta.
4. Odota 30 sekuntia.
5. Käynnistä reititin.
6. Käynnistä modeemi.
7. Käynnistä tietokone.

Jäännösvirran purkaminen

Tietoja tehtävästä

Jäännösvirta on staattista jäännössähkövarausta, joka säilyy tietokoneella, vaikka se sammutetaan ja akku poistetaan. Pura jäännösvirta noudattamalla seuraavia ohjeita:

Vaiheet



1. Sammuta tietokone.
2. Irrota verkkolaite tietokoneesta.
3. Pidä virtapainiketta painettuna 15 sekuntia jäännösvirran purkamiseksi.
4. Kytke verkkolaite tietokoneeseen.
5. Käynnistä tietokone.

Avun saaminen ja Dellin yhteystiedot

Tee-se-itse-resurssit

Voit hankkia tietoja ja saada apua Dell-tuotteille ja -palveluille näillä tee-se-itse-resursseilla:

Taulukko 15. Tee-se-itse-resurssit

Tee-se-itse-resurssit	Resurssin sijainti
Dell-tuotteiden ja -palveluiden tiedot	www.dell.com
My Dell -sovellus	
Vihjeitä	
Yhteydenotto tukeen	Kirjoita Windowsin hakuun <code>Contact Support</code> ja paina Enter.
Käyttöjärjestelmän online-ohje	www.dell.com/support/windows
Vianmäärittystiedot, käyttöoppaat, asennusohjeet, tuotteiden tekniset tiedot, tekniset ohjeblogit, ohjaimet, ohjelmistopäivitykset jne.	www.dell.com/support
Dell-tietämyskannan artikkeleita, joissa kerrotaan tietokoneongelmista	<ol style="list-style-type: none"> 1. Siirry osoitteeseen www.dell.com/support. 2. Valitse tukisivun yläreunassa olevasta valikkopalkista Tuki > Tietämyskanta. 3. Kirjoita Tietämyskanta-sivun Haku-kenttään avainsana, aihe tai mallinumero ja näytä aiheeseen liittyvät artikkelit klikkaamalla tai napauttamalla hakukuvaketta.
Tutustu tuotteesi seuraaviin tietoihin: <ul style="list-style-type: none"> • Laitteen tiedot • Käyttöjärjestelmä • Tietokoneen asentaminen ja käyttö • Tietojen varmuuskopiointi • Ongelmanratkaisu ja diagnostiikka • Tehdas- ja järjestelmäasetusten palauttaminen • BIOS-tiedot 	Katso <i>Minä ja Dell-tietokoneeni</i> osoitteessa www.dell.com/support/manuals . Paikanna tuotteesi <i>Minä ja Dell-tietokoneeni</i> -kohta tunnistamalla tuotteesi jollain seuraavista tavoista: <ul style="list-style-type: none"> • Valitse Detect Product (Tunnista tuote). • Paikanna tuotteesi View Products (Näytä tuotteet) -kohdan avattavasta valikosta. • Kirjoita hakukenttään Service Tag number (Huoltotunnisteen numero) tai Product ID (Tuotetunnus).

Dellin yhteystiedot

Dellin myynnin, teknisen tuen ja asiakaspalvelun yhteystiedot, katso www.dell.com/contactdell.

ⓘ HUOMAUTUS: Saatavuus vaihtelee maittain/alueittain ja tuotteittain, ja jotkin palvelut eivät välttämättä ole saatavilla maassasi/alueellasi.

ⓘ HUOMAUTUS: Jos käytössäsi ei ole Internet-yhteyttä, löydät yhteystiedot ostolaskusta, pakkaustodistuksesta, laskusta tai Dellin tuoteluettelosta.