




Inspiron 27 7000

서비스 설명서

컴퓨터 모델: Inspiron 27-7775
규정 모델: W16C
규정 유형: W16C001



참고, 주의 및 경고

-  노트: "참고"는 제품을 보다 효율적으로 사용하는 데 도움이 되는 중요 정보를 제공합니다.
 -  주의: "주의"는 하드웨어 손상이나 데이터 손실의 가능성을 설명하며, 이러한 문제를 방지할 수 있는 방법을 알려줍니다.
 -  경고: "경고"는 재산상의 피해나 심각한 부상 또는 사망을 유발할 수 있는 위험이 있음을 알려줍니다.
-

Copyright © 2017 Dell Inc. 또는 자회사. 저작권 본사 소유. Dell, EMC 및 기타 상표는 Dell Inc. 또는 자회사의 상표입니다. 기타 상표는 각 소유자의 상표일 수 있습니다.

2017 - 05

개정 A00

목차

컴퓨터 내부 작업을 시작하기 전에.....	11
시작하기 전에	11
안전 지침.....	11
권장 도구.....	12
나사 목록.....	13
컴퓨터 내부 작업을 마친 후에.....	15
기술 개요.....	16
컴퓨터 내부 보기.....	16
시스템 보드 구성 요소	17
후면 덮개 제거.....	19
절차.....	19
후면 덮개 장착.....	20
절차.....	20
스탠드 분리.....	21
필수 구성 요소.....	21
절차.....	21
스탠드 장착.....	22
절차.....	22
작업후 필수 조건.....	22



하드 드라이브 분리	23
필수 구성 요소.....	23
절차.....	23
하드 드라이브 장착	26
절차.....	26
작업후 필수 조건.....	26
안쪽 프레임 분리	27
필수 구성 요소.....	27
절차.....	27
안쪽 프레임 장착	30
절차.....	30
작업후 필수 조건.....	30
카메라 분리	31
필수 구성 요소.....	31
절차.....	31
카메라 장착	33
절차.....	33
작업후 필수 조건.....	33
마이크 분리	34
필수 구성 요소.....	34
절차.....	34
마이크 장착	36
절차.....	36
작업후 필수 조건.....	36



전원 버튼 보드 제거.....	37
필수 구성 요소.....	37
절차.....	37
전원 버튼 보드 장착.....	39
절차.....	39
작업후 필수 조건.....	39
전면 베젤 분리	40
필수 구성 요소.....	40
절차.....	41
전면 베젤 장착.....	43
절차.....	43
작업후 필수 조건.....	43
미디어 카드 판독기 분리.....	44
필수 구성 요소.....	44
절차.....	44
미디어 카드 판독기 장착.....	48
절차.....	48
작업후 필수 조건.....	48
측면 I/O 보드 분리.....	49
필수 구성 요소.....	49
절차.....	49
측면 I/O 보드 장착.....	51
절차.....	51
작업후 필수 조건.....	51



시스템 보드 실드 제거.....	52
필수 구성 요소.....	52
절차.....	52
시스템 보드 실드 장착.....	54
절차.....	54
작업후 필수 조건.....	54
팬 분리.....	55
필수 구성 요소.....	55
절차.....	55
팬 장착.....	57
절차.....	57
작업후 필수 조건.....	57
스피커 분리.....	58
필수 구성 요소.....	58
절차.....	58
스피커 장착.....	60
절차.....	60
작업후 필수 조건.....	60
서브우퍼 분리.....	61
필수 구성 요소.....	61
절차.....	61
서브우퍼 장착.....	63
절차.....	63
작업후 필수 조건.....	63

코인 셀 배터리 분리.....	64
필수 구성 요소.....	64
절차.....	64
코인 셀 배터리 장착.....	66
절차.....	66
작업후 필수 조건.....	66
메모리 모듈 분리.....	67
필수 구성 요소.....	67
절차.....	67
메모리 모듈 장착.....	69
절차.....	69
작업후 필수 조건.....	69
솔리드 상태 드라이브 분리.....	70
필수 구성 요소.....	70
절차.....	71
솔리드 상태 드라이브 장착.....	72
절차.....	72
작업후 필수 조건.....	72
무선 카드 분리.....	73
필수 구성 요소.....	73
절차.....	73
무선 카드 장착.....	75
절차.....	75
작업후 필수 조건.....	76



방열판 분리.....	77
필수 구성 요소.....	77
절차.....	77
방열판 장착.....	79
절차.....	79
작업후 필수 조건.....	79
프로세서 제거.....	80
필수 구성 요소.....	80
절차.....	80
프로세서 장착.....	82
절차.....	82
작업후 필수 조건.....	83
I/O 브래킷 제거.....	84
필수 구성 요소.....	84
절차.....	84
I/O 브래킷 장착.....	86
절차.....	86
작업후 필수 조건.....	86
I/O 보드 제거.....	87
필수 구성 요소.....	87
절차.....	87
I/O 보드 장착.....	91
절차.....	91
작업후 필수 조건.....	91




시스템 보드 제거	92
필수 구성 요소.....	92
절차.....	92
시스템 보드 장착	96
절차.....	96
작업후 필수 조건.....	96
중앙부 프레임 분리	98
필수 구성 요소.....	98
절차.....	99
중앙부 프레임 장착	100
절차.....	100
작업후 필수 조건.....	103
디스플레이 패널 분리	105
필수 구성 요소.....	105
절차.....	105
디스플레이 패널 장착	109
절차.....	109
작업후 필수 조건.....	113
BIOS 플래싱	114
BIOS 설치 프로그램	115
BIOS 개요.....	115
BIOS 설정 프로그램 시작하기.....	115
시스템 설치 옵션.....	115
잇은 암호 삭제.....	121
필수 구성 요소.....	121




절차.....	121
작업후 필수 조건.....	122
CMOS 설정 지우기.....	122
필수 구성 요소.....	122
절차.....	123
작업후 필수 조건.....	123
진단.....	124
도움말 보기 및 Dell에 문의하기.....	126
자체 도움말 리소스.....	126
Dell에 문의하기.....	126




컴퓨터 내부 작업을 시작하기 전에


 **노트:** 이 문서의 이미지는 주문한 컴퓨터의 구성에 따라 조금씩 다를 수 있습니다.

시작하기 전에

- 1 열려 있는 파일을 모두 저장하고 닫은 다음 사용 중인 응용 프로그램을 모두 종료합니다.
- 2 컴퓨터를 종료하십시오. **Start(시작)** →  **Power(전원)** → **Shut down(종료)** 을 클릭합니다.

 **노트:** 다른 운영 체제를 사용하고 있는 경우 해당 운영 체제의 설명서에서 종료 지침을 참조하십시오.

- 3 컴퓨터 및 모든 연결된 장치를 전원 콘센트에서 분리하십시오.
- 4 키보드, 마우스, 모니터 등과 같은 연결된 모든 네트워크 장치 및 주변 장치를 컴퓨터에서 분리합니다.
- 5 해당하는 경우, 모든 미디어 카드 및 광학 디스크를 컴퓨터에서 분리합니다.
- 6 컴퓨터를 콘센트에서 분리한 후 전원 단추를 5초 정도 길게 눌러 시스템 보드를 접지합니다.

 **주의:** 컴퓨터를 평평하고 부드럽고 깨끗한 곳에 두어 디스플레이에 흠집이 생기는 것을 방지합니다.

- 7 컴퓨터를 뒤집어 놓습니다.

안전 지침

컴퓨터의 손상을 방지하고 안전하게 작업하기 위해 다음 안전 지침을 따르십시오.

 **경고:** 컴퓨터 내부 작업을 시작하기 전에 컴퓨터와 함께 제공된 안전 정보를 읽어보십시오. 추가 안전 모범 사례는 **Regulatory Compliance(규정 준수)** 홈페이지(www.dell.com/regulatory_compliance)를 참조하십시오.



- ⚠ 경고: 컴퓨터 덮개 및 패널을 열기 전에 전원을 모두 분리합니다. 컴퓨터 내부에서 작업한 후 전기 콘센트에 연결하기 전에 덮개, 패널 및 나사를 모두 장착합니다.
- △ 주의: 컴퓨터의 손상을 방지하려면 작업 표면이 평평하고 깨끗한지 확인합니다.
- △ 주의: 구성 요소 및 카드의 손상을 방지하려면 구성 요소 및 카드를 잡을 때 핀이나 단자를 잡지 말고 모서리를 잡습니다.
- △ 주의: Dell 기술 지원 팀에서 승인하거나 지시한 경우에만 문제 해결 및 수리 작업을 수행해야 합니다. Dell사에서 공인하지 않은 서비스로 인한 손상에 대해서는 보상하지 않습니다. 제품과 함께 제공된 안전 지침 또는 www.dell.com/regulatory_compliance의 지침을 참조하십시오.
- △ 주의: 컴퓨터 내부의 부품을 만지기 전에 컴퓨터 뒷면 금속처럼 도색되지 않은 금속 표면을 만져 접지하십시오. 작업하는 동안 컴퓨터의 도색되지 않은 금속 표면을 주기적으로 만져 내부 구성부품을 손상시킬 수 있는 정전기를 제거하십시오.
- △ 주의: 케이블을 분리할 때는 케이블을 직접 잡아 당기지 말고 커넥터나 당김 탭을 잡고 분리하십시오. 일부 케이블에는 잠금 탭이나 손잡이 나사가 있는 커넥터가 달려 있으므로 이와 같은 종류의 케이블을 분리하기 전에 이러한 탭이나 손잡이 나사를 해제해야 합니다. 케이블을 분리하는 경우 커넥터 핀이 구부러지지 않도록 평평하게 두어야 합니다. 케이블을 연결하는 경우 포트 및 커넥터가 올바르게 정렬되었는지 확인하십시오.
- △ 주의: 매체 카드 판독기에서 설치된 카드를 모두 눌러 꺼냅니다.

권장 도구

이 문서의 절차를 수행하기 위해 다음 도구가 필요할 수 있습니다.

- 십자 드라이버
- 플라스틱 스크라이브

나사 목록


표 1. 나사 목록

구성 요소	고정 위치	나사 유형	수량	나사 이미지
스탠드	중앙부 프레임	M4x6	6	
하드 드라이브 브래킷	중앙부 프레임	M3x5	1	
하드 드라이브	하드 드라이브 브래킷	M3x3.5	3	
시스템 보드 실드	시스템 보드	M3x5	6	
팬	중앙부 프레임	M3x5	3	
SSD	시스템 보드	M2x3.5	1	
무선 카드 브래킷	시스템 보드	M2x3.5	1	
방열판	중앙부 프레임	M3x5	1	
안쪽 프레임	중앙부 프레임	M3x5	8	
시스템 보드	중앙부 프레임	M3x5	5	
마이크로폰 보드	중앙부 프레임	M2x4	4	



구성 요소	고정 위치	나사 유형	수량	나사 이미지
서브우퍼	중앙부 프레임	와셔형 M3x4	4	
측면 I/O 보드 브래킷	중앙부 프레임	M3x5	2	
미디어 카드 판독기	측면 I/O 보드 브래킷	M3x5	2	
측면 I/O 보드	측면 I/O 보드 브래킷	M3x5	2	
카메라	전면 베젤	M3x5	2	
I/O 브래킷	중앙부 프레임	M3x5	9	
전원 버튼 보드	중앙부 프레임	M2x3.5	2	
I/O 보드	중앙부 프레임	M3x5	4	
중앙부 프레임	디스플레이	M3x5	8	
전면 베젤	중앙부 프레임	스텝형 M3x5.6	6	

컴퓨터 내부 작업을 마친 후에

 주의: 컴퓨터 내부에 나사가 남아 있거나 느슨한 나사가 존재하는 경우 컴퓨터가 심각하게 손상될 수 있습니다.

- 1 나사를 모두 장착하고 컴퓨터 내부에 남아 있는 나사가 없는지 확인합니다.
- 2 컴퓨터 작업을 시작하기 전에 분리한 모든 외부 장치, 주변 장치 및 케이블을 컴퓨터에 연결합니다.
- 3 컴퓨터 작업을 시작하기 전에 분리한 모든 미디어 카드, 디스크 및 기타 부품을 다시 장착합니다.
- 4 전원 콘센트에 컴퓨터와 연결된 모든 장치를 연결합니다.
- 5 컴퓨터를 켭니다.



기술 개요

⚠ 경고: 컴퓨터 내부에서 작업하기 전에 컴퓨터와 함께 제공된 안전 정보를 읽어 보고 **컴퓨터 내부 작업을 시작하기 전에**의 단계를 따르십시오. 컴퓨터 내부 작업을 마친 후에 **컴퓨터 내부 작업을 마친 후에**의 지침을 따르십시오. 추가 안전 모범 사례는 **Regulatory Compliance(규정 준수)** 홈페이지 (www.dell.com/regulatory_compliance)를 참조하십시오.

컴퓨터 내부 보기

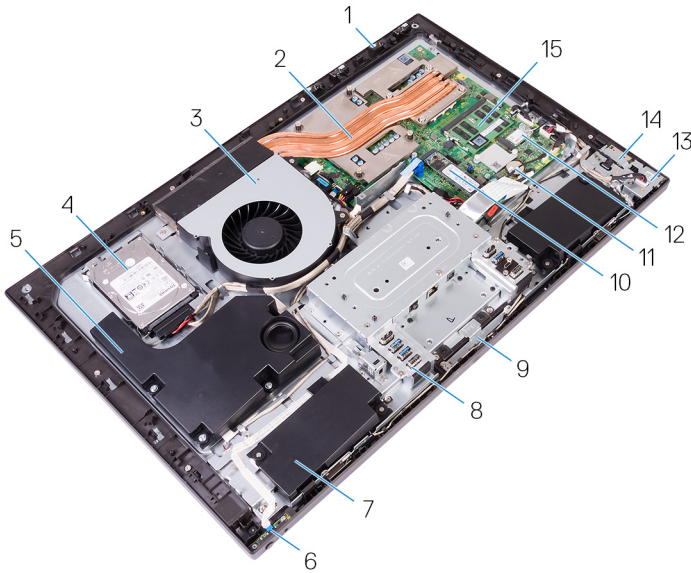


그림 1. 컴퓨터 내부 보기

- | | | | |
|---|--------------|---|----------|
| 1 | 마이크로폰 보드(4개) | 2 | 방열판 |
| 3 | 팬 | 4 | 하드 드라이브 |
| 5 | 서브우퍼 | 6 | 전원 버튼 보드 |
| 7 | 스피커(2개) | 8 | I/O 브래킷 |

- | | | | |
|----|------------|----|--------------------|
| 9 | 카메라 모듈 | 10 | 솔리드 스테이트 드라이브(M.2) |
| 11 | 코인 셀 전지 | 12 | 무선 카드 |
| 13 | 측면 I/O 보드 | 14 | 미디어 카드 판독기 |
| 15 | 메모리 모듈(2개) | | |

시스템 보드 구성 요소

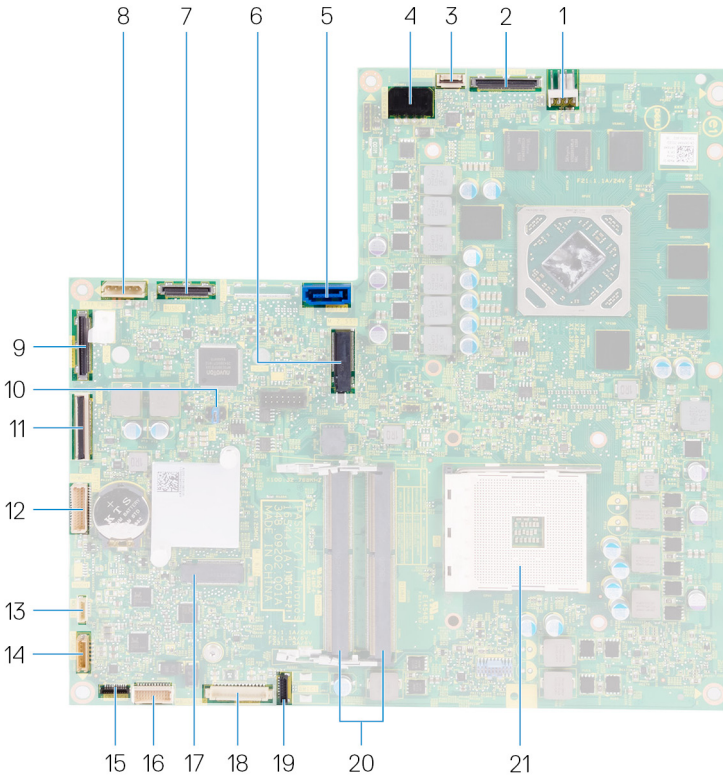


그림 2. 시스템 보드 구성 요소

- | | | | |
|---|-------------------------|---|-------------------------|
| 1 | 팬 전원 케이블 커넥터(FAN_SYS) | 2 | 디스플레이 케이블 커넥터(MB-DISPC) |
| 3 | 전원 버튼 보드 케이블 커넥터(OSDC1) | 4 | 전원 케이블 커넥터(MB-DCPWR) |



5	하드 드라이브 데이터 케이블 커넥터(SATA0)	6	SSD 슬롯(M.2)
7	I/O 케이블 커넥터(RUSBC1)	8	하드 드라이브 전원 케이블 커넥터(SATA_PWR1)
9	USB Typec-C 케이블 커넥터(MB-TYPEC1)	10	시스템 보드 점퍼
11	I/O 보드 케이블 커넥터(LAUOC1)	12	I/O 보드 전원 케이블(RPWRC1)
13	서브우퍼 케이블(WOOF1)	14	스피커 케이블(SPEAKER)
15	매체 카드 판독기 케이블 커넥터(SDRDC1)	16	I/O 보드 케이블 커넥터(F_MB-SUSBC)
17	무선 카드 소켓	18	카메라 케이블 커넥터(WEBCAM)
19	마이크로폰 케이블 커넥터(DMIC1)	20	메모리 모듈 슬롯(2개)
21	프로세서 소켓		

후면 덮개 제거

⚠ 경고: 컴퓨터 내부에서 작업하기 전에 컴퓨터와 함께 제공된 안전 정보를 읽어 보고 [컴퓨터 내부 작업을 시작하기 전에](#)의 단계를 따르십시오. 컴퓨터 내부 작업을 마친 후에 [컴퓨터 내부 작업을 마친 후에](#)의 지침을 따르십시오. 추가 안전 모범 사례는 [Regulatory Compliance\(규정 준수\) 홈페이지](#) (www.dell.com/regulatory_compliance)를 참조하십시오.

절차

- 1 깨끗하고 평평한 표면에 컴퓨터를 놓습니다.
- 2 후면 덮개를 안쪽 프레임에 고정하는 조임 나사 2개를 풀니다.
- 3 후면 덮개를 컴퓨터 상단으로 밀어낸 후 위로 들어 안쪽 프레임에서 분리합니다.



후면 덮개 장착



경고: 컴퓨터 내부에서 작업하기 전에 컴퓨터와 함께 제공된 안전 정보를 읽어 보고 [컴퓨터 내부 작업을 시작하기 전에](#)의 단계를 따르십시오. 컴퓨터 내부 작업을 마친 후에 [컴퓨터 내부 작업을 마친 후에](#)의 지침을 따르십시오. 추가 안전 모범 사례는 [Regulatory Compliance\(규정 준수\) 홈페이지](#) (www.dell.com/regulatory_compliance)를 참조하십시오.

절차

- 1 후면 덮개의 탭을 안쪽 프레임의 슬롯에 맞춥니다.
- 2 후면 덮개를 컴퓨터 하단으로 밀어낸 다음 후면 덮개를 제자리에 끼웁니다.
- 3 후면 덮개를 안쪽 베이스에 고정시키는 캡티브 나사를 조입니다.



스탠드 분리

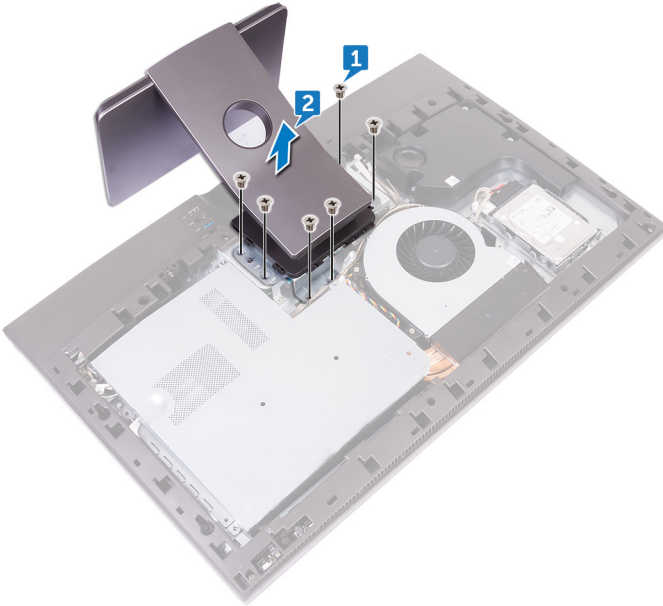
⚠ 경고: 컴퓨터 내부에서 작업하기 전에 컴퓨터와 함께 제공된 안전 정보를 읽어 보고 [컴퓨터 내부 작업을 시작하기 전에](#)의 단계를 따르십시오. 컴퓨터 내부 작업을 마친 후에 [컴퓨터 내부 작업을 마친 후에](#)의 지침을 따르십시오. 추가 안전 모범 사례는 [Regulatory Compliance\(규정 준수\) 홈페이지](#) (www.dell.com/regulatory_compliance)를 참조하십시오.

필수 구성 요소

[후면 덮개](#)를 분리합니다.

절차

- 1 스탠드를 중앙부 프레임에 고정하는 나사(M4x6) 6개를 분리합니다.
- 2 컴퓨터에서 스탠드를 들어 올립니다.



스탠드 장착



경고: 컴퓨터 내부에서 작업하기 전에 컴퓨터와 함께 제공된 안전 정보를 읽어 보고 [컴퓨터 내부 작업을 시작하기 전에](#)의 단계를 따르십시오. 컴퓨터 내부 작업을 마친 후에 [컴퓨터 내부 작업을 마친 후에](#)의 지침을 따르십시오. 추가 안전 모범 사례는 [Regulatory Compliance\(규정 준수\) 홈페이지](#) (www.dell.com/regulatory_compliance)를 참조하십시오.

절차

- 1 스탠드의 나사 구멍을 중앙부 프레임의 나사 구멍에 맞춥니다.
- 2 스탠드를 중앙부 프레임에 고정하는 나사(M4x6) 6개를 장착합니다.

작업후 필수 조건

[후면 덮개](#)를 장착합니다.



하드 드라이브 분리

⚠ 경고: 컴퓨터 내부에서 작업하기 전에 컴퓨터와 함께 제공된 안전 정보를 읽어 보고 [컴퓨터 내부 작업을 시작하기 전에](#)의 단계를 따르십시오. 컴퓨터 내부 작업을 마친 후에 [컴퓨터 내부 작업을 마친 후에](#)의 지침을 따르십시오. 추가 안전 모범 사례는 [Regulatory Compliance\(규정 준수\) 홈페이지](#) (www.dell.com/regulatory_compliance)를 참조하십시오.

△ 주의: 하드 드라이브는 쉽게 손상될 수 있습니다. 하드 드라이브를 조심스럽게 다룹니다.

△ 주의: 데이터 손실 위험이 있으므로 컴퓨터가 켜져 있거나 절전 모드인 상태에서 하드 드라이브를 분리하지 마십시오.

필수 구성 요소

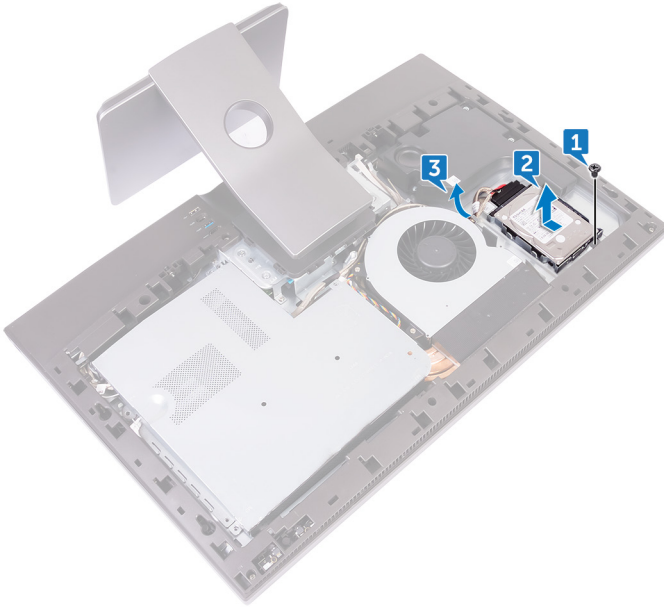
[후면 덮개](#)를 분리합니다.

절차

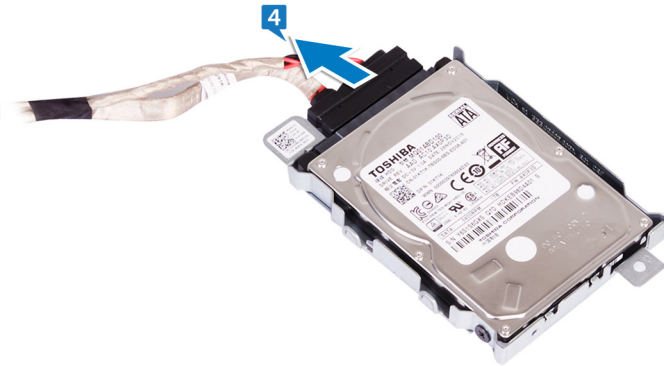
- 1 하드 드라이브 조립품을 중앙 프레임에 고정하는 나사(M3x5)를 분리합니다.
- 2 하드 드라이브 조립품을 하드 드라이브 슬롯 밖으로 밀어 컴퓨터에서 들어 올립니다.



- 3 중앙부 프레임의 라우팅 가이드에서 전원 및 데이터 케이블을 분리합니다.



- 4 전원 및 데이터 케이블을 하드 드라이브에서 분리합니다.





- 5 하드 드라이브를 하드 드라이브 브래킷에 고정하는 나사(M3x3.5) 3개를 분리합니다.

6 하드 드라이브를 들어 올려 하드 드라이브 브래킷에서 분리합니다.



하드 드라이브 장착

 경고: 컴퓨터 내부에서 작업하기 전에 컴퓨터와 함께 제공된 안전 정보를 읽어 보고 [컴퓨터 내부 작업을 시작하기 전에](#)의 단계를 따르십시오. 컴퓨터 내부 작업을 마친 후에 [컴퓨터 내부 작업을 마친 후에](#)의 지침을 따르십시오. 추가 안전 모범 사례는 [Regulatory Compliance\(규정 준수\) 홈페이지](#) (www.dell.com/regulatory_compliance)를 참조하십시오.

 주의: 하드 드라이브는 쉽게 손상될 수 있습니다. 하드 드라이브를 조심스럽게 다룹니다.

절차

- 1 하드 드라이브를 하드 드라이브 브래킷에 놓고 하드 드라이브 브래킷의 나사 구멍을 하드 드라이브의 나사 구멍에 맞춥니다.
- 2 하드 드라이브를 하드 드라이브 브래킷에 고정하는 나사(M3x3.5) 3개를 장착합니다.
- 3 전원 및 데이터 케이블을 하드 드라이브에 연결합니다.
- 4 하드 드라이브 조립품을 컴퓨터의 하드 드라이브 슬롯 안으로 밀어 넣습니다.
- 5 하드 드라이브 조립품을 중앙부 프레임에 고정하는 나사(M3x5)를 장착합니다.

작업후 필수 조건

[후면 덮개](#)를 장착합니다.

안쪽 프레임 분리

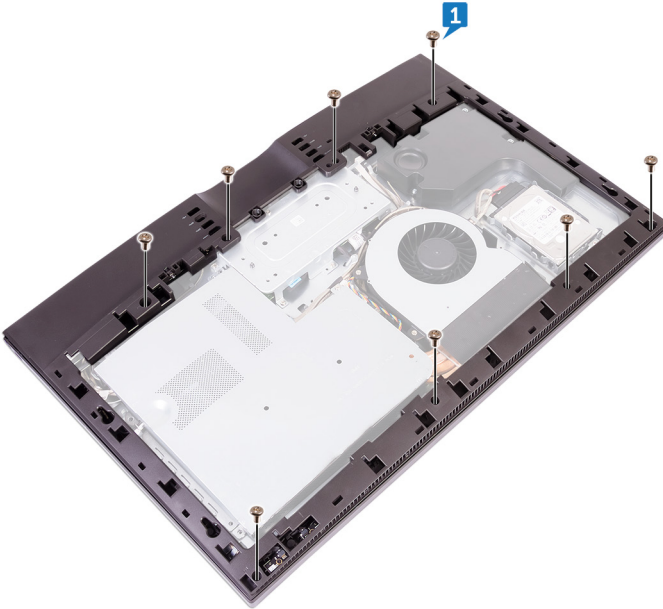
⚠ 경고: 컴퓨터 내부에서 작업하기 전에 컴퓨터와 함께 제공된 안전 정보를 읽어 보고 [컴퓨터 내부 작업을 시작하기 전에](#)의 단계를 따르십시오. 컴퓨터 내부 작업을 마친 후에 [컴퓨터 내부 작업을 마친 후에](#)의 지침을 따르십시오. 추가 안전 모범 사례는 [Regulatory Compliance\(규정 준수\) 홈페이지](#) (www.dell.com/regulatory_compliance)를 참조하십시오.

필수 구성 요소

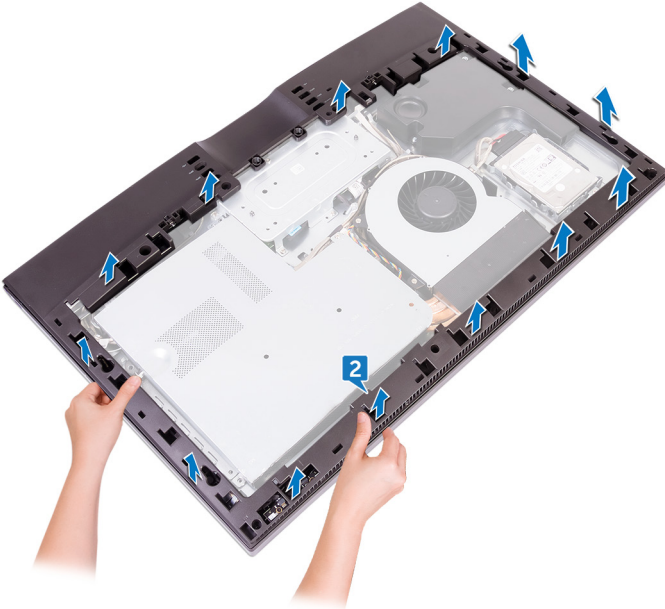
- 1 [후면 덮개](#)를 분리합니다.
- 2 [스탠드](#)를 분리합니다.

절차

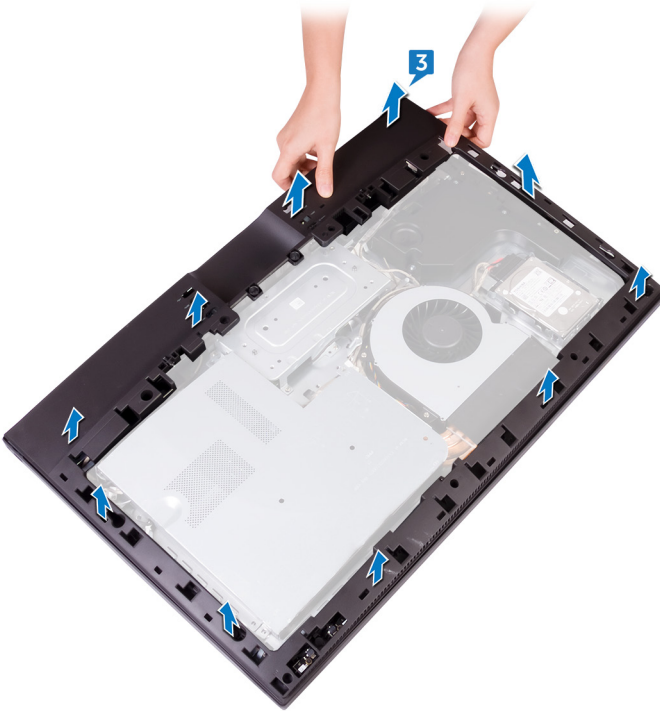
- 1 안쪽 프레임을 중앙부 프레임에 고정하는 나사(M3x5) 8개를 분리합니다.




- 2 안쪽 프레임을 오른쪽 상단에서 안쪽으로 조심스럽게 들어 올려 중앙부 프레임 가장자리부터 분리합니다.



- 3 컴퓨터 뒷면의 I/O 포트에 닿지 않도록 안쪽 프레임을 중앙부 프레임에서 수직으로 들어 올립니다.



안쪽 프레임 장착

 경고: 컴퓨터 내부에서 작업하기 전에 컴퓨터와 함께 제공된 안전 정보를 읽어 보고 [컴퓨터 내부 작업을 시작하기 전에](#)의 단계를 따르십시오. 컴퓨터 내부 작업을 마친 후에 [컴퓨터 내부 작업을 마친 후에](#)의 지침을 따르십시오. 추가 안전 모범 사례는 [Regulatory Compliance\(규정 준수\) 홈페이지](#) (www.dell.com/regulatory_compliance)를 참조하십시오.


절차

- 1 안쪽 프레임의 I/O 포트 덮개를 I/O 보드의 I/O 포트에 맞춥니다.
- 2 안쪽 프레임의 나사 구멍을 중앙부 프레임의 나사 구멍에 맞춥니다.
- 3 안쪽 프레임을 제자리에 끼웁니다.
- 4 안쪽 프레임을 중앙부 프레임에 고정하는 나사(M3x5) 8개를 장착합니다.

작업후 필수 조건

- 1 [스탠드](#)를 장착합니다.
- 2 [후면 덮개](#)를 장착합니다.

카메라 분리

 경고: 컴퓨터 내부에서 작업하기 전에 컴퓨터와 함께 제공된 안전 정보를 읽어 보고 [컴퓨터 내부 작업을 시작하기 전에](#)의 단계를 따르십시오. 컴퓨터 내부 작업을 마친 후에 [컴퓨터 내부 작업을 마친 후에](#)의 지침을 따르십시오. 추가 안전 모범 사례는 [Regulatory Compliance\(규정 준수\) 홈페이지](#) (www.dell.com/regulatory_compliance)를 참조하십시오.

필수 구성 요소

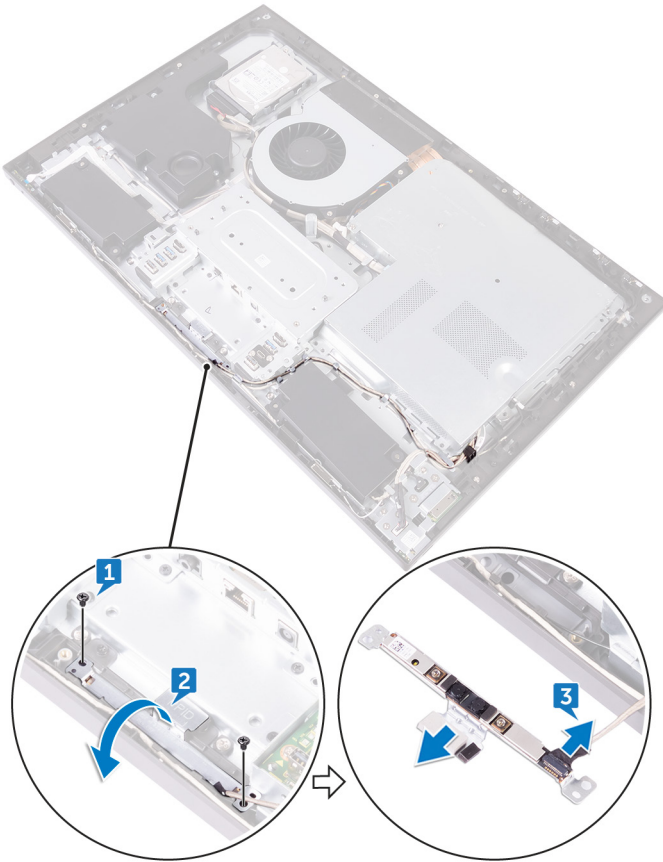
- 1 [후면 덮개](#)를 분리합니다.
- 2 [스탠드](#)를 분리합니다.
- 3 [안쪽 프레임](#)을 분리합니다.

절차


- 1 카메라 조립품을 중앙부 프레임에 고정하는 나사(M3x5) 2개를 분리합니다.
- 2 카메라 조립품을 들어 올려 뒤집으십시오.



3 카메라 케이블(WEBCAM)을 카메라 조립품에서 분리합니다.



카메라 장착

 경고: 컴퓨터 내부에서 작업하기 전에 컴퓨터와 함께 제공된 안전 정보를 읽어 보고 [컴퓨터 내부 작업을 시작하기 전에](#)의 단계를 따르십시오. 컴퓨터 내부 작업을 마친 후에 [컴퓨터 내부 작업을 마친 후에](#)의 지침을 따르십시오. 추가 안전 모범 사례는 [Regulatory Compliance\(규정 준수\) 홈페이지](#) (www.dell.com/regulatory_compliance)를 참조하십시오.

절차


- 1 카메라 케이블(WEBCAM)을 카메라 조립품에 연결합니다.
- 2 카메라 조립품의 나사 구멍을 전면 베젤의 나사 구멍에 맞춥니다.
- 3 카메라 조립품을 전면 베젤에 고정하는 나사(M3x5) 2개를 장착합니다.

작업후 필수 조건

- 1 [안쪽 프레임](#)을 장착합니다.
- 2 [스탠드](#)를 장착합니다.
- 3 [후면 덮개](#)를 장착합니다.



마이크 분리

 경고: 컴퓨터 내부에서 작업하기 전에 컴퓨터와 함께 제공된 안전 정보를 읽어 보고 [컴퓨터 내부 작업을 시작하기 전에](#)의 단계를 따르십시오. 컴퓨터 내부 작업을 마친 후에 [컴퓨터 내부 작업을 마친 후에](#)의 지침을 따르십시오. 추가 안전 모범 사례는 [Regulatory Compliance\(규정 준수\) 홈페이지](#) (www.dell.com/regulatory_compliance)를 참조하십시오.

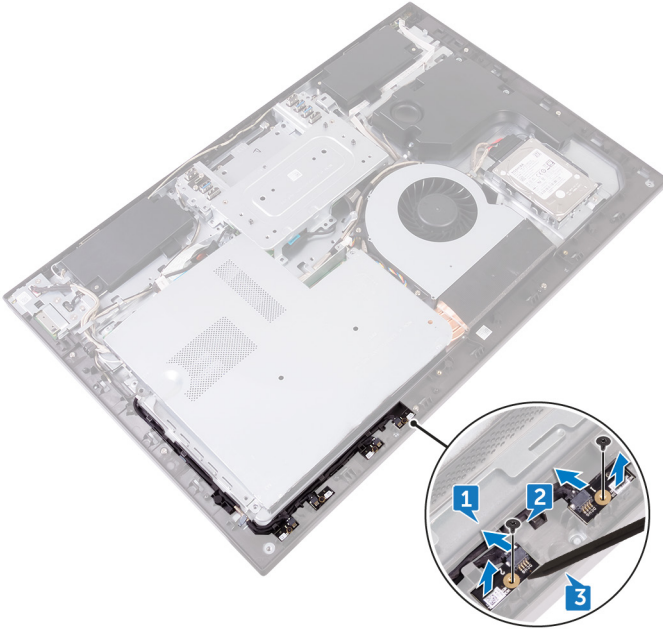
필수 구성 요소

- 1 [후면 덮개](#)를 분리합니다.
- 2 [스탠드](#)를 분리합니다.
- 3 [안쪽 프레임](#)을 분리합니다.


절차

- 1 마이크 모듈(4)에서 마이크 케이블(DMIC1)을 분리합니다.
- 2 마이크 모듈을 중앙부 프레임에 고정하는 나사(M2x4) 4개를 분리합니다.

- 3** 플라스틱 스크라이브를 사용하여 마이크 모듈(4개)을 조심스럽게 들어 올려 중앙부 프레임의 슬롯에서 빼냅니다.



마이크 장착

 경고: 컴퓨터 내부에서 작업하기 전에 컴퓨터와 함께 제공된 안전 정보를 읽어 보고 [컴퓨터 내부 작업을 시작하기 전에](#)의 단계를 따르십시오. 컴퓨터 내부 작업을 마친 후에 [컴퓨터 내부 작업을 마친 후에](#)의 지침을 따르십시오. 추가 안전 모범 사례는 [Regulatory Compliance\(규정 준수\)](#) 홈페이지 (www.dell.com/regulatory_compliance)를 참조하십시오.


절차

- 1 정렬 포스트를 사용하여 마이크론 모듈(4)을 중앙부 프레임의 해당 슬롯에 놓습니다.
- 2 마이크론 모듈을 중앙부 프레임에 고정하는 나사(M2x4) 4개를 장착합니다.
- 3 마이크론 케이블(DMIC1)을 마이크론 모듈(4)에 연결합니다.

작업후 필수 조건

- 1 [안쪽 프레임](#)을 장착합니다.
- 2 [스탠드](#)를 장착합니다.
- 3 [후면 덮개](#)를 장착합니다.


전원 버튼 보드 제거

 경고: 컴퓨터 내부에서 작업하기 전에 컴퓨터와 함께 제공된 안전 정보를 읽어 보고 [컴퓨터 내부 작업을 시작하기 전에](#)의 단계를 따르십시오. 컴퓨터 내부 작업을 마친 후에 [컴퓨터 내부 작업을 마친 후에](#)의 지침을 따르십시오. 추가 안전 모범 사례는 [Regulatory Compliance\(규정 준수\) 홈페이지](#) (www.dell.com/regulatory_compliance)를 참조하십시오.

필수 구성 요소

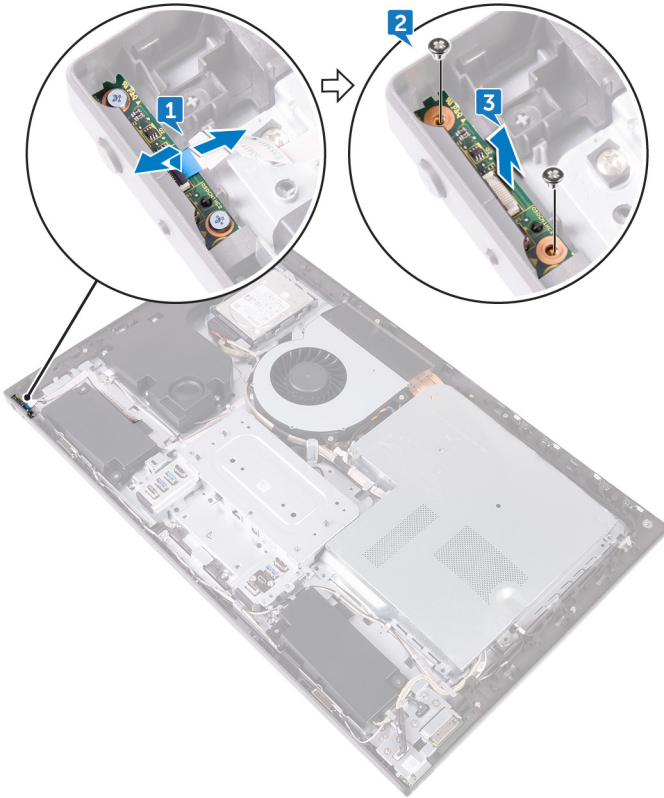
- 1 [후면 덮개](#)를 분리합니다.
- 2 [스탠드](#)를 분리합니다.
- 3 [안쪽 프레임](#)을 분리합니다.

절차


 노트: 전원 버튼 보드 교체 후 케이블을 올바르게 재배선할 수 있도록 케이블 배선 경로를 기록해 두고 케이블을 제거합니다

- 1 래치를 열고 전원 버튼 보드 케이블(OSDC1)을 전원 버튼 보드에서 분리합니다.
- 2 전원 버튼 보드를 중앙부 프레임에 고정하는 나사(M2x3.5) 2개를 분리합니다.

3 전원 버튼 보드를 중앙부 프레임의 슬롯에서 들어 올려 분리합니다.



전원 버튼 보드 장착

 경고: 컴퓨터 내부에서 작업하기 전에 컴퓨터와 함께 제공된 안전 정보를 읽어 보고 [컴퓨터 내부 작업을 시작하기 전에](#)의 단계를 따르십시오. 컴퓨터 내부 작업을 마친 후에 [컴퓨터 내부 작업을 마친 후에](#)의 지침을 따르십시오. 추가 안전 모범 사례는 [Regulatory Compliance\(규정 준수\) 홈페이지\(www.dell.com/regulatory_compliance\)](#)를 참조하십시오.

절차


- 1 전원 버튼 보드 케이블(OSDC1)을 전원 버튼 보드에 연결합니다.
- 2 정렬 포스트를 사용하여 전원 버튼 보드를 중앙부 프레임의 슬롯 안에 넣습니다.
- 3 전원 버튼 보드의 나사 구멍을 중앙부 프레임의 나사 구멍에 맞춥니다.
- 4 전원 버튼 보드를 중앙부 프레임에 고정하는 나사(M2x3.5) 2개를 장착합니다.

작업후 필수 조건

- 1 [안쪽 프레임](#)을 장착합니다.
- 2 [스탠드](#)를 장착합니다.
- 3 [후면 덮개](#)를 장착합니다.



전면 베젤 분리

 경고: 컴퓨터 내부에서 작업하기 전에 컴퓨터와 함께 제공된 안전 정보를 읽어 보고 [컴퓨터 내부 작업을 시작하기 전에](#)의 단계를 따르십시오. 컴퓨터 내부 작업을 마친 후에 [컴퓨터 내부 작업을 마친 후에](#)의 지침을 따르십시오. 추가 안전 모범 사례는 [Regulatory Compliance\(규정 준수\) 홈페이지](#) (www.dell.com/regulatory_compliance)를 참조하십시오.

필수 구성 요소

- 1 [후면 덮개](#)를 분리합니다.
- 2 [스탠드](#)를 분리합니다.
- 3 [안쪽 프레임](#)을 분리합니다.

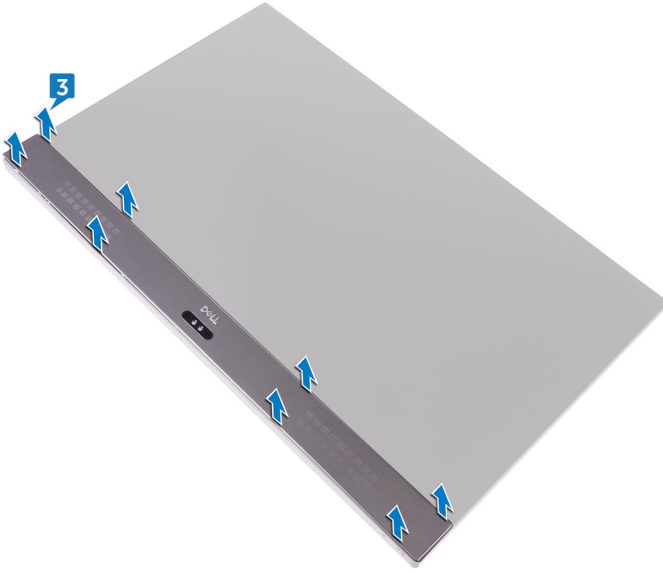
절차

- 1 전면 베젤을 디스플레이 패널에 고정하는 나사(스텝형 M3x5.6) 6개를 분리합니다.




- 2 디스플레이 패널을 뒤집어 놓습니다.

3 전면 베젤을 가장자리에서 풀고 디스플레이 패널에서 들어 올립니다.



전면 베젤 장착

 경고: 컴퓨터 내부에서 작업하기 전에 컴퓨터와 함께 제공된 안전 정보를 읽어 보고 [컴퓨터 내부 작업을 시작하기 전에](#)의 단계를 따르십시오. 컴퓨터 내부 작업을 마친 후에 [컴퓨터 내부 작업을 마친 후에](#)의 지침을 따르십시오. 추가 안전 모범 사례는 [Regulatory Compliance\(규정 준수\) 홈페이지](#) (www.dell.com/regulatory_compliance)를 참조하십시오.

절차


- 1 디스플레이 패널에 전면 베젤을 놓고 제자리에 맞물리게 합니다.
- 2 전면 베젤을 디스플레이 패널에 고정하는 나사(스텝형 M3x5.6) 6개를 장착합니다.

작업후 필수 조건

- 1 [안쪽 프레임](#)을 장착합니다.
- 2 [스탠드](#)를 장착합니다.
- 3 [후면 덮개](#)를 장착합니다.



미디어 카드 판독기 분리

 경고: 컴퓨터 내부에서 작업하기 전에 컴퓨터와 함께 제공된 안전 정보를 읽어 보고 [컴퓨터 내부 작업을 시작하기 전에](#)의 단계를 따르십시오. 컴퓨터 내부 작업을 마친 후에 [컴퓨터 내부 작업을 마친 후에](#)의 지침을 따르십시오. 추가 안전 모범 사례는 [Regulatory Compliance\(규정 준수\) 홈페이지](#) (www.dell.com/regulatory_compliance)를 참조하십시오.

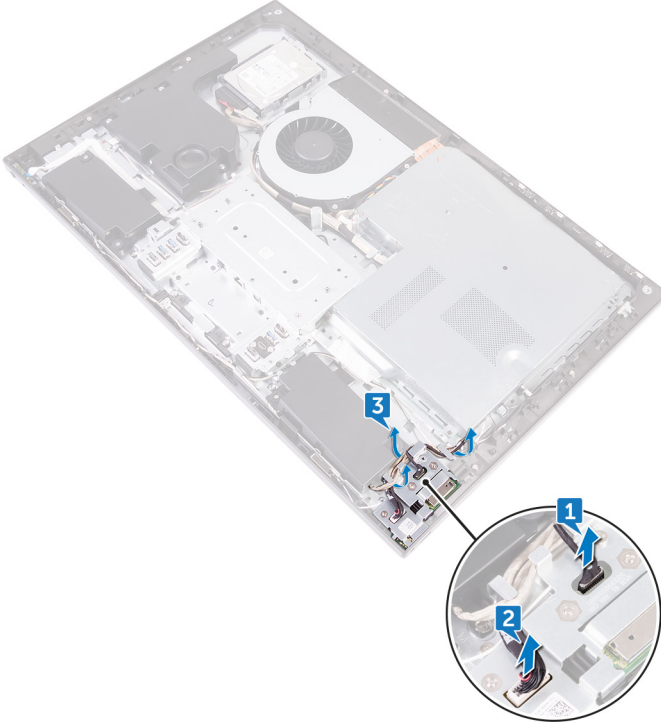
필수 구성 요소

- 1 [후면 덮개](#)를 분리합니다.
- 2 [스탠드](#)를 분리합니다.
- 3 [안쪽 프레임](#)을 분리합니다.

절차

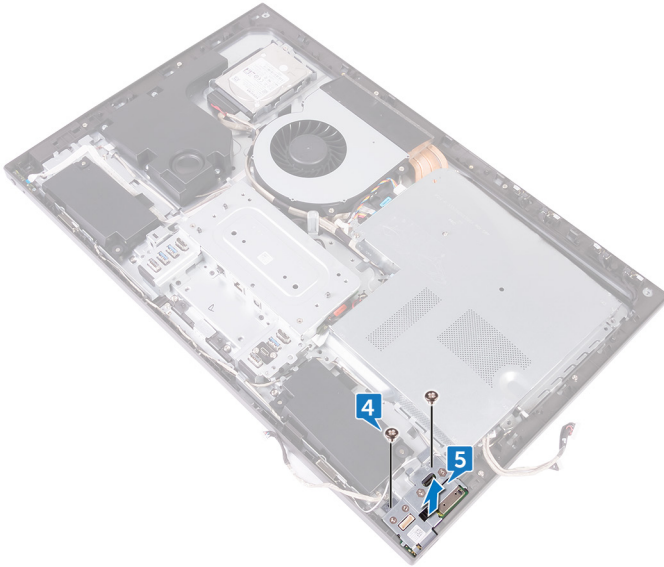
- 1 매체 카드 판독기 케이블(SDRDC1)을 미디어 카드 판독기에서 분리합니다.
- 2 측면 I/O 보드 케이블(MB-SUSBC)을 측면 I/O 보드에서 분리합니다.

- 3** 측면 I/O 보드 케이블(MB-SUSBC)의 배선을 기록하고 중앙부 프레임의 라우팅 가이드에서 분리합니다.



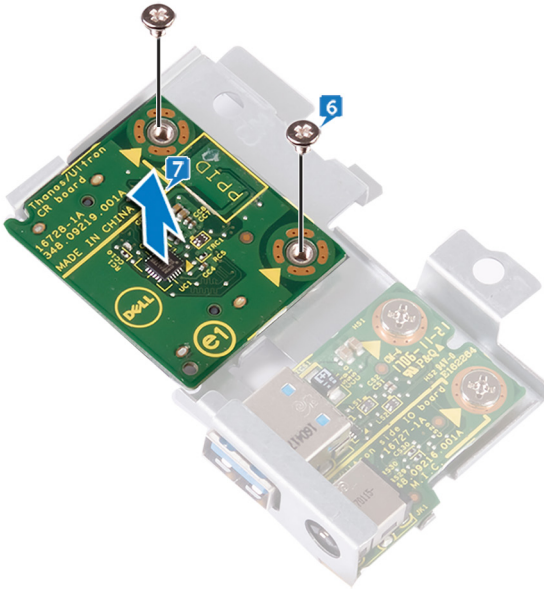
- 4** 측면 I/O 보드 브래킷을 중앙부 프레임에 고정하는 나사(M3x5) 2개를 분리합니다.

- 5 측면 I/O 보드 브래킷을 중앙부 프레임에서 들어 올립니다.




- 6 매체 카드 판독기를 측면 I/O 보드 브래킷에 고정하는 나사(M3x5) 2개를 분리합니다.

7 매체 카드 판독기를 측면 I/O 보드 브래킷에서 들어 올립니다.



미디어 카드 판독기 장착

 경고: 컴퓨터 내부에서 작업하기 전에 컴퓨터와 함께 제공된 안전 정보를 읽어 보고 [컴퓨터 내부 작업을 시작하기 전에](#)의 단계를 따르십시오. 컴퓨터 내부 작업을 마친 후에 [컴퓨터 내부 작업을 마친 후에](#)의 지침을 따르십시오. 추가 안전 모범 사례는 [Regulatory Compliance\(규정 준수\) 홈페이지\(www.dell.com/regulatory_compliance\)](#)를 참조하십시오.


절차

- 1 매체 카드 판독기의 나사 구멍을 I/O 보드 브래킷의 나사 구멍에 맞춥니다.
- 2 매체 카드 판독기를 측면 I/O 보드 브래킷에 고정하는 나사(M3x5) 2개를 장착합니다.
- 3 정렬 포스트를 사용하여 측면 I/O 브래킷을 중앙부 프레임에 놓습니다.
- 4 측면 I/O 보드 브래킷의 나사 구멍을 중앙부 프레임의 나사 구멍에 맞춥니다.
- 5 I/O 보드 브래킷을 중앙부 프레임에 고정하는 나사(M3x5) 2개를 장착합니다.
- 6 측면 I/O 보드 케이블(MB-SUSBC)을 측면 I/O 보드에 연결합니다.
- 7 매체 카드 판독기 케이블(SDRDC1)을 매체 카드 판독기에 연결합니다.

작업후 필수 조건

- 1 [안쪽 프레임](#)을 장착합니다.
- 2 [스탠드](#)를 장착합니다.
- 3 [후면 덮개](#)를 장착합니다.

측면 I/O 보드 분리

 경고: 컴퓨터 내부에서 작업하기 전에 컴퓨터와 함께 제공된 안전 정보를 읽어 보고 [컴퓨터 내부 작업을 시작하기 전에](#)의 단계를 따르십시오. 컴퓨터 내부 작업을 마친 후에 [컴퓨터 내부 작업을 마친 후에](#)의 지침을 따르십시오. 추가 안전 모범 사례는 [Regulatory Compliance\(규정 준수\) 홈페이지](#) (www.dell.com/regulatory_compliance)를 참조하십시오.

필수 구성 요소

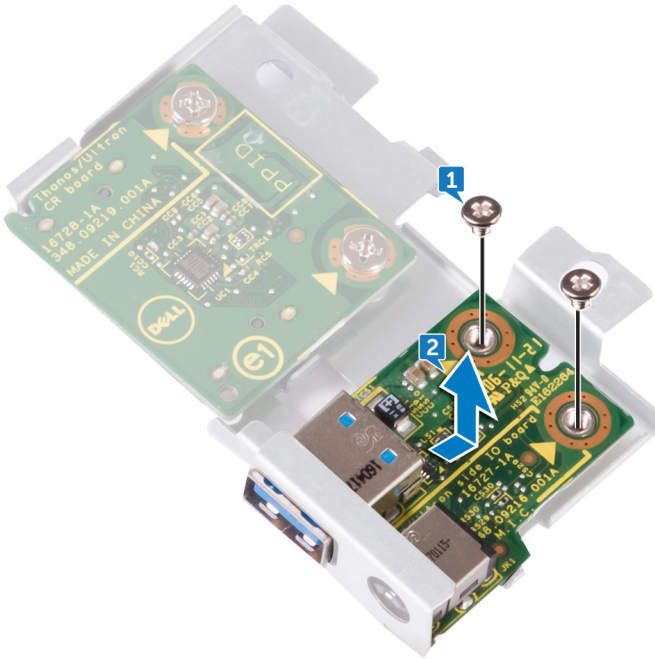
- 1 [후면 덮개](#)를 분리합니다.
- 2 [스탠드](#)를 분리합니다.
- 3 [안쪽 프레임](#)을 분리합니다.
- 4 '[매체 카드 판독기 분리](#)'의 1단계부터 6단계를 수행합니다.

절차


- 1 측면 I/O 보드를 측면 I/O 보드 브래킷에 고정하는 나사(M3x5) 2개를 분리합니다.



2 측면 I/O 보드를 밀어 I/O 보드 브래킷에서 들어 올립니다.



측면 I/O 보드 장착

 경고: 컴퓨터 내부에서 작업하기 전에 컴퓨터와 함께 제공된 안전 정보를 읽어 보고 [컴퓨터 내부 작업을 시작하기 전에](#)의 단계를 따르십시오. 컴퓨터 내부 작업을 마친 후에 [컴퓨터 내부 작업을 마친 후에](#)의 지침을 따르십시오. 추가 안전 모범 사례는 [Regulatory Compliance\(규정 준수\) 홈페이지](#) (www.dell.com/regulatory_compliance)를 참조하십시오.

절차


- 1 측면 I/O 보드를 측면 I/O 보드 브래킷의 슬롯 안으로 밀어 넣습니다.
- 2 측면 I/O 보드의 나사 구멍을 측면 I/O 보드 브래킷의 나사 구멍에 맞춥니다.
- 3 측면 I/O 보드를 측면 I/O 보드 브래킷에 고정하는 나사(M3x5) 2개를 장착합니다.

작업후 필수 조건

- 1 ['매체 카드 판독기 장착'](#)의 3단계부터 7단계를 수행합니다.
- 2 [안쪽 프레임](#)을 장착합니다.
- 3 [스탠드](#)를 장착합니다.
- 4 [후면 덮개](#)를 장착합니다.



시스템 보드 실드 제거

 경고: 컴퓨터 내부에서 작업하기 전에 컴퓨터와 함께 제공된 안전 정보를 읽어 보고 [컴퓨터 내부 작업을 시작하기 전에](#)의 단계를 따르십시오. 컴퓨터 내부 작업을 마친 후에 [컴퓨터 내부 작업을 마친 후에](#)의 지침을 따르십시오. 추가 안전 모범 사례는 [Regulatory Compliance\(규정 준수\) 홈페이지](#) (www.dell.com/regulatory_compliance)를 참조하십시오.

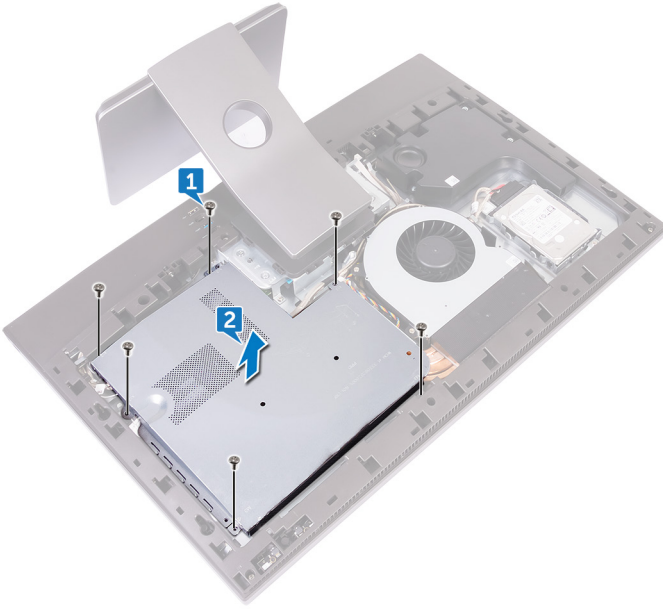
필수 구성 요소

[후면 덮개](#)를 분리합니다.


절차

- 1 시스템 보드 실드를 중앙부 프레임에 고정하는 나사(M3x5) 6개를 분리합니다.

2 시스템 보드 실드를 들어 올려 중앙부 프레임에서 분리합니다.



시스템 보드 실드 장착

 경고: 컴퓨터 내부에서 작업하기 전에 컴퓨터와 함께 제공된 안전 정보를 읽어 보고 [컴퓨터 내부 작업을 시작하기 전에](#)의 단계를 따르십시오. 컴퓨터 내부 작업을 마친 후에 [컴퓨터 내부 작업을 마친 후에](#)의 지침을 따르십시오. 추가 안전 모범 사례는 [Regulatory Compliance\(규정 준수\) 홈페이지](#) (www.dell.com/regulatory_compliance)를 참조하십시오.


절차

- 1 시스템 보드 실드의 나사 구멍을 중앙부 프레임의 나사 구멍에 맞춥니다.
- 2 시스템 보드 실드를 중앙부 프레임에 고정하는 나사(M3x5) 6개를 장착합니다.

작업후 필수 조건

[후면 덮개](#)를 장착합니다.

팬 분리

 경고: 컴퓨터 내부에서 작업하기 전에 컴퓨터와 함께 제공된 안전 정보를 읽어 보고 [컴퓨터 내부 작업을 시작하기 전에](#)의 단계를 따르십시오. 컴퓨터 내부 작업을 마친 후에 [컴퓨터 내부 작업을 마친 후에](#)의 지침을 따르십시오. 추가 안전 모범 사례는 [Regulatory Compliance\(규정 준수\) 홈페이지\(www.dell.com/regulatory_compliance\)](#)를 참조하십시오.

필수 구성 요소

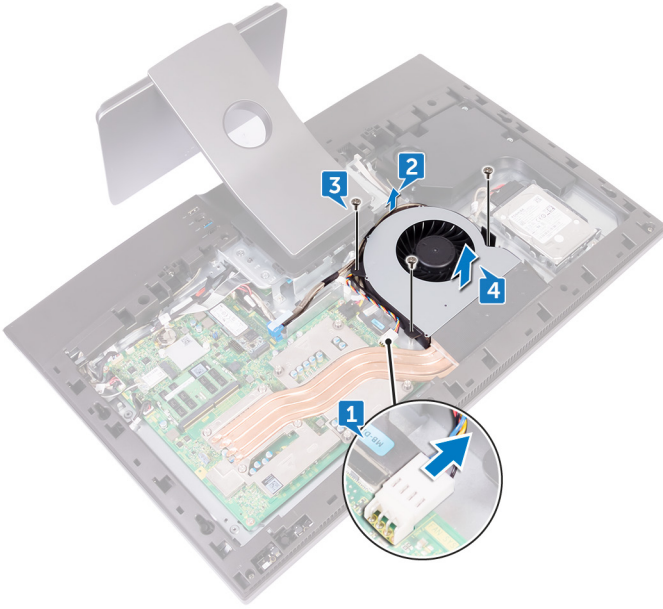
- 1 [후면 덮개](#)를 분리합니다.
- 2 [시스템 보드 실드](#)를 분리합니다.

절차


- 1 팬 전원 케이블(FAN_SYS)을 시스템 보드에서 분리합니다.
- 2 팬 전원 케이블(FAN_SYS)을 라우팅 가이드에서 분리합니다.
- 3 팬을 중앙부 프레임에 고정하는 나사(M3x5) 3개를 분리합니다.



4 팬과 해당 케이블을 함께 들어 올려 컴퓨터에서 분리합니다.



팬 장착

 경고: 컴퓨터 내부에서 작업하기 전에 컴퓨터와 함께 제공된 안전 정보를 읽어 보고 [컴퓨터 내부 작업을 시작하기 전에](#)의 단계를 따르십시오. 컴퓨터 내부 작업을 마친 후에 [컴퓨터 내부 작업을 마친 후에](#)의 지침을 따르십시오. 추가 안전 모범 사례는 [Regulatory Compliance\(규정 준수\) 홈페이지](#) (www.dell.com/regulatory_compliance)를 참조하십시오.

절차

- 1 팬의 나사 구멍을 중앙부 프레임의 나사 구멍에 맞춥니다.
- 2 팬을 중앙부 프레임에 고정하는 나사(M3x5) 3개를 장착합니다.
- 3 팬 전원 케이블(FAN_SYS)을 라우팅 가이드에 통과시킵니다.
- 4 팬 전원 케이블(FAN_SYS)을 시스템 보드에 연결합니다.

작업후 필수 조건

- 1 [시스템 보드 실드](#)를 장착합니다.
- 2 [후면 덮개](#)를 장착합니다.



스피커 분리



경고: 컴퓨터 내부에서 작업하기 전에 컴퓨터와 함께 제공된 안전 정보를 읽어 보고 [컴퓨터 내부 작업을 시작하기 전에](#)의 단계를 따르십시오. 컴퓨터 내부 작업을 마친 후에 [컴퓨터 내부 작업을 마친 후에](#)의 지침을 따르십시오. 추가 안전 모범 사례는 [Regulatory Compliance\(규정 준수\) 홈페이지](#) (www.dell.com/regulatory_compliance)를 참조하십시오.

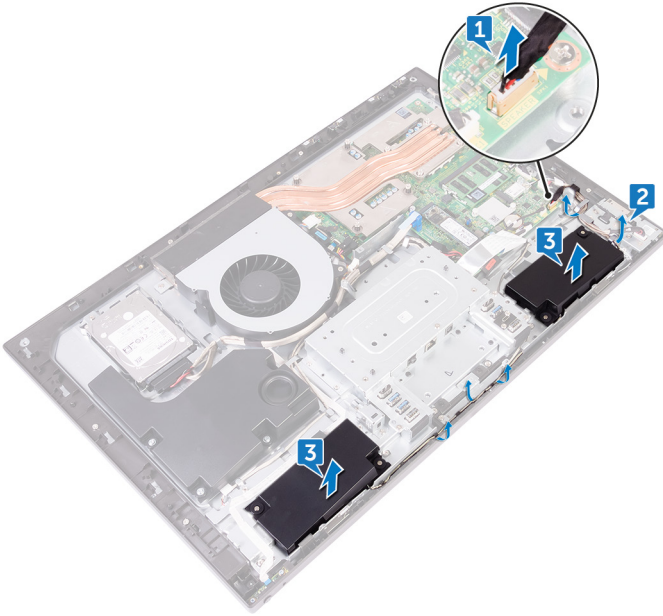
필수 구성 요소

- 1 [후면 덮개](#)를 분리합니다.
- 2 [스탠드](#)를 분리합니다.
- 3 [안쪽 프레임](#)을 분리합니다.
- 4 [시스템 보드 실드](#)를 분리합니다.

절차

- 1 스피커 케이블(SPEAKER)을 시스템 보드에서 분리합니다.
- 2 중앙부 프레임의 라우팅 가이드에서 스피커 케이블(SPEAKER)을 분리하고 중앙부 프레임의 고무 그로밋 위치를 기록합니다.

3 스피커를 케이블과 함께 들어 올려 중간 프레임에서 분리합니다.



스피커 장착



경고: 컴퓨터 내부에서 작업하기 전에 컴퓨터와 함께 제공된 안전 정보를 읽어 보고 [컴퓨터 내부 작업을 시작하기 전에](#)의 단계를 따르십시오. 컴퓨터 내부 작업을 마친 후에 [컴퓨터 내부 작업을 마친 후에](#)의 지침을 따르십시오. 추가 안전 모범 사례는 [Regulatory Compliance\(규정 준수\) 홈페이지](#) (www.dell.com/regulatory_compliance)를 참조하십시오.

절차


- 1 중앙부 프레임의 정렬 포스트 및 고무 그로밋을 사용해 스피커를 중앙부 프레임에 둡니다.
- 2 중앙부 프레임의 라우팅 가이드를 통해 스피커 케이블(SPEAKER)을 배선합니다.
- 3 스피커 케이블(SPEAKER)을 시스템 보드에 연결합니다.

작업후 필수 조건

- 1 [시스템 보드 실드](#)를 장착합니다.
- 2 [안쪽 프레임](#)을 장착합니다.
- 3 [스탠드](#)를 장착합니다.
- 4 [후면 덮개](#)를 장착합니다.



서브우퍼 분리

 경고: 컴퓨터 내부에서 작업하기 전에 컴퓨터와 함께 제공된 안전 정보를 읽어 보고 [컴퓨터 내부 작업을 시작하기 전에](#)의 단계를 따르십시오. 컴퓨터 내부 작업을 마친 후에 [컴퓨터 내부 작업을 마친 후에](#)의 지침을 따르십시오. 추가 안전 모범 사례는 [Regulatory Compliance\(규정 준수\) 홈페이지](#) (www.dell.com/regulatory_compliance)를 참조하십시오.

필수 구성 요소

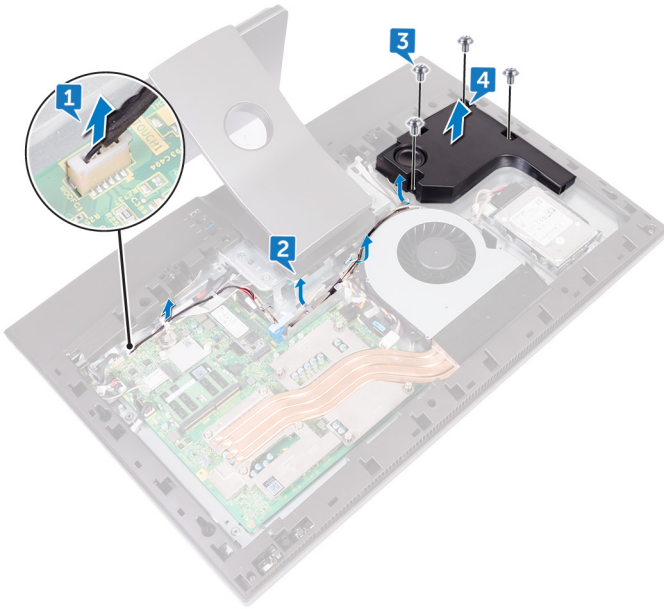
- 1 [후면 덮개](#)를 분리합니다.
- 2 [시스템 보드 실드](#)를 분리합니다.

절차


- 1 서브우퍼 케이블(WOOF1)을 시스템 보드에서 분리합니다.
- 2 중앙부 프레임의 라우팅 가이드에서 서브우퍼 케이블(WOOF1)을 분리합니다.
- 3 서브우퍼를 중앙부 프레임에 고정하는 나사(와셔형 M3x4) 4개를 분리합니다.



4 서브우퍼를 케이블과 함께 들어 올려 중간 프레임에서 분리합니다.



서브우퍼 장착

 경고: 컴퓨터 내부에서 작업하기 전에 컴퓨터와 함께 제공된 안전 정보를 읽어 보고 [컴퓨터 내부 작업을 시작하기 전에](#)의 단계를 따르십시오. 컴퓨터 내부 작업을 마친 후에 [컴퓨터 내부 작업을 마친 후에](#)의 지침을 따르십시오. 추가 안전 모범 사례는 [Regulatory Compliance\(규정 준수\) 홈페이지 \(www.dell.com/regulatory_compliance\)](#)를 참조하십시오.

절차

- 1 서브우퍼의 나사 구멍을 중앙부 프레임의 나사 구멍에 맞춥니다.
- 2 서브우퍼를 중앙부 프레임에 고정하는 나사(와셔형 M3x4) 4개를 장착합니다.
- 3 서브우퍼 케이블(WOOF1)을 라우팅 가이드로 통과시키고 시스템 보드에 연결합니다.

작업후 필수 조건

- 1 [시스템 보드 실드](#)를 장착합니다.
- 2 [후면 덮개](#)를 장착합니다.



코인 셀 배터리 분리

⚠ 경고: 컴퓨터 내부에서 작업하기 전에 컴퓨터와 함께 제공된 안전 정보를 읽어 보고 [컴퓨터 내부 작업을 시작하기 전에](#)의 단계를 따르십시오. 컴퓨터 내부 작업을 마친 후에 [컴퓨터 내부 작업을 마친 후에](#)의 지침을 따르십시오. 추가 안전 모범 사례는 [Regulatory Compliance\(규정 준수\) 홈페이지](#) (www.dell.com/regulatory_compliance)를 참조하십시오.

△ 주의: 코인 셀 배터리를 분리하면 BIOS 설정 프로그램 설정을 기본값으로 재설정합니다. 코인 셀 배터리를 제거하기 전에 BIOS 설정 프로그램 설정을 기록하는 것이 좋습니다.


필수 구성 요소

- 1 [후면 덮개](#)를 분리합니다.
- 2 [시스템 보드 실드](#)를 분리합니다.

절차


- 1 시스템 보드에서 코인 셀 배터리를 찾습니다.
- 2 시스템 보드에서 고무 코인 셀 홀더를 분리합니다.

- 3 플라스틱 스크라이브를 사용하여 코인 셀 배터리가 튀어 오를 때까지 코인 셀 배터리 홀더를 누릅니다.

 **노트:** 고무 코인 셀 홀더의 코인 셀 위치를 기록합니다.



코인 셀 배터리 장착

 경고: 컴퓨터 내부에서 작업하기 전에 컴퓨터와 함께 제공된 안전 정보를 읽어 보고 [컴퓨터 내부 작업을 시작하기 전에](#)의 단계를 따르십시오. 컴퓨터 내부 작업을 마친 후에 [컴퓨터 내부 작업을 마친 후에](#)의 지침을 따르십시오. 추가 안전 모범 사례는 [Regulatory Compliance\(규정 준수\) 홈페이지](#) (www.dell.com/regulatory_compliance)를 참조하십시오.

절차

- 1 코인 셀 배터리를 시스템 보드의 배터리 소켓에 넣고 양극이 위를 향하도록 합니다.
- 2 고무 코인 셀 홀더를 코인 셀 배터리에 부착합니다.

작업후 필수 조건

- 1 [시스템 보드 실드](#)를 장착합니다.
- 2 [후면 덮개](#)를 장착합니다.

메모리 모듈 분리

⚠ 경고: 컴퓨터 내부에서 작업하기 전에 컴퓨터와 함께 제공된 안전 정보를 읽어 보고 [컴퓨터 내부 작업을 시작하기 전에](#)의 단계를 따르십시오. 컴퓨터 내부 작업을 마친 후에 [컴퓨터 내부 작업을 마친 후에](#)의 지침을 따르십시오. 추가 안전 모범 사례는 [Regulatory Compliance\(규정 준수\) 홈페이지](#) (www.dell.com/regulatory_compliance)를 참조하십시오.

필수 구성 요소

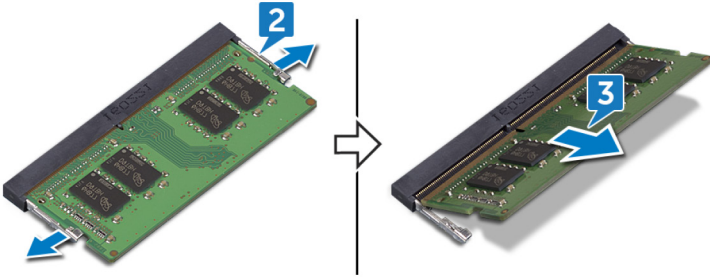
- 1 [후면 덮개](#)를 분리합니다.
- 2 [시스템 보드 실드](#)를 분리합니다.

절차

- 1 시스템 보드에서 메모리 모듈을 찾습니다.



- 2 메모리 모듈이 튀어 나올 때까지 메모리 모듈 슬롯의 양쪽 끝에 있는 고정 클립을 손가락 끝으로 가볍게 벌립니다.
- 3 메모리 모듈을 밀어 메모리 모듈 슬롯에서 분리합니다.



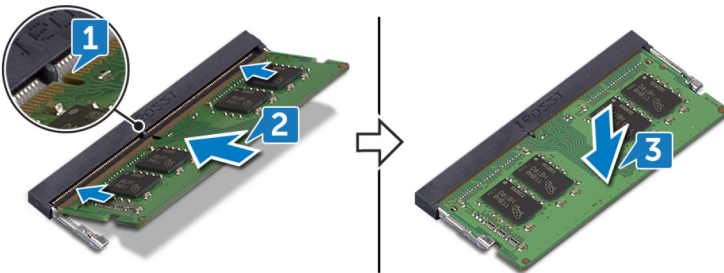
메모리 모듈 장착

⚠ 경고: 컴퓨터 내부에서 작업하기 전에 컴퓨터와 함께 제공된 안전 정보를 읽어 보고 [컴퓨터 내부 작업을 시작하기 전에](#)의 단계를 따르십시오. 컴퓨터 내부 작업을 마친 후에 [컴퓨터 내부 작업을 마친 후에](#)의 지침을 따르십시오. 추가 안전 모범 사례는 [Regulatory Compliance\(규정 준수\) 홈페이지](#) (www.dell.com/regulatory_compliance)를 참조하십시오.

절차

- 1 메모리 모듈의 노치를 메모리 모듈 슬롯의 탭에 맞춥니다.
- 2 메모리 모듈을 적정 각도로 슬롯에 단단히 밀어 넣고
- 3 딸깍 소리가 나면서 제자리에 고정될 때까지 메모리 모듈을 아래로 가볍게 누릅니다.

📌 노트: 소리가 나지 않으면 메모리 모듈을 분리했다가 다시 설치합니다.





작업후 필수 조건


- 1 [시스템 보드 실드](#)를 장착합니다.
- 2 [후면 덮개](#)를 장착합니다.



솔리드 상태 드라이브 분리

 경고: 컴퓨터 내부에서 작업하기 전에 컴퓨터와 함께 제공된 안전 정보를 읽어 보고 [컴퓨터 내부 작업을 시작하기 전에](#)의 단계를 따르십시오. 컴퓨터 내부 작업을 마친 후에 [컴퓨터 내부 작업을 마친 후에](#)의 지침을 따르십시오. 추가 안전 모범 사례는 [Regulatory Compliance\(규정 준수\) 홈페이지](#) (www.dell.com/regulatory_compliance)를 참조하십시오.

 주의: 솔리드 상태 드라이브는 충격에 약합니다. 솔리드 상태 드라이브를 다룰 때는 주의합니다.

 주의: 데이터 손실 위험이 있으므로 컴퓨터가 켜져 있거나 절전 모드인 상태에서 고정 상태 드라이브를 분리하지 마십시오.

필수 구성 요소

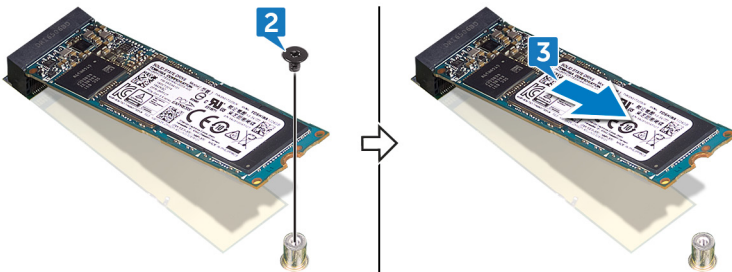
- 1 [후면 덮개](#)를 분리합니다.
- 2 [시스템 보드 실드](#)를 분리합니다.

절차


- 1 시스템 보드에서 솔리드 스테이트 드라이브 슬롯을 찾습니다.




- 2 SSD를 시스템 보드에 고정하는 나사(M2x3.5)를 분리합니다.
- 3 SSD를 SSD 슬롯에서 밀어 분리합니다.



솔리드 상태 드라이브 장착

 경고: 컴퓨터 내부에서 작업하기 전에 컴퓨터와 함께 제공된 안전 정보를 읽어 보고 [컴퓨터 내부 작업을 시작하기 전에](#)의 단계를 따르십시오. 컴퓨터 내부 작업을 마친 후에 [컴퓨터 내부 작업을 마친 후에](#)의 지침을 따르십시오. 추가 안전 모범 사례는 [Regulatory Compliance\(규정 준수\) 홈페이지](#) (www.dell.com/regulatory_compliance)를 참조하십시오.

 주의: 솔리드 상태 드라이브는 충격에 약합니다. 솔리드 상태 드라이브를 다룰 때는 주의합니다.

절차

- 1 SSD의 노치를 SSD 슬롯의 탭에 맞춥니다.
- 2 SSD를 SSD 슬롯으로 밀어 넣습니다.
- 3 SSD를 시스템 보드에 고정하는 나사(M2x3.5)를 장착합니다.

작업후 필수 조건

- 1 [시스템 보드 실드](#)를 장착합니다.
- 2 [후면 덮개](#)를 장착합니다.

무선 카드 분리



경고: 컴퓨터 내부에서 작업하기 전에 컴퓨터와 함께 제공된 안전 정보를 읽어 보고 [컴퓨터 내부 작업을 시작하기 전에](#)의 단계를 따르십시오. 컴퓨터 내부 작업을 마친 후에 [컴퓨터 내부 작업을 마친 후에](#)의 지침을 따르십시오. 추가 안전 모범 사례는 [Regulatory Compliance\(규정 준수\) 홈페이지\(www.dell.com/regulatory_compliance\)](#)를 참조하십시오.

필수 구성 요소

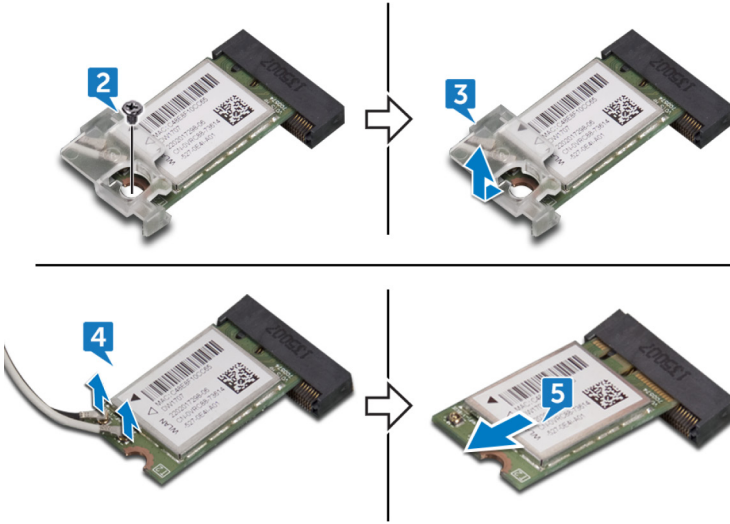
- 1 [후면 덮개](#)를 분리합니다.
- 2 [시스템 보드 실드](#)를 분리합니다.

절차


- 1 시스템 보드에서 무선 카드를 찾습니다.




- 2 무선 카드 브래킷과 무선 카드를 시스템 보드에 고정하는 나사(M2x3.5)를 분리합니다.
- 3 무선 카드 브래킷을 밀어 올려 무선 카드 밖으로 빼냅니다.
- 4 무선 카드에서 안테나 케이블을 분리합니다.
- 5 무선 카드를 밀어서 무선 카드 슬롯 밖으로 빼냅니다.



무선 카드 장착

 경고: 컴퓨터 내부에서 작업하기 전에 컴퓨터와 함께 제공된 안전 정보를 읽어 보고 [컴퓨터 내부 작업을 시작하기 전에](#)의 단계를 따르십시오. 컴퓨터 내부 작업을 마친 후에 [컴퓨터 내부 작업을 마친 후에](#)의 지침을 따르십시오. 추가 안전 모범 사례는 [Regulatory Compliance\(규정 준수\) 홈페이지](#) (www.dell.com/regulatory_compliance)를 참조하십시오.

절차

 주의: 무선 카드의 손상을 방지하려면 카드 아래에 케이블을 두지 마십시오.

- 1 무선 카드의 노치를 무선 카드 슬롯의 탭에 맞춘 후 무선 카드를 무선 카드 슬롯으로 밀어 넣습니다.
- 2 무선 카드에 안테나 케이블을 연결합니다.
다음 표에는 컴퓨터에서 지원되는 무선 카드의 안테나 케이블 색상표가 제공됩니다.

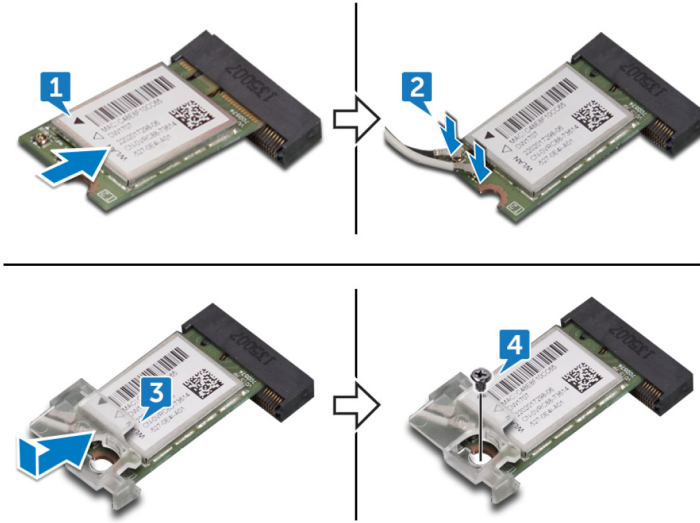
표 2. 무선 카드 색상표

무선 카드의 커넥터	안테나 케이블 색상
주(흰색 삼각형)	흰색
보조(검정색 삼각형)	검정색

- 3 무선 카드의 한쪽 끝을 아래로 누르고 무선 카드 브래킷의 나사 구멍을 시스템 보드의 나사 구멍에 맞춥니다.



- 4 무선 카드 브래킷과 무선 카드를 시스템 보드에 고정하는 나사(M2x3.5)를 장착합니다.



작업후 필수 조건

- 1 [시스템 보드 실드](#)를 장착합니다.
- 2 [후면 덮개](#)를 장착합니다.

방열판 분리

- ⚠ 경고: 컴퓨터 내부에서 작업하기 전에 컴퓨터와 함께 제공된 안전 정보를 읽어 보고 [컴퓨터 내부 작업을 시작하기 전에](#)의 단계를 따르십시오. 컴퓨터 내부 작업을 마친 후에 [컴퓨터 내부 작업을 마친 후에](#)의 지침을 따르십시오. 추가 안전 모범 사례는 [Regulatory Compliance\(규정 준수\) 홈페이지](#) (www.dell.com/regulatory_compliance)를 참조하십시오.
- ⚠ 경고: 방열판은 정상 작동 중에 뜨거워질 수 있습니다. 충분한 시간 동안 방열판을 식힌 후에 만지도록 하십시오.
- ⚠ 주의: 프로세서의 최대 냉각 기능을 보장하려면 프로세서 방열판의 열 전달 영역을 만지지 마십시오. 피부에 묻어있는 오일은 열 그리스의 열 전달 기능을 저하시킬 수 있습니다.

필수 구성 요소

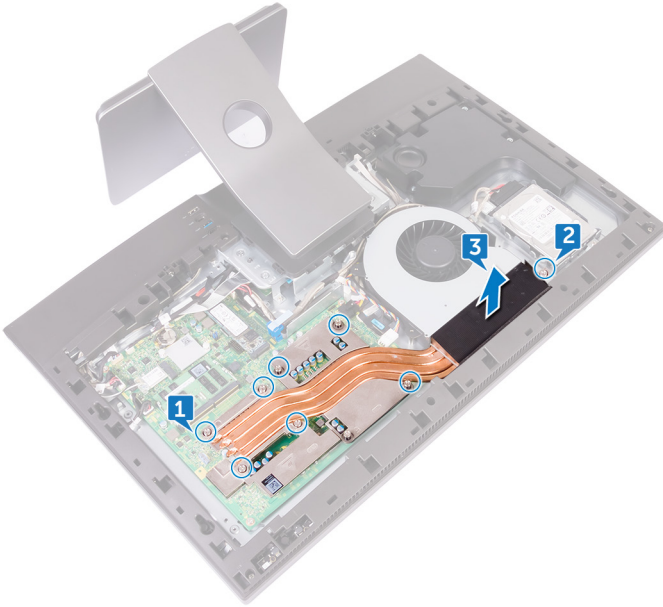
- 1 [후면 덮개](#)를 분리합니다.
- 2 [시스템 보드 실드](#)를 분리합니다.

절차


- 1 방열판에 표시된 번호 순서대로 방열판을 시스템 보드에 고정하는 조임 나사를 풉니다.
- 2 방열판을 중앙부 프레임에 고정하는 나사(M3x5)를 분리합니다.





3 방열판을 들어 올려 시스템 보드에서 분리합니다.



방열판 장착

 경고: 컴퓨터 내부에서 작업하기 전에 컴퓨터와 함께 제공된 안전 정보를 읽어 보고 [컴퓨터 내부 작업을 시작하기 전에](#)의 단계를 따르십시오. 컴퓨터 내부 작업을 마친 후에 [컴퓨터 내부 작업을 마친 후에](#)의 지침을 따르십시오. 추가 안전 모범 사례는 [Regulatory Compliance\(규정 준수\) 홈페이지](#) (www.dell.com/regulatory_compliance)를 참조하십시오.

 주의: 방열판을 잘못 맞추면 시스템 보드 및 프로세서가 손상될 수 있습니다.

 노트: 원래 시스템 보드 및 방열판을 함께 다시 설치할 경우 원래 열 그리스를 다시 사용할 수 있습니다. 시스템 보드 또는 방열판을 장착할 경우 키트에 제공된 열 패드를 사용하여 열 전도성을 확보합니다.

절차

- 1 방열판의 조임 나사를 시스템 보드의 나사 구멍에 맞춥니다.
- 2 방열판을 시스템 보드에 고정시키는 조임 나사를 방열판에 표시된 번호 순서대로 조입니다.
- 3 방열판을 중앙 프레임에 고정하는 나사(M3x5)를 장착합니다.

작업후 필수 조건

- 1 [시스템 보드 실드](#)를 장착합니다.
- 2 [후면 덮개](#)를 장착합니다.



프로세서 제거

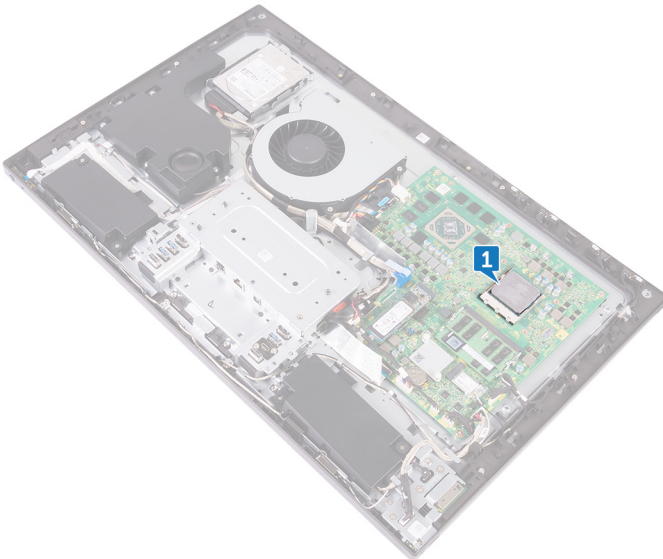
⚠ 경고: 컴퓨터 내부에서 작업하기 전에 컴퓨터와 함께 제공된 안전 정보를 읽어 보고 [컴퓨터 내부 작업을 시작하기 전에](#)의 단계를 따르십시오. 컴퓨터 내부 작업을 마친 후에 [컴퓨터 내부 작업을 마친 후에](#)의 지침을 따르십시오. 추가 안전 모범 사례는 [Regulatory Compliance\(규정 준수\) 홈페이지](#) (www.dell.com/regulatory_compliance)를 참조하십시오.

필수 구성 요소

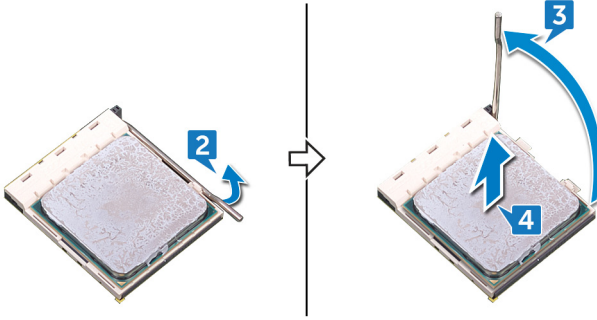
- 1 [후면 덮개](#)를 분리합니다.
- 2 [시스템 보드 실드](#)를 분리합니다.
- 3 [방열판](#)을 분리합니다.

절차




- 1 시스템 보드에서 프로세서를 찾습니다.





- 2 분리 레버를 아래로 누르고 밖으로 밀어 분리 레버를 고정시키는 탭에서 분리합니다.
- 3 분리 레버를 완전히 밀어서 프로세서 덮개를 엽니다.
- 4 프로세서를 조심스럽게 들어 올려 프로세서 소켓에서 분리합니다.



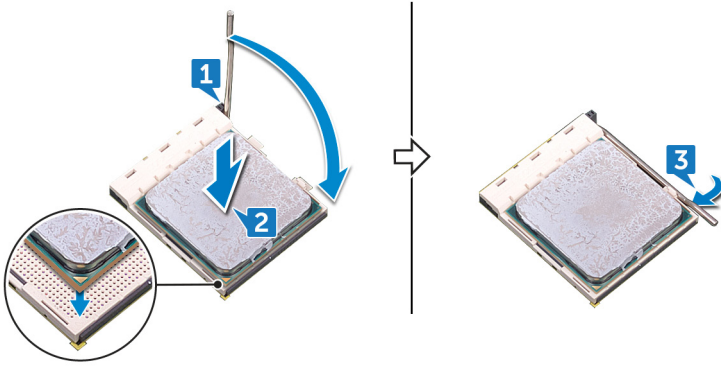
프로세서 장착

-  경고: 컴퓨터 내부에서 작업하기 전에 컴퓨터와 함께 제공된 안전 정보를 읽어 보고 [컴퓨터 내부 작업을 시작하기 전에](#)의 단계를 따르십시오. 컴퓨터 내부 작업을 마친 후에 [컴퓨터 내부 작업을 마친 후에](#)의 지침을 따르십시오. 추가 안전 모범 사례는 [Regulatory Compliance\(규정 준수\) 홈페이지](#) (www.dell.com/regulatory_compliance)를 참조하십시오.
-  주의: 프로세서 또는 방열판을 설치할 경우 키트에 제공된 열 패드를 사용하여 열 전도성을 확보합니다.
-  노트: 새 프로세서는 패키지에 열 패드와 함께 배송됩니다. 경우에 따라 열 패드가 프로세서에 부착된 채로 배송되기도 합니다.

절차

- 1 프로세서 소켓의 분리 레버가 열림 위치에 완전히 당겨지는지 확인하십시오.
 -  주의: 프로세서의 1핀 모서리의 삼각형과 프로세서 소켓 1핀 모서리의 삼각형을 맞춥니다. 프로세서가 올바르게 장착되면 모서리 4개가 모두 동일한 높이로 맞춰집니다. 프로세서의 모서리 하나 이상이 다른 모서리보다 높으면 프로세서가 올바르게 장착되지 않은 것입니다.
- 2 프로세서의 노치를 프로세서 소켓의 탭에 맞춘 후 프로세서를 프로세서 소켓에 놓습니다.
 -  주의: 프로세서 덮개 노치가 정렬 포스트 아래에 위치하는지 확인합니다.


- 3 프로세서가 소켓에 완전히 장착되면 분리 레버를 아래로 돌려 프로세서 덮개의 탭 아래에 놓습니다.



작업후 필수 조건

- 1 방열판을 장착합니다.
- 2 시스템 보드 실드를 장착합니다.
- 3 후면 덮개를 장착합니다.

I/O 브래킷 제거

 경고: 컴퓨터 내부에서 작업하기 전에 컴퓨터와 함께 제공된 안전 정보를 읽어 보고 [컴퓨터 내부 작업을 시작하기 전에](#)의 단계를 따르십시오. 컴퓨터 내부 작업을 마친 후에 [컴퓨터 내부 작업을 마친 후에](#)의 지침을 따르십시오. 추가 안전 모범 사례는 [Regulatory Compliance\(규정 준수\) 홈페이지](#) (www.dell.com/regulatory_compliance)를 참조하십시오.

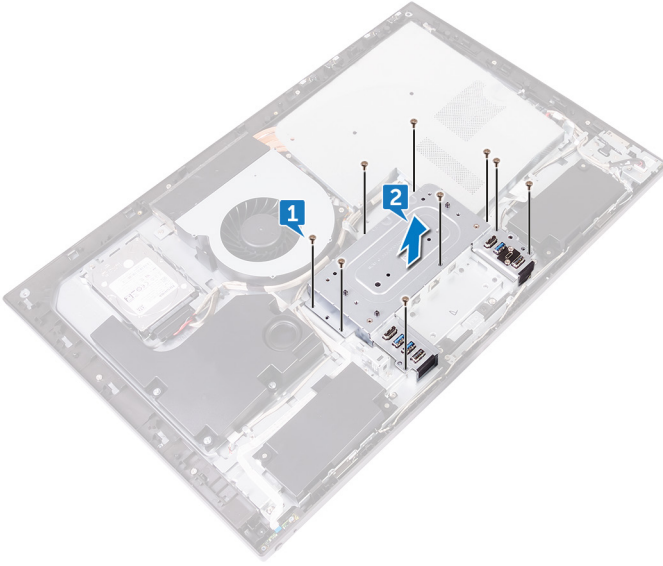
필수 구성 요소

- 1 [후면 덮개](#)를 분리합니다.
- 2 [스탠드](#)를 분리합니다.
- 3 [안쪽 프레임](#)을 분리합니다.
- 4 [시스템 보드 실드](#)를 분리합니다.


절차

- 1 I/O 브래킷을 중앙부 프레임에 고정하는 나사(M3x5) 9개를 분리합니다.

2 I/O 브래킷을 중앙부 프레임에서 들어 올립니다.



I/O 브래킷 장착

 경고: 컴퓨터 내부에서 작업하기 전에 컴퓨터와 함께 제공된 안전 정보를 읽어 보고 [컴퓨터 내부 작업을 시작하기 전에](#)의 단계를 따르십시오. 컴퓨터 내부 작업을 마친 후에 [컴퓨터 내부 작업을 마친 후에](#)의 지침을 따르십시오. 추가 안전 모범 사례는 [Regulatory Compliance\(규정 준수\) 홈페이지](#) (www.dell.com/regulatory_compliance)를 참조하십시오.


절차

- 1 I/O 브래킷의 나사 구멍을 중앙부 프레임의 나사 구멍에 맞춥니다.
- 2 I/O 브래킷을 중앙부 프레임에 고정하는 나사(M3x5) 9개를 장착합니다.

작업후 필수 조건

- 1 [시스템 보드 실드](#)를 장착합니다.
- 2 [안쪽 프레임](#)을 장착합니다.
- 3 [스탠드](#)를 장착합니다.
- 4 [후면 덮개](#)를 장착합니다.

I/O 보드 제거

 경고: 컴퓨터 내부에서 작업하기 전에 컴퓨터와 함께 제공된 안전 정보를 읽어 보고 [컴퓨터 내부 작업을 시작하기 전에](#)의 단계를 따르십시오. 컴퓨터 내부 작업을 마친 후에 [컴퓨터 내부 작업을 마친 후에](#)의 지침을 따르십시오. 추가 안전 모범 사례는 [Regulatory Compliance\(규정 준수\) 홈페이지](#) (www.dell.com/regulatory_compliance)를 참조하십시오.

필수 구성 요소

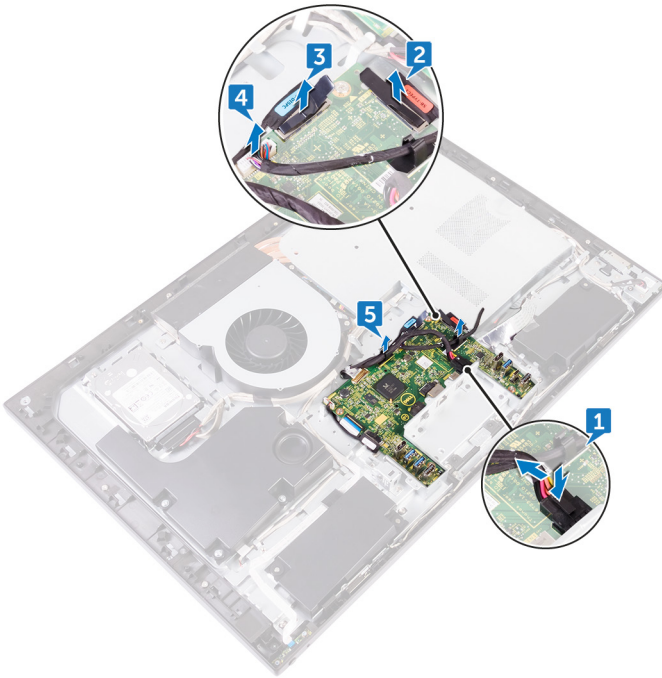
- 1 [후면 덮개](#)를 분리합니다.
- 2 [스탠드](#)를 분리합니다.
- 3 [안쪽 프레임](#)을 분리합니다.
- 4 [I/O 보드 브래킷](#)을 분리합니다.

절차

- 1 전원 케이블 커넥터의 래치를 아래로 누르고 커넥터를 당겨 전원 케이블(SB-DCPWR)을 I/O 보드에서 분리합니다.
- 2 당김 탭을 사용하여 USB Type-C 케이블(SB-TYPEC1)을 I/O 보드에서 분리합니다.
- 3 당김 탭을 사용하여 디스플레이 케이블(SB-DISPC)을 I/O 보드에서 분리합니다.
- 4 I/O 보드 전원 케이블(RPWRC1)을 I/O 보드에서 분리합니다.



5 케이블 배선을 기록하고 케이블을 I/O 보드의 라우팅 가이드에서 분리합니다.

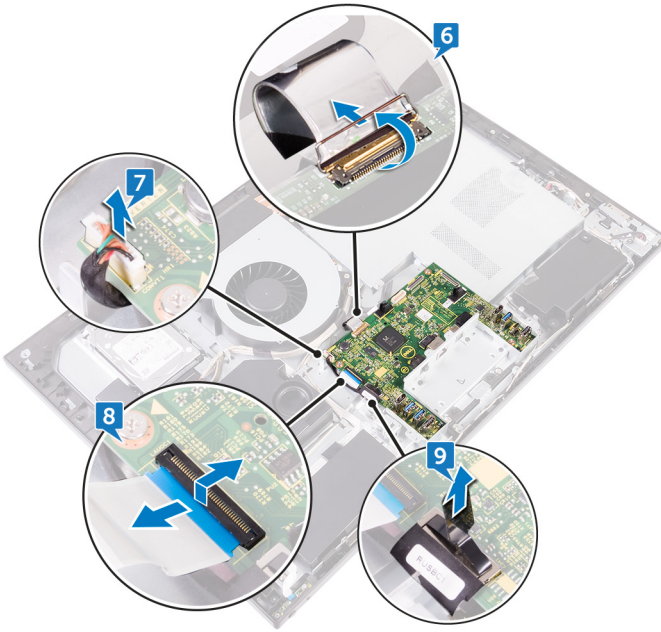


6 래치를 열고 디스플레이 패널 케이블(EDPCN1)을 I/O 보드에서 분리합니다.

7 디스플레이 컨버터 케이블(CONVERTER)을 I/O 보드에서 분리합니다.

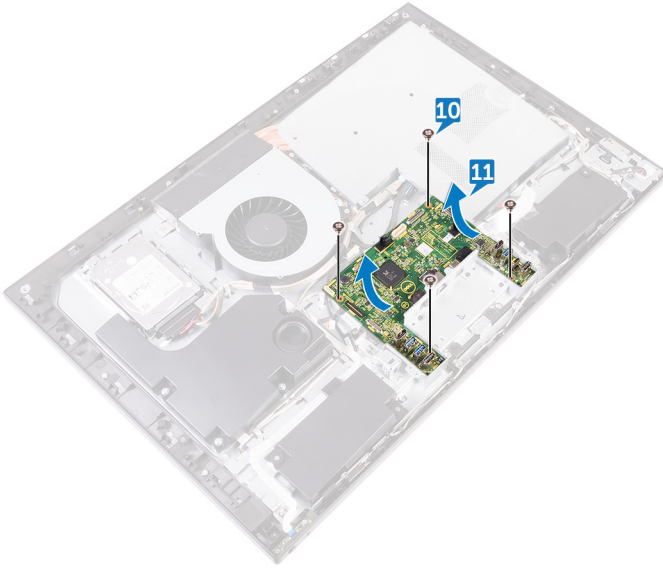
8 래치를 열고 I/O 보드 케이블(LAUOC1)을 I/O 보드에서 분리합니다.

9 당김 탭을 사용하여 I/O 케이블(RUSBC1)을 I/O 보드에서 분리합니다.




10 I/O 보드를 중앙부 프레임에 고정하는 나사(M3x5) 4개를 분리합니다.

11 I/O 보드를 중앙부 프레임에서 들어 올립니다.



I/O 보드 장착

 경고: 컴퓨터 내부에서 작업하기 전에 컴퓨터와 함께 제공된 안전 정보를 읽어 보고 [컴퓨터 내부 작업을 시작하기 전에](#)의 단계를 따르십시오. 컴퓨터 내부 작업을 마친 후에 [컴퓨터 내부 작업을 마친 후에](#)의 지침을 따르십시오. 추가 안전 모범 사례는 [Regulatory Compliance\(규정 준수\) 홈페이지](#) (www.dell.com/regulatory_compliance)를 참조하십시오.

절차

- 1 I/O 보드의 나사 구멍을 중앙부 프레임의 나사 구멍에 맞춥니다.
- 2 I/O 보드를 중앙부 프레임에 고정하는 나사(M3x5) 4개를 장착합니다.
- 3 I/O 케이블(RUSBC1), I/O 보드 케이블(LAUOC1), 디스플레이 컨버터 케이블(CONVERTER), 디스플레이 패널 케이블(EDPCN1)을 I/O 보드에 연결합니다.
- 4 I/O 보드 전원 케이블(RPWRC1)과 전원 케이블(SB-DCPWR)을 I/O 보드의 라우팅 가이드 안으로 통과시킵니다.
- 5 I/O 보드 전원 케이블(RPWRC1), 디스플레이 케이블(SB-DISPC), USB Type-C 케이블(SB-TYPEC1), 전원 케이블(SB-DCPWR)을 I/O 보드에 연결합니다.

작업후 필수 조건

- 1 [I/O 브래킷](#)을 장착합니다.
- 2 [안쪽 프레임](#)을 장착합니다.
- 3 [스탠드](#)를 장착합니다.
- 4 [후면 덮개](#)를 장착합니다.



시스템 보드 제거



경고: 컴퓨터 내부에서 작업하기 전에 컴퓨터와 함께 제공된 안전 정보를 읽어 보고 [컴퓨터 내부 작업을 시작하기 전에](#)의 단계를 따르십시오. 컴퓨터 내부 작업을 마친 후에 [컴퓨터 내부 작업을 마친 후에](#)의 지침을 따르십시오. 추가 안전 모범 사례는 [Regulatory Compliance\(규정 준수\) 홈페이지](#) (www.dell.com/regulatory_compliance)를 참조하십시오.



노트: 해당 컴퓨터의 서비스 태그는 시스템 보드에 저장되어 있습니다. 시스템 보드를 장착한 후 BIOS 설정 프로그램에서 서비스 태그를 입력해야 합니다.



노트: 시스템 보드를 교체하면 BIOS 설정 프로그램을 사용하여 변경된 BIOS 변경사항이 모두 제거됩니다. 시스템 보드를 교체한 후에는 적절히 변경해야 합니다.



노트: 시스템 보드에서 케이블을 분리하기 전에 커넥터의 위치를 기록하여 시스템 보드를 교체한 후에 정확하게 다시 연결할 수 있도록 합니다.

필수 구성 요소

- 1 [후면 덮개](#)를 분리합니다.
- 2 [시스템 보드 실드](#)를 분리합니다.
- 3 [메모리 모듈](#)을 분리합니다.
- 4 [솔리드 상태 드라이브](#)를 분리합니다.
- 5 [무선 카드](#)를 분리합니다.
- 6 [방열판](#)을 분리합니다.
- 7 [프로세서](#)를 분리합니다.

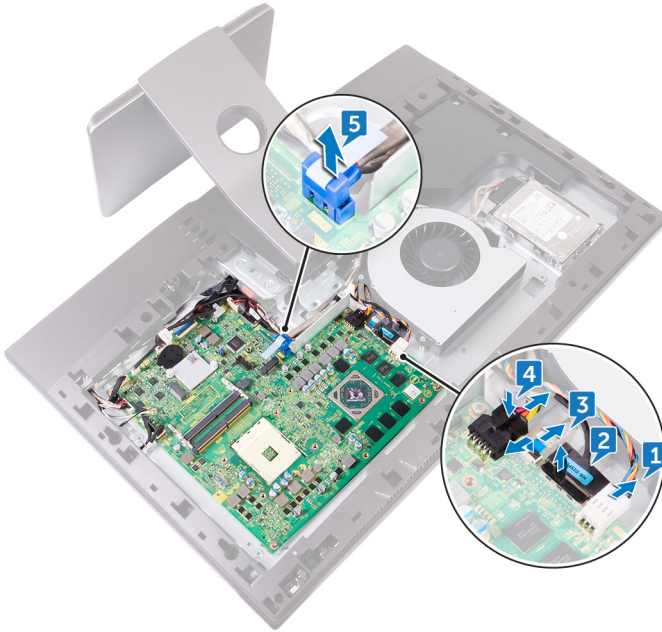
절차



노트: 케이블의 잠재적 손상을 방지하려면 라우팅 가이드에서 분리해야 합니다.

- 1 팬 전원 케이블(FAN_SYS)을 시스템 보드에서 분리합니다.
- 2 당김 탭을 사용하여 디스플레이 케이블(MB-DISPC)을 시스템 보드에서 분리합니다.

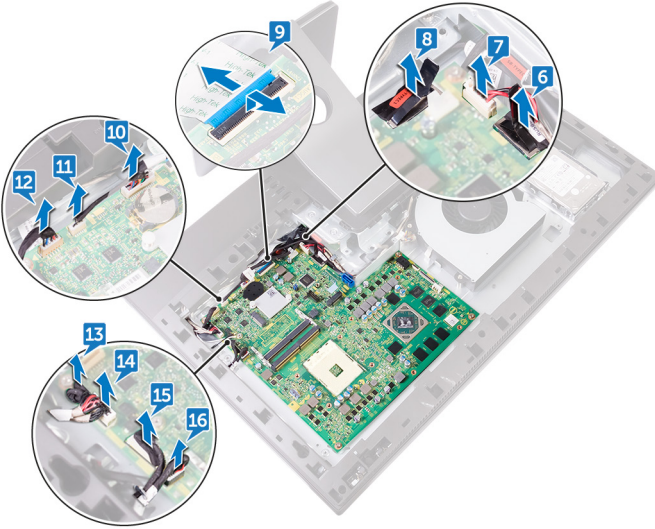
- 3 래치를 열고 전원 버튼 보드 케이블(OSDC1)을 시스템 보드에서 분리합니다.
- 4 래치를 아래로 누르고 전원 케이블을(MB-DCPWR)을 시스템 보드에서 분리합니다.
- 5 당김 탭을 사용하여 하드 드라이브 데이터 케이블(SATA0)을 시스템 보드에서 분리합니다.



- 6 당김 탭을 사용하여 I/O 케이블(RUSBC1)을 시스템 보드에서 분리합니다.
- 7 하드 드라이브 전원 케이블(SATA_PWR1)을 시스템 보드에서 분리합니다.
- 8 당김 탭을 사용하여 USB Type-C 케이블(MB-TYPEC1)을 시스템 보드에서 분리합니다.
- 9 래치를 열고 I/O 보드 케이블(LAUOC1)을 시스템 보드에서 분리합니다.
- 10 I/O 보드 전원 케이블(RPWRC1)을 시스템 보드에서 분리합니다.
- 11 서브우퍼 케이블(WOOF1)을 시스템 보드에서 분리합니다.
- 12 스피커 케이블(SPEAKER)을 시스템 보드에서 분리합니다.
- 13 매체 카드 판독기 케이블(SDRDC1)을 시스템 보드에서 분리합니다.
- 14 I/O 보드 케이블(WEBCAM)을 시스템 보드에서 분리합니다.
- 15 카메라 케이블(WEBCAM)을 시스템 보드에서 분리합니다.

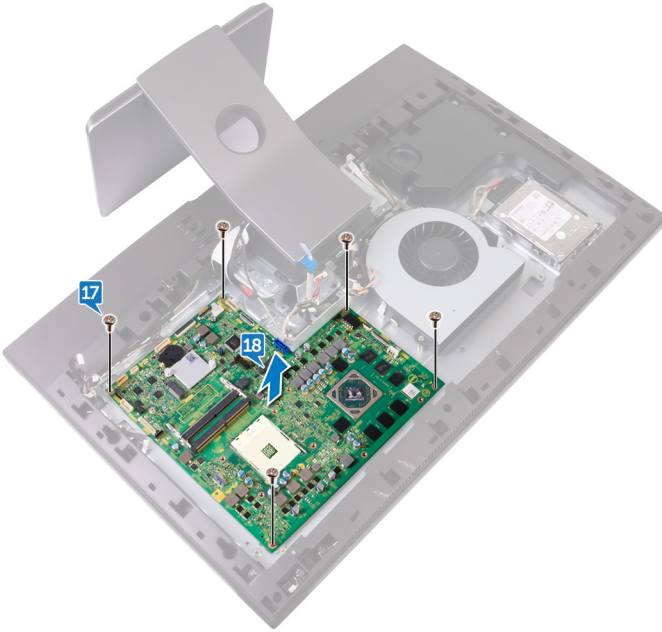


16 마이크론 케이블(DMIC1)을 시스템 보드에서 분리합니다.



17 시스템 보드를 중앙부 프레임에 고정하는 나사(M3x5) 5개를 분리합니다.

18 시스템 보드를 들어 올려 중앙부 프레임에서 분리합니다.



시스템 보드 장착



경고: 컴퓨터 내부에서 작업하기 전에 컴퓨터와 함께 제공된 안전 정보를 읽어 보고 [컴퓨터 내부 작업을 시작하기 전에](#)의 단계를 따르십시오. 컴퓨터 내부 작업을 마친 후에 [컴퓨터 내부 작업을 마친 후에](#)의 지침을 따르십시오. 추가 안전 모범 사례는 [Regulatory Compliance\(규정 준수\) 홈페이지](#) (www.dell.com/regulatory_compliance)를 참조하십시오.



노트: 해당 컴퓨터의 서비스 태그는 시스템 보드에 저장되어 있습니다. 시스템 보드를 장착한 후 BIOS 설정 프로그램에서 서비스 태그를 입력해야 합니다.



노트: 시스템 보드를 교체하면 BIOS 설정 프로그램을 사용하여 변경된 BIOS 변경사항이 모두 제거됩니다. 시스템 보드를 교체한 후에는 적절히 변경해야 합니다.

절차

- 1 시스템 보드의 나사 구멍을 중앙부 프레임의 나사 구멍에 맞춥니다.
- 2 시스템 보드를 중앙부 프레임에 고정하는 나사(M3x5) 5개를 장착합니다.
- 3 마이크론 케이블(DMIC1), 카메라 케이블(WEBCAM), 측면 I/O- 보드 케이블(MB-SUSBC), 매체 카드 리더 케이블(SDRDC1), 스피커 케이블(SPEAKER), 서브우퍼 케이블(WOOF1), I/O 보드 전원 케이블(RPWRC1), I/O 보드 케이블(LAUOC1), USB Type-C 케이블(MB-TYPEC1), 하드 드라이브 전원 케이블(SATA_PWR1), I/O 케이블(RUSBC1)을 시스템 보드의 해당 커넥터에 연결합니다.
- 4 하드 드라이브 데이터 케이블(SATA0), 전원 케이블(MB-DCPWR), 전원 버튼 보드 케이블(OSDC1), 디스플레이 케이블(MB-DISPC), 팬 전원 케이블(FAN_SYS)을 시스템 보드의 해당 커넥터에 연결합니다.

작업후 필수 조건

- 1 [프로세서](#)를 장착합니다.
- 2 [방열판](#)을 장착합니다.
- 3 [무선 카드](#)를 장착합니다.
- 4 [솔리드 상태 드라이브](#)를 장착합니다.
- 5 [메모리 모듈](#)을 장착합니다.



- 6 [시스템 보드 실드](#)를 장착합니다.
- 7 [후면 덮개](#)를 장착합니다.



중앙부 프레임 분리



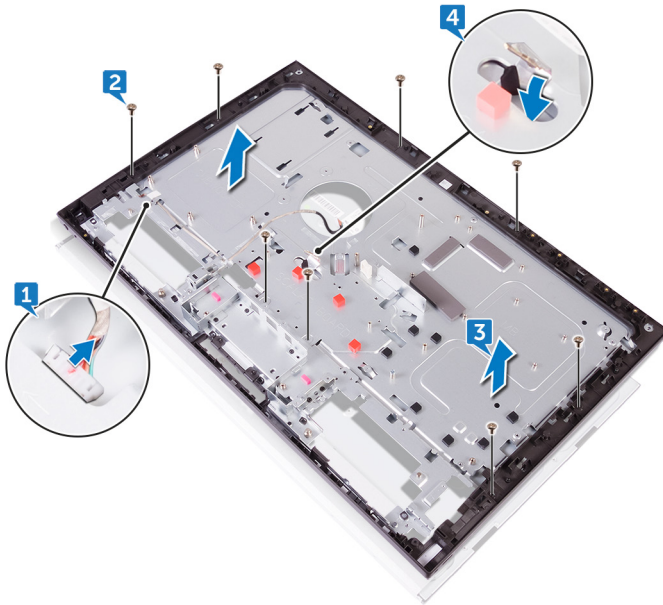
경고: 컴퓨터 내부에서 작업하기 전에 컴퓨터와 함께 제공된 안전 정보를 읽어 보고 [컴퓨터 내부 작업을 시작하기 전에](#)의 단계를 따르십시오. 컴퓨터 내부 작업을 마친 후에 [컴퓨터 내부 작업을 마친 후에](#)의 지침을 따르십시오. 추가 안전 모범 사례는 [Regulatory Compliance\(규정 준수\) 홈페이지](#) (www.dell.com/regulatory_compliance)를 참조하십시오.

필수 구성 요소

- 1 [후면 덮개](#)를 분리합니다.
- 2 [스탠드](#)를 분리합니다.
- 3 [하드 드라이브](#)를 분리합니다.
- 4 [안쪽 프레임](#)을 분리합니다.
- 5 [카메라](#)를 분리합니다.
- 6 [마이크](#)를 분리합니다.
- 7 [전원 버튼 보드](#)를 분리합니다.
- 8 [전면 베젤](#)을 분리합니다.
- 9 [매체 카드 판독기](#)를 분리합니다.
- 10 [측면 I/O 보드](#)를 분리합니다.
- 11 [시스템 보드 실드](#)를 분리합니다.
- 12 [팬](#)을 분리합니다.
- 13 [스피커](#)를 분리합니다.
- 14 [서브우퍼](#)를 분리합니다.
- 15 [무선 카드](#)를 분리합니다.
- 16 [방열판](#)을 분리합니다.
- 17 [I/O 브래킷](#)을 분리합니다.
- 18 [I/O 보드](#)를 분리합니다.
- 19 [시스템 보드](#)를 분리합니다.

절차

- 1 디스플레이 컨버터 케이블(CONVERTER)의 탭을 누르고 케이블을 중앙부 프레임의 슬롯을 통해 분리합니다.
- 2 중앙부 프레임을 디스플레이 패널에 고정하는 나사(M3x5) 8개를 분리합니다.
- 3 중앙부 프레임을 디스플레이 패널에서 적정 각도로 가볍게 들어 올립니다.
- 4 디스플레이 패널 케이블(EDPCN1)을 중앙부 프레임의 슬롯 안으로 밀어 넣습니다.



중앙부 프레임 장착



경고: 컴퓨터 내부에서 작업하기 전에 컴퓨터와 함께 제공된 안전 정보를 읽어 보고 [컴퓨터 내부 작업을 시작하기 전에](#)의 단계를 따르십시오. 컴퓨터 내부 작업을 마친 후에 [컴퓨터 내부 작업을 마친 후에](#)의 지침을 따르십시오. 추가 안전 모범 사례는 [Regulatory Compliance\(규정 준수\) 홈페이지](#) (www.dell.com/regulatory_compliance)를 참조하십시오.

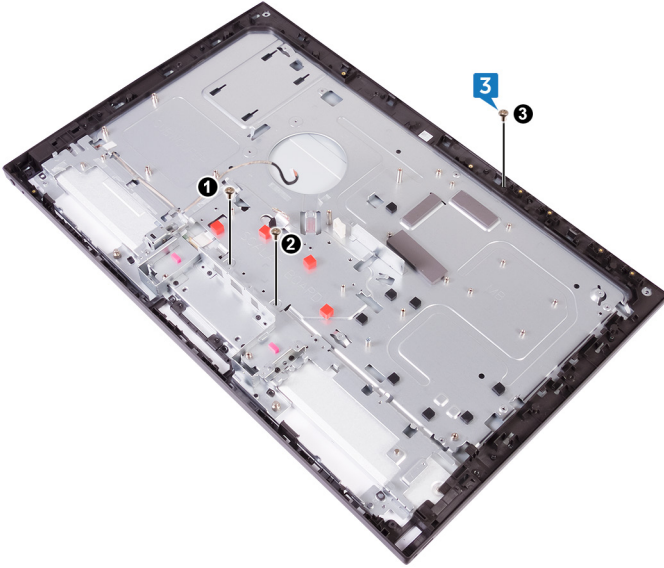
절차

- 1 디스플레이 패널 케이블(EDPCN1)을 중앙부 프레임의 슬롯 안으로 밀어 넣습니다.

- 2 디스플레이 패널을 중앙부 프레임의 슬롯에 맞추면서 디스플레이 패널을 중앙부 프레임의 슬롯 안으로 밀어 넣습니다.

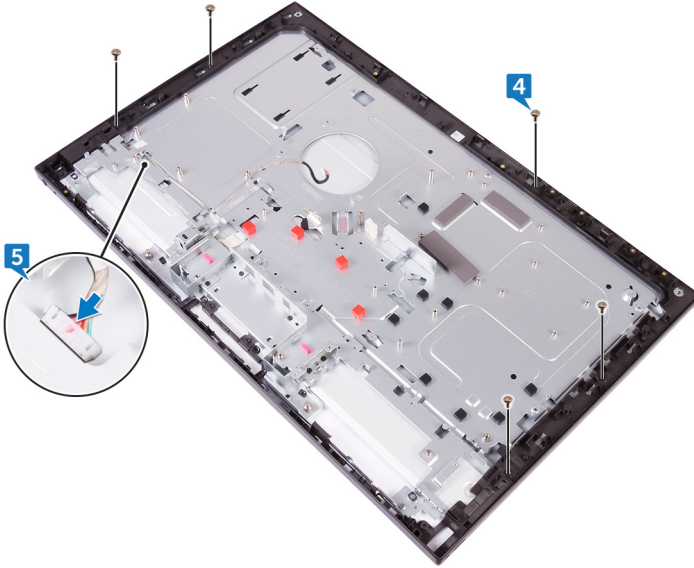


- 3 중앙부 프레임을 디스플레이 패널에 고정하는 나사(M3x5) 3개를 순서대로 장착합니다.



- 4 중앙부 프레임을 디스플레이 패널에 고정하는 나사(M3x5) 5개를 장착합니다.

- 중양부 프레임의 슬롯을 통해 디스플레이 컨버터 케이블(CONVERTER)을 디스플레이 패널에 연결합니다.



작업후 필수 조건


- [시스템 보드](#)를 장착합니다.
- [I/O 보드](#)를 장착합니다.
- [I/O 브래킷](#)을 장착합니다.
- [방열판](#)을 장착합니다.
- [무선 카드](#)를 장착합니다.
- [서브우퍼](#)를 장착합니다.
- [스피커](#)를 장착합니다.
- [팬](#)을 장착합니다.
- [시스템 보드 실드](#)를 장착합니다.
- [측면 I/O 보드](#)를 장착합니다.
- [미디어 카드 판독기](#)를 장착합니다.
- [전면 베젤](#)을 장착합니다.
- [전원 버튼 보드](#)를 장착합니다.



- 14 [마이크](#)를 장착합니다.
- 15 [카메라](#)를 장착합니다.
- 16 [안쪽 프레임](#)을 장착합니다.
- 17 [하드 드라이브](#)를 장착합니다.
- 18 [스탠드](#)를 장착합니다.
- 19 [후면 덮개](#)를 장착합니다.



디스플레이 패널 분리

 경고: 컴퓨터 내부에서 작업하기 전에 컴퓨터와 함께 제공된 안전 정보를 읽어 보고 [컴퓨터 내부 작업을 시작하기 전에](#)의 단계를 따르십시오. 컴퓨터 내부 작업을 마친 후에 [컴퓨터 내부 작업을 마친 후에](#)의 지침을 따르십시오. 추가 안전 모범 사례는 [Regulatory Compliance\(규정 준수\) 홈페이지](#) (www.dell.com/regulatory_compliance)를 참조하십시오.

필수 구성 요소

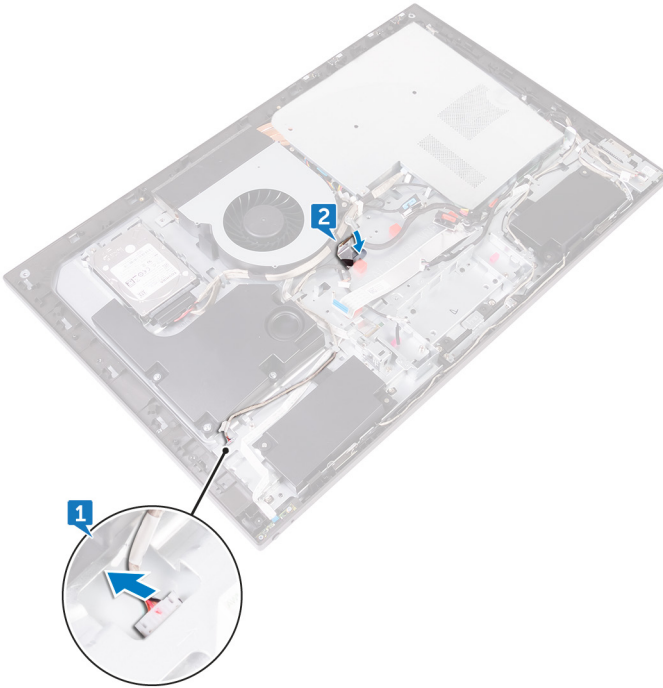
- 1 [후면 덮개](#)를 분리합니다.
- 2 [스탠드](#)를 분리합니다.
- 3 [안쪽 프레임](#)을 분리합니다.
- 4 [I/O 브래킷](#)을 분리합니다.
- 5 [I/O 보드](#)를 분리합니다.

절차

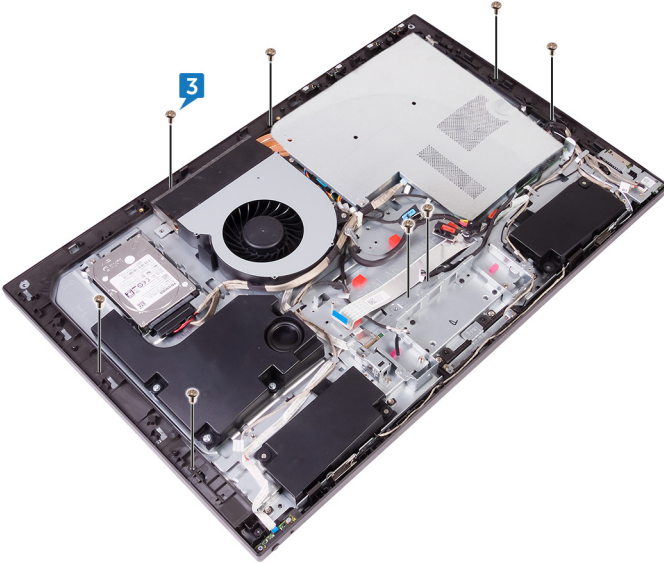
- 1 디스플레이 컨버터 케이블(CONVERTER)을 디스플레이 패널에서 분리합니다.



- 2 디스플레이 패널 케이블(EDPCN1)을 중앙부 프레임의 라우팅 채널에 밀어 넣습니다.



3 중앙부 프레임을 디스플레이 패널에 고정하는 나사(M3x5) 8개를 분리합니다.




4 중앙부 프레임 조립품을 상단의 적정 각도에서 들어 올립니다.

5 중앙부 프레임 조립품을 밀어 디스플레이 패널에서 들어 올립니다.



디스플레이 패널 장착

 경고: 컴퓨터 내부에서 작업하기 전에 컴퓨터와 함께 제공된 안전 정보를 읽어 보고 [컴퓨터 내부 작업을 시작하기 전에](#)의 단계를 따르십시오. 컴퓨터 내부 작업을 마친 후에 [컴퓨터 내부 작업을 마친 후에](#)의 지침을 따르십시오. 추가 안전 모범 사례는 [Regulatory Compliance\(규정 준수\) 홈페이지](#) (www.dell.com/regulatory_compliance)를 참조하십시오.

절차

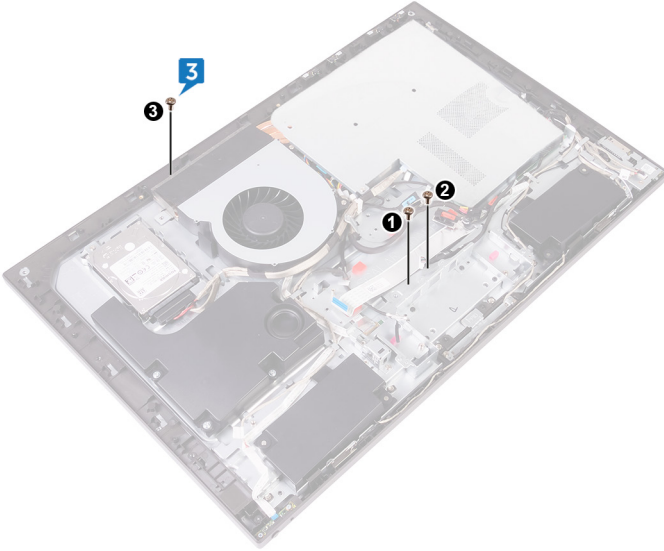
- 1 디스플레이 패널을 중앙부 프레임 조립품에 놓고 중앙부 프레임의 라우팅 채널을 통해 디스플레이 케이블을 배선합니다.



- 2 디스플레이 패널 케이블(EDPCN1)을 중앙부 프레임 조립품 안으로 밀어 넣습니다.



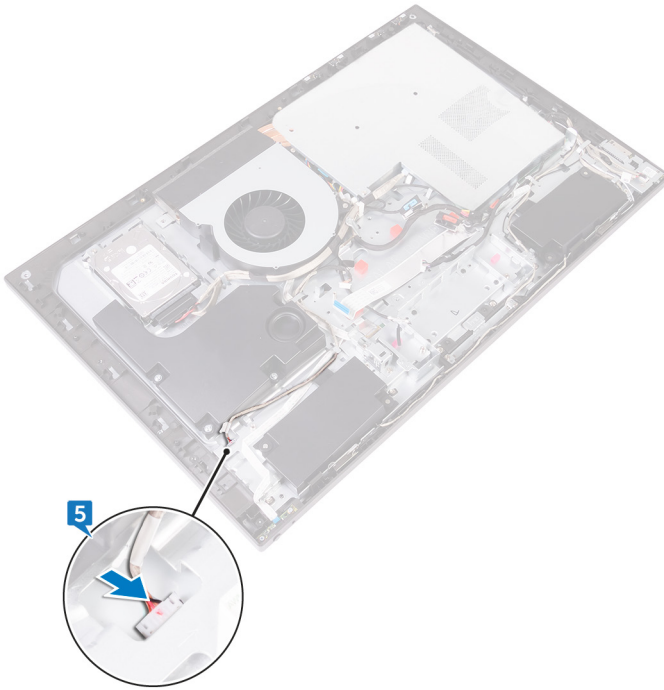
- 3** 그림에 표시된 순서대로 중앙부 프레임을 디스플레이 패널에 고정하는 나사 (M3x5) 3개를 장착합니다.



- 4 중앙부 프레임을 디스플레이 패널에 고정하는 나사(M3x5) 5개를 장착합니다.



- 5 디스플레이 컨버터 케이블(CONVERTER)을 디스플레이 패널에 연결합니다.




작업후 필수 조건

- 1 [I/O 보드](#)를 장착합니다.
- 2 [I/O 브래킷](#)을 장착합니다.
- 3 [안쪽 프레임](#)을 장착합니다.
- 4 [스탠드](#)를 장착합니다.
- 5 [후면 덮개](#)를 장착합니다.

BIOS 플래싱


사용 가능한 업데이트가 있거나 시스템 보드 교체 후 BIOS를 플래싱(업데이트)해야 할 수 있습니다. BIOS를 플래싱하려면:

- 1 컴퓨터를 켭니다.
- 2 www.dell.com/support로 이동합니다.
- 3 **Product support(제품 지원)**을 클릭해 제품의 서비스 태그를 입력한 후 **Submit(제출)**을 클릭합니다.
 -  **노트:** 서비스 태그가 없는 경우 수동으로 자동 검색 기능을 사용하여 컴퓨터 모델을 찾습니다.
- 4 **Drivers & Downloads(드라이버 및 다운로드)** → **Find it myself(직접 찾기)**를 클릭합니다.
- 5 컴퓨터에 설치된 운영 체제를 선택합니다.
- 6 페이지를 아래로 스크롤하여 **BIOS**를 확장할 수 있습니다.
- 7 **Download(다운로드)**을 클릭하여 컴퓨터 BIOS의 최신 버전을 다운로드합니다.
- 8 다운로드가 완료된 후 BIOS 업데이트 파일을 저장한 폴더로 이동합니다.
- 9 BIOS 업데이트 파일 아이콘을 두 번 클릭하고 화면의 지침을 따릅니다.

BIOS 설치 프로그램

BIOS 개요

 주의: 컴퓨터 전문가가 아닌 경우 BIOS 설정 프로그램의 설정을 변경하지 마십시오. 설정을 변경할 경우, 컴퓨터가 제대로 작동하지 않을 수 있습니다.


 노트: BIOS 설정 프로그램을 변경하기 전에 나중에 참조할 수 있도록 BIOS 설정 프로그램 화면 정보를 기록해 두는 것이 좋습니다.

BIOS 설정 프로그램을 사용하여 다음과 같은 작업을 수행합니다.

- 해당 컴퓨터에 설치된 하드웨어 정보 찾기(예: RAM 크기, 하드 드라이브 크기 등)
- 시스템 구성 정보를 변경합니다
- 사용자 선택 가능한 옵션 설정 또는 변경(예: 사용자 암호, 설치된 하드 드라이브 유형, 기본 장치 사용 또는 사용 안 함 등)

BIOS 설정 프로그램 시작하기

- 1 컴퓨터를 켜거나 다시 시작합니다.
- 2 POST 중에 DELL 로고가 표시되면 F2 프롬프트가 표시되는 즉시 F2 키를 누릅니다.

 노트: F2 프롬프트는 키보드가 초기화되었다는 것을 나타냅니다. 이 프롬프트는 잠깐만 나타나므로, 표시되는지 잘 살폈다가 F2키를 누릅니다. F2 프롬프트가 나타나기 전에 F2 키를 누르면 이 키 입력이 손실됩니다. 시간이 초과되어 운영 체제 로고가 나타나면 바탕화면이 표시될 때까지 기다린 다음 컴퓨터를 끄고 다시 시도합니다.

시스템 설치 옵션


 노트: 해당 컴퓨터나 설치된 장치에 따라 이 섹션에 나열된 항목이 표시될 수도 있고 표시되지 않을 수도 있습니다.



표 3. 시스템 정보

일반 - 시스템 정보

System Time	현재 시간을 hh:mm:ss 형식으로 표시합니다.
System Date	현재 날짜를 mm/dd/yyyy 형식으로 표시합니다.
BIOS Version	BIOS 버전 번호를 표시합니다.
Product Name	컴퓨터 모델을 표시합니다.
서비스 태그	컴퓨터의 서비스 태그를 표시합니다.
에셋 태그	자산 태그가 있는 경우 컴퓨터의 자산 태그를 표시합니다.
CPU Type	CPU 유형을 표시합니다.
CPU Speed	CPU 속도를 표시합니다.
CPU ID	CPU ID 코드를 표시합니다.
CPU 캐시	
L1 Cache	CPU L1 캐시 크기를 표시합니다.
L2 Cache	CPU L2 캐시 크기를 표시합니다.
L3 Cache	CPU L3 캐시 크기를 표시합니다.
First HDD	SATA 1 커넥터에 연결된 하드 드라이브 종류와 용량을 표시합니다.
Second HDD	SATA 2 커넥터에 연결된 하드 드라이브 종류와 용량을 표시합니다.
AC Adapter Type	전원 어댑터 유형을 표시합니다.
System Memory	시스템 메모리를 표시합니다.
Memory Speed	메모리 속도(MHz)를 표시합니다.

표 4. 프로세서 구성

고급 - 프로세서 구성

PowerNow Enable(PowerNow 활성화)	프로세서의 PowerNow 기능을 활성화합니다. 기본값: 활성화
Virtualization	VMM(Virtual Machine Monitor)이 Intel 가상화 기술이 제공하는 추가 하드웨어 기능을 활용할지 여부를 지정합니다.

고급 - 프로세서 구성

	기본값: 활성화
Integrated NIC	내장형 LAN 컨트롤러를 제어합니다. 기본값: 활성화
SATA Operation	내장형 SATA 하드 드라이브 컨트롤러의 작동 모드를 구성합니다. 기본값: AHCI
Adapter Warnings(어댑터 경고)	어댑터 경고를 활성화하거나 비활성화합니다 기본값: 활성화

표 5. 기타 장치

고급 - 기타 장치

BIOS Recovery from Hard Drive	사용자가 사용자 기본 하드 드라이브의 복구 파일을 통해 손상된 BIOS 조건을 복구할 수 있습니다. 기본값: 활성화
BIOS Auto-Recovery	손상된 특정 BIOS 조건에서 BIOS 자동 복구를 활성화 또는 비활성화합니다. 기본값: 비활성화
Always Perform Integrity Check(항상 무결성 검사 수행)	무결성 검사 기능을 활성화 또는 비활성화합니다. 기본값: 비활성화

표 6. USB 구성

고급 - USB 구성

Rear USB Ports	컴퓨터의 후면에 있는 USB 포트를 활성화 또는 비활성화합니다. 기본값: 활성화
Side USB Ports	컴퓨터의 측면에 있는 USB 포트를 활성화 또는 비활성화합니다. 기본값: 활성화
USB debug	USB 디버깅 기능을 활성화 또는 비활성화합니다.





고급 - USB 구성

기본값: 비활성화

표 7. 전원 옵션

고급 - 전원 옵션

Wake Up by Integrated LAN/WLAN	활성화하면 네트워크 메시지를 사용하여 시스템을 재개합니다. 기본값: 비활성화  노트: 초절전 모드가 비활성화된 경우에만 이 옵션을 활성화할 수 있습니다.
AC Recovery	전원 복구 시점에 컴퓨터가 수행할 작업을 선택합니다. 기본값: 전원 끄기
Deep Sleep Control	초절전 지원 모드를 구성합니다. 기본: S4, S5에서 활성화
USB Wake Support	USB 장치가 대기 모드의 컴퓨터를 재개하도록 설정할 수 있습니다. 기본값: 비활성화
USB PowerShare in S4/S5 State(S4/S5 상태에서 USB PowerShare)	S4/S5 State에서 USB PowerShare를 활성화 또는 비활성화합니다. 기본값: 비활성화
USB PowerShare in Sleep State(슬립 상태에서 USB PowerShare)	슬립 상태에서 USB PowerShare를 활성화 또는 비활성화합니다. 기본값: 일반
Auto Power On	컴퓨터의 자동 전원 켜기를 활성화 또는 비활성화합니다. 기본값: 비활성화
Auto Power On Mode	매일 또는 미리 선택한 날짜에 컴퓨터가 자동으로 켜지도록 설정합니다.  노트: 이 옵션은 자동 전원 켜짐 모드가 매일 또는 선택한 요일에 켜지도록 활성화된 경우에만 구성할 수 있습니다. 기본값은 선택한 요일로 설정됩니다.

고급 - 전원 옵션


Auto Power On Date	컴퓨터가 자동으로 켜지는 날짜를 설정합니다.  노트: 이 옵션은 자동 전원 켜짐 모드가 1일~31일에 켜지도록 활성화된 경우에만 구성할 수 있습니다. 기본값은 15일로 설정됩니다.
Numlock Key	Numlock 키를 활성화 또는 비활성화합니다. 기본값: 활성화

표 8. SupportAssist 시스템 해상도

고급 - SupportAssist 시스템 해상도

Auto OS Recovery Threshold	SupportAssist 시스템 해상도 콘솔 및 Dell OS 복구 도구에 대한 자동 부팅 흐름을 제어합니다. 기본: 2
SupportAssist OS Recovery	SupportAssist OS 복구 도구에 대한 부팅 흐름을 활성화 또는 비활성화합니다. 기본값: 비활성화

표 9. 보안 옵션

보안

어드민 패스워드	관리자 암호를 표시합니다.
시스템 패스워드	시스템 암호를 표시합니다.
HDD1 Password(HDD1 암호)	HDD1 암호를 표시합니다.
서비스 태그	서비스 태그를 설정, 변경 또는 삭제합니다.
애셋 태그	자산 태그를 설정, 변경 또는 삭제합니다.
어드민 패스워드	관리자 암호를 설정, 변경 또는 삭제합니다.
시스템 패스워드	시스템 암호를 설정, 변경 또는 삭제합니다.
HDD1 Password(HDD1 암호)	HDD1 암호를 설정, 변경 또는 삭제합니다.



보안

Password Change	관리자 암호가 설정되어 있을 때 시스템 및 하드 디스크 암호에 대한 변경 내용을 활성화 또는 비활성화합니다. 기본값: 허용됨
Computrace	Absolute Software에서 제공하는 Computrace 서비스 옵션의 BIOS 모듈 인터페이스를 활성화 또는 비활성화합니다. 기본값: 비활성화
Firmware TPM	Firmware TPM 기능을 활성화 또는 비활성화합니다. 기본값: 비활성화
UEFI Firmware Capsule Updates	UEFI 캡슐 업데이트 패키지를 통한 BIOS 업데이트를 활성화 또는 비활성화합니다. 기본값: 활성화

표 10. 부팅 옵션

Boot(부팅)


Secure Boot Control	보안 부팅 제어를 활성화 또는 비활성화합니다. 기본값: 비활성화  노트: 이 기능을 활성화하려면, 컴퓨터가 UEFI 부팅 모드에 있어야 합니다.
Legacy Option ROMs	레거시 옵션 ROM을 활성화하거나 비활성화합니다. 기본값: 활성화
Boot List Option	사용 가능한 부팅 옵션을 표시합니다.
Attempt Legacy Boot(레거시 부팅 시도)	레거시 부팅 기능 시도를 활성화 또는 비활성화합니다. 기본값: 비활성화

표 11. 레거시 부팅

부팅 - 레거시 부팅

디스켓 드라이브	디스켓 드라이브의 부팅 순서를 표시합니다.
하드 드라이브	하드 드라이브의 부팅 순서를 표시합니다.
USB Storage Drive(USB 스토리지 드라이브)	USB 스토리지 드라이브의 부팅 순서를 표시합니다.

부팅 - 레거시 부팅

CD/DVD/CD-RW 드라이브 광학 드라이브의 부팅 순서를 표시합니다.

네트워크 네트워크 드라이브의 부팅 순서를 표시합니다.

표 12. 종료 옵션

Exit

Exit Saving Changes 시스템 설치를 종료하고 변경사항을 저장합니다.


Save Change Without Exit 변경사항을 저장합니다.

Exit Discarding Changes 시스템 설치를 종료하고 모든 시스템 설치 옵션의 이전 값을 로드합니다.

Load Optimal Defaults 모든 시스템 설치 옵션의 기본값을 로드합니다.

Discard Changes 모든 시스템 설치 옵션의 이전 값을 로드합니다.


잇은 암호 삭제

 경고: 컴퓨터 내부에서 작업하기 전에 컴퓨터와 함께 제공된 안전 정보를 읽어 보고 [컴퓨터 내부 작업을 시작하기 전에](#)의 단계를 따르십시오. 컴퓨터 내부 작업을 마친 후에 [컴퓨터 내부 작업을 마친 후에](#)의 지침을 따르십시오. 추가 안전 모범 사례는 [Regulatory Compliance\(규정 준수\)](#) 홈페이지 (www.dell.com/regulatory_compliance)를 참조하십시오.

필수 구성 요소

- 1 [후면 덮개](#)를 분리합니다.
- 2 [시스템 보드 실드](#)를 분리합니다.

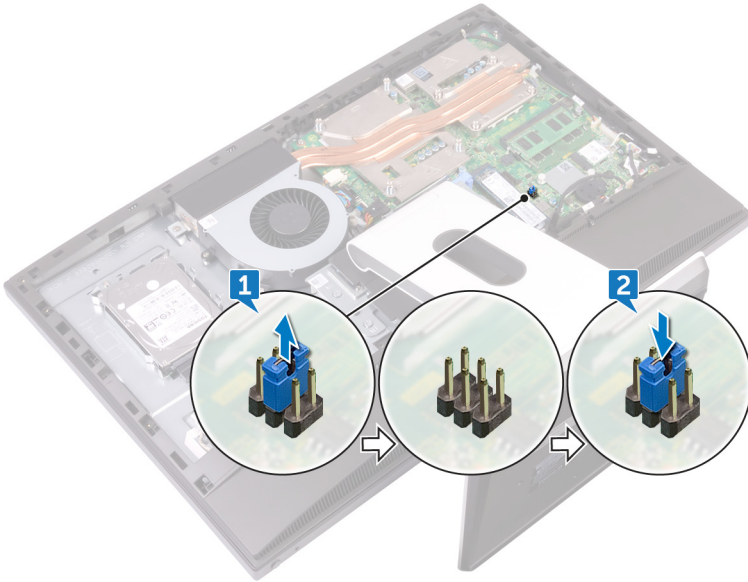
절차

 노트: 점퍼 위치에 관한 자세한 내용은 '[시스템 보드 구성 요소](#)'를 참조하십시오.

- 1 암호 점퍼 핀에서 점퍼 플러그를 분리합니다.



- 2 약 5초 동안 기다린 후 점퍼 플러그를 기존 위치에 장착합니다.



작업후 필수 조건

- 1 [시스템 보드 실드](#)를 장착합니다.
- 2 [후면 덮개](#)를 장착합니다.


CMOS 설정 지우기

⚠ 경고: 컴퓨터 내부에서 작업하기 전에 컴퓨터와 함께 제공된 안전 정보를 읽어 보고 [컴퓨터 내부 작업을 시작하기 전에](#)의 단계를 따르십시오. 컴퓨터 내부 작업을 마친 후에 [컴퓨터 내부 작업을 마친 후에](#)의 지침을 따르십시오. 추가 안전 모범 사례는 [Regulatory Compliance\(규정 준수\) 홈페이지](#) (www.dell.com/regulatory_compliance)를 참조하십시오.

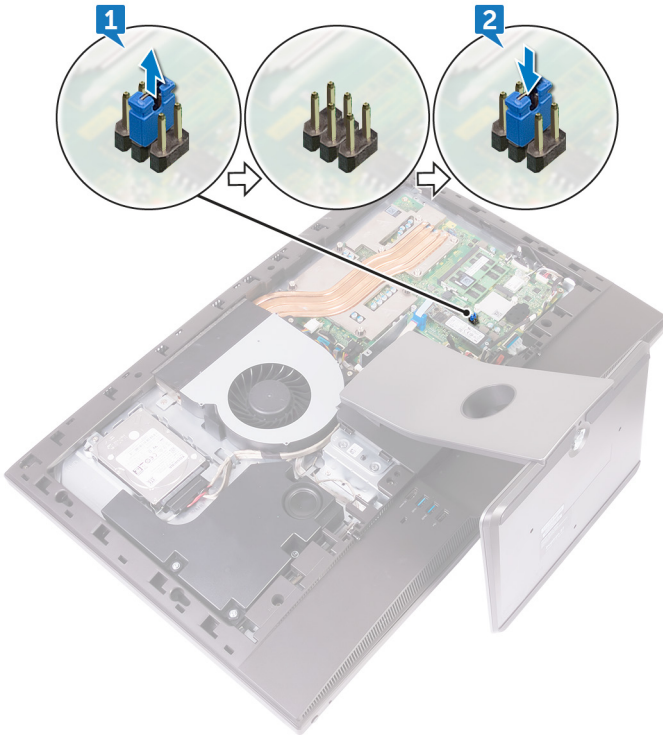
필수 구성 요소

- 1 [후면 덮개](#)를 분리합니다.
- 2 [시스템 보드 실드](#)를 분리합니다.

절차

 **노트:** CMOS 재설정 점퍼의 위치에 대한 자세한 내용은 '[시스템 보드 구성 요소](#)'를 참조하십시오.

- 1 암호 점퍼 핀에서 점퍼 플러그를 분리하고 플러그를 CMOS 점퍼 핀에 연결합니다.
- 2 약 5초 동안 기다린 후 점퍼 플러그를 기존 위치에 장착합니다.



작업후 필수 조건

- 1 [시스템 보드 실드](#)를 장착합니다.
- 2 [후면 덮개](#)를 장착합니다.




진단

전원 상태 표시등: 전원 상태를 나타냅니다.

황색으로 켜짐 - 컴퓨터가 운영 체제를 부팅할 수 없습니다. 이는 컴퓨터의 전원 공급 장치 또는 다른 장치가 고장임을 나타냅니다.

황색으로 깜박임 - 컴퓨터가 운영 체제를 부팅할 수 없습니다. 이는 전원 공급 장치가 정상이지만 컴퓨터의 다른 장치가 고장이거나 올바르게 설치되어 있지 않음을 나타냅니다.

 **노트:** 작동에 실패한 장치를 확인하려면 표시등 패턴을 참조하십시오.

꺼짐 - 컴퓨터가 최대 절전 모드이거나 꺼져 있습니다.

오류를 나타내는 경고음 코드와 함께 전원 상태 표시등이 황색으로 깜박입니다.

예를 들어, 전원 및 상태 표시등이 빨간색으로 2번 깜박인 다음 일시 중지되고, 이어서 파란색으로 3번 깜빡인 다음 일시 중지됩니다. 이 2, 3 패턴은 컴퓨터가 꺼질 때까지 계속되며 복구 이미지를 찾을 수 없음을 나타냅니다.

다음 표에서 표시등의 다양한 패턴과 의미를 설명합니다.

표 13. 시스템 진단 표시등

표시등 패턴	문제 설명
1	시스템 보드, BIOS 손상 또는 ROM 오류
3	시스템 보드, 칩셋 오류, 클럭 오류, 게이트 A20 오류, 수퍼 I/O 오류 또는 키보드 컨트롤러 오류
4	메모리 또는 RAM 장애
5	코인셀 배터리 오류
6	GPU 오류
7	CPU 오류
8	디스플레이 오류
3,6	BIOS 복구 이미지를 찾을 수 없음
3,7	BIOS 복구 이미지를 찾았지만 유효하지 않음

오류 또는 문제를 표시할 수 없는 경우 컴퓨터를 시작할 때 일련의 경고음이 발생할 수 있습니다. 반복 경고음 코드는 사용자가 컴퓨터 문제를 해결하는 데 도움을 줍니다.

카메라 상태 표시등: 카메라가 사용 중인지 여부를 나타냅니다.

- 흰색으로 켜짐 - 카메라가 사용 중입니다.
- 꺼짐 - 카메라가 사용 중이 아닙니다.



도움말 보기 및 Dell에 문의하기

자체 도움말 리소스

다음과 같은 자체 도움말 리소스를 이용해 Dell 제품 및 서비스에 관한 정보 및 도움말을 얻을 수 있습니다.

표 14. 자체 도움말 리소스

Dell 제품 및 서비스 정보

www.dell.com

Dell 도움말 및 지원 앱



시작하기 앱



도움말 액세스

Windows 검색에서 Help and Support을 입력한 다음 Enter를 누릅니다.

운영 체제에 대한 온라인 도움말

www.dell.com/support/windows

www.dell.com/support/linux

문제 해결 정보, 사용자 설명서, 설치 지침서, 제품 사양, 기술 지원 블로그, 드 라이버, 소프트웨어 업데이트 등.

www.dell.com/support

운영 체제, 컴퓨터 시작 및 사용, 데이터 백업, 진단 등에 대해 알아보십시오.

www.dell.com/support/manuals의 *마이 앤 마이 델*을 참조하십시오.

Dell에 문의하기

판매, 기술 지원 또는 고객 서비스 문제에 관하여 Dell에 문의하려면 www.dell.com/contactdell을 참조하십시오.



노트: 제공 여부는 국가/지역 및 제품에 따라 다르며 일부 서비스는 소재 지역에 제공되지 않을 수 있습니다.



노트: 인터넷 연결을 사용할 수 없는 경우에는 제품 구매서, 포장 명세서, 청구서 또는 Dell 제품 카탈로그에서 연락처 정보를 찾을 수 있습니다.

