

Inspiron 27 7000

Servisní příručka

Model počítače: Inspiron 27-7775
Regulační model: W16C
Regulační typ: W16C001



Poznámky, upozornění a varování



POZNÁMKA: POZNÁMKA označuje důležité informace, které pomáhají lepšímu využití produktu.



VÝSTRAHA: UPOZORNĚNÍ poukazuje na možnost poškození hardwaru nebo ztráty dat a poskytuje návod, jak se danému problému vyhnout.



VAROVÁNÍ: VAROVÁNÍ upozorňuje na potenciální nebezpečí poškození majetku, úrazu nebo smrti.

Copyright © 2017 Dell Inc. nebo dceřiné společnosti. Všechna práva vyhrazena. Dell, EMC a ostatní ochranné známky jsou ochranné známky společnosti Dell Inc. nebo dceřiných společností. Ostatní ochranné známky mohou být ochranné známky svých vlastníků.

2017 - 05

Rev. A00

Obsah

Před manipulací uvnitř počítače.....	11
Než začnete	11
Bezpečnostní pokyny.....	11
Doporučené nástroje.....	12
Seznam šroubů.....	13
Po manipulaci uvnitř počítače.....	15
Technický přehled.....	16
Pohled dovnitř počítače.....	16
Součásti základní desky	17
Demontáž zadního krytu.....	19
Postup.....	19
Montáž zadního krytu.....	21
Postup.....	21
Demontáž podstavce.....	22
Přípravné kroky.....	22
Postup.....	22
Montáž podstavce.....	24
Postup.....	24
Následné kroky.....	24



Vyjmutí pevného disku.....	25
Přípravné kroky.....	25
Postup.....	25
Instalace pevného disku.....	28
Postup.....	28
Následné kroky.....	28
Demontáž vnitřního rámu.....	29
Přípravné kroky.....	29
Postup.....	30
Montáž vnitřního rámu.....	33
Postup.....	33
Následné kroky.....	33
Demontáž kamery.....	34
Přípravné kroky.....	34
Postup.....	34
Instalace kamery.....	36
Postup.....	36
Následné kroky.....	36
Demontáž mikrofونů.....	37
Přípravné kroky.....	37
Postup.....	37
Montáž mikrofونů.....	39
Postup.....	39
Následné kroky.....	39

Vyjmutí desky tlačítka napájení.....	40
Přípravné kroky.....	40
Postup.....	40
Instalace desky tlačítka napájení.....	42
Postup.....	42
Následné kroky.....	42
Demontáž čelního krytu	43
Přípravné kroky.....	43
Postup.....	44
Nasazení čelního krytu.....	46
Postup.....	46
Následné kroky.....	46
Demontáž čtečky paměťových karet.....	47
Přípravné kroky.....	47
Postup.....	47
Montáž čtečky paměťových karet.....	51
Postup.....	51
Následné kroky.....	51
Vyjmutí boční desky I/O.....	52
Přípravné kroky.....	52
Postup.....	52
Nasazení boční desky I/O.....	54
Postup.....	54
Následné kroky.....	54



Demontáž krytu základní desky.....	55
Přípravné kroky.....	55
Postup.....	55
Montáž krytu základní desky.....	57
Postup.....	57
Následné kroky.....	57
Vyjmutí ventilátoru.....	58
Přípravné kroky.....	58
Postup.....	58
Výměna ventilátoru.....	60
Postup.....	60
Následné kroky.....	60
Vyjmutí reproduktorů.....	61
Přípravné kroky.....	61
Postup	61
Instalace reproduktorů.....	63
Postup	63
Následné kroky.....	63
Demontáž subwooferu.....	64
Přípravné kroky.....	64
Postup	64
Montáž subwooferu.....	66
Postup	66
Následné kroky.....	66

Vyjmutí knoflíkové baterie.....	67
Přípravné kroky.....	67
Postup.....	67
Vložení knoflíkové baterie.....	69
Postup.....	69
Následné kroky.....	69
Vyjmutí paměťových modulů.....	70
Přípravné kroky.....	70
Postup.....	71
Montáž paměťových modulů.....	72
Postup.....	72
Následné kroky.....	72
Demontáž disku SSD.....	73
Přípravné kroky.....	73
Postup.....	74
Montáž disku SSD.....	75
Postup.....	75
Následné kroky.....	75
Demontáž bezdrátové karty.....	76
Přípravné kroky.....	76
Postup.....	77
Instalace bezdrátové karty.....	79
Postup.....	79
Následné kroky.....	80



Demontáž chladiče.....	81
Přípravné kroky.....	81
Postup.....	81
Výměna chladiče.....	83
Postup.....	83
Následné kroky.....	83
Vyjmutí procesoru.....	84
Přípravné kroky.....	84
Postup.....	85
Montáž procesoru.....	86
Postup.....	86
Následné kroky.....	87
Demontáž držáku I/O.....	88
Přípravné kroky.....	88
Postup.....	88
Montáž držáku I/O.....	90
Postup.....	90
Následné kroky.....	90
Vyjmutí desky V/V.....	91
Přípravné kroky.....	91
Postup.....	91
Montáž desky I/O.....	95
Postup.....	95
Následné kroky.....	95

Demontáž základní desky.....	96
Přípravné kroky.....	96
Postup.....	96
Montáž základní desky.....	100
Postup.....	100
Následné kroky.....	100
Demontáž středního rámu.....	102
Přípravné kroky.....	102
Postup.....	103
Montáž středního rámu.....	104
Postup.....	104
Následné kroky.....	107
Demontáž panelu displeje.....	109
Přípravné kroky.....	109
Postup.....	109
Montáž panelu displeje.....	113
Postup.....	113
Následné kroky.....	117
Aktualizace systému BIOS.....	118
Program nastavení systému BIOS.....	119
Přehled systému BIOS.....	119
Přístup k programu nastavení systému BIOS.....	119
Možnosti nástroje System setup (Nastavení systému).....	119
Vymazání zapomenutých hesel.....	125
Přípravné kroky.....	126



Postup.....	126
Následné kroky.....	126
Vymazání nastavení CMOS.....	127
Přípravné kroky.....	127
Postup.....	127
Následné kroky.....	128

Diagnostika.....129

Pomoc a kontakt na společnost Dell..... 131



Zdroje pro vyhledání nápovědy.....	131
Kontaktování společnosti Dell.....	132




Před manipulací uvnitř počítače

 **POZNÁMKA:** Obrázky v tomto dokumentu se mohou lišit od vašeho počítače v závislosti na sestavě, kterou jste si objednali.

Než začnete


- 1 Uložte a zavřete všechny otevřené soubory a ukončete všechny spuštěné aplikace.
- 2 Vypněte počítač. Klikněte na tlačítko: **Start** →  **Napájení** → **Vypnout**.
 -  **POZNÁMKA:** Používáte-li jiný operační systém, vyhledejte pokyny ohledně jeho vypnutí v příslušné dokumentaci.
- 3 Odpojte počítač a všechna připojená zařízení od elektrických zásuvek.
- 4 Odpojte od počítače všechna připojená síťová a periferní zařízení, jako například klávesnici, myš a monitor.
- 5 Vyjměte z počítače všechny paměťové karty nebo optické disky (pokud je potřeba).
- 6 Po odpojení počítače uzemněte základní desku stisknutím tlačítka napájení a jeho přidržením po dobu 5 sekund.

 **VÝSTRAHA:** Položte počítač na rovný, měkký a čistý povrch, abyste zabránili poškrábání displeje.








- 7 Položte počítač čelem dolů.

Bezpečnostní pokyny

Dodržováním následujících bezpečnostních zásad zabráníte možnému poškození počítače a zajistíte vlastní bezpečnost.

 **VAROVÁNÍ:** Před manipulací uvnitř počítače si přečtěte bezpečnostní informace dodané s počítačem. Další informace o vzorových postupech v oblasti bezpečnosti naleznete na domovské stránce Regulatory Compliance (Soulad s předpisy) na adrese www.dell.com/regulatory_compliance.



-  **VAROVÁNÍ:** Než otevřete kryt počítače nebo jeho panely, odpojte veškeré zdroje napájení. Poté co dokončíte práci uvnitř počítače, namontujte všechny kryty, panely a šrouby a teprve poté připojte počítač k elektrické zásuvce.
-  **VÝSTRAHA:** Chcete-li předejít poškození počítače, ujistěte se, že je pracovní plocha rovná a čistá.
-  **VÝSTRAHA:** Abyste předešli poškození komponent a karet, držte je vždy pouze za hrany a nedotýkejte se jejich kolíků a kontaktů.
-  **VÝSTRAHA:** Odstraňování problémů a opravy byste měli provádět pouze po autorizaci nebo výzvě tým technické pomoci Dell. Na škody způsobené neoprávněným servisním zásahem se nevztahuje záruka. Více informací najdete v bezpečnostních pokynech dodávaných s produktem nebo na adrese www.dell.com/regulatory_compliance.
-  **VÝSTRAHA:** Dříve, než se dotknete některé části uvnitř počítače, odvedte elektrostatický náboj z vašeho těla tím, že se dotknete kovového předmětu, například některé kovové části na zadní straně počítače. Během manipulace se opakovaně dotýkejte nenatřeného kovového povrchu, abyste odvedli potenciální elektrostatický náboj, který může poškodit vnitřní součásti.
-  **VÝSTRAHA:** Při odpojování kabelu tahejte za konektor nebo pásek pro vytahování, nikoli za samotný kabel. Některé kabely mohou být opatřeny konektory se západkami nebo přítlačnými šrouby, které je třeba před odpojením kabelu uvolnit. Při odpojování kabelů postupujte opatrně, aby nedošlo k ohnutí kolíků. Při připojování kabelů se ujistěte, že jsou porty a konektory správně otočeny a vyrovnány.
-  **VÝSTRAHA:** Stiskem vysuňte všechny karty vložené ve čtečce paměťových karet.

Doporučené nástroje

Postupy uvedené v tomto dokumentu mohou vyžadovat použití následujících nástrojů:

- křížový šroubovák
- plastová jehla

Seznam šroubů

Tabulka 1. Seznam šroubů

Součástka	Připevňuje k	Typ šroubu	Množství	Obrázek šroubu
Stojan	Střední rám	M4x6	6	
Držák pevného disku	Střední rám	M3x5	1	
Pevný disk	Držák pevného disku	M3x3,5	3	
kryt základní desky,	Základní deska	M3x5	6	
Ventilátor	Střední rám	M3x5	3	
Disk SSD	Základní deska	M2x3,5	1	
Držák bezdrátové karty	Základní deska	M2x3,5	1	
Chladič	Střední rám	M3x5	1	
Vnitřní rám	Střední rám	M3x5	8	
Základní deska	Střední rám	M3x5	5	

Součástka	Přípevněna k	Typ šroubu	Množství	Obrázek šroubu
Deska mikrofonu	Střední rám	M2x4	4	
Subwoofer	Střední rám	Typ podložky: M3x4	4	
Držák boční desky I/O	Střední rám	M3x5	2	
Čtečka paměťových karet	Držák boční desky I/O	M3x5	2	
Boční deska I/O	Držák boční desky I/O	M3x5	2	
Kamera	Čelní kryt	M3x5	2	
držák disku I/O	Střední rám	M3x5	9	
Deska tlačítka napájení	Střední rám	M2x3,5	2	
deska I/O	Střední rám	M3x5	4	
Střední rám	Displej	M3x5	8	
Čelní kryt	Střední rám	Rozpěra typu M3x5,6	6	

Po manipulaci uvnitř počítače

 **VÝSTRAHA: Pokud šrouby uvnitř počítače zůstanou uvolněné nebo volně ležet, můžete počítač vážně poškodit.**

- 1** Našroubujte všechny šrouby a ujistěte se, že žádné nezůstaly volně uvnitř počítače.
- 2** Připojte všechna externí zařízení, periferní zařízení a kabely, které jste odpojili před prací uvnitř počítače.
- 3** Vraťte zpět všechny karty, disky a ostatní části, které jste odebrali před prací v počítači.
- 4** Připojte počítač a všechna připojená zařízení do elektrických zásuvek.
- 5** Zapněte počítač.

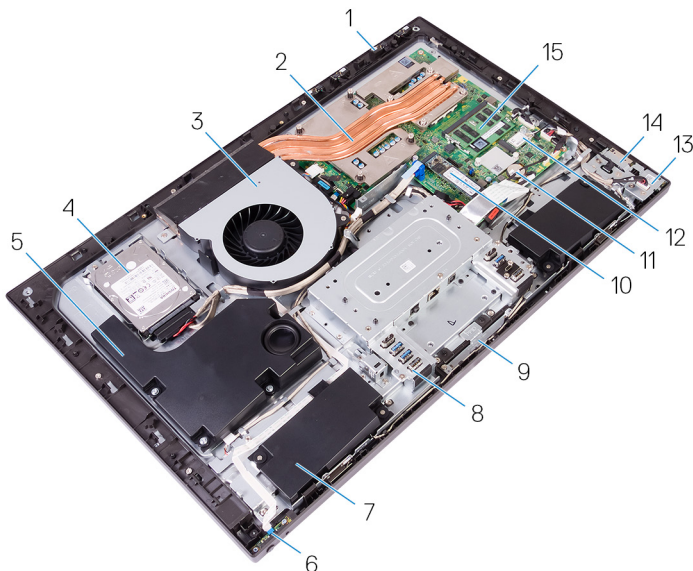


Technický přehled



VAROVÁNÍ: Před manipulací s vnitřními částmi počítače si přečtěte bezpečnostní informace dodané s počítačem a postupujte podle kroků popsaných v části [Před manipulací uvnitř počítače](#). Po dokončení práce uvnitř počítače postupujte podle pokynů v části [Po manipulaci uvnitř počítače](#). Další informace o vzorových postupech v oblasti bezpečnosti naleznete na domovské stránce Regulatory Compliance (Soulad s předpisy) na adrese www.dell.com/regulatory_compliance.

Pohled dovnitř počítače

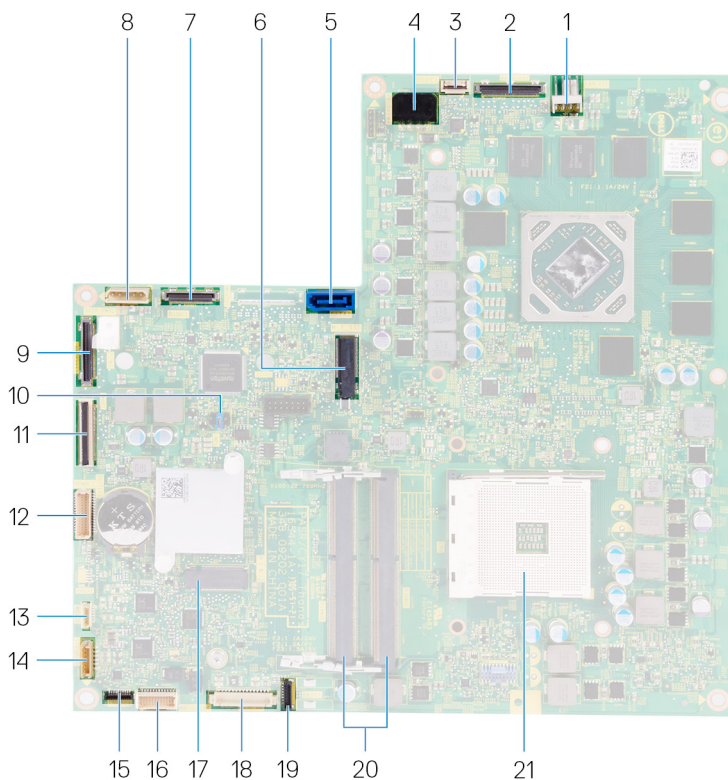


Obrázek 1. Pohled dovnitř počítače

- | | | | |
|---|---------------------|---|-------------------------|
| 1 | desky mikrofonu (4) | 2 | chladič |
| 3 | ventilátor, | 4 | pevný disk |
| 5 | Subwoofer | 6 | desku tlačítka napájení |

- | | | | |
|----|---------------------|----|-------------------------|
| 7 | reproduktory (2) | 8 | držák disku I/O |
| 9 | modul kamery | 10 | disk SSD (M.2) |
| 11 | knoflíková baterie | 12 | bezdrátová karta |
| 13 | boční deska I/O | 14 | čtečka paměťových karet |
| 15 | paměťové moduly (2) | | |

Součásti základní desky



Obrázek 2. Součásti základní desky

- | | | | |
|---|--|---|-------------------------------------|
| 1 | konektor napájecího kabelu ventilátoru (FAN_SYS) | 2 | konektor kabelu displeje (MB-DISPC) |
|---|--|---|-------------------------------------|



3	konektor kabelu panelu tlačítka napájení (OSDC1)	4	konektor napájecího kabelu (MB-DCPWR)
5	konektor datového kabelu pevného disku (SATA0)	6	slot disku SSD (M.2)
7	konektor kabelu I/O (RUSBC1)	8	konektor napájecího kabelu pevného disku (SATA_PWR1)
9	konektor kabelu USB typu C (MB-TYPEC1)	10	propojka na základní desce
11	konektor kabelu desky I/O (LAUOC1)	12	napájecí kabel desky I/O (RPWRC1)
13	kabel subwooferu (WOOFC1)	14	kabel reproduktoru (SPEAKER)
15	konektor kabelu čtečky paměťových karet (SDRDC1)	16	konektor kabelu boční desky I/O (MB-SUSBC)
17	zásuvka na bezdrátové karty	18	konektor kabelu kamery (WEBCAM)
19	konektor mikrofonního kabelu (DMIC1)	20	sloty paměťového modulu (2)
21	patice procesoru		

Demontáž zadního krytu



VAROVÁNÍ: Před manipulací s vnitřními částmi počítače si přečtěte bezpečnostní informace dodané s počítačem a postupujte podle kroků popsaných v části [Před manipulací uvnitř počítače](#). Po dokončení práce uvnitř počítače postupujte podle pokynů v části [Po manipulaci uvnitř počítače](#). Další informace o vzorových postupech v oblasti bezpečnosti naleznete na domovské stránce Regulatory Compliance (Soulad s předpisy) na adrese www.dell.com/regulatory_compliance.

Postup


- 1 Položte počítač na čistý a rovný povrch.
- 2 Uvolněte jistící šrouby, kterými je zadní kryt připevněn k vnitřnímu rámu.



- 3** Posuňte zadní kryt směrem k horní části počítače a zvedněte zadní kryt z vnitřního rámu.



Montáž zadního krytu


 **VAROVÁNÍ:** Před manipulací s vnitřními částmi počítače si přečtěte bezpečnostní informace dodané s počítačem a postupujte podle kroků popsaných v části [Před manipulací uvnitř počítače](#). Po dokončení práce uvnitř počítače postupujte podle pokynů v části [Po manipulaci uvnitř počítače](#). Další informace o vzorových postupech v oblasti bezpečnosti naleznete na domovské stránce Regulatory Compliance (Soulad s předpisy) na adrese www.dell.com/regulatory_compliance.

Postup

- 1 Zarovnejte výčnělky na zadním krytu s otvory ve vnitřním rámu.
- 2 Posuňte zadní kryt směrem ke spodní části počítače a zaklapněte jej na místo.
- 3 Utáhněte jisticí šrouby, kterými je zadní kryt připevněn k vnitřnímu rámu.



Demontáž podstavce

 **VAROVÁNÍ:** Před manipulací s vnitřními částmi počítače si přečtěte bezpečnostní informace dodané s počítačem a postupujte podle kroků popsaných v části [Před manipulací uvnitř počítače](#). Po dokončení práce uvnitř počítače postupujte podle pokynů v části [Po manipulaci uvnitř počítače](#). Další informace o vzorových postupech v oblasti bezpečnosti naleznete na domovské stránce Regulatory Compliance (Soulad s předpisy) na adrese www.dell.com/regulatory_compliance.

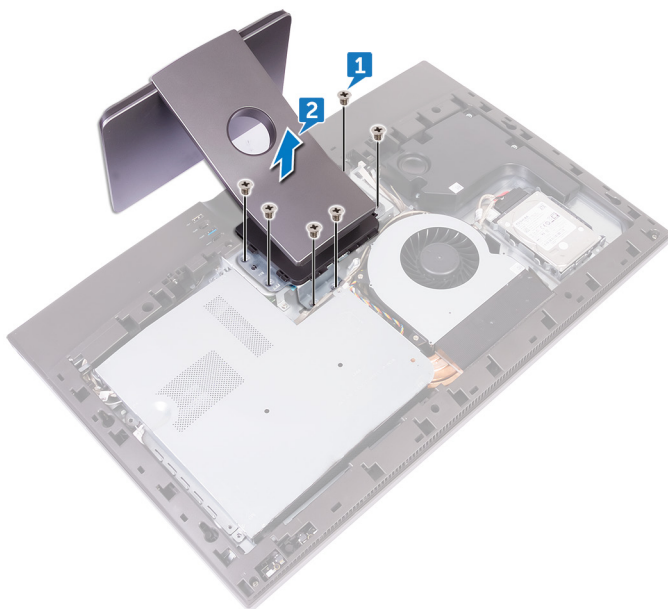
Přípravné kroky

Demontujte [zadní kryt](#).

Postup

- 1 Vyšroubujte šest šroubů (M4x6), kterými je stojan připevněn ke střednímu rámu.

2 Vyměte stojan z počítače.



Montáž podstavce



VAROVÁNÍ: Před manipulací s vnitřními částmi počítače si přečtěte bezpečnostní informace dodané s počítačem a postupujte podle kroků popsaných v části [Před manipulací uvnitř počítače](#). Po dokončení práce uvnitř počítače postupujte podle pokynů v části [Po manipulaci uvnitř počítače](#). Další informace o vzorových postupech v oblasti bezpečnosti naleznete na domovské stránce Regulatory Compliance (Soulad s předpisy) na adrese www.dell.com/regulatory_compliance.

Postup

- 1 Zarovnejte otvory pro šrouby na stojanu s otvory pro šrouby na středním rámu.
- 2 Našroubujte šest šroubů (M4x6), kterými je stojan připevněn ke střednímu rámu.

Následné kroky

Namontujte [zadní kryt](#).

Vyjmutí pevného disku



VAROVÁNÍ: Před manipulací s vnitřními částmi počítače si přečtěte bezpečnostní informace dodané s počítačem a postupujte podle kroků popsaných v části [Před manipulací uvnitř počítače](#). Po dokončení práce uvnitř počítače postupujte podle pokynů v části [Po manipulaci uvnitř počítače](#). Další informace o vzorových postupech v oblasti bezpečnosti naleznete na domovské stránce Regulatory Compliance (Soulad s předpisy) na adrese www.dell.com/regulatory_compliance.



VÝSTRAHA: Pevné disky jsou křehké. Při manipulaci s pevným diskem buďte opatrní.



VÝSTRAHA: Chcete-li předejít ztrátě dat, nevyjímejte pevný disk, pokud je počítač v režimu spánku nebo zapnutý.

Přípravné kroky

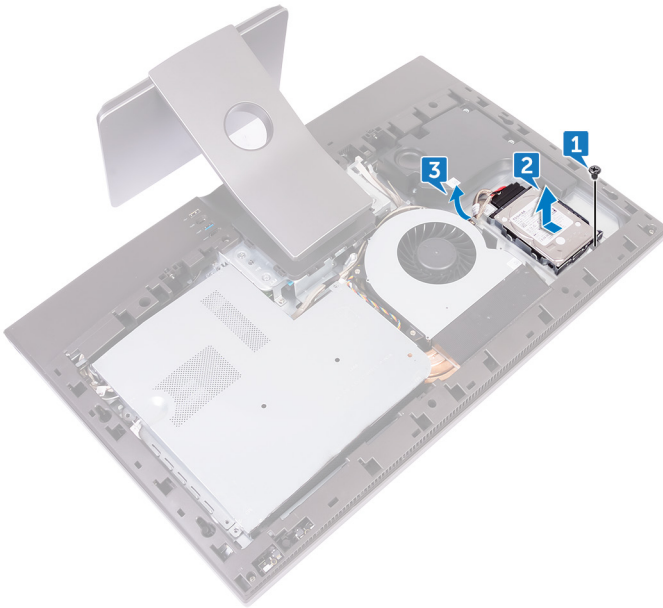
Demontujte [zadní kryt](#).

Postup

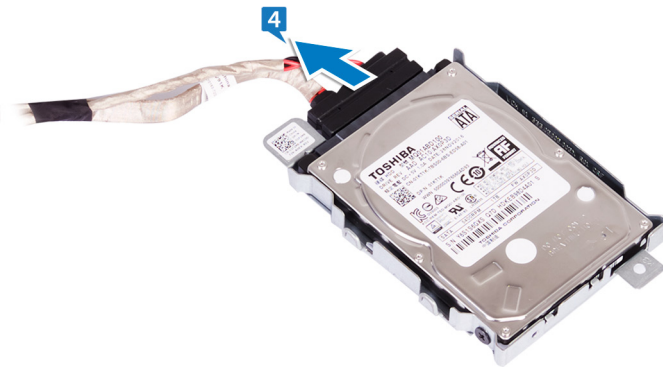
- 1 Vyšroubujte šroub (M3x5), kterým je sestava pevného disku připevněna ke střednímu rámu.
- 2 Vytáhněte sestavu pevného disku ze slotu pro pevný disk a vyjměte pevný disk z počítače.



- 3** Vyměňte napájecí a datový kabel z vodiček ve středním rámu.



- 4** Odpojte napájecí a datový kabel od pevného disku.




- 5** Vyšroubujte čtyři šrouby (M3x3,5), jimiž je pevný disk připevněn k držáku pevného disku.

- 6 Vyměňte pevný disk z držáku pevného disku.



Instalace pevného disku

 **VAROVÁNÍ:** Před manipulací s vnitřními částmi počítače si přečtěte bezpečnostní informace dodané s počítačem a postupujte podle kroků popsanych v části [Před manipulací uvnitř počítače](#). Po dokončení práce uvnitř počítače postupujte podle pokynů v části [Po manipulaci uvnitř počítače](#). Další informace o vzorových postupech v oblasti bezpečnosti naleznete na domovské stránce Regulatory Compliance (Soulad s předpisy) na adrese www.dell.com/regulatory_compliance.

 **VÝSTRAHA:** Pevné disky jsou křehké. Při manipulaci s pevným diskem buďte opatrní.

Postup

- 1 Umístěte pevný disk do držáku pevného disku a zarovnejte otvory pro šrouby na držáku pevného disku s otvory na pevném disku.
- 2 Namontujte tři šrouby (M3x3,5) zajišťující pevný disk k držáku pevného disku.
- 3 Připojte napájecí a datový kabel k pevnému disku.
- 4 Vložte sestavu pevného disku do přihrádky pevného disku v počítači.
- 5 Zašroubujte šroub (M3x5), kterým je sestava pevného disku připevněna ke střednímu rámu.

Následné kroky

Namontujte [zadní kryt](#).

Demontáž vnitřního rámu



VAROVÁNÍ: Před manipulací s vnitřními částmi počítače si přečtěte bezpečnostní informace dodané s počítačem a postupujte podle kroků popsaných v části [Před manipulací uvnitř počítače](#). Po dokončení práce uvnitř počítače postupujte podle pokynů v části [Po manipulaci uvnitř počítače](#). Další informace o vzorových postupech v oblasti bezpečnosti naleznete na domovské stránce Regulatory Compliance (Soulad s předpisy) na adrese www.dell.com/regulatory_compliance.

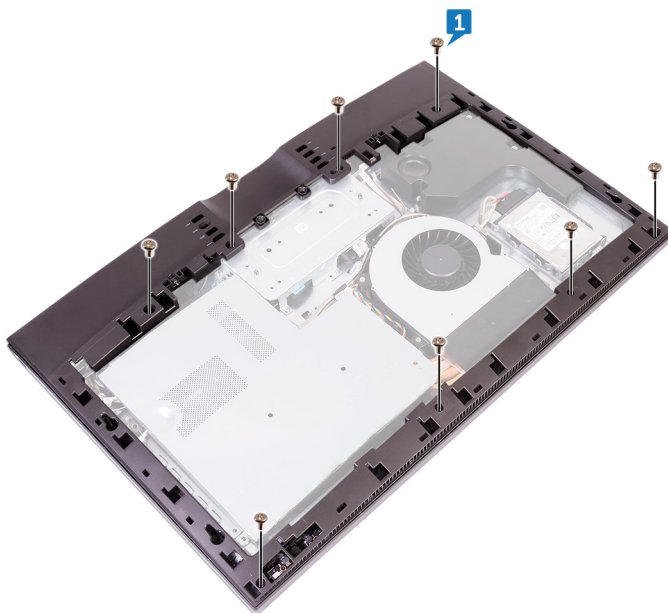
Přípravné kroky

- 1 Demontujte [zadní kryt](#).
- 2 Demontujte [podstavec](#).

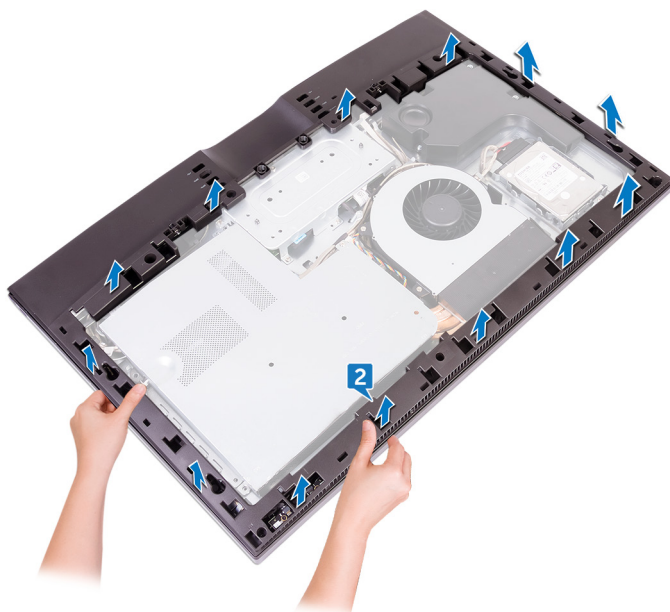


Postup

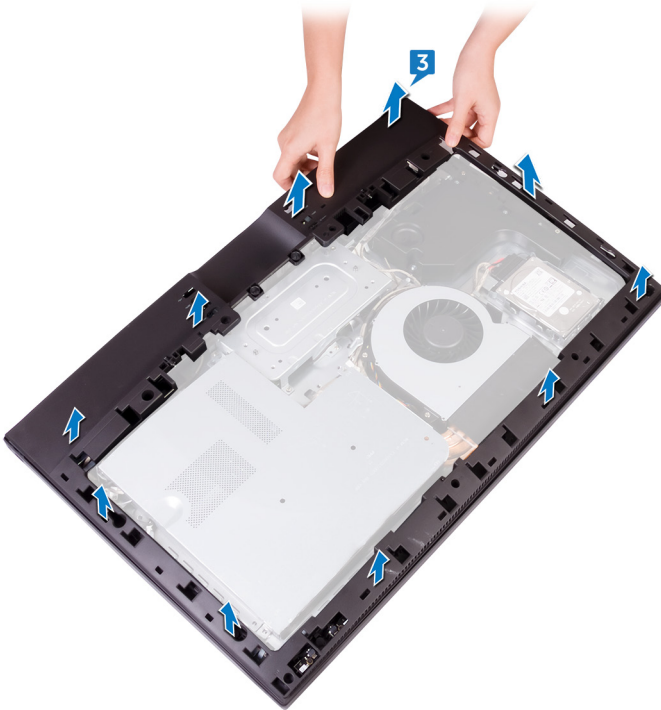
- 1 Vyšroubujte osm šroubů (M3x5), kterými je vnitřní rám připevněn ke střednímu rámu.




- 2 Jemně zvedněte vnitřní rám směrem dovnitř od pravého horního rohu a uvolněte vnitřní rám z okrajů středního rámu.



- 3** Zvedněte vnitřní rám ze středního rámu směrem nahoru. Vyhňte se přitom kontaktu se vstupními/výstupními porty na zadní straně počítače.



Montáž vnitřního rámu

 **VAROVÁNÍ:** Před manipulací s vnitřními částmi počítače si přečtěte bezpečnostní informace dodané s počítačem a postupujte podle kroků popsanych v části [Před manipulací uvnitř počítače](#). Po dokončení práce uvnitř počítače postupujte podle pokynů v části [Po manipulaci uvnitř počítače](#). Další informace o vzorových postupech v oblasti bezpečnosti naleznete na domovské stránce Regulatory Compliance (Soulad s předpisy) na adrese www.dell.com/regulatory_compliance.

Postup


- 1 Srovnejte kryty portů I/O na vnitřním rámu s porty I/O na desce I/O.
- 2 Zarovnejte otvory pro šrouby na vnitřním rámu s otvory pro šrouby na středním rámu.
- 3 Nasaďte vnitřní rám na své místo.
- 4 Našroubujte osm šroubů (M3x5), kterými je vnitřní rám připevněn ke střednímu rámu.

Následné kroky

- 1 Namontujte [podstavec](#).
- 2 Namontujte [zadní kryt](#).



Demontáž kamery

 **VAROVÁNÍ:** Před manipulací s vnitřními částmi počítače si přečtěte bezpečnostní informace dodané s počítačem a postupujte podle kroků popsanych v části [Před manipulací uvnitř počítače](#). Po dokončení práce uvnitř počítače postupujte podle pokynů v části [Po manipulaci uvnitř počítače](#). Další informace o vzorových postupech v oblasti bezpečnosti naleznete na domovské stránce Regulatory Compliance (Soulad s předpisy) na adrese www.dell.com/regulatory_compliance.

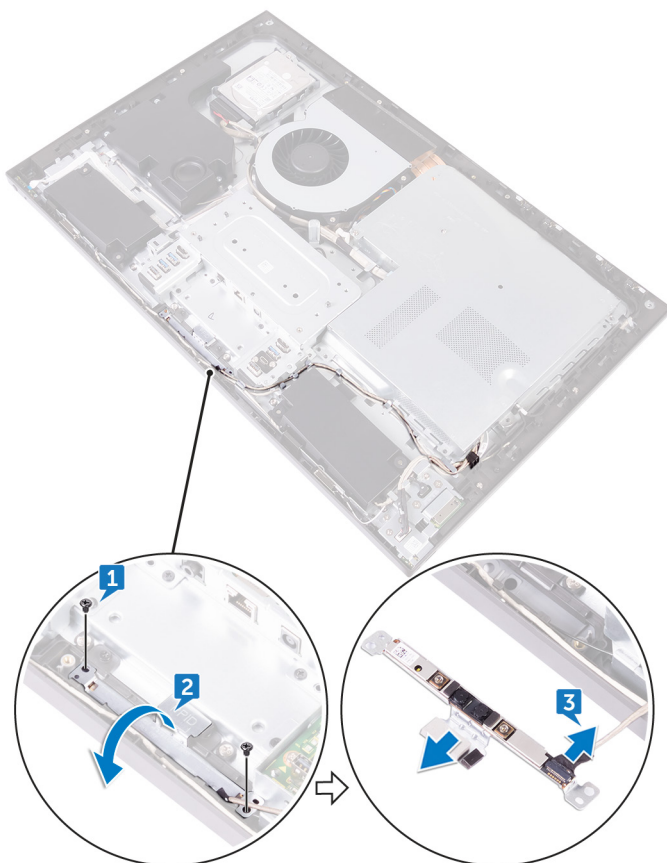
Přípravné kroky

- 1 Demontujte [zadní kryt](#).
- 2 Demontujte [podstavec](#).
- 3 Demontujte [vnitřní rám](#).

Postup

- 1 Vyšroubujte dva šrouby (M3x5), kterými je sestava kamery připevněna k čelnímu krytu.
- 2 Zdvihněte sestavu kamery a otočte ji.

- 3** Odpojte kabel kamery (WEBCAM) od sestavy kamery.



Instalace kamery



VAROVÁNÍ: Před manipulací s vnitřními částmi počítače si přečtěte bezpečnostní informace dodané s počítačem a postupujte podle kroků popsaných v části [Před manipulací uvnitř počítače](#). Po dokončení práce uvnitř počítače postupujte podle pokynů v části [Po manipulaci uvnitř počítače](#). Další informace o vzorových postupech v oblasti bezpečnosti naleznete na domovské stránce Regulatory Compliance (Soulad s předpisy) na adrese www.dell.com/regulatory_compliance.

Postup

- 1 Připojte kabel kamery (WEBBCAM) k sestavě kamery.
- 2 Zarovnejte otvory pro šrouby v sestavě kamery s otvory pro šrouby v čelním krytu.
- 3 Našroubujte dva šrouby (M3x5), kterými je sestava kamery připevněna k čelnímu krytu.

Následné kroky

- 1 Namontujte [vnitřní rám](#).
- 2 Namontujte [podstavec](#).
- 3 Namontujte [zadní kryt](#).

Demontáž mikrofونů



VAROVÁNÍ: Před manipulací s vnitřními částmi počítače si přečtěte bezpečnostní informace dodané s počítačem a postupujte podle kroků popsanych v části [Před manipulací uvnitř počítače](#). Po dokončení práce uvnitř počítače postupujte podle pokynů v části [Po manipulaci uvnitř počítače](#). Další informace o vzorových postupech v oblasti bezpečnosti naleznete na domovské stránce Regulatory Compliance (Soulad s předpisy) na adrese www.dell.com/regulatory_compliance.

Přípravné kroky

- 1 Demontujte [zadní kryt](#).
- 2 Demontujte [podstavec](#).
- 3 Demontujte [vnitřní rám](#).

Postup

- 1 Odpojte kabel mikrofону (DMIC1) od modulu mikrofону (4).
- 2 Vyšroubujte čtyři šrouby (M2x4), kterými je modul mikrofону připevněn ke střednímu rámu.



- 3** Pomocí plastové jehly opatrně vyrýpněte a zvedněte moduly mikrofону (4) s kabelem ze slotů na středním rámu.



Montáž mikrofonů



VAROVÁNÍ: Před manipulací s vnitřními částmi počítače si přečtěte bezpečnostní informace dodané s počítačem a postupujte podle kroků popsaných v části [Před manipulací uvnitř počítače](#). Po dokončení práce uvnitř počítače postupujte podle pokynů v části [Po manipulaci uvnitř počítače](#). Další informace o vzorových postupech v oblasti bezpečnosti naleznete na domovské stránce Regulatory Compliance (Soulad s předpisy) na adrese www.dell.com/regulatory_compliance.

Postup

- 1 Pomocí zarovnávacího prvku umístěte moduly mikrofonu (4) do příslušných otvorů na středním rámu.
- 2 Našroubujte čtyři šrouby (M2x4), kterými je modul mikrofonu připevněn ke střednímu rámu.
- 3 Připojte kabel mikrofonu (DMIC1) k modulům mikrofonu (4).

Následné kroky

- 1 Namontujte [vnitřní rám](#).
- 2 Namontujte [podstavec](#).
- 3 Namontujte [zadní kryt](#).



Vyjmutí desky tlačítka napájení



VAROVÁNÍ: Před manipulací s vnitřními částmi počítače si přečtěte bezpečnostní informace dodané s počítačem a postupujte podle kroků popsanych v části [Před manipulací uvnitř počítače](#). Po dokončení práce uvnitř počítače postupujte podle pokynů v části [Po manipulaci uvnitř počítače](#). Další informace o vzorových postupech v oblasti bezpečnosti naleznete na domovské stránce Regulatory Compliance (Soulad s předpisy) na adrese www.dell.com/regulatory_compliance.

Přípravné kroky

- 1 Demontujte [zadní kryt](#).
- 2 Demontujte [podstavec](#).
- 3 Demontujte [vnitřní rám](#).

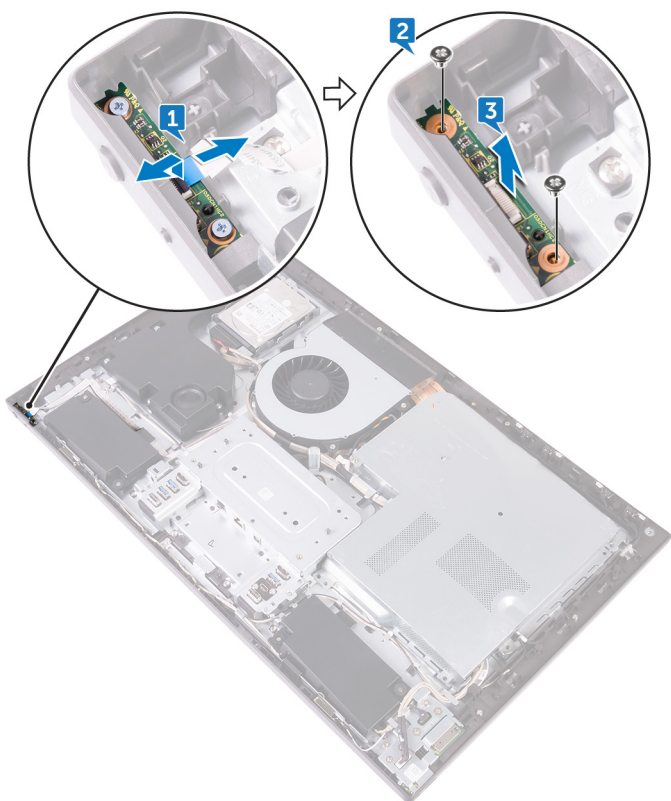
Postup



POZNÁMKA: Zapamatujte si, kudy je odpojovaný kabel veden, abyste jej po opětovné montáži desky tlačítka napájení znovu umístili správně.

- 1 Uvolněte západku a odpojte kabel desky tlačítka napájení (0SDC1) od této desky.
- 2 Vyšroubujte dva šrouby (M2x3,5), kterými je deska tlačítka napájení připevněna ke střednímu rámu.

- 3** Zvedněte desku tlačítka napájení ze slotu na středním rámu.



Instalace desky tlačítka napájení



VAROVÁNÍ: Před manipulací s vnitřními částmi počítače si přečtěte bezpečnostní informace dodané s počítačem a postupujte podle kroků popsaných v části [Před manipulací uvnitř počítače](#). Po dokončení práce uvnitř počítače postupujte podle pokynů v části [Po manipulaci uvnitř počítače](#). Další informace o vzorových postupech v oblasti bezpečnosti naleznete na domovské stránce Regulatory Compliance (Soulad s předpisy) na adrese www.dell.com/regulatory_compliance.

Postup

- 1 Připojte kabel desky tlačítka napájení (OSDC1) k desce tlačítka napájení.
- 2 Pomocí zarovnávacího prvku umístěte desku tlačítka napájení do otvorů na středním rámu.
- 3 Zarovnejte otvory pro šrouby na desce tlačítka napájení s otvory pro šrouby na středním rámu.
- 4 Zašroubujte dva šrouby (M2x3,5), kterými je deska tlačítka napájení připevněna ke střednímu rámu.

Následné kroky

- 1 Namontujte [vnitřní rám](#).
- 2 Namontujte [podstavec](#).
- 3 Namontujte [zadní kryt](#).

Demontáž čelního krytu



VAROVÁNÍ: Před manipulací s vnitřními částmi počítače si přečtěte bezpečnostní informace dodané s počítačem a postupujte podle kroků popsanych v části [Před manipulací uvnitř počítače](#). Po dokončení práce uvnitř počítače postupujte podle pokynů v části [Po manipulaci uvnitř počítače](#). Další informace o vzorových postupech v oblasti bezpečnosti naleznete na domovské stránce Regulatory Compliance (Soulad s předpisy) na adrese www.dell.com/regulatory_compliance.

Přípravné kroky

- 1 Demontujte [zadní kryt](#).
- 2 Demontujte [podstavec](#).
- 3 Demontujte [vnitřní rám](#).



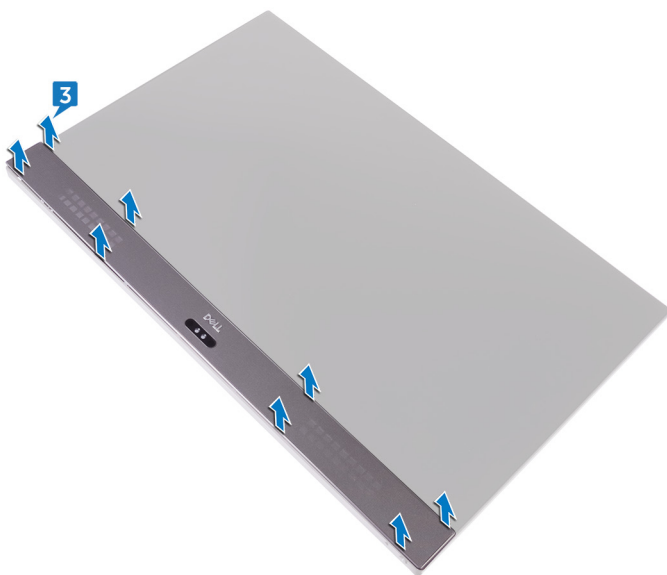
Postup

- 1 Vyšroubujte šest šroubů (M3x5,6), které připevňují čelní kryt k panelu displeje.




- 2 Otočte panel displeje.

- 3** Uvolněte čelní kryt z okrajů a zvedněte jej z panelu displeje.



Nasazení čelního krytu

 **VAROVÁNÍ:** Před manipulací s vnitřními částmi počítače si přečtěte bezpečnostní informace dodané s počítačem a postupujte podle kroků popsanych v části [Před manipulací uvnitř počítače](#). Po dokončení práce uvnitř počítače postupujte podle pokynů v části [Po manipulaci uvnitř počítače](#). Další informace o vzorových postupech v oblasti bezpečnosti naleznete na domovské stránce Regulatory Compliance (Soulad s předpisy) na adrese www.dell.com/regulatory_compliance.


Postup

- 1 Umístěte čelní kryt na panel displeje a zatlačte jej na místo.
- 2 Zašroubujte šest šroubů (M3x5,6), které připevňují čelní kryt k panelu displeje.

Následné kroky

- 1 Namontujte [vnitřní rám](#).
- 2 Namontujte [podstavec](#).
- 3 Namontujte [zadní kryt](#).

Demontáž čtečky paměťových karet

 **VAROVÁNÍ:** Před manipulací s vnitřními částmi počítače si přečtěte bezpečnostní informace dodané s počítačem a postupujte podle kroků popsaných v části [Před manipulací uvnitř počítače](#). Po dokončení práce uvnitř počítače postupujte podle pokynů v části [Po manipulaci uvnitř počítače](#). Další informace o vzorových postupech v oblasti bezpečnosti naleznete na domovské stránce Regulatory Compliance (Soulad s předpisy) na adrese www.dell.com/regulatory_compliance.

Přípravné kroky

- 1 Demontujte [zadní kryt](#).
- 2 Demontujte [podstavec](#).
- 3 Demontujte [vnitřní rám](#).

Postup

- 1 Odpojte kabel čtečky paměťových karet (SDRDC1) od čtečky paměťových karet.
- 2 Odpojte kabel boční desky I/O (MB-SUSBC) od boční desky I/O.

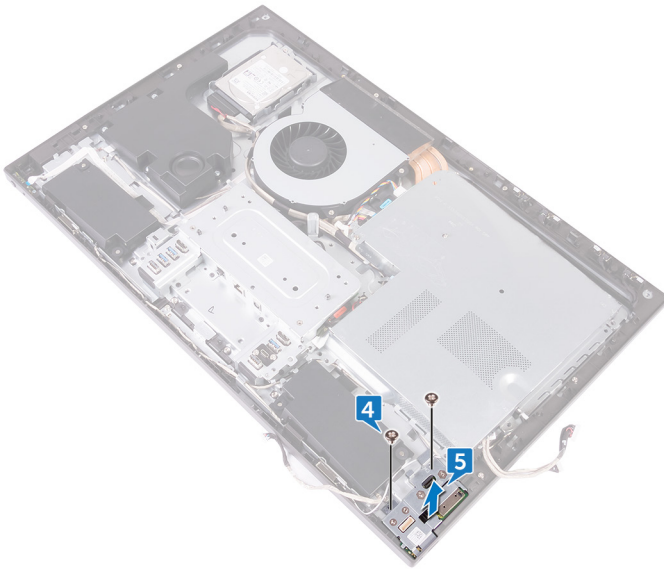


- 3** Poznačte si, kudy vede kabel k boční desce I/O (MB-SUSBC), a vyjměte jej z vodítek na středním rámu.



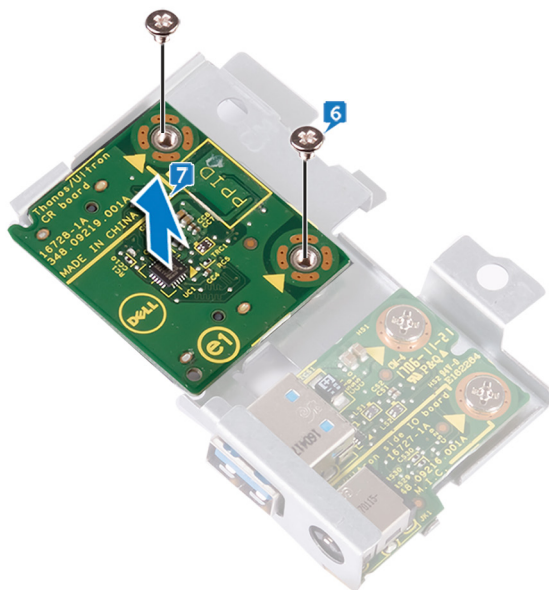
- 4** Vyšroubujte dva šrouby (M3x5), které upevňují držák boční desky I/O ke střednímu rámu.

- 5** Zvedněte držák boční desky I/O ze středního rámu.



- 6** Vyšroubujte dva šrouby (M3x5), kterými je čtečka paměťových karet připevněna k držáku boční desky I/O.

- 7 Zvedněte čtečku paměťových karet z držáku boční desky I/O.



Montáž čtečky paměťových karet



VAROVÁNÍ: Před manipulací s vnitřními částmi počítače si přečtěte bezpečnostní informace dodané s počítačem a postupujte podle kroků popsanych v části [Před manipulací uvnitř počítače](#). Po dokončení práce uvnitř počítače postupujte podle pokynů v části [Po manipulaci uvnitř počítače](#). Další informace o vzorových postupech v oblasti bezpečnosti naleznete na domovské stránce Regulatory Compliance (Soulad s předpisy) na adrese www.dell.com/regulatory_compliance.

Postup

- 1 Vyrovnajte otvory ve čtečce paměťových karet s otvory pro šrouby v držáku boční desky I/O.
- 2 Zašroubujte dva šrouby (M3x5), kterými je čtečka paměťových karet připevněna k držáku boční desky I/O.
- 3 Pomocí zarovnávacího prvku umístěte boční držák I/O na střední rám.
- 4 Zarovnejte otvory pro šrouby na držáku boční desky I/O s otvory pro šrouby na středním rámu.
- 5 Našroubujte dva šrouby (M3x5), kterými je držák boční desky I/O připevněn ke střednímu rámu.
- 6 Připojte kabel boční desky I/O (MB-SUSBC) k boční desce I/O.
- 7 Připojte kabel čtečky paměťových karet (SDRDC1) ke čtečce paměťových karet.

Následné kroky

- 1 Namontujte [vnitřní rám](#).
- 2 Namontujte [podstavec](#).
- 3 Namontujte [zadní kryt](#).



Vyjmutí boční desky I/O



VAROVÁNÍ: Před manipulací s vnitřními částmi počítače si přečtěte bezpečnostní informace dodané s počítačem a postupujte podle kroků popsaných v části [Před manipulací uvnitř počítače](#). Po dokončení práce uvnitř počítače postupujte podle pokynů v části [Po manipulaci uvnitř počítače](#). Další informace o vzorových postupech v oblasti bezpečnosti naleznete na domovské stránce Regulatory Compliance (Soulad s předpisy) na adrese www.dell.com/regulatory_compliance.


Přípravné kroky

- 1 Demontujte [zadní kryt](#).
- 2 Demontujte [podstavec](#).
- 3 Demontujte [vnitřní rám](#).
- 4 Postupujte podle kroků 1 až 6 v části [„Vyjmutí čtečky paměťových karet“](#).

Postup

- 1 Demontujte dva šrouby (M3x5), které připevňují desku I/O k bočnímu držáku desky I/O.

Nasazení boční desky I/O

 **VAROVÁNÍ:** Před manipulací s vnitřními částmi počítače si přečtěte bezpečnostní informace dodané s počítačem a postupujte podle kroků popsaných v části [Před manipulací uvnitř počítače](#). Po dokončení práce uvnitř počítače postupujte podle pokynů v části [Po manipulaci uvnitř počítače](#). Další informace o vzorových postupech v oblasti bezpečnosti naleznete na domovské stránce Regulatory Compliance (Soulad s předpisy) na adrese www.dell.com/regulatory_compliance.


Postup

- 1 Zasuňte desku I/O do otvorů na bočním držáku desky I/O.
- 2 Srovnejte otvory pro šrouby v boční desce I/O s otvory pro šrouby v držáku desky I/O.
- 3 Zašroubujte dva šrouby (M3x5), které připevní desku I/O k bočnímu držáku desky I/O.

Následné kroky

- 1 Postupujte podle kroků 3 až 7 v části „[Instalace čtečky paměťových karet](#)“.
- 2 Namontujte [vnitřní rám](#).
- 3 Namontujte [podstavec](#).
- 4 Namontujte [zadní kryt](#).

Demontáž krytu základní desky

 **VAROVÁNÍ:** Před manipulací s vnitřními částmi počítače si přečtěte bezpečnostní informace dodané s počítačem a postupujte podle kroků popsanych v části [Před manipulací uvnitř počítače](#). Po dokončení práce uvnitř počítače postupujte podle pokynů v části [Po manipulaci uvnitř počítače](#). Další informace o vzorových postupech v oblasti bezpečnosti naleznete na domovské stránce Regulatory Compliance (Soulad s předpisy) na adrese www.dell.com/regulatory_compliance.

Přípravné kroky

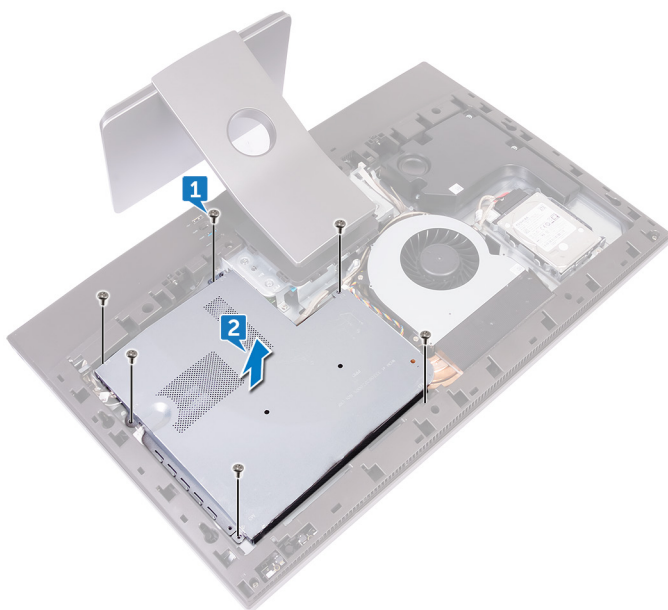
Demontujte [zadní kryt](#).

Postup


- 1 Vyšroubujte šest šroubů (M3x5), kterými je kryt základní desky připevněn ke střednímu rámu.



- 2 Zvedněte kryt základní desky ze středního rámu.



Montáž krytu základní desky

 **VAROVÁNÍ:** Před manipulací s vnitřními částmi počítače si přečtěte bezpečnostní informace dodané s počítačem a postupujte podle kroků popsanych v části [Před manipulací uvnitř počítače](#). Po dokončení práce uvnitř počítače postupujte podle pokynů v části [Po manipulaci uvnitř počítače](#). Další informace o vzorových postupech v oblasti bezpečnosti naleznete na domovské stránce Regulatory Compliance (Soulad s předpisy) na adrese www.dell.com/regulatory_compliance.

Postup

- 1 Zarovnejte otvory šroubů v krytu základní desky s otvory šroubů ve středním rámu.
- 2 Namontujte šest šroubů (M3x5), kterými je kryt základní desky připevněn ke střednímu rámu.

Následné kroky

Namontujte [zadní kryt](#).



Vyjmutí ventilátoru



VAROVÁNÍ: Před manipulací s vnitřními částmi počítače si přečtěte bezpečnostní informace dodané s počítačem a postupujte podle kroků popsaných v části [Před manipulací uvnitř počítače](#). Po dokončení práce uvnitř počítače postupujte podle pokynů v části [Po manipulaci uvnitř počítače](#). Další informace o vzorových postupech v oblasti bezpečnosti naleznete na domovské stránce Regulatory Compliance (Soulad s předpisy) na adrese www.dell.com/regulatory_compliance.

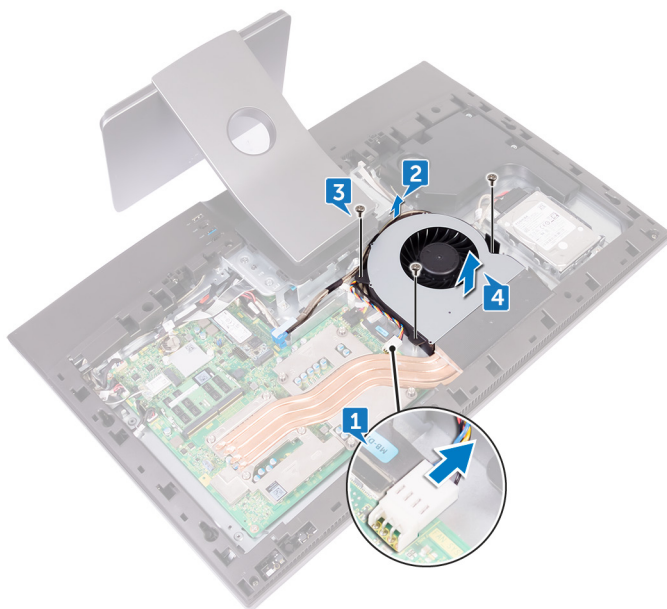
Přípravné kroky

- 1 Demontujte [zadní kryt](#).
- 2 Sejměte [kryt základní desky](#).

Postup

- 1 Odpojte kabel napájení ventilátoru (FAN_SYS) od základní desky.
- 2 Vyjměte kabel napájení ventilátoru (FAN_SYS) z vodičích úchytů.
- 3 Vyšroubujte tři šrouby (M3x5), kterými je ventilátor připevněn ke střednímu rámu.

- 4 Zvedněte ventilátor z počítače spolu s kabelem.



Výměna ventilátoru



VAROVÁNÍ: Před manipulací s vnitřními částmi počítače si přečtěte bezpečnostní informace dodané s počítačem a postupujte podle kroků popsaných v části [Před manipulací uvnitř počítače](#). Po dokončení práce uvnitř počítače postupujte podle pokynů v části [Po manipulaci uvnitř počítače](#). Další informace o vzorových postupech v oblasti bezpečnosti naleznete na domovské stránce Regulatory Compliance (Soulad s předpisy) na adrese www.dell.com/regulatory_compliance.

Postup

- 1 Zarovnejte otvory pro šrouby na ventilátoru s otvory pro šrouby na středním rámu.
- 2 Našroubujte tři šrouby (M3x5), kterými je ventilátor připevněn ke střednímu rámu.
- 3 Protáhněte napájecí kabel ventilátoru (FAN_SYS) skrze vodicí úchyty.
- 4 Připojte napájecí kabel ventilátoru (FAN_SYS) k základní desce.

Následné kroky

- 1 Nasad'te [kryt základní desky](#).
- 2 Namontujte [zadní kryt](#).

Vyjmutí reproduktorů



VAROVÁNÍ: Před manipulací s vnitřními částmi počítače si přečtěte bezpečnostní informace dodané s počítačem a postupujte podle kroků popsaných v části [Před manipulací uvnitř počítače](#). Po dokončení práce uvnitř počítače postupujte podle pokynů v části [Po manipulaci uvnitř počítače](#). Další informace o vzorových postupech v oblasti bezpečnosti naleznete na domovské stránce Regulatory Compliance (Soulad s předpisy) na adrese www.dell.com/regulatory_compliance.

Přípravné kroky

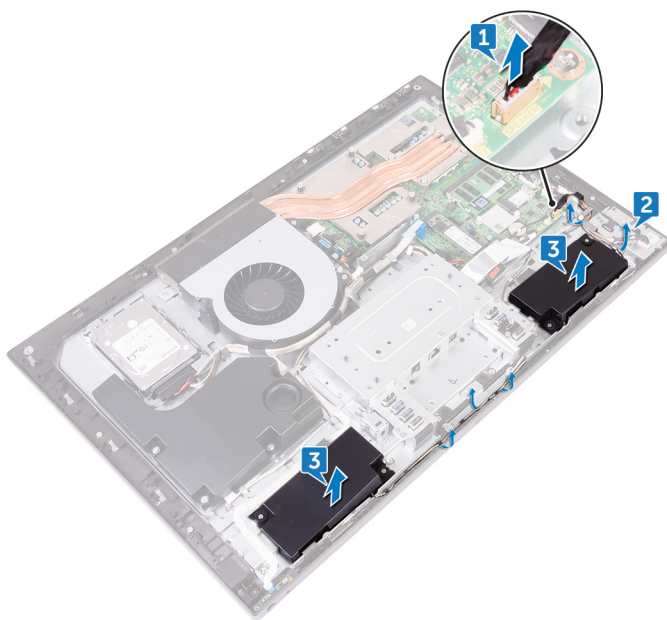
- 1 Demontujte [zadní kryt](#).
- 2 Demontujte [podstavec](#).
- 3 Demontujte [vnitřní rám](#).
- 4 Sejměte [kryt základní desky](#).

Postup

- 1 Odpojte kabel reproduktoru (SPEAKER) od základní desky.
- 2 Vyjměte kabel reproduktoru (SPEAKER) z vodítek na středním rámu a poznačte si polohu pryžových průchodek na středním rámu.



- 3** Zvedněte reproduktory společně s kabelem ze středního rámu.



Instalace reproduktorů



VAROVÁNÍ: Před manipulací s vnitřními částmi počítače si přečtěte bezpečnostní informace dodané s počítačem a postupujte podle kroků popsaných v části [Před manipulací uvnitř počítače](#). Po dokončení práce uvnitř počítače postupujte podle pokynů v části [Po manipulaci uvnitř počítače](#). Další informace o vzorových postupech v oblasti bezpečnosti naleznete na domovské stránce Regulatory Compliance (Soulad s předpisy) na adrese www.dell.com/regulatory_compliance.

Postup


- 1 Za použití zarovnávacích kolíků a pryžových průchodek na středním rámu umístěte reproduktory na střední rám.
- 2 Ved'te kabel reproduktoru (SPEAKER) vodičky ve středním rámu.
- 3 Připojte kabel reproduktoru (SPEAKER) k základní desce.

Následné kroky

- 1 Nasad'te [kryt základní desky](#).
- 2 Namontujte [vnitřní rám](#).
- 3 Namontujte [podstavec](#).
- 4 Namontujte [zadní kryt](#).



Demontáž subwooferu

 **VAROVÁNÍ:** Před manipulací s vnitřními částmi počítače si přečtěte bezpečnostní informace dodané s počítačem a postupujte podle kroků popsanych v části [Před manipulací uvnitř počítače](#). Po dokončení práce uvnitř počítače postupujte podle pokynů v části [Po manipulaci uvnitř počítače](#). Další informace o vzorových postupech v oblasti bezpečnosti naleznete na domovské stránce Regulatory Compliance (Soulad s předpisy) na adrese www.dell.com/regulatory_compliance.

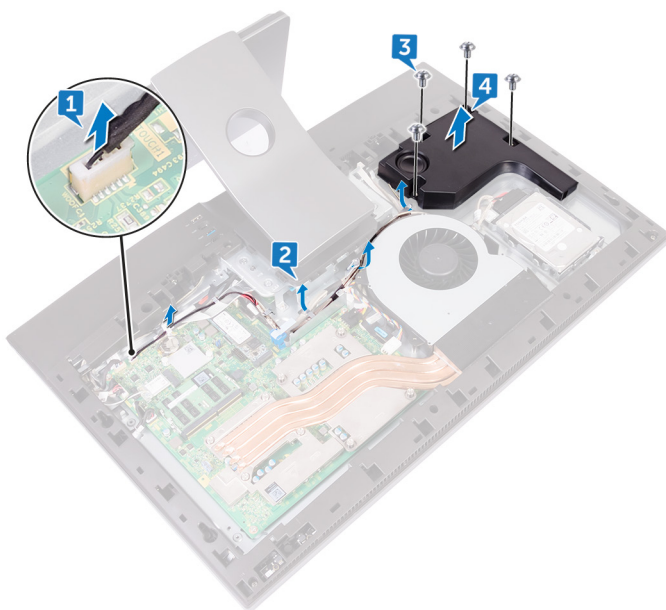
Přípravné kroky

- 1 Demontujte [zadní kryt](#).
- 2 Sejměte [kryt základní desky](#).

Postup

- 1 Odpojte kabel subwooferu (WOOFC1) od základní desky.
- 2 Vyměte kabel subwooferu (WOOFC1) z vodiček ve středním rámu.
- 3 Vyšroubujte čtyři šrouby (podložka typu M3x4), kterými je subwoofer připevněn ke střednímu rámu.

- 4 Zvedněte subwoofer společně s kabelem ze středního rámu.



Montáž subwooferu



VAROVÁNÍ: Před manipulací s vnitřními částmi počítače si přečtěte bezpečnostní informace dodané s počítačem a postupujte podle kroků popsaných v části [Před manipulací uvnitř počítače](#). Po dokončení práce uvnitř počítače postupujte podle pokynů v části [Po manipulaci uvnitř počítače](#). Další informace o vzorových postupech v oblasti bezpečnosti naleznete na domovské stránce Regulatory Compliance (Soulad s předpisy) na adrese www.dell.com/regulatory_compliance.

Postup

- 1 Zarovnejte otvory pro šrouby na subwooferu s otvory pro šrouby ve středním rámu.
- 2 Nasad'te čtyři šrouby (podložka typu M3x4), které zajišťují subwoofer ke střednímu rámu.
- 3 Proved'te kabel subwooferu (WOOFC1) skrze vodička na středním rámu a připojte ho k základní desce.

Následné kroky

- 1 Nasad'te [kryt základní desky](#).
- 2 Namontujte [zadní kryt](#).

Vyjmutí knoflíkové baterie



VAROVÁNÍ: Před manipulací s vnitřními částmi počítače si přečtěte bezpečnostní informace dodané s počítačem a postupujte podle kroků popsaných v části [Před manipulací uvnitř počítače](#). Po dokončení práce uvnitř počítače postupujte podle pokynů v části [Po manipulaci uvnitř počítače](#). Další informace o vzorových postupech v oblasti bezpečnosti naleznete na domovské stránce Regulatory Compliance (Soulad s předpisy) na adrese www.dell.com/regulatory_compliance.



VÝSTRAHA: Vyjmutím knoflíkové baterie dojde k obnovení nastavení systému BIOS na výchozí hodnoty. Doporučujeme, abyste si před vyjmutím knoflíkové baterie poznačili nastavení systému BIOS.

Přípravné kroky

- 1 Demontujte [zadní kryt](#).
- 2 Sejměte [kryt základní desky](#).

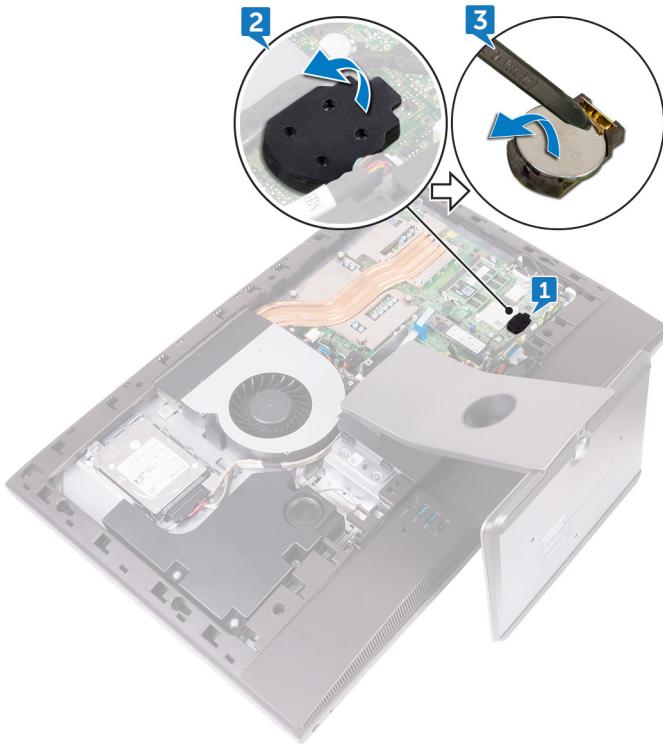
Postup

- 1 Vyhledejte knoflíkovou baterii na základní desce.
- 2 Odlepte pryžový držák knoflíkové baterie od základní desky.



- 3 Pomocí plastového hrotu zatlačte na držák knoflíkové baterie, dokud baterie nevyskočí ven.

 **POZNÁMKA:** Zaznamenejte si polohu knoflíkové baterie v držáku.



Vložení knoflíkové baterie



VAROVÁNÍ: Před manipulací s vnitřními částmi počítače si přečtěte bezpečnostní informace dodané s počítačem a postupujte podle kroků popsanych v části [Před manipulací uvnitř počítače](#). Po dokončení práce uvnitř počítače postupujte podle pokynů v části [Po manipulaci uvnitř počítače](#). Další informace o vzorových postupech v oblasti bezpečnosti naleznete na domovské stránce Regulatory Compliance (Soulad s předpisy) na adrese www.dell.com/regulatory_compliance.

Postup

- 1 Vložte knoflíkovou baterii do patice baterie na základní desce s kladným pólem směrem vzhůru.
- 2 Pripevněte pryžový držák baterie ke knoflíkové baterii.

Následné kroky

- 1 Nasad'te [kryt základní desky](#).
- 2 Namontujte [zadní kryt](#).



Vyjmutí paměťových modulů



VAROVÁNÍ: Před manipulací s vnitřními částmi počítače si přečtěte bezpečnostní informace dodané s počítačem a postupujte podle kroků popsaných v části [Před manipulací uvnitř počítače](#). Po dokončení práce uvnitř počítače postupujte podle pokynů v části [Po manipulaci uvnitř počítače](#). Další informace o vzorových postupech v oblasti bezpečnosti naleznete na domovské stránce Regulatory Compliance (Soulad s předpisy) na adrese www.dell.com/regulatory_compliance.

Přípravné kroky

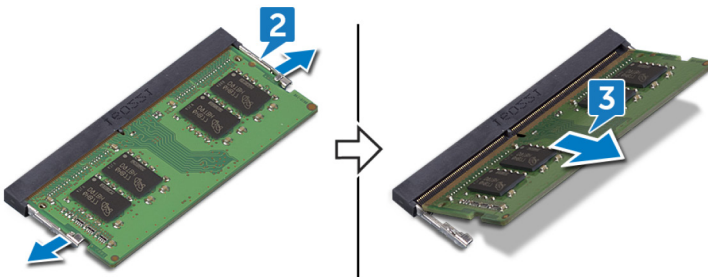
- 1 Demontujte [zadní kryt](#).
- 2 Sejměte [kryt základní desky](#).

Postup

- 1 Vyhledejte paměťové moduly na základní desce.



- 2 Prsty jemně roztáhněte pojistné svorky na obou koncích slotu paměťového modulu tak, aby paměťový modul vyskočil z pozice.
- 3 Vysuňte paměťový modul ze slotu paměťového modulu.



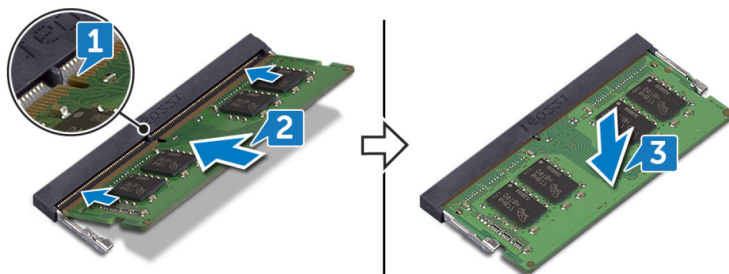
Montáž paměťových modulů

- VAROVÁNÍ:** Před manipulací s vnitřními částmi počítače si přečtěte bezpečnostní informace dodané s počítačem a postupujte podle kroků popsaných v části [Před manipulací uvnitř počítače](#). Po dokončení práce uvnitř počítače postupujte podle pokynů v části [Po manipulaci uvnitř počítače](#). Další informace o vzorových postupech v oblasti bezpečnosti naleznete na domovské stránce Regulatory Compliance (Soulad s předpisy) na adrese www.dell.com/regulatory_compliance.

Postup

- 1 Zarovnejte zářez na hraně paměťového modulu s výčnělkem na slotu paměťového modulu.
- 2 Zasuňte pevně paměťový modul zešikma do slotu.
- 3 Jemně zatlačte na paměťový modul směrem dolů, aby zapadl na místo.




POZNÁMKA: Jestliže neuslyšíte cvaknutí, modul vyjměte a postup vkládání zopakujte.



Následné kroky

- 1 Nasad'te [kryt základní desky](#).
- 2 Namontujte [zadní kryt](#).

Demontáž disku SSD

-  **VAROVÁNÍ:** Před manipulací s vnitřními částmi počítače si přečtěte bezpečnostní informace dodané s počítačem a postupujte podle kroků popsanych v části [Před manipulací uvnitř počítače](#). Po dokončení práce uvnitř počítače postupujte podle pokynů v části [Po manipulaci uvnitř počítače](#). Další informace o vzorových postupech v oblasti bezpečnosti naleznete na domovské stránce Regulatory Compliance (Soulad s předpisy) na adrese www.dell.com/regulatory_compliance.
-  **VÝSTRAHA:** Disky SSD jsou křehké. Při manipulaci s diskem SSD buďte opatrní.
-  **VÝSTRAHA:** Chcete-li předejít ztrátě dat, nevyjímejte jednotku SSD, pokud je počítač v režimu spánku nebo zapnutý.

Přípravné kroky

- 1 Demontujte [zadní kryt](#).
- 2 Sejměte [kryt základní desky](#).

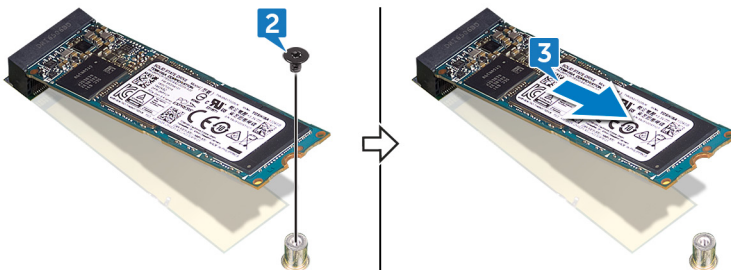


Postup


- 1 Vyhledejte slot disku SSD na základní desce.



- 2 Demontujte šroub (M2x3.5), kterým je připevněna disk SSD k základní desce.
- 3 Vysuňte disk SSD ze slotu disku SSD.



Montáž disku SSD

 **VAROVÁNÍ:** Před manipulací s vnitřními částmi počítače si přečtěte bezpečnostní informace dodané s počítačem a postupujte podle kroků popsaných v části [Před manipulací uvnitř počítače](#). Po dokončení práce uvnitř počítače postupujte podle pokynů v části [Po manipulaci uvnitř počítače](#). Další informace o vzorových postupech v oblasti bezpečnosti naleznete na domovské stránce Regulatory Compliance (Soulad s předpisy) na adrese www.dell.com/regulatory_compliance.

 **VÝSTRAHA:** Disky SSD jsou křehké. Při manipulaci s diskem SSD buďte opatrní.

Postup

- 1 Zarovnejte drážky na disku SSD s výstupkem na slotu disku SSD.
- 2 Zasuňte disk SSD do slotu disku SSD.
- 3 Zašroubujte šroub (M2x3,5), kterým je připevněn disk SSD k základní desce.

Následné kroky

- 1 Nasad'te [kryt základní desky](#).
- 2 Namontujte [zadní kryt](#).



Demontáž bezdrátové karty



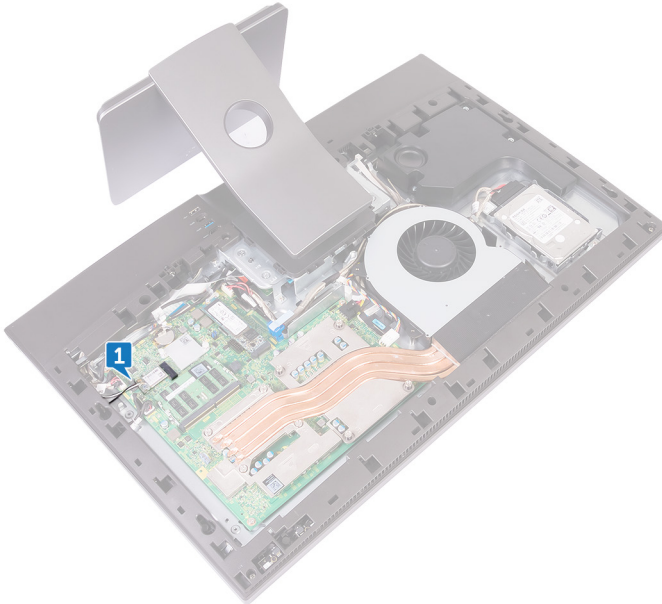
VAROVÁNÍ: Před manipulací s vnitřními částmi počítače si přečtěte bezpečnostní informace dodané s počítačem a postupujte podle kroků popsaných v části [Před manipulací uvnitř počítače](#). Po dokončení práce uvnitř počítače postupujte podle pokynů v části [Po manipulaci uvnitř počítače](#). Další informace o vzorových postupech v oblasti bezpečnosti naleznete na domovské stránce Regulatory Compliance (Soulad s předpisy) na adrese www.dell.com/regulatory_compliance.

Přípravné kroky

- 1 Demontujte [zadní kryt](#).
- 2 Sejměte [kryt základní desky](#).

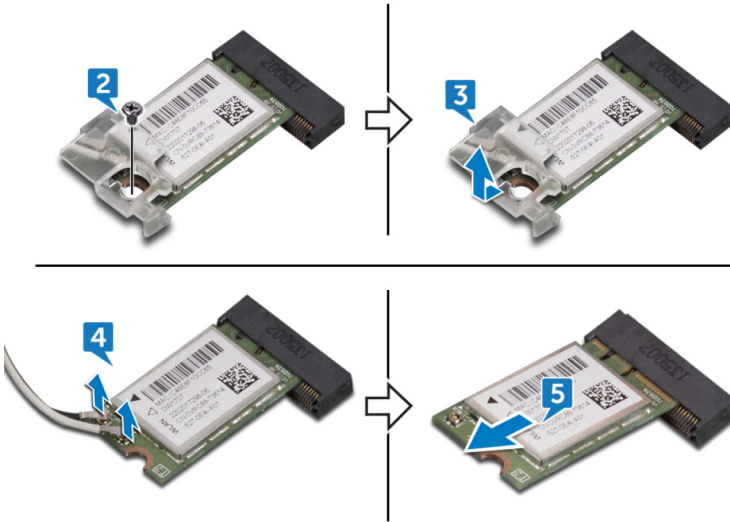
Postup

- 1 Vyhledejte bezdrátovou kartu na základní desce.




- 2 Vyšroubujte šroub (M2x3,5) upevňující držák bezdrátové karty a bezdrátovou kartu k základní desce.
- 3 Vysuňte a vyjměte držák bezdrátové karty z bezdrátové karty.
- 4 Odpojte anténní kabely od bezdrátové karty.

5 Vysuňte a vyjměte bezdrátovou kartu ze slotu karty.



Instalace bezdrátové karty

 **VAROVÁNÍ:** Před manipulací s vnitřními částmi počítače si přečtěte bezpečnostní informace dodané s počítačem a postupujte podle kroků popsaných v části [Před manipulací uvnitř počítače](#). Po dokončení práce uvnitř počítače postupujte podle pokynů v části [Po manipulaci uvnitř počítače](#). Další informace o vzorových postupech v oblasti bezpečnosti naleznete na domovské stránce Regulatory Compliance (Soulad s předpisy) na adrese www.dell.com/regulatory_compliance.

Postup

 **VÝSTRAHA:** Abyste zamezili poškození bezdrátové karty, neumísťujte pod ni žádné kabely.

1 Zarovnejte zářez na bezdrátové kartě s výčnělkem na slotu pro bezdrátovou kartu a zasuňte kartu do slotu.

2 Připojte anténní kabely k bezdrátové kartě.

Následující tabulka uvádí barevné schéma anténních kabelů pro bezdrátové karty podporované tímto počítačem.

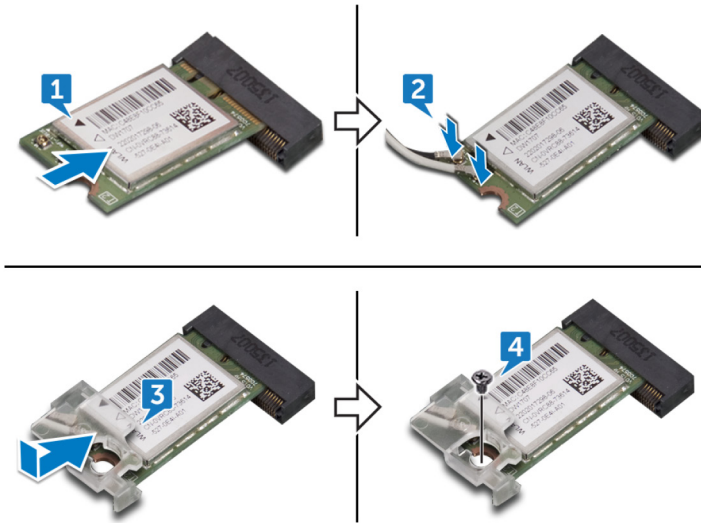
Tabulka 2. Barevné schéma bezdrátové karty

Konektory na bezdrátové kartě	Barva anténního kabelu
Hlavní (bílý trojúhelník)	Bílá
Pomocný (černý trojúhelník)	Černá

3 Zatlačte druhý konec bezdrátové karty dolů a zarovnejte otvor pro šroub na držáku bezdrátové karty a na bezdrátové kartě s otvorem pro šroub na základní desce.






- 4 Zašroubujte šroub (M2x3,5), kterým je držák bezdrátové karty a bezdrátová karta připevněna k základní desce.



Následné kroky

- 1 Nasad'te [kryt základní desky](#).
- 2 Namontujte [zadní kryt](#).

Demontáž chladiče

-  **VAROVÁNÍ:** Před manipulací s vnitřními částmi počítače si přečtěte bezpečnostní informace dodané s počítačem a postupujte podle kroků popsaných v části [Před manipulací uvnitř počítače](#). Po dokončení práce uvnitř počítače postupujte podle pokynů v části [Po manipulaci uvnitř počítače](#). Další informace o vzorových postupech v oblasti bezpečnosti naleznete na domovské stránce Regulatory Compliance (Soulad s předpisy) na adrese www.dell.com/regulatory_compliance.
-  **VAROVÁNÍ:** V průběhu běžného provozu může být chladič velice horký. Než se ho dotknete, nechte chladič dostatečně dlouho vychladnout.
-  **VÝSTRAHA:** Maximální chlazení procesoru zajistíte tím, že se nebudete dotýkat teplovodivých oblastí chladiče. Oleje obsažené v pokožce dokážou snížit teplovodivost teplovodivé pasty.

Přípravné kroky

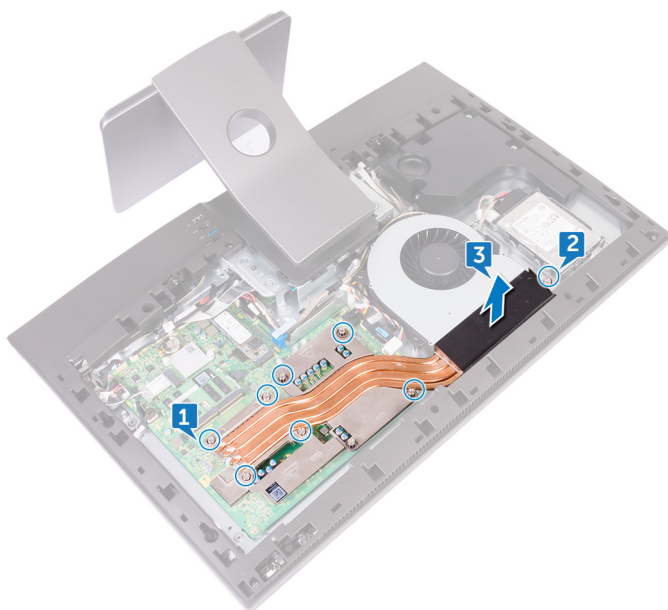
- 1 Demontujte [zadní kryt](#).
- 2 Sejměte [kryt základní desky](#).

Postup

- 1 Postupně (podle pořadí vyznačeného na chladiči) uvolněte jisticí šrouby, které připevňují chladič k základní desce.
- 2 Vyšroubujte šroub (M3x5), kterým je chladič připevněn ke střednímu rámu.



- 3** Vyměňte chladič ze základní desky.



Výměna chladiče



VAROVÁNÍ: Před manipulací s vnitřními částmi počítače si přečtěte bezpečnostní informace dodané s počítačem a postupujte podle kroků popsaných v části [Před manipulací uvnitř počítače](#). Po dokončení práce uvnitř počítače postupujte podle pokynů v části [Po manipulaci uvnitř počítače](#). Další informace o vzorových postupech v oblasti bezpečnosti naleznete na domovské stránce Regulatory Compliance (Soulad s předpisy) na adrese www.dell.com/regulatory_compliance.



VÝSTRAHA: Nesprávné vyrovnání chladiče může poškodit základní desku a procesor.



POZNÁMKA: V případě, že instalujete původní základní desku a chladič zpět společně, můžete znovu použít původní teplovodivou pastu. Pokud vyměňujete základní desku nebo chladič, použijte chladič podložku dodanou v rámci sady. Zajistíte tak dosažení správné tepelné vodivosti.

Postup

- 1 Zarovnejte jisticí šrouby na chladiči s otvory pro šrouby na základní desce.
- 2 Postupně (podle pořadí vyznačeného na chladiči) zašroubujte jisticí šrouby, které připevňují chladič k základní desce.
- 3 Zašroubujte šroub (M3x5) připevňující chladič ke střednímu rámu.

Následné kroky

- 1 Nasad'te [kryt základní desky](#).
- 2 Namontujte [zadní kryt](#).



Vyjmutí procesoru



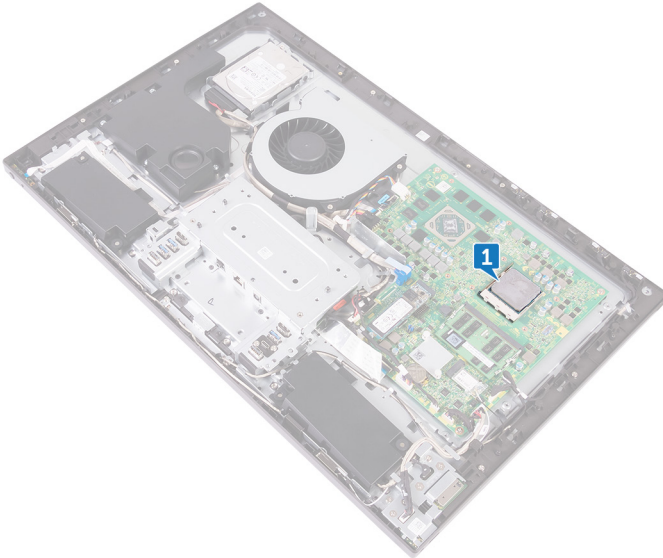
VAROVÁNÍ: Před manipulací s vnitřními částmi počítače si přečtěte bezpečnostní informace dodané s počítačem a postupujte podle kroků popsaných v části [Před manipulací uvnitř počítače](#). Po dokončení práce uvnitř počítače postupujte podle pokynů v části [Po manipulaci uvnitř počítače](#). Další informace o vzorových postupech v oblasti bezpečnosti naleznete na domovské stránce Regulatory Compliance (Soulad s předpisy) na adrese www.dell.com/regulatory_compliance.

Přípravné kroky

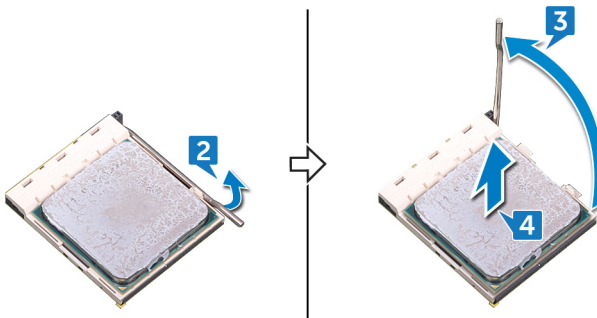
- 1 Demontujte [zadní kryt](#).
- 2 Sejměte [kryt základní desky](#).
- 3 Vyměňte [chladič](#).

Postup




- 1 Vyhledejte procesor na základní desce.





- 2 Stiskněte a povytáhněte uvolňovací páčku a uvolněte ji ze zajišťovacího výčnělku.
- 3 Kryt procesoru otevřete tak, že uvolňovací páčku úplně vytáhněte.
- 4 Opatrně zvedněte procesor a vyjměte jej z patice.



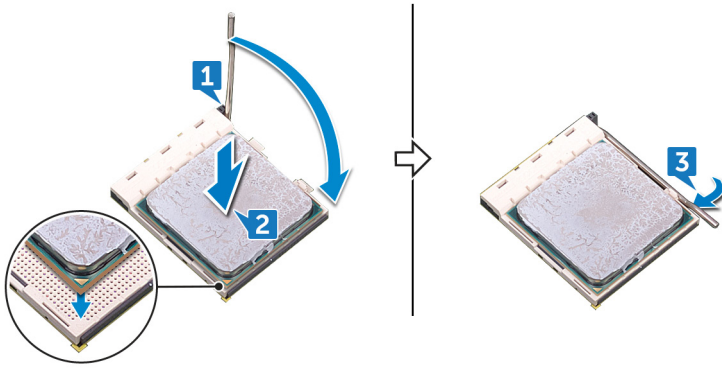
Montáž procesoru

-  **VAROVÁNÍ:** Před manipulací s vnitřními částmi počítače si přečtěte bezpečnostní informace dodané s počítačem a postupujte podle kroků popsanych v části [Před manipulací uvnitř počítače](#). Po dokončení práce uvnitř počítače postupujte podle pokynů v části [Po manipulaci uvnitř počítače](#). Další informace o vzorových postupech v oblasti bezpečnosti naleznete na domovské stránce Regulatory Compliance (Soulad s předpisy) na adrese www.dell.com/regulatory_compliance.
-  **VÝSTRAHA:** Pokud měníte procesor nebo chladič, použijte chladicí pastu dodanou v rámci sady. Zajistíte tak dosažení správné tepelné vodivosti.
-  **POZNÁMKA:** Součástí dodávky nového procesoru je teplovodivá podložka. V některých případech může být teplovodivá podložka k procesoru připravena při dodání.

Postup

- 1 Zkontrolujte, zda je uvolňovací páčka na patici procesoru plně otevřená.
 -  **VÝSTRAHA:** Na rohu procesoru s kolíkem 1 je trojúhelníček, který zapadá do trojúhelníčku na rohu s kolíkem 1 patice procesoru. Pokud je procesor řádně usazen, jsou všechny čtyři rohy vyrovnány ve stejné výšce. Pokud je jeden nebo více rohů procesoru oproti ostatním výš, není procesor řádně usazen.
- 2 Zarovnejte vroubky na procesoru s výčnělkou na patici procesoru a procesor do patice usad'te.
 -  **VÝSTRAHA:** Ujistěte se, že je zářez na krytu procesoru umístěn pod zarovnávacím kolíkem.


- 3** Když je procesor plně zatlačen v patici, zatlačte uvolňovací páčku dolů a umístěte ji pod výčnělek na krytu procesoru.



Následné kroky

- 1** Namontujte [chladič](#).
- 2** Nasad'te [kryt základní desky](#).
- 3** Namontujte [zadní kryt](#).

Demontáž držáku I/O

 **VAROVÁNÍ:** Před manipulací s vnitřními částmi počítače si přečtěte bezpečnostní informace dodané s počítačem a postupujte podle kroků popsaných v části [Před manipulací uvnitř počítače](#). Po dokončení práce uvnitř počítače postupujte podle pokynů v části [Po manipulaci uvnitř počítače](#). Další informace o vzorových postupech v oblasti bezpečnosti naleznete na domovské stránce Regulatory Compliance (Soulad s předpisy) na adrese www.dell.com/regulatory_compliance.

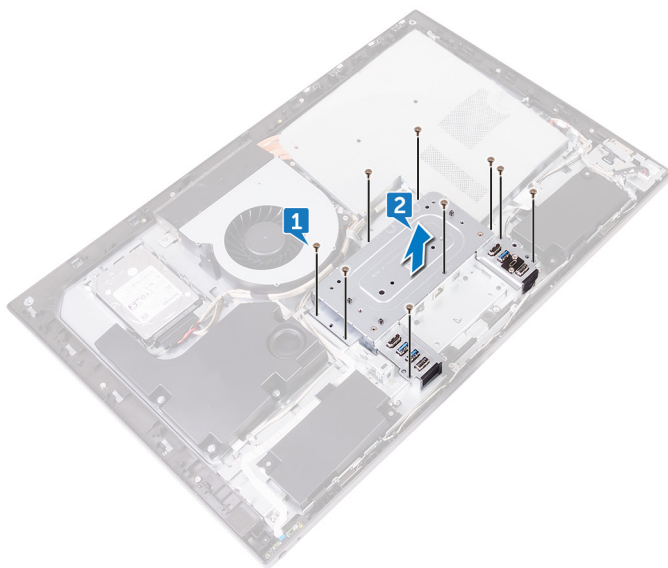
Přípravné kroky

- 1 Demontujte [zadní kryt](#).
- 2 Demontujte [podstavec](#).
- 3 Demontujte [vnitřní rám](#).
- 4 Sejměte [kryt základní desky](#).

Postup

- 1 Vyšroubujte devět šroubů (M3x5), kterými je držák desky I/O připevněn ke střednímu rámu.

-
- 2 Zvedněte držák desky I/O ze středního rámu.



Montáž držáku I/O



VAROVÁNÍ: Před manipulací s vnitřními částmi počítače si přečtěte bezpečnostní informace dodané s počítačem a postupujte podle kroků popsaných v části [Před manipulací uvnitř počítače](#). Po dokončení práce uvnitř počítače postupujte podle pokynů v části [Po manipulaci uvnitř počítače](#). Další informace o vzorových postupech v oblasti bezpečnosti naleznete na domovské stránce Regulatory Compliance (Soulad s předpisy) na adrese www.dell.com/regulatory_compliance.

Postup

- 1 Zarovnejte otvory pro šrouby na držáku I/O s otvory pro šrouby na středním rámu.
- 2 Našroubujte devět šroubů (M3x5), kterými je držák desky I/O připevněn ke střednímu rámu.

Následné kroky

- 1 Nasadte [kryt základní desky](#).
- 2 Namontujte [vnitřní rám](#).
- 3 Namontujte [podstavec](#).
- 4 Namontujte [zadní kryt](#).

Vyjmutí desky V/V



VAROVÁNÍ: Před manipulací s vnitřními částmi počítače si přečtěte bezpečnostní informace dodané s počítačem a postupujte podle kroků popsaných v části [Před manipulací uvnitř počítače](#). Po dokončení práce uvnitř počítače postupujte podle pokynů v části [Po manipulaci uvnitř počítače](#). Další informace o vzorových postupech v oblasti bezpečnosti naleznete na domovské stránce Regulatory Compliance (Soulad s předpisy) na adrese www.dell.com/regulatory_compliance.

Přípravné kroky

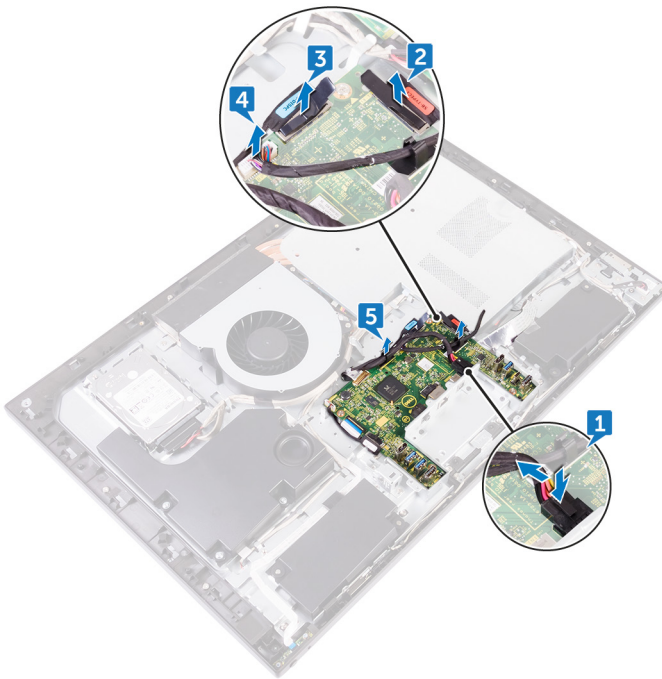
- 1 Demontujte [zadní kryt](#).
- 2 Demontujte [podstavec](#).
- 3 Demontujte [vnitřní rám](#).
- 4 Demontujte [držák desky I/O](#).

Postup

- 1 Zatlačte západku na konektoru napájecího kabelu dolů, vytáhněte konektor a odpojte napájecí kabel (SB-DCPWR) od desky I/O.
- 2 Zdvihněte západku a odpojte kabel USB typu C (SB-TYPEC1) od desky I/O.
- 3 Pomocí západky odpojte kabel displeje (SB-DISPC) od desky I/O.
- 4 Odpojte napájecí kabel desky I/O (RPWRC1) od desky I/O.

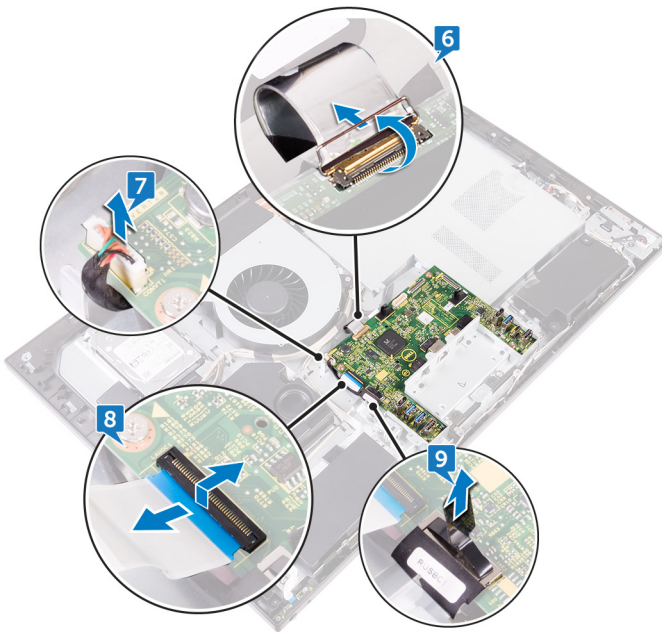


- 5** Zapište si vedení kabelů a vyjměte je z vodiček na desce I/O.



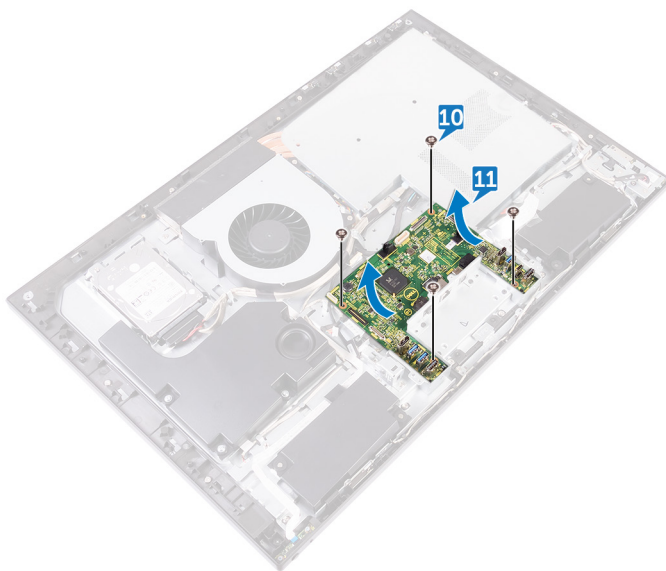
- 6** Otevřete západku a odpojte kabel panelu displeje (EDPCN1) od desky I/O.
7 Odpojte kabel převodníku displeje (CONVERTER) od desky I/O.
8 Otevřete západku a odpojte kabel desky I/O (LAUOC1) od desky I/O.

- 9** Odpojte kabel I/O (RUSBC1) od desky I/O pomocí poutka.



- 10** Odšroubujte čtyři šrouby (M3x5), kterými je deska I/O připevněna ke střednímu rámu.

11 Zvedněte desku I/O ze středního rámu.



Montáž desky I/O



VAROVÁNÍ: Před manipulací s vnitřními částmi počítače si přečtěte bezpečnostní informace dodané s počítačem a postupujte podle kroků popsanych v části [Před manipulací uvnitř počítače](#). Po dokončení práce uvnitř počítače postupujte podle pokynů v části [Po manipulaci uvnitř počítače](#). Další informace o vzorových postupech v oblasti bezpečnosti naleznete na domovské stránce Regulatory Compliance (Soulad s předpisy) na adrese www.dell.com/regulatory_compliance.

Postup





- 1 Zarovnejte otvory pro šrouby na desce I/O s otvory pro šrouby ve středním rámu.
- 2 Zašroubujte čtyři šrouby (M3x5), kterými je deska I/O připevněna ke střednímu rámu.
- 3 Připojte kabel I/O (RUSBC1), kabel desky I/O (LAUOC1), kabel převodníku displeje (CONVERTER) a kabel zobrazovacího panelu (EDPCN1) k desce I/O.
- 4 Protáhněte napájecí kabel desky I/O (RPWRC1) a napájecí kabel (SB-DCPWR) vodítky na desce I/O.
- 5 Připojte napájecí kabel desky I/O (RPWRC1), kabel displeje (SB-DISPC), kabel USB typu C (SB-TYPEC1) a napájecí kabel (SB-DCPWR) k desce I/O.

Následné kroky

- 1 Namontujte [držák I/O](#).
- 2 Namontujte [vnitřní rám](#).
- 3 Namontujte [podstavec](#).
- 4 Namontujte [zadní kryt](#).



Demontáž základní desky

-  **VAROVÁNÍ:** Před manipulací s vnitřními částmi počítače si přečtěte bezpečnostní informace dodané s počítačem a postupujte podle kroků popsaných v části [Před manipulací uvnitř počítače](#). Po dokončení práce uvnitř počítače postupujte podle pokynů v části [Po manipulaci uvnitř počítače](#). Další informace o vzorových postupech v oblasti bezpečnosti naleznete na domovské stránce Regulatory Compliance (Soulad s předpisy) na adrese www.dell.com/regulatory_compliance.
-  **POZNÁMKA:** Servisní označení počítače je uloženo na základní desce. Po výměně základní desky je třeba v nastavení systému BIOS zadat výrobní číslo.
-  **POZNÁMKA:** Výměnou základní desky dojde k odstranění všech změn, které jste v systému BIOS pomocí programu pro jeho nastavení provedli. Po výměně základní desky musíte příslušné změny provést znovu.
-  **POZNÁMKA:** Před odpojením kabelů od systémové desky si zapamatujte jejich umístění, abyste je po výměně systémové desky zapojili správně.

Přípravné kroky

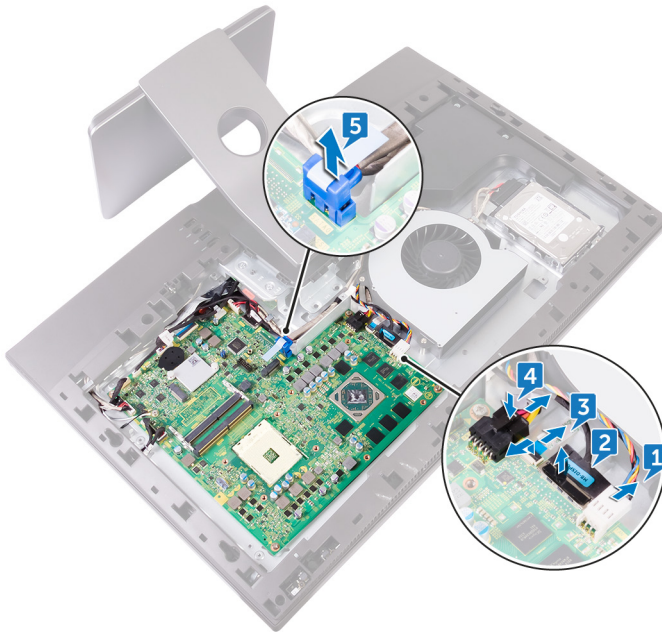
- 1 Demontujte [zadní kryt](#).
- 2 Sejměte [kryt základní desky](#).
- 3 Vyměňte [paměťové moduly](#).
- 4 Vyměňte [disk SSD](#).
- 5 Demontujte [bezdrátovou kartu](#).
- 6 Vyměňte [chladič](#).
- 7 Vyměňte [procesor](#).

Postup

-  **POZNÁMKA:** Abyste zabránili případnému poškození kabelů, nezapomeňte je uvolnit z vodiček.

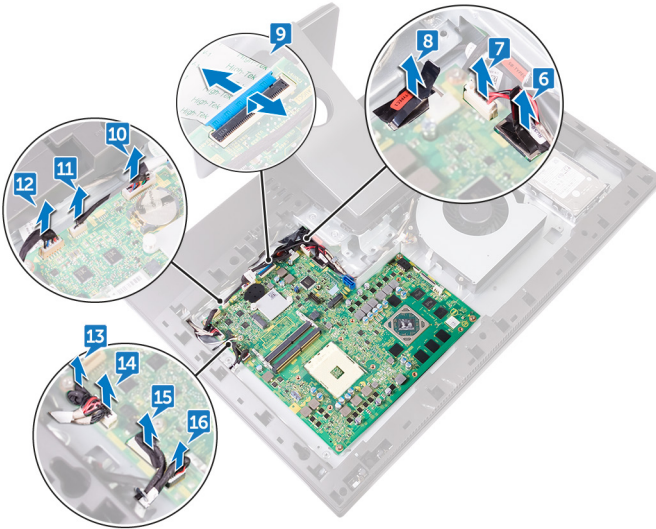
- 1 Odpojte kabel napájení ventilátoru (FAN_SYS) od základní desky.

- 2 Odpojte kabel displeje (MB-DISPC) od základní desky pomocí poutka.
- 3 Uvolněte západku a odpojte kabel desky tlačítka napájení (OSDC1) od základní desky.
- 4 Stiskněte západku a odpojte kabel napájení (MB-DCPWR) od základní desky.
- 5 Odpojte pomocí poutka datový kabel pevného disku (SATA0) od základní desky.



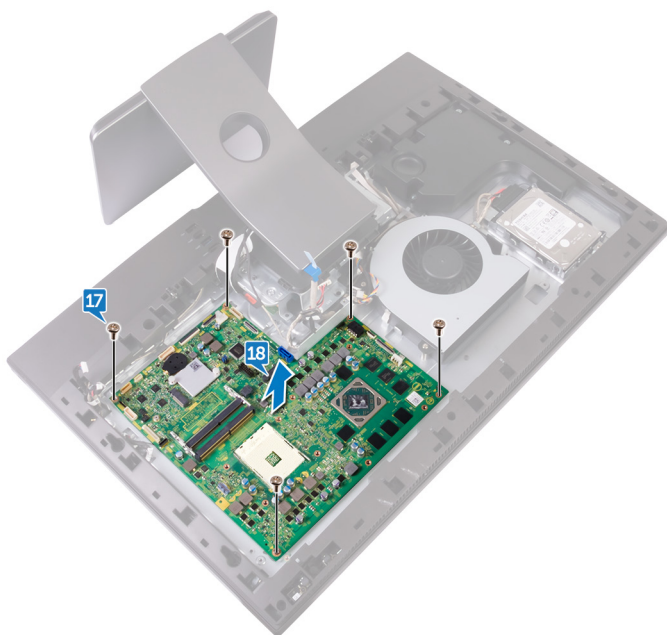
- 6 Odpojte kabel desky I/O (RUSBC1) od základní desky pomocí poutka.
- 7 Odpojte od základní desky kabel napájení pevného disku (SATA_PWR1).
- 8 Zdvihněte západku a odpojte kabel USB typu C (MB-TYPEC1) od základní desky.
- 9 Otevřete západku a odpojte kabel desky I/O (LAUOC1) od základní desky.
- 10 Od konektoru na základní desce odpojte napájecí kabel desky I/O (RPWRC1).
- 11 Odpojte kabel subwooferu (WOOF1) od základní desky.
- 12 Odpojte kabel reproduktoru (SPEAKER) od základní desky.
- 13 Odpojte kabel čtečky karet SD (SDRDC1) od základní desky.
- 14 Odpojte kabel boční desky I/O (MB-SUSBC) od základní desky.
- 15 Odpojte kabel kamery (WEBCAM) od základní desky.

16 Odpojte kabel mikrofonu (DMIC1) od základní desky.



17 Odšroubujte pět šroubů (M3x5), kterými je základní deska připevněna ke střednímu rámu.

18 Vyměňte základní desku ze středního rámu.



Montáž základní desky



VAROVÁNÍ: Před manipulací s vnitřními částmi počítače si přečtěte bezpečnostní informace dodané s počítačem a postupujte podle kroků popsanych v části [Před manipulací uvnitř počítače](#). Po dokončení práce uvnitř počítače postupujte podle pokynů v části [Po manipulaci uvnitř počítače](#). Další informace o vzorových postupech v oblasti bezpečnosti naleznete na domovské stránce Regulatory Compliance (Soulad s předpisy) na adrese www.dell.com/regulatory_compliance.



POZNÁMKA: Servisní označení počítače je uloženo na základní desce. Po výměně základní desky je třeba v nastavení systému BIOS zadat výrobní číslo.



POZNÁMKA: Výměnou základní desky dojde k odstranění všech změn, které jste v systému BIOS pomocí programu pro jeho nastavení provedli. Po výměně základní desky musíte příslušné změny provést znovu.

Postup

- 1 Otvory pro šrouby na základní desce zarovnejte s otvory pro šrouby na středním rámu.
- 2 Zašroubujte pět šroubů (M3x5), kterými je základní deska připevněna ke střednímu rámu.
- 3 Připojte mikrofonní kabel (DMIC1), kabel kamery (WEBCAM), kabel boční desky I/O (MB-SUSBC), kabel čtečky paměťových karet (SDRDC1), kabel reproduktoru (SPEAKER), kabel subwooferu (WOOF1), napájecí kabel desky I/O (RPWRC1), kabel desky I/O (LAUOC1), kabel USB typu C (MB-TYPEC1), napájecí kabel pevného disku (SATA_PWR1) a kabel I/O (RUSBC1) do příslušných konektorů na základní desce.
- 4 Připojte datový kabel pevného disku (SATA0), napájecí kabel (MB-DCPWR), kabel desky spínače napájení (0SDC1), kabel displeje (MB-DISPC) a kabel napájení ventilátoru (FAN_SYS) do příslušných konektorů na základní desce.

Následné kroky

- 1 Vložte [procesor](#).
- 2 Namontujte [chladič](#).

- 3** Namontujte [bezdrátovou kartu](#).
- 4** Proveďte instalaci disku [SSD](#).
- 5** Proveďte instalaci [paměťových modulů](#).
- 6** Nasadte [kryt základní desky](#).
- 7** Namontujte [zadní kryt](#).



Demontáž středního rámu



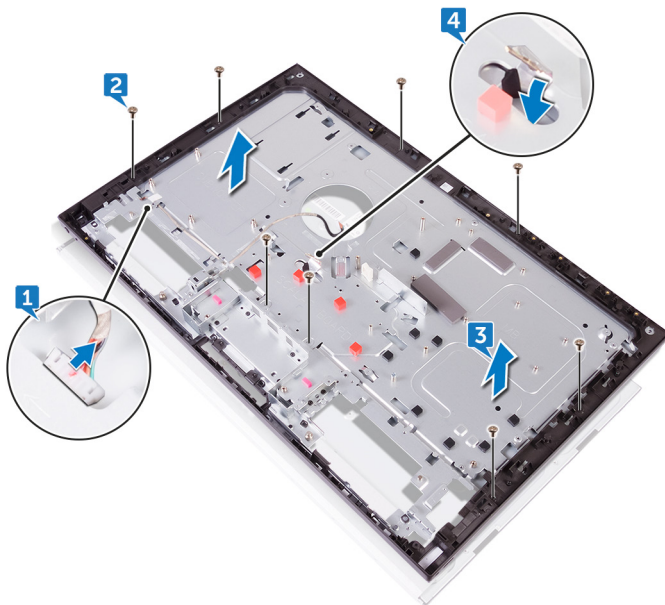
VAROVÁNÍ: Před manipulací s vnitřními částmi počítače si přečtěte bezpečnostní informace dodané s počítačem a postupujte podle kroků popsanych v části [Před manipulací uvnitř počítače](#). Po dokončení práce uvnitř počítače postupujte podle pokynů v části [Po manipulaci uvnitř počítače](#). Další informace o vzorových postupech v oblasti bezpečnosti naleznete na domovské stránce Regulatory Compliance (Soulad s předpisy) na adrese www.dell.com/regulatory_compliance.

Přípravné kroky

- 1 Demontujte [zadní kryt](#).
- 2 Demontujte [podstavec](#).
- 3 Vyměňte [pevný disk](#).
- 4 Demontujte [vnitřní rám](#).
- 5 Demontujte [kameru](#).
- 6 Demontujte [mikrofon](#).
- 7 Demontujte [desku tlačítka napájení](#).
- 8 Sejměte [čelní kryt](#).
- 9 Demontujte [čtečku paměťových karet](#).
- 10 Demontujte [boční desku I/O](#).
- 11 Sejměte [kryt základní desky](#).
- 12 Demontujte [ventilátor](#).
- 13 Vyměňte [reproduktory](#).
- 14 Vyměňte [subwoofer](#).
- 15 Demontujte [bezdrátovou kartu](#).
- 16 Vyměňte [chladič](#).
- 17 Demontujte [držák I/O](#).
- 18 Demontujte [desku I/O](#).
- 19 Demontujte [základní desku](#).

Postup

- 1 Stiskněte západky na kabelu převodníku displeje (CONVERTER) a odpojte kabel od panelu displeje skrze slot na středním rámu.
- 2 Odšroubujte osm šroubů (M3x5), kterými je střední rám připevněn k panelu displeje.
- 3 Opatrně zvedněte nakloněný střední rám z panelu displeje.
- 4 Protáhněte kabel panelu displeje (EDPCN1) skrze otvor ve středním rámu.



Montáž středního rámu

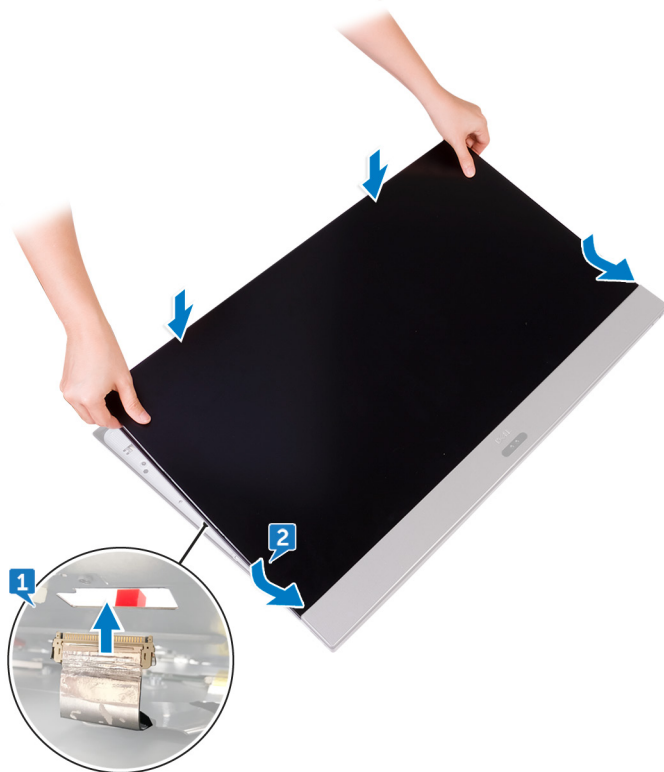


VAROVÁNÍ: Před manipulací s vnitřními částmi počítače si přečtěte bezpečnostní informace dodané s počítačem a postupujte podle kroků popsaných v části [Před manipulací uvnitř počítače](#). Po dokončení práce uvnitř počítače postupujte podle pokynů v části [Po manipulaci uvnitř počítače](#). Další informace o vzorových postupech v oblasti bezpečnosti naleznete na domovské stránce Regulatory Compliance (Soulad s předpisy) na adrese www.dell.com/regulatory_compliance.

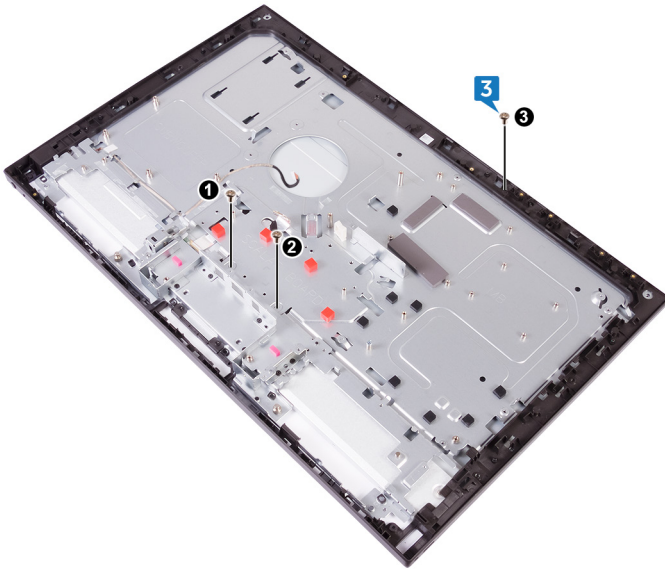
Postup

- 1 Protáhněte kabel panelu displeje (EDPCN1) skrze otvor ve středním rámu.

- 2 Srovnejte panel displeje s otvorem ve středním rámu a zasuňte jej do otvoru.

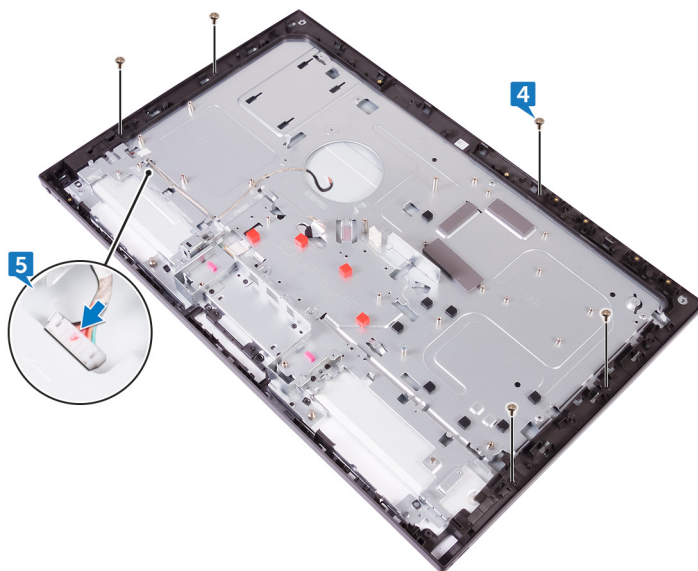


- 3 Postupně zašroubujte tři šrouby (M3x5), které připevňují střední rám k panelu displeje.



- 4 Zašroubujte zbývajících pět šroubů (M3x5), kterými je střední rám připevněn k panelu displeje.

- 5 Skrze otvor ve středním rámu připojte kabel převodníku displeje (CONVERTER) k panelu displeje.




Následné kroky

- 1 Vložte [základní desku](#).
- 2 Namontujte [desku I/O](#).
- 3 Namontujte [držák I/O](#).
- 4 Namontujte [chladič](#).
- 5 Namontujte [bezdrátovou kartu](#).
- 6 Namontujte [subwoofer](#).
- 7 Namontujte [reproduktory](#).
- 8 Namontujte [ventilátor](#).
- 9 Nasad'te [kryt základní desky](#).
- 10 Namontujte [boční desku I/O](#).
- 11 Namontujte [čtečku paměťových karet](#).
- 12 Nasad'te [čelní kryt](#).
- 13 Proveďte instalaci [desky tlačítka napájení](#).



- 14** Nasad'te [mikrofony](#).
- 15** Namontujte [kameru](#).
- 16** Namontujte [vnitřní rám](#).
- 17** Namontujte [pevný disk](#).
- 18** Namontujte [podstavec](#).
- 19** Namontujte [zadní kryt](#).

Demontáž panelu displeje

 **VAROVÁNÍ:** Před manipulací s vnitřními částmi počítače si přečtěte bezpečnostní informace dodané s počítačem a postupujte podle kroků popsaných v části [Před manipulací uvnitř počítače](#). Po dokončení práce uvnitř počítače postupujte podle pokynů v části [Po manipulaci uvnitř počítače](#). Další informace o vzorových postupech v oblasti bezpečnosti naleznete na domovské stránce Regulatory Compliance (Soulad s předpisy) na adrese www.dell.com/regulatory_compliance.

Přípravné kroky

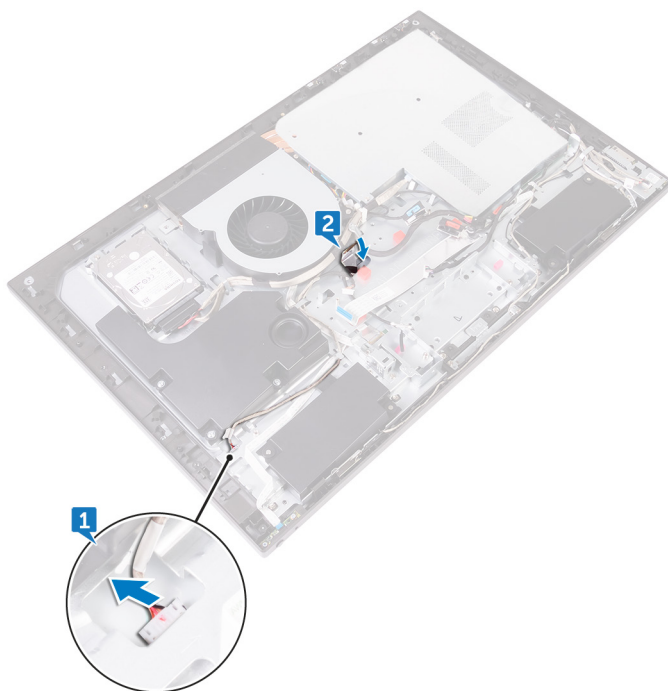
- 1 Demontujte [zadní kryt](#).
- 2 Demontujte [podstavec](#).
- 3 Demontujte [vnitřní rám](#).
- 4 Demontujte [držák I/O](#).
- 5 Demontujte [desku I/O](#).

Postup

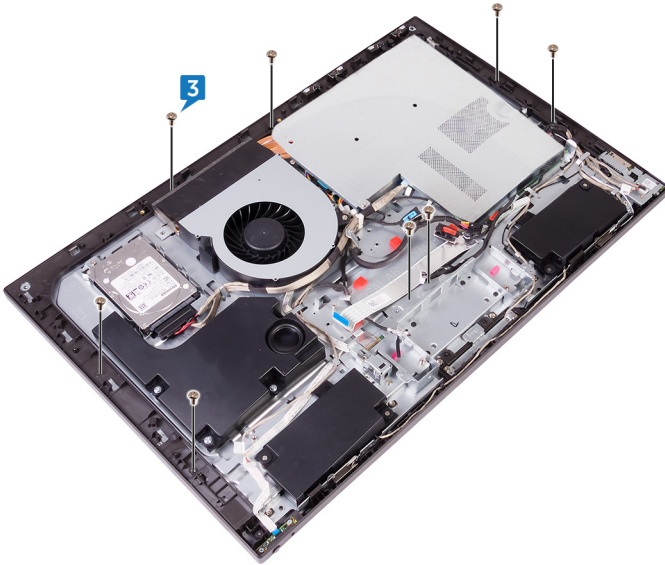
- 1 Odpojte kabel převodníku displeje (CONVERTER) od panelu displeje.



- 2 Zatlačte kabel panelu displeje (EDPCN1) do vodícího kanálu na středním rámu.



- 3 Odšroubujte osm šroubů (M3x5), kterými je připevněn střední rám k panelu displeje.



- 4 Zvedněte konstrukci prostředního rámu v šikmém směru vůči horní části.

- 5 Vysuňte a zvedněte sestavu středního rámu z panelu displeje.



Montáž panelu displeje



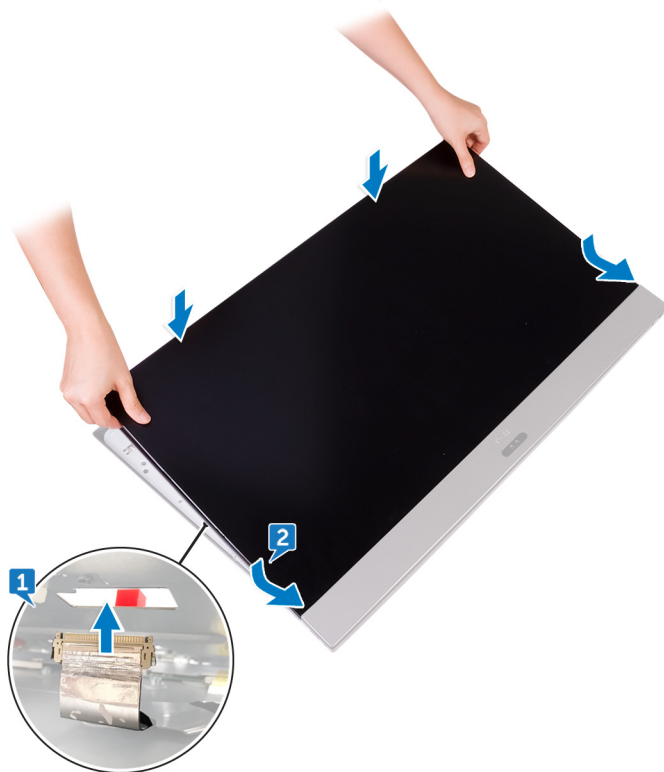
VAROVÁNÍ: Před manipulací s vnitřními částmi počítače si přečtěte bezpečnostní informace dodané s počítačem a postupujte podle kroků popsaných v části [Před manipulací uvnitř počítače](#). Po dokončení práce uvnitř počítače postupujte podle pokynů v části [Po manipulaci uvnitř počítače](#). Další informace o vzorových postupech v oblasti bezpečnosti naleznete na domovské stránce Regulatory Compliance (Soulad s předpisy) na adrese www.dell.com/regulatory_compliance.

Postup

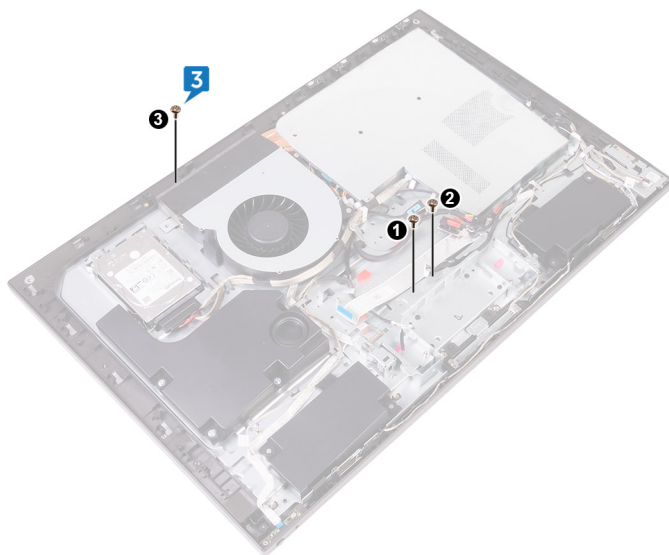
- 1 Umístěte panel displeje na konstrukci středního rámu a protáhněte kabel displeje skrze vodící kanál na středním rámu.



- 2 Zasuňte kabel panelu displeje (EDPCN1) do konstrukce středního rámu.



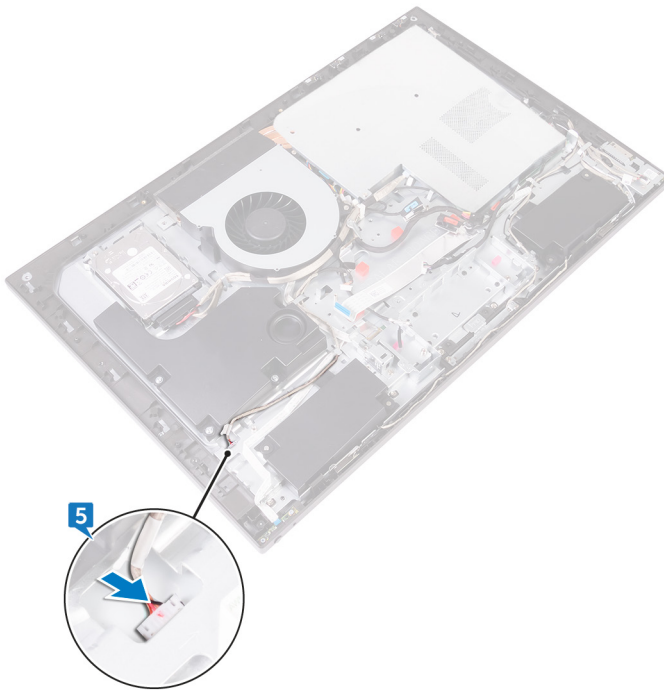
- 3** Postupně (podle pořadí vyznačeného na obrázku) zašroubujte tři šrouby (M3x5), které připevňují střední rám k panelu displeje.



- 4 Zašroubujte pět šroubů (M3x5), kterými je střední rám připevněn k panelu displeje.



- 5 Připojte kabel převodníku displeje (CONVERTER) k panelu displeje.




Následné kroky

- 1 Namontujte [desku I/O](#).
- 2 Namontujte [držák I/O](#).
- 3 Namontujte [vnitřní rám](#).
- 4 Namontujte [podstavec](#).
- 5 Namontujte [zadní kryt](#).


Aktualizace systému BIOS

Aktualizaci systému BIOS je vhodné provést v případě, že je k dispozici jeho nová verze, nebo v případě výměny systémové desky. Postup aktualizace systému BIOS:

- 1 Zapněte počítač.
- 2 Přejděte na web www.dell.com/support.
- 3 Klikněte na možnost **Product Support (Podpora k produktu)**, zadejte výrobní číslo počítače a klikněte na možnost **Submit (Odeslat)**.
 **POZNÁMKA: Pokud výrobní číslo nemáte k dispozici, použijte funkci automatického rozpoznání nebo ručně vyhledejte model počítače.**
- 4 Klikněte na možnost **Drivers & Downloads (Ovladače a stahování)** → **Find it myself (Najdu to sám)**.
- 5 Vyberte operační systém nainstalovaný v počítači.
- 6 Přejděte na stránce dolů a rozbalte možnost **BIOS (Systém BIOS)**.
- 7 Klikněte na odkaz **Download (Stáhnout)** a stáhněte si nejnovější verzi systému BIOS pro váš počítač.
- 8 Po dokončení stahování přejděte do složky, kam jste soubor s aktualizací systému BIOS uložili.
- 9 Dvakrát klikněte na ikonu souboru s aktualizací systému BIOS a postupujte podle pokynů na obrazovce.

Program nastavení systému BIOS

Přehled systému BIOS

 **VÝSTRAHA:** Pokud nejste odborným uživatelem počítače, nastavení konfiguračního programu BIOS neměňte. Některé změny by mohly způsobit nesprávnou funkci počítače.


 **POZNÁMKA:** Než začnete používat konfigurační program systému BIOS, doporučuje se zapsat si informace z obrazovek tohoto programu pro pozdější potřebu.

Konfigurační program BIOS použijte, když chcete:

- získat informace o hardwaru nainstalovaném v počítači, například o množství paměti RAM a velikosti pevného disku,
- změnit informace o konfiguraci systému,
- nastavit nebo změnit uživatelské možnosti, například heslo uživatele, typ nainstalovaného pevného disku a zapnutí nebo vypnutí základních zařízení.

Přístup k programu nastavení systému BIOS

- 1 Zapněte (nebo restartujte) počítač.
- 2 Během testu POST, při zobrazení loga DELL vyčkejte na zobrazení výzvy ke stisknutí klávesy F2 a poté ihned stiskněte klávesu F2.

 **POZNÁMKA:** Výzva F2 signalizuje, že probíhá inicializace klávesnice. Tato výzva se může zobrazit velmi rychle, je tedy nutné se na ni připravit a poté stisknout klávesu F2. Pokud klávesu F2 stisknete před zobrazením výzvy F2, nebude stisk zaregistrován. Pokud čekáte příliš dlouho a zobrazí se logo operačního systému, počkejte, dokud se nezobrazí plocha. Poté počítač vypněte a opakujte postup.

Možnosti nástroje System setup (Nastavení systému)

 **POZNÁMKA:** V závislosti na počítači a nainstalovaných zařízeních nemusí být některé z uvedených položek k dispozici.



Tabulka 3. Systémové informace

Main – System Information (Hlavní – Systémové informace)	
System Time	Zobrazuje stávající čas ve formátu hh:mm:ss.
System Date	Zobrazí stávající datum ve formátu mm/dd/yyyy.
BIOS Version	Zobrazuje číslo verze programu BIOS.
Product Name	Zobrazí model počítače.
Service Tag	Zobrazuje výrobní číslo počítače
Asset Tag	Zobrazí servisní štítek počítače, je-li k dispozici,
CPU Type	Zobrazí typ procesoru.
CPU Speed	Zobrazí rychlost procesoru.
CPU ID	Zobrazí identifikační kód procesoru.
CPU Cache	
L1 Cache	Zobrazí velikost mezipaměti L1 procesoru
Vyrovňovací paměť L2	Zobrazí velikost mezipaměti L2 procesoru
Vyrovňovací paměť L3	Zobrazí velikost mezipaměti L3 procesoru
First HDD	Zobrazí typ a velikost pevného disku připojeného ke konektoru SATA 1.
Second HDD	Zobrazí typ a velikost pevného disku připojeného ke konektoru SATA 2.
AC Adapter Type	Zobrazí typ napájecího adaptéru.
System Memory	Zobrazí systémové paměti.
Memory Speed	Zobrazí taktovací frekvence paměti v MHz.

Tabulka 4. Processor Configuration (Konfigurace procesoru)

Advanced – Processor Configuration (Pokročilé možnosti – Konfigurace procesoru)	
PowerNow Enable	Povolí pro procesor funkci PowerNow.

Advanced – Processor Configuration (Pokročilé možnosti – Konfigurace procesoru)

	Výchozí hodnota: Enabled (Povoleno).
Virtualization	Toto pole určuje, zda může monitor virtuálního přístroje (VMM) používat přídavné funkce hardwaru poskytované virtualizační technologií Intel® Virtualization Technology. Výchozí hodnota: Enabled (Povoleno).
Integrated NIC	Slouží k ovládní ovladače LAN na desce. Výchozí hodnota: Enabled (Povoleno).
SATA Operation	Konfiguruje provozní režim integrovaného řadiče pevných disků SATA. Výchozí hodnota: AHCI.
Varování adaptéru	Povolí nebo zakáže varování adaptéru. Výchozí hodnota: Enabled (Povoleno).

Tabulka 5. Miscellaneous Devices (Různá zařízení)

Advanced – Miscellaneous Devices (Pokročilé možnosti – různá zařízení)

BIOS Recovery from Hard Drive	Umožňuje provést obnovu z některých stavů poškození systému BIOS pomocí souboru pro obnovení na primárním pevném disku. Výchozí hodnota: Enabled (Povoleno).
BIOS Auto-Recovery (Automatické obnovení systému BIOS)	Povolí nebo zakáže automatické obnovení systému BIOS z některých stavů poškození. Výchozí hodnota: Disabled (Zakázáno)
Always perform Integrity Check (Vždy provést kontrolu integrity)	Povolí nebo zakáže funkci kontroly integrity. Výchozí hodnota: Disabled (Zakázáno)

Tabulka 6. USB Configuration (Konfigurace USB)

Advanced – USB Configuration (Pokročilé možnosti – Konfigurace USB)

Rear USB Ports	Povolí nebo zakáže porty USB na zadní straně počítače.
----------------	--




Advanced – USB Configuration (Pokročilé možnosti – Konfigurace USB)



	Výchozí hodnota: Enabled (Povoleno).
Side USB Ports (Boční porty USB)	Povolí nebo zakáže porty USB na boční straně počítače. Výchozí hodnota: Enabled (Povoleno).
USB debug	Povolí nebo zakáže funkci ladění USB. Výchozí hodnota: Disabled (Zakázáno)

Tabulka 7. Možnosti napájení

Advanced – Power Option (Pokročilé možnosti – možnosti napájení)

Wake Up by Integrated LAN/ WLAN (Probuzení integrovanou síťovou kartou LAN/WLAN)	Je-li povoleno, probudí systém pomocí síťové zprávy. Výchozí hodnota: Disabled (Zakázáno)
	 POZNÁMKA: Tuto možnost lze povolit pouze v případě, že je zakázán režim Deep Sleep.
AC Recovery	Nastavuje, jakou akci počítač vykoná při obnovení napájení. Výchozí hodnota: Power Off (vypnout)
Deep Sleep Control	Konfigurace podpůrného režimu Deep Sleep Výchozí: Povolit ve stavu S4 a S5.
USB Wake Support	Slouží k nastavení, aby zařízení USB mohla probouzet počítač z pohotovostního režimu. Výchozí hodnota: Disabled (Zakázáno)
USB PowerShare in S4/S5 State (Sdílení napájení USB ve stavu S4/S5)	Povolit nebo zakázat sdílení napájení (PowerShare) USB ve stavu S4/S5. Výchozí hodnota: Disabled (Zakázáno)
USB PowerShare in Sleep State (Sdílení napájení USB v režimu spánku)	Povolí nebo zakáže sdílení napájení (PowerShare) USB v režimu spánku. Výchozí hodnota: Normal (normální)
Auto Power On	Povolí nebo zakáže automatické zapnutí počítače. Výchozí hodnota: Disabled (Zakázáno)

Advanced – Power Option (Pokročilé možnosti – možnosti napájení)

Auto Power On Mode	Nastavuje počítač na automatické spouštění každý den nebo ve vybrané datum.  POZNÁMKA: Tuto možnost lze nakonfigurovat, pouze když je funkce Auto Power On (Automatické zapnutí) nastavena na možnosti Enabled Everyday (Povoleno každý den) nebo Selected Day (Vybraný den – výchozí).
Auto Power On Date	Nastaví datum, kdy se počítač automaticky zapne.  POZNÁMKA: Tuto možnost lze nakonfigurovat, pouze když je funkce Auto Power On (Automatické zapnutí) nastavena na možnosti „Enabled 1 to 31“ (Povoleno 1 až 31, výchozí hodnota 15).
Numlock Key	Povolí nebo zakáže klávesu Numlock. Výchozí hodnota: Enabled (Povoleno).

Tabulka 8. SupportAssist System Resolution (Systém řešení SupportAssist)

Advanced – SupportAssist System Resolution (Pokročilé možnosti – systém řešení SupportAssist)

Auto OS recovery Threshold	Řídí automatický průběh zavádění systému pro konzoli systému řešení SupportAssist a pro nástroj obnovy Dell OS Recovery. Výchozí: 2.
SupportAssist Power Recovery	Povolí nebo zakáže průběh zavádění pro obnovovací nástroj SupportAssist OS Recovery. Výchozí hodnota: Disabled (Zakázáno)

Tabulka 9. Možnosti zabezpečení

Security (Zabezpečení)

Admin Password	Zobrazí heslo správce.
System Password	Zobrazí systémové heslo.
HDD1 Password (Heslo k HDD1)	Zobrazí heslo k HDD1.
Service Tag	Umožňuje nastavit, změnit nebo odstranit výrobní číslo.




Security (Zabezpečení)

Asset Tag	Umožňuje nastavit, změnit nebo odstranit inventární číslo.
Admin Password	Umožňuje nastavit, změnit nebo odstranit heslo správce.
System Password	Umožňuje nastavit, změnit nebo odstranit systémové heslo.
HDD1 Password (Heslo k HDD1)	Umožňuje nastavit, změnit nebo odstranit heslo k HDD1.
Password Change	Slouží k povolení a zakázání oprávnění měnit heslo systému a pevného disku, pokud je nastaveno heslo správce. Výchozí hodnota: Permitted (Povoleno).
Computrace	Aktivuje nebo deaktivuje rozhraní modulu BIOS volitelné služby Computrace softwaru Absolute Software. Výchozí hodnota: Deactivate (Deaktivovat).
Firmware TPM	Povolí nebo zakáže firmwarovou funkci TPM. Výchozí hodnota: Disabled (Zakázáno)
Aktualizace firmwaru kapsle UEFI	Aktivuje nebo deaktivuje aktualizace operačního systému BIOS prostřednictvím aktualizčních balíčků kapsle UEFI. Výchozí hodnota: Enabled (Povoleno).

Tabulka 10. Možnosti zavádění

Boot (Zavádění)

Secure Boot Control	Povolí nebo zakáže řízení bezpečného zavádění systému. Výchozí hodnota: Disabled (Zakázáno)
	 POZNÁMKA: Chcete-li povolit tuto funkci, musí být počítač v režimu zavádění UEFI.
Legacy Option ROMs	Povolí nebo zakáže paměti ROM starších možností. Výchozí hodnota: Enabled (Povoleno).
Boot List Option	Zobrazí dostupné možnosti zavádění systému.
Attempt Legacy Boot (Pokus o starší způsob zavádění)	Povolí nebo zakáže funkci pokusu o starší způsob zavádění. Výchozí hodnota: Disabled (Zakázáno)

Tabulka 11. STARŠÍ ZPŮSOB ZAVÁDĚNÍ

Zavádění – STARŠÍ ZPŮSOB ZAVÁDĚNÍ

Disketová jednotka	Zobrazí sekvenci zavádění disketové jednotky.
pevný disk	Zobrazí sekvenci zavádění pevného disku.
Jednotka USB	Zobrazí sekvenci zavádění jednotky USB.
CD/DVD/CD-RW Drive (Jednotka CD/DVD/CD-RW)	Zobrazí sekvenci zavádění optické jednotky.
Sít	Zobrazí sekvenci zavádění síťové jednotky.

Tabulka 12. Exit Options (Možnosti ukončení)

Exit (Konec)

Exit Saving Changes (Uložit a ukončit)	Ukončí konfiguraci systému a uloží změny.
Save Change Without Exit	Save your changes (Uložit změny)
Exit Discarding Changes	Ukončí nástroj pro konfiguraci systému a nahraje předchozí hodnoty všech možností nastavení systému.
Load Optimal Defaults	Nahraje výchozí hodnoty všech možností nastavení systému.
Discard Changes	Nahraje předchozí hodnoty všech možností nastavení systému.

Vymazání zapomenutých hesel



VAROVÁNÍ: Před manipulací s vnitřními částmi počítače si přečtěte bezpečnostní informace dodané s počítačem a postupujte podle kroků popsaných v části [Před manipulací uvnitř počítače](#). Po dokončení práce uvnitř počítače postupujte podle pokynů v části [Po manipulaci uvnitř počítače](#). Další informace o vzorových postupech v oblasti bezpečnosti naleznete na domovské stránce Regulatory Compliance (Soulad s předpisy) na adrese www.dell.com/regulatory_compliance.



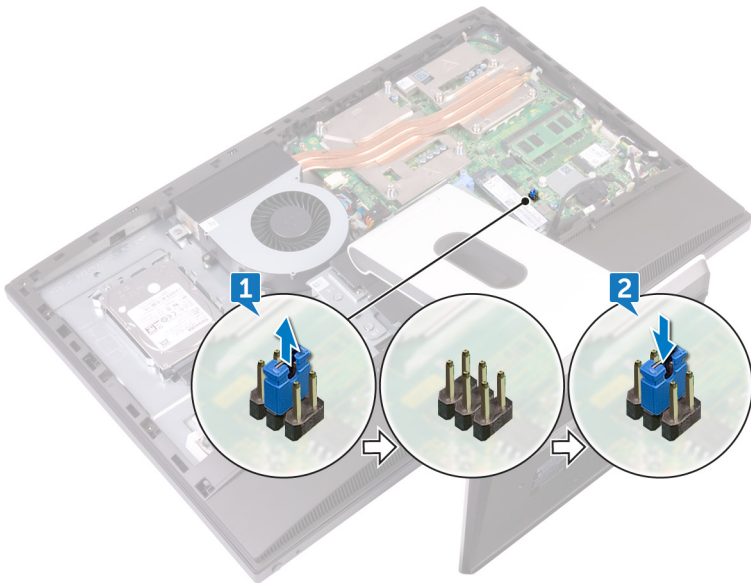
Přípravné kroky

- 1 Demontujte [zadní kryt](#).
- 2 Sejměte [kryt základní desky](#).

Postup

 **POZNÁMKA: Více informací o umístění propojky najdete v části „[Součásti základní desky](#)“.**

- 1 Vytáhněte propojku z kolíků propojky obnovení hesla.
- 2 Počkejte 5 sekund a potom vraťte zástrčku propojky na původní místo.



Následné kroky

- 1 Nasad'te [kryt základní desky](#).
- 2 Namontujte [zadní kryt](#).

Vymazání nastavení CMOS



VAROVÁNÍ: Před manipulací s vnitřními částmi počítače si přečtěte bezpečnostní informace dodané s počítačem a postupujte podle kroků popsaných v části [Před manipulací uvnitř počítače](#). Po dokončení práce uvnitř počítače postupujte podle pokynů v části [Po manipulaci uvnitř počítače](#). Další informace o vzorových postupech v oblasti bezpečnosti naleznete na domovské stránce Regulatory Compliance (Soulad s předpisy) na adrese www.dell.com/regulatory_compliance.

Přípravné kroky

- 1 Demontujte [zadní kryt](#).
- 2 Sejměte [kryt základní desky](#).

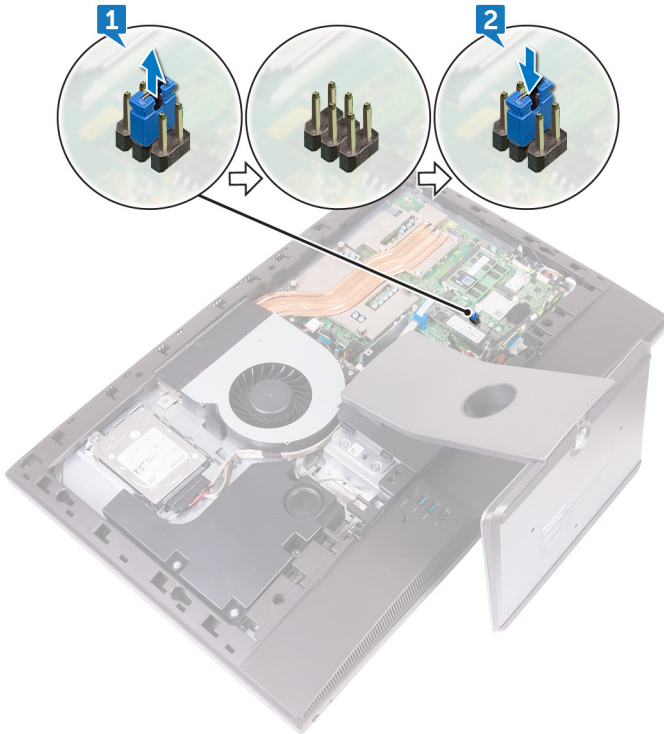
Postup



POZNÁMKA: Více informací o umístění resetovací propojky CMOS najdete v části „[Součásti základní desky](#)“.

- 1 Odstraňte zástrčku propojky z kolíků propojky hesla a připojte ji na kolíky propojky CMOS.

- 2 Počkejte 5 sekund a potom vraťte zástrčku propojky na pôvodní miesto.



Následné kroky

- 1 Nasad'te [kryt základní desky](#).
- 2 Namontujte [zadní kryt](#).

Diagnostika

Indikátor stavu napájení: označuje stav napájení.

Svítlí oranžově – Počítač nedokáže spustit operační systém. To znamená, že nefunguje zdroj napájení nebo jiné zařízení v počítači.

Bliká oranžově – Počítač nedokáže spustit operační systém. To znamená, že zdroj napájení funguje, ale jiné zařízení v počítači nefunguje nebo není správně nainstalováno.



POZNÁMKA: Podle vzorců blikání můžete poznat, které zařízení selhalo.

Nesvítlí – Počítač je ve stavu hibernace nebo vypnutý.

Indikátor stavu napájení bliká oranžově a zároveň pípají kódy značící chyby.

Příklad: indikátor stavu napájení oranžově dvakrát zabliká, následuje pauza a potom zabliká třikrát bíle a následuje pauza. Tento vzor (2, 3) pokračuje, dokud se počítač nevypne, a znamená, že nebyla nalezena bitová kopie.

V následující tabulce jsou uvedeny různé vzory blikání a jejich význam.

Tabulka 13. Indikátory diagnostiky systému

Vzor blikání	Popis problému
1	Základní deska, poškození systému BIOS nebo selhání paměti ROM
3	Základní deska, chyba čipové sady, selhání hodin, selhání brány A20, selhání Super I/O nebo selhání řadiče klávesnice
4	Chyba paměti/RAM
5	selhání knoflíkové baterie
6	Selhání grafického procesoru
7	Selhání procesoru
8	Došlo k selhání displeje
3,6	Bitová kopie BIOS nebyla nalezena
3,7	Bitová kopie BIOS byla nalezena, ale je neplatná

Počítač může během spouštění vydávat série zvukových signálů, pokud nelze chyby nebo problémy zobrazit. Opakované zvukové kódy pomáhají uživateli řešit problémy s počítačem.

Indikátor stavu kamery: Označuje, zda se používá kamera.

- Jasně bílá – kamera se používá.
- Nesvítí – kamera se nepoužívá.

Pomoc a kontakt na společnost Dell

Zdroje pro vyhledání nápovědy

Informace a nápovědu k produktům a službám Dell můžete získat v těchto zdrojích samoobslužné pomoci.

Tabulka 14. Zdroje pro vyhledání nápovědy

Informace o produktech a službách společnosti Dell

www.dell.com

Aplikace Dell Help & Support



Aplikace Začínáme



Přístup k nápovědě

V hledání Windows zadejte text **Help and Support** a poté stiskněte klávesu Enter.

Nápověda k operačnímu systému online

www.dell.com/support/windows

www.dell.com/support/linux

Informace o odstraňování problémů, uživatelské příručky, pokyny nastavení, technické údaje produktu, blogy technické nápovědy, ovladače, aktualizace softwaru atd.

www.dell.com/support

Informace o operačním systému, nastavení a používání počítače, zálohování dat, diagnostice atd.

Viz část *Já a můj Dell* na webu

www.dell.com/support/manuals.



Kontaktování společnosti Dell

Informace o kontaktování společnosti Dell ohledně prodeje, technické podpory a záležitostí týkajících se zákaznických služeb naleznete na webu www.dell.com/contactdell.



POZNÁMKA: Dostupnost se liší v závislosti na zemi a produktu a některé služby nemusí být ve vaší zemi k dispozici.



POZNÁMKA: Pokud nemáte aktivní internetové připojení, můžete najít kontaktní informace na nákupní faktuře, balicím seznamu, účtence nebo v katalogu produktů společnosti Dell.